

EESTI METS

METSA- JA JAHIASJANDUSE KUUKIRI.

Toimetuse ja talituse:
Tallinnas, Metsade Peavalitsuse juures.
Telefonid:
Vastutav toimetaja 32-86.
Asjaajaja 12-75.
Aadress: liht- ja rahasaadetistele:
Kuukiri „EESTI METS“, Tallinn.

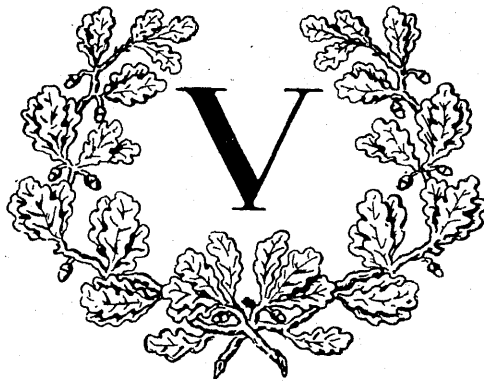
Tellimise hind:
Aastas Mk. 400. -
Poolaastas „ 200. -
Veerandaastas „ 100. -
Üksik number 35 mk.
Väljamaale 600 marka aastas.

Kuulutuste hind:
 $\frac{1}{4}$ lehekülge Mk. 2000. -
 $\frac{1}{2}$ lehekülge „ 1000. -
 $\frac{1}{4}$ lehekülge „ 500. -
Tekstis ja kaanel 50% kallim.

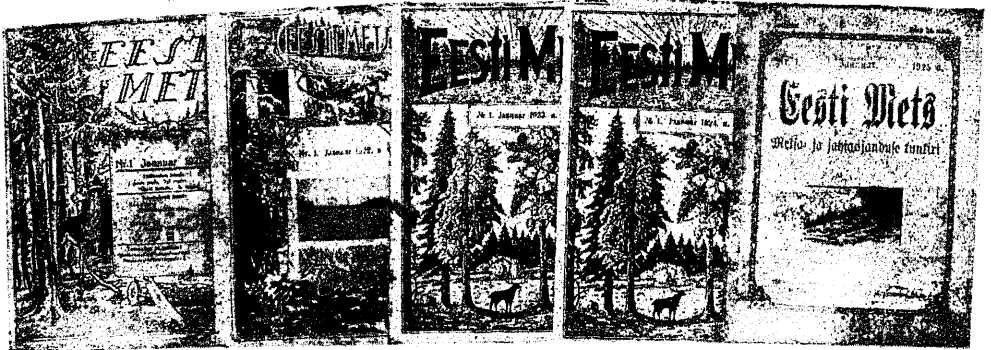
Nr. 12.

Detsember 1925.

5. aastakäik.



1920-1925



„Eesti Mets“ 1920—1925.

Viis aastat on metsa- ja jahiasjanduse ajakirjal „Eesti Mets“ selja taga. Ei ole ju viis aastat ei tea kui pikk ajajärk; kuid siiski pikk küllalt selleks, et pilku tagasi heita möödunud aja peale ja meelde tuletada neid, kelledele ta oma olemasolemise eest tänu võlgneb. On tükk teed ära käidud, siis puhatakse veidi ja mõteldakse möödunud vaeva

See oli 7. detsembril 1920 a., kui Eesti metsateenijate kutseühisuse keskjuhatus — esimees J. Pärn, kassahoidja Chr. Leilop ja sekretär E. Kert — oma koosolekul metsade peavalitsuse ruumides, Tallinnas, Toomkiriku pl. nr. 3, sellele, mis ammu mõttes mõlkus kindla aluse pani ja „Eesti Metsa“ väljaandmise otsustas, vaatamata selle peale,

„Eesti Metsa“ asutajad —
E. M. keskjuhatusel liikmed 1920 a.



J. PÄRN—keskjuhatusel esimees
1920 aastal, (praegu E. M. Ü.
keskjuhatusel kassapidaja)



E. KERT—keskjuhatusel
sekretäär 1920 aastal



CHR. LEILOP—keskjuha-
tuse kassapidaja 1920 a.

peale. Nõndasama mälestatakse ka minevikku. Oleme viis postivahet — viis aastat — edasi jõudnud ja vaatame nüüd pilguks tagasi.

et keskjuhatusel kassa päris tühi oli. Novembri kuul oli otsustatud 8. jaanuaril 1921 a. perekonna-õhtu Mundi t. nr. 3 toime panna ja sellest pidust loodeti

„Eesti Metsa“ vastutavad toimetajad 1920–1925 a.



*CHR. LEILOP—vast. toimetaja
19. jaanuarist 1921 a. kuni
1. augustini 1922 a.*



*A. NETZE—vastut. toimetaja
1. augustist 1922 a. kuni
1. novembrini 1925 a.*



*J. ZOLK—(Keskjuhatusese esimees) vastut. toimetaja
1. novembrist 1925 a.*

esimene ainealine alus „Eesti Metsale“ saada. Lootus ei petnud: 8. jaanuari pidu andis 104 893 marka sissetulekut, millest, kulud 60.863 marka maha arvata, 44.030 marka puhast üle jäi. Nüüd oli juba raha kassas ja võis tegutsema hakata. Kokkuhoidmise mõttes töötasid kõik ilma tasuta peale toimetuse ja talituse asjaajaja, kellele 3000 mrk. kuus palka määrati. Vastutavaks toimetajaks määrati keskjuhatusese poolt keskjuhatusese liige Chr. Leilop ja „Eesti Metsa“ väljaandmine registreeriti Siseministeeriumi administr. asjade peavalitsuses 19. jaan. 1921 a. nr. 1737 all. Esimene number 2000 eks. trükiti J. Zimmermann'i trükikojas, kuna nr. 2 alates trükkimine üleviidi Tallinna Eesti Kirjastus-Ühisuse trükikotta, Pikk tän. nr. 2.

Tegevaks toimetajaks paluti Tartu ülikooli dotsent hra A. Mathiesen'i, kes aga, ajapuudusega vabandades, sellest äraütles. Siis pöörati hra A. Netze poole palvega, kes ka nõus oli tegevaks toimetajaks hakkama, kuna toimetuse liikmeteks h-rad A. Undritz ja Fr. Kangro paluti.

Alguses tuli nii mõnestki raskusest üle saada: kaastöölisi oli vähe, sest tasuta töötajaid on raske leida ja käsikirjade puudusel tuli toimetusel enesel

agarasti töötada. Olgugi et metsamehed oma ettevõtet võimalust mööda tellimistega toetasid ja ka ärimedid kuulutuste andmisega, siiski lõppes esimene tegevuse aasta 48.137 margalise puudujäägiga, mis sai kaetud metsade peavalitsuse poolt antud 50.000 margalisest toetusrahast ja missuguse summaga metspeavalitsus senini „Eesti Metsa“ iga aasta tänuvääriliselt on toetanud. Esimesel tegevuseaastal oli „Eesti Metsal“ sissetulekuid 375.703 marka ja väljaminekuid 423.840 marka.

Mai kuul 1921 a. asus vastutav toimetaja Chr. Leilop, ametikoha vahetuse tõttu, Haapsalusse elama, mis „Eesti Metsa“ tööde juhtimise, kauge maa tõttu, temale veel palju raskemaks tegi ja ta sunnitud oli ennast sellest vabastama. Vastutava toimetaja kohale tuli hra A. Netze 1. augustist 1922 a., jäädes ühtlasi ka edasi tegevaks toimetajaks, kuna toimetuse koosseisu üldiselt suurendati. Sellest ajast kuulusid toimetuse koosseisu: hra A. Auksmann — metsasajanduse osakond, hra P. Saks — metsatööstuse osakond, hra E. Schabak — metsakorralduse osakond, hra A. Mathiesen — kutsehariduse ja õpematsete osakond, hra W. Wallner — jahiasjanduse osakond, hra Chr. Leilop — kutseühisuse osakond ja hra J. Zolk — mitme-

E. m. ühingu keskjuhatuse liikmed



K. TERAV—abiesimees

A. PEDAKSAAR—
sekretäärO. UÜSTAL—juhatuse
liige

suguste ja poolametlikkude teadete osakond.

Teisel tegevuse aastal oli juba sissetulekuid „Eesti Mets'al“ 484.599 marka (väljaminekuid 478.381 mk.), mis alaliselt tõusvast tellimiste arvust tingitud.

1923 a. ülemaalisel kongressil tehti otsuseks „Eesti Mets'a“ 1924 a. kaks korda kuus välja anda, et võimaldada metsameestele sagedamat lehe saamist. Sissetulekuid 1923 a. oli 469.677 mk. ja väljaminekuid 483.485 mk., puudujääk 13.808 marka.

1924 a. ilmus „Eesti Mets“ kuni 1. maini kaks numbert kuus, aga et lehe sagedane ilmumine suuremaid kulusi ja rohkem tööjõudu nõudis, sissetulekud aga sellele vastavalt ei suurenenud, siis hakati lehte kaksiknumbrina välja andma. Üldiselt ilmus 1924 aastal 16 numbert, nendest 8 üksik- ja 8 kaksiknumbert.

Tulusid oli 488.446 mrk. ja kulusid 494.039 mk., puudujääk 5.593 mk.

1925 a. ilmub „Eesti Mets“ jälle endiselt üks kord kuus ja trükitakse J. Zimmermann'i trükikojas.

1. novembrist 1925 a. lahkus vastutava toimetaja kohalt hra A. Netze, sest kohused ametialal ja töörohkus ei võimaldanud vabat aega. Vastutava toimetaja kohused võttis enese peale keskjuhatuse esimees J. Zolk.

„Eesti Mets“ on eriajakiri ja tema tellijad ja lugejad suuremalt osalt metsa- ja jahimehed. Eriajakirjadel on peaaegu võimata ilma toetuseta läbi saada, on ju neid sellegi möödunud viie aasta jooksul mitmed tõusnud ja lugejate puudusel surmale suikunud, kuid metsamehed on oma ettevõtet elus pidada ja isegi tema sisu ja välimust kord-korralt täiendada suutnud.

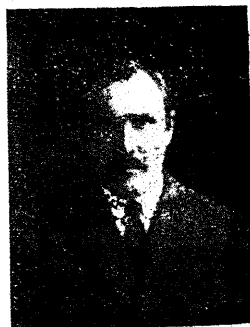
Viimasel ajal on mõnelt poolt arvamisi avaldatud, et „Eesti Mets“ sisuliselt liig akadeemiliseks kippuda muutuma ja soovitakse, et ta vahest sekka ka midagi ilukirjanduslist pakuks. Toimeetusel on senini ikka eesmärgiks olnud metsameeste teadmisi, nii palju kui võimalik, nende ametialal laiendada, kuid lugejate soovidele vastu tulles ei jäta ka avaldamata neid kaastöölise töid, mis ilukirjandusliselt tõesti trükkimise vääriksena osutuvad.

Kui pilku „Eesti Metsa“ tellimiste raamatusse heita, siis paistavad silma paljud metskonnad, kus metsateenijad, kas kõik ehk peaaegu kõik lehe tellijad on, nagu Vaivara, Püssi, Torma, Halliku, Jõgeva, Kõpu, Jõhvi, Kõnnu, Alatskivi, Ahja, Iisaku, Kilingi, Karjalasma, Kabela, Kärü, Erastvere, Roosa, Audru, Gorodenko, Roela, Aimla, Märjamaa, Polli, Rooküla, Sõmerpalu, Loobu, Kambja, Kolga, Sagadi, Võru, Koorküla, Porkuni,



ED. SCHABAK —
metsakorraldusosakond

„Eesti Mets'a“ toimetuse
liikmed ja kaastöölised



W. WALLNER —
jahiasjandusosakond



Prof. A. MATHIESEN —
kütsehariduse ja õpe-
katsete osakond



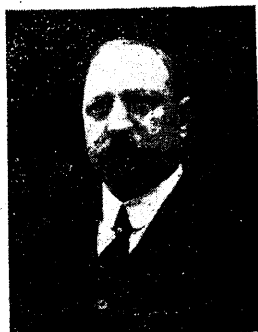
A. AUKSMANN —
metsaasjanduse osakond



P. SAKS —
metsatööstuse osakond



K. LEILOP —
toimetuse ja talituse
alaline töötaja ja E. m. ü.
keskjuhatuses raamatupidaja
Ametis 15. jaanuarist 1921 a.



A. UNDRITS —
toimetuse liige 1925 a.



A. WÄLJA — „E. Mets'a“
kaastöölise ja keskjuhatuses
kassahoidja abi

Pagari, Kõrgesaare, Kärda, Adavere, Anija, Kastre, Sangaste, Tarvastu, Kaavere, Kangruselja, Jäneda, Karksi, Mõtsu, Huuksi, Vastseliina, Triigi, Putkaste, Loodi, Põltsamaa, Öisu, Kärstna, Hallingu, Valgu, Rummu, Valga, Kaiavere, Kõnnu jne., kuid leidub ka, kahjuks, metskondi, kuhu ainult üks ehk kaks eksemplaari on tellitud, nagu: Viimsi, Narva, Vääna, Keava, Kuusiku, Pada, Purdi, Rikuldi, Vändra, Vastemõisa, Taali, Laiksaare, Orajõe, Urisaare, Lodja, Voltveti, Jäärja, Petseri, Purila ja mõned teised. Muidugi on see väike protsent metsamehi, kellel ei näita tahtmist olevat oma ettevõtet toetada ega ka omi teadmist laiendada.

Aeg ei peata ja alatasa seatakse üles uusi nõudmisi ka metsateenijate teadmiste ja ametioskuse alal. Iga möödud aasta annab meile ikka enam ja enam õpetatud metsamehi ja on sunnitud need, kes ajaga sammu ei taha pidada ja omi teadmisi ei täienda, viimaks endid metsateenistusest kõrvaldama ja ruumi andma nendele, kellel sellel alal rohkem teadmisi ja oskust.

Kui nüüd lehitseda läbi kõik „Eesti Metsa“ aastakäigud, siis leiame, et kaastööde rohkusega seisab esimesel kohal meie tuntud vanem metsateadlane Ed. Schabak; temale järgnevad: V. Vallner, Chr. Leilop (Chr.), K. F. Verberg

(K. F. V—g.), J. Põllumees, K. Aun, A. Auksmann, A. Netze (A. N.), A. Raekson, Tetrao, P. Vene, P. Reim, M. Härms, A. Mathiesen, M. J. K., E. P., H. P—pp, O. Daniel, B. Tiismann, A. Välja, E. Vesterinen ja teised.

Viie aasta jooksul on „Eesti Metsa“ asutajate julgust ettevõttest — ellu kutsuma oma metsa- ja jahiasjanduse ajakirja — välja kujunenud juba kindlal alusel seisev metsa- ja jahiasjanduse kuukiri, millel on oma teatud kindel lugejate ja tellijate ringkond ja toetus kaastöödega meie paremate metsateadlaste poolt.

Soovida oleks, et järgneva viie aasta sees „Eesti Metsa“ tellijate arv vähemalt kahekordseks kasvaks ja kõik metsa- ja jahimehed koonduksid tema, kui oma ainukese häälekandja ümber, siis tõuseks ühes sellega ka „Eesti Metsa“ tuumakus ja lehekülgede arv, sest E. m. ü. keskjuhatus on seisukohal, et kõik, mis leht sissetulekuna annab, peab metsameestele lehega tagasi antud saama.

Kõigile oma tellijatele, lugejatele ja kaastöölistele sügavat tänu avaldades ja õnnerikast uut-aastat soovides lõpetab „Eesti Mets“ oma viienda aastakäigu ja sammub edasi kuuenda aasta sisse kindlas lootuses terve metsameeste pere ühise toetuse peale tulevikus.

Ühenduses on jõudl



„Eesti Metsa“ tellijaid palume tellimine 1926 a peale juba
käesoleva aasta lõpul ära saata, siis ei
tule lehe saatmises vahet.

Talitus.

Kirjalikud kirjused metsateenijatele.

D. Daniel.

10

Viimasel ajal kalduvad metsamehed rohkem segametsade kasvatamise poole, eriti Saksamaal, kus kunstilisel teel valdava ülekaal minewal aastajal puhtmetsadele anti, manitsewad hääled erikirjanduses segametsade asutamisele. Segametsade asutamisel on mitmeid asjaolusid tähelepanna, milledest siin lohal nimetada võiks:

1) tuleb sellepoole püüda, et segamise läbi pinnas parandatud saaks, milleks maahalwendajate liikidega maaparandajad segada tulewad.

2) Kõrguse kasvu hoog mitmesuguses wana-duse astmes ühikudel liikidel tuleb arwesse wõtta ja õigel ajal appi minna, kus üks liit teise läbi kannatama hakkab, mis niihästi üleulatawa kui ka kõrwalise warjamise läbi sündida võib. Uue segametsa asutamisel ei wõi tähelepanemata jätta wanametsa koosseisu, sest ka uues metsas peab endine pealiit enamusse omama.

3) On segus warjusalliw liit eelkaswaw (s. t. kõrguse kaswus ettejäudnud), siis on järeelkaswawatele seda rohkem abi tarwis, mida walgusenõudjamaad nad on, mida tihedam eelkaswawa liigi tihedus ja mida suurem wähe mõlemate kõrguse kaswus on. Ubi seisab selles, et tarbe korral, kui järeelkaswawaid liiki lämbumine ähwardab, nende wabaks-raiumine ette wõetakse, kuna harilikult lahendamine, mis aeg ajalt läbiwiiakse, aitab.

On selle wastu walgusenõudjad eelkaswus ja warjukannatajad järeelkaswus, nagu see harilikult ettetuleb, siis on kõige pealt otsustaw küsimus, mis sugune liit tulewikus pealiigiks jääb, kas eelkaswaw walgusenõudja ehk järeelkaswaw warjusallija? Gijmesel juhusel on järeelkaswawale ainult niitwõrd abi tarwis, et ta elutseda suudaks, peab aga järeelkaswaw liit tulewikus pealiigiks jääma, siis võib eelkaswawaid walguse nõudjaid ainult nii kaua ja sarnasel määral segus sallida, kuni nad järeelkaswawale liigile kahju ei sünnita ehk kuni nad oma otstarbe, turbena täinud on.

4) Walguse nõudjate omawaheline segu on õigustatud parematel maadel, kehrematel tuleks pinna kaitseks mõni warjusallija liit seguna asetada.

5) Warjukannatajate liikide omawaheline segamine wõetakse peenasjalikult puiestu wäär-tuse tõstmiseks ette.

6) Ajutine segu tehakse harilikult selleks, et wäärtusliste liikidele tarwilist turbet muret-seda.

Nii näit. asutatakse tammed, saared ja sagedasti ka kuused kastebe alla, mis pärast, kui turbe enam tarwilik pole, wäljaraiutakse.

Praktikas tulewad sagedasti küsimused lahendusele, mil kombel kõige kergemalt võimalik oleks noortes puhtmetsades segaliiki sisse tuua ehk mil wiisil kõige hõlpsamalt saaks segapuiestuid loomulisel ehk kunstilisel teel asutada.

On meil tegemist loomulisel ehk kunstilisel teel tekkinud puhtmetsadega kuhu segaliiki sisse tahame tuua, siis patuwad head wõimalust selleks hõredad ehk lagedad kohad, mis puiestudes pea alati ettetulewad ja kuhu segaliitid külwi ehk istutamise teel asetatakse. Loomuliselt uuendunud puiestus ei ole harilikult sarnased lagedad ehk mitte küllalt liitunud maaalad mingil põhjusel põhiliigile sood-sab, nii et mõni teine liit seal paremini kaswada võiks, kuid juhtub ka, et seal teiste liikidega metsastamine ei õnnesta. Puuduwad puhtmetsad lagedad kohad, siis wõetakse segaliikide asutamine ette selleks erilistelt raiutud koridoridesse. Loomulisel teel tekib wana segametsa asemel endises koosseisus uus segamets kaunis kergeste. Suuremal määral mõjub selleks kaasa emapuudest edasitantud seeme, kuid sagedasti aitawad ka metsloomad ja lindud segametsade asutamiseks kaasa, kes mõnikord ifegi laugema maa tagant seemneid sinna tassiwad, kus ligiduses emapuid leida pole.

On mingil põhjusel soowitaw, et loomulisel uuendusel uue metsa segus üks ehk teine liit wägemal arwul esitatud oleks, siis võib seda kätte saada sel teel, et emapuud enne seemen-

damise võimalust vanametsa koosseisust kõrvaldatakse. Kunstilisel teel võime segametsafi afutada niihästi külvi kui ta istutamise teel, selle juures mõivad aga segamise viisid; (üf-

si, reas- ehk salfegu), niifama vastavate liitude valit, tagajärgebe tõrdaminekuks palju kaasa mõjuda.

(Särgneb 1926 a.)

Soomemaa metsades leiduvatest puudest ja põõsastest.

(Dr. Hjalmar Hjelt. *Plantae lignosae. Fennia* 30—1910).

Kliimaolude seisukohast vaadates on Soome Eestist märksa jahedamas vöös. Eesti kohta tuleks keskmiseks aasta temperatuuriks arvata $+4,5^{\circ}$ (C). Saaremaal tõuseb see kuni $+5,5^{\circ}$ ja ainult Põhja Peipsi ida rannas langeb see $+4^{\circ}$ C. Soomemaal leiame meie ainult Ahvenamaal keskmist aasta temperatuuri $+4^{\circ}$ ja $+5^{\circ}$ vahel. Turu, Pori, Vaasa, Uusimaa, Häme ja Viiburi läänides kõigub see $+4^{\circ}$ ja $+3^{\circ}$ C. vahel. Oulu läänis on keskmine aasta temp. ainult -1° C. Keskmine jaanuari kuu temp. oleks Saare ja Hiiumaal -4° , mannermaal aga kõigub see -5° ja -8° vahel, mida rohkem ida poole, seda madalam.

Soomes leiame Ahvenamaa raionis jaanuari kohta keskmiselt -5° , muus Lõuna Soome osas -6° ja -10° vahel, konna Oulu läänis see kuni -12° langeb.

Juuli keskmine on Eestis $+16^{\circ}$ ja 18° vahel, mida rohkem kagu poole, seda soojem. Lõuna Soomes on keskm. juuli temp. $+14^{\circ}$ ja $+15^{\circ}$ vahel, Oulu läänis $+12^{\circ}$ ja $+13^{\circ}$ vahel. Seega vastaks kliimaolude poolest Ahvenamaa saared ligikaudu meie Lääne ja Pärnu rannamaa kliimale, kuna Saaremaa meil märksa soojem on. Lõuna Soome läänides on aastane keskm. temp. umbes ühe kraadi osa madalam, kui meie mannermaa keskm. aast. temp. Sel alusel leiame Soomemaa taimestikku jälgides Ahvenamaal lääne nurgakeses meie saaredele ja lääne rannas leiduvaid: jugapuud (*Taxus bacata*) ja pooppuud (*Sorbus scandica*), millede levimise idapiiriks on siin 20 pikkuse kraad Greenwich'ist, ida poole arvates.

Pooppuu läheb Ahvenamaal veidi rohkem ida poole, kui jugapuu. Peale selle leidub üle kogu Ahvenamaa Soome pihlakat (*Sorbus fennica*). Tamm (*Quercus peduncul.*) ja õunapuu (*Pyrus malus*) loomulikult kasvades ainult Ahvenamaal ning lõuna Soome rannal, peale selle on paar üksikut leiu kohta Uusimaa ja Häme läänide piiril.

Saare (*Fraxinus excelsior*) levimise piir langeb kokku eelmise kahe puuseltsi omaga, kuid peale selle on palju üksikuid väikese ulatusega leiu-kohti Turu-Pori ja Häme läänides.

Kaugemale põhja suunas lähevad vaher (*Acer platanoides*), jalakas (*Ulmus montana*) ja künnapuu (*Ulmus effusa*): nende levimise piir ulatab ligi 62 põhjalaiuse kraadini.

Valget leppa (*Alnus incana*) on leida üle kogu Soomemaa, väljaarvatud ainult Ahvenamaa SV. osa, ning Lapimaa. Sanglepa (*Ulmus glutinosa*) piir tõuseb Botnia lahe ääres kuni Oulu linnani, mannermaal langeb ta aga 64 põhjalaiuse kraadini.

Kaugele põhjasse, ligi tundra piirini ulatavad: arukask (*Betula verrucosa*), soo kask (*Betula pubescens*), kuusk (*Picea excelsa*), mänd (*Pinus silvestris*), toomingas (*Prunus padus*), pihlakas (*Sorbus aucuparia*), haab (*Populus tremula*), rae remmelgas (*Salix caprea*), raudpaju (*Salix pendandra*) ja kadakas (*Juniperus communis*).

Põõsastest leidub Põhja Soomes mitmesugused paju liigid: *Salix lanata*, *S. glauca*, *S. hastata*, *S. mirsinetes* ja *S. vagans*, mis nii lõuna Soomes, kui ka meil Eestis puuduvad. Suurema levi-

misega on *S. repens*, *S. phyllicifolia* ja *S. nigricans*. *Salix Lapponem* tuleb rohkesti ette Põhja Soomes, Lõuna Soomes on teda harva leida. Meil leidub teda soodel kohati rohkesti. Hall paju (*Salix cinerea*) ja korvpaju (*Salix aurita*) on sagedasti Soomes leida, kuid kaugemale 64 põhjalaiuse kraadist nemad ei ulata.

Salix triadna't on leitud ainult üksikutel kohtadel Põhja Soome SV. osas, kuna *Salix acutifolia* ainult Laadoga kaldal leidub.

Kaugele põhjamaale ulatavad veel: vaeva-kask (*Betula nana*), mis tundrassa tungib ja paakspuu (*Rhamnus frangula*), mis kuni 66 kraadini ja näsiniin kuni 67 põhjalaiuse kraadini ulatavad. Peaaegu ühekaugusele näsiniinega läheb vabarnas (*Rubus idaeas*). Teistest rubuse liikidest leidub Ahvenamaal *Rubus caisius*. *R. pruinosus*, *R. subertus* ja *R. plicatas*. Viimased kolm on leitud ainult mõne üksiku eksemplarina.

Lodjapuu (*Viburnum opulus*) levimise piir ulatab Torneo linnani ja langeb ida pool kuni 65 p. l. kr. Kuslapuu (*Lonicera xylosteum*) jääb lodjapuust umbes 1 laiuse kraadi osa lõuna poole.

Sarapuud (*Corylus avellana*) leidub ainult L. Soomes kuni 61 põhjalaiuse kraadini. Sõstra liikidest on üle kogu Lõuna Soome leida musta ja punast sõstart (*Ribes nigrum* ja *R. rubrum*), kuna *Ribes alpinum* Botnia lahe kaldal küll kuni 65° ulatab, Vaasa linnast aga läheb tema põhjapoolne levimise piir umbes Viiburgi peale.

Türnapuud (*Rhamnus catharica*) leidub Ahvenamaal, niisama ka laukapuud (*Prunus spinosa*) ja viirpuud (*Crataegus calycina* ja *Cr. monogyna*). Ahvenamaal ja kohati Botnia lahe ääres leidub *Hippophae rhamnoides't*.

Tuhkpuu liikisi, *Cotoneaster integririma't* ja *C. nigra't* võib harva leida Lõuna Soomes mereranna läheduses. Kibuvitsa liikidest tungivad kõige kau-

gemale põhjapoole *Rosa cinnamomea* *R. canina*.

Ka *Lonicera covrulea* ja *Myrica Gale* tulevad mõne üksiku eksemplarina ette, esimene Laadoga ääres Vene piiril, teine mererannas.

Kõiki ülemalnimetud liikisi võib leida ainult neile vastavate maapinna olude juures.

Et Soome metsad suuremalt jaolt kas liivase, kivise ehk rühkjase liivas- tel pindadel asuvad, siis on nad harilikult liikide vaesed.

Valitsevaks puuseltsiks Soome metsades on mänd (55,2%). Teisel kohal asub kuusk (25,0%), kolmandamal kohal on kask (16,9%). Sellele järgnevad lepp ja siis haab (kokku kaks viimast 1,7%). Lagendikkude all on 1,4%.

Üksikute läänide järele oleks see:

	Mänd	Kuusk	Kask	Lepp ja haab	Lagendikud	Kokku
	Protsendid					
Uusimaa . .	72,9	44,6	6,8	2,9	2,8	100,0
Turu-Pori . .	55,4	30,6	11,8	0,7	1,5	100,0
Ahvenamaa . .	61,2	30,6	5,9	—	2,9	100,0
Häme . . .	46,2	35,2	14,9	1,5	1,2	100,0
Viipuri . . .	63,5	16,1	17,3	2,6	0,5	100,0
Mikkeli . . .	61,4	11,5	19,1	5,4	2,6	100,0
Kuopio . . .	53,4	22,5	17,5	5,3	1,3	100,0
Vaasa . . .	58,0	26,0	12,5	1,8	1,7	100,0
Oulu . . .	54,4	25,4	18,9	0,1	1,2	100,0

Arvulised andmed on võetud prof. dr. J. Ilvessalo töödelt „*Le forêts de la Finlande*“. Lapimaa Soome osas kõige kaugemale tundrassa tungivad pajud ja betula nana. Sellele järgneb madalaltüvelise soo-kase (*B. pubescens*) metsa vöö, siis tuleb relatiivselt kitsas kuusemetsa vöö (SV osas 68½ ja NO osas 69 ½°) millest lõuna poole männi metsad domineerivalt esinevad.

Soomemaa metsanduse katseasutuse rajamine, tema ülesanded ning senine tegevus.

(Prof. Olli Heikinheimo referaat).

Ehk metsanduse katseasutus Soomes küll oma tegevust alles 1918 aastal algas, on siiski mõte üht niisugust instituuti avada, peaaegu niisama vana, kui neis maades, kus katseasutused juba üle poole aastasaja on töötanud. Kõige lähemal selle küsimusele seisib metsatülemate ühing, kelle koosolekutel asi juba aastast 1866 aegajalt liikumas oli. Iseäranis on tema vajadust toonitanud Eyo metsainstituudi direktor Dr. A. G. Blomquist ja metsateadlane A. L. Borenus, kes eelpool nimetud koosolekutel katseasutuse avamise mõtteid ettekandsid. Ka metsakomitee aruannetes (nimelt aastal 1900) saab see asi käsitud ja katseasutuse vajadust alla kriipsutatud.

Soome metsanduse katsejaamade asutamise ajaloos on iseäranis nimetamise väärt aasta 1906, kus Senat metsavalitsuse peadirektori P. V. Hannikainen'i algatusel selleaegsele Ülikooli dotsendile A. K. Cajander'ile ülesandeks tegi väljamaa metsanduse katseasutustega tutvuneda ja ettepanekut Soome katseasutuse avamise kohta kokku seada. Sellest ajast peale on A. K. Cajanderi nimi lahutamata Soome metsanduse katseasutuse ajaloo ühenduses. Tema põhjalik aruanne väljamaa katseasutuste üle, niisama ka tema iseseisev ja igakülgne ettepanek Soome katsejaama asutamise kohta sai valmis a. 1909.

Samal aastal sai katseasutuse avamise lõpuliku ettepaneku väljatöötamiseks iseäraline komitee kokku kutsutud, millesse kuulusid senator A. O. Kairamo, peadirektor P. V. Hannikainen, prof. J. P. Norrlin, prof. A. K. Cajander ja metsateadlane A. B. Helander. Komitee ettepanek, mis põhimõttelikult Cajanderi ettepanekuga kokkõlas oli, sai aastal 1913 valmis, jäi aga sõja tõttu täideviimata, kuni Senat

27. okt. 1917 a. katseasutuse põhikirja kinnitas ja määras, et asutus 1. jaan. 1918 a. oma tegevust algaks. Enne otsuse täidesaatmist pääsis aga mäss lahti, nii et asutus alles 1. juulist 1918 a. oma tegevust võis alata.

See Soome metsanduse katseasutus läheb oma korralduse poolest kõikidest väljamaa metsanduse katseasutustest lahku, niisama ka kõigist teistest Soome ametliku iseloomuga katseasutustest.

Katseasutuse juurde kuuluvad 3 korralist professori, kelle kohta nõudmised teaduslikel alal niisama suured, kui Helsingi ülikooli professorite kohta. Need esitavad järgmisi teaduse harusid: metsakasvatust, metsatakseerimist ja metsanduslist mullateadust. Peale selle võib riigivalitsus määratud aja peale ka teisi isikuid spetsiaalkatsete tarvis kutsuda. Katseasutuse nõukogu seisab koos asutuse professoritest ja neist Ülikooli metsateaduse professoritest, keda maapäev teatud ajaks asutuse juurde määrab. Katseasutuse nõukogu valib enda keskelt juhataja kolmeks aastaks. Ettepanekud katseasutuse professuuride täitmiseks saavad suurendud nõukogu poolt tehtud, mis koosneb metsavalitsuse peadirektorist, katseasutuse professoritest, ülikooli metsateaduse professoritest ja ühest metsavalitsuse poolt nimetud liikmest. Kandidaatide ülesseadmisel peavad kandidaatide teaduslikud võimed metsanduse alal aluseks võetud saama. Suurendatud valitsus peab kohe ehk kolme asjatundja kirjalikud arvamised kandidaate teenete üle koguma.

Kui katseasutusel katsete läbiviimiseks tarvis on proovi puid maha raiuda, metsakuivatus ehk muid katseteid mõnes riigimetsas ettevõtta, saab vastav katseasutus ametnik selleks metsadevalitsuselt määratud aja peale lubatähe. Peale läbiviidud tööde tule-

vad teated maharaiutud puude ja teiste tööde kohta saata metsaülemale, kelle metstkonnas tööd ettevõeti. Kui katseteks korraldud proovitükk määratud ajal eraldi katseasutusest kasutatud saab, siis on selleks metsavalitsuse luba tarvis. Niisugusel viisil teatud aja peale metsadevalitsuselt võetud proovitükk on selgelt metsas, niisama ka kaarti peal äratähendud ja saab väljaeraldud ja hoole alla võetud, kui vastavas metstkonnas riikline maa-ala koloniseerimisele tuleb ja ka siis, kui seal metsadevalitsuse poolt metsanduslised tööd läbiviidud peaks saama.

Nii on metsandusline katseasutus õpetegevusest lahutud metsandusline katseakadeemia, mis koosseisab kolmest üksteisest rippumatast, ülikooli professorite kõrgusel seisvatest uurijatest. Soome metsandusline katseasutus eraldub teistest metsanduslistest katseasutustest selle poolest, et temal mitte metsaasjanduse ja mitmesugu loodusteaduse alal eraldi uurijaid ei ole. Viimane süsteem põhjeneb nimelt asjaolul, et metsanduslised katsed ilma loodusteaduslike aluseta võimata on ettevõtta ja ühe botaanikeri katsed asutusele mitte küllalt kasulikud ei saa olla, kui need katsed metsanduslike tegevusega vähe seotud.

Katseasutuse professorid Soomes peavad kõige oma teaduse peale vaatamata ka hästi harjunud metsamehed olema, kellest igaüks praktilise metsandusega tuttavad oleks, sest ainult selle läbi võivad nad küllalt vilumust omandada, et ettetulevate katseprobleemide tähtsust metsanduse kohta otsustada ja oma katsetest praktilisi kokkuvõtteid teha. Igaüks katsejaama professoritest peab vastaval metsanduslisel erialal, niisama ka ettetulevate loodusteaduslike, matemaatiliste ja statistika-rahvamajanduslike katse meetodidega tuttavad olema; nad peavad kõik põhjapanevate teadustega kodunenud olema ja osavust omama resultaate praktilises majapidamises kasutada. See võime peab kirjaliku tööde läbi avaldatud olema.

Hiljem, aastal 1920, pani metsade peavalitsuse nõukogu ette katseasutuse

juurde üht neljandat professuuri sisse seada, kes metsa statistilisi katseid kokku võtma pidi. Seni ei ole seda professuuri loodud.

Nagu nimetud algas katseasutus 1. juulil 1918 a. oma tegevust ajutiste jõududega. Suurendatud juhatus, millesse ainult Helsingi ülikooli metsakasvatuse prof. A. K. Cajander ja metsavalitsuse poolt ettenähtud liige senator prof. A. O. Kairamo kuulusid, nimetasid professorite koha otsijatele tähtjaks 18 kuud, mis ajaks õpetoolid täidetud pidid saama ja panivad ette nimetada seniks metsakasvatuse ja metsatakseerimise prof. kohuste täitjateks: esimeseks Evo-Vesijako metstkonna metsaülemat dr. phil. Olli Heikinheimo ja teiseks metsataksaatori dr. phil. O. J. Lakari. Selle ettepaneku kinnitas senat 7. juunil 1918 a.

Ebanormaalne aeg mässu ajal sundis prof. valimise tähtaega pikendama kuni 7. juunini 1920 a.

Esimesesse katseasutuse juhatusesse kuulusid metsavalitsuse peadirektor prof. Cajander ja asetäitjad professorid, kellest dr. Heikinheimo ajutiseks juhatajaks ja dr. Lakari asutuse sekretäriks valiti.

Lühikese aja peale vaatamata on Soome metsandusline katseasutus edukalt tööd tehes suutnud korda saata terve rea uurimisi metsakasvu, soode tekkimise ning nende kuivatamise, Põhja Soome metsade ja mitmesuguste metsa-poliitiliste küsimuste valgustamiseks. Silmapaistvamateks uurijateks on seni olnud: prof. dr. Olli Heikinheimo, metsakasvatuse alal, prof. S. Ilvesalo ja dr. Lakari, metsatakseerimise alal, dr. E. Saari, metsapoliitilistes küsimustes, dr. V. Auer, mullateaduses ning V. Kujala, lehtpuumetsade uurimises. Uurimise töö tagajärjed avaldakse katseasutuse teadaannetes, mis nime kannab: „Communications ek Instituto Quaestionum Forestalium Finlandiae“. Seni on ilmunud trükkist kaheksa köidet.

Praegu on valitud katsejaama professoriteks: juhatajaks dr. Olli Heikinheimo, metsataks. osak. prof. J. Ilvesalo ja mullateaduse prof. V. Auer.

VI. Ülemaaline Gesti metsateenijate kongress.

(Tallinnas, Pikk tän. nr 42, Jahimeeste Selli ruumes 22. ja 23. nov. 1925 a.)

Kongressi avab 22. nov. kell 1/211 hommikul keeljuhatusel esimees hra Zolt, terwitades kokkutulnud saadikuid, lähidalt selletades kongressi tähtsust ja soovides edu ning ühtmeelt töötamiseks.

Bollutöministeeriumi poolt terwitab kongressi hra Riising ja soovib kokkutulnud saadikutele nende töös jõudu ning asjalikku läbikaalumist kõigis majanduslikes küsimustes, et valitsusel võimalik oleks metsameeste õiglasi soovisi arvesse võtta.

Riigi ja omavalitsuse teenijate keelkõidu ja wallasekretääride seltsi poolt ütleb terwitust keelkõidu sekretäär hra Murk. Oma kaaluva enamuse tõttu peafid metsateenijad endid rohkem koondama ja organiseeritult oma eluküsimuste parandamiseks sammusid astuma, sest ka metsateenijate töö tuleb väärikalt hinnata ja sellele vastavalt tasu maksta, mida senini, iseäranis alamteenijate juhtes, olnud ei ole.

Metsade peavalitsuse poolt terwitab kongressi hra Reidolf; soovib edurikast tööd ja töötamist meie juurema riigi vara — metsa — kasvatamise ja hoidmise alal, mis osutub suuremaks loodusvaraks meie riigile. Soovab, et kongress kainelt ja ühelmeelset kõigis ülestõstetud küsimustes töötama saab.

Riigi ja omavalitsuse teenijate Tallinna osakonna poolt ütleb terwitust esimees hra Karri.

Endine metsade peavalitsuse juhataja hra Rosen terwitab kongressi kirjalikult ja tahtseb, et ametikohtused teada taktistavad viibimast sel tähtjal päeval oma ametwendade kestel. Soovib õnne ja ühtmeelt ülesõdetud küsimuste lahendamiseks.

Esimees J. Zolt loeb ette kongressi päevakorra ja paneb ette asuda kongressi juhatusel, sekretariaadi ja mandaatkomisjoni valimisele.

Hääle enamusega valiti:

Kongressi juhatajaks: — J. Zolt (G. M. Ü. keeljuhatusel esimees, Tallinnast), abideks: R. Teraw (Haapsalu metskonnast) ja A. Wälja (Waiwara metskonnast);

sekretäriks: A. Bedaksaar (Waiwara metskonnast), abideks: J. Riisow (Püksi metskonnast) ja J. Rümmeel (Paaswera metskonnast).

Mandaatkomisjoni waliti: B. Niido (Metsade peavalitsusest), Chr. Leilop (Orawa metskonnast) ja G. Jääger (Mhja metskonnast).

Walitud juhatus ja mandaatkomisjon asub oma kohuste täitmisele.

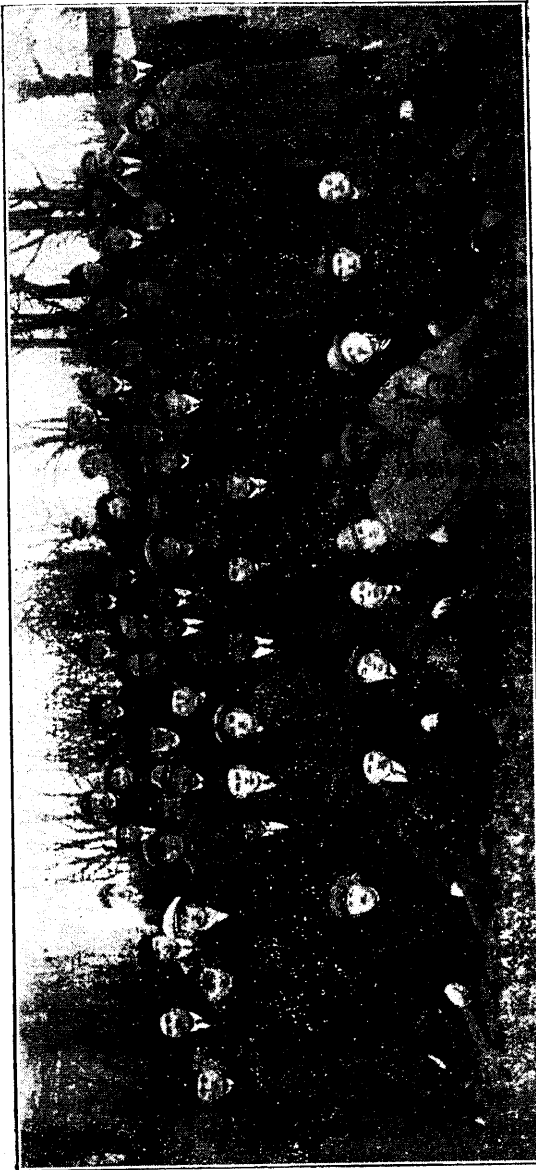
Päewakorra kinnitamine tekitab elawaid läbirääkimisi: tehakse ettepanekuid mitmesuguseid vähema tähtsusega küsimusi mahutada iseseiswate punktidenä, nagu postiwedu, jahiasjandus, hoonete parandus, lisatasa ja teised küsimused, misjused juba osalt üldküsimustes p. 6 all ettenähtud olid ja osalt läbirääkimiste alla paigutatud saab. Siiski üldise enamuse nõudel saab paigutatud p. 7 p. 6 alla ja p. 6 jääb p. 7 alla, nii et päewakord kinnitatakse järgmiselt:

- 1) kongressi awamine,
- 2) juhatusel ja mandaatkomisjoni walimine,
- 3) päewakorra läbiwaatamine ja kinnitamine,
- 4) referaadid,
- 5) metsateenijate majanduslike olukorra parandamise küsimus,
- 6) metsateenijate normi küsimus,
- 7) keeljuhatusel ja „Gesti Metsa“ 1924 aasta aruanne ja 1926 a. eelarwe,
- 8) walimised põhikirja järele ja
- 9) kongressil ülestõstetud küsimused.

Mandaat komisjoni protokollil loeb ette komisjoni aruandja hra Chr. Leilop, millest näha, et kongressist wõtawad olu 60 saadikut osakondade poolt, kellede walitused kõik maksmaks tunnustatakse. Peale selle 7 metjäulemat metskondadest, kus osakonnad awatud ja kellelel põhikirja § 24 p. a. põhjal hääleõigus on ja 4 keeljuhatusel liiget — kõik kokku: 71 hääleõiguslist osawõtjat.

Et nende osatondade liikmete arm, kes liikmemaksu ära tasunud 965 liiget välja teeb ja põhikirja järele iga 15-ne liikme kohta 1 saadik valitud võib saada, siis on

Foto Winnal.



VI. metsateenijate kongressist osavõtjad.

koorum koos ja kongress täiesti tegu ning otsusvõimeline.

Riigi ja omavalitsuse keskliidu sekretäär hra N u r k selgitab pikemas etteandes

riigiteenijate üldist seisukorda ja ka keskliidu seisukohta omas nõudmistes valitsusele. Peatab pikemalt eratorralise lisataju juures, mis poole kuu palga suuruses lähemal ajal loota on, misjuugune seaduse eeluõu alles hiljuti rahaasjanduse komisjonis arutusel oli. Doob ükfitasjaliselt ette, kuidas just meie rahmaesitus ja nimelt komisjoni liikmed riigiteenijate seisukorrast walesti aru saawad. Iseäranis kui wähegi jutt juhtub metsateenijate seisukorra parandmisesse, siis nagu mingisugune wiha või põlgatus oleks nende wastu. Tembeldatakse neid, iseäranis metsateenijaid, kes teenisid erametsades, parunite ja faksste endisteks sulasteks. Sagedasti heidetakse ette, et neil on maad käes ja põllud wõimaldawad suure karja pidamist, kus juures karja ja põllusaadused ülisuuri sissetulekuid andwat ning ollakse arwamisel, et metsateenijatele ei olegi ei ühekordset toetust ega ka üldiselt palga kõrgendust tarwis. Selles kõigis on jüüdi peaaesjalikult see õnnetu maalapikene, mida nimetatakse kõlawa nimega „palgamaats“. See pimestab filmi.

Rõneleja, kes oli warustatud andmetega endisest kongressist, millest ta ise ka osa wõtnud ja täieliselt informeeritud oli metsateenijate majanduslise olukorraga ja kurtuulsa palgamaaga, tõi ette õiged andmed ja tegi selgeks, et see hoopis teisiti on, kui mõned ette kujutawad. Ei maksa nii ühekõlgselt waadata metsateenija peale, kelle käes on kaswatada ja hoida riigi suurem ja parem sissetuleku allikas — mets. Suurema osa metsateenijate seisukord on wilets, maa ei wõimalda paljudel wäärilist äraelamist ja kuna ükfitute juhtumiste pärast ei metsa kõike metsateenijate peret nii halmalt hinnata. Wõetagu maa palga armelt ära ja antagu ta, õiglaselt hinnatult, rendile, wõetagu armele ka teised soodustused — nagu korter ja küte, ning antagu see kõit üüri alusel, ühisel tingimistel teiste riigirentnikkudega, kuid pall olgu rahas ja kindel. Seda on juba endistel aastatel metsateenijate poolt soowitud ja soowitakse itka jedajama. Näitujeks maksub asunil oma nõndanimetatud normaal talu eest umbes 7.500 mrf. aastas renti. seal on siis kõige wähemalt oma 6 tiinu puhast põllumaad ja maad on koondatud ühtekokku, kuna aga metsateenijal tuleb oma palgaarwel maksta

aastas peale 35.000 mrf. Kõhikutel juhtumistel on metsateenija maa koondatud ühte kottu, kuid enamiste on neil laialipillatud metsa ja soo servad, kuna puhaft põllumaad õige vähe on.

Edasi walgustab uut kawatsetawat palga-redelit, mis wälja töötatud rahaministeeriumis ja lahtu lähed praegusest oma astete armuga. Ettenähtud on palga alamääraks 5.000 mrf. kuus, kus metsateenijate kohta kõik naturas jaadaw palk raha peale ümberarmata tuleb ja pärast seda wastaw oja palgast maha armata.

Sellega on siis ickagi samm edu poole jõutud. Wasta tagasi, kui sai esinetud metsateenijate poolt jellesama nõudmisega, siis wastati kindlalt et see on wõimata läbiwiia, sest naturas palka metsateenijal arahimnata ja raha peale arwestada ei saa. Kuid nüüd on ickagi järele antud ja ifegi lootus rahapalga kõrgendamiseft pole kadunud, sest nagu tähendatud, on ka walitus oma kawas kõige alamaks astmeks 5.000 m. kuus üleswõtnud, kuid keshliidu poolt ülesseatud normidele see weel ei wasta sest keshliidu kawas on ettenähtud alammääraks 75 krooni ehk 7500 mrf. kuus. Seda keshliidu nõudmist toetab ka metsateenijate pere oma organisatsiooni kaudu, põhjendades V ülemaalise kongressi otjuste peale.

Edasi on nähtud uues palgaseaduses lisatafu iga 4 aastase teenistuse järele, mis riigiteenijaid ei rahulda. Keshliidu ettepaneku järele tuleks iga 2 aasta teenistuse järele lisatafu maksa ja see peaks kestma kuni 20 aasta teenistuse kestusel, wäljatöötatud tabeli järele. Siig sumri palga wahesid ei tohiks mitte ettetulla. Uute palganormide maksmapanemine nõuab riigilt wäljaminekuid umbes 370.000.000 mt., sellest summast on olemas juba 200 miljoni kuna pündub weel 170 miljoni. Ka sellest saab walitus loodetawasti üle, turhude suurendamisega ehk kulude wähenemisega, siis oleks riigiteenijate majanduslised olud wähegi parandatud, kaoks üldine kiratsemine ja iga teenija jaoks uut jõudu ning hurwi töötamiseks.

Pensiooni seaduse kohta annab kõneleja pikema ülewaaate. Teatab, et peale selle, kui teatawaks sai, et metsateenijatel endine erametsateenistus arwesse ei olnud wõe-

tud, sai koke keshliidu poolt wastaw parandus-ettepanek esitatud. Kuid komisjon asus siiski eitawale seisukohale. Selle üle sai juba eelmisel kongressil pikemalt sõna wõetud ja tagajärg oli, et waliti saatkond kes ifiklikult käis walitsuse ees oma olukorda selgitamas. Ka jelle töö oli wiljakas, sest nüüd on põllutööministeerium ühinunud keshliidu otjusega ja toetab ettepanekut, et metsateenijatele ka erametsades mööbajaadatud teenistuse aeg pensiooni määramisel arwesse wõetud jaoks. Nõnda siis saab loodetawasti parandus pensiooniseaduse § 19 juure sisse wõetud.

Järgneb kõne Riigi ja omawalitsuse teenijate keshliidu esimehe h-ra Laaki poolt, kes selgitab praeguseid palga olusid nende üldkatsastes raamides ja walgustab keshliidu tegemust. Iseäranis walusalt annab tunda praegune walitsuse poolt ülesseatud elatisminimum, mis mitte olukorrale ei wasta. Tuleks asutada tööhooletandeministeeriumi juure erikomisjon ehk tariifkomisjon, kus esitatud oleks ka keshliidu hääleõigusline esitaja, kes ühiselt wäljatöötaks täielise palkade alammäära ja nende jaotuse, arwesse wõttes elu odawust kui ka kallidust, nagu see juba meie naaberriigis Soomes on olemas. Praegu ei suuda meie olukorra parandamiseks organisatsioon üksi weel midagi ära teha, waid wõib ainult oma seisukohta awaldada walitsuse ja riigikogu liigete ees. Nagu teada ei käi wabapalgalised pensiooni seaduse alla ja just see alam ja kaalumam kiht j. o. metsawahid ja metsnikud olid ettenähtud wabapalgalisteks, sellega siis ka pensiooni seaduseft wäljas. Jällegi sai sammusid astitud ja waewa nähtud ning wiimaks ickagi jäid metsawahid kui ka metsnikud endiselt riigiametnikkudeks, misjuguft teenust organisatsioonide arwesse tuleb panna. Sellepärast tuleks alati kottu hoida, sest ühenduses on jõud.

Et aeg kasin, siis lõpetab oma kõne soowiga, et ka metsameetnikud ühte hoiaks ja ühelmeel walgustaksid oma seisukorda walitsuse ees, ühtlasi ettepannes oma õiglasi soowe.

Saadik Wälja wõtab sõna ja selgitab omakorda metsateenijate hädasid, iseäranis neid raskusi, millesse alam-

teenijad on pandud viimaste määruste põhjal hoonete ehitamise suhtes. Palju murinat sünnitab just see, et kõrvaliste hoonete ehitamiseks summasid ei anta, kuid majanduslikelt on rehetoa ehitus sama tarvilik, kui termishoidlikelt jaan. Üldiselt suurem osa hooned praegustel metsateenijatel on termishoidlikelt kahjulikud ja nende parandamiseks tuleks otsekohese asuda. Ehituste ja iseäranis paranduste peale tuleb summasid lubada, et vähegi inimlikku elamist võimaldada.

Hoonete küsimuse ja majandusliste puuduste üle mõtšid paljud sõna ja teatavad kohtade pealt ifka ühte ja sedasama: maa on palga arwel väga kallilt käes ja hooned wiletsad ning osalt puuduvad. Senini on elatud nii kuidas jaadud, kuid nüüd ähwardawad kaela langeda ja ongi juhtumisi olnud, kus lauda lagi siše langenud ja aiunuse lehmamullika ära tapinud. Nõrkumottes häda tõesti suur ja parandust tarwis.

Saadik U s t a l teeb ettepaneku walida sellekohane komisjon, kes wälja töötaks mingisuguse kawa majanduslike olukorra parandamiseks ja seda esitaks kongressile, et siis juhatusle kohuseks teha selle põhjal sammusid astuda nende läbiwiimiseks.

Ettepanek wõetaks vastu ja ajutakse „majanduslike olukorra paranduse“ komisjoni liikmete walimisele.

Ühel häälel jaawad walitud hrad Chr. Leilop, Gustaw Jääger, Woldemar Aman, Jaan Pipar ja Jaan Zolk. Komisjonile tehakse kohuseks järgmisel päewal esineda oma kawaga.

Järgnew punkt s. o. wormi küsimus tekitab niisama elawaid läbirääkimisi ja kohadelt toonitati, et metsametnikul oma tegewuse piirjonas metsa-politsei kohused on (metsas toimepandud kuri egude jälginine ja nende üle protokollide kokkuseadmine), seega nemad koha peal riigiwõimude esitajad ja toetajad. Kõigil riigiteenijatel, kellel oma ametialal rahwaga ümber tuleb käia, on wormiwarustus wälja antud. Metsateenija peaks ka nende wääriline olema, kuna ilma wormi ja ametnärigit ei tunništa neid keegi metsas ametnikkudena. Tunnistatakse tarwilikuks: esineda metsade peawalitsuse ees soowiawaldusega, et tulewikus ka metsateenija saats warustatud

wormiga ühel alusel teiste riigiteenijatega kellelgi wormi ettenähtud ja juba wäljaantud on.

Et peawalitsuse poolt juba mitmesugusi wormi ja mütsimärgi kawasi oli, siis otsustati sellekohane komisjon moodustada, kes kohasema kawa wälja wälks ning selle kongressile heakskiitmiseks esitaks.

Walitud said hrad Reidolf, Uustal ja Riff.

Lõppes kongressi esimene päew.

23. nov. kell 10 hommikul awas kongressi juhataja koosoleku ja teatas, et riigi metsatööstuse kohta ja nimelt kirjutasu maksimise üle saab ülewaateid andma metsade peawalitsuse tööstusosakonna juhataja hr. Saks.

Hra Saks annab pikemalt seletust riigi metsatööstusest ja selle põhimääruste wastuwõtminest riigikogus. Selgitab kuwõrd raske ja waewarikka käimiste järele viimaks põhimäärused ometi riigikogu poolt kinnitust on leidnud. Ette oli nähtud põhimäärustes ka tagantjärele kirjatu maks alates 1922 aastast, kuid riigikogus ei jaanud see ettepanek mitte ühtegi häält poolt. Kurb on seda kuulda ja weel kurwem uskuda, kuid see on siiski tõsi.

Kuid jüski on wastuwõetud põhimäärustes üks märkus, mis võimaldab tagantjärele kirjatu maksimist 1924/25 tööstuse aasta eest ja on loot, et see weel eme jõulu pühi wäljamakstud jaab. Teeb teatavaks ühiskasjalise kirjatu jagamise ametnikkude wahel, mille põhjal jaab kirjatu makstud. Armatawasti jaab põhikirja järele moodustatud nõukogu esimene töökirja jagamine olewa, et kiiremalt võimalik oleks ametnikke rahuldada metsatööstuse alal tehtud tööde eest.

Peale hra Saks'i ettepanede tõusewad waelused ja pannaše ette ühikuid küsimusi tööstuse alal, millede peale ka hra Saks weel wastuseid annab. Iseäranis pahameelt sünnitab saadikutele see, et kirjatu jaawad täiel määral ka wabapalgalised tööstuse ametnikud, kes juba nii kui nii ülikõrgeid palkasi jaawad, wõrrelbes teiste ametnikkudega. Läbirääkimised kujunesid õige ägedaks, nii et juhataja pidi mitu korda korrale kutsuma. Iseloomuliku näituse meie ebawäärilistest palgajautusest toob esile saadik Wälja, kes küšib, et kui palju

saab lisatasa metsatööstuse eest metsamaht, kes ametis on ilma rahapalgata, ehk küll taju lubatakse kuni 50% aasta palgast. Kaks selle küsimuse peale teatab hra Saks, et ette on nähtud lisatasa määramisel metsamahti palk 3500 mkr., olgu tegelikult saadav rahas ehk palgamaas. See teade rahustas koosolijaid ja avaldatakse headmeelt selle üle.

Õpukuks võetakse vastu hra Wälja ettepanek: „Lisatasa jagamisel oleks nõukogus soovitav ka metsateenijate ehitaja osavõtmise, kes kaitseks metsateenijate huvisid lisatasa jagamisel.

Järgneb eelmisel päeval walitud „Maajanduslike olukorra paranduse“ komisjoni aruanne. mida ettekannab komisjoni esimees Chr. Veilop.

Õtustatakse ära kuulata iga punkt ühikult ja siis oma arvamisi avaldada ning peale selle kongressile vastuvõtmiseks esitada.

Ühikult läbiarutades iga punkti võttis kongress vastu järgmised resolutsioonid:

1) Nõuda Riigi ja omavalitsuse teenijate tekkliidu poolt vastuvõetud elatisminimile vastavate palganormide maksmapanemist, kus juures metsaametnikkudele palk tingimata rahas kindlaks olgu määratud ja igajugused toodustused sellest rendi näol maha arvatud.

2) Palgamaa tuleks tiires korras õiglaselt ärahinnata, riigi rendimaade hindamise normidele vastavalt, ühes majapidamise hoonete kasutamise õigusega, mille juures viimane mitte üle 25% maa rendist ei või tõusta.

3) Restjühatusi wolitada wabariigi walitsuse ja riigikogu rühmade ees soowiamaldusega esineda, et metsawalitsuse kasutada olevate riigihoonete remondiks nõutud krediti mitte ei kärbitaks, sest väga suur profent hooneid on mädanenud tatusete tõttu kottu langemas, mille tagajärjel aga metsateenijate warandus ja terwishoid kannatamad ja riik hoonete rikkiminesest kahju saab. Nende remonteerimist lubada teostada koha peal ilma eelarweta kuni 25.000 margani.

4) Endised erametsade teenijad pensjoni saamises teiste riigi ja omawalitsuse teenijatega ühesõiguslisteks arvata, arwesse võttes, et ka endised metsateenijad on ühte ja ainult peremeest, s. o. metsa teeninud, mis praegu Gesti wabariigile looduswarana kuulub.

5) Riigi hoonete wäljarentimisel metsaametnikkudel eesõigus anda nende rentimiseks, kui neil korterit ei ole.

6) Ettepanekuga esineda, et paljude maksimise raioonid, kus teatud % maha armatakse, saaks 1926 a alates ära kaotatud.

7) Põllutöministeeriumile ettepanekuga esineda, et rendimaadel ametniku kulul põllutöministeeriumi lubaga tehtud maaparanduse tööd wastawalt ära hinnatud ja kohalt lahkwale ametnikule tasutud saaks.

8) Põllutöministri eest samme astuda, et maakorralduse teostamise määruste täitmiseks antud juhitudõrid saaks sellega täiendanud, et maamõõtjad metsateenijate kasutada olevate maade planeerimise kawa mitte ilma metsade peawalitsuse ehitaja nõusolekuta kottu ei seaks, waid jeda ainult wiimase poolt heakskiidetud fujul komisjonile esitaks.

9) Metsade peawalitsusele soowiamaldusega esineda, et palgapuude hinnaks saaks arwatud puumassi toski hind, mis koosneks wastawa taksi järgu segapuude hindadest (kast + (mänd, kuusk, lepp) + haab : 3), kus juures need ametnikud, kes odawamaid puufeltse ehk sortimente küttena saamad, võiksid neid walmistada suuremal armul, kuni eeltähendud normini, taksihinna järele.

10) Metsade peawalitsusele ettepanekuga esineda, et seaduse eelnõu saaks wälja töötatud, mille põhjal metsaseaduse rikkumiste awalitaks tegijatele trahwiummadest tasumaksimine 25% ja salaküttide trahwist 50% oleks võimalud.

11) Metsade peawalitsuse korraldust paluda, et ka abimetajailemate ja metsnikkudele, kes metskonnas rahwawastuwõtmisega ja kantslele töõdega seotud on, petrooleumi muretsemiseks walgustamise krediti nõutaks (ühe lambi jao's) ja lubataks riigi arwel rahwa wastuwõtmise ruume puhastada.

12) Metsnikkude ja abimetajailemate sõiduraha küsimuses pöõrata metsade peawalitsuse poole, et jeda võimalikult suurendataks metsnikkudele 2.500 ja abimetajailematele 3.500 marka kuus.

13) Metsade peawalitsuse ees palwega esineda, et ametnikud, kes 1923 a. uue palga normide maksimahakkamisel alamale astmelle, kui nemad enne olid, said paigutatud, saaks ilma millegi ettepanekuta endisesse järku tagasi paigutatud. Kui aga mõned neist

wahepeal kõrgenduse saanud, armata kõrgendus maksmaks endisest teenistuse järgust.

14) Kõigile ametnikkudele toetuse ja lihtasu maksamisel arvesse võtta ka naturaas saadud tasu, mille aluseks võtta ilma korterita ja maata metsawahi palk.

Gelmisel päeval walitud wormi komisjoni tegemusest annab aru hra Reidolf, kes teatab, et komisjoni käsitada olematest wormi kawadest on pooldamist leidnud wormiriidets rohelas-hall riidewärw, kus juures kuub on kinnise inglisi frensi taoline, kahelordse püstkraega. Müts inglisi laadi ja mütsimärk kahe tammelehe kujutusega ristamisi, kus keskel meie riigi wapp. Metsawahitidel oleks mütsimärk walgest metallist, kuna metsnikkudel ja teistel kõrgematel ametnikkudel kollasest metallist.

Läbirääkimistel komisjoni ettepanekust wõttis kongress wastu otsuse:

„Mütsid ja mütsimärgid peawad olema kõigil metsteeenijatel ühesugused, ainult ametitunnusmärgid olgu krae nurkadel ja olalappidel“.

Järgmine päewakorra punkt, s. o. Keskjuhatus ja „Gesti Metsa“ 1924 a. aruanne ja 1926 a. eelarwe, algades, annab keskjuhatus eimees lühikese ülewaate juhatus tegevusest, selgitades astutud samme ja nende tagajärge. Kannab ette G. M. Ü. keskjuhatus e lülide-tulude aruande, mis kokkufõlas üldsummas 228.059 marga peale.

Üksikasjalikult on aruanne awalbatud „Gesti Metsas“ nr. 6 s. a. Sealsamas on ka üksikasjalikult awaldatud „Gesti Metsa“ 1924 a. lülide-tulude aruanne kokkufõlas 494.039.— marga peale.

Kongress aruandeid ära kuulates ja arvesse wõttes, et aruanded on revisjoni komisjoni poolt 21. nowembril s. a. läbi maadatud ja õigeks tunnistatud, otsustas aruandeid esitatud kujul wastu võtta ja neid kinnitada.

Keskjuhatus 1926 a. eelarwe:

Kulud:

Kantselei- ja postikulud . . .	3.000.— mxf.
Revisjoni komisjoni ja juhatus e sõidu kulud . . .	50.000.— "
Kongressi kulud	10.000.— "
„Gesti Metsa“ puudujääk . . .	50.000.— "
Mitmesugused kulud	27.000.— "

Kokku 140.000.— mxf.

Tulud:

Liiknemaksud	50.000.— mxf.
Wanad „Gesti Metsa“ numbrid . . .	5.000.— "
Kalendri kirjastusest	30.000.— "
Toetus osakondadelt	5.000.— "
Toetus peawalitsuselt	50.000.— "

Kokku 140.000.— mxf.

„Gesti Metsa“ 1926 a. eelarwe.

Kulud:

Paber, trükk, kirjused	360.000.— mxf.
Talituse kulud ja palgad	120.000.— "
Raastööd	60.000.— "
Posti kulud	18.000.— "
Kantselei ja telefon	9.000.— "
Reklaam ja muu kulu	13.000.— "

Kokku 580.000.— mxf.

Tulud:

Tellimised	420.000.— mxf.
Kuulutused	100.000.— "
Komisjoni müü	10.000.— "
Puudujääk	50.000.— "

Kokku 580.000.— mxf.

Kongress wõttis eelarwe esitatud kujul wastu ja kinnitas, andes keskjuhatus eale täielise woli kõiki ühingu asju ajada, niisama ka „Gesti Metsa“ a“ wäljaandmist ja toimetamist; teha igasuguseid tarwilisi lepinguid ühingu nimel, wälja anda wolitusi förmalistele isikutele ühingu asjaajamiseks jne., kus juures kõik ametlised tehtangud peawad allakirjutatud olema mitte wähem kui kahe juhatus e liikme poolt.

Awaldatse soowi, et „Gesti Metsa“ tulewikus oma siisu poolest ei ilmeks mitte nii aladeemiliselt, mis liht metsteeenijal liiga raske aru saada. Lõpuks awaldatakse soowi, et iga metstamees oma soowid ja mured awaldatakse „Gesti Metsa“ toimetusele, kes jeda kõike, lehe ruumi arvesse wõttes, awaldata katusub.

Mõningate üksikute lahkarwamiste kohta keskjuhatus e tegemuse alal teatab juhataja, et oli wäljatuulutatud „Gesti Metsas“ wõistluskirjatööd, määrates auhindadeks 3000 ja 1000 marka, kuid ühtegi tööd tähtajaks siisse antud ei olnud. Arwatawasti olid auhinnad liiga wäikesed. Peale selle kirjastas keskjuhatus ühiselt metstameelete ühingu ka kantjala tabelid ja saatis laiali metstondadesse, toimetab ja kirjastab metsta-

ja jahimehe kalender-käsitraamatu 1925 a. peale.

1924 a. kongressi otjaste täitmiseks walitud jaatfond esines märgufirjaga ja ja isiklikult walitjuse asutustes. Märgufiri on awaldatud „Eesti Metsas“ nr. 1 s. a. On esinebuid märgufirjaga põllutöoministri ees (märgufiri awaldatud „Eesti Mets“ nr. 3 s. a.). Tagajärgebest on saawatatud seda, et metskonna asjaajajad saawad nüüd kättepuid ühisel alusel teiste ametnikkudega. Balga kõrgenduse asi on käimas ja loota on, et juba tulewal aastal palka nite normide järele maksuma hakatakse.

Pensjoni seaduse käändus on komisjoni ja loodame, et endine erametsa teenistus ka arwesse wõdetakse. Mis puudub weel, seda kasjume edaspidi ühifelt kätte saawatada. Selleks kamatusi, jõudu ja edasipü dmisi.

Juhatajale awaldatakse tänu ja üldiselt te kuhatusele selle edaswiitwa töö ja hoole eest.

Kestjuhatusse walimine 1926 a. peale.

Kongressi walis 1926 a. peale E. M. Ü. kestjuhatusesse:

E s i m e h e k s Jaan Zolt (Metsade peawalitjusest) 41 häälega, abiks Karl Teraw (Haapsalu metsaülem) 37 häälega, sekretäriks August Pedatjaar (Waiwara metskonnast) 42 häälega, abiks Jaan Pipar (Metsade peawalitjusest 41 häälega), kasja hoidjaks Chr. Seilop (Orawa metskonnast) 40 häälega, abiks Abo Wälja (Waiwara metskonnast) 39 häälega ja ilma ametita liikmets — Oskar Kustal (Paaswere metskonnast) 39 häälega.

Revisjoni komisjoni waliti — Johan Henn (Mutaguse ringkonna metsarewideni), Jaan Ristow — (Püsi metskonnast) ja Gustaw Zääger (Mha metskonnast).

Tagawara kandidaatideks waliti Riff, Tobrow ja Kallas. Riigiteenijate kestliidu saadikute kogusse waliti — Jaan Zolt (Metsade peawalitjusest), Abo Wälja (Waiwara metskonnast) ja Joosep Riff (Kohla metskonnast).

Walitud juhatus awaldab oma tänu usalduse eest ja loodab oma peale pandud kohustusi jõudu mööda täita.

Kongressil üleswõetud küsimused:

Mitmetasiste läbirääkimiste tagajärjel said kongressi poolt wastuwoetud järgmised resolutsioonid:

1) Metsade peawalitjuse ees palwega esineda, et metsaametrnikkudele koertega jahipidamine saaks lubatud endisel alusel.

2) Esineda peawalitjusele soowiamaldufega, et eelarwe aastal hoonete parandamise krediid mis arwe aastal tarwitamata jäänuib, saaks ülekantud järgnema aasta peale, ilma järgnema eelarwe aasta krediidist mahaarwamata.

3) Esineda wastawalt, et ametlik postiwedu saaks korraldatud riigi arwel.

4) Silmaspidades, et metsade peawalitjus ületunni tööde eest tasu maksmise asjas eitawale seijufohale on asunud, esineda põllutöoministri ees palwega, et metsaametrnikkudele saaks ületunni tööde eest tasu makstud teiste riigiteenijatega ühisel alusel.

5) Esineda wastawalt, et metsaametrnikke saaks arwus ud lasteriistatega ühisel alusel teiste riigi teenijatega, kelledele need juba wäljaantud on.

6) Et metsnikkude kontrollraamat, kui mitte oikstarbetohane, saaks ärafaotatud.

7) Et äratootataks praegused wabapalgalise metjawahitide ametid. Neid tuleks ümbernimetada riigiteenijateks, palk raha peale ülewia ja neid pensjoni saamise õiguslikeks arwata.

8) Wutuda kestjuhatusse juure autohus, kes lahendaks metsateenijate peres ettetulewab lahkthelid ja arwamised. Et praegu kohtu tegewuseks juhthöörid puuduwad, siis moodustada komisjon, kes wäljaööataks tarwilikud juhthöörid ja esitaks need kinnitamiseks järgmisele kongressile.

Walitud said — Abo Wälja, F. Reidolf, Joosep Riff, Peeter Kasul ja Jaan Pipar.

Eartu metskonna abimeisäilem J u g a n d teatab, et akadeemiline metsafelts on nõus wäljasaatma kohtade peale metskonnadesse instruktorigi, kes selgitaks metiateenijatele tutseheriduslikka küsimusi ja annaks lühikese ajalisi kursusi tasuta, ainult sõidukulude ja koha peal ülespidamise eest. Soowitab seda eitepanekut kaalumisele wötta ja otjus teha.

Otkustadi kestjuhatusi wolitada läbirääkima akadeemilise metsafeltfiga ja tingimised osakondadele teatawks teha. Saadikutele aga, kes koosolekul wiibiwad, ülesandeks teha osakondasi informeerida, et need omad soowid kestjuhatussele teada annata.

Hra Seilop wötab käesolewa kongressi töötama lühidalt arwustusele ja leiab, et töö-

tatud on asjalikult ja ühel meel el ning paneb ette senise tehtud töö eest juhatusele tänu avaldada.

Ühelmeel avaldatakse kongressi juhatusele tänu. Järgnevad kaunistused kiiduavaldused.

Sõpuõnna tänab kongressi juhataja hra Zolt kokiulunud saadikuid tehtud töö ja nähtud

maema eest ning saadab terwitusi nende läbi: osakondadele, soovides, et kõik ikka ühivelt ja kindlalt tähtsaks oma soovide läbiviimiseks, sest koondatult ja käsitäes sammudes jõuame sihile, raskuste peale vaatamata.

Kongress lõppes 23. nov. kell 7 õhtul.

Gnesepiraniise!

J. Kornfeldt.

Kui tahetakse oma majapidamist tugevamaks ja elujõulisemaks teha, siis peab selleks ikka kapitaal olema, paljas tarkus üksi ei aita. Ei ole aga kapitaali käepärast, on asi muudugi halvem, kuid äärmise kokkuhoidmisega ja enesepiraniisega võib ka midagi korda saata. Kokkuhoidmise poliitikat püütakse ajada praegu era- kui ka riigimajapidamises. Gnesepiraniisele ja kokkuhoidmisele peafiline ajuma ka jahialal.

Kuus aastat tagasi kaebasid saksa jahiajakirjad, et metsad sõja ja revolutsiooni ajal tühjaks olewat rüüstatud. Täna muutes ajakirjades helisemad juba palju rõõmsamad toonid. Ka Gestis on rahutute aegade umbes sama palju wett maha jooksnud, kuid meie metsades pole jahiloomade rohkenemise mõttes veel mingit edu märgata. Põstrade peale pole meil üldse lootust. Kes neid seni näinud pole, ei saa neid wist enam näha. Riisjed wõiksid meil ju sigineda, tingimused on. Kuid tänini pole märgata, et nad rohkenenud oleksid: kahtlemata on meil rüüstamine põhjalikum olnud ja wiimane seemegi maha tapetud. Mis weel hullum, on see, et wäikejahi loomad-linnud, eriti jäneseid, näitawad paiguti wähenemise tendentsi. Mõõdapääsemata paratamatuse tõttu on metsa meie waluutapiima lüpsilehm. Ehkki ta selle energilise lüpsil all kannatada saab, ei kahane loodetawasti ta pindala nii wäga. Kurb oleks aga, kui meie metsad tulewikus elust tühjaks jääksid ja jahiwõimalused kaotaksid. Praegu näitawad nad kohati küll juba kahnemise tendentsi.

Mis punitub nüüd Saksamaasse, siis ei peeta jälle mitte ainult jahiti, waid tehakse

ka jahiloomade hoidmises, kaswatomises, toitumises hiigla tööd, muidu poleks neilgi jälle midagi enam lasta. Meie pole seda weel teinud. Oleme suutnud peaaesjalikult ainult jahipidamist enamwähem korraldada. Teiselt, ei ole sääline kütt mitte ikka lastja, sääline jaht mitte alati looma-linnu püümine. Jahile minnakse ka looduse ilu maitsema, loomade elu-olu uurima ja waatlema, kus püüki tihti sõnagi ei tule kaasa rääkida, ainult hinoki pääsfa etendab. Kolmandaks, on sakslastel pika minewikuga kindlad jahiseadused, kuna meil sarnased alles teoksil. Siis on jälle nähtawasti kirjad wõimud, kes ka jahiseaduste täitmise mõõdapääsmatuse ja salaküttimise peaaegu wõimatuse teewad. Meie jahiasjanduse halwajaks on loptakas salaküttimine, ja ei ole näha wõimud, kes meil ka parima jahiseaduse paberilt ellu wiiks, s. o. maksma paneks. Wiimaks, on saksa jahimehed rikkaste, tihti aristokraatlikest kihidest pärit, kellel jahilude parandamiseks suured summad wõimalik kulutada ja kes riiklikele walweorganidele abiks omal kulul jahiwaluureid ametisse panewad. Paljudel mõisnikkudel, nagu näha nende memuaridest, pole omal ajal muud muret olnudki, kui jahimured. Seepärast on sääline kütt pika minewikuga, esivanemate traditsioonidega distsiplineerunud, jahireeglite suhtes iga toll aumees. Meie peame aga alles ühes jänestega ka kütte kaswutama.

Mis peafiline siis meie tegema? Meie jahiseltside rahaline jõud on alles niimõrd wäike, et jahisoetamises praegu midagi nimetamisewääriliseks ette wõtta saaks. Seltside sissetulekud kuluwad tihti ainult ren-

bits ära. ß. katifelts, näiteks, maksis 1924 aastal ainult rendiks 83.000 mf.

Kolmetuhande margalise liitnemaksu ja 30 liitme juures polnud seekord võimalik muu päale mõelda. Ka riigil näib esialgu võimata olevat metsloomadele riiklike laenu näol toetust anda: teisi tähtsaid liig palju. Jahiolude parandamises jääb meil üle ainult üks tee — küttide wabatahtlik enese-
piiramine:

- 1) jahisaagi kwantitatiivse juhtes,
- 2) kaitseajade pikendamises ja
- 3) kaitseraioonide reserveerimises.

Kui talumees mardipäewaks „wärsket“ tahab, peab ta filmas ikka oma karja suu-
rust. On kari wäiksem, tapetakse wähem. Kütid aga ei wõta tihti oma „karja“ suu-
rust ja seisutorda arwesse. Läinud aastal noorelinnu jahti hooajal on keegi wäga korralik jahimees ligemale jada lindu last-
nud, parbid päale selle. Kas ei ole see natuke liig meie oludes? Ja mis otstar-
waks nii suur jaak? Müüma ta teda ei lähe; tulewaks jõulupühiks sissejoolama ka mitte. ßegi äratundmine ei taha hästi pühitseda abinõud. Oma tööti aga ära-
rippuwaks teha jahisaagist — oleks kõige suurem patt jahijumala ees. Tõsi, tühja jahitaskuga koju tulla on wäga kurb. Jahi-
lust on täielik ainult saagi suuruselt, wähe-
malt mitte üli suur est. ßkka tuleb mulle hunt meelde, kellele ühest lambast küllalt jatkuts, aga kes hääks lõbule täie watsaga meel 10 tükki maha murrab. Küüsin läinud hooajal paar torda noorelinnu jahil, idin oma tuus lindu ära ja sain õndsaks. Mui-
bugi ei sea ma seda saaginormiks austatud kaasküttidele, selleks on ta liig wäike. Ah-
wardan ise tulewal aastal, kui jahijumalal midagi selle wastu ei ole, tingimata seitse lindu koju tuua ... Aga mis ikka liig, see liig! Peatsime wiist küll oma lastekirge meidi piirama, eriti praegustes kahanewates jahioludes, kus nähtawasti aastane laste-
protsent plüs muud õnnetused samasuguse jumma wälja teewad kui aastane lindude juurdekasw. Kõtkuhoidmisega poleks meil midagi kaotada, küll aga wõita: jääb ju meil ikka ilus loodus, kõlaw sarwehäär, jaht ja hääd tulewiku lootused, kus ka saagi normi pügalala wõrra tõsta wõime. Was-
tafel korral kõnnime aastate pärast päris tühjas metsas ja tuleme koju sama tühjalt.

Jänesejahilt juba suure saagiga meil ei tulda, — enamalt jaolt päris tühja kotiga. Silmas pidades aga tema pikema hoo-
aega, teeme tahtmatalt ka siin liig puhta töö. On jahimeesfonnas elukutseli-
selt kinnistes ruumides töötajad isikud, siis wiib iga tena talwine pühapäew nad metsa. Seega kujuneb iga pühapäew jahipäewaks, mil ikka mõni küttigrupp metsas on. Täna pääsis „punnfilm“ terwe nahaga, tulewal pühapäewal ehk ka weel, järgmisel jahil langeb ta tingimata. Mõnel grupil wõib aga ka äripäewal võimalik olla jahile minna. Lõpuks leiame te wadel, et „see-
met“ on wähe järele jäänud. Sellestki lan-
geb suwel osa niidumasinade, rebaste, koerte ja muude hammaste wahela. Siin peatsime endid piirama jahikäitjate arwu juhtes. Wõiksime ja peatsime küll igal pühapäewal wäljas olema, esitaks spordi, terwise, looduse ilu, teijets metsade kontrolli pärast. Tuleks aga tingimata loobuda mõnedel pü-
hapäewadel otsekohesest jahist. Sarnase enesepiiramisega harjutaksime end ka enese waltsemises, mis jahieetika katkestum-
ses esimeseks käsuts on. Opiksime rahuli-
kult looma waatlema, tema liigutusi, toi-
netusi ja wigureid tähele panema. Seega laiendaksime mitte ainult oma praktilisi teadmisi looduse ja jahti alal, waid leiatsime üles ka uued jahilusti allikad. Praegu ei jõua meie weel jänese warju wälja kanna-
tada, ei pesas, ei wersta maa pääl jookkus: kobe tõmbame tule lahti. Niisuguse karis-
tuse ühets põhjuseks on muudugi ka meie tühjakasjäänud mets. Olen tähele pannud, et ka wanad jolidsjed kütid närmiliseks lä-
hewad ja wabel lubamata kausufelt tulis-
tawad: pole ime, kui 4—5 jahikäitju taqast kord näed jäneft saja sammu pääl wiltsa-
tawat.

Kõige kindlamaks teeks jahiloomade arwu ja signemise võimaluste tõstmiseks jääwad meil praegu ikka kaitseajad ja kaitsemetsad. Teofilolewas jahiseaduse kawandis paistid kaitseajad juba hästi pikendatud olewat. „Rahu kosutab, waen kaotab“ mitte ainult inimkonda, waid ka loomaperet. Et teata-
wad loomaliigid wälja surnud ehk suremas, siis pole siin igakord nende tapmine nii suurt osa mänginud, kui loomuliku rahu kadumine netja pindala wähenemisega ja kultuurikära tõusmisega. Kaitsemetsade re-

serveerimisega võimaldame loomadele veel meiega päivil nurgatšesed, kus neil vähegi rahu on. Sääli üginewad nad jõudsamini ka loomulikkudes tingimustes, ilma inimese kunstliku ja kuluka abita. Tekib ainult küsimus, kas oleks otstarbekohasem kaitse-
raioone wahetada teatava arwu aastate järele, nagu maamees igat oma nurme teatava aja järele kesaks kuulutab, wõi jääda

ühe alalise hoiu metsa juurde. Selle küsimuse üle wõiksid sõna wõtta wanemad jahijad metsamehed.

Muidugi pole enesepiiraminegi lerge asi. Ta nõuab iseloomu, sihemist tublidust ja külma werd. Seda peaks meie jahimeestel aga ikka olema: on see ju meie rahwusline wara ja omadus.

Meie räästaslinnudest.

(Sturnus vulgaris).

Räesolewa aasta kewadel, nii kui harilikult, ilmusid räästaslinnukesed jälle meie juure, röömustasid meid enda lena lauluga ja kaswatasid omi poegi meie taimeriiki putukatest puhastades. Nii pea kui nende pojad kaswanud olid ja küllalt lemmata wõisid, kadusid korraka need linnukesed ühes oma poegadega ära. Kuulu järele olla loodus käesolewa aasta suwel linnudele Siberi maades rohke toidulana katnud, kuhu ka meie räästaslinnud aja wõtma olla lendanud. Septembri kuus tulid minu nähes wanad linnud wäheste poegadega tagasi ja külastasid meid jälle enne talwet, enne oma ära rändamist lõunamaale ja laulsid pea iga perekond oma sünnikoha katuksest sellets

aastaks meile wiimist tänu ja terwitust awaldades.

Kesk-Euroopa linnukaitse jaama (Seebach — Th.) huwides palun aumäärt „Eesti Metsa“ lugejaid sellesamas lehes awaldada, kui keegi teab, järgmist: kas need linnukesed ennem iga aasta peale esimeste poegade kaswatamist suiks ära rändasid ja kuhu on nad suwitama rändanud? Kas peaks see tõsi olema, et need wäikesed linnukesed toidu tõttu kauge Siberi reisi ette wõtawad? Kus kohtades ja misjaguse toidu juures nad sääli küll suwitama peaksid? Ka palun kirjeldada üleüldiselt nende linnude elusti-olusti siin põhja maades ja selle hommiiku poolel, iga aasta kewadest sügiseni. J. J. — S.

Jahi statistika.

J. Kornfeldt.

Igal laial tegevusalal, kus silm ilma wahendita ei ulata ülewaadet tegema, annab statistika olukorrast kõige täpsema pildi. Mõnesugust ülewaadet läheks meil tarwis ka kodumaa jahioludest ja jahiasjanduse seisukorrast — kas wõi ainult huwi pärast. Kuidas seda suurt ja keerulist aparati üles seadida meie tühjadele jahilagendikkudele? Jahi statistikat ei pruugi ju esialgu kuigi tõsiselt wõtta; ei wõta meie ju ka jahti veel, kahjuks, kuigi tõsise väärtusena. Siiski mõnesuguste andmete järjekindla kogumisega ja korraldamisega, mis ei sünnitaks jahi-

meeskonnale kuigi suurt tööd ega tüli, küll aga löbu, saaksime ümbruskonna, rendiala wõi metskonna jne. jahioludest, nende halvenemisest wõi paranemisest palju objektiivsema pildi, kui mõne üksiku küti „arwamisest.“ Kuidas ja millest siin päälle hakata, on raske ütelda: puuduvad kogemused.

Pärnu Küttiseltsi juhatusel on kavat-
sus tulewal aastal sellel alal ühe katsega algust teha. On välja töötatud ja jagatakse igale seltsi liikmele aastaseks täitmiseks ankeetleht, millest lühendatud kuju siin toome:

Pärnu Kütiseltsi

liikme hra.....

jahisaagi ja tähelepanekute registr. leht

192 a. aasta jaoks.

		Audru „Härra- metsas“	Audru „Kivi- metsas“	Viluveres	j. n. e. j. n. e.	Mujal	KOKKU
Mitu korda jahil käinud							
l a s k n u d	rebaseid						
	kulle						
	vareseid						
	j. n. e. j. n. e.						
	jäneseid						
	tetri						
	parte						
	j. n. e. j. n. e.						
n ä i n u d	põtra						
	kitse						
	mõtust						
	j. n. e. j. n. e.						
Muud märkused ja tähelepanekud							

Nagu näeme, on nimetatud ankeetlehel väikene ulatus ja piiratud ülesanne: ülestähenduste kokkuvõtte aasta lõpul annab ainult küti saagi suuruse. Andmete kokkuvõtte kõikidelt lehtedelt annab aga terve seltsi aastase saagi, arvud, mis väga huvitavad võivad olla. Edasi, võib jahisaagi arvude najal kaudse üle-

vaate saada loomade- lindude arvust ja seisukorrast üksikutes jahiringkondades („Kivimetsas,“ „Viluveres“ jne.). Nagu tähendatud, on ettevõtte ainult katse. Rasta lõpul saab näha, kui võrd ta õnnestanud ja mis puudused olid lehel. Järgmisel aastal võib asja parandada ja laiemale alusele seada.

Mitmesugust ja kroonika.

Rodumaalt.

Rambja metskonnast.

Eesti metsateenijate ühingu Rambja osakond avati 1921 a. septembri kuu 9 päeval; liikmeteks astusid kõik metskonna teenijad.

Juhatusse valiti: esimeheks metsnik Albert Olin, kassahoidjaks metsavaht Jaak Laama ja sekretäriks metsnik Jaan Uberg. Hiljem 1923 a. sekretär J. Uberg'i asemel sai valitud Oskar Weissberg ja kassapidaja J. Laama asemel Oskar Madison, kuid kõige raskuste peale waatamata on esimees Albert Olin algselt peale omal kohal püsinud ja seega metsateenijate usaldust ja rahulolemist ära teeninud. Rambja osakond on alati oma asju korralikult ajanud ja teenijate majanduslikki ja kutseilisi huusid igatpidi kaitsnud. Selleks otstarbeks on Rambja osakond iga aasta Üleriiklistele kongressidele oma esitajaid saatnud, et siis ühiselt wiletsat metsateenijate seisuforda püüda parandada. Pea kõik Rambja osakonna liikmed tellivad ja loewad kuurija „Eesti Mets“.

Nelja aasta jooksul on E. M. ü. Rambja osakond pidanud 11 koosolekut ja esimehe agaral ettevõttel faks pidu korraldamas.

Raha läbikäik ühingu awamisest kuni 1. jaan. 1925 a. on järgmine olnud.

Sissetulnud:		Wäljalainud:	
1921 a. —	4524 ⁴⁰ mrf.	1921 a. —	3464 mrf.
1922 a. —	3540 ⁵⁰ "	1922 a. —	4253 "
1923 a. —	16160 "	1923 a. —	13301 ⁵⁰ "
1924 a. —	12535 ¹⁰ "	1924 a. —	12175 ⁵⁰ "
Kõik kokku 36790 mrf.		33294 mrf.	
Saldo 1-ks jaan 1925 a.		3496 "	
Wälans 36790 mrf.			
Liikmete arv oli: 1921 a. — 30 liiget			
" " " 1922 a. — 32 "			
" " " 1923 a. — 31 "			
" " " 1924 a. — 26 "			
1924 a. on liikmete arv vähenenud ametnikkude loondamise tõttu. Ühingu liige.			

Loobu metskonnast.

E. m. ü. Loobu osakond pidas oma üldliiklaste koosolekut 19. oktoobril s. a. Surma läbi lahkunut liiget metsavaht Thomas Riiver'i mälestusest austati püstitusmüsigaga.

Osakonnal on liikmeteks kõik metsateenijad, päälle ühe metsniku, kokku 19 liiget.

Osakonna juhatus: esimees Osro Sorro, kirja-toimetaja J. Leichter ja kassapidaja J. Siilak.

Revisjoni komisjonis: Ed Mikiver, D. Lofs ja R. Martinson. Et osakonnal aineline jõud wälisene ja liikmetel soow metateadusliku kirjanduse järele, korraldas osakond käesolewal aastal neli pidu, mille sissetulekust ka osakonna kassa seisuford nat: fene paranas ja lootus on wälisest raamatukogu ajutada. Pidu e haks loordaminefuts aitas energilijest kaafamefjällem hra Jänes ühes

prouaga, mille eest neile osakonna poolt südam'ikum tänu. Üleriiklifel koosolekul sai ühel häälfel otsufeks tehtud, käesolewal aastal ülemaalife metjat enijate kongressile jaadifut mitte jaata, põhjustel, et eelmiste aastate kongressi muljed, jaadifute aruannele järele, ei ole küllalt rahusdanud alammetfateenijate majandusliift seisuforda, päälle selle on metfajällematel õigus kongressifit ilma wõlitus eta täiesiguskliife jaadifuna oja wõtta ja otsufesed, mis wiimaste poolt tehtud ei lüfta ka enam keegi ümber sellepärast jätame ka otsufetegemise neile, lootes, et wiimased ka alammetfateenijaid edaspidi hoopis ära ei unusta ja nende rasket maja dusliift seisuforda aitawad parandada. Wõerastaw paistab ainult see, et kongressifit ajakirjanikka osawõitma ei paluta, felf harilikult on ifka ajakirjandus es kõikide teiste kongressifide ja koosolekute koh'a kirjeldus, kuid metfateenijate kongressi wõsolef seisafs nagu jaladu e katte all, millest wähe päewawalgele ilmub. Juhatus.

Toimetuse märkus: Nagu toimetu'el teada, on E. m. ühingu feifjuhatusfe poolt järjekindlalt iga aasta kufjed meie juuremate päewalehtede toimetustele jaadetud kongressifit osawõtmifeks informatsiooni otstarbeks.

Kärstna metskonnast.

Eesti metsateenijate ühingu Kärstna osakonna 1924 a. aruanne:

Wäljaminek:	
Saldo	Mrk. 2388—
1924 a. liikmemaksu	" 1950—
Sissetulek pidust	" 7470—
<hr/>	
Kokku	Mrk. 11.808—
Sissetulek:	
Ühingu põhikirja ja liikmetaartide eest	Mrk. 85—
Ühingu kassa ja protokollri raam. eest	" 350—
„Eesti Metsja“ toetuseta	" 1000—
25% liikmemaksu feifjuhatusfele	" 488—
Pidu wäljaminekud	" 7300 ⁵⁰
<hr/>	
Kokku	Mrk. 9223 ⁵⁰
Saldo 1. jaanuarifks 1925 a. 2574 ⁵⁰ .	

Õnnesoov!

E. m. ühingu Jäneda osakond soowib „Eesti Mets'ale“ 5. aasta juubeli puhul õnne, edu ja püsivust!

Jäneda osakond jääb lootma, et „Eesti Mets“, kui ainukene sellesarnane, alati metsateenijate huwide eest wälja astub.

Arvestades „Eesti Mets'a“ majandusliife küljega, otsustas Jäneda osakond omast pliskust veel 1000 marka lisa määrata käesolewal aastal warem määratud 1000 margale. Et see summa häast südamest tuleb, siis on tema wähesus wabandaw.

Aust. osakonna nimel:
H. Völmann,

„Eesti Metsa“ tellijatele!

On palju juhtumisi ette tulnud, kus suusõnal on tellitud „Eesti Metsa“ võlgu välja saata ja lubatud tellimise raha hiljem ära saata, kuid on jäetud tellimise raha täiesti maksmata (nagu Purila metsaülem — 12 eks. eest 3600 marka, Pikavere metsaülem 15 eks eest 4500 mk. ja teised vähemad summad) ja on tulnud need summad keskjuhatuse kahjude arvele kanda.

Seda arvesse võttes otsustas keskjuhatus oma koosolekul 21. novembril s. a. tulevikus „Eesti Metsa“ võlgu välja saata ainult kas metsaülema ehk ühingu osakonna juhatuse ametlise tellimise peale, kui tellimine on välja saadetud järjekorra numbri all ja tarvilikude allkirjadega varustatud.

Kõik erateel saadetud võlgutellimised jäävad tähelepanemata.

Väga soovitatav ja kõige vähem tülikas on „Eesti Metsa“ tellida postkontorite kaudu.

Tellimisi võtavad vastu ja toimetavad ilma ühegi lisatasuta kõik vabariigi postiasutused.

Aadress liht- ja rahasaadetistele:

Kuukiri „Eesti Metsa“, Tallinnas.

1925 a. kalender-tähtsammatu

eest saatsid raha järgmised metskonnad (järg): 44) Halliku, 45) Draajõe, 46) Ramba, 47) Vorodõno, 48) Niimla, 49) Jisaku.

Veel on palju metskondi, kus 1925 a. kalendride arved õiendamata. Kuna aasta pea lõuale jõuab ja keskjuhatus oma 1925 a. aruande kokkuseadimisele asub, oleks väga soovitatav ja tänuväärne, kui kõik metskonnad 1925 a. kalendride arved võimalikult enne uut aastat ära õiendaks.

Keskjuhatus.

Kõiki

„Eesti Metsa“ tellijaid, kelledele teated saadetud, palume tellimise arved enne uut aastat ära õiendada.

„E. Metsa“ talitus.

Toimetusele saadetud kirjandus.

Sõdur, nr. nr. 44, 45, 46, 47, 48, ja 49 — 1925 a.

Põllumees, nr. nr. 21, 22 ja 23 — 1925 a.
Eesti Majandus, nr. nr. 45, 46, 47, 48 ja 49 — 1925 a.

Uus Talu, nr. 11 — 1925 a.

Kasvatuse, nr. 11 — 1925 a.

Eesti Statistika, nr. 44 (11) — 1925 a.

Konk, nr. nr. 44 — 1925 a.

Eesti Kaudtee, nr. 9/10 (40/41) — 1925 a.

Side, nr. nr. 6, 7, 8/9 ja 10 — 1925 a.

Maaomavalitsus, nr. nr. 17 ja 18 — 1925 a.

Eesti Stout, nr. 7 — 1925 a.

Wärskele: „Põhja Kodu“, „Wõru Teataja“ ja „Rahwalehe“ jooksmad numbrid.

Poolametlikud teated.

Metsade peavalitsuse juhataja päevakäsitused.

21. oktoobril 1925 a. — Nr. 32.

Mudru metskonna metsaülem Paul Erik, kes 1. augustist s. a. sõjaväelisele õppustele mineku puhul ajutiselt ametist wabastati, arwatakse jälle oma ameti kohuste täitmisele ajunuks 1. okt. s. a.

Niimla metskonna metsaülem Nikolai Kivi, kes 1. aug. s. a. sõjaväelisele õppustele mineku puhul ajutiselt ametist wabastati, arwatakse jälle oma ameti kohuste täitmisele ajunuks 1. okt. s. a.

Wõdi metskonna metsaülem Leo Mägi, kes 1. augustist s. a. sõjaväelisele õppustele mineku puhul ajutiselt ametist wabastati, arwatakse jälle

oma ameti kohuste täitmisele ajunuks 1. oktoobril s. a.

Rabala metskonna asjaajaja Karl Murnberg wabastatakse ametist tema enese soovil 1. okt. s. a. arwates.

Püssi metskonna Wirunurme wahikonna meeswacht Karl Kristiansen määratakse sama metskonna II järgu meesknu k. t., arwates 1. maist s. a.

28. oktoobril 1925 a. — Nr. 33.

Kod. Friedrich Böhmusaar määratakse Jisaku metskonna III järgu meesknu k. t., arwates 20. oktoobrist s. a.

Jäärja metskonna asjaajaja Heinrich Bärts wabastatakse ametist 20. augustist s. a. arwates,

kui lohtu poolt karistatud ja iseenalised õigused kaotanud isik.

Kod. Jaan Gentalen määratakse Jäärja metskonna asjaajaja k. t., arwates 15. oktoobrist j. a.

7. novembril 1925 a. — Nr. 34.

Metsaforralduse osakonna wan. maamõõtja Johan Rask, kes 1. augustist j. a. sõjaväelistele õppustele mineku puhul ajutiselt ametist wabastati, arwatakse jälle oma ameti kohuste täitmisele asunuks 2. oktoobrist j. a.

Käsu 7. okt. j. a. Nr. 31 esialgse muutmise's lugeda kod. Konrad Redlich määratuks Bagari metskonda mitte III järgu metsniku k. t., waid II järgu metsniku k. t., arwates 15. septemb. j. a.

Põlütööministri käsu 3. XI. j. a. Nr. 83 § 1 põhjal on Udawere metskonna metskülem Richard Rukkur ametist wabastatud, arwates 9. oktoobrist j. a. ameti alal ettetulnud suritarwituste pärast.

Kod. Ernst Turro määratakse Udawere metskonna ajutiseks tööjooks, arwates 15. juulist j. a. kuni 15. novembrini j. a. ajutise tööjõu krediidil arwel.

Peawalitsuse metsaforralduse osakonna wan. maamõõtja Karl Sind wabastatakse ametist tema enese soovil, arwates 5. novembrist j. a.

Sagadi metskonna II järgu metsnik Johannes Saupmann förgendatakse I järgu metsnikuks, arwates 1. oktoobrist j. a.

19. novembril 1925 a. — Nr. 35.

Põlütööministri käsu 4. XI. j. a. Nr. 84 § 1 põhjal on Kloostri metskonna metskülem Arteni Tisik ametist wabastatud, arwates 10. septembrist j. a. ameti alal ettetulnud suritarwituste pärast.

Põlütööministri käsu 4. XI. j. a. Nr. 84 § 2 põhjal on Kariste metskülem metskülem Westren-Doll'i ja Polki metskonna metskülem Beeberg'i ümberpaigutamine kuni aprilli kuni 1926 a. peale edasi lüüatud

Sonda metskonna asjaajaja k. t., August Kirgi kinnitatakse ametisse.

Peawalitsuse metsaforralduse osakonna noor. taksaator Johan Oks wabastatakse ametist 10. oktoobrist j. a. arwates, tema sõjawäe teenistusse mineku puhul.

Kod. Johann Rask määratakse Sõmmerpalu metskonna I järgu metsnikuks, arwates 5. novembrist j. a.

Puurmanni metskonna III järgu metsnik Artur Kuslig förgendatakse II järgu metsnikuks, arwates 1. oktoobrist j. a.

Baasvere metskonna metsnik Karl Sasfor wabastatakse metsniku ametikohuste täitmiseft, tema enese soovil, arwates 1. nov. j. a. tema määramise puhul sama metskonna Tagaaru wabakonna metsawahiks.

Wihterpalu metskonna metsnik Joh. Asu wabastatakse metsniku ametikohuste täitmiseft, 15. nov. j. a. kui metsniku ametile mitte wastaw isik ja tema määramise puhul Wäana metskonna Ohtu wabakonna metsawahiks.

26. novembril 1925 a. — Nr. 36.

Käpina metskonna II järgu metsniku k. t. Karl Eifen förgendatakse I järgu metsnikuks, arwates 1. nov. 1925 a.

Käpina metskonna asjaajaja k. t. Karl Saarna kinnitatakse ametisse.

Drawa metskonna asjaajaja k. t. O. Mõttus kinnitatakse ametisse.

Jisaku metskonna III järgu metsnik Johannes Bachmann förgendatakse II järgu metsnikuks, arwates 1. detsembrist k. a.

Peawalitsuse metsaforralduse osakonna wan. kanti. ametnik Karl Reinbaum nimetatakse sama osakonna noor. maamõõtja k. t., arwates 1. detsembrist j. a.

End. Nooja metskonna abimeeskülem Jaan Sotter määratakse Purila metskonna I järgu metsnikuks, arwates 3. oktoobrist j. a.

Satu metskonna asjaajaja Ferdinand Lüft wabastatakse ametist arwates 10. septembrist j. a., metskonna likvideerimise tõttu ja tema teenistusse ülemineku puhul riiklise metsatööstuse raamatupidajaks.

Kilingi metskonna abimeeskülem Tõnis Ballo paigutatakse ümber tema enese soovil Taali metskonda sama ameti peale, arwates 10. nov. j. a.

4. detsembril 1925 a. — Nr. 37.

Põlütööministri käsu 26. XI. j. a. § 1 põhjal on Triigi metskonna abimeeskülem Samuel Kelder määratud Kloostri metskonna III järgu metskülema k. t., arwates 1. novembrist j. a.

Põlütööministri käsu 28. XI. j. a. Nr. 88 § 4. põhjal on Kuusiku metskonna metskülem Johannes Simastel fustutatud põlütöömistekerimise ametnikkude nimekirjast, tema jurma tõttu 23. novembrist j. a. arwates.

Wõru metskonna II järgu abimeeskülem Hindrek Jaska förgendatakse I järgu abimeeskülemaks arwates 1. detsembrist j. a.

Kongota metskonna II järgu abimeeskülem Karl Matt förgendatakse I järgu abimeeskülemaks, arwates 1. detsembrist j. a.

Alha metskonna II. järgu abimeeskülem Adolf Saul förgendatakse I. järgu abimeeskülemaks arwates 1. detsembrist j. a.

Koeru metskonna II. järgu abimeeskülem Gerhard Ilves förgendatakse I. järgu abimeeskülemaks, arwates 1. detsembrist j. a.

Kurejaare metskonna ajut. abimeeskülema k. t. Herman Parre nimetatakse sama metskonna abimeeskülema k. t., arwates 9. septembrist j. a.

Tapa metskonna II. järgu asjaajaja J. Palu förgendatakse I. järgu asjaajajaks, arwates 1. detsembrist j. a.

Mataskivi metskonna II. järgu asjaajaja W. Oles förgendatakse I. järgu asjaajajaks, arwates 1. detsembrist j. a.

Tapa metskonna III. j. metsnik August Reinwaldt förgendatakse II. järgu metsnikuks, arwates 1. detsembrist j. a.

Tapa metskonna III. järgu metsnik Johannes Rõõmusaks förgendatakse II. järgu metsnikuks, arwates 1. detsembrist j. a.

Kirjast.

Küsimised ja vastused.

Küsimine: Miskiuguse wanaduseeni saavad riigiteenijate looliskärijad lapsed riigilt abiraha? R. R.

Vastus: Perikonna abiraha maksetakse kunni lapse 18 a. wanuseks saamiseni, waatamata selle peale, kas laps foolis täib ehk ei.

Küsimine: Kas võib metsailem lubada ilma maksuta riigimetsast furnud puid metsawarhile palga maa peale hädatarwilistude trumpide tegemiseks? Metsawarh.

Vastus: Seadus otsekohe selle küsimuse lahendamist ette ei näe. Sarnaseid küsimused on lahendatud metsade peawalitsuse eriohjusega, kus juures arwesse wõetakse nende tarwidust ja otstarbekohasust.

Metsawarhil tuleks wastawa soowiawaldusega metsailema kaudu peawalitsusele esineda.

Küsimine: Kes on kohustatud omawoliliste metsaraiujatele metsailema määrusi trahwirahade arwamaks ise asjas teatawaks tegema? On ette tulnud juhtumised, kus wallawalitsused tõrgowad sarnaseid kohustusi oma peale wõtma. Usjaajaja.

Vastus: Metsailemate poolt tehtud trahwimääruste kuulutamise kaebealustele omawoliliste metsaraiumiste pärast on Metsaseaduse §§ 799 ja 800 ettenähtud politsei kaudu ja sellepärast ei ole alust selle toimetamist walla- või omawalitsuse asutustell nõuda, jeda enam weel, et ka Usulama Kogu poolt 17. XII. 19 a. ja „R. Teatajas nr. 4/5 - 1920 wälja kuulutatud politsei korralduse seadluse § 16 p. 9 ja § 19 sarnaste kohustuste täitmine politsei peale on pand. d. Nimetatud määruste järele on politsei kohustatud täitma ka omawalitsuse wõimude seaduslikka nõudmist. Seda arwesse wõttes on siis asjata nende nõudmistega wallawalitsuste poole pöörata.

Küsimine: Kas võib metsnik või keegi teine alluv metsaametnik oma ülemuselt s. o. metsailemalt nõuda ärakirja ehk vähemalt oma silmaga näha nende metsade peawalitsuse korralduste sisu, milles on puudutatud otsekohe ühe kui teise metsaametniku huvisid, nagu tehniliste eelarwete kinnitamine, krediitide määramine ja kasutamine ametniku hoonete paranduste peale jne., või peab leppima sellega, mis metsailem heaks arwab ütelda? Metsnik X.

Vastus: Nõuda ei saa. Kui alluwal ametnikul põhjendatud kahtlus on, et ülemus tema suhtes õiglaselt ei talita, võib ta asja selgitamiseks järgmise kõrgema ülemuse poole pöörata.

* * *

Küsimine: Arwatavasti puudutavad paljud metsade peawalitsuse ringkirjad ka metsnikkude teenistuse kohustusi — üleüldse aita- wad lahendada igasugusi ametialal ettetulewaid küsimusi, mis metsnikkudele niisama hädatarwilised, olgugi vähemal määdul, kui metsailematele. Kuna aga seesugused ringkirjad kõik metsailematele tulewad, siis, kas on metsnikul õigus nõuda, et ka tema saaks metsailema poolt nende ringkirjade sisuga tutvustatud? Metsnik X.

Vastus: Kuna metsailem terve metskonna hea käekäigu eest vastutaw on, ei või metsnik nõuda, et metsailem teda kõikide ringkirjadega tutvustaks. Teisest küljest ei saa aga ette kujutada, et metsailemad neid ringkirju ja peawalitsuse korraldusi, mis ka nende alluwate ametnikkude kohta olulise tähtsusega, ainu üksi enese teada jätaks, sest niisugusel korral, kui alluv ametnik teadmatuse pärast eksisamme teeks, langeks vastutus ainult metsailema peale.

Häid jõulupühi ja õnnerikast uut aastat

kõigile meie tellijatele, lugejatele ja kaastöelistele
soovib „Eesti Metsa“ TOIMETUS ja TALITUS.