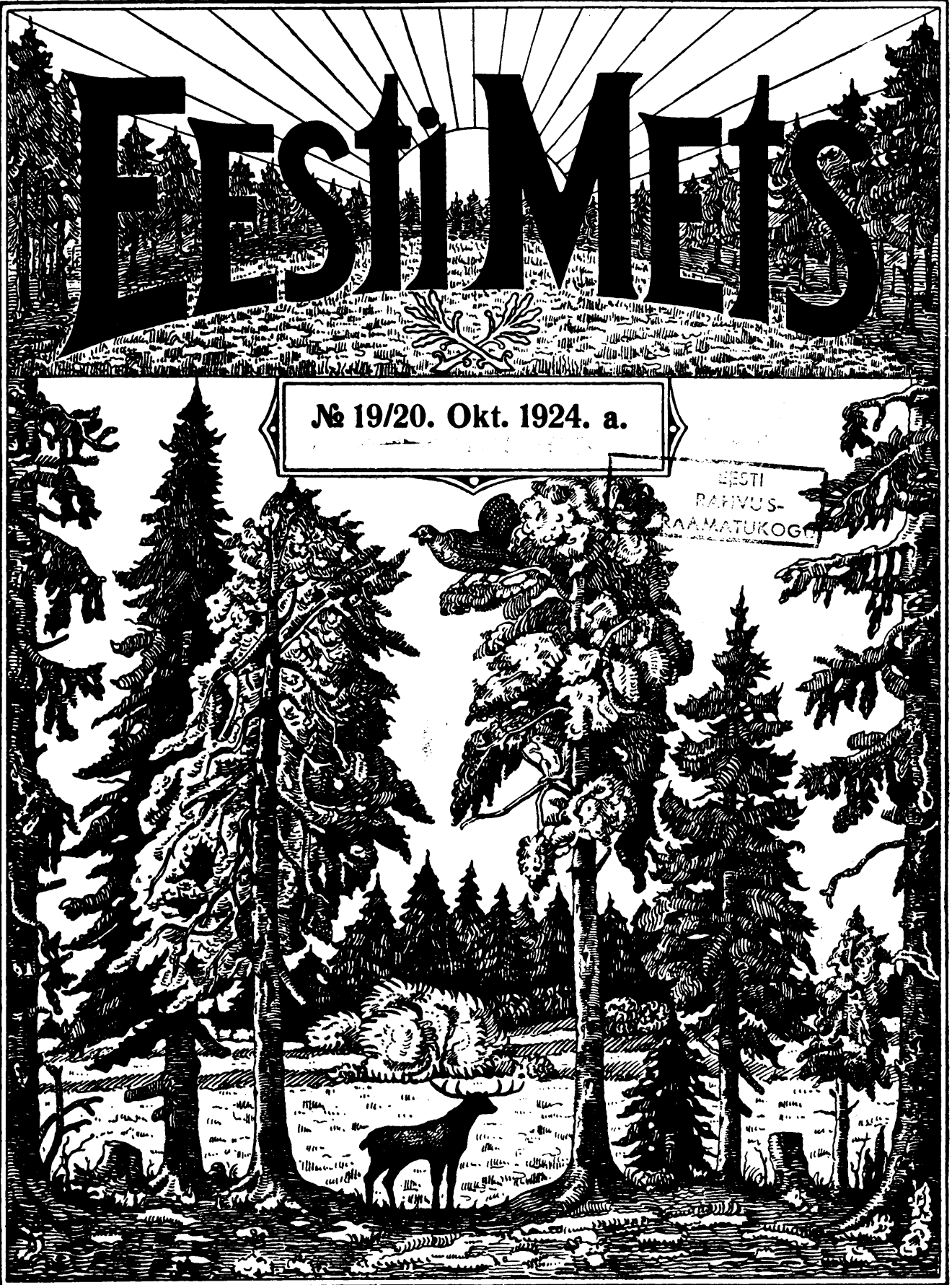


# EESTI METS

№ 19/20. Okt. 1924. a.

EESTI  
RAHVUS-  
RAAMATUKOGU



# **A.-S. „SILVA“.**

**Tallinnas, Merepuiesteel Nr. 17.**

**Telef. kontoris 9-29, 13-80, kaupluses 18-09.  
Metsaosakond 13-20.**

**Telegrammi - aadress: TALLINN — SILVA.**

**Soovitame rikkalikus walikus  
kuiwi hõweldatud ja hõweldama  
mata**

**kuuse- ja männilaudu,**

**kuiwi tamme-, saare-, jalaka-,  
kase-, lepa- ja haawalaudu.**

**Ümmargusi ja kanditud**

**palke,**

**kõlgis nõuetawates pikkustes ja jämedustes.**

**Ümmargusi ja saetud**

**latte.**

**Saeweskis wõetakse jälle wastu ja täidetakse  
rutuliselt igasuguseid tellimisi. Ostame iga-  
sugust metsamaterjaali piiramata arwul.**



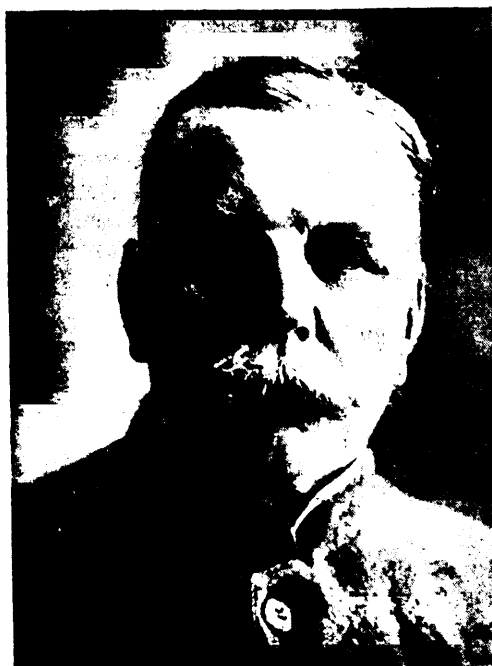
## Metsa- ja jahiasjanduse ajakiri.

<p><b>Toimetuse ja talituse:</b>          Tallinnas, Metsade peavalitsuse juures.          Telefonid:          Wastutaw toimetaja 29-78.          Asjaajaja 12-75.          Aadress: liht- ja rahasaadetistele:          Ajakiri „Eesti Mets“, Tallinn.</p>	<p><b>Tellimise hind:</b>          Aastas . . . . . Mk. 300.—          Poolaastas . . . . . 165.—          Weerandaastas . . . . . 85.—          Üksik number 15 mk.          Väljamaale 400 marka aastas.</p>	<p><b>Kuulutuste hind:</b>          1/1 lehekülge . . . Mk. 2000.—          1/2 lehekülge . . . 1000.—          1/4 lehekülge . . . 500.—          Tekstis ja kaanel 50% kallim.</p>
<p><b>Nr. 19/20.</b></p>	<p><b>5. oktoober 1924.</b></p>	<p><b>4. aastakäik.</b></p>

### 50 aastat metsawahiametis.

28. aprillil s. a. pühitses Wana-Antsla mets- keha ja waimu poolest täiesti terve ja töö-  
 konna, Põlde wahtkonna jöuline.  
 metsawaht Peeter Kasuk oma 50 a. ametijuu-  
 belit. Õnne soowima olid tulnud kohalik met-  
 säülem Eckmann ja jubi-  
 laari ametiwennad. Selle  
 juures annetati jubilaari-  
 le Metsateenijate Ühin-  
 gu Wana-Antsla osakon-  
 na poolt kulduur, Metsa-  
 teenijate Ühingu ja Met-  
 säülemate Ühingu poolt  
 — õnnesoow ja hõbe-  
 uur kuldmonogrammi-  
 ga. Rõõmsas ja üle-  
 was meeleolus saatsid  
 kaasteenijad P. Kasuk'i  
 talus päewa mööda.

P. Kasuk on oma 68  
 aasta peale waatamata



Peeter Kasuk, Põlde metsawaht.

P. Kasuk on sündi-  
 nud 28. aprillil 1856. a.  
 (u. k. järele) Mõniste  
 Kalkahju metsawahi po-  
 jana. 1874. a. nimetas  
 Mõniste mõisa selleaeg-  
 ne omanik Wulf ta,  
 peale isa surma Kalk-  
 ahju metsawahiks, kui  
 ta alles 18 a. wana oli.  
 Kalkahju metsawahina  
 teenis 8 aast., siis wiidi  
 üle Põlde metsawahi  
 koha peale, kus ta  
 seni wahetpidamata on  
 ametis olnud.

Tundku ta rõõmu oma  
 töö peale tagasi waa-  
 dates!

## Soome metsateadlased Eestis.

Foto Dhata.



13. sept. s. a. sõitsid Soome metsateadlased Eesti metsadesse huvireisile. „Must Suomi“ 18. sept. avaldab jutustamise dr. Selanderiga, kes osa võttis metsateadlaste reisi ja soojalt kiidab eestlaste lahkest vastuvõtmisel ja kogu sõidu ajal. Eesti metsadest on huvireisist osavõtjatel hea mulje jäänud.

## Metsaasjandus.

### Pildid kodumaa metsadest.

P. Reim.

8

Weel varem on mets raiutud kv. nr. 5 pealt (aasta 30 eest). Kuid ka siin on mets liitumata: üksikult kasvavad kased, pajuud, haavad, kuused ja männid. Maapind on kaetud tiheda rohuga (*Festuca*, *calamagrostis*, *pteridium aquilinum* jne.), mille hulgast vaevast välja ulatuma hakkavad istutatud kuused. Ka siin on juba 13 a. eest ära kasutatud kõik kunstlikud võimalused, et saada ühtlast metsa. Esialgul on küllitud küll kuuske, küll mändi, mis aga samuti täielikult küllma ja rohukasvu mõjul äpardunud, hiljem aga istutatud. Puutursid siin muuseas filma üksikult seisvad kuused, mis isearanis küllma all näivad kannatavat. Need kiratsevad, vaatamata küllalt juure vanaduse peale (20—40 a.) ja on omale omanud tiheda põõsajarnase ku-

ju (just nagu oleks neid aednik igal aastal kääridega püganud). Alles siis, kui nad saanud 2—3 m. kõrguseks, näitavad nad normaalse kõrguse kasvu. Pilt kujutab üht sarnast kuuske kv. nr. 5 peal.

Nii on järguliste ratetega 13—14 a. jooksul saavutatud juba enam-vähem liitunud noor mets, kuna paljaskratete puhul, vaatamata tarvitusel olnud kunstlikkude abinõude peale, seda 25—30 a. jooksul ei ole suudetud veel kätte saada. Seejuures on järguliste ratete juures kogu aeg uuendamal maa-alal kasvunud vanad puud, mis vabana seisu tõttu loomulikult näidanud suuremat juurekasvu.

Täiesti ära on jäänud järgulise uuendamise juures muldforma halvenemine, mis

tagaraidel tingitult päikese kiirte, tuule ja rohukasvu mõjust — möödapääsmatu.

Sarnaseid nähtusi, nagu kirjeldatud kv. nr. 9 ja nr. 5, leidub kodumaa metsas igal pool, kus metsa lageraiete järele energilise kuustliku uuendamisetä kasutatud. Sarnasatel korradel liitub mets jägedasti alles 50 a. wanaduses. Igakorrad ei ole aga lageraidel sarnased järelused. Nii on nad teistkõrgused ka siin läheduses, nimelt kvartaalide nr. 15 ja 10 vahel asuvat sihti mööda lõuna poole minnes (iseäranis sihi läänepoolisel küljel). Siin on maa niiskem ja võib olla seepärast endised raismitud lehtmetsaga uuendunud. Praegu näeme endise okasmetsa asemel kuni 40-aastast kasemetsa, mille all kuust waewalt poole kase kõrguseni ulatub. Lageraie on siin esile kutsunud puuseltjide wahetuse. Sihi idapoolsel küljel on kohati warematal aastatel lehtpuud wälja raiutud (aasta 10 eest). Praegu ei ole wäljaraiumiste haamad weel kinni kaswanud. Mets ei ole ühtlane ja on üldiselt halge ilmega. Kuluwad ära weel mitmed aastad, enne kui haamad paranewad ja kuust normaalselt arenema saab hakata.

Samajugused on loomuliku uuenduse tagajärjed wahel teist tüüpi metsas — kv. nr. 27 peal. See asub Sõmerpalu mõisast 1 km. kagu poole, olles dietti ülemineku kohaks mineraalpinuaga maast soopinnalise-

Foto P. Reim.



le, s. o. kuusjemets asub siin joo ääres. Mõeldfond on siin lahjem, rohkem leetunud sawitas liiw. Wastab wast kuuse III boniteedile. Ka siin on kuustede seltsis mändi ja lehtpuid.

Raiumistega on siin alatud juba 13 a. eest ja uuendus praegu täieline, kusjuures korrad sama nähtus, nagu eelpool nägime: alarinde tuustede all tärkab mänd. Wanad puud ei ole kõik weel kõrvaldatud, kuigi järelekasw juba 1 m. kõrgune. Kohi tannatab iseäranis õõtkulmade all ja sellepärast on weel hädaohtlik wanu puud kõrvaldada. Kohati, kus wanad puud hõredamalt, on kuustede ja mändide seltsis aset wõtnud ka lehtpuu wõja, mis esimestest isegi wahel pikem. Bergmanni arwates ei tee see esialgul weel wahemalt kuustedele halba, küll aga kaitses õõtkulmade eest.

Et külma hädaoht siin tõesti juur, seda tõendajid ka lagedamatel kohtadel kaswawate noorte kuustede kaswud, mis wast kuu aja eest (s. o. juuni lõpul 1923) külm ära wõttis. Warjus kaswawatel kuustedel ei olnud seda aga märgata.

Loomuliku uuenduse esilekutsujate sihis on töötatud ka soopinnal kaswawatega männi-kase segulistes metsades. Nii näitujeks asub üks jarnane soolarakas ½ km. Sõmerpalu raudteejaamast lõunapool. Arawitamise mõjul on siin rohkem, iseäranis ärte pool, maad wõtnud kuust. Kaugemal on aga tüüblikem ülemineku soo tüüblikemate taimedega: *Menyanthes trifoliata*, *Comarum palustre*, *Calla palustris*, *Phragmites communis*, *Philipendula ulmaria* jne. Sphagnumi kate ei ole täieline. Seltsiwad rohkem arvul *Hypnum* liid. Mändide ja kaskede (*Bet. pubescens*) kasw on weel küllalt hea, kõrgus ulatub 20 meetrini, suuremalt jaolt aga 17 m. ümber (annab hädawaewalt IV bon. wälja). Sarnasel pinnal oleks Bergmanni arwamise järele raiumist wiis järgmine:

Kõigepealt kõrvaldada raiumistele määratud tüüki wõltsad, allajäänud kased ja sookuusjed. Sellega oleks metsa all küllalt nii palju walgust, et wõiks kaswama hakata nii mänd kui ka kask. Edasi tuleb juba raiuda kitsaste lankide kauru — (umbes 5 sülda laiad), ja seda seepärast, et umbes 5

jülla kauguseni wana metsa all metsa serwas on järelkaswu tekkimiseks kõige paremad tingimised: küllalt walgust, rohku weel wähe, niiskuseolud enam-wähem reguleeritud. Sarnasel korral wõiks tekkida järelkaswu ka sel juhtumisel, kui wana metsa all teda, hoolimata kuuskede ja kaskede kõrvaldamisest, weel warem tekinud ei ole. On metsajerw uuendunud, raiutakse järgmine 5 jülla laiune lank jne. Kui tarwitik on raiumist kiiremas korras teatud kohal lihwideerida, wõib raiuda wäikeste raidridade wiisi (kolm lanki kõrwuti moodustaksid ühe raidrea), näiteks, esimesed langed isse ajada iga 15 jülla tagant. Kolme raiumisega oleks siis kogu raiumine lihwideeritud.

Süsteemaatilisemalt on sarnane raiumiswiis läbi wiidud alles hilisemal ajal, s. o. peale ilmajõda. Seepärast pole ka tagajärjed weel küllalt silmatorkawad. Metsajerwa all, kus sarnaste raiumistega algust tehtud, wõis rahuldawal armul leida nii männi- kui kasetaimi. 6 a. eest raiutud langed näis pealistsaudsel waatlusel suures ülekäalus olewat kask. Mändi leidus siin vähemal armul. Bergmann arwab, et see aga weel palju ei tähenda: esialgul on wõit kase käes, warsti jõuab aga sarnasel pinnal mänd sookasele (*B. pubescens*) järele ja paneb maksma oma üliwõimu.

Enured latad lageraided ei ole siin seepärast soowitawad, et sarnasel korral kask männi wälja tõrjuks ja uuendumine ei ole tarwitikul määralt tihed (liig suured niiskuse kõtkumised ja suur rohukaswu takistaks ertti just männitaimede tärkamist, sest

männiseeme idaneb suwe esimesel poolel enne püuda ja wõib isegi juba kewadel üleliigse niiskuse juures ära mädaneda). Ei uuendus sarnaste raiete puhul tõepoolest mitte küllalt täielik ei ole ja, et sarnastel tordadel mänd kaduda wõib, wõis konstataerida siin sõja ajal tehtud küttekomitee raiemikkudel (5-6 a. eest raiutud).

Samajugune on metsa ilme ja soowitam uuenduswiis teises kohas ja nimelt kwartaal nr. 27 (millest oli eelpool jutt) juures algawal sool (kwartaalid nr. 27, 30, 32, 31 jne.). Ka siin on näha piltsikult loageratete tagajärgi. Üks lant kw. nr. 32 peal on jäänud täiesti lagedaks: esialgul rohi lämmatanud puintaimed, siis on aga rohku niitma hakatud. Hoolimata sellest, et nüüd niitmine enam tööwaewa ei taju ja seepärast ka jäetud on, läheb uuendus hoopis wist. Muult üksikud kasepõõjad on aset wõtnud muidu täiesti lagedal raiemikul.

Kw. nr. 27 peal (soo osas) on omal ajal (1915. a.) algust tehtud eelkirjeldatud raiumise wiisiga, s. o. wälja on raiutud kused ja kased. Kolm aastat hiljem on küttekomitee poolt aga tehtud lageraie niit, et uuendamismetood jäi läbi wiimata. Nüüd kasvab sellel kohal tihed kasewõsa, mille hulgas ainult üksikud männid leiduwad; mänd ei suutnud 3 aasta jookul weel tarwilisel armul tärgata, küll aga kask. Kase wõidulepääsemiseks on siin pealegi kunstlikult seeläbi kaasa aidatud, et männi kannud wälja juurutud ja kannu asemetele arutase seeme küllitud. Arutase külmise tagajärjed awalduwad aga alles hiljem (praegu 4-6 aastased).

## Puuseltsid Sangaste metsas ja pargis.

Krahw Jr. Berg.

3

*Juglans cinerea* L. Wallpähklapuu. Ameerikast pärit. Leidub siin parkides üsna tihed. 1922. a. sain temast koguni walmid sõbdawaid pählaid, olen aga ka märganud, et ta wahete-wahel külmast kannatab. Puutiseritöödeks otstitud.

*Juglans nigra*. — Ameerikast pärit; siin harvemini leiduw. Tiseritöödeks weel parem kui eelmise. Külma wastu enam tundlik.

*Juglans mandschurica* L. — Hupuuna senam ja ka külmakindlam kui eelmised; tema sulglised lehed saawad üle meetri pikkaks; väga tore ilupuu parkides.


*Phellodendron amurense* Rupr. — Korqipuu. Oma korqtkoore tõttu väga huwitaw puu. Ma saatsin sellest mõne puuda Niiga Sturzi korqipuubrikusse, et teada saada, kas ta korqitööstuseks kõlbulik. Sealt saadeti proowid Pariisi eriteadlaste kätte,

fellelt järgmine vastus saadi: ka päris forgitamune koor olewat samuti kui seegi esiti liig krobeline, nii et ka forgitis ei kõlba; puu pidawat esiti täiesti paljaks kooritama, selle asemele kaswab siis mõne aasta pärast uus koor, millest korki saadakse. Selle katse teostamiseks pean ma veel ootama, kuni mu puud suuremaks saavad. Nad kaswawad dieti aeglaselt, edenewad kõige paremini soise ja mineraalse mullapinna segul. Päril kuniwal mineraalsel pinnal kaswawad nad iseäranis aeglaselt, niisfel turbapinnal kaowad lõppeks ära. Siberis peetakse tema puust juurt lugu.

Maakia amurensis ehk Acacia Maakis kaswab siin väga wifalt, õiget puud temast siin nähtawasti ei taha saada.

Aralia mandschurica. Siberis kutsutakse teda „чертовое дерево“. Tefitab määratu palju eriti terawaid okkaid, ka lehtedelgi, iseäranis kui ta wabalt kaswab. Tihnikutes takistab ta wabalt käimist ja rahjasõitu hirmjasti. Tema lehed sarnanewad palawaröö taimede omile, ometi edeneb ta siin õige jõudjasti ja paljuneb juurtest wõrsumise teel.

Prunus serotina Ehrh. Jda-Ameerikast pärit. Pidawat ka õige liiwasel pinnal õige ruttu kaswama ja tihedalt kaswades okseta tüwedeft head tiskeripuud andma. Näib aga mulle siin katsete tegemiseks kohasena ainult niisugustes paikades, mis iseäranis soojad ja päitejerikkad.

Prunus. — Siberist pärit; liignimetust ei ole  forda läinud siin üles leida. Sabarowskis näidati mulle seda puud hotaanitaaedades kui õige wäärtuslikku; ma sain seal mitu elusat eksemplaari. Tüwi on õige sirge, juba noorena okstest lage. Koor sarnaneb filmapastwast kasekoorele, on aga kollakas ja absoluutselt puhast, s. o. temal ei signe samblikud. Kasw on tiirem kui suuremal osal Siberi puudeft. Kui jälle wõimalus awaneb Siberist seemet saada, oleks selle kirsipuuga laialisemad katfed soowitatawad.

Populus. — Pappel. Metifikus olekus paplit Gestis ei leidu, umbes 100 aastat tagasi on teda aga õige palju istutatud, iseäranis kirikute ümber. Euroopas on paplit väga mitmet liiki, mille õigeid nimetusi tihti raske on kindlaks teha. Mõned on meie

juures külmakindlad, teised kannatawad külma käes; ka puu wäärtus wõib mitmejuguine olla.

Ma elasin ühe aasta Prantsusmaal, Bourgogne'i maakonnas, ja nägin seal imesustega, kui mitmekesiseks otstarbeks seaksed talupojad seda tiirelt kaswawat ja selleõttu odawat puud ära kasutada õskawad. Igalpool on teede ääre paplid istutatud; igal wäikekoha pidajal on heinamaal kraawide äärtel, piirijoontel jne. paplid reas kaswamas. Iga 3—4 aasta tagant laasitakse nende oksad kuni ladwani ja tarwitatakse küttematerjaliks, ja iga 20—40 a. järele raiutakse puud maha ja saetakse laudadeks. Pagede ehitamiseks, wanrikorwide, kärude, kastide j. m. s. asjade walmistamiseks muud puud ei tarwitatagi, sest et see kerge ja odaw on. Üksed, seinawooderdufed, waheseinad j. m. saawad õige toredad ja ka küllalt kindlad, kui neile raamiks mõnda kõwemat puud tarwitatakse, nagu tamme-, wahtra- ehk jaarepuud. Oma majas Sangastes olen ma selleks otstarbeks hea tagajärjega haawapuud tarwitanud. Iseäranis sünnis on pappel wäikekoha ajutajatele, nagu meie asunikkuudele, kes lagedal wäljal omale üksiku elumaja üles ehitawad, maja ümber istutamiseks, et majale wähegi warju muretseada; selleks on ta kõige kohasem, sest et ükski teine puu nii kiresti ei kaswaga ka nii kergesti maa sisse pistetud oksast kaswama ei hakka kui pappel. Poolamaal, kus peale rewolutsiooni ka õige wäikesed maatükid uutele asunikkuudele wälja jagati, on pea igalpool õue ümber paplid ehk pajud istutatud. See annab kohale kaunima wälimuse ja peale selle saab siit omanik aegajalt nii mõndagi käepärast tarbematerjali. Nii ei tarwitse ta igal juhtumisel, olgu wõi näituseks, kui ta nuumpõrjast teistest tahab eraldada, puud metsaralitsuseft ostma minna ja siis seda metsast koju wedama hakata. Ma olen papliokskasestest, mis ainult 4 tolli pikad olid, atapeenral hea tagajärjega puud üles kaswatanud, soowitan aga parem siiski aia ääres esiti maa üles kaewata ja selle sisse umbes 50 fm. pikad otsapungadega wõsud pista, nõnda, et maa peal olewat osa aia külge wõiks siduda, mis neid selle eest kaitseks, et tuul ehk loomad neid ei liigutaks. Kui puukesed

2—3 aasta järele juba juured laialt on ajanud ja hästi kasvama hakanud, siis võib neid harvendada ja noori puukesti tarviduse järele ümber istutada. Tee ääres on ikka soovitatav puukestele noores eas lepp toeks anda ja teda selle külge siduda. Niikaua, kui mul tagavara jätkub, müün ma võrsid istutamiseks järgmistel hindadega: 20—30 sm. pikad — 6 marka 10 tükki, 40—50 sm. — 12 marka 10 tükki. Pappelipuukesed juurtega kuni 50 sm. — 6 marka tükk, pikemad iga 50 sm. pealt 6 marka kallimad. Hinnad pakkimiseta siin, Sangaaste mõisas. Arvatavasti on küll võimalik, kui meil linnades pappel-alleeid põetatse, palju odavamalt istutamisevõrsid saada, väga tähtis on aga, et võrsu talvel oleks lõigatud ja nii kaua külmas kohas hoitud, tunni maa niikaugele ära sulanud, et teda maa sisse võib pistata. Külmas kohas kõlbab külm pörandaalune, tüht kartulikoobas, külm telber j. m. Sooja keraõõnu käes kuivab võrsu kergesti ära. Võrsu paremat kasvu võib edendada walamise, maa kohedaks tegemise j. m. teel, aga ta kasvab ka ilma juurema hoolitsemiseta.

Populus alba L. — Hõbepappel. Lehtede alumine külg on valkjas; puu pidawat üks parematest paplite hulgas olema; kahjuks ei ole ta tüvi küllalt sirge. Hinnuli mõisas on mul üks grupp vanemaid puud.

Populus Trichocarpa Torr. — Väene-Ameerikast. Pidawat õige kiire kasvuga ja sirge tüvega olema. Sangaastes on mul 5 noort puud ja võrsukasvud nendest. Oma kodumaal saawat ta kuni 80 m. pikaks, kusjuures oksleta tüvi kuni 40 m. pikk olewat.

Populus snavolens Land. — Sangaastes 14 a. eest maa sisse pistetud võrsudest edaspidise hoolitsemiseta üles kasvanud; praegu rünnakõrguselt 1 m. 25 sm. ümbermõõdus, sellega siis läbimõõt umbes 40 sm. = 16 tolli. Seda liiki paplit võin ma igatahes väikestele asunikubele tasasel pinnal istutamiseks julgelt soovitada.

Populus. — Rõuhofi mõisas puisteel 110 a. eest istutatud. Nende puude oksakasv on üheks ja tugewam kui ühelgi teisel papliliigil, mida olen näinud, tüved väga jämedad; eienesid väga toredasti, aga aastata 15 eest rikkus neid ebahoodne tall siiski tublisti.

Populus, mis Balga ja Tartu linnas suuremal hulgal istutatud, on ka õige kiire kasvuga. Mul on sellest puust allee kõrgel tammiehitusel (parvel), mis suurepäraselt kasvab.

Populus tremula L. — meie metsahaab, on küll kõige sirgelüvelisem „populus“. Tema puud põlatakse põhjuseta. Igatahes peab ta lahtise õhu käes kuivama, muudu hakkab ta kergesti mädanema ja läheb hapraks, mis harilikult ka ikka juhtub, kui ta meigas põletispuuna sülda on laotud. Sangaalauad on kõige paremad pikkade troostade laudadeks, nimelt siis, kui nad saetud ei ole, vaid lõhestatud. Raalu järele (mitte kaitmõõdu järele) annab täiesti kuiv haarapu enam soojust kui ükstei teine meie maa puu.

Fagus silvatica L. — Punane pöökpõu. Leidub meie maal väga harva, Kuramaal on ta juba paremini edenenu. Nendes kasvataw punaste lehtedega liik näib siiski vähe paremini mannermaa liimat, mida see puu üldse ei talli, välja kannatawat kui harilik roheliste lehtedega pöökpõu; mõned enamvähem wabaltkeiswad essemplaarid on ka minu juures üle talve elanud. Olen aga õige rahuldawate tagajärgedega üles kasvatanud puud, mis 1886. a. Sakamaalt puukoolist tellitud kaheaastaste taimedena kaunis tihedasse kõrgesse metsa istutasin. Pärastpoole olen need ka siin seemneist kasvatanud ja neid viimaseid mitmel korral istutanud. Seni edenewad nad kõik väga hästi: kõige wanemad on kuni 10 m. kõrged ja tüve ümbermõõdus kuni 50 sm. jämedad. Kui puu alumised oksad ära on heitnud või need ära on laotud, hakkab ta õige kiiresti, isearantis mereliimas, jämeduses juure võtma ja annab õige head tiseri-tarbepuud. Klupuuna näeb ta kõige parem välja üksikult aasal kasvades, kus ta jämeda tüve oksas hiiglasuurt krooni kannab, nii nimelt Kopenhaagent ümbruses. Niisuguse krooni all võib enam kui 100-pealine metskitt-kari warju leida. Meie juures nõuab ta talvel teiste puude poolt kaitset ja suwel niiskemat õhu teiste puude warjus. Ma ei usu, et ta meie juures nii suureks kasvaks, et temast metjaasjanduslikelt kasu võiks saada. Mul on mõni tuhat järjule



mäeküljele istutatud, kus lõunapoolne tuul järsult ülespoole tõuseb, nõnda et seal siis niiskem on kui mujal metsas.

Tilia parvifolia Ehrh. — Pärnapuu (talipärn). Gestimaal kasvab metsas harva, enamasti alusmetsana, kasvab paremal mullapinnal vahest õige sirgete puuks, nimelt kui ta istutatud on. Umbes 100 aasta eest oli ta Päänemere maades õige mөөs, nimmelt põetud alleedena aedades. Põu on hästi kõlbulik mesipuudeks, sest et ta nõtuke lõhnab. Sitelt otsivad mesilased hoolfasti mett. Lõuna-Wenemaal on pärnaõite mesi väga meeldiwa lõhnaga (липен). Muumistest koorefiktist saab roguksit, millest

peaasjalikult miljakotte tehakse. Peasmist koort tarvitatakse saaniformide ja kergemate nõude valmistamiseks ja õhemat koort peonikestest tüvedest viiskude punumiseks. (Lõpp.)

### Wigade parandus.

Kirjutüks „Puukseltid Sangaste metsas ja pargis“ on mõned trüüvead läbiläinud, mida siinohal parandame. Leheküljel 157, teisel weerul alt 11. rida on trüütud „Abies concolor Lindl.“, peab olema: „Abies pectinata Dc.“. Leheküljel 159, teisel weerul, 6. rida alt on trüütud: „Pinus Bausciana“, peab olema: „Pinus Pank-siana“. Leheküljel 180, esimesel weerul, 7. rida alt on „Sorbus aucuparia“ kohta öeldud: „ifääraniš fobarateš“, peab aga olema: „ifääraniš rattarummudeš“.

## Metsamaade soostumiseft ja fuiwatamiseft.

J. Luit.

Metsade peawalitusse andmete järele on riigimetsa pinna suurus 1.072.680 ha, millest metsaga kaetud 758.140 ha, kõlbulikk maad 45.700 ha ja kõlbmata maad 268.840 ha. Ummarguselt võttes on 25% metsawalitusse alla kuuluwast maapinnast kõlbmata maade all, mida tuleb peaasjalikult jooде ja ragade arwele kirjutada. Kui meie fita juure arwame weel metsades asuwad soohetnamaad ja maad, mis küll metsa alla üles wõetud, aga niiskuse all kannatawad, siis tõuseb fuiwatamist wajawa maapinna suurus kaugeft üle 50%, kogu riigimetsa pinnast. Siin ootab metfameest suur ja hädatarwiline töө, mille teostamisel awanewad wõimalused suurendada kõlbulikk metsapinda, tõsta maa produtseerimise wõimet ja suurendada üldist puude tagawara, mis praegu nii kwantitatiwseft kui ka kwaliitatiwseft palju soowida jätab.

Meie sood on tekkinud kahel wiisil: 1) weefogude kinnikaswamise tagajärjel ja 2) maapinna soostumise teel. Weefogude kinnikaswamisel etendawad peaoša nii nime-tatud ujuwad taimed, nagu Menyanthes trifoliata, Comarum palustre, Calla palustris ja teised. Need taimed algawad oma kaswu kaldaft ja tungiwad ajajooksul ifka kaugeemale ja kaugeemale, kuni wiimaks terwet weepinda katawad. Nende weepinnal

asuwad warred ja lehed ning rippuwad juured moodustawad wõrgukujulise katte, millele juba muud taimed, nagu Carex rostrata, Carex limosa, Equisetum limosum, Cicuta virosa, Ranunculus lingua j. t. asuwad. Nii kasvab karmar wahetpidamata ifka paksematš, sest jurnud taimede jätksed jääwad paigale ja valmistawad pinda juba rohlem sootaimedele, nagu Carex'i feltsidele ja samblatele Hypnum ja Sphagnum. Samast weefogude kinnikaswamisiwiisi tuleb ette peaasjalikult põhja-kliimas, nagu meil ja seal, kus ei ole suurt laine-tust ja weft seifew, kuna wastupidistel kinnimistel weefogu ummistamine algab põhjast. Nii esimesel kui ka teisel juhulmisel algab soostumisprotsess meil põhja-õhtu-poolseft kaldaft, kust suurem jagu meie tuulesid puhub.

Kaugeft suurem oša meie sold on tekkinud maapinna soostumise teel. Sel soode tekkimise wiisil ei ole wätke tähtsus ka metsamajapidamises. Metsamehel on siin tõise metsawaenlasega tegemist, kes meie metsade olemasolu madalamatel maadel ähwardab.

Mul oli juhul 1923. a. Wastemõija metš-komnas Wiljandimaal tähele panna ja kuulda kaebtusi kohalikkude elanikkude poolt, et soo tungib peale ja ähwardab ko-

hätt oma alla mätta wiimased heinamaa- ja karjamaalapid. Mulle näidati kohti, kus 40—50 aastat tagasi olid head heinamaad ja kus hobusega töötamine täiesti võimalik olnud; nüüd aga katab seda sammal juba 1—2 jala paksusest ja waeralt pääseb jala läbi. Niisama on lugu ka siin naabruses olevates riigimetsades. Kuused ja lehtpuuseltsid hävinewad sambla pealetungimisel ja annawad maad soomänni-sakkidele ja kasejännidele. Männid peawad rohkem vastu, kuid ka nende juurekasw on kinni ja päewad loetud, kui inimene siin oma abinõu ei leia. Sphagnumi ja Hypnumi seltsid tunnistawad siin silmanähtawalt edasi ja kui nende edasitugimisele piiri ei panda, siis ahwardab tõsine hädaohu nii riigimetsa kui ka metsas asuwaid eratalusid.

Niisimetatud kõrved ehk samblasood tekkivad harilikult tasastel, märgadel liivamaadel, mis kehivad toiduainetest, iseäranis lubjast. Surnud taimede, nagu Calluna, Andromeda, Ledum ja Vaccinium, jättised ja kolm ummistawad liivast ajajooksul poorid ja muudawad selle weekindlaks. Üheks peapõhjuseks maade soostumisel on weekindla kibi olemasolu ehk selle tekkimine kas savi, ortsteini ehk mõnel muul kujul, maastiku reljeef ja sademete rohtus. Niiskuse koostumise ilmnemine ka esimesed sootaimede pioneerid, nagu Carex, Calla palustris, Calluna vulgaris, Caltha palustris, Equisetum limosum, Acrocladium cuspidatum ja teised. Neile järgnewad juba samblad Hypnum ja Sphagnum. Sphagnum ise ei asu kunagi mineraalpinnaile, sest ta kardab iseäranis lubja, küll aga võib teda leida huumusel, kus niiskuseolud seda lubawad. Sphagnum oma wähenõudlikkusega mineraalainete kuhjes, suure wee kinnihoidmise omaduse ja kiire kaswuga (2 sm. aastas meil) kindlustab edaspidise soo kaswu ja turba tekkimise. Harilikult on samblasood keskpaigast kumerad ja see pinnaohtus soo äärest keskohani ulatub 5—8 süllani. Selle nähtuse seletus on lihtne: soo keskpaigast ei ole veel võimalust ära joosta Sphagnumi omaduste tõttu ja wee kaotus sünnib siin ainult auramise teel, kuna äärte weel suwejooksul ära wäljub ja samb-lakasw weepuuduse tõttu tahtsub. Suure-

ma niiskuse tõttu soo keskpaigas kaswawad ka teised samblaseltsid, mis paksema turbakorra annawad kui soo äärepealsed samb-lad.

Metsade soostumine on suuremalt jaolt ühenduses olemasolewate soodega. Soo äärtel on näha, kuidas Sphagnum edasi tungib metsa alla, kuidas tema ohwriks langewad esialgul jämedamad puud, kuidas metsa koosteis muutub: kaowad kuused ja lehtpuuseltsid, järele jääwad kirssema peenemad männid ja kased. Nagu ülalpool tähendasin, on samblasood keskpaigast kõrge-mad ja ühes soo kaswamisega tõuseb ka weepind, loomulikult hakkab niisugune soo ülestiiselt niisutama naabruses olevat metsapinda ja loob soodsad tingimused Sphagnumi edasitugimisele. On kord samblad hakanud kaswama, hakkab ka kohe nende kahjulik mõju awalbuma metsa kaswule. Nad hoiawad esiteks kinni suurema jao sademeid ja ei lasa neid enam puu juurte liori; tuleb ette juhtumusi, kus puud niisugustel kordadel kannatawad isegi weepuuduse all. Mulla temperatuur lanneb, õhuventilatsioon on waeruline ja iseäranis saatuslikuks saab kaswawale puule hapniku puudus. Hapnik läheb kõik sambla turbaks ümbermuutmise peale ja katted nättawad, et weepuudid, wõetud 20 sm. sügawusest soostunud maadelt, olid täiesti hapnikuta. Sellekohaste katsete põhjal on kindlaks tehtud, et hea kaswuga kuusemetsa all üks liiter põhjawett sisaldab 1—3 l.-sm. hapnikku, kuna halwa kaswuga metsa all on hapniku-% 3—6 korda vähem.

Quid mitte ainult olemasolewad sood ei ole metsade soostumise põhjuseks, waid metsade soostumist tuleb ette ka teistel juhtumistel. Üheks peapõhjuseks on siin jälle-gi ülestiigse niiskuse koostumine, weekindla kibi olemasolu, maastiku reljeef ja osalt ka metsa aluskate, iseäranis kuusemetsades. Harilikult ilmnub soostumisprotsessi ette-walmistajana (sagedasti võib seda näha kuusemetsades) täörüga (Polytrichum commune). See sammal laiuneb ruttu ja katab terwet maapinda wildisarnase, paksu kattedega, millel head wee kinnihoidmise omadused ja mis esimese aluse paneb turbakorra tekkimisele. Selle järele ilmnwad Sphagnumi-seltsid ja edaspidine metsa soostumi-

ne on kindlustatud, kui mitte inimene wahete ei sega. Esimeseks soostumise taqajärjeks on kuuse häwinemine ja endine sega. Kuuse- ja männimets muutub puht männimetsaks, sest kuust on nõudlikum hapniku järele. Ajajooksul langewad sellel sama saatuse osaks ka männid ja seal, kus enne kohisev mets seisis, haigutab tulewikus wastu hall samblasoo oma kldura männiga.

Soo tekkimisi on tähele pandud ka suurematel metsaraiestikkudel ja tulekahjukohtadel. Esimesel filmapiloul paistab, et metsa äraraiumise fakt peaks kaasa aitama maapinna kuuwamisele, aga sagedasti on taqajärjed oife wastupidised. Siin on soostumise põhjuselks taimestikku muutumine ja metsa äraraiumine, millega meie kõrwalbasime iibe suurema weetarwitaja. Rehwematel ja märgadel lttwamaadel istuub sagedasti peale paljasraiet Polytrichum commune, mis wälja tõrjub harilikud metsataimed, parematel lehpuru- ja kuusemetsa maadel aga Calamagrostis ja teised, mis moodustawad paksu, wildisarnase korra; see lttu- takse lumega kinni, takistab wee äraauramist ja walmistab ette pinda sootaimedele, nagu Carex ampullacea, Comarum palustre ja lduks Sphagnum.

Suuremate tulekahjuasemete soostumise põhjused on ligikaudu needamad, ainult selle wahega, et siin istuwa taimestiku koosseis on natuke teine, nagu Funaria hygrometrica, Marchantia polymorpha ja teised.

Peatumete weel lähidalt niinimetatud madalsoode tekkimise ja kasutamise juures, sest nende kasutamine nii metsa- kui ka põllu- majanduses on esimese järgu tähtsusega.

Madalsoode hulka kuuluwad peaaegalt- kuit meie soo ja luha heina- ja karjamaad. Nende tekkimise põhjuselks on kas kõrge põhjavee eht jälle wälkiste wetega ülenju- tumine, mille ärajooks maa wälkese langu-

se tõttu raskendatud. Prof. Williams oma nullateaduse õpperaamatus toonitab, et igasugune heinamaa ajajooksul muutub sooks, kui wastuabinõusid tarwitusele ei wõeta. Suur rohukasw, iseäranis kohtades, mis kannatawad üleliigse niiskuse all, atab kaasa mulla pealmisele korrale rohuturba tekkimises, mis omakord raskendab wee läbi- nõrgumist ja õhuventilatsiooni. Teistwad wabad huumusehapped ja harilikud aasatai- med, mille nõuetele muutunud kaswutingi- mused enam ei wasta, taganewad sootaimede, nagu Hylocomium sguarrosum, Polytrichum commune jne. ees.

Heinamaade soostumise põhjuselks tuleb lugeda ka maa üleliigset äraraiumist, nii et ta enam ei suuda totta aasataimi. Sama halwawalt mõjub üleliigse karjatamine pehmetel sooheinamaadel, mille taqajärjeks on mätaste tekkimine ja maa kinnitalla- mine, kuna parajal mõõdul karjatamist wõidada turbakorra tekkimise ärahoidmiseks. Madalsoode iseäralduseks on see, et nad on rikkad mineraal-toiduainetest, iseäranis lubjast, kaaliumi- ja lämmastikühenduste- st ja sageli isegi wosworsooladest. See- tõttu on ka nende taimestiku koosseis wäga mitmekesine ja rikas. Siin leitame sagedasti lupja armastajaid taimi, nagu Phragmites, Cramineae, Juncaceae, Scirpus, Carex, ja sambalaid Hypnum ja Mnium. Metsas niis- gustel maadel leitame emaleppa, kaste, pa- juselste ja määndi iibes kasega. Kui wälkiste tingimuste muutusel — kas wihmawee suu- remal arwul koatumise teel eht lubja wäl- jaurumiseega wõi turbakorra tekkimisega — awanewad võimalused Sphagnumi kas- wule, siis wõib madalsoo muutuda ajajook- sul kõrgeks samblasoos.

Kõrsoo ümbermuutumist madalsooks tuleb harwa ette, eht olgu siis, kui sambla- soo üle whutakse weega, mis rikas lubjast ja teistest mineraalainetest. (Järgneb.)



# Jahiasjandus.

## Karujahi.

Mälestused taigaest P.

Sügisel oli käes. Ilmad läksid külmale. Tegime viimaseid jõupingutusi, et töid taigas lõpule viia. Jaapäev lõid töötlised läbi ürgmetsade padriku 3—4 wersta sihti. Magasime palatites puude all, kuhu õh- taks sihiraiumisega wälja jõudsiime. Veel nädal aega tublit tööd, siis pidime raud- tee ääre wälja jõudma, mis läbi taiga lin- nadesse ja küladesse, inimeste ja elu kes- kele wälja wiis. Pikkadel sügisõhtutel tule ääres istudes tehti plaane ja ehitati õhulõhke, kuidas taigast wälja saades elu- järge sisse seada ja misjaguseid lõbustusi endale lubada peale pikka suweajalist paas- tumist kuivatatud leiwaga ja tangudega, mille kõrwasaks weibi foolatud liha ja ras- wa tarwitati. Ehk küll igaljuhul teada oli, kui palju wersti raudteeni umbes oli, pä- riti seda siiski igal hommikul tööle minnes uuesti. Sügispäewade ilust ja waiksest metsarahust enam ei hoolitud. Ju eelmiste õökülmadega oli õhk tüütawate sääskede ja kihulaste parvedest nagu nõtawtsaga puhtaks pühitud. Wõis jälle näoloorita lihkuda ja wabalt õhku hingata. Walminud olid metswlinamarjad ja kis-mõs, walmi- nud olid ka seedri- ja pählapuu pähljad. Kuid kõik need mõnused, mida kogu suwe nii igatselt, tuletasid nüüd waid meele, et on veel suuremaid mõnusi ja palju awat- lewaid lõbustusi kaugel inimeste keskel. Energiliselt järisesid saed ja wälkusid kir- wed sihil, langesid põlised puud kõrvale tihnikusse, kus neid keegi enam ei korista- nud ja maha jäid — kuni mädanesid.

Olime eesmärgist veel paarikümne wersta kaugusel, kui lorruga tuul hakkas paisuma. Nagu oige läbistas taiga. Tae- wast katsid hallid pilwed, mis suure kiiru- sega edasi lendsid. Hakkas wihma sadama. Mets mühas ja kohas; siin ja seal langesid puud praginal alla. Wahetewahel kuul- dus tuule mürin, mis nagu weekukkumine kõrgelt kõhelt kõrwu kostis. Taisun oli

metsa sattunud. Kollaselt ja Jaapani me- redelt liiguvad tuisunid tihti rannaäärsele mannermaale ja metsa sattudes niidawad puud loogus maha. Ruttu wiisime palatid suure metsa alt, kus torm wõis puud kaela pahjata, noore tihnikusse üle. Tööd jäid seisku. Ilm läks külmemaks, wihm muu- tus lumeks. Lomasime palatite all, kuula- tasime tormi möllamist ja ootasime kõrsi- tult ilma muutumist. Kui wiimaks mõne päewa pärast tuul waitis ja sadu järele jäi, olime mitmepäisest palatite all lama- misest täiesti tüdinenud. Kuid mets oli sedawõrd lumega koos, et sihiajamine wõi- matu näis. Töötlised kirusid küllma ja lund, kõrwasid taewast ja maad. Meeleolu oli langenud. Tüdinestin ära jeda kuuldes ja nähes ja õfustastin jahile minna.

Wintpüüsti olale wihates, sammusin läbi paksu padriku mäeweerult alla madalma poole. Kaks koera jooksid ees, hooliga metslooma jälgi õffides. Paar wersta edasi sammudes ei puutunud midagi silma. Etis järsku lõppes taiga ja madalate pöö- lastega kaetud soo laotus laia lagendikuna ürgmetsade keskel. Metsa serwal pistid koerad lorruga ninad maha ja jooksid suure hooga soo äärt mööda edasi ja sealt wälja lagedale soole. Koeri terawalt silmas pi- dades, panin alles siis tähele, kui koerad soole wälja jõudsid, et eemal sool mätaste wahel suur must karu rahulikut edasi ro- nis. Warajasel silgisel sadanud lumi ei ol- nud teda veel talwekoopasse peletanud. Ta oli wist wälja tulnud, et sool kaswawate marjadega matustuda, kuid lumi oli need täis tuisanud. Karu oli üle 200 sammu kaugel, kuid ligemale hõlmitseks puudus aeg, sest koerad lähenesid talle iga minutiga. On teada, et karud koeri naeruwäärsest kardawad, sellepärast arwasin, et ta koerte eest veel kaugemale eemale jookseb. Wis- kasin püüsti palge ja waotasin kulle. Näis paut ja wihane rõõgatus andis tunnistust,

et kuul pidi tabama. Kuid karu ei kuffunud, vaid pööris otsekõhe ümber ja jookkis wanu jälgi mööda tagasi. Nuttu liikkasin uue padrungi rauda ja lastsin teist korda filmapilgul, kui karu koertega wastamisi joostes peatus. Jälle kuulibus wihane rõbgatus, ligitiikkwaid koert ähwardas karu paar korda kähaga ja jookkis metfa poole edasi. Metfa weerel lastsin weel ühe pangu, kuid karu kadus tihnikusse. Küiti halb meeoleolu on teada, kui ta ka jänesest mööda lasseb, kuid karust mööda lastes, kes metfa kadus, oleksin meelsamini mäntasse pugunud. Väiksin siiski waatama, kas were-ripsi näha ei ole. Ning kõsi: mõlemal pool teerada, kust karu koertega läbi läinud, oli lumi merest punaseks wärwitud. Gaawad pidid raske olema. Otjustasin karule järele minna ja jälgida, kuni ta maha jääb. Koerte haukumise peale edasi rutates, wiis karu mind edasi läbi kõige paksema tihniku üle kase wersta. Gaawade peale waatamata ei jäänud ta maha, koerad ei suutnud teda kinni pidada. Jälqisin karu sarnase hooga, nagu jälqitakse suurt murdjat. Ei pannud tähele lund, mis puude otjast kaela puistat, ega külm. Ükskõik millega tagaajamine lõpeb, aga weel ühe pangu pidin lastma. Ja siis edasi mööda weriseid jälgi! Wiimaks jõudsin wäikese jõe ääre, kus koerad kätte sain. Karu oli läbi jõe läinud. Otjustasin koeri wähe aega kinni pidada, et haawatud loomale aega anda seisma jääda. Päike oli ju looja minemas, kui üle jõe läksin. Nuttu koertele järele rutates sain karule järele umbes 300 sammu kaugusel, kus ta mahalangenud ja kuuseokste alla oli pugunud. Koerte kallaletungimisel ronis ta pikkamööda okste alt wälja. Seisn paarikümmeend sammud eemal pöösastikus. Karu mind ei näinud. Kiirelt wiiskasin püüsi palge, sihtisin pähe, kuid erutawa tagaajamise ja wõib olla ka widewiku tõttu tabasin, nagu pärast nägin, kaela. Kaela-haaw on enamasti surmaw, kuid karu ajas see pööraseks. Wihajelt rõbgatades hakkas ta koeri taga ajama, teda wiist haawade sünnitajateks pidas. Pöösastik oli loogus, kus nad koertega üksteisele kallale tungisid. Nuttu wiiskasin uue padrungi rauda, kuid pöösaste wahelt lasta ei näinud. Ris- kusin püümoa tupest ja wõtsin selle ham-

maсте wahela, sest äkilise hooga kallale tor- mamise juures wõis püss kasulik olla ja iga sekund selle haaramiseks kalliks minna. Järsku karjatas üks koertest ja jookkis werise peaga minu selja taha: karu oli tal tüki nahka peast wälja äianud. Samal mi- nutil kerkis werine karukogu umbes 10 sammud kauguselt pöösastest üles. Wihajelt, põlewail filmil, punane keel suust wäl- jas, tõusis ta tagumistele jalgadele, wal- mis koera, kes ta eest pöösastesse kadunud, kinni haarama. Kuid koer oli juba eemal minu selja taga. Üle pöösaste filmas karu nüüd alles mind ja ähwardawalt pööras oma kurjakuulutawa fogu minu poole. Enne kui ta paigast sai liikuda, lastsin pangu ja karu wajus hääletult pöösastikku: kuul tabas pähe. Suutsin sel otjustawal filmapilgul teesmisest erutuselt hoolimata wälise rahu alal hoida. Mäletan, kuidas püüsi kõwasti wastu olga surusin, kuidas sekundiks hinget kinni pidasin, enne kui kulle wajuda lastsin. Otsekõhe olid koerad karu kallal, oma wiha teda puredes wälja puistates.

Jseärans wihane oli haawatud koer, kes lõuakrambid sai ja kaua hambaid karu turjast lahti ei suutnud lasta. Wandusin mõne korra, et mets kajas, sest oleks weel kord käsi lastes wääratanud, oleksin wõinud karu asemel wana elutee ürgmetjade pad- rikus lõpetada. Siis andsid põnewil när- wid järele ja korraga tundsin, et wäsinud, nälgane ja üleni lumest märg olin. Hakkas külm. Karu nälginutseks ei jäänud aega, ilm hakkas pimedaks minema. Riskusin koerad karu kallalt ära ja läksin kiirel sam- mul mööda wanu jälgi lumewalgel pala- tite poole tagasi. Kohale jõudes oli mees- kond rahutu. Arwati, et olin eksinud. Pole naljaasi wäikeste riletega wõ metfas mööda saata. Kui aga kuulda said, kuidas asja- lood jahil kujunesid, läks rõõmukisa lahti. Ju hommikul wara mindi karule järele, müüti nahk ja toodi ühes lühaga laagrisse. Siin keedeti ja praeti wana meikkäppa ja tööltjed sõid teda suure isuga. Karulha pidawat siberlaste jutut järele suurt jõudu andma. Minult paar wanemat meest ei kat- sunud karupraadi, seletades, et see riski- inimese kombe kohane tegu ei olewat. Ka mulle praadis koft, nagu ta seletas, kõige raswafema tüki, mis muidugi kõige maitse-

wam pidi olema, kuid see lehtas nii kuusekoore ja noore koera järel, et waewalt tükkki suhu oleksin suutnud wõtta, kui „wahtbedad“ keelekastet poleks olnud, mis — nagu teada — igale sõõgile hea maitse annab. Meeleolu oli kõigil rõõmsaks muutunud.

Järgmisel päewal ilmus pätkene, mis loojalt paistes lume sulama pani. Kohinal jooksis lumi puudele maha. Ja siis paukusid kirwed jälle sihi peal ja nädala pärast olime raubtee ääres wäljas.

## Mitmesugust.

### 1782. aasta juhatuskiri Liwimaa ja Saaremaa kroonumetsniftudele.

5

(Wilt kodumaa riigimetsadeist ja metsawalitsemisest poolteisefajaja aasta eest.)

**Määrus kõikide kroonumõisate kohta Liimi hertsogiriigis ja prowintsis Saaremaal.** (Reglement für sämtliche publique Güter des Herzogtums Estland und der Provinz Defel.)

Selle määruse juures peatan ainult lühidalt, ilma et jeda punkt-punktilt tõlgitsin, sest selle määruse punktides loodiwad metsainstruktsiooni põhimõtted.

Alguses on seletatud, et määrused on wälja antud kroonumetsade alahoidmisest ja nende seiskutorra pa-randamisest. Etasi määratatakse wahetord mõisate ja meisniku wahel: meisnik ei tohi mõisa majapidamisega segada, kuid mõisad ei tohi meisnikule ühtki talitust teha tema ametialluste juures. Talupoegile ja mõisa puurajajatele tuleb lüüda peale panna metsas meisniku korraldusi täpselt täita; iga aasta enne metsatõid tuleb talupoegile ja sulastele neid määrusi uuesti korvata. Siis on natukene täielikult seletatud raiepilette (Assignationes) kohta. Mõisad, mille piirides kroonu metsa olemas, annawad meisnikule raiepileti ise omalt poolt nii tarbetui ka küttepuu kohta; mõisad, mille piirides metsa ei ole, saawad raiepiletid kas pea- wõi Tartu majanduswalitsemiselt. (Dooime maade walitus ja selle Tartu osakond. Selleaegne nimetus: General-Deconomie ja Dorpatische Deconomie). Majanduswalitsemiselt tuleb pileti iga aasta enne 1. sept. wõtta ja jeda meisnikule enne mihtlipäewa ette näidata. Raiepiletites tuleb küttepuu wõrnsüüades ära tähendada, kus iga süü on arwatud 7 Reini jalga kõrg, nihamata lai, halud aga arstin pitad. Wäljameo suhtes on kategooriline nõudmine: ehituspalkide wäljameo metsast peab hiljemalt ühe nädala kestawuljel lõppema, muude tarbepuude meo puhul peab asi paari päewaga lõhvideeritama. Küttepuude ülestõõtamisel ja wäljameo juures mõisid kroonumõisad kroonu talupoegi abits tuisuda, kusjuures mud teopäewi wastawalt wähendata, ühe siilla ülestõõtamist ühe jalamehe päewale wõrdjels arwates, 7 jalamehe päewa aga wõrdjels 5 hobusemehe päewale.

Laagripuude, tarjatamise, messilastepidamise, jahipidamise, metsakultuuride ja trahwide kohta, nihamata ka muudes eettirjutustes on jebajama õeldub

lui metsainstruktsioonis. Et jelleaegse keele ja määruste wõormidega tutwustada, toon mõija määruste originaalst wiimase § ja ka kindral-kuberneru offuse, nõnda nagu need Sassa keeles kirjutatud.

### Ülemaade eelpooltoodub juhkirjast.

Metsa walitsemise asutustest. Kõit riigimõisad ja metsad Liwimaal ja Saaremaal allusid Riia linnas asuwale pea-majanduswalitsemisele ehk nõndanimet. General-Deconomie'le.

Selle asutuse koosseis oli:

1 direktor (General-Direkteur); palk 1500 rbl. aastas ja 150 rbl. reisiikuludeks.

1 raamatupidaja (Kammerier) arwepidamisest.

1 kassameister (Rentmeister) raha ja wilja wastu-wõtmisest.

1 sekretäär, 1 tõll (Traducteur) käskude ja hwiitungite tõlkmisest, ja peale selle mitmed kantseleit-ametnikud ja kirjutajad.

General-Deconomie ülesandeks oli: riigimõisade jiskendamine, eraldi riigimaade pealt, riigimõisade wäljarentimine, maade hindamine, see on, adramaade arwu ülesseadmine, riigimetsade eest hoolitsemine, raiepiletite wäljaandmine, metsakajutuse korraldamine, metsaametiikkude ametisse kinnitamine ja ametist wabaastamine. Gen.-Dec. direktoriks waliti harklikult mõni kohalikkudest Liwimaa mõisnikkudest.

General-Deconomie allus sel ajal Wene riigi kameraal-kolleegiumile, administratiw-asjus aga kindral-kubernerile. Kindral-kuberneru poolst kinnitati riigimõisate rendi-lepingud.

Estimaal oli riigimõisadid wähe, selle tõttu puudus seal ka „General-Deconomie“ sarnane asutus, selega on ehk ka seletatatu, et Riia kindral-kuberner 1782. a. metsainstruktsiooni „Estimaa hertsogiriigi“ kohta maksuaks tunnustas. Eesti kubermangu riigimõisate ja metsade asjad allusid Tallinna kindral-kuberneru juures olewale.

Pea-majanduswalitsemise allus Tartu majanduswalitsemis (Dorpatische Deconomie), kus Pärnu maadonna ja Tartu maadonna riigimõisate asju õendati: kroonumõisade sisse nõuti, raiepubasid anti, wilja wastu wõeti, külitijumusi kroonu talupoegade ja kroonumõisate rentnikkude wahel õendati jne. Kõikem Eesti kreije Liwimaal sel ajal ei olnud, sest Wiikandimaa kuulus Pärnu kreiji, Wõrumaa ja Eesti osa Walgamaast Tartu kreiji külpe. Kabe Väti

kreisi asjade diendamine sündis otsetohe Riia majanduspeavalitsuse laudu. Saaremaa riigimõisate ja metsade siimised lahendati Kurelaares ajavas provintiaal-kantseleis. Tartu majandusvalitsuse eesotsas oli nõndanimet. Statthalter (Valter Wiebmanni järele). Ka Saaremaal oli jarnane ametnik provintiaal-kantselei juures.

Statthalteriks oli mõni kohalikest mõisnikkudest. Tema palga suurus kõitus 500—700 rubla vahel.

Selleaegsed metskonnad olid arvatavasti nõndajama suured või suuremad kui praegu; ühte metskonda olid loonud mitme mõisa metsad. Metskonna vastutavaks valitsejaks oli metsnik (Förster), rahvasuus „metsaherra“. Metsnik, kes alaltist nii mõistatöölisteaga kui ka talupoegaiaa kogu puutus, pidi tahes või tahmata rahva teelt ostama. Mõnest lausest võib järelekuht teha, et selleaegsete metsnikkude käest eriharidust nõuti. Kuurbel lases aimata, et metsnikud kohalikud aadelihoost isitud olid. Gulga seloemini on metsnikkude kätinus seloitatud Kuramaa metsaseaduses aast. 1804. Siin on § 7 kssas tähendatud, et oberforstmeister (vastab Gen-Dec. dir.), forstmeister (selle abi) ja försterid (arwu järele 29) peavad esimees järelekorras walitama Kuramaa mõisnikkudest, kes „Kuramaa teelt“ ostmisid ja talupoegaiaa asju suudatöö diendada; sellepärast peatid Kuramaa mõisnikud ise selle eest hoost kandma, et nende lapsed metsateadust õppisid, Wenemaa või Saaremaa metsafoolides. Võib arvata, et Viitimaal umbes seelama nõudmine maksev oli.

Talust tehtud töö eest sai metsnik aastas 60 rbl. raha, maja ja maa ühes sulastega, sellele metsnik emalt poolt ülespidamist ja riided pidi andma. Sulaste abi mõis metsnik ka metsatööde ja metsalaitte juures karvitada. Peale selle lanasid metsniku heats hääkõndutud trahvirahad. Metsnikul metsalaitte teostamisel olid abiks metsawahid (Waldwächter, — лесные надзиратели). 1782. a. metsainstruktsiooni kui ka Kuramaa metsaseaduse järele olid metsawahitides paremad, rained, uslamamad kroonu talupojad, eesti kroonumõisa waliku järele, pärast aga eralitati metsawahitide kohad mõistatöö täiesti.

Kroonu- ja muid metsnikud (mõisa inventaari järele waturaha) maksid metsawahid metsnikule. Kes need waturawaste asutustesse edast kaatis. Metsawahid teid teopäewi metsniku juures ja olid nii mõistatööwade tegemistest wabastatud (välja arwatud juhused, kui metsnik liig kauget asus ja mõisa lähedal oli).

Kui leiti, et metsawahid oma ametit korraldust ei täitnud, siis määrati, mõislaa kogu leppides, metsawahiks mõni teine talupidaja. Olgu tähendatud, et metsatalusid sel ajal juba kaunis rohkesti oli. Cesti talupoeg armastas metsa, puget, kui wähe sai, eemale metsa liise, mets kaitse teda, siin ei jaadud temalt maid kergesti ära mõtta.

Walla metsawahid ei saanud, nende heats langes pool trahvirahast, juhtumisel, kui nad süüdlase kiini pidasid. Metsawahitide praülesandets oli metsnikule abiks olla metsalaitse ajal.

Muudest walitsuse asutustest ja ametnikkudest, sellega kroonumõisatel ja metsametnikkudel tegemist oli, olgu nimetatud:

Kubermanguwalitsus (Generalgouvernement), kuhu kuulusid järgmised ametnikud:

1) Kindralkuberner, 2) witseskuberner, 3) kaks walitsuse nõunikku, 4) üks oberfiskal (selleaegne riigikontroll, ühtlasi ka proturdör), 5) kaks sekretääri.

Walitsuse juures asusid kaks kantseleid: üks Wene, teine Saare. Kindral-kubernerit kinnitada olid: oeconomie-de poolt tehtud lepingud, nende poolt arwatud määrused, raskemad nuhtlused, ametisse määratjed jne. Ka maapäewa (Landtag) otsused pidid siin läbiwaatamist ja kinnitamist leidma, muidu ei saanud nemad jõusse astuda.

Umetiasutuses kreisilinnades oli kreisikommissariaat, mis koos seits ühest kommissarist ja ühest notariist. Selle asutuse ülesanne oli sõjawägede eest hoolikemine, nende asetamine ja juhtimine maakonna piirides, kroonu hurwide kaitsemine piirajamisel, wahetalkamine majanduswalitsuse ja riigimõisate pidajate wahel, juurdluste ja järelewaatuste toimepanemine jne. (Järgneb.)

## Metsawahi elu-olu.

Meil ilmub juba 4-dat aastat oma häälelenda „Cesti Mets“, aga kui selle aja peale tagasi waadata, siis leidub seal küll mõrdlemisi wähe metsawahi eluse puutumaid selgitusi. Metsawahitide-pere on kaunis suur; ei tahaks juuugi uskuda, et neil kõigil nii lahe elu on, et midaagi enam soowida ega selgitada ei oleks. Wõtame kõigepealt metsawahi töö: Et maksa küll selle üle pitemalt kõnelda, igaüks peab oma peale wõetud kohust täitma, mis määrustes ette nähtud. Kõrwalwaatajale näib see koguni kerge ametina: ühest kohast teise hulluda, püss seljas, mõnikord weel tälitada teisi inimesi, kuna teised rasket tööd peavad tegema. Waatame aga metsawahi teisikohalt ja algame lewadega. Metsajätkimine: on see oma metšas tehtud või ei olnudki seda, siis peab muidugi anteimerdabele abiks minema, nagu wanasti teopäewade tegemise ajal, paar päewa nädalas. Kui see umbes ühe kuu jookkul tehtud, siis tuleb lantide kupeerimine ja puude nummerdamine, mis niijama üksteisel abiks olles ära teha — nõnda läheb mõnikord suwi läbi. Metša järele waatamine muidugi peale selle, nagu: tarjatamine, heina tegemine raiestikel jne. Üldse, kōit peab korras olema, peab tarwapealt leadma, mis on teha või mida ei ole. Septembrikuu algab muidugi juurem töö, nagu: metša puhastamine, lantide raiumine, nummerdatud puude wälisaandmine jne. See kōit ei ole nii kerge läbi wiia kui delda, tuleb nii mõndaagi segadust ette, nimelt tihiti teeb raskusi nummerdatud puude ülesõistimine fägawa lumega; kui mõni on mõne numbril kustutand või koguni puu ära wiinud, siis tuleb lantide kaunis juured. See kōit kestab talwe läbi, tuleb weel mõnikord näit. Lutheri patud, walitsuse kulus raiutud puud, palgid ja nende wadamine, kus päewade ja nädalate wiisi juures peab olema. Mitmes kohas muidugi üks inimene olla ei saa, aga sellest palju ei küsita. Kui wahikond ühes küll on või teiste wahikondadega piiratud ja läbitõdamad teid wähe, siis saab itta kuidagi hakkama, kuid leidub küllalt wahikondi, mis werstade wiisi üksteistest kauget olewast metšaaladest koos seiwad; harilikult on niisugused ühitud küll itta külade wahel või taga. Metsawahi poolt küllast ei lähe igatord teedki juure, kuna wälked ääred kōit wabad on. Tihiti peab hõllima kui kurjategija kauget ringi, et teegi tulekut ega minekut ei

näeks. On wahtkondi, kus ei jõua ühe päewaga piiregi läbi waadata. Mets ei ole ju traatalaaga piiratud, et korraga näha, kust aed ritutud on, kuna igalüks, kes omatoli tarvitab, nii püüab talitada, et võimalikult vähe jälgi järele jääks. Metstawahi elu teavad niisugused wahtkonnad küllalt raskesti. Rindlat lorda pidada on liig raske, kuigi pühapäewad ja ööd juure mõtta, sest jalakäimine ja heinatorjamine raiealadelt sünnib pahasti pühapäewadel, kus töötab. On müüd wahtkond mitmes kohas ja rases-tikke palju, siis on mõimatu korraga igalpool wiibida ja süüdiast tabada.

Edasi tuleb waadata palgaolust. Kas palgamaa või rahapall? Selle küsimuse üle on palju walelud ja wägitajast meelud, küll omawahel, küll ka kongressidel. Igaüks saab sellest omamoodi aru. On ju töid, et üks jagu metstawahite, nimelt endised kroonu metstawahid, on taunis heal järjel. Suuremalt osalt on neil ja oli ju enne omajagu maad, hooned ja enam-wähem forras, rahapalka saavad ka, nii et ikka elada saab ja mõni mees veel loquni hästi. Hoopis teine lugu on endiste mõisametstawahidega, nimelt nendega, kes enne mõisast moona said; neil põlde juuremat ei olnud; kes mõisast laugemal, neil oli niipalju heinamaad, et hobust ja lehma said pidada, ja ka ariinaad. Aga mõisa ligidal olevatele anti tarwekorral mõisast hobune.

Mõisad planeeriti, aga wähe oli alquses neid omawalitsust, kes ka metstawahite planeerimise ajal arwesse mõttsid; waldi, see olewat metstawalitsuse asi. Aga, nagu näha, ei hoolinud ka metstawalitsus igalpool sellest, wist arwates, et ega see ikka nõnda jää. Heinamaad, mis wähegi tõlbasid, planeeriti läest ära asunitele, sama ka hooned, mis metsta piirtonnas ei olnud, ja nõnda jäid endised moonasaajad kõik kuivale. Muuduqi määrati siis maata meestele rahapall, aga kas see rahapall ka maata meestele watab, on juba heidumus, mille juures pikemalt peatada tuleb. Alquses oli pall 280 mt. kuus, aga ruttu puud maffis üle 400 marqa. Negamõdda tõsteti palli 3.000 margani ja perekonmaraha peale selle. Müüd waatawad maaga mehed nende peale, kes maata on jäänud ja ütlevad: „Mis neil wiga elada, jaamad hulga rahapalka, kuna meie pooltki sellest ei saa.“ Hr. A. ütles „Eesti Mets“ nr. 10 — 1923.a., et see, jõna tõlles mõttes, päris metstawahi peimine on, kui metstawahil 15 hektari palgamaad ja 1000 mt. kõigest rahapalka on. Olen siiski teisel arwamisel ja usun, kui hr. A. W. ka ühe aastagi ilma maata maal, linnast laugel, perekonnaga elaks, siis lohe oma arwamist muudaks, olguqi et kõige kõrgema palga, 3.300 mt. kuus, saaks. Waatame selle asja peale erapooletu pilguga. Mis pärast püüab asunit või rentnik maad saada? Arusaadaw, et ta oma perekonnaga seal ära elada tahab, olguqi juure loqunehoidmisega ja weel nii palju järele peab jätma, et renti maksta. Ja mille muu pärast metstawahit ametit peabki, kui et ülespidamist saada? Mulle näib, et see siis ikkagi wähe ülekarune nõudmine on, kui rahapall kõigil ühesugune on ja maa eest ainult asunitu rent tagasi maksta tuleb. Tõsi ju on, et paljud metstawahid hõb ma poolt loquni lehwad on, nii et harimise waemaqi hästi ära ei taju; aga on ka häid loqiti olemas. Niisugau rohtem ühesugust mõõdupuud tarwitada. Metstawahite nõuadke head lorda, tihti käwad kontrollid ja rewibendid wäljas waatamas, kas mets forras on, aga niisugust kontrolli, kes ka metstawahi elukorraga lähemalt tutvuneks, ei ole weel tänini

näinud, wähemalt siinpool mitte. Metstawahit näib igalt poolt nagu unustatud ja mahajäetud olemat. Ei ole tal ühtki kindlat seljatalaquit, tuhu häda ajal pöörduda mõiks; ei mõi igaford oma arwamisest awaladada, kui see wähegi ülemuse arwamise wasiu läib. Ka liqemate naabritega ei saa igas kohas kõige paremat wahelorda pidada, kui ennat lihtsalt müüa ei taha.

Ei ole weel igalüks nii laugale arenenud, et sellest aru saaks, et mis mitte oma ei ole, seda puutuda ei maffa. Peab tihti tühja asja pärast larme abinõusid tarwitama, enne kui seda taibatse. Alquses sünnitab see mõnikord palju werd ja mängitakse metstawahile mõndaqi wingerpuusti, lastakse tühja asja pärast wae-wa näha ja wiimati irwitatakse pealeqi.

Ei ole ju suuqi ülekarune nõudmine, et metstawahit hobust ja paari lehma saaks pidada ja ülespidamine nii palju kindlustatud oleks, et seal iga puuda jahu pärast teist paluda ei tuleks, nagu mõni terjaja. Sellega ei saa ju weel ära elada, kui deldakse, et jul on nii mitu tiinu heinamaad või põlde, waabataqau ka lähemalt järele, kui palju sealt saaki saab. Kas ei oleks aeg juba üksford kindlale otuisele jõuda, kas metstawahidele üldse maad on tarwis või mitte ja seda küsimust põhjalikult mitmetiisqiselt läbi arutada. Kõrwalt waadates on see kõik nagu naljategemine, kuna tõstne elu enefega naljata da ei lafe. Juba wiis aastat on mõõdas; ikka lubatakse asja forralbada, aga metstawahide eluford jääb ikka endijets, ei puutu see metsta- ei ka maatorralduste ameinikke, igalüks ütleb: see ei ole minu asi, küll saab. Loodagu wähemalt ajutiseltki maata meestele niisugune forraldus, et võimalik oleks ülespidamalt elada ja et lewosuitäie pärast summittud ei ol da ikka wastuolha talltama. Lõon näituse: Maata metstawahi loht on lähemast linnast 15—30 wersta laugel, ülemus 8—15 w., hobuse pidamise võimalust ei ole, toidukraami ligidalt ka igaford osta ei saa, peab laugemalt waatama. Linnast ka korraga juuremal arwul osta ei saa: sellest puudub raha. Saad mõned puudad, aga lojutoomine ühehe omajagu matsma. Suhtub mõnel metstawahil ka peenikelt peret olema (seda juhtub ka, kui selle kohta määrust ei tule, et seda olla ei tohi) ja on need koolikalised, siis on koolikõaimine sunduksit; koolimaja on aga 4—6 wersta laugel, sinna peab nõdalas wähemalt paar lorda moona wiima, wahel ka loju tooma, ja see ei ole naljaasi. Ka ametitalituse juures on hobune tingimata tarwiit, seda teab wist iga metstawahit kui ka ülemus. Aga kuidas hobust pidada, seda ei küsi keegi. Leidub loht, kus tõepoolet hobusepidamise võimalust ei ole muudu, kui peab sellestki palganatulest hea oja hobuse pidamijets ohwerdama.

Müüd waatame maapidamise peale. Ühest küljest deldakse, see olewat metstawahile täiesti ülekarune, sest ei jää ju aegaqi jelle harimise tarwis, metstawahi lõõ on ju metsta, mitte põllul. Hobune, kariloomad, põllutõõriistad ja kõik inventaar tuleb ju loquni mitu lorda rohtem matsma kui terve aasta pall ja seda ei ole igalühel korraga nii lerge saada, aga kui tõstsemalt asja waadata, siis tujuneb see loquni teitwiisi. Kõigepealt on metstawahit toha külge kõige kindlamalt maapidamisega seotud ja ta püüab sellepärast ihu ja hingega lohta kinni pidada, sest kiitumine ei ole naljaasi. Ta saab põllult wähemalt juurema oja oma kui ka hobuse ülespidamist; peab poisqi eht abilist põllutõõ tarwis, kui oma perekonnaliikmeid ei ole; kuna juwel mõnel wabamal päewal ka ise põllul mõib olla; ka perekonnaliigetel leidub igal ajal põllupida-



mise juures tööd, ta noorematel; ja nõnda tuleb ta walislijuel kõige odavam.

Selle palga juures aga, mis maata meestele maksetakse, saab waevalt hobust pidada, sest teab ju wist igaküts, mis hobu eest pidamine maksab. Siiä ta- hab ta igapäew ja ei wõta seda juugu arwesse, et wõimalik oleks talle nädalas ainult üks forð jüua anda. Nõnda siis oleks hädatarwilit igale natukene maad anda, olgu se palga- wõi rendimaa nime all. Maal ilma maata selle palga juures küll wõimalik elada ei ole. Wõi seletatagu wähemalt, kuidas see wõimalik on?

Nüüd aga öeldakse lihtsalt, et ei ole enam anda maad ega heinamaad, ega põlde rentniku käest ära wõtta ei saa; palka maksata ta rohtem ei wõi, ja asi sellega.

Tuleks ta ehituste juures peatada. Wähe wist on neid kohti, kus nad nii korralikud on, et midagi soowida ei jätta. Mõnedki neist on tootlanguemisel, tuleb ta ette, et neid mõnel üldje ei olegi. Korraga neid muidugi töiti joone ei saa, aga on hädatarwilitte parandusi, mis praeguste korralduste juures lõpmata raskest läbi wiia, nagu: lagunenud ahjud, korstnad, katused, mädanenud talad ja laed. Põhjalikku läbiwaatamist siin ei ole. Wõetakse asi üles, siis jääb mõnel ajaks teadmatuks, kas arwesse on wõetud wõi ei; kui on, siis tuleb veel oodata, kas tinnitust leiab; ja see tekitab töit nii kaua, et sel aastal enam asja ei taha saada, sest sügisepoole materjaali murekõema hakata ei maksa, talu tuleb peale ja siis enam parandust wõi ehitust wõimalik läbi wiia ei ole. Teisel aastal aga öeldakse, et peab uuesti arwesse wõtma, ja wana laul alqab uuesti. Wangeb ahi kottu wõi laqi sisse, jaal enam aega wiita ei wõi ja ei jaaqi. Wajad oma tulul teha, siis öeldakse, et mis- pärast tegid, kui veel arwesse ei olnud wõetud. Siind määratakse siis nagu arwatakse, ja palju ongi neid parandusi, mis arwele wõetakse? Hea aja jääb ilkaqi arwestamata ja elanik peab selle all kannu- tama.

Tahaksin veel üht õrna kohta puudutada, mis küll kõige armsam ei ole, aga millest siiski waitides mööda minna ei saa, s. o. wähetorast metšajüema ja metšawahtide wahel. Olen kauemat aega metšawahti olnud ja õige mitu ülemust läbi elanud, nii siis tean küll, misjüune mõju ülemusel metšawahti peale on. On ülemusi, kes on ära eest: seletab koha peal töit iusti külmawerelisel, kuidas teha tuleb ja seda nimelt suurema ärritujeta, kui jaal ta mõni efitus wõi arusaamatus peats olema ette tulnud. On aga ka ülemusi, kes metšawahti elu taunis libedaks wõtmad teha oma hoolimatuse wõi arusaamatusega. Seadus on niijugune, et kui metšawahti peale ameti- talituse todust kuhugi läheb, peab tal selleks ülemuse poolt iheätaline luba olema, ja see on ta loomulit: warem oli niisama, ja metšawahti ei läinud enne ega lähe ka praegu ilma loata pikemaks ajaks todust ära; juba oma huwi pärast mitte. Nüüd kujuneb see töit mõnes kohas loquni teistwiisi. Näituseks: küsin lüba weskile wõi sepa juure minemiseks, lubatakse muidugi ja lähen. Wõlber ütleb aga: täna ei saa, tule homme wõi ülehomme; muidugi peab uus lüba eht teadaanne wähemalt selleks olema, aga loaandja on palju laugemal kui asjatalitus. Nõnda läheb mõniford loakülmistega paras aeg mööda ja asi ise jääb diendamata. Küllalt on ette tulnud, et kui ta lüba küsitud oli, aga todune forð siiski minna ei luba- nud, s. o. kui suurem tööstus metšas on, mida ju juugu- qi ette näha ega arwata ei saa, mis juhtuda wõib.

Stas ei wõits ta nüüdti wana põhjusede maksma jääda, et kui metšawahtil mets enam-wähem korras on, siis ta ta oma äranägemise järel mõne tarwilitu küigu ilma loata wõib teha. Tuleb aga metša küli- mijel, puude nummerdamisel jne. teistes metšades abits olla, nii et päewade wiisi todust ära olla tu- leb, eht walla käskusid täita, nagu teejadmine ja muud sellejarnast, siis ei küsi teegi selle järel, kas lüba on wõi mitte, öeldakse aga, et metšawaht peab olema nagu nukk, mida traadist idmmatakse, tal ei tohi ühtki arwamist olla; aga kui selle aja sees mi- dagi juhtub, ifta peab ta wastutama. On lähem üle- mus asjatundja, arusaaja, õiglase, siis saab ifta kuidagi läbi, aga tuleb seal arusaamatusi wõi hõõru- misi ette, siis on metšawahti elu päris piinlik ja ta peab leudama, sest raske on afka wastu üles lüüa. Seadus on õiglase ja peabki olema, aga seda seletatakse õige mitmet moodi ja igaküts mõistab seda omamoodi. Metšawahti poolt tahaks see õige mitmet külast parandust, muidu näib see töit nii ühefõlgne olewat, olguqi, et paberil kannis head kamahtused on, aga tegelikult hoopis teistwiisi läbi wiitakse, wõi lihtsalt läbi wiitama jääwad.

Meil on lubatud ühinguid ajutada, kus omawahel wõimalik oleks asju arutada, üksteisega tutwumeda ja jaadituid kongressie jaata, kus üldised hädad ja puudused ette tariatse. Mõnes kohas on ta sel alal omajaagu tööd tehtud. Wiis jääwad aga mõnes ko- has ühinguid awamata, endised suikuma, mõned lõ- petamad loquni tegeruse? Ei juuguqi sellepärast, et selle järel tarwidust ei ole, olguqi, et kohati selleks arusaamine puudub. Mõnes kohas puudub aga or- ganiseerimise wõimalus täiesti, üks wõi kaks seol palju teha ei saa, tul „mäsjumõhe“ nime alla ei taha luttuda.

Jaamariitlul maksiti siin pühapäewal palka, tähendab, et pühapäewal tingimata kohal peab olema, nagu ei oleks metšawaht jeniapani pühapäewiti küllalt hästi oma kohuseid täitnud. Käägitakse metšawahti kuuhearidusest ja waimilistest arenemistest, aga palju on selleks tegelikult jamme astunud? Kas ei ole seda püütud arendada küll kästid, küll põllutöö ja muul alal, küll walisjuse toetusel, küll eraalgatusel, aga metšasaasjandus wõi -teadus on jeni kohati kättesaama- tuis jäänud metšawahtile, nagu tehtawal piibel ristii- nimetsele. Distipliini ja seadust loeatse igal sam- mul ette. Kas ei ole mets omajaagu wäärtselit asi ja metšawaht talle kõige ligemal? Põllumees ei ole veel sellega laugelkti põllumees, et ta põllul töötas, teda püütakse ifta edasi arendada ja täiendada, teh- taagu siis metšawahtidega samuti. On ju metšawahte, kes kauemat aega kohal on olnud ja selle töitu weidi teadmisi omandanud, aga on ta küllalt, sellel met- saasjandusest veel loquni tume teadmine on. Wõi arwatakse, et metšawahtil teadmisi tarwis ei olegi, waid masina wiisi paljalt käste peab täitma? Kas ei leidu siis maatonnas ühtki asjast huwitatud met- jateadlast, kes aastas wõi üle paari aasta metšawahtidele ühegi loengu peats, kus ometi mõnd häda- tarwilitku alqõpetust metšasaasjanduses lähemalt tut- wustataks. Eht tehtaagu seda wähemalt metšniketele, kes seda siis metšawahtidele kohal edasi seletatid. Kirjandust sellel alal, peale paari wäitise talendri ja „Eesti Metsa“, ei tea, mis metšawahtile kättesaadaw oleks; mis on, on liiq tallis ja omajaagu raske see- dida, ilma eelteadmisteta. Kas ei oleks nimelt tar- wilit, nagu wiimajel kongressil soowitati, tingimata mõnd maatonna kongressi enne ülemaakst kongressi

ära pidada, kust ja neil metsavahtidel, kus mitte ühinguid ei ole, võimalus oleks oma mõtta, et mõnedki hädatarvilikud küsimused põhjalikumalt läbi aruataks ja nende üle kindel seisukoht võetaks. Ülemaailisel kongressil puudub jelleks aeg ja kindlad andmed, sest igas maastonnas leidub ikka ühevärbust, seal on aga metsavahtide-peres üksteisele pea kõik tundmatud. Kaugemalt minejatel, kel seal sugulast ei juhtu olema, on juba torkerimuretsemisega omajagu tegemist.

Seltsosoleku peale, mis tingimata tarvilik, ei ole mõeldagi, kui see juba pikemat aega ette lamatsetud ei ole; ja korraliku seltsosolekuta tujuneb see liig ühetülajena. Nagu näituseks viimajal kongressil palga ja palgamaa küsimuses. Kas ei oleks loomulik, et selles komisjonis vähemalt 2 metsavahti oleks, üks maaga ja teine maata. On ju ometi metsavahtide-pere kõige suurem ja palgaolud kõige mitmetelise; iga mees vaatab selle peale oma vaatekohalt ja mõnigi peab selle all kõige tihedasti kannatama, kuna teisel teemaistu kõige lahe elu on. Metsavahti on ju ka inimene ja tihti loqu eluga vältjas. Ei saa kunagi öelda, nagu kantseleiametnik, et nüüd päevataid tehtud ja ast korras, iga päev mõis uusi üllatusi tuua. Sel-lepärast ei ole sugugi üleaarume tema õiglasi hädasid rohkem tähele panema hakata.

Metsavaht Tõnu.

## Wastuseks H. Schulz'ile.

„E. Mets'as“ nr. 17/18 j. a. võtab h-ra H. Schulz „Asjaajajate kaitseks“ jona ja teeb seda suure hõbedatusega, et lugejatele mulje jääb, nagu oleks h-ra Schulz vähemalt poolest E. w. metsastonna metsajäle-mate kantseleides teeninud. Sellepärast olin isikult huvitatud ja leidisin poolametlikkudest teadetest „E. Mets'ast“ nr. 15/16, et kod. H. Schulz on 12. juunist j. a. arvates Vaitjaare metsastonna asjaajajaks määratud. Sellega 3 tuud ametis ning ajal, kus asjaajajatel vast ühtki raiepiletit välja kirjutada ei olnud. Kui tööstusehoogaal kantseleidepäevadel piletitteostjate jaha hommiku kella 8-st õhtu kella 8-ni uffe taga ootab, mõned tuni 20 versta maa tagant tulnud, küjige siis h-ra Schulz'ilt (ja „E. Mets“ nr. 3 — 1924. a. „Kõljalt“), miks ainult metsastonna metsajäle-mad as-jaajajatele ületunnitööd nõuavad?

Edasi lehitsedes leidisin asjaajajate kandidaatide palvekirjadevirna hulga-st tunnistuste äratirja, et Pa-rald Schulz on P. metsastonnas 1. märtsist tuni 21. oktoobrini 1923. a. asjaajajana teeninud ja ta kirju-tas palvekirjas: „Ma soovitsin riiklikele metsatöös-tuajele igal tingimisel taqaji astuda ja olen valmis iga asjaajajaja kohta vastu võtma, sest olen harjunud tub-risti töötama.“

Järelikult tunneb h-ra Schulz ainult taht metsaston-da, j. o. P., kus metsajäle-m h-ra R. energiliselt kantse-leis töötas ja L. metsajäle-mat, kes ühes abiga liig vähe töötavad ja kõik tööd asjaajajaja kaela veeretavad.

Kust võtab h-ra Schulz omale julguse polemitseeri-da, j. o. P., kus metsajäle-m h-ra R. energiliselt kantse-leis töötas ja L. metsajäle-mat, kes ühes abiga liig vähe töötavad? Ametnik, kes asjaajajajana mõne tuu teenistuses, räägib asjaaja-mise lihtjulistamisest, mis tema arvates läbi viiakse oleks, kui ainult asjaajajajatele nõu küsida!

Tema arvates on siis kõik korras, kui metsajäle-m ühes abiga iga päev 7 tundi kantseleitööd teevad; aga metsajäle-matel ja abidel on peale kantseleitööde veel väga palju ja tähtsamat teha aga nad on sun-nitud siiski kantseleis töötama, ilma endalt küsimata, kuni ületunnitöö algab ja lõpeb.

Mis palgasse puutub, siis olen h-ra Schulz'iga ühes arvamusel, et eraldi asjaajajate palgad liig madalad on, püüame seda parem ühise metsameeste-perega ka-lihtjule selgetis teha, vast paranevad siis palgad juba lähemas tulevikus. Suurevirja- ja karulimaad an-nab iga metsajäle-m omalt poolt asjaajajale, heinamaa rent ka liig kallid ei ole. Töötame kollektiivselt, kui tavalis, teeme ka ületunnitööd, aga jätu asjaajajad ja ühearanis algajad, metsajäle-mate üldjuhustused, sest seeläbi h-ra Schulz oma „õudset saatust“ ei paranda.

Metsajäle-m Kõitmaagi.

## Metsamaterjalide läbisaagimise ford riigilauatehastes.

Kui riigitöödustus selle all ei kannata ehk kui lau-atehases tööd ei ole, lubatakse asunikkudele ja eraiisku-tele materjali läbi saagida järgmise taaju eest:

1. Asunikkudele:
  - a) palgi kantjala läbilõikamisest (brusseerimata) 7 marka,
  - b) palgi kantjala läbilõikamisest (brusseerides) 10 marka,
  - c) laudade hõõveldamine, kantimine ja findlipat-lude ümberöödamine 10% odavam kui teis-tele eraiiskutele.
2. Teistele eraiiskutele:
  - a) palgi kantjala läbilõikamisest (brusseerimata) 9 marka,
  - b) palgi kantjala läbilõikamisest (brusseerides) 13 marka,
  - c) laudade hõõveldamisest, jooksu jalast 0,50 mkr.,
  - d) laudade kantimisest, jooksu jalast 0,15 marka,
  - e) findlite lõikamisest jooksu jalast 20 marka hõff.

## Märqukirja wabariigi walitajusele.

Riigi- ja omavalitajuse-teenijate keskkõit eitas hil-juiti märqukirja wabariigi walitajusele riigiteenijate palgade waloriseerimise asjas, kus soovitavaks ja tar-vilikuks loetati, et palgad waloriseeritaks keskkõitdu poolt waremalt ehitatud palganormide järele ja pall tuletaks kõige hiljem 1. jaanuariks 1925. a. maksma panna.

Märqukirjas toonitatakse, et alla 75 tuldkrooni tuus ei peaks sellele riigiteenijate maksma, kes täie töö- jõuga normaaltöödajaga riigiasutuses töötavad.

### Siendus.

„Eesti Mets'as“ eelmises numbris toodud osakondade nimikirjas palume lugeda: „R a r w a o s a k o n d — ja L o o b u o s a k o n d — liit me maks 1923. a. eest makstud.“

**Kalender-Käsitraamatu eest**

saatfid raha ära (ära):

55. Mõhju metsl., 25 efi. eest — 984 mt.  
 56. Kaitavere metsl., 25 efi. eest — 1000 mt.,  
 57. Rõpina metsl., 14 efi. eest 525 mt.  
 58. Taali metsl., 25 efi. eest 1000 mt.  
 misjuuste summade jaamist siinkohal tänuuga kvi-  
 teerime. Keskjuhatus.

**Toimetusele saadetud kirjandus.**

Romaan, nr. nr. 17 ja 18 — 1924. a.  
 Eesti Statistika, nr. nr. 29 ja 30 — 1924. a.  
 Põlumees, nr. nr. 17 ja 18 — 1924. a.  
 Loodus, nr. 8 — 1924. a.  
 Rasvatus, nr. 8 — 1924. a.  
 Majaomanik, nr. 33 — 1924. a.  
 Eesti Majandus, nr. nr. 35, 36 ja 37 — 1924. a.  
 Sõdur, nr. nr. 37 ja 38 — 1924. a.  
 Ajalehtede: „Põhja Rõdu“, „Õuru Teataja“,  
 „Eesti“ ja „Rahvalahe“ järjekorralised numbrid.

# Poolametlikud teated.

## Metsade peavalitsuse juhataja päevakäfusid.

**2. septembril 1924. a. — Nr. 55.**

Kod. Einar Pallas määrataski Kadvere mets-  
konna kantselei asjaajaja f. t. 1. juulist f. a. arvates.

Tartu metskonna kantselei III j. asjaajaja Martin  
Pallit tõrgendatakse sama metskonna kantselei I  
järgu asjaajajaks 1. juunist f. a. arvates.

Peavalitsuse mehatõrralduse osakonna ajut. asja-  
ajaja f. t. Herbert Mettia wabastatakse ametist,  
tema enese soovil 1. septembrist f. a. arvates.

**4. septembril 1924. a. — Nr. 56.**

Ritufdi metskonna metsnik Mihkel Tust wabas-  
tatakse ametist, toimepandub kuritarvituse tõttu tee-  
nistuse alal, 1. augustist f. a. arvates.

Wastfelliina metskonna ajut. asjaajaja kohuste täitja  
Ludwig Dimma wabastatakse ametist 16. augustist  
f. a.

Peavalitsuse sekretariaadi III j. kantseleimetn. f.  
t. Ralph Oksula tõrgendatakse I järgu kantselei-  
ametnikuks 1. septembrist f. a. arvates.

Peavalitsuse mehatõrralduse osakonna II järgu  
kantseleimetn. Johannes Teino määrataski peavalit-  
suse mehatõrralduse osakonna asjaajaja f. t. 1. septemb-  
rist f. a. arvates.

Kod. Richard Hermann määrataski peavalitsuse  
mehatõrralduse osakonna II järgu kantseleimetn. f. t.  
3. septembrist f. a. arvates.

**11. septembril 1924. a. — Nr. 57.**

Peavalitsuse III j. kantseleimetniku f. t. August  
Warju wabastatakse ametist 1. augustist f. a. ar-  
vates, tema poolt toimepandub wäärtegeewuse tõttu  
teenistuse alal.

Kod. Karl Pottas määrataski Naku metskonna  
III j. metsniku f. t. 4. weebuarist f. a. arvates.

**12. septembril 1924. a. — Nr. 58.**

Kod. Rudolf Tedder määrataski Siisu metskonna  
III j. asjaajajaks 1. septembrist f. a. arvates.

Kod. Otto Kii n e m ä g i määrataski Purdi mets-  
konna III järgu metsnikuks 15. septembrist f. a. ar-  
vates.

Kaiflaare metskonna asjaajaja Harald Schulz  
wabastatakse ametist, tema enese soovil 15. septembrist  
f. a. arvates.

Urtlaare metskonna metsniku f. t. Jüri Kuljus  
määrataski sama metskonna II järgu abimehatõlema  
kohuste täitjaks 1. septembrist f. a. arvates.

**13. septembril 1924. a. — Nr. 59.**

Purila metskonna asjaajaja Rudolf Riia wabas-  
tatakse ametist, tema enese soovil, 1. septembrist f. a.  
arvates.

**19. septembril 1924. a. — Nr. 60.**

Tartu maakonna mehatõlema II j. kantseleimetnik  
Salme Grünthal määrataski sama maakonna  
mehatõlema asjaajaja f. t. 10. septembrist f. a. ar-  
vates.

Kod. Gustaw Meisler määrataski Wastemõisa  
metskonna II järgu abimehatõlemaks 21. weebuarist  
f. a. arvates.

Hallingu metskonna metsnik Jakob Mann wa-  
bastatakse ametist, arvates 20. septembrist f. a., toime-  
pandub wäärtegeewuse ja korratuste tõttu teenistuse  
alal.

Kod. Ewald Schicht määrataski Hallingu mets-  
konna I järgu metsnikuks 20. septembrist f. a. ar-  
vates.

Põllutõõministri läju põhjal 17. mail f. a. nr. 26  
§ 9 on mehatõrralduse osakonna noorem maamõõtja  
Johann Palo üle wiidud maatõrralduse peavalit-  
suse maamõõdu ja hindamise waltitõuse 10. mail f. a.  
arvates.

Peavalitsuse asjaaja Mihkel Treuhold wabas-  
tatakse asjaajaja ameti kohuste täitmist ja määr-  
tatakse peavalitsuse registraatoriks 1. septembrist f. a.  
arvates.

## Kirjafast.

### Rütmised ja vastused.

**Rütmimine:** Kas on lubatud kantseleiametnikul väljamõeldavatele paberitele asjaajaja eest alla kirjutada, kui asjaajajat kantseleis ei ole, või on see ainult erakorralistel juhtudel lubatud? Asjaajaja.

**Vastus:** Keelatud see ei ole, kui see, kelle korraldusel ja allkirjaga varustatud ametlikel w.-l. kantseleist välja jaadetakse, jellega nõus on.

**Rütmimine:** Mõisjuga metšaametnikud on vastutavad metšamaterjalide eest, mis metšalema loaga laagripilatsele välja veetakse ja kõi ostujumma maksatud ei ole: a) kui laagripilats on wahltonna piirides, b) kui laagripilats on wäljaspool wahltonna piirides?

**Vastus:** Gestlätt muidugi need metšametnikud, kelle otsekohele ülesandeks on metšamüügi tingimiste säilitamise järele tohpeal walwata, i. o. metšawah. Teenistuse järjekorras on wästutawad muidugi ka metšnikud ja metšällemad, kui selguma peaks, et nad riigi waranduse kaitseks löüdi võimalust, mis nende ametiga ühenduses, ära ei ole tajutanud. Mub laagripilats wäljaspool selle wahltonna piire, kus materjalid üles töötati, lähewad materjalid selle metšawahi walwe alla, kelle wahltonna piiridesse plats kuulub.

**Rütmimine:** Kas metšaostjal on õigus enne ostujumma täieliku äratatumist laagripilatsele wäljaveetud materjale seeljamas ümber töötada? „m“

**Vastus:** Üldiste metšamüügi tingimiste § 10 näeb ette metšamaterjalide ülestöötamise võimalust enne täieliku ostujumma äratatumist, siis ei ole ka põhjust raietpiletitel äratähendatud laduplatsele wäljaveetud materjalide ümbertöötamist takistada.

**Rütmimine:** Kas on juba maksima pandud ja „Riigi Teatajas“ välja kuulutatud jahiteadus? Kui on, siis mõisjuga numbris. Kuidas on jäänud selle „Jahiteaduse kawaga“, mis „Gesti Mets'as“ 1921. a. nr. nr. 2 ja 3 ilmus ja „Linnuaitse teaduse eelnõuga“, mis „Gesti Mets'as“ 1922. a. nr. 7 ilmus? P. T.

**Vastus:** Uus jahiteadus ei ole veel maksima pandud ja sellepärast ka mitte „R. T.“ välja kuulutatud. Mis puutub „Jahiteaduse kawasse“ ja „Linnuaitse teaduse eelnõusse“, siis olid need seisukoha mõtmiseks ja arwamiste awaldamiseks toodud.

### Kirjawastused.

**S. Sõ.** Saadetud pildid täes. Täname. Soowitawad oleksid ülesõidete metšällemate ajutõhtadest, taimeadadest, haruldastest puudest jne.

**G. R. — Kundas:** Oleme Teie kirja kätte saanud ja soowime Teie jõudu ja tahtmist meie toodumaa suurema waranduse — metša — heaks töötamiseks.

## O. E. Herodes & P. M. Prick

Lauawabrik, ehitusmaterjalid ja kütteained

Tallinn, Wiljandf uul. nr. 9.

Telefon 8-63. Postkast 23.

## Metsa- ja jahimehed!

Rutake «Eesli Metsa» tellimistega. Nii kaua, kui tagawara jätkub, saawad kõik aasta tellijad Metsa- ja jahimehe kalender-käsiraamatu tasuta kaasa.

Wäljaandja: Gesti metšateenijate ühing.

Wästutaw toimetaja: A. Netze.

Tallinna Gesti Kirj.-üh. trükkida, piff tän. 2.

# Metsaoksjonid.

## Enampakkumisel müüakse:

7. oktoobril 1924. a. **Kuresaares**, metskonna metsa-ülema kantseleis, Kubermangu tän. nr. 23-a.

a) **Kuresaare** metskonnast 200 üksikut puud ja 17,76 tiinu, 47 tükis, hinnatud 412.184 marka.

b) **Karjalasma** metskonnast 200 üksikut puud ja 10,77 tiinu, 29 tükis, hinnatud 524.765 marka.

Ligemaid teateid müügiletulewate metsatükkide üle annawad kohalikud metsaülemad ja metsade peawalitsus, Tallinnas, Kiriku tän. nr. 4.

**Metsade peawalitsus.**

14. oktoobril s. a. kell 12 päewal metsade peawalit-  
suse tööstusosakonnas (Toomkiriku pl. nr. 3) antakse suu-  
sõnalisel **enampakkumisel** 6 a. peale rendile auru-  
jõul töötaw

## Warbla lauatehas,

mis asub Läänemaal, Mõtsu metskonnas.

Pakkumise alghind on 48.000 mrk. aastas.

Pakkumisest osawõtjad on kohustatud enne pakku-  
mise algust ajutisele oksjonikomisjonile pakkumise kind-  
lustuseks sisse maksuma 25 000 mrk., mida rendile wõtjal  
täiendada tuleb kuni pakutud aasta rendihinna suuruseni.

Ligemaid teateid saab metsade peawalitsuse tööstus-  
osakonnalt ja Mõtsu metskonna metsaülemalt.

**Metsade peawalitsus.**

# METSAOKSJONID.

## Enampakkumisel müüakse:

- 1) 22. oktoobril 1924. a. Kärđlas, Kärđla metskonna metsaülema kantseleis, Kõrgesaare metskonnast 5292 puud ja 32,87 tiinu, 24 tükis, hinnatud 1.38.225 marka.
- 2) 23. oktoobril 1924. a. Rakwere wallamajas:
  - a) Undla metskonnast 92 puud ja 15,90 tiinu, 12 tükis, hinnatud 679.075 marka.
  - b) Sagedi metskonnast 28,79 tiinu, 22 tükis, hinnatud 1.567.406 marka.
- 3) 23. oktoobril 1924. a. Jõgewa seltsimajas Kaawere metskonnast 58,69 tiinu, 22 tükis, hinnatud 1.595.381 marka.
- 4) 24. okt. 1924. a. Haapsalus, metskonna metsaülema kantseleis, S. Lossi t. 12, Haapsalu metskonnast 3,83 tiinu, 11 tükis, hinn. 59.852 mk.
- 5) 27. oktoobril 1924. a. Kaiawere kaitsemõisas, metskonna metsaülema kantseleis, Kaiawere metskonnast 80,21 tiinu, 42 tükis, hinnatud 4.326.820 marka.
- 6) 28. oktoobril 1924. a. Wõrus, Kandle seltsi ruumes:
  - a) Roosa metskonnast 176 puud ja 17,46 tiinu, 11 tükis, hinnatud 1.272.568 marka.
  - b) Wasteliina metskonnast 351 puud ja 17,65 tiinu, 15 tükis, hinnatud 1.139.223 marka.
- 7) 28. oktoobril 1924. a. Tallinnas, Harju maakonna metsaülema kantseleis, S. Roosikrantsi tän. nr. 12:
  - a) Kolga metskonnast 588 puud ja 64,77 tiinu, 27 tükis, hinnatud 2.803.111 marka.
  - b) Wihterpalu metskonnast 197 puud ja 12,88 tiinu, 6 tükis, hinnatud 776.983 marka.
- 8) 29. oktoobril 1924. a. Räpina wallamajas Räpina metskonnast 41,56 tiinu, 33 tükis, hinnatud 2.611.191 marka.
- 9) 29. okt. 1924. a. Nurtu mõisas, metskonna metsaülema kantseleis, Walgu metskonnas 40,31 tiinu, 64 tükis, hinnatud 1.541.083 marka.
- 10) 30. okt. 1924. a. Pärnus, Pärnu maakonna politseiwalitsuse ruumes, Surju metskonnast 63,25 tiinu, 72 tükis, hinnatud 4.620.809 mk.
- 11) 30. okt. 1924. a. Tapa alewis, politseiwalitsuse ruumes, Tapa metskonnast 36,47 tiinu, 56 tükis, hinnatud 2.161.592 marka.
- 12) 3. nowembril 1924. a. Wiljandi wallamajas Wastemõisa metskonnast 60,65 tiinu, 52 tükis, hinnatud 2.617.285 marka.

Ligemaid teateid müügiletulewate metsatükkide üle annawad kohalikud metsaülemad ja metsade peawalitsus, Tallinnas, Kiriku tän. nr. 4.

Jõgewa metskonna metsaoksjon 15. oktoobril 1924. a. peetakse ära mitte Jõgewa wallamajas, waid Jõgewa alewiwalitsuse ruumes.

**Metsade peawalitsus.**

# Metsaoksjonid.

## Enampakkumisel müüakse:

- 1) 13. oktoobril 1924. a. Wiljandi wallamajas **Aimla** metskonnast 39,33 tiinu, 51 tüki, hinnatud 2.453.206 marka.
- 2) 14. oktoobril 1924. a. Paides, maakonna metsaülevaade kantseleis, Rüütli tän. nr. 26 **Huuksi** metskonnast 65,28 tiinu, 38 tüki, hinnatud 1.016.988 marka.
- 3) 15. oktoobril 1924. a. Jõgewa wallamajas **Jõgewa** metskonnast 390 nummerdatud puud ja 19,59 tiinu, 16 tüki, hinnatud 932.991 marka.
- 4) 16. oktoobril 1924. a. Pärnus, maakonna politseiwalitsuse ruumes, **Kilingi** metskonnast 79,47 tiinu, 50 tüki, hinnatud 5.293.821 m.
- 5) 17. oktoobril 1924. a. Wõrus „Kandle“ seltsi ruumes, **Erastwere** metskonnast 588 puud ja 19,53 hektarit 24 tüki, hinnatud 1.782.753 marka.
- 6) 20. oktoobril 1924. a. Tallinnas, Harju maakonna metsaülevaade kantseleis, S. Roosikrantsi tän. nr. 12:
  - a) **Sutlema** metskonnast 8,22 tiinu 13 tüki, hinnatud 266.283 m.
  - b) **Anija** metskonnast 26,01 tiinu 16 tüki, hinnatud 1.105.786 m.
- 7) 21. oktoobril 1924. a. Walgas, maakonna metsaülevaade kantseleis, Nikolai tän. nr. 2:
  - a) **Sangaste** metskonnast 24,09 tiinu 14 tüki, hinnatud 1.180.066 marka.
  - b) **Walga** metskonnast 6,68 tiinu 6 tüki, hinnatud 683.934 m.
- 8) 22. oktoobril 1924. a. Kärkla metskonna metsaülevaade kantseleis:
  - a) **Kärkla** metskonnast 162 puud 27,22 tiinu 14 tüki, hinnatud 977.426 marka.
  - b) **Putkaste** metskonnast 13,33 tiinu 12 tüki, hinnatud 431.452 marka.

Ligemaid teateid müügiletulewate metsatükkide üle annawad kohalikud metsaülevaaded ja metsade peawalitsus Tallinnas, Kiriku t. 4.

**Metsade peawalitsus.**

# Kasepakke

ostab Aktsia-Selts

# A. M. LUTHER

TALLINNAS,

---

ka vähemates partiides, franko laia- ja kitsarööpalise raudtee jaam. — Pikkus  $8\frac{1}{4}$  jalga, jämedus 8 tollist ülespoole, terwed, sirged ehk vähese ühepoolse kõverusega. Oksad ainult terwed ja mitte üle 2 tolli lubatud. Punane kõwa süda lubatud pakude juures kuni 10 tollini — 3 tolli läbimõduga, pakude juures üle 10 tolli — 4 tollini.

Järelepärimistega pöörda aktsia-selts A. M. LUTHER'I kontori, Tallinnas, Suur Pärnu maantee 27, ehk järgmiste esitajate poole:

---

**K. Wahl**, Wiljandis, Juudi tän. 6-a.

**Konrad Uexküll**, Pärnu, Pikk t. 9.

**R. Diitenberg**, Wõru waksal,

Waglaraua maja.

**O. Lemm**, Tartu, Aia tän. 28, k. 3.

**J. Müllerhof**, Püssi jaam.