

# FESTIMETS

№ 4. aprill 1923. a.



# Sch. Pataschnikow'i kirjutusmaterjaali- ja paberikauplus.

TALLINNAS,

WIRU TÄNAW 10.

Kõnetraat nr. 19-08.

Soowitab oma rikkalikust kaubatagawarast suures walikus mitmesugust oma- ja wäljamaa kaupa. Igasuguseid **koolltarbeld** kõige odawamalt, nagu: wihkusid ja kaustikuid — Soome paberist, pliitsid, sulepäid, sulgi, tsirkleid, karpides ja üksikult, penaale, Pelikaan tinti, Günther Wagneri wärwisid karpides ja üksikult, pastellkriiti jne. jne.

**Kontori- ja kantselitearbeld**: kuiwatuspresse, metallist joonelaudu, igasuguseid kontoriraamatuid Soome paberist, registraatorid, arwelaudu, blokke jne. jne.

Peale selle weel igat sorti ja wärwi albumipaberit, arwelehti, seinapappi, postpaberit, kirjaümbrikke, ilupaberit karpides, pakkimispaberit kollast ja walget, wõipaberit, taskuraamatuid, postkaardi-albume; praegu saadud suurem saadetus **siidipaberit** (igat wärwi peale walge), krepppaberit odawate hindadega, tshekiraamatuid ja kriiti metsaametnikkele, portfelle, rahataskuid, käekotte, tasku- ja paberinuge, käärisid jne. jne.

Tutwunege hindadega teistes ärides, siis leiate, et meie kaubad on odawuse poolest wõistluseta.

**Kaupmeestele ja ametasutustele kõige suurem hinnaalandus.**

Metsaülematele ja metsateenijate kutseühisuse liikmetele eriti 10% hinnaalandust.

Hinnad wõistlemata odawad! Tellimised täidetakse ruttu ja korralikult!

**Müük en-gros je en-detail.**

**Tallinnas, Wiru tänaw nr. 10,**

kõnetraat 19-08.

**Metsaametnikkudele ja kutseühisuse liikmetele ost-  
mise juures üle 1000 marga 10% hinnaalandust.**

Jahi püssirohi, suitsuga ja suitsuta,  
Haaawlid,  
Belgia browningud FN.  
Automaatpüstolid Ort Kies, Sauer ja  
Sohn, Shmeiser, Stock ja Singer,  
Arminus rewolwrid,  
Browningu padrunid kal. 6,35, 7,65,  
ja 9 m/m.,  
Rewolwri padrunid 32, 38, 44, 320,  
380, 450,  
Veldog ja nagani padrunid,  
Padruni ja tsilindri tonge,  
Cevelot tonge,  
Püssikestasid wasest ja papist, kal.  
12, 14, 16, 20, 24, 28, 32,

Montekristo püsse „Ceco“,  
Ohupüsse,  
Winchesteri ja montekristo padrunid,  
Wilttroppe,  
Püssipuhastamiskeppe,  
Püssirohu kaalusid,  
Tongitange,  
Padruni otsakeerajaid,  
Kalibri rõngaid,  
Püssirohu mõõtusid,  
Tropiraudu, jahisarwesid,  
Püssiõli „Ceco“ ja „Ballistol“,  
Jahinuge,  
Seljakotte.

**Suuremal ja vähemal arwul soowitab mõõdukate hindadega**

**Axel Musso**

Pikk tän. 13

TALLINNAS.

Kõnetr. 21-49

**Kantselei tarbeained, paberil-,  
kirjutus- ja joonistusmaterjaleid**

**PHILIPP SCHAEFER**

Tallinn, Harju tän. nr. 21.

Kõnetraat 12-12.

SOOWITAB:

**Kirjutus-, kõiksugu  
arwe-, stenophon  
etteütlus- } masinaid,**

tulekindlaid rahakappe, paljundamisaparaate,

**shapirograafe, shapirograaf-  
lilte, büroomööblid j. n. e. j. n. e.**

**Soovitame rikkalikus walikus  
kuiwi hõõweldatud ja hõõwelda-  
mata**

**kuuse- ja männilaudu,  
kuiwi tamme-, saare-, jalaka-,  
kase-, lepa- ja haawalaudu.**

**Ümmargused ja kanditud  
palgid,**

**kõigis nõuetawates pikkustes ja jämedustes.**

**Ümmargused ja saetud  
latid.**

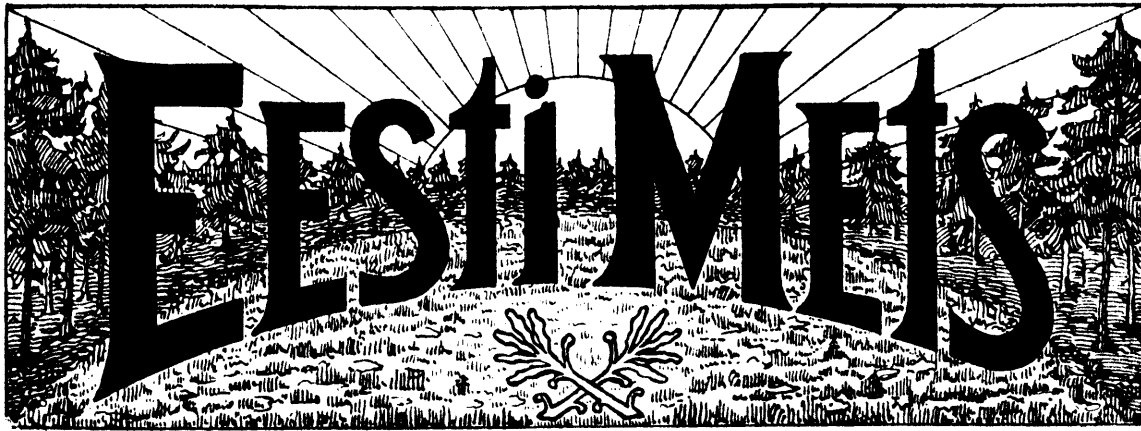
**Saeweskis wõetakse jälle wastu ja täidetakse  
rutuliselt igasuguseid tellimisi. Ostame iga-  
sugust metsamaterjali piiramata arwul.**

**A.-S. «SILVA».**

**Tallinnas, Merepuiesteel Nr. 17.**

**Telef. kontoris 9-29, 13-80, kaupluses 18-09.  
Metsaosakond 13-20.**

**Telegrammi aadress: TALLINN — SILVA.**



## Metsa- ja jahiasjanduse kuukiri.

### Tellimise hind:

1 aasta peale 300 marka, 1/2 aasta peale 150 marka, üksik number 25 mrk. Väljamaale aastas 400 mrk. Toimetuse ja talituse: Metsade Peavalitsuse juures, Tallinnas.

### Kuulutuste hind:

1 lehek. 1500 marka, 1/2 lehek. 800 marka, 1/4 lehek. 450 mrk. Tekstis ja kaanel 100% kallim. Aadr. liht ja rahasaadetustele: Kuukiri „Eesti Mets“ Tallinnas.

Nr. 4.

Aprill 1923.

3 aastakäik.

Foto Joh. Meema.



Põlised tammed Rõngu „Tammel“.

## Hüigla tammed.

Lummalt seiswad tammed annavad minewikust teadusi. Nende suurus ja wägewus sunnib meid imestades nende ees seisatama ja mõtlema, kui wõetised meie nende kõrwal oleme.

J. Grünfeld.

Rõngus, „Tamme“, Grünfeld'i talu maa peal, leidub tammesid, mille wanadust tuhande aasta ligi arwatakse. Tammebe kohta teatab taluomanik h-ra Grünfeld:

„Tamme iga on minu teada ammu kindlaks määratud, nii et 300-aastane tamm alles noormehe terwisega kasvab, siis tuleb wähem kasu eht seisuaeg ja selle järele 800 aastat tagastaminek. Aga et tamm 900 aastaga maha langeb, ei ole karta. Reeb tammed on küll kui mitte rohkem, siis 900 a. wanad, aga wõib ka olla, et 1000 a., nagu mina neid nimetan „tuhandeaastased tammed.“ Ligi 70 aastat on seft mööda, kui mina neid esimest korda nägin, ja siis olid nad ilka samasugused.

Foto Meema.



Tamm Rõngu „Tammel“.

Foto Meema.



Tamm Rõngu „Tammel“.

Terwel tammel, mis pildi peal suurem näitab, seft et ta ligemalt üles on wõetud, on juba põhjapool küljes, 1½ jalga maapinnast, mädanik külge hakanud, aga arwan, et ta mõned sajad aastad ilka weel püsida suudab.

Terwe tamme ümbermõõt rinna kõrguselt on 560 s/m. ja kõrgus 2200 s/m., teine õõnes tamm on rinnakõrguselt 500 s/m. jäme ja ka 2200 s/m. kõrge.

Peale nende on weel teisi peenemaid tammesid õige mitu ja üks last, mille jämedus 245 s/m. ja kõrgus 2440 s/m. on.

Kord, umbes aasta tagasi, tõi „Postimees“ meie haruldaste puude üle Tartu ülikooli poolt kirjelduse. Et selles kirjelduses praegu kõne all olemad tammed puudusid, siis saatsin nende üle teateid ja ühtlasi avaldasin imestust, et meie haritlased neid weel ei tea, kuna Wene professorid ja Soome suguwennad neid mitu korda vaatamas on käinud ja nende kohta isegi luuletusi tehtud.“

# Metsaasjandus.

## Soostumine Alatskivi metsades.

V. Reim.

Uud. Metsa Seltsi üldkoosolekul 9. veebr. 1923 a. Tartus õpet. geograafi E. Markus'e poolt ettekantud referaadi ja läbiräärimiste järelc.

B. R.

Geograafia, nagu seda on osalt ka metsandus, on teadus, mis põhjeneb phytosotsioloogia peal. Sellepärast tuleb geograafilisel tihhi tege-mist teha nähtustega, mis esimese järgu lähtu-sega metsandusele.

Üks sarnastest nähtustest on soostumine. Soostumise protsessi uurimise juures tuleb alu-selts võtta prof. Hetner'i poolt ülesseatud me-tood, mis raiatud phytosotsioloogiliste üfuste, looduslikkude komplekside, võrdlemisele.

Looduslik kompleks on mingisugune taimes-titu, kliima ja mullaolude termil. Täiesti sar-nastel kliima- ja mullaoludel on ka alati sarnane taimestik.

Kui võtta kats põhikompleksi: mets ja soo, siis võib nende vahel ära märkida kolme wahe kompleksi: — 1) soostunud mets, 2) metssoo ja 3) metsastunud soo.

Esimene ja viimane nendest on muutlikus seisukorras, mets-soo aga enam vähem stationaar-seisukorras. Muutlikku seisukorda võib uurida ainult stationaar-seisukorrasest võetud nähtuste alusel.

Kuid ka stationaar-seisukorrasest saame terve rea komplekse, mis tingitud reljeefi, mulla ja hüdroloogiliste olude muutusest.

Wõrreldes sarnaseid komplekse Alatskivi mets-soodes stationaar-seisukorras reljeefi muutusel, saame neli tähtsamat kompleksi ja nimelt:

1) Kõrgemal (alates metsa ja metssoo pii-rist) leiame tahe lodu, emalepa metsa (kuuse seguga) ja iseloomuliku Philipendula ulmaria (angerwals) mulla kattega. Madalamale minnes väheneb lepp ja selle asemel asub sookas, saame 2) niiske lodu, mida iseloomustab soo-kas ja ubaleht. Veel madalamale minnes tuleb kasele seltsiks mänd, pakeneb turbatihht ja saame 3) turba lodu ehk noorsoo. Seda iseloomustab

sejewe põhivesi. Mullapinna katteks on ülirohini juba sfaagnumi liitide kdes. Lõpuks saame leetsoo iseloomuliku mullapinna kattega, mis koos seisab karusjamblast, Dicranum'i ja Sphagnum'i liiki-dest ja maapinnani ulatuma põhiviega.

Muutliku seisukorra juures võib olla emb-tumb, kas loit need neli kompleksi, järjenedes üksteisele, liiguvad metsa ehk soo sibilis. Esimesel juhumiisel soostub mets, teisel — metsastub soo.

Sarnane nihtumine nii ühes kui teises sibilis toob enesega kaasa mitmesuguseid nähtusi, millede järele öieti võibki konstateerida nihtumist. Öige tundelitus baromeetris, — nihtumise tõendajaks, on — kuust, mis suuremal ehk vähe-mal arvul kõikides eeltoodud kompleksides figureerib.

Kui liigub soo metsa sibilis, näeme kuuse kaswu halvenemist: tekiwad kuivad otsad, milledeft sageli sammalpoolit Usnea barbata alla ripub. On aga liitumine vastupidises sibilis, siis muutub kuuse kasw pristemaks, juurekasw suureneb ja kaob sammalpoolit. Teisels tõendab ka seda turvas ja sfaagnum'i liitidest kate.

Kui mets liigub soo sibilis, tekib turbatihhi peal, milles selgesti tunda võib sfaagnumi jäti-seb, kuigi sfaagnumid olewikus sellel kohal puu-duda võiwad, sageli uus liht (No) — langenub lehtedest moodustatud huumus.

Rajades uurimisi nendele tundemärkidele, peab oletama, et Alatskivil looduslikkudes tingi-mustes igalpool soo liigub metsa sibilis, s. o. metsad soostuvad. Ainult neil kohtadel, kus kuivatustõid etie on võetud, võib jälgida was-tupidist liitumist. Saasperes võib näha metsa liitumist soo sibilis.

Alatskivi metsades on soostumine kestnud juba sadandeid ja tuhandeid aastaid ja soostu-mise kiirust on öige raske ära määrata. Olene-des reljeefi ja hüdroloogilistest tingimistest, võib see kohati suurem, kohati vähem olla. Sfaag-numi raioonis leitud kuuse kännu süüde järele otsustades peab arvama, et ühe puu ea kestel (khesolemal juhusel 170 a.) protsess selles kohas

suuresti edasi jõudnud ei ole, s. o. loгу aeg on puu wiletlasti kaswanud.

Teises kohas on aga soostumine niidõrd kiire olnud, et selle tagajärjel tekkinud soo on hulk metsa ära häwatanud ja praegu alles (uuesti tekkinud soos) jalapeal seiswad kuimitud tõendawad, et sellel kohal hiljuti (s. o. wähem kui ühe puu tesses) mets on olnud.

Soostumise põhjuseid võib olla õige mitu; soostumine enesest on aga tingitud põhjamee tõusust. Nii on siis soostumise põhjusel kolm faktorid, mis kuidagi põhjasett tõstavad. Sarnased faktorid oleks ortsteini tekkimine, metsatulekahjud ja lageraie. Kõik need on kohaliku tähtsusega.

Mitmetest poolt kodumaalt saadud teated (näit., — Bärnumaalt, Paaswerest jne.) tõendawad, et soostumisel meil siiski palju suurem ulatamus on, kui eeltoodud põhjuste waral oletada võiks.

Võib oletada, et Berg'i õpetusel, mis tõendab Euroopa kliima niiskumist, on oma põhhi. Seda tõendawad ka stepi-metsa ja metsa-tundra piiride lõuna poole nihkumised.

Kuid kas kliima muutumine kodumaal on tähtsamaks soostumise teguriks, see jääb alles tulewiku selgitada, nifama on ka õpetlastel tihti

üksteisele wastutäiwad arwamised selle kohta, kas on ortsteini tekkimine soostumise, wõi soostumise ortsteini tekkimise põhjusel. Siiski peab arwama, et ortstein võib tekkida tseiswalts ja, oleneb kohalistest oludest, ka esile kutsuda soostumise, s. o. siis, kui ortsteini kiht muutub niidõrd pakfuts ja tugewaks, et enam wett läbi ei lasa. Sageli võib aga näha tugewat ja kiiret ortsteini tekkimist soostunud mullwinna all ja sarnasel korral näib ortsteini tekkimist esile kutsuwat — soostumine. Kumb neist nähtustest ülekaalu saab, see oleneb kohalistest hüdroloogilistest ja pedoloogilistest tingimistest.

Soostumist on ka Raastre-Perawalla metsades märgata. Wiimase 60 a. jooksul on soodes mitmed saared täiesti ehl peaaegu kadunud, s. o. soo on üle kaswanud. Võib olla, et selle põhjusel on geoloogide poolt kindlakstehtud pinna langemine Peipsi rannal. Selle poolt räägib ka asjaolu, et Raastre-Perawalla sood õige wähem kõrgemal asuwad Peipsi pinnast. Kui see wahem natukenegi (langemise tõttu) väheneb, peaks maapinna niiskus õige tuntawalt suurenema.

Ruidugi ei saa soostumist üldistada loгу kodumaa kohta, nii ei ole, näituseks, Triigi metskonnas, Põhja-Gestis, sood wiimase 90 a. jooksul mitte suurenenud, waid ennem vähenenud, kuigi siin tegemist looduslihtude tingimistega.



## 25 aastat metsaülema ametis.

K. Aun.

25 aastat metsaülema ametit pidada ei ole mitte haruldane asi. Suurema tähtsuse omandab aga see teenistuse ajajärk, kui ametnikul korda on läinud ühe koha peal niikaua aega ära elada, mis mitte kerge ei ole.

Minul on wõimalik olnud ühe koha peal 25 aastat töötada; sellest omaist tööst tahan aru anda. Metsaülema ülesheitaw tegewus ei anna mitte ruttu tähelepanemiswäärilisi järeldusi, tuleb aastate kaupa oodata, kui kraawitamiste ja metsarawitsemiste tööde tulu ehl tehitud kultuuritööde hulkawad silma paistma. Meie töötame ja mõtleme tulewiku kasuks, niisamuti peame tunnistama, et mis meie lõitame, ei ole meie teenus, waid wanad puiehitid on meie isafade armust meile jäänud.

Alati kuulen metsaülemate suust kaebusi, et riigi teenistuses metsaülem on kantseleitööde

külge seotud ja et tema metsas midagi nimetamiswäärilist tööd ära teha ei suuda. Osalt on see küll õige, aga olen arwamisel, et sellel wiisa tahtejõud ei puudu, see ka riigi teenistuses mõndagi tööd metsa kasuks läbi wiia võib. Just selles mõttes awaldan siin lühidalt, mis minul on korda läinud 25 aasta jooksul metsa kultuuri-töödest toime panna, ja loodan, et mõnigi ametwend neid ridu lugedes tööle ergutub.

1. jaanuaril 1897 a. asutas Wene walitsus Kilingi kroonu metjanditust Kilingi metskonna ja nimetas mind uue koha peale metsaülemaks. Uus metskond oli 18938,40 tinnu suur, sellest metsapinda 10789,80 tinnu, rabaõid 4818,85 tinnu ja põllumajandusliisi maid 1300,25 tinnu. Ühiks määrati mulle üks abi, üks metsnik ja 10 metsawahti. Ajajooksul on nende arw kaswanud, praegu on 8 metsnikku ja 16 metsawahti. Kirju-



tajab tollel ajal metskonnas ei olnud. Kõige oma aega metskonnas tööde peale ära kulutada ei olnud võimalik, sest kõik 25 aastat olen ühtlasi ka Pärnu kreisis vanem metsade revident olnud. Minu lähema juhatuse ja ülevaatuse alla käisid metjaritkad Laitsaare, Drajde ja Wõlla metskonnad. Peale selle olin mina Pärnus kõrgis kroonu komisjonides põllutöministeeriumi ehitaja. Waba aeg esimesel kahel aastal kulus ära Kilingi metsaga tutvumise peale. Iseäranis palju aega nõudsid juurdslused, nimelt kuidas oleks võimalik kõige vähemate kuludega kõige rohkem wesiiseid kohti kuivaks teha. Enne tööle asumist tuleb selgusele jõuda, kust wesi tuleb. On see kindlaks tehtud, siis wõib kraawisid nõnda projekteerida, et wee tulel katkes-

tatakse ja wesi kraawide abil metsast wälja juhitakse.

1899 a. hakkasin töödega peale. Enne mind Kilingi metskonnas ei olnud metsatööde peale kopitaki wälja antud, sellega ka midagi tehtud. Töötamine ei olnud kerge, alati oli krediidide saamisega tegemist, sõjajärgselt 1904—1906 ja 1914—1918 aastatel tahtisid tööd. Kõwad narmid ja wisa iseloom on edasi aidanud ja wõimaldanud hulka metsa kultuuritööd rahuldawalt läbi wiia. Siin ei ole võimalik seletada, kuidas on kultuuritööd tehtud, ehk mis sugused kultuurinstrumendid on tarvitusel olnud. Siin panen lahtele lugejale toimepanud tööde nimekirja tabelites ette. Kõik kraawid olen ise loodinud, profiilid joonistanud ja wäljaseitmi-

1. tabel. — Metsa kuivatamise ja teedetegemise tööd.

Töö tegemise aasta.	Metsa kuivatamise tööd					Teebe tegemine ja parandamine							Märkused
	Metsa kuivatamise kraawid.			Kraawibest wäljaseidatud maad.	Maksitud raha.	Uued teed			Maksitud raha	Wana teebe ääre kaewatud kraawisid			
	Sijil peal teega.	Metsas teega teeta				sihtide peal	met. tarbe peal	teedär. ja sete kraawide pikkus		Süüad	Maksitud raha		
		S ü l d	Rantfüld	Hbl.	R.				S ü l l a d			Hbl.	
1898	—	—	—	—	—	1727	273	3000	43	30	—	—	—
1899	—	—	—	—	—	—	2400	4800	6	0	—	—	—
1900	—	1095	—	388,70	315	1200	567	3263	494	—	560	—	87
1901	—	—	—	—	—	486	1214	3223	561	—	—	—	—
1902	—	—	1012	192,50	152	360	800	1560	310	—	—	—	—
1903	2817	—	1215	1193,42	978	—	—	—	—	—	1000	—	199
1904	582	238	1400	670,00	415	—	—	—	—	—	—	—	—
1905	2500	—	1050	952,60	1037	—	—	—	—	—	—	—	—
1906	763	—	330	291,09	831	—	—	—	—	—	390	—	57
1907	615	1060	3755	1818,20	2048	—	—	—	—	—	—	—	—
1908	2251	260	2420	1513,11	1744	—	—	—	—	—	200	—	66
1909	2068	145	1206	1272,29	1790	—	—	—	—	—	130	—	35
1910	—	—	—	—	—	—	—	—	—	—	2014	—	211
1911	1230	—	—	401,50	650	240	851	1140	445	—	2393	—	610
1912	—	—	—	—	—	841	336	1177	490	—	125	—	70
1913	1558	—	1545	982,69	1696	—	1620	1620	419	—	1791,50	—	568
1914	5824	270	2102	2040,17	4326	—	—	—	—	—	656	—	243
1915	4148	—	780	1280,08	2380	—	—	—	—	—	—	—	—
1916	3436	59	197	916,78	1863	—	—	—	—	—	1141	—	417
1917	—	—	—	—	—	—	—	—	—	—	138	—	37
1918	—	—	887	87,04	400	—	—	—	—	—	—	—	—
<b>Kokku</b>	<b>28092</b>	<b>3133</b>	<b>17399</b>	<b>13950,17</b>	<b>21032</b>	<b>4854</b>	<b>8781</b>	<b>21008</b>	<b>4039</b>	<b>30</b>	<b>11464,50</b>	<b>2739</b>	<b>10</b>
1919	—	—	—	—	—	—	—	—	—	—	—	—	—
1920	—	—	—	—	—	—	—	—	—	—	—	—	—
1921	—	—	—	—	—	—	—	—	—	—	—	—	—
1922	—	—	40	17,22	5000	—	—	—	—	—	—	—	—

Wene ajal

Itaha puubusel ei ole uust tööd ette wõetud, 2370 jülda kraawe puhastatud 21926 mt.



Sellest tabelist on näha, et Kilingis on lülitub ja istutatud metsa 994,40 tiinu, lehtpuu wõsast puhastatud ošaspuu kultuurisid 833,44 tiinu, täiendatud juureistutamisega 934,67 tiinu. Wene walitsuse ajal on 18 aasta jooksul ja Eesti walitsuse ajal 4 aasta jooksul lülitub olnud:

	Eesti wal. ajal.	Wene wal. ajal.
1) Seemnete ostmine ja korjam.	3426,42	12611,8
2) Kõlimine ja istutamine	10894,40	65172,45
3) Täiendamise tööd	1401,94	12624,90
4) Kultuuride puhastamine	3010,78	5163,6
5) Taimeaiade kuld	2432,39	2793,30
6) Kultuuririistade muretsem.	981,29	40,--
7) Maapinna ettemalmistamine	3100,35	37361,50
Summa	28255,57	207114,95

Esiotsa said seemned Wene seemnete ladust osetud. Nende hulgas juhtus seemneid olema, mis meie kliimale ei wõistunud, sellepärast hakasid hea tagajärjega koha peal ošaspuu seemneid korjama. Käitufeks sai 1916 aastal 787 uela männi- ja kuuseseemneid korjatud.

Kilingi metskonnas on igal metsawahil plektoru sees oma wahtkonna kaart. Iidit kultiveer-

ritud maaalad on selle kaardi peal üles tähendatud ja nummerdatud. Kaardi teise poole veal leiduwad andmed iga numbri kohta, mis seletusi annawad kultuuride kohta, nimelt mil aastal kultuurid tehtud ja kas küli ehk istandus. See sissesead wõimaldab alati kultuuride eest hoolitsandmist, sest metsawahil on wõimalus alati kultuurid üles leida ja oma ülemusele nende seisustorast teatada. Suur tähtsus on kaardil metsawahitide wahitamise korral, uus saab korraga teada, kus tema wahtkonnas tehtud kultuurid asuwad, mis wäga tähtis on.

Kultuuride all on praegu ka mõned endised mädasoob, mis enne kraawitamist looma ega inimelt ei kannud, nüüd aga jõudsa kaswuga männikut kannawad.

Kilingi metskonnas on algatus kultuuritõõdega tehtud, tuleb agarasti edasi töötada. Iseäransid suuri kulufid saab metsa kraawitamine nõudma, sest rabasid on palju ja mets on määrg. Piisaajalise metsa kultuuritõõde tegemise juures on palju logemuji korjatud metsa ülesheitama töõ alal, millest ehk teinekord pitema ettekandega esinen.

## Weel fõrd puufeltside walimisest Eesti metsamajandusele.

— U —

(Järg.)

Portuni metskonna Britsuuuliku wahtkonnas on 50—70 aastane kuusepuiestik, milles ükfitult ja grupiwiisi kaswataid mände ette tuleb. Kui ma seba puieistikku wiimast lõrda nägin (1915 wõi 1916 a.), olid ükfitult kaswawad männid kuusedest täiesti sisse piiratud. Wiimased olid mändidest üle kaswanud; oš mände oli furnud, ošas oli weel elu ainult ülemistes ladwaohtades. Neil olid weel küljes, 1<sup>1</sup>/<sub>2</sub>—2 juld maapinnast, tugewad olid, mutidugi kuiwanud. Galatuses olid nad siis kuusedest kaswupoolest ees, aga sel pinnal, mis kohane kuusedele, läksid wiimased neist möõda ja rõhufid nad alla. Männi gruppides olid äärmised tüwõd õige rõhutud, sifemised eksemplariid olid aga normaalselt edenenu. Sellest järgneb, et kuusepinnal männisegu parem ei tarwitataks, kui seba aga pitema aja jooksul siiski läbi tahetaks wiia ja mõlemate puufeltside kaswu wahelõrda ette ei wõi ära näha, siis wõib juuresegu ainult ükfitult ehk grupiwiisi jündiba, mitte aga reawiihi. Ükfitult ja grupi-

wiisi seiswaid mände wõib sel teel aidata, et mõned kuused ära wõetaks, ridades seiswate mändide kasuks ei wõi aga mõlemaid naabruses olewaid kuuseridasid nii tergesti ära raunda.

Meie peame neid puufeltsid kaswatama, mis antud maapinnal õige paremini kaswawad. Misfugused need aga on ja kuidas meie neid segada tohime, seba saame ainult tähelpanekute ja logemuste abil oma kaswupiirkonna metsades õppida. Selle juures peab suuremalt ošalt tähelepanemine logemuji asendama, sest kahjuks on harwa metiamedel wõimalik oma enese asutatud puieistikude kaswu ka luni poolegi küpsuse eani jälgida, ta peab sellepärast õppima wanade metsade wäljanõõgemisest nende elulugu ära lugema.

Ech. soowitab mustlepa puieistikudesse saart tamme juure segada. Tamme ei soowitaks ma mitte, sest looduses ei tule ta mustlepale omasel niiskel maapinnal ühes wiimasega ette. Saari on meil õige mitu feltsi, ja ta oleks tõesti wäärt, et ta peale rõõtem tähelpanu põdrataks kui se-

nini. Mina tootsin teda aga ka, et täiesti kindel olla, metsauuenduse puhul ainult seal sisse, kus ta wanas puistetus juba looduslikult olemas on, ja siis ka mitte ribadewiisi lageraierikkudele nagu Sch. soowitab, waid uuendaksin wana saart loomulikult teel, selleks harwendamise läbi tarwilisi eeltingimisi luues.

Raieistikkudel külmab saar peaaegu igal teemadel ära, loomulik uuenemine wana puistiku all, kus rohukasw ei takista, õnnestub aga õige turgesti, ka wõib ta noores eas õige palju warju ära kannatada. Riisugused loomulikud saare uuendused on mitmel pool läbi wiidud; ma nimetan ainult Rõmershofi Tüüna kaldal, Rõdenpoisi Riia ligibal, Kabalat Harju maakonnas.

Saab kasvab meil wäga laialdaselt. Ta uuendab ennast juurtewõsudest nii rikkalikult, et temast sagedasti raske on lahti saada. Haawapuud ostawad tuletiku ja puumasfiwabritud heameelega ja määrawad ta eest head hinda; kuid suuremat rõõmu ei walmista ta meile siiski mitte, sest et ta turgesti ja warakult mädanema kipub minema. Kus wanas metsas terwed haawad leidurad, seal wõiks metsa uuenduse puhul ka wäikene protsent haawapuid sekka wõtta. Wäga tihti on haawad mädanenud ka siis, kui nad wälispidi täiesti terwed näiwad olewat.

Sch. näeks heameelele, et ka wahtraid, jalalaid ja pärnapuid kultiveeritaks. Mis pärnasse puutub, siis on küll raske temast suurt tulu loota, sest pärnapuu leiab wähe tarwitamist, pealegi hakkab ta turgesti mädanema. Ja kas ta meil ülepea metsades edeneks? Sch. on parkides ja puisteedel kõrgeid ja tugewaid pärne näinud ja järeldab sellest, et pärnad ka metsas hästi peatsid kasvama, sest kliima on ju samasugune. Kliima igatahes küll, aga mitte muud tingimused. Üksikult kasvawate puude edenemisest ei wõi mitte järeldada, et see ka puistetus samasugune oleks. Kui kuuse kroon ja juured wabalt wõiwad areneda, siis kasvab kuusk ka lestmise headusega männi-kaswupinnal jõubalt, istutaks aga samal pinnal kuuski tihebalt, siis ei jätkuks nende juurtele enam toiduollustest ega niiskusest ja nad kiratseksid. Peale selle ei tahagi Sch. pärna puhtalt kasvata, waid segatult kuuse, kase, haawa ehk musta lepaga. Kuid et pärn wõistlust nende puuseltsidega wälja ei kannata, wõime meie oma metsades küllalt selgesti näha. Mõni harw erand wälja arwatud, sünnitab pärn meie heal pinnal kasvawates segametsades itka ainult kiratsewa alusmetsa.

Seejama on määrew ka wahtra ja jalala kohta. Ka nemad ei jõua meie harilikultele lehtpuudega mitte wõistelda, ehk nad küll sugugi harwa ette ei tule. Need paremat seltsi lehtpuud nõuawad kõige paremat mullapinda, et hästi edeneda. Ma olen ainult üht ainust metsa näinud, kus waher ja jalakas lõpukaswust osa wõtsid, see oli Rõmershofis. Seal oli mustlepa ja saare segamets üksikute haawa, pärna- ja kuusepuudega, 0,05—0,10 osa wahtrate ja üksikute jalakatega. Wahtrad ja jalakad ei olnud küll nii kõrgeid, kui teised puuseltsid, neil olid aga hästi ebenenud kroonid ja sirged oksadeta tüwid, rinnatõrguselt 10—14 tolli jämeduses. Edunapsol wõiwad nad ju sagedamini ette tulla, kuid meie ei tohi aga unustada, et juba Rõmershofis (Friedrichstadt lähedal) märksa soodsamad kliimatingimused on kui Gestis ja et meie maa nende lehtpuude optimumist dieti kaugel on ja peaaegu nende kasvupiirtonna piiril asub. Sch.—I on täieline õigus, kui ta wäljamaa puuseltside eest hoiatab. Peale Siberi olaskhe (*larix sibirica*) ei kaswa neid meie juures mitte, seba on endiste mõisaomanikkude katsed tšendanud. Meie wõime aga oma metsades õppida, et ka wahtraid, jalakaid ja pärnast meie juures asja ei saa, ja kui meie neid mitte ainult parkides ja puisteedel, waid ka tarbemetsades tahame kasvata, siis oleks see samasugune kasuta mängitamine, kui wäljamaa puuseltside kasvamine.

Lõpuks weel mõni sõna tammest. Sch. poolt nimetatud Winnimõisa metsa ja Lintkaewu (mitte Lincoln, nagu Sch. kirjutab) metsa Porfunis tunnen ma ka. Tammed Winnimõisa metsas on kõik mädanenud ja wälja suremas. Igal aastal tuleb neist mitu arakuivanutena wälja raiuda. Peale selle on nad kõwerad ja okslised, sellega siis küll maastiku, aga mitte metsamajanduse mõttes wäärtuslikud. Lintkaewu metsas sünnitab n. n. „Saksaaruheinamaa“ oma imeilusate üksikult ja wäikestes gruppides seiswate tamme, mändide, kaskede ja kuuskelega esimene järgu loodusepargi. Metsamajanduslikes suhtes ei saa aga ei neist ega ka muist Lintkaewus kasvawatest tammedest palju kiitwat ütelda, ja ta puhastammemetsades Natwre lähedal, Väänemaal ja kus nad mujal ette tulewad, leidub wähe häid eksemplare. Nii suurt läbimõõtu, kui Wolhünnias ja Kowno ümbruses, ei saa meie oma klimas mitte kätte; ja pealegi on tammed meil harwa sirged; harilikult jääwad nad lühiteks ja kõweraks ja tihtipeale on neil mädanenud kohad tüvedes, sest et haawad, mis kuwa-

nud okste murdumisel tekiwad, mitte küllalt ruttu lünni ei kaswa, waid mädanif tüwe sisse tungib. Mõisugused nähtused ei ole just ergutuseks tamme kultiveerimisele. Kui aga sellepeale waatamata kasseid tammekasvatamisega tahetasse teha, siis mõiks seda kergesti läbi wiia wärstel, hästi läbituulutatud liiwasel sawipinnal ja nimelt nii, kuidas seda Moltshjanow oma koridori-kultuuriga on teinud (w. „Gesti Mets“ nr. 8. 1922 a.). Kaitsepuuseltina tamme noorepõlwe arenemiseas tuleks wõtta walgelepp. Mõisugused kultuurid on juba läbi wiidud näit. Uue-Vaitseis Lätimaal, Wõru ligiduses ja arwatawasti ka mõnel muul kohal. Uue-Vaitseis raiuti walgelepa mets maha, ja raiestitu peal rikkalikult tekiwate leparõfabe hulka, mis heal pinnal juba esimese aasta jooksul 3—4 jalga pikaks kaswasid, istutati tammed. Tärgmistel aastatel raiuti need lepad wälja, mis tammesid lünni latta ähwardasid. Tammed ebeneid tarbasti ja ei kannatanud kunagi külma all. Karta on ainult, et walgelepp hiljem, kui tamme kroonid kokku hakkawad liituma, ära kaob, sest et ta walguft armastab. See on aga juba dige wana tõde, et tammel ainult siis hea on olla, kui tal „pea waba ja jalad soojad“ on. Mis puutub

tamme alusmetsasse, siis ei leidu meil selleks kohast puuselti. Eh. soowitab selleks kuuste: kuld see on efsitus. Sakamaal, Mündeni metsaakadeemia pärali-olewais metsades näidati üliõpilastele hoiatawa eeskujuna tammemetja, millel kuused alusmetsaks olid. Tamm ei armasta sugugi kuuse mahalangenud okstest tekiwat huumust, peale selle olid kuuse ladwad tamme okstest läbi tunginud ja häwitafid nüüd ühe olfa teise järel oma warjuga. Sedasama mõisid ma tähele panna Lätimaal, Koiva jõe ümbruses Wolmari ja Walga wahel, kus weel tammi üfifult ja terwete metsafalkadena ette tuleb. Kus kõrwalolew mets tammede alla tihedalt kuuski oli küllwanud, surmasid wiimafed tammepuude ofjad ära.

Kasepuuestikkudes seda ette ei tule, sest et kaseofjad ennast kergesti iga tuule järele kääwanad ja kuuse kaswud maha peksawad.

Kui aga lepp tamme alusmetsana ei peaks õnnestuma, tuleks selleks mõni teine kohane puuselts leida. Wõib olla, oleksid selleks kõlbulikud mõnefugused pöõsajelsid, kuid lähemalt ma neid soowitada ei tea, sest et mul sellekohased kogemused puundurwad.

## Männi külwist.

„Gesti Mets'as“ nr. 10 — 1922 a. tõendas h-ra Wene, et minu „arwamise järele tuleks kuni 12 naela männiseemet 1 tiinu seemendamiseks wõtta.“ Selle arusaamatuse ja seemnete hulga kohta andsin ma täendawaid seletusi artiklis: „Seemnete kokkuhoidmisest külwamise juures“, — „G. M.“ nr. 11. 1922 a., ja soowitasin lühidalt kokkuhoidmiseks kots asja arwesse wõtta: 1) et loodus ei kata ise oma seemneid kinni ja 2) et linnud ei söö suurifuga wärwitud seemneid. Seal oli weel öeldud, et kõige paremaid resultaate annab männikülw warajal kewabel wagudes ja ilma katteta, mis läib muidugi kultuuri pinna aga mitte taimeaja peenra kohta.

Et männiseemned kinnikatmise wastu wäga õrnad on, seda on juba ammuugi Baur'i poolt Hohenheimis kottuseatud kattenormi wõrdlemise tabelist näha olnud:

puuselti seemned	tatte paksus
tammetrodud	3—6 f/m.
pöõgi-pähklad	1—4 „
waher	1—2 „

puuselti seemned	tatte paksus
walge akaatsia	4—5 f/m.
lepp	$\frac{1}{2}$ 1 „
abies	—2 „
mänd, kuust, okasleht	1— $\frac{1}{2}$ „

Siis „Gesti Mets'as“ nr. 2 — 1923 a. h-ra Wene artikli „Kas latta männi seemneid peale külmist mullaga“ kohta: 1) Woltwetis walmiskõlitud taera-põllu peale wisatud männiseemned ilma katteta ja wist ka ilma wärwimata pidid muidugi lindude söögiks saama. 2) Vaitsaare taimeata lagedal peenral, kus katteta seemned, nii kui laua peale, tuule ja päikese mõju alla wälja laotatud, — olid palju halvemad tingimised kui hartadraga idast läänesse läbiaetud kultuurpinna wagudes, kus seemnete peale, tuule ja wihma mõjul, küllalt mulda pudened ja kus nad peale selle wao serwa ja mulla tükide warjus päikese kiirte eest kaitstud on. 3) Kui Vaitsaare korjamaal „juba teisel sügisel waob sisse olid küntud“ ja muld siin lume raskuse, sulamise ja wee mõju all külmise ajaks kõwasti kinni wajunud, — siis olid ka siin katteta jõe-

tud seemnetele kõige halvemad tingimised loodub.

Mis puutub h=ra Auksmann'i artiklisse, „Seemnete kottuhoidmisest“, „Eesti Mets“ nr. 3 1923 a., siis ei ole ma „Eesti Mets'as“ nr. 11 — 1922 a. mitte öelnud, et ma sellepärast soovitatan seemneid mitte kinni latta, „et ka loodus seda ise ei tee“, (nagu h=ra Auksmann seda tõendab) vaid kottuhoidmisest: a) suurel kultuurpinnal pole suurte kulude tõttu võimalik seemneid ühepalsuse mullatihiga kinni latta, ilma et ühte osa koguni sügavasse ära ei matakse ja teist osa maapeale lindude söögiks ei jätaks, mis oleks aga seemnete raiskamine; b) nagu ülal tähendatud, leiavad magudesse külitud ja lammatajätud seemned loomulikult tarwilikku taitset, — muidugi mitte lageada peenra ja platfite peal ja siledas saksamaa-adrä vaos.

Küsimine, mispärast soovitatan ma suurikuga värvimist. — „kas loodus seda ka teeb?“ on absurdne, sest keegi ei hakka kõige seda järele aimama, mis loodus teeb ja seda tegemata jätma, mis ta ei tee.

Et elavate olemuste sugu alalhoidmisest loodus äärmiselt pillavalt töötab, seda teab iga-

üks ka ilma Bühler'i „Waldbau'ta“, aga just selle rikkuse vuudus sunnib meid kõiki abinõusid tarvitusele võtma, et meie oma kallid männiseemneid kultuuri pinnal mitte ära ei matakse ega nendega linde ei söödataks.

H=ra Wene ei arvagi, et tema katse minu „hüpoteesi hülgavalt ümber lükkab“, vaid koguni wastupidi — loodab lewadel „ka proovi teha männi külwiga mullaga katmatult“.

Peale selle on magudesse katmatult suurikuga männiseemnete külitwiis juba dige wana ja laiali lagunenud, ja kanarbiku tüübi III. boniteedi maapinnal häid tagajärgi annud, sellepärast ei ole ta mitte minu „hüpotees“, nagu h=ra Auksmann seda püüab tõendada.

Teatavasti ripub kultuuri wiis igal ühikul juhtumisel seemnete ja kultuuri pinna iseloomust ja peremehe jõust, mispärast ühte shablooni kuidagi ei wõi absoluutselt kõige paremaks nimetada.

Õpuku ei pea ma võimalikult ja kohaselt ennast siin h=ra Auksmann'i poolt isiklikult minu vastu sihitud mõnitamise vastu kaitsta.

E. Schabaf.

## Metsanduse katsejaam Soomes.

A. J. W-g.

Metsanduse katsejaamade sihiks ja ülesandets on kõigide metsaasjanduslike küsimuste uurimine ja selgitamine, mis tihti laiemal ulatusega ja pikemat aega ja jõudu nõuavad, kui ühikul inimesel võimalik on selleks ohwerdada.

Esimene metsanduse katsejaam tekkis — aastat katkestamend hiljem kui põllumajanduse alal — 1870 aastal.

Suurem osa katsejaamu (Saksamaal, Prantsusmaal, Schweitsis) on wastawate kõrgemate koolide juures asutatud ja on nendega tihedas ühenduses, kusjuures teatava õpetooli esitaja ühes sellega ka wastawa katsejaama osakonna juhatajana tegew on. Sarnasel korraldusel on omad head ja halwad küljed. Üheltvooli saavad tööd oma õpetöös katsejaamade kogemuste ja järeldustega alati käsitaes olla; teaduslikud sihtjooned katsejaamade praktikas ja kõrgemas koolis on ühised, teisest küljest aga tahel pool töötamine ei võimalda küllalt täielikult ennast pühendada ühele wõi teisele tööle.

Teine osa katsejaamu (Austrias, Rootsis, osalt ka enne rewolutsiooni Wenemaal) töötawad iseseiswalt ja ei ole nii tihedalt kõrgema kooliga seotud, olgugi, et ka siin tihti asja eesotsas wastawad õpetajad seisawad.

Soome metsanduse katsejaam on wiimase tüübi järele loodud.

Katsejaama asutamise mõtted liikusid juba ammu metsameeste seas ja juba 1906 a. oli prof. Rajanderile ettepanek tehtud katsejaama põhikiri wälja töötada.

Tegelikult suutis wast 1919 aasta lõpul katsejaam oma tegewust alustada.

Soome metsanduse katsejaam ei ole põhikirja järele õppetööga seotud. Tema alalised liikmed — taastöödlikud — täielikult ülikooli professoritega üheõiguslikud — peawad metsaasjanduslike haridusega olema, kuigi nad teistel loodusteaduse aladel töötawad. See nõudmine on põhjendatud sellega, — et uurimised metsaasjanduse alal nõuavad metsateadlasekt nii kui nii põhjalikku

loobusteaduslist ettevõtmistamist, kuna, teistest küljest, näit. eriteadlase-botaanikeri uurimised, kes metsanduse praktika nõudmistega küllalt tuttav ei ole, waerwalt vastawal määral metsandusele kasulikud võivad olla.

Katsejaama kaastöölised (prof.) peavad sellepärast sarnased töised metateadlased olema, kes üheltpoolt tegelikult metsaasjanduses on töötanud ja teiselt poolt ka oma eriaines teadusliste töödega on esinenud ja vastava loobusteaduse alal täielikult kodus ennast tunnemas.

Sellepärast nõutakse kaastööliselt (prof.), et nad peale oma tööde järelduste avaldamist, ka praktiliselt uurimise tagajärgi suudaks lehestada.

Senini töötab katsejaam kolme osakonnaga (kolme professori juhatusel): Metsakasvatuse (Metsahoito), Metsatähtsuse ja korralduse (Metsaõppimise) ja Metsandusline mullateadus. On kavatsus veel neljas osakond avada — Metsa statistika.

Peale selle võivad metateadlased teatavaks ajaks ka teistel aladel edusunnuga otsuse järele etiuurimiste jaoks katsejaama kutsutud saada.

Katsejaama juhatus-nõukogu seisab koos alalistest liikmetest kaastöölisest ja nendest üliõpuli metanduse osakonna õpetajadest, kes edusunnuga poolt selleks otstarbeks teatava aja peale katsejaama juure on määratud. Nõukogu valib iga kolme aasta peale katsejaama juhataja.

Peale selle on n. n. „suurendatud nõukogu“ ette nähtud, mille istumisest peale ülalnimetatud liikmete ka metajavalitsuse ülem (Metsa-hallitus päälit), kait üliõpuli metanduse osakonna õpetajad ja üks metajavalitsuse poolt määratud liige oja võtavad. Selle nõukogu võimupiiridesse läib katsejaama kaastöölisest (prof.) määramine.

Valiste katsetööde jaoks — alalistel ja nendel proovitükkidel, mis katsejaam kindla aja jooksul kasutab — peab vastav luba metajavalitsuse poolt muretssetud olema. Proovitükkid peavad küllalt selgesti metsas ja plaanil ära tähendatud olema; igasugustest puude raiumistest ja teistest töödest proovitükkidel peab vastavale metajavale teadustatama.

Igasuguste raiumiste, kuuatustööde ja teiste katsete jaoks, mis riigi metsades sünnivad, peab vastav katsejaama liige metajavalitsuse poolt teatava aja peale luba muretsfema.

Õhikirja järele katsejaama lähem ülesanne seisab — uurimiste ja katsete abil, võimalikult ratsionaalsete põhimõtete peale Soome metsama-

andust rajada ja selgesti teha põhjuseid, millest Soome metsamajanduse kasulikkus tingitud.

Uurimised on korraldatud osalt katsetise (eksperimentaal) osalt võrdleva meetodi järele. Esimene sünnib katsekultuuride ja proovitükkide abil, kus, näit., igasugused kultuuri viisid, puurastide omaduste kestvus (pärandavuse seaduse najal), väetamise mõju puude kasvamise peale j. n. e. katse aineteks on. Teine — võrdlev meetod on rajatud produktsiooni (puiestikludes ehk kultuurides) võrdlemise peale mitmesugustes tingimustes.

Esimene meetod tarvitab harilikult pikemat aega, suurt ainelist kulu, on seotud tihti mitmesuguste hädaohutudega ja nõuab iga'uguste kõrvaliste mõjude eraldamist, mis tihti katse raskets teeb.

Silmas pidades seda ja ka tarvidust praegu rutuliselt tähtsate ajaküsimuste peale vastust leida, on katsejaama töös senini rohkem võrdlevat meetodi kasutatud.

Sellega on praegune jaam rohkem uurimise kui katsejaam, kuid aegamööda asutakse ka pite-maajalistele katsetele.

Iseloomis tähtis tööpõld on katsejaamal Põhja-Soome metsade uuendamise ja nende juurekasvu uurimise alal, sest need metsad on kaunis rohketsi raiumise all kannatanud: viimase 20 aasta jooksul on Oulu maakonnas riigi metsadest üksi paberipuid üle 3.000.000 kuub. meetri maha raiutud ja ligi 70.000 ha. metsapinda nõuab metsastamist.

Raiumise tähtis on ka ühise plaani järele ette võetud Soome metsade tähtsuse, mille üldised kulud umbes 350.000 Soome marga peale on arvatud.

Katsejaama tööprogrammist oleks nimetamisväärt:

### I Metsakasvatuse alal:

1. Põhja-Soome kuusemetsade piirkond, nende omadused ja uuendamise tingimised;
2. Kuuse mitmesugused vormid ja nende majandusline tähtsus;
3. Vanemad Soome metsakultuurid ja nende järeldused;
4. Metsade piir Põhja-Soomes ja metsakaitse küsimus;
5. Põhja-Soome kasemetsade piirkond, nende omadused ja uuendamise tingimised;
6. Põuuruete vastastikune mõitlus toidu pärast;
7. Mustlepp ja tema majandusline tähtsus;

II **Metsatähtsuse ja metsatööstuse alal:**

1. Juurekasvu vahelorrab kuusel ja männil Põhja-Soome soometähtsuses.
2. Kuuse puhastamine olfsadest.
3. Männi tüve fuju.
4. Kuuse uuendamise aeg Kest- ja Lõuna-Soomes.
5. Järgulise raie mõju puu juurekasvu peale.
6. Puude kasvu ajajärgud.
7. Metsa tagavara kasutamine üffitute rahvaühitide poolt.
8. Puumaterjaalide tarvitamine põllumehe majapidamises.

III **Metsanduslike mullateaduse alal:**

1. Põhja-Soome mäendõrde sood ja nende majandusline väärtus.
2. Harilikud Vääne-Soome soostamise viisid.
3. Kelljeefi muutmise mõju soostumise peale. Braegu töötab kattejaam järgmises koostseisus: Juhataja — prof. C. Rajander, laastööliste — prof. D. Heitinheimo (metsatööstuse osakond) ja prof. D. Sakari (metsatähtsuse osakond), kuna mullateaduse osakonna juhataja koht vaba on. Igas osakonnas töötavad peale selle veel — assistendid ja ajutised töötajad.

## Metsatööstus.

### Soome metsamaterjaalide ja paberisaaduste sisse- ja väljavedu.

Väinud aasta detsembris ilmus Soome kaupade statistika 1919 a. kohta, kus metsamaterjaalide ja paberisaaduste sisse- ja väljaveole palju ruumi on antud: Andmed sisalduvad üffitute sortimentide läbitäitu sisse- ja väljamaale. Soome sissevedu võrreldes väljaveoga on täiesti tähtsusetu olnud: igasuguseid metsamaterjaale ja puutööstuse saadusi on 7317.554 Soome marga eest, paberitööstuse produkte 3.921.472 Soome marga eest, tõrva — 118 S. m., terpentini 143.772 S. m. ja kolofoniumi 5.135.862 Soome marga eest sisseveetud. Ja see on kõik Soome sissevedu. Tähtsam osa sisseveost langeb muudugi kolofoniumi peale, mille tarvitamine seebi- ja teemiatööstuses annab õigust väljamaa produkti sisseveole, seni kui Soomes seda tarvilisel määral ei valmistata. Üldisest kolofoniumi sisseveost — 1.416.915 kilogrammi — langeb lõvioja Inglismaa peale — 37,7%, temale järgnevad Hispaania 24,0% ja Norra — sama palju; ülejäänud osa tuli Prantsus-, Rootsi-, Daani- ja Saksamaalt. Terpentini ja terpentini õlide sissevedu sünnib peaaesjalikult Inglismaalt: üldisest sisseveost — 17.982 kg. — tuli Inglismaalt — 72%.

Teiste puu- ja paberiproduktide sissevedu kandis enam-vähem juhuslikult laadi.

Väljavedu 1919 aast. — järgmine aasta peale võrreldes kodusõda — ei suutnud muudugi tohhe tõusta väärilisele kõrgusele, sest tuli otsida uusi turgusid, filmas pidades uusi ajandubumisi.

Igasuguseid jämedaid ümbertöötamata materjaale: mastipuid, palke ja saepalke läks väljamaale 324.042 kuub. mtr., sellest 323.722 kuub. mtr. Rootsisse.

Propside üldisest ekspordist — 454.480 kuub. mtr. — läks Inglismaale — 449.712 kuub. m. ehk 99%, kuna ülejäänud arw Norra — 2.782 kuub. m., ja Rootsi — 1988 kuub. m., peale langeb.

Peent ümmargust materjaali — latid, sarikapuud jne. — oli üldse 39.817 kuub. m. välja läinud, sellest 23.914 kuub. m. ehk 60% Daanis- ja 37,6% Egiptusesse.

Võletispuude väljavedu 1919 aast. kandis tähtsusetult laadi, võrreldes ennesõjaaegse ekspordiga; üldse oli välja veetud ainult 6.438 kuub. m., sellest 72,3% Rootsisse ja 22,6% Daanis- ja

Rootsi- ja 88% Hollandisse.

Tähtsamad ümbertöötatud materjaalid jagunevad 4 peagrussi: 1) — plangid ja brussid; 2) — battenid; 3) — muud lauad; 4) — lastid ja tündrilauad.

Kergema ülevaate saamiseks paigutan andmed järgmises tabelis:



Rokku.	Kasti- ja tündrikuad.	Ruud laud.	Batenfib.	Plangid ja brusfid.	Üldine wälja- vedu
2.686.871 t. m. eht ümarmargult 575.000 stand. (4,7 tuub. m. mõrduub 1 stand.)	58.997 t. m. 69,5% — 1,9% 0,9% 17,9% 10,0%	1.007.972 t. m. 26,8% 12,6% 20,2% 5,6% 2,8% 0,2% 21,3% 1,5% 8,9% 0,1%	1.048.038 t. m. 62,5% 12,9% 10,3% 4,7% 2,2% 0,4% 2,6% 1,7% 1,8% 0,3% 0,6%	541.864 t. m. jellest läts: 65,9% 16,5% 4,5% 3,2% 2,8% 1,4% 0,8% 2,6% 0,3% 1,4% 0,2%	100,0% 100,0% 100,0% 100,0%

Peatarvitajateks olid: Saksamaa — 88,9%, Prantsusmaa — 25,8%, Rootsi — 12,6% ja Inglismaa — 12,5%.

Tselluloosi (keemiline puumass) wäljavedu oli kogusummas 72.815.763 kg. (enne sõda — 1918 a. weeti wälja ümmarguselt 75.500.000 kg.) Wäljaveomaadest esimesel kohal seisab: Saksamaa — 82,8%, temale järgnevad: P. Ameerika Ühisriigid — 29,1% (järgmistel aastatel muutub vahelord ja esimesele kohale tõusevad Ühisriigid); Inglismaa — 16,2%, Brasiilia — 3,0%, Prantsusmaa — 6,1%, Belgia — 4,2%. Cestisje saadeti 92.618 kg. — eht 1 1/2% — kogusummas 145.214 Soome marga eest.

Igasugu paberit: pappi, pakkimispaberit, ajalehe- ja trükipabeit, post- ja paberosites- tabe-paberit — weeti üldse 61.800.622 kilog. wälja, sellest üle poole — 34.382.362 kg. — oli ajalehepaber.

Puu destilleerimisel saadud produktide wäljaveo sihti selgitavad arvud järgmises tabelis:

	Terpen- tiin.	Waik	Tõrw.	Pigi.
	Kilogrammib.		Sektollitrib.	
Üldine wäljavedu.	42,904 jellest läts:	357,834	11,635	652
Saksamaale . . .	70,6%	75,5%	22,1%	0,1%
Inglismaale . . .	8,3%	10,2%	43,8%	61,6%
Daani . . . . .	4,6%	—	12,2%	—
Rootsi . . . . .	—	0,1%	3,9%	17,9%
Cestisje . . . . .	14,1%	13,7%	15,0%	4,8%
eht	6.064kg.	eht 49.146kg.	eht 1.797hl.	eht 24hl.

Ülepea läts Cestisje nimetatud produkte 914.545 Soome marga eest.

R. J. W.g.

Ülepea igasuguseid puumaterjaale läts wäljamaale 551.446.584 Soome marga eest (sisse weetud 7.817.554 S. m. eest), sellest üle poole — 291.886.642 Soome marga eest — Inglismaale.

Puumassi wäljavedu tõusis 1919 aast. kuni 64.378.910 kilogr.\*) suuremalt osalt läts n. n. „tuwa“ puumassi — 51.674.390 kilogr.

## Wenemaa puumaterjaalide wäljavedu.

1921 a. üldise Wenemaa puumaterjaalide eksport oli 40.000 ft., mis waewalt üks protsent ennesõjaaegsest wäljaveost teeb.

1922 aast. pidi wäljavedu tuntawalt tõusma, tegelikult on üldine wäljavedu 1922 a. arwatawasti ligi 200.000 stand., mis umbes 6—7% normaalsest ennesõjaaegsest wäljaveost on. Wäljaveo sadamatels olid peaaesjalikult Arhangelski

ja Petrograd. Arhangelski laudu kestis wäljavedu ka 1919 a. ja 1920 aastatel, kuigi väga wäikesel määral. 1922 aast. oli kuni 1. oktoobriini 40.000 stand. saetud materjaale Arhangelski laudu wäljamaale saadetud; kuni aasta lõpuni oli veel 50.000 stand. wäljaveoks määratud, kuid arwatawasti ei ole seda arwu suudetud wälja wiia. Petrogradist algab esimene wäljavedu eht küll õige wäikesel määral 1921 aast., kuna 1922 a. ta juba märksa suuremats taswab. Uuna-Wenemaa merejadamad on puu-

\*) 1000 kilogr. mõrduub ümmarguselt 1 Inglis tonni eht 80 puudale.

materjaalide väljaveos tähtsuseti osa etendanud.

Peale selle parvetati Düüna jõge mööda Hiias 188.000 palki; oli kavatsus ka Njemani mööda Meemelisje parvetada, kuid et selles küsimuses Poola ja Leeduga kokkuleppele ei jõutud, jäi see plaan teostamata.

Peab siia veel juure lisama, et Rossioni mööda — Narwa-Jõesuhtu ka üle 100.000 palgi parvetati.

1928 aast. kavatses Venemaa Düüna ja teiste Vääne veeteede laudu 12 miljoni kuub. jalga palke välja vedada; peale selle saetud

materjaale kütkest sadamatest 610.000 stand., sellest 200.000 stand. Petrograadist; 850.000 kuub. jalga brusje ja kanditud materjaale; 324.000 kuub. jalga igasugust ehitusmaterjaali; 60.000 kuub. jalga propse; peale selle teatav arv paberipuid. Küsitav on aga, kui suurel määdul see väljaveo plaan teostamist leiab, sest peale kõrgete transpordihindade on ka väljaveo toll kõrge; nimelt # 11<sup>1</sup>/<sub>2</sub>. — standardist ja 6 kulb. kop. puuda pealt. Need asjaolud tõstavad müügi hinnad õige kõrgele.

R. J. B—g.

## Jahiasjandus.

### Kewadine tedrejaht.

E. Weisberg.

Kewade on läes. Mööda igaw talu, mis jahimeest kammitas pidas. Igal pool tähtab elu ja la jahimehe soontesse woolab uut verb. Kes ei kuulaks warasel, waitfel kewadhommitul lustilikku tedremängu? — Iga jahimees tõttab nüüd, kui aega on, metsa — oma kuningriiki.

Tedrejaht on üks huvitavamatest warakewade jahidest ja nõuab küiit head osavust ja kindlat tahtmist.

Kubrutamale tutele on kaunis raske ligi pääfeda, kui selleks kogemused puuduvad. Võib olla, peab nii mõnigi seda kõile asjata ajaraislamisels ja jääb parema meelega koju.

Asi ei ole aga saugeltki nii hull!

Magu teada, koguvad tuleb juba hommitul kella 8 paiku mänguplatfile. Warsti on sufina sarnaseid häälti fiit ja sealt kuulda — wäljalutsjed konkurentidele. Mida enam walgeneb, seda elawamaks läheb mäng ja igalt poolt kostab lustilik kubrutamine. Kubrutamise juures on iseäranis tähtis, et iga teine silp, kui nii ütelda wõib, on rõhutatud. Juurehilimise juures on tähtis alati ainult fiis edasi minna, kui kull kubrutab, ja nimelt niiviisi, et iga jalaastumine langets ühte rõhutatud silbiga. Tähendab, iga warsti ajal wõib ainult kolm sammu edasi liikuda.

Juurepääsemisels tuleb alati warjatud koht walida ja edastitumine ise peab ilma wähemagi

mürata sündima. Sel ajal on metsa all alati veel sulamata lund, ofsi ja muud prahti, mis jala alla jäädes praginat sünnitab, sellepärast on tarwis igale sammule koht walmis waadata

Tihti tuleb ette, et ettewaatuse peale waatamata teber kahtlast on märganud ja wait jääb. Nüüd peab wäga ettewaatlik olema ja mitte ühtki liigutust tegema, sest wäheha kui krabina tegemisel on kull läinud. Wahest hakkab teber wähepe waitimise järele jälle kubrutama, kuid ainult silmakirjaks, terawalt ümbrust filmas pidades. Sarnasel korral on ifta parem mõni minut oodata ja fiis edasi liikuda.

On juba lastekauguseni jõutud, fiis on kasulit sarnast momenti ära oodata, kui kule pea kubrutamise ajal saba warju jääb, ja fiis lasta

Witte tähtsufeta ei ole tedrejahil ka riiete wärw. Mustas ülikonnas on peaaegu wõimata ligi pääfeda. Kõige parem selleks on rohelas ülikond, mis ümbrusega rohtem kokkufõlas on.

Ema häält järele teha ei ole just soovitaw, sest mõnilord lendab kull otsejoones hääle peale ja märtab kütiti. Häälega ligi meelitada wõits ainult fiis, kui ligipääsemisels enam lootust ei ole, seega kahest halbtusest parem walida.

Ka tarwitatakse häälega ligimeelitamist onnis walwamisel, kui tedred lastekaugusele ei taha tulla. Sarnasel korral wõib kaunis hea eduga ema häält järele tehes kulltesid ligi meelitada.

Mis sellesse puutub, kuhu onn teha, et mitte asjata sees istuda, siis peab kindlaks tegema mänguplatsid. On sarnaseid kohti olemas, mis tetredest iseäranis armastatud ja aastast aastasse mänguplatsiks tarvitatakse, siis võib sarnase koha peale julgesti onn teha. Künagi ei tohi onni ühe päevaga valmis teha, sest tedred märkavad koha muudatust ja ei tule enam sinna tagasi. Esimejel päeval võib valitud paita kuuse otsta otsa piibi maasse pista, — kudrutavad tedred edasi, siis võib hiljufesi tööd jatkata, kuni onn valmis on. Ehitamine peab mitu päeva kestma ja selleks tarvitada võib kõige kasulikumalt kuuse otsti, mis head warju annavad. On onn valmis ja tedred peavad selle vastu endid üksteiselt, siis võib edu peale loota.

Et tedred juba väitse walge ajal endid platsile koguvad, siis peab kütt weel warem — umbes kella 2 paitu öösel — kohal olema. Hiljem tuleb võib tedred ära hirmutada ja siis ei saa sel päeval jahist enam asja.

On õnneks läinud üht wõi ka kaht tetre korruga maha lasta, mis wõimata ei ole, kui tats mihast nõretawat kulle lastekaugusel oma jõudu katsuwad, — ei maffa weel warjust wälja tulla, kuna tedred siis, kui nad midagi ei näe ja ainult pauku kuulwad, ainult natulene waiwid ehk halmemal juhtumisel lähema puu otsta lendawad, et ümbrust silmitseba, ja wäiski jälle mängima hakkawad.

Õnnist lastmine on küll tergem, kuid mitte nii huwitaw kui juurehülimine.

## Hülgejaht.

P. Wene.

Meie esivanemad olid suured jahimehed ja paljud neist said ainult jahist oma eluläbipidamist. Nüüd on ajad ja olud muutunud: metsloomadest rikkad põlisel metsad on maha aiatud ja jahiloomad kadumisel, kuid siiski leidub meil praegugi weel inimesi, kelle seasetsulekuallikaks jaht on. Need on niiselt rühnlased ja ka mõnede teiste saarte elanikud — hülgeütid.

Usub ju meie wabariit mere ääres, mis raana- ja saarteelanikel hülgejahil käimist wõimaldab.

Hülgebe poolest on meie wөөb kaunis rikkad ja sellepärast ei ole huwitufeta selle meie kodumaa mere tähtsama weejahiloomaga ja tema peale peetawa jaht wiisidega tutwuneda.

Hülges (Phoca vitulina) on weerõwloom, kelle häwitamine tarwilik ja jahipidamine tema peale igal ajal lubatud on. Weebruarikuus sünnitab ta ühe ehk kaks poega, kes juulikuus juba 1½ — 2 puuda rasked on. Oma pesa teeb ta joo kahwade wahete, kust hõlpsam wette pääseba kalu püüdma. Allesündinud pojad on tuetud pehme, walge willoga ja nende nahad kaunis kallid, milledest kasulaid tehakse. Peale wette minekut ajawad pojad willa maha ja asemel kaswab harilik, hõbedase läikuga lühikene karw. Wana hülge nahk ei ole enam nii kallis ja ei tõlba ka kasulaks, waid lähed koolirantistate ja selgkottide walmistamiseks.

Raswa, mida mitmejuguuste mäarete walmistamiseks tarwitatakse, saab kestmisest, 6—7=

puudalifest, hülgest paari puuda ümber ja maffab umbes 700 marga ümber puud.

Õige suuri hülgeid tuleb harwa ette, siiski lasti Selgrahul hülges maha, mis 11 jalga pikk oli ja 10 puuda kaalus.

Hülge liha et ole maitsew ja harjumata inimene teba ei söö, kuid suurem osa hülgetütidest sööb teba heameelega. Waiusrooga walmistatakse kappadest ja mottadest.

Jahti peetakse hülge peale õige mitmet moodi. Esimene jaht on hülge poegade peale jää peal, mis seal kaunis karbetaw on, kus jää ruttu tuulest laiali aetud võib saada, nagu Waisaarel ja Siiumaa põhjapoolsel kalbal, kus jahimeestega ja nende koertega tihtilugu õnnetusel juhtuwad. Koerte abil otsitakse jää peal hülge pesad üles, lüüakse pojad niisama ka wanad, kui nad enne wee alla ei pääse, kaigastega surnuts. On wana hülges wee alla läinud, siis jäädatse augu juure ootama. Kui hülges wee peale hingama ilmub, lüüakse 10 julla pikkuse nõõri otsta kinnitatud tuur temale sisse ja lastakse teba niimoodi wee all ujuda, kuni ta sureb, siis kistakse ta nõõripibi augu juure ja winnatakse jää peale.

Pärnumaal, Tahurannas, wõetakse sel korral, kui torba ei lähe wana hülge tappa, elus poeg, pistetakse selle selja sisse ankrutaoline õng ja lastakse ta niiwiiši jääaugust wee alla. Wana hülges leiab poja koha üles, tuleb tema juure. Wõne minuti pärast hatatakse poega nõõriga weest wälja kistuma. Saab wana hülges aru, et poega ära weetakse, hakkab ta poja ümbert

läppadega kinni ja tahab teda tagasi hoida, millest aga nõbrist tõmbaja muidugi ka aru saab ja järsku tõmbe teeb. Antru teine lüda, mis poja selja pealt väljas on, jääb nüüd wana hülge kõhtu kõwasti kinni, ühes pojaga tasfistakse ta augu juure, tapetakse ja kistakse jää peale.

Päris hülgejahiti peetakse püssiga, kus kätt hea lastja peab olema. Iseäranis kuulsad hülge-kütid on Rukno ja Rihno saare elanikud. Hülgel on hea haistmine, mis teda ka kõige parema kätt eest kaitseb. Pealt tuule ei lähe pea kunagi tõrda hülgele lastmise lauguseni läheneda.

Hüljes armastab elutseda laugel rannast ja inimestest. Kus selleks võimalust leiab, walib ta meres olemad ülsitub tiwid eht kalju rahuud, mis weest välja ulatuvad ja läib nende peal, muidugi kui kõht täis, päiksewannisid wõtmas. Kättidel on kohad teada, kus hülged magamas läimad ja päiksewannisid wõtawad, mis nende armsam lõbu. Ei ole neid enne seal hirmutatud, siis lasewad nad alt tuule paadiga ilusti lastmise lauguseni läheneda. Selleks otstarbeks ei wõi purjepaati küllalt kohaselt pidada, sest tuulese ilmaga, kui purje tarwitada wõib, on wähe hülgeid tiwidel magamas. Pareim hülge-

jahil käimise abinõu on igatahes mootorpaat, millega waguja ilmaga välja wõib sõita.

Pareim jaht hülgedele peale on augustikuus, nende paatimise ajal, kus nad magamiskohadele huljana toltu tulewad. Siis wõib mootorpaadiga nende sekka sõita ja nende nõrkust kasutada. On juhtumisi olnud, kus hülged oma suurema nõrkuse, uudishimu, pärast 5—10 sammu paadist eemal wee alt välja waatavad, mis asi see dige mühiseb ja — kätt käest surmawa kuuli pähe saawad.\*)

Hülgeid peab alati katsuma peast tabada, sest mujal ei ole kuuli haaw küllalt surmaw, haawatud hüljes ujub wee all kaugele ja jääb lastjale kättesaamatuks.

On hüljes surmawa haawa pähe saanud, siis wajuub ta kas wee alla eht jääb peale wee, mis sellest ära ripub, kuidas tal kopsudes õhku oli. Olib kopsud õhust tühjad ja hüljes wajuus wee alla, siis leitakse ta tergesti üles wee peal ujuma raswatorra järele. Paistab põhjawajunud hüljes silma, siis lüüakse pika nõõri otsa kinnitatud tuur talle sisse ja tõmmatakse ta wee peale. Ujub hüljes wee peal, ei ole aga weel täiesti furnud, siis katsutakse niisama tuur sisse lüüa ja lastakse ta nõõri otsas ujuda, kuni sureb, sest elus hüljes on kardetaw paati wõtta.

## Lindude rändamisest.

Jakob Põllumees.

Wanast ajast peale on see nähtus inimestes imestust aratanud, mis sugusel moel linnud mõistawad otsatu pikka teereisi põhjast lõunasse ja tagasi ära teha ja nullused kodulohad üles leida. Täni on see alles mõistatuselks jäänud, olgugi et sellele wäga mitmet moodi seletust on otfitud ja leida loodetud.

Gestirahwa efiwanemad tulid arwamisele, et see õrn adutaoline wõõ, mis taewawõltil wäha on, lindudele juhiks olewat, ning seda halatigi siis linnutees nimetama. Ühes tšiwilistatšiooni arenemisega laob aga see mõte kolitambriisse. Ka mitmed muud seletused, mis nähtuse kohta arwaldatud, on pärast tühjaks tunnutatud. Kõigepealt nimelt see, et wanad linnud enda kätud teed tähele on pannud ning lenuul siis noorematele teejuhiks on; need õpiwad siis ka lenuuteed tundma ning õpetawad seda jälle edasi enbi poegadele. Asjalugu ei ole aga mitte nii, sest tihti nähatse noori linnusid usna üffi rändawat. Ka arwamine, et lindusid nende teedel muistseist aegadest päritud

siifimine loomusund juhik, on wiimasel ajal kõikumina lõõnud.

Et asja kohta teaduslikult selgusele jõuda, on mitmel pool lindude rändamise üle arwustiku teateid hakatud koguma, ka meil Gestisli. Lindude jala külge pannakse õhuke alumiiniumist rõngas, mis wäga kerge on ja linnu lendu ei takista ning siis kuulatakse järele, kuhu rõngas-tega linnud on ilmunud. Ühtlasi on suure hoolega ilmakaartisid ja tuulte liikumisi tähele pandud.

On selgunud, et ühed ja neetsamad linnud mitte alati ühel ajal ega üht ja neidsamu teesid mõõda ei rända, nagu seni on mõeldud.

Rändamise põhjuselks on kahtlemata küll aastatuhandete jooksul linnusoole põlwest põlwe

\*) Diges jagedasti waritsemad kätid tiwide peale wäljatulewatid hülgeid teiste suuremate weest väljasolewatid tiwide, rahnude ja pilliroosse tehtud warjufohtade tagant, kust tiwi peal lamawat looma kätt kuul juba warem selles shtis walmitsearud püssist alati pähe tabab. Lotmetus.

edasi kantud pärimus, kuid ometi on sellejuures ka ilmade muutusel ja tuulte vaheldusel õige suur mõju. Teatavasti sähis puhuvad tuuled ja õhurõhk mõjuvad rändavate lindude peale füsioloogiliselt äritavalt ning panevad nad liikuma, peaaesjalikult nende muutuvate tuultega ühes.

Minult pärimise teel omandatud loomusunni mõju ei ole lindude rändamine ometigi mitte, sest nad on õige kõrgel arenemise järgul olemuses. Nad ei ole ainult tuimad loomusunni orjad, vaid võivad tarbekorral ka oma rändamise tungi üle valitseda, mille kohta loodus-teadlased õige tähelepanemata näitust on kogunud. Nende najal on ka märgatud, et lindudel väga terav koht tundmise meel on ning et nad enda teed pätefe ja tähtebe seisutorra järele mõistavad määrata.

Kuid muidugi teada ei suuda linnud enda pital teefonnal nähtud kohtasid ükfilasjaliselt meeles pidada, vaid ainult ülekõrvalt suuremaid teesjuhi-jooneid, niinimetatud linnuvaate seisukohalt. On tähele pandud, et linnud oma teereisil iseäranis heameelega kaugelenähtavate maakohtade tundemärkide, merebe ja järvebe raudade ning jõgebe jooksu järele oma teed käivad.

Mõnda siis rändavad ka linnud teatud määralt oma mõistuse kaastegemisel ning nende lend ei sünni mitte ainult üksi loomusunni mõjul.

Väga imestamisväärt ja suurelt jaolt seletamata nähtus on see suurevõimuline rändamine igatahes, nimelt ka see, kuidas mitmed linnud koguni lühikele ajaga määratu pika maa, tuhanded verstad ära suudavad lennata, näituseks Vest-Aafrikast Põhja-Idamere rannale ja saartele.

## Mitmesugust.

### Metsaülema Mardi firi.

Kellegi „Mäsi“ (vist mõni linna suit) poolt vargilt pealtkuulatud ja „Eesti Metsas“ avaldatud minu mõttemõlgutuste pärast hirmul olles, ei julgenud ma warem julge kätte võtta, olgugi et nii mõndagi südamel peal oli.

Nüüd käisin lord tasahiljuse ministereeriumis maad kuulamas, kus omaks juurets võdinus kuulda sain, et ministri-herra, kõi muud ühemad ja preilitefed kindlal arvamisel on, et metsaülem Mart „Mäsi“ poolt wäljamõeldud ja ta mõttemõlgutused wõste olla. Palun toimetust seda arwamist mitte ümber lükkama halata. Väga ka edaspidi Mart neile kuulujutust ja ta kirjab, nagu oluford nõuab, —westeks, —tulgi omawahel rääkida, see teistti on. Ma palun weel üht asja: ärge „Mäsi“ poolt honoraari saamise mõttes awaldamisteks saadeta-waid minult näpatud mõtteid mitte enam awaldage; edaspidi panen nad ise kirja ja saadan otsekohe toimetusele.

Kätan nüüd selle kõrwale ja pööran julu õige tähtsate asjade peale, millest mu wana peä üksi jagu ei soa: Hiljuti lugesin ajalehest, et uus metsaseaduse sawa olla walimis, kuid, nagu kõrwalt kuulsin, metsad jääda ka edaspidi ilma kodanlise hääleõigusega, mis aga kõrgilt wäga hädaõhtlik on ja nõuab seefnane seaduse sawa tingimata wastawalt parandust, mida järgmiselt põhjendan:

1) Teaduslikult on tõeks tehtud, metsade pehmen-daw mõju kütima, sademete hulga ja wee seisuga peale jõgebe ja muud sarnasest head emadusest, mis metsadele olemasolu õigustawad.

2) Kui kõgu Eesti maa-ala metsamaa %-ti wõrdleme teiste Euroopa riikide kõgu maa-ala

%-iga, jääb meie wabariit metsarikkuse poolest 16-le kohale, ihegi 6% wõrra tahapoole „metsa-waejelt“ Sakamaast, ligematest naabritest rääkimata. Sarnane oluford nõuab metsa maa-ala wähenemise wastu wõtkemist.

3) Metsad ihe on poliitiliselt tüpsed ja täteesti kodanliste talduwustega. Neil ei puudu ihegi, nagu „Metsnil Mats“ kirjutab, omad walitsejad ja kindralid. Kuna neil igasugune sotkalkim ja kommuniim puudub, siis wõib kindel olla, et neile hääleõiguse andmisega wabariit hädaõhtu ei sattu.

4) Tõenduseks, et meie hääleõiguse metsa tõsine hädaõht ähwardab, hääle eest lõtte-lubawate tegelaste poolt, kes tulewaste riigikõguse kodumaa saatust kipuwad juhtima, toon järgmise näituse:

Üks erakond sai maid jagades, mis ta eriala ella, mõõdaläinud walimistel õige palju hääli. Kesolewatel walimistel tõotab hingepüüdmise wihinas üks meestisündinud partei esimest kõrgelt üle trumbata. Tacwarikk jäctakse küll kristlastele jagada ja meri jagamata partei ijale, aga senini järelejäanud metsad lubab uus partei talupere-meestele ära jagada. Ei peaks aga jõntama jagamist täies ulatuses läbi wita, lubatasse ülejäänud osa ühistarjamaaks. Lugesin seda ihe uue partei üldistest juhtmõtetest ja töötawa põhikoontest, peatüft VI maakorraldus p. 2, 4 ja 8. Seal oli küll ihe kõi meidi teiste sõnadega öeldud, mida mu wana mälu täpisealt ei mäleta, aga toon saadud ülbmulle.

5) Kuna omal ajal erametsasid metsakaitse seadus alalistest kaastamisest et päästnud, tulid juba ammu ka kõige alalhoidlikumadki metsateadlased selle juure, et metsad peawad riigi omad olema, jst ainult riik wõib kapitaalsid saats aastats

metšadesje tiimi panna ja neid lauge tulewitu lo-  
hajelt forwaldada.

Meie demokraatlikes korras peitub weel üks  
konts: iga partei annab lubadusi ja hoolitseb ai-  
nult selle tihi eest, kust rohkem hääli walimistel  
loodab saada. Sellepärast wajafti riigimees de-  
mokraatliku forra juures ta weel hääledigust. Oh,  
küll siis parteid ruttakftid metšale siini tegema ja  
polets lubadustega kftfid!

Ita ifegi meri peaks omale häälediguse nõudma,  
olgugi et teda arajagamise hädaoht ei ähwarda,  
fist maamõdftitel pole kindlat pinda, tuhri risti-  
tiwi panna, kuid teda wõib hädaoht teifelt poolt  
ähwardada!

Arwate juba küll, et Mart läheb liig laugele  
ja unistab!

Mii paistab fce mulle euefele ka. Olen harjunud  
metšade kui elawate olemuste peale waatama (ega  
nad furrnud asjad ta polegi) ja sellepärast unis-  
tangi nõnda. Ja ega neile „tehnilistel põhjustel“  
hääledigust anda ifka laagi! . . . Aga fce paneb  
mind mõtlema, mis jääb waestest metšadest peale  
3—4 walimise weel järele. . . Kas ei peaks loo-  
duse armastajad, jah- ja metšamehed mõnesugu-  
foid ringimift metšade juhtes walimistel walita-  
watele ette panema?!

Teatavasti on „Eesti Mets'al“ wäga tart  
toimetaja ja weel targemad toimetuse liikmed ja  
kaastõõlijed, kas ei peaks nad ühe wäga targa  
nõuupidamise ära, wast jõuats feal tõige selle ifte sel-  
gufefe?

Sis tahtfin weel toimetufelt mõne wälifema asja  
üle teateid kftfida: Kui laugele on selle lihtfustami-  
fega juba jõutud ja las fin, nagu arwan, iflagi  
mõnda kontsu ei ole, fef peale lihtfustamise loo-  
suletute tult juure teime kuu aruannete ekfemplaar  
ja kolmas walimismaterjaalide aruande ekfemplaar  
arweofafonna tarwis ning wiimase aruande kollafed  
ja punafed labad, mis fugegi lihtfam ei näita ole-  
wat: ifegi asjaajaja pahandab, et hull tõõd juure  
olla tulnud. Mina jään fin mana forra poolehoid-  
jaks.

Näe, pidin päris ära unustama selle „M. N.“  
hinnamõistatufe „Eesti Mets'as“ nr. 2. Minu 10-  
aastane poeg Juts, kes wahelt ka „Eesti Mets'as“  
tuhnis, oli wastufe kirjutanud: „metšailemad“, aga  
fce et wõi ifka täpifalt õige olla, fef mis fce poi-  
fifene ifka teab! Kas nad mitte wahelt need ei ole,  
kes mitte wäga ammu, pijs kaelas ja rattapiltis käes,  
metšas „tõffft loomat tüüd“ tegid ja kellel nüüd liht  
paberift arufaamine üle jõu kftb?

Mitte laugelifti tõõft metšailemad polnud warem  
jarnafed „wapre mehe“, waid neid juhtifwad ta  
fiis „papr lehe“ ja ei tea kas need päris wärsked  
metšailemadfti tõõft warem nii „wapre mehe“ oltd?

Arwan, et ekftb minu Juts ja ta tõõft teifed, kes  
temataolife feletufe faadawad. Et ainule õige fe-  
letus minu oma faab olema, fiis palun toimetust  
minu jaoks „paari ftufjarwi, mis faarepuust alu-  
fele on kinnitatud“ wälja nõuda ja minu toime-  
tufefe ilmumifeni alal hoida. Ife ma nende far-  
wede järele ilmuda ei taha: lobifewad wast Marti  
olemasofu wälja ja, õigust ütelda, ma iflagi weel  
natufene tarkan nende waremifstunud mõttemõ-  
gutufte päraft.

Kui neid ftufjarwi minule edafchandmiftels wätja  
et peaks antama (olen juba koha feinal wälja

walitud ja naelagi fiife tagunud), fiis, tohtus-  
tämift kõrwale jättes, mis, nagu meie seda „Eua-  
mehe“ profefiffit nägime, wäga pitaldane on —  
nõuan „ftufjarwede ja faarepuust alufe“ mulle  
mõiftumife küsimufe otufstamiftels „Eesti Mets'a“  
lugejate fcas rahwahääletufe toimepanemift.

Õõige anustufega metšailem Mart.

## II. ülerüfline riigi- ja oma- walitfufe teenijate kongress.

18.—20. märtsini j. a. peeti Tallinas, Aktiwariimi  
ruumides, II riigi ja omawal. teenijate kongress  
ära.

Seitsme ühingu poolt oli toftu 91 faadikut kong-  
ressile faadetud. Õõige rohfemal arwul olid efitat-  
tud metšateenijad, nimelt 43 ofafonna poolt.

Kongressi awas keftliidu juhatusfe efiimees Laaf,  
tagafiwaaadet tehes riigi ja omawalitfufe teenijate  
üfifnemife lühifefe ajaloo tohta, tähendades, et afgu-  
fes waadati ametiafufufte organifafufioonide peale  
beatahifilift, aga juba kofe peale Wabarifti de jure  
tunnistamift woolas bürokraftism ufteft ja afnaft  
fiife ja tunda oli, et ühingutele halati takiftufi  
tegema, mida ta keftliit oma põhifirja muutmife  
taife juures tunda fai.

1923 a. eelarwe nõuti rutemini kui efaifgu ka-  
wafefi ja selle tõõtu oli ta mõte kongressi warem  
toftu tufjuda hiljats jäänud. Arwati, et üftitud  
liidud juudawad wast ta oma ametfondades midagi  
ära teha, aga suuremas ofas ametfondades ei wõinud  
fiifeimbunud bürokraftism neid arwefegi.

Rahaminifter toonitas küll, et palgaolud muu-  
tuwad, kuid 1924 a. eelarwe efitamife afats ei toht  
meie oma foowiawaldustega hiljats jääda.

Wakirjandus on täis etteheiteid, et riigteeni-  
jaid liig palju, nad ei taha tõõd teha, waid ainult  
nõuawad. Reorganifseerimife wõimalus ei ole meie  
käes. Meie ei taha, et meid palju on, aga meie  
tahame wastawat tafu oma tõõ eest ja kindlat  
teeniftufe ja pensfoni feadust.

Peale juhatusfe walimift kuitati ära Wabarifti  
Walitfufe poolt efitatud teeniftufe ja pensfoni fea-  
dufe lawad, mis peale läbirääkimift kommittifoni anti.  
Põnewamaks päewaforra punktiks oli palgade nor-  
meerimife küsimus.

Ita et pikemalt läbirääkimiste ja wafelufte juu-  
res peatume, toome lühidalt kommittifonide poolt  
wäljatõõtatud ja kongressi poolt wastumõetud re-  
foifufioonid:

### Pensfoni feadus,

mis Riigikoogu rahaasjandufe alamkommiffjoni poolt  
wasin mõetud (feadufe eelnõu on üle 100 paragrahwi  
ja teda fin tuua ei ole wõimalift) tunnufstati wastu-  
wõetawaks, peale § 19-a, mida tarwitufeks peetakse  
wälja jätta, tuua fce § feab suurema ofa riigi ja  
omawalitfufe teenijaid palju halwemasfe feifuforda,  
kui fce on ette nähtud selle feadufe § 7, selle peale  
waatamata, et nende hulgas on suurem ofa nii-  
jufufeid ifituid, kellel on teeneid meie riigi üles-  
ehitamiftel. Peale selle loetakse tarmitufeks efitada  
Wabarifti Walitfufefe foowiawaldufega, et tema  
II Riigifogule ettepanefuga efiueks seda feadust efi-  
meses järjekorras wastu wõtta.

**Teenistuse seaduse eelnõu,**  
 mis Wabariigi Valitsuse poolt 1921 a. Riigikoguile esitatud, arutades ja kongressil esile tulnud sooviavalbuse arwesse wõttes, leiti: 1) et walitsuse eelnõu ei wasta ei riigi ega ka omawalitsuse teenijate eluoludele huwidele ja 2) et käesolew seaduse eelnõu tuleb põhjalikult ümber töötada, eel-

d) Teenistuskariistuskord peab olema administratiiv lohtulit, aga mitte diskiplinaarne;  
 e) Teenistuse, puhke ja puhkuse aeg peab ära määratud olema.

Kongress awaldab soowi, et tehtiit riigi ja omawalitsuse teenistuse seaduse eelnõu kiire korras kongressil awaldatud soowidele wastawalt ümber töötaks ja sellele tarmiliku käigu annaks.

Riigiasutuste asutamise seadus tuleb kiire korras wälja töötada ja maksma panna.

**Palkade normeerimine.**

Kommissjon tõi ette, et Tallinna linna hindamise büroo praeguiste hindade järele teoreetiline elatismiinimum 3-liikmelise perekonna peale majanduslises elamisel on 7859 mkr. 50 p. Praktiline elatismiinimum ühe isiku iseseiswalt elamiseks, wäljaspool perekonda, Tallinnas on 7546 mkr.

Riigi raskest majanduslist seijuforda arwesse wõttes, otsustati alla elatismiinimumi oswate palkadega alumistel palgaastmetel leppida, kuid siiski tehti riigi poolt esitatud ja 1922 a. peale kokku seatud palganorme alumistel 4 palgaastmel muuta, wõttes kõige minimaalsemaks palganormiks 6000 marka 16 palgaastmel seiswate teenijate jaoks. See-ga oleks wastawal palgarebelil palgad järgmised:

1 aste	—	18.000	marka
2	"	16.500	"
3	"	15.000	"
4	"	13.500	"
5	"	12.500	"
6	"	11.500	"
7	"	10.500	"
8	"	9.500	"
9	"	8.500	"
10	"	8.000	"
11	"	7.500	"
12	"	7.000	"
13	"	6.700	"
14	"	6.400	"
15	"	6.200	"
16	"	6.000	"

Neude normide juures peab perekonna abiraha ja arstiabi praegu maksuwel olewal määrat alles jääma.

Kõik riigiteenijate tasu peab rahas hinnatama ja nad töö wäärtuse järele palgarebelile paigutatama. Natuuras antawad mõnusesed tulewad erapooletult ära hinnata ja nende eest kuuluw summa tuleb palgast maha wõtta.

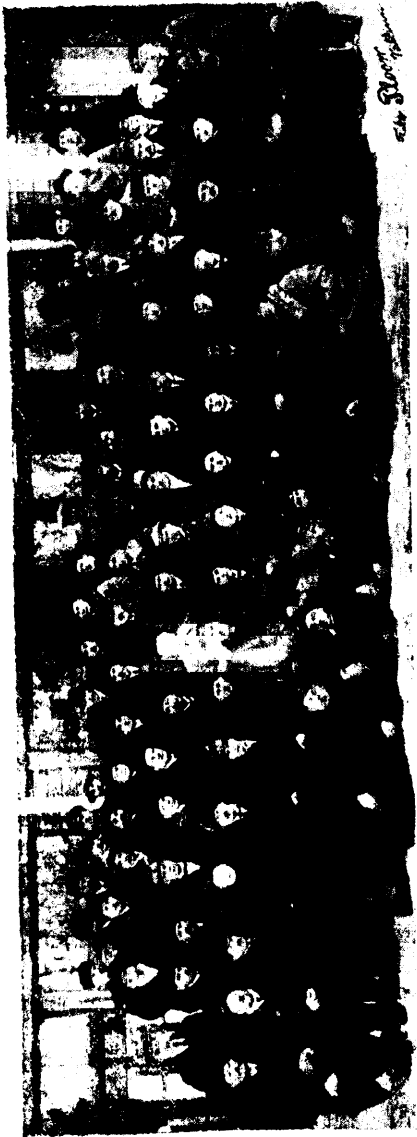
Neud palganormid tulewad ka kõigi nende riigiteenijate kohta maksma panna, kelle palgad eriseadustega korraldatakse.

Stuueühijused ehk professionaal liidud peawad selle eest hoolitsema, et nende organijastsoonide liikmed õiglaselt palgarebelile paigutataks.

Uemate ja abide palga wahke ei peaks üle ühe palgaastme olema. Abide instituit tuleb aga ainult seal luua, kus teemistus seda nõuab.

Neis ametfondades, kus ühe nimetuslega ameti- tud mitmes järgus on, peaks neid eriulessannete kohajelt nimetatama ja kõigi sama töö tegijatega ühe- taoltselt hinnatama. Palkade normeerimistööd ametfondades peab lubatama lutsühijuse esitajad osa wõtta.

Kongress, wastu wõttes palga juurendamise ot- just, tähendab resummeeeriwalt, et riigiteenijad, alau-



II. üleriikiline riigi- ja omawalitsuse teenijate kongress, Tallinnas, 18.—20. märtil 1923 a.

mise kongresside otsuseid ja järgmisi põhimõtteid silmas pidades:

a) Riigi ja omawalitsuse teenistuse seadus peab olema täielik, aga mitte raami-seadus, nagu seadus walitsuse eelnõu on;

b) Teenistuse seadus peab olema ühtlane kõigi riigi ja omawalitsuse teenijate kohta, ära jättes liigitamist teenijatets ja wabapalgalistets;

dades omis nõudeis palga alammäära alla tegefitu elatistiniimumi, ei taha näha temas mingisugust kärpimist. Ühesjatu nõudeid tahawad riigi ja omawalitsuse teenijad ühel meelel kaitseda.

#### Mitmefugused läbirääkimised.

Kongress tunnistab tarwitust, et riigi lüul ametkondade järele riigiteenijatele erifurjued korraldataks ja neist kuskustest kõigile riigi ja omawalitsuse teenijatele tasuta ojawõtmine võimaldataks.

Kongress leiab, et praegune jüstee mita esimese järqu tarbeainete wäljawedu tõstab nende hinnad niwõrd kõrgele, et wähe ma palga saajad lo-danijud nende tarwitamisest peawad loobuma. Sin-dade ülemäära kõrgets tõusmise arahoibmisest otjutas- talle paluda walitsuse korraldust, et ainete wäljaveo pu- hul saaks sifemaa tarwidust silmas peetud ja selle järele wäljawedu korraldatud.

Kongress peab oistarbekohajeks II. Riigikoogu wa- limistel riigi ja omawalitsuse teenijate isefetswa ni- melkirjaga mitte esineba, waid soowitab riigi ja omawalitsuse teenijaid nende eratouhade poolt hää- letada, kes jeniini nende huiwid kõge rohtem on kaitsenud. Ühlasti tunnistab kongress tarwitusts edaspidi isefetswa nimelkirjaga Riigikoogu walimistele minna ja järgmisteks walimisteks eeltõdõega aeg- jastl peale astata.

## Atad. Metsa Seltsi tegewusest.

Atad. Metsa Seltsi peakoosolek peeti ära 28. weebr. s. a. Tartus, Ala tän. 38-a, metsanduse kuuldesaalis.

Selts on ajutatud läinud aastal 1. weebr., sellega üts aasta wana. Esialgu astusid seltsi tegewliigeteks 35 isikut, aruande- aasta lõpul oli seltsil 76 tegew, 1 eluaegne toetaja ja 15 kor. toetajat liiget. Aasta jooksul on ära peetud 7 üldkoosolekut ja nendel peetud 6 referaati, 4 isitu poolt.

Selts on mimeografeerimise teel wälja annud 4 raamatut, mis kogusummas 548 lehek. wälja teewad. Raamatud on seltsi liikmete poolt tea- tawa taju eest paljundatud. Paljundustõdõbe eest on makstud 89½ tuhat marka ja eelkõstata- tawa kollektioonide kogumise ja Tartu näitusel esinemise tõdõbe eest 7½ tuhat marka.

18. juunil l. a. pani selts Järwofelja jahi- lossis rahwapidu toime. Sumisel praktikumil õpemetjas korraldas selts üldõpilastele ühisõdõgi ja lugemislaua. Praktikliste tõdõbe jaoks paljund- das selts üldõpilastele mitmefuguseid tabelid ja blankette. Kodumaa metsade kohta on koku ko- gutud mitmefugused statistilised andmed, mis

18-es diagrammis wäljendatud. Tartu üleriit- lisel põllutõõ näitusel 25--28/VIII 1922 a. esines selts oma wäljapanefutega (pikemalt „Eesti Mets“ 192, Nr. 10), mille eest sai kaks esimest ja ühe teise auhinna. Ülgust on tehtud mitmefuguste kollektioonide kogumisega, mille wäärtus ulatus aruande-aasta lõpuls ligi 10.000 margani.

Peale selle on selts tegutsenud ostusõnade wäljatõõtamise kallal. Aruande-aasta esimesel pooltel wäljatõõtatud sõnad on aruustamiseks „Eesti Mets'as“ (1922 a. — Nr. 5) awaldatud.

Aasta lõpul asus selts metsateadlaste päe- wade korraldamisele. Esimene sellekohane päe- o peeti ära Tartus, 5. ja 6. jaan. s. a.

Ülguses tatiõstas seltsi tegewust rahapuudus. Siljem saadi toetust wäljastpoolt. Toetuseks on annetanud: W/S. A. M. Luther — 30.000 mrl., W/S. Wätkita — 5.000 mrl., E. Tarw. Kest- ühisus — 5.000 mrl., E. Metjateenijate Kuuseühisus — 8.000 mrl. ja l Tartu Laenu- ja Hoiuühisus — 2842 mrl. 52 p.

Ülõbe oli läinud aastal tulufid — 226.271 mrl. 2 p. ja kulufid — 220.481 mrl. 80 p.

1. jaanuaril 1923 a. oli seltsil warandust: inwentaar 17.100 mark, müümata kirjandus 61.875 mrl., kirjastamisest ülejäänud materjaal 2.070 mrl., raha kassas 5.789 mrl. 2 p. — koku 86.881 mrl. 22 p.

1928 a. eelarwe wõeti juhatusel poolt esita- tud kujul wastu 150.000 marga peul tafataalus.

1928 a. tegewust arwatakse jätkata samas sifhis kui eelmisel aastal. Rohkem rõhku loode- talle panna teadusliste uurimuste ettewõtmitse ja nende ergutamiste peale. Selles mõttes otjustatakse wälja kuulutada üliõooli teemadele sarnaselt — auhinnameesad.

Järgnewatel walimistel walitakse juhatusel esimehels A. Mathiesen (endine), abiesimehels stud. A. Bulbas, kirjatoimetajaks stud. Joh. Kuuse, abiks — stud. W. Mathiesen ja laetahoibjaks stud. E. Ernits. Rewisjoni komisjoni — üli- õpilased J. Jaanson, R. Rogur ja J. Järw.

Päewalorda wõdetud põhikirja muutmise lülatat-e edasi, sest et sellekohased läbirääkimised üliõooli walitsusega lõpule ei ole jõudnud.

Kodukorra komisjoni esitab tema poolt wastu wõdetud kodukorra. Et aeg hiline, jätatse see ette lugemata.

Õdõpust awaldatasse tänu endijele juhatusel- wiljala tõõ ja üliõp. Karu'le metsataimeõõ her- baariumi kogumise eest.

P. M.



## Metsfondadest.

### Puurmanni metskonnast.

E. M. R. osakonna tegewusest. Puurmanni osakond avaldas läinud aastal wähetuntawalt elumärksid: on peetud ainult kolm üldkoosolekut, milledest liikmed kaunis leigelt osa wõtsid. On liikmeid, kellele isegi läinud aasta matused maksmata on. Tuntawalt ripub töit sellest ära, et palgad elutallidusele ei wasta. Perefond tarwitab iga päew toitu ja ihutatet, lapsed peawad koolis käima, kooliraha ja õpetaned on kallid, kirik nõuab oma matku, omawalituse arwed peab diendama, tulumaksuga ei oodata ja nii on osakonna liikmetel alati tiiskuse pistelud pennide hulgas peitama.

Osakonnal oli läinud aastal sisetulekuid 2150 marja ja wäljaminekuid 2084 marja.

Osakonnal on praegu 22 liiget.

### Drawa metskonnast.

Drawa metskonnast loodetakse lähesolewal kewadel üle 100 puuda männi seemet saada, mida umbes 700 tiinu rasteistkude ja lagendikkude külmisest jattub.

Räbidsid saadakse peaaegalt Eetumaalt, kus talumehed suure palawikuga oma madalaid, noori farjamaa männikuid raiuwad ja proppidets ära müüwad. Räbidest makseti esialgu 150 marja Riia watast, kuna lõpul hindu alandati 125 margale peale. Ka müüwad mõned setu naised walmispektstud männi seemet 160—200 marka nael. Suuremale läbituwatajale, Pefsert jaama ligidal, maksetakse 230 marja naelast.

Pefsert ja Peipst wahel elab rahwas tehvalt ja otsib igajuguseid kõrwalteenistust, mille tõttu sin ta rohkesti läbitorjajaid leidub.

Uhtki korraldiku läbituwatist piiriäärsetes metsfondades leida ei ole. Olets wäga tarwilit, ei sinna ringkonda riigi poolt ajandutele wastawate abinõudega läbituwatist ehitataks ja jarnased asutused mujal, kus nad ainult mõnekümne naela seemnete jaoks alal hoitakse ja remonteeritakse, ära liikideeritaks.

Paremate abinõude puudusel pektstakse harilikus rehetoas primitiivsete abinõudega: puumarwastest sõelad partel ja sabade ärähõõrumisest lihtne aiatewas külmata sees. Chr.

### Karwa metskonnast.

Metsawahit läbi pektstud. Sahonja tülas, Karowa wallas, on lõõmised külaelanikkude ja metsawahitide wahel alalised asjad, sest kurtjad metsawahid ei lasse „rahulikke elanikke“ metsast puud warastada. Tsuuts selle eest antakse metsawahitidele wahel „naha peale“. Nii on, nagu „Põhja Kodu“ kuulub, metsawahid Madis Remmelgale teegi Peeter Morolow tallale tunginud; ta läbi pektstud ja püssi puruks lõõnud.

## Lühemad teated.

### Auhinnad kirjatõdele.

Madeemiline Metsa Selts kuulutab wälja järgmised auhinna teemad:

1) Kajemetsa rentaabelus wõrreldes osametsaga R. metskonnas. 2) Tammed kodumaa soolaartel.

3) Männimetsa uuendamise wõimalused R. metskonnas, 4) Kunstliku metsauuendamise tagajärjed R. metskonnas mitmejuguiste uuendusmetoobide juures. 5) Kuuse termisline seisuford kodumaal (uurimise piirkond määrata). 6) R. metskonna geobotaaniline kirjeldus. 7) Tuisliinwa wäljad ja nende kinnitamisõde tagajärjed teatud piirkonnas kodumaal. 8) Wõõramaa puude seltsid kodumaal. 9) Korwpaju kaswatamine kodumaal. 10) Saawa kaswutingimused kodumaal.

Auhinna teemade kohta käiwad määrused:

Wäljakuulutatud teemade peale wõiwad töid sisse anda nii Akad. Metsa Seltsi liikmed kui ka wäljaspool seltsi seiswad isikud.

Kirjatõde auhinna saamisest tulewad Akad. Metsa Seltsi juhatusle mingi märguõna all hiljemalt 1. jaanuariks 1924 a. ära anda. Kirjatõdele tuleb kinnises ümbrikus, mis sama märguõna kannab, autori nimi ja aadress juure liida.

Auhinna tõde hindamiskommisjoni koosseis, seltsi eestseisuse poolt kokkuseatuna, on järgmine: Akad. Metsa Seltsi eestseisusest 1 esitaja, ülikooli õpetajadest 1 esitaja ja 1 metsateadlane wäljaspoolt seltsi eestseisust ja ülikooli õpetajadest. Komisjonil on tarbekorral liikmete koopteerimise õigus.

Õtsused antakse teada hiljemalt jaanuarikuul 1924 a. metsateadlaste päewal.

Auhinna wäärikuseks arwatud tõde kohta käiwad ümbritud awatasse ja nende autorite nimed kuulutatasse koosolekul ning awaldatasse „Gesti Mets'as“. Ümbritud, mis auhinnata jäänud tõde juure kuuluwad, häwitatakse awamatult.

Auhinnawäärikuse tõid wõib Akad. Metsa Seltsi omal kulul trükkida lasta: a) autori sellekohase loaga, b) ilma autori loata, kui ühe aasta jooksul autori poolt töid trükitud ei ole, kuna nad seltsi poolt selle wäärikuse tunnustatud.

Rõit sisseantud käsikirjad jääwad R. M. Seltsi arhiwi.

Etmeteks auhinnaks on kolmtuhat marka, teiseks — kakstuhat marka.

Auhindade wäljamaksmine algab 2 nädalat peale otsuse teadaandmisest. Auhinnad, mis 1. juuliks 1924 a. wälja wõmata, awatakse seltsile kingitaks.

Akad. Metsa Seltsi juhatus.

### Wabapalgaliste palgad.

Metsfondades on, algades 1. mail 1923 a. wabapalgalistele maksetawate palgade üle määr järgmiselt, ette nähtud:

I. järgu saeweski juhatajale	— 9.000 marka,
II. järgu saeweski juhatajale	— 8.000 „
masinistidele ja lauameistritele	— 6.000 „
masinisti abidele	— 5.000 „
metsatõde praakeritele	— 7.000 „
I. järgu kantselei abijõudele	— 5.000 „
II. järgu kantselei abijõudele	— 4.500 „

Kimetatud palgafid wõib maksta ainult wilunud tööjõududele ja juhusel, kui wõimalik ei ole odawamalt saada.

### Wene metsa eksport 1922 a.

1922 a. on Weneimaalt „Eton. Shisni“ teatel 200.000 ft. metsamaterjaale umbes 35 miljoni kuldrubla wäärtuses wälja weetud. Ennesõjaaegsest wäljajawest teeb see kõigest 7% wälja.

Wälja weeti peaaegalt Ingliseaale ja suuremalt jaolt waremalt wamiskraitud metsa.

**Metsafasutamise ojaühitus.**

Wiljandis on asutatud metsafasutamise ojaühitus nimega: „D/lt. Wiljandi Metsafasutamise Selts“. Uue ojaühituse tegevusalaks on puu- ja metsatööstuse valmistamine ja nendega kauplemine. Põhitapitaal: Eml. 1.000.000.—.

**Puu ja paberi väljaveu.**

1922. a. jookul on Eestiist välja veetud: laudu ja plante 417.563.814 marga eest, dropse 91.855.502 marga eest, palle ja liiprid 79.972.805 marga eest, wineeri 277.502.600 marga eest ja ajalehe- ja trüüpaberit 574.908.743 marga eest.

**Teede ja sildade korraspidamine.**

Maantee- ja sildade korraspidamiseks peavad riigi metsad hinnata andma tarviliku hulga hagu ja otst teede määtohtade täitmiseks, tarvisminewa puumaterjaali tee tähisteks ja juhatajateks talvel, wahel ja khomeetri postideks, kui liivi poste loha peal ei ole, käsi puudeks kõrgetel, äkilistel teekallakutel ja sildade ehitamiseks ja parandamiseks kõigil avalikkudel teedel, millede hulla kuuluvad ka üldtarvitatawad külawahel teed, mis maakonnawalitsuse otsusel avalikkude teede võrku üles mõetud on ja wallawalitsuste korraldusel parandatakse ja korras peetakse.

**Toimetusele saadetud kirjandus.**

„Krimmi ja Kautajuse päiksemail“, Georg Nalapea. „Sõnawara“ kirjastus Tartus 1923. Nämmiku mälestused Krimmist ja Kautajusest, kunstnik Arno

Wichwelnini julejoonistustega. Noore raamat noortele. — Hind 2.

„Kalaasjandus“ nr. 28, 1923 a. Eesti kala-meeste hääletandja. Wastutaw toimetaja: Ernst Webermann. — Hind 25 mrf.

„Eesti Majandus“ nr. nr. 2, 3, 4, 5 ja 6 1923 a. Tööstuse, kaubanduse ja rahanduse ajakiri. Wastutaw toimetaja: R. Köstner; wäljaandja Eesti Majanduspoliitiline Selts, Tallinnas. — Artik number 25 mrf.

„Eesti Mäht“ nr. 2—3, 1923 a. Jahinduse, talanduse ja spordi ajakiri. Wastutaw toimetaja: R. W. Mittelsaar. — Hind 30 mrf.

„Agu“ nr. 11, 1923 a. — Kirjanduse, kunsti ja kultuuri ajakiri. Toimetaja: Ed. Hubel; wäljaandja Tallinna Eesti Kirjastus-ühitus. Ilmub iga nädal. Artikli numbrid hind 30 mrf.

„Romaan“ nr. nr. 5, 6 ja 7, 1923 a. — Wastutaw toimetaja: S. Saljaspõld. — Artikli numbrid hind 40 mrf.

„Kaswatus“ nr. 2 — webruar ja nr. 3 — märts, 1923 a. Kaswatusseadusiline ajakiri. Eesti õpetajate Liidu hääletandja. Wast. toimetaja: Ernst Martinson.

„Põlumees“ nr. 6 — 1923 a. Rahwalik põllumajanduse ajakiri. Wastutaw toimetaja: Cand. agr. J. Hünerjon. Artik number 10 mrf.

„Eesti Stout“ nr. 3 — märts 1923 a. Eesti Stoutide Malewa hääletandja. Wast. toimetaja direktor K. Treffner. Artik number 15 mrf.

Ajalehte, „Põhja Kodu“, „Wõru Teataja“ ja „Eesti“ jookswad numbrid.

## Poolametlikud teated.

**Metsade peawalitsuse ringkirjad.**

2. märtsil 1923 a. — Nr. 7863/15.

1925 a. juwel on kawatsetud põllutööstuste riigi korraldusel ära pidada üleestimaalset põllumajanduslikku näitust, kus ta metsa-õjafond on ette nähtud. Et kawatsetud näitus ajalohane saaks, on juba tema korraldustöödega algust tehtud.

Mis puutub metsa-õjafonda, siis peaks ta võimalikult täielik olema ja meie metsamajapidamist igaküljelt walgustama. Et jeda võimalik teostada oleks, palub peawalitsus kõiki metsaametnike loha peal wälja jelgitada, misjuugust materjaali neisi võimalik oleks selleks otstarbeks peawalitsusele jaata ja misjuuguste eksponaatidega esinemist nemad loowitawats peawad.

Sellekohajed teated palutakse peawalitsusele ära jaata hiljemalt 1. juuliks j. a.

24. märtsil 1923 a. — Nr. 11721 21.

Et arstiabi ishetiraamatute tarwitamisel arufamatust ja turitarwitust ette on tulnud, tuleb metsaülemaatel järgmist juhtnõudriks mõtta:

Arstiabi ishetiraamatute wäljaandmine ja ishetti-

de tarwitamine sünnib metajäulemate ishtliku kontroli all. Iga ametnik ehk teenija, kellele on wälja antud arstiabi ishetiraamat, peab teenistusest lahutamise ehk wabastamise puhul oma ishetiraamatu tingimata ametiajutusele tagasi andma. Ei sünni see mitte wabatahtlikult, tuleb raamat politsei laudu tagasi nõuda.

Ishetiraamatu ärawaatamise puhul tuleb sellest jüüdlase arwel „Kiigi Teatajas“ kuulutada, raamatut maksuwjetuks tunnistades.

Wõpuks olgu tähendatud, et peaduswastajast arstiabi eest raha maksmise korral wälja antud summa jüüdlaselt metajäulemalt tagasi nõutakse, ühtlasi jüüdlast wastutusele wõttes.

**Metsade peawalitsuse ülema päewakärsud.**

Wisa kärsud nr. 76, — 30. detsembrist 1922 a.

Woodi metskonna abimetajulema I. I. Peeter Wares paigutatakse ümber Wõru metskonda sama ameti peale 1. juunist 1922 a. arwates.

Kod. Aleksander Pult määratakse kaavere metskonna metsnikuks 15. detsembrist 1922 a. arvates.

Wabariigi Walitjuse määruse põhjal 25. augustist 1922 a. metsade peawalitjuse loosseisu ja palga-määrade muudatuste kohta lusetatatakse peawalitjuse loosseisujat ja wiatatje üle metsatööstuse operatsioonifondi arwele:

Tööstuse osakonna juhataja Peeter Sats, asjaajaja Hans Kartau, wanem instruktör Jakob Kruusmann, noorem instruktör Paul Kumm, noorem instruktör Gustaw Weltberg ja aidamehe k. t. Leonid Malsch; nendest: Sats 1. aprillist 1922 a., Kumm 1. weebuarist 1922 a., Weltberg 16. juulist 1922 a. ja Kartau, Kruusmann ja Malsch 1. jaanuarist 1922 a. arvates.

Pirtsalu metskonna asjaajaja k. t. Jaan Jaanson wabastatakse ametist tema enese soowil 16. detsembrist 1922 a. arvates.

#### 15. weebuaril 1923 a. — Nr. 8.

Sagadi metskonna abimetjällem Arnold Grünfeld wabastatakse ametist tema enese soowil 1. weebuarist j. a. arvates.

Pagari metskonna abimetjällema kandidaat Kristof Mangelson wabastatakse ametist tema enese soowil 7. weebuarist j. a. arvates.

Polli metskonna asjaajaja Jaan Tamberg wabastatakse ametist tema enese soowil 1. märtsist j. a. arvates.

Kod. Harald Schulz määratakse Polli metskonna asjaajaja k. t. 1. märtsist j. a. arvates.

Kärstna metskonna metsnik Arnold Roth wabastatakse ametist 1. jaanuarist j. a. arvates.

Wigala metskonna metsnik Johannes Luesson wabastatakse ametist tema enese soowil 15. weebuarist j. a. arvates.

Peawalitjuse arwe-osakonna pearaamatupidaja abi Aleksander Jõgi wabastatakse ametist tema enese soowil 10. weebuarist j. a. arvates.

Peawalitjuse tööstus-osakonna wabapalgaline Joann Pipar määratakse arwe-osakonna arweametnikuks 6. weebuarist j. a. arvates.

Kärewere metskonna asjaajaja kohuste täitja Adolf Ehdor kinnitatakse jama metskonna asjaajajaks 1. jaanuarist j. a. arvates.

Naapsalu metskonna abimetjällem Kristjan Leitolp paigutatakse ümber tema enese soowil Drawa metskonda jama ameti peale 13. weebuarist j. a. arvates.

Halliku metskonna metsnik Aleksander Salum wabastatakse metsniku ametist, tema metjawahiks ümbernimetamise järeldufel ja metjawahit Mads Rärn määratakse jama metskonna metsnikuks 15. weebuarist j. a. arvates.

#### 20. weebuaril 1923 a. — Nr. 9.

Tartu metskonna abimetjällem Eduard Lind määratakse Jõgewa metskonna metjällemaks 1. jaanuarist j. a. arvates.

Jõgewa metskonna abimetjällem August Hermann wabastatakse ajutisest Jõgewa metskonna metjällema kohuste täitmisest 1. jaanuarist j. a. arvates.

#### 28. weebuaril 1923 a. — Nr. 10.

Peawalitjuse arwe-osakonna wanem raamatupidaja Marie Berg määratakse jama osakonna pearaamatupidaja abiks 10. weebuarist j. a. arvates.

Peawalitjuse arwe-osakonna noorem raamatupidaja Leopold Piffa määratakse jama osakonna wanemaks raamatupidajaks 10. weebuarist j. a. arvates.

Peawalitjuse arwe-osakonna arweametnik Jaan Kütten määratakse jama osakonna nooremaks raamatupidajaks 10. weebuarist j. a. arvates.

Peawalitjuse arwe-osakonna 11 järgu arweametnik Eduard Laumann määratakse jama osakonna 1. järgu arweametnikuks 10. weebuarist j. a. arvates.

Peawalitjuse kantseleiametnik Anna Trapsty wabastatakse peawalitjuse teenistusest tema enese soowil 1. märtsist j. a. arvates.

Andru metskonna abimetjällema kandidaat Albert Konrad paigutatakse ümber teenistuse huwides Draide metskonda jama ameti peale 1. märtsist j. a. arvates.

Wigala metskonna asjaajaja Jaan Madisson nimetatakse ümber jama metskonna metsnikuks 21. weebuarist j. a. arvates.

Pirtsalu metskonna asjaajaja kohuste täitja August Kall kinnitatakse jama metskonna asjaajajaks 15. weebuarist j. a. arvates.

#### 1. märtsil 1923 a. — Nr. 11.

Wõtsu metskonna metjällem Oswald Post wabastatakse ametist tema enese soowil 28. jaanuarist j. a. arvates.

Wärjamaa metskonna abimetjällem Erich Detlau määratakse Wõtsu metskonna metjällemaks 28. jaanuarist j. a. arvates.

#### 16. märtsil 1923 a. — Nr. 12.

Kod. Melanie Elwelt määratakse peawalitjuse kantseleiametnikuks — masinakirjutajaks 1. märtsist j. a. arvates.

Jäneda metskonna abimetjällema kandidaat Arnold Pääsuke wabastatakse ametist tema enese soowil 1. märtsist j. a. arvates.

Suru metskonna abimetjällem Hans Luutas määratakse tema enese soowil jama metskonna metsnikuks 1. märtsist j. a. arvates.

Peawalitjuse metsaforraalduje osakonna asjaajaja k. t. Edgar Wester määratakse jama osakonna nooremaks maamõõtjaks 1. märtsist j. a. arvates.

Kod. Karl Reinbaum määratakse peawalitjuse metjanduse osakonna wanemaks kantseleiametnikuks ja komandeeritakse metsaforraalduje osakonna juure asjaajaja kohuste täitjaks 1. märtsist j. a. arvates.

#### 17. märtsil 1923 a. — Nr. 13.

Sangaste metskonna metjällem Hans Kingu wabastatakse ametist tema enese soowil 12. weebuarist j. a. arvates.

Meritor metskonna metjällem Hans Wares määratakse Sangaste metskonna metjällemaks 12. weebuarist j. a. arvates.

Diju metskonna metjällem Konrad Kactjon lusetatakse jurma puhul peawalitjuse ametniklunde nimetrijast 30. jaanuarist j. a. arvates.

Järwa maakonna metjällema abi Franz Reidolf määratakse peawalitjuse metjanduse osakonna juhataja abiks 1. jaanuarist j. a. arvates.

## Kirjafest.

**Toimetusele tulnud kirjad.**

**Vastus „Riigiametnikule“.**

Ra Sina, Brutus!  
„Eesti Metsas“ nr. 3 s. a. on teegi „riigiametnik teistest amettonast“ heats arvanud minu artikli peale, mis „E. M.“ weebr. numbris ilmus, vastata.

Loomulik oleks, et riigiametnik riigiametnikule (metsaülemale) seltsimeheltult mõttuses oma olukorra parandamise pärast sekundeeriks, kuid, oh häda, riigiametnik võtab kaita ja hakkab seltsimehele, lihts teistega, hoopes jagama. Ra paistab riigiametniku ridadest toon välja, mis lasub kadebust aimata. Rebane tegi targemini, kui ta tõrgel rippuwait minamarju nägi: ütles „hapud“ ja läts oma teed. Rahjuts on riigiametnikul teine loogika!

Nüüd asja enese juure.

Riigiametnik polemiseerib, kui metsaülem oma lubulohja, millel teist nimetust ei ole, Metsamõisa nimega, sellega siis mõisas elabki ja loškõherra elu kõigi mõnustega maisteb. Puid siit mitte taugel on loht, mille nimetus on Soomõisa, siis peab loogikalt see „herraelu“ ta selle elamistude lohta käima, kuid selle omanik ehl rentnik toidab ennast hädawaewalt oma isiklike tööga.

Riigiametnik ütleb end linnaserwas toanurga-tehes elawat, mille wiletsuse eest poole palka ohwerdama pidawat. Siin näib efektusega tegemist olewat ja lödn lött, et temal wähemalt üks terve tuba ja ka tööl on, kui ta naisemees; poisimees wõib juba kuidagi wiisti toanurgaga leppida, aga see ei maksa küll mitte poolt palka. Riigiametnikul linnas on aga see pluss, et ta oma palga kas terwelt ehl ainult 5% wõrra wähenetatult kätte saab, kuna see maal 10% on; ta saab tema perekonna abiraha 600—800 marka lapse pealt, kuna see maal ainult 400 marka on; linnalasel on turg, tuft tema o d a m a m i n i ja h ö l p s a m i n i toiduaineid saab kui maal jne.

Oletame nüüd, et metsaülem saab kõige paremal juhtumisel ühes kõigi abirahadega kokku 12.000 marka tuus palka. Temal on tats koolikalist last (ehk ei tohi neid olla?), lapsed käiwad linnas koolis (ehk ei tohi sebagi?); temal on kutsar ja tüdruk, sest et ta ise ei saa ajapuudusel hobust talitada, sepal ja weskil käia, puid wedada ja lõhtuda, aiast lõõtada jne., ehl on tema naisel wäikene laps, nii et ta ei saa loomi talitada, ka on temal löötk teeta, riided õmmelda, pesu pesta, sulad parandada jne., jne. Kes ei tunne tuhat löödk, mis maal majapere-naistel teha? Nüüd saame järgmise arwe: tats last linnas koolis à 3.000 mrl., kuupalk kutsarile 2.000 mrl., tüdrukule — 1.000 mrl. Teisti wäljaminekuid ei tohi üles lugema hakatagi, mis maalelawal riigiametnikul kaita on, kuna linnalasel neid ei ole. Linnalasel ei ole, näitusts, hobust, lehmü ega seapõrsaid pidada, temal ei ole tarwis laste eest 3.000—4.000 mrl. kooliraha maksta jne.

Ei, herra riigiametnik, Teie ei tunne elu! Omad head ja wead on igalpool elus ja metsaülemad ei ole mitte marjamaale paigutatud, nagu Teie seda armate. — Palgamaad kui niisugust ei saa ta metsaülematel edaspidi enam olema ja nii tuleb itka ainult palgaga rehtendada.

Mis riigiametnik minu lõbusõitudest kirjutab, on alatu laim, — wabandatagu jeda sõna, aga ta on löst. Riigiametnik ehl teegi teime ei ole mind ku-jagil lõbutsemas näinud, wähemalt sel ajal mitte, kui ma riigiametnikkude hulla kuulun.

Herra riigiametnik! kui Teie oma õigustatud nõudmist awalikluse ette kannate, siis tunnen mina kui riigiametnik Teiega kaasa ja olen walmiss Teid toetama, aga ebatõega mahha saada — jeda ei!

M. Raetson.

### Rüümitised ja wastused.

**Rüümitine:** Millest oleneb ära metsnikkude järtudesse jagamine? Kas on ette nähtud, et I. ja II. järgu metsnikud peawad oma hariduse ja kogemustega selleks ülesseatud minimaal-nõuetele wastama wõi on lohapeal olewad mõnustused ainult armesse wõetud? J. R.—r.

**Vastus:** Metsnikkude järtudesse jagamisel wõetasse armesse nende haridus, wilumus, löödrohtus, elutingimised (palgamaa headus, forier) jne.

**Rüümitine:** Kas on kufagil metslõndades kawatsus kultuuritööde ülewaatajaid ametisse seada ja misjulgune palgaaste oleks netle ette nähtud? J. R.—r.

**Vastus:** Ehialgu ei ole weel jarnast kawatsust.

### Kirjawastused.

**A. B. — Tallinnas:** Joonistused „Rajutameeste jäljed“ ja „Õõja Willem“ jääwad tarwitamata. Edaspidi loodame tuua päris õigeid kasutameeste jäljed teiste allikate järele, kufu juure wast ta teie kirjeldus parandatult lölbab.

**C. D. — Narwas:** Kui kütisjalga instrktor, nagu kirjutate, kaittemetsas jahil käib, siis ei ole see mitte ainult wäärnähtus, waid kurttegu, mida seadus karistab. Metjawacht oleks pidanud iga lord omawolikuse jahipidamise üle protokollit tegema, mille järele süüalune wastutusele oleks wõetud.

Hulkawatets loertets, keda seadus lubab tappa, loetatse ainult peremeheta metsas hukuwaid koeri. Kohtuastja kohta ei saa meie löenduste puudusel midagi awaladada.

Teie joonistate ühele ja kirjutate teisele leheküljele, nii ei saa meie tarwitada.

„Kuu jahiwäljanne“ jöhib paremini kuuelanik-tudele kui meile.

Mis meile lölbab, leiate lehes.

**J. P. — S.-s.:** Suure hulga seast katsume mõne teratse leida. Teie kuuletate:

„Nüüd rööm on minul walla —

Wurest palju terawam....

Ja kulub kuuskilt alla

Tolm, hõbest kárawam!“

Meid aga ei röömüsta see sugugi, kui „kuuskilt tolm alla kulub“: tähtsime itka warsti metja minna, et puhita, wärste õhuga emast karastada, ja nüüd forraga see tolm!

**M. A. — Abjas:** Teie saadetust ei ole weel jõudnud läbi waadata ja sellep. ei tea ütelda, mis simub ja mis ei. Rüümitiste peale, mis metjamehit hümilitamad ja üldise tähtsusega, annab toimetust ise wastused. Petsimise ja küll asja awaldamistets saatte kohtuotlusest äraktri, siis awalbame. Rewolwrid walsweametikudetele riigi poolt tasuta ei anta.

**Wäljaandja:** Eesti metsateenijate kutselihtisus.

**Wastutaw toimetaja:** M. Retze.

# Ajakiri „Loodus“.

Silmas pidades senise lugejateringi soovisid, ajakiri „Loodus“ seab omale kindlaks juhtnõuks olla populaar-teaduslik väljaanne kõigis edaspidistes numbrites. Nii oleks ajakiri „Loodus“ oma sisu poolest arusaadav igale vähegi ettevalmistatud loodussõbrale.

Ajakirjas „Loodus“ leilavad lugejad kõige täielikumaid ülewaateid kodumaa looduse üle, loodusteaduste arenemisest ja nende praegusest seisukorrast.

Ajakirja „Loodus“ e weergudel annab toimetus wastust kõigile huwikäsimustele, mis lugejate ringkonnast toimetusele saadetud.

Ajakirja „Loodus“ toimetuses on Tartu ülikooli õpejõud. Kaastööliseks on samuti ülikooli õpejõud, laiem loodusteadlaste ja -harrastajate ring.

Ajakiri „Loodus“ ei tohi ühegi loodusteaduse, maateaduse, füüsika ja teiste õpetajate laualt puududa, kui ta tahab, et tema õpetus uemaid teateid wastawate teaduste üle kodumaalt kui ka wäljamaalt sisaldaks.

Ajakiri „Loodus“ on heaks walgutajaks igale inimesele, kes loodusnähtuste wastu sooja huwi tunneb.

Ajakiri „Loodus“ ilmub 12 korda aastas ä 64 lhk.

Ajakirja „Loodus“ tellimise hind sisemaal 600 — aastas, pooles — 300 —, weerand-aastas 165. — Wäljamaale aastas 1000 marka. Üksik number maksab 60 marka.

Ajakirja „Loodus“ 1922 aastakäik maksab mk. 360 — Üksikult on weel saadawal sellest aastakäigust nr. nr. 2, 3, 4, 5, 6.

Ajakirja „Loodus“ tellimisi wõtawad wastu kõik postkontorid ja „Loodus“ talitus Tartus, Wana tän. nr. 1.

K.-ü. „Loodus“ „Raamatute tutvustaja“ hinnata wäljaanne 1922 a. ilmunud raamatute nimestikuga, artiklitega raamatuturu seisukorra üle. Soowitused ja arwust. ilmunud raamatute kohta.

„Raamatute tutvustaja“ saatekuludeks tuleb soowijail saata 10 marka postmarkides.

K.-ü. „Loodus“ wõtab oma peale wäljamaalt raamatute tellimise wahetalituse ja saadab tellitud raamatud soowijatele postiga koju kätte.

K.-ü. „Loodus“ Tartus.

## Hindmõistatus nr. 2 seletus.

### Metsaülemad.

Õigeid seletusi saatsid: **Tallinnast:** P. Prooso. **Pärnust:** M. Kung. **Tartust:** E. Waldmann, J. Tomingas, J. Lohuaro. **Kuressaarest:** H. Truu. **Haapsalust:** Irene Wallner, J. Feldmann. **Walgast:** A. Kikkas. **Kodawerest:** A. Kurs, K. Kaur, A. Waher, J. Polli, E. Kadastik, K. Kalo, J. Müürsepp, A. Kool, E. Fischer, J. Lepasepp, M. Tõnisson, A. Kool, W. Lamp, W. Abramson, A. Lints, K. Linnumägi, K. Laumets, M. Rättsepp, J. Sommer, M. Kohl, A. Salum, M. Pärn, K. Barbits, A. Otterklau, J. Wahi, S. Mesipuu, K. Puurits. **Kilingi-Nõmmest:** A. Sipelgas. **Einmanist:** A. Pihelgas. **Laurast:** A. Kangar. **W.-Pungerjast:** J. Zolk. **Rakkest:** K. Jakobson. **Warbolast:** K. Laas, O. Walter. **Aakrest:** H. Unger. **Karksist:** M. Mügi. **Aimlast:** A. Lepik. **Aegwieldust:** A. Loesner. **W.-Maarjast:** A. Mitt. **Lüganusest:** J. Sibrits. **S.-Kõpust:** A. Roosi. **Karulast:** H. Jänes. **Tähtwerest:** O. Lohk. **Rõngust:** O. Laos. **Koigast:** G. Tüürmann. **Trigist:** A. Grosswald, R. Lipp. **Peraküllast:** E. Noormägi.

Õigete seletuste saatjate wahel toimepandud loosimisel wõitsid: 1921 a. käigu „Eesti Mets“ — W. Lamp, Kodawerest, Halliku metskond. 1922 a. käigu „Eesti Mets“ — Aleks Roosi, Suure-Kõpu, Rüks. 1 paar sikusarwi — Anastasia Sipelgas — Kilingi-Nõmmes.

„Eesti Mets“ aastakäigud on wõitjatele talitusest posti teel wälja saadetud, kuna sikusarwede wõitjal tuleb sikusarwede saamiseks isiklikult Laiksaare metsaülema h-ra Raekson'i poole pöörata.

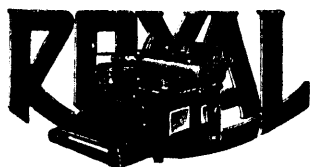
## Hindmõistatus nr. 3

### Mis on talli ees ja metsa sees?

Seletused saata „Eesti Mets“ talitusele 1. juunini s. a. Õigete seletuste saatjate wahel loositakse wälja 3 a.-käiku 1922 a. „Eesti Mets“ ja awaldatakse nende nimed juunikuu numbris.

„Eesti Mets“ talitus.

PAREMAD AMEERIKA  
KIRJUTUSMASINAD



ESITUS EESTIS

W-D E. JA A. LOUN  
& V. SCHITIKOV

TALLINN, NIIGULISTE TÄN. 18  
TEL. 13-37

Eesti, Saksa, Wene, Inglise keele

Laenuraamatukogu

Firma

„JOH. W. ABRELTHAL“

Omanik A. KÜNKMANN

Wana Posti tän. 7 (kangi all).

—□□□—

Awatud kl. 9 hom. — 5 p. l.

—□□□—

**A./S. „Atlanta“**

o s t a b

kõikides jaamades kuuse- ja männi-

**palke**

Tallinn, Wiru tän. nr. 4.

# METSAMATERJALIDE OKSJON.

Enampakkumisel müüakse 23. aprillil s. a. kell 12 metsade peawalitsuses, Toomkiriku plats 3, allpool nimetatud kohtades asuvad metsamaterjaalid:

- 1) Saaremaal, Kuressaare metstkonnas, Pidula-Abula rannas asuvad umbes 700 k.-sülda kuiwi küttepuid, algushind 2600 mk. k.-süld.
- 2) Karjalasma metstkonnas, Puniko rannas asuvad umbes 120 k.-sülda kuiwi küttepuid, algushind 2600 mk. k.-süld.
- 3) Hiiumaal, Kõrgessaare metstkonnas, Paupe mererannas, asuvad umbes 218 kuiwa männi- ja 27 kuusepalki, kokku umbes 3464,5 k.-jalga, algushind 13 mk. k.-jalg.
- 4) Samas rannas umbes 51½ k.-sülda sega-küttepuid, algushind 2340 mk. k.-süld.
- 5) Paupe, Luidja, Kuitwarahu ja Jaagusoolauka randades umbes 30 k.-sülda praakpropse, algushind 1200 mk. k.-süld.
- 6) Luidja rannas 23 männipalki, umb. 512 k.-jalga, algushind 18 mk. k.-jalg.
- 7) Laiksaare metstkonnast Laiksaare harutee ääre väljaveetud umbes 1299 kuiwa okaspuupalki, umbes 16.937 k.-jalga, algushind 30 mk. k.-jalg.

Pakkumised ainult suusõnalised. Osawõtjad on kohustatud 10 prots. pakutawa üksuse algushinnast ajutisele oksjonikomisjonile sisse maksma. Lähemaid teateid müügile tulewate metsamaterjaalide kohta saab metsade peawalitsusest ja kohalikkudelt metsaülematelt.

Metsade peawalitsus.

## O. E. HERODES ja P. M. PRICK

Ehitusmaterjalide ja kütteinete ladu TALLINNAS,  
Wiljandi tän. 9, kõnetraat 863.

**Ostap igal ajal:**

metsa ja igasugust metsa- ja ehitusmaterjaali.

**Müüb ladust:**

Palke, talasid, okas- ja lehtpuulaudu, telliskiwe, tulekindlaid kiwe (Schamott), lupja, tsementi, tsement kaewu- ja weetorusid, :: :: põletispuid ja igasugust ehitusmaterjaali. :: ::

**Oma saeweski ja hõweldamise wabrik.**

Igasuguseid palke wõetakse wastu laudadeks ja plankideks lõikamiseks, kantamiseks ja hõweldamiseks. — Karniiside ja pildiraami liistude walmistamine. Kõik tööd tehakse korralikult, ruttu ja ajakohaste hindadega.

Eesti mehaanilise puutööstuse aktsiaselts

**A. M. LUTHER**

**TALLINNAS**

walmistab:

**Mööblit**

**wineer kartonge**

**wineer kohwrid**

**wineer kooliranitsaid,**

**wineer aktimappe**

**wineer käsitrumlid**

**wineer toolipõhju**

**wineer platesid**

**wineer labidaid j. n. e.**

Müügikoht	TALLINNAS:	Wana Posti tänav nr. 9.
"	TARTUS:	E. M. Jürgens'i juures, Wana tänav nr. 17.
"	Walgas:	P. Saretok'i juures, Moskwa tänav nr. 15.
"	Petseris:	E. Nassar'i juures Kaubareas.
"	Wiljandis:	R. Eitelberg'i juures.
"	Wõrus:	J. Kiesler'i juures, Jüri tän. nr. 12-b.
"	Rakweres:	Roman Jürgens'i juures.
"	Pärnus:	J. D. Ammende juures.