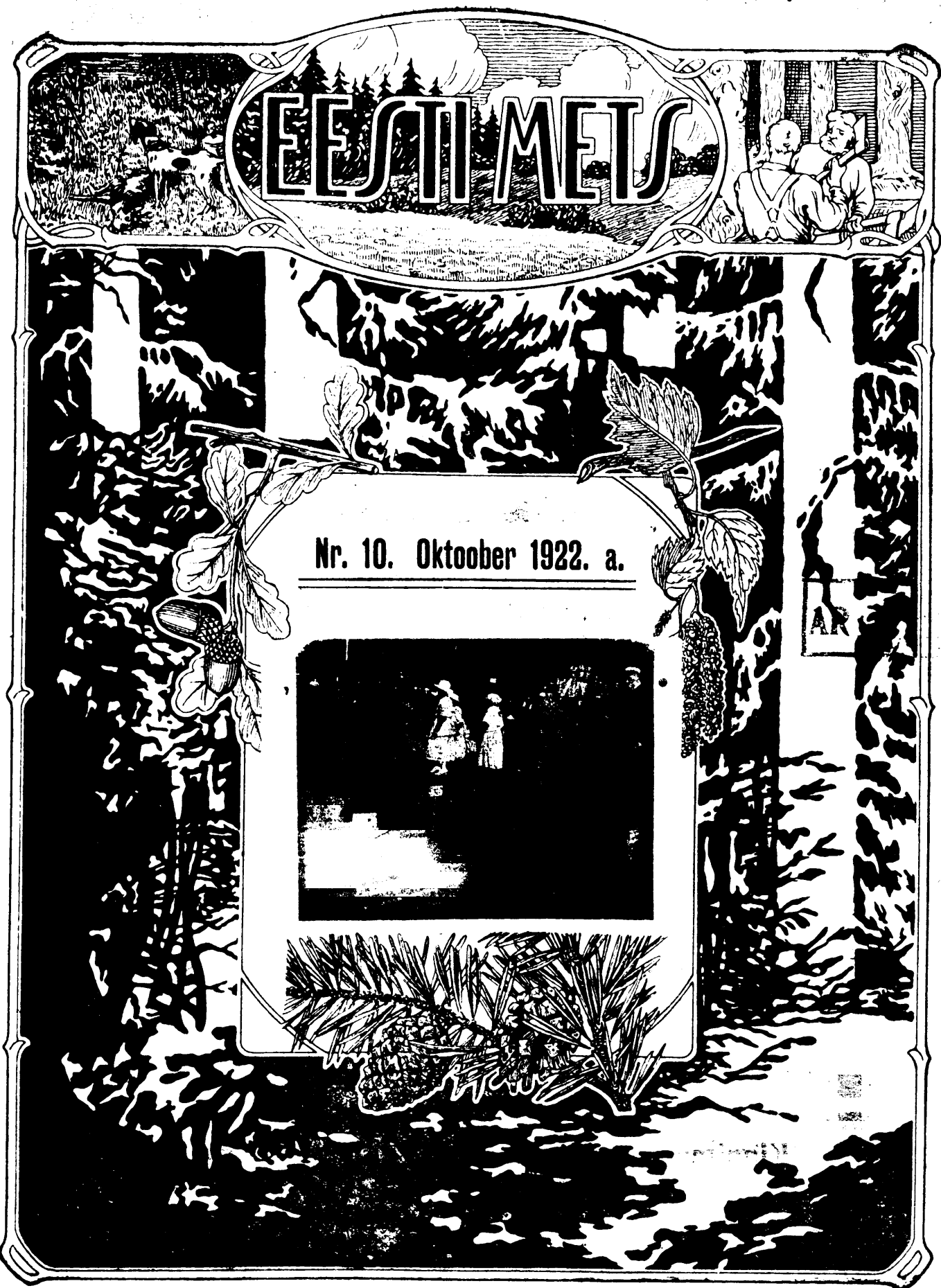
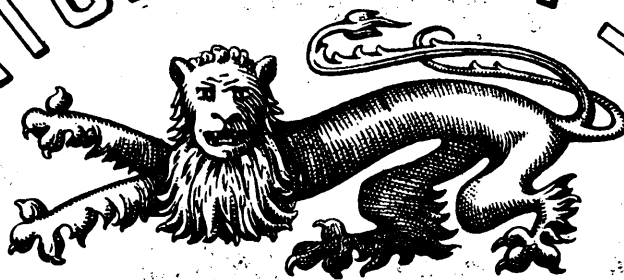


EESTI METS

Nr. 10. Oktoober 1922. a.



KINNITUS AKTSIA SELTS



EESTI LLOID

Peakontor: Tallinnas, Pikal tänawal 28.

Kõnetraadid: 6-24 ja 17-03.

Wõtab vastu:

tulekinnitusi,

weokinnitusi,

elukinnitusi.

Soodsad tingimised. Kindel wastutus.

Kiire ja korralik kahjude korraldus.

Teateid annawad Peakontor ja agendid kõlgis linnades ja
alawites Eestis.

Kinnitage oma warandust ja elu kunni weel aega!

A|S.

«SILVA»

**Peakontor, ladud ja kauplus
TALLINN,**

Merepuiestee 17.

**Telefonid kontoris 9-29, 13-80,
kaupluses 18-09.**

Tartu jaoskond: Riia tän. 2, telef. 2-41.

Lubjawabrik Tamsalus, telef. Tapa 24.

Ommedo lauawabrik, Mustwee 18.

A.-S. „Forest“ Narwas (end. D. Zinowjew) telef. 97.

Telegrammide aadress:

TALLINN - SILVA.

TALLINN - FOREST.

Eesti metsaametnikud!

Edendage tarvitajate ja põlluharijate ühistegewust kui ainsamat abinõu, mis tagasi annab töötawatele rahwakihtidele nende töö tagajärjed.

Olge eesrinnas tarvitajate-ühisuste asutamisel, seal, kus neid weel ei ole.

Nõu ja juhatus ühisuste asutamises annab igal ajal

Eesti Tarvitajate Keskühisus

Tallinn, Wiruwärawa puiestee 15.



EESTI METS

Metsa- ja jahiasjanduse kuukiri.

Tellimise hind:

1 aasta peale 300 marka, $\frac{1}{2}$ aasta peale 150 marka, üksik nummer 25 mrk. Väljamaale aastas 400 mrk. Toimetuse ja talituse: Metsade Peavalitsuse juures, Tallinnas.

Kuulutuste hind:

1 lehek. 1500 marka, $\frac{1}{2}$ lehek. 800 marka, $\frac{1}{4}$ lehek. 450 mrk. Tekstis ja kaantel 100% kallim. Aadr. liht ja rahasaadetustele: Kuukiri „Eesti Mets“ Tallinnas.

Nr. 10.

Oktoober 1922.

2. aastakäik.

Metsaasjandus.

Sakslaste wältawmetsamajanduse (Dauerwaldwirtschaft) tarwitamise wõimalusest meie riigimetsades.

Metsakorralduse inspektor E. Schabak.

Braegu tekitab suurt kõmu ja imestamist Saksamaa metsaperemeeste keskel 1921 a. trükist ilmunud Möller'i „Dauerwaldwirtschaft“ (Berlin, Verlag Julius Springer).

Selle raamatu põhimõtte ei ole uus: metsa kasutamine peab seisma tema ravitsemises, tema esimesest eluaastast kuni viimaseini. Huvitaw on aga, et siin on meil tegemist juhusega, kus küll wist esimest

korra see põhimõtte 29. aasta kestwusel, 1884—1918 a., jamaš metsas ühe ja sama metsapere-mehe poolt on tegelikult läbi wiidud.

See, eraomaniku h-ra Kalitsch'i mets, 688,9 hekt., asub mõisas „Bärenthoren“, Unhalt Berbit, 62 laiuse kraabi all, umbes 120 km. Berliinist edela pool. Selle metsa pind on 137 m. merepinnast kõrgemal; maa kalduvus edela poole. Maapinna loosfeis peaaesjalikult kuiv, IV. boniteebi, waene liiv; maalate — pödrašammal ja lanarpil.

Siin, walitsewas mäna metsas, on nooremate wanaduse klasside puistitud enamuses. 1872 a. metsakorralduse kawa järele määrati temale 80 aastane raiering ja paljasaiaie süsteem. 1886 a. tehti aga siin paljasaiaiele lõpp, keelati

loguni ära endine karjatamine, maalatte, roifu ja varikpuu korjamine ning alati wälta w-metsa majandust, kasutates see juures alguses, 1872 a. plaani järele, 2,2 täismetert hektari pealt aastas. Endistes paljasaate kultuurides ja harwitutes tuli palju täiendavaid kultuure teha. Uue majapidamise alguses 1884 a. oli järgmine inventaar olemas:

maaala pind hekt.	boniteedi klassid			kestmine bonit.
	III.	IV.	V.	
666,9	71,8	443,4	151,7	4.1

puiestikkude wanaduse klassid					üldine tagawara täis- meetrides.
I.	II.	III.	IV.	V.	
180,1	819,5	100,2	62,1	5,0	34,559

Nagu siit näha, oli maaala enamuse IV. poniteedi klassis ja puiestiku wanaduse enamuse II. wanaduse klassis. Nendest puiestikkudest oli 104 hekt. põllumaa peale tehtud kultuure ja nendest palju „surnu pesa“, juure-seene tõttu, mis tõi uuesti täiendati. Metsa ravitsemise-ksutamise juures heideti 1884 a. wahelasutuse ja pealasukuse wahel koguni kõrwale. Iga aasta wõeti iga hektari pealt seba wälja, mis metsa loodus ise, waadates metsateaduslikelt ja majanduslikelt seisukohalt, oma koosseisust wäljarõtmiseks otjustas määrata.

Sarnase ravitsemise juures ei toimetatud sugugi ühes kohas 3—5 aasta peale etteraiumist, nagu seba harilikku puhastamise, harwendamise ja läbiraumise juures tehakse, waid kõrwaldati nimelt iga aasta iga hektari pealt seba, mis selle aasta jooksul oli raiumiseks walminud. Tähtis on siin, et tõi mahalangenud ja ülestõttamisest maha jäänud peenike roist ja warit koha peale koristamata jäeti, maa wõetamiseks ja kattets, kohati kunni poole meetri pikkuse kihina. Kirwes täis siin 29. a. jooksul igal juhusel itla kõige halwema puu tallal, mille juures mitte ühte puud ilma peremehe aramärkimata selle aja jooksul ei raiutud. Walguse juurdekaswu saatutamiseks hakati läbiraumiseega ainult seal peale, kus olsteta tüwefõrgus 12—14 meetert oli.

Esimese 10 aasta jooksul sai maa aramäda-nenud roisust niivõrd wõetatud, et pödrafambla ja kanarpiku asemel ilmus roheline sammal (Polytrichum, Dicranum, Hypnum), pödraf-poolle aga juba rohutaimed, sõnajalad ja 1913 a. isegi lilled, nagu kuretell, lõwisuu jne.

Harwematesse kohtadesse külwati mändade alla punast pööki alusmetsaks, kofku umbes 18 hekt.

Oma, metsale tähelepanemata, igaaastase läbiraumiseega walmistas peremees puiestikke nii moodi ette, et 100 aastases metsas umbes 500 mända hekt. peale jäid. 4—5 meetri kaugusel üksteisest. Lõppude lõpuks oli wiimaste maharaiutawate puude arv mitte rohkem kui 200 tükki kõige paremaid hektari peal. Oma jämeduse järele küpsiks tunnistati 120—140 a. wanused puud, millede läbimõõt 45 f/m. oli¹⁾. Tüwe koone oli neil 1 f/m. ühe meetri tüwe pikkuse peale.

Niimoodi ettewalmistatud ja oma elu lõpul kõrwasti harwendatud wana männametsa all elutses juba noor segajärellasw männast ja pödgift, mis juures noore metsa arawarjajamist emametsa poolt ei märgatud.

Metsa kasutamise ajad olid järgmised: 1) raiutawate puude märkimine suwel, 2) palgi-puude raiumine ainult talwel, 3) mäelaewanduse materjaali walmistamine — terve aasta jooksul ja 4) lehtpuude maharõttimine ainult jaanuarist märtsini.

Möller arwab, et endise paljasaate edasi-kestmise puhul oleks 29^{da} aasta lõpul, s. o. 1913 a., järgmine puiestikkude jaotus wanaduse klasside järele pidanud olema:

wanaduse klassid					üldine tagawara täis- meetrides.
I.	II.	III.	IV.	V.	
169,8	168,4	200,0	134,2	—	47.614

1913 a. metsatorralduse juures said 666,9 hektarist 380 hekt. täiesti ja proowide abil klupeeritud ja tõelil jaotus boniteedi ja wanaduse klasside järele oli järgmine:

¹⁾ Möller (Der Dauerwaldbgedanke) seba 45 f/m. mõdu-puud ei tunnista, mis Wiebede poolt ülesse seatud, sest et ta wälta w-metsa majand. tootkõttas ei ole. Toim.

bonit. klassi pind hektarides.					Istmise bonit.
I.	II.	III.	IV.		
43,1	120,1	445,0	58,8		2,77

wanaduse klassi pind hekt.					üldine tagavara täism. meetrides.
I	II.	III.	IV.	V.	
84,5	130,7	190,8	148,3	112,6	92.371

Selle juures oli aasta juurdekasvu suuruse kasutamise võimalus 6,81 täism. hektari pealt.

Wõrreldes viimaseid andmeid esimestega, näeme teisiti imestusväärilisi tagajärgi: 29 aasta jooksul on: 1) istmine maaala boniteet endiselt 4,1 tõusnud 2,77 peale; 2) puiehitluse jaotus wanaduse klasside järele hästi paranenud; 3) üldise tagavara suurus pea kolm korda tõusnud ja 4) aastane juurdekasv kolm korda suurem kui 1872 a. plaani järele (enne 2,2 täism., nüüd 6,81 täism.).

Iseäralist rõhku paneb Möller viimase saavutuse peale ja arwab teda kõige pealt uue raieviisi tagajärjeks. Selles eelneb tema aga osalt, sest et 80 a. võrra wanemas metsas muudugi peab ka leidma suuremat juurdekasvu kui 80 a. nooremas. Oma väite tõendamiseks oleks ta pidanud võrdlema masse juurdekasvu protsenti, mitte aga lihtsalt massejuurdekasvu²⁾.

Sellejärele on wäitawmetsamajanduses 29 a. jooksul saavutatud tagajärjed nii tähtsad ja suured, et nad sunnivad meid selle üle tõsiselt järele mõtlema, kas ei saaks seda meetodi ka meie riigimetsades tarwitada.

Siin leiame meie ennast aga praegu Cervantes'i ideaalse rüütli Don Richot'i reaalse kaaswõitleja Sancho Pancha seisukorras: laud on laetud meelitavate roogade ja weinidega, millest wesi juhu walgub; tahame aga süüa ja juua, siis tõuseb meie ette kõige seesama saladusline kepimees ja keelab meile seda ja teist, sest nende maitsemine võiks meie terwisele kahjulik olla:

²⁾ Oma hõlpsemas teoses „Der Dauerwaldgedanke“ kirjutab Dr. Möller, et ülal tähendatud, 2,2 täism. hektari ja 6,81 täism. on ainult illustatsioonina ette toodud ja et ka tema asjaolu ei eita, et juurdekasv teistel tingimistel (teise põhitapitaali juures) teist sugune peats olema. Toimetus.

1) Meie Eestimaa asub 57¹/₂—59¹/₂ laiuskraadi all, s. o. istmiselt 6 geograafia kraadi põhjapool „Barentshoren'ist“ (52 l. kr.) ja noor järelekasv männametsa all hakkaks IV. boniteedil kõige walguse puuduse ja ärarajamise peale kaebama.

2) Mis oli võimalik 600 hekt. peal, on koguni läbiwiimata meie praeguste metsfondade — istmiselt 9000 tiinu — peal, kus igaaastane rawitsemise-kasutus nõuaks tiinu peale igas metsakonnas 15 korda niipalju töödudu, kui teda tarwitas Möller.

3) „Barentshoren'i“ mõisa on eraomanus, kus kantsleita peremees suutis 29 a. jooksul iga aasta hektari peal isiklikult igat ärarajutawat puud ära märkida, kuna aga meie riigimetsa-ülemale kunni 25. endise mõisa metsa kaela on pandud, mille tõttu ta nii kõvasti kantsleisje tindipoti juure kinni on seotud, et waerwalt oma kirjawahehetust tähtjaks aratäita suudab.

4) Wäitawmetsamajanduse peremeest ei hirmutanud ei seaduse §§ ei Riigikontroll ja sellepärast võis ta koguni rahulikult oma eriteadmisi iga päew oma metsa kasuts teostada.

5) 6) 7) juu. . . . Praegu meil „walikraie on keelatud“.

Nagu lugeja näeb, on koguni võimata Möller'i wäitawmetsamajandust meie praegustel majapidamise tingimistel suuremal määral tõsiselt arwesse wõtta ja oleme sunnitud teha praegu niisama kadeda wihaga tagasi lükkama, nagu Sancho Panschagi temale pakutud ja keelatud roogasi.

Siiski peaks meie selle ideaalse meetodiga katsed tegema, olguigi alguses ainult vähemal pinnal ja kõige pealt neis pargimetsamajandustes, kus 1920 ja 1921 a. metsakorralduste tarwades juba kasutus isikute puude kaupa ettenähtud on ja nimelt Kreuzwald'i pargis ning teistes põhiblokkidest eraldatud pargiblokkidest.

Ajajooksul, olenedes metskonna suuruse vähenemisest, võiks ka vähemaid I. järgu metsandikkude okaspuu majandusi wäitawmetsaks korraldama hakata, iseäranis seal, kus wilunud metsawahib, haritud metsnikud ja eriteadlased metsa-ülemad ja abid on.

Wäitawmetsa ettevalmistamise abil, rawitsemisest ja läbiraiumisest tingitud, võiks ehk ka I., II. ja III. boniteedi lõpuraiumisteks küpsedes männapuiehitluses eluwõimeline noor järelekasv tekkida. Kas see oleks samuti võimalik ka meie IV. ja V. kuiva liiva maapinna männale, jääb kahtlaseks meie põhjapoolse walguse puuduse tõttu.

Järguline raie, muidugi, ei ole veel wältaw-metsamajandus ja sellepärast wiist on ka kōit Wene „Удельное Ведомство“ poolt Wolga äärses Simbirski kubermangus (55 laiusse kr. all) tehtud järgulise raie katseb mäna puieistiklubes tagajärjeta jäänud. Kõige paremini kõlbaks wältaw-metsamajanduseks meie warjufannatawad kuuse-metsad.

Enne seda peaks aga meie Metsade Peawalitsus oma „põhiseaduse“ walikraie teelu kohta muutma.

Kui palju tuleks ühe tiinu peale seemneid küllida.

Seda küsimust on juba ennemalt paaril korral „Gesti Metsas“ käsitatud ja h-ra Schabali arwamise järele tuleks kunni 12 naela männi ja 16 naela kuuse seemet ühe tiinu seemendamiseks wõtta. Tiinu seemendamise, s. o. platsifitse ülesharimine ühes külwi ja seemnega, ei wõi aga kallimaks minna kui 2.000 mkr. tiin, keskmiselt arwates.

Wõtame seemne hinnaks keskmiselt 120 marka nael, mis mitte kallis ei ole, siis teeks see juba tiinu kohta (12×120) 1440 marka ja töörahaks jääks tiinu peale ainult 560 marka järele, mille eest wiist ühelgi metsajärelmal torba ei lähe maad ülesharida ja täis küllida.

Eiin tekib nüüd tahtmata küsimus, kuidas oleks wõimalik seemnete hulka vähendada, ilma et külwi tagajärjed selle all kannataks. Põllumehed on seemnete kottuhoidmise, töö headuse ja odawuse mõttes paremates majapidamistes üle läinud reaskülwi peale. Kas ei tuleks seda ka metsakülwimises tarwitada, kuugi et mõned metsateadlased selle wastu on?

Olen reaskülwiga endisel Wene walitsuse ajal katseid teinud ja häid tagajärgi saarutanud. Maituselts wõin ka tuua Rärbla ja Kõrgesaare metskonnad, kus endise omaniku poolt palju kultuureeritud metsi leidub, mis reaskülwiist on tärkanud ja kus tiinu kohta on tarwitatud mitte rohkem kui 4½ naela seemet.

Külwiisib, 1900 aastast peale, järelewaadates peab igakõs tunnistama, et reaskülwiist mets liiga tihegi on ja palju veel wälja raiuda tuleb. Külwi juures on tarwitatud reaskülwi masinat „Oknoomia“, niifama on ka ilma masinata küllitud.

Ilma masinata külwimise juures on antud igale küllijale naesterahwale kõwer lepik, millel

üks äär kolmelandiliseks lõigatud on. Terawa äärega lõõb külwi wastu ülesharitud platsifitse, nii et joon järele jääb, selle joonesse (maosse) riputab ta 40—60 männi; seemnekest ja ajab peale selle maosse kinni. Seega saawad kōit platsifitsele küllitud seemned mulla alla ja jääwad lindubele nägemataks. Pariliku külwi juures, kōpalestega wõi raud kottsubega seemet mulla sisse kaapides, ei saa ilmasti kōit seemneid mulla alla, ja mis peale maa jääwad, neid kuis watab päikene ja söwad linnud.

Kui masinate puudusel niifugust käsiti reaskülwi tarwitada ja tiinu peale 5800 platsifitse täiskülido, lähets kõigest 4—4½ naela seemet tarwis, mis 540 marka maksma tuleks. Kui tööraha umbes 1000 marka tiinu peale arwata, tuleks tiinu seemendamise 1540 marka maksma.

Räesolewa aasta kewabel sai Rärbla metskonnas jällegi niifugust reaskülwi tarwitatud ja tiin tuli ühes seemnedega ja töörahaga keskmiselt 1519 marka 27 penni maksma. Täis sai küllitud 118,68 tiinu ja kui 6—26. juulini kōit kultuurib metskonnas läbi käidi, leiti, et 80—95% kõigist platsifitestest; rahuloldawalt seemendatnd olid ja et, igal platsifitsel 10—20 elujõulist taimekest leidus.

Mis sellesse puutub, et külm kewabel taimekested üles tõstab, siis teeb ta ka seal sedasama, kus platsifitestel 100—200 taimekest leidub.

Tiinu arwamise järele, kui reaskülwi saaks tarwitatud, jätuks 4½ naelast männi seemnest küllalt ühe tiinu kohta ja wõiks riigile iga tiinu kohta seemnete kottuhoidmisega kasu tuua 900 marka.

P. Wene.

Toimetuse poolt: Salla metsateadlane Wiebecke kirjutab ühes omas uuemas teoses (Der Daueralb.), et tuntud metsajärel Tixe-Guben 30 aastat järginõõda (1867 aastast alates) männi kultuuride tegemiseks ainult 2 tgr. seemet hektari peale ära tarwitanud ja seejuures kõige paremaid tagajärgi saarutanud.

Täiskülwi asemel on ta küllitud madalatesse wagudesse, millede wahke otnud 1,8 mtr. (umb. 2 ars.). Seega tuli siis iga meetri peale 10—14 seemne terakest.

Tixe eestujul on ka Wiebecke ise 31. aasta jooksul mändi sellejama wiisi järele kultuureerinud ja kordagi ei ole tal seal juures äpardust olnud, isegi mitte 1893 a. pöua ajal. Wiebecke on seejuures seemnete arwu veelgi vähendanud kunni 1,4 kilogrammini (3 naela) ühe hektari peale jättes wagude wahke enbifelt 1,8 mtr. laiuselt.

Arusaadam, muidugi, et nii vähese seemnega ainult siis võimalik on korralikult kultiveerida, kui seeme täielikult idanemise- ja elujõuline on, s. o. kui kivid on kogutud elujõuliste puude küljest ja kuivatamise juures mitte liialt kuumen- datud ei ole. On need kaks tingimist täidetud ja külimine õigel ajal ette võetud, siis peaks reastükivi ehk ka waguadesse külwi jaoks 4-5 naelast seemnest hektari peale küllalt olema.

Ajalooliste puude registreerimine.

Nii mõnigi „Gesti Mets'a“ lugejatest on mõttes mõne hiigla puu ees seisnud ja eneselt küsinud, kui palju aastasadafid see kangelane tuultele ja tormidele vastu on pannud.

Küsimus ei ole iseenesest uus, kuid wastust anda ta peale on öieti raske, ifegi peaaegu võimata, sest seefuguste puude noores eas ei olnud veel farnseid korralikku majapidamisi, kus ük- sike puuestikute wanadused kawatundlalt regis- treeritud oleksid saanud. Nii on siis küsija sunni- tud umbtaudse wanadusega leppima, kui ta mitte läheduses maharaiutud jämedamate puude kändudel aasta juurekasvu ringiisi lugema ei taha hakata. Kuid ka see tee ei oleks küllalt kindel: hallist minewikust pärit hiiglased tulewad nii harwa ette, et maharaiutud puud, mis nendega kaugelsti farnased oleksid, waewalt võimalik leida on. Ja kuigi neid peaks leiduma, ei tohi ära unustada, et igal üksikul puul oma indiwiduaalsed omadused on, mis meid keelawad tema kaswukäiku teise puu omaga ilma pifema jututa farnajeks tuunistamast. Siin on tähtis ka maa- pind, mis nii muutlik on, et päris ligistliku seiswad puud üksteisest suuresti lahke lähe- wad: niisama on ka mõdduandew asjaolu, kas teatud puu nooruselt peale üksikult — wabalt on kaswanud, wõi on pidanud osa oma elust teiste surwe all müüda saatma, kas ta sirgetiwe- line wõi haruline on, kas puu lühilese tüwe ja wägewa krooniga on, kus lehestiku suur pinna- määrt temale rikkalikult toitmist ja suurt jämeduse juurekaswu võimaldab, wõi on ta pila tüwe, kõrgel istuma wäikese krooni ja kitsaste aasta ringidega ja kas puu peale külm, soe, lumi, jää jne. oma kahjulikku mõju ei ole avaldanud.

Et kõik need faktorid üksikute puude kaswu peale aasta kümnede ja sadade jooksul mitte ühtlast mõju ei avalda, peame wanaduse kindlaks- tegemisel tarwilised andmed käsitatawa puu juu- rest leidma. Kuidas see võimalik on, selle kohta

annab salandunit Wilbrand mõningad näpundi- ted ja toob ette andmeid Saksamaa olukorraft, mis ka meile huwitufeta ei tohiks olla.

Wilbrandi arwamise järele wõiks kõige pare- mats abinõuks olla need puude jämeduste üles- märkimised, mis looduse mälestusmärkide korral- damiste aeg tehtud. Nii on paljud Saksamaa osa- riigid ja prowintsid 1900. aasta ümber puude raamatud wälja annud, kus tähtsamate ja filma- paistwamate puude dimensioonid ülesmääritud on. Kui need puud nüüd uuesti üle mõdta, siis leiame, kui palju nad kahe, üksteisele järgnema mõddu wahel ajal jämeduses juurekaswanud on. Sellest wälja minnes wõime keskmise juurekaswu % selle wiimase kaswu perioodi jaoks kindlaks teha. Kui nüüd see leitud keskmine % terve puu eluiga jaoks keskmine oleks, siis wõiksime ka arwatawa puu wanaduse kätte leida.

Seejuures peame oletama, et aasta ringid kõik ühe laiused on, mis tõelikult muidugi ette ei tule. See wiga ei wõi meid aga palju segada, sest me oleme rahul sellega, kui teada saame, misfuguseft wanaduseft puu weel mitte üle sam- munud ei ole.

Seefugustest mõtetest juhitud, on Wilbrand 1921 a. mõned Hesseni puuderaamatus määrgi- tud puudeft uuesti üle mõdta lastnud ja nende wanaduse sel teel kindlaks teinud. Kui näitused toob ta järgmised juhtumised:

Kolmweerand tunni tee kaugusel Darmstadt, Kranichsteini jahilossi lähedal, asub nõnda nimetatud „Ludwigs-Buche“ — kõige jämedam pöök termes Hesseni suurhertsogi riigis ja tema lähedamas ümbruses. Wormi järele otsustates on ta täiesti wabalt üles kaswanud. Hesseni tähtsamate puude raamatus on ta wanaduseft wähemalt 300 aastat arwatud.

1921 a. mõddetud jämedus oli temal 1,8701 meetr.
1899 a. " " " " 1,7165 "

Seega jämed. juurekaswu 22. a. jooksul 0,1536 "
ehk aastas 0,00698 mtr.. Wanadus oleks siis
tal sellega $\frac{1,8701}{0,00698} = 268$ aastat.

Weel huwitawamad on andmed, mis saadud n. n. „Schimsheimer Esje“ mõdtimisel. See hiigla jalakas, mille rinnafõrguse läbimõõt 4 mtr., on Hesseni puude raamatus kui kõige jämedam puu terwel Saksamaal näidatud. Tema wanadust arwab Seibel 1878 aastal wähemalt 600. aasta peale. Puu kaswab ühe Rheini äärfe Hesseni küla tänawal (Schimsheim).

Mõõtmisel oli tema jämedus (2 mtr. kõrg.)

1921 a. — 3,60 mtr.

1899 a. — 3,40 mtr.

Seega juurekasv 22. a. jooksul 0,20 mtr.
ja aastane jämeduse juurekasv 0,00909 mtr.

Vanadus oleks seega $\frac{3,60}{0,00909} = 396$ aastat.

Nähtavasti oli vanadus 1878 a. ligi kahelord-
feks arvatud!

Duburgi lähedal kasvav „Gauts“ — tamm
andis järgmised arvud:

1921 a. läbimõõt — 1,74 mtr.

1002 a. „ — 1,68 mtr.

19. aasta juurekasv 0,06 mtr.,

ühel aasta juurekasv seega $\frac{0,06}{19} = 0,00316$ mtr.

ja vanadus $\frac{1,74}{0,00316} = 550$ aastat.

Siin peab tähendama, et see meetod ainult
nende puude juures kõlblik on, kus veel juure-
kasvu märgata võib.

Resultaadid, mis niimoodi saadud, ei näita
muidugi puude täieliku vanadust, vaid määrav
ainult selle vanaduse piiri kindlaks, millest
nad veel mitte üle läinud ei ole, ehk teise
sõnaga — kui vanad nad kõige rohkem olla
võiksid.

Allemal toodud arvud näitavad ka, kui suur
vahe võib olla üksikute puufeltside juurekasvus
nende kõrges vanaduses. Niisamuti võib ka,
kui mõõtmise sagedamini ette võtta, umbkaudu
kindlaks teha, millal iga üksiku puufeltsi juure-
kasv vanaduse tõttu seisma jääb.

Et meil kodumaa metsades ja parkides haru-
dasi puid leidub, mis aastafadade peale tagasi
vaadata võivad, siis oleks soovitatav, et ka
meil seesuguseid hallpäid ära ei unustataks, vaid
nad kõik üleskirjutatud, märgitud ja mõõdetud
saaksid ja ei mitte üksford, vaid kindlate wahes-
aegade järele — näituseks iga 10. aasta tagant.
See võimaldaks meile pillu udusse vajunud
minemiku heita ja teaduslikele tööle kaasa aidata.

Ühtlustamise mõttes oleks mitugi soovitatav,
kui jämedus ühesugustes mõõdu üksustes, näitu-
seks meetrites, ja igal pool üheskõrguselt (1,8 mtr.)
saaks mõõdetud, niisama oleks ka seesuguste
mõõdetud hiiglaste pildistamine soovitatav, et
asjast huvitatutele võimalik oleks neid soovi
korral üles leida.

R. A.

Toimetuse poolt: Et ettepanel mitte ainult
sõnadeks ei jääks vaid täiesti teostamist leiaks
oleks soovitatav, et „Eesti Metsa“ lugejad seesu-
guseid mõõtmise toime paneks ja tagajärgedest
„Eesti Metsa“le, teatataks, üles andes: a) mõõde-
tud puu asukohta, b) puu jämedust, kõrgust, krooni
(läbimõõt ja kõrgus) ja juure süsteemi iseloomus-
tavaid andmeid, c) maapinna ja kasvutingimise
iseloomustavaid andmeid, d) riina kõrguse (1,8
mtr.) läbimõõt sentimeetrites, võttes testmise
resultaadi kahest diametraal vastastikku tehtud
läbimõõdust, e) kui võimalik pilt f) puu mine-
vikuga ühenduses olevad vana inimeste mäles-
tused ja muinasjutud.

Niimoodi saadud andmed saaks „Eesti Mets-
jas“ avaldatud, kus nad siis igale ühele kätte-
saadavad oleksid ja tulevikus asjast huvitatutele
teadusliku uurimise tööde tegemist võimaldaks.

Eesti metsad ja Läti piir.

„Riigi Teataja“ nr. 95. 1. aug.
j. a. kuulutati „Eesti Demokra-
tliku Vabariigi ja Vene NSV. Vaba-
riigi vahel tehtud metsa ja metsa-
materjaalide Eesti ja parvetamise
lepingu kinnitamise seadus. (29.
juunil 1922 a. nr. 77).

Meie vabariigi idunapoolisel Läti piiril asub
palju riigimetsi, milledega asjalugu sugugi nor-
maalne ei ole: seni ajani finnisulutulud Läti piir-
takistab metsamaterjaalide väljavedu ja parve-
tamist Eesti ja Läti vahel, mille tõttu meie piiriäär-
sed I. järgu metsad, kus enne täielik metsaand-
mise võimalus oli, praegu III. järku üle on
läinud ja mõnes kohas endale sugugi ostjaid ei
leia.

Umbes 50 verstalt pikkuselt ja roobasjooneli-
selt piirile woolab 5—10 verstalt kaugusel piirist
suur Salatsi jõgi, mis Burtneki järvest tuleb ja
Salatsi alevi juures merde kaob. Selle tähtsa
jõe juurde ei pease praegu metsamaterjaalid
Bärnu maakonna Draide, Jäärja ja teistest
metsakondadest, kuna seal maakoht nii väga
rahvaruane on ja kohaliku turgu olemas pole.

Sama lugu on Besta, Virka, Niste ja Sebe
jõgedega, mis Eesti piirist läbi käivad ja sinna
samaesse Burtneki järve woolavad. Välisturu
pundusel on siin Valga maakonna Koorküla
metskonna suured Taagepera, Holdre ja Homuli
metsad, kokku 6920 tiinu, s. o. umbes 60 ruut
versta, praegu III. järku arvatud, kuna nad
peaksid vähemalt II. järgus olema.

Kõige tähtsam on meile siin Liivimaa Na eht Koiva jõgi, mis hakates Lahewa lähedal, Mustjõe sissejooksu kohast, kuni Siile taluni 40 wersta ümber otse piiri mööda voolab, siit siis edela poole pöörab, umbes 60 wersta peal läbi Wolmari, 100 wersta peal läbi Wõnnu linna ja umbes 200 wersta peal Riia alla wälja läheb.

Selle suure parvitsemise jõe kinnijulnuse tagajärjel on Wõrumaa Koosa metskonna Koosa, Krabi, ja Saama metsad, 3009 tiinu ja Wiitina, Lutsniku ja Rogosi metsad, 1388 tiinu, kokku 4397 tiinu, s. o. umbes 44 ruutwersta niisamuti III. järku ülewõidud.

Näituseks on Koosa metskonna 1921 aastalangi 27 tiinust, parvetamise võimaluse puudusel ainult 2 tiinu müüdud ja 25 tiinu müümata jäänud. Nende 2 tiinuga olla ostja fiiski weel tubliste sisse luffunud, sest Wõniste-Walga kitaroopaline ei jõudnud sedagi materjaali õigesti ajaks wälja wedada.

Wiimane, juba wähema tähtsusega, on Pehetši jõgi, mis 15 wersta Munamäest ida pool meie Wastfeliina metskonnas olewast järwest alguse saab; Bugula lähedal läbi piiri lõunapoolse jooksed ja Lubani järwe lähedal ennast Ewsi jõega ühendab, mis Glasmanka lähedal Düüna'sse voolab.

Et praegu kõik ülemalnimetatud parvitsemise jõed Eesti metsamaterjaalidele kinnijulnute on, siis sünnitab see meie metsamajandusele tuntuwalt suurt kahju.

Peab olema natirone, et ennast sellega rahustada, nagu mõiks meie oma Lätipiiriäärsetes metsades nende peatasutusega niilaua oodata, kuni Lätlased omad metsad nende jõgede ääres niitwõrd ära laastawad, et nad ise on sunnitud neid jõgesi meie metsamaterjaalide parvitsemiseks awama. Esiteks on ju ka Lätimaa metsades mõni korraldus olemas, mis nende kasutamist piirab ja raiumist normi alla paneb ja teiseks leidub igas kultuurmetsas sarnaseid puiesitke, mis oma koosseisu, headuse, küpsuse ja wanaduse tõttu kauemat aega juurepeal seisda ei wõi ja otsekohest likwõideerimist nõuawad. On ja teada, et omast majanduslikest küpsusest üleseisnud mets kaotab masse ja wäärtuse juurdekaswu, hakkab mädanema ja wiimaks juurepeal surema, kui ta enne seda putulate ehk tuule ohwriks ei lange.

Arusaadaw on ju, muidugi, et lätlased ilma tasuta oma jõgedes meil parvitamist ei saa lubama ja lepingu tegemise korral katsumad oma

lubamise eest samasuguseid kasusid saada, nagu meiegi wene metsa läbilaskmise eest. Behmendawalt peab siin aga mõjuma see asjaolu, et suures Riia linnas metsamaterjaali puudus praegu nii suur on, et seal lüttepuid puuda wiiski müüakse.

Kui suur tähtsus on parvitsemise jõgedel, mis oma alguse ühes riigis wõlawad ja jõesuuga teise riigi piirides lõpewad, see selgub järgmistest näitusest:

Rjemanni jõge mööda parwitseti kõik metsamaterjaalid, mis end. Weneriigi Kowno, Wilna, Suwalki ja Winski kubermangudest wäljaturule wiiniseks lawatsetud olid. Turgurgist hakates astub Rjemann Ida-Preisimaale ja jookseb Tilsiti, Memeli ja Königsbergi wahelisse „Kurischhofi“. Seda olutorda kasutasid sakslased nii põhjalikult, et nad ainult Wene materjaali läbilaskmise loa eest iga aasta kuni 2 miljoni kuldrubla wõtsid. Peale selle oli iga Wene metsakaupleja, kes oma parwedega Tilsiti jõudis, siin täiesti sakslaste kaupmeeste ja wõimude käes. Asi oli sedawõrd wäljafannatamata, et isegi walitsus katseid tegi parwitsetawat metsa Tilsiti kuristikust peasta ja teda Rjemanni jõest lõrwale Windawi jõlle juhtida. Selleks ühendati Rjemanni jõe haru Dubissa Windawi jõe haru Wentaga 15 wersta pikkuse läbikaawatud kanaali abil. Seda tehti selle peale vaatamata, et Dubissa jõge mööda oleks parwi 100 wersta pikkuselt wastu wett pidanud wedama ja pärast kanaali weel 200 wersta Windawi jõge mööda kuni Windawi linnani parwitsema. Nimetatud kanaal jäi aga lõpetamata, sest Nikolai II. olla tema mittelõpetamise Wilhelm II. tinkiud, kes siis ka edasi oma 2 miljoni aastas wene metsaparwitajatelt wõttis. Kas see asi just täpipealt nii oli, selle kohta puuduwad mull teated, kuid seda lõpetamata Wenta kanaali olen oma silmaga 1918 a. näinud, sest et Kowno kubermang ühes Wilna, Winski, Wolonia ja Holmi kubermanguga käisid 1909 — 1919 aastani minu end. 7 metsakorralduse raiooni.

Loodame, et meie Wabariigi walitsus teeb ülemalnimetatud jõgede kohta Läti wab. walitsusega soodsamad lepingud, kui olid end. Wene ja Saksa riikide wahel ja nii, et meil ei tuleks Wenta taolisi kallid kanale kaewata.

Mida warem meie suudaks sarnast lepingut teha, seda kasulikum oleks see meie piiriäärsetele metsadele, sest parvitsemise jõed on ja jääwad metsamaterjaalide kõige odawamadeks transportteedeks.

Metsakorralduse inspektor E. Schabat.

Metsandus Tartu näitusel.

Metsanduse alal oli Tartu Põllumajandus-
lise ja Tööstuse näitusel 25.—28. aug. s. a.
tublisti rohken väljapanekuid kui seda kodumaal
seni oleme harjunud nägema. Kuna warem
väljapanekud sel alal wast ainult kimbukese kormi-
pajudega ehk mõne puutööstuse masinaga piira-
tud olid, wõis seekord näitusel juba tutvuneda
tähtsamate metsamehe töõdtega ja ka kodumaa
metsanduse seisukorraga.

Kahjatsmise wäärt oli aga asjaolu, et kõik
metsanduse väljapanekud olid laiali pillatud,
üks ühes teine teises näituse hoones. Nii, näitu-
seks, olid Akad. Metsa Seltsi väljapanekud
toiduainete hoones, Sangaste Bergi omad
aga katjeasjanduse ja sordiparanduse hoones.
Sellespärast ei saanud wäga paljud näitusel käia
õiget muljet metsanduse kohta. Selle pöhe põhju-
sed peitustid selles, et kunni wiimase filmapilguni
näitusel metsanduse jaoks eri hoonet taheti ehi-
tada. Aeg kadus ja ainult wiimastel minutitel
jõuti otsusele, et seda teha enam ei suudeta. Sel
ajal oli aga kõik ruum juba ära antud ja metsan-
duse osakonna väljapanekud pidid leppima üle-
jäänud nurkadega.

Kohkesti töõd näituse jaoks on tehtud Akad.
Metsa Seltsi poolt, kelle peale laugelt suurem
osa metsanduse väljapanekuid langeb. Peatan
siin kohal pikemalt Akad. Metsa Seltsi välja-
panekutel.

Kõigepealt puutus filma suur kogu diagramme,
mis selgitasid kodumaa metsandust. Diagrammid
olid siin järgi tahete ritta asetatud. Üks rida
wõrbleb ja kujutab kodumaa metsade suurust,
teine aga riigimetsa majapidamist. Sfimeses osas
leiame uudisena — metsajapinna jaotuse kodumaal
ja üfsikutest maakondades, maapinna hindamise
klasside järgi. Teised diagrammid selles osas
on enam-wähem tuttawad ja wõrreldakse neis
kodumaa metsi üfsikutest maakondades kogu maa
ja rahwa armuga kõrwu seatult wälisriikide
metsadele; wõrreldakse metsajapinda 1918 a. maa-
omanduse järgi ja wõrreldakse riigi metsade
juurust üfsikutest maakondades jaotatult wanaduse
ja koosseisu (leht- ja okasmets) järele.

Teises osas selgitawad kaks diagrammi riigi-
metsade sissetulekuid üfsikutel aastatel, teised jälle
metsa wäljaminekuid, müümist ja annetamist.
Kõige lõpuks leiame aga diagrammi metsapõle-
miste kahjude kohta 1921 a.

Teine suurem osa Akad. Metsa Seltsi välja-
panekuteft on mulla läbilõiked Rastre Perawalla

metsadest. Läbilõiked on wõdetud enam-wähem
wäljakujunenud puistust¹⁾ tüüpideft. Nendele
kõrwu on seatud maapinna kattet ja wastawad
metsa pildid. Peale läbilõigetete wastawate
piltide on veel hulk teisi pilta wälja pandud.
Kõik nad, kas wastawad teatud küsimuse peale
metsanduses, ehk ainult kirjeldawad wastawat
metsa. Nendest wõib näha, et päewapilbisitusel
metsanduses edaspidi tõesti suur tähtsus saab
olema, sest metsa iga on pikem kui inimese oma
ja kui tahetaks maapinna muutumist ehk metsa
ilme muutumist metsamajapidamise wiiside järe-
lusel kindlaks teha, siis peab siin juba päewa-
piltidega sõnadele appi tulema.



Fot. P. Reim.

Kunstlik metsastamine.

Akad. Metsa Seltsi väljapanek Tartu näitusel
25.—28. aug. 1922 a.

Wähem tähtsad Akad. Metsa Seltsi välja-
panekuteft on — puude seemnete ja puu läbi-
lõigete kogud.

Kõige suurema tähtsusega, isekranis aga näitu-
sel käijate silmis, oli — Akad. Metsa Seltsi poolt
korraldatud näitlik metsa istutamine ja külimine
metsas ja taimeaias. Siin wõis igaüks tutvun-
neda tähtsamate töõdtega taimeaias, alates külwi-
ridade märkimisega ja lõpetades taimele koolita-
misega. Samuti wõis siin näha töõde tagajärqi —
kuuse, männi, tamme ja wahtva taimi. Edasi
wõis tutvuneda istutamise wiisidega ja selle
juures tarwisminewate riistadega. Siin oli
demonstreeritud istutamine ja metsa külimine
lappidesse ja wagudesse, metsastamine istutamise
puuri, küllabida ja istutamise pulga (tõlwa)

¹⁾ Autori kirjawiis.

abil. Võis tähele panna inimeste huvi kõikide nende tööde vastu. Kuna ma ise Akad. Metsa Seltsi liige olen, siis jätan arvustuse seltsi väljapanekute kohta teiste teha.

Peale Akad. Metsa Seltsi oli metsanduse alal väljapanekuid veel Bergil ja Mägil. Esimese poolt oli välja pandud kogu puude läbilõikeid ja korni pajud. Puude kogu oli võrdlemisi õige täielik ja huvitav, kuna pajude kohta rohkem oleks soovitud. On ju teada, et pajude kasvatamine õige suurt tulu võib anda ja meil sellel metsanduse harul loodetavasti ka



Taimeaed.

Foto P. Retim.

Akad. Metsa Seltsi väljapanek Tartu näitusel
25—28. apr. 1922 a.

suurem tulevit saab olema. Oleks huvitav olnud näha pajude kasvatamist demonstreeritult, olgugi kas või päevapiltide abil. Ainult resultaadid (sel korral kolm kimpu kooritud paju viitsu) ütlevad veel vähe.

Mägi väljapanekutel on juba vähem tähtsust, kujutavad nad ainult metsa saadusi — tõrva, terpentini ja süte näol. Iseäranis maksab aga eelpool korvipajude kohta tehtud märkus siin kohal.

Üleüldiselt kokkuvõttes jääb ainult soovida, et metsamehed tulevikus elavamalt näitustest osa võtaks. On ju tarvis põllumehigi rohkem tutvustada metsa töödega: palju metsi on väikemaapidajate käes. On tarvilik, et nende omanikud omale kufagiltki eeskujuga saaks võtta. Praegu ei osta vähemalt mitte üle 10% maa-inimestest-metsaomanikkudest vahet teha kuuse ja männi taimede vahel, rääkimata siis teistest teadmistest metsanduse kohta. Kuibus võiks

farnaste teadmiste juures aga ratsionaalselt metsi kasutada.

Näitused on rääkimata suurt kasu toonud tööstuse ja põllumajanduse edenemisele. Ka metsandusele võiksid nad palju hääd teha, kui aga metsamehed elava osavõtmisega kord algust teeks.

P. Reim stud. for.

Mõnda puu wanadusest ja ringest.

Maades, kus kliimatilised tingimised parajavõõ metsataimestiku moodustavad ja kus neli aastane üksteisest täiesti eralduvad, kasvab metsa puu iga aasta jooksul ühe ringi võrra jämedamaks, mis kontsentriiline eelmiste aastate ringele; kuid troopikalises kliimas, nagu seda mõned botaanikused konstanteerivad, pibada selleajama aja jooksul puudele 3 kuni 4 uut ringi tekkima.

Wõttes arvesse ringid künna kõrguselt, lisame ringe arvule 5 kuni 10 lisaks, saame puu wanaduse. Muudugi võib see toimetuse viis ümarasvuliste puudele (exoquena), millel kontsentriilsed ringid selgelt eralduvad. On tüvi seest ära tõdunenud ehk talistab mingi- jalgune muu põhju² ringide lugemist, siis peab pöörama ajalooliste andmete ja wanade jutustuste poole.

Rinnitatakse, et Senegaali orus leiduda baobabi esemplääre, millel on 5000 aastat seljataga ja ümbermõõt 90 jalga. Libanonis on XVI aastajalal leitud seedreid, misjalguste päritolu arvatakse tolle aja metsast, kus kuningas Saalomon oma templi materjaali raiuda lastis. Ajalooliste märkuste põhjal arvatakse, et nende alalejäänud seedride wanadus ligikaudu 3000 aastani ulatab, kuna diameeter kuni 86 jalga välja tegi.

Defandol annab järgmised tõenäolised andmed mõningate puufeltside wanaduseks kohta:

Jalakas (Ulmus campestris)	335 a.
Siberi kuusk (Abies Larix)	576 "
Seeder (Abies Cedrus)	800 "
Pärn (Tilia parvifolia)	1147 "
Tamm (Quercus)	810—1500 "
Tiis	1214—2800 "
Baobab	5000 "

Rahlemata on need arvud kontsentriiliste ringe lugemise laudu saadud. Üleüldse pole farnastel arvudel, peale erilise praktilise tähtsuse

ehitusmeistritele, kuigi palju muud väärtust, sest metsa, kui teda tahetakse tarvitada ehitusmaterjalina, peab valima parajast vanadusest ja kestmise jämedusega. Katsed on näidanud, et tugevam puu masse on suuremalt jaolt lähedal välimise pinnale ja algab tobe peale 2—3 toorealust ringi.

Sellepärast siis, iseäranis tõise töö tarvis, on väga sünnis rainda, kui mitte just täpipealse jämedusega, siis ligikaudu sarnaseid, mis vastavad nõuetava otstarbele. Puu kaotab oma vastupidavama, tugevama masse, kui teda liig palju tahutakse ja võveldatakse, ka ei ole kuigi ökonoomiline tarbe punst ülearuheid laaste vesta. Peab tähendama, et puu juurdelastu, kuigi puu on jõudnud loomuliku küpsuseni, sellega veel mitte lõplikult piiratud ei ole, sest kummi elab puu, täiendab ta oma jämedust iga aasta ühe ringi võrra.

Metsaforraal ajal tuleb teatava metsa omaduste hindamise ja klassifitseerimise juures itgigi

tegemist teha puu aasta ringega, kuid niisama nõuab ka see tarvilikku tähelepanemist kõigilt, kes puumaterjaliga vähegi ümber käivad, kuigi mitte rohlem, siis et talu tare põrmandale tõbunud laudade asemele uued panna.

Dea puutõõmees asetab laua ehk tahutud palgi alati siidame poolega alla, vastu tala, nõnda et laua otsast waadates aasta ringid väljapoole (wikerkaari moodi) kumerad on. Kui vastupidi on talitatud, siis eralduvad atmosfääri laastegevusel puu siidamepoolsest küljest pinnud, mis nõrgemalt seotud, kui lähemad algküüvi pinnale, pragunevad, kuivavad kumeraks ja on valmis igale paljajala mehetele pinda jalga andma, kuid mõnikord ei ütle ka ära saapa talle wahetele laastuna pugemast. Selle pahete kõrvaldamiseks peab põranda valmistamisel arvesse võtma, misjugune laudade külge pinna ehk misjugune siidame poolne on ja seda näeb ära aasta ringest.

A. B.



Jahiasjandus.

Haawli padrunite laengud.

Kõitide haawlipüüside laengutel on kestmine wahelord haawlite ja musta püüsirohu wahel 1:5 kuni 1:7 kaalus; wõrrelbes wätkematega, tarwitawad suuremad kaliibrid wõrdlemisi wätkemaid laenguid, s. o. laengute suurus ei tõuse mitte proportsionaalselt kaliibrite suurusele.

Kui laengus ühinda haawlite arwu suurendada, jättes endiseks rohu masse, on märkitawate haawlite o/o küll suurem, aga nende läbilõõgi jõud on wäiksem; niisama ümberpöörduw — suurendatud rohumasse juures ei saa peale tuntawa tagasilõõgi ja hästi laiailypillatud haawlite rahe mingi isuguseid tagajärgi. Ka siin on haawlite läbilõõgi jõud wäiksem normaalsest laengust.

Seletuseks olgu tähendatud, et kõrge gaasi rohumise läbi haawlid deformeeritud ja läbilõõgi

aetud saawad; nad ei pääse sealjuures mitte ühe üksusena püüsirohu wälja; deformeeritud haawlid ei saa õhus jirgel joonel ebasi liikuda, waid lennawad laiaki.

Allemal ettetoodud põhjustel ei tule mitte järeldada, et ma iseäranis nõrke laenguid soowitan; iga kütt peab oma püüsi laengutes haawlite ja rohu wahete sarnase kokkukõlase wiitina, kuidas püüsi seda nõuab ja mida proowilastmisel kõige parem kindlaks teha on.

Üleüldiselt filmaspidades, et noorelinnu jahil, kus rõhku pannakse iseäranis tabawate haawlite rohkuse peale, wõetakse rohtu wahem kui haawleid, — talwel — ümberpöörduw.

Kõneledeks suurendatud laengutejt, tahan ühes sellega wäidele vastu astuda, et 70—75 m/m. padrunite otjani täistoppimisega „palju teeb palju“, tõesti palju kätte saadud on.

Wäga raskeid ja heaste ehitatud püüsid

annavad raskete s. o. suurte laengutega häid tagajärgesid, kuid ühes sellega ka müübapeasemata peavalusid pbrutamise tagajärjel.

Haavlite ja püssirohu vahel ei saa üleüldse kindlat normi äslesseada. Laeng kõiguts alljärgnevatel kaaludes:

Kal. 12.	{ 5,5 grammi — 6 grammi rohtu (musta suitsuga), 30 grammi — 33 grammi haavleid.
Kal. 16.	
Kal. 20.	{ 4,5 — 5 gr. rohtu, 27 gr. — 30 gr. haavleid. { 4 gr. — 4,5 gr. rohtu, 24 gr. — 26 gr. haavleid.

Walit nende laengute vahel ja proovimine iga püssi jaoks on parem kui kõik tabelid ja reeglid.

Soovitav on rohu peale esimesena papist ja selle peale tihedast wildist rasvatud serwabega, tropp panna; viimase paisus olgu minimaalselt 1 s/m., sest dhemad tropid võivad kergesti püssirauas serviti minna ja rohugaaside haavlite sekka tungimist võimaldada. Ka võetagu wilditropp 2 kaliibrit suurem, näit. 16 kal. püssile 14 kal. tropp juu. Haavlite peale pannakse papist tropp. Kõik tropid tulevad peale lükata, mitte taguda ja lõpuks saab papist pabruni ots vastava masinaga ära waltitud.

„Diezels Niederjagd“.

Hoolitsege jahi loomade ja lindude eest.

Mõisate riigistamisega omandas riik suured warandused, — metsad kõige seal sees olevate loomade ja lindudega.

Sõjawanter, mis üle kodumaa weeres ja palju rahwa wara ära häwitas, häwitas ühtlasi ka palju metsloomade ja linde. Viimasi häwitati ka palju kohalikke elanikke poolt nõnda nimetatud „priiusel ajal“ ära. Praegust tuleb ette, et kümnete tuhandate tiinude suurustest metsadest enam neid loome ega linde ei leia, kes seal waremalt asusid.

Mannermaal, kus loomadel võimalus on ühest kohast teise rännata, ei paista see veel wast nii silma, sest mõnes kohas on ikka veel jugu järele jäänud, kes piltamesti metsadesse laiali walgub.

Halwemas seisukorras selles asjas on meie wabariigi saared, kus mõned lindude ja loomade

seltsid täiesti ära on häwitatud ja uusi kugagilt juure ei tule. Enne riigistamist muretsejaid endised omanikud palju lindude ja loomade eest, tõid neid isegi wäljamaalt. Praegu hoolitsejaidgi metsaülemad selle eest, kuid oma wäikese palgaga ei ole neil kuidagi võimalik loome osta, wadada ja talwel sõbta.

Siin peaks walitsus appi tulema ja selleks kreidiit määrama *) mis, võimaldaks puuduwat linde ja loome paigutada ja talwel metsloomade toitmiseks midagi teha.

Kiit saab jahist praegu küll wäikese, kuid siiski teatava tulu ja kus raha saadakse, seal peab teda ka wälja antama, pealegi tõstaks tehtawad kulud tulewiku siisjetulekuib.

Ohk mõiks jälle võtta loomade kaswatamiseks iga jahipileti pealt selleks lisamaksu, nagu seda praegu karjapiletite pealt kraawide puhastamise fondiks wõetakse. P. Bene.

Rebase jaht wilega.

Olen wilega palju rebaseid juure kutsunud ja iga aasta sel moel 10—20 rebast lastnud. Rebase wile, see on jäneke hädajaja. Kõige parem aeg wile abil rebase juuremeelitamiseks on warane hommik. Jahi tuleb alata alt tuule. Jahi kordaminemiseks mängib tuul tähtsat osa. Kütt peab metfas wäga ettewaatlik olema ja mitte käre ega praginat tegema. Lastmise kohaks tuleb walida niisugune koht, kus 40—50 sammumüüringi lage maa on. Küti seljataguse warjamiseks on kõige parem jäme puu tüwi. Wile peab hädales olema ja puhumine dieti sündima. Kui kütt juba rebast näeb, ei tohi enam wilet tarwitada, muidu läheb rebane tagasi. Puhumine algab: „pääks“..... waheaeg 2—3 minutit, siis jälle „pääks“....., waheaeg 15 min. ja jälle „pääks“.....; viimane kord puhutagu tasamini. Peale kolmanda korra ei tohi enam puhuda, muidu saab rebane aru ja ei tulegi. Peale viimast puhumist tuleb koha peal 30 minutit ära oodata: see on kindel tähtaeg. Wabest tuleb küll rebane koha suure kiirusega, aga teine kord tuleb tase, õige ettewaatlikult, milleks terwelt pool tundi ära kulub.

*) Seltsidele wäljarenditud metsades on rentnikud küll kohustatud metsloomade ja lindude kasvatamise ja loomise eest hoolitsema, kuid ka siin pole paljud rentnikud küti-salgad — midagi ära teinud. Toim.

Ei tule rebane aga selle aja sees, siis ei olegi teba seal ligidal. Müüb tuleb 2—3 wafamaad edasi minna ja puhumist uues kohas algusest peale korrata ja nii edasi las wõi terve mets läbi käia. On kindel, kui rebane ümbrustonnas

on ja häält kuuleb, tuleb ta tingimata juure. Wilega rebast otsida wõib ainult hästi wagafe ilmaga; suure tuule ajal ei maffa teba ette wõtta, sest waewalt wõib siis tagajärgi saawu-
tada.
M. Rinnas.



Mitmesugust.

Metsaülema Mardi mõttemõlgutused.



Kogemata juhus tegi mind alljärgne-
wate metsaülema Mardi mõttemõlgutuste
pealtkuulajaks, kes neid, päewatöö wäsimu-
sest puu all pool-tukkudes, waljult iseene-
sega rääkides awaldas, nagu mõni wana
inimene kunagi. Ei wastuta küll, kui palju
nendes tõtt, kui palju luulet, wõib olla,
segas mõlemad ära, kuid arwasin, et need

mõtted mõnelegi „Eesti Mets'a“ lugejale
huwitawad on ja sellepärast panin nad kirja.
Eks Mart küll pahanda, kui teada saab . . .
Aga ärgu edaspidi oma mõtteid enam wal-
jult awaldagu. Siin nad on:

„On aga neil wastuwõtmise päiwil jage-
lemist. Täna taluomanik Jämeots sai wäga
pahaseks, et temale üht osatükki ei müü-
nud. Mis siis, — tulgu ostku wõistluspak-
kumiselt, mis wälja kuulutatakse peale hin-
damise kinnitamist ja kontrollilt nõusoleku
saamist. Kogemata juhtusin nimetama, et
rätsep Kõwerjalg ka sedasama tükki käis
kõsimas ja nii pole, kui ka müüa saakski,
teile wõimalik eesõigust anda. Sähwas kohe:
„Osta siis rukki seeme ka edaspidi rätsepa-
meistrilt; sarnastele herradele enam ei müü.“
Lubas weel kaebada põllumeeste kogule ja
„Kaja's“ kirjutada, selleks olla poeg hea
kirjamees.

Tänawu jaotati rukkipõld küll asunikku-
dele; nüüd külime ise, tulewal aastal pole
osta tarwiski. Aga kui palgamaa ära wõe-
takse? Noh, kordnikul on maa, tohtril ka . . .
aga kui siiski?! . . .

Nädal tagasi oli asunikkudega jant:
Liblik tahtis ehituspuid langist, mis juba
minewal aastal ära müüdnud kuid senini
alles raiumata. Ei uskunud minu seletust:
Kiil nõudis neid aga oma krundi kõrwal

riigimetsast. Krundi külge planeeritud metsa puud olla lükikese võitu. Olla isegi suured lubadused ja lootused krundimetsa õige odawa küttepuu hinnaga osta ja veel pikaajalise maksu peale; harwemad kohad antawat päris muidu. Rahwas rääkida, et ringkonna walitsejad ja riigimaade ülemaad ka ise olla autasuks saadud kruntide külge aetud suurte metsaplarakate pärast asjast wäga huwitatud. — Liblik ja Kiil ähwardasid mõlemad küll mitte põllumeeste kogule waid tööerakonna keskkomiteele kaebtused saata! . . . Kooliõpetaja Roheline ollagi eila asja kohapeal uurinud ja leidnud, et osatükk, kust Liblik'ule ehituspuid ei antud, olewat kaupmees Kõhukas'ele müüdud, kuna Kiil'i krundil nummerdatud puud üks pikk, teine lühikene, kolmas jäme, neljas peenikene olla ja nii ehituspuieks päris kõlbmata. Krundi kõrwal riigi metsas aga kõlbulikke ehituspuid — wõta palju tarwis . . . Tõenduseks, et sealt ka teistele müüdawat, leidnudki 10 mulluaastast metsakuuwa kändu. Eks Mart nüüd mõnes lehes jälle tõmmata saa! . . . Metsakorralduse järele on küll Kiil'i krundiäärne mets nooreks arwatud ja raiekohad kaugemale märgitud, aga siiski, kui jätta õige wana, raieküps mets jala peale pehkima ja lank Kiil'i krundi äärest wälja ajada? . . .

Maakonna metsaülem pahandaks wist küll noorepoolse metsa raiumise ja põhjendamata metsakorralduse kawast kõrwalekaldamise üle, aga kontrolli siin küll karta ei ole, kui aga raiepilet muidu korras ja kõik tempelmargid õigel kohal . . . Aga need margid, need ei taha sugugi õigel kohal seista: kleebin neid küll hoolsasti, aga minewa kuu aruandes leidis maakonna metsaülem ikkagi 130 marga eest puudu olema. Ega siis kontrolli 30-kordset trahwi wõinud ootama jääda — saatsin uuesti tagant järele! Kui aga maakonna metsaülem nad hästi peale kleebiks, et mõni neist edaspidisel pikal rändamise teel jällegi ära ei kaoks! Kontroll trahwiks siis ikkagi.

Metsnik Männikänd seletas, et walla mehed olla sillapalkide oksad koristamata jätnud: nõudmine kiire, polla aega jatkunud. Sild juba kolm kuud katkine, tarwis rutata. Ega nad nüüd oksti koristama enam tule. Wõiksid küll metsawahid koristada, aga . . . Jah, näe, eks selle rebaste ja

määrade lugemisega tuli jänt. Seletasin küll kütisalga meestele, et metsawahid seda teema pole kohustatud ja rendilepingus ka pole sarnast punkti. Nemad aga käiwad peale, et käse ja käse! . . . Et „mittekaastöötamises“ ei süüdistataks, nagu ametiwenda Hermann'i, kes kitselaskjat tabas, siis — käskisingi! Riistu metsawaht, wa ninatark, küsinud aga kutseühisuse keskjuhatuselt järele ja saanud wastuseks, et sarnast käsku metsawaht polla kohustatud täitma ja sellepärast ei lugenudki! Kütisalga mehed pahandasid wäga ja kirjutasid koguni omas lehes, et kütisalk olla metsawahtidel pinnaks silmas. Önn weel, et siin metssiga ei ole! Ametiwend Ellram laskis ühe maha ja kohe pahandas „Eesti Kütt“, miks maha lasknud, oleks pidanud kinni püüdma ja muuseumi saatma. Noh, minu metsawahid küll sellega hakkama ei saaks ja omal mul pole ka metssea püüdmiseks lusti.

Metsnik Lepaoks ei toonud lankide lugemise lehti ära: olla teised weel poolel. Ei olewat aega saanud lugeda: kord olnud metsawaht küüdis, kord külakubja kohuseid täitmas. Abi olla metsawahi äraolekul toimepandud metsawarguse üle juurdlust teinud; mõned osatükid olla alles weel wäljaajamata . . . Maakonna metsaülemalt sain aga juba mitte wäga õrna meeldetuletuse, et aeg ammugi juba hindamise lehti ära saata . . . Töösturid ja suurkaupmehed tõstwat kära, kui oksjonid hiljaks jääwad . . .

Millal sa kõik jõuadki! . . . Waewalt sain ära saata majanduse plaani 7. eksemplarilise eelarwetega — isegi iga 100 margalise parandustöö peale; — aasta aruandele järgnesid kohe kalkulatsiooni andmed, siis läpipealsed andmed walmismaterjaali operatsioonide kohta, mida kõik tarwis olla eelarwe kaitsemiseks. Riigikogu kergesti uut krediiti ei anna! Näe, posti kuludeks pole krediiti enam pennigi järel, millega sa nüüd kõik need paksud paberi wirnad edasi saadad; üle eelarwe wäljaanda pole ju ka lubatud. Järelepärimiste peale peawalitsus ka ei wasta; näha kohe, et wahekirin arwe osakonda sattunud!

Tore, et propsid müüdud: ometi kord murest lahti! Eks 3200 marka kantsüllast ole ka raha! Minewal aastal, kui propsid weel pehkinud ei olnud, pakuti küll 5300

marka kantsüllast, aga näe, kontroll ei olnud sellega nõus... Nagu ajalehes seisis, kirjutab kontroll oma arwele ainult 243 miljoni riigi kahju kõrvaldamise. Eks see propside kahju ikka metsaülemale Mardi hooletuse arwele kirjutata! Walla kirjutaja ollagi juba „Walwe'le“ asjast selles mõttes teatanud.

Hea, et tarwis pole tee sillutamise korral külast käru otsida: Sain kewade hõbuse; polnud tarwis ministri juures käigi: luba andis maakorralduse peawalitsuse ülem. Tiinamäe metsawaht nähtawasti eksis, kui arwas, et kui juba meie ministri abi õigustega peawalitsuse ülem sarnast luba ei anna, siis lubaandja minister ise peab olema. Aga näe, maakorralduse ülemal, ehk küll ministri abi õigusid ei ole, on ikka suuremad õigused kui meie omal. Maakorralduse maamõõtja, kui metsi kruntide külge planeerib, ei küsi ka meie peawalitsuse ülemalt, kellele metsad alluvad, luba sugugi, waid ikka ainult oma ülemuselt.

Kiwimuru metsawaht teatas, et üks kwartal liiwa seljandikule istutatud noort männi metsa olla heinamaaks ära jagatud, 5. jala laiused sihidki olla sees. Wallamajas olla planeerimise kawa esildatud, kuid mulle sellest keegi teatanud ei ole: muidugi wäike unustus herra maamõõtja poolt.

Murumäe metsawaht jälle seletas, et nagu külamehed rääkida teadnud, jagatawat tema wahtkond kõik ära, tagawara maade korraldusel, lisa karjamaadeks; maamõõtja olla seda külameestele lubanud. Tema palga heinamaa jagatawat ka ära. Kas liikusid ka joodud, ei olla teada, aga maamõõtjal teine päew walutanud pea küll wäga. See pollagi mets... Metsaülemale ja metsawahi 3 lehma käiwat seal karjas ja sellepärast olla päris karjamaa iseloomuga. Kui ju maamõõtja ütleb, et see mets pole, siis muidugi jaotab ta selle wahtkonna küll ära. Kas Kiiuste tammikudega polnud seesama lugu: rääkisid küll, et see on tamme mets; maamõõtja ja ringkonna walitseja (kes küsis, mis tähendab see tihedus 0,3) aga wastu: ei, see on heinamaa. — Jagasidki ära, ükski protest ei aitanud. Kõrged herrad wist arwasid: ega see metsaülem Mart teagi, mis mets on. Alles pärast, kui üks asunik tõendas, et tal heinamaad pollagi, wafid puhas tore tamme mets, kust sületäitki heina ei

saa, uskusid herrad ja käskisid asunikule heinamaa anda ning tammiku tagasi wõtta. Aga need tammikud, millede olemasolu asunikud ei tõendanud, jäidki heinamaaks.

Hull lugu abi palgamaaga. Oli tal mõisa südamest ilus kohake, aga metsast kaugel. Arwasin paremaks ümberwahetada metsa sees olewa tagawara heinamaa wastu. Ametist tagandatud ringkonna walitseja ei olnud weel autasuks kohta saanud ja sellepärast läks wahetus libedasti. Endine ringkonna walitseja sai ikka ilusa koha, aga abimetsaülem jäi heinamaa lapikesestki ilma. Siin oli asjal wäike konks küljes: ringkonna walitseja oli wahetuseks antawa heinamaa külameestele wälja rentinud. Abimetsaülem, kellel sellest aimugi polnud, läinud heinamaale waatama, kas aeg juba wikatit teritada, leidnud aga heinamaal niitjad sees ja kihutanud nad kahe tuttawa sõduri abil minema. Nüüd tahetakse aga teda omawoli tarwitamise ja sõjawäe wäljakutumise eest kohtu alla anda. Meie peawalitsus (wist küll selle wahejuhtumise pärast) soovitabki ringkirjas edaspidi igakord, enne kui ringkonna walitseja poolt üleantud kohta metsaametnik harima asub, külameestelt järele küsida, kas see koht juba kellegile teisele wälja ei ole antud. Nii ei saawat keski metsaametnikku juriidiliselt omawoli tarwitamise süüdistada ja ei tulla ka tüli. Noh, lihtsam ja õigem oleks küll ringkonna walitsejat kohustada koha üleandmisel ka teated ja sõlmitud lepingud üleandma, aga — kee teda kohustab!

Liiwamäe metsawaht, kelle maja mullu pikne ära põletas, pahandab, miks ehitusega wilwitatakse: palgid kohal krediit lubatud. Teist talwet koopas üle elada enam ei taha. Juba minewa talwe saanud naine jooksja jalga ja üks laps surnud ära. Kirjutanud sellest „Eesti Mets'aski“. Aga mis saan mina seal parata! Saatsin tehnilise eelarwe juba kewadel, andsin tööd vähempakkumisel wälja, lepingu kawa saatsin kah — asi polla kontrollis weel läbi waadatud. Nii ootame kinnitust. On seal mõni wormi wiga, siis oleks ikka kohe wõinud teatada, kui seda aga alles aasta lõpul teewad, siis jääb küll krediit tarwitamata ja maja ehitamata. Tulewal aastal ei saa ka enam ehitada, sest 1923 aasta majandusplaani pole ta

enam üles võetud. Eks tule metsawahil siis ikka päriselt koopasse elama asuda!

Ajalehed pahandavad, et metsatülemad laskvat kõik wana metsa ära raiuda, asemele ei küllida ja metsapind muudkui aga wähenewat. Kann „Päewalehes“ leiab, et selles olla süüdi metsaametnikkude pimedus ja soovitab seda pahet kursustega kõrvaldada . . . Eks seda wana metsa wõiks ka jala peal ära mädaneda lasta, kuid siis tuleks weel suurem kisa: mets ei anna tulu! . . .

Kindla raieringi ja metsakorralduse kawa järele raiudes ei wäheneks metsapind ka sugugi, küll aga wäheneb ta nende kümnete tuhandate tiinude wõrra, mis ära planeeritakse ja likwideeritakse. Paarikümne aasta pärast oleks raestikudel, kui küla karjad ei takista, jällegi noor mets. Selle mõnekümne tuhande margaga, mis metskonna peale metsakülimiseks antakse, wõiks loodusele ikka kaasa aidata kah.

Ja ega need kursusedki laita pole, kui neid asjatundjad korraldaksid, kuuleks ikka midagi uudist. Aga iseäranis tarwilikud oleksid nad küll meie agaratele ajalehe kirjasaatjatele: saaks ehk teised wähe aimu metsaasjandusest ja poleks siis alati tarwis neid õiendusi lehtedesse saata . . .

Oleks küll kasulikum, kui raestikud kohe täis saaks külitad, siis ei seisaks maapind tuluta. Teeks selle tüki läbi oma metsawahtidega ka ilma kursustetagi, wist saaks ka Saaremaa mehed sellega hakkama, aga millega sa teed, kui pole krediiti! Palju seda üks minister Riigikogu käest ikka wäljakanbeka ja eelarwet, üksi hulga wastu, kärpimise eest kaitsta jõuab.

Ja kust seda riik'ki kõik wõtab: palju teisi tähtsamaid asju ees, nagu riigikogu

hoone ehitus, ministriumide ja kontrolli majade ostmine, seminaari hoonete remont, töösturite ja õpereiijate toetus, põlewkiwi ja turba tööstus, Narwa kose jõu kasutamine ja paljud teised.

Pagan wõtku, kui aega ja raha oleks, küliko kõik wanad ja uued raestikud täis, wõiks kas wõi kõlbmata maa, kiwimurru ja liiwamägede arwel, kui need üle antaks, metsapinda laiendadaagi.

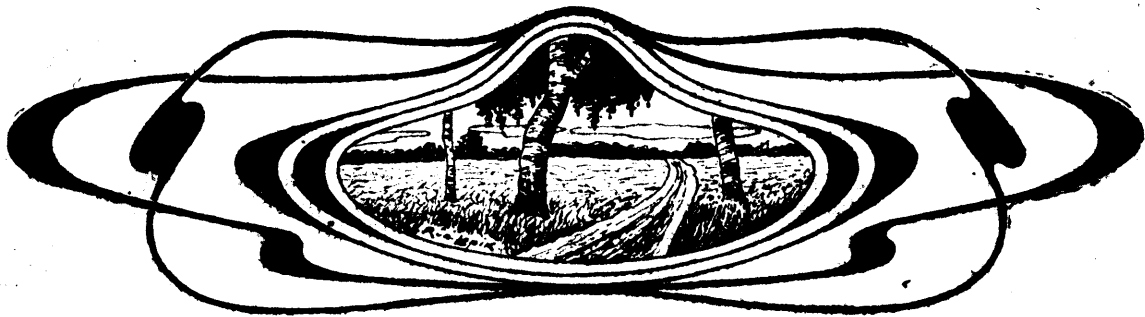
Ei tea, mis õige sellest asjaajamise lihtsustamisest wälja tuleb ja saab? Maakonna metsatülem kutsub koosolekute asjaajamist lihtsustama. Minewal aastal lihtsustati puude raiumise krediit operatsiooni fondiks ja kohe saime uue aruande juurde, kas siin ka mõni konks küljes pole? Tarwis õige ettepanek teha, uus kord ära kaotada, jääks ehk üks aruanne ära. . .

See asjaajamine läheks isegi lihtsamaks, kui seal ministriumides, eelkontrollis ja keskasutustes neid paberimäärijaid wähendataks. Jääks nii mõnigi ülearune wabekiri ära ja teateleht nõudmata. Aga ega seda tohi ettepanna: eks need preilikased ja teised, Mardi ettepanekust teada saades, kannaks kohe ministri herrale ette: näe, metsatülem Mart, wa halb ametnik, see paber tüümata, teine halwasti kirjutud ja nõuaks Mardi lah-tilaskmist. Kes teab, missugune oleks ministri herra resolutsioon. . . . ?!

Parem jäägu juba need mõtted oma teada, — wast süüdistatakse weel koguni walit-
sewale korrale wastuhakkamises! . . .

Siin sulgus unejumal Mardi silmad, olgugi, et huwitusega weel oleksin kuulanud.

Puu taga laurates ülesmärkinud Iks.



Eesti Metsateenijate kutseühisuse tegewusest.

Torma osakond.

Torma osakond awas oma tegewuse 25. okt. 1922 a. . Awamisel astusid liikmeks 11 metsateenijat ja hiljem tuli juure 16 liiget, nii et osakonnal praegu 27 liiget on. Tegewuse ajajooksul on osakond ära pidanud 1 awamise ja 4 üleüldist koosolekut.

Sissetulekud: 5034 mrk. 63 p., väljaminekud: 3307 mrk. 40 p., saldo 1. jaanuariks 1922 a. - 1727 mrk. 23 p

Sagadi metskonnast.

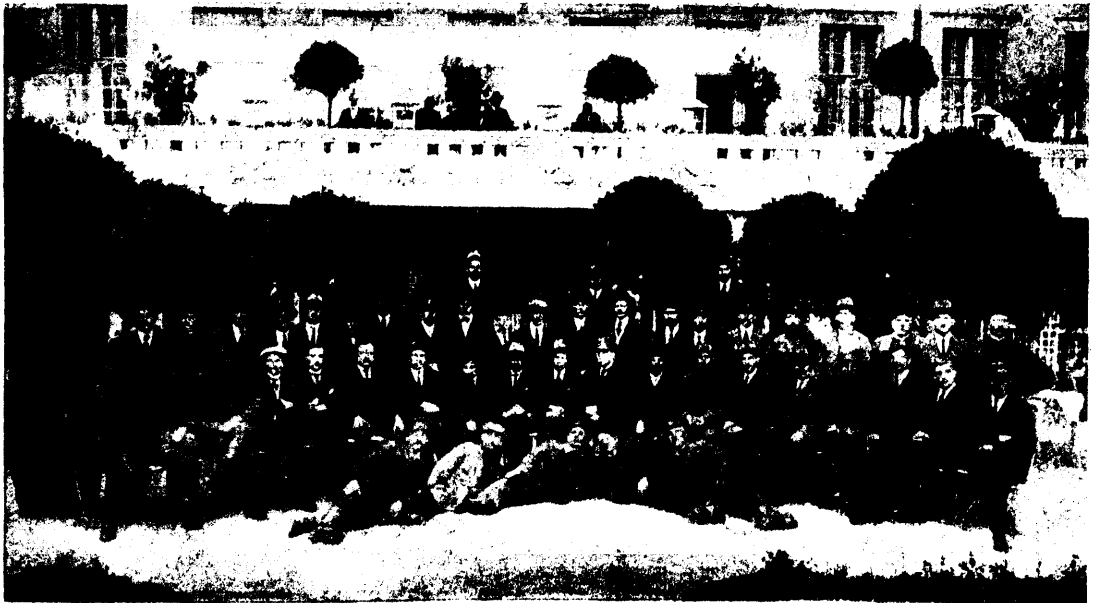
29 augustil 1922 a. awati Sagadi metskonna metsteenijate poolt E.M.K. Sagadi

osakond. Liikmeks astusid 26 metsateenijat. Juhatusesse waliti: esimeheks Joh. Goets kassahoidjaks metsaülem Umberg, asjaajajaks M. Weper.

Kärstna metskonnast.

Kärstna metskonna teenijate poolt awati 2. sept. 1922 a. E. M. K. Kärstna osakond, kuhu liikmeks astusid 12 metsateenijateenijat. Esimeheks waliti metsaülem J. Paulmeister, kassahoidjaks M. Parusk ja sekretäriks M. Tahwel.

Arutuse alla wõeti weel palgamaa ja hoonete paranduse küsimus. Ka loeti soowitawaks, et küttepuid saaks Ajut. juh. kirja § 32. määratud arwul antud.



III. Ülemaalne Eesti Metsateenijate kongress.

(Tallinnas, Estonia punases saalis 10. ja 11. sept 1922 a.)

Kongressi protokoll ei olnud wõimalik käesolewas numbris tuua, sest kongressi juhatus ei ole senini, vaatamata järelepärimise peale, kongressi protokoll keskjuhatusele ära saatnud. Sellepärast ei olnud keskjuhatusel ka wõimalik kongressi otsuste teostamiseks senini sammusid astuda. Loodetawasti ilmub kongressi protokoll järgmises numbris, niisama ka teated kongressi otsuste teostamiseks astunud sammude üle.

K e s k j u h a t u s.

Huuksi metskonnast.

E. M. Kutseühisuse Huuksi osakond awati 26 augustil 1922 a. Liikmeteks astusid 17 metsateenijat. Juhatusesse waliti: esimeheks T. Kohw, kassahoidjaks W. Sardis ja sekretäriks R. Madsen.

Wiimsi metskonnast.

10. septembril s.a. awatud E.M.K. Wiimsi Osakonna juhatusesse waliti: esimeheks Ed. Tamm, kirjatoimetajaks ja ühtlasi kassahoidjaks A. Tuisk.

Loobu metskonnast.

Loobu metskonna metsateenijate poolt awati 4.sept. 1922 a. kutseühisuse Loobu osakond, kuhu juhatusesse waliti: esimeheks Johannes Laas, kassahoidjaks W. Sass ja asjajaajaks J. Leihter.

**Lühemad teated.****Metsaülemate ühing.**

Eesti metsaülemate ühing pidas 9. septembril s. a. Tallinnas oma awamiskoosolekut.

Wäljasaadetud kutsete peale oli koosolekule üle 60. metsaametniku ja metsateadlase ilmunud.

Pärast juhatusse walimist asüti päewakorra kokkuseadmisele, mis järgmisel kujul heaks kiideti ja wastu wõeti:

1) walimised põhikirja järele, 2) põhikirja läbiwaatamine, 3) palgamaa küsimus, 4) metsaülemate ühingu wahekord kutseühisusega ja teiste metsaametnikkudega üldse, 5) metsaülemate osawõtmise küsimus metsateenijate kutseühisuse kongressist 10. ja 11. sept s. a., 6) ühingu häälekandja küsimus, 7) ühingu tulewase koosoleku täht-

päewa kindlaks määramine, 8) missugused referaadid oleks tulewasel koosolekul soowitawad ja 9) läbirääkimised.

Järgnewatel hääletamistel walitakse: ühingu esimeheks h-ra A. Auksmann ja asemikkudeks h-rad A. Undritz ja O. Luiga; sekretäriks h-ra E. Kert ja asemikkudeks h-rad Chr. Leilop ja O. Muring; laekahoidjaks h-ra A. Netze ja asemikuks h-ra H. Ilwes; aukohtu liikmeteks h-rad J. Kitsing, A. Mathiesen ja O. Daniel; rewisjoni komisjoni liikmeteks h-rad Kitsing, Wallner ja Kruse.

Pärast walimisi saab sõna Eesti metsateenijate kutseühisuse saadik h-ra J. Pärn, kes metsaülemate ühingu kutseühisuse nimel terwitab, ühes sellega aga ka kartust awaldab, kas metsaülemate eraldamine kutseühisusest mõlematele ühingutele, eriti aga Eesti metsateenijate häälekandjale „Eesti Mets'ale“, mitte kahjulikuks ei muutu, mille pärast ta ka ühinemist teiste metsateenijatega soowitab.

Põhikirja muutmise asjus leiab koosolek tarwilikuks otsuste tegemist järgmise peakoosolekuni edasi lükata, sest et koosolejad põhikirjaga ega tema wõimalikkude puudustega weel mitte tuttawad ei ole.

Palgamaa küsimuse harutamisel selgub, et koosolejad maa alles jätmise poolt on. Sellepärast otsustatakse järgmise märgukirjaga Metsade peawalitsuse poole pöörata: „Metsaülemate ühingu koosolek metsaülemate palgamaade ärawõtmise küsimust igakülgsest läbikaaludes leiab, et palgamaade ärawõtmine riigile suurte kuludega seotud oleks (iga metsaülema sõidu kulud tõuseks aastas knni 120.000 margani) ja arwesse wõttes, et maal ilma maata elamine metsaülemaid maapidajatest ärarippuwateks teeks, on maade allesjätmine tungiwalt tarwilik, vähemalt rendimaa näol 20—30 tiinu põldu ja heinamaad, peale selle karjamaa. Renti maa eest maksaksid metsaülemad Metsade Peawalitsusele asunikudega ühel määral. Käesolewat ühingu otsust Peawalitsuse ülemale ette kandes palub ühing seda teostada.“

Päewakorra neljas punkt tekitab pikemaid läbirääkimisi, kuna lõpuks pea ühel meel järgmine otsus wastu wõetakse: „Koosolek wolitab eestseisust juhtumisel, kui metsateenijate ühisuste ja seltside liit saab ellu kutsutud, metsaülemate ühingu

liidu liikmeks ette panema ja sisseastumise põhikirjale alla kirjutama, millega metsa-ülemate rühm kutseühisuse juures likviteeritaks lugeda."

Eesti metsateenijate kutseühisuse kongressist osavõtmise küsimuses asutakse seisukohale: „Ühing peab soovitavaks metsa-ülematel kutseühisuse kongressile ilmuda."

Eesti metsaülemate ühingu häälekandja asjus võetake ühel häälel vastu h-ra Leilop'i ettepanek: „Metsa ülemate ühingu koosolek tunnistab soovitavaks Eesti Mets'a" ka edaspidi metsaülemate häälekandjaks jätta ja teeb eestseisusele ülesandeks kutseühisusega selle üle läbirääkimisi pidada ja võimalust mööda „Eesti Mets'ale" ainelist toetust anda."

Järjekorralist ühingu koosolekut wolitakse eestseisust kokkukutsuma 1923 a. Põllutööministeeriumi näituse ajal.

A. N.

Haapsalu metstkonnast.

„Eesti Mets'as" № 4 käesolewal aastal kirjutas h-ra K. Aun, kuidas tuleb „Schütte" vastu wõidelda, praktiliste andmete waral arandades, missuguseid tagajärgi on arstimine taimede juures annud.

Haapsalu metstkonnas, Paralepa metsas on Lophodermium Pinastri Chev. ehk kirjanduses Leptostroma Pinastri Desmax. nime all tuntud seenekene ilmunud ja tuleb ette 15 aastastes ja wanemates männi kultuurides kaunis rohkel määral.

Kas oleks ka nende arstimine tarwilik ja kuidas?

Nagu teada, teeb Lophodermium Pinastri üle 5 aastaste taimedele wähe kahju, wanale metsale weel wähem. Ainult männi taimeaedu ei tule tõbiste lähedale asutada.

Et parasit siin alles esimest aastat tähele on pandud, siis ei saa weel tema kahju-liku mõju tagajärgi kirjeldada, ehk küll arwata wõib et ta omad seeneidud ka puumasse sisse imbutab ja sellega tulewaks aastaks uued okkad tõbiseks teeb.

Haapsalu metsaülem.

Hiiu saarelt.

Tenthredo rufa rööwikuid panin käesolewa aasta augusti kuul wäiksel arwul Hiiu saarel noorte mändade peal tähele.

Saare läänepoolses osas olen käesolewal aastal wahtra lehtede peal Erysiphaceae perekonnast seene Uncinula aceris D. C. jahusarnaseid walgeid katteid rohkel arwul tähele pannud. Nimetud perekonnast seened elawad parasiitidena mitmesuguste puude (waher, paju, haab, kask) lehtedel, lühikeisi imemisetorukesi (haust) epidermise sisse sirutades. Lehtedel ilmuwad nad suwe lõpuks, iseäranis niisketil kohtadel, ning haiged lehed jääwad kauemaks roheliseks kui terwed.

Käesolewal juhtumisel on huwitaw see asjaolu, et iseäranis tugewalt meriäärsed puud mainit seenega all kannatawad, kuna ta sisemaal õige harwa ette tuleb.

Mändadel, 15—20 aasta wanaduses, on tänawu mingisugune Schütte-taoline tõbi ilmunud. Silmaspidades, et haigete puude enamus 15—20 a. on ja asjaolu, et sealjuures terve puu, ka ülemised okkad, haiged on, kahtlen, et siin tegemist on harilikult Schütte seenega—Lophodermium Pinastri. Haiged puud on iseäranis palju niiskel maapinnal harwemas metsas. Okkad muutuwad kollaseks mustade punktidega, kuid nooremad eksemplaarid jääwad harilikult puutumata.

Kas on seda ka teistes kohtes tähele pandud?

Bernh. Tiismann, stud. for.

Metsandus Tallinna E. Põllumeeste Seltsi näitusel.

Wäheste wäljapanekute tõttu, milledega näitusel esinedi, peab ütleva, et metsandus näitusel peaaegu täiesti puudus. Laudade lattide ja prusside proowidega oli esinenud E. Tarwit. Keskühisus, kuna A./S. „Silwa" poolt ainult puunarmad wäljapandud olid.

Auhinnad metsandusele Tartu näitusel.

Akad. Mets Selts — diagrammid kodumaa metsade kohta ja maapinna läbilõiked, I. auhind 6000 mrk.

Berg, Sangastes — puude eest I. auhind suur hõbe auraha.

Akad. Metsa Selts — metsa istutamise ja näitliku taimeaia eest II. auhind väike hõbe auraha.

J. Mägi, W. - Maarjast — terpeniini, tõrwa ja süte eest III. auhind väike pronks auraha.

Asunikkudele tasuta puid.

Metsade Peawalitsus esines walitsusele ettepanekuga, et asunikkudele võimalus antaks tasuta tarvitada kõiki krundil olewaid pajusid ja walgeid leppi. Teiste puude tarvitamise kohta jääks maksma endised määrad.

p.

Metsawahtide hooned.

Metsaülemate poolt Peawalitsusele ette pandud eelarwete järele nõutakse 1923 a. peale uute hoonete ehitamiseks umbes 24.000.000 marka. Käesolewa aasta peale oli Riigikogu poolt uute hoonete ehitamiseks lubatud ainult 4.000.000 marka.

M. Peawalitsus arwesse wõttes, et selle summa suuruses kretiiti wõimata saada, otsustas uute hoonete ehituskawad läbiwiiä 3 aasta jooksul ja palus kretiiti 1923 a. peale 8.000.000 marka. Kuid läbirääkimistel selgus, et komisjon ka selle summa suureks peab ja nõus on lubama ainult 4.000.000 mrk.

Metsa eksportmesse Königsbergis.

15. nowembril s. a. korraldab Königsbergi messe juhatus suurema metsatõöstus- ja eksportmesse. Samal ajal peetakse seal ka metsatõösturite poolt konwerents ära. Kutse osawõtmiseks on ka meie walitsus saanud.

p.

Keskjuhatus juhib liikmete tähelpanu selle peale, et tehtud kokkuleppe põhjal müüakse kutseühisuse liikmetele liikmekaardi ehk tunnistuse ettenäitamisel h-ra **A. Passup'i** kauplusest, **Pikkjalg 6, Tallinnas,**

igasugust laskematerjaali
- **alandatud hindadega.** -

Keskjuhatus.

Asunikkudele hinnaalandus.

Soowides asunikkude huwidele wasta tulla ja neile ehituseks tarwisminewat lauamaterjaali ja sindleid wõimalikult madala hinnaga müüa, lubatakse Peawalitsuse poolt kõigile asunikkudele, kes wallawalitsuse tunnistuse lauamaterjaali wadjaduse kohta oma ehituste tarwis ettepanewad, riigi kulul walmistatud lauamaterjaali müüa 20% odawamalt, kui lauamaterjalide taksis ette nähtud on.

Wärwitud mets.

Nagu „Esmaspäew“ kuuleb korraldas hiljuti Saksamaal ilupuudeselts wäljasõidu Sollingi lähedale Weseri mägedesse, kus seltsi päralt suuremad pukspuu metsad. Wäljasõidu otstarbeks oli näidata metsawärwimistöid, mis üllatawaks uudiseks on metsaasjanduses. Metsawärwimine sünnib järgmiselt: puu külge kinnitatakse tünn sinise ehk punase wärwiga; wärw juhatakse kummitorusid mööda juurtesse, kust ta ühes puumahlaga kogu puu organismi imbub. Wärwi mõju on niiwõrd tugew, et isegi koor wastawa wärwi omab. Wärwimisprotsetuur kestub umbes neli nädalat, mille aja jooksul puu kude ja koor täiesti wärwinud ja puu sureb ära. Wärwitud mets pakub haruldast pilti oma kolonnide poolest. Puud, mis sel wiisil wärwitud, lähewad esimese sordi mööbli tegemiseks.

Trüki wead.

„Eesti Mets“ as Nr. 9 on juhtunud mõned trükiwead, mida lahkesti parandada palume: 144 leheküljel, 1 weerul, 16 reas alt lugeda on trükitud sõna — tingimusi — ilma jutumärkiteta, tuleb lugeda — „tingimusi“, — jutumärkides.

147 leheküljel, 2 weerul, 4 reas alt lugeda on trükitud: „Koorküla metskond, Holdre mõisas,“ tuleb lugeda: „Koorküla metskond, Taagepera mõisas.“

Toimetusele saadetud kirjandus.

„Kalaasjandus“ Nr. 22, august 1922, 3. aastakäik. Eesti kalameeste häälekandja. Wastutaw toimetaja: Ernst Vebermann — Hind 20 marka.

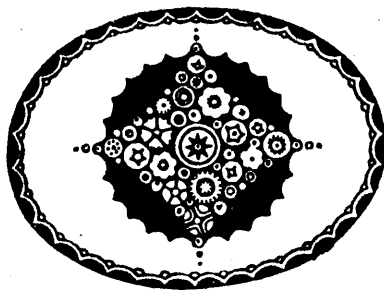
„Kaswatus“ Nr. 16, augusti ja Nr. 17, september 1922, 4. aastakäik. Eesti õpetajate liidu häälekandja. Wastutaw toimetaja: Ernst Martinson.

„Raudteelane“ Nr. 3, september, 1922. Raudteeasjanduse ajakiri. Wastutaw toimetaja ja wäljaandja: A. Mfchelison. — Hind 20 marka.

„Laewandus“ Nr. 8 (28), august 1922, 3. aastakäik. Meriasjanduse ajakiri. Wastutaw toimetaja: O. Treilmann, tegew toimetaja: A. Gustawson. — Hind 30 mrk.

„Eesti raudtee“ Nr. 8, august 1922. Raudteeasjanduse ajakiri. Wastutaw toimetaja: A. Wares. — Hind 25 marka.

„Romaan“ Nr. 11 ja 12 — 1922. Eesti põnewam ja tuumakam ajakiri. Wastutaw toimetaja: H. Haljaspõld. — Hind 30 marka.



Poolametlikud teated.

Metsade Peawalitsuse ülema Päewakäsud.

16. augustil 1922 a. — Nr. 47.

Põllutöoministri käsu põhjal 27. juulist s. a. Nr. 81 § 4 ülendatakse Jäärja metskonna III. järgu metsaülem August Unt sama metskonna II. järgu metsaülemaks 1. juulist 1922 a. arwates.

17. augustil 1922 a. — Nr. 48.

Tartu ülikooli metsateaduse III. kursuse üliõpilased määratakse: Boris Harten Audru metskonna III. järgu abimetsaülema kohuste täitjaks 10. juulist s. a. arwates; Johannes Lombak — Orajõe metskonna III. järgu abimetsaülema kohuste täitjaks 8. juulist s. a. arwates; Johannes Zingand — Tartu metskonna III. järgu abimetsaülema kohuste täitjaks 1. augustist s. a. arwates ja Ado Weeberg — Iisaku metskonna III. järgu abimetsaülema kohuste täitlaks 1. augustist s. a. arwates.

Kod. Aleksander Sanga määratakse Huuksi metskonna metsaülema kantselai asjaajajaks 1. augustist 1922 a. arwates.

22. augustil 1922 a. — Nr. 49.

Iisaku metskonna ajutine III. järgu abimetsaülema kohuste täitja üliõpilane Ado Weeberg wabastatakse ametist 1. augustist 1922 a. arwates.

Kod. Eduard Kepper määratakse Harju maakonna metsaülema kutsar-käskjalaks 1. augustist 1922 a. arwates, mis ajast ka päewakäsu Nr. 39 muutmiseks endist käskjalga J. Puidet wabastatuks lugeda tuleb.

24. augustil 1922 a. — Nr. 50.

Wäana metskonna metsaülema kantselai asjaajaja Jaan Suits wabastatakse ametist tema palwe peale 20. augustist 1922 a. arwates.

Sagadi metskonna ajut. III. järgu abimetsaülema kohuste täitja üliõpilane Elmar Kull wabastatakse ametist tema palwe peale 1. septembrist 1922 a. arwates.

28. augustil 1922 a. — Nr. 51.

Wäana metskonna III. järgu abimetsaülem Aleksander Mikael ülendatakse sama metskonna II. järgu abimetsaülemaks 1. septembrist 1922 a. arwates.

Kod. Aleksander Jõgi määratakse Metsade Peawalitsuse arweosakonna pearaamatupidaja abi kohuste täitjaks 28. augustist 1922 a. arwates.

Jõgewa metskonna III. järgu abimetsaülem August Hermann ülendatakse sama metskonna II. järgu abimetsaülemaks 16. septembrist 1922 a. arwates.

9. septembril 1922 a. — 54.

Kod. Marie Parusk määratakse Kärstna metskonna metsaülema kantselai asjaajajaks 1. juunist 1922 a. arwates.

Wiljandi maakonna metsaülema kantselai asjaajaja Elisabeth Kuusk wabastatakse ametist tema palwe peale 15. augustist 1922 a. arwates.

Pikawere metsakonna metsaülema kantselai asjaajaja k. t. Helene Jürisson wabastatakse ametist tema enese soovil 10. septembrist 1922 a. arwates.

Kod. Irene Mossa määratakse Wiljandi maakonna metsaülema kantselai asjaajaja kohuste täitjaks 19. augustist 1922 a. arwates.

Wihterpalu metskonna ajut. III. järgu abimetsaülema k. t. üliõpilane Oskar Zernask wabastatakse ametist tema enese soovil 1. septembrist 1922 a., arwates.

11. septembril 1922 a. — Nr. 55.

Awaldatakse teadmiseks wäljawõte Põllutöoministri päewakäsu 31. augustist s. a. Nr. 95:

„Awaldan tänu ka Wiljandi maakonna metsade ülema Hugo Ilwes'ele asunikude ehitusmaterjaliga varustamise hoolsa ja otstarbekohase korralduse eest. B. Rosfeld — Põllutööminister.“

14. septembril 1922 — Nr. 56.

Põllutööministri käsu põhjal 4. septembrist s.a. Nr. 96 § 9 määratakse Wigala metskonna II. järgu abimetsaülem Mihkel Kristiani uuesti awatud Walgu metskonna metsa ülemaks 1. septembrist 1922 a. arwates.

Põllutööministri käsu põhjal 4. septembrist s.a. Nr. 96 § 7 määratakse Röpina metskonna I. järgu abimetsaülem Anton Joab uuesti awatud Tapa metskonna metsa ülemaks 1. septembrist 1922 a. arwates.

15. septembril 1922 a. — Nr. 57.

Päewakäsu 9. septembrist s. a. Nr. 54 muutmiseks lugeda Pikawere metskonna asjaajaja k. t. Helene Jürisson wabastatuks teenistuseks mitte enese soowil 10. septemb-

rist s. a. waid arwata teenistusest wabastatuks T. s. §§ 788 ja 838 p. põhjal 1. septembrist s. a.

Kod. Martin Bock määratakse Walgu metsakonna metsaülema kantslelei asjaajaja k. t. 16. septembrist 1922 a. arwates.

Paaswera metskonna ajut. abimetsaülema kohustetäitja üliõpilane Ado Laul wabastatakse ametist tema enese soowil 1. septembrist 1922 a. arwates.

Pagari metskonna ajut. abimetsaülema kohustetäitja üliõpilane Elmar Weisberg wabastatakse ametist tema enese soowil 1. septembrist 1922 a. arwates.

Jäneda metskonna abimetsaülema kandidaat Alfred Laanso määratakse Isaku metskonna abimetsaülemaks 1. septembrist 1922 a. arwates.

Käesla metsakonna ajut. abimetsaülema k. t. üliõpilane Woldemar Tikk wabastatakse ametist tema enese soowil 20. septembrist 1922 a. arwates.

Kod. Harry Haller määratakse Wigala metskonna abimetsaülemaks 7. septembrist 1922 a. arwates.

Kirjakast.

Metsawaht M. K.: „Rebasejaht wilega“ läheb. „Wõitlus määraga“ tarwitame ehk edaspidi. „Elulugu“ ja „Rebasejaht taksiga“ ei ilmu. Palume jätkata.

K. S. — Kirus: „Puust ja mõõdust“ on iseenesest huwitaw, kuid sarnasel kujul liht metsamehele raske seedida. Katsume parandatult edaspidi tarwitada. Saatke weel midagi.

K. P. — Mõnistes: „Metsa piirid“ ilmutab, kui ruum lubab.

P. W. — Kärklas: Öienduse saatsime edasi, kuidas aga need mehed selle peale waatawad, ei tea. Ootame kaastööd. Terwiseid.

Juku. „Metsawahtide palkadest“ ei paku midagi uut. Palk on palk ja ergutusraha on ergutusraha ja ei tule neid kahte mitte segamini ajada. Pealegi ei ole ergutusraha maksmine enam tarwitusel, nii et tema üle rääkida otstarbeta oleks.

Hindmõistatus nr. 2.

Olen kolmesilbiline sõna. Tunnen alati suurt huvi metsa vastu, olgu ma ise kas maal ehk linnas. Kus minu esimene silp pündub, seal metsa leida ei ole. Minu teist silpi pakutakse sulle kasu lootuses. Kolmas silp on leida igal pool, kus inimesed liiguvad ja elavad.

Ma olen ?

Mõistatuse seletused tulevad teisele küljele kirjutada ja ühes seletuse saatja täielise aadressiga 1. detsembriks 1922. a. „Eesti Mets'a“ talitusele saata.

Üigete seletuste saatjate vahel loositakse kolm 1921. aastatüütu „Eesti Mets'a“ wälja ja arwatatakse nende nimed „Eesti Mets'a“ detsembrikuu numbris.

„Eesti Mets'a“ talitus.

Kes

1921. a. kongressipiltisid weel ära wiinud ei ole, neid palume järele tulla ehk mõnda teist saata.

Pildid saab kätte keskjuhatus sekretääri h-ra J. Zolk'i käest, Metsade Peawalitsuses.

Posti teel ei saadeta.

Keskjuhatus.

Wõlgnewad

tellimise rahad palume peatselt ära saata.

Maa- ja metuskondade metsaülemate kantsleide tarwis oleme saatnud ühe eks. „Eesti Mets'a“ riigi kulul. Läänud aastal maksis nende eest M. Peawalitsus, käesolewa aasta eest palume metsaülemaid maksta, sest M. Peawalitsus nende eest sel aastal ei maksa.

„Eesti Metsa“ talitus.

„Eesti Mets'a“ talitusele,

Tallinnas, M. Peavalitsuse juures.

Saadan hindmisiatuse nr. 2 seletuse, mis järgmine on:

(Seletuse saatja täielik aadress)

(Seletuse saatja allkiri)

Lähenevad pikad õhtutunnid, kus tarvidus
:: :: ärkab ajawiite ja lõbu järgi. :: ::
Juba varakult mõtelge selle peale!

Tutwunege ajakirja

„Romaan“

proowinumbriga, mis

hinnata kätte saadetakse.

Ajakirja „ROMAAN“ talitus asub Tallinnas,
Niguliste tän. 16. Kõnetraat 12-53

Kirjastus „ARENG“
Tallinn.

E. M. Kutseühisuse liikmed!

Sellega teatan, et Eesti Metsateenijate Kutseühisuse Keskjuhatusesega wastastikkusel kokkuleppimisel

m ü ü n

kutseühisuse liikmetele laskerlistu ja laskematerjaalisid

alandatud hindadega

ja nimelt: **ostmise korral üle 100 marga eest 5%** ja
" " " **1000 " " 10%**.

Ostmise juures on tingimata tarwis liikme kaart ehk osakonna juhatuses poolt väljaantud tunnistus ette näidata.

Jahiriistade ja laskematerjaalide kauplus

A. PASSUP.

TALLINNAS, Pikkjalg nr. 6.

Metsaaksjonid.

Enampakkumisel müüakse paljaksraiumiseks:

1) 27. oktoobril 1922. a. Wara wallamajas, Tartu metstkonnas 1,26 tiinu, 1 tükis, hinnatud 60.040 marka.

2) 1. nowembril 1922. a. Jõgewa seltsimajas, Kaawere metstkonnast 72,87 tiinu, 35 tükis, hinnatud 1.868.903 marka.

3) 2. nowembril 1922. a. Laiksaare wallamajas, Laiksaare metstkonnast 73,83 tiinu, 34 tükis, hinnatud 3.242.001 marka.

4) 3. nowembril 1922. a. Rõika mõisas, metsaülema kantseleis, Põltsamaa metstkonnast 203,83 tiinu, 75 tükis, hinnatud 6.689 816 marka.

5) 4. nowembril 1922. a. Pärnu maakonnas politseiwalitsuse ruumides, Kilingi metstkonnast 3122 puud ja 134 95 tiinu metsa, 140 tükis, hinnatud 6.976.493 marka.

Ligemaid teateid müügile tulewate tükide kohta annawad kohalikud metsa-ülemad. Ostutingimisi wõib näha Metsade Peawalitsuses, Tallinnas, Toomkiriku plats nr. 3.

Metsade Peawalitsus.

Metsaoksjonid.

Enampakkumisel

müüakse paljaksraiumiseks:

1) 27. oktoobril s. a. Wara wallamajas, Kaiawere metskonnast 71,66 tiinu, 28. tükis, hinnatud 2.679.510 marka.

2) 28. oktoobril s. a. Pärnu maakonna politseiwalitsuse ruumides, Woltweti metskonnast 85,88 tiinu, 59 tükis, hinnatud 4.870.670 marka.

3) 30. oktoobril s. a. Harju maakonna metsaüleva kantseleis, Tallinnas, S. Roosikrantsi tän. nr. 12, Rooküla metskonnast 52,84 tiinu, 55 tükis, hinnatud 1.676.362 marka.

4) 31. oktoobril s. a. Rakwere wallamajas, Rakweres, Paaswere metskonnast 92,96 tiinu, 28. tükis, hinnatud 1.057.758 marka.

5) 31. oktoobril s. a. Rakwere wallamajas Rakweres, Sagadi metskonnast 90,09 tiinu, 73. tükis, hinnatud 3.271.019 marka.

6) 1. novembril s. a. Wigala wallamajas, Wigala metskonnast 15,93 tiinu, 31. tükis, hinnatud 318.420 marka.

Ligemaid teateid müügile tulewate tükide kohta annavad kohalikud metsaüleva. Ostu tingimisi võib ka näha Metsade Peawalitsuses, TALLINNAS, Toomkiriku pl. nr. 3.

Metsade Peawalitsus.

Metsaoksjonid.

Enampakkumise teel

müüakse paljaksraiumiseks:

1) 28. oktoobril 1922 a. Harju maakonna metsaüleva kantseleis, Tallinnas, S. Roosikrantsi tän. nr. 12, Anija metskonnast 33,65 tiinu, 11. üksuses, hinnatud 1.133.113 marka.

2) 28. oktoobril 1922 a. Harju maakonna metsaüleva kantseleis, Tallinnas, S. Roosikrantsi tän. nr. 12, Kolga metskonnast 36,04 tiinu, 8 üksuses, hinnatud 720.479 marka.

3) 28. oktoobril 1922 a. Harju maakonna metsaüleva kantseleis, Tallinnas, S. Roosikrantsi tän. nr. 12, Triigi metskonnast 79,34 tiinu, 133. üksuses, hinnatud 3.974.437 marka.

4) 1. novembril 1922 a. Kilingi wallamajas, Lodja metskonnast 74,25 tiinu, 98. üksuses, hinnatud 3.915.130 marka.

5) 7. novembril 1922 a. Abja wallamajas, Karksi metskonnast 69,81 tiinu, 40. üksuses, hinnatud 2.987.270 marka.

6) 8. novembril 1922 a. Abja wallamajas, Polli metskonnast 36,35 tiinu, 58. üksuses, hinnatud 2.366.812 marka.

7) 2. novembril 1922 a. Rakwere wallamajas, Rakweres, Iisaku metskonnast 310,37 tiinu, 103 üksuses, hinnatud 3.650.037 marka.

Ligemaid teateid müügile tulewate tükide kohta annavad kohalikud metsaüleva. Ostu tingimisi võib ka näha Metsade Peawalitsuses, TALLINNAS, Toomkiriku plats nr. 3.

Metsade Peawalitsus.

Metsaoksjonid.

Enampakkumisel

==== müüakse paljaksraiumiseks: =====

- 1) 21. oktoobril s. a. Öisu wallamajas, Loodi metskonnast 4,99 tiinu, 9. tükis, hinnatud 97.994 marka.
- 2) 23. oktoobril s. a. Palupera wallamajas, Otepää metskonnast 48,64 tiinu, 20 tükis, hinnatud 2.325.640 marka.
- 3) 25. oktoobril s. a. Orawa metskonna metsaüleva kantseleis, Orawa metskonnast 43,49 tiinu, 19 tükis, hinnatud 2.176.478 marka.
- 4) 26. oktoobril s. a. Märjamaa wallamajas, Märjamaa metskonnast, 40,10 tiinu, 33 tükis, hinnatud 1.263.877 marka.
- 5) 28. oktoobril s. a. Welise wallas, Walgu mõisas, metsaüleva kantseleis, Walgu metskonnast 34,32 tiinu, 35. tükis, hinnatud 604.801 marka.

Ligemaid teateid müügile tulewate tükide kohta anwawad kohalikud metsaülemad. Ostu tingimisi wõib ka näha Metsade Peawalitsuse kantseleis, TALLINNAS, Toomkiriku pl. nr. 3.

Metsade peawalitsus.

Metsaoksjonid.

Enampakkumisel

==== müüakse paljaksraiumiseks: =====

- 1) 18. oktoobril s. a. Kabala wallamajas, Kabala metskonnast 17,85 tiinu, 11 tükis, hinnatud 716.906 marka.
- 2) 19. oktoobril s. a. Harju maakonna metsaüleva kantseleis, Tallinnas, Suure Roosikrantsi tän. nr. 12, Wääna metskonnast 3,46 tiinu, 4 tükis, hinnatud 98.605 marka.
- 3) 19. oktoobril s. a. Harju maakonna metsaüleva kantseleis, Tallinnas, Suure Roosikrantsi tän. nr. 12, Kuusiku metskonnast, 14,08 tiinu, 6. tükis, hinnatud 330.607 mk.
- 4) 19. oktoobril s. a. Harju maakonna metsaüleva kantseleis, Tallinnas, Suure Roosikrantsi tän. nr. 12, Kloostri metskonnast 18,46 tiinu, 8. tükis, hinnatud 377.207 mk.
- 5) 19. oktoobril s. a. Harju maakonna metsaüleva kantseleis, Tallinnas, Suure Roosikrantsi tän. nr. 12, Purila metskonnast 23,12 tiinu, 44. tükis, hinnatud 811.973 mk.
- 6) 20. oktoobril s. a. Kärü metsaüleva kantseleis, Kärü mõisas, Kärü metskonnast 60,16 tiinu, 30. tükis, hinnatud 3.754.424 marka.

Ligemaid teateid müügile tulewate tükide kohta annawad kohalikud metsaülemad. Ostu tingimisi wõib ka näha Metsade peawalitsuses, TALLINNAS, Toomkiriku pl. nr. 3.

Metsade peawalitsus.

Kasepakke

ostab Aktsia-Selts

A. M. LUTHER

TALLINNA'S,

ka väiksemates partiides, franko laia- ja kitsarööpalise raudtee jaam. — Pikkus $8\frac{1}{4}$ jalga, jämedus 8 tollist ülespoole terwed, sirged ehk vähese ühepoolse kõwerusega. Oksad ainult terwed ja mitte üle 2 tolli lubatud. Punane kõwa süda lubatud pakkude juures kunni 10 tollini — 3 tolli läbimõduga, pakkude juures üle 10 tolli — 4 tolline.

Järelepärimistega pöörata aktsia-selts A. M. LUTHERI kontori, Tallinnas, Suur Pärnu maantee 27, ehk järgmiste esitajate poole:

K. Wahl, Lauri, üle Pärnu,

Konrad Uexküll, Pärnu, Pikk t. 9.

**R. Dietenberg, Wõru waksal,
Waglaraua maja.**

O. Lemm, Tartu, Weski t. 51 k. 4.