

Ilmub kord nädalas.

TOIMETUS JA TALITUS:	TELLIMISE HIND:	KUULUTUSTE HIND:
Tallinn, Pagari tän. № 1, tuba 50 (Sõjamineisteriumi majas). Awatud kella 8—15. Telefon 1-63 (Sõjawäe keskjaamast).	Aastas . . . . . Mk. 300 Poolesaastas . . . . . „ 150 Weerandaastas . . . . . „ 75 Üksiknummer 15 marka.	$\frac{1}{2}$ lehekülge . . . . . Mk 3600 $\frac{1}{4}$ „ . . . . . „ 1800 $\frac{1}{8}$ „ . . . . . „ 900 $\frac{1}{16}$ „ . . . . . „ 450 $\frac{1}{32}$ „ . . . . . „ 250

№ 28.

Laupäeval, 12. juulil 1924.

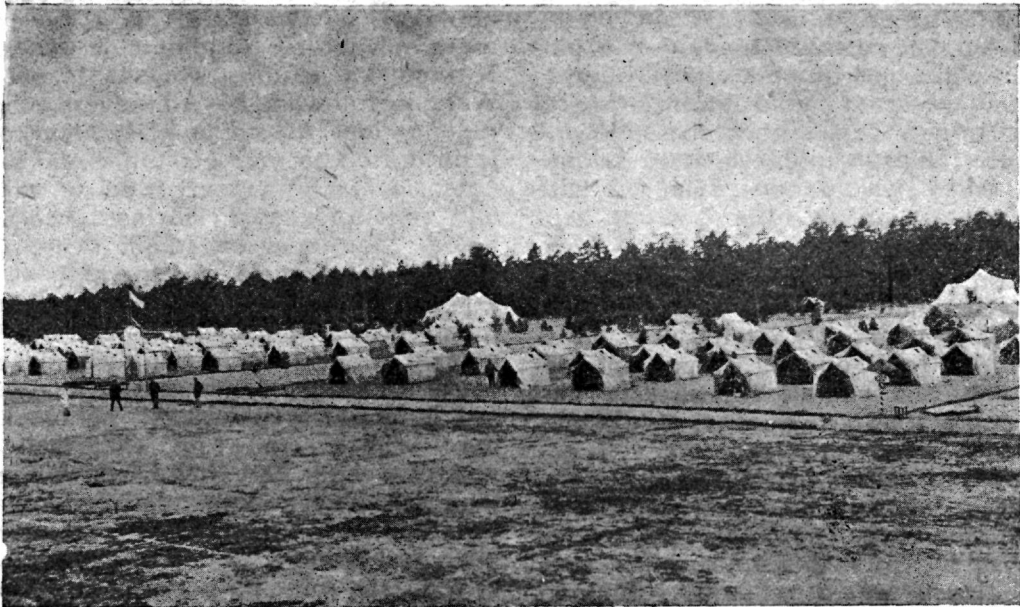
VI aastakäik.

S I S U:

K. Rotschild: Eesti rahvusliste rügementide formeerimine 1917 aastal. (Järg). — K. M.: Õpereiis Marokkosse. — E. W.: Tankid. — J—s.: Mõned õhuluure põhimõtted ja ülesanded mobilisatsiooni ajajärgul. — Wabadusristi kawalerid: noorem-leitnant Georg Muldau ja wanem-allohwitser Nikolai Muldau †. — W. U.: Tehniliste wägede ülesanded. — Ametlikud teated. — Wäljamaa sõjawäed. — Bibliograafia. — Keelenurk. — Mõndasugust.

## Kaitsewäe surwine elu.

Wabadussõja muuseumi foto.



Allohwitseride õpepataljoni laager Pääskülas.



## Eesti rahvusliste rügementide formeerimine 1917 aastal.

(Järg.)

Rahvuswaenu kohta ütleb lendleht, et kindlusrügementides, kus büroo esitajad 15. aprillil oma põhimõtet seletasid, lasti pääle seletusi Eesti rügemente elada. Seepärast ärgu ässitatagu nagu tahaksid eestlased wenelasi maalt wälja ajada. Edasi kirjeldakse formeerimise käiku, ette tuues üksikasjalisi kindlaid andmeid. Lendlehes toonitati, et „... Eesti sõjawäelased korraldavad oma asja ise, seaduslisel alusel, awalikult ja kõige kindlama korra järele. Kõik meie kesk-organisatsioonid on asutatud sõjawäelaste omal algatusel“.

Lendlehe mõjust kirjutab A. Jürgens „Eesti Sõjamehes“ № 1, 19. maist 1917 a. järgmist.

... „Lendkirja ilmumine, mis nähtawasti täiesti ootamata tuli kõigile neile, kes uskusid, et 29. aprillil tehtud otsusega kogu wäeosade asutamine lõpetatud pidi olemas, — tõi meie linna haruldase elawuse. Suure huwitusega uurisid niihästi poolehoidjad kui ka wastased lendkirja, ja paljudelgi selgus asi hoopis uuest küljest: mitmedki wastased pidid tunnistama, et neile siiamaanis asja hoopis wõõriti oli kujutatud. Üldiselt mõjus lendkiri selgitawalt ja rahustawalt nende pääle, kes siiamaanis wäärarwamiste tõttu polkude asutamist kartsid. ...“

Kui ühisel nõupidamisel Eesti sõjawäe organisatsioonide ja sõjaülemuse esitajate wahel 17. ja 18. aprillil selgus, et kindlusrügementide formeerimisest lõpulikult loobuda tuleb, siis pöörati sõjawäeliste ülemuste poole soowiawaldusega, et lubataks formeerida Eesti liinirügemente. Tagajärgi ei olnud sellele palwele weel kuulda, selle wastu oli aga Petrogradi tööliste ja soldatite saadikute nõukogu 20. aprillil rahvusliste rügementide formeerimise kohta eitawa otsuse wastu wõtnud. Tallinna nõukogu algas ägedamaid sõjakäike Eesti rügementide wastu ja seepärast oli T. E. S. büroo sunnitud uusi samme astuma, et Eesti rügementide formeerimiseks võimalikult ruttu luba saada. 25. aprillil komandeeriti T. E. S. büroo liige Tomingas Petrogradi, et sääl Petrogradi Eesti sõjawäelaste keskkomitee abil sõjaministrilt ja päästaabilt kõik tarwilikud load wälja nõutada ja tarwilisel määral Petrogradi tööliste ja soldatite saadikute nõukogu pääle

mõjuda, et see rügemendi formeerimisele takistusi ei teeks ja oma keelu eshelonide saatmises tagasi wõtaks.

Mitte ainult eestlased ei olnud oma esitajad Petrogradi saatnud, et omale rahvusliste rügementide luba wälja nõuda. Ka teised vähemusrahwad, nagu ukrainlased, poolakad, leedulased ja muhamedi usku rahwused olid sama eesmärgiga oma saadikud saatnud. Suur-Wene kartis, et nüüd kõik vähemusrahwad Wenemaast lahu löowad. Selle asemel, et luua vähemusrahwastega sõbralikul teel huwide ühendust ja uue Wenemaa rajada autonoom-föderatiwsele alusele (mis tingimata tarwilik, sest kõik praegused äärieriikide rahwad seisawad kultuuriliselt kõrgemal kui päriswenelane), katsuti kõik vähemusrahwaste kultuurilised püüded wägiwallaga maha suruda.

Petrogradi tööliste ja soldatite saadikute nõukogu jäi järk-järgult ikka waenulisemaks rahvusliste rügementide wastu, ühes temaga ka ajutine walitsus ja päästaap. Wähemusrahwad, kes kõik enamasti Wene riigi piiridel asusid ja kõiki sõja koledusi ja häwitusi oma maa-alal tunda olid saanud, katsusid iga hinna eest weel terweks jäänud maanurki sõja laastawa möllu eest hoida. See soow oli kõigile vähemusrahwastele rahvusliste rügementide asutamisel mõõduandew. Suur-Wene wägi oli hukkamisele mõistetud. Selle eest aga pidasid sõdurid endid nagu waenlase maal ülal. Rööwimised, riisumised ja rüüstamised hakkasid igapäewaseks nähtuseks saama. Wähemusrahwaste wiltsusele ei olnud otsa ega äärt näha. Ja kõige selle taga seisid keskriikide sõjawäed kui kohutawad tondid, kes ootasid parajat silmapilku, mil Wene wägi täitsa wõitluswõimetu, et teda siis minema peletada ja vähemusrahwaste maad okkupeerida. Ainuke lootus oli vähemusrahwastel — oma rügementid. Ainult siis, kui oma rügementid kodumaa kaitseks wäljas on, jääb riisumine ja rööwimine Wene wägede poolt ära. Samuti saab waenlase wastu igaüks oma kodukollet kaitsma.

Kõik vähemusrahwaste saadikud käisid Petrogradi tööliste ja soldatite saadikute nõukogus nõudmas, et see oma 20. aprilli otsuse tagasi wõtaks ja rahvusliste rüge-

mentide küsimuse vähemusrahwa esitajate juuresolekul uuesti põhjalikule arutusele võtaks. Vähemusrahwaste esitajad ühinesid, et ühiselt välja astuda. Petrogradi kesktäidesaatwas komitees määrati küsimuse arutamine 2. mai pääle. Päewakorda võeti küsimus, kas tuleb Peterburi tööliste ja soldatite saadikute nõukogu otsus rahvusliste rügementide asjus uuesti arutusele võtta või mitte.

Koosolekul näitasid vähemusrahwaste esitajad, et nõukogu otsus õiglane ei ole ja wenelased midagi ei kaota kui nemad vähemusrahwastele oma rügementid lubawad. Alguses kaldusid mõned täidesaatwa komitee liikmed selle poole, et otsus tuleb rewideerimisele võtta. Kui wenelased nägid, et, kui õiglane olla, neil otsus tuleb muuta, hakkasid showinistid toonitama, et otsus juba tehtud ja selle juure peab jääma. Kui nad iga päew ümber otsustama hakkaksid, kõigutaks see nõukogu autoriteeti. Koosolekule ilmus ka Tallinna tööliste ja soldatite saadikute nõukogu liige, kes katsus seletada, et eestlastel separatistilised püüded on. Nad tahta wenelasi Eesti-maalt välja ajada jne. Nüüd läks koosolek tormiliseks: *ühelt poolt tõendati*, et nõukogu liikme seletus on provokatsioon ja wale, teiselt poolt hurjutati vähemusrahwaid. Iseäranis ägedaks said ukrainlased, kes nõukogule õige palju terawusi ütlesid. Esitaja võttis ukrainlaselt sõna ära. Seepääle astusid mõned tüsedad Ukraina kogud üles ja, rusikat wastu lauda pörütades, ütlesid, et Ukraina enese ise üles ehitab ja et neil pole wenelasi üldse waja, ja lahkusid koosolekult.

Tallinna tööliste ja soldatite saadikute nõukogu liige ruttas weel samal päewal sõjaministrile alljärgnewat ettekannet ära andma, et saada wolitust Eesti rügementide laialisaatmiseks:

„Herrale sõjaministrile

Tallinna tööliste ja sõjawäe saadikute nõukogu täidesaatwa komitee poolt wolitatud liikme K. P. Ustbergi aruanne.

29. apr. s. a. arutati Tallinna tööliste ja sõjawäe saadikute nõukogus Eesti rügementide ja üldse rahvusliste sõjawäe osade asutamise küsimust, mis eitawalt otsustati. Asjaolu on järgmine:

Tallinna tööliste ja soldatite saadikute nõukogusse hakkasid protestid Eesti rahvusliste rügementide asutamise wastu il-

muma kohaliste elanikkude demokraatliste kihtide, nende seas ka eestlaste poolt. Üldine arwamine on, et kuigi rahvusliste sõjawäeosade asutamine sõja algul soowitaw ning wõimalik oli, siis on see praegusel ajal aga hiljaks jäänud ja kahjulik üksikute rahwuste lõhestamise mõttes, mis üldisele ühenduse tungile wõidetud wabaduse kindlustamiseks wastu käib. Sõjawäeosad protesteeriwad omalt poolt ägedalt soldatite rahvuslistesse rügementidesse mineku wastu ja sel põhjal tekiwad juba üksikutes osades arusaamatused. D. polgu Eesti sõjamehed aga awaldasid protesti ja rahulolematust Eesti sõjawäe osade asutamise kohta. Räägitakse, et rahvusliste wäeosade asutamise puhul mingisuguse wõimuga marurahwuslaste tungi oma rügementide järele tagasi hoida ei saa, ja seega on sõjarügementide nõrgestamise hädaoht möödapääsematu. On teateid olemas, et paljud Eesti sõdurid, kes puhkusele ja terwiseparandamisele lastud, meelega neile antud puhkuse aega wenitawad, lootes Eesti rügementidesse asuda. Praegu on juba asutatawatesse Eesti rügementidesse Tallinna tagawarawäe osadest ligi 4000 sõdurit kokku sõitnud. Pärast igakülget kaalumist võttis Tallinna tööliste ja soldatite saadikute nõukogu üksmeelselt, pääle 3 wastuseisja ja 4 erapooletu, eitawa seisukoha üldse rahvusliste rügementide asutamise wõimaluse kohta. Eesti sõjawäeosade asutamise kohta arwab ta, et sõjawäe üksikutesse rahvuslistesse osadesse jaotamine üksikute rahwuste sõdurite wahel waenu wõib tekitada ja isegi seda juba esile on kutsunud, sest Eesti rügementide komplekteerimist wäe seljataga hinnatakse õiglaselt kui Eesti sõdurite eesõigustust. Teisest küljest tuleb Eesti rügementide asutamise kui kodanliste klaside kontrewolutsioonilise katse pääle waadata, et lõhet rewolutsioonilises sõjawäes tekitada. Seepärast leidis Tallinna tööliste ja soldatite saadikute nõukogu tarwiliku olewat Eesti rügemente wiibimata Eesti kubermangus asuwaitesse rügementidesse ja lähedal olewale wäerinnale kindluse staabi äranägemise järele laiali saata, wäejooksikud ja puhkusaja omawoliliselt pikendajad aga otsekohe oma wäeosadesse saata.

Mind on täidesaatew komitee wolitunud teile kõigist ülelähendatud asjadest teatama ja teid paluma, herra minister, sellekohast korraldust teha, et Tallinna Eesti rügement kiirelt laiali saadetaks ja edaspidine Eesti sõdurite Tallinna saatmine



lõpetataks. Samuti tuleks rahvusliste rügementide, eriti Eesti omade, formeerimine seisma panna“.

Järgmisel päeval oli vähemusrahwaste esitajatel läbirääkimine sõjanõukogus, päästaabi ja kindralstaabi esitajatega. Kindralstaabi esitaja kindral-leitnant Bontsh-Bruewitsh seletas, et kuigi ka Wene walitsus rahvusliste wäeosade asutamise poolt on, siiski on see wõimata läbi wiia, sest kõik raudteed on seewõrd koormatud, et wõimata saab olema muretseda eshelone, mis sõjawäelaste ümbergrupeerimiseks waja lähöksid. Teiseks poleks krediite ja kolmandaks puudub warustus. Kokkuwõttes olla rahvusliste rügementide formeerimist tehniliselt täiesti wõimata läbi wiia.

Kindral Bontsh-Bruewitshile wastas kindralstaabi kolonel Tugan-Baranowski Ukraina delegatsioonist, et siin ei tarwitse mingisugust imet sündida: see olla tehniliselt täiesti läbiwiidaw, kui selleks aga tahtmist on. Kolonel Tugan-Baranowski oli end läbirääkimistele hästi ette walmistanud. Pikas kõnes tõi ta lugemata hulga statistilisi andmeid ja fakte ette, näidates, et formeerimine täiesti wõimalik, ilma et rahast puudu tuleks, warustust ei jatkuks, ja ilma et wæerind selle all kannataks. Lõpuks küsinud kolonel Tugan-Baranowski kindral Bontsh-Bruewitshilt, kas ta ikkagi oma arwamise juure jääb. Kindral wastanud, et ettetoodud faktide ja materjali pääle pole temal midagi wastata.

Kõigist wäidetest hoolimata jäi rügementide küsimus siiski lahtiseks. Et formeeritawat Eesti rügementi kuidagi kindlustada ja teda nõukogu kallaletungimiste eest kaitsta, pööras Eesti delegatsioon 4. mail Petrogradi tööliste ja soldatite saadikute nõukogu juures olewa riigikaitse komitee poole. Läbirääkimistel, kus arwesse wõeti sõjaministri poolt kinnitatud Eesti rügementide põhikirja, tunnistas nimetatud komitee Eesti sõjawäeosad juriidiliselt olewateks. Delegatsioon saatis sellekohase telegrammi Tallinna büroole. Büroo otsustas kohe selle teate lendlehtede kaudu kõigile teatawaks teha, et seega wastuagitatsiooni mõju vähendada.

Lendleht sünnitas tööliste ja soldatite saadikute nõukogus tormi. Sääli hakati kohe kõige wihasemalt Eesti rügemendi laialisaatmist nõudma. Nõukogu saatis samal päeval sõjaministrile järgmise telegrammi:

„Tallinnast nr. 753, rutuline Sõjaministrile, Petrograd.

Wõimalikkude õõrumiste tekkimise kõrwaldamiseks palume rutulist käsku Eesti rahvusliste rügementide laialisaatmiseks meie aruande põhjal 3. maist kindral Nowitskile 1210. Tallinna täidesaatew komitee.“

Weel saatis nõukogu ühe telegrammi, mille sisu järgmine:

„Tallinnast, Merekindluse staabist nr. 197 5. mail.

Wäga rutuline.

Sõjaministrile, Petrogradi täidesaatewale komiteele, Lääne raiooni täidesaatew komitee liikmele Borissowile — Riigiduuma, Petrograd.

Täienduseks meie aruandele 3. maist kindral Nowitskile, teadustame, et Eesti sõjawäelaste büroo eila ja täna automobii- lidelt üleskutseid mööda linna laiali loobib, mis Tallinna tööliste ja sõjawäe saadikute nõukogu otsuse wastu — Eesti rügemente laiali saata — rahwast üles kutsuwad. Tänae proklamatsioon ütleb: „Petrogradi tööliste ja soldatite saadikute nõukogu juures asuw riigikaitse komisjon tunnistas Eesti sõjawäe osad juriidiliselt makswateks.“ Eila oli kohalises nõukogus tormiline koosolek, kus oma otsuse juure, Tallinna tulnud eestlased wiibimata Eesti kubermangus asuwatesse sõjawäeosadesse laiali saata, kindlaks jääd. Täidesaatewale komiteele on ülesandeks tehtud kõige waljemaid abinõusid nõukogu otsuse täide- wiimiseks tarwitusele wõtta. Kindluse staap teatas täna, et siia tulnud Eesti sõjawäelased 118. diwiisi rügementide ja ratsapiiri- wahtide rügemendi wahel ära jaotatakse, milleks täidesaatew komitee oma nõus- oleku andis. Eestlased protesteeriwad selle wastu ja nende wastuseismine kutsus suure hulga Eesti ning Wene soldatid ja madru- seid uulitsale. Tallinnas ja ümbruses asuwate sõjawäeosade ja laewastiku esi- taja awaldasid ägedat protesti, eestlasi sõjariistadega rahustada lubades. Uulitsatel alustati nende kinniwõtmist, kes üles kut- suwad nõukogu otsusele wastu hakkama. Homme wõiwad werised sündmused lahti minna. Täidesaatew komitee palub tungi- walt oma autoriteetlikku häält nõukogu poolt tehtud otsuse kaitseks anda, wasta- sel korral ei wõta ta enese pääle wastu- tust werise kokkupõrke eest. Tera- wate sündmuste tõttu palume Tallinna täidesaatew komitee liikmele Lutshinile, Ustbergile, Scherstnewile ja Borissowile



viibimata luba telefoni teel Petrogradi täidesaatwa komiteega kõnelda. Petrograd ei anna mitte üksi täidesaatwale komiteele, waid ka mitte kindluse staabile isegi sõjaministriga ühendust. Saate oma otsus viibimata telegraafiga.

Tallinna täidesaatew komitee."

Sellest telegrammist on näha, missugune ärew meeoleu walitses Tallinnas tööliste ja soldatite saadikute nõukogus ja

täidesaatwas komitees. Ka linna uulitsatel ja puiesteedel wõis näha inimeste gruppe, kes Eesti rügementide formeerimise lugu arutasid. Igalpool laideti nõukogu teguwisi, ja kus juhtus mõni madrus wõi „kiiremees“ (nõnda nimetati siis enamlasti Tallinna ajalehe „Kiire“ järele) nõukogu eest wälja astuma, sääl tõusis äge waie-lus, ja Eesti rügemendi wastased said tuhlisti sõimata. (Järgneb). K. Rotschild.

## Õpereis Marokkosse.

(Lõpp).

Kõrgemaks wäeüksuseks Marokkos on rügement ehk üksik pataljon. Need üksused ei moodusta brigaade ega diiwise. Nad alluwad täielikult selle raiooni üle-male, kelle piirkonnas nemad tegutsewad.

Marokko maastik, tema asundused ning teised geograafilised põhjused mõjusid seks kaasa, et sääl kogu sõjategewuse kestwusel wõimata oli katkematut wäerinet luua. Igas raionis ope-reeriti täiesti iseseiswalt, käies ainult kindral Lyautey kui ülemjuhataja üldiste direktiivide järele. Loomulikult koon-dus sääl sõjategewuse ajal ka terve administra-tiivne ja poliitiline wõim sõjawäe kõrgema üle-muse kätte. Pääle korra ja rahu jaluleseadmist ning täielise julgeoleku kindlustamist pannakse okkupeeritud maa-aladel kodanline walitsemis-kord maksma.

Prægusel ajal on Marokko jagatud kol-meks sõjawäe- ning kaheks kodanliseks raiooniks (région).

Fezi sõjawäe raioon algab põh-jast, Rifi piirilt, läheb üle keskmise Atlasi ja ulatab lõunas kuni Tafilaletini. Tema ühendusliin lõikab Keskmisest Atlasist läbi ning läheb üle hiljuti allaheidetud Frick-Soltani. Sellesse raiooni kuuluwad Fezi, Ouezzani, Taza ja Midelti territooriumid. Iga territoorium jaguneb oma korda ring-

kondadesse (cercles). Ringkonna sõjawägede poolt seatakse piiride kaitseks rida eelposte. Wiimased on omawahel telefoni ehk radio teel ühendatud ning wõiwad üksteist kahurtulega toetada. Igal postil on harilikult kaks suur-tükki ja neli rasket kuuli-pildujat. Posti garnison, umbes 30 kuni 60 meest, koosneb enamalt jaolt pärismaafastest ja asub wäikestes kaljukiwist ehitatud majakestes, mida ümbritseb samast kiwist ülesseatud wall.

Meknesi sõja-wäeraiooni põhja-poolses osas walitseb juba kauemat aega täie-line rahu, mille tõttu ka walitsemiswõim pikka-mööda kodanliste wõi-mudele üle antakse. Selles raionis puudub täiesti jaotus territooriumitmesse. Ringkondade ülemad alluwad otse-kohe raiooniülemale. Wäerinde moodustawad Khenifra ja Itzeri ring-konnad, kus Keskmise Atlasi kogupoosel jalal



*Sõit Khenifrast postile. Sõita tuleb läbi jõgede, kuna sillad weel puuduwad.*

postid wälja pandud.

Marrakechi sõjawäe raioon puutub oma Tadla territooriumi kaudu kokku Meknesi raiooniga ja ulatab Marokko kõige lõunapoolsema tipuni (Agadiiri terri-torium). Ses raionis eelposte pole, kuna aga maa julgeoleku eest kohalikud suur-kaidid, kes prantslaste usalduse wõitnud, walwel on. Suurkaidid on suur-maoma-



*Rabatis kogumispunktis sõiduvalmis. Ohwitseridel on seljas kollased tolmumantlid, püü ja kaela ümber kaitseks tolmu ja päikese vastu linasest riidest sall.*

nikud, feodaalid, kes endid häämeelega prantslaste protektoraadi alla heidavad, leides selles võimaluse rahulikult ära kasutada oma määratute maa-alade rikkusi.

Okeani rannaäärsesse tsiwiilraiooni kuuluvad täiesti rahulikud maa-alad, kus poliitilise ja administratiiv võimu kandjateks on n. n. tsiwiil-kontrolöörid. Nende funktsioonid wastavad enam-vähem Prantsuse departemangu ülema omadele. Raiooni piirides asuvad sõjawäed alluvad kõik ühisele juhatusele, nimelt rannaäärsete vägede ülemale (praegu kindral Bertrand), kes Casablanca's asub.

Oudjda tsiwiil raioon asub Alshiiri piiril. Temasse kuuluvad maa-alad langesid esimestena prantslaste kätte. Asjaolu, et nad kõigist sõjalistest operatsioonidest eemal seisis, mõjus tuntavalt kaasa rahulikule koloniseerimisele. Oudjda raionis asuvad väeosad on võrdlemisi väiksearvulised ja alluvad samuti, nagu rannaäärses raioniski, ühisele juhatusele.

Ühisele juhatusele terwes Marokkos alluvad n. n. „postes de renseignements“, mis laiali paisatud kõigisse raionidesse ja ringkondadesse. Nende ülesandeks on pärismaalaste seas poliitilist propagandat teha ning igasuguseid poliitilisi teateid koguda. Postide juhatajad, teadete ja propaganda teenistuse ohwitserid, räägivad hästi kohalikku keelt ning tunnevad põh-

jalikult pärismaalaste kombeid ja elu. Nende käsutada on gomid ja maghzenid.

Kuna kaidide ja pashade nimetamine sultani poolt ainult kokkuleppel protektoraadi võimudega võib sündida, on nende arvamine kandidaatide suhtes väga kaalu ja sageli otsustav.

#### Operatsioonide harilik käik.

Koloniaal-sõda erineb harilikust sõjast sellega — seletas kolonel Hoesch — et ta ei ole hävitav, vaid ehitav sõda. Sellele vastavalt on ka marshal Lyautey tegewuse põhimõtteks: võimalikult vähem sõjawäge, võimalikult rohkem poliitilist ja majanduslik propagandat. Loobuti jõuga allaheitmisest, hakati tarvitama uusi metoode, mis Marokko pärismaalaste keskel väga häid tagajärgi annavad.

Allaheitmatute vastu seatakse üles terve rida eelposte. Iga tähtsama posti juures on teadete kogumise ja propagandateenistuse ohwitser, kes oma abiliste-pärismaalaste kaudu liini ees asuwate suguharudega ühendusse astub ja neid allaheitmisele ette walmistama hakkab. Suguharu esitajatele seletab ohwitser, et igasugune wastupanemine asjata on. Seda kinnitavad omalt poolt abilisid-pärismaalased. Püütakse ka tegudega tõendada, et Prantsuse protektoraat kellegile ülekohut ei tee, vaid ümberpöörduvalt — ta on omale ülesandeks teinud maaelanikkude käekäigu ning tsi-



*Teel Fezist Taza poole. Operatsioonide seletus.*

wilisatsiooni edendamise eest kõige suuremat hoolt kanda.

Postide taga asuwad n. n. kohalikud reserwid, mida tarbekorral otsekohe ühe ehk teise posti toetuseks võib saata. Reserwide suurus on umbes 1—2 kompaniid. Kaugemal, suuremates tsentrumites, tähtsamate teede sõlmpunktides, seisawad raiooni reserwid, et toetada iga ringkonda, kus seisukord ähwardaw. Neid nihutakse ette ka sinna, kus otsustatakse edasi liikuda.

Kuni wiimase ajani ülemjuhatajal oma alalist reserwi ei olnud. Kui teatud raioonile mõne suurema operatsiooni läbiwiimiseks toetuswäge tarwis läks, siis wõeti see mõnest lähemast raioonist, kus midagi kawatsusel polnud. Okkupatsiooni korpuse vähendamise järele on nüüd marshal Lyautey siiski otsustanud tähtsamate teede sõlmpunktidesse paigutada wäeosasid, mis oleksid otsekohe ülemjuhataja käsutuses.

Kui mõnda maa-ala otsustakse okkupeerida, koondakse selle lähedusse teatud lähtepunkti toiduainetega ja laskemoonaga rikkalikult warustatud wäeosasid, kes moodustawad n. n. liikuja grupi (*groupe mobile*). Kui *propaganda* ohwitseridel õnnestab sääl asuwaid suguharusid rahulikult alla heita, siis lähewad nende esimesesse küladesse *goumid* ja *maghzenid*, kelle järel postid lihtsalt uuele liinile asetatakse. Ei ole aga *propaganda* edu olnud, siis algab liikuw grupp edasi-tungimist.

Pääle ettenähtud jooneni wäljajõudmist algab kiires korras teede ehitamine ja parandamine. Kui teedewõrk walmis, algab kas edasiliikumine ehk wägede ümberpaigutamine rinnetpidi kusagile muusse operatsiooni punkti.

Sõjalised operatsioonid wiiakse läbi harilikult kuiwadel suwe kuudel, kuna

wihmasel ajal teed mootorliikumistele täitsa kõlbmatud.

### Toitlustamine.

Sõjawäe toitlustamisel ja warustamisel on Morokkos eriline tähtsus, sest see sünnib juurewõo abil. Marokko, mis alles hiljuti kultuurile awanenud, ei suuda siiski weel wäeosade tarwidusi täielikult rahuldada. Juurewõdu mereteel sünnib Casablanca, Knitra ja Orani sadamate kaudu. Casablanca warustab n. n. lõuna tsooni (Casablanca, Marrakech, Tadla). Knitra—põhja tsooni (Meknes, Fez) ja Oran—ida tsooni (Oudja, Taza, Ülem-Moulouya, Bou-Denib). Igal tsoonil on oma ladud. Nendest ladudest juhitakse warustus transpordi teenistuse ülema korraldusel edasi raioonide pääetappidasse (*Prantsusmaal toitusjaamad — gares de ravitaillement*). Sadamate ja tsoonide ladude ning raiooni pääetapi kommunikatsioonliini moodustawad osalt raudteed, osalt kiwi- ja maanteed, osalt ka weeteed. Harilikku raudteed on Marokkos praegu umbes 225 klm., 60-cm. raudteed umbes 1250 klm. Kiwiteede üldpikkus on kuni 3200 klm. Liini pääsõlmpunktis asub transpordi reguleerija (*regulateur des transports*), kes allub tsooni transporditeenistuse ülemale. Igal reguleerijal on tähtsamates wastuwõtte ja jagamispunktides oma transpordi kommissarid, kes on wahemeesteks warustusteenistuse ja transporditeenistuse wahel.

Eeltoonis sünnib warustuse jaotamine ja edasitoimetamine wastawate raioonide ülemate korraldusel, nende käsutada olevate „raiooni etapi teenistuste“ kaudu. Transpordi liikumist juhiwad etapi komandandid. Kohtadel, kuhu teatud aastaaegadel juurepääs raske, sünnib warustamine toiduga ja laskemoonaga ainult üks ehk kaks korda aastas.

K. M.

## Tankid.

Tank on uus sõjariist, mis alles maailmasõja ajal tarwitusele ilmus. Prantslased, inglased ja ameeriklased tarwitasid teda laial ulatusel oma pääletungimisel 1918 a. teisel poolel sakslaste wastu, ja tankide mõjul läks neil korda sakslaste wastupanu jõudu maha suruda.

See hiigla edu oli suuremal määral sellest tingitud, et sakslased küllalt wää-

riliselt tankide wõitluswõimet ei hinnanud ega nende hulgalist walmistust ja nendega suurel arwul pääletungimise läbiwiimist ei osanud ette näha. Samuti puudusid tarwilisel arwul tankiwastased abinõud ning harjumus nendega wõitlust pidada.

Eeltoodud põhjustel on huwitaw jälgida, kuidas sakslased oma määrustikkudes ja kirjanduses tankide küsimust walgustawad.



## Wabadusristi Kawalerid.



**Noorem-leitnant Georg Muldau.**  
*Wabaduse Risti II liigi 3. järgu kawaler.*

Georg Muldau sündis 1901 aastal Harju maakonnas Harku wallas. Üldhariduse sai Tallinna Nikolai gümnaasiumis. Sakslaste okkupatsiooni aegu 1918 a. võttis osa põrandaalusest kaitseliidu organisatsioonist. 24. novembril 1918 a. astus wabatahtlikuna Eesti sõjawäkke ja teenis Staabi kaitse kuulipildujate komandos kuni 19. detsembrini 1918, mil wabatahtlikuna 3. laiaroopalise soomusrongile astus. 19. weebruaril 1919 a. sai Stakelni alewi juures paremast käest raskesti haawata.

Pääle sõja lõppu astus sõjawäe tehnika kooli, mille 27. juulil 1923 noorem-leitnandina lõpetas. Määrati teenistusse 1. Soomusrongide rügementi, soomusrong „Kaptan Irwele“ suurtükiplatwormi komandandiks. 1. mail 1924 wiidi üle Tallinna Erika töökotta, kus tehnikuna praegu teenib.



**Wanem-allohwitser Nikolai Muldau †.**  
*Wabaduse Risti II liigi 3. järgu kawaler.*

Nikolai Muldau sündis (noorem-leitnant Muldau wend) 1899 a. Jamburgi linnas. Hariduse sai Tallinna kaubanduskoolis. Wabadussõja lahtipuhkemisel astus wabatahtlikuna 3. laiaroopalise soomusrongile. Lahingus ülesnäidatud wahwuse eest ülendati esiteks kapraliks, siis nooremaks ja pärast wanemaks allohwitseriks, 20. juulil 1919 a. sai Mõisaküla juures haawata. 17. augustil haigemajast oma wäeossa tagasi tulles, võttis uuesti lahingutest osa dessant-kompanii rühma wanemana. 13. oktoobril 1919 a. wiidi ühes rongi dessandiga Krasnaja Gorka kindluse alla, kus 16. oktoobril wõitluses langes. Maetud Tallinnas.

Kadunu oli rongi meeskonna seas tuntud kui julge, wapper ja hää seltsimees.

Lahingutes ülesnäidanud wahwuse eest annetati Nikolai Muldaule II liigi 3. järgu Wabaduse Rist. Samuti pandi ta ette Läti Karutapjate Risti saamiseks.

1923 a. ilmunud määrustikus „Ühendatud sõjariistade juhtimine ja lahing“ XIII jaos leiame järgmised juhtnõõrid tankide kohta.

Tankid on soomustud ja sõjariistadega varustud automobiilid, suuremalt jaolt roomawate traktoritega, sündsad liikumiseks väljaspool teid. Arwesse wõttes nüüdse tehnika seisukorda, piirdub tankide liikumine pääasjalikult lahinguwäljaga.

Roomawa lülikuga varustud tankid ei ole pikkadeks sõitudeks sündsad ja nõuawad erilisi weoabinõusid. Tankide liikumise kiirus on maanteid mööda ja takistuteta maastikul 8—12 klm., kuid halwal, raskelt läbipääsetawal maastikul 1—6 klm, tunnis. Liikumise kaugus on, pääle igakordset sõiduks kordaseadmist, umbes 15 klm ja mitte rohkem kui 20 klm.

Tankid jagunewad kahte liiki. A — rasked, ja B — kerged.

A.—Rasked tankid, mis warustud mitme raske kuulipildujaga ehk kergete kahuritega, kaaluwad üle 20 tonni. Tanki meeskonna koosseis on: 1 ohwitser ja 7 kuni 16 sõdurit. Neid ühendakse rühmadesse, patareidesse, jagudesse ja rügementidesse. Tanki komando lahingüksus on patarei, mis koosneb 3 patareist ja ühest abijaost — lahing-astest (Staffel). Rügement koosneb 3 jaost ja warustuspargist (Nachschubverband).

B.—Kerged tankid, mis warustud raskete kuulipildujatega wõi wäiksekaliibriliste kahuritega, kaaluwad 6—10 tonni. Nende meeskonna koosseis on üks ohwitser wõi allohwitser ja üks sõdur. Kerged tankid ühendakse rühmadesse, kompaniidesse, pataljonidesse ja rügementidesse.

Rühm on lahingu üksus. Tema seisab koos harilikult wiiest tankist, millest harilikult 3 kahuritega ja 2 kuulipildujaga warustud on. Kompaniis on 3 rühma, pääle selle üks tank kompanii ülemale, teine sädetelegraafiga ja kolmas abijagu (lahingaste — Staffel) juureweoks ja lahingus kaotatud tankide täienduseks. Pataljon koosneb 3 kompaniist. Rügement koosneb paarist pataljonist ja juureweoabinõude pargi jaost (Nachschubfahrzeuge). Kerged tankid, mis sõiduks walmis, nõuawad lahinguwalmis seadmiseks wiis minutit.

Tankide wäike kõrgus ei wõimalda laskmist esseiswate wägede pääde üle. Nende tegelik laskekaugus on piiratud 200 meetriga, mille põhjuseks wärisemine ja kõikumised liikumisel, kuna kõige suurem laskekaugus on 600 m. ümber. Seega on tank sõjariistaks lahingus lähematel

kaugustel; teda ei saa, nagu kahurwäge, tarwitada kauge ulatusega ja kaetud seisukohtadelt laskmiseks. Iga iseseisew tankide ühendus on warustud kõigi tarwiliste abinõudega enda kordaseadmiseks, tagawaraosade asemele panemiseks, purustatud tankide parandamiseks ning weoabinõude jao liikumiseks pikematel kaugustel prügitud teid mööda.

Erilised tankide weowahendid täidawad ühed—warustud sädetelegraafiga ja postituwidega — sideteenistuse ülesandeid, teised weawad lahinguwäljale sõjawarustust.

Sildtankid (Brückenkampfwagen), õhukindlate katetega warustud, wõiwad sügawatest jõgedest läbi sõita. Jões peatudes moodustawad nad silla, mille üle neile järgnewad tankid liikuda wõiwad.

Tankide paremused on järgmised:

Tugew tihe tuli, mida kitsale rindele wõib koondada. Tankid pääsewad igasugusest maastikust läbi. Ainult rabad, weekogud ja järskude kallastega, üle kahe meetri sügawad ja kolme meetri laiad kraawid, tihe mets, järsud nõlwakud ja trehtrid (mürskude augud, mis tekkinud suurekaliibriliste pommide lõhkemisest) piirawad tankide tegewust.

Takistuste, nagu kraawide, ahelikude, mitte liig järskude nõlwakute ja barrikadide jne. wõitmise wõime.

Takistusi, mis ehitud okastraadist, häwitaw jõud. Tanki meeskonna kaitse soomuse warjus tankidel püssitule wastu igal kaugusel ning granaatide kildude wastu, kui need wäikse kaliibri omad.

Tankide tegewus oleneb nende süsteemist, suurusest, mootori jõust, soomuse paksusest, samuti ka nende warustusest kuulipildujatega, kahuritega, tulepildujatega ehk lõhkewahenditega.

Tankide tarwitamist piirab:

Et nad kujutawad suurt laskemärki, kuid nende tarwitamine õigel momendil, kasulikul maastikul ja nende liikumus wähendawad seda puudust.

Ebatäpne tulistamine liikuwast tankist ja piiratud, raske maastiku ülewaade raskendawad nende juhtimist ja sidepidamist lahingus.

Tankide juurewedu wäerinnale sünnib harilikult raudtee abil. Kergetid tanke weetakse edasi eelwäerinnale selleks eraldi ehitud weoautodega, külgepandawate platwormide abil.

Ühe kerge tankide pataljoni ülewiimiseks läheb tarwis 130—150 weoautot.

Raskeid tanke saab väerinna lähedale vedada ainult erilistel platvormidel raudtee kaudu, ja seepärast neid harilikult ei tarvitata liikumis-lahingus.

Kergetel tankidel aga on liikumis-lahingus, kui neid suudetakse aegsasti juure vedada, hiigla tähtsus, toetades lahingut otsustawal momendil teisi väeliike.

Tankid on pääletungimise lahingu sõjariistad. Neid tarvitatakse pääasjalikult, et pääletungimist korraldada positsioonisõjas ja temaga seotud läbimurret. Nemed peavad teed puhastama ja wõitluse tagajärgede saawutamiseks kaasa aitama pääletungiwale jalgwäele, hirmu pääle ajades waenlasele, murdes tema wastupaneku jõudu ja häwitades tema ahelikke.

Tankide mõju on seda tagajärjerikkam, mida ootamatult nende pääletungimine juba demoraliseeritud waenlase jalgwäe wastu on korraldud.

Kõrgem wäejuht tarwitab tanke kohal, kus lahingu pinewuse punkti oodatakse. Neid on tarwis kasutada waenlasele ootamata suurel hulgal ja laial frondil, neile tagawarawägesid kaasa andes. Maastiku iseloomu peab tankide kasutamisel pääasjalikult silmas pidama lahingu plaani väljatöötamisel. Kui lahingu algul weel wõimata on selgusele jõuda, kus päälöök tuleb ette wõtta ja kus tankide kasutamine häid tagajärgi wõib anda, jäetakse nad ajutiselt reserwi kõrgema wäejuhi käsutusse.

Kui tanke kitsal rindel ehk wäikesel arwul tarwitakse, siis koondab waenlase kahurwägi kogu oma tule nende pääle. Niisugusel juhtumisel toowad tankid kasu asemel oma enese wägedele ainult kahju. Samuti ei ole kasulik tarwitada tanke üksikult. Kuna tankid suure laskemärgi moodustawad, nõuawad nemad endi kaitseks ja tegewuse kaasabiks omaette kahurwäe määramist. Suurel arwul tankide kogumine ühele kohale lubab järeldada, et nendega kawatsetakse nimelt sel kohal pääletungimist toime panna. Seepärast on wäga tähtis, et õhuluure kindlaks teeks, kus waenlase tankide suurearwuline kogumine sünnib, ja oma tankwägede käest nõuda, et nemad end õhuluure eest wärjaksid ja oma wägedele wõimaldaksid waenlasele ootamatult ja tagajärjerikkal pääletungi momendil pääletungimist teostada. Et tegelikult waenlase õhuluure eest täitsa tähelepanematult oma tankwäeosasid koondada wõimata, tema lahingu aero-

plaanide ja maaõhuluure wastaste abinõude tõttu, tuleb neid maskeerida, kasutades puude warju, wõsastikku, alewid, külasid ja maastikku loomulikke warjupaike, mis tähtsam on kui kunstlikkude warjupaikade ehitamine.

Kui wägede juhataja poolt otsustatud on tanke lahingus tarwitada, siis on soowitaw, et igaühele jalgwäe diwiisile eellinil mitte wähem kui üks kolmekompaniiline pataljon kergetid tanke kaasa antaks. Kui siis eellinil tanke tähtsamatele kohtadele koondada, on nad kättesaadawad esimesel linil igale jalgwäe rügemendile.

Kui pääletungimine liikumis-lahingus käimas, on soowitaw, et üksikud kergete tankide ühendused, laaditud weoautodele, eellinil wiibiwatele jalgwäe osadele juure lisataks, et nad igal ajal käepärast oleksid. Kuid peab silmas pidama, et tankid nõuawad rohkesti weoautosid, mille paigutamine liikumise kolonnisse pääletungimist raskendab.

Harilikult liigub tankide mass jalgwäe diwiisi taga, wastawates jagudes (gruppides).

Kui kokkupuutumine waenlasega loodud ja otsus lahingu pidamiseks tehtud, antakse tankide ühendused diwiisi ülemate alla. Ühendud tankosade ülem teatab wägede juhatajale, kuidas wõib tanke juure wedada ja ära jaotada. See tuleb luurega kindlaks teha, samuti ka, kus tankide lähtepunkt tuleb walida. Wiimase kindlaksmääramisel tuleb tankide warjupaigad walida pääletungimise punkti lähedal.

Kui tarwis kiires korras lahing-tegewust alata, ei pea jalgwägi tankide kohalejõudmist ootama, waid ise waenlasele pääle tungima. Tankid jõuawad oma suurema kiiruse tõttu alati jalgwäele järele ja liiguwad siis lahingust osawõtmiseks oma jalgwäe eellinist läbi.

Pääletungimisel positsioonisõjas peab eriti tähelpanu selle pääle pöörama, et tankid ilma kaotuseta ja wiivitusega kogumis-laagrisse (Versammlungslager) weetakse ja säält nende edasisaatmine kogumis-kohtadesse (Wartestellungen) ja paigutamine rünnaku lähte-punktidesse (Sturm-ausgangsstellungen) korralikult sünniks. Siin tuleb öid ja uduseid ilmu kasutada, ja kui teisiti ei saa, siis kunstlikku udu luua. Warjupaikades maskeeritakse tankid ja nende jäljed tasandatakse. Enne nende ärasaatmist tuleb tähelpanelikku luuret toimetada. See luure peab muretsema



teateid pääletungimisteede, kogumiskoh- tade ja pääletungimise pääpunktide seisukorra kohta, kas on võimalik edasi liikuda, laial rindel pääletungimist läbi wiia, samuti warjupaikade seisukorra kohta pääletungimise raioonis ja pääletungimise eesmärgi kohta. Õigel ajal pääletungimise raioonist tehtud üleswõtted annawad positsioonisõjas võimaluse selgitada waenlase tankiwastaste abinõude suurust ja nende hädaohtlikkust (mineeritud wäljad, tankide lõksud jne.). Pääletungimise teede siht tuleb nii walida, et teed oleksid warjatud waenlase õhu- ja maaluure eest, kogumiskohad (Wartestellungen) peawad olema wäerinna lähedal walitud ja olgu waenlase silma eest warjatud. Tankide kogumiskohtadest peab võimalik olema kergesti ja ilma nägemata pääletungi punktidesse jõuda. Pääletungi punktid walitakse nii, et tankid sinna jõuaksid öösel enne pääletungi päewa ja et nad sääl kaitstud oleksid wõõra silma eest, seejuures aga oma eelliinil wiibiwa- tele jalgwäeosadele võimalikult lähemal olles. Tankide liikumiseks pääletungimise punktidesse antud käsus peawad abiwäe- osad (sapöörid ja jalgwägi) saama määratud. Liikumine olgu maskeeritud kunstliku uduga. Kohalt liikumise momendil awab kahurwägi marulise tule waenlase pääle, et tankide mootorite töötamise mürinat maskeerida. Sama ülesandega wõib ka aeroplaanide propellerid käima panna.

Lahingu käsus peawad olema ära tä- hendud aeg ja pääletungimise eesmärk- abinõud tankide kaitseks, ühtlustud tegewus jalgwäe ja kahurwäe wahel, kui- das tuleb tegutseda, kui läbimurdmine on õnnestanud, reserwide kindlaksmääramine pääle lahingu õnnelikkude läbiwiimist.

Pääletungimise sihid peawad olema täpselt maastikul ära tähendud. Järk-jär- gult edasilikumine on suure tähtsusega. Kõige paremaks pääletungiwate tankide kaitseks on gaasilaskmine, mis waenlase kahurwäele täiesti wõimatuks teeks tuld awada, waenlase jalgwäe kahurite häwita- mine, tema kahurwäe waatluspunktide pi- mestamine uduga, oma wägede walmis- olek küllalt kindla õhukaitsega ja wastawa õhuluurega, oma raskete kahurite ots- tarbekohane tarwitamine. Jalgwäe ja tan- kide pääletungimise ühine tegewuswiis oneneb rünnaku lähtepunktide kaugusest waenlasest.

Jalgwägi peab läbimurdmise puhul tankide järele jõudmisega rehkendama, et võimalik oleks pääletungimise edu aeg- sasti ära kasutada. Kuid ta peab siiski tanki- dest nii kaugemale taha jääma, et mitte waenlase kahurwäe tule alla sattuda, mis tankide wastu sihitud. Kui pääletungimise lähtepunktide kaugus waenlasest suur pole, tormawad jalgwägi ja tankid ühel ajal pääle ja ühtlasi jõuawad tankid kui kiire- mad jalgwäest ette. (Järgneb). E. W.

## Mõned õhuluure põhimõtted ja ülesanded mobilisatsiooni ajajärgul.

Wene-Jaapani sõda, milles oma wõim- sust awaldas kahurwäe, kuulipilduja ja wintpüssi tuli, tõi enesega kaasa maas- tikku ärakasutamise igasuguste wäljakind- lustuse tööde näol. Sõdur, asudes kae- wikus, maskeeritud positsioonil, wõis end nägematuks lugeda. Kuid nii ei kestnud kaua. Ilmasõda tegi nähtawaks ülalt, mis seni maapäält nägematuks jäi. Selle muudatuse põhjuseks oli lennuwägi. Tema mitmekesiste ülesannete seast wäärib kõigepäält tähelepanu õhuluure. Nimelt on üks õhuluure ülesannetest täiendada maapäälse waatleja nägemispiirkonda, sest ebatasasel maastikul on maapäälne waatlemine õige piiratud, kuna waenlase seljatagune hoopis teadmatuks jääb.

Pääle lennukite on õhust waatlemiseks weel aerostaatilised wahendid. Nende tegewuse wõimalust waadeldes, leiame, et, hoolimata küllaldasest kõrgusest, ei saa õhupallist waadelda kõiki maastiku üksikasju. Frondist enam-wähem eemal asudes, näeb ta suuremat osa maastikku kaldsihis. Ainult ülendamaw lennuk wõib teatawat maa-ala vertikaalselt ja, kui tar- wilik, ka külje päält waadelda. Nii ei libise tema nägemispiirkonnast peaaegu midagi wälja, wälja arwatud wast see, mis hästi maskeeritud ehk osawasti metsas warjul.

Maaga wõib ta ühendusse astuda iga silmapilk raadiotelegrafi ja praegusel ajal osalt ka raadio-telefoni abil. Lennukilt

saadetud luureteateid võivad kõigi üksuste ülemad tarviduse korral kinni püüda wastuvõtte apparaadi abil, samuti võib vaatleja neid vihkteadetega informeerida.

Päale selle on õhuluure väärtuslikuks omaduseks maastiku pildistamise võimalus. Õhuülesvõtted, mis ruttu ja paljudes eksemplarides kopeeritud ning eriteadlaste poolt läbi uuritud, annavad juhtidele väärtusliku ja tõetruu dokumendi, mis lahkuinewate isikliste arwamistega ja seisukorra hindamistega pole seotud.

Pildistamise tähtsus suureneb veel manöövri, väljakindlustuste ja nende häwitustasme luuramistel, sest võib juhtuda, et kahurwäe poolt wähe purustatud positsiooni rüüstamisel, kui luure puudulik, oma jalgwäe hädaohtliku seisukorda paneme.

Lennuwäe waatlused võimaldavad wäe-ülemale kawakindlat ettewalmistust ja igal laskemomendil seisukorra üle selge pildi saamist. Waatluse tagajärjed olenevad lennuwäe luure organisatsioonist ja warem ettewalmistatud plaanist.

See plaan süstematiseerib lennuwäe tegewust, andes vaatlejale ja lennuosa ülemale võimaluse järgnewat ülesannet aegsasti läbi uurida ja luuret kõige soodsamates tingimustes läbi wiia (atmosfääri ja waenlase lennutegewuse suhtes). Plaan annab ühtlasi kindlad piirjooned, seega kaasa aidates lennuosa ülema tegewusele oma algatusel.

Plaani kokkuseadmisel on tarwis silmas pidada, missuguse sõjamomendi ja lahingwiisi (manööwer-, positsiooni- ehk rünnak-sõda) juures ning mis otstarbeks luure ülesannet anda, sest lennuwäel tuleb üldise taktikaga kooskõlas töötada.

Mobilisatsiooni perioodil on tähtsusega mobilisatsiooni kiire ja takistamatu läbiwiimine, korrapärane jõudude koondamine ja tähtsate punktide kindlustamine waenlase ootamatu kallaletungi wastu. Just sel perioodil peab lennuwäe luuretegewus kõige intensiivsem olema. Mil määral seda teostada, oleneb juba rahuajal wäljatöötatud lennuwäe kasutamise plaanist sõja lahtipukemisel. Normaalne plaan näeb ette laiaulatuslist lennuwäe otsekohest luuret. Muidugi võib ümbruskond selleks ebasoodus olla (metsad, hää maskeerimine jne.), mis seda tööd halvab. Sarnasel juhtumisel võib lennuwäge päale otsekoheste luure ka kaudselt, näiteks

sala- ehk teiste luureorganide poolt wõistlematu abinõuna ära kasutada.

Luure eesmärgiks sel ajajärgul oleks teateid koguda kõige kohta, mis on tarwilik kõrgemale ülemale ümberhaaramise ärahoidmiseks esimestel sõjatündidel. Pääülesandeks on siin waenlase seljataguste teede waatlemine, manöövrerimise, kawatsuste ja jõudude koondamiste paljastamine, mille põhjal tema tegewuskawa võib ette aimata.

Waatlemise eesmärgiks oleks:

a) Hoiatada sõjawäge ja rahwast ähwardawa pääletungi eest;

b) Võimaldada koondatult ja ühise jõuga wõidelda waenlase õhujõudude wastu kõigi käepärast olewate abinõudega;

c) Kõrgema juhi (ülema) informeerimine waenlase lennuwäe aktiivsest tegewusest, mis kawatsetud pääletungi tundemärgiks võib olla.

Õhuwaatlus kontrollereib ja täiendab teateid, mis teiste luureosade poolt kogutud.

Katkestamata waatlus, samuti kui pommitamine, segab korralikku mobilisatsiooni läbiwiimist, sunnib waenlast õistele rünnakutele, liikuwate kolonnide seisatamistele, õise luure puhul aga tulede kustutamisele linnades, raudteejaamades j. n. e.

Kui mobilisatsioon on läbi wiidud, algab manööwerdamine. Wäeosad liiguvad kas pääletungi ehk kaitse otstarbel. Frontid tekiwad paratamatud wahed, armeedel aga kaitseta tiivad.

Ümberhaaramine võimaldub igast küljest. Kuid praegusaja sõjawäge, kelle käsutuses tugew lennuwägi, ei ähwarda ootamatused.

Manööwersõjas on tarwis meeles pidada, et lennukilt ei saa silmapilkset luureülesande täitmist nõuda. Selleks, et vaatleja saaks antud ülesande läbi uurida, lennu-sihi kaardil ära määrata, wastawale kõrgusele tõusta ja ära lennata, on tarwis kõige wähem üks tund. Sellest järeldub, et tähtis on ette wõtta nende waenlase suu-remate üksuste luuret, mis meie wägedest kaugemal asuwad. Siinkohal ei tohi unustada, et manööwersõjas jääb lennuwäe pääülesandeks kõrgema juhi teenimine.

Lennuüksust käsutaja ülem peab omakorda hoolt kandma, et pää- ja abiaerodroomide wahel oleks korraline sideühen-

dus loodud, samuti ka tema enese ja iga wiimase aerodroomi wahel.

Lennuwägi informeerib ülemat mitte ainult waenlase, waid ka oma eelwägede seisukorrast. Wäiksematest üksustest, mis ettepoole ehk tiibadele on nihkunud, üle lennates, wõib ka neile waenlase üle teateid anda, eriti siis, kui neid hädaoht ähwardab.

Kontuuride luure jätab lennuvägi ratsaja jalgwäele

Kokkuwõttes selgub, et esimeste sõjassammude puhul on lennuwäe, eriti tema luuretegewus kõige suurema tähtsusega. Sõja algusmoment tähendaks luure, pommi- ja häwitajate eskadrillide ajawiimatut õhkutõusu ja kõige, waenlase territooriumil ettejuhtuwa paljastamist ja häwitamist.

J—s.

## Tehniliste wägede ülesanded.

Itaalia kolonel Cadorna pöörab oma kirjutuses „Tehniliste wägede ülesanded“, mis „Rivista di Artiglieria e Genio“s“ aprillil 1924 ilmus, tähelepanu nende ekslikkude waadete pääle, mis suuremal osal sõjawäelastest tehniliste wägede kohta olemas, ja katsub neid kõrwaldada.

Tema arwates on ekslik waade, et tehnilised wäeosad on ainult abiwägi. Et põhjalikumalt ära määrata, milles seisab tehniliste wäeosade tõeline ülesanne, toob autor nimetatud wäeosade ajalooliste metoodide ja kasutamise kohta ülewaate. Autor tähendab, et sõdade ja lahingute kirjeldustes seni tehniliste wäeosade tegewus ja mõju lahingu üksikute episoodide pääle hoopis wälja on jätud.

Enne Napoleoni sõjakäike olid tehnilised wäeosad rohkem era-kui sõjawäelise iseloomuga töowäeosad, kes tegutsesid wõitlewate wäeosade seljataga, nagu sanitäär- ja warustuswäeosad. Napoleoni sõjakäikude jooksul kujunesid tehnilised wäeosad juba iseseiswaks korpusteks, kuna läinud aastasaja teisel poolel nad juba tõsiseks sõjariistaks kujunesid.

Kuulus Menabrea, tehniliste wägede juht 1859 aasta sõjas, näitas, kuidas tuleb kasutada tehnilisi wäeosasid strateegiliseks ja taktiliseks otstarbeks. 1864 a. sõja kohta kriipsutab ka Moltke alla Preisi tehniliste wäeosade tähtsust. Preisi-Austria sõda 1866 a. näitas, missugune suur kaotus wõib järgneda, kui puudub tehniline ja taktiline koostöötamine. Samuti näitas 1870—1871 a. Prantsuse-Preisi sõda selle koostöötamise puudulikkuse tagajärge. Wene-Jaapani sõjas olid wägede pääliikidest tehnilised wäed tegelikult neljandal kohal. Nimelt oli Port-Arturi kindluse piiramisel Jaapani sõjawäes üks kolmandik sapööre. Ajalugu, näidates kaotusi, mis tehniliste wäeosade korratu kasutamise tagajärjel tekkida wõiwad, näitab samuti ka ratsionaalselt tarwitatud tehniliste wäeosade kasu (maastiku kohandamisel, ühendus- ja sidewõrgu loomisel).

Kunagi pole puudunud tehniliste wäeosade kasuliku tarwitamise wõimalus: see on ainult olenenud ülesannete asjakohasest jaotamisest üksikute sõjariistade wahel (tähtsama tehnilise ülesande täitmise antakse tehnilise wäeosaga hooleks).

Wiimane sõda rõhutas suurtükiwäe ja tehniliste wäeosade kasutamise tarwidust. Hoolimata tehniliste wäeosade ülesandest, sagedasti ekslikust arusaamisest, hoolimata nende juhuslikust ja ebakasulikust tarwitamisest, on nende tähtsus siiski järk-järgult kaswanud.

Isiklistest kogemustest ilmasõjas on selgunud, et tehnilisi wäeosasid ei wõi töowäeosadena tarwitada, waid koos töötawa tehnilise sõjariistana, s. t. lahingu tehnilise organismina, mis suure wäeüksuse käsutusse antud. Need wäeosad moodustawad kindla osa suure wäeüksuses. Neist kui abiwäeläigist ei wõi juttugi olla, sest kõik elawa organismi osad on tema olemasolemise alalhoidmiseks ühel ja samal määral tarwilikud.

Tehnilised wäeosad, kes määratud erilise sidewõrgu, fortifikatsiooni, teede ja sildade ehitamiseks, wõiwad õigust öelda esimesel silmapilgul töowäeosade mulje anda, kuid järele kaaludes, et need wõrgud, fortifikatsioonid, sillad ja teed suure üksuse organismi tegeliku osa moodustawad, joutakse otsusele, et tehniliste wäeosade tegewusele tuleb anda suur taktiline ja isegi strateegiline tähtsus. Autor pöörab tähelepanu selle pääle, et kui tehnilistele wäeosadele abiteenistuse wägede iseloomu anda, siis mõjub see tingimata häwitawalt nende meeolellu ja wähenab nende taktilist ja tehnilist tähtsust.

Kindral Ludendorff tähendab oma „Mälestustes“, et jalgwäe tähtsamaks pidamisel suurtükimäest olid kahjulikud tagajärjed ja et ei ole olemas ei pää- ega teisejärgulisi sõjariistade liike, waid „kõik sõjariistade liigid on ühewäärilised ning ei wõi ühele suuremat tähtsust anda kui teisele“.

Autor on wiimase kohta Ludendorffiga täitsa ühel arwamisel ja lisab juure, et üksikud sõjariistade liigid, minnes üksikeisest lahku iseloomu, tegewuse ja kohanemise poolest, püüawad ühele eesmärgile — wõidule.

Et hinnata tehniliste wäeosade koostöötamist, ei pea peatuma nende poolt toime pandud üksikute tööde juures, mis strateegiliste wäeosade tegewusele enam-wähem kasulikud, waid on tarwis arwesse wõtta terwet tehniliste wäeosade tööd suure wäeüksuse taktilise tegewuse üldraamides. Seepärast peab iga nende üksik tegewus olema kooskõlastatud nende üldise kasutamise plaaniga, mis wälja töötatud suure wäeüksuse tehnilise ülema poolt wastawalt kõrgema juhatuse näpunäidetele.

Edasi tähendab kolonel Cadorna, et taktika ja tehnika wahel peab küll kindel koostöötamine olema, kuid see ei tohi weel tehniliste wäeüksuste suurt ararippuwust taktilistest wäeüksustest tähendada. Wastasel korral wõiks see nähtus tehniliste ainete kuritarwituseni wiia. Autori arwates



on tehniliste wäeosade kasutamisest Prantsus-, Inglis- ja Saksamaal nii aru saadud.

Autori arwates saaks sarnane küsimuse lahendamise tulewate sõdade tingimustele siis täiesti wastama, kui üksikutel taktiistel wäeosadel saawad olema abinõud, mis tehnilisi nõudeid küllalt rahuldada wõiwad, see tähendab — täita lihtsaid kohapäälse tähtsusega töid.

Oma märkuse lõpul oletab autor, et ta on suutnud näidata, et selle asemel et üht wäeliiki

teisest kõrgemale seada wõi teisest ärarippuwaks teha, peab nende kasutamises ja tegewuses parallelism walitsema.

Tehniliste wäeosade tegewust peab lugema tähtsamaks tehniliseks kaastööks, millega taktiilisel tegewusel tuleb arwestada. Seepärast peawad tehnilised wäeosad suurte wäeüksuste tegewust suure teadlikkusega ette walmistama ja toetama.

W. U.

## Ametlikud teated.

**Nimetatakse:** Pataljoni ülem kolonel-leitnant Woldemar Koch 1. jalgwäe rügemendist — sama rügemendi 1. pataljoni ülemaks, arwates 15. märtsist s. a. Pataljoni ülem major Oskar Pajusen 1. jalgwäe rügemendist — sama rügemendi 2. pataljoni ülemaks, arwates 15. märtsist s. a. Pataljoni ülema k. t. major Rudolf Rokk 1. jalgwäe rügemendist — sama rügemendi 3. pataljoni ülemaks, arwates 15. märtsist s. a. Pataljoni ülem major Eduard-Erwin Liibus 2. jalgwäe rügemendist — sama rügemendi 2. pataljoni ülemaks, arwates 1. jaanuarist 1921 a. Pataljoni ülem major Wilhelm Kohal 2. jalgwäe rügemendist — sama rügemendi Kuperjanowi pataljoni ülemaks, arwates 1. augustist 1921 a. Pataljoni ülem kolonel-leitnant Egbert Jürmann 5. jalgwäe rügemendist — sama rügemendi 4. pataljoni ülemaks, arwates 15. märtsist s. a. Kapten Johannes Rimmel 5. jalgwäe rügemendist — sama rügemendi 5. pataljoni ülemaks, arwates 15. märtsist s. a. Pataljoni ülem kolonel Peeter Raudsepp 6. jalgwäe rügemendist — sama rügemendi 6. pataljoni ülemaks, arwates 15. märtsist s. a. Pataljoni ülem kolonel-leitnant Peeter Baumann 7. jalgwäe rügemendist — sama rügemendi 1. pataljoni ülemaks, arwates 1. jaanuarist s. a.

Pataljoni ülem kolonel-leitnant Paul Kunnus 7. jalgwäe rügemendist — sama rügemendi 3. pataljoni ülemaks, arwates 15. märtsist s. a. Pataljoni ülem kolonel-leitnant Friedrich Pinka 10. jalgwäe rügemendist — sama rügemendi Kalewi pataljoni ülemaks, arwates 1. juulist 1922 a. Pataljoni ülem kolonel-leitnant Jakob Wende 10. jalgwäe rügemendist — sama rügemendi Scouts pataljoni ülemaks, arwates 15. märtsist s. a. Pataljoni ülem major Otto Oidermann Sakala jalgwäe rügemendist — sama rügemendi Sakala pataljoni ülemaks, arwates 15. märtsist s. a. Pataljoni ülem major Johannes Martinson Sakala jalgwäe rügemendist — sama rügemendi 3. pataljoni ülemaks, arwates 15. märtsist s. a. Major Nikolai Ermann 1. soomusrongide rügemendist — sama rügemendi majanduse ülemaks, arwates 1. juulist s. a.

**Wiikse üle teenistusse:** Noorem-leitnant Aleksander Suiwi 5. jalgwäe rügemendist — Lennuwäe rügementi, arwates 1. juulist s. a.

**Kustutakse arstide nimekirjast:** Reserwist weterinäär-arst Moritz Sieger, kes 6. juunil s. a. surnud.

## Wäljamaa sõjawäed.

### Soome.

„Militär-Wochenblatt“ teatel on need mitusada ohwitseri, kes oma lahkumispalwed ära andsid, wiimased nüüd tagasi wõtnud, nii et kriisi sõjawäes tulemata jääb.

### Nõukogude Wene.

Nõukogude Liidu suurtükiwäelaste kongressi tulemustest. Hiljuti Moskwas lõppenud Nõukogude Liidu suurtükiwäelaste kongressi tagajärgede kohta kirjutab Nõukogude Wene sõja-ajakirjandus muu seas, et kongressi otsuse järele ei olla suurtükiwäe ülesanne mitte üksi lasta, waid ühes jalgwäega lahingut pidada. Suurtükiwägi peab olema osa lahingkorrast, osates kiirelt manövreerida. Suurtükiwäe wäljaõpe peab baseeruma tihedal koostööl jalgwäega ja ka teiste wäeliikidega, millest suuresti oleneb lahingu edu. Taktiiliselt peab suurtükiwägi nii olema ette walmistatud, et tarwilisel momendil otsekohe wõib tegewusse astuda.

Suurtükiwäe ülemusel, kuni üksiku patarei ülemani, peab oma ülesande täitmise piirides õigus

olema iseseiswalt lahutada oma all olewast suurtükiwäeüksusest osa ja seda anda jalgwäe juhtide käsutada eriülesannete täitmiseks.

Seatakse üles järgmine suurtükiwäe liikide terminoloogia: 1) Rügemendi suurtükiwägi — on rügemendiga organisatsiooniline üksus. 2) Saatesuurtükiwägi — eraldakse diwiisi suurtükiwäest ja antakse ajutiselt jalgwäe ülemuse käsutada ehk päris wiimase alluusse pikemaks ajaks — eriülesannete täitmiseks, ehk kui jalgwäe edasiliikumisel eraldatud suurtükiwäe osa waenlasele ligemalt positsioonilt oma ülesande paremini täita wõib. 3) Alaliselt toetaja suurtükiwägi — (endine piirkonna wägi ehk Saksa lähedamaa lahingu suurtükiwägi) — jääb oma piirkonda ja toetab alaliselt selles piirkonnas wõitlewaid wäeosasid. Wõib jääda oma suurtükiwäe ülemuse käsutusse, ehk ka üle antud saada piirkonna käsutaja alla. 4) Suurtükiwägi üldisteks eesmärkideks (Saksa kaugemaa lahingu suurtükiwägi) — on terwele diwiisile antud ülesannete täitmiseks määratud ja jääb alati diwiisi suurtükiwäe ülema käsutada.

K. A.

## Poola.

**Sõjatõdustuse nõukogu Poola sõjaministeeriumi juures.** 1 juulil oli Poola sõjaministeeriumis sõjaministri juhatusel nõupidamine sõjatõdustuse nõukogu asutamise asjus. Koosolekust võtsid osa kõrgemad sõjaväe juhid, seimi ja senati liikmed.

Koosolek tuli otsusele, et sõjaministeeriumi juure on tarvis asutada sõjaväetõdustuse nõukogu.

## Ameerika Ühisriigid.

**Merejõudude suurendamine.** Esitajate koja merikomisjon on järgmised kavad hääks kiitnud:

1. Kaheksa 10.000 tonnilise ristleja ehituse, milledest igaüks 11 miljoni dollarit maksab (pääle selle soomustus ja relvad).

2. 6 suurtükipaadi ehitamine, igaüks 700.000 dollarit. Paadid on määratud Hiina wete jaoks.

3. Soomuslaewadel „Florida“, „Arkansas“, „Utah“, Wyoming“ seatakse petrooliumi küte ja eriline weeluste paatide ning lennukite wastane kaitse sisse. Need neli soomuslaewa on 305 mm. kahuritega varustud. „Florida“ ja „Utah“il on neid 10, „Wyoming“il ja „Arkansas“il — 12. Kõlgi nelja laewa kiirus on 21 sõlme tunnis.

4. Sand-Pointis seatakse merilennuwäe baas sisse.

Meridepartment on uute ehitada kawatsetawate ristlejate kohta merikomisjonile järgmised andmed annud: mahutus 10.000 tonni; relwastus kaksteist 203 mm. kahurit; 9 lennukite wastast automaat-kuulipildujat; 100.000 hobuse jõud; kiirus 33 sõlme, koosseis 425 meest. Neil ristlejail puudub küljesoomus.

On weel laialdasemaid kawatsusi. Nii taheatakse suurekaliibriliste kahurite laskeulatust suurendada, ristlejate kaitset kõwendada. Samuti on kawatsus ehitada kolm miinide panijat weelust paati.

## Keelenurk.

### Üleskutse.

I.

Käesolewast numbrist pääle hakkab „Sõduris“ ilmuma sõjawäelise keele küsimusi käsitaw nurk.

Nimetud samm on tingitud meie sõjawäelise oskuskeele arendamise ja rikastamise tungiwast tarwidusest. Seda ei saa otstarbekohaselt teha muul teel, kui ainult sõjawäe keelilisi küsimusi ajakirjas käsitades. Seda tarwet tahab täita „Sõduri“ keelenurk.

II.

Keelenurk seab oma lähemaks ülesandeks: kaastööliste, sõjawäelise keele loojate, arendajate ja korraldajate ülesotsimise ja leidmise, nende kutsumise sõjawäelise keele loomise tööle ja lõpuks nende tööde koondamise keelenurka, kust siis tegelik keeletarwitaja seda otstarbekohasuse, häduse ja tarwilikkuse kohaselt tarwitada võib.

Meie wäeosades ja asutustes leidub isikuid, kes teatawa keelilise eelharidusega ja kirjandusliste kalduwustega. Nende poole pöörab keelenurk ja palub neilt kaastööd. Kaastöö võib olla mitmesugune, kuid käsitaw küsimusi ja aineid, mis meie sõjawäelise keele arenemisele kaasa aitawad.

Kõiki, kes meie sõjawäelise keele arenemisest, arendamisest ja loomisest huwitatud, palutakse astuda keelenurga kaastöölisteks.

III.

Teine keelenurga ülesanne on meie sõjawäe oskussõnade korjamine, selgitamine, soowitamine ja loomine.

Meie sõjawäeline keel oskussõnade alal on praegu weel loomise ja kujunemise ajajärgus. Tema kujunemine ei paista küll torkawalt silma, kuid tema areneb siiski suure kiirusega ja elujõuliselt. See on ala, kus meil enne iseseiswuse pääwi weel midagi tehtud ei olnud.

Kohapääl, wäeosades, asutustes, keskasutustes ja üksikute autorite poolt luuakse sõnu, wõetakse tarwitusele uusi, täpsemaid ütelusi. Üldisele tarwitusele pääsewad neist ainult need, mis trüki-musta näewad. Seegi sünnib sagedasti õige piiratult, üksiku wäeliigi tarwitamise piirkonnas. Suur hulk häid ja otstarbekohaseid sõnu ja ütelusi peawad jääma ainult üksiku wäeosa kohaliseks tarwitamiseks.

Keelenurk kutsub kõiki asjast huwituid kohapääl uusi sõjawäelisi oskussõnu ja ütelusi korjama ning neid seletustega ja tarwitamise soowidega „Sõduri“ keelenurka saatma. Unr.

## Bibliograafia.

### S. S. S. R. sõjaasjandusline tõlkekirjandus.

Kõrgema sõja-redaktsioonilise nõukogu väljaandel Moskwas on ilmunud wenekeelne tõlge:

Teenistus Prantsuse 240 mm. pika-torulise miinipilduja juures. Lisa—joonistused 4 lehel. 43 lhk.

Raamatu tõlkija ei ole ära tähendatud. Miinipildujate osadele, kus tähendatud süsteemi miinipildujad olemas, on raamat wäga kasulik. Joonistused on hääd.

Tööliste-talupoegade punasewäe staabi väljaandel on ilmunud wenekeelses tõlkes:

Ajutine Inglise wälimäärustik II osa. Operatsioonide juhtimine. Tõlge Inglise 1920 a. ametlikust väljaandest täiendustega ja muudatustega kuni 1922 aastani. 638 lhk.

Inglise määrustik on kokku seatud täpselt ja arusaadawalt. Wastandiks Prantsuse määrustikule walitseb temas täielikult manööwersõja idee.

Poola 1921 a. wälimäärustik, N. E. Kurini eessõnaga. 412 lhk.

Poola määrustikus on selgesti tuntaw Prantsuse mõju. Kuid on püütud ka arwesse wõtta kohalisi iseäraldusi ja tingimusi, mis mõduandwad wõitluses sarnaste sõjawägedega, nagu Wene omad.

A. K.

## Mõndasugust.

### Katsed koertega Courtine'i laagris.

Courtine'i laagri keskpaiga moodustab määratu ulatusega kiltmaastik. Waatluswarjes asuwad tehnikud, ajalehtede kirjasaatjad, fotograafid. 600 meetri kaugusel asuwad melaniidi waadid. Neist paremal ja pahemal pool seisawad mõnesaja meetri ulatusel maasse lõõdud teiwaste küljes surwemõõtjad. Hoolega kuulatades võib aegajalt kaeblikku haukumist kuulda. Need on koerad, kes progressiivses kauguses teiwaste külge on seotud ja teaduse ohwritena oma elu peawad kaotama.

Kell 19.25 teatatakse, et weel on 3 minutit aega! Weel mõned silmapilgud! Kell 19.29.58" tõuseb maast must pilw, sellele järgneb tule kera, õhu wärisemine ja hirmus pauk. Silmapilgu on kõik hämmastunud.

Mõned momendid hiljem tõttawad kõik plahwatuse kohale. Füsioloogid ruttawad oma koerte saatuse kohta selgusele jõudma.

Uudishimulikud jõuawad trehtriserwale, mille lõhkemine maasse on kaewanud. Auk on 6 meetrit sügaw ja 20 meetrit lai. Kõik ümberringi annab lõhkemise suurest jõust tunnistust.

Kuid koertest pole ükski surma saanud. Need hauguwad ja liputawad saba. Ainult üks neist, kes kõige lähemal asus, on oma keti katki tõmmanud ja põgenenud. „La France Militaire“

## Sport. Loengud. Piduõhtud.

### Tallinna garnisoni „Sõdurite Kodu“:

Laupäewal, 12. juulil, kell 21—1.30. Sõdurite Kodu poolt korraldataw kontsert ja tantsuõhtu sõjawäe orkestri saatel.

Laupäewal, 19. juulil, kell 21—1.30. Sõdurite Kodu poolt korraldataw kontsert ja tantsuõhtu sõjawäe orkestri saatel.

Laupäewal, 26. juulil, kell 21—1.30. Sõdurite Kodu poolt korraldataw kontsert ja tantsuõhtu sõjawäe orkestri saatel.

## Trafarettide kandmisest Tallinna garnisonis.

Tallinna garnisoni ülem juhib käsukirjaga tähelepanu selle pääle, et tihti on tänowatel näha sõdurid ilma trafarettideta õiglappidel, iseäranis Auto-Tankide diwisjonist ja sidepataljonist. Garnisoni ülem juhib sarnase puuduliku wormi kandmise pääle kõigi wäeosade ja asutuste ülemate tähelepanu ja nõuab, et iga wäeos sõduritel õiglappidel wäeos tunnusmärk-trafaret oleks.

## Üleskutse.

### Wäga lugupeetud foto-amatöör!

Sihkindel, teadlik töötamine fotograafia, eriti just kunstilise fotograafia alal, on mõeldaw, kui foto-harrastajatel wõimalus on tutvuneda üksteise töötamiswiisidega ja saawutustega foto-wõistlustel ja näitustel. Eesmärgiga elustada Eesti foto-amatööride tegewust ja edendada kunstilist walguspil-distust, korraldab Eesti Foto-Klubi tänawu sügisel kaks foto-wõistlust: 1. septembril — kolmanda ergutuswõistluse algajaile, ja 15. septembril — VI kunstilise fotograafia wõistluse. Elaw osawõtt senistest EFK wõistlustest lubab kinnitada meie amatöör-fotograafia tasapinna tõusu ja FK loodab, et eelseiswad wõistlused selleks weelgi tuntawalt kaasa mõjuwad.

VI wõistluse teemideks on walitud waikelu (nature morte) ja portree, ained, mis meie amatööride peres alles wähe käsitatud, võib olla just nende raskuse tõttu. Nad on aga piltnikule hääks kooliks, pakkudes laialisi wõimalusi enda arendamiseks kompositsioonis, wormi ja walguswarjude tundmisēs, walgustuse andmisēs, samuti ka negatiiv- kui ka positiivtehnikas. Eriti tänuisik on selle poolest waikelu, milleks ainet pea igal sammul leida võib.

Algajate wõistlus, kui puht ergutus-ettewõte, ei piira foto-amatööri millegiski, nii et igale foto-harrastajale wõimalus on antud wõistlusel oma wõimist proowida.

EFK juhatus loodab, et Teie wõistlustest tingimata osa wõtate, ehk kui Teil endal selleks wõimalus puuduma peaks, Teie EFK ettewõttega tutvustate oma tutvusringi foto-amatööre, kelle seas wõistlustest osawõtjaid leiduda wõiksid. Sellega aitaksite kaasa wõistluse hääks kordaminekuks ja FK eesmärgi saawutamiseks.

Täie austusega  
Eesti Foto-Klubi juhatus.

Wastutaw toimetaja: E. Limberg.  
Wäljaandja: Kindralstaap.

— Ilmusid trükist —

**Sportala paremate tagajärgede  
(rekordide) registreerimise kaardid.**

Hind 2 Mrk.

Saada „Sõduri“ toimetusest

— Tallinn, Pagari tän. № 1. —



„Sõduri“ talitus toimetab wäljamaa sõjaasjanduslise

**kirjanduse ja raamatute tellimist**

nominaal hinnaga.

Talituse aadress: Tallinn, Pagari t. № 1.

