

SODUR



SÕJAASJANDUSE AJAKIRI „SÕDUR“

Nr. 26 - 27 — 1939.

Sisustik:	Lk.	Sommaire:	Pages.
<i>Kindralmajor H. Brede</i> : Dessantoperatsioonid Gallipoli poolsaarel 1915. a.	587	<i>Général de brigade H. Brede</i> : Opération de débarquement de troupes sur la presqu'île Gallipoli en 1915	587
Saksa Maavägede Kindralstaabi ülem Eestis „K“: Saksa tänapäeva sõjavägi	596	<i>Chef d'Etat-Major des armées territoriales d'Allemagne en Estonie</i>	596
<i>Kolonel J. Hellat</i> : Mõtteid suurtükiväe õppekava kohta	600	„K“: L'Armée allemande d'aujourd'hui	600
<i>Kapten H. Okasmaa</i> : Juurdluse toimetamine	603	<i>Kolonel J. Hellat</i> : Opinions sur le programme d'études d'artillerie	603
<i>N.-leitnant O. Makke</i> : Üksikvõitleja lahinguline ettevalmistus meetodis vale-õige .	607	<i>Capitaine H. Okasmaa</i> : Réalisation de l'enquête	607
TAKTIKA ALALT:		<i>Sous-lieuten. O. Makke</i> : Préparation du soldat pour le combat d'après la methode: faux-vrai.	
— Taktikaline ülesanne nr. 9. Jalaväerügement jõe kaitsel	617	TACTIQUE.	
— <i>Kapten S. Laks</i> : Motoriseeritud üksuse teeluure organiseerimine	620	— Solution du problème tactique no 9. Le régiment d'infanterie en défense du fleuve	617
<i>Leitnant J. Paul</i> : Juhiseid noorsõduri lahinguliseks väljaõppeks	623	— <i>Capitaine S. Laks</i> : Organisation de la reconnaissance de routes pour l'unité motorisée	620
<i>Leitnant H. Pedaste</i> : Suurupi Komandatuur 20-aastane	625	<i>Lieutenant J. Paul</i> : Instructions pour l'enseignement des recrues au combat	623
BIBLIOGRAAFIA:		<i>Lieutenant H. Pedaste</i> : 20-me anniversaire de la Forteresse de Suurupi	625
— <i>P. L.</i> : Sõja- ja rahuaegseid kogemusi ratturikompanitega Saksa sõjaväes	627	BIBLIOGRAPHIE.	
— Sõjaväelisi teateid välisriigest	630	— <i>P. L.</i> : Expériences de paix et de la guerre sur les compagnies de cyclistes dans l'armée allemande	627
Sport sõjaväes	632	— Informations militaires de l'étranger	630
Juriidilisi küsimusi	633	Les sports dans l'armée	632
Male.		Questions juridiques	633
		Echecs.	

Kaanepilt: Saksa Maavägede Kindralstaabi ülem suurtükiväekindral F. Halder asetab Tallinnas sõjaväekalmistul pärja Vabadussõjas langenuile.

Vastutavtoimetaja kolonelleitnant **Johannes Reinola.**

Telefon nr. 477-20/40.

Tegevtoimetaja kapten **Martin Nurk.**

Telefon nr. 477-20/163.

Kodune tel. nr. 477-20/3-22.

Väljaandja: „SÕDUR“, Sakala nr. 33, Tallinn.

Talitus avat. iga päev kella
0800—1500 ja laupäeviti
0800—1300.

Telefon — Sõjaväe 163.

Tarvitamata ja tagasisaamiseks märkimata käsikirju alal ei hoita.

„Sõdur“ ilmub kuni 4 korda kuus.

„SÕDURI“ TELLIMISE HIND:

Aastas — kr. 6.00.

Poolaastas — kr. 3.00.

Veerandaastas — kr. 1.50.

Üksiknumber — kr. 0.20.

KUULUTUSTE HINNAD:

Lehekülg — kr. 40.

Tekstis — kr. 60.

REGISTRARITUSE

Dessantoperatsioonid Gallipoli poolsaarel 1915. a.

Kindralmajor H. Brede.

Sissejuhatus.

Dessantoperatsioonid Gallipoli poolsaarel, mis üldiselt on tuntud Dardanellide operatsiooni nime all, olid väga tõsiseks tragöödiaks Maailmasõja ajal mitte ainult Briti sõjaväele, vaid kogu Briti Impeeriumile. Need võitlused olid kaua aega tuntud ainult pealiskaudselt, kuid nüüd juba viimastel aastatel on ilmunud täielikult dokumenteeritud ja detailides uuritud tööd nende operatsioonide kohta.

Dessantide teostamine on üldiselt raskemaid operatsioone ja sõjaajaloost meie teame palju juhtumeid, kus dessantoperatsioonid, mis võeti ette suuremate operatiivsete resultaatide saavutamiseks, tihti ebaõnnestusid, kuigi neid operatsioone teostati suurte elav- ja materjalsete jõududega.

Ka alljärgnevate sündmuste kirjeldamisel meie näeme ilmselt, kuivõrd alaliste ebaõnnestumistega seotult arenesid operatsioonid Gallipolil ja kuivõrd raske oli nende teostamine seal, eriti seetõttu, et kaitsja pool suutis end organiseerida rannikul vastupanuks.

Dardanellide vallutamise idee tekkimine.

Kohe Maailmasõja alul Inglise mereminiister Churchill, olles arvamisel, et varem või hiljem Türgimaa ühineb keskriikidega, jõudis sõjaminister lord Kitchener'iga kokkuleppele, et on tarvis välja töötada kava Gallipoli poolsaare vallutamiseks, kui selleks peaks tarvidus tulema. Sääraseid kavasad kaaluti ka juba varem, alates 1878. a.,

kui tekkisid oletused, et Venemaa võib vallutada Konstantinoopoli. Viimane memorandum Gallipoli vallutamiseks esitati 1906. a., kus nii Kindral- kui ka Admiralstaap — olid arvamisel, et moodsete kaitseabinõude juures see operatsioon on kallid ettevõtte ja läheb palju maksma.

Kui siis Maailmasõja ajal tõusis Gallipoli vallutamise küsimus uuesti üles, avaldas Kindralstaap 3. septembril 1914 arvamuse, et sellest ettevõttest võiks resultaat loota ainult tingimusel, kui vähemalt 60 000 meest määratakse selle läbiviimiseks.

Varsti Türgimaa asubki sõtta ja 3. novembril Briti laevastik pommitab Dardanellide fortisid, millega aga tõmbab Türgi võimude tähelepanu asjaolule, et siin võib ehk ähvardada tõsine oht ja selle tulemusena fordid kõvendatakse suurtükiväelisel.

25. novembril Churchill Sõjanõukogus tõstab üles Dardanellide küsimuse, tähendades, et parimaks abinõuks kaitsta Egiptust — on atakeerida Gallipoli poolsaart ja kui see vallutatud, on kerge ähvardada Konstantinoopolit kõige tõsisemalt. Lord Kitchener arvab, et see on küll hea idee, kuid paistab olevat veel varajane. Tema eelistaks dessanti Alexandrette'i juures. Mingisugusele otsusele ei jõuta lihtsalt sel olulisel põhjusel, et ei ole vabu jõude säärase ettevõtete jaoks.

Detsembri alul Läänerinne tardub positsioonide rägastikuks. Seal ei ole enam midagi suurt ette võtta ja igalt poolt hakkavad tulema uued ettepanekud, mis edaspidi teha.

28. detsembril Sõjanõukogus juhitakse tähelepanu Läänerindel tekkinud olukorrale

ja otsitakse teist tegevuspõldu formeeritava Uue-Armee diviisidele. Arvatakse, et on tarvis esimeses järjekorras likvideerida Saksamaa liitlasi, alates Türgist.

Kolm päeva hiljem, 1. jaanuaril 1915 ilmub teine memorandum, mille autoriks on rahaminister Lloyd George. Tema ettepanek on — saata otsekohe kõik olemasolevad inglise jõud Balkanile, jättes Prantsusmaale Boulogne'i ette ainult minimaalsed jõud. Kõik Briti jõud ühes Serbia, Kreeka ja Rumeenia jõududega peavad purustama Austria ja sealt edasi liikuma Saksamaa poole. Samal ajal on tarvis saata 100 000 meest Süüriasse, et likvideerida need 80 000 türklast, kes ähvardavad Egiptust.

Arutatakse ka admiralstaabi ülema lord Fisheri plaani — maanduda Schleswig-Holsteinis. Peale selle tuli veel kavasisid sir John French'ilt, Joffre'ilt, India valitsuselt jne.

2. jaanuaril kestavad edasi Sõjanõukogus vaidlused nende kavade üle, ilma et keegi püüaks fantastilisi ettepanekuid eraldada enam-vähem reaalistest. Järsku täiesti ootamatult tuleb Peterburist telegramm, kus nõutakse kõige tungivamal viisil demonratsiooni Türgi vastu, sest olukord Kaukaasias on muutunud äärmiselt raskeks.

3. jaanuaril saadab Churchill Venemaale vastuse, et lähemal ajal tehakse midagi. Samal ajal telegrafeerib ta Vahemere laevastiku ülemale admiral Carden'ile ja küsib, kas ei ole ehk mõeldav forsseerida Dardanella ainult laevastiku jõuga?

8. jaanuaril on Sõjanõukogu jälle koos ja kaalutakse küsimust. Lord Kitchener arvab, et kui saaks 150.000 meest saata Gallipoli, siis ehk ühes laevastikuga oleks võimalik midagi teha. Otsust ei tehta. 13. jaanuaril on Sõjanõukogu uus istung. Vahepeal on tulnud vastus Carden'ilt. Tema arvates ei saa forsseerida Dardanella ühekorraga, oleks ehk aga võimalik likvideerida fordid laevastiku tulega üksteise järele. Admiralstaap on seda küsimust kaalunud ja jõudnud ka samasugusele otsusele. Paari nädalaga oleks siis fordid likvideeritud ja pärast oleks miiniväljade puhastamine juba kerge asi. Lord Kitchener arvab, et võiks ju katsestada, ja kui selgub, et tuli tagajärgi ei anna, siis on alati võimalik asja kohe lõpetada!“ Lord Fisher ei ütle selle peale midagi ja Churchill järeldab, et ta on asjaga nõus.

Ei ole kahtlust, perspektiiv on kena ja kui korda läheks Konstantinoopoli alla välja jõuda, võiks kõige roosilisemaid lootusi

hellitada! Kuid sõjas on alati palju väga ilusaid projekte.

Sõjanõukogu protokollib otsuse „... Admiralstaap peab ette valmistama veebruaris Gallipoli poolsaare pommitamise ja vallutamise, Konstantinoopol ühes arvatud!“

See redaktsioon on aga ebaselge. Nagu edaspidi selguski, tõlgitsesid seda asjaosalised mitmeti: Peaminister oli arvamusel, et see pidi ainult võimaldama „asja ette valmistada, muud midagi“; Churchill arvas, et „see oli põhimõtteline nõusolek asja läbiviimiseks“; lord Crewe ja mõned teised Sõjanõukogu liikmed arvasid, et „asi on kindlasti otsustatud, kui edaspidi ei selgu teisi asjaolusid“; Admiral- ja Kindralstaap arvasid, et see on „definitiivne käsk Dardanellide forsseerimiseks“.

28. jaanuaril on uus Sõjanõukogu istung ja Churchill informeerib ministreid, et ta on Dardanellide asjus juba teatanud Vene ja Prantsuse valitsustele ja selleks on ka juba tarvilised laevad välja saatnud.

Peaminister arvab, et „kui asi juba nii kaugel — siis peab teda ka edasi viima“, ja ka kõik teised nõukogu liikmed avaldasid pooldavaid arvamisi. Lloyd George tuli ka uuesti oma Balkani projektiga ja saigi lubaduse, et Salonikisse saadetakse 29. Diviis.

Kui pärast 28. jaanuari hakatakse staapides selgitama Gallipoli operatsiooni läbiviimise võimalusi, siis ikka selgemini ja selgemini ilmneb, et ilma maaväe abita sellest ettevõttest suuremat resultaati oodata ei saa. Sõjanõukogu siis otsustab saata 29. Diviisi Lemnosi saarele, tuua sinna veel jõude Egiptusest ja suuremad jõud Austriaalialt ja Uus-Meremaalt ja need igaks juhuks valmis seada tegevusse saatmiseks niipea, kui laevastik on juba saavutanud mingisugust edu.

19. veebruaril teostub Gallipoli esimene pommitamine. Admiral Carden'il on selleks 312 suuremakaliibrilist suurtükki, millele türklased võivad vastata 165 suurtükiga. Selgub, et pommitamisel tagajärgi ei ole. Pommitamine jätkub veel 25. ja 26. veebruaril, ja siis selgub, et ainult pommitamisega Dardanellide kindlusi hävitada ei saa!

Vahepeal oli Sõjanõukogu jälle koos olnud — ja nüüd on Kitchener järsku maaväe saatmise vastu, sest olukord Läänerindel oli muutunud raskeks. Tekivad ägedad vaidlused, Lloyd George lööb sekka ikka oma Balkani plaaniga, ja otsusele ei jõuta varem kui 10. märtsil, mil Kitchener viimaks uuesti järele annab. 12. märtsil määratakse sir Jan Hamilton Lemnosse koonduvate vägede ülemjuhatajaks ja 13. märtsil antakse tema-

le valitsuse poolt vastav direktiiv. See dokument, mis sisaldab 11 punkti, on õigemini täpne käsk, mis ja kuidas toimida poolsaare vallutamisel, nähes ette isegi täpset tegevust kuni Konstantinoopolini. Peab tähendama, et sellist dokumenti ei sobi anda ülemjuhatajale operatsiooni läbiviimiseks.

18. märtsil laevastik katsub jälle läbi murda, kuid tagajärjed on veelgi halvemad. 16-st suurest laevast satuvad 3 miinidele ja lähevad põhja ja 3 saavad raskesti vigastada, vajades dokkimist.

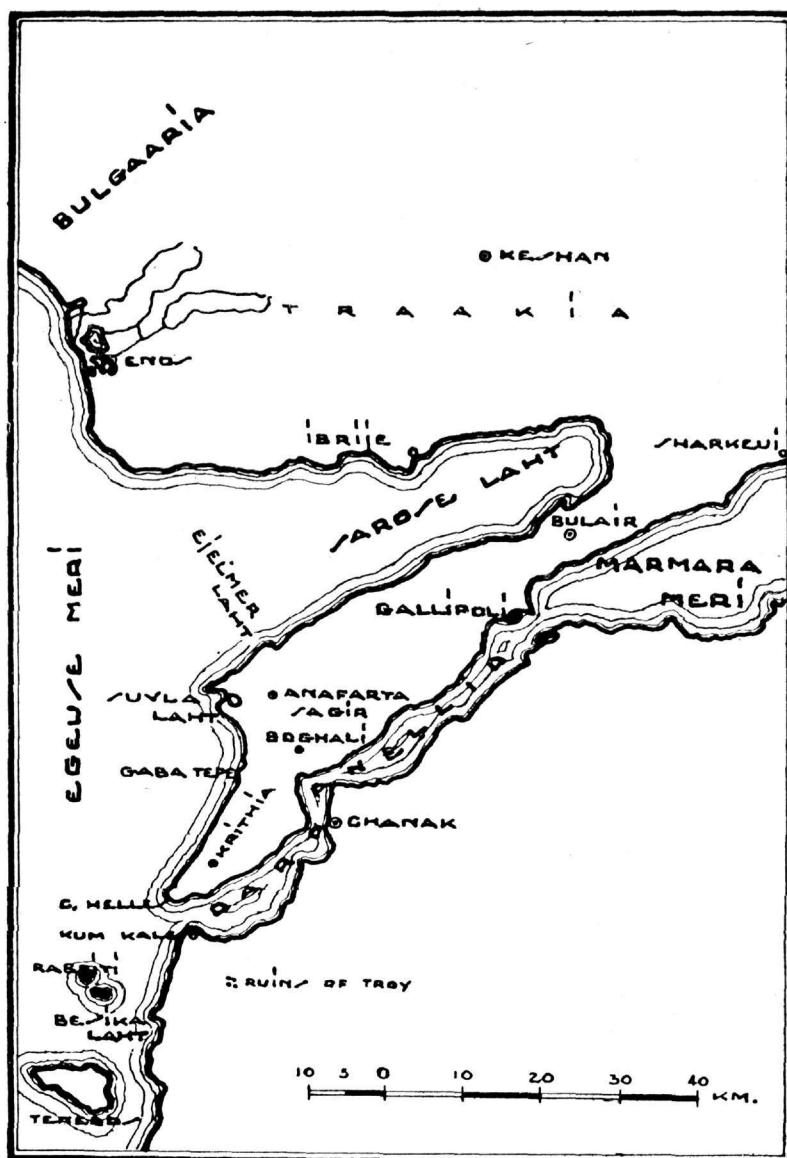
23. märtsil telegrafeerib Hamilton, et läbi rääkides operatsiooniks ettenähtud laevastiku juhataja admiral de Robeck'iga ta on jõudnud otsusele, et Gallipoli tuleb vallutada maaväe poolt — ainult siis saab laevastik Marmarasse sõita. Türklastel on poolsaarel ca 40 000 meest ja ca 30 000 varus. Maanduda kavatseb aprillis, kui ilmastik vaikselt muutub.

Kitchener vastab, et nüüd, kus ettevõtte on algatatud, peab teda ka „maksu mis maksab läbi viima“.

Maandumist sai aga tegelikult läbi viia alles 25/26. aprillil, sest selgus, et väed ei olnud kaugeltki küllalt ette valmistatud ja varustatud sellase operatsiooni jaoks. Selle öö jooksul saadetakse Helles'i rajoonis 6-es maandumiskohas maale 29.000 meest ja peale selle veel umbes 25 km põhja pool (Gaba Tepe ja Suvla lahe vahel), kohal, mis edaspidi nimetati Anzac'i*) rajooniks, sest siin maandusid Austraalia ja Uus-Meremaa korpuse osad.

Ruumipuudusel ma ei peatu siin maandumise detailide juures, vaid teen seda nn. Suvla maandumise juures, kus on tegemist suuremate jõududega ja palju täiuslikumate abinõudega. Lühidalt, maandumine teos-

*) Anzac — tuletatud sõnade — Australian and New Zealand Army Corps — eestähedest.



Gallipoli dessantopertsioonide tegevusrajoon.

Skeem nr. 1.

tati siin keskmiste sõudekaatrite abil, mis pukseeriti aurukaatrite poolt (4 sõudekaatrit ühe aurukaatri taga) ranna lähedale ja sealt liikusid edasi aerude abil. Seega oli võimalik olemasolevate abinõude abil maale saata umbes 24 kompanit.

Vaenlane on enam-vähem valvel; algavad vihased võitlused, ei jõuta kaugeltki nii edasi, nagu loodeti. Tekivad arusaamatused, puudub side üksikute maandumiskohade vahel ja neis maandunud vägede vahel. Tänu vahvatele Briti ja Prantsuse väeosa-
dele läheb siiski vähehaaval korda organiseerida mingisugune rinne ja 5. mail ollakse umbes 5000 jardi maandumiskohtadest eemal.

Üldine olukord maikuu 1915.

Operatsioon oli kriitilise punktini välja jõudnud. Lootus lühikese ja võidurikka sõjakäigu peale oli purunenud. Et edasi võidelda, on tarvis uusi jõude, kuid neid ei ole võtta kuskilt, sest Läänerinne nõuab ikka rohkem ja rohkem jõude ja juba hakkavad mõned juhtivad ringkonnad mõtlema ettevõtte likvideerimisele.

Kolme nädalaga on inglise ja prantsuse diviisid Helles'i rajoonis natuke edasi jõudnud, kuid nad seisavad ikkagi veel umbes 5—6 km eemal Achi-Baba kõrgendikest. Anzac'i rajoonis on lugu veelgi halvem, kuna seal on jõutud vaid ca 1000 m eemale kaldast.

Kaotused on suured, laskemootori juurdevedu äärmiselt raske ja peab ütlema, et seniajani kõigest sellest, mis siin ette võeti, ei olnud mingisugust abi laevastikule.

Türklased on küll samuti kannatanud, kuid neil on palju kergem ennast täiendada ja varustada. Tekivad kaevikud ja on juba selge, et siin on alanud positsioonisõda.

Sir Hamilton teatas juba 10. mail, et ta vajab veel 2 diviisi, et edasi minna, kuid lord Kitchener arvas, et see on kalkuleeritud liiga optimistlikult.

Sõjanõukogu seab üles kolm lahendust:

1. likvideerida ettevõtte üldse;
2. saata välja suured jõud, et kindlasti ja kiiresti täita ülesanne ja
3. saata välja ainult veel üks diviis ja katsuda vähehaaval edasi pressida ja püüda türklastele sünnitada maksimaalseid kaotusi.

Esimene lahendus ähvardab tuua evakueerimisel suuri kaotusi ja näib ka olevat poliitiliselt halb, sest selle tulemusena võivad Balkani riigid ühineda Saksamaaga, on võimalik suur muhamedi maailma vastuhakkamine Briti valitsusvõimudele ja Venemaa kardab türklaste avtiivsuse suurenemist Kaukasuses.

Teine kava pakub kõige rohkem positiivseid väljavaateid, kuid Kitchener on arvamisel, et ei ole võimalik saata sinna palju jõude, sest ta kardab ikka veel sakslaste dessandi võimalusi Inglise rannal.

Kolmas võimalus kui kompromisslahendus leiab palju poolehoidjaid.

Pikkade vaidluste tulemusena ei jõuta mingisugusele otsusele, aga juba enamuse kaldub sinnapoole, et on tarvis tõsisemalt kalkuleerida teise lahenduse aluseid ja vastav käsk anti kindral Hamilton'ile.

Viimane on väga rõõmus, kuid tal on raske operatsioonideks tarviliste jõudude ar-

vu kindlaks määrata, sest siin on mõõduandvad väga paljud teadmata faktorid, näiteks: kui palju aega nõuab vägede kohalejõudmine ja mida pikemale see venib, seda rohkem on neid jõude tarvis. Teiseks — mida aktiivsem on Venemaa, seda vähem on siin jõude tarvis. Raskusi tekitab ka see asjaolu, et vaevalt jätkub praegu ruumi paigutada kohalolevaid üksusi enam-vähem normaalsesse tingimustesse, kuhu siis veel panna edaspidiseks tegevuseks vajalikud suured abijõud. Arvati, et neid tuleb paigutada kuhugi naabruses olevatele saartele ja sealt neid siis lahinguks kohale vedada.

17. mail Hamilton teatab Kitchener'ile, et kui venelased ühe korpusega maanduvad Bosporuses või vähemalt Bulgaaria või Kreekamaa alustavad sõda Türgi vastu, tema, saades lisaks 4 värsket diviisi, loodab oma ülesannet täita. Ta lootis, et kõvendades Hellesi jõude, ta suudab siiski vallutada Achi-Baba, kuid pealöögi ta tahab anda juba Anzac'i poolt, et sellega likvideerida ka Kilid-Bahri¹⁾ mõju. Kitchener vaatas asja peale pessimistlikult ja teatas üldiselt oma arvamist ka Hamiltonile.

Vahepeal aga otsust mingisugust ei tehtud. Möödus 3 nädalat, Inglismaal oli jällegi valitsuse kriis, ja siis alles moodustati tuntud „Dardanellide komitee“, kes pidi probleemi igakülgelt uurima.

Maikuu Anzac'is.

Anzac'is maandunud jõude hindas Türgi juhatus ohtlikumaks, võrreldes Hellesi vägedega, sest siit on ainult 10 km poolsaare teise kaldani ja ainult paar kilomeetrit kõrgustiku seljandiku harjani, kust avaneb lai vaade üle Dardanellide ja kust kõik liikumine on tule all.

Türgi positsioon kulgeb mööda peaseljandikku ja neil on tugevad eelpostid üsna Anzac'i positsioonide lähedal.

Anzac'i korpuse jõud on ca 10.000 püssi ja nende ülesanne ei ole ainult võidelda ja positsioone kindlustada, vaid ka ehitada teid, välja laadida ja toimetada positsioonile varustust, toitu ja vett. Nende olukord on väga raske; suurtükiväge on äärmiselt vähe — paar kerget ja merepatareid, ja alates 15. maist veel mõned üksikud haubitsad.

Peagu võimatu on ka leida sellele suurtükiväele positsioone, kust oleks võimalik tulistada Türgi seisukohti. Varsti algabki miinisõda, mis viib isoleeritud, kuid väga

¹⁾ Domineeriv platoo Chauaki ja Gaba Tepe vahel (skeem nr. 1).

raskete võitlusteni kaeviku-
te rägastikus, kus iga päev
on vähemalt 60—70 meest
kaotusi.

Vahepeal kindral Liman
von Sanders*) oli suutnud
kõvendada Anzac'i vastu
seisvaid vägesid kuni 20.000
meheni ja neil tekib plaan,
likvideerida eesolev vaen-
lane, visates ta järsu löögi-
ga merre.

Kahllust, et türklastel on
kavatsus teostada vastulöö-
ki, äratas Anzac'i väeosades
asjaolu, et kuni seniajani
vaenlane oli alati alal hoid-
nud püssitule nii öösel kui
ka päeval, kuid 18. mail lõ-
petati see tuli järsku ja al-
gab kahtlane vaikus. Öhtu-
poole mere-lennuvägi suu-
dabki kindlaks teha, et
vaenlase positsiooni poole
liiguvad suuremad kolonnid
jalaväge.

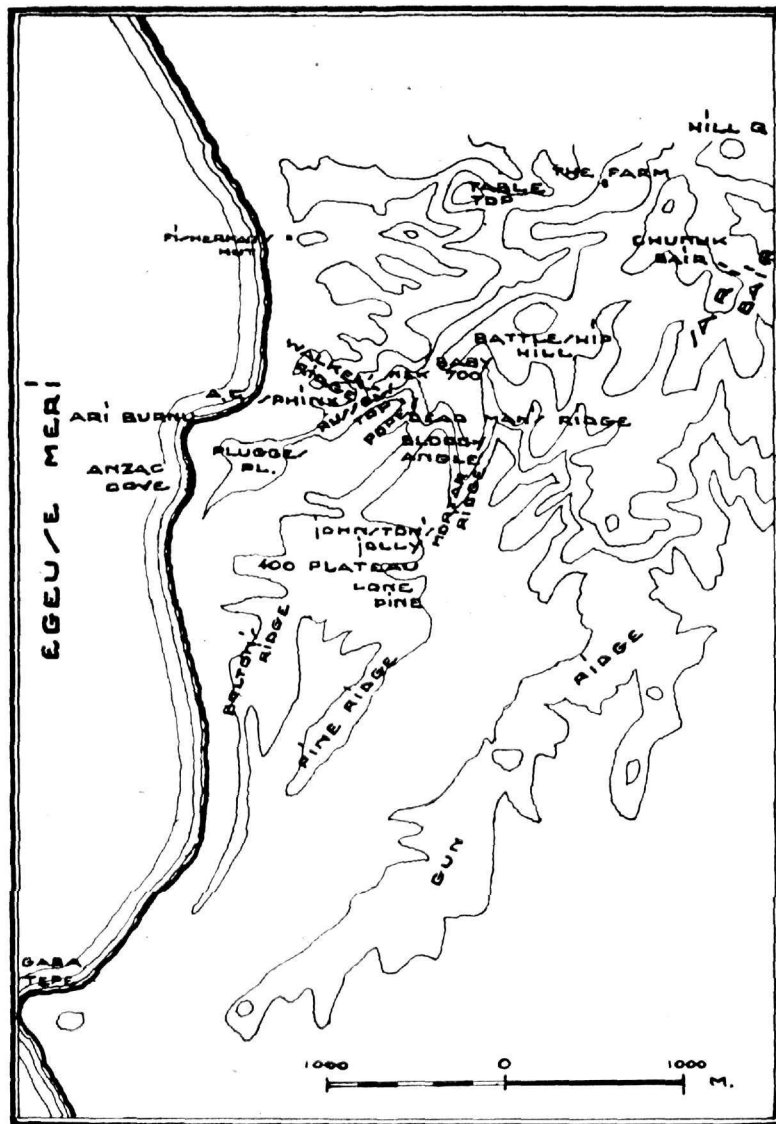
Kell 7 öhtul diviisidele
antakse käsk valmis olla
vaenlase pealetungi tagasi-
löömiseks.

Varsti algabki vaenlase
suurtükiväe ettevalmistus-
tuli ja järgmisel hommikul
kell 0300, natuke enne päi-
kese tõusu, algab vastase
jalaväe rünnak. Püssi- ja
kuulipildujatulega lüüakse
tagasi viis rünnakut ja kell
1100 asuvad kõik oma en-
distel positsioonidel. Türgi
ametlikkude andmete järele
nende kaotused siin olid ca
10.000 meest. Austraallased
olid kaotanud umbes 700
meest.

Anzac'i korpuse ülem kindral Birdwood
ootab aga järgmisel hommikul uut ja veel
suuremat pealetungi ja palub ülemjuhata-
jalt abi. Samal öhtul saadetakse Hellesist
välja üks Uus-Meremaa brigaad, mis oli
saadetud mai algul Anzac'ist sinna varru.

Peab tähendama, et korraldustes, mis
anti 18. mail vaenlase pealetungi tagasilöö-
miseks, ei olnud midagi öeldud vastulööki-
de kohta, ja kui türklased siis täies segadu-
ses tagasi valgusid, ei mõelnud keegi ei nen-
de jälitamise ega vastupealetungile ülemine-

*) Saksa kindral, kes organiseeris ja juhtis
Türgi sõjalisi jõude, olles ühtlasi Gallipoli kaitse
korraldaja.



Briti ja Türgi jõudude tegevuspiirkond Anzac'i
rajoonis mais 1915.

Skeem nr. 2.

ku peale, ja seega antakse türklastele võima-
lus end rahulikult uuesti korraldada. Alles
kell 1400 tuleb käsk atakeerida omalt poolt
vaenlast — muidugi nüüd on see juba hilja
ja seetõttu ettevõtte ka kohe ebaõnnestub.

Väga tähtsaks osutus siin asjaolu, et sur-
nute juurest leiti mõned eksemplarid Galli-
poli poolsaare kaarte, mida inglastel pea-
gu ei olnudki. Nüüd hakati neid paljunda-
ma ja suudeti välja anda kõikidele väeosa-
dele.

19. ja 20. mail on ilm väga kuum, surnu-
kehad hakkavad lägunema ja kaevikutes
püsimine muutub peaaegu võimatuks. Mis
teha? Tõmmata end mõnisada meetrit ta-

gasi? See ei ole maastiku tõttu võimalik. Jätta kõik vanaviisi!? Samuti võimatu, sest paari päeva pärast ei saa siin keegi enam välja kannatada!

On tarvis midagi teha, kuid Hamilton on selle vastu, et algatus siit poolt välja läheks.

Vahepeal aga I Austraalia Brigaadis saadetakse ühest pataljonist 20. mai õhtul omal algatusel punase ristiga lipuga välja mõned sanitarid, et tuua ära haavatuid, kes kisedasid kaevikute ees. Algul türklased avavad tule, kuid mõni minut hiljem jookseb üks türgi sõdur sanitaride juurde, paludes vabandust selle teo eest. Kohe ilmuvad välja ka türgi sanitarid ja hakatakse koristama surnuid ja haavatuid. Vaherahu on spontaanselt sõlmitud, ilmuvad kaevikutest välja sõdurid ja ohvitserid ning algab jutujamine. Üks austraalia ohvitser läheb isegi kuni türgi kaevikuteni ja näeb, et need on täidetud kuni viimase võimaluseni sõduritega. Sellest teatatakse kohe korpuse staapi. Kindral Birdwood kardab, et türklased võivad kasutada tekkinud imelikku seisukorda ootamata lõögiks ja käsib üksustel kohe kutsuda kõik mehed kaevikutesse ja teatada türklastele, et tema ei luba öösel surnuid koristada, on aga nõus seda lubama päeval ja kui türklased seda soovivad, siis saatku homme üks ohvitser selle üle läbirääkimiseks.

See sündis ka järgmisel päeval, kus seati kokku teatud tingimused, mis aktsepteeriti nii Hamiltoni kui ka Liman von Sandersi poolt ja ametlik vaherahu astus jõusse 24. mail kell 7.30. Selle tõttu oli võimalik mat- ta vähemalt 3000 surnukeha.

Viimased maipäevad on enam-vähem rahulikud, mineerimine kestab edasi, samuti ka retked nende galeriide purustamiseks. Vahepeal on juurde tulnud Austraalia ja Uus-Meremaa abivägesid; Anzac'is on nüüd jõude umbes 20.000 meest ja Birdwood jõuab otsusele, et peab katsuma organiseerida tugeva löögi oma vasaku tiivaga, mis võiks tungida välja türklaste peapositsiooni selja taha. Kuigi mõned brigaadiülemad on teisel arvamusel, esitab ta oma plaani ülemjuhatajale, arvamusega, et 22.000 mehega suudab asja läbi viia. Kuna tal enesel on 20.000 meest, palub ta juurde ainult ühe India brigaadi.

Maikuu Helles'i juures.

Rinde laius oli siin umbes 6 kuni 7 km. millest $\frac{2}{3}$ oli inglaste ja $\frac{1}{3}$ prantslaste käes. Jõude oli siin:

— inglastel — 29. Diviis ja 2 brigaadi

42. Diviisist, 5 patareid merediviisist ja 29. India Brigaad;

— prantslastel — kaks koloniaal-diviisi.

Kogu rajoon, kus need väed asusid, oli türklaste vaatluse all. Kõik need väeosad allusid otse ülemjuhatajale — ja ainult taktikalises mõttes ülemjuhataja oli oma võimu delegeerinud 29. Diviisi ülemale kindralmajor Hunter-Weston'ile. See kindral oli kindlas usus, et igasuguste kaotuste peale vaatamata on tarvis ikka edasi ja edasi rühkida, et vallutada Achi-Baba. Hamilton ei keelanud seda, kuigi mitmed tema staabis olevad ohvitserid püüdsid temale selgeks teha, et peale kaotuste siin midagi välja tulla ei või. Türgi positsioonid muutusid iga päevaga tugevamaks. Inglise diviiside koosseis oli langenud peagu 45% ja täiendust ei olnud ette näha. Kõik olid äärmiselt väsinud ja laskemoona oli vähe. Läbi rääkides kindral Gouraud'ga, kes 15. mail astus prantsuse korpuse ülema kindral d'Amade'i asemele, otsustatakse ette valmistada suurem pealetung.

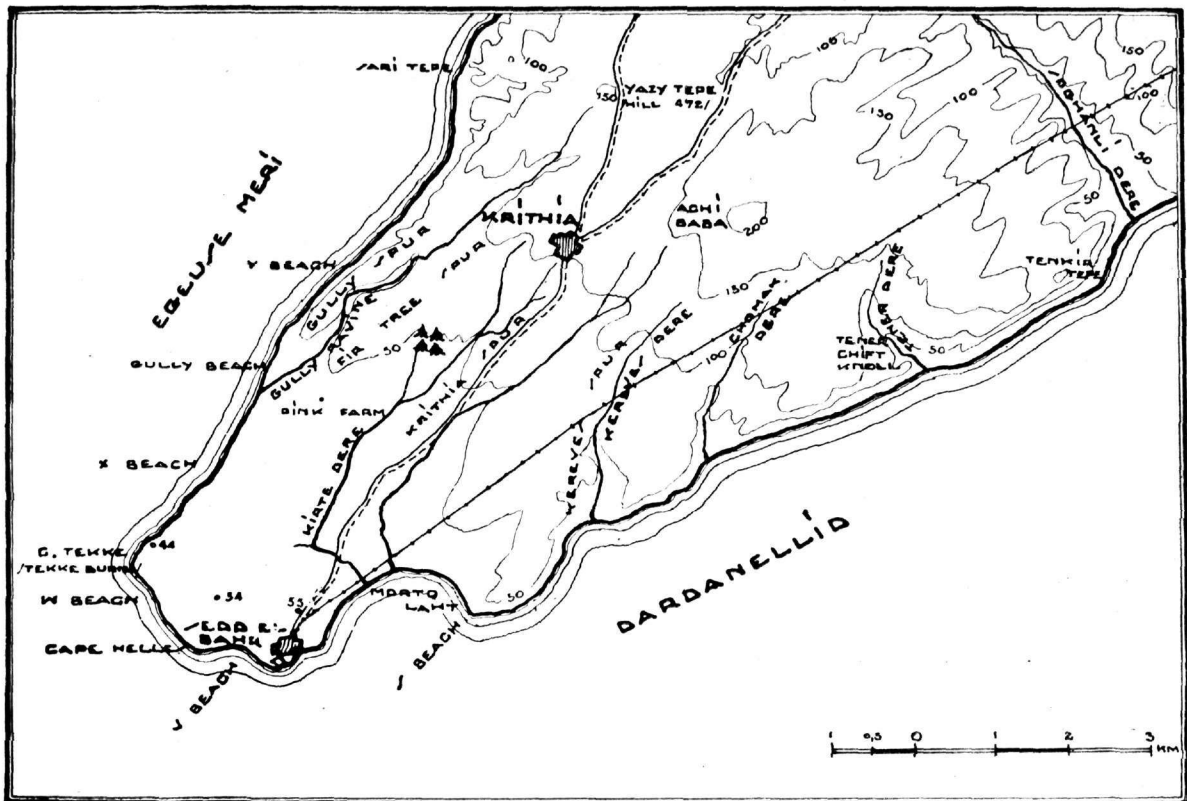
Vahepeal oli kindral Hunter-Weston määratud korpuse ülemaks. Tema ühes brigaadiülematega käib luurel ja selgitab oma ideid. 24. mail antakse ka Inglismaalt nõusolek suurema pealetungi läbiviimiseks. Jääb ainult kindlaks määrata pealetungi päev.

Sel ajal kui olid käimas igasugused ettevalmistused ja ülemjuhataja staabil (mis asus ikka veel Imbrosel) oli palju tegemist tarviliste kaablite panemisega, et pidada ühendust korpuse ülematega, laseb saksa allveelaev 25. mail täiesti ootamatult põhja lahingulaev „Triumph'i“. Selle tagajärjel admiral de Bobeck kutsub kõik suured laevad Imbrosi tagasi.

26. õhtul lastakse põhja „Majestic“ — mis seisab ankrus, võrgud välja pandud ja vahilaevad ümberringi! Robeck saadab kõik laevad Mudros'esse ja türklased vabanevad raske suurtükiväetule alt. Nagu pärast sõda selgus, oli nende laevade põhjalaskjaks saksa allveepaat U-21.

Uus Krithia lahing.

Uus pealetung Achi-Baba vallutamiseks määratakse kindlaks 4. juuni peale. Kuna suuri laevu ei jõuta välja saata, siis ainult mõned destroyerid määratakse tulega toetamiseks tiivadelt. Maal tahetakse kasutada soomusautosid, kus teed vähegi võimaldavad. Operatsiooniks on jõude ca 30.000 meest. On välja töötatud täpne kava, mille kohaselt kell 0800 algab suurtükiväe ette-



Briti ja Türgi jõudude tegevuspiirkond Helles'i ja Krithia rajoonis.

Skeem nr. 3.

valmistus; on ette nähtud igasugused tulede ülekanded ja kell 1200 — algab rünnak.

4. juunil on väga ilus suvepäev ja ei ole liiga palav. Kell 1120 tehakse tulistamisega väike vaheaeg, et selgitada saavutatud resultate ja selgubki üllatuseks, et Türgi positsioonid on peagu terved! Algab uuesti tuli kiiremas tempos ja kell 1215 jalaväe pikad ahelikud liiguvad vaenlase poole.

Vaenlane avab tugeva kuulipilduja- ja püssitule. Kaotused on suured. Soomusautod vaevalt suudavad raskel maastikul edasi liikuda. Kell 1330 selgub, et tiivad ei ole üldse edasi saanud ja on suurte kaotustega algseisukohtadesse tagasi löödud. Keskel jõutakse edasi umbes 1,5 km-laiusel rindel. 18 pataljoni on veel korpuse reservis ja kõik oleneb nüüd sellest, kuidas korpuse ülem neid tahab kasutada. Tal on õiged teated igalt poolt. Kuid korpuse ülemal ei ole veel mingisuguseid kogemusi positsioonisõja olukorrast, ja ta otsustab suure osa oma varudest kasutada just tiibadel, kus mingisugust edu ei olnud, jättes tsentrumi toetuseks. Kell 1600 on vasakul tiival uus rünnak, mis lüüakse tgsi; kaotused: 11 ohvitseri ja 380 meest.

Kell 1700 — tulevad uued pataljonid ja

algab uus rünnak, mis aga juba kell 1715 on jällegi tagasi löödud.

Kell 1800 — antakse kõikidele käsk, ka tsentrumile, tagasi tulla oma algpositsioonile, sest jõudude seisukord muutus kriitiliseks. Rünnakute tulemuseks on üldised kaotused — 6500 ohvitseri ja meest.

Ööl 4./5. juuni peale korraldatakse enast, evakueeritakse haavatuid, mis osutub äärmiselt raskeks, ja 5. hommikul lüüakse tagasi mõned tugevad türklaste pealetungid.

6. juunil Sir Hamilton telegrafeerib Lord Kitchener'ile: „Olen veendunud, et praeguste jõududega enam midagi teha ei saa, kuid usun, et minu telegrammis 17. maist näidatud kõvendustega suudan vallutada Kiliid-Bahri ja sellega saavutada otsustavaid resultate.“

Valitsuse otsus.

7. juunil astub kokku uus „Dardanellide Komitee“, et otsustada Hamiltoni nõudmist 4 diviisi suhtes. Komiteel olid kasutada kaks memorandumit, üks kirjutatud Lord Kitchener'i poolt, teine Churchill'i poolt.

Kitchener lõppkokkuvõttes pooldab surve jätkamist türklastele, rahuldudes seega, mida teha suudetakse. Churchill aga nõuab

operatsiooni jätkamist täie jõuga, saates välja kõik, mis vähegi käepärast. Ta juhib tähelepanu suurtele kaotustele, mis sõjaväed prantsuse rindel on kandnud — ja nõuab lahendusi, mis viivad võidule väiksema hinnaga.

Läbirääkimiste järele otsustatakse saata 4 diviisi Hamiltoni käsutusse ja ka kõvendada laevastikku. Seega siis valitsus vaatab Gallipoli tähtsa sõjateatrina. Ka jätkab Churchill valitsusele pealesurumist, et edaspidi saata olemasolevate jõudude täienduseks veelgi 2 diviisi. 17. juunil on kogu asi ametlikult komitees otsustamisel. Vahepeal on Läänerindel inglaste pealetung tagasi löödud suurte kaotustega. See andis Churchill'ile uue trumbi kätte.

28. juunil tehakse sellekohane lõpptõus ja lisaks veel lubatakse Hamiltonil nõuda Egiptusest India armeest 15.000 meest.

Sündmused juunis ja juulis.

Vaatleme nüüd, mis sündis vahepeal kindral Hamiltoni staabis. 8. juunil oli saadunud telegramm, et 4 diviisi on lubatud ja nad võivad olla kohal juulikuu keskpaiku. Algul on rõõm suur, kuid juba väga ruttu tekib peakorteris uus mure — mis edaspidi teha, sest kuni jõudude päralejõudumiseni on aega üle kuu, aeg aga töötab türklaste kasuks.

Ühtlasi hakatakse ka kaaluma, kuidas uusi jõude kasutada. Pärast põhjalikke kaalutlusi leitakse neli tegevusvõimalust (vt. skeem nr. 1):

- 1) maandumine põhja pool Bulairi;
- 2) maandumine Aasia rannal;
- 3) pressida edasi Hellesi poolt ja vallutada Kilid-Bahr;
- 4) atakeerida türklasi Anzac'i rajoonist.

Esimene võimalus jäeti peagi kõrvale, sest admiral oli selle vastu, kartes seal kõige rohkem allveelaevu ja pealegi olid seal maandumiskohad türklaste kõva tule all.

Teine projekt pakkus häid väljavaateid, kuid ka siin oli palju negatiivseid külgi, peamiselt see, et edasilükkuvate jõudude parem tiib pidi jääma lahtiseks. Kalkuleeriti, et selle operatsiooni läbiviimiseks peab olema vähemalt 6 diviisi. Oli ka kaalumisel sillapea loomine Kum Kale juures eesmärgiga kiskuda osa jõude siia poole Dardanella. Kuid ka see projekt heideti kõrvale, sest ta ei pakkunud küllalt positiivseid väljavaateid ja oleks nõudnud ka 2 diviisi.

Kolmas projekt tähendas rasket võitlust rind-rinna vastu ja suuri kaotusi. Seega, nagu näitasid ka viimased lahingud, kõige

sobivamaks tuli pidada neljandat võimalust.

Anzac'i korpuse ülem kindral Birdwood arvas, et 4—5 uue brigaadiga tema korpus oleks võimeline vallutama kõrgustikud, mis avavad vaatluse üle Dardanellide. Ta arvas, et siis türklased taanduksid ka Suvla kaldalt ja Suvla laht pakuks häid võimalusi laevadele ankrus olla ka tugeva tuule juures.

Birdwoodi idee oli Hamiltonile kõige vastuvõetavam ja Birdwood saab käsu välja töötada kõige salajamas korras detailne kava operatsiooni läbiviimiseks.

Vahepeal oli elu kaevikutes läinud ikka raskemaks ja raskemaks, sest ilmad läksid palavaks, õhk oli täis rasket tolmu ja hirmsat haisu, sest positsioonide läheduses oli palju laipu ja kõigele sellele lisaks miljonid kärbsed, kes ei annud kellelegi ühtegi sekundit rahu. Pealegi piinas kõiki äärmine joogivee puudus. Haigete arv tõusis kiiresti, algas dysenteeria ja tekkis tarvidus laiendada ruumi Hellesi juures, sest VIII korpuse jõud olid liiga kokku surutud. Kuigi Hamilton tahtis kõik jõud ära kasutada oma pealöögiks koos uute jõududega, pidi ta lubama Hellesi rindele katsuda natuke maa-ala juurde võita.

Uued diviisid moodustasid korpuse ja selle ülemaks Hamilton palus määrata kindral Mahoni, noore ja väga energilise mehe, kuid tollal mängis Briti sõjaväes vanus veel väga suurt osa ja seetõttu määratakse uue IX Korpuse ülemaks kindral Stopford. Uus korpuseülem oli igati kena mees, kuid sõjast ei olnud tal suurt aimu. Ja kindral Aspinall-Oglander, kelle töö „Military operations Gallipoli“ on käesoleva kirjutise aluseks, ütleb: „sõjavägi maksis kallilt säärase rutiini eest“.

Vahepeal selgus, et uued diviisid lõpetavad oma koondamise Mudrosel alles 28. juunil.

Nagu juba tähendatud, tahtis Hellesi rinne endale natuke maa-ala juurde võita ning kindral Gouraud ja Hunter-Weston leppisid kokku, et on tarvis koondada kogu suurtükivägi, et esialgu lükata edasi parem tiib, siis üle kanda suurtükiväetuli vasaku tiiva vastu ja see tiib nihutada edasi.

Kokkuleppe kohaselt parem tiib kindral Gouraud juhatusel algab tegevust 21. juunil. Pärast tugevat suurtükiväe ettevalmistust atakeerivad prantslased suure hoo-ga. Kolm korda käivad positsioonid käest kätte ja jäävad lõplikult 24. juunil prantslastele. On mindud edasi 2—300 yardi ja üks tähtis vaatepunkt (Kereves Spur) on

türklastelt ära võetud. Prantslaste kaotused — surnud ja haavatud 2500 meest.

Vasaku tiiva pealetungiks oli tarvis korraldada suurtükiväe toetust ja ettevalmistustööd suudeti lõpetada ainult 27. juuniks. Laskemoona on üldse vähe, aga siiski määrati selle pealetungi jaoks 12000 mürsku.

Ettevalmistustuli pidi algama 28. juunil kell 0900 ja jalaväe rünnak kell 1100.

28. juuni on hirmus palav päev. Kõik läheb kava-kohaselt ja kell 1100 jalavägi ründab. Kalda ääres läheb asi libedasti ja jõutakse edasi, kuid rohkem paremal aga asjad on halvad. Paljud türgi kuulipildujad on jäänud terveks ja nende tule all kannavad edasiliikuvad väeosad suuri kaotusi: mõned pataljonid on 5 minuti jooksul kaotanud 26-st ohvitserist 25 ohvitseri ja üle 400 mehe! Diviisi staabis ei ole selget pilti olukorrast. Saadetakse tegevusse varud. Ilm pimeneb ja olukord on ikkagi segane. Hiljem selgub, et esialgu kallast mööda edukalt edasiliikunud väed on juba osalt tagasi löödud. 29. juunil püütakse käes hoida mõned üksikud vallutatud kaevikud ja 30. juunil vaibub tegevus. Üldse on edasi saadud 200—300 jardi; inglasterel on kaotusi inimestes 3800.

Juuli esimestel päevadel türklased lähevad vastu pealetungile üle, et tagasi võita need mõned kaotatud kaevikud. Võitlused kestavad kuni 9. juulini neife väga suurte kaotustega (14.000 meest), ilma et nad oleksid midagi tagasi võitnud. Lahingutest on osa võtnud kuni 4 türgi diviisi.

Kuna nüüd mõlemad tiivad olid natuke ette nihutatud, loeti tarvilikuks ka tsentrumit edasi pressida.

Kindral Gouraud sai haavata ja tema asemel astus korpuse etteotsa kindral Bailleul. Esialgu arvati, et seda operatsiooni võiks läbi viia 7. juulil, kuid siis selgus, et ei suurtükivägi ega ka osa jalaväest ei saa valmis selleks ajaks oma ettevalmistustega, sest oli tarvis võtta ette väeosade vahetusi ja tõmmata tagasi kõige rohkem väsinuid. 12. juuliks ollakse kõigega valmis ja kavatakse eeskätt vallutada eesolevad kaevikud kuni 400 jardi kaugusel sügavuses.

Öö 11/12. juuli peale möödub vaikselt. Päike tõuseb kell 0345 ja kohe on äärmiselt palav. Kell 0735 algab jalaväe rünnak. Suurtükivägi on türklaste esimesed kaevikud täielikult purustanud ja jalavägi tormab neisse sisse kerge vaevaga. Kuid siis selgub, et edasi on juba raskem tungida, sest kuulipildujate tuli on kõva, kaotused kasvavad kiirelt ja juba varsti on mõnel pataljonil üle 60% kaotusi. Brigaadide ja diviisi staabid on halvasti olukorrast informeeritud.

Tulevad üksikud katkendilised ja üksteisele täiesti vastukäivad teated. Staapidest saadetakse ohvitseri ette koguma teateid, kuid nad lähevad ja kaovad. Kell 1300 on diviisi ja brigaad kõik oma varud ära kaotanud. Kell 1550 annab korpus enda poolt uusi jõude juurde ja ka need saadetakse tulle. Kui pimedaks läheb, on olukord ikka veel selgusetu. On teada, et on käimas kõvad võitlused kaevikute rägastikus. Tegelikult pataljonid olidki laiali paisatud selles rägastikus: kompanid võitlesid siin ja seal igaüks omaette. Seda väikest vaheaega, mis andis öö — ei kasutatud selleks, et üksusi korraldada, tarvilist sidet luua ja organiseerida rinnet, ja nii tuligi, et järgneval hommikul kell 0430 ühes kompanis algas paanika; mehed tormasid tagasi, ja varsti valgubki pea-aegu kogu 157. Brigaad täies segaduses tagasi. Nendele järele jooksevad ka need türklased, kes olid päeva jooksul vangi võetud ja kes nähtavasti sugugi ei tahtnud omade juurde tagasi minna! Õnneks vastane ei kaotanud seda soodsalt momenti.

Kell 1030 korpuse staabis ei ole ikka veel kindlat pilti olukorrast. Kell 1100 korpuse ülem kõneleb ülemjuhatajaga ja kannab ette, et kavatakse võtta ette päeva jooksul uue pealetungi, et välja jõuda määratud märkideni. „Nõus“ — vastab Hamilton. Kindral Hunter-Weston kavatakse selle pealetungi, algusega kell 1630, viia läbi mereväe diviisiga, kes oli tema viimane reserv.

Kell 1700 algas uus pealetung, kuid väga tagasihoidlikult. Nagu edaspidi selgus, ei läinud asi üldse edasi. Seal, kus tuld ei olnud, roomasid üksused tasapisi edasi ja okupeerisid mõned tühjad kaevikud ja ainult vasakul tiival üks pataljon püüdis tegelikult rünnata, kuid kaotas ka kohe üle 300 mehe. Umbes samal ajal sündis ka suur segadus juhtimise alal, sest korpuse ülem oli kutsunud korpuse staapi kindral Eger-ton'i, kes kogu aja oli juhtinud lahingut rindel, ja tema asetäitjaks saadeti kindral Shaw, kes praegu alles 13. Diviisiga oli kohale jõudnud ja kes ei tundnud ei väeosi, ei maastikku ega olukorda.

14. juuli hommikul läks lõpuks korda organiseerida rinne ja lahingutegevus vaibus. Nüüd selgusid ka kahe päeva kaotused — umbes 3500 meest. Kuid ka türklaste kaotused olid äärmiselt rasked. Pärast sõda selgus, et oleks Hamilton siin veel edasi pressinud — ta oleks 14. juulil kindlasti välja jõudnud Achi-Babani, sest peagu midagi enam ei olnud ees. Kaks päeva hiljem hakkavad aga siia järele jõudma Türgi 2. Armeed osad.

Kindral Hunter-Weston ise on aga moraalselt ja füüsiliselt kokku vajunud ja evakueeritakse paari päeva pärast Inglismaale.

Olukord samal ajal Anzac'is?

Peab ütleva, et juuni- ja juulikuu möödusid enamvähem rahulikult; peategevus seisis kaevikute ja miinigaleriide ehitamise ning väikeste demonstratsioonide korraldamises Hellesi lahingute ajal.

Hamilton tahtis muljet äratada, et see rajoon on ja jääb passiivseks osaks. Ka türklased olid võrdlemisi passiivsed.

Vähehaaval täiendati Birdwoodi korpust ja juulis tuli abijõude juba ca 20.000 meest. Peale miinitunnelite ehitati ka veel teid, mis osutus aga äärmiselt raskeks tööks. Suurt muret sünnitas kõigile ka vee puudus, sest vett tuli vedada laevadel Aleksandriast ja Maltast. Peale selle oli kõigile piinaks hir-

mus palavus ja kärbsed. Kuna vastaste kaevikud olid üksteisele väga ligidal, siis käis peajasjalikult käsigranaatide sõda. Kuid just käsigranaatidest oli äärmine puudus ja väeosad valmistasid neid osalt ise igasugustest konservikarpidest jne.

Anzac'i suurtükivägi oli muidugi raskes seisukorras, sest oli väga raske leida positsioone, kust oleks saanud tulistada vaenlast. Valitses ka suur laskemoona puudus. Kuigi lahingutegevus oli väike, oli siiski kaotusi ja haigete arv suurenes iga päevaga, nii et nädalas tuli evakueerida umbes 1500 meest.

Korpuse ülem kindral Birdwood oli Anzac'i hingeks. Iga päev ta käis kaevikud läbi, andes juhtnöõre, kus ja mis täiendada ja parandada. Kuigi hoiti saladuses tulevate operatsioonide kavad, võis siiski juuli lõpul märgata, et tehakse ettevalmistusi suuremate abijõudude vastuvõtmiseks ja see asjaolu tõstis väeosade meeoleolu.

(Järgneb.)

Saksa Maavägede Kindralstaabi ülem Eestis.

26. juunil kell 1300 saabus lennukil Tallinna saksa Maavägede Kindralstaabi ülem suurtükiväekindral Franz Halder vastukülaskäigule Sõjavägede Staabi ülema kindralleitnant N. Reek'i omaaegsele külaskäigule Saksamaal. Külaskäigul Eestis saatsid kindral Halderit kindralstaabi kolonelleitnant Krebs ja kindralstaabi kaptan Hauser. Kindral Halderi saabumise ajaks oli lennuväljale rivistatud aukompani orkestriga. Külalist tervitasid Sõjavägede Staabi ülem kindralleitnant Reek, garnisoni ülem kindralmajor Brede ja teisi kõrgemaid sõjaväelasi, saksa saadik Tallinnas dr. H. Frohwein koos saatkonna kõrgemate ametnikega ja saksa sõjaväeline esindaja kolonel Rösing oma abiga.

Pärast aukompani paraadmarssi siirduti linna, kus kell 1500 kindral Halder sõjaväe kalmistul tavalise tseremooniaga asetas pärja Vabadussõjas langenute mälestusmärgile ja teise pärja Maailmasõjas langenud ja Tallinna sõjaväe kalmistule maetud saksa sõdurite mälestussambale. Kell 1700 külastas kindral Halder Sõjavägede Ülemjuhata-

jat kindral Laidoneri tema kodus Viimsis. Ohtul andis Sõjavägede Staabi ülem Ohvitseride Keskkogu Kasiinos külalise auks õhtusöögi.

27. juunil külastas kindral Halder koos meie Sõjavägede Staabi ülemaga Jägala Suurtükiväelaagrit, kus jälgiti suurtükiväe laskeharjutusi.

Jägalast sõideti Oru lossi, kus Saksa saadik dr. Frohwein esitles kindral Halder'it Vabariigi Presidendile. Pärast Presidendi poolt antud einet ning Oru lossi ja ümbruse vaatamist külalised sõitsid Tallinna tagasi.

21. juuni hommikupoolal külastati sõjaväeosi. Päeval andis saksa saadik dr. Frohwein saatkonnas külaliste auks eine. Öhtul kella 8-st peale kindral Halder viibis Viimsis, kus Sõjavägede Ülemjuhataja kindral Laidoner tema auks korraldas õhtusöögi.

29. juunil kell 08.30 külaline lahkus Eestist. Lennuväljal olid kindral Halderit saatmas Sõjavägede Staabi ülem kindralleitnant Reek ühes garnisoni ülema kindralmajor Brede ja teiste vanemate ohvitseridega, Saksa saadik dr. Frohwein koos saatkonna



Suurtükiväekindral F. HALDER
Saksa Maavägede Kindralstaabi ülem.

liikmetega ja saksa sõjaväe esindaja kolonel Rössing.

Eestist lahkudes saatis kindral Halder Sõjavägede Ülemjuhatajale kindral Laidonerile järgmise telegrammi:

„Möödunud päevade sügavate muljete all mäletan Eesti pinnalt lahkudes tänuga ja otsekohese lugupidamisega Eesti sõjaväge ja tema Ülemjuhatajat.“

Sõjavägede Staabi ülem kindralleitnant Reek'ile saabus kindral Halderilt järgmine telegramm:

„Eesti pinnalt lahkudes on mul meeldivaks kohuseks südamlikult tänada sõbraliku ja külalislahke vastuvõtu eest.“

*

Kindral Franz Halder on sündinud 30. juunil 1884. a. Würzburgis, Saksamaal. Sõjaväeteenistusse astus 14. juulil 1902. a. 3.

Bayeri Suurtükiväerügementi. Ohvitseriks ülendatud 29. jaanuaril 1903.

Maailmasõjast võttis osa kindralstaabi kaptenina, teenides mitmete väekoondiste staapides, rinnete peastaapides ja teistel vastutusrikkail kohtadel.

Pärast Maailmasõja lõppu teenis Sõjaministeriumis ja mitmes väeosas.

1934. a. juba kindralmajorina määrati VII Armeekorpusse Suurtükiväe ülemaks. 1936. a. ülendati kindralleitnandiks ja 1938. aastal suurtükiväe kindraliks.

Alates 1936 teenib kindral Halder Maavägede Kindralstaabis, olles seal manöövriala juhatajaks, II ja I ülemkortermeistriks ja alates 1. septembrist 1938 Kindralstaabi ülemaks.

Maavägede Kindralstaabi ülemana evib kindral Halder saksa sõjaväe ülesehitamisel ja juhtimisel eriseisukohta; temas nähakse ajaloos tuntud suurte väejuhtide Moltke ja Schlieffen'i traditsioonide kandjat.



PILTE
SAKSA MAAVÄGEDE
KINDRALSTAABI ÜLEMA
SUURTÜKIVÄEKINDRAL
F. HALDERI KÜLASKÄI-
GULT EESTISSE



Vasakul ülal: saabumine Tallinna sõjaväe lennuväljale.

All: Sõjavägede Ülemjuhataja kindral Laidoneri juures Viimsis.

Paremal ülal: Vabariigi Presidendi K. Pätsi juures Oru lossis.

Keskkel: Suurtükiväe õpelaskmisi jälgimas Jägalas.

All: Nime kirjutamine küllaliste raamatusse, pärast pärja asetamist mausoleumile Tallinna sõjaväe kalmistul.



Saksa tänapäeva sõjavägi.

Euroopa riikide relvastatud jõudude hulgas viimastel aastatel on kahtlemata suurimat tähelepanu äratanud saksa sõjaväe kiire ja võimas arenemine. Saksa tänapäeva sõjaväe kohta on välisriikide ajakirjanduses avaldatud väga mitmekesiseid arvamisi ja kahtlemata on sellest huvitatud ka eesti sõjaväelased. Et saada selgemat ettekujutust tänapäeva saksa sõjaväest, tuleb heita pilk ka tema ajaloolisele arengule.

Maailmasõja lõppedes Saksamaal puhkenud revolutsiooni ja kodusõja keerises sulas mitmemiljoniline saksa sõjavägi kokku 200.000 mehe peale. Võitjad riigid aga leidsid ka selle olevat liiga suure ja määrasid Saksamaa rahuaegse sõjaväe 100.000 mehe suuruseks, ühtlasi kirjutades ette rea määrusi, mis pidid takistama selle sõjaväe arenemist ja muutumist rahvaväeks.

See sõjavägi ühes oma juhtkonnaga (7 diviisi maaväge ja minimaalne merivägi, täiesti ilma lennu-, raskesuurtüki- ja soomusväeta) püüdis ennastsalgava ja järjekindla tööga tollal Saksamaal valitsenud poliitilises kaoses luua endast esmajärgulist kaadri-armeed. Tolle kindlatele traditsioonidele rajatud 100.000-lise sõjaväe looja surnud kindrali von Seeckt'i osavuse, tema kaugenägelikkuse ja geeniuse arvele panevad tänapäeva saksa sõjaväejuhid tõsiasja, et nüüd nii kiire aja vältel, mõne aastaga, on suudetud ellu kutsuda võimas mitmesajatuhandelise sõjavägi. Kindral v. Seeckti suurimaks teeneks on vast siiski see, et ta sellele väliselt kivistunud kujule — väikesele elukutselistest sõjaväelastest koosnevale kaadri-armeele — oskas anda vastava sisu, oskas temasse sisendada Preisi sõjaväe väärtuslikke traditsioone, suutis võrastele märkamata temasse koondada parima kvalifitseeritud sõjaväelise elemendi, suutis teda ära hoida kivistumisest ja, mis sama tähtis, sisepoliitikasse kiskumisest. Muidugi polnud kindral v. Seeckti missioon kerge, sest tema vastasrindlased mänuks meeleldi, et selle väikese kaadri-sõjaväe asemel valitseks teine moodus — relvad ja mass. Viimase kontseptsiooni pooldajad õigustasid oma seisukohta saksa vabadussõdade kogemustega ja väitsid, et säärane rahvavägi vastab rohkem saksa rahva omadustele ja iseloomule. Erapooletu vaatlaja kinnitab kahtlemata, et von Seeckti poolt valitud tee oli õige, kui silmas pidada aega ja eriolusid, milles see 100.000-lise sõjavägi loodi, samuti ta edaspidist arengut. Ainult see eesku-

julik kaadri-armee võimaldaski saksa sõjaväejuhtidel oma sõjaväge lühida aja vältel mitmekordistada, ilma et selle all tema väärtus oleks kannatanud. Ja kui siis Saksamaa etteotsa astusid natsionaalsotsialistid, leidis uus riigijuht Riigikantsler Hitler 1935. a. õige aja tulnud olevat üldise sõjaväeteenistuskohustuse sisseseadmiseks Saksamaal. Üldise sõjaväeteenistuskohustuse alal olid Saksamaal rikkalikud kogemused, eriti Maailmasõja raskemast perioodist nn. „1917. a. Hindenburgi programmi“ näol, mis endast kujutas kõikide olemasolevate jõuallikate ja abinõude maksimaalset ärakasutamist riigis.

Uus 1935. a. maksmapandud saksa sõjaväekohustus-seadus läheb isegi sellest Hindenburgi plaanist kaugemale, nähes ette inimmaterjali ja kõikide riigisolevate ressursside totaalset ärakasutamist sõja korral ning kogu rahva ja riigi kavakindlat ettevalmistust selleks juba rahu ajal. See seadus näeb ette peale hariliku sõjaväeteenistuskohustuse meeskodanikkudele (2 a.) ja sundusliku tööteenistuse neile enne sõjaväeteenistust ($\frac{1}{2}$ a.) veel vabatahtliku tööteenistuse naiskodanikkudele, õhukaitse kohustuse mõlemast soost kodanikkudele („Luftschutz“) ja varade riigikaitseks andmise kohustuse. Lühidalt, totalitaarses riigis on riigikaitseks juba rahu ajal kõik jõud tööle rakendatud.

Juhtimise ja organisatsiooni alal toetub tänapäeva saksa sõjavägi kolmele suurele sambale. Need on: maa-, mere- ja õhuvägi. Igal neist on oma Vägede Juhatus. Üldiseks saksa relvastatud jõudude juhiks on Riigikantsler ise, kelle juures on vastav ülemjuhataja staap.

Kõiki relvliike, millised vajalikud moodseks sõjapidamiseks, on viimase 4 aasta kestel arendatud intensiivselt.

Jalavägi on oma ülesannetes jäänud küll endiseks, kuid relvastuse ja ka organisatsiooni poolest on ta muutunud hoopis teiseilmeliseks kui 1914. a. Saatesuurtükki-de, granaadipildujate ja tt-kahurite andmisega jalaväe kasutusse on püütud teda muuta võimalikult iseseisvaks. Maailmasõjast tuntud jalaväerügementide kõrvale on loodud kiiresti liikuvad formatsioonid motoriseeritud jalaväerügementide näol, mille eesmärgiks on luure, kiirete löökide andmine vastasele ja lahingu raskuspunkti kiire ning ootamatu ülekandmine teisale.

Motoriseeritud jalaväe eriliiki kuuluvad ka suure tulejõuga motoriseeritud klp-pataljonid ning mootorratturite kütipataljonid, mis on relvastatud vintpüsside ja kuulipildujatega.

Suurtükivägi on täienenud raske-suurtükiväega, milline rahulepinguga Saksa-maal oli keelatud. Oma täpse laskmisega kaugelele distantsidele evib saksa tänapäeva sõjavägi arvuka raske-suurtükiväe näol võimsat relva. Mis puutub suurtükiväe veosse, siis peab märkima, et innukad motoriseerimise pooldajad, kes väitsid, et hobune peab sõjaväes oma koha loovutama mootorile, on siiski rängalt eksinud. Kuna ühest küljest raske materjalosa transporteerimiseks maastikul tuli tööle rakendada mootor, on teiselt poolt tulnud kergema kaaluga raskete relvade veol jääda ikkagi hobuveo juurde, sest see tehniliselt ei lakka kunagi töötamast ja saab nii mõnestki takistusest kergemini jagu kui mootor. Ka on moon-damisvõimalused hobuveo juures tihtipeale soodsemad ja ka puht riigi- ja rahvamajanduslikkudel kaaluatlustel on tulnud motoriseerimise küsimuses õiget vahetorda alal hoida hobuse ja mootori suhtes.

Laskeviise on märksa täiendatud. Märkide luure ja vaatlus on pandud iseseisvate vaatlusgruppide peale, mis evivad helgi- ja kõlamöödu üksusi. Samuti on välja arendatud laskmine vaatluslennukite kaasabil, milleks korraldatakse suurtükiväe polügoonidel juba rahu ajal vastavaid laskmisi.

Ratsavägi on vastavalt moodse sõja iseloomule arvuliselt tublisti vähenenud. Teatav arv ratsarügemente, muidugi teisel kujul kui maailmasõjaaegsed, on siiski alles jäänud.

Suur osa ratsaväe traditsioone on üle kantud soomusväele, mis peab olema pealetungi hingeks ja liikumise närviiks. Soomusväes kasutatakse soomusautosid ja tanke. Soomusautod („Strassenpanzerwagen“, „Panzerpähwagen“) peavad sakslaste vaadetele olema kiired liiklemises ja suutma ette võtta ja läbi viia luurelöökid. Tankide („Kampfwagen“) ülesandeks on vastase vastupanu murdmise ja tähtsate lahinguliste aksioonide teostamine. Vastavalt eriülesannetele kasutatakse suuruse, soomuse vastupanujõu ja relvastuse poolest mitmesuguseid tanke. Mis puutub nende tehnilistesse omadustesse, siis on nõutav ühesugune võime nii ettepoole kui ka tagurpidi liikumises, takistuste vallutamise ja nende hävitamise ning tarbe korral paranduste läbiviimise võimalus eritöökodade kaasabil isegi vastase otseses läheduses. Materjal-

osa, eriti lintveokettide säästmiseks on tarvitusele võetud erilised autod, mis ühtlasi võimaldavad tanke kiiresti otse rinde lähedusse toimetada.

Ohtlikuma relvana soomusvägedele on välja arenenud eriline tangitõrje relvaliik. Sellele kuuluvad tt-üksused, mis on relvastatud 37 mm tt-kahuritega. Viimaste tegevus seisneb vastase soomusmasinate ilmumise varitsemises alammipositsioonidel. Nõutavaks omaduseks selles relvaliigis peale puht tehniliste omaduste on maksimaalne paindumus ja liiklemiskiirus.

Sideüksused koosnevad vastavalt oma eriülesannetele telefoni-, telegraafi- ja raadioüksustest. Osa sideüksusi on motoriseeritud, osa hobuveoga. Jala-, suurtüki-, ratsa- ja soomusväe üksused evivad oma organisatsioonis siderühmi ja sidejagusid. Mis puutub iseseisvatesse sidegruppidesse (meie mõistes pataljon), siis nende ülesandeks on side loomine kõrgemates staapides allapoole kuni diviisi jala- ning suurtükiväe juhatusteni.

Spetsiaalväeliiki kuuluvateks loetakse gaasikaitse („Nebeltruppe“) ja õhupallide üksusi. Esimesed neist tegelevad gaasisõjaga seoses olevate eriülesannetega, teised tehnilise vaatlusteenistusega õhupalidelt.

Merevägi oli oma materjalosa ja isikulise koosseisu poolest tugevasti piiratud. See tõttu satuti ka mereväe suurendamisel märksa suurematele raskustele kui teistes väeliikides. Kuna saksa Mereväe Juhatus on väljunud kindlast seisukohast, loobuda pealetungisõja pidamisest merel, võis ta laevastiku ülesehitamisel koondada oma pea-tähelepanu mitte suurte lahingulaevade ehitamisele, vaid selliste laevatüüpide loomisele, mis oleksid täienduseks maa- ja õhuväe lahinguvõimele. Sellest väljudes on esikohale tõstetud allveelaevade, kiirpaatide, miinilaevade ja merelennuväe tähtsus ja suuremat rõhku pandud sadamate ja rannakindlustuste küsimusele. Suurel määral on seejuures tulnud pöörata tähelepanu suurtükiväe laskekaugustele, laevade liikumiskiirusele ja tehnilistele laevade eriomadustele, mis seoses kütte ja põletisainete probleemiga.

Lennuväe loomisel tuli kõigepealt kokkõlastada selle funktsioonid maaväe organisatsiooni ja ülesannetega. Seejuures väljuti seisukohast, et sõja korral tuleb arvestada õhu-lahinguväljasid, milliste vastu tuleb tegutseda ja koos töötada lennuväe-, õksuurtükiväe- ja õhusideüksustel koos kodanliku õhukaitsega ja ühise juhatuse all.

Saksa õhuministri ja õhujõudude juhataja kindralfeldmarssal Göring'i moto kohaselt: „saksa rahvast peab saama lendurite rahvas“ — on saksa õhujõud ennenägematu tempo ja aktiivsusega arenenud ja välja kujunenud tähtsaks teguriks Saksa riigi kaitses.

Välja on mindud seejuures põhimõttest, et sõja korral tuleb lennuväel tegevusse astuda ühel ajal piirikattega. Eriti aga need üksused, milliste ülesandeks on vastase lennuväe vastu võitlemine, peavad evima valmisoleku, mis võimaldab neid mõne tunni kestel mobiliseerida ja lahingusse visata.

Saksa lennuväes nagu mujalgi on erilised luure, hävitajate ja pommipildujate formsioonid. Luurelennuvägi jaguneb läheda- ja kaugemaa luurelennuväe üksusteks. Tihedasti on seotud luurelennuväe funktsioonidega suurtükiväega koostöötav lennuvägi.

Lahingulennukeid („Kampfflieger“) kasutatakse peamiselt gruppidega vastase ründamiseks pommidega kas otse rindel või selle seljataguses. Eritüüpi moodustab nn. „Sturzbomber“- tüübiline lennuk, mis suure kiirusega järsu nurga all ründab märki, et seda kas pommide abil või kuulipildujatulega hävitada. Mainida tuleb ka veel Maaõhujõudude tuntud jalavälennukeid, milliseid samuti nagu suurtükiväe koostöö lennukite on raske viia ühe kindla liigi alla, kuna nad kujutavad endast eriülesandega lennuväe, milles luure on ühendatud võitlusega maapealsete märkide vastu.

Jalaväega lahingus koostöötamiseks on määratud ka uus lennuväe osa — **l a n g e v a r j u ü k s u s e d**.

Organisatsioonilt ja oma tegevuses on lennuvägi koondatud lennuväe-gruppidesse, viimased jagunevad salkadesse, salgad omakorda koosnevad eskadrillidest. Ühes grupis on 81, salgas 27 ja eskadrillis 9 lennukit. Vähimaks taktikaliseks allüksuseks on lüli — 3 lennukit. Suurimaks mitmesse liiki kuuluvate lennuväe-gruppide koondiseks on lennuväe diviis. Mis puutub lennuväe meeskonnasse, siis see erineb lendavaks ja maapealseks personaaliks, mis organisatsioonilt kuuluvad küll ühte peresse, täidavad aga lahus omi ülesandeid. Lendava ja maapealse personaali vahekorraldus on ümmarguselt 1:10 vastu. Maapeale jäävad kõigepealt töökodade meeskonnad; side-tehniline personal jaguneb aga kaheks. Tähtsat osa etendab lennuväe lahingutegevuses, eriti pommipildujate lennukite juures „pimelend“ („Blindflug“) ja peilimise teenistus. See nõuab omakorda eeskujulikku koostööd pei-

limisjaamade ja lennukite rio-jaamade vahel. Milline vastutus sel alal lasub peilimise kompanidel, on küll kommentaarideta selge.

Õk-suurtükivägi (Flak) on Saksamaal gruppidega koondatud omaette rügementidesse. Vastase õhurünnakul astuvad võitlusesse suurel kõrgusel tegutseva lennuväe vastu rasked (105—88 mm) ja madalrännakute vastu kerged (20 mm) õk-kahurid. Esimesed neist on rohkem seotud maapealsete kindlate positsioonidega, teisi aga kasutatakse linnades ja tööstuskeskustes niivõrd hästi majade katustele, tornidesse ja üldse kõrgematele kohtadele asetatuna. Kaitse alla usaldatud objekt ja laskevälid dikteerivad siin tulepositsiooni. Õk-suurtükiväe meeskonna valikule omistatakse erilist hoolt, kuna temalt nõutakse peale eeskujuliku väljaõppe veel alalist valvelolekut, kannatlikkust ja kiiret reageerimisvõimet. Õk-suurtükiväe juurde kuuluvad ka tõkkepalid („Sperrballone“) üksused.

Mis puutub kaadri ettevalmistusse ja väljaõppesse, siis iga väeliigi alal tegutsevad vastavad koolid (sõjakoolid, allohv. koolid, sõjaakadeemiad jne.).

Sõjaväearstid saksa sõjaväes kuuluvad san. ja vet. ohvitseride korpusesse. Saniteerituse alal tegutsevad üle riigi san. rühmad („Sanit. Staffel“). Tarbe korral on ette nähtud san-kompaniide formeerimine san-ohvitseride juhatusel.

Sõjaväeinsenerid moodustavad iga kolme peaväeliigi alal oma erilise ins-ohvitseride korpuse.

Laekahoidja ja korterimeistri kohtadel teenivad sõjaväeametnikud, kuuludes erilise selle ala korpusesse. Varustuselal tegutsevad peamiselt intendandid ja kõrgema ning madalama astme sõjaväeametnikud.

Märkida tuleks veel sõjaväes teenivate apteekrite, psühholoogide, meteoroloogide, eriala kooliõpetajate ja sõjaväe vaimulikkude erikorpuse.

Büroodes, kantseleides ning töökodades on teenistuses peagu eranditult eraisikud — kantseleijõud ning meistrid ja spetsialistid.

Materjalosa poolest on saksa sõjavägi rikkalikult moodseimate relvade ja kõikide muude võitlusvahenditega varustatud.

Rööbiti materjalosa arengule pannakse aga suurt rõhku ka sõjaväe vaimsele arendamisele ja kehalisele kasvatusel, pidades meeles, et otsustavaks teguriks lahinguväljal on lõppude-lõpuks ikkagi jäänud inimene.

„K.“

Kolonel

Jüri Hellat VR I/2

30 aastat ohvitserikutses.

13. (1.) juulil s. a. möödub 25 aastat kolonel Jüri Hellati VR I/2 ülendamisest ohvitseriks.

Juubilar on pärit Keeni vallast Tartumaalt, sündinud 08. 05. 1892. Lõpetanud Tartu Ülikooli Õigusteaduskonna 1938. a. Täiendusohvitseri kutse omandas endise Vene sõjaväes Viiburi kindluses sundaega teenides, kus pärast vastavate katsete õiendamist ülendati suurtükiväe lipnikuks 13. (1.) juulil 1914. Kutseohvitseri õigused sai Eestis vanemate sõjaväelaste informatsioonikursustel 1923—1924 ja kõrgema sõjalise hariduse — Kõrgemas Sõjakoolis 1934—1937.

Maailmasõjas võttis osa lahingutest sakslaste ja austerlaste vastu. Eesli Vabadussõja ajal oli Suurtükiväe Valitsuses jaoskonnäilemaks ja hiljem sama valitsuse ülema abiks. Rahu ajal on teeninud mitmesugustel juhtivatel riviala ametikohtadel suurtükiväes.

Koloneliks kõrgendati veebruaris 1936. Vabadussõjas ülesnäidatud teenete eest on



Kolonel J. Hellat VR I/2.

kolonel Hellat'ile annetatud I liigi 2. järgu Vabaduse Rist ja norinaaltalu. Peale selle evib ta Kotkaristi III klassi teenetemärki, endise Vene Stanislause ordu 3. järgu aumärki ilma mõõkade ja lehvita ja sama aumärki mõõkade ja lehviga.

Soovime juubilarile õnne, edu ja tervist!

Mõtteid Suurtükiväe õppekava kohta.

Kolonel J. Hellat.

Hea väljaõppe üheks tähtsamaks eelduseks on kavakindlus. Siit on selge õppekavade suur ja eluline tähtsus.

Missugused peavad siis olema hea õppekava põhialused ja kuidas vastab neile nõudeile hiljuti maksma hakanud „Suurtükiväe õppekava“ (SÕ-39)?

Õppekava peab:

- vastama aja nõudeile ja veel enamgi, ta peab ette nägema areneva elu vajadused ja andma juhiseid nende tulevikunõuete rahuldamiseks;
- olema painduv ja kohandatav õige lahkuminevatele õppusteostamise tingimustele ja andma võimalusi vaa-

tamata mitmesugustele erinevustele saavutada üht ja sama eesmärki;

- sõnaselgelt määrama need nõuded, mida tarvis kätte saada väljaõppe ja ja mida kasvatuse alal;
- arendama, mitte piirama tema täitjate tööindu ja omaalgatust;
- olema elulähedane, mitte aga niisugune, mis võimaldaks rahuldada ainult numbritäitmisega.

Äsja maksma hakanud SÕ-39 on pikaajalise töö tulemus. Tema sai algatuse väeosadelt, kust juba aastaid esile toodi endiste õppekavade puudusi ja iganevust. Tema lõppkujul väljatöötamise eel käisid võrdle-

misi elavad mõttevahetused meie suurtükiväe väljaõppe süsteemi uuendamise ja selle väljaõppe enese süvendamise vajadusist. Peab kohe algul heal meelel nentima, et need vaidlemised ja see asjalik kriitika ei ole lõpptulemusel oma positiivset mõju avaldamata jätnud. SÕ-39 on rajatud uutele alustele ja ta on omaks võtnud põhimõtteid, mis peaksid tagama meie suurtükiväelisele ettevalmistusele endisest hoopis lahedamad töötamise võimalused.

Kõigepealt SÕ-39 lahendab suure põhimõttelise küsimuse — sõduri väljaõpe peab suurtükiväes algusest lõpuni sündima ühes ja samas väeosas. See on küsimus, mille üle pikki aastaid piike tuli murda. Selle küsimuse esmajärguline tähtsus ilmneb eriti siis, kui meelde tuleb, et suurtükiväeline tegevus kujutab enesest kokkukõlastatud ühistööd, s. o. kindlasti kokku kasvatatud kollektiivset tegutsemist. Mis oleks näiteks kasu kõigist patareieülemate poolt tehtud täpsetest ettevalmistustest ja arvestamistest, heast tulepositsioonist, eeskujulikust sidest ja kõikide meeste suurest püüdlikkusest, kui üksainuke number oma seadises teeks vea, mille tõttu mürsk määratud märgist kas mõnisada meetrit lähemale või kõrvale või isegi oma jalaväe pihta langeks! Kokkukõlastatud tegevus nõuab peale tehniliste teaduste meeskonna kindlat kokkukasvatamist. Nüüd on see täiel määral võimalik.

Sel põhimõttel ongi kõik varem mitmele poole laialipaisatud materjalid kogutud ühte ühisesse õppekavasse, mis käsitleb suurtükiväe väljaõpet alates noorsõduri õppustest kuni allohvitseride ettevalmistamiseni kaasa arvatud. Peale muu on niisugune koondatud õppekava ka tehniliselt käsitamiseks palju parem — aitab kokku hoida aega kava käsitamisel ja ei ole vajadust üldiste põhimõtete mitmes kohas uuesti kordamiseks.

Teise põhjapaneva uudusena tuleb mär-

kida, et SÕ-39 muudab õpetamise nü. Jah-tiseks, painduvaks ja kergelt kohandatavaks igas erinevas olukorras. Kui endised õppekavad tunnipealse täpsusega ette kirjutasid, mida millal sõduritega läbi pidi võetama, siis ei jäänud seal juhtide omaalgatusel enam kuigi palju võimalusi. Nad olid peamiselt õppekavades täpselt antud teemade mehaanilisteks nädalakavadesse ümberkirjutajateks. See muutus patareieülematele sageli väga aegaviitvaks, sest nende teoreetiliselt rittalaotud teemade antud järjekorras tegeliku eluga kokkukõlla viimine mõnede ainete kokkukuhjumise või tegeliku elu nõuetega mitteklappimise põhjusel tekitas küllaltki peamurdmist. Eriti tekkisid raskused, kui tegemist oli ülemustega, kes äärmise pedantsusega kirjatähe küljes ripusid. Sõjavägede Ülemjuhataja poolt kinnitatud SÕ-39 annab vastupidiselt õppekava täitjatele suure vabaduse õppuste läbiviimisel, õppeperioodi ja nädalakavade koostamisel ja sisustamisel. Ta otseselt kohustab nende täitjaid iseseisvale omaalgatusele. Muidugi tekitab see šablooniga nii kokku kasvanud inimestele vähemalt esialgselt raskusi — ta sunnib neid mõtlema, see on tegema suurele osale kõige raskemat tööd. Seetõttu võib ta võib-olla osaliselt isegi opositsiooni esile kutsuda.

Asjale on see suur iseseisvus mitmekordselt kasulik. Kõigepealt annab see rohkem elunõuetele vastavad õppeviisid. Teiselt poolt kasvatab see juhte iseseisvalt mõtlema, otsustama ja tegutsema. Lõpuks annab see kõrgematele instantsidele võimaluse jälgida alluvate juhtide julgust iseseisvalt mõtelda ja otsustada ning väärtuslikku materjali otsustamiseks nende kui juhtide võimete üle.

Kava märgib nõuded — mida missugusel väljaõppe astmel igaliiki suurtükiväelane (noor, reamees, allohvitser) oma erialal,

O-ü. Riieturite Ühiskaubamaja

Tallinn, S. Karja 19. Tel. 455-77
Tartu, Aleksandri 5. Tel. 16-20

RÜK

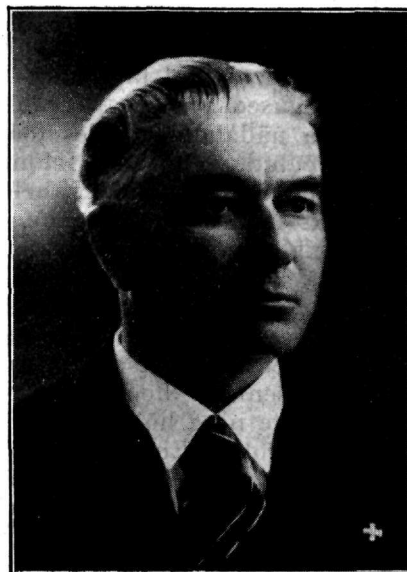
Suur valik inglise ja kodumaa uudiskangaid

Soovitame sõjaväe spetsiaal-vormiriiet.

Res.-sõjaväearst

Dr. V. Lebedev 50-aastane.

1. Jalaväerügemendi Ohvitseridekogu Reservohvitseride Sektsiooni liige dr. Vladimir Lebedev sündis 26. juunil 1889 Peterburis. 1909. a. lõpetas Narva gümnaasiumi ja astus Sõjaväe-mediitsiinilisse akadeemiasse, mille lõpetas 1914. a., ja kutsuti samal aastal tegevasse sõjaväkke. 1916. a. paigutati ümber Kroonlinna sõjaväe haiglasse, kus töötas naha- ja suguhaiguste alal prof. Tarnovski õpilase dr. Suhovi juhtimisel. 1919. a. lõpul tuli Eestisse ja astus teenistusse 1. Jalaväepolku. Demobilisatsiooni järele 1921. a. asus erapraktikale oma erialal.



Soovime lugupeetud juubilarile õnne, tervist ja jõudu edaspidiseks töötamiseks meie kaitsejõudude peres.

üldistes ainetes ja naaberala ainetes peab teadma. Grupiülematele ja patareiülematele jääb suur loov töö — selle kava elulähedaseks ja kohalikkude oludega kokkukõlla viimine, kava sisustamine ja selle täitmise järelevalve. Kõigi astme töötäitjaille SÕ-39 annab suure iseseisvuse ja vabaduse; šablooni, täpse ettekirjutuse asemel esineb siin nõue teotseda vastavalt kohalikkudele oludele, kuid teotseda nii, et kavas esitatud väljaõppenõuded märgitud ulatuses oleksid täpselt ja kindlalt omandatud.

Erilist märkimist väärib õppekavas läbi viidud põhimõte, mis kaitseb väljaõpet kõikide tema vaenlaste, s. o. majanduslike tööde, toimkondade ja lähetuste vastu. Noorte majanduslikele töödele määramise keeld on absoluutne. Ka nende toimkonda määramine on keelatud. See on lubatud ainult äärmise vajaduse korral, alates 6-st õppenädalast grupiülemal erikorraldusel. Seda tuleb mõista nii, et iga niisuguse määramise puhul peab olema grupiülemal eriluba. Samal põhimõttel on teostatud reameeste õppeaja jaotus eriperioodidesse. See võimaldab tõhusamat ja otstarbekohasemat reameeste õppuste korraldamist. Täiesti kategooriliselt on keelatud ka nooremakutse reameeste määramine majanduslikele töödele. Ja nende lähetamised väljaspool

gruppi on lubatud vaid I õppeperioodi eelviimasest nädalast. Sellega püüab SÕ-39 garanteerida suurtükiväelaste väljaõppe tõhusust ja seda mitte ainult noorte, vaid ka nooremakutse reameeste suhtes. SÕ-39 ei piira otseselt nooremakutse reameeste toimkondadesse määramist, kuid tuleb küll märkida, et selle õppekava vaimu kohaselt on halb see grupi- ja patareiülem, kes toimkonnateenistuse peamiselt nooremakutse reameestele laseks panna; neid tuleb toimkonda lasta määrata vaid niipalju, kui vanemakutse reamehi ei jätku, ja ei mangil tingimusel rohkem kui vanemakutse reamehi. Nüüd 1½-aastasele teenistusele minekul peab aga jätkuma peaaesjalikult vanemakutse reameestest. Nende kindlate ja väljaõppe seisukohalt paratamatult vajalikkude nõuete täitmise järelevalve ning sellest järelduste tegemine kuulub kõrgemate kontrollivate organite — sõjaväeringkonnaülemate, diviisi suurtükiväeülemate, diviisiülemate jne. kompetentsi.

Seoses eelmisega on aga õppekavas läbi viidud ka see põhimõte, et grupiülemal äränägemisel vastavalt kohalikkudele oludele võib üksikutel päevadel II õppeperioodi (vanemakutse) reameestega õppusi mitte pidada. See on hädavajalik suurtükide remondi, toimkondade ja majanduslike tööde teos-

tamiseks. Sellega legaliseeritakse ja reguleeritakse nende paratamatute vajaduste rahuldamine, mis seni olid täpsemalt korraldamata. Niisugused päevad peavad olema ette nähtud ja nädalatöökavades tööpäevadena sisse võetud. Sellega on tõmmatud kindel piir õppuste ja tööde vahele ning nüüd ei tohiks enam esineda nähe, et õppekavas ette nähtud ja märgitud õppust ei peeta toimkonna, tööde või mõnel teisel põhjusel. Iga õppus, mis nädalakavasse sisse kantud, peab nüüd ka kõrvalekalduvatult täitmist leidma. See annab teostatud õppuste kohta senisest hoopis selgema ja kindlama ülevaate ning hõlbustab nii otsest kui ka järelkontrolli. Endise korra juures olid kõik päevad ja tunnid õppustena märgitud, kuid tegelikult tehti samal ajal ka majanduslikke töid ja kanti toimkondi ja oli väga raske kindlaks teha, mis tegelikult õpitud, mis ainult nädalakavas märgitud. Nüüd niisugused nähted enam korduda ei saa; nüüd võib nädala-õppekavasse sisse kanda ainult need õppused, mis tegelikult teostatakse. Tööd jne. olgu täpselt ette nähtud ja nädalakavadesse ka niisugustena märgitud.

SÕ-39 põhimõttel ei saa ka ette tulla vajalike õppuste ärajäämist ilmastikuolude arvel. Kavas on kindel nõue, et „Suurtükija patareioppust ning luure-, vaatlus- ja sideteenistuse lahingutehnilist väljaõpet teostada ilmastiku ja aja peale vaatamata...“, mis on täiesti õige, sest sõjas ei saa olla vastasega kokkulepet, et see halva ilma-ga ei sõdiks, küll aga otse ümberpöörduvalt — pealetungi ja püüab alati kasutada ilmastikuolusid oma eesmärkide paremaks saavutamiseks.

Järeleaitamise küsimuse lahendamiseks on täiesti õige SÕ-39 ettenähtud õppuste korraldamine erigruppides, kuid ei saa pooldada selle teostamist „väljaspool korralist õppeaega“. Suurtükiväes niisugust aega ei ole. See kulub hobuste eest hoolitsemise, hobuserakmete puhastamise ja korraldamise peale ning puhkamiseks. Samuti tundub

koormavana ja tõelises elus vaevalt usutavalt läbiviidavana endistest aegadest üle võetud nõue, et rühmaülem peab iga järgneva päeva töökava alluva kaadriga läbi töötama. Siin peaks küll püsima jääma kõikide juhtide kohta ühine üldine nõue — anda oma alluvatele need juhised ja näpunäited, mida nad neil lasuvate ülesannete täitmiseks vajavad — muu aga jäägu vastava juhi otsustada.*) Suurtükiväe õppekavas ei ole märkimist leidnud diviisi suurtükiväeülema ülesanded suurtükiväe väljaõppe alal, mis oleks aga tingimata vajalik.

On vist küll arusaamatus, et suuremate puhade puhul ruumide koristamiseks määratud vabade eelpäevade hulgas on kavas märkimata jäetud**) meie kõige suurema püha — Vabariigi aastapäeva eelpäev.

Kokku võttes tuleb nentida, et SÕ-39 on koostatud avaral omaalgatusel ja iseteotsemise arendamise põhimõttel. Ta vastab õppekavadele esitatavatele põhinõuetele. Kava koostati üheaastase väljaõppe ajastul. Vahepeal pandi maksma 1½-aastane ajateenistus ja see kava on ka nüüd täiesti rakendatav. Vastutavatel ülematel tuleb ainult läbivõetavate ainete erikaal ära märkida ja täitvatel ülematel sellele vastavalt töökavade sisustust täpsustada. Süsteem jääb ja muuta pole midagi vaja. See on parimaks soovitus sellele kavale. Tundes meie suurtükiväe kõigi astme juhtide suurt andumust oma asjale ja kindlat tahet suurtükiväe väljaõppele anda oma paremat, võime olla kindlad, et see avar kava nende tööd soodustab suurtükiväe väljaõppe tõhusamaks muutmiseks ja ühes sellega meie kodukaitse kindlustamiseks.

*) Toimetuse märged: Iga järgneva päeva töökava läbitöötamine alluva kaadriga seisnebki peamiselt juhiste ja näpunäidete andmisel alluvale kaadrile ulatuses, mida nad neil lasuvate ülesannete täitmiseks vajavad.

**) Toimetuse märged: Sisemäärustiku § 760 ei näe ette vabade eelpäevade hulgas 23. veebruari, ja õppekava ei saa olla vastuolus Sisemäärustiku kui seaduse normidega.



Juurdluse toimetamine.

Kapten H. Okasmaa.

Juurdleja võimkond.

Sõjaväekohtute seadustiku (RT 1938, 38, 346) § 265 järgi juurdleja toimetab süüteo, süütegija ja süüteost riigile Sõjaministeeriumi või sõjaväe alal tekkinud kahju selgitamiseks tunnistajate ülekuulamist, vaatlusi, läbivaatusi, läbiotsimisi, väljavõtmisi ja asitõendite kogumist ning hoidmist eeluurimise eeskirjade järgi.

Neist eeskirjadest selgub aga, et juurdleja peab täitma rõhuva enamuse eeluurimise toiminguid üldse. Erandina sõjaväekohtu-uuriija toiminguid ta ei ole õigustatud kutsuma ülekuulamisele temast ameti- või auastmes vanemaid sõjaväelasi, laskma sunniviisil tuua ülekuulamisele tunnistajana või asjatundjateks mittesõjaväelasi või trahvima neid ilmumata jäämise eest ega läbi vaatama või kinni pidama posti- ja telegraafilist kirjavahetust postil. Peale selle juurdlejal ei ole õigust juurdlust määrava ülema erikorralduseta võtta ette vaatlusi, läbivaatusi, läbiotsimisi ja väljavõtmisi nende sõjaväelaste juures, kes on temast ameti- ja auastmes vanemad, ning kahtlusalusele panna ette süüdistust ja viimase suhtes võtta tarvitusele tõkkeabinõu juurdlustest kõrvalhoidmise takistamiseks. Leiab juurdleja juurdluste kestel, et on alust kartada, et kahtlusalune võib kõrvaldada süüteo jälgi või moonutada tõendusi või hoiduda kõrvale juurdlustest, siis kannab ta sellest viivitamata ette juurdluste määranud ülemale, kellest oleneb kahtlusalusele tõkkeabinõu tarvituselevõtmine.

Vaadeldes juurdlejast ameti- või auastmes vanemate sõjaväelaste ja mittesõjaväelaste tunnistajate ning asjatundjate ülekuulamist, selgub, et juurdleja ei ole õigustatud neid kutsuma enda juurde ülekuulamisele, vaid juurdleja küsitlegu neid nende asupaigas. Kui on vajalik ette võtta vaatlusi, läbivaatusi, läbiotsimisi ja väljavõtmisi mittesõjaväelaste juures, kes asetsevad väljaspool sõjaväeülemate ainuvõimu piirkondi, siis tuleb sellest ette kanda juurdluste määranud ülemale, kelle ettepanekul seda teostab politsei Kriminaalkohtupidamise seadustikus ettenähtud korras, kusjuures sõjaväeülemal on õigus määrata oma esindaja (juurdlejat) nende toimetuste läbiviimise juurde. Mittesõjaväelasi tunnistajaid, kes keelduvad seletusi andmast või keda juurd-

lejal endal puudub võimalus kauge maa tõttu üle kuulata, võib sõjaväeülem juurdleja poolt koostatud küsimuste kava kohaselt lasta politseid üle kuulata, sõjaväelasi tunnistajaid aga nende ülemate kaudu.

Ülekuulamisprotokollid ja määrused.

Iga juurdlustoimetuse kohta koostatakse protokoll.

Sõjaväekohtute seadustiku (SKS) § 267 järgi ülekuulamisprotokollis peab peale muu tähendatama: protokollis koostamise aeg ja koht, kelle korraldusel juurdlust toimetatakse, juurdleja auaste ja perekonnanimi, ülekuulatava ees-, isa- ja perekonnanimi, sünniaeg, amet ja alatine elukoht. Ülekuulatava sõjaväelase kohta tuleb tähendada veel tema auaste, mis üksuses või asutises ja mis ametikohal teenib, ning ajateenijate kohta veel, kuhu asub elama pärast reservi arvamist.

Iga ülekuulatava isiku seletused kantakse eriprotokollis, võimalikult tema oma sõnadega ning esimeses isikus.

Vaatlus-, läbivaatus-, läbiotsimis- ja väljavõtmisprotokollides tuleb tähendada ka manukate ja asjatundjate nimed, nende elu- või teenistuskohad, ning missuguseid märkusi või vastuväiteid esitati viimaste poolt.

Protokollile kirjutavad alla kõik selle sissejuhatavas osas nimetatud isikud. Enne seda protokoll loetakse ette või lastakse ette lugeda kõigil neil, kes peavad alla kirjutama. Kui keegi keeldub või ei saa alla kirjutada, siis märgitakse selle põhjused protokollis.

Millal juurdleja peab tegema määruse, millal mitte, seda SKS täpselt ei fikseeri. § 466 ütleb, et peale SKS otseselt tähendatud juhtumite teeb sõjakohtu-uuriija erilisi määrusi ainult siis, kui see on tarvilik eeluurimise käigu või sõjaväekohtu-uuriija korralduste seletamiseks. Seda eeskirja tuleb mõista nii, et juurdleja teeb määrusi siis, kui ta kavatses ette võtta tähtsamaid juurdlustoiminguid, millised oleksid: vaatlus ja läbivaatus asjatundjate kaudu, läbiotsimine, väljavõtmine, teatavate esemete asitõendiks tunnustamine ja asja juurde võtmine; ning tunnistajate vannutamine juurdlustel. Määrusele juurdleja kirjutab alla üksinda.

Protokoll ei tohi sisaldada kaapeid ega

kustutusi. Parandusi ja täiendusi võib protokollis teha, kuid nende kohta tuleb kirjutada protokollis lõppu enne allakirjutamist vastav õiendus.

Protokollis kirjutamisel on soovitatav paberi vasak äär ja pöördel parem äär jätta umbes 3 cm laiuselt vabaks protokollide toimetamiseks võimaldamiseks.

Juurdluse algamine.

Juurdleja, saades kirjaliku või suulise korralduse juurduse määramise õigusega ülemalt juurduse toimetamiseks, on kohustatud kõigepealt endale selgitama üldtegevusplaani. Selles üldtegevusplaanis tuleb läbimõeldult selgitada ülekuulamise järjekord, kahtlusalusele ja tunnistajatele esitatavad küsimused ning kas juurdust alustada paigalise ülevaatusse või ülekuulamisega. Sealjuures on soovitatav, nii palju kui see juurdlejal võimalik, selgusele jõuda, milliseid seaduses ettenähtud süüteo tunnemärke juurdlemiseks antud tegu näib sisaldavat, et vastavalt selle süüteo koosseisu kirjeldusele teaks kahtlusalusele ja tunnistajatele esitada küsimusi. Kui juurdlemiseks on antud näiteks väeosast omavolilise lahkimise asi, siis leiame, et selle süüteo koosseis on ette nähtud Sõjaväe kriminaalseadustikus kahes paragrahvis — §§ 108 ja 109, kusjuures § 108 ettenähtud süüteo koosseisu moodustab lihtne väeosast omavoliline lahkimine, kuna § 109 ettenähtud süüteo koosseisu moodustab väeosast omavoliline lahkimine sihiga jäävalt kõrvale hoiduda sõjaväeteenistusest. Juureldes ainult väeosast omavolilist lahkimist kui fakti, võiks Sv. KrS. § 109 ettenähtud süüteo koosseisu kirjelduse mittetutvunemisel jääda kahtlusalusele ja tunnistajatele esitamata küsimus, kas väeosast omavoliline lahkimine leidis aset sihita või sihiga jäävalt kõrvale hoiduda sõjaväeteenistusest. Nende küsimuste kohaselt asja selgitamisel on antud juhul oluline tähtsus selle tõttu, et nende kummagi süüteo eest on seaduses ette nähtud eri karistus ja ühel juhul allub väeosast omavolilise lahkimise asi arutamisele diviisikohtule, teisel juhul Sõjaväe Kõrgemale Kohtule.

Kahtlusaluse ja tunnistajate ülekuulamisele asumisel tuleb suhtuda neisse rahulikult, viisakalt ja kannatlikult. Juurdleja on kohustatud täieliku erapooletusega selgitama niihästi kahtlusalust, kahtlustavaid kui ka kaitsvaid asjaolusid. Kui kahtlusalune keeldub vastamast esitatud küsimustele, peab tõe selgitamiseks otsima teisi seaduslikke vahendeid.

Juurdleja peab tarvitusele võtma kõik abinõud, et vältida süüteo jälgede hävimist. Selleks peab juurdlust toimetama kiirelt. Kui asjaolud seda nõuavad, ei tohi juurdlust katkestada ka pühadel ja puhkepäevadel.

Juurdluse edu oleneb suurel määral ka juurduse toimetamise mitteavalikkusest. Avalikkus võib ainult halvata edu arenemist. Kahtlusalune võib muutuda ettevaatlikuks ja ka tunnistajad, soovides mitte seoses olla asjaga, kas kahtlusaluse kättemaksu kartusel või muul põhjusel, võivad ülekuulamistel keelduda vajalikkude teadete andmisest.

SkS. § 271 järgi juurdleja vastutab juurduse toimetamise kohta ettenähtud eeskirjade rikkumise eest kui teenistuskohuste rikkumise eest üldisel alusel selle rikkumise iseloomu ja tähtsuse kohaselt kas distiplinaarselt või kohtulikult.

Kahtlusaluse ülekuulamine.

Kahtlusalune on isik, kellele langeb kahtlus süüteo kordasaatmises või keda kannatanu märgib oma kaebuses kui arvatavat süütegijat. Kahtlusaluse nime kannab säärane isik juurduse kestel ja eeluurimisel kuni süüalusena vastutuselevõtmise määramise koostamiseni. Juurdlusel ei saa kahtlusalust vormiliselt süüalusena üle kuulata ja temale ette panna süüdistust, vaid teda tuleb küsitleda SKS § 448 korras kui kõiki teisi tunnistajaid, kuigi asja edaspidisel eeluurimisel või kohtulikult arutusel teda tõe varjamise ja koguni valetamise eest ei saa nagu tunnistajat vastutusele võtta. KrS § 141¹ järgi karistatakse vaid valetunnistust, mille on annud juurdlusel tunnistaja, asjatundja või tõlk, mitte aga kahtlusalune-süüdlane.

Kahtlusalusele esitatavad küsimused peavad olema kergesti arusaadavad. Juurdleja ei või taotleda kahtlusaluse süütunnistust lubadustega, ähvardustega, petlikkude võetete või muude sääraste väljapressimisabinõudega. Nimetatud abinõude tarvitamisel kahtlusalune selleks, et pääseda ülekuulamisest, võib anda seletuse, mis ei vasta tõeale. Ka vabatahtlikku süütunnistust tuleb võtta kriitikaga. Kahtlusalune võib süütunnistuse anda mitmesugustel kõrvalistel põhjustel, näit. ta võib võtta omaks võõra süü kasusaamise sihiga või sooviga päästa oma lähemat sõpra. Sagedamini kalduvad võõrast süüd omaks võtma retsidivistid, kellele saatus karistuste koostamise tõttu muutub ainult vähe. Kui kahtlusalune tunnistab end süüdi, tuleb tema süü selle peale vaatamata tõestada tunnistajate seletuste ja asi-

tõendite varal, sest kohtus kahtlusalune võib ennast süüdi mitte tunnistada või koguni vaikida. Vaikimine on aga kohtualuse õigus, mida ei või kohus lugeda kohtualuse kahjuks ega kasuks. Kui ühes süüteo on mitu kahtlustatavat, siis kuulatakse nad üle eraldi ja võetakse abinõud tarvitusele, et nad ei saaks üksteisega kokku rääkida. Kirjaoskajaid võib lasta oma käega protokollid kirjutada vastused juurdleja poolt esitatud küsimustele, kusjuures antud seletuste täienduseks võib kahtlusalust lasta protokollis või lisalehel valmistada skeeme ja jooniseid. Kohalikud või mitte päris arusaadavad väljendid ja sõnad seletatakse sulgudes. Kui juurdleja ei oska kahtlusaluse keelt, tuleb kahtlusalust küsitleda tõlgi abil. Sel juhul tuleb ülekuulamisprotokollis tähendada, et ülekuulamine leidis aset tõlgi abil ja protokollile tuleb lasta alla kirjutada ka tõlgil.

Tummade ja üldse nende kahtlusaluste ülekuulamist, kes ei suuda avaldada oma mõtteid sõnaliselt, toimetatakse järgmiselt:

1) kui kahtlusalune ei saa anda seletusi ka kirjalikult, siis ta kuulatakse üle isikute poolt, kes täpselt mõistavad ta mõtteavaldusvahendeid;

2) kui ülekuulamist toimetatakse asulas, kus asub kurtummade kasvatusasutis, siis kutsutakse tõlgiks selle asutise kasvataja;

3) tõlk, kelle abil kurtum üle kuulatakse, peab kõik märkide abil tehtavad seletused ühtlasi kuuldavalt väljendama ka sõnaliselt.

Juurdeleja ei pea toimetama korduvat kahtlusaluse ülekuulamist, kui selleks ei ole erilist vajadust. Kahtlusaluse seletusele tuleb juurde lisada väljavõte kiidu-karistusraamatust ning ära kiri sõjaväeteenistusse vastuvõtte- ja teenistuslehest.

Tunnistajate ülekuulamine.

Tunnistajate ütlused protokollitakse samas korras kui kahtlusaluse seletused. Reegli järele juurdlusel tunnistajad kuulatakse üle SKS § 448 korras vandeta. Vande all SKS § 447 järgi kuulatakse tunnistajad üle ainult järgmistel juhtudel:

1) kui tunnistaja kavatses pikemaks ajaks Eestist välja sõita ja

2) kui tunnistaja on elukardetavalt haige.

Et tunnistajate vannutamine kuulub erandjuhtumite hulka ja oma iseloomult on tähtis toiming, tuleb juurdlejal tunnistaja vannutamise tarvidusel teha selle põhjuste selgitamiseks sellekohane määrus ja protokollis tähendada, et tunnistaja küsitlemine

leidis aset SKS § 447 korras vande all. Vannet võtab juurdleja tunnistajalt enda, tunnistaja ja juuresolijate püsti seistes, SKS § 824 teksti kohaselt (vt. lisa „Vandetöötus“).

Pärast vannutamist tuleb juurdlejal lasta vandeandjat kirjutada vande tekstile alla.

Tunnistaja, kes seadusliku põhjusega keeldub vannet andmast, kuulatakse üle vandeta, asendades vande hoiatusega, et valetunnistuse andmise eest vastutab ta samuti kui valetunnistuse andja vande all. Vande andmisele tunnistajat sundida ei saa. Protokollile tuleb tähendada, et tunnistaja keeldus vannet andmast. Ühelgi juhul ei kuulu vannutamisele järgmised tunnistajad:

1) alaealised kuni 17-aastaseks saamiseni;

2) nõrgamõistuslikud isikud, kes ei suuda aru saada vande tähendusest;

3) kahtlusaluse abikaasa, ülenevad ja alanevad sugulased, tema vennad ja õed sel korral, kui need isikud ei soovi loobuda seletuse andmisest, vaid esinevad tunnistajaina (§ 820 ja 821); viimaste sugulusvahekord kahtlusalusega tuleb kanda protokollile.

Tunnistajaina ei või küsitleda:

1) vaimuhaigeid ja

2) vaimulikke asjaolude kohta, mis neile on avaldatud pihisaladusena.

Välja arvatud ülaltähendatud juhtumid, juurdleja kuulab tunnistajad üle SKS § 448 korras vandeta, seletades neile enne ülekuulamisele asumist valetunnistuse andmise tagajärjed ja hoiatades neid seejuures, et neid võidakse kohtus üle kuulata vande all, ning tuletab neile meelde, et nad peavad rääkima puhtast südamest kogu tõe ja ainult tõtt. Hoiatuse tegemine või SKS § 448 sisu teatavaks tegemine kantakse protokollile. Enne tunnistaja küsitlemisele asumist tuleb selgitada ka nende suhted kahtlusalusega ja süüteoist kannatanuga.

Tunnistajad kuulatakse üle eraldi. Tunnistajate seletustest protokollitakse ainult see, mis käib juureldava asja kohta, mis selgitab niihästi kahtlusalust, kahtlustavaid kui ka kaitsvaid asjaolusid. Kirjaoskajaid tunnistajaid võib juurdleja lasta esitatud küsimustele kirjutada ise oma seletusi. Kui võimalik, on isegi soovitatav seletused kirjutada kirjutusmasinal. Enne seletuse kirjutamist täidab juurdleja isiklikult protokollile sissejuhatava osa, kus märgib peale lk. 607 tähendatud andmetele veel, kas tunnistaja on kahtlusalusele sugulane või võõras ja SKS § 448 korras tehtud hoiatuse ning meelde-

tuletuse, et KrS § 141¹ põhjal karistatakse süüdlas teadvalt valetunnistuse andmises õigusmõistmise kahjuks süüteo juurdlusel kuni ühe aasta vangimajaga. SKS § 448 ja KrS § 141¹ sisu tuleb juurdlejal isiklikult teha teatavaks kõigile tunnistajaile, vaatamata nende ameti- või auastmele. Kui seletus on tunnistaja enda poolt kirjutatud, siis tuleb protokollile lõpus lasta tunnistajat kirjutada, et ta on seletuse ise kirjutanud. Protokollile kirjutavad alla tunnistaja ja juurdleja.

Tunnistaja kohus on edasi anda täpselt seda, mida ta ise oma meeltega on tajunud. Ta ei või keelduda vastamast küsimustele, mis on esitatud vastuolude seletamiseks tema enese ütlustes või tema ütluste ja teadaolevate asjaolude või teiste tunnistajate ütluste vahel, kuid ta ei ole kohustatud vastama küsimustele, millele vastamine võib põhjustada kriminaaljälitamise algatamise ta enese, ta abikaasa, ta ülenevate või alanevate sugulaste või ta venna või õe vastu.

Kui tunnistaja keeldub seadusliku põhjuseta seletusi andmast või ei kirjuta antud seletuse alla, siis tuleb keeldumise põhjus protokollida. Allakirjutamise keeldumisel tuleb antud seletus lugeda tunnistajale ette manukate juuresolekul ja küsida, kas tema võtab antud seletuse õigeks. Eitaval korral tuleb seletuse see osa, mida ta õigeks ei tunnista, parandada ja lasta manukail alla kirjutada. Viimase juhtumi ärahoidmiseks on otstarbekohane, kui antud seletus ei mahu ühele lehele, lasta ülekuulata alla kirjutada iga lehe lõpule.

Kui juurdlusel avastub mõni teine süütegu, mis ei ole seoses juureldava asjaga, tuleb tunnistaja ülekuulamisprotokollile sellest osast teha ärakiri ja saata see saatekirjaga juurdluse määranud ülemale edaspidiste korralduste tegemiseks. Saatekirja ärakiri lisada juurdluse juurde.

Selgub aga juurdlusel, et ühele või mitmele kahtlusalusele lisandub juurde veel uusi kahtlusaluseid, kes selle süüteo kordasaatmiseks olid kokku leppinud või teadvalt üheskoos tegutsesid, kas süüteo vahetult kordasaatjatena, süüteo osavõtmisele kihutajaina või süüteo kordasaatmisele kaasaitajaina, tuleb kõigi nende süüteo osaliste kohta juurdlust toimetada koos.

Tummade ja nende tunnistajate ülekuulamisel, kellede keelest juurdleja ei saa aru, kohaldatakse eeskirju, millised on nähtud ette kahtlusaluse ülekuulamise kohta.

Vajaduse korral võib tunnistajaid täiendavalt üle kuulata, millest aga üldiselt tu-

leb hoiduda, kui selleks ei ole erilist vajadust. Kui tunnistajate üksteisele vastukäivate ütluste selgitusest olneb juurdluse edasine käik, võib tunnistajaid kuulata üle vastastamise teel. Lubatud ei ole ülemate vastastamine alluvatega, ohvitseride vastastamine allohvitseride ja sõduritega, samuti allohvitseride vastastamine sõduritega.

Tõendite kindlustamiseks tarvitatavad sundvahendid.

Peale tunnistajate seletuste on sagedasti tarvis mitmesuguseid esemeid, mis tõenditena peavad kinnitama süüteo fakti olemasolu. Nende saamine pole aga suuremal osal juhtumel võimalik sunduseta. Selleks, et kriminaalasja õigeks otsustamiseks saada asitõendeid, lubab seadus nende saamiseks sundvahenditena võtta ette vaatlusi, läbi-vaatusi, läbiotsimisi ja väljavõtmisi.

Vaatlus ja läbivaatus.

Sisult on vaatlus ja läbivaatus üksteisele väga lähedased mõisted ja nende kahe termini asemel võiksime tarvitada ka üht terminit, nimelt vaatlust. Kui nende terminite tarvitamisel mõnesugust vahet tehakse, siis võiks „vaatlust“ tarvitada süüteo sündmuse kohta, süüteo jälgede ja asitõendena esinevate esemete välise vaatluse kohta ja „läbivaatust“ juhtudel, kui tuleb komplitseeritud esemeid lahutada osadeks või esemete suuremat kogu läbi sorida, samuti ka isikute ja laipade läbivaatamisel. Säärase alusega vahetegemisel oleks vaatlus teatud nähtuse kirjeldus, läbivaatus aga — uurimus. Vaatluse objektiks võib olla inimene, loom, koht, hoone, ese, tegevus jne. Vaatlus jaguneb lihtseks ja tehniliseks. Lihtset vaatlust toimetab juurdleja isiklikult, tehnilist vaatlust asjatundjate kaudu.

Lihtne vaatlus.

Lihtset vaatlust toimetatakse vähemalt kahe manuka juuresolekul, kelleks kutsutakse sõjaväelasi või usaldusväärseid isikuid lähemal asuvate elanike hulgast, kellel asjaga ei ole mingit sidet ei tunnistajana ega ka muul viisil. Manukate sõjaväelaste mõjuva põhjuseta mitteilmumisest teatab juurdleja juurdluse määranud ülemale. Vaatlusi sõjaväeülema ainuvõimu piirkonnas sõjaväelaste juures, kes juurdluse määranud sõjaväeülemale ei allu, teostab juurdleja nende sõjaväeülema või viimase poolt määratud isiku juuresolekul. Vaatluse juures võib viibida ka kahtlusalune, kuid juurdleja ei ole kohustatud tema kohaleil-

mumist ootama, välja arvatud juhtumid, kui kahtlusaluse puudumisel ei saa üldse vaatlust toime panna. Reeglina peab vaatlusi toimetama ajal, mida inimesed tavaliselt ei kasuta öiseks puhkamiseks. Kui on tegemist edasilükkamatu juhtumiga, näit. viivitus võib tuua vaatlusele kuuluvate jälgede hävimise hommikuks, siis võib vaatlust toimetada ka öösi. Viimasel juhul tuleb lähendada protokollis põhjused, mis sundisid vaatlust öösi toimetama.

Maja või ruumi vaatluse juurde peab juurdleja kutsuma peale manukate veel ülemuse, kellele kuulub maja või ruumi otsene järelevalve, ja korteri vaatlusele korteri pidaja. Kui viimane ei ole kodus või keeldub juurde tulemast, siis tuleb kutsuda ta abikaasa või mõni tema täisealistest kodukondsetest. Ei ole aga võimalik kedagi loendatud isikuid vaatlusele kutsuda või nad keelduvad vaatlusele tulemast, siis ei takista see vaatluse sooritamist.

Kui on vajalik vaatlust toimetada lukustatud korteris korteri pidaja ja teiste ta kodukondsete äraolekul või kui nad keelduvad avamast, siis korraldab juurdleja isiklikult korteri avamise ja vaatluse, misjuures tuleb hoiduda asjatust rikkumisest.

Enne vaatlusele asumist tuleb manukaile, läbiotsitava maja või ruumi järelevalvajale või korteri pidajale teatada, mis otstarbel vaatlust toimetatakse. Pidaja või ta kodukondsete äraolekul avatud ruumide või hoiukohtade valvamiseks tuleb juurdlejal esineda sellekohase ettepanekuga sõjaväeülemale, kelle korraldusel need võidakse anda kas ametiisiku või toimkondlaste valve alla.

Vaatluse toimetamisel tuleb tähelepanu pöörata mitte ainult süüteo jälgedele, vaid ka jälgede ümbrusele ja seal olevaile esemeile. Vajaduse ja võimaluse korral tuleb toimetada kohapealseid mõõtmisi ning vaadeldud kohtadest ja sääraste esemeist, mida ei ole võimalik asitõenditena asja juurde võtta, jooniseid ja päevapilllikke ülesvõtteid. Vaatluse kohta tuleb koostada vaatlusprotokoll võimalikult kohal, kus vaatlus aset leidis, kusjuures vaadeldavaid esemeid tuleb kirjeldada teatavas kindlas järjekorras, näiteks, kas põhjast lõuna või ümberringi, märkides sealjuures vaadeldava eseme suhtes tähelepanekuid ja leide ilmakaarte järgi. Kirjalikkude tõendite vaatlusel kirjeldatakse protokollis üksikasjaliselt nende tõendite sisult ainult asjasse puutuvad osad. Protokollile kirjutavad alla juurdleja, manukad ja teised kohalviibijad.

Vaatlus ja läbivaatus asjatundjate-ekspertide kaudu.

Et juurdleja toimetab juurdlust üldiselt eeluurimise eeskirjade järgi, siis oleks loomulik, et tema juhatusel toimetatakse ka ekspertiise. Millal ekspertiis on tarvilik, sellele annab vastuse SKS § 334, mille järgi asjatundjad kutsutakse neil juhtumel, kui asjaolu täpseks mõistmiseks on vaja erilisi teadmisi või vilumust teaduses, kunstis, käsitöös, töönduses või mõnel muul kutsealal.

Asjatundjatena võidakse kutsuda: eriteadlasi-sõjaväelasi, arste, farmatseute, professoreid, õpetajaid, tehnikuid, kunstnikke, käsitöölisi, raamatupidajaid ja üldse isikuid, kes pikaajalise tegevuse tõttu mõnesugusel alal on omandanud erilise vilumuse, kusjuures asjatundjaks ei või olla isikud, kes võivad ise loobuda või keda võidakse seaduslikkudel põhjustel taandada arvamuste avaldamisest kohtus vande all (§ 335 ja 336).

Ekspertiisi toimetamise võimalused juurdleja poolt, võrreldes sõjaväekohtu-uurijaga, on piiratud. Ta võib iseseisvalt, kui juurdluse määranud ülema esindaja, asjatundjaid kutsuda vaid juurdluse määranud ülema alluvusest. Väljastpoolt sõjaväelaste ja mittesõjaväelaste kutsumine võib toimuda ainult juurdluse määranud sõjaväeülema kaudu, kuna juurdlejal endal ei ole õigust läbi käia vahenditult väljaspool väeosa või asutist teiste ametiisikutega ja ametiasutistega. Kuid ka juurdluse määranud ülem ei saa sundida mittesõjaväelasi asjatundjaid nende keeldumisel tulema, ega saa neid trahvida mitteilmumise eest. Sõjaväelaste asjatundjate ilmumise kohuseks tegemine oleneb nende ülemast.

Asjatundja arvamus läheb tunnistaja seletusest lahku selle poolest, et tema ise ei ole mingit sündmust tajunud. Temale esitatakse materjal ja talt nõutakse teaduslikku või oskuslikku järeldust. Asjatundja tegevus koosneb seega kahest osast:

- 1) uurimusest — läbivaatusest ja
- 2) järeldusest — arvamusel.

Esemete kohta, mis kuuluvad läbivaatusele ja uurimisele asjatundjate kaudu, toimetab juurdleja manukate juuresolekul ise esialgse välise vaatluse ja koostab protokollis süüteo nähtavate tunnuste kohta, kui sellised olemas, samuti ka muutuste kohta vaadeldavate esemete seisukorras.

Ekspertiis ise võib toimuda kas juurdleja juuresolekul või mitte. Kui see toimub juurdleja juuresolekul, siis peavad juures

viibima ka manukad. Nõuab seda vajadus, siis võib eseme anda ka asjatundja kätte uurimiseks või jälle saata selle juurdluse määranud ülema poolt mõnele eriasutisele.

Küsimused, mis vajavad asja selgituseks lahendust, esitab juurdleja asjatundjale kas suuliselt või kirjalikult. Neid küsimusi võib välja töötada ka ühiselt asjatundjaga. Ühes sellega tutvustab juurdleja asjatundjat kõigi nende andmetega, mis temal olemas, mis võivad vajalikud olla küsimustest õieti arusaamiseks ja ekspertiisi tegemiseks. Tehes ekspertiisi asjatundjad ei pea piirduma mitte üksi nende küsimustega, mis esitatud juurdleja poolt, vaid arvestama ka andmeid, millele juurdleja pole tähelepanu pööranud, mis võivad aga siiski kaasa aidata tõe avastamisele.

Vaatlus ja läbivaatus arstide kaudu.

Kui laipade vaatlemiseks ja läbivaatamiseks, samuti süüteoost kannatanu või kahtlusaluse enese kehavigastuse, vägivaljalälgede või tervisliku seisukorra vaatlemiseks ja läbivaatamiseks ning ka muude asjaolude selgitamiseks on vaja arstiteaduslikke kogemusi, tuleb juurdlejal esineda juurdluse määranud sõjaväeülemaale asjatundjana arsti kutsumiseks, kui juurdluse määranud sõjaväeülema enda alluvuses arsti ei ole. Kui asjatundjaks kutsutud arst ei saa ilma haiguse tõttu või mõnel muul kaalulval põhjusel, siis võidakse kutsuda ka mõni teine ametlik või eraarst. Tähtsamal juhudel võib läbivaatust teostada ka mitme arsti kaudu, nende hulgas ka selle arsti kaudu, kes läbivaadatavat on ravinud, kui on vajalik saada seletusi haiguse ja ravimiskäigu kohta. Kuni arsti jõudmiseni laiba asupaigale, juurdleja:

1) teeb elustamiskatseid, kui on kahtlus tõelises surmas, vastasel korral võtab tarvitusele abinõud laiba hoidmiseks lagunemise ja vigastuste eest;

2) teeb kindlaks, kas see on sama isiku laip, kelle surma kohta juurdlust toimetatakse;

3) koostab protokolli tarvituselevõetud abinõude kohta (§ 348).

Vaatluse toimetamisel teeb juurdleja arstile teatavaks need andmed, mis võivad arstile vaatlusel abiks olla ja millele arst peab pöörama erilist tähelepanu. Arstlikul vaatlusel viibivad reeglipäraselt juurdleja ja vähemalt kaks manukat. Arstlikku vaatlust toimetab arst Kohtumeditsiini seaduse eeskirjade (RT 1935, 64, 579) järgi ja pöörab

erilist tähelepanu kõigele sellele, mis võib kaasa aidata süüteo selgitamiseks. Juurdlejal ja manukail, samuti ka teistel vaatlusele kutsutud isikuil on õigus avaldada oma arvamuse arsti toimingute ja seletuste kohta, mis neile paistavad kahtlased. Oma tähelepanekuist vaatlusel teatab arst võimalikult täielikult juurdlejale. Kõik küsimused kui ka vastuväited neile, mis arst on andnud juuresviibijatele, kantakse vaatlusprotokolli, millele kirjutavad alla juurdleja, kõik juuresviibijad ja arst.

Juurdleja poolt esitatud küsimuste kohta koostab arst oma arvamuse kirjalikult ja esitab selle juurdlejale kas kohe või hiljemalt kolme päeva kestel. Arvamuse kirjutab arst üksinda, kuna protokolli teistele osadele tuleb juurdlejal ja kõigil teistel juuresolijatel alla kirjutada.

Laiba, samuti süüteost kannatanu või kahtlusaluse enese kehavigastuse, vägivaljalälgede või tervisliku seisukorra vaatlus- ja läbivaatusprotokoll koosneb kolmest osast: 1) sissejuhatus, 2) välisest ja sisemisest vaatlusest ja 3) arsti arvamusest.

Sissejuhatus sisaldab andmeid: kes toimetab vaatlust, kelle kaudu vaatlust toimetatakse, kes ametiisikutest ja manukatest viibib vaatluse juures, mis ajal ja kus kohal vaatlust toimetatakse, vaadeldava nime, laiba vaatluse juures veel eelteated tema surma kohta, laiba asend leiu puhul jne. Protokolli teises osas kirjeldatakse kõiki tähelepanud leide. Protokolli kolmas osa sisaldab arsti arvamust.

Arvamus, mille annab arst laiba, süüteoost kannatanu, kahtlusaluse kehavigastuse, vägivaljalälgede ja tervisliku seisundi vaatlusel, peab sisaldama:

1) surma põhjuse nimetamist või kehavigastuse iseloomu ja tema mõju läbivaadatava tervisele;

2) abinõude nimetamist, millega vägi- vald, kehavigastus või surm korda saadetud (§ 376).

Läbiotsimine ja väljavõtmise majades.

Seaduse järgi mõistetakse läbiotsimise all hoonete või isikute läbiotsimist asitõendite leidmiseks, väljavõtmise all — tõendite võtmist kinnisest ruumist või panipaigast.

SKS § 360 järgi läbiotsimisi elumajades ja teistes ruumes võib toimetada ainult põhjendatud kahtluse korral, et neis peitub süüalune või süüteo läbi saadud asju või asju, mis võivad olla asitõendeiks. Läbi

otsida võib ka inimesi, kellede kohta on põhjendatud kahtlus, et nad enese juures varjavad süüteo läbi saadud asju või asju, mis võivad olla asitõendeiks.

Läbiotsimisel ja väljavõtmisel tuleb juurdlejal kirjutada määrus, milles peab leiduma põhjustus, miks säärane toiming ette võeti. Aja, manukate juuresoleku nõudmise ja teiste tingimuste kohta kehtivad siin samad eeskirjad, mis vaatlusegi kohta. Läbiotsimise ja väljavõtmise juures võib viibida ka kahtlusalune.

Hoone või isiku läbiotsimisele juurdleja asub vaid siis, kui juurdleja nõudmise peale isikut või tarvilikke asju välja ei anta või nende peidukohta ei näidata. Enne läbiotsimist peab juurdleja nõudma otsitava asjade väljaandmist.

Läbiotsimise ja väljavõtmise juurde juurdluse määranud ülemale alluvates majades ja ruumides tuleb juurdlejal kutsuda ülemus, kellele kuulub maja või ruumi otsene järelevalve. Viimane on kohustatud tõe avastamisele kaasa aitama kõigi temast olenevate abinõudega. Väljaspool juurdluse määranud sõjaväeülemale alluvust sõjaväeülemate ainuvõimu piirkondades seisvates majades ja ruumides juurdleja asub läbiotsimisele siis, kui selleks on luba saadud vastava väeosa — või ametiasutise ülemalt. Manukai- le ja läbiotsitava maja või ruumi järelevalvajaile seletatakse, mis asjas ja mis otstarbel toimetatakse läbiotsimist. Vajaduse korral võidakse läbiotsitav koht sisse piirata sõjaväelastega.

SKS nõuab erilist ettevaatust läbiotsitava paberite suhtes. Juurdleja vaatab isiklikult läbi paberid ja eraldab need, mis juurdeldavasse asjasse puutuvad ja kuuluvad asitõenditena lisandamiseks asjale. Ainult neid pabereid näitab juurdleja manukaile ja teistele läbiotsimise juures viibijatele, mitte aga neid, millel ei ole asja kohta tähtsust, kuid mida tal enesel siiski tuleb tarvilikkude paberite leidmiseks läbi vaadata. Kui läbiotsimise toimetamise kohal ei ole võimalik kõiki leitud pabereid läbi vaadata, siis võib juurdleja neid läbivaatamiseks võtta kaasa. Kaasavõetud paberid tuleb paigutada eraldi pakki, millele võib kinnitada oma pitseri ka see isik, kellelt paberid võeti. Viimane võib nõuda, et kaasaviidud paki avamine ja läbivaatamine toimuks tema juuresolekul, kuid tema mitteilmumine määratud ajaks ei takista läbivaatamise toimetamist. Kaasavõetud pabereist tuleb need, mida ei ole tarvis asja juurde võtta, tagasi anda isikule, kellelt need võeti.

Asitõendite kogumine ja hoidmine.

Tunnistajate seletused kannatavad oma iseloomult subjektiivsuse all ja on seepärast sageli ebatäpsed. Asitõendid seevastu on vabad subjektiivsusest ja annavad moonutamatu selle edasi, mis on olnud, ja on seega tähtsamaks süüteo fakti tõendajaiks nii kahtlusaluse vastu kui ka kahtlusaluse kasuks. Et asitõendite kogumine ja hoidmine on protsessi vaatekohalt väga oluline, siis pöörab SKS sellele ka suurt tähelepanu ja kirjutab ette rea formaalsusi. § 376 ütleb, et asitõendid, nagu: süüteo kordasaatmise vahendid, võltsitud dokumendid, valerahad, verised või rikunud asjad ja üldse kõik vaatlusel, läbiotsimisel ja väljavõtmisel leitud asjad, mis võivad abiks olla süüteo ja süüaluse avastamisel, kirjeldatakse üksikasjaliselt protokollis, märkides ära ka asitõendite otsimisega ja väljavõtmisega kaasaskäivad asjaolud. Asitõenditena seega esinevad:

1) süüteo kordasaatmise vahendid, nagu laske- ja terarelvad, mürkained, kopeerimisvahendid jne.

2) esemed, mille peal on leida süüteo jälgi, näit. verised riided, sõrmejäljed, võltsitud dokumendid, valerahad jne.

3) süüteo läbi omandatud asjad.

On läbiotsimise, väljavõtmise või mõnel muul teel juurdleja kätte sattunud ese, mis võib süüteo selgitamisele kaasa aidata, siis juurdleja toimetab kas üksinda või asjatundja osavõtul, mõlemal korral kahe manuka juuresolekul, asitõendi vaatlust. Vaatlus seisneb selles, et vaadeldavat eset kirjeldatakse igapidi. On asitõendid säärased, mida on võimalik raskusteta kanda ja mis rikkimineku ei karda, siis nende kohta teeb juurdleja määruse, millega ta tunnus- tab need asitõenditeks. Asitõendite hoidmiseks tuleb juurdlejal esineda juurdluse määranud ülema ees korralduse tegemiseks nende hoiuleandmiseks mõnele ametiisikule, näit. varahoidjale, laohoidjale jne. Väiksema koguga asitõendeid hoiab juurdleja juurdlustoimiku juures. Kuuluvad asitõendid aga sääraste liiki, mida ei saa vedada või mis on riknevad, siis tuleb leppida ainult vaatlusega. Et nende asitõendite ettenäitamine hiljem ära langeb, siis peab nende vaatlusprotokoll olema eriti täpne. Asitõendite juures, mida ei ole võimalik eraldada kohast, kus need leitud, kuid mida on tarvis alal hoida läbivaatuseks asjatundjate kaudu, on juurdleja kohustatud tarvitusele võtma abinõud süüteo jälgede hoidmiseks

muutuste või hävituse eest ja võimaluse korral kinni pitseerima ruumi või asja, kus leidub süüteo jälgi, ning esinema juurduse määranud ülema ees kinnipitseeritu juurde valve määramiseks või vastavatele ametiisikutele hoiu alla andmiseks.

Keemilisele, mikroskoobilisele või muule tehnilisele uurimisele kuuluvaid asju võetakse uurimiseks ainult niipalju, kui see on vajalik uurimiseks. Võetu pakib asjatundja niiviisi, et see teel ei võiks minna kaotsi, seguneda kõrvaliste ainetega ega anda keemilisi ühendeid anumaga.

Asjadest, mis läbivaatusel muutuvad või hävivad, vaadatakse läbi ainult üks osa, kuna teine osa hoitakse alal selleks, et vajaduse korral oleks võimalus läbivaatust korrata.

Süüteo läbi saadud asjad antakse pärast nende leidmist ja hindamist allkirja vastu tagasi neile, kellelt need on süüteoga ära võetud, kui need on viimaste poolt tunnistatud omaks ja kui nende lisandamiseks asjale ei ole erilist vajadust. Asitõendid, millel on asja suhtes oluline tähtsus, kuuluvad tagasiandmisele alles pärast kohtuotsuse jõustumist.

Juurdluse lõpetamine.

Kui juurdlusega on tunnistajate ja asitõendite varal läinud korda kindlaks teha, et teos on olemas süüteo tunnused ja et kahtlusalune on süüteo kordasaatja või asjas puuduvad süüteo tunnused, lõpetab juurdleja juurduse ja saadab selle vahetult juurduse määranud ülemale. Kui juurdlusega on kindlaks tehtud süüteo fakt, ei ole aga korda läinud kahtlusalust avastada ja selle avastamiseks puuduvad võimalused, tuleb juurdlus lõpetamata saata juurduse määranud ülemale. Juurdlemisele antud asi peab igal juhul olema niivõrd selgitatud, et juurduse määranud ülem võiks eksimatu otsustada asja edaspidise saatuse.

Juurdluse kokkuvõtte kirjutamist seadus ette ei näe ja selle kirjutamine ei ole isegi soovitatav, sest kokkuvõtte võiks ülemust otsuse tegemisel avatleda pealiskaudsusele. Kokkuvõtte tuleb kirjutada ainult juhul, kui juurduse määranud ülem seda otseselt nõuab.

Näiteid protokollide ja määruste koostamise kohta.

Näide juurdlustoimiku kaanest.

Juurdlus.

15. Jalaväerügemendi 1. kompani reamehe Jaan Karu väeosast omavolilise lahkumise asjas.

Sisujuhataja.

Paberi ja toimetuse nimetus	Leht	Märked
Ettekirjutus leitn. J. Metsis'ele juurduse toimetamiseks	1	
Tunnistajate, v-seersant Rätt'i ja ream. Lamp'i ülekuulamisprotokollid	2—4	
Määrus	5	
Läbiotsimisprotokoll	5 p	
Vaatlusprotokoll	6	
Tunnistaja A. Soomaa ülekuulamisprotokoll	7	
Määrus	7 p	Asitõend on juurduse juures eraldi pakettis, pitseeritud 15. Jalaväerügemendi lakkpitsatiga
Väljavõtte kiidu-karistusraamatust ream. Karu peale	8	
Ärakiri rms. Karu teenistusdokumentidest	9—11	

Kokku: 11 lehel + asitõendi pakett.

J. Metsis, ltn.,
juurdleja.

Ülekuulamisprotokoll.

Tallinnas, 15. juunil 1939, 15. Jalaväerügemendi ülema ettekirjutuse nr. 2541 — 15. 06. 39 põhjal juurdleja leitnant Jüri Metsis SKS § 448 nõudeid täites kuulas üle reamees Jaan Karu väeosast omavolilise lahkumise asjas ¹⁾ tunnistajana.

15. Jalaväerügemendi 1. kompani rühmanema v-seersant Erich Jüri pg. Rätt'i, sünd. 10. jaan. 1908, elukoht Tallinnas, Liivalaia tän. 74—2, ²⁾ perekonnaseisukirju peetakse Tallinna linna perekonnaseisuaameti, ³⁾ rms. Karu'le võõras, ⁴⁾, ⁵⁾ kes pärast KrS § 141¹ temale teatavaks tegemist seletas:

Rms. Jaan Karu teenib minule alluvas rühmas.
Eile

Muud asjas seletada ei tea. Vigade parandus. Ette loetud või läbi lugenud või seletuse ise kirjutanud.

J. Metsis, ltn.,
juurdleja.

E. Rätt, v-seersant.

Märkuseid: ¹⁾ Kui juurduse algamisel ei ole kahtlusalust teada, siis märkida see fakt — sündmus, mille selgitamiseks juurdlust toimetatakse, näit.: Valdeki laskeplatsi metsa põlemise asjas.

²⁾ Ajateenija kohta märkida, kuhu asub elama pärast reservi arvamist, kui ta aga elukohta näidata ei tea, siis märkida tema elukoht enne sv. teenistusse astumist.

3) Ajateenija kohta märkida ka tema elukutse, näit.: ametilt kingsepp.

4) Kui kahtlusalusele sugulane, siis märkida, millises sugulus-vahekorras kahtlusalusega on, kas vend, onupoeg jne.

5) Kahtlusaluse kohta märkida, kas kohtulikult karistatud või karistamata. Kui karistatud, siis sisse märkida kõik karistused.

Määrus.

Tallinnas, 15. juunil 1939, juurdleja leitnant J. Metsis, pannes tähele, et käesolevas asjas tunnistajana ülekuulamisele kuuluv Aksel Jüri pg. Soomaa teenib madrusena a/l. „Hiiel“, millise laevaga ta lahkub Tallinna sadamast 22. juunil 1939 L.-Ameerikasse ja teadmata, millal uuesti Tallinna tagasi jõuab, tähendatud Soomaa on rms. Karule võõras ja ta vandest taandamiseks põhjusi ei ole, SKS § 447 põhjal

m ä ä r a s:

tunnistaja Aksel Jüri pg. Soomaa käesolevas asjas kuulata üle vande all.

J. Metsis, ltn.,
juurdleja.

Vandetõotus.

Mina töotan ja vannun, et ma käesolevas asjas oma südametunnistuse järgi ainult puhast tõtt tunnistast, suguluse, sõpruse, isikliku kasu või vaenu peale vaatamata, ja et ma midagi ei salga, mis ma tean, meeles pidades, et seadus valetunnistust raske karistusega nuhtleb.

Aksel Soomaa.

Tallinnas,

15. juunil 1939.

Vande võttis: J. Metsis, ltn.,
juurdleja.

Märge: Vande vormel loetakse püsti seistes tunnistajale ette ja tunnistajat tuleb vandesõnu lasta korrata.

Ülekuulamisprotokoll.

Tallinnas, 15. juunil 1939, 15. Jalaväerügemendi ülema ettekirjutuse nr. 2541 — 15. 06. 39 põhjal juurdleja leitnant Jüri Metsis kuulab üle rms. Jaan Karu väeosast omavolilise lahkumise asjas tunnistajana

Aksel Jüri pg. Soomaa, sünd. 30. mail 1907, perekonnaseisukirju peetakse Tallinna linna perekonnaseisuametis, ametilt madrus, alatist elukohta ei ole, rms. Karule võõras, kes pärast KrS § 141¹ temale teatavakstegemist seletas vande all:

Teenin praegu madrusena a/l. „Hiiel“, millega 22. juunil 1939 lahkun Tallinna sadamast L.-Ameerikasse. Millal ma Tallinnasse tagasi jõuan, on teadmata. Rms. Karu tunnen

J. Metsis, ltn.,
juurdleja.

Aksel Soomaa.

Märge: See vorm tuleks kohaldamisele, kui kuulatakse üle vande all.

Määrus.

Tallinnas, 15. juunil 1939, juurdleja Jüri Metsis, pannes tähele, et ööl vastu 14. juunit 1939, 15. Jalaväerügemendi 1. kompani reamehe Jüri Kaasiku öökapist ühe nahast portfelli ja viie krooni raha varguse asjas on tekkinud põhjendatud kaht-

lus, et nimetatud asju rms. Jaan Karu varjab Kivikasarmus enda isiku ja asjade juures, SKS § 265, 360 j. t. põhjal

m ä ä r a s:

15. Jalaväerügemendi 1. kompani rms. Jüri Kaasiku öökapist ööl vastu 14. juunit 1939 varastatud portfelli ja viie krooni raha leidmiseks panna Kivikasarmus rms. Jaan Karu isiku ja tema asjade juures toime läbiotsimine.

J. Metsis, ltn.,
juurdleja.

Läbiotsimisprotokoll.

Tallinnas, Kivikasarmus, 15. juunil 1939, juurdleja leitnant Jüri Metsis manukate n-veebel Karl Kangro ja v-seersant Herbert Salu — mõlemate teenistuskohad 15. Jalaväerügemendi 1. kompanis — ning 15. Jalaväerügemendi 1. kompani ülema kapteni Ants Aegna juuresolekul pani 1. kompani reamehe Jaan Karule ette anda välja ööl vastu 14. juunit 1939 sama kompani reamehe Jüri Kaasiku öökapist varastatud ühe nahast portfelli ja viis krooni raha, mille peale rms. Karu vastas, et tema sellest vargusest midagi ei tea ja varastatud portfelli ning raha tema käes ei ole. Selle järele juurdleja leitnant Jüri Metsis SKS § 265 lg. 2, 360 j. t. põhjal pani eeltähendatud isikute juuresolekul toime rms. Jaan Karu isiku ja tema asjade läbiotsimise, kusjuures leiti

rms. Karu seljas oleva kuue rinnataskust üks väike võti, mille keel oli ära murtud ja puudus ning isiklikust kastist üks nahast portfelli.

Läbiotsimine algas kell 1118 ja lõppes kell 1215. Läbiotsimise juures varandust ei rikutud ja midagi kaduma ei läinud.

Manukad: 1. K. Kangro, n-veebel.

2. H. Salu, v-seersant.

Läbiotsitav: J. Karu, rms.

Olin juures: A. Aegna, kpt.

J. Metsis, ltn.,
juurdleja.

Vaatlusprotokoll.

Tallinnas, Kivikasarmus, 15. juunil 1939, juurdleja leitnant Jüri Metsis manukate n-veebel Karl Kangro ja v-seersant Herbert Salu — mõlemate teenistuskohad 15. Jalaväerügemendis 1. kompanis — juuresolekul vaatas üle rms. Jaan Karu isiku ja tema kasti läbiotsimisel 15. juunil 1939 leitud väikese võtme ja nahast portfelli, kusjuures vaatlusel selgus:

1. Leitud võti on tavaline tabaluku võti, valmistatud valgest kergest metallist, pikkusega 4 cm, võtme keel puudub, kusjuures võtme keel on nähtavasti varre küljest ära murtud. Murde koht hamuline, murdekoha üks osa — umbes $\frac{2}{3}$ murde laiusest — on tuhm, kuna teine osa umbes $\frac{1}{3}$ murde laiusest — on särav ja näib värskeelt olevat murtud. Passides rms. Jüri Kaasiku öökapi lukust leitud võtmekeelt rms. Jaan Karu taskust leitud võtme varrele, selgus, et see keel sobib täielikult tähendatud võtme varrele ja murdekohad ühtuvad tihedalt.

2. Leitud portfelli on uus, mustast nahast, millesse pressitud seanahka imiteeriv muster, suurusga 43,5×30 cm, valgest nikeldatud metallist lukuga ja nikeldatud rõngaste külge kinnitatud nahast käepidemega. Portfelli on mustast riidest voodriga ja portfelli sisemus eraldatud kaheks

suuremaks ja kaheks väiksemaks taskuks, mis suletavad omaette klappidega vedrunööpide abil.

Muud vaatlusel ei selgunud. Vaatlus algas kell 1130 ja lõppes kell 1250.

Manukad: 1. K. Kangro, n-veebel.
2. H. Salu, v-seersant.

J. Metsis, ltn.,
juurdleja.

Määrus:

Tallinnas, 15. juunil 1939, juurdleja leitnant Jüri Metsis võttes arvesse, et rms. Jaan Karu kasti ja isiku läbiotsimisel leitud nahast portfelli lisanemiseks käesolevale asjale ei ole erilist vajadust, mispärast see tuleks allkirja vastu anda tagasi selle omanikule rms. Jüri Kaasikule, kuna äramurtud keelega võtmel on käesoleva asja arutamisel ja otsustamisel kohtus oluline tähtsus, SKS § 265, 376, 381 j. t. põhjal

m ä ä r a s:

rms. Jaan Karu kastist leitud portfell anda allkirja vastu tagasi selle omanikule rms. Jüri Kaasikule, kuna äramurtud keelega võti tunnustada käesolevas asjas asitõenduseks ja see võti 15. Jalaväerügemendi lakkpitsatiga kinnitatud paketi hoida alal käesoleva juurdluse juures.

J. Metsis, ltn.,
juurdleja.

Allkiri.

Olen minult süüteo läbi ära võetud nahast portfelli juurdlejalt leitnant J. Metsiselt vastu võtnud.

Tallinnas, 15. juunil 1939.

J. Kaasik, rms.

15. Jalaväerügemendi
3. kompanii
leitn. Aug. Raud
15. juunil 1939
Nr. 5.

Rügemendi ülemale.

Palun korraldust, et minule juurdlemiseks määratud 3. kompanisse saadetud kirjade kadumamineku asjas kuulataks politsei kaudu SKS § 448 (KKS § 241) korras tunnistajana üle Eduard Karli pg. Kangro, elukoht Valgamaal, Taageperas, kellele peale esialgsete vormiliste küsimuste palun esitada järgmised küsimused:

Kas tema vend Andres Kangro teenis läinud aastal ajateenijana 15. Jalaväerügemendi 3. kompanis? Jaataval korral, kas tema saatis läinud aasta oktoobri- ja novembrikuus oma vennale lihtkirju? Missugustel kuupäevadel ta kirjad saatis ja kas ta viis isiklikult kirjad posti

ning missugusesse postiasutisse nimelt? Kas tema poolt vennale saadetud kirjad sisaldasid väärtusi ja mida nimelt (raha, kirjamarke, dokumente jne.) ning millises väärtuses? Kas tema teab, kas vend sai tema poolt saadetud kirjad kätte? Mida tema veel teab käesolevas asjas seletada?

A. Raud, ltn.,
juurdleja.

Märge: Küsimuskava tuleks koostada sel juhul, kui juurdlejal endal puudub võimalus tunnistajat üle kuulata.

Tõrva jaoskonna politseikomissarile.

Sõjaväekohtute seadustiku § 266 põhjal palun Teie korraldust juuresoleva küsimuskava kohaselt tunnistaja Eduard Kangro ülekuulamiseks. Ülekuulamisprotokoll palun saata mulle tagasi. Lisa: küsimuskava 1 lehel.

15. juunil 1939.

Nr.
Tallinnas.

kolonel

15. Jalaväerügemendi ülem.

Läbivaatusprotokoll.

Tallinnas, 15. juunil 1939, juurdleja leitnant Osvald Aul manukate lipnik Karl Tamme ja n-veebel Karl Sauga — mõlemate elukohad Tallinnas, Liivalaia tän. 68 — juuresolekul pani SKS § 265, 345 j. t. põhjal toime asjatundja Tallinna Garnisoni arsti kapten med. Edgar Kaseoru kaudu süüteoost kannatanu n-seersant Erich Järve arstliku läbivaatuse, et selgusele jõuda n-seersant Järvele tekitatud kehavigastuste iseloomus.

Läbivaatusel selgus:

n-seersant Järvel on järgmised haavad ja vigastused:

- 1)
- 2)
- 3)

Muud läbivaatusel ei selgunud.

Läbivaatuse toimetaja

E. Kaseoru,
kapten med.

Manukad: K. Tamm, lpn.
S. Sauga, n-veebel.

O. Aul, ltn.,
juurdleja.

Asjatundja arvamus.

E. Kaseoru,
kapten med.



Jalaväerügement jõe kaitsel.

Olukord.

Sinised koondavad oma jõude eesmärgiga seisma panna idast pealetungivate roheliste edasitung Pilka as., Raudna jõe üldjoonel, et hiljem üle minna vastupealetungile.

11. sept. hommikul jõudis Nõo jaama, Peetri küla ja Peenuja as. rajooni pärast ca 40-km rännakut 30. Jalaväerügement, kes kella 0600-ks paigunes puhkusele järgmiselt:

- rügstaap ja rügüli KP Peenuja metsav;
- si-kompani I rühm ja pi-kompani ilma I rühmata metsas Peenuja metsav. rajoonis;
- I pat. (käsutuses II si-rühm ja I pi-rühm) Peetri küla rajoonis;
- II pat. (käsutuses III si-rühm) metsas Rutja talu rajoonis, lõuna pool Holbre, Kõrve maanteed;
- III pat. (käsutuses IV si-rühm) metsas Paali talu rajoonis (Kaiavere järvest läänes);
- ratturikompani (käsutuses rakom.) Kulna jaama, Arkna as., Laaneküla rajoonis;
- rüg. voor Kõrve rajoonis.

Kella 0630-ks rügüli 30. kutsuti XX Brigaadi staapi (Kõrve), kus ta sai brigüülit järgmise suulise käsu:

1) 5. Rarüg. + oli täna hommikul kella 0500 paiku lahingus roheliste ülekaalukate jõududega Tõrma, Holbre, Venere üldjoonel. Rarüg. ülesanne on takistada ja aeglustada roheliste edasitungi Tõrma, Palasi; Tõrma, Rõngu ja Holbre, Kõrve suundades sääraselt, et vastane ei jõuaks Pilka as., Raudna jõe joone ette enne 11. septembri õhtut.

2) Diviisi tegevuse lähemaks eesmärgiks on seisma panna roheliste pealetung Pilka as., Raudna jõe üldjoonel. Samal ajal diviisi jätkab ettevalmistusi vastupealetungiks, mis võib alata mitte enne 14.—15. septembrit.

3) XX Brigaadi ülesandeks on organiseerida kaitses Raudna jõe joonel, sulgedes vastasele Tõrma, Rõngu raudtee; Holbre, Kõrve maantee ja suunad.

Paremal, Pilka as., üldjoonele asub kaitsesele XIX Brigaad (25. Rüg.), vasakul Piirjooned: paremalt (vt. skeem), vasakul

4) Brigaad asub kaitsesele Raudna jõe läänekaldale jõudude enamikuga kaitselõigu parempoolses osas, luues siin ühtlasi sillapea (lahendada) joonel, et hoida käes Raudna jõe ülekaigud.

5) 30. Rüg., käsutuses 12. üksik rk-kompani, suleb vastasele Tõrma, Rõngu raudtee ja Holbre, Kõrve maantee suunad ja sillapea raud- ja maanteesilla kaitseks.

Sildade ettevalmistamine purustamiseks toimub brigaadi pi-kompani poolt. Õhkimise käsu annab rügüli 30.

17. Üpat. suleb vastasele suuna. Vahejoon (vt. skeem).

6) 30. Rüg. otsetoetus XXX K-gr. ja 10. S/r-divisjoni kergerong. Brigaadi üldtegevuses Üldtegevuse suurtükivägi toetab 30. Rüg. kolme raskepatareiga (neist üks raskerong). Nõudmised üldtegevuse suurtükiväe tulede kohta esitada minue täna kella 12 00-ks.

7) Brigaadi varus: a) 8. Ratturipataljon rajoonis ülesandega olla valmis vastulöökideks eeskätt 30. Rüg. kaitselõigus, b) 20. mot. tt-kompani rajoonis.

8) Brigaadi staap ja minu KP Kõrve. BE Rutja talu alates (lahendada).

9) Lahinguvalmis olla (lahendada).

*

Lisaks eestoodud käsule brigstabül andis rügüüli järgmise informatsiooni:

1) XXX K-gr. asub puhkusel Liiva as. rajoonis, kuhu jõudis täna kell 0500, olles sooritanud 35-km rännaku. Grupül on välja kutsutud brigaadi staapi ja peab iga minut kohale ilmuma.

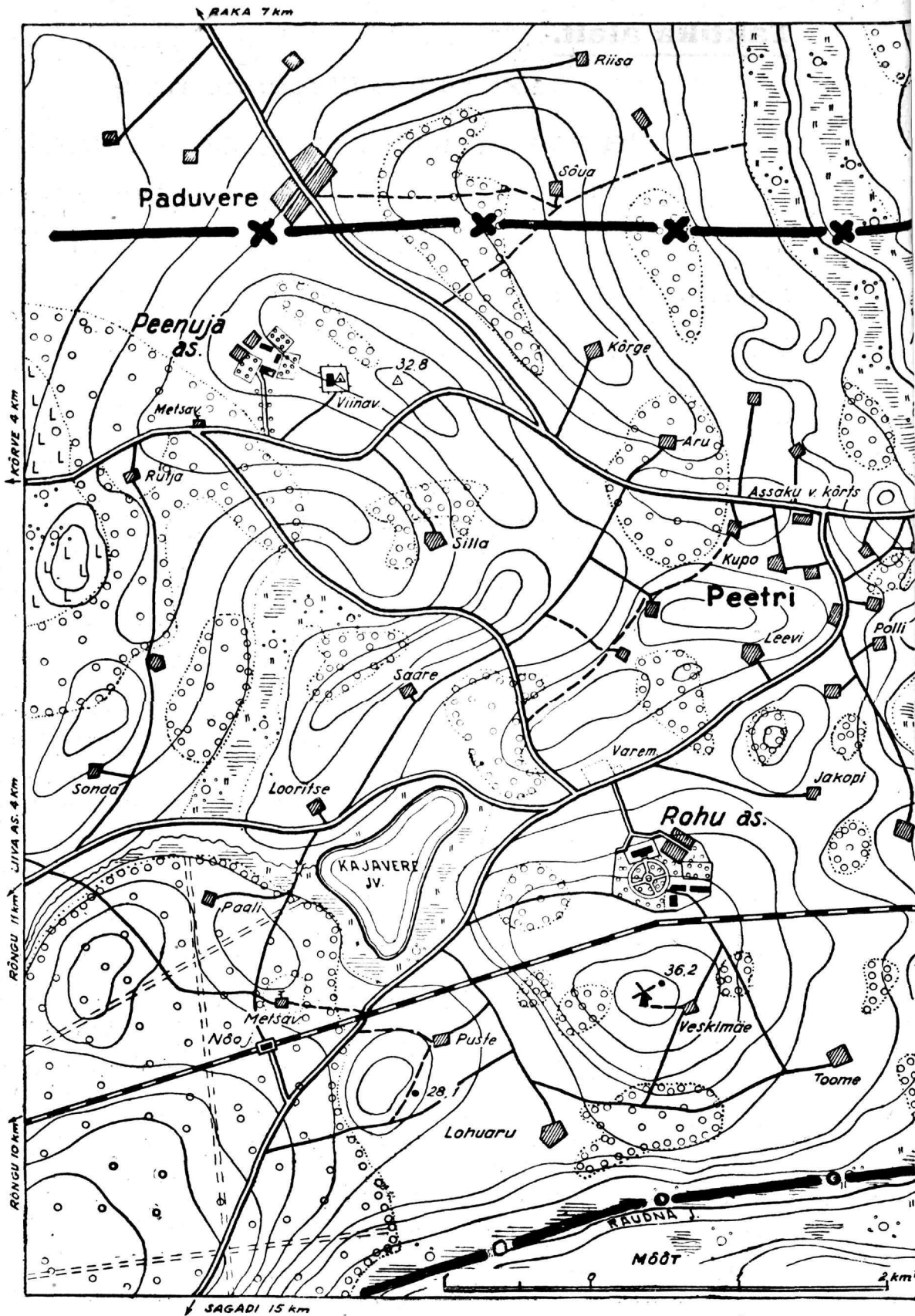
2) Brigaadi üldtegevuse suurtükiväe üksuste kohalejõudmist (rännakukorras) on oodata täna kella 1500 paiku, v. a. S/r-divisjon, kes jõuab Nõo jaama kell 0800 ja läheb esialgu Rarügüli 5. käsutusse.

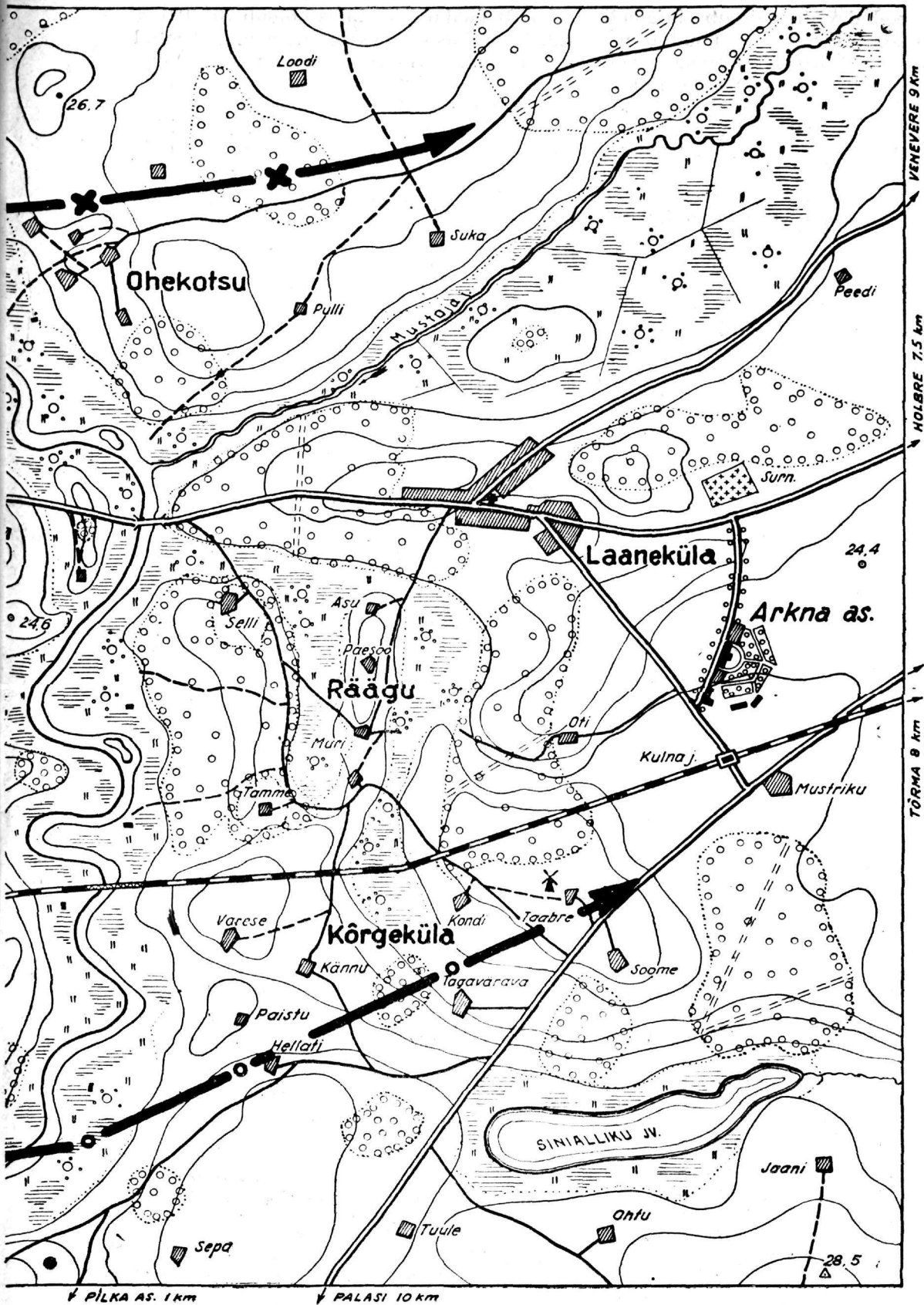
3) 12. üksik rk-kompani (motoriseeritud) jõuab Rõngu rajooni täna kell 1130, mille järele saadetakse kohe edasi vastavalt rügüli 30. nõudmisele.

4) 8. Ratturipataljon jõuab brigaadi käsutusse alles homme kella 1000—1200 paiku.

5) 30. Rügement võib saada brigaadi pilaost, mis avatakse Liiva as. rajoonis täna kell 1000, järgmisi materjale ja tööriistu:

- okasraati 17 tonni,
- obadusi 0,8 tonni,
- siledat traati 2 tonni,
- tt-miine 3000,
- suuri saage 30,
- suuri kirveid 180,
- traadikääre 46.





Materjali kohalevedu toimub brigadi abinõudega vastavalt rügl 30. nõudmisele. Lisamaterjale ja -tööriistu rügement võib saada mitte enne 12. skp. keskpäeva. Nõudmised esitada brigastaapi täna kella 1900-ks.

6) 30. Rügement saab täna kell 1100 200 eratöölist, kes selleks ajaks on koondatud järgmiselt:

- Rohu as. rajoonis 45 inimest;
- Aru metsas (Peetri küla juures) 50 inimest;
- Peenuja küla rajoonis 55 inimest;
- Laaneküla rajoonis 50 inimest.

Samal ajal tuleb Peenuja as. rüglü käsutusse ka üks rühm brigadi pi-kompanist.

7) Brigaad veab täiendava laskemoona rügemendile Nõo jaama, kuid mitte enne 12. sept. kella 1000. Sealt edasi laskemoona vedu peab sündima rügemendi abinõudega.

8) Brigaadi EP Rõngu. Avatud 30. Rüg. 11. sept. kell 2300-st kuni 12. sept. kella 0200-ni.

Märkmeid:

1) 30. Rüg. ja temale juurdeantud üksused on värskest mobiliseeritud ja täies koosseisus. Rügemendi raskerelvade kompanis on 3 mp-rühma (à 2 mp) ja tt-kahurite rühm (4 kahurit).

2) Üksikus mot. rk-kompanis on 4 rk-rühma.

3) Rügement ja juurdeantud üksused on varustatud laskemoonaga täies normis. Toit ja sööt 11. sept. peale on allüksustes, 12. sept. peale — väeosavooris.

4) Rügemendi KP-l on olemas traatühendus Brigaadi staabiga, I pataljoniga ja ratturikompaniga püsivjuhtmetel.

5) Raudna jõe laius kõigub 70—120 m vahel. Kallastel on soine heinamaa, kaetud harva võsaga. Kogu rügemendi kaitseõigu ulatuses koolmeid jões ei leidu. Mitmesuguseid paate leidub rüg. kaitseõigus 10—15 ümber. Neist enamik on Ohekoitsu küla rajoonis. Raudteesild on 60 m pikk, raudsõrestik konstruktsiooniga ühel vahetool. Maantee-sild on raudbetoonist, 70 m pikk, kahel vahetool.

6) Ilm: soe sügis, kõrge pilvitus, $\frac{3}{4}$ taevast kaetud, harvad hoovihmad, nõrk edela-tuul. Kuu esimeses veerandis. Päike läheb looja kell 1856 ja tõuseb kell 0538.

Lahendada:

1) Taktikalises osas:

- rügl 30. olukorra hinnang,
- rügl 30. otsus.
- kalkal näidata rüg. osade asetus kait-sel (sillapea osad kuni komp. ja rk-rühmad s. a.).

2) Tehnilises osas:

- rüg. pi-kompüli olukorra hin-nang ja ettepanek välikindlus-tamistööde teostamiseks;
- brig. pi-kompüli purustustööde kava sildade õhkimiseks 30. Rüg. kaitseõigus.

Lahendused palutakse saata „Sõduri“ toimetusele hiljemal 15. juuliks. Parim lahendus avaldatakse ning arvatakse vasta-va reahonorari alla.

Lahendus võib olla kollektiivne, kus tehnilise osa lahendab pi-ohvitser. Ka võib saata lahendusi eraldi kas taktikalise või tehnilise osa kohta.

Motoriseeritud üksuse teeluure organiseerimine.

Kapten S. Laks.

Kõik mootorveokid on liikumisel suuremal või vähemal määral seotud teedega. Eriti sõltuvad teede seisukorrast on sõidu- ja veoautod, mis ei ole otseselt konstrueeritud sõiduks halbadel teedel (maastikuau-tod). Harilikud sõidu- ja veoautod võivad takistamatult ja vajalise kiirusega liikuda vaid headel teedel. Üldpildi teedest saab motoriseeritud üksuse ülem kaardilt, kuid

kaardil leiduvad andmed teede suhtes ei ole alati usaldusväärsed, see on eriti maksev II ja III klassi teede kohta. Üldiselt võib klas-siteede kõlvulisust liiklemiseks motoriseeri-tud üksusele hinnata järgmiselt:

- I klassi maanteed on mootorveokeile liikumiseks täiesti kõlvulised, välja arvatud erijuhud, näit. talvel sügava

lume olemasolul, purustatud tee sõiduosal jne.

— II klassi maanteed on suuremalt osalt samuti kõlvulised liikumiseks mootorveokeile. Ainult pärast kestvaid sadusid (vihm, lumi) või intensiivset mootorveokite liikumist need teed võivad muutuda mootorveokeile raskesti sõidetavateks.

— III klassi maanteed on kõlvulised peamiselt vaid maastikuautode liikumiseks, harilikud sõidu- ja veoautod võivad neil liikuda ainult väikese kiirusega; vihmasel ajal on need teed suuremalt jaolt porised.

Eestoodust nähtub, et teede seisukorra kindlaksmääramine ei saa toimuda üksnes kaardi abil. Tee seisukord on muutlik, mõjutatav ilmastikust ja paljudest muudest teguritest. Seepärast motoriseeritud üksuse ülemal tuleb korraldada teeluuret.

Teeluure peab toimuma õigeaegselt, s. o. juba enne rännaku algust. Kõik vajalikud andmed rännakutee seisukorra kohta peavad motoriseeritud üksuse ülemal käes olema enne, kui kolonn liikumist alustab. Selle nõude täitmisest võib loobuda üksnes siis, kui olukord ei võimalda ära oodata rännakuks vajalikkude andmete saamist luurelt, või kui ülem leiab, et luuretoimetamine rännakutel pole ühel või teisel põhjusel oluline.

Kuidas organiseerida teeluuret?

Meie eeskirjad, mis käsitlevad seda küsimust, nagu Pioneri-eeskiri II osa ja Vooreskiri I ja II osa, piirduvad ainult üldiste, eeskirjaliste juhendite andmisega, kusjuures Pioneri-eeskirjas leiduvad näpunäited (PE II § 230—234) on määratud eeskätt pioneridele ja on mõeldud peamiselt selliste teede luureks, millede seisukorrast on juba ette teada, et need nõuavad pioneritoid suuremas või vähemas ulatuses. Ka Vooreskirjas (VE I § 60—62) esitatud juhendid pole täies ulatuses kasutatavad teeluure korraldamisel motoriseeritud üksuse huvides. Kui näiteks mootorvoori huvides teeluuret vajalikus ulatuses suudab teostada vilunud vooriohvitser või -allohvitser (VE I § 60), siis motoriseeritud üksuse jaoks on vajalik rännakutee luureks määrata vastav luuremeeskond. Luuremeeskonna suurus oleneb olukorrast ja ka sellest, kas luuremeeskonda kavatakse ühtlasi kasutada liiklustoimkondlastena või mitte. Teeluuremeeskond komplekteeritakse harilikult mootorrattureist, kes on saanud vastava ettevalmistuse.

Teeluuremeeskonna relvastus ja varustus peab olema samasugune kui üldluuret toimetaval luuremeeskonnal. On soovitatav, et luuremeeskonnal oleks kasutada meetrimöödistik (möödulint).

Milliseid küsimusi peab teeluure selgitama.

Teeluure peab motoriseeritud üksuse ülemale andma selge pildi järgmiste küsimuste kohta:

- a) teede laiusest ja teepinnase kasutamiskõlvulikkusest;
- b) teedel leiduvate sildade, truupide jne. kandejõust;
- c) varjumisvõimalustest teedel vastase õhuvaatluse eest;
- d) teedel leiduvatest takistustest ja tõketest, millede ületamine nõuab erilisi abinõusid.

Vaatleme neid küsimusi üksikasjalisemalt.

a) Teepinnase kasutamiskõlvulikkus, iseloom ja tee laius.

Selle küsimuse kohta peab teeluure andma võimalikult õige pildi, lähtudes rännakutee iseloomuomadustest nende mootorveokite võimete ja omaduste seisukohalt, mis kuuluvad motoriseeritud üksuse koosseisu. Siin tuleb luurel erilist tähelepanu pöörata rännakutee pinnase seisukorrale, kas see on kergesti sõidetav või nõuab mootorveokilt pingutusi, tee tolmuavus, libisemisoht, talvel lume sügavus, kas teepäraldised (teenäitajad, hoiatusmärgid jne.) on kohal, raudteeülesõidukohad jne. Teel leiduvate suuremate tõusude ning languste suhtes on andmed vajalikud eriti siis, kui rännak peab toimuma öösi. Tee laiuse kohta tuleb anda andmeid siis, kui tee ei võimalda liikumist vähemalt kahes suunas.

Kõiki neid andmeid on teeluurel kõige hõlpsam esitada vastava skeemi näol, kuhu teepinnase iseärasused on peale märgitud.

b) Sildade, truupide jne. kandejõud ja laius.

Juhul, kui teeluure koosseisus ei leidu pionere, siis tuleb luuremeeskonnal sildade ja truupide seisukord kindlaks määrata, väljudes oma kogemust. Tarbe korral tuleb sildada või truupide kohta koguda andmeid kohalikelt elanikelt. Juhul, kui teeluurel tekib kahtlus mõne silla või truubi sõidukõlvulikkuse kohta, tuleb otsida möödasõidu võimalusi, leida koolmeid, mida on võimalik läbistada mootorveokeil, või ringsõidutee. Seejuures tuleb aga ühtlasi ka kindlaks teha võimalused ülesõiduks kahtlase silla

või truubi parandamiseks või tugevdamiseks, kas ja kus leidub selleks vajalikku materjali kohapeal või tuleb seda kaugemalt juurde vedada, kui palju aega ja tööjõudu nõuab silla või truubi parandamine jne. Kui motoriseeritud üksusel tuleb rännakuteel läbistada koolmeid, siis teeluure peab selgitama, milline on koolmete aluspõhi, vee sügavus ja kiirus ning koolmete kallaste seisukord.

c) Varjumisvõimalused vastase õhuvaatluse eest.

Selle küsimuse kohta andmete hankimise nõuab teeluuremeeskonnalt eriti vilunud silma ja kogemusi, sest harilikult on raske hinnata teeäärset maastikku, samuti teed, kui võrd see võimaldab varjatud liikumist kiirelt sõitvale motoriseeritud üksuse kolonnile. Siiski omab see küsimus päevase rännaku korral väga suurt tähtsust. Seepärast teeluure peab harilikult kaaluma seda, kui võrd üks või teine maastiku element tee otsest läheduses võimaldab rännakukolonnil või selle osadel tarbe korral varjuda, millised on teelt mahasõidu ja teele tagasipöördumise võimalused, kas rännakutee ääres leidub puid, mis moondavad liikumist teel jne. Kõik selle küsimuse suhtes teeluurelt saadavad andmed on väga kasulikud ja tarvilikud motoriseeritud üksuse ülemale oma üksuse rännaku organiseerimiseks ja läbi viimiseks.

d) Teel leiduvad tõkked.

Teel, eriti vastase otsese mõjutamise piirkonnas, leiduvate tõkete kohta tuleb teeluurel selgitada, kas motoriseeritud üksuse rännakuteel ei leidu gaasitatud alasid, tee-purustusi, teele ehitatud tõkkeid jne. Kõigi nende tõkete iseloomust, ümbersõidu võimalustest, tõkete kõrvaldamise võimalustest, materjalist ja töö- ning ajakulust tee kor-daseadmiseks peab teeluure suutma anda konkreetse pildi motoriseeritud üksuse ülemale.

Peatuskohtade suhtes peab teeluure eeskätt kindlaks tegema peatuskoha suuruse ja pinnase, kusjuures erilisel tuleb silmas pidada mootorveokite moondamisvõimalusi. Samuti tuleb selgitada koht, kuhu

on võimalik paigutada varjatult varustusveokeid (põletis- ja määrdeainete veokid, köök, remontveokid jne.). Ühtlasi tuleb luurata teelt mahasõidu võimalusi peatuskohale. Soovitav on, et teelt mahasõidu võimalused oleksid avaramad, sest siis on võimalik teed kiiresti vabastada ning säästa rohkem aega meeskonnale puhkamiseks. Peatuskohal on tarvilik vee olemasolu küllaldasel määral. Kui võimalik, siis luure peab ühtlasi selgitama puhkuskoha kaitse võimalusi ja sellest ette kandma.

Nagu kõigest eestoodust nähtub, on teeluurel rida ülesandeid, millele rahuldav täitmine nõuab igalt üksikult luuremeeskonda kuuluvalt mehelt vilumust ja kogunud silma ühe või teise küsimuse kiireks otsustamiseks. Siinjuures olgu mainitud, et vajalike andmete hankimisel luure ei tohi kunagi rahulduda ainult nende andmetega, mis saadud kohalikelt elanikelt, teistelt sõjaväeosadelt jne. Kõrvvalt saadud andmed omavad vaid suhtelist väärtust ja vajavad seepärast igal juhul kontrollimist. Ettekannetes luure väljasaatnud ülemale tuleb alati märkida, millised saadud andmetest on kontrollitud ja missugused on kontrollimata.

Lõpuks vajab märkimist küsimus, kas teeluure ülesandeid ei saa siduda üldluurega või kas motoriseeritud üksuse rännakutee suhtes ei saa hankida vajalikke andmeid teiste väeosade luureüksuste kaudu. Kahtlemata võimalusi selleks on olemas, eriti aga siis, kui motoriseeritud üksuse ülemat huvitab rännakutee iseloomu suhtes ainult mõni üksik detail, näiteks mõne silla kandevõime ja seisukord. Kuid tuleb meeles tada, et motoriseeritud üksuse nõudeid rännaku ettevalmistamisel võib täiel määral rahuldada vaid spetsiaalluure. Ainult siis, kui motoriseeritud üksuse ülemal on kasutada tema üksusesse kuuluvate mootorveokite võimete ja omaduste seisukohalt kogutud andmed, suudetakse korraldada ja läbi viia rännakut korrapäraselt. Vastasel korral aga võib mootorvoori üksus rännakul sattuda ootamatuile takistustele ja raskustele, milleste kõrvaldamine on aeganõudev ja mis võivad põhjustada üksuse lubamatut hilinemist rännaku sihtkohta jõudmisel.



Juhiseid noorsõduri lahinguliseks väljaõppeks.*)

Leitnant J. Paul.

2. Maastiku vaatlemine ja kirjeldamine.

Õppeaine ulatus.

Maastiku vaatlemise ja kirjeldamise õppus taotleb noorsõduri lahingulise väljaõppe juures väga mitmesugust eesmärki. Nii tutvub noorsõdur esimesel sellasel õppusel maastikuga (maa pinnavormidega, maapinnal asuvate looduslikkude ja kunstlikkude esemetega) ja meetoditega selle süstemaatiliseks vaatlemiseks. Korduvate õppustega noorsõdur õpib kasutama sõjaväelist väljendusviisi maastiku kirjeldamisel, ja lõpuks sellased vaatlusharjutused arendavad ka tema märkamisvõimet, mis evib suurt tähtsust tulevõitluse edukaks teostamiseks.

Maastiku vaatlemise ja kirjeldamise alal kuulub läbitöötamisele:

- 1) mõisted „nägemisvõime“ ja „märkamisvõime“ ja nende tähtsus,
- 2) maastiku vaatlemise (kirjeldamise) meetod ja selle juures esinevad mõisted — vaatlussektor, -riba, -suund jne.,
- 3) maastiku tegelik vaatlemine kättenäidatud vaatlussektoris; selle juures õpitakse tundma ja õieti (sõjaväeliselt) nimetama
— maa pinnavorme (reljeefi) ja
— looduslikke ja kunstlikke esemeid,
- 4) maa pinnavormide ja looduslike ning kunstlike esemete üksikasjaline vaatlemine ja kirjeldamine, mille juures eriti arendatakse oskust leida vaatlusobjekti juures iseloomustavaid tunnuseid,
- 5) vaadeldud maastiku süvendamine mällu ja selle kirjeldamine peast,
- 6) maastiku vaatlemine ja kirjeldamine liikumisel ja
- 7) läbikäidud maastiku (tee) süvendamine mällu ja selle kirjeldamine sihtkohta jõudmisel.

Õppeainet käsitlevat kirjandust:

1. Laske-eeskiri jalaväerelvadele. I-a vihk. Tallinn, 1934. § 88 osaliselt.

Käsitletakse nägemis- ja märkamisvõimet ja vaatluse toimetamist määratud sektoris.

*) Algus vt. „Sõdur“ nr. 24—25, 1939. a.

2. A. Gromilov. Üksikvõitleja taktikaline väljaõpe. I osa. Tallinn, 1928, lk. 3—7, 41—46, 51—54.

Käsitletakse maastiku vaatlemist seoses maastiku hindamisega (viimane ei kuulu käesoleva õppeaine hulka) ja vaatluse tegeliku teostamist ühes punktis kui ka liikumisel.

3. A. Traksmann, J. Lukas, M. Haber. Riigikaitse õpetuse käsiraamat kesk- ja kutsekoolidele. Tallinn, 1933, lk. 430—437.

Käsitletakse maa pinnavormide ning looduslikkude ja kunstlikkude esemete nimetusi ja maastiku kirjeldamist (on toodud maastiku kirjeldamise näide).

4. Villem Ugandi, Sõjatopograafia. Tallinn, 1938, lk. 1.

Käsitletakse mõisteid: kohalikud esemed, pinnavormid, lahline ja kinnine maastik ning murdmaastik.

Õppuste organiseerimine.

Maastiku vaatlemise ja kirjeldamise õppusi on soovitatav alata esimestel õppenädalatel. Kuna nendel õppustel käsitletava õppeaine tundmine on vajalik ka mitmesuguste teiste õppeainete (vaenlase vaatlemine, lahingumärkide leidmine jne.) käsitlemisel, ja kuna õppeaine on sellane, mille täielik omandamine pole võimalik ühekordse õppusega, vaid nõuab järjekindlat harjutamist, siis tuleb käesolevat õppeainet käsitleda ka hiljem teiste maastikuõppustega rööbiti.

On soovitatav ühendada osa sellaseid õppusi rännakutega ja liikumistega õppeplatsidele (maastiku kirjeldamine liikumisel, läbikäidud tee kirjeldamine peast), võtta nendeks aega teiste maastikuõppuste algusest või lõpust ja kasutada selleks üksikjuhitudel isegi õppuste vaheaegu (instruktor rakendab õpilased maastikku vaatlema nii, et õpilased ei märkaks selles õppust, vaid leiaksid selle olevat ainult ajaviitelise tegevuse).

Esimestel maastiku vaatlemise ja kirjeldamise õppustel moodustab õppegrupi normaalselt jagu, kusjuures tegelikult õpetaja on jaoülem. On soovitatav, et jaoülemal oleks abiline.

Esimene õppus viia läbi päeval ja ilмага, mille juures nähtavus on hea. Kõigil

hilisematel õppustel aja ja ilmastiku elemendi ei tule arvestada. On vägagi soovitatav, kui vaatlust saab toimetada erinevate valgus- ja ilmastikutingimuste juures (koidikul, hämarikus, öösel, udus, vihmase ilmaga jne.).

Esimese õppuse koht valida sellaselt, et ümbruskonnas oleks vahelduv maastik (lahine, kinnine) ja kus esinevad mitmesugused maa pinnavormid. Sellast mitmekesist maastikku, eriti vahelduvate pinnavormidega, pole sageli leida õppeplatside rajoonis. Niisugusel juhul tuleb leppida olemasolevaga ja esimesel võimalusel, näiteks õppustel või rännakuga liikudes rajooni, kus leidub eritüüpi maastikku, juhtida õpilaste tähelepanu selle iseärasustele.

Õppegrupi asukohaks õppusel sobib künegas, kust avaneb võimalikult lai ja sügav silmaring.

Läheduses peab leiduma kohti, kus võib hõlpsalt varjuda.

Pärastiste vaatlusõppuste tarvis, missuguseid teostatakse rõõbiti teiste maastikuõppustel, ei tohi valida erimaastikku. Vaatlust toimetada kohalt, kus parajasti asutakse. See on vajalik selleks, et sõdur õpiks vaatlema maastikku alati, ka halbade vaatluspunktidest.

Õppeabinõudeks on:

- 4 latti (vähemalt 2 m pikad ja ca 30 mm läbimõõduga),
- 2—3 kujumärki,
- papist väljalõigatud sektori kujutis ja
- binokkel.

Õppuste läbiviimine.

Õppuse algul instruktor selgitab mõisted „nägemisvõime“ ja „märkamisvõime“.

Soovitatav on mõiste „nägemisvõime“ selgitamiseks toimida järgmiselt:

Õpetaja poolt asetada maastikule juba enne õppust neli latti püsti sellaselt, et neist kaks kõige kaugemat asuksid üksteisele nõnda lähedal, et paljale silmale paistaks, nagu oleks ainult üks latt püsti (kontrollida lattide ülesseadmisel lattide nähtavust õppuse rajoonist!). Teised kaks latti asetada lähemale, kumbki eraldi.

Õpetaja näitab õpilastele kõige lähemat latti ja käsib neil otsida veel teisi sarnaseid. Õpilased leiavad veel 2 latti, millest lähemal asuv on paremini nähtav (paistab suuremana).

Nüüd laseb õpetaja õpilasi vaadelda kaugemat latti binokli abil. Avastatakse, et ühe latti asemel on tegelikult kaks. Pettekujutuse põhjustas inimese silma nägemisvõime, mis on piiratud. Ainult optiliste vahendite

(prillid, binokkel jne.) kasutamisega võib tõsta nägemise teravust.

„Märkamisvõime“ selgitamiseks võib toimida järgmiselt:

Õpetaja juhib õpilaste tähelepanu maastikul ülesseatud 2—3 kujumärgile. Pärast seda õpilaste tähelepanu juhitakse mujale ja sellel ajavahemikul muudetakse kujumärkide omavahelisi kaugusi (seda teostab õpetaja abiline). Ümberpaigutus peab olema küllalt silmatorkav. Õpilased peavad seda ise märkama, vaadeldes uuesti märke.

Edasi laseb õpetaja õpilastel iseloomustada mõnda eset kasarmu lähedalt (mida õpilased pidid kindlasti nägema iga päev) mälu järgi. Selgub, et osa õpilasi võib eset kirjeldada kaunis üksikasjaliselt (märkamisvõime — hea), kuna teine osa on seda vaevalt näinud (märkamisvõime — nõrk).

Edasi järgneks sektori mõiste selgitamine. Pappkujutise abil selgitatakse sektori mõiste ja siis kujutatakse sektorit ka maastikul (sektorit tähistavad tema asukoht (silm) ja kaht maastikupunkti läbistavad piirjooned).

Seda, et vaatlussektori tähistamiseks valitavad maastikupunktid peavad olema võimalikult kaugel (soovitatav horisondil), selgitatakse järgmiselt:

Sektori tähised valitakse esimesel juhul vaatleja lähedal (ca 50 m kaugusel) ja lastakse vaadelda sektorit kahest teineteisest ca 20 m kaugusel olevast kohast. Selgub, et vaatlussektor haarab kummalgi korral erimaastikku. Õpilastele selgitatakse, et juhul, kui sektori tähised on vaatleja lähedal, siis juba väiksem asukoha muutmine muudab ka tunduvalt vaatlusalala.

Kui aga sektori piire tähistavad esemed on valitud kaugel, siis väikesed vaatleja asukoha muutused ei muuda oluliselt vaatlusalala (Vaatluskohta tuleb sageli muuta, kui võib oletada, et vastane on selle avastanud).

Vaatlussektori kirjeldamist alatakse õpetaja näitliku kirjeldamisega, mille juures tuleb õpilasi tutvustada ka sellel alal maksimate süsteemidega (maastiku jagamine ribadeks, jne.).

Pärast seda õpilased lahendavad järgmisesisulisi ülesandeid:

- 1) valige igaüks ise vaatlussektor, mida kavatsete kirjeldada;
- 2) kirjeldage eesoleva küla suunas olevat maastikku ja seal leiduvaid esemeid;
- 3) kirjeldage tasandikku sektoris, mille piirjooned...

Õpilased kirjeldamise juures on kohanevad maastikule. Kirjeldamiseks vaatlussek-

torid määrata kitsad. Et sektorite kirjeldamine, kus korraga tegevuses on vaid üks õpilane, ei muutuks teistele tüütavaks, siis selleks on soovitatav vahepeal lahendada lühikesi ülesandeid, mille eesmärk kontrollida, kuivõrd õpilased tunnevad maastikuesemeid ja oskavad neid leida.

Õpetaja ütleb:

- 1) Paremalt roheline põld.
- 2) Otse üksik maja.
- 3) Sellest vasakul ümmargune kungas, jne.

Õpilased teatavad maastikueseme ülesleidmisest ühe selle täiendava omaduse nimetamisega. Näiteks: vastus 2. küsimusele — roheline katusega.

Kõigi õpilastega ärgu püütagu esimesel õppusel läbi võtta maastiku kirjeldamist. Seda tuleb teha osa õpilastega järgnevatel vaatlusõppustel.

Maa pinnavormide ning looduslike ja kunstlike esemete üksikasjalist vaatlemist ja kirjeldamist, eesmärgiga arendada üksikvõitlejas oskust leida vaatlusobjekti juures iseloomustavaid tunnuseid, harjutada lühikesi ülesannete andmisega:

- 1) Kirjeldage üksikasjaliselt üksikut puud;
- 2) kirjeldage küüni;
- 3) kirjeldage üht kungast (kõrgus, kuju, läng jne.);
- 4) kirjeldage kraavi (sügavus, laius, kuju, kaldad jne.);
- 5) kirjeldage kaht kungast ja võrrelge neid;
- 6) samad ülesanded lahendada lühema aja jooksul;

7) nimetage maa pinnavorme ja iseloomustage neid väheste sõnadega (kungas, mägi, tasandik, järsandik, org, sadul jne.);

8) nimetage ja iseloomustage: metsa, metsatukka, põõsastikku, hekki, sood, teed, jalgteed, silda, purret, maja.

Nende ülesannete juures õpilased peavad leidma esemele omase nimetuse ja teda iseloomustama lühidalt. Õpetaja võib selle juures õpilast aidata lisaküsimustega. Näiteks:

Algküsimus: iseloomustage metsatukka.

Lisaküsimused:

- 1) Kas on näha puutüved?
- 2) Mida näete metsatuka paremal serval?
- 3) Mis iseäralist on puulatvade juures? jne.

Vaadeldud maastiku süvendamiseks müllu teostada järgmisi harjutusi:

1) Lasta õpilast vaadelda maastikku teatud aeg; pärast seda õpilane asub varje taha või pöörab ennast ümber ja kirjeldab maastikku peast.

2) Kirjeldage maastikul leiduvaid iseloomustavaid esemeid peast; silmatorkavat puud, maja, kartulipõldu, tuulikut, silda, küla jne.

3) Lasta kirjeldada seda, millele varem tähelepanu pole juhitud.

Maastiku vaatlemine ja kirjeldamine liikumisel ning läbikäidud maastiku meelespidamise süvendamiseks korraldada õppusi peamiselt õppustele minekul ja sealt tulekul, kusjuures õppeainet tuleb käsitleda samuti ülesannete andmisega, nagu see sündis maastiku vaatlemisel ja kirjeldamisel, asudes ühes maastikupunktis. (Järgneb.)

Suurupi Komandantuur 20-aastane.

Leitnant Harry Pedaste.

15. juunil s. a. pühitseti Suurupi Komandantuuris kahekordset juubelit — kahekümnendat aastapäeva ja kümnendat lipupäeva.

Patareide asutamist Suurupisse alustati juba 26 a. tagasi, 1913. a., millal vene võimud tahtsid muuta Suurupit üheks tugevaks osaks Peeter Suure merekindluses, mille ülesandeks oli Tallinna kui merejõudude baasi kaitsmine. Kava kohaselt pidid patareid tegevusvalmis olema 1917. aastal.

Tõid ei suudetud siiski lõpetada tähtajaks ning Eesti Vabariik sai sündides kaasa Suurupiga vaid poolikud patareid, kusjuures needki olid sakslaste eest põgenevate vene enamlaste poolt osalt purustatud, osalt muudetud lahingukõlbatuks. Hiljem sakslased Eestist lahkudes võtsid kaasa kõik, mis vähegi võtta kõlbas.

Sellane oli olukord, kui Merejõudude Juhataja poolt määratud esimene patareiülem, kapten Melkov, asus Suurupisse — see oli 10. oktoobril 1919.



Kaptenmajor Jaan Pöder,
Suurupi komandant.

Kapten Melkovi järele määrati Suurupisse patariülemaaks kapten (praegu mereväekapten) Freimann, kes alates 31. 01. 20. juhtis Suurupi kaitseüksuste restaureerimist väikese vaheajaga, millal patariülemaaks oli major Kogger, kuni 1927. aasta 28. novembrini. Kapten Freimann oli ühtlasi esimeseks Suurupi komandandiks, kuna komandantuuriks Suurupi nimetati ja sai vastava organisatsiooni alates 01. 04. 27.

Kapten Freimann'i järele olid Suurupi komandantideks major Kleemann (praegu kaptenleitnant Kivima) ja kaptenmajor Mei.

Praegu juhib Suurupi Komandantuuri tegevust juba kolmandat aastat kaptenmajor Jaan Pöder.

Kogu selle aja jooksul on Suurupis kestnud hoogne ülesehitustöö. Võitluskõlbmatud patareid on asendatud uute ajakohasematega, vanade veneaegsete barakkehitiste asemel on kerkinud moodsed meeskonnaeluruumid ning elumajad kaadrile. On vahest liigne mainida, et Suurupit 20 aastat tagasi, kus rebased käisid meeskonna köögis varastamas toitu, ei saa üldse võrrelda praeguse Suurupiga.

Nagu algul tähendatud, pühitseti seekord aastapäeva komandatuurile lipuannetamise kümnendal aastapäeval, 15. juunil. Pidustustest võttis osa ka arvukas Kaitseliidu Suurupi divisjoni pere koos naiskodukaitsega ja Noorkotkaste divisjon.

Juubelipidustused algasid 15. juuni hommikul kell 1000 komandantuuri võimlas korraldatud aktusega, kus vaimuliku talituse pidas õpetaja Stockholm. Viimase järele asus kõnetooli komandant, kaptenmajor Pöder, kes, andnud lühikese ülevaate komandantuuri tekkimisest, selle suurest ülesehitamistööst ning vajadusest, vihjas ühtlasi, et siiski suurim ja tugevaim kindlus asub inimeste endi hinges ja just selle kindluse ehitamisele peaks pööratama suurimat tähelepanu, nii et vajaduse korral iga kodanik oleks valmis oma isamaad vabatahtlikult kaitsma viimase hingetõmbeni. Näiteks tõi ta juhtumi lähemast minevikust, kus riik, kellel olid küll väga tugevad kindlused, varises ometi võitluseta hädaohu korral kokku, kuna tolle riigi rahvas ise ei olnud valmis endid igal juhul kaitsma, jäädes lootma teiste abile.

Komandandi kõnele järgnesid tervitused naaberkomandantuuridelt ja kaitseliidu üksustelt, kusjuures Kaitseliidu Suurtükiväerügemendi poolt anti üle väärtuslik mälestuse.

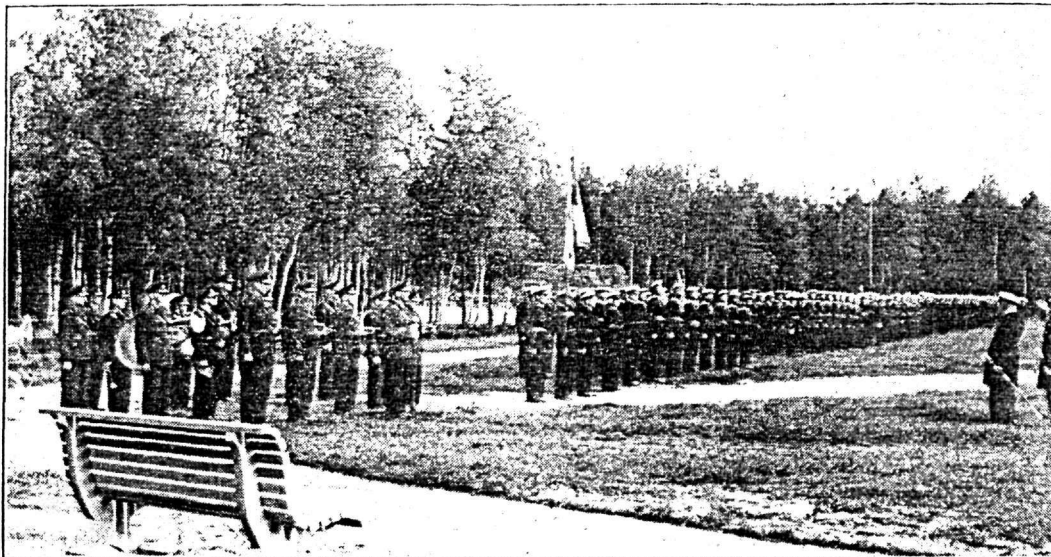
Aktusele järgnevas paraadiks olid ülesrivistatud ka kaitseliitlased, noorkotkad ja naiskodukaitse üksus.



Paraadi vastuvõtjate saabumine.

Paraadi võttis vastu Merejõudude Juhataja mereväekapten Mere, kes lühikeses kõnes tervitusi Sõjavägede Ülemjuhatajalt kindral Laidoner'ilt ja Sõjavägede Staabi ülemalt kindralleitnant Reek'ilt.

Pärast paraadi siirdusid külalised koos paraadist osavõtjatega komandantuuri võimlas korraldatud ühiseinele, kus Merekindluste ülem mereväekapten Freimann lauakõnes jagas tunnustust juubilarile aastate kestel tehtud tagajärjeka töö eest ning



Osa 20-da aastapäeva paraadi rivist.

ühtlasi tänas ka kaitseliitlasi nende innuka osavõtu eest kodukaitse töös.

Õhtul oli korraldatud komandantuuri võimlas piduõhtu, kus esinesid „Estonia“ teatri lavajõud hr. Hugo Laur luuletuste ja

katkendite lugemisega ning prl. Rebane ja hr. Ots lauludega.

Pidustused lõppesid kutsutud külalistele ohvitseride kasiinos korraldatud koosviibimisega.

Bibliograafia.

Sõja- ja rahuaegseid kogemusi ratturikompanitega saksa sõjaväes.

Jalgrattad ja rattasõiduoskus on meil laialt levinud, eriti maal, ning jalgrattaste arv näitab iga aastaga pidevat tõusu. See asjaolu loob eeldused jalgrattaste ja ratturite kasutamiseks riigikaitseks senisest laiemas ulatuses. Kahjuks aga leidub sõjakirjanduses ratturiüksuste võimetest ja kasutamisest lahinguoludes võrdlemisi vähe näiteid ja rakendusliku iseloomuga materjali. Vaevalt leidub teist sõjaväelist ala, kus sõjakogemusi oleks nii vähe ära kasutatud kui just ratturite alal. Seda huvitavam on seepärast „Militär-Wochenblatt“is“ nr. 51 — 1939 avaldatud vastavasisuline kirjutis, kus aluseks on võetud Saksa 82. tagavara ratturikompani maailmasõjaaegsed mälestused, kusjuures sõjakogemusi on võrreldud tänapäeval valitsevate rahuaegsete vaadetega ratturiüksuste kohta.

Nimetatud kompani formeeriti 1914/15. a. vahetusel, millal veel puudusid kogemused

ratturiüksuste juhtimise ja väljaõppe alal. Kompani varustati Dürkopp- ja Brennabor-erajalgrattastega. Kaks eraveoautot, mis olid määratud vooriveokeiks, purunesid juba proovisõitude ajal; nad asendati NAG masinatega, mis pidasid vastu sõja lõpuni. Laskemoonavanker ja välikööök veeti hobujõul. Jalgrattad värviti kaitsevärvi.

Kompani astus tegevusse 21. 04. 15. Seega oli aega väljaõppeks ca 3 kuud. Kogemused näitavad, et isegi kõige paremate tingimuste juures moodustatud ratturikompani vajab teatavat aega sissetöötamiseks. Oleks ekslik arvata, et jätkub sellest, kui hästi väljaõpetatud laskurikompani varustatakse jalgrattastega ja ratturikompani ongi valmis. Kiires korras moodustatud ratturikompani ei evi isegi ligikaudu neid võimeid, mida suudab pakuda rahu ajal loodud ja väljaõpetatud üksus. Sissetöötamiseks kulub vähemalt mõni

nädal aega. Enne Maailmasõda loodud jäägrite ratturikompanid ratsadiviiside juures näitasid lääneringel väga häid tagajärgi. NAG-veoautode vastupidavus 4 a. kestel oli tingitud nende heast materjalist, asjatundlikust käsitsemisest ja vedude otstarbekohasest juhtimisest. Uuemaaja veoautod ületavad veelgi tolleaegsete veoautode võimeid. On huvitav, et harilikud erajalgrattad suutsid vastu panna kogu sõja kestusel. See aga veel ei ütle, et eri sõjaväeratas poleks parem. Harilik müügil olev ratas (parem mark) suudab kõiki nõudeid täita ning mõningate paremuste tõttu võiks seda sõjaväe vajaduste rahuldamisel isegi eelistada.

25. 04. 15 sooritas ratturikompani 25-km pikkuse öise rännaku raskel teel. Kulgedes läbi metsa, tee näitas algul tõusu kuni 600 m, seejärel algas langus. Kuna tee oli metsa osas sõidukõlbmatu, siis ratturid olid sunnitud oma rattaid kas käekõrval lükkama või isegi kandma. Nii veoautod kui ka nelja hobusega rakendatud vankrid ei pääsenud siin edasi. Ratturid, olles ületanud tee tõusu, aitasid ka veokid üles vedada. Ratturikompani rännakukii- rust tuli siin kohandada teistele veokitele, mis põhjustas ajaraiskamise. Tuleks võtta reeglina kahtlaste teede luuramist ja valida parem tee, kuigi see oleks tunduvalt pikem. See rännak aga näitab ühtlasi, et rattur pääseb edasi ka kõige halvema tee juures. Võrreldes ratturi rännakut jalaväe või ratsaväe rännakuga ja jagades tee oma iseloomult kolme ossa, saaksime järgmise pildi. Lõik 1 — tasane tee. Siin peavad ratturikompani hobused traavi sõitma, et ratturitega sammu pidada. Jalavägi liigub siin edasi sammu ja ratsanikud sammu ja traavi. Lõik 2 — tõus. Siin ei ületa ratturit oma rännakukiirusega ei jalaväelane ega ratsanik. Lõik 3 — langus. Siin on rattur kahtlemata kiirem kui jalaväelane ja ratsanik. Seega on selge, et ka ebatasases tees osas rattur on kiirem kui jalaväelane ja ratsanik. Kui aga on tegemist pikema väga halva teega, näit. 25 km, siis loomulikult ei pääse rattur siin edasi, aga sellane tee teeb ka ratsanikule suuri takistusi. Niisugused teed tuleb lugeda siiski erandjuhtudeks.

Teatava julgestusülesande täitmisel allutati mainitud ratturikompani ühele ratsarügemendile. Ratturid võinuks sooritada 25-km teekonna mööda head teed Dukla-Passi juurde, millise punkti sissevõtmine oli rügemendi lõppeesmärgiks, võrdlemisi lühikese aja jooksul. Kompani aga lülitati

rügemendi-kolonni ja ta sooritas selle rännaku sama aeglase tempoga nagu ratsanikud. Kompüli ettepanek kompani ette- saatmiseks lükati tagasi. Rügement jõudis kohale liiga hilja. Ratsanikud jäeti D.-P. juurde hobuste jõu säästmise mõttes, kompani aga saadeti veel samal ööl diviisi juurde tagasi. Tagasisõit polnud sugugi kerge, arvestades rindele liikuvaid kolonne, mis kippusid teed ummistama. Kell 0330 jõudis komp. diviisi juurde tagasi ja sai uue ülesande — asuda diviisikolonni. Rännak kestis kogu päeva, pealegi pidi komp. ka luuret korraldama.

Siit selgub, et ka ebaratsionaalsele kasutamisele vaatamata on ratturid palju suurema liikumisvõimega kui ratsanikud. Viimased igatahes ei suutnud sooritada järgneval ööl uut 25-km rännakut tagasi ja hiljem kaasa teha diviisi rännakut. Ratsaniku võimete piiri määrajaks on hobune, ratturi juures aga inimene. Ka rahu ajal leiame eeltoodule analoogilisi näiteid. Kui rattur ja ratsanik teotsevad koos, siis rattur rakendatakse tegevusse sagedamini kui ratsanik ja seda arusaadaval põhjusel, kuna ta on võimelisem. Kui näit. pärast pingutavaid tegevusi tekib vajadus järgmisel päeval sooritada veel 70—90 km rännakut, siis pole kahtlust, et julgestus usaldatakse ratturrieskadroni kätte. Kui siis järgneval päeval tuleks kiiresti võtta enda alla umbes 50 km eemal asuv punkt, siis kasutatakse selleks jällegi ratturiüksust ja mitte ratsanikke, kuna hobuste võimed seda ei luba. Selletaolised saavutised ratturite poolt pole veel kaugeltki nende tippsaavutisteks.

Veel üks näide mõni päev hiljem. Komp. allutati koondisele, mis koosnes jal. ja srtv. üksustest ja mõnest ratsanikust. Ülesande kohaselt tuli sooritada umbes 7-km rännak teatava linnani ja valitud seal ööbivad venelaste osad. Rännak algas kell 2345. Ratsapiilkond saabus linna lääneservale alles kell 0430. Kogu see tegevus oli üks väärsamm. Ratsapatrull oli vahepeal teelt eksinud, ratturid sammusid kolonni keskel. Nähtavasti polnud luuret üldse välja saadetud, sest vastasel korral ta oleks selgitanud, et teatud linnakeses polnud vene vägesid olemaski. Asjatundlikult korraldatud luure ratturite abil oleks sellase kauguse juures toonud selgust juba lühikese aja jooksul.

Kaks päeva hiljem oli ratturite aupäev. Siin teotes kompül iseseisvalt, sendes ise endale eesmärgi. Ettesaadetud luureorganid teatasid, et üks asula on tul-

vil taanduvaid venelasi. Kompani ruttas kohale ja asus asula lähedusse. Asula piirkond jaotati kolmeks, igas suunas liikus üks rühm. Ratturirühmad liikusid kolonnis ühekaupa (et näida suurema arvulisena) ja valju hurraa ja kisa saatel asusid maha suruma igasugust vastupanekukatset. Tulemuseks oli 850 venelase vangistamine 100 ratturi poolt. Jalaväeosade kolonni alge jõudis kohale alles 4 tundi hiljem, olles seega kallaletungi momendil 20 km tagapool.

Et ratturiüksuste suurust sageli üle hinnatakse, see on tuntud juba rahuajakogemustest ja seletatav seega, et ratturiüksuste rivistused on pikad. Toodud näite varal selgub, kui võrd edukas on energiline kaalutletud ja julge tegevus. Sõitnaks kompül välja umbropsu, olnuks üllatus ainult poolik ja tekkinuks paratamatult kibe võitlus oma jalaväe saabumiseni. Jätkanuks komp. oma rännakut jalaväe juures, olnuks asula 4 tundi hiljem vastasest tühi. Arusaadavalt ei või üks ratturikompani iseseisvalt lahingut lüüa, vaid ta peab olema kontaktis suurema jala- või ratsaväe koondisega. Oma ülesande piirides aga peab ratturikompanil olema liikumis- ja teotsemisvabadus.

Järgmisel päeval oli ratturikompanis kohal kõigest 60 meest. Liikudes jalaväe ees, kompani peatus umbes 1 km kaugusel ühe küla ees ja märkas maastikul vene ratsaeskadroni. Tänu rataste müra puudumisele eskadron ei kuulnud ratturite lähenemist. Äkki ratturid avasid tule ja eskadron kadus. Tekib küsimus, mida oleksid teinud vastase ratturid. Arusaadavalt asu nuksid nad laskekohtadele ja vastanuksid tulele tulega. Ratsanikel aga oli ainuke lahendus — jalamaid kaduda, sest igasugune tulevõitlus lahtisel maastikul nõudnuks suuri kaotusi hobustes. Ratturikompani selle peale sõitis kiiresti kõrvalteid mööda taandunud eskadronile ette. Järsku tormas ühest võsastikust 3 vene eskadroni rünnakule. Ratturid heitsid rattad silmapilkselt maha ja haarasid püssid. Võitlus kestis ligi tund aega. Ratturid taandusid pikkamisi, kuna nende vastu oli 4 ratsaeskadroni ühes juurdekuuluvate suurtükkide ja kuulipildujatega. Järgmisel päeval, kui lahinguväli üle vaadati, leiti 70 surnud hobust. Ratturikompanil see vastu piirdusid „kaotused“ lahinguhoos ära painutatud ratastega, mis varsti korda seati. Seda võitlust pidasid lõppeks mitte rattad ega hobused, vaid inimesed. Kui oletame, et ratturite asemel teotsenuks rat-

sanikud, siis polnuks kahtlust suurtes kaotustes hobuste näol. Pealegi kerkib küsimus, kuipalju ratsanikke oleks võinud osa võtta tulevõitlusest. Teatavasti pidanuks osa ratsanikke lahkuma selleks, et viia hobused varjule (ja seda vastaspoole kalduva kilomeetrilise längu juures). On täiesti põhjendatud küsimus, kas sellane eskadron pärast hobuste tunduvat kaotamist üldse veel võimeline oleks järgmisel päeval teotsema.

On tõsiasi, et ratturiüksused on juba rahu ajal võitnud jalaväe poolehoidu. Ka ratsanikud, kellega nad koos töötavad, on neist heas arvamuses. Kõigi harjutuste juures on olnud võimalik tähele panna, et ratturit algul nagu ei märgatakski, kuid harjutuse vältel hakatakse teda peagi hindama. Seda rahuaegset kogemust kinnitab ka sõda.

Rohkete sõitude tagajärjel sõja ajal kulusid püksid õige pea, mistõttu soetati ratsaväepüksid. Need osutusid otstarbekohaseks ka rahu ajal. Püksid peavad olema „sisse sõidetud“, kuna sissesõitmata püksid nahkkattega istmikul või põlvede kohal hõõruvad rängasti, sageli isegi nii, et rattur juba järgmisel päeval rivist välja langeb.

Koostöö ratturiüksuste ja ratsaväeüksuste vahel luurel on osutunud sõja ajal väga tagajärjekaks. Ratturid kasutasid teid, kuna ratsanikud samal ajal valgustasid vahepealset maastikku. Sellaste segaluurekoondiste teotsemisel ei jäänud midagi silmapaari vahele. Niisuguse koostöö ja vastastikuse abistamise kohta on säilinud rohkesti andmeid. Muidugi on siin tegemist peamiselt lähiluurega, aga ka lahinguluurega ratsaväe kasuks. Ka kehtiv eeskiri võimaldab seda, soovitades ratsaluurajatele ratturivirgatsite kaasaandmist. Rahuaegsed kogemused näitavad, et see koostöö suuremate ülesannete täitmisel ei ole produktiivne, kuna ratturite ja ratsanike sidumisel ei saa täiel määral ära kasutatud ratturite kiirus. Küll aga on põhjust arvata, et sõja korral ratturid ei suuda edasi jõuda sellase kiirusega nagu rahu ajal, kuna neil tuleb siis edasi liikuda hüpetena, ennast vastastikku kattes. Seda näeb ette ka eeskiri ja sedaviisi toimis tõsisematel juhtudel ka 82. tag. rattkomp., kui ta teotses luurel koos ulaanidega.

Näitena olgu toodud üks juhtum. 22. 06. 15 teatasid ettesaadetud ulaanid, et ühest tihedast metsast antakse nende pihita tuld ja nad üksi ei suuda edasi jõuda. Kohe saadeti ette üks ratturirühm. On

ju selge, et rattur kujutab endast tunduvalt väiksema märgi kui ratsanik ja ta terashobu ei karda haavamist. Ratturid panid rattad maha ja ise heitsid teekraavi. Kokkupõrge toimus kaotusteta, sest edu saavutati siis, kui ratturid olid välja saatnud kaks külgiilokonda. Venelased, kartes haaramist, tõmbusid tagasi.

Võitluses teede läheduses on tähtis, et kallaletungija sooritaks lähenemist laial rindel, kasutades kõiki teid ja püüdes vastast haarata võimalikult mõlemalt tiivalt. Sellane moodus on eriti sobiv ratturitele, kuna need liiguvad kiiresti, on raskesti nähtavad ja nende sõidukid ei tee müra. Vastavalt sellele peaks kaitsja samuti pikendama oma rinnet ja välja saatma üksusi tiibade kaitseks. Viimase ülesande sooritamiseks on jälle ratturiüksused väga kohased.

Juba rindele jõudes oli kompütil selge, et rk-de puudumine annab ennast valusasti tunda, kuna kompani oli varustatud ainult üksi püssidega. Juuni lõpuks moodustati kompanis rk-jaod à 2 rk. kahel veokil à 4 hobust. Võib juba arvata, millist edu oleksid saavutanud need kuulipildujad ülal kirjeldatud lahingutes.

Olgu veel mainitud üks tehniline erijuhtum. Äge vihmahoog oli muutnud savika tee ratturitele läbipääsmatuks. Ratturid ei saanud isegi käekõrval edasi liikuda, sest saapad jäid savisse kinni. On küsitav, kas mõni teinegi väeliik suutnuks siin edasi liikuda. Järgmisel päeval leiti mõjuv abinõu, mida vajaduse korral kasutati ka hiljem. Kõik ratta porilauad ja käsipidurid võeti ratta küljest ära. Muidugi tegi see sõitjaid veelgi porisemaks, aga takistus oli võidetud, kuna savi ei saanud enam pleki ja ratta vahel peatuna jääda ja takistada rataste pöörlemist. Kahjuks pole seda abinõu rahu ajal katsetatud.

Ühes jälitamisoperatsioonis tehti jalaväele ülesandeks hoida kontakt taanduva vaenlasega. Ratturid istusid ratastele, ületasid kanali kiiresti ehitatud purde kaudu ja olid peagi vastase kannul. Kindlasti poleks ratsanikud suutnud ületada kanalit kitsa purde kaudu.

82. tagavara-diviisi taandumisel moodustasid kaks kõvendatud ratturiüksust koos ulaanidega järelväe. Sellaste lahingute juures, mis tavaliselt hargnevad järkude ja lõikude kaupa, töötab ratturite ja ratsanike tihe koostöö head edu. Siin pole tähtis niivõrd liikumiskiirus kui maastiku kasutamine, kusjuures ratturid ja

ratsanikud teineteist täiendavad. Võib arvata, et siin rakendati tööle ka rk-d, mis on järelväele kohaseimaks relvaks.

Ratturvirgatsite tegevus on leidnud järgmist hinnangut: „Pole iial ette tulnud, et ükski ratturvirgats oleks osutunud kõlbmatuks. Justkui mingi kuuenda meelga õnnistatud, leidsid nad alati oma diviisi ja kompani“. Sedasama võiks ütelda ka nende rahuaja tegevuse kohta. Paneb lausa imestama, milliste saavutusteni küünivad ratturvirgatsite võimed: 20—25 km tunnis maha sõita ja seda 2—3 tundi järjest. Muidugi ei tule kõik ratturvirgatsid sellega toime.

Juba aasta lõpuks oli ratturikompani ainuüksi edasitungil 1200 km maha sõitnud. Esimesel pilgul näib seda vähe olevat, kuid peab arvestama Vene teelusid, alalisi lahinguid, edasi-tagasi liikumist jms.

Sõda näitas, et jäägrikompanite ümbermoodustamisega ratturikompanitkes 1914/15 oli käidud õiget teed. Olid ju jäägrid saksa jalaväe eliitiks. Kui ratturiüksused peavad olema head, siis tuleb neid moodustada kõige paremast jalaväeüksusest. Ratturikompani peab olema tänapäeval parim jalavägi.

*

Eespool avaldatud kirjutisele lisab „M. W.“ peatoimetaja järgmist.

„Toodud tähelepanekud õigustavad vaa-det, et ratturite suuremad koondised (pat., rüg.) ka tulevikusõjas suudavad väekoon-diste piirides (rats. ja jal.-div.) saavutada tõhusaid tagajärgi. Selle eeltingimuseks on sellekohane rahuagne organisatsioon, väl-jaõpe ja katsetamine. Selle poolt kõnele-vad nii sõja- kui ka rahuaja kogemused. Ei muuda seda ka tänapäeva motoriseerimine, kuna ka sellel on oma piirid.“

P. L.

Sõjaväelisi teateid välisriigest.

Am. Ühendriikide uus 37-mm tt-kahur.

Am. Ühendriikides võeti tarvitusele uus 37-mm tangitõrjekahur M3 lafetil M4, mis on valmistatud Rock Island arsenalis. Kahuri konstrueerimisel olevat ära kasutatud ka Hispaania kodusõja kogemused. Kahuri andmetest on seni avaldatud järgmist:

— algkiirus	900 m/sek.
— mürsukaal	0,8 kg

- tõstenurk —5° kuni +20°
- horisontaalne laskeväli 50°
- lahingukaal 385,5 kg
- laskekiirus üle 25 lasu minutis.

Kahuri pikkus on 3,65 m, laius — 1,52 m ja kõrgus — 0,91 m. Ta omab harulafetti, kilpi ja kuulikindlate õhukummidega rattaid. Teenitakse 2 mehelt. Ta on varustatud soomusmürsuga ja fugassgranaadiga. Soomusmürsk lööb läbi kõikide kergete ja keskmiste tankide soomuse 900 m kauguselt. 730 jardi kaugusel ta läbib 50-mm paksuse soomuse. Kahuri veoks tarvatakse 0,5-tonnist autot, mis võib liikuda kiirusega 64—80 km tunnis.

*

Prantsuse moodsete õhukaitsekahurite omadused.

Prantsuse õhukaitse-suurtükivägi on relvastatud 20-mm, 37-mm, 75-mm ja 105-mm õhukaitsekahuritega, millede tähtsamad omadused on järgmised.

20-mm Hotchkissi M33 automaatse õhukaitsekahuri andmed on järgmised:

- kaliiber 20,1 mm
- raua pikkus 70 kal.
- algkiirus 800—930 m/sek.
- horisontaalne laskeulatus 5 km
- vertikaalne " 3,8 km
- lahingukaal 150 kg
- laskekiirus umbes 250 lasu minutis.

37-mm Hotchkissi automaatse õhukaitsekahuri andmed on järgmised:

- raua pikkus 60 kal.
- mürsukaal 0,625 kg
- algkiirus 875 m/sek.
- horisontaalne laskeulatus 7,2 km
- vertikaalne " 5,3 km
- mõjuv horisont. laskekaug. (lennu aeg 6 sek.) 2,5 km
- mõjuv vertikal. laskekaug. 1,7 km
- lahingukaal 1435 kg
- lahingukaal paariraudadega kahuril 1700 kg
- tõstenurk 80°
- laskekiirus umbes 120 lasu minutis.

75-mm Schneideri õhukaitsekahuri omadused on järgnevad:

- raua pikkus 50 kal.
- mürsukaal 7 kg
- algkiirus 800 m/sek.
- horisontaalne laskeulatus 16 km
- vertikaalne laskeulatus 9 km
- tõstenurk 80°
- lahingukaal 3460 kg
- laskekiirus umbes 25 lasu minutis.

105-mm Schneideri õhukaitsekahuri omadused on järgmised:

- raua pikkus 45 kal.
- mürsukaal 14,5—15,9 kg
- algkiirus 945 m/sek.
- horisont. laskeulatus 18,5 km
- vertikaalne laskeulatus 11,2 km
- praktiline laskeulatus 3000 m kõrgusel lendava märgi suhtes 11,6 km
- tõstenurk 90°
- lahingukaal 6500 kg
- praktiline laskekiirus umbes 10—15 lasu minutis.

(Dipl.-Jng. Fr. W. Deutsch. Waffenlehre. Berlin, 1939).

*

Viskelaengu suuruse mõju kahuri elueale, algkiirusele ja laskeulatusele.

105-mm moodse välikahuri viskelaengu te suurust ja selle mõju 16 kg raskuse mürsu algkiirusele, laskeulatusele ja raua elueale iseloomustavad järgmised andmed:

Viskelaengu kaal kg	Algkiirus m/sek.	Laskeulatus km	Raua eluiga lasku
1,1	465	11	20000
1,9	500	12	8200
2,6	660	15	4200
3,7	725	17	2500

Toodust selgub, et viskelaengu suurenemisel umbes 3,4 korda raua eluiga ehk vastupidavus väheneb 8 korda, kuna algkiirus ja laskeulatus suurenevad seejuures ainult umbes 54% võrra. Seega suurte laskeulatuste saavutamise on väga kulukas ja alati vaja tulistada võimalikult väiksema laenguga. Täislaengut kasutada ainult maksimaalsele laskeulatusele laskmisel.

(„Wehrtechnische Monatshefte“ nr. 4 — 1939.)

*

Hobu- ja mootorveoga patareide inimkoosseisust.

Hobuveoga saksa 150-mm haubitsa patareis oli Maailmasõja lõpul umbes 230 inimest (neist 95 sõitjat ja hobuhoidurit) ja 140 hobust. Motoriseeritud prantsuse 155-mm haubitsa patareis oli samal ajal ainult 150 inimest, neist 36 auto- ja mootorrattajuhti. Seega hobuveoga raskehaubitsa patareis oli iga haubitsa kohta keskmiselt 57 meest, mootorveoga patareis aga ainult 37 meest.

Praegusajal arvestatakse motoriseeritud 105-mm kahuripatareis iga suurtüki kohta keskmiselt umbes 25 meest, kuna üliiraskete

kahurite patareides tuleb iga kahuri kohta keskmiselt kuni 60 meest.

(„Wehrtechnische Monatshefte“ nr. 4 — 1939.).

*

Inglise suurtükiväekooli näitelaskmine.

Inglise suurtükiväekool teostas 06.04.39 näitelaskmise ehk demonstratsiooni, mida jälgis 700 ohvitseri kõikidest väeliikidest. Seejuures näidati uue 25-naelase välihaubitsa hetksüütajaga granaadi tegevust. Lõhkemisel granaat annab palju kilde, mille kaal on umbes 50 gr. Mürskildude algkiirus on 1000—1300 m/sek., kuid väheneb kiiresti. Mürsu killutegevus ulatub kuni 200 m kauguseni lõhkemiskohast, kuna surmav ala ulatub 50—100 m. Enamik kilde lendab külgedele ja ettepoole, kuna tahapoole lendab vaid üksikuid kilde, nii et jalavägi võib suurtükitulele tihedalt järgneda.

Järgnevalt demonstreeriti tulerulli, kus 10 moodset haubitsat moodustasid 360 m pikkuse tulerulli, millele järgnes 6 samasuguse haubitsa poolt loodud teine tule-

rull. Samal ajal 152-mm haubitsad tulistasid kaugemal asuvaid tähtsamaid märke. Uue haubitsa normaalne laskekiirus oli 4 ja 152-mm haubitsal — 2 lasku minutis. Tulerulli liikumiskiirus sõltub jalaväe liikumisest, mis harilikult on 45 m minutis, kuna raskel maastikul ja vastase tugeva vastupanu ajal võib langeda kuni 20 m minutis. Tulerull loodi ilma eellaskmiseta, kasutades 1:25000 kaarti ja võttes arvesse meteoroloogilisi andmeid.

Peale selle näidati soomustatud vaatluspunkte ja demonstreeriti ka kaitsetegevust soomusjõudude saatel pealetungiva jalaväe vastu. Seejuures kasutati 20-mm ja 47-mm tangitõrjekahureid. Kuigi 47-mm kahurid olid vaid umbes nädal aega meeskonna käes olnud, nendega saavutati palju tabamusi kiirusega 8 km tunnis liikuvate tankide pihta. Julgestuse otstarbel tt-kahurid tulistasid mitte soomusgranaatidega, vaid lameda otsaga praktilisgranaatidega. Nii 20-mm kui ka 47-mm mürsud on varustatud valgusjäljega.

(„Militär-Wochenblatt“ nr. 44 — 28.04.39).

—m.

Sport sõjaväes.

Sõjaväe laskespordiühingute lasketaseme areng

01.04.37. — 01.04.39.

1937. a. tegin „Sõduris“ kokkuvõtte sõjaväe laskespordiühingute arengust 1931.—1937. a. *)

Viimasel kahel aastal on areng olnud aga eriti intensiivne, mispärast pole üleliigne sellest teha väike ülevaade.

01.04.37 — 01.04.39 on laskespordiühingute arv suurenenud 6,7 ja liikmete arv 17%.

Laskespordiühingute liikmete üldarvust oli laskurklassides järgmiselt:

I Täiskaliiberpüssist:

	01.04.37	01.04.39
a) Meistreid:	%	%
— suurmeistreid	0,41	1,01
— erimeistreid	2,25	4,43
— meistreid	12,34	20,17
Kokku	15,00	25,61

*) „Sõdur“ nr. 38-39 1937. a.

	01.04.37	01.04.39
	%	%
b) Klassilaskureid:		
— I klassi	31,35	36,79
— II „	28,47	25,01
— III „	7,70	5,49
Kokku	67,52	67,39
Kokku kvalifitseeritud laskureid	82,52	93,00
c) Klassituid	17,48	7,00

Arvuliselt suurmeistrite arv, võrreldes seisuga 01.04.37, suurenes kolmekordseks, erimeistrite ja meistrite arv kahekordseks.

II Väikekal. püssist:

a) Meistreid:		
— suurmeistreid	0,41	0,85
— erimeistreid	1,53	3,99
— meistreid	13,82	22,27
Kokku	15,76	27,11

	01. 04. 37	01. 04. 39
b) Klassilaskureid: %	%	%
— I klassi	26,94	32,96
— II "	34,01	27,03
— III "	8,06	5,12
Kokku	69,01	65,11

Kokku kvalifitseeritud laskureid	84,77	92,22
----------------------------------	-------	-------

c) Klassituid	15,23	7,78
---------------	-------	------

Arvuliselt suurmeistrite arv suurenes kahekordseks, erimeistrite arv kolmekordseks ja meistrite arv kahekordseks.

III Sõjapüstolist:

a) Meistreid:		
— suurmeistreid	—	0,16
— erimeistreid	—	0,40
— meistreid	1,98	6,09
Kokku	1,98	6,65

b) Klassilaskureid:		
— I klassi	4,77	11,33
— II "	13,60	19,08
— III "	13,29	17,43
Kokku	31,66	47,64

Kokku kvalifitseeritud laskureid	33,64	54,29
----------------------------------	-------	-------

c) Klassituid	66,36	45,71
---------------	-------	-------

Sõjapüstoli lasketase on laskespordiühingute liikmetel palju nõrgem kui täiskal. ja väikekal. püssidest, mis oli tingitud eriolukorrast. Klassituid laskureid oli 01. 04. 39

Ohvitseride laskespordiühingutel 25,8% ja Allohvitseride laskespordiühingutel 60,18%.

Viimase kahe aasta jooksul on märgata tunduvat paranemist. Käesolev laskeaasta viib siin kindlasti suurema sammu paremuse poole ja aasta lõpuks, s. o. 1. aprilliks 1940, on loodetavasti sõjapüstoli alal pilt hoopis teine.

Sõjaväe laskespordiühingud on alati kaasa aidanud asjatundliku ning autoriteetliku laskeõpetajate kaadri väljakujunemisele ja ajateenijate lasketaseme tõstmisele väeosades. On vana tõde — kui on kõrge kaadri lasketase, kui kaader on asjatundlik, on ka kõrge ajateenijate lasketase.

Viimase kahe aasta jooksul on sõjaväe laskespordiühingute tegevus olnud eriti viljakas.

Ainukeseks tumestavaks täpikeseks on veel vaid ühingute liikmeskonnas leiduv klassitute laskurite protsent:

— täiskal. püssist	7,00
— väikekal. püssist	7,78
— sõjapüstolist:	
OLK	25,80
ALK	60,18

Eelduste kohaselt sooritavad need klassitud laskurid lähemas tulevikus vähemalt II klassi katse püssist ja III klassi katse püstolist.

Iga ühingu auküsimuseks ja lõökülesandeks peaks olema — klassitute laskurite viimine klassidesse kõige kiiremas korras.

A. R.

Juriidilisi küsimusi.

Toim. kolonel jur. E. Leithammel.

Küsimus. Allohvitseride ja sõdurite teenistuskäigu seadluse (RT 1939, 24) § 129 näeb ette erakorralisele puhkusele lubamise võimaluse muuseas perekonnaliikme või esimese või teise astme sugulase või hõimlase raske haiguse või surma puhul. Keda loetakse perekonnaliikmeks ning esimese ja teise astme sugulaseks ja hõimlaseks?

Vastus. Perekonnaliikmeteks loetakse naine ja lapsed, olgu nad lihased, adopteeritud või kasulapsed. Esimese astme sugulased on lapsed ja vanemad, teise astme sugulased — vennad ja õed, vanaisa ja vanaema ning lastelapsed. Naise sugulased loetakse mehe hõimlasteks (ja ümberpöör-

dult) samas astmes, millises sugulusastmes nad on naisele (BES § 243, 247, 262, 263, 265).

Küsimus. Kas kõik lapsed, vaatamata nende majanduslikule seisukorrale, on kohustatud osa võtma oma puudustkannatavate vanemate ülalpidamise kulude kandmisest?

Vastus. BES § 209 järgi peavad lapsed jõudumööda hoolitsema ning toetama ja ülalpidama oma abituksjäänud või puudustkannatavaid vanemaid. Seega on lapsed kohustatud osa võtma oma puudustkannatavate vanemate ülalpidamise kulude kandmisest vastavalt oma majanduslikule kandejõule.

Küsimus. Kas Määrus kirjavahetuse ja asjaajamise kohta sõjaametkonnas (lisa ksk. Vene sõjaametkonnale nr. 433 — 1911. a.) on veel kohaldatav asjaajamises Sõjamineeriumis ja sõjaväes, eriti kui seda silmas pidada, et alates 1924. a. on Sõjamineistri päevakäsuga nr. 31 — 1924. a. kästud asjaajamises tarvitusele võtta Riigiasutiste asjaajamise juhtnõõrid?

Vastus. Riigiasutiste asjaajamise juhtnõõrid määravad ära üldise asjaajamise korra kõigis riigiasutistes, kuid Määrus kirjavahetuse ja asjaajamise kohta sõjaametkonnas on erieskiri Sõjamineeriumi ja sõjaväe asutiste kohta, ning seepärast tuleb seda kohaldada (niivõrd, kui võrd see üldiselt vastuolus ei ole meie oma õigusnormidega) esijärjekorras, ja ainult neis küsimustes, milliste kohta ei leidu selles eeskirju, tuleb kohaldada Riigiasutiste asjaajamise juhtnõõre.

—el.

Küsimus: Riviala-ametikoha XVII ametistmel teeniva allohvitseri vanaduse ülemmääraks on ette nähtud 44 aastat. Kas vastaval ametikohal teenival allohvitseril, kellel vanaduse ülemmäär täitumisel jääb puhkepensioni saamist õigustavast teenistusest puudu 10 kuud, on mingit võimalust samal ametikohal edasi teenida kuni puhkepensioni õigustava ajamäär täitumiseni?

Vastus: Allohvitseride ja sõdurite teenistuskäigu seadluse (RT 1939, 24, 182) § 139 p. 6 järgi kuuluvad allohvitserid teenistusest vabastamisele sama seadluse § 143 ettenähtud vanaduse ülemmäär täitumisel. Ainukese erandina sellest eeskirjast võib sama seadluse § 143 IV lõike alusel diviisi ülema otsusega edasi lükata kuni pensioniõiguslikuks saamiseni nende kaadriallohvitseride tegelikust sõjaväeteenistusest vabastamise, kes on osa võtnud Vabadussõjast, astudes tegelikku sõjaväeteenistusse enne 6. detsembril 1919. a., kuid vanaduse ülemmäär saabumisel ei ole saanud veel pensioniõiguslikuks.

Kui küsimuses tähendatud allohvitser ei vasta eeltähendatud erandile, siis ei ole võimalik teda pärast vanaduse ülemmäär täitumist edisela ametikohale teenistusse jätta, vaid temal tuleks paluda ennast ümber paigutada säärasele ametikohale, mis võimaldab edasiteenimist kuni pensioniõiguslikuks saamiseni.

—k.

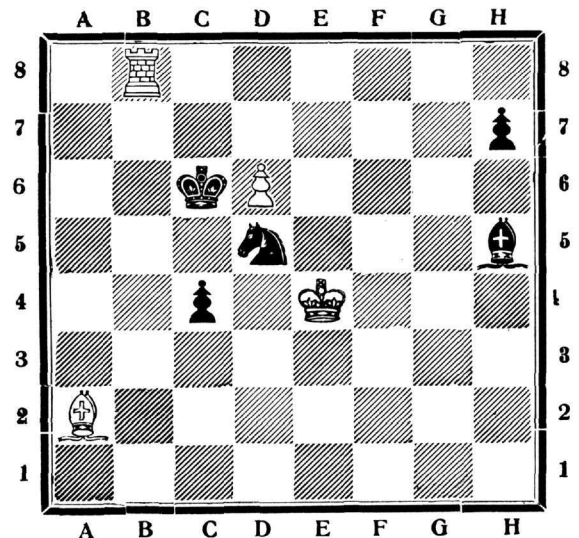
MALE.

Toimetaja K. Rootare.

Ülesanne nr. 18.

Koostanud V. A. Bron.

Mustad.



Valged.

Valged algavad ja võidavad. Lahendus järgmises malenurgas.

Ülesande nr. 17. lahendus.

1. Kh4—g5 Kf3—e4 2. Kg5—f6 Ke4—d5 3. Kf6—e7 b7—b5 4. Ke7—d7 b5—b4 5. Kd7—c7 Kd5—c5 6. Kc7—b7 b4—b3 7. Kb7—a6 Kc5—b4 8. Ka6—b6 Kb4—c4 9. Kb6—a5 — viik.

Kui 3. ... Kd5—c6, siis 4. Ke7—e6! (4. Kd8? b5 5. Kc8 b4 mustade võiduga) 4. ... b7—b6 5. Ke6—e5! Kc6—c5 6. Ke5—e4! Kc5—c4 7. Ke4—e3 b6—b5 8. Ke3—d2 Kc4—b3 9. Kd2—c1 Kb3—a2 10. b2—b4! — viik.

Taktikalises ülesandes nr. 9

käesoleva numbril 617 peal palutakse lgp. lugejaid parandada algusest kolmas rida järgmiselt:

edasi tung Pilka as. Raudna jõe ... üldjoonel

ja brigüli käsu p. 5) 2. ja 3. rida järgmiselt:

sulgeda vastasele Tõrma, Rõngu raudtee ja Holbre, Kõrve maantee suunad ja luua sillapea

Reservohvitserid!

Tellige ja lugege
„SÖDURIT“

W. JAEGER

VÄLISFIRMADE ESINDUSED

Büroo: Pikk 36
Telefon 434-93

TALLINN

Ilmusid Sv. Staabi Topo-Hüdrograafia Osakonna väljaandel:

Maakaardi suurteos

Eesti Topograafiline ülevaatekaart

Mõõdus 1:200000

Kaart koosneb kaheteistkümnest lehest ja on trükitud kuuevärvilises trükis heale kaardipaberile.

Hind: — kõik lehed 12 krooni,
— üksikleht 1 „
— kaardistiku näol kalingurköites
(29 × 37 cm) 15 „



Eesti ja teised Läänemere kagupoolded maad

Mõõdus 1:1000000

Hind: kr. 1.65, kohanime indeksita kr. 1.25.

Müügil „Sõduri” toimetuses Tallinn, Sakala tän. 33.

A-S. „ROTERMANNI TEHASED“

END. CHR. ROTERMANN, ASUT. 1829. A.

TERAVILJAVESKID
SUURPAGARITÖÖSTUS
EHITUSRAUD
AUTOESINDUSED

TALLINN, TARTU, VILJANDI,
NARVA, PÄRNU.

A-G. „ROTERMANN WERKE“

VORM. CHR. ROTERMANN, GEGR. 1829.

GETREIDEMÜHLEN
GROSSBÄCKEREI

BAUEISEN

AUTOVERTRETUNGEN