



# SODUR



# SÕJAASJANDUSE AJAKIRI „SÕDUR“

Nr. 19 — 1939.

Sisustik:	Lk.	Sommaire:	Pages.
<i>Kindralmajor H. Brede</i> : Läbimurre . . .	423	<i>Général de brigade H. Brede</i> : Rupture . . .	423
<i>Dr. H. Sepp</i> : Pärnumaa sõjaajalooliselt Ordu, Poola ja Rootsi ajal . . . . .	425	<i>Dr. H. Sepp</i> : Pärnumaa du point de vue d'histoire militaire aux époques de l'Ordre, de Pologne et de Suède . . . . .	425
<i>A. K.</i> : Hispaania kodusõda . . . . .	429	<i>A. K.</i> : La guerre civile en Espagne . . . . .	429
<i>Major W. Nortmaa</i> : Miinipilduja lahingus	434	<i>Commandant W. Nortmaa</i> : Le lance-mines au combat . . . . .	434
<i>Kapten A. Nõmm</i> : Õhukaitse korraldamine välisuurtükiväes ja õhulaskurite väljaõpe	440	<i>Capitaine A. Nõmm</i> : Organisation de la défense antiaérienne dans l'artillerie de campagne et instruction de tireurs antiaériens . . . . .	440
<b>BIBLIOGRAAFIA:</b>		<b>BIBLIOGRAPHIE.</b>	
— <i>ms</i> —: Õise lahingu juhtimisest . . . . .	444	— <i>ms</i> —: Commandement du combat de nuit	444
— <i>m.</i> : Patarei tulepositsiooni kaitse soomusmasinate vastu . . . . .	445	— <i>m.</i> : Défense antichar de la position de la batterie . . . . .	445
<b>Sport sõjaväes.</b>		<b>Les sports dans l'armée.</b>	
— Maailmameistri-võistlused Luzernis 1939	447	— Le championnat mondial de tir à Lucerne 1939 . . . . .	447
— T. G. V. VIII ja XVI grupi vaheline võistlus.		— Concours au club du jeu de quilles de la Garnison de Tallinn.	
<b>Perekondlikke teateid.</b>		<b>Informations familiales.</b>	
<b>Male.</b>		<b>Echecs.</b>	

**Kaanepilt:** 81-mm miinipilduja kallaletungil.

Vastutavtoimetaja major **Alfred Luts.**

Telefon nr. 477-20/40.

Tegevtoimetaja kapten **Martin Nurk.**

Telefon nr. 477-20/163.

Kodune tel. nr. 477-20/3-22.

Väljaandja: „SÕDUR“, Sakala nr. 33, Tallinn.

Tegevtoimetaja kõnetunnid  
iga päev k. 0800—1200.

Talitus avat. iga päev kella  
0800—1500 ja laupäeviti  
0800—1300.

Telefon — Sõjaväe 163.

Tarvitamata ja tagasisaat-  
miseks märkimata käsi-  
kirju alal ei hoita.

„Sõdur“ ilmub kuni 4 korda kuus.

## „SÕDURI“ TELLIMISE HIND:

Aastas — kr. 6.00.

Poolaastas — kr. 3.00.

Veerandaastas — kr. 1.50.

Üksiknumber — kr. 0.20.

## KUULUTUSTE HINNAD:

Lehekülj — kr. 40.

Tekstis — kr. 60.



kasvama, siis võib kätte jõuda olukord, kus tahes-tahtmata läbimurrete peale peab hakkama mõtlema.

Kindral v. Bernhardi on läbimurret eriti uurinud ja jõudnud arvamisele, et see võiks õnnestuda, kui seda võtta ette laial rindel, tugevate ja sügavalt eseloneeritud jõududega, millega oleks võimalik anda mitu üksteisele kiiresti järgnevat lööki.

Teise vaate esindajad on esimeses järjekorras prantslased. Nende 1895. a. ilmunud lahingueeskiri ootab läbimurdelt juba suurimaid resultate. Kuigi vähehaaval ka prantslaste keskel hakkab esile kerkima kahtlustavaid hääli läbimurde ainuvõimsuse kohta ja kuigi isegi 1913. a. ilmub uus lahingueeskiri, kus tiivamanöövri ole samuti antud tähtis seisund, oli siiski kindral Joffre oma plaani rajanud just läbimurdele.

Ka venelased teoreetilistes traktaatides pooldasid läbimurret massilise löögiga. Siin on nähtavasti olnud mõjuvad osalt prantslaste teoreetilised argumendid ja samuti vist ka veel Suvorovi ajast säilinud traditsioonid, kuigi 1904/05. a. Vene-Jaapani sõja kogemused oleksid pidanud olema tõsiseks hoiatuseks.

Kindral Krafft von Dellmensingen oma juba eespool mainitud teoses „Der Durchbruch“ on analüüsinud kõiki Maailmasõja ajal ettevõetud läbimurdeid kõikidel rindel ja on püüdnud teha nendest tarvilisi järeldusi. Tema jaotab läbimurded kahte ossa: need, mis ette võeti mõningatel põhjustel liikuv sõja olukorras, ja teised juba positsioonsõja olukorras. Mõlemal on rida ühisid, kuid samuti ka väga lahkuminevaid jooni. Kindel on, et läbimurre on operatsioon, mis võetakse ette hädasunnil, teatava kriitilise seisukorra päästmiseks, ja ta resultaadid on üldiselt seda suuremad, mida suuremalt erineb mõlemate poolte sõjavägede kvaliteet. Suurt tähtsust evib aga ka eesmärk, milleks läbimurre ette võeti, ja suurtes joontes võetuna neid võiks olla kaks: ühed tahavad läbimurde abil kätte saada kaotsiläänud operatiivset vabadust, teised on tahtnud organiseerida suuri kurnamislahinguid, et sellel teel purustada vaenlase materjalset ja moraalselt jõudu. Siin on võidud tähele panna mitmeid variante, nagu kindral Falkenhayni veristamislahing Verduni all, või viis, mis kindral Ludendorffi poolt tarvitusele võeti — üksteisele järgnevad, kuid mitmes kohas organiseeritud löögid. Aga mida kõrgemale tõuseb sõjatehnika, seda raskemaks muutuvad ka kõik need üritused.

Mina ei kavatsen siin esile tuua suure-

mate läbimurrete teostamise tehnilist külge, mis iseenesest on väga komplitseeritud ja nõuab üldse terve rea eeltingimiste täitmist, eriti aga läbimurde teostamisel positsioonsõja olukorras. Selleks ma soovitan kõikidel lugeda Dellmensingeni raamatut „Der Durchbruch“. Seal leidub väga selge vastus küsimusele: kuidas korraldada läbimurret rindel, kus võitlevad tugevad sõjaväed, kasutades täiel määral praegusaja tehnika poolt antud abinõusid.

Käesolevas olen enesele seadnud teise eesmärgi. Nagu juba algul selgitasin, pealetungija tahe on alati sisse piirata vastase jõud. Kuid võib juhtuda ka vastupidi, kus suuremate tiivamanöövrite organiseerimisel haaravad jõud satuvad ise haaratavasse olukorda ja isegi sissepiiramise ohtu, ning selles olukorras võib nende seisukord muududa äärmiselt kriitiliseks. Igal juhul jääb sissepiiratu ainsaks pääseteeks otsene läbimurre vabasse ruumi. Kui Tannenbergi operatsioon kindral Samsonovi armeele lõppes kurvalt, siis ei pruugi see alati nii olla. Järgnevalt püüangi selgitada, kuidas päästis end sarnasest seisukorrast — võib-olla ehk isegi veel raskemast — saksa 9. Armeeparem tiib Lodzi operatsiooni lõpul — novembris 1914.

Nagu teada tekkis „Lodzi operatsioon“ mõlema poole pealetungist. Venelased kavatsetesid Varssavi rajoonist tungida peajõududega Sileesia suunas ja väiksemate jõududega Posnani peale. Selle pareerimiseks tehti saksa 9. Armee ülemale kindral v. Mackensen'ile ülesandeks haarata venelaste nõrk parem tiib ja see hävitada.

Operatsiooni üksikasjaline kirjeldus viiks mind oma otsese ülesande juurest eemale. Asjast huvitatud leiavad küllalt teoseid, mis seda operatsiooni kõigekülgelt valgustavad, näiteks veel hiljuti „Sõjateadlases“ avaldatud ltn. Parrest'i töö.

Mind huvitav periood selles operatsioonis algab 21. novembril 1914. ja puudutab saksa 9. Armeeparemat tiival ida pool Lodzi võitlevat XXV Res-korpust (49. ja 50. Res-diviisid, komplekteeritud noortest vabatahtlikest 18—19-aastastest noormeestest), 3. Kaardiväe-diviisi ja I Ratsakorpust (6. ja 9. Ratsadiviisid).

Kuni 21. novembrini oli 9. Armee tegevus arenenud väga soodselt: vene 2. Armee kindral Scheidemanni juhatusel oli Lodzi ümbruses sattunud väga raskesse seisukorda. Veel mõni pingutus ida ja lõuna poolt Lodzi linna — ning teine veel suurem Tannenbergi olnuks saavutatud!

Kuid ka venelased olid midagi õppinud möödunud operatsioonidest. Sissepiiratud osad panid meeletult vastu, allaandmist nagu Villenbergi juures ei olnud näha ja ka ülemjuhatus organiseeris palavikuliselt abistamisaktsiooni, mille tulemusena kindral Rennenkampfi armee osad lähenesid idast ja kindral Plehve ja Novikov — lõunast. Sakslased lootsid, et nad suudavad Scheidemanni likvideerida varem kui teised kohale jõuavad, ja seepärast teetsid äärmise energiaga, nõudes väeosadelt otse üliinimlikke pingutusi. Kuid kõigele vaatamata ei suutnud nad murda vene korpuste vastupanu ja 22. novembril hakkas üldine olukord ida ja lõuna pool Lodzi võitlevatele saksa osadele võtma halba pööret.

Saksa XX Korpust ähvardasid seljatangant Rennenkampfi osad ja edasitung Lodzi suunas oli ka võimatu venelaste visa ja tugeva kaitse tõttu. Kell 1000 korpuse ülem kindral Scholtz seisis otsuse ees, kas püüda edasi tungida Lodzi poole, lootes siiski purustada venelaste vastupanu, seejuures kandes riski, et Rennenkampfi tungib otse tema seljataha, või tõmmata tagasi põhja poole,

seega kindlasti päästes oma korpuse kahe tule vahelt, kuid ühtlasi kaotades liituvuse XXV Res-korpusega (kindral v. Schaeffer), 3. Kaardiväe Res-diviisiga ja ratsaväega, kes jäävad siis üksi — nii ütelda õhku rippuma. Kuna korpuse seisukord iga hetkega muutus ohtlikumaks, otsustas kindr. Scholtz tõmmata korpuse vasaku tiiva põhja poole. Kell 1100 oli Scholtz'i korpused päästetud, kuid sellega algas ühtlasi kindr. v. Schaefferi grupi tragöödia.

Ilm oli muutunud külmaks (10—12° C) ja puhus jäine põhjatuul. Päike paistis ainult hetkeki mustade lumepilvete vahelt ja õhtupoole algas lumetuisk. Külm tuli ootamata ja väeosad ei olnud sugugi varustatud talve vastu — ei olnud kellelgi kindaid, sooja pesu ega kõrvalappe. Kuid rügementide moraal oli suurtele füüsilistele raskustele ja kaotustele vaatamata väga hea, sest oldi ju võidukal edasirünnakul. Tarvis ainult valutada Lodz, siis on kõikidel kannatustel lõpp — seal leidub sooje kortereid ja rikkalikku toitu, ja peasi — siis on jälle üks vene armee hävitatud!

(Järgneb.)

## Pärnumaa sõjaajalooliselt Ordu, Poola ja Rootsi ajal.\*)

Dr. H. Sepp.

Aastal 1600, kui toleaeagne Rootsi tegelik valitseja Södermanlandi hertsog Karl, kuningas Eeriku ja Johani noorem vend, alustas Tallinnast kui tugipunktist edasi minnes Poola-vastase sõja, siis liikus peavägi Pärnu alla, kuhu ilmus ka Rootsi laevastik. Pärnu garnison pidi alistuma oktoobrikuu alguses. Nüüd oli avatud tee edasi. Lähemaks eesmärgiks valiti Viljandi, sest hilise aasta-aja tõttu ei saanud tulla kõnesse operatsioon Riia alla. Teel Viljandisse püüti anastada Karksi. Ürituse läbiviijaks määras hertsog Karl Gyllenhjelmi umbes 1500 mehe suuruse ratsa- ja jalaväesalgaga. Retk oli kavatsatud järgmiselt: Pärnu vallutamisel Rootsi teenistusse üle läinud Pärnu garnisoni osast pidi üks salk pisut enne Gyllenhjelmi saabumist minema Karksi lossi juurde ja valmistama ette sissepääsu, tuues linnusesse sisselaskmise põhjuseks seda, et neid

saadetud Pärnust garnisoni täienduseks. Nii sisse pääsedes pidi nad avama lossi väravad neile järgnevale Gyllenhjelmile.

Gyllenhjelmil Karksi peale liikudes oli kaasas teejuht-poolakas, kelle Fahrensbach oli varem saatnud Pärnu garnisoni ja kes Pärnu langemise järel oli üle läinud Rootsi teenistusse. See teejuht põgenes teekonnal rootslaste juurest ja teatas Karksis nende kavatsuse. Viimasel polnud siis loomulikult enam tulemusi. Ei suudetud ka meelitada lossi komandanti Wilhelm Dückerit vabatahtlikult kapituleerumisele. Gyllenhjelm pidi tagasi tõmbuma, kusjuures ta Fahrensbachi kallaletungist kannatas tunduvaid kaotusi. Pärast Viljandi vallutamist aga langes paaripäevase piiramise järel ka Karksi loss. 1600. a. lõpul ja järgmise aasta algul vallutas Karl terve Liivimaa, kuid ei suutnud ületada Väina jõge. Järgmise aasta sügisel algas poolakate vastulöökk, kusjuures Rootsi kaotas 1602. a. Pärnumaa ka-

\*) Vt. „Sõdur“ nr. 12-13 ja 14-15 — 1939. a.

guosa, Viljandi ja ka Paide, seega oli aetud hädaohtlik kiil Rootsi valduste vahele Soome lahest lõuna pool. Eriti raskesse seisukorda sattus Tartu, seda enam, et ka Rakvere oli Poola käes. Tartu langeski 1603. a. kevadel. Niisuguses olukorras polnud ka Pärnu kaitse kuigi hõlpus. Pealegi oli sõjategevus Rootsis sisesündmuste tõttu pidurdatud. Pärnu püsis siiski kuni 1609. a. veebruarini, millal poolakad ta vallutasid. Veel samal aastal püüdsid rootslased Pärnut tagasi vallutada, kuid see ei õnnestunud. Suvel (juunikuus) maabus uute sõjajõududega siinsete rootsi vägede ülemjuhataja Mansfeldi krahv ja piiras juulikuus Pärnu sisse. Pärnule ruttas appi siinsete poola vägede ülem, tubli sõjamees Jan Carol Chodkiewicz, 3000 jala- ja ratsaväelasega, valides selleks tee Saarde kihelkonna kaudu. Mansfeldi krahv saatis Pärnu alt temale vastu 3000 meest, kes küll Poola laagrisse Ristiküla all sisse murdsid, kuid pärast visa võitlust tagasi löödi. Ometi pandi ka poolakate edasitung seisma metsa maharaiumise teel. Koha iseloom oli siin looduslike tingimuste tõttu säärane, et ei olnud võimalik kõrvalt mööduda. Ühel pool oli madal soine mets ja teisel pool jõgi, mille taga oli samuti madal metsaala. Tahes-tahtmata pidid Chodkiewicz pöörduma tagasi, sest ka moonapuudus oli suur ja seda polnud harvalt asustatud alalt kuskilt võtta. Nüüd suundus ta üle Viljandi ja maabus Pärnu all 6. septembril. Nagu neist andmeist näeme, oli Chodkiewiczi liikumine õige kiire. Järgmisel päeval piiras Chodkiewicz Vana-Pärnu juures rootslaste poolt ehitatud kantsi, vallutas selle ja hävitas sääl oleva rootsi meeskonna. Mansfeldi krahv tõmbus nüüd üle Pärnu jõe, et okupeerida seal soodset seisukohta. Selle takistamiseks saatis Chodkiewicz välja eskadroni ratsaväge. Rootsi teenistuses olevad prantslased ajasid need aga põgenema. Ratsanikele abiks saanud poolakate all murdus sild ja prantslased oleks hävitanud viimsedki põgenenud, kui mitte poola musketäärid oma tugeva tulega neid poleks laiali ajanud. Nüüd asus Mansfeldi krahv Audrus laagrisse.

Suured sündmused Ida-Euroopas Vene sisesõja segastel aegadel pöörasid enesele nii Rootsi kui ka Poola tähelepanu ja sinne sõjaline tegevus jäi soiku.

Muutus tuli alles siis, kui Rootsi vabanes sõjategevusest Venega. See oli a. 1617, pärast seda, kui sõlmiti Rootsi-Vene vaheline rahu, mis andis Rootsile idas kaitse mõttes paremad piirjooned, kui need kunagi varem olid olnud. Nüüd evis Rootsi ka Ingeri, mis

sidus Eesti ja Soome ala. Soomes ulatus piir Laadoga järveni ja ka Ingeril (hilisem Peterburi kub.) oli soode, rabade ja metsade näol õige soodne kaitsevöö.

Nüüd asus Rootsi Poolaga poolelijäänud küsimuste lahendamisele, millest olulistemaid oli Poola Vasade pretensioon Rootsi troonile. Rootsil õnnestus 1617. a. suvel Poolalt omastada Pärnu ja Dünamünde. Dünamünde läks küll poolakaile tagasi, kuid Pärnu jäi Rootsile. Kui Rootsi ja Poola vahel sõda uuesti puhkes 1621. a. suvel, siis oli Pärnu üks Rootsi baseerumise peapunkte. Siin maabus Riia-vastases operatsioonis vägesid. Pärnu kuulumist Rootsile tagas Liivimaa täielik vallutamine, mis viidi lõpule 1625. a.

Paarkümmend aastat sai Pärnumaa rahu elada, siis algas Rootsi-Vene sõda (1656.—1661. a.). Sõja esimesel aastal venelased vallutasid Tartu ja juba 1657. a. ilmus üks vene väeosa Pärnu alla, kuid sai seal lüüa. Hiljem enam sinna vene väeosi ei ilmunud. Kui 1657. a. algas Rootsi-Poola vaheline sõjategevus, ilmusid poola sõjaväed oktoobrikuus Riia alla, kust aga löödi tagasi. Siis suundusid nad Ronneburgi ja Võnnu kaudu Volmari, mille vallutasid oktoobrikuu lõpus.

Rootsi ooberst Toll sai käsu evakueerida Härgmäe, Helme ja Viljandi, kust laske- ja kahurid pidid viidama Pärnu. See avas Pärnumaa lõunaosa veel enam vaenlase rüüstesalkade tegevusele, seda enam, et Rootsi välivägi oli arvult väike ja tema juhtimine vähe-energilistes kätes. Pärnu ette ilmusidki leedulased ja piirasid linna sisse, kuid tulemusi sellel siiski polnud. Maa kaitse sai tõhusama kuju, kui ametisse astus uus kindralkuberner Robert Douglas, kes suutis järk-järgult Poola-Leedu vägede käest ära kiskuda Lõuna-Liivimaa väikekindlusi.

Poolaga (1660) ja Venega (1661) sõlmitud rahulepingud tagasid rahu kuni Põhjasõja mölluni a. 1700.

Põhjasõja keeris tõmbas otsekohe sõjamoõllu Ida-Eesti, millele järgnesid Kesk-Eesti osad. Esimene kord Põhjasõja keerises nägi Pärnumaa vene vägesid a. 1702, kui pärast rootslastele õnnetult lõppenud Hummulu lahingut saadeti Pärnumaale rüüstama üks vene rüüstesalk, kes tungis edasi Saarde kihelkonnani, pöördudes tagasi 30—40 km kaugusel Pärnust. Seega moodustasid Saarde kihelkonna metsad jällegi soodse barjääri vaenlase tegevusele, nagu kord varem, aastal 1560 Ivan IV rüüstesalkadele. Pärnumaa lõunapoolsed osad ei jäänud

*Kolonel*

## *Johannes Siir 50-aastane.*

Täna, 11. mail saab kolonel Johannes Siir 50-aastaseks.

Juubilar on pärit Kolga vallast Harjumaalt. Lõpetas 1906. a. Kolga 2-klassilise ministeeriumikooli ühes selle juures olevate pedagoogiliste kursustega ja järgmisel aastal omandas Peterburi õpperingkonnas algkooliõpetaja kutse. Hiljem õiendas Moskva õpperingkonna juures katsed ka esimese ametniku auastme saamiseks. 1906. a. kuni mobiliseerimiseni Maailmasõja ajal end. Vene sõjaväkke teotses rahvakooliõpetajana.

Ohvitseri ettevalmistuse sai 2. Moskva lipnikekoolis 1915. a. ja Alalisväeohvitseride kursustel Tondil 1923. a. Kõrgema Sõjakooli lõpetas 1933. aastal.

Maailmasõjas võttis osa lahingutest sakslaste vastu, kusjuures sai mürsu lõhkemisel põrutada. Endise Vene sõjavägede lagunemise järel revolutsioonikeerises siirdus kodumaale 4. Eesti Jalaväepolku.

Vabadussõja ajal teenis samas 4. Jalaväepolgus ja 1. Diviisi Tagavarapataljonis rooduülemana. Rahu ajal on tegeelnud mitmesugustel rivi- ja õppeala ametikohtadel. Praegusele ametikohale määrati 01. 09. 35.

Koloneliks kõrgendati veebruaris 1935. Evib Kotkaristi III klassi teenetemärki, Kaitseliidu Valgeristi III klassi märki ja endise Vene Georgi ordu 4. järgu risti.



*Kolonel J. Siir.*

Kolonel Siir on tuntud kui innukas laskespordi harrastaja ja osav laskur, kes paljudel laskevõistlustel on saavutanud 1. koha. Eesti laskeasjanduse organiseerimise, laskespordi populariseerimise ja laskesaavutiste maailmaklassi tasemele viimise alal evib ta eriti silmapaistvaid teeneid.

Soovime juubilarile tema aupäeva puhul parimat õnne ja tervist ning loodame, et tal veel kauaks jätkub jõudu ja tahet tõhusaks tööks riigi julgeoleku kaitsmisel.

Vene rüüstetegevusest puudutamata ka aastal 1703, kui Vene väelaviin (ratsavägi) veeres üle Narva jõe, ulatudes kuni Viljandimaani. Viljandist saadeti polkovnik Baueri brigaad rüüstetegevusele Ruhja alla. Juba teede tõttu ei saanud see jätta Kagu-Pärnumaad puudutamata. Siis tuli Pärnumaale otsese sõjalise hädaohu mõttes veidi vaikselt ajajärk. Seda raskem oli see aeg aga Ida-Eestile, kus 1704. a. vallutati Tartu ja Narva ja kus eriti Tartus pandi kehtima õige vali piiramiseseisukord.

Ka 1707. a. raske lõpp, mis üsna rängalt puudutas Viljandimaad, ei toonud veel Pärnumaale raskemat sõjahädaohtu. Halvemaks

muutus olukord 1708. a. suvel, kui tsaar Peeter, kartes Rootsi pea-sõjavägede suundumist põhja suunas, laskis armutult rüüstata ja laastata Liivimaa lõuna-, ida- ja osalt ka keskosi.

Pärast seda kui ka Viljandimaa oli laastatud, oli Rootsi kaitse peatugipunktiks Liivimaal Riia ja Pärnu. Liivimaa Eesti osa majandusasehaldur Strömfeldt tegi Pärnus kõik mis võis maa kaitseks. Ta püüdis kokku saada rekruteerimisega mehi ja moonna. 1708. a. kevadel kuulutati välja mobilisatsioon ja mehed pidid maikuuks Pärnu kokku tulema. Raske olukorra tõttu ei tulnud sellest aga palju välja. Enne kui mehed

said maakaitseks kokku tulla Emajõe liinile, pilluti Magnus Brömseni eskadron 6. mail Valgast lõuna pool Wohlfahrti juures laiali. Nüüd levitasid kabuhirmus põgenevad ratsaväelased kuuldusi, et vaenlased on peale tungimas ja laastamas kõike Pärnuni. Selle peale ooberstleitnant Wohlfeldi juhatusel olev rootsi väeosa põgenes kiiresti Pärnu, Kaulbari juhatusel olev aga — Saardesse. Polnud siis enam mingisuguseid vaenlast tagasitõrjuvaid väeosi. Märgates peagi, et hädaoht polegi nii suur, läks Kaulbars veel kõlvuliste dragunitega Karksi piirkonda, et väiksemaid vaenlase rüüstesalku tagasi lüüa. Hiljem siit Pärnu lahkudes jättis ta enese asemele major Rosenkampfi ühes sellega kaasas oleva väesalgaga.

Maakaitse muutus veel raskemaks, kui 1708. a. suvel kindral Ludvig Loewenhaupt kuningas Karli käsul lahkus Liivimaalt, võttes kaasa peagu kõik maal viibivad väliväeosad. Kui siis 19. juunil tugev venelaste salk Pikasilla juures tuli üle Emajõe, taganes Rosenkampfi Apja, seades väed soodses seisupaigas vastupanule. Vaenlane põletas nüüd Karksis, Pornuses, Kaubis, Abjas, Vana- ja Uue-Karistes. Samal ajal teotse üks vaenlase salkadest Ruhja juures.

Maa seisukord oli nüüd raske. Rootsi kohalikud võimud püüdsid sügisel lõikuse ajal koguda moona Pärnu. Selleks saadeti väesalk ooberst Nierothiga Tartu piirkonda sügisel lõikuse ajal. Sellel polnud aga tulemusi. Tuli raske talv.

1710. aastal lõppes Rootsi võim Eesti alal. Pärnumaale oli see Põhjasõja-aegseist aastast sündmusrikkaim ja raskeim. Rootsi väed tegid 1709/1710. a. talvel ja kevadel ühes talupoegadega kõik mis võisid, et pidurdada vaenulisi rüüstesalku. Neil õnnestuski kord Pärnu külje all Reiu mõisas üllatada üht vene rüüstesalku, võttes sellelt saagiks 70 hobust, suure arvu härgi ja 200 säilitist vilja. Muidugi oli osa saagist Pärnumaalt kokku riisutud. Ka Pärnumaa peakaitsepunktile, Pärnule, oli tulnud raske tund. Kui venelased olid vallutanud Riia, suundus sealt Pärnu alla osa väest kindral Baueri juhatusel. Pärnus sulas kokku taudi laastava tegevuse tõttu garnison ja kodanikkond ning augustikuus oli Pärnu sunnitud kapituleeruma.

Nii lõppes Pärnumaale, nagu ka kogu Eestile, Rootsi aeg. See aeg oli Pärnumaale võrdlemisi rahulik, võrreldes muu Eestiga. Sõjategevus kandus Eestisse kas idast või lõunast ning puudutas esijoones maa enam-asustatud ja viljakamaid osi. Ka oli Pärnumaa sõjaliste eesmärkide poolest vaesem

kui Tartu-, Võru-, Viljandi- ja Virumaa. Ainult a. 1562—1568 oli Pärnumaa tugevaimalt ja pidevamalt seotud sõjasündmustega, kuid ka siis oli see väikesõja olukord, sest siin teotse üks väikesed väed. Pärnu oli seotud sõjasündmustega ka aastatel 1600, 1609 ja 1617. Enam kui Pärnu, on ajastul 1560—1573 takerdunud sõja jalgu Karksi. Nii oli see ka varem ordu ajal ning hiljem 17-nda sajandi keskel Rootsi-Poola sõja ajal.

Pärnumaa oma madala, soise, metsarikka ja põllukultuurile tolleaegsetes tingimustes ebasoodse pinnasega ei põhjustanud linna ega sõjalis-administratiivsete keskuste asutamisi. Ordu ajal ei tundnud ta ka võimsaid vasallide perekondi ega vasallide mõisu või linnuseid, nagu Üxküllidel Läänemaal ja nagu Tartumaa suurvasallidel Tartumaa lääneosas.

Nagu varem mainitud, kulges Pärnumaal lõuna-põhja suunas soodsem liiklemistee piki mererannikut. Kuid Poola ja Rootsi ajal oli siiski ka kasutamisel tee, mis kulges Halliste, Saarde kaudu Pärnu. Seda teed kasutas näiteks hertsog Karli vägi 1600. a. sügisel, suundudes Pärnust Viljandi alla. Seda teed kaudu liikus ka 1609. a. lõunast Pärnut abistama Poola väepealik Jan Carol Chodkiewicz, kui Mansfeldi krahv piiras 1609. a. suvel Pärnut. Kuid vastutulev Rootsi vägi sulges Chodkiewiczile tee Ristiküla juures ning moonapuudusel Chodkiewicz vägi oli sunnitud taganema, sest harv asustus ei võimaldanud lisamoona saamist. Suure kiirusega edasi liikudes polnud Chodkiewicz kaasa võtnud suuremal määral toidumoonat, mida vaevalt võimaldas halb teegi. Kohapeal aga polnud siis mingisuguseid moonastamisvõimalusi. Asustus oli selleks liiga harv. Ristikülas leidis 1601. a. maarevisjoni järgi ainult 11 talu ja neiski oli vähe põllupinda. Teel Ristikülla oli pika tee ääres siin-seal mõni üksik talu. Seega oli selle tee operatiivne kasutamine seotud suurte raskustega.

Sellaste teedeolude juures oli Pärnumaa kiireks okupeerimiseks teatav tähtsus ratsaväel, kuid siingi tuleb silmas pidada, et see ratsavägi sai pidurdatud seeläbi, et kohal polnud asustuse harvuse tõttu kuigi soodseid moonastamise tingimusi. Suurema ratsaväe kurnas kehv Pärnumaa peagi. Siin oli vajalik moonat järelevedu. Järelevedu põhja suunast polnud nii raske kui lõunast, kus teed olid palju raskemad ja vähegi suuremal väel oli möödapääsmatuid takistusi. Polnud paremaid liiklemisvõimalusi ka idast lääne suunas. Barjäärina ees oli suur Kike-



pära soo ja raba ühes teiste soode ja rabadega ning Pärnu jõgikonna madal ala.

Polnud sugugi soodne see mulje, mille said Lõuna-Pärnumaast 1702. a. Šeremetjevi rüüstesalgad, kes suundusid Helmest pärast Hummuli lahingut Pärnu suunas edasi. Šeremetjevi sõjakäikude päevik märgeb, et siin on olnud suured metsad ja sood. See oli muidugi omamoodi vaatepilt, kui Saarde metsade, soode ja rabade keskele ilmusid stepilagendike lapsed. Neile pidi jätma lootusetu maastik vägagi meeldimatu mulje oma ebasõbralikkuse ja loodusliku ürgsusega.

Neist ajaloolistest omapärasustest on Pärnumaa aegade jooksul paljugi kaotanud. Nüüd on sinna tunginud üsna tihe asustus, eriti eelviimasel ja käesoleval sajandil. Teedeoludki on muutunud. Kui veel 18-nda sajandi teise pooleni postmaantee kulges Pärnust mererannikut kaudu, siis 18-nda sajandi lõpus hakkas Riia ja Pärnu vaheline postmaantee kulgema Volmari-Ruhja-Saarde kaudu Pärnu. Nüüd on teedeolustik veel enam paranenud. Sõja-ajaloolise uurimise seisukohalt pakub Pärnumaa siis paljugi huvitavat ja omapärast. See kohalik omapärasus on jätnud jälje maakonna kindluste kujunemisele, sõjapidamise laadisse ja sõja intensiivsusele. Territoorium oma ressursidega ja teedeolustikuga pole võimaldanud suurt sõda. Suuremaiks operatsioonideks võidi saada abinõusid ainult Pärnumaa perifeeriatelt või teistelt aladelt.

Sõda Pärnumaale astus hiljem ja nagu vaiksema sammuga kui mujale Eestisse. Loomulikult polnud ka hävitustöö siin nii kohutav, kuid hävitadagi polnud harva asustuse tõttu nii palju kui seal, kus asustus tihedam.

Loode-Pärnumaa tendeerus enam Läänemaa ja Kagu-Pärnumaa — Viljandimaa külge. Ja ainult hiljem tekkinud Pärnumaa keskosa tihedam asustus on andnud maakonnale enam keskendatud, Pärnusse koonduvad ilme. Kuid on veel teisi, majanduslikke põhjusi, millel siin ruum ei võimalda peatuda.

Võiks veel märkida seda, et kui meie kliimaatilistes oludes sõjategevus oli seotud teatavate aasta-aegade, siis oli see eriti kehtiv just Pärnumaale. Loodus dikteeris siin hoopis teravamal kujul kui mujal Eestis nii looduslikud liiklemisvõimalused kui ka, nagu nägime, moonastamistingimused.

Pärnumaa kindlustest kaotas Karksi oma sõjalise tähtsuse 17. sajandi keskel, kui Rootsi-Poola sõja ajal Rootsi võimud käkisid selle hävitada. Kindlus oli konstruktsioonilt ja mahult säärane, et see ei suutnud vastu panna uuematele relvadele. Pärnu aga püsis kindluste hulgas edasi kauem. Selle põhjuseks oli peamiselt Pärnu väga soodne strateegiline asend liiklemist lõunast põhja (ja vastupidi) tõkestaval Pärnu jõel. Just see sundis valitsuste tähelepanu pöörama Pärnu kindlustamisele.

Pärnu kindluse ajalugu on omapärane. Orduaegne Pärnu koostus tegelikult kahest osast nagu linngi: piiskoplik Pärnu, Vana-Pärnu — asetses Pärnu jõe ja Sauga jõe suudme vahel, Ordu linnus ja linn, Uus-Pärnu — jõest lõuna pool. Vana-Pärnu kadus 17. sajandi alguses. Uus-Pärnu aga kui kindlus ja linn püsis. Rootsi valitsus võttis siis, kui Karl XI ajal hakati moderniseerima Rootsi kindlusi Ida-Baltikumis, kindlustevõrku ka Pärnu kindlustamise, mille tunnistuseks tänapäevani on Pärnu vallikraavi äärne metsa-bastioonide muldmikega.

## Hispaania kodusõda.\*)

### 14. Kataloonia vallutamine.

Pärast Ebro lahinguid tekkinud üldine vaikus rindel kestis 1938. a. detsembrikuu teise pooleni, ligikaudu viis nädalat. Sel ajavahemikul sõjategevus jätkus vaid õhus, valitsusvastaste lennuvé kallaletungidega mitmesugustele valitsusvägede käes olevatele objektidele, peamiselt kaugemas taga-

las. On märkimisväärne, et valitsusvastased seejuures oma õhukallaletunge kuulutasid avalikult ette, teatades novembrikuu lõpul oma ringhäälingu kaudu kõigi tähtsamate pommitamisele võetavate objektide loetelu (kokku 168 nime). Paljusid objekte seejuures pommitati korduvalt, eriti sagedasti Kataloonia pealinna Barcelonat. Ettevõetud õhukallaletungide üldine efekt oli lennuvé suurele ülekaalule vaatamata siiski võrdlemisi väike. Valitsusvägedele tekitatud kahju

\*) Vt. „Sõdur“ nr. nr. 6, 9, 12-13, 16-17 — 1938. a. ja 12-13 — 1939. a.

oli peamiselt materjalne. Tänu hästi organiseeritud varjenditesüsteemile, osalt ka õhukaitse küllalt ajakohasele korraldusele, elavjõud kannatasid õhurünnakute all vähe. Kokku võttes, valitsusvastaste õhurünnakud mõjusid valitsusvägede närvidele vähem kui teadmatus olukorras edaspidisest arenemisest.

Üldises jõudude vahekorras samal ajal kujunes olukord valitsusvastastele järjest soodsemaks. Enamvähem tasavägise võitlejate üldise arvu juures, mis mõlemal poolel ulatus ligikaudu 1 miljoni meheni, valitsusvastased olid paremas seisukorras jõudude kasutamise mõttes. Valitsusvägede seisukorda raskendas asjaolu, et nende jõud olid nüüd lõplikult lahutatud kahte ossa, s. o. Kesk-Hispaania ja Kataloonia gruppi. Eraldi võetuna kumbki neist oli vastase ühendatud jõudude suhtes nõrgem, eriti pärast ebaõnnestunud Levante'i ja Ebro lahinguid. Teiseks, valitsusvastased olid vaieldamatus ülekaalus relvastise poolest, eeskätt lenn väes, suurtükiväes ja mehhaniseeritud osades. Rakendatult valitsusväe ühe või teise lahusoleva grupi vastu, see ülekaal võis tõusta väga suureks. Neile puudustele valitsusvägede pooltel lõpuks lisandusid mitmesugused majanduslikud raskused, mis enast kuust-kuusse ikka rohkem tunda andsid. Kokku võttes, valitsusvägedel neis tingimustes oli raske veel kord katsuda haarata initsiatiivi. Tuli jääda ootavale seisukohale ja kõik oma tähelepanu pöörata, vähemalt esialgu, olemasolevate seisukohtade kaitsmisele.

Teades valitsusvägede poolel valitsevaid puudusi ja oma üleolekut, valitsusvastastel selles olukorras jäi vaid otsustada, millist rindeosa löögiks valida. Puhtruumiliselt näis löök Katalooniale hõlpsamana kui Kesk-Hispaaniale, selle vähema ulatuse tõttu. Raskusi pakkus vaid kindlustustesüsteem, mille valitsusväed sinna vahepeal olid püstitanud. See sisaldas üldse kolm kindlustatud positsiooni. Esimene, võrdlemisi suure sügavusega kaitsepositsioon, asus rindeid vahetult lahutava Noguera-Pallaresa ja Segre jõe idakaldal. Teine oli püstitatud Seo de Urgeli juurest Segre jõe ülemjooksu idakalda mägedesse, sealt pikki kõrgendikke ida pool Lerida lausmaad, lõunas toetudes Ebro jõe käänule. Viimane, kolmas positsioon, asus Barcelona ees, Llobregati jõe üldjoonel. Võrreldes nendega Kesk-Hispaania rinne evis nõrgemaid kindlustusi, kus sellane järjestus sügavusse puudus.

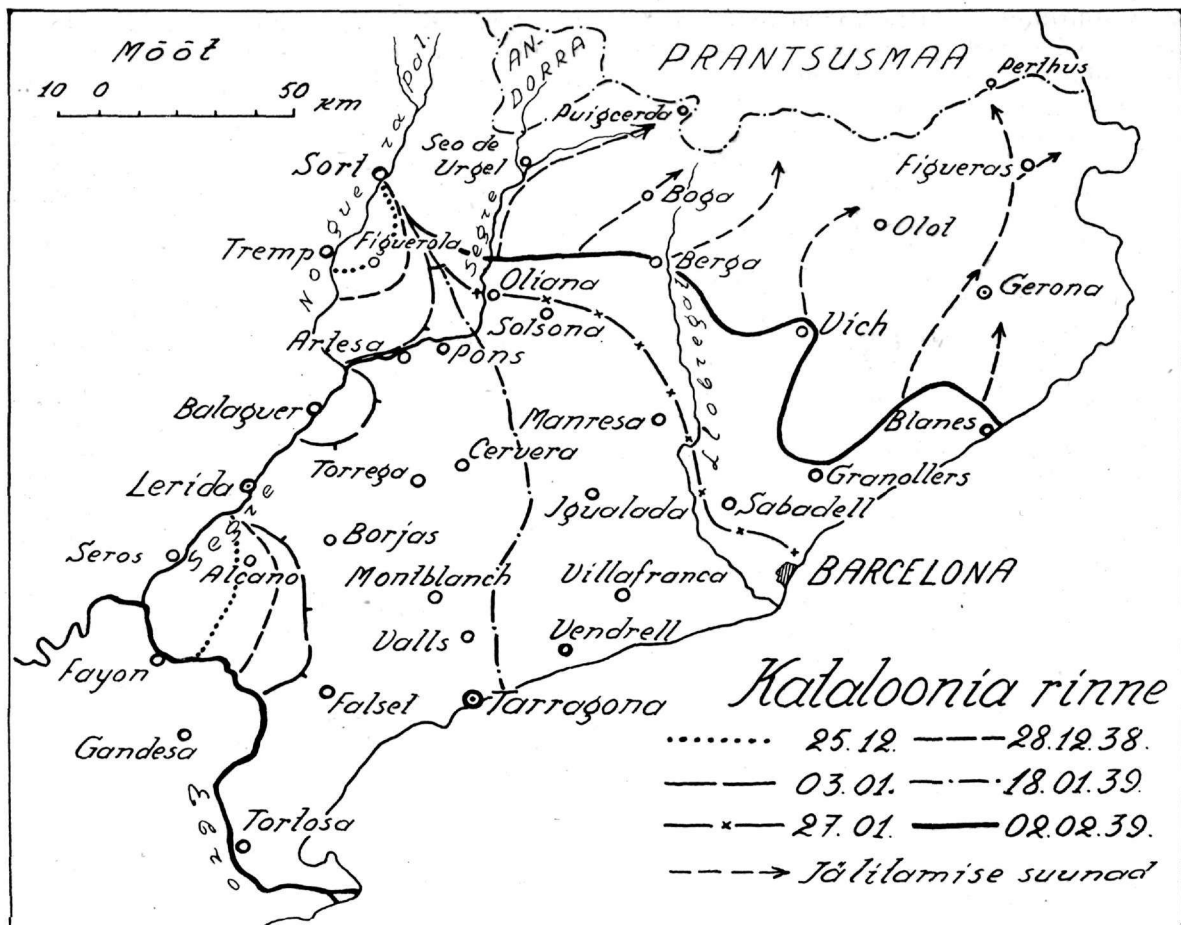
Vaatamata raskustele, mida tingis Kataloonia kindlustustesüsteem, valitsusvastased

otsustasid siiski järjekordse löögi viia sinna, lootes sellest kiiremat otsustavust sõjakäigule. Teisal näis selle eesmärgi saavutamine küsitavana, seni kui Kataloonia rinne püsis. Viimane oli sidemes välismaaga Prantsusmaa kaudu ja seega võis kehtvalt ja takistamatult edasi saada välisabi. Tema püsimine tähendas valitsusvastastele pidevat ohtu.

Valitsusvastaste ettevalmistused rünnakuks Katalooniale algasid kohe pärast võitluste raugemist Ebrol. Kaotused täiendati ja suured väekoondised korraldati uuesti. Kallaletungiks määrati seitse korpust, kokku 27 diviisi, ühes abivägedega umbes 500 000 meest. Kallaletungi rindeks valiti Segre ja Noguera-Pallaresa joon, kus valitsusvastastel olid kohati käes sillapead Serose, Balagueri, Trempi ja Sorti juures. Selle joone ründamiseks moodustati kolm väegruppi: lõunapoolne — Navarra-korpus, Leegioni-korpus (koos itaalia diviisiga) ja ratsavägi, asukohaga Serose rajoonis; põhjapoolne — Maestrazgo- ja Urgeli-korpus Trempi juures; keskmine — Aragoonia-korpus Balagueri juures. Teises järgus nende taga Kataloonia- ja Maroko-korpus. Kallaletung pidi algama üheaegselt Trempi ja Serose juurest, kuna keskmine grupp esialgu pidi jääma ootavale seisukohale.

Valitsusvastaste nende jõudude vastas oli valitsusvägedel Kataloonias samuti seitse korpust, nendest neli esijärgus ja kolm varus. Kõik need korpused olid arvuliselt valitsusvastaste omadest siiski tunduvalt väiksemad, nende võitlejate üldarvu ulatudes umbes 200 000 meheni. Relvade ja muude tehniliste võitlusvahendite poolest oli olukord veelgi halvem. Rinde tähtsamates osades vahekord kujunes kuulipildujates 1 : 5, suurtükkides 1 : 9 ja tt-relvades 1 : 20 valitsusvägede kahjuks.

Rõhuvale ülekaalule vaatamata valitsusvastaste pealetung siiski pidas silmas ka ootamatuse saavutamise vajadust. Omeli, nagu selgus, ei olnud pealetungi ettevalmistus jäänud valitsusvägede eest varju ja nad asusid ootama kallaletungi Katalooniale juba 11. detsembrist alates. Ootamatuse saavutamine selles olukorras ähvardas nurjuda, kuni valitsusvastased leidsid väljapääsu valeteadete levitamisega. Nädalapäevad enne kallaletungi ettenähtud algust valitsusvastased asusid levitama teateid, et kavatsetud operatsiooni kavad on sattunud võrastesse kätte ja seepärast ollakse sunnitud kallaletungi edasi lükkama. Ühtlasi levitati teadet mitmesugustest rahulolematustest valitsusvastaste tagalas ja hõorumistest



nende vägedes. See leidis uskumist ja kuna samal ajal ka ilmastik järsult halvenes, võttis 21. detsembrist alates valitsusvägedes tõesti maad arvamine, et ähvardav kallaletung ei tule niipea toime. Ning kui valitsusvastaste väed 23. detsembril tegelikult kallaletungile asusid, siis oli ka saavutatud küllaldane ootamatus.

Kallaletung algas 23. detsembri koidikul üheaegselt Seros ja Trempi juures. Kallaletungi toetas 97 patareid, kokku 448 suurtükki, tihedusega kuni 10 patareid läbimurderinde ühe kilomeetri kohta. Võitlusest võttis osa ka võrdlemisi tugev lennukivi, üle 300 lennuki. Kuigi valitsusvastased, hoides laskemoona, piirdusid ainult ühetunnise suurtükiväe ettevalmistusega, oli selle mõju ühes lennukiväe pommitamisega küllalt suur ja jalaväe rünnak ei leidnud kuigi suurt vastupanu. Nii vallutasid valitsusvastased 1. kallaletungipäeva kella 1000-ks lõunagrupi rindel Navarra- ja Leegioni-korpuse osadega mitte üksi valitsusvägede esimese, vaid osaliselt ka teise vastupanupositsiooni. Edu jätkus ka järgnevatel päevadel ja 25. detsembril asus rinne juba Fayoni, Alca-

no joonel. Alles siit peale hakkas valitsusvägede vastupanu suurenema.

Trempi juures oli edu algul väikesem. Esimesel päeval jõuti Figuerolani. Ka siit edasi jätkus edasiliikumine võrdlemisi aeglaselt, kuni 28. detsembrini ka keskmine rühmitus Balagueri juures kallaletungile asus. Kolmest kohast tuleva kallaletungi ees andis valitsusvägede vastupanu kiiresti järele, kuigi vastupanu oli kohati väga visa. Uue (1939.) aasta 3. jaanuaril lõunapoolne väegrupp jõudis Navarra-korpusega Gandesa-Falseti teeni. Leegioni-korpus, kes kannatas vastulööki all kõige rohkem, sai lõpuks samuti liikumisvabaduse, vallutades 5. jaanuaril Borjase. Viimase langemine sundis valitsusvägesid loobuma vastupanust ka Lerida-eelses rindeosas ja 9. jaanuaril nad tõmbusid siingi tagasi teisele vastupanupositsioonile.

Saavutatud edu arendamiseks valitsusvastased saatsid nüüd tegevusse ka Marokokorpuse, missugune seni oli püsinud Ebro jõe taga. Maroko-korpus forsseeris 10. jaanuaril Ebro jõe, suundudes Falseti peale. Selle tagajärjeks oli valitsusvägede vastu-

panu murdumine kogu rannaäärsel rindel lõuna pool Falseti ja nende üldine kiire tagasitõmbumine terves valitsusvastaste lõunapoolse grupi pealetungiribas. Navarra-korpus vallutas 11. jaanuaril Montblanchi, 12. jaanuaril Maroko-korpus saavutas Falseti ja seejärel 13. jaanuaril kiiresti ka mereranna. 15. jaanuaril langes Tarragona.

Tugevam oli vastupanu valitsusvastaste põhjapoolse ja keskmise grupi pealetungiribades, Aragoonia-korpus pääsis edasi alles pärast 12. jaanuari, suundudes Cervera peale. 14. jaanuaril vallutanud Torrega, korpus jõudis 16. jaanuaril Cerverasse. Maestrazgo-korpuse edasipääs ei olnud samuti kerge ja alles Urgeli-korpuse abiga 18. jaanuaril läks korda vallutada Pons.

Tarragona, Cervera, Ponsi joone saavutamise järel valitsusvastased tegid oma pealetungile mõnepäevase vaheaja, et korraldada tagalat, ja jõudsid osaliselt ümber grupeerida valitsusvägede viimase positsiooni ründamiseks. Selleks määrati liikuma: piki rannikut üle Villafranca Maroko- ja Navarra-korpuse osad; Maestrazgo-, Aragoonia- ja Leegioni-korpus piki Cervera, Igualada teed; Urgeli-korpus piki ülemist Segret kirde suunas. Võrreldes endise rühmitusega oli nüüd keskmine grupp jõududelt kõige tugevam, nähtava eesmärgiga haarata Barcelonat põhjast.

Uue pealetungi puhkedes 19. jaanuaril lõunapoolne grupp murdis kohe vastase vastupanu, vallutades Vendrelli ja Villafranca, kus valitsusvastaste kätte langes ka valitsusväe kohaliku 24. Diviisi staap. Keskmise grupi ees oli vastupanu tugevam, ent ka siin langes peatselt Manresa teedesõlm ja Igualada. Aeglasemalt edenes ainult põhjapoolne grupp, kus Solsona langes 24. jaan. Edaspidiselt jäi valitsusvägede vastupanu kõikjal päevapealt nõrgemaks. Kataloonia pealinn Barcelona kapituleerus Maroko-korpuse osadele juba 26. jaanuaril, ilma et haaramine oleks mõjule pääsnud. Nagu selgus, olid valitsusvägede peajõud siit juba aegsasti taandunud, tõmbudes tagasi Prantsusmaa piiri suunas. Kohati osutati küll vastupanu kuni 2. veebruarini, ent ainult järelvägede osadega. Vastupanu jätkamise lootusetuses veendunud, valitsusväed püüdsid vaid päästa elavjõudu ja sõjalist tagavara Prantsuse piiri taha. 3.—12. veebruarini valitsusvägedel läks korda suuremat osa oma väest, umbes 100 000 meest, ühes sõjaliste tagavaradega evakueerida Puigcerda ja Perthuse vahelisi teid kaudu Prantsusmaale. Valitsusvastased, kestvatelt võitlus-

test väsinud, ei suutnud seda takistada ja pidid rahulduma ainult teadmiselega, et oma põhiülesande, Kataloonia vallutamise, nad siiski olid täitnud.

Kataloonia vallutamine kestis kokku ümmarguselt seitse nädalat. Operatsioon viidi läbi, ilma et valitsusväed seda oleksid kuidagi tõsiselt takistada suutnud, vaatamata nende sellekohastele katsetele. Nimelt üritasid valitsusväed seda kahel korral Kesk-Hispaania rindel, Estremaduuras ja Madridi juures. Nendest katsetest oli teatav edu ainult kallaletungil Estremaduuras, kuna Madridi juures 13. jaanuaril ettevõetud kallaletung kohe nurjus. Estremaduuras saavutasid valitsusväed 5.—17. jaanuarini territoriaalset edu mõnesaja ruutkilomeetrilise maa-ala vallutamise, ent lõök ei kujunenud siiski siduvaks valitsusvastastele. Viimased olid küll sunnitud saatma kohale mõnesuguseid abivägesid Kataloonia rindelt, ent see ei nõrgestanud seal teotsevaid vägesid nimetamisväärselt ega toonud muutusi ka Kataloonia vallutamise operatsiooni üldises kavas. Kataloonia rinde abistamiskatsete nurjudes see tõendas uuesti valitsusvägede võimetust tuua pööret sõjategevuse senisesse, neile ebasoodsesse sõjakaiku.

## 15. Sõja lõppsündmused.

Nagu oodatud, sai Kataloonia langemine valitsusvägede vastupanu lõpu alguseks. Kataloonia langemise järel oli valitsusvastaste käes Hispaania emamaast 320 000 ruutkilomeetrit umbes 16 miljoni elanikuga, valitsusvägede kätte jäänud 150 000 ruutkilomeetri maa ja 6 miljoni elaniku vastu. Ligi aasta, 1938. a. kevadest saadik muust maailmast ära lõigatud, valitsusvägede käes olev Kesk-Hispaania oli selle aja jooksul tarvitanud ära kõik oma tagavarad. Üldine nälg oli maad võtmas ja sõjamoona tagavarad olid lähenemas lõpule. Kataloonia langemine selles olukorras pidi rõõvima valitsusvägedelt ka selle viimase, mis nende vastupanu seni hoidis — vastupanutahte. See avalduski õige pea.

Valitsusvägede vastupanutahte murdmise esimeseks avalduseks oli president Azana lahkumine. Sellele järgnes väikeste vaheaegade ka teiste poliitiliste võimukandjate põgenemine. Olukord oli seda raskem, et maal puhkesid varsti mitmel pool mässud ja vastuhakkamised. Kartageena garnison löstis kõigepealt mässu. Sellele järgnes valitsusväe laevastiku põgenemine Kartageena sõjasadamast Prantsuse-Aafrikasse, Bizertasse. Järgnesid vastuhakkami-

sed Valencias ja mujal. Kuigi vastuhakkamised maha suruti, oli valitsusvägede juhatusel ometi selge, et olukorra tervendamiseks on vaja radikaalseid abinõusid. Valitsusvägede ülemjuhataja kindral Miaja ja keskriinde juhataja kolonel Casado kokkuleppel selleks valiti sõjaväelise riigipöörde tee, millega 5. märtsil kukutati rahvarinde viimane valitsus eesotsas peaminister Negróniga, kes ise õhuteel põgenes Prantsusmaale. Valitsusvõimu sai nn. rahvuslik riigikaitse nõukogu, millest kommunistid välja jäeti. Sellele järgnes kommunistide tagasitõrjumine kõigilt ametikohtadelt. Poliitilised komissarid politseis ja sõjaväes kõrvaldati, asudes ühtlasi läbirääkimis-

tesse kindral Franco valitsusvõimudega. Võetud abinõudele püüdsid kommunistid teha takistusi, organiseerides omakorda mässu 7. märtsil Madridis. See viis kohati raskete võitlusteni, mille vaigistamiseks valitsusväe juhatus oli sunnitud tooma linna uusi vägesid, võttes selleks osi Levante'i rindelt. Kommunistide mäss suruti lõpuks maha 12. märtsil, millele järgnes teatav rahunemine.

Vahepeal kestsid läbirääkimised, mis ei andnud aga tagajärgi. Kindral Franco nõudis tingimusteta alistumist, millega valitsusväe juhatus siiski ei tahtnud nõustuda. Olukorra lahendas kindral Franco pealetung, mida ta alustas 26. märtsil kõigepealt Córdoba, seejärel 27. märtsil Madridi juures Toledo sektoris. Valitsusväed vastupanu ei osutanud, andes end kõikjal alla. Madrid alistus 28. märtsil, valitsusväe juhatus põgenes eelmisel ööl. Pikaajaline heitlus oli saanud lõpu.

## 16. Kokkuvõte.

Kaks ja pool aastat kestnud Hispaania kodusõda kõigi oma poliitiliste avalduste järgi, nagu need sõja kestel ilmnesisid, tähendas kommunismi ja rahvusluse heitlust. Ebaterved majanduslikud olud — ühelt poolt väheste ääretu rikkus, teisalt suurte masside äärmine vaesus — andsid kommunistidele soodset pinda ja lõpuks see viiski kommunismi võimuletulekuni nn. rahvarinde kaudu. Juulis 1936 puhkenud valit-



susvastase mäss selles olukorras tähendas rahvuslaste püüt rahvusliku Hispaania säilitamiseks.

Rahvuslaste relvahaaramine ei õnnestunud kõikjal, kuigi algedu oli võrdlemisi suur. Mässu tekkimisel lahutusid pooled enamvähem tasavägistest jõududega. Valitsuse ehk punase poole käes oli suurem osa emamaast ühes tähtsamate tööstuslike maadega (Baskimaa, Astuuria, Kataloonia, Valencia, Almaden) ja peagu tervena sõjalaevastik. Rahvuslastega ühinesid eeskätt talupoeglikud kihid ja linnakodanlus. Rahvuslaste olukord relvade ja muu sõjavaru tise poolest oli algul väga raske. Puudus ka raha, et sõjamaterjale kiiresti osta, sest Hispaania riigikassa jäi Madridi punaste kätte. Väljapääsu tuli otsida majanduse vastava ümberkorralduse kaudu ja laenude näol, mille juures välisabil loomulikult oli suur tähendus.

Võitluse asunud pooltest ei olnud kumbki ette valmistatud pikaks sõjaks. Algul teotseti jõududega, milliseid vähegi kasutada suudeti, ja alles aegamööda saadi asuda suuremate regulaarsete vägede organiseerimisele. Rahvuslased olid selles mõttes algusest peale soodsemates tingimustes. Neil olid paremad ja suuremad kaadrid juhtkonna arvel, keda punane valitsus oli oma võimuletulekul tegevvaest massiliselt vabastanud. Mitmesuguste, osalt küll puudulike teadmistega need kaadrid panid siiski küllalt tugeva aluse uuele rahvuslikule armeele ja

aja jooksul näitasid oma rõhuvas enamuses silmapaistvat üleolekut vastaspoole, punase juhtkonna oskustest ja teadmistest. Punase poole juhtkond oma suuremas osas oli rohkem improviseeritud. Kohtadele määramisel siin tihti rohkem rääkis kaasa isiku poliitiline meelsus kui tema kutseline oskus sõjamehena. Ka ei soodustanud juhtkonna tegevust poliitiliste komissaride instituut, mis väeosades ja -üksustes nõukogude korra järgi kehtima pandi. See soodustas usaldamatuse tunde tekkimist vägedes ja sageli raskendas sõjaliste operatsioonide kavakindlat läbiviimist.

Sõja kestel mõlema poole väed kasvasid enamvähem tasavägiselt. Otsustavate operatsioonide ajal 1938/39. aastavahetusel oli kummalgi poolel lippude all umbes 1 000 000 meest, sellest rindeteenistuses 750 000—800 000. Välisabi suhteline väärtus selles olukorras, vähemalt sõja viimasel perioodil, oli minimaalne, ulatudes mõlemal poolel vaevalt 30 000 meheni. Suurem oli välisabi osatähtsus materjalselt, kuid ka seda teenisid mõlemal poolel suuremalt osalt hispaanlased ja seegi välisabi oli enamvähem tasavägine. Kokku võttes, Hispaania kodusõja otsustasid siiski hispaanlased ise.

Sõda näitas, et hispaanlased on head sõdurid. Selles on kõik vaatlejad, poolele vaatamata, üksmeelsed. Nad on vähenõudlikud, kuulekad, julged ja väga suure vastupidavusega. Ohvitserkond annab selleks silmapaistvat eeskju.

Viivitavalt sõjategevusele, kõige muu kõrval, mõjusid maastikulised raskused ja ilmastikulised põhjused. Hispaania on märgine ja väga murdeline maa. Võitlus arenes keskmiselt 1100-meetrilisel absoluutsel kõrgusel. Suvine temperatuur 35—50° sooja, talvine —10 kuni —25° külma. See sundis operatsioone kohandama tegevusteks sobivatele aastaegadele ja tõi tihti katkestusi sõjategevuse üldises käigus.

Paljudes teisteski küsimustes Hispaania kodusõda peab hindama talle omaste eriolukordade ja mõtude järgi. Kõigepealt see sõda ei olnud „totaalne sõda“. Tal puudus kavakindel ettevalmistus ja vajalik baas riiklikus tervikus. Temas ei kasutatud gaasi- ja leegipildujaid. Üksikud erandid välja arvatud, selles sõjas ei pommitatud hoolimatult ka suuremaid elukeskusi. Rahvuslased ei sulgenud isegi Madridi vesivarrustust, kuigi seda oli võimalik teha. See kõik on mõistetav, sest tegemist oli ikkagi kodusõjaga, oma maa ja oma rahvaga.

Siiski võimaldab Hispaania kodusõda mitmesuguseid üldise väärtusega õpiseid. Neist on tähtsamad järgmised:

1. Positsioonisõda ei ole 1914–18 maailmasõjaaegne möödaminev nähtus. Niipea kui vastane on jõududelt enamvähem tasavägine, lakkab liikumine.

2. Kiirtulirelvade suurenenud tõrjevõime tõttu kaitse on üldiselt tugevam kui pealetung. See on eriti väljapaistev siis, kui pealetungijal puudub tugev suurtükivägi.

3. Jalavägi on säilitanud peamise väeliigi seisukoha ja ta valitseb endiselt lahinguväljal. Kõik teised väeliigid, ka lennu- ja soomusvägi, on kutsutud teda abistama ja toetama.

4. Suurtükivägi on säilitanud oma suure tähenduse. Osalt see on isegi suurenenud — vajadusest võidelda tt-relvade vastu.

5. Tangitõrje on vääriline vastane relvaliidile, mida ta on kutsutud tõrjuma.

6. Tangirünnak vajab toetust kõigilt teistelt väeliikidelt.

7. Lahingulennuvägi on väga mõjuvõimas ja tema abi maavägedele evib väga suurt tähendust.

8. Hea teedevõrgu tähendus on suuresti tõusnud, mis soodustaks igasugust motoriseeritud transporti. Kiireloomulistel tegevustel on selle tähendus sageli otsustav.

A. K.

## Miinipilduja lahingus.

Major W. Nortmaa.

Edu lahingutegevuses oleneb suuresti oma relvade kõigekülgsest tundmisest, mis on vajalik nende otstarbekohaseks kasutamiseks ning nende õige ja tagajärjeka koostöö sobitamiseks.

Suhteliselt teiste relvadega on meil sõjakirjanduses vähem tähelepanu osutatud miinipildujale, mis aga on väga mõjuvaks relvaks tänapäeva lahingutegevuses. Käesolevas töös on seepärast püütud lugejaid tutvustada lühidalt miinipilduja (mp) mõningate omadustega, et saavutada ühiseid arusaamis- ja vaateid selle relva kasutamise alal.

Huvitava ülevaata mp tekkimisest saksa

sõjaväes ja kasutamisest Maailmasõjas anab major Spiess oma raamatus „Minenwerfer im Grosskampf“. Baseerudes Vene-Jaapani sõja kogemustele, sakslased evidid Maailmasõja algul miinipildujaid. Nagu selgub allolevast tabelist, kuulusid need nn. raskete ja keskmiste miinipildujate liiki, olles ette nähtud peamiselt võitluseks kindluste ja kindlustatud rajoonide vastu. Peagi selgus aga mp väärtus ka välisõja tingimustes, kus eriti sobivaks osutus kerge-mp. Kõige tabavamalt iseloomustab seda miinipildujate arvu suurenemine sõja kestel.

Miinipildujad saksa sõjaväes 1914—1918. a.

	Rasked	Keskm.	Kerged
A r v			
1914	70	116	Katsestamis- ajajärgus
Sept. 1916	465	674	1 345
Aug. 1917	1 355	2 331	12 247
Jaan. 1918	1 322	2 476	13 329

O m a d u s e d

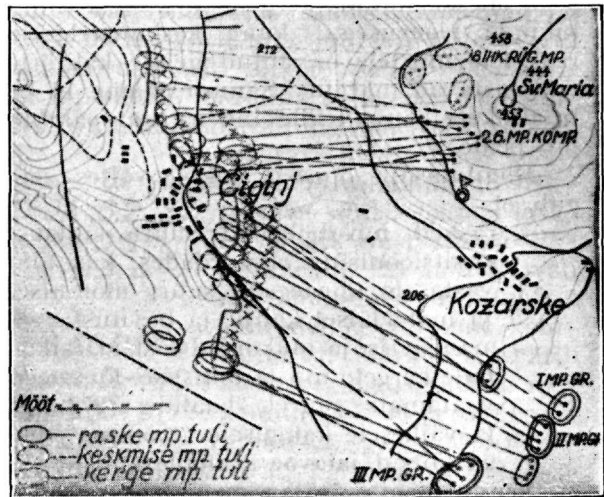
Kaliiber . .	250 mm	170 mm	76 mm
Kaal . . . .	1 077 kg	880 kg	275 kg
Miini kaal .	100 "	50 "	4,75 "
Laskekaugus	420 m	800 "	1 050 m

Major Spiess näeb Antverpeni langemise põhjusena just mp-te edukat kasutamist Nethe all, kus rasked mp-d esmakordselt kasutamist leidsid välisõja relvana. Ka edu Yseri juures (18. 10. 14.) paneb ta mp-te arvele.

Miinipildujate kuulsus kasvas kiiresti ja juba 24. 02. 15. julges vanemleitn. Heuskel, kelle käsutuses oli 2 rasket ja 8 keskmist mp-t, vastata XX korpuse ülema juuresolekul selle staabiülemale, et venelaste seisukoha võtmiseks, mille vallutamiskatsel eelmisel päeval langes 150 meest, neist 7 ohviteri, jätkub rügemendi orkestrist, kui mp-d on sooritanud ettevalmistustule. Ta suutis oma sõnu ka tõestada. Pommitamise „põrgutulest“ päästis end 1200 venelast ülejooksikutena ja positsioon vallutati raskusteta.

Sama aasta sügisel näeme juba mp-te lahingulises kasutamises sama plaanikindlust kui suurtükiväeski. Näiteks ühe luureretke ettevalmistamiseks, mille eesmärgiks oli ainult vaenlase väeosa kindlaksmääramine, rakendati 4 mp-kompanit ja ühe kompani suurune osa vabatahtlikke 12. Kaardiväerügemendist. Ettevalmistustulest võttis osa 8 rasket, 16 keskmist ja 20 kergest mp-t, milledest moodustati 4 segagruppi A, B, C ja D, mis mõne tunni kestel külvasid vastase üle 300 raske, 1500 keskmise ja 3500 kerge miiniga, kogukaalus 121,6 tn.

Piltliku näite mp-te koostööst teiste väeliikidega toob mjr. Spiess lahingust Ciginj küla juures Itaalia rindel 24. oktoobril 1917.



Külaelne positsioon oli kindlustatud itaallaste poolt väga tugevasti. Oli loodud 50 m laiune traattõke ja viimistletud flankerivate relvade tulesüsteem, kusjuures eriti tugevasti oli kindlustatud rinde parempoolses osas olevad relvad, millede varjendite katteid ei suutnud läbi lüüa isegi 42-cm kahurid. Nõutult seisid siin austerlased, sest kõik nende katseid edasi liikuda olid nurjunud. Siis saabusid abiks sakslased. Peagi oli valmis tuleplan. Kuulsast 5. mp-kompanist moodustati 3 allgruppi. 1. ja 2. allgrupi märkideks määrati tugevamad kaitseehitised külas ja selle ees, 3. allgrupp aga sai endale tugeva kattega klp-varjendid vaenlase paremal tiival, kus tulepunktide mahasurumiseks pidi kaasa aiatama kergekahuripatarei otsesihitmisel. 26. mp-kompani ülesandeks jäi hävitada traattõkked ja üksikud rk-pesad, kuna 12 kergest mp-t 8. Ihukaitserügemendist pidid algama tulistamist alles jalaväe kallaletungil, et oma kiirtulega kaitsta ja katta ründavaid osi ja neutraliseerida vastase elavjõud kaevikuis. 24. okt. öösel kell 0200 kõlasid esimesed lasud suurtükiväe poolt ja algas lahing. Kell 0700 löid kaasa rasked ja keskmised mp-d ja kell 0755 algas liikumist jalavägi, kaetud eest kergetest miinidest lõhkeva „terasemüüri“ga, ning pani aluse 14. Armeed võidukäigule Itaalia rindel.

Mp tegevuses võime siin näha ajalist ja ruumilist koostööd nii suurtükiväega kui ka jalaväega. Rasked mp-d on siin raskesuurtükiväe tule kõvenduseks, keskmised täiendavad või asendavad kergete haubitsate tuld ja kerged asendavad kergekahuri tuld suure

eduga, sest jalavägi pääseb mp tulemüürile lähemale kui suurtükiväe „tulerullile“.

Märkide jaotamisel näeme kokku võttes, et elavjõu neutraliseerimiseks ja hävitamiseks on kasutatud kergete mp-te kiirtuld kildude tegevusega, kuna keskmistele ja rasketele mp-tele on antud nende kaliibri-tele vastavad märgid. Samuti näeme, et ka traattõkete purustusülesandeid on pandud mp peale.

Maailmasõja õpiseid kokku võttes selgub, et

- rasked mp-d evisid suurt tähtsust positsioonisõja olukordades, kus töid vastasele üheaegselt suurt moraalselt ja materjalset kahju ja hävitust;
- manöövrise sõja olukorrad tõstsid esikohale kergete mp-te tähtsuse, kus need vaatamata suurele kaalule (275 kg) ja väikesele kaugusele (1050 m) eduga täitsid jalaväe saateülesandeid.

Nende maailmasõja-aegsete mp-te kohta on ka meil kogemusi Vabadussõjast. Arhiivandmete kokkuvõttel oli meil kaeviku-suurtükiväes 323 mitmesugust relva kal. 37 mm kuni 6 tolli (Rosenbergi kahurid, granaadipildujad, miini- ja pommipildujad). Neid relvi oli väeosadele välja antud kogusummas 167. Mälestusi ning märkmeid nende tegevuse kohta on häid ja halbu. Suuremaks paheks oli vene maailmasõja-aegsete mp-te suur ebatäpsus ning suur raskus, peale selle miinisüütajate ohtlikkus ja otstarbekate veokite puudumine. Need põhjused piirasid nende manöövrivõimeid ja taandumisel tuli meil neid palju hävitada. Siin peab aga silmas pidama, et mp-d ja laskemoon kuulusid maailmasõja-aegsesse produktsiooni ja olid enamikus vene päritoluga, mis oli halb kvaliteedilt. Ka puudusid meil tollal väljaõpetatud meeskonnad, puudusid lasketabelid relvadele ja muu tehniline varustis.

Maailmasõjale järgnevaist aastaist evib 1924. a. erilist tähtsust mp arengus. Sel aastal prantslastel läks korda konstrueerida miinile stabilisaatorit. Nüüd oli lahendatud miini stabiilsus lennul ja sellega määratud raua ehitus ja kaal ja ka mürsu lennu täpsus praktiliselt. Inglise leidur Stokes lahendas miinisüütaja ehituse. 1928. a. prantsuse firma Brandt saavutas endale peagu ainuõiguse mp-te valmistamise alal ja siit peale algab nende massiline valmistamine Prantsusmaal.

Brandti 81-mm mp häid omadusi arvesse võttes olid peagu kõik riigid juba 1932. aastaks nendega varustanud oma sõjavägesid. Vene autor Dorovlev kirjutab selle kohta järgmist<sup>1)</sup>: „Maailmasõja õpised sundisid

kõiki riike asuma saatemiinipildujate küsimuse juurde. Mp raskest väheliikuvast relvast, suurtükiväe surrogaadist, hakkas muutuma kergeks püsttule relvaks „saatemüseriks“. Kõik mp-d, mis olid varem või on nüüd välismaa sõjavägedes, võib jaotada kahte peamisse liiki: 1) mp-d kõvenduseks ja 2) saatemiinipildujad. Ülesanded, mida lahendavad ühe või teise grupi mp-d, on erinevad, mispärast on ka erinevad nõuded, mida neile esitatakse.“

Mp-d kõvenduseks evivad ülesande täiendada, aga vahest ka asendada piiratud (kuni 3000 m) lahinguliste ülesannete täitmisel suurtükiväge. Mp-d kõvendamiseks vabastavad suurtükiväe lähedatest märkidest ja annavad võimaluse suurtükiväele võidelda täie kasulikkusega kaugemate märkide vastu. Mp-d kõvenduseks on võitluseks vastase kaitseehitiste ja elavjõu vastu.

Saatemiinipilduja tüüp levis kõikides armeedes pärast Maailmasõda. Sellele liigile pühendati ja pühendatakse tänapäev kõige suuremat tähelepanu ja nende peamiseks ülesandeks on vastase tulepunktide ja elavjõu hävitamine kohtades, kuhu ei küüni klp. ja püssi lame tuli, samuti ka vastase komando- ja vaatluspunkti neutraliseerimine või pimestamine suitsumiinidega.

Organisatsiooniliselt kuuluvad mp-d enamasti pataljoni koosseisu (kal. 72–81 mm). Kuid ei puudu ka mp-d rügemendi juhatuse juures (prantslastel 2 mp-t), peamiselt suurtükitele kõvendusülesannetes.

<sup>1)</sup> „Tehnika i Vooruženije“ nr. 6 — 1938. a.

#### Jalaväe saate mp.

R IIK	Relvade arv üksuses	Süsteemi nimetus	Kalb. mm	Kaug. m	Kaal kg	Miini kaal kg
SAKSA	6	81mm mp Reinmetall	81,4	4300	85	6,5
PRANTSUSE	4 Saate relv. komp.	81mm mp Brandt	81,4	2400	58,4	3,6
ŠVEITS	4 Püst. komp.	M 1933	81	3000	60	3,3
INGLISE	2 pat. st.		76			6,6
JAAPAN	2		72			
U.S.A.		81mm Ameerika mp	81,4	3200	62,7	3,4
POOLA	3rk komp. n.		81	2200		5,5
HOLLANDI		81mm mp	81,4	1300	55	3,45
N.VENE	2 srt. komp.	81mm mp				
PRANTSUSE	1	60mm mp Brandt	60	1700	17,8	1,1
U.S.A.		47mm Ameerika mp	47	1600	22,0	1,3
SAKSA	2	Raske gr. pilduja		1500	28,9	1,5
POOLA	3 kaskruim.	Poola gr. n. 1930a mud.	46	700	7	0,7
SAKSA	1	Kerge gr. pilduja		550	8-10	
PRANTSUSE		47mm mortar Brandt	47	900	10	0,7
JAAPAN	2	Jaapani gr. pilduja	50	500		
ITAALIA		Itaalia gr. p. M-35*	45	500	15	0,435
HISPAANIA		Hispania-Valero Es	50	1000	7	0,75
U.S.A.		Ameerika kaksimort.	50	700		1,2
SOOME		„Tampella“	47	685	7,8	0,92
N.VENE	3	Püssigr. pilduja	KILDE 300	850	8	0,65
				500	150	Laske riist rus. pinn. 6



Väiksemaid kal. (ca 60 mm) leidub ka kompanite ja isegi rühmade (kal. 50 mm ja alla selle või nn. granaadipilduja) koosseisus (vt. tabel kõrvaloleval leheküljel)<sup>2)</sup>.

Saatemiinipildujate tehnilise arengu selgitamiseks vaatleme mõningaid võrdlevaid andmeid. Järgmises tabelis on toodud soome „Tampella“ tüüpi 81-mm miinipilduja tähtsamad andmed, milledest selgub, et rei-

Kuigi soomlased on kõrvaldanud rea viigu Stokes-Brandti algtüübis, on sakslased läinud veelgi kaugemale. Rheinmetalli 81-mm mp evib päästemehhanismi ja abinõud miini väljavõtmiseks rauast. Mõlemad on väga olulised kiirtule juures; tõstes relva laskekiirust, eriti tõrgete puhul. Pealeselle on mp rauale märgitud tõstenurgad kraadides ja sihikujaotistes ning õone telje asendit

<b>KALIIBER</b> .....	81	MM
<b>MIINI RASKUS</b> .....	3,5; 4,2 JA 6,2	KG
<b>LÕHKELAENGU KAAL (TROTÜÜL) VÄIKE MIIN</b> .....	0,5	KG
<b>PÕHILAENG +6 LISALAENGUT</b> .....	46,4	G
<b>SÜÜTAJA: HETK JA NORMAAL</b> .....		
<b>LASKEKAUGUS VÄIKE MIIN</b> .....	100 - 3000	M
<b>PÖÖRDENURK (MEHHAANISMIGA)</b> .....	1-20 KUNI 2-40	
<b>TÕSTENURGAD</b> .....	45°-75°-90°	
<b>RAUA KAAL</b> .....	225	KG
<b>LAFETI KAAL</b> .....	205	KG
<b>ALUSPLAADI KAAL</b> .....	196	KG
<b>RELVAKAAL ÜHES KANDMISABINÕUDEGA</b> .....	66,0	KG
<b>RAUA PIKKUS ÜHES SULUGA</b> .....	138	SM
<b>LASKEKIIRUS</b> .....	20-25	LASKU MIN.

määrav joon. Need asjaolud: 1) võimaldavad säästa aega sihtija töös ja laskmise jätkamist sihiku rikkiminekul, 2) hõlbustavad mp suunamist lihtsematel juhtudel ja sihtjoone kontrollimist. Märkimist väärrib ka laskekaugus, mis on raskemiiniga 3000 ja kergemiiniga (4,2 kg) — 4200 m.

4,2-kg miini võrreldakse harilikult kergekahuri granaadiga, kuigi viimane on raskem nii üldkaalult (6,4 kg) kui ka lõhkelaengult (trotüül 800 g). Võrdlust õigustab aga see asjaolu, et

va kaal võrreldes Stokes-Brandti mp-ga (vt. „Sõdur“ nr. 5 — 1938. a.) on veidi suurem. Kuid ta on kergem kui saksa Rheinmetalli mp (84 kg) ja ta transportimiseks jätkub kolmest mehest (igale kandam ca 22 kg). Selle mp juures on kõrvaldatud Stokes-Brandti mp puudused. Nii on tugevdatud alusplaat, raua pikendamise ja laengu suurendamisega on saadud suurem laskekaugus ja miini stabiilsus lennul. Tõste- ja pöördemehhanism on kaitstud liiva eest ja võimaldab lakkamata töötamist. Terve süsteem on muutunud stabiilsemaks, kuid seejuures on relv jäänud ikkagi küllalt väikeseks märgiks vastasele. Ballistilistest andmetest selgub, et hajumispinna mõõted ei ole suured. Siin toodud joonis annab meile võrdluspildi mp ja kergekahuri hajumispindade kujust ja suurusest.

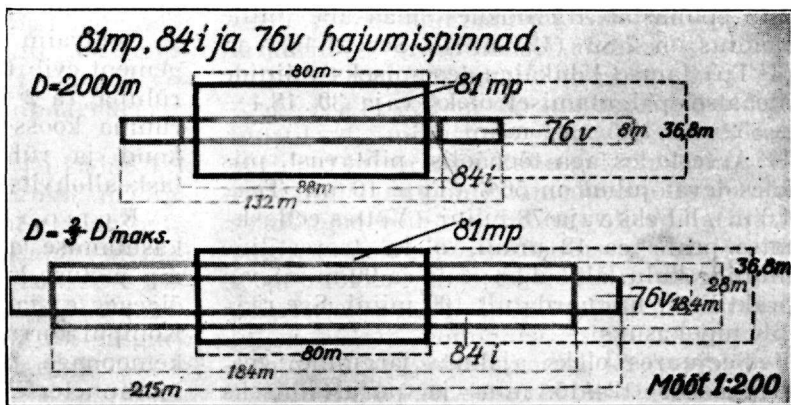
kahuri mürsul palju kilde läheb kaduma, osa neist sattudes maasse, osa lennates kahju tegemata üles õhku. Miinikildudest kaotamine on äärmiselt väike, sest miini asend kukkumise momendil on peagu püstloodis maapinnale. Püsttule tõttu on mp tuli küündiv kõikjale, s. o. tal puuduvad tuleta maa-alad. Ka saab mp tuld kasutada oma vägedele lähedastele märkidele, kuhu suur-tükiväetuli oleks ohtlik.

Oma eeskirjas<sup>3)</sup> sakslased loevad kergemiini mõjuvpiirkonna raadiuseks 50 m ja kildude lennukauguseks 100 m. Kahtlemata

<sup>2)</sup> Tabel on valmistatud 1938. a. „Sõduri“, „Mil-Wochenblatti“ ja „Tehnika i Vooruženije“ nr. 6 andmete põhjal.

<sup>3)</sup> Schiessvorschrift für Minewerfer.

Joonise ülaosas on kujutatud hajumispinna suurus kaugusel 2000 m, all aga — relva 2/3 laskekaugusel, mis annab meile võrdpildi relva headusest. Järeldusi võib siit teha mitmeid, kuid olulisem on neist üks ja nimelt — mp tule juhtimisel tuleb paratamatult kasutada suurtükiväse tarvitusel olevaid laskereegleid.



on see väga mõjuv relv lahtiste elavmärkide tulistamiseks ja ka traattõkete purustamiseks. Kuid miinil ei puudu ka oma läbilöögi võime. Igal juhul võib ütelda, et killukindel kate ei ole kergele miinile takistuseks ja normaalsüütajaga võib miin sel juhul tuua suurt kahju.

Üldiselt mp vabastab suurtükiväe tuleülesannete täitmisest lähedatele kaugustele, mille tõttu suurtükiväel oma positsioonide valikul pole vaja arvestada nii palju tuleta maa-alasid kui seda oli seni.

Meil on võrreldud mp-t üksikkahuriga. See võrdlus peab paika üksikute märkide (vastase saaterelvade, klp-pesade, vaatluspunktide, traattõkete jne.) purustamisel või neutraliseerimisel. Kui aga räägime pinda tulistamisest (vastulöögi-, toetus- ja tõkketuledest), siis võime mp-rühma kõrvutada patareiga, sest 2 mp-d oma laskekiirusega (20—22 lasku min.) ja tänu pöörde- ja tõstemehhanismidele, mis võimaldavad laskmist niitmise, suudab katta oma kahe toru abil sama pindala sama aja vältel kui kerge patarei.

Mis puutub laskemoona kulu kohta üksikmärkide tulistamisel, siis see on mp-l palju väiksem kui suurtükidel.

Nikolajev omas raamatus „Pataljonaja artilleerija“ ütleb, et keskmine kulu üksikute tulepunktide pihta on 8—16—30 miini, olenevalt kaugusest 1—2—3 km. Veel olulisem aga kui laskekaugus on ettevalmistuse täpsus ja vaatlusnurga suurus. Kulutatud miinide arvust oleneb ka tuleülesande täitmise kiirus, mis võib kõikuda üksikute tulepunkti kohta 10—15 min. piires, seejuures on võimalik, et juba esimesed lasud on turmavad.

Sv. E V § 275 leiame, et ühe läbikäigu tegemiseks traattõkkesse 2000 m kaugusei, mille sügavus on kuni 30 m, kulub 400 kergekahuri granaati ja aega 1,5 tundi.

Sama ülesannet täites ühe mp-ga selgub järgmist. Saksa eeskirja kohaselt kerge miin puhastab traattõkkes maa-ala, mille raadius on 2 m ( $12,6 \text{ m}^2$ ). Seega  $18,4 \text{ m}$  (4 Tp) laiuse läbikäigu tegemiseks miinide ideaalsel paigutamisel oleks vaja  $30 \cdot 18,4 = 552 \text{ m}^2 : 12,6 = 44$  miini.

Arvestades aga tõenäolist pihtavust, mis käesoleval juhul on 56% (Tp = 10 m; Te = 4,6 m), läheks vaja 78 miini. Võttes eellaskmise peale ca 12 miini, oleks teoreetiline miinide kulu läbikäigu peale ca 90 miini, või praktiliselt ümardatult 100 miini. See räägib mp kasuks.

Seejuures oleks ajakulu järgmine: eellaskmiseks 12—15 min. ja purustamiseks

(lugedes vaadeldud ja korrigeeritud 4-lasulise seeria peale ca 1,5 min.) ca 30 min = ümmarguselt 45 min., mis samuti räägib mp kasuks.

Mp-rühma tõkktule laiuseks võib lugeda 200 m, kuid seda ainult ühe vastutava tõkktule näol, sest suuna muutmised üle 4—00 (ca 22°) on seotud aluse ümberpaigutamise tõttu suurema ajakuluga kui kahari juures.

Erinevaks elemendiks, mida tuleb arvestada laskjal tuletehnilisel ja taktikalisel täitmisel, on pikk lennu-aeg — miin viibib kaua õhus. Seepärast eellaskmisel maksimaalne tulekiirus on 3 min. jooksul 2 lasku. Silmas pidades aga tulejuhtimise suurt hõlpsust (VP enamikul juhtumel asetseb TP lähedal), ei tee kahe märgi üheaegne eellaskmine erilisi raskusi ühele isikule. Seejuures tulekiirus kummagi märgi suhtes jääb samaks kui ühe märgi tulistamisel.

Kui aga eellaskmine on toimetatud, siis mp-rühm tänu mp laskekiirusele suudab anda oma laskekauguses mõjuvat ja väga efektselt turmtuld, mis kerge- ja keskmise miini juures võrdne kergekahuri, — raske miini juures — kergehaubitsa patarei tulega. Ka on mp juures võimalik saavutada tuleootamatust sel viisil, et toimetatakse eellaskmist abimärgi pihta ja viiakse siis tuli üle tegelikule märgile.

Mis puutub mp ja selle laskemoona veosse, siis harilik hobuveok osutub maastikul liikumiseks liiga raskeks ja paindumatuks veovahendiks ning kujutab endast suurt märki. Otstarbekohane ja täiesti võimalik on konstrueerida eriveokeid, mis on väga painduvad, s. o. neid võib edasi toimetada kas inim-, hobu- või mootorijõul, nii teedel kui ka maastikul. Ühtlasi lahenduks seega ka laskemoonaga varustamise probleem kõige hõlpsamini.

Enne kui asuda mp taktikalise kasutamise juurde, puudutaksin lühidalt ka organisatsiooni küsimust.

Sobivaim lahendus oleks, kui jalaväerügement evib ühe mp-kompani, milles 3 mp-rühma (à 2 mp) ja majandusrühm. Mp-rühma koosseisus peaks olema ka sidetöö-kond ja rühmaülema lähema abilisena — laskeallohvitser.

K o m p ü l on rügüli otsene abiline mp kasutamise alal. Tema teeb ettepanekuid mp jaotuse kohta ja hoolitseb kõigiti mp-te õigeaegse ja otstarbeka kasutamise eest. Kompül korraldab rühmade varustamist laskemoonaga ja elutarvetega. Tulejuhtimise ülesannetesse laskub ta ainult vajaduse

korral, kui mp-kompanit kasutatakse ter-  
vikus.

Rühm ül on rühma tegelik juht nii ri-  
vilisel, lasketehnilisel kui ka taktikalisel  
alal.

Laskemaalohvitser on rühmaülema  
esimene asetäitja ja tema lähem abiline luu-  
re, vaatluse ja laskmise ettevalmistamise  
alal. Ta võib olla määratud külgvaatlejaks,  
kust juhib iseseisvalt mp tuld või annab  
vaatlusandmed rühmülile. Tema hoole all  
on laske- ja vaatlusabinõud.

Sidetöökonna vanem on side  
korraldaja ja looja vaatluspunkti ja tule-  
positsiooni vahel või teiste rühmüli poolt  
määratud punktide vahel. Tema hooldami-  
sel on kõik sidevarustis.

Rühma vanem organiseerib tulepo-  
sitsiooni ja juhib sealset tegevust, tema võib  
olla määratud üksiku mp tulejuhiks.

Mp-ülem on relva vahetu ülem, ta asetab  
kohale ja juhib mp tegevust tulepositsioonil.

Mp teenimiseks on vajalik vähemalt  
5 meest. Nendest on 3 otseselt seotud mp-ga,  
kuna 2 on laskemoonaga varustajad.

Lahingus kerged mp-d antakse hari-  
likult rühmadena pataljoni- või kompani-  
ülemate käsutusse, et jalaväelt oleks mõju-  
tulj omaenda käest. Mitte otsinguid pata-  
rei järele, vaid esimeses järjekorras oma mp.  
On seda vähe, siis aitab patarei.

Ajavahemikul kui suurtükivägi pole  
jõudnud veel positsioonile või kui puudub  
side või teostatakse tulepositsioonide vahe-  
tust, on mp-te tuli ainsaks ja täieliseks ase-  
aineks suurtükiväetulele.

Mp-d võivad edukalt töötada:

1. Luuresalgas ja lahingutes  
eelpositsioonil. Esimeses ei tee ras-  
kusi mp-rühma motoriseerimine ja teises on  
mp-de lahtikiskumine ja taandumine palju  
lihtsem kui motoriseeritud kergekahuri pa-  
tareil. Mõlemal juhul on mp-tele tuleülesan-  
nete täitmine palju hõlpsam kui suurtüki-  
väeüksustel. Mp-rühmüli asukoht on luure-  
salga ülema juures ja rühm salga südamiku  
keskel. Kaitsel eelpositsioonil on mp-  
rühmüli asukoht VP-s ning tema tegevus  
analoogiline kaitselahingu põhimõtetele (vt.  
p. 6.).

2. Lahingurännakul ja lähene-  
misel. Pataljoniülema käsutusse määra-  
tud mp-rühma kasulikuma koht on lahingu-  
rännakul eelväe kompüli (eelsalga ülema)  
juures ja selle käsutuses, lähenemisel — esi-  
järgu kompülide käsutuses. Ajaliselt lähe-  
nemisel mp tuletegevus ühtub või järgneb  
peatselt rk tuletegevusele. Samuti nende  
liikumiskorras ja veos võib näha suurt sar-

nadust. Tuleb ainult silmas pidada, et mp  
laskemoon on kandmiseks palju raskem kui  
rk oma, seepärast tuleb võimalikult kauem  
püüda liikuda hobujõul või veokorras. Ai-  
nult vastase jalaväe mõjuvtuli on teguriks,  
mis võib sundida mp-d liikumisele kande-  
korras. Alates kontaktiloomise perioodist,  
soodsete vaatlustingimuste olemasolul võib  
teostada mp-rühma ešelonierimist üksik-  
mp-tega ja saavutada seega katkematu tule-  
toetus. Kui sellane liikumine ei ole teosta-  
tav, siis ei tule unustada, et mp ülemineku  
rännakukorras lahingukorda nii kande-  
asendist kui ka veokilt on ainult paari mi-  
nuti küsimus.

3. Kallaletungi ettevalmistu-  
sel tuleb mp-tuld kasutada kui täiendus-  
tuld suurtükiväetulele. Siin võib olla jutt  
traattökete purustamisest (läbikäigud) ja  
ka üksikute lähemate tulepunktide ning vas-  
tase elavjõu neutraliseerimisest. Igal juhul  
on siin vajalik täielik koostöö mp ja suur-  
tükiväe vahel ning selle koordineerimiseks  
peab olema ühine juht.

4. Kallaletungil mp-rühmad an-  
takse esijärgukompülide käsutusse. Kuni  
tulepositsioonide vahetamiseni, mida regu-  
leerib rühmül, annab mp toetustuld kas  
rühmaga või üksiku mp-ga. Liikumist rühm  
teostab ešelonierimisega, et üks mp oleks  
alati tulevalmis. On tõenäolik, et siin mp-d  
väga palju teha suudavad ja igal juhul sis-  
semurde teostamisel laskurirühmale kätte-  
saadavas kauguses seisavad ning „lahingu-  
kriisi“ minuteid lühendavad oma peatse  
valmisolekuga. Laskemoona järeletoimeta-  
mise raskusi silmas pidades tuleb märkide  
määramisega olla tagasihoidlik ja nõuda  
tuld ainult sinna, kuhu automaatrelvade  
tuli ei küüni või on liiga nõrk.

5. Eduaarendamisel tuleb olla kok-  
kuhoidlik laskemoonaga, et vaenlase vastu-  
löögil mitte seista tühjade miinilaegaste ees.  
Miinide järeleviskamine on raske küsimus  
ja kui siin miinipildurid oma vähese koos-  
seisu juures abi paluvad, siis peavad seda  
laskurid (varurühmast) andma — sellega  
avitavad nad iseennast.

6. Kaitsel on mp tuli osa meie üldtule  
luustikust, millega eeskätt kaetakse need  
ohtlikud tuleta alad, kuhu ei küüni teiste rel-  
vade tuli lendjonte lameduse tõttu. Kait-  
selahingus võib mp-rühm, olles harilikult  
patüli (või kompüli) käsutuses, anda vastu-  
löögi-, tõkke- ja toetustuld. Et muuta tuld  
paindavamaks, s. o. saavutada suuremaid  
tulemanöövri võimalusi ning võimaldada  
tuletoetust vajaduse korral ka vastulöögile  
saadetud osadele, peab rühma paigutama sü-

gavusse. Normaalselt peaks rühm asetsema kaitsele ca 500 m vastupanupositsiooni eel-servast tagapool. Vajaduse ja võimaluse korral tuleb rühmal organiseerida külgvaatluspunkt, et evida laiemat ülevaadet kaitse-  
lõigust.

7. T a a n d u m i s e l määratakse mp-rühmad katteosa käsutusse, erijuhtumil (soodseil maastikutingimusil ja päeval tegevusel) võib üksikuid mp-d anda kontaktiosade toetuseks.

Mp lahinguline ülesanne haarab endasse harilikult ettevalmistava osa ja tuleülesande. Tuleülesandeid esineb aga ka olukorras, kus mp asub juba tulepositsioonil ja kus ettevalmistav osa seega jääb ära. Seepärast olukorras, kus juhil pole küll veel anda konkreetset tuleülesannet, kuid sellele ollakse juba lähedal (edasiliikumine on tõkestatud), on kasulik anda mp-rühma ülemale märgi ligikaudne (võimalik) rajoon, määrata vastav tulepositsiooni rajoon ning koht ja aeg, kuhu ilmuda rühmil tuleülesande saamiseks. Seda võtet, mis säästab aega ja kiirendab valmisolekut tuleülesande täitmiseks, kasutavad sakslased väga tihti taktikalistes ülesannetes.

Ettevalmistava osa täitmiseks vajaliku ajakulu arvestamisel tuleb silmas pidada

mp-rühma kaugust tulejuhi asukohast, kust käsk saadud. Tuleb liikumist (tegevust) nii juhtida, et relvad oleksid rühmilile võimalikult lähedal ja hoida mp tulejuhti relvi kasutava juhi juures. Teiseks tähtsaks tingimuseks on maastik. Kuigi mp-le varju pakuvad juba väiksemadki maastikuvoldid ja noor mets, soodustab tegevust ja on eriti kasulik, kui vaatluspunkti läheduses leidub ka tulepositsioon, sest siis on side loomine nende kahe punkti vahel lihtne ja vähe aega nõudev. Keskmiselt tuleks siin arvestada 10—15-minutilist ajakulu.

Tuleülesande täitmiseks vajaliku aja arvestamisel on oluline mp suunamisviisi otsustamiseks valik ja laskeandmete ettevalmistuse täpsus, kuid siin määrab olukord ise, millist viisi kasutada, sest valik on silmamõõdulise täpsuse, kaardi ja täpse ettevalmistuse vahel. Esimeses on see üksikminuti, teises mõne minuti ja kolmandas, tingitud ulatusest, 2—3 tunni küsimus. TuleülekanDED, mis seotud liht-tuleülekanDEMISTEGA, on lahendatavad 3—5 min. jooksul, kui alust ei tule ümber paigutada.

Kuid kõikides lahingutegevusis mp-rühma töö edu ei olene üksnes mp-rühma isikliku koosseisu oskusist, vaid ka nende juhtide asjatundmisest, kelle käsutusse on antud mp-rühmad lahingus.

---

## Õhukaitse korraldamine välisuurtükiväes ja õhulaskurite väljaõpe.

Kapten A. Nõmm.

Välisuurtükiväe õhukaitse probleem on praegusajal kõikjal väga akuutne, eriti aga meie oludes. Seepärast on kõigiti tervitatav, et „Sõduris“ nr. 10-11 s. a. ilmus major H. L o k k 'i sulest huvitav kirjutis sel teemal. Kuna lgp. H. L. kirjutise viimane osa — ettepanek õhukaitse korraldamiseks meie suurtükiväes ja eriti õhulaskurite väljaõpe — on liiga kokku surutud, siis lubatagu mul esitada selle lugemisel tekkinud küsimusi, selgitada mõnda ebatäpsust ja tuua mõningaid küsimusse puutuvaid andmeid ja arvamusi. Seda põhjusel, et probleem leiaks võimalikult kõigealgset ja põhjalikku käsitlemist tõhusaima lahenduse leidmiseks meie oludes.

I.

Lgp. H. L. ütleb, et 350 m pikkuse patareikoloni kaitsmiseks vastase lennukite niitev- ja madallennu rünnakute vastu meil olevat vaja 2 õk-posti à 3 õhulaskurit. Viimased valitakse suurtükinumbrite hulgast ja selleks olevat kõige sobivamad 5. ja 6. numbrid, kellede erialane väljaõpe võimaldab rööbiti läbi võtta õhulaskuri kursuse. Kahjuks H. L. ei selgita lähemalt: kas see kursus tuleks korraldada — kas igas patareis või grupis, kursuse kestus, õppeaineid ja tundide arvu igas õppeaines, kas selle kursuse ajal õpilased tegelevad ainult kursuse õppeainetega, s. o. käsirelvade laskeasjandusega, õhumärkide sihtimisega ja tulistamisega,

või nad võtavad osa ka oma ühiku õppustest ja nimelt missugustest? Lk. 219 H. L. ütleb vaid, et õhulaskuri kursuse korraldamine ja vajaliste õppevahendite soetamine on teostatav igas suurtükiväeosas. Kas sellest järeldub, et õhulaskureid tuleb ette valmistada igas patareis? Eriti oleks vaja teada, kas kursuse vältel õpilased peavad teostama ka laskeharjutusi lennukisiluettide ja lennuki abil veetavate õhumärkide ehk -kottide pihta või piisab ainult sihtimisharjutustest? Kui palju ja missuguseid laskeharjutusi tuleks teostada? Kui laskmisi vaja teostada, siis kuidas neid korraldada ja kui suurt laskevälja on selleks vaja, et kuulid ei muutuks ümbruskonnale ohtlikuks. Näib, et laskeharjutusi püssist õhumärkide pihta ei saa teostada meie välisuurtükiväe alatistes asupaikades, vaid neid tuleb teostada laagrite õppeväljakutel.

Huvitav oleks teada ka, kas pärast kursuse lõppu õhulaskurid peavad tegema veel sihtimis- ja laskeharjutusi, kui tihti neid vaja teha ning kui palju aega selleks kulub? Ajutine juhend õhukaitse teostamiseks sõjapüssiga § 77 ütleb õhuküttide kohta ses suhtes järgmist: „Sihtimisharjutusteks on soovitatav kasutada igal nädalal vähemalt 3 tundi ja laskeharjutusi liikuva märgi pihta teostada igal nädalal vähemalt üks kord. Võimalusi iseseisvate tuleülesannete lahendamiseks õhuküttidele tuleb leida peale vastavasisuliste harjutuste ka igal laskeasjanduse ja lahingulise ettevalmistuse õppusel.“

Tekib küsimus, kas 5. ja 6. numbrite õhulaskuriteks õpetamine on küllalt otstarbekohane ja kõrvalõppusena teostatav. Ajateenijate väljaõppel me ei saa ette valmistada erilisi 5. ja 6. numbreid, sest sellase liiga suure spetsialiseerumise tõttu tagavaraväelaste liigitamine ja arvestamine ning kordamisõppuste ja mob. korral kohtadele määramine muutuks väga keerukaks. Pealegi mob. korral tagavaraväelaste kohtadele määramisel ja lahingus sõdurite rivist välja langemisel kerkib üles üksteise asendamise küsimus. Seepärast Suurtükiväe õppekava (SÕ-39) § 1 p. 6 ütleb: „Sõdur peab saama ettevalmistuse kas numbri, sõitja, telefonisti või luuraja erialal. Seejuures number peab suutma asendada sõitjat. Kõik numbrid peavad aga suutma täita sihtija kohuseid.“ See põhimõte on ka kogu õppekavas sirgjooneliselt läbi viidud ja lk. 65 on muuseas toodud veel nõue, et teenistusaja lõpuks numbrid peavad oskama täita iga numbri kohuseid kokkukõlastatult teiste numbrite tegevusega ka numbrite vähendatud koosseisu korral.

Peale selle samal lk. on veel, et 25% numbritest (sihtija ja pööraja) peavad suutma asendada suurtükiülemat laskmisel ja teostada eellaskmist ja turmtuld otsesihitimisega. Kui toodule veel juurde lisada, et meie numbrite väljaõppe ulatus on väga suur, siis on selge, et numbrite hulgast ei saa valmistada erilisi õhulaskureid. Õppekavast selgub, et seda ei saa teha ka suurtükiväeteiste erialade meestega.

Õhulaskurite väljaõpetamise kohta kõrvalõppusena teiste õppeainete ajal võib ütelda järgmist. Patarei meeskond jaguneb nelja erialasse: numbrid, sõitjad, telefonistid ja luurajad. Tavaliselt patareis on 2 kuset mehi ja sageli neile on vaja teha eraldi õppusi, milleks on vaja väga palju kaadrit. Kui kõrvalõppusena teostada veel õhulaskurite väljaõpet, siis sisuliselt see tähendab seda, et tuleb juurde veel üks eriala. Selleks ei jätku aga kaadrit. Kui aga õhulaskurite väljaõppeks võtta patarei teistele erialadele ette nähtud kaadrit, siis selle all kannatavad need erialad ning patarei lahinguväärtus. Pealegi meie rahuaegsed koosseisud on niivõrra väikesed, et erialaõppuste ajal pole võimalik mehi eraldada ja neile kõrvalõppusena mingisugust teist ainet õpetada.

Õhumärkide tulistamist ja lennukite vastu võitlemiseks määratava meeskonna tegevust on aga võimalik õpetada patarei kogu meeskonnale, määrates selleks vajaliku arvu tunde. See on ette nähtud ka meie suurtükiväe õppekavas jalarivi ja käsirelvade laskeasjanduse tundide ajal. SÕ-39 lk. 59 näeb ette, et teenistusaja lõpuks kõigi reameestega võetakse läbi lennukite vastu võitlemiseks määratud meeskonna tegevus ja kohused. Sama õppekava lk. 93—94 ütleb, et reservallohvitseride ettevalmistuskursuse lõpuks õpilased peavad suutma juhtida lennuki tulistamiseks määratud meeskonna tegevust, milleks nendega võetakse läbi lennukite tulistamiseks määratud meeskonna tegevus ja meeskonna ülema kohused. Lk. 130—131 näeb ette kõigile reameestele ja reservallohvitseridele laskeharjutust lennukisiluettide pihta. Seejuures on lähtutud põhimõttest, et need laskmised sooritatakse laagris viibimise ajal vastaval õppeväljakul, kuhu selleks soetatakse õppevahendeid ja seadiseid, kuna sihtimisharjutusi saab teha ka alatistes asupaikades.

Järgnevalt kerkib küsimus, missuguseid tagajärgi üldse võib loota õhumärkide tulistamisel püssidest. Lgp. H. L. ütleb oma kirjutises, et Hispaania kodusõjas kuulub 25% allatulistatud lennukite käsirelvade tule arvele. Väga

huvitav oleks saada üksikasjalikumaid andmeid nende saavutiste kohta, teha teatavaid järeldusi ja otsuseid.

Lennukite tulistamise saavutiste kohta olen sõjakirjanduses leidnud järgmisi andmeid. „Militär-Wochenblatt“ nr. 22 — 25. 11. 38. avaldati ühe saksa laskurikompani tagajärgede kohta järgmist. Kompani ajateenijatega teostati viimase kahe aasta vältel intensiivselt lennukilaskmise õppusi ja harjutusi ning 1938. a. juulikuus korraldati neile lahingulaskmine lennuki järel veetava õhumärgi pihta, mis liikus kiirusega 200 km/tunnis ehk umbes 55 m/sek. Seejuures 60 laskurit saavutas 636 lasuga 10 tabamust märki, kuna 9 kergekuulipildujast lasti välja 117 lasku ja saavutati 2 tabamust märki. Seega püssidega saavutati 1,57% ja kuulipildujatega — 1,71% tabamusi ja seda kaheaastase teenistusaja juures. Ühtlasi vaja meenutada, et tavaliselt sõjakirjanduses avaldatakse ainult häid või eeskujulikke tagajärgi.

Nende andmete käsitlemisel vaja silmas pidada, et iga püssikuuli tabamus ei too veel lennukit alla. Näiteks H. L. kirjutise andmetel Abessiinia sõjas tulistati käsirelvadega alla 8 itaalia lennukit, kuna tabatud oli 259 lennukit. Seega keskmiselt iga 32 tabatud lennuki kohta tuli ainult üks allatulistatud lennuk.

Toodu põhjal võib järeldada, et püssiga lennukite tulistamisel tabamuste protsent on väga väike. Kuna laskmiseks on väga vähe aega, siis tabamuse saavutamiseks on vaja palju laskureid, kes annavad massilist tuld. Sakslased ütlevad, et püssidega lennukite tulistamisel vaja alati püüda koondada rühma tuld rühmüli juhtimisel.<sup>1)</sup> Seejuures laskurid tulistavad võimalikult suurema tulekiirusega neile kõige lähemal olevaid lennukeid.

Eriliste õhulaskurite ettevalmistamine seega muutuks suurtükiväele mittetasuvaks koormaks ja jätkuks küllaldaselt kõigile sõdureile lühikese ettevalmistuse andmisest sel alal.

## II.

Oma kirjutises H. L. ütleb (lk. 221), et 2 õk-posti à 3 õhulaskurit katavad patarei kolonni kahekordse püssitulega vastase lennukite rünnaku vastu, arvestades, et sõjapüssi võib edukalt kasutada kuni 500 m kauguseni (lk. 219). Kuna 300 m kõrgusel lendava lennuki horisontaalne kaugus sel puhul on 400 m, siis 350 m pikkune kolonn on tõesti peagu täpselt kaetud tuleulatusringidega (võrdle joon. lk. 221), kuid kui võrra tihe ja

mõjuv on nende õk-postide poolt moodustatud kate. Mitu lasku iga laskur suudab lasta lennurünnaku ajal? Sakslased arvestavad lennuki kiirusena 70—100 m/sek. (250—360 km/t.)<sup>2)</sup>. Seega püssi mõjuvtule ulatuse läbimiseks lennukil kulub maksimaalselt 14 sek. Laskmisel laskur peab laadima püssi või vabastama selle kaitsevinna, panema püssi palgesse, sihtima ja päästma. Sihtimine ja päästmine teostub nii, et laskur jälgib püssiga lennukit, viib püssi eelise võrra lennuki ette ja päästab. Eelise suurus oleneb lennuki kiirusest ja kaugusest. Kui lennuki kiirus on 60—80 m/sek., siis sakslased sihivad lennuki ette nii mitme lennuki pikkuse võrra kui suur on laskekaugus hektomeetrites, s. o. kui laskekaugus on 400 m, siis eelis on 4 lennukikuju suurune.<sup>3)</sup> Kui lennuki kiirus on üle 80 m/sek., siis eelis on kahekordne laskekaugus hektomeetrites, näiteks 300 m peal eelis on 6 lennuki pikkust. Lennunurka arvesse ei võeta.

Sellest selgub, et püssiga lennuki tulistamine on kaunis keerukas toiming. Rahu-likult ja hästi sihitud lasu andmiseks pole aega ega võimalusi. Sakslased tulistavad püssidega reeglina ainult neid lennukeid, mis lendavad otse laskuri suunas, kuna nurga all mööda lendavate lennukite laskmine on kuulipildujate ülesandeks.<sup>4)</sup>

Toodust järeldub, et lennuki viibimise ajal püssi mõjuvtule piirkonnas õhulaskur suudab lasta ainult 1, maksimum 2 lasku, õk-post vastavalt 3—6 lasku. Kas on võimalik rääkida siis kolonni katmisest kahekordse püssitulega, kui 300—400 m pikkuse maa-ala kohta suudetakse lasta ainult 6—12 kuuli?

## III.

Kuidas ja missuguste relvadega meie patarei peaks siis teostama õhukaitset? Esmajärjekorras tulevad kõne alla muidugi püssid või karabiinid ja

<sup>1)</sup> Ausbildungsvorschrift für die Artillerie. Heft 2 g. Ausbildung einer Batterie 1. F. H. 18. Berlin, 1937. Lk. 166.

— Sama. Heft 2 f. Ausbildung einer Batterie s. F. H. 18 und s. 10 cm K. 18. Berlin, 1938. Lk. 189—190.

— Das Kommandobuch von C. Siwinna. Band 4. Die Artillerie von Oberst Böttcher. Berlin, 1939. Lk. 183.

<sup>2)</sup> Reibert. Dienstunterricht im Heere. Ausgabe für den Kanonier der Beobachtungsabteilung. Elfte, neubearbeitete Auflage. Neubearbeitet von Oberleutnant K. Daub. Berlin, 1939. Lk. 205—206.

<sup>3)</sup> Hauptmann E. Schluchtmann. Der Dienstunterricht in der Flakartillerie. Ausgabe für den Flakscheinwerferkanonier. Zweite, neubearbeitete und erweiterte Auflage. Berlin, 1939. Lk. 99—100.

<sup>4)</sup> Reibert. Dienstunterricht. Lk. 207.

kuulipildujad. Niitev- ja madallennu rünnaku vastu vaja tegevusse rakendada võimalikult rohkem püsse. Missuguseid mehi saab lenukeid tulistama panna? Rännakul olevas patareis saab lennukite tulistamiseks kasutada ainult neid mehi, kes käivad jala või istuvad suurtükkidel või veokeil, s. o. suurtükinumbreid, telefoniste ja kuulipildureid. Ohvitserid, allohvitserid, luurajad ja sõitjad ei saa lennukeid tulistada, sest nad sõidavad ratsa ja õhurünnaku puhul neil on küllalt tegemist oma hobustega, eriti kodanikelt võetud hobustega sõja esimestel päevadel. Tulepositsioonil olevas patareis saavad lennuki tulistamisest osa võtta kuulipildurid ja numbrid sel juhul, kui patarei sel ajal ei tulista suurtükkidest. Seejuures vaja meenutada, et näiteks RKKA vaadete kohaselt ühes lennurünnakuga rünnatakse tulepositsiooni ka soomusmasinatega. Sel puhul numbrid peavad oma suurtükkidest tulistama vastase lahingumasinaid, sest need on lennukitest ohtlikumad. Kui hobused on paigutatud ruumidesse, siis sõitjad võivad tulistada eelikute asukohta ründavaid lennukeid. Seega lennukite tulistamiseks vaja tegevusse rakendada kõik numbrid, kuulipildurid ja rännakul ka telefonistid. Eespool kirjeldatud asendamise põhimõttel vaja kogu meeskonnale õpetada lennukite tulistamist. Kuna selleks ei saa kulutada liiga palju aega, siis püssiga lennukite tulistamisel suurtükiväelased ei või loota kindlaid tabamusi ja lennukite mahakukkumist. Lennukite allatulistamine on rohkem juhuse asi. Lennukeid vaja tulistada ka selleks, et panna vabu mehi lennurünnaku ajaks tegevusse ja sellega kaotada hirmutunnet, sest siis neil pole aega ega võimalusi mõelda ohule.

Peale püsside vajab patarei õhukaitseks veel õhukaitse- või õhukaitseks kohandatud kuulipildujaid, sest püsside laskeulatus on liiga väike. Kuulipildujaid kasutatakse õhukaitseks praegusajal peagu kõikide riikide suurtükivägedes. Üldiselt arvatakse, et suurtükiväe koosseisudes ette nähtud kuulipildujaid on esmajärjekorras vaja õhukaitseks. Seepärast nende tulekiirus peab olema võimalikult suur, et lennuk ei saaks kahe üksteisele järgneva kuuli vahelt läbi lennata. Sel põhjusel sakslased koondavad ühe märgi pihta 2—3 klp. tule, asetades need üksteisest 50—60 m ja kaitstavast märgist 200—600 m kaugusele.<sup>5)</sup> Saksa patarei koosseisus on eriline 4-hobuseveok, millel on 2 alati laskevõimeline olevat klp. U. S. A. patareis kinnitati klp. alus laskemoonakasti poomi külge, et

õhurünnaku puhul kuulipildujat oleks hõlpus kasutada.

Meie patarei koosseisus peaks olema 2, minimaalselt aga 1 õk-klp. vastava meeskonnaga. Viimase väljaõpet tuleks teostada tsentraliseeritult, koondades kokku mitme ühiku meeskonnad, sest siis saab säästa kaadrit.

Kuna patarei sageli sooritab rännakuid koos jalaväega, siis neil juhtudel jalavägi rakendab tegevusse ka oma õhuvaatlejad, õhukütid, laskurid ja kuulipildurid, kes ühtlasi kaitsevad ka suurtükiväge.

Õhuküttideks suurtükiväelasi pole võimalik ega otstarbekas õpetada järgmistel põhjustel. Aj. juhend õhukaitse teostamiseks sõjapüssiga näeb ette, et õhuküti kandidaadile korraldatakse kaunis raske katse püsti asendis laskmises, mida suurtükiväe ajateenijad ei suuda täita. Õhuküti kursus kestab vähemalt 1—2 kuud ja õpingutest on kasu vaid siis, kui pärast kursuse lõppu saadakse enam-vähem pidevalt teha sihtimis- ja laskeharjutusi. Kui suurtükiväe ajateenija saab enne kütikursust erilist treeningut püssilaskmises, viibib kaua aega kursusel ja pärast kursust peab veel väga palju õppeaega kulutama sihtimis- ja laskeharjutusteks ning iseseisvate tuleülesannete täitmiseks, siis oma erialal see ajateenija jääb niivõrra nõrgaks, et ta ei suuda oma otseseid kohuseid täita.

Seepärast on kõige otstarbekam valida õhuküttideks jala- ja ratsaväelasi, samuti ka nende väeliikide ja ühikute ajateenijaid, kes teistega võrreldes rahu ajal saavad suhteliselt rohkem ajateenijaid kui sõja ajal. Neid ajateenijaid tuleks õpetada ja treenida mõne jalaväe- või eriühiku juures ja reservi laskmisel nad määrata erilisse liiki, nii et mob. korral neid on võimalik määrata vastavatesse üksustesse ja kasutada nende erialal. Kui õhukütte on küllaldaselt ette valmistatud, siis tuleks neid mob. korral määrata ka suurtükiväe ühikutesse.

#### IV.

Lõpuks veel mõningaid mõtteid õhuvaatluse ja patarei tegevuse kohta õhurünnaku ajal. Õhurünnaku ootamatuse vähendamiseks vaja korraldada õhuvaatlust ja alarmiteenistust. Alarmimine peaks teostuma sellaselt, et meeskond saaks rännakul õigel ajal suurtükkidelt ja veokeilt maha hüpata ja end laskevõimise seada. Kiirema tuleavamise võimaldamiseks sakslastel on püssid alati laetud.<sup>6)</sup> Oleks hea,

<sup>5)</sup> Reibert. Der Dienstunterricht. Lk. 208.

<sup>6)</sup> Hauptmann E. Schluchtmann. Der Dienstunterricht. Lk. 98.

kui alarmitaade saabuks niivõrra varakult, et jätkuks aega ka patarei hajutamiseks, kuid sageli see on raskesti teostatav. Kuna vastase lennukid lähenevad märgile maastikuvolettide kaudu, kohalike esemete tagant jne., siis õhuvaatluspostid peaksid liikuma küllalt kaugel kolonni ees, kõrval ja taga. RKKA 1936. a. välimäärustiku § 42 ütleb, et rännakul õhuvaatluspostid liiguvad koos rännakukaitse osadega ja külgedel kuni 3—5 km kaugusel kolonnist, kuna kolonnist on veel igas patareis õhuvaatluspost vahetuks vaatlemiseks ja alarmissignaalide vastuvõtmiseks ja edasiandmiseks.

Lgp. H. L. soovib õhuvaatluse ülesannet panna teatavaile suurtükkinumbreile, kes sõites eelikul või kastil evivad küllaldast ringvaadet ja viibimata teatavad iga lennuki avastamisest. Kas õhuvaatluse ülesannet pole otstarbekam panna mõnele ratsaluurajale või -virgatsile, kes pole niivõrra seotud oma asukohaga kui number ja kes vajaduse korral saab sõita ka mõnele kõrgemale kohale, kust avaneb laiem ringvaade. Alarmissignaalide vaatlejaiks ja edasiandjaiks tuleks kasutada numbreid. Muide olgu märgitud, et välimäärustiku § 45 järgi venelased annavad õhualarmi ainult 3 või rohkem lennuki ilmumisel.

Patarei tegevuse iseloomustamiseks rännakul õhualarmi väljakuulutamisel lgp. H. L. kirjeldas ainult RKKA tõekspidamisi, kusjuures selgus, et patarei jätkab liikumist suurendatud vahedel ja kaugustel. Sellele tuleks juurde lisada, et sakslased toimivad teisiti. Madallennu õhurünnaku ajal patarei jäetak-

se seisma, pidurid pannakse peale, sõitjad ja ratsanikud jäävad sadulasse.<sup>7)</sup> Juhi käsul kuulipildurid ja numbrid avavad tule lennukite pihta.

Saksa teotsemisviisil on see paremus, et lennukite mootorimüra, laskmise ja pommitamise löhkemise paukude tõttu rakendite hobused ei saa hakata perutama, sest pidurdatud suurtükke ja veokeid on raske liigutada. Muide olgu märgitud, et ka sakslased näevad ette patarei osade või rakendite hajumise vähemalt 100 m kaugusele üksteisest,<sup>8)</sup> kuid seda püütakse teha enne õhurünnaku algust.

## V.

Kokku võttes võib ütelda järgmist. Õhumärkide tulistamist sõjapüssiga ja lennukite vastu võitlemise tegevust me peame õpetama suurtükiväe kõigile ajateenijatele. Niitev- ja madallennu õhurünnakute tõrjumiseks peame rännakul ja lahingus määrama võimalikult rohkem mehi, sest püssiga lennukite tulistamisel tabamuste protsent on väga väike. Kuid oma suurtükiväe õhukaitset me ei või rajada ainult püssitulele, vaid selleks on vaja igasse patareisse ka vähemalt 1 õhukaitsekuulipilduja. Õhukaitse probleeme peame põhjalikult uurima. Kõigil rahuaegseil õppustel, laskmistel ja manöövritel peame pöörama neile küsimustele erilist tähelepanu.

<sup>7)</sup> Oberst K. Böttcher. Artillerie-Taschenbuch. Berlin, 1938. Lk. 210. ja Oberstleutnant K. Kruse. Artilleristischer Ratgeber auf dem Gefechtsfeld. 2. durchgesehene und erweiterte Auflage. Berlin, 1938. Lk. 141.

<sup>8)</sup> Das Kommandobuch von G., Siwinna. Band 4. Lk. 139—141.

## **Bibliograafia.**

### Õise lahingu juhtimisest.

(„Krasnaja Zvezda“ nr. 68 — 1939.)

Orienteerumine on öösi äärmiselt raskendatud. See asjaolu kajastub ka juhtimisel — otsuste võtmisel lahingukäigu ajal, sidepidamisel alluvatega, ülematega, naabritega jne.

Õine lahing — see on eeskätt lähivõitlus, kus peaosa mängivad tääk ja käsigranaat. Näiteks pataljon püüab hiilida võimalikult lähemale vaenlase vastupanuotsustamise eelservale ja rünnata seda ootamatult. Muidugi rünnakule peab eelnema hoolikas maastikuluure, kusjuures iga

kompani liikumissuund tähistatakse juba valgel ajal ajalehetükikestega, murtud puukestega või mõnel muul viisil. Oma võitlejate äratundmiseks on soovitav varustada neid tunnusmärkidega (valge side varrukal jne.).

Õises lahingus distantsid ja intervallid lahingukorra elementide vahel vähenevad kaks korda ja rohkem. On tarvilik nn. „küünarmukitunne“. Kui vaenlane asus kaitsele ja pole suutnud end veel kindlustada, siis ründava pataljoni riba on nor-



maalselt 300—400 meetrit, intervallid esijärgu kompanite vahel — 40—50 m. Pimedal ööl on intervallid kompanite vahel veelgi väiksemad, sest vastasel korral võivad kompanid üksteisest lahku minna ning juhtimine katkeks. Teises järgus teotsev kompani peab samuti liikuma lühendatud distantsidel; ülesande ta saab lahingukäigu ajal, olenevalt sellest, kus vajatakse kõige rohkem tema abi.

Pataljoniülem koos oma staabiga liigub esijärgu ja teisejärgu kompanite vahel, pidades sidet kompaniülematega virgatsite-aheliku abil. Edaspidisel tegevusel, kui vastupanupositsiooni eelserv on läbi murdud, tuleb kasutada sidepidamiseks kompanite raadiojaama ja valgussignaale.

\*

Kohtamislahingu tekkimiseks öösi on praegusajal palju eeldusi, sest kõik vägede ümberpaigutused püütakse läbi viia pimeduse kattel.

Olgu toodud tüüpiline näide öistelt õppustelt. Laskuripataljon teotses eelsalgana („golovnoi otrjad“) öisel rännakul kohtamislahingu olukorras. Salga peajõud liikusid 800 m kaugusel eelpatrullist. Süda-ööal pataljoniülem kuulis esiteks laskmist

püssidest, siis suurtükipauke eelpatrulli liikumise suunas. Pataljoniülem ratsutas kohale, ent tema saabumisel oli lahing eelpatrullide vahel juba lõppemas; tuli võtta silmapilkselt otsus salga peajõudude tegevusse rakendamiseks.

Kuidas toimus eelpatrullide kokkupõrge?

Mõlema poole eelpatrullid liikusid teed mööda. Nende eelpiilkonnad (laskurijaod) pörkasid vastamisi nii ootamatult, et ei suutnud anda isegi hoiatuspauku püssidest. Arenes käsitsivõitlus. Seda kuulis eelpatrulli ülem, kes andis käsu juurdeantud relvadele (rk-rühm ja 76-mm suurtükid) asuda ajaviimatult vastase kolonni tulistamisele püki teed. Suurtükid tulistasid teelt otsesihimisega. Samal ajal eelpatrulli laskurid lahkusid teelt, tegid haarava käigu ja andsid löögi „vaenlase“ eelpatrullile tiivalt. Kuna viimane oli ka hargnenud lahinguks, siis algas võitlus, milles aga passiivsem pidi varsti alla vanduma.

Toodud näide iseloomustab juhtimise raskusi öises lahingus. Need raskused on ületatavad ainult isikulise koosseisu süstemaatilise treeninguga öistel õppustel. Valmis retsepte öise lahingu juhtimiseks pole võimalik anda.

—ms—

## Patarei tulepositsiooni kaitse soomusmasinate vastu.

(„Militär-Wochenblatt“ nr. 42 — 14. 04.39.)

Kõigi riikide eeskirjade järgi soomusjõudude tähtsaimad ülesandeid on tungida kuni vastase suurtükiväeni. Järelikult suurtükivägi ei või muretult loota teiste väeliikide kaitsele ja tt-ühikutele, sest neid ei jätku igale poole. Seepärast saksa suurtükiväe lahingueeskiri ütleb: „Iga patarei peab esmajärjekorras hoolitsema kaitse eest läbitunginud vastase soomusmasinate otsese rünnaku vastu“.

Patarei peab kasutama kõiki abinõusid ja võimalusi selleks, et säilitada oma talejõudu. Missugused on need abinõud?

Tulepositsiooni (TP) valimisel patareülem võib silmas pidada, kas maastik pakub kaitset soomusmasinate vastu või mitte, (mets, küla, soine ala, järsk kallak, oja jne.) Sellaseid võimalusi võib esineda sageli. TP valimisel patareülem peab aga silmas pidama veel väga paljusid nõudeid, nagu soodne väikesim si-

hik, lai horisontaalne laskeväli, võimalikult lühem side vaatluspunktiga, varjavus õhustvaatluse vastu, soodsed juurde- ja ärasõiduteed, moondamine maapealse ja õhustvaatluse vastu, hoidumine markantsetest esemetest jne., mistõttu pole otstarbekas teda koormata uute nõuetega, pealegi kui need nõuded on sageli üksteisele vastukäivad. Kuna TP luure peab toimuma tavaliselt kiiresti, siis sageli pole võimalik arvestada kõiki neid nõudeid. Sel põhjusel saksa eeskirja pole võetud nõuet, et TP valimisel vaja maastikku hinnata lahingumasinate kaitse seisukohalt.

Kuna pole teada, kust suunast soomusmasinad ründavad TP-d, siis maastik peaks igas suunas kaitset pakkuma. Sellaseid juhtumeid esineb aga väga harva. Seepärast ei või loota ainult maastikule. Loodusliku kaitseta kohad ja suunad vajavad muid julgestusabinõusid.

Sageli kõneldakse, et soomusmasinast

vaatlemine on väga piiratud ning hästi moondatud relvi on väga raske avastada. Kui õhustvaatluse vastu moondamine varjab suurtükki ka soomusmasinate vaatluse eest, siis seda võib võtta teatava hüvena. Enamikul juhtudel see moondamine osutub aga petlikuks, sest lahingueeskiri ütleb, et läbitunginud lahingumasinaid peab patarei igal juhul tulistama otsesihimisega. Seega moondamise abil pole võimalik TP-d kaitsta vastase soomusmasinate vastu.

Maastiku kasutamise kohta vaja märkida veel järgmist. Soomusmasinate tegevuseks soodsel maastikul on raske leida niisugust TP-d, mis on looduslikult kaitsitud lahingumasinate vastu. Soomusmasinatele ebasoodsel maastikul on hõlpus leida sellast positsiooni, kuid sääl seda pole vaja, sest sääl niikuinii ei tule soomusrünnakut.

Kunstlikest abinõudest võiks teoreetiliselt võetuna kõne alla tulla mitmesugused kraavid, augud, lohud, barrikaadid, raidtõlkked, miinid ja traattõlkked. Oma jõududega patarei ei suuda aga suuri kaevurtega ehitustöid teostada. Aega ja jõudusid on alati vähe ja TP sagedane vahetamine ei võimalda suuri ehitisi püstitada.

Miinidega on võimalik sulgeda eriti ohtlikke kitsaid suundi. TP kiirel vahetamisel on aga raske üles korjata lahinguväljal seatud miine, pealegi on miinide kaasas vedamine seotud suurte raskustega.

Parimaks vahendiks lahingumasinate vastu on aga aktiivne kaitse, kus suurtükid tulistavad soomusmürskudega üksiktulega ja otsesihimisega soomusmasinaid lähedalt kaugustelt, nagu see on nähtud ette ka suurtükiväe lahingueeskirjas. Seejuures peab silmas pidama järgmist: Kui patareid peab välis soodsa välkesima sihikuga ja laia laskeväljaga tulepositsiooni lahtisel maastikul, siis enamikul juhtudel sääl on ka hea võimalus otsesihimisega tulistada tanke, mis ründavad eest. Kui aga rünnak tuleb tagant või tüübadelt, siis peaks laskeväljal ka neis suundades olema võimalikult kuni 1000 m ja võimalus suurtükke kiiresti ümber asetada.

Sageli TP-l pole aga mingisuguseid võimalusi aktiivse kaitse teostamiseks, nagu näiteks kitsas lohus, orus, teraviljapõllul jne. asuval positsioonil, kusjuures teiste nõuete seisukohalt see võib olla ideaalne TP. Sel juhul suurtükid vaja viia teise kohta nn. tt-positsioonidele, kus nad saavad edukalt võidelda soomusmasinatega. Sellaseid positsioone vaja luurata

igas suunas, sest selleks ei kulu palju aega. Suurtükid viiakse neile ette nähtud tt-positsioonidele vahetult enne soomusmasinate rünnakut. Siis astub tegevusse nn. alarmi-eelik, mis asub tulepositsiooni läheduses (umbes 300 m kaugusel). Kui alarmi-eelik ei suuda seda kiiresti teha, siis ta kaotab oma otstarbe, sest eelikut-asukohalt eelikut kohalekutsumine ja -tulek võib kesta nii kaua, et suurtükid ei saa õigeaks ajaks lahinguväljal. Õigel ajal ja kohal valmissaamine sõltub veel TP varajasest alarmimisest, mis peab teostuma kas grupi juhatuse, pea-, eel-, külg- või lähisvaatluspunkti poolt. Sel põhjusel vaja õigeaegsele alarmimisele pöörata tõsist tähelepanu.

Kuidas TP meeskond peaks teotsema soomusmasinate rünnaku ajal? Suurtükid avavad tule umbes 1000 m kauguselt ja tulistavad seni, kuni tangid on jõudnud nii lähedale, et lõhkevad granaadid muutuvad meeskonnale ohtlikuks. Kas siis vaja laskmine katkestada ja meeskond asetada peidukuisse või lasta esimesed lahingumasinaid mööda sõita ja tulistada järgnevaid? Soomusmasinate tule all suurtükimeeskonnal pole võimalik teise ešelonit tanke tulistada. Seepärast meeskond läheb lohkusse või kaevikusse, kui neid on ehitatud ja nad ei asu liiga kaugel. Kaevikusse läinud meeskonnal peaks olema ka mingisuguseid endakaitsevahendeid soomusmasinate vastu, olgu need kas tt-püssid või käsigranaatide puntrad. Mõne tt-püssi kaasasvedamine hariliku püssi asemel, mida niikuinii saab ainult väga harva kasutada, pole eriti raske. Ka käsigranaate peaks olema igas patareis, sest neid saab ilma suurema pingutuseta ja vaevalt kaasas vedada.

Paljudest abinõudest, mida saab soomusmasinate vastu kasutada, pole ükski universaalseks vahendiks. Kord on raskusi kaasasvedamise alal, teisel juhul — aja- ja jõuküsimuses, kuna kolmandal juhul nende kasutamine on liiga keerukas. Seepärast on vaja suurtükiväerügement (3 gruppi à 3 patareid) varustada samuti tt-kompaniga, nagu jalaväerügementiki. Kompanis peaks olema 12 tt-kahurit või -püssi (3 või 4 rühma), mis antakse gruppide juurde mõjuva tt. teostamiseks. Kui patareis on ka mõningaid allohvitsere ja sõdureid, kes evivad oskusi ja kogemusi pionertööde alal, siis suurtükivägi võib rahuliku sisetundega astuda vastu soomusmasinate rünnakule.

Lõppeks tuleks märkida, et vastase luure vastu kaitsmine pakub ühtlasi julgeolekut ka vastase soomusmasinate vastu. Oma soomusmasinate pealöögi vastane suunab sinna, kus ta luureorganid avastasid meie suurtükiväe massi. Seejärel vastase õhustvaatluse vastu suur-

tükivägi peab end kaitsma moondamisega, helgi- ja kõlamõõteühikute vastu — varjatud või kinnisele tulepositsioonile asumisega ja leeki vähendavate soolade kasutamise või viima vastast eksitusse pettepaukude ja helkide tegemisega.

—m.

## Sport sõjaväes.

# Maailmameistri-võistlused Luzernis 1939.

Võistlusi korrastava komitee poolt on juba välja töötatud ja Rahvusvahelise Laskurüüri liikmeile kätte saadetud võistluste kokkuvõtlik kava, mille kohaselt võistlused kujunevad alljärgnevalt:

### A. VABAPÜSS.

Distants 300 m.

#### 1. XXXII maailmameistri-matš.

Meeskonna- ja individuaal-võistlus.

*Meeskonnad:* 5 laskurit igalt rahvuselt.

*Laskude arv:* 120, 10-lasuliste seeriatena, 40 püsti, 40 põlvelt ja 40 lamades. 10 proovilasku iga asendi eel. Seeriad lastakse katkestamatult.

*Laskeaj:* ca 6,5 tundi laskuri peale. Iga rahvuse kasutada 3 märklauda.

*Stardimaks:* 100 šv. franki (ca Ekr. 90.—) osavõtjalt rahvuselt.

*Meeskonna-auhinnad:*

1. koht: Argentiina rändkarikas, auhind ja 1000 šv. franki. Kulmedal igale meeskonna liikmele.
2. „ auhind ja 800 šv. franki. Hõbemedal igale meeskonna liikmele.
3. „ auhind ja 600 šv. franki. Pronksmedal igale meeskonna liikmele.
4. „ auhind ja 500 šv. franki.
5. „ „ 400 „
6. „ „ 300 „
- 7.—10. „ „ 200 „

*Meeskonna-auhinnad* igas asendis eraldi — kolmele parimale meeskonnale.

*Individuaal-auhinnad kolme asendi kogutulemuse eest:*

1. koht: maailmameistri-tiitel, kulmedal ja auhind.
2. „ hõbemedal ja auhind.
3. „ pronksmedal ja auhind.
- 4.—20. „ auhinnad.

*Individuaal-auhinnad iga asendi eest eraldi:*

1. koht: maailmameistri-tiitel, kulmedal ja auhind.
2. „ hõbemedal ja auhind.
3. „ pronksmedal ja auhind.
- 4.—5. „ auhinnad.

#### 2. Rahvusvaheline meistrimedali-võistlus.

Individuaal-võistlus.

*Laskude arv:* 60, 10-lasuliste seeriatena, 20 igast asendist. Proovilaske igale asendile 6. Asendiseeriad tuleb lasta katkestamatult ja samal päeval.

*Stardimaks:* 12 šv. franki. Lubatud ainult 1 katse igale laskurile.

*Hindamine:*

- 540 ja enam silma: kullatud medal;
- 525—539 silma: hõbemedal;
- 510—524 silma: pronksmedal.

*Auhindu:* 30.

#### 3. Šveitsi meistrivõistlus.

Individuaal-võistlus.

*Laskude arv:* 60, 20 igast asendist. Proovilaske ei anta.

*Stardimaks:* 12 šv. franki. Kordamine: 12 šv. franki.

*Hindamine:*

- 535 silma ja enam: Šveitsi Laskurliidu suur aumedal (kõrgeim aumärk, millega kroonitakse Šveitsis laskurit);
- 520—534 silma: šv. Laskurliidu väike aumedal.

Erilise tingimusena selle võistluse juures on üles seatud nõue, et võistluslaskmine tuleb sooritada Šveitsi sõjaväe laskemoonaga. — Aumedali võib laskur saavutada vaid 1 kord.

#### 4. Seeriatevõistlus.

Individuaal-võistlus.

*Laskude arv:* piiramatu arv 5-lasulisi seeriaid igast asendist.

*Seeria maks:* 80 šv. tsentiimi.

*Hindamine:* kuue viielasulise seeria kogusumma järgi, kusjuures arvestatakse 2 parimat 5-lasulist seeriat igast asendist.

*Auhindu:* 30.

### B. SÕJAPÜSS.

*Relv:* Šveitsi sõjaväe karabiin, mud. 31.

*Distants:* 300 m.

#### 1. XXIX meeskondade-matš ja maailmameistri-võistlus kogutulemuses 3-st asendist.

Meeskonna- ja individuaal-võistlus.

*Meeskonnad:* 5 laskurit igalt rahvuselt.

*Laskude arv:* 60, 10-lasuliste seeriatena, 20 igast asendist. Proovilaske 6 igast asendist. Seeriad tuleb lasta katkestamatult.

*Laskeaeg:* 2,5 tundi igale laskurile. Igal rahvusel kasutada 3 märklauda.

*Stardimaks:* 100 Šv. franki rahvuselt.

*Auhinnad meeskondadele:*

1. koht: Marssal Mannerheimi karikas, auhind ja 1000 Šv. franki ning kuldmedal igale meeskonna liikmele.
2. " auhind ja 800 Šv. franki. Hõbemedal igale meeskonna liikmele.
3. " auhind ja 600 Šv. franki. Pronksmedal igale meeskonna liikmele.
4. " auhind ja 500 Šv. franki.
5. " " " 400 "
6. " " " 300 "
- 7.—20. " " " 200 "

*Individuaal-auhinnad 3 asendi kogutulemuse eest:*

1. koht: sõjapüssi maailmameistri-tiitel, kuldmedal ja auhind.
2. " hõbemedal ja auhind.
3. " pronksmedal ja auhind.
- 4.—20. " auhinnad.

## 2. Maailmameistri-võistlus 3-st asendist eraldi.

Individuaal-võistlus.

*Individuaal-võistlus:* võõraste rahvuste osavõtjate arv on piiramatult. Šveits võib välja panna laskureid vaid niipalju, kuipalju on suurima osavõtjate arvuga MM-võistlustel registreeritud rahvuselt.

*Laskude arv:* 120, 10-lasuliste seeriatena, 40 igast asendist. Proovilaske 10 igast asendist.

*Laskeaeg:* 15 min. seeria peale.

*Stardimaks:* 20 Šv. franki laskurilt, iga asendi eest eraldi.

*Individuaal-auhinnad:* a) kogutulemuses 3-st asendist: 5 auhinda, b) eraldi igast asendist:

1. koht: asendi maailmameistri-tiitel, kuldmedal ja auhind.
2. " hõbemedal ja auhind.
3. " pronksmedal ja auhind.
- 4.—15. " auhind.

**M ä r k u s:** maailmameistri-tiitel sõjapüssist kogutulemuses kolmest asendist saavutatakse meeskonna-matšil.

## 3. Šveitsi meistrivõistlus.

Individuaal-võistlus.

*Laskude arv:* 60, 10-lasuliste seeriatena, 20 igast asendist. Proovilaske ei anta (laskur võib relva sisse lasta vastaval seeriatevõistlusel). Seeriad lastakse katkestamatult. Ühe seeria laskmiseks antakse aega: põlvelt ja lamades asendeis à 10 min. ja püsti asendis 20 min.

*Stardimaks:* 12 Šv. franki.

*Hindamine:*

— 550 silma ja enam: Šveitsi Laskurliidu suur aumedal.

— 480—499 silma: Šv. Laskurliidu väike aumedal.

*Tingimusi:* Šveitsi Laskurliidu aumedalit saab sama laskur omandada laskmistel 300 m distantsil ainult 1 kord. Laskur, kes on saavutanud suure medali, peab väikesest loobuma. Laskurile, kel see eraldusmärk juba olemas, antakse vastav auhind.

Šveitsi meistrivõistlustest 300 m distantsil saab sama laskur osa võtta 2 korda, ja seda: kas 2 korda vabapüssi Šveitsi meistrivõistlusel või 2 korda sõjapüssi Šveitsi meistrivõistlusel või jäl-

legi 1 kord vabapüssi ja 1 kord sõjapüssi Šveitsi meistrivõistlusel.

## 4. Seeriatevõistlus.

Individuaal-võistlus.

*Laskude arv:* piiramatult arv 5-lasulisi seeriaid igast asendist.

*Seeriamaks:* 80 Šv. tsent.

*Hindamine:* kuue 5-lasulise seeria kogusumma järgi, kusjuures arvestatakse igast asendist 2 parimat 5-lasulist seeriat.

*Auhindu:* 30.

## C. VÄIKEKAL.-PUSS.

Distants 50 m.

### 1. VII maailmameistri-matš püsti.

Meeskonna- ja individuaal-võistlus.

*Meeskonnad:* 5 laskurit rahvuselt.

*Laskude arv:* 40, 5-lasuliste seeriatena. 10 proovilasku. Seeriad lastakse katkestamatult.

*Laskeaeg:* 4 tundi igale rahvusele. Iga rahvuse kasutada 3 märklauda.

*Stardimaks:* 50 Šv. fr. rahvuselt.

*Meeskonna-auhinnad:*

1. koht: auhind ja 500 Šv. franki, kuldmedal igale meeskonna liikmele.
2. " auhind ja 300 Šv. franki, hõbemedal igale meeskonna liikmele.
3. " auhind ja 100 Šv. franki, pronksmedal igale meeskonna liikmele.
4. " auhind ja 50 Šv. franki.
5. " " " 50 "
- 6.—10. " 50 Šv. franki. "

*Individuaal-auhinnad:*

1. koht: maailmameistri-tiitel, kuldmedal ja auhind.
2. " hõbemedal ja auhind.
3. " pronksmedal ja auhind.
- 4.—10. " auhinnad.

### 2. VII maailmameistri-matš põlvelt.

Meeskonna- ja individuaal-võistlus.

Analoogiliselt püsti asendile.

### 3. VII maailmameistri-matš lamades.

Meeskonna- ja individuaal-võistlus.

Analoogiliselt püsti asendile, kuid seeriad 2-lasulised.

### 4. Maailmameistri-matš kogutulemuses kolmest asendist.

Individuaal-võistlus.

Laskurid, kes väikekal. püssi asendite matšides saavutavad kõrgeimaid kogutulemusi (3-st asendist kokku), pääsevad maailmameistri-matšile kogutulemuses kolmest asendist.

*Auhinnad:*

1. koht: maailmameistri-tiitel, kuldmedal ja auhind.
2. " hõbemedal ja auhind.
3. " pronksmedal.

### 5. Rahvusvaheline meistrimedali-võistlus püsti.

Individuaal-võistlus.

*Laskude arv:* 40, 5-lasuliste seeriatena. 10 proovilasku. Seeriad lastakse katkestamatult.

*Stardimaks:* 12 Šv. franki. Seda meistrivõistlust saab lasta ainult 1 kord.

*Hindamine:*

- 365 punkti ja enam: kullatud medal;
- 355—364 punkti: hõbemedal;
- 340—354 punkti: pronksmedal.

*Auhindu:* 20.

**6. Rahvusvaheline meistrimedali-võistlus põlvelt.**

Individuaal-võistlus.

Analoogiliselt püsti asendile, kuid hindamine:

- 383 punkti ja enam: kullatud medal;
- 378—382 punkti: hõbemedal;
- 370—377 punkti: pronksmedal.

**7. Rahvusvaheline meistrimedali-võistlus lamades.**

Individuaal-võistlus.

Analoogiliselt püsti asendile, kuid seeriad 2-lasulised ja hindamine:

- 392 punkti ja enam: kullatud medal;
- 385—391 punkti: hõbemedal;
- 380—384 punkti: pronksmedal.

**8. Seeriatevõistlus.**

Individuaal-võistlus.

*Laskude arv:* piiramatu arv 5-lasulisi seeriaid igast asendist.

*Seeriamaks:* 80 Šv. tsent.

*Hindamine:* 12-ne viielasulise seeria kogutulemuse järgi, kusjuures arvestatakse igast asendist 4 parimat seeriat.

Võrdsete silmadesummade puhul otsustavad 4 püsti asendist lastud seeriat. Edasisel võrdsusel 4 järgmist püsti asendi seeriat jne.

*Auhindu:* 30.

**D. VABAPÜSTOL.**

Distants 50 m.

**1. XXIX maailmameistri-matš.**

Meeskonna- ja individuaal-võistlus.

*Meeskonnad:* 5 laskurit igalt rahvuselt.

*Laskude arv:* 60, 10-lasuliste seeriatena, 18 proovilasku. Seeriad lastakse katkestamatult.

*Laskeaeg:* 5 tundi igale rahvusele. Iga rahvuse kasutada 3 märklauda.

*Stardimaks:* 75 Šv. franki rahvuselt.

*Meeskonna-auhinnad:*

1. koht: Lyoni linna karikas, auhind ja 500 Šv. franki, kuldmedal igale meeskonna liikmele.
2. " auhind ja 400 Šv. franki, hõbemedal igale meeskonna liikmele.
3. " auhind ja 300 Šv. franki, pronksmedal igale meeskonna liikmele.
4. " auhind ja 200 Šv. franki.
5. " " " 100 "
6. " " " 100 "
- 7.—10. " auhind ja 75 Šv. franki.

*Individuaal-auhinnad:*

1. koht: maailmameistri-tiitel, hõbemedal ja auhind.
2. " hõbemedal ja auhind.
3. " pronksmedal ja auhind.
- 4.—20. " auhinnad.

**2. Rahvusvaheline meistrimedali-võistlus.**

Individuaal-võistlus.

*Laskude arv:* 60, 10-lasulistes seeriates. 18 proovilasku. Seeriad lastakse katkestamatult.

*Stardimaks:* 12 Šv. franki. Osavõtt ainult ühekordne.

*Hindamine:*

- 525 punkti ja enam: kullatud medal;
- 515—524 punkti: hõbemedal;
- 490—514 punkti: pronksmedal.

*Auhindu:* 20.

**3. Šveitsi meistrivõistlus.**

Individuaal-võistlus.

*Laskude arv:* 60, 10-lasuliste seeriatena. Proovilaske ei anta. Laskur võib relva sisse lasta vastaval seeriatevõistlusel. Seeriad lastakse katkestamatult.

*Stardimaks:* 12 Šv. franki. 1 kordamine 12 Šv. franki.

*Hindamine:*

- 520 punkti ja enam: Šveitsi Laskurliidu suur aumedal (kõrgeim aumärk, mida Šveitsis laskur võib saavutada);
- 490—519 punkti: Šveitsi Laskurliidu väike aumedal.

*Tingimus:* Šveitsi Laskurliidu suurt aumedalit võib sama laskur saavutada vaid 1 kord (püstolilaskmisel). Laskur, kes on saavutanud suure medali, peab väikesest loobuma. Laskureile, kel see eraldusmärk juba olemas, antakse vastav auhind. Šveitsi meistrivõistlust saab lasta 2 korda.

**4. Auhinnavõistlus.**

Individuaal-võistlus.

*Laskude arv:* 30, 10-lasuliste seeriatena. Proovilaske ei ole. Laskur võib relva sisse lasta vastaval seeriatevõistlusel. Seeriad lastakse katkestamatult.

*Stardimaks:* 12 Šv. franki. Osa võtta saab ainult 1 kord.

*Auhindu:* 40.

**5. Seeriatevõistlus.**

Individuaal-võistlus.

*Laskude arv:* piiramata arv 5-lasulisi seeriaid.

*Seeriamaks:* 80 Šv. tsent.

*Hindamine:* arvestatakse 6 parimat seeriat. Tulemuse võrdsusel arvestatakse paremuselt 6 järgmist seeriat.

*Auhindu:* 30.

**E. PÜSTOLIST KIIRLASKMINE.**

Püstkujude pihta 25 m.

**1. IV maailmameistri-matš püstolist kiirlaskmises.**

Meeskonna- ja individuaal-võistlus.

*Meeskonnad:* 5 laskurit rahvuselt.

*Märklaud:* 6 püstkuju.

*Laskude arv:* üks 6-lasuline seeria 8 sek. jooksul; kolm 6-lasulist seeriat 6 sek. jooksul; neli 6-lasulist seeriat 4 sekundi jooksul; üks 6-lasuline seeria 3 sek. jooksul.

*Stardimaks:* 100 Šv. franki rahvuselt.

*Meeskonna auhinnad:*

1. koht: Helsingi linna karikas, auhind ja 500 Šv. franki, kuldmedal igale meeskonna liikmele.
2. " auhind ja 400 Šv. franki, hõbemedal igale meeskonna liikmele.
3. " auhind ja 300 Šv. franki, pronksmedal igale meeskonna liikmele.
4. " auhind ja 200 Šv. franki.
5. " " " 100 "

**Individuaal-auhinnad:**

1. koht: maailmameistri-tiitel, kuldmedal ja auhind.
2. " hõbemedal ja auhind.
3. " pronksmedal ja auhind.
- 4.—10. " auhinnad.

**2. Rahvusvaheline meistrimedali-võistlus püstolist kiirlaskmises 25 m.**

Individuaal-võistlus.

**Märklaud:** 6 püstkuju.

**Stardimaks:** 12 Šv. franki. Osavõtt ainult ühe-kordne.

**Laskude arv:** üks 6-lasul. seeria 8 sek. jooksul; kolm 6-lasul. seeriat 6 sek. jooksul; neli 6-lasul. seeriat 4 sek. jooksul; üks 6-lasul. seeria 3 sek. jooksul.

**Hindamine:**

- 1. koht: kullatud medal;

- 2. koht: hõbemedal;  
— 3. " pronksmedal.

**Auhindu:** 20.

**Laskmise kord:** Laskuril laetud püstol käes. Laskejuhataja küsimusele: „Olete valmis?“ vastab laskur: „valmis“. Kujud ilmuvad ja algab automaatne ajamõõtmine. Paremust hinnatakse tabatud punktide summa järgi.

**3. Seeriavõistlus püstolist kiirlaskmises 25 m.**

Individuaal-võistlus.

**Märklaud:** 6 püstkuju.

**Laskude arv:** piiramata arv 24-lasulisi laskmisi 6-lasuliste seeriatena 8, 6, 4 ja 3 sek. jooksul. **Seeriamaks:** 1.50 Šv. franki.

**Hindamine:** parim 24-lasuline tulemus määrab koha. Tulemuste võrdsusel arvestatakse järgmise 24 lasu kogusumma.

**Auhindu:** 20.

\*

**Laskepävade jaotus.**

Võistlusala	Daatum					Ph.	Es.	Ts.	Kl.	Nl.	Rd.	Lp.	Ph.	Es.	Ts.
	30/6	1/7	2/7	3/7	4/7										
<b>A. Vabapüss 300 m:</b>															
A <sub>1</sub> Maailmameistri-matš . . . . .															
A <sub>2</sub> Rahvusv. meistrimedali-võistlus . . . . .	—	—	—	—	—	—	—	—	—	—	—	—	—	—	—
A <sub>3</sub> Šveitsi meistrimedali-võistlus . . . . .	—	—	—	—	—	—	—	—	—	—	—	—	—	—	—
A <sub>4</sub> Seeriavõistlused . . . . .	—	—	—	—	—	—	—	—	—	—	—	—	—	—	—
<b>B. Sõjapüss 300 m:</b>															
B <sub>1</sub> Maailmameistri-matš 3 asendist . . . . .															
B <sub>2</sub> Maailmameistri-matš püsti . . . . .															
" " põlv. . . . .															
" " lam. . . . .															
B <sub>3</sub> Šveitsi meistrimedali-võistlus . . . . .	—	—	—	—	—	—	—	—	—	—	—	—	—	—	—
B <sub>4</sub> Seeriavõistlused . . . . .	—	—	—	—	—	—	—	—	—	—	—	—	—	—	—
<b>C. Väikekaliberpüss 50 m:</b>															
C <sub>1</sub> Maailmameistri-matš püsti . . . . .															
C <sub>2</sub> " " põlv. . . . .															
C <sub>3</sub> " " lam. . . . .															
C <sub>4</sub> " " 3 asendis . . . . .															
C <sub>5</sub> Rahvusv. meistrimedali-võistlus püsti . . . . .	—	—	—	—	—	—	—	—	—	—	—	—	—	—	—
C <sub>6</sub> " " põlv. . . . .	—	—	—	—	—	—	—	—	—	—	—	—	—	—	—
C <sub>7</sub> " " lam. . . . .	—	—	—	—	—	—	—	—	—	—	—	—	—	—	—
C <sub>8</sub> Seeriavõistlused . . . . .	—	—	—	—	—	—	—	—	—	—	—	—	—	—	—
<b>D. Vabapüstol 50 m:</b>															
D <sub>1</sub> Maailmameistri-matš . . . . .															
D <sub>2</sub> Rahvusv. meistrimedali-võistlus . . . . .	—	—	—	—	—	—	—	—	—	—	—	—	—	—	—
D <sub>3</sub> Šveitsi meistrimedali-võistlus . . . . .	—	—	—	—	—	—	—	—	—	—	—	—	—	—	—
D <sub>4</sub> Auhinnavõistlus . . . . .	—	—	—	—	—	—	—	—	—	—	—	—	—	—	—
D <sub>5</sub> Seeriavõistlused . . . . .	—	—	—	—	—	—	—	—	—	—	—	—	—	—	—
<b>E. Püstolist kiirlaskmine 25 m:</b>															
E <sub>1</sub> Maailmameistri-matš . . . . .															
E <sub>2</sub> Rahvusv. meistrimedali-võistlus . . . . .	—	—	—	—	—	—	—	—	—	—	—	—	—	—	—
E <sub>3</sub> Seeriavõistlused . . . . .	—	—	—	—	—	—	—	—	—	—	—	—	—	—	—

Märkusi:

Enne lõunat Pärast lõunat Terve päev

Laskmised . . . . .  
MM-matšid . . . . .

—	—	—	—	—	—	—	—	—	—	—	—	—	—	—	—
---	---	---	---	---	---	---	---	---	---	---	---	---	---	---	---

Vastutavtoimetaja major **Alfred Luts**. Tegevtoimetaja kapten **Martin Nurk**.

## Tallinna Garnisoni Veeremängu- klubi VIII ja XVI grupi vaheline veeremänguvõistlus.

25. aprillil s. a. toimus neljandat korda veeremänguvõistlus Tallinna Garnisoni Veeremänguklubi VIII (Sõjavägede Staabi ja Lennuväe ohvitseridekogude ühine grupp) ja XVI (koosneb kindlustusselts „Eeks-Maja“ ametnikest) grupi vahel K.-s. „Eeks-Maja“ poolt annetatud rändauhinna — hõbekarikale. Grupid esinesid 12-mehelistes koosseisudes, kusjuures võistlejatel tuli viisata 60 palli (2 mängu). Võidu määramisel võeti arvesse kummagi grupi 10 parema võistleja silmade kogusumma. Rändauhinna kuni järgmise omavahelise kohtamiseni (pooleks aastaks) võitis VIII grupp 3033 silmaga XVI grupi 2867 silma vastu. Võistluse üksikasjalikud tulemused olid järgmised:

### VIII grupp.

1. Koltn. Jögi	— 330	(165, 165)
2. Kolonel Haas	— 317	(149, 168)
3. Koltn. Lango	— 315	(152, 163)
4. Major Vesilo	— 307	(152, 155)
5. Leitn. Tammemägi	— 302	(146, 156)
6. Kapten Muruma	— 300	(148, 152)
7. Major Rokk	— 296	(152, 144)
8. Kapten Nurk	— 294	(131, 163)
9. Sv-am. Asman	— 288	(151, 137)
10. Major Under	— 284	(127, 157)

Kokku 3033 silma.

### XVI grupp.

1. Härra Niitam	— 318	(151, 167)
2. „ Fišman	— 318	(160, 158)
3. „ Väljak	— 309	(154, 155)
4. „ Andrus	— 298	(141, 157)
5. „ Kressel	— 293	(148, 145)
6. „ Liblik	— 281	(140, 141)
7. „ Abram	— 275	(153, 122)
8. „ Usai	— 265	(123, 142)
9. „ Oldf	— 256	(119, 137)
10. „ Laino	— 254	(125, 129)

Kokku 2867 silma.

Rändauhinna omandas jäädvalt see grupp, kes tuleb võitjaks 3 korda järjest või viis korda vaheldumisi. Seni on võitnud VIII grupp 3 korda vaheldumisi, kuna 1 kord on võitnud XVI grupp.

—i.

## Perekondlikke teateid.

**Abiellumisi:** Reamees Kusta Raaper abiellus Ida Iilane'ga. Reamees Hermann Tampu — Maria Lemberg'iga.

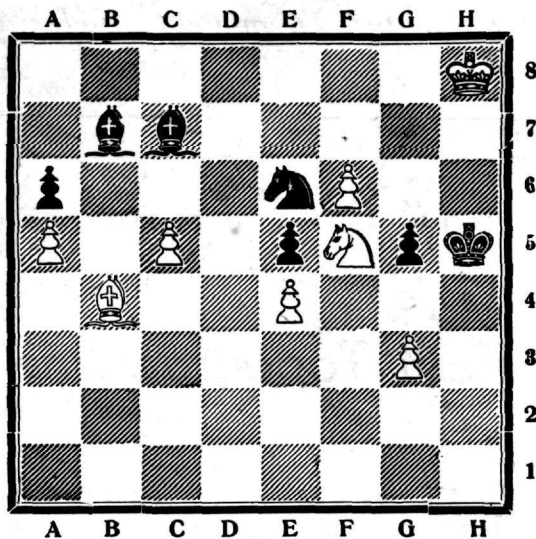
**Sünde:** Kapral Aleksander Jõemets'a abikaasal tütar Virve. Kapral Varmuth Kopti abikaasal tütar Heidi. Kapral Eduard Helk'i abikaasal poeg Märk. Kapral Theodor Kirsipuu abikaasal tütar Hilja. Kapral Eduard Suurmets'a abikaasal poeg Haldur. Kapral Oskar Lepik'u abikaasal poeg Kaarel. Kapral Oskar Oopi abikaasal poeg Elvu-Atsi. Kapral Evald Saarnak'i abikaasal poeg Rein. Kapral Osvald Rauba abikaasal poeg Heldur. Kapral August Tasuja abikaasal poeg Aare. Kapral Leonhard Kostabi abikaasal tütar Maie. Reamees Rein Kastehein'a abikaasal poeg Ants.

## MALE.

Toimetaja K. Rootare.

Ülesanne nr. 13.

Mustad.



Valged.

Valged algavad ja võidavad. Lahendus järgmises malenurgas.

Ülesande nr. 12 lahendus.

1. Rb1—c2 Re5—d3+ 2. Kc1—b1 Ra5:b3  
3. Rc2:b4 Rd3:b4 4. Ra:c3! d4:c3 5. Vg3:g2+  
Kg1:g2 — viik, või 4. ... Rb3—d2+  
5. Kb1—a1 d4:c3 6. Vg3:g2+ Kg1:g2 —  
viik, või 5. ... Rb4—c2+ 6. Ka1—a2 d4:c3  
7. Vg3:g2+ Kg1:g2 — viik.

1. ... Ra5:b3+ 2. Kc1—d1! Re5—d3 3.  
Rc2:d4 Rb3:d4 4. Ra5:c3! b4:c3 5. Vg3:g2+  
Kg1:g2 — viik, või 4. ... Rd3—f2+ 5. Kd1—  
e1 b4:c3 6. Vg3:g2+ Kg1:g2 — viik, või  
5. ... Rd4—c2+ 6. Ke1—e2 b4:c3 7. Vg3:  
g2+ Kg1:g2 — viik.

Ilmusid trükist Sv. Staabi VI osakonna väljaandel

# Jalaväe õppekava

(JÕ-39)

Hind Kr. 1.20

# Side-eeskiri III osa

(Si E III) 1. ja 2. vihk.

Hind Kr. 2.—

Raamatud on müügil „Söduri“ toimetuses: Tallinn, Sakala tän. 33.

Ilmusid Sv. Staabi Topo-Hüdrograafia Osakonna väljaandel:

Maakaardi suurteos

## Eesti Topograafiline ülevaatekaart

Mõõdus 1:200000

Kaart koosneb kaheteistkümnest lehest ja on trükitud kuuevärvilises trükis heale kaardipaberile.

Hind kr. 12, üksikleht kr. 1. Kaardistiku näol kalingurköites (29×37 cm.) Hind kr. 15.

## Eesti ja teised Läänemere kagupoolsed maad

Mõõdus 1:1000000

Hind kr. 1.65, kohanimeindeksita kr. 1.25.

Müügil „Söduri“ toimetuses, • Tallinn, Sakala 33.