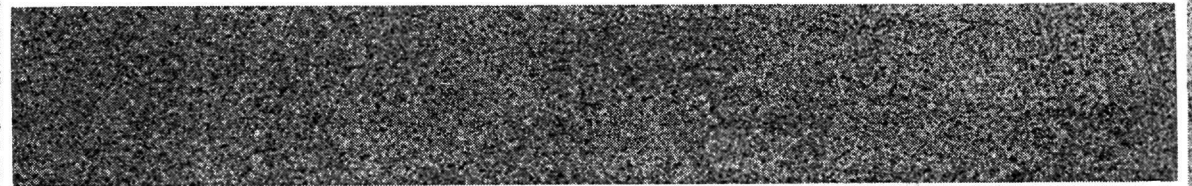
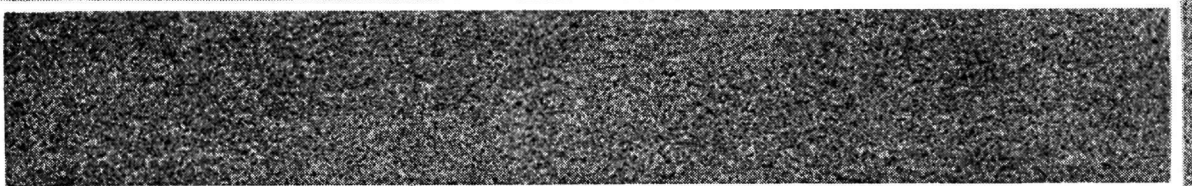


# SODUR



**XX AASTAK'IK**



**02.03.38.**



**NR. 9**

# SÕJAASJANDUSE AJAKIRI „SÕDUR“

Nr. 9 — 1938.

Sisustik:	Lk.	Sommaire:	Pages
<i>Kindralleitnant N. Reek:</i> Kolonel Oskar Plaks . . . . .	243	<i>Général de division N. Reek:</i> Colonel Oskar Plaks . . . . .	243
A. K.: Hispaania kodusõda . . . . .	244	A. K.: La guerre civile en Espagne . . . . .	244
<i>Kolonelleitnant J. Toomsar:</i> Väljumine ümberpiiratud seisukorrast N. Vene vaa- dete järgi . . . . .	250	<i>Lieut. colonel J. Toomsar:</i> Rupture de l'encerclement d'après des opinions de l'U. R. S. S. . . . .	250
<i>Kapten J. Kukk:</i> Sõjaväehobused vajavad jalutuskopleid . . . . .	254	<i>Capitaine J. Kukk:</i> Les chevaux militaires ont besoin d'enclos . . . . .	254
<i>Kapten A. Nõmm:</i> Mõnda saksa väljasaar- tükiväest . . . . .	257	<i>Capitaine A. Nõmm:</i> De l'artillerie de cam- paigne allemande . . . . .	257
A. K.: Riigihoidja autasude ja Helsingi MM 37. a. laskevõistlustel võidetud au- hindade pidulik üleandmine . . . . .	263	A. K.: Distribution solennelle des prix d'honneur du Président-régent et des trophées du championnat mondial de tir de Helsingfors 1937 . . . . .	263
<b>BIBLIOGRAAFIA:</b> — m.: Mõningaid küsimusi suurtükiväe- lennukite kasutamisest . . . . .	266	<b>BIBLIOGRAPHIE:</b> —m.: De l'emploi des avions d'artillerie . . . . .	266
P r a n t s u s m a a : „La Revue d'Infante- rie“ nr. 536—538 — 1937 . . . . .	268	F r a n c e : „La Revue d'Infanterie“ Nos 536—538, 1937 . . . . .	268
S p o r t sõjaväes Male.		Vie militaire. Echecs.	

**Kaanepilt:** Jalaväeüksus paraadimarsil 24. veebr. Tallinnas.

Vastutavtoimetaja major **A. LUTS.**  
Telefon nr. 477-20/40.

Tegevtoimetaja kapten **E. SAIDRA.**  
Telefon nr. 477-20/163.

Väljaandja: „**SÕDUR**“, Sakala nr. 33, Tallinn.  
Tegevtoimetaja kõnetunnid  
iga päev k. 0800—1200.

Talitus avat. iga päev kella  
0800—1500 ja laupäeviti  
0800—1300.  
Telefon — Sõjaväe 163.

Tarvitamata ja tagasisaat-  
miseks märkimata käsi-  
kirju alal ei hoita.

**„SÕDUR“ TELLIMISE HIND:**

Aastas — kr. 6.00.  
Poolaastas — kr. 3.00.  
Veerandaastas — kr. 1.50.  
Üksiknumber — kr. 0.20.

**KUULUTUSTE HINNAD:**

Lehekülj — kr. 40.  
Tekstis — kr. 60.

### KOLONEL OSKAR PLAKS.

*In memoriam.*

15. veebruaril pärast lõunat kaotas Sv. Staap oma ridadest ühe töövõimelisema ja kohusetruima ohvitseri kolonel K. S. dipl. Oskar Plaksi. See kurb sõnum sundis tõsisel harduses seisatama igauht, kes tundis kolonel Plaksi. Kadunu suurest töövõimest raugematust hoolest ja seltsimehelikkusest võib rääkida erandita igauks, kes temaga kokku puutus kas teenistuses või väljaspool seda, eeskätt aga nende mälestussõnade kirjutaja, kes oli kestvalt, välja arvatud lühemad vaheajad, seotud kolonel Plaksiga tihedate teenistusliikkude vahekordadega alates Kindralstaabi kursustelt, hiljemalt 2. Diviisis kui oma staabiülemaga ja viimastel aastatel kui oma lähima kaastöölisega Sõjavägede Staabis.

Vahetult pärast Vabadussõda, augustis 1921 kolonel Plaks lõpetas Alalisväe ohvitseride kursused ja otse pärast seda, vaevalt 1,5 kuud hiljem, ta astub juba Kindralstaabi kursustele. See asjaolu üksi annab juba küllalt markantse joone kolonel Plaksist kui ohvitserist.

Vabadussõja lõpust on möödunud 18 aastat. Paljud ei tea, kuna paljud on unustanud, et pärast Vabadussõda haaras ohvitseri teatav väsimus. Ühtlasi kujunes ka mentaliteet, et sõjalise hariduse täiendamine pärast võidukalt lõpetatud sõda nagu ei oleks kuigi oluline. Seepärast peab hindama eriti neid, kes siiski kohe asusid enese täiendamisele. Siit nähtub, et kolonel Plaksil oli peale püüdmise ülespoole juba siis selge arusaamine vajadusest areneda, edasi jõuda, uusi teadmisi ammutada ja nende teadmiste najal luua võimalikult laia teoreetilist alust edasiseks arenguks.

Pärast Kindralstaabi kursuse lõpetamist sattus kadunu algul teenistusse suurt tähtsust omavale alale, nimelt organisatsiooni ja mobilisatsiooni küsimuste läbitöötamise alale.

Hiljem, kui nende ridade kirjutaja nimetati 2. Diviisi ülemaks, selgus vajadus ka uue diviisi staabiülema nimetamiseks. Vaatamata kolonel Plaksi noorusele jäi valik kolonel Plaksi peale ja siin ei olnud eksitud. Uuel kohal ootas kolonel Plaksi ees suur korraldustöö. Esimesed kuud olid rasketeks katsekuudeks. Töö algas kell 8 hommikul ja harva lõppes enne kella 10 õhtul. Kogu elu nendel kuudel seisis vaid töös. Kui selle raske koorma all detsembris 1926 kolonel Plaksi sitkus oli kord nõrkemas, siis kestis see vaid mõni tund. Töö läks jälle endiselt edasi ja kolonel Plaksist kujunes varsti parimaid diviisi staabiülemaid.

Edasi liikudes teenistusredelil ja asudes 1930. a. lõpul väeosa ülema ametkohale, tuli kolonel Plaks ka sellel kohal toime suure eduga. Ta arendas väeosa elu ja väljaõpet igakülgset ja heade tulemustega.

1932. a. kutsuti kolonel Plaks tööle keskasutisse administratiiv-organisatsiooni alale, millisele alale tema jäi kuni surmani. Sel alal ilmnisid kolonel Plaksi võimed täiel määral. Temast kujunes Sõjavägede Staabi ülemale vilunud, asjatundlik, püsiv ja kohusetruu lähim kaastööline. Sellel ametkohal ilmnis ka kõige paremini kolonel Plaksi iseloom. Ükski ülesanne ei jäänud täitmata. Kõik esitati õigel ajal kaalutult ja põhjendatult. Oma tegevusalal tuli lahkunul peale koosseisude ja komplekteerimise küsimuste tegelda elavate inimestega. See on raske ülesanne, kuid siin ilmnis kõige paremini, millise kõrgema astmeni oli lahkunud väljarenenud kohusetruudus.

Kolonel Plaks oli oma erialal, s. o. administratiiv-organisatsiooni alal, mitte ainult hoolas ja kohusetruu kaastööline, vaid tema oli ka suurte annetega kaastööline. Tema töö, eriti viimastel aastatel, sisaldas alati hästi põhjendatud ja kõrgeväärtuselist loomingu. See administratiiv-organisatsiooniline looming on aga niisama raske ja niisama väärne operatiiv-loomingule, andes ühtlasi aluseid viimasele.

Oma ülesannete täitmisel kolonel Plaks lähtus alati teenistushuvidest ja õiglusest. Oma töös oli ta äärmiselt püsiv. Oma väiteid kaitses mitte ainult sitkelt ja julgelt, vaid ta ka mõistis neid kaitsta. Kadunu kunagi ei võtnud arvesse väidete kaitsmisel, kas see on ülemale meele järele või mitte, kas see meeldib teistele või mitte. Ta oli alati kartmatu, seades esijoonele teenistushuvid, õigluse ja inimlikkuse. Ehkki kadunu oma väidete kaitsmisel oli sitke, ei olnud ta mitte kangekaelne. Ta mõistis ka järele anda ja oma otsust tagasi võtta ning asuda siis kõige suurema andumuse ja truudusega otsustatud, kuigi tema väidetega mitte kokkukõlas olevate kavade läbiviimisele.

Kindralstaabi ohvitseri tööala peale kõige muu nõuab oskust vaikida, saladusi hoida ja ka siin oli kolonel Plaks laitmatu.

Kokku võetult oma tööalal andis kadunu selle eeskuju, mis kõigil maadel on kindralstaabi ohvitseridele deviisiks: „e n a m o l l a , k u i p a i s t a“. Seepärast kolonel Plaks on K. S. ohvitseride nooremale põlvele teenäitajaks.

Selliseks, nagu ta oli oma töös aastate kestel, jäi ta kuni viimse silmapilguni. Veel siis, kui lahkunu nende mälestusriidade kirjutajale telefoni-teel ühel laupäeva õhtul (29. 01. 38) ette kandis, et tervis on väga halb ja ta peab minema haiglasse, teatas ta pühapäeval oma abilistele, et soovib neid esmaspäeval näha ja arutada nendega kiire iseloomulisi küsimusi enne nende otsustamisele esitamist. Ja 6. veebr. s. a., kui nende riidade kirjutaja käis kadunut haiglas vaatamas, oli ta ikka veel huvitatud, vaatamata kannatustele, oma tööala küsimustest.

Kolonel Plaksi elukäik oli alaline töö ja edasirühkimine. Kuid just nüüd, kus suured pingutused olid andmas tõhusaid tulemusi, sundis seletamatu saatuse tahe panna visal võitlejal relvad käest ja siirduma sinna, kust pole enam teed tagasi...

16. veebruaril 1938. a.

N. Reek,  
kindralmajor.

## Hispaania kodusõda.\*)

### 4. Sõja poliitilise tausta kujunemine.

Nagu kodusõja eellood seda näitasid, oli Hispaania võimulolev valitsus mässukavast kui seesugusest üldiselt teadlik. Kui mässu puhkemine selles olukorras valitsust siiski üllatas, siis peab selle põhjuseks küll lugema asjaolu, et valitsus ei olnud ähvardust küllalt tõsiselt võtnud. Tõsiasi jaks jääb, et mässu puhkedes 17. juulil valitsuse seisukohad löid kõikuma. Valitsus hakkas otsima väljapääsu seisukorrast. Nagu teame, oli valitsus oma senises tegevuses oluliselt tuginenud kommunistide algatusel organiseeritud „rahvarindele“. Saades aru selle poliitika rasketest tagajärgedest, mis nüüd kodusõjaga ähvardasid, valitsus püüdis asja parandada. Juba järgmisel päeval, 18. juulil, valitsus loobus koostööst senisel viisil ja astus ühendusse keskerakondadega, nähtava eesmärgiga — keskmeelse valitsuse kaudu

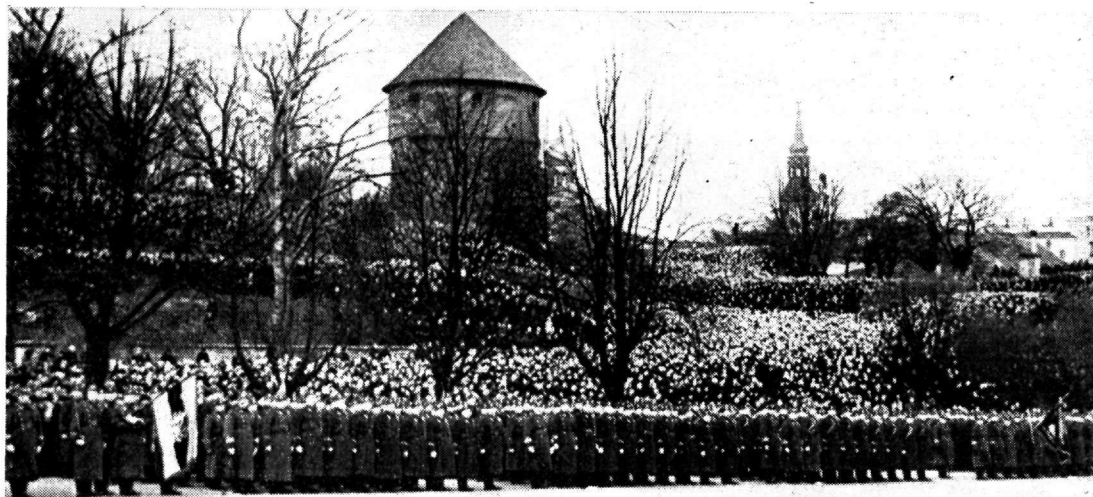
saavutada kokkulepe valitsusvastastega ja võimalikku kodusõda ära hoida.

Valitsuse see samm siiski ei andnud enam tagajärgi. Kommunistid olid olnud juba liiga lähedal võimule, et nüüd seda käest lasta minna. Pealegi ei tähendanud ähvardav kodusõda neile ebasoovitavat nähet, vaid vastupidi — otstarvet pühendavat abinõu, nagu seda õpetasid komintern ja vene revolutsiooni kogemused. Sellest välja minnes kommunistid tegid kõik, et uue valitsuse võimalikke kokkuleppe kavatsusi nurja ajada. Truud taktikale, mille määrasid kominterni juhised 1934. ja 1935. aastast (täitva komitee XIII täiskogu ja VII üldkongressi otsused), kommunistid ka nüüd ei astunud veel avalikult välja, välja arvatud Kataloonias, vaid üritasid oma eesmäärke „rahvarinde“ varjul. Kommunistide salajaste soovide avaldajaks sai pahempoolsete sotsialistide juhte Largo Caballero, kes kõigepealt nõudis relvade väljaandmist „rahva-

\*) Algus vt. „Sõdur“ nr. 6 s. a.



## 24. veebruar Tallinnas.



Ülal: Sõjakooli üksusi paraadil; keskel vasakult: Sõjavägede Ülemjuhataja paraadist osavõtvaid väeosi tervitamas; Ohvitseride Keskkoogu hoone ilumineeritult; all vasakult: Rüüghoidja K. Päts ja Sõjavägede Ülemjuhataja kindralleitnant J. Laidoner paraadi vastu võtmas; K. L. kergedivisjoni osi paraadil.

rinde" taga seisvatele hulkadele ja relvasta-  
tud jõudude ümberkorraldamist n. n. rahva-  
miilitsaks. Massidele mõjusid need nõudmi-  
sed kui õli tulle. Punased lipud, sidemed ja  
märgid tõrjusid välja kõik senised vabariik-  
likud embleemid, rahvushümni asemel laul-  
di internatsionaali, rööbiti sellega aga ühtla-  
si asuti rüüstama relvaladusid.

Äsja valitud keskmeele valitsus osutus  
võimetuks midagi ette võtma. Püsinud riigi-  
tüüriil vaevalt kakskümmend neli tundi, ta  
oli sunnitud 19. juulil tagasi astuma, et anda  
ruumi uuele pahempoolsetest vooludest kan-  
tud valitsusele. Uus valitsus võttis omaks  
kõik käremeelsed nõudmised. Kuulutati väl-  
ja üle 250 aari suurte maapidamiste konfis-  
keerimine kõigilt oma mõttevastastelt ja na-  
sionaliseeriti mitmed riiklikult tähtsamad  
ettevõtted. Esialgselt mõeldud sõjalise abi-  
nõuna, need korraldused ühtlasi pidid tä-  
hendama rahvamajanduse põhjaliku ümber-  
korraldamise algust riikliku maa- ja maja-  
pidamise suunas, mille eeskujuga võis tõenäo-  
liselt olla ammutatud ainult 1917. a. vene  
revolutsioonist. Ka relvastatud jõudude üm-  
berkorraldamisel käidi samadel kogemustel,  
väeosade ja -üksuste juhtide juurde seades  
sisse nendega üheõiguslikke poliitilisi kom-  
missare. Kokku võttes, Hispaania valitsus-  
poolelt kodusõja algul võetud abinõud oma-  
sid üldjoontes samasuguseid tundemärke,  
nagu neid avaldas kommunistliku riigikorra  
tulek pärast 1917. a. oktoobrikuu revolutsioo-  
ni Venemaal.

Mis puutub poliitiliste seisukohtade ku-  
junemisse samal ajal valitsusvastaste poolel,  
siis algul valitses siin ebaselgus. Liikumise  
poliitilisi sihte pidi kehastama kindral San-  
jurjo, tema enneaegne hukkumine lennuõn-  
netusel jättis aga selle koha lahtiseks. Püü-  
des selles olukorras valitsusvastaste poliiti-  
lisi sihte siiski selgitada, seda võis alguses  
teha ainult kahe väljenduse najal. Esimene  
neist kuulus kindral Francole, kelle ütluse  
järgi valitsusvastaste liikumine pidi olema  
lihtsalt hispaania rahvuslik liikumine, mis  
taotleb vaid isamaa head käekäiku. Teise  
avaldas kindral Mola, valitsusvastaste juht  
Põhja-Hispaanias. Tema sõnade järgi va-  
litsusvastaste eesmärgiks pidi olema rahvus-  
vahelise marksismi väljajuurimine Hispa-  
anias ning rahu ja korra uuesti jaluleseadmi-  
ne.

Võttes neid avaldusi, nagu see pärast  
mässu puhkemist valitsuspooltel küllalt ku-  
jukalt ilmnes, siit pidi olema selge, et His-  
paania kodusõda peale kõige muu tähendab  
ka kahe suure ideoloogia kokkupõrget —  
rahvuslikkuse ja kommunismi vahel. Hispa-

nia rahvusvahelist asendit silmas pidades,  
see suurendas kokkupõrke tähendust, vasta-  
valt huvidele, mida üks või teine riik selles  
regioonis omas.

### 5. Algoperatsioonid.

Mässu puhkedes emamaal valitsusvasta-  
sed, nagu märkisime, saavutasid võimu kõi-  
gepealt kahes põhirajoonis, mis asusid eral-  
datult, üks lõunas ja teine — põhjas. Lõu-  
nas läksid nende kätte Andaluusia provint-  
sid Sierra Morena, Sierra Nevada ja Malaga  
mägimaa vahel. Põhjas valitsusvastastega  
ühinesid provintsid, mida piirasid Portugali  
piir läänest, Asturia ja Kantaabria mäed  
põhjast, Kataloonia ja Aragoonia mäed idast  
ning kagust ja Sierra Guadarrama lõunast  
(vt. skeem). Need mõlemad maa-alad kujut-  
asid tähtsamaid põllumajanduslikke rajoo-  
ne. Valitsus, säilitades tsentraalset asendit  
ühes pealinnaga ja Vahemere rannikuga,  
seevastu hoidis võimu tähtsamates tööstus-  
rajoonides ja vähemusrahvuste asukohtades.

Vägede juhtimine oli algul mõlemal poo-  
lel korraldamata. Valitsuse poolel raskenda-  
sid seda kõigepealt erakondlikud tülid sõja-  
välise võimu usaldusküsimustes, teiseks  
aga vähemusrahvuste eraldumispüüded, ees-  
otsas Katalooniaga. Ka valitsusvastaste  
poolel ei läinud ilma hõõrumisteta. Ülem-  
juhatause puududes, nende kaks rühmi-  
tust esialgu jäid teotsema iseseisvalt, lõunas  
— kindral Franco ja põhjas — kindral Mola  
juhtimisel. Vastaspoolte käsutada olnud  
jõudude kohta operatsioonide algul puudub  
ülevaade. Me siiski ei eksi palju, võttes se-  
da tasavägisena, nagu see territooriumi ja-  
gunemise järele ühele või teisele poolele jäi.  
Mõnituhat meest, mis suurema territooriumi  
arvel valitsuse poolele jäi, olid valitsusvasta-  
sed teinud tasa Marokost toodud vägedega.  
Suurem võis olla erinevus ainult vägede ka-  
sutamise kiiruse seisukohast. Selles olid va-  
litsusvastased kahtlemata ees, kuna nende  
väed jäid puudutamata ümberkorraldamis-  
test, mis valitsusvägede poolel olid parajasti  
käimas.

Valitsusvastaste esimeseks ettevõtteks oli  
oma alusrajoonide laiendamine. Lõunas  
lähebki kindral Francol korda õige ruttu  
oma alla võtta ka Andaluusia lääneprovint-  
se kuni Portugali piirini, välja arvatud  
Huelva ümbrus. Samuti ei tee kindral Mo-  
lale raskusi põhjas oma valdusse saada ter-  
vet Galiciat ühes Vigo ja Coruna sadamate-  
ga. Terueli juures, kus ta rinne terava kii-  
luna kagusse suundunud, on ta aga seevas-  
tu sunnitud tagasi tõmbuma, loovutades va-  
litsusvastastele ka Aragoonia. Rööbiti nen-  
de tegevustega valitsusvastased ühtlasi val-

## Sõjavägede Staabi ülema abi kolonel Oskar Plaks †

15. veebruaril kell 1500 suri Tartu Ülikooli Närvihaiguste Kliinikus Sõjavägede Staabi ülema II abi kolonel Oskar Plaks. Kolonel Plaks haigestus mõni nädal enne seda. Arstlikul uurimisel selgus, et kolonel Plaks'il oli peaaegu pahaloomuline kasvaja, mille kõrvaldamiseks tehti operatsioon. Kolonel Plaks'i elu ei suudetud aga siiski enam päästa.

Kolonel Plaks sündis 17. märtsil 1895. a. Tartumaal Saadjärve vallas. Lõpetas Tartu Õpetajate Seminari. Sõjalise hariduse sai Tšugujevi Sõjakoolis, mille lõpetas 1916. a., Alalisväe ohvitseride kursustel 1921. a. ja Kõrgemas Sõjakoolis, mille lõpetas 1923. a.

Vene väes teeninud 232. ja 23. Jalaväerügemendis ja 21. dets. 1917. a. alates Eesti Tagavarapataljonis, kust aga 29. dets. 1917. a. vabastati kui kooliõpetaja.

Uuesti astus Eesti väkke 1918. a. detsembrikuus; Vabadussõja ajal teenis nooremohvitserina ja kompaniülemana 2. Jalaväerügemendis. Pärast Vabadussõda, olles lõpetanud Kõrgema Sõjakooli, teenis jaoskonnaülemana ja osakonnaülema kohusetähtjana Sõjavägede Staabis. Novembris 1926 määrati 2. Diviisi Staabi ülemaks, millisel kohalt siirdus 1930. a. oktoobrikuus 3. Üksiku Jalaväepataljoni ülemaks. 1932. aasta maikuus määrati Sõjavägede Staabi IV osakonna ülemaks ja märtsis 1934 V osakonna ülemaks, ühtlasi ka Sõjavägede Staabi ülema II abiks. Pärast V osakonna ülema ametikohuste üleandmist 1935. a. pühendus täielikult Sõjavägede Staabi ülema II abi ülesannete täitmisele.

Omab Kotkaristi III klassi ja Punase Risti II/1 teenetemärki; Vabadussõja ja Läti 10. a. iseseisvuse mälestusmärki.



*Kolonel Oskar Plaks.*

Kolonel Plaks'i tunti suurt töövoime omava, väga püsiva ja sõbraliku ohvitserina ning mitmekülgse ja energilise inimesena, kes innukalt osa võttis, vaatamata oma ametialasele pinevale tööle, ka arvukatest sõjaväeliste ja seltskondlike organisatsioonide tööst, olles kauemat aega ka Sõjavägede Staabi Ohvitseridekogu esimehks. Akadeemiliselt kuulus kolonel Plaks üliõp. konventi korp. Ugala vilistlaskonda.

20. veebruaril sängitati kadunu Tartus suurte auavalduste saatel mulda. Lahkunut jäid leinama abikaasa ühes alaealise poja ja tütreaga, Sõjav. Staap ja arvukas sõprade pere.

Olgu Sulle kerge vaba kodumaa muld.

mistused oma mõlema rühmituse ühendamiseks. Ida poolt Madridi ei lubanud seda teha jõudude vähesus. Jäi kasutada ainult suund lääne poolt pealinna, mida soodustas ka Portugali heatahtlik suhtumine valitsusvastaste ettevõttesse. Rühmituste ühinemine teostuski varsti. Kindral Franco vallutas 11. augustil Merida ja 14. augustil Badajoz, mille järele saavutati ka ühendus kindral Mola vägedega, kes üle Plasencia löuna poole olid tunginud.

Vastutegevuseks valitsusvastastele püüdis valitsus kõigepealt oma laevastiku abil kindral Francot Marokost ära lõigata. Kat-

sed ebaõnnestusid valitsusvastaste ülekaalus oleva lennuväe vastutegevuse tõttu. Seejärgi tegid valitsusväed augustikuu lõpul katse maad mööda Malagast Cadizi peale läbi lüüa, ent seegi katse ebaõnnestus. Samuti ei suuda aga ka valitsusvastased siit kaugeemale ida poole pääseda. Nende korduvad katsed Malaga vallutamiseks, kui ka edasipääsuks Granadast Almeria peale nurjusid. Kindral Mola väed põhjas on edukamad. 4. septembril tal läheb seal korda vallutada Prantsuse piiril asuv Irun, sama kuu 13. päeval — San Sebastian, lahutades Asturiat Prantsuse piirist. Samal ajal käisid võitlu-

sed ka Balearidel. Tulemuseks oli, et Mallorca ja Ibiza langesid valitsusvastaste kätte, ainult Menorca jäädes valitsusvägede võimusesse.

Sõjategevus arenes aeglaselt, vaatamata sellele, et mõlemad pooled tegid suuri jõupingutusi. Septembrikuu viimastel päevadel kindral Mola oli oma kõigis rindeosades asunud kaitsele, välja arvatud Madridi suund, kus ta väed jätkasid pealetungi. Kindral Franco, valmistudes pealetungile Madridi vastu, otsustas enne seda vabastada Toledo. Toledo Alcazari ajaloolises kindluses võitlesid valitsusväelastest ümberpiiratud 22. juulist alates sõjakooli ülema kolonel José Moscardo juhatusel umbes 1000 kadetti ja ohvitseri; temas oli varjul ka u. 400 naist ja last. Alcazari kangelaslik vastupanu oli paelunud kogu maailma tähelepanu. Rakendades tugevaid jõudusid Francol läkski 27. septembril korda valitsusväe rinnet lõuna pool Madridi murda ja Toledo Alcazar vabastada.

Septembrikuu lõpuni, ümmarguselt kümne nädala jooksul, olid valitsusvastased saavutanud tunduvat edu. Hispaania 49 provintsi oli langenud nende kätte 17, ümmarguselt 156 000 ruutkilomeetri maa ja 7,85 miljoni inimesega. Valitsus säilitas 18 provintsi 175 000 ruutkilomeetri ja 11,52 miljoni inimesega. Ülejäänud 14 provintsi käis võitlus edasi.

Ajal, millal võitlused käisid, Madridi valitsus muutus veelgi radikaalsemaks Largo Caballero tulles võimule 4. septembril. Siit alates muutub tihedaks ka Madridi valitsuse koostöö N. Venemaaga. Sõjapolitiliselt tähtis sündmus leiab aset ka valitsusvastaste poolel. Valitsusvastaste kõrgemate juhtide ühisel nõupidamisel Salamancas 24. septembril valitakse kindral Franco kõigi valitsusvastaste vägede ülemjuhatajaks. Kindral Mola jäi edasi põhja-armee juhiks, kuna lõuna-armee allutati kindral Queipo de Lla-

nole. 1. oktoobril 1936. Burgoses kokkutulnud seitsmest ohvitserist koosnev „Hispaania rahvuslik kaitsekomitee“ ühtlasi andis kindral Francole kõrgeima võimu. Moodustati rahvuslik valitsus, mille kaudu käimasolev võitlus sai riikliku vormi. Justkui järelduseks neile sündmustele sellest peale hakkab tihenema ka valitsusvastaste läbi käimine Saksamaa ja Itaaliaga.

## 6. Võitlused Madridi pärast.

Toledo vallutamist valitsusvastaste poolt septembrikuu lõpul võib märkida kui teatud murdepunkti, millest alates sõjategevuse raskuspunkt pikemaks ajaks kandub Hispaania südamesse ja tegevused ei oma muud eesmärki, kui heitlus võimu eest pealinnas. Valitsusvastastele oleks Madridi vallutamine olnud suureks moraalseks võiduks, olukorras, kus nende senine tegevus üldiselt oli olnud edukas.

Kindral Mola, kellele olid allutatud kõik Madridi suunas teotsevad väed, suunas need Madridile kolmest küljest: põhjast, läänest ja lõunast. 23. oktoobril heideti Madridile esimesed pommid õhust, avaldades ühtlasi üleskutse linna alistumiseks vabatahtlikult hiljemalt 27. sama kuu päevaks. Üleskutse jäi tagajärjeta, mispeale kindral Mola pealetungile asus.

Valitsusvastastel läks korda Madridile läheneda kõigepealt lõunast, oma parema tiivaga. Selle edu likvideerimiseks valitsusväed võtsid ette vastukallaletungi Madridist lõunasse, esmakordselt kasutades ühtlasi tanke. Vastukallaletung ei toonud siiski edu, mispeale seda korraldi kaks päeva hiljem, veelgi suurema tankide arvuga, mida seekord loeti kokku nelikümmend. Seegi ettevõtte ei täitnud talle pandud lootusi täiel määral. 13 tangi kaotusega läks ainult korda valitsusvastasteid osalt tagasi suruda.

Valitsusvastaste vasakul tiival, mis lähenes Madridile põhjast, jõuti 4. novembriks kuni 12 km kauguseni linnast. 5. novembril avati esimene suurtükitali linnale, samal päeval leidis linna kohal aset ka esimene õhulahing, millest valitsusvastased väljusid võitjana.

Üldine pealetung Madridile algas 6. novembril, valitsusvastaste jõudes sama päeva õhtuks kuni 5 km kauguseni linnast. Pealetung jätkus järgmisel päeval nelja kolonniga, eesmärgiga ületada linna lõunast ja läänest piirav Manzaresi jõgi. Jões oli ainult 60 cm vett, tema kaldad aga olid kõrged ja järsud, palistatud kivise voodriga. Suurtele pingutustele vaatamata kallaletungijate ko-

KEEMIATEHAS

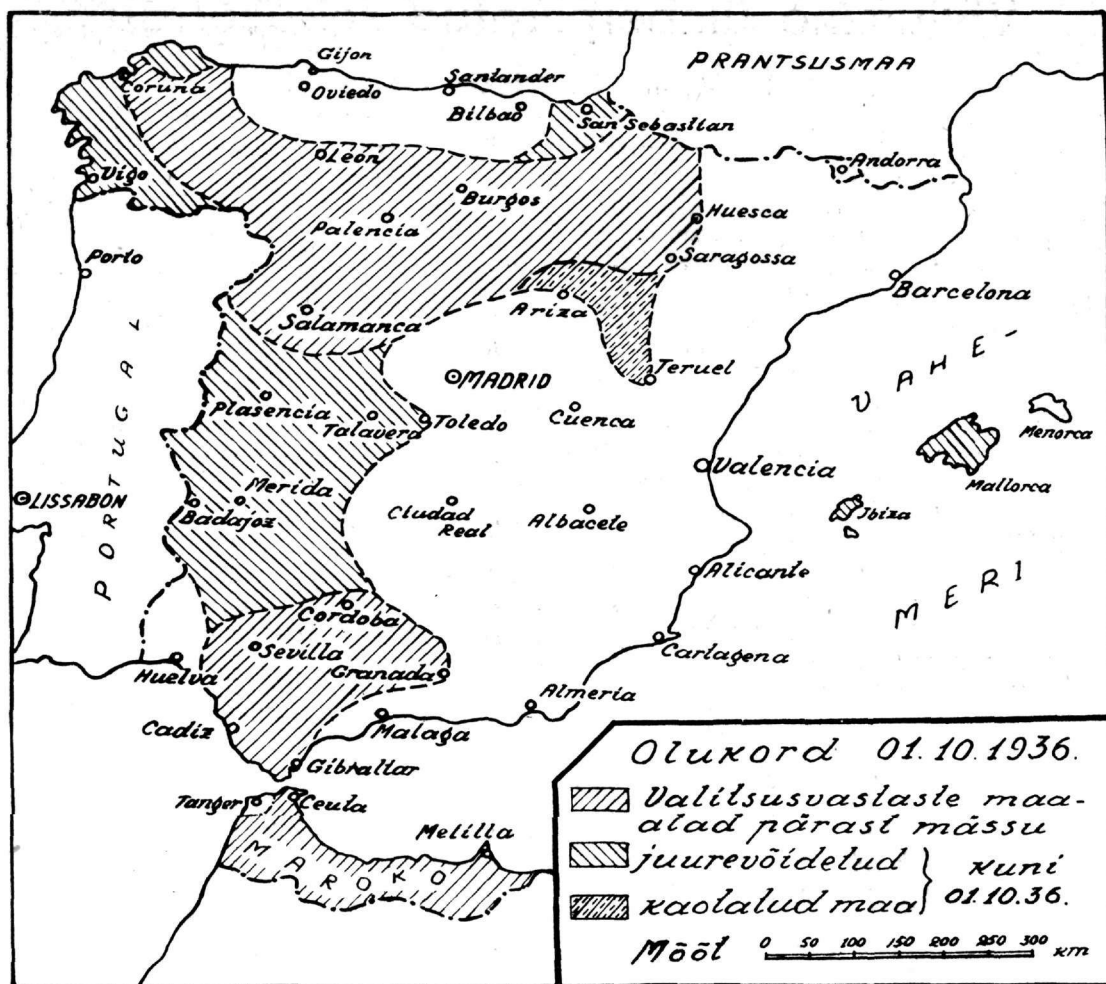
**Th. Tiilmann**

Tallinn, Tulika t. Tel. 431-52.

*Soovitab oma tööstuse saadusi paremas headuses:*

veesaapamääret „HÜLGE“,  
kingakreemid „MICKI ja  
„BONZO“.





lõnnidest 2. novembri õhtuks pääses edasi vaid üks, tungides niinimetatud prantsuse silda pidi üliõpilas-linnaossa Madridi loodeserval. Mujal rünnak peatus jõe lõuna- ja länekallastel, tugevate sillapeade ees. Korduvad katsed edasi pääseda ei annud tagajärgi ka järgmistel päevadel, välja arvatud kohaliku tähtsusega vähemate maa-alade vallutamine.

Kallaletung Madridile oli osutunud palju raskemaks, kui valitsusvastased seda arvasid. Valitsusväed olid nähtavasti juba saanud üle oma esimestest korraldamisaegsetest nõrkustest. Linn ise oli eeskujulikult kindlustatud, ka sõjamaterjalidest ei näinud valitsusväelastel puudust olevat. Ka vägede juhtimise alal võisid valitsusväed märkida edu, see oli vahepeal koondatud kindral Jose Miaja, energilise ja taipliku juhi kätte.

Valitsusvastaste kallaletungi Madridile seisma pannud, võttis kindral Miaja omalt-

poolt kallaletunge ette. Koondades Cuenca rajooni, Madridist 120 km kagu pool, umbes 20 000 ja Ciudad Reali rajooni, Madridist sama kaugel lõunas, kuni 30 000 meest, ta algas 24. novembril üllatavalt pealetungi, rünnates motoriseeritud osadega varsti Talaverat. Valitsusvastastel läks korda, kuigi suurte raskustega, seda kallaletungi siiski tõrjuda, loovutades vaid vähemat maa-ala.

Kohalikkude kallaletungidega kindral Miajal läks korda valitsusvastaseid ka põhja pool Madridi osalt tagasi suruda. Seisukorra parandamiseks valitsusvastased alustasid novembrikuu lõpul uuesti kallaletunge. Vahelduva õnnega peetud lahingutes kuni 1936. a. lõpuni nad ei saavutanud siiski enam palju. Edu piirdus vaid seisukohtade parandamisega ühes või teises kohas.

(Järgneb.)

A. K.

# Väljumine ümberpiiratud seisukorrast

## N. Vene vaadete järgi.

*Kolonelleitnant J. Toomsar.*

Väeüksuste taktikaline ümberpiiramine vastase poolt on mõeldav väga mitmesugustes lahinguolukordades, kui arvestada kaasaja sõjavägede suurt manöövrivõimet ja külastust tehnikaga. Näiteks kompani, pataljon, rügement jne. võib osutada ümberpiiratud seisukorras:

- kohtamislahingu olukorras, kui vastav väeüksus, teotsedes tiival ja olles kistud lahingusse rindelt, satub ise vastase ootamatu löögi alla ühelt või mõlemalt tiivalt;
- kaitseolukorras, kui naabreid tabab ränk ebaedu ning vastasel seetõttu läheb korda vallutada positsiooni sügavuses soodsaid maastikuesemeid, isoleerides kaitsjaid nii naabritest kui ka seljatagusest;
- võitlusel vastase kaitsepositsiooni sise-muses, kui edu tõttu ühes ja ebaedu tõttu teises suunas vastase tugevatel osadel õnnestub kiiluda end vastaspoole väeüksuste vahele ning sulgeda ettenihkunud osa ümber rõngas ühelt või mõlemalt tiivalt;
- puhkusel asudes, kui puhkekaitse organite hooletu teenistuskohuste täitmise tõttu või ööpimedust kasutades vastasel õnnestub asulat ümber piirata;
- taandumislahingu olukorras, kui vastasel läheb korda teha vastaspoole väeüksuste seljataga dessanti (mere- või õhuteel) või paralleelsel jälitamisel temast ette jõuda ning vallutada ülekäigud, kitsustikud jne. vastaspoole vägede taandumissuunal, surudes ühte-aegu peale rindelt;
- kui vastasel läheks korda tõsta mõne vastaspoole rindelõigu taga mässu, mis on ühenduses tema vägede operatsiooniga.

Mida väiksem on ümberpiiratud väeüksus, seda raskem on tal avaldada ümberpiiratud vastupanu, eriti kestvat vastupanu. Näiteks laskurikompaniit, kes kaitsel okupeerib rinnetpidi ja sügavuti ca 1000 m, s. o. asetab oma allüksused ning relvad umbes 1 km<sup>2</sup>, vastane võib tulistada kuulipildujate kogu kaitselõigu ulatuses; sellevastu laskuripataljoni kaitselõik (ca 4 km<sup>2</sup> maa-alal) pole

alati läbitulistatav kuulipildujate poolt, ent on siiski, nagu rügementki ümberpiiratud olukorras (ca 15 km<sup>2</sup> maa-alal), kogu sügavuses suurtükitele all.

Ükskõik, millises olukorras ka ei toimuks väeüksuse täielik ümberpiiramine vastase poolt, ümberpiiratud tuleb alati otsustada, kas teostada läbimurre suletud rõngast ning viia väeüksus oma vägede juurde või vastu pidada kuni abivägede saabumiseni väljaspoolt.

Kui ümberpiiratud väeüksuse juht otsustas vastase poolt moodustatud rõngast läbi murda, siis tuleb teostada organiseeritult, kuid ootamatult ja kiirelt, sest aeg töötab vastase kasuks; tavaliselt vastasel õnnestub algul visata meie seljataha vähemaid osi, keda ta püüab esimesel võimalusel kõven-dada. On vaja kiirelt moodustada jõuliline löögirüüas ja sel ajal, kui see löögiosa koondub, selgitada: kus on vastasel nõrgad ja tugevad kohad, kus maastik soodustab läbimurde teostamist, millised maastiku-esemed soodustavad läbimurde katmist tiibadelt, varjatud liikumist rõnga sees, vaatluse toimetamist jne. Läbimurde suuna valikul ei tule igakord arvestada seda, kas see suund viib kõige lühemat teed oma vägede juurde või ringlemisi; kasulik on teostada läbimurre vastase nõrgemas kohas ja teha siis liigsed 5—10 km käiku oma vägedeni jõudmiseks, kui veristada end vastase tugevate osade vastu selle suuna peal, mis viib otse oma vägede juurde. Ka peaks valitud suunas olema häid ning õhu- ja maapealse vaatluse eest varjatud teid ning lähiseid. Läbimurde teostamiseks ettevõetav pealööök olgu väikeste osade aktiivse tegevusega teistes suundades.

Väljumine ümberpiiratud seisukorrast võib toimuda nii päeval kui ka öösi, kuid öö on siiski selleks soodsaim aeg; päeval on soovitatav kasutada suitsukatet.

Ümberpiiratud väeüksuse tegevus sisuliselt koosneb, kui võtta suurtes joontes:

- kallaletungist eesmärgiga murda läbi vastase ringitaoline rinne teatavas suunas;
- taandumislahingu organiseerimisest ning läbiviimisest;
- vastase poolt loodud rõngast väljuvate üksuste julgeoleku tagamisest.



### Pilte kol. Plaksi matusest.

Vasakult paremale: 1) matuserong Tartus, Laial tänaval, 2) viimne austusavaldus lahkunule Sõjavägede Staabi ülemalt kindralleitnant N. Reek'ilt.

Nagu sellest nähtub, on ümberpiiratud väeüksusel tegemist üheaegselt mitmesuguste taktikaliste vormide kompleksiga; peale selle tuleb organiseerida vastase sidumist teatavates suundades, laiendada platsdarmi rõnga sees (teotsedes raadiuste suunas nagu sisemistel operatsiooniliinidel), pidada vahel kohtamislahingut vastase osadega, organiseerida luuret, tiivakaitset jne. Kokkukõlastada kõik need tegevused ning jõupingutused, — see on juhile väga raskeks, kuid siiski mitte ülesaamatuks katsumiseks, kui ta on selleks rahuajal ette valmistatud.

Missuguses järjekorras areneb vastase poolt ümberpiiratud väeüksuse ülema tegevus?

Ka seesuguses kriitilises olukorras peab juhi mõttekäik liikuma normaalrada. Kõigepealt tuleb selgusele jõuda oma edaspidises tegevuses (ülesanne) — kas jääda ootama abi oma vägedelt väljastpoolt või murda vastase rindest läbi (ajaviitmata või pimeduse tulekul) ning viia väeüksus peajõudude juurde. Ülesande kohta selgusele jõutud, tuleb analüüsida olukorda nii oma jõudude, maastiku, ilmastiku, aja kui ka vastase suhtes. Kõik see käib juhi peast läbi väga kiirelt, kuid siiski vajaliku põhjalikkusega.

Oma vägede kohta on vaja jõuda selgusele, kus asuvad allüksused, kas nad on kontaktis vastasega, kui suured on kaotused, milline on meeste meeleolu, kui kauanad võiksid vastasele praegustel asukohtadel vastu panna, missugustest allüksustest on võimalik moodustada löögiosa läbimurde teostamiseks ning varusid selle tagamiseks jne.

Maastikku tuleb hinnata eeskätt võimalikkude läbimurde suundade seisukohalt üksikute lõikude kaupa: kuhu teatav suund välja viib, kas ta on tarvilisel määral varjatud vastase õhu- ja maapealse vaatluse eest, kas on soodsaid lähiseid ja ka teid patareile ning voorile jne. Samuti tuleb hinnata, kui võrd maastik suletud rõnga sees võimaldab varjatud manööverdämist, vastase sidumist, kaotuste vältimist, vaatlust, tuld jne. Võrrelnud kõiki võimalikke suundi, juht teeb järelduse, milline neist on maastikuliselt kõige vastuvõetavam läbimurde teostamiseks.

Ajaelemendi arvestamisel on tähtis selgusele jõuda, kuipalju kulub aega löögigrupi moodustamiseks ning läbimurde ettevalmistamiseks, kuikaua peavad vastu pidama siduvad osad, mitu tundi jääb teotsemiseks valget aega, millal alata läbimurret, missuguse aja vältel võiks teostuda läbi-

murre, väljumine rõngast ning jõudmine uuele positsioonile jne.

Vastase kohta on huvipakkuv iga üksikasi, kuid põhiküsimuseks jääb, kus on vastase nõrgad ja tugevad kohad. Andmeid selle üle saadi osaliselt möödunud lahingutega; lisaandmeid peab andma pidev vaatlus ja luuretegevus. Luureorganitena teotsevad harilikult patrullid või piilkonnad, kes teevad „torkeid“ mitmes suunas, püüdes võtta ka vange. Väeüksuse ülemat eriti huvitavas suunas võib osutada vajalikuks patrulli (piilkonna) poolt kogutud andmete kontrollimine tugevamate luureüksuste lahinguga.

Teinud olukorra analüüsist oma üldjäreldused, väeüksuse ülem võtab otsuse (mulje vastasest, manöövri-idee, jõudude jaotus ja ülesanded, vajalikud luureandmed). Olukorrale vastava otsuse võtmine on ümberpiiratud seisukorrast väljumise edu esimeseks eeltingimuseks. Kõhklemine ja kartus vastutuse eest — need on sageli olnud katastroofi põhjuseks kriisilukorras.

Vastavalt võetud otsusele juht (staap) teeb vajalikud korraldused ja teostab tarvilikud ümbergrupeerimised oma jõududes ning abinõudes, mille järele lahingukord võiks kujuneda alljärgnevas:

- vastast siduvad osad, kes peavad tagama manöövrivabaduse suletud rõnga sees (mitte üle poole väeüksuse jõududest);
- löögigrupp läbimurde teostamiseks, milline moodustatakse värskematest ning vastasega mitteseotud varuosadest (jõudude enamik + tehnilised võitlusvahendid);
- väeüksuse ülem varu (mitte vähem kui  $\frac{1}{3}$  jõududest, näit. laskurirügemendis kõvendatud laskurikompani);
- luurevaru (näit. brigaadis, kui on olemas ratsaväe üksusi või motomehaniseeritud salk).

Suurtükiväe enamik tsentraliseeritakse ja kasutatakse ära läbimurret teostavate osade huvides; tarbe korral osa patariseid antakse nende üksuste käsutusse, kes seovad vastast.

Kui ümberpiiratud väeüksuse koosseis on soomusjõude, siis tangid kasutatakse ära läbimurde teostamisel, soomusautod — julgeoleku tagamiseks.

Pionerid leiavad kasutamist tõkete loomisel siduvate osade rindel, traversite ehitamisel läbitulistatavates rajoonides, tee- ja ülekäikude parandamisel jne.

Lennuväe kasutamisest võib kõnelda vaid väeosade ja väekoondise raamides (sidepressidamine oma vägedega, luure, isegi „väljalendamine“ ümberpiiratud seisukorrast).

Juhi otsuse kohaselt staap (rügemendis, brigaadis) koostab tarbe korral sissepiiratud seisukorrast väljumise üksikasjalise kava, mis peab sisaldama: tegevuse üldise eesmärgi ning pealöögi suuna ja aja; kuhu ja mis ajaks peavad löögisuunas teotsevad allüksused esialgu koonduma ning siis lahinguga välja jõudma (ülesanded); ülejäänud osade väljaviimise korra, vahepealsed positsioonid peatusteks; koostöö allüksuste vahel, kes tagavad väljumist rõngast ja kes sealt väljuvad; vooride, haavatute ja vangide väljaviimise korra; täiendava luure, samuti juhtimise, õhu- ja gaasikaitse organiseerimise, salkade moodustamise aktiivseks teotsemiseks läbimurde tiibadel jne.

Peatume lähemalt lahingukorra üksikute elementide tegevusel väljumisel ümberpiiratud olukorrast.

Löögrupp, võtnud sisse soodsa lähtealuse, ründab vastast hoogsalt suurtükiväe ja tankide (kui on olemas) toetusel, püüdes mitte ainult läbi murda rõngast, vaid anda vastasele läbimurde suunas mõjuv hoop. Lõõnud siin vastast, löögigrupp jaguneb normaalselt kaheks iseseisvaks osaks, et laiendada läbimurret paremale ja vasakule ning tagada väeüksuse teiste osade väljumist rõngast. Pärast väeüksuse väljumist rõngast üks neist osadest, kes laiendas läbimurret, mooduneb järelväeks ülesandega tagada julgeolek edasisel taandumisel.

Kui lai peaks olema löögigrupi läbimurdega teostatav „värav“?

Laskuridiviisi väljumiseks vastase poolt moodustatud rõngast olevat vaja 8 km laiune koridor; ainult niisuguse laiuse juures polevat karta „tulekorgi“ loomist koridori ette vastase poolt, samuti vastase maapealset vaatlust lahingukorra sügavusse. Rügemendi, pataljoni ja kompani kohta pole selliseid norme antud; nad olenevad täiel määral löögigrupi suurusest ja maastikust.

Löögrupi poolt moodustatud lõhesse (koridori) visatakse kõigepealt luureüksus eesmärgiga puhastada maastik vastase luureosadest väeüksuse liikumise suunas ja tiibadel ning luua side oma väeosadega. Alles luureüksuse järele liiguvad läbi „värava“ teised rõngas olevad allüksused, kõigepealt aga voor.

Siduvgrupp, tõkestades vastast kõrvalsuundades, aktiivse tegevusega hoiab käes maastikuesemed, milliste vallutamine vastase poolt võiks takistada löögigrupi edukat

tegevust. Kui aga vastasel peaks õnnestuma vallutada mõnd seesugust punkti, siis siduv grupp vallutab nad energiliste löökidega uuesti ning seab jalule endise seisukorra.

Siduvate osade taandumise alguse määrab väeüksuse ülem. Laskuriomad väljuvad lahingust hüpetena patareide, üksikute suurtükkide ja rk-te kattel. Taanduvate osade järel luuakse teedele, kitsustikkudesse jne. lõkkeid ning „korke“.

Varu asetseb niisuguses punktis, kust avaneb soodus võimalus pareerida vastase iga katset nurja ajada väljumist tema poolt moodustatud rõngast.

Väeüksuse juhtimine ümberpiiratud olukorras baseerub peamiselt juhi ja tema lähemate abiliste isiklikule läbikäimisele allüksuste ülematega. Juhi abilised, olles kursis tema kavatsustega, täpsustavad kohapeal andmeid olukorrast ja informeerivad allüksuste ülemaid juhi plaanidest.

Väeüksuse ülema asukoht läbimurde teostamise ajal on normaalselt löögigrupi rajoonis, et oleks võimalik isikliku vaatluse teel jälgida lahingu arenemist ning vajaduse korral õigeaegselt abistada löögigruppi. Pärast läbimurde teostamist väeüksuse ülem läheb ühe läbimurret laiendava grupi juur-

de, kuhu jääb normaalselt kuni kõikide allüksuste väljumiseni rõngast. Edasisel taandumisel ta liigub peajõudude juures.

Allüksuste ülemad asuvad seal, kus lahingu käigu järgi kujuneb kõige pinevam olukord. Seepärast on kasulik ette näha rida tagavarakomandopunkte.

Telefoni ja raadio kasutamist juhtimise teostamiseks tuleb piirata miinimumini, et vältida kõnede pealtkuulamist ja raadiogrammi kinnipüüdmist. Iga kõne, korraldus või ettekanne olgu kodeeritud, kui nad pole mõeldud petteteadete levitamiseks. Kasutatavat koodi tuleb vahetada mitu korda päevas. Sideks oma vägedega võib kasutada tuvisid. Mitmesuguste rakettide kasutamine võib tulla kõne alla vaid äärmise vajaduse korral; hoopis keelatud on rakettide kasutamine taandumise alguse tähistamiseks, et mitte demaskeerida oma osade asukohti.

Väeüksuse staap kui juhtimise organ koostab juhi otsuse põhjal, nagu juba märgitud, tegevuskava; ajavahemikul, millal teostub löögigrupi osade koondamine, staap korraldab vastase üle täiendavate teadete kogumise, eriti suunas, kus juht on otsustanud anda pealöögi, ja võtab tarvitusele muud abinõud eduka tegevuse tagamiseks (valveteenistus, õhu- ja gaasikaitse, tangitõrje, si-

**Riigi Piiritusmonopol**

de, hoolitsemine varustamise eest, meeste meeleolu tõstmine, teejuhtide valik jne.). Samuti on staabi mureks, et väeüksuse v o o r, mis jäänud vastase poolt loodud rõngasse, asetseks selliselt, et ta ei segaks allüksuste tegevust.

Olulisema sellest, mis eespool üteldud, võib sõnastada üksikute punktidenä „kümneks käsuks“:

1. Väeüksuse taktikaline ümberpiiramine lahinguolukorras võib sageli ette tulla; seesugusesse olukorda sattunud väeüksuse seisukord on raske, ent mitte katastroofiline, kui teotsetakse oskusega, julgelt ja ennastsalgavalt.
2. Ümberpiiratud seisukorrast väljumise edu tähtsaimakas eeltingimuseks on juhi õige otsus ja hästi läbimõeldud tegevuskava, samuti kiire, energiline, ja vankumatu tegevus omaksvõetud kava kohaselt.
3. Lähimurde edukusele aitavad kaasa osavasti korraldatud demonstratsioonid ja siduvate osade (järelkaitse, „korkide“) visa vastupanu.
4. Kõige kaasulikum suund lähimurde teostamiseks ei tarvitse igakord ühtuda kõige lähema suunaga oma vägede juurde.
5. Lähimurre võetakse ette kohtades, kus seda soodustab maastik, ning kus vastasel on nõrgemad osad (näit. ratsaväe üksused). Lähimurde teostamise vahenditeks on: tuli, hoogus löök, pimeduse kasutamine, sõjakavalus, ümberpiiraja nõrkuste ärakasutamine jne.
6. Oo on soodsaimaks ajaks väljumiseks ümberpiiratud seisukorrast. Täieliku vaikuse pidamine on kohustuslik.
7. Tundmatul maastikul on vaja teejuhte igale eraldi liikuvale väeüksusele ja „majakuid“ sidepidamiseks sügavuti.

8. Ümberpiiratud seisukorrast väljumise tagamine pannakse normaalselt erisalkadele (näit. kõvend. rühm, kompani, eskadron jne.), millised olgu võimelised avaldama visa vastupanu.

9. Suurtükivägi ja kuulipildujad peavad rajama jalaväele teed või tagama temale iseseisva (vahel märkamatu) läbipugemise vastase rõngast, tarbekorral endid ohverdades.
10. Suurt tähtsust sõdurkonna sõjaka meeleolu alalhoidmise seisukohalt omab juhtide isiklik eeskuju.

Need oleks üldised põhimõtted täielikult sisepiiratud seisukorrast väljumise kohta. Toodud „teooria“ illustratsioonina võiks soovitada lugemiseks ajaloolisi näiteid E. A. Mentšukovi raamatust „Istoritšeskii otšerk bojev v uslovijah okruženiija“ (Giz, 1930, Moskva-Leningrad, 196 lk. Sv. Staabi raamatukogu nr. 15, 728). Teos sisaldab 20 ajaloolist näidet, alates Hannibalist ja lõpetades Mahno'ga Vene kodusõjas. Korpuse tegevusest sellises olukorras võib saada pildi A. Beloi uurimusest „Võhod iz okruženiija 19-go armeiskogo korpusa u Tomašova v 1914 g.“ (Giz, 1937, 86 lk., Sv. Staabi raamatukogu nr. 23625). Näitena laskuripataljoni tegevusest võib nimetada E. Mentšukovi tööd „Bataljon v okruženiij“, mis avaldatud „Kr. Zvezda“ 1930. a. nr. 11, nr. 17 ja nr. 23. Viimast näidet on kasutatud käesoleva kirjutise allikana kõrvuti sama autori raamatuga „Boiv uslovijah okruženiija“ (Giz, 1929, 76 lk.) ja järgmiste artiklitega: F. Kuzmin „Boi v okruženiij“ („Kr. Zvezda“ 1937. nr. 72), P. Kuznetsov „Võhod iz okruženiija“ („Kr. Zv.“ 1932. nr. 219), Semjonof „Võhod iz okruženiija“ („Kr. Zv.“ 1932. nr. 194) ja A. „Võhod bataljona iz nepolnogo okruženiija“ („Kr. Zv.“ 1930. nr. 185).

## Sõjaväehobused vajavad jalutuskoopleid.

Kapten J. Kukk.

Karjatamine on vajalik koduloomade tervishoiulise heaolu säilitamise vahend. Karjatamisel saavad loomad vabalt liikuda, mis on väga kasulik looma organismile üldse, eeskätt aga luustikule, liigestele, lihastele, kõõlustele ja hingamise- ning vereringeelunditele. Peale selle saavad loomad karjatamisel haljassööta, mis meie pika talve ja sellest tingitud kauase tallisseismise juu-

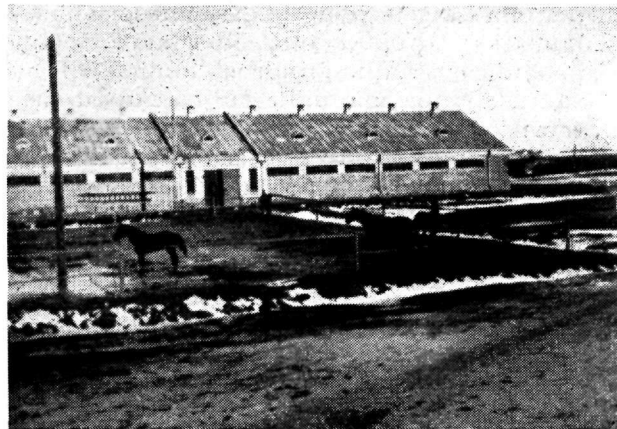
res osutub seedeelundeile ja seedimisele väga tarvilikuks. Seepärast võimaldab iga peremees oma loomadele karjamaal käimist või — karjatamise võimaluste puududes — küllaldaselt määral vaba liikumist jalutuskooplites.

Sõjaväe hobused ei ole jäänud ilma neist hüvedest, milliseid suvine loodus rikkalikult pakub loomariigile, sest senini on võimalus-

te piires püütud suvel hobuseid karjatada või anda neile haljassööta. Mõnes väeosas on, mitmesugustest asjaoludest tingituna, hobuste karjatamine osutunud siiski vähe- seks.

Tingituna väljaõppe intensiivsusest ja spetsialiseerumisest, noorte ja reameeste arvulisest vahekorrast väeosas mõnel perioodil ning osalt ka kooseisude iseärasustest (suurtükiväes), tekib talvel sageli ajavahe- mikke, millal hobused saavad päevas jaluta- da vaid tund aega, s. t. hobustel tuleb 23 tundi ööpäeva kestel seista tallis seotult, saades liigutada ennast vaevalt sammu võrra. Ruu- mikamate sulgude (pokside) ehitamist lat- rite asemele, mis tublisti tallisseisvate ho- buste liikumisepuudust pehmendaksid, ei võimalda harilikult ruumipuudus. Tavali- selt on igal üksusel vaid mõned sulud pare- mate hobuste jaoks. Kui meelde tuletada, et põllumajanduses tarvitatavad hobused viibi- vad vedude ja sõitude puhul enamasti päe- vade kaupa väljas värskes õhus ja et taludes ning mõisades hoitakse hobuseid harilikult tallides avarates sulgudes (mitte latrites), siis selgub, et sõjaväehobused on värskes õhus vajalikul hulgal liikumise ja töötami- se võimaluste suhtes põllumajanduses kasu- tatavatest hobustest halvemas olukorras. Ja mitte ainult halvemas olukorras, vaid ho- buste pidamise viis, eeskätt suurtükiväes, ki- pub ilmselt kahjustama sõjaväehobuste ter- vislikku seisundit ja nende jõudlusvõimet.

Muidugi ei ole säärane olukord loomulik, kui liikumise- ja tööloomaks loodud ja ase- tatud hobune peab elama eelmainitud van- gipõlvetaolises olustikus. Tähelepanekute kohaselt, mis ka teaduslikult põhjendatavad, muutuvad sellised vähe tööd ja liikumist saanud hobused vastuvõtlikeks seedeorgani- te haigustele, sest alatise võrdlemisi ühtla- ses tallitemperatuuris s e i s m i s e tõttu jääb



*N. eskadroni ajutised jalutuskoplid.*

nende sooltegevus loiuks. Ühtlasi higista- vad säärased hobused tööle pandult väga palju ja väsivad kergesti. Mainitud nähted on ebasoovitavad.

Olemasolev olukord vajab korraldamist. Seda saaks teha jalutuskoplite rajamise teel. Jalutus- ehk jooksukopliks nimetatakse aia- ga piiratud, harilikult 0,05—0,4 ha suurust maa-ala, mida kasutatakse pikemaajaliste tallisseismiste või vähese töö tagajärjel tek- kivate tervislike häirete all kannatavatele loomadele vaba liikumise võimaldamiseks. Jalutuskopleid kasutatakse hilissügisel, tal- vel ja varakevadel, kuid karjatamise võima- luste puududes ka suvekuudel. Paljudel väe- osadel, kelle valduses põllumaid, on nende rajamiseks soodsaid võimalusi.

Jalutuskopleid võib ehitada ajutisi ja alalisi.

Ajutised jalutuskoplid on sellised, mis ehitatakse sügisel pärast vilja koristamist ja lammutatakse kevadel põllutöö-hooaja algu- seks. Ajutised koplid piiratakse tavaliselt kolmelatilise aiaga. Aedade tegemiseks ka- sutatud latid korjatakse kevadel koplite lik- videerimisel kokku ja säilitatakse järgneval sügisel uuesti ehitatavate koplite tegemiseks.

Alaliste koplite ehitamisel tehakse aiad kõvasti maasseasetatud postidele. Selleks kasutatakse 15—20 cm jämedusi ja 2,5—3,0 m pikkusi poste, millele alumised otsad põ- letatakse söestumiseni, immutatakse karbo- lineumiga või mõne teise ainega puu sälli- tamise eesmärgil ning asetatakse maasse nii, et maast väljaulatava postiosa pikkuseks jääks 1,5—2,0 m. Postide külge kinnitatak- se kolm või neli rida latte umbes 10 cm läbi- mõdduga.

Iga hobustega varustatud üksus vajab keskmiselt neli jalutuskoplit (ainult töökom- panidel j. t. tööüksustel pole koplite järele erilist tarvidust, kuid neilgi võiks üks kop-



*Ratsarügemendi hobused Petseri laskeväljal jalutuskoplates.*

pel olla haigete hobuste jalutamise hõlbustamiseks). Koplid tuleksid ehitada põhiltaanilt püstkülükukujulised, umbes 0,1 ha suuruse pindalaga, mille küljepikkused vastavalt 50 ja 20 m. Sellistes koplites saavad hobused pikkade külgede suunas joosta vabalt kiiremate allüüridega, mis neile tervislikult osutub eriti kasulikuks. Jalutuskoplid püütakse ehitada nii, et kaks kõrvuti seisvat koplit liituksid pikemaid külgi pidi. Sääraselt planeeritud jalutuskoplite ehitamisel kulub aedade tegemiseks vähem materjali (ühist vaheaeda tuleb rohkem) ja nad on siis ka kasutamiseks praktilisemad.



*N. Suurtükiväegrupi ühe patarei ajutised jalutuskoplid.*

Jalutuskoplid rajatakse tallide lähedusse, kõrgele (kuiva pinnasega), tasasele söödimaale. Soovitav on, et koplite asukoht oleks varjatud külmade tuulte eest. Väeosa piirkonda võib tarviduse ja võimaluse korral ehitada ühe koplil niiskele, soisele heinamaale, kus kevadeti või sügiseti saaks jalutada kuivade, rabedate kapjadega hobuseid. Säärane koppel on eriti siis vajalik, kui väeosal ei ole võimalusi hobuste karjatamiseks.

Jalutuskoplite kasutamisel tuleb silmas pidada järgmist:

1. Tavaliselt saab igasse koplisse paigutada üks hobune, kuid lahtirautatud või vähemalt tagumiste raudadeta hobuseid võib ühte koplisse paigutada kolm ja rohkemgi korraga.
2. Et halva ilmastiku puhul hobused ei jääks koplites pikemaks ajaks seisma, mille tagajärjel võivad külmetuda, siis peab valvur (tavaliselt on selleks tal-

livalvur) neid vahetevahel sundima liikumisele.

3. Talvel võib hobuseid jalutuskoplites hoida valge tulekust pimedaks minekuni, s. o. keskmiselt 8 tundi päevas, Suvel ei ole soovitatav hobuseid koplitesse lasta päikesepaisteliste ilmade korral keskpäeval, kella 1000-st kuni kella 1600-ni, millal palju söödikuid, vaid koplite kasutamist võib alata varem (kella 0600-st alates) ja lõpetada hiljem (kell 2000).
4. Ka need hobused, kes päeva kestel on kuni tund aega jalutamisel või töö-

olnud, lastakse koplisse, kusjuures need hobused viiakse koplisse pärast lõunat, kui jalutamine või töölolek toimus enne lõunat ja ümberpöördukt. Kui hobune kaks korda päevas, kummaldi korral vähemalt üheks tunniks, lasta koplisse (soovitav üks tund enne ja teine tund pärast lõunat), siis neid hobuseid ei tarvitse enam jalutada meeste abil.

5. Talirautuses olevaid (teravate haakidega) temperamentseid hobuseid tuleb jalutuskoplitesse lasta ettevaatlikult, sest nad hakkavad kiiresti jooksuma ja lühikese otsaia juures peatuvad või pööravad ümber liiga järsku ning võivad haakidega vigastada kabjapiirdeid. Sääraseid hobuseid on aga üldiselt vähe.

Kokku võttes olgu öeldud, et vähese töö tagajärjel ei jää hobused nõrgemaks ainult



jõudlusvõimelt ega satu ainult seedeelundite haiguste (tiirude) hädaohtu, vaid neid ähvardavad mainitud olukorras teisedki pahed. Pikaajalise tallis seismise tõttu tekivad mitmesugused „tallihaigused“ või voomid (halvad harjumused), nagu künahaukamine, ühelt jalalt teisele tammumise harjumus (pendelatio), jne. Ühtlasi tekivad mitmesugused kabjahaigused (kabjakiilu põletik) ja arenevad väärkabjad (ahaskabjad j. t.). Ka muutub hobuste nahapuhastuse säilitamine raskeks, sest töötava ja ilmastiku mõjude all oleva looma nahk puhastab end ise füsioloogilisel ja mehaanilisel teel ning säärase hobuse puhtana hoidmine on kerge.

gilisel ja mehaanilisel teel ning säärase hobuse puhtana hoidmine on kerge.

Tarvitseb ainult näha, kuidas koplisse lastav hobune mitu korda järgemööda väherdub ja umbnelja (karjääri) jooksmata hakkab, siis veendub igaüks, et jalutuskopliid on täiesti vajalikud.

Veterinaarosakonna ülem on korduvalt soovitanud jalutuskoplite asutamist, kuid väeosad on täitmisega tagasihoidlikud, sest koplite rajamine nõuab teatavaid kulusid. Jalutuskoplite ehitamisega ei maksaks siiski viivitada, sest nad osutuvad olemasolevais tingimuses kõigiti tarvilikeks.

## Mõnda saksa väljasuurtükiväest.\*)

Kapten A. Nõmm.

**5. Motoriseeritud patarei koosseis.** Motoriseeritud patarei koosneb 2 osast: lahinguosast ja toitus- ning kraamivoorist. Patarei lahinguosa jaguneb samadesse osadesse kui hobuveoga patarei lahinguosa. Motoriseeritud raskepatarei üksikasjalik koosseis on praegusajal järgmine.

**Juhtimisosa** koosseisus on:

- 1. maastikusõiduautol — patareiülem, luureohvitser ja I bussooli-allohvitser;
- 2. maastikusõiduautol — II bussooli-allohvitser, käärpikksilma-allohvitser ja arvutuspunkti vanem;
- sõiduautos — sidevanem;
- 3 mootorratast;
- 3 auto- ja 3 mootorrattajuhti.

**Sideosa** koosneb peale juhtimisosa juures sõitva sidevanema 2 jaost, kusjuures 1. jagu liigub juhtimisosa juures ja 2. jagu tuleosa juures.

**1. sidejao** koosseis on järgmine:

- vaatlusauto, millel sõidavad jaoülem, autojuht, 5 telefonisti ja 2 arvutajat ühes sidevarustusega;
- väike telefoniauto, mida kasutatakse side vedamiseks ja millel sõidab 1 telefonist ja autojuht, kes on ühtlasi ka telefonistiks;
- väike telefoniauto, millel sõidab 1 radist ja autojuht, kes on ühtlasi ka radist, ühes raadiojaamaga.

**2. sidejao** (liigub tuleosa juures) koosseis:

- vaatlusauto, millel sõidab jaoülem, autojuht, 5 telefonisti ühes sidevarus-

tusega ja 2 radisti ühes raadiojaamaga;

- väike telefoniauto, millel sõidab 1 telefonist ja autojuht, kes on ühtlasi ka telefonist.

**Tuleosa** koosseisus on:

- maastikusõiduautol — patarei ohvitser ja 1. rühma ülem;
- mootorratas ühes juhiga;
- korviga-mootorrattal — 2. rühma ülem;
- 4 keskmist maastikutõmbeautot (mittlere geländegängige Zugkraftwagen) 4 suurtüki veoks, kusjuures 4 suurtükiülema ja 32 suurtükinumbrit istuvad autodel;
- 2 kergekuulipilduja-jagu;
- maastikusõiduautol — veltveebel, kes rännakul sõidab tuleosa lõpus ja patarei positsioonil asumisel on mootorsõidukite ülemaks;
- korviga-mootorrattal — automeister;
- 6 autojuhti, 4 tagavara-autojuhti ja 2 mootorrattajuhti.

**1. laskemoonaja** koosseisus on:

- sõiduautol — jaoülem;
- mootorrattal — allohvitser;
- keskmist maastikuveoautot laskemoonaveoks ühes 12 numbriga, kelledest 4 on ühtlasi tagavara-autojuhid;
- 4 auto- ja 1 mootorrattajuht.

**2. laskemoonaja** koosseisus on:

- korviga-mootorrattal — jaoülem;

\*) Vt. „Sõdur“ nr. 7—8 s. a.

- 4 keskmist maastikuveoautot laske-  
moona veoks ühes 12 numbriga, kel-  
ledest 4 on ühtlasi tagavara-autoju-  
hid;
- 4 auto- ja 1 mootorrattajuht.

Lahinguvõori koosseisus on:

- korviga-mootorrattal — voorivanem;
- 3 keskmist veoautot, milledest üks on  
väljaköögiga ja toiduainetega, teine —  
kütte- ja määrdeainetega ja mootor-  
veokite tagavaraosadega, kolmas —  
suurtükkide varustusega ja tagavara-  
osadega;
- 1 keskmine maastiku-tõmbeauto;
- korviga-mootorrattal — san.-velsker;
- suurtükimeistri abi,
- 4 sõdurit, neist 1 kokk ja 1 lihunik;
- 4 autojuhti, 4 tagav.-autojuhti ja  
1 mootorrattajuht.

Toitlusvõori koosseisus on vooriva-  
nem, 1 kergetveoauto, autojuht ja 1 tagav.-  
autojuht.

Kraamivõori koosseisus on vooriva-  
nem, 1 keskmine veoauto, autojuht ja taga-  
vara-autojuht.

Motoriseeritud raskepatareis on  
kokku: 5 ohvitseri, 20—23 allohvitseri ja  
130—135 sõdurit; 4 maastiku-sõiduautot,  
5 maastiku-tõmbeautot, 8 maastiku-veo-  
autot, 2 sõiduautot, 6 mootorrattast, 4 korviga-  
mootorrattast, 2 vaatlusautot, 3 väikest tele-  
foniautot, 5 keskmist veoautot ja 1 kerget  
veoauto — kokku 40 mootorsõidukit.

Motoriseeritud kergepatareis on nii-  
sama palju mootorsõidukeid kui raskes.  
Erinevus võib olla vaid suurtükkide veda-  
miseks kasutatavate autode tüübis, sest ker-  
gesuurtükkide veoks võib kasutada ka kesk-  
misi maastikuveoautosid. Kui patarei on va-  
rustatud vanemat tüüpi suurtükkidega, mil-  
lel pole kummirehvidega rattaid ja telje-  
vedrusid, siis suurtükid asetatakse erilistele  
õhukummidega ratastega järelvankritele.  
Iga suurtüki jaoks on patareis üks järel-  
vanker. Kergesuurtükil on üheteljeline jä-  
relvanker, kuna raskesuurtükil — kahetel-  
jeline.

Suurtükiautodel sõitvate numbrite arv  
oleneb suurtüki liigist. Näiteks kergekahuri  
patareis on 20 numbrit, vanatüübilises 150  
mm haubitsa ja 105 mm patareis — 24 ja  
moodsate suurtükkidega raskepatareides —  
32 numbrit.

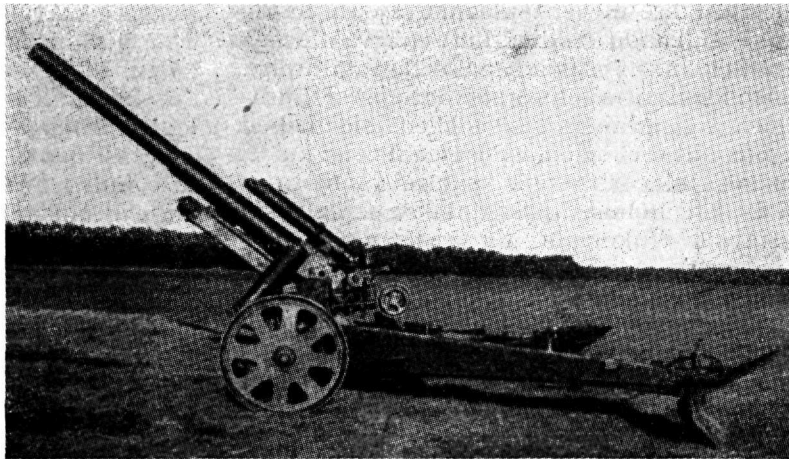
Toodud koosseis on võetud 1934. a. ilmu-  
nud eeskirjast. „Artilleristische Rund-  
schau“ nr. 3 s. a. väidetakse aga, et eeskirja  
koostamise ajal nad omasid veel vähe kogemusi  
ja nüüd tuleks raskepatarei koosseis-

sus teha järgmisi muudatusi. Patareiülemal  
peaks olema eraldi maastikusõiduauto. Seega  
juhtimisosas peaks olema 3 maastikusõidu-  
autot. Käärpikksilma-allohv. paigutatakse  
luureohvitseri autosse ja tema kohale 3. au-  
tosse — üks arvutaja. Seega arvutuspunkti  
koosseisus on vanem ja 3 sõdurit (neist 2  
sõidavad vaatlusautol). Sidevanemale an-  
takse rasket tüüpi korviga-mootorrattas, sest  
see suudab maastikul paremini liikuda kui  
sõiduauto. Senise 3 mootorratturi asemele  
patarüli käsutusse jääb 2 mootorratturit  
keskmistel mootorrattastel. Seega juhtimis-  
osa sõidukite üldarv jääb endiseks. 2. side-  
jao väikesele telefoniautole asetatakse telefo-  
nistide asemele radistid ühes raadiojaama-  
ga selleks, et positsiooni vahetamisel oleks  
võimalik raadiojaama ette saata ja õigeaks  
ajaks rakendada tööle. Sama töökonna  
koosseisus olnud vaatlusauto asendatakse  
kerge telefoniautoga, mis on ühtlasi patarei  
sidevarustuse baasiks. Patarei tuleosas  
1. rühmaülem peaks sõitma eraldi sõidu-  
autos selleks, et kui patareiohvitser sõidab  
tulepositsiooni luurele, ta saaks juhtida ja  
valvata tuleosa liikumist. Tulepositsioonile  
asumisel, kui sõiduauto jääb kinni, ta istub  
1. suurtükiautole.

2. rühmaülema korviga-mootorrattas  
koosseisust välja jäetud — arvatavasti ta sõi-  
dab 3. suurtükiautol. Tuleosa koosseisu on  
võetud tagavara suurtüki-tõmbeauto, mida  
on hädasti vaja siis, kui mõne suurtüki oma  
läheb rikki või lüüakse rivist välja vastase  
soomusjõudude poolt. Veltveebli käsutusse  
on antud 1 mootorrattur keskmist tüüpi moo-  
torrattal. Autor arvab, et 4 mootorratturit  
on patarei lahinguosas vähe ja sageli võe-  
takse veel 1 mootorrattas juurde õppemasi-  
nate hulgast. Patarül vajab vähemalt ühte  
mootorratturit liiklemise seismapanekuks  
teeristidest ülesõidul jne., kuna teist on vaja  
virgatsina käskude ja korralduste edasiand-  
miseks. Patareiohvitser ja veltveebel vaja-  
vad kumbki vähemalt ühte mootorratturit  
sidepidamiseks, mahajäänud sõidukitest tea-  
tamiseks jne., sest mahajäämisi ja äraeksi-  
misi võib sageli esineda. Laskemoonajagu-  
de ja vooride koosseisu ei arvustata, sest  
nähtavasti rahua ajal neid ei kasutata. Ees-  
kirjas toodud skeemist nähtub aga, et pata-  
rei rahuaegses rivistuses on ka 1 laskemoon-  
ajagu. Sellest järgneb, et motorisee-  
ritud raskepatarei rahuaegses  
koosseisus on 22—28 mootorsõidukit.

Pealiskaudsel vaatlemisel eestoodud moo-  
torsõidukite arv näib liiga suurena. Mootor-  
sõidukite liigid ja arv on kujunenud katsete  
ja tegeliku elu kogemuste järgi, sest vare-

matel aastatel ta oli palju väiksem. Näiteks 1931. a. oli patareis ainult 2 sõiduauto, 1 mootorratas ja 14 veoautot ühes 5 järelvankriga varustuse veoks. Seejuures patarei juhtimisosal oli 1 sõiduauto ja 1 mootorratas, sideosal — 1 vaatlusauto, tuleosal — 4 veoautot, laske- moonavooril — 4 veoautot, lahinguvooril — 1 sõiduauto ja 2 veoautot ühes 2 järelvankriga, toitlus- ja kraamivooril — 3 veoautot ühes 3 järelvankriga.



*Moodne saksa 150 mm haubits.*

**6. Motoriseeritud suur-  
tükiväegrupi juhatus.** Motoriseeritud grupi juhatus sarnaneb üldiselt hobuveoga suurtükiväegrupi juhatusega, kuna erinevus on ainult liiklemisvahendites ja siderühma koosseisu.

Motoriseeritud kerge- ja raskegrupi siderühmad omavad ühesuguse koosseisu. Peale rühmaülema siderühmas on:

- 1 motoriseeritud keskmine telefoniside-töökond,
- 2 motoriseeritud suurt telefoniside-töökonda,
- 3 raadioside-töökonda,
- 1 motoriseeritud raadioside-töökond,
- 1 raadiovastuvõtu-töökond,
- 1 komplekt akumulaatori laadimisvarustust.

Töökondade üksikasjalikud koosseisud on järgmised.

Motoriseeritud keskmise telefoniside-töökonna koosseisus on töökonnavanem, 6 telefonisti, 2 autojuhti, 1 vaatlusauto, 1 side-

auto, 4 telefoniaparaati ja 8 km raskekaablit, mis jaotatakse mõlema auto vahel vastavalt vajadusele. Töökonnavanem ja 2 telefonisti sõidavad sideautol, kuna 4 telefonisti — vaatlusautol.

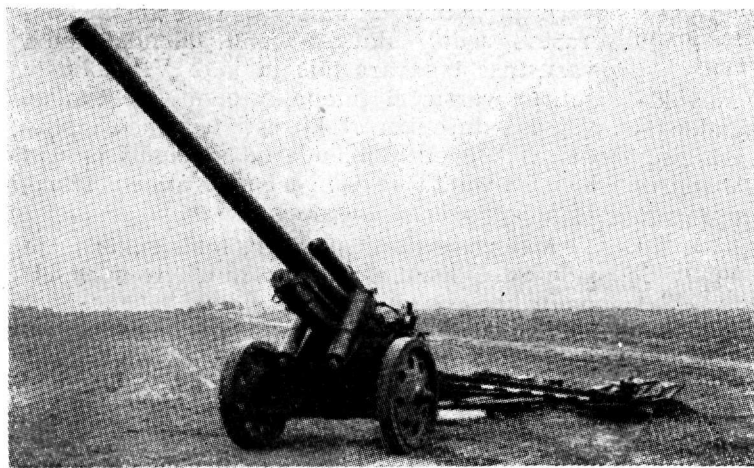
Motoriseeritud raske telefoniside-töökonna koosseisus on töökonnavanem, 7 telefonisti (neist 1 ühtlasi autojuht), 1 autojuht, 1 telefoniauto, 1 sideauto, 14 km raskekaablit, 2 km kergekaablit, 6 telefoniaparaati ja 1 kommutaator. Töökonnavanem ja 5 telefonisti sõidavad sideautol, kuna 2 telefonisti — telefoniautol.

Raadiotöökonnas on töökonnavanem ja 1 radist ühes raadiojaamaga. Üks töökond sõidab vaatlusautol, teine — motoriseeritud raadiotöökonna autol ja kolmandal on oma auto. Raadiovastuvõtja-töökonnas on vanem ja 1 radist ühes tugevamajoolise raadiovastuvõtja-jaamaga, mis on nähtud ette teiste raadiojaamade töö kuulamiseks ja arvatavasti ka koostööks lennuväega. Töökonnal on oma veoauto.

Motoriseeritud raadiotöökonnas on töökonnavanem, 2 radisti, neist 1 ühtlasi autojuht, raadioauto ja raadiojaam.

Rühmaülemal on oma auto. Rühma koosseisus on veel 1 korviga-mootorratas ja 1 lihtmootorratas virgatsile. Kokku on siderühmas 1 ohvitser, 40—45 allohvitseri ja sõdurit, 10 autot ja 2 mootorratast.

**7. Patarei ja grupi lahingukorvast ja sidest.** Patareil on harilikult ainult üks VP,



*Moodne 105 mm kahur.*

mis valitakse nii, et tähtsama rajooni märke saaks tulistada võimalikult telgvaatlusega. Vaatluspunkti asuvad: patarül, vaatlusohv., käärpikksilma-allohv. (abivaatleja), I buss.-allohv., sidevanem ja mõned sidemehed. II bus.-allohv. tuleb VP rajooni siis, kui ta lõpetas tulepositsioonil patarei suunamis-tööd. Kui hobused paigutatakse eemale, siis vastavalt olukorrale VP rajooni jäetakse 1 ratsavirgats, nii et ta oleks hõlpsasti kätte-saadav ja kasutatav.

Eelvaatluspunkt (EVP) pannakse välja ainult jalaväega otseselt koostööd teostava patarei poolt siis, kui peavaatluspunkti ei ole hästi näha jalaväe esiosade asetust või VP kauguse tõttu pole tagatud jalaväe otse-toetus. Eelvaatlejaks määratakse harilikult ohvitser, kellega peetakse telefoni- või ra-diosidet. Telefoniside kasutamisel EVP ühendatakse VP, kuna raadioside tarvitami-sel luuakse otsühendus tulepositsiooniga.

Erandjuhul patarei kasutab ka külgvaat-luspunkti.

Tulepositsioonil (TP) moodustatakse juh-timispunkt (Befehlstelle), kus asub patarei-ohvitser, sideallohv., laskemoonaallohvitser (kastijuht 1. laskemoonajaost) ja mõned si-demehed. Seal asub ka II bus.-allohvitser, kui ta on tulepositsioonil. Laskemoona-all-ohvitseri ülesandeks on informeerida pata-reiohvitseri aegajalt laskemoona seisust, jao-tada laskemoon suurtekkide vahel olenevalt laengust, süütajast ning kaalupartiist ja mõõta rohutemperatuuri. Suurtükimeister ja san.-velsker asuvad suurtekkide läheduses.

Patarei 2 kuulipildujat on esmajärjekor-ras õhukaitseks madalalt lendavate lennu-kite vastu. Nende asukoht valitakse nii, et peale õhumärkide nad saaksid tulistada ka tiivalt ja seljatagant tulepositsiooni ootama-tult ründavaid vastase jala- või ratsaväeosi. Kogunemistel, peatustel, puhkustel ja TP lähestikku asumisel koordineeritakse grupi kõigi patareide klp. paigutus ja tegevus.

Eelikuteasukohas (EA) asuvad suurteki-eelikud, 1. laskemoonajao laskemoonakasti-de eelikud, 2. laskemoonajagu ja lahingu-voor. Seega väljaköök asub ka EA juures ning meeskonna õigeaegne toitlustamine on tagatud. EA on TP kuni 3 km kaugusel. EA ülemaks on patarei veltveebel, kes hoolitseb ka TP-ga virgatsite abil sidepidamise ja EA julgestamise eest.

Arvutussalk moodustab arvutuspunk-ti, mis asub patarüli määramisel harilikult käs VP rajoonis varjatud kohas või TP juh-timispunkti läheduses. Juhul, kui arvutus-punkti asukoht määratakse kuhugi mujale, siis ta ühendatakse VP-ga erilise telefoni-

sidemega. Arvutussalk võeti tarvitusele maa-ilmäsõjas positsioonisõja perioodil meteoro-loogiliste ja ballistiliste paranduste arvuta-miseks. Algul kasutati selleks kaarti, laske- ja logaritmitabeleid, kuna nüüd ka suurtükiväe arvutuslükatit või -masinat. Salga varus-tuse hulka kuulub veel telk, mis võimaldab arvutustöid teha ka halva ilmaga ja on meeskonnale ka ööbimiskohaks, kokkupan-dav laud, toole ja planšett 45×36 cm. Salga varustus veetakse vaatlusveoki eelikus, mis võimaldab arvutuspunkti asetada vastavalt olukorrale VP või TP rajooni. Saanud töö-leasumise käsu, salk seab üles telgi, teeb laskeplanšeti, arvutab laskeandmeid tule-koondusteks ja tõkettulede seaded igale suurtükile, valmistab grupülile esitatava kalgi patarei laskevõimaluste kohta.

Erilist tähelepanu sakslased pööravad si-dele väites, et sideala väljaõpe on sama tähtis kui laskealaline väljaõpe. VP ja TP vaheline side peab olema valmis samaks ajaks kui suurtükid saavad laskevalmis. Otsekohe pärast seda luuakse veel teine ühendus VP ja TP vahel selleks, et ühe kat-kemisel vähemalt teine töötaks ja patarei saaks üheaegselt tulistada 2 märki. Nor-maalselt VP ja TP vahel kasutatakse tele-foni- ja raadiosidet, kui aga pannakse välja EVP, siis ratsa raadiotöökond läheb eelvaat-luspunkti ja VP ja TP vahel luuakse veel teine telefoniühendus. Seejuures juhtmed asetatakse teineteisest niivõrd eemale, et üks mürsk ei purustaks kõiki.

Lahingukorda hargnemisel esmajärjekor-ras rakendatakse tööle ratsatöökonnad. Rat-sa raadiotöökond sõidab VP, kuna vaatlus-veokil olev raadiojaam jääb tulepositsioo-nile. Ratsa telefonitöökond loob VP ja TP vahelise sideliini. Hiljem jalatöökond võtab ratsatöökonnalt selle liini vastu, vahetab ta välja ja vaatab üle ning vajaduse korral kor-rastab seda. Ratsatöökond täiendab oma varustuse tagavara täis ja jääb VP hobuste juurde varru, et tulepositsiooni vahetamisel või vajaduse korral kiiresti tegevusse astu-da. Tööle mitterakendatud sideosad jäävad kas VP või TP rajooni tegevusvalmis. Hari-likult patarei ei kasuta keskjaama.

Motoriseeritud patarei lahingukord ja side on üldiselt samade põhimõtete kohaselt nagu hobuveoga patareil.

Grupi lahingukord moodustatakse harili-kult nii, et ühe patarei (nn. Ruffatterie) VP asub hääle kaugusel grupüli VP-st. Teiste patareide VP-sse grupp loob telefonsideme oma keskjaamast, mis asub VP läheduses asuvas KP. Keskjaamast luuakse VP-sse 2 telefoniühendust, neist üks grupülile ja tei-

ne adjutantidele selleks, et üheaegselt oleks võimalik pidada ühendust jalaväe ja kõrge-  
ma suurtükiväe juhiga ja anda patareidele  
käske ja korraldusi.

Suurtükiväegrupp teostab koostööd hari-  
likult jalaväerügemendiga, erandjuhul pa-  
taljoniga, kelle juurde saadetakse siideko-  
m a n d o (Artillerieverbindungskomando).  
Selle komando ülemaks määratakse üks kä-  
sundusohvitseridest. Pidevaks sideks on  
vaja 2 ühendust grupi keskjaamast jalaväe  
juhi komandopunkti, kusjuures peamiseks  
sideks on kahejuhtmeline telefoniside, mida  
dubleeritakse raadioga. Sidemeeskond ja  
-vahendid võetakse grupi siderühmast. Vii-  
masel ajal on jõutud otsusele, et selleks on  
vaja eriväljaõppega alalist ühikut, kelle  
koosseis ühes eestoodud käsundusohvitseri-  
ga on järgmine: 1 ohvitser ratsahobusega,  
1 sideallohvitser ratsa, 4 telefonisti, 4 ra-  
disti, neist 2 ratsa ühes 1 kandehobusega,  
1 hobuhoidur ja 1 telefonivanker ühes 4 ho-  
busega ja 2 sõitjaga. Seega komandos on  
kokku 1 ohvitser, 1 allohvitser, 11 sõdurit,  
5 ratsa- ja 5 veohobust.

Grupi staap asub telgis, milles on elektri-  
valgustus ja tagavaraks 3 karbiidilampi. Vä-  
hemalt 50 m kaugusel staabi telgist asub  
mõõtekomando telk.

Grupi mõõtekomando teostab järg-  
misi töid: mõõdab sisse patareide tuleposit-  
sioonid ja pärast seda grupülilt määratud  
VP ning määrab nende koordinaadid, teeb  
ja peab tuledejuhtimise planšetti, mõõdab  
sisse vastase rajoonis asuvaid markantseid  
esemeid ja märke ning arvutab nende koor-  
dinaate, annab ilmateateid, moodustab kül-  
vaatluse kõrgete õhingutega laskmiseks, de-  
šifreerib õhufotosid ja määrab neil olevate  
märkide koordinaate. Vajaduse korral mõõ-  
tekomando lahenduspunkt ühendatakse te-  
lefonisidemega grupi keskjaamaga.

Vastase tankide ohu puhul grupi või pa-  
tarei liikumiskord rännakul on selline, et  
kolonni peas ja sabas on a 1 suurtükk ühes  
kastiga. Vajaduse korral see suurtükk tu-  
listab eest või tagant kolonni ründavaid soo-  
musmasinaid.

Õhuvaatluse ja -rännaku kaitseks pata-  
rei hajuneb rännakul olenevalt maastikust  
rinnepidi või sügavuti kuni 100 m kauguse-  
ni üksikute osade vahel. Õhualarmi korral  
kolonn jääb seisma. Sõitjad jäävad sadu-  
lasse, kuna numbrid ja telefonistid lähevad  
tee kõrvale. Lennukitele avatakse üheaeg-  
selt tuli võimalikult paljudest kuulipilduja-  
test ja kiirtuli kõikidest püssidest.

## Ü. K. EESTI RAHVAPANK

Tallinnas, Suur Karja tän. nr. 19. Telefon 425-55.

---

**Toimetab kõiki pangaoperatsioone** nii liikmetega  
kui ka võõrastega

**Ostab ja müüb** välisraha ja igasuguseid kindla-  
protsendilisi väärtpabereid.

**8. Laskemoonast ja laske-  
moonaga varustamisest.** Saksa  
suurtükivägi tulistab ainult  
granaatidega või erigranaati-  
dega, s. o. soomus-, suitsu- ehk  
udu- (Nebelgranate), valgus-  
tus- ja gaasigranaatidega.  
Šrapnelli sakslased ei tarvita.

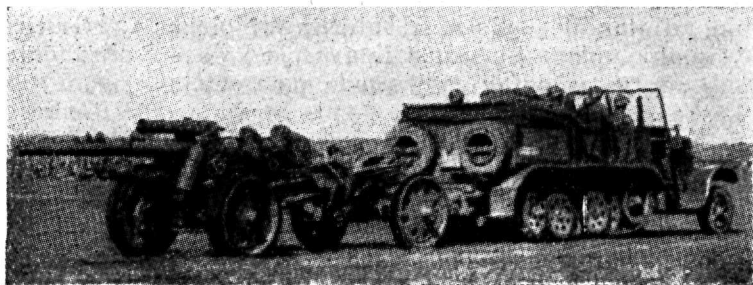
Granaat on varustatud löök-  
või topel- ehk kahekordse te-  
tegevusega süütajaga (Dopel-  
zünder). Lööksüütajad jagu-  
nevad normaal-, hetk- ja viit-  
tegevusega süütajateks. Moodsaks lööksüü-  
tajaks on A. Z. 23, mida on võimalik seada  
kas normaal- või viittegevusele. Oma ehitu-  
selt topelsüütajad jagunevad 2 liiki: 1) kel-  
lamehhanismiga lendsüütajaga ja normaal-  
tegevusega lööksüütajaga ja 2) rohpõlemi-  
suga lendsüütajaga ja hetktegevusega löök-  
süütajaga. Moodsaks topelsüütajaks on  
Dopp. Z. S/60.

Topelsüütajaga granaati kasutatakse ai-  
nult suuna- või vihukontrollimiseks ja eel-  
laskmiseks juhul, kui lööksüütajaga on raske  
cellaskmist teha. Turmlaskmise teosta-  
mine nendega on keelatud. Turmlaskmist  
püütakse võimalikult alati teostada viitsüü-  
tajaga rikošetil, sest see annab kõige tõhu-  
samaid tulemusi.

Suudmeleegi vähendamiseks viskelaen-  
gusse pannakse öisel laskmisel erilisi leegi-  
sumbutajaid (saksl. nimet. Kartuschvorla-  
gen). Selleks tõstetakse üles viskelaengu  
pappkaas, olenevalt laengu suurusest, viske-  
laengu juurde asetatakse 1 või mitu leegi-  
sumbutaja kotikest ja pannakse viskelaengu  
kaas uuesti oma kohale. Näiteks vanemat  
tüüpi kergekahuri või -haubitsa 1. ja 2. laen-  
gu juurde pannakse üks, kahuri 3. laengu ja  
haubitsa 3., 4. ja 5. laengu juurde — 2 lee-  
gisumbutaja kotikest. Leegisumbutajate  
halbuseks on see, et nad suurendavad haju-  
must, eriti väikeste laengute juures.

Laskemoona veetakse iga patarei kohta:

	Kerge- haubitsa patarei	Kerge- kahuri patarei
<b>Patareis:</b>		
4 suurtükieelikus . . . . .	48 lasku	88 lasku
1. laskemoonajao 4 laske- moonakastis . . . . .	216 „	208 „
2. laskemoonajao 4 laske- moonakastis või 6 veo- kis . . . . .	216 „	208 „
Kokku patareis ehk iga suurtüki kohta	480 lasku 120 „	504 lasku 126 „
<b>Grupi</b> motoriseeritud laskemoonavooris . . . . .	456 „	432 „
Patareis ja grupis kokku	936 lasku	936 lasku



Raske suurtükk rännakukorras.

Raskepatareis on 130 lasku suurtüki koh-  
ta, kuna ühes grupi motoriseeritud laske-  
moonavooris oleva laskemoonaga iga suur-  
tüki kohta tuleb kokku 200 lasku.

Järgmiseks laskemoonaga varustamise  
instantsiks on diviisi laskemoonakolonn.  
Laskemoonaga varustamist korraldab div-  
süürl.

**9. Kokkuvõte.** Kõigest eestoodust selgub,  
et saksa suurtükiväes on viidud ellu palju  
uusi ideid. Erilist allakriipsutamist vääri-  
vad järgmised.

Patarei varustatakse moodsate suurtük-  
kidega, kõik kergepatareid — 105 mm hau-  
bitsatega. Šrapnelli ei kasutata. Vastase  
soomusmasinate vastu võitlemiseks välja-  
suurtükivägi omab soomusmürske.

Hobuveoga patareis ja grupi juhatuses on  
ratsa telefoni- ja raadioside-töökondi. Kõik  
raadiojaamad on 2 mehega kantavad ja kä-  
sitatavad. Sideveokeid veetakse 4 või 6 ho-  
busega. Vaatluspunkti ja tulepositsiooni  
vahel luuakse 2 sideühendust.

Patareis on 2 kergekuulipildujat, mida  
kasutatakse esmajärjekorras õhukaitseks.

Hobuveoga patarei sõjaaegses koosseisus  
on mootorratas ja veoauto. Grupis on sõi-  
duauto, 2 mootorratast ja 3 veoautot. Moto-  
riseeritud patarei sõjaaegses koosseisus on  
40 mootorsõidukit.

Rahuaegsed koosseisud on nii suured, et  
lahinguosaga saab edukalt õppusi teostada.

Erialalisele väljaõppele pööratakse suurt  
tähelepanu, kuna kõrvalise tähtsusega õppe-  
ainete ulatust on piiratud miinimumini. Ka-  
heaastase teenistusaja vältel suurtükiväe sõ-  
dur teostab püssiga ainult 6 laskeharjutust  
ning kulutab ainult 18—30 padrunit.

**Reservohvitserid!**

Tellige ja lugege

»SÖDURIT«

# Riigihoidja autasude ja Helsingi MM 37-laskevõistlusel võidetud auhindade pidulik üleandmine.

Möödunud aastal Eesti suurimaks sportlikuks saavutiseks tuleb kahtlemata lugeda meie laskurmeeskonna edukat esinemist Helsingi MM-laskevõistlusel.

Sellel võistlusel Eesti laskurmeeskond esines jõulisemalt kui ühelgi eelmisel MM-laskevõistlusel (Lvovis 1931, Roomas 1935) ning saavutas esikohti — MM tiitleid 10 (meeskond 6-el ja individuaalselt neljal alal). Seejuures Eesti laskurmeeskonna võit vabapüssi matšis oli eriti ülekaalukas. Sellel võistlusel saavutati esikohad kolmes asendis kokku ja kõigis asendites eraldi; meeskond püstitas kolmes asendis kokku ja püsti asendis uue maailmarekordi.

Individuaalselt samal võistlusel E. Kivistik püstitas uue maailmarekordi 3 asendis kokku 1124 p. ja kordas põlvelt asendis 381 p. rootslaselt B. Rönmark'ilt Granadas 1933. a. püstitatud maailmarekordit.

Ka teistel võistlusaladel Eesti laskurite saavutised olid silmapaistvad, mille tõenduseks on Helsingist kaasatoodud arvukas auhindade kogu:

- 4 MM-kuldmedalit;
- 1 MM-hõbemedalit;
- 5 MM-pronksmedalit;
- 171 auhindeset;
- 49 kullatud hõbemedalit;
- 38 hõbemedalit;
- 9 pronksmedalit;
- 32 kullatud plaketti;
- 10 hõbeplaketti;
- 13 pronksplaketti;
- 34 diplomi ja
- 32 MM-laskevõistluste mälestusplaketti.

Üldse kokku 431 mitmesugust auhinda ja mälestuseset 33 laskuri kohta. Peale selle Riigihoidja autasuna tasku- ja käekellad ning diplomid.

See laskurite suurvõit, kui Eesti värvide väärikas kaitsmine MM-laskevõistlusel leidis hindamist Vabariigi XX aastapäeva puhul Riigihoidjalt, kes annetas autasuna Helsingi MM-laskevõistlusest osavõtnud laskuritele ja nende juhtkonnale kuld- ja hõbekellad riigi suurvapi ja vastava pealkirjaga.

Riigihoidja autasude ja Helsingis võidetud auhindade üleandmine laskuritele toimus pidulikult 22. veebruaril s. a. Kaubandus-Tööstuskoja saalis, Tallinnas. Riigihoidja nimel laskureid ja nende juhte tervitas ning andis üle autasud ja auhinnad Sõjavägede Ülemjuhataja kindralleitnant J. Laidoner.

Enne Riigihoidja autasude ja auhindade üleandmist Sõjavägede Ülemjuhatajalt andis E. L. esimees kindralmajor O. Sternbeck ülevaate sellest tööst, mille sooritasid Eesti laskurid ettevalmistumisel MM-laskevõistluseks.

Kokkuvõttes kindralmajor O. Sternbeck ütles järgmist:

Eesti Laskurliit alustas tegevust 1931. a. kevadel ja juba sama aasta suvel võttis osa Rahvusvahelise Laskur-Uniooni (UIT) poolt Poolamaal Lvovis korraldatud MM-laskevõistlusest. Ettevalmistus selleks võistluseks oli paratamatult puudulik ning laskurite lasketase oli võrdlemisi madal, mis pärast oli juba ette teada, et meie laskurmeeskonnal tuleb leppida neil võistlustel väga tagasihoidlike tulemustega. Nii ka sündis. Kuid meie laskurid ei kaotanud tuju, vaid meie seadsime enesele koguni eesmärgiks: „Lööme šveitslasi!“ ja seda teostasime meie juba Roomas 1935. a. ja nüüd korduvalt Helsingis. MM-laskevõistlused on tõendanud, et meie rahval on häid sünnipäraseid omadusi esmaklassilisteks laskuriteks arenemiseks. Võis tähele panna, et meie laskurid esinesid väga distsiplineeritult ja kokkukõlastatult meeskonna koosseisus, avaldamata individuaal-esiletükkimise püüdu. Teiseks omasid meie laskurid kindlat tahet ning rahulikke närve, harukordset püsivust (võistluse lõpupoole suurenevad tulemused), mis on väga hinnatud suurlaskuri hingelisi omadusi. Kui teiste rahvuste ka parimad meeskonnad võistluse kestel väsisid ja närvisid, mille tunnuseks oli viimaste laskeseeriatega langus, siis meie laskurid lasksid oma suursaavutised peamiselt lõppseeriatega. Iseäranis rõõmustavaks kujunes nähe, et meie laskurid on võimelised suurvõistlustel isegi saavutama paremaid tulemusi kui kodustel tree-

ning-laskmistel. See nähe eriti ilmekalt esineb möödunud MM-laskevõistluse ajal E. Kivistiku juures, kes vabapüssi matšis kolme asendi maailmarekordi püstitamisel laskis 8 p. rohkem kui tema kunagi kodustel treeningutel oli saavutanud. Need tähelepanekud Lvovi MM-laskevõistlustelt andsid lootusi paremaks esinemiseks järgmistel MM-laskevõistlustel. Järgmistele MM-laskevõistlustele minnes laskurmeeskonna ettevalmistus oli süstemaatilisem ja põhjalikum, mispärast ka tulemused osutusid paremaiks.

Juba järgmisel 1935. a. Rooma MM-laskevõistlusel meie laskurmeeskond suutis võita Šveitsi laskureid, mis oli suureks üllatuseks kogu laskesporti harrastavale maailmale. Sellelt võistluselt tagasi tulles meie laskurid seadsid eesmärgiks võita vabapüssi matš, mis on suurim võistlusala MM-laskevõistluste programmis. Möödunud Helsingi MM-laskevõistlustel meie laskurid saavutasid selle eesmärgi.

See lühike ülevaade näitab, et omame tõupäraseid omadusi esmaklassiliste laskurite andmiseks, kes MM-laskevõistlustel võivad olla väärikaiks vastaseiks maailma parimatele laskuritele. Eesti Laskurliidu ülesanne ei ole siiski ainult võistlusmeeskonna ettevalmistamine MM-laskevõistlustele, vaid tema eesmärk on märksa laiem — arendada laskeosavust laialdastes hulkades ja seega tõhusalt kaasa aidata rahvusliku julgeoleku kindlustamisele. Selles suunas käib praegu Laskurliidu töö.

Pärast ülevaadet Eesti Laskurliidu tegevusest võttis sõna Sõjavägede Ülemjuhataja kindrallieutenant J. Laidoner. Tema andis edasi Eesti Laskurliidu juhtidele eesotsas kindr.-major O. Sternbecki ja kol. Siiriga Riigihoidja tervitused ja oma isiklikud õnnesoovid ning märkis, et hea laskuri arenemiseks on vajalik füüsiliselt terve ja hästiarenenud keha, millele peavad seltsima tugevad vaimsed omadused. Heal laskuril peavad kõigepealt olema head närvid, tasakaalukus ja rahulikkus; ta peab suutma enese üle valitseda, eriti ärevatel võistlussilmapiilkudel — viimane on eriti tähtis. Aga selle juures on veel oluline, et võistlusel iga laskur ei läheks välja ainult enese eest, vaid meeskond esineks tervikuna, seades esikohale meeskonna huvid, meeskonna ja rahvuse au, alles siis võib loota, et meeskond ja ühtlasi ka üksiklaskurid saavutavad häid tulemusi.

Laskespordi tähtsus erineb selles mõttes teistest spordialadest, et tema teatavas mõttes valmistab ette neid omadusi, mis on

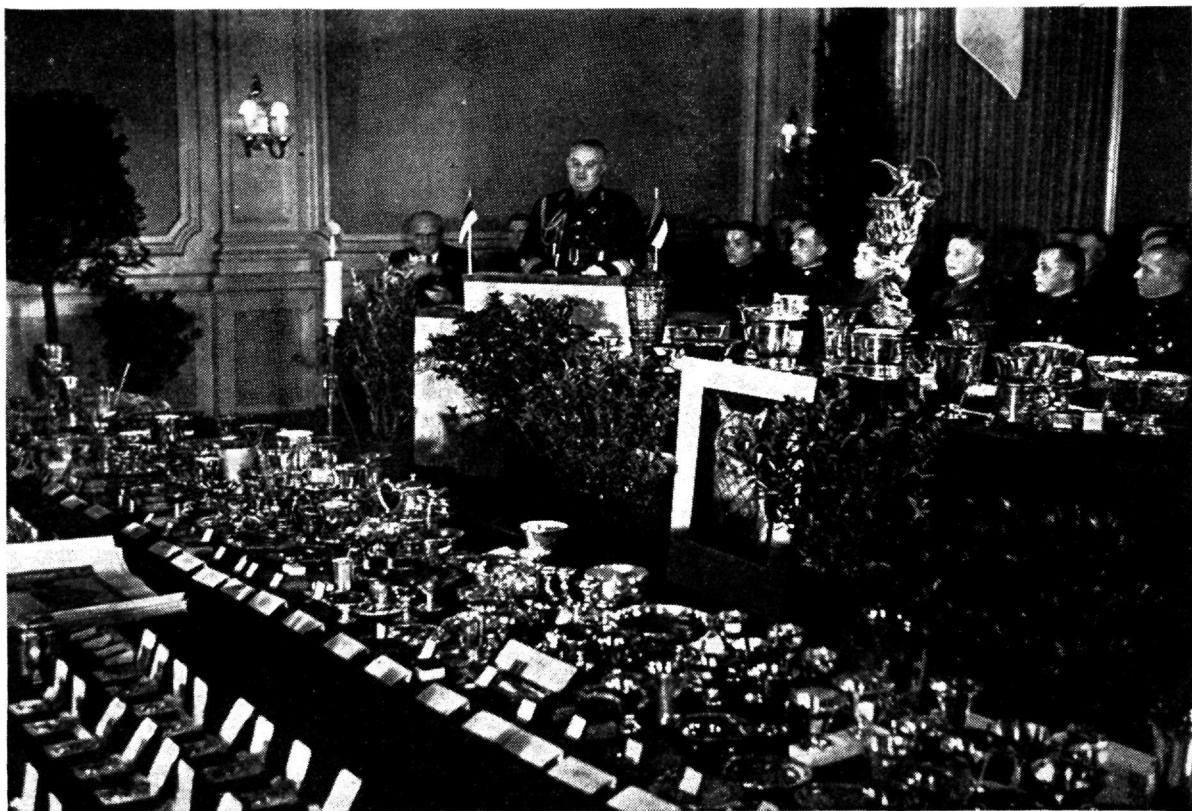
vajalikud sõjaväe juhtkonnale ja riigikaitseks. Ei saa olla sõjaväejuhte, kellel ei oleks külma verd hädaohu momentidel ja ärevail silmapilkudel. Ei saa ette kujutada head sõjaväe juhti, kes ei oskaks oma närvide üle valitseda ega oleks väljas oma riigi au eest, vaid taotleks ainult oma isiklikkude eesmärkide saavutamist. Selles mõttes omab laskesport erilist tähtsust sõjaväe juhtkonna kasvatamisel ja seepärast on eriti hinnatavad laskurite saavutised.

Et saavutada neid eesmärgi, Laskurliit peab laskesporti levitama võimalikult laialdastesse hulkadesse. Tuleb hoolitseda noorte laskurite juurdevoolu eest. Et saada noori laskureid sõjaväest, kaitseliidust, politseist, piirivalvest ja üldse rahvamassist, tuleb kõigil vastavil organisatsioonidel tõhusalt kaasa aidata laskespordi arendamisele, eriti noorte seas, et neist võiks areneda meie laskurmeeskonna tulevased liikmed. Sellel on suur tähtsus riigikaitse seisukohalt ja seepärast rõhutan veel kord, et laskuritegelased, Laskurliidu juhatus, vastavad organisatsioonid ja kõik laskurid alaliselt sellele mõtleksid, et järjekindlalt juurde kutsuda ning ette valmistada noori laskureid sõjaväe, kaitseliidu ja teiste relvastatud organisatsioonide perest. Kui selline alaline noorte juurdevool tekib, siis võime kindlad olla ja kindlalt vaadata tulevikku. Laskeoskus võib püsida siis kõrgel tasemel vaatamata sellele, kas meie laskurmeeskond tulevastel rahvusvahelistel võistlustel esikohale tuleb või mitte.

Välja andes arvukaid laskeala auhindu tuleb mainida, et need auhinnad on saavutatud sihikindla ning põhjaliku ettevalmistustöö tulemusena. Sellist järjekindlust ning põhjalikkust ettevalmistamise alal ei ole leida ühegi teise spordiala juures. Siit võime järelduse teha, et ükskõik millisel alal, kus tahame saavutada midagi, tuleb töötada sihi- ja järjekindlalt. Seda võime tähele panna ka kõigil aladel, kus oleme teetsenud sihi- ja järjekindlalt. Üheks parimaks väiteks siin on meie relvatööstus, mis vaatamata kitsastele oludele suudab valmistada esmaklassilisi relvi, mis lühikese ajaga on võitnud tunnustuse ka väljaspool kodumaa piire ja edukalt võivad võistelda välisriikide parimate relvadega.

Sõjavägede Ülemjuhataja kõne lõppedes lauldakse hümmi, millele järgneb autasude ja auhindade väljajagamine.





*Sõjavägede Ülemjuhataja kindralleitnant J. Laidoner tervitab MM-37 rahvusmeeskonna juhte ja laskureid Riigihoidja autasude üleandmisel 22.02.38.*

Autasuna Riigihoidjalt annetati kuld- ja hõbe-taskukellad järgmistele laskuritele ja juhtkonna liikmetele:

**Kuld-taskukellad:** juhtkonnast kindralmajor O. Sternbeck'ile ja kolonel J. Siir'ile ja laskuritest ltn. A. Kukkk, ltn. A. Liivik, veltv. E. Kivistik, veltv. K. Vilberg, veltv. H. Kivioja, veltv. G. Lokotar ja kl. E. Rull.

**Kuldkäekellad:** juhtkonnast — kolonel J. Raud, kol.-ltn. J. Lippus, kol.-ltn. A. Reio, kl. pealik J. Jakobson ja laskurid — veltv. E. Seren, v. a. o. V. Jaanson, v. a. o. L. Viljus, kl. K. Jürgens ja kl. E. Rikand.

**Hõbe-taskukellad:** kptn. K. Lõrup, kpt. G. Padar, kpt. J. Kant, ltn. N. Viru, ltn. A. Kriisk, ltn. N. Baratašvili, pol. kom. ltn. A. Ottisaar, pol. kom. abi E. Sihv, pol. am. P. Sulev, pol. am. H. Siirma, veltv. H. Tomberg, veltv. J. Vilberg, v. a. o. A. Lenk, v. a. o. A. Talli, veltv. A. Reinvald, v. a. o. A. Jalak, v. a. o. E. Vilbert, kl. K. Kübar, kl. A. Teder, kl. A. Tiimus, asjaajaja n. a. o. V. Raid ja relvameister V. Pruuli.

Nagu auhindade üleandmisel selgus, oli

värskete maailmameistrite ja teiste vanemate laskurite auhindade kogu väga arvukas ning väärtuslik. Nii said auhindu ja mälestusesemeid kokku: E. Kivistik 33, K. Vilberg 11, H. Kivioja 24, G. Lokotar 41, A. Liivik 24, E. Rull 17, A. Kukkk 22, V. Jaanson 18, K. Kübar 13, H. Silber 12 ja K. Jürgens 12 jne.

Võidetud auhinnad olid kõik väga väärtuslikud ja nägusad.

Pärast auhindade väljaandmist võttis sõna laskurite esindajana kl. E. Rull, kes laskurite nimel avaldas tänu Härra Riigihoidjale väärtuslike auhindade annetamise eest, ja Laskurliidu juhatusele, eesotsas kindralmajor O. Sternbeck'iga ja kolonel J. Siir'iga, kes on avaldanud raugematut tahet ning püsivust laskespordi arendamiseks ning kõigiti on kaasa aidanud laskurite lasketehnika viimistlemisel ja parimate relvade muretsemisel.

Lõpuks laskurid kolonel J. Siiri ettepanekul hüüdsid neljakordse elagu Riigihoidjale ja Sõjavägede Ülemjuhatajale. Selles mehises elaguhüüdes väljendus laskurite ühine tänu ning tootus ka tulevikus arendada endise innukusega laskespordi. **A. N.**

## Mõningaid küsimusi suurtükiväe-lennukite kasutamisest.

„Artilleriiski Žurnal'is“ Nr. 10—11 1937. a. ilmus säärase pealkirja all kirjutis, mis sisaldab huvitavaid andmeid ja mõtteid suurtüki- ja lennuväe koostöö kohta.

Maailmasõja statistilistest andmetest selgub, et prantsuse luureorganitelt leitud saksa patareidest avastati kõlamõõteühikutelt — 40%, helgimõõteühikutelt — 40%, lennukitelt — 10%, vaatluspallidelt — 4% ja teistelt vahenditelt — 6%. Sakslastelt kindlaksmääratud vastase patareidest avastati kõlamõõte abil — 33%, helgimõõtmisega — 50% ja lennuväelt — 17%.

Lennukitelt avastatud vastase patareide vähest arvu prantslased ja sakslased põhjendavad positsioonisõjaga, mis võimaldas tulepositsioonide moondamiseks täielikult kasutada kõiki abinõusid ning vähendas patareide avastamise võimalusi. Autor arvab, et ka tulevikusõjas pole loota lennukitelt avastatavate vastase patareide % tunduvalt suurenemist järgmistel põhjustel:

- kaasaja moondamisabinõusid on võimalik edukalt kasutada ka manöövrivõimude olukorras;
- suurtükiväe enamik püüab alati tulepositsioonile asuda pimeduse tulekul või öösi, nii et kuni koiduni oleks küllalt aega vajalikkude moondamistööde teostamiseks;
- vastase hävituslennukid ja õhukaitse-suurtükivägi muudavad keerukaks ning raskendavad suurtükiväelennuki tööd, kuna vanade koostöömeetodite kasutamisel ta ei saa peagu üldse töötada. Hispaania kodusõja kogemused tõendavad seda täielikult.

Toodud asjaolud ei vähenda aga suurtükiväe-lennuki tähtsust, sest teatud juhtudel ükski teine luureorgan ei suuda anda nii täpsaid ja täielikke andmeid kui lennuk. Suurtükiväe-lennuki töötingimused tulevikusõjas erinevad täielikult maailmasõjaaegseist ning muudavad põhjalikult ta töö iseloomu ja meetodit.

Lennuki ülesandeks on abistada suurtükiväge maapealsetest vaatluspunktidest nähtamatute märkide tulistamisel, milleks ta peab:

- teostama luuret ja määrama märkide asukohti,

— korrektreerima tuld nende märkide pihta.

Lennukõrgus sõltub ülesandest. Moondatud ja võrdlemisi väikeste mõõtudega märkide luuret on võimalik silmaga teosta kuni 2000—2500 m kõrguselt. Vastase väikekalibriliste õhukaitsekahurite tuli ei luba lennukil lennata madalamalt kui 1500 m. Need ongi suurtükiväe-lennuki lennukõrguse piirid, kuna tegevusraadiuse määrajaks on suurtükiväe laskeulatus, kelle lõhkemist vaja vaadelda.

Parimad vaatlustingimused lendurvaatleja omab siis, kui lennuk asub õhuruumis, kust kõiki vajalikke maapealseid märke saab vaadelda plaanis. Kuid need tingimused suurendavad ühtlasi ohtu saada:

- tabatud oma suurtükiväe mürskudest;
- rünnatud vastase hävituslennuväelt;
- tabatud vastase õhukaitsekahurite tulest.

Diviisi ja korpuse suurtükiväe lendjonte kõrgus ulatub kuni 1500 m, kaugelaskakahurite lendjooned aga kuni 5000 m kõrguseni. Tekib küsimus, kui võrd reaalne on lennuki tabamine oma suurtükiväe mürskudest. Vastavatest arvutustest selgub, et kui 500 lennukit teostavad aastas 200 lennutundi, siis aasta vältel kaotatakse 2 lennukit oma suurtükiväe mürskude juhulikkudest tabamustest. See on väga väike % ja näib, et seda nagu ei maksaks arvestada. Siiski vaja meenutada, et teoreetilised arvutused ei ühtu alati praktikaga, eriti lahinguolukorras. Suurtükiväe massilisel kasutamisel see oht muutub reaalseks ja selle vältimiseks lennuk peaks töötama oma vägede kohal, s. o. lendjoone tõusva haru rajoonis, kus lendjooned on madalad.

Oma tuletegevuselt ja manöörvõimelt suurtükiväe-lennuk on moodsast hävituslennukist märksa nõrgem. Kui vastase hävitajad patrullivad õhus, siis suurtükiväe-lennuk ilma oma hävitajate kaitseta ei saa sooritada ühtki lendu vastase asetuse kohale. Kui vastane kasutab hävitajaid kiire alarmeerimisega rinde läheduses asumatelt aerodroomidelt, siis suurtükiväe-lennuk saab mõnel juhul sooritada ainult ühe lühikese lennu vastase rajooni. Kuid 6—10 min. vältel pärast vastase asetuse

N.-allohvitser

## Paul-Peter Tulff 50-aastane.

7. veebruaril 1938. a. sai I järgu veterinaarvelsker nooremallohvitser Paul-Peeter Tulff 50-aastaseks.

N. a. o. P. Tulff sündis Tartumaal Kirepi vallas Lauri talus taluomaniku pojana. Üldhariduse omandas Uderna ministeeriumikoolis ja kutsehariduse Tartus veterinaar-velskrite koolis, mille lõpetas 1910. a.

Pärast kooli lõpetamist teenis Tartu linna tapamajas velskrina, kust 1916. a. maikuus astus vene riigiteenistusse, teenides kuni 1918. a. märtsikuuni. Saksa okupatsiooni ajal siirdus tagasi kodumaale.

Vabadussõjast võttis osa vabatahtlikuna 13. det. 1918 kuni sõja lõpuni, teenides algul ratsaväes ja hiljem V. v. Hob. tagav. ja laatsaretis ja 9. Jalaväepolgus.

N. a. o. Tulff omab Eesti Vabadussõja ja Läti Vabadussõja mälestusmärgid.



N.-allohvitser P. Tulff.

Olles vaikse ning tagasihoidliku iseloomuga ja töös korralik, on n. a. o. Tulff pälvinud oma ülemate kui ka kaasteenijate täielise lugupidamise.

Samas suunas temale edu, õnne ja tervist.

kohale ilmumist ta atakeeritakse vastase hävitajate poolt. Selle 6—10 min. vältel lennuk võib:

- teostada ühe varem hästi ettevalmistatud tulekontrolli;
- teha 2—3 üksikut õhufotot luuratud märkidest;
- kontrollida või täpsustada märgi kordinaate või leida märk antud kordinaatide järgi.

Need ülesanded moodustavad aga ainult osa suurtükiväe-lennuki tööst. Järelikult täielikuks kasutamiseks suurtükiväe-lennukit vaja kaitsta oma hävitajatega.

1500—2500 m kõrgusel lendavat suurtükiväe-lennukit vastasel pole võimalik tabada õhk-kuulipilduja tulega. Üksikutel juhtudel ta võib pääseda ka vastase väikekaliibrilise õhk-kahurite tulest, kuid ta asub keskmisekaliibriliste õhk-patareide mõjuvutile piirkonnas. Lennuki allatulistamiseks praegusajal kulub keskmiselt 100—150 mürsku. 2 moodsat õhk-patareid tulistavad minutis 120 lasku. Seega 1—2 minutiline viibimine vastase asetuse kohal õhk-kahurite mõjuvutile piirkonnas muutub lennukile hävinguks (surmasõiduks).

Kõigest toodust autor teeb järgmised praktilised järeldused:

1. Suurtükiväe-lennuk omab ainult ühe abinõu, mis tagab talle soodsamad ülesande täitmise võimalused, s. o. töötamine oma vägede asetuse kohal.

2. Rida ülesandeid, nagu fotografeerimine, vastase asetuse sügavuses asuvate märkide luure jne., sunnivad lennukit lendama vastase paiknemise kohale ja viibima seal kauemat aega. Nende ülesannete täitmisel oma hävituslennukid peavad kaitsma suurtükiväe-lennukit.

3. Suurtükiväe-lennuk, kes ülesande täitmiseks lendab vastase asetuse kohale, peab omama tunduvalt suurema kiiruse ja manöövrivõime kui tavaline luurelennuk. Oma vägede kohal töötava lennuki kiirus ja manöövrivõime omavad teisejärgu tähtsuse, kuna mõnedel juhtudel minimaalne kiirus omab otsustava tähtsuse. Seega oma vägede kohal töötamisel parimaks lennukiks on autožiiri.

Järgnevalt autor väidab, et tulekorrekterimine ja ka tulejuhtimine (laskmine) on täiesti teostatav oma vägede kohal asuvalt lennukilt. Selle vaatlusmeetodi ettepanek esitati 1936. a. rivi lendurvaatlejalt. Ta on praktiliselt katsetatud, üksikasjalikult välja töötatud ja leiab praegusajal laialdast praktilist kasutamist. Suurtükituld

on edukalt korrekteeritud moondatud partarei pihta ka siis, kui lendurvaatleja vaatluskaugus oli 8—10 km. Autor toob ka mõningaid marsruute oma vägede kohal lendavale suurtükiväe-lennukile.

Lõppsõnas autor väidab, et suurtükija lennuväe koostöö meetodites praegusajal teostub murrang, sest korrekteerimiselt minnakse üle suurtükitle iseseisvale juhtimisele. Seda põhjusel, et tulejuhtimine teostub palju kiiremini kui -korrekteerimine. Aja element omab aga suurt tähtsust lennuki töös.

N.

## PRANTSUSMAA.

### „La Revue D'Infanterie“

nr. 536—538, 1937.

**Pealetungi 200 viimast meetrit.** Kindral Fabre. Seni on rünnakust nii eeskirjades kui sõjakirjanduses üle saadud üldsõnaliselt. Tundus, et kui pealetungiga on välja jõutud 200 meetrini, siis edasi areneb ta isenesest. Kindral Fabre arvab, et tulevikusõjas kaitse on visa ja seepärast tuleb ette valmistada lähedama- ja käsitsivõitluseks. Kui pealetungija on jõudnud 200 meetrini, siis tuli kantakse üle vastase kaitse sügavusse. Kes toetab jalaväge sel raskeimal perioodil, lahingu viimasel veerandtunnil, kus tuleb täiesti avalikuks iga võitleja isiklik väärtus? Need viimased 200 meetrit on puhtal kujul jalaväe lahing. Arvatakse, et neil viimaseil meetritel jalaväge saadavad tangid. See on võimalik ja soovitatav. Kuid kõikjal ei jätku tanke ja maastikuolud alati ei võimalda tangimasse saata jalaväge toetama. Jalavägi peab vahel oma jõul, oma orgaaniliste vahenditega läbima viimased 200 m, et asuda käsitsivõitlusse. Rünnakul tankideta võib jalaväe rünnaku eel käia suurtükiväe tulerull. Sagedasti, eriti eelväe lahingutes, tulerulli loomine on raske, pealetungiv jalavägi peab edasi tungima oma tule jõul. Igal juhul viimased 200 m tuleb läbida kiiresti, sest kaitsja püssigranaadi hõlptuli tabab vastast maastikuvoltides. Juhtimine koondub siin rühmüli kätte. On tarvilik manööver: rühm peab tiibama valitud objekti. Hüpped mitte üle 2 sekundi kestusega, s. o. 5—10 m. Kuulipilduja hüpped on harva võimalikud lähedaile distantsidele (alla 200—400 m). 37 mm suurtüki ja püssigranaadipildurite ühikud koos kuulipilduja tulega valmistavad ette löögijõu (prantsuse organisatsioonis jao laskuriosa), hüpet ja toetavad teda hüppe ajal. Laskurid täpsa tulega omakord toetavad üks-

teise edasitungi ja mida nad lähemale jõuavad rünnaku objektile, seda täpsemaks peaks muutuma nende tuli. Kui rühma löögiosad on jõudnud 30—50 m vastase vastupanupesadest, siis tormavad nad käsitsi vaenlase kallale. Püssigranaadipildurid on jõudnud umbes 80 meetrini ja võivad enne kallalehüppe algust visata granaate: kuulipildujad on jäänud maha. Nad võivad toetada rünnaku viimast järku oma tulega, kuid mitte alati. Lähenedamine viimasel 200-meetrilisel ribal kuni kallalehüppeni on riisunud suure protsendi löögijõust. Kas on jäänudki järele neid, kes hüppaks kallale? Kindral Fabre nõuab prantsuse jalaväe jao organisatsiooni muutmist. Kuulipilduja teenimiseks ei olevat jaos vaja jätta rohkem kui 3—4 meest, kuna laskurite pooljagu tulevat tõsta 7—8 meheni. Jagude arv ja kuulipildujate arv rühmas olevat vastuvõetav. Kallalehüpe ja vastupanupesade kokkurullimine nõuab julgeid ja osavaid käsitsivõitlejaid. Et selliseid oleks, see on rahva ja sõjaväe kasvatus ja ettevalmistuse küsimusi. Füüsiliselt tugev, iseteadev ja löögivaimus kasvatatud sõdur, jõuab vaenlasega käsitsi kokku ja pääseb hukust, kuna ettevaatlik ja kõhkleja on peagi vastase „näpsuri“ ohver. Tubli rühma ja jaoülemate kaader on esmajärgu tähtsusega pealetungi viimasel 200 m. Õppusi täägi ja käsigranaadi kasutamises on rohkem vaja kui maailmasõjas, sest võitlus tulevikusõjas võib viia sageli meest mehe vastu, kuna võitlejate massid on poliitiliselt ette valmistatud ja seega teadlikud, et häda sõda kaotajale poolele.

**Suurtükiväelase mõtteid 81 mm müüstri tehnilise ja taktikalise kasutamise kohta** P. Foucher. Jalavägi peab tundma oma saaterelvade tehnikat ja taktikat, ta peab olema veendunud oma saaterelvade tule võimsuses, et olla suuteline kandma neid kohus-tusi, mida rasked saaterelvad esitavad jalaväele käsitsemisel ja laskemoonaga varustamisel lahinguolukorras. Prantsuse „müüser 81“ käsitsemise eeskiri nõuab müüstri hõlptule omaduste maksimaalset ärakasutamist, kusjuures müüser oma positsiooniks kasutagu tugevasti defileeritud maastikku (mäekurusid jne.). See kohustab vaatepunktide valikut müüstri positsioonist eemal, nõuab sidevahendeid seda enam, mida suurem on distants vaatepunktide ja relva asukoha vahel. Et müüstri kasutamist lihtsustada, olevat vaja esmajoones otsida soodsad vaatepunktid ja müüstri positsioonid võimalikult viia lähedale vaatepunktidele. Müüstreid kasutatakse kahest torust koosnevate jagudena. Torud asuvad positsioonil 25—40

m distantsidel. Jao tuld juhib üks allohvitser. Autor leiab, et allohvitserile on ülejõukäiv kahest müüsritorust koosneva müüsrjao tule juhtimine. Teeb põhjendatud kaalutlusel ettepaneku:

- müüsrjao tule ühikuks tuleb võtta üksik müüsrjatoru, mida juhib allohvitser;
- laskemoona kvantum igale torule kahekordistada senise arvu vastu;
- igale müüsrjatorule anda sidevahendid;
- jalaväe pataljonile anda juurde kolmest müüsrjatorust koosnev müüsrirühm, mida juhib ohvitser, kes kokkukõlastab kolme allohvitseri — müüsrjao ülemate tegevust.

Selline müüsrirühma organisatsioon ei kaotavat midagi tule võimsuses, kuid võitvat tule painduvuses, kiiruses ja täpsuses.

**Prantsuse Kõrgema Sõjakooli sisseastumiskatsetel antud taktikalise konkursteema üks lahendus.** Ülesande lahendamisel on kasutatud kaarti 1:50 000. Tuleb märkida, et see kaarditüüp leiab paljudes sõjavägedes viimasel ajal taktikalise kaardina kasutamist.

Konkursülesande lahendamine sünnib kahes osas. I osas nõutakse täita:

- a) täiendada 2. div. ülemate käsk olukorrale vastavalt (täiendamata käsk võtab oma alla juba 3 lehekülge petit kirja! Ke),
- b) 4. jal. rüüli (eelväe ülem) käsk, mis antud divül 2. kätse täitmiseks,
- d) 2. stkv rüüli eelkorraldusi suurtükiväe kasutamiseks pärast seda kui eelvägi vallutas antud märgi,
- e) kalkultatsioon pioneritöödeks jõe valutamisel (tarviline meeskond, ajaarvestus töödeks).

II osas vastavalt arenenud olukorrale

4. J. R. nõutakse:

- a) lühidalt käsku, mis fikseeriks
  - manöövri idee,
  - asetuse lähteasendil ja
  - ajaarvestuse arenevas tegevuses;
- b) suurtükiväe tulede kasutamise kava:
  - ettevalmistus ja selle kestus,
  - otsetoetuse suurtükiväe ülesandeid,
  - üldtegevuse suurtükiväe ülesandeid.

Olukorrad ja lahendus võtab oma alla 54 trükilehekülge. Kõik kokku väga pikk ja keerukas. „Moodsad voolud“ La Revue D'Infanterie veergudel võitlevad keerukate olukordade ja pikkade käskude vastu, kuid Kõrgem Sõjakool nähtavasti ei taha loobuda maailmasõjast saadud põhjalikkude ja seega pikkade käskude eeskujust. Väljaõppe seisundist laseb end põhjendada ka

keerukas olukord ja pikk käsk. Samas Revue D'Inf. numbris tuuakse ära üks saksa taktikaline teema „Militär-Wochenblatt“ 29.01.37. alusel ja nimelt artikkel: *Thème tactique allemand*. Sellest saksa taktikalise teema käsitelust nähtub, et sakslased loovad lihtsaid olukordi, käsud on lühidatud üksikkorraldused, mis vastavad kiiresti muutuvale lahinguolukorrale.

**Konkreetsed olukordi tangitõrjest.** Kpt. Brouillard. Artikli algus on La Revue D'Inf. mai 1937 numbris. Iseloomustatakse tt relvi ja kunstlikke tõkkeid. Tank on võimas pealetungi relv igas olukorras, igas lahingufaasis. Parimaks tangitõrje relvaks olevat tank ise.

La Revue D'Infanterie nr.538 juuli 1937 toob teiste artiklite hulgas kokkuvõtte Saksa Kindralstaabi majori von Schelli teosest „Võitlus soomustatud masinate vastu“ (Kampf gegen Panzerwagen). See kokkuvõte võtab oma alla ajakirja 71 lehekülge. Toome mõningaid mõtteid referendi kapten Soury andmetel major Schelli teosest. Saksa Sõjaakadeemia ülem kindral Liebmann õigustab major Schelli teose ilmumist seepärast, et sõjaliteeratuuris ei olevat leida tangitõrjet tõhusalt käsitlevat teost. Major Schell andvat oma teoses tähelepanuväärivaid lähtekohti tangitõrje korraldamiseks, koostööks teiste relvadega kaitsel ja materjali mõtlemiseks tt teemal. Tulevat märkida, et soomus oma arengus jäävat viimastel aastatel tublisti mürsu arengust maha. Tt peamiseks relvaks on suurtükk. Tank muutub kiireks liikumises, kohaneb maastikule, evib suurt tulejõudu ja kohast soomust. Kahur ka omakord areneb tangitõrje kahuriks, et olla võimeline paraliisima tangi arengu tulemusi. Major v. Schell uurib tangitõrjet jalaväe diviisi raamidest. Moodsas diviisis leiduvat igas jalaväe rügemendis üks 9-toruline tt-kompani ja peale selle üks kolmekompaniline tt-grupp diviisis, seega on diviisis 54 tt-toru. Tt-kompanite ümberpaigutamine võib sündida kas hobu või traktori veol, see ei olevat oluline. Tt küsimust tulevat uurida lahingu kõigis faasides, see on lähenemisel, pealetungil, taandumisel, jälitamisel ja kaitsel, ja leida vastus, milline osa langeb neis lahingufaasides tangitõrje erirelvadele (tt-kompanitele) võitluses soomustatud masinate vastu. Rõõbiti püüab major von Schell vastata küsimusele, kas ülalmainitud tt erirelvade liigid ja organisatsioon on vastavad ja kas relvade arv küllaldane võitluses soomustatud masinate vastu. Lahingrännakul suurtes armee-

des diviis 98 juhul sajast võimalikust on raamistatud, seega üllatusi sügavate haaramiste näol ei ole karta. Vastast tuleb oodata peamiselt rindelt. Ta võib kallale tungida oma esiosadega või suuremate tangikoondistega. Esiosade kokkupõrgetel harilikult on mõlemal poolel soomustatud masinaid. Siin masinad võitlevad masinatega, saades toetust oma suurtükiväelt. Tangikoondiste ootamatut kallaletungi, kui luure enam-vähem korralikult organiseeritud, ei olevat rännakul karta. Sündmused võivad siiski areneda kiiresti, seepärast olevat vajalik diviisi suurtükivägi ja ttrelvad rännakul jaotada, anda üksikute rännakkolonnide juurde, et nad saaksid kiiresti astuda tegevusse. Lähene misel otseses mõttes diviisi eelosad algavad vahetut võitlust. Soomusmasinad astuvad võitlusse lühikeste ja tugevate löökidega. Siin ttrelvad peavad otsima koostööd pioneridega. Diviisi ttrkompanite grupp olles koondatud, saab piiratud ja täpsaid ülesandeid, kuna pionerid loovad vastase soomusmasinate vastu passiivseid töökeid ja edustavad oma soomusmasinate lööke maastiku ettevalmistamisega. Ttkaitse lahingus kasutab maksimum maastiku soodustusi, pioneride koostööd, tangiüksuste vastulööke ja tuld. Kaitse lahingus tangitõrjele antud olukorra järgi otsustades major von Schell ttrtk võimete suhtes näib olevat pessimist. Rügemendil tulevat kaitsta umbes 3000 m rinnet 9 ttroruuga, seega torule 330 m. Oletades, et vastane atakeerib tangimassidega 100 tanki ühe km peale, saame 30 tanki ühe toru vastu. Ttrsuurtüki tuli on mõjuv vaid 800 meetrini. Tank kiirusega 12 km/t läbib 800 m 4 minutiga. Kui ttrrelva tule kiirust arvestada 6 lasku minutis ja sellest 25% tabamisi, siis 30 tangist vaid 6 saavad pihtamise. Selline arvestus peab paika ka siis, kui ttrorud kõik jäävad tegevusvõimsaiks rünnaku kestel. Ttrrelvi kaitsele tuleb asetada ette ja neid anda ka lahingueelpostidele. Tt 54 torust diviisis kaitsele ei piisa.

Edasi major von Schell uurib ka teisi lahingu faase (pealetung, taandumine, jälitamine) ja leiab, et diviisile ei piisa 54-torulisest ttr suurtükiväest. Tangitõrjeks vajavat diviis lisaks senisele ttr suurtükiväele hävitustankide (100 tanki) koondist ja orgaanilist lennuväge, mis pommitamisega õhust toetaks tangitõrjet.

Prantsuse kapten Soury oma kokkuvõttes major von Schelli tangitõrjet käsitleva teose kohta leiab, et teoses on mõningaid puudusi ja nimelt: major von Schell ei

ole tehnika ja taktika vahel pidanud küllaldast sidet, sest 60 km/t tank „Christie“ läbistaks 800 m 48 sekundi jooksul, seega minutis 6 lasku andev ttrrelv 25% tabamise juures võib välja lüüa umbes ühe tangi. Edasi kapten Soury leiab, et major von Schell oma kaitse lahingu pildis, kus 100 tanki atakeerib ühel kilomeetril, on võtnud erakordse juhu, milliseid tegelikuselus tulevikusõjas tulevat harva ette. Mis puutub hävitustankide koondise moodustamist diviisi koosseisus, siis kapten Soury ei jaga sellist ettepanekut, sest hävitustank (le char de chasse) peaks olema ülirelvastatud, ülisoomustatud ja ülikiire, kuna ta peab oma relvaga läbistama iga soomuse ja seega evima väga suure ja väikekaliibrilisi relvi. Selline tangikoondis peab saatma oma jalaväge, ta peab pidama võitlust vastase tankidega; hävitustangil peaks olema äärmiselt suur kiirus. Kuigi sellise universaalvõimete tangitüübi loomine tehniliselt oleks võimalik, siis ei olevat praegu riike, kes majanduslikult oleks nii tugevad, et selliseid tanke anda sajakaupa jalaväediviisidele. Kui riigi majanduslik kandejõud lubab, siis võiks üks hävitustankide koondis olla armees üldreserviks. Kapten Soury ei loe otstarbekaks ka major von Schelli seda ettepanekut, et lennuväe üksus antaks diviisi koosseisu ja selle masinaid kasutataks pommitajatena tankide vastu. Kerged pommid õhust ei ole efektiivsed tankide vastu. Seepärast lennuväge ei tulevat orgaaniliselt anda alla väekorpuse ja sealgi luureks. Kui korpuse lennuvägi (eskadrill) avastab tankide koondise olemasolu või pealetungi oma 50 km tegevusrajoonis, siis ta on juba küllalt tõhusalt aidanud kaasa tangitõrjele. Üldkokkuvõttes arvab kapten Soury, et ttr vajavat suurt tähelepanu, kuid ka siin ei tohtivat sõjaväe organiseerimisel laskuda sellisesse pessimismi, liialdusisse, kui seda on teinud major von Schell oma teoses „Kampf gegen Panzerwagen“.

Ke—

## JUHI KÄSIRAAMAT

Hind . . . . . Kr. 3.—

„Sõduri“ tellijatele . . . . . 2,50

Müügil „Sõduri“ toimetuses  
Sakala t. 33.

# SPORT SÕJAVÄES.

## Sport N. väeosas.

12. 14. ja 16. veebruaril kujunes N. väeosale suusapäevadeks, sest osavõtmas oli peagu kogu kaader ja arvukas ajateenijate pere. Vaatamata halbadele lumeoludele saavutati üksikutel aladel isegi väga häid tagajärgi.

Kohtadele tulid ja omandasid auhindu:

5 km ohvitseridele (keskealised). 1. kpt. O. Puusepp — 25.18. 2. major H. Ellram — 28.10. 3. kpt. E. Mullart 28.28.

5 km allohvitseridele (keskealised). 1. veltv. J. Tamme 21.02. 2. v. a. o. E. Aedma 25.14. 3. veltv. V. Kauküll 25.29.

10 km ohvitseridele. 1. ltn. A. Perri 44.01. 2. ltn. V. Mikkola 49.41. 3. lipn. A. Bürger 51.22.

10 km allohvitseridele. 1. n. a. o. E. Kõiv 37.22. 2. v. a. o. A. Kask 40.48. 3. v. a. o. H. Kuusma 41.16. 4. v. a. o. A. Aavasalu 41.48. 5. n. a. o. A. Mür 42.49.

5×2000 m teatesuusatamises saavutas I koha meeskond, koosseisus — v. a. o. Kask, n. a. o. Kõiv, v. a. o. Juss, rm. Pariis ja rm. Leontjev.

22 km suusatamine ühes klassis. 1. n. a. o. Kõiv, Egon 1.29,36. 2. n. a. o. Part, K. 1.36,05. 3. v. a. o. Aavasalu, A. 1.37,55. 4. v. a. o. Kask, A. 1.38,01. 5. v. a. o. Juss, E. 1.39,42. 6. rm. Grigorjev, A. 1.40,43. 7. rm. Sõber, E. 1.40,46. 8. n. a. o. Tiis, A. 1.41,10. 9. v. a. o. Kuusma, H. 1.41,47. 10. rm. Leontjev, A. 1.42,04.

Et 120 osavõtjast enamus selle ¼ päevatekonnast lõpetasid ja halvem aeg oli 2 tundi 10 min., siis võib kinnitada, et suusatamise tase N. väeosas seisab tarvilisel kõrgusel. **P.**

## PEREKONDLIKE TEATEID.

### Piirivalves.

Sünde: Veltv. Rudolf Haasma abikaasal Antonina'l tütar Erika. — Veltv. Kristjan Tähela abikaasal Ljubov'il tütar Liidia. — Veltv. Ernst Karolaas'i abikaasal Antonina'l poeg Eldur. — N. a. o. Peeter Sepp'a abikaasal Liisal tütar Aino. —

N. a. o. Rudolf Joasaar'e abikaasal Jutal poeg Rünno — V. a. o. Mihkel Mõtus'e abikaasal Veeral tütar Eevi. — Kapral Mart Are abikaasal Linda-Elfirel poeg Enn. — Kapral August Talts'i abikaasal Leenil tütar Tiiu. — Madrus I j. m. Rudolf Savirand'i abikaasal Liidial poeg Aare.

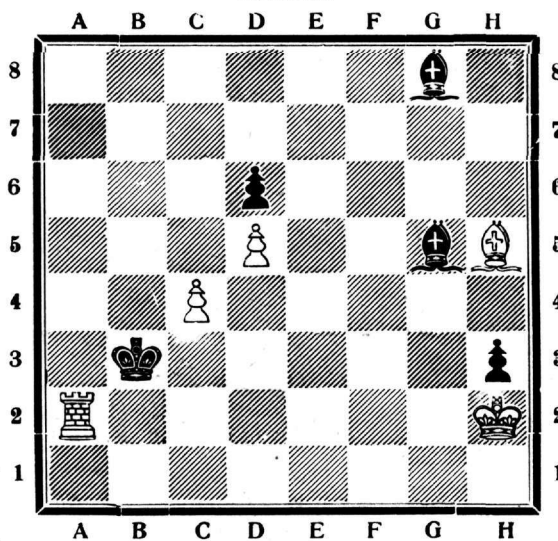
Abiellumisi: N. a. o. August Lett Nelli Tuvikene'ga. — V. a. o. Harald Vaiknae Valli-Emilie Peterson'iga. — Kapral Paul Varik Salme-Maria Saat'iga. N. a. o. Erm Sisask Niina Zauram'iga. — Kapral August Kalmet Elfriede-Fernanda Laigar'iga. — Kapral Hermann Tonska Raissa Määrits'aga. — Kapral Meinhard Paas Alma Roots'iga. — Kapral Helmuth Leinsalu Grete Niidla'ga. — Kapral Evald Kuul Triin Timmermann'iga.

## Male.

Toimetaja: K. Rootare.

### Ülesanne nr. 5.

Mustad.



Valged.

Valged algavad, kuidas jätkub mäng? Lahendus järgmises malenurgas.

### Ülesande nr. 4 lahendus.

1. c2—c4!, Vb5—c5, 2. b2—b4 ja valged võites vankri saavutavad võiduks küllaldase paremuse. Mäng jätkuks näiteks: 2. —, Ld5:d4, 3. Ve4:d4+, Vc5—d5, 4. c4:d5, e6:d5, 5. Vd4—g4 jne.

Kui 1.—, Vb5—b4, siis 2. c4:d5, Vb4:d4, 3. Ve4:d4, e6:d5, 4. Vd4—g4 jne.

# PÖLLUMAJANDUSE PANK

Tartus, Suurturg 9

Tel.: Juhatus 10-65, üld. 50

**Pank annab vabalt laenu** põllupidajatele  
heade kindlustuste vastu

**Pank võtab raha hoiule** ja toimetab  
kõiki pangaoperatsioone

PANGA JUURES KINDLUSTUSSELTS „OMA“ AGENTUUR

JUHATUS

Aktsiaselts

**Pärnu  
Krediit**

**Pank**

Pärnus,  
Rüütli tänav 30.

---

**Toimetab  
kõiki panga-  
operatsioone**



Kella-, kuld-, hõbe-, kristall-  
ja bijoutrie-kaupade äri

**H. Vassermann**

Tallinn, Viru 23, tel. 447-26

*Müük suurel ja väikesel arvul*