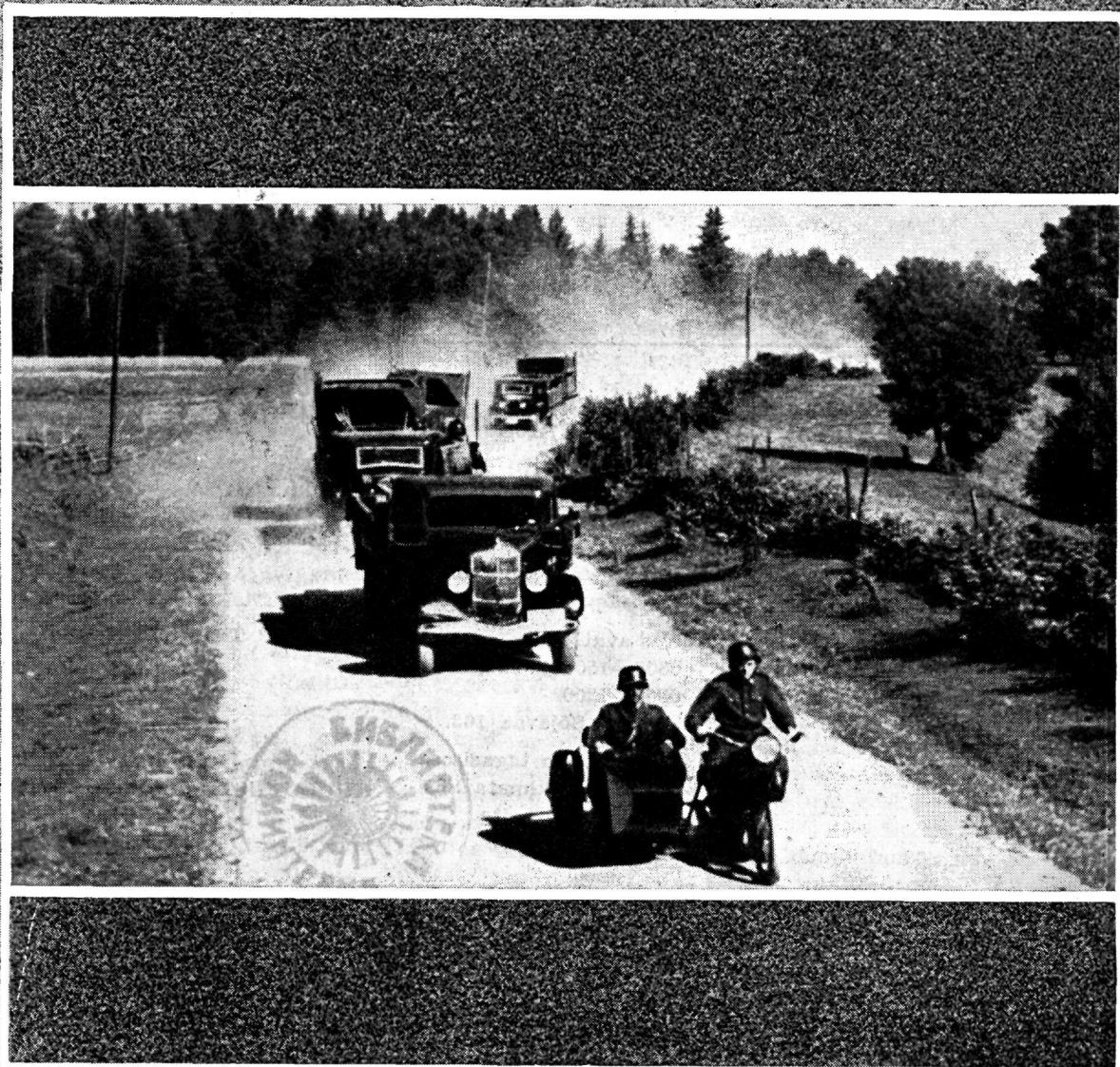




SODUR



XX AASTAKÄIK • 06.10.38. • NR. 40

SÕJAASJANDUSE AJAKIRI „SÕDUR“

Nr. 40 — 1938.

Sisustik:	Lk.	Sommaire:	Pages.
<i>Major A. Luts</i> : Öppe- ja töökavadest . . .	973	<i>Commandant A. Luts</i> : Des plans d'études et de travaux	973
<i>A. N.</i> : Soome-Eesti VI laskemaavõistlus 24. ja 25. 09. 38.	981	<i>A. N.</i> : 6-me concours de tir entre l'Estonie et la Finlande le 24 et 25 septembre 1938	981
<i>Sõjaväeametnik M. Muhel</i> : Väeosa majapidamise revideerimine	984	<i>Fonctionnaire militaire M. Muhel</i> : Revision de l'administration d'une unité . .	984
<i>Kapten E. Vellend</i> : Varjavuse suuruse leidmisest	987	<i>Capitaine E. Vellend</i> : Détermination du défillement	987
<i>E. K.</i> : Mootorratas sõjaväes	989	<i>E. K.</i> : Le motocycle dans l'armée . . .	989
BIBLIOGRAAFIA:		BIBLIOGRAPHIE:	
— <i>A. N.</i> : Nõukogude Vene jalaväerühma organisatsioon, relvastis ja taktikaline kasutamine	992	— <i>A. N.</i> : Organisation, armement et emploi tactique de la section d'infanterie de l'U. R. S. S.	992
— <i>ms.</i> : RKKA pealetungidoktriin venelaste endi arvustustules	997	— <i>ms.</i> : La doctrine d'offensive de la RKKA critiquée par les Russes eux-mêmes	997
— <i>Prantsusmaa</i> : „Revue d'Artillerie“ aprill 1938.	999	— <i>France</i> : „Revue d'Artillerie“ avril 1938	999
<i>Juriidilisi küsimusi</i>	1000	<i>Questions juridiques</i>	1000
<i>Male</i> .		<i>Echecs</i> .	

Kaanepilt: Motoriseeritud pionerirühm pontoonidega rännakul.

Vastutavtoimetaja major **Alfred Luts**.

Telefon nr. 477-20/40.

Tegevtoimetaja kapten **Martin Nurk**.

Telefon nr. 477-20/163.

Kodune tel. nr. 477-20/13-22.

Väljaandja: „SÕDUR“, Sakala nr. 33, Tallinn.

Tegevtoimetaja kõnetunnid
iga päev k. 0800—1200.

Talitus avat. iga päev kella
0800—1500 ja laupäeviti
0800—1300.

Telefon — Sõjaväe 163.

Tarvitamata ja tagasisaamiseks märkimata käsikirju alal ei hoita.

„Sõdur“ ilmub kuni 4 korda kuus.

„SÕDURI“ TELLIMISE HIND:

Aastas — kr. 6.00.

Poolaastas — kr. 3.00.

Veerandaastas — kr. 1.50.

Üksiknumber — kr. 0.20.

KUULUTUSTE HINNAD:

Lehekülj — kr. 40.

Tekstis — kr. 60.

Õppe- ja töökavadest.

Major A. Luts.

I.

Sõjavägede Ülemjuhataja poolt määrati 8. juunist 1938. a. ajutiseks kasutamiseks uus Jalaväeõppekava noorte ettevalmistamiseks (J.Ö.N.-38), milles käsitletakse laskuri, raskekuulipilduri, suuskraatturi ja side erialasid. Reameeste ja reservallohvitseride õppekavad nii jalaväe kui ka suurtükiväe alal on praegu ümbertöötamisel ja valmivad peatselt.

Vajadus uue õppekava järgi oli juba ammu, kuid teravalt kerkis see päevakorraks seoses 4-kuisele noorte õppesursusele üleminekuga. Eelmine õppekava võeti käsitlemisele 1928. a., seega 10 aastat tagasi; hiljem küll tuli parandus kolmekuisele noorteõppesusele üleminekul, kuid sisuliselt see palju kava ei muutnud. Vahepeal aga on ilmunud terve rida uusi eeskirju ja määrustikke, millele vastavalt oli vajalik parandada ka õppekava. Teiseks õppekava ümbertöötamise põhjuseks oli asjaolu, et noorte väljaõppele, eriti noorte lahingulisele väljaõppele, oli vajalik pöörata senisest suuremat tähelepanu; noortekursuse lõpetajate lahingulist ettevalmistust oli vajalik tõsta ning sellest tingituna sisse viia õppekavasse ka märksa suuremaid nõudmisi mitmel põhjusel, eriti aga seetõttu, et pärast noortekursuse lõppu reamehi suurel hulgal üle viiakse vahiuksustesse ja staapide- ning teistesse komandodesse. Kolmandaks oli vaja õppekava lihtsustada — see oli nii keskasutise kui ka väeosade arvamus; tuli loobuda teemade süsteemist, sest tegelik elu näitas, et ei teemadest ega ka teema õppimiseks määratud ajast ei saadud sageli kinni pidada. Teatava teema läbivõtmiseks kulub kas rohkem või vähem aega kui selleks oli määratud ametlikus õppekavas ja seda peamiselt olenevalt kohalikest

oludest (näit. õppeplats kaugel või lähedal), õppeajast (suvi või talv), ilmastikust õppuse ajal, meeskonna koosseisust, juhi-õpetaja võimetest jne. Peale selle toodi ette endise õppekava puudusena veel asjaolu, et see oli liiga üksikasjalik, kirjutades ette mitmel alal isegi teema läbivõtmise meetodi, mitte võimaldades kohapealsele juhtidele ja õpetööde teostajaile võimalust omaalgatuse näitamiseks ja õppeviiside ning -abinõude valikuks. Sooviti näha eesmärki ja ülesannet, kuid eesmärgi saavutamiseks vajalike abinõude valikus sooviti rohkem vabadust.

Kui jälgida välismaa vastavaid õppekavu, siis peab kohe tähendama, et vähe on neid riike, kus on kasutamisel umbes samasugused õppekavad kui meil (Läti, Vene). Paljude riikide sõjavägedes õppekavu kui niisuguseid üldse ei tunta, ja kui õppekava ümbertöötamise ajal pöörduti välisriikide poole selles küsimuses, siis saabusid mitmest riigist (Prantsuse, Ungari jt.) vastused, et neil õppekava ei ole ja et nende nõuded väljaõppe alal on fikseeritud vastavais eeskirjades, nii näiteks rivialased nõudmised — rivieeskirjas, nõuded relvade materjalosa alal — vastavais materjalosa eeskirjades jne. Ka meil on osa eeskirju, kus on fikseeritud nõudeid väljaõppe alal noorte- ja reameestekursusel (näiteks raskekuulipilduja-eeskirjad). Kuid enamikus meie eeskirjades need nõuded pole fikseeritud. Eeskirjas nõudmiste ülesseadmisel noorte- ja reameestekursusele on muidugi see hea külg, et eeskirja koostaja kui parim eriala asjatundja jaotab aine ja määrab nõuded. Kuid see moodus on vähe paindub ja on võimalik ainult siis, kui ajateenistuse kestus ja organisatsiooni süsteem püsib muutumatult pikemat aega. Kui aga ajateenistuse kestus resp. noortekursuse

kestus muudetakse, siis on suuri raskusi eeskirjade ümberkorraldamisega. Näiteks meie kuulipilduri rivi- ja mõned teised eeskirjad on koostatud niisuguse arvestusega, et noortekursus kestab kolm kuud. Nüüd, kus noortekursus on pikenenud neljakuiseks ja kus vastavalt sellele muutusele õppeaja kestuses oleks vajalik noortekursustele esitada vastavalt ka suuremaid nõudeid, on seda raske teostada. Selleks on vajalik eeskirjad ümber töötada ja uuesti trükkida, mis on aga seoses suure töö ja rahakuluga. Eestoodust järgneb, et lihtsem ja otstarbekohasem käesoleval juhul oli kogu küsimust reguleerida õppekava muutmisega. Kõigis meie eeskirjades pole fikseeritud nõudeid väljaõppe kohta. Kui mõnes eeskirjas ongi seda tehtud, siis vastavalt väljaõppeaja muudatustele need enam täiel määral ei vasta nõuetele. Peale selle meil puudub veel rida eeskirju. Kõik see kokkuvõetult moodustab nüütelda meie olukorra, mis täiesti erinev teiste riikide omast, ja selles olukorras osutub õppekava väljaandmine paratamatuks.

Uues Jalaväeõppekavas noorte ettevalmistamiseks (J.Ö.N.-38) püüti arvestada meie seniseid kogemusi. Selleks koguti üle riigi andmeid ja ettepanekuid nii noorte kui ka reameeste õppekava muutmiseks ja parandamiseks.

Õppekava olulisemad muudatused on järgmised:

1. Õppekavast on välja jäetud õppeaine jagamine teemadeks kindlaksmääratud ajaga, põhjustel, mis eespool juba leidsid märkimist.

2. Uues õppekavas on toodud nõuded iga õppeaine kohta, mida noorsõdur noortekursuse lõpuks peab teadma, suutma ja oskama. See oli vajalik seetõttu, et meie olemasolevais eeskirjades vastavad nõuded puuduvad. Kuna ka teemade loetelu poleks olnud küllaldane, et määrata teadmiste ja oskuste ulatust, siis tuli määrata iga õppeaine alal selle ulatus, et igal juhul oleks teada, mida nõutakse ja mis on eesmärk ja lõppsiht, mille poole püütakse. Kui eesmärk ja siht on teada, siis on ka kergem selle poole sammuda; õppeaine sisustik on siin üldiseks suunahoidjaks ja teenäitajaks.

3. Ajaarvestusel on noortekursusel ette nähtud 500 õppetundi, s. o. sama palju kui 1928. a. õppekavas noorte neljakuiseks väljaõppeks. Õppeaja jaotuses on suhteliselt endise neljakuise õppekavaga vähendatud üldsõjalise kasvatuse ja väljaõppe ala 67 tunni võrra ning selle arvel suurendatud lahingutehnilist ja taktikalist väljaõpet. Selle

põhjuseks, samuti kogu noortekursuse lahingutehnilise ja taktikalise väljaõppe ulatuse ja nõudmiste suurendamise üheks põhjuseks oli vajadus, et ka need noored, keda pärast noortekursuse lõppu viiakse üle vahiüksustesse jne., saaksid tarviliku lahingulise ettevalmistuse.

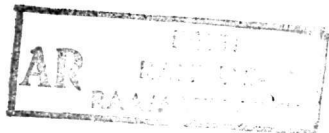
Kui võrrelda käesolevat noortekursuse kava seni kehtivusel olnud noortekursuse kolmekuise ettevalmistamise kavaga, siis selgub, et üleminekuga uuele neljakuisele õppekavale suureneb noortekursusel lahingutehniliseks ja taktikaliseks väljaõppeks ettenähtud tundide arv 122 tunni võrra (vt tabel). Kui silmas pidada, et korraliste õppetundide suurenemine oli üldse 125 tundi (üks kuu), siis nähtub, et peagu kogu lisaks saadud aeg kulutatakse lahingutehniliseks ja taktikaliseks väljaõppeks. Selle tundide arvuga peaks küll suhteliselt senisega tunduvalt tõusma meie jalaväe noorte väljaõpe lahingutehnilisel ja taktikalisel väljaõppealal.

Uus õppekava on pandud kehtima ajutiselt peamiselt seetõttu, et sügisel valmib ka reameeste õppekava ning on kavatsus anda neid koos trükki; seega edaspidi moodustavad jalaväeõppekavad ühe raamatu, mis teeb käepäraseks selle kasutamise, nii näiteks reameestekursuse õppuste juhatajal on alati käepärast õppekavast järele vaadata, mis on õpetatud noortekursusel, ja ümberpöörduvalt, noorte õpetaja leiab samast andmeid selle kohta, mida õpib edasi reamees pärast noortekursuse lõppu. Muidugi põhjustas noorte õppekava ajutiselt kehtivusele määramist ka see asjaolu, et on kavatsus õppekava enne selle lõplikku kinnitamist veel täiendada ja parandada vastavalt nendele kogemustele, mis saadakse väeosades, kus õppekava praegu kasutamisel.

Niipalju uue jalaväeõppekava saamisloost ja sisulisest ülesehitusest.

II.

Kerkib küsimus, kuidas teostub kohapeal, s. o. väeosades uue õppekava rakendamine. Näib, et sel alal mõnel pool on puudusi. Kui patalioniülema kuukavas ja kompaniülema nädalakavas leidub näiteks taktikalise väljaõppe alal õppeainena: „Jagu piilkonnana (luurpatrullina) maastiku ja vastase luurel (sama — metsas ja öösi) — 2 tundi“, siis peab küll ütleva, et ei pataljoni- ega ka kompaniülem ei ole vajaliselt süvenenud asjasse ega ole vaevaks võtnud kinnitatud õppekavasse süveneda. Õppekava § 8 p. 1 ütleb: „Käesolev õppekava annab iga õppeaine kohta ainult raamkava ja ulatuse, kus-



Ü.Õ.3.-30 ja J.Õ.N.L.-38 õppeaja võrdlustabel.

Ettevalmistamisalad	ÕPPEAINED	Õppeainete jaotus Ü.Õ.3.-30		Õppeainete jaotus J.Õ.N.L.-38		J.Õ.N.L.-38 järgi			
		Tundide arv	%	Tundide arv	%	Rohkem (+) %	Vähem (-) %	Rohkem tunde	Vähem tunde
Üldsõjaline kasvatus ja väljaõpe	1. Distipliin	10	2,67	10	2,00		0,67	—	—
	2. Siseteenistus	18	4,80	20	4,00		0,80	2	—
	3. Vahiteenistus	20	5,33	24	4,80		0,53	4	—
	4. Üldteadmised ja kasvatuslikud küsimused	16	4,27	12	2,40		1,87	—	4
	5. Kehaline kasvatus	45	12,00	40	8,00		4,00	—	5
	6. Sõjaväe tervishoid	6	1,60	6	1,20		0,40	—	—
	7. Sõjaväe veod	—	0	6	1,20	1,20		6	—
			115	30,67	118	23,60	—	7,07	3
Lahingu- tehniline ja taktikaline väljaõpe	1. Laskeasjandus:	110	29,33	157	31,40	2,07		47	
	a) Sõjapüssi, kergekuulipilduja (kk.), käsigranaadi materjalosa ja käsitsemine								
	b) Laskekursus püssist ja kergekuulipildujast								
	Ohumärkide tulistamise ettevalmistavad harjutused püssist								
	2. Riviline ettevalmistus:	32	8,53	70	14,00	5,47		38	
	a) Üksikmees koond- ja lahkrivis								
	b) Jagu, rühm ja kompani koond- ja lahkrivis								
	3. Taktikaline väljaõpe:	110	29,33	150	30,00	0,67		40	
a) Üksikvõitleja väljaõpe									
b) Jao ja rühma väljaõpe									
c) Rännakuharjutused									
d) Maastiku organiseerimine									
4. Gaasiasjandus	8	2,14	5	1,00		1,14		3	
		260	69,33	382	76,40	7,07		122	—
		375	—	500	—				

juures õppetöö täitjatel endil tuleb kindlaks määrata järkjärgulised osalised eesmärgid ja ulatus ning täpsustatud ainejaotus (täpsustatud programm) vastavalt õppeaine iseloomule ja erilaadsusele.“ Samas § 8, milles on antud näpunäiteid õppuste organiseerimiseks ja teostamiseks, on tähendatud p. 5 „Pataljoniülem (väeosaülem) koostab käesoleva õppekava alusel üksikasjalikud töökavad kuude kaupa.“ Edasi on määratud kindlaks kompani- ja rühmaülemade ülesanne oma töökava koostamise ja õppetöö teostamise alal. Seega juhtnöörid peaksid olema selged, eriti veel siis, kui ka silmas pidada

lisa olevat kompaniülemade nädalatöökava näidet. Kuid sellele vaatamata leidub töökavu, kus on kinnitatud noorte õppekavast täpselt mahakirjutatud õppeaine sisu ja see kandub läbi kõigist töökavadest.

Mis on siis õppekava või töökava? See ei ole midagi muud kui ülemate juhtnõorõppetöö suunamiseks.

Kas eespooltoodud näites pataljoniülem või kompaniülem oma töökavas suunas mingil viisil õppust vastavalt kohalikele oludele, meeskonna edasijõudmisele, aastaajale, kas on üles seatud osalisi eesmärgid jne.? Ei! Seda vaeva pole käesoleval juhul tahtnud

endale võtta keegi, sest oli kergem õppekavast maha kirjutada õppeaine: „Jagu piilkonnana (luurpatrullina) maastiku ja vastase luurel (sama — metsas ja öösi)“ (vt. õppekava § 34 p. 2) ja sellele järelemõtlematult juurde märkida õppeaja kestus — 2 tundi.

Asjaosalistele oli nähtavasti küsimus päris selge, mis ja kuidas niisuguse õppeülesande järgi tuleb toimida, sest ega nad muidu seda omakorda poleks täpselt oma töökavasse sisse võtnud. Tegelikult niisuguse töökava järgi sellast õppeülesannet vist küll keegi peale asjaosaliste, s. o. sellase töökava koostajate täita ei oskaks.

Kuidas tulnuks näites toodud õppeainet läbi võtta?

Uurides lähemalt õppeainet, selgub, et selleks on vajalik praktiliselt läbi võtta ja õpetada:

- kuidas jagu luurab vaenlast;
- kuidas jagu teostab maastikuluure;
- kuidas jagu teostab luure metsas;
- kuidas jagu teostab luure öösi;
- kuidas teostub koostöö piilkonna ja luurpatrulli vahel.

Toodud osalistest õppeülesannetest igaüks nõuab aega rohkem kui kaks tundi. Kuidas aga seda kõike suudetakse läbi võtta kahe tunniga, see on tõesti mõistatus, eriti aga on imelik see, et öisi õppusi on kavatsatud teostada päeval. Kui aga nimetatud kaks tundi selle õppeülesande täitmiseks oli mõeldud selle küsimuse teoreetiliselt ettekandmiseks noortele — siis seda halvem.

Nähtavasti ei ole õppekavas antud juhtnõuroidesse vajaliselt süvenetud või nendest aru saadud, seepärast on vajalik lähemalt vaadelda allpool, mida iseenesest peaks kujutama pataljoni töökava, mis tuleb koostada Jalaväeõppekava noorte ettevalmistamiseks § 8 p. 5 ja SM § 328 alusel.

Nagu eespool tähendatud, on õppekava alusel koostatud töökava juhiseks, millega ülem, seades üles järkjärgulisi eesmärgi ja andes täita õppeülesandeid keskasutise poolt antud raamkava (õppekava) alusel, juhivad alluva väeosa õppetööd vastavalt kohalikele oludele, edasijõudmisele jne.

Tekib küsimus, miks pataljoniülem annab alluvale ühe kuu töökava, aga mitte nelja kuu töökava korraga. Sellele küsimusele vastuse leidmine pole raske; see on vajalik selleks, et õppetöö kestel pataljoniülem, jälgides õppetöö käiku, näeb, millistel aladel õppetöö edeneb vajalikel määradel või millistes jätetakse edasi rohkem jne. Saadud muljete ja töötulemuste põhjal siis pataljoniülemaal on võimalik järgmise kuu töökavas määrata

rata uued ülesanded, mida ei saa teostada, kui anda kompaniülematele korraga töökava neljaks kuuks. Otstarbekat töökava koostada, s. o. õppetööd juhtida saab muidugi ainult siis, kui pidevalt jälgida noorte väljaõppetööd ja selle tulemusi. See paneb pataljoniülema õlgadele suure aegnõudva töö väljaõppe alal. Võib-olla üteldakse, et selleks pole aega jne. Sellele oleks vaid üks vastus — pataljoniülema rahuaajateenistuse tähtsam ülesanne on alluva väeosa meeskonna väljaõpetamine ja aega selleks peab leiduma. Pataljoniülem peab jälgima alluvais üksustes noorte väljaõpet ja üles seadma oma kuukavades järkjärgulisi eesmärgi vastavalt noorte edasijõudmisele.

Kuidas kujuneb ja mida sisaldab pataljoniülema töökava?

Oletame, et on saabumas väeossa näiteks juulikuu kutse noored. Pataljoniülema töökava peaks olema valmis vähemalt üks nädal enne õppetöö algust. Töökava koostamisele asudes võtame vaatluse alla kõigepealt need tegurid, mis võivad mõjutada väljaõpet ajalisel, ruumilisel või sisulisel juuli-, augusti-, septembri- ja oktoobrikuus. Märgime üles need vastavate kuude ja päevade lahtrisse nii, nagu see selgub vastavatest kavatsustest.

Kõigepealt ajapiirid noorte kursuse kestuseks on 16 nädalat. Kalendrist näeme, et 23. oktoobrist alates võib alata noorte üleviimine, st. selleks ajaks noortele peab antama õppekavas nõutud ettevalmistus ning olema teostatud katsed ja kontroll-laskmine. Katsetest on nimetada kontroll-laskmine ja klassikate ja pataljoniülema isiklik väljaõppekontroll noortekursuse lõpul. Oletame, et kumbki võtab aega 2 päeva, s. o. kokku 4 päeva; märgime selle vastavalt tabelisse.

Augusti keskpaigas on pataljoniülema ette nähtud kahepäevane laagris viibimine; märgime ka selle tabelisse.

Septembri keskpaigas on diviisi manöövririd, millest pataljoni noored osa võtavad, kestusega 4 päeva; märgime tabelisse.

Edasi võtame teadmiseks ja märgime üles, mida ette kirjutavad vastavad juhtnõuroid, eeskätt Jalaväe noortekursuse õppekava § 8 p. 11, mis näeb ette, et noori võib määrata viiendast nädalast alates siseteenistuse toimkondadesse, ja § 8 p. 12, mis märgib, et praktika saamiseks noori võib määrata erikorraldusel ka vahiteenistuse toimkondadesse viimase õppekuu kestusel; ka need asjaolud märgime üles. Oletame, et saime järgnevat andmetega tabeli.

San.-major

Erich Hehn 50-aastane.

15. oktoobril s. a. saab 3. Suurtükiväe-grupi arst san.-major Erich Hehn 50-aastaseks.

Juubilar on sündinud Vaivaras 15. oktoobril 1888. Üldhariduse omandas Tallinas Nikolai gümnaasiumis, arstikutse Tartu Ülikoolis. Maailmasõjast võttis osa venelaste poolel arslina ja arstina on teeninud ka Eesti sõjaväes alates jaanuarist 1919.

Ohvitseriks san.-leitnandi auastmes nimetati ümber 1920. a. San.-majoriks kõrgeandati veebruaris 1924.

Evib endise Vene Anna ordu 3. järgu ja Stanislaoose ordu 3. järgu aumärke.

San.-major Hehn on asjatundlik, hoolas



San.-major E. Hehn.

ja kohusetruu töömees oma ametialal. Soovime talle tema 50. sünnipäeva puhul parimat tervist, õnne ja edu!

Juulikuukutse noored.

Näide.

Juuli.	August.	September.	Oktoober.
Noorte tulek väeossa.	7. augustist võib noori määrata toimkondadesse. 15.—30. augustini noored viibivad laagris.	10.—15. septembrini noored võtavad osa diviisi taktikalistest sügisõppustest.	1. oktoobrist alates erikorralduse alusel noori määrata vahiteenistusse. 18.—23. oktoobrini lõpuks katsed, kontroll pataljoniülevalt ja kontrolllaskmine ühes klassikatsesega. 23. okt. üleviimine. 24. okt. 1. novembrini vaheaeg.

Kuukava koostamiseks on soovitatav niisuguse tabeli koostamine kogu perioodiks, s. o. 4 kuuks. See kergendab töökava koostamist, sest selles märgitud tähtajad, nagu näeme allpool, mõjutavad suurel määral õppeainete läbivõtmise järjekorda.

Vaatleme neid tegureid järjekorras. Tingimus, et 5. õppenädalast alates võib määrata noori toimkonda, nõuab, et selleks ajaks noortega peab läbi võetama vastavad osad sisekorrast.

Laagris viibimine augustikuu teisel poolel mõjutab suurel määral juba juuli-, samuti augustikuu kava koostamist. Laagris tuleb teostada eeskätt õppe-lahingulaskmine, jao (laskurigrupi) lahingulaskmine ja taktikaline väljaõpe. Seda arvestades peab teostama enne laagrisse minekut noortega õppe-

laskmise kursus selles ulatuses, et augusti teisel poolel võiks asuda lahingulise laskmise juurde. Kui taktikalise väljaõppe alal alatiste garnisonide asupaikades ei ole võimalik mõnda taktikalise väljaõppe ala teostada, näiteks kui alatise asupaiga läheduses ei ole metsa või ei lubata selles õppusi teha (sellega on alati raskusi), siis noorte väljaõpetamine lahingutegevuseks metsas tuleb jätta tervikult laagri ajaks, sest meie laagrite piirkondades on õppusteks metsi küllalt.

Ka osavõtmine diviisi sügisestest taktikalistest õppustest septembri keskpaigas toob korrektiivse töökava koostamisele ja nimelt selleks ajaks on vajalik jõuda taktikalise väljaõppe alal kõigil aladel nii kaugele, et noortele see kujuneks õppustest teadlikuks osavõtmiseks. Nii analüüsides ja järeldusi

tehes arutame läbi kõik tabelis märgitud küsimused ja alles seejärel hakkame koostama kuukava. Selle eeltööga on tagatud õppuste reguleerimine vastavalt kohalikele oludele ja nõuetele.

Nüüd vaatleme, kuidas valmib pataljoniülema kuutöökava.

Mis on pataljoniülema kuutöökava? See on pataljoniülema juhtnõör õppetegevuseks järgneva kuuks. Mida see töökava sisaldab? Tuleb tähendada, et pataljoniülema kuutöökava jaoks ei ole šablooni ega võigi olla, sest, nagu nägime eespool, on mitmeid tegureid, mis seda mõjutavad, peale selle nende kuutöökavade koostajad kui ka nende kavade täitjad on väga mitmesugused ohvitserid; ühele on vajalik anda täpsed ülesanded ühes võrdlemisi täpse juhisega, teisele jätkub võib-olla küllalt mõnest näpunäitest. Igal juhul kuutöökava ei tohi kujuneda täpseks õppekavast mahakirjutamiseks. Sõjavägede Staabilt antud õppekava on üldisem, temas on ette nähtud õppe-eesmärgid noortekursuse lõpuks, kuna pataljoniülema töökava on detailsem ja sisaldab õppe-eesmärke iga kuu jaoks eraldi. Täielik pataljoniülema töökava peaks sisaldama:

1. töökavasse võetava õppeaine eesmärgi, s. o. mida noorsõdur kuu lõpuks peab teadma, tundma, oskama või suutma teatava õppeaine alal;
2. täpsustatud õppeaine jaotuse õppeülesanneteks;
3. ajajaotuse õppeainetele;
4. juhtnõore õppuse teostamiseks. Viimasesse punkti kuuluksid ka eelmisel kuul väljaõppes ilmnunud puuduste kõrvaldamiseks antavad juhtnõörid. Siin peaks märkimist leidma ka need õppused, mida noorsõduritega teoreetiliselt võib läbi võtta.

Märkus: Viimane nõue oleks tarvilik läbi viia, sest hoolimata sellekohastest nõuetest kipuvad ka praktilised õppused meil tihti muutuma teoreetiliseks. Selle asemel, et ette näidata ja noorsõdurit teotseda lasta ning tehtavad vead parandada, asutakse seletama. Liigse teooria ja seletuste vastu noortekursusel tuleks võidelda kõigi abinõudega.

Kuidas määrata järkjärgulisi eesmärke ning kuidas jaotada vastavalt sellele õppeülesandeid ning aega, selleks võtame allpool vaatlusele taktikalise väljaõppe kui tähtsima ja raskema õppeaine.

Olgu vaatlusele võetavaks õppeaineks eespoolnimetatud Jalaväe noortekursuse õppekava § 34 p. 2 õppeaine „Jagu piilkonnana (luurpatrullina) maastiku ja vastase luurel (sama metsas ja öösi).“ Siin tuleb muidugi eeldada, et piilurite teenistus on juba läbi võetud ja et noored seda oskavad.

N ä i d e.

Taktikaline väljaõpe. 50 õppetundi.

1. Luure. 14 õppetundi.

E e s m ä r k.

Õpetada noorsõdurile selgeks tervikuliselt teotsemine luurel piilkonna koosseisus luure mitmekesistes oludes. Täiendada ja süvendada piiluri luureoskusi.

Õ p p e ü l e s a n d e d:

- Piilkond maastiku (lähised, läbipääsetavus) ja mitmesuguste maastiku esemete (üksikud majad, majade grupid, mägi, org jne.) luurel, koostöö ja side piilurite ja piilkonna südamikute vahel.
- Piilkonna ja piilurite tegevus vaenlasega kokkupõrkel, koostöö ja side piilkonna ja luurpatrulli vahel (kahepoolne tegevus).
- Piilkond luurel metsas.
- Piilkond luurel öösi.

Juhtnõore õppuseks luure alal: Õppusel tuleb drillipäraselt õpetada selgeks õige teotsemine, s. o. kui tehakse piilkonnas teotsejate poolt vigu, siis tuleb parandada need kohe ja noortel lasta korrata sama tegevust, kuni seda tehakse õieti. Viga tuleb parandada kohe, sest õppuse lõpul vigade arutamine ja nende tähelepanu juhtimine ning manitsused nendest hoidumiseks ei anna soovitud tagajärgi. Iga õppuse algul tuleb teatavaks teha mõne sõnaga õppuse eesmärk ja olukord (vaenlane, ülesanne), kulutades selleks aega mitte rohkem kui 5 minutit.

2. K a i t s e. 20 tundi.

a) Jagu lahingueelpostil. 8 tundi.

E e s m ä r k.

Õpetada noorsõdurile selgeks teotsemine ja kohused vahipostil.

Õ p p e ü l e s a n d e d. — Vahiposti väljapanek. Vahiposti ülesanded ja kohused. Vahiposti vahetus. Vahiposti tegevus vaenlase pealetungil. Oma osade (luure) tagasitulek vaenlase poolt. Tunnussõnad. Vahiposti tagasitõmbumine. Side lahingueelposti meeskonnaga. Vahiposti moondamine.

— Üleminek öisele valvele. Vahiposti teenistus öösi (sama mis päeval).

Juhtnööre õppuse teostamiseks. Kõik noored tuleb läbi drillida praktiliselt vahiposti-teenistusega nii päeval kui ka öösi. Tegevus on kahepoolne nii päeval kui ka öösi.

b) Jagu kaitse organiseerimisel. 12 tundi.

Eesmärk jne.

Sarnaselt tuleks üles tähendada ka teised õppeained. Sellasel viisil koostatud pataljoniülema kuutöökava ei taha olla ainuõige ega ka šablooniks, kuid selle töökava pataljoniülem juhib oma pataljoni väljaõpet; kas töökava seejuures on üles tähendatud tabelina või eespooltoodud viisil, ei ole oluline. Head ja elulised kuutöökavad võivad kujuneda aastate jooksul, kui igal õppeperioodil saavutatud tähelepanekuid järjekindlalt hinnatakse ja kontrollitakse. Selle tulemusena kujuneks pataljoniülema kuutöökava kõigi õppeainete alal. Võidakse ju ütelda, et see on suur töö ja nõuab asjasse süvenemist ning aega. See on õige. Kuid kuidas saab pataljoniülem õppust juhtida, kui ta ei süvene õppetöösse, kui ta siin kuutöökavas üles ei sea eesmärke ja õppeülesandeid ning ei anna õppetöökaks juhiseid vastavalt oma tähelepanekuile, noorte edasijõudmisele jne.

Edasi vaatleme kompaniülema tööd töökavade koostamise alal. Kõigepealt tuleme veel kord meelde, mida nõuavad sel alal vastavad eeskirjad. Sisemäärustiku (SM) § 350 kohaselt iga nädala lõpul kompaniülem seab kokku määratud tähtjaks õppekava (töökava) järgnevaks nädalaks vastavalt sõdurite edasijõudmisele ja antud juhtnöörile ning esitab selle kahes teises kinnitamiseks pataljoniülemale. SM § 342 teine lõik nõuab, et kompaniülem juhatab õpetajate kätte õppemeetodid. Jalaväeõppekava noorte ettevalmistamiseks § 8 p. 6 ja 7 selgub, et pataljoniülema (väeosaülema) poolt koostatud kava alusel kompaniülem koostab nädalatöökava, nagu see õppekava lisas on näidatud, ning esitab selle kinnitamiseks pataljoniülemale (väeosaülemale). Nädalatöökava täitmiseks annab kompaniülem rühmaülematele (kompani õhvitseridele) juhtnööre ja näpunäiteid õppetöö teostamiseks.

Seega kompaniülema ülesandeks on koostada kompani nädalatöökava ja anda rühmaülematele meetodilisi juhtnööre ja näpunäiteid õppetöö teostamiseks. Kompaniülema töökava näide on toodud Jalaväeõppekava juures ja seejuures ei ole palju peatuda. Kompaniülema töökava koostamise aluseks on pataljoniülema kuutöökava.

Hoolsalt ja hästi läbitöötatud pataljoniülema kuutöökava alusel kompaniülemal on hõlpus koostada nädalatöökava. Temal ei ole enam vajalik hakata jaotama üldist õppekava, vaid ta võtab juba pataljoniülema poolt antud kuuülesande, millest kirjutab välja vastavad õppeülesanded, neid tarbe korral jaotades vähemateks õppeülesanneteks. Pataljoniülema poolt kinnitatud kompanitöökava võib muuta vajaduse korral vaid pataljoniülem ning on vajalik, et muudatus kantaks kohe nädalatöökavasse, selleks et hiljem oleks võimalik kontrollida, kui palju teatavate ainete õppimiseks tegelikult aega on kulutatud. Kuni käesoleva ajani mõneski kohas kompani töökavasse parandusi ei tehtud.

Järgnevalt vaatleme rühmaülema tööd töökavade alal. Vabariigi Valitsuse poolt 17. 08. 27. kinnitatud SM § 383 määras, et rühmaülem seab kokku üksikasjalised töökavad ja konspektid kõigiks rühmaõppusteks ja esitab need aegsasti kontrollimiseks kompaniülemale. Sisemäärustiku muudatustes (teine trükk), mis kinnitatud Vabariigi Valitsuse otsusega 06. 03. 31., see nõue on välja jäetud. Selleks oli mitu põhjust. Kõigepealt oli selge, et töökava küsimus oma sisult ei kuulunud lahendamisele Sisemäärustikus, vaid õppekavades. Teiseks oli määrustiku nõue väga kategooriline (kõigiks rühmaõppusteks üksikasjalik kirjalik töökava). Kuidas on olukord rühmaülemate töökavade alal praegu, kas need on nõutavad? Enne kui vastata sellele küsimusele, vaatleme lähemalt, kuidas teostub rühmaülema õppetöö. Võtame vahiteenistuse. Õppeülesanne. — Õpetada selgeks noorsõdurile relvade tarvitamine vahiteenistuses. Kõigepealt rühmaülem normaalselt kontrollib oma teadmisi vastavate eeskirjade põhjal ning kaalub, kuidas seda õppust teostada nii, et antud ajaga saavutada maksimaalseid tagajärgi. Võtame teadmiseks, et õppeülesanne tuleb teostada praktilise õppusena (kompaniülema juhtnöör). Tähendab, rühmaülem kaalub, kus ja kuidas seda õppust läbi viia, missuguseid õppevahendeid läheb vaja, kuidas tema rakendab tööle abijõududena kaadri allohvitserid jne., ühe sõnaga — rühmaülemal valmib töökava vahiteenistuse õppeülesande täitmiseks. Võtame lahingutehnilise ja taktikalise väljaõppe. Õppeülesanne — õpetada noorsõdurile selgeks lahingueelposti vahiposti kohused ning anda vajalikud oskused teotsemiseks vahipostil. Oletame, et rühmaülem tunneb seda küsimust niivõrra hästi, et temal ei ole va-

jadust end teoreetiliselt ette valmistada, kuid õppusteks rühmaülem peab ette valmistama siiski, sest õppus on praktiline. Siin on vajalik valida aegsasti õppuse teostamiseks õpetlik maastik nii päevaseks kui ka öiseks vahipostil teotsemiseks, organiseerida ja õigel ajal ning kohal tegevusse lasta vastane (õppus on kahepoolne selleks, et anda oskusi teotsemiseks vahiposti kokkupõrkel vaenlasega), anda õigel ajal ja kohal vajalikke seletusi, ning ennast kontrollida, et vahiposti kohustest midagi vahele ega selgeks õpetamata ei jää. Ühe sõnaga, rühmaülemal pärast nende küsimuste kaalumist ongi valminud töökava vahiposti-õppuse teostamiseks. Samuti on lugu ka teiste õppeülesannete juures, rühmaülem peab selleks, et vältida juhuslikku tööd, õppeülesande läbi mõtlema ja ette nägema vastava käsitluse kava jne.

Vilunud koolipedagoogid, kes õpetavad kümned aastad ühte ja sama ainet, võivad õppetundi anda ka ette valmistumata ning ilma et neil selleks oleks tarvis erilist kava, ja seda just seepärast, et nende õppeainetes pole toimunud aastate jooksul mingisuguseid muudatusi ja küsimuse käsitlemine on šabloniline ja lihtsem. Aga ka siin hea pedagoog, kes tahab õppetundi anda hästi, valmistub selleks ette, vaatamata sellele, et küsimus näib olevat selge. Sõjaväes, kus eeskirjad ruttu muutuvad ja kus on tege mist väga mitmekesiste õppealadega, ei saa ka vilunuim ohvitser anda õppetundi, ilma et ta oleks selleks ette valmistunud.

Kui nüüd küsida uuesti, kas rühmaülema töökava on tarvilik, siis võib sellele vastata, et sõjaväes ei toimu ega või toimuda midagi juhuslikult, kaalumata ja kindla kavata. Sõjaväe väljaõppes ei või olla juhuslikkust ja seega igal väljaõppe teostajal, õppeülesande täitjal rühmaülemal, samuti kui teistelgi, peab olema kindlasti töökava. Selles ei või olla kahtlust. Küsimus võib olla vaid selles, kas see töökava peab olema väljendatud alati kirjalikult. Kui seda küsimust lähemalt uurida, siis näeme, et on õppeaineid, mille õpetamisel rühmaülema kirjaliku töökava koostamine näib olevat mõttetu. Võtame näiteks rivilise õppuse: pöörded paigal ja liikumisel. Kuigi ka siin töö sünnib kindla plaani järgi, ei saaks omeli hakata nõudma, et selle õppeülesande täitmiseks rühmaülem koostaks kirjaliku töökava. Sama võib ütelda ka mõne teise õppeaine või õppeülesande kohta. Kuid teisest küljest on teatavaid õppeaineid ja õp-

peülesandeid, kus rühmaülemal kirjaliku töökava koostamine on vajalik ja nõutav. Sellastena esinevad peamiselt keerukad õppeülesanded, mis nõuavad põhjalikku ja ulatuslikku ettevalmistust ning kus on vajalik rühma töökava lühidalt (telegraafilises keeles) üles märkida, selleks et õppus teostuks plaanikindlalt. Siia kuuluvad näiteks peagu kõik taktikalised õppeülesanded, lahingulaskmised jne. Rühmaülema töökava näide on toodud „Juhendis ohvitseride ja üleajateenijate allohvitseride täiendusõppuste korraldamiseks“ § 93—94.

Kokku võttes tuleb tähendada, et iga õppuse teostamiseks rühmaülemal peab olema töökava, mida tema esitab nõude korral kas suusõnal või kirjalikult. Seejuures põhimõtteks võiks olla, et kirjalikud töökavad koostataks peamiselt raskemate õppeülesannete täitmisel. Missuguste õppeülesannete teostamiseks rühmaülemal tuleb koostada töökava, seda peaks määrama kompani- või soovi korral ka pataljoniülem. Niisuguse korra juures ei kujuneks olukorda, kus rühmaülem on töökavade koostamisega ja kirjutamisega ametis kogu oma vaba aja, vaid tema koostab ainult teatavate ainete ja õppeülesannete järgi oma kirjalikud töökavad. Selle korra juures ülemusel oleks võimalus õppetöö jälgimisel alati jõuda selgusele rühmaülema ettevalmistuse kohta õppeülesande täitmiseks ning kui leidub mõni rühmaülem, kes oma ülesannet ei võta tõsiselt, ennast ette ei valmista jne., siis ülemal on alati võimalik küsua korras teha kohuseks niisugusele rühmaülemale esitada kirjalikult töökavad kas või kogu rühma õppeainetele ning selle kaudu teda sundida end tundideks ette valmistama.

Jalaväeõppekava ka otseselt ei nõua, et rühmaülem peab kirjalikult koostama oma töökavad. Õppekava § 8 p. 7 nõuab, et rühmaülem saadud juhtnõuade alusel töötab läbi alluva kaadriga iga järgneva päeva (või päevade) töökava, andes vajalikke näpunäiteid töö teostamiseks. Seega õppekavas on kindel nõue, et rühmaülem õppeülesande täitmisel peab end ette valmistama (koostama rühmaõppuseks töökava) ning oma töökava kohaselt õppeülesande täitmiseks peab ette valmistama ka rühma kaadri.

Töökava väljenduse ja esitamise viisi (kirjalikult, suuliselt) kohta õppekavas otseselt nõudeid ei ole. Seda nõuet, nagu eespool vaatlesime, ei saagi lähemalt määrata õppekavas, seda peaks määrama kompaniülem, võttes arvesse üheltpoolt õppeülesande teostaja võimeid ja vilumust väljaõppe alal, teiselt poolt — õppeülesande iseloomu.

Soome-Eesti VI laskemaavõistlus

24. ja 25. 09. 1938.

Möödunud aastal Helsingi MM-laskevõistlustel Soome ja Eesti laskurmeeskonnad rivaalidena näitasid ühtlaselt kõrget taset kõigil võistlusaladel. Nende kahe esmaklassilise rahvusmeeskonna omavaheline jõukatsumine äratas seepärast üldist tähelepanu.

Võistlused korraldati uute võistlusmääruste kohaselt. Nende järgi maavõistlus korraldatakse iga kahe aasta tagant (aastal, mil ei peeta MM-laskevõistlusi) vaheldumisi ühisradadel ja korrespondentskorras. Võistluste korraldajaiks on vaheldumisi Eesti ja Soome laskurliit.

Korrespondentskorras teostuvatel maavõistlustel on võistlusaladeks vabapüssi ja .22 püssi 3×40 lasu võistlus rahvusvaheliste võistlusmääruste kohaselt. Vabapüssi võistlusmeeskond koosneb 10 laskurist; arvestatakse kõigi tagajärjed. .22 püssi meeskond koosneb 22 laskurist, kellest 20 tagajärjed arvestatakse.

Ühistel laskeradadel võistlemisel võistlusrelvadeks on võistleva maa sõjapüss ja

.22 püss. Sõjapüssist võistlusalaks on 3×20 lasu võistlus rahvusvaheliste võistlusmääruste kohaselt, võistlusmeeskond koosneb 18 laskurist, kellest 15 tagajärjed arvestatakse. .22 püssist võistlus teostub samadel tingimustel kui korrespondentskorras võistlemisel.

Nimetatud muudatustega maavõistlus viidi laiemale alusele ja rahvusvaheliste võistlusmääruste kohaldamisega avaneb võimalus vahetult võrrelda maavõistluste tulemusi maailma parimate saavutustega. Need võistlused ühtlasi on eelprooviks järgneval aastal teostuvaile MM-laskevõistlusile.

Täiskaliibrilisest püssist laskmises võistlus teostub Soome senaatori härra Louhivuori rändauhinnale „Salaman malja“, mida jäädavaks omandamiseks tuleb võita 5 korda. Seni on seda võitnud Soome 4 ja Eesti 1 kord.

.22 püssist laskmises võistlus teostub E. V. Riigivanema härra K. Pätsi albumile, mida jäädavaks omandamiseks tuleb võita 5 korda. Seni on teda võitnud Soome üks ja Eesti kaks korda.

Käesoleval aastal maavõistlus teostus korrespondentskorras, EL korraldamisel.



Riigivanema rändauhind Eesti-Soome laskemaavõistlustel .22 püssist. Võitis Eesti kolmandat korda.



Soome senaator Louhivuori rändauhind Eesti-Soome laskemaavõistlustel vabapüssist „Salaman malja“. Võitis Eesti teist korda.

Eesti laskurid võistlesid Tondil, Sv. Õppeasutiste laskeradadel. Soome poolt esindajatena viibisid võistlustel SL abiesimees härra A. Manner ja härra V. Kuusio. Soome laskurid võistlesid Houppalahti laskeradadel. Eesti esindajatena jälgisid võistlusi EL esimees kindralmajor O. Sternbeck ja EL juhatuse liige kolonel A. Balder.

Vabapüssi maavõistlus 24. 09. 38.

Ilm võistluseks oli algul võrdlemisi soodne, kuid hiljem tekkis Läänemere rannikul udu, mis muutis märgid vaevalt nähtavaks. Vaatamata raskustele Eesti laskurid jätkasid võistlust, kuigi udu mõjus lasketulemustele madaldavalt. Soomes seevastu udu kujunes aga niivõrra tihedaks, et märklehti üldse enam näha ei olnud ja seepärast laskmine katkestati. Võistlus loodeti lõpule viia järgmise päeva hommikul, kuid ka siis püsis Helsingi kohal endiselt tihe udu ning Soome rahvusmeeskond andis Eestile loobumisvõidu. Seega Eesti meeskond omandas teist korda senaator Louhiuori „Salaman malja“.

Eesti laskureist saavutasid (püsti, põlvelt, lamades ja kolm asendit kokku):

1. A. Kukkk	359	378	385	=	1122
2. E. Rikand	352	374	384	=	1110
3. E. Rull	353	370	385	=	1108
4. A. Liivik	352	371	381	=	1104
5. A. Lenk	339	380	381	=	1100
6. J. Vilberg	334	373	390	=	1097
7. E. Villbert	341	368	388	=	1097
8. H. Kivioja	337	368	383	=	1088
9. G. Lokotar	341	370	376	=	1087
10. K. Kübar	331	365	385	=	1081

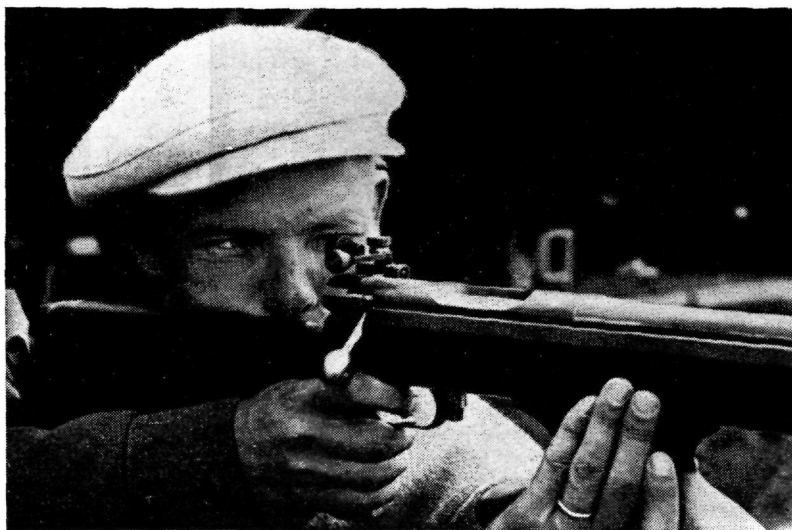
Kokku: 3439 3717 3838 = 10994

Vaatamata erakordsele ilmastikule Eesti laskurid saavutasid seega väga häid tulemusi: 5 laskurit ületas vabapüssi suurmeistri normi (1100) ja nende kogutulemus 5544 s. ületab 18 s. võrra vastava maailmarekordi. Parima laskuri A. Kuke tagajärg 1122 s. on vaid kahe silma võrra vähem E. Kivistiku nimel olevast maailmarekordist. Eriti märkimist väärivad ka A. Kuke tagajärg püsti — 359 (MR 362); A. Lenk'i tagajärg põlvelt — 380 (MR 381) ja J. Vilbergi tagajärg lamades — 390 (MR 393).

Väikekaliberpüssi võistlus 25. 09. 38.

Vaatamata sellele, et udu endiselt püsis, alustati võistlust täie innuga. Nagu selgus, udu ei avaldanud lasketäpsusele mingit mõju. Tagajärjed osutusid isegi paremaiks kui ühelgi varem korraldatud laskevõistlusele. Siin püstitati 3 uut Eesti rekordit (püsti, põlvelt ja 3 as. kokku), kuna maailmerekordeid ületati 16 ja korraldati 10 laskuri poolt. Lasketulemused kujunesid järgmisiks (püsti, põlvelt, lamades ja 3 as. kokku):

				Soome	Eesti
1. A. Liivik	380	390	399	—	1169
2. K. Kübar	382	388	398	—	1168
3. E. Rikand	372	392	396	—	1160
4. A. Jalak	371	392	396	—	1159
5. V. Leskinen	372	389	397	1158	—
6. G. Lokotar	370	391	397	—	1158
7. A. Kukkk	377	385	393	—	1155
8. N. Wasenius	371	387	395	1153	—
9. J. Vilberg	359	397	397	—	1153
10. E. Tammi	367	387	397	1151	—
11. O. Hynninen	374	379	398	1151	—
12. H. Kivioja	363	391	396	—	1150
13. O. Elo	370	388	391	1149	—
14. K. Leskinen	374	382	391	1147	—
15. V. Jaanson	360	390	397	—	1147
16. A. Lenk	365	389	393	—	1147
17. K. Jürgens	371	379	396	—	1146
18. A. Reinvald	367	384	395	—	1146
19. B. Frietsch	363	387	395	1145	—
20. P. Janhonen	372	379	393	1144	—
21. V. Miinalainen	365	385	392	1142	—
22. E. Villbert	362	381	399	—	1142
23. K. Vilberg	362	381	398	—	1141
24. J. Pürn	357	393	391	—	1141
25. J. Ainula	363	378	399	—	1140
26. E. Rull	365	378	397	—	1140
27. E. Meriväli	359	383	398	—	1140
28. S. Halonen	357	386	396	1139	—
29. E. Poola	365	380	394	—	1139
30. K. Lomp	364	380	393	—	1137



Leitnant A. Kukkk, parim laskur vabapüssist laskmises. Kuulub Sõjakooli OLÜ-sse.

	Soome	Eesti		
31. A. Aro	353	388	395	1136 —
32. A. Prinkkilä	361	389	386	1136 —
33. Y. Pyrhönen	362	378	396	1136 —
34. T. Mänttari	358	377	397	1136 —
35. V. Kukk	365	372	395	— 1132*)
36. V. Kaakinen	357	381	393	1131 —
37. E. Oila	354	381	392	1127 —
38. M. Karisjoki	362	370	390	1122 —
39. H. Tomberg	364	376	382	— 1122*)
40. A. Ravila	348	388	385	1121 —
41. O. Herranen	353	369	396	1118 —
42. V. Aro	361	366	389	1116 —
43. T. Lausamo				1115*) —
44. A. Markkula				1113*) —
Eesti:	7334	7722	7922	22978
Soome:	7254	7636	7864	22754
Eesti edu:	80	86	58	224

Võitjaks osutus seega Eesti rahvusmeeskond 224 s. eduga ja omandas kolmandat korda E. V. Riigivanema K. Pätsi albumi. Eesti meeskonna keskmine tulemus iga laskuri kohta on 1148,9 ja Soomel 1137,7, seega iga Eesti laskur saavutas rohkem keskmiselt 11,2 s., mis on eriti silmapaistev arvestades lasketulemuste üldiselt kõrget taset.

Individuaalseist tulemustest väärivad erilist märkimist:

P ü s t i a s e n d i s püstitas uue Eesti rekordi K. Kübar 382 silmaga (end. 381 s.). Maailmarekordit (380) kordas esimesele kohale tulnud laskur A. Liivik.

P ö l v e l t a s e n d i s püstitas J. Vilberg uue Eesti rekordi — 397 s. (end. 396 s. G. Lokotari poolt EM-võistlustel 1938). See on parim tagajärg, mis põlvelt üldse saavutatud. Maailmarekordit (389) ületas 8 laskurit (J. Vilberg, J. Pürn, E. Rikand, A. Jalak, G. Lokotar, H. Kivioja, A. Liivik ja V. Jaanson) ja kordas 3 (V. Leskinen, A. Lenk ja A. Prinkkilä).

L a m a d e s a s e n d i s saavutas 3 laskurit 399 silma (A. Liivik, E. Villbert ja J. Ainula), ületades seega vastava maailmarekordi 1 silmaga. Maailmarekordit (398) kordas 4 laskurit: K. Kübar; O. Hynninen; K. Vilberg ja E. Meriväli.

K o l m e s t a s e n d i s t kokku püstitas uue Eesti rekordi A. Liivik — 1169 s. (end. 1161 s., A. Kuke poolt 1936. a. püstitatud). Parima eestlasena tema omandas Soome Laskurliidu eriauhinna — hõbepeek-

*) märgitud laskurite tagajärgi meeskonna tulemuses ei arvestatud.



A. Liivik,
parim laskur .22 püssist. Kuulub KL Paide maleva laskurklubisse.

ri. Maailmarekordit (1158) ületas 4 laskurit (A. Liivik, K. Kübar, E. Rikand ja A. Jalak) ja kordas 2 (V. Leskinen ja G. Lokotar). Parima soomlasena V. Leskinen omandas EL eriauhinna. Eesti laskurmeeskond üldiselt esines väga ühtlaselt; ka meeskonnast väljalangenud laskurite V. Kuke ja H. Tombergi tagajärjed on täiesti head.

Maavõistluse tulemustest nähtub, et Eesti rahvusmeeskonna treening on teostunud õiges suunas ning andnud soovitud tulemusi. Kui viimase ajani püsis nõrgemana meie laskureil põlvelt asend, siis möödunud maavõistlusel selles asendis saavutati juba tunduvalt paremaid tagajärgi, mis ilmneb eriti selle asendi uuest Eesti rekordist — 397 s. ja vastava maailmarekordi (389) ületamisest 8 laskuri poolt.

Kokku võttes võib väita, et meie rahvusmeeskond laskespordi alal evib head taset, mida põhjustavad laskurpere tugev distsipliin, spordimehelik võitlustahe ja enesekindlus. Määravat tähtsust seejuures evib siiski laskurite ja nende juhtide tihe side, üksteise vastastikune tundmine ning usaldamine. See võimaldab koostada alati parimat võistlusmeeskonda, kes võistleb täielises üksmeeles.

A. N.

Väeosa majapidamise revideerimine.

Sv-ametnik M. Muhel.

Majapidamise kontrolli teostamise üks mooduseid on revisjon. Keeleliselt tähendab revisjon taasmenetlust, läbivaatamist (revisio, reviser), erinedes inspeksioonist, mis tähendab ülevaatust, järelevaatust (inspicio, inspector). Kõhtiva Väeosa majapidamise seadluse (VMS) taustal tekivad meil nende kahe mõiste eristamisel teatavad kahtlused, sest näib, nagu identifitseeriks VMS § 843 kaudselt revisjoni ja inspeksiooni mõisted, määrates revideerijate ja inspekteerijate ülesanded ühiselt. Tõeliselt ei ole see aga mitte nii ja asi selgub, kui me § 843-e ei vaatle üksiknormina, vaid seadluse 18. ptk. 3. jao osana, kuhu ta süsteemilt kuulub. 3. jao pealkiri on „kontrolli teostamine väeosas“, ja kuna kontrolli teostamise mooduste hulka kuuluvad niihästi revisjon kui ka inspeksioon (§ 828), siis § 843 annab nende mõlema koondülesanded. Selle paragrahvi norm tuleb rakendamisele täies ulatuses ainult sel juhtumil, kui revideerijale on ühtlasi pandud ka inspeksiooni ülesanded või ümberpöörduvalt. Millised on revisjoni ülesanded VMS alusel puhtal kujul, seda käsitleme allpool seadluse kõigi osade vaatlusega, jättes hoopis kõrvale inspeksiooni ülesanded. Elavas keeles ilmneb revisjoni ja inspeksiooni kui eri mõistete vahe selgesti ja me segame neid harva. Me räägime näiteks kohtuotsuse revideerimisest, maksustamisotsuse revideerimisest ja ei mõtle selle all mitte ühtlasi ka inspitseerimist, samuti kui me koolide inspeksiooni ja teede inspeksiooni all ei mõtle mitte nende asutiste revideerimist. Vastavalt sellele teeme ka vahet ametinimetustes, nagu näiteks — koolide revident, koolide inspektor, maksurevident, maksuinspektor, eksploatatsiooni revident, liiklemise inspektor jne. Ei ole usutav, et VMS oleks tahtnud elavat keelt muuta, luues sünonüüme sõnadest, mis elavas keeles tähistavad eri mõisteid. Kõige selle põhjal tuleb asuda seisukohale, et vaatamata VMS § 843 ebatäpsele sõnastusele on revisjon ja inspeksioon ka sõjaväe majapidamise korras tuses kaks eri instituuti ja sellastena neid käsitlemegi.

Revisjoni all mõistame üldiselt teatavate menetluste või üksikaktide läbivaatamist või taasmenetlust tehtud vigade või eksimuste avastamiseks, viimaste parandamise või kõrvaldamise otstarbel. Seega on revisjoni ülesanne esiteks töö määramine ja teiseks

töö jaluleseadmine. Ideaalrevisjon on sellane, mis kordab teatavat menetlust, avastab tehtud eksimused või vead ja parandab need. Väeosa majapidamise seadlus viimase ülesande on jätnud ära revisjonilt ja kannud selle ülemaile.

VMS § 829 defineerib revisjoni ülesanded üldpealkirja all „Väeosa majapidamise kontroll“ järgmiselt:

„Revisjoni ülesandeks on väeosa majapidamise üldise seisukorra, raha ja varade faktilise seisu ning asjaajamise ja arvepidamise korralikkuse kindlakstegemine.“

Peab tunnustama, et see definitsioon ei ole just päris selge, iseloomustav on aga, et ülesannete määratlus on formuleeritud positiivsuse vaatekohalt — korralikkuse kindlakstegemine. Kuni VMS ilmumiseni mõisteti revisjoni ülesandeid peamiselt negatiivsete nähete seisukohalt, s. o. revisjon pidi avastama vigu, eksimusi, väärtegusid ja muid ekstsesse kuni kuritegudeni kaasa arvatud. Praktises revisjonimenetlust sageli hakati laiendama isegi uurimistoiminguteni. Kippusid kaduma piirid revideerimistoimingute vahel üheltpoolt ja inspeksiooni ja uurimistoimingute vahel teiselt poolt. VMS § 829 ja teised likvideeris selle segamiku ja pretseeris revisjoni piirid.

Vahet revisjoni ja inspeksiooni vahel on ülalpool rõhutatud ja ka varem on seda küsimust selgitatud („Sõdur 1936 — 40/41). Tõmmame veel piirjoone revisjoni ja uurimise vahel, mis tegelikult elus sageli näib olevat segane.

Revisjoni teotsemisala on väeosa sisemine asjaajamine, kusjuures on eriti rõhutatud varade hoidmine ja arvepidamine. Revisjon peab püüdma „kindlaks teha asjaajamise ja arvepidamise korralikkust“, s. o. tema huvialaks on vaid protsess ja mitte tulemused. Kui revisjonikomisjon leiab, et asjaajamine ei ole korralik — teatab ta sellest asjaomasele ülemusele, kuid ei lasku ise ekspertiisi või uurimisse. Näiteks kui revisjonikomisjon satub kassa revideerimisel raiskamise tunnustele või arvepidamisraamatuis raskele hooletusele osutavaile arvuvigadele, siis ta peab otsekohe teatama avastusest asjakohasele ülemusele ja kui see asjaolu ei takista edaspidist revideerimist, jätkab asjaajamise lõpliku pildi selgitamist.

Seda reeglit peavad eriti arvestama revideerijad, kes on määratud VMS § 837 p. 1

alusel, s. o. revisjoni määramine sel puhul, kui on tulnud ilmsiks asjaolud, mis lubavad oletada kuritarvitusi või korratusi väeosa majapidamises. Ka selle reglamendi juures ei tohi unustada § 829 põhimäärust, mille järgi revisjon ei ole mitte kuritarvituste või süülisete korratuste uurija, vaid ainult korralikkuse kindlakstegija. Kui VMS § 837 p. 1 alusel määratud revisjonikomisjon jõuab otsusele, et revisjoni määramise aluseks olnud oletused osutuvad põhjendatuks, siis ta vastavalt ettekirjutisele kas jätkab revideerimist või loeb oma ülesande sellega lõppenuks. Süütegude selgitamine aga peab juba edasi toimuma kohtumenetluse korras ja riigi kahjude selgitamine VMS § 809 korras.

Revisjon, avastades revideeritava alal vigu või eksimusi, ainult fikseerib need ja ei püüa määratleda nende juriidilist loomust ega süüküsimust, sest nende probleemide lahendamine kuulub eri menetluse valda. Revisjon ei tohi avastatud väärtegade suhtes hakata sooritama uurimistoiminguid — selgitama süüteo koosseisu ja tõestama süüdlust, need küsimused selgitatakse hiljem kohtuseaduste normide järgi. Nii näiteks ei saa revidendid toimetada ülekuulamisi, teha vaatlusi dokumentide identiteedi või ehtsuse määramiseks, nõuda teateid või õiendusi väljaspoolt, pöörduda eraisikute poole jms., sest sellaseks teotsemiseks puuduvad reguleerivad seadusnormid. Revisjon peab lõppema seal, kus algab uurimine kohtuliku eelmenetlusena. Revisjon teatab vaid avastatud faktidest või tundemärkidest, mis osutavad süüteo olemasolule, üldkontrolli teostavale ülemusele või muudele asjakohastele ametisikutele.

Teisest küljest: ei tohi võtta revideerimise protokoll (akti) aluseks süüteo koosseisu ja väärtedudes süüdlaste määramist; ka ei või sellase akti põhjal määrata distsiplinaarkaristusi ega otsustada administratiivkorras sissenõudmisi ega kedagi anda kohtu alla. Viimaste küsimuste otsustamisel tuleb võtta juhiseks kohtuseadusi ja VMS §§ 783 ja 809. Seepärast revideerimisaktide põhjal saab küll juhtida tähelepanu asjaajamise puudustele, nõuda vigade parandamisi, käskida teha arveraamatuis juurde- või mahakirjutusi, kuid „puudujääke süüdlaselt sisse nõuda“ ei tohi.

Milline on revisjoni osatähtsus väeosa majapidamise kontrollis, see selgub seadluse §§ 827 ja 829 kontekstist.

§ 827 määrab:

— majapidamise kontrolli ülesandeks on valvata väeosa majapidamise korra-

likkuse ja seaduspärasuse järele ja avalikuks teha ettetulnud kuritarvitused või kõrvalekaldumised seaduslikust korrast.

Selles tekstis leiame neli ülesannet:

- a) korralikkuse järelevalve,
- b) seaduspärasuse järelevalve,
- d) väärtegade avastamine (seaduslik kord),
- e) süütegude avastamine (kuritarvitused).

§ 829 määrab:

— revisjoni ülesandeks on väeosa majapidamise üldise seisukorra, raha ja varade faktilise seisuga ning asjaajamise ja arvepidamise korralikkuse kindlakstegemine.

Seega revisjonil on kaks ülesannet: inventuuri tegemine ja korralikkuse järelevalve, kuna üldkontrolli ülesanded (b, d, e) langevad revisjoni pealt ära. Inventuuri tegemine on õieti üks element korralikkuse järelevalvest.

Siit näeme, et revisjon erandina teistest kontrolli teostamise moodustest on täiesti ebaisiklik, ta teotseb ainult puht asjaajamise puutuvate küsimustega, püüab saada üldpilti majapidamisest selleks, et kinnitada, tõestada asjaajamise ja arvepidamise korralikkust majapidamises. Et seda üldpilti majapidamisest saada, revisjon peab pöörama tähelepanu eeskätt positiivsetele nähetele, saavutistele ja teises järjekorras alles vigadele ja eksimustele. Viimaseid ta arvestab ainult seevõrra, kuivõrra nad moonutavad üldpilti. Revidendid, kes oma ülesannet näevad ainult vigade otsimises ja akteerivad kõik leitud vead, ilma liigitamata olulisteks ja mitteolulisteks, talitavad VMS mõtte vastaselt ja avaldavad seega nõrka arusaamist seadusest. Ka revidendi töö peab olema loov töö, kritiseeriv ja analüüsiv ja ei tohi muutuda tendentslikuks vigade leiutamiseks, sest töö siht ei ole mitte maksimaalse arvu vigade leidmine, vaid majapidamise üldise seisukorra määramine. Parandatavad väheolulised vead parandab revisjon otsekohe või laseb need parandada.

Väeosa majapidamises on revisjon kõrgema järelevalve funktsioon ja kontrolli teostamise tähtsamaid mooduseid. Seepärast revisjoni määramine võib toimuda vaid ülema võimuga seaduste alusel või seaduse enda ettekirjutusel. Revisjon on subsidiaarne järelevalvefunktsioon, ta täiendab alatist järelevalvet, teotsedes katkendiliselt kuid purgvalt. Revisjoni otsesed nähtavad tule-

mused avalduvad puute avastamises majapidamises, kuid see on revisjoni vähemtähtis toime. Nende tulemuste põhjal saab hüvitada ainult üksikaktides vigu ja eksimusi või astuda üksikuid samme olukorra parandamiseks. Märksa tähtsam on revisjoni üldine, preventatiivne toime. Revisjon väldib oma psühholoogilise mõjuga vigade ja ekstsesside tekkimist juba *in statu nascendi*, sest paljas teadmine revisjoni võimalikusest sunnib ametiisikuid hoolikamale enesekontrollile ja järelevalvele alluvate üle. Efektiivne revisjon aga tingib seda paratamatult.

Siit järgneb üldine ja tähtsaim nõue revisjoni suhtes — ta olgu efektiivne.

Efektiivse revisjoni tunnused on asjatundlikkus, asjalikkus, objektiivsus ja purgivus, vastandina nominaalsele revisjonile, mida iseloomustavad formaalsus, pealiskaudsus ja väiklus.

Revisjoni tõhususe määravad kaks eeltingimust — üheltpoolt revisjoni määrava ülema ettekirjutis revisjoni ulatusest ja laadist, teiselt poolt revidentide isiklikud võimed. VMS on neid mõlemaid momente arvesse võtnud ja sisaldab sellekohaseid eeskirju (§§ 829, 831, 833). Kuigi VMS üldiselt revisjoni ülesanded määratleb (§ 829), on sellele lisaks nõutav veel ülema lähem määratelu revisjoni ulatusest ja ülesannetest (§ 831).

Revideerijaiks määratavate isikute suhtes nõuab VMS, et nad eviksid vajalikke teadmisi ja kogemusi revideerimisele kuuluva vara hooldamise ja arvepidamise alal (§ 833).

Asjatundliku revisjoni tagab asjatundlike revidentide määramine, kes evivad „vajalikke teadmisi ja kogemusi“. Selge on, et revideerija peab ise põhjalikult tundma revideeritavat ala. Kuid vähe veel sellest, ta peab ka hästi tundma revideerimise tehnikat ja meetodeid. Revident, kes ei taha end sellasena diskrediteerida, peab töötama kindlalt, täpselt ja metoodiliselt ja ka suurima kiirusega. Revisjon, kui asutise normaalset teotsemist häiriv nähe, ei tohi venida pikale, sest siis ta muutub ise desorganiseeriva tegurina väärnähetepõhjustajaks. Praktikast esinebki viimane nähe revisjoni puudena sagedamini ja seda just põhjusel, et revidendid ei tunne hästi oma ülesandeid ega revisjoni piire. Asutakse teostama kas üldkontrolli, unustades, et revisjoni mõiste loogiline maht on väiksem kontrolli omast, või jälle laskutakse üksikasjade uurimisse või pisiasjade kallal nokitsemisse. Neile kõrvalteedele kaldudes kaotatakse silmist revis-

joni üldsiht — määrata kindlaks majapidamise üldine seisukord. Seepärast iga revident enne tööle asumist tehku endale selgeks revisjoni tõeline olu, tutvugu vastava ala normistikega ja loogu endale kindel tööplaan, mille järgi tegevusse astuda.

Asjalik revisjon tegeleb ainult olulisega, ta ei registreeri igat tindiplekki, igat i täpi puudumist, sest pisiasjad ei vääri neile aja kulutamist. Revisjon, kus vaja, parandab sellased pisivead. Inimene ei suuda iial teotseda masinliku täpsusega ja teatav arv vigu esineb paratamatult alati. Revideerijal tuleb arvestada neid vigu kui normaalseid nähteid. Vorm evib asjaajamises suurt, kuid mitte absoluutset tähendust. Kollisioon vormi ja sisu vahel tuleb sageli otstarbekuse seisukohalt lahendada vormi kahjuks. Viimaseil juhtumeil on tegemist tahtlike vormivigadega ja oleks pealiskaudne neid vigu registreerida vaid puuetena, arvestamata sisulisi kaitseväähteid. Väeosa majapidamise ülim siht on väeosa eluliste materjalsete vajaduste rahuldamine ja alles teises järjekorras on paberilised formaalsused.

Revideerimine olgu purgiv, s. o. revident süvenegu põhjalikult revideeritavasse alasse ja küsimustesse. Revisjon peab vaatama läbi kõik operatsiooni lülid ja üksiktoimingud. Ainult kvalitatiivne revisjon evib järelevalve mõttes väärtust. Sellelt seisukohalt ei evi väeosas toimetatavad nn. üldrevisjonid suurt praktilist väärtust, vaid tõhusamad on osarevisjonid.

Revisjon olgu objektiivne, ta ei tohi taotleda mingeid varjatud ega kõrvalisi sihte, kui vaid seadusega ettekirjutatut — majapidamise üldise seisukorra määramist. Revident peab olema rahulik, kiretu, hinnangute väljendamises tagasihoidlik, revideeritava asutise ametiisikutega suhtlemises mitteisiklik. Ka revidentide suhtes kehtivad need maksimumid, mis on fikseeritud Sõjaministri käskkirjas nr. 218 — 1927. aastast.

Võib küsida, milline revisjoni moodus vastab enim üllesaatud ideaalnõuetele. Vastus oleks — kutseline revisjon. Meil esineb sellasena Riigikontrolli revisjon. Siin teotsevad suure staažiga kutselised revidendid, kes evivad suuri kogemusi revideerimise tehnikas, ja revidentide isiklik koosseis on komplekteeritud võimalikult mitmekesistelt kutsealadelt — insenerid, majandusteadlased, õigusteadlased, sõjaväelased; puuduvad vaid kahjuks sõjandusteadlased. Kuid riigikontroll ei ole oma põhimäärustelt revisjoniasutis, vaid tema ülesanded on laiema piirilised — ta teostab üldkontrolli, ja see-

pärast revisjon esineb riigikontrolli tegevuses vaid aktsessoriselt.

Väeosa siserevisjon, mille all ma mõistan eeskätt obligatoorset aastarevisjoni komisjoni kaudu (VMS § 834), evib tunduvaid nõrkusi. Juba revidentide (komisjoni liikmete) määramisega on raskusi. Paratamatult tuleb määrata riviohvitsere, kellele hulgas aga sageli ei leidu küllaldaselt majanduselise staažiga isikuid, ja seega rikutakse juba VMS § 833 nõuet. Teiseks on määratavad ohvitserid seevõrra koormatud oma otseste ülesannetega ja igapäevase tööga, et nad ei suuda kulutada revisjonile küllalt aega ja jõudu. Need revisjonid kipuvad seepärast muutuma formaalseteks.

Peab nentima, et välisrevisjonide määramise küsimus on praegu problemaatiline. Puudub selgus, kes on õigustatud sellaseid

revisjone määrama ja mis korras. VMS ei ole selles küsimuses kokkukõlastatud Riigikaitse rahuaegse korralduse seadusega ja vastavate ülemate pädevus ei ole määratletud. Puudub isegi selgus, kes majandab sõjaväeüksusi, veel vähem on selge, kes teostab majapidamise järelevalvet. Kuid viimased küsimused on probleem *sui generis* ja leiavad käsitlemist erikirjutises.

Lõppeks veel mõni sõna revidentide ametialasest ainelisest vastutusest, mis põhjeneb VMS § 841 normil. Sellest, mis ülal on üteldud siserevisjonide määramise viisi ja isikliku koosseisu kohta, tuleb järeldada, et revidendid sel puhul vastutavad ainult *culpa lata* (raske hooletus) puhul, kuna *culpa levis'e* (kerge hooletus) puhul vastutus vaevalt tuleb kõne alla.

Varjuvuse suuruse leidmisest.

Kapten E. Vellend.

SvE V §§ 31 ja 32 käsitlevad varjuvust ja selle suuruse leidmist. Eeskirjas antud valem $PP_1 = d(m-M')$ varjuvuse suuruse leidmiseks on üks parimaid, sest see valem on kehtiv kõigi juhtumite jaoks. Antud valem jääb ikka samaks, olgu vastase VP kõrgemal või madalamal kattest või tulepositsioonist.

Varjuvuse suurust võiksime leida ka mõne teissuguse valemi abil, kuid suurem hulk neist kas üldse ei evi paremusi või ainult osaliselt eriolukordades.

Näiteks võiksime leida varjuvuse suurust järgmiste valemite abil, millede maastikunurgad ei erine:

a) kui VP on kattest kõrgemal —

$$PP_1 = h - \frac{d(H-h)}{D-d};$$

b) kui VP on kattest madalamal —

$$PP_1 = h + \frac{d(h-H)}{D-d};$$

d) kui VP on tulepositsioonist madalamal

$$PP_1 = \frac{D(H+h)}{D-d} - H;$$

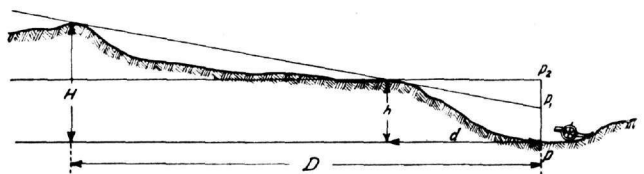
Toodud näiteist selgub, et ühe valemi asemel on kolm valemit, millede meelespidamine on kahtlemata raskem kui vaid ühe valemi meelespidamine.

Kuid nende koostamine on võrdlemisi

lihtne, kui oleme valemid unustanud või ei evi neid käepärast üleskirjutatuna.

Sel juhtumil peame endale ette kujutama või joonestama vastase VP ja kätte asetused kõrguses ja kauguses TP suhtes, et meil oleks kergemini võimalik koostada sarnastest kolmnurkadest võrrand. Võrrandist leiame ühe tundmatu ja selle abil varjuvuse.

Võtame näiteks SvE V toodud näite, koostame selle tarvis valemi ja siis lahendame näite saadud valemi abil (joonis 1).



Joonis 1.

Näide: $D = 4600$ m; $d = 600$ m; $H = 55$ m; $h = 15$ m.

Leida varjuvus PP_1 .

$$\frac{D-d}{H-h} = \frac{d}{P_1 P_2}; \quad P_1 P_2 = \frac{d(H-h)}{D-d},$$

$$PP_1 = h - P_1 P_2 = h - \frac{d(H-d)}{D-d}.$$

$$PP_1 = 15 - \frac{600(55-15)}{4000-600} = 15 - \frac{600 \cdot 40}{4000} = 15 - \frac{24000}{4000} = 15 - 6 = 9 \text{ m.}$$

h suuruse võime leida kaardilt või mõõtmisega maastikul kui see võimalik. SvE V näites on antud $m = 25t$. Kuna $d = 600$ m, siis on $h = 25 \cdot 0,6 = 15$ m.

Selge on ka, et viimased kaks valemit (kui VP on kattest või TP-st madalamal) tulevad praktikas vähe kasutamisele ja vaid esimene leiaks suuremat kasutamist.

Isiklikult aga olen arvamusel, et suurtükiväelane ei tarvitse ega suudagi meeles pidada kõiki valemid, andmeid ja arvusi, mis temale töös ja ülesandeis tarvis lähevad. Tarvis on aga, et ta oskaks antud valemid, andmeid ja arvusi õieti ja kiirelt kasutada, neist aru saada ja tarbe korral ka ise neid leida ja koostada.

Kuna meil praegu puudub veel suurtükiväelase käsiraamat, millesse lühidalt oleks koondatud suurtükiväe juhile hädatarvilik materjal, siis seni iga suurtükiväe juht peaks koostama ja kasutama oma isiklikku märkmikku, kus tarvisminevad andmed sisse kantud. Sellasesse märkmikku tuleksid kanda mitmesugused valemid, tabelid, andmed, arvud jne. ja teha neid endale kiiresti ja hõlpsasti kasutatavaks. Samuti igasuguseid praktilisi võtteid ja valemid kiirete andmete hankimiseks.

Meenutan, et alati võib leiduda olukordi, kus eeskirjas antud moodus või valem ei ole kiireim ja lihtsaim eriolukorra tarvis.

Kui aga meil vastavat märkmikku veel ei ole, siis peame teadma ja meeles pidama kõigi tarvilike tegevuste tarvis lihtsaimad viisid.

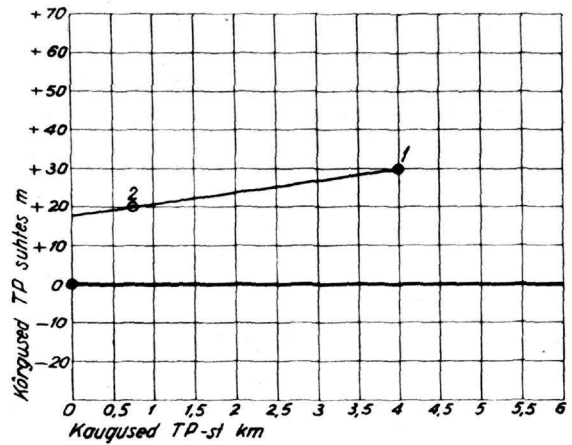
Laagrites, manöövritel, reservväelaste kordamisõppustel jne. on ilmnenud, et meie suurtükiväe-eeskirjas antud küllalt lihtne varjuvuse leidmise valem sageli ununeb ja varjuvuse leidmine teeb juhtidele siis raskesti.

Käesolevas kirjeldan veel ühte äärmiselt lihtset graafilist viisi varjuvuse suuruse leidmiseks. See viis peaks olema oma lihtsuse tõttu eriti kergesti meespeetav ja temas ei esine ka valemid. Varjuvuse suuruse määramine sel viisil on üks kiiremaid ja praktiliselt küllalt täpne.

Ühtlasi tahan tutvustada lugejaid saksa sõjaväes tarvitusel oleva varjuvuse suuruse leidmise graafikuga.

Varjuvuse leidmine graafiliselt.¹⁾

Varjuvuse suuruse määramiseks kasutatakse joonisel 2 näidatud graafikut. Seda graafikut on otstarbekaim ehitada millimeetri- või ruudulisel paberil. Õieti millimeetri- või ruudulisel paberil olemasolul on graafik juba valmis.



Joonis 2.

Nagu joonisel näha, kõrguse mastaap ei ole sõltuv kauguse mastaabist ja käesolevas näites on võetud kõrguse mastaabiks 10 m ühes ruudus ja kauguse mastaabiks — 500 m ühes ruudus. Loomulik, mida suurem on mastaap, seda täpsem on graafik. Seepärast tuleb suurema paberi olemasolul (ruudulise kausta leht) võtta ka võimalikult suurem mastaap.

Töö järjekord oleks järgmine:

a) määrata kaardilt horisontaalide abil TP kõrgus (näiteks — 20 m);

b) määrata kaardilt vastase VP kõrgus ja kaugus või vastase maa-alal oleva kõrgema punkti kõrgus ja kaugus TP-st (näiteks: kõrgus 50 m ja kaugus 4000 m);

d) määrata kaardilt või mõõtmisega maastikul vastase VP ja TP vahel asuva kõrgema katte kõrgus ja kaugus temani TP-st (näiteks: kõrgus 40 m ja kaugus 750 m);

e) kanda 2 viimast punkti graafikule kõrguses TP suhtes ja ühendada nad sirgjoonega kuni kõrguse mastaabini (joonisel — punkt 1 ja 2);

f) lugeda kõrguse mastaabil varjuvuse suurus (joonisel — 17 m).

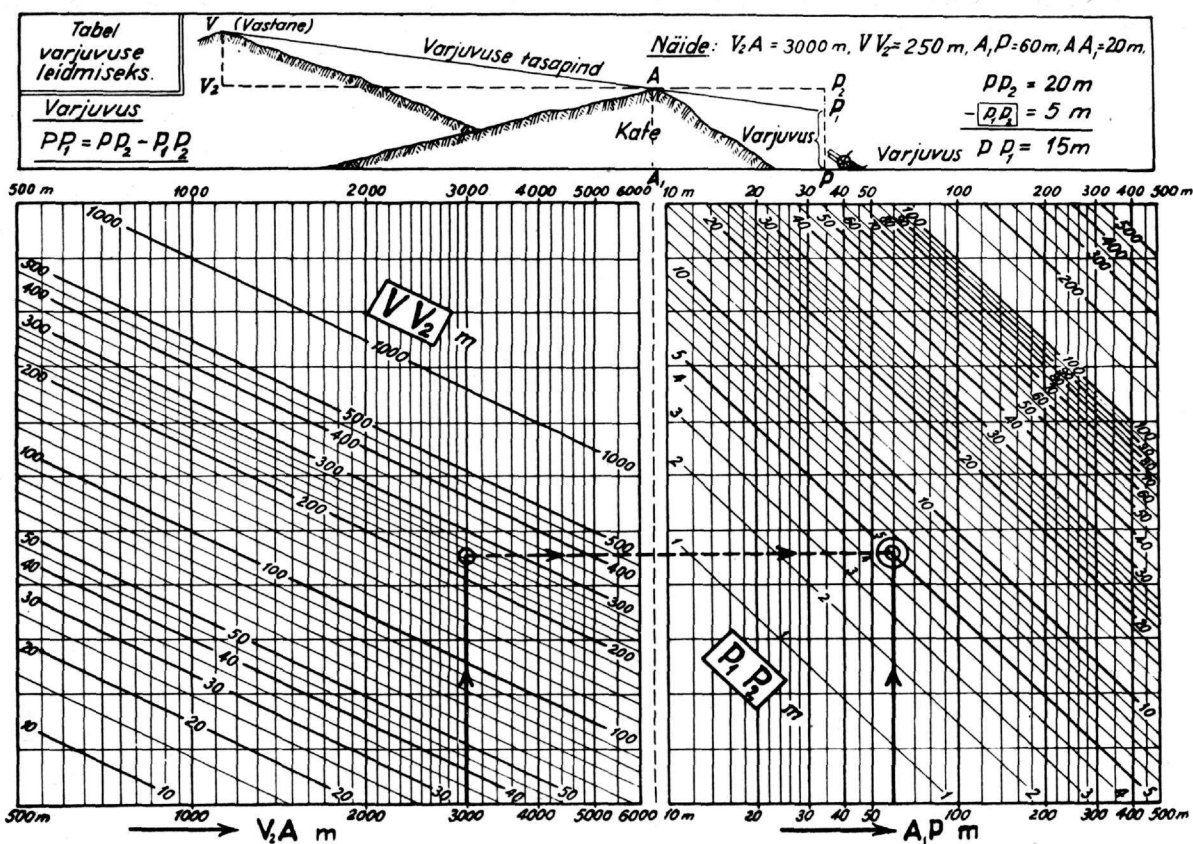
Näib, et kiiruselt ja lihtsuselt ei jää siin soovida enam midagi.

Varjuvuse leidmise graafik²⁾ (joonis 3).

Allpool on toodud nimetatud graafik kujul, millisenä ta esineb sakslasil õppeotstarbeks välja antud kerge haubitsa lasketabelis ühes näitega.

¹⁾ „Artilleriiskii Žurnal” nr. 7, 1938.

²⁾ H. Dv. 400. Schusztabelle für die leichte Feldhaubitze. Nur für Lehrzwecke. 1937.



Joonis 3.

On selge, et vastava tabeli valmistamine on aegaviitev ja raske. Kuid evides sellast valmistatud tabelit märkmikus, käsiraama-

tus, lasketabelis või mujal, on tema kasutamine lihtne ja varjuvuse suuruse leidmine selle abil küllalt kiire ja automaatne.

Mootorratas sõjaväes.

Praeguse motoriseerimisajastu tundemärgid kajastuvad eriti tähelepanuvõltavalt sõjavägede reorganiseerimise protsessis. Viimase aja motoriseerimise edukusest sõjavägedes annab pildi Abessiinia vallutamine itaallaste poolt. Seal tekkisid väga suured vahemaad rinte ja operatsioonide vahel. Need vahemaad ületati mootorsõidukitega, milledega varustati pidevalt võitlevaid osi nii laskemoonaga ja toiduainetega kui ka muude vajadustega. Üldse oli itaallastel Abessiinia sõjakäigul tegevusse rakendatud 9000 veoautot ja 1200 mootorratast. Nagu sellest selgub, langeb motoriseerimise protsessis võrdlemisi suur osa mootorrattale, millist kasutatakse peamiselt side- ja luureüksuste täitmiseks, kuid väga sageli ka

veel mitmesugusteks muudeks otstarveteks. Mootorsõidukite tarvitamisele võtmisel sõjaväeüksuste edasitoimetamisel pole enam võimalik edukalt kasutada sideks ja luureks ratsaväge. Et pidama sammu motoriseeritud väeosadega, siis võtab tänapäeval selle ülesande täiesti otstarbekohaselt enesele mootorratas, olgu soolomasinana või külgvankriga masinana.

„Sõduris“ nr. 37-39, 1936. a. kapten H. Onni selgitas kõigekülgsemalt ratsaväe täiendamise vajadust mootorratturitega ja mootorratturite koostööd ratsaväega ning soovitas ratsaväe moderniseerimist mootorratturite juurdeandmisega, et tõsta ratsaväe manöövrivõimet, tegevuskiirust, painduvust ja osalt ka tulejõudu.

Kuid mitte ainult ratsavägi, vaid ka jalavägi, suurtükivägi, insenerivägi, soomusvägi ja isegi õhujõud vajavad mootorrattureid.

Kahtlemata on tänapäeval teadete edasi-toimetamiseks kohasem mootorratas oma suure kiiruse ja painduvusega. Ka luure otstarbekohane teostamine praegusel motoriseeritud ajastul osutub võimatuks mootorrattata. Kuna mootorrattur ei vaja mingisugust eriliselt ehitatud teed, siis ta võib võtta enesele ülesandeks mitte ainult otseluure, vaid ka külgluure. Kuulipildujatega

mootorrattad sõjaväele oma võimsuse poolest oleks soolomasinad 350 ccm ja külgvankriga- 750—800 ccm. Kui üteldakse, et 750 ccm on külgvankriga tarvitamiseks nõrk, siis on see ekslik ning seda väidet võib rakendada ainult teatavaile masinaile. Näiteks võiks võtta praegu sõjavägedes tarvitusel olevat 1200-ccm Harley-Davidsoni, mille efektiiv HP arv on 28, kuna aga 750-ccm BMW-l see juba külglappidega varustatult on 22 ning pealtklappidega varustatult isegi üle 30-ne.



Kardaanveoga mootorratas läbib ka väga halbu teid.

varustatud mootorratturiteüksused võivad kergesti pidurdada ootamatult nähtavale ilmunud vaenlase edasiliikumist seni, kuni järgnevad üksused on asunud positsioonidele või on saabunud abivägi. Ka ei tekita mingisuguseid raskusi mootorrattaste varustamine kütteenõudega, kuna ainsa tankimisega on võimalik läbida 300 km.

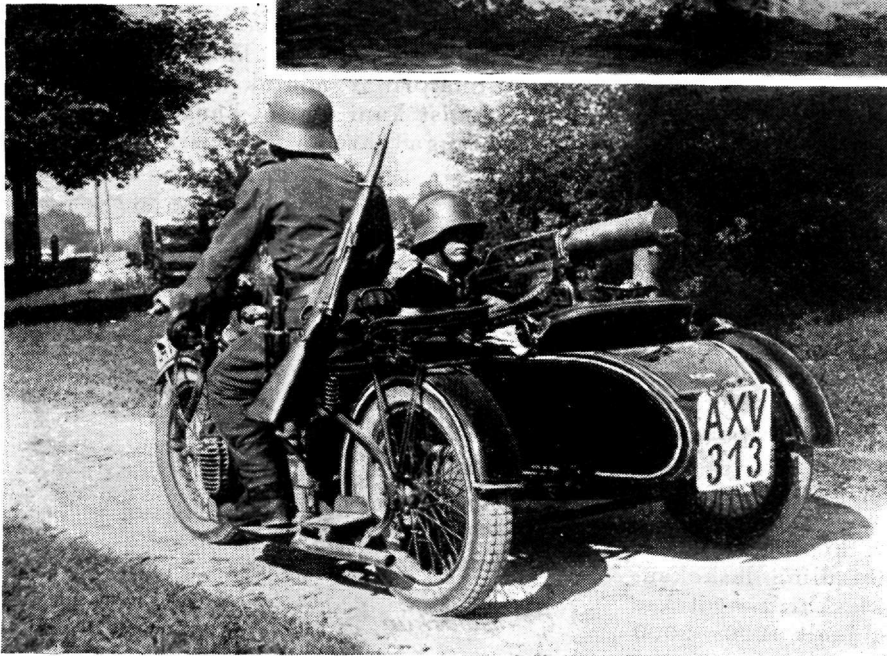
Sõja korral on lihtne eraisikute käes olevaid mootorrattaid rekvireerida, et rahuldada sõjaväe vajadusi sel alal. Rekvireerimisel tuleb aga arvestada mootorratta omadusi ja seisukorda, sest et sportmasinad, vähese võimsusega ja töötamiskorraldused masinad kahjustavad sõjategevuse edukust. Sobivad

Sõjaliseks otstarbeks tarvitavad mootorrattad tänapäeval on kapseldatud mootoriga, mis kaitseb täiesti vee ja pori eest. Seejuures on parimini kaitstud plokk igasuguste löökide vastu, gaasistaja ja õhufilter vee ja tolmu eest, nii et ka mootorratta hooldamine ei tekita mingisuguseid raskusi. Samuti on nad varustatud kardaanveoga, milleks eeskujuna on võetud autodelt ning mis võimaldab laitmatut jõuülekannet ka suurimail pingutusil ja kaitseb ühtlasi tervet jõuülekande mehhanismi mustuse ja rikete eest. Tänapäeva sõjavägedes nõudmine sellaste kardaanveoga varustatud mootorrattaste järele kasvab pidevalt.



*Mootorratturiteüksus
rünnakul.*

*Kapseldatud mooto-
rile ei avalda mõju
vesi, muda ega tolm.*



*Külgvankriga mootor-
rattale monteeritud rk.*

Kuupalju ja millise päritolumaaga mootorrattaid saaksime rekvireerimisel, seda näitavad meile Riigi Statistika Keskbüroo poolt koostatud aruanded, millistest alljärgnevas tabelis on toodud viimasel kaheksal aastal meile sisseveetud mootorrattaste arvud*):

	1930	1931	1932	1933	1934	1935	1936	1937
Austria	—	—	—	—	—	3	—	—
Belgia-Luksemburg m. l.	20	66	5	3	7	22	11	16
Briti	23	68	43	62	78	210	173	162
Prantsuse	3	4	3	2	1	—	—	—
Rootsi	2	1	3	6	2	1	2	1
Saksa	50	139	29	16	16	85	346	234
Soome	—	—	1	—	—	—	1	—
P.-A. Ühendriigid	33	43	6	7	8	6	4	—
Taani	1	—	—	—	—	—	—	—
Šveits	1	2	—	—	—	—	—	—
Kokku	133	323	90	96	112	327	537	463
Keskmine kaal kg	181	162	141	150	145	140	120	119
Keskmine hind kr.	692	610	555	567	686	642	498	545

Nagu tabelist nähtub, tuuakse mootorrattaid sisse meil iga aasta kaunis suur hulk. Kriisiaastail see arv on üsna väike, kuid järgnevail suuresti tõusnud ning 1936. a. oli isegi 537. Kui aga vaadelda eriti viimaste aastate jooksul sisse toodud mootorrattaste keskmist hinda ja kaalu, siis ilmselt on selge, et nendes arvudes figureerivad kerged mootorrattad ehk nn. mootorjalgrattad, milliseid viimaste aastate jooksul on suurel hulgal sisse veetud. Võttes sõjaväele kõlblike mootorrattaste keskmiseks netokaaluks 170 kg, siis langeks viimaste aastate jooksul sisseveetavate masinate arvust umbes 40% sõjaväes kasutatamatuile mootorjalgrattastele. Järelikult peaks täitma rekvireerimisel oma otstarvet 1936. a. sisseveetavaist mootorrattastest umbes 320 ja 1937. a. 275.

E. K.

*) Eesti Statistika Keskbüroo väljaandel ilmunud „Väliskaubandus“ 1930—1937. a. numbrid.

Bibliograafia.

Nõukogude Vene jalaväerühma organisatsioon, relvastis ja taktikaline kasutamine.

(„Taistelija“ nr. 1 ja 2 1938. a.)

1. Organisatsioon ja relvastis.

Rühm on punaarmee jalaväe vähim taktikaline ühik. Ta koosneb juhtimisjaost, kolmest kuulipilduja jaost (ühtlusjaost) ja ühest püss-granaadipildujate jaost.

Juhtimisjagu koosneb ühest all-ohvitserist (rühmaülema abi), käskjalast ja kahest täpsuskütist.

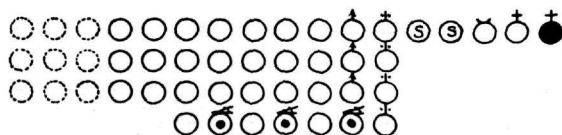
Kuulipildujajagu koosneb jaoülemast, sihturist ja tavaliselt seitsmest laskurist. Laskurite arv jaos võib tõusta kuni kümneni.

Püss-granaadipildujatejagu koosneb jaoülemast, kolmest granaadipildurist ja kolmest laskurist.

Rühma relvad ja nende võimed on järgmised:

Sõjapüss kal. 7,62, kuuli kaal 9,6 g, algkiirus 885 m/sek. Sihikuline laskekaugus kuni 2300 m. Üksiklaskurilt nõutakse laskmist 800—1000 m ja jaolt 1000—2000 m, olenedes märgi iseloomust.

Maastikul esinevaid märke üksiklaskur võib tabada 1—2 lasuga kuni 400 m kauguselt. Snaipritelt nõutakse samade märkide tabamist kuni 600 m kauguselt ja optilise sihikuga varustatud püssi kasutami-



Märkide seletus:

- - rühmaülem
- - rühmaülema abi
- - jaoülem
- - kuulipildur
- ⊙ - püssi gr. pildur
- ⊕ - snaipeer
- - käskjalg
- - laskur
- - lisalaskur

N. Vene jalaväerühma organisatsioon.

sel kuni 800—1000 m. Jao tuld kasutatakse kuni 1000 m. Rühma tuli võib evida mõju kuni 2000 m.

Õhumärkide tulistamisel ei kasutata üksiklaskurite tuld. Jao tuld võib kasutada kõrgusteni kuni 400 m.

Soomusmasinate vastu võitlemisel üksikmehe ja jao tuli evib mõju vaatluspiludesse laskmisel ja seegi annab tulemusi kaugustel alla 200 m.

Üksikmehe teoreetiline tulekiirus on 10—12 sihitud lasku minutis, praktiline tulekiirus 6—10 sihitud lasku minutis.

Kergekuulipilduja kaliiber ja padruni mõõted on samad mis sõjapüssil. Sihikuline laskekaugus 1850 m; praktiline laskekaugus 800—1000 m. Maastikul esinevaid märke tulistatakse kaugustele kuni 800 m. Õhumärke tulistatakse kõrgusteni kuni 600 m. Teoreetiline laskekiirus 250—500 lasku minutis; praktiline tulekiirus 100—150 lasku minutis. Laskmine teostatakse üldiselt lühikeste valangutena.

Püss-granaadipilduja. Lähim laskekaugus 200 m. Laskekaugus normaalgaenguga 500 m ja lisalgaenguga 850 m. Granaat annab kilde kuni 300 tk. ja nende mõjuraadius on kuni 150 m. Teoreetiline tulekiirus 6—8 ja praktiline tulekiirus 4—6 lasku minutis.

Käsigranaate on olemas kahte tüüpi: kaitse- ja pealetungikäsigranaat. Kummalgi tüübil on oma killu-, fugassi- ja gaasigranaadid. Pealetungikäsigranaatide kildude mõjuraadius on ca 10 m. Kaitsekäsigranaatidel kuni 100 m. Viskekaugus praktiliselt ca 30—50 m ja heitekiirus 5—7 granaati minutis.

Kokku rühma tulevõimsus on:

- 3 kergekuulipildujat
- 32 sõjapüssi (kõvendatud rühmas 41)
- 3 püss-granaadipildujat
- käsigranaadid, mida võib anda kõigile meestele vastavalt tarvidusele.

Suurim laskude arv, mida rühm normaaljagude juures minutis võib lasta, kui kõik relvad võtavad tulistamisest osa ja tulekiiruseks võtame suurema praktilise tulekiiruse, on:

- kergekuulipildujatest $3 \times 150 = 450$ lasku
 - sõjapüssidest $32 \times 10 = 320$ „
-
- Kokku 770 lasku ja
- püssigranaate $3 \times 6 = 18$ tk.

2. Rühma taktikaline kasutamine.

A. Kaitsel.

Kaitse võimsust nähakse tules. Kaitse eesmärgiks on luua vastupanupositsiooni eelserva ette nii tõhus tuletõke, et pealetungija jõud rauged enne rünnakut. Kui vaenlasel kaitsja tulest hoolimata õnnestub sisse murda kaitsepositsiooni, siis visatakse ta tagasi vasturünnakutega. Vähim ühik, kellega vasturünnakuid sooritatakse, on rühm (kompani varu).

Esijärgu jagude ülesandeks on püsida paigal ja suunata oma tuli sissemurdnud vaenlase tiibadele ja seljatagusesse, eraldades sissemurdnud osa järeltulevatel osadest. Seega rühm peab organiseerima kaitse kõigis suundades.

Oma välimäärustikus venelased ütlevad, et pataljon suudab kaitsta lõiku, mille laius on 1,5—2,5 km ja sügavus 1,5—2 km. Järgustus sügavusse saavutatakse sel teel, et pataljon, niisama tema allühikud, jaotavad oma jõud kahte ossa: esimesse ja teise järku. Kuna pataljon koosneb kolmest kompanist ja kompani kolmest rühmast, siis on tõenäone, et pataljon asub kaitsele 2 kompaniga esi- ja 1 kompaniga teises järgus. Kompanid jaotavad oma rühmad harilikult samal viisil, seega tuleb esijärgu kompanite rinde laius 750—1250 m või keskmiselt 1 km ja sügavus samuti 1 km. Esijärgus asuvate kompanite esijärgurühmade kaitselõigu mõõted seejuures oleks 500×500 m.

Arvestades rühma kaitselõigu laiust ja sügavusse paigutatud jagude raskepärast osavõttu tulistamisest vastupanupositsiooni eelserva ette, rühm suudab anda kaitsel iga rinde jooksva meetri kohta keskmiselt ühe kuuli minutis. Seda tuletihedust ei saa lugeda küllaldaseks. Punaarmee juhatus nõuab kaitse tulevõimsusena vähemalt 3—5 lasku minutis rinde ühe jooksva meetri kohta. Ca 3 lasku minutis rinde ühe jooksva meetri kohta rühm suudab tulistada siis, kui temale toetuseks on määratud 2 raskekuulipildujat (rk. tulekiirus ca 500 lasku minutis; kaks rk-d võivad seega anda minutis 1000 lasku, mis annab lisaks rühma tulevõimsusele 2 lasku iga rinde jooksva meetri kohta). Arvestades tuletiheduse nõuet punaarmee esijärgurühmad reeglina kõvendatakse kahe rk-ga. See ongi kerge teostada, kuna N. Vene kompani koosseisu kuulub rk-rühm 2 rk-ga ja pataljoni koosseisus on rk-kompani, milles kokku 12 rk-d (3 rühma á 4 rk-d).

Kui laskurühmale rk-d toetuseks ei määrata, suudab tema oma relvadega edukalt kaitsta rinnet 250 m ($770:250=3,02$).

Kaitse organiseerimine rühmas teostub tavaliselt järgmiselt:

Kompaniülevalt kaitsekäsud saanud, rühmaülem läheb maastikuluurele. Enne maastikuluurele minekut ta teeb korralduse käskjalale juhtida rühm kättenäidatud kohale rühma lõigus. Vajaduse korral rühm määrab ka kindlaks tee, mida kaudu rühm tuleb kohale tuua.

Kuni rühma jõudmiseni kättenäidatud kohta rühm teeb otsuse, kuidas paigutada rühm ja korraldada julgestus enne maastikuluurele minekut. Kui läheduses olemas elamu, siis rühm laseb rühma viia sooja ruumi ja välja panna valveposti (vaatleja).

Selle järele rühm koos jaoülematega läheb maastikuluurele. Maastikuluurel selgitatakse:

— vaenlasel kasutada olevad varjatud alad, kuhu tema tõenäoselt võib koondada oma elavjõu, kust ja milles suunas ta võib rünnata rühma;

— kuidas paigutada automaatreld, et saavutada ristlevaid tulesid eriti sellele suunale, kust on oodata lööki;

— varjatud alad ohtlikes suundades, mille tulistamine tuleb teha ülesandeks püss-granaadipildujatele;

— milliseid kohti peavastupanupositsioonil vaenlane sissemurdel kõige enne võib ähvardada ja kuidas on võimalik rühmal oma relvade tulega isoleerida sissemurdnud vastast tagant järele tulevatest jõududest;

— suunad, kust teise järgu rühm (kompani varurühm) vasturünnakut kõige edukamalt võib sooritada, selleks et automaatreldade lõplike asukohtade määramisel arvestada ka vasturünnaku toetamise võimalusi tulega;

— kust maastik võimaldab vaenlasele paremini teostada sissemurret naabrite kaitseleikudesse ja kuidas toetada naabreid oma tulega;

— kus leiduvad sobivad tulepositsioonid jagudele ja snaipritele; kus on sobiv komandopunkti asukoht ja varjatud teed ühenduse pidamiseks seljatagusega.

Maastikuluure tulemusena rühmaülem võtab otsuse rühma paigutamiseks kaitsele, annab käsu kaitsele asumiseks, teeb korraldused julgestamiseks ja koostab tulekava, kokkukõlastades rühma relvade tulekompüli käsutuses olevate ja naaberrühmade tuledega. Pärast kaitsekäsu andmist juhatab positsiooni kindlustamistööd, arves-

tades positsiooni kindlustamiseks kasutada olevat aega.

Üldised põhimõtted, mille kohaselt toimub rühma asumine kaitsele, on järgmised: Jao d järgustatakse sügavusse. Kkjagudelt nõutakse:

— võimalust tulistada flankeerivalt vastupanupositsiooni eelserva ette;

— vastastikust tuletoetust;

— tule kandumise võimalust rühma kaitseleiku sisemusse.

Püss-granaadipildujate ja o paigutuse ja kasutamispõhimõtete kohta puuduvad täpsemad andmed. Tõenäoselt püss-granaadipilduja tulistab varjatud positsioonilt. P-granaadipildujajao koosseis võimaldab tema kasutamist hajutatult üksikute p-granaadipildujatena kui ka koos, jaoülem juhtimisel. Jao kasutamisel tervikuna ta paikneb maastikul normaalselt umbes 20×30 m alal.

Kuna p-granaadipilduja on ainus relv rühmas, mis evib järsku lennujoont ja võimaldab käsirelvade tulele kättesaamatute varjatud alade tulistamist, siis p-granaadipilduja leiab kasutamist kõigis lahingufaasides. Tema kasutamist piirab väike laskekaugus (normaallaenguga 500 m ja suurendatud laenguga 800—850 m) ja suur laskemoona kulu, mida meeskonnale raske järele toimetada.

Vastavalt p-granaadipilduja tuleomadustele venelased näevad temale ette vähemalt kolm tulepositsiooni:

— esialgne tulepositsioon võimalikult lähemal vastupanupositsiooni eelservale — kallaletungi lähtealusele koonduva ning kallaletungiks valmistuva vastase tulistamiseks;

— peatulepositsioon vähemalt 200 m vastupanupositsiooni eelservast tagapool rünnakule asunud vaenlase tulistamiseks (tõkketule loomiseks);

— varutulepositsioon vastupanupositsiooni sügavuses, vastupanupositsioonile sissemurdnud vaenlase tulistamiseks.

Tulepositsioonide vahetamine võimaldab ka vaenlase suurtükitele mõju vältimist.

Snaipreid venelased kasutavad paariti ja paigutavad neid kaitsele vastupanupositsiooni eelserva lähedusse, moondatud laskekohtadele.

Snaiprite normaalseks ülesandeks on hävitada pealetungiva vaenlase juhte, automaatreldade meeskondi ja sihtureid, alates 800—1000 m kuni lähimate kaugusteni.

Rühma kaitseleiku organiseerimise alal rühm teostab oma tööjõuga ning rühmaüle-



Nao. Aarno Voog.



Kapral Alfred Tamm.

Nao. Aarno Voog ja kapral Alfred Tamm.

In memoriam.

25. sept. s. a. õnnetu juhtumi tagajärjel Jägala jõel kaotas Piirivalve kaks oma tublit töömeest, nao. Aarno Voog'i ja kpr. Alfred Tamm'e. Mõlemad olid hoolsad ja kohusetruud oma ülesannete täitmisel. Mõlemad olid sõbralikud oma kaasteenijate vastu ning inimestena ausad ja õiglased, võttes kõikjal lugupidamise.

Raske on kaotus kaasteenijale, omastele ja sõpradele. Raske on kaotus abikaasale ja vanale emakesele, kellelt surm võttis toitja.

Mälestus teist jääb püsima kaasteenijate hinge. Puhake selles teadmises.

*

Nao. Aarno Voog sündis 26. aug. 1908. a. Harjumaal Inglise vallas. Õppis Tallinna Linna Kaubanduskoolis. Õppimise pidi katkestama isa

surma tõttu. Sõjaväeteenistusse kutsuti 15. okt. 1929, vabanes 1. okt. 1930.

Piirivalve teenistusse astus üleajateenijana 1. mail 1931. a. Veebr. 1934. a. kõrgendati kapraliks, novembris 1935. a. — nooremallohvitseriks. 1934. a. lõpetas Piirivalve Õpperajoonis teenistukoerajuhtide kursuse. Peale oma otsekoheste ülesannete nao. Voog võttis osa kaitseliidu tegevusest. Nao. Voog oli abielus.

Kapral Alfred Tamm sündis 25. aug. 1910 Tartumaal Torma vallas. Evis algkooli haridust. Sõjaväeteenistusse kutsuti 28. nov. 1931. a. Kõrgendati kapraliks 1. aug. 1932. a. Ajateenistusest vabastati 21. aug. 1932.

Piirivalve teenistusse astus üleajateenijana 1. sept. 1934. Kapral A. Tamm oli vallaline.

R. U.

ma juhtimisel vajalikud laskevälja puhastustööd vaatlus- ja tuleruumi saavutamiseks, mille järele teostatakse kaevumistööd. Kuulipilduja ja selle meeskonna tarvis kaevetakse laskepesad ja süvendatakse laskmiseks püsti. Kk-pesa peab võimaldama tulistamist kõigis suundades. Kui aega jätkub, ühendatakse laskepesad ühenduskraaviga ühiseks jao kaevikuks ja valmistatakse kaevikus kk-le 2—3 tagavaralasketähta, millest on võimalik kk-d käsitseda kõigis suundades.

Rühmaülema komando- ja vaatluspunkti valmistavad rühmüli käskjalad.

Kunstlikud tõkked, ühenduskraavid, moondamine õhustvaatluse eest, näilikud laskekohad ja teised vajalikud ehitised teostatakse rühma laskurite poolt, võimaluse korral rühmale juurdeantud lisatööjõuga. Lisatööjõuna määratakse ühele rühmale abiks ka teisi rühmi, kui neil on valmis tehtud oma hädavajalikud välikindlustustööd.

Tangitõrje alal rühmas organiseeritakse hoolikalt korraldatud vaatlus, mis peab avastama võimaliku tangikallal tungi tema ettevalmistamisastmes. Tangiohust teatatakse kohe kõrgemale ülemale

ja naabruses asuvatele tt-relvadele, kellega rühmal sidet olemas;

Tankide kallaletungil esijärgu rühmal on ülesandeks oma tulega hävitada soomusmasinatele järgnev jalavägi, sest rühma koosseisus puuduvad tõhusad tangivastased relvad. Kui tank on märganud ja ründab kuulipildujat, siis kuulipilduja tuli kantakse tangile ja tulistatakse tema vaatluspilusid soomustlähivate kuulidega. Kui tank sellest hoolimata läheneb jaole, heidetakse ründava tangi lülükute alla käsigranaadi puntraid (puntras 5 käsigranaati) 12—15 m kauguselt. Iseäranis näikse rõhutatavat, et laskureile oht on kõige väiksem tangi vahetus läheduses, sest et tangi ümbruses 5—10 m ulatuses on surunud ala, kuhu tangist ei ole näha ega võimalik tulistada. Eelistatakse laskurite jäämist laskepesadesse, et hävitada tangile järgnevat jalaväge, kuna suurim rumalus olevat taandumine kaevikust, sest taganevaid, lahtisi märke on tangist kerge hävitada.

Kui aega jätkub, ehitatakse vastupanupositsiooni eelserva ette tangivastased tüked ja paigutatakse nende ette tt-miine.

Õhukaitses teostatakse hoolsa moondamisega. Õhukaitsesks määratakse õhuvaatleja ja õhukaitsesjagu, kelle ülesandeks on tulistada madalalt lendavaid (400—600 m) lennukeid. Õhukaitses jaoks määratakse rühma teises järgus asuv jagu.

Gaasikaitsesks määratakse gaasi-vaatleja, gaasialarm, kogumiskoht gaasist mürgitatuile (tavaliselt HP läheduses) ja ehitatakse gaasikindel varjend.

Vaenlase pealetungil jaod jätkavad võitlust gaasitorbikutega. Kui vaenlase kallaletungi ohtu ei ole, jäetakse välja vaatleja ja iga automaatreleva juurde valvur, kellel on ülesandeks valvata, et sõjagaas ei rikuks relva. Ülejäänud meeskond viiakse gaasikindlasse varjendisse.

Sidet jagudega rühmas peetakse rühmaülema komandopunktist käsitsi antavate leppemärkidega (kui maastik on lahtine), virgatsitega või sidekoortega, kui need olemas.

Varustamine sünnib järgmiselt:

A. Laskemoon veetakse pataljoni voori poolt kuni kompanite LP-deni. Kompani LP-st eesliinile laskemoon kantakse inimjõul. Kompanil on põhimõtteliselt kaks LP: üks pea- ja teine ettenihutatud LP. Rühmadel on oma LP. Rühma LP asukoha valib rühmil. Lahingu kestel rühmaülema reguleerib laskemoona kulutamist ja korral-

dab LP täiendamist laskemoonaga (juurde-toomisega, langenutelt kokkukorjamisega jne.).

B. Elutarvetega varustamise käik üldjoontes on sama kui laskemoonaga varustamisel. Toit pataljoni voorist tuuakse kompanitesse ja rühmadesse välikõokidega, veokitega või vajaduse korral ka käsitsi.

Evakuatsioon teostub eriliste sanitaarveokitega, normaalselt selleks ei kasutata tühje, tagalasse minevaid voore. Sanitaarvoor on suhteliselt võrdlemisi suur, kuna venelased arvestavad esijärgu rühmades normaalselt kuni 50% langenuid.

HP kompanitele ja rühmadele valmistatakse pataljoni sanitaarpersonaali poolt. Rühmaülema tegevus sanitaarala korraldamises seisneb seepärast ainult HP asukoha ja sellega ühendustee määramises.

Käsu kaitsele asumiseks rühmil annab suuliselt. Kokkuvõttes kaitsekäsk sisaldab:

- teated vastasest (mis suunast ja kunas on oodata kokkupuudet vastasega);
- kompani ülesanne; millised relvad on kompüli käsutuses või abistavad kompanit oma tulega;
- rühma ülesanne; millised relvad on antud rühmüli käsutusse; millised relvad abistavad rühma või teotsevad rühma kaitseõigusega;
- teated naabritest, julgestus- ja luureosadest ja teed, mida mööda need taanduvad oma positsioonile;
- jagude ülesanded, vastupanupesad, vastutavad ja kõrvaltuleülesanded; tuleside naabritega;
- püss-granaadipilduritejao ülesanded; esialgne, vastutav ja tagavara laskepessa; kunas vahetada laskeseisukohti, kunas anda tõkkesid ja millistest laskepesast;
- snaiprite asukoht; laskesektorid ja ülesanded;
- korraldused tule avamiseks ja selle kestuseks;
- välikindlustustööde iseloom; kes teostavad; missuguses järjekorras, kunas alata ja kunas lõpetada kindlustustööd; vahetused ja vaheajad, tööriistad ja materjalid; tööde juhataja;
- korraldused tangi-, õhu- ja gaasivastaseks kaitseks;
- side jagudega ja leppemärgid;
- KP-de asukohad;
- LP asukoht; jagude laskemoona ta-

gavara ja nende täiendamismoodus;
— haavatute pesa ja ühenduste sel-
lega.

Pärast käsu andmist rühmül kontrollib alluvate arusaamist käsust, valmistab rühma kaitsele asetuse skeemi ja saadab selle kompülile ühes ettekandega kaitsele asumise kohta. Selle järele kontrollib jaoülemate tegevust, positsiooni i organiseerimistööde käiku ja kuulipildujate tulistamisvõimalusi neile väljavalitud laskekohtadelt.

Kui kindlustustööd on sooritatud, siis rühmül võib kompüli korraldusel meeskonna viia varjendisse sooja. Meeskonna viimisel sooja rühmül määrab, kuipalju vaatlejaid peab jääma välja ja millistest jagudest.

Rühm on lahinguvalmis.

Pealetungiva vaenlase lähenemisel kaitsepositsioonile 1000—800 m rühmül annab käsu kk-dele ja snaipritele tule avamiseks. Alates 700—600 m algavad tulistamist püss-granaadipildujad ja vaenlase jõudmisel ca 400 m kaugusele antakse käsk tule avamiseks kõigist rühma relvadest.

Näib valitsevat ka arvamine, et mõnikord on otstarbekas lasta vaenlasel tulla

võimalikult lähedale ja hävitada siis võimsate tulelöökidega.

Kui vastane tulest hoolimata jõuab rünnaku kaugusele ja asub rünnakule, siis rühmül koondab rühma tule ründavatele osadele, tõstes tulekiiruse äärmiste võimalusteni. Kui ka sellega ei ole võimalik sundida vastast peatuma ja temal õnnestub sisse murda kaitsepositsiooni, siis rühmül koondab kõik tuled vaenlase edasitungi tõkestamiseks vastupanupositsiooni sisemuses, et võita aega, mis vajalik kompani 2. järgu rühmale vasturünnaku teostamiseks.

Kui vasturünnak ebaõnnestub, siis rühm koondab oma tuled vaenlase tiibadele ja seljatagusesse ja teeb ettekande kompülile, kuhu tuleks suunata sügavusse järgustatud rk-de ja suurtükiväe tuli.

Taandumine oma lõigust on rühmale keelatud, seda võib teha ainult kompaniülema vastaval käsul.

Kaitselahingu teostamiseks öösi ja udus rühmül määrab, milliste märkide pihta avab tule üks või teine jagu, kunas tuli avada ja kelle käsul. Rühmül öise lahingu ajal tavaliselt viibib ühe jao juures.

A. N.

(Järgneb.)

RKKA pealetungidoktriin venelaste endi arvustustules.

Punaväe juhtide häälekandjas „K r a s n a j a Z v e z d a“ 1938. a. nr. 127 kombrig. F. K u z n e t s o v, analüüsid praegusaja pealetungilahingu aluseid, leiab, et RKKA välieeskirja (PU-36) mõned põhimõtted ja normid vajavad revideerimist. Kõigepealt — vastase hävitamine ei ole teostatav ü h e a e g s e l t kogu kaitseüsteemi ulatuses, vaid seda tuleb teha järgjärgult: esimese löögiga tuleb hävitada vastase garnison vastupanupositsioonil, järgmise löögiga varud jne. Lähenemine peab teostuma kiirelt; vastase eel- ja julgestuspositsiooni ning tõkkesooni kiiremaks läbimiseks osa eelväest tuleb asetada soomustatud transportöriledele. Insenerilis-keemiliste tõkete kõrvaldamine tuleb mehhaniseerida. Eelvägede järel — peajõudude ees — liikugu tugevad suurtükiväegrupid, ülesandega maha suruda vastase suurtükivägi. Kui suurtükivägi üksi ei tule sellega toime, siis peab teda abistama lennuvägi. Ka rünnaku ettevalmistamisel lennuvägi

peab abistama suurtükiväge. Lööki vastase kogu vastupanupositsiooni sügavuse vastu teostavad lennuvägi, tangid ja suurtükivägi. Kui pole võimalik saata tanke esimeses ešelonis, siis DD-tankide ülesanded jaotatakse lennuväe ja suurtükiväe vahel. Jalavägi, kelle ees käib suurtükiväe tulerull ja keda toetavad juurdeantud tangid ja suurtükivägi ning keda katavad ök-relvad ja lennuvägi, — hävitab vastase osakaupa: eeskätt põhipositsioonil, siis varude positsioonil ja lõpuks seljatagusel positsioonil. Teised ja kolmandad ešelonid rakendatakse tegevusse seal, kus saavutati edu. Vanemal juhil peab olema tugevad varud, et pärast teiste ešelonide tegevusse paiskamist mitte jääda abituks pealtvaatajaks. PU-36 § 107, mis märgib, et diviisi löögigrupp teotseb normaalselt ü h e s e š e l o n i s, vajavat revideerimist, samuti ka § 175, kus kõneldakse rinde laiusest; nõrgalt kindlustatud vastast diviisi võivat edukalt rünnata 4—5 km rindel.

See artikkel kutsus välja üle kümne autori sõnavõtu „Krasnaja Zvezda“ veergudel. Osa autoreist arendab edasi kombrig. Kuznetsovi seisukohti, kuna teised kaitsevad PU-36 väiteid. Üldiselt aga on RKKK pealetungidoktriini neis vaidlustes rohkesti „tuulutatud“ ja seejuures esile tõusnud uued mõtted pakuvad ka meile omajagu huvi.

Polkovnik N. T a l e n s k i leiab, et kaugetegevuse (DD) tankide osa vastase kaitsepositsiooni üheaegsel mahasurumisel vajab revideerimist. Otsustav osa võiks kuuluda DD-tankidele (senise šablooni kohaselt) ainult siis, kui on kindlad tagatised, et vaenlasel puudub hästi organiseeritud tangivastane kaitse. Vastasel korral aga vaenlase jalaväe kaitsevõõle, kus asetseb tema jalaväerelvade ja ka tt-relvade enamik, tuleb anda üheaegne löök jalaväe, temaga koos töötavate tankide ja jalaväe kui ka soomusjõudude tegevust tagava suurtükiväe poolt, kusjuures otsetoetuse (PP) tangid peab olema ešelonieritud sügavusse (vähemalt 2 ešeloni). Et kaitsta jalaväge vaenlase rk-te vastu ning PP-tanke tt-suurtükide tule eest, on vaja eriešelon tanke, mis liiguks 1—2 km jalaväe ees, ülesandega maha suruda vastase kuulipildujad ja tt-vahendid. Vastase suurtükiväe ja varude mahasurumine rünnaku esimesel perioodil (jalaväe kaitsevõõ vallutamisel) on suurtükiväe ja lahingulennuväe ülesandeks. Lahingu teisel perioodil kuulub otsustav osa DD-tüüpi tankide ešelonile, mida võiks nimetada „läbimurde arendamise taktikaliseks varuks“. See ešelon astub tegevusse siis, kui tt-süsteem vastase asetuse sügavuses on juba teataval määral segi paisatud, hävitades lennುವäe ja kaugelaskesuurtükiväe toetusel vastase varud, patareid jne.

Polkovnik A. G o l u b j e v i arvates kolmediviisilise korpuse pealetungiriba tuleks vähendada eeskirjades ette nähtud 12—15 kilomeetrilt 8—10 kilomeetrile; siis kuuluks laskuripataljonile pealetungil ca 600—700 m rinnet; laiemal rindel polevat võimalik saavutada läbimurdeks vajalikku vähemalt kolmekordset ülekaalu elavjõus. Vajaliku ülekaalu saavutamiseks suurtükiväes (üldtegevuse suurtükiväes vähemalt 1½ kordne ülekaal) ning pealetungiva jalaväe ja tankide tõhusaks toetamiseks suurtükitulega olevat vaja vähemalt 35—40 suurtükki 1 km rindele, järelikult laskuridiviisile tulevat juurde anda pealöögi suunas mitte üks, vaid kaks suurtükiväerügementi. Tankide vajadus olevat rahuldatud, kui iga laskuripataljoni

kohta esimeses ja teises ešelonis on üks tangikompani (6—7 tangikompanit igas laskuridiviisis); DD-tankide gruppi peab kuuluma vähemalt 3—4 tangipataljoni. Kuigi RKKK välieeskiri (PU-36) soovitab ründava diviisi ja korpuse lahingukorra moodustamist ühes ešelonis, osutuvat paratamatuks pealetungivate vägede lahingukorra kujundamine kolmes ešelonis, kusjuures kaks ešeloni kuulub laskurirügemendi lahingukorda, kolmas esineb laskuridiviisi II ešelonina (2—3 pataljoni); sel juhtumil oleks pealöögi suunas teotseva laskuridiviisi rinde laiuseks 2—2½ km, mujal 3—5 km. Ka korpusele olevat tarvis II ešeloni (mitte vähem kui 1 laskuridiviisi) vaenlase operatiivsete vägede vastu võitlemiseks ja edu arendamiseks. Mis puutub RKKK ametlike eeskirjade nõudesse, et kõigile ešelonidele tuleb anda ülesanne üheaegselt ja etteised ning kolmandad ešelonid teotsevad täiesti iseseisvalt, siis olevat see mõeldav pataljoni, võib-olla ka rügemendi II ešeloni kohta, kuid lubamatu, isegi kahjulik diviisi ja korpuse II ešeloni suhtes; diviisi ja korpuse II ešelon peab esinema varuna, kes saab ülesandeid vastavalt olukorrale, mitte aga skemaatilisi oletusi „ammu enne lahingu algust“.

Major S. L a p u t i n i ja M. P e t r o v i arvates ei võimalda DD-tankide kestmata tegevust laskemoona kulutamine enamikus juba liikumisel märgi suunas ja teiseks piiratud vaatlusvõimalused tangi seest; sellased tangid vastase asetuse sügavuses on ise nagu löksus. Õige moment DD-tankide kasutamiseks on alles siis, kui vaenlase vastupanupositsiooni eelserv on juba läbi murdud ning vastane, eriti aga ta tangivastane süsteem teataval määral demoraliseeritud; läbimurde kohal on sageli võimalusi organiseerida ka DD-tankide varustamist laske-moonaga.

Samad autorid rõhutavad vajadust ešelonierida PP- ja DD-tanke sügavuti; iga pealetungi puhul peab olema tanke varus.

Viimase kolme autori ja ka teiste artiklitest paistab, et „tangi-palaviku aeg“ on punaväes möödumas. Väidetakse (kapten J. G o r e l i k jt.), et tangitõrjevahendite areng on jõudnud nii kaugele, et tankide rünnak lakkab olemast „kõike purustav“ isegi siis, kui tanke toetab võimas suurtükivägi. Kaitse on nüüd tundlikum õhurünnakute kui tankide vastu ja „rünnaku edu

maa peal otsustab ette tegevus õhust“. Lennuväe kasutamise põhiprintsiibiks on vastase operatiivse sügavuse mahasurumine, kuid teda saab kasutada ka lahinguväljal.

Polkovnik G. D j a k o v märgib, et PU-36 seab ülesandeks vastase sissepiiramise ning hävitamise, aga praegu punaväes väljakujunenud trafareti kohaselt, kus üksus saab „lähima ülesande“ ja „edaspidise ülesande“, — see ei ole võimalik. Näiteks laskuridiviisile antakse igal juhul „lähimaks ülesandeks“ läbi murda vaenlase kaitsepositsioon, kaasa arvatud taktikalised varud, arvestamata, kas diviis teotseb korpuse löögi- või siduvgrupis. See on vastuolus vastase sissepiiramise nõudega ning kahjulik. Korpuse lähimaks ülesandeks läbimurde teostamisel tulevat seepärast anda — kaitsepositsioonil asetsev vastane sisse piirata ning hävitada.

Ka DD-tankide kasutamise ägedad kaitsjad peavad tunnustama, et PU-36 § 181 nõuab teatavaid korrektsiive selles mõttes, et DD-tankide tegevusse rakendamisel tõsisemalt arvestataks vaenlase tangivastase kaitse süsteemi.

Kas ja mil määral hakatakse arvestama ülaltoodud arvustavaid märkusi ning ettepanekuid punaväe väljaõppes ja ametlike eeskirjade uutes väljaannetes, seda on praegu raske ennustada. —ms—

PRANTSUSMAA.

„Revue d'Artillerie“, aprill 1938.

Laskemoona vedu armeedes. Kolonel F. Thierry. — Artikkel käsitleb detailides laskemoonarongide mahalaadimist ja laskemoona veo korraldamist autodel, andes rea norme ja valemeid laskemoona veokava, veoabinõude ja tööjõu arvutamiseks. Aluseks artiklile on määrustike normid, katselisel teel saavutatud andmed või tõenäosed hüpoteetilised andmed.

Inimese töövõimet laskemoona laadimisel autor määrab järgmiselt:

- 0,8 kuni 0,7 tonni tunnis, kui tööpäev ei ületa 5—7 tundi;
- 0,7 kuni 0,6 tonni, kui tööpäev on 7—9 tunni piirides;
- 0,6 kuni 0,5 tonni, kui tööpäev on 9—12 tunni piirides.

Seejuures maksimaalne võime võib olla kuni ühe tonnini, kui töö on katkestatud puhkevaheagadega ja üksik tööperiood ei kesta üle kolme tunni. Tööliste arv ühe veoabinõu juures (vagun, auto) ei tohi olla alla nelja ega ületada kaheksat pide-

va töö juures. Vahetustega töö tegemise juures ühe veoabinõu töömeeskond võib olla kuni kaheteistkümnemeheline, kusjuures osa puhkab. Rongi, mille koorem on P tonni, mahalaadimiseks 2H tunni jooksul on vaja töölisi

$$a = \frac{P}{2HK} \quad (1)$$

kusjuures K on ühe inimese keskmine töövoime antud aja kestusel.

Mahalaadimiseks rong jagatakse osadesse, kusjuures iga osa tühjendatakse üheaegselt. Mahalaadimise töid tuleb katkestada tühjendatud rongi osa äraviimiseks ja uue osa etteandmiseks. Seda aega tuleb arvesse võtta mahalaadimise kava koostamisel. Vagunite arv mahalaaditavas osas on ühelt poolt laadimise jaamast ja teiselt poolt tööliste arvust. Viimasest olenevalt määratakse vagunite arv n valemi järel

$$\frac{a}{12} \leq n \leq \frac{a}{4} \quad (2)$$

Laskemoona rongilt mahalaadiv meeskond laadib ühtlasi ka laskemoona veoautodele.

Laskemoona veoks määratud autodest moodustatakse grupid, kus autode arv vastab üheaegselt mahalaaditavale vagunitele. Grupi autod sõidavad üheaegselt ette ja lahkuvad üheaegselt vagunite juurest.

Iga autode grupp teostab tsükli, mis koosneb järgmisist toimingust:

- laskemoona pealelaadimine rongi juures,
- sõit sihtkohta,
- laskemoona mahalaadimine sihtkohas,
- sõit rongi juurde.

Mahalaadimise kava seatakse kokku vastavalt tööperioodile (2H), mille määrab rongi mahalaadimise aeg (normaalrongil keskmiselt 8 tundi) või autode tööpäeva kestus (12 tundi).

Kava kokkuseadmiseks on vaja järgmised andmed:

- laskemoona üldkaal (P),
- autode arv (m),
- autode kandevõime (C),
- autode keskmine liikumiskiirus (V),
- tsüklite arv (q) ning tsükli kestus (2R),
- sihtkoha kaugus (D).

Nende andmete arvutamiseks lähtudes tuntud või määratud andmetest võib kasutada järgmisi valemeid:

$$m \geq \frac{P}{\rho C} \quad (3)$$

$$\frac{D}{V} + \frac{C}{b} \leq \frac{H}{R} \quad (4)$$

$$\rho \leq \frac{H}{\frac{D}{V} + \frac{C}{b}}$$

$$D \leq V \left(\frac{H}{\rho} - \frac{C}{b} \right), \quad (5)$$

kusjuures b on ühe vaguni peale määratud ja samuti sihtkohas ühe auto mahalaadimiseks määratud tööliste arv.

Autode arv (μ) grupis saadakse valemist

$$b = \frac{a}{n} = \frac{\rho \mu C}{2HR}$$

kuna b on 4 ja 12 vahel, saal

$$\frac{8HR}{\rho C} \leq \mu \leq \frac{24HR}{\rho C}, \quad (6)$$

kusjuures igal juhul

$$\mu \leq \frac{16H}{\rho C} \quad (7)$$

Näidete varal selgitab autor nende valemite kasutamist.

Kokku võttes määrab autor järgmised üldpõhimõtted:

1. Tööjõu ratsionaalseks kasutamiseks kõik vagunid rongis peavad olema võimalikult ühesuuruse koormaga.

2. Mahalaadimise jaam peab võimaldama laskemoonarongi pikemat seismist, kusjuures tarbe korral võib jaotada rongi osadeks. Mahalaadimise jaam peab võimaldama võimalikult suurema arvu vagunite üheaegset mahalaadimist, kui nõutav on kiire mahalaadimine. Normaalselt on aga soovitatav, et oleks võimalik 8—10 vaguni üheaegne mahalaadimine.

3. On soovitatav, et kõik autod oleksid ühesuguse kandevõimega ja koormaga.

4. Et maksimumini ära kasutada inimeste ja autode töövõimet, vähendada teede koormatust ning vähendada hädaohtu õhukallaletungi puhul, tuleb hoiduda ilmaaegsetest veoabinõude peatumistest ja koondamistest. Iga veoautode grupp, nii pea kui ta on laaditud jaamas või mahalaaditud LP-s, peab otsekohe liikumist alustama.

Toalaskeaparaat. Kpt. J. Guichard. — Autor kirjeldab muudatusi kpt. Tayeau süsteemi aparaadis selle kohandamiseks 155-mm haubitsale. Kapten Tayeau algupärane aparaat on ehitatud 75-mm suurtüki jaoks ja selle kirjeldus ilmus „Revue d'Artillerie's“ juulis 1929.

Juriidilisi küsimusi.

Toim. kolonel E. Leithammel.

Küsimus: Kas teenistus suurtükiväe-grupis allohvitserina gaasikaitse-instruktori ja ratsastaja ametikohtadel loetakse pensioniõigusliku teenistusaja arvutamisel Sõjaväelaste pensioni seaduse § 41 järgi lisateenistusaja saamist õigustavaks teenistuseks?

Vastus jaatav. Sõjaväelaste pensioni seaduse (RT 1936, 97, 772) § 41 viimase lõike järgi kahtluse korral, kas üksus lugeda riviüksuseks või mitte, otsustab küsimuse Sõjaministeriumi Nõukogu. Selle eeskirja alusel on Sõjaministeriumi Nõukogu otsuses 19. märtsist 1937. a. (prot. nr. 2145) p. 4 all loetletud üksused ja meeskonnad, millede arvamine Sõjaväelaste pensioni seaduse § 41 alla on tekitanud kahtlust, kuid millised Sõjaministeriumi Nõukogu on Sõjaväelaste pensioni seaduse

§ 41 mõtte kohaselt arvanud sama §-i alla kuuluvateks. Selles otsuses on p. „s“ all loetletud väeosade gaasikaitse meeskonnad ühes gaasikaitseinstruktoritega ja p. „t“ all — suurtükiväegruppide ratsastamise meeskonnad ühes ratsastajatega, järelikult teenistus suurtükiväegrupis gaasikaitse-instruktori ja ratsastaja ametikohtadel tuleb lugeda Sõjaväelaste pensioni seaduse § 41 järgi lisateenistusaja saamist õigustavaks teenistuseks.

—k.

Reservohvitserid!

Tellige ja lugege
„SÖDURIT“

Vastutavtoimetaja major Alfred Luts. Tegevtoimetaja kapten Martin Nurk.

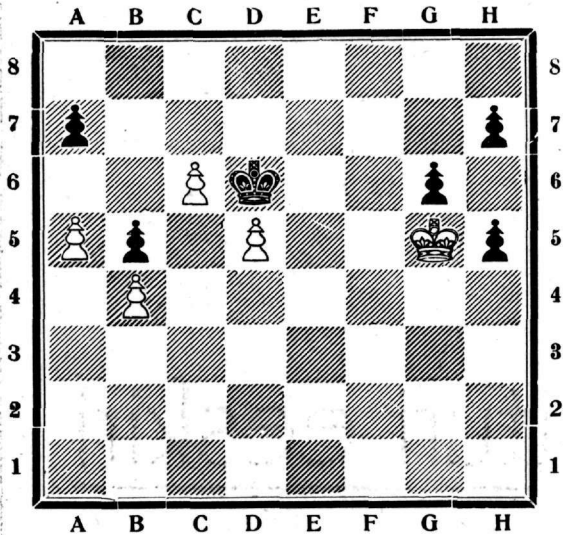
A.-S. „Ühiselu“ trükk Tallinn, Pikk 42. 1938.

Male.

Toimetaja: K. Rootare.

Ülesanne nr. 21.

Mustad.



Valged.

Valged algavad ja võidavad.
Lahendus järgmises malenurgas.

Ülesande nr. 20 lahendus.

1. d4—d5 Oe6:d5 (Of7 2. de bc 3. O:c6 jne.) 2. Og2:d5+ Ld6:d5 3. Va1—d1 Ld5—b5 4. Lc2—a2+ Kg8—h8 5. Rg5—f7+ Kh8—g8 6. Rf7—h6+ Kg8—h8 7. La8—g8+ Ve8:g8 8. Rh6—f7 matt.
1... Rc6—e5 2. d5:e6 Ld7—e7 3. Lc2:f5 Re5—g6 4. Va1—d1 c7—c6 (Lf6 5. L:f6 g:f6 6. h5 ja valged võidavad) 5. Rg5—f7 Kg8:h7 6. Lf5—h5+ Kh7—g8 7. Lf5:g6 ja valged võidavad.

Teade.

Tallinna Garnisoni Maleklubi (T.G.M.) eeloleval sügishooajal korraldab garnisonis asuvate väeosa-de ja asutiste vahelise malemeeskondade võistluse. Meeskonnad on 4-liikmelised ja iga üksus võib turniirile saata kuni 4 meeskonda. See võistlus toimub oktoobri- või novembrikuus Tall. Garn. 1938. a. meistermeeskonna nimele, täpne aeg selgub hiljem.

Sooviavaldus võistlustest osavõtmiseks ja meeskondade arv ning koosseis palutakse teatada hiljemalt 10. 10. s. a. T.G.M. esimehele aadressil 3. Diviisi Staap, major A. Tarning, kes ka annab tarvilikke seletusi võistluse kohta (tel. Sv. 140).

T.G.M. korraldab hooajal ka kaks klubiturniiri I ja II klassis ning algajate turniiri. Klassiturniirides on kolmele esikohale välja pandud väärtuslikud auhinnad.

T.G.M. mänguõhtud on igal esmaspäeval ja reedel kella 1900—2400 Rataskaevu 2 (II korral).

A-S. EESTIŠID

Ketramise- ja kudumisevabrik,
seadistatud 1932. aastal.

Valmistab kõiksuguseid riideid ja lõngu.

VABRIKU LAOD:

Tallinn, Viru tän. 5, tel. 447-87.
Tallinn, Viru tän. 14, tel. 443-97.
Tallinn, Laadaplats 129.
Tartu, Poe tän. 2, tel. 10-17.
Narva, Peetri plats 1.
Viljandi, Tartu tän. 1, tel. 30.
Petseri, Turuplats 17, tel. 1-19.
Tõrva, Tartu tän. 2.
Rakvere, Tallinna tän. 25.
Nõmme, Pärnu mnt. 90/92.
Kuressaar, Lossi tän. 3, tel. 1-81.

Eritellimiste vastuvõtmine.

Restide müük.

Kindralmajor N. Reek'i

Saaremaa kaitsmine ja vallutamine a. 1917.

Hind:

brošeeritult . . . Kr. 2.50

kalinguriköites. „ 3.50

Müügil „SÕDUR'i" toimetuses,
Tallinn, Sakala 33. Telef. Sõjaväe 1-63

ILMUS TRÜKIST

Sõjavägede Staabi ·
VI Osak. väljaandel

Suuskratturi eeskiri

HIND 75 senti

Müügil „SÕDURI“ toimetuses

Tallinn, Sakala tän. 33. Tel. Sõjaväe 1-63