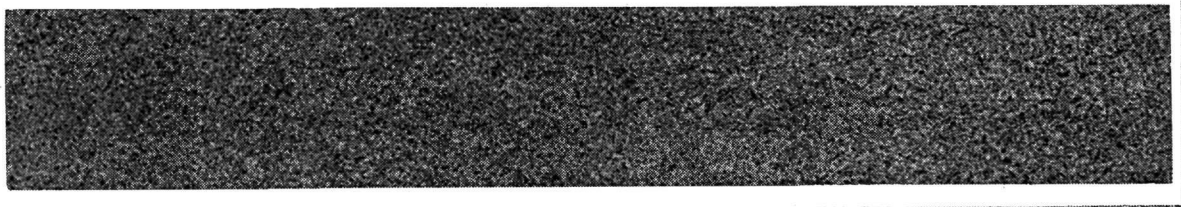
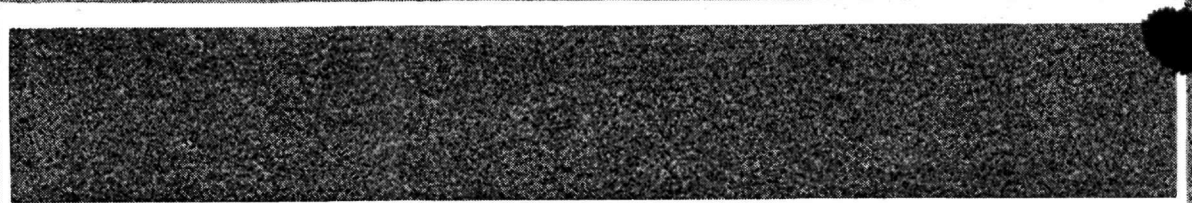


16/12/38



SODUR



SÕJAASJANDUSE AJAKIRI „SÕDUR“

Nr. 22-23 — 1938.

Sisustik:	Lk.	Sommaire:	Pages
<i>Kindralmajor H. Brede: Stonewall Jackson. Üks andekamaid ja silmapaistvamaid Lõunariikide sõjaväe juhte P.-Ameerika Ühendriikide kodusõjas 1861—1863.</i>	555	<i>Général de brigade H. Brede: Stonewall Jackson. Un des plus doués et remarquables chefs militaires des états du Sud dans la guerre de sécession des Etats-Unis (1861—1863).</i>	555
TAKTIKA ALALT:			
— <i>Kapten E. Saidra: Lahingutegevus metsas. Saksa, Prantsuse, Poola ja N. Vene põhimõtteid</i>	564	TACTIQUE:	
— <i>Taktikalise ülesande nr. 4 lahendus</i>	572	— <i>Capitaine E. Saidra: Les opérations dans les bois. Principes allemands, français, polonais et russes.</i>	564
<i>Kapten A. Nõmm: Veel kord suurtüki- ja lennukiväe koostööharjutuste organiseerimisest ja teostamisest</i>	578	— <i>Solution du problème tactique No 4</i>	572
<i>Major F. Jänes: Saksa ratsaväe uus organisatsioon ja väljaõpe</i>	582	<i>Capitaine A. Nõmm: Encore de l'organisation et de l'exécution d'exercices de collaboration entre l'artillerie et l'aviation</i>	578
BIBLIOGRAAFIA:			
— <i>m.: Motoriseeritud õhukaitse-kuulipildureist</i>	588	<i>Commandant F. Jänes: Nouvelle organisation et instruction de la cavalerie allemande</i>	—582
<i>D. B-den: Näpunäiteid noorsõdurite väljaõpetamiseks g-kaitse alal</i>	589	BIBLIOGRAPHIE:	
<i>Poola: „Bellona“ september-detsember 1937. a.</i>	592	— <i>m.: Les mitrailleurs D. C. A. motorisés</i>	588
<i>Sõjalisi teateid välisriikidest</i>	595	<i>D. B-den: Directives pour l'instruction de la protection contre les gaz aux recrues</i>	589
<i>Sport sõjaväes</i>	597	<i>Pologne: „Bellona“, septembre-décembre 1937</i>	592
<i>Uuemat kirjandust.</i>		<i>Informations militaires de l'étranger</i>	595
<i>Male.</i>		<i>Les sports dans l'armée</i>	597
<i>Juriidilisi küsimusi.</i>		<i>Publications récentes.</i>	
		<i>Echecs.</i>	
		<i>Questions juridiques.</i>	

Kaanepilt: Moment Vabaduse Risti päeval peetud paraadist Tallinnas.

Vastutavtoimetaja major Alfred Luts.
Telefon nr. 477-20/40.

Tegevtoimetaja kapten Evald Saidra.
Telefon nr. 477-20/163.

Väljaandja: „SÕDUR“, Sakala nr. 33, Tallinn.
Tegevtoimetaja kõnetunnid
iga päev k. 0800—1200.

Talitus avat. iga päev kella
0800—1500 ja laupäeviti
0800—1300.
Telefon — Sõjaväe 163.

Tarvitamata ja tagasisaamiseks märkimata käsi-
kirju alal ei hoita.

„Sõdur“ ilmub kuni 4 korda kuus.

„SÕDUR“ TELLIMISE HIND:

Aastas — kr. 6.00.
Poolaastas — kr. 3.00.
Veerandaastas — kr. 1.50.
Üksiknumber — kr. 0.20.

KUULUTUSTE HINNAD:

Lehekülg — kr. 40.
Tekstis — kr. 60.

Stonewall Jackson.*)

*Üks andekamaid ja silmapaistvamaid Lõunariikide sõjaväe juhte
P.-Ameerika Ühendriikide kodusõjas 1861—1863.*

Kindralmajor H. Brede.

Kodusõja tegevus suvel 1862 ja kindral Jackson'i operatsioonid Lõuna-Virginias.

1. Mc Clellan'i dessantarmee tegevus Rich- mond'i suunas ja operatsioon selle armee parema tiiva vastu.

Meie teame, et sõdade ajaloos on alati sõjaõnn nagu laine meres, mis käib üles ja alla, eriti aga, kus poolte jõud on teotsemas liikuv sõja olukorras. Ja nii oli ka selles sõjas. Selgus juba mitmeist asjaoludest, et kindral Jackson'i hiilgav seisukord, mis tal oli juuni esimestel päevadel, hakkas jälle tumenema. Nimelt olid põhjapoolsed suutnud koguda uusi värskeid jõude, need ähvardasid Jackson'i tagalat ja sundisid teda isegi taanduma Strassburg'i poole. 6. juunil langes lahingus kolonel Ashby. See oli suur kaotus, sest sellast energilist ja heade võimetega ratsaväejuhti Jackson enam ei leidnud.

Algas rida lahinguid, kus põhjapoolsed katsusid suruda Jackson'i ikka rohkem ja rohkem ida poole, püüdes lõigata ära tema ühendusteel Richmond'i ja teiste tsentrumitega. Kuid ikka ja jälle oskas Jackson, kasutades metsa- ja mäestikuteid, õigel ajal välja viia oma jõud vaenlase pealöögi alt ja seega väsitas vaenlast ning sünnitas ühtlasi talle tihti raskeid kaotusi, ilma et ise seejuures oleks väga kannatanud.

Vahepeal kindral Mc Clellan oma dessantjõududega, liikudes Yorktown'i pool-

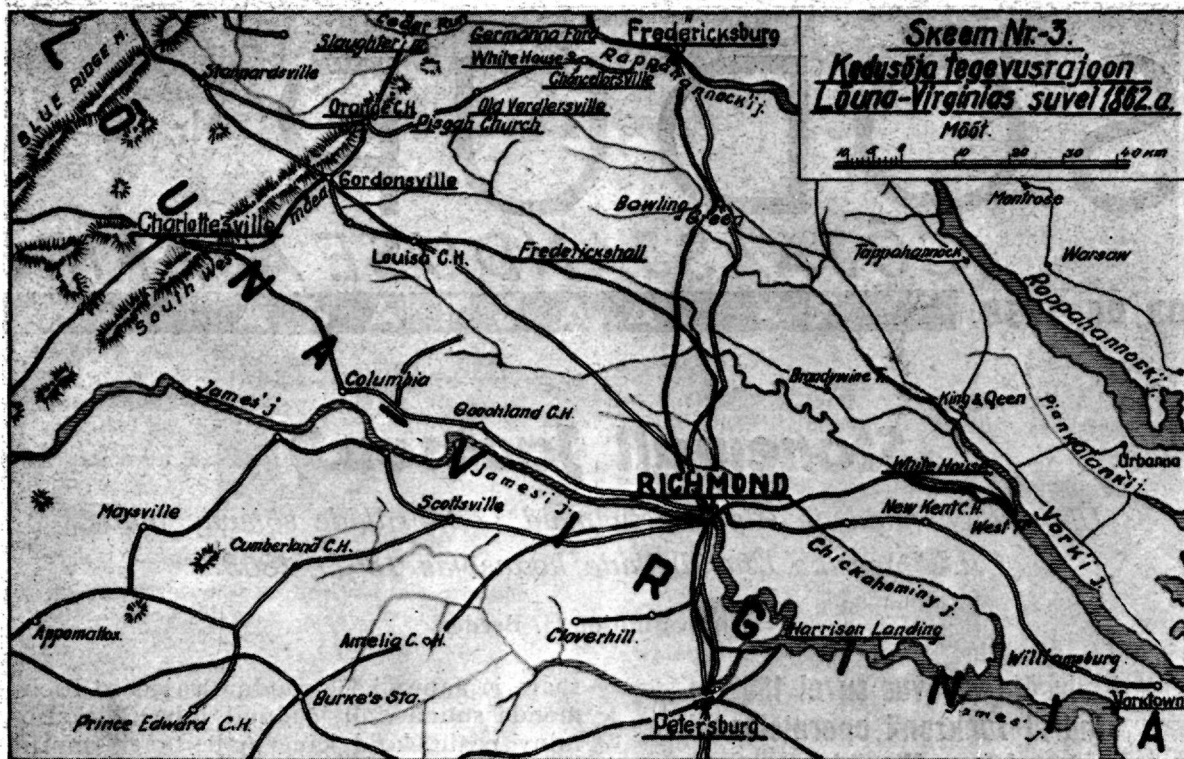
saare ja James'i jõe suudme rajoonist Richmond'i suunas, oli jõudnud juba Chickahominy peale, kuid kaugemale ta ei saanud, sest siin asuv metsane ja soine maastik oli liikumiseks äärmiselt raske. Ta püüdis luua sidet Mc Dowell'iga, kes asus oma korpusega Fredericksburg'i rajoonis, milleks püüdis pikendada oma paremat tiiba põhja poole; see aga ei läinud korda, sest selleks puudusid vajalikud üksused ja ka Mc Dowell ise ei julgenud liikuda lõuna suunas, et luua kontakti Mc Clellan'i jõududega, sest ta kartis Jackson'i.

Et Mc Clellan'i ja Mc Dowell'i jõudude vahel oli lõhe, otsustas lõunapoolsete ülemjuhataja kindral Lee kasutada seda soodsat olukorda ja astus ühendusse kindral Jackson'iga uue operatsiooni plaani väljatöötamiseks, mis pidi viskama Mc Clellan'i võimalikult kaugemale Richmond'ist. Selle operatsiooni idee seisis selles, et Jackson, jättes mõned osad kontaktiks vaenlasega, pidi lahkuma jälle täielise saladuse katte all Shenandoah'i orust ja liikuma kiirelt Chickahominy peale, haarates Mc Clellan'i paremat tiiba.

See liikumine täidetakse Jackson'i poolt suurima oskuse ja eduga.

Kõik abinõud võetakse tarvitusele selleks, et keegi ei teaks, kuhu ta läheb. Tugevad ratsaväepatrullid kõigil teedel ei lase kedagi sõdureist maha jääda ega kohalikke elanikke väeosade juurde. Mehed, liikudes läbi asulate, ei tohtinud rivist lahkuda ega küsida asulate nimesid. Kõigile küsimustele pidi igaüks vastama ainult ühe lause:

*) Algas vt. „Sõdur“ nr. 20-21 s. a.



„Ei tea midagi!“ Samal ajal pandi liikuma kuulujutud, et Jackson kavatses minna Washingtoni poole.

Sel viisil 21. juunil Jackson jõudis Frederickshall'i, ilma et põhjapoolsed seda oleksid aimanud. Banks ootas iga päev Jackson'i pealetungi ja ei julgenud seetõttu ise Jackson'i vastu midagi ette võtta. Ta kirjutas oma ohtlikust olukorrast sõjaminister Stanton'ile. Banks tegi isegi hoolsaid ettevalmistusi oma jõudude kaitseks ja nõudis Washingtonist abijõude oma olukorra parandamiseks, kuid samal ajal oli aga Jackson juba üle 200 km sealt eemal ja valmistas ette uut rünnakut Mc Clellan'i peale! Viimane ei teadnud ka midagi Jackson'ist, seda rohkem, et alles 25. juunil sai sõjaminister Stanton'ilt telegrammi, kus teatati, et on otsustatud luua uus armee Banks'i, Mc Dowell'i ja Fremont'i korpustest kindral Pope'i juhatusel, kellele tehakse ülesandeks hävitada Jackson'i diviisi Shenandoah'i orus. Ühes selle korraldusega langes nüüd ära Mc Clellan'il lootus saada oma käsutusse Mc Dowell'i korpust, mis kõigiti toob kasu Jackson'ile, sest nüüd on temal selge, et sellases olukorras on kergem lüüa Mc Clellan'i jõude.

Ilmnesid juba tundemärgid, et kogu olukord on jälle muutunud lõunapoolsete kasuks.

Veel märtsikuus oli põhjapoolsetel valmis üle 200 000 mehe, et rünnata lõunapoolseid, kes vaevalt suutsid vastu panna neile 70 000 meest. Üldiselt oli ka põhjapoolsete armee relvastus ja varustus tunduvalt parem kui nende vastastel; pealegi oli põhjapoolsete suurtükivägi võrratult tugevam. Ka evisid põhjapoolsed laevastiku, mis teotses merel. Lõunapoolsed võisid teatud uhkusega vaadata ainult oma ratsaväele.

Nüüd aga oli juba käes juulikuu ja tekkinud olukorras ei olnud põhjapoolsete väljavaated võidule sugugi suurenenud, vaid isegi vähenenud.

Millega sellane asjaolu on seletatav? Seletus seisab õigesti juhitud olukorras, kus lõunapoolsete juhatus oskas hoida alati algatuse enese käes ja sundis vaenlast teotsema oma tahtmise järgi. Tema sundis vaenlast alatasa muutma oma kavatsusi ja ei võimaldanud temale kunagi läbi viia ühist operatsiooni, lüües alati vastase jõude üksikult ja osakaupa.

Kõigile oli selge, et kindralite Lee ja Jackson'i ajud tõid oma kodumaale palju rohkem kasu kui 300 000 meest põhjapoolsetele.

Peab ütleva, et president Davis'el oli palju õnne nende juhtide määramisega, seevastu aga president Lincoln tahtis juhtida oma sõjaväge ise. Jutustatakse, et tema soe-



Sõjavägede Ülemjuhataja kindralleitnant J. Laidoner tervitamas Vabaduse Risti päeva paraadi Tallinnas.

Sv. Ülemjuhatajast vasakul kindralleitnant N. Reek, kolonel J. Junkur ja kindralmajor H. Brede.

tas enesele suure raamatukogu sõjaväekirjandust ja pühendas iga päev mitmed tunnid taktika ja strateegia raamatute lugemisele. Peale selle Lincoln nimetas kindralid kohtadele peamiselt nende poliitiliste vaadete, mitte aga nende sõjaliste võimete ja juhtimisoskuste järgi. Näiteks üks senaator ütles kord Banks'i kohta: „Banks oleks oma elus võinud kaugemale jõuda, kui president Lincoln ei oleks teinud teda mitte selleks, milleks Jumal teda ette näinud ei olnud — nimelt suureks kindraliks!“ See oli väga tabav ja tõetruu ütlus ja seda oleks võinud ütelda ka paljude teiste põhjapoolsete juhtide kohta.

Kõige suuremaks põhjapoolsete juhtide veaks oli alati, et nad olid kõigis operatsioonides väga passiivsed, vaatamata sellele, et käsutasid arvuliselt suuri jõude, keda hästi organiseerides ja juhtides oleks võinud palju korda saata. Ja seda viga kasutasid erilise osavusega Lee ja Jackson peagu kõikides olukordades, hoides alati algatuse enda käes.

Kuid pöördume jälle kindral Jackson'i ja tema edaspidise tegevuse juurde.

Mc Clellan liikus tuseselt oma suure armeega (üle 100 000 mehe) ühes suure piiramisesuurtükiväega dessandi rajoonist Richmond'i poole. Maastik oli siin veel raskem kui Shenandoah'is: lõpmatud ürgmetsad ja suured soiste kallastega jõed, kus õhk oli täidetud malaaria-sääskedega.

Umbes 8 nädalat oli tarvis selleks, kui Mc Clellan jõudis välja oma armeega lõunapoolsete kindlustatud positsiooni ette, mis asus 15—18 km Richmond'ist idas ja mida Mc Clellan ei julgenud rünnata. Tema armee peajõud asusid James'i ja Chickahominy jõgede vahel ja umbes 30 000 meest olid Chickahominy põhjakaldal, kus ootasid Mc Dowell'i lähenemist, et luua ühist rinet ja seega haarata põhja poolt ülaltähendatud kindlustatud positsioon.

Ka vaenlase arvu kohta Mc Clellan'il olid valeandmed. Tema luureosakond, mis Lincoln'i korralduste põhjal oli komplekteeritud mitte ohvitseridest, vaid eradetektiviidest, oli arvamisel, et Richmondi rajoonis on konföderaatidel vähemalt 200 000 meest. Tegelikult aga asus siin kaitsel ainult 72 000 meest. Muidugi sellastes tingimustes ei jul-

genud Mc Clellan teha isegi vähematki katset rünnata positsiooni enne, kui ei olnud kohal suur ja vägev piiramisesuurtükivägi.

Pealegi seisis Mc Clellan'i ratsavägi jalaväe taga ja üldse ei teotsenud. Samal ajal aga lõunapoolsete ratsavägi tegi Stuart'i juhatusel selle maailmakuulsa reidi, mida alati mainitakse sõjaajaloos ja mis sinna jääb kindlasti püsima, nii kauaks kui ratsavägi üldse eksisteerib sõjavägedes. Nimelt teotses 1200 meest ühes 4 suurtükiga 3 päeva vastase tagalas!

25. juunil kindral Jackson saab kätte operatiivkäsu, milles on nähtud ette tema ja teiste diviiside kokkukõlastatud tegevus, et hävitada need 30 000 meest, mis Mc Clellan'il oli Chickahominy põhjakaldal. Kuid nagu sõjas alati, tulid ka siin ette ühed ja teised viivitused ja kokkukõlastatud manöövrast ei tulnud välja midagi, sest diviisid ei jõudnud lahinguväljale ühel ajal, nagu oli kavatsatud, vaid hilinesid ja ilmusid lahinguväljale üksteise järele, mille tulemusena põhjapoolne kindral Porter, lüües neid tagasi üksikult, suutis oma väed korralikult viia jõe lõunapoolsele kaldale. Jackson'i kaotused olid suured, kuid siiski oli see lahing ikkagi samm edasi Richmond'i vabastamiseks ja Mc Clellan'i armee moraal sai tugeva löögi, mis sundis Mc Clellan'i loobuma esialgsest kavast — pealetungist Richmond'i suunas.

2. Mc Clellan'i armee taandumine James'i jõe rajooni ja operatsioonid tema vastu.

Kindral Lee, tundes Mc Clellan'i iseloomu, oli kindel, et viimane nüüd hakkab varsti taanduma, kuid lõunapoolsete ülemjuhatajale oli ka selge, et kui Mc Clellan taandub korralikult merekaldale tagasi ja saab mõne aja pärast Washingtonist juurde abivägesid, siis võib ta jälle varsti ilmuda Richmondi värvate ette.

On vajalik teha see taandumine võimalikult raskeks. Kuid et siin midagi ette võtta, on tarvis teada, mis suunas Mc Clellan teostab taandumise ja siin võivad olla juhused, et ta läheb James'i jõe alamjooksule või pöördub Yorktown'i peale. Alles paari päeva pärast selgus, et Mc Clellan'i kolonnid marsivad James'i jõe poole. Kohe korraldati jälitamine mitme kolonniga, kuid õnnetuseks liiga soine maastik, kus iga sammu tagant tuli ületada veekogusid, millede sillad olid hävitatud, tegi jälitamise liiga aeglaseks ja ei lubanud kokkukõlastada kolonnide tegevust ajas ja ruumis, mistõttu Mc Clellan'il läkski korda oma suurtükipaate tu-

le toetusel pääseda James'i põhjakaldale ja asuda siin Harrison's Landing'i rajoonis kaitsepositsioonile.

Seetõttu jälitajate diviisid olid äärmiselt väsinud ja kandsid metsalahingutes suuri kaotusi. Mahajäänuid oli tuhandeid, kõik teed olid täis kiilutud voore ja suurtükiväge, kes ei saanud edasi, sest teed olid muutunud tugeva ja pikaajalise vihmaga põhjatuks.

Ühe sõnaga — lõunapoolsete armees oli suur segadus ja siin korda luua ei olnud kerge. Kui sel ajal põhjapoolsete oleksid üle läinud vastulöögile, ei oleks olnud tarvis kuigi suurt jõupingutust, et kindral Lee armeed paisata laiali ja siis juba täiesti vabalt sisse marssida lõunapoolsete pealinna Richmond'i.

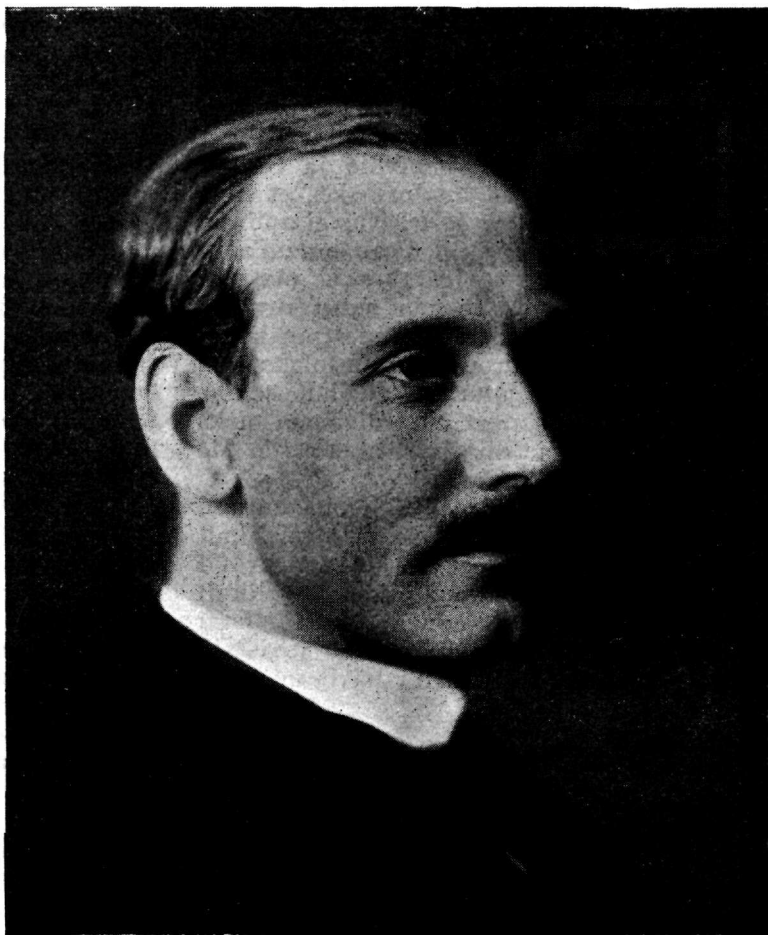
Aga kes teab sõjas täpsalt vastase seisukorda! Näiteks samal ajal Mc Clellan kirjutab Washingtoni: „Kui täna vastane mind uuesti ei atakeeri, suudan ehk ennast korraldada Harrison's Landing'i positsioonil. Palun, ärge viivitage minutitki minule abijõudude saatmisega. Ka on tarvis suurendada minu suurtükipaate arvu, muidu võib juhtuda katastroof!“

Peab tunnistama, et see on selgusetu olukorra udu, mis valitseb tihti sõjas! Kes aga juhtidest suudab seda udu läbi vaadata oma väimsete silmadega — on seisukorra peremees — ja seejuures ei ole jõudude arvudel mitte igakord otsustavat tähtsust, kuigi keegi suurtest juhtidest olevat kord tähendanud: „Jumal on enamjaolt alati suurte pataljonidega.“

Kui ühenduses Mc Clellan'i taandumisega selgus üldine olukord, otsustas lõunapoolsete sõjanõukogu president Davis'e juhatusel, just kindral Jackson'i nõudmisel rünnata kohe Mc Clellan'i. Selleks määrati esimeses järjekorras Stuart'i ratsavägi ja Longstreet'i diviis. Sel ajal Mc Clellan alles algas korda seadma oma jõude.

Stuart, asudes antud ülesande täitmisele, teostas kiire rünnaku ja ilmus täiesti ootamatult Mc Clellan'i laagri ette. Viimasel ei olnud Stuart'i tulekust vähematki aimu ja laager oli täiesti kaitseta. Stuart, lootes et Longstreet peab olema kuskil lähedal, asus oma ühe haubitsaga positsioonile ja avas tule.

Mc Clellan'i laagris tekkis kirjeldamatu segadus, kuid varsti pandi siiski tähele, et tuli on äärmiselt nõrk. Kohe suudeti võtta kokku vajalikud jõud, mindi üle vasturünnakule ja muidugi visati Stuart tagasi. Samal ajal aga Longstreet'i diviis oli veel 11 km eemal ja ei saanud lahingust osa võtta.



Peaminister K. Eenpalu

Peaminister K. Eenpalu 50-aastane.

28. mail s. a. pühitses meie tuntumaid riigimehi peaminister K. Eenpalu oma 50. sünnipäeva.

Peaminister K. Eenpalu on sündinud 28. mail 1888. a. Tartumaal, Vesneri vallas Palu renditalu pidaja pojana. Alghariduse sai sama valla Haava algkoolis, kust siirdus 1899. a. Tartusse H. Treffneri eragümnaasiumi, mille lõpetamisel astus 1909. a. Tartu Ülikooli õppima õigusteadust. Ülikooli lõpetas 1914. a., sooritades sama aasta sügisel riigeksami Moskva ülikooli juures.

Sõjalise hariduse, mida K. Eenpalu raskendas Vabadussõja ajal aktiivselt omariikluse kaitseks, omandas ta maailmasõja päevil Luuga 1. suurtükiväe tagavaradivisjoni vabatahtlike õppekomandos, mille lõpetas nooremallohvitserina 1915. a. ja Pauli sõjakoolis Peterburis 1917. a., millal ülendati lipnikuks. 1917. a. hilissügisel K. Eenpalu lahkus vene lagunevast armeest nooremleitnandina ja siirdus kodumaale, kus alustas

tegevust Tartu Maleva Büroo esimehena ning ühtlasi formeeris 1. Eesti Suurtükiväebriigaadi 5. patarei. 1918. a. algul K. Eenpalu teotses ka Tartu omakaitse ülemana.

Vabadussõja alates K. Eenpalu määrati algul Tartu Vabatahtlikkude Pataljoni ülemaks ning 1919. a. veebruaris 2. Suurtükiväepolgu 7. patarei ülemaks ja formeerijaks. Viibinud Vabadussõjas rindel 27. dets. 1918 — 1. maini 1919, välja arvatud mõned päevad, millal viibis läkitamise puhul tagalas.

1919. a. K. Eenpalu valitakse Asutavasse Kogusse. Alates 1920. a. on K. Eenpalu olnud korduvalt Vabariigi Valitsuse liikmeks, samuti pikemat aega Riigikogu esimeheks. Ka on K. Eenpalu kogu iseseisvuse ajal võtnud agaralt osa seltskondlikust tööst juhtival kohal.

Soovime juubilarile tema 50 aasta sünnipäeva puhul veel kauaks jõudu ja edu töös meie rahva hüvanguks.

Põhjapoolsed organiseerisid nüüd ruttu oma laagri ees tugeva kaitsepositsiooni ja seega läks kaduma lõunapoolsetele soodus moment Mc Clellan'i ründamiseks.

Siin kordus sama olukord nagu 1870/71 Saksa-Prantsuse sõjas Vionville ja Grave-lotte juures ja nii ka mailmasõjas, et liiga varajane ja nõrk ratsaväe tegevus ei andnud igakord loodetud tagajärgi. Peab ennem asju tõsiselt kaaluma, sest igatahes ei ole vist küll otstarbekohane häirida suurt armeed ühe suurtüki tulega, kui jõududest on kohal ainult mõned eskadronid. Siin oleks vist küll olnud parem jätta Mc Clellan seniks rahule, kuni Longstreet oma diviisiga oleks kohale jõudnud, ja siis juba atakeerida Mc Clellan'i laagrit täie jõuga.

Varsti selgus, et Mc Clellan on suutnud end Harrison's Landing'i laagris täielikult kindlustada ja ei mõtlegi siit lahkuda. Nüüd oli ka kindel, et puudusid juba täielikult väljavaated rünnata eduga Mc Clellan'i kindlustatud positsiooni. Seega ka varisesid kokku lootused Mc Clellan'i hävitamiseks.

Kodusõja arenemine sügisel ja talvel 1862 ja kindral Jackson'i operatsioonid Põhja-Virginias ja Maryland'is.

1. Operatsioonid kindral Pope'i vastu Cedar Run'i ja Slaughter Mountain'i juures.

Nüüd selgus kindral Jackson'ile, et sõjategevuses on tekkinud seisak, mis ei ole sugugi kasulik lõunapoolsetele, sest mida pikemale venib sõda, seda halvemaks võib muutuda lõunapoolsete olukord, kuna seevastu aga põhjapoolsed võivad kõveneda ja koguda jõude. Seepärast tema esitas varsti valitsusele ühe memorandumi, kus tõi ette oma vaated tekkinud üldolukorra kohta.

„Mc Clellan'i armee,“ kirjutas tema, — „pikemat aega siit oma laagrist lahkuda ei suuda. Seda vaheaega peame meie täielikult aktiivselt ära kasutama seal, kus meie kõige rohkem võime loota edu. Mc Clellan'i laagri vastu ei saa teha midagi, sest see on liiga tugevasti kindlustatud ja toetatud laevastiku tuledega. Pealegi oleme meie sunnitud siin pidama oma jõude soodes, kus malaaria nõuab iga päevaga ikka rohkem ja rohkem ohvreid. On tarvis uuesti minna tagasi Washingtoni peale.“ Ta tõi ette oma vaadete tõenduseks veel rea argumente ja põhjendas eriti operatsioonide ettevõtmist Washingtoni suunas, sest tema arvates võib sõjategevus anda tõhusaid tulemusi ainult siis, kui

kogu tegevuse raskuspunkt on suunatud vastase pealinnale.

Kindral Lee toetab teda ja nii sünnibki, et Jackson saadetakse tagasi Cordonville'i, aga ainult väikese jõuga, umbes 11 000 meest.

Siin oli Jackson'i vastas kindral Pope — umbes 47 000 mehega, kes kaitses Washingtoni suunda. Pope oli tuntud ja vihatud Virginias, sest tema hakkas esimesena rekvireerima kohalikele elanikele varustust, toiduaineid ja veo-liiklemisvahendeid. Ta sundis okupeeritud maa-aladel kodanikke vanduma truudust Põhjariikidele ja kes seda ei teinud, saadeti maalt välja. Samuti võttis ta pantvange, keda laskis maha, kui kuskil leiti mõni sõdur tapetuna või kui rikuti raudteid või telegraafiliine.

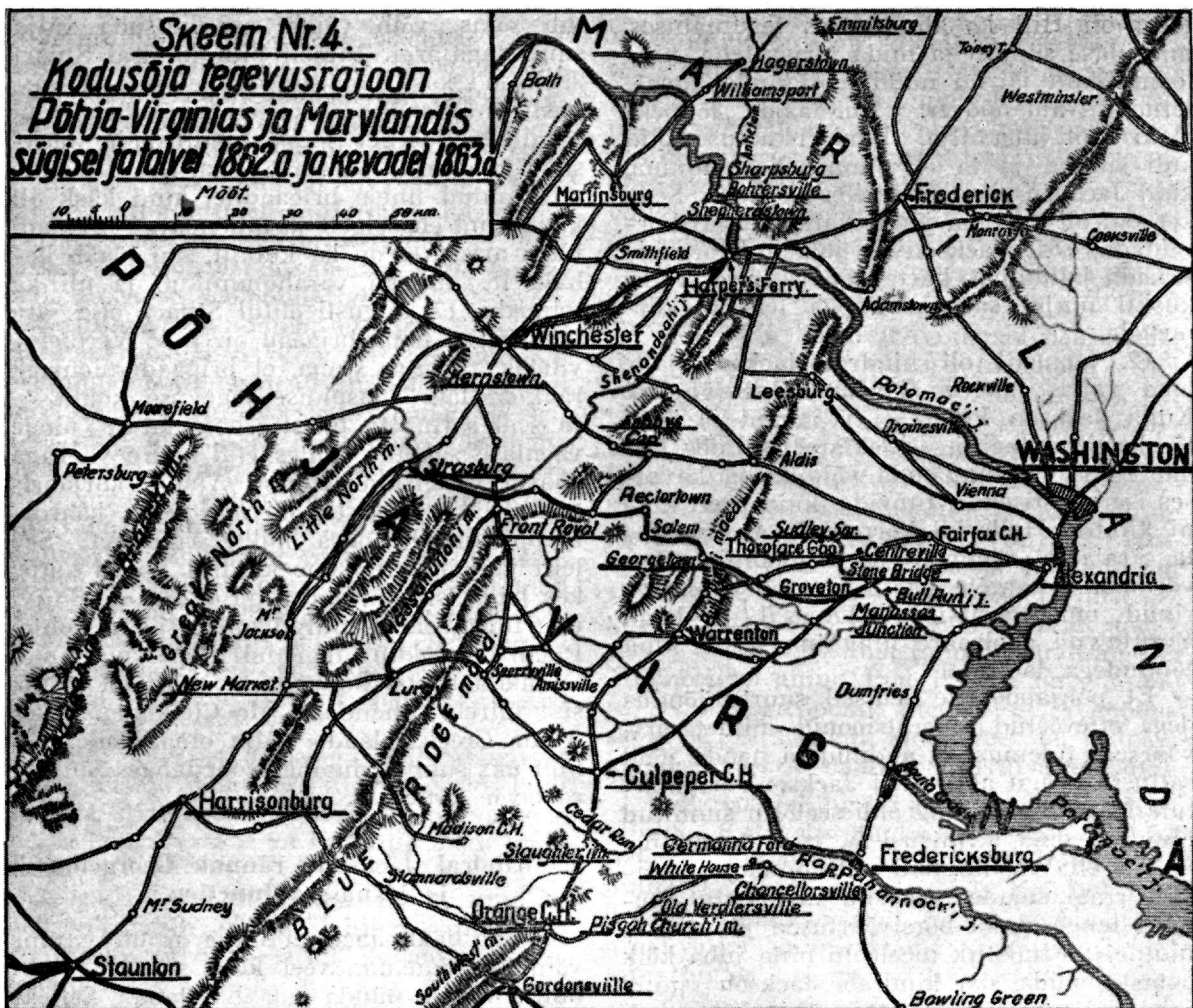
Oma võimetelt oli Pope hoopis tugevam vastane kui Banks ja seda teadis Jackson väga hästi ning katsus ka seepärast igatepidi suurendada oma jõude. Saades abijõude, koondas ta kokku kuni 24 000 meest. Kuid 24 000 meest ja 47 000 meest (mis oli Pope'il) oli ikka suur vahe! Oli selge, et eduga võib Pope'i rünnata ainult kõige soodsamas ja eriti valitud olukorras, kus vastane ei saa täielikult kasutada oma jõude.

Ja seepärast Pope'i võitmiseks tarvitab nüüd Jackson igal sammul sõjakavalust. Oma operatsiooni Pope'i vastu valmistab ta ette väga hoolikalt, kus iga vähemgi pisi-asi täpsalt kindlaks määratud. Kõige esiteks ta meelitab Pope'i sügavamale sissemaale ja võimalikult kaugemale tema baasist.

Pope tuleb ka tasa-pisi järele, kuigi teda Washingtonist hoiatatakse, et see Jackson'i taandumine ei ole õige asi ja siin võib olla mingisugune trikk suurema operatsiooni ettevalmistamiseks. Neid hoiatusi aga Pope ei usu, sest ta on väga kindel endale ja oma jõududele. Ta on kindlas veendumuses, et Jackson taandub olude sunnil tema suurte jõudude ülekaalu ees.

Umbes samal ajal põhjapoolsete president Lincoln ja sõjaminister Stanton jõuavad otsusele, et nemad ise ikkagi ei ole jumal-teab kui suured strateegid, ja jõuavad veendumisele, et mitte evides sõjalisi teadmisi, on nemad võib-olla oma korraldustega isegi kahjustanud põhjapoolsete olukorda. Seepärast määrab president endale nõuandjaks kindral Halleck'i, kes pidi olema tegelikult ülemjuhatajaks, kuid kellel siiski ei ole õigusi iseseisvaks teotsemiseks ja otsustamiseks.

Halleck'i ülesanne ei olnud kerge. Käisid ringi kuulujutud, et Jackson'il on vähe-



malt 60 000 meest ja Lincoln nõudis Mc Clellan'i äratoomist James'i pealt Washingtoni kaitseks.

Halleck'i silmade ees seisab alatasa kaks hädaohtu:

- kui jätab Pope'i üksi — võivad lõunapoolsed alati tema vastu koondada tugevad jõud, sest nemad, teotseades sisemistel operatsiooniliinidel, võivad teda likvideerida ja siis on otsustatud Washingtoni saatus;
- kui aga Mc Clellan tuua ära, on tarvis teda viia välja oma kindlustatud laagrist — ja siis võib teda kergesti atakeerida ja täielikult hävitada.

Lõppeks otsustab Halleck siiski Mc Clellan tuua ära ja asetada teda Pope'i kõrvale Rappahannock'i peale.

Nagu meie mäletame, on Jackson praegu uue löögi ettevalmistamisel Pope'i jõudude vastu, keda ta meelitab tasapisi sügavamale sisemaale.

Selgub, et 9. augustil avaneb esimene soodus moment Pope'i ründamiseks, sest

tekinud olukorras on Pope'i jõud laiali paisatud ja Cedar Run'i peal seisab Pope'i jõududest ainult Banks'i korpus ning ootab nähtavasti teiste jõudude juurdetulekut.

Seda isoleeritud seisukorda tahab Jackson kasutada igakülgset. Ta tõmbab kiirelt kokku oma jõud sellaselt, et need haaraksid Banks'i korpust, kuid see ei õnnestu täielikult ja seda osaliselt Jackson'i enese süü läbi.

Meie mäletame, et kindral Jackson kunagi kedagi ei pühendanud oma operatsioonide kavatsustesse ja kunagi ei vahetanud mõtteid oma alluvatega nende kavatsuste kohta, vaid andis oma käsud — kuidas üksused pidid teotsema — ainult viimsetel hetkedel.

Nii oli see ka siin. Jackson andis vastava käsu kindral Hill'ile, kellele tegi ülesandeks teostada kiire ja võimas tiivamanöör vastase paremale tiivale. Kuid juhtus aga, et ohvitseriga, kes pidi selle käsu edasi toimetama kindral Hill'ile, juhtus õnnetus — ja Hill käsku ei saanud. See-

tõttu oli Hill ka absoluutses teadmatuses, mis üldse sünnib ja mida tarvis teha, ning loomulikult jäi ka nüüd teostamata kavatsatud tiivamanööver. Kui asjad lõppeks klaariti, oli juba hilja. Banks'i kaotused olid küll suured ja ta oli sunnitud taanduma, kuid Jackson ei saanud teda hävitada. Seda kergem oli tal oma jõude varsti uuesti korraldada, sest Jackson ei julgenud organiseerida jälitamist, kartes, et seejuures võiks kuskil mujal sattuda Pope'i teistele korpustele.

12. augustil oli kindral Jackson jälle oma vanas laagris Gordonsville'i lähedal. Kuna Jackson Pope'i ei jälitanud ja isegi tõmbas end tagasi — deklareeris Pope Cedar Run'i lahingu enda võiduks ja kavatses ise uuesti edasi tungida, kuid peeti kinni kindral Halleck'i korraldusega, et oodata ära Mc Clellan'i päralejõudmist, kes võrdlemisi kergeste kaotustega oli evakueerinud oma positsiooni James'il ja kogu Yorktown'i poolsaare ning juba istus oma jõududega laevadel.

Et põhjapoolsete senised suurte jõududega ettevõetud operatsioonid nimetamisväärsed tulemusi ei andnud ja nende jõud sattusid peagu alati eriti Jackson'i ootamatute löökide alla ning oldi seetõttu sunnitud muutma oma kavatsusi ja isegi taanduma — siis oli Washingtoni seltskonna ja juhtivate ringkondade meeleolu väga halb. Seetõttu langesid ka börsiväärtused ja valitses üldine pessimistlik meeleolu ning juba kõik ootasid, mida siis kindral Jackson nüüd jälle välja mõtleb ja ette võtab ja kaaluti igakülgsest kõiki võimalusi, kuhu Jackson võib ilmuda lähemal ajal oma jõududega, kellele teostab ootamatu kallaletungi ja millised võivad olla selle tulemused.

Ja tõesti, Jackson'i mõtted töötasid juba kiirelt järgmise operatsiooni kallal, et lõplikult lüüa kindral Pope'i jõude.

Kogutud andmete järgi asusid Pope'i korpused laagrites Slaughter Mountain'i rajoonis.

15. augustil kindral Jackson teeb ülemjuhatajale kindral Lee'le suulise ettekande oma kavast, saab tarvilikud abijõud oma juhatuse alla ja algab 17. augustil operatsiooniga. Ta tahab tiivamanöövriga haarata Pope'i jõude paremat Warrenton'i peale, löigata nad ära oma tagalast, suruda nad mägedesse ja seal hävitada.

Nagu alati, Jackson viib oma liikumised läbi täieliku saladuse all. Ta on juba Pisgah Church'i juurde välja jõudnud ja Pope'il ei ole sellest aimugi.

Paistis, et kõik areneb äärmiselt soodsates tingimustes. Kuid nagu see tihti juh-

tub sõjas, võib väike asi kutsuda välja suuri tagajärgi. Nimelt pidi kindral Stuart Jackson'i käsu kohaselt okupeerima 17. augusti õhtuks ühe ratsaväe brigaadiga Old Verdlersville'i, et seega kindlustada Jackson'i kolonnide paremat tiiba. See ülesanne oli pandud ühele brigaadile, kuid käsk oli kirjutatud ebaselgelt ja tähendatud brigaadi ülem arvas, et on ka küllalt, kui jõuab kohale 18. augusti varahommikul, ja nii ka toimiski. 17. augusti õhtul Stuart, olles arvamisel, et tema brigaad on juba Verdlersville'is, ratsutas sinna, et brigaadi ülemaga rääkida läbi edaspidise tegevuse kohta — ja seal sattus ta täiesti ootamatult ühele vaenlase salgale, suutes end suure vaevaga päästa vangistamise eest. Ajades karjääris tagasi läbi põõsaste, jäi aga tema kaardimapp kuskile oksa külge rippuma. See leiti ja toimetati kohe kindral Pope'i kätte, kes leidis siit ka Jackson'i üldise direktiivi uue tema vastu sihitud operatsiooni kohta. Plaan oli kokku langenud! Pope suutis end tõmmata tagasi Rappahannock'i taha ja otssis kiirelt ühendust Mc Clellan'iga, kes Aquia Creek'il laadis välja oma jõude. Ainult üks suur toiduainetevoor langes Stuart'i ratsaväe kätte.

2. Kindral Jackson'i rännak Georgetown'i ja Manassas Junction'i.

Nüüd jääb Jackson'il üle ainult viimne võimalus, katsuda veel kord siduda Pope'i lahinguga ja püüda teda hävitada. Selleks on aega ainult nii kaua, kuni Mc Clellan oma suure armee maha laadib laevadelt ja Pope'i juurde välja jõuab.

Riisiko oli äärmiselt suur, sest kui lahing jääb hiljaks, on Mc Clellan oma jõududega juba kohal ja siis võivad kujuneda lahingu tulemused Jackson'i kahjuks — kuid olukord nõudis, et seda vastutust pidi kandma, ja Jackson oli alati valmis võtma endale ka kõige suuremat riisikot.

Jackson otsustab võimalikult ruttu jõuda välja Georgetown'i (Bull Run'i mäestik) ja löigata ära raudtee, mis on Pope'i kommunikatsiooniliiniks oma tagamaaga.

25. augustil algabki Jackson oma kuulsimat rännakut. Kõik kandamid peale laskemoona jäetakse maha. Meestelt nõutakse kõige suuremat pingutust ja ohvri-meelsust. Kõik areneb kava kohaselt, rännak teostub kiirelt ja juba 26. augustil ollakse Georgetown'is, kus lõhutakse raudtee, ja siis Jackson otsustab kiirelt edasi liikuda Manassas Junction'i peale, et võtta enda alla see tähtis tsentrum.

27. augustil on Jackson juba kohal. Vaenlane on täielikult üllatatud, vastupanu peagu ei olegi, kõik siin asuvad põhjapoolsete üksused jooksevad laiali — ja Manassas Junction on vallutatud. Jackson'i kätte langevad siin ka suured tagavarade laod, mille väärtus mitmed miljonid dollarid.

Iialgi põhjapoolsed ei oodanud, et Manassas Junction võiks vaenlase kätte langeda ja ometi oli see sündinud.

Peab aga tähendama, et siin ei olnud Jackson'i seisukord kerge, sest Washington oli ainult mõnikümmend km kaugel ja seal asus väga palju värskeid jõude. Teiselt poolt nii Pope kui ka McClellan võisid iga tund päralt jõuda ja seepärast oli tarvis olla valvel, et mitte saada ümber piiratud. Kõik, mis vähegi võimalik, pandi valmis kaasavõtmiseks ja kõik teine vara süüdati põlema. Õhtuks selguski Jackson'ile, et suuremad vaenlase jõud on mitmest suunast läheneemas ja ta otsustas alata öösel taandumist põhja suunas Centreville'i peale — ja juba hiljem otsida läbipääsu ida poole ja tagasi Shenandoah orgu.

Pope lootis, et Jackson püsib Manassas Junction'is ja ootab Lee'lt abivägesid, kuid oli väga üllatatud, kui järgmisel päeval selgus, et tema vastane on kadunud nagu tinatuhka.

Seega Pope'il ei läinud korda sundida Jackson'i vastu võtma lahingut halbades tingimustes võrreldamatult ülekaalus olevate jõududega.

3. Lahingud Groveton'i rajoonis, Pope'i armee haaramine põhja poolt ja Pope'i taandumine Alexandria'sse.

Jackson liikus tegelikult kolme teed mööda Centreville'i suunas. Ületanud Bull Run'i oja pöördus itta ja läks Stone Bridge'i poole ning asus juba metsades, mis põhja pool Groveton'i. Siin jooksid temale täiesti ootamata kätte mõned põhjapoolsete jalaväeosad, kes said kõvasti kannatada; aga need kokkupõrked avastasid ka Jackson'i asukoha ja Pope suunas sinna kõik tema käsutuses olevad üksused, et sundida Jackson'i lahingusse.

30. augusti hommikul selguski, et põhjapoolsed olid juba jõudnud Jackson'i positsioonide ette. Nendel paistis olevat ülekaal nii jalaväes kui suurtükiväes ja nende positsioon oli domineeriv ning raske oli seda ka haarata tiibadelt. Sellastes tingimustes Jackson ei julgenud kohe atakeerida, vaid tahtis oodata asjaolude kujunemist ja veel rohkem — oodata abijõudude juurdejõudmist, mis juba olid teel.

Kindral Pope oli parimas meeleolus. Tema paistis, et Jackson'il ei ole enam pääsu, sest kui ta algab lahingut, hävitatakse tema. Veel rohkem oli Pope kindel, et Jackson on juba praegu alanud taandumist ja on tarvis teda ainult energiliselt jälitada, et saavutada tema täielikku hävitamist. Tugenedes oma arvamisele annab Pope kohe käsu: „Alata vastase tugev ja energiline jälitamine!“

Selle käsu kohaselt hakkasid põhjapoolsed edasi liikuma väikese tuleahela kattel enam-vähem kompaktsetes kolonnides. Et vaenlase eelpostid taandusid, see näis kinnitavat kindral Pope'i arvamist, et vastane ongi juba taandumisel, kuid varsti hakkas ootamatult kostma tugev lahingumüra põhjapoolsete vasaku tiiva tagant. Ka rindel kasvav ja tugevnes vastupanu ja kui korraga vastane ise läks üle vastulöögile ja juba algul saavutas edu, siis alles selgus, et Jackson ei olnud üldse mõtelnudki taandumisele. Ta meelitas ainult Pope'i välja oma domineerivalt positsioonilt metsadesse, kus põhjapoolsed ei suutnud manövrerida, ja teostas seal vastase haaramiseks tiivamanöövri.

Kell 1600 lahing oli jõudnud juba kriisipunkti. Kuid siis jõudis ka kohale Lee ise tugevate abijõududega ja andis käsu alata üldist pealetungi kogu rindel. Kui kell 1900 hakkas pimenema, oli üldine segadus lahinguväljal suur. Rinne ei moodustanud mingisugust korrapärast liini, vaid metsades ja paksus sarapuupõõsastikus käis võitlus üksiksalkade vahel ja keegi ei teadnud, kes on temal paremal või vasakul. Aga üldiselt olid lõunapoolsed siiski suutnud edasi tungida ja Stone Bridge'i ülekäiguni oli vaid veel paar km, kuid kell 2000 pani absoluutne pimedus seisma igasuguse edasitungi ja põhjapoolsetel läks korda siiski öö jooksul taanduda üle Bull Run'i ja end koondada Centreville'i juurde. Sinna oli nende ka juurde tulnud 20 000 meest abiväge.

Järgmisel varahommikul (31. augustil) on kindral Lee ühes Jackson'iga väljas luurel. Põhjapoolsed korraldavad palavikuliselt oma positsiooni Centreville'i ees. Lõunapoolsed otsustavad veel kord teostada vastase haaramiseks tiivamanööver järgmise kavaga:

- osa jõude Longstreet'i juhatusel jääb kohale, et tõmmata enesele vaenlase tähelepanu ja köita teda nii ütelda rindelt;
- Jackson aga osa jõududega peab liikuma Sudley Springs'i juures üle Bull Run'i ja jõudma vastasele seljataha.

Õhtuks Jackson ongi oma diviisiga Pleasant Valley's, umbes 8 km Centreville'ist loodes.

Sellest teada saades Pope evakueerib samal ööl Centreville'i — eesmärgiga minna tagasi Alexandria peale, ilma et teeks vähe- matki katset vaenlasele vastu panna. Pope'i energia on murtud ja ta palub ennast teenistusest vabastada. Veel samal päeval McClellan määratakse Washingtoni kaitsjaks.

Pope'i kohta võib ütelda, et üldiselt oli tema väga tegev ja otsustusvõimeline mees, kuid tal oli üks suur puudus, mis tihti tuleb ette ja millest peab end kõvasti hoidma — ta ei suutnud külmavereliselt kaaluda vaenlase tegevuse võimalusi, vaid rohkem arvas,

et vaenlane teeb ainult seda, mida tema — Pope — just soovis kõige rohkem. Tegelikult sündis aga midagi hoopis muud ja Pope pidi alistuma.

Eestoodud operatsioonidest näeme ilmselt, kui suuri tagajärgi annavad tiivamanöövrid, kui need on õigel kohal organiseeritud otstarbekalt, ja et ainult tiivamanööver on kindlaks abinõuks nõrgemale tulla võidule, sundides taandumisele või hävitades tugevat vastast.

Siit näeme ka, et peagu kõigis tähtsamatel operatsioonides baseerus kindral Jackson oma tegevuses tiivamanöövri põhimõttele, eriti aga tegevustel võrreldamatult tugevama vaenlase vastu. (Järgneb.).

Taktika alalt.

Lahingutegevus metsas.

Saksa, Prantsuse, Poola ja N. Vene põhimõtteid.

Kapten E. Saidra.

I.

Pärast maailmasõda ilmunud rikkalikus sõjakirjanduses on leidnud lahingutegevus metsas võrdlemisi piiratud käsitletu. See on seletatav ühelt poolt asjaoluga, et maailmasõja suuremad ja enam uuritud ning taktikalised seisukohast rohkem huvi pakkuvad lahingud arenesid lahtisel maastikul, ja teiselt poolt seega, et sõjaliselt tugevamates Euroopa riikides on vaadatud metsadele üldse kui takistustele, mis piiravad suuremate ja tehniliste vahenditega rikkalikult varustatud jõudude tegevust ega võimalda arvulise ja materjalse ülekaalu täielikku maksvusele pääsemist. Metsi on püütud vältida. Ja seda mitte ainult taktikalistel põhjustel, vaid tihti ka seepärast, et ei evitud oskusi tegevuseks kinnisel maastikul. Nii näiteks said varem Saksamaal väljaõppe lahingutegevuse alal metsas vaid erilised väeosad, nn. jäägripataljonid.

Lähenedes küsimusele teisiti ning arvestades seda, et kui vastaspooltest tugevam saab täiel määral tegevusse rakendada oma üleolevat inimjõudu ja relvade mõju väljaspool metsi, siis vastupidiselt nõrgemal on võimalusi tasakaalustada vastaspoole ülekaalu just metsade kasutamise. Seega on tahetud ütelda, et metsad, takistades arvuliselt suurte jõudude ja tehniliste võitlusvahendite vaba esinemist ja nende võime ära-

kasutamist täiel määral, soodustavad seega arvuliselt ja materjalselt nõrgemat. Kuna meie üldiselt võetuna kuulume arvult ja materjalselt nõrgemate hulka, siis evib see asjaolu meile küllalt suurt tähtsust ja nõuab meilt tõsise tähelepanu pööramist kõigele sellele, mis võimaldab tasakaalustada ebasoodsat jõudude vahekorda. Üheks abinõuks siin on metsade otstarbekas kasutamine. Kuid mitte ainult ja üksinda sel põhjusel ei tule meil osutada vajalist tähelepanu lahingutegevuse uurimisele ja väljaõppele metsas, vaid lähtudes ka meie maastikust näeme, et tahes või tahtmata osal meie jõududel tuleb teotseda metsamaastikul.

Ka peab tähendama, et tulevikus evivad metsad üldiselt suuremat tähtsust kui kunagi varem. Üha arenev lennuvägi sunnib varjama oma tegevusi ja abinõusid. Soomusmasinate vastu pakuvad metsad head kaitset. Ka mitmesuguste tõkete loomiseks on metsad väga kohased. Seega metsad suudavad oluliselt soodustada ettevalmistusi pealetungiks, nagu liikumist ja lähtealusele asumist, samuti nagu kaitsetki.

Kui ühelt poolt mets pakub teatud soodustusi nõrgemale võrreldes tugevamaga, siis teiselt poolt võidakse teatud juhtudel nõrgemat ka takistada metsi kasutamast, mida iseloomustab küllalt selgelt järgnev lühike märges Hispaania kodusõjast ja mida

peab arvestama metsade kasutaja: „... 12. mail 1937 Hispaania põhjarindel pealetungi ajal Bilbaole valitsusvastase pommitajad loopisid süütepommidega täis metsa, kus asusid valitsusväelased. Tekkiv metsatuli kahju, mis pealegi kandus üle kuiva rohuga kaetud lahtisele maa-alale, sundis valitsusvägesid jätma maha kogu selle rajooni.“¹⁾

Päris selge on ka, et lahingutegevus metsas kannab erilist iseloomu. Ta evib palju ühiseid jooni lahingutegevusega öösel ja asulates. Seepärast ainult hästi ettevalmistatud, hästi distsiplineeritud ja moraalselt tugevad üksused on suutelised teotsema edukalt metsas; ainult sellastele üksustele loob kinnine metsamaastik olukorra, mis võimaldab tasakaalustada vastase arvulist ja materjalset ülekaalu.

Küsimuse laialdasemaks valgustamiseks on vajalik uurida kõigepealt neid vaateid ja tõekspidamisi, mis valitsevad teiste riikide sõjavägedes lahingutegevuse kohta metsades. Need vaated ja tõekspidamised peegelduvad sõjavägede lahingueeskirjades. Seepärast alljärgnevalt leiavad käsitlenu mõnede välisriikide (Saksa, Prantsuse, Poola ja N. Vene) sõjavägede lahingueeskirjade vastavad osad.

II.

Saksa lahingueeskiri²⁾ käsitleb lahingutegevust metsas peatükis „Gefechte unter besonderen Verhältnissen“ pealkirja all „Waldgefechte“. Lahingutegevuseks metsas esitatakse siin järgmisi üldisi põhimõtteid.

Lahinguväljal avaldab mets vägedele külgõtõmbavat mõju. See maksab eeskätt nõrgema kohta. Võitlusvahendite suhtes tugevama ülekaal pääseb tavaliselt maksvusele väljaspool metsi.

Võitlused metsas ja metsade pärast võivad oluliselt mõjutada lahingu käiku.

Mets pakub varjet maapealse vaatluse eest ja sõltuvalt aastaajast, tihedusest ja puuliikidest ka vaatluse eest õhust. Ta varjab vaadeldava tule eest, suuremalt osalt kaitseb soomusjõudude kallaletungide vastu, on kergesti tõkestatav teistele relvadele ja suure ulatuse juures nõrgestab tule mõju.

Suurtes metsades on raskendatud sidepidamine, eriti naaberosadega. Orienteerimist kergendavad teed ja sihid, millede kasutamine tulepiirkonnas põhjustab tavaliselt aga suuri kaotusi. Suunapidamist teedest ja sihtidest eemal võib sageli teostada ainult kompassi abil.

1. Vojennaja Mõslj, nr. 3, 1938, lk. 57.

2. Truppenführung, I Teil; Berlin, 1936, §§ 559 kuni 566.

Metsalahingutes väed libisevad kergesti ära juhtide käest. Esijoonel avaldavad viimased mõju vaid oma lähemas ümbruses. Piiratud vaatlus ja erutus, mida esile kutsub võitlus lähedatel kaugustel ja lahingu suurem lärm, teevad oma ja vaenlase eraldamise raskeks.

Sellaselt metsalahing kurnab tugevasti vägesid. Vägede kordaviimine pärast metsalahingut on raske ja nõuab palju aega. Väed, mis seotakse tõsistes lahingutesse suuremates metsades, on sageli pikemaks ajaks nagu kadunud.

Metsa mõõdete ja tiheduse suurenemisega kasvab ka tema mõju liikumisele ja lahingule.

Väikesed metsad on kergesti tule all hoitavad, kergesti gaasitavad, vaadeldavad õhust ja maapealt, mispärast neid tuleb võimaluse korral vältida.

Lahingut metsas peetakse tavaliselt jalaväega lähedatel kaugustel. Kergekuulipildud, püssid, käsigranaadid ja terarelvad tulevad kasutamisele esimeses järjekorras. Raskekuulipildud saavad sageli tulistada ainult väikestele kaugustele, kuid neil juhtudel on nende tuli eriti mõjuv; koos kergega ja keskmiste miinipildudega peavad nad paljudel juhtudel asendama suurtükiväge.

Pioneerid ehitavad tõkkeid ja takistusi või rajavad neist läbi teed jalaväele ja puhastavad teid hobuveoga väeüksuste järeletõmbamiseks.

Leegiheitjad on pealetungil väga tõhusad. Nende suitsumass hoidub hulk aega koos, mõjudes demoraliseerivalt vaenlasele.

Tugevamad suurtükiväe jõud kasutatatakse normaalselt väljaspool metsi ja võivad sealt tulistada vaid vastase seljataguseid rajooni ja lagendikke metsas. Üksikute kumera lendjoonega patareide ja vähendatud laengutega tulistavate kahuripatareide jaoks on metsas kergem leida tulepositsioone. Enamikul juhul tuleb allutada jalaväele üksikud suurtükid või rühmad kasutamiseks esijoonel.

Pikemad telefoniliinid tuleb luua piki teid ja sihte; sidekoerte ja raadio abil luuakse tavaliselt kiiremini side.

Lahing metsas nõuab kõigilt juhtidelt ja võitlejatelt iseseisvat tegevust. Võitluses väikestel kaugustel nihkub arvuline ülekaal teisele kohale võrreldes isikliku vaprusena. Lahing areneb sageli käsitsivõitluseks. Kohitamisel vastasega tuleb ta laiaili paisata tulle või hüüdes „hurra“ kiirelt ja otsustavalt temale kallale tungida käsigranaatidega ja külmrelvaga.

Prantsuse lahingueeskiri³⁾ käsitleb lahingutegevust metsas eeskirja osas, mis on pühendatud sõjalisele tegevusele eritingimustes „Cas particuliers d'emploi des Grandes Unités“. Lahingutegevust metsas käsitletakse siin ühises peatükis lahingutegevusega asulates, mis kannab seepärast ka ühist pealkirja „Bois et localités“. Kõne all olev peatükk sisaldab vaid 3 paragrahvi, milledest 2 on pühendatud üldiste põhimõtete selgitamisele.

Metsad võimaldavad varjata vägede liikumist (eriti lähenemist, lähtealusele asumist, lahingu katkestamist) ja paiknemist vastase maapealse- ja õhustvaatluse eest.

Teisest küljest metsad lõhuvad seal teotsevate väekoondiste ja üksuste sisemist sidet; nad raskendavad väga suurel määral mitmesuguste võitlusvahendite kasutamist ning eriti koostööd. Nad on eriti ebasoodsad soomusmasinate võimsaks kasutamiseks, kuna puuduvad küllaldased läbipääsuvõimalused ja tõkete loomine on hõlpus.

Milline ka ei oleks kavatsetud lahingulaas, üksuste hoidmine heas korras nende suuna peal on edu oluline põhjus.

Vägede uuesti korraldamine on seda tihedam, mida raskem on maastik. Selleks kohaseimad on põikteed ja -sihid.

Lahingutegevus metsas nõuab selleks kogenuid ja distsiplineeritud vägesid, sest võitlejad võivad siin kergesti sattuda eriliste muljete mõju alla. Seepärast on hädavajalik võtta tarvitusele kõik abinõud sisemise liituvuse alalhoidmiseks üksustes.

Poola lahingueeskiri⁴⁾ käsitleb lahingutegevust metsas eeskirja selles osas, kus leiavad käsitlemist sõjalised tegevused eritingimustes. Vastavas peatükis esitatakse järgmisi üldisi põhimõtteid.

Tuleb eraldada üksteisest kultuurmetsad, mis on läbistatud korrapäraselt sihtidega ja terve rea ühenduseks kasutatavate teedega, ja korraldamata või metsikud metsad, milliseid iseloomustab teede puudumine, ühes tiheda metsaaluse võsastikuga soisel pinnal; lõppeks, kõrgetüvelised metsad ja tihedad ning raskesti läbistatavad metsad.

Igal juhul metsad (peale lehtpuumetsade talvel) ja kinnine maastik varjavad maapealse- ja õhustvaatluse eest, loovad võimalusi kergesti ja varjatult läheneda vastasele, vältida vastase suurtükiväe vaadeldavat tuld, vähendada tunduvalt määral püssi- ja kuulipildujatule tõhusust, aga samuti loovad soodsaid võimalusi ootamatuks pealetungiks vastasele.

Teisest küljest metsad esinevad looduslike takistustena, raskendades tunduvalt vä-

gede, eriti suurte väekoondiste hargnemist ja liikumist; nad raskendavad orienteerimist, sidepidamist ja juhtimist, aga samuti ka tehniliste vahendite, peamiselt lennuväe ja suurtükiväe (eriti lameda lendjoonega) kasutamist; lõppeks metsad piiravad soomusjõudude tegevust, sundides neid liikuma teedel.

Metsade loetletud omadused võimaldavad kasutada neid mitte ainult vägede varjatud koondamiseks; nad annavad peale selle võimalusi tehniliste võitlusvahenditega nõrgemalt varustatud võitlevale poolele tasakaalustada end lahingus vastasega, kasutades metsa varjatud lähenemiseks, taandumiseks või pealetungiks.

Metsalahing, sarnaselt öisele lahingule, on iseloomustatav ootamatusega ja võitlusega lähedatel distantidel. Otsustavust saavutab julge löök külmrelvaga. Seepärast edu kuulub moraalselt tugevamale ja julgemale, aga mitte arvuliselt üleolevale ja rikkalikumalt varustatule. Hõlpus taanduda ja võimalus varjuda vastase silmist võimaldab riskeerida sellaselt nagu ei üheski teises olukorras. Erilised psühholoogilised meelolud, milliseid loob tegevus metsas (orienteerimise raskus, salapärasus ja akustilised tingimused) võivad kergesti kutsuda välja panna ja nõuavad vägedelt oskust hästi kohaneda metsas.

Raskepärased sideloomise alal naabritega kutsuvad esile üksikuid eraldatud lahinguid, millede tulemused sõltuvad noorematest juhtidest ja väeüksuste moraalsest jõust. Metsad pakuvad soodsaid võimalusi sõjagaaaside kasutamiseks.

N. Vene lahingueeskiri⁵⁾ käsitleb lahingutegevust metsas peatükis „Tegevused eritingimustes“ pealkirja all „Deistviya v lesah“, kus tuuakse ette järgmisi üldisi põhimõtteid.

Lahingu organiseerimisel metsas arvestatakse: metsa suurust, kõrgust, läbipääsetavust, pinnase iseloomu ja soode olemasolu. Üksikuid väikesi metsi kasutatakse lahingus kui varjeid, tangitörje- või tugipunkte ja varude paigutamise asukohti. Kuid väed, kes on asunud sellastesse metsadesse, võivad sattuda kergesti lennuväe rünnaku, sõjagaasi rünnaku, metsatulikahju või blokaadi alla.

Sidet metsas organiseeritakse traatside, raadio, virgatsite ja sidekoerte abil; kultuur-

3. Instruction sur l'emploi tactique des Grandes Unités; Paris, 1937, §§ 473—475.

4. Polevõje ustavõ inostrannõh armii, Moskva, 1936, lk. 446—451.

5. Vremennõi polevoi ustab RKKA (PU—36), Moskva, 1937, §§ 293—298.

metsades on võimalik kasutada rattureid, motoriseeritud sidevahendeid ja ratsavirgaseid.

Võttes kokku eestoodud üldisi põhimõtteid lahingutegevuse kohta metsas, mis leiavad käsitlemist välisriikide lahingueeskirjades, selgub järgmist:

1. Metsa mõju lahingutegevusele oleneb n. vene lahingueeskirja kohaselt metsa suuruselt, kõrgusest, läbipääsetavusest, pinnase iseloomust ja soode olemasolust:

— väikesed metsad saksa lahingueeskirja kohaselt on kergesti tule all hoitavad, kergesti gaasitatavad ja vaadeldavad õhust ja maapealt, mispärast neid tuleb võimaluse korral vältida; sellele n. vene lahingueeskirja lisab juurde veel metsatulikahju ja blokaadi alla sattumise võimalusi;

— suurtes metsades saksa lahingueeskirja kohaselt on raskendatud sidepidamine, eriti naabritega; ühtlasi metsa mõõdete ja tiheduse suurenemisega kasvab ka metsa mõju liikumisele ja lahingule;

— metsa kõrguse mõju lahingueeskirjad lähemalt ei selgita, kuid on päris selge, et see etendab tähelepandavat osa ja seda just suurtükiväe kasutamise võimaluste seisukohast;

— läbipääsetavus oleneb metsa tihedusest, teede ja sihtide olemasolust ning pinna iseloomust; mida tihedam on mets, seda rohkem on takistatud liikumine, vaatlus ja tulistamine; teede ja sihtide olemasolu soodustab liikumist ja orienteerimist: kuid tuleb pidada silmas, et metsamaastikul on harilikult vähe teid, mis pealegi on kitsad ja halva pinnasega; talvel tekivad uued teerad, mis ei ole kaardil ja seega raskendavad orienteerimist;

— metsa hinnates on oluline ka selle pinnas; märja ja soise pinnasega maastikul on raskendatud liikumine, puhkusele paigunemine, kaitseehitiste loomine jne.

2. Kõik eespoolnimetatud eeskirjad metsa iseloomustades rõhutavad kõigepealt metsade omadust pakkuda varjet maapealse ja (teatud tingimustel — saksa eeskirja) õhustvaatluse eest. Seda metsade omadust üldiselt võttes tuleb lugedagi metsade ainsaks positiivseks omaduseks lahingutegevuse seisukohast.

3. Kuid peale nimetatud positiivse omaduse eeskirjad märgivad lahingutegevuse üldseisukohast metsadel rea negatiivseid külgi, nagu:

— orienteerimise ja sidepidamise (eriti naabritega) raskendamine, mille tulemusena raskeneb juhtimine, tegevuse ühtlustamine ja väeliikide koostöö ning teevad üksikud eraldatud lahingud, kus tule-



Võitlusmaastik.

„Gefechte besonderer Art.“

mused sõltuvad nooremate juhtide algatusvõimest ja vägede moraalist;

— tule materjalse mõjuvuse vähendamise; vaadeldava tule andmine on piiratud; tule moraalne mõju aga suureneb. — Kuulide pihtamine näiteks tekitab plahvatuse taolise kõla, mis meenutab lõhkevate kuulide kasutamist. Lahingu suurem lärm ühes piiratud vaatlusega järjekordselt rõhutab moraalse teguri tähtsust; teisest küljest väikesed metsad tõmbavad endale vastase tuld;

— vägede hargnemise ja liikumise piiramine; enam takistatud on tehniliste võllusvahendite, nagu motomehhosade, suurtükiväe jne. liikumine; siin tuleb ka kohe väita, et oskus teotseda metsas osaliselt neutraliseerib metsade liikumistakistavat omadust.

4. Metsalahingute iseloomustuseks on, et:

— neid peetakse tavaliselt jalaväega lähedatel kaugustel;

— piiratud vaatlusvõimalused soodustavad ootamatust, nõudes seega vägedelt suuremat lahinguvalmistust;

— esimeses järjekorras leiavad kasutamist kergekuulipildujad, püssid, käsigranaadid ja külmrelvad;

— suurtükiväest antakse üksikuid suurtükke või rühmi jalaväe käsutusse, kuna suurtükiväe mass teotseb väljaspool metsi; suurtükiväge asendavad metsas paljudel juhtudel raskekuulipildujad koos miinipildujatega;

— otsustavust toob julge löök külmrelvaga;

— edu kuulub moraalselt tugevemale ja julgemale, mitte aga arvuliselt ja materjalselt ülekaalus olevale;

5. Väed libisevad kergesti juhtide käest ja alluvad kergemini paanikale, seepärast juhtimine peab olema karm.

6. Tule mõju väheneb; järelikult ma-nöövri tähtsus suureneb.

7. Sõjagaaside kasutamine on soodus.

III.

Pealetungi kohta metsades pakuvad ees-poolnimetatud lahingueeskirjad järgmisi põhimõtteid.

Üldpõhimõtteist metsades vallutamise alal leiame kõigepealt saksa lahingueeskirjast, et pealetungija püüab vallutada väikesi metsi haarava tegevusega. Suurtükivägi peab neutraliseerima metsast suunduva flankeeriva tule või pimestama uduga metsa serva. Mitte väga suuri metsi võidakse gaasitada kas kiiresti haihtuvate või püsivate sõjagaasidega, kuid viimasel juhul on metsad teatud aeg kasutamiskõlbmatud oma vägedele.

Kui saksa lahingueeskiri rõhutab väikeste metsade haaramise vajadust, siis prantsuse lahingueeskiri seab üldiseks reegliks metsade haaramise, tähendades, et metsad reeglina ei kujuta endast pealetungiobjekte sügavusse; nende haaramine on üldiseks reegliks. Ajal, mil peajõud teostavad haaramist, määratakse metsa serva ründamiseks jõud, millede koosseis võib olla mitmesugune.

Ühtlasi prantsuse eeskiri seab üles nõude, et kiirete ja otsustavate pealetungitegevuste korral tuleb hoiduda suurtest metsarajoonidest.

Poola lahingueeskiri samas küsimuses tähendab, et: pealetungija tavaliselt püüab vallutada metsi haaramisega, kattes end metsade vastu jõudude vastava grupeerimisega ja tulega (tangid ja suurtükiväetuli).

N. Vene lahingueeskiri käsitleb ainult väga suurte metsade vallutamist, kusjuures haarava tegevuse vajadus üldse ei leia äramärkimist.

Toodust nähtub, et üldiselt metsade (saksa lahingueeskirja kohaselt väikeste metsade) saatust püütakse otsustada väljaspool metsi, kus sellel eesmärgil teotsevad peajõud (selle asjaoluga on ühtlasi allakriipsutatud ka metsade vallutamise raskust otselöögiga). Kuid saksa ja n. vene lahingueeskirjad, vaikides suuremate metsarajoonide haaramise nõudmisest, leiavad seega vajalikuks suuremaid metsi vallutada pealetungiga läbi metsa (otselöögiga).

Ka prantsuse lahingueeskiri ei eita otselöövide vajadust teatavates olukordades, üteldes, et: „olenevalt metsa mõõdetest ja asetusest võib siiski mõnikord aset leida kallaletung metsale rindelt.“

Kallaletungi teostamine metsa eelserva vallutamiseks toimub saksa lahingueeskirja kohaselt järgmiselt: „Kallaletung metsale suunatakse esimeses järjekorras metsa väljaulatuvate osade pihta, milliseid enne tulistatakse suurtüki- ja miinipildujatulega. Viimased peavad andma otsetoetuse tuld võimalikult kauem, kuni jalavägi jõuab metsa servale.“

Prantsuse lahingueeskiri käesolevas küsimuses viitab vaid asjaolule, et soomusmasinate kasutamine metsa eelserva vallutamisel võib osutada jalaväele suurt abi.

Poola lahingueeskirja nõuded metsa eelserva vallutamise kohta on üldiselt sarnased saksa lahingueeskirja nõuetele. Nimelt: „Frontaalse pealetungi vajaduse korral tuleb valida vastavad punktid, sobivamad on sellased, mis ulatavad välja rohkem metsa ette, ja koondada nende vallutamiseks kõik jõupingutused. Suurtükivägi ja jalaväe tulirelvad võivad edukalt ette valmistada kallaletungi, koondades oma tule valitud rajoonidele ja hiljem kattes kallaletungi.“

Ühtlasi poola lahingueeskiri seab kallaletungirajoonide valiku seosesse pealetungi jätkamise võimalustega. Nii tähendatakse eeskirjas, et: „Ette nähes edasitungi jätkamist, tuleb pealetungiks valida kuivad alad, kus on teid.“

N. Vene lahingueeskiri arutab kõne all olevat küsimust järgmiselt: „Pealetung suure metsa massiivi vallutamiseks nõuab vastase organiseeritud mahasurumist metsa serval suurtükiväe koondatud tulega ja jalaväe kallaletungi, mis on toetatud mõnikord tankidega; esimeses järjekorras rünnatakse metsa väljaulatuvaid osi.“

Sõltuvalt olukorrast on otstarbekohane tugevasti vastase poolt enda alla võetud metsa massiivide põlemasüütamine.“

Toodud väljavõtetest selgub, et kallaletungil metsale ja selle eelserva vallutamiseks kõik eeskirjad (välja arvatud prantsuse eeskiri) seavad nõudeks esimeses järjekorras rünnata metsa väljaulatuvaid nurki ja salusid, kust vastane tavaliselt teostab flankeerivat tuld. Kallaletungirajoonide valikul tuleb arvestada ka edasitungi arendamise võimalusi (poola eeskiri). Kallaletung toimub pärast vastavat suurtükiväe ja miinipildujate (saksa eeskiri) ettevalmistustuld. Soomusmasinad võivad anda jalaväele metsa eelserva vallutamisel tõhusat abi (prantsuse ja n. vene eeskiri).

Kallaletungi arendamiseks metsas annavad kõne all olevad lahingueeskirjad järgmisi juhtnööre.

Saksa lahingueeskiri märgib, et pärast sisse-murret metsa, kui viimase sügavus ei ole suur, otsekohe tuleb jätkata edasitungi kuni metsa vastasservani.

On aga metsa sügavus suur, siis pärast esialgset sisse-murret tuleb väed korraldada ja vajaduse korral anda neile teine lahingurivistus, milline sõltub metsa iseloomust. Hõredates metsades, kus metsa all vähe võsa, võib mõnikord jätkata edasitungi samas korras, millises toimus sisse-murre metsa: siiski tuleb hoida lähemal toetused ja julgestada tiivad. Suurtes tihedates metsades nõutakse ainult lahinguluure suunamist laiiale rindele, kuna teised jõud edasiseks pealetungiks järgustatakse sügavalt ja suunatakse lahingusse suhteliselt kitsal rindel.

Kolonnrivistused on harilikult liikumiseks metsas rohkem sobivamad kui laskurite ahelikud. Kõik juhid peavad hoolitsema, et väed ei kuhjuks kokku teede ja sihtide läheduses, kus nad võivad sattuda väga tugevale vastasele. Sisse-murre vastase asetuse peab toimuma eemal teedest ja sihtidest. Seda tuleb arvestada lähenemisel. Võib osutada tarvilikuks liikumine märgilt-märgile, et mitte võimaldada oma vägede vahelisi kokkupõrkeid ja üksteise tulistamist. Varud tuleb hoida küllaldaselt kaugusel, et neid ei kistaks enneaegselt eelosade lahingusse ning et neid võidaks rakendada tegevusse seal, kus areneb pealetung.

Prantsuse eeskiri samas küsimuses tähendab, et pärast metsa eelserva vallutamist pealetungi arendatakse piki metsa külgservi; kui see ei õnnestu, siis tuleb metsa vallutada ribade kaupa, kusjuures järgmise riba vallutamisele võib asuda pärast eelmise riba puhastamist ja pealetungivate osade korraldamist.

Iga järgneva riba vallutamise kaitseks kasutatakse laialdaselt suurtükiväetuld, mis suunatakse sihtidele, väljakutele ja teederiistidele.

Soomusmasinad pärast metsa eelserva vallutamist kas üksikult või väiksemate üksustena võivad mõjuvalt toetada jalaväe edasilikumist teedel, mis kindlustavad suunapidamist.

Varud, liikudes esimese ešeloni taga, võtavad enda alla põikteed ja sihid ning nende ristlemiskohad, et tagada vallutatud alade käeshoidmist ja hoida ära paanikat, mis alati võib aset leida sellastel juhtudel.

Poola lahingueeskiri märgib järgmist:

Pärast metsaserva vallutamist väed korraldavad end ja tungivad energiliselt edasi, püüdes jõuda välja metsa vastasservale. Kui mets on suur, siis väed kohe pärast korral-

damist arendavad pealetungi vastase suurtükiväe positsioonide, rohkem tähtsamate kõrgendike, metsa väljakute ja teiste tähtsate objektide suunas.

Väekoondise (diviisi — ref.) pealetung metsas nõuab jõudude jaotamist iseseisvatesse gruppidesse, andes neile juurde suurtükiväge.

Esiosad peavad olema tugevad ja suutelised iseseisvalt lööma lahingut. Seepärast reeglina raskekuulipildujad tuleb anda pataljoni allüksuste käsutusse, kuna rügemendi suurtükiväge kõvendatakse diviisi suurtükiväega.

Suurtükiväe koostöö jalaväega on raskesti teostatav ja enamikul juhtudel piirdub vaid jalaväe toetamisega metsa eelserva või mõningate tähtsate metsas olevate objektide vallutamisel, nagu väljakud, teed, kõrgendikud jne. Peale selle suurtükivägi peab abistama jalaväge, teotesedes saatesuurtükkiidena. Raskused vaatluspunktide ja tulepositsioonide valikul, aga samuti vajadus viimaseid eriliselt ette valmistada, toob kaasa seda, et suurtükiväe abi hilineb.

Kunstlike tõkete olemasolu nõuab alati pioneride ja vastavate tehniliste vahendite (lõhkeained, tööriistad) juurdeandmist.

Suunapidamine ja kontaktihoidmine oma väeüksustega kutsub välja väga suuri raskusi. Otsustavat tähtsust evib sidepidamine kõrgema juhiga, kellega sidet tuleb hoida igal tingimusel. Sidepidamiseks naabritega tuleb kasutada teid, põiksihte, väljakuid jne.



Edasitung metsas.

„Gefechte besonderer Art.“

Tiibu tagatakse sügava lahingukorraga ja varudega.

N.-Vene lahingueeskiri märgib järgmist. Lahingut metsades teostavad iseseisvalt teotsevad pataljonid (kompanid) ühes kõvenduseks antud abinõudega ja inseneriväeliste ning keemiliste julgestusteenistustega. Suurt tähtsust evib jalaväe väikeste allüksuste julgus, algatus ja kohasus löögiks täägiga ja granaadiga. Väed peavad oskama hoida suunda kompassi abil, vältides kuhjumist teedel, sihtidel ja väljakutel.

Toodust ilmneb, et väikese sügavusega metsades metsa vallutamine, s. o. väljatung metsa vastasservale peab toimuma sissemurde hooga; ei mingit viivitust ega korraldamist metsa eelserval (saksa ja poola vaated). Seega märgiks on metsa vastasserv.

Suure sügavusega metsas aga pärast sissemurret ja eelserva vallutamist vägedel tuleb end korraldada (saksa ja poola eeskirjad), mis käesoleval juhul kujutab märki, ja kus tarbekorral vägedele tuleb anda uus lahingurivistus (saksa eeskiri). Edasitungi võib olla tarvilik teostada märgilt-märgile, et vältida oma vägede vahelisi kokkupõrkeid ja vastastikust tulistamist (saksa eeskiri). Märkideks metsa sisemuses võivad olla suurtükiväe positsioonid, tähtsad kõrgendikud, väljakud ja teised tähtsad objektid (poola eeskiri).

Lahingukorra mõttes kolonnid on sobivamad kui ahelikud (saksa eeskiri). Pataljonid (kompanid) teotsevad iseseisvalt ühes kõvenduseks antud abinõudega (n. vene eeskiri). Poola eeskiri märgib, et väekoondise jõud jaotatakse iseseisvateks gruppideks, saksa ja prantsuse eeskirjad jõudude jaotust ei nendi. Suurtes ja tihedates metsades saadetakse välja lahinguluure laial rindel, kuna ülejäänud jõud järgustatakse sügavalt (saksa eeskiri), kusjuures esiosad peavad olema tugevad ja suutelised iseseisvalt lööma lahingut (poola eeskiri). Tiivad tuleb julgestada.

Varud on küllaldaselt kaugusel esiosadest, et neid ei kistaks eelosade lahingusse (saksa eeskiri). Prantsuse eeskirja kohaselt varud võtavad enda alla põikteed ja -sillad ning nende ristlemiskohad.

Koostöö suurtüki- ja jalaväe vahel on raskesti teostatav ja piirdub peamiselt vaid jalaväe toetamisega metsa eelserva või mõne tähtsa metsas oleva objekti vallutamisel. Peale selle suurtükivägi peab abistama jalaväge saatesuurtükkidena (poola eeskiri). Seega lahingut metsas lööb peamiselt jalavägi oma jõul, kusjuures rakantakse pataljoni allüksuste käsutusse.

Pioneeride ja keemikute juurdeandmine on vajalik (poola ja n. vene eeskiri). Ka soomusmasinad võivad abistada jalaväge (prantsuse eeskiri). Suurt rõhku tuleb panna suunapidamisele ja sellele, et väed ei kuhjuks teede ja sihtide lähedusse (saksa ja n. vene eeskiri).

Sissemurre vastase asetusse metsas sünnib eemal teedest ja sihtidest (saksa eeskiri).

Otsustavat tähtsust evib ühelt poolt side alalhoidmine kõrgema ülemaga (poola eeskiri) ja teiselt poolt jalaväe väikeste allüksuste julgus, algatus ja löök täägiga ning granaadiga (n. vene eeskiri).

Väljatung metsast toimub saksa lahingueeskirja kohaselt pärast vägede vastavat korraldamist metsas ja suurtükiväe ja jalaväe raskete relvade toetuse kindlustamist. Nende vaatluspunktid on tavaliselt metsa serval.

N. Vene eeskiri samas küsimuses märgib, et peajõud peavad saama nii palju aega, et võtta normaalsed lahingukorrad ja tagada kogu suurtükiväe ja tankide täielikku koostööd edasiseks pealetungiks.

IV.

Kaitse kohta metsades leiame lahingueeskirjades järgmisi põhimõtteid.

Kaitse organiseerimise üldpõhimõtete alal metsas prantsuse lahingueeskiri tähendab, et kaitse nõuab algul hulgaliselt jalaväge. Hiljem on võimalik inseneriväeliste töödega luua passiivseid kasutamataid alasid ja selle tagajärjel vähendada vägede arvu.

Metsad kujutavad endast looduslikke toetuspunkte, pakkudes kaitsjale võimalusi paigutada relvi kaitstult vaenlase soomusmasinate rünnakute ja maapealse- ning õhustvaatluse eest. Metsade võtmine enda alla toimub esimeses järjekorras; hiljem inseneriväeliste tööde arenedes laiendatakse kaitset väljaspoole metsi.

Ühtlasi märgitakse kõigis eeskirjades (peale n. vene eeskirja), et väikesed metsad ja metsa servad on headeks märkideks vastase suurtükiväele ja õhujõududele, mis pärast neid tuleb vältida.

Vastupanupositsiooni eelserva valiku suhtes kõik meid huvitavad lahingueeskirjad ei pea soovitavaks selle valimist metsa servale, kuna viimast võidakse võtta vastase poolt täpsa tule alla.

Nii saksa lahingueeskiri nõuab vastupanupositsiooni eelserva valimist kas küllalda-

sele kaugusele metsa ette või jälle metsa sügavusse.

Samale seisukohale on asunud ka prantsuse ja n. vene lahingueeskirjade koostajad.

Poola lahingueeskiri käsitleb kõne all olevat küsimust laiemalt ja märgib ära vastupanupositsiooni eelserva mitmesuguste asetuste pahed ja hüved järgmiselt.

Vastupanupositsiooni eelserv metsa ees võimaldab paremini avalitseda lähiseid metsale ja sissekäike metsa, kuid sel juhul mets katab ainult varusid.

Vastupanupositsiooni eelserv metsa serval lubab reeglina vägedele varjatud paiknemist, kuid mitte alati küllaldaselt kindlalt valitseda lähiseid ja loob raskusi vaatlemise ja suurtükiväepositsioonide ettevalmistamise alal; peale selle väed langevad metsa servale juhitud suurtükiväe koondatud tule alla.

Vastupanupositsioon metsa sisemuses varjab läielikult vägede asetust, kuid sageli ei võimalda eesoleva maastiku vaatlemist. Teisest küljest aga tekivad sel juhul ka tõsised raskused vastasele luure, vaatluse, side ja vägede juhtimise suhtes. Neid raskusi tuleb osavasti kasutada vastasele ootamatuste loomisega ja takistades oma positsiooni luuret aktiivsete tegevustega. Oma vägede juhtimise raskused võib aga viia miinimumini maastiku tundmaõppimise ja side ettevalmistamise teel.

Ühtlasi poola eeskiri märgib, et vastupanupositsiooni eelserva valik metsa sügavusse on eriti otstarbekohane siis, kui vastane on suures ülekaalus tehniliste võitlusabinõude (suurtükivägi, soomusjõud) suhtes.

Julgestuspositsiooni kohta märgib ainult saksa lahingueeskiri, et juhul, kui vastupanupositsioon valitakse metsa sügavusse, siis julgestusosad nihutatakse metsa servale, kusjuures üksikud laskurid ja kergekuulipildujad võivad tulistada puude otsast.

Kaitse organiseerimise kohta metsas saksa lahingueeskiri tähendab, et metsas tuleb tavaliselt puhastada laskevälja ja luua üldine side vastupanupositsiooni elementide vahel. Metsas võib osutada otstarbekohaseks luua teede- ja sihtideristidel tugipunkte. Laialdast kasutamist peab leidma flankeerimine kuulipildujatega ja miinipildujatega, eriti metsas asuvatel lagendikel.



Positsioon Argonni metsades maailmasõja päevil.

„Gefechte besonderer Art.“

Mitmet liiki tõkked peavad takistama vastase edasiliikumist metsas ja juhtima teda flankeeriva tule alla.

Teed, mis ühendavad rinnet tagalaga, peavad olema luuratud ja teada kõigil instantsidel.

Prantsuse lahingueeskiri tähendab, et metsa sügavuses organiseeritakse järk-järgulised tulejooned ja reduiidid, et hoida tule all seljatagusesse viivad teed.

Poola lahingueeskiri seab üles nõude, et kõik metsa teed, kus ilmneb vajadus, peavad olema tõkestatud rk tuledega.

Sihtidel tuleb luua tugevad tuletõkked.

Raidtõkked ja okastraat peavad leidma kõige laiemat kasutamist.

N. vene lahingueeskiri märgib väga üldlauseliselt, et kaitse metsas rajatakse ringitaolisele tulesüsteemile, hästi välja arendatud tõketesüsteemile ja otsustavatele vastu- löökidele.

Kaitse läbiviimise kohta metsas lähendatakse saksa lahingueeskirjas, et juhul, kui vastasel on võimalus mööda minna metsast ja arendada pealetungi metsa haaramiseks, siis vaenlast tuleb võtta metsast flankeeriva tule alla ja ta lüüa tagasi väljaspool metsa asuvate jõududega.

Poola lahingueeskiri märgib, et kaitse metsas nõuab tugevaid varusid tegevuseks nii metsas kui väljaspool metsi.

Vastutegevused peavad olema otsustavad, energilised ja suunduma pealetungija tiibadele.

Prantsuse eeskirja kohaselt peetakse varud (jalaväeosad ja soomusmasinad) reduiidide läheduses või seljatagustes toetuspunktides, et vältida haaramist.

Tehes toodust lühikese kokkuvõtte, näeme, et vastupanupositsiooni eelserva valikul soovitatakse selle valimist kas metsa ette või metsa sisemusse, mitte aga metsa servale. Materjalselt nõrgemale pakub eriti soodustusi vastupanupositsiooni valik metsa sisemusse, mis võimaldab paralüseerida tunduvalt vastase tehniliste võitlusvahendite kasutamist.

Ühtlasi on ka ilmne, et tuletegevus kujuneb nõrgaks, sest positsioonil puudub sügavus selle sõna otseses mõttes. Selleks on kaitsja sunnitud piiratud laskealade tõttu. Teisest küljest ka pealetungija suurtükiväe tuli, mis osalt sunnib otsima sügavamat paigutust, ei esine metsas küllalt võimsalt.

Positsiooni väike sügavus, aga samuti pealetungija kokkukõlastamata tegevus sunnib looma tugevaid varusid ja neid detsentraliseerima. Järelikult löögi tähtsus suureneb.

V.

Kokku võttes kõike eestoodud, selgub üldiselt, et mets, kattes manöövri läbiviimist, kuid takistades tuletegevust ja tehniliste võitlusvahendite kasutamist, soodustab seega eeskätt materjalselt nõrgemat.

Jalaväe tähtsus suureneb, sest teiste relvaliikide esinemine on metsas tunduvalt rohkem raskendatud kui jalaväel. Tule mõju

nõrgeneb, seepärast manöövri tähtsus suureneb. Pealetungi teostamise peamiseks teguriks on löök. Samuti nõuab vastupanupositsiooni väike sügavus ja piiratud tulistamise võimalused kaitsjalt rohkem liikuvust kui tavalisel lahtisel maastikul. Manöövri teostamise formatsioonideks on koondrivistused. Metsalahingus kerkivad esiplaanile moraalsed tegurid; mets soodustab materjalselt nõrgema, kuid moraalselt tugevama tegevust.

Päris selge on ka, et edukas tegevus metssas esitab jalaväe liikuvusele ja löögijõule suuri nõudmisi, mis riikides, kus lahingutegevus metsas kujuneb normaalseks tegevuseks, ei jäta mõjutamata ka vägede organisatsiooni. Lahingutegevus metsas eelistab manöövrit, mitte niivõrra tuld. Suurema manöövrivabaduse saavutamiseks üksused peavad olema võimalikult kerged.

Vaadeldes meie lahingueeskirja, näeme, et lahingutegevus metsas, nagu ööselgi, on esile toodud lahingutegevust eritingimustes käsitlevas peatükis. Seega on nagu loodud põhimõte, et metsa kasutatakse siis, kui lahtisel maa-alal tegevust arendada ei saa. Tegelikult kõigest eestoodust aga lähtudes peaksime asuma seisukohale, et lahtisel maa-alal teotseme vaid siis, kui metsa kasutada ei saa.

TAKTIKALISE ÜLESANDE Nr. 4 LAHENDUS.

Pataljon kallaletungil asulale.

Patüll II/12. lühike olukorra hinne.

I. Ülesanne.

1. Tegevuse iseloomult ülesanne on kallaletung asulale, mis täitmiselt jaguneb kolme järku: a) kallaletung kuni asulani ning sisse-murre sellesse, b) asula puhastamine ning selle tagaserva vallutamine ja d) väljumine asulast ning edasine edu arendamine väljaspool seda.

Esimene ja kolmas kallaletungijärk toimub väljaspool asulat ning ei erine millegagi tavalisest kallaletungist, kuna teine kallaletungijärk, s. o. Rookna alevi puhastamine kujutab endast rida tänavvõitlusi.

2. Ruumiliselt on pataljoni kallaletung raamistatud kolme kilomeetri laisuse ribas. Märgi sügavus on ca kolm kilomeetrit.

3. Ajaliselt: kell on praegu 2000. Pataljon peab olema valmis kallaletungiks

22. 07. kell 0230. Seega pataljonil on kallaletungi ettevalmistustöödeks aega 6,5 tundi.

Päike loojub kell 2113 ning pimedaks muutub kell 2230. Seega täna on veel valget aega 2,5 tundi, mille kestes tuleb anda kompülidele käsk kallaletungiks, teha korraldused I pataljoni osade vahetamiseks ja esitada rügulile tuletoetuse nõudmised, arvestusega, et ka kompülidele jääks valget aega vastava luure teostamiseks ja käskude andmiseks rühmadele.

Päike tõuseb kell 0342 ning koitma hakkab kell 0130. Seega pimedat aega kallaletungi ettevalmistamiseks on 3 tundi, mille kestes tuleb pataljon toita, varustada laske-moonaga ja asetada kallaletungi lähtealusele.

Valget aega pärast koitu kuni kallaletungiks valmisoleku tähtajani on 1 tund, mida tuleb kasutada ära märkide kättejuha-

tamiseks rasketele relvadele ja suurtükiväele kui ka kallaletungi viimasteks ettevalmistusteks pataljoni ja selle allüksuste piirides.

Suurtükitali on määratud II pataljoni käsutusse pärast III pataljoni sissemurdmist Pulli, Sepa metsa ning II pataljon peab alustama kallaletungi 30 minutit pärast seda. Järelikult suurtükiväeliseks ettevalmistuseks on II pataljoni käsutuses 30 minutit.

4. Rügemen di manöövri tervikus pataljoni ülesanne kujutab endast: vastase sidumist Rookna alevi rajoonis ning selle puhastamist, kasutades ära rügemen di haaravast löögist saavutatavat edu.

5. Pataljonist paremal tungib peale 15. üpat kõrg. 31,3 vallutamiseks, kust arendab edu Käo üldsuunas, kuna vasakul tungib peale III pataljon Pulli, Sepa vallutamiseks, arendades sealt edu Kuke suunas. Seega pataljoni vasakpoolne naaber tungib peale tihedas sidemes pataljoni vasaku tiivaga, kuna parempoolse naabri ja pataljoni parema tiiva vahele jääb esialgu umbes 3 kilomeetri laiune tühe, mis hiljem — Käo, kõrg. 32,66 joonel kaob. Järelikult kuni pataljoni parema tiiva väljanihutamiseni kõrg. 32,66 rajooni ja Käo vallutamiseni 15. üpat osade poolt tuleb pöörata erilist tähelepanu parema tiiva julgestamisele.

6. Erilise nõudena ülesande täitmisel (resp. kõrvalülesandena) esineb rügüli korraldus öiste retkede toimetamiseks raudtee ja Raikla maantee suundades vangide võtmise eesmärgil. See nõuab:

- lühikeste, ootamatute ning päeval põhjalikult ettevalmistatud löökide teostamist nende osadega, kes vastavatele suundadele juba päeval on välja suunatud ning tunnevad eelolevat maastikku, ja
- valmisolekut retki teostavate üksuste tegevuse raamistamiseks tulega tiibadelt ja võimaluse korral ka eest — vastase võimalike vastulöökkide pareerimiseks ning retkedelt tagasitõmbuvate üksuste taandumise katmiseks.

Et suuta õigeaegselt kasutada retkede tagajärgi, s. o. läbi töötada ja levitada vangidelt saadud andmeid, tuleb teostada retki otsekohe pärast pimedaksminekut, s. o. umb. kella 2345 ajal.

II. Oma jõud.

1. Pataljon on orgaanilises koosseisus. Käsituses ratturikompani, ratsakomando, tt-kahurirühm, miinipildujarühm, pi-rühm,

leegiheitjarühm; peale selle toetavad pataljoni kallaletungi 2 kerget kahuripatareid, 1 raske haubitsapatarei, 1 kerge soomusrong ja 1 raske soomusrong.

2. Loetletud üksustest ratsakomando ja ratturikompani asuvad vastasega tihedas kontaktis, väljavenitatuna laiale rindele ning praeguses olukorras pole võimalised päevaseks kallaletungiks; küll aga need üksused asuvad vastavatel rügüli poolt nõutavatel retkede suundadel ning olles tuttavad eeloleva maastikuga on pataljoni allüksustest ainsatena võimalised edukalt täitma nõutavaid retkeülesandeid.

Seega Rookna alevi vallutamisel esialgu saab arvestada löögijõuna vaid pataljoni orgaanilisi allüksusi, mis vaatamata võrdlemisi suurele suurtükiväelisele tuletoetusele on siiski liiga nõrgad jõud selleks, et suuta anda küllaldase tugevusega lööki, tungides kallale terves pataljoni pealetungiribas. Järelikult küllaldase tugevusega löögi saavutamiseks tuleb alustada kallaletungi ning sisse murda vastase asetusse teatava löigu ühes osas, eesmärgiga hiljem laiendada seda sisse murret ning arendada edu.

Pataljon saab suurtükitalule oma käsutusse vaid pärast III pataljoni sissemurdmist Sepa, Pulli metsa. Öiste retkede raamistamiseks oleks vaja aga vähemalt ühe patarei valmisolekut tuleavamiseks kumbagi retkesuunda, s. o. kokku kahe patarei tuletoetust. Järelikult tuleb esineda vastava nõudmisega rügüli ja seda aegsasti enne pimedaksminekut, et vastavatel patareidel oleks võimalik juba valges ette valmistada vajalikke laskeandmeid.

Ratturikompani evib enda orgaanilises koosseisus ühe rk-rühma ning ei vaja retke ajal oma tiibade raamistamisel tulega rk-kompani abi, kuna ratsakomando tiibade katmiseks retke ajal tuleb valmis olla vähemalt kahe rk-jao tulega (kummagi tiiva katteks ühe rk-jao tuli).

III. Maastik.

Rookna rajoon kujutab endast üldiselt kinnist, künklikku ning osalt ka metsast ala, mis soodustab osade ümbergrupeerimist ning jalaväe kallaletungi, kuid seevastu raskendab suurtükiväelist tuletoetust.

Pataljoni pealetungiribas jaguneb maastik sügavuti nelja üksteisest märgatavalt erinevasse ossa.

1. Esimese osa moodustab maastik rügemen di lahinguüksuste praeguses asetusra-

joonis — kuni rügemendi esijärguosaade asetuseni. See maastikuosa on enam kinnine pealetungiriba tiibadel, eriti aga vasakpoolsel, soodustades seal pataljoni allüksuste varjatud väljasuunamist kallaletungi lähedalusele.

2. Maastik rügemendi eelosade praeguse kontaktijoone ja Rookna alevi vahel kujutab endast künklikku kuid lagedat riba, mida jaotab kahte eraldi tuleruumi raudteevall ja sellest loodes olev võsa.

Loodepoolne tuleruum, mis algab kõrg. 32,6 harjalt ja lõpeb kõrg. 32,1-st kagus oleva domineeriva kõrg. 32,1 tõttu, mille vallutamine näib olevat raske.

Kagupoolne tuleruum — raudtee ja pataljoni vasakpoolsel piirjoonel asuva nimeta künka vahel, kujutab endast Rookna oja parempoolset, domineerivat kallast, mis üldiselt on lage. Rookna oja oma madala vee ja kõva põhja tõttu ei kujuta endast kallaletungivale jalaväele mingit takistust. See-ga ses rajoonis jalaväe löögi läbiviimise tingimused üldiselt on samad mis loodepoolses tuleruumiski, kuid seevastu löögi toetamise võimalused tulega on palju soodsamad. Arvestades veel seda, et kallaletungi ses rajoonis kergendab II pataljoni haarav lõök ja Rookna alevi sees ei võimalda vastasel sügavuti tervikulise tulesüsteemi loomist, siis on selge, et Rookna alevisse tuleb sisse murda raudtee ja kõrg. 19,7 vahelises rajoonis, kuna pataljoni parempoolse piirjoone ja raudtee vahelises lõigus esialgu tuleb piirduda vaid vastase sidumisega tule abil.

Raudteesild Rookna jõel on lõhutud. Seega soomusrongid saavad võimaluse korral sõita vaid kuni jõeni.

3. Rookna alev kujutab endast tüüpilist aedlinna, madalate puumajadega ning avarate õuede ja aedadega. Kallaletungi siin saab arendada peamiselt tänavate suundades, kusjuures ka lühemate haaravate lõökide teostamine õuede ja aedade kaudu on võimalik.

Alevi idaserval moodustavad tänavad kaks sõlmpunkti: a) raudteejaama ja b) kreeka-katoliku kiriku rajoonis, millest hargnevad tänavad igale poole alevisse laiali. Järelikult alevisse sisse murdes tuleb esmajärjekorras vallutada need kaks sõlmpunkti, mis endast moodustavad Ma. Kumbki neist sõlmpunktidest nõuab enda vallutamiseks eraldi allüksust. Järelikult Rookna alevisse tuleb sisse murda kahe kompaniga esijärgus.

Raudteejaama ja kreeka-katoliku kiriku

rajoonist hargneb alevisse 3 peamist tänavate üldsuunda: a) Kalda, Järve, Käo tänav, b) Kesk tänav, Kauri maantee ja d) Lootuse, Aasa tänavate suundade näol, mis nõuavad pärast sisse-murret kolmanda allüksuse esijärku suunamist ning alevi puhastamise läbiviimist kolme allüksusega esijärgus.

Nendest suundadest on tähtsamad: a) Kesk tänav, Kauri maantee suund kui alevi elulisemat keskosa läbistav suund ja b) Lootuse, Aasa tänav suund kui lühim tee alevi kirdeserval asuvale valitsevale kõrgendikule 35,46.

Seevastu Kalda, Järve, Käo tänav suund läbistab alevi väheasustatud kaguosa ning evib tähtsust peamiselt selle puhastamise ning ratturikompani abistamise seisukohalt kõrg. 32,1 vallutamisel. Järelikult Rookna alevi puhastamisel tuleb avaldada peamist jõupingutust a) Kesk tänav Kaurimnt ja b) Lootuse, Aasa tänavate suundades, määrates mõlemale suunale ühe kompani, kuna Kalda, Järve, Käo tänav suuna puhastamiseks jätkub esialgu ühest rühmast, sest pärast kõrg. 32,1 vallutamist on vajaduse korral võimalik sellele suunale suunata ka ratturikompanit.

Rookna alevi kirdeserv kujutab endast esijärgus liikuvatele üksustele üleminekujoont tänavvõitluse olukorrast kallaletungile väljaspool asulat, kus tõenäoliselt tekib tarvidus allüksuste ümbergrupeerimiseks. Järelikult Rookna alevi edelaserv on Mb.

4. Rookna alevi edelaserval on vaatlus piiratud selle ees olevate domineerivate kõrgendike tõttu. Järelikult Rookna alevi lõplikuks vallutamiseks tuleb võtta enda alla ka nimetatud kõrgendikud, mis endast kujutavad Md.

IV. Vastane asub kaitsel. Tema kaitsesüsteem näib olevat enda alla võetud värs-kete osade (42. rüg) poolt, kes on loonud üksikutest tulepesadest koosneva, umbes kolme-kilomeetrilise sügavusega pideva kaitsesüsteemi, mille tõenäoliku eelserv: kõrg. 32,1 edelaläng, Rookna alevi lääneserv. Vastase kaitsesüsteemi esijärk näib evivat suuremat sügavust kõrg. 32,1 rajoonis. Seevastu alevi edelaserval on vastase vastupanupositsiooni eelserval asuvate osade asetust jooneline ning nende toetamine jalaväe tulega on sügavusest raskendatud.

Järelikult ka vastase asetust tingib kallaletungi pataljoni pealetungiriba vasakul tiival.

Rookna alevi idaserval — raudtee ja kõrg. 19,7 vahelisel rindel — on avastatud 10 vastase tulepesa, mis nõuavad neutraliseerimiseks ühe patareiga (resp. s-rongiga või mnpld-rühmaga) aega 15 minutit ning rakendades selleks tegevusse terve pataljoni pealetungi toetava suurtükiväe, soomusrongid ja miinipildujad (3 patareid, 2 soomusrongi ja 1 mnpld-rühma) — nähtub, et rüügüli poolt pataljonile suurtükiväeliseks ettevalmistuseks määratud ajast — 30 minutist — jätkub kõigi sissemurderajoonis asuvate vastase avastatud esijärgu-tulepesade neutraliseerimiseks.

Rookna alevi sisemuses on tehtud kindlaks üksikuid toetuspunkte. Järelikult vastasel näib olevat kavatsus avaldada visa vastupanu ka Rookna alevi sisemuses. Siin pealetungivate osade toetamine suurtükitulega on raskendatud, mispärast tuleb määrata esijärgukompanite käsutusse vastavaid võitlusvahendeid miinipildujate ja leegiheitjate näol. Samuti tuleb määrata esijärgukompanite käsutusse pionere võimalike lõkete kõrvaldamiseks ning allüksuste käsigranaaditagavarasid tuleb suurendada ca 1 tü võrra.

Rookna alevi kirdeserval asuvatele kõrgendikele on vastane loonud toetuspunkte. Järelikult ka vastase asetuse nõuab Rookna kirdeserval olevate kõrgendike vallutamist.

Patül II/12. otsus Rookna vallutamiseks.

I. Mulje vastasest.

Vastane asub värskete jõududega kaitsele kõrg. 32,1 edelalängu ja Rookna alevi lääneserva joonel.

Vastupanupositsiooni järgustus sügavusse:

- a) Alevivalitsus, Turuplats, raudtee ülesõidukoht Puiestee tänava ja
- b) kõrg. 32,06; kõrg. 35,46 joonel.

II. Manöövri-idee.

Otsustasin murda sisse Rookna alevisse Raudtee ja Lootuse tänava vahelisel rindel, vallutada raudteejaama, kreeka-katoliku kiriku rajoon, kust arendada edu ning toimetada alevi puhastamist:

- a) Järve, Käo tänav,
- b) Kesk tänav, Kauri mnt ja

d) Lootuse, Aasa tänav suundades. Ma, Mb ja Md — vt. skeem.

III. Jõudude jaotus ja ülesanded.

1. Esijärgus, alates vasakult 4. kompani, 5. kompani, ratsakomando ja ratturikompani; varus — 6. kompani.

Kompanite asetuse kallaletungi lähtealusel — vt. skeem.

2. 4. kompani, käsutuses üks rk-rühm, üks miinipildujajagu, üks leegiheitjajagu ja üks pionerijagu — murrab sisse vastase asetuse Lootuse, Vaike tänava rajoonis, vallutab kreeka-katoliku kiriku rajooni ja arendab edu Lootuse, Aasa tänava suunas, puhastades Rookna alevi kaguosa kuni Sauna, Pagari, Vaike tänav (s. a.).

— 5. kompani, käsutuses — üks rk-rühm, üks tt-rühm, üks leegiheitjajagu ja üks pionerijagu, murrab sisse vastase asetuse Piiri, Jõe tänava rajoonis, vallutab raudteejaama rajooni ja arendab edu Kesk tänav, Kauri mnt suunas, puhastades Rookna alevi keskosa kuni Kaare, Oskari, Taara tänavani ja Veere järveni (s. a.).

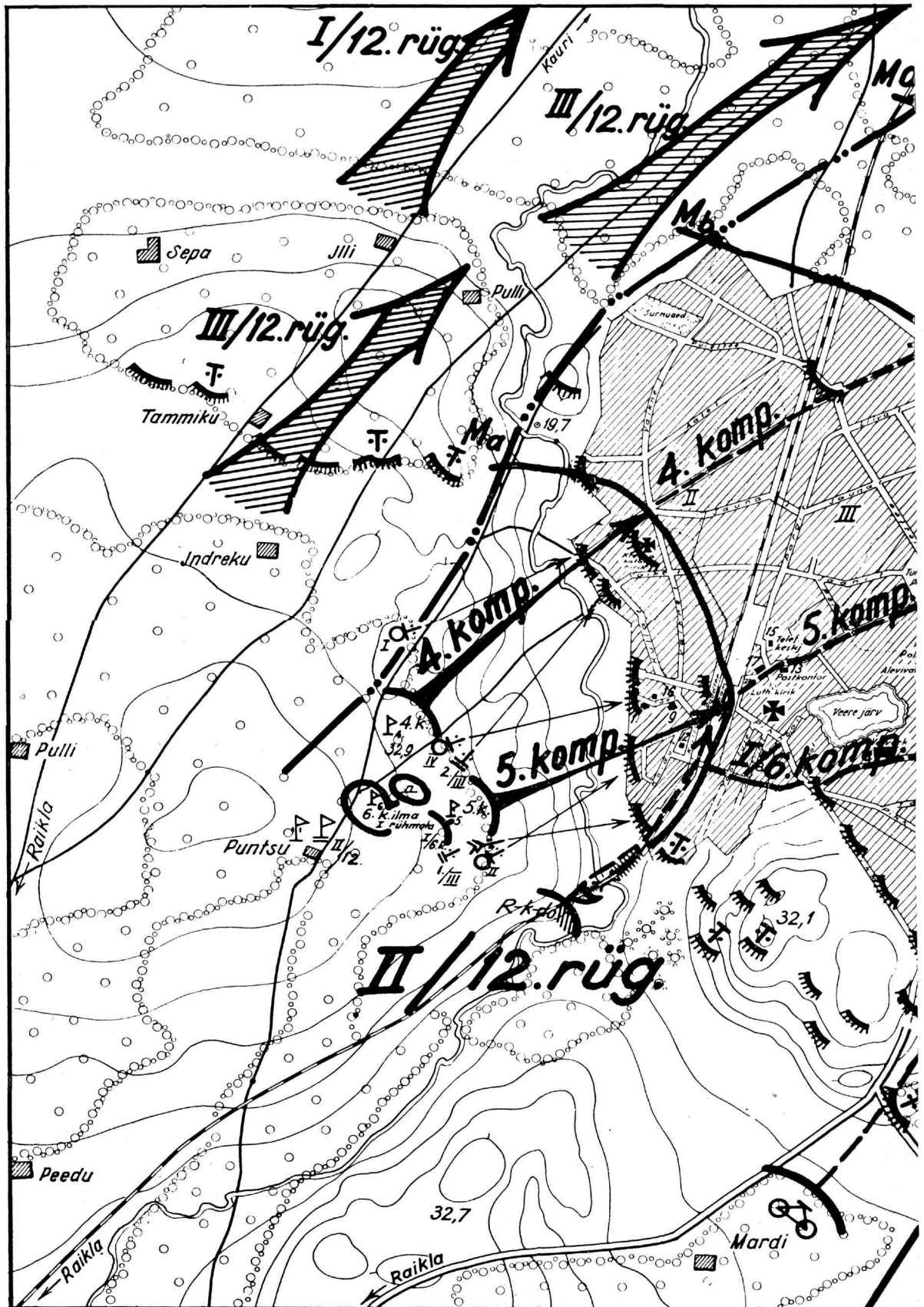
— 1/6. kompani, käsutuses üks rk-jagu, üks miinipildujajagu, üks leegiheitjajagu, liigub vahetult 2. kompani järel, selle varu kõrgusel — Piiri tänava raudteeülesõidukohta suunas ning pärast esijärgukompanite edasiliikumise jätkamist Ma-lt arendab edu Kraavi, Kalda, Järve, Käo tänavate üldsuunas, abistades ratturikompanit kõrg. 32,1 vallutamisel ja puhastades Rookna alevi loodeosa.

— 6. kompani (ilma I rühmata), käsutuses üks leegiheitjajagu ja üks pionerijagu — pataljoni varus; on valmis: a) pärast esijärguosade liikumise jätkamist Ma-l raudteejaama enda alla võtmiseks ja b) esijärguosade abistamiseks asula lõplikul puhastamisel;

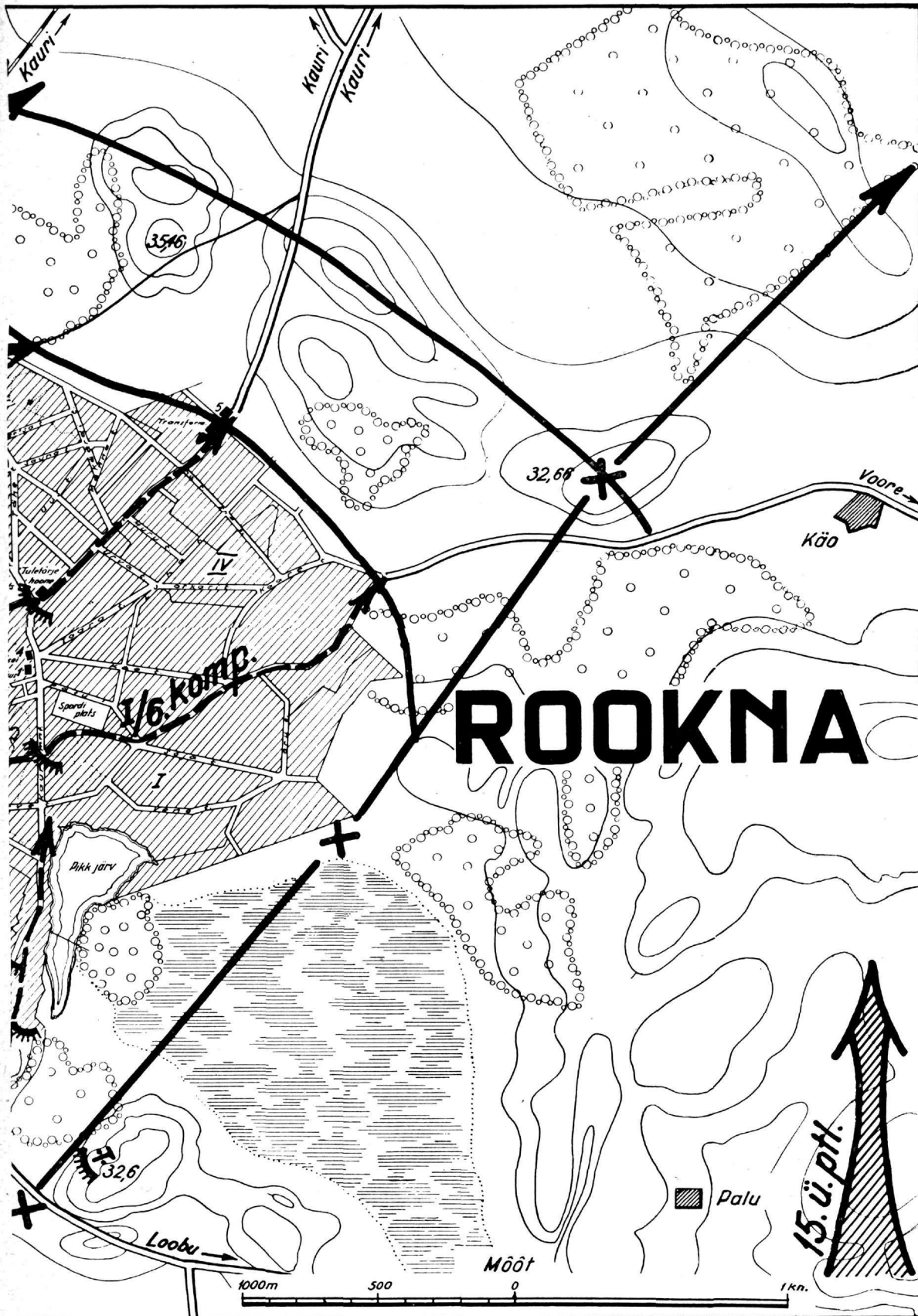
— ratsakomando: a) toetab tulega 5. kompani kallaletungi raudteejaama rajooni vallutamisel ja b) on valmis pärast Ma vallutamist liikumiseks Rookna raudteejaama, kompül 6. käsutusse — pataljoni varru;

— ratturikompani, kattes pataljoni paremat tiiba a) seob vastast tulega kõrg. 32,1 rajoonis ja b) esijärguosade kallaletungi jätkates Ma-lt — vallutab kõrg. 32,1 rajooni, kust on valmis vastavalt täiendavale korraldusele koondumiseks raudteejaama rajooni — pataljoni varru või edu arendamiseks Rookna alevi kaguserva puhastamise eesmärgil.

II/12. rüg asetus kallaletungi



lähtealusel ja kallaletungi-idee.



3. 2./III ja IV rk-rühm — minu käsutuses; 2./III rk-rühm toetab 4. kompani kallaletungi ja IV rk-rühm — 5. kompani kallaletungi kuni nende sissemurdumiseni Rookna alevisse. Pärast seda on valmis liikumiseks koos 6. kompaniga Rookna raudteejaama rajooni.

4. Suurtükiväeline ettevalmistus — 30 minutit enne kallaletungi algust, mille keskes suurtükivägi, soomusrongid ja miinipildujad neutraliseerivad vastase tulepesad Rookna alevi seryal — raudtee ja kõrg. 19,8 vahelisel rindel.

Kallaletungi alates 1. ja 2./XII k srtv-gr ning 1./2. s-rongirüg suruvad maha Rookna alevi lääneserval olevad vastase tulepesad, olles valmis 1) tule ülekandmiseks Raikla, Puiestee tänaval olevatele vastase toetuspunktidele kui ka kõrg. 32,1-le ja 2) sealt alevi kirdeserval olevatele kõrgendikele.

2./XI r srtv-gr ja 2./2. s-rongirüg neutraliseerib Raikla, Puiestee tänavatel asuvaid toetuspunkte ning on valmis tule ülekandmiseks alevi kirdeserval asuvatele kõrgendikele.

5. Minu KP alates 21. 07. kella 2300-st — Puntu, pärast Ma vallutamist kõrg 32,4, pärast Mb vallutamist — turuplats.

Kompülide esialgsed KP-d — vt. skeem.

Traatside esijärgukompanitega 22. 07. kella 0100-ks.

IV. Täitmine.

Rk-rühmad, tt-rühm, pionerijaod ja leegiheitjajaod lähevad vastavate laskuri-allüksuste käsutusse käsu andmise momendist.

Miinipildujad lähevad vastavate laskuri-allüksuste käsutusse kallaletungi alates — pärast suurtükiväelise ettevalmistusüleande täitmist.

Esijärgukompanid vahetavad ära oma kallaletungi lähtealuse rajoonis asuvad I/12. rüg osad 22. 07. kella 0130-ks.

Kallaletungiks valmis olla 22. 07. kell 0230.

Märkidest üleminek — minu korraldusel.

V. Luure.

1. Enne kallaletungi esijärgüksused toimetavad 21./22. 07. öösel retki vangide võtmise eesmärgil järgmiselt:

— ratturikompani — Raikla mnt suunas ja

— ratsakomando — raudtee suunas.

Rügemendi suurtükivägi on valmis ratsakomando ja ratturikompani sissemurdeid raamistama ühe k-patarei tulega. Peale selle kaks rk-jagu on valmis katma ratsakomando tiibu retke ajal. Ratkompül ja rakomandül esinevad vastavate tulenõudmistega hiljemalt kella 2130-ks.

Retkede algus — 21. 07. kell 2245.

Võetud vangid saadetakse viibima rüg KP-sse.

2. Kallaletungi ajal: a) ratturikompani ja ratsakomando selgitavad otsekohe pärast 4. ja 5. kompani sissemurdumist Rookna alevisse, kas vastane veel püsib kõrg. 32,1 rajoonis.

b) 4., 5. ja I/6. kompani teevad kindlaks vastase vastupanu iseloomu Rookna alevi sisemuses ja selle kirdeserval.

VI. Varustamine ja evakueerimine.

Veel kord suurtüki- ja lennuväe koostöo- harjutuste organiseerimisest ja teostamisest.

(Vastuseks major H. Jaanson'ile.)

Kapten A. Nõmm.

Käesoleva artikli avaldamisega toimetuse loeb lõpetatuks mõttevahetuse asjaosaliste isikute vahel ja annab soovikorral sõna vaid vastavatele, asjale lähedalseisvatele kõrgematele instantsidele.

„Sõduris“ nr. 4 s. a. lgp. major H. Jaanson teeb mulle etteheiteid, et ma oma eelmises kirjutises („Sõdur“ nr. 33-34 ja 35 — 1937) pole andnud talle mõne küsimuse koh-

ta rahuldavat vastust. Ühtlasi ta esitab hoopis uusi küsimusi, selgitusi ja nn. faktilisi õiendusi suurtükiväe ja lennuväe koostöö kohta. Seejuures mõningaid probleeme ta käsitleb liiga ühekülgselt, pealiskaudselt ja vaieldavalt ning tsiteerib väga omapäraselt minu mõtteid ja väiteid. See sunnib mind veel kord seda teemat käsitlema, selleks et

süvendada koostöö probleeme, tuua vastu-
väiteid ja selgitada mõningaid mitteselgeid
küsimusi.

Oma esimeses küsimuses H. J. küsib,
milline peab olema märkide kättejuhata-
mise ja tulekorrekteerimise meetod juhul,
kui puuduvad head suuremõõdulised
(1:20 000—1:25 000) grafeeritud kaardid. Kü-
simuse lahendus evib suurt tähtsust meie
kaardrite väljaõpetamisel. Sellele küsimu-
sele vastamiseks peame meenutama meie
olukorda topograafiliste kaartide alal. Üld-
diselt võetuna see on hea. Me evime häid
koordinaatide-ruudustikuga kaarte ka mõõ-
dus 1:42 000 ja 1:50 000, mis on peagu sama
head kui 1:25 000 kaart. Seepärast võib ütelda,
et väga paljudel juhtudel suurtüki- ja
lennuväe koostööl saame kasutada häid
kaarte ning märkide kättejuhatamise peam-
miseks meetodiks meil peaks olema nn.
koordinaatide-meetod. Kuid sõjas võib esi-
neda ka juhtumeid, kus teatud rajooni kohta
pole sellaseid koordinaatide-ruudustikuga
kaarte. Sel juhul peame kandma olemas-
olevatele kaartidele enne lahingu või koostöö
algust improviseeritud ruudustiku, nii
et suurtükiväe ja lennukite kaartidel oleks
ühesugune ruudustik (vt. JLSK § 112 viimane
lõige). Harilikult seda teeb grupi juhtimis-
kdo või diviisi suurtükiväe mõõtepatarei.
Siis neid kaarte kasutatakse analoogiliselt
eestoodule.

Kui kaartidele pole võimalik kanda ruudustikku,
siis enne koostöö algust määratakse rida
kaardil olevaid markantseid punkte ja
märkide kättejuhatamine teostub nende
suhtes vastavalt juhendi §§ 233 ja 234.
Näiteks lv teatab, et märk asub orientiirist
nr. 2 põhja pool 250 m ja ida pool 70 m.

JLSK §§ 225—228 toodud raketide-meetodid,
samuti viskateate kasutamine § 37—43
kohaselt, on liiga komplitseeritud ja nõuavad
palju aega ning neid saab kasutada lahinguolukorras
ainult harukordadel. Seepärast oleme loobunud
nende õppimisest ja kasutamisest. Ka välismaal
ei kasutata neid praegusajal.

Vastase liikuvate motomehh-osade ja varude
tulistamisel peame tulekorrekteerimise asemel
hakkama teostama tulejuhtimist lennukilt,
sest see teostub palju kiiremini kui korrekteerimine.
Liikuvate motomehh-osade tulistamisel kiirus
evib aga otsustavat tähtsust.

Tulejuhtimine teostub üldiselt järgmiselt.
Nähes liikuvat motomehh-osade kolonni,
lennukis asuv vaatleja kannab oma kaardile
punkti — nn. kohtamispunkti, millele märk
läheneb, valmistab selle punkti

tulistamiseks laskeandmed ja annab patareile
vastavad käsklused. Kohtamispunkt valitakse
märgi ette umbes 3—4 min. kaugusele,
vastavalt sellele, kuipalju aega kulub laskeandmete
ettevalmistamiseks, käskluste üleandmiseks ja
patarei valmisseadmiseks. Käskluse „tuld“
vaatleja annab nii, et märk ja mürsud jõuaksid
kohtamispunkti ühel ajal, s. o. võttes arvesse
patarei tööaega ja mürsu lennuaega. Nähes
lõhkemisi lv annab patareile otsekohe vastavad
käsklused. Näiteks, kui esimesed mürsud
tabasid hästi kolonni pead, lv annab viivitamatult
käskluse „3 mürsku — tuld“. Tulejuhtimise
üksikasju vt. 1936. a. „Sõdur“ nr. 12—13 ja
3—4.

Toodust selgub, et tulejuhtimisel lendur-
vaatleja teotseb samadel põhimõtetel kui
maapealse vaatluspunktis asuv tulejuht.
Loomulik, et tulejuhtimist saab edukalt
teostada sellane lendurvaatleja, kes evib
küllaldaselt teadmisi ja oskusi suurtükiväe
laskeasjanduse alal. Kui võrrelda tulejuhtimist
-korrekteerimisega, siis selgub, et tulekorrekteerimine
on eriline laskeviis, mis on välja mõeldud
selleks, et võimaldada õhustvaatlejatena
kasutada mehi, kel pole teadmisi ega oskusi
suurtükiväe laskeasjanduse alal. Venelased
väidavad, et tulejuhtimine teostub vähemalt
25% võrra kiiremini kui -korrekteerimine.

Võttes arvesse tulejuhtimise kiirust ja
paremusi võrreldes -korrekteerimisega, välisriikides
on loobutud või loobutakse tulekorrekteerimisest.

Hüüdlausega „ärgem unustagem meie kliimat!“
H. J. tahab lk. 111 väita, et meie kliima
takistab märgi või lõhkemiste asukoha
määramist õhufoto abil. Kas siin pole tegemist
eksitusega, sest kliima mõjutab ühesuguselt
nii õhufotode tegemist kui õhustvaatlemist.
Kui ilmastik ei võimalda teha õhufotot, siis
pole võimalik ka õhustvaatlusega leida märki
ega määrata ta koordinaate. Vastuoksa,
välisriikide autoriteedid väidavad, et praegusaja
õhufotoaparatuurid on niivõrra head, et
infrapunaste kiirte abil on võimalik õhufotosid
teha ka läbi udu ja pimeduse.¹⁾

H. J. soovib oodata ära moodsate foto-
kaamerate, kassettide ja väli-fotolaboratooriumide
standardiseerimist ja käsitlemisviiside
väljakujunemist välisriikides ja alles pärast
seda hakata neid meil katsetama. Selle kohta
olen teisel arvamusel järgmistel põhjustel.
Katsed on eriti kulukad siis, kui

¹⁾ Justrov. Der technische Krieg. Berlin, 1938. Lk. 82.

kellelgi tekib mingisugune idee ja seda hakatakse alles realiseerima, katsetama ja välja arendama. Hoopis odavam ja meie kandejõule vastuvõetavam on võtta tarvitusele välisriikide sõjavägedes väljakujunenud uudusi. Moodsaid kaameraid, kassette ja väli-fotolaboratooriume on välisriikides juba standardiseeritud. RKKA laboratooriumi kohta leidub kirjanduses võrdlemisi üksikasjalikke andmeid.²⁾ Hiljuti nägime „Päevalehes“ (27. 02. 38) Am. Ühendriige väli-fotolaboratooriumi pilti. Ühtlasi vaja meenutada, et paljudes riikides hoitakse sellaseid uudusi ja nende tippsaavutisi suures saladuses. Jäädes ootama nende üldist avalikukstulekut ja väljakujunemist, võime neid saada siis, kui välisriikides nad loetakse juba vananenuks.

Teises küsimuses H. J. käsitleb lõhkemiste grupeerumise pildistamist ja küsib neid motiive, mis õigustavad selle nõudmise esitamist. Seejuures ta paneb käesolevate ridade kirjutajale suhu sõnu, mida see pole ütelnud, kirjutades lk. 112 järgmist: „Vastuse sellele küsimusele tahab lgp. autor anda oma teise artikli ptk. 6-as. Siit loeme (minu sõrendus), et lõhkemisi on vaja pildistada kõigepealt selleks, et pärast koostõoharjutuse lõppu kontrollida märgi asukoha määramise täpsust ka õhufoto abil.“ Ja paarkümmend rida allpool ta jätkab: „On lendurvaatleja töötäpsust õppustel vaja kontrollida, siis võib ju üksikudel juhtudel lõhengute pildistamine kõne alla tulla ja teatavat huvi pakkuda. Kuid on selge, et selle motiivi esiletoomine kpt. Nõmm'e poolt ei saa kuidagi olla rahuldavaks vastuseks minu poolt seatud küsimusele“. Nende väidete ümberlukkamiseks pean ütleva järgmist. Tuues neid väiteid, H. J. opereerib täiesti ebaõigete andmetega, sest oma teises artiklis ma ei kirjutanud ühtegi sõna selle kohta, et rahuaegsetel koostõoharjutustel lõhenguid on vaja pildistada lv vaatlusandmete kontrollimiseks. Ma selgitasin õhufoto vajadust ainult turmlaskmise seisukohast (vt. m. a. „Sõdur“ nr. 35, lk. 849 — 850).

Ebatäpsaks osutub ka H. J. väide, et minu arvamusel lv peavad tingimata pildistama iga lõhkemiste grupeerumist. Oma esimeses kirjutises H. J. väitis seda ainult üks kord. Ma arvasin, et see sõna „iga“ on sattunud ta kirjutisse juhuslikult. Teises kirjutises ta tarvitab sõna „iga“ juba 3 korda ja teeb seda nähtavasti tahtlikult. Seejärel pean protestima ja rõhutama, et mi-

²⁾ G. Potšitalin, E. Sineljštšikov. Fotogrammetrija v artillerii. Moskva, 1937. Lk. 31—33.

nu üheski kirjutises pole üteldud, et tingimata on vaja pildistada „iga lõhkemiste grupeerumist.“ Minu arvates on vaja, et õpiksime seda tegema ja sellaseid õhufotosid kasutama. Seni suurtükiväelased pole saanud sellaseid õhufotosid ega neil olevalid andmeid. M. a. „Sõdurist“ nr. 35 lk. 850 selgub aga, et mürsulõhengute või -lehtrite pildistamisega on võimalik täpsustada suurtükitud ning säästa laskemoona. Ühtlasi võin ütelda, et üksikuid juhtudel lõhkemiste grupeerumise pildistamisega võib saada häid tulemusi ka siis, kui meil polegi eriti moodsaid abinõusid õhufotode kiireks valmistamiseks ja suurtükiväe juhtide kätte toimetamiseks. Sellasteks juhtudeks on näiteks vastase üli võimsate patareide tulistamine, kus patareil kulub tulepositsioonilt lahkuamiseks umbes 6—12 tundi.

Oma kirjutises lk. 112 lgp. H. J. väidab, et tulekontrolli teostamisel on võimalik lühema aja jooksul ära kasutada ühe lennuki abi kuni 8—12 (!) patareile. Kas lgp. autor arvab seda tõsiselt? Ma kahtlen selles väga. Üldiselt on ju teada, et nii meil kui välisriikides üks lennuk teeb harilikult koostööd ühe suurtükiväegrupiga, s. o. 3 patareiga. Ühe lennu ajal 8—12 patarei tule kontrollimine näib olevat meie oludes teostamatu, sest patareid ja märgid asuvad laiali väga suurel maa-alal.

Kolmandas küsimuses H. J. käsitleb lennukõrgust vastase patareide luurel. See oleb suurel määral vastase maapealsete õhukaitserelevade tulest ja olukorrast. Praegusaial on jõutud üldisele arvamusele, et suurtükiväega koostööd teostava lennuki lennukõrgus on lahingus harilikult 1500—2500 m. Seejuures ta peab evima küllaldaselt oskusi ja kogemusi märkide leidmises, sest märgi mitteleidmisel ta ei saa juhtida sellele tuld. Toodust järgneb, et luureharjutustele vaja pöörata erilist tähelepanu, sest rahu ajal puudub vastase õhukaitserelevade tuli, mis lahingus sunnib lendama lennukit suurtel kõrgustel. Kui rahu ajal tehakse luureharjutusi 1000 m kõrguselt, siis sõja korral on raske leida märkisid 2000—2500 m kõrguselt. Minu esimeses kirjutises on toodud mõningaid kirjeldusi, kuidas välisriikides teostub lv kavakindel väljaõpe ja treening ning kuidas kordkorralt minnakse üle suurematele kõrgustele.

Faktilises õienduses p. b all H. J. toob järgnevaid väga vaieldavaid või ebaõigaid väiteid. Ta ütlev, et vastase kergesuurtükiväe tule vaikumapanemine on meie otsetoetuse- ja käsutusesuurtükiväe ülesanne. LE

§ 36 ütleb aga, et võitlust vastase suurtükiväega teostab meie üldtegevuse-suurtükivägi. Seega üldtegevuse-suurtükivägi peaks panema vaikima nii vastase kergeid kui ka raskeid patareisid.

Järgnevalt H. J. küsib, kas lennukite puudusel meie suurtükivägi võib jätta täitmata oma ülesande. Selle kohta pean vastama järgmist. Vastase patareide vaikimapanemiseks meie üldtegevuse-suurtükivägi vajab lennukeid ja mõõteüksusi. Kui meil neid ei ole või ta käsutusse neid ei anta, suurtükivägi mitte ainult ei või oma ülesande täitmata jätta, vaid ta on sunnitud selle täitmata jätma.

Edasi H. J. ütleb, et Vabadussõja ajalooost ta loeb sageli vastase patareide vaikimapanekust vaatamata sellele, et meil ei olnud lennukeid koostöötamas. Ma ei tea, missuguste allikate põhjal ta väidab seda, kuid tegelikult oli olukord järgmine. Vabadussõjas me saime edukalt neutraliseerida või hävitada ainult neid üksikuid vastase patareisid, kes asusid lahtistel või poolvarjatud tulepositsioonidel ning olid nähtavad meie maapealsetest vaatluspunktidest. Rõhuv enamik vastase patareisid asus aga varjatud tulepositsioonidel ja nende vastu võitlemisel tekkis suuri raskusi koostööfennukite ja mõõteüksuste puudumise tõttu. Üksikutel juhtudel kasutati vastase patareide asukohtade leidmiseks ja tulejuhtimiseks nn. helgi-kõlamõõtmist (vt. 1933. a. „Sõdur“ nr. 13 ja 14-15). Raskusi esines ka vastase kaugelaskepatareidega, kes mõnel juhul asusid tulepositsioonile väljaspoole meie suurtükide laskeulatust. Teisest küljest teame, et Vabadussõjas nii meie kui vastase suurtükivägi oli üldiselt väikesearvuline ja võrdlemisi puuduliku varustusega. Seetõttu sõja esimestel perioodidel, mis kandsid manöövrisõja ilmet, vastase suurtükivägi polnud küllalt mõjuv ning suurtükiväevastase võitluse vajadus ei andnud tunda end eriti valusalt. Sõja lõpul Viru-rindel peetud lahinguis olukord muutus aga tunduvalt. Suurtükiväelt nõuti vastase patareide vaikimapanemist, kuid ta ei saanud täita kõiki neid nõudeid eestoodud põhjustel. Sõjapäevikuist leiame märkmeid, kus kurdetakse selle üle, et meie suurtükivägi ei suutnud panna vaikima vastase patareisid ega kaitsa oma jalaväge vastase suurtükiväe eest.

Kui tulevikussõjas meie suurtükiväel pole abinõusid oma tule juhtimiseks vastase patareide pihta, siis loomulikult pole võimalik vastase patareisid vaikima panna ja selle all kannatab esmajärjekorras meie

jalavägi. Ühtlasi vaja meenutada, et tulevikusõja lahingus peame arvestama suurtükiväe palju rohkem kui Vabadussõjas. Järelikult ka suurtükiväevastane võitlus evib suuremat tähtsust ning suurtükivägi vajab lennuväe abi.

Ka välisriikides on jõutud samasugusele otsusele ja arvatakse, et suurtükivägi vajab lennukeid. 1936. a. ilmunud RKKA lahingueeskirja § 115 üteldakse, et korpuse ülem hoolitseb selle eest, et suurtükiväel oleks vajalikke õhustvaatluse abinõusid. Sõjakirjandusest selgub, et punaväes on olemas erilisi suurtükiväe-lennusalku, mis täidavad ainult koostöö ülesandeid. Veel rohkem. Inglise, saksa ja prantsuse sõjakirjanduses väidetakse, et üldtegevuse-suurtükiväel peaks olema oma lennukeid.³⁾ Inglise ütlevad, et tulevikus suurtükiväelane lendab oma lennukil ja juhib sellelt oma patareid tuld samasuguse endastmõistetavusega kui praegusajal lahingusse minnes istudes oma hobusel või motoriseeritud suurtükiväes kasutades oma mootorsõidukit.

Faktilises õienduses p. e H. J. ei taha end tunnistada JLSK autoreiks ning püüab oma tööd maha salata. Kui aga võrrelda H. J. poolt koostatud juhendi-kava kinnitatud juhendiga, siis selgub, et ta väärrib seda au.

H. J. kirjutistesse süvenemisel selgub, et nad sisaldavad mõningaid ebatäpsusi ja ka vastuolusid. Ta kaks kirjutist pole omavahel täiesti kokkukõlas ja ka kummaski neist on vastuolusid. Näiteks ta viimase kirjutise lk. 114 on kaks kõrvuti asuvat lauset, kus ta ütleb sõnasõnalt järgmist: „Küll aga olen õigustatud tähendatud nõudmist esitama juhul, kui ühe väeliigi ohvitser teeb arvustavaid otsuseid (minu sõrendus) ja esitab kategoorilisi ning pretendeerivaid nõudmisi teise väeliigi tegevuse ja töö kohta. Suurtükiväelane võib koostöö alal igas küsimuses lennuväelasi usutleda, neid arvustada (minu sõrendus), otsida paremaid lahendusi ja peabki seda tegema.“ Seega ühes lauses ta keelab arvustavate otsuste tegemise, kuna teises ta ütleb, et suurtükiväelane võib ja peabki arvustama. Tekib küsimus, millega arvustavate otsuste tegemine erineb arvustamisest. Arvustada saab ju vaid siis, kui otsus on juba tehtud. Sellaseid ebatäpsused ja redaktsiooni konarused kutsuvad aga esile arusaamatusi ja väärtõlgitsusi ning autor on sunnitud andma täiendavaid seletusi, faktilisi õiendusi

³⁾ The Journal of the Royal Artillery 1936. a. juulikuu nr. Artilleristische Rundschau nr. 6 — 1936. Militär-Wochenblatt nr. 12 — 1936, nr. 33 — 1938. Revue d'Artillerie nr. 7 — 1937. a.

(vt. punktid b ja d) jne. Seetõttu vaidlused venivad aga pikale.

Tsiteerides väga omapäraselt minu eelmise kirjutise üksikuid lauseid ja lauseosi H. J. püüab väita, et minu arvates suurtükija lennuväe koostööl olevat iga juhul vaja märgi täpsaid koordinaate, sest vastasel korral polevat üldse mõtet hakata märki tulistama. Kui H. J. oleks minu kirjutist lugenud läbi veidi tähelepanelikumalt ja süvenenud sellesse rohkem, siis ta ei oleks saanud jõuda sellasele otsusele. Lk. 829—831 ma analüüsisin tule alla võetavate vastase patareide pindalasid ja vaatlesin juhtumeid, kus märgi koordinaadid määratakse silma või õhufoto järgi ja kus lendurvaatleja abil ei saa tulekorrekterimist või cellaskmist teostada. Analüüsisin selgus, et märgi koordinaatide määramise täpsus evib suure tähtsuse. Ühtlasi selgus, et ilma eellaskmiseta me ei suuda tulistada vastase patareid. Tehes maapealsete vaatlusvahendite abil cellaskmise abimärgile ja viies tule üle märgile kulub õhufotolt leitud patarei neutraliseerimiseks laskemoona 3 korda vähem kui lv silma järgi määratud patarei vaikiapanemiseks. Lk. 848 ja 849 ma vaatlesin tulekorrekterimist ja jõudsin otsusele, et meie oludes vaja alati saavutada katang. Ühtlasi vaja meenutada, et tulekorrekterimist tehakse ju ainult siis, kui lv määras märgi asukoha silma järgi. Siis vaatlesin tulekontrolli teostamist lv abil, kus selgus

ka täpsate koordinaatide paremus võrreldes tulekorrekterimisega. Kõigest sellest nähtub, et kõige kiiremini ja väiksema laskemoonakuluga suudetakse tuleülesanne täita siis, kui suurtükivägi teab võimalikult täpsamalt märgi asukohta. Ma ei ütelnud aga, et ilma täpsate koordinaatideta pole mõtet lv abil hakata märki tulistama. Lv abil võib alati tulistada, kuid see täidab oma otstarbe ainult siis, kui lendurvaatlejal on võimalik tuld korrekterida kuni katangu saamiseni. Selleks võib aga kuluda palju aega ja laskemoona. Seepärast minu arvamusele meie peamine laskeviis lv abil peaks olema tulekontrollimine, kuid ühtlasi me peame oskama ka tulekorrekterimist. Tulekontrollimist ja -korrekterimist me peakime tegema enamikus oma vägede kohalt ja üksikutel juhtudel ka märgi kohale lennates ja õhufotosid tehes. Rahu ajal peame õppima ja harjutama kõiki meetodeid, kuid kuipalju ja missuguses järjekorras seda teha, see oleneb ühe või teise ühiku ja isiku väljaõppest ning määratakse vastavate õppe- või töökavadega.

Lõppsõnana võib ütelda, et need huvitavaid vaidlused on olnud asjale kõigiti kasuks. Nad võimaldasid koostöö organisatsioonimise ja teostamise probleeme käsitleda mitmelt seisukohalt ning soodustasid ühiste vaadete ja arusaamiste kujunemist suurtükiväelaste ja lennuväelaste peres.

Saksa ratsaväe uus organisatsioon ja väljaõpe.*)

Major F. Jänes.

III. Rühm.

Rühm koosneb ülemast, juhtimisgrupist ja 3-st jaost. Neljalüliliste jagude koosseisu juures rühma arvuline koosseis on: 1 ohvitser, 51 sõdurit, 52 hobust ning 3 kk.

Juhtimisgrupp koosneb grupi ülemast, hobuhoidurist ja ratsavirgatsist. Vajaduse korral juhtimisgruppi võib suurendada ratsanikega teistest jagudest.

*) Algas vt. „Sõdur“ nr. 18—19 s. a.

Juhtimisgrupi relvastis ja lahinguvarustis.

Kes	Veab sadulas	Kannab enese küljes sadulas	Kannab enesega jalarivis
Juhtimisgrupi ülem.	Vasakul taga: karabiin. Paremal taga: mõök.	Täak, kiiker, välitasku, rakettpüstol, traadilõikamise käärid, g-torbik.	Karabiin täagiga, kiiker, rakettpüstol, kompass, traadilõikamise käärid, g-torbik.
Hobuhoidur.	— do —	Täak, käsisaag vastavas kandekotis, g-torbik.	Karabiin täagiga, käsisaag, g-torbik.
Ratsavirgats.	— do —	Täak, labidas, helkparaat signaliseerimiseks („K. Blinkgerät“), g-torbik.	Karabiin täagiga, labidas, helkparaat, g-torbik.

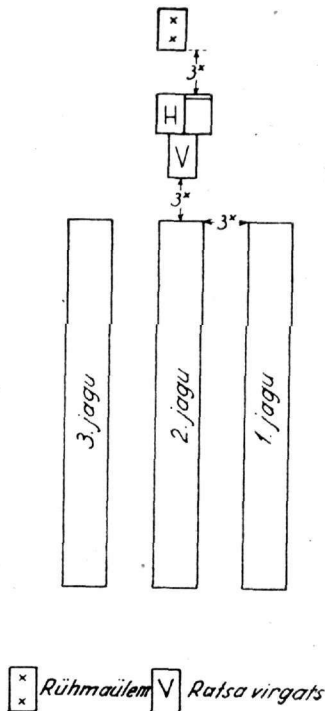
Juhtimisgrupi ülema ülesandeks on grupi juhtimine, vajaduse korral rühma ülema asendamine ja lahingu korral jalarivis hobuhoidurite juhtimine. Hobuhoidureid võib kasutada ka ratsavirgatsiteks. Juhtimisgrupi ratsavirgats peale oma otseste ülesannete käsitab ka helkparaati.

Rühmarivistused.

Koondrivis on kaotatud rühma kolonn neljana ja rühma joon ühes viirus. Seevastu aga uudusena on sisse võetud jaokolonnide joon (vt. RE II § 108 joon. 37).

Koondrivi rivistusest eksisteerib vaid: jaokolonnide joon, rännakukord ja rida.

Jaokolonnide joon on põhirivistuseks (vt. joon. nr. 4).



Rühmaülem Ratsa virgats

Joon. 4.
Rühma jaokolonnide joonel.

Rännakukord moodustatakse jagude asudes üksteise taha. Rühmaülem asub kolm sammu juhtimisgrupi ees.

Rännakukorrast või reast üle minnes jaokolonnide joonele sõidavad 2. ja 3. jagu 1. jao (alusjao) kõrvale kas vasakule või paremale.

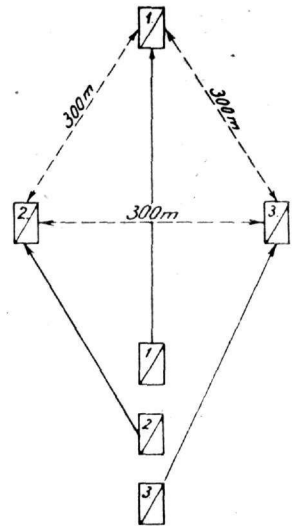
Suuna muutus toimub rühma alge järele. Pöörde ümber sooritab iga jagu omaette, või käskluse kohaselt ka lülidena ning üksikult. Pöörde ümber sooritatakse põhinõudeliselt sammul.

Jalastumine sünnib analoogiliselt jalastumisele jaos. Jalastutakse tavaliselt rännakukorrast.

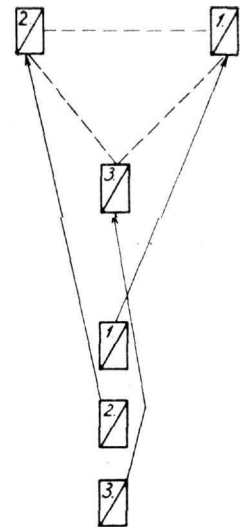
Lahkrivi rühmas ette nähtud pole, välja arvatud „rühma kiil“ ja „rühma laikiil“. Lähenedes vastasele ja olenedes olukorrast rühm hargneb järkjärgult rinnetpidi ja sügavuti. Hargnemine sünnib käskluse või leppemärgi kaudu. Alusjao on tavaliselt kas kõige esimene või parempoolne (kui kaks jagu asuvad ühel joonel ja kõrgusel) või keskmine jagu. Tavaliseks hargnemise korras rühmas on „rühma kiil“ (Zug-Keil) ja „rühma laikiil“ (Zug-Breitkeil).

Käsklusele „rühma kiil“ (vt. joon. nr. 5) liigub 1. jagu (alusjagu) määratud käigul rühmaülema järele, 2. jagu asub 1. jaost vasakule taha, 3. paremale taha. Jagude kaugus üksteisest 300 m.

Käsklusele „rühma laikiil“ (vt. joon. nr. 6) 1. jagu liigub määratud käigul rühmaülema järele, 2. jagu suurendatud käigul asub 1. jao kõrgusel vasakule 300 m kaugusele temast. 3. jagu jääb teise järku 300 m kaugusele eelmistest.



Joon. 5.
Rühma kiil.



Joon. 6.
Rühma laikiil.

IV. Eskadroni kuulipildujajagu.

Uudisena on eskadroni tulejõudu täiendatud kuulipilduja erijaoga. Klp-jagu (M. G.-Staffel) koosneb jao ülemast, juhtimisgrupi ja 2 klp ühes meeskonnaga. Kokku on jaos: ülem, 19 meest, 24 hobust, 2 klp.

Juhtimisgrupp koosneb kaugusehindajast, hobuhoidurist ja ratsavirgatsist.

Ühe klp toimikond koosneb:

— klp-ülema lulist (Gewehrführerabmarsch),

- klp- ja l-moona lülist (Geräteabmarsch) ja
- klp-laskurite lülist (M. G.-Schützenabmarsch).
- Klp-ülema lüli koosneb klp-ülemast (Gewehrführer), laskuritest nr. 1 ja 2 ning hobuhoidurist.
- Klp- ja l-moona lüli: hobuhoidurist ühes klp paunsadulaga ja hobuhoidurist ühes l-moona paunsadulaga.
- Laskurilüli koosneb laskuritest nr. 3 ja 4.
- Laskur nr. 1 on sihtur, nr. 2 — sihturi abi, nr. 3 ja 4 l-moona juurdetoojad,

lahinguvälja vaatlejad ja sidemehed jaoülema ja klp-ülema vahel.

Klp-jao relvastis ja lahinguvarustis.

Jagu on relvastatud kahe 34. a. mudeli kk-ga raskel alusel. Klp veetakse paunsadulas. Kk-d on samad, millistega varustatud ka eskadroni jaod. Erinevus seisab selles, et rivijagudes klp-d laskmise ajal toetuvad kolmeharalisele kergele jalale, kuna kk-jao klp-d laskmise juures asuvad 34. a. mudeli raskel alusel. Erijuhtudel võib see kuulipilduja tulistada ka kaheharaliselt jalalt.

Klp-jao relvastis ja lahinguvarustis.

Kes	Veab sadulas	Kannab enese küljes sadulas	Kannab enesega jalarivis
Jaoulem.	Vasakul ees: varustuspaun. Paremal ees: varustuspaun ja söögikatlake. Paremal taga: mõök.	Püstol, kiiker, kompass, välitasku ühes lasketabelitega, traadilõikamise käärid, välikirjavahetuse plokk ühes kirjutusabinõudega, g-torbik, signaalvile ja nurgamõõtja.	Sama mis sadulas.
Kaugusehindaja.	Vasakul ja paremal ees: varustuspaunad. Paremal taga: mõök.	Püstol, välitasku ühes lasketabelitega, labidas, välikirjavahetuse plokk ühes kirjutusabinõudega, g-torbik.	Sama mis sadulas.
Jao juhtimisgrupi hobuhoidur.	Vasakul ja paremal ees: varustuspaunad. Vasakul taga: karabiin. Paremal taga: mõök.	Tääk, labidas, g-torbik.	Karabiin täägiga, labidas, g-torbik.
Ratsavirgats.	— do —	Tääk, käsisaag, välitasku ühes lasketabelitega, kompass, g-torbik, välikirjavahetuse plokk ühes kirjutusabinõudega.	Karabiin täägiga ja muu nagu sadulas.
Kuulipildujailem.	Vasakul ja paremal ees: varustuspaunad ja söögikatlake. Paremal taga: mõök.	Püstol, kiiker, kompass, traadilõikamise käärid, välitasku ühes lasketabelitega, välikirjavahetuse plokk ühes kirjutustarvetega, päikesepriidid, sihtimisseadeldis, (M. G. Ziel-einrichtung) ja g-torbik.	Sama mis sadulas.
Laskur nr. 1 — sihtur, ühtlasi klp-ülema asetäitja.	Esikaarel — nagu klp ülemal. Vasakul taga: üks l-moona kast 34. a. m. ühes vastava hoidjaga. Paremal taga: nagu vasakul taga.	Püstol, kirves, päikesepriidid, tagavaraosade ja parandusriistade tagavara-osade tasku, g-torbik.	Kk 34. a. m. ühes kaheharalise jalaga, muu nagu sadulas.
Laskur nr. 2 — sihturi abi.	Esikaarel — nagu sihturil. Tagakaarel — nagu sihturil.	Püstol, kirves, g-torbik.	Püstol, kirves, — g-torbik ja klp raskealus 34. a. m.
Laskur nr. 3 — l-moona kandja.	Vasakul ees: l-moona kast 34. a. m. ühes hoidjaga. Paremal ees: varustuspaun ja söögikatlake. Vasakul taga: karabiin. Paremal taga: l-moona kast 34. a. m. ühes hoidjaga.	Tääk, labidas, g-torbik.	Kaks l-moona kasti, tagavararaud ühes raua kaitsjaga, karabiin täägiga, labidas, g-torbik, klp-kanderihm

Kes	Veab sadulas	Kannab enese küljes sadulas	Kannab enesega jalarivis
Laskur nr. 4 — l-moona kandja.	Nagu laskuril nr. 3, kuid Paremalt taga: kaks magasinini 34. a. m. vutlâris.	Tääk, labidas, g-torbik, söötja kott ühes magasinini hoidjaga.	Kaks l-moona kasti 34. a. m., karabiin täägiga, labidas, g-torbik, söötja kott ühes magasinini hoidjaga ja klp-kanderihm.
Klp-ülema lüli hobuhoidur.	Vasakul ees: l-moona kast 34. a. m. ja mõök. Paremalt ees: varustuspaun ühes söögikatlakesega. Vasakul taga: karabiin. Paremalt taga: l-moona kast 34. a. m.	Tääk, labidas, g-torbik.	Karabiin täägiga, labidas, g-torbik.
Klp paunsadula hobuhoidur.	Paremalt ees: varustuspaun ühes varustisega. Paremalt ees: varustuspaun ja söögikatlake. Vasakul taga: karabiin.	Tääk, kõblas, mõõdulint, g-torbik.	Karabiin täägiga, kõblas, mõõdulint, g-torbik.
L-moona pakksadula hobuhoidur.	—do—	Tääk, käsisaag, g-torbik.	Karabiin täägiga, käsisaag, g-torbik.
Klp paunsadula hobuse ladustus.	Ülal sadula peal: 2 l-moona kasti 34. a. m., tagavaratekk, moondamisvõrk (Schutzdecke). Vasakul pool: kk 34. a. m. ühes kaheharalise jalaga ja kanderihmadega, tagavarasade-kast, tagavararaud ühes rauakaitsjaga, 1 rauakaitsja ühes 2 tagavararauaga. Paremalt pool: klp raske alus ühes aluse hoidjaga 34. a. m., 2 tagavararauda ühes rauakaitsjatega.		
L-moona paunsadula hobuse ladustus.	Ülal sadula peal: 2 l-moona kasti 34. a. m., tagavaratekk, moondamisvõrk Vasakul pool: 2 l-moona kasti 34. a. m., magasinide laadimismasin 34. või lindilaadimismasin. Paremalt pool: 2 l-moona kasti 34. a. m., 1 õli- ja petrooleuminõu klp-padrunkastis		

Klp-jao relvastise ja lahinguvarustise juures torkab silma suur hulk tagavaraoosi. Iga klp evib 5 tagavararauda ja 17 l-moona kasti, kuna hariliku l-jao kk evib ainult 1 tagavararaua ja 5 l-moona kasti. Sellest näeme selgesti, millist tähelepanu sakslased omistavad klp-jalgadele, s. o. võimaldades neile pikaajalise tulistamise suure laskemootna ja tagavararaudade hulga juures.

Klp-jaos evivad mõõku vaid jaoülema juhtimisgrupi sõdurid, klp-ülem ja klp-ülema lüli hobuhoidurid.

Klp-toimkondlased ja paunsadulate hobuhoidurid mõõku ei evi. Meeste isiklik varustus on paigutatud kas mõlemasse esikaare pauna või ainult parempoolsesse pauna.

Tähelepanu väärib veel klp-lüli ülema ja hobuhoidurite sadulate väikesekaaluline ladustus.

Klp-jao rivistused.

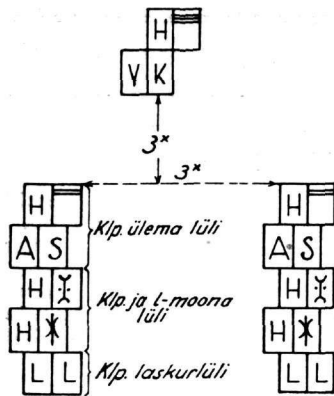
Üksiku klp juures on ette nähtud vaid rännakukord ja rida. Jaos ainult jaokolon-

nide joon (vt. joon. nr. 7). Suuna muutus, sadulasse istumine ja sadulast mahatulek sünnib nagu harilikus rühmas.

Jalastumise korral annavad klp-ülem, laskur nr. 1 ja 2 hobused oma hobuhoidurile, nii nagu see toimub ka harilikus lülis. Laskur nr. 3 annab hobuse klp paunsadula hobuhoiduri kätte, kuna laskur nr. 4 — l-moona paunsadula hobuhoiduri kätte. Hobuhoidurid jäävad hobuste selga. Hobuhoidurite vanemaks on klp-ülema lüli hobuhoidur. Jalastumisel võtavad: sihtur klp, abi — aluse ja l-moona kandjad kumbki kaks kasti l-moona. Määrustik näeb ette ka poole klp-toimkonna jalastumise. Sel korral jalastuvad ainult nr. 1 (sihtur) ja nr. 3 (l-moona kandja). Ainsaks lahkrivi vormiks on rida (Reiterreihe), kus sõitjad liiguvad 5-sammulistel kaugustel üksteisest.

V. Eskadron.

Eskadron koosneb: eskadroni ülemast, esküli juhtimisgrupist, 3 rühmast, klp-jaost, l-moona paunsadulate hobuste ešelonist, la-



- K Kaugusehindaja
- S Sihtur
- X Klp. l-moona paunsadula hobune
- X Klp. paunsadula hobune

Joon. 7.

Klp-jao jaokolonnide joon.

hinguvoo-rist, toidumoonavoo-rist ja kraami-
voo-rist.

Eskadroni arvuline koosseis (ilma voo-ri-
ta) on:

- 5 ohvitseri,
- 184 sõdurit,
- 199 hobust (selles arvus 10 pakksadula
hobust),
- 9 kk ja 2 kk raskel alusel, kokku 11 kk.

Esküli juhtimisgruppi kuuluvad signa-
list, grupi ülem, hobuhoidur ja 2 ratsavir-
gatsit. Signalist on ühtlasi ka esküli hobu-
sepoiss. Ratsavirgats nr. 1 käsitseb helk-
signaalaparaati ja ühes ratsavirgatsiga nr. 2
täidab ka sidevaatleja kohuseid.

Esküli juhtimisgruppi relvastis
ja lahinguvarustis.

Nagu tabelist näeme, on esküli juhtimis-
grupp relvastatud mõõkadega ja karabiini-
dega. Signaalaparaat võimaldab sidepida-
mist rühmadega.

L-moona paunsadulate hobuste ešelon
koosneb: ülemast, 6 hobuhoidurist ja 6
paunsadula hobusest.

Lahinguvoo-rist koosneb: rautajast — voo-ri-
ülemast ratsa (Fahnenschmied), kirjutajast
ja 2 relvuri abist jalgratastel, l-moona vank-
rist (Gefechtswagen), välisepikoja vankrist
(Grosser Fahnenschmiedewagen) ja väliköö-
gist (Feldküche). Kõik vankrid on 4-hobu-
veolised. Voo-rihobuste juhtimine sün-
nib sadulast.

Eskadroni rivistused.

Koondrivikordadest eksisteerib vaid jao-
kolonnide joon ja rännakukolonn.

Jaokolonnide joon on kogumise korraks.
Eskadron rivistub kahte järku. Esimeses
järgus asuvad rühmad jaokolonnide 3-sam-
mulisel vahel üksteisest.

Keskmine rühm (2-ne) asub 3 sammu ta-
gapool esküli juhtimisgrupist. Teises jär-
gus 3-sammulisel kaugusel esimesest, asub
klp-jagu, l-moona paunsadulate hobuste
ešelon ja lahinguvoo-rist. Klp-jagu joondub
eesoleva 1. rühma kuklasse. Rühmad ja klp-
jagu asuvad jaokolonnide joonel.

Esküli juhtimisgruppi relvastis ja lahinguvarustis.

Kes	Veab sadulas	Kannab enese küljes sadulas	Kannab enesega jalarivis
Signalist.	Esikaarel vasakul ja pa- remal: varustuspaunad ja sõõgikatlake. Vasakul taga: karabiin. Paremalt taga: mõök.	Täak, käsisaag, signaalsarv, rakettpüstol, g-torbik.	Karabiin ühes tää- giga ja muu nagu sadulas.
Juhtimisgruppi ülem.	—do—	Täak, kirves, traadilõikamise käärid, kompass, välitasku, g-torbik.	Nagu sadulas + karabiin.
Hobuhoidur.	—do—	Täak, kõblas, mõõdulint, g- torbik.	Nagu sadulas + karabiin.
Ratsavirgats nr. 1.	—do—	Täak, labidas, helksignaalapa- raat („K-Blinkgerät“), g-tor- bik.	—do—
Ratsavirgats nr. 2.	—do—	Täak, kirves, g-torbik.	—do—

Rännakukolonna (kolonnis kahena) järjekord: eskül, 3 samm tema taga esküli juhtimisgrupp, rühmad numbrite järjekorras, klp-jagu, l-moona paunsadulate hobuse ešelon ja lahinguvoor.

Kaugused rühmade, l-moona paunsadulate ešeloni ja lahinguvoori vahel 1 samm.

Suuna muutused, sadulasse istumine, sadulast mahatulek sünnib nagu rühmas.

Lahkrivikordi nagu rühmaski pole ette nähtud, välja arvatud kiilrivi.

Lahingulisi nõudeid ja järeldusi.

1. Mis puutub lahinguviiisidesse, siis sakslased näevad ette peamise võitlusviisina tulivõitluse. Ratsarünnak suuremate üksustega ei eksisteeri. Ratsarünnakutest räägitakse vaid üks kord. Seda võivad ette võtta vähemad luureüksused juhul kui tulivõitluse astumine osutub võimatuks (A. V. K. § 123*). Ratsarünnak teostatakse trobikonnas.

§ 163 mainib „Rühm võitleb nagu jalaväerühmgi tulirelvadega“.

Kui suurt tähelepanu sakslased omistavad kk-tulele, näeme § 169 nõuetest, kus üteldakse „rühma peamiseks võitlusrelvaks on kk-d“. Eskadroni võitlusviisi määrab § 271 nõue, mis kõlab: „Eskadron ja rühmad võitlevad oma tulirelvadega. Liikuvust (kiirust) hobuse seljas kasutatakse selleks, et tulejõudu kiirelt ja ootamatult vastase tundlikumasse kohta mõjuvalt üle kanda.“

Kallaletung peab teostuma kiirelt ja laial rindel (§ 283). Kallaletungil tuleb võimalikult suuremas ulatuses ära kasutada ootamatust. Sageli rühmad saavad võitlema iseseisvalt. Neile määratakse ära vaid kallaletungi märgid (§ 284).

Kui vastane taandub, peab eskadron teda eri käsku ootamata jälitama, kui vähegi võimalik, siis selleks kasutada hobuseid (§ 304).

2. Mis puutub õhukaitse, siis selleks võib kasutada klp-te tuld kuni 1000 m ja püssituld kuni 500 m (§ 335). Eskadronis lasuvad õhukaitse ülesanded ühe rühma kk-tel (§ 336).

3. Vastase soomusjõudude vastu võitlemiseks peavad eskadronid igal ajal valmis olema (§ 340). Parimaks kaitseks vastase soomusjõudude vastu on vastava maastiku (§ 342), tõkete ja soomustlähistava l-moona kasutamine (§ 343).

4. Suurt tähelepanu on osutatud veekogude ületamisele ujumisega (§ 14—16 ja 347—353).

*) Edaspidi märgin vaid §-i.

5. Eskadroni klp-jao (die M. G.-Staffel) ülesandeid iseloomustab eeskirja § 487 järgmiselt: „Klp-jagu on eskadroni ülema tugevam tulejõud ja tähtsam vahend, et võitlust enese tahte kohaselt läbi viia.“

6. Mis puutub organisatsioonisse, siis saksa uue ratsaväe-eeskirja järgi on põhjalik muudatus esile võetud just väikeste üksuste organisatsioonis.

Jao löögijõudu on suurendatud teise laskurüli juurdetoomisega 50%. Rühma lahinguvõimsus on tänu jagude suurendamisele kasvanud. Saksa ratsarühm 52 mehe ja 3 kk koosseisus on kaasajal vist tugevamaks ratsaväerühmaks terves maailmas. Tänu arvulisele koosseisule suudab ta jalastada 39 meest ja 3 kk. Sellase rühma jõud võimaldab rühma ülemal mitte üksnes mõjuva tulevõitluse läbiviimise kk abil, vaid soodustab ka manöövri läbiviimist elavjõuga.

Kõige mõjuvamalt aga on kõvendatud eskadron. Ta on saanud juurde rühmade kõvendamise näol tublisti elavjõudu, kuid samuti on tema tulejõudu mõjuvalt kõvendatud raskel alusel klp-jao juurdeandmisega. See on iseloomustav kahest vaatepunktist. Ühelt poolt eskadron on varustatud lisatulejõuga, mis orgaaniliselt kuulub tema koosseisu, teiselt poolt talle pole koosseisu antud raskekuulipildujad. Pealegi on klp varustatud suure hulga tagavararaudadega ja laskemoonaga.

Arvatavasti just kk juurdeandmist on mõjutanud kõige rohkem soov mitte raskendada eskadroni liikuvust jalastatult, kuna liikumisel ratsa oleks ju ükskõik, kas hobune veab rk või kk.

Kk 34. a. mudel kaalub umbes 10 kg. Alus, arvestades tema asetamist sadulast, ei võiks kaaluda palju rohkem. Kogu kk kaal teeb välja umbes 40% rk kaalust. Pole kahtlust, et kk (34. a. m. ühes alusega) liikuvus, tulepositsioonide vahetus, hüpped ja kaasa liikumine pealetungil on märksa suurem rk liikuvusest.

Ehkki on selge, et kk alusel 100%-selt ei suuda täita kõiki rk ülesandeid, suudab ta siiski täita suurema osa neist heade tagajärgedega. Seega on saavutatud: a) rivi-eskadronid on omandanud nendele vajaliku tuleelemendi, b) rügemendi rk-eskadron on lahti saanud hulgast ülesannetest, kus rk kasutamine oleks osutunud liialt raskeks. Seega on välditud ka rügemendi rk jaotamine üksikuteks jagudeks ja üksikuteks klp-teks.

Rk-eskadron jääb nüüd tugevaks tuulelemendiks rügemendi ülema käes, kes saab teda mõjuvalt ära kasutada otsustavas suunas.

7. Saksa jalastatud eskadron, koosseisus 135 meest ja 11 kk (nendest kaks raskel alusel), on tulejõult jalaväe kompanist tugevam.

Tänu ratsionaalsele organisatsioonile on esküülil tagatud ka soodus manöövri vabadus.

8. Kui võrdleme rivistuste arvu vana 1925. a. eeskirja või teiste riikide eeskirjade, ka meie RE II rivistuste arvuga, siis paneb meid imestama nende vähene arv. Peamiselt eksisteerib vaid koondumiskord (jaokolonnide joon) ja rännakukolonn kahena või ühena. Kolonn neljana on üldse kõrvalle heidetud. Seda vist sellepärast, et rännakul võtab ta suure osa teed oma alla, temast möödumine on raske ja liikumine kitsastel teedel on võimatu.

Lahkrivikorrad on hüljatud juba alates

1928. a., s. o. ajal kui ka piik sai saksa ratsaväe relvastisest välja heidetud.

9. Peatudes veel rännakukiiruse juures, näeme, et sakslased seavad oma ratsaväele siin suured nõuded esile.

Eeskirja § 245 mainib selle kohta:

„Keskmiseks eskadroni rännakukiiruseks on 7,5 km tunnis...“

Kokku võttes võib ütelda, et sakslaste hüüdsõna „ratsavägi peab olema kiiretliikuvaks tulejõuks“, on sakslaste poolt teostamist leidnud. Siinjuures pole siiski ühekülgseks jäänud, vaid jagudele ühe laskurlii juurdeandmisega on eskadronis säilinud tasakaal liikuvuse, manöövri ja tule vahel.

Allikad:

1. Ausbildungsvorschrift für die Kavallerie (A.V.K.) Heft 2. Die Reiterschwadron. Vom 5. 3. 1937.
2. Ausbildungsvorschrift für die Kavallerien vom 1. Juli 1923.
3. Przegląd Kawaleryjski nr. 11 — 1937. a.
4. Ratsaväe eeskiri II osa — 1937.

Bibliograafia.

Motoriseeritud õhukaitse-kuulipildureist.

P.-Am. Ühendriikide ajakirja „The Coast Artillery Journal“ 1938. a. jaan. veebruaril numbris ilmus pikem kirjutis, mis sisaldab huvitavaid andmeid ameerikalaste katsete kohta õhukaitse-kuulipildujate ühikute ja nende kasutamise alal.

24. aug. 1937 formeeriti õhukaitse-kuulipildujate grupp, mille koosseisus on staap, staabipatarei (kokku 6 ohv. ja 56 meest) ja 2 klp-patareid à 5 ohv. ja 172 meest. Peale selle veel lahinguvoor.

Igas klp-patareis on 18 moodsat kuulipildujat, mille kaliiber on 12,7 mm. Patareis on 3 rühma à 2 jagu à 3 lüli à 1 klp. Lüli koosneb ülemast, autojuhist ja 4 kuulipildurist.

Grupp on täielikult motoriseeritud. Iga klp jaoks on nähtud ette üks 1,5-tonnine veoauto, kuid ajutiselt on praegu igal jaol kaks 2,5-tonnise veoautot. Üldiselt grupis on mootorsõidukeid järgmisel arvul.

Grupi staabil:

- 1 sõiduauto;
- 2 8-istmelist luureautot;
- 2 korviga mootorratas;
- 2 2,5-tn veoautot telefoni- ja raadiosideks;
- 4 1,5-tn veoautot, neist 2 KP meeskonna ja varustuse veoks ja 2 raa-

dioautot, mis harilikult antakse patareide juurde.

Lahinguvoo rülmil on järgmised sõidukid:

- 1 1,5-tn veoauto varustuse veoks;
- 6 2,5-tn veoautot, neist 4 autot laskemoona veoks ja 2 autot remondis olevate autode asendamiseks.

Õhk-klp-patarei juhatusel on:

- 1 8-istmeline luureauto;
- 1 korviga mootorratas;
- 4 3,5-tn veoautot, neist 1 köögi-, 1 toitlus-, 1 side- ja 1 kraamiauto.

Klp-patarei igal rülmal on:

- 1 korviga mootorratas;
- 1 1,5-tn veoauto sideabinõude ja meeskonna veoks;
- 4 2,5-tn veoautot kuulipildujate ja meeskonna veoks.

Seega õhk-klp-patareis on kokku 20 autot ja 4 korviga mootorratast. Grupis on kokku 56 autot ja 10 mootorratast.

24. aug. kuni 25. septembrini teostati õhk-klp-grupi väljaõpet ja ühikute kokkuliitmist. 27. sept. kuni 9 oktoobrini teostati õppusi, koostööharjutusi ja -katseid kõvendatud jalaväerügemendi ulatuses. 11. oktoobrist kuni 13. novembrini grupp teostas koostööharjutusi ja -katseid uue

organisatsiooniga diviisiga, mille iseloomustus ja koosseis on toodud 1937. a. „Sõduris“ nr. 36 lk. 893—895. Katseid ja koostööharjutusi teostati väga põhjalikult ja üksikasjalikult igasugustes olukorra, maastiku ja ilmastiku tingimustes. Enamikul juhtudel gruppi kasutati võitlusjärgus asuvate vägede õhukaitseks. Õppused olid kahepoolsed, kusjuures vastane kasutas ka lennukeid, tanke ja soomusautosid. Peale selle grupil tuli teostada ka raudteesõlmede, varude, KP, laskemoonaladude, liikuvate kolonnide, vägede peale- ja mahalaadimiskohtade jne. õhukaitset. Üsikutel juhtudel kuulipildujaid kasutati ka lahingumasinatõrjeks.

Koostööharjutustel ja katsetel saavutati üldiselt häid tagajärgi. Erilist tähelepanu vääriavad järgmised.

Rännakuid teostati nii päeval kui öösel. Enamik öisi rännakuid teostati tuledeta maastikul ja teisejärgu teedel. Päevastest rännakutest oli suurelatuslikum 424 km pikkune rännak, mis sooritati 12 tunniga.

Katsetel selgus, et kuulipildujaid on kõige parem vedada 1,5-tonnistel autodel. Igale autole asetatakse 1 klp, 6-liikmeline meeskond ühes varustusega ja 2700 lasku.

Bivakist rännakukorda asumiseks kulus grupil päeva ajal 26 min. ja öösel — 28 minutit.

Positsioonile ja lahingukorda asumiseks tehti järgmisi katseid. Grupp sai ülesande teostada õhukaitset umbes 5×5 km suuruses rajoonis, mis asus ülesande saamise kohast 8—9 km kaugusel. Ülesande täitmiseks saadeti välja luure, asuti positsioonidele ja loodi sidevõrk. Öisel teotsemisel rännakul ega positsioonile asumisel tulesid ei kasutatud. Keskmised ajad arvates tegevusrajooni jõudmisest olid järgmised:

1 tunni 15 min. vältel iga patarei viimane kuulipilduja oli tegevusvalmis;

— 1 tunni 30 min. vältel patarei side oli valmis;

— 2 tunni pärast grupi side oli valmis.

Katsete kestmisel ajad paranesid tunduvalt. Diviisi õppuste kestel patareil kulus hargnemiseks ja lahinguvalmis seadmiseks keskmiselt 36 min.

Kuulipilduja autolt mahavõtmiseks, 40 jardi kaugusele viimiseks ja laskevalmis seadmiseks kulus 2 min. 47 sek., kuna 225 jardi kaugusele viimisel — 9 min. 2 sek.

Olles lahingukorras, grupp sai ülesande liikuda 8 km kaugusele ja teostada seal uue rajooni õhukaitset. Selle ülesande täitmiseks kulus 2 tundi.

Peale selle kirjutis sisaldab veel palju peensusi, kuid nende käsitlemine viiks pikale.

—m.

Näpunäiteid noorsõdurite väljaõpetamiseks g-kaitse alal.

Selle pealkirja all saksa sõjaväe g-kaitse õppeasutise (Heeres-Gasschutzschule) õppejõud major Hieber avaldab oma vaated noorsõdurite ettevalmistamisest g-kaitse saksa ajakirja „Luft- und Gasschutz“ novembri- ja jaanuarikuu numbrites.

Sissejuhatuses autor mainib, et ta ei taha riviohvitseri koormata uute ülesannetega, vaid kasutades oma praktilisi teadmisi kui endine kompül ja praegune õppejõud g-kaitse õppeasutises, anda näpunäiteid, kuidas korraldada noorsõdurite g-kaitselist väljaõpet, ilma et selleks oleks vaja põimida õppuste kavasse eritunde, vaid g-kaitse õppused teostada ühel ajal teiste õppustega. Saksa sõjaväe kõikide väeliikide määrustikud nõuavad õppuse lõpptulemusena sõduri täielikku väljaõpet g-torbikus ja maastikul.

Siinjuures asub raskuspunkt praktilises väljaõppes. Õppuste esimese 3 nädala jooksul noorte õppustel ei nähta veel ette harjutusi g-torbikus, mille tõttu õppuse käik oleks järgmine:

1. **G-torbiku asetamine näole** (4. või 5. nädalal).

Sõduri võitlusvõime alalhoidmise tingimuseks on g-torbiku tihe, õige ja valutu asetamine näole. Siinjuures on tähtis, et g-torbiku näokatte suurus vastaks täpsalt sõduri näo suurusele (mõõt: silmakulmudest — lõuani) ja g-torbiku näokatte päitete paelad oleksid seatud ning kohaldatud vastavalt iga sõduri pea kujule. Kui olemasolevad näokatted numbrites 1—3 ei peaks sobima mõne sõduri pea isesuguse kujuga, siis tuleb sellasele tellida g-torbiku näokate erimõõdus.

G-torbikute õige asetuse eest sõduri näole vastutab g-kaitse allohvitser. Viimast abistavad jaoülemad ja kapralid g-torbikute näole passimisel.

Kui sõduri nägu g-torbiku näol asumisel tõmbub siniseks või näonahas tekivad kurrud, siis on selle põhjuseks asjaolu, et päitsete paelad on liiga pingul. G-torbikute näole passimisel ei tohi kiirustada. Ka tuleb passida peakatte asetuse (müts ja kiiver) ja prillide sobivus näokatte all, milleks prillikandjatele on ette nähtud eriprillid. G-torbiku näole passimine võib toimuda teenistuskäigu ajal.

Tähtis on kaotada noorsõduris kartus sg-de eest. Selleks tuleb teha selgeks temale oht, mis ähvardab sg-dest, ning sisendada temasse usaldus g-torbiku vastu. Sõdur peab olema veendunud selles, et pole mingit teist nii kindlat kaitsevahendit lenduvate omadustega sg-de eest kui g-torbik, ja et ta ka kaitseasendisse asetatud torbikus suudab täiel määral täita lahingus temale pandud kohustused.

2. Õppused g-torbikutega (5. ja 7. nädalal).

Õppustel tuleb läbi võtta g-torbikute kaitse-, oote- ja kandeasendite tehniline drill. Paralleelselt nende õppustega käib sõduri teoreetiline õppus g-torbikute üksikute osade tähtsusest, nende ehitusest ja otstarbest, sg-de liigitusest (lenduvad, püsivad, ärritavad, lämmastavad ning sööbegaasid) ja kaitsevahenditest, mis peale g-torbiku veel vajatakse sg-de ohu vältimiseks. Siinjuures tuleb asetada esikohale riviõppused g-torbikutes. Õppused sg-de äratundmises, samuti ka sg-i pilvede omaduste ja mõju selgitamine teostatakse maastikul.

G-torbiku alalhoiu ja korrashoiu õppustel olgu aluseks: g-torbik muutub kõlbmatuks mehaanilistest vigastustest, liiga kuivast, niiskest ja kõrgest temperatuurist, samuti ka temperatuuri suurte võnkumiste ja mustuse mõjul.

G-torbikule on väga kahjulikud mustus ja rooste ventiilides, rasv või õli kummi, akende ja higinemistest seibide küljes. Niiskuse eest tuleb kaitsta g-torbikuid iseäranis maastikul lamamisel, vihma ajal, veekogude ületamisel või läbistamisel. Niiskuse mõjul muutub kõlbmatuks g-torbiku kurna aine, higinemistest seibid, ventiilid, tihendusriba, metallosad roostetavad ja kummi hallitab.

Harilikul g-torbiku puhastamisel sõduri poolt teostatakse:

- g-torbiku välispidine ja päitsete puhastamine. Seespoolt puhastatakse ainult kummosad;
- aknaklaaside ja kandetoosi puhastamine.

Mustad ja tuhmiks muutunud higinemistest seibe ei puhastata, vaid asendatakse uutega.

Torbikute puhastamist ei teostata kohe pärast relva puhastamist õliste näppudega. G-torbikute põhjalik puhastamine teostatakse kontrolli all.

Nende õppustega ühel ajal alatakse g-torbikute kaitse- ja kandeasendisse võtmise süstemaatiliste ja järjekindlate õppustega, võttes ette hiljem harjutusi pimeduses, toimingute ajal hingamise katkestamisega ja toimingute harjutustega käimisel, jooksmisel ja lamamisel. Pärast g-torbiku kaitseasendisse asetamist tuleb sooritada esimese toiminguna väljahingamist.

G-torbiku oote- ja kandeasendisse võtmise drillimisel nõuda alati selle toimingu teostamist ühe käega. Siinjuures juhitagu tähelepanu juhtumitele, kui g-torbikule on sattunud sööbegaasi pritsmeid.

G-torbikute asetamine kandetoosidesse või paunadesse võib toimuda ainult pärast torbikute puhastamist ja kuivatamist. G-torbikute kiiremaks kuivatamiseks ei tohi neid asetada ahju lähedusse või päikesepaistele.

Vigastuste vältimiseks ei tohi asetada g-torbikut kandetoosi jõuga. G-torbik tuleb hoolega kokku panna, et ta pingutusest vabalt libiseks kandetoosi. Selle drilli ajal võib korraldada noorsõduritele g-torbikutes mängu või niisuguseid õppusi, kus sõduritel tuleb teha mitmesuguseid kehalisi liigutusi. Seega näidatakse sõduritele, et g-torbikutes on võimalik teostada mitmesuguseid kehalisi pingutusi nõudvaid toiminguid. Järgnevalt teostatakse õppusi higinemistest seibide vahetuses, gaasitatud ja puhtas õhkkonnas.

Tähtis on g-torbikute kaitseasendis kandmisel hingamise tehnika, millele tuleb pöörata tähelepanu juba esimestel harjutustel. Põhjused selleks on:

- a) Olenevalt keha tegevusest mõjub g-torbik enam-vähem ebasobivalt organismi normaalsele tegevusele jne. kurna takistuse tõttu hingamisel, söehapugaasi (CO₂) rikastumisel näokatte kahjulikus ruumis ja soonetes vereummistuse tekkimisel liiga pingule tõmmatud päitsete tõttu.
- b) Hingamise takistuse ja kahjuliku ruumi vältimine sunnib sügavalt sis-

se ja välja hingama, mis nõuab südamele ja kopsusüsteemile kõrgendatud tööpingutust.

- c) Rasketel, kuigi lühiajalistel keha ülepõngutustel (näiteks voorivankrite või suurtükide väljatõmbamisel soistunud kohtadest, suurte raskuste kandmisel, raskete tökete ületamisel, kiirete hüpete tegemisel jne.) iseäranis annavad tunda ennast g-torbiku takistavad ja tülitavad omadused, sest g-torbiku näokatte all ei ole takistatud mitte ainult niiskuse auramine, vaid kogu aeg nagu on ümbritsetud niiske õhuga. Näokatte kahjulikus ruumis peatuma jäänud õhk sisaldab rohkesti söehapugaasi, mis keskerguva mõjutades kutsus esile kiirema ja madalama hingamise, mis omakorda mõjub organismi küllastamisele söehapugaasiga. Vale-hingamistegevus kutsus esile kiire väsimuse ja teisi ebanähtusi, nagu pööritus jne.

Neid ebanähtusi võib ära hoida, kui evitatakse õige hingamistehnika: aeglane, sügav ja ühetaoline hingamine (15 hingamist 1 minutis).

Iga isik peab suutma hingamist 1 minutiks katkestada, et pääseda välja ootamata tekkinud g-ohust, või g-torbiku rikinemisel.

3. G-ruumi proov (7. ja 8. nädalal).

Gaasitatud ruumis asumise kindlustab g-torbiku õige ja korralik asetus, mis tõstab sõduri usaldust g-torbiku kaitsevõimesse. Enne g-ruumi minekut tuleb g-torbik hästi üle vaadata ja sõduritele näole passida ning selgitada sõduritele õppuse otstarve. Gaasitatud ruumis viibimist võib kasutada hingamistehnika õpetamiseks. G-ruumis viibimine ühes õppustega kestab algul kuni 20 minutit. Harjutused on järgmised:

- Algul tehakse harjutused, mis selgitavad g-torbiku näole asetuse tihedust (harjutused pea liigutustega, keha liigutused, roomamine). Selle järele puhkus.
- Käimine. Siinjuures kindlaks määrata, mitu korda sõdurid hingavad minutis.
- Laulmine g-torbikus ja selle mõju kindlakstegemine hingamise intensiivsusele.
- 4—5 minutit jooksu, siis üle minna käigule ja kohe kindlaks määrata hingamise intensiivsus. Hingamise intensiivsus on õige, kui igaks hin-

getõmbeks sõdur vajab 2 sek., s. o. 15 sisse- ja väljahingamist 1 minutis.

Ekslik on sundida sõdureid jääma ruumi, kui sg tungib läbi torbiku. Kui sg tungib läbi torbiku, siis sõdur peab sellest kohe teatama ja selle põhjus tuleb samas kindlaks teha. G-torbikud tuleb näolt võtta väljaspool g-ruumi, kus kontrollida ka meeste silmi.

4. Väljaõpe g-torbikus (8.—10. nädal).

Järgnevad harjutused kauemaajaliseks g-torbiku kandmiseks, mis teostatakse välisõppustel ühes relvade ja teiste vahendite kasutamiselega. Õppused maastikul pakuvad häid võimalusi harjutusteks g-torbikus. Õppustele mineku või tuleku ajal g-torbik kantakse kaitseasendis. Märkide äratundmine, kauguse mõõtmine, sihtimisharjutused, kaartide lugemine, teadete ja märkide üleandmine jne. teostada vahete-vahel g-torbikus, et sõdurid harjuksid rääkima ja vaatama g-torbikus. Sellest ajast alates olgu põhimõte: 8. õppenädalast alates kuulugu g-torbik sõduri alatiste rakmete juurde.

Aeg-ajalt suurendatakse nõudmised: rivi- ja relvatehnilised õppused, samuti ka harilik töö ja teenistus hobusetallis toimetatakse g-torbikutest.

Nendele õppustele liituvad harjutused g-kurnade vahetamises ja hädaabinõude tarvituselevõtmises. Õppused teostatakse algul väljas, hiljem gaasitatud õhkkonnas. Rännakutel ja lahinguõppustel maastikul kantakse g-torbikuid kaitseasendis kuni kahe tunni vältel. Neil õppustel peab viibima g-kaitse allohvitser, kes maastikul võib kontrollida sõdurite g-torbikute korralikku näoleasetust.

5. Väljaõpe 10.—16. nädalal.

Selle aja jooksul autor näeb ette mitmed teoreetilised ja praktilised õppused. Loengute teemadeks on:

- sg-de äratundmise viisid;
- sg-de tarvitamise võimalused;
- ilmastiku ja maastiku mõju sg-dele;
- relvade, varustise, laskemoona ja sõidukite kaitsmine sg-de eest;
- kaitse sööbegaaside eest ja abinõud nende mõju vältimiseks;
- väeüksuse viibimine sg-i ohus (g-alarm, g-luure ja -vaatlus, hädakaitseabinõude tarvituselevõtmine).

Mainitud teemade selgitamiseks loengutel tuleb kasutada tabelleid, skeeme, jooniseid ja korraldada õppusi liivakastil.

Praktilised õppused oleksid:

Kaitse lenduvate sg-de eest:

- g-torbiku näokate on kergelt vigastatud (vigastatud koht kinni kleepida leukoplastiga või isoleerpaelaga);
- g-torbiku näokate on raskelt vigastatud (ära keerata kurn ja toru ots võtta suhu, hoides nina kinni ja võimalikult ka katta silmi);
- g-torbiku kurn on vigastatud või sg-dest üleküllastatud (näokatte kinnitada uus kurn; siinjuures jääb näokate kaitseasendisse ja toimingu ajal tuleb hingamine kinni pidada).

Kaitse püsivate sööbegaaside eest:

- g-kindlate mantlite, keepide või nende puudumisel telkide tarvitamine kaitsevahendina vaenlase lennukilt tekitatud sööbegaasi-vihma eest;
- ihunaha, riiete, relvade ja varustise degaseerimine sööbegaasidest. Õppustel tarvitada sõjas ettenähtud degaseerimisaine asemel kriidipulbrit;
- sööbegaaside abil tekitatud g-tõketest läbipääsuradade rajamine.

Kõik nimetatud õppused korraldada maastikul. Maastikul toimuvatel õppustel on tähtis, et sõdur oskaks vahet teha lahingu- ja püsivate sööbegaaside vahel. Selles lasub õppuste raskuspunkt. Siinjuures on kasulik tarvitada sg-de aseaineid, kuid autor soovib neile juurde lisada väikesel määral ka tegelikke sg-e. Aseainetena tuleb võtta tarvitusele lõhnavaid aineid, et sõdurile näidata sg-de levinemist tuule suunas ja sg-de pilvede omadusi maastiku suhtes. Erilist rõhku tuleb panna õppustele, kui on tegemist sööbegaasidega. Siin tuleb pöörata sõduri tähelepanu olukorrale, et neid kantakse laiali riietega ja saabastega. Sõduri käitumine sööbegaaside juures olgu üldjoontes järgmine:

- tulistamisel sööbegaaside mürskudega või miinidega, g-torbik võtta kaitseasendisse, antud ülesannet täites hoiduda mürsulehtritest eemale, teostada vaatlus ja alarm ning saata teated ülemusele;
- sööbegaasi-vihma puhul seada g-torbik kaitseasendisse, võtta tarvitusele ettenähtud g-kindel rietus;
- sööbegaasidega teostatud g-tõkkele sattumisel motoriseeritud üksused sõidavad läbi, ratsavägi ja jalavägi läbistavad maa-ala kõrvalt tuule pealtpoolt suunas, või peatuvad, kui olukord nõuab, ja saadavad teate ülemusele.

Peale selle autor soovitab isikliku g-kaitse õppuste täiendamiseks õpetada sõduritele ka g-kaitse taktikat. Sõdur peab olema teadlik g-vaatluse, -luure ja -alarmi ülesannetest ja teostamisest. Neid õppusi saab toimetada alati ühes teiste taktikaliste õppustega kas maastikul või liivakasti juures.

Õppustel tuleks rõhutada järgmist:

a) G-ohu hoiatuse teostamine:

- sg-de eest hoiatamine,
- sööbegaaside eest hoiatamine,
- valmisolek g-ohule,
- g-alarm.

Selleks on vaja sõduritel teada:

- kelle kaudu antakse hoiatused,
 - mil viisil antakse neid edasi,
 - kellele antakse hoiatused,
 - mis otstarbeks seda on vaja teha.
- b) Ülespidamisel pärast möödunud g-ohu: Siin on vaja juhtida sõdurite tähelepanu rikkiläänud või kõlbmatuks muutunud g-kaitse vahenditele või nende üksikutele osadele, relvade puhastamisele, ettevaatusele toidu tarvitamisel, mis sõdurile oli antud kätte enne gaasidesse sattumist, ja riiete puhastamisele, kui neile on sattunud sööbegaasid.

Lõppeks autor soovitab teostada rännakuid kestusega kuni 3 tundi, kaitseasendisse asetatud torbikutes, ja toonitab veel, et kõiki neid õppusi võib teostada vahalt, põimides neid teiste õppustega.

D. B-den.

POOLA.

„Bellona“, september-detsember 1937.

1. **Suurte soomustatud üksuste tegevus** (Działania wielkich jednastek pancernych). Maj. dipl. K. Iranek-Osmecki, E. Migula ja I. Rzepecki. Suurte s-üksuste kasutamiseks lahingus puuduvad seni veel sõjakogemused, mis pärast ka vaated ning tõekspidamised nende võimete ning teotsemisviiside kohta on praegu veel suuresti lahkuminevad. Samal ajal kui sõjakirjanikest ühed näiteks omistavad neile purustavat löögijõudu ning suurt tähtsust sõjas, teised jälle leiavad, et sellastel väehikutel on nõrku külgi, mis võib olla koguni teevad küsitavaks nende kasutamise koondatult, omaette üksustena iseseisvate operatiivsete ülesannete täitmiseks. Asumata kindlakujuliselt ühele või teisele poolele, käesoleva kirjutise autorid püüavad tuua selle küsimuse teoreetilise arutluse ja vastavasisuliste taktikaliste üles-

annete lahendamise abil asjasse senisest suuremat selgust.

Oma käsitluse aluseks nad võtavad saksa s-jõudude diviisi (dywizja pancerna), mille koosseisu kuulusid: staap, si-komp, pi-pat, lenn.-eskadrill, tt-pat, motor. srtv-rüg, õk-divisjon, luureüksus, tangibrig ja laskuribrig. Staabi juurde kuulub žand.-rühm ja liikum. regul. komp; pi-pataljonis 3 pi-komp; tt-pataljonis 3 komp; motor. suurtükiväe-rügemendis 2 divisjoni à 3 patar; õk-divisjonis 3 patar; l-üksuses 2 s-auto komp à 3 rh ja 2 m-ratturite komp à 4 rh (neist 1 rk-rh); tangibrigaadis 2 t-pat à 2 komp à 4 rh, millistest 3 varustatud kergete ja 1 keskmiste tankidega; l-brigaadis 1 l-pat, milles 2 komp à 2 l-rh, 1 ratt-rh ja 1 rk-rh, ja ratt-pat, milles 3 ratt-komp ja 1 rk-komp. Kokku diviisis ümmarguselt 1500 mitmesugust m-veokit, siia juurde arvamata s-masinaid, suurtükke ja eelikuid (traktoreid) nende veoks.

Niisugune s-diviis, evides kõrvuti motor. jalaväe-, tt-, ja srtv-üksustega ümmarguselt 350 tanki, näib olevat mõeldud eeskätt mitmesugusteks pealetungiülesanneteks. Olles enamasti juba rahu ajal täies koosseisus, seega igal ajal tegevuse-ning lõigivalmis, teda võib iseäranis edukalt kasutada sõja algul, paisates vastase territooriumile, eesmärgiga takistada tema vägede mobilisatsiooni ja jõudude koondamist lahinguks, saavutades seega nn. „strateegilist ootamatust“.

Eespooltähendatud ülesannete eduka läbiviimise tähtsaimaks eeltingimuseks on liikumise kiirus. Kuigi s-div on täies ulatuses motoriseeritud, ei suuda ta edasiliikumistel arendada üldiselt nii suurt kiirust nagu seda võiks ehk oodata. Eespooltoodud koosseisuga s-diviisi rännakukolonna pikkus, arvestades liikumisel 50-m vahet ühest veokist teiseni, on: staap ühes juurdekuuluvate osadega — 1000 m, si-kompani — 2000 m, pi-pataljon — 4000 m, lenn.-eskadrilli voor — 500 m, tt-pataljon — 6000 m, motor. srtv-rügement — 10 000 m, õk-divisjon — 4000, l-üksus — 10 000 tangibrigaad — 35 000, l-brigaad — 30 000, kokku 102 500 m, teenistused juurde arvamata. Paigal asudes (väiksemad vahed) oleks see pikkus 4—5 korda väiksem. Sellane pikk kolonn, koosnedes pealegi väga mitmesuguse liikumisvõimega üksikosadest, tavaliselt ei suuda teha rohkem kui 12—20 km tunnis, öösi, halbadel teedel jne. isegi mitte üle 5—6 km tunnis, mis 6—8-t. tööpäeva juures annab kõigest 75—150 km päevas.

Sellane suur s-diviisi rännakukolonna pikkus nõuab palju aega hargnemiseks lahingusse, raskendab moondamist ning ootamatuse saavutamist. Neid pahesid võiks ehk vältida liikumisega mitmes kolonnis paralleelselt jooksvaid teid mööda ja kinnisel maastikul, kuid see raskendab juhutamist, mis on s-diviisis juba niigi kaunis keeruliseks ülesandeks; kinnisel maastikul aga s-diviis ei saa üldse teotseda tarvilise eduga ja ööpimeduses ta muutub lahinguliselt hoopiski kasutuks. Diviisi koosseisu kuuluvat jala- ja suurtükiväge arvesse võttes võib div normaalselt teotseda: pealetungil kõigest 1½—2½ km ja kaitsel — 4 kuni 8 km rindel, kusjuures jalavägi tuleb enne lahingut autodelt maha laadida ja selle lõppedes edasiliikumiseks uuesti peale laadida, mis suuresti aeglustab div edasiliikumise tempot.

Ka s-diviisi tagala on raskepärane ja juurde- ning äravedu kaunis keeruliseks toiminguks. Sõjakirjanduses on vähe käsitletud seda küsimust. Autori arvates s-diviisil peaks kaasas olema: lahingutarbeid kuni 160 tn ja elutarbeid 80—90 tn, millisest kvantumist jätkuks ümmarguselt 5 päevaks. Peale selle veel sanitaar-, pivarustuse ja mitmesuguste parandustöökodade voor, millised ühes eelmistega moodustaksid kuni 14 000 m pika kolonna.

Selgitanud ülaltoodud viisil s-diviisi kui lahingujõu iseäraldusi, autorid võtavad vaatluse alla tema kasutamisevõimalusi mitmesugustes lahingutegevuse faasides, tõstes seejuures esile kõik need momendid, kus s-diviisi tegevus erineb teiste väelike vastavatest teotsemisviisidest.

R ä n n a k u i l s-diviisi valmisseadmine väljaastumiseks nõuab tavaliselt 2—3 tundi, milline aeg kulub peamiselt masinate sõiduvalmis seadmiseks ja nende välja-manööverdamiseks puhkepaigast teele, kolonna, määratud kohtadele. Veokite järjestamine rännakukolonna on üldiselt raskeks ülesandeks, iseäranis siis, kui teed on kitsad ja leidub vähe möödasõiduvõimalusi. Kolonna ümbergrupeerimist või suunamuutmist, iseäranis just liikumisel olles, on sel juhul raske, kui mitte otse võimatu teostada. Rännakuid kestusega alla 4 tunni pole seepärast mõtet üldse ette võtta. Rännakuteed peab üksikasjalikult läbi luurama ja tähistama, eriti kui liikumine sünnib öösel, ja vastavad andmed esitama div juhatausele aegsasti, et oleks võimalik valida rännakuks sobivamaid teid ja tarbekorral ka organiseerida teede parandust. Rännaku organiseerimisel tuleb võtta arvesse s-diviisi koosseisu kuuluvate

mitmesuguste osade (veokite) liikumisvõimet, ühendades kolonnidesse võimalikult ühesuguse kiirusega masinaid. Kuid isegi sellase grupeerimise juures osutub tegelikult raskeks liikumisel pidada ühtlast tempot, vaid igal üksikul veokil see kujuneb enamasti ikkagi isesuguseks, olenevalt autojuhtide oskusest, tee omadustest jne. See aga sunnib hoidma suuremaid vahesid nii üksikute veokite kui kolonniosade vahel, mis omakorda soodustab kolonni venimist pikaks, ühes kõigi sellele kaasuvate (vt. eespool) halbustega. Kõigil nendel põhjustel s-diviisi normaalselt tuleb edasi viia mitmes kolonnis paralleelteid mööda, missugune liikumisviis nõuab täpsat reguleerimist joonte või punktide määramisega, mida kolonnidel tuleb läbistada antud kellaaegadel, ja eriliste kontrollpostidega rännakuteedel, milliste ülesandeks oleks rännakliikumise reguleerimine diviisi marsikava kohaselt. Moondamise otstarbel peab sooritama s-diviisi tihtigi rännakuid öösel vähendatud valgustusega või hoopis ilma tuledeta, mis vähendab suuresti liikumise kiirust (5—6 km-ni tunnis) ja nõuab autojuhtidelt, samuti ka kontrollpostidelt pingutavat tööd. Õhukaitse teostamine rännakul on raske pikkade kolonnide tõttu, milliste koosseisust ainult roomikveokid saavad õhuhädaohu vältimiseks teelt kõrvale sõita, kuna kõik teised on seotud teedega, kus nad on õhust hõlpsasti vaadeldavad ning tabatavad.

Peajõudude kolonnide koostis rännakul ja osade järjestus neis oleneb ülesandest, mida neil tuleb täita. Põhimõtteliselt toimub see järgmiselt: kolonni alges jalavägi pi-osadega ja tt-vahenditega, evides ülesandeks toetada eelvägesid ja tagada peajõudude hargnemist lahinguks; jalaväe järel osa tt-vahenditest, suurtükivägi ja ülejäänud pi-osad (sillaehit. kol.); kolonni lõppus tangiüksus. M-ratturite pat — kui teda ei ole kasutatud eelväes — moodustatakse erikolonn, milline pannakse liikuma suunas, kus teed m-rattureile sobivamad ja võib tarvis minna vallutatud maastiku okupeerida ja enda käes hoida, milliseks ülesandeks m-ratturid kohased. Kaugused kolonniosade vahel $\frac{1}{2}$ —1 km — liikumise tempo reguleerimiseks.

Eelväed määratakse tavaliselt võrdlemisi nõrgad, ja nende kaugus peajõududest on harilikust suurem, sest peajõud on võimelised neid alati kiiresti ja tõhusalt toetama. Kuna eelväe ülesandeks, nagu tavaliselt nii ka siin, on: toimetada luuret, sooritada kallaletunge ja vallutada ning enda käes hoida maastikku, siis te-

ma koosseisu määratakse m-rattureid, tanke, jala- ja suurtükiväge. Jalaväge antakse siis, kui on ette näha kokkupõrget vastase jalaväega või jälle maastik ei soodusta s-masinate tegevust, igal juhul aga ainult niisugusel arvul, et see ei pidurdaks eelväe edasiliikumise kiirust. Suurtükiväge võivad eelväes asendada ka tangid, kuid nende viimaste suhtes soovitatakse talitada igakord suurima kokkuhoidlikkusega, sest s-masinate kuluvus lahingus on väga suur, nad on võimelised sooritama õieti kõigest 1—2 kallaletungi päeva vältel, millistele tavaliselt peab järgnema masinate pikemaajaline reguleerimine ja laskemoona täiendamine, mispärast neid peab võimalust mööda hoidma peajõudude lahinguks. M-rattureid kasutatakse eelväe julgestamiseks ja luureks. Peale selle määratakse eelvägedesse valdavam osa s-diviisi pi-osadest, tt- ja sidevahendeid. Eelvägi eeloneeritakse: peajõududeks, eel- ja külsalkadeks ning patrullideks ühes piilkonnadega — üldistel alustel. Eelväe kaugus peajõududest 10—12 km, mõnel juhul kuni 20 km, milline kaugus on küllaldane rännaku tempo reguleerimiseks, peajõudude tagamiseks ootamatuse vastu ja õigeaegselt toetuse saamiseks kokkupõrke puhul vastasega.

Külgvägi koostatakse peamiselt jalaväest (m-ratturitest) või tankidest, olenevalt sellest, kas temal tuleb vallutada ning enda käes hoida maa-alasid või lähemaks ajaks takistada vastase edasiliikumist. Külgvägi liigub pikemate hüpetega (wikami skokami), sulgedes vastasele ainult tähtsamad suunad. Muus osas ta teotseb üldiste põhimõtete alusel.

Luure ulatus peajõududest kuni 150 km, arvestades seejuures siiski nõudmist, et s-diviisi juhatus saaks luureandmed kätte 2—3 tundi enne seda, kui tuleks astuda lahingusse vastasega. S-diviisi luure kiiresti tungides edasi enamasti suudab koguda vastasest ainult üldjoonelisi andmeid, kuna ta ei ole võimeline jääma temaga pidevamasse kontakti, et selgitada üksikasju. Seevastu peab s-diviisi luure koguma põhjalikumaid teateid maastikust, sest et see viimane enamasti evib väga suurt tähtsust div jõududele, eriti s-masinate lahingusse saatmisel. Luuret toimetatakse luuresalkadega ja patrullidega, millistest esimesed tavaliselt koosnevad s-autodest ja m-ratturitest ja viimased — m-ratturitest või kergetest s-autodest. Tähtsamates suundades l-salgad koosnevad peale m-ratturite 2—4 raskest ja 2 kergest s-autost. Patrullid luuravad vaadeldes, l-salgad aga ka lahing-

guga, eriti kui nende käsutada on raskeid s-autosid. Üldiselt luureosade koostis peab võimaldama neile liikuda kiiremini peajõududest. Sidevahenditeks — raadio ja m-ratturid. Peale selle s-diviis kasutab luureks ka lennukeid, millised täidavad neile sel alal antud ülesandeid üldises korras.

Puhkusele asetamisel on raskeimaks küsimuseks s-diviisi koosseisu kuuluvate suure hulga veokite moondamine õhust- ja maapealt-vaatluse vastu, criti lahtisel ja hõredalt asustatud maastikul. Samuti on omaette probleemiks mitne tuhande masina viimine rännakuteelt puhkepaika ja tagasiliikumise jätkamisel, iseäranis aga kui teed on kitsad ja pole vajalikul arvul möödasõidukohti. Kergesti süttivate materjalide tõttu eksisteerub alatiselt tulikahju oht, mille vältimiseks tuleb m-veokid paigutada väljaspool asulaid, mis ühtlasi võimaldab paremat väljasõitu rännaku jätkamise või häire korral. Igal juhul tuleb püüda s-diviisi osi asetada puhkusele väljaspool rännakuteed, hajutatult, väiksemate gruppidenä, mis võimaldab paremat kaitset lennuväe vastu ja kergendab kogumist kolonnidesse edasilikumisel. Vee olemasolu on suure tähtsusega, mitte ainult meeskonna, vaid ka mootorite tarvis. Korterite suhtes on l-brigaadi tarvidused muidugi üldiselt teissugused kui näiteks tangibrigaadi omad.

S-diviisi lahingut (kohtamislahing) ja selle läbiviimise põhimõtteid autorid püüavad selgitada vastavasisulise taktikalise ülesande lahendamise, milleks on valitud maastik Poola läänepoolses osas, Kallisi ümbruses, kus teedevõrk on küllalt tihe ning pakub rohkem õpetlikkust selaste ülesannete lahendamiseks. Mõnes teises Poola osas, kus teed on halvemas seisukorras ja maastik kinnisem ning vähem asustatud, s-diviisi tegevusse rakendamine oleks muidugi tublisti raskemaks ülesandeks.

Lõppeks ütlevad autorid, et nad pole tahtnud anda mingeid kindlaid reegleid s-diviisi kasutamiseks, vaid sõjakirjanduses avaldatud arvamustele ja enda uurimustele tugenedes näidata, kuid need väeühikud teatavates oludes võiksid teotseda, seejuures eriti pidades silmas nende nõrku külgi.

2. Liikuvkaitse teiste kaitse organiseerimise viiside hulgas. Autor ei poolda nende arvamust, kes leiavad, et liikuvkaitset võib teostada ka taktikaliselt. Tema teadmise järgi seda ei pea võimalikuks ükski välisriikide lahingueeskiri, vähemalt mitte need, milliseid ta on põhjalikumalt

uurinud (saksa, prantsuse, inglise, austria). Taktika seega tunneks ainult kaitset ja kinnipidamislahingut (opoznanie), kuna liikuvkaitse kuuluks tervikuna operatiivalasse.

V. K.

Sõjaväelisi teateid välisriikidest.

Šveitslaste lasketagajärgi.

Hiljuti sooritasid šveitsi laskurid Zürichis ja Bernis esimesi harjutusvõistlusi ettevalmistuseks 1939. a. MM-laskevõistlusteks.

Nende võistluste lõpptulemuste kohaselt valitakse välja laskurid, kes koos 1937. a. Helsingis MM-võistlustest osavõtnud laskuritega moodustaksid Šveitsi rahvusmeeskonna 1939. a. Luzernis peetavatel MM-võistlustel.

Vabapüssist lasti nii Zürichis kui Bernis 120 lasku 300 m, 30 lamades, 40 põlvelt ja 50 püsti. Vabapüstolist lasti mõlemas linnas kaks 60-lasulist seeriat 50 m.

Tulemused olid:

a) V a b a p ü s s i s t :

	Zürichis	Bernis	Keskm.
1. L. Schlapbach . . .	1035	1050	1042,5
2. E. Jakober . . .	1031	1053	1042
3. A. Simmen . . .	1024	1053	1038,5
4. F. Kuchen . . .	1028	1042	1035
5. J. Hartmann . . .	1032	1038	1035
6. M. Geiger . . .	1008	1056	1032
7. R. Bürchler . . .	1029	1035	1032
8. V. Schweizer . . .	1011	1050	1030,5
9. E. Zulliger . . .	1029	1031	1030
10. F. Harms . . .	1039	1015	1027
11. E. Hugli . . .	1037	1010	1023,5
12. F. Jetzer . . .	1014	1025	1019,5
13. J. Schenker . . .	1017	1022	1019,5
Keskmiselt	1025,7	1036,9	1031,3

Seega juba teisel laskmisel oli tulemuste tõus keskmiselt iga laskuri kohta 11,2 silma.

b) V a b a p ü s t o l i s t :

	Zürichis	Bernis	Keskm.
1. A. Viederkehr . . .	507	532	520,5
2. A. Steiger . . .	520	522	521
3. K. Greinacher . . .	527	499	513
4. H. Ambühl . . .	511	514	512,5
5. V. Muster . . .	514	513	513,5
6. R. Vuille . . .	507	526	516,5
7. E. Rebsamen . . .	505	520	512,5
Keskmiselt	513	518	515,5

1937. a. MM-võistlustel Helsingis saavutas Šveitsi viiemeheline meeskond 2650 silma, tülles maailmameistriks. Zürichis ja Berni katsevõistlustel saavutas viis pare-

mat: 2579, 2614, 2616 ja 2610 silma, kuid seejuures ei võistelnud kaasa ühtegi Helsingis võistelnud rahvusmeeskonna laskurit.

Väga häid treeningutagajärgi sõjapüssist on viimase kahe kuu jooksul saavutanud maailmameister K. Zimmermann, kes saavutas üheteistkümne treeningulaskmise keskmise tulemusena: püsti 167,1; põlvelt 174,8; lamades 178,9 ja kolmest asendist kokku 520,8 silma. Püsti-asendist K. Zimmermann ületas neli korda maailmarekordi.

Soomlased loevad K. Zimmermanni võimetele parajaks tulemuseks: püsti 174, põlvelt 183, lamades 182 ja kolmest asendist kokku 539 silma, s. o. 9 silma üle maailmarekordi.

(„Ampujain lehti“ nr. 9, 1938.)

A. R.

Šveitsi uuest 47-mm jalaväekahurist.

Šveitsi 47-mm jalaväekahuri esimene konstruktsioon (nn. Fleiszingeri mudel) oli pärit Austria Böhleri vabrikust ja tulistas 1,45 kg raskuse granaadiga algkiirusega 567 m/sek. Austria sõjaväes kasutatud Böhleri tt-kahur erineb teatud määral šveitsi Fleiszingeri kahurist, kuid arendati edasi ja praegusajal ta nimetuseks on 47-mm M 35/36 jalaväekahur. Ta evib nüüd suudmepiduri ja eriti tugevad kummrehvidega rattad, nii et laskmine võib teostuda ka ratastelt.

Ka šveitslased on oma kahurit edasi arendanud ja praegune tüüp nimetatakse 47-mm M 31 jalaväekahuriks. Ta on väga hea relv tangitõrjeks ja ka kuulipildujapesade vastu võitlemiseks. Tulepositsioonil kahur kaalub 235 kg, seejuures rattad on alt ära võetud. Kahuri tõstenurk on -10° kuni $+55^{\circ}$, kuna horisontaalne laskevälj on umbes 45° . Ta evib 3 liiki mürske: viitsüütajaga soomusgranaadi, hetksüütajaga killutegevusega ehk nn. pika granaadi ja suitsumürsu. Soomusgranaat kaalub 2,4 kg ja läbisõuab 1000 m kaugusel 30 mm paksuse soomusplaadi. Sellest järgneb, et suurema soomuseläbistavuse saavutamiseks šveitslased tarvitavad umbes 1 kg võrra raskemat soomusgranaati, sest teatavasti Böhleri kahuri soomusgranaat kaalub 1,45 kg. Killutegevusega granaat kaalub 1,75 kg ja ta kildude tegevus ulatub 20 m kaugusele ümber lõhkemiskoha. Suitsugranaate kasutatakse suurtükiväele märkide kättejhatamiseks.

Uue kahuri praktiline laskeulatus on 5000 m ja laskekiirus unitaarpadruniga 12—15 lasku minutis. Kahurit võib transportida 4 viisil: meeskonna jõul, vedada ühe hobusega, veoauto järel või lahutatuna 3 ossa à 100 kg kandeloomadel või hobustel. (Mil.-Woch. nr. 35 — 25.02.38.)

*

P.-Am Ühendriige õhukaitse suurtükiväe tippsaavutusi.

„The Coast Artillery Journal“ 1938. a. jaan.-veebruari numbris avaldati 1937. a. võistluslaskmiste tagajärjed. Ameerika suurtükiväe isa kindral Henry Knox'i nimelise auhinna võitis 69. rügemendi B patarei, mis on varustatud 4 75-mm M₃ õhukaitsekahuriga, M1A1 tüüpi tulejuhtimisaparaadiga, stereoskoobilise kaugmõõtjaga ja 2 1920. a. kõrgusmõõtjaga. Võistluslaskmisel lasti 3 laskeharjutust, kusjuures iga harjutuse ajal märk tegi 4 reisi või kurssi.

Auhinna võitnud patarei kõigi laskeharjutuste keskmised andmed olid järgmised:

— laskekaugus	5744 m
— märgi kõrgus	4201 m
— lennuki kiirus	174 km/t.
— tabamusi saavutati	14,2%
— iga kahur laskis minutis	24,3 lasku
— iga kahur saavutas minutis	3,4 tabam.

*

Saksa moodsa välisuurtükiväe laskeulatused.

P.-Am. Ühendriikide ajakiri „The Coast Artillery Journal“ k. a. jaanuari-veebruari-kuu numbri andmetel saksa moodsa väljasuurtükide (kirjeldus ja ülesvõtted — vt. „Södur“ nr. 7-8 ja nr. 9) laskeulatused on järgmised:

— 105-mm haubitsal	12 000 m
— 150-mm haubitsal	14 000 m
— 105-mm kahuril	18 000 m

*

Inglise uus õhukaitsekahur.

Viimastel andmetel inglased on jõudnud otsusele, et nende 3-tolline õhukaitsekahur ei ole küllalt võimas praegusaja moodsa lennukite vastu. Seepärast katsetatakse 5-tollist õhukaitsekahurit. Ühtlasi on teada, et inglased valmistavad seeriate kaupa 3,7-tolliseid õhukaitsekahureid, mis evivad suure algkiiruse ning on väga võimsad relvad tööstusrajoonide kaitseks õhuohu vastu. (The Coast Artillery Journal. Jaan.-veebr. 1938.)

SPORT SÕJAVÄES.

Üleajateenijate laskevõistlused N väeosas.

1. märtsist kuni 30. aprillini k. a. teostusid N väeosas üleajateenijate omavahelised laskevõistlused sv. Staabi ülemalt väljapandud rändauhinna — hõbekapale.

Laskevõistlused toimusid kal 22 püssist, kusjuures kohtadele tulid:

Erimeistriklassis:

1. v.a.o.	Ainula, Johannes	587	silmaga
2. n.a.o.	Meriväli, Evald	582	"
3. v.a.o.	Marendi, Arnold	580	"
4. "	Allikvee, Valter	578	"

Meistriklassis:

1. n.a.o.	Hohensee, Julius	576	silmaga
2. v.a.o.	Vaap, Aksel	576	"
3. "	Grep, Oskar	568	"
4. "	Siim, Johannes	566	"
5. "	Järviste, Osvald	566	"

I klassis:

1. v.a.o.	Ruukel, Peeter	557	silmaga
2. veltv.	Tabur, Jaan	547	"
3. v.a.o.	Truuverk, Otto	543	"
4. "	Tähiste, Eduard	540	"
5. veltv.	Põllu, Alfred	522	"
6. v.a.o.	Mark, Ernst	517	"
7. "	Kalvet, Villiam	506	"

II klassis:

1. n.a.o.	Halop, Evald	534	silmaga
2. v.a.o.	Kadakas, Jaan	472	"

III klassis.

1. n.a.o.	Maiste, Teofil	499	silmaga
2. v.a.o.	Aring, Rolf	424	"

Seega parimaks laskuriks väeosa allohvitseride peres osutus v.a.o. J. Ainula, kes teiskordselt omandas 1938. aastaks Sv. Staabi ülema rändauhinna.

7. mail toimus väeosa ülem laskevõistlustel kohtadele tulnuile ÜLÜ-lt väljapandud auhindade üleandmist. Oma kõnes väeosaülem tähendas, et „laskesport on üks neist vähestest spordiharudest, mis oma iseloomult kõige enam on seotud sõjaväelase elukutsega. Laskesport nõuab püsivat treeningut, kusjuures head laskurit iseloomustab peale kõige muude tehniliste võtete veel tema

hingeline tasakaal ja närvide kindlus. Ainult see allohvitser suudab olla laskeala õpetajaks, kes ise hästi valitseb oma relva, s. o. on hea laskur!“

Kogusummas oli ÜLÜ-lt välja pandud 20 auhinda. **M.**

Tallinna Garnisoni Veeremänguklubi VIII ja XVI gruppide vahelised veeremänguvõistlused.

26. aprillil s. a. toimus teiskordselt veeremänguvõistlus T.G.V. VIII (koosneb Sv. Staabi ja Lennuväe ohvitseridekogude liikmetest) ja XVI (koosneb kindlustusselts „Eeks-Maja“ ametnikest) gruppide vahel K.-s. „Eeks-Maja“ poolt annetatud rändauhinna. Võistlusel võeti arvesse kummaltki poolt 10 parema võistleja 60 palli (2 mängu) silmade kogusumma, kusjuures VIII grupp andis ette XVI grupile 200 silma. Rändauhinna kuni järgmise omavahelise kohtamiseni võitis VIII grupp. Võistlustel grupid saavutasid silmi järgmiselt:

VIII grupp.

1. kolltn. Jõgi	—	368	(193, 175)
2. major Haber	—	321	(153, 168)
3. major Vesilo	—	318	(155, 163)
4. kolltn. Lango	—	312	(148, 164)
5. sv-am. Asman	—	308	(159, 149)
6. kapten Rokk	—	305	(142, 163)
7. kolonel Haas	—	305	(142, 163)
8. kapten Tuul	—	304	(160, 144)
9. major Välme	—	303	(154, 149)
10. kapt. Muruma	—	300	(136, 164)

Kokku — 3144 silma



Sv. Staabi ülema rändauhinna üleandmine parimale laskurile.

XVI grupp.

1. hr. Niitam	—	326	(148, 178)
2. „ Andrus	—	322	(172, 150)
3. „ Fišmann	—	307	(166, 141)
4. „ Kressel	—	305	(155, 150)
5. „ Usai	—	299	(147, 152)
6. „ Koost	—	261	(114, 147)
7. „ Oldt	—	259	(135, 124)
8. „ Abram	—	256	(119, 137)
9. „ Suursööt	—	254	(199, 135)
10. „ Laino	—	253	(144, 109)

Kokku — 2842 silma

Seni VIII grupp on võitnud eestähendatud rändauhinda 2 korda järjest. Auhinna omandab jäädavalt see grupp, kes tuleb võitjaks 3 korda järjest või 5 korda vaheldamisi.

—i.

Uuemat kirjandust.

Justrov, Karl. — **Tehniline sõda sõjakogemuste ja maailmakirjanduse peegelpildis.** (Der technische Krieg im Spiegelbild der Kriegserfahrungen und der Welt-presse.) Verlag Wehrfront Rudolf Claasen. Berlin. 1938. 128 lk. hulga piltidega. Hind kr. 4.40. (Sv. St. raamatukogu nr. 24038.)

Hiljuti ilmunud teos annab kujuka pildi tehnika ja tehniliste abinõude mõjust sõjapidamises. Teos käsitleb peamiselt tänapäeval lõöksõnaks saanud totaalsõja mõistet, jättes kõrvale igasuguse matemaatilise, keemilise ja füüsikalise peensustesse tungimise.

Oma teoses Justrov ütleb: „Kõik ettevalmistused sõjaks peavad tugenema tehnikal ja tehnilistel kaalutlustel. Sõjale ettevalmistus ei seisa ainult relvade valmistamises ning toor- ja toitlusainete tagavarade koondamises sõjapidamiseks, vaid ka vastavalt elavjõu, s. o. sõduri, ettevalmistamise kasarmus. Geniaalseim strateegiline plaan on kasutu, kui selle läbiviimiseks ei ole ära kasutatud alusmüüri tehnikat. Totaalsõjast võib ainult siis juttu olla, kui selleks on ära kasutatud tehnika selle kõige suuremas ulatuses ja võimalustes, ning kui terve rahvas tehniliste imede abil nii kodus kui rindel asub võitlusse vaenlasega. Tehnika ei pea andma mitte ainult abinõud vastase hävitamiseks, vaid peab ka võimaldama üles ehitada kii-

relt seda, mis on sõjas hävinenud ja purustatud.“

Sisult teos jaguneb:

1. Tehniline sõda.
2. Maailmasõja kogemused.
3. Tehnika tähtsus sõjapidamises.
4. Tehnilised abinõud taktika raamides.
5. Missugune on tulevane sõda?
6. Piltide lisa.

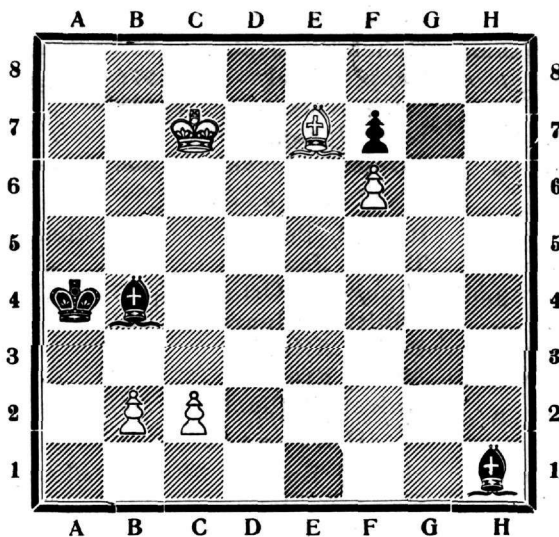
K.-la.

Male.

Toimetaja: K. Rootare.

Ülesanne nr. 12.

Mustad.



Valged.

Valged algavad ja võivad. Lahendus järgmises malenurgas.

Ülesande nr. 11 lahendus.

1. .., Re4:g3 (ähvardab Rf4—e2 matt), 2. f2:g3. (2. h3, R:h3+!), Lh7:h2+!, 3. Kg1:h2, Rf4—e2, 4. c4—c5, vd7—h7 matt.

Või 2. Vc1—e1, Rf4—e2+, 3. Ve1:e2, Rg3:e2+, 4. Kg1—f1, Lh7—d3, 5. f2—f3, Re2—f4+, 6. Kf1—g1, Ld3—e2, 7. ~, Le2:g2 matt.

Kui 5. Va1—e1, siis Vd7—e7, 6. f2—f3, Ld3—e3, 7. g2—g3, Le3—g1 matt.

Reservohvitserid!

Tellige ja lugege
„SÖDURIT“

Vastutavtoimetaja major **Alfred Luts**. Tegevtoimetaja kapten **Evald Saidra**.

Juriidilisi küsimusi.

1. Küsimus. Kas toitulustaja üksuse ülem ja veltveebel evivad distsiplinaarkaristuste määramise õiguse ühisköögi korrapidaja ja tööliste suhtes, kes ei kuulu toitulustaja üksuse koosseisu või juurde?

Vastus eita v. Sõjaväe distsiplinaarkaristuste seadluse (RT 1930, 33, 205) § 1, 46 ja 47 järgi sõjaväelaste suhtes distsiplinaarkaristuste määramise õiguse evivad ülemad, kellele sõjaväelased alluvad harilikus teenistuskorras, olgugi ajutiselt, välja arvatud § 46 loetletud juhud, kus teatud tingimustel ka harilikus teenistuskorras mittealluvate sõjaväelaste kohta evivad distsiplinaarkaristuste määramise õiguse garnisoni ülemad ja garnisoni komandandid.

2. Küsimus. Kas võib sõdurit kasarmuaresti kandmise ajal karistada karistustoimkondadega ja kas võib neid karistustoimkondi samal ajal täide viia?

Vastus. Sõjaväe distsiplinaarkaristuste seadlus ei keela distsiplinaarkaristuste määramist samade karistuste kandmise ajal, nagu see otseselt järgneb sama seadluse § 46 p. 3.

Sõjaväe distsiplinaarkaristuste seadluse § 8 järgi kasarmuarestiga karistatud sõjaväelane ei tohi selle karistuse kandmise kestel teenistusest vabal ajal lahkuda oma allüksuse piirkonnast.

Kuna karistustoimkondade täidesaamine ei riiva ega muuda iseendast eelmainitud kasarmuaresti iseloomu, s. o. keeldu teenistusest vabal ajal lahkuda oma allüksuse piirkonnast, ja et karistustoimkondade täideviimine kasarmuaresti kandmise ajal Sõjaväe distsiplinaarkaristuste seadluse järgi ei ole keelatud, siis tuleb asuda seisukohale, et kasarmuaresti kandmise ajal karistustoimkondade täideviimine on lubatav.

3. Küsimus. Sõjainistri käskkirjaga nr. 192 — 1937. a. on Kaitseliidus pealikute ametikohtadel teotsevatel reservohvitseride sektiioonidesse kuuluvatel reservohvitseridel lubatud Kaitseliidu õppustest ja tegevusest osavõtmisel kanda sõjaväevormi. Kas tähendatud soodustus on kohaldatav ka reservohvitseridest jaopealikute ja nende abide suhtes?

Vastus. Kuna Kaitseliidu jaopealikute ja nende abide ametikohad kuuluvad Kaitseliidu pealikute üldisse instituuti ja et Sõjainister oma eelmainitud käskkirjas ei ole piiranud sõjaväevormi kandmise õiguse andmist pealikute ametikohtadega, millistel

teenivad reservohvitserid loetakse tegelikus sõjaväeteenistuses olevateks, tuleb asuda seisukohale, et küsimuses tähendatud Sõjainistri käskkiri on kohaldatav ka jaopealikute ja nende abide ametikohtadel teenivate reservohvitseride suhtes, kui nemad on ühtlasi ohvitseridekogu reservohvitseride sektiiooni liikmed.

4. Küsimus. Milliseid tunnuseid sõjaväevormi jutres on kohustatud kandma eelmises küsimuses tähendatud reservohvitser, kes kuulub suurtükiväe kutseliiki?

Vastus. Suurtükiväe gradatsioon- ja väeliigitunnuseid ning väeosa trafaretti vastavalt Trafarettide kirjeldusele (Sõjainistri käskkirja lisa nr. 39 — 1936), sest Tegelikust sõjaväeteenistusest vabastatud sõjaväelaste vormikandmise seadluse (RT 1936, 101, 811) § 2 järgi on reservohvitseride sektiioonidesse kuuluvad reservohvitserid õigustatud kandma sõjaväevormi reserv- või erusõjaväelaste tunnustega, oma viimase auastme, ametikoha, ametiala või kutseliigi järgi.

5. Küsimus. Kas kompaniülema ajutine kohustetäitja on kohustatud täitma kompaniülema poolt puhkusel oleku ajal antavaid korraldusi kompani sisekorra ja majapidamise alal?

Vastus. Sisemäärustiku § 16 järgi sõjaväelane on kohustatud täitma üksnes ülema poolt antavaid käskke, välja arvatud sama määrustiku § 71 nimetatud juhtum, kus ka vanema poolt antav käsk on kohustuslik sõjaväelasele.

Sama määrustiku § 69 järgi ülemaks nimetatakse sõjaväelast, kes on määratud alaliselt või ajutiselt juhtima teiste sõjaväelaste tegevust ja kandma nende eest seaduses ettenähtud vastutust.

Puhkusel viibiv kompaniülem ei juhi oma ajutise kohustetäitja tegevust ega kanna ka sel alal viimase tegevuse eest vastutust, sest kehtivate eeskirjade järgi ülema ajutine kohustetäitja juhib alalisele ülemale allutatud sõjaväelaste tegevust sellele alalisele ülemale ettenähtud õiguste ja kohuste piirides iseseisvalt. Järelikult kompaniülema ei saa lugeda tema enda ajutise kohustetäitja suhtes S. M. § 69 mõttes ülema.

Kõigest sellest tuleb järeldada, et kompaniülema ajutine kohustetäitja ei ole kohustatud täitma kompaniülema poolt puhkusel oleku ajal kompani sisekorra ja majapidamise alal antavaid korraldusi.

ILMUS TRÜKIST

Sõjavägede Staabi
VI Osak. väljaandel

Kapten V. Ugandi

Sõjatopograafia

Hind 2 krooni

Müügil „SÕDUR’i“ toimetuses,
Tallinn, Sakala 33 Telef. Sõjaväe 1-63

Neil päevil ilmus

„Sõjateadlane“ nr. 1

Hind: 3 järjekordset annet Kr. 4.—

Tellimisi võtab vastu

„Sõduri“ toimetuse Tallinnas,
Sakala 33 — Telefon: Sõjaväe 1-63