



SODUR



SÕJAASJANDUSE AJAKIRI „SÕDUR“

Nr. 3 — 1938.

Sisustik:	Lk.	Sommaire:	Pages
<i>Dr. O. Liiu</i> : Eesti ohvitserid Põhja sõjas.	67	<i>Dr. O. Liiu</i> : Les officiers estoniens dans la guerre de Nord	67
<i>Kolonelleitnant E. Ahman</i> : Kaardi tähtsusest sõjas	72	<i>Lieut.-colonel E. Ahman</i> : L'importance de la carte topographique dans la guerre	72
<i>Ro</i> : Kodanliku õhukaitse korraldus Saksa- maal	79	<i>Ro</i> : Organisation de la protection antiaérienne civile en Allemagne	79
<i>-ms-</i> : N. Vene uusi lahingu-eeskirju	82	<i>-ms-</i> : Nouveaux règlements de combat en U. R. S. S.	82
BIBLIOGRAAFIA.		BIBLIOGRAPHIE.	
<i>Kk.</i> : Vägede transporteerimisest raudteel	86	<i>Kk.</i> : Transport de troupes par voie ferrée	86
— L äti: „Militarais Apskats“ nr. 10—1937.	89	— Lettonie: „Militarais Apskats“ No 10 — 1937.	89
— P oola: „Bellona“, jaan.-apr. 1937.	91	— P ologne: „Bellona“, janvier-avril 1937.	91
S õjaväe elu	93	V iemilitaire	93
Juriidilisi küsimusi.		Questions juridiques.	
Male.		Echecs.	

Kaanepilt: Tangikompani õppustele sõitmas.

Vastutavtoimetaja major **A. LUTS.**

Telefon nr. 477-20/40.

Tegevtoimetaja kapten **E. SAIDRA.**

Telefon nr. 477-20/163.

Väljaandja: „SÕDUR“, Sakala nr. 33, Tallinn.

Tegevtoimetaja kõnetunnid
iga päev k. 0800—1200.

Talitus avat. iga päev kella
0800—1500 ja laupäeviti
0800—1300.

Telefon — Sõjaväe 163.

Tarvitamata ja tagasisaat-
miseks märkimata käsi-
kirju alal ei hoita.

„SÕDURI“ TELLIMISE HIND:

Aastas — kr. 6.00.

Poolaastas — kr. 3.00.

Veerandaastas — kr. 1.50.

Üksiknumber — kr. 0.20.

KUULUTUSTE HINNAD:

Lehekülj — kr. 40.

Tekstis — kr. 60.

Eesti ohvitserid Põhja sõjas.*)

Dr. O. Liiv.

Meie rahvusväeosade ajalugu on väga vana. See ajalugu ei alga mitte 1917. aastaga. Kui muistsel iseseisvusajal eestlased iseseisvalt oma elamist korraldasid, olid eesti malevad need, kes kindlustasid seda iseseisvust. Nende malevate kuulsusriikas lõpp on kroonitud kahekümneaastase võr-ratu võitlusega mitmest rahvusest võõ-raste sissetungijate vastu. Neid malevaid juhtisid eesti mehed. Pärast eesti alade vallutamist sissetungijate poolt üritasid eestlased korduvalt maha raputada võõrast võimu. Saarlaste võitlused 13. sajandi jooksul on üheks näiteks siin. Nende malevad hävitatakse koos juhtidega, aga kustumatu mälestus jääb.

Uus suurejooneline katse toimub Harju mässu nime all ajalukku jäänud üritusena. Uuesti on väljas eesti malevad ja rahva seast tõusnud juhid. Nii kordub see vähe-mas ulatuses 15. ja 16. sajandil ning hil-jemgi.

Eesti rahva sõjalist oskust ning vaprust hindasid küllaltki kõrgelt ka maa vallutajad ja siin valitsenud võõrvõimud. Seda kardeti, kardeti kogu see aeg, millal meie maa asus võõra võimu all. Selleks on lugematuid näiteid. Kuid seda oskust kasu-tati ka, kui Eesti pinda ähvardasid uued võõrad sissetungijad ja röövijad. Abivägedena Ordu vägede kõrval võtsid eestlased osa venelaste tagasitõrjumisest Eesti pin-nalt. Rootsi võimule tulekul Eestimaale ei olnud Ivo Schenkenbergi tuntud sõjasalk ainus eesti väeosa, vaid palju eestlasi tegi kaasa teistes väeosades rootslaste võitlusi venelaste ja poolakate vastu. Mitte palju

oli ka neid, kuid siiski oli, kes eestlastest kogesid kolmekümneaastase sõja pingutusi Saksamaa pinnal. Põhja sõda on meie maal olulisemal määral peetud just eest-laste osavõtul. Vene ajal ei moodustanud eestlased küll erilisi eesti väeosasid, kuid rohkearvuliselt tegid nad kaasa seitsme-aastase sõja, võitlesid vene vägedes Napo-leoni vastu Venemaa, Saksamaa ja Prant-susmaa pinnal, võitlesid Kaukasuses, Krim-mis, Türgimaal ja Balkanil, Mandžuurias ja lõpuks maailmasõjas kõikidel Vene rin-netel. 1917. a. võidi asuda rahvusväeosade loomisele, kuigi küsimus eesti väeosade asutamisest juba varem oli kerkinud päe-vakorrale. Kui oli eesti sõdureid ja väe-osi, siis pidi olema ka eesti juhte, mehi, kes oma vapruste ja juhiomaduste tõttu tõusid selleks lihtsõdurite ridadest või kes hiljem, 19. ja 20. sajandil said juba vasta-va ettevalmistuse sõjakoolides. Kui juba 18. sajandist peale on olemas rida eestlasi, kes teenisid kolonelidena ja kindralitena vene vägedes vastavil kohtadel, siis maa-ilmasõda andis korraga juba tuhandeid eesti ohvitseri, kes suurte kogemustega varustatult võisid rakenduda 1917. a. rah-vusväeosade korraldamisele ja hiljem juh-tida Vabadussõda ja Eesti rahvaväe võit-lusi võidukale lõpule. Kuigi meie ohvitser-kond valdavas enamuses loodi alles maa-ilmasõjas, on eesti väeosade ja nende juht-konna ajalugu sama vana kui eesti rahva ajalugu. Meie sõjaväes ja ohvitserkonnas olemasolevate väärtuslike traditsioonide kõrvale saaksime ammutada veel mõndagi tähelepanuväärset ja väärtuslikku tradit-siooni meie vanemast ajaloost.

Et see nii on, seda võib tõendada meile ka Põhja sõda, mis algas 1700. a. ja lõp-

*) Käesolev kirjutis on katkend autori poolleiolevast suuremast uurimusest Eesti rahvusväeosade üle Põhja sõjas.

pes Eesti pinnal 1710. aastal, tegelikult aga Rootsi ja Vene vahel 1721. Meil on alanud põhjalik uurimistöö 1917. a. loodud rahvusväeosade ja Vabadussõja kohta. See ongi meie ajaloo uurimise tähtsamaid ülesandeid. Selle kõrval tuleb aga uurida meie varemast sõjaajalugu ja eestlaste osa selles. Võib juba praegu teatava kindlusega öelda, et see uurimine toob palju uut ja sunnib meid mitmeski suhtes muutma oma seniseid vaatekohti eestlaste osa kohta sel ajal, kui Eestit valitsesid võõrad võimud. Seni on aga eesti rahvusväeosade kohta näiteks kas või Põhja sõja ajajärgul ainult lühidalt ja pealiskaudselt sõna võetud, lähemalt valgustamata ja hindamata nende vägede toimimise tõelist osa. Materjale selleks on ja see pakub väga palju huvitavat.

Olen juba mujal ühes lühiaurimuses tõendanud, et Eesti pinnal 14. sajandist peale teotsev hea väljaõppega regulaarne väeosa, Eestimaa aadlilippkond, koosnes rohkelt arvul eestlastest. Põhja sõja ajal on kaugelt suurem osa sellest väeosast komplekteeritud eestlastest. Samal ajal on eestlasi veel umbes 35 Rootsi eri väeosas, võideldes peale Eesti- ja Läti-maa Leedus, Poolas, Saksamaal, Soomes, Ingeris, Venemaal ja Ukrainas.

Kui venelased 1700. a. septembris tungisid Narva lähedalt Alutagusele ja Virumaale, siis polnud neile õieti mingit muud väeosa vastu saata kui aadlilippkond. Kindlustes olid küll garnisoniväed, kuid puudus välivägi, mis seisis Ruhja juures laagris. Ainult Valga ja Tähtvere juures seisis vähemad salgad. 15. septembrikuu äreval päeval, kui teated venelaste sissetungist jõudsid Tallinna, pöördus Eestimaa kindralkuberner maa-kirikuõpetajate kaudu kõikide talupoegade poole üleskutsega moodustada kaitsesalku ning astuda vaenlasele vastu. Liivimaa kindralkuberner oli seda juba varem aasta algul teinud, kui sakslased tungisid Riiale kallale. Sellega oli esimene alus pandud eesti rahvusväeosadele Põhja sõjas.

Ei tohi unustada, et sel ajal Rootsi valitsus arvestas tõsisemalt kui kunagi varem eesti rahva huvisid. Meeleolu maal juba enne sõda oli Rootsi kuningale väga sõbralik, kuid mõisnikele väga vaenlik. Oli talupoegi, kes käisid kihelkondades ringi ning õhutasid rahvast. Nad kõnelesid, et talupojad lähemal ajal saavad täielikult vabadeks meesteks, vabadeks mõisa-orjusest, et nad saavad endale maa alati-seks pärisomanduseks.

Nüüd, Põhja sõja puhkemisel valitsus pea annabki lubaduse, et need talupojad,

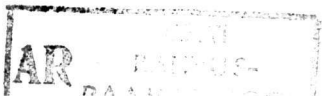
kes vabatahtlikult astuvad sõjaväkke ja võitlevad vaenlase vastu, saavad vabaks ja neile kindlustatakse tulevikus parem põli. Kahtlemata see lubadus mõjus palju kaasa.

Eestlastest koosnevaid uusi väeosasid (samuti sündis Läti alal lätlastega) hakati formeerima juba 1700 a. Osa neist kutsuti maakaitse-rügementideks või -pataljonideks, osa olid värvatud väeosad, nii jala-kui ratsavägi. Eestimaal moodustati 1701. a. maakondade kaupa neli rügementi, mis kandsid eesti keeles nimesid: Viru, Harju, Järva ja Lääne vägi. Hiljem paigutati osa mehi mujale väeosadesse, ülejäänud liideti kõik ühte rügementi, nimelt Harju väkke, mis teotseis kümme aastat ja kaotati alles pärast Tallinna langemist 1710. a. Tallinna kaitsesest võttis see rügement osa koos aadlilippkonnaga.

Lõuna-Eestis moodustasid maakaitse-väe-pataljone isegi mõned kihelkonnad, nagu Nõo, Sangaste. Samuti teotseisid Tartu, Põltsamaa, Viljandi, Pärnu pataljonid, erilised ratsasalgad, Saaremaal värvatud rügement ja dragunid. Lisaks maakaitsevägedele loodi uued värvatud rügemendid: Lieweni, de la Gardie, Stackelbergi, Zöge, Schlippenbachi, Meijerfeldti, Nierothi ja teised jala- ning ratsarügemendid. Juba rahu ajal teotsenud Tiesenhauseni ratsarügement koosnes suurelt osalt eestlastest. Kui Karl XII tuli abivägedega Eestimaale, liitus Rootsi rügementidesse (nagu Smålandi rügementi) rohkesti vabatahtlikke eestlasi. Kokku oli eestlasi Rootsi vägedes umbes 20 000 meest. Kui arvestada, et rahvast oli sel ajal ligikaudu 3½ korda vähem kui praegu, võitles Rootsi lipu all vaenlaste vastu umbes sama % eestlasi kogu rahvast, kui Vabadussõja ajal.

Kui pidada silmas, et võitlus venelaste vastu sel ajal ei tähendanud ainult võitlust Rootsi riigi, vaid samal määral meie oma maa ja rahvuse säilitamise eest barbaarse vaenlase vastu, siis näeme, et meil on küllalt põhjust meenutada Põhja sõja võitlusi, mis tõid meie maale ja rahvale küll saatusliku pöörde, kuid mis on suurel määral meie oma rahvapoegade võitlused siin maal.

Seda tähtsust aitab oluliselt suurendada asjaolu, et Karl XII juhtimisel Narva lahingust osa võtnud väed peagu kõik läksid maikuu 1701. a. kuningaga kaasa Läti-maale ja sealt Leedu-Poolamaale. Balti provintside kaitsmine jäi peamiselt just maakaitsevägede või eestlastest ja Läti alal lätlastest värvatud väeosade hooleks. Maakaitsevägi ja vastvalt värvatud väeosad polnud saanud suuremat väljaõpetust, nende



varustus oli äärmiselt puudulik. Tuleb imestada, et neis tingimustes need mehed suutsid oma kodumaad kaitsta ligikaudu kümme aastat arvuliselt mitmekordselt suurema vaenlase vastu. Kui vaadelda Erastvere ja Hummuli õnnetuid lahinguid, siis näeme, millise imesteldava vahvusega võitlesid need talupojast sõdurid ja alles kui ratsavägi oli juba taganenud ja jätnud nad saatuse hooleks, algasid nad taandumist. Kui vaatlеме eesti sõdurite meeletlikku kaitsevõitlust Tartu linnamüüridel 1704. a. suvel, enne linna langemist vene vägede kätte, näeme seal suurt kangelasmeelt. Vana komandant Skytte võis nende peale õigusega uhke olla. Ka Narvat olid kaitsmas eesti väeosad.

Suureks paheks eesti rahvale oli kindralmajor Wolmar Anton von Schlippenbach, kes kuninga poolt oli jäetud Eesti ala kaitsvate vägede ülemjuhatajaks. Ta oli hoopleja kuid arg, teotsemistahtetu operatiivsel alal, seda suurem intrigant, kes kõik oma otse kuritegelikud sammud tõlgendas tingituks teiste süüst. Meil on Eestimaa selleaegselt kindralkubernerilt de la Gardie'lt ning Tartu komandandilt Skytte'lt, kes kõigepealt olid aused mehed, kirju, mis iseloomustavad seda meest täiesti kõlbmatuna sellel kohal. Kerge loomulikult polnud väikeste vägedega, kuningast mahajäetuna, teotseda pealetungijana, kuid maa kaitse alal oleks võidud võrratult rohkem ära teha, kui Schlippenbach seda tegi. Enne kui kuningas aru sai Schlippenbachi täielikust kõlbmatusest ja ta Eestist eemaldas, oskas ta osavate intriigidega kõrvaldada kindralkubeneri ja lühikest aega teotseda tema asemel.

Et selline väejuht oma vägesid ise kõigepealt demoraliseeris, siis on arusaadav, et tema juhatuse all olles väed ei saanud erilist aktiivsust üles näidata. Kuid hiljem tema lahkumise järgi paranes olukord ja Vinni mõisa juures 1708. a. näitasid veelkord eestlased, kuidas nad sadade kauposkasid surra oma kodumaa eest, kui neid isegi kõrgemad saksa ohvitserid ja ratsavägi maha jättis.

Talupoegade salkade ja maakaitse väeosade alamaiks ohvitserideks said aadlikud, mõisavalitsejad, linnakodanikud, aga ka kupjad, möldrid, käsitöölised ning hakkajamad talupojad. Nii tekkis maakaitsevägedes eestlastest alamjuhtkond, kes sõja kestel tõusis aastmeis ja määrati juba vastutavamaile kohtadele. Aga ka regulaarvägedes ning värvatud rügementides jõudsid mitmed eestlased oma vaprusel tõttu ohvitserideks.

Neid kõiki eestlasi kindlaks teha, kes said ohvitserideks, on praegu võimatu, sest paljude kohta puuduvad lähemad eluloolised andmed; genealoogiline uurimine ei suuda küsimusele alati vastust anda, kui meeste täpsamad pärinevuskohad pole teada. Paljude rootsi väeosade ajalood pole veel kirjutatud. Suurimaks takistuseks on tihti saksapärased nimed; nende all võivad peituda sageli puht eesti mehed, nagu on võimalik olnud selgitada. Eelöeldu tõttu jäävad kindlaks tegemata suurem osa neid eestlasi, kes on olnud Põhja sõjas ohvitserideks.

Seni olen võinud oletada eesti päritolu umbes 70 ohvitseri juures. Neist olen suutnud genealoogilise uurimise või muul teel lähemalt määritleda umbes 40 ohvitseri eesti päritolu, kuna teiste suhtes tuleb veel jätkata lähemat vaatlust. Kahtlemata tuleb aga sellele arvule veel uusi juurde.

Mainiksime mõningaid perekonnanimesid, millised need ohvitserid enamikus alles sõjaväes on saanud, kuna perekonnanimi neil varem puudus: Fuchs, Heinson, Jörist — kaks venda, Martin, Paulsohn, Saks, Achtman, Andersson, Bachman, Callen, Callm, Buck, Eek, Frisch, Haak, Heldt, Helm, Jurgensson, Karm, Klein, Kohe, Kolback, Kopas, Kuuse, Martenson, Ohman, Poribe, Prüss, Sangh, Schütz, Seeman, Starck, Starckhoff, Tamist, Venning, Hahn ja teised. Osa neist nimedest ise juba osutavad eesti päritolu, osa ei ütle midagi või on saksapärased. Alles kirikuraamatute ja muude elulooliste andmete abil on võimalik täpsamalt nende eesti päritolu tõendada.

Enamasti põlvnevad nimetatud ohvitserid päristalupoegadest Eesti- ja Liivimaal. Osa on linna alevikuelanike, osa maakäsitöölise pojad. Enamik neist saab ohvitserideks alles 1704., 1705. või 1706. a., kuna nad varem teenisid lihtsõduritena, all-ohvitseridena, veltveebliitena või ratsanikena. Mitmed ohvitserid on võrsunud Eestimaa aadlilippkonna ratsanikest, olles sinna saadetud sakslastest ratsanike puudusel sulasrahva või vabadiike hulgast. Niiviisi sõda aitas kaasa seisusliku astmestiku alamtalt pulgalt jõuda kõrgemale. Sõjaoludes seati aadlist kui ka talupoegkonnast võrsunud ohvitserid külge külje kõrvale teotsema. Läbisaamine oli enamasti hea, seda tõendab ka asjaolu, et mõned eesti ohvitseri valiti rootsi ja saksa kaaslaste poolt esindama ohvitserkonda juhtudel, kui seda vaja tuli. Peale sõja lõppu pöördusid ellujäänud koju. Üks osa kadus kohalikkude saksa aadlisse ja läks eestlastele rahvusli-

kult kaotsi. Mõnikord nende talupojast sugulased said endale sama perekonnanime, jäid aga edasi elama maale talupoegadena. Nii võime kõnelda eestlastest, kelle sugukonna üks haru oli aadlistatud, teine haru elas aga edasi talupoegadena maal.

Mitmed ohvitserid tagasi tulles asusid, kuigi isiklikult vabade meestena, uuesti maale talupoegadena elama. Nii näiteks Prüss ja Starckhoff. Mõned neist, täie õigusega iseteadlikud, sattusid kohaliku mõisnikuga tigidasse vastuollu.

Kuidas käis eesti sõdurite käsi sel kalgil ajal, millisena tunneme Põhja sõja ajajärku? Umbkaudse pildi raskest võitlusest ja saatuse vintsutustest võib anda vennaste Jõristide elulugu. Kadrina kihelkonnas Saksi mõisa all asus Valgejõe ääres Lokso küla, mis 19. sajandil hävitati ja mille asemele asutati Lokso karjamõis. Lokso küla asub Vahakoorma küla lähedal. Vahakoorma mölder Andres on saanud tunnust oma Libliku mõisa ostmisega umbes 300 aasta eest. Andrese poegade ja pojapoegadega käisid läbi ka Lokso Jüri perekond. Lokso Jüri oli nähtavasti jõukas mees, sest 1686. a. suutis ta koos oma sugulasega, sama küla talupoja Sepa Hansuga ehitada Kadrina kirikusse endale ja oma perekonnale eri istepingi. Põhk oli märksa uhkem kui muud tavalised pingid kirikus. Ta läks maksma 15 hõbetaalrit. Ka olid mehed 1701. a. ostnud kirikusse oma istepingi kohale põranda alla eri matmisepaiga oma perekonna ja järglaste jaoks. See läks maksma 44 hõbetaalrit. Lokso Jüril näib olnud olevat neli poega: Peeter, Toomas, Juhan ja Ott. Toomas sündis 1677. a., oli siis Põhja sõja puhkemise ajal 23-aastane, kuna vanem vend Peeter oli jõudnud juba 30-sse aastasse. On võimalik, et Peeter kui vanem jäi koju taluasju õiendama. Toomas aga astus sõjateenistusse. Teised vennad olid siis veel poisikesed, Juhan alles 11-aastane. Samuti on tõenäoline, et Toomas vabatahtlikult läks venelaste sissetungil Alutagusesse septembris 1700 vaenlasele vastu koos nende talupoegadega, keda oli kogunud Viru-Jaagupi, Kadrina ja Haljala kihelkondadest kirikuõpetaja ja kroonikakirjutaja Christian Kelch. See talupoegade salk oli esimesi, kes vaenlase vastu aadlik Rutgert von Tiesenhauseni juhatusel välja astus ja Sämi jõe kaitsepositsioonile asus. Kui Ruhja laagrist kuninglikud sõjaväed hakkasid koonduma Rakvere juurde ja kui kuningas Karl XII osa vägedega Tallinna kaudu Rakveresse jõudis, kutsuti ka talupoegi liituma vägedega. Smålandi rüge-

ment asus korteris mitte kaugel Saksi mõisast ja Lokso küla mehed vedasid sellele rügemendile toidumoonna. Toomas järgnes kuninga kutsele ja astus novembrikuu keskel 1700 vabatahtlikult Smålandi ratsarügementi. Ta võttis koos rügemendiga osa Narva lahingust ja sai siin haavata. Peale tervenemist jätkas ta hoolikalt teenistust ja ülendati juba järgmise 1701. a. juunis sekundkortermeisteriks. Koos rügemendiga siirdus ta Poolamaale ja langes Klissovi lahingus 9. juulil 1702. a. venelaste kätte vangi, vahetati välja aga juba järgmisel kuul. Näeme, et juba siis hinnati Toomas'e kui sõduri väärtust kõrgelt.

1703. a. värvas omanimelist dragunite-rügementi obrist Johan August krahv Meijerfelt, kuhu astusid väga paljud eesti- ja liivimaalased. See oli õieti Baltimailt pärit meeste rügement. Siia rügementi astus ka Toomas, kellele perekonnanimeks oli antud nähtavasti ta isa Jüri nime järelle Jõrist. Koos Toomaga astusid Meijerfeldti rügementi ka mõned teised eestlased, kes saavutasid siin ohvitseri auastme. Vana-aasta õhtul 1703. a. ülendati Toomas vaprase eest esimesse ohvitseri auastmesse — kornetiks. Järgneb kiire tõus; septembris 1704. saab ta leitnandiks ja veebruaris 1706. juba kapteniks. Selleks andis nähtavasti põhjust ta julgus ning osavus.

Toomas ei katkestanud kodustega Lokso külas ühendust, kuigi kirjateel ühenduse pidamine sel ajal oli väga raske. Toomase edu nähtavasti tiivustas sel määral ta nooremat venda Juhanit, et see vaevalt 18-aastasena 1707. a. võtab ette pika reisi ning astub teenistusse Poolamaal samasse Meijerfeldti rügementi, võimalik koguni, et venna juhatusel alla. Ka Juhan pidi olema kange sõjamees, sest juba kaks aastat hiljem — 1709 saab ta ohvitseriks, kornetiks.

Kuid siis tabab vendi, nagu ka kogu Rootsi sõjaväge, armutult vali löök. 1. juulil 1709 langeb Ukrainas Poltava lähedal Perevolotnja juures vangi Rootsi sõjavägi. Tuhanded mehed, rootslased, soomlased, ka eestlased saadetakse laiali kaugetele Sarmaatia lagendikele, kust ainult osa peale rahutegemist kodumaale jõuab. Ohvitserid saadeti peaaesjalikult Moskva ja sealt suurelt osalt Siberisse. 15. septembril 1711 jõudsid vangistatud ohvitserid Tobolski, nende seas ka Toomas ja Juhan. Tobolski muutus nüüd eluasemeks vendadele kümneks aastaks.

See oli suur kannatuse ahel, mida sõjavangid pidid selle aja jooksul läbi elama. Pikapeale muutus linnarahvas nende vastu

sõbralikumaks. Tobolskis oli Rootsi ohvitseri umbes 800 meest, kellest üle kahe-saja suri vangipõlves. Elatuti osalt käsitööst, osalt sellest rahast, mida Rootsist Moskva saadeti ja mida sealt korduvalt käisid Tobolski toomas ohvitseride poolt valitud usaldusmeestena kapten Toomas Jörist ja mõned teised. Kuigi venelaste poolt tehti meelitavaid ettepanekuid astuda Vene teenistusse, murdsid oma truudusvannet ainult 40—50 ohvitseri.

On seda imesteldavam Eesti- ja Liivimaalt päritolevate meeste meelekindlus, et need maad juba 1710. a. langesid Vene võimu alla ja viimane asjaolu võis kergemini murda meeste moraalselt vastupanu. Kuid kuningale antud vanne sidus kõikumatult. Selle vastu kindral Wolmar Anton von Schlippenbach, kellest eespool kuulsime, juba 1715. a. nobedalt vahetas peremeest, astudes tsaar Peetri teenistusse.

Tobolskis elati üle ka põrutav sõnum Karl XII surmast Norras 1718, mis mõjus meestesse väga rängalt. 5. novembril 1721 saabus Tobolski teade rahu sõlmimisest Rootsi ja Vene vahel.

Nüüd hakati palavlikult ootama koju saatmist; oldi ju kodumaast eraldatud nii pikki aastaid ja nii valjult. Veebruaris 1722 asusid ellujäänud sõjavangid teele kodumaa suunas. Vennad jõudsid koju eri aegadel, Toomas juba juuni lõpul või juuli algul 1722, Juhan aga 1723. a. suvel. Rootsi teenistusest nüüd juba auga lahku-nuina tõstetakse Toomas sel puhul 1723. a. Rootsi kuninga poolt obristleitnandi, meie praegusaegses terminoloogias kolonelleitnandi aukraadi, kuna vend Juhan saab 1728. a. leitnandiks.

Esiailgu vennad elavad nähtavasti vend Peetri juures selle talus. Noorem vend Juhan saab Saksi mõisavalitseja koha ning nähtavasti surebki Saksis. Tema vend Peeter ja selle perekond saab mõisa poolt 1728. a. priiusekirja ja liignimeks samuti Jörist. Juhani edaspidine elukäik jääb tume-daks, vend Peeter peab aga talukohta edasi ja sureb 1730. a., olnud pikemat aega Kadrina kiriku võõrmünder. Kirikuraama-tusse on ta surnuna ikka edasi sisse kantud Lokso Peetri nime all, mille järgi teda kihelkonnas hästi tunti. Peetri poeg Toomas Jörist hakkas möldriks lähedalasuvas veskis. Igatahes on Kadrinas ja Simunas jäänud Jöristide perekond või nende järel-tulejad talupoegadena maale elama hili-sema ajani.

Obristleitnant Toomas Jörist kodumaale jõudes oli juba 45-aastane. 1727. aastal viiekümneaastasena abiellub ta Narvas Ebba Johanna von Brümmeriga, võimalik et oma sõjakaaslase Brümmeri sugulasega. Oma naisega ta on tulnud tagasi Kadrinasse, elades vist Saksi mõisas, vaheldi ka oma äia juures Illukal ning Repnikul. 1732. ja 1734. a. vahel on ta siirdunud elama Türi kihelkonda Piometsa mõisa, mida ta sai nähtavasti oma naise kaasavarana. Kõik tema 3 poega olid hiljem teenistuses vene sõjaväes ohvitseridena.

1734. a. võtab Jörist endale ka vapi; see on niinimetatud rääkiv vapp, iseloomulik talupoegade-sugukondade vappidele. Vapiväljakut läbibistab laia paelana jõgi, nähtavasti Toomase sünnikohalt läbivoolava Valgejõe sümboolne kujutus. Vappi kannab käsi mõõgaga — iseloomustusena Toomasest kui sõjamehest, ning aega sümboliseerivad tiivad. Piometsas elades Toomas Jörist hoolitses mõisas kooli avamise eest talupoegadele, vabastas pärisorjusest mõned talupojad ja oli ühtlasi Türi kiriku võõrmünder. Toomas Jörist lõpetas oma sündmusriikka elu 1750. a. Peometsas seitsmekümnekolme-aastaselt. Kuigi Jöristi sugukond on kantud aadli sugukonnaraamatu II ossa, pole ta kuulunud immatrikuleeritud Eestimaa aadlisse. Tema järglaste kohta on meil küll teateid, kuid need saksastusid.

Jöristide elukäigu vaatluse kaudu saime pildi võitlevaist eesti meestest, eesti sõduritest, teatavas mõttes eesti ohvitserkonna saatusest Põhja sõja ajal ja järele.

Ei ole palju kahtlust, et Põhja sõja õnneliku lõppemise puhul Rootsile oleks peagi täitunud eesti rahva soovid suurema isikliku vabaduse saamise ning kindlama maaomandi suhtes. Eesti rahvusväeosad peale kõige muu olid just ka selle eest väljas, eesti juhtkond ohvitseride näol oli selle sõdunkonna tublimaid esindajaid ja oleks jätkanud võitlust hiljemgi rahva ja enda õiguste eest. Kuid meil ei ole mõtet opereerida siin tarbetute oletustega. Saatuse tahtis teisiti. Põhja sõjas loodud eesti rahvusväeosad ei saanud oma osa etendada vajaliku lõpuni. Meilt aga ei saa keegi võtta nende meeste tegusid, mida nad sooritasid oma riigi ja kodumaa eest. Ja nende tegude pärast, mida nad suutsid teha, on meie kohus neid mäletada, neid nimelisi ja nimetuid kangelaslikke kujusid unustuse hõlmast välja tuua.

Kaardi tähtsusest sõjas.*)

Kolonelleitnant E. Ahman.

Prantsusmaa. 1936. aasta lõpul ilmus Armee Geograafilise Teenistuse (A.G.T.) poolt kokkuvõtlik ülevaade sõjakartograafilistest töödest, mis sooritatud ajavahemikul 1. augustist 1914 kuni 31. detsembrini 1919.¹³⁾ See maailmasõja ajaloo juurde kuuluv uurimus annab väga põhjendatud ülevaate sõjaväe topograafi ja sõjakaardi tähtsusest meieaja sõjas. Prantsuse kindralstaap enne maailmasõda oli arvamisel, et sõja alates lõpevad topo-, hüdro- ja kartograafilised tööd või redutseeruvad miinimumini. Kaartide ladu oli kindralstaabi arvates küllaldaselt täis mitmemõõdulisi topo-hüdrograafilisi kaarte, nii et selle erakorralisele täiendamisele sõja puhuks ei mõeldud. Sõjatopograafidest ohvitseridest olid paljud mobilisatsiooni kavades ette nähtud juhtimise kohtadel armees. Juba sõja esimesed päevad näitasid, et armeel on suur puudus topograafidest ja kaartidest. Kindral Bourgeois'le, kes oli juba 1911. a. saadik Prantsuse Armee Geograafilise Teenistuse ülemaks, tehti ülesandeks organiseerida sõjakartograafilisteks töödeks ajakohane asutis, muretseda personaal ja aparatuur, organiseerida täiendavalt kaartide paljundamist ja levitamise asutised. Kindral Bourgeois asus tööle. Armee Geograafilise Teenistus oma koosseisudelt paisus mitmekordseks. Lisaks Teenistuse käsutada olevaile trükikodadele sekvestreerimise teel anti juurde mitte ainult mõned Pariisi parimad trükikojad, vaid ka suuremates provintsilinnades, nagu Tours, Bordeaux, Clermont-Ferrand, parimaid trükikodasid rakendati tööle sõjakaardi alal. Peale kohapealsete statsionaarsete trükikodade organiseeriti trükikojad rôngid, mille ülesandeks olid kiirpaljundused mitmesugustest skeemidest ja tuleplaanidest.

Mõned ülevaated kaartide kulu kohta, nagu Saksa ja Vene, mis antud ülal, näitavad kaardiskeemi ja plaanilehtede kulu üldarvu, mis tõuseb sadadesse miljonitesse. Armee Geograafia Teenistus oma ülevaates ei anna selliseid totaalarve, sest ühe

6-värvilise topograafilise kaardi valmistamine kaalub kulumise kümnend ühevärvilise skeeme. A.G.T. ülevaade näitab vaid üksikuid väga auväärseid arve. Näiteks Tours'is trükiti sõjaajal kaarte mõõdus 1/80 000 (Carte de France) 4 miljonit, Bordeaux samamõõdulisi 7 500 000 jne. Statistika näitab originaalide arve, millised on kohutavalt suured. Sõja kestel on Armee Geograafia Teenistuse poolt valmistatud 256 originaali vasegravüüris mõõdus 1/80 000 kaardi trükkimiseks, 261 reljeeforiginaali, 352 terasgravüüri, 3800 oforti (taille-douce). Viies foto-laboratooriumis ja 10 heeliogravüüri laboratooriumis valmistati 29 000 klišeed, 35 000 originaal-heeliogravüüri, 23 000 värvilist reproduktsiooni. 42 000 000 kaardilehte 12 trükimasinast, millistest 2 olid rotatsioonmasinad, andsid Pariisi eratrükikojad; 13 miljonit kaardilehte andis provints, kokku üle 55 miljoni värvilise kaardilehe. Lisaks skeemid ja plaanid. Juba sõja algul mõeldi kaardi paberile; nii rekvireeriti 3. aug. 1914 kaartideks kõlvulist paberit 6000 tonni ja anti üle Armee Geograafia Teenistusele. Kuigi sellest paberist ei piisanud, loodi siiski juba sõja algul tugev fond kaardipaberi alal. See on küsimus, mille üle aegsasti peaks mõtlema selliste riikide sõjaväed, kus paberitööstus kaardipaberi valmistamises puudub, või on vähe arenenud.

Milliseks kujunes Armee Geograafia Teenistuse konstitutsioon ja organisatsioon 1918. a. lõpuks? Armee Geograafia Teenistuse eesotsas oli Teenistuse ülem diviisikindral Bourgeois, kes allus ühelt poolt sõjaministrile (ministri kabinetile) ja teisalt Vägede Ülemjuhatajale. Kogu A.G.T. jagunes kolme suurde harru ja nimelt: siseosakond, armeede osakond ja kõlamõõdu keskasutis. Siseosakonnas olid jaoskonnad: meteoroloogia jaoskond sõjaministeeriumi jaoks, mobkaartide jaoskond, optilised tehased, arvejaskond, kartograafia jaoskond, topograafia jaoskond, geodeesia jaoskond ja sõjaslangenute diplomite jaoskond. Kuna Prantsuse Vabariik austas sõjaslangenute perekondi erilise audiplomiga, mida traditsioone austavais prantsuse perekondades hoitakse kui kallimat vara, siis loomulikult tuli neid diplomeid graafiliselt väärrikalt

*) Vt. „Sõdur“ nr. 1—2 — 1938.

¹³⁾ Service Géographique de l'Armée: „Rapport sur les travaux exécutés du 1-er aout 1914 au 31 décembre 1919“. Paris — Imprimerie du Service Géographique de l'Armée, 1936.

valmistada. Mõõda minnes olgu tähendatud, et ka Vabadussõjas langenute perekonnad vist tunneks tõsist headmeelt, kui nende perekonna liikme langemise kohta oleks välja antud audiplom.

A. G. T. Armeede osakond koosnes: õppejaoskond, suurtükiväe mõõtekomandode ohvitseride ettevalmistuse keskus, armeede mõõtegrupid (üks iga armee kohta), mis jagunesid väekorpuste topograafia jaoskondadeks ja viimased jagunesid omakorda diviiside topograafia jaoskondadeks. Igas rügemendis oli topograaf-luureohvitser. A. G. T. Armeede osakonnale allusid vahetult ohvitserid-kartograafid, kes olid antud armeede gruppide staabi ülemate käsutusse, samuti Ida topograafilise büroo (Palestiina, Süüria) ja kaks trükikoda-rongi (Trains imprimerie).

A. G. T. Kõlamõõdu keskasutis jagunes õppejaoskonnaks ja kõlamõõdu luure ning vaatluse jaoskonnaks. A. G. T. Kindraldirektori vahetus alluvuses peale ülalnimetatud osakondade olid: Uurimiste komitee, Geograafiline komisjon ja Armeede meteoroloogia teenistus.

Eespooltoodud põhjal võib Prantsuse Armeede geograafia teenistuse kohta ütelda, et rahuajal ei suudetud ette näha A. G. T. tähtsust sõjas. Sõja puhkedes A. G. T. suutis end otstarbekalt täiendada ja täita armee nõudeid nii sõjalise kaardi valmistamise-levitamise kui teiste temale pandud ülesannete alal.

Inglise sõjaväeline mõõteasjandus läännerindel. Ülevaade on antud kolonelleitnant Winterbothami (hiljem kindral Winterbotham ja Briti Ordonnance Survey Office'i ülem) 20. jaanuaril 1919. a. Londoni Geograafilises Seltsis peetud referaadi tõlke alusel.¹⁴⁾ Briti impeeriumi sõjaline mõõteasjandus maailmasõjas impeeriumi erinevates osades oli mitmesugune. Selle töö tulipunktiks oli läänerinne Prantsusmaa pinnal, mida jälgides saame ülevaate mõõtetööde kaaluvamast osast inglise armees. Enne maailmasõda Inglismaal sõjatopograafilisele kaardile pöörati suurt tähelepanu. Juba aastast 1745 on Inglismaal rida tuntud sõjaväelisi geodeete. Sõjakoolides topograafia aine oli au sees. Enne maailmasõda kujutleti tulevast sõda manööversõjana ja seepärast sõjaväe kaardilattu koguti mobilisatsiooni korraks väikesemõõdulisi kaarte. 1914. a. augustis Ekspeditsiooni Korpuse maabus Prantsusmaal. Ekspeditsiooni Korpuse staabi juures oli üks vanem ohvitser (kolonel Jack), kelle ülesandeks oli võitlevate osade

varustamine topograafilise kaardiga kaasa võetud kaardi tagavaradest. Kuna sõja esimestel päevadel olukorrad ja võitlusväljad kiiresti muutusid, oli väikesemõõduline kaart täiesti oma kohal. Suuremõõduliste kaartide vägedele väljajagamine kiiresti muutuvais olukorras oli juba tehniliselt peagu täitmatu. Inglased kasutasid kaarti 1/100 000 ja selles mõõdus kaart kõrgekultuurilisel Prantsusmaal, kus maastik situatsioonilt kirev, täitis siiski hästi ülesandeid. Kuid see sõjaväele manööversõja oludes armsaks saanud kaart pidi rinde stabiliseerumisel oma auväärse koha loovutama suuremõõduliste kaardilehtedele. Kuna inglastel puudusid suuremõõdulised plaanitsused, siis nad asusid väikesemõõdulisi kaarte suurendama, valides mõõduks 1/20 000 (kolm tolli ühes miilis). Selline tegevus kaardi täpsuse seisundist on täiesti lubamatu. Kuid suurendamisega saadud kaardid (õigemini kaardi skeletid) olles täiendatud kohapealsete täiendusmõõtmistega, andsid rahuldavaid orienteerimisvõimalusi. Positsioonsõja arenedes tõusis Inglise sõjaväes samuti kui naabrite ja vastase juures vajadus suurtükiväe tuleplaanide ja õige suuremõõduliste 1/2000 kuni 1/10 000 plansettide järele. Topograafiliste tööjõudude suurendatud arv koos ohvitseride-suurtükiväelastega suutis rahuldada tarbeid. Täpsa kaardi valmistamisel on mõõdapäasematuks vajaduseks ajakohane triangulatsioon. Prantsusmaal triangulatsiooni tööd algasid 1818. a. ja viidi lõpule 1855. a. Triangulatsiooni punktideks kasutati tol ajal sagedamini kui praegu lossitorne, kirikutorne ja teisi kõrgeid punkte. Aja jooksul tornid hukkusid või ehitati ümber, ilma torni triangulatsiooni andmeid arvestamata. Inglased sõja ajal võtsid tornide asukohti triangulatsiooni kataloogi järgi ja laiendasid triangulatsiooni võrku. Hiljem selgus, et töö väga paljudes osades ei klapi. Prantslastel oli rinde osas ka uuemaid I klassi triangulatsioone, kuid uued ja vanad tööd ei olnud seotud. Ühe sõnaga, läpsa kaardi alus oli puudulik. Inglastel tuli näha palju vaeva, kuni jõuti koostöö tades Prantsuse armee geograafiateenistusega rahuldavale olukorrale triangulatsiooni võrgu, samuti reljeefi kujutamiseks vajalike lähtekõrgusvõrgu suhtes. Raskusi tegi ka kõrguste määramine, sest mitmeaegsete nivellimiste vahed, eriti Prantsuse-

¹⁴⁾ Oberstleutnant Winterbotham: *Englisches Vermessungswesen an der Westfront*. Berlin, April 1919.

Belgia piiril, tõusid kuni 2,3 meetrini. Ülal-
toodu näitab, milliste raskustega tuli ing-
lise sõjaväe kartograafial võidelda täpsa
kaardi saamiseks. Tuli leida aluseid tri-
angulatsioonide jätkamiseks ja leida lähte-
punkte kõrguste määramisel. Topograafil-
istel töödel kasutati laialt õhufotograafiat.
Nii lennul kui maapealsel orienteerimisel
etendab oma osa bussol. Kuna lahingu-
välja magneetilised andmed olid puuduli-
kud, Inglise sõjaväe kartograafia asutis
võttis ette ka magneetilisi mõõtmisi (88
jaama), et määrata deklinatsiooni muuteid
ja magneetiliselt anomaalseid alasid.

Meid huvitab ka kaartide kulu sõjas.
Sellele küsimusele kolonelleitnant Win-
terbotham annab vastuseks huvitavaid
andmeid. 4. augustist 1914. a. kuni 5.
märtsini 1915 anti välja Ekspeditsiooni
Korpuse jaoks 2 300 000 kaardilehte, neist
1 400 000 Prantsuse Armees Geograafia Tee-
nistuse ladudest. Arveaastal 1.04.1917 ku-
ni 31.03.1918 kasutas Inglise armee Lääne-
rindel 8 800 000 kaardilehte, neist 7 200 000
prantslastelt saadud. Southamptoni
nõuandja (Ordonnance Survey Office asukoht)
üksi saadeti rindele 32 miljonit kaardilehte.
Tööle oli veel rakendatud tsiviil-kartograafilisi
asutusi. Cambrai lahingus, nov. 1917, üksi
kasutati umbes ¾ miljonit kaardilehte.

Sõjakartograafilised mured Inglise Eks-
peditsiooni Korpuses ja hiljem armees, mis
teotes läänerindel, on eriti õpetlikud.
Inglastel on vähesed kaarditagavarad. Ta-
gavarade täiendamine võõral alal, kus
orienteerimine enne tehtud kartograafiliste
tööde suhtes raske. Väljapääs raskest olu-
korrast selle tõttu, et Prantsuse Armees
geograafia teenistus suutis õigel ajal end
töövõimsaks organiseerida ja suurel mää-
ral rahuldada kaardi alal ka oma liitlaste,
inglaste, vajadusi. Inglastel üldiselt puu-
duvat kartograafia alal (teaduslikult hin-
nates) nõutav võime ja elastsus (Max
Eckert Die Kartenwissenschaft II lk. 760),
kuid läänerindel inglise sõjaväelased raske-
le olukorrale vaatamata orienteerusid
siiski tarviliselt ja täitsid vajaduse piirides
oma ülesande.

**Austro-Ungari, Itaalia, Türgi, Belgia,
Serbia, Bulgaaria ja Rumeenia kaardias-
jandus maailmasõjas.**¹⁵⁾ Viin ja Buda-
pest juba enne maailmasõda andis „kartograafilises
šikis“ kui riietuseski suurmoodi. Ka tänapäev Austria ja Ungari sõja-
väelised kartograafilised asutised annavad
välja tehniliselt väga häid kaarte. Austro-
Ungari kartograafia mõjutas ka naabrite

kartograafilist kultuuri. Austro-Ungari
läks sõtta kaartidega mõõdus 1/75 000,
1/200 000 ja 1/750 000. Need kaardid olid
värsked ja vastasid sõja algul täiesti nõue-
tele. Sõja kestel tuli täiendada kaardima-
terjali suuremõõduliste kaartidega, kui teis-
teski sõdivate poolte armees.

Itaalia oli samuti oma sõjateatri-
tel sõjakaardi suhtes hästi ette valmistatud.
Austro-Ungari Alpinistide Selt-
sid olid ette valmistanud suurepärased
kaardid mägisalade peale. Itaalia Kuninglik
Sõjageograafiline Instituut oli aegsasti
varustanud kaartidega mõõdus 1/25 000 ja 1/50 000
alad vastu Austriat (Tirool, Kärnten) ja Austria
Aadria ranniku. Operatiivkaartideks nii Itaalia
kui Austria kirjastusel oli kaardilehti
mõõdus 1/100 000, 1/200 000, 1/750 000.
Suuremõõdulisi kaardilehti suurtükiväe jaoks
tuli valmistada sõjas.

Türgi läks sõtta kaardiga mõõdus
1/200 000. See kaart kandis tiitlit „Euroopa-
Türgi kaart mõõdus 1/200 000, täpsalt
koostatud Allahi Armust vägeva, rikka ja
kõiki kaitsva Majesteedi Kindralstaabi ja
sellega koostöötavate asutiste poolt“. Kaardi
täpsus olevat olnud märksa vähem ta pikast
tiitlist...

Belgial oli juba sõja alguks kogu
territoorium kaetud plansettidega 1/20 000
(Carte topographique de la Belgique). Selle
aluskaardi põhjal oli valmistatud kaarte
mõõdus 1/40 000, 1/60 000, 1/100 000 (viimane
oli valmistatud Inglise Ordonnance Survey
Office'i poolt) ja „Carte Militaire de la
Belgique“ mõõdus 1/160 000. Viimane ei
leidnud suuremat kasutamist sõjas. Suur-
tükiväe vajadusteks tuli ka Belgial sõja kestel
suuremõõdulisi kaarte valmistada, seda
enam, et tema territooriumi suurim osa kõige
tema rikka kaardimaterjaliga okupeeriti
juba kohe sõja algul sakslaste poolt.

Serbia, Bulgaaria ja Rumeenia
sõjakartograafia pandi alus Vene Sõjaväe
Peastaabi poolt pärast 1877.—1878. a. Bal-
kani rahvaste vabastamise sõda. Vene topo-
graafid ilma tarvilise geodeetilise aluseta mit-
mesuguse kaardimaterjali ja uusplaanistuste
ning rekognostseerimiste alusel valmistasid
kaarte 1/42 000 ja 1/126 000 (kolmevers-
tane) ja teisi. Austria ja Saksa, nende huvi-
de Balkanil kasvades, püüdsid omakord val-
mistada Balkani riikide kohta täpsamaid

¹⁵⁾ Max Eckert „Die Kartenwissenschaft“
zweiter Band, Berlin und Leipzig 1925,
lk. 756—762.

topograafilisi ja geograafilisi kaarte. Vene-Türgi sõjast (1877—78) võrsunud riigid löid ka ise omad kartograafilised asutised, mis asusid hoolsasti maa topograafilisele uurimisele. Töö kandis vilja. Serbia näiteks läks maailmasõtta oma „Serbia kuningriigi topograafilise kaardiga“ mõõdus 1/75 000. Bulgaarial olid vene kaardi tüüpi kaardid mõõdus 1/42 000, 1/126 000 ja 1/210 000. 1900. a. alates algas Bulgaarias Sõjaväe Kartograafia Instituut korrigeerima ja täiendama endist Vene kaarti 1/126 000. Rumeenia olukord oli üldjoontes sarnane kahele eespoolnimetatud Balkani riigile. Mõõda minnes olgu tähendatud, et tänapäev Jugoslaavia, Rumeenia ja Bulgaaria erilist tähelepanu pööravad sõjatopograafilisele kaardile oma koosseisudelt ja krediitidelt võimsate sõjatopograafiliste instituutide (teenistuste) kaudu.

Sõjatopograafiliste küsimuste areng ja lahendus kõneallevälis riiges sündis maailmasõja kestel üldjoontes nagu Prantsuse, Saksa, Vene ja Inglise armee, see on, tekkis erakordne kaartide kulu, mida tuli rahuldada erakordsete abinõudega sõja ajal.

Merekaardid.¹⁶⁾ Vanimad merekaardid (skitsid) on Kreeka-Föniikia päritoluga. Nimetatud rahvad on jätnud meile Vahemere sadamate ja sõiduteede kirjeldusi „periplu s'isisid“. Neis nähtub, et mereteid tunti ja skitseeriti. Merel osati orienteeruda selliste skitside abil, kasutades orienteerimisevahendeiks taevakehi, tuuli ja omapärast logitaolist pikkuse mõõteaparaati. Keskajast on säilinud nn. „Portulaankaardid“. Portulaaniks hüüti keskajal Vahemerel sadamaraamatuid, kuhu sajandite jooksul tehti märkmeid tähelepanekutest laevateede alal. Vastavaid skitsi raamatute juurde tuleks nimetada portulaankaardiks (A. E. v. Norden-skjöld). Portulaankaartide ehk rumbikaartide ehk tuulekiirtekaartide, nagu neid skitsi nimetatakse kirjanduses, äratõmbeid leidub ka Eestis. Kompassi tarvitusele pääsedes tekkisid 14. ja 15. sajandil „kompasskaardid“. Esimesed merekaardid olid kindla mõõduta, kuna kompasskaartide mõõt oli 1/5 000 000, 1/6 000 000, 1/7 000 000, 1/13 000 000 ja teisi mõõtkavasid. Renessansist kuni 18. sajandi lõpuni merekaart ei arenenud enam oma sünnimaades Vahemere piirkonnas, vaid põhjas. 1516. a. ilmus „Carta marina navigatora“, mis oli prototüübiks paljudele Hollandi, Prantsuse, Inglise, Hispaania ja Saksa hilisematele merekaardi reproduktsioonidele. 17. sajandil etendas merekaardi arengus tähtsat osa Neptun Francois nimeline kaardiatlas, mis ilmus 1693.—1700. a. vahel Amsterdamis

Pieter Mortier'i juhtimisel ja Charles Pene, Cassini, H. Jailloti, Rommaine de Hooge ja teiste kaastegevusel. Atlase kaartide mõõdud kõikusid 1/160 000 kuni 1/7 000 000 vahel.

Kõige viimase aja merekaardi arengus on esimest osa etendanud inglased. Välja arvatud meetrimõõdustik inglaste tollimõõdustiku asemel, on teiste riikide tänapäeva merekaardid inglise merekaardiga väga lähedalt sugulased.

Erilist huvi merekaardi ajaloos võiks pakkuda meile eestlastele looduserahvaste merekaardid. Teame, et meie muistsed esisad purjetasid kaugetel meredel. „Kalevipoeg“ teab jutustada imemaadest. Vana Kalev saadab poega, õpetades: „Tuuled juhitud sul teeda, õhud õrnad õpetagu, taevatähed andku tarkust.“¹⁷⁾ Muistsete kreeklaste ja föniiklaste juures näeme, et tähed ja tuuled olid parimad orienteerimisvahendid muistsele meremehele. Miks ei võinud nad seda olla meie esiisadele. Kuid „kaardita“ ei suuda ka parim meremees mõista hästi tähti ja tuuli. Joh. Heinr. Rosenplänter oma „Lisad eesti keele täpsaks tundmiseks“¹⁸⁾ 1818. aastal annab ruumi eesti kompassi küsimusele. Saaremaal Ansekülas Friedr. Schmidt vanadel allikatel ja oma tähelepanekutel toob sõnas ja joonises¹⁹⁾ „Eesti Kompassi“, kus horisont on jaotatud 32 ossa, iga ilmakaar ja selle osad erineva nimetusega. Võrreldes tänapäeva ilmakaarte nimetustega saame järgneva pildi:

Tänapäev	„Eesti Kompass“
Põhi	Põhhi
Kirde	Idda
Ida	Ma-kaar
Kagu	Lounad
Lõuna	Eddal
Edela	Lääs
Lääs	Wessi-kaar
Loode	Lo-ed

Vahepealsed suunad kannavad nimetusi „Treek põhja poolt“, „Ea põhja vahhel“, „Treek ea poolt“ jne.

¹⁶⁾ Andmed on võetud peamiselt Max Eckert „Die Kartenwissenschaft II osa ja Dr. Ing. R. W. Kost: „Die Entwicklung der Geländedarstellung in Karten“, 1937. a.

¹⁷⁾ Fr R. Kreutzwald: „Kalevipoeg“ lk. 49. Eesti Kirjanduse Seltsi 1935. a. väljaanne.

¹⁸⁾ „Beiträge zur genauer Kenntniss der ehstnischen Sprache“, zehntes Heft, Pernau 1818. Lk. 96 ja zwölftes Heft, Pernau 1818. Lk. 92.

¹⁹⁾ Artikkel: „Etwas ueber den Compass der Ehsten.“

Rosenplänteri „Lisad...“ 12. kaustas Kuusalus pastor Hirschhausen oma tähelepanekutel Eesti põhjarannikul näitab, et Friedr. Schmidt'i „Eesti Kompass“ ei ole kehtiv Eesti põhjarannikul Juminda (Jummida), Loksas piirkonnas. Siinsetel eestlastel-meremeestel on ilmakaartele antud teised nimetused ja tänapäeva nimetustega võrreldes järgmised:

Tänapäev	Hirschhauseni järgi
Põhi	Pohhi
Kirde	Idda pohhi
Ida	Idda
Kagu	Kak
Lõuna	Lõunat
Edela	Eddel
Lääs	Lens
Loode	Loed

Vahepealsed ilmakaared Eesti põhjaranniku kompassis kannavad nimetusi nagu „Ea pohja ja pohhise vahhe“ (Nordnordost), „Weskaar“ (Westnordwest). Üldse põhjarannikul $\frac{1}{16}$ osa horisondist nimetatavat „iwwa“, mis ongi täpsama kursi määraks: „Meie reit kui Some lähhame, käib möda sedda iwwa, mis põhja kõrvas on ea poole“... Nii määras põhjaranniku eestlane 1818. a. Hirschhauseni andmetel oma sõidukurssi Soome. Hirschhauseni arvates on Fr. Schmidt'ilt toodud „Eesti Kompass“ vaid saarlaste kompass, kes suurelmaalt eemalt olles, on teisiti kujundanud kompassi kui suuremaa eestlased. Loeb põhjaranniku eestlaste kompassi õigeks eesti kompassiks. Tänapäev võime ütelda, et Hirschhausen on oma tähelepanekutega kompassi suhtes meile lähemal kui Fr. Schmidt.

Tuuled ja ilmakaared on muistsetel eestlastel olnud samatähenduselised. Hiljem tekkis kaks mõistet ja seda on juba lähele pandud 18. sajandil.

Salapäraseid „kaarte“ sirgetest ja painutatud keppidest ja nende vahele paigutatud värvilistest kividest, korallidest ja kookospähkli koortest leidub Mikroneesias ja Polynesias veel tänapäev. Need „kepikaardid“ olid saarteelanike saladuseks, mille reetmist karistati surmaga. Ameerika misjonär L. H. Gulick alles 1860. a. ümber suutis tõsta „kepikaardilt“ salapärase katet. Tänapäevani on neid „kaarte“ innukalt uuritud, kuid kõik pole veel selge. Lõunasaarte uurijate poolt kepikaardid jaotatakse kolme kategooriasse: „Mattang“ ehk õppekaardid on selleks, et pealike poegi välja koolitada meresõiduks. Nende abil saab pidada NS (põhja-lõuna)

joont ja sooritada reise lähemate saarte vahel. „Medo“ tüüpi kepikaardid on randade üksikasjade selgitamiseks, nagu umbes eurooplaste merekaardid 1/150 000 — 1/300 000 ümber. Kolmas liik kepikaarte nimetatakse „Rebbelib“ ja vastavad meie väikesemõõdulistele ülevaatekaartidele mõodus 1/800 000 kuni 1/1300 000 ja on mõeldud kaugesõiduks. Pealtnäha primitiivne kepipide-kivide kombinatsioon sisaldab tegelikult tähtsaid meresõidu andmeid, mis lasevad määrata suundi ja kaugusi, ilmastu ja vete olusid. Muistsed vikerlased, nende hulgas ka eestlaste esiisad, pidid evima mehhaanilisi teenäitajaid meresõitudel, milledega taevakehade, tuulte ja veevoolude abil jõuti välja sinna, kuhu oli võetud siht. Ranna läheduses liikumine kergendas orienteerimist. Kuid alati ei saadud jääda ranna piirkonda. Tuli sooritada pikki ülesõite. Kui tänapäev eeskujulike merekaartidega joostakse karile, siis muistsel ajal pidi midagi olema kaardi asemel, et olla vähegi mere peremees.

Maailmasõja algul merekaart kõigil sõdivatel ja merejõude omavatel riikidel oli hästi välja arenenud. Tarvidus merekaardi järele sõjas kasvas, kuid mitte nii tunduvalt kui maaväes ja seepärast kriisist merekaardiga varustamise alal ei ole olnud kirjanuduses juttu.

Vabadussõda. Eesti vabadussõjaaegne sõjakartograafiline seisund oli lähedalt seotud Vene sõjakaardiga. Vene sõjavägi 1918. a. kevadel, lahkudes meie maalt, jättis siia maha suured topograafiliste kaartide tagavarad. Demobilisatsiooni tõttu kodumaale jäänud eesti ohvitserid ja sõdurid olid kaasa võtnud Vene armeest topograafilisi kaardilehti, eriti need, kes teenisid põhjarindel, sest 1917. a. sügisest alates sõjategevus oli kandunud meie aladeni. Nii et 1918. a. veebruaris Saksa okupatsiooni alates oli meie maal Eesti praeguste alade kohta, välja arvatud riigi kagu piiriäärne rajoon, kaunis rikkalikud sõjatopograafiliste kaartide tagavarad. Saksa okupatsioonivõimud võtsid kaartide laod oma valdusse ja sügisel 1918. a. evakueerisid meilt kaarte mitmeid vaguneid. Kuuldavasti olevat transpordi takistuste tõttu vagunid ühes kaartidega Riias ära põletatud.²⁰⁾ Vabadussõda algas 28. nov. 1918. a. Sõjaväe juhatuse käsutuses ei olnud sõjatopograafilisi kaarte, mida oleks võinud tarvilisel määral anda väeosadele. Väeosi juhiti

²⁰⁾ E. Bach „Topograafiliste tööde ülevaade“, lk. 44. Artikkel on ilmunud Kindralstaabi IV Osakonna Topo-Hüdrograafia Aastaraamatus 1924.

sõja algpäevil kas mõne juhusliku kaardi põhjal või koguni kaardita. Kuna esimesed taandumisoperatsioonid arenesid peamiselt raudteede piirkonnas, siis orienteerumine võrreldes väikesearvulistel üksustel kohalike elanike kaasabil oli veel kuidagi mõeldav. Kõrgematel juhtimisinstantsidel, nagu diviisid ja Sõjavägede Peastaap, oli kaartide järele tarvidus möödapääsematu. Sõjavägede Ülemjuhataja käsu põhjal, mis avaldati ajalehtedes, olid kodanlikud võimud ja isikud kohustatud topograafilisi kaarte andma sõjaväe käsutusse. Peastaabi reajaoskonna koosseisu võeti juba detsembri algul 1918. a. ka topograaf, kelle ülesandeks oli koondada kõik leiduvad kaardid, et neid nõuete kohaselt ühtlasemalt ja otstarbekamalt jaotada sõjaväe osadele ja asutistele. Eesti esindaja Soomes dr. O. Kallase kaasabil Soome Kindralstaap annetas paarsada kaardilehte Eesti alade kohta.²¹⁾ Sõjategevuse arenedes tõusis teravamalt esile kaartide kriis. Tuli asuda uute kaardilehtede valmistamisele. Loodi 08. 01. 1919 Operatiivstaabi juurde topograafia jaoskond, koosseisus: jaoskonnaülem, jaoskonnaülema abi, 6 joonestajat, 3 kivitrukkijat, topograaf, kirjutaja ja 3 töolist.²²⁾ Jaoskonnaülemaks määrati kapten Eduard Bach (praegu kolonel reservis). Kõige kohasemaks kivitrukikojaks osutus *Gehberti* kivitrukikoda, Tallinnas, Brokumäel, millega seoti algul rendileping ja 1920. a. alates astuti sekvestri vahelkorda. Kuna kaartide, ka 1/42 000, algplanšetid puudusid, uutest plaanistamistest tööjõudude puudusel ei võinud olla 1919. a. algul veel juttugi, siis tuli leiduvaid kaardilehti käsitsi ümber joonistada, kivile kanda ja paljundada. Pea-raskus pandi 1/42 000 Vene kaardi paljundamisele. See kaart oli siis salajase iseloomuga ja algul mõeldud peamiselt sõjaväe kasutada. Vabadussõja populaarseks kaardiks muutus Vene kolmeverstane (1/126 000) kaart. Ta katab Eesti territooriumi 27 erilehega. See kaart on pärit 19. sajandi keskpaigast ja on sündinud kartograafiliste ma-

terjalide ümbertöötamisest rekognostseerimiste abil. See kaart imponeeris liikuv sõja olukorras oma kohase mõõduga. Oli ulja id suurtükiväelasi, kes seda kaarti kasutasid ka tulistamisel kaardi järgi ja said imestamisväärsed tabamusi. Vabadussõjast mäletan Raatševa mõisa (Petserimaal) purustatud härrastemaja, mida olevat tulistatud 3-verstalise kaardi järgi Bobkova, Trubba piirkonnast. Muidugi hea juhus aitas siin iganenud kaardile tublisti kaasa. Kolonel E. Bach'i leidlikkuse ja oskuste ning ta kaastööliste energilise töö tulemuseks oli, et Vabadussõja lõpupäeviks oli sõjaväel ning rahval juba rahuldavalt kasutada mitte ainult endiste vene kaartide äratõmbeid, vaid ka uusi eesti kaarte. Kaartide kulu Vabadussõjas, samuti ülevaate kaarditüüpidest annab „Vabadussõjaaegse kaartide kulu“ tabel. Mõningaid kaarditüpe, nagu 1/84 000, 1/300 000, 1/200 000 ei paljundatud, sest nende tagavarad osutusid küllaldasiks, teisi kaarditüpe, nagu kümneverstane kaart, anti välja eestikeelsete nimedega, mis toleaja oludes oli eriti raske, kui võtta arvesse nimedeküsimuse raskust kaartidel üldse. Nimede pärast kaartidel on palju tülitsetud ja peetud rahvusvahelisi suurkonverentse, nagu 1909 a. Londonis ja 1913. a. Pariisis, kuid see probleem on tänapäev segasem kui seda oli varem, sest inimeste ja kohanimedega opereeritakse kogu maailmas nii rahvuslikel, keelelistel kui ka poliitilistel põhjustel. Kartograafia oma aeglase tempoga ei jõua siin kaasa. Igatahes katset juba Vabadussõja ajal alustada kaartide väljaandmist eestipäraste nimedega tuleb lugeda õigeks. „Vabadussõjaaegse kaartide kulu“ tabel on laob läbikäigu seisundist täppis, kuid pilti kaartide kulu kohta ta siiski täpsalt ei anna, kuna palju topograafilisi kaarte muretseti väljaspoolt ladu. Kaartide kulu oli vähemalt 2 korda suurem kui on näidatud tabelis.

²¹⁾ E. Bach „Topograafiliste tööde ülevaade“ lk. 45.

²²⁾ E. Bach „Topograafiliste tööde ülevaade“ T-H. os. aastaraamat 1924.

Vabadussõjaaegne kaartide kulu

(Sv. St. Topo-Hüdrograafia osak. kaartide lao andmetel).

Ajavahemikud	1 : 25 000 Saksa	1 : 21 000 Tallinna ümbrus	1 : 42 000 (1. verst.)	1 : 84 000 (2. verst.)	1 : 126 000 (3. verst.)	1 : 300 000 (7 1/2 verst.) Saksa	10. verst. Vene	15. verst. Eesti	25. verst. Eesti	Mitmesug. kavad, väeliinid	Kokku
19. — 31. 12. 1918.	—	—	5	1465	193	—	54	—	—	—	1718
01. 01. 19. — 31. 12. 1919.	1356	56	6054	4646	7878	88	{ 50 (Vene) 1085 (Eesti)	1291	5866	16233	54368
01. 01. 20. — 30. 06. 1920	222	—	7202	242	4003	—	8374	886	1087	4506	26522
	1578	56	13261	6353	12074	88	19329	2177	6953	20739	82608

Kokkuvõte ja väljavaateid. Eespooltoodud üksikute maailmasõjas sõdinud riikide sõjakartograafia olukorra lühidatest ülevaadetest selgub, et pärast „1800. a. kartograafilist revolutsiooni“ topograafiline kaart tehniliselt maailmasõja alguseks oli üldjoontes välja arenenud tema tänapäeva seisundini. Riikide sõjalises ettevalmistuses ei suudetud ette näha topograafilise kaardi kui „graafilise relva“ tähtsust ja arvulist kulu. Mobkavad olid puudulikud topograafilise ja kartograafilise ettevalmistusega personaali kasutamises sõjas. Maailmasõda näitas erakordselt suurt kaartide kulu, mis näiteks Saksa sõjaväes 4 aasta kestel tõusis kuni 500 000 000 kaardilehele. Maailmasõda näitas, millised kaardimõõdud on enam-vähem ajakohased. Manööversõda lepitab kaartidega 1/50 000, 1/75 000, 1/100 000, 1/200 000, 1/800 000 ja vähemamõõduliste ülevaatekaartidega. Kuna positsioonsõda nõuab suuremõõdulisi kaarte 1/10 000, 1/20 000, 1/25 000 ja suurtükiväelased koguni planšette 1/2000 kuni 1/5000.

Maailmasõja ja temale eelnevate sõdade õpistel sõjakaardi alal võib püstitada mõningaid sihtjooni sõjakartograafia alal sõjaks ettevalmistamisel. Juba rahuajal peab olema organiseeritud töövõimeline sõjakartograafiline asutis, mis tunneb sõjaväe vajadusi ja suudab neid rahuldada rahuajal ja sõjaajal. Seega sõjakartograafide ettevalmistuse ja täienduse küsimuse otstarbekas lahendus on tähtsamaid. Juba rahuajal peab kaardilattu kogutama ajakohaseid ja jaur peetud kaardilehti nii suure- kui väikesemõõdulisi sellises ulatuses, et kaartide puudus ennast ei anna tunda armee mobiliseerimisel ja esimestes lahingutes. Kui suur see tagavara peaks olema? Kui me näiteks kataks Eesti kaardiga 1/50 000 nii, et igast planšetist oleks 5—6000 lehte, siis vajaksime lattu umbes kolmveerand miljonit sedatüüpi kaardilehte. Kui tahaksime lattu muretseada Eesti kohta kaardi 1/25 000 igast planšetist samuti 5—6000 eksemplari, siis meie (suurtele kaardilehemõõtudele vaatamata) vajaksime 2,5—3,0 miljonit kaardilehte. Peale selle muidugi igasugused väikesemamõõdulised (1/100 000,

1/200 000, 1/500 000, 1/1 000 000, 1/2 000 000) kaarditüübid. Selliselt arutades võib umbkaudu kalkuleerida kaardilao enamvähem rahuldavat seisu sõja puhkemisel. Nüüd kus lennukite ja motomeh osade sõjaväljale ilmudes sõja tempo on kiirenemas, kus ajannappus juhtimisel saab olema eriti terav, püüde graafiliselt — kaardi ja skeemi abil — täiendada käske saab olema harilikuks nähteks. Seda rõhutavad sõjateadlased uurimustes, seda näitavad suuremad taktikalised õppused ja manöövrid. Tulevikusõjas kaardi tähtsus ja kulu tõuseb. Kaardiladu, relva- ning laskemoonaladu vajavad ühevärset hoolt täiendamisel. Vastavate litograafiliste asutiste otstarbekohane sisustamine ja materjalide muretsemine tagavaradeks on rahuajal vajalik. Töölise koosseisude otstarbne komplekteerimine, paberi ja värvide tagavarade muretsemine, eriti riikides, kus puuduvad sel alal vastavad tööstused, on samuti hädavajalik. Fotogrammeetrilised tööd leidsid juba aset maailmasõjas. Rahuajal kasutatakse laialt õhufotot riikides, kus laiad ja poolmetsikud plaanistamata alad (asumaad, Soome ja Rootsi põhjarajoonid jne.) Sõjas on õhufoto tõhusamaks vahendiks luurel, luurekaartide koostamisel ja muutunud situatsiooni uurimisel. Seepärast õhufotole tuleb rahuajal ettevalmistamisel pöörata erilist tähelepanu nii instrumentide kui koosseisude ettevalmistamisel. Kindel geodeetiline alus triangulatsiooni näol, mida täiendatud nivellimiste, astronoomiliste kohamääramiste ja raskustungi mõõtmistega, on sõjas eriti tähtis täpseks tulistamiseks. Magneetilised uurimused kergendavad orienteerimist kaardi järgi maal, õhus ja merel. Geodeetilisi ja geofüüsilisi töid peab iga riik täpsa sõjakaardi huvides tarviliselt sooritama rahuajal.

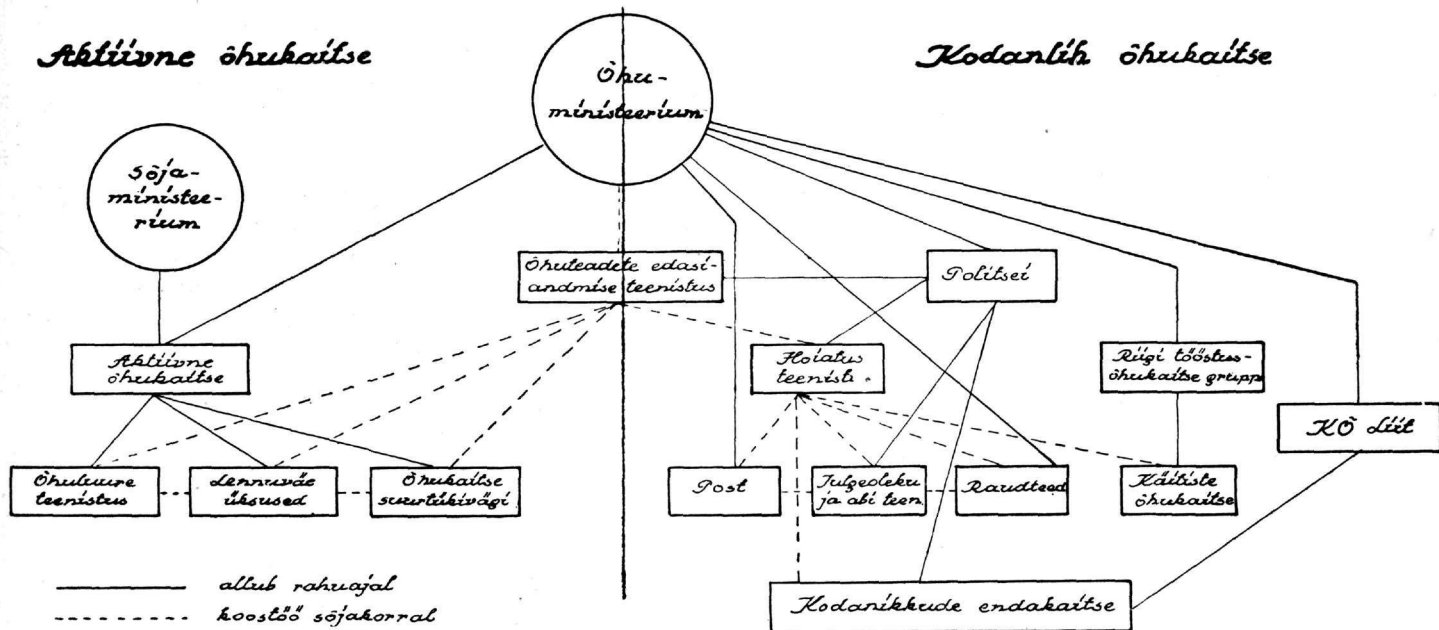
Raha, soodus eelarve, on kartograafia kui teisteski ettevõtteis edu soodustavaid elemente, seepärast riiges, kus tahetakse saada ajakohast kaarti, asetatakse kartograafilise asutise eelarve ülesandele vastavale kohale. Eesti sõjaväeline kartograafia leiab viimasel ajal sõjaväe kõrgemalt juhtidelt täielikku toetust igal alal.



Saksa õhukaitse skeem

Aktiivne õhukaitse

Kodanlik õhukaitse



Kodanliku õhukaitse korraldus Saksamaal.

Üldalused.

Saksa kodanliku õhukaitse põhialused on kindlaks määratud Õhukaitse seaduses, mis antud 26. juunil 1935. a. („Reichsgesetzblatt“ nr. 69 — 04.07.35.). Selle seaduse alusel on õhukaitse korraldamine riiklik ülesanne ja selle teostamine pannakse õhuministri peale. Viimane käsutab KÕ läbiviimiseks peale õhuministeeriumile alluvate asutiste välispolitseid; ka võib tema kohustada KÕ korraldusest osa võtma omavalitsuse- ja teisi avalikõiguslikke asutisi. Neil puhkudel astub õhuminister kontakti vastava ministriga. Kui peaks omavalitsustel või teistel avalikõiguslikel asutistel tekkima õhukaitse korraldamisega erakorralisi kulusid, siis tasub need õhuministeerium.

Kõik Saksa riigi kodanikud on kodanliku õhukaitse kohustuslased. Samuti on kodanikud kohustatud andma võimude kasutada nende päralt oleva vara, mis on tarvilik KÕ teostamiseks. Saksamaal elunevad või seal varandusi omavad välismaalased ja kodakondsusetud on KÕ kohustuslased sedavõrd, kui seda ei piira riikidevahelised lepingud ja rahvusvaheline õigus. Kodanliku õhukaitse teenistusse ei

võida rakendada neid, kelle vanus, tervislik seisukord või eriline elukutse seda ei võimalda. KÕ ülesannete teostamise eest ei makseta tasu.

KÕ teostamise üksikasjad määratakse kindlaks KÕ seaduse elluviimise määrustes.

Ülesanded.

Õhukaitse ülesandeks on kaitsta Saksa rahvast ja riigi territooriumi õhurünnakute tagajärgede eest, eriti aga abinõude tarvitusele võtmine, et

1. kodanikke, ametiasutisi ja käitisi õigeaegselt hoiatataks vaenlase lennuväe lähenemisest;
2. korraldataks abi õhurünnakute tagajärjel kannatada saanud kodanikele, hoitaks alal kord ning antaks abi materjalsete kahjude korral;
3. käitised ning neis töötavad kodanikud oleksid kaitstud õhurünnakute eest;
4. kaitsta ameti- ja eraasutisi, avalikke- ja eluhooneid ning neis asuvaid kodanikke.

Organisatsioon.

Õhukaitse eesotsas seisab õhuminister ja õhujõudude juhataja kindraloberst Hermann Göring. Õhukaitse jaguneb 2 ossa: 1) aktiivne õhukaitse ja 2) kodanlik õhukaitse. Aktiivset õhukaitset korraldab õhukaitse suurtükiväe kindral Rüdell.

Kodanliku õhukaitse juhatajaks õhuministeriumis on ministeriaaldirigent dr. Knipfer.

Aktiivse õhukaitse moodustavad: 1) õhuluureteenistus, 2) lennukiväe üksused ja 3) õhukaitse suurtükivägi.

Kodanlik õhukaitse koosneb: 1) õhukaitse hoiatusteenistusest (teostab politsei), 2) julgeoleku- ja abiteenistusest (teostab politsei), 3) riigi tööstusõhukaitsest (teostab ringkondlik kaitsete KÕ), 4) kodanikkude endakaitsest (teostab KÕ Liit ja politsei) ja 5) posti ja raudteede KÕ-st (teostavad raudteede- ja postivalitsused).

Õhukaitse teostamine.

a) Õhuteadete edasiandmise teenistus. Tema ülesandeks on:

1. õhuruumi jälgimisega vaenlase lennukite ilmumine kindlaks teha ja sellest teade edasi anda määratud kohta;
2. hoiatusteenistusest õhuseisukorra üle saadud teadete edasiandmine raudteedele ja sõjaväe asupaikadele;
3. teadete edasiandmine rinde taha maandunud vaenlase lennukite kohta.

Kogu Saksamaa on jaotatud õhuvaatluspostide (Fluwa) piirkondadeks. Postide asetus on selline, et ka halva nähtavusega ilmastiku juures madalalt lendavate lennukite märkamata üle- või läbilend oleks võimatu. Post asetatakse niisugusesse paika, kus tal on hea vaatlusväli ja vaikne kuulamisvõimalus. Post on varustatud pikksilmaga, telefoniga ja mederosega (metallšeið lennuki suuna kindlakstegemiseks ilmakaarte järele). Post annab telefoni teel teate — millal, mida nägi ja mis suunas liikus õhusõiduk — edasi õhuvaatluskomandole (Fluko). Siin kogutakse alluvatelt postidelt saadud teated, kontrollitakse ja antakse telefoni teel edasi hoiatusteenistuskeskustele, kust teated omakord edasi antakse sõjaväevõimudele ja KÕ juhtimisliini mööda üles ning allapoole — KÕ hoiatusteenistuspunktidle (KÕ reviidis või tööstuses).

b) Õhukaitse hoiatusteenistus. Tema on õhuteadete edasiandmise teenistuse jätkamine ülesandega:

1. hoiatada sedavõrd aegsasti oma piirkonna asutisi ja kaitisi, et nad jõuaksid vastavad ettevalmistustööd õhualarmi tuleku ajaks läbi viia, et siis inimesed saaksid takistamatult varjule minna (näiteks pangas, vabrikutes jne.);
2. õigeaegselt, s. t. mitte liiga vara, samuti ka mitte liiga hilja alarmeerida kodanikke, asutisi ja kaitisi;
3. viia läbi välisvalgustustulede kustutamine vaenlase lennukiväe liikumise teel.

Õhukaitse hoiatussignaaliid on järgmised: „Õ h u o h t“, „Õ h u a l a r m“, „Õ h u o h t m ö ö d a s.“ Hoiatussignaal „Õhuoht“ antakse kaitsele või asutisele telefoni teel ja see signaal ei saa teatavaks laiematele rahvahulkadele. Signaal „Õhualarm“ antakse sireenide tõusva ning kahaneva undamisega, kuna signaal „Õhuoht möödas“ võidakse teatada kas sireeni ühetoonilise katkendilise heliga või vaikselt — virgatsi abil teate viimiseks majast majja.

c) Julgestus- ja abiteenistus. Üldine kodanliku õhukaitse juhtimine KÕ paigus kuulub välispolitsei juhile. Teda abistavad vastava eriala tundjad linnavalitsusest, tuletõrjest, tehnilisest hädaabist, avalikust abistamis- ning päästeteenistusest ja KÕ Liidust. Ühes nende organisatsioonide ja omavalitsuste abiga on politseijuhi ülesandeks teostada temale alluva piirkonna kodanlikku õhukaitset, mis koosneb järgmisest:

1. KÕ ehituspolitiliste nõuete silmaspidamine;
2. moondamine ja välisvalgustustulede kustutamine;
3. avalikkude gaasivarjendite ehitamine;
4. varustustööstuste kaitse korraldamine käsikäes riigi kaitsete KÕ korraldusega;
5. tulekahjude vastu võitlemise abinõude tarvitusele võtmine;
6. veega varustamise korraldamine;
7. põgenikkudele peavarju korraldamine;
8. KÕ sanitaartenistus (varjendid, abihaglad jne.);
9. transportabinõude soetamine KÕ ülesannete täitmiseks.

Julgestus- ja abiteenistuse ülesandeks on samuti avaliku julgeoleku ja korra alalhoidmine õhurünnakute korral. Tema peab õhuohtu sedavõrd vähendama, et linna majanduslik elu võimalikult vähemat aega selle all kannataks. Tema peab kõrvaldama purustused ja rusud teedelt, andma abi ning ära hoidma paanika tekkimist.

Liikuvad julgestus- ja abiteenistuse osad suuremates linnades on järgmised:

E — kohe väljaastuvad osad;

B — väljaastumiseks valmis seisvad osad;

A — täiendavad varuosad.

„E“ moodustavad: politsei, tuletõrje, pioneerid, sanitarid, 2 gaasiluurajat ja virgatsid.

„B“ — politsei ning tuletõrje varuosad, sanitaarvaru, remontosad, degaseerijad, parandusmaterjalide varu. Sealjuures A koosneb üldiselt 20% E + B jõududest.

Väiksemates linnades on see alajaotus vastavalt lihtsustatud.

Mittevormikandjad aktiivsed KÕ jõud kannavad vasakul varrukal ülalpool küünarnukki järgmisevärvilisi sidemeid:

politsei — sinist,

tuletõrje — punast,

sanitaarid — valget punase ristiga,

gaasiluurajad ja degaseerijad — kollast,

remontosad — pruuni ja

spetsialistid — rohelist.

Juhtide varruka sidemel on mõlemal äärel 2 cm laiune valge riba, sanitaarjuhtidel aga punane riba.

d) Käitiste õhukaitse. Käitiste õhukaitse organiseeritakse Riigi tööstusõhukaitse grupi poolt. Viimasel on kõikjal usaldusmehed, kes töötavad tihedas kontaktis kohapealsete käitiste KÕ juhtidega.

Käitiste õhukaitse on lähedalt seotud kodanikkude endakaitse organisatsiooniga. Käitiste KÕ kaitseb töölisi käitistes töö ajal. Kodanikkude endakaitse organisatsioon kaitseb töölisi aga nende puhkeajal ja peale selle nende perekonnaliikmeid. Sellepärast on tulekaitse, gaasivarjendite ehituse, sõjagaaaside vastu võitlemise, moondamise jne. põhimõtted mõlemas kaitsekorralduses ühed ja **needsamad**.

Käitiste õhukaitse suuremates tööstustes peab funktsioneerima täielikult omal jõul, kuna ta moodustab omaette KÕ kaitseüksuse. Tema organisatsioon sarnaneb lähedalt julgestus- ja abiteenistusele.

Käitise KÕ juhile alluvad järgmised jõud: julgestusosa, korrapidajad, tuletõrje, sanitarid, remontosad, degaseerijad, virgatsid, õhuvaatluspostid, vaatlejad jne.

Tähtsamad käitised on otseses ühenduses hoiatusteenistuskeskusega.

Käitiste õhukaitse tähtsamaks ülesandeks on, et töö käitistes saaks võimalikult vähem katkestatud õhurünnakute tõttu.

e) Kodanikkude endakaitse. Kodanikkude endakaitse tugineb rahva organiseeritud endakaitse tahtele. Selle idee kandjaks on riigi õhukaitseliit.

KÕ organisatsiooni kohaselt Saksa riik on jaotatud 15 maaõhukaitse gruppi. Maaõhukaitse grupp jaguneb maakondade piir-

kondade kaupa maakondlikeks õhukaitse gruppideks. Ka suuremad ning tähtsamad linnad moodustavad omaette maakondlikke KÕ gruppe. Viimased jagunevad ringkonna õhukaitse gruppideks, mis koosneb maal mitme omavalitsuse piirkonna õhukaitse grupist ja suuremates linnades — haarab endasse ühe politseilõigu maa-ala. Ringkonna õhukaitse grupi piirkond jaguneb politseijaoskondade piirkondade kohaselt ja oskonna (maal nimetatakse kogukonna) õhukaitse gruppideks. Suurtes linnades asub jaoskonna KÕ grupi piirkonnas 30 000—50 000 elanikku, maal aga 5000 elaniku ümber. Jaoskonna KÕ grupi piirkond jaguneb rajooni õhukaitse grupi piirkondadeks (maal maa-koht kuni 2000 elanikuga moodustavad ühe KÕ rajooni). Rajoonikaitse grupi piirkond jaguneb maaõhukaitse blokkideks. Maal vastab KÕ bloki nimetusele maakoht mõnesaja elanikuga. Maaõhukaitse blokk koosneb KÕ ülesannete kohaselt organiseeritud üksikhoonetest. Üksikhoone õhukaitse koosneb vähemalt 6 KÕ alal ettevalmistatud isikust.

Riigi õhukaitseliidu ülesandeks on:

1. õhukaitse ideed kanda kuni iga üksiku hooneni ja kasvatada elanikkonnas endakaitse tahtet;
2. õpetada ja harjutada elanikkonna koostööd KÕ alal;
3. viia läbi kodanikkude endakaitse ettevalmistuse abinõud ja teostada nende kontrolli.

Kodanikkude ja KÕ juhtide ettevalmistus teostub õhukaitse koolides, mida on 4 liiki. KÕ koole peab ülal õhukaitse Liit. Nelja tegevusaasta jooksul on liit oma ümber koondanud 12 miljonit liiget. Liidul on 500 000 ametnikku (neist suurem osa palgata — auameti kandjad) ja 3700 kooli. Liit on välja õpetanud 5 miljonit kodanikku, ehitanud 14 000 gaasivarjendit ja asutanud 2500 ehitustehnilise nõuande punkti. Üldiselt on elanikkonnast KÕ alal ette valmistatud: Berliinis — 10%, suurlinnades kuni 150 000 elanikuga 13%, keskmistes linnades kuni 50 000 elanikuga — 20%, linnades kuni 10 000 elanikuga — 22% ja väikelinnades — 22%.

Õhukaitse Liit hangib osa sissetulekuid liikmemaksudest, kuid arvatavasti saab tema suurema toetuse ka riigilt. Liikmemaksu alammäär kuus lastele on 5 penni ja täiskasvanuile 10 penni. Liikmemaksu maksatakse enamikult kuude, harvemini ka aasta kaupa. Maksu tasumisel rebitakse liikme-

kaardi küljest ära üks või rohkem kuponge, olenevalt sellest, missuguse aja eest maks tasutud.

Rikkamate kodanikkude jaoks on ka kallimahinnalisi liikmekaarte, kus kupongi (ühe kuu sissemaks) väärtus on kuni 1 Rmk.

Kokkuvõte.

Saksamaa on lühikese aja jooksul väga palju korda saatnud kodanliku õhukaitse korraldamise alal. Neid suuri tagajärgi on olnud võimalik saavutada selle tõttu, et õhukaitse korraldamiseks on antud vajalikud summad ja et saksa rahvas suurtes massides teadlikult võtab osa selle kaitse korraldusest.

Läinud aasta suvel ilmus müügile saksa

uus rahva-gaasitorbik, mille näokate on kummist ja ulatab üle kõrvade. Seda torbikut müüakse kodanikele 5 Rmk. ja vaesematele inimestele 3 ja isegi 2 Rmk. eest. Gaasitorbiku omahind on muidugi kõrgem kui 5 Rmk., kuid puuduva osa kodanikult maksetava ja gaasitorbiku valmistamishinna vahel tasub riik.

Allikad:

1. Luftschutzgesetz, Reichsgesetzblatt nr. 58 — 1935.
2. Durchführungsverordnungen zum Luftschutzgesetz nr. 1—3.
3. Gasschutz und Luftschutz 1937.
4. Dr. jur. v. Ploetz, Nachrichtendienst für Luftschutz und Gasschutz.

Ro.

N. Vene uusi lahingu-eeskirju.

Alates 1936. aasta viimasest veerandist on N. Vene sõjavägi rikastunud kolme tähtsa eeskirjaga, millised küll ei tähistata murrangut RKKA senises lahingudoktriinis, kuid pakuvad siiski palju uut, kajastades venelaste ametlikku vaadet praegusaja lahingule. Need eeskirjad on:

- välieeskiri „Vremennõi polevoi ustav RKKA 1936“ (PU-36),
- suurtükiväe lahingu-eeskiri „Bojevoi ustav artillerii RKKA, tšast II, 1937“ (BUA-II — 37) ja
- tankide lahingu-eeskiri „Vremennõi ustav mehhanizirovannõh voisk RKKA 1937“, III osa.

Kuna PU-36 tähtsamaid põhimõtteid on juba „Sõduris“ refereeritud (vt. nr. 6—8 ja 12—13 1937. a.), siis olgu temale siin vaid juhitud veelkord tähelepanu; allpool toon iseloomustusi kahe viimase eeskirja kohta, millised arendavad edasi PU-36 põhimõtteid vastava väeliigi (suurtükivägi, tangid) lahingulise kasutamise alal, olles vaadetelt üldiselt täiesti kokkukõlas.

*

„Bojevoi ustav artillerii RKKA“, II osa, 1937. a. (BUA-II — 37) on samuti nagu PU-36 juba meie asjast huvitatud lugejatele kätte jõudnud. Kes on teda lehitsenud, need teavad, et endise eeskirjaga (BUA-II — 27) võrreldes on liigutud suurte samudega lähemale prantslaste vaadetele ning normidele suurtükiväe kasutamise alal. Näiteks kui BUA-II — 27 järgi on vaja vastase jalaväe ja tema võitlusvahendite maha-

surumiseks kuni 7 patareid (21 toru) 1 km rindele ja kuni 2 patareid vaenlase iga patarei vastu (sel perioodil, kui suurtükivägi avab massilise tule kaitsele asunud vastase patareidele eesmärgiga neid neutraliseerida; muul ajal 1—3 toru vastase patarei neutralisatsiooni alalhoidmiseks), siis kümme aastat hiljem ilmunud BUA-II — 37 nõuab manööversõja oludes suurtükiväe ettevalmistuse perioodil 1 km rindele kuni 80 toru (kui pealetungijal puuduvad tangid), peale selle patareid, mis võitlevad vastase suurtükiväega ja mis teevad läbikäike traattõketesse.

Suurtükiväe lahingulise kasutamise tähtsaima aluse eeskiri sõnastab järgmiselt: Suurtükiväe lahinguline kasutamine on teiste väeliikide lahingutegevusest lahutamata. Suurtükivägi täidab kõik ülesanded tihedas koostöös teiste väeliikidega — üldväelahingu, eeskätt jalaväe huvides.

Üldse BUA-II — 37 pühendab rohkesti tähelepanu koostöö küsimustele teiste väeliikidega, andes sel alal konkreetseid näpunäiteid.

Suurtükiväge ja tema tuld tuleb reeglina kasutada massiliselt — see on RKKA suurtükiväe kasutamise teine tähtis põhimõte. Seesuguse tule andmine nõuab hoolikat ettevalmistust ja osavat juhtimist. Kõige paremini võimaldab tulede manöövril ja massilist koondamist otsustavasse kohta tsentraliseeritud juhtimine, ent tiheda koostöö huvides jalaväega tuleb tarbe korral tsentrali-

seeritud juhtimisest kas osaliselt või täiesti loobuda.

BUA-II — 37 toob kindlad raamid ka rügemendisuurtüükiväele, millise kasutamisel seni puudus ühtlus. Nii jalaväe-eeskiri (BUA-II — 27) asetab rügemendisuurtüükiväe saaterelvade kohale, mis peab teotsema lahingus reeglipäraselt üksikute torudena; BUA-II — 27 käsitleb rügemendisuurtüükiväge kui otsetoetuse suurtüükiväge, mida kasutatakse peamiselt tervete üksustena; PU-29 nõudis peale selle, et rügemendisuurtüükivägi teotseks reeglina oma rügemendi ülema alluvuses. Suurtüükiväe uue eeskirja (BUA-II — 37) järgi võib rügemendisuurtüükiväe juhtimine olla kas deentraliseeritud (rühmad ja üksikud torud kompaniteele juurde antud) või tsentraliseeritud (patarei rühmadena tulepositsioonil, tuld juhib patarei ülem). Teatavatel juhtumitel rügemendisuurtüükivägi võib täita ka otsetoetuse-suurtüükiväe (PP) grupi ülesandeid.

Pealetungilahingus on suurtüükiväe ülesandeks valmistada ette oma tulega jalaväe ja tankide rünnakut ning tagada nende edasiliikumist, surudes maha vastase tulevahendeid. Tankide olemasolul peab suurtüükivägi eeskätt maha suruma vaenlase tangivastased relvad. Nende ülesannete täitmine nõuab suurtüükiväelt massilist tuld — suure arvu torude tule koondamist lahingu otsustavasse kohta.

Suurtüükiväe enamiku moodustab otsetoetuse (PP) suurtüükivägi, mis jaguneb gruppideks; iga PP-grupp määratakse ühe laskurirügemendi toetamiseks ja kannab selle numbrit. Otsetoetuse (PP) gruppide koosseisu kuuluvad divisjonid (patareid) määratakse selle rügemendi esimeses ja teises ešelonis teotsevate pataljonide toetamiseks; need suurtüükiväe allüksused (divisjonid, patareid), mis on määratud laskuripataljonide toetamiseks, kannavad „PP allgruppide“ nimetust, millist BUA-II — 27 ei tunnud.

Suurtüükiväe PP-gruppidesse kuulub kogu diviisisuurtüükivägi ja ka laskuridiviisidele juurdeantud ARGK (ülemjuhatusse varu suurtüükiväe) rügemendid.

Suurtüükiväe kaugetegevuse (DD) grupid luuakse võitluseks vastase suurtüükiväega, vastase asetuse sügavuses olevate varude ja staapide purustamiseks, samuti eriülesannete täitmiseks kogu väekoondise huvides. DD-grupid moodustatakse korpusesuurtüükiväe osadest ja ka korpusele juurdeantud ARGK osadest, kusjuures ühe DD-

grupi koosseisus peab esinema vähemalt 2 suurtüükiväedivisjoni. Kui suurtüükiväge on küllaliselt, siis moodustatakse iga laskuridiviisi tarvis omaette DD-grupp; on aga suurtüükiväge vähe, siis moodustatakse üks DD-grupp kogu korpuse peale või iga diviisi peale, mis teotseb pealöögi suunas. DD-grupid alluvad korpusesuurtüükiväe ülemale; diviisisuurtüükiväe ülem loob side selle DD-grupi ülemaga, kes korpuse „plaantabeli“ ning korpuse ülema käsu kohaselt täidab diviisülemale nõudeid PP-gruppide tuleülesannete lahendamise alal.

Mõningatel juhtumitel suurtüükiväe DD-grupid täidavad PP-gruppide ülesandeid ja ümberpöörduvad. Näit. DD-grupile, kelle peamisi ülesandeid BUA-II — 37 järgi on võitlus vastase suurtüükiväega, võib panna vastase asetuse sügavuses asetsevate tugi-punktide mahasurumise, millise ülesande ta täidab tulelööki vaheajal. Teispoolt PP-grupi patareid lubatakse rakendada vastase patareide mahasurumiseks.

Jalaväe ja tankide rünnaku suurtüükiväeline ettevalmistus koosneb kolmest perioodist: eellaskmine, purustamine ja mahasurumine (neutraliseerimine). Jättes puudutamata eellaskmise perioodi, märgime, et purustamise periood nähakse ette kõigil neil juhtumel, kui peale vastase kaitseorganite neutraliseerimise nõutakse üksikute objektide purustamist eesmärgiga paisata segi vastase tulesüsteem. Sel perioodil rakendatakse tegevusse suurtüükiväge piiratud arvul. Purustamisperioodi kestus, olenevalt laskekaugusest, vaatlustingimustest, objektidest, suurtüükiväe kaliibrist jne. võib ulatuda 1—8 tunni. Üksikute objektide purustamine võib alata juba eellaskmise perioodil, järelikult mõnikord purustamisperiood võib ajalt ühtuda eellaskmise perioodiga.

Mahasurumise perioodil kogu suurtüükiväe tuli koondatakse vastase kaitsepositsioonile ning tulekoondistega surutakse maha tema vastupanuõlmed, võimalikud tangitõrjerelvade asukohad ja ka tähtsamad märgid. Et vastast viia eksiteele algava rünnaku suhtes ning ühes sellega sundida teda avastama oma vaikinud relvi, soovitakse ette võtta näilisi tuleülekandeid („ložnõi perenos ognja“) vastase asetuse sügavusse — kõige tundlikumate kohtade pihta. Igas PP-grupis jäetakse mõned (2—3) patareid „tulevaruks“; need patareid ei ole tuleülesannetega koormatud täiel määral, vaid osaliselt ja nad kasutatakse ära täiendavalt ilmuvate tuleülesannete täitmiseks, milliseid tuletabelis ei saanud ette näha.

Suurtükiväe arv vastase kaitsepositsiooni mahasurumiseks, oleneb mitmesugustest asjaoludest ning tingimustest, peaks BUA-II — 37 järgi manööversõja oludes ulatuma keskmiselt 30 kuni 80 toruni 1 km rinde peale. Siia hulka ei kuulu suurtükipatareid, mis on ette nähtud võitluseks vastase suurtükiväega (DD-grupid), ja patareid, mis teevad läbikäike traattõketesse. Tankide olemasolul võib loomulikult patareide arv olla väiksem. Näiteks kui laskuridiviisile on juurde antud 2 pataljoni tanke ja suurtükiväeline ettevalmistus kestab 1½ tundi, loetakse küllaliseks 30—35 toru 1 km rindele, peale selle kaugetegevuse (DD) suurtükivägi.

Manööversõja oludes kuulub BUA-II — 37 järgi keskmiselt 4—8 tundi valget aega tsentraliseeritud juhtimise organiseerimiseks (kiirendatud ettevalmistuse juures võib seda aega lühendada kuni 1½ tunnini).

Mis puutub suurtükiväe koostõösse tankidega, siis suurtükiväe otsetoetuse (PP) grupid) rakendatakse kaugetegevuse (DD) tankide saatmiseks 3—4 km sügavuseni (vastase tangivastase kaitse sügavus); pärast seda suurtükiväe PP-grupid kannavad uuesti oma tule vastupanupositsiooni eelservale — jalaväe ja otsetoetuse (PP) tankide rünnaku toetamiseks, kuna DD-tankide liikumist toetavad suurtükiväe DD-grupid. Otsetoetuse (PP) tanke toetavad otsetoetuse (PP) suurtükiväe „allgrupid“ sel teel, et nad tulekoondistega vastase avastatud tt-relvade või nende oletatavate asupaikade pihta „puhastavad“ teed tankidele, tulistades tankide ette. DD-tankide saatmine tulega teostatakse kas liikuva tuletõkkega, järk-järguliste tulekoondistega vastase tt-relvade arvatavate asupaikade pihta, või liikuvate tuletõkete ja tulekoondiste kombinatsiooniga.

Kaitselahingus on suurtükiväe tähtsaimad ülesanded vastase tankide hävitamine, jalaväe „otsustav löömine“ ja võitlus tema suurtükiväega. Et saavutada massilist tule koondamist, laskuridiviisi normaalarindel (kuni 8 km, lahtine või poolkinnine maastik) kogu suurtükiväe juhtimine reeglina tsentraliseeritakse. Rügemendis suurtükivägi teotseb eranditult üksikute torudena, võideldes eeskätt vastase motomehhaniseeritud vahenditega. Diviisisuurtükivägi moodustab PP-grupid, korpuse suurtükivägi jaotatakse ära pealöögisuunas teotsevate laskuridiviiside vahel või tema arvel moodustatakse diviiside DD-grupid (luure- ja vaatlusabinõude olemasolul). Suurtükiväe koondamine korpuse raamides

on ette nähtud vaid siis, kui kaitsele asumisele järgneb korpuse pealetung (kitsas rinne).

Tulesüsteemi aluseks BUA-II — 37 loeb tt-relvade ja kuulipildujate tuld; suurtükivägi vaid täiendab seda tuld. Suurtükiväetule süsteem kaitselahingus peab nägema ette: a) kauged tulelöögid vastase lähene misel perioodil, b) lahingu-eelpostide toetamise, c) kogu eelserva-eelse maastiku tulistamise, eriti tanngiohtlikkudes suundaades, d) tulekottide ja põiktõkete loomise vastupanupositsiooni sisemuses, e) vastulööki toetamise tulega ja g) lahingu katkestamise ning taandumise.

Suurtükiväe tulekava kaitselahingus sisaldab samuti kauged tulelöögid ja näeb ette: lahingu-eelpostide toetuse, vastuettevalmistustuled, tangivastase tõkettule ribad, liikumata tõkettule piirkonnad ja löögigruppide (varude) vastulööki toetamise. Kauged tulelöögid, tangivastased tuletõkkes ja vastulööki toetus suurtükitulega organiseeritakse laskuridiviisi ülema näpunäidetel. Ülesanded lahingu-eelpostide toetamiseks suurtükitulega annab laskurirügemendi ülem; tema konkretiseerib ka ülesanded rügementi toetavatele patareidele liikumata tuletõkete alal. Patüürid (*kompüürid*) koos suurtükiväe juhtidega täpsustavad maastikul liikumata tuletõkkesid ja kutsuvad neid välja oma rinde ees. Vastuettevalmistustuled on teostatavad vaid korpüli loal.

Kaugete tulelööki andmiseks eraldatakse tavaliselt patareid DD-gruppidest ja haubitsapatareid PP-gruppidest, millised teotsevad kas ettenihutatud ajutistelt positsioonidelt või põhipositsioonidelt. Kaugete tulelööki eesmärgiks on aeglustada vastase lähenemist ja hargnemist; nad leiavad kasutamist nii enne kui pärast eelsalkade (lahingu-eelpostide) taandumist vastupanupositsiooni eelserva taha ja teostatakse reeglina lühikeste ootamatute tulekoondistega vähemalt divisjonisuuruse osa poolt.

Lahingu-eelpostide toetamine toimub samuti PP- ja DD-gruppidest eraldatud patareide poolt, millised tulistavad ajutistelt positsioonidelt (kuni lahingu-eelpostide taandumiseni), nihutades VP-d ette. Nende patareide teenimiseks on ette nähtud ka lennukid.

Vastuettevalmistustuled taotlevad vastase ettevalmistusel oleva rünnaku nurjaajamist; tulistatakse lühikeste ootamatute tulelöökiidega vastase osade koonduskohti või lähtealust, staape, sidesõlmi ja lahingumoonaladusid. Selleks määratud suur-

tükivägi teotseb peamiselt ajutistelt positsioonidelt.

Tangivastast võitlust suurtükivägi alustab juba tankide lähenemisel kaitsepositsioonile, tulistades neid kaugetulega nii liikumisel kui ka kogumispunktides. Edaspidine võitlus tankide vastu toimub tangivastaste tuletõketega, milliste eesmärgiks on — segi paisata tankide lahingukord, luua tanke rivist välja enne nende saabumist vastupanupositsioonini ja eraldada neist jalavägi ning saaterelvad. Tangivastase tõkkesõjale ribad määrab diviil hoolika maastikuluure põhjal, kuna diviil suurtül jaotab nad ära suurtükiväe PP-gruppide vahel; suurtükiväe DD-gruppidele omaette ribasid ei anta, vaid nad saavad 1—2 rida „dubleerimiseks“ tähtsamas (ohtlikumas) suunas. Igas ribas valitakse 2—3 piirala, kuhu tangivastane tuletõke luua. Omapoolsem piirala ei tohi olla vähem kui 400—600 m kaugusel vastupanupositsiooni eelservast, et lõhengute suits ei takistaks trelvade tulistamist otsesihitamisega. Iga piirala jaotatakse ära diviisjonide ja patareide vahel, kusjuures piirkonna laius ulatub: diviisjonil kuni 300 m, patareil kuni 100 m. Igale diviisjonile ja patarele antakse vastutav ja kõrvalsuund ning piirkond igal piiralaal. Kui tangid hakkavad väljuma tangivastaste tõkkesõjalede mõjupiirkonnast, astuvad nendega võitlusesse üksikult teotsevad trel-suurtükid (pataljoni-, rügemendi- ja ka diviisisuurtükiväe torud). Et luua küllalise tihedusega tuli 2—3 km sügavuses ribas, loetakse vajalikuks 6—9 suurtükki 1 km rindele. Suurtükid asetsevad nii vastupanupositsiooni eelserva läheduses (mitte lähemal kui 200 m) kui ka sügavuses — kuni PP- ja DD-gruppide positsioonideni. Kõige mõjuvamaks loetakse tuli 600 m kauguselt, kuid pataljoni- ja rügemendisuurtükid suudavad anda küllalise mõjuga tuld 800—1000 m kauguselt, diviisisuurtükiväe torud — alates 1500 m. Diviil (rügel) jätab endale harilikult osa trelvi „liikuvaks varuks“.

Liikumata tuletõket kasutatakse vastase pealetungi tagasilöömiseks ja oma jalaväe (tankide) lahingukorra tiibade tagamiseks, samuti liikumise takistamiseks teedel ja töö takistamiseks antud maastikuribas. 76 mm patarei suudab frontaalsel tu-

listamisel luua liikumata tuletõkke 100 m laiuses ribas, flankeerival tulistamisel šrapnelliga — 200 m ribas.

Vastulöökide toetamine on eeskätt nende PP-gruppide ja allgruppide ülesandeks, kes teotsevad koos löögigruppidega (varudega). Nad loovad juba enne lahingu algust side vastava löögigrupiga ja arutavad läbi koostöö igas võimalikus vastulöögisuunas. Peale suurtükiväe, mis on antud juurde (toetuseks) löögigruppidele, vanem üldväekoondise juht võib tõmmata vastulöögi toetamiseks ka naaberlõikude suurtükiväge.

Lõppeks olgu märgitud, et BUA-II — 37 soovib laialdaselt kasutada „rändavaid suurtükke“.

„Vremennõi ustav mehhanizirovannõh voisk RKKK 1937“, mille ilmumise kohta leiame viiteid punaväe häälekandjates (vt. „Krasnaja Zvezda“ 1937. a. nr. 115 jt.), pole seni veel meie tellijatele kätte jõudnud. Tema üle võib RKKK sõjaajakirjanduse andmeil tuua vaid katkendilisi andmeid.

Eeskiri sisaldavat endas süstematiseeritud punaväe senised kogemused mehhaniseeritud vägede kasutamise alal. Eeskirja idee kohaselt mehhaniseeritud väed võivad lahendada lahinguülesandeid mitte ainult koostöös teiste väelikkidega, vaid ka iseseisvalt.

Mehhaniseeritud vägede põhiomadusi (suur liikuvus, tule- ja löögijõud, laialdane manöövrivõime) arvestades on nad eeskätt ja peamiselt pealetungirelvaks — sügavate ning purustavate löökide andmiseks. Tegevuse põhiviisiks mehhaniseeritud koondisele loetakse tankide massiline rünnak, toetatud suurtükiväe organiseeritud tulega.

Kõikidel juhtumitel on mehhaniseeritud vägede peaülesandeks vastase elavjõu hävitamine. Tegevus muude objektide vastu, nagu staabid, aerodroomid, sidesõlmed, raudteesõlmed jne. esineb mehhaniseeritud koondistele kõrvalülesandena.

Eeskirja läbivat punase joonena koostöö nõue teiste väelikkidega, eriti suurtükiväega ja lennuväega, kelle tuletoetus tankidele olevat praegusaja kaitseüsteemi juures (tugev tangitõrje) vältimatu.

— ms. —



Vägede transporteerimisest raudteel.

(„Przeгляд Piechoty“, mai 1937. a.)

Vaatamata autoasjanduse jõudsale arenemisele mängib tänapäeval raudtee vägede transporteerimisel ikka veel domineerivat osa. Võimalikult suurema läbilaske saavutamiseks töötavad raudteed kuni minutiteni täpsa veokava alusel. Nimetatud asjaolu peavad transporteeritavad sõjaväeosad arvesse võtma ja peale- ning mahalaadimisi läbi viima veokavaga antud aja piirides. Isegi mõneminutilised hilinemised siin võivad koguni terve veokava segi ajada, millel võivad olla halvad tagajärjed, eriti vägede koondamisel mob. korral.

Kuidas otstarbekohasemalt korraldada pealelaadimist sõjaväeosade transporteerimisel raudteel, seda küsimust käsitletakse ühes „Przeгляд Piechoty“ m. a. maikuu nr-s ilmunud samanimelises kirjutises, kus artikli autorid*) annavad rea praktilisi juhiseid laadimistödeks, illustreerides neid järgmise huvitava näitega.

Ülesanne. 96. Jal. rüg. asub puhkusel I/96. Albinovi külas.

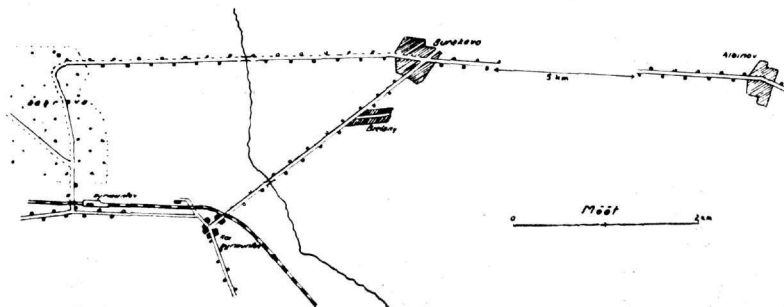
01.07... k. 08.00 patül I/96. saab käsu sama päeva k. 10.00-ks valmis olla rännakuks ja k. 11.00-ks saata laadimise juhataja Drymuntovi r. t. jaama.

Eelkorraldused. Patül käsib adjutanti: a) k. 0830-ks kutsuda kokku allüksuste ülemad, 3-da ja rk. komp. I rh. ülemad, arsti ja toitlusohvitseri; b) koostada pat. koosseisu leht ja volitus laadimise juhatajale (2. komp. ül. kpt. X) koosseade vastuvõtmiseks; c) selgitada rüg. staabis, kust ja millal saab toidu- ja hobusemoona sõidu ajaks raudteel.

*) Kol. dipl. J. Stepnievski ja major dipl. A. Morbitzer.

Olukorra hinne. Pidades silmas, et rännaku algus on k. 1000, patül hindab kaardi järgi olukorda. Sealjuures selgub, et a) Drymuntovi r. t. jaamani on kaks teed: kivitee — 8 km ja maantee — 10 km; b) mõlemad teed on palistatud puudega ning ühesugused õhukaitse mõttes; c) koondumiskohaks on sobiv kas Drymuntovi asula või Dąbrova mets. Selle hinnangu tagajärjel patül valib kivitee, kuna see on lühem ja parem rännaku teostamise mõttes.

Kogumisel k. 0830 patül annab korraldused rännakuks, määrab kompül 2 laadimisejuhatajaks, rk. komp. I rh. ül. õhukaitse teostajaks. Laadimise juhatajale ta määrab abijõude järgmiselt: a) ltn. Y, 1 allohv. ja 4 reameest (3-dast komp.) — juurdepääsuteede ning kogumiskoha luureks ja teejuhatajate väljapanemiseks; b) 1 allohv. ja 3 rm (2-st komp.) — abiks koosseade vastuvõtmise juures; c) 1 allohv. ja 12 rm. (1-st komp.) — vahtkonda; d) 1 allohv. ja 16 rm töölisteks; e) 2 ratturit (pat. juht. jaost) — sidepidamiseks. Nendel abijõududel koguneda k. 0930 Albinovi k. lääneservale. Liikumistee: Burokovo, Bielany, Drymuntovi r. t. jaam. Laadimise juhatajal ilmuda Drymuntovi r. t. jaama ülemale k. 1100. Pat. rännakkolonni järjestus: 1. komp. pat. juh. jagu, 2. komp., 3. komp., rk. komp. ja voor. Õhukaitse rk. kompüli korraldusel — 2 rh-ga. Täppis väljaastumise aeg antakse täiendavalt. Pärast seda kui patül on lõpetanud, adjutant annab üle laadimise juhatajale koosseadelehe, volikirja, kaardid (kui tarvis) ja ešeloni nr.-i. Käskude ja korralduste andmine lõpetatakse k. 0900.



Laadimisrajooni skeem.

Laadimise juhataja eelkorraldused. Liikumisteed kaardi järgi uurides leiab laadimise juhataja, et see võrdub 8 km; seega rännakut: jalgsi — 2 t. ja ratsa — 1 t. Nii siis abijõud, astudes välja Albinovist k. 0930 jõuaksid r. t. jaama k. 1130. Laadimise juhataja võiks välja astuda k. 1000, kasutades aega enne seda: a) koosseadeskeemi valmistamiseks; b) vagunite umbkaudse jaotuskava tegemiseks; c) laadimisplaani koostamiseks. Kuid arvesse võttes, et on vaja täpsamalt selgitada laadimise algust ja ešeloni ärasõitu, millest omakorda oleneb pat. väljaastumine Albinovist, otsustab laadimise juhataja välja astuda ühelajal abijõududega, s. o. k. 0930, et varemini päralt jõuda ja kohapeal neid küsimusi selgitada. Eespool pp. a, b ja c näidatud tööd ta täidab pärast jõudmist r. t. jaama.

Liikumistee ja koondumiskoha ta luure, mida toimetab laadimisejuhataja r. t. jaama minnes, selgitab, et kivitee on heas seisukorras ja kuni Burakovoni hästi varjatud puudega; sealt edasi aga puud on väikesed ja ei oma tähtsust moondamise mõttes õhust; Dyrmutovi asula koosneb kõigest mõnest uuest majast ning ei sobi pataljoni koondamiskohaks.

Tegevus pärast r. t. jaama jõudmist. K. 1045 laadimise juhataja ilmub r. t. jaama ülema juurde, näitab ette volituse koosseade vastuvõtmiseks, selgitab ešeloni numbri teatamata jaamaülemale väeosa nimetust, ja saab järgmised andmed: a) pealelaadimine sünnib toelt nr. 6; b) laadimise algus k. 1500, lõpp k. 1615; c) ärasõit k. 1630; d) koosseade on kohal, kokku 47 vag., neist 1 klassi ja 21 kinnist kaubavag. kahekordsete lavatsitega inimeste tarvis, 12 kinnist kaubavag. — hobustele ja 13 vagunplatvormi; e) sobivam koondamiskoht — Dąbrova mets, kuhu pääseb maanteed kaudu üle Burakovo, tee hea ja palistatud vanade puudega; f) vastase lennukid lendasid hommikul üle jaama. Neil kogutud andmeil laadimise juhataja saadab k. 1105 patül I/96 järgmise ettekande: „Laadimise algus k. 1500. Burakovo-Dyrmutovi kivitee moondamiseks õhust ebasobiv. Dyrmutov ei kõlba kogumiskohaks. Vastase lennuvägi aktiivne. Jaamaülema sõnade järgi maantee hea nii liikumise kui ka moondamise mõttes. Pärast koondamiskoha luuret saadan täiend. ettekande maanteed mööda k. 1200.“ Kpt. X.

Pealelaadimiskoha luure. Pärast seda laadimise juhataja läheb ühes jaamaülemaga pealelaadimiskohale, tehes enne seda korralduse, et abijõud kohe pärast päralt jõudmist sinna temale järele saadetaks. Laadimiskohal selgub, et see mahutab terve koosseade korraga, on 50 m lai, silutatud ja piiratud aiaga; laadimiskohale pääseb nii kivi- kui ka maanteed kaudu; ladus 8 kantavat ja kokkupandavat laadimissilda ja ka teised laadimiseks tarvisminevad abinõud on käepärast; telef. kõnep. samas lähedal. K. 1125 laadimise juhataja sõidab ratsa ühes õhukaitse korraldajaga ja 1 ratturiga Dąbrova metsa luurele. Kohapeal selgub, et mets on kõigiti kohane pataljoni koondumiskohaks ja juurdepääsu teed siit pealelaadimiskohale head. K. 1150 laadimise juhataja saadab patül I/96 teate (ratturiga): „Dąbrova mets koondumiskohaks hea. Teed ja moondamistingimused siit kuni laadimiskohani head. Rattur kannab ette tee seisukorras kuni Burakovoni.“ Kpt. X.

Laadimise juhataja tegevus enne laadimisplaani valmistamist. Pärast luurelt tagasijõudmist r. t. jaama laadimise juhataja annab abijõududele (need on vahepeal kohale jõudnud) järgmised ülesanded: a) ltn. Y valmistada koosseade skeem, pärast seda Dąbrova metsas kohapeal leida sobivad paiknemiskohad pat. allüksustele; vastav plaan ühes orienteerimispostide äranäitamisega esitada k. 1300; b) üks allohv. ühes 3 rm. (2. komp-st) võtta raudtee ametnikult vastu vagunite sisseseaded ja nummerdada vagunid; c) Töölise komando ülemal ühes meestega toimetada ladust kohale 8 laadimissilda ja pärast seda asuda, ühes laadimise juhataja abijõududega, vagunite ettevalmistamisele laadimiseks; d) vahtkonna ülem korraldab valvet (antavate näpunäidete kohaselt). Kõikidel allohv. ette kanda neile antud ülesannete täitmisest. Eespool märgitud korralduste andmise laadimise juhataja lõpetab k. 1220 ja pärast seda kui ltn. Y on esitanud koosseade skeemi, asub ta klassivagunis või ladu kantseleis laadimise plaani koostamisele.

Laadimise plaani koostamine. Laadimise juhataja asub selle töö juurde k. 1230, kalkuleerides kõigepealt, kui palju vajab pataljon tegelikult vaguneid inimeste ja materjalosa transporteerimiseks.

	Vagunid			
	Kinnised hobuste veoks ¹⁾	Kinnised inim-veoks ¹⁾	Vagun-platvormid	Klassivagunid
59 ratsahobust (6—8 kaupa)	10—8	—	—	—
66 voorihobust (8 kaupa)	8	—	—	—
Kokku	18—16	—	—	—
689 sõdurit maha arvatud 156 ²⁾ sõdurit = 533 sõdurit	—	12—11	—	—
60 jalgratast	—	1	—	—
13 vankrit ja 32 kaarikut:				
— 13 vankrit 5 kaupa	—	—	} 5	—
— 28 kaarikut	—	—		
— 4 kaarikut õhukaitse v.-platv.	—	—	—	—
— 3 kerget tanki	—	—	1	—
— 3 välikööri	—	—	2	—
— 2 kergete autot	—	—	1	—
Vahtkond	—	1	—	—
Õhukaitse osad	—	—	4	—
Haigete tarvis	—	1	—	—
Ohvitseride tarvis	—	—	—	1
Kokku	18—16	15—14	13	1

= 47—44 vagunit.

Selliselt koostatud vagunite kalkulasiooni laadimise juhataja võrdleb r. t. jaamaülemalt tegelikult vastuvõetud vagunite arvuga:

	Klassivaguneid	Kinniseid hobustele	Kinniseid inimestele	Kinniseid 2-kord. lavatsitega	Vagunplatvormid
Tarvis	1	18—16	15—14	—	13
On	1	12	—	21	13

Selle võrdlustabeli alusel laadimise juhataja määrab vagunid järgmiselt:

	Klassivaguneid	Kinniseid hobustele	Kinniseid 2-kord. lavatsitega		Vagunplatvormid
			Hobustele	Inimestele	
On	1	12	21	—	13
Määratakse	1	12	6	15	13

1) Võib asendada kinniste vagunitega, mis on varustatud kahekordsete lavatsitega.

2) Nende 156 sõduri hulka kuuluvad:
 — 126 meest hobuste eest hoolitsemiseks
 — 1+21 meest vahtkonna koosseisus.
 — 8 meest õhukaitset teostavate rk teenimiseks.

Eespooltoodud kalkulasioon, mille tegemiseks läheb umbes 15 min., on laadimistöde aluseks. Seepärast, mida täpsamalt ta tehtud, seda ladusamalt ning kiiremini teostub pataljoni paigutamine rongile. Järjekordseks tööks laadimise juhatajale on inimeste, hobuste ja materjalosa üksikasjalikum jaotamine vagunitesse. Selle juures ta kasutab ltn. Y valmistatud koosseade skeemi, märkides iga vaguni juurde tema koorma.

Hobuseid jaotatakse nii, et nende vagunid asuksid kõrvuti ja voorihobused oma vankrite läheduses, millega hoitakse ära inimeste ja hobuste ristlemine peale- ja mahalaadimisel. Iga voorihobuste paari peale jääb vagunisse harilikul ajal nende eest hoolitseja mees ja iga kaariku- ja ratsahobuse peale — üks sõdur, kokku igasse hobustevagunisse 4—8 meest.

Inimeste laadimisel paigutatakse rongi algossa ja lõppu à 1 komp. (tervelt). Jaotamisel vagunitesse võimalust mööda organisatsiooni mitte lõhkuda. Inimesed paigutatakse vagunitesse ühetasasel, jättes rohkem ruumi patüli juhtimisjaole ühes kantseleiga. Haigete vagun rongi keskel.

Materjalosa jaotamisel tehakse algust köökidega, millised määratakse v.-platvormidele oma üksuse lähedusse; samuti ka toidumootorid. Hobuste, voori ja muu materjalosa laadimiseks laadimissillad jaotatakse vagunite vahel ja koosseade skeemil märgitakse, missugusest vagunist algab laadimine ja millises suunas sillad edasi tõstetakse pärast vaguni täitumist. Sildade jaotamise juures võetakse arvesse, et hobuste laadimine sünnib üldiselt palju kiiremini kui veokite laadimine.

Järgnevalt laadimise juhataja asub laadimise plaani väljatöötamisele. See koostatakse tabeli näol ja sisaldab andmeid, missugusesse vagunisse, millisest kompanist (rühmast, komandost), mitu meest, hobust, veokit jne. ja kelle poolt laaditakse. Peale selle plaanis märgitakse veel: laadimise juhataja, toimkond, koonduskoht, laadimispunkt ja abinõud, laadimise algus ja lõpp, ešeloni väljumine jaamast, laadimismeeskondade koosseis iga silla juurde, ja meeskond liiklemise reguleerimiseks laadimispunktis. Veokite laadimise meeskond koosneb harilikult 1 allohv. ja 10 ream.; veokite kinnitamise meeskond v.-platvormidel — 1 allohv. ja 8 ream. (iga veoki tarvis 4 meest); hobuste laadimise meeskond — 1 allohv. ja 6 ream. Laadimise plaani koostamine peab lõppema k. 1930.

Pataljoni rännak. K. 1030 paiku saab patül rügülit teate, et I/96 peab väljuma Dyruntov'i r.-t. jaamast samal päeval k. 1630. Selle alusel patül arvutab aega järgmiselt: rännak Albinovist Dyruntovini — 2 t.; korralduste andmine laadimiseks koonduskohal — 1 t.; laadimine — 0130 t.; ettenägemata vajadusteks — 0030 t.; kokku 5 tundi. Seega pataljon peab väljuma Albinovist k. 1130. K. 1230 Burakorovi jõudes teeb patül kompül 1-le ülesandeks viia pataljon maanteed mööda koonduskohale Dąbrova metsa, ise aga adjutandi saatel ratsutab mööda kiviteed Dyruntovi r.-t. jaama, kus kohtab laadimise juhatajat k. 1330.

Korralduste andmine Dąbrova metsas. Tutvunud olukorraga r.-t. jaamas ja saanud laadimise juhatajalt vajalikud andmed pataljoni laadimiseks patül ratsutab Dąbrova metsa, kus annab vahepeal kohale jõudnud pataljonile korraldused laadimiseks — vastavalt laadimise plaanile, õhukaitse organiseerimiseks ja sidupidamiseks. Sealjuures kompülid märgivad üles: nendele määratud vagunite numbrid; meeskonnad laadimissildade juurde jne. Sedasama teevad ka laadimismeeskondade juhatajad, kirjutades üles kõik nende töö juures tarvisminevad andmed. Sidet peetakse ešeloni liikumisel optiliste abinõudega või jälle telefoniga. Esimesel juhul klassivagunis korrap. ohvitseri käsutuses peab olema lippudega ja laternaga varustatud signalist. Teisel juhul (telefon) peavad kõnepunktid olema veduril, ohv. vagunis õhukaitse platvormil, rongi lõpus. Laadimine algab k. 1450, milliseks ajaks kõik ettevalmistuse tööd peavad olema lõpetatud. Käskude ja korralduste andmise patül lõpetab k. 1425, mispeale astuvad juba tegevusse kompülid, andes vajalikud käsud alluvatele üksustele.

Väljaõpe laadimiseks. Ohvitseride ettevalmistamine laadimiseks teostuks sellekohastel aplikatiivsetel ja praktilistel õppustel. Neist esimesed sünniksid ruumis ja taotleksid laadimise juhataja ülesannete ning kõikide teiste laadimise ettevalmistamisel ja selle läbiviimisel ohvitseridelt täidetavate tööde põhjalikku tundmaõppimist, aluseks võttes mõnd konkreetset taktikalist olukorda. Teised s. o. praktilised õppused viiakse läbi väljas ja nende eesmärgiks on omandatud teadmiste rakendamine tegelikul laadimisel. Vägede ettevalmistamist laadimiseks teostatakse ainult praktiliselt, kusjuures algul õpetatakse teh-

niliselt kätte mitmesugused laadimise juures ettetulevad toimingud (teenistus laadimissildade juures, veokite laadimine jne.) ja pärast seda viiakse läbi üksuse laadimine täies ulatuses ühes sõiduga järgmise jaamani ja väljalaadimisega.

Hobuseid soovib autor harjutada laadimiseks selliselt, et õppeplatsile pannakse üles vana vaguni kere ühes heinte või kaertega, kuhu hobused aegajalt juurde viiakse. Niiviisi ka kõige tõrksamad hobused harjuvad lõpuks ära vagunitega ja ei tee takistusi laadimisel. Kk.

LÄTI.

„Militarais Apskats“ nr. 10 — 1937.

1. Lahkarvamisi. Autor, rõhutanud oma kirjutise sissejuhatavas osas taktikaliste vaadete ühtluse, ühise arusaamise ning doktriini vajadust, vaatleb konkreetset mõningaid, Läti sõjaväes esile kerkinud vaadete lahkuminekuid taktikalistes küsimustes.

Kõigepealt autor püüab ümber lükata vaateid, mis pooldavad lähenemise olukorras esijärgus asuvate väiksemate üksuste (eskadron, kompani, rühm) ülemate asumist julgestavate osade juures. Kui näiteks esijärgus asuva kompani ülem liigub lähenemise olukorras oma eelrühma juures, siis vastasega ootamatult kokku põrgates tal puudub võimalus vahetuks korralduste tegemiseks oma üksuse peajõududele. Kui veel arvestada seda, et lähenemise olukorras tihti võib tulla ette juhtumeid, kus esijärgus liikuva kompani teises järgus liikuvad rühmad võivad sattuda vastase löögi alla enne, kui esijärgus liikuv rühm (vastase tiibava löögi korral), siis on selge, et väiksemate, esijärgus liikuvate taktikaliste üksuste (rühm, kompani) ülemate õige asukoht on oma allüksuse sügavuses liikuvate osade juures.

Teiseks autor püüab selgitada lahkarvamisi, mis väljenduvad erinevates arusaamistes diviisile pealetungiriba (maastiku) valikul. Mõnede vaadete kohaselt on parem kallale tungida lahtisel maastikul, kuna teised seevastu loevad kinnist maastikku pealetungiolukorras palju soodsamaks. Esimesed põhjendavad kallaletungi vajadust lahtisel maastikul sellega, et siis olevat soodsam organiseerida suurtükiväelist tuletõetust ja sidet; samuti sõdurite lahingust kõrvalehoidmise ning mahajäämise võimalused olevat siin väiksemad. Teise vaate pooldajad väidavad seevastu, et läti suur-

tükivägi oma väikese arvu juures ei suuda kunagi vajalikult neutraliseerida lahtist maastikku, sest siin on vastasel tavaliselt soodsaid võimalusi pealetungi tõkestamiseks ka oma asetuse sügavusest. Kui lahtisel maastikul pealetungivad osad peatuvad, siis neid on väga raske uuesti üles tõsta ja sundida edasiliikumist jätkama, mistõttu vastasel on väga kerge neid hävitada. Autor ühineb teise vaate pooldajatega.

Lõpuks autor valgustab sõjakirjanduse osatähtsust ühtlaste taktikaliste vaadete väljakujundamisel, kirjutades: paljud vaatlevad ajakirjandusele kui määrustikule, kus tohib kirjutada vaid seda, mis kokkukõlas eeskirjadega, või vaid seda, millel jääv iseloom. See on väär vaade. Perioodilise ajakirjanduse ülesanne on lahendada uusi probleeme või süvendada ning siluda vaadeid, mitte aga tammudes kohapeal, vaa-delda olemasolevatele vaadetele kui püsivatele faktidele, mida ei tohi kritiseerida. Vastasel korral pole sõjalise ajakirjanduse olemasolu õigustatud millegagi.

2. R.-kuulipildujate kasutamisest kaitseolukorras. Kol.-ltn. Vidinš R.-kuulipildujad on pataljonis koondatud rk-kompanisse, mis koosneb 3 rühmast à 2 kahekuulipildujalist jagu. Põhimõtteliselt on rk jagu jagamatu, kuid selline vaade ei esine siiski veel seadusena, sest tihti võib tulla ette juhtumeid, kus ka rk-jagused tuleb jagada, s. o. rk-sid tuleb kasutada üksikult (näiteks v. laiadel rinnetel, julgestuspositsioonil, kontaktiosade juures jne.).

Patül võib kaitseolukorras kasutada oma r.-kuulipildujaid kolmel peamisel viisil:

- jätta enda käsutusse,
- anda kompülide käsutusse,
- kasutada üheaegselt mõlemat eespooltähendatud moodust.

R.-kuulipildujad on kaitsepositsiooni selgroog. Kaitseolukorras peab patül püüdma hoida igal juhtumil r.-kuulipildujaid enda käsutuses, sest ainult tema on võimeline organiseerima ühtlast, kokkukõlastatud tõkketuld terves pataljoni mõõdus. Määrates r.-kuulipildujad kompülide käsutusse, viimased kasutavad neid esmajärjekorras oma kompani huvide rahuldamiseks, kuna pataljoni kui terviku vajadused jäävad tagaplaanile. Sel juhtumil tekib mitu, eraldi rk tuleplaani, kuna puudub tervikulik, pataljoni mõõdus kokkukõlastatud r.-kuulipildujate tulesüsteem.

Kaitsepositsiooni organiseerides võib rk-sid määrata kompanite käsutusse vaid järgnevatel juhtumitel:

- kui patüli käsutuses on väga vähe aega ning ta ise isiklikult ega ka rk kompüli kaudu ei suuda anda r.-kuulipildujatele ülesandeid;
- kui l. kompanid on asetatud eraldi, võrdlemisi iseseisvate ülesannete täitmise eesmärgil.

Asetades rk positsioonidele tuleb võtta arvesse järgmist:

- rk tuleb võimalust mööda grupeerida malekorraliselt sügavusse,
- iga lahtiselt positsioonile asetatud kuulipilduja hävitatakse pea; seejärel rk-d tuleb positsioonidele asetada nii, et nad oleksid rindelt kaetud vastase tule ja vaatluse eest;
- iga rk positsioon tuleb muuta r ü n n a k u k i n d l a k s, s. o. selliseks, millele ei pääse nii kergegi ligi täägiga. Seda saavutatakse ehitades kunstlikke tõkkeid, või asetades kuulipildujaid olemasolevate looduslike tõkete taha. Selliselt positsioonidele asetatud kuulipildujate tuli on palju mõjuvam, sest meeskonna enesetunne on palju kindlam, ning see teotseb tunduvalt külmaverelisemalt kui vastase löökide eest kaitsetutel positsioonidel.

Igal kuulipildujal peab olema üks põhiehk peapositsioon, kust ta täidab oma vastutavat ülesannet, s. o. loob tõkketule vastupanupositsiooni ette. See peamine positsioon peab olema eriliselt varjatud ning moondatud, et tähtsamal momendil, s. o. siis, kui on vaja avada tõkketuld, kuulipildujad suudaksid segamatult töötada. Et selle positsiooni asukohta mitte avastada enneaegselt, tuleb vajalikkude kõrvalülesannete täitmiseks ette valmistada vastav arv tagavarapositsioone. Seega rk ei ole kinni naelutatud ühe positsiooni külge, vaid see, vastase petmise, moondamise jne. eesmärgil vahetab väga sagedasti oma asukohti.

Igale r.-kuulipildujale tuleb anda üks peatulistamissuund ja üks, kaks, või kõige rohkem kolm kõrvaltulistamissuunda. Peamises tulistamissuunas loob kuulipilduja vastutava (automaatselt väljakutsutava) tõkketule, kuna kõrvalsuundadele võib vajaduse korral luua kõrvaltõkkeid. Kuid viimastega soovib autor olla ettevaatlik, tähendades: „kes jookseb järele kahele jänesele, ei püüa kinni ühtki“.

3. Teadete kogumine vangidelt ja üljooksikutelt. Autor, valgustanud sõjavangidelt ülekuulamise teel saada võivaid and-

meid, analüüsib ka sõjavangidelt saadavaid materjalse iseloomuga teateid, kirjutades: sõjavangi juures olevate esemete põhjaliku uurimise kaudu võib saada täiendavaid teateid suusõnalisele ülekuulamisele. Siin tuleb pöörda tõsist tähelepanu isegi sellistele peensustele, kui näiteks sõduri riietuse nõõpidele. Sõduri seisukord võib anda meile selget ettekujutust üksuses valitsevast distsipliinist, isegi sõdiva poole majanduslikust seisukorrast. Sõduri riietus on peegel, kust peegeldub sõdiva poole jõukus või vaesus.

Sõjavangi lahinguvarustuse üksikosad, eriti need, mida rahu ajal veel ei tuntud, on luureandmete seisukohast väga väärtuslik materjal. Nende põhjal võib kindlaks teha sõjavarustuse alal teotsevad tehaseid ja ka vastaspoolt materjalselt abistavaid riike.

Eriti suurt tähelepanu tuleb pöörda gaasitorbikule. Kui vastase käsutuses on mõni uus, senitundmatu sõjagaas, siis tal tuleb kõigepealt endal tagada oma sõdurite julgeolekut selle uue vahendi vastu. See aga omakorda nõuab muudatusi gaasitorbiku materjalosas.

Suurt tähtsust omavad ka sõjavangi juurest leitavad dokumendid. Paljud loodavad leida sõjavangide juurest tähtsaid operatiivkäske. Sellised lootused on asjatud. Neid võib vaid leida erandjuhtumel — suuremate ülemuste juurest. Seepärast ka siin tuleb pöörda tõsist tähelepanu igale pealtnäha tühisele dokumendile, nagu erakirjadele, mõnele sidemeta sõnadega täis kriitseldatud paberilipakale jne. Kõik sellised asjad võivad mõnikord avastada tähtsaid tõike.

Sõjavangide ülekuulamist tuleb teostada olukorras, mis soodustab neid avalikkusele. Selleks:

1. Pärast vangide võtmist tuleb neilt ära korjata igasugused dokumendid ja sõjavangid ise tuleb jagada kolme gruppi: ohvitserid, allohvitserid ja sõdurid. Omavaheline jutuaajamine tuleb ära keelata, et mõni vangidest ei saaks teisi mõjustada ebasoovitavalt.

2. Otsekohe teostada lühikest ülekuulamist.

3. Sõjavangide konvoeerimist kõrgematesse staapidesse või koonduspunktidesse tuleb organiseerida nii, et sõdurid ja ohvitserid üksteist ei näeks, sest ohvitseride juuresolek võib mõjuda halvavalt sõduri avameelsusse.

4. Kõrgemates staapides tuleb sõjavangid veel omakorda jagada allgruppidesse

— sotsiaalse seisukorra järgi. Samuti on soovitatav veel sõdureid jaotada rahvuse järgi: sõdiva riigi vähemusrahvastest sõjavangid tuleb teistest eraldada.

5. Ohvitseri ja allohvitseri -sõjavange tuleb käidelda ametlikult, kuid korrektselt, sõdureid — sõbralikult.

6. Sõjavange tuleb üle kuulata ühekaupa — kinnises ruumis või eraldi paigas nii, et teised seda pealt ei kuula. Tavaliselt sõjavang kardab teateid anda, sest hiljem ootab teda selle eest suur karistus. Seepärast tuleb sõjavange veenda selles, et ülekuulamise tagajärgedest ei saa keegi teada.

7. Ülekuulamiskoht peab olema varjatud vastase tule eest. Iga sõjavangi läheduses lõhkev vastase granaat paneb teda mõtlema omade peale ning ärritab teda.

8. Ülekuulamist tuleb teostada vabas jutuaajamise korras. Soovitatav, et vastuseid ei kirjutaks üles ülekuulaja, vaid selle abi, kes asuks küll samas ruumis, kuid kõrval ülekuulatavast.

9. On keelatud vangidelt ära võtta nende isiklike asju ja raha. Ka esialgselt äravõetud isiklikud dokumendid tuleb tagasi anda.

10. Ülekuulaja peab olema informeeritud vastase riigist ja sõjaväest ning valdama keelt, mida räägib sõjavang. Peale selle ta peab täpsalt tundma olukorda rindel, teateid, mida kogutud teistest allikatest, lahingu käiku, kus sõjavang vangi langes, ja lõppeks — millised teated huvitavad eriti juhatust. **V—r.**

POOLA.

„Bellona“, jaanuar-aprill 1937. a.

Ülekaal. Kol.-ltn. dipl. S. Mossor. Huvitavaid mõtteid jõudude ülekaalu kohta lahingus-tuntud poola sõjakirjanikult. Tihti arvatakse, ütleb autor, et otsustavamaks teguriks lahingus on väejuhi talent või vägede vaprus. See pole õige. Ei leidu sõdade ajaloois niisugust geeniust, kes oleks saavutanud võite väikesearvulise ja halva sõjaväega, samuti nagu pole olnud säärast sõjaväge, kel oleks olnud edu lahingus, kui tema juhid olid halvad. Et võita, selleks peab olema ülekaal võrreldes vastasega. Seda saavutatakse kõigepealt suurema elav- ja tehnilise jõuga, nende puudusel aga — teatava määrani — parema sõdimisoskusega ja moraalse üleolekuga vastasest. Kuid oleks siiski ekslik arvata, et tänapäeval ainult vaprusel ja osavusel saab pu-

rustada arvult suurema ja relvastuselt parema sõjaväe. Üksikvõitleja võib küll heal juhul käsigranaadiga rivist välja lüüa, näiteks terve jao ja üks ratsaeskadron, ootamatust ära kasutades, laiali paisata terve rügemendi samast väeliigist, kuid pole mõeldav, et näiteks, üks jalaväediviis võiks lüüa nelja jal. diviisi isegi siis, kui tal läheks korda saavutada ootamatust täiel määral. Ootamatuse mõju harilikult ei kesta rohkem kui mõned tunnid, kuna aga diviisi lahing võib vältada mitu päeva. Seega siis madalamates juhtimisešelonides on võimalik vähemate jõududega teotseda edukalt tugevamate vastu, kuid ei ole tõenäoline, et „tänapäeva Euroopas isegi kõige andekam väejuht võiks hõlpsasti saavutada võidu kaks korda suuremate vastase jõudude üle“. (Clausevitz). Seda näitab ka sõdade ajalugu: 1796. a. Itaalias Napoleonil oli 45 000 meest 60 000 austerlase ja sardiinlase vastu, Ulmi all 100 000 meest 80 000 vastu, Austerlitz juures 75 000 meest 90 000 vastu, Jena all 160 000 meest 110 000 vastu ja Leipzigi väljal 190 000 meest 210 000 vastu. Kõike neid lahinguid Napoleon ei võitnud sugugi mitte naljatades, vaid tal tuli panna tegevusse oma väejuhi oskused kogu ulatuses. Ainult Tannenbergi juures 1914. a. arvult tublisti nõrgemad saksa väed purustasid tugevama vene armee, kuid see lahing teostus kangelaste poolt täiesti erakordsetes maastiku ja juhtimise tingimustes. Ka Varssavi lahingus 1920. a. oli poolakatel arvuline ülekaal venelastest ja Abessiinias olid poolte jõud arvuliselt ligikaudu võrdsed, Nii siis, operatiivselt või strateegiliselt võttes on ülaltoodud Clausevitz'i arvamus paika pidanud. Autor ütleb, et ta ei taha seega materjalse jõu tähtsust lahingus ülehinnata, küll aga näidata, et jõudude arvuline vähesus on vaid ainult teatava piirini kompenseeritav teiste teguritega, nagu seda, näiteks, on vägede moraal ja juhi oskused või talent. Vastase moraal tuleb olukorra hindamisel alati võtta võrdsena oma vägede moraalile ja tema juhte seisvatena oma ülesannete kõrgusel, s. o. muidugi juhud, kus on märgata ilmseid lagunemise tundemärke või juhtimise puudust. Ainult siis ei satu meie halbade üllatuste ette lahingus. Kõigest sellest, mis öeldud eespool jõudude ülekaalu kohta lahingus väiksemates ja suuremates juhtimisešelonides, teeb autor järelduse, et reamehe, allohvitseri ja noorema ohvitseri moraalne ettevalmistus sõjaks peab tunduvalt erineva vanemate juhtide omast. Seljal kui esimestesse tuleb sisendada pimedat vaprust ja veendumust, et n e n d e rühm,

kompani, eskadron jne., on alati suutelised purustama mitte ainult jõu pooldest samaväärseid, vaid ka mitu korda tugevamaid vastase üksusi, ei ole teistele isiklik vahvus tingimata tarvilik, sest kaasaja harjutatud lahingukordades ei saaks nad seda kuskil demonstreerida ning oma alluvatele isikliku vaprussega eeskujuna näidata. Seevastu vanematesse juhtidesse peab sisendama külmaverd, tasakaalukust ja vastutusrõõmu. Sõdurid ja nooremad juhid võitlevad tulise südamega, piiritu vaprussega ja vastupidavusega kõikidele, ka kõige suurematele sõja- ning lahinguraskustele vaatamata, kuna aga vanema juhi tähtsamaks moraalseks omaduseks on raudne tahtejõud ja selge mõistus, tuline süda kuid külm aju. Üheks moraalse ülekaalu saavutamise abinõuks on veel distsipliinitunne. „Distsipliin on sõjaväe tähtsamaks jõuallikaks“, ütleb marssal Foch. Kuid see jõud, olles oma põhiolemuselt igalpool ühesugune, avaldub väliselt mitmesugusel kujul vastavalt ühe või teise rahva iseloomule ja ametiastmetele sõjaväes.

Nii, näiteks, me teame, prantsuse distsipliin erineb saksa omast ja nooremate juhtide ning sõdurite — vanemate juhtide distsipliinist. Sõdurimassi distsipliin on suurel määral mehaaniline ja siin esineb silmapaistvalt väline külge. Seevastu kõrgemate juhtide ja nende staapide juures välisel distsipliinil ei ole praktiliselt mingit väärtust. Operatiivjuhile ei saa anda täpsaid ettekirjutusi, vaid talle peab jätama vabadus teotseda vastavalt olukorrale ja ülesannetele. Kuid seesmiselt peab kõrgem juht olema hästi distsiplineeritud, et ta suudaks seda temale antavat tegevusvabadust otsustavalt kasutada ühise eesmärgi saavutamiseks. „Tegevusevabadus on antud selleks, et täita käsku“, ütleb selle kohta marssal Foch. Ja seda peab tegema ka niisugusel korral, kui käsutäitmisel tuleb ette raskusi, mis näiliselt jõupingutuse asjatuks teevad, sest üldise ülesande tervikus võib üks selline mõttetu rünnak või vastupanu lahingus viimase meheni mängida koguni otsustavat osa lõpliku võidu saavutamiseks kuskil teises rinde osas. Kui on mõeldav vähemate jõududega ülekaalus oleva vastase purustamine lahingus, siis otsustaval ajal ja kohal ehk n.n. raskuspunktis peab löögi andmiseks ikkagi koondama ülekaalus olevad jõud. Autor ei tea sõjaajaloost ühtki juhtu, kus see oli teisiti. Et sellest sõjapidamise algelisest reeglist ei ole mööda pääsenud ka maailmakuulsad väejuhid, selleks toob autor näiteid Napoleoni sõdadest, maailmasõjast ja ka viimase kümne aasta

Sv.-ametnik Jaan Lint 50-aastane.

21. jaanuaril s. a. sai Sakala Partisanide-pataljoni laekahoidja, ühtlasi asjaajaja sõjaväe-ametnik Jaan Lint 50-ne aastaseks.

Juubilar on pärit Luke vallast Tartumaalt, sündinud 21. jaanuaril 1888. Endise Vene sõjaväe sundaega teenides sooritas Lebedjanski gümnaasiumi juures eksternina katsed gümnaasiumi 6 klassi kursuse ulatuses. Võttis osa maailmasõjast mobiliseerituna. 1917. aasta lõpul saadeti ohvitseri kutsele ettevalmistamiseks Tšugujevi sõjakooli, kuid kooli laialisaatmise tõttu jäi kursus lõpetamata.

Eesti sõjaväkke astus juulis 1921, olles määratud Sakala Partisanipataljoni, kus on teeninud tänaseni.

Ülendatud sõjaaegseks sõjaväeametnikuks mais 1917, ümber nimetatud sõjaväeametnikuks 24. 02. 1936.

Omal ametialal on juubilar tubli ja asjatundja tööjõud. Soovime talle täismehe ikka jõudmise puhul parimat õnne ja kordaminekut edaspidises elus.



Sv.-ametnik J. Lint.

vältel olnud relvastatud kokkupõrgetest. See jõudude ülekaal otsustaval ajal ja kohal pole tarvilik mitte ainult lahingu alguses, vaid ka selle lõpupunktis, sest vastasel korral võiks edukalt alatud pealetung kinni joosta ning võit poolikuks jääda. Selleks olidki Napoleoni suured varud ja selleks kinnitaski Schlieffen veel surivoodil: „tehke mulle ainult parem tiib tugevaks“. Pärastised sündmused näitasid, et Schlieffen polnud seda öelnud ilmaasjata.

Arendades oma teooriat eespool toodud kujul, autor tähendab siiski, et kaitsel, näiteks, üks jalaväediviis võib kestmalt vastu panna ka kolmele samasugusele vastase diviisile, kuid ta ei suuda neid purustada pealetungiga, sest kui tal ka peaks korda minema hävitada ühe neist, siis ikkagi ootamatuse mõju lõpeb enne, kui teised kaks värsket päralt jõuavad ja tema vastupealetungiga hävitavad. Autori arvates kaks ja rohkem korda vastasest nõrgemal sõjaväel ei ole väljavaateid võiduks. Seda pidavat väikeriigid arvesse võtma ja suurendama oma sõjalisi jõude sõlmides vastavaid lepinguid teiste riikidega. Et see abinõu on hea, seda näitavat Serbia ja Belgia osa maailmasõjas. Sõjakunstis ei või arvestada vähetähtsuse asju ja riigikaitse organiseerimisel ei tohi loota ainult õnnele. Kõik arvutlused ja kombinatsioonid siin, eriti mis puutub jõudude vahekorra kujundamisse, peavad olema selged ja täpsad, nagu need olvad olnud ka Napoleonil iga lahingu eel, kus ta ei alahinnanud isegi ka kõige vii-

mast vastase eskadroni. Sakslased eksisid selle tõsiasja vastu maailmasõja ettevalmistamisel ja said karistada. Individuaalne sõda mingi kahe riigi vahel ei olevat tänapäeva Euroopas mõeldav, vaid võitlusse kistakse tingimata ka teisi riike, kelle majanduslikud huvid ühe või teise võitleva poolega on seotud. See laseb oletada, et võitluses tugevama vastasega väikeriigid ei jää üksi, vaid neil leidub liitlasi, kes tasakaalustavad jõude või koguni töötavad selle väikeriigi kasuks, andes seega konkreetseid väljavaateid võiduks.

2. **Tuleviku ratsaväe ülesanded ja organisatsioon.** Kol.-lt. dipl. T. Machalski. Autor leiab, et vaatamata motoriseerimisele ja mehaniseerimisele, mida teostatakse nüüd kõikjal suure õhinaga, ratsaväe tähtsus ja lahinguülesanded on jäänud üldjoontes endisteks. Selle tõsiasja vastu patustamine olevat juba ennast tunda andnud. Nii, näiteks, olevat Hispaania kodusõda pikale veninud muu seas ka seepärast, et seal, olude sunnil, ei saadud rakendada tegevusse suuremaid ratsaväeosi. Tuleviku ratsaväe organisatsiooni kohta ei esita autor konkreetsemaid ja üksikasjalikumalt väljatöötatud kavu, vaid ta piirdub üldiste põhimõtete ülesseadmise, millistest oleksid tähtsamad: a) ratsaväe lahingüksuste (rügiment, brigaad jne.) koosseis peab olema ühtlane; b) ratsaväe tulejõudu peab tõstma s.-autode, kerge ja kiiresti liikuvate tankide ja motoriseeritud jalaväe juurdeandmisega, kusjuures kõik need viimased moodustaksid

omaette üksused, nii et, näiteks, ratsaväe diviisi koosseisu kuuluksid puhtal kujul ratsaväe (brig.) puhtmehhaniseeritud ja motiveeritud üksusi; e) ratsaväe ofensiivsuse tõstmiseks tuleb temale, peale ratsa-

suurtükiväe, veel anda juurde raskeid torusid; d) ratsavägi tuleb organiseerida suurtesse lahinguüksustesse (div., korp., armee) ainult siis olevat ta võimeline oma lahinguülesandeid edukamalt täitma.

Kk.

Sõjaväe elu.

Sakala Partisanide Ühingu möödunud aasta tegevusest ja 1938. a. tegevuskavast.

Kapten P. Kangro.

2. jaanuaril 1938. a. peeti järjekorraline Sakala Partisanide Ühingu peakoosolek Viljandis. Vaatamata halbadele teoludele, oli partisanide osavõtt koosolekust elav. Ühingul oli möödunud aastal ligikaudu 200 tegevliiget. Peakosolek algas kell 1100 Viljandi Garnisoni Ohvitseride Kasiinos, mille avas Ühingu esimees kol. J. Raud.

Sakala Partisanide Ühingu 1937. a. tegevusest peab mainima 31. juulil ja 1. augustil korraldatud väljasõitu vabadussõja-aegsetele lahinguväljadele, Lõuna-Viljandi maal. Väljasõit toimus 2 omnibusel ja eriti rohkelt võtsid väljasõidust osa reservohvitserid.

Ühingu 1937. a. rahalisest aruandest nähtub, et sissetuleku osa on täitunud üle lootuste hästi. Laekunud on rohkem kui eelarves ette nähtud Kr. 375.22. See on peamiselt tingitud ühingu kirjastusel 1934. aastal ilmunud raamatu „Sakala Partisanid 1918—1934“ müügist. Raamatuid on järele jäänud vähe ja on veel müügil piiratud arvul.

Väljaminekuid on olnud 1937. aasta jooksul Kr. 256.01. Vähem on kulutatud kui eelarves ette nähtud Kr. 388.99.

Juhatusel langesid liisu läbi välja kapten R. Kald, res. ohv.-as. T. Saarepera ja v. a. o. A. Pensa. S. P. Ühingu uus juhatus koosneb: esimees — kol. J. Raud, abiesimees kol.-ltn. A. Rattas ja juhatuse liikmed — mjr. A. Espre, kpt. P. Kangro, ohv.-as. T. Saarepera ja v. a. o. A. Pensa.

1938. a. tegevuskavavõeti:

1. Suvepäeva korraldamine Viljandis, mille kavas aktus, rongikäik Vabadussõjas langenute kalmistule, kus asetatakse vabadussõjaaegse pataljoni ülema kalmule pärg. Kontsert Lossimägedes kohaliku Naiskodukaitse ja K.-Liidu kaastegevusel ja lõpuks koosviibimine suvepäevast osavõtnud ühingu liikmetele.

2. Ühingu juhatuse poolt määratud delegatsiooni lähetamine vabadussõjaaegsete-

le lahinguväljadele Pangevitsasse, kus Sakala Partisanide Pataljoni lahinguväljade tähistamiseks püstitatud mälestusmärgile asetatakse pärg ja korraldatakse kohaliku komitee ja organisatsioonide kaastegevusel pidu, mille eesmärgiks on populariseerida Vabadussõda ja meie kangelaste tegusid laiemate rahvahulkade keskel.

3. Sakala Partisanide Pataljoni 20. aastapäevaks koostada ja välja anda Ühingu kirjastusel album, kus leiaksid valgustamist vanade partisanide mitmesisulised isiklikud mälestused Vabadussõja päevilt nii lahingutegevusest kui ka elust-olust tagalas, ja kus kajastuksid tulevastele partisanidele eeskujusid eelkäijate isiklikust vahvusest ja kangelastegudest.

Vajalikkude mälestuste kirjutamiseks ja materjalide kogumiseks ning töö tõhusamaks läbiviimiseks volitati juhatusel määrata vastav toimkond, kes albumi koostajat kpt. P. Kangro't selles töös peab abistama.

Sakala Partisanide Ühingu tähtsaim eesmärk on olnud ja jääb ka edaspidi (põhikiri § 1) vanade lahingumeeste koondamine, eesmärgiga alal hoida vaimseid sidemeid ja vabadussõjaaegseid traditsioone. Ühingu juhatus on nende kõrgete eesmärkide elluviimiseks kõigiti kaasa aidanud, korraldades omavahelisi koosviibimisi ja kogumisi teatud tähtpäevadel, ausammaste ja tahvlite avamistel jne., sest otsene kontakt vanade partisanide ja praegu pataljoni teeniva kaadri vahel on jätnud alati noortele kõige sügavamaid muljeid.

Senini on Sakala partisanid sammunud esireas oma väeosa vabadussõjaaegse tegevuse jäädvustamisel, lahinguväljade tähistamisel kui ka oma juhtide austamisel ja loodavad ka eeltuleval aastal ülesseatud eesmärgid täita. Nii kavatsevad Sakala partisanid jäädvustada oma kuulsusrikka väeosa vaimu ja kangelastegusid järglastele kui ka tulevastele põlvedele.

Juriidilisi küsimusi.

Toim. kol.-ltn. E. Leithammel.

Küsimus: Kas sõjaväelaste poolt peale palga, teenistusvanuse-tasu, korterivarustisraha, lasteabiraha ning toidu ja riidevarustise, ka muud riigilt saadud tasud, nagu lendurite, allveelaevurite ja muusikantide lisatasu, ületunnitööde tasu, tasu tundide andmise eest (loengute tasu), eritööde tasu või preemiad, lisapalk (või lisatasu) teenitud aastate eest või eriameti eest kuuluvad Tulumaksu-seaduse § 4 p. 1. loeteldud maksuvabade tulude hulka?

Vastus: Tulumaksuseaduse (RT 63/64 — 1920) § 4 p. 1. järgi maksualuse tulu hulka ei arvata sõjaväelaste poolt tegelikus sõjaväeteenistuses olemise aja eest riigilt saadud teenistustasu rahas ja natuuras. Tähendatud seaduses ei ole aga otseselt ette nähtud, millised sõjaväelaste poolt tegelikus sõjaväeteenistuses olemise ajal riigilt saadud tasud esinevad Tulumaksuseaduse § 4 p. 1 mõttes riigilt rahas ja natuuras saadud teenistustasuna. Kui aga silmas pidades seda, et § 4 p. 1 moodustab endast erandi sama seaduse § 3 p. 4 eeskirjast ja et § 3 p. 4 tarvitatud „teenistustasu“ mõiste on määritletud sama seaduse § 13, siis tuleb järeldada, et ka § 4 p. 1 tähendatud riigilt saadud „teenistustasu“ mõiste tõlgendamisel tuleks võtta aluseks § 13 antud teenistustasu määritus, sest õiguspõhiste tõlgendamise reeglite kohaselt, kui seadus ei ole erandeeskirjas tarvitatud mõistele andnud erimääritlust, kuulub kohaldamisele sama mõiste kohta seaduses antud üldmääritus. § 13 järgi tuluks teenistusest ja palgatööst loetakse igasugused tulud rahas ja natuuras, mis keegi oma vabast kutsetööst, isiklikust ärilisest tegevusest või muust tööst saab.

Seaduse tõlgendamise reeglite kohaselt erandeid ei saa laiendavalt tõlgendada. Neid tuleb võtta nende sõnalise väljenduse järgi. Kooskõlas sellega tuleks käesoleval juhul § 4 p. 1 sõnastuse „sõjaväeteenistuses olemise aja eest riigilt saadud teenistustasu rahas ja natuuras“ all mõista igasuguseid tasusid, mida sõjaväelased tegelikus sõjaväeteenistuses olemise ajal teenistuse eest riigilt saavad. Seda väidet kinnitab ka sama seaduse § 21 märkus 2. antud palgatulu määritus, kuigi see, kui erandreegel on kohaldatav ainult § 21 tähendatud palgatulu kohta. Selle järgi palgatuludeks loetakse igasugune tasu isikliku töö ja teenistuse eest, mis makstakse põhipalga, elukallidus-

lisa, perekonna-abiraha, preemiate, gratifikatsioonide jne. näol. Riigikohtu seletuse (Adm. osak. toim. nr. 598 II 1931, 334 II 1935 j. t.) kohaselt eeldab § 21 tähendatud palgatulu teenistuslikku vahekorda palgasaaja ja palgaandja vahel.

Kuna küsimuses loeteldud tulud on saadud riigilt teenistusvahekorra alusel, siis tuleb asuda seisukohale, et ka need tulud kuuluvad Tulumaksuseaduse § 4 p. 1 tähendatud maksuvabade tulude hulka.

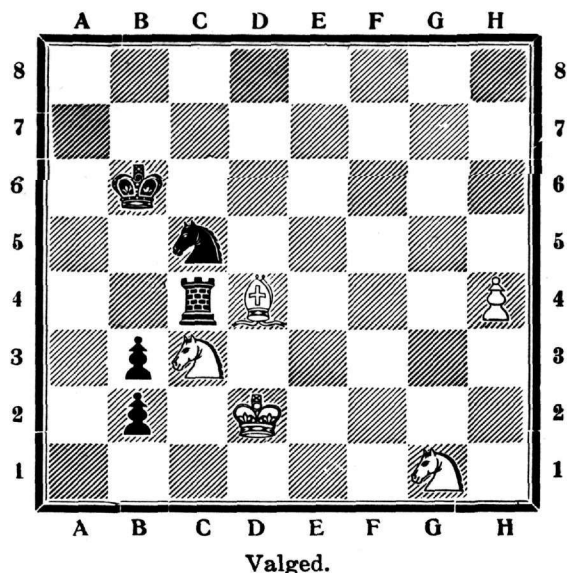
— lu —

Male.

Toimetaja: K. Rootare.

Ülesanne nr. 2.

Mustad.



Kas mustad võivad, kui valged algavad?

Kui mustad algaksid, siis nad võidaksid järgmiselt: 1., Vc4:c3, 2. Kd2:c3, b2—b1L jne.

Lahendus järgmises malenurgas.

Ülesande nr. 1 lahendus.

1. Va4:c4, Kd5:c4, 2. d4—d5 +!, Kc4:d5, 3. Vg4—g1, Oh1—e4, 4. Vg1:g5+, Kd5—c4, 5. Kc3:c4, Kc4—b4, 6. Ke4—d3, c5—c4+, 7. Kd3—c2 ja valged võidavad.

Kui 2., Kc4—b5 siis 3. d5—d6, Kb5—b6, 4. Vg4—g1, Oh1—d5, 5. Vg1—b1+, K ~ 6. d6—d7 ja valged võidavad.

ILMUS TRÜKIST

Sõjavägede Staabi
VI Osak. väljaandel

Kindralmajor N. Reek'i

Saaremaa kaitsmine ja vallutamine a. 1917.

Hind:

brošeeritult . . Kr. 2.50

kalingorköites . . 3.50

Müügil „SÕDUR’i“ toimetuses,
Tallinn, Sakala 33 • Telef. Sõjaväe 1-63