
SÕDUR

SÕJAASJANDUSE AJAKIRI

XVII AASTAKÄIK

PLUTTEIN

13. 07.

27-28

1935.

SÕJAASJANDUSE AJAKIRI „SÕDUR“

Nr. 27-28 — 1935.

Sisustik:	Lk.	Sommaire:	Pages.
Kasvatuslikkudest küsimustest kaitseväes . . .	645	Problèmes d'éducation dans l'armée . . .	645
<i>San-kapten R. Tuisk:</i> Haavatute pesad . . .	648	<i>Capitaine-med. R. Tuisk:</i> Refuge pour blessés de compagnie . . .	648
<i>Otto Liiv:</i> Eesti kultuuriline ilme Rootsi aja lõpul . . .	654	<i>Otto Liiv:</i> L'aspect culturel de l'Estonie à la fin de l'époque suédoise . . .	654
Soome Kõrgema Sõjakooli külaskäik Eesti Kõrgemale Sõjakoolile . . .	663	Visite de l'Ecole supérieure de guerre de Finlande . . .	663
<i>Kolonel M. Tuisk:</i> T. O. Kesksektsooni koosoleku puhul . . .	665	<i>Kolonel M. Tuisk:</i> A propos de l'Assemblée générale de l'Union des officiers de réserve	665
<i>Kapten A. Kask:</i> Kaasaja püstol-kuulipilduja kasutamisest . . .	668	<i>Capitaine A. Kask:</i> Emploi du pistolet-mitrailleur actuel . . .	668
<i>Ltn. F. Tarm:</i> Moto-mehhaniseeritud (MM) vägede omadusi . . .	673	<i>Lieut. F. Tarm:</i> Qualités des unités mécanisées . . .	673
<i>E. T.:</i> Läti uuest sõjaväe õppeasutiste seadusest . . .	677	<i>E. T.:</i> La nouvelle loi sur les Etablissements des études militaires en Lettonie . . .	677
BIBLIOGRAAFIA:		BIBLIOGRAPHIE:	
— Leedu: „Karo Archivas“ VI . . .	678	— Lithuanie: „Karo Archivas“ VI . . .	678
— „Mušu Zinynas“ nr. 122 — mai ja 123 — juuni 1935 . . .	679	— „Musu Zinynas“ No 122 et 123, 1935 . . .	679
— Prantsusmaa: „La Revue D'Infanterie“ nr. 511 — aprill 1935 . . .	681	— France: „La Revue d'Infanterie“ No 511, avril 1935 . . .	681
Ametlik osa . . .	684	Partie officielle . . .	684
Veste. N.: Reamees Tohipuu läheb laagrisse . . .	685	Feuilleton: N.: Soldat Tohipuu se rend au camp. . .	685
Male . . .	687	Echecs . . .	687

Vastutav toimetaja kolonelleitnant **J. REMMEL**

Kõnetr. Kaitseväe nr. 40
Kodune kõnetraat Kaitseväe 372

Tegev toimetaja major **J. KÕRGE**

Kõnetr. Kaitseväe nr. 163

Väljaandja: „SÕDUR“ Tallinn, Toomkooli nr. 7

Toimetuse ja talituse:

Toompeal, Toomkooli nr. 7
Kõnetr. Kaitseväe nr. 163
Talitus avat. k. 0800—1500
Toim. kõnet k. 0800—1500

„SÕDURI“ TELLIMISE HIND:

Aastas 6 kr. — poolaastas 3 kr.
Veerandaastas 1 kr. 50 s.
Üksiknumber 20 s.



Kasvatuslikkudest küsimustest kaitseväes.

Viimasel ajal on hakatud senisest elavamini käsitlema rahva, eriti just meie nooremate generatsioonide kasvatamise küsimust rahvusriiklikus vaimus. Ajakirjanduses on selle küsimuse kohta mitmel korral sõna võetud, kusjuures on kujunenud enam-vähem üldiseks arvamuseks, et seesugune kasvatus töö on möödapääsmatult tarvilik ning selle teostamist ei tohi edasi lükata.

Tähendatud kasvatus töö tarvidust ära tundes ja vististi ka arvestades eelpool nimetatud meeleolusid, on valitsuselt asutatud eriline riikliku informatsiooni- ning propagandatoimkond, kelle ülesannete hulka kuulub rahvamasside kasvatuslik mõjutamine niisuguses suunas, nagu seda nõuavad riigi ja rahva üldised ning elulised huvid.

Seega siis on ka meil tegelikult asutud teele, millist juba ammu kasutab rida teisi riike, kus rahva moraali püütakse kujundada ning seda suunata erilisel selleks otstarbeks asutatud riiklikkudelt keskorganisationsioonidelt, milline töö on seal ka juba andnud märgatavaid tagajärgi. Et see nii on, seda võiksid kinnitada kõik, kes on jälginud välisriikide ajakirjandust või kellel on olnud juhus viibida, näiteks, Saksamaal, Itaalias, N. Venes ja vaadelda sealset elu. Paistab seepärast otstarbekohasena ka meil täiel määral ära kasutada niisugust proovitud abinõu riigi ning rahva välise ja seesmise julgeoleku kindlustamiseks, nagu seda on kodanikkude kasvatamine keskorganitelt ja nende sulatamine riikliku ulatusega küsimuste alal aktiivseks, ühte viisi mõtlejaks ning teotsejaks monoliitseks massiks.

Rahva moraalsel kasvatus töö — peale kodu, kooli ja teiste vastavate asutiste — on ka kaitseväljal täita oma osa, sest käib ju kaugelt suurem enamik meeskodanikke läbi tema ridadest, astudes sinna teenima

keskmiselt 1—1½ aastaks, või jälle sooritades kaitseväes kordamisõppusi pärast aktiivteenistusest lahkumist tagavaraväes olemise ajal. See tegevteenistuses, eriti aga kordamisõppustel viibimise aeg on küll võrdlemisi lühike ning ei anna küllaldaselt määral eeldusi noormeeste kui sõdurite ja kodanikkude kasvatuslikuks mõjutamiseks soovitavas ulatuses, kuid asja otstarbekohasel korraldamisel on siiski võimalik sellel alal saavutada märgatavaid tagajärgi, kuigi tingimused näivad olevat niisuguse ulatusega kasvatus tööks üldiselt ebasoodsad.

Neid tarvidusi ja võimalusi silmas pidades on kaitseväe määrustikkudes, eeskirjades ja juhendites antud täpseid ettekirjutisi sõdurite kasvatamise alal. Nii, näiteks, Sisemäärustik, kus on reglementeeritud mitmesuguste juhtide kohused ning õigused käsualuste suhtes, seab selles asjas üles järgmised nõudmised.

„Kasvatajana ja õpetajana peab juht erilist rõhku panema käsualuste moraalsele kasvatuslele ja nendes kindla riikliku meeleolu loomisele. Selle teostamiseks peab kaitseväljalaselt nõuetavaid vaimseid omadusi süvendama harjumuseks ja võimsateks tunneteks“... (§ 88).

„Riikliku meeleolu loomise, kasvatamise ja väljaõppe aladel on jaotulema eriline kohus olla käsualustele eeskujuks“... (§ 418). „Rühmavanema eriline kohus on riikliku meeleolu loomine ja süvendamine rühmas“... (§ 406). „Veltveebel peab hoolitsema, et kompanis valitseks kindel riiklik meeleolu“... (§ 390). „Rühmaülema eriline kohus on kindla riikliku ja isamaalise meeleolu loomine ja alalhoidmine rühmas“... (§ 380). „Kompani kasvatamise alal tema (kompüli — aut. märk.) tähtsaim kohus on hoolitseda kä-

sualuste kindla riikliku meeleolu eest“ (§ 340). „Tema (patüli — aut. märk.) kohus on käsualuste kasvatamine, kusjuures tähtsaimaks ülesandeks on käsualuste kindla riikliku meeleolu kasvatamine ja alalhoidmine (§ 323) “... „Rügemendiülem peab avaldama alalist mõju käsualuste moraalile ja nõudma sedasama ohvitseridelt; selle saavutamiseks ta näitab neile kätte abinõud ja hõlbustab nende tarvitamist. Ta kasutab kõiki võimalusi selleks, et suurendada oma käsualuste kohusetunnet, ausust, truudust Vabariigile ja isamaa-armastust Moraalse kasvatuse saavutamiseks ta hoolitseb sõduritele tervete ja kasulikkude lõbustuste ja meelelahutuste korraldamise eest“... (§ 207)“.

Eelpooltoodust nähtub, et moraalse kasvatamise ja rahvusriikliku meeleolu loomise alal kaitseväes Sisemäärustik seab üles täiesti selged ja kindlasti väitvad nõudmised. Need nõudmised on omakord leidnud realiseerimist vastavates õppekavades. Nii, näiteks, Ü. Ö. 4 nõuab, et „vaatamata lühiajalisele teenistusele, sõduri õppekava peab sisaldama ka üldhariduslikke aineid, mis teda tutvustavad Eesti rahva minevikuga, Eesti riikliku korraldamisega ja tähtsamate küsimustega Eesti majandus- ja kultuurelu aladelt“... kusjuures „nende ainetega käsitlemisel põhieesmärgiks on: sõduri-kodaniku moraalne mõjutamine, tema riigiustava meelsuse ja tugeva isamaalise vaimu kasvatamine“.

Selle läbiviimiseks antakse kavas: noorte kursustel — 17% ja reameeste kursustel 14% korraliste töötundide hulga.

Need arvud, olles küll vastavalt veidi vähemad 3-kuise noorte kursuse tarvis, näitavad siiski kaunis selgesti, kui tõsist tähelepanu pööratakse kaitseväes riiklikule ja rahvusriiklikule kasvatamisele, eriti veel, kui silmas pidada, et sõduri moraalne mõjutamine ei piirdu ainult korralise tööajaga, vaid seda jätkatakse vabal ajal, eeskätt meelelahutuseks määratud tundidel.

Kasvatustliku ning kultuur-selgitustöö kavade täitmiseks ning nende tegelikult elluviimiseks tarvismineva õpetajaskonna ja selle aja- ning asjakohase ettevalmistamise eest on samuti hoolitsetud: hulk ohvitseride, peamiselt nende seast, kes praegu juhivad kompanisid (patareisid) ja neist suuremaid üksusi, on lõpetanud erilise, väga soliidse õppeprogrammiga kultuur-selgitustöö kursuse; sõdurite moraalise kasvatuse küsimusi on käsitletud kõikidel pataljoniülemate, kompaniülemate ning patareiiülemate ja ka teistel sellesisulistel täien-

duskursustel; vastavasisulised teemad ei ole ka puudunud kaadri: ohvitseride ja all-ohvitseride täiendusõppuste kavades. Lisaks kõigele sellele omame mõningaid käsiraamatuid kaitseväe kasvatuse ja kultuur-selgitustöö alal, kus leidub rida praktilisi näpunäiteid selles asjas, ja ka meie sõjakirjanduse veergudel on valgustatud neid küsimusi.

Ülalpool antud kokkuvõtlikust ülevaatest moraalse kasvatuse ala korraldamise kohta kaitseväes selgub, et see küsimus on rõhutatud niisugusel määral, nagu ta on seda väärt, kui silmas pidada neid vaimseid omadusi, mida nõuab võitlejalt tänapäeva lahing. Määrustikkudes ja eeskirjades on selles mõttes seatud üles kindlad nõudmised, need viimased realiseeritud õppe- ja töökavades ja — nagu nägime eespool — on ka õpetajaskond tööks ette valmistatud. Seega siis paistab, et riikliku ja rahvusliku kasvatamise alal on siin kõik korras.

Kahtlemata on see ka nii ja möödunud aastate töötulemused näitasid küllalt kujukalt, et moraalse kasvatuse ning riiklik-isamaalise meeleolu loomise alal kaitseväes on suudetud paljugi ära teha. Kuid kas sealjuures on saavutatud maksimaalseid tagajärgi, nii kui seda lubaksid meie olud ja töötingimused? Vaatleme korraks seda küsimust lähemalt.

Moraalse kasvatuse läbiviimine igal õppetööl on keerukamaid ning raskemaid ülesandeid, kuna ta on individuaalne selle sõna tõsisel mõttes, ei painuta ennast ühegi kindla šablooni järgi ja tema tulemused ei ole täpselt hinnatavad, nagu seda, näiteks, on kehaline kasvatus või mõni teine kindlatele normidele põhjendatult tehniline ala. Kasvatus nõuab selle teostajalt peale inimese kui sellise hingeelu lähema tundmise veel arusaamist kõikidest teistest kasvatamisobjekti ümbritsevatest elunähetest, kõige enne aga isiklikku sügavat veendumust asjasse ühes oskusega uskumapanevalt kõnetada neid, keda tahetakse kasvatustlikult mõjutada, ilma milleta töö ei saa anda oodatavat vilja.

Eriti rasked nõudmised seatakse moraalse kasvatuse alal üles kaitseväes, sest et siin peab sõna tõsisel mõttes saavutama minimaalse ajaga maksimaalseid tagajärgi. Selle lühikese aja vältusel, mis kodanik viibib tegevteenistuses kaitseväe ridades, peavad juhid temast tegema kõigepealt „riigiustava kodaniku, kes jääb surmani truuks kaitsevälase truudustõotusele... on ustav ja ausameelne, julge, vap-

per ja alati võitlusvalmis, otsustus- ja algatusvõimeline, viisakas, kokkuhoidlik, kasin, kannatlik, iseteadlik (usub oma võimesse) ja ei karda vaenlast ega surma, vaid on alati valmis ohverdama ka oma elu, kui seda peaksid nõudma riigi ja rahva huvid (SM § 30).“

Need on väga kõrged ja kaugeleminevad, kuigi sealjuures ühtlasi ka õilsad eesmärgid, mida kaitseväejuhid peavad saavutama ühe kuni poolteise aasta vältusel. Mõistagi on see kaunis raskeks ülesandeks, liiategi veel, et siin ei saa piirduda ainult sõjalise kasvatusena kitsamas mõttes, vaid peab seda tihedalt siduma üldise kasvatusena alaga, nagu nõuavad tänapäeva olud, kus on läbi löömas põhimõte, et iga sõdur on kodanik ning ümberpöörduvalt: iga kodanik on ühtlasi ka sõdur ja nende vahel ei ole mingit vahet, nagu see oli möödunud aegadel, kus sõjaväel oli tendents isoleeruda kinniseks teistest kodanikkudest eraldatud klassiks riigis. Peale selle kaitseväes kasvatusena objekt — sõdur oma arengisastmelt ning ettevalmistuselt on väga mitmekesine, mis muidugi omajagu raskendab kasvatustöö läbiviimist.

Seega siis moraalse kasvatusena piirid on väga suure ulatusega ja selle käsitlemine osutub kaitseväe juhtidele tublisti raskemaks ülesandeks kui, näiteks, relvade materjalosa õpetamine või instrueerimine mõnes teises sellesarnases aines, mis annab ennast n. ö. silmaga näha ja käega katsuda. Kasvatusliku iseloomuga teemad sõdurite õppekavades on olnud instruktoritele alati kõige raskemad käsitlemiseks, nagu seda näitavad ilmselt ka väeosade, eriti aga kaitseväe õppeüksuste ja mitmesuguste kaadri täienduskursuste töökogemused, kus praktiliste tundide andmine kasvatuslikkudele teemadele ja üldse kultuur-selgitustöö alal on alati nõudnud teiste teemadega võrreldes palju rohkem ettevalmistust, kusjuures kaunis tihti on juhtunud, et õpilane, kes muudel aladel esines õpetajana ning instruktorina väga hästi, kasvatus- ja selgitustöö tunni andmisel esines vaid keskpäraselt, kui mitte koguni nõrgasti.

See on ka arusaadav, sest — lisaks kõikidele juhile esitatavatele ja ülalpool loetletud nõudmistele — peab nende teemade käsitlemisel õpetaja-instruktor suutma ladusalt, veenvalt ning kaasakiskuvalt kõnelda. Ilma selleta sõnaline kasvatus- ja selgitustöö ei või anda maksimaalseid tagajärgi ning ei saavuta soovitavaid eesmärgi. Kõneoskusega on suudetud elektriseerida masse kui ka üksikolendeid, muuta neid sõ-

nakuulekaiks tööriistadeks ja kihutada üles õilsatele kui ka — kahjuks — alatutele tegudele; see on vana tõde, mis pole kaotanud oma tähtsust ka meie päevil ning väärrib seda, et teda alati silmas peetaks ning parajal juhul praktiliselt kasutataks.

Kuid kõneoskus on and, mida looduselt pole antud mitte igapähele. Teatavate püsivate harjutustega võib siin küll saavutada mõnesuguseid tagajärgi, kuid vaevalt oleks see ikkagi teostatav niisugusel määral, et kogelejast võiks saada kuldsuu, kes sõnadega suudab sütitada kuulajaid ja neid panna mõtlema ning teotsema oma tahtmise kohaselt. Väga paljudele jääb kõneoskus kõikidele harjutustele vaatamata siiski kättesaamatuks ja hulk inimesi ei suuda kogu eluaja kestel harjuda väljendama oma mõtteid veenvalt, selgelt ja ladusalt.

Seega siis võiks öelda, et ka kaitseväe juhtkonnast ainult teataval osal on kõik eeldused käsualuste moraalseks mõjutamiseks. Just nende selles mõttes rohkem andekate hulgast tulekski eeskätt valida mehi rakendamiseks riikliku ja rahvusliku kasvatusena tööle kaitseväes, sest et ainult niisugusel teel on võimalik saavutada sõdurite moraalse ettevalmistamise alal lühikesel ajal vältusel maksimaalseid tagajärgi.

Sellel ei ole muidugi tahetud tõrjuda eemale käsualuste kasvatamistöölt kõiki teisi juhte; nende ülesanded ja vastutus sellel alal jääksid samasteks, nagu need on ette nähtud vastavates määrustikkudes, eeskirjades ja juhendites. Nimetatud ülesannete täitmiseks jääks nende käsutada ka veel küllaldasel määral mõjutamisvahendeid, alates niisugusest esmajärgulise tähtsusega kasvatuslikust abinõust, nagu seda on juhi isiklik eeskuju, ja lõpetades distsiplinaarorganisatsiooniga. Keskendamisele kuuluks ainult kasvatustöö sõnaline osa, eeskätt aga kõikide nende teemade käsitlemine sõduritele, millised praeguse süsteemi juures kantakse ette „Üldharidusliku ettevalmistuse“ ja „Kultuur-selgitustöö“ korras.

Tähendatud osa kasvatustööst väeosas tuleks usaldada ühe aastimes ning teenistuskogemustelt vanema ohvitseri kätte, kes — peale vastavuse eespool sellel alal ülesseatud nõuetele — omaks veel küllaldasel määral isiklikku autoriteeti nii ajateenijate kui ka kaadri hulgas ning võiks olla väeosas ülemale tõsiseks abiks kasvatuslikkude küsimuste lahendamisel. Väeosas on ette nähtud asjatundjad majanduse, relvade, kehalise ettevalmistuse jne. aladel; eluta ja elu-

sad asjad (hobused) omavad vastutavaid hooldajaid, mispärast ei peaks siis ka olema eriteadlasi moraalse kasvatuse juhtimiseks, liiategi veel, et seda ala — igasugustele kaasaja tehnika suursaavutistele vaatamata — peab ikkagi veel lugema põhjapanevamaks ja tähtsaimaks kaitseväe lahingulise ettevalmistuse alal.

Juhtnööre tööks saaks see ohvitser vahetult väeosa ülemalt. Tema ülesanded oleksid kokkuvõtlikult järgmised:

- kasvatustöö korraldamine ja selle läbiviimine väeosas maksvate määrustikkude, eeskirjade ning juhendite alusel ja väeosaülemalt saadud näpunäidete järgi;
- kasvatustöö sõnalise osa: üldhariduslikul alal või kultuurselgitustöö korras sõduritele ettekantavate teemade ettevalmistamine ja käsitlemine — isiklikult või selleks kohaste abiliste läbi;
- kaadri instrueerimine käsualuste kasvatamise alal eespool näidatud piirides, korraldades selles tarbekorral neile erilisi täiendusõppusi.

Samuti kuuluks selle ohvitseri juhtimisele see osa kasvatustööst, mis praegu tehakse kultuur-meelalahutuse komisjonide poolt, sidudes seda praegusest tihedamalt üldise kasvatamistööga väeosas.

Niisuguse korralduse juures, kus kasvatuse tegelik organiseerimine ja teostamine väeosas on koondatud ühe asjatundja ja sellel alal täievõimelise ning autoriteetse isiku kätte, oleks võimalik sõdurite moraalse mõjutamise alal saavutada tublisti paremaid tagajärgi kui praegu, kus see töö on hajutatud tihti kooskõlastamata (töö rohkus ei võimalda seda väeosa ülemale) ja teostatakse isikult, kellel ei ole selleks kõiki tarvilikke eeldusi. Ühes sellega kaitseväge suudaks täita paremini ka need oma kohustused, mida tal on kanda sõdurite kui kodanikkude arendamise ja kasvatamise alal riiklikus ja rahvuslikus vaimus.

Ka väeosa ülema töökoorem ja vastutus, millised praegu kaunis raskesti vajutavad tema õlgadele, läheksid mõnevõrra kergemaks, kui ta saaks omale abilise kasvatustöö teostamise alal, mis praegu täiel määral kuulub tema kompetentsi (SM. § 207). Kuidas kujuneks selle abilise teenistuslik seisukord, s. o. kas ta täidaks oma erialalisi ülesandeid ühes otseste teenistuskohustega või tuleks selleks ette näha eriline ametkoht koosseisudes, samutigi kuidas organiseeriks ja teostaks ta kasvatustööd, selle küsimuse üksikasjades — see vääriks detailsemat käsitlemist vastavas omaette kirjutises.

Haavatute pesad.

San.-kapten Robert Tuisk.

Lahingtegevuse ajal haavatul, põrutatul, gaasist mürgistatul jne. pole alati võimalik minna arstiabi saama kas seetõttu, et vigastuse iseloom ei luba teda pikemat või lühemat maad käia või lahingu järk vastase intensiivse mõjutulega kutsus esile kannatanute isoleeritud oleku, kunas ka kergelt haavatuil pole võimalik positsioonilt lahkuda. Selles olukorras on paratamatuks nähteks, et haavatute vool tagala poole väheneb proportsionaalselt lahingu arenemisele ja intensiivsusele, olles esmalt lahingu alul vahetpidamatu, pärastpoole muutudes katkendiliseks, siis juhuslikuks ja lõpuks täitsa lakates. Peale haavata saamist paljud raskelt haavatud, kes iseseisvalt liikuda ei suuda, säilitavad siiski võime mõnikümend meetrit roomata kusagile eemale varjulisse kohta, kui haavamine leidis aset

kohas, mis pole varjatud vastase otsese püüsi- ja kuulipildujate tule eest. Tekkis aga haavamine varjatud kohas, siis esialgu jäävad nad samasse kohta ja pärastpoole liiguvad abistamispunktide poole või ootavad sanitaare. Ka kergelt ja liikumisvõime mitte täielikult kaotanud raskemalt haavatud peale haavata saamist otsivad vastase tule ja vaatluse eest varjatud kohti. Nendeks osutuvad igasugused esemed maastikul, mis täielist või silmale näivat väiksematki varju pakuvad. Haavata saades kannatanu instinktiivne soov end hoida ja moondata pole sugugi väiksem, kui terve võidelda, teistkordselt haavata saamise kartus sunnib teda varjuma maastiku voltides, kraavides, mürskude lõhkemisel tekkinud aukudes, küngaste, kivide, müüride, kändude, puude ja koguni põõsaste,

Inglise saadik
Edmund Monson



Esitas 4. juulil k. a. Kadrioru lossis
Riigivanemale oma volitused.

puuaedade jne. taga ja ka elamuis, küünides ja muis ehitistes ning nende varjus. Kui haavatu on varju leidnud vastase otsese tule eest, siis kohe tekib temal soov võimalikult kiiremalt lahinguväljalt ära minna, mida ta võib teha oma vahetu ülema loal. Varjus olles hakkab ta mõtlema teedele, teeristmetele, jalgradadele, millede kaudu kiiremalt jõuda abistamispunkti või millede mööda lahingust osavõtjate liikumist oletades loodab, et teda kiiremini üles leitakse ja ära viiakse. Ta eelistab alati neid teid ja jalgradu, mida mööda koos oma üksusega lahingusse läks ja avaldab seejuures tähelepanuväärt mälu. Teine lähedal olev haavatasaanu, otsides varjatud kohta, läheb kindlasti sinna, kus ta kedagi juba ees näeb, ehkki temast lähemal mõni teine koht vahest pakub paremat varju. Kui mõlemad näevad varjus olles uut paremat kohta tagala suunas, siis nad lähevad sinna, kui suudavad edasi roomata ja kui lahingtegevus seda võimaldab. Siin avaldub inimese karjainstinkt, olla suures hädaohus lähemale üksteisele. Vähemalt kaks haavatut koos olles varjatud kohas moodustavad haavatute pesa (H. P.). Vastavalt lahingu intensiivsusele ja kaugusele vastasest tekib

lahinguväljal kompani lõigus vähem või rohkem haavatute pesi, iseäranis palju siis, kui haavatute liikumine tagala poole on takistatud vastase tulega. Haavatute pesi võib tekkida kompani lõigus siis rohkem, kui üks ja meie nimetame H. P.-ks paiga maastikul, kus haavatud ajutiselt varjus olles ootavad väljapääsu või väljakandmist lahinguväljalt. See liik H. P. tekib automaatselt, spontaanselt, vaatamata sellele, kas haavatute kogumispaidad kompani lõigus on ette nähtud või mitte ja kas nende tekimispaiades või läheduses sanitaarpersonali on või ei ole. Harilikult sanitaarpersonali seal ei ole ja neis H. P.-des tuleb arvesse omaabi ja vastastikune abi, mille juures kasutatakse esmaabi mähist ja üperiidivastast pakikest. Haavatud, kes jäänud spontaanselt tekkinud H. P.-sse, on seal seni, kuni liikumisvõimelised haavatud vastase tule raugemisel sealt ise ära tulevad, liikumisvõime kaotanud aga jäävad sinna kuni sanitaride saabumiseni või surmani.

Haavatute kogunemist lahinguväljal ja liikumist tagala poole peab korraldama ja suunama, kompani piires peab võimaldama haavatuile kiiret ja ratsionaalset esmaabi ja sama kiiret evakueerimist pataljoni sidu-

mispunkti (P. S. P.). Sanitaarala juhatajaks kompanis on kompani ülem ja temal abiks tehnilise jõuna kompani sanitaarallohvitservelsker, kellel abilistena sanitarid. Kompani velsker ja sanitarid kompani lahingtegevuse ajal ei saa olla igal pool seal, kus lahinguvigastatud tekivad, ja neile, et nad oleksid alati kättesaadavad, määratakse asukoht või asukohad kas enne kompani lahingtegevusse astumist või lahingtegevuse ajal. Kompani velskeri asukoht, lahingtegevuse ajal, kus tema esmaabi annab ja kust tema kompüli loata ei lahku, on niiöelda kompani haavatute kogumise ja sidumise punkt, millisena käsitab teda J. E. II. haavatute pesa nime all; see on väeosa sanitaarväli teenistuse esimene etapp. Kompül võib määrata kompani haavatute pesasse K. H. P.-sse ka sanitari või sanitare, vastavalt sellele, kuidas ta jaotas nad rühmade vahel, või jätta nad kõik sinna velskeri käsutusse. — Kompani velsker peab ka ise mõistma leida K. H. P.-le vastava koha maastikul ja kompülit K. H. P. asukoha kohta mitte korraldust saades sinna asuma, millest ta viibimata peab teadustama kompülile.

Kompani haavatute pesa ei ole mingi kindel koht, mille asukoha muutmisega tagasihoidlik peaks olema, ta peab just olema võimalikult liikuv, ta ei tohi muutuda kompani sidumispunktiks, kus kannatanud peatuvad ja saavad „velskeriabi“. Nad lähevad sealt ainult läbi, peatudes seal lahingolukorra sunnil. Iseäranis liikuvus sõjas K. H. P. stabiliseerimine on lubamatu, positsiooni mahajätmisel jäävad haavatud, kui pesas neid palju, paratamatult vastase kätte.

Peale kompüli poolt määratud haavatute pesa võivad ja peavadki olukorra nõudes rühma ülemate poolt määratama rühma haavatute kogumiskohad, rühma H. P., kus on rühmüli käsutusse määratud sanitarid. Kuid rühma H. P. määramisega peab olema väga tagasihoidlik ja püüdma alati kasutada K. H. P., sest rühma H. P. loob juurde ühe etapi kannatanute evakueerimise teel, mis aeglustab nende liikumist ja transporteerimist, viivitades seega arstiabi saamist. Pealegi kannatanute, ehkki üürrike kinnipidamine suurendab korduvalt haavata saamise võimaluse ja muudab kompani sanitaarteenistuse paenduvast raskepäraseks.

Mida intensiivsem lahingtegevus, mida tugevam vastase isoleeriv tuli, mida ebasoodsam maastik, mida vähem sanitarid kompanis, seda enam aeglustatud haavatute äratulek ning väljakandmine ja seda rohkem tekib haavatute pesi ja seda

enam peab kogumiskohti ja liikumist organiseerima. Selles olukorras ka rühmüid peavad määrama rühma jaoks varjatud paiga, kuhu haavatud lähevad või roomavad. Kui lahingtegevus väike, kui haavatuid vähe tekib, kui nende lahkumine lahingväljalt pole takistatud vastase tulega ja sanitarid küllalt väheste raskelt haavatute väljakandmiseks, siis haavatute pesi üldse ei teki ja selleks pole ka vajadust, sest haavatuid võib transporteerida otse või eeltransportpunkti kaudu P. S. P.-ti. Juhuslikkude H. P. tekimist peab püüdma vältida. Kompül ja kompani velsker peavad maastikul ette nägema kõik paigad, kus haavatud võivad end varjata, ja võimaluse järele ka lahingu ajal andmeid koguma sarnaste paikade kohta, et lahingupausi ajal, pimeduse saabumisel või positsiooni muutmisel võiks kiirelt haavatuid üles leida. Enamikus on aga ikka K. H. P. või rühma H. P., kuhu sanitarid ja kompani ning rühma ülemate loal ka sõdurid haavatuid toovad ja kuhu haavatud ise tulevad.

Kompani haavatute pesast tagala pool oleval maastikul on mitte väike tähtsus. Peab olema võimalus K. H. P.-st kannatanuid kanderamul transporteerida tagala poole. Ideaalne oleks olukord, kui K. H. P.-ni maastik võimaldaks nihutada sanitaarveokeid (sanitaarkaarik, kanderam, käru jne.), kuid kahjuks on see harva võimalik, sest siin tuleb arvesse ka teede lähedus. Peab eelistama soodsal juhul neid teid, mida mööda kompani lahingusse läks. Sagedi K. H. P. asukoht on kompani laskemoona punkti (L. P.) läheduses, kui see pole mitte kaugel, igatahes võimalikult L. P. suunas, et haavatud hõlpsamini velskeri üles leiaksid ja et laskemoona juuretoojad laskemoona järele minnes võiksid haavatuid juhatada ja kui võimalik ka muul viisil neile abiks olla.

Arvestades kõiki eeltoodud asjaolusid, kompül valib K. H. P. asukoha paigaks maastikul võimalikult kompani lõigu keskpaisas, K. P.-st eemal, laskemoona juuretoojate tee suunas, eemal patarei, saatekahurite või raskekuulipildujate asukohast. Ta peab olema varjatud vastase otsese tule ja vaatluse eest, kusagil künka, mäe jne. taga või orus, lohus, lühidalt — paigas, kuhu võib oodata haavatute rohket spontaanset kogunemist. Tuleb hoiduda K. H. P. paigutamisest üksikult asuvaisse hoonesse. Neist kaalutlusist, mis maksvad K. H. P. asukoha suhtes, järeldeb, et ei saa olla kindlat šablooni tema määramisel ja seetõttu ka raske fikseerida tema kaugust võit-

lusjärgus tegelevaist rühmadest, mis ju ole-
neb maastikust ja lahinguolukorrast. Posit-
sioonisõjas võib ta kompani vastupanu
positsiooni eelservale üsna lähedal olla,
ebakindlas olukorras (kohtamislahing, pea-
letung) kaugemal, kaugus kõikudes seega
kaunis laias ulatuses, umbkaudselt 50 kuni
1000 meetri vahel. Mida lähemale võitle-
jaile võimalik vastavat asukohta leida, seda
parem.

Kui kompani läheneb hargnenult rüh-
madeks kohtamislahingu olukorras, siis
velsker liigub koos varu rühmaga ja K. H.
P. veel ei ole. Kergete kahurite tule alla
sattudes rühmad hargnevad jagudeks. Siin
tekib juba vajadus määrata kompani vels-
kerile asukoht, sest kaotusi hakkab rohkem
tekkima ja liikumine muutub aeglasemaks.
Kuid tuleb silmas pidada, et kompani sani-
taarjao töö on alles ees ja K. H. P.
asukoht ei ole veel välja kujunenud ning
seetõttu teda ei tohi veel lõplikult kindlaks
määrata. Kui see juhtub, siis järgmises
lahingjärgus vastasega kontakti sattudes,
kus kaotused muutuvad suuremaks, K. H. P.
on jäänud kaugemale maha, mis sanitaarteenis-
tuse tähtsamal ajal ja raskemas olukorras
oleks parandamatu viga. Kompani velsker
liigub edasi varu rühmaga seni, kuni astu-
vad tegevusse kerged kuulipildujad või esi-
järgus liikujad jõudnud lähedamaa tule piir-
konda. Siis kompül määrab K. H. P. lõp-
liku asukoha või on selle juba ette ära mää-
ranud lahingtegevuse alul, kui olukord
selge, kui olemas võrdlemisi täielikud teat-
ted vastasest ja maastikust. Kui maastik
on ebatasane, taimestikuga kaetud ja oma
kinnisuse tõttu vastase vaatluse eest var-
jatud, siis K. H. P. võib olla võitlusjärgu rüh-
made lähedal, harilikult varu rühma naab-
ruses. Sellele on võrdne olukord, kui kom-
pani on asunud kaitsele mitte kindlustatud
positsioonil. Haavatute pesa ei ole võimalik
lähedale paigutada, kui lahingtegevus
toimub lahtisel ja kindlustamata maastikul,
mis võib olla veel täitsa võõras, sest siis
lähedale paigutatud K. H. P. ei leia kasu-
tamist. Kõige raskem olukord on lagedal
vastase vaatluse all oleval maastikul, kus
K. H. P. tuleb paigutada kaunis kaugemale,
väljapoole püssi- ja kuulipildujate tabava
tule ulatust, vast kilomeetrit paar rindest
eemale. Kindlustatud positsioonil on haava-
tuil peaaegu alati võimalik kaevikute ja
ühenduskäikude kaudu K. H. P. või P. S.
P-ti tulla või neid sinna transporteerida ja
sellepärast ka spontaanseid H. P. seal tekib
harva ja seda juhul, kui ei ole küllaldaselt
sanitare või kui vastane ägedalt pommitab

kaevikuid või kui mõni vastupanupositi-
sioon on ära lõigatud.

Õise tegevuse ootel kompani velsker
peab võimalikult enne pimeduse tulekut tea-
da saada, mis suunas kompani liigub, kom-
pani lõigu laiuse, kompani ülesande, K. H.
P. ja sanitaride umbkaudsed asukohad, et
temal veel valges oleks võimalik tutvuneda
maastikuga, kui olukord seda vähegi või-
maldab. Öösel haavatud liiguvad peami-
selt teid ja jalgradu mööda ja K. H. P. mää-
ramisel peab seda arvestama. Pimedus
võimaldab teda rindele lähemale nihutada,
kuid tema asukoha muutmisega öösel peab
olema väga tagasihoidlik. K. H. P. võib
parem olla mõnisada meetrit kaugemal, aga
et ta hõlpsasti ülesleitav oleks, kui et peale
ümberpaigutamist ehkki lähemale ta pime-
duse tõttu muutub raskesti kättesaadavaks
kohaks ja siis eksimised ja segadus on sa-
gedased. Talvel peaks K. H. P. võimalikult
kusagil ruumis olema. Haavatud liiguvad
teid mööda. Raskelt haavatuid peab või-
malikult kiirelt evakueerima, mis nõuab
K. H. P. lähemale paigutamist. Ta peab
seepärast olema võimalikult liikuv ja kõige
otstarbekohasem on igale kompanile liiku-
vas olukorras anda regi mõni teki ja kasu-
kaga, mis asuks K. H. P. ja mõnikord oleks
sellena. Vastase tagalas tegeledes sageli
osutub paratamatuks raskelt haavatuid ma-
ha jätta. Nad koondatakse asulais aptee-
kide, jaoskonnaarstide juurde, kohalikesse
haiglaisse ja asaldusväärsemate kohalik-
kude elanikkude juurde. Kui kompanile
kaasa antud sanitaar- või muud veokid, siis
haavatuid veab velsker endaga nii palju,
kuivõrd veokid vähegi võimaldavad, tarvi-
tades ka küüthobuseid. See on liikuv K. H.
P. Patareides patarei velsker korraldab
haavatute pesa patarei ülema poolt määra-
tud kohas ja tegeleb seal samade põhi-
mõtete järele, nagu kompanis, kuid patarei
H. P. ei oma suuremat tähtsust, sest pata-
reide positsioonid on tagala pool. Lahin-
gus tegelevad soomusmasinad annavad oma
haavatud lähemasse K. H. P-sse, kui olu-
kord nõuab neilt tegevuse jätkamist. Es-
kadronis H. P. korraldamine pealetungil või
kohtamislahingus põrkab kokku suurte ras-
kustega. Üksuse kiire liikumine ja lahing-
tegevuse lühike vältus nõuab H. P-lt suurt
liikumisvõimet, mis mõeldav ainult siis, kui
eskadronile on kaasa antud vähemalt üks sa-
nitaarkaarik. Haavatud, kes ratsa suudavad
püsida, lahkuvad lahingust lähemasse
S. P-ti. Raskelt haavatud langevad maha
ja neid tuleb ära koristada lahinguväljalt.
Eskadroni ülem määrab velskerile asukoha,

kus on ka sanitaarkaarik, mille velsker kiirelt suunib sinna, kus tekkis raskelt haavatu. Ratsaväe lahinguis on aga harilikuks nähteks, et haavatuid koristab lahinguväljal see pool, kelle kätte jäi lahinguväli.

Ära määrates kompani velskeri, s. o. K. H. P. asukohta või edasilikumisega sõltuvad järjekordsed asukohad, kompül teeb need teatavaks kõigile kompanis ja ka pataljoni ülemale. Kompani igale sõdurile peab selge olema, kus asub kompani velsker ja ka P. S. P. ning ka kõigile teistele, kes kompani juurde määratud, sest nad kasutavad sama kompani H. P. Kompani velsker oma asukohta teada saades teadustab sellest pataljoni arstile, läheb määratud kohta, tutvuneb igas suunas ümberoleva maastikuga, otsib varjatud ligi- ning väljapääsu haavatute pesasse ja pesast ja varjatud teid, ning vaatab, kust poolt tuul. Orienteerub, kus vastane, kus vastupanupositsiooni eelserv või vallutatav märk, kus suunas ja mis teed mööda eeltransportpunkt, P. S. P. ja kompüli K. P. Kõige selle juures ta ei tohi kaugele ära minna, peab alati kättesaadav olema. Kui velsker orienteerunud maastikul, siis hakkab ta K. H. P. organiseerima, mis peamiselt seisab tema moondamises, tarvilisel ja võimalikul juhul kindlustamises või täiendavas kaitses, kuulide, mürsukildude ja ka ilmastiku mõjude eest. Kompüli nõusolekul ta võib K. H. P. asukohta ära märkida selliselt, et tagala poole nähtav oleks, mis iseäranis tähtis, kui K. H. P. asukohta muudeti lahingtegevuse ajal. Väljapanud märkidele väeüksuse nimetust ei tohi kirjutada.

Haavatud tulevad või tuuakse K. H. P-sse ja seal neid kinni pidada ei tohi, nad lähevad või viiakse samade sanitaride poolt eeltransportpunkti või P. S. P. Kergelt haavatud, kellel haav esmaabi mähisega kinni seotud, võivad K. H. P-st üldse mitte läbi minna, vaid kui olukord võimaldab, vahetu ülema loal siirduvad P. S. P-ti. Raskemalt või raskelt haavatud tulevad või tuuakse haavatute pesasse, olles saanud või mitte kompani sanitaridelt esmaabi ja sealt kantakse või talutatakse eeltransportpunkti või P. S. P-ti viivitusega, peale selle, kui velsker neile, kes vajavad, on annud esmaabi. Takistavaks momendiks evakueerimisel, kui kannatanud K. H. P-sse peatuma jäävad, võib olla ainult suuremate kaotuste puhul transporteerijate puudus ja vastase intensiivne tegevus, sest siis liikumine lahinguväljal osutub võimatuks. Esimesel võimalusel lahingupausi ajal või pime-

duse saabumisel tuleb haavatud kiirelt ära toimetada. Kannatanuid lahinguväljalt võib transporteerida ka otse eeltransportpunkti või P. S. P-ti, K. H. P-sse neid mitte viies, kui seal kiiret täiendavat abi pole tarvis anda ja kui K. H. P. läbimine pikendab evakueerimise teed.

K. H. P-as velsker siis korraldab ja teostab sanitaarteenistust, mille juures esmaabi andmine on tähtsal kohal. Kuid see abistamine lahingu ajal ja väheste endaga kaasakantavate abinõudega on kaunis piiratud ulatuses, kuid kvalifitseeritum ja otstarbekohasem kui see, mida sanitarid annud või suudavad anda. Kaevikus või mürsu lehteris pole võimalik luua sidumisruumi tingimusi ja inventariks on seal see, mis velsker kaasa töö. Ta seob kinni sidumata haavad ja paneb lahaseid murdunud luude immobiliseerimiseks, kontrollib ja kohendab enne peale pandud sidemeid ja lahaseid, paneb kinni verejookse, võtab ära ja paneb peale turnikette, annab velskeri paunas olevaid ravimeid ja määrab K. H. P. kogunenud haavatute äraviimise järjekorra ning transporteerimise viisi. Juhib omal jõul liikuvaid haavatuid P. S. P-ti. Väga kergelt haavatuid ja vigastatuid, kes ei vaja evakueerimist ja võivad jätkata lahingut, ta saadab tagasi oma rühma peale abistamist. Märgeb üles, palju kannatanuid K. H. P-st läbi läinud. Aegsasti täiendab oma ja sanitaride sanitaarvarustust. Relvu ja laskemoona kompani velsker kannatanuilt ära ei korja, vaid kannatanud ise või neid transporteerijad sanitarid viivad nad endaga kaasa. Kui tema käsutusse K. H. P-sse jäetud sanitarid, siis organiseerib nendega haavatute väljakandmist lahingust ja nende transporteerimist eeltransportpunkti või P. S. P-ti. Samaks otstarbeks rakendab tööle kandureid, kui nad määratud sanitaridele appi. Velsker peab sidet pidama kompüliga, eeltransportpunktiga ja pataljoni arstiga. Ta võib ja peab selleks kasutama sanitarit, kergelt haavatuid, laskemoona juurdekandjaid, sidevaatlejaid, traatsidet jne.

Kui vastane tarvitab sõjagaase, siis tegevus K. H. P-as muutub väga raskeks, sest sõjagaasid kogunevad sügavamaisse paikadesse, sinna, kus sageli ja normaalselt tekiavad ja määratakse H. P-ad. Seal peab olema siis gaasitorbikuis, mis sageli osutub võimatuks. Sügavaid kohti ei saa selles olukorras kasutada H. P-ks. Arvesse tulevad mägede ja küngaste nõlvakud ning muud lagedal olevad varjatud kohad. Kui K. H. P. asub hoones, siis tuleb see käepärast ole-

Tšehhoslovakkia saadik Jaroslav Lipa



Esitas 8. juulil k. a. Kadrioru lossis
Riigivanemale oma volitused.

vate abinõudega gaasikindlaks teha. Positsiooni sõjas K. H. P-ks peab olema gaasikindel varjend, kus harilikult elavad velsker ja sanitarid. Gaasist mürgistatuile saab kompani velsker vähe abi anda. Kiire ettevaatlik edasitransport on esikohal.

K. H. P. lahingolukorra muutudes tuleb paigutada ümber, mis oleneb liikuvast või stabiilsest olukorrast, vastase tulest ja maastiku tingimustest. Täheksime, et K. H. P. peab olema võimalikult liikuv, et võiks kaasa teha kompani positsiooni muutmised ja järgneda kompanile, või ära minna, kui koht enam varjatud ei ole, või sinna asuda, kus kogunenud palju haavatuid. Selleks annab kompül vastava käsu. K. H. P. liikumisvõime kaob, kui lahingtegevus muutub intensiivseks, kui maastiku tingimused on ebasoodsad ja siis K. H. P. on seotud kord temale määratud asukohaga. Kui selles olukorras toimub pealetung, siis on vältimatu, et K. H. P. jääb kaugemale taha, mida kaitsel asudes ei ole karta. Oma liikumisvõime kaotanud K. H. P. paratamatult jääb suuremal või vähemal määral isoleerituks. Kui lahinguolukord nõuab ja võimaldab K. H. P. ümberpaigutamist, siis uuest asukohast kompül peab aegsasti tea-

dustama kompanile. K. H. P. edasinihutamise pealetungil võib toimuda ainult märgi vallutamisel või uue positsiooni sissevõtmisel. Kui kompani liigub edasi ja kõigile pesas olevaile haavatuile antud võimalik abi, siis kompani velsker ja sanitarid peavad kompanile järele minema, haavatuid üksi jättes, või vajaduse korral üks sanitar jääb juurde kuni nende evakueerimiseni. Üksi jäetud haavatute asukoht maastikul märgitakse ära ja velsker teadustab P. S. P-le pesa asukoha ja seal olevate haavatute arvu. Kui ümberpaigutamise ajal seal haavatuid ei ole ja võib oletada, et kompanis kõik ei tea või ei jõudnud teada saada K. H. P. uuest asukohast, siis velsker jätab sedeli maha uue asukoha nimetusega ja paneb üles teenäitaja, suunaga sinna poole või kui võimalik, üks sanitar jääb vanasse kohta teatud ajaks, kes juhatab kannatanuid uude K. H. P-sse või P. S. P-ti. Kompani taandumisel K. H. P. peab saama aegsasti tagasi viidud, et oleks võimalik kõiki seal olevaid haavatuid ära transporteerida, milleks kompül määrab kandureid ka kompani laskureist. Äärmisel juhul tuleb raskelt haavatuid kompüli korraldusel Genfi

konventsiooni kaitse all maha jätta vastase kätte.

Kui suure maa peale tuleb K. H. P. ühes või teises suunas ümber paigutada ja kui kaua ta peab paigal olema? Samuti kui ei saa olla kindlat mõõtu tema kauguse suhtes laskureist, samuti ei saa olla šablooni ka ülesseatud küsimuste suhtes. Kõik oleneb samadest asjaoludest, nagu K. H. P. kaugus ja asukoht. Mõistagi, mõnikümmend meetrit teda nihutada pole mõtet ja meie vist ei eksiks, kui võtaksime ümberpaigutamise maa pikkuse umbes samasena, nagu K. H. P. kauguse, s. o. 100—1000 meetrit ja ka rohkem, kui edasitung hoogsasti toimub. Taandumisel H. P. kaugus oleneb uuest kaitsepositsioonist. Mis puutub sellesse, kui kaua K. H. P. peab paigal olema ja kui sageli teda ümber paigutada, siis siin kõik oleneb lahinguolukorrast ja osalt ka, kui kiirelt on võimalik uut K. H. P. asukohta teatavaks teha meestele. Püsivalt paigal K. H. P. on muidugi kaitseolukorras.

Kompani haavatute pesadele vaadatakse sanitaartaktikaliselt kui evakuaatsiooni etapile, kus evakueeritavad võivad saada korraldult haavata, kus peatumine viivitab kannatanute evakueerimist ja aeglustab kiiret arstiabi saamist. Mõned riigid on K. H. P. oma määrustikest välja jätnud. Muidugi pataljonide tihedalt külj-külje vastas tegeledes on see läbiviidav ja kannatanuid võib otse toimetada P. S. P-ti. Kompani velskerid võivad olla siis P. S. P-is. Kui pataljonid asuvad aga hõredamalt, siis kompani velskeri koht on kompanis ja K. H. P. tekkimine ja määramine on vältimatu ja vajalik. Meie oludes K. H. P. peab olema ette nähtud, sest laiad rinded vähese inimmaterjaliga nõuavad kindlat etappi, mis oleks rinde ja P. S. P. vahel, sest viimane jääb meil kaugemale taha pataljoni rinde suurema laiuse tõttu, kui seda rinnet harilikult ette nähakse ja milline ta oli läänrindede positsioonisõjas.

Eesti kultuuriline ilme Rootsi aja lõpul.

Otto Liiv.

Nagu igal inimesel oma iseloom, on igal maastikul, igal linnal, aga ka igal ajastul oma ilme. Seda ilmet tundma õppides saame kujutluse ka selle aja kandvaist ja mõjuvaist poliitilistest, majanduslikest ja kultuurilistest teguritest.

Kui siin kokkusurutud kirjutises tahaksime iseloomustada seda ilmet, millist kandis eestlaste poolt asustatud ala rootsi aja lõpul, siis on seda võimalik teha ainult peajoontes, puudutades tähtsamaid tulemusi, mida andis rootsi aeg maastikule ja inimesele, jättes siin kõrvale Põhjasõja ja sellele eelnenud rasked nälja-aastad, mis hävitasid paljugi sellest, mida järgnevas ette toon. Kuid paljugi on jäänud püsima ja on arenenud kujul maksvel veel praegugi. Ajaloo kausaalne protsess, eeldused, olusuhthed ja tulemused mõjustavad veel kaua tagant järele iga olukorda. Sellest lähtudes ei tohi võõrastav olla, kui me tagasi läheme praegusest ajast mõne sajandi võrra ja leiame ajastus, milles peatume, paljuid algeid neile tingimustele, milles praegu viibime.

Tsivilisatsiooni ja kultuuri tase rootsi

aja lõpul Eestis ei ole veel avalikustatud mõne üldise, ülevaatliku uurimuse kaudu. Sugemed, mis valgustavad meile kirjeldatava aja tausta, esinevad aga sageli laialipaisatult ulatuslikumais ning lühemais vaatlustes sõja-, poliitilise, majandusajaloo, meie haridusloo ja muudelt üksikalt.

Rikkalikku materjali pakub siin aga veel arhiivianestik, millele seltsib ka rahva traditsioon ja etnograafiline aine. Arhiivaalid kõnelevad eesti teestiku, posti- ja reisiolude, üksikute rahvakihtide majandusliku ja haridusliku kandepinna, kiriku- ja usuolude ja kõikide muude küsimuste üle, millega inimvaim on tegutsenud. Üksikult sageli kuivad, need arhiivianedmed kokkuvõttes elustuvad ja ilmekalt kõnelevad meile möödunud põlvete elulaadist. Need välised kirjeldused koos rahva vaimsete jõudude selgitamisega annavad sünteesi teatava ajastu kohta.

Inimese sise- ja väliselu nõuab teatavat harmooniat. Vaimse hariduse kasvuga kasvavad ka nõudmised paremate õiguslike olude ja kõrgema elustandardi suhtes. Kui Eesti rootsi aja lõpul oli juba

võrdlemisi kõrge kultuuriga, siis ühenduvad siin selleks tolleaegne vaimse kui ka välise elu korraldus. Vaatleme lühidalt viimast.

Rootsijaia lõpul omas meie maa korralikuma kui kunagi varem ning ka hulk aega veel hiljem, teedevõrgu. Need teed, osalt juba esimesest iseseisvusajast põlvnevad, leiavad nüüd erilist korrastamist peamiselt kolmel kaalutlusel: strateegilis-sõjalistel, majanduslikel ja usulistel põhjustel. Sõja- ja maanteede, linnavaheliste teede ja kirikuteede korraldamiseks, laiendamiseks, mõõtmiseks, miilipostide püstitamiseks, teedeäärsete kraavide kaevamiseks, sildade ehitamiseks on antud rootsi ajal suur hulk määrusi. Riigi Keskarhiivis näiteks on säilinud rida suurepäraseid eksemplare teedekaarte rootsi ajast. Erilist tähelepanu leidisid muidugi peateed nagu Tallinna-Tartu-Riia, Tartu-Narva, Tallinna-Narva ja mõned teised. Kuigi neilgi teedel liikudes oli tarvis tagavara-rehvi ja rattaid, võis liikumine juba korralikumalt toimuda. Teedekorrashoiu kohustus oli jaotatud mõisade vahel, igal mõisal oli oma teosa välja mõõdetud. Viletsamas seisundis olid aga kihelkonna kirikuteed ja vähemate linnade vahelised teed. On märgitav, et sel ajal veel enam kui nüüd enne tähtsamate saatkondade või isikute reisu püüti vastavaid teosi korda seada hirmul, et ülemus võib midu karistada. Sellised nähtused esinevad eriti enne kindralkuberneride ametreise maal. Kuid maastikulised ja ilmastikulised olud tegid siin suuremaid raskusi kui praegu. Näiteks Liivimaa kindralkuberner Dahlberg 1697. a. peab muutma oma marsruuti selle tagajärjel, et Pärnu kreisivogt Beyer von Weissfeldti teatel olevat Viljandi-Tartu vaheline tee, mis viis aga just neist kihelkondadest läbi, mis nälja-aastail kõige enam olid kannatanud ja mille olukorraga kindralkuberner isiklikult tahtis tutvuda, täiesti võimatus ja reisijate elu ohtu asetavas seisukorras. Teede korrashoidmisel oli rüütelkondade osatähtsus väga suur ja nende hooletusest olenes olulisel määral ka osa teede halb seisund. Kujukalt tõendavad seda raskused, mis tekkisid Karl XII juhatusel all 1700. a. hilissügisel Pärnust Narva alla marssivate vägede läbimineku ja proviantteerimisel.

Raudteede olemasolles on unustatud juba neid liiklemisoluksid, mis valitsesid veel möödunud sajandi keskel ja veel hiljemgi meie maal, kus vooridega tuli reisida mitmeid päevi maalt linna. Siin tuleb teha suurt vahet veel suve- ja talveteede vahel

ja sellekohaselt on erinevad ka hõlbustused reisijaile.

Teede ääres reisijate mugavuseks pidid olema kõrtsid, mis osalt täitsid ka hilisemate postijaamade ülesannet, muretsesid vähemal arvul küüthobuseid, sisaldasid ööruume ja toidu- ning joogipoolist. Teedeäärsete kõrtside asutamiseks ja korrashoiuks anti rootsi ajal rida korraldusi ja isegi normaalplaane nende ehitamiseks. Kõrtside läbimüük suuremate teede ääres oli õige rikkalik, isegi küla- ja kirikukõrtsides, mida tuleb eristada suuremate teede kõrtsidest. Peamüüginaeks oli õlu, mis asendas rahva seas tol ajal ka kohvi ja teed. Üksikute kõrtside tähtsus nende asukoha tõttu oli otse silmapaistev, nii näit. Virtsu kõrtsi oma, millel oli kohustus pidada ühendust mandri ja Muhumaa vahel. Kõrts pidas üleval 6 sulast, kes suure paadiga vedasid üle väina reisijaid ja kaupu. Kõrtsmikeks peale sakslaste ja rootslaste oli rohkesti eestlasi, kes enamasti peagi jõudsid majanduslikule küllusele. Kõrtsides arenes meie rahva isetegevus sugugi mitte ainult joomises, tantsudes ja lööminguis, vaid kõrts, kui teda pidas rahva silmas tubli kõrtsmik, on muutunud tolle aja rahva klubiks, kus ei puudunud ka poliitiliste jutulõngade kerimine asetleidvate sündmuste puhul. Siin tihti palju enam seisuste vahesid märkamata puutusid kokku ööbivad aadlikud ja lihtsad talupojad, mõisavalitsejad ja linnakaupmehed. Äritehinguiks oli kõrts mitmeti sobiv paik. Kõrtside osa meie rahva elus on suurem, kui seda vahest pealiskaudsel vaatlemisel võiks arvata, ja rohket negatiivsete nähtude kõrval on nad omanud ka palju positiivseid mõjutusi. Eesti kõrtside ajalugu on veel kirjutamata, see on tänulik aine uurijale ja rohket senitundmata materjali suudavad sel alal veel pakkuda meie arhiivid.

Parema ühenduse loomiseks Rootsi-ga astus valitsus aegsasti samme. Juba 17. sajandi algul, Karl IX valitsuse ajal korraldatakse reisijate ja kirjade vedu Tallinna ja Porkkala vahel, kus maanteed siirduti Turgu ja sealt laeval Stokholmi. Rootsi valitsusaja lõpuks oli kujunenud enam-vähem kindel postühendus Tallinna — Stokholmi vahel navigatsioonil ajal; seda ühendust püüti üksvähe ülal pidada erilise postijahi käimapanekuga Rootsi ja Eesti vahel. Liivimaa post läks kas Riist või ka Tallinna kaudu Stokholmi. Talviti sündis posti ja teadete edasitoimetamine peamiselt kahel teel: maadkaudu üle Narva, Ingerimaa, Soome ja Põhja lahe

rannikut mööda Rootsi. See oli küll väga aeganõudev tee. Peale selle kasutati, eriti Riias, talveti ja sügiseti ka n. n. „saksa“ posti, mis sündis Saksamaa kaudu. Rootsi ajal oli suudetud maksma panna juba täpne postiplaan, mis nägi posti saabumist ja saatmist teatavil päevadel juba tunniliste täpsustega. Ometi ilmastikulised olud heitsid sagedasti kõik kavad põhjalikult segi, ja meie kuuleme 17. sajandi lõpul kindralkubernere Liivi- ja Eestimaal sagedasti kaebavat, et nad pole juba viie-kuue nädala kestel mingit posti Rootsist saanud. See takistas Rootsi ametnike tegevust tunduvalt selliste kuningate aegu, nagu Karl XI, kes isegi piasjades ei lubanud ilma oma otsuseta ametnikke tegutseda. Ametnike käed olid seotud neil puhkudel, kus tuli kiiresti ja resolutselt tegutseda ja oma initsiatiivi ellu rakendada, ning seesuguse võimaluse puudumine andis end mõnikord otse katastroofiliselt tunda, näiteks nälja-aastail kiire abistamise vajalikkusel, või Põhja sõja ajal. Olukordade kiirel muutumisel hilinesid kuninga load ja korraldused või osutusid niiviisi koguni kahjulikeks, näiteks viljaveokeelude suhtes, mis eriti sagedasti muutusid ja selletõttu nõudsid väga elastset seadusandlust.

Linnades Rootsi aja lõpul asusid juba postmeistrid, Riias postidirektor, kes valvasid postiühenduse järgi. Sagedasti saabus postmeistritele huvitavaid poliitilisi teateid ja kirju ning 17. sajandi lõpul on postmeistrid välismaa eeskujul meil ka ajalehti välja andnud (Tallinnas, Narvas, Pärnus, Riias).

Linnade väliskorralduse üle on meil enam andmeid. Linnaelu oli korraldatud üksikasjadeni väga rohkete määruste abil. Linnade iseseisvusest ordu ajal ei ole Rootsiaja lõpul enam kuigi palju järgi, riigi korraldav käsi oli tunginud ka siia. Hansa-aegse kaubandusliku ettevõtliku vaimu riismed avalduvad rohkem vahelkaubitsemises, omale tühjateks osutuvate eesõiguste nõutamises, omavahelistes tüldes ja sallimatuses teiste võõraste vastu. Kaubanduslik aktiviteet oli tugevasti langenud. Äritsemine vähemal määral kestis aga edasi endisel viisil ja siin löid kaasa aadlikud ja talupojad. Tallinna puhtusele, tänavate sillutusele jne. pandi rõhku, kuid sellejuures ei suudetud teostada neid reforme majanduselu alal, mis oleks avanud sellele kergema ja kiirema arengu.

Tolleaegne Eesti oli peaaegu puhtal kujul põlluharijate maa. Väike protsent linnasi, kalureid ja muukutselisi ei sega seda otsust. Rahvaarvu pean ma mitmesuguste

arvestuste põhjal tõusvaks umbes 350 tuhandele. Eestimaa suurust peale 1695. a. revisjoni arvestati 8283 adramaale ja siin oli umb. 515 peamõisa, Liivimaa eesti osas oli 1696. a. kroonule tagastatud maid 2494 liivimaa adramaad, koos 218 pea- ja kõrvalkroonumõisaga. Siin ei tarvitse kõnelda maaomanduslikest oludest Eestis peale reduktsiooni, see on üldiselt teada. Tähen-datagu vaid, et redutseerimata mõisad jäid enamasti vana-aadli kätte, kuid võlgumise tõttu olid paljud neist koormatud mitmesuguste nõudmistega. Kroonumõisades peale aadlike oli rentnikeks rohkesti linnakodanikke, rootsi ametnikke ja kõrgeaadlikke, ning isegi vaimulikke ei puudu nende seas. Maaharimine kandis ekstensiivset laadi ja peärõhku pandi rukkikasvatamisele. Rukis oli peaväljaveoaineks Eestist rootsi aja lõpul ja oma kvaliteedilt oli ta hinnatavam kui poola või vene oma. Rootsi, Soome, Hoi-landi ja tema kaudu edela-Euroopa, Hispaania ja Portugal olid selle peastjateks. Rukis oli maa heaolu baromeetriks ja tema osalinegi äpardumine tõi endaga kaasa ranke majanduslikke kahjusid. Sel korral aga, kui ikaldus kestis mõni aasta järjesti, ja kus tolleaegsete aeglase liiklemisvahendite, väheste abistamisrahade, maal vaestemajade, hospitalite, tagavaraviljaaitade puudusel ei olnud võimalik häda teravust vähendada, sattus maa kergesti majanduslikku viletsusse, kusjuures ruineerusid paljud talu- ning mõisamajapidamised.

Maaharimise kolmepõllu-süsteemi juures oli rahva heaolu seisukohalt tähtis, et maksud võetaks maa väärtuse järgi. Karl XI valitsuse ajal läbiviidud maade hindamine ja osaline ümbermõödustamine aitas palju kaasa ratsionaalsema põllumajanduse rajamisele ja viljakasvu produktsiooni tõusule, Teadlikumat põllukultuuri aitas süvendada ka sellekohane põllumajanduslik kirjandus, millest erilise populaarsuse evis Salomon Guberti „Stratagema oeconomicum“. Rukki kõrval kasvatati rohkesti otri, mis sisemaal oli üheks tähtsamaks eluüalpidamise allikaks rahvale, samuti kulus teda linnaste tegemiseks, ja kaeru, vähesel määral nisu. Linnakasvatuse keskkohadeks Liivimaal olid eriti Marienburgi, Rõuge ja Vastseliina kihelkonnad, kuid suurel hulgal importeeriti seda nagu metsagi Venemaalt ja saadeti lääne riikidesse. Karjakasvatuse oli võrdlemisi kõrgel tasemel. Aiakultuur ei olnud eriti arenenud, kuigi leidus juba palju mõisu, kus aedades peale kapsaste ja peetide leidus ka viljapuid, nagu õunapuid, kirsipirni- ja ploomipuid ning sõstraid. Eriti

agarad aiakultuuri alal on see aeg kirikumõisad. Pikapeale soetavad ka talupojad mõisade eeskujul omale vähenõudlike elamute juurde aedu; kapsaid kasvatati aga talupoegade poolt juba varem maja ümbruses rohkesti.

Elamud maal olid võrratult vähenõudlikumad kui praegu; see on maksev nii mõisade kui kiriklate ja taluelamute kohta. Taluelamud olid õigemini suitsuonnid, milles eriti puhtus jättis soovida. Peale talli ja lauda, mis sagedasti taluhoonega ühe katuse all ja kuhu pidi ka rehealune mahtuma, asusid eraldi veel aidad, õu oli aiaga piiratud. Mõned jõukamad talupojad ehitavad juba selgi ajal omale korstnaga ja elutubadega elamuid, kuid nende arv on väike. Mõisamajad olid enamasti ühekordsed puuehitused õlgkatusega kolme-nelja elutoaga ja köögiga, kuna peretuba (Volkstube), valitseja hoone (ainult suuremais mõisades), aidad, tallid, laudad ja muud tarbehooned asusid väga sagedasti nii tema ümber, et aed, mis piiras mõisa ehitusi ja õuesid, moodustas nelinurga. Seda lihtsust tollaegsetes mõisades valgustavad hästi redutseeritud kroonumõisade inventarid, mis asuvad Riigi Keskarhiivis, ja ka mõned muud kirjeldused Rootsi aja lõpult. On säilinud ka üksikuid mõisade ja talude plaane Rootsi ajast. Vastavalt sellele välisele lihtsusele oli ka inimese ühiselu lihtsam; aadli- ja kroonumõisades valitses mõisakondsete (teenijate, tallipoiste, kubjaste jne.) suhtes mõisniku patriarhaalne korraldusvõim, mis aga ei tarvitsenud olla sugugi mõnusakujuline. Seda elulaadi nagu mõnest romaanist võib lugeda kaas-aegsetest kohtuprotokollidest ja toimikutest, mille koostajad kohtusekretärid on mõnikord nagu kirjaniku elavuse ja huviga olukordi tähele pannud ja üles märkinud. Sel alal seisab vaka all meil veel palju kultuuriloolist ainetikku.

Maa kui terviku majandusliku rikkuse plaanikindel ärakasutamine saab rootsi ajal kindlama aluse. Kui põllunduse kõrval veel rootsi aja algul ainult kaubandus oli kõigiti tunnustatud sissetuleku ala, kõnelemata loomulikult siseturu tarbeid suurelt jaolt rahuldavast käsitööndusest, siis 17. sajandi lõpul on maksvusel juba teised põhimõttelised alused nende alade etendamisel. Merkantilistlik majandussüsteem saab Rootsis ja Läänemere provintsidest jõulisema arengu Gustav II Adolphi ajast peale. Tollimaksud leiavad laiaulatuslikku reformeerimist, samuti nagu maksud üldse. Monopoliõigusi taotlevad kaubakompanid leiavad valitsuse

poolt soodustamist, kaubandusliku korralduse alal Axel ja Erik Oxenstiernade tegevus 17. s. keskel on kaugeleulatava mõjuga meie maale. Sünnib maa pikaline vabanemine linna majandusliku ülemvõimu alt, 17. sajandil küll veel nõrgalt. See protsess lõpeb alles 19. sajandil. Rootsi ajal on veel käimas võistlus kaubanduslike tagamaade pärast Tallinnal Riia ja Narvaga. Õieti kahe esimese linna vahel jagunebki tol ajal Eesti kaubanduslik aktiivsus. — Esile kerkib ikka enam talupoegade seisus, kelle majanduslikust tasemest olenes suurel määral maa üldine heaolu, nii linnade kui mõisnike ja vaimulike oma. Talupoeg võtab elavalt osa kaubategevusest linna-kaupmehega, mõisnikuga, võõramaalasega.

Talupoegade kihiline erinevus on tunnustatav mitte meelelaadilt niipalju, kui majanduslikult tasemelt. Talupoegade-peremeeste klass oli suhteliselt palju jõukam, kui veel 17. s. keskel. See oli arvurikas hulk meie rahvast, kes andis leiba ka sulaste ja teenijatüdrukute väele. Vabad talupojad, juhusest tingitult või muudest põhjustest aja jooksul rikastunud, omasid oma jõukuselt ja seisukohalt kihelkondliku ja kaugemagi kuulsuse. Nende seas on mehi, kes jõuavad isegi mõisa omanikuks, nagu *Virumaal Vahakoorma Andres Kadrina* kihelkonnas. Eestlastest käsitöölised, kõrtsmikud, kiltrid, kupjad, möldrid, isegi mõisavalitsejad moodustavad sageli nagu ülemklassi selles peremeeste ja mitmesuguste mõisaametmeeste seisuses, kuna alamal, s. t. õieti vasemal astmel on teenijarahvas. vabadikud, saunikud, karjased jne. Kuid kõige sagedamini ka just see ametmeeste ja käsitööliste seisus allus ümbersaksastumisele, poolsaksfastest („Halbdeutsche“), nagu tol ajal meie edasipüüdvaid ja edasijõudvaidki oma aja alateadvuslikke kadakaid hüüti, said hiljem paljud „sakslasteks“, kelle järeltulijad mõnigi kord isegi veel praegusel ajal kui mitte sakslastest, siis vähemalt rootslastest või soomlastest oma päritolu loevad, kuigi eesti veri nende soontes voolab. Seda võib öelda kogemustest senise arhiivitöö alal.

Vähe on pööratud senini tähelepanu mõne meie tollaegse eesti ametmehe tüübi uurimisele. Võetagu siin näiteks eesti kütte. Peagu igal mõisal oli mõisakütt, kuid peale nende oli veel linnakodanikel kütte maal ja erilises lugupidamises olid kroonukütid, nagu kindralkuberneri, kuberneride, asehaldurite, ohvitseride jne.omad. Tulirelvadest ei olnud maal rahval puudust, maal mõllanud sõdadest oli mõni talupoeg muretsenud en-

dale salaja isegi suurtüki koju, kuid talupoeg, kui ta polnud sõdur, võis kanda neid relvu enam salaja. Kütid olid aga mehed, kes kogu aeg teenisid püssiga oma ülalpidamist, kellel ei puudunud pealehakkamine ja alaline valmisolek, kelle elus oli nagu rohkem huvitavat, kui hariliku talupoja elus. Kose kirikuõpetaja kirjutab Eestimaa kindralkuberneri Andreas Torstensoni ja Bengt Horni kütist-estlasest, kelle vastu oli suur lugupidamine rahva seas ja kes oli ka kooliharidust saanud. Tema poeg, samuti kui tubli kirja- ja laulumees, saab Kose kiriku köstriks ja saavutab väga laialdase populaarsuse oma tubliduse tõttu isegi väljapoole oma kihelkonda. Tartu kreisis Võnnu kihelkonnas Põhja sõja algul kirjutab õpetaja, et kohalik kütt oma energilise ja julge esinemisega päästis paljud oma kihelkonna rahvast vene sõdurite käest vangist, kuna kogus endale salga julgeid mehi, vabastas vangid ja sundis venelased põgenema. Leidub veel mitmeid teisi selliseid teateid.

See üldine jõukuse tõus talurahva seas peegeldub mitmeis korraldustes enne nälja-aastaid. Kui kindralkuberneri korraldus talupoegade pulmades puhul priiskamise piiramiseks ei tarvitse veel iseloomustada ainult jõukust, vaid ka süsteemist tekkinud teatavat ükskõiksust tagavaraks kogumise vastu ja lootust mõisniku peale, siis muud andmed tõendavad, et talurahva eluavalduused on juba jõukamalt elava rahva omad, nende riietus ja ülalpidamine muutub sarnasemaks mõisaametnikele ja isegi rentnikele. Vaimulikud kaebavad, et varsti olevat kirikus raske vahet teha talupoja ja aadliku ning kodaniku vahel, sest ka talupoeg püüdis uhkemalt esineda, kui seda rõjvastuskorraldused ette nägid. Hõbe- ja kuldasju on eesti talurahval rohkesti olnud, nagu tõendavad seda näiteks Tallinna Linnaarhiivi kaupmeeste raamatud. Hädaaegadel toodi väärtasju linnakaupmeestele pandiks tehtavate võlgade eest. Jõukamate talude varasalved ja kirstud sisaldasid heade lõikuste aegadel rohkesti vilja, riideid j. m. Et reduktsioon aadliseisust vaesendas, on üldiselt teada, et aga siingi just kerjustega tegemist polnud, nagu seda Liivimaa rüütelkond tõendada püüab, on selge. Kuigi linnade jõukus oli langenud, ei tähendanud see veel, et linnakodanikud vaesuses viibisid. Võime õigemini konstateerida keskpärast majanduslikku seisundit tähtsamate ühiskonnakihtide juures, teatavat suunda varanduslikkude vahekordade tasandumisele. Väga palju olenes siin sellest, kuidas aadlimõisa omanik, kroonumõisa

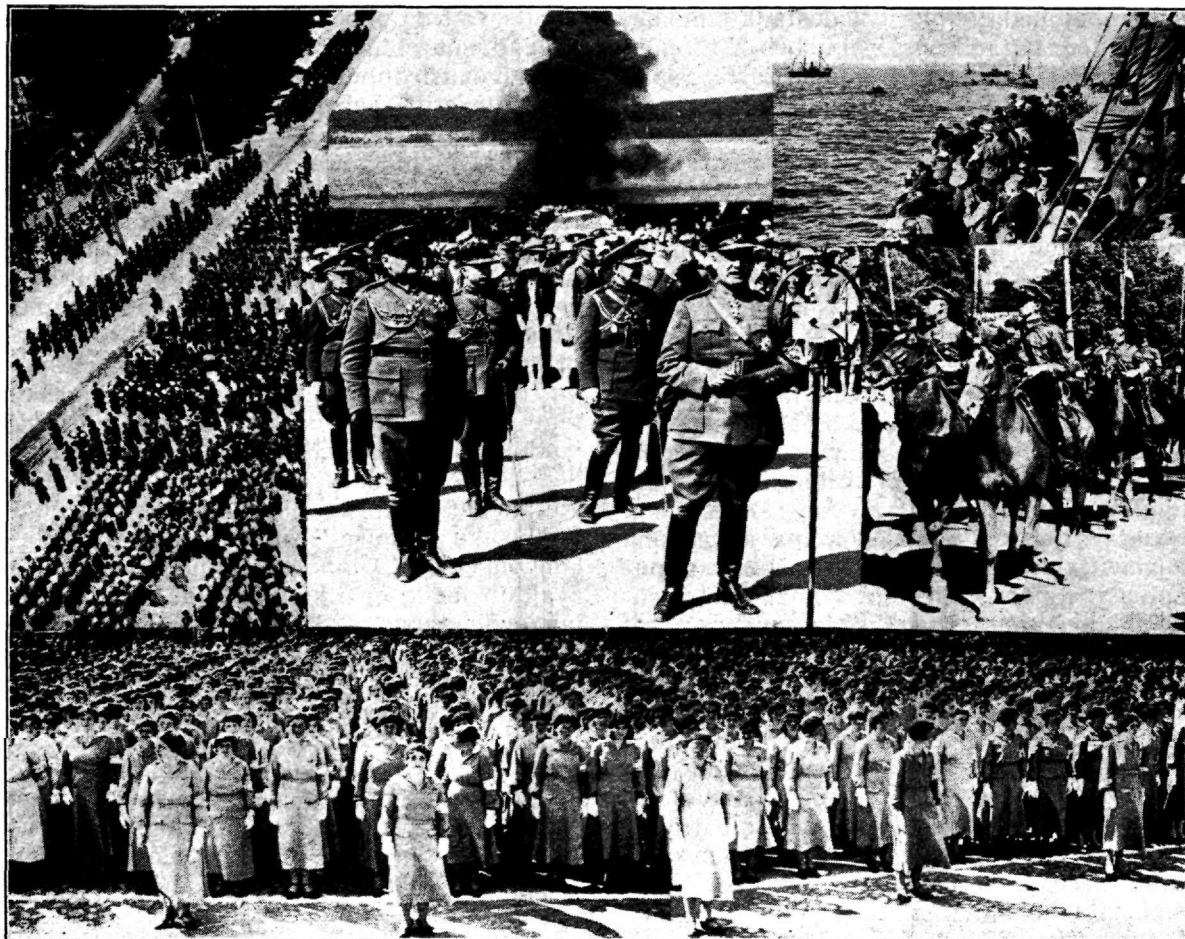
rentnik või talupoeg-peremees oskas oma majapidamist ka raskeneva maksudekoorma all korraldada. Ei ole aga kahtlust, et osa talupojaskonda on viibinud õige viletsais elutingimustes.

Meie teame, et Rootsi valitsus suure hoolega jälgis kirikuolu ja püüdis seda ka Eestis kõrgemale järjele viia. Mehed nagu Samson, Fischer, Dubberch, Rudbeck, Ihering, Salemann, Stahl ja paljud teised on kirikuolu juhtidena otsustavalt kirikuolude parandamisele kaasa aidanud. Nende abilis- teks olid vaimulikud kohapeal, kelle hariduslik tase ja kõlbeline isiksus tõuseb ikka enam. Enamik kirikuõpetajaid on sel ajal Saksamaalt sisse rännanud ja neil seisis ees vajadus kohaneda siinsete oludega ja pärisrahvaste keelega. Osa neist osutus oma ülesande kõrgusel mitteseisvaiks, osa aga rakendus tööle suure innuga. 17. sajandi lõpul hakkab sellele saksa elemendile ikka enam lisa tulema Tartu, Upsala ja Turu ülikoolidest rootslasi ja soomlasigi. Tartu ülikooli lõpetanud vaimulikke katsuti kohtadele määramisel eesõigustada, ja praegusel põlvel on võimalik ka arhiivi- andmestiku varal tundma õppida, kuidas mõned sajandid tagasi meie maal püüti eestkätt oma maa lapsi soodustada teenistuse saamisel, nii siis küsimus, mis meil praegugi akuutne.

See põhjamaise õpetaja kuju muutub sajandi lõpupoole meie kirikus sagedasemaks. Kolme maa ülikoolid, Upsala, Tartu ja Turu ülikoolid oma sarnaneva õppekava ja ühe riikliku võimu poolt ühtlustatud teenimistingimuste kaudu saatsid välja õpetajaid, kes sobisid võrdlemisi hästi oma kogudustega. Hiljuti surnud Soome tuntud ajaloolane Gunnar Suolahti, kelle erialaks olid enamasti kultuurajaloolised küsimused, on meisterliku oskusega andnud meile pildi nende kolme vaimulike-grupi tegevusest Soomes, kus Tartu ülikoolist väljunud õpetajad eriti Ida-Soomes näisid kodunevat. See pilt on üldjoontes maksev ka Eesti oludele.

Kirikovalitsus, juhitud Eestimaal konsistoriumist ja piiskopist, Liivimaal kindralsuperintendentist ja ülemkonsistoriumist ning kontrollitud ning tagantõugatudki, kui seda vaja oli, ilmalikkude võimude ja kuninga poolt, loob kirikuoludele kindlama aluse. Kirikute ümberehitused ja parandused, õpetajahoonete ehitamine ja kordaseadmine sünnib nüüd agaramalt, kui varem. Ja kuigi sel alal esineb veel palju väärnähtusi, siiski oli ka suur töö tehtud. Vaimulikel tuli ses suhtes ägedaid võitlusi

Pilte Kaitseliidupäevalt Võidupühal Tallinnas.



Vasakult: Paraadimarss. — Merelahingu demonstratsioon. — Kv. Ülemjuhataja kindral J. Laidoner peab paraadikõnet. — Ratsakaitseliitlased. All: Naiskodukaitse üldrivi paraadil.

pidada rüütelkondadega, kes meeleldi ei tahtnud soostuda laiemale kaastööle, sest põhjendatult olid ettenähtavad siin uued kulud, mis lasusid suurel määral mõisaomanikel ja rentnikel. Eriti Eestimaal võtab see tüli säärase ilme, mis mõjus kahjustavalt ülesehitavale tööle.

Juba koolipingilt on meile tuntud need saavutused rahvahariduse alal, mis olid Rootsi võimude ja vaimulike töö tulemuseks. Forseliuse koolmeistrite ja kõstrite seminarile ei ole leida vastet Kootsis, seda tunnistab isegi Rootsi uurija Westling. Rahvahariduse teenistuses seisis laialdane korraldus üle maa koolide, külakoolmeistrite, kõstrite, õpetajate näol. Linnades, kuhu valgus üha enam eesti elementi — näiteks oli Tartus 1699. a. umb. 170 saksa ja üle 90

eesti linnakodaniku, arvestamata veel teisi eestisoost elanikke, kel kodaniku õigused puudusid — on koolid tähtsaks teguriteks meie rahva haridusliku seisu süvendamisel rootsi aja lõpul. Kõikjal, Tallinnas, Tartus, Pärnus, Kuressaares, Rakveres ja mujal tegutsesid koolid, kus õppisid eestlased, talupoegade või linnakäsitööliste lapsed.

Äga kihelkondadeski, kus koolid puudusid, olid kõstrilt või õpetajalt lugemist õpinud lapsed oma teadmiste edasijagajad teistele. Peamiselt lugemisõskus olid suuresti levinud Eestis ja vaevalt on põhjust arvata, et sel alal oleks Rootsis ja Soomes, kes viibisid talurahva-õiguste alal palju paremais tingimustes kui Eesti, parem olukord valitsenud. See selgub, kui võrrelda siinset

olukorda uurimustega, mis on avaldatud Rootsi ja Soome rahvakoolide ajaloo alalt. Rootsi ajal trükitavate raamatute levik oli selline, et seda võiks kadestada mõnigi meieaegne kirjanik.

Kõstrite ametisseadmine Eestis saab alguse üksikjuhtumite näol juba 16. sajandi lõpul. Kuid veel 17. sajandi keskel ei olnud kõstreid igas kihelkonnas. Need kõstrid olid praeguse mõiste järgi õigemini kellamehed, kogusid kirikus andeid ja tegid muid töid, kohati õpetaja-talupoegadena harisid õpetaja põldu. Paljud neist ei osanud lugedagi. Alles hiljem, 17. sajandi teisel poolel muutub olukord ses mõttes, et paljud kõstrid saavad ülalpidamiseks maa, kohati ka eluhoone, ning vähesel määral makse. Kuigi nende haridus jättis veel palju soovida, oskasid neist juba peagu kõik lugeda, paljud ka kirjutada ning kirikus eeslauljana koguduse laulu juhtida. Alles nüüd, kui kõster esineb õpetajale suurema abimehena ta ametitalituses, saavutab ta suurema populaarsuse rahva silmis ja omandab seisukoha kihelkonnas, nagu seda tunneme veel 19. ja käesolevastki sajandist. Oligi nende seas paljud sakslasi, rootslasi ja soomlasi, siis suurem hulk siiski oli eestlasi. Mitmed kõstrite perekonnad on nagu raudvaraks meie kihelkondades saanud ning nende haridusloos tähtsat osa etendanud, andes rea põlvede keskel tubeleid töömehi omal alal. Kõstri kõrval on ka maa-koolmeister meie esimesi eesti haridusekandjaid, kes oma kilpi ja mõõka pidi sagedasti tagama mõõda kive. Nende võitlus oli ränk eriti majanduslikul alal. Kui Liivi- ja Saaremaal 1680. ja 90. aastais valitsuse poolt määrati koolmeistrite ülalpidamiseks maatükid, Liivimaal $\frac{1}{4}$, Saaremaal pooleadramaalised, siis Eestimaal nende sissetulek oli enamasti headele lootustele rajatud. Koolmeistrite „palgavõitlus“, nagu seda moodsalt võiks väljendada, sündis väga karmides oludes. Kui juba kõstri tasu oli väike, siis koolmeistrite eksistents neist tasudest, mis nad laste õpetamise eest said, kujunes väga raskeks. Koolimajad puudusid veel paljudes kihelkondades Eestimaal rootsi aja lõpul, Saaremaa oli veel kurvemas olundis, ainult Liivimaal on olukord märksa parem. Siiaseltsis veel, et vaatamata valitsuse ja vaimulike püüetele mõisapidajad suhtusid nii algul kui hiljemgi väga tagasihoidlikult, kohati vaenulikultki koolmeistrite palkamisse, kuna kartsid — muidugi asjatult — sel teel kaduma minevat talupoegade tööjõudu põllumajanduses. Asi läheb nii kaugele, et näiteks 1699. a. on kindralkuberner Dahl-

berg Liivimaal sunnitud välja andma koguni erilise korralduse, et mõisnikud ei nõuaks tagasi omi talupoegi põllutööle, kui need tegutsevad koolmeistritena. Need kõrvalvaevad suurel määral takistasid koolmeistrite tegevust õppetöö alal. Kõstrite ja koolmeistrite eriti rasket seisukorda suure nälja ajal iseloomustavad kirikuraamatud ja kirikuvisitatsioonide protokollid.

Eesti kiriku- ja kõstrikoolide hariduslik tegevus on kaasa aidanud pealiskaudsete aabitsatõdede ja katekismuse — usumõistete paremale tundmisele. Üldiselt oli aga saavutatud alus veel küllalt heteroogeenne. Kõbestiku lihtsus või isegi toorus vähen-das nende saavutuste kõlbelist mõju, kuigi on toonitavat, et arusaamatus haridusliku tegevuse õilsast sihist oli väiksem, kui majanduslikud raskused asja läbiviimiseks. Selleaegne mentaliteet oli kohanenud eluvõitlustele, talupoeg pidi võitlema oma majandusliku olemise eest, nagu mõisnik ja linnlane oma eest. Ühine majanduslik mõtteviis avaldub meile eriti juhtudel, kus tegu oli teenimisvõimalustega. Kui 1696. a. hilissügisel üks laev väärtuslike kaupadega hukkus Toolse rannikul, siis ei tarvitse imestada ainult talupoegade rõõvimisiha, mis sai nagu teatava õigustuse igivanast rannatavast, vaid asjaolu, et kümned aadlikud teevad seda rõõvimist otsesel või kaudsemal teel sama innuga kaasa, kui talupojad. Õigus oli küll siin Rootsi eestkoste-valitsusel, kui ta aadlikke süüdistas, et need kui parema haridusega ja aadliku kasvatusega peaksid talupoegi eemal hoidma seesugustest kuritegudest, mitte aga eeskuju andvalt taga kihutama sääraسته tegudele.

Kuid eespoolnimetatud, sisult vahest mitte sügav, kuid suhteliselt väga levinud lugemisoskus, edasi talurahva isiklikud kogemused kokkupuutumisel linnakaupmeestega, mõisnikega, vaimulikega, rannikul kaubitsemise puhul soomlastega, rootsi ametnikega, kelle seas osaliselt valitses vaen n. n. saksa partei või aadlike vastu Eestis, talupoegade sõduriks olek ja ka välismaal viibimine, mis ei olnud sugugi eriti harv nähtus, veel suuremal määral aga need põhipanevad agrarreformid ja seadusandlus talupoegade õiguste kaitseks, mis teostati Karl XI ajal ja mida talurahvas tõlgitses kui valitsuse ja talupoegade kuninga suurt poolehoidu rahva soovidele, arendas talurahva seas enesetunnet ja paremuste otsimise vaimu. Rahva mälestustes ja rahvalauludes kajas tumedalt teadmine endisest priiuseajast, mida rahvas ei ole kunagi unustanud ja mis tiivustas ka võitlusele oma vaenlase vastu.

Talurahva rahutused, enamasti spontaan-
sed oma olemuselt, mis sajandite vältei
ikka ja jälle puhkevad, käärimised rahva
seas tunnistavad, et ka raskemal aegadel
ei ole eestlased tuimalt orjaunne suikunud;
see otsimiste ja käärimiste protsess, nõud-
likumaks muutumine oma elutingimuste
vastu järjesti suureneb, kui rahvas enam
vaimuvalgust näeb ka selle natukese kaudu,
mis talle rootsiaegne rahvakool suutis pak-
kuda. Seda tunnistavad ka mitmed balti
ajaloolased, näiteks Axel Gernet oma töös
Eestimaa talurahva agraarõiguse ajaloo ning
süsteemi üle. Mitte asjata ei ole omal ajal
mõisniku poolt kurdetud: talupojale ei tohi
haridust anda.

Need rahva otsimised kajastuvad pilt-
likult suhtumises kirikule, kuna kiriku osa
oli juhtida rahva vaimuelu. Kihelkonna kir-
rik tol ajal peale usukuulutamise teenis ka
teisiti veel rahva huvisid. Siin rahvas sai
kantslist õpetaja ettelugemisel teada valit-
suse uusi korraldusi, siin õpetaja manitses
rahvast, kuidas end ülal pidada ühel või
teisel puhul. Koguduse soovil kõneles õpe-
taja kalendrist ja andis seletusi, mil oli
noor-, mil täiskuu. Kalendrid, mis maa-
rahvale nii vajalikud olid ja mis juba 18.
sajandil algasid oma võidukäiku rahva seas,
saavutades Mats Tõnissoni tähtraamatuga
oma levimise rekordarvu, puudusid siis
veel. Rahva ajaarvamine sündis tähtsa-
mate sündmuste järgi, nagu seda üks vana
kirikuraamatki üles märgib: esimene katk —
1657, kui vägi Brandenburgki läks — 1678,
kui Toompea põles — 1684, kui algas suur
nälg — 1695 jne. Kuid ka siin pidi õpetaja
vanu korraldusi ja aastaid aitama meelde
tuletada. Kirikus räägiti Rootsi riigi võitu-
dest sõjas, kuningakoja sündmustest (sün-
dimistest, surmadest) ja paljust muust tar-
vilikust. Kiriku juures, sagedasti kiriku-
kõrtsis, arutas siis rahvas oma vahel sünd-
musi ja tegi järeldusi.

Kirik oli kujunenud vaimuelu kesk-
kohaks enamikule kihelkonna rahvast. Kui-
gi valitses veel rohkel määral ebausukom-
beid, kalmudesse matmist, n. n. paavstiusu,
s. o. katolikuusu jäänuseid, mis väljendu-
sid eriti kiriku nimelise pühaku ja teistel
pühakute-päevadel (mihkli-, tõnise-, maar-
japäevadel) laatade pidamises, joomises ja
ohverdarmistes, siiski see ei tähenda, et
usutunne oleks eriliselt nõrk olnud. Me tea-
me, et isegi meie päevadel mõnes maanur-
gas esineb veel mõnesuguseid ebausukom-
beid, sellejuures võib sama isik, kes eba-
usklik on, olla ka harras kirikuskäija. Tol

ajal need tunded lubasid veel kergemini
rahva seas end ühendada.

Vastupidi, me näeme, et rahvas ikka
elavama huviga jälgib oma kihelkonna kir-
rikuelu arendamist, elades usuelule kohati
õige aktiivselt kaasa. Kui kirikuõpetaja
oma ametikohuste täitmisel lohakas oli,
sagedasti purjus või muul viisil õpetaja-
le ebakohaselt esines, kui kõster ei seis-
nud oma ülesannete kõrgusel, siis säärane
eeskuju, mis saadi neilt vaimuelu juhtidelt,
mõjus loomulikult lagastavalt ka osa kogu-
dusliikmete usu- ja kombeelule. Sarnaselt
avaldas mõju ka mõisaomaniku eluviis ta
talupojaskonnale. Kuid suurem osa rahvast
protesteerib kõlvatute eeskujude vastu ja
nõuab parandust. Nii Põhja- kui Lõuna-
Eestist on olemas rootsi aja lõpu kohta
hulganisti andmeid, mis tõendavad, et talu-
poegadest kogodusliikmed kaebavad kiriku-
katsumistel õpetaja ja kõstri puuduste, vi-
letsa ja vigase eesti keelega jumalateenis-
tuse, õpetaja käitumise, joomise ja muude
pahede üle. Kaebajad ise ei olnud sugugi
laitmatud oma eluviisides — teame rohkeid
n. n. hooraclu, väljaspool kiriklikku õnnis-
tust abielude, lapsetapmiste, varguste j. m.
juhtumeid talupoegade keskel, kuid oma
õpetajalt nõuti ikkagi eeskujulikkust elu,
head keeletundmist, hoogsaid jutlusi ja
enam rahvameelt.

On teada 17. sajandi lõpult mitmeid
juhtumeid, kus kogudus on läinud vastu-
ollu oma õpetajaga viimase eluviisi pärast.
Nii tekib Hiiumaal Pühalepas kogudusel
suur tüli õpetaja Burchardi'ga, kes esitab
tolleaja vaimulike kõige viletsamat tüüpi.
Burchardi polnud õieti ülikooli lõpetanudki,
oli sattunud esiteks ühe rügemendi õpetaja-
jaks, viimaks valitud Nõo kiriku pastoriks.
Juba siin läks tal vahekord kogudusega nii
halvaks, et ta paremaks pidas kiires korras
lahkuda. Muuseas süüdistati teda ka ühes
tapmisjuhus, kuid tema süü ses asjas on
kindlaks tegemata. Oli suur joomar, kes
purjuspäi kirikus jumalateenistust pidades
vahel maha kukkus või hoopis arusaama-
tusi kõneles. Tal oli Pühalepas hulk sohi-
naisi, sellejuures põdes ta suguhaigust.
Makse nõudis ta koguduselt aga valjusega
ja oli oma huvide eest kangekaelselt väljas.
Otse imelik on, kui kaua Eestimaa konsis-
toorium teda sallis õpetaja kohal. Kogu-
dus, mis koosnes mõnest mõisapidajast
rootslasest ja sakslasest ja talurahva osas
eestlastest ning rootslastest, on resoluutselt
astunud õpetaja vastu, nõudes tema tagan-
damist ja uue õpetaja määramist, ühtlasi
tehes Burchardile võimatuks kirikus jutlus-

tamise. Kirjavahetusest ses asjas näeme, et eestlased siin südilt olid kirikus korra loomise eest väljas. Kuigi konsistoorium lõpuks tagandas Burchardi omalt kohalt, protsessis see veel aastaid Stokholmis edasi ega tahtnud kirikuvarandusi üle anda. Burchardi taolisi õpetajaid leidis teisigi, näiteks Kosel Weidenhain, Kanepi, Tõstamaa ja mõned teised õpetajad.

Kuid eesti kogudus jälgis tähelepanelikult ka õpetaja jumalasõna kuulutamise sisu. Juba 17. sajandi lõpul pietism hakkab esinema Eestis. Üksikud keskkohad, kus kirikuõpetajad selle voolu kandjad, levitavad seda ka rahva sekka, näiteks Pärnu eesti koguduse õpetajad. Konsistooriumid puhta usu ortodoksaalsete kaitsjatena jälgisid ses mõttes õpetajate tegevust eriti tähelepanelikult. Ka rahvas saab varsti tähelepanelikuks. Need võrdlemisi rohked käsi- ja lauluraamatud, mis ilmunud 17. s. 80-is ja 90-is aastais Tartu ja Tallinna murdeis, leiavad eestlaste seas mitmesugust tõlgendamist. Kui valitsus mõnd raamatut keelab kasutamast selle viletsa ja usumõiseteid vääriilt edasiandva keele või ka sisuliste omaduste tõttu, ja kui mõni vaimulik, kes nimetatud raamatut pooldanud, seda ka peale keelu oma koguduses edasi tarvitab, teivadki usulised liikumised, nagu soodsal pinnal, rahva seas.

Osa pooldab õpetaja, osa konsistooriumi või valitsuse vaateid, osa peab koguduseõpetaja jumalasõna väärsõna kuulutamiseks ja nimetab keelatud raamatut usust ärapöörajaks, teine osa jälle toetab õpetajat. Usuelu muutub küll intensiivsemaks, kuid osa kogudust selle juures jääb nagu enam eemale kirikust. Juba tol ajal tekiwad näiteks Paistus, Pülistveres ja kindlasti ka mujal rahval oma kooskäimise kohad, kus mitte ebajumalateenistust ei peeta, vaid talupoegade, isegi mõne naise poolt kuulutatakse jumalasõna ja palvetatakse. Kord sarnase kooskäimisaigana esineb kõrts, kord üksikud talud. Õpetajad ise kirjutasid konsistooriumile, et need rahva seast tõusnud jumalasalused olevat palju populaarsemad rahva seas kui kirikuõpetajad, neil olevat väga palju kuulajaid ja nende kõneoskust rahvas kiidab üpris heaks.

Arusaamatused ja tülid kirikuõpetajatega kanduvad kirikusse endasse ja arenevad avalikkudeks konfliktideks jumalateenistuse ajal koguduseliikmete ning õpetaja vahel, kus isegi ilmalik kohus peab vahele astuma. Seesugune lugu oli Paistus 1701. a.

Kuid esineb ka juhtumeid, kus õpetaja ja selle usutunnistuse kaitseks talupojad kirikus samuti välja astuvad.

Oleme peatunud usuküsimuste juures veidi pikemalt, sest nende kaudu ilmestub ka rahva vaimline pingutus kultuurelule kaasaelamiseks. Käesolevas kirjutuses ei saanud puudutada mitmeid teisi olulisi küsimusi tollaegse majandus- ja kultuurelu alalt, teemi avaruse tõttu olekski seda raske teha, kuid juba esitatud asjaolud lubavad teha teatava iseloomustuse.

Me võiksime konstateerida, et Eesti kultuuriline ilme rootsi aja lõpul enne nälja- ja sõjaaastaid avaldab võrdlemisi kõrget taset. Maastikulised omadused parema elustandardi ja tõusvate nõuete rahuldamiseks olid võetud kasutamisele, maa välisilme oli lihtne, kuid korraldatud kindlal alusel, valitses majanduslik keskpärasus. Hariduslik kihistus oli ennenägematult tugevnenud, ja kuigi ta oli veel nõrk suuremate vaimliste nõuete tekkimiseks, oli ta teiste põhjamaade raamistikus täiesti rahuldav. Nälja- ja sõjaaastate raskuste kaudu teataval määral rootsi võimu vastu ükskõikseks jäänud rahvas tunneb eriti tugevalt alles Vene alla sattudes, et need alused rahvahariduse alal, mis saavutatud Rootsi võimu aegu, on talle äärmiselt suure tähtsusega, ja arenedes edasi on need alged viinudki Eesti rahva hariduse mõttes Vene rohkete vähemusrahvuste esiritta, soodustades ka võitlust iseseisvuse eest. Venemaa 1710. a. paiku, Baltimaade langemisel ta võimu alla, ei olnud õieti veel viittekümnetki aastat täiel määral lääneeuroopalise kultuuri algetega, mida Peeter I sügava revolutsioonilise tegevuse kaudu Venemaale istutanud. Selles lääne kultuuri ja tsivilisatsiooni saavutusi alles kasutama hakkavas riigis tundus tugevasti veel selle „Barbaaria“ või „Moskovitia“ hõngu, millest meil on rohkeid tunnistusi veel Põhja sõjast. Selles pooliti veel aasia või idamaises elulaadis võidi eriti kujukalt leida ja tunnistada vahesid, mis valitsesid idamaise Vene ja läänekultuuri regioonis viibiva Rootsi riigi ühiskondlikes korraldustes. Mis ime siis, kui tekib nähtavasti juba neil Vene võimu esimestel aegadel nii siin ettekandes mainitud kui ka muudel põhjustel rahva seas idealiseeriv suhtumine Rootsi võimusse, mis leidis omale küll mitmeti suurendatud kujul väljenduse nagu mõnes nõiavormelis: „Hea Rootsi aeg“.

Soome Kõrgema Sõjakooli külaskäik Eesti Kõrgemale Sõjakoolile.



Ülal vasakult: Eesti Kõrgema Sõjakooli ülem kolonel A. Jaakson tervitab Soome Kõrgema Sõjakooli ülemat kindralmajor F. Hanelli tema saabumisel Tallinna. — Vastastikused tervitused. All: K. Sõjakoolide ühisgrupp. — Soome Kõrgema Sõjakooli ülem viib pärja Vabadussõjas langenute mälestuseks.

2.—4. juulini toimus Soome Kõrgema Sõjakooli külaskäik meie Kõrgemale Sõjakoolile.

Mõlemate riikide Kõrgemate Sõjakoolide vastastikused külaskäigud on kujunenud traditsiooniks, missuguse tekkimise põhjusi tuleb otsida mitte ainult neis sümpaatiatunnetes, mis ühiste esivanemate vere kaudu ühendavad võimsate sidemetega mõlemad vennasrahvaid, vaid ka sõjalises koostöös, mis iseloomustas eesti ja soome rahva suhteid meie ajaloo pöördeajastul, meie Vabadussõjas.

Eesti ja Soome Kõrgemate Sõjakoolide vastastikused külaskäigud ei ole lihtsad viisakused, vaid osutuvad teguriteks, mis mängivad väga tähtsat osa mõlemate kaitseväge juhikonna üksteise tundmaõppimises ja mõistmises.

Juhtkonna kaudu üksteise tundmine ja üksteisest arusaamine levib kahe vennasrahva kaitsevägedesse ning sealt pääseb edasi eesti ja soome rahva laiematesse massidesse.

Vastastikune tundmine ja arusaamine moodustab eesti-soome silla kindlaimad tuged ja loob eeldusi tõhusaks ja jõuliseks vastupanuks saabuda võivatele ajalootormidele, mil mõlema vennasrahva olemasolu ja riiklik sõltumatus võib-olla jälle paisatakse vaekausile.

Sellistena tuleb võtta Eesti ja Soome Kõrgemate Sõjakoolide vastastikuseid külaskäike ning tuleb soovida vaid, et kontakt mõlemate koolide vahel üha areneks ja süveneks.

Niisuguste tundmustega oleme vastu võtnud kalleid külalisi Soome lahe põhja kal-

lastelt ja niisuguste tundmustega oleme nad jälle ära saanud.

Tänavusest Soome Kõrgema Sõjakooli külaskäigust võttis osa kokku 45 soome ohvitseri — Kõrgema Sõjakooli professoreid ja Kõrgema Sõjakooli õpilasi Soome Kõrgema Sõjakooli ülema kindralmajor F. Hanneli ja tema abi kolonelleitnant J. Salmio juhatusel.

Muuseas tuleb märkida, et tänavu Eestit külastanud soome ohvitseride hulgas leidsid ka neid, kes võtsid osa meie Vabadussõjast ja on dekoreeritud Vabadusristiga.

Soome Kõrgem Sõjakool saabus Tallinna sadamasse 2. juulil mõni minut enne kella 1100 sõjalaevaga „Hämeenmaa“. Sadamas külalisi võtsid vastu meie Kõrgema Sõjakooli õpilased eesotsas Kõrgema Sõjakooli ülema kolonel A. Jaaksoniga.

Vastastikused tervitused sooritanud ja pakid asetanud veoautodele, saabunud külalised meie Kõrgema Sõjakooli õpilaste saatel siirdusid omnibustel Tondile, kus asuti korteritesse.

Kell 1145 Eesti ja Soome Kõrgemate Sõjakoolide juhatused ja õpilased kogusid Kv. Ühendatud Õppeasutiste ohvitserikasiinos saali, kus külalistele pakuti klaas veini ja kus meie Kõrgema Sõjakooli ülem pidas neile lühikese tervituskõne, missugusele vastas kindralmajor F. Hannel, andes kolonel A. Jaaksonile üle Soome Kõrgema Sõjakooli kingi meie Kõrgemale Sõjakoolile.

Kink kujutab enesest väärtuslikku raamatut kahes köites pealkirjaga „Soumen Vapaussota Kuvissa“.

Kell 1200 Soome Kõrgema Sõjakooli ülem oma adjutandi kapten K. Mäkelä ja sideohvitseri kapten F. Breede saatel sõitis linna, kus tegi visiidi Kaitsevägede Ülemjuhatajale, kaitseministrile, kaitsevägede Staabi ülemale, Tallinna Garnisoni ülemale ja Tallinna linnapeale.

Samal ajal meie ja Soome Kõrgemate Sõjakoolide lektorid ja õpilased siirdusid kaitseväge kalmistule, kus veidi hiljem kohalesaabus Soome Kõrgema Sõjakooli ülem asetades pärja Vabadussõjas langenud kangelaste mälestussambale.

Tseremoonia läbi, sõideti VOK kasiinosse, kus oli ette nähtud eine Kaitsevägede Staabi ülemalt. VOK kasiinos võttis külalisi vastu Kaitsevägede Staabi ülema aj. k. t. kolonel O. Plaks.

Pärast einet sõideti tagasi Tondile, kus kella 1500—1700 vahel tutvuti Kv. Ühendatud Õppeasutistega. Tutvumisringkäik lõppes meie Kõrgema Sõjakooli ruumide külas-

tamisega. Kõrgema Sõjakooli ruumides peatuti pikemalt, kusjuures võidi tähele panna, et meie Kõrgema Sõjakooli ruumid oma mugavusega jätsid külalistele parima mulje.

Tuleb alla kriipsutada, et kogu külaskäigu vältel nii eesti kui ka soome ohvitserid omavahelises vestlemises tarvitasid peaaegu eranditult vaid eesti ja soome keelt, kusjuures mõni kolmas keel võeti tarvitusele mööda minnes ja seda vaid „äärmise häda korral“. Ning peab ütleva, et mida rohkem külaskäik lähenes lõpule, seda vähem tundus vajadust kolmanda keele järgi.

Kell 1700 Kv. Ühendatud Õppeasutiste ohvitserikogu juhatusel poolt soome külalistele pakuti kohvi Kv. Üh. Õppeasutiste ohvitserikasiinos ning kell 1930 siirduti uuesti VOK kasiinosse õhtusöögile, millise andis kaitseminister. Peale Eesti ja Soome Kõrgemate Sõjakoolide ülemate, lektorite ja õpilaste õhtusöögist võttis osa terve rida kutsutud külalisi Kaitsevägede Ülemjuhatajaga eesotsas.

Õhtusöök lõppenud, osa külalisi sõitis tagasi Tondile puhkama reisiväsimust, kuna kolmest omnibusest kaks kõige suuremat Tondile sõitjate vähesuse tõttu pidid tühjal tagasi minema garaaži, sest teine osa külalisi agaramate ja truimate pidupereemeste saatel siirdus linna kõvendama sõprussidemeid „omal algatusel“.

Järgmisel päeval oli ette nähtud Pärnu külastamine, kuhu sõideti Tondilt välja kell 0815. Kaasa sõitis osa meie Kõrgema Sõjakooli õpilasi ühes kolonel A. Jaaksoniga.

Pärnu jõuti kell 1145. Pärnus külalisi võttis vastu Garnisoni ülem kolonelleitnant A. Lõhmus.

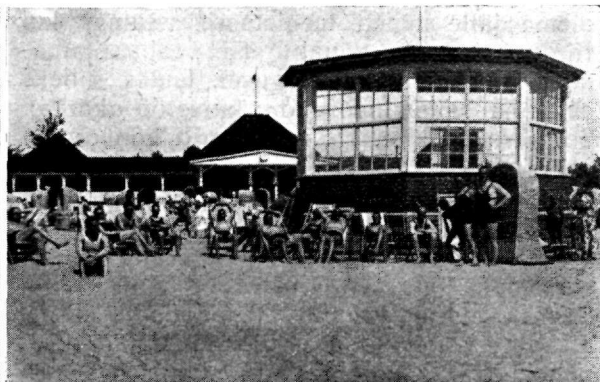
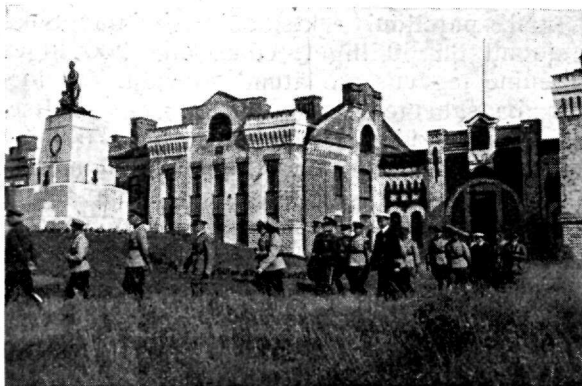
Asunud korterisse, Eesti ja Soome Kõrgemate Sõjakoolide ülemad tegid visiidi Pärnu linnapeale, kuna lektorid ja õpilased siirdusid randa, kus kava kohaselt kella 1200—1400 vahel oli ette nähtud supelus.

Kell 1400 koguti einele Pärnu garnisoni ohvitseride kasiinosse. Einel Pärnu garnisoni ülem pidas külalistele tervituskõne nende saabumise puhul Pärnu linna. Kõnele vastas kindralmajor F. Hannel.

Einele järgnevat vaba aega kasutati osalt puhkamiseks, osalt aga tutvumiseks kuurordiga.

Kell 2030 oli õhtusöök, missuguse andis Pärnu linnapea. Õhtusöök leidis aset Suvekasiinos ja temast võtsid osa peale muu ka kohaliku linna- ja maakonnaavalitsuse tegelased.

Pärast õhtusööki jätkati tutvumist kuurordi eluga, siirdudes osalt Suvekasiino üld-



Vasakult ülal ja all paremal: K. Sõjakoolide ohvitserid tutvumas Tondi ümbrusega. All vasakul ja ülal paremal: Külalised ühes meie ohvitseridega Pärnus mererannal.

saali, osalt aga rannakasiinosse, kus viideti aega hilisööni.

Järgmisel päeval kell 0915 lahkuti külalishkeest Pärnust ning kell 1200 jõuti Tondile tagasi, kust kell 1300 saadeti ära külaliste kohvrid laevale ning sõideti linna. Kella 1300—1500 kasutati vaba aega tutvumiseks Tallinnaga. Kell 1500 oli lõuna Tallinna linnapealt „Estonia“ valges saalis.

Kell 1800 meie Kõrgema Sõjakooli ülem, lektorid, õpilased ja terve rida väljaspoolt kutsutud külalisi, nende hulgas ka meie Kõrgema Sõjakooli VI lend peaaegu terves

koosseisus, olid Soome Kõrgema Sõjakooli ülema poolt palutud tassi teele, mis korraldati keskkogu kasiinos. Siin sõprusmeeleolu näis tõusvat kulminatsioonipunkti ja kui saabus lõpp, siis selgus, et ta saabus liiga kiiresti: niivõrd raske oli üksteisest lahkuda.

Ent lahkuda üksteisest siiski tuli. Veel viimased käepigistused Tallinna sadamas ja „H ä m e e n m a a“ algas teekonda üle Soome lahe, üle lahe, mis lahutab eesti ja soome rahvaid, aga ühtlasi ka ühendab.

T. O. Keskseksiooni koosoleku puhul.

Kolonel M. Tuisk.

Vabariigi ohvitseride keskkogu juures asuv tagavaraväe-ohvitseride keskseksioon pidas 17. juunil enda aasta-peakoosolekut, 35 seksioonist olid esitatud 16. Esindajaid 24 tagav.-ohvitseri.

Koosoleku avas keskseksiooni esimees kindral J. Soots, öeldes järgmist: Tag-

ohvitserid on täna kokku tulnud, et arutada, mis on seksioones tehtud, mis vaja teha — kuidas edasi elada ja töötada. Ohvitseri kutse erineb teistest kutsetest selle poolest, et tegevast kaitsevæeteenistusest tagavaraväkke lahkumisel ohvitser jääb ikka ohvitseriks ja peab igal ajal valmis

olema jälle uuesti teenistusse astuma, kui riigikaitse seda nõuab. Ta peab sõjateaduslikult seisma ajakõrgusel, leides selleks aega ja võimalusi enda kutsetöö kõrval. Sel eesmärgil on tag.-ohvitserid koondunud sektsioonidesse.

Koosoleku juhatajaks valitakse kapten Assor ja protokolljaks ltn. Mändvere.

Tegevuse aruande kannab ette kesksektsiooni sekretär leitnant Fr. Kuusekänd. Sellest selgub: Juhatus on pidanud 4 koosolekut; on esitanud Kv. ülemjuhatajale ettepanekud: 1) lubada vormi kanda tag.-ohvitseridel suurtel pühadel ja vabatahtlikel õppustel (küsimus lahendatakse jaatavalt ühes kaitseväe vormi kandmise reeglite täiendamisega lähemal ajal); 2) sektsioonidesse kuuluvatel lubada kanda ühist rinnamärki (põhimõtteline nõusolek on, vaja välja töötada ja esitada kinnitamiseks märki kavand ja kandmise reeglid); 3) tasuta laskemoona andmine tagav.-ohvitseridele harjutusteks (küsimus on seotud kuludega ja vajab kaalumist ning otsustamist vastavates instantsides); 4) teenistuse võimaldamine kaitseväes ja piirivalves (kaitseväes on vaevalt loota võimalusi selleks, lootusi on piirivalvesse pääsemiseks).

Aruannetes kohtadelt väärivad tähelepanu mõningad jooned.

Narva sektsiooni esindaja kapten Fr. Kabanoff: Sektsioonil on 82 liiget, nendest 79 tasunud liikmemaksu, kuna 3 on vabastatud sellest. On peetud 5 loengut, 6 laskevõistlust, 4 ekskursiooni, koosviibimine mardil õhtul ja 13 juhatusel koosolekut. 6 liikmele on otsitud teenistus. On alatud ja teostatud Riigiküla ausamba ehitamine ja avamine.

Jõhvi sektsiooni esindaja kapten N. Vildenu: Sektsioonil on 52 liiget. On peetud 7 juhatusel koosolekut, korraldatud loenguid, õppusi ja väljasõit Vabadussõja lahinguväljale.

Paide sektsiooni esindaja kapten H. Veem: Tegevus on väike olnud. Olukord raske ja erinev — ei ole kohapeal ohvitseridekogu ja väeosa. Kaitseleiiduga ei taha vahekord sobida. Kaitseleiid on tag.-ohvitserid ära pahandanud.

Sakala pataljoni sektsiooni esindaja: Sektsioonil on 79 liiget. See on kõigest 25%. Viljandimaal elavaist tag.-ohvitseridest. Õppustest ja loengutest on osavõtt olnud elav. Korraldati väljasõit Kärstna lahinguväljale. Võeti osa kaitseleiidu manöövrest. Iga kuu esimesel päeval on klubiõhtu. Oktoobris asutati laskegrupp.

3. pataljoni sektsiooni esindaja: Sektsioonil on 60 liiget, võiks olla 200 liiget. Senine tegevus on jätnud soovida. On loota kaasabi tegevuse elustamiseks kaitseringkonna ülemalt. Inimeste kaasatõmbamiseks vajaneb midagi konkreetset, näiteks laskeharjutused. Kaitseleiiduga pole suhted kõige paremad — ei sobi nagu vanadel ohvitseridel alluda noortele, kes sageli polegi ohvitserid.

Tallinna sektsioonide kohta võtab sõna leitnant Fr. Kuusekänd: Üksikutes sektsioonides (Kv. ühend. õppeasutiste, merivägi, lennukivägi) on tegevus olnud elav, väljendudes kursustes, loengutes, koosolekutes ja raamatukogude kasutamises. Mujal on olnud vaiksem. Tallinna sektsioonide tegevus vajab koordineerimist, millise ülesande kodukorra põhjal võtab endale kesksektsiooni juhatus.

Petseri sektsiooni esindaja kapten V. Valdur (Zupsmann): Sektsioonil on 45 liiget. On korraldatud loenguid ja õppepäevi. Tegevus võiks olla elavam. Sektsioon tuleks õppusteks liita kaitseleiiduga.

Edaspidine elav läbirääkimine pühendub vahekorrale kaitseleiiduga. On avaldatud soovi, et tag.-ohvitserid oleksid kaitseleiidu teenistuses. Ja on ka alla kriipsutatud, miks kaitseleiidus teenib vähe tag.-ohvitseri. Selgub pilt, mille järele kohati on suhted väga head, kohati ükskõiksed, aga kohati ka täiesti soovida jätvad.

Läbirääkimiste tulemused resumeerib kindral Soots: Tag.-ohvitseride ja kaitseleiidu vahekord on vana küsimus. Ühes kohas on tema hea, teisel halb. Osavõtt kaitseleiidust on väike. Põhjused on lahknevad ja kohaliku iseloomuga. Tag.-ohvitser ise ei püüa kaitseleiidu astuda, kaitseleiid ka erilist energiat tag.-ohvitseride ligitõmbamiseks ei avalda. Keskjuhatuses on küsimust korduvalt arutatud. Võiksid olla ohvitseride erirühmitused, kuid sellel on hüvesid ja pahesid. Kaitseleiidust sunniviisil osavõtmine pole mõeldav. Arvamine, et teenistus kaitseleiidus muudaks sektsioonid tarbetuks, on ekslik. Tag.-ohvitseride kutse erihuvid on lahendatavad siiski ainult sektsioonides üheskoos tegevväe ohvitseridega vastavate õppuste korraldamise teel.

Soodustatud hinnaga raudteesõitude nõutamise kohta on märkida, et praegu gruppide kaupa sõites on juba sõiduhind väga odav. Riik ei jõua kõike maksta. Oleme tag.-ohvitserid, peame valmis olema ise ka ohvreid kandma. Tag.-ohvitserid ei tohiks enda keskel anda ruumi saamameeleolu levimisele. Tag.-ohvitseridele teenis-

tuse leidmisel on palju suuri raskusi. Sektsioonide liikmeile tuleb ühine märk välja töötada.

Tegevuse kava kannab ette ltn. Fr. Kuusekänd: Tegevus tuleb jaotada kahte perioodi — talvine ja suvine. Esimesse liiki kuuluvad loengud, kursused, õppused ja koosviibimised; need teostuks enda väeosa juures. Teine liik — kaitsevää suvisest õppetegevusest osavõtt ekskursioonide näol ja väljasõidud Vabadussõja lahinguväljadele; see tegevus tuleks korraldada diviiside või kaitseringkondade kaupa.

Sektsioonide tegevuse elustamise ja kesksektsiooni juhatusega tihedama kontakti saavutamiseks on soovitatav, et juhatusse kuuluks igast diviisist üks liige, kes oleks juhatuse esindajaks, sektsioonide tegevuse koordineerijaks ja kontakti alalhoidjaks koha peal.

Ltn. Mändvere: Sektsioonide organiseerimine on alles poolikul teel. Sektsioonidesse kuulub ainult 15% tag.-ohvitseridest. Sektsioonide sissetulekud on liig väikesed — ei jätku postikulude kattekski. Vaja leida organiseerimiseks summasid. Tuleks energilisemalt propageerida ühinemise vajadust ja ka avaldada tegevust, mis tõmbaks inimesi juurde. Kõne alla võiks tulla tag.-ohvitseride üleriiklik päev, nagu seda suure eduga korraldavad Vabadusristi kavalierid, kas lahinguväljadele või linnadesse. Tuleb tõsta tag.-ohvitseride huvi sektsioonide vastu. Kõigepealt tuleb tõsta ausse tag.-ohvitseride seisus ja see tunne sisendada igasse asjaosalisse. Vabadusristi kavalieri austatakse, seepärast ka iga kavalier peab endale auks olla ühingu liikmeks. On koolide-, laulu-, maanaiste- jne. päevad. Tag.-ohvitseri kõrge kutse vääriks seda igal juhul suuremal määral. Päivi poleks raske korraldada majanduslikult naiskodukaitse kaasabil. Sõit on gruppidega juba 50% hinnaalandusega. Tulevad kokku vanad Vabadussõja sangarid ja noored. Päevad liidavad neid. Peab olema suurejoonelisust — üksiku sektsiooni tegevust ei nähta ega ei kuulda.

Kindral Soots: Tag.-ohvitseride päevade korraldamine on väga tähtis küsimus, kuid on suurte raskustega ühenduses. Tag.-ohvitseride arv ületab mitmekordselt Vabadusristi kavalieride arvu. Naiskodukaitse küll keedab, aga kust saab aineid? Igalt osavõtjalt raha kasseerimine on väga raske. On vajalik kaitsevää abi. Ei saa nõuda tag.-ohvitserile võrdset austust Vabadusristi kavalieridega. Ühed on eranditult Vabadussõja — rahvuskangelased, teiste hul-

gas aga enamikus noored aspirantidest võrsunud tag.-ohvitserid. Austatakse tehtud töö ja kangelastegude eest, tag.-ohvitseridelt nende enamikus praegu aga alles oodatakse tööd ja kangelaslikkust. Võib-olla pole kõik Vabadusristid õigesse kohta sattunud, kuid püütud on siin õiglaselt talitada, kaaludes kandidaate mitmekordsetes komisjonides niivõrd, kui võrd inimhõimust üldse ilmeksimatust tagab. Seepärast Vabadusristi kavalieri tuleb kohelda täie austusega. Tag.-ohvitseride päevade küsimus on raske, kuid pole võimatu. Juhatuse kaalub seda. Kui on raske ehk üleriiklikult, siis katsume vähemate rajoonide kaupa algul.

Kassaaruande ja eelarve esitamisel kolonel V. Liivakult selgub, et liikmemaksu tasumine on väga visa. Pannakse sektsioonide juhatusele südamele talitada selles energilisemalt. Rahalised operatsioonid on üpris väikesed. Abiandmiskapitalist on läinud aastal toetusi antud ainult tag.-ohvitseridele — 20 isikule kokku 697 krooni. Kapital kasvab jõudsasti, peaasjalikult tegevää ohvitseride korrapärase toetussummade tasumise tõttu.

Juhatusse jäävad liisu põhjal esimees kindral J. Soots ja kolonel V. Liivak. Valitakse seniseist tagasi — abiesimees kolonel H. Vahtramäe, kapten Fr. Kabanoff (Narva), kapten R. Riives (Tartu), leitnant Fr. Kuusekänd, uueks liikmeks kapten A. Terras ja kandidaatideks kapten N. Vildenu (Jõhvi) ja leitnant J. Sommer (Tartu).

*

Tag.-ohvitseride sektsioonid ja nende kesksektsioon on alles noored — nad astusid tänava kolmandasse eluaastasse. Nende ellukutsumine võttis enne aastaid aega, kuni ta kindral Laidoneri tõukel viimaks teostus praegusel kujul. Kaheaastane kestvus on lühike selleks, et organisatsiooni elujõulisuse suhtes lõplikult otsustada, kuid mõningaid jooni on siiski juba võimalik tõmmata. Peab meelde tuletama, et sektsioonide asutamine sattus ajajärku, mis oli rikas poliitilistest vastuoludest, eriti tag.-ohvitserkonnas, ning mis loomulikult kandusid sektsioonide liikmetesse ja juhatustesse, pidurdades nende loomulikku arengut ja tegevuse viljelemist. Sellest hoolimata on kuni 35% tag.-ohvitseridest koonduvad juba sektsioonide ümber ja sektsioonidevõrk täielikult välja kujunenud. See on olnud ka kodukorras määratud eesmärkidele konkreetsete ülesannete näol väljendusviiside leidmise ajaks. Tegevus on are-

nenud peajasjalikult kohapeal seksioonides, olles vähem või rohkem viljakas, olenevalt seksiooni juhatuse energilisusest ja ohvitseridekogu kaasaaitamisest. Tegevus üleriiklikus ulatuses on olnud vähem silmapaistev, piirdudes ainelise toetusega abiandmise kapitalist ohvitseride keskkogu juures, teenistuse leidmistega ja liikmeskonnast andmete kogumisega. Põhjuseks on olnud juhatuse koosseisu sagedane muutumine. Tänavune peakoosolek seadis ka keskjuhatusele konkreetseid ülesanded, kus on märgitavad organiseerimise jätkamine, mitmesugustele küsimustele lahenduse nõutamine ametasutisilt, tag.-ohvitseride päevade korraldamine ja Tallinna seksioonide tegevuse koordineerimine.

Viimane peakoosolek näitas, et tag.-ohvitserkonna organiseerimine seksioonide näol on rajatud alustele, mis tagavad nende rakendamise vabatahtlikule tööle riigikaitse ja liikmeskonna enese elulistes kutsesuhtes. Peab aga meele pidama, et organisatsioon võib kujuneda elujõuliseks ainult juhtide, s. o. seksioonide ja keskseksioonide juhatuste väga energilisel teotsemisel ning ohvitseridekogude ja kaitseväge juhtide heatahtlikul ning väsimatul kaasaaitamisel. Tag.-ohvitserkond on liitunud seksiooneks ja nende kaudu ohvitseridekogudega puht ideelisil kaalutlusil — riigikaitse huvides. See tegevus nõuab neil

aega ja energiat, mida tuleb kárpida elukutse tööst ja teiste seltskondlike kühustiste kõrvalt ning ka majanduslikke kulutisi. See ohver on kõrgelt hinnatav riigikaitse seisukohalt ja seepärast peaksid kaitseväge juhid tag.-ohvitserkonna üritusi toetama kõigi võimalike abinõudega. Tunduvalt vajalik ja tänuväärne riigikaitse huvides oleks tag.-ohvitserkonna organisatsioonide tegevusele nõu ja jõuga kaasaaitamine, suunamine ja isegi juhtimine kaitseväge kõrgematelt juhtidelt. Tag.-ohvitseridelt on märgata erilist tänuveelt Kaitseväge Ülemjuhatajale kindral Laidonerile, kes on organiseerimise mõtte algatajaid, sellele mõjuva tõuke andjaid ja esimene keskseksiooni esimees ning kes on lubanud seksioonide eluliste küsimuste korraldamisele soojalt kaasa aidata. Seksioonide tegevuse korraldamisele kaasaaitamine peaks kuuluma kaitseringkonna ülemate kaalukamate ülesannete hulka, sest esijoones on ju nemad huvitatud ja ka vastutavad selles, millisel määral sõjaliselt ja juhtide korporatiivselt ettevalmistatult ohvitserkonna võivad nemad anda enda ringkondadest sõja korral kaitseväge-üksuste juhtideks.

Tohiks loota, et järgmisel keskseksiooni peakoosolekul on nii keskseksiooni kui ka väeosade seksioonide juhatustel juba palju rohkem kõnelda möödunud aasta tegevusest.

Kaasaja püstol-kuulipilduja kasutamisest.

Kapten A. Kask.

Sissejuhatus.

Vaatamata sellele, et viimastel aastatel on pööratud suurt tähelepanu võimsate tehniliste võitlusvahendite väljaarendamisele, ei ole käsirelvade areng peatunud.

Pealiskaudsel vaatlemisel näib, nagu ei suudaks jalavägi hästiarenenud lennuväe, motomehh-vägede ja arvuka suurtükiväge kõrval tähelepanudavat osa etendada lahinguväljal.

Kui aga rohkem süveneda relvade arenemisse ja nende kasutamisevõimalustesse, siis selgub peagi, et üksikvõitleja oma käsirelvaga jääb püsima lahinguväljale ka tulevikus, olgugi, et tema ülesanded on märksa teissugusamad kui möödunud sõdades.

Ka tulevikusõja muutunud olukorras jääb jalaväel täita teatavad kindlad ülesan-

ded, milliste täitmiseks on võimatu tegevusse rakendada teisi väeliike.

Väeliikide lahinguliste ülesannete ulatus ja iseloom oleneb peamiselt kasutada olevatest relvadest.

Kõikide relvade ja seega kõikide väeliikide koostöö omab kindlama ilme sedamööda, kuidas suudab relvatehnika uute ülesannete jaoks luua kohaseid konstruktsioone.

On ju üldine nähe, ja see on ka täiesti arusaadav, et tühikud mitmesuguste ühiste omadustega relvagruppide vahel ikka rohkem ja rohkem täituvad uute vahepealsete konstruktsioonidega, sest ülesanded, mis relvadel tuleb täita, ei jagune kunagi nii viisi teravalt gruppidesse, nagu olemasolevad relvagrupid, või iseseisvate väeliikide relvastus.

Ülesanded, mis relvadele lahingus esitatakse, moodustavad endast pideva rea. Kui sellele ülesannete reale tahetakse arendada vastavalt relvastust, siis peab relvi valmistama iga ülesande täitmiseks vastava konstruktsiooniga — püstolist kuni raske suurtükini.

Teatava relvasüsteemi väljaarendamine ja sellega mõne väeliigi varustamine on iseendast raske ja vastutusrikas ülesanne, kuna ainult siis on võimalik võitlust hõlpsasti juhtida ja seda väheste kaotustega läbi viia, kui vastav väeliik on kohaste relvadega varustatud.

Üldiselt on väeliikide varustamisel püüdeks jätta võimalikult vähem tühikuid relvasüsteemide vahele. Iga järgmine raskem relv peab suutma neid ülesandeid täita, milleni enam ei küüni kergema relva võimed.

Et relvadele esitatavate ülesannete grupeerimine on kunstlik, ja et igauks teeb seda oma isikliku maitse järgi, siis on ka iga armee relvastumine isesuguste põhimõtete järgi teostatav, olgugi, et võitluse üldised tingimused on ühesugused.

Võitluse tulemused muidugi olenevad sellest, kuivõrd osavalt on suudetud ülesandeid liigitada ja kuivõrd täielikult on relvastus läbi viidud.

Kui relvastus on täielik, siis kergemate relvasüsteemide ülesanded ruumis muutuvad rohkem piiratuks, kuid sellevastu väheneb aeg ülesande täitmiseks. Kui näiteks on olemas tugev ja arvukas suurtükivägi, mis maha surub vastase ja hävitab selle positsiooni põhjalikult, siis jalaväe automaatreldel ei ole vajadust toetada kallalungi teostavaid osi nii suurelt kauguselt, nagu nad seda oleksid pidanud tegema nõrga suurtükiväe olemasolul, vaid automaatreldade tõsisem töö algab alles rünnaku lähtealuselt.

Lahinguolukorra elementidest on peamise tähtsusega aeg, mis mõjutab ülesannete määramist väeliikidele, milledele vastavalt välja kujundatakse vajalikke relvasüsteeme. Mida suurem on üksus, seda rohkem kulub temal teatud tegevuse peale aega. Seepärast ka relvadel, mis seisavad otsekohe suurema üksuse käsutuses, on aega rohkem neile esitatavate ülesannete täitmiseks.

Mida allapoole organisatsioonis laskuda, seda lühema aja vältel peab sündima ülesande täitmine. Kui rügement peab näiteks mõne ülesande täitma tunni kestusel, siis kompanile jääb mõnikümmend minutit aega, ja kui jõuame üksikvõitleja juurde,

siis jääb temal üksikute tuleülesannete täitmiseks ainult mõned sekundid.

Juba keskmistelt võitluskaugustelt alates on vajalik laskuril võimalikult kiiresti vastast tabada. Et ühe lasuga tabamine ei saa kunagi kindel olla, ka mitte lähedatel kaugustel, siis tekib otsekohe vajadus iselaadiva relva järgi, et mitte kaotada sihtjoont silma eest laadimisvõtte täitmisel. Aga ka üksiklaskude seeria osutub lähedatel kaugustel enamikus aegaviitvaks. Veel kindlam on teotseda relvaga, mis soovikorral võimaldab silmapilkselt üle minna automaat-tulele. Tähendab, lähedamaa võitlus nõuab täisautomaat-tulega relva.

Juba maailmasõjas tekkis mitmel korral vajadus omada niisugust relva, millel oleks automaatreldva tulekiirus, mis oleks sellejuures väga kerge, nii et teda võiks kanda ja käsitseda igas lahinguolukorras üksikvõitleja.

Püssipadruni alla konstrueeritud automaatreld jääb paratamatult raskeks ega kõlba individuaalseks kasutamiseks. Seepärast on uue lähedamaa võitluse relva konstrueerimisel välja mindud püstolipadruni kasutamisest.

Automaatpüstol, millega ainult käeit lastakse, ei ole küllalt stabiilne ega anna täpseid tabamusi suurematel distantsidel. Tekkis vajadus niisuguse püstolipadruniga töötava automaatreldva järgi, millega saab õlast lasta kahe käe toetusel.

Vastavalt nendele nõuetele konstrueeriti püstol-kuulipilduja, milledest tähtsamad Bergmann ja Thompson. Esimene nendest osutus oma lihtsa konstruktsiooni tõttu rohkem otstarbekohaseks; kuid kõigi nende süsteemide puuduseks jäi halb tabatavus keskmistel kaugustel.

Nimetatud süsteemi püstol-kuulipildujatega jalaväge varustades tekkis peagi raskus, sest ei või ju jalaväele kahte relva anda, üks keskmiste kauguste jaoks ja teine lähedamaa võitluseks, ja võitluseks kaevikutes, metsades ja asulates. Niisugune relvade koormatus muutuks jalaväele ülejõukäivaks.

Nii oli õieti juba püstol-kuulipilduja konstrueerimisel püüde teda täiendada niivõrd, et ta oleks kasutatav ka keskmistel kaugustel igasuguses olukorras.

Ka uued parandatud Bergmanni tüüpi konstruktsioonid ei andnud suuri paremusi, kuna materjalosa ülesehitamise põhialused olid endised. Et aga edasi püsis soov näha relva, mis vastaks eriti liikuvõija nõuetele, siis töötati püstol-kuulipilduja konstruktsiooni juures suure põhjalikkusega.

Tagajärjeks on uuesüsteemiline püstol-kuulipilduja (masin-karabiin), mis vastab jalaväe nõuetele ja on selle tõttu märksa teissuguse konstruktsiooniga, kui kõik eelmised püstol-kuulipilduja konstruktsioonid.

Püstol-kuulipilduja (masinkarabiin) „Neuhausen“.

Nagu teiste nii ka Bergmanni p. k. peamisteks puudusteks oli lühike vintraud ja pikk, raske lukk, mis püsima jäid ka uemate parandatud ja täiendatud konstruktsioonide juures, ega lasknud relva edasi arendada uute üleskerkivate nõuete kohaselt.

Et vabaneda nimetatud pahedest, konstrueeris Šveitsi relvatööstus „Neuhausen“ uuetüübilise p. k. uutel põhimõtetel.

Nimetatud relva vintraua küllaldane pikkus laseb täielikult ära kasutada igasuguse tarvilusel oleva püstolipadruni jõu. See tõstab märksa läbilöögivõimet ja laseb relva kasutada küllalt otstarbekohaselt lähedatel ja ka keskmistel kaugustel.

Lukk on lühike ja kerge, mis võimaldab tõukevaba töötamise ka automaat-tule juures. Seega on relv töötamisel stabiilsem ja vaba ebamäärasest hajutamisest, mis paratamatu pahena püsis vanatüübiliste p.-k. juures.

Nendel põhimõtetel konstrueeritud p.-k. omab järgmised üldised mõõdeted:

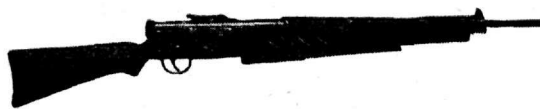
— üldine pikkus	1070 mm
— üldine raskus magasinita	4,46 kg
— vintraua pikkus	500 mm
— sihtjoone pikkus	540 mm
— magasin raskus tühjalt	285 g
— magasin raskus täidetult	710 g
— magasin mahutavus	40 padrunit
— magasin pikkus	255 mm

Nagu mõõdetest selgub, on võimalik p.-k. konstrueerida karabiinikujuliseks ja teda varustada täägiga. Nii on võimalik p.-k. tarvitada ka täägivõitluseks, mis veel rohkem kohandab teda jalaväe lähedamaa võitluseks.

Magasini kinnitus on täiesti omapärane. Laeavausse altpoolt surutud magasin ripub niiviisi, et magasin tühjenemisel relva raskuspunkt jääb alatasa muutmatuks.

Magasini kinnitusviis võimaldab laetud magasin pöörata piki laesäärt üles, et magasin liikumisel laskurit ei takistaks. Väikese rõhumisega magasin hoidriivile langeb magasin otsekohe püstloodis asendisse ja relv on tuleavamiseks valmis.

PÜSTOL-KUULIPILDUJA „NEUHAUSEN“.



Magasin pöörduna piki laesäärt.



Relv on tuleandmiseks valmis.

Seega ei ole kunagi vaja hakata relva siis laadima, kui vastane ootamatult ilmub, või kui tuleb järsku tuli avada, vaid relv on alaliselt laetud, ainult väike sõrmeliigutus seab teda tulistamisvalmis. See asjaolu on lähedamaa tulevõitluse juures suure tähtsusega.

Ülalkirjeldatud p.-k. võimaldab tulistada üksiklaskudega ja automaat-tulega. Üleminek ühelt tulelt teisele on väga lihtne. Sõrme vajutuse tugevusega triklile saavutatakse üksik- või automaattuli, ilma et oleks vaja mingisugust mehhanismi ümber seada ühelt tulelt teisele üleminekuks.

Tulistada võib mauseri padrunitega 7,63 mm ja 9,0 mm, kui ka parabellumi padrunitega 7,65 mm ja 9,0 mm. Ühe padrunit pealt üleminekuks teisele tuleb ainult raud ja mõningad vähemad osad vahetada. Parimaid tagajärgi on siiski võimalik saavutada 0,9 mm mauseri padrunitega, millega tulistades võib lähedatel võitluskaugetel elavate märkide pihta samasugust mõju avaldada kui vintpüssi kuuligagi.

Tabamistäpsus üksiklaskudega ei ole palju halvem kui harilikul karabiinil. Selle tõttu on võimalik nimetatud p.-k. tarvitada kaitsel üksiklaskudega tulistamisel paigal-püsivate märkide vastu 500 m alates. Automaat-tuli mõjub juba 1000 m kauguselt, eriti liikuvate märkide pihta.

Pealetungil ei ole p.-k. tuli loomulikult suurematel ja keskmistel kaugustel niivõrd mõjuv kui raske- või kergekuulipilduja tuli, kuid seevastu lähedatel kaugustel ja rünnakul on p.-k. tuli õieti mõjuv ja painduv.

P.-k. kandmine lahingus kui ka rünnakul ei ole koormav ühele võitlejale, kuna ta kaalub vähem kui püss. Sellekohane konstruktsioon võimaldab p.-k. kandmist rihmal, kuna relva vasak külg on sile ja õla vastu sobiv.

Materjalosa on lihtne ja hõlpus käsitsemiseks. Teda võib kiiresti koost võtta ja

kokku panna. Osi on üldse vähe ja need on vastupidavad. Seepärast relvaga töötamise ja selle hooldamise äraõppimine nõuab õige vähe aega.

Kokkuvõetult oleksid uuetüübilise p.-k. paremused järgmised:

- küllaldane täpsus ja kuuli läbistuvõime,
- hõlbus ja kiire laskevalmisseadmine,
- kerge ja järsk üleminek automaat-tule pealt üksiklaskudele ja ümberpöörduvalt,
- täägi kasutamise võimalus ja
- väike raskus kandmisel ja käsitsemisel.

P.-k. kasutamine lahingus.

P.-k-d on võimalik kasutada kõikides lahinguolukordades ainult elavjõu hävitamiseks. Et vastase elavjõudu hävitada, selleks peab temaga tihedasse kontakti asuma. Enne tiheda kontakti loomist püüavad vastased üksteist hävitada mitmesuguste tehniliste võitlusvahenditega.

Et p.-k. on ainult lähedamaa relv, siis tema ülesanded olenevad suurel määral sellest, missugused tehnilised võitlusvahendid on võitlejatel kasutada, sest tehniliste võitlusvahendite rohkusest ja nende kasutamise viisist oleneb ka jalaväe kontakti iseloom.

Kaitsel olenevad p.-k. ülesanded peamiselt vastase tegevusest ja maastikust, kuna kaitsjal puudub algatus.

Kaasaja võitlusvahendite juures asutakse pealetungile kas suurtükiväe tuleettevalmistuse järgi või tankide toetusel, või koguni teostatakse esiteks suurtükiväe tuleettevalmistust, millele järgneb rünnak tankide toetusel.

Nii ühel kui teisel juhtumil tuleb kaitsja p.-k-del täita raskeid ülesandeid vastase rünnaku tagasilöömisel.

Kui vastane algab suurtükiväe tuleettevalmistust, siis püüab kaitsja võimalikult suuremat osa oma elavjõust ühes käsirelvadega asetada varjenditesse, et neid hoida vastase hävitustöö eest.

Teiselt poolt jällegi näitavad maailmasõja kogemused, et rünnakud varisesid kokku just püsima jäänud kaitsja automaatrelvade tule mõjul.

Automaatrelvi laskekohtadele jätta vastase suurtükiväe tuleettevalmistuse ajaks on vaevalt võimalik ka siis, kui need asuvad sellekohastes tugeva kattega ehitistes. Ja kui ka seda teha, siis on see seotud iga tahes suurte kaotustega. Kui raske suurtükiväe tule all jääb veel püsima osa laskekohtadele asetatud automaatrelvi, siis hävitab need jalaväe saatesuurtükk tulis-

tades täpse tulega automaatrelva varjendi laskeavasse.

Järelikult on kaitsjal kõige soodsam ka automaatrelvad asetada vastase suurtükiväe tuleettevalmistuse ajaks varjenditesse, kuhu ei küüni vastase tuli.

Samal ajal kui kaitsja elavjõud ühes relvadega asub varjendites, võib vastane oma jalaväe tuua rünnaku lähtealusele või vähemalt sisse võtta kallale tungi lähtealuse õige lähedale kaitsja positsioonist, ilma et tal oleks karta suuremaid kaotusi kaitsja jalaväe tulest.

Ainult siis, kui pealetungija on lõpetanud suurtükiväe tuleettevalmistuse, või tule üle kandnud positsiooni sügavusse, on võimalik kaitsja jalaväe relvadel tulistamist alata.

Pealetungija omalt poolt püüab võimalikult kiiresti sisse tormata vastase positsiooni, niipea kui suurtükiväe tuli vastu panupositsiooni eelservale lõpetatud. Seega jääb kaitsjal vähe aega automaatrelvade väljatoomiseks varjenditest ja laskekohtadele asetamiseks.

Automaatrelvadest osutub p.-k. kõige otstarbekohasemaks positsioonisõja olukorras, et teda kiiresti varjendist laskekohale asetada ja vastase rünnak tagasi lüüa.

Kui rünnak teostatakse tankide toetusel, jääb p.-k. täita veelgi vastutusrikkam ülesanne.

On üldiseks saanud põhimõte, et jalavägi peab jääma püsima positsioonidele ja endast üle laskma vastase tankid, et võitluse astuda tankidele järgneva jalaväega.

Kaitsja jalaväe tegevus on siin raskendatud peamiselt selle tõttu, et vastase jalavägi järgneb tihedalt tankidele ja aega jääb vähe võitluse ettevalmistamiseks.

Tankide lähenemisel ei ole enam küll vajalik jalaväel end varjendites varjata, vaid ta peab asuma selleks otstarbeks ehitatud kitsastes sügavates kaevikutes, mis varjavad tankide tule kui ka murdejõu eest ja kust on hõlpsam alata lähedamaa võitlust vastase jalaväega. Vaatamata sellele jääb harva võimalus tulega ründavat vastast kaugemalt vastu võtta, vaid võitlus algab kaevikute rajoonis. See on võitlus mees mehe vastu. Raskemad automaatrelvad ei oma küllaldast kergust ega tule painduvust, et teostada niisugust võitlust.

P.-k. on küllalt kohane relv niisuguseks võitluseks. P.-k-ga võib tabada ja tagasi lüüa ka veel kaevikutesse tunginud vastast. P.-k. tuli mõjub vastase sissetungil paremini kui käsigranaat või mõne teise jalaväe relva tuli.

Mitte ainult kindlustatud positsioonil vaid ka organiseerimata kaitse juures on p.-k. kasutamine mõeldav heade tagajärgedega.

Organiseerimata positsioon on seda tugevam, mida hõredam on kaitsja osade paigutus ja mida paremini on läbi viidud moondamine. Raskete automaatrelvade moondamine vastupanupositsiooni eelserval tekitab tihti raskusi. Vastane võib neid seal enim hävitada, kui nad suudavad tegevust alustada. P.-k-ga varustatud laskuri moondamine on palju hõlpsam.

Eeskätt tuleb p.-k-le anda need ülessanded, mis p.-k-de puudumisel antakse vaikivatele kuulipildujatele.

Tulitõke vastupanupositsiooni eelserva ette tuleks luua peamiselt p.-k-st, kuna tõketuli kestab lühikest aega ja mõjub lähedatel kaugustel, milleks p.-k. tuleomadused igapidi kohased.

Nii oleks võimalik asetada raskemaid automaatrelvi sügavamale positsiooni sisse, kust nende leidmine vastase vaatlejatel vähemalt enne kallaletungi algust oleks raskendatud.

Eriti kohaseks relvaks on kaitsjale p.-k. kinnisel maastikul — metsas ja asulates, kus ei ole võimalik kasutada raskete automaatrelvade kaugetuid.

Kaitse organiseerimine metsas on eesmärgiks peamiselt tehniliselt alakaalus olevale vastasele. Seega on halvatud suurtükiväe ja tankide tegevus ja jalavägi võitleb jalaväe vastu. Seda silmas pidades on kasulik tehniliselt alakaalus oleval võitleval poolel end varustada p.-k.-dega, kuna suuremalt osalt kaitset organiseerides kinnisel maastikul võib raskete automaatrelvade suur arv osutada asjatuks koormaks.

Pealetungil on p.-k. veel rohkem vajalik jalaväele kui kaitsele. Ainult kerge jalavägi on manööverdamisvõimeline. Kiirus aga on üheks võidu eeltingimuseks. Seepärast asendatakse kõik relvad, millede edasitoimetamine tekitab raskusi, kergematega, kui need suudavad oma tulega samasuguseid tagajärgi saavutada kui raskemad relvad.

Juba kallaletungil kerkivad esile vastase automaatrelvad, kui neid ei ole suudetud lõplikult maha suruda. Ootamatult ilmuv vastase tuli sunnib kallaletungi peatuma. Vaenlase automaatrelva vastu on raske midagi ette võtta niisuguse kuulipildujaga, mille ülesseadmine nõuab palju aega, sest vastane surub selle enne maha, kui ta suudab tule mõju avaldada. Selle-

vastu p. k-ga varustatud laskur külvab välkkiirelt üle vastase kuulipilduja, enne kui see suudab veel kallaletungijaid peatada.

Kõige raskem on pealetungil viimased 200 meetrit, see tähendab rünnak, sest selle peab läbistama jalavägi omal jõul. Rünnakul puudub teiste väeliikide pidev toetus.

Jalaväe abirelvad — miini- ja granaadipildujad, saatesuurtükid ja leegipildujad ei suuda üksikvõitlejat rünnakul mõjuvalt toetada. Jalaväe seisukord muutub kergemaks, kui varustada teda p. k-ga.

Rünnak on siis ainult teostatav, kui rünnakule liikuvaid laskureid alatasa toetab tuli. Selleks luuakse rünnaku lähtealusele tulebaas. Veel mõjuvam on rünnak, kui tulebaas liigub ühes ründajatega edasi. Kui mitte kõik, siis osa p. k-id liigub ründajatega kaasa, tulistades peatustelt ja tarbekorral ka käigult puusale toetudes.

Niiviisi rünnakule minnes külvatakse vastane üle tiheda tulega, mis mõjub peale otsekoheste tabamuste ka moraalselt.

Veel rohkem kui rünnakul on p.-k. vajalik edasitungil positsiooni sisemuses. Eduarendamine on jalaväel võimalik ainult siis, kui ta saab tuletoetust oma automaatrelvadele.

Kui on kasutusele ainult rasked automaatrelvad, mis maha jäävad rünnaku lähtealusele, siis ei ole võimalik sissemurdnud laskuritel otsekohe tuletoetust saada. Tulebaasi edasitoomine sissemurde kohta nõuab aega. Samal ajal võib vastase nõrk vasturünnak sissemurdnud osa tagasi paisata.

Selle vastu p. k-ga varustatud laskur liigub rünnakule kaasa ja teostab ise rünnaku. Ka sissemurdel on ta valmis silmapilkselt tuld avama. Võitlusel kaugemal positsiooni sügavuses on p. k-ga varustatud laskuril edasitung mõeldav hõlpsamini, kui mõne teise relvaga. Alaliselt laskevaimis p.k-ga võib laskur ootamatult ilmuva vastase kiiresti hävitada ja endale edasitungi võimaluse rajada.

Teistes lahinguolukordades, kus nõutakse suuremat manööverdamisvõimet ja järsult tuleavamist, on p. k. samuti otstarbekohane relv. Nii võib luurel vastasega ootamatult kokkupuutuv laskur p. k. abil sundida vastase alistuma ja hankida temalt vajalikke teateid.

Taandumisel on võimalik maastikule moondatud p. k. abil sundida vastase edasitungi peatuma ja tema edasitungivaid osi hävitada. Seejuures p. k. vastase kätte

langemise hädadoht ei ole kaugeltki nii suur kui raske automaatreleva mahajätmisel taandumiskatteks.

Järeldusi.

P. k. on veel uus relv. Tema kohta puuduvad laiemas ulatuses sõjakogemused. Eriti raske on ette näha uuetüübilise p. k. võimeid, sest tema kohta puuduvad ka pikemaajalised õppuste kogemused. Siiski võib arvata, et p. k-ga varustatakse jalaväge tulevikus suuremas ulatuses. Ka Tšako sõda näitas, et p. k. on jalaväele vajalik relv, mille abil on võimalik vastase pealetungi tagasi lüüa.

Eriti otstarbekohaseks osutub p. k. sellele võitlevale poolele, kellel ei ole võimalik paralüüeerida vastase soomusosade ja suurtükiväe tegevust. Kui võitlus tuleb rajada peamiselt osavale maastiku kasutamisele ja isiklikule julgusele, siis p. k. kasutamisel võib jalavägi avaldada visa vastupanu vaatamata vastase võimsate võitlusvahendite tegevusele.

Tekib küsimus, kas p. k. suudab asendada teisi, praegu jalaväes kasutusel olevaid automaatrelevi? Kindlasti täielikult mitte. Kuigi p. k. varustusele tuleb jäävad teataval arvul püüsima ka kuulipildujad.

Teiselt poolt jällegi muutub jalaväe varustus väga raskepäraseks, kui jätta te-

male senised relvad ja lisaks anda veel p. k. suuremal arvul. Et uuetüübiline p. k. suudab võitlust teostada ka keskmistel kaugustel, siis ei ole enam vajadust kahesuguse kuulipilduja süsteemi järgi.

Näib, et tulevikus jääb jalaväele ühesüsteemiline kuulipilduja, see tähendab kerge ja raske kuulipilduja omadused ühendatakse. Niisugune kuulipilduja, milliseid konstruktsioone juba olemas, teostaks võitlust alates keskmistest kaugustest. Suurematele kaugustele tulistamiseks asetatakse kuulipilduja tuletiheduse saavutamiseks vastavale alusele.

Nii jääks tulevikus praeguste r. k., k. k. ja p. k. asemel kuulipilduja ja püstol-kuulipilduja.

Püstolkuulipildujaga ei saa varustada iga võitlejat. Missugune arv p. k-sid jalaväe üksustesse anda, on raske otsekohe kindlaks määrata. See võib selguda ainult pikemate õppekatsete tagajärjel.

Näib, et 2 kuni 3 p. k. praeguse normaaljao peale oleks küllaldane. Ühtlasi on võimalik, et p. k-de laiema ulatuslik varustuselevõtmine sunnib ka jalaväe jao ja rühma organisatsiooni muutma.

Kõigest selgub, et p. k. uuel kujul ei ole veel lõplikult katsetatud, kuid oma hõlpsa käsitsemise ja küllaldase tule mõju tõttu võib ta tulevikus jalaväe relvastuses tähtsat osa etendada.

Moto-mehhaniseeritud (MM) vägede omadusi.*)

Leitnant F. Tarm.

III. MM vägede omadusi.

Olles kahes eelmises peatükis omandanud lühikese ülevaate MM vägede motoriseeritud ja siis mehhaniseeritud elementide omadustest, meil jääb lõpuks veel vaid vaadata ja kindlaks määrata, missugused omadused on MM vägedel, s. o. vägedel, kus on esindatud nii motoriseeritud kui ka mehhaniseeritud elemendid.

Eelmistes peatükkides nägime, et motoriseeritud kui ka mehhaniseeritud osadel on terve rida positiivseid, aga veel rohkem negatiivseid omadusi.

Tekib küsimus, kuidas on lugu nüüd MM vägedega, mis koosnevad eespool mai-

nitud elementidest nende puudustega ja heade külgedega. Võib oletada, et motoriseeritud ja mehhaniseeritud osade ühendamine üheks operatiiv-taktikaliseks tervikuks, üheks m o t o - m e h h a n i s e e r i t u d osaks, säilitades neid positiivseid omadusi, mis on motoriseeritud ja mehhaniseeritud osadel üksikult võetutena, samal ajal suudab vähemal või suuremal määral kompenseerida ja vastastikku vähendada nende osade negatiivseid omadusi. Lähema vaatluse juures selgub, et nii see ongi.

Põhimõtteliselt motoriseeritud osade (jutt on eeskätt motoriseeritud jalaväest) taktikaline liikuvus ei ole parem harilikku- de, s. o. mittemotoriseeritud osade liikuvusest. Ent nagu tankide juurdeandminegi

*) Vaata „Sõdur“ nr. 17 ja 24—26 — 1935.a.

harilikule jalaväele, annab viimasele rohkem hoogu ja võimsust, näiteks kallaletungil, nii ka motoriseeritud osade hästiorganiseeritud koostöö mehhaniseeritud osadega tagab esimestele lahingus niisugust pealetungitempot, mida ei suuda arendada need motoriseeritud osad, missugused on jäetud ilma mehhaniseeritud osade toetuseta.

Motoriseeritud osad rännakul on väga tundelised ootamatute maapealsete kallaletungide vastu. Mehhaniseeritud osade olemasolu motoriseeritud kolonni koosseisus suurendab aga viimase julgeolekut rännakul ja vajaduse korral lubab pareerida vastase ootamatuid lööke kiiresti ja mõjuvalt. Motoriseeritud osa rännakkolonni ees ja külgeteedel liikuvad soomusautod ja kerged tankid või tanketid (luure ja rännakkaitse üksused) peavad aegsasti avastama vastase olemasolu rännakutee suunas ja selle lähemas ümbruses, vähendades seega ohtu sattuda vastase ootamatu kallaletungi objektiks. Vastase kallaletungi puhul motoriseeritud kolonni koosseisus liikutel liikuvad soomusmasinad viivitamatult ründavad motoriseeritud kolonnile ootamatult kallaletunginud vastase osa, püüdes ta hävitada või vähemalt laiali ajada jne.

Edasi selgub, et mehhaniseeritud osade olemasolu motoriseeritud kolonnis kergendab tunduvalt viimase üleminekut lahingukorda, tagades sellel kriitilisemal momendil motoriseeritud kolonni julgeolekut. Selleks mehhaniseeritud osad, olles kõvendatud motoriseeritud üksustega, kisivad ajutiselt oma kätte vajalikud esemed maastikul või patrullivad ohtlikkudel lähistel ning vastase ilmumisel tungivad temale kallale, püüdes vähemalt aeglustada tema edasilikumist.

Mis puutub nüüd mehhaniseeritud osadesse, siis teame, et neil puudub võime püsivalt alal hoida võidetud maa-ala, s. o. puudub passiivne kaitsevõime. MM osa aga, mille koosseisu kuulub motoriseeritud jalavägi, suudab tema mehhaniseeritud elementide poolt vallutatud maa-ala alal hoida pikema või lühema aja jooksul, kui seesugune tegevus on paratamatult vajaline antud ülesande täitmiseks.

Siin tuleb aga tähendada, et ka MM vägede kui seesuguste võime pidada kehtvat lahingut, on suuresti piiratud.*) Järelikult on piiratud ka tema kaitsevõime. Teisest küljest tuleb silmas pidada, et pas-

*) Kriipsutan alla „kui seesuguste“, sest kui MM osa masinate ruineerimise või kaotuse tagajärjel ei saa oma masinaid kasutada, siis sellest veel ei järgne, et ta ei või oma tegevust jätkata „jalaosana“.

siivne kaitse, s. t. kramplik künistumine maastikusse ja selle maksu-mis-maksab enda käes hoidmine ei vasta üldse MM vägede iseloomule ja seesugune MM vägede kasutamine ei ole ratsionaalne.

Eelöeldust peaks siis järgnema, et passiivne kaitse võib esineda MM vägede tegevuses vaid ajutise nähtena ja MM vägede poolt vallutatud esemete (rajoonide) kaitse normaalselt peaks teostuma MM vägedele järelesuunatud harilikkude osade poolt, kuna MM osa pärast vallutatud rajooni üleandmist kas jätkab oma ülesande täitmist või tõmbub varru.

Mehhaniseeritud osad ei suuda teosteda igasugusel maastikul. MM osa jalastunud jalavägi võib teosteda ja teotsebki niisugustes rajoonides maastikul, kust tankid ei pääse läbi. Järelikult MM osa ees maastiku kasutamise suhtes avanevad oma manöövri läbiviimiseks juba veidi laiemad perspektiivid, kuigi ka MM väed ei ole vabad sõltuvusest maastikust, mille juurde me tuleme veel tagasi.

Nii siis näeme, et mehhaniseeritud ja motoriseeritud elementide ühendamine üheks tervikuks, üheks moto-mehhaniseeritud osaks, tõepoolest vähendab nende negatiivsete omaduste mõju ja lubab nende osade paremat ja otstarbekohasemat kasutamist. Kuid terve rida negatiivseid omadusi on ka MM vägedel. Neist tähtsamad on:

- juhtimise raskus;
- sõltuvus maastikust üldse ja teedevõrgust eriti;
- sõltuvus ilmastikutingimustest;
- rännakkolonnid on ebanormaalselt pikad, hästinähtavad ja tabatavad nii õhust kui ka maalt;
- kolonnide hargnemine lahinguks on keerukas tegevus ja nõuab palju aega võrreldes MM osade liikumiskii-rusega;
- ei suuda pidada iseseisvalt kehtvat lahingut (masinate kuluvus ja põletis- ning määrdeainetega varustamise küsimus);
- tundelikkus MM osade vastase kaitse vastu;
- tagala on raske (jalastunud motoriseeritud üksuste masinate suur arv);
- liikumine sõltub põletis- ja määrdeainete olemasolust ja nende juurde-veest.

Lähem peatumine kõikidel MM vägede negatiivsetel omadustel viiks meid väga kaugele ja osalt kujuneks juba esimeses kahes peatükis öeldu kordamiseks. Seepä-

rast peatume seekord waid kahel küsimusel, missugused on:

- 1) juhtimine ja side MM vägedes ja
- 2) MM osade sõltuvus maastikust.

1. Juhtimine ja side MM vägedes.

MM osade operatiivne ja taktikaline liikuvus on suur, mille tõttu olukord neis osades vaheldub (vähemalt teoreetiliselt) palju kiiremini kui harilikudes osades. Järelikult MM osa ja tema allüksuste juhtide reageerimine olukorrale peab sündima palju suurema kiirusega, kui harilikudes osades.

Aga seesama kiirus liikumisel ja olukordade vaheldus toob endaga kaasa nähtuse, et orienteerumine olukorras ja otsuse võtmine on raske.

Teisest küljest MM vägede kolonnid on pikad (sügavad) ning juhi otsuse realiseerimine alluva üksuse suhtes rännakul ei ole kerge. Otsuse realiseerimist raskendab veel terve rida MM kolonni liikumisega seotud kõrvalnähted, nagu: mootorite mürin, liikumisest tekkiv tuul jne.

Eelöeldust võime kergesti järeldada, et MM osades nagu kuskil mujalgi erilise tähtsuse omab ning erilise teravusega kerkitab esile ühelt poolt juhtide intellektuaalsed omadused ja juhtimise tehnika teiselt poolt.

Tuleb otsekohe alla kriipsutada, et MM vägede juhtimine esitab MM juhtkonnale eriti kõrgeid nõudmisi nende intellektuaalse taseme suhtes. MM juhtkonna intellektuaalsetest omadustest peab esikohale nihutama otsustusvõimet, mis peab olema kiire ja täpne.

Toome ühe väikese näite:

Oletame, et ühe väiksema rännakuloleva jalaväe üksuse ülem, kelle üksus on jõudnud punkti A, on saanud teate, et punktis B on kindlaks tehtud umbes samasuurune vastase jalaväe üksus, kes liigub samal teel, kuid vastupidises suunas. Vahe-
maa A ja B vahel on kuus kilomeetrit. Jalaväe keskmine liikumiskiirus võrdub 4 kilomeetriga tunnis. Järelikult punkti A jõudnud jalaväe üksuse ülem võib arvestada kokkupõrget temale vastuliikuva vastasega umbes 45 minuti pärast. Järelikult 45 minuti jooksul peab olema võetud mingisugune otsus ja peavad olema tehtud korraldused otsuse realiseerimiseks, kusjuures ainult otsuse võtmiseks maksimum võib minna vaid 50% käsutuses olevast ajast, s. t. 22—23 minutit.

Kuidas aga analoogilistes tingimustes kujuneb olukord selles suhtes MM osas, pealegi kui tal on tegemist vastase MM osaga?

Oletame, et vastaspoolte MM osad liiguvad üksteisele vastu 15-kilomeetrilise kiirusega tunnis. Siis selgub, et kokkupõrge võib saabuda mitte 45 minuti pärast, vaid juba 12 minuti pärast ning otsuse võtmiseks jääb sellest vaid 6 minutit.

Toodud näitest selgub, et analoogilistes tingimustes MM osa juht peab otsustama neli korda kiiremini kui jalaväe üksuse juht. Kui see õige on, siis võib väita, et esimene peab olema viimasest neli korda kvalifitseeritum.

MM osad ongi need, kus juhtide isiklik tublidus omab palju suurema tähtsuse kui üheski teises väeliigis.

Kuid ka parim MM osa juht ei suuda midagi, kui puuduvad vastavad lihtsustatud juhtimismeetodid (nende vajadus on dikteeritud jällegi kiiresti areneva olukorraga MM osades) ja vastavad sideabinõud.

Püüdes leida vastuse küsimusele, milles siis lõpuks seisavad n. n. „lihtsustatud“ juhtimismeetodid, leiame, et nad seisavad:

- šabloonilises lahingurivistuste tarvitusele võtmises ja
- käskude ja korralduste standartiseerimises, kusjuures käsud ja korraldused peavad kandma telegraafilist iseloomu.

Kui oleme juba eespool kõnelenud sellest, et ühe suure mehhaniseeritud osa juhi õiget asukohta lahingus nähakse õhus lennukil, siis peame siin mainima, et ka suure MM koondise juhi asukoha suhtes lahingus kaldutakse samale arvamusele. Selline kontseptsioon näib olevat õige, sest on täiesti selge, et viibides maal, ühe suure MM koondise juht ei suuda kunagi olla tarvilisel määral sündmuste kursis ja järelikult ei suuda ka juhtida oma koondist eeskätt just kontakti loomisel kohtamislahingu olukorras.

Juhtimine MM osas peab olema tagatud sidevahendite lakkamatu töötamisega. See on igas harilikus osas nii, kuid MM osas see küsimus (see on selge) omab erilise tähtsuse.

Nagu motoriseeritud ja mehhaniseeritud osades, nii ka MM osades (see on isenesest arusaadav) tähtsaimaks sidevahendiks on raadio (telegraaf ja telefon). Võib isegi päris kindlasti ütelda, et ilma raadiota poleks võimalik olnud üldse kõnelda MM osadest.

Teised sidevahendid MM osades on: tank, tankett, auto, mootorratas, lennuk ja mitmesugused optilised sidevahendid.

Traatside MM osades osutub peaaegu kõlbmatuks ja võib küsimuse alla tulla vaid MM vägede väiksemates jalastunud motoriseeritud osades, kui on ette näha nende pikemat püsimist ühel kohal (näiteks kaitse).

2. MM osade sõltuvus maastikust.)*

MM väed ei suuda võrdse eduga teotseta igasugusel maastikul.

Metsane maastik, tagades MM vägede julgeolekut õhust, osutub väga ohtlikuks selles mõttes, et vastasel seal on kerge organiseerida tõkkeid MM vägede vastu. Edasi metsane maastik, võimaldades MM vägede motoriseeritud elementide kasutamist (teotsetav jalastunult), nagu teada, teeb võimatuks mehhaniseeritud osade (resp. tankide) kasutamist. Samuti raskendab ka MM osa hargnemist lahingukorda. Eriti see on nii suurtes metsades, kus teid on üldiselt vähe.

Järelikult näeme, et mets varjab MM osa vaatluse eest õhust (muidugi mitte täiel määral), kuna muidu ta on ebasoodus teema.

Kui see nii on, siis MM osa rännakud tuleks organiseerida nii (kui see võimalik on), et väljaspool vastase maapealsete jõudude mõjupiirkonda rännak toimuks kinnisel maastikul. Selleks ajaks aga, mil kohtamine vastase maapealsete vägedega osutub tõenäoseks, MM osa peab välja tulema enam lahtisele ja teederikkamale maastikule.

Tasane ja lahtine maastik osutub vastuvõetuks mehhaniseeritud osadele, kuid ei ole soodus motoriseeritud jalaväele, kes seesugusel maastikul kannab suuri kaotusi.

Jalavägi teotseb hea eduga eeskätt kinnisel maastikul, tankid aga enam-vähem lahtisel. Kompromiss lahtise ja kinnise maastiku vahel on kerge lainetusega, kaetud harva võsastikuga ja siin-seal esinevate metsatukkadega maastik, missugust tulebki lugeda kõige soodsamaks MM osade tegevuseks lahingus.

*) Me ei peatu siin enam sellel, mis oleme juba maininud, kui kõnelesime motoriseeritud ja mehhaniseeritud osade sõltuvusest maastikust ja teedevõrgust. Samuti möödume MM osade sõltuvusest ilmastikust, milline küsimus on eespool juba küllaldaselt valgustatud. (Vaata „Sõdur“ nr. 17 — 1935. a. lhk. 386 ja 24—26 — 1935. a. lhk. 616 ja 617.)

Soine maastik ei ole soodus MM osale, sest ta ei võimalda transportmasinate lahkumist teedelt (kui nad üldse suudavad sealt lahkuda, s. o. kui nad on „maastikul liikuvad“) ja takistab jällegi soomusjõudude kasutamist.

Nagu metsasel nii ka soisel maastikul igasugune, isegi väikseimgi takistus teel võib kinni pidada tervet MM kolonni, kusjuures viimasel juhul MM kolonni seisukord võib osutada eriti raskeks, sest siin ta ei ole vastase tule eest millegagi varjatud.

Rajoonid arvurikaste jõgedega, isegi koolmete olemasolul ei ole soodsad MM vägedele. Koolmed sunnivad tanke kuhjuma kolonni ühekaupa ja asetavad nad vastase tankitõrjerelvade hävitava tule alla.

Tulevikusõjas kaitsja püüab alati asuda positsioonile sinna, kus leidub looduslikke tõkkeid, nende hulgas ka jõgesid. Sellest järeldub, et veetõkete ületamise küsimus on MM vägedes üks akuutsemaid.

Normaalselt MM osa ei peaks jõgesid ise forsseerima. Sellega saavad hoopis paremini hakkama harilikud osad. Kuid olenevalt olukorrast MM osa võib olla sunnitud seda operatsiooni teostama omal jõul. Seesuguse operatsiooni raskus langeb siis MM osa motoriseeritud jalaväele, kelle ülesandeks on luua platsdarm tankide üleminekuks. Ujuvate tankide (õigemini tankettide) olemasolu MM vägedes märksa kergendab MM osa tegevust jõgede forsseerimisel.

Laiad ja sügavad jõed, kus ei leidu koolmeid ja kus sillad puuduvad üldse või on kaitsja poolt põhjalikult purustatud, osutuvad MM vägedele sageli ülepääsmatuteks (muidugi siis, kui jõe joon on vastase poolt nõutaval määral kindlustatud ja kaitstud).

*

Lõpetades sellega MM vägede omaduste vaatlemist, peame ütleva, et oleme käsitanud küsimust nii, nagu see oli ajakirja veergudel üldse võimalik, s. o. õige lühidalt ja kokkusuurutult. Sealjuures lugupeetud lugeja on vististi tähele pannud, et oleme piirdunud MM osade ja nende motoriseeritud ja mehhaniseeritud elementide omaduste vaatlemisega, valgustades küsimust vaid operatiiv-taktikalisest seisukohast ning puudutades tehnilisi küsimusi õige vähe ja sedagi ainult siis, kui see osutus paratamatuks teema käsitlemisel.

Enne kui lõpetada käesoleva küsimuse vaatlemist, peaksime õieti küsima, mida

võime oodata MM vägedelt nende positiivsete ja negatiivsete omadustega.

Vastust sellele küsimusele niisama mõeldamises on aga raske anda, sest see küsi-

mus nõuab hoopis põhjalikumat analüüsi. Seepärast me siin seda praegu puudutama ei hakka, kuid loodame kõige lähemas tulevikus tulla tema juurde tagasi.

Läti uuest sõjaväe õppeasutiste seadusest.

Ohvitseride ettevalmistamine Lätis toimus seni nelja iseseisva õppeasutise — kõrgemate sõjaväe kursuste, ohvitseride kursuste, suurtükiväe ohvitseride kursuste ja sõjakooli — kaudu. Selline killustus raskendas panna maksma ühtlast õppemethodit ja sõjaväedoktriini. Selle vältimiseks ja osalt ka majanduslikel kaalutlustel võeti ette reorganiseerimine ohvitseride ettevalmistuses ja loõtati välja uus sõjaväe õppeasutiste seadus, mis mõõdunud kuul valitsuselt ka kinnitati.

Uue seadusega ühendatakse kõik seni teotsevad sõjaväe õppeasutised ja antakse ühe isiku — kõrgema sõjakooli resp. seniste kõrgemate sõjaväe kursuste ülema alluvusse.

Uue seaduse järgi teotsevad sõjaministeeriumi juures kõrgem sõjakool, sõjakool ja mitmesugused perioodilised kursused. Kõrgema sõjakooli ülem allub vägede juhatajale. Ta juhhib kogu õppetegevust nii kõrgemas sõjakoolis kui ka sõjakoolis. Tal on diviisiülema õigused.

Kõrgema sõjakooli ülesandeks on anda ohvitseridele kõrgemat sõjalist ja kõrgemat eriharidust ning peale selle perioodilistel kursustel valmistada ohvitseri ette rügemendi, pataljoni, kompani ja vastavate üksuste ülemate ametile. Kõrgem sõjakool koosneb üld- ja eriharust. Üldharus õppeaja kestvus on 2 aastat ja 3 kuud. Sinna võetakse sisseastumise katsetega ohvitseri kuni kolonelleitnandi auastmeni, kui nad: lõpetanud sõjakooli või omavad sõjakooli lõpetanute õigused, teeninud ohvitserina vähemalt 5 aastat, sellest vähemalt 2 aastat riviteenistuses, on hästi või väga hästi atesteeritud, ei ole sisseastumise aasta 1. jaanuariks mitte vanemad kui 38 aastat, kuid alates 1938. aastast mitte vanemad kui 35 aastat. Vabadussõjast osavõtnud ohvitseri võib kuni 1938. aastani kõrgemasse sõjakooli võtta vastu ka siis, kui nad ei vasta ülalloodud nõuetele, kusjuures vägede juhataja võib neid vabastada ka sisseastumise katsetest.

Eriharu ülesandeks on ohvitseridele kõrgema erihariduse andmine. Vastuvõtmise kord eriharusse on sama, mis üldharusse, arvatud välja eesõigused Vabadussõjast osavõtnutele. Eriharusse kuuluvad läkitamisele ilma sisseastumise katseteta kõik sanitaarohvitserid — kandidaadid rügemendi arsti, vastavatele ja kõrgematele ametkohtadele.

Eriharusse vastuvõetud ohvitserid arvatakse ülikooli vastava teaduskonna juurde ja võetakse üliõpilaste nimekirja. Ülikooli õppeaineid nad õpivad ülikoolis, kuna sõjaväe õppeained võetakse läbi kõrgema sõjakooli üldharu juures.

Eriharu lõpetanud ohvitserid omavad peale ülikooli poolt antava teadusliku kraadi veel vastavalt erialale sõjaväe inseneri, sõjaväe arsti või sõjaväe juristi kraadi.

Kõrgema sõjakooli juures teotsevate perioodiliste kursuste ülesandeks on kõigi relvliikide ohvitseride teadmiste läiendamine ja ohvitseride ettevalmistamine rügemendi, pataljoni ja kompani ning vastavate üksuste ülemate ametile. Kursuste lähema korra määrab kindlaks vägede juhataja.

Sõjakooli ülesandeks on ohvitseride ja ohvitseriasetaõtjate ettevalmistamine. Selleks sõjakool jaguneb kaheks klassiks, kadettide ja ohvitseri-asetäitjate klassideks, esimene tegevväe, teine peamiselt reservväe ohvitseride ettevalmistamiseks. Peale selle võib sõjakooli peale panna ka jalaväe ülejateenijate-allohvitsere ettevalmistuse.

Kadettide klassi võetakse vastu võistluskatsetega vaid tegevväes teenivaid või teeninud sõdureid ja allohvitsere kuni 25 aasta vanaduseni, kes omavad keskkooli hariduse ja lõpetanud õppekompani. Ülejateenijaid-allohvitsere, kes sooritanud sisseastumise katsed, võib sõjakooli võtta vastu väljaspool võistlust, kuid mitte üle 10% kogu vastuvõetavast arvust. Sanitaar-ohvitseride ettevalmistuseks võib sõjakooli läkitada 6 kuuks ohvitseri-asetäitjate kursuste lõpetanud, kui nad lõpetanud ülikooli arsti- või loomaaarstiteaduskonna, või keemiateaduskonna

rohuteaduse haru ja läkitamise aasta 1. septembriks ei ole vanemad kui 30 aastat.

Kadettide õppeaja kestus on 2 aastat. Merekadettide õppeaeg vältab aga 3 aastat, millest esimesed kaks aastat nad õpivad merekoolis, viimase aasta aga sõjakoolis koos teiste kadettidega.

Peale selle väljaspool kõrgemat sõjakooli

ja sõjakooli sõjaväe õppeasutiste juures teotsevad veel mitmesugused perioodilised kursused ohvitseride, allohvitseride ja sõdurite ettevalmistamiseks mitmesugustele eriala ametitele. Nende kursuste nimekirja iga aasta kohta ja üksikasjalikud juhtnõud teotsemiseks kinnitab vägede juhataja.

E. T.

Bibliograafia.

LEEDU.

„KARO ARCHYVAS” VI

Sõjavägede staabi haridus- ja trükiosakonna väljaanne. Toimetaja kol-leitn. V. Steponaitis.

Kuni 1925. a. Leedus sõjaajaloolisi artikleid avaldati ajakirjas „Muzu Zinynas”. Alates 1925. aastast ilmub perioodiliselt raamat „Karo Archivas”.

Käesolevaga on ilmunud juba kuus raamatut ja sügiseks on kavatsus anda välja järgmine.

Kuuenda raamatu sisu:

I. 1831. ja 1863. aastate mässud Leedus.

M. Urbšiene: Emigrantide propaganda 1831. ja 1863. a. Prantsusmaal.

Leedu ajalooa on tegelenud saksa, poola ja vene õpetlased. Nende uurimused ajaloo etnograafia, keeleteaduse ja maadeaaduse alal on olnud sihilikud ja sageli nähakse asju oma vaatevinklist.

Prantsuse õpetlased 18. sajandist mainivad poola-leedu kaksikriigist, juhtides tähelepanu poolakate ja leedulaste omavahelisele võitlusele esikoha pärast riigis. Leedu emigrantidelt prantslased õppisid tundma Leedut kui poola provintsi. Üheksateistkümnenda sajandi lõpul vaibuvad vaidlused leedu kuuluvuse üle. — Võitjad, s. t. venelased ei tunne vajadust, et hakata tõestama, miks Leedu peab kuuluma neile ja ei kellegile teisele. Nad ei taha ka midagi kuulda leedu rahvusliikumisest.

1896. a. „Bulletin Polonais” (anti välja Pariisis 1875.—1922. a.) tõstab üles leedu küsimuse. Siin selguvad poolakate vaated leedu vanaaegsele pealinnale — Vilnole.

Kindralstaabi kol-ltn. Kiršinas Kindral Gelgaudi retk Leedusse ja selle hinne. Kindral Gelgaudi Leedu retke nurjumise peapõhjuseks ta loeb kindrali vilumatust iseseisvate üksuste juhtimist plaani ja initsiatiivi puudulikkust, katset luua Leedu valitsust oma sugulastest, ja oskamatumat korraldada poolakate ja kohalikkude elanikkude vahelisi suhteid.

Autori arvates kindral Gelgaudil oleks võinud olla edu. Vene tagavara-armee oli viimaseks jõuks, mida tol ajal vene võis kasutada.

Selle armee likvideerimisega venelaste seljatagune oleks olnud hädaohus. Nad oleks pidanud tooma juurde uusi jõude ja võitlema kahel rindel. Samal ajal poolakad oleks suutnud end korraldada ja oleks võinud võita.

Kindral oleks võinud võita, kui oleks teotse-
nud järgmiselt:

1. ajaviitmata liikunud Vilno peale ja selle vallutanud;
2. leides sealt relvade tagavarad (60.000 püssi ja 200 suurtükki) ning need ära kasutanud;
3. kergendanud talupoegade seisukorda, võites seega masside usalduse;
4. valinud tegevuse baasiks Vilno, asunud selle kindlustamisele;
5. kaitsnud Vilnot aktiivselt;
6. mitte saates halvasti korraldatud jõude avalikku lahingusse, vaid teotse-
nenud varjatult.

Kuigi ta ei oleks saavutanud täielikku võitu, siiski ta oleks pikemaks ajaks tõmmanud enesele tunduvad venelaste jõud — juhtides seega Leedu ja Poola ajaajaloolise arenemise teisele teele.

St. Ličkunas. Mäss Mašeikiiai maakonnas 1863.—1864. a.

Huvitavad andmed mässust ja endiste Leedu vallutajate — venelaste piüetetest maad venestada.

Major A. Urbelis: 1863. a. mässust osavõtja mälestusi.

Vyt. Steponaitis: Polkovnik Bartolomei tegevused Leedus 1831. aastal.

Autor toob väljavõtteid polk. Bartolomei päevikust ja muudest dokumentidest, mis ilmusid „Vene keiserliku sõja-ajaloo seltsi” ajakirjas 1910. a. Väljavõtted käsitlevad tegevusi Leedu piirides.

II. Sõjad iseseisvuse eest.

Major Vidugiris: Lahingud Kupiški-
se juures 26.—31. maini 1919. a. Käsitletakse Poneveži grupi tegevusi Kupiški-
se rajoonis. Selle perioodi kohta andmeid seni trükis avaldatud ei ole. Lahingutest võtsid osa 2. jalaväepolk ja Poneveži pataljon 6 suurtükiga leedu sõjaväest ja 5 kompanit 18. saksa jalaväerü-
g. 6 suurtükiga. Neil tuli võidelda tugevate punaväe osadega, kelle hulgas oli 6. läti kütipolk.

Major A. Ružancovas: Meie patareid. Mälestused üksiku valgevene kompani ja 2. patareid koostööst 1919. a. suvel ja sügisel Dütina rindel.

Antanas Andriuškevičius: Vabatahtliku mälestused.

Major Aleksandras Ružancovas: Poola rügemendid meie rindel 1919.—1920.

Autor on uurinud poola sõjaajaloo büroos rügementide ajalugusid. Nendes leiduvad andmed väeosade tegevusest Leedu rindel.

Sanit. kol.-leitn. L. Kenstavičius: Meditsiiniline esmaabi rindel lahingutes poolakatega 1920. a. 10. jal. rügemendi noorema arsti mälestusi, kes 1920. a. töötas I pataljoni juures Suvalkis ja kagurindel.

Kapten Kalade: Esmakordselt rindel. Mälestisi peatusest Seinanis, augustis 1920. a.

Autojuht Jablonskisi mälestused Leedu delegatsiooni sõidust Vilnosse 1919. a. Kui 1919. a. aprillis poolakad okupeerisid Vilno, siis sõitis sinna leedu delegatsioon. Kirjutis käsitleb selle sõidu muljeid.

Major Sepetys: Side lahingutes iseisvuse eest.

Sideorganisatsioon armee staabi ja diviiside staapide vahel, s. t. traat- ja raadiovõrk. Andmed on kogutud sidepataljoni arhiivist, kuhu koondati endine asjaajamine ja endised üksused.

Kapten Jakštas: Saksa vabatahtlikude väeosad Leedus 1919. a.

Väljavõtted raamatust „Die sachsischen Freiwilligen-Truppen in Litauen 1919.“ Toimeetanud saksa tagavaraväe kindr.-major Schroeder. Saksa väeosad teetsid võitlustes enamlaste vastu koos Leedu väeosadega veebruarist kuni juunini 1919. a.

III. Leedulased Venemaal.

V. Nagevičius: Fraternitas Lituanica Venemaal. Sõjaväe tervishoiuvalitsuse ülema kindralleitn. Nagevičiuse mälestused leedu üliõpilaste organiseerimisest Peterburi sõjaväe-arstide akadeemias. „Fraternitas Lituanica“ oli 1908 sügisel asutatud esimene leedu üliõpilaste salajane organisatsioon.

Sellest organisatsioonist võrsus see põlv sõjaväe arste, kes korraldasid leedu sõjaväele sanitaar-ala.

Tagavaraväe major P. Gedelis: Leedulaste elust Tagakaukaasia linnades ja leedu organisatsioonide konverents 17. 12. 1917. Tifliisis.

Maaõnne sõja ajal teenis vene sõjaväes Tagakaukaasias, Karsis, leedulasi. Pärast revolutsiooni nad moodustasid komitee ja kutsusid sinna ka eraisikuid. Kirjutises mainitakse „Karsi leedu kultuur- ja hariduseseltsi“, missugune tegutses kuni Karsi vallutamiseni türklaste poolt.

IV. Maailmasõda.

Mazyliš Petras: Elamusi Kuramaa piiril. Autor kirjeldab saksa okupatsiooni aega selles rajoonis ning väidab, et see kohalikele elanikkudele oli väga raske.

J. Mažuka: Mälestusi Maailmasõjast. Autor elas 1914.—1915. a. Põhja Leedus ja ta kirjeldab vene vägede taandumist ning saksa vägede pealetungi. Leiab, et sakslased okupandid olid palju tootemad kui venelased.

St. Jablonskiene: Maailmasõja aegadel. Käsitleb sama küsimusi, mis eelminegi autor.

Alfonas Neverauskas: Saksa okupatsiooni päevilt.

Sakslased sundisid leedulasi koristama vilja ja võtsid kogu saagi endale. Leedulased pidid õõsel salaja hankima oma põllult vilja.

P. Pakarklis: Saksa sõjaväe väljanne Leedu kohta.

Refereeritakse 1918. a. saksa 10. armee staabi poolt väljaantud raamatut „Das Litauen Buch“. Autor leiab, et selles raamatus leiduvad artiklid on vastuolus praeguste Leedut käsitlevate saksa raamatutega. Kõneall olevas raamatus Klaipeda rajoon on märgitud kaardile puht leedu maakonnana, Ida-Preisimaa — asustatud leedu-saksa rahvaga.

Kaasaja saksa rahvus-sotsialistlik teadus loeb aga need andmed valeks.

„MUSU ZINYNAS“ nr. 122, mai 1935.

I. Baltrušis: Toitainete tagavarad Leedus sõja korral. Viimaste aastate andmete põhjal selgub, et Leedus iga aasta külvatakse: rukist umbes 500.000 ha, nisu — 200.000 ha, otri — 200.000 ha, herneid — 60.000 ha, kartuleid — 180.000 ha. Keskmise saak: rukist umbes 550.000 tonni, nisu — 220.000 tn, otri — 220.000 tn, herneid — 55.000 tn ja kartuleid 1.500.000 tn. Saak, võrreldes eel-sõjaaastatega on tõusnud, kusjuures aga esinevad mõnikord tunduvalt kõikumised.

Kogu saagist tarvitatakse seemneks ja toiduks: rukist — 447.500 tn, nisu — 215.250 tn, otri — 119.000 tn, herneid — 39.000 tn, kartuleid — 854.000 tn. Peaks jääma üle: rukist umbes 102.500 tn, nisu — 4750 tn, otri 101.000 tn, herneid — 16.000 tn, kartuleid — 646.000 tn, kuid leedu ajakirja „Lietuvos ukis ir rinka“ („Leedu majandus ja turg“) andmetel loomasöödaks tarvitatakse: rukist 100.000 tn, otri — 125.000 tn, herneid — 12.000 tn ja kartuleid 1.505.000 tn.

Teravilja eksport ei ole nimetamisväärne. Samuti väike on import, välja arvatud 1928./1929. a., mil Põhja-Leedusse veeti sisse umbes 20.000 tn rukist.

Sõja korral külvipind väheneb esimesel aastal 20%, järgmistel aastatel veel rohkem. Kui territoorium satub vaenlase okupatsiooni alla, väheneb külvipind veelgi.

1915. aastal, kui saksa sõjaväed vallutasid Leedu, jäi talundisse 1—2 vähekõlvulist hobust.

Tulevasest sõjast võtab osa umbes 300.000 meest, s. t. 12,2% kogu rahvast. Maailmasõja ajal Saksamaal mobiliseeriti 24,4% meestest, Prantsusmaal — 20,7%, Inglismaal — 15,8%, Itaalias — 10,3% ja Venemaal — 9%. Sõjaväkke võetakse 200.000 meest, kuna ülejäänud moodustavad kaotuste täienduseks vajalise reservi.

Selle 200.000-lise sõjaväe toitlustamiseks läheb vaja: rukist 35.000 tn, loomaliha 20.000 tn, võid 18.000 tn, sealiha ja kartuleid — 29.000 tn.

Autor leiab, et ei saa olla liiga optimistlik sõjaväe varustamisel leivaga. On vaja paran-dusi. Keskmiselt leedu elanik tarvitab päevas leiba 500 g, sõdur — 755 g. Aastas see vahe on 18.000 tn. Mobiliseeritud sõjaväe aastaseks toiduks läheb vaja umbes 18% kogu karja üld-arvust. Sõja puhul langeb võitoodang, sõjaväele on vaja muretseda searavva. Strateegilistest oludest tingituna suhkrutööstus saab halvatud. Marmelaaditööstus on korraldatud

nõrgalt. Rahua ajal on vaja koguda 2—3-aastane soolatatagavara. Autor soovib juba rahua ajal koguda toitaineid, neid ümber töötada ja korraldada transport.

Kindralstaabi kol. Grinius: Prantsuse major Paillé meetod (Lõpp).

San.-kolonelleitn. Zemgulys: Kirurgilise abi organisatsioon lahingus diviisi piirkonnas. Artikli lõpp. Käsitletakse diviisi sanitaarpunkti, diviisi laatsareti ja personali täiendamise küsimust.

Motomehhsalga tegevus Tartokasi suunas. Käesoleva aasta 20. märtsi manöövrilt võtsid osa järgmised masinad: 2 jalaväe 6-rattalist veoautot (2 lahingugruppi ja üks rühm rk), 4-rattaline veoauto pioneritega, 2 soomusautot, 5 tanketti, salga ülema kergeauto, 1 sõiduauto ja üks korviga mootorratas. Peale selle salga ülema käsutuses oli üks lennuk. Manöövrilt selgus, et antud koosseisulise motomehhsalga tegevus vastase energilise ja osava ratsaväega ei ole kerge. Peab ühinema nende autorite arvamistega, kes väidavad, et praegusaja sõjateaduse juures tuleb maastik liigitada motomehhsalga tegevuseks soodsaks ja mittesoodsaks.

Kapten A. Jonaitis: Motoriseeritud jalavägi. Lühike ülevaade jalaväe motoriseerimisest Prantsusmaal, Inglismaal, P.-Am. Ühendriikides ja Saksamaal.

— Välisriikide sõjavägedest on toodud märkeid motomehhaniseerimisest sõjavägedes 1934. a., suuremate riikide tankide tüüpe, laskmisi prantsuse tankidest, motomehhsalga ja ratsaväe manöövrilt.

— Bibliograafia osas kokkuvõtted leedu, saksa, prantsuse, vene, eesti, poola, belgia ja tšehhi sõjakirjandusest.

*
„MUSU ZINYNAS“
nr. 123, juuni 1935.

Kindralstaabi major Motieka: Viimased 200 meetrit. Viimase 200 meetri takistuste ületamisel rünnakul tuleb loota jalaväe relvadele ja väikeste jalaväeüksuste organisatsioonile. Senine viintpüss ei vasta viimase 200 m lahingu nõuetele. See tuleb asendada poolautomaat püssiga; see kaalub 3,5 kg, omab padrunitagavara 300—600 pdr. ja laskekauguse kuni 400 m.

Tägist tuleb loobuda, asendades see teravarservalise labidaga.

Ideaalne jalaväepataljoni organisatsioon oleks:

- 3 jalaväekompanit, relvastatud poolautomaat püssidega ja automaatpüstoliga;
- 1 miinipildujakompani 6 miinipildujaga (3 rühma à 2 miinip.);
- 1 raskekuulipildujakompani 16 rk (4 rühma à 2 jagu à 2 rk);
- 1 siderühm, ja
- 1 rühm tangitõrje relvi (3 toru).

Jalaväekompanis peaks olema 3 rühma, rühmas 3 lahingujagu (1 jaoulem ja 8 laskurit). Otsetoetuse tangid peavad olema kergest tüüpi — nendeks kõlbavad tanketid. Ümberrelvastumise alal kõige kaugemale on läinud Šveits. Teistes riikides ei leita võimalusi jalaväe korruga ümber relvastada. Seda takista-

vad majanduslik kriis ja suured olemasolevate relvade tagavarad.

Autor leiab, et ka Leedu ei saa seda teha korruga, kuid aeg-ajalt tuleb kõlbmatuks muutunud relvad asendada uutega.

Kapten Papartis: Tulistamine üle peade ja läbi intervallide. Vajadus tulevarude järele sunnib rk ešeloneerima sügavusse, ehkki see sünnib võitlusjärgu tule nõrgenemise arvel. Kuid sügavusse ešeloneeritud rk peavad suutma toetada võitlusjärku. Siit järgneb vajadus tulistada üle peade ja läbi intervallide. Autor käsitleb tulejuhtimist ja julgeoleku nõudeid.

G. K.: Soomusmasinate kasutamine uue poola jalaväe-eeskirja alusel. Uus „Regulamin piechoty czesz I“ käsitleb soomusmasinate kasutamist ja nendega võitlemist (§§ 4.13). Üksikasjalisemad andmed kergete „Renault“ tankide koostööst jalaväega, sidepidamisest ja tankide tegevusest metsas ja asulates.

Kapten Soročkinas: Uus prantsuse suurtükiväe laskeeeskiri. Võrreldakse uut 1931. a. „Instruction général sur le tir de l'artillerie“ varem ilmunud 1922. a. eeskirjaga.

Major A. Ružancovas: Poola sõjaajalooline büroo. Lühike ülevaade büroo arenemisest ja tegevusest; büroo on asutatud 1921. a. kindralstaabi ajaloo- ja operatiivseksiooni nimega. Ülevaates on toodud büroo poolt koostatud või redigeeritud tähtsamad tööd. Praegu büroo allub relvastatud jõudude peainspektorile ja koosneb osakondadest: 1) Sõjad varematal aegadel, 2) Maailmasõda, 3) toimetas, 4) poola sõjad 1918—1920, 5) teimeetus, 6) fotograafia, 7) Sõjaväe arhiiv, 8) ohvitseride dokumentide arhiiv. Büroo annab välja „Przegląd Historyczno Wojskowy“, kus käsitletakse varemääegseid sõdu. Maailmasõda ja Poola vabadusvõitlusi puutuvaid kirjutusi tuuakse ajakirjas „Bellona“.

Lennuväe eriosas on toodud artiklid: Jalaväe lennuk. Käsitlemist leiavad lennuki kasutamishetked pealetungi- ja kaitselahingus, jälitamisel ja taandumisel, ja lennuväe ning jalaväe koostöö; lõpuks on toodud andmeid lennukite tehnilistest omadustest. Autor soovib tarvilikuks anda iga diviisi käsutusse ühe lennuväe-eskadrilli.

Lennuväe res.-leitn. Adamavičius: Suitsukatted lennukelt. Suitsupomm kaalult 5 kg eraldab suitsu 4 minuti jooksul, suitsupomm kaalult 18,4 kg — 12 minuti jooksul. Autor leiab, et suitsupommid võrreldes fosforipommidega on paremad ja ökonoomsemad.

Suured prantsuse lennuväe manöövrid 1934. a. Koostatud ajakirjade „L'air“ ja „Luftwehr“ artiklite põhjal.

Välisriikide sõjavägedest on toodud andmeid üksiku tanki tegevusest lahingus, soomusmasinate meeskonna kaitse kuuli tinapritsmete vastu, inglise motomehhsalga kasutamise, poolakate vaateid jalaväe võitlusest soomusmasinatega. N. Vene vaateid tankide kasutamise pealetungil, sakslaste vaateid tangi konstruktsioonile j. t.

Kriitika ja bibliograafia osas on kokkuvõtteid leedu, vene, saksa, prantsuse raamatutest ja eesti, läti, poola ning vene sõjaajakirjadest.

PRANTSUSMAA.

LA REVUE D'INFANTERIE.

Nr. 511 — 1. aprillist 1935.

Mõtteid juhust (kindral Gamelin). Prantsuse armee kindralinspektor ja vägede ülemjuhataja sõja puhul kindral Gamelin on Prantsuse Vabariigi presidendi juuresviibimisel Sorbonne'is „Reserv-ohvitseride Rahvusliku Ühingu“ koosolekul mõne aasta eest esinenud ettekandega, milles on käsitletud juhi küsimust. Suur autoriteet kindral Gamelin jaotab oma mõtteid juhust kahte suurde ossa — filosoofiline osa ja niitelda praktiline osa, s. o. näpunäiteid, kuidas saada heaks juhiks lahingus. Filosoofilises osas ta näitab juhtide ja juhitavate omadusi inimkonna mitmesuguseis grupeeringuis, seega ka sõjaväes; teine osa on pühendatud sõjalise juhi tema mitmesuguseis astmeis eriomadustele.

Kuna mõtted on väga elulised ja huvitavad, siis nopime neist mõned, kuigi katkendiliselt.

„Uurida juhi küsimust, see on uurida kõigi inimesgrupeeringute põhielementi“, arvab kindral Gamelin. Juhiks nimetame seda, kel on õigus anda käske ja võim sundida teisi neid täitma. Kogu inimsoo ajaloo verstapostideks on juhid, kes oma ideede algupärasuse ja oma intellekti tugevusega löid epohhi, s. o. ühiskonnas käärivatele ja vaevalt märgatavatele aimdustele andsid vormi. „Juhus ja õnn ei ole andnud suuri sündmusi, — ütles Napoleon, — nad on kombineeringu ja geeniuse villi“. Oleks käegakatsutava eitamine mitte tunnustada sõjaväelise juhi tähtsust juhtimises kõigis ešelonides. Eriti maksab see ümberlückkamatu tõena sõjavägedes, kus sõdur on individualist (Prantsuse, Eesti... Ke.) Siin väeosal või üksusel on kõigepealt see ilme, milline on ta juht.

Missugused on sõjaväelise juhi omadused. Kuis saavutada või vähemalt viimistleda sõjaväelise juhi positiivseid omadusi? Neile küsimusile kindral Gamelin oma ettekandes püüab anda vastust.

Kindral Gamelin nendib vastuvaidlematu tõena, et heaks sõjaväeliseks juhiks esmakorras areneb see, kel on selleks vaimuanded. Kuid ka teised, normaalselt arenenud inimesed, võivad areneda heaks sõjaväeliseks juhiks, kui nad distsiplineerivad oma mõistust ja südant ning kõik oma elu pühendavad sõjandusele. Kui esimestest (annetega) arenevad Aleksandrid,

Napoleonid, Conde'd, siis teistest võivad areneda Turenne'id, Moltked, Joffre'id. Õpingud ja kogemused teevad normaalsest inimesest sõjaväelise juhi: Moltke oli Sedani ajal 70-aastane, Joffre Marne'i lahingus 62-aastane. Mida mitmekesisemaks ja „keerukamaks“ muutuvad sõjas kasutatavad abinõud, seda pikemat ettevalmistust nõuab nende käsitsemine. Seega tuleb oletada, et ka tulevikus kõrgematel juhtimistasmetel saavad olema kui mitte vanurid, siis ikkagi inimesed küpsetes eluaastates.

Kaks iseloomustavat erinevust on sõjaväelise juhi ja kunstniku-teadlase tegevuse vahel. Sõjaväelase-juhi tegevuses tuleb alati arvestada vastast, kel v a b a t a h e. Seepärast tuleb oma looming rajada rohkem oletustele kui andmetele. Ja oletused on seda väärtuslikumad, mida täpsemalt oled õppinud tundma vastast kõigis avaldusis. Seepärast tuleb pidada ka ümberlückkamatuks tõeks, et hinnates ühe kindrali juhtimise võimeid lahingus, peame neid hindama seda kõrgemaks, mida suurema väärtusega oli vastane. Kunstnik ja teadlane ka võitleb elus, kuid sageli oma iseloomu nõrkusega ja alati tuntud andmetega. Siin on küllaldaselt aega oma teost viimistleda. Kuid lahingus möödalastud moment ei kordu ialgi (Napoleon). Riigimehel ja väejuhil on nende tegevuses rohkem ühiseid jooni kui kunstnikul ja teadlasele. Kõigepealt mõlema (väejuhi ja riigimehe) tahe realiseerub alluvate juhtide (ametnikkude) kaudu. Siin peab valitsema ühine arusaamine eesmärgist (ühine doktriin), et kõik tõmbaksid ühes ja sealjuures õigessuunas. Teiseks väejuht ja riigimees ei riskeeri omas tegevuses, nagu näiteks ärimees, ainult oma või väikese grupi inimeste vara ja reputatsiooniga, vaid kogu rahva huvidega. Moodsaate demokraatiate ajastul on mõnikord ministri seisund võitluses oma poliitiliste vastastega väga raske selles mõttes, et ta oma programmikõnes avab kaardid vastastele ja seega ei saa kasutada üllatuse momenti, mis lahingus suuresti aitab kaasa edule. Ajamoment ei mõjuta poliitilises võitluses asjade käiku nii türanniliselt kui lahingus ja seega „kaartide avamine“ ministritoolile istudes laseb end nii või teisiti parandada. Väejuht lahingus ei leia enam mahti parandada vigu, mis on tehtud alluvate ettevalmistusel ja abinõude muresemisel rahuajal. Sellest käskiv tarvidus, et juhtkond rahuajal õpetataks ja kasvataks ühises doktriinis. Kuid doktriin ei pääse maksvusele ilma distsipliinita. Dist-

sipliin kindlustab juhile võimaluse käskida ja annab teadmise, et käsk leiab täitmist. Distipliin koos ühise doktriiniga, mis on kindlustanud käsust õieti arusaamise, on see faktor, mis igas sõjaväelises juhiloob veende, et ta toimib isamaa hüvanguks.

Ülaltoodud võrdlused erinevusest juhtimises sõjas ja eraelus on selleks, et täpsustada ja ligemalt piiritleda sõjaväelise juhi mõistet ja hea sõjaväelise juhi tähtsust rahvale. Ükski võit ei too lõplikku rahu, ükski juht ei lõpeta sõda. Elu kõigjal kisendab, et võitlus on elu põhiseadusi, et elu ise on nende võit, kes olid paremini relvastatud ja kes oskasid oma relvi otstarbekamalt kasutada ja seega olid paremini juhitud. Seega edu võitluses põhjeneb intelligentsile, mis vajalik igaks inimestoiminguks; füüsilise tugevuse miinimumile, milleta sõjaline tegutsemine ei ole mõeldav, vahvusele, milleta võitluses oleks väärtuseta kõik teadmised ja oskused. Sellele lisaks tuleb nõuda juhilt: teadmisi; üldteadmised annavad meile seisundi kaaskodanike keskel, professionaalsed teadmised võimaldavad meil kasutada otstarbekalt võitluse abinõusid ja võtta ratsionaalseid otsusi võitluse mitmekesistes faasides. Juht, kes tunneb oma ala, on üksusele uhkuseks. Mitte ainult materjali (tehnikat) tundmine, vaid ka inimese, nii üksiku kui hulga, tundmine on tarvilik.

Kutselise südame tunitusega ei ole soliidset armeed, sest puudub vastastikune usaldus. Kohusetunne ei väljendu ainult selles, et nõuda teistelt, vaid kõige esmalt, et nõuda ka eneselt. Ei ole distipliini seni, kui isik ei suuda alistuda kollektiviteedile. Teadmised, professionaalne südame tunitus ja enesesusaldus teevad juhi käskimisel tugevaks. Vähemgi kahtlemine otsustaval silmapilgul riisub alluvailt usu edusse. Juht peab kindlalt taotlema eesmärki kõigile raskustele vaatamata. Kõige paremaks edu garantiiks igas tegevuses on, kui sellele andutakse kõige hingega.

*

Kuis saada heaks sõjaväeliseks juhiks, see küsimus huvitab nii kaadri- kui reservohvitseri: kuis omandada juhile vajalikku intelligentsi ja hinge? Mida võiks anda siin kool, juhtimise praktika, uurimised ning eeskujud ühelt poolt ja enese arendamine ning pingutused teiselt poolt.

Koolid mitmesuguses astmes ja ülesannetega panevad juhi ettevalmistusele aluse.

Kool loob olukorra (miljöö), kus puutuvad kokku mitmesugused tõekspidamised, kus naabritega jagatakse arvamusi, katsetatakse ühiselt. Kool peab õpetama mõtlema, s. o. panema töötama aju. Kool peab õpetama kaaluma küsimust ja tööle panema mälu ning loova kujutusvõime, et pärast õpilane suudaks teha mõistuse piiridesse mahtuva otsuse. Kool, asetades õpilast olukordadesse, kus otsuse võtmine peab sündima kiirelt suurima jõu ja mõistuse pingutuse all, — kasvatab õpilase tahte jõudu.

Teenistus staapides võimaldab laiemalt näha sõjaväelist elu ja tegevust ja arendab seega võimet küsimusi kaaluda seoses teiste ülesannete ja küsimustega. Vanem juht mitte ainult eeskujuga, vaid ka teo ja sõnaga peab õpetama nooremast kõigil ametastmeil ja teenistuseoludes. Loomulikult see sünnib ka nii, kuid ainult ühel eeldusel — kui igal meist on soov õppida ja arendada.

Kindral Gamelin oma ettekande lõpul annab oma noortele sõpradele — ohvitseridele tegevteenistusest ja reservist — mõningaid näpunäiteid, mis kasulikud nii sõjaväes kui igapäevases elus, isegi mille kaudu võib saada elus naudingut.

Kindral soovib harrastada kirjanduse lugemist. Kuid lugege nii, et see kultiveeriks lugejat. Lugege „pliiats käes“ nii, et loetu ainult ei toidaks meie fantaasiat, vaid annaks teemasid järelemõtlemiseks. Teiseks kindral Gamelin soovib otsida tegevust juhtimise alal. Siin täita kas või pisemaid ülesandeid, kuid andunud, südame tunituse järgi.

Moraalseks kasvatuseks mõjuvat hästi hädahoht. Kes mehine on elus, see on seda ka surmas. Oht on suursugusele hingele vajaduseks. Sport (lend, auto, alpinism) ja reisimine (võõrad olud) aitavad kaasa harjumiseks ohuga.

Juht peab tundma oma sõna väärtust ja vaikimise hinda. Millised ka olgu raskused, valud või kannatused, juht mitte ainult ei tohi kaevata, haletseda, vaid ta peab oma muresid ja valusid varjama alluvate eest.

Ei tohi lasta langeda juhi autoriteedil. Meie ei ole õigust sallida, et meile ei olda kuulelik, meie ei tohi lubada enese suhtes tähelepanematustki.

Alluvatel peab olema veene, et neilt juht nõuab ainult vajalikku. Olgem õiglased, kuid olgu meil julgust õieti hinnata alluvate väärtust. Kindral Joffre suurena

inimesetundjana on sageli väljendanud mõtet: „Lugedes ohvitseride atestatsioonide, ma hindan sageli rohkem neid, kes atesteerisid, kui atesteeritud“. Väga ahvatelev on enese ümbruses näha naeratavaid nägusid, ja ebameeldiv on näha morne ning etteheitvaid. Kuid juhi amet on juba selline, et ülesandega pealepandud kohused võtavad õiguse lasta teenistusel muutuda meeldivaks eraasjaks. Ja kes ülematest seda on enesele lubanud, see on hukutanud enese ja alluvad. Tuleb harjuda täpsalt defineerima — mida mina tahan; tuleb kuulata ka nõuandjaid, kui nad oskavad respektiivselt esineda.

Kiire otsustamise saladus seisab pikas ja sõnadeta kaalutlemises enne selget ja kindlat mõtte väljendamist. Andes käsku, peab alati mõtlema ta võimalikele järeldusile. Moodne sõda on rikas tehnikast, ükski juht ei suuda igat tehnikaharu ära õppida meisterlikult. Kuid teatud ulatuses, et mitte olla tehnikutes rippuv, alistuda nende „tujudele“, tuleb evida juhtimiseks tarvilikke andmeid ka tehnikas. Harjumis rahuaja oludes alluvate algatusvõime avaldustega. Lubagem neil täide viia otsusi, mis pole täiesti sarnased meie otsustele, kuid siiski aksepteerimisväärset. „Lühidalt, tõstame kõrgele kõik, kes on meie ümber, sest see on parem abinõu end tõsta kõrgele“, arvab kindral Gamelin. Kui üks kõrgematest juhtidest arvab enese kõik teadvat ja kõik oskavat teha, siis võib see olla tunnuseks, et ta ei suuda enam midagi korda saata.

Paljudel juhtidel on kombeks lugeda palju literatuuri sõjapsühholoogia alal. Suurte didaktiliste voluumide lugemisele tuleks eelistada hästi uuritud ajalooliste sündmuste kirjeldamisi. Selle asemel, et väsitada end psühholoogia teooriaga, oleks kasulikum lähemalt tutvuda tunnustatud juhtide tööga, millest nähtubki, et nende juhtimise kunst seisab selles, et nad oma allal seisid oma ümbrusest kõrgemal. Juht ei tarvitse olla tunnustatud kõnemees,

kuid omi mõtteid peab ta suutma tarviduse piirides oskama väljendada vabalt. Kel millelegi on and, see ärge sellega liialdagu, sest affektatsioon paljastatakse kiiresti.

Kokkuvõttes kindral Gamelin arvab, et sõjaväelise juhi kõrgeimaks seaduseks olgu: tegu tegema ei ole seesama, mis on tegutsema. Auahnus on jõud, kuid ametastmestikul üles püüdmine on nõrkus. Kuid ausam on midagi tõelikult olla, kui seista tähtsate nimistuse. Rahva au ja olemisolu kaitsmise juhtimine lahinguväljal läheb nende kätte, kelle intellektuaalseid võimeid täiendab tuse iseloom.

Artikkel „Itaallased Verduni all“ märgib tähtpäeva.

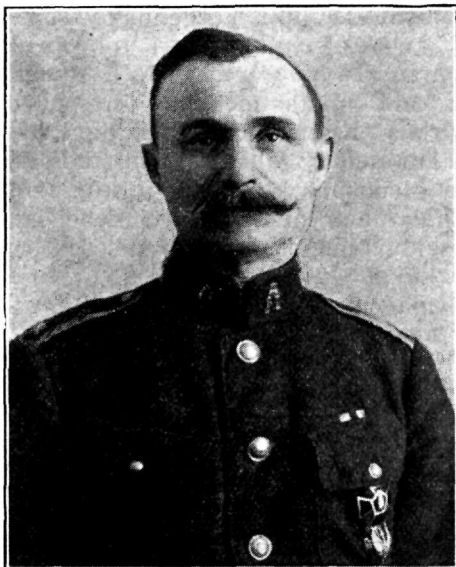
Tankide Renault F. T. kasutamise lahingus (kol.-lt. Michouze). Konkreetne lahendus armee ešelonis. (Artiklil on järg.)

Jalaväelase koormatise kergendamise (kol.-lt. Favatier). See probleem püsivat Prantsuse sõjaväes päevakorras juba üle 25 aasta. Eksperimendid on käimas. Küsimust tahetavat lahendada väga hästi ja seepärast asi ei lahendu positiivselt, vaid elu lahendab küsimust jalaväelasele koguni negatiivselt. Nii, 1914. a. prantsuse jalaväelase koormatise tõusis 30 kg-ni, kusjuures jalaväe rügemendi voor koosnes 65 voorivankrist 166 hobusega; käesoleval ajal jalaväelane kannab enesega 36—37 kg koormat (k. k-pildur kuni 50 kg), kusjuures jalaväe rügemendi voor koosneb 366 hobust, 135 voorivankrit ja 87 kaarikut (voiturette). Autor teeb ettepaneku astuda kiiresti samme jalaväelase koormatise vähendamiseks ja nimelt: 1) kõik see, mis ei ole hädavajalik, anda voori ja 2) kantavate artiklite (riided, rakmed, relvad) kaalu vähendada. Artiklis toodud kalkulationsid ja fotod näitavad, et jalaväelase koormatise vähendamine on teostatav väga tunduvalt (ca 30—40% võrra), kui ümber korraldada voor ja vähendada kantavate artiklite kaalu. Autor nõuab jalaväe lahinguvõime tõstmise nimel küsimuse kiiret lahendamist.

Ke.



Veltveebel Johan Karro 50-aastane.



Veltveebel J. Karro.

15. juulil s. a. saab Sakala partisanide pataljoni 2. komp. veltveebel Johan Karro 50-aastaseks.

Juubilar sündis 15. juulil 1885. a. Pärnus. Üldhariduse sai alg- ja linnakoolis. Öppis maalriks.

Teenis end. vene väes 67. Tarutinski polgus sundaega 15. oktoobrist 1906. a. kuni 1909. aastani.

Maailmasõtta mobiliseeriti 28. juulil 1914 ja määrati 1 tgv. pataljoni Petrogradi. Sealt saadeti rindele 67. Tarutinski polku 13. aprillil 1915. a. Polguga võttis lahingutest osa Poneveži ja Šauli all kuni 1918. okt. 1915. a., mil langes vangi sakslaste kätte.

Vangist jõudis tagasi kodumaale 23. detsembril 1918. a.

26. jaanuaril 1919. a. ilmus teenistusse 2. tagav.-pataljoni. Pataljoniga viibis eeslinil 22.—28. maini ja 20.—28. augustini 1919. a.

Toodi üle teenistusse Sakala partisanide polku 7. märtsil 1920. a. ja teenib sellenimelistes väeosades kuni käesoleva ajani.

Veltveebel Karro lõpetas Vene sõjaväes õppekomando 1907. a. ja kõrgendati n.-all-ohvitseriks.

Eesti väes lõpetas üleajateenijate täienduskursuse 1929. a.

Veltveebliks kõrgendatud 1. juulil 1921. aastal.

Omab E. Vabadussõja mälestusmärgi, Kaitseliidu III kl. valgeristi ja Vabariigi Valitsuse poolt annetatud eeskujuliku teenistuse eest — 50 krooni.

Abielus. Pojad: Aksel — 13 a., Roland — 11 a., Harry — 4 a., tütar Laine — 8 a.

Veltveebel Karro on pataljoni lippuriks. Olles hea tervise juures täidab oma teenistuskohuseid eeskujulikult.



Ametlik osa.

RIIGIVANEMA KÄSUKIRI KAITSEVÄGEDELE

Nr. 12.

3. juulil 1935. a.

Vabastan kaitsevägede staabi ülema abi, ühtlasi sama staabi V osakonna ülema kolonel Oskar Plak'si kaitsevägede staabi V osakonna ülema ametikohalt, arvates 3. juulist s. a.

Õiendus: Minu käsukiri kaitsevägedele 28. 04. 1934. a. nr. 21.

K. Päts,

Peaminister

Riigivanema ülesannetes.

J. Laidoner,

kindralleitnant,
Kaitsevägede Ülemjuhataja.

P. Lill,

kindralmajor,
Kaitseminister.

KAITSEVÄGEDE ÜLEMJUHATAJA KÄSUKIRI

Nr. 160.

Tallinnas, 5. juulil 1935. a.

(Kaitsevägede staap.)

Määran teenistuse huvides kolonelleitnant Troadi Lango kaitsevägede staabist sama staabi V osakonna ülema kohustetäitjaks, arvates 5. juulist s. a.

Alus: § 99 p. 2 ja § 121 p. 1.

J. Laidoner,

kindralleitnant,
Kaitsevägede Ülemjuhataja.

Reamees Tohipuu läheb laagrisse.

Veste.

Jah, rms. Tohipuu elu on olnud viimasel ajal vaheldusrikas, ta enda arvates isegi väga raske. Tõesti, kui oled elanud 20 aastat kodutalus, ainsa pojana hellitatud leseema hoolest, kes alati kurtis, et „mu Atsil on nõrk tervis“, mille tõttu talle, ehkki rikka talu perepojana, ei lastud osaks saada rohkem koolisundust kui 6 talve, siis võib tõesti inimlaps mõelda ja öelda, et ta elu on väga raske, kui teda pannakse järsku „kroonuleiba“ sööma ja vintutatakse siia-sinna Vabariigi nurka.

Nii istubki rms. Tohipuu maikuu hilisõhtul voodi serval ja mõlgutab kurbi mõtteid. Vahest neli kuud tagasi istus ta kodus muretuma inimlapsena maailmas ja nüüd . . .

Kõik algas sellega, et tuli minna „kroonusse“. Ehkki ta komisjonis rääkis arstidele ema õpetuse kohaselt nõrgast tervisest, muigas arst ja ütles üheainsa, temale nii hariliku, kuid Tohipuule surmaotsusena kõlava sõna „kõlvuline“. Ja mõni nädal hiljem viis ema oma Atsi ühes suure kollase kastiga, täis paremat „ahvi“, saama sõduriõppust.

Tohipuule ei meeldinud too elu põrmugi: igalpool tegevus, lärm, käksõnad, alati ole kui vedrude peal ja tema endisele armsamale tegevusele — unistamisele — ei saanud mõeldagi. Ja seda riviõppust — paremale, vasakule, ümberpöördes, joosta ja kõndida — ime, et nad veel kuidagi üles-alla ei lasknud teha, kuid seda tehti võimlemistunnis, milline tund polnud juba kooliski Tohipuu lemmikuil. Ning siis ajavad lumega kaetud väljale või metsa, longi seal, piilu või tee „püsti-pikali“, nii et ema antud labakindad on puha lund täis. Koju tullus oled näljane kui hunt. Kuid imelik, — esimestel päevadel nagu ei maitse- nud see kroonutoit, kuid nüüd lase aga kallale! Ja isegi terviselt pole viga midagi. Ei saa arugi, et oleks midagi „nõrk“. Isegi õõsel ei jäta nad sind rahule: saad magama jääda, tonksab korrapidaja, vana reamees, sulle külge — „Tohipuu — püksid halvasti taburetil. Korda seada!“ Või kui sa püksid panid nii, et veltveebelgi tollipulgaga mõõtes poleks viga leidnud, siis leidis korrapidaja tingimata, et su saapad pole küllalt puhtad. Eriti meister oli selle peale rms. Jäänik ja ütles seda sulle veel seesuguse näoga, nagu oleks ta minister ja sina tema karjapoiss. Sellele mõeldes tundis Tohipuu praegugi veel midagi rinnas kerkivat, kuid surus selle maha, mõeldes, sellest Jäänikust olen lõpuks nüüd ometi lahti.

Ja Tohipuule meeldib nooreaeg ikka ilu-

samini ja ilusamini, kuid järsku seal öeldi, et nüüd oled tark küll, ja ülendati reameheks, pannes selle tähtsa päeva puhul vaid ainult nõöbi kraele. Ja siis öö-päev sõitu kitsarööpalisel ning „rügementi uut mahvi saama“ — eemale kodust, teispoole riigi otsa.

Tulise kärmusega anti uus varustus ja relvad kätte, vahiti igasugu meeste poolt eest ja tagant üle, mis sündis kõik paari päevaga, ja homme hommikul tuleb minna laagrisse!

Mis too laager õieti on, tollest puudub Tohipuul veel õieti ettekujutus, aga kindel on, et head seal ei ole. Kindel on ka see, et homme tuleb kilomeetrit 50 jalgsi maha kõmpida.

Tohipuu lakkab mõtisklemast, vaatab ringi, kuid ei näe muud, kui ümberringi askeldavaid kaaslasi, kes teevad viimseid ettevalmistusi homseks teeleminekuks. Voodid on tühjad, sest juba päeval on magadisiirid vagnisse laetud ja tänane öö tuleb saata mööda palitu kaasabil paljal voodipõhjal. Tohipuu võtabki palitu ning heidab pikali, pigistab silmad kinni ja katsub uinuda. Varsti ongi kõik homsepäeva mured kadunud ja silmade ette kerkib unejumalalt saadetud kodupilt ühes seal viibivate omastega ja naabri sinisilmalise Liinaga. Järsku Tohipuu tunneb, et maakera pöörleb ja pöörleb nii kummalselt, et jalad kipuvad vägisi taeva. Läbi une kuuleb ta tasast naeruturtsatust ja silmi lahti liües selgub, et jalgade taevasse tõusmise põhjuseks on vaid jalge ümber köidetud nõör, mis lae all olevast konksust läbi pandud ja mida rms. Vikerpuur sikutab. Ümberringi aga seisavad teised ja kisuvad naerda. Vabanenud köidikust, läheb Tohipuu kirja-paberit kaasa võttes lugemistuppa — laagrimineku ööl on seegi veel avatud — ja kirjutab koju kirja, andes mõista, et minnes laagrisse gulänjete ja kakluste kodumaale, ei tea mis temagagi võib juhtuda. Kirja lõpetades ja pilku kellale heites selgub, et see näitab juba palju üle teise tunni pärast südaööd, kuna neljandal tunnil läheb rännakuks lahti.

Et kindel olla kirja kohalesaabumises, viib Tohipuu ta lähedal olevasse raudteejaama postkasti.

Kuuldes juba teist signaali kogumiseks, ruttab Tohipuu kiires korras kasarmusse, et õigel ajal kohal olla. Kasarmu nurgale jõudes näeb Tohipuu, et teised on juba rivis, veltveebel toimetab ülevaatust ja kompüli kohuseid täitev leitnant tõttab jalgrattal kohale nii hirmsa kiirusega nagu oleks temal kannul tuhat kuradit. Tohipuu jõuab samaks

ajaks kohale kui kompülgi ja enne kui ta sõnagi saab lausuda, küsib viimane: „Rat- taga sõita oskad?“

„Ei oska“ — kõlab Tohipuu vastus.

„Muidu kena mees, aga midagi ei oska — eile ei osanud isegi kuulipildujat puhastada!“ ütleb kompül, asetab ratta seina najale ja kaob kasarmu sisemusse. Kuid nüüd tõmbab Tohipuu „liistule“ veltveebel, kellele ta ka vapralt seletab, et käis kirja postikasti viimas.

„Nojah, vaja pruudile viimased tervitu- sed saata,“ nõokab küsija.

„Emale saatsin.“

Naerukõhin kostab rivist, mille aga sum- butab kohe veltveebli karm pilk, kuid ka te- ma nägu venib muigele, on ta ju alati nalja- armastaja „vana“ olnud, ja lausub: „Küll on mees, isegi pruuti ei ole, kellele kirjutada, aga nüüd marss-marss, rakmed selga ja ri- visse!“

Kargel hommikuõhul, mil päike hakkas üle metsatuka pilduma alles esimesi kiiri, asub rügement orkestri marsihelide saatel liikuma päikesetõusu suunas. Meestel on õine roidumus nagu pühitud, kõlavad tasa üksi- kud naljasõnad, kuj nad taksammul ees ratsutavale kolonnijuhile järgnevad. Ka To- hipuu meeleolu tõuseb, vist tingitult muusi- kast ning üksikute kevadlindude siristamisest tee kõrval olevas metsas. Ainult seljapaun tundub raskena, kuid sellest ei tee ta väljagi. Tund aega sammunud, tehakse väike puhkus, kohendatakse jalatseid ja jällegi edasi. Tund läheb tunni järele, kilomeetrid kaovad, päike

kipub vägisi kesktaeva ja pillub armutult rändavale kolonnile tulipalavaid kiiri, hooli- mata sellest, et see paneb igal mehel higi ojadena voolama. Orkester on lakanud män- gimast ja naljatused sammujate huulilt on ammugi juba kadunud. Isegi Vikerpuur, see igavene vigurivänt, vaikib ja kõnnib nohise- des nagu väike mootor. Tohipuul on õlad val- lused, pole harjunud nii pikka maad rakmeid kandma ja püss vajutab õlale kui tinatükk. Kuid suurem häda tuli sealt, kust tema seda ei lootnud. Ta oli rännakuks pannud jalga oma kodust toodud säärsaapad ja nüüd, nagu oleks kurivaim neile sisse läinud — pitsitavad ja hõõruvad. Ja pitsitasid ja hõõrusid nii, et mõlemale jalale tekkis vill. Küll seadis Tohi- puu neid igal peatusel, kuid targemat ei tul- nud, ja Tohipuu käis nagu karkudel. Viker- puur pidas seepeale oma kohuseks leitnandi häält järgi tehes öelda:

„Muidu kena mees, aga üks jalg lühem kui teine.“

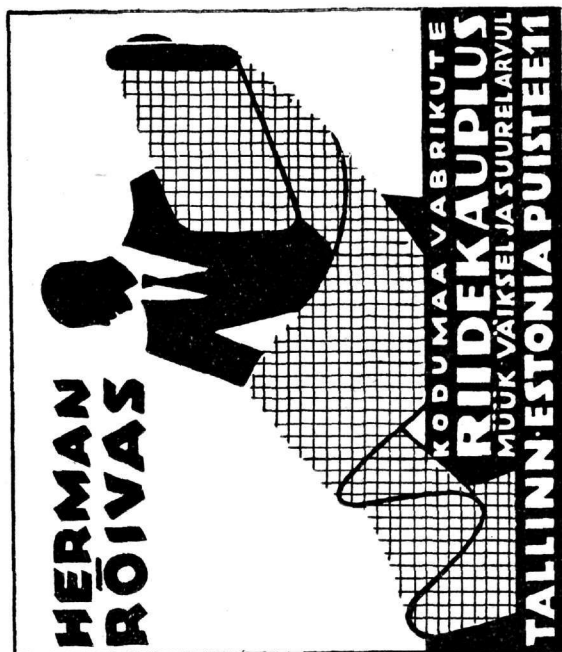
Lõpuks pani Tohipuu jaoülemale soovitusel kroonusaapad jalga ja et need olid avaramad ning ei pitsitanud peale villidele, võis ta jäl- legi kõndida enam-vähem „ühepikkuste jal- gadega“.

Järsku kõlab ilusal metsavahel kolonni- juhi käsklus: „Seis, vasakpool, metsa alla taksammu — marss,“ — „Seis. Suureks puh- kuseks meeskond rakmetest vabastada!“ Veel mõned lühikesed käsklused ja rakmed ongi maas, jalad lahti ning iga mees pikutab, jalgu puu najal üleval hoides, täielise mõnutundega. Varsti on ka väliköök kohal ning katlakesse saadud teevesi ja karp konserve kaovad üli- ma kiirusega.

Tohipuu otsib üles velskeri, laseb oma haa- vu ravitseda joodiga ning siduda marlega ja ilmub kui Türgisõjast tulija tagasi teiste sek- ka, kus Vikerpuur kannab meelele- meelatuks ette mitmesuguseid naljanumbreid.

Mõnetunnilise puhkuse järele asutakse teele ja jällegi vaheldub rännak väikeste pea- tustega. Liivane metsatee ei valmista Tohi- puule kuigivõrd rõõmu, kuid ta sammub vap- ralt edasi, sest kuulis, kuis kolonnijuht kolon- nist mööda ratsutades tähendas ühe mahajääja kohta: „Ka mõni mees — ei saa kõndida ko- duõuest naabriaedagi, juba hing paelaga kae- las!“

Viimaks paistavad Tohipuule silma mingi- sugused laudehitised ja rühmavanem ütleb, et laager paistab. Ju see siis laager ikka on, arvab Tohipuu, ja lähemale jõudes asub selle asjalikule vaatlemisele. Majad mis majad, midagi pole öelda. Teed igalpool, puid, ja kõrgel mäenõlvakul paistab suur „7“; Tohi- puu süda läheb nagu rõõmsamaks, sest laagri



väline pilt polegi nii masendav, kui ta seda endale oli ette kujutanud.

Varsti oldigi kohal. Kuid ega veel puhkust polnud — rongiga oli jõudnud kohale kraami — see oli juba laagrisse toimetatud ja nüüd algas baraki korraldamine.

Kui puhtaks pestult ja söögisaalis korralikult rasvast hernesuppi söödud Tohipuu kompani ruumi tagasi tuli, nagu ei tundunudki enam väsimust. Tohipuu tuju, vaatamata villis jalgadele, oli eile õhtusega võrreldes tõusnud 50 pügalat, ainult hirm järgnevate õppuste suhtes, millistest ta nii mitmetmoodi oli kuulnud räägitavat, täitis magamaheitmisel ta hinge. Kuid mingi enesekindlus täitis ta südant, kui ta mõõdunud rännakule mõtles ja lohutas end „kui sain toime sellega, siis saan toime ka kõigega, mis siin tuleb!“ Ja selle mõttega ta uinuski.

— N —

Male.

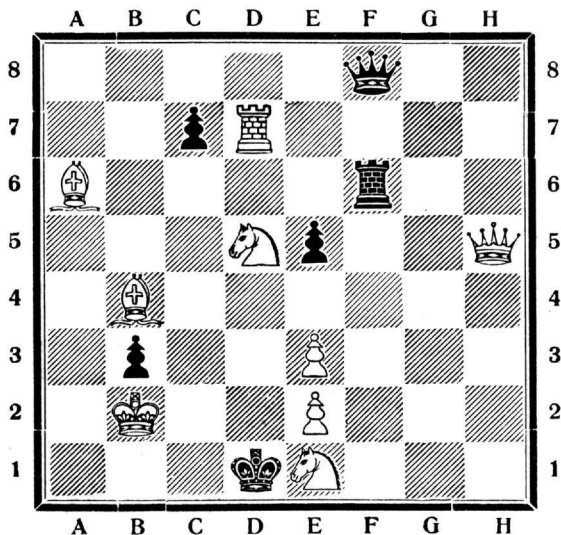
Toimetaja A. Burmeister.

Kirjade aadress: Nõmme, Nurme t. 29.

ÜLESANNE.

Kokku seadnud M. Segers.

Mustad.



Valged.

Valged: Kb2, Lh5, Vd7, Oa6 ja b4, Rd5 ja e1, Ee2 ja e3.

Mustad: Kd1, Lf8, Vg6, Eb3, c7 ja e5.

Valged algavad ja annavad matt kahe käiguga.

*

R. Veinheimeri ülesande (vt. „Sõdur“ nr. 7/8) lahendus:

1. Rc8—e7, Ld5:e4, 2. d2—d4 annab matt.
1. (Rc8—e7), Rg8:e7, 2. Lb8—h8 annab matt.



Alati saadaval

tordid, koogid, küpsised,
kohvisaiad, pirukad j. n. e.

Tellimised täidetakse
kiirelt ja korralikult.

*Ilmus trükist Kaitseväge Staabi
VI osakonna väljaandel*

Ratsaväge eeskiri I osa

ja

Üksikmehe väljaõpe

Hind 1 kroon 10 senti.

Müügil „Sõduri“ toimetuses Tallinnas,
Toomkooli 7.

Tagavaraväge-ohvitserid!

Tellige ja lugege
„SÕDURIT“

Vastutav toimetaja kolonelleitnant J. Rimmel. Tegev toimetaja major J. Kõrge.

LAUAVABRIK
F-ma J. H. KAPLAN

TARTUS, Lao 43, telef. 3-66.

Müüb kõiksugu ehitusmaterjale, voodri-, lae- ja põrandalaudu, prusse, tsementi ja telliskive, lupja ja krohvi matte, ahjukahvleid ja klinkereid „Gusulite”.

Ostab: metsa, okaspuupalke, lehtpuupakke (igat seltsi) ja eksport laudu.

Soovitame: männijuuri, kivisöetõrva, katusepappi, isoleerpappi, kriiti, naelu, tislerriliimi ja teisi kaupu.

Võtame oma peale kõiksuguste pappkatuste parandusi ja uute katmise töid. Töö korralikkuse eest vastutame kolme aasta jooksul.

JOH. HUIK

TARTUS, Holmi 5.
Telefon 5-53.

Ainus suurem Eesti riide ja valmisriiete kauplus

Karl Abel

Tartus,
Kaubaheev 35, telefon 8-19

Soovitab rikkalikus valikus

ülkonna, palitu, kostüümi ja kleidiriideid ja igat seltsi riidekaupu ilusais ja uutest mustrites.

Laos valmis,

palitüd, ülkonnad, püksid, vihmakuued jne.

Täielik tellimiste vastuvõtmine,

oma töötuba, eri mees- ja nais-juurelõikajad ja parimad meistrid.

Hinnad väljaspool igasugust võistlust.

Karl Abel'i

riidekauplus Tartus, Kaubaheev 35.

Igaks hooajaks

suurepäraseid uuemoelisi

daamide käekotte, rahastaskuid, portfelle, kohvreid, koolikotte, kunstkäsitöid, aadresskaasi, albumeid jne.

nahklõikes ja voolis suures valikus odavate hindadega

Soovitab

O. Zimmermann

Tallinn, Harju 34
Tartu, Suurturg 4
Pärnu, Rütüti 41

Pildiraami- ja tapetiliistutööstus

K. LUKK

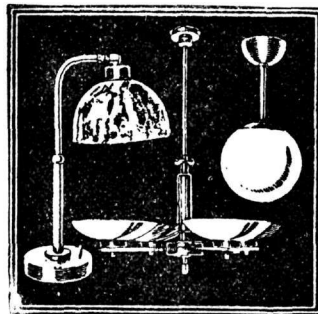
Tartus, Promenaadi 4. Asut. 1888.

Valmistab igas suuruses, stiil, ümmargusi ja ovaal pildiraame. Kuld, polituur ja vakseeritud pildiraame ja tapetiliiste, vanade piltide ja raamide restaureerimine. Raamitud ja raamimata seinapiltide müük.

Elektrotehnika äri „Jõud & Valgus“

Tartus, Rütüti 11, tel. 4-48 — teeb tellimise peale

elektri



valgustuse ja jõujäamade sisseseadeid nii linnas kui maal. Eelarved tasuta. Ladus alaliselt suures valikus igasugu elektri materjale ja tarbeid.

Valmistab moodsaid ja maitsekaid elektri lae- ja seinarmatuure, laua- ja õõlualampe.



R. Ü. K.'is

on alati saadaval kõrgekvaliteedilisi kodumaa ja inglise vabrikute ülikonna-, palitu-, mantli- ja kostüümi riideid suurimas valikus, ning sinna juure kuuluvad manused, nagu: voodrid, niidid, nõöbid jne.

O.-ü. Riieturite Ühiskaubamaja

Tallinn, S. Karja tän. 19, telefon 455-77.

A.-s.

E. M. Usvansky & Pojad

Nahavabrik, toores- ja karusnahkade eksport

Asutatud 1880.

Valmistab talla-, pinsoli-, pastla-, plattjuht-, syromet ja igavärvilist sumadani-, portfelli-, mööbli- ja moodsaisvärves käekoti-nahku. Kõiksugu vasikakroomnahku ja rindboks igas värvis veluur ja be- loonia, ka saapasääri ja pealis- nahku. Eriti soovitame lakk- ja seemisnahku.

Vabrik Tartus, Kaluri 45.

Osakonnad: Tallinnas — Petseris.

Tallinna ladu: Tallinnas, Vene-
turg 3. Kõnetraat 303-49

Tartu Stanioli- ja Tuubivabrik

Tartus

Meltsiveski tän. 32.

Telefon 6-17, 6-92.



Valmistab:

Tinapaberit (stanioli). Pudeli ja
šokolaadi kapsleid. Tuube.

Alati rikkalikus valikus

B. Rubanovitsch'i

valmisriieteärist

Tallinn, Harju 22. 24. Telefon 436-95.

Naiste ja meeste valmisriided.

Soodsad ostutingimused.

Šokolaadi ja kompvekke

kõrges headuses soovitab

Šokolaaditehas

„PROGRESS“

Tallinn, Narva maantee 19.
Telefon 309-67.

EESTI KUMMITOOSTUSE O-ü. „PÕHJALA“

Tallinn, Pikk 33. Telef. 443-12
Telegr. aadr.: PÕHJAKUMMI



Kauba märk.

Meie valmistame:

Kalosse ja botikuid, suve- ja rannakingi, võimlemiskingi, spordisaapaid, kummitaldu, kontsakaitseid ja mängupalle, jalgpalliõhukumme, jalgrattakumme, vee-, auru-, kõrgesurve-, gaasi- ning spiraalvoolikuid kõiksugu otstarbeks, kummilahu, kumminööre, tihendusrõngaid, radeerkumme, kummikorke, pumbaklappe, puhvreid, transportrihmu, rattarehve, kummivaltse, tihenduskummi jne. ning kõiksug. tehnilisi kummitarbeasju tellimiste peale.

Kõrgema kvaliteediga või

valmistate maailmakuulsate Taani

VÕIMASINATEGA *Victoria* (kiiruseregulaatoriga)
Zenith

KOORELAHUTAJAD

vahuhävitajaga *Sitan*

**MEIEREIDE SISSESEADED JA
PIIMANDUSETARBED**

Paasch & Laarsen, Petersen, A.-S. – Dänemark

AINUESINDAJA EESTIS

EESTI PIIMAÜHISUSTE LIIT

TALLINN, Estonia puiestee nr. 27
Kaugekõned tel.: 460-01