



POLITSEILEHT

Nr. 10

A-s. „Rotermann'i tehased“

END. CHR. ROTERMANN, ASUTATUD 1829. A.

Teraviljaveskid

Suur-pagartööstus

Ehitusraua-osakond

Auto-osakond

JUHATUS: TALLINNAS

OSAKONNAD: TARTUS, VILJANDIS, NARVAS, PÄRNUS



Saksa vanima, tuntuima jalg- ja mootorrattavabriku **Pantherwerke** kuulsad ja otsitavad

jalgrattad „PANTHER-ORIGINAL“

on päralt jõudnud. Nende peomaduseks on tugev ehitus, meeldiv välimus, metallosad kroo-
miga kaetud. Sõidul on nad kerged. Hinnad soodsad.

Peaesindus ja ladu

J. ZIMMERMANN & J. MÖLDER

Tallinn, Aia 5, tel. 447-99.

Politseileht

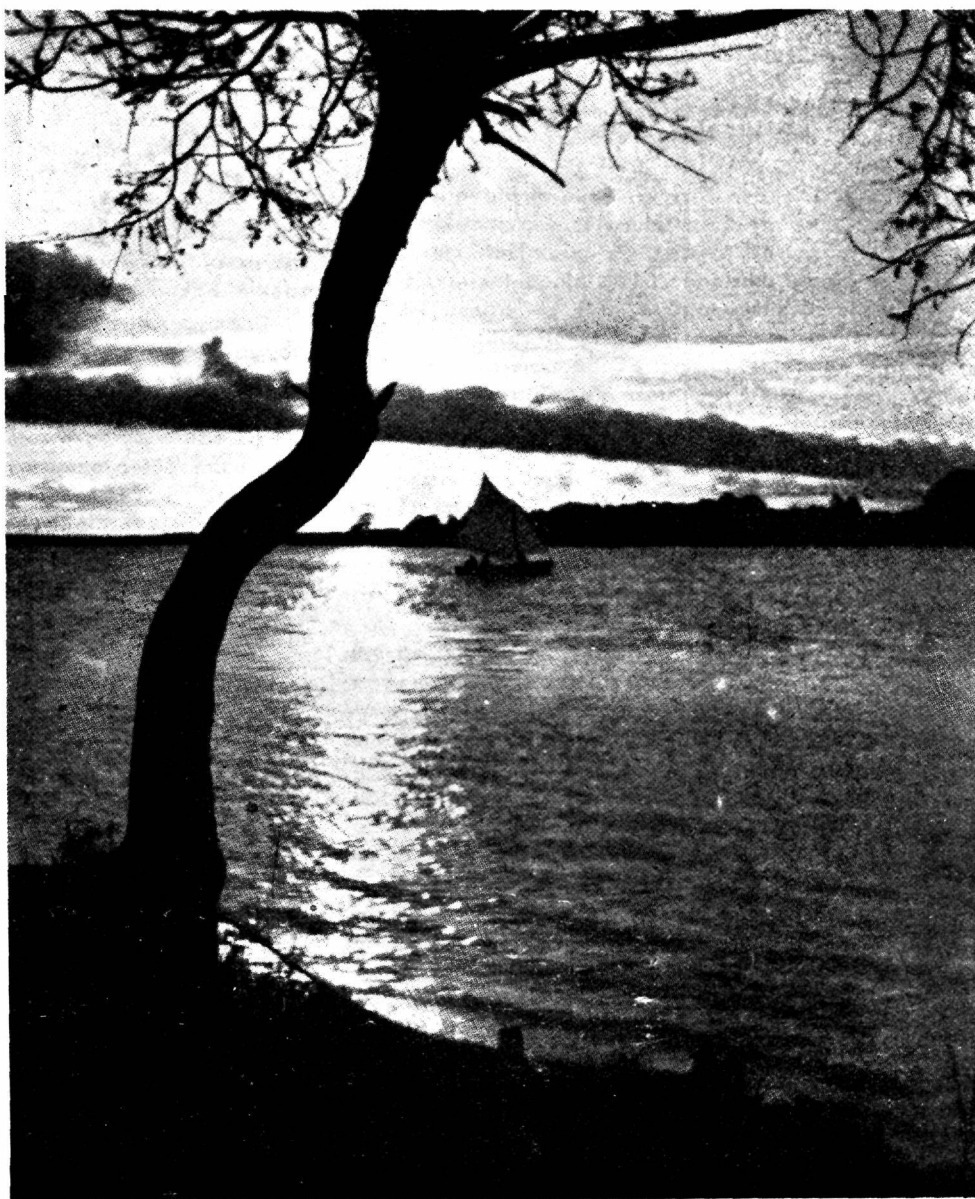
ILMUB 2 KORDA KUUS

Nr. 10 (561)

Tallinnas, 1. juunil 1940

XIX aastakäik

KÄESOLEVAS NUMBRIS LEIATE: Keemiline relv politseiteenistuses — A. Looga. — Enam valvsust ja tähelepanu — H. Tann. — Jälituspsühholoogia — A. Liit. — Kalapüügi korraldus — E. Mets. — Male. — Sport jm.



ÕHTU
JÕEKALDAL

KEEMILINE RELV

politseiteenistuses

Keemiliste ründeainete laialdasemat kasutamist politseiteenistuses võidakse tähele panna pärast Maailmasõda. Rööbiti mõningate sõjast pärandatud keemiliste vahendite (suitsupadrunid, suitsuküünlad, gaaskäsigranaadid) tarvitamisega hakati töötlema ka erilisi, politseile sobivaid vahendeid, nagu on seda keemilised püstolid, g.-nuiaid, g.-pommid, samuti ka seadmed, mis annavad vabaks keemilisi ründeaineid, kui püütakse rünnata kaitstud ruumi. Samuti asuti määritlema spetsiaalset taktikat, kuidas politseil tuleb kasutada keemilisi ründeaineid tänavvõitlustes, barrikaadide taha varju pugunud vastase vastu ja mitmetel teistel juhtumel.

Rööbiti pisargaasidega ja teiste ärritavate keemiliste ründeainetega tänavvõitlustes soovitatakse laialdaselt kasutada neutraalsuitse, peamiselt suitsupadrunitest ja -käsigranaatidest. Need ained tekitavad tiheda läbipaistmatu suitsupilve, mis on täiesti kahjutu organismile ja lubab teotseda gaasitorbikuta. Selline suitsukate täielikult varjab pealetungivaid ning ründavaid politseinikke ja lubab neil suuremate kaotusteta (vastase tulistamine suitsus, kus ta ei näe märki, on vähemõjus) läheneda barrikaadidele ja heita suure hävitusmõjuga keemilisi või fagassgranaate.

Präegu kõige laialdasemalt tarvitab keemilisi ründeaineid Ühendriikide politsei.

Politseiteenistuses kasutatavaks ärritavaks aineks on klooratsetofenoon ja adamsiit.

Klooratsetofenoon on tavaliselt tingimusi värvitu kristalliline toode, meeldiva, kuid ärritava lõhnaga; sulab $+57^{\circ}\text{C}$ juures; keemistäpp $+245^{\circ}\text{C}$; vees peaaegu ei lahustu; lahustub enamikus orgaanilisest lahustajaist. Erikaal 15°C juures 1,324. Aurudes suhteline tihedus õhuga 5,3. Põlemisel või granaadi lõhkemisel see aine kujundab mürksuitsu pilve, mis mõju ärritavalt silmadele, tekitab pisarate vooluse.

Ameeriklased peavad klooratsetofenooni parimaks pisargaasiks, kuna see juba $0,3\text{ mgr/m}^3$ kontsentratsioonil kutsuv esile tugeva ärrituse silmis. Atmosfäär, milles pihustatud seda ründeainet, säilitab mürgitusomadused mitmeks tunniks. Klooratsetofenoon, vastupidiselt paljudele teistele keemilistele ründeainetele, osutub tugevaks keemiliseks ühenduseks: see ei lagune ka väga kõrge temperatuuri juures; ei karda niiskust ega astu keemilisse ühendusse metalliliste pindadega. Suuremates kontsentratsioonides see kee-

mine ründeaine peale tugeva ärritava tegevuse silmadele, mis võib põhjustada mõnikord isegi ajutist pimestust, mõjutab ka nahka. Hoonetes sattumisel klooratsetofenoon püsib seal väga kaua.

Adamsiit on tavaliselt tingimusi kollakas kristalliline lõhnata aine, sulab $+195^{\circ}\text{C}$ juures; keemistäpp $+410^{\circ}\text{C}$; vees ei lahustu; lahustub kontsenteeritud väävelhappes, kloroformis, ksüülolis ja tulises toluolis. Erikaal 1,6. Aurude suhteline tihedus õhuga 9,6.

Kuumendamisel süttib, kusjuures tekkinud aurud jahtudes kujundavad mürksuitsu pilve. Adamsiit on väga mürgine; sattudes hingamisteedesse, kutsuv esile tugevat aevastust ja köhimist, mis kestab ka pärast mürgitatud atmosfäärist lahkumist. Ärritav tegevus inimesele algab juba $0,001\text{ mgr/l}$ kontsentratsioonil; veel suuremad kontsentratsioonid kutsuvad esile rasket hävitust hingamisteedes ja kopsudes.

Enamik suitsu tekitavaid aineid on vedelikud või kõvad kehad.

Üks esimesi keemilisi aineid, mida tarvitatakse suitsupilve tekitamiseks, on fosfor. Põlema süütamisel ta eritab enesest suurel hulgal valget tihedat suitsu. Fosfor põleb õhus ka süütamatult, kuid palju aeglasemalt. Fosfor on mürgine. Põlemise produktid ahnesti neelavad õhuniiskust ja annavad suitsu, mis sissehingamisel on kahjutu. Fosfor on praegu tuntud suitsuainetest kõige võimsam, s. o. fosfori suitsupilve evib kõige suuremat moondamisvõimet. Kuid fosfor on kallis ja ei ole ohutu käsitsemisel; väikesed fosforiosakesed, sattudes riideile või nahale, tekitavad põletishaavu.

Kõrgevärtuslikuks suitsuaineks loetakse ka oleumi, mille all tuleb mõista väävelanhüdriidi lahust väävelhappes. See on veniv rasvane vedelik. Kestvamal oleumi suitsupilves viibimisel see aine avaldab kahjulikku mõju hingamisorganitele ja nahale. Oleum omab suurt moondamisvõimet; päevavalgusel ja kontsentratsioonil 30 mgr/m^3 objekt ei ole nähtav 5–6 m kauguselt.

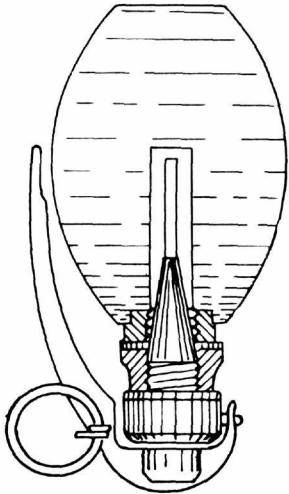
Kõvadest, suitsu tekitavaist aineist pälviv erilist tähelepanu „Bergeri segu”, millel järgmine koosseis:

Tsingitolmu	32,2	kaaluosa
süsinik-neljalisloriidi	41,1	„
keedusoola	16,3	„
kloorammooniumi	8,7	„
kieselguri	1,7	„

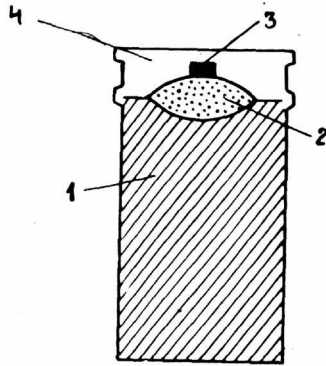
Tarvitamiseks segu asetatakse mitmesuguste mõõtu-
dega metallist padruneisse.

Juhtumeiks, millal ärritavate ainete kasutamine
osutub ebatõhusaks, politsei keemilises relvastuses
on ette nähtud ka enam mõjusamaid keemilisi ründe-
aineid, kuni sinihappeni (võitluses bandiitide vastu).

Laialdast kasutamist politseiteenistuses leiavad
siiski keemilised käsigranaadid ja suitsupadrunid.
Nende välist kuju ja ehitust võib näha joonistel (1
ja 2).



Joon. 1.
Keemiline käsigranaat



Joon. 2.
Normaalne
neutraalse suitsu padrun
1 — suitsuaine;
2 — termiitsegu;
3 — süütaja;
4 — padrundi kaas.

Keemiline käsigranaat evib metallist kesta, mis on
munakujuline ja sileda välispinnaga; kõrgus 9 sm;
suurim läbimõõt 6 sm. Kaalub 400 gr, sisaldades umb-
es 200 gr keemilist ründeainet. Vastasele heitmiseks
võetakse käsigranaat paremasse kätte, nii et lõök-
rauda hoidev metallist saba jääb peopesasse. Vasa-
ku käega tõmmatakse eest ära rõngas-kaitseplint;
seejärel granaat heidetakse märgile. Granaat lõhkeb
5—6 sek. pärast. Lõhkekohas kujuneb ärritav gaasi-
pilv läbimõõduga kuni 10 m.

Viimasel ajal selliseid käsigranaate täidetakse ka
suitsuainega, saades sel teel suitsevaid käsigranaate.

Suitsupadrunid või -küünlad oma mahult ja kaa-
lult on tunduvalt suuremad keemilistest käsigranaa-
tidest, sisaldades kuni 5 korda rohkem keemilist ai-
net. Suitsupadrunid on laetud suitsuainega (1), mille
peal — keskel — asetseb termiitsegu (2); ülal see
omab erilise peasüütaja (3), mis süttib, kui seda hõõ-
ruda tuletikutoosiga. Põlev termiitsegu süttab ka
suitsuaine. Seda liiki suitsupadrunid on kergesti kan-
tavad ja ohutud käsitlemisel.

Oma põlemiskiiruse järgi suitsupadrunid jagune-
vad kahte liiki: normaalsed — põlevad umbes 3—5
min; kiirestipõlevad — põlemise kestus kuni 30 sek.
Viimased tekkisid tegelikest vajadusist, sest normaalsed
suitsupadruneid ja suitsevaid käsigranaate võib
üles tõsta ja heita tagasi neile, kes seda esialgselt

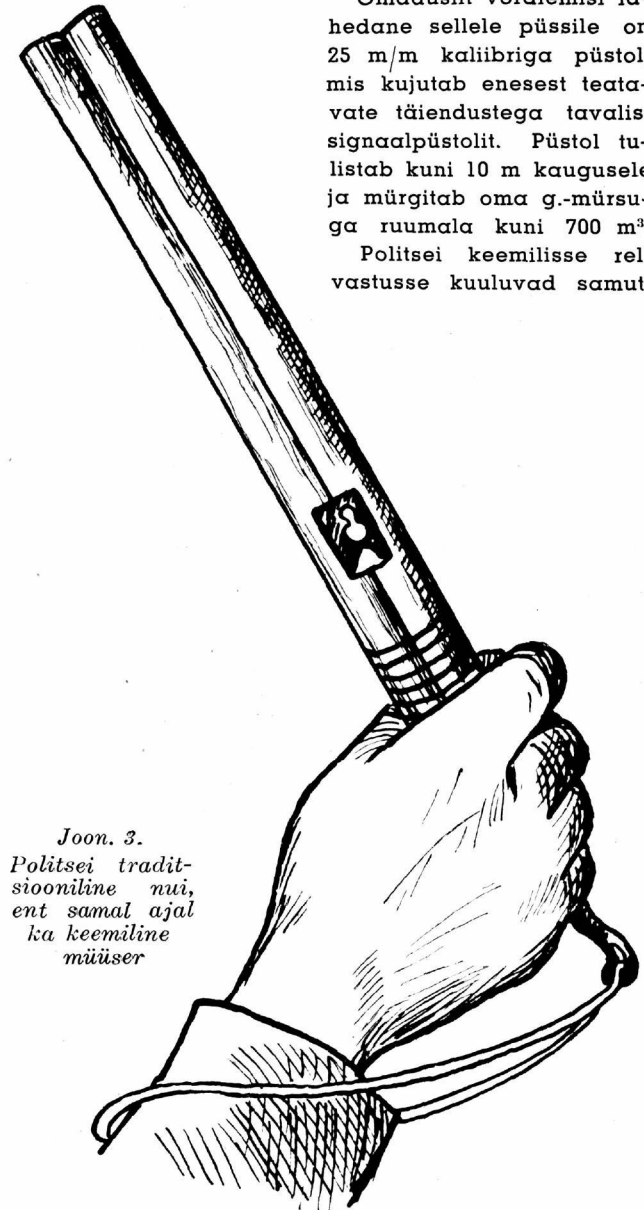
tarvitasid. Kiirestipõlev padrun kuumeneb tugevasti,
mistõttu teda hiljem ei saa kätte võtta. Keskmiselt
suitsupadrunid katavad pindala läbimõõduga kuni
20 m.

Arvestades seda, et keemiliste käsigranaatide ja
suitsupadrunitega ei saa teotseda kõigil juhtumeil,
politsei on varustatud veel spetsiaalpüstolite ja -püs-
sidega tulistamiseks keemilise laskemoonaga.

Tuntakse keemilist püssi „Paks Berta“, mille mürsu
kaliiber 37,5 m/m ja pikkus 25 sm; laskekaugus kuni
150 m. Relv on mõeldud peamiselt võitluseks barri-
kaadide taha varju pugunud vastase vastu. Seda
püssi kasutatakse ka tulistamiseks valguslike mürs-
kudega, mis on varustatud langevarjuga. Selliste
mürskudega valgustatakse maastikku või antakse
edasi signaale suurtel õistel haaranguil.

Omadusilt võrdlemisi lä-
hedane sellele püssile on
25 m/m kaliibriga püstol,
mis kujutab enesest teata-
vate täiendustega tavalist
signaalpüstolit. Püstol tu-
listab kuni 10 m kaugusele
ja mürgitab oma g.-mürsu-
ga ruumala kuni 700 m³.

Politsei keemilisse rel-
vastusse kuuluvad samuti



Joon. 3.
Politsei tradit-
siooniline müsi,
ent samal ajal
ka keemiline
müüser

Enam valvsust ja tähelepanu!

Aastat 40 tagasi kuulus maantee ainult hobusele ja jalakäijale. Nüüd aga on ka auto muutunud üldiseks liiklemisvahendiks. Seepärast on ajast ja arust, et hobusejuhid jätavad liikluses orienteerimise ainult hobuse nooleks. Et hobusel on orienteerumisvõime väga arenenud, seda teab iga talunik ja hobusemees. Säärane hobuse omadus on hea, aga samal ajal ka halb. Halb seepärast, et nii mõnigi hobusemees liialt usaldab oma hobuse võimeid ja arvab: „Mis sellest siis on, kui teen vankril väikese uinaku. Tee on hobusele tuntud, ega ta ära eksi. Küll ta teab, kust kodu poole pöörata. Mis siis ikka võiks juhtuda.“

Ja siis lastakse ohjad lõdvale, mees tukastab ja ruunake longib mugavasti keset maanteed edasi.

Kõik läheb hästi, kuni teekäänaku tagant tormab välja auto, püüdes viimasel hetkel vankrist mööduda.

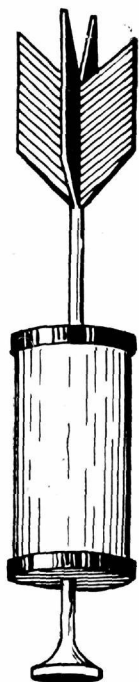
spetsiaalsed seadmed (uuhukujalised määsrid), mis asendavad tavalisi kumminuie. Need seadmed kujutavad enesest teatavate kindlate mõtudega tugevat toru, kuhu asetatakse keemiline granaat. Granaat

heidetakse müürist välja survevedru abil, mida tuleb politseinikul päästa. Sõltuvalt sees oleva granaadi suurusest see lendab 5—7,5 m kaugusele. See seadis on leidnud Ameerika politseinike peres suurt poolehoidu (joon. 3).

Peale nende maapealsete keemiliste vahendite politsei on varustatud veel aérokeemiliste pommidega, mis täidetud pisargaasiga. Selliste aérokeemiliste pommide kasutamist loetakse eriti efektiivseks suurte masside laiali ajamiseks (joon. 4).

Suure leviku osaliseks on saanud keemiliste ründeainete tarvituse ka seifide ja teiste väärisesemete hoiupaikade kaitsemisel. Teatavasti on Ühendriikide riikliku kullatagavara hoiuruumid kaitstud keemiliste ründeainete seadmetega. Siin ründeaine vabaneb automaatselt ja tabab sissetungijaid.

Ameerika kogemus näitas, et seni õnnestus vältida palju pangaröövimisi, tänu just keemilistele ründeainetele, mis ootamatult mürgitavad sissetungijaid.



Joon. 4.
Politsei
aérokeemiline
pomm

Olekski peaaegu kõik hästi õnnestunud, kui mitte ruunake ise poleks sekka löönud. Tema, muidu nii rahulik ja tark loom, arvab äkki heaks ootamatusest ehmuda ja hüppas autole põiki ette. Kõlas raksatus, aiasid purunesid, ruunake langes maanteele purustatud jalaluudega ja kummulipaisatud vanker mattis enese alla sõitja. Ka auto ei pääsenud vigastusteta. Nii juhtus raske õnnetus liigest usaldusest hobuse suhtes.

Kuulsime hiljuti, et Tallinna lähedal jäi koos hobusega rongi alla ja sai surmavaid vigastusi piki raudteed sõitnud talumees. Õnnetuse põhjustajaks oli viinastunud olek. Talunik sõitis piki raudteed rongile vastu. Hobune, nähes veduri tulesid, ehmus ja hüppas veel viimisel hetkel rõõbaste vahelt kõrvale, kuid sellega ei suutnud loom päästa peremeest.

Teine lugu: Ühel hommikul jäi Tartu ja Ülenurme jaama vahel valveta ülesõidukohal rongi ette ühes hobuse ja reega ja sai surma taluomanik. Regi purunes, kuid hobune jäi terveks ja jooksis Tartu, kus ta politseiniku poolt kinni peeti.

Surmasaanud taluomaniku talu asus raudteejaama lähedal ja ta käis igal hommikul Tartus piima viimas. Saatuslikul hommikul külma ilma tõttu riietus ta hästi soojalt, tõmbas läki-läki pähe, tõstis kasukakrae üles ja istus siis reele piimanõude vahele. Mattes läki-läki ja kasukakraega silmi, ei pannud ta tähele lähenevat rongi ja sõitis sellele otse põiki ette. Rong tormas reele peale, purustas aiasid ja viskas siis ree koos mehe ja piimanõudega rõõpmete kõrvale, kuhu talunik jäi surmalt lamama.

Usaldus ja usaldamine on ju väga õilis, kuid mitte alati ja kõikjal. Liiklusteedel ja hobuse suhtes mitte kunagi.

Hobune jääb ikka loomaks, kellele ei saa liiklusreegleid pähe tuupida. Seepärast hoidku hobusemees silmad lahti, sest viivukene tukkumist toob eluks ajaks hukkumist.

Valusamaks küsimuseks, mis ennast liikluses tunda annab, on alkoholküsimus. Palju raskusi põhjustab joobnud hobusejuht autole. Eriti talumehed, kes oma põllusaadused turul ära müües lähevad kõrtsi head tuju ja liiku tegema, seejuures unustades, et ees seisab veel pikk tee.

Liiklusmääruste eeskirjad keelavad autojuhtidele sõidukeid juhtides magamise, alkoholi tarvitamise ja üldse ebakaine oleku. Seda nõuet teavad kõik, kusjuures aga unustatakse, et ka hobusejuhtide juures evib kainus suurt tähtsust.

Mis kõik ei või juhtuda joobnudpäi, sellest üks luskatasku lugu. Ühel õhtul jõuab Tartu üks Laeva valla

taluperemehi. Liikudes mööda Gustav-Adolfi länavat, sattus ta hobusega ülikooli võimla juures lahtikaevatud joogiveetorustiku kraavi. Hobusel jäid kraavist vaid kõrvad välja paistma. Vanker ühes mehega jäi kraavi kaldale. Hobuse kraavist väljatõstmiseks tuli kutsuda kohale tuletõrje lend-salk.

Selgus, et talunik oli jooibnudpäi sõitnud otsa kraavikaldale asetatud tõkkepuudele, mis murdsid.

Sageli võime tähele panna, et talumehed hulgakesi linnast koju sõites kogunevad vooi esimese vankri juurde, lastes järeletulevail hobustel omapead lonkida. Kas siis hobused peavad ise vältima autodega kokkupõrkeid? Kui hobusejuhid tunneksid veidigi huvi liiklusmääruste eeskirjade vastu, mida nad loomulikult peaksid tundma, siis oleksid nad ka sellest teadlikud, et üks isik tohib juhtida kõige enam vaid kaht iseseisvalt liikuvat hobuliiklusvahendit korraga. Juhtumil, kui ühe juhi juhtida on kaks hobuliiklusvahendit, s. o. vankrit või rege, ja kui ta ei käi jala liiklusvahendi kõrval, peab ta võtma aset esimesel liiklusvahendil.

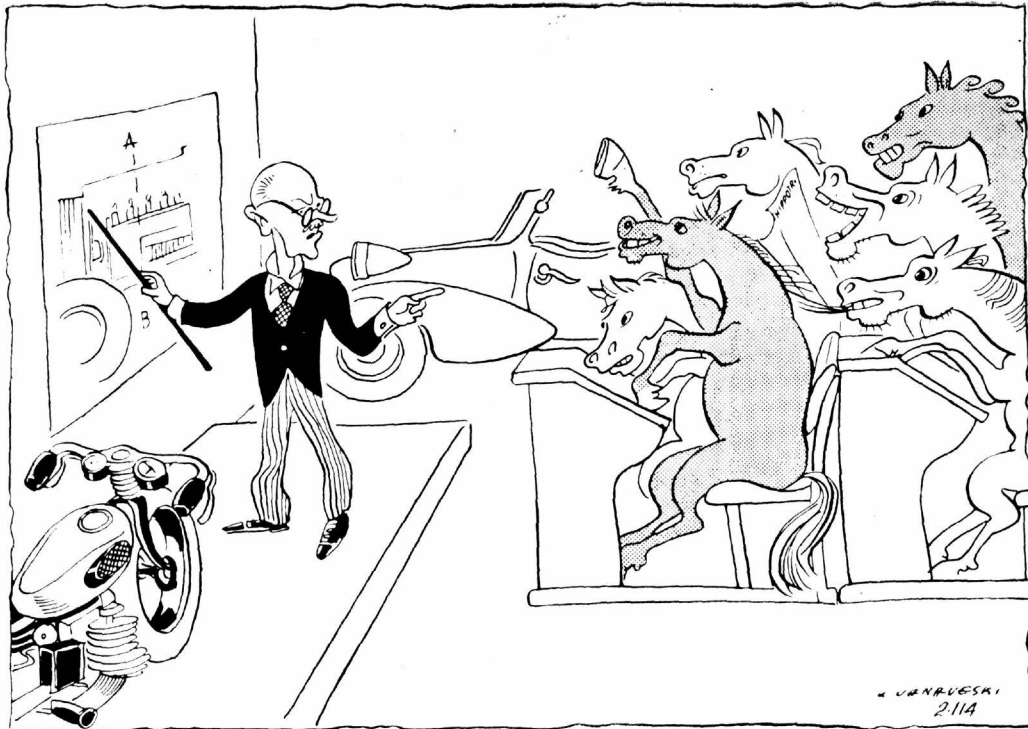
Linnatänavail peab igal hobuliiklusvahendil olema oma juht. On olemas väga tähtis eeskiri hobusejuhtidele, mille mittetäitmine on sageli lõppenud väga kurvalt. „Kui hobune kardab jõuvankrit, masinat või jalgratast, peab juht hobuse vaoshooldamiseks ja rahustamiseks tarvitusele võtma kõik abinõud, tarbekorral hobust suu kõrvalt kinni hoidma, seistes ise hobuse ja kartust tekitava liiklusvahendi vahel. Kui hobusejuht ei ole suuteline hobust taltsutama, peab mootorsõidukijuht teda selles abistama.“

Ajalehest võisime lugeda: Taluperenaise õnnetu surm. Peru hobune tõmbas naise autoratate alla. Õnnetus juhtus Tallinna läheduses, Pärnu maanteel. Taluperenaine oli teel vallamajja. Olles jõudnud vallamaja lähedale, sõitis temale vastu veoauto lauakoormaga. Hetkel, kui auto oli hobusõidukile lähenemas, ehmus hobune ja tegi äkilise pöörde üle maantee ja sattus autole teele põigiti ette. Lühikese vahemaa tõttu hobusõiduki ja veoauto vahel autojuht ei suutnud pidurdada mäest alla liikuvat rasket autot, mis jooksis läie hooga vastu rege. Hobune pääses hüppega auto eest kõrvale, kuid reel istuv perenaine sattus veoauto rataste alla.

Ka peavad rakkes- või ratsahobustel suuruad suus olema.

Vankrite külge seotud loomad võivad olla kas vankri taga või paremal pool ühe hobuse-rakendust.

Veel üks paragrahv, mille vastu sageli eksitakse, enne raudteeülesõidukohta tuleb jälgida:

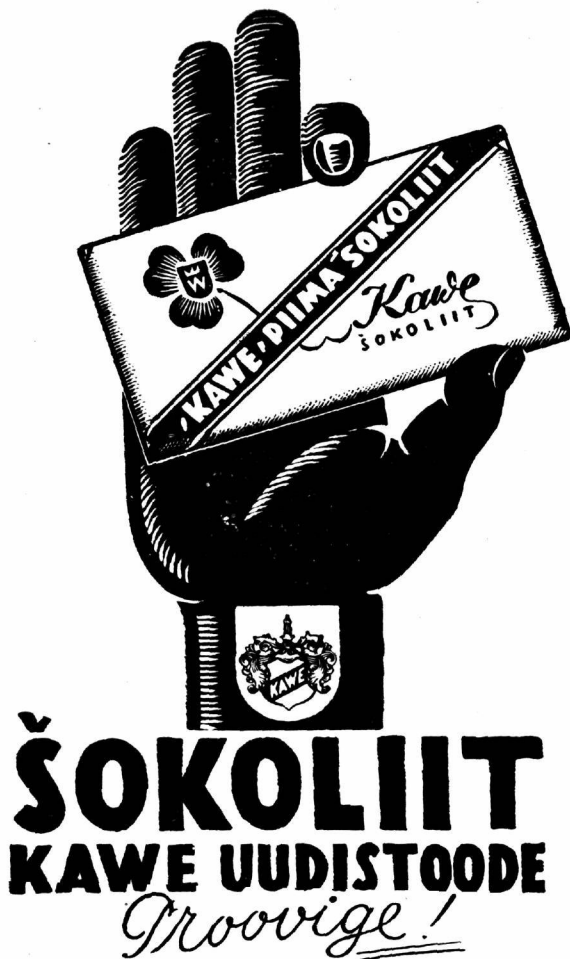


1. kas ülesõit on valvega või valveta;
2. kas ei ligine raudteel valveta ülesõidul mõni rööbassõiduk;
3. kas ei anta mingit helilist või optilist hoiatussignaali liginevalt rööbassõidukilt. Ohu puudumisel võib jätkata liiklemist.

Selle määruse mittetäitmise tõttu on lühikese aja vältel juhtunud Ülemiste jaama läheduses Kivimurru tänava valveta ülesõidukohal kaks rasket liiklusõnnetust. Esimesel juhtumil said raskesti vigastada 2 ja kergesti 5 isikut. Teisel juhtumil sai üks surma ja teine kergesti vigastada.

Ei tohi jätta hobuseid teele lahtiselt ilma järelevalveta. Järelevalveta jäetud hobused peavad olema kindlalt seotud. Kartlikke hobuseid ei või ka seotult jätta järelevalveta. Ainult kaupu laialivedavate liiklusvahendite hobuseid on lubatud jätta järelevalveta ja sidumata, kui need hobused ei ole kartlikud.

Andeksandmatu süüteks tuleb lugeda seda, kui hobusejuhid ei ole küllaldaselt määral ettevaatlikud, nähes lapsi sõiduteel. Hobusejuhid on kujunenud nuhtluseks meie lastele. Nii kihutas Tartus sõiduvõimees tänaval mängivale 3-aastasele tütarlapsele otsa ning Mustvees jäi hobuse alla 5-aastane poiss. Mõlemad lapsed said surma. Mõõdunud aastal enne jõulupühi aeti 7-aastane poisike ree all surnuks. See oli dramaatilisimaid õnnetusi meie maanteil, mis juhtus nõnda: Õnnetuse päeva õhtul korraldati Rohu algkooli ruumes ümbruskonna lastele jõulupuu. Sinna tahtis minna ka talupidaja N. 7-aastane poeg. Poeg ja ema, lõpetanud ettevalmistused, asusid teele. Neile kihutas Tartus hoolimatult järele Rohu mõisasüdame omaniku poeg E. Seppo, 22 a. vana, kes oli jooibnud. Hullunud ja metsikuks muutunud noormees ei hoolinud jalakäijaist, keda oli sel õhtul maan-



teel rohkesti liikumas. Karistusväärse hoolimatuse tulemusena jäi poiss hobuse alla ja regi lohistas allajäänud senikaua järele, kuni hobune ise peatus. Aga siis oli poisike juba surnud.

Kuigi liiklusmäärustes leiame eeskirju, et kui liiklusvahend on põhjustanud otseselt või kaudselt mingi õnnetuse, siis selle juht on kohustatud peatuma ja abistama kahju- või vigasaanut, leiame siiski sääraseid „õrna südamega“ inimesi, kes söandavad jätta verised lapsed maanteele.

Sellest järgmine lugu. Koolipoiss-jalgrattur, möödudes piimavedajast, vääratas ja kaotas tasakaalu, kukkudes jalgrattalt vastu piimanõu serva, saades raskesti vigastada. Piimavedaja kui „hea inimene“ jättis verise

poisi sinna paika. Kuidagi jõudis poiss ennast suuri vaevu üles upitada ja hakkas siis härdasti paluma, et piimavedaja viiks ta Märjamaale arsti juurde. Mehe süda ei sulanud aga kergesti. Alles siis, kui nägi, et poiss oli tõsiselt kokku varisemas, võttis ta õnnetu ree otsale.

Olgu toodud veel teine juhtum, kus ei abistatud vigasaanut.

Viljandi-Põltsamaa vahelisel maanteel sõitis mootorrattur. Temale sõitis vastu hobusemees, kelle hobune hakkas perutama. Kokkupõrke vältimiseks mootorrattur pidurdas oma sõiduki, aga nii järsku, et kukkus ise rattalt maha ja jäi meelemärkusetult lamama. Hobusemees aga sõitis rahulikult edasi.

Õnneks on nüüd Kriminaalseadustik täiendatud novelliga, mis kõlab järgmiselt:

Liiklusvahendi juhti, kes süüdi selles, et ta liiklusvahendiga põhjustatud õnnetusjuhtumi korral ei täitnud seaduse või määruse eeskirju, mis antud õnnetuskohal peatumise, õnnetusolukorra selgitamise või õnnetuse läbi kannatanu abistamise kohta, karistatakse: vangimajaga mitte üle kuue kuu.

Pikkade esemete veol tuleb veetavate esemete otsad, mis ulatuvad rohkem kui kaks meetrit koormast välja või üle liiklusvahendi tagumise ääre, tähistada päeval silmapaistva tähisega (punane lipp või rätik), pimedal ajal või udus aga valguspunktiga.

Kui pika koormaga sõidetakse keset maanteed ja tahetakse möödaskõitvale sõidukile teed anda, pöörates paremale tee äärel, siis võivad palgid ja latid tee hoopis sulgeda ja kokkupõrge ongi vältimata. Seepärast tuleb pika koormaga alati sõita tingimata paremal pool maantee või tänava ääres. Eriti ettevaatlik peab olema ka maantee ja tänavate käänakuil.

Pikkade koormate tähistamise nõue on õigustatud, sest pikale koormale tagantjärele sõitja ei suuda sageli õieti hinnata koorma pikkust ja kihutab eelsõitjale otsa. Alles paari aasta eest oli meil kurb juhtum Narva maanteel, kus sai surma üks naine: pikk raudlatt hobusekoormast tungis talle läbi sõiduauto tuuleklaasi otse rindu.

Hobusejuhtidele-taluperemeestele ei tohiks tuua ülepääsmatuid majanduslikke raskusi vankri varustamine pimedal ajal mingi valgustusega. On soovitatav, et taluperemehed paneksid vankrikere tagumisele küljele, kesk-kohast vasakule poole punase refleksklaasi ning vankri vasakpoolsele küljele sildi talukoha ja valla nimega.

JALANÕUDEÄRI **A. ADAMKA** TALLINN, HARJU 26
TELEFON 436-26

Soovitab moodsaid daamide ja härrade **jalanõusid**

Jälituspsühholoogia

Kuulmisaistingud on juba veidi usaldusväärsemad kui eespoolmainitud aistinguliigid. Siin peab vaatlema eraldi heli, müra ja kõne aistinguid. Helilainete hüglarvust, mis kõrva trumminaha ja kõrvaluude ahelikku kaudu edasijuhitult panevad võnkuma Kortuse kaarekesed, ainult väike osa tungib teadvuseni ja nimelt seesugused, mis tähelepanu kui kasulikke välja valib või mis oma erakordsuse tõttu äratavad tähelepanu. Helilainete omaduste aistimine peab aga vahetult toimuma. Seega tekib paratamatu vahe tooraistingute ja neist põhjustatud kujutluste hulga vahel. Kuulmistoi- ming saab teatavaks alles sellekohase mõistuseotsus- tusega, millise kutsu esile saadud välisärritust tõlgen- dav mõteteahelik. Tähendatud otsustus on alati kind- laks tehtav, olgu see kui tahes alateadlik või haarav.

Teadvuse tungivad helid või müra omavad tuge- vuse-, suuna- ja laadimõisteid, mida ei tule võtta kui puhtakujulisi meeleaistinguid, kui ei taheta anda maad paljudele eksitusile tunnistajate seletusis. Mingisuguse heli tugevus kuuldud teatavas kohas on puhtfüüsikali- sest seisukohast võetuna kahe olulise eelduse tulemus: heli tegelik tugevus algpunktis ja vahemaa viimasest kuni vastuvõtupunktini. Mõlema vastastikune suhe ole- neh sellekohasest otsustusest. Reeglipäraselt aga hin- natakse üht neist ekslikult, mistõttu siis ka teise suhtes tekib ekslik hinnang. Nii peetakse tugevat müra enamasti ligemaltkostnuks kui see tõepoolest oli, kuna kaugeltkostvaid helisid tavaliselt alahinnatakse nende kõlatugevuse suhtes. Nõutakse nüüd tunnistajalt kau- guse hindamist, millisest ta kuulis teatava heli, siis oldagu hoiatatud, et ta võis vahetada kõla ägeduse tema lähedusega. See oht suureneb, kui on tegemist kõlaefektidega, mis tunnistajale võõrad. Aga ka sel juhtumil, kui tunnistaja omaks võrdlusemõõdupuu, tuleb arvestada füüsikalisi ja ilmastikulisi tingimusi antud olukorras. Arvurikkad kogemused sõjast tõendavad, et isegi usaldusväärsed asjatundjad korduvalt langesid eksituse ohvriks, kui oli tegemist plahvatuse kauguse kindlaksmääramisega kõla järgi; kord eksis ekspert laskeriista kalibriks, teinekord jälle laskekohaga. See- pärast õigusemõistmises kunagi ei saa pidades tunnis- tajate seletusi kuuldud helide kaugusest vaieldamatult mõõduandvaiks.

Kuuldud kõla suund on neid tunnistaja öeldisi, mis tuleb tõmmata maha kõlvuliste seletuste nimestikust. Seda tõendab lihtis katse, kui näit. asetatakse selts- kond inimesi tupp, mille avatud aknad on vastu elava liiklemisega tänavat, ja palutakse taasviibijaid kuul- mise järgi otsustada, millises suunas liigub üks või teine sõiduk. On katsealuste arv küllalt suur, siis lan- gevad õiged ja ekslikud vastused ligikaudu pooleks.

Jääb veel üle heli laadi tunnetamine. Nähtavasti siin tohiks loota tunnistajate seletusilt kõige enam. Kuid tõenäoselt siingi ülekuulaja peab leppima liht- tajumise produkti asemel üksnes tahtmatu mõistuse- otsustusega. Tunnistaja, kes ütleb: „Ma kuulsin ham- maste kiristamist“, võib halvasti kuulda, puudulikult aru saada või olla kehva väljendusvõimega. Teine tunnistaja, kes kinnitab: „Ma kuulsin halvastimääri- tud vankrit“, lisandab eelmistele eksimisvõimalustele veel puuduliku otsustamisvõime. Tema otsustamisvõi- me väärtus on aga sama palju ta otsustamaterjali

(kogemuste) rohkusest kui ta aistingute täpsusest. Üle- kuulaja ei pea unustama piltide rohkust, mis tekib tun- nistaja ajus, kui kuulmisnärv juhib sinna mõnesuguse ebamäärase aistingu. Pimedas aistitud kõla, mille te- kitajat pole võimalik silmaga kontrollida, kutsub sageli esile pettekujutlusi ja segipaisatud pilte. Keegi mees, kes ühel ööl istus minu kõrval tiigi ja maantee vahel, jutustab dr. Locard, andis mulle ilusa õppetunni, kui ta mingisuguse kaugusest kostva heli segu puhul pealt- näha päris loogikavaeselt lausus: „See koer pole mitte kann; see on vankriratas“.

Praktikas nõutakse tunnistajalt küll kõige enam kuuldud sõnade edasiandmist. Selle juurde kuuluvad veel mitmed teised tajumisobjektid: tunnistajalt ooda- takse, et ta tunneks ära kõneleja hääle, et ta võiks ütelda, mis keeles kõneldi, et ta annaks kuuldud sõ- nad täpselt edasi, et ta vähemalt annaks edasi kuuldud kõneluse üldmõtte jne. Need toimingud on teadvuse vastuvõtmise seisukohalt vaadatuna väga mitmekesised. Häälekõla tunnetamine on raskeimaid psüühilisi toi- musid; ta haarab kolm põhiomadust: kõrguse, tugevuse ja kõlavärvi tajumist, praegukuuldu põhiomaduste võrdlemist varemkuuldutega ning veenmist, et mõlemad on teineteisega sarnased. Võib arvata, kuipalju raskusi tekib ühenduses seesuguse protsessiga, kui tingimused ei ole pealegi soodsad, kui näit. on tegemist sosinal üteldud sõnadega või moonutatud häälega. Kuid sarnane tunnetamine võib olla küllaltki usaldusväärne, kui ära- tuntav isik seisib tunnistajaga tihedas läbikäimises ja viimase vaimuomadused on laitmatud. Selleks, et mää- rata, mis keeles sündis kuuldud kõnelus, ei tarvitse tingimata põhjalikult tunda seda keelt. Jätukub, kui tunnistaja selgesti eraldas mõne iseloomustava väljen- duse või taipas keele üldkõla, mida kerge kontrollida vastava katsega. Kuid seda laadi seletusi ei tohi jätta kontrollimata.

Kuuldud sõnast lõppeks peab hästi aru saama, teiste sõnadega, kuuldud sõnade mõte peab jõudma kuulaja teadvuseni. See pole koguni nii lihtis nagu see esialgu paistab olevat. Nimelt ei sünni kuuldud kõne vastuvõt- mine teadvusse mitte vahetult meeleorganite kaudu, vaid kõrvaga kinnipüütud kõlaaistingud teevad enne teadvusse jõudmist läbi keeruka seedimisprotsessi. Pea- legi ei kuule meie otseses mõttes mitte iga heli, millest koosneb üteldud lause. Tahaksime seda võida, siis peak- sime mõttes võrdlema iga sõna tema põhitähendusega, või mis veelgi raskem — kutsuna kujutluses esile tema piltliku kuju. Tegelik kõnelus kahe isiku vahel toimub hoopis väiksema vaevaga, kusjuures kuulaja püüab kinni üksnes teatavad osad teise kõnest, täites puuduvad osad oma otsustustega. Eksimiste oht kuuldu mõistmises on siin seda suurem, mida rohkem lünki jäi kuuldud lausesse. Tunnistaja avaldus kuuldud kõ- nelusest on seega teatavas ulatuses tema oma vaimutöö saavutis. Sattus tunnistaja juba kõneluse algul eksit- teele kõne üldmõtte taipamises, siis on vägagi karta, et kogu ta seletus on ekslik. Üksnes üteldud sõnade täpne kordamine võiks siin võimaldada kõneluse tõelise mõtte kontrollimist, kuid see nõuab väga head mälu.“

Dr. Hellwig: „Tavaliselt moodustavad tajumi- sed igasuguse öeldise põhialuse, kusjuures esikohal sei- savad meelelised tajumused; ometi tuleb ette ka öeldisi

hingelisest tajumusest — sisemisi tajumusi. Kuivõrd komplitseeritud tegevustikuga puutume siin kokku, seda näeme psühholoog Schrenki väitest: „Meeleaistingu selgus, esinevale tajumussile juhitud tähelepanu, omandatud teadmised ja varemad elamused, eriti suurem või vähem arusaamine tajutavast — need ja teised tegurid teevad meile arusaadavaks, et kavatsematust pealiskaudsest tajumisest kui plaanipärase vaatlemiseni on mõeldav pikk astmestik pingelt ja kvaliteedituliselt erisuguseid tajumisakte.“

Tahame jõuda selgusele, kas teatav tajumus, millest ülekuulata võimele, on suurima tõenäosuse järgi õige, teiste sõnadega — tahame proovida tunnistaja vastuvõtlikkust, siis peame lähtuma kolmest vaatepunktist: õige tajumus tingib vastavat aistingut, arusaamist aistingust ning paljudel juhtumel peale selle veel hindamist kogemuste ja harjutuste varal.

Ärrituste tundmise võime on olemas meeleorganest ja nende teravusest, nii näit. nägemis- ja kuulmismuljetite vastuvõtmise võime. Arusaamine aistitust seisneb selles, et aistitule tuleb juurde vastavas määras teata-vaid kujutlusi, mis võimaldavad teda tegelikkusega kooskõlastada, teda mõista. Kiiruse, hulga jne. hinnangutel pole midagi ühist ei aistingutega ega nendest arusaamisega, vaid siin on tegemist harjutuste läbi omandatud teadmistega. Seega tunnistaja arusaamise (vastuvõtlikkuse) proovimisel on tegemist õieti kolmesuguse proovimisega: tunnistaja erksuse, intelligenti ja kogenemuse proovimisega.

Arusaamisvõime pole mitte üksnes üksikisikuil erakordselt erisugune, vaid ta vaheldub ka ühel ja samal isikul vastavalt erisugusele tingimusele. Võivad avaldada mõju näit. päevaaeg, silmapilkne kehaline seisund, värskus ja väsimus, meeleärritused, jälgitava *sündmuse kiirus*. Toimingust, mis puudutab vaateajat ennast või äratub ta huvi muul teel, võetakse rohkem vastu kui seesugusest, mille vastu ollakse ükskõikne. Rikka siseeluga inimesed on teadupärast halvad üksik- asjade tähelepanijad, naistele avaldab mõju perioodide ja raseduse aeg jne.

Tuttav on suur mõju, mida avaldab tajumusele tähelepanu. Võib üldiselt ütelda, et tähelepanu pingutamine igal juhtumil kindlustab kõrgeima määra tunnistaja öeldise täpsusest ja vastupanust sugestioonidele. On tähelepanu juhitud ühele teatavale punktile, siis ta on seega tarvilises määras eemaldatud teistelt punktidele. Hajameelsed inimesed on halvasti teiste sündmuste jälgijad just seetõttu, et nende tähelepanu liiaks seisab nende oma mõttekäigu, mälestuste ja muude sisemiste elamuste kammitsas.

Psühholoogid on teinud mitmesuguseid järeldusi katsete tagajärgedest, mis pidid näitama tajumise hetkel valitsenud tähelepanu mõju tunnistaja öeldise mahule ja usaldatavusele. Ühed leidsid, et kasi tähelepanu ei vähenda öeldise mahtu, küll aga ta usaldatavust; teised soovastu juudsil lausa ümberpöördu otsusele, et öeldis on sel juhtumil mahult kehvem, muidu aga täpne. Seesugune lahkuminevus õpetlaste otsustes tuleneb vististi katsete erisuguseist korraldamisviisidest, tõendab aga igatahes seda, kui erakordselt ettevaatlik peab olema öeldispsühholoogiliste nähtude üldistamisel.

Kohtupraktikast võib tuua rohkel arvul näiteid, et tajumused, mis tehtud puuduliku tähelepanuga, osutusid erakordselt usaldamatuks, näit. vahetati teineteisega ära kaks isikut, kel polnud vähimatki sarnasust. Sellest aga võib tekkida ränki kohtueksimusi.

Äärmisel halvasti mõjub see tunnistaja taipamisvõimele, kui ta tajumise hetkel viibib erutatud olekus. Seepärast võetagu kallaletungi, sugulise vägivalda jne. ohvrite öeldisi alati suure ettevaatlikkusega.

Selle järgi on selge, et tajumine pole mitte mõnesugune mehaaniline toimus, nagu näit. päevapildistus, kus kõik mis tajutav, ka tööpoolest tajutakse täpselt ja muutumatult; palju enam võime ütelda, et juba taju-

mise momendil leiab teatavas määras aset tajutavate nähtude töötlemine. Nii võib juhtuda, et mitmest üht ja sama nähtu vaatavast isikust igauks tajub nähu ise- viisil. Igatahes mõjub siin kaasa see, kuivõrd vaateleja tundis asja vastu huvi.

Nägemismuljeid tajutakse üldiselt paremini kui kuulmis-, kompimis-, maitsemis- ja haistmismuljeid. Öeldis nähtust on seega võrdlemisi usaldatavam, sellele järgneb öeldis kuuldust, kuna öeldisi kompimismuljeist, valutundmisest, lõhna või maitse eraldamisest tuleb kohelda teatava umbusuga.

Kui vähe võime usaldada oma tervet viit meelt, seda näitab väga kujukalt okultsete ettekannete jälgi- mine. Berliini „Psühholoogiline tööühing“ kutsus kellegi amatöörtaskukunstniku oma koosolekule etendust andma, et katsetada ühingu liikmete vaatlemisvõimet. Etendus on sündinud heledalt valgustatud ruumis otse õpetatud meeste silmade all. Dr. Hellwig, kes selle koosoleku isiklikult kaasa elas, ütleb tagajärgi kokku võttes, et ükski pealtvaatajaist ei suutnud õieti jälgida ega õieti tõlgendada taskukunstniku talitust, vaatama- ta sellele, et peaaegu kõik koosolijad olid vilunud vaate- jad, teadsid, et on tegemist taskukunstniku trikkidega ja igauhe auahnust kannustas teda võimalikult täpselt tajuma.

Võib ütelda, et suurem hulk vigaseid öeldisi sihivad tagasi puudulikkule tajumisele, ja see on seda kaalu- vam, et tajumispuudused ise jäävad tunnistajale märkamatuks, ei ulatu tema teadvuseni ja on seega korri- geerimatud.

Eespoolöeldust saame väga praktilise näpunäite. Nimelt kalduetakse küllalt tihti tööks pidama, et kui tunnistaja nägi teatavast sündmusest seda, mis ta juba kirjeldas omatahtlises öeldises, siis tingimata ta pidi nägema ka muidki peensusi. Kui nüüd tunnistajalt küsitakse „kas teie poolt praegu kirjeldatud asjaoludel teie tingimata oleksite ka näinud (või kuulnud) seda ja seda, kui seesugune asi tööpoolest oleks aset leidnud“ ja tunnistaja sellele vastab jaatavalt, siis teeksite ränga vea, kui peaksime tunnistaja vastuse kindlaks tõendiks sellest, et küsitud asjaolu üldse ei leidnud aset.

Kuna tähelepanu koondamine ühele teatavale toi- mingule teatavas määras on seotud tähelepanu kõrva- lejuhtimisega mõnelt teiselt samal ajal asetleidvalt toi- mingult, siis on selge, et reeglipäraselt on võimatu ühel ja samal ajal hästi näha ja kuulda. Paljud inimesed ei saa üldse midagi kuulda, kui nad on koondanud oma tähelepanu mingisugusele nägemismuljele ja ümber- pöördu — ei näe siis, kui nad midagi huviga kuula- vad. Vahepealsed astmed on muidugi olemas, kusjuures paljugi võib saavutada harjutamisega. Kahtlemata kannatab aga tajumise teravus kirjeldatud kahekülgse pingutuse all.

Lõppeks peatume veel värvinägemise, adaptatsiooni ja nn. Purkinje nähtude juures, mis tunnistaja öeldise kujunemises võivad etendada tähtsat osa. Prof. K. R a m u l „Psühholoogia I“ ütleb: „Kui paluda kedagi, et ta suleks ühe silma ning vaataks teise silmaga mingisugusele punktile, ja seejuures näidata temale kõrvalt mitmevärvilisi objekte, näit paberitükke, siis ei ole raske kindlaks teha, et kõrvalnägemises katseisik ei suuda teatavas kauguses enam ära tunda temale näi- datud objektide värve. Täpsemad uurimused on näida- nud, et värvinägemise suhtes inimese võrkile jaguneb kolme vöösse. Äärmisel vööl ilmub meile kõik neutraal- seis värves (valge, must), keskmisel vööl neutraalseile värvidele lisanduvad kollane ja sinine ja viimaks tsentraalse võrkile osaga meie näeme kõiki värve.“

Sarnaselt, nagu normaalne silm näeb värve võrk- kile äärmise või keskmise vöoga, näeb üks osa inimesi värve ka võrkile tsentraalse osaga. Teiste sõnadega — nende värvide süsteemis puuduvad üldse teatavad värvid. Sellist nähtu nimetatakse v ä r v i p i m e d u -

seks. Värvipimedus esineb väga mitmesugusel kujul. Kõik värvipimeduse juhtumid võib jagada järgmisesse kolme pealiiki: 1) Täielik värvipimedus: kogu maailm näib sellisena nagu fotograafia hallil paberil või kinopildil, ei nähta ühtki kirjut värv, kõik on kas must, valge või hall. Niisugune täielik värvipimedus esineb väga harva. 2) Punarohelise värvipimedus: ei tehta vahet punase ja rohelise vahel, kusjuures punase ja rohelise asemel nähakse kas halle või kollakaid värvitoone. Punarohelise värvipimedust nimetatakse ka daltonismiks, Dalton'i nime järgi, kes a. 1794 selle nähu iseenese juures avastas ja seda kirjeldas. Punarohelise värvipimedaid leidub meeste hulgas umbes 4 protsenti, naiste hulgas umbes 1/2 protsenti. 3) Sinikollase värvipimedus: ei tehta vahet sinise ja kollase vahel. Esineb võrdlemisi harva. Punarohelise ja osalt ka täielik värvipimedus on sünnipäraseid nähude, sinikollase värvipimedust loetakse hiljem tekkinud haiglaseks nähuks. Värvipimedus on takistuseks teatavais elukutseis. Näit. ei tohi värvipime olla vedurijuht (punased ja rohelised signaalid raudteel!), värval, modist, maalikunstnik jne. Värvipimeduse kindlakstegemine üksikuil juhtumel ei ole iseenest lihtis ning nõuab eriliste vahendite ja meetodite tarvitamist.

Värvipimedate kõrval leidub inimesi, kelle värvide süsteemis ei puudu ükski värv, kuid kelle silmad on märksa vähem tundelised üksikute värvide suhtes kui teiste omad. Niisuguseil juhtumel räägitakse värvinõrkusest.

Astudes hästi valgustatud ruumist järsku poolpimedasse ruumi, ei näe meie esimestel silmapilkudel peaaegu midagi, kui lühikese aja järel hakkame nägema juba palju selgemalt. Samuti astudes järsku pimedast ruumist heledalt valgustatud ruumi või välja päikesepaistele, meie silm on algul nagu pimes-tatud, ja ainult mõne aja pärast hakkame meie jälle normaalselt nägema. Niisugust silma võrkkile kohane-mist mitmesugusele valgustuse intensiivsusele nimetatakse adaptatsiooniks (kohanemiseks). Tehakse vahet pimedadaaptatsiooniga ja heledadaaptatsiooniga vahel. Pimedadaaptatsiooniga käib kaasas näht, mis on tuntud selle avastaja nime järgi Purkinje nähu nimetuse all: nõrga valgustuse juures, näit. videvikus, kaob üksikute kirjude värvide värvitoon ning kirjude värvide asemel näeme ainult halle värve mitmesuguses varjundis. Seejuures on kirjude värvide heleduse vahet vahet teine kui tugevama valgustusel; punane näib tumedamana kui sinine ja kõige heledamaks ei osutu mitte kollane, vaid roheline."

Dr. Lipmann lisab eespoolkirjeldatud adaptatsiooni nähule omalt poolt juurde: „Meie ei aisti heledalt valgustatud ruumi valgema muutmist, kui selles ruumis läidame ühe küünla, seda teravamalt aistime aga valgema muutmist, mida pimedam oli ruum enne küünla läitmist.

Üldse ei ripu mitte aistingu tugevus, vaid ka ta kestvus ja kvaliteet väga oluliselt sellest, millise ärrituse ja erutuse vastav meeleorgan võttis vastu samaaegselt või vahetult enne seda. Objekt paistab seda suuremana, heledamana, punasemana jne., mida väiksemad, tumedamad, rohelisemad jne. on teda ümbritsevad objektid (simultaankontrast). Iga öeldise puhul sellest, kas teatav objekt oli suur või väike, hele või tume, kollane või sinine jne., toon või müra vali või vaikne kõrge või madal, pikk või lühike, millegi kaal raske või kerge, peab võtma arvesse, kas tajumus ei ole mõjutatud temale vahetult eelnenud samalaadsete või risti vastupidiste ärritustega.

Samuti nagu üksik meeleorgan kohaneb pikemat aega kestvate ühetooniliste ärritustega, kohaneb ka kogu psühhofüüsiline organism aistingutega, mida ta sageli, kuigi mitte just katkestamatult üle elab. Kes harilikult viibib väga suurtes ruumides, sellele ei paista need

viimaks hoopiski nii väga suurtena, kes alati tarvitab raskelt võrtsitatud toite, see viimaks ei eraldagi enam võrtsimaiku. Teisest küljest mõjutab harjumus ka kontrastsete nähtude aistmist: iga kõrvalekaldumine sellest, millega ollakse harjunud, tundub seda teravamana, mida enam oldi tavalise astmega harjunud. Võib ütelda, et iga inimene peab normaalseks seda õhkkonda, milles ta on harjunud elama, võtab seega nähtusi, mis sellele õhkkonnale vastavad, teatava ükskõiksusega kui enesestmõistetavaid asju. Vanalt sunnitööliselt ei pea ootama, et ta ennast ühe asetleidnud kuri-teo puhul tunneks kõbeliselt kuigi sügavasti häirituna. Seevastu on aga igauks liialdatult tundeline kõige selle suhtes, mis tema normaalõhkkonnast kõrvale kaldub, omades seejuures kalduvust kõrvalekaldumise astme ülehindamiseks: õigeusklikule karsklasele võib tunduda joodikuna mees, kes iga päev joob klaasi õlut."

Hindamine. Dr. Hellwig: „Kui võrd tunnista-taja hindamine on tabav, see oleneb suurelt osalt sellest, kas see tunnista-taja omab teatavaid kogemusi ja vilumust just sel alal, mille kohta käivad ta seletused. Tuletame väeteenistuse ajast meelde, et kaugusehinda-mine oleneb vilumusest; teisest küljest teame aga, et ühtedel õnnestub see paremini kui teistel, vaatamata sellele, et mõlemad olid ühte viisi püüdnud. Kahtlemata tulevad siin arvesse isikulised loomumomadused. Kes ühel alal võib hinnata hästi, ei tarvitse seetõttu olla osav ka teistel aladel. Nii jalaväelane, kes harjunud arvestama mõnesaja meetriga, võib sattuda kimbatusse, kui on tegemist kilomeetritega ja ümberpöörduvalt — kahurväelane, kes harjunud arvestama kilomeetrisi kaugusi, on saamatu lühemates maades. Isegi ühel ja samal alal võib ette tulla viperusi, mis tingitud ümbrusest. Nii võib kahurväelane võrdlemisi täpselt hinnata kaugust maal, mitte aga merel; mereväelane aga ümberpöörduvalt. Et ümbruse tingimused räägivad hindamisel kaasa, seda ei tohi unustada katsetel, milliseid mõnikord üsna primitiivsel viisil võetakse ette ülekuulata va hindamisvõime proovimiseks kantseliseis või koh-tusaalis, kus ülekuulatavat lastakse hinnata näit. ruumi pikkust. On arusaadav, et kauguste hindamisel ka valgustustingimused oma sõna kaasa räägivad. Suure tähtsusega on ka see, kas tunnista-taja juba sündmuse tajumise hetkel teadlikult hindas aega, kaugust või arvu, või teeb ta seda alles esitatud küsimuste tõttu. Hindamised, mis sünnivad meeldetuletuse kaudu, on vähem usaldusväärsed kui otsesed. Kui hindamine leidis aset nähtu vahetult jälgimisel, siis pole tähtsusetu ka tunnista-taja meeleolu sel hetkel. Kes andub rahulikult ja järelemõtlikult teatava nähu vaatlemisele, teeb seda täpsemalt kui see, kes on erutatud, pahandatud, üllatatud või hirmutatud.

Mis puutub aja hindamisse, siis katsed tõendavad, et äärmiselt lühikestvusega aegu, näit. murdosa sekundist, hinnatakse harilikult üle. Ülehindamise tendents ulatub läbisegi minutini. 5 minuti juures on ülehindamise tendents enamasti kadunud, kuna 10 minuti juures juba avaldub alahindamise tendents. Siin peatume viisil, kuidas psühholoogid seletavad aja voolavuse hindamist. Nende arvamus järgi hindame aega sellest, mis jõudsim näha või mis jõudsim mõttes läbi võtta (sisemiste kujutluste voolamine). Seejuures leitakse aga, et mida sündmusrikkam on vaatlemine, seda rutem kaob aeg tegelikult läbielamisel, kuid seda pikemana tundub ta meeldetuletuses, ja ümberpöörduvalt — mida igavam (sisuvaesem) oli tegelik elamus, seda lühemana tundub ta meenutades.

Näide: Ühes tulesüütamise asjas pöördus kaebeluse vastu eriti ühe tunnista-taja öeldis, et kaebelune olevat pärast leekide väljalõõmist vähemalt viis minutit seisnud akna juures, tegemata katset tule kustutamiseks. Kui tunnista-tajat lasti kohtuistungil näidata, kui kaua kaebelune seisis ilma tegevuseta akna juures, siis selgus, et kasinalt 10 sekundi järel arvas tun-

nistaja möödunud olevat öeldises tähendatud aja (5 min.).

Ruumihindamistest on katsed selgitanud, et 1 ja 4 meetri vahel hinnatakse kõige täpsemalt. Mõned selle vastu on samuti katsete varal leidnud, et kaugusi 2—5,30 meetrini hinnatakse kõige täpsemalt, ent siingi näib valitsevat tendents hinnata väiksemaid kaugusi üle ja suuremaid alla, kusjuures hinnatava vahemaa vertikaalne asend näib enam soodustavat ülehindamist kui horisontaalne.

Kiiruse, kellaaja, hulga (arvu) ja raskuse (kaalu) hindamisist puuduvad seni täpsemad uurimused, kuid me teame igauks, kui erakordselt palju neis eksitakse. Tarvitseb meelde tuletada politseiametnike harjutusi autode sõidukiiruse määramises.“

Dr. Locard: „Suuna hindamised on üldiselt väga ebakindlad. Kui tunnistaja kinnitab, et kisa või pauk sellest või teisest küljest või koguni teatavast punktist, tuleb alati minna kohale. Mõned lihtsad katsed tõendavad peagi, kui võrd tunnistajal on õigus. On tunnistaja tajunud suuna silmadega (näit. visatud kivi lennusuund), siis, kui on tegemist kiirete liigutustega, tuleks proovida tunnistaja tajumiserksust, kuna siin kujutus sageli mängib suuremat osa kui puhas tajumine.

Suuremal rahvakogunemisel viibides paluge oma tuttavaid avaldada arvamusi sellest, kuipalju rahvast viibib kohal, ja siis veendute, kui võrd lahkuminevad on vastused. Eksimine võngub poole kuni sajakordse vahel. Locard päris kord politseiametnikelt, kes pidasid rongkäigu puhul korda, kui suur on rongkäigust osavõtjate arv; vastused olid: 5000, 10.000, 80.000. Õige

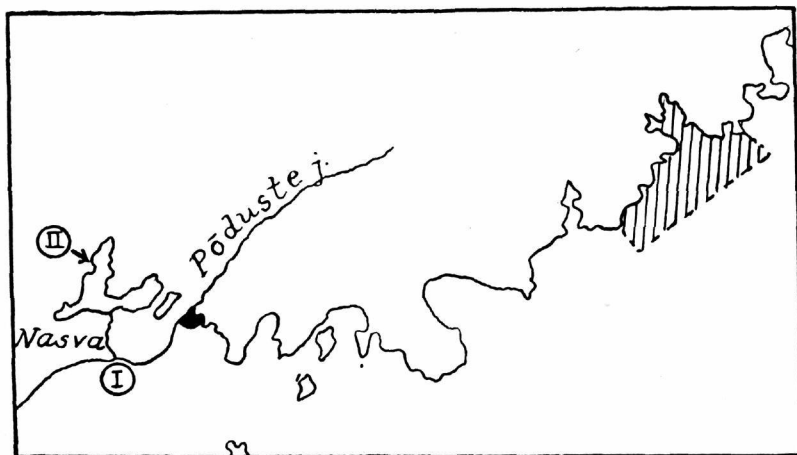
arv oli 3000. Ühe teise rongkäigu puhul Pariisis esitati sama küsimus kahele ajakirjanikule ja saadi vastuseks: 30.000 ja 300.000. Mõlemad vastajad olid küpse eas, kogemustega inimesed ning võtsid küsimuse tõsiselt ja erapooletult. Kui küsitavad oleksid pealegi hinnatavast hulgast isiklikult huvitatud, näit. poliitiliste kirgede, isikliku osavõtu jne. tõttu, võiks üle- või allahindamine ületada igasugused piirid. Üteldakse, et inimesed vaatlevad rohkem oma kirkedega kui silmadega. Teatava määraneni võib usaldada ainult seda tunnistajat, kes seletab, et ta tegi oma otsuse mõnesuguse plaanipärase hindamisviisi alusel. See tunnistaja, kes rongkäigust osavõtjate arvu kindlakstegemiseks luges ligikaudu ära inimeste arvu ühes reas ja korrutas saadud arvu ridade arvuga, tabab ligikaudu märgi. Kes luges teatava aja jooksul temast möödivate inimeste arvu ja korrutab selle vastavalt kogu rongkäigu kestvusele, võib saavutada möödujate arvu õige jämedates joontes. Kes mälu järgi võrdleb hinnatavat rahvahulka mõne varem nähtud kindlaarvulise koguga, võib rängalt eksida. Kuid tegelikult tunnistaja ei tarvita seda laadi hindamistel mingisugust tehnikat, ta otsustab huupi või kordab naabrit kuuldud hinnangut. Mis siin öeldud rahvahulkade hindamisest, maksab loomulikult ka igasugustest teistest hulga hindamisist.

Ka suuruse hinnangute puhul on eksimised reeglisk. Katsed on näidanud, et suured möödud üldiselt leiavad alla-, väikesed — ülehindamist. Kõrgusmõõte hinnatakse harilikult üle. Kel igapäev meetrimõõt peos on või kes tihti tegeleb kauguste mõõtmisega, on muidugi parem hindaja kui see, kellele täpsed kaugused või kõrgused igapäevases elus ei paku mingit huvi.“

E. METS

Kalapüügi korraldus

2. Saare piirkond. A. Kalapüük on keelatud: Põduste, Nasva ja Pidula (Tagalahes) jõesus looduses märgitud veealal ja Mullutu-Paadla lahes ning sealst lähtuva Nasva jõe osas maamärkide järgi (Kkm § 29).



Joonis 9. Saare piirkond (osaliselt)
(I Põduste ja Nasva jõesu, II Mullutu-Paadla lahe piirkond, viirutatult Kõiguste-Sandla piirkond)

B. Kõiguste-Sandla piirkonnas on kalapüük keelatud ussiga söödastatud põhjaõngedega ja Laidude vahel noodaga, pealeselle on kindlaks määratud mõrrasihtide vahed, vabad veealad (Laidude vahe) (lähemalt Kkm § 30).

Läänemeri.

Lahetaguse piirkonnas (Saaremaa läänernikul, Lümanda v.) on kindlaks määratud mõrrasihtide pikkus (250 m), võrgurivide vahed (100 m) ja vabad veealad (lähemalt Kkm § 31).

Siseveed.

1. Peipsi järv. Kõige enam ja mitmesuguseid erimäärusi on antud Peipsi-Lämmi ja Pihkva järve kohta, kus selle järve veekogu on jagatud väga paljudesse üks teist kulgevatesse ja piiritlevatesse piirkondadesse. Katsun võimalikult osagi neist selgitada jooniste abil.

A. Kalapüük on keelatud:

1) Emajõe suud ümbritseval veealal Liivanina-Praaga-Pedaspää piirkonnas 1. veebruarist kuni 31. maini (Kkm § 34 p. 1, vt. joonis 10 A 1);

2) Praaga-Piirisaare piirkonnas 1. septembrist kuni 15. detsembrini (Kkm § 34 p. 2, vt. joonis 10 A 2);

3) Kaevandu ja Kalli jões (kuni 15 m kauguseni)
1. jaanuarist kuni 15. juunini (Kkm § 34 p. 3);

4) Lahejärve jões ja jõesuud ümbritseval Peipsi järve veealal järvele kuni 1 km ulatuses — 1. jaanuarist kuni 15. juunini (Kkm § 34 p. 4);

5) teiste Peipsisse voolavate jõgede suudmes ja jõesuud ümbritseval veealal kuni 750 m kaugusest — 1. jaanuarist kuni 15. juunini (Kkm § 34 p. 5);

6) Kolpino saare piirkonnas looduses märgitud veealal — 16. märtsist kuni 30. juunini (Kkm p. 6 ja 7, vt. joonis 10 B);

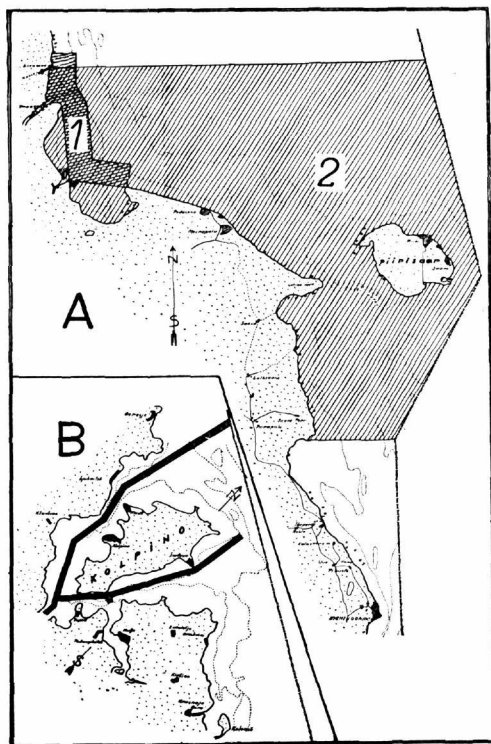
7) Kulje piirkonnas (Kulje-Kuuliska lahesuus) looduses märgitud veealal — 16. märtsist kuni 30. juunini (Kkm § 34 p. 8);

8) Kamenka saare piirkonnas väikest järve Pihkva järve ühendavais kurkudes looduses märgitud veealadel — 16. märtsist kuni 30. juunini (Kkm § 34 p. 9, RT 1940, 32, 241);

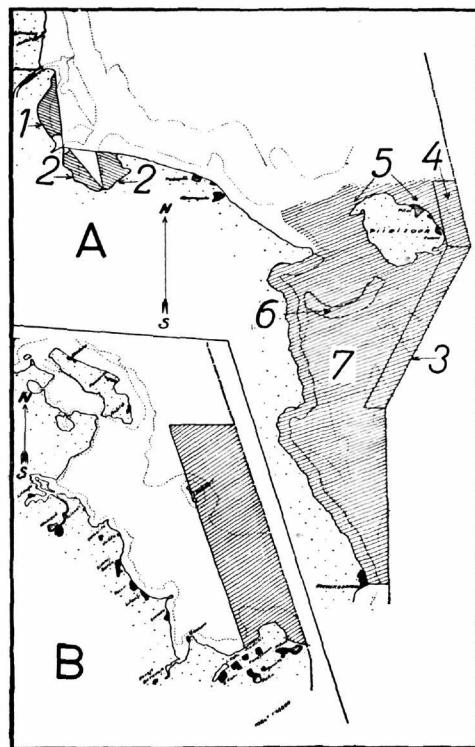
9) Pedaspää lahe piirkonnas mörrasihtide vahel 16. märtsist kuni 30. juunini (Kkm § 35 p. 2, vt. joonis 11 A 2);

10) Pedaspää-Kaevandu piirkonnas on kalapüük lubatud ainult tõmbepüünistega ja põhja- ning käsiõnge- dega (Kkm § 35 p. 1, vt. joonis 10 A 1);

B. Kalapüügi kord on kindlaks määratud erimäärus- tega mörrasihtide asetuse suuna, püügikoha kasutami- se, mörrasihtide vahede, mörrasihtide pikkuse, püügi- koha ulatuse, luhamõrdade asetamise korra ja mörra-



Joonis 10. Peipsi piirkonnad
(A,1 — Praaga-Pedaspää piirkond, A,2 — Praaga-
Päärisaare piirkond, B — Kolpino saare piirkond)



Joonis 11. Peipsi piirkonnad
(A,1 — Praaga-Kaevandu piirkond
A,2 — Pedaspää lahe " "
A,3 — Päärisaare piiriäärne " "
A,4 — Päärisaare " "
A,5 — Päärisaare rannavete " "
A,6 — Vahemetsa-Pardamadaliku " "
A,7 — Päärisaare-Mehikoorma¹⁾ " "
B — Pihkva järve ")

sihtide vahele võrkude asetamise ja nende kauguse suhtes alljärgnevate piirkondade järgi, igale eraldi:

1. Praaga-Kaevandu piirkonnas (Kkm § 36 p. 1, joon. 11 A 1);
2. Päärisaare piiriäärses piirk. (Kkm § 37 p. 1 ja 2, joon. 11 A 3, 4);
3. Päärisaare rannavete piirk. (Kkm § 37 p. 3, joon. 11 A 5);
4. Vahemetsa Pardamadaliku piirk. (Kkm § 37 p. 4, joon. 11 A 6);
5. Päärisaare-Mehikoorma piirk. (Kkm § 37 p. 6, joon. 11 A 7);
6. Eesti Värava ja Kurgu piirk. (Kkm. § 37 p. 5);
7. Kulje-Kuuliska vahe ja Väraska järve piirkonnas (Kkm § 38);
8. Lämmi ja Pihkva järve (Mehikoorma-Budovitši) piirkonnas (Kkm § 39 1, 2, RT 1940, 32, 241).
9. Pihkva järve Semska ja saare piirkonnas (Kkm § 40, RT 1940, 32, 241).

¹⁾ Kahjuks puuduvad kalapüügi keelupiirkondadest ametlikud kaardid, mispärast ei ole võimalik piirkondi täpselt ära tuua.

2. Võrtsjärve. A. Kalapüük on keelatud, välja arvatud kalapüük käsiõngedega:

1) Jõesuu piirkonnas Emajõe lähtmel muulide vahel ja seda ümbritseval veealal kuni 250 m, jões kuni sillani ja allpool silda kuni 250 m ulatuses — alaliselt;

2) Pikasilla piirkonnas Väike-Emajões ja Pikasillast kuni Arali taluni — 25. aprillist kuni 30. juunini;

3) Võrtsjärve voolavates jõesuudes ja neid ümbritsevatel veealadel kuni 500 m kauguseni — alaliselt.

B. Väljaspool keelupiirkondi lubatakse kõigil Eesti Vabariigi kodanikel kalu püüda allpool nimetatud püünistega ja aegadel:

1) käsiõngedega ja undadega aasta läbi;

2) muttidega, millede tiibade ringmõõt on suvemutil mitte üle 10 meetri ja talvemutil mitte üle 20 meetri — 16. juunist kuni 24. aprillini;

3) nootadega, millede tiivasilmade küljemõõt peab olema vähemalt 15 mm ja pärasilmade küljemõõt vähemalt 5 mm ning tiibade ringmõõt mitte üle 300 meetri — 1. septembrist kuni 24. detsembrini, kusjuures noodaveol on keelatud kasutada mehaanilist jõudu;

4) käänidega, millede silmade küljemõõt peab olema vähemalt 10 mm — 16. juunist kuni 30. novembrini;

5) kaledega, millede tiibade ringmõõt ei või olla üle 50 meetri — 1. septembrist kuni 24. detsembrini;

6) lutsumõrdadega, millede silmade küljemõõt peab olema vähemalt 15 mm ja mõrra kõrgus mitte üle 70 sm — 1. detsembrist kuni 31. jaanuarini. Mõrrasihtide vahe peab olema vähemalt 50 meetrit ja neid võib asetada kaldast kuni 100 meetri kauguseni;

7) võrkudega — 16. juunist kuni 24. aprillini (Kkm § 41, 42 ja 43).

Teistes allpooltoodud järvedes ja jõgedes ühes ülejutatud maa-aladega lubatakse kalu püüda allpool nimetatud püünistega ja aegadel.

3. Tamula järves ning seda järve Vagula järvega ühendavas Võhandu jõe osas:

1) käsiõngedega — aasta läbi, kusjuures kalastajate paatide vahemaa peab olema vähemalt 15 meetrit ja talvel jääl püügiaukude vahemaa vähemalt 5 meetrit;

2) võrkudega, millede silmade küljemõõt on vähemalt 25 mm — 16. juunist kuni 30. septembrini igal reedel ja laupäeval;

3) suure talinoodaga, mille ringmõõt on mitte üle 400 meetri — iga nelja aasta jooksul ainult üks kord iga loomuse kohta läbi tõmmata (Kkm § 49, RT 1940, 32, 241, II).

4. Vagula järves:

1) käsiõngedega — aasta läbi;

2) nootadega, millede ringmõõt ei või olla üle 200 meetri ja silmade küljemõõt on vähemalt 10 mm — 16. aprillist kuni 15. maini ja 16. juunist kuni 30. septembrini;

3) järvemuttidega, millede ringmõõt ei või olla üle 15 meetri — 1. oktoobrist kuni 31. detsembrini;

4) võrkudega, millede silmade küljemõõt on vähemalt 20 mm — 16. juunist kuni 31. oktoobrini (Kkm § 50, RT 1940, 32, 241, II).

5. Puhajärves:

1) käsiõngedega — aasta läbi;

2) võrkudega, millede silmade küljemõõt on vähemalt 25 mm — 16. juunist kuni 30. septembrini igal reedel ja laupäeval;

3) suure talinoodaga, mille ringmõõt ei või olla üle 400 meetri — iga nelja aasta jooksul ainult üks kord iga loomuse kohta läbi tõmmata (Kkm § 51, RT 1940, 32, 241, II).

6. Väike-Emajõe ja selle harudel Pikasilla sillast kuni Rampsi veski sillani, Sangaste Vastsemõisa veskini ja Laatre veski tammini:

1) käsiõngedega — aasta läbi;

2) lutsumõrdadega, millede silmade küljemõõt peab olema vähemalt 15 mm ja mõrra kõrgus mitte üle ühe meetri — 15. detsembrist kuni 20. veebruarini;

3) nootadega, millede silmade küljemõõt peab olema vähemalt 10 mm ja ringmõõt mitte üle 200 meetri — 1. juulist kuni 1. märtsini (Kkm § 44).

7. Paala ja Pedja jõel Emajöest kuni algalikateni:

1) käsiõngedega — aasta läbi;

2) võrkudega, millede silmade küljemõõt peab olema vähemalt 30 mm — 1. septembrist kuni 30. septembrini;

3) lutsumõrdadega — 1. jaanuarist kuni 15. veebruarini, kusjuures niitmõrdade silmade küljemõõt peab olema vähemalt 15 mm ja vitsmõrdadel vitsade vahe vähemalt 10 mm;

4) vähipüük alates 1942. a. nattadega ja vähimõrdadega — 1. augustist kuni 30. septembrini (Kkm § 45).

8. Pirita jõel:

1) Merest kuni Lagedi paisuni:

a) lutsumõrdadega, millede silmade küljemõõt on vähemalt 24 mm — 10. novembrist kuni 31. jaanuarini;

b) vitsadest silmumõrdadega — 1. augustist kuni 31. detsembrini, kusjuures on keelatud tõkkeid teha;

c) käsiõngedega — 1. detsembrist kuni 20. oktoobrini;

d) nattadega ja vähimõrdadega 1. augustist kuni 30. septembrini.

2) Lagedi paisust kuni Kose alevikus oleva veski paisuni:

a) käsiõngedega — aasta läbi;

b) võrkudega ja nootadega — 1. septembrist kuni 20. oktoobrini;

c) niit- ja vitsmõrdadega — 1. jaanuarist kuni 15. veebruarini;

d) nattade ja vähimõrdadega — 1. augustist kuni 30. septembrini;

e) kuuritsatega — 1. juulist kuni 31. augustini (Kkm § 46).

9. Kasari jõel ja selle harudel Matsalu lahest kuni Liivi, Laastri, Vana-Vigala ja Vängla paisudeni:

1) käsi- ja põhjaõngedega — aasta läbi;

2) võrkudega, mõrdadega ja nootadega — 15. septembrist kuni 28. veebruarini (Kkm § 47).

10. Pärnu jõel merest kuni Sindi paisuni:

1) mõrdadega, millede kõrgus on üle ühe meetri, on kalapüük lubatud kaldast kuni $\frac{1}{3}$ jõe laiuseni, kusjuures mõrrasihtide vahe, arvates vesiaiaast (tiivast), peab olema vähemalt 200 meetrit;

2) võrkudega ja tiibadeta mõrdadega kõrguses alla ühe meetri, on kalapüük lubatud kaldast kuni $\frac{1}{3}$ jõe laiuseni, kusjuures need püünised peavad teistest püünistest eemal olema vähemalt 30 meetrit;

3) käsiõngedega, põhjaõngedega ja undadega on kalapüük lubatud aasta läbi;

4) kalapüük püünistega, millede silmade küljemõõt alla 20 mm, on keelatud 15. maist kuni 15. augustini. Ogaliku püügiks võib Põllumajandusosakond lubada väiksema silmamõõduga püüniste tarvitamist;

5) nootadega on kalapüük lubatud 1. märtsist kuni 31. detsembrini;

6) silmutõketega (kantsidega) on silmutõkete lubatud 15. augustist kuni 1. veebruarini. Silmutõkete vahe voolupidi peab olema vähemalt 100 meetrit. Tõkked ei või ulatuda üle poole jõe laiusest ja neisse tuleb kalda äärde jätta kaks avaust (silma) paatidega läbi-pääsuks, kumbki vähemalt 1,5 m lai (Kkm § 48).

11. Loobu (Vihasoo) jões merest kuni Joaveski puupapivabriku tammini ja

Valge (Loksa) jões merest kuni Kotkaveski tammini:

1) käsiõngedega — 1. detsembrist kuni 19. oktoobriini, kusjuures elavaid söötasid on lubatud kasutada ainult 16. märtsist kuni 15. juulini;

2) silnumõrdadega — 1. augustist kuni 31. detsembrini;

3) lutsumõrdadega, millede silmade küljemõõt on vähemalt 15 mm — 1. detsembrist kuni 28. veebruarini;

4) võrkudega, millede silmade küljemõõt on vähemalt 30 mm — 16. juunist kuni 15. juulini (Kkm § 53, RT 1940, 32, 241 II).

12. Öisu järves ja sinna suubuvates jõgedes (ojades) Öisu järvest kuni esimese veski paisuni ning järvest väljavoolavas jõe osas Öisu järvest kuni Rimmu paisuni:

1) käsiõngedega — aasta läbi;

2) võrkudega, millede silmade küljemõõt on vähemalt 30 mm — 16. juunist kuni 30. septembrini;

3) lutsumõrdadega, millede silmade küljemõõt on vähemalt 15 mm — 16. detsembrist kuni 28. veebruarini;

4) vähimõrdadega ja vähinattadega — 1. augustist kuni 30. septembrini;

5) suure talinoodaga, mille ringimõõt ei või olla üle 400 meetri — iga nelja aasta jooksul ainult üks kord

iga loomuse kohta läbi tõmmata (Kkm § 52, RT 1940, 32, 241 II).

Erandid kalakaitse eeskirjadest. Eespoolkirjeldatud kalakaitse eeskirjadest võib erandeid teha Põllutööstusministeerium, lubades püüda kalu teaduslikuks või kalanduse arendamise otstarbel, eriti kalamarja võtmiseks ja otstarbekohaste püügiviiside kindlaksmääramiseks, keelatud püünistega, keelatud ajal ja kohtadel igasuguses suuruses, samuti kalu ühest kohast teise vedada (KS § 17 ja Kstm § 7).

Veekogude kaitse reostamise vastu. Kalakaitse abinõuna kaitseb Kalandusseadus veekogusid reostamise eest ja seepärast on keelatud veekogudes, kus elutseb kalu, leotada linu ja kanepit ning juhtida sinna roiskvett. Linaleotamine on lubatud kunstlikult ehitatud ligudes, milledesse vett juhitakse veekogust, kui veejuhtmed suletakse lina või kanepi likku paigutamisel. Erandina võib Põllutööstusministeeriumi Põllumajandusosakonna loal leotada linu ka veekogudes, kus elutseb kalu, kui leotamist ei ole võimalik teostada mujal. Seega ei ole linaleotamine absoluutselt keelatud, vaid seda võib teostada kalandusele vähemtähtsusega veekogudes vastava loaga. Samuti võidakse lubada erandina juhtida roiskvett kalavetesse, arvestades rahvamajanduslikku tulukust, mis annab käitis, ning kahjusid, mis seotud vee ühel või teisel viisil reostamisega. Sooviavaldused loa saamiseks esitatakse Põllumajandusosakonnale ja sooviavaldusele lisatakse nõutavad andmed ja tõendid omavalitsusest linaleotamise või roiskvete juhtimise tarviduse kohta kalavetesse (Ks § 26, Kstm § 31—41).

5. Kalamajandus.

Kalandusseadus annab Põllutööstusministrile õiguse korraldada kalandust kahel viisil: avalike määrustega ja üksikjuhuliste otsustega. Avalike, üldkohuslike määrustega on korraldatud, nagu eespool nägime, kalapüügi õiguse teostamine, kalakaitse ja kalapüügi kord. Üksikute aktidega võib Põllutööstusminister korraldada peamiselt kalamajanduslikke küsimusi.

Majandamiskava. Põllutööstusminister võib kalapüügiõiguslasilt nõuda veekogu majandamiskava koostamist, kui ta leiab selle tarviliku olevat kalanduse huvides. Majanduskavad esitatakse Põllutööstusministeeriumile kinnitamiseks, viimasel on õigus jätta kava kinnitamata. Juhtumil, kui kava jäetakse kinnitamata või kui ei esitata kava antud tähtajaks, võib Põllutööstusministeerium kehtima panna veekogu kohta oma majandamiskava.

Majandamiskava peab sisaldama vähemalt:

1) kasutada lubatud püüniste liikide ja nende mõõtude määratluse;

2) kalapüügi ajad;

3) püügiks lubatud kalaliikide loetluse ja kalade alammõõdud;

4) määratluse, missuguseid kalaliike kohustatakse veekogusse juurde tooma ja missugusel määral.

Kui kalapüügiõiguslane ei täida kehtimapanud ja temale teatavaks tehtud majandamiskava nõudeid, siis võib Põllutööministeerium teha korraldusi kalapüügi kohta selles veekogus, samuti ka kahjulike kalaliikide väljapüüdmise kohta sellest veekogust, kui nende kalade väljapüüdmine oli ette nähtud veekogu majandamiskavas. Väljapüütud kalad müüakse ja müügist saadud raha kantakse Kalanduskapitali arvele (Ks § 24, 25 ja Kstm § 12 ja 13).

Uute kalaliikide soetamine. Põllutööministril on õigus keelata veekogudesse uute kalaliikide juurde toomist või nende kalaliikide aretamist, mis on kahjulikud veekogu majandamisele. Kalapüügiõiguslane on kohustatud teatama uute kalaliikide sissetoomise kavatsusest jõgedesse ja üle 5-hektaarilise pindalaga järvedesse Põllumajandusosakonnale hiljemalt 10 päeva enne kalade vettelaskmist (Ks § 24 p. 2 ja Kstm § 14).

Kalasadamad, maandumis- ja püüniste kuivatamise kohad. Põllutööministrile on antud veel õigus otsustada veekogude kaldale rajada kalasadamaid, maandumiskohti, püüniste kuivatamise kohti ja juurdepääsuteid kalapüügi hõlbustamiseks. Vajaduse korral võib Vabariigi Valitsuse otsusel sundvõõrandada tarvilikke maa-alasid. Asjast huvitatud kalapüügiõiguslased võivad küsimuse korraldamiseks esitada vastava sooviavalduse kohalikule metsaülemale, kes saadab toimetuse oma arvamusega Riigimetsade Talitusele. Kui maa-ala suhtes ei saavutata omanikuga kokkulepet, võidakse tarvilik maa-ala sundvõõrandada Vabariigi Valitsuse otsusega (Ks § 24 p. 1 ja Kstm § 4).

Kalanduskapital. Kalanduse arendamise ning kalapüügi ja kalakauba kontrolli teostamise otsarbel on moodustatud Põllutööministeeriumi juures ja viimase valitsemisel Kalanduskapital. Seda kapitali kasutatakse:

- 1) kalanduse alal uurimuste teostamiseks ja kalakasvatuse arendamiseks;
- 2) kalakahjurite ja -haiguste tõrje teostamiseks;
- 3) kalakaitse teostamiseks;
- 4) kalakauba kontrolli teostamiseks;
- 5) ergutusrahade maksmiseks kalanduse arendamise alal osutatud teenete eest;
- 6) kalanduskirjanduse väljaandmiseks ja levitamiseks;
- 7) muude ülesannete täitmiseks kalanduse alal (Ks § 27, 28).

Kalaturustamine. Kalade turustamise kohta siseturul ei ole ette nähtud erilisi sätteid Kalanduseaduses ega selle põhjal antud määrustes, välja arvatud lõhed, iherused, silmud ja vähid, millede müümine ja töötlemine on keelatud nende kalaliikide püügikeelu ajal, millest oli juttu kalakaitse osas. Samuti ei ole lubatud müüa ega ümber töötada alamõdulisi kalu ja vähke. Küll on aga Vabariigi Valitsusel õigus panna kontrolli alla sisseveetavat kui ka sissemaale valmistatud ja siseturu tarvituseks minevaid kaupu.

Kalakauba Eestist väljavedamine aga on korraldatud Kalakauba kontrolli seadusega (RT 1935, 33, 282 ja 1938, 60, 588) ja Kalakauba kontrolli määrusega (RT 1935, 45, 450). Kalakaubana mõistetakse seaduse mõttes elusaid, värskeid, soolatud ja konserveeritud kalu ning muul viisil ümbertöötatud kalasaadusi kui ka vähke. Kalakauba väljaveo kontrolli alla ei kuulu saadetised kuni 20 kg brutto isiku kohta nädalas.

Kalakaupa võivad välja vedada ainult need isikud ja asutised, kellele on antud sellekohased load Põllutööministeeriumist, kes teostab ka kalakauba kontrolli kontrolöride kaudu. Jättes kõrvale üksikasjalised sätted kalakauba kontrolli teostamise ja nõuete kohta, võiks ainult üldiselt mainida, et väljaveetav kaup peab olema värske, puhtalt pakitud, kui ümber töötatud, et mitte rikkuda välisturgu, samuti ka kauba väärtust ja hinda.

6. Järelevalve.

Kalapüügi järelevalvet teostavad politsei, piirivalve ja riigi metsateenijad ning Põllutööministeeriumi poolt selleks määratud isikud (Ks § 29). Viimased võivad olla kas ameti- või eraisikud.

Kalanduskontrolörideks on määratud seni järgmised isikud:

Põllutööministeeriumis:

- 1) Kodres, Jaan — Põllutöömin. Kalandusbüroo juhataja.
- 2) Reinvaldt, Edvin — Kalanduse eriteadlane Põllutööministeeriumis,
- 3) Krupp, Aleksander — Kalandusbüroo kontrolöri- asjaajaja Põllutööministeeriumis,
- 4) Toots, Hendrik — kalakauba kontrolör Põllutööministeeriumis,
- 5) Tiitus, Bernhard — Kalanduse eriteadlane, Pärnus, Riia mt. 29,
- 6) Säinas, Arnold — kalakauba ja -püügi kontrol., Pärnu, Suur-Jõe tn. 16,
- 7) Voore, Robert — kalakauba ja -püügi kontrol., Tartus, Tallinna 6,
- 8) Põldoja, Tanel — kalakauba ja -püügi kontrol., Pikasilla,
- 9) Erik, Voldemar — Narva kalakasvatusemaja juh., Kalakauba ja -püügi kontrol., Narva, Vaivara tn. 11—7,
- 10) Ranniko, Arvo — kalameister — kontrolör, Keila-Joa kalakasvandus,
- 11) Kaland, Ants — kalameister-kontrolör, Pidula kalakasvandus, Saaremaal.

Kalanduskojas:

- 12) Määr, Aleksander — Kalanduskoja sekretär-eriteadlane, Kalanduskoda, Tallinnas, Pärnu 10—16,
- 13) Randmere, Juss — konsulent, Kalanduskoda,
- 14) End, Arvo — konsulent, Kalanduskoda,
- 15) Saral, Rein — konsulent, Haapsalu, Jaani 6,
- 16) Suurvärav, Arvo — konsulent, Kuressaare, Pärna 8,

- 17) Härm, Albert — konsulent, Pärnu, Karja 12,
 18) Soomägi, Johannes — konsulent, Rakvere, Maavaliitus,
 19) Dalmatov, Anatol — konsulent, Tartu Tallinna 6.
 20) Sepp, Evald — konsulent, Tartu, Tallinna 6.

7. Karistused ja jälitamise kord.

Karistused. Kriminaalseadustik näeb ette karistused järgmiste süütegude eest kalapüügi alal:

1) kala- või muu püügi eest keelatud ajal, -kohas või viisil või rikkudes sellekohaseid eeskirju, kusjuures püügiriistad ja eeskirjade vastaselt püütud kalad ja vähid kuuluvad konfiskeerimisele (KrS § 244, RT 1938, 60, 588, IV);

2) alamõduliste või keelatud ajal püütud kalade ja vähkide hoidmise, ostu, müügi, ümbertöötamise ja transportimise eest, kusjuures alamõdulised ja keelatud ajal püütud kalad ja vähid ning neist valmistatud saadused konfiskeeritakse (KrS § 244¹, RT 1938, 60, 588, V);

3) kala- või vähisaagi mitteettenäitamise eest isikule, kes on õigustatud teostama kalapüügi järelevalvet, samuti kalapüügi õiguse tõendamisest keeldumise eest (KrS § 244², RT 1938, 60, 588, V);

4) omavolilise kalapüügi eest võõrais vetes (KrS § 586);

5) võõra kalapüüniste või kalapüügiabinõude tahtliku rikkumise eest (KrS § 516 p. 4);

6) kalade rikkumise eest võõrais vetes veemürgitamise või plahvatusega (KrS 517 p. 9, RT 1937, 22 182);

7) ilma sellekohase loata linade ja kanepi leotamise eest või roiskvete juhtimise eest veekogudesse, kus elutseb kalu (KrS § 244³, RT 1938, 60, 588, V).

Nende süütegude puhul on katse karistatav ainult p. 6 tähendatud juhtumil, muil juhtumel katse ei ole karistatav.

Vastutusele võtmise kord. Eeltoodud süüteod alluvad jaoskonnakohtunikule ja jälitatakse avaliksüüdistuse korras, arvatud välja kalapüüniste ja -püügiabinõude rikkumised (KrS § 516 p. 4), viimase

süüteod puhul kuulub algatamise ja kohtus süüdistamise õigus süüteost kannatanule või tema seaduslikule esindajale. Süütegude jälitamisel kala- ja vähipüügi alal tuleb toimetada, Kriminaalkohtupidamise üldeskirjade kohaselt alltoodud eranditega (KKS § 952¹—952⁷, RT 1938, 60, 588, VII):

1) juurdluse toimetamise ja kohtus süüdistamise õigus kuulub üldiselt politseile, kohtus süüdistamine veel ka süüteost kannatanud kalapüügiõiguslasele. Peale nende kuulub veel juurdluse toimetamise õigus riigi valduses olevail veekogudel, territoriaalmerel, Peipsi-, Lämmi-, Pihkva- ja Võrtsjärvel kordasaadetud süütegudes metsnikele ja neist kõrgemaile metsaametnikele, piirivalve ohvitseridele, ametnikele ja kordoni ülematele. Kohtus süüdistamise õigus aga kuulub viimasele juhtumil vastavaile metsaülematele või piirivalve rajooniülematele (KKS § 952², 952⁷);

2) kala- ja vähipüügi järelevalve teostajad võivad süüteolt tabatuid kinni pidada ja neid ühes kala- ja vähisaagi ning püügiriistadega toimetada juurdlust toimetava ametiisiku korraldusse. Juhtumil, kui järelevalve teostajal ei ole võimalik süüteolt tabatut toimetada juurdlust toimetava ametiisiku korraldusse, on temal õigus saaki ja püüniseid ära võtta viivitamata üleandmiseks viimasele, ühtlasi teatades süüteost. Sel puhul paadid ei kuulu äravõtmisele püügiriistadena (KKS § 752³);

3) süüaluste tabamiseks on kala- ja vähipüügi järelevalve teostajad õigustatud nõudma politsei, riigimetsateenijate ja piiriäärseis kohtades piirivalve abi (KKS § 752⁴).

4) kala- või vähisaak või nende saadused, mis asja kohtuliku otsustamiseni võivad rikneda või oma väärtuse kaotada, müüakse ära, või antakse tasuta heategevaks otstarbeks või hävitatakse juurdlust toimetava ametiisiku poolt seatud korras ja tingimusil (KKS § 952⁵);

5) kala- ja vähisaagi ning nende saaduste müügist, samuti kohtuotsusega äravõetud püüniste müügist saadud summad kantakse Kalanduskapitali arvele. Süüaluse õigeksmõistmise korral tasutakse temale saagi äravõtmisega tekitatud kahjud Kalanduskapitalist (KKS § 952⁶). (Lõpp)

M A L E

Sadama jsk. malevõistlus

Talvel toimus Sadama jsk. omavaheline maleturniir, millest võttis osa 8 maletajat. Turniir peeti kahe ringiline ja andis võitjaks kordnik Aldur Helisalu 12 punktiga. Huvitav on siin märkida andeka noormaletaja kordn. Sergo Urmeti saavutist teisel ringil, kus ta tegi ainsa viigi kordnik Helisalu vastu ja tuli teise ringi võitjaks.

Üldjärjestus kujunes järgmiseks:

1. kordn. Aldur Helisalu 12 punkti,



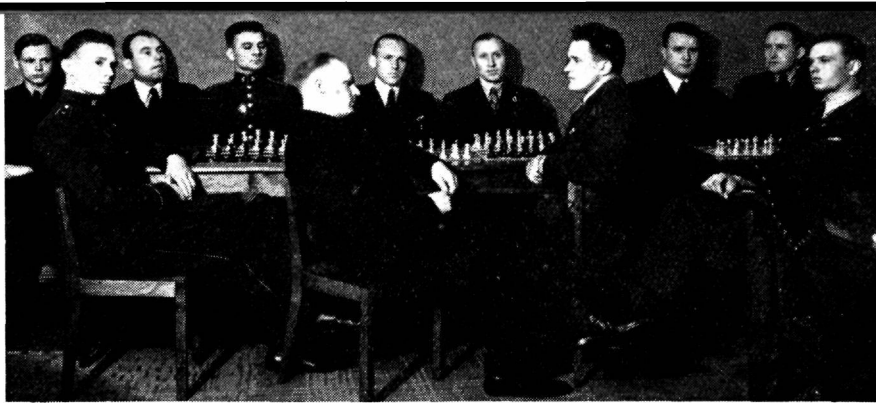
Politsei malemeister kordn. Helisalu

2. kordn. Sergo Urmet 11½ p., 3. kordn. A. Kilvar 9 p.

Tallinna politsei võistles välkmales

Tallinna Politseiametnike Kogu üldharidusliku Sektsiooni poolt korraldati male välkturniir 5. mail Tallinna Politseiametnike Kogu ruumes.

Välvõistlusel, millest võttis osa Tallinna politsei parimaid kiirmaletajaid, tuli võitjaks konstaabel Edgar Siirmaa 2. pol.-jsk.



Paremalt kolmas sektsiooni sekretär abikom. Paal Sammet
Keskkel ees maleturniiride juht kordnik Aldur Helisalu

Võistluste tehnilisi tulemusi: 1. konst. E. Siirmaa 2. pol.-jšk. 6½ punkti, 2. kordn. A. Helisalu Sad. pol.-jšk. 6 p., 3. assist. N. Raadiko krim.-pol. 5 p., 4. asjaajaja E. Martma Nõmme pol.-jšk 4½ p., 5. abikom. V. Lippert 3. pol.-jšk. 4½

p., 6. kordn. A. Privits 6. pol.-jšk. 4 p. j. n. e. Vältkturniiri juhiks oli Sadama jšk. kordn. Aldur Helisalu. Nimetatud vältkturniiri lõppedes algas suvevaheaeg. Uuel hooajal on kavas korraldada ka väljaspool esmakordselt meeskonna võistlusi.

SPORT

Võrkpallivõistlused Narva politseis

Narva Politseiametnike Kogu Spordisektsiooni korraldusel peeti maikuu algul Narva prefektuuri administratiivpiirkonnas asuvate politseiüksuste vahelised võistlused võrkpallimängus, milledest võttis osa neli politseiüksust.

Nimetatud võistlused olid Narva politseis teiskordsed ja ületasid mängu tasemelt kui ka võistluspinevuselt möödunud aasta võistlused.

Võistluste algul kohtusid Narvas Gümnaasiumi võimlas Narva 1. ja 2. politseijaoskonna meeskonnad, kellede kohtumine oli tasavägine ja pinev. Võistluse võitis Narva 1. politseijaoskonna meeskond tulemusega: 2:0 (15:9 ja 15:10) ja seda tänu oma pikkadele surujaile.

Järgmisena kohtusid Kiviõlis Jõhvi ja Kiviõli politseijaoskonnade meeskonnad, kus ühtlasem ja hästi mängiv Jõhvi politseijaoskonna meeskond saavutas ülekaaluka võidu tulemusega 2:0 (15:4 ja 15:3).

Finaalvõistlusel Narvas kohtusid Narva 1. ja Jõhvi politseijaoskonna meeskonnad, näidates hoogsat ja heaklassilist mängu, kus surumistega hiilgasid võrdselt mõlema meeskonna surujad. Võistlus oli äärmiselt tasavägine ja pärast kahte mängu, kus kumbki meeskond oli võitnud ühe mängu, ei võinud veel ennustada võitjakstulijat, mistõttu otsustajaks oli kolmas nendevaheline mäng. Selles mängus suutis Jõhvi politseijaoskonna meeskond, koosnedes vanadest ja paljudes võistlustes kogunud mängijaist, end ülekaalukalt maksmata

panna, kuna vastasmeeskond liigse närveerimise tagajärjel muutus ebakindlaks ja oli sunnitud alistuma. Kogu mängu võitis seega Jõhvi politseijaoskonna meeskond tulemusega 2:1 (15:11; 12:15 ja 15:6).

Võrkpallivõistluste võitja Jõhvi politseijaoskonna meeskond, koosseisus: konstaablid S. Etverk, K. Pulk, J. Nurk, E. Leis, kordniku k. t. V. Luuri ja k.-ametnik R. Prink, omandas esmakordselt Spordisektsioonil rändauhinna, mida tuleb võita kolm korda. Möödunud aastal võitis rändauhinna Narva 1. politseijaoskonna meeskond.

Narva politsei murdmaajooksuvõistlus

18. mail s. a. korraldas Narva Politseiametnike Kogu Spordisektsioon Narva prefektuuri administratiivpiirkonnas asuvate politseiüksuste vahelise võistluse 5 km murdmaajooksus, millest osa võttis 12 ametnikku kolmest politseiüksusest.

Võistlus toimus nii üksikalaselt kui ka politseiüksuste vaheliselt. Politseiüksuste vaheline võistlus toimus Politseiametnike Keskkogu poolt väljapandud rändauhinna, mida tuleb võita ühel üksusel kolm korda. Nimetatud rändauhind on mängus alates 1937. a., millal selle võitis esmakordselt Jõhvi politseijaoskonna meeskond üldajaga 56,44 min., kuna 1938. ja 1939. a. võitis rändauhinna Narva 1. politseijaoskonna meeskond, viimasel aastal üldajaga 55,00 min. Käesoleval aastal võitis nimetatud rändauhinna ülekaalukalt jällegi

Narva 1. politseijaoskonna meeskond, koosseisus: vanem-kordnik J. Villo, kordnik A. Nurmeste ja kordniku k. t. A. Jürisaar, üldajaga 54,20 min., võites seega rändauhinna kolmandat korda ja jäävalt, saavutades varemast aastaist tunduvalt parema üldaja. Teiseks jäi Narva 2. ja kolmandaks Jõhvi politseijaoskonna meeskond.

Individuaalselt osutusid parimaiks: 1) kordnik Al-der Nurmeste, Narva 1. jšk., aeg 16,40 min., 2) kordniku k. t. Artur Jürisaar, Narva 1. jšk., aeg 17,10 min., 3) kordniku k. t. Voldeemar Luuri, Jõhvi jšk., aeg 17,15 min., 4) konstaabel Al-der Kivisto, Narva 2. jšk., aeg 17,30 min., 5) kordnik Jaan Tamm, Narva 2. jšk., aeg 19,30 min., 6) k.-ametnik Rihard Prink, Jõhvi jšk., aeg 19,50 min.

Võistlusajal oli ilm päikesepaisteline ja tuulevaikne, mis soodustas saavutada kõigil võistlejail eelmisest aastast paremaid jooksuaegu.

Tartu Politseiametnike Kogu Laskesektsiooni hooaja avavõistlus

21. mail s. a. pidas Tartu Politseiametnike Kogu Laskesektsioon oma traditsioonilise hooaja avavõistluse (askmises teenistuspuustolist väikekalibrilise rauaga.

Lasti 25 meetri kauguselt püstoli 10-ringilisse märklehte 15 lasku ja saavutati ebasoodsale ilmastikule vaatamata rahuldavaid tulemusi.

Seekordne võistlus toimus sõna tõsises mõttes sportliku kõrgepingel all, ja kuna see oli esimene käesoleval hooajal, siis mitmedki kindlad „püstituused“ pidid kapituleeruma „väikesematele vendadele“, kes asjasse suhtusid külmaverelisemalt. Üldiselt võis nentida treeningu nappust kõigi osavõtjate juures.

Ladusalt läbiviidud võistlus, mida juhtis peakohtunikuna abiprefekt M. Laas, andis tehniliselt järgmised tulemused:

1. kordnik Herbert Rooma — 126 silma, 2. kordnik Herbert Eiso 125 s., 3. van.-kordn. Oskar Lille 124 s., 4. abikomissar Viktor Kulmar 121 s., 5. van.-kordn. Johan Nilus 120 s., 6. van.-assistent Johan Tohver 114 s.

Kogusummas võitis võistlusest osa 38 laskurit, kusjuures auhinna anti kuuetele parimale laskurile.

Pildimontaažil näeme: 1) Reservohvitseride võistlusi juhib Peaminister J. Uluots, kindralmajor J. Soos ja politseidirektor J. Sooman; 2) SCÕ res.-ohv. 1 sektsioon varumeestega, kes koosneb peamiselt politseinikest; 3) esimene laskur res.-lõp. konst. Raikula; 4) res.-ohv. politseinike võidetud rändauhindadega ja 5) auhinna. Vasakult kolmas politseidirektor J. Soomanilt annetatud rändauhind — hõbekann

Kilde tegevväe- ja reservohvitseride laskevõistlusilt

Politseinikud olid edukad.

Meie sõjaväejuhtide poolt oli juba varem algatatud mõte korraldada laskevõistlus tegevteenistuse ja reservohvitseride vahel. See mõte teustus. Nüüd toimusid 20. ja 27. mail k. a. võistlused. Relvaks oli püstol ja võistlus koosnes neljast alast: täpsus-, kauge-, näps- ja kiirlaskmine. 20. mail korraldati edevõistlused igas garnisonis eraldi ja võistlesid omavahel kui ka üleriigiliselt kohalike tegevteenistuse laskurühingute ja reservohvitseride sektiioonide meeskonnad. 27. mail toimus võistlus Tallinnas ja võistlesid kaksikümmed paremat tegevteenistuse ja reservohvitseri üle riigi.

Politseiperes teenib hulgaliselt reservohvitseri, kes ka toiminud võistlustest võtsid suurel arvul osa ja saavutasid silmapaistvaid tulemusi. Nii saavutas edevõistluste üleriigilise kõige parema tulemuse konstaabel res.-lipn. A. R a i k ü l a, kes võistles Petseri garnisonis. Ka mujal garnisonides võistelnud politseinikud res.-ohvitserid saavutasid häid tulemusi ja esikohti.

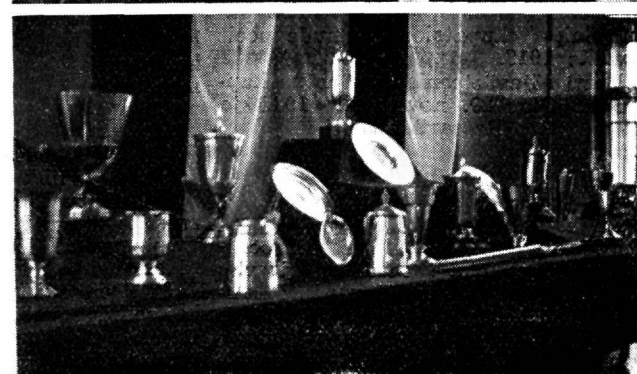
Tallinnas teenivad politseinikud res.-ohvitserid on suurel arvul koondunud Sõjaväe Ühendatud Õppeasutiste res.-ohv. I sektiiooni ja selle sektiiooni kümnest meeskonnaliikmest oli kaheksa politseinikku. Meeskond saavutas Tallinna garnisonis viienda koha sarnaste kuulsate tegevteenistuse ohvitseride laskurühingute järgi, nagu seda on Sõjakooli, Lahingukooli, Lennuväe ja Autotankirüü. OLÜ-d, kus kaasa võistlesid rahvusvahelise kuulsusega laskurid. Täpsuslaskmises tuli konstaabel res.-lipn. H. S i k k a teisele kohale garnisoni võistlejate hulgas. Tallinna garnisoni edevõistluste tulemustele mõjus tublisti tugev tuul, õigemini torm, mis segas laskureid, sest võistlus toimus Koplis lahtisel mererannal.

Toiminud võistlusile oli pandud välja rohkesti väärtuslikke ränd- ja isiklikke auhindu. Rändauhindu oli Vabariigi Presidendilt, Sõjavägede Ülemjuhatajalt, Sõjaministrilt, Kaitseliidu ülemalt ja teistelt isikutelt ning asutistelt, kellel on kokkupuuteid reservohvitseridega. Väärtusliku rändauhinna — suure hõbedast õllekannu, kaunistatud politseimärgi, kive ja rahvusmustriga — oli pannud välja Politseitalituse Direktor.

Võistlus 27. mail Tallinnas, kus võistlesid OLK ja ROK meeskonnad, toimus jällegi halbades ilmastikuoludes, kogu võistlusaeg sadas vihma. Võistluste peakohtunik oli res.-kindr.-major J. S o o t s. Võistluste kohtunikuna teotse ka Politseitalituse Direktor J. S o o m a n.

Võistlusil 27. mail saavutasid res.-ohvitserid esikohti, olgugi et üldvõitjaks tuli OLK meeskond, kes esmakordselt omandas Vabariigi Presidendi poolt väljapandud väärtusliku hõbedase rändkarika. Märkimisväärne on, et esikoha kõigil võistlusaladel kokku saavutas jällegi reservohvitser, nimelt res.-kapt. S. Leets. ROK-i meeskonda kuulunud politseinike hulgast tuli esikohale konstaabel res.-lipn. V. R a i d m a, kes saavutas esikoha kaugealaskmises.

Võistlusi jälgis Sõjavägede Ülemjuhataja kindral J. Laidoner, Peaminister prof. J. Uluots ja palju kõrgemaid sõjaväelasi. Auhinnad jagas välja Sõjavägede Ülemjuhataja kindral J. Laidoner, kes pöördus võistlejate poole kõnega. Pärast auhindade väljajagamist lauldi hümni orkestri saatel. Võistlejaile ja korraldajatele oli pärast võistluse lõppu ühine lõunasöök Sõjavägede Ühend. Õppeasutiste söögisaalis, millest võtsid osa Sõjavägede Ülemjuhataja kindral J. Laidoner ja Peaminister prof. J. Uluots, kes esinesid kõnedega praegusaja sündmusist.





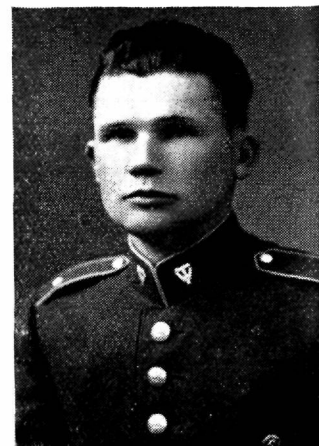
Kapten E. Olar



J. Kirikmaa



H. Täht



A. Luga

Meie juubilar

Kapten Eugen Olar 25 a. ohvitseri kutses

27. mail s. a. möödus 25 aastat ajast, millal Piirivalve Tallinna Jaoskonna Jägala-Jõesuu rajooni ülem kapten Eugen Olar omandas ohvitseri kutses.

Kapten E. Olar sündis 20. märtsil 1892 Tallinnas. Andis 1911. a. 2. järgu vabatahtliku eksami Tallinna end. Peetri Reaalkooli juures. Septembris 1911 astus vabatahtlikult teenistusse end. Vene sõjaväkke ja määrati 90. Onega Rügementi. Teenistusest vabastati oktoobris 1913 aja ärasteenimise tõttu. Juulis 1914 Maailmasõja puhkedes kutsuti uuesti sõjaväeteenistusse. Võttis osa lahingutest Ida-Preisimaal sakslaste vastu 1914 augustist kuni detsembrini. Jaanuaris 1915 astus Peterhofi lipnikeskooli, kus pärast õppekursuse lõppu 27. (14.) mail ülendati lipnikuks. Aprillis 1917 astus teenistusse 1. Eesti Jalaväerügementi. Hiljem teenis Eesti Ratsarügemendis, kust vabastati rügemendi laialisaatmise puhul Saksa okupatsioonivõimude poolt aprillis 1918.

Eesti sõjaväeteenistusse astus kapten E. Olar 29. novembril 1918 ja määrati 1. Ratsarügementi. Lahingus Haanja mõisa juures sai haavata märtsis 1919. Sõjaväeteenistusest vabastati detsembris 1920.

Piirivalve teenistusse astus kapten E. Olar veebruaris 1926. Rajooni-ülema ametikohale määrati juunis 1930. Kutseohvitseri õigused omandas 1934. Kapteniks kõrgendati 1935. Omab Kotkaristi V klassi teenetemärgi, Eesti Vabadussõja mälestus-

märgi ja Läti Vabariigi iseseisvuse 10. a. mälestusmedali.

Soovime juubilarile palju õnne ja head kordaminekut edasises elus.

Konstaabel Juha Kirikmaa kahekordne juubel

27. mail s. a. pühitses Mäe rajooni konstaabel Juha Kirikmaa oma 40. sünnipäeva ja ühtlasi 20-a. riigiteenistuse juubelit.

J. Kirikmaa sündis 27. mail 1900 Läänemaal Piirsalu vallas. Hariduse omandas Piirsalu Ministeriumikoolis ja Tallinna Kolledžis. Õppis Tartu Ülikoolis õigusteadust.

Eesti Vabadussõja algul astus vabatahtlikuna rahvaväkke, millest võttis osa kuni sõja lõpuni. 22. augustil 1922 astus uuesti sõjaväeteenistusse kaadriallohviterina m. r. „Vambola-le“, kus teenis vahet pidamata kuni 1933. aastani. 1. jaan. 1934. a. lähetati J. Kirikmaa Politseikooli kõrgemasse klassi. Hiljem määrati teenistusse Petserimaale, kus teenib tänini.

Oma kutseteenistuse kõrval on juubilar võtnud osa energiliselt seltskondlikust tegevusest. Teenistuses mereväes oli korduvalt Mereväe Allohvitseride Kogu juhatuses esimees, Allohvitseride Keskkogu organiseerijaid ja juhatuses liige. Juubilar on korduvalt viibinud Mereväe Allohviteride Kogu esindajana meie naaberriikides ning 1933. a. lähetatuna tutvumismatkal Soome sõjaväe garnisonides.

Politseiteenistuse kõrval tegeleb kaitseliidus kohaliku üksuse pealiku- ning töötab tõhusalt ka teistes organisatsioonides.

Koos Vabadussõjas oldud ajaga on juubilar seisnud riigiteenistuses 20 aastat.

Juubilar oma heatahtliku ja vastutuleliku iseloomuga on võitnud kaasteenijate poolehoidu, mispärast kõik teda tähtpäeval südamlikult tervitavad ja õnnitlevad. H.

Konstaabel Hugo Täht 15 a. politseiteenistuses

3. juunil s. a. võib Petseri jsk. Roodva 2. rajooni konstaabel Hugo Täht tagasi vaadata oma 15-aastasele tegevusele politsei alal.

Konstaabel Hugo Täht sündis 9. jaanuaril 1899 Lätimaal. Vanemate Eestisse elama asumisel astus ta 1914. aastal Tartu Treffneri Gümnaasiumi, kus õppis Vabadussõja alguseni. Vabadussõjast võttis osa vabatahtliku õppur-sõdurina, teenides algul suurtükiväes, hiljem Soomusrongide Diviisis, võttis osa lahinguist Pihkva, Ostrovi ning Lätimaa vabastamisel.

Pärast sõja lõppu astus ta jätkama oma haridust Valga reaalgümnaasiumis, mille lõpetas 1921. a. kevadel.

Sama aasta sügisel astus Tartu Ülikooli arstiteaduskonda. Majanduslikel põhjusil oli sunnitud katkestama õpingud ülikoolis ja teotes hiljem Petseri- ning Võrumaal õpetajana.

3. juunil 1925 astus Politseikooli kõrgemasse klassi. Kooli lõpetamisel määrati teenistusse kriminaalpolitseisse Petseri, kus teenis 1927. a. aprillikuuni. Koosseisude vähendamise tõttu kriminaalpolitseis siirdus

välispolitsei teenistusse Võru-Petseri Abiprefektuuri, teenides algul Värska jaosk. Kulje 2. rajooni, hiljem Petseri jaosk. Petseri linna 1. rajooni konstaablina.

1929. a. kevadel määrati ta sama jaoskonna abikomissari kohale ja teenis Petseri jsk. politseiabikomissarina 1932. a. veebruarikuuni. Abikomissari koha likvideerimise tõttu määrati ta Vilo 2. rajooni konstaabli kohale. 1937. a. jaanuarikuust teenib juubilar Petseri jsk. Roodva 2. rajooni konstaabli kohal. Seega on juubilar vahetpidamatult teeninud Petserimaal. Konstaabel Hugo Täht on tuntud kohusetruu, vastutuleliku, korda ja õigust armastava ametnikuna.

Olles kaasametnikele alati sõbralik ning lahke, on H. Tähel kõigi kaasametnikega parim läbisaamine.

Soovime juubilarile palju õnne ja edu!

Kordnik A. Luga 15 a. politseiteenistuses

3. juunil s. a. Tartu 3. politseijaoskonna kordnik Alfred Luga'l täitub 15 a. politseiteenistust.

Alfred Luga sündis 28. septembril 1901 Tartus. Hariduse omandas Tartu Jüri kiriku algkoolis, lõpetades selle kooli 4 klassi. 1921. a. astus sõjaväkke sundaega teenima. Teenistuse kestel lõpetas 2. diviisi õppekompanii ning arvati reservi 1923. a. Kuperjanovi Partisanide Pataljonist. Sõjaväeteenistusest vabanedes töötas mitmel alal. 3. juunil 1925 astus Politseikooli alamasse klassi, mille lõpetamisel teenis algul Narvas, hiljem Valgas ja 1. maist 1927 Tartu 3. politseijaoskonnas. A. Luga on abielus ja on kolme lapse isa.

Kaasteenijad soovivad juubilarile palju õnne ja edu edaspidises teenistuses.



V. Roosalu



M. Nurk

Vanem-assistent Vold. Roosalu 15 a. politseis

3. juunil s. a. võib Tartu kriminaalpolitsei vanem-assistent Volde-
mar R o o s a l u tagasi vaadata oma 15-aastasele teotsemisele kuritegevuse vastu võitlemisel.

Van-assistent Voldemar Roosalu sündis 15. oktoobril 1901 praeguses Tartu vallas. Hariduse omandas Tartu Õpetajate Seminaris.

Olles oma sünnikohal kokku puutunud mitmete kutseliste ja aktiivsete kurjategijatega ja mõistes, missugust kahju seesugused isikud tekitavad ühiskonnale, otsustas Roosalu kutse valikul peatuma jääda politseiniku kutse juurde. Nii astuski ta 3. juunil 1925 äsja loodud Politseikooli, missuguse kursuse lõpetamisel 14. detsembril 1925 määrati Tartu kriminaalpolitseisse agendiks. Oma teenete alal kuritegevuse vastu võitlemisel tõusis ta võrdlemisi kiiresti praegusele ametiaastmele. Oma kutse-
lise ameti kõrval töötab juubilar aktiivselt ka kaitseliidus.

Kaasteenijad soovivad juubilarile veel palju indu, energiat ning õnne edasitöötamiseks oma kutse alal.

Assistent Märt Nurk 20 a. kriminaalpolitseis

15. mail võis Tartu kriminaalpolitsei assistent Märt N u r k tagasi vaadata oma 20-aastasele tegevusele kriminaalpolitseis.

Assistent Märt Nurk sündis 28. aug. 1895 Viljandimaal. Maaailmasõjast koju jõudnud, astus ta Eesti rahvuslikku väeossa ja võttis osa Vabadussõjast algusest lõpuni. 15. mail 1920 astus ta Viljandi kriminaalpolitseisse, kust siirdus 15. veebruaril 1921 Tartu kriminaalpolitseisse, kus teenib tänini. Oma töö kõrval leiab assistent Nurk veel küllaldaselt aega ja jõudu kaasatöötamiseks ka seltskondlikul alal. Nii teotseb ta kaitseliidus, Tartu tuletõrjes ja Vigastatud Sõjameeste Ühingus.

Kaasteenijad soovivad juubilarile veel palju õnne ja edu oma raske kutse jätkamiseks.

POLITSEITALITUSE DIREKTORI käskkirjaga 21. maist s. a.

on Tartu-Valga prefektuuri Sadala rajooni konst. Voldemar P a n t'i-le määratud rahalist autasu viiskümmend krooni kuritööde selgitamisel ja kurjategijate tabamisel ülesnäidatud erilise hoolsuse ja püsivuse eest ja Tartu-Valga prefektuuri Otepää linna rajooni konstaablile Johan K a a r a m'a'le rahalist autasu viiskümmend krooni varguste avastamisel ülesnäidatud energilise tegevuse, leidlikkuse ja agaruse eest.

Kuritööde jälitamisel ja kurjategijate tabamisel ülesnäidatud erilise

Ametlik osa

püüdlikkuse ja hoolsuse eest on määratud rahalist autasu kriminaalpolitsei assistentidele kriminaalpolitsei komissari juures Petseris Julius L a a p'ile nelikümmend krooni, Gabriel Zeisig'ile kolmkümmend kr. ja Martin K a s k'ile kolmkümmend krooni ja Tallinna-Harju prefektuuri 5 politseijaoskonna kordnikule Heinrich P ä r n'ale rahalist autasu neli-

kümmend krooni tähelepanelikkuse eest postiteenistuses, mille tõttu tabas otsitava kurjategija.

Narva prefektuuri Raja I. rajooni konstaabel August S o o m e luga teenistuse huvides ümberpaigutatuks Tärivere I. rajooni konstaabliks, arvates 1. maist 1940.

Raja I. rajooni konstaabli ametikohused on pandud sama prefektuuri allkonstaabli kt. Ernst M u m m'ile, arvates 1. maist 1940.

Viru-Järva prefektuuri Kareda rajooni konstaabli kohustetäitja Oskar R a s s on kinnitatud sama rajooni konstaabliks, arvates 15. maist 1940.

KÜSIMUSI JA VASTUSEID

A. S. Küsimus. Olen teenistusest puudunud järgemööda üle 26 nädala, kuid pensionikomisjon ei lugenud minu haigust parandamatuks, vaid tunnistas vajalikuks uue läbivaatuse. Kas saab mind vabastada parandamatu haiguse pärast ja kas olen õigustatud saama Riigiteenijate tasude seaduse § 23 alusel edasi palka ja korteriraha pärast vabastamist?

Vastus. Sotsiaalministri ringkirja 22. aprillist 1940 nr. 451/P 38 kohaselt pensionikomisjoni otsus selles suhtes, kas läbivaadatu haigus on parandatav või parandamatu, või kas on tarvilik isiku uus läbivaatus pensionikomisjonis või mitte, ei ole mõeldud Riigiteenijate tasude seaduse § 23 või Riigiteenistuse seaduse § 22 kohaldamisel. Pensionikomisjoni otsus haiguse parandatavuse kohta on siduv ainult pensioni küsimuse lahendamisel Pensioni seaduse põhjal. Küsimuse otsustamine, kas haigus on Riigiteenistuse seaduse § 22 või Riigiteenijate tasude seaduse § 23 mõttes parandamatu, on sellest, kas riigiteenija on suuteline pärast 26 nädalat järgemööda või 30 nädalat vaheaegadega aastas kestnud haigust, mis takistas teenistuskohuste täitmist, teenistust jätkama või mitte. Viimasel korral, s. o. kui haigus ei võimalda teenistuse jätkamist ja teenija seetõttu vabastatakse riigiteenistusest, tuleb haigus lugeda parandamatuks riigiteenistuse jätkamise mõttes. Sel-

lel seisukohal on Sotsiaalministri nimetatud ringkirja kohaselt ka Õiguskantsler.

Järelikult saab Teid teenistusest vabastada parandamatu haiguse tõttu, kuid olete õigustatud saama Riigiteenijate tasude seaduse § 23 alusel kolme kuu palga ja korteriraha.

E. T.

R. K. Küsimus 1. Kas KrS. § 540 põhjal karistatud isik, kellel Riigivolikogu valimise seaduse alusel puudub hääleõigus, saab registreeritud seltside ja ühingute koosolekul kaasa hääletada ja ennast lasta valida juhatuse ja revisjonikomisjoni liikmeks?

Vastus 1. Registreeritud ühingu otsusevõimeliseks liikmeks ja juhatuse liikmeks olemise tingimused on ette nähtud Ühingute ja nende liitude seaduse (RT 1938, 42, 396) § 13.

See asjaolu, et keegi on karistatud KrS. § 540 põhjal ja et tal seetõttu ei ole hääleõigust Riigivolikogu valimise seaduse § 8 p. 3 põhjal, ei võta temalt õigust olla registreeritud ühingu otsusevõimeliseks liikmeks ja lasta ennast valida ühingu juhatuse või revisjonikomisjoni liikmeks.

Küsimus 2. Ühingute ja nende liitude seaduse § 13 alusel on registreeritud ühingute otsusevõimeliseks liikmeiks isikud, kes on vähemalt 18 aastat. Kas saavad ühingute ja seltside koosolekul asjade otsustamisel kaasa hääletada alla 18 aasta vanused seltsi- või ühinguliikmed, kui seltsi või ühingu põhikiri võimaldab liikmeks olla isikul 16 aasta vanusest alates ja ei määra ära kas nemad kõik otsusevõimelised seltsi või ühin-

gu liikmed on, või tuleb siin kohaldada Ühingute ja nende liitude seaduse § 13?

Vastus 2. Ühingute ja nende liitude seaduse (RT 1938, 42, 396) § 13 järgi võivad registreeritud ühingu otsusevõimeliseks liikmeiks olla isikud, kes on vähemalt 18 aastat vanad. Kuigi ühingu põhikiri võimaldab ühingu liikmeiks olla isikul 16 aasta vanusest alates, saavad ühingu peakoosolekul kaasa hääletada ainult need liikmed, kes on vähemalt 18 aastat.

V. A. Küsimus. Kas politseikordnikul on õigus saada päevaraha, kui temale on pandud konstaabli kohustetäitmine 18 km kaugusel oma alalisest asukohast. Kohustetäitmine on pandud prefekti käsikirjaga ja sõnastusega: „Panin N. rajooni konstaabli kohustetäitmise ajutiselt kordnik N-le arvates... kuupäevast... kuupäevani.“ Kohustetäitmise ajal saab kordnik edasi kordniku palga.

Vastus. Ametisõitute tasude seaduse (RT 1935, 33, 285) § 3 põhjal tuleb Teile pandud konstaabli kohustetäitmine lugeda lähetuseks ja sama seaduse § 8 kohaselt olete õigustatud saama sõiduraha ning § 15 põhjal ka päevaraha § 16 ja 17 ulatuses. Pealeselle olete õigustatud saama sama seaduse § 2 viimase lõigu ulatuses kindlasummalist sõidukulu ja päevaraha, kui see Vabariigi Valitsuse poolt on määratud sellele konstaabli, kelle kohused Teile täidate.

E. T.

TOIMETUS JA TALITUS: Toompea loss, Tallinnas. Telef.: toimetus 471-90, talitus 448-92. Jooksev arve Eesti Pangas 543. Posti jooksev arve 377. Postkast 438. **Tellimishind:** aastas Kr. 6.—, poolaastas Kr. 3.—, üksiknumber 30 snt. **Kuulutuste hinnad:** 1/4 lk. Kr. 60.—, 1/2 lk. Kr. 30.—, 1/4 lk. Kr. 15.—, 1/8 lk. Kr. 7.50. Välis- ja esimene sisekaas Kr. 100.—. Tagumine sisekaas Kr. 75.—.

Pea- ja vastutav toimetaja: **A. Liit.** Tegev toimetaja: **H. Põldvere.** Väljaandja: **Politseiametnike Keskkogu.**

AKTSIASELTS

„VILL“

Tallinn, V. Karja 12.

Telefonid:

juhatuse 450-38, 476-49,
ladu ja kontor 450-39.

Meie kammgarn-ülkonnariided, Inglismaalt ostetud valmislõngast kootud, võistlevad inglise riietega.

Meie villased daamide kleidiriided, välismaa lõngast, võistlevad välismaa kleidiriidetega.

Meie siidiriided on ilma puuvilla lisanduseta.

Meie trükitud siidid on värvikindlad.

Restoran F. Ivanov

Tallinn, Estonia puistee 29. Tel. 467-75.



Tehniline büroo

O. J. Keller

Välitehaste esindus ja ladu Tallinn, Pikk 36,
telefon 423-55.

Metalli- ja puutööstusmasinad.

Plahvatusmootorid.

Elektrimasinad ja -aparaadid jne.

Nõudke ostukohuseta pakkumisi.

Kõige suurem valik

Tiibklavereid

Pianiinosid

Harmooniume

Täisvastutus. Järelmaks. Üüriladu.

Karl Jürgenson

Tallinnas, Kuninga 5, 1. trepp, telefon 436-89.

Asutatud 1880. a.

EHITUSFIRMA

R. Treubeck ja V. Tretjakevitš

Tallinn, Kaupmehe 19. Telef. 460-44.

Kaubanduskontor Joh. Hansen

Tallinn, Pärnu m. 38. Tel. 452-59 ja 457-51.

KÕÕMA

ja teiste juuksehaiguste vastu
tarvitage

CHOLESTIINI,

mis on saadaval kõigis apteekides, valmistatud

G. Gnadeberg'i & E. Leiden'i apteegis.

Tallinn, Suur Karja 4.

E.A.K.Ü. ERAHAIGLA

TALLINN, NARVA MNT. 6-A. • TEL. 428-80

VESIRAVILA

Avatud k. 9—11 ja 4—7

Pärmi-, söehappe-, merisoola-, männiekstrakti-, kodumaa tervismuda-, raba-, vahu- ja neljarakuvannid. — Charcot-, mantel-, kapillaar-, šoti- ja aurudušid. — Istevann, valguskapp, aurukapp ja diatermia tervismudaga.

K-m. Valter Kordes

TALLINN, SAKALA 22

*Masinad o Vineerid o Tisleritarbed***PÄRNU LAEVA AKTSIASELTS**

Otseühendus Eesti ja Rootsi vahel

TALLINN — STOKHOLM — TALLINN

a/l. „Vironia“, a/l. „Estonia“, a/l. „Kalevipoeg“. Korraline reisijate- ja kaubavedu.

Sõidupileteid ja kaubaülesandmisi:

Tallinnas: Thomas Clayhills & Son, Olevimägi 14. Telegrammi-aadr.: „Clayhills“,
Tel. 415-00, 435-58.Stokholm: A/B. Förenade Spedition- & Rederiagenturen
Stokholm, Skeppsbron 30-2, tel.-aadr.: „Kustkanal“.

ÜHISTEGELIK KINDLUSTUSSELT

„TALU“

Juhatuse ja peakontori: Tallinn, V. Karja 7.

Telef.: 459-07, 459-09 ja 484-38.

TOIMETAB tule-, elu-, murdvarguste-, koolloomade-, rahe- ja klaasikindlustusi.

ESINDAJAD IGAS VALLAS JA LINNAS.