

JENSEN



NR.
20

Politikzeitung



Vivomalt

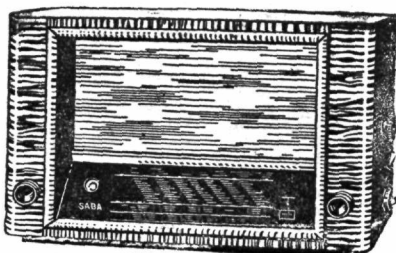
võimaldab oma suure toiteväärtuse tõttu kiirelt tagastada kaotatud jõudu, olgu see pärast spordivõistlusi, treeninguid, matku.

Hoolsa valmistusviisi tõttu on Vivomalt'is säilinud kõigi koostisainete: linnaseekstrakti „E P H A G“, kanamunade ja täispiima väärtuslikud omadused.

Väike toos Kr. 1.90

Suur toos Kr. 3.60

A.-S. EPHAG'I FARMATS. LABORAT. TALLINN



SUPREMA, KÖRTING,

SABA JA INGLISE KB.

voolu- ja patareiaparaadid kindlustavad Teile kestvat naudingut

Tallinna Manufaktuur ja Kaubanduse A.-S.

RAADIOLADU

Raekoja plats Teenri 1. Tel. 426-56. Postk. 231

HOOAJA MOEUUDISEID!

Mantli-, kleidi- ja voodri-
riideid, paelu, pitse jne.

soovitab rikkalikus valikus

A.-S. „RAUANIIT“

TALLINN, PÕHJA PST. NR. 7

RESTORAN ◦ SUUR-BAAR ◦ DANCING

Teatrikelder

TALLINN, PÄRNU MNT. 7. DRAAMATEATRI MAJAS

Erimaitseline vastav sidedekoratsioon • Moodsaim valgustusseade • Soojendatud
värske õhu ventilatsioon • Külm lett Muusika igal õhtul kella 8 alates

Austusega **N. MICHELSON**

Politseileht

ILMUB 2 KORDA KUUS

Nr. 20 (547)

Tallinnas, 28. oktoobril 1939

XVIII aastakäik

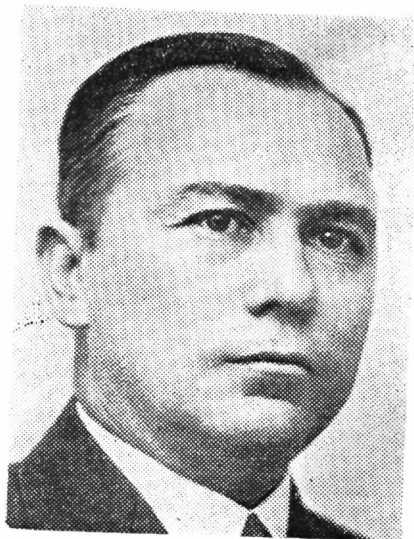
KÄESOLEVAS NUMBRIS LEIATE: Rügikohtu prokurör Joh. Müller ja Politseitalituse Üldbüroo juhataja Konstantin Lepp 50-aastane. — Näpujäljend ja selle kasutamine isiku kindlaksteegemise vahendina — A. Liit. — Napoli — Kapri — Veneetsia — Viin. — Süütegevuse arengusuundi Eestis — K. Raid. — Ülekuulamisest — S. Sööt jm.



Peaminister professor Jüri Uluots



Siseminister August Jürima



RIIGIKOHTU PROKURÖR
JOH. MÜLLER **50**-aastane

vembris, algul Vabariigi prokuröri abina Tartus ja siis kuni 1924. a. Tartu-Võru Rahukogu, nüüdse Ringkonnakohtu prokurörina. Oli vahepeal ligi aasta Tartu-Võru Rahukogu esimeheks ning nimetati 1925. a. lõpul Kohtupalati, nüüdse Kohtukoja prokuröriks.

Kohtupalati prokurörina Joh. Müller kuulus nüüd juba viiendat aastat kehtivate Kriminaalseadustiku ja Kriminaalkohtupidamise seadustiku eelnõude koostamise komisjoni, milline komisjon võrdlemisi lühikese aja kestel sooritas hiiglatöö, mida enesest kujutab kahe nii ulatusliku ja mitmes suhtes tähtsaid reforme sisaldava seaduse eelnõude koostamine.

1933. a. sügisel kutsuti juubilar Vabariigi Valitsusse Kohtu- ja Siseministriks ja 1934. a. lõpul Kohtuministriks, pärast Kohtu- ja Siseministeeriumide lahutamist. Juhtides Kohtuministeeriumi

Kauaaegne Kohtukoja prokurör ning omaaegne Sise- ja Kohtuminister Johan Müller, kes hiljuti nimetati Vabariigi Presidendi poolt Riigikohtu prokuröriks, pühitses 22. skp. oma 50. sünnipäeva.

Joh. Müller on meie prokuratuuri vanimaid organiseerijaid ja juhte. Ta asus mainitud alal teotsema Vabariigi esimesist päevist 1918. a. no-

kuni 1938. a. kevadeni, asus ta uuesti Kohtukoja prokurööri kohale, kuuludes ühtlasi ka Riiginõukokku.

Olles ligi viis aastat vahetpidamatult Vabariigi Valitsuse liikmeks ajal, mis langeb ühte suurte ümberkorralduste ja väga intensiivse seadusandluse perioodiga meie riigi elus, tuli juubilaril osa võtta väga paljude põhjapaneva tähtsusega seaduste makspanekust ja selle kõrval juhtida ka veel suurelatuslikku seaduste eestistamise ja kodifitseerimise tööd.

Ringkonnakohtu ja Kohtukoja prokuröarina on juubilaril tulnud väga lähedalt kokku puutuda politseiametkonnaga. Tuleb ju prokuratuuril ja politseil kuritegevuse vastu võitlemise alal lahutamatu koos töötada. Koostööks oli vaja leida õiged alused, siluda ja korraldada isiklike vahetkordi, kus see osutus vajaliseks, anda juhtnõore.

See nõudis juhtidelt rohkesti head tahet, pidevat huvi ja head asja- ning inimeste tundmist. Joh. Müller omas kõik need kõrgeväärtuslikud omadused, ja kui meie tänapäeval võime tunda rõõmu tööpoolest heast koostööst ja üldse heast vahetkorrast prokuratuuri ja politsei vahel, siis võlg-neme selle eest tänu juubilaril isiklikele siirail püüdeile ja omadusile.

Kuid juubilaril suhted politseiga ei piirdunud ainult juhtnõõride andmisega ja vahetkordade reguleerimisega; ta huvi politsei vastu ulatus sügavamale, mida tõendab asjaolu, et ta Kohtukoja prokuröarina aastate kestel isiklikult võttis osa politsei ettevalmistuse ja väljaõppe tööst Politseikooli eksamikomisjoni esimehena.

Politseipere üksmeelselt õnnitleb Joh. Müllerit tema tähtsa sünnipäeva puhul kui ka siirdumise puhul uuele kõrgele ametikohale.

POLITSEITALITUSE ÜLDBÜROO JUHATAJA KONSTANTIN LEPP 50-A.

30. oktoobril Politseitalituse Üldbüroo juhataja Konstantin Lepp astub üle 50. eluaasta läve. Heites sel puhul põgusagi pilgu juubilaril senisele elukäigule, peab varustuma tubli kannatlikkuse-annusega, sest K. Lepa senist eluteed tähistab pikk rida väga mitmesuguste peal-kirjadega tulpi.

Juubilar põlvneb Kohilast Harjumaal. Õppinud Tallinnas Ekateriina II nimelises linnakoolis ja täien-danud oma haridust Peterburis prof. Les-hatti Kõrgemas Vaba-koolis, siirdus K. Lepp pärast õpingute lõpe-tamist rahvustundes ärganud tulihingelise ja laialdaste huvidega noormehena ajakir-janiku okkalisel tegevusalale. Ta tegi algul kaastööd mitmele tollal ilmunud eesti aja-lehele, kuni 1913. a. kutsuti „Tallinna Tea-taja“ toimetustliikmeks, püsis seal kuni



1916. aasta kevadeni. Need meie tolelaegse kandvama ja suunda-määrava ajalehe juu-res veedetud aastad, muide täis tööd ja rahmeldamist, ei jää-nud mõjuta ka juubi-lari, tollal alles noor-mehe maailmavaate ja ellusuhtumise väl-jakujunemises.

Juba maailmasõja teisel aastal moodus-tati Ülevenemaaline Linnade Liit, mille keskkomitee asus Moskvast, kohalised komiteed aga kõigis suuremais linnus. Komiteed kutsuti ellu linnade omavalitsuste poolt ja nende ees-märgiks oli abiandmi-ne haavatud ja vigas-tatud kui ka Saksa-

maal ja Austrias vangis viibivale sõjamees-tele, milleks valitsuselt saadi suuri toetus-summasid. Kohaliste komiteede ülesandeks oli koondada enese ümber seltskonnatege-lasi ja üldse haritlasi ning nende kaasabil

organiseerida Liidu eesmärkide teostamist. Tallinnas oli Liidu komitee linnavalitsuse poolt ellu kutsutud, kuid asja aeti algul kaunis loult. Hiljem märgati, milliseid häid võimalusi see üritus pakkus kohalike invaliidide, haavatute ning nende perekondade toetamiseks ja siis otsustati ettevõttele elu sisse ajada. 19. veebr. 1916 K. Lepp kutsuti Tallinna komitee sekretäriks. Sõja lõpuks Tallinna komitee kujunes üheks suuremaks ja tegevusrikkamaks seltskondlikuks koondiseks kogu Venemaal. Tallinnas asutati mitu õppetöökoda ja varjupaika vigastatud sõjameestele, avati maksuta juriidilise nõuande büroo sõjameeste perekondadele, muretseti Taani Punase Risti kaudu laialdast toetust Eestist pärit olevaile sõjavangele jne. Käsil oli ka suurejoonelise tiisikushaigete sanatooriumi asutamine Koitjärvele, milleks valitsuse poolt oli lubatud 3 milj. kuldrubla, kuid puhkenud revolutsioon tõmbas sellest kavatsusest kriipsu läbi.

Kui 1917. a. suvel astus kokku Eesti Maanõukogu ja moodustati Ajut. Maavalitsus, astus K. Lepp viimase teenistusse. Sellest kirjutab juubilar albumis „Mälestusi iseseisvuse võitluspäevilt“ I k. muuseas järgmist:

„Astusin Maavalitsuse teenistusse 1. augustil ja olin seega esimene ametnik Maavalitsuse teenistuses. Mind määrati administratiivosakonna sekretäriks, ühtlasi olin esialgu ka Maavalitsuse sekretäri kohuste täitjaks. Maavalitsus asus Toompea lossis kolmandal korral. Varem olid seal kuberneril eluruumid. Ruum oli väike, vahest ainult kolm-neli tuba. Sisustus oli revolutsioonimõllus purustatud. Töö jaoks ei olnud esialgu rohkem mööblit kui kuberneril proua valge pesulaud. Selle laua juures töötasime dr. Raamotiga. Üks imelik vana tindipott, nagu vahest maa-postkontoris, oli meil tarvitada, sulepäid üks kahe peale. Ametnikke tuli aga päev-päevalt juurde. Töö läks suure hooga, sest kõiki tiivustas teadmine, et nad aitavad luua Eesti omavalitsust, mida nii kaua oodatud. Paari nädala pärast olid ruumid kitsad ja paari kuu pärast oli peagu terve Toompea loss Maavalitsuse all. Lõpuks oli teenistuses umbes 100 ametnikku.“

K. Lepp jäi Ajut. Maavalitsuse teenistusse kuni enamlaste võimuharutamiseni 1917. a. novembris, elades kaasa Maanõukogu viimase koosoleku 15. novembril, millal Maanõukogu tunnustas enese kõrgemaks võimuks Eestis, ning Ajut. Maavalitsuse ülevõtmise 20. novembril. Maavalitsuse pöranda alla siirdudes jäi juubilar Maavalitsuse

käsitusse edasi kuni iseseisvuse väljakuulutamiseni, millal Maavalitsuse volitused lõppesid. Siit edasi jäi juubilar Eesti Ajut. Valitsuse korraldusse, töötades kuni Eesti diviisi likvideerimiseni sakslaste poolt, algul praeguses Sõjaministeeriumi hoones ja hiljem diviisi staabis Narva maanteel, siis aga kuni 11. nov. 1918 pöranda all.

11. nov. 1918, kui Ajut. Valitsus okupatsioonivägede lahkumisel asus jälle maa juhtimisele, määrati K. Lepp Siseministeeriumi Administratiivosakonna sekretäriks, täites algul ka ministeeriumi sekretäri ja paljude teiste ministeeriumide sekretäride kohuseid. Kõik ministeeriumid asusid esimesil päevil praeguse Ohvitseride Kesk-kogu kasiino einelaua ruumis, kus igal ministeeriumil oli oma laud ja laua kohal seinal käega kirjutatud silt ministeeriumi nimetusega.

Kuna K. Lepa teenistus kandus Ajut. Maavalitsusest vahetult üle Ajut. Valitsusse, katkemata ka enne 11. nov 1918., siis võime teda õigusega lugeda Vabariigi esimeseks ametnikuks.

1918. a. novembri lõpul Siseministeerium ühes tänase juubilariga kolis üle Kaarli kiriku juures asuvasse Tolli majja ning sealt 1919. a. varakevadel Toompea lossi.

Administratiivosakonna sekretäriks jäi K. Lepp kuni 17. maini 1919, olles ühtlasi 20. dets. 1918 kuni 1. märtsini 1919 Siseministeeriumi esindajana Kaitseliitu vastuvõtmise peakomisjoni abiesimeheks. See komisjon formeeris I ja II Tallinna kaitsepataljoni.

17. mail 1919 nimetati K. Lepp sekvestreeritud trükikodade valitsuse juhatajaks. Nimelt esinesid Tallinna trükitoõlised 1919. a. kevadel õige suurte palgakõrgenduse nõudmistega, mis aga trükikojaomanike poolt kategooriliselt, ja seda mõnevõrra põhjendatult, tagasi lükati. Trükitoõlised vastasid omalt poolt streigi väljakuulutamise, mis olukorra kohaselt ähvardas venida pikale, tuues enesega paratamatult kaasa ajalehtede ilmumise katkestamise teadmatuks ajaks. Eriti viimane asjaolu sundis valitsust vahele astuma, mille tagajärjel 6 suuremat trükikoda pealinnas võeti sekvestri alla, s. o. Siseministeeriumile anti peremehe õigused nende trükikodade suhtes. Hr. Lepal osutuski võimalikuks saavutada töölistega kokkulepe ja trükikojad töötasid ning ajalehed ilmusid edasi. Selles ametis oli K. Lepp kuni 26. juulini 1920, millal määrati Siseministeeriumi Administratiivasjade Peavalitsuse juhataja k.-t. 1. sept. 1920 aga määrati ta Rek-

Näpujäljend ja selle kasutamine isiku kindlakstegemise vahendina

Ikuna Vabariigi Valitsuse poolt äsja vastu võetud määruste järgi hakatakse meil varustama isikutunnistusi nende omaniku näpujäljendiga, siis pole liigne anda siin lühike ülevaade sellest, mida kujutab enesest näpujäljend ja milles seisnevad tema isikut tõendavad omadused.

Inimese peopesa ja sõrmede seespoolne nahk on üleni kaetud õrnade, kuid siiski veel paljale silmale nähtavate vaokestega, mis näpuotstel

on eriti ilmekad. Neid vaokesi on paljude teadusmeeste poolt põhjalikult uuritud ja leitud, et nende harjad koosnevad 2—5 reast tibatillukesist kompamisnäsakesist, kusjuures igale harijoonele vastab naha sisepinnal näärmerida. Harijooni nimetatakse papillaarjooteks ja nende ärakasutamist politsei alal — daktüloskoopiks

Daktüloskoopia tugeb kahele põhilausele:

vireerimise ja Sõjakahjude Hindamise Peakomisjoni esimeheks, milliseid kohuseid täitis kuni 1923. a. sügiseni. Selles ametis olles, kus tuli läbi vaadata ja otsustada otse kohutavalt suur hulk toimikuid, juubilar muuseas võttis osa ka eksperdina Eesti-Saksa läbirääkimisist maailmasõja tagajärjel tekkinud vastastikuste nõudmiste asjus, kus peamiselt selgitati Saksa okupatsioonivägede poolt meie maal toimitud revireerimiste eest tasu maksmist, ja liikmena Eesti-Läti konverentsist 1923. a., mille lõppsaavutuseks oli Eesti-Läti liiduleping. Viimase all leidub ka juubilaril allkiri.

16. okt. 1923, seega praegu täpselt 16 aastat tagasi, asus K. Lepp Politsei Peavalitsuse ülema abi kohale, kusjuures talle määrati kõik praegusele Politseitalituse Üldbüroole kuuluvad ülesanded. Sellel ametikohal, hiljem Politsei Peavalitsuse Välispolitsei Osakonna juhataja, politsei üldsekretäri ja praegu Üldbüroo juhataja nime all, on juubilar vahet pidamata teeninud kuni tänaseni. Võrreldes eelmistega, on praegune tegevusala seega kujunenud juubilaril peategevusalaks ja sellele ta on annud oma parima.

Kirju ja mitmekülgne, nagu seda on olnud juubilaril senine elukäik, on ka tema praegune tegevusala. Välispasside andmine, välismaalasil sissesõidu-, peatuse- ja töölubade andmine, välismaalaste maalt väljasaatmine, soovimatuile isikuile piiri sulgemine, neile elamispiirkonna kitsendamise puhul elukoha määramine, Nanseni passide andmine, loteriide, loterii-allegrite, näitemüükide, korjanduste ja maksuliste löbustuste lubade andmine, laskeriistade ja

-moonaga kauplemise, laskeriistade parandamise, sissetoomise ja raudteel veo lubade andmine, piirituse ja üldse alkoholsete jookide müügiaja piiramisse ja nende müügi-kohtade sulgemisse puutuvad asjad jne. jne. jne., ühesõnaga kõik, mis puutub nn. valitsemispolitseilisesse funktsioonesse, kuulub juubilaril päevatöö hulka.

Kui juubilar 16 aasta eest astus Politseitalituse teenistusse, siis viibiti ajajärgus, kus alles otsiti eespool mainitud alade otstarbekat lahendamist. Kui meie tänapäeval võime öelda, et need alad on leidnud õige lahenduse, siis tunnustame ühes sellega ka K. Lepa teeneid, kes kõigi neid alasid korraldavate seaduste ja määruste algatamisel, väljatöötamisel ja ellurakendamisel oma suure asjatundlikkusega on tõhusalt kaasa aidanud. See on öeldud paari reaga, kuid see on juubilarilt nõudnud palju, väga palju tööd ja pingutust.

Nõnda rahmeldades on K. Lepp jõudnud täismeheikka. Ja selle kõrval tal on jätkunud indu osa võtta ka veel paljudest seltskondlikest üritusist.

K. Lepa teeneid on seni hinnatud K. L. Kotkaristiga, Eesti Punase Risti II järgu I ja II astme teenetemärkidega, Naiskodukaitse teenetemärgiga, Raamatu-aasta mälestusmedaliga, Loomakaitse Liidu II järgu Rohelise Ristiga, Tuletõrje Liidu I järgu Kuldristiga ja Läti III kl. Kolme Tähe ordeniga.

Elades südamega kaasa meie politsei vanemasse põlve kuuluva teeneka juhi hr. K. Lepa 50 a. sünnipäeva, soovime talle veel palju aastaid viljakaks tööks ning rohket õnne ja kordaminekut nii kutsetöös kui ka isiklikus elus!

1) inimese sõrme resp. peopesa papillaarjoonestik on elu kestel muutmatu ja 2) iga inimese iga sõrme resp. peopesa papillaarjoonestiku pilt on ainupärane.

Esimese põhilause suhtes uurimised on näidanud, et näärme- ja papillaarjoonestik tekib juba inimlootel emaihus. Jooned tekivad kõigepealt sõrmeotsa välisäärel joon joone kõrvale ja levivad sealt kord-korralt allapoole. Arenemise kestel tekkivad uued jooned ei tungi kunagi varem kujunenute vahele, vaid asetuvad nende kõrvale, s. o. viimase, juba tekkinud joone taha, kuni kogu sõrmelüli on kaetud ja ta papillaarjoonestik täis. Edasine joonte juurdetekkimine, kadumine või mingi muu kord juba kujunenud joonestiku muutus pole ülalkirjeldatud iselaadises arengus üldse võimalik. Lapse suuremaks kasvades papillaarjooned paisuvad küll jämedamaks, kuid arvult ja kujult jäävad need muutmatuiks. Samuti tõendavad kogemused, et pealiskaudselt rikete puhul, näit. põletamine, naha mahakäimine, taaskasvanud nahk omandab endised papillaarjooned. Naha rängemad vigastused võivad lõppeda papillaarjoonestiku täieliku hävimisega. Seejuures terariistaga tekitatud haava arm ei muuda papillaarjoonestiku pilti kõlbmatuks.

Mis puutub teise põhilausele — iga inimese papillaarjoonestik on ainupärane, — siis paistab see esimesel hetkel kaunis hüpoteetilisena. Kas leidub siiski maailmas kaks inimest, kelle papillaarjoonestikud on samased? Pealiskaudselt silmitsemisel võiks seda väita, sest paljude inimeste papillaarjoonestikud näivad olevat väga ligilähedased, kuid täpselt võrdlemist toimetatakse joon-joonelt ja seejuures võetakse arvesse veel joonestikes ettetulevad eritunnused: nagu poolikud jooned, hargnemised, laienemised, saarekesed, punktikesed, haagid jne. Viimased võimaldavad tööpoolest lõpmatu rea erisuguseid kombinatsioone. Ameeriklase G. Ramos'e arvutuste järgi tarvitseks maäkerä praeguse elanike arvu juures ühe inimese kümne sõrme papillaarjoonestik korduda alles 4.660.337 aastast pärast, kui iga sõrme joonestikus võetaks arvesse ainult 20 eritunnust (tegelikult neid leidub alati rohkem). Tööpoolest, loodusel ei tarvitse ennast kopeerida!

Ent praktiliselt on seesuguseil kalkulatatsioonidel vähe tähtsust; siin evivad kaalu vaid katsete teel omandatud tõendid. Näpuotste papillaarjoonestike võrdlemisi on juba üle 50 aasta kestel massiliselt sooritatud kogu tsiviliseeritud maailmas, millest on osa võtnud mitmed nimekad teadusmehed ja kriminalistid, võrreldud isikute arv ulatub tänapäeval julgesti miljonitesse, kuid veel pole kusagil avastatud kaht isikut, kelle näpuotste papillaarjoonestikud (piirduti näpu-

otste võrdlemisega) oleksid osutunud võrdseiks. Samuti pole seni avastatud inimest, kellele oleks leidunud kahel sõrmel täpselt samased papillaarjoonestikud. Isegi kaksikuil, kolmikuil ja nelikuil, kes muide välimuselt kui ka hingelaadilt äratundmatuseeni sarnased, ei ole seni avastatud täpselt samaseid papillaarjoonestikke.

Kuid uurimused ses suhtes ulatuvad veelgi kaugemale. Ajaloo andmeil võib väita, et papillaarjoonestike ainupärasus oli tuttav vanadele hiinlastele juba 7. sajandil p. (Kr., millal seal näpujäljendeid kasutati allkirja ja pitsati asemel.

Papillaarjoonte harjad omavad pitsati või klišeetoimet: parajal määral värvainega kaetuna jätavad nad siledale alusele puudutamisel või veeretamisel tõetruu jäljendi.

*

Daktüloskoopia kasutab isiku kindlakstegemise otstarbel ainult näppude (sõrmede viimaste liigendite) jäljendeid (papillaarjoonestikke), kuna näppude joonestike pildid on kõige ilmekamad ja neist ka tegelikult piisab antud otstarbeks. Isiku kindlaksteigemise otstarbel isikult võetakse näpu või näppude jäljendid.

Kuidas see sünnib?

Näpujäljendite võtmiseks vajatakse järgmisi aineid ja abinõusid:

paperit, mida isikutunnistuste puhul asendab isikutunnistuse vastav leht;

värvainet, milleks on kõige kõlvulisem lambitahmast linaõliga valmistatud trükimust. Muud värvained ei vasta trükimustale; eriti peab hoiatama nn. templivärvi eest, mis armu- tult valgub laiali;

klaasplaat;

želatiini, glütseriini ja suhkru segust valmistatud rull trükimusta laialihõõrumiseks klaasplaadil.

Kõlvulisi näpujäljendeid saab ainult puhtaist näppudest. Määratud näppe peab enne jäljendite võtmist puhastama, milleks jätkub seebi ja veega pesemisest. On aga näpud määratud raskelt sulavate ainetega, nagu pigiga, tõrvaga, kitiga, siis puhastatagu neid bensiiniga (hädakorral ka petrooleumiga). Puhastatud näpud kuivatatagu rätikuga kuivaks.

Nüüd jäljendi võtja tipib tikuotsaga plaadile mitmesse kohta veidi trükimusta ja hõõrub selle rulliga risti ja pikuti, lükates ühtlase õhukese korrana laiali.

Papillaarjoonte kõrgus kõigub 0,1—0,4 mm vahel. Nahavaokesed seega on mõnikord ainult 0,1 mm sügavad. Kuna trükimust milgi tingimusele ei tohi sattuda vaokesisse, vaid peab puudutama ainult vaokeste harju, siis klaasplaadil seda peab olema väga õhukene kord.

Edasi, klaasplaat trükimustaga asetatakse laua servale ja selle kõrvale isikutunnistus avatud vastava leheküljega. Nüüd jäljendivõtja võtab jäljendiandja vastava sõrme oma mõlema käe pöidla ja nimetissõrme vahele, palub jäljendiandjat lasta käsi lõdvaks, veeretab näpu trükimustasel plaadil ilma vajutamata ühest küüne äärest teiseni ja siis kohe samal kombel isikutunnistuse vastaval leheküljel ja lahtris. Mingit rõhumist ega edasi-tagasiveeretamist ei tohi olla! Tähelepanu! Veeretada kogu esimest sõrmejätku, nii et tuleks välja ka väike osa järgmisest jätkust.

Nagu kõigest sellest näeme, on värviplaadil äärmiselt suur tähtsus kõlvuliste näpujäljendite saavutamisel. Värviplaat peab olema puhas, selleks kaetagu ta papist või plekist varjuga, et tolm ei sadestuks sellele ning puhastatagu aeg-ajalt bensiiniga. Kui trükimusta on kantud plaadile liiga paksult, siis saame näpujäljendi asemel ühtlase tumeda laigu, mis ei ütle mitte midagi. Seesuguse õnnetuse puhul puhastatagu sõrm bensiiniga, kuivatatagu, siis asetatagu klaasplaadile sile paber ja lükatagu rulliga üle, eemaldatagu paber ja rullitagu plaat uuesti põhjalikult üle ning korratagu jäljendi võtmist uuesti, võttes uue jäljendi endise kõrvale, millest isikutunnistusele teha vastav õiendus. Tuleb aga liiga kahvatu jäljend, siis lisandada plaadile veidi trükimusta, hõõruda hästi laiali ning võtta uus jäljend endise kõrvale. Kõlvuline näpujäljend peab olema sama selge kui käesolevale kirjutisele lisandatud näidised. Seda polegi nii raske saavutada, tehtagu vaid mõned katsed oma ja mõne kaasteenija näpujäljendite võtmisega!

*

Kuidas isikutunnistusel leiduv näpujäljend võib tõendada, et isikutunnistus on antud selle ettenäitajale?

Isikutunnistusele on võetud selle omaniku teatava näpu jäljend. Kui nüüd tekib vajadus kindlaks teha, kas isikutunnistus on antud välja selle ettenäitajale, siis võetakse ettenäitajalt vastava näpu jäljend ja võrreldakse seda isikutunnistusel leiduva jäljendiga. Ühtuvad mõlemad jäljendid igas punktis, siis on asi korras, tuleb aga võrreldavais jäljendites ette väiksempi erinevus, siis pole see isikutunnistus välja antud ettenäitajale.

Näpujäljendite võrdlemise põhialuseks on papillaarjoonestike piltide — mustrite — tüübid, mis isenesest küll kaunis sageli korduvad. Nii ühtedel näppudel papillaarjooned algavad ühelt näpuäärelt ning jooksevad näpukupu keskkohas kõverikku ülespoole tehes näpu teisele äärele

välja. Ükski joon ei pöördu otseselt tagasi. Seesugune joontepilt annab loogakujulise ehk lookade mustri (joon. 1 ja 2). Joon. 2 üks



Joon. 1



Joon. 2

joon tahaks nagu tagasi pöörduda, kuid see üritus lõpeb enneaegselt ja seepärast arvame ka selle mustri loogakujuliste hulka.

Kui aga loogad on kõrgeharjalised ja mustri keskpäigas toetuvad püstjoonekesele, siis saame telgikujulise mustri, mis muide on loogakujuliste sõsarmuster (joon. 3).



Joon. 3

Silmusekujulised mustrid. Neid iseloomustab asjaolu, et üks osa näpujäljendi joontest (nimelt see, mis moodustab ta tuuma) pöördu tagasi samasse sõrmeäärde, kus ta sai alguse, tehes vahepeal silmusepära taolise käännaku (joon. 4 ja 5).



Joon. 4



Joon. 5

Silmusjoonte vabad otsad võivad aseneda nii ühel kui teisel sõrmeäärel, järelikult kas sama

käe pöidla või väikesõrme poolisel küljel, ning neid hüütakse pöidla või väikesõrme silmuseiks, mis kumbki moodustab isetüübi. Mustri määritlemine oleneb lõplikult sellest, kas on tegemist parema või vasaku käe sõrmega. Silmusmusteri peamiseks tõendiks on ainus ja üks delta, millest kõneleme veidi hiljem.

Keerdmustrid. Selle mustri peatunnuseks on enam kui ühe delta leidumine mustris. Samuti kuuluvad sinna kõik muud mustrid, mis ei kuulu esimesse kahte liiki.

Keerdmustrite hulgas võib täheldada terve rea sageli korduvaid tüüpe, nii näit.: kontsentreeritud rõngad (joon. 6), spiraalid (joon. 7), kahe-



Joon. 6



Joon. 7



Joon. 8



Joon. 9

kordsed spiraalid (joon. 8), mandlikujulised papillaarjooned (joon. 9), kesktaskud (joon. 10), küljetaskud (joon. 11), kaksiksilmused (joon. 12)



Joon. 10



Joon. 11

ja lõppeks sootuks ebareeglipärased mustrid, mis moodustamata korduvaid tüüpe sisaldavad mõnikord enam kui kaks deltat, näit. joon. 13.



Joon. 12



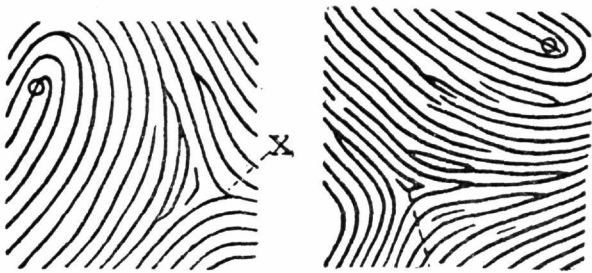
Joon. 13

Kui nüüd tekib vajadus kontrollida, kas isikutunnistus on välja antud ettenäitajale, siis kõigepealt võrreldakse isikutunnistusel leiduva näpujäljendi mustri tüüpi isikutunnistuse omaniku vastavast sõrmest (milleks tavaliselt on parema käe nimetissõrm) võetud näpujäljendi mustri tüübiga. Kui mõlemad tüübid on erinevad, näit. isikutunnistusel loogad ja ettenäitajal mingisugune keerdmuster, siis on ette näidatud võõras isikutunnistus. Jääb aga isikutunnistuse ettenäitaja sellele vaatamata kindlaks, et isikutunnistusel leiduv jäljend olevat ikkagi võetud tema näpust, siis võetagu talt kõigi kümne näpu jäljendid ja võrreldagu igauht neist isikutunnistusel leiduva jäljendiga, sest isikutunnistuse väljandmisel võidi ehk sõrmega eksida. Kui seejuures selgub, et ettenäitaja ühelgi näpul ei leidu loogakujulist mustrit, siis on ilma edasise võrdlemiseta surmkindel, et isikutunnistusel leiduv näpujäljend ei ole võetud ettenäitaja näpust. Kui aga mõlemad jäljendid on üht ja sama tüüpi, näit. mõlemad loogad, väikesõrme silmused, kesktaskud jne., siis see asjaolu iseenesest ei tähenda veel identsust ehk samasust; see tähendab vaid üksnes seda, et peab asuma neid üksikasjaliselt võrdlema, võrdlema joon-joonelt üht ja teist.

Võrdlemise hõlbustamiseks kasutatakse mitmesuguseid papillaarjoonestikes ettetulevaid erinevaid, mis pakuvad häid tugipunkte võrdlemise algpunkti leidmiseks. Need oleksid:

Delta ja väline terminus. Sõrmede kahe tagumise liigese seespoolisel pinnal jooksevad papillaarjooned alati põigiti üle sõrme. Viimase liigese pinnal, kui on tegemist silmustega või keerdmustritega, pilt muutub. Siin jooksevad tihti ainult mõned jooned üle sõrme, siis algavad jooned, mis silmusekujulist tiiru tehes pöörduvad tagasi samasse sõrmeäärde, kus algasidki. Ligikaudu samal kombel toimub see ka keerdmustrite puhul. Sellega rikutakse joonte paralleelsust ja tekib paratamatult tilluke kolmnurgakujuline joonestus, mis asub paremal või pahemal sõrme äärel silmuste puhul või mõlemal äärel — keerdmustrite puhul. Mainitud

kolmnurga kujutist näpujäljendil hüütakse del-
taks. Delta võib tekkida ühe joone hargnemis-
sest, nagu seda näeme joon. 14, või kahe seni
kõrvuti jooksnud joone järsust lahkujooksust —
joon. 15.



Joon. 14

Joon. 15

Kui delta ülemine ja alumine haru (külgjoo-
ned) sündisid joone hargumisest, siis hargumis-
punkt moodustab välise terminuse, mis
joon. 14 tähistatud x-ga. Kui esimesest seesugu-
sest punktist tagapool peaks leiduma veel mõni
samasugune hargnemispunkt, siis võetakse väli-
seks terminuseks alati see punkt, mis asub lä-
hemal keskusele.

Kui aga delta külgjooned tekkisid kahe kõr-
vatijooksva joone lahkujooksust, siis loetakse
väliseks terminuseks punkt, mis seisab joonte
lahkujooksu koha vastas ja sellele kõige lähemal.
Seesugusena võib tulla arvesse üksik pa-
pillaarpunkt, vastav punkt lahkujooksu koha
eest möödajooksval papillaarjoonel, ka silmus-
musteri välisel silmusjoonel või keerdmusteri
keerddjoonel. Joon. 15 on väline terminus märgitud.

Tsenter ja sisemine terminus.
Silmusekujulise mustri tsentri võivad moodus-
tada kas mustris leiduv seespoolseinu silmus-
joon (joon. 16) või seespoolseinas terves silmus-
joones asuvad sidumata jooned, nn. vardad (joon.

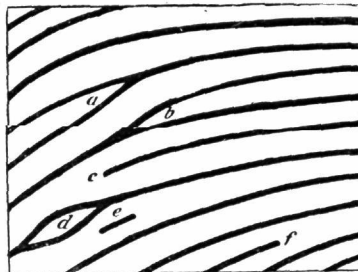


Joon. 16

Joon. 17

Joon. 18

17 ja 18). On mustri tsentriks seespoolseinu sil-
musjoon, siis asub sisemine terminus mainitud
joone sellel harul, mis seisab deltast kaugemal,
ja nimelt punktis, kus algab silmuse pärakeerid
(rõngaga märgitud punktid joon. 16—18). On
musteri tsentriks üks varras, siis on varda üle-
mine tipp sisemine terminus, on aga tsentris
mitu varrast, siis on nende paaritu arvu puhul
sisemiseks terminuseks keskmise varda üle-
mine tipp, kuna paarisarvu puhul ühendame mõttes



Joon. 19

mõlema sisemise varda üle-
mised otsad silmuse pära-
taolise kõverikuga ja mää-
rame sisemise terminuse
samal viisil nagu sisemise
silmuse puhul.

Keerdmusteri tsentri ja
ühes sellega ka sisemise
terminuse moodustavad si-
semise rõnga keskpunkt
või spiraali sisemine ots.
Muude keerdmustrite kui
ka loogakujuliste juures ei
saa tsentrit täpselt kind-
laks määrata. Telgikujulis-
te tsentriks on telki kand-
va püstjoone ülemine tipp.

Papillaarjoonte
erinäht. Neist tüübili-
semad on kujutatud joo-
nidel 19: kaks papillaar-
joont ühinevad üheks joo-
neks. (Vt. järg lk. 476.)



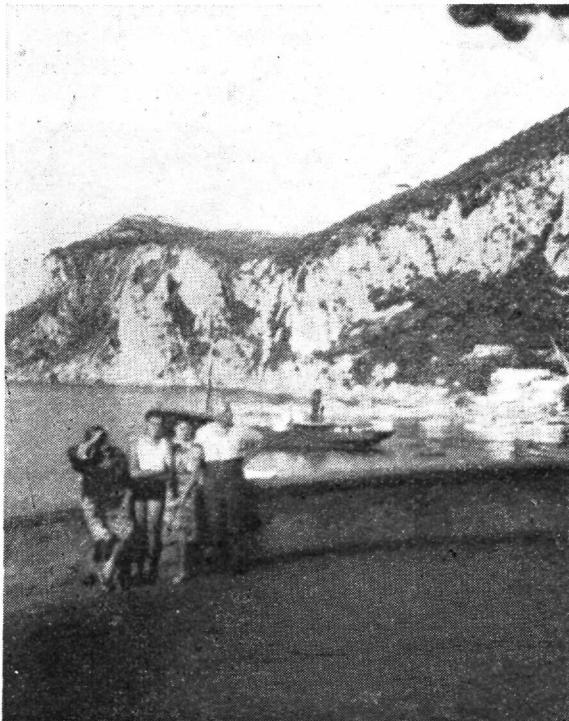
Joon. 20



Politseidirektor J. Sooman Pompei muuseumis vaatlemas laava all väljakaevatud kivistunud inimkeha

Kui kõneldakse Itaaliast, siis ei saa piirduda vaid muljetega Roomast. Praegusel Roomal on uuemaaja välisilme. Vanu maju lammutatakse sadade kaupa, rajatakse laiu sirgeid puiesteid, ~~mis~~ ~~saaks~~ ~~Europe~~ suurlinnade eeskujul magistraale, mis läbistavad linna ühest otsast teise. Rooma tahab ka oma siseelu poolest võrduda Lääne-Euroopa suurlinnadega. Peatänavad on puhtad, taksod on värskelt värvitud, kerjused on kadunud, ausalt peetakse kinni kehtimapanud normidest. Väliskeelte alal püütakse kõnelda saksa keelt, kuid selle mõistmisega on raskusi. Kerge mini saab asjad joonde ajada prantsuse keeles. Ilmastik on soe. Lõunapaiku osutab kraadiklaas vilus $40^{\circ} C$ järgi. Ka roomlastel näib olevat päris palav. Liigutakse loult. Kel võima-

Kapri saarel



Napoli – Kapri

lus, see puhkab jalgu vilus või kaob varju majja, mille aknad ööd-päevad on suletud luukidega.

Õiged muljed Itaaliast saab reisija Roomast lõuna poole sõites. Elektrirong viib suure küürusega paarikümne-vagunilise koosseisu tunnelist tunnelisse. Kõrgematel mäetippudel on näha kokkukuratud lampkatustega külasid. All kitsas orgudes on kolmekuise põua tõttu maisipõlud närbunud. Kus niriseb väike oja, seal kasvab virsikuid ja aprikoose kobaras. Ölipuud näivad veest vähe hoolivat. Igihaljastena dekooreerivad nad muide nü närbunud mäekülgi.

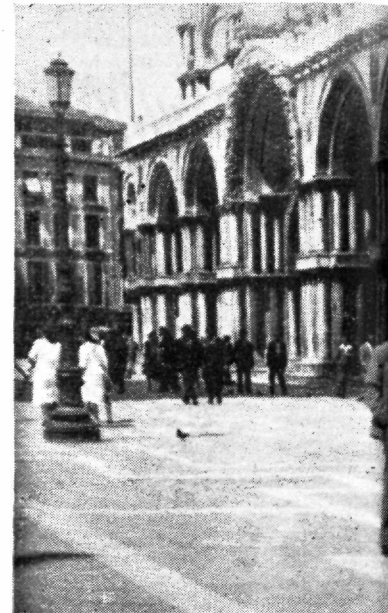
Pärast kolmetunnist tugevat sõitu peatub rong Napoli. Üle toreda linna panoraaami vaatab Vesuuv, tossutades oma kraaterist vahetpidamatult suitsu välja ajada. Grandioosne on too maakera hingamisorgan, tõustes üle 1000 m merepinna.

Lühikese peatuse järele viib rong meid edasi Pompeisse, turistide unistusmaale. Vana-Pompei lähedusse on tekkinud uus, mis ootab oma rohkete hotellidega külastajaid igast maailma-kaarest. Vana-Pompei on suurelt osalt välja kaevatud. Läbi kitsa võlvitud värava kulgeb tee sinna linna, mille Vesuuv märatsemishoos hävitas ja mis nüüd mitmete sajandite kestel on olnud selle rahva järeletulijate eluallikaks.

Kohe peasissekäigu juures asub muuseum, kuhu koondatud väljakaevamisel kogutud väärtuslikumad esemed. Siin leidub väljapanekuid toleaegeist tarbeasjust, portaale, marmorist kujusid, ehteasju ja kivistunud inimkehi asendis, nagu neid põlev laava on tabanud. Kurb ajalugu peegeldub siin vastu omaaegsest rikkast ning lõbustuskohtade poolest rohkest linnast.

Tänavad ja majad on suures enamuses välja kaevatud. Tänavail on üles pandud nende omaaegsed nimetused, samuti kannab iga varegi oma numbrit. Majaseintel leidub rohkesti ornamente, mis annab ülevaate toleaegeisest ehituskunstist.

Uus-Pompei ei näi praegu käivat oma eelkäija jälgedes. Nappus vaatab vastu igal sammul. Kuigi turistide hooaeg on haripunktil, on võorastemajad tühjad. Kaupmees konutab keskööni uksepakul, oodates pikisilmi heldeid inglise ja ameerika turiste. Kuid nad on jäänud tulemata. Vaid üksikuid saksa keelt kõnelevaid välismaalasi on näha liikumas tänaval, „butterbroodid“ hoolikalt pakitud paberisse.



Markuse

Veneetsia — Viin

Kuna turismi alal vanad head ajad on läinud sassi, siis näivad kohalikel turistidega tegelevail inimesil segi läinud olevat rongide, autobuste ja laevade sõiduajad. Keegi ei tea täpselt, millal üks või teine rong või laev väljub. Võib-olla ei tahetagi õigeid sõiduaegu teada, et sellega turisti mõne tunni võrragi kinni pidada ja kui mitte rohkem, siis mõnekümne liiri võrra reisija taskut kergendada.

Huvitav teekond on Pompeist Sorrentosse. Seda 30 km pikkust teed võib peaaegu ühe ja sama hinnaga sõita tram-miga, autobusega või hobueesliga. Maantee lookleb mööda kõrget Napoli lahe kallast, viib üle kümnete kuristikke, millele kaldad on täis lopsakaid Vahemere taimi. Sealt laskub ta viimaks kõrgelt kaljult 45 kraadi all merekaldale ja meie oleme Sorrento sadamas.

Süü on reklaamitud „maailma ilusaima saareni“ — Kaprini — 1,5 tundi laevasõitu. Laevaliin kulgeb Napoli lahe lõunapoolset kaldaäärt mööda. Kaugel loodes läbi uduvine paistab Ischia saar. Aurikuid liigub süü-sinna, pardal rohkesti huvireisijaid. Kaprit ennast veel silm ei näe. Ta peidab ennast Castellammare varju.

Parv delfiine köidab meie tähelepanu. Kindla süütaga liiguvad nad Napoli sihis. Reisijate tähelepanu näib neile lõbu pakkuvat. Rivikorras sukelduvad nad vette ja tõusevad taas kõrgele veepinnale, tehes oma jäsemetega plastilisi liigutusi.

Pärast lõunat kella 1500 paiku jõuame töötatud maale. Kõrge ja kaljune on see maailma ilusaim paik. All mererannal valgendab rida hooneid. Need on vöörastemajad, millede üksused turistidele on avatud aasta läbi.

Loodus on sellele saarele annud järske, ligi 1000 m kõrgusi kaljusid, kuristikke, müstilisi koopaid, mida vesi aastatuhandete kestel on uuristanud, pehme ilmastu ja lõpmata palju päikest. Siin puudub aga emakemuld. Ja kus seda leidub peotäiski, seal kannab ta aastas mitu saaki.

Higine reisija ruttab kõigepealt mere äärde. Rand on kaljune, kuid vesi kristallselge ja mõnusalt soe. Vees kõndimist siin ei ole, nagu seda mõnu võidakse enesele lubada meie supelrandadel, vaid jalad tuleb kohe supelsillalt lahti lüüa, mõni samm edasi ja vee sügavus on juba mitu meetrit.

Kohe ranna lähedal meres on ilusad kalju-

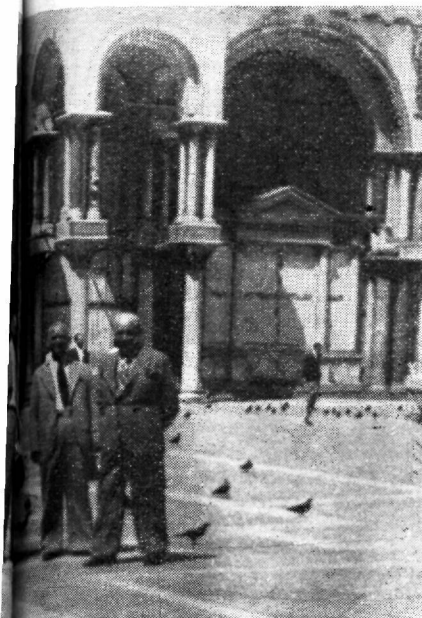


Pisut puhkust Veneetsia vanas linnaosas

rahnud, mis meelitavad suplejat sinna ronima. Võoras supleja võib neil rahnudel aga korralikult tüssata saada, kuna kohe veepüri all on rahnud aukudes kobaras meresüile ja nende okkad on päris jõledus ise. Kuivamaa süüli okas ei murdu kunagi, meresüüli okkad on nagu klaas. Need tungivad ihu ja murduvad seatjuures kümneks tükiks. Halvimal juhtumil ei saa neid muudu kätte, kui arsti noa abil. Rooma saadiku jutustuse järgi on üks eesti skaut astunud meresüüle ja tema jalg olevat kohutavalt paistetanud.

Kapri pärislinn ei asu merekaldal, vaid ülal mäel. Sinna võib otsema teed mööda hammersraudtee, kuid poole tunni sõidu järele saab sinna ka hobusõidukiga. Pitoreskseid voorimehi on siin leegion. Kõhnadel hobustel valged rätikud peas, kõrvade otsas punased tuutud, kuljused kaelas,

Laava alt väljakaevatud varemed



1. Veneetsias

kullisulg otsa ees. Iga troska osa on ise värvi. Rattad kollased, rehvid punased, kere on lakeeritud siniseks. Troska kohal neljal raudjalal valge kate, ümberringi palistatud pitsiga. Vooimees ise mustas kuuves värvilise vööga istub kõrgel pukil ja plaksutab alalõpmatult piitsa nagu mõni lõvitaltsutaja.

Supelvõorastest on suur enamus teljerahvas. Saksa keel on vallutanud bulvarid ja mereranna. Troskadel sõitjad kõnelevad enamikus inglise keelt. Kuna saareriigi supelvõoraid vähevõitu, siis on suur tegu vooimeestega, kuna nad vähese teenistuse tõttu nuruvad endile sõitjaid.

Selline on Kapri, nn. maailma ilusaim saar. Ka siin, kus turiste on olnud alati palju, annab ennast teravalt tunda rahapuudus. Turistidest pole üldiselt puudust, kuid nüüd siirduvad siia teise maa turistid, turistid, kes ei jäta suvituskohta raha.

Vara hommikul toob aurik meid Kaprist Napolisse. Mere poolt vaadatuna selgub õige ülevaade tollest tähtsast Vahemere sadamast. Sihvakad destroyerid seisavad rivis sadamasuus. Vähe eemal mustendavad allveelaevade kogud. Lennukite emalaevalt tõusevad sõjalennukid üksteise järele lendu, nagu hallid merekotkad kaljuservalt. Reisaaurikuid väljub ja saabub vahetpidamata. Ükskõikselt ajab Vesuuv suitsu taeva poole, paisates harva sekka mõne tuleleegi. See on Napoli.

(a), üks joon hargneb kaheks (b), joon algab mustri keskel — vasakult paremale minnes (c), joon hargneb ja taas ühineb, moodustades ellipsikujulise rõnga (d), lühike jätkuke teiste vahel (e), joon lõpeb keset mustrit (f). Joon. 20 on märgitud 27 seesugust eritunnust.

N ä p u n a h a r i k k e d — armid, purunenud papillaarjooned, kortsud jne. — kui need leiduvad mõlemas jäljendis, pakuvad omalt poolt hea lisavõimaluse võrreldavate jäljendite samastamiseks. Kui seejuures rike esineb ainult isikutunnistuse ettenäitajalt võrdluseks võetud jäljendis, siis ei tarvitse see iseenesest tähendada veel jäljendite ebasamasust, kuna näpurike võis tekkida pärast isikutunnistuse väljaandmist.

• Võrdlemiseks asetatakse jäljendid kõrvuti, otsitakse välja sobiv algpunkt, milleks kõige enam kõlbavad sisemine ja väline terminus või nende puudumisel — mingi mustri keskpaigas asuv eritunnus, pannakse tähele kõik lähtepunkti ümber asuvad eritunnused ja võrreldakse nende kuju ja asukohti nii ühes kui teises jäljendis. Ühtuvad need kõik nii ühes kui teises jäljendis, siis võib samasuse pidada tõendatuks, tuleb aga ette ükski kindel lahkiminevus papillaarjoonestikes, siis on ebasamasus kindel. Olgu tähendatud, et näpüjäljendite võrdlemine palja silmaga on äärmiselt tülikas, seepärast peab soovitava kasutada selleks suurendusklaasi, milleks kõlbab juba 1½ korda suurendav klaas.

Huvitava maid linnu Põhja-Itaalias on vana kaubanduslinn Veneetsia. Asudes Adria mere põhjasopis, on ta muistsetest aegadest kujunenud suureks kaubanduslikuks keskuseks. Veneetsia õitsengule aitas kaasa tema riiklik iseseisvus, mis võimaldas temale jõudsasti areneda.

Veneetsia on ainulaadne linn oma kanalite poolest. Nimelt asendavad tänavaid kanalid, mispäras pole jalakäijal kartust auto või mootorratta alla jäämiseks. Kuid siin on ka oma taksod, autobused ja vooimehed. Taksode aset täidavad väikesed punasest puust mootorpaadid, busside aset — aurupaadid ja vooimeeste aset — gondlid. Viimaseid on lõpmata palju. Gondlid on pikad ja kitsad kui kangru süstikud. Nende juhid on värvirikas riietuses.

Vaatamisväärseid ehitisi on Peetri kirik ja doodžide palee Markuse platsil. Siin on vist maakeral kõige rohkemal arvul tuvisid. Nad lendavad inimeste õule ja kätele ja muutuvad kaunis tülikaks.

Kirik ja palee on haruldased ehitised kunstiajaloo seisukohalt. Palee on rikkalikult kaunistatud hügelsuurte õlimaalidega, mis kujutavad Veneetsia elu muistsel ajal. Galeris on püstitatud 120 valitseja kuju. Viimased on peenelt välja töötatud ja kujutavad Veneetsia võimukandjaid nende ajaloolises riietuses ja peakatteis mitme sajandi kestel.

Veneetsias on palju turiste ning mitte vähem moskiitosisid. Turistid on enamikult saksa keelt kõneleja rahvas. Arvestades nende reisijate täpsust, on ka siinsed itaallased harjunud selge arvepidamisega. Hotelli arvetele kleebitakse hoolikalt margid ja raha kättesaamise kohta antakse kviitung.

Moskiitode vastu on võetud tarvitusele mõjuvad abinõud. Voodi kohta on riputatud pundar pitsi, mis võtab voodi üleni oma hõlma. Sellise katte all on aga päris soe magada, nii et teki järele pole mingit tarvidust.

Veneetsia on lustakas linn. Rahvas laulab gondlites, lastes ennast sõidutada mööda kanalid. Kandlite ja lõõtspillide helisid kostab vahetpidamata.

Raudteeliin Veneetsiast Viini suunas kulgeb mööda viljarikast Triesti orgu. Enamikult maisipõllud viljapuude ridade all. Nägusad külad asuvad lähestikku. Põhjapool silmapiiril Alpide siksakiline ahelik. Kesk-Itaalia kuumus on kadunud. Temperatuur on pehme ja hästi talutatav.

Conegliano linnast pöörduv rong mägestikku. Mööda kitsast jõeorgu rühub ta ikka ülespoole. Ühest elektrivedurist enam ei jätku. Teise tagantlukkava veduri abil liigub rong samase kiirusega nagu mööda tasandikku. Mühavalt haljad mäekünkad vahelduvad kivipaljaste kaljuraududega. Kuristikud, viaduktid, siksakiline autotee, tunnelid, sügavad orud täis lopsakaid viljapuuaedu. Punasekatuselised külad vahelduvad üksteisega. Maaliline ja pildirikas on see maa.

Keskpäeva paiku läheneb rong Austria piirile. Raudteejaamades on kuulda lõuna-saksa keelemurrakut, kuid elanikud ise oma vilumuselt ning näojoontelt ei erine palju itaallasist. Sulgkübaraga rohekashallis mundris Itaalia piirikaitseväelasi esineb rohkesti. Kõrgel mäeharjal on näha liikumas Itaalia patrulle. Jõuame Itaalia piirijaama Tarvisiosse.

Suurem osa veerevast koosseisust läheb piirilt tagasi. Otseliiklemise vagunid antakse Saksa raudtee brigaadile üle. Piiriformaalsused lähe-

Süütegevuse arengusuundi Eestis

1. Sissejuhatavaid märkmeid.

Belgia õpetlane Adolphe Quetelet väitis juba umbes 100 aasta eest, et kriminaalstatistika — kuidas seda ka ei organiseerita — ei võimalda täpset ülevaadet süütegevuse tõelisest ulatusest ega süütegijate koostisest; küll aga lubavad pikaajalised vaatlused teha tähelepanekuid süütegevuse arengusuundadest.

Enamikus riiges on tänapäeval kriminaalstatistika aluseks kohtute andmed süüdimõistetute kohta, mis peale muu võimaldavad selgitada süütegijate demograafilist ja ühiskondlikku kuuluvust. Kuigi süüdimõistetute isikust lähtuv statistika on rahvastiku moraalse taseme iseloomustamisel suure tähtsusega, ei saa seda üksinda lugeda küllaldaseks, seda enam, et üksikajalised teated tavaliselt hõlmavad ainult raskeimate süütegude toimepanijaid.

Mitmel maal ongi süütegijate käsitluse kõrval organiseeritud — tavaliselt politsei andmes-

tikul põhinev — süütegude statistika. Kuid ka andmed politseis registreeritud süütegudest, iseloomustades küll süütegevust mõnes suhtes paremini süüdimõistetute käsitlusest, ei suuda anda täielikku pilti kodanike karistatavast seadusevastasest tegevusest.

2. Andmestiku päritolu.

Käesolevas ülevaates käsitletavate andmete allikaks on süütegude aruanded, mis hõlmavad kõiki kriminaal- ja välispolitseis juurdlusekorras selgitamisel olnud sündmusi, olgu need rasked kuriteod, kuriteod või üleastumised aval. tehtud või aval. tegemata. Vaatlusest jäävad välja toimetused, millede suhtes süüteo koosseis langeb ära juba juurdluse staadiumis ja mis seetõttu saadetakse prokuratuuri esindajale või jaoskonnakohtunikule lõpetamiseks KKS § 69 ja 751 korras.

Sissejuhatuses juba märkisime, et politsei aruandeist ei peegeldu kogu süütegevuse ulatus. Meie politsei statistikas ei esine: 1) erasüüdistuskorras jälitavad süüteod, mis ei ole kuulunud poitseifitse juurdlusele, 2) avaliksüüdistusajad, millede karistamist taotletakse jaoskonnakohtunikele esitatavate kaebustega, toimetamata politseilist juurdlust, 3) administratiivvõimude poolt jaoskonnakohtunikele teatatavad nende tegevuse alal avastunud süüteod, 4) avalike teenistujate ametialased süüteod, millede jälitamisest politsei ei ole osa võtnud, ja 5) kõik süüteod, millede jälitamist ja karistamist toimetavad teised administratiivvõimud ilma politsei osavõtuta. Oma iseloomult on enamik loetletud süütegudest kerged — peamiselt aresti või rahatrahviga karistatavad üleastumised.

Käsitletavas materjalis ei esine ka poliitilisele politseile alluvad kõrgema riigivõimu vastased ning riigi äraandmise süüteod; samuti jäävad välja erinormistike põhjal karistatavad sõjaväelised ning maksusüüteod, millede jälitamist reeglipäraselt toimetavad sõjaväe ning piirivalve võimud ja maksuametkond.

Kirjeldatud puudusile vaatamata võib politsei statistikat siiski lugeda süütegevuse ulatust küllaltki suurel määral iseloomustavaks; andmestiku hindamisel ei saa jätta märkimata meie politseiametkonna täiesti rahuldavat aktiivsust süütegude jälitamisel. Meie kriminaalstatistika ajakohastamise ja rahvusvahelise võrreldavuse nimel on vajalik täiendavalt organiseerida ka süüdimõistetute statistika.

Üksikute süütegude käsitlusel jätame kõrval absoluutarvud ning iseloomustame nende esinemissagedust suhteliselt karistusealiste, s. t. 12 a. ja vanemate arvuga.

3. Süütegude üldarv.

Kuigi politseilise süütegude-statistika alged ulatuvad iseseisvuse algaaastasse, esineb uuemate andmete võrdlusel varemata aastatega kül-

vad lihtsalt. Valuuta märgitakse hoolikalt üles. 24. juulil kell 1350 läbib meie rong kolmekordse traatariaga tõkestatud Itaalia-Saksa piiri.

Süü hakkab rong liikuma meest alla. Pilved laskuvad madalasse. Ilm muutub jahedaks. Tihe vihm peksab vastu vaguni aknaklaasi. Esimene vihm pärast kuu aega kestnud reisi.

Haruldast ilus on Seegründe piirkond. Mitme kilomeetri pikkune järv asetseb haljasroheliste mägede vahel. Pitoresksed suvilad tõusevad kallastelt mägede kõrgusse. Liivasel järvekaldal rohkesti supelkohti. Järvepinnal liuglevad paadid purjete lehvides nagu gratsioossed luiged. Vihma tibab vahetpidamatult. Nurmedel on käimas rukkilõikus. Nähtavasti on vihm ka lõikajaid tabanud ootamatult. Kärvesti kannavad nad vihke kokku ja laovad hakkidesse.

Tirooli taimestik tuletab meelde põhjamaade floorat. Sanglepp, kask, kuusk ja mänd moodustavad segametsi. Õispuud ja koerputked on samad, mis meilgi. Vaid pilveni küündivad mäed ja haakristidega ehitud kivihoonetest külad tõendavad, et kodumaa on veel vägagi kaugel.

Anschlussi vaimustus ei näi Austria noorsakslaste hulgas veel nii ruttu vaibuvat. Ei püüduta ainult sellega, et tööpäeval pannakse punased haakristi-lipud välja, vaid hiigelsuured puust haakristid on kinnitatud ka vanade losside varemete müüridele. Ja vanu losse ning nende varemeid on Austrias rohkesti. Enamikult on need ehitatud kõrgete kiingaste otsa. Omapäraseks loss-kindluseks võiks nimetada Launsdorfi, mis on hästi säilinud.

Pärast pikka päevast teekonda jõuame kell 2230 paiku Viini. Ilm on juba jahe. Vihma sajab. Määratu laiad tänavad on tühjad. Viin näib olevat suikunud õõnne.

Ro.

Viinis, 25. juulil 1939.

laltki märkimisväärseid raskusi. Segavalt mõjuvad siin järgmised asjaolud: 1) süütegude statistiline registreerimine on muutunud: varemalt kehtinud kord, mille kohaselt iga üksiku süüteo kohta täideti eriline teateleht, lõpetati 1. märtsil 1936 ja asendati praeguste kuu-aruannetega; 2) seoses uute kriminaalseaduste jõustumisega on muudetud politsei statistikas kasutatavat nomenklatuuri, mis omakorda raskendab võrdlusi. Lõppeks ei tohi unustada ka uute karistusseaduste jõustumise psühholoogilist toimet, mis reeglipäraselt põhjustab mõõna süütegevuses: muutunud olustikuga kohanemiseks asuvad kutselised kurjategijad teatava aja „äradootaval seisukohal“.

Kõike öeldut silmas pidades võime alata põgusa tagasivaatega.

Välis- ja kriminaalpolitseis registreeritud süütegude üldarv ja sagedus 100 000 karistus-ealise kohta on liikunud järgmiselt:

	Aasta	Süütegude üldarv	Süüteg. arv 100 000 karistusealise kohta
	1938	55 429	5 957
	1937	58 514	6 309
	1936	57 378	6 205
	1935	49 994	5 432
	1934	68 675	7 519
	1933	65 786	7 203
	1932	68 681	7 520
	1931	65 196	7 138
	1930	63 582	6 962
Keskmine	1930—34	66 384	7 269
„	1925—29	64 755	7 175

Nagu näeme, püsis aastane registreeritud süütegude arv kuni 1934. a. võrdlemisi stabiilne, osutades suuremat tõusutendentsi vaid raske- ja majandusliku surutise aastail (kõrgseisud 1932 ja 1934); 1925.—34. a. keskmiselt registreeriti ümmarguselt 65,5 tuhat süütegu aastas. Uute kriminaalseaduste jõustumisele 1935. a. järgnes väga suur langus registreeritud süütegude arvus (68,7 tuhandelt 50 tuhandele); see sõltub eeskätt juba nenditud uute karistusseaduste pidurdavast toimest, kusjuures omajagu tähtsust evib arvatavasti ka kriisiummiku ületamine. Sõltuvalt uute normistike pidurdava toime vähenemisest, osalt vististi ka süütegude uuest registreerimise menetlusest, tõusis süütegude arv 1936. a. jälle 57,4 tuhandele eelmise aasta 50 tuh. vastu. Süütegude arvu kasv, kuigi mitte eriti suur (2,0%), jätkus ka 1937. a.

1938. a. registreeriti Eestis 55 429 süütegu, mis kahe eelneva aastaga võrreldes tähistab silmapaistvat langust. Võrreldes 1937. aastaga on süütegude arv vähenenud 3 085 võrra ehk 5,3%. Milliste süütegude arvel on üldarv langenud, näeme alamal üksikute süüteoliikide käsitlusest.

Süütegevuse territoriaalsete erisuste selgitamiseks pakub kehtiv süsteem vähe. Vahe-tegu linna ja maa vahel ei võimalda samuti otsustada linna- ja maarahvastiku erineva süütegeliikkuse üle. Suhteliselt rahvastiku arvuga osutub linlaste süütegevus enam kui 2 korda maa omast kõrgemaks. Soodustagugi linnade ühiskondlikud ja majanduslikud olud kaldumist süütegevusele, oleks ilmselt ülekohutune linlaste õigustunnet ja moraali hinnata vastaval määral madalamaks maaelanike omast. Teatavasti on linnus võimalusi normidega vastuolu sattumiseks märgatavalt rohkem kui maal, kuna seal lisaks üldisile norme kehtib igasuguste sundmääruste sätteid, millede võrd-

lemisi sage täitmata jätmine tõstab süütegude sagedust linnus. Lisaks tuleb arvestada linnade tunduvalt tihedamat järelevalvemetnike võrku, mistõttu kergemate süütegude avastumisprotsent on oletatavasti linnus maast suurem.

Suhteliselt rahvastiku arvuga vähenes süütegevus 1938. a. linnus 7,4% ja maal 7,2%. Kui varemate aastate tähelepanekud kinnitasid süütegevuse tõusu maal, siis 1938. a. on see tendents asendunud üsna ulatusliku harvenemisega.

Järgnevalt esitame mõningaid tähelepanekuid üksikute tähtsamate süütegude esinemis-sageduse alalt, nagu need selguvad 1938. a. andmete võrdlusest eelmise aastaga.

4. Süüteod riigi ja tema huvide vastu.

Siia pearühma on paigutatud KrS § 98—192¹ ja 397—406, samuti MKS § 39—96 ettenähtud maksusüüteod, mis on sattunud politsei aruandesse. Registreeritud süütegude üldarvust langes 1938. a. käsitletava rühma arvele 24,2%. 1937. a. toimunud riigi ja tema huvide vastaste süütegude suurele sageduse tõusule järgnes 1938. a. uus ulatuslik harvenemine. Nii langes vastavate süütegude arv 100 000 elaniku kohta maal 18,9%, linnus aga 16,2%. Kuigi rühma osatähtsus on linnus suurem kui maal, võib siin nentida nivelleerumist: 1936. a. oli riigi ja tema huvide vastu sihitud süütegusid linnus suhteliselt 3,2 korda rohkem kui maal, 1937. ja 1938. a. aga 2,5 korda.

Arvukaima alarühma riigivastases süütegevuses moodustab võimudele vastuhakkamine, mis moodustas 1938. a. 16,6% registreeritud süütegude üldarvust. Teissuguse elulaadi tõttu on see süüteo esinemissagedus linnus ümmarguselt 3 korda kõrgem kui maal. Võrreldes 1937. aastaga on võimudele vastuhakkamine harvenenud 11,3%, jäädes siiski kõrgemale 1936. a. tasemest. Selle süüteoorühma kaaluvama osa kujundavad mitmesuguste sundmääruste mitte-täitmised, s. t. kerged üleastumised.

Eeskätt reservlaste korraliku registreerumise tõttu väheneb viimaseil aastail jõudsalt isiklike riigikaitse kohustuste vastu sihitud süütegude arv; 1938. a. oli langus ulatuslik — 33,6%.

Maaoludes üksikuil aastail kõikuva sagedusega esinevad naturaalkohustuste täitmata jätmised harvenesid 1938. a. 38,9%.

Politseilisele juurdlusele kuulunud maksusüütegudest harvenes 1938. a. salakaubavedu ja tollivarjamine 45,5%; 1937. a. sagenenud süüteod aktsiisimaksu ja monopoli vastu on uuesti 16,1% harvenenud, saavutamata siiski 1936. a. taset.

Rahamärkide, väärtpaberite ja -märkide võltsimiste ning käibe sagedus tõusis Kuressaare linna arvel suurelt, jäädes siiski ümmarguselt poole madalamaks 1936. a. tasemest.

Linnus 5—6 korda sagedamini esinevad süüteod õigusemõistmise vastu (valetunnistuse andmised, süüteo ja süütegija varjamised jne.), mis 1937. a. veidi harvenesid, on linnade arvel uuesti sagenenud 5,7%.

Üldiselt tuleneb harvenemine riigi kui terviku huve riivavas süütegevuses peamiselt võimudele vastuhakkamiste, edasi ka riigikaitse ja naturaalkohustuste täitmata jätmiste ning maksusüütegude esinemissageduse langusest. Olgugi enamikus kerged süüteod, tähistab nende harvenemine ühiselu korrale allumise tarvilikkusest arusaamise süvenemist. Uuesti on aga sagenenud eelmisel aastal harvenemisele kaldu-

nud süüteod õigusemõistmise vastu, kohaliku ülikõrge sageduse tõttu aga ka rahamärkeide võltsimised.

5. Süüteod ühiskondliku ja isikliku julgeoleku ning heakorra vastu.

KrS. § 193—396 ja 407—419 sätitud süüteod moodustavad arvalt suurima pearühma, haarates 1938. a. 37,7% süütegude üldarvust. Rühma esinemissagedus on langenud linnus 4,5% ja maal 1,1%.

Enamik siia kuuluvaist süütegudest on kerged üleastumised, suur osa nn. tegevusetus- või omissiivdelikte, nagu sundmääruste mittetäit-

üksikuist süütegudest harveneb juba mitmendat aastat rahurikkumine; 1938. a. oli langus 12,1%. 1935. a. jõustunud korraldus, millega muuseas ka rahurikkumised anti prefektide karistada, on ulaklikkuse likvideerimise seisukohast annud tõhusaid tagajärgi.

Samal põhjusel harvenevad ka keelatud lõhkeainete valmistamised, hoidmised ja tarvitamised, peaaegselt aga loata relvade kandmised ja käsitsemised; 1937. a. oli nende sageduse langus suurem kui 7%, 1938. a. — 2,5%.

Joobnud olek ja joomine avalikus kohas on 1938. a. eelmise aastaga võrreldes harvenenud 8,8%; kuigi selle süüteo esinemine on linnus palju sagedam kui maal, on ka maa sagedus tõusmas.

Dokumentide võltsimise suur sagenemine 1937. a. on pidurdunud ja asendunud 1938. a. 25,6%-lise sageduse langusega.

Harvenenud on veel süüteod rahva tervishoiu vastu ning majaanike registreerimise ja isikut tõendavasse dokumendisse puutuvate eeskirjade rikkumised. Süüteod rahva heakorra vastu on linnade arvel harvenenud ca 2%, kuigi maal võib täheldada sageduse kasvu (jahija kalastussüüteod).

Perekonnaõiguste vastaste süütegude arv, mis juba eelmisel aastal kaldus tõusule, kasvas 1938. a. erakordselt suurel määral, seda eriti linnus. See tõus seletub 1938. a. suvel jõustunud Tööpõlgurite töölaagri seaduse sättega, mis võimaldab oma puudustkannatavatele perekonnaliikmelle elatist mitteandvate isikute sundsulisult töölaagrisse paigutamist. Töölaagris tehtava töö tasust materiaalse rahulduse saamise võimalus ongi elatise saamiseks õigustatud tiivustanud elavamalt otsima võimude abi.

Liikluse julgestamise nimel kõvendatud kontroll avastab üha enam liiklussüütegusid — 1938. a. sagedus tõusis enam kui 10%. Täpsema järelevalve tõttu osutavad kasvutendentsi ka tuleohtu vältimismääruste rikkumised.

Töökaitsemääruste rikkumised on 1938. a. eeskätt linnade arvel sagenenud 13,3%, tööstuse ja kaubanduse valvemääruste rikkumised aga maa arvel 6,1%. Ka siin on tegemist vähem vastava süütegevuse tõelise kasvuga, kui kõvenenud järelevalvega vastavate eeskirjade täitmise üle.

6. Süüteod isiku vastu.

Rahvastiku moraalse taseme iseloomustamise seisukohalt väärivad isikuvastane süütegevus (KrS § 420—507) erilist tähelepanu. Siia kuuluvate raskemate süütegude — tapmiste ja kehavigastamiste — avastamisprotsent on arvatavasti üks kõrgemaid. Olgu märgitud, et isikuvastane süütegevus sõltub märksa vähem majanduslikest oludest kui näit. varandusevastane süütegevus.

Üldiselt on isikuvastaste süütegude osatähtsus ja sagedus maal kõrgem kui linnus (1938. a. esimene 2,7, teine 1,2 korda). Suhteliselt elanike arvuga on isikuvastaste süütegude arv 1938. a. maal 2,9% langenud, linnus on aga 3,1% tõusnud.

Surmamiste üldarv püsib juba 3 aastat stabiilsel tasemel, kuigi rühma koostises esineb muutusi. Lihttapmisi registreeriti 1938. a. 59 eelmise aasta 50 vastu: tõus seega 18%. Kvalifitseeritud tapmiste arv langes 16-lt 11-le, kusjuures harvenemine maal on linnust hoogsam. Afektis tapmiste arv on 1938. a. vähenenud 2, ema poolt vallaslaste tapmiste arv aga 1 võrra; tapmisi hädakaitse piiride ületamisel 1937. a. ei registreeritud, 1938. a. esines neid 3. Suure sagenemise tõttu maal on 1938. a. ca 40% kasvanud ettevaatamatute surmamiste arv. Tapmiskatsete arv on võrreldes 1937. a-ga langenud 25-lt 7-le, mis tasakaalustabki lihttapmiste ning ettevaatamatute surmamiste sagenemist. On päris kindel, et osa tapmiskatseteid kohalikes politsei aruandeis arvestatakse täidesaadetud tapmistena, kuigi nõutakse nende näitamist eri real. Ei tule unustada, et osa sündmusi, millede kohta politseilist juurdust on toimetatud küll tapmise paragrahvide järgi, edaspidisel selgitamisel osutuvad õnnetusjuhtumeiks või enesetapmisiks, mispärast tõeliselt täidesaadetud tapmiste arv, nagu seda kinnitab ka surmapõhjuste statistika, on siin toodust madalam.

Arvukaimaks isikuvastaste süütegude alarühmaks on kehavigastamine, mis 1937. a. sagenes võrdlemisi väga suurelt (16,1%). 1938. a. jäi nende sagedus maal eelmise aasta tasemele, kuid linnade sagenemine tõstis siiski sagedust kogu riigis veidi üle 3%. Sellega ületas kehavigastamiste sagedus linnus ka seni kõrgemana püsinud sageduse maal.

Hoolimata harvenemisest linnus, on maa arvel 19,6% võrra sagenenud vägivald isiku kalal, mis 1937. a. just maal tõhusalt harvenes.

Eri kategooria moodustavad seksuaalsüüteod, milledest suur osa jääb saladusse motiividel, nagu häbi, hirm avalikkuse ees, kartus kaotada teenistuskohast jne. Rahuldusega peab nentima, et 1937. a. ca 50% sagenenud vägistamiste arv on langenud 44,4%, sealjuures on harvenemine linnus olnud kiirem.

Kahevõitlus, saksa-balti traditsioonide pärimusena, pole eestlaste hulgas kunagi evinud pinda, välja arvatud mõned üliõpilasringkonnad, kellede siseelu jääb aga avalikkusele suletuks.

Teotamine, mis 1937. a. maa arvel sagenes, on 1938. a. harvenenud ümmarguselt 25%; tagasimineku on maal suhteliselt suurem kui linnus.

Kokkuvõttes näeme, et isikuvastane süütegevus on kergelt harvenenud ainult teotamise sageduse languse arvel. Surmamiste püsiva sageduse kõrval tuleb aga murega nentida kehavigastamiste ja vägivaldavarvitamiste, olgugi 1937. aastast tagasihoidlikumat sagenemist.

7. Süüteod varandusevastaste vastu.

Nagu eelmiselgi, nii ka 1938. a. toimus arvukuselt teises pearühmas — varandusevastases süütegevuses (KrS § 508—597) — kerge harvenemine. Suhteliselt elanike arvuga on vastavate süütegude sagedus linnus, kus see ümmarguselt 2 korda kõrgem maa omast, langenud veidi vähem (4,1%) kui maal (5,4%).

Levinumaks süüteoks osutub vargus, mida 1938. a. registreeriti 12 834 juhtumit, s. t. peaaegu iga 4-jas registreeritud süütegudest on

Ülekuulamisest

Objektiivse tõe ja andmete väärtuse poolest tohiks politseilisel juurdusel olla suurem kaal kui järgneval eeluurimisel. Juurdusel on tunnistajate seletused antud ajalisel varem kui järgneval eeluurimise toimetused. Teame, et mida vähem on möödunud aega teatavast sündmusest, seda paremini mäletavad inimesed seda. Juurdlus on veel see-poolset soodustatud seisundis, et juurdleja politseiametnik viibib ise sündmuskohal, läbiotsimisel, vaatlusel ja temal on vahetu mulje ja selge kujutus sündmusest, mis omakorda evib suurt väärtust tõe avastamisel ja tunnistajate seletuste ja juurdluse andmete kontrollimisel. Süüteo jälitamisel vormilise külje lahendamine on juurdusel raskem kui eeluurimisel. Politsei peab ruttama juurdlust toimetades ja temal ei ole küllaldaselt aega kaaluda vajaliku põhjalikkusega asja vormilisi küsimusi. Peab ju eelkõige jõutama välja süüteo *toimijani ja riisitud varani*. Võib juhtuda, et viimistledes asja vormilisi küsimusi, meie viivitame ja ei jõuagi seetõttu süüteo toimijani, sest tõendused ja jäljed võivad hävida ja süüteo toimija pageda rettu.

Mainitud ajapuudus ei tohi siiski kahjustada juurdluse sisu täiust olulisel osil. Näiteks jutus-

tan ühe loo, kus oli võetud vastutusele loata viinaga kauplemise pärast kodanik A. Selles asjas oli politsei juurdusel üle kuulatud tunnistajana B., kelle seletus oli protokollilt kantud järgnevalt: „Ostsin A-lt $\frac{3}{4}$ -liitrilise pudeli riigiviina. Pudel oli kinni pitseeritud. Maksin viina ja pudeli eest 2,25 kr.“ Kohtus B. kuulati üle tunnistajana, ta seletas: „Ostsin A-lt küll viina, kuid mina ise ei käinud viina järel, vaid andsin raha C. kätte ja ta tõi mulle viina. Kas C. viina just A. käest ostis, ei näinud, kuid ta lubas küll minna A-lt viina tooma.“

Emb-kumb, kas tunnistaja B. valetas kohtus, või oli protokollis tõesti jäetud asjakäik täpsemalt selgitamata. Igatahes täpsema protokollimisviisi juures oleks asi pidanud selge olema juba enne kohtusse jõudmist.

Kõigil on teada, et tunnistajate ülekuulamise tuleb kasutada nn. seitset kuldset küsimust: kes, mis, kus, mis otstarbel, kuidas, millega, millal. Pidades neid küsimusi alalisel meeles ülekuulamise toimingul, on meil kerge tööd teha. Lisandades neile seitsmele küsimusele veel kaheksanda. Nimelt peame igalt ülekuulatavalt küsima, kuidas ta teab kirjeldatud asjaolu. Kas nägi või kuulis

vargus. Suhteliselt elanike arvuga on vargused harvenenud maal 6,2%, linnus aga 3,4%. Üldiselt varastatakse linnus üle kahe korra sagedamini kui maal.

Raskeim varandusevastaseist süütegudest — röövimine — harveneb viimaseil aastail jõudsalt: 1938. a. langus ületas 40%, olles eriti hoogus linnus.

Maale eriomaseis võõra vara omavolilisel kasutamisel (jahipidamised, kalastamised, eriti metsaraiumised võõral maa-alal) on 2 eelneva aastaga võrreldes toimunud tugev harvenemine — 19%.

Ka võõra vara omastamiste ning usalduse kurjasti tarvitamiste alal on eelmise aasta sageduse kasv asendunud 8%-lise harvenemisega.

Juba paar aastat võib nentida varanduserikkumiste ja üldohtlike süütegude ning kelmuste sagenemist. Nii tõusis esimeste sagedus 1938. a. 9,4%, kelmuste oma aga 5,3%. Olgu mainitud, et kelmus on süütegu, mille alal leiutatakse järjest uusi võtteid ja trikke; linnus esineb kelmusi suhteliselt ca 4 korda sagedamini kui maal.

Üldiselt on varandusevastane süütegevus võrreldes 1925—34. a. tasemega harvenenud küllaltki tunduvalt. 1938. a. toimunud edu varguste,

röövimiste, võõra varanduse omavoliliste kasutamiste ning omastamiste ja usalduse kurjasti tarvitamiste harvenemise näol ei suuda oluliselt vähendada ka kelmuste ning varanduserikkumiste ja üldohtlike süütegude sagenemistendents.

8. Kokkuvõte.

Kokkuvõtlikult võib märkida, et 1938. a. registreeritud süütegude arvu vähenemine sõltub eeskätt riigi ja tema huvide vastaste süütegude suurest harvenemisest. Küllaltki märkimisväärne on ka varandusevastaste süütegude harvenemine, olgugi madalam esimesena nenditute omast. Teatavat olukorra paranemist võib nentida ka ühiskondliku ning isikliku julgeoleku ja heakorra vastases süütegevuses, seda peamiselt rühma koostises toimunud muutuste arvel. Isikuvastane süütegevus on harvenenud ainult teotamiste sageduse languse arvel, mille kõrval surmamine püsib endisel tasemel, kehavigastamine osutab aga koguni jätkuvat kasvutendentsi. Kehavigastamiste kõrval tuleks leida abinõusid ka üha sagenevate kelmuste ja varanduserikkumiste pidurdamiseks.

Stabiilses olukorras praeguste üldiste arengusuundade süvenedes võib süütegevuses loota edaspidistki langust.

ise, või räägib teiste lähelepanekuid või oma arvamusi.

Olin kord süüdistajana kohtus piinlikus seisundis. Oli võetud vastutusele vanaasjadega kauplaja Z. varastatud asja ostmise pärast. Protokoll oli kantud tunnistaja seletus järgmiselt: „Asjad müüsin vanaasjadega kauplajale Z-le, kes sai aru, et asjad olid varastatud.“ Kohtus seletas sama tunnistaja küsimusele, millest Z. sai aru, et asjad olid varastatud, et tema seda ei teadvat tõendada, vaid see olevat tema isiklik arvamus.

Ei tohi kunagi segada protokollimisel, mida tunnistaja nägi ja kuulis ja mida tema arvab. Parempoolne on arvamus protokollis üldse mitte kanda. Soovitav oleks tunnistaja arvamusi kanda oma taskuraamatusse või märkmikku, kui pimedate sündmuse jälgitamisel neist arvamusi võiks loota mõnesugust abi.

Kõrvaltvaatajale ja hiljem juurdluse lugejale näib, et juurdluse protokollid on sageli venitatud pikaks, sisaldavad liigseid asjaolusid, kõrvalisi kuid ja sündmusi. Kuid peaks peetama meeles, et politsei on esimene tullemineja. Teatava sündmuse jälgitamisele asudes ei ole tihti ette teada, kuidas tõde selles sündmuses välja näeb ja kes on süüteo toimija. Järelikult selleni jõudmiseks peame liikuma umbkaudse suuna poole, peame otsima tõde, peame otsima süüteo toimijat, kes on alles teadmata, peame otsima süüteo läbi riisunud vara ja selleks peame seadma üles mitmed oletused ja hüpoteesid, enne kui jõuame sihile.

Juba üldiselt vaadatuna näeme, et tunnistaja ülekuulamine ei ole sugugi lihtne toiming. Tunnistaja, sattudes ülekuulamisele, on seega kistud välja oma igapäevasest tegevusest ja on asetatud uude olukorda, võõrasse ümbrusse, seega on sageli välja viidud tasakaalust ja rahulikust olekust. Teame igaüks, kuidas sarnane olukord mõjub meie mälu ja väljendusvõimele. Tuletagem meelde kooliaega, kus teadsime teatud küsimusi küllalt hästi, kuid katsel ei osanud midagi vastata.

Tunnistaja võib karta kättemaksu või mugavuse armastamise tõttu lihtsalt ei suvatse minna kohtusse. Kriminallistid teavad, kui sageli tunnistaja pöördub küsimusega ülekuulamise ajal ülekuulaja poole, et kas temal tuleb ka kohtusse minna tunnistajana. Ta võib-olla on vapustatud sündmuse koledusest, võib karta, et ta ise satub kahtluse alla jne. Tunnistaja võib olla tagasihoidlik ka seetõttu, et kardab eksida väljenduses. Ülekuulajal peab olema oskust inimesi rääkima panna, ta peab oskama teada saada tõtt tunnistajalt. Selles ongi raskus.

Eelkõige ülekuulaja peab olema rahulik. Ülekuulaja rahutu ja närviline olek mõjub ülekuulatavale ja muudab ka tema närviliseks. Närviline inimene ei valitse enese üle täiel määral ja tema mõtlemine ja väljendusvõime on segatud. Kõnes

ja käitumises tuleb olla viisakas ja väarikas. See tekitab ülekuulatavas lugupidamistunde ülekuulaja vastu, mis soodustab usaldusvahekorra tekkimist. Ei ole soovitatav laskuda „sõbramehe olukorda“, sinatamisele, ei tohi ka tigidalt kärkida ja ähvardada. Väarikust ei tohi vahetada upsakusega. Kasulik on õppida mõndagi vajalikku elatanud koh-tunikelt.

Ärge rutake, andke inimesele aega mõtteid koguda ja rahuneda. Meenutage alati, et olete oma kodus või oma kantseleis, ülekuulatava aga võõras kohas. Sageli juhtub, et ülekuulatava puutub esimest korda politseiga kokku.

Ärge kuulake kedagi tunnistajana üle teiste juuresolekul. Esiteks on kohtupidamise seaduse järgi nõutav, et tunnistajad kuulatakse üle eraldi ja teiseks annab üksikult tunnistaja ülekuulamine palju paremaid tulemusi. Isegi teisi ametnikke ei ole soovitatav ligi lasta, nad ainult segavad teid, mingit kasu toomata. Kõrvalise isiku poolt esitatud küsimused segavad teie oma mõttelõnga ja samuti ka ülekuulatava mõttekäiku. Ideaalseim ülekuulamine toimub nelja-silma all. Kogemused näitavad, et ainult nelja-silma all võib luua ja hoida usaldusvahekorda ülekuulaja ja kuulatava vahel.

Hoidke oma tööruumid piinlikult korras. Juba väline korralikkus tekitab teie vastu lugupidamistunnet. Ärge lamage kõhuli laual ega istuge tunnistajaga rääkides lauale. Seda mitte üks viisakuse pärast, vaid seepärast, et ülekuulatava teid kogu aeg näeb ja vaatlleb ning arvustab teie tegevust. Iga sarnane ülekuulatava mõtte kõrvalisele teele juhtimine ülekuulaja tegevusega takistab ülekuulamist, sest ülekuulatava ei suuda koguda mõtteid, isegi võib kaotada teie tegevuse kaudu lugupidamise ja usalduse teie vastu.

Õeldakse, et näitleja annab ja saavutab siis oma parima, kui ta suudab oma esinemisega luua publikuga hingelise kontakti. Sama maksab ka ülekuulamisel.

Asudes ülekuulamisele, peame varem teadma ja läbi mõtlema, mida küsida ja kuidas esitada küsimusi. Isegi küsimuste järjekord on tähtis. Ei ole paha, kui meie varem paberile märgime küsimused ja nende järjekorra.

Igasugune ootamine tekitab meelepaha, muudab ootaja närviliseks ja teeb tuju pahaks. Meie oleksime naiivsed, kui loodaksime pahandatud isikult teada saada seda, mida võiksime teada saada isikult, kellel on meie vastu usaldus- ja sümpaatia-tunne.

Sõbrale, kelle vastu on usaldustunne, laenatakse iga asi, aidatakse teda meeeldi, kuna võõrale seda ei tehta. Näeme, kui suur kapital on usaldus. Pange tähele süütegijaid, kui osavasti nad oskavad inimeste usaldust võita ja kasutada, olgu- gi halva eesmärgiga.

Kui ülekuulatav muutub ülekuulaja käitumise tõttu närviliseks, siis on ühise keele leidmine raske. Just õige käitumine aitab võita usaldust.

Nagu igapäevases elus ja ärielus nõutakse usaldust, nii peab ka ülekuulaja võitma usalduse. Seepärast ei tohi ta kunagi välja lobiseda neid saladusi, mis ülekuulatavad neile on avaldanud, pealegi on see seadusega keelatud.

Kunagi ei tohi ülekuulatavale avaldada oma arvamusi asja kohta ega talle midagi ette öelda. Ülekuulatav peab ise jutustama. Kogemused näitavad, et inimesed armastavad rääkida, kui neil on huvitatud kuulajad. Olge asjast huvitatud ja teile jutustatakse liigagi palju, kui teie vastu on usaldust. Kui ülekuulatav on lõpetanud oma jutu, siis tuleb esitada küsimusi asja täiendamiseks ja seletuste kontrollimiseks. Ainult sel korral, kui ülekuulatav vähese intelligentsi tõttu kaldub asjast kõrvale, tuleb teda rahulikult esitatud küsimusega juhtida õigele teele.

Kui tunnistaja tahtlikult valetab, tuleb teda juba õigel ajal küsimustega juhtida õigele teele, sest kogemused näitavad, et inimene juba kord väljendatud valet ei taha nii kergesti muuta, sest teda takistavad häbi- ja enesetunne.

Ei ole soovitatav tunnistajat pingutada, sundides teda meenutama. Peab protokollima nii, nagu tunnistaja seletas, aga mitte nii, nagu ta sundimise teel meelde tuletas.

Mõnikord on kasulik enne seda, kui hakata tunnistajat üle kuulama, teda ette valmistada ülekuulamiseks. Nii võiks küsida teateid tema oskuste, sidemete, suhete, tutvuste, sugulussidemete, eluviiside ja hariduse kohta. Vähe on ainult hoiatamisest, et tunnistaja valetunnistuse eest satub karistuse alla, vaid tuleb temale tegelikult näidata, et kavatsete teda väga põhjalikult tunnistajana üle küsida. Tunnistaja ei ole nii laias ja suures ulatuses valetunnistuse andmiseks ette valmistatud ja peab tahes-tahtmata loobuma valest. Pikk ülekuulamine teeb inimese teadlikuks, et ta oma vales kindlasti eksib ja sisse kukub, mispärast ta juba aegsasti loobub valest.

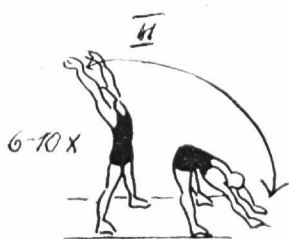
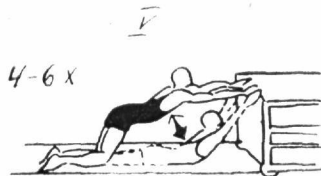
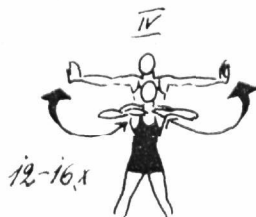
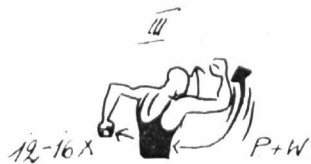
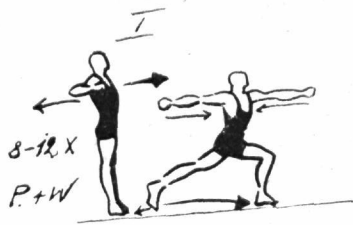
Teiseks, vastates küsimisele tema perekonna ja igapäevase elu kohta, tunnistaja kindlasti räägib enamvähem tõtt, kuna tal ei ole põhjust valetamiseks. Hingeeluliselt on aga nii, et kui tunnistaja on hakanud tõtt rääkima ja seda tükk aega jutustanud, siis on tal raske valega algust teha. Mida pikem on ettevalmistus, seda raskemaks muutub valetamine edaspidi. Ka märkab tähelepanelik ülekuulaja alati, kus algab vale ja lõpeb tõde. Ettevalmistusega satume teatavas mõttes tunnistajaga hingelisse kontakti.

Sarnaste tunnistajate ülekuulamine, kes teatavat sündmust on läbi elanud või pealt näinud paljude hulgas, nõuab hoopis erilist tähelepanu. Meie teame, et hulkades tuleb esile isesuguseid hingeelulisi nähteid, mida üksikisiku juures ei ole. Nii moonduvad sageli tõde hulkade keskel ja säärasel korral võib tunnistaja teadmata ja tahtmata valetada. Siin aitab täpne ja väga põhjalik ülekuulamine ja pikalt protokollimine.

Laste ülekuulamine erineb täiskasvanute omast. Õigusemõistmise seisukohalt ei tohi liiga palju toetuda lapse kui tunnistaja seletusele. Nimelt näitab meile lapse hingeeluliste nähete uurimine, et laps elab enam kujutlusis kui tõepärasuses. Temas ei ole küllaldaselt arenenud vastutustunne ja arvustusvõime. Laps ei tarvitse sugugi tahtlikult valetada, vaid temale on arusaamatu nii mõnigi asjaolu, mida ta näeb, tema arenematus tõttu. Arvustusvõime puudumise tõttu ei suuda laps sageli vahet teha, mida ta ise on näinud, mida teiselt on kuulnud ja mis ta on läbi elanud oma kujutlusis. Isegi täiskasvanud inimeste keskel näeme olukordi, kus inimene elab enam kujutlusis kui reaalselt. See tuleb ette arenemata inimeste juures.

Lapse ülekuulamisel peame jõudma selgusele, kui võrd laps on arenenud. See tuleks kanda protokollis. Nii võib esitada küsimusi tema vanuse, kooli, tuttavate ja päeva jooksul läbielatud elamuste kohta. Pärast seda võiks esineda küsimustega sündmuste kohta. Laps on väga kergesti mõjutatav, seepärast ei tohi teda hirmutada ega ähvardada.





19. tund

Juhiseid koduseks võimlemiseks

E. KOLMPERE

X järg.

Juhiseid harjutajale.

1) Vaata joonist, loe läbi allpooltoodud harjutuse kirjeldus ja talita selle järgi; 2) täida harjutusi numbril järjestuses ja selliselt, et ei tekiks pikki vaheaegu üksikule harjutusile; 3) kasuta vaheldumisi ühel päeval üht tunnikava, teisel — teist; 4) harjuta iga päev; 5) 8—12× tähendab — harjuta vähemalt 8 korda; 6) kere painutamisel või kallutamisel hingata välja, ja sirutamisel — sisse; 7) P. + V. tähendab, et harjutust tuleb täita parema ja vasaku käe või jalaga, või et harjutust saab täita kahele poole; 8) kus on joonisel spiraalikuju-line märk, siis vetru 3—4 korda.

Tervisnõuded: 1) harjutaja kandku võimalikult kergest riietust, mis harjutamist ei takista. Riietuse juures jätta ära igasugused esemed, mis takistavad vereringlust harjutusil (nagu sukaõõtsjad, vööd j. m.); 2) harjutada värskes õhus või ruumis, kus on puhas õhk; 3) tujuta või väsinuna mitte harjutada; 4) äsja söönult mitte harjutada (pärast söömist võib harjutada võimlemises 1½—2 tunni möödumisel, millal toit enamvähem seeditud); 5) pärast võimlemist pesta keha sooja või toas seisnud veega, kuivatades ja hõõrudes keha kareda rätikuga. Pärast pesemist kohe riietuda.

Harjutuste kirjeldus.

19. tund (joonised vasemal).

I harjutus: püstasendist (käed rusikas rinna kohal) astuda parema jalaga ette ja sirutada samaaegselt vasak rusikas-käsi ette ja parem — taha. Harjutus täita 8—12 korda nii parema kui ka vasaku jalaga ette astudes.

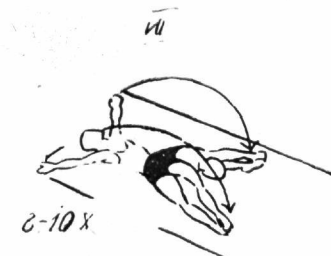
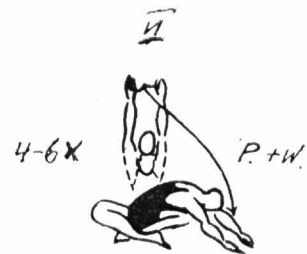
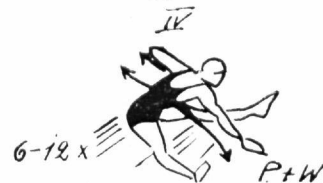
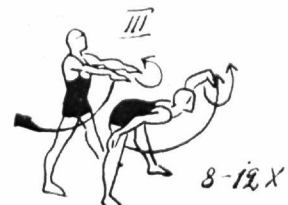
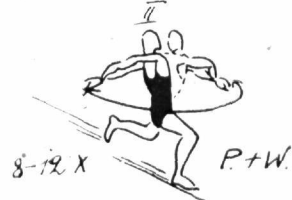
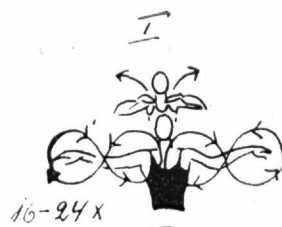
II harjutus: püstasendis, käed ülal sõrmseongus, painutada keskkeha vasakule ja paremale. Harjutus täita 10—14 korda.

III harjutus: harkseisus, rusikas-käed küünarliigendist kõverdatus, lüüa parema ja vasaku käega vahelduvaid haaklööke alt üles. Täita 12—16 korda.

IV harjutus: harkseisus, käed küünarliigendist kõverdatus, rinna ees, sirutada käed hoogsa löögiga kõrvale õlapikendusjoonele ühes samaaegse kämbla painutusega üles. Täita 12—16 korda.

V harjutus: asetuda põlvitusasendisse umbes ühe meetri kaugusele lauast või kummutist, millele toetada käed, seejärel laskuda aeglaselt käte toel rinnuli põrandale ja tõusta jälle lähteasendisse. Täita 4—6 korda.

VI harjutus: harkseisus, käed ülal, painutada ülakeha ette alla seevõrd, et käed puudutaksid põrandat. Harjutuse kestel hoida jalad põlvedest läbisurutult sirged. Täita 6—10 korda.



20. tund

VI harjutus: selili lamades liikuda pea suunas edasi käte, jalgade ja ülakeha abil. Täita umbes ½ minutit.

20. tund (joonised paremal).

I harjutus: püstasendis ringitada käsi kaheksakujuliselt külgsuunas. Täita 16—24 korda.

II harjutus: kõndida pikkade sammudega ühes samaaegse käte vibutamise etteasetatud jala suunas. Käed hoida sõrmseongus. Kui astuda parema jalaga ette, siis heita käed vasakult paremale; vasaku jalaga ette astudes — paremalt vasakule. Täita 8—12 korda.

III harjutus: harkseisus, käed rööbiti rinnakõrgusele ette sirutatud, kallutada kere ette-alla ja viia käed külgsuunas kõrvale õlapikendusjoonele. Täita 8—12 korda.

IV harjutus: hark-isteesendis tastida vahelduvalt parema ja vasaku käega jalgevahele ette pörandale, hoides jalad seejuures põlvliigendist läbisurutult sirged. Täita 6—12 korda.

V harjutus: hark-isteesendis, käed paremal, hoogsa löögiga lüüa parem käsi vastu vasaku jala alust, viies samaaegselt vasak käsi taha üles ja painutada ülakeha ette alla. Täita 6—10 korda nii parema kui ka vasaku käega lööki teostades.

VI harjutus: rätsep-isteesendis, käed ülal, painutada ülakeha hoogsalt vasakule ja paremale alla. Täita 4—6 korda.

VII harjutus: selili lamades, jalad ja käed laiuli, tõusta isteesendisse ja haarata labajalgadest kinni. Täita 8—10 korda.

Valga pol.-jaosk. kordnik Karl Lukand 50-aastane

Karl Lukand sündis 23. okt. 1889 Karula valas põllutöölise pojana. Lõpetanud Karula Kihelkonnakooli, töötas hiljem raudteel. 1911. a. astus Vene sõjaväkke, kus teenis 13. Siberi küttipolgus, mille koosseisus võttis osa maailmasõjast, tõustes veltveebli aukraadi. Vahvuse eest annetati talle Georgi rist ja medal.

1919. a. algul astus Eesti sõjaväkke. Vabadussõjast võttis osa soomusrongide väeosis, saades vahvuse eest autasumaa. Sõjaväest vabanenud, astus juubilar politseiteenistusse 1. mail 1920, teenides krim.-politsei agendina ja kordnikuna

Valgas, Tõrvas ja Tartu 3. pol.-jaosk., kust 1931. a. siirdus Valga pol.-jaoskonda.

K. Lukand on tuntud kohusetruu ametnikuna ja kaasteenijad soovivad temale õnne tähtpäeva puhul.

Kirjandus

Vabadussõja ajaloo II köide ilmumas

Vabadussõja Ajaloo Komitee väljaandel 1937. a. lõpul ilmunud vabadussõja ajaloo populaarteadusliku teose I köite vastu on lugejaskond osutanud erakordset huvi. 1. oktoobri s. a. on raamat levinud ümmarguselt 9200 eksemplaris. Säärane meie oludes rekordiline levik on arusaadav, kui arvestada vabadussõja suurt tähtsust eesti rahva ajaloos.

Kõige ligemal ajal on oodata Vabadussõja ajaloo II köite ilmumist, mis koos 1937. a. ilmunud I köitega moodustab terviku. II köide käsitleb sõjalisi ja poliitilisi sündmusi alates meie pealetungi-operatsioonidest mais 1919 ja lõpetades rahulepingu sõlmimisega Tartus Eesti ja N.-Vene vahel.

Seegi köide on rajatud arhiivide andmeile. Tema koostamisel on peetud silmas samu põhimõtteid, mis olid aluseks I köite koostamisel, samuti sihti — anda võimalikult tõetruu üldpilt meie vabadussõjast.

Kokkuvõtlikule käsitlusele vaatamata on teos paisunud küllalt mahukaks ja sisaldab: teksti ühes I ja II köite nimeregistriga ja kronoloogiaga 570 lk. (I köide 558 lk.), teksti täiendavaid skeeme 38, neist mitmevärvilisi 34, dokumente tekstis ja lisadena 28. Teos sisaldab 196 pilti tekstis, pealeselle pilte 31 eritahvilil, neist 7 mitmevärvilist. Eritahvleist on 28 vasesügavtrükkis. Pealeselle on II köitele lisandatud vabadussõja sõjateatri kaart 6 värvis mõõdus 1:1 000 000.

Teos lastakse müügile brošeeritud, üleni lina- ja üleninahkköites. Ettetellimine avatakse ligemal päeval, misjuures on võimalik piiratud arvul tellida soodustatud hinnaga ka veel ajaloo I köidet. Raamatu trükkimine jõuab lõpule käesoleva kuu lõpuks, kuid köitmine ja brošeerimine nõuab aega. Aegsasti ette tellijad saavad raamatu kätte jõuluks.

Lugejailt julgeme loota Vabadussõja ajaloo II köitele sama rohket tähelepanu nagu seda osutati I köitele.

Vabadussõja Ajaloo Komitee.

TOIMETUS JA TALITUS: Toompea loss, Tallinnas, Eesti Pangas 543. Posti jooksev arve 377. Postkast Üksiknumber 30 snt. Kuulutuste hinnad: ½ lk. Kr. 60.—, ¼ lk. Kr. 30.—, 1/8 lk. Kr. 15.—, 1/16 lk. Kr. 7.50.—. Välis- ja esimene sisekaas Kr. 100.—. Tagumine sisekaas Kr. 75.—. Pea- ja vastutav toimetaja: A. Liit. Tegev toimetaja: H. Põldvere. Väljaandja: Politseiametnike Keskkogu. Telef.: toimetus 471-90, talitus 448-92. Jooksev arve 438. Tellimishind: aastas Kr. 6.—, poolaastas Kr. 3.—.



Kes ostab kvaliteeti ja 100 aasta jooksul talle pandud kogemusi, valib õmblusmasina üle maailma tuntud SINGER-tagatismärgiga

OMBLUS SINGER MASINAD

K-M. ABRAMSOHN,
TALLINN, VIRU 5

Igaks hooajaks suurim valik mitmesuguseid
kodu- ja välismaa

karusnahku

alati saadaval

Firma

Soovitab naiste ja meeste

M. JOSSELOV

valmisriideid,

Tallinn, V. Karja 1. Tel. 450-61

mööbliriiet, gobelääni, damasti jne. suures va-
likus soodsate hindadega

Varustuge ainult

TERASTALD

jalanõudega, sest **TERASTALD** kaubamärki kandev jalanõu ei vaja enam tallutamist

Müük ja tellimised **E. PIIRANDI ja E. RANDOJA**

TERASTALD-jalanõude tööstuses

Tallinn, Vana Posti 8—6, telefon 473-80

Suurim ladu Eestis • Täiesti kuiva ja head kodumaa

tamme- ja saareparketti.

Soovikorral ka paigalepanemisega.

I järgu põrandaliiste soovitab mõõdukate hindadega

Eesti Terpentiinivabrikute A-S., Tallinn, Lai 34. Tel. 437-80

MUUSIKARIISTADE ARI

„AKORD“

ANT & POHLA

Tallinn, Pärnu mnt. 28. Telefon 484-90.

Soodsate hindadega saadaval:

**puhkpile, keelpille, klavereid,
jalgrattaid jne.**

ASJATUNDLIK PILLIDE PARANDUS.

LAEVAÜHING

„EERO“

DISPONENT K. MITT

TALLINN, JANNSENI 9. TEL. 303-79

Reserveeritud

EESTI PABERI A.-S.

ESINDAB JÄRGMISI
PABERIVABRIKUID:

*Põhja Paberi- ja Puupapi
Vabrikute Aktsia-Ühisus,
Tallinn.*

*A.-S. Tallinna Paberivab-
rik E. J. Johanson, Tallinn*

*Türi Paberi- ja Puupapi
Vabriku A.-S., Türi*

*A.-S. Paberivabrik „Koil“,
Kohila.*

M Ü Ü K A I N U L T
S U U R E L A R V U L
