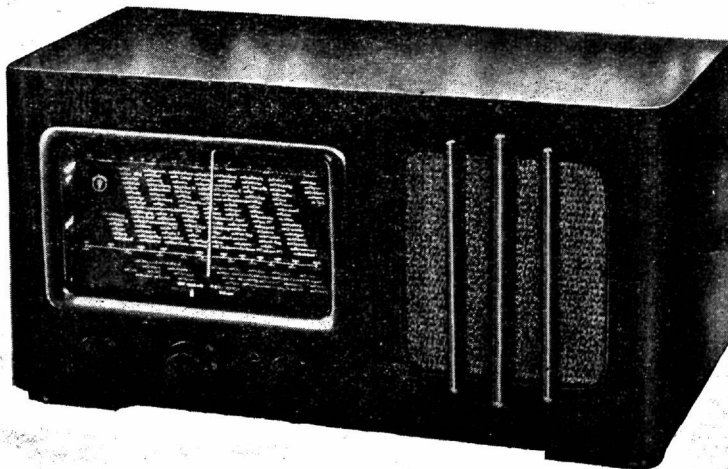


NR. 21

# Politseileht



Rootsi raadiovastuvõtjad.

## AGA-BALTIG

rahuldavad iga raadiokuulajat oma hoolika viimistluse, soliidse ehituse, loomutruu ülekande ja maitseka välimusega. Eriti täiuslik on lühilaineala.

Esindus ja ladu:

**A. SELLING & Ko.**

Tallinn, Vene 13. Telefon 470-22.

Pleki- ja vasesepa-töökoda

## A. AMAN

Tallinn, Rüütli tän. 4. Tel. 430-19

Tehakse kõiksugu pleki- ja vasesepatöid ehitustel kui ka töökojas. Katuste katmine. Töö eest vastutus. ● Hinnad soodsad.

# Politseileht

ILMUB 2 KORDA KUUS

Nr. 21 (480)

TALLINNAS, 19. NOVEMBRIL 1937.

XVI aastakäik

KÄESOLEVAS NUMBRIS LEIATE: Surnutepüha puhul — õp. P. Kuusik. — Eestlased võõrsil. — Uurimismeetodeid tapmiste puhul — F. Vittlich. — Võidutseva kahjutule vastu — A. Ruusa. — Laiba riietuse vaatlemisest. — Politseinike võitlus mässulistega Nehatus. — Salaluure rahuajal. — Vasesügavtrükkis pilte jne.

## Surnutepüha puhul.

P. KUUSIK — Tallinna abipraost, Õhtukoguduse õpetaja.

*Taaveti laul 39, 5: „Issand, anna mulle teada mu eluotsa ja milline on mu päevade mõõt, et ma ära tunneksin, kui kaduv mina olen“...*

**L**aljudes kodudes lähevad täna silmad märjaks. Lõikab ju valusalt südamesse mälestus neist, kes olid ja keda ei ole enam. Surm on teinud halastamatult oma töö, mulda on kantud kalleid omakseid, järele jäi lein ja valu... Ning see annab end tunda eriti teravalt pühal, mis määratud üldiseks surnute mälestamiseks. Ka politseinike pere pole vaba sellest valust. Ka siin on vuhisenud surma viikat, on maha murdnud mehi ja isasid. Ka siin on tulnud asetada väriseva käega kolm peotäit mulda nii mõnegi kalli kaaslase kirstu kaanele...

Selles kurb-tõsises õhkkonnas on inimsüda vastuvõtlikum kui muidu. Ja nii kuulatakse Pühakirja sõnumeid eriti liigutatult. Nii võetakse hardumusega vastu kirikukõnet. Nii sirutatakse käsi ja tuuakse välja perekonna piibel ning palet mööda veereva pisara saatel tungitakse tema tarkusteradesse. Ja see on ilus ja õige. Olgu selles mõttes õnnistatud ka see külv, ka see kõne, mida käesoleval korral sooviti Eesti politseinike perele saada minult.



Surnutepüha. Ta asetab meile silme ette mitte ainult valu ja kaebust, mitte ainult omakseid ja kaaslasi, keda surm ära kutsunud, ta paneb meid kõiki seisatama keset keerlevat elu ja keset neid kalmukünkaid, kus kord ise leiame puhkepaiga. Ja mida kuulatab siis meile kõigile see hauaküngaste labürint, see ristide väli, kus pilk jääb peatuma omaste haul ja mõte tegeleb meie oma eluõhtuga?

Ühtedele kostab see kõne kahtlemata *k a e b e h ä ä l e n a*. Kalmud kaebavad. Nende kõne on: „Täna mõtled sa küll minule, kelle kaotasid, aga kui palju, kui palju oli su elus neid päevi, mil ei olnud sul aega, huvi ega armastust minu, mullas puhkaja, vastu?! Kui palju armastust kinkis sulle see süda, mille kaotasid, ja kui lühikese ajaga on su hingelus kustunud igasugune mälestus minust! Sinu ellu tulid teised minu asemele... Ja minu hauda ümbritseb unustuseloor ja küngast katab metsik rohi... Miks oled sa unustanud tänutunde ja armastuse?!...“

Teised meie seast kuulevad surnuaia kõnet hoopis teissugustes helides. Ja need on manitsushelid: „Küll varsti sinagi järgned meile! Mõttele siis kord, millele elad sa?“

Mis on su elu mõte, siht, otstarve? Sa jooksed oma kingad läbi, ajades taga au, rikkust, head elu... Ja ometi peaksid sa teadma, et see kõik kaob, kaob tolmuks. Ja koos selle kõige kaotad sa kuldseid varad, mis igavene kodu sulle kaasa andis. Kuulata ometi meest (ap. Paulus), kelle otsus on pärit elutarkusist ja raskeist eluvõitlusist: „Kui meie elame, siis elame meie Issandale! Ja kui meie sureme, siis sureme meie Issandale! Kas meie elame ehk meie sureme, meie oleme Issanda Jeesuse Kristuse pärast!“ Jeesus Kristus on sinugi tõeline väärtus ja vara, tema evangeeliumis sinulegi kõrgem elumõte ja mõiste, — miks ei taha sa seda teada ja sellele elada?“

Ja jälle kolmandad meie seast kuulevad tänase päeva kurvast kõnест neid helisid, mis on küsimused: „Kas oled unustanud, et kõik elu on külv ja lõikus? Kõik, mis sa teed, teed sa iseendale. Kõik kannab vilja. Milline on sinu lõikus, millega kord astud Isa ette? Oled sa elu üli määsu teostaja olnud? Vaesed ja hädalised on sindki ümbritsenud — olid sa neile abiandjaks? Lugesid sa nende silmist sõnumit, mida kord külvas Kristus inimkonna ellu: Mis teie iial ühele neist vähemaist vendadest ja õdedest olete teinud, seda olete teinud mulle?“

„Tasu viletsaile,  
Mis ma teinud sulle,  
Nendes elan ma!“

Oled sa inimesi, kes olid kokku varisemas, armastuses üles aidanud? Olid sa pimeduses viibijaile valguseks? Politseiametnikuna, s. o. korra ja heaolu valvurina, oli sul tuhandeid võimalusi teha tööd, mis oleks olnud jumalariigi töö kaasinimeste kasuks, kodumaa õnnistuseks. Olid sa külvaja, kes külvas armastuse- ja õnnistuseseemet, ja loodad kord ise olla nende seas, kes — nagu Kiri ütleb — „tulevad hõiskamisega ja seovad oma vihkusid?“

Ükskõik, minu sõbrad, kas kuuleme oma isiklikes läbielamuses täna kaebehäält või manitsuskõnet või küsimusi, nii üks kui teine heli tahaks täna sind haarata, sind mõtlema panna ja sind äratada, ning seda kõike selleks ja ainult selleks, et sa palvehardumuses käed kokku paneksid ja ühes laulikuga Jumala ette astuksid: „Issand, anna mulle teada mu eluotsa ja milline on mu päevade mõõt, et ma ära tunneksin, kui kaduv mina olen“ ...



Läti Vabariigi president Ulmanis.

## Naaberriigi aastapäev.

18. novembril k. a. pühitsesid meie lõunanaaberid oma vabariigi aastapäeva. Sel puhul korraldati ka Eesti-Läti Sõprusühingu poolt kontsert-aktus „Estonia“ kontsertsaalis, millest võtsid osa meie riigijuhid ja juhtivad tegelased. Aastapäeva hommikul tegid Eesti-Läti Sõprusühingu delegatsiooniliikmed visiite vastavaile ametiasutusele ja asetasid pärja vabadussõjas langenud kangelaste ausambale sõjaväe surnuaial. Läti Vabariigi aastapäeva märgiti ära ka koolides.

# Eestlased võõrsil.

VÄLIS-EESTI PÄEV 27. NOVEMBRIL S. A.

Elu on juba kord sarnane, et kannab kodumaalt ühel või teisel põhjusel inimesi kaugetele võõrsile, vahest ligemale, vahest kaugemale, vahest lühemaks ajaks, ent vahest ka päris jäävalt.

Eestlasi elab võõrsil Välis-Eesti Ühingu andmeil 20 prots. ümber eestlaste üldarvust, teiste sõnadega, iga viies eestlane on kuskil mujal leidnud endale teise kodumaa. See on meie väikese rahva kohta küllaltki suur arv. Suuremate rahvuste, näit. sakslaste ja poolakate juures on välismail elutsevate arv proportsionaalselt rahva üldarvuga märksa suurem. Nii elutseb sakslasi võõrsil ümmarguselt 33 miljonit ehk ligemale kolmandik kogu rahvast, samuti on võõrsil elutsevate arv suur poolakate juures. Neid rahvaid on sundinud välja rändama ja otsima endale lahedamaid elamistingimusi rahva suur sigivus, mis kodumaa olustiku ja võimalused muudab võrdlemisi kitsaks.

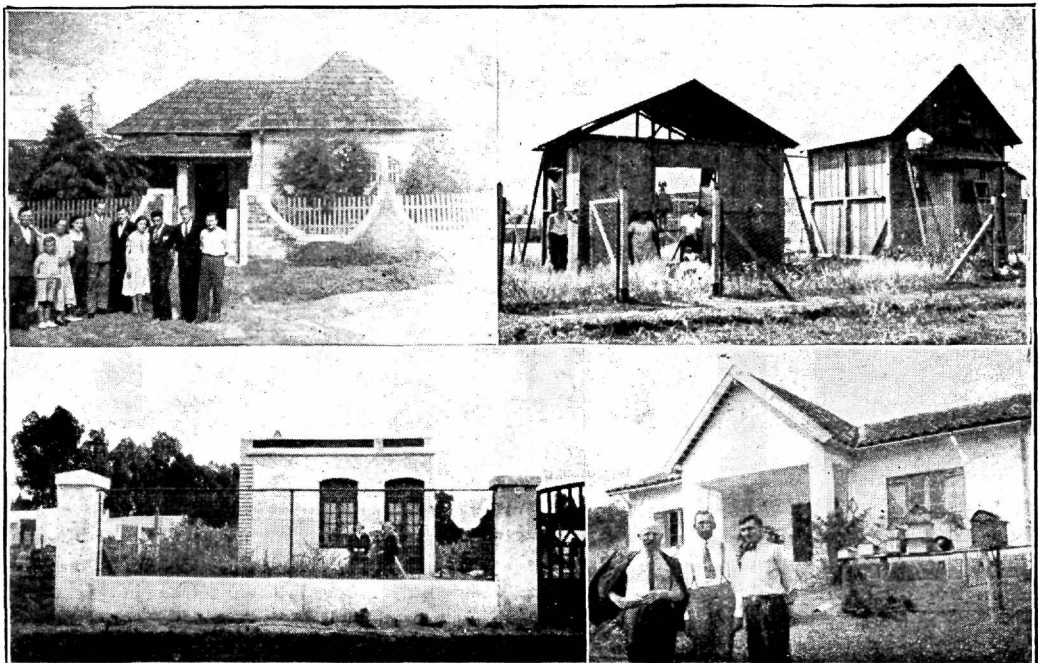
Meie rahva väljarändamise põhjused on hoopis teissugused. Meie suguvennad ja -õed lahkusid kodumaalt aegadel, mil siin puhusid võõrad ja karmid poliitilised tuuled. Praegu Välis-Eesti Ühingul olevate andmete järgi on eestlasi Venemaal 156.000, Põhja-Ameerika Ühendriiges 50.000, Lõuna-Ameerikas 4.000, Austraalias 3000, Aafrikas 100 ümber, Hiinas, Mandžuurias ja Jaapanis 200



Marokos  
võõraste-  
leegionis.

ümber. Euroopas elutseb eestlasi väljaspool kodumaad 8500 inimest, kusjuures Lätis üksi on rahvaloenduse andmeil 7011 eestlast.

Eestlased välismail tegelevad väga mitmesuguseil kutsealadel, küll oskustöölisina, põllumeestena, ehitustevõtjaina, ärimeestena, kunstnikena jne., ja on oma visaduse ja püüdlikkusega ära teeninud täieliku lugupidamise. Nad on võõrsil alati otsitud töötanud, neile on kõikjal tööstuste ja ettevõtete ukseid enam avatud kui mõnele teisele rahvusele. Isegi võõrasteleegionis on eestlane tuntud hea ja vastupidava sõdurina, kuigi Aafrika kliimatilised olud on hoopis vastandlikud meie omile. Aafrikas on eestlasi, nagu ülalpool märgitud, 100 ümber, kelledest enamik on võõrasteleegionis.



Lõuna-  
Ameerika  
eestlaste  
maju.

Eestlased võõrsil on jäänud ikka eestlasiks. Selleks, et hoida alal oma rahvust ja kultuuri ning pidada sidet kodumaaga, on nad organiseerunud ja liitunud ühiseks pereks. Meie teame, et suurtel



*Eestlasi Kanadas loomas uudismaad.*

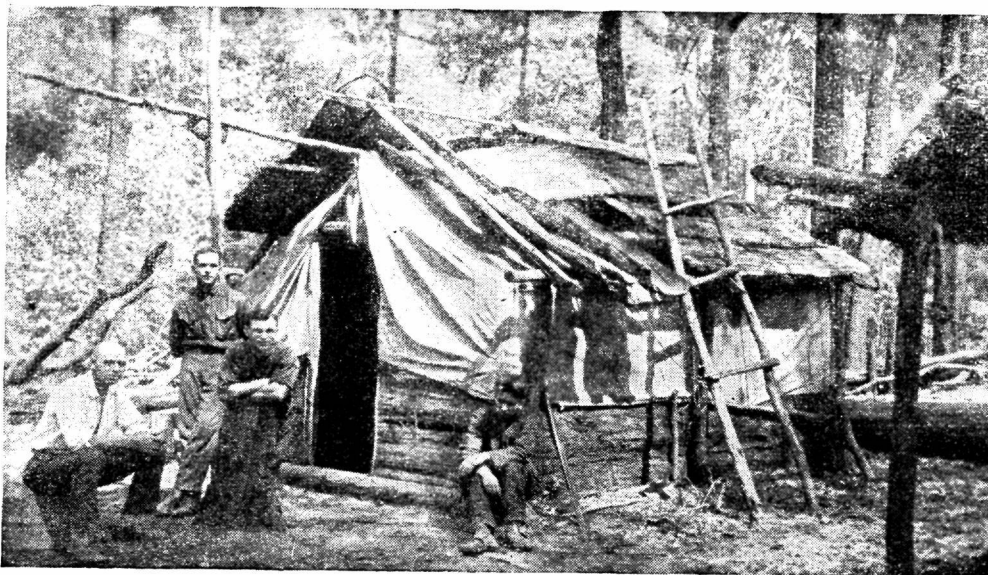
rahvustel on palju kergem võõrsil alal hoiduda, neid on palju ja nad ei kao nii kergesti võõraste rahvaste perre, nad ei sula võõras rahvas. Kuid siiski ei seisa ridade tugevus ainult arvulises hulgas, vaid tähtsam on siin rahvast ühendav sise- mine tugevus ja veendumus. Tänapäeval võime rõõmustavalt mainida, et ükskõik kus maailma

nemaid väliseestlaste organisatsioon on Riia Eesti Hariduse ja Abiandmise Selts Lätis, kes on endale jõudnud luua ka tugeva majandusliku aluse, oman- dades Riias mitu kinnisvara.

Väliseestlaste organiseerimise alal on märki- misväärselt osa etendanud Välis-Eesti Ühing, olles väliseestlaste organisatsioonide keskuseks. Tuleval aastal Välis-Eesti Ühing võib vaadata tagasi oma kümneaastasele tegevusele.

\*

Nagu eelpool tähendatud, omab meie suguvende- dade ja -õdede organiseerimine väljaspool kodu- maa piire erilise tähtsuse. Siin tahaksin vaid veel kord rõhutada seda, et enamik eestlasi rändas välja enne omariikluse saavutamist, aegadel, mil siin valitses võõras poliitiline vaim, ja meilgi puu- dus veel täpsem kujutlus vabast Eestist. Vahepeal- seil sõja-aastail katkes paljudel side koduste ja kodumaa vahel, mistõttu paljudki välismaile rännanud eestlased aastate kestel ei olnud tead- likud neist muudatusist ja saavutusist, mida oma- riikluse kättevõitmine on toonud meie ellu. Viit- maseil aastail on väliseestlaste organisatsioon igal pool tihenened ja täienenud, ning on saavutatud alaline kontakt kodumaaga. Väliseestlased jälgivad püsiva huviga oma kodumaa järjest kasvavat edu, tõusvat kultuuri ja majanduselu. Ja paljudelgi näib süvenevat tunne, et need päevad, mis nad saada- vad võõrsil mööda, on võõrad päevad...



*Eestlasi  
Austraalia  
rüügemetsas  
oma telgi  
ees.*

nurgas ka eestlasi ei leidu ja kui vähe neid kusa- gil ka ei ole, kõikjal on nad organiseerunud ja peavad tihedat ühendust kodumaaga. Nii on Lõuna-Ameerikas 3 eestlaste koondist, mis aja kes- tel on kujunenud tugevaks organisatsiooniks. Va-

27. skp. peetakse Välis-Eesti päev. See päev ta- hab olla suursündmuseks väliseestlasile, mil kogu meie rahvas nendega tahab kaasa elada ja tuletada meelde neid, keda saatust on kannud võõrale pin- nale, võõra rahva sekka ja võõrasse kultuuri.

## Uurimismeetodeid tapmiste puhul.

Tapmised ei kuulu mitte ainult juriidiliselt ja karistumääralt kõige raskemate kuritegude hulka, vaid nende jälitamine ja avastamine nõuab ühtlasi erakordselt suurt tähelepanuvõimet ja vaeva. Kätemaksuiha, vihavaenu või romantilisil motiivil toimitud tapmise puhul on harilikult kohe olemas põhjendatud kahtlus ühe või teise isiku vastu. On meil tegemist röövmõrvaga, siis osutub süüaluse leidmine sageli õige raskeks ülesandeks, sest et motiiv kannab eneses rohkem juhuslikku elementi, ja kahtlusaluste arv on vähemalt esimesel hetkel piiramatult suur.

On endastmõistetavalt selge, et nendegi kuritegude avastamisel püütakse abiks võtta ekspertiisi.

Sõltuvuses tapmisviisist ja kuriteokohal ilmnenu asjaoludest ja tähelepanekuist võib tapmise puhul eksperdile esitada õige mitmesuguseid küsimusi. Nende lähemaks kirjeldamiseks liigitame tapmised kolme rühma:

1) tapmised või raskete haavade löömisel pussitamise teel, 2) tapmised laskeriistaga ja 3) mürgitamisega.

Esimesse rühma kuuluvate kuritegude puhul seisneb eksperdi ülesanne harilikult vereplekkide otsimises ja tõestamises. Võib osutada tähtsaks näiteks see asjaolu, kas kahtlusaluse ülikonnal või saapail leidub vereprintsmeid. Palja, varustamata silmaga ei õnnestu sageli ära tunda vereplekke. Seepärast tuleb need esemed, mille kohta tekib kahtlus, et neil võiks leiduda verd, ettevaatlikult sisse pakkida ja viivitamata saata ekspertiisiks.

Esemete keemiline uurimine annab võimaluse kindlaks teha verd ka seal, kus silmaga pole midagi näha.

Kiire talitusviis on eriti siis hädavajaline, kui vereplekke peab tõestama kahtlusaluselt ära võetud pussi teral, sest et roostetunud esemil osutub vereplekkide fikseerimine kahjuks sageli võimatuks.

Ekspertiiskabinetis lahendatakse pealeselle ka küsimusi vereliikide järgi. Põhja-Eestis asetleidnud tapmiste puhul leitud verejälgede kohta seletas kahtlusalune, et siin olevat tegemist loomaverega ja nimelt olevat plekid pärit seatapmisest. Ekspertiis tõendas selle väite põhjendamatus, sest et vastava uurimise tulemusena selgus, et siin oli ikkagi tegemist inimese verega.

Mõnel juhtumil võib ka veregruppide määritamine kaasa aidata kuriteo selgitamiseks.

Huvitavaid uurimistöid kriminaaltehnika alal on kahtlemata kuulide ja padrunite identifitseerimised.

Millal tekib tarvidus selliste uurimiste järele? Iga kord siis, kui on aset leidnud revolvriga või pussiga tapmine, ja kui kerkitab esile küsimus, kas kuriteo kohalt leitud kuul või padrunikest on lastud kahtlusaluse juures leitud relvast.

Olgu siin rõhutatud, et ekspertiisi seisukohalt omab mitte küllalt kõrgelt hinnatava tähenduse padrunikesta leidmine, sest et ühest ja samast relvast tühjaks lastud padrunikestade identifitseerimine osutub võimalikuks peaaegu kõigil juhtumel, kuna kuulide võrdlus on seotud tunduvalt suuremate raskustega ja igakord kaugeltki ei avane võimalus kindlate järelduste tegemiseks.

Mainitud raskusist võtan sõna lähemalt allpool. Teatavasti nõuab just padrunikestade leidmine teopaigast eriti suurt vaeva ja hoolsat otsimist.

Olugi see töö ükskõik kui väsitav ja aegaviitev, tasub see ennast igakord ära tapmisriista objektiivse kindlaksmääramise näol. Mee-nub mõne aasta eest asetleidnud tapmine: laibast lahatud kuul oli täiesti deformeerunud ja ei võimaldanud mingit uurimist ega ekspertiisi läbiviimist. Leiti, tänu õnnelikule juhusele, ekspertiisitava kuuli juurde kuuluv padrunikest. Nüüd võidi asuda tööle: mainitud padrunikesta võrdlus ekspertiiskabinetis lastud proovipadruniga (mis oli lastud kahtlusaluselt võetud relvast), näitas peagi, kust tuli otsida mõrvarit, Paar sõna veel sellest, missuguseist põhimõttest lähtutakse säärase ekspertiiside toimimisel: kui juurdlust toimiv ametnik on nimelt neis teadlik, siis võib ta kahtlemata paremini ja teadlikumalt silmas pidada nii mõndagi üksik- ja kestade ja muude asitõendite otsimisel ja hoidmisel. Padrunikestade identifitseerimine baseerub järgmisil nähtel: püstoli või pussi löök-

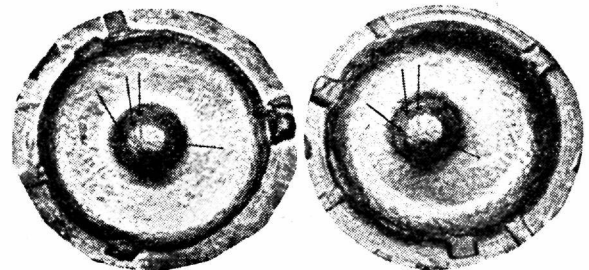


Foto 1.

nõel vajutab laskemomendil padrunikesta pehmest vasest põhjale karakterseid jäljed, mis on esile kutsutud lööknõela ebatasasest, hambulisest pinnast. Kestapõhjas leiduv jälg võrdub seega, kas või näiteks pitsati jäljendile ja on ilmne, et kõik ühest ja samast relvast lastud kestad kannavad samasugust jäljendit joonte ja kriimustuste võrgu näol. Foto 1 näitab meile kaht niisugust padrunikesta põhja. Silmas pidades, et need kriimustused asuvad läbimõeldult õige väikesel pinnal ja et need paljale silmale on vaevalt nähtavad, kuuluvad need ülesvõtted raskemate hulka, milledega kriminaaltehnilisel alal tuleb tegelda. Tähtsamaks momendiks on siin õige valgustuse valik, sest et need dimensioonide poolest vaid mikroskoopilised jooned tulevad nähtavale alles külgsvalguses, varjudena. Et lööknõela jälg ei asu igakord tsentrumis ega täpselt ühes ja samas kohas (samast relvast lastes), sellele ei saa anda erilist tähendust. Antudki juhtumil ei asu lööknõela jäljed täpselt ühesugustel kohtadel, ometi langevad mõlemad padrunikestad joonte võrgu peensuses ühte. Mõnede ühteminekute selgemaks esiletoomiseks on need fotol nooltega tähendatud.

Antud juhtumil, arvestades jälgede identsust, ei või olla vähematki kahtlust selles, et need on tühjaks lastud ühest ja samast relvast. Selgituseks olgu lisandatud, et foto vasakul poolel olev pilt on tehtud ekspertiisistavast kestast, kuna teine pilt näitab võrdluskuuli juurde kuuluva padrunikesta põhja.

Kuidas toimitakse sel juhtumil, kui ei leita padrunikesta ja kui tuleb piirduda kuulide võrdlusuuringuga? Põhimõtte on kuulide võrdlusele järgmine: läbistades laskeraua õõne, tekivad kuulimantlile jällegi iseloomustavad jäljed, tingituna sellest, et rauaõõs on seestpoolt ebatasane. Endastmõistetavalt leiame ka vindijälgi. Spetsiaalaparatuuri abil fikseeritakse kuulimantlil olevad jäljed fotoplaadile ja sel teel saadud fotogrammide omavahelisel võrdlusel uuritakse nende identsust.

Foto 2 näitab meile: a) ekspertiisitava kuulimantli ja b) võrdluskuuli mantli jäljendi.



Foto 2.

Nende vahel olevate nooltega on näidatud joonte ühtelangevus, mida antud juhtumil võib kindlaks teha peaaegu kõigi olemasolevate joonte suhtes.

Identifitseerimine ei lähe siin igakord nii libedasti kui padrunikestade võrdlusel, nimelt näitavad vastavad katsed, et rauaõõne sisemus muutub alatasa peaaegu iga lasu järele tugeva hõõrumise tõttu. Nii võib kindlaks teha, et kolm kuni viis järgemööda lastud kuuli langevad joonte pildi poolest niivõrd ühte, et nende identifitseerimine ei tee erilisi raskusi. Kuid järgnevad kuulid pakuvad juba erinevat pilti, ja järjekorras näiteks kümnenda kuuli identifitseerimine esimesega on sageli vaid raskesti läbi viidav.

Selles peitub suur raskus kuulide ekspertiisitamisel ja seoses sellega on vajalik, et juurdlust toimivad ametnikud peaksid silmas järgmist:

1) Ekspertiisi seisukohalt evib suurima tähtsuse see asjaolu, et relv saadetakse eksperdi kätte võimalikult kohe pärast asetleidnud tapmist. Kui relva on vahepeal puhastatud, või sellest uuesti lastud, siis muutub identifitseerimise võimalus õige problemaatiliseks. Ekspertiisitava relva kättesaamine selles seisundis, milles ta oli pärast surmava kuuli laskmist, on seega sõna tõsisel mõttes esimeseks ja tähtsamaks eelduseks edurikka uurimuse läbiviimiseks.

2) Tähtis on püstoli ettevaatlik käsitlemine ja pakkimine: kui ei teata näiteks, kas on tegemist mõrvaga või endatapmisega, siis võib sellele vastuse anda rauaõõne hoolikas uurimine, sest et endatapmise (lähilasu) puhul leidub sageli relva juures mõningaid iseloomulisi tunnuseid.

Ei saa jätta mainimata seda, kuivõrd oluline tähtsus võib olla teopaigast valmistatud fotodel.

Ekspertiisi toimimisel võib üks või teine asjaolu evida erakordse tähenduse (kas näiteks kuulide, kestade täpsed asukohad, tahmarõnga täpne pilt haava ümber jne.) ja fotode puudusel pole sageli enam võimalik vastust saada neile küsimusile siis, kui materjal on eksperdi käes. Kõige vähemad pisiasjad võivad eksperdi käes omandada olulise tähtsuse.

Peab lootma, et meilgi kriminaalpolitseid varustatakse lähemas tulevikus moodsate kaameratega, mis võimaldavad kuriteokohtade pildistamist. On huvitav märkida, et välismaal on siin ja seal peatuma jäänud pisiformaadiga kaamerate (Leica, Contax) juures.

3) Mürgituste puhul lasub vastutus ekspertiismaterjali muretsemisel arsti õlgadel. Politseil tuleb vaid hoolitseda materjali eksperdi kätte toimetamise eest. Siingi on tähtis kõigi tähelepanekute ja nähete täpne fikseerimine, sest et need võivad ekspertidile sisaldada tähtsaid nä-



# Võidutseva kahjutule vastu.

Kahjutulede kevadine ja suvine periood on möödunud. Sügisel viimasajude ajastul on kahjutulejuhtumite madalseis, kuid tõuseb külma tulekul, nagu näitab möödunud aastate statistika. Arvudes vaadatuna selgub, et aasta vältel ettetulnud kahjutulejuhtumest langeb kevade- ja suvekuile 60%, sügisekuile 10% ja talvekuile 30%. Nii kestab see väikeste muudatustega aastast aastasse ning rahvas on harjunud selle pahega ja võtab seda kui paratamatust. Ometi pole see paratamatus ja on võimalik vältida seda pahet, kui kõik kodanikud oleksid ettevaatlikud tulega käitlemises ja täidaksid selleks antud eeskirju. 1935. aastal hävis ümmarguselt 158 miljoni senti ja 1936. a. 129 miljoni senti väärtuses rahva vara.

Kahjutule põhjuste selgitamine on näidanud, et tule on põhjustanud 75% juhtumite üldarvust hooletu tulega käitlemine. Siia hulka on arvatud ka laste tulega mängimine, korratud tulekolded, puudulik tulekollete järelevalve ja liigne kütmine — seega tuleohu vältimiseks ettenähtud abinõude tarvitamata jätmine. Nii ei ole täidetud ega täideta praegugi veel kahjutule vastu võitlemiseks antud määrusi. Paljud kodanikud, ettevõtete ja käitiste omanikud pole isegi teadlikud tuleohust

---

punäiteid, mis omakorda võivad lihtsustada ekspertiisi läbiviimist.

Juhtub, et mõrvar jätab kuriteokohale oma käega kirjutatud kirja, milles püütakse kahtlust veeretada mõnele teisele isikule. Neil juhtumitel võib tapmise avastada käekirja ekspertiisi abil.

Eestis on arvates 1921. aastast olnud kaks tapmist, mis õnnestus selgitada ainuüksi käekirjalise ekspertiisi kaudu.

Esimesel, 1926. aastal asetleidnud sündmuse puhul, kirjutas mõrvar nimeta kirja tapetu omastele.

Ühe teise toimitud tapmise puhul leiti samuti anonüümikiri, mis oma sisult püüdis kahtlust juhtida hoopis kõrvalisile isikule.

On väga tüüpiline, et mõlemal juhtumil osutusid süüdlasiks naised.

\*

Lõpuks olgu toodud „Pol.“ Nr. 19 avaldatud ülesande lahendus, olgugi et võib arvata, et kõik, kes olid sellest huvitatud, on iseseisvalt toime tulnud õige lahenduse leidmisega. Vastavalt ühel masinal on kirjutatud järjekorras järgmised sõnad: 1 ja 4, 2 ja 12, 3/13, 5/7, 6/8, 9/14 ja 10/11.

ja selle vastu võitlemise määrusist. Mõned, kes on teadlikud, ei võta abinõusid tarvitusele, kartes majanduslikke väljaminekuid, eeldades kerge-meelselt kahjutule mittetekkimist. Nii põleb ümmarguselt igal aastal hooletuse tõttu 100 miljoni senti väärtuses kodanike vara.

Võrreldes meie kahjutule tekkimise põhjusi välismaade omiga, selgub, et kuskil ei domineeri esikohal hooletus, nagu meil. Ka kahjutulejuhtumite üldarv on suhteliselt palju väiksem, võrreldes meie arvuga.

Seni pole isegi omavalitsused pööranud nõutavat tähelepanu tuleohule, mida näitab asjaolu, et suuremais linnus, kus veevärk, on töötanud aastaid saeveskeid, puutööstusi ja teisi ettevõtteid, mis pole ühendatud linna veevärgiga, ja kohal puuduvad ka vastavad tulekaitse abinõud. Nagu tööstuste ja ettevõtete revideerimine politsei poolt on näidanud, puuduvad tööstusis hüdrandid, vastav vee tagavara, ja kuigi hüdrandid on olemas, siis puuduvad voolikud, või on lühikesed, või puudub kohal joatoru. Kauase otsimise järele võib neid küll leida, kuid siis ei mõista kohal olevad töölised vajalise kiiruga voolikuid lahti harutada ja ühendada hüdrandiga. Sõlmed ja keerud tekivad voolikusse ja kohalolijad ei tea, milline vooliku ots tuleb ühendada hüdrandiga ja milline joatoruga. Keegi pole õpetanud käitiste ja ettevõtete alalisi töölisi käsitama tuletõrjeriistu ja nende otstarbekat valamisekut ja hoidmist, kõnelemata tähelepanu juhtimisest otsesele tuleohule.

Nagu on tulnud ilmsiks, ei koristata pärast tööloppu tööruume ega platse prahist, mis on kergesti tuldvõttev. Praht vedeleb seni, kuni muutub tööd takistavaks, ja siis alles aetakse lõppeks kuhugile hunnikusse, arvestamata, et praht võib kergesti kujuneda tulepesaks. Ka jäetakse kustutatud tulekolded, tööstused ja selle platsid õöl ja päeval valveta, kuhu öösiti koguneb hulguseid ööbima ja soojendamiseks teevad lõkke. Kuigi on mõnes kohas öövalve, siis on palgatud selleks mõni vana inimene, kes ei näe ega kuule ja on teguvõimetu ohu korral. Sellise valvuri tööjõud on odav! Mõni aasta tagasi põles seesugune valvur ühes tööstusega.

Maal ja alevikes on olukord veelgi halvem. Sealsed tööstused, peamiselt puutööstused, ei ole varustatud veevärgi ega kustutusabinõudega ja ei ole isegi piiratud planguga. Pärast tööaega käivad lapsed seal mängimas ja poisikesed nokitsetes masinate kallal suitsetavad täismeestena, vaatamata tuleohule. Politsei teeb protokolle,

kuid see mõnekroonine trahv ei vii kodanikke korrale. Trahv tuleb odavam kui prahikoristamine ja öövalve-tasu. Kui puudub otsene tuleoht, ei ole politseil võimalust käitist sulgeda. Nii töötavad käitised kuni tuli neid kord suleb.

Parem lugu ei ole elamutega linnas ja maal. Korstnad väljastpoolt katust on terved, kuid pööningu osas politsei on leidnud küllaldaselt palju lagunenuid korstnaid, mis lasevad suitsu läbi. Pööningud on koristamata, kasutatakse vana kraami ja igasuguse kolu pani- ja hoiupaigana. Linnaäärtes korterikriisi tõttu on asutud elama puukuuridesse ja pööninguile, kuhu seatud plekkahjud, mis on ohtlikud kütmisel. Kuigi politsei iga kuu likvideerib sarnaseid kortereid, tekib neid alatasa juurde.

Maal kasutatakse pööninguid kas linavarte, takkude või heinte hoiupaikadena, vaatamata sellele, et need on kergesti tuldvõtvad ained ja vastavad tule vastu võitlemise määrused nõuavad puhtaid pööninguid. Maainimese vana kolu on pööningul, see oleks nagu loomulik panipaik. Korstnaid ja truppe puhastatakse vaid siis, kui kõik lõõrid ja avased on ummistunud. Nagu käesoleval suvel Sotsiaalministeeriumi poolt korraldatud statistikast nähtub, ei valvata küllaldaselt laste järele, mistõttu on laste surmajuhumeid õnnetuste läbi liig palju, samuti tulesüütamisi laste poolt mängimisel, eriti suveajal.

Kahjutule vastu võitlemise sundmääruste järelevalve on pandud politseile ja omavalitsusasutustele, ja politsei on teinud kõik, mis võimalik. On isegi suletud tööstusi, kus on ähvardanud tuleoht, kuid et politsei oma koosseisult on väike ja koormatud oma otseste ülesannetega, siis tal ei jätku küllaldaselt aega iga elamu järjekindlaks kontrollimiseks. Sellele peaks pöörama rohkem tähelepanu omavalitsuste tuletõrje, kellel lasuvad nüüd tule-politseilised funktsioonid. Selleks on omavalitsusil oma vastavad asjatundjad inseneridena, tehnikutena jne., kes käitiste tehniliselt asjus tuleohu suhtes on teadlikud.

Kui vaatame, mis on teinud sel alal suured Kesk-Euroopa riigid, siis näeme, et oleme jäänud neist palju taha. Võib olla nende edasijõudmise tuleohu vältimise suhtes on põhjustanud ühelt poolt võimalik suur sõjaoht ja teiselt küljelt arusaamine kodanike vaesumisest kahjutule tagajärjel. Samad põhjused peaksid tiivustama meidki. Tuleohu kõrvaldamine ei sünni äkki, suletõmbena, vaid see võtab aega. Kodanikkond tuleb teha teadlikuks ohust ja teda tuleb kasvatada vastavais nõudeis elama. Aastakümnete järele omandavad kodanikud uued harjumused, tegevusi ja töökspidamised oma toiminguis. Hiljem on kodanikel endastmõistetav, et pööningud peavad olema puhtad, laed kaetud liiva või mõne muu tulekindla ainega, ja kergesti tuldvõt-



### *Soome piirivalve ülema külaskäik Eestisse.*

*Novembrikuu algpäevil viibis Soome piirivalve ülem külaskäigul Eestis, oli meie piirivalve ülema külaliseks ja tutvus sünnese piirivalve elu ja korraldusega. Pildil näeme Soome piirivalve ülemat koloneli Tuompo't maabumas Tallinna sadamas, kus teda tervitab meie piirivalve ülem kindral-major A. Kurvits. Samuti näeme piirivalve ülemaid saatjaskonnaga dressiinal sõitmas Eesti-N.Vene piirile ja piiril.*



*Piirivalve Ohvitseride Kogu üldkoosolekust osavõtjad Piirivalve 15. aastapäeval 1. novembril s. a.*

vad ained eemaldatud erilisse kohta. On vaja kasvatada rahvast, mõeldes tuleviku sõja süütepommidele, mida lastakse kahureist ja pillutakse lennukelt tagalasse. Tuleb vaid silmas pidada sündmusi Hispaanias ja Kauges-Idas, kus hävivad külad ja linnad tules mõne süütepommi tagajärjel.

Liikudes Saksa- ja Prantsusmaal, oli võimalus näha, missuguse agaruse ja hoolega Saksa politsei valvas külvavemaga tule tekkimise võimaluste vältimist. Nii lasti puukuuri veetud heinad tagasi vedada nurmele. Prantsuse sandarm koos le maire'iga laskis maha kiskuda roost valmistatud katuse, mis võinuks olla tuleohtlik külale. Omavalitsusüksused on seal valvel oma hea- ja julgeoleku eest ja politsei aitab täita vaid omavalitsuse poolt tehtud otsuseid. Kuid meil loodetakse ainult politseile. Peab meeles pidama, et kodanikke ei saa vastavalt kasvatada ainult politseiliste abinõude ja vahenditega, mis ei anna suuri tagajärgi, vaid omavalitsuse allüksused peavad rohkem huvi tundma oma elanike julge- ja heaolu eest ja teotsema ses suhtes energiliselt. Seda nõuavad ja võimaldavad kehtivad seadused.

Kuni tuletõrje ümberkorraldamiseni piirdusid vabatahtlikud tuletõrjeorganisatsioonid ainult tekkinud tule kustutamise suunas. Nad ei korraldanud ega organiseerinud kahjutule vältimist ega kõrvaldanud nähteid ja olukordi, mis põhjustasid tuleohte. Ka olid vabatahtlikud tuletõrjeorganisatsioonid rohkem seltskondlike organisatsioonidena.

Et suuremate tagajärgedega võidelda hävitava tule vastu, valitsus korraldas möödunud aastal ümber tuletõrjeorganisatsioonid. Antud seaduse järgi on „tuletõrje sunduslik linnale, alevile ja vallale, kui neis ei ole jõudlusvõimelist ja kohalikele oludele vastavalt korraldatud ja varustatud vabatahtlikku tuletõrjet“. Ka „eraasutuste ja ettevõtete tuletõrje asutatakse tarviduse järgi eraasutuste ja ettevõtete juures ja on sunduslik, kui nõuab seda Siseminister“. Kui need eraasutused ja ettevõtted ei korralda vabatahtlikult oma tuletõrjet ega võta abinõusid tarvitusele tuleohtu vältimiseks, nagu on seni kestnud, siis on Siseminister sunnitud neile sunduslikuks tegema tuletõrje, nende oma huvides ja kulul, sest seda lubavad ja nõuavad kehtivad seadused, seda on nõudnud tegelik elu.

Tuletõrje tegevuse juhtimise ja korralduse määruse (RT 98 — 1936) põhjal teostab politsei tuletõrje tegevuse järelevalvet. Sama määruse järgi tuletõrje brigaadi- ja divisjonipealikud on kohustatud korraldama ja juhtima abinõude tarvitusele võtmist kahjutulede vältimiseks. Tuletõrjeorganisatsioonid ja nende liikmed on kohustatud õpetama rahvast kahjutule vältimiseks, valvama selleks antud suundmääruste täitmise järele ja valmistama kodanikke ette sõja puhuks, kus süütamisviisid, süüteained ja kustutamiskiisid on isesugused. Ses suhtes lasub tuletõrje juhtidel suur ülesanne ja raske ametialane vastutus nii kodanike kui ka järelevalvemasutuse, s. o. politsei ees.

# LAIBA riietuse vaatlemisest.

Prof. N. BOKARIUSE järgi.

2.

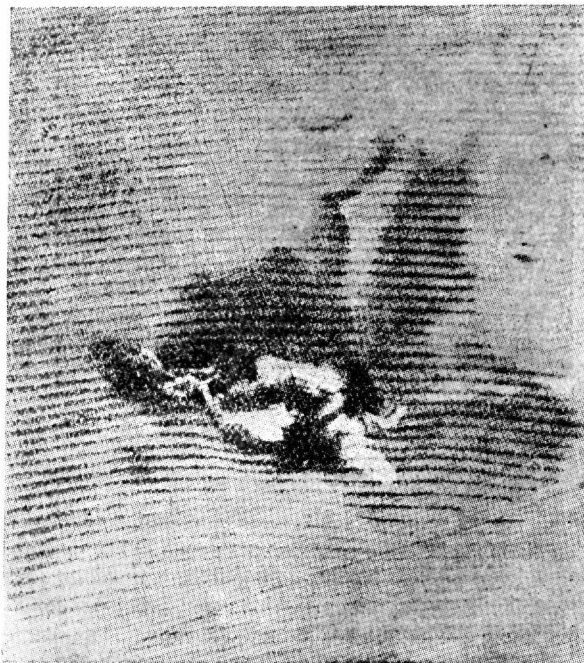
## Määratud kohad riidel.

Vilunud jälitajad teavad oma kogemust, mis-sugusel suurel hulgal võib leida laiba riietusel ja pesul mitmesuguse päritoluga määratud kohti ja plekke. Neid kõiki loendada oleks mõttetu, kuid mõningail neist, mis omavad asjas olulisema tähtsuse, tuleb peatuda siiski küllalt üksikasjaliselt. Seesuguste hulka kuuluvad esijoones verega määratud kohad ja vereplekid, siis teiste ainete plekid, nagu sperma-, mäda-, vastsündinu esimese väljaheite jne. plekid, lõpuks määrduvused ja plekid, mis on pärit kokkupuuteist ümbrusega, nagu savi, pori, rohi jne. Siia kuuluvad ka plekid ja jäljed, mis tekkinud riietusele mitmesuguste nähete mõjutusel, näit. laskeriistast tulistamisest, väävelhappe pritsimisest, tuleleekidest tulikahju puhul jne.

Kuna verejälgedel on veretööde jälitamise alal määratu suur tähtsus, siis tuleb nende olemasolu ka laiba riietusel suurima hoole ja põhjalikkusega kindlaks teha. Tuleb arvestada ka seda, et võidi teha enam või vähem kordaläinud katseid reetlike verejälgede hävitamiseks või kõrvaldamiseks. Avastatud verejälgede suhtes tuleb teha kindlaks nende ulatus, täpsed asukohad pealis- kui ka alusriideil, samuti plekkide arv, kuju ja omavaheline asetus. Edasi tuleb märkida plekkide värvus, pinda väljanägemine, kas äärjooned teravad või sulavad aluspinnaga ühte, eriti kas veri on tunginud ka läbi riide. Selleks tuleb uurida ka iga rõiva voodripoolne osa.

Arvestades, et vereplekid riide välispinnalt võidi kõrvaldada pesemise teel, tuleb vaadata riie läbi ka voodri alt, milleks vooder kõrvaldada (see maksab juhtumeil, kui otsitakse veremärke arvatava teo kordasaatja riideilt). Kui riide materjal on eriti kore, siis võib juhtuda, et seesugusele riidele sattuvad veretilgad või -pritsmed ei tungi riide kudedesse, vaid kuivavad väikeste osade kaupa riide kiudude külge kinni, jõudmata tungida sügavamale.

Plekkide kirjeldamisel peetagu meeles, et kunagi ei tohi tähistada nende asukohta riidel näit. kriidiga või muu abinõuga tõmmatud piirjoonega. Plekkide asukohad kirjeldatagu küllaldase täpsusega protokollis, näidates nende kaugused õmb-lustest, nõõpidest jne. Äärmisel korral olgu lubatud kinnitada nõelte abil pleki kohale (ulatusega üle pleki) tükk puhast pesuriidet või pehmet valget paberit, mis ühtlasi mõnevõrra kaitseb plekki



Joon. 1.

liigse hõõrdumise eest saatmisel ekspertiiskabinetti või vastavasse laboratooriumi.

Mis puutub vereplekkide värvuse määritelusse, siis peetagu meeles, et siin tuleb alati arvestada pleki all oleva pinna värvi mõju. Nimelt heleda-värvilisel alusel näib veri alati tumedamana ning tumedal pinnal sellevastu tungivad heledad varjundid rohkem esile. Seepärast on soovitatav verepleki värvuse kirjeldamisel lisandada, millist värvi alusel see leidis.

Verepleki värvuse tähendamine vaatluse mo-mendil on tähtis seepärast, et vere värvus aja möödudes muutub. Veri on esimesil minuteil n. ö. veripunane, kuid juba mõne tunni pärast punased varjundid kaovad ja tekivad pruunikad varjundid; kolme päeva pärast on vereplekk punakas-pruun, kahe nädala pärast on punakad toonid veel õige nõrgalt märgatavad, kuna sellevastu pruun toon muutub sügavamaks, kolme nädala pärast on plekid täiesti pruunid; kahe kuu pärast pruuni hulka seguneb hall toon ja poole aasta pärast võtab hall toon ülekaalu.

Ülalkirjeldatud vereplekkide värvuse muutu-mine on tingitud sellest, et vere värvolluses (hä-moglobiin) õhu, valguse, niiskuse jne. mõjul teki-

vad muudatused, millega käib kaasas ka algvärvi muutumine.

On tähtis, et iga jälitaja teaks, et vereplekkide uurimine oleneb sellest, kas ja kuivõrd plekis leiduva vere värvollus on veel lahustuv. See aga (hämoglobiin), muutudes aja jooksul oma koosseisult, läheb üle methämoglobiiniks, mis veel lahustub vees, ja edasi — hämatiiniks, mis üldse pole enam lahustatav. Need muutused järgnevad erisuguse kiirusega, olenevalt väliseist tingimustest ja verepleki paksusest. Õhukesed plekid muutuvad kiiresti, valguse, õhu ja muude mõjude eest paremini kaitsitud plekid säilivad kauem jne. Mida halvemini verepleki aine lahustub, seda küsitavamaks muutuvad ekspertiisi tagajärjed.

Seepärast, kui on vaja lasta teha vere ekspertlik uurimine, siis peab kiirustama uurimisele kuuluvate esemete ärasaatomisega.

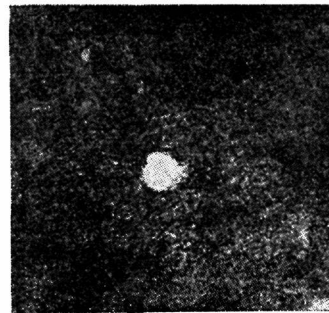
Muudest plekkidest, mis tekkinud inimese organismi eristusist, omavad asitõendliku tähtsuse esijoones spermplekid. Küsimuse otsustamine, kas kahtlane plekk on tekkinud seemnevedelikust, kuulub igal juhul mikroskoobilise ja mikrokeemilise uurimise ülesandesse. Välise vaatlusega ei saa seda kunagi lõplikult otsustada.

Spermplekke iseloomustavad järgmised välised omadused: kompamisel plekk tundub kargena, tärgetatud riide taolisena; värvuselt kahvatu, kord hall-kollaka, teinekord kollaka tooniga, mis oleneb sellest, kuivõrd paksult on riie immutatud spermast. Seejuures pleki ääred on tumedamad kui süda. Kui spermpleki pinnale on tekkinud koo-



Joon. 2.

Joon. 3.



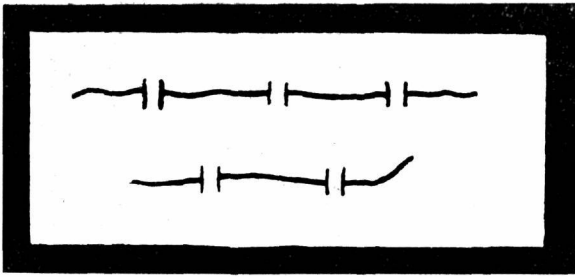
ruke, siis on see kollakat tooni ja tuhmilt läikiv. Kuid siiski peab toonitama, et spermplekkide välimus ei ole kaugeltki nii karakterne, et alati oleks võimalik neid välimuse järgi eraldada teistest plekkidest, näit. mädaplekkidest. Spermplekkide suhtes tuleb võtta arvesse ka plekkide asukoht riietusel, seega naistel särgil, meestel särgil, aluspükstel ja pükste esilapil jne.

Plekkidest, mis on pärit laipa ümbritsevaist aineist ja esemeist, olgu nimetatud maapinna koostise, värsket värvi, mahlade ja vedelike jne. plekke, olenevalt laiba asukohast. Sel puhul need märgid võivad tõendada, kas ohver sai surma laiba leiukohal, või toimus see mujal ja laip toimetati pärast seda leiukohale.

Määrduvustest ja plekkidest riietusel, mis tekkinud muil põhjusil, peab tähendama, et nende omadused ja iseärasused olenevad tegureist, mis need esile on kutsunud. Siia kuuluvad laskeriista laengu, tulikahju puhul tuleleegi, hapete pritsimise või nende abil endamürgitamise jne. puhul riietu- sele tekkivad jäljed.

Laskeriistaga tapmiste puhul mainitud nähete avastamine riietusel omab suure tähtsuse küsimuse otsustamisel, millisest kaugusest on tulistatud. Need nähted oma omadusilt ja tunnuseilt, seisnevailt peamiselt kõrbevuse ja tahmuvuse sügavuses ja ulatuses, olenevad relva tüübist, laengu koostisest, laskekaugusest ja riide omadusist, millesse sooritati lask.

Lask lühimaalt annab tavalisest kõige tugevamalt rõhutatud kõrbevuse ja tahmuvuse nähted riide välispinnal, kui aga tulistamisel laskeriista toru ots oli surutud vastu riiet, siis leiame kõrbevuse nähted riide sise poolelt (joon. 1 ja 2). Kõrbevuse nähted olenevad suurel määral riide materjalist ja pinnaomadusist. Siledapinnalisele villasele riidele jätab laengu silmapilkselt leek paljale silmale vaevalt märgatavad jäljed (joon. 3), kuna karvasel riidel samus tingimustis kõrbejäljed on selgesti nähtavad. Tahmuvus on alati paremini märgatav. Muidugi oleneb tahmuvuse silmapaistvus riide värvist. Valgel taustal on see selgem, tumedal halvemini märgatav, kuigi peab mainima, et hoolsal vaatlemisel tahm alati erineb värvilisest alusest.



Joon. 4.

3.

#### Kõrvaliste kehade leidumine riiete küljes.

Rohkearvuliste ja mitmekesiste jälgede ja tõendite hulgas, mis kurjategija jätab või mis temast jäävad teopaigale, leidub muide ka seesuguseid, mis põlvnevad tema isikust või talle kuuluvaist esemeist, näit. ta riietusest. Seesuguste tõendite hulka kuuluvad kuriteo toimimise tööriistade, teopaiga sisseseade ja laiba küljes leiduvad üksikud juuksekarvad, riidenarmad jne. Miski taolisist ei pea jääma silmapaari vahele; kuigi leitakse ainult üks võõras juuksekarv, tuleb see võtta juurdluse juurde ja tarbe korral saata ekspertiiskabinetti lähemaks uurimiseks.

Riidenarmaste ja -kiudude suhtes toob prof. Reiss järgmise näite: Vagunis tapeti sõidu ajal leinarüüs naine. Laiba vaatlusel avastati tema kübara krepil mõned riidekiud, mille värv täpselt vastas sõdurite pükste värvile. Kiud võisid olla rebitud pükste küljest daami kübaranõelaga. See viis mõttele, et mõrtsukat tuleb otsida samas vagunis sõitnud sõdurite hulgast. Edasine juurdlus kinnitaski seda oletust ja mõrtsukaiks osutus kaks sõdurit.

Seesuguste leidude puhul tuleb hoolitseda nende õige alalhoiu eest, et need ei läheks kaotsi, mis nende väiksuse tõttu võiks juhtuda imekergesti. Selleks mainitud objektid kinnitatagu kõvemale paberile nii nagu näidatud joon. 4 ja paber ühes asitõenditega paigutada ümbrikku, milliseid ap-

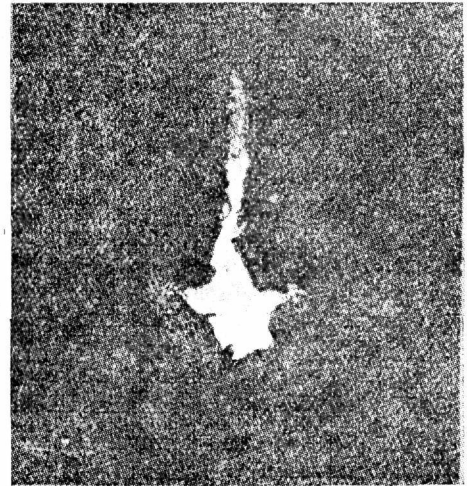


Joon. 5.

teegid tarvitavad pulbrite mahutamiseks. Viimane omakorda paigutatakse kinnikleebitavasasse ümbrikku, mis õmmeldakse juurdluse külge.

Teisist esemeist, mis võivad leiduda laiba riiete küljes, peab mainima osakesi seesugustest kehadest, nagu õled, hõõvlilaastud, rohi, terad, seemned jne. Need kõik võiksid osutada asitõendeiks, mida hädapärast nüüd või asja hilisemas käigus vajatakse üleskerkivate küsimuste vastamiseks.

Otsides laiba riiete ja jalanõude küljest võõrkehi, tuleb kaaluda ka küsimust, kas antud juhul ei osutu vajaliseks võtta uurimisele ka riideil ja jalanõudel leiduv tolm ja pori, viimane eriti jalanõude taldadel ja kotsadel. Mainitud kohtadele tavaliselt kleepub maapinna koostisi neist paigust, kus inimene liikus, seega mulla, savi, lubja, sõnniku, telliskivi, üldse mitmesuguste taimede ja



Joon. 6.

mineraalide osi. Laiba riiete ja jalanõude külge kleepunud ainete mikroskoobiline uurimine võib neid avastada. Hans Gross toob paar huvitavat näidet: Jälitamise huvides oli ühel juhul vaja selgitada isikut, kes varastas veskest jahu, teisel juhul aga tõendada asjaolu, et isik, keda kahtlustati suurema rahasumma varguses, peitis selle jõekaldal kasvava paju õõnesse. Mõlemal juhul kasutati selleks kahtlusaluste saabaste küljes leitud pori mikroskoobilist uurimust. Uurimine avastas ühel juhul pori hulgas jahu, teisel aga peent jõelliiva.

4.

#### Kas riided on terved või leidub neil rikkeid.

Riiete vaatlemisel on tähtis teha kindlaks, kas need on terved või leidub neil rikkeid. Rikete leidmisel peab hoidma lahus värsked vägivaldsed rikked ja kulumisest, resp. läbikumumisest tekkinud rikked.

Peaks avastatud rikete iseloom manama esile arvamuse, et need võiksid olla tekitatud mõnesuguse riistaga — tapariistaga, siis märgitagu täp-

## Pildike vanglast.

Kui omal ajal, s. o. aastakümneid tagasi, Vene tsaaririigi päevil teotsesid vallakohtud, oli neilgi tarvidus valla arestikambrite „vanglate“ järele. Et see nii on, kinnitab meile juuresolev pilt, mille fotoläätis on jäädvustanud enne, kui hoone lõplikult hääbus. See on end. vene kroonu Saare valla (praeguse Tarvastu valla osa) „vangla“, mis asus aastaid tagasi „Kose“ talu viljapuuaias. Nagu taluomanik tõendab, „istunud“ selles vanglas mitugi meest päeva-paar pisemate eksimuste eest. Tegelikult olnud see „istumine“ enam mitmeti pere-mehe aitamine ja tõeliselt „istuti“ vaid öösel ja siis, kui mõni „kõrge vallaisand“, s. o. vallavanem, koh-tumees j. t. juhtunud vangi revideerima tulema.

Kuivõrd selline vangla oli suuteline põgenemist takistama, on muidugi iseküsimus, kuid nagu arvata, ei pandudki sinna istuma „suuri tegelasi“.



SAARE VALLA VANGIMAJA  
Tarvastu v. Kose talu õunapuuaias.

Praegu pole seda hoonet enam: vaatamata pere-mehe hoolitsemisele lagunes see ja lõpuks varises päriselt kokku. —so.

selt nende asukoht riideosal ja vastavus kehaosale, näidates ühtlasi nende suurused millimeetrilise täpsusega ja pilusuunad. Muist rikkeist peab nime-tama mitmesuguseid rebestusi ja külgeõmmeldud osade, näit. nõõpide ärakiskumisi. Igal seesugusel *jahtamisel tuleb* protokollis kirjeidada, missuguses riietusosas rike leidub, kui suur see on, missuguses suunas ta jookseb ja kas rike on värske.

Rikete suhtes, mis tekitatud laskeriistast tulistamisega, arvestatagu, et nende juures tuleb ilmsiks mitmesuguseid nähteid, mis olenevad laskekaugusest, laskesuunast, kuuli sisse- või väljatungist, riide omadusist jne.

Lasud lähimast lähedusest, laskeriista toru otsa hoides vastu riiet või peaaegu vastu riiet, tekitavad harilikult ebareeglipärase kujuga rebestusi, mille suurus oleneb sellest, kuivõrd tihedalt toru ots oli surutud vastu riiet, kuivõrd riie oli pinguli ja laskeriista süsteemist. Joon. 5 ja 6 kujutavad peenest lõuendist ihusärgi ja selle üle olnud villase kleidi rebestusi, mis tekitatud väikese brauninguga tulistamisest lähimast lähedusest. Joon. 3 kujutab kuuliauku sametriides, kusjuures tulistati nagaan-revolvrist umbes 25 sm pealt.

Uurides kuuliauke ja tulistamisest tekitatud muid rebestusi riideil, peab võimalust mööda panema tähele, kummale poole kalduvad kiud ja narmad aukude ja rebestuste äärtel. Arvatakse, et kiudude ja narmaste suund vastab siin kuuli liikumise suunale ja seega oleks nende järgi võimalik eraldada kuuli sissetungiauku väljatungiaugust. Kuuli väljatungiaugu kuju suhtes peetagu meeles, et kuul võis deformeeruda ja seega välja tungides riiet eriviisil rikkuda.

Hoopis lihtsam on uurida terariistaga tekitatud rikkeid. Nende suurus, kuju ja äärte omadused la-

sevad hoopis täpsemalt otsustada tarvitatud terariista üle kui ka terariista tarvitamisviisi, kuna sellevastu nüri löögiriistaga tekitatud rikked riideil ei võimalda teha mingeid enamvähem kindlaid oletusi. Peab veel mainima seda, et kui kuul on tunginud läbi volditud riide, siis tekib lähestikku mitu auku, mis algul tekitavad mulje, nagu oleks tulistatud mitu korda, kusjuures aga kehal leidub üks kuulihaav. Riide asetamine vastavatesse voltidesse annab siin õige vastuse.

5.

### Riiete taskutes ja vahel leiduvad esemed.

Nende suhtes olgu öeldud niipalju, et neid ärgu unustatagu otsimast, ja kõik, mis avastatakse, pandagu kirja.

## Tartu politseiametnikud mälestavad lahkunud kaasteenijaid.

Tartu-Valga Prefektuuri poolt korraldatakse surnutepühäl, 21. novembril s. a. kell 20.00, Tartus Peetri kirikus mälestus-jumalateenistus teenistuskohuste täitmisel langenud ja teenistuse ajal surnud politseiametnike mälestamiseks.

Jumalateenistusest palutakse võtta osa kõiki teenistusest vabu politseiametnikke ühes perekonnaliikmetega, kõiki endisi politseiametnikke ja lahkunud kaasteenijate lähemaid omakseid.

Osavõtt on võimaldatud ka võõrastele.

Kirikus esineb Tartu Politseiametnike Kogu meeskoor ja orkester.



*Tupsi talu pärast vallutamist.*

## Politseinike võitlus mässulistega Nehatus.

*Vana veteraani mälestusi.*

Iga teekäija võib märgata umbes kümmekond kilomeetrit Tallinnast välja sõites Narva maantee ääres, siinpool jõge, metsa ääres roheliseks värvitud majakest. Selles tuikab elu vaikselt ja märkamattult. Praegu on Tupsi popsikoha omanikuks ja pidajaks 60-aastane Liisa Tups. Omal ajal oli see siiski teisiti.

\*

Nähes, et 1. detsembri 1924. a. riigipöörde katse ebaõnnestus, hakkasid tabamiset pääsenud N.-Venest salaja Eestisse tulnud mässumehed kõrvalisi teid mööda liikuma Venemaa poole, et pääseda neid ootavast tabamisest ja karistusest, varjates endid teekonnal kommunistlikus vaimus häälestatud mõlteoosaliste juures.

See asjaolu oli teada politseijuhtkonnale ja seetõttu korraldati maal, eriti Tallinna lähemas ümbruses, salajane luure säärase isikute liiklemise selgitamiseks. Nii saigi 3. detsembril 1924. a. kaitsepolitsei andmeid, et 3 kahtlast tundmatut on Harjumaal, Nehatu vallas kõrvalisi teid mööda liikudes läinud Iru mäe juures asuva „Tupsi“ talu poole, mis asub Tallinnast umbes 13 kilomeetri kauguses.

Asja selgitamiseks saadeti Tallinnast välja neli ametnikku. Kohale jõuti õhtul umbes kella 10 paigu. Ilm oli selge ja kuupaisteline, aga ka kaunis külm. Politseiametnikelt piirati talu sisse, taluhoo-ne valve jäi ametnike hooleks, kuna paar ametnikku pidi kontrollima hoone sisemust. Koputati uksele, kuid seest ei vastatud. Lõpuks mitmekordsele kloppimisele avati uks; avaja oli taluperenaine. Ametnike küsimusele, kas majas on ka võõraid isikuid, vastas perenaine, et nende juures ei ole ühtki võõrast ja kui ei usuta, siis vaadataku järele, näidates seejuures käega pimedas elutoa suunas, kuhu poole sammusid ka politseiametnikud, kuna perenaine jäi maja esikusse midagi öiendama. Vaevalt jõudsid ametnikud pimedasse elutappa viivale uksele, kui avati neile toast revolvrivuli. Lasketule sähvatusel võis näha, et tulistati ukse vastas oleva seinä äärest, kasutades

sissetungivate ametnike tulistamiseks läbi kojaukse tulevat kuuvalgust. Selline „vastuvõtmine“ oli nähtavasti ette kavatsatud. Taluperenaine jäi esikusse, et jätta avatuks välisuks, mis võimaldas mässulistele paremat tabamist vastu valgust ja et hoiduda taluperenaise pihta laskmast, kui ta oleks tulnud tuppa ühes ametnikuga. Politseiametnikud avasid ka kohe vastutule ja et pimedas märgitabamine raske ja kasutades segadust, mida tekitas vastastikune tulistamine, taganesid ametnikud kiirelt talu õuele. Sellel vastastikusel tulistamisel sai üks ametnik käest ja teine näost haavata. Kuna õnneks haavad kergeiks osutusid, siis ei takistanud see ametnikke edasi teotsemast. Majas jäi vaikseks, võis oletada, et mõni seesviibijaist sai haavata või pidasid nad nõu edaspidiseks teotsemiseks. Lühikese aja möödumisel, kuid siiski pärast seda, kui politseiametnikud olid jõudnud asuda korralikele positsioonidele, tegid seesolijad katsed põgeneda majast ägeda revolvrivule toetusel, kuid suruti väljas olevate ametnike vastutulistamisega majja tagasi. Seesugused katsed hakkasid korduma ja ametnikel oli karta laskemoona lõppemist. Ka ei olnud kindlasti teada majas olevate inimeste arvu ja nende relvastust. Et kohal olevast jõust ei piisanud maja vallutamiseks, jooksis üks ametnikest Nehatu vallamajja, kuhu umbes poolteist kilomeetrit, ja kandis telefoni teel ette oma ülemusele. Umbes poolteise tunni pärast saabus kohale abijõude, kes olid varustatud kuulipilduja ja sõjapüssidega. Oli võetud kaasa ka käsigranaate. Ründamist juhtis kohale jõudnud kaitsepolitsei ülema abi, kes valju häälega tegi ettepaneku seesolijatele alistumiseks. Seesolijad ei mõelnudki anda alla, vaid vastasid tehtud ettepanekule tulistamisega. Kuna nüüd ilmselt oli näha, et seesolijad ei kavatse alistuda, ja neid vangistada pole võimalust ilma paljude politseiametnike elude ohverdamiseta, võeti maja väljastpoolt tugeva püssi- ja kuulipildujatule alla. Kui märgati, et vastuhakkajate tulistamine jääb nõrgemaks, roomas üks ametnikest akna alla ja viskas majja paar käsigranaati. Nüüd jäi ligi paar tundi kestnud mässuliste tulistamine vaikseks ja ametnikud tormasid majja. Sisse minnes selgus, et kolm mässumeest (Kruglikov, Sommerling ja Alliksoo) ja taluperemees Tups olid surma saanud. Talu hoonete pärastisel vaatlusel selgus, et mässumehed olid varustatud moodsate suurekalibriliste Parabellum- ja Browning-revolvrivitega ja et neil oli ohtralt kaasas laskemoona. Püstolist väljalastud laengute kestadega oli põrand kõikjal üle külvatud. Tarvitamata laskemoona oli veel 3 karpi, igas 25 padrunit. Nagu imekombel oli jäänud kuulidest riivamata 11-aastane tütarlaps, kes oli end peitnud maja lakka heintesse.



# Salaluure

## RAHUAJAL

Rahuaegse salaluure aparaat on vahend, mille abil riigid püüavad selgitada oma arvatava tulevase vastase sõjalist valmisolekut. Selleks püütakse salaluurega aegsasti ja pidevalt koguda igasuguseid andmeid huvialuse riigi või riikide sõjajõudude, kaitsevahendite, majandusliku seisundi, liiklemisvahendite, ühenduste, silda, maastiku, sidevahendite, rahva meeleolu jne. kohta. Riikide salaluurel on rahualal ülesandeks selgitada oma võimaliku tulevase vastase sõjalisi korrastusi ja kavatsusi sõja puhuks.

Heidame põgusa pilgu salaluure ajaloolisele arengule.

Salaluure teotsemise järgi võime leida kauges minevikus, tema ajalugu on sama vana kui rahvaste võitluste ajalugu. Kõigi aegade ja kõigi rahvaste väejuhid on kasutanud salaluuret oma vallutamissihtide taotlemisel relvastatud jõu abil. Juba umbes 3000 aasta eest hiina kindral Sun-Vu iseloomustas salaluure tähtsust ja tõhusust järgmiselt: „Kes tunneb vaenlast ja iseennast, see võib olla kindel sajale võidule; kes tunneb ainult ennast, kuid vaenlast mitte, selle võidule järgneb lüüasaamine; kes aga ei tunne vastast ega iseennast, see ei saavuta kunagi võitu.“

Muistsel ajal algas sõjategevusega tavaliselt ühel ja samal ajal ka salaluure tegevus vaenlase juures. Salakuulajad, olles rõivastatud kerjustena, rändkaupmeestena, muusikantidena jne., poetasid endid vaenlase leeri, hankisid seal vajalikke teateid ja toimetasid need kõiksuguste kavalustega oma leeri. Säärane teadete hankimisviis oli teadagi primitiivne ja väga aeglane.

Mõned ettenägelikud riigi- ja väejuhid alustasid salakuulamist tulevase vaenlase juures siiski juba hulk aega enne relvastatud konflikti algust. Nii toimisid näiteks Julius Caesar, Aleksander Suur, Hannibal j. t. Hannibal saatis juba aasta aega enne sõjakäiku roomlaste vastu oma salakuulajad Püreneidesse ja Alpidesse tundma õppima teid ja roomlasile alluvaid rahvaid ning kihutama viimaseid mässule Rooma vastu.

Keskajal oli mongolitel nende suurel võidukäigul Aasias ja Euroopas Džengis-Khani ja tema järglaste poolt salaluure häs-



MARY LOUISE MARTIN,

rahvusvaheline naissalakuulaja, kes tabati 1933. a. novembris Soomes.

ti organiseeritud ja see töötas kavakindlalt ja laitmatult.

Friedrich Suure käsutada oli suur ja hästi organiseeritud salakuulajate võrk välisriikides, kes teotses suure eduga.

Geniaalne Napoleon juhtis isiklikult oma suurt salaluure-aparaati, jagas sellele juhtnõore ja vaatas ise läbi saadud aruanded.

Jaapanlaste salaluure enne Vene-Jaapani sõda oli hästi organiseeritud; see töötas laitmatult juba enne sõja algust ja sõjaajal otse hiilgavalt. Venelastel aga puudus see aparaat algul täiesti, mis oli ka üheks sõja kaotuse põhjuseks.

Maailmasõja ajal oli nii liitriikidel kui ka keskriikidel salaluure hästi organiseeritud. Keskriikidest omas Saksamaa kõige laialdasema ja meisterlikult korraldatud salaluure-aparaadi. Venemaa, eriti Baltimaa, otse kubises saksa salakuulajaist, kes olid osanud poetada endid kõigisse seltskonnakihtidesse ja isegi vene keisrikotta. Ka Läänes oli sakslastel ideaalne spioonide võrk, kellede hulgas väärrib erilist tähelepanu Mata-Hari nime all tuntud naisspioon, kes teotses Prantsusmaa vastu. Mata-Hari isik geniaalse ja hurmava salakuulajana väärrib, et tema juures veidi peatuksime.

Mata-Hari tõeline nimi oli Margarete Zelle ja tema sünnikoht polnud mitte kusagil Lõunamere saarel, nagu ta nime järgi võiks arvata, vaid ühes väikeses hollandi linnakeses. Pärast mitmesuguseid seiklusi, tõuse ja langusi ta sattus Pariisi, kus esines

kuni maailmasõja alguni idamaiste tantsudega varieteedes ja öölokaalides. Seal värvas saksa luureaparaat ta oma teenistusse. 1916. a. hankis prantsuse salaluure juhatus, kellel oli kahtlustusi Mata-Hari vastu, tema näiliselt oma teenistusse, et jälgida lähemalt tema tegevust. Nüüd nähti Mata-Harit aiva prantsuse ohvitseride seltskonnas; ta veetis nendega pööraseid öid, meelitas neid oma võrku ja ajas segi nende pead, mille järele tõttas kogutud andmetega otsekohe saksa luureagentide juurde Hispaaniasse, — ja tagajärjeks olid alati uued rängad kaotused prantsuse maa- ja mereväele. Viimaks 1916. a. detsembris prantsuse salaluure paljastas Mata-Hari lõplikult kui saksa salaagendi „H-21“, millele järgnes peagi tema vangistamine Pariisis ja surmamõistmine sõjakohtu poolt. Otsuse täideviimine aga venis, mis äratas Mata-Haris lootust armuandmisele... kuni viimaks 14. oktoobril 1917. a. lasud sõdurite püssidest kustutasid selle andeka luureagendi eluküünla.

Ka inglise salaluure võib märkida oma maailmasõjaaegsete kaastööliste peres Mata-Hariga võrdset kuulsust — Dorian Blair'i, kelle mälestused seiklustest Venes maailmasõja ajal ja revolutsioonipäevil ilmusid „Uus Eestis“.

Dorian Blair saadeti inglaste poolt Venemaale — oma liitlaste juurde, mis kõlab küll paradoksaalselt, juba maailmasõja esimesel aastal, inglise kindralstaabi „silmana“. Oma tõeliste ülesannete maskeerimiseks ta teotses Petrogradis algul laevaseltsi ametnikuna, kehakasvatuse instruktoriga ja hiljem keiserliku ihukaitseväge ohvitserina. Ta etendas tähtsat osa Rasputini kõrvaldamises. Kerenski valitsuse ajal tehti Blair'ile korraldus vangistada Lenin, millise ülesande ta viis täide. Kui enamlased varsti pärast seda haarasid võimu, siis siirdus Blair pööranda alla; viimaks vangistati ta enamlaste poolt ja mõisteti surma, kuid Dzeržinski vabastas ta viimsel hetkel mahalaskmisest — tingimusel, et ta astub kommunistide teenistusse.

\*

Rahuaegne salaluure-aparaat organiseeritakse selline, et ta võiks katkestamatult funktsioneerida ka sõjaajal. Salaluure organite omavaheline tegevus on peensus-teni kooskõlastatud ja nende töö kavakindel.

Alade järgi jaguneb tänapäeva salaluure rahuajal sõjaliseks, poliitiliseks ja majanduslikuks.

Oma sihtide taotlemiseks kasutavad riik-

kide salaluure juhtivad keskused spioone — kaastöölisi, kes oma käsutajate huves püüavad tungida teatava riigi sõja- ja riigikaitsealadusse ja saadud teated väeosa-de dislokatsiooni, nende liikide, arvilise koosseisu, mobilisatsiooniplaanide, kaitsekavade, kindlustuste, relvastuse j n. e. kohta toimetavad edasi mitmesugusel salajasel teel juhtivaile luurekeskustele.

Tähtsaimaiks salaluure teostavaiks organeiks on:

1. alalised agendid ehk residendid,
2. ajutised agendid ja
3. salakullerid.

Residendid asuvad alaliselt võõra riigi territooriumil, eriti piiridärseis rajoones, suuremais asulais, linnus, raudteejaamade läheduses jne., ühe sõnaga — selliseis punktis ja rahvarikkamais kohtades, kus on võimalik kergema väevaga koguda vajalikke teateid tähelepanu äratamata. Residentidele määratakse kindel rajoon luuretegevuse sooritamiseks. Oma tegevusega ei tohi residendid äratada mingit kahtlust, seepärast valivad nad endile näilise elukutse, mis võimaldab neile tihedat ja pidevat läbikäimist rahvaga, nagu käsitöölise, poodniku, päevapiltniku jne. alad. Heade tagajärgedega kasutatakse spioonideks naisi, eriti ilusaid, haritud ja keeli valitsevaid, kes suudavad paremate tagajärgedega kui mehed luua sidemeid sõjaväelasega, politseinikega ja üldse isikuiga, kelledelt võiks saada neile huvipakkuvaid teateid.

Teadete kogumise allikaiks on residentidele:

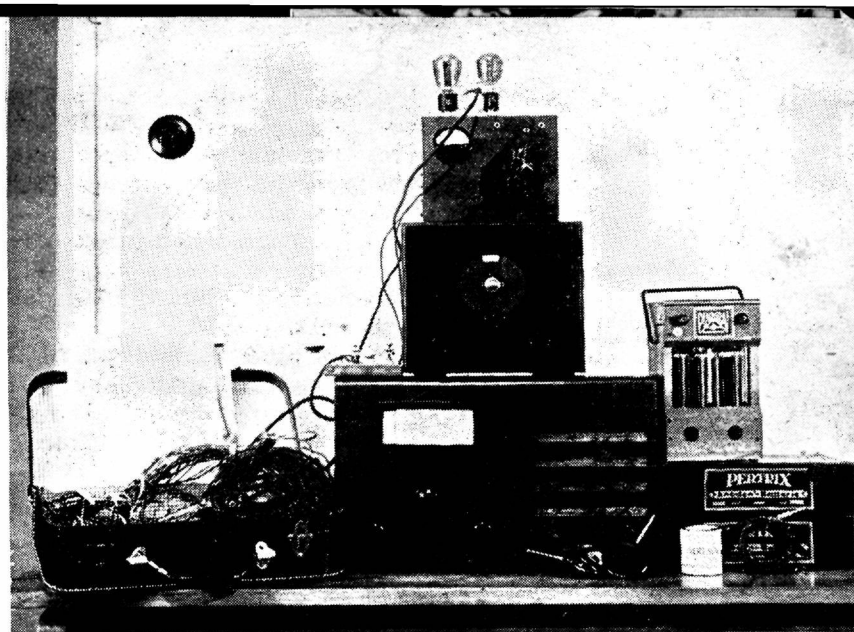
1) agentide kaudu saadav materjal, 2) isiklik tähelepanu, 3) ajakirjandus, mitmesugused avalikud aruanded ja statistika, 4) hangitud salajasel dokumendid või äratõmbed neist ja 5) sõjaväelaste ja ametisikute jutlemised avalikes kohtades sõjaliste ja riigikaitse küsimuste üle jne. Residentid esitavad perioodilisi aruandeid oma tegevusest luure juhtivale keskusele, saates sinna ka hangitud dokumentaalse materjali.

Residentide ettevalmistamine sünnib erilisel kursusel, kus õpetatakse kandidaate kas üksikult või väikestes gruppides igakülg- selt tundma huvialuse võõra riigi sõjaasjandust, eriti sõjaväe organisatsiooni, ja kus talle antakse juhiseid konspiratsiooni ja si- depidamise alal. Kursus on küll tavaliselt lühike, kuid selle aja jooksul tutvustatakse ettevalmistatavat residentide paljude võtete ja „nõksudega“. Alles pärast vastavate katsete sooritamist saadetakse ta kas legaalsel või illegaalsel teel teatavasse riiki konkreetsete ülesannetega salaluure alal.

Teine liik salakuulajaid on ajutised agendid, keda saadetakse kas luuret juhtiva keskuse või residendi poolt eriliste ülesannetega luurele, näiteks kontrollima kuuldusi mobilisatsioonist, jälgima manöövreid, selgitama kindlustuste rajamist, uurima liiklemisteede ja sildade seisukorda jne. Töölisina, proovireisijaina, kerjusina, huvireisijaina jne. tungivad luureagendid huvialusesse piirkonda ja hangivad neile vajalikke teateid. Ühes riigis kasutatakse salakuulajaks, eriti salakullereiks, ka piiriäärsetes maakohdades elutsevaid oma kodanikke, kellel huvialuse riigi territooriumil on sugulasi või tuttavaid. Enne ülesande andmist hirmutatakse igati luureagendi kandidaadiks märgitud inimest, tehakse ta nii õelda tümaks, ähvardatakse konfiskeerida tema varandus, saata tema kogu perekonnaga asumisele jne., kui ta keeldub ülesannet endale võtmast. Ülesande täideviimise eest aga lubatakse talle rahalist tasu, igasuguseid soodustusi ja majanduslikke hüvesid. Nõnda tasalülitatud inimene püüab kõigest hingest viia täide saadud ülesannet, kasutades selleks oma tutvusi ja sugulussidemeid luurealasel territooriumil.

Luureagentideks ja salakullereiks värvatakse luurealasel territooriumil peamiselt töötuid, kehtiva korra vastaseid, rahalisesse raskusesse langenud inimesi ja avantüristlike kalduvustega isikuid. Mõnikord õnnestub värvata luureagentideks ka soliidsed ja heal seltskondlikul positsioonil seisvaid inimesi, kuid seda tuleb ette võrdlemisi harva. Ettepanekud luureagentideks hakkamiseks tehakse luurataval territooriumil väljavalitud inimesele residendi või selle käsilase poolt väga ettevaatlikult ja diplomaatilise osavusega, kujutades pakutavat tegevust värvatavale isikule tulurikka hasartmänguna, õilsas värvingus ja redutseerides libeda jutuga sellelt kuritegevuslikku ilmet.

Omavahelises läbikäimises ja sidepidamiseks tarvitavad salakuulajad omapäraseid ja komplitseeritud võtteid, milledele harilikult ei osata pööratagi tähelepanu. Nende leidlikkus sel alal on otse uskumatu. Väga tähtsate andmete edasisaatmisel kasutatakse šifreeritud ja erilise tähendusega kirju, mida tavaliselt toimetatakse edasi salakullerite abil. Kirjades kõneldakse igasuguseist kaubanduslikest tehinguist, pangasoperatsioonest, perekondlikest sündmusist jne., kuid tegelikult sisaldab säärane lektüür luureandmeid. Vähem tähtsate teadete edasiandmiseks kasutatakse ka posti, telegraafi ja telefoni, millede kaudu edasitoimetatavad sõnumid on muidugi šifreeritud. Viie-



*Ühe salaluure residendi korteris tarvitusel olnud salajane raadiojaam.*

masel ajal kasutatakse luureandmete edasiandmiseks ka raadiosidet. Residendile monteeritakse tema korteris suurima ettevaatlikuse ja konspiratiivsusega üles lühilaine-line raadio-saate- ja vastuvõtjaam, mille seadised toimetatakse kohale illegaalsel teel piiri tagant. Uusima tarvitusel oleva tüübina sel alal esineb nn. kohveraparaat. Jaama maskeerimiseks seatakse korterisse ka harilik ringhäälingu vastuvõtuparaat. Teateid võetakse vastu ja antakse edasi piiritagusele jaamale tavaliselt šifreeritud raadiogrammidega kindlaksmääratud päevadel ja kellaaegadel, misjuures jaamade väljakutsumine sünnib vastastikku sellekohaste väljakutsemärkide ehk -signaalidega.

Luureteadete edasitoimetamise viise on palju, milledest mõned iseloomustavad oleksid järgmised:

Teadaanne asetatakse pooleks lõigatud ja veidi õonestatud seebitükki, mis pärast sulatatakse osavasti kokku nii, et lõiget pole märgata.

Kirjamargid kleebitakse ümbrikule mitmesuguseis asendeis, misjuures igal asendil ja margil on oma eritähendus.

Teadaanne kirjutatakse erilise nähtamatu tindiga, mis temperatuuri muutmise või mõne keemilise reaktsiooni abil muutub nähtavaks.

Pakke seotakse erilisel kombel, misjuures sõlmede arv ja nende asend nõõril evib teatava tähenduse.

Salateate edasitoimetamisel kullerite poolt peidetakse see sigaretti, paberossi, riidepalistusse, saapatalla vahele, naiste juures — soengusse, korsetti, diskreetsesse kohta jne.

Teadete edasitoimetamiseks kasutatakse ka ajalehte või raamatut, kus varem kokkuleppe kohaselt kriipsutatakse alla või märgitakse muul viisil ära tähed ja üksikud laused.

Üldse on salateadete edasitoimetamise viise loendamatu hulk.

Võõrriigi salakuulajad sünnitavad riigikaitse alal hindamatut kahju ja seepärast võideldakse salaluure vastu igas riigis suurima intensiivsusega.

V. Tm.

## Tallinna Politsei Laskurklubi laskevõistlus.

28. oktoobril s. a. toimus Kaitseliidu „Mustamäe“ lahtisel laskerajal Tallinna Politsei Laskurklubi liikmete omavaheline laskevõistlus püstoliteist. Võistluse koosseis kahest osast: punkti- ja duell-laskmisest, kusjuures võistleja lõpptagajärjeks arvati mõlemal laskmisel saavutatud silmade kogusumma.

Võisteldi A ja B klassis. A klassi moodustasid kõik politsei meisterklassi kuuluvad laskurid ja välisvõistlusmeeskonna liikmed, kuna B klassi kuulusid kõik meisterklassist madalamaisse klassidesse kuuluvad laskurid. Võistlusest võttis osa kokku 102 laskurit.

Võistlustingimused: a) Punktilaskmises kaugus 25 m., 25 m normaal-ringiline märkleht, püsti toetamata käelt 15 lasku, aeg viielasulise seeria peale 7,5 min., näitamine iga seeria järele. Enne võistlust oli lubatud kuni kolm proovilasku.

b) Duell-laskmises — kaugus 25 m. 10-ringiline püstkuju, püsti toetamata käelt 15 lasku, kuju ilmuse kolmeks sekundiks seitsmesekundiliste vaheaegade järele. Enne võistlust oli lubatud kolm proovilasku.

A klassi laskureil oli lubatud võistelda iga tüüpi sõjapüstoliga, kuna B klassis oli lubatud võistelda ainult püstolist F. N., kal 7,65, 1910. a. mudel.

Võistluste kestel oli ilm vaikne ja sadas hooiti uduvihma.

### Võistlustulemused.

Paremaid tagajärgi saavutasid kahelt võistlustalalt kokku ja said auhindu:

A klassis: 1) assistent P. Sulev — 278 punkti, 2) van. kordn. A. Madjak — 264 punkti, 3) van-agent H. Siirma 264 p.

B klassis: 1) konstaabel J. Palu 234 punkti, 2) kordnik K. Rajamets 234 p., 3) kordnik H. Sikk 232 p., 4) kordnik M. Nõmmsalu 228 p., 5) kordn. H. Jaakson 227 p., 6) kordn. H. Paru 224 p., 7) asjaajaja Al-der Usna 223 p., 8) kordn. A. Raag 221 p., 9) assist. J. Olde 221 p. ja 10) kordn. A. Kulli 220 p.

Punktilaskmises saavutasid paremaid tagajärgi: A klassis: 1) komissar A. Ottisar 137 silma, 2) konst. A. Peetso 137 s., 3) konst. V. Raidma 137 s.

B klassis: 1) kordn. J. Kiik — 121 silma, 2) kordn. K. Sillamägi 114 s., 3) kordn. K. Rajamets 114 s., 4) van.-kordn. A. Plink 113 s.

Duell-laskmises saavutasid paremaid tagajärgi: A klassis: 1) assist. P. Sulev 145 silma, 2) abikomissar Ed. Sihv 135 s., 3) van.-agent H. Siirma 135 s.

B klassis: 1) kordn. Al-der Teivik 132 silma, 2) kordn. H. Sikk 127 s., 3) van.-kordn. O. Vohli 125 s., 4) konst. J. Palu 123 s. ja 5) kordn. J. Jaakson 123 silma.

Võrreldes duell-laskmise tagajärgi 19. augustil s. a. peetud lasketagajärgedega, võib rõõmustavalt märkida, et politsei laskurid on tublisti edenenud duell-laskmises.

A. O.

## Pärnu Politseiametnike Kogu laskevõistlused.

7.—9. oktoobrini s. a. korraldas Pärnu Politseiametnike Kogu omavahelise laskevõistlused, millest osa võttis 45 liiget. Võisteldi individuaalselt püstolist 25 m ja duell-laskmises, sõjapüssist laskmises 300 m ja väikekalibrilisest pussist. Peeti ka meeskonnavõistlus, kus jätkati endise politsei spordiringi „Edu“ traditsioonilisi võistlusi püstolist ja sõjapüssist laskmises, mis-suguste võistluste randaunnnad on antud Kogule üle spordiringi lkvideerimise puhul ja seni võitnud meeskondade poolt jäävalt veel omandamata. Meeskonnavõistlusel võistlesid kõik viis Kogu piirkonnas asuvat politseiüksust 5-liikmeliste meeskondadega.

Individuaalaladel tulid kohtadele ja võitsid auhindu:

I. Püstolist, 25 m 1. konst. J. Niidu — 237 silma, 2. konst. A. Pärn — 233 s. ja 3. v.-kordn. A. Moos — 232 s.

II. Püstoliduell. 1. konst. M. Kartus — 15 tab., 131 punkti, 2. konst. E. Raja — 15 tab., 126 punkti ja 3. v.-kordn. K. Saar — 15 tab., 124 punkti.

III. Sõjapüssist, 300 m. 1. kordn. A. Ausmaa — 226 silma, 2. v.-kordn. K. Saar — 215 s. ja 3. kordn. R. Kool — 188 s.

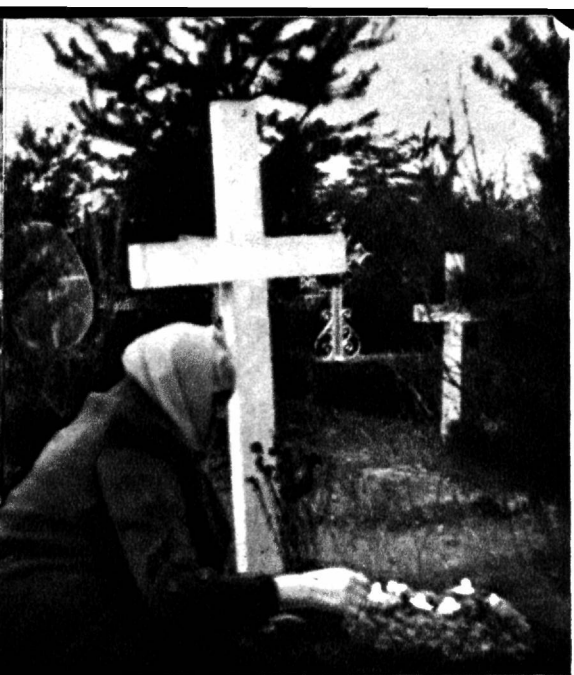
IV. Väikekalibrilisest pussist A kl. (eripüss): 1. v.-kordn. K. Saar — 275 silma, 2. kordn. A. Ausmaa — 272 s. ja 3. konst. A. Pärn — 255 s., B kl. (kerge): 1. assist. A. Kalvik — 256 silma, 2. abikom. R. Ramla — 246 s. ja 3. konst. P. Saar — 235 s.

Meeskonnavõistluse püstolist laskmises võitis ja omandas üheks aastaks rändauhinna (baromeeter) Poliitilise Politsei meeskond 544 silmaga (keskmiselt mehe peale 109 silma), koosseisus: abikom. R. Ramla, ass. A. Kalvik, ass. E. Tali, ag. L. Teemägi, ag. A. Ööre. Teisele kohale tuli 539 silmaga Pärnu linna jaoskond ja kolmandale kohale — Pärnumaa 1. jaoskond 520 silmaga.

Meeskonnavõistluse sõjapüssist laskmises võitis ja omandas üheks aastaks rändauhinna (kuju) Pärnu linna politseijaoskond 516 silmaga (keskmiselt mehe peale 103 silma), koosseisus: konst. A. Pärn, v.-kordn. K. Saar, kordn. A. Ausmaa, kordn. R. Kool, kordn. J. Hallik. Teisele kohale tuli 419 silmaga Poliitilise Politsei meeskond ja kolmandale kohale — Mõisaküla jaoskond 409 silma.

Püstolist laskmise taseme tõstmise eesmärgiga pani Kogu läinud suvel välja individuaalvõistluseks rändauhinna — hinnalise lauakella. Staatuudi kohaselt korraldatakse võistlus iga kuu palgapäeval ja jäävaks omandamiseks tuleb auhind võita kolm korda. Huvitav on märkida, et seni on peetud sellele auhinnale neli võistlust ja iga kord on tulnud võitjaks ise ametnik. Osavõtt sellest võistlusest on olnud rohkearvuline ja võistlus on annud häid tulemusi rahulikkuse ja kogemuste saavutamiseks.

R. E.

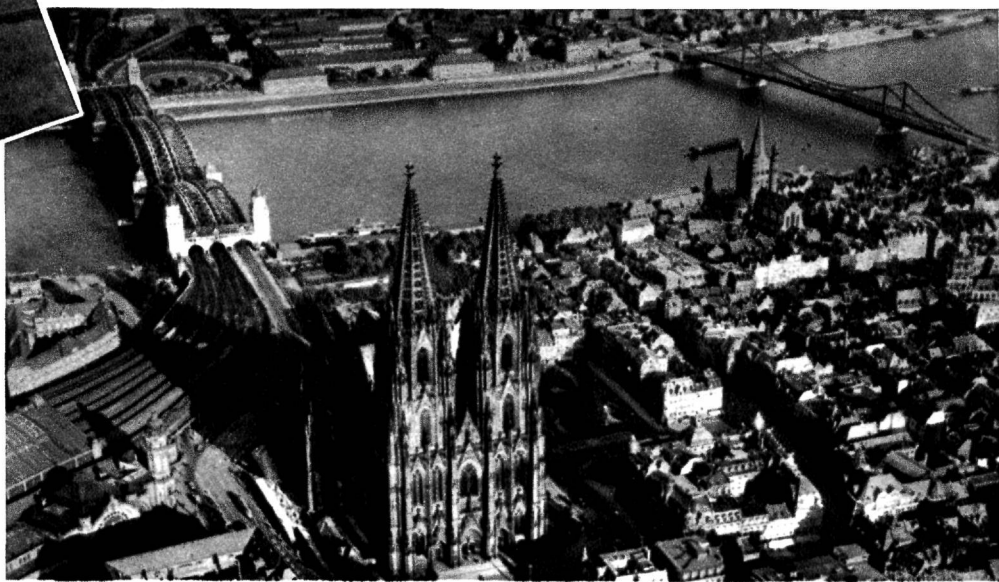
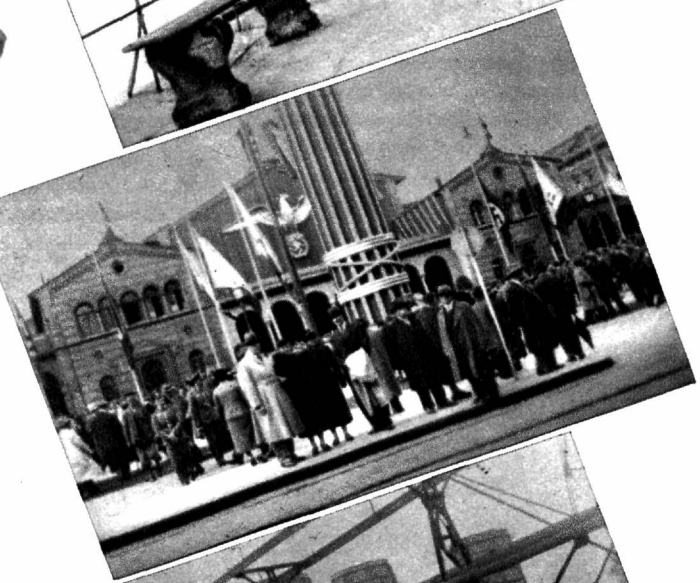


### Surnutepüha

on lahkunute austuspüha. Sel päeval mälestatakse koolides, kirikutes ja kalmistutel lahkunud omakseid. Pildil näeme leinajaid meeldenüts- ja austusavaldusil kalmistul.







K. a. sügisel käis Politseivalitsuse direktor R. Veermaa koos KÕ Tuletõrje Osakonna juhataja major R. Vaharoga ja Politseikooli direktori E. Metsaga välisriigis tutvumas sealsete politsei, kodanliku õhukaitse ja tuletõrje korraldustega. Nendega viibisid kaasas pr-d Veermaa ja Mets. Ühekuisel tutvumismatkal läbisid nad mitmeid riike, mille kohta reiskirjeldus ilmub meie lehes. Eelmise lehekülje pildil näeme Politseivalitsuse direktorit R. Veermaad asetamas pärga meie politseipere nimel Berliinis asetsevale langenud politseinike mälestussambale ja meie politseijuhtide auks rivistatud aukompanii vastuvõttu. Samuti näeme Müncheni lipuehtes Mussolini külaskäigu puhul, õhufotot Kölnist, esiplaanil Doom, meie politseijuhte koos poola politseijuhtidega tutvumas A/s. Giesche kaevandustega, tutvumist Berliini jõepolitseiga, Katovice vabrikute väledaid naistuletõrjujaid, tutvumiskäiku Dresdeni politseiasutis ja külalisi Berliinis Olümpia välja kuldmedalite saajate tahvli ees. Kuldmedalite saajate tahvlile on kahele kohale raiutud ka meie maadleja K. Palusalu nimi.



## Kriminaalpolitsei tegevus

Kodanikud, kellel ei ole otsekohe kokkupuuteid kriminaalpolitseiga, ei oma kunagi üldjoonteski kujutlust meie kriminaalpolitsei tegevusest. Pildil näeme Tallinna-Harju kriminaal-komissari E. Looveret töölaua taga ja kriminaalpolitsei ametnikke hommikusel „palvetunnil“. Ametnikud nimetavad palvetunniks hommikust kogunemist, mil korrapidaja informeerib öisist sündmusist ja ametnikud annavad igaüks seletusi oma tähelepanekuist. Samas arutab komissar ametnikuga läbi päevase töökava ja annab juhiseid teotsemiseks. Samuti näeme ametnikke tööl oma tööruumes, osa kriminaalpolitsei kartoteegist ja assistenti võtmas sõrmejälge mustlaselt ja toimetamas mõõtmisi tema juures. Kui fotoreporter oli kaameraaga kriminaalpolitseis

ametis, oli paratamatult ka  
oli vahistamiseks  
nemisel. Mustlas

Kui kriminaalpolitsei  
juba kohtus, näeme  
Kohtus esineb  
tajana. Pildil n



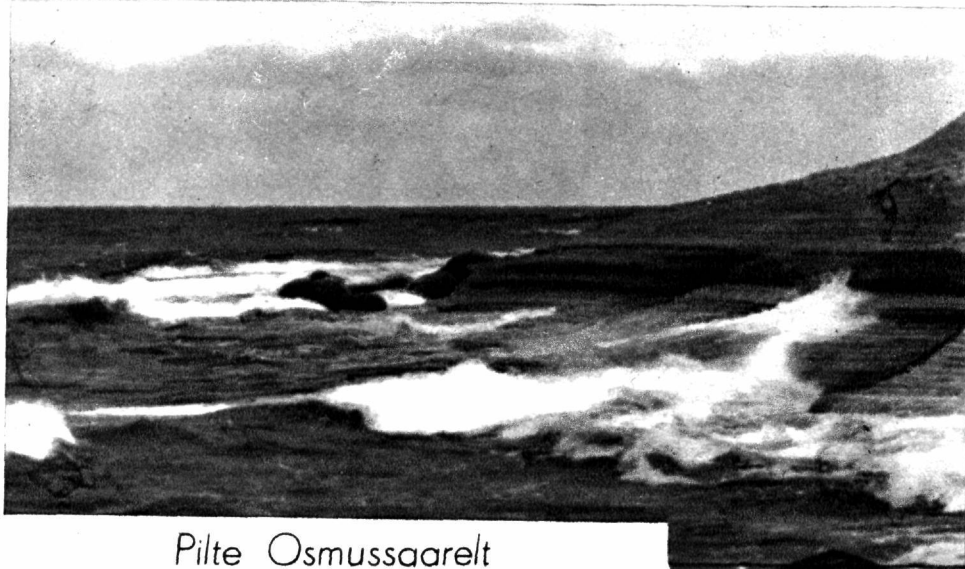




# as pildes

...asti Lasnamäelt sinna toodud Järvakandi töödelt ärajoosnud mustlane, kes  
...s tagaotsitav ja püüdis oma süütust tõendada komissariaadis valenimega esi-  
...e tõeline isik tehti kindlaks daktüloskoobilise kartoteegiga ja ta vahistati.  
...alpolitsei on oma töö teinud, siis annavad kurjategijad aru oma tegevusest  
...gu näeme pildil, ja hiljem toimetatakse nad vangivalvurite saatel vanglasse.  
...mageli raskemate süütegude puhul juurdlust toimunud kriminaalset vaid tunnis-  
...äme ühe surmamõistetute teekonda kohtust vanglasse.

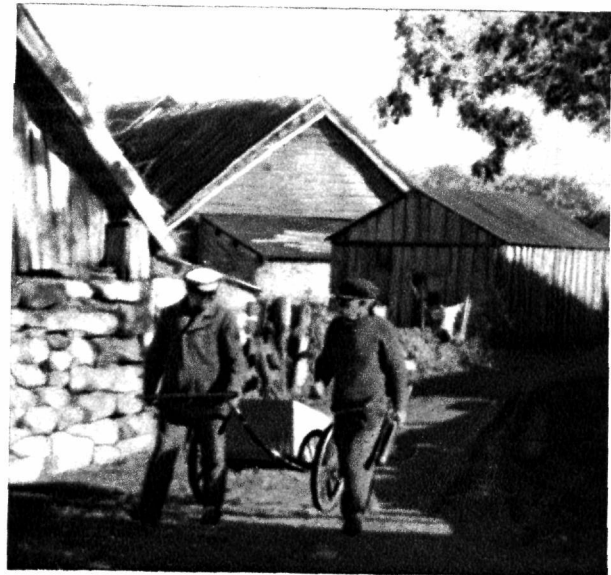
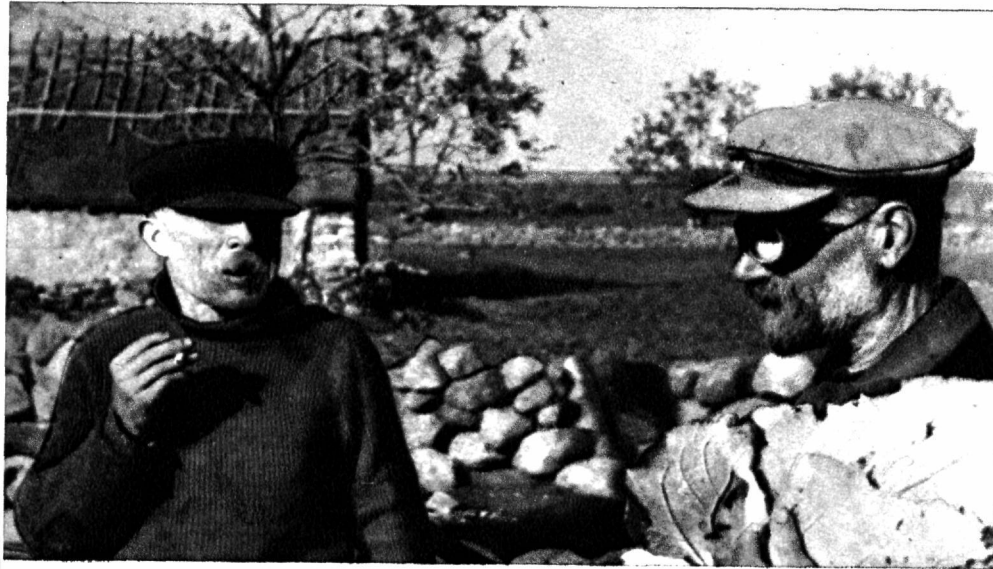




## Pilte Osmussaarelt

Osmussaar on omaette „maailm“, mis oma pindalalt on väike, kehva maapinnaga ja mille elanikkonna leivaisaks on tujukas meri. Juba maast-madalast peab noor saarlane oma isa kõrval tormisel merel karastama oma meremehe iseloomu ja õppima kaluriameti. Osmussaarlane, olgu see naine või mees, on töökas ja sitke iseloomuga. Pildil näeme saarlase leivaisa, tujukad merd, Osmussaare tuletorni ja osmussaarlasi igapäevases tegevuses.

Omapäraks on osmussaarlaste juures see, et nad kannavad puukotasid ja eluruumi minnes jätavad need ukse taha. Pildil näeme õpilasi kooliruumi sammudes kotasid ukse taha jätmas ja kotade kogu välisukse taga.





### Politseikooli õppetunnilt

Pildil näeme Politseikooli kasvandikke auto-, laske- ja fotoasjanduse tunnis. Samuti näeme kasvandikke jalajälgedest kujundite võtmisel ja maastikul skitside joonestamisel.





*Sügismotiive pildes*



# Dresden - München

(Kirjelduse pilte vaata pildimontaažil.)

Raudteesõit Prahast Dresdenisse on üks huvitavamaid turismi seisukohalt. Loogeldes kuni Melnikuni mööda Moldau kallast, teeb raudtee sealt edasi kuni Dresdenini kaasa kõik siksakid, mis Elbe aastatuhandete kestel lõiganud Sudeetide ja Eel-Alpide vahele. Peaaegu kogu teekonna ulatuses saadavad mäeahelikud rongi nii ühelt kui teiselt poolt. Käsikäes metsiku loodusega sammub moodne tehnika: kõikjal elekter, asfalt, šluusid, tunnelid. Värvirikkad ja hästi korrastatud hooned ilutsevad all orus ja ripuvad teokarpidena mäekülgedel. Iga lapike viljakandvat mulda on kasutatud sajaprotsendiliselt. Kõrgelt mäetippudelt vaatavad ükskõikselt alla vanad keskaja kindlused, selgitades praegusile ja tulevasele põlvile omaaegset permanent-fortifikatsiooni.

See teekond on kahjuks väga üürrike. Kihutades 90 km tunnikirusega, toob ekspress meid juba kella 18.00-ks Dresdenisse, olles katnud Praha-Dresdeni vahelise teosa ümmarguselt 3 tunniga.

## DRESDEN.

Dresden on kauneimaid Saksamaa linnu. Oma ehitusviisilt tuletab ta esimese pilguga meelde Stokholmi. Kastehitisi sünni silm ei leia, vaid iga hoone on omaette kunstiteos. Rohkesti tähelepanu on pööratud avalike platside kaunistamisele. Palju rohelist, ausambaid, purtskaeve. 650.000 elaniku arvu juures on liiklemine õige elav.

Sideohvitseriks Eesti külaliste juurde oli määratud politseimajor G. Sauppe.

Saksa politsei organisatsioon on praegu ümberkorraldamise ajajärgus. Politseid tsentraliseeritakse, kaotades senised kogukondlikud politseiasutused ja viies nad riikliku politseiparatuuri võrku.

Dresdeni politsei jaguneb piirkondadeks ja viimased revüürideks. Piirkondade juhtideks on politseiohvitserid. Reviiri piirkonnas elutseb kuni 40.000 elanikku. Juhtimise keskuseks on politseipresiidium, kelle juures asub ka kasarmeeritud varu. Politseipresiidiumi hoones asuvad veel politseiohvitseride kasiino, eripolitseide kohapealsed keskasutused ja kriminaalmuuseum.

Dresdeni kriminaalmuuseum on üks suurimaid ja täiuslikemaid Euroopa mandril. Kõigi osakondade läbikäimiseks kulub ligemale 3 tundi. Muuseumis võttis meid vastu ja saatis kriminaalpolitsei direktor dr. Palitzsch.

Palju tööd Dresdenis on tehtud KÕ korraldamise alal. KÕ-t juhivad politseipresiidium, kelle juures asub vastav osakond. Osakonna juu-

res töötavad nõunikud keemia-, sanitaar-, veterinaar-, ehitustehnilisel ja pioneeraladel.

Peale üldise KÕ on igas majas korraldatud oma KÕ, kelle ülesanded lõpevad välisuksel. Iga hoone elanikkond korraldab iseseisvalt oma hoone gaasi-, tule-, sanitaar- ja pioneerkaitset. Elamu KÕ-st võtavad peamiselt osa need kodanikud, kes ei kuulu mob. alla või pole seotud muude ülesannetega, mis ei luba neil osa võtta oma kodu KÕ teostamisest.

KÕ alal aktiivselt teotseva elanikkonna väljaõpetamiseks töötab Dresdeni KÕ kool, mille õppekursus 6 päeva à 2 tundi, kella 18.00—20.00. Kursusest võtab korraga osa 50 kodanikku. Lektoreiks on eriettevalmistusega KÕ juhid. KÕ kursusel õpetatakse ka praktiliselt kindlustama palkverki abil maja välisseinu ja keldrilagesid, valmistama väljaspool hooneid killukindlaid üksik- ja kollektiivkaevikuid.

Dresdeni KÕ juhtide lahkkel vastutulekul oli võimalus tutvuda ühe suure kivihoonel keldris siseseatud avaliku gaasivarjendiga, mis määratud 250 inimesele. Varjendiks muudetud keldris olid osaliselt kõvendatud seinad ja lagi, nii et viimane suudab vastu panna hoone kokkuvarisemisel raskusele 2.500 kg ühe m<sup>2</sup> peale. Varjendil oli kaks sissekäiku ja mitmed hädaväljapääsud akende kaudu. Varjendite ukсед ja aknaluugid on metallist ja tihendatud kummivoolikuga. Varjendil on peale linna elektrivoolu ka oma elektrivalgusallikas. Varjendis on telefon ja veevõrk.

Tuletõrje korralduse alal jaguneb Dresden 5 tuletõrjejaoskonda. Tuletõrjujaid on kaht liiki: kutselised ja vabatahtlikud.

Dresdeni tuletõrjel on kasutada ajakohased hooned ja 1935. a. mudeli järgi valmistatud motoriseeritud tuletõrje abinõud. Igal pritsil on ka autogeen-vahukustutaja, mis töötab mootori jõul. Autopritsid kuuluvad paarikaupa rühmadesse. Igas rühmas on 3 spetsialisti ja 13 tõrjujat, kokku 26 meest.

Eeskujulikult on Dresdenis lahendatud tuletõrje alarmikorraldus. Kahjutule teade antakse kõigisse jaoskonnisse korraga edasi teletype-aparaatide kaudu. Teatava tuletõrje või abiteenistuse rühmade väljasõidu korral märgivad aparaadid signaaltuledega suurel skeemil, kuhu üksused on välja sõitnud. Ühel ajal märgitakse ka graafilisel varude tabelil, palju ja missuguseid abinõusid on kohal ja palju on väljasõidus.

Jutlemisel Dresdeni tuletõrje juhtidega selgus, et õppeharjutusil nad ei tee meeskonnaga hüp-

peid linale, vaid sooritavad selliseid hüppeid ainult tungiva tarviduse korral.

Enne ärasõitu Dresdenist korraldati meile väljasõit linna lähemasse ümbrusse, vanasse lossi, kus asub politseikool. Kursusel olid seekord vanemad politseijuhid, revii- ja piirkonnajuhid. Saksas maksva korra kohaselt võib politseileitnant saada oberleitnandiks, hauptmanniks või majoriks alles pärast vastava katse sooritamist. Seepärast ei piirdu politseiohvitseri ettevalmistus ainult politseikooliga, vaid politseiohvitser peab järjekindlalt õppima juurde uusi teadmisi, et mitte ajast maha jääda. Politseimajorist kõrgemasse astmeisse määramisel katseid ei nõuta.

#### MÜNCHEN.

Raudteesõit Dresdenist Münchenisse teostus öösel. Lahkunud Dresdenist 21. septembril kell 22.21, saabusime Münchenisse järgmise päeva hommikul kell 07.30. Jaamas oli vastas sideohvitser, välispolitsei ülema adjutant politseihauptmann Kern d l m a i e r.

Teinud visiidi politsei-abipresidendile dr. Hagen'ile, asusime tutvuma nende aladega, mis olnud meie sõidu eesmärgiks.

Münchenis, Baieri pealinnas, on 720.000 elanikku. Linn jaguneb ilmakaarte järgi politseipiirkondadeks ja viimased reviiideks. Baieriaa politsei juhtimise keskuseks on politseipresidium, kelle juhiks politseipresident vabahärra von Eberstein.

Baieris on praegu, nagu mujalgi Saksamaa osades, riikliku politsei kõrval kogukondlik politsei, kes kannab erivormi. Kogukondlik politsei on ümberkorraldamisel, nagu juba märgitud eelpool Dresdeni kohta.

Eesti külalisi tutvustati politseipresidiumi hoonega, ühe piirkonna- ja 2 reviiistaabiga. Presidiumi juures asuvad peale välispolitsei kohapealse juhtimise keskorgani veel eripolitseide ja KÕ keskused ning kasarmeeritud välispolitsei varu. Viimane on motoriseeritud üksus. Varu ülesandeks on õnnetuse, korratuse või muil juhtumel kiiresti kohale sõita; õnnetuskoht enda alla võtta või kord jalule seada ning olla kohal seni, kuni piirkonna politsei jõuab kohale oma jõududega. Süis lõpevad varu ülesanded ja ta sõidab oma asukohta tagasi.

Münchenist 25 km eemal asub politseiohvitseride kool, kus õppekursus kestab 9 kuud.

KÕ organisatsiooniline jaotus Münchenis on korraldatud politsei organisatsiooni kohaselt, s. o. piirkondade ja reviiide kaupa.

Münchenis oli võimalik tutvuda ka ühe avaliku „g“ varjendiga, mis ehitatud ühe suure hoone keldrisse. Varjend on 200 inimese jaoks ja on arvestatud 3 m<sup>3</sup> õhku inimese kohta. Lagi on tugevdatud seevõrd, et iga m<sup>2</sup> suudab vastu pida 2500 kg raskusele hoone kokkuvarisemisel.

Tuletõrjealal teotseb Münchenis kutseline ja vabatahtlik tuletõrje. Tuletõrje pealikud on määratavad. Meeskonna käsutada on autopritsid, mehaanilised autoredelid ja eriülesannete autod, s. o. vigastatud loomade ja inimeste koristamiseks tänavailt ja tehniliste õnnetuste juures abistamiseks. Iga selline auto on omaette töökoda, varustatud kõigi vajalike tehniliste abinõudega.

Kutselise tuletõrjemeeskonna liikmeil on ette nähtud ka valvepidamine kinodes ja teatris. Valvekasutaja maksab iga tuletõrjuja pealt tunnis 1,5 RM ja pealiku pealt 2,5 RM. See raha laekub tuletõrje kassasse.

Müncheni politseipresidendi lahkkel vastutulekul oli Eesti külalised võimalus lähemalt tutvuda Baieriaaaga. Selleks korraldas politseipresidium väljasõidu Königsee ümbrusse, mis asub 150 km Münchenist kagupool. Teekond läks esialgu 130 km ulatuses kuni Bad Reichenhall'ini uut autoliini mööda, mis kujutab endast kaht kõrvuti asuvat betoonteed, kumbki 2 auto laiune, kus võivad liikuda ainult autod, kummalgi teel isesuunas. Selliseid autoliine on Saksamaal juba rohkesti ehitatud ja ehitatakse üha juurde. Need liinid ei läbista linna, vaid mööduvad neist mõne kilomeetri kauguselt. Pealesõit autoliinile võib toimuda ainult tagant paremalt ja ärapäõramine eestpoolt paremale. Teede ristkohtadele on ehitatud kahekordsed peale- ja ärasõiduteed.

Münchenis viibides oli võimalus pealt vaadata kahe suure rügemeh Hitleri ja Mussolini kohtamise puhul korraldatud pidustusi ja paraadi. Paraadil oli Eesti külaliste saatjaks politsei-abipresident dr. Hagen.

Münchenist lahkusime 26. septembri hommikul kell 08.40, viies kaasa kõige paremaid mälestusi selle linna külalislahketest politseijuhtidest.

## Saaremaa politseinikud võistlesid laskmises.

19. ja 20. oktoobril s. a. korraldati üleriiklike politsei laskevõistluste sarjas laskevõistlused Kuresaare politseijaoskonna ametnikele. Võistles 29 ametnikku, vahekohtu esimehena toimis piirivalve rajooniülem kapt. V. Raid. Tulemused kujunesid võrdlemisi rahuldavaiks. Nii saavutati keskmise tagajärjena üksiklaskuri kohta püstolist 101,824 ja sõjapüssist 82,908 silma (siin arvestatud ka lisasilmad).

Klassides kujunesid tulemused järgmisiks (ilma lisasilmadeta): A) püstolist I klassis esikoht konst. P. Allik 122 silma, II klassis esikoht sekret. F. Orb 113 silma, III klassis esikoht konst. A. Kuusk 103 silma, B) sõjapüssist I klassis esikoht asjaajaja A. Kirs 115 silma, II klassis esikoht abikom. T. Saarepera 109 silma, III klassis esikoht sekretär F. Orb 93 silma.

Esikohtadele tulnud ametnikud omandasid auhindu, mis olid välja pandud komissar A. Kurg'i poolt.

# Lühike ülevaade senituntud tähtsamatest

# sõjagaasidest.

Surmav sõjagaas kui niisugune sai oma alguse maailmasõjas 22. aprillil 1915. a. sakslaste käe läbi prantslaste vastu Yperni all. Seda päeva tuleb lugeda keemilise sõja sünnipäevaks ja siit peale on sõjatehnika rikastunud salapärase võitlusvahendiga. Algul tarvitati sõjaliseks otstarbeks ainult gaasi kujul esinevaid mürgaineid, nagu kloori, fosgeeni jt., sellest on päritud nimetuski „sõjagaas“. Peagi hakati sõjaliseks otstarbeks tarvitama ka harilike tingimuste (temperatuur, rõhumine) juures vedelal või tahkel kujul esinevaid keemilisi mürgaineid, mida juhiti õhku vastavate seadiste abil, kas gaasitaolises olekus, udu või suitsu näol. Sõjagaasi peamiseks ülesandeks on mürgitada vastaspoole elavjõude, vähendada tema töö- ja võitlusvõimet mürgitusohu tekitamise või ettevaatus- ja kaitseabinõude tarvitusele võtmisega.

Kui need mürgained kõige väiksemalgi hulgal satuvad inimese või looma organismi, võivad need seal esile kutsuda mitmesuguseid mürgituse nähteid, halvemal juhtumil isegi surma. Kõige tundlikumad ja ohtlikumad sõjagaaside mõjule on hingamis- ja seedimiselundid. Esi- messe pääseb sõjagaas hingamise protsessil, teise — süle allaneelamise kaudu, kuna läbi suu hingamisel mõni sõjagaas oma mõju kaotamatult süles võib lahustuda. Seepärast põhjenebki gaasikaitse peamiselt nende elundite kaitse korraldamisel.

Kuna sõjagaasi toime organismis on sõltuv väga mitmekesiseist ja muutlikest tegureist, nagu koondisest, s. o. sõjagaasi hulgast milligrammides ühes ruumimeetris, temperatuurist, hingamise kiirusest, ajast, organismi vastupanuvõimetest jne., siis on raske anda kindlaid arvulisi väärtusi, mis iseloomustaksid sõjagaaside mürgisust üksteisega võrreldes. Seejuures ühed sõjagaasid mõjuvad otsekohe juba õige väikese koondise (kontsentratsiooni) juures, nagu pisar- ja aevastusgaasid. Teistel sõjagaasidel on olemas teatav, varjatud mõjumise aeg, mis ulatub isegi tundideni, enne kui nende kahjulik mõju pääseb esile, nagu fosgeen, ipriit jt. Need on nn. kumulatoorsed sõjagaasid.

Üldist tunnustamist sõjagaaside hindamisel on leidnud siiski Haberi surmaarv  $W = c \cdot t$ , mis näitab sõjagaasi hulka (c) milligrammides ühes ruumimeetris, mis surmab kassi ühe minuti (t). Tähtsamale sõjagaasele on leitud järgmised surmaarvud:

kloor	7500
fosgeen	450
difosgeen	500
kloorpikriin	2000
ipriit	1500
sinihape	1000—4000

Siit järgneb, mida väiksem on surmasaanute arv, seda mürgisem on sõjagaas.

Inimese organismile avaldatava mõju järgi jaotatakse prantslase Cornubert'i järgi sõjagaasid viide rühma: 1) pisargaasid, 2) aevastusgaasid, 3) lämmatugaasid, 4) üldmürgid ja 5) sööbeained (sööbegaasid).

Pisargaaside ülesandeks on peamiselt teha vastaspool teatavaks ajaks teguvõimetuks. Need gaasid kutsuvad esile momentaanselt juba õige väikese koondise (1/1000—1/10000 mg/liitris) juures tugeva silmade ärrituse ja niivõrd ohtra pisarate voolu, et inimene gaasi mõju all ei suuda kuidagi avada silmi. Kui pisar- gaasi leidub õhus suurel hulgal, siis avaldab see mürgitavat mõju ka kopsudele. Üldiselt ei ole pisargaas surmav ega mõju vigastavalt silmadele ja selle mõjust vabanemisel on inimene otsekohe töövõimeline. Mõnikord nõrk silmade ärritus kestab 2—3 päeva.

Pisaraineid on palju, neist mõjuvamaiks võib pidada klofooni (keem. nim. klooratsetofenoon — tehn. produkt, pruunikas kristalline) ja kamiiti (keem. nim. broombensüülsüaniid — tehn. prod., õline pruunikas vedelik) nende suure ärritusvõime ja kõrgele temperatuurile vastupidavuse poolest, mistõttu on kasutatavad igasugustes mürgkudes, püsivad kaua maastikul ja lõhnavad imalalt. Inimnahale ainena sattudes kutsuvad need esile kipituse ja sügeluse. Toiduaineid ei mürgita.

Pisargaaside kipitav mõju silmis kaob varsti puhtas õhus, kusjuures ei ole soovitatav hõõruda silmi. Tõhusat kaitset pakub gaasitorbik. Raske mail juhtumeil on soovitatav silmi kasta 3% boorvee või 1—2% söögisooda (ka pesusooda) lahusega. Ka sooja veega pesemine annab abi, samuti silmade sissehõõrumine alkaalse silmasalviga.

Aevastusgaasid on arseeni sisaldavad orgaanilised ühendid, oma koostisel tahked ained, mida saab kasutada kahurimürgkudes või lennukipommides, kust see mürsu või pommi lõhkemisel paiskub udu näol õhku. Need mürgained mõjuvad kopsudele, hingamisteedele, ka silmadele ja osalt välisnahale, kutsudes esile silmade ärrituse, aevastamise, oksendamise, valul rinnus ja kõhus, pannes sageli pea valutama ja mürgitatu tuigerdama. Nende gaaside eriliseks omaduseks on veel see, et need kutsuvad inimeses esile suure hirmu tunde, tungivad gaasikurnast läbi ja sunnivad torbiku maha võtma, kui see ei ole varustatud kõrgevõimelise suitsukurnaga. Üldiselt ei ole need gaasid surmavad, kuid nende väärtus seisab selles, et need mõjuvad juba väikeses koondises väga ruttu, kusjuures nõrga ettevalmistusega kodanikkond ei ole suuteline enam kasutama gaasitorbikut ja satub paanikasse.

Aevastusgaasidest tõenäoselt kasutatavamad on k l a r k II, keem. nim. difenüülsüaanarsiin, värvitu, krist. aine, küüslaugu ja mõrumandli lõhnaga, ja a d a m s i i t, keem. nim. difenüülamiinkloorarsiin, rohekas, krist. aine, millel nõrk lubjatoimu lõhn. Nende ainetega kokku puutudes toiduained on täielikult rikutud ja need tuleb hävitada.

Esmaabina aevastusgaaside vastu on soovitatav ilanahkade loputamiseks tarvitada (kuristada) 3% boorhappe või 1—3% söögisooda lahust, ka nõrga kloori sissehingamine pleeklubjalt (kloor-

lubi) 15—30 min. jooksul toob tunduvalt kergendust. Haiglasse toimetamist tuleb siin väga harva ette, kuigi aevastusgaaside mõju annab ennast tunda 1—2 päeva.

**Lämmatusgaasid e. kopsümürgid põhjustasid maailmasõjas enamuse sõjas gaasi läbi surmaga lõppenud mürgitusi.** Seepärast tuleb neile vaadata kui ohtlike sõjagaaside rühmale. Eriliselt mõjuvad selle rühma gaasid kopsudele, kuna kaasmõjuna laieneb mürgisus ka silmidele ja ülemisile hingamisluudele. Lämmatusgaaside mõju ilmneb nimelt kopsu alveoolide (mullikeste) ärrituvuses. Kestev ärritus teeb alveoolide õrnad seinad ikka enam ja enam vedelikku läbilaskvaiks, mistõttu kopsu peentorukesist (kappillaaridest) vereleem (vereplasma) tungib vähehaaval kopsumullikesisse, takistades elu ülalpidamiseks hädavajaliku hapniku ja süsihappegaasi vahetuskäiku. Kogu organismis ja veres süveneb hapniku nälg, veri muutub värvilt tumedamaks, koguneb suurel määral kopsudesse, kaotades tunduvalt vereplasmat ja muutudes tihkaks ja kleepuvaks, mistõttu kopsud tursuvad mitmekordselt. Südame tegevus raskeneb, kuna on tarvis suruda läbi tihenenud verd. Süda hakkab kiiremini töötama, laieneb ja väsis lõpuks. Üldise nähtena siin võib märkida haige juures temperatuuri tõusu.

Lämmatusgaaside rühma kuuluvad kloor, kloorpikriin, fosgeen ja difosgeen. Kloori ja kloorpikriini mürgituste korral avalduvad mürgitustunnused võrdlemisi ruttu, kuna fosgeeni ja difosgeeni juures mürgituse nähted ilmnevad alles 4—6 tunni järel. Märkimist väärib asjaolu, et nende gaaside nõrga koondise sissehingamine pikema aja kestel annab samu tulemusi, mis suurema koondise sissehingamine lühema aja kestel. Nende gaaside ärritav toime on nõrk nende mürgitava toime kõrval: need mõjuvad ruttu ja uimastavalt tunde- ja haistmisluudele ja sageli inimene ei märkagi teda ümbritsevat õhtu. Fosgeeni ja difosgeeni nõrk koondis annab tubakasuitsuga ebameeldiva maitse ja lõhna. Seepärast maailmasõjas sakslased kasutasid ka gaasihaistjaina (luurajaina) kangeid suitsumehi. Neid saadeti rinde ette välja ja kui neil seal suitsetamine muutus vastikuks, siis oli teada, et vastaspool tarvitab gaase ja tuleb tarvitusele võtta kaitseabinõud.

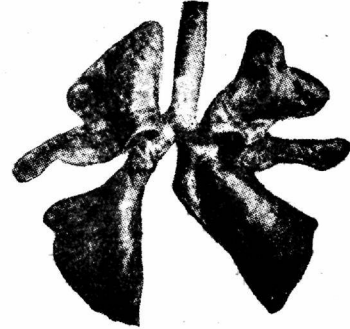
**Kloor** — teravalõhnaline sööbiv kollakasroheline gaas. See oli esimene surmav gaas, mida sõjas tarvitati. Kloor mõjub ülemisile hingamisluudele, mürgitusega käib kaasas järsk köha, mis võib põhjustada isegi veresoonekeste lõhkemist hingamisluudeis. Kloor ei ole väga mürgine gaas, see ühineb kergesti niiskusega ja seepärast pakub kaitset selle vastu märja lapi läbi hingamine.

**Kloorimürgituse tunnuseiks on:** tugev sülje eristumine, ilanahkade ärritumine, hingeldamine, tugev haiglane köha hulgalise rögaga (ka verine), sügav ja katkendiline, mõnikord ka pinnaline hingamine, üldine nõrkus, sinistuvad nina, huuled ja küüned.

**Kloorpikriin (klop)** — värvitu, omapärase (lutika-) lõhnaga vedelik. Selle aurud mõjuvad peamiselt kopsude keskmisele osale, ilanahkadele ja silmadele, millega kaasas käib ärritus ja järsk köha. Sagedaseks nähteks kloorpikriini mürgituste juures on südamepeõritus ja oksendamise. Silmad muutuvad valgustpelgavaiks. Kõik mürgitustnähted ilmnevad ja arenevad siin nagu kloorigi juures võrdlemisi

ruttu. Erandina teistele lämmatusgaasidele kloorpikriin ei karda niiskuse lagundavat toimet. Maailmasõjas tarvitati kloorpikriini segatult kloori ja fosgeeniga gaasipilvede väljalaskmisel.

**Fosgeen** ja **difosgeen** etendavad arvatavasti ka tuleviku sõjas suurt osa. Oma mõjult inimorganismile on need teineteisega väga sarnased. Nende füüsikalised omadused erinevad teineteisest. Fosgeen, mille leiutas juba 1811. a. inglase Davy, on harilikku tempe-



*Normaalkops.*

ratuuri juures värvitu gaas. Difosgeen on värvitu vedelik. Nende lõhnad on peaaegu sarnased, mis meenutavad mädaneva heina või puuvilja lõhna. Kuid nagu eelpool juba tähendatud, on need mürgid väga salapärased ja ei avalda kohe mingit ärritavat mõju, kuigi nad seda suurema kontsentratsiooni juures teevad, siis möödub see mõju ruttu ja inimene ei märkagi enam gaasi olemasolu. Alles mõne tunni pärast, eriti kui kannatanu end füüsiliselt selle aja kestel pin-



*Kops pärast 9-tunnilist gaasi mõju.*

gutab, algab tugev hingeldamine, millele seltsiõ järsk lämmatav köha ühes vahuse rögaga. Seisukord võib vahest näiliselt küll paraneda, kuid muutub peagi halvemaks. Sellised rasked juhtumid lõpevad enamikus surmaga. Kuid korraliku ja asjaliku raviga on paljud lootusetult mürgitatud maailmasõja kogemuste järgi siiski tervenunud. Niiskuse mõjub nendele gaasidele lagundavalt, andes elule mitteohtlikke produkte. Seepärast hingamine läbi märja rätiku pakub teatavat kaitset. Gaasitorbik kindlustab küllaldase julgeoleku kõigi lämmatusgaaside vastu. Mõjub taimestikule — lehed muutuvad kollaseks, juured ei kannata.

Esimeseks nõudeks nende gaasidega mürgitatute abistamisel on: eemaldada kannatanu kiirelt mürgaste piirkonnast, anda talle rahu



ja soojust (soojad kotid, pudelid, vaibad jne.), kuigi ta end veel hästi ja teguvõimsana tunneb, sest iga üleliigne füüsiline ja närviline pingutus võib maksta tema elu. Riietus kõrvaldada, kuna mürk võib peituda ka riideil. Sissehingamiseks anda hapnikku (6—9 l/min.) 10—15 minuti kestel sama pikkade vaheaegadega korduvalt. Südametegevuse elustamiseks anda kuumat kanget kohvi või teed. Kunsthingamist mitte teha!

Pärast esmaabi andmist, sõltudes mürgituse raskusest, tuleb ravimist jätkata haiglas.

**Üldmürgid** on närvi- ja veremürgid, milledest tuntumad sinihape ja ving. Neid mürke iseloomustab omadus, et tungides hingamise teel verre, nad ei ärrita, löhu ega muuda ilanahka ega hingamisorganeid. Nende mõju seisneb selles, et nad mõjuvad segavalt vere kaudu ~~võimalike hapnemisprotsesside, mille tagajärjel~~ tekib hapnikunälg kõigis kudedes ja organites ning selle järeltuleks on omakorda kesknärvisüsteemi tegevuse, esijärjekorras hingamise katkemine. Neid mürkgaase võib nimetada ka kiirmürkgaaseks, kuna nende mürgitustomele võib järgneda surm mõne minutiga. Nende gaasidega maailmasõjas ei jõutud rahuldavate tulemusteni, kuna need on kergemad kui õhk ja ei anna kergesti lahtises ruumis surmavat koondist. Kuid nendega katsetatakse ja ei või kindel olla, et katsed ei anna kord sõjahimulisele rahuldavaid tulemusi.

**Ving** (vaata lk. 421). Vingu vastu harilik gaasitorbiku kurn ei kaitse.

**Sinihappe** puhtal kujul on värvitu läbi- paistev teravalõhnaline, kergesti lenduv (keeb 27° C juures) vedelik. Gaasi kujul lõhnab kibeda mandli järgi. 50 mg on küllaldane inimorganismi surmamiseks.

Sinihappe mürgituse tunnuseiks on: mandli- lõhn suus, kibe kurk, süljejooks, metallimaitse suus, peapööritus, tuigerdav kõnnak, segane jutt ja mõtted, valud ja pakitsus rinnus, hirmutund- ded, hingeldamine, lõppeks krambid ja surm. Veri muutub ka veenides helepunaseks. Temperatuur üldiselt langeb.

Abiandmise kiirusest oleneb siin päästmine. Kõigepealt eemaldada kannatanu kiires korras mürgituspiirkonnast ja anda abi siinsamas. Teha kunsthingamist ja anda kehale soojust eelkirjel- datud viisil. Kui võimalik, anda sisse hingata hapnikku 5% süsihappe lisandiga. Südame elus- tamiseks kasutada vingu juures tähendatud ra- vimeid.

Sinihappe vastu kaitseb gaasitorbik.

**Sööbeained e.** nahamürgid on ohtlikemaid sõjamürke, mis võivad mitmeti mõjuda orga- nismile. Aurukujuliselt nad mõjuvad hingamis- elundeile, samuti kutsuvad esile ilanahkade vi- gastusi ninas, suus ja eriti silmis. Kuid suu- rema koondise juures on need ohtlikud ka vä- lislahale, tungides läbi riietuse. Hoopis suure- mat mõju avaldavad need mürkained vedelikuna, sattudes tilkadena inimkehale või riietusele või teistele igapäev tarvitatavaile asjule ja toidu- aineile, kust need võivad mõjuda organismile ka kaudsel teel. Nii et mürkainega kokkupuut- unud ese on sama ohtlik elavale organismile, kui selle mürkainega otsene kokkupuutumine. Need ained võivad maapinnale ja esemele kau- maks ajaks püsima jääda ja sel teel hoida ümbruse kuude viisi mürgitusohu all.

Sööbeained (sööbegaasid) on eranditult raku- mürgid, mis selle ainega kokku puutudes löhu-

vad iga rakukese. Nendel gaasidel on lühem või pikem varjatud mõjumisaeg. Algul tekib punetus, siis punetuse kadumisega pundumine ja hiljem villikesed, mis peagi liituvad vigastuse keskuse poole üheks suureks villiks. Mõne päeva pärast villid lõhkevad ja asemele tekivad väga raskesti parandatavad mädanevad haavad. Kuigi haavad on raskesti parandatavad, pole siin karta nahahaavadest erilist surmaohtu.

Sööbegaaside tarvitamise mõte seisneb selles, et muuta vastast kauemaks ajaks tegu- ja võit- luvõimetuks, sundides neid tarvitusele võtma ka erilisi abinõusid nende püsivtoimeliste mürkai- nete hävitamiseks maastikul või esemeil.

Sööbeainete mitmekülgele mõjule peab tar- vitama ka mitmekülgselt vastukaitset. Gaasitor- bik kurnaga kaitseb ainult hingamiselundeid, ~~väga ja silmi. Keha välispinda peab kaitsema~~ erilise gaasikaitse-ülkonnaga (kummist, õlirii- dest jt.), mille juurde kuuluvad vastavad kin- dad ja saapad. Tegevkonnale on selline ülkond hädavaajaline degaseerimisel.

Mürkainete mõju hävitamiseks on kloorlubi parimaid aineid. Kui kloorlubja putru või puudrit puistata sööbeainega kokkupuutesse sat- tunud nahale (mürkaine tilgad enne ettevaatli- kult kõrvaldada), võib sellega vältida raskemaid mürgituse tagajärgi. Sööbeainega kokkupuut- unud riided peab väga ettevaatlikult kõrval- dama. Mürgitatud maastikku degaseeritakse vee ja kloorlubja abil, ka tulega, olenedes või- malusist.

Sööbeainete rühma kuuluvad ipriit, Ijui- siit ja osaliselt dikk.



*Ipriidi mürgituse tagajärg.*

**Ipriit**, keem. dikloordietüülsulfiid (ka si- nepigaas), puhtal kujul värvitu, nõrga sinepi- lõhnaga õline vedelik. Sõjaliseks otstarbeks tarvitatakse tehnilist mittepuhast produkti, mis oma värvuselt on mustjas-pruun ja sisaldab mitmeid kõrvalaineid, mis soodustavad tema tarvitamist igal aastaajal. Kõrvalainetest on le- he ipriidi lõhna tugevus ja sarnasus kas sinepile, küüslaugule või sibulale. Üldiselt on ipriidi tundmine maastikul raske, eriti siis, kui sellega nõrga sinepilõhna varjamiseks sega- takse mürkainele mõnda süütut tugevalõhnalist ühendit. Sõjagaasi äramääramiseks on tarvilik välja õpetada vastavaid eriteadlasi. Tagalasse võidakse ipriiti alla heita lennukipommides, pi- serdada madalalt lendavalt lennukelt jne.

*Järgneb.*

# Mälestame lahkunuid...

**Arved Otto p. Koll**, sünd. 23. juulil 1896. a., teenis 1. pol.-jaoskonnas vanem-militsionäärina. 29. nov. 1918. a. läks koos kaitseliitlastega Jakobsoni tän. nr. 17 majja, kus saadud andmeil pidi olema salk kurjategijaid koos. Maja piiramisel läks ettevaatamatuse tagajärjel lahti püss ühe kaitseliitlase käes, kusjuures kuul läbistas Kolli rinna, tuues silmapilke surma.

**Vanem-kordnik Peeter Jakobi p. Vassil**, sündinud 29. nov. 1879. a. Sangastes, tabas 14. nov. 1919. a. varahommikul Raadi mõisa väljal kaks hobusevarast ühes hobustega, kes samal ööl olid varastatud Kodijärve vallas elutsevalt Anna Austa'lt. Ühel hobusevargal läks korda pärast tabamist põgeneda, kuid teise varga ühes hobustega viis kohusetruu ametnik lähedal asuvasse „Vahi“ tallu, et seal telefoniteel kutsuda Tartust abi.

Samal ajal, kui Peeter Vassil rääkis telefoni juures, läks vargal korda kinniseotud kätega oma saapasäärest või kasukakäisest võtta revolver ja laskis sellest politseiametnikule seljatagant kuuli pähe. Surm oli silmapilkne. Mõrvar põgenes, kuid tabati hiljem Sangaste vallas ja lasti kohtuotsuse põhjal maha.

**Jaan Jüri p. Piirson**, sünd. 1887. a., teenis rajooniülemana Kõnnu vallas. Ööl vastu 15. jaan. 1920. a. korraldati haarang Anija ja Kolga vallas politseiametnike ja kaitseliitlaste poolt väejooksikute tabamiseks. Piirson läks viima 2 tabatud umbes pool km. eemal asuvasse kaitseliidu staapi, kuid tema pihta avati püssituli Viinistu küla põhjapoolsest otsast, mis tõi Piirsonile silmapilke surma.

**Porkuni valla vanem-kordnik Hans Mardi p. Jaanimägi** langes 13. veebr. 1920. a. teenistuskohuste täitmisel mõrtsuka kätte läbi. Vanem-kordnik Jaanimägi asus nimetatud päeval jälitama kaht kurjategijat varastatud hobusega. Tabades kurjategijad ühes hobusega Raiküla mõisa lähedal talus, asus Jaanimägi neid vahistama. Viimased aga, nähes et Jaanimägi on üksinda ja pole abi kusagilt tulemas, tungisid Jaanimäele kallale, kiskusid temalt relva ja surmasid ta, lastes püstolist tema kehha 7 kuuli.

Van.-kordnik Jaanimägi asus politseiteenistusse Eesti Vabariigi loomispäevil, olles seega esimesi, kes sel raskel ajal, mil kuritegevus revolutsiooni ja sellega kaasaskäiva ühiskondliku korra lõdvenemise tõttu oli kohutavalt maad võtnud, asus kodanike heakorra ja julgeoleku teenistusse, täites oma ülesandeid suurima hoolega kuni langemiseni mõrtsuka kätte läbi.

Jaanimägi oli 31 aastat vana, pärit Porkuni vallast.

**Gustav Tõnu p. Tursmann**, sünd. 13. sept. 1892. a., teenis 3. pol.-jaoskonnas vanem-kordnikuna. Ööl vastu 20. märtsi 1920. a. oli Lasnamäel varaste salka tabamas, kusjuures varaste põgenemisel tekkinud vastastikusel tulistamisel tabas Tursmanni peast põgenikelt lastud kuul, tuues silmapilke surma. Laskja väejooksik Matto sai tagaajajate poolt surmavalt haavata.

**Otto Jüri p. Kokk** sündis 30. jaan. 1884. a. Li-hula vallas Kinksi külas talupidaja pojana. 1. aprillil 1920. a. astus politseiteenistusse, teenides algul Haapsalus noor.-kordnikuna, kust samal aastal määrati van.-kordnikuks Sooniste valda.

Van.-kordnik Otto Kokk suri 19. mail 1920. a. teenistuskohuste täitmisel Sipa vallas Kohatu veski lähedal, tabatuna metsast teadmata kurjategijja poolt lastud kuulist, olles teel Märjamaa jaoskonda konvoeerimas väejooksikuid ja salaviinapõletajaid.

**Mart Ojasson** teenis algul kordnikuna ja hiljem kriminaalametnikuna. Suri 22. apr. 1920. a. Tartu linna haiglas teenistuskohuste täitmisel kurjategijalt saadud haavadesse.

Kastre-Võnnu valla politsei van.-kordnik **Mihkel Mihkli p. Sabre** sai 6. juunil 1920. a. teenistuskohuste täitmisel surmavalt haavata ja suri 9. juunil 1920. a. Saanud andmeid, et samas vallas Amaste külas, „Jaanikese“ elamus valmistatakse salaja viina, läks M. Sabre 6. juunil 1920. a. salaviinapõletajaid tabama. Koputanud uksele, nõudis S. sisselaskmist. Koputamisele ust ei avatud. Sabre püüdis pääseda rehealuse kaudu majja. Sealjuures aga lasti rehealt tema suunas kaks lasku ja Sabre kukkus rinnust raskesti haavatuna maha ja suri saadud haavadesse Tartu linna haigemajas 9. juunil 1920. a.

Tõlliste-Laatre valla politsei vanem-kordnik **Konstantin Georgi p. Truusa**, sünd. 26. märtsil 1892. a., leiti raudteepolitsei poolt 12. juunil 1920. a. Sangaste jaama lähedal tapetult. Kadunule oli lastud püssist kuul pähe, mille tagajärjel pidi järgnema silmapilkne surm. Kõik muud mõrva üksikasjad jäid selgumata ja mõrvarid tabamata.

**Artur Lange** teenis raudteepolitseis Tallinnas rajooniülemana ja langes mõrvari ohvriks teenistuskohuste täitmisel 1921. a.

Kudina valla politsei vanem-kordnik **Karl Juhan p. Kaasik** sai andmeid, et Kudina vallas „Kiti“ talus elutsevad August Lepik, Peeter ja Leena Schulzenberg varjavad nimetatud talus tagaotsitavaid kurjategijaid Rudolf Piigatsit ja Eduard Rosenthali. Karl Kaasik läks 6. veebr. 1921. a. kurjategijaid tabama, kusjuures temaga oli kaasas teiste hulgas ka kohalik taluperemees Johannes Ots, kellelt oli varastatud hobune ühes vankriga.

Jõudnud tallu, avasid kurjategijad ettekatsetud plaani järele läbiotsijate pihta püssi- ja revolveritule, neid tapmise sihiga talu rehe all varitisedes. Kuulid tabasid Karl Kaasikut õlast ja südamest ja Johannes Otsa hingekõrist, mille tagajärjeks oli mõlema silmapilkne surm.

**Robert Jüri p. Ivanovitš**, sünd. 27. okt. 1892. a., teenis 6. pol.-jaoskonnas kordnikuna. 25. märtsil 1921. a., olles postil Viru tänaval, sõitis tema juure auto tundmatute isikutega ja teda kutsuti Tui tänavale, kust Ivanovitš hiljem leiti tapetult.

**Johannes Johani p. Põvvat**, sünd. 14. juulil 1890. a., teenis Tartu kriminaalpolitseis 1. veebr. kuni 1. märtsini 1920. a. kirjakandjana ja 1. märtsist 1920. a. kuni 5. apr. 1921. a. agendina. Olles 5. aprillil 1921. a. lähetatud jälitama van.-ametnik Aleksander Parveotsaga Hellenurme mõisas Peeter Kallionilt toimepandud varguse asja, tabasid nad varga, kes osutus sama mõisa tööliseks Voldemar Lohkiks.

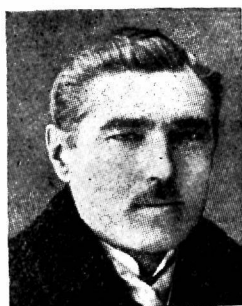
Kaassüüdlaste selgitamise ajaks jäi tabatud V. Lohk agent J. Põvvati valve alla, kuna van.-ametnik Parveots lahkus nende juurest juurdlust jätkama. Hiljem märkas Põvvat tema tulekut ja tuli talle õue vastu, nähtavasti vahepeal saadud mõne-



*Arved Koll.*



*Peeter Vassil.*



*Jaan Pürson.*



*Gustav Tursmann.*



*Mart Ojasson.*



*Otto Kokk.*



*Toomas Kaasik.*



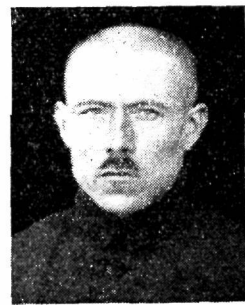
*Robert Ivanovitš.*



*Johannes Põvvat.*



*Johannes Tucherm.*



*Karl Kuller.*



*Johannes Tammemägi.*



*Jaan Holts.*



*Johannes Kumel.*



*Herman Ubin.*



*Heinrich Lossman.*



*Mikkel Nutt.*



*Artur Stolzen.*



*Joh. Raba.*



*Oskar Truus.*



*Voldemar Hansmann.*



*August Ingermann.*



*Jüri Türk.*



*August Soome.*



*Felix Raeksoo.*

suguste teadete edasiandmiseks, jättes vahialuse üksinda tuppa. Silmapilku kasutades haaras vahialune Lohk Põvvati sõjapüssi, mis oli asetatud tuppa rahakapi taha ja laskis läbi akna agent Põvvati maha, kusjuures Lohki ja ametnik Parveotsa vahel tekkinud vastastikusel tulevahetusel Lohkil õnnestus põgeneda.

**Johannes Jaani p. Tucherm**, sünd. 1. jaan. 1893. a., teenis 2. pol.-jaoskonnas rajooniülemana. Oli korrapidajaks 1. mail 1922. a. rongkäigul Kadriorgu. Sealt linna tulles tulistas kommunist Linkhorst Tuchermi revolvrilt Narva maantee otsa kohal, põrandaaluse kommunisti tabamisel, haavates Tuchermi, mille tagajärjel ta suri samal õhtul haiglas.

Vana-Kariste r. ülem **Jaan Jaani p. Vabbi** tapeti 17/18. sept. 1922. a. Vana-Kariste vallas oma elukorteris läbi akna lastud püssikuuliga. Nagu hiljem juurdlusega selgus, osutas mõrtsukaks tuntud varas Jaan Sotter, kes oli kohtu poolt karistatud vangistusega ja kelle rajooniülem Vabbi mõne nädala eest karistuse kandmiseks oli vahistanud. J. Sotter oli vanglast põgenenud ja kättemaksuks tapnud J. Vabbi ning põgenenud Venemaale.

**Karl Jakobi p. Kuller** sündis 31. okt. 1887. a. Riias, lõpetas sealse linnakooli ja Miitavis reaal-kooli. Eesti vabadussõjast võttis osa soomusrong „Kaptan Irve“ koosseisus. 8. juulil 1920. a. astus teenistusse Rakvere kriminaalpolitseisse agendina. 5. aug. 1923. a. kriminaalpolitsei korviga mootorrattal lähetuses viibides sattus mootorratta esimene ratas roopasse, mille tagajärjel Kuller ja korvis istuja van. assistent H. Heiter paisati maha, kusjuures mootorratas jooksis üle Kulleri. Saadud vigastuste tagajärjel suri Kuller 7. aug. 1923. a. haigemajas ja maeti Pärnu.

Pärnu kriminaalpolitsei agent **Jakob Mihkli p. Viljak**, sünd. 17. nov. 1890. a., tapeti 12. veebr. 1924. a. Voltveti vallas ametikohuste täitmisel. Toimetanud juurdlust Peet Närepilt ööl vastu 10. veebruarit 1924. a. toimitud linade varguse asjas ja vahistanud Karl Niine tema elukohas, Abja vallas, Kalba külas, Ergi talus, sõitis Viljak koos Niinega viimase hobusel-reel Mõisakülla. Teel, kasutades Viljaku tukkumist, võttis Niin reele heinte alla peidetud kirve ja lõi sellega Viljakule pähe. Tekkinud rabelemisel nägi Niin Viljaku taskus revolvrilt, sai selle kätte ja laskis Viljakule kaks surmavat lasku pähe. Viljaku laiba peitis Niin metsa lume alla, kust see leiti 13. veebr. 1924. a. Viljak jäid leinama abikaasa ja poeg.

Valga politseijaoskonna kordnik **Johannes Jaani p. Tammemägi (Vaher)** seisis öösel 21/22. apr. 1924. a. Valgas vahipostil. Öösel kella 2 paiku teda vahetama tulnud postikordnik leidis Joh. Tammemäe Mesipuu tän. nr. 6 maja kohal kõnniteel tapetult. Tapetule oli löödud pussnoaga kaks surmavat haava, üks rindu ja teine selga. Tapetu revolver leiti tänavalt umb. 30 sammu laibast eemal. Nähtavasti oli kadunu püüdnud kallale tungi puhul ka abi kutsuda, sest tema kokkupigistatud käest leiti kordniku vile.

**Jaan Jüri p. Holts**, sünd. 27. juulil 1893. a., teenis Tallinna 5. pol.-jaoskonnas vanem-kordnikuna. Ööl vastu 1. dets. 1924. a. seistes postil Endla ja Koidu tän. nurgal, tungis temale kallale salk kommuniste, hakates kiskuma ära relvi. Holtsi vastuhakkamisel surmati ta kohal kommunistide poolt.

**Johannes Juhani p. Kumel**, sünd. 14. mail 1868. a., teenis Tallinna 5. pol.-jaoskonnas kordnikuna. Ööl vastu 1. dets. 1924. a. seistes postil Kaarli ki-

riku juures, tungis temale kallale salk kommuniste, hakates ära kiskuma relvi. Kumeli vastuhakkamisel surmati ta kohal kommunistide poolt.

**Herman Karla p. Ubin**, sünd. 21. jaan. 1887. a., teenis rajooniülemana raudteepolitsei 1. jaoskonnas ja langes 1. dets. 1924. a. hommikul kommunistide väljaastumisel vägivalla ohvriks. Leinama jäid abikaasa ja poeg.

**Heinrich Peedi p. Lossmann**, sünd. 21. aprillil 1880. a., astus politseiteenistusse 10. veebr. 1919. a. Teenis vanem-kordnikuna raudteepolitsei jaoskonnas Tallinnas, kus 1. dets. 1924. a. kommunistide väljaastumisel langes vägivalla ohvriks.

**Mihkel Peetri p. Nutt**, sünd. 1. mail 1870. a., teenis algul Tallinna kriminaalpolitseis ja hiljem kordnikuna raudteepolitsei Tallinna jaoskonnas. Langes 1. dets. 1924. a. kommunistide väljaastumisel.

End. Tartu linna politseiülem **Artur Villemi p. Stolzen** sündis 10. sept. 1896. a. Narvas, lõpetas sealse linna gümnaasiumi 6 klassi. 1. mail 1915. a. astus Vilno Sõjakooli, mille lõpetamise järele ülen-dati lipnikuks ja määrati 3. Riia Piirivalve Rügeni, kus teenis kompaniülemana, 29. 3. 1918. a. ülendati kapteniks. Teenis 1. Eesti Jalaväe Polgus, 3. polgus ja ratsapolgus kuni 10. dets. 1918. a. Vene sõjaväes teenides omandas kiiduväärt teenistuse eest Püha Anna, Stanislause ja Vladimiri 3. järgu ordu aumärgid.

Astus vabatahtlikult Eesti sõjaväkke ja määrati 13. nov. 1918. a. 1. ratsapolku, kust ta 15. veebr. 1919. a. viidi üle 2. ratsapolku ja sealt 8. mail 1919. a. Sõjaväe Varustusvalitsusse. Sealt siirdus 3. märtsil 1920. a. politseiteenistusse ja määrati raudteepolitsei ülemaks. 11. mail 1923. a. määrati Tartu maakonnaavalitsuse ettepanekul Tartu maakonna politseiülema abiks. 14. märtsil 1925. a. kinnitati Tartu linna politseiülemaks, missugusel kohal teenis kuni surmani. Suri 7. okt. 1925. a.

Kadrina politseijaoskonna kordnik **Johannes Jaagu p. Raba** suri 1. aug. 1926. a. teenistuskohuste täitmisel südamerabandusse. Nimetatud päeval kordnik Raba saadeti korrapidajaks Kadrina surnuaiale, kus sel päeval peeti surnuaia-püha. Raba sõitis jaoskonnast välja jalgrattal. Sõitnud umbes 2 km. jaoskonnast eemale, kukkus Raba jalgrattalt ja suri sealsamas silmapilkselt. Arst konstateeris surma südamerabanduse läbi.

Kordnik Raba sündis 2. veebr. 1902. a. Viljandimaal, Olustvere vallas. Politseiteenistusse astus 1. märtsil 1925. a. Kadrina politseijaoskonda, kus teenis surmani.

End. Tartu-Valga abiprefekt **Oskar Truus** sündis 1878. a. Tartus, politseiteenistusse astus 3. sept. 1901. aastal, kus teenis kuni surmani, välja arvatud lühikene aeg saksa okupatsiooni ajal. 11. detsembril 1918. a. valiti kadunu Tartu linnavalitsuse poolt Tartu linna miilitsaülema abiks. 27. maist 1919. a. kuni 1. veebr. 1920. a. täitis tema Tartu linna politseiülema kohuseid ja oli hiljem Tartu linna politseiülema abiks kuni 1. jaan. 1926. a., mil Politseiasutiste kujundamise määruse jõustumisel määrati Tartu-Valga abiprefektiks. O. Truus suri 15. dets. 1926. a. influentsa tagajärjel peaaug-poletikku.

**Toomas Adu p. Kaasik** sündis 23. juulil 1873. a. Mustjala vallas, hariduse omandas Kaarma õpetajate seminaris, mille lõpetamise järele teenis kaemat aega kooliõpetajana Keinas ja Kassaris. Hiljem teenis raudteede miilitsas kriminaalametnikuna ja vanem-kordnikuna.

Kuressaare politseijaoskonna teenistusse astus maikuu 1925. a. vanem-kordnikuna. 1927. a. paigutati ümber Orissaare politseijaoskonda, kus täitis konstaabli kohuseid.

9. jaan. 1929. a. sai Kaasik haavata põranda-aluse kommunistide organisatori ja terroristi A. Ellami jälitamisel viimase poolt lastud püstolikuulidest. Pärast pikka ja kannatusrikast põdemist suri Kaasik 8. apr. 1929. a., jättes leinama abi-kaasa väikeste lastega.

**Voldemar Madise p. Hansmann** sünd. 20. veebruaril 1882. a. Hariduse omandas Tallinnas. Teenis 25. maist 1905. a. Tallinna linna politsei pristiabiabina, siis politsei ülevaatajana ja hiljem Riia linna politsei kantselei- ja laua-ülevaatajana, arestimaja ülemana ja pristavi abina. 22. nov. 1918. a. määrati Tartu linna miilitsa kriminaaljaoskonna ülemaks ja 12. dets. 1919. a. nimetati Tartu kriminaalpolitsei ülemaks. Politseiorganisatsiooni ümberkorraldamisel nimetati ta Tartu-Valga kriminaalkomissariks, kus teenis surmani 5. märtsini 1932. a.

#### **August Peetri p. Ingermann**

sündis 17. nov. 1877. a. Tarvastu vallas Viljandi-maal. Hariduse omandas Tartus.

Astus 1896. a. teenistusse Tartu kreispolitsei kantseleisse, sealt siirdus sekretäriks Riia ringkonnakohtu prokurööri abi juurde 1901. a., kust viidi üle sekretäriks Petrogradi ringkonnakohtu kriminaaljaoskonda 1915. a. Hoolsa teenistuse eest annetati temale Stanislause orden 1914. a.

1918. a. lähetati A. Ingermann vene kaardiväe staabiülema korraldusse, ülendati sõjaväe ametnikuks ja määrati käsutusametnikuks staabi luureosakonda. 1917. a. määrati staabi uurimisosakonna juhatajaks, kust lasti reservi jaanuaris 1918. a.

Eesti sõjaväkke astus A. Ingermann dets. 1918. a. ja määrati 2. diviisi teadetekogumise punkti, 1919. a. juunis viidi üle Valga teadetekogumise punkti ülemaks. Reservi arvati 31. mail 1920. a.

1. juunil 1920. a. astus A. Ingermann kaitsepolitsei teenistusse ja määrati Kaitsepolitsei Valga jaosk. ülemaks, kust toodi üle Kaitsepolitsei Tallinna jaosk. ülemaks 15. jaan. 1923. a. Sellel kohal, olles 1. jaan. 1926. a. nimetatud ümber poliitilise politsei Tallinna komissariks, teenis A. Ingermann kuni 25. juunini 1933. a., mil viidi üle omal palvel kriminaalkomissariks Viljandi. Hoolsa ja eeskujuliku teenistuse eest määrati temale veebruaris 1928. a. autasu 3 kuupalga suuruses ja juunis 1933. a. — 350 kr. Teenete eest pealinna poliitilise politsei eeskujuliku ja eduka juhtimise alal annetati A. Ingermannile Kaitseliidu 3. kl. Valgerist ja Kaitseliidu 3. kl. Kotkarist.

A. Ingermann täitis edukalt ja temale omase suure hoolsusega Viljandi kriminaalkomissari kohuseid kuni 11. maini 1934. a., mil surm lõpetas tema teenistuskäigu.

**Georg (Jüri) Aleksandri p. Türk**, sünd. 21. juunil 1904. a., teenis Nõmme pol.-jaoskonnas kordnikuna. 19. dets. 1934. a. õhtul oli määratud erariietes vahiteenistusse liikuvaks postiks Rahumäe, Nõmme, Hiiu ja Kivimäe jaamade rajooni, kuna seal pandi toime rongilt tulevate naisisikute vastu mitu kallaletungi riisumise eesmärgil. Selle toimikonna ajal kell 23.33 Nõmmelt Hiiule väljuvale ja juba liikuvale elektrirongile hüppamisel Türk komistas ja kukkus rongi rataste alla, saades silmapilkselt surma.

**August-Johannes Mardl p. Soome** sündis 16-dal veebruaril 1887. a. Tartus. 1. nov. 1906. a. astus politseiteenistusse Tartu, algul teenis kantselei-ametnikuna, hiljem ülevaatajana kuni 1917. a. märtsikuuni. Eesti ajal astus 18. jaan. 1919. a. jällegi politseiteenistusse ja 15. veebruarist 1920. a. määrati Tartu kriminaalpolitsei ülema abiks, mis-sugusel kohal teenis kuni 3. jaan. 1935. a., mil surm sulges selle tööka ametniku silmad igavesele unele.

**Felix-Jaan Jaagu p. Raeksoo**, sünd. 11. sept. 1899. a., teenis 1. pol.-jaoskonnas kordnikuna. 28. aug. s. a. K.-Kalamaja ja Kopli tän. nurgal kinnipeetud rahurikkuja pol.-jaoskonda toimetamisel tungiti temale mitme isiku poolt korraga kallale ja üks kallaletungijaist, Arteemi Jõgi, lõi Raeksoole pussiga selga, mille tagajärjel viimane suri teel sündmuskohalt haiglasse.

#### **Kordnik Edgar Hugo**

**p. Maring** sündis 22. juunil 1896. a. Politseiteenistusse astus Maring 1921. a. veebruaris ja määrati agendiks kaitsepolitsei Tartu jaoskonda, kus teenis kuni 1923. a. märtsikuuni. Hiljem oli Maring lühikest aega piirivalves ja 1925. a. algul astus uuesti politseiteenistusse kaitsepolitsei agendina Tartu, kus teenis kuni



1935. a. 1. juunini, mis ajast viidi üle välispolitseisse kordnikuks Narva 1. politseijaoskonda ja sealt mõni kuu hiljem Rakvere politseijaoskonda, kus teenis vilunud ja kohusetruu ametnikuna kuni saatusliku silmapilguni. 11. okt. s. a. varahommikul sõitis auto otsa Rakveres, Tallinna tänaval postil seisvale kordnikule Edgar Maring'ule, tekitades viimasele raske peapõrutuse ja kahe roide murdumise. Saadud vigastuste tagajärjel kordnik Maring suri Rakvere linna haiglas 17. okt. s. a.

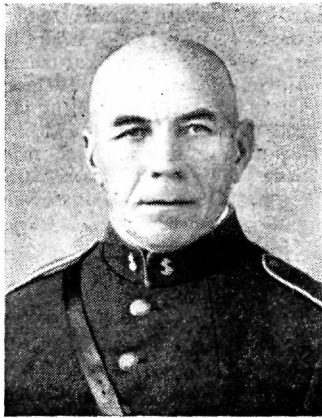
---

Toimetuse märkus. Kõigi surmasaanute pilte ei olnud toimetusel võimalik hankida.

---

## **Lahkunud kaasametnike mälestamine.**

Tallinna Politseiametnike Kogu korraldusel on surnutepäha eelõhtul, s. o. 20. novembril s. a. kell 18.00 õhtul Toomkirikus jumalateenistus langenud ja surma läbi lahkunud kaasametnike mälestamiseks. Leinajumalateenistust kaunistavad politseiorkes-ter hr. Kostabi juhatusel, meeste laulukoor hr. Roosma juhatusel ja soloettekanded viiulil ja laulus hr. Roometi ja pr. Kahu osavõtul. Leinateenistuse peab õhtukoguduse õpetaja Paul Kuusik.



## Vanemkordnik M. Umboja

# 60-

## aastane.

Kuussaare politseijaoskonna vanemkordnik Martin Umboja sündis 22. nov. 1877. a. Saaremaal Uuemõisa vallas. Hariduse omandas algul küla-, siis kihelkonna- ja hiljem Kuussaare Nikolai 2-klassilises kihelkonnakoolis, mille lõpetas 1895. a. Kooli lõpetamise järele teenis 1896—1907. a. Reekülas kooliõpetajana; 1907. a. valiti kolmeks aastaks Kaarma-Suure vallakohtu esimeheks; 1910—1914. a. teenis meremehena laeval; 1914—1917. a. teenis sõjaväes.

Politseiteenistusse astus M. Umboja 30. nov. 1918. a., olles määratud Kaarma-Suure valla vanemilitsiooni kohustetäitjaks. 1920. a. määrati ta vanemkordnikuks Kuussaare jaoskonna juurde. 1921. a. lõpetas ta rajooniülemaile korraldatud kursuse. 1926—1928. a. teenis M. Umboja Abruka rajooni konstaablina, kust lahkus oma soovil, minnes eraellu. 1929. a. astus ta uuesti politseiteenistusse ja teenis konstaabli kohustetäitjana mitmes rajoonis kuni 1932. a., mil uuesti asus oma endisele vanemkordniku kohale, kus teenib praegugi.

Teenistuses on vanemkordn. M. Umboja olnud korralik ja püüdlük. Kaasteenijate ja kodanike hulgas on ta tuntud ja lujupeetud oma vastutulelikkuse ja huumori tõttu.

Soovime juubilarile üle 60. a. läve astumisel veel kauaks nooruslikku eluvärskust, püsivust ja edu!

## Ametlik osa.



### Politsei 19. aastapäev.

Politsei 19. aastapäeval 12. nov. erilisi pidustusi ei olnud. Sel puhul andis Politseivalitsuse direktor vaid tervituskäskkirja politseiametnikele, mille sisu järgmine:

Tervitan politseiametkonda tema 19. aastapäeva puhul, tänan tehtud töö eest ja soovin edu edasises töös.

Jälle on aasta möödunud ja ma võin kinnitada — politseile on see olnud tugev tööaasta. Oma otsese ülesande kõrval on tekkinud ajanõuetest lingitult rida uusi ülesandeid ja kohustusi. Tuletoorje ümberkorraldamine ja juhtimine uutal alustel ja kodanliku õhu- ja gaasikaitse organiseerimine ja korraldamine on politseitöoga lähedalt seotud ja möödunud aasta on sel alal nõudnud politseilt palju tööd.

Kiirelt arenev ja ajaga sammu pidanud enesarendamine on viinud politsei tema uute ülesan-

nete tõttu jälle ligemale seltskonnale ja kodanikele suhtumine politseile üldiselt on tunduvalt paranenud. Ja selles suunas püüame edasi ka iga järgneva aastaga!

Jätakem innuga oma elukutseks valitud ja armsaks saanud kohustus- ja vastutusrikast teenistust areneva kohusetunde ja edasipüüdlikkusega paremusele!

**Rich. Veermaa,**

Politseivalitsuse direktor.

Siseministri käskkirjaga 10. nov. s. a. on Viljandi kriminaalkomissariks määratud senine Lääne-Saare kriminaalkomissar Toomas-Vane Kaup ja Lääne-Saare kriminaalkomissariks Tallinna-Harju kriminaalkomissariaadi vanem-ass. Paul Kompus. Sama käskkirjaga on määratud Tallinna-Harju 2. jsk. politsei-abikomissariks senine Viljandi jsk. politsei-abikom. Vello Krims ja Viljandi jsk. politsei-abikomissariks Tartu-Valga Prefektuuri konstaabel Evald Paala.

\*

Politseivalitsuse direktorikäskkirjaga 11. nov. s. a. on määratud Tartu-Valga Prefektuuri Tartu linna 1. politseijaoskonna IV rajooni konstaabliks sama prefektuuri kordnik Albert Suuk, kes lõpetanud Politseikooli kõrgema klassi kursuse, arvates 20. nov. s. a.

Sama käskkirjaga on määratud rahalist autasu: 100 krooni Tartu-Valga Prefektuuri Saadjärve r. konstaablile Leop. Luk'ile — erilise hoolsuse ja püüdlikkusega teotsemise eest põgenenud sunnitöölise tabamisel ja varguste jäätamisel ja Valga kriminaalpol. assist. Karl Aidile püüdlikkuse ja asjaliku töö hinnanguks hulgaliste murdvarguste selgitamisel ja varaste tabamisel.

50 krooni Lääne-Saare Prefektuuri Vaikna r. konst. A. Sametile ja Martna r. konst. A. Marley'le hoolsa ja energilise tegevuse eest põgenenud vangide tabamisel, Valga kriminaalpolitsei assist. Karl Erstole suure püüdlikkuse ja asjaliku töö hinnanguks hulgaliste murdvarguste selgitamisel ja varaste tabamisel, Pärnu kriminaalpol. van-ass. A. Kadakale ja assistentidele H. Väljaotsale ja H. Sanderile kiirelt ja asjalikult teotsemise eest põgenenud vangide tabamisel.

\*

„Politseilehe“ lugejate arv on järjest näidanud märkimisväärset tõusu. Kuna „Politseilehe“ levitamine väljaspool politseiperet tunduvalt aitab kaasa politsei tegevuse populariseerimisele ja politsei tööst arusaamise süvendamisele laialdastes rahvahulkades, on mitmed hoolsamad ja püüdlikumad politseiametnikud „Politseilehe“ levitamist võtnud oma ametialase seltskondliku ja politseiorganisatsiooni arendamise tööna ja on kaasa aidanud „Politseilehe“ levitamiseks tähelepanuväärsete tulemustega. Nende politseiametnike töö hindamiseks on Politseivalitsuse direktor määranud oma käskkirjaga 11. nov. s. a. Politseiametnike Keskkogu juhatuse poolt selleks tema korraldusse antud „Politseilehe“ summadest rahalist autasu politseiorganisatsioonile ülesnäidatud erilise hoolsuse ja püüdlikkuse eest järgmiselt:

Tall.-Harju prefektuurist politsei-abikomissar A. Kahnile ja konst. P. Ehassalule kummalagi kr. 50.— ja sama prefektuuri allkonst. Rudolf Tähestele, Viljandi-Pärnu prefektuurist politsei-

komissar H. Karile, konst. K. Amorile, Viru-Järva prefektuurist kordnik Vold. Antile ja Rakvere kr.-pol. assist. J. Kalvetile igapäevale Kr. 30.

Sama käskkirjaga on teenistuse nimel avaldatud kiitust politseiorganisatsioonile ülesnäidatud hoolsuse ja püüdlikkuse eest järgmiselt:

Tallinna-Harju prefektuurist: politseikomissaridele Karl Tammele, Aleksander Randveerele, Ernst Jaansoole, Mikkel Pikale, konstaablitele Jaan Suukile, Alfred Teearule, Aleksander Leistele, Johannes Nõmmele ja Hans Pehmele.

Tartu-Valga prefektuurist: prefekt Viktor Rooverele, politseikomissar August Sallumile, konstaablitele Artur Pärnale, Eduard Lindemäele ja Johannes Kaurile.

Viljandi-Pärnu prefektuurist: konstaablitele Gustav Kalale, Oskar Aasmäele, Arnold Voltrele, Kristjan Sillastele ja Mikkel Nõmmele.

Narva prefektuurist: politseikomissar August Mägistele, sekretär Johann Laiuksele, konstaablitele Aleksander Pentile, Ernst Raudsepale, Alfred Roolaidile, Hugo Kukele, Julius Eermele, Johannes Nurgale, August Rannale ja August Arusaarele.

Raudteede prefektuurist: konstaabel Eduard Hõlpusele.

Tallinna-Harju kriminaalpolitseist: krim.-pol. assistentidele Emil Toominguale ja Jaak Eigole.

Lääne-Saare kriminaalpolitseist: krim.-pol. van. assist. Otto Heinlaidile ja krim.-pol. assistendile August Naglasele.

Võru kriminaalpolitseist: krim.-pol. van. assistendile Karl Rohtmetsale.

Poliitilisest politseist: pol. pol. van.-assistendile Johan Mäele.



**P. Hansar**

**40-  
aastane.**

Möödunud 30. oktoobril s. a. pühitses Tallinna-Harju Kriminaalpolitsei van.-assistent Paul Hansar 40 aasta sünnipäeva, vaadates ühtlasi tagasi 17-aastasele politseiteenistusele.

P. Hansar sündis 30. oktoobril 1897. a. Virumaal Roela vallas kooliõpetaja pojana.

Politseiteenistusse astus P. Hansar 1. septembril 1920. a. Rakvere kriminaalpolitseisse, kust siirdus 1. juulil 1925. a. teenima pealinna kriminaalpolitseisse, kus teenib praegugi van.-assistendina.

Vabadussõjast on P. Hansar algusest kuni lõpuni osa võtnud ratsarügemendi koosseisus. Omab vabadussõja mälestusmärgi ja Läti vabadussõja mälestusmärgi. Hoolsuse ja usinuse eest on P. Han-

## Liidia- Heleene- Marie Erilane 40-aastane.



Möödunud 30. oktoobril s. a. pühitses Tallinna-Harju Kriminaalpolitsei assistent Liidia-Heleene-Marie Erilane (sünd. Kukk) 40 aasta sünnipäeva, vaadates ühtlasi tagasi 8-aast. politseiteenistusele.

Liidia Erilane sündis 30. oktoobril 1897 Viljandimaal Kõo vallas, Võhma külas, talupidaja tütre. Lõpetanud 1917. a. Viljandi linna gümnaasiumi, siirdus seejärel oma õpinguid jätkama Tartu ülikooli, kus õppis lühikest aega arstiteadust ja hiljem jätkas oma õpinguid õigusteaduskonnas ja lõpetas selle 1920. a. Samal aastal astus Liidia Erilane Politseikooli ja lõpetas selle 15. nov. 1929. a. Pärast Politseikooli lõpetamist jätkas Liidia Erilane teenistust Tallinna-Harju Kriminaalpolitseis, kus teenib praegugi assistendina. Enne saksa okupatsiooni teenis Liidia Erilane lühikest aega Paides miilitsakomitee sekretärina. On esimesi naispioneerite politseiteenistuses.

Liidia Erilase politseiteenistust on hinnatud muu seas ka Politseivalitsuse direktori poolt rahalise autasuga. Tänavu abiellus Liidia Erilane Paide krim.-vanem.-assist. Anton Erilasega, kes on samuti õigusteadlane.

Selles naises nagu peituks kaks erisugust maailma: ühel pool peaaegu mehelik ametialaline asjalikkus ja teisel pool õrnahingeline ja hoolitsev naiselikkus, kes suurima armastusega pühendab end kodule ja selle kaunistamisele. Teenistuses on ta sirgjooneline ja asjalik, alati on ta elav, energiline ja töövalmis. Tema lemmikalaks on naiste ja laste süütegade jälitamine.

Ta omab veel pedagoogilise ja halastajaõe kutse. Vabadussõja ajal teotses ta halastajaõena.

Teenistuses tuntakse teda tubli ja väsimatu tööinimesena. Läbisaamine meeskolleegidega on hea, sõbralik ja huumoriküllane.

Komissari ja kaasametnike poolt peeti sünnipäevast meele meelepärase kingiga.

Soovime hällilapsele palju õnne ja edu edaspidiseks eluks ja kauaseks edasiteotsemiseks kaastöötajana politseiperes.

sarile annetatud V järgu Kotkarist ja kodanlike teenete eest Poola presidendi poolt „Polonia resifituta“ aumärk. Kaitseliitlasena kuulub P. Hansar Tallinna Põhja malevkonna ridadesse.

Oma teenistuse alal tuntakse P. Hansari väsimatu töömehena, kes oma lahkuse, sõbralikkuse ja heatahtlikkusega on võitnud kaasametnike lugupidamise ja suurel arvul sõpru laiemais ringkonnis.

Komissari ja kaasametnike poolt peeti hällilast meele väärtusliku kingiga.

Soovime hällilapsele palju õnne ja jõudu nüüd ja edaspidiseks.

# Küsimusi ja vastuseid.



V. Küsimus. Kas Administratiiv-sissenõudmise seaduse (R. T. 2 — 1932) § 38 ettenähtud kahekordse summa sissenõudmine kolmandalt isikult teostatakse administratiiv- või kohtu korras?

Vastus. Administratiiv-sissenõudmise seaduse § 38 ettenähtud kahekordse summa sissenõudmine kolmandalt isikult alistub samale korrale kui völa sissenõudmine esialgselt võlgnikult, s. t. toimub adm.-korras. Tähendatud sissenõudmine toimub korraldava asutuse sellekohasel nõudel, mitte aga sissenõudmist teostava asutuse algatusel.

E. R. Küsimus 1. Kas politsei, koostades protokollid alamõduliste kalade pärast, peab süüdlaselt kalad ära võtma?

Vastus 1. Kalapüügi seaduse § 13 (R. T. 33 — 1930) järgi on keelatud püüda müüa osta ja ühest kohast teise vedada alamõdulisi kalu. Kuni Kriminaalseadustiku maksmahakkamiseni langesid selle keelu vastu eksijad karistuse alla Rahukohtu nuhtlusseaduse § 57 järgi, misjuures Kalapüügi seaduse § 27 (R. T. 43 — 1923) alusel alamõdulised kalad kuulusid konfiskeerimisele. KrS maksmahakkamisest 1. veebr. 1935 asendab Rahukohtu nuhtlusseadust KrS § 244. Kriminaalseadustiku maksmapanemise seadusega (R. T. 85 — 1934, § 65) kaotati ka Kalapüügi seaduse § 27, kuid mitte motiividel, nagu ei oleks enam tahetud konfiskeerida alamõdulisi kalu, vaid sellel motiivil, et konfiskeerimise küsimuse lahendab KrS § 24. Kuna KrS § 24 järgi võetakse ära asjad, mille valmistamine, müümine või levitamine keelatud, ja kuna teisest küljest endiselt püsib edasi Kalapüügi seaduse § 13 keeld püüda müüa, osta ja ühest kohast teise vedada alamõdulisi kalu, siis tuleb sellest järeldada, et alamõdulised kalad tuleb konfiskeerida.

Küsimus 2. Kui ärist on järeelmaksuga ostetud raadioaparaat, jalgratas või auto ja kui lepingut nimetatakse üürilepinguks, kuid pärast teatava aja (1—2 a.) üürilpidamist üüritava objekti omandusõigus läheb üle üürijale, kas sel juhtumil on kohaldatav KrS § 559 p. 1?

Vastus 2. Järeelmaksuga ostu instituuti käsitavad normid sisalduvad Vene Tsiviilseadustiku § 1509<sup>1</sup>—1509<sup>6</sup>, mis olid Eestis maksavad Narva taga ja Petserimaal kuni tähendatud maa-aladele laiendati 1930. aastal Balti Eraseaduse nõudeõigus (R. T. 46 — 1930). Kuna KrS § 559 p. 1 põhjeneb Vene Tsiviilseadustiku § 1509<sup>1</sup>—1509<sup>6</sup> ja kuna tähendatud paragrahvid

ei ole Eestis enam üldse maksvad, siis KrS § 559 p. 1 ei saaks praegu kohaldada.

Küsimus 3. Riigilipu tarvitamise määruse § 1 l. 3 räägib, et riigilipu tarvitamine on lubatud perekondliku sündmuse puhul hoonete ehitamiseks. Petserimaal nii venelased kui ka setud tarvitavad riigilippu, sõites pulmarongiga kodunt kirikusse laulatusele ja tagasi. Neil juhtumel lipp on asetatud vankrisse, kus seda hoitakse vertikaalasendis. Kas selline riigilipu tarvitamisviis on lubatud?

Vastus 3. Rigilipu tarvitamise määrus (R. T. 5 — 1934) normerib riigilipu tarvitamist hoonel ja ehitisel riiklike pühade, eraorganisatsioonide pidustuste ja perekondlike sündmuste puhul. Mis puutub tähendatud juhtumel riigilipu tarvitamisse mujal kui hoonel ja ehitisel, näiteks rongkäigus pulmarongi ees, siis määrus seda ei korralda, kuid ei keela ka sellist tarvitamist. Seepärast on riigilipu tarvitamine pulmarongis lubatud, kui see sünnib väärikalt ja sündsuse piires.

J. S. Küsimus 1. Loteriide seaduse § 10 põhjal tuleb maksta riigikassa heaks: võitudelt, millede hind 1 kuni 10 krooni — 10% igalt võitult; millede hind 10 kuni 100 krooni — 15% ja millede hind üle 100 kr. — 20%. Kui nüüd teatav ese loteriil on hinnatud 10 krooni, kas selle pealt tuleb võtta riigimaksu 15% või kuulub see veel 10%-lise riigimaksu alla?

Vastus 1. Loteriide seaduse (R. T. 53 — 1919) § 10 järgi tuleb esemelt, mis on hinnatud 10 kroonile, võtta riigimaksu mitte 10%, vaid 15% seaduse teksti täpsel juhatusel, mis ütleb, et võitudelt, millede hind on 1000 kuni 10.000 senti, võetakse riigimaksu 15%. Samuti tuleb võtta 100-kroonilistelt võitudelt riigimaksu 15%, kuna seaduses on öeldud, et alles üle 10.000 senti hinnatud võitudelt nõutakse riigimaksu 20%. On selge, et sõna „kuni“ on kõnealuses paragrahvis tarvitatud kahes ulatuses, esimene kord eksklusiivselt, teine kord inklusiivselt. Muidugi ei ole seadustehniliselt sõnada selline mitmes mõttes tarvitamine õige, kuid seaduse sisu mõistmiseks ei tee see käesoleval juhtumil takistusi, kuna sõnad „mille hind 1000 kuni 10.000 marka — 15%“ annavad neile täieliku selguse, et väljenduses „võitudelt, mille hind 100 kuni 1000 marka — 10%“ on sõnad „kuni 1000 marka“ tarvitatud eksklusiivselt.

Küsimus 2. Kas täpselt 10-kroonine arve kuulub tempelmaksustamisele?

Vastus 2. Tempelmaksu tariifi nr. 14 A järgi kuuluvad arved üldiselt alates 10 kroonist tempelmaksustamisele, kuivõrd järgmistes literates ja erandites teisiti ei ole ette nähtud. Seega ei ole 10-kroonine arve üldiselt mitte tempelmaksuvaba.

**TOIMETUS JA TALITUS:** Toompea loss, Tallinnas. Telef.: toimetuse 471-90, talitus 448-92. Jooksev arve Eesti Pangas 513. Posti jooksev arve 377. Postkast 438. **Tellimishind:** aastas Kr. 6.—, poolaastas Kr. 3.—. Üksiknumber 30 snt. **Kuulutuste hinnad:** 1/4 lk. Kr. 60.—, 1/2 lk. Kr. 30.—, 1/4 lk. Kr. 15.—, 1/8 lk. Kr. 7.50. Välis- ja esimene sisekaas Kr. 100.—. Tagumine sisekaas Kr. 75.—. Vastutav toimetaja: A. Liit. Tegev toimetaja: H. Põldvere. Väljaandja: Politciametnike Keskkogu.



# Tunnustatakse maksvusetuks järgmised tunnistused:

1. Paul Viidik'u legitimatsioonikaart, mis välja antud Tartu Ülikooli sekretariaadist 11. septembril 1924. a. nr. 5571 all.
2. Arvo Ranniku (end. nimega Johannes Teinmann) laskeriistaluba, mis välja antud Viru-Järva prefektilt 14. okt. 1937. a. nr. 1493 all, maksvusega kuni 22. septembrini 1938. a. Johannes Reinholdi pg. Teinmann'i nimele.
3. Sõjaväeteenistusest vabastamise tunnistus, mis välja antud 22. apr. 1920. a. nr. 1033 all S/L. „Lembitu“ komandöriilt Villem Müllermanni nimele.
4. Sõjaväeteenistusest vab. tunnistus, mis välja antud 19. aug. 1919. a. nr. 990 all Lääne Maakonna Rahvaväe komisjonilt Jakob Landmanni nimele.
5. Sõjaväeteen. vabast. tunnistus, mis välja antud 21. apr. 1920. a. nr. 11430 all 6. jalgaväepolgu ülemalt Hans Kapteini nimele.
6. Kindral Laidoneri nimelise Invaliidide Kapitali komitee 1937. a. korjandusleht nr. 633, mis kaduma läinud Pangodi Maanaiste Seltsi esinaiselt.

# Tartu Linnapank

Tartus, Raekojas. Telefonid 2-32 ja 11-32.

Arvete seis 31. oktoobril 1937. a.

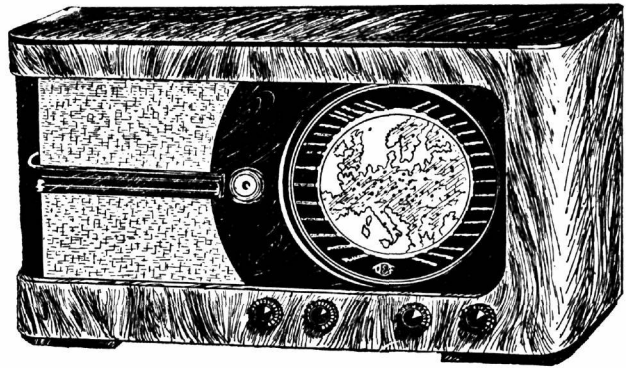
## AKTIVA

Kassa . . . . .	41.637.98
Hoiuarved . . . . .	410.573.44
Väärtpaberid . . . . .	363.064.09
Väärtused . . . . .	3.501.84
Diskonteeritud vekslid . . . . .	3.288.274.69
Tähtajalised laenud . . . . .	5.050.—
Kontokorrent laenud . . . . .	937.471.44
Korrespondendid . . . . .	95.248.78
Garantiid deebitorid . . . . .	89.200.94
Mitmesugused deebitorid . . . . .	14.097.74
Vallasvara . . . . .	15.554.15
Kulud . . . . .	80.843.26
Muud aktivad . . . . .	27.761.69
<u>Kokku: . . . . .</u>	<u>5.372.280.04</u>

## PASSIVA

Põhikapital . . . . .	308.259.34
Tagavarakapital . . . . .	50.476.31
Amortisatsioonikapital . . . . .	9.991.06
Hoiusummad . . . . .	4.451.490.52
Võlad teistes krediitiasutistes . . . . .	70.000.—
Korrespondendid . . . . .	53.160.04
Väljaantud garantiid . . . . .	89.200.94
Mitmesugused kreditorid . . . . .	14.097.74
Tulud . . . . .	306.388.81
Muud passivad . . . . .	19.215.28
<u>Kokku: . . . . .</u>	<u>5.372.280.04</u>

Toimetab kõiki pangaperasioone.



## VEF LUX MD-38

värvirikas, puhas toon on võistlematu kogu meie raadioriigis

vahelduvvoolu super 5+1 lampi, maagiline silm, kuulsa geograafilise skaalaga

*Lubage teda endale demonstreerida*

# VEF EESTI OSAKOND

TALLINN, PIKK TÄN. 25

Igalt võimalikult alalt saate meie suurladudest osta

## kirjutusmaterjale

*Kõigi raamatute, ajakirjade ja ajalehtede tellimiste kiire täitmine*

## K-ü. „Rahvaülikool“

Tallinn, Harju tän. 48, telef. 444-39  
„ Pärnu mnt. 10, „ 446-67



**Pilsen \* Eksport-Pilsen \* München**

# Tartu Telefonivabrik A.-S.

Tartu, Puiestee nr. 9-11 Telefon 2-34.

MEIE 1937/1938. a. RAADIOVASTUVÖTJAD

LINN: „Maestro“

4+2-lambiline 6 võnkeringiga moodne super-vastuvõtja kolme lainealaga. Võimas lõpp-pentood kohandatud võimsale dünaamilisele valjuhääldajale. Kõik superi finessid; elegantne skaala, luksuslik kast, maagiline silm jne.

„Start“

3+1-lambiline universaal-vastuvõtja otsekõvenduslülituses. Kaks laineala. Efektne pikk skaala. Nägus kast. Superi tundlikkus. Loomutruu ja võimas ülekanne.

MAA: „Lüüra“

4+1-lambiline 6 võnkeringiga patareisuper kolme lainealaga. Viimistletud lühilainevastuvõtt. Anoodvoolu säästlülitus klass B lõppastme tõttu. Sama stabiilne ja elegantne töötlus kui võrk-superil.

„Agu“

3+1-lambiline patareivastuvõtja 2 võnkeringiga ja kolme lainealaga. Minimaalse voolukulu juures üllatav võimsus ja tundlikkus. Iga maaperekonna lemmik.

NAHATOOSTUS

**A.-S. „E. M. USVANSKY JA POJAD“**

Laod: Tartus, Kaubahoov 24

Tallinn, Veneturg 3

Petseri, Kaubarida 17

Lauavabrik M. Furmansky & Pojad

*Kastitööstus „EKSPORTKAST“*

**Restoran - öölokaal SINIMANDRIA**

**Veinibaar  
Öllebaar**

Tartus, Kompani tän. 2, tel. 127  
(end. Eesti Panga Tartu osakonna ruumes)

**Tantsumuusika  
K a b a r e e**

## Reserveeritud.

### Hotell — Restoran-baar „EUROOPA“

Tallinn, Viru tän. 24. Telefon 467-01.

Eriti suur baar heade söökidega.

Muusika lõunaajal ja õhtul.

### „ESCALIN“

Uudis, täiesti ilma vahata valmistatud puukate. On veekindel mööblite ja põrandade hoolitsusabinõu. Annab vaevata kestva glasuurisarnase sügavläike. Kuivab kiirelt, on absoluutselt kleepevaba. Saadaval värvita kui ka värvides igas paremas rohu- ja värvikaupluses.

ESCALINI ainuesindaja Eestis

### EESTI TERPENTIINIVABRIK A-S.

Tallinn, Lai 34. Telefon 437-80.

Teatame, et oleme avanud spetsiaalse

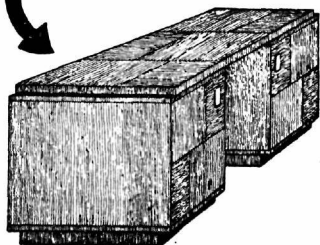
### muusikariistade äri

Tallinnas, Pärnu mnt. 28. Tel. 484-90.

### Fa „AKORD“

ANT & WEYRICH

## „MENSA“



MÖÖBLIÄRI

TALLINN, NARVA MNT. 31.

Soovitab lugupeetud ostjaskonnale suures ja heas valikus kuivast materjalist kõiksugu **majamööbleid** tellimisele ja laost. Hinnad mõõdukad, ostutingimused soodsad.

Mööbli- ja mudelitööstus

*J. Böhr*

Tallinnas, Maakri tän. 4. Telef. 302-39.

K./M. JAANHORM

pakub alati kvaliteetseid

riidekaupu

Tallinn, Pärnu mnt. 6, Urla majas. Tel. 475-92.

# EESTI METSA JA TSELLULOOSI A.-Ü.

TALLINN, PÄRNU MAANTEE 10-6

TELEFONID:

Juhatus: { 429-96  
432-76  
Kontori juhataja 430-61.  
Kontor 439-02.  
Tehnikaosakond 474-50  
Kehra tehased 30800

TELEGR. ADDRESS:

Sulfatsell Tallinn

KIVITRÜKIKODA

## J. MÄNNIK

Tallinn, Soo 23. Tel. 436-86

**Valmistab igasuguseid värvilisi  
trükitöid**

Töö kiire ja korralik Hinnad vastutulelikud

**Hooajaks** moodsaid käekotte, reisikohvreid, portfelle, rahataskuid ja kõiksugu jalanõusid suures valikus odavate hindadega soovitab

## O. Zimmermann

Tallinn, Harju 34  
Tartu, Suurturg 4  
Pärnu, Rüütli 41



Kõige suurem meeste ja naiste valmisriiete kaubamaja Eestis

## U/U.A. Rubanovitsch & Pojad

Tallinn, Viru tän. 8 Telefon 436-65

Uus avatud

## M. Kabal'i

puusärgiläri ja matusetalitus

Pärjad, ristid, matusetarbed jne.  
Tallinn, Sakala 25, telefon nr. 477-56  
Lembitu tän. nurgal.

Põllutööriistade ja masinavabrik

## JAAN RATNIK

asutatud 1908. a.

Tartus, Holmi tän. 2-10. Telefon 35 ja 3-63.

Valmistab võistlemata headuses: iga seltsi masinaid, tuletõrjepritse, põllutööriistu jne., aurukatelde ehitus, masinate osad, silindrite puurimine, parandustööd jne. Kõrgeväärtuslik malm-, pronks- ja vasevalu. Jaan Ratnik'u vabriku tooted on otstarbekohased ja vastupidavad, nende tarvitamisel hoiate oma raha kokku.

Nõudke eelarveid.

Möödukad hinnad.

# EESTI HÜPOTEEGIPANK

TARTUS, VÕIDU TÄN.  
OMAS MAJAS

EESTI HÜPOTEEGIPANGA pantlehed annavad aastas nimihinnast 6 protsenti sissetulekut ja on heaks kapitali mahutamise vahendiks, olles kindlustatud kõigi panga varadega, laenuvõtjate kinnisvaradega ja nende solidaarse vastutusega, samuti ka kindlustusseltsidega sõlmitud erilepingutega. Neisse pantlehtedesse võib mahutada seltside, ühingute, haigekassade, vaeslaste, omavalitsuste ja muid kapitale ja neid pantlehti võetakse valitsusega tehtavate lepingute tagatiseks ja aktiisi- ning tollimaksu kindlustuseks. Eesti Hüpoteeqipank on asutatud 1884. a. — 1. jaanuariks 1937. a. oli tema pantlehti ringkäigus üle 10 miljoni krooni väärtuses, kusjuures nende kindlustuseks panditud kinnisvarade väärtus oli panga hindamise järele kaugelt üle 20 miljoni krooni; tule vastu olid need kinnisvarad kindlustatud kaugelt üle 26 miljoni krooni eest.

## Tartu Vesiravila

Pikk tän. 62-64. Telefon 34.

**Kliiniline ambulatoorne ravi.**

**R a v i t a k s e:** närvihaigusi, närvihalvatusi, närvipõletikke, närvivalu, närvinõrkust (neurasteeniat), narkomaaniat, sugulist jõuetust, unepuudust, närvilist sügelemist.

Ainevahetusehaigusi — podagrat, rasvumist, suhkrutõbe, kilpnäärme rikkeid.

Liigeste- ja lihastehaigusi — liigeste põletikke, jooksvahaigust (reumatismi).

**R a v i v a h e n d i d:** pärmivedeliku-, süsihappe-, ekstrakti-, soola- j. t. arstlikud vanid; Charcot j. t. dušid; rabapakkimised; kõrgustikpäike, diatermia, faradisatsioon, galvanisatsioon jne. massaaž, Gymnacolon-Darm-Bad soolteravimise aparaat — kõhukinnisuse, kõhupõletiku ja soolteriketete puhul.

Asutus töötab aasta läbi. Prospektid saadetakse igale tellimusele. **JUHATUS.**

*Politseivalitsus ostab avalikul  
valikpakkumisel*

**1500 ranti**

*politseiametnikkude mütsinokkadele  
ja 1 kergesõidu*

**6-10 h.j. auto.**

*Kirjalik valikpakkumine toimub: rantide ostmiseks 22. novembril k. a. kell 10.00 ja kergesõiduauto ostmiseks 25. novembril k. a. kell 11.00, missugusteks tähtaegadeks tulevad esitada pakkumised.*

*Mütsirantide pakkumise tagatistrahviks ja lepingu täitmise kindlustus on ette nähtud 10% hanke summast, kuna auto pakkumisel tagatistrahvi ei ole ette nähtud, kuid lepingu täitmine tuleb kindlustada 10% ulatuses.*

*Lähemaid teateid ja valikpakkumise tingimusi saab Siseministeeriumist, Toompea loss, tuba 11 igal tööpäeval kell 9—14.*

**POLITSEIVALITSUS.**



# A.-s. A. Le Coq

TEHASED TARTUS JA TALLINNAS

*Meie õlled*

PILSEN • GLADIAATOR  
TÕMMU HIID • PORTER

*ja karastusjoogid*

JÜRIJOOK • SOODA • KREUZINA  
MAHLAJOOGID

*Laod kogu Eestis*

# Kauba Pank

Tartus, oma majas, Suurturg 12

Kodukeskjaam 1-83 ja 9  
Juhatuse telefon 2-09

AVATUD ÄRIPÄEVADEL KELLA 9-2

Kauba Pank asutatud 1905. a.  
on vanemaldrahaasutisi Eestis

Oma kapitalid ca Kr. 500.000.—

**ANNAB LAENE** heade kindlustuste vastu. Laenajailt liikmemaksu ei võeta  
**VÕTAB RAHA HOIULE**, makstes ajakohast protsenti

**SAADAB RAHA** igasse kodumaa linna ja alevisse

**GARANTIID** riigihangete, töölepete ja avansside kindlustuseks

**TOIMETAB SISSENÕUDMISI** vekslite ja muude dokumentide järele

**OSTAB JA MÜÜB** välisvaluutat

Toimetab kõiki pangaooperatsioone

Kindlustuse Aktsiaselts **EESTI LLOYD'i** Peaesindus

AKTSIASELTS

# EESTI METSATÖÖSTUS

müüb

mitmesuguseid metsa- ja lauamaterjale.

---

---

Telefonid: Juhatusesimees . . . 484-51  
" esimehe aset. . . 433-13  
" liige . . . 484-59  
Müügiosak. ja transport . 433-09  
Küttepuude müük Tallinnas 430-70

## O/Ü. HIIU-KÄRDLA KALEVIVABRIK

Asutatud 1829. a.

**Vabrik:** Kärkla, kõnetraat 2, tel.-aadr. „Kalevivabrik“-Kärkla

**Juhatus ja ladu:** Tallinn, Vana Posti 6, kõnetraat 461-59,  
tel.-aadress „Dagotuch“ – Tallinn

**Sadama ladu:** Tallinn, Uus Hollandi 9, kõnetraat 305-59

Valmistab ja soovitab tuntud kõrges headuses:

Palitu-, mantli-, ülikonna- ja kleidiriideid ja  
kaleveid sõjaväe, kaitseliidu ja ametnike vormi-  
riideid, voodivaipu ja suurrätikuid.

*Müügil parimates tekstiilkauba ärides üle Eesti.*