



# EESTI POLITSEILEHT

## Administratiiv-õigusline aegkiri.

Nr. 8 (116).

1. märtsil 1924 a.

IV. aastakäik

Ilmub üks kord nädalas — igal laupäeval.

Tellimise hind: aastas . . . . . Mk. 800.—  
poole aastas . . . . . 400.—  
weerand aastas . . . . . 200.—

Üksik number maksab Mk. 20.—

Tellimised — järgmise kuu esimesest päevast.

Toimetus ja kontor: Tallinn, Toompea lossis. Tel. 5-15.

Awatud kell 1/2 9—1/23. Toimetaja kõnetunnid k. 12—1.

Kuulutuste hind:

1/4 lehek. Mk. 3000.—	1/4 lehek. Mk. 800.—
1/2 . . . . . 1500.—	1/8 . . . . . 400.—
1/8 . . . . . 1000.—	1/16 . . . . . 200.—
1/32 lehek. Mk. 100.—	

Lehe eesküljel 75%, tekstis 100% kallim.

Adressi muutmine 10 mk.

Adress kirjade jaoks: Tallinn, Postkast nr. 338.

Jooksew arwe Eesti panga Tall. osak. nr. 543.

**Sisu:** 1) Politseiametniku iseloomu tähtsamatest omadustest. 2) A. Liit, Kuritegude jälgimine. 3) I. Anderson, Wördlewad jooned uue Eesti tolliseadustiku ja endise Wene tolliseaduse wahel. 4) Enesetapmisest. 5) K. Mikfeldt, Õigusteadusest. 6) Krim.-pol. ametn. I. Wiljak'i tapmisest. 7) Ametlik osa. 8) Küsimused ja kostmised. 9) Kuulutused.



## Politseiametniku iseloomu tähtsamatest omadustest.

Politsei inspektor H. Jakobson.

Politseiteenistus käib läbi kõige kiha-  
wama elukeerise, läbi mitmekülgse huwi-  
de kokkupõrke tsentrumi. Sellepärast  
nõuab see teenistus ka oma ametnikkudel  
iseäralisi iseloomu omadusi. Tubli polit-  
seinik peab kõige pealt olema kartma-  
ta, hirmutundmata meelega,  
julge, wahwa, südi. Peale selle  
nõutakse temalt äärmist leidlikkust,  
et kitsikuses kohe nõu leida ja ennast osa-  
ta aidata, kohe teada, mis teha ja kuidas  
talitada; kindlat, muutmatut energiat,  
s. o. tüsedust ja agarust töös ja pealehak-  
kamises, tulist ja kindlat edasipüüdmist,  
wäsimata ja tüdimata tahte- ja tööjõudu,  
kiiret otsustamiswõimet ning nõr-  
kemat tahtekindlust, meelekindlust — jä-  
relandmata püsiwust.

Kuid kõik need omadused, nende wastu-  
waidlemata tähtsuse ja ülitarwilikkuse  
juures politsei teenistuses, peawad olema

ühe kõige tähtsama omaduse otsekohesest  
ja seal juures kõige waljumas alluwuses  
wõi käsutuses, ja see omadus on — ra-  
huline, külmawereline olek, il-  
ma milleta politseiteenistus, tema alalise  
nõudega oma ametnikkudelt igal üksikul  
juhtumisel iseäralist taktikat, täiesti wõi-  
mata on. Külmawereta ehk, õigem öelda,  
ilma oskusest täiesti enese üle walitseda  
— kaotawad kui julgus, nii ka wahwus,  
südidus, energia ja meelekindlus oma ot-  
sekohese tähenduse wõi mõtte politseitee-  
nistuses ja woiwad isegi wiia õige mitte-  
soowitawatele sekeldustele, ka kõige  
wäiksema tähtsusega juhtumisel politsei  
praktikas.

Külmweri on iga politseiniku iseloomu  
alustingimine, nõnda öelda nurgakiwi, ja  
seda isikut, kes eneses seda omadust pole  
arendanud, ei wõi lugeda kohaseks wähe-  
magi wastutusliku politsei ameti jaoks.

Sellepärast on tarwis, et isikud, kes politseiteenistuse redeli kõrgematel astmetel seisawad, oma tõsist tähelpanu pööraksid politseinikkude arenemise peale kõikumata kindla, wastupidawa külma were suhtes, külma were peale, mida milllegagi äritada ei saa.

Midagi ei mõju nii kainestawalt ülesäritatud salkkonna peale, kui täiesti rahuliku ja oma tegewuse seaduslikkuses täiesti kindla olewa politseiwõimu esitaja ootamata ilmumine salga keskele.

See rahulikkus läheb otsekohe üle salkkonna peale, sest et tema otsekohe ära tunneb, et ilmus mingisugune kindel teotuspunkt, ilmus wõimalus waidluste wõi riiu lahendamiseks, wõimalus leida õiget ja seaduslikku teed arusaamatuste lahendamiseks, mis salga kokkutuleku, kiskära ja ülepea awaliku korra rikkumise wälja kutsumud. Ja mida tagasihoidlikum ja ühetasasem selle politseiniku hääl salgas, mida rahulisemad tema liigutused ja wõtted, mida külma werelisem tema wäline olek asjale, seda rutem rahustab enast salkkond.

Sedasama wõib tähele panna politseilises läbikäimises üksikute isikutega. Kinnipeetud kuritegija tihti peale salgab julturnult ja ülbelt oma süüd ja protesteerib jämedalt ja toorelt oma kinnipidamise pärast. Kõikumata kindel külmweri ja wastupidawus wõimu teostaja poolt näitawad niisugusele kuritegijale selgesti tema katsete otstarbetust.

Isegi neil juhtumistel, kui seaduse järele politseil tuleb tegutseda sõjariistadega, ei

tohi külmweri minutikski sõjariistadega tegutsewal politseinikul puududa.

Wastupanew ja kõikumata külmweri, hoolas püsiwus kõiges politseilises tegewuses on, teadagi, raske saawutada; muidugi on tarwis kaua ja lõdwale andmatalt iseenese kallal töötada, et lõpuliikult wõita oma erkusid, täielik peremees ja käskija nende üle olla, mitte aga nende wõimuses seista, — kuid see on ikkagi kättesaadaw ja selle poole peab kõige jõuga püüdma.

Pärastpoole saab see töö ja waew oma isiku üle sajakordselt tasutud: kergeneb suuresti iga politseiline ülesanne, ka kõige kardetawam ja raskem ettewõte. Teenistus näib siis olewat wõrdlemisi palju kergem ja ametnik wabaneb neist kõhklemistest, kahewahel olemisest wõi kindlusetast olekust, nukrusest, murelikkusest ja kurwameelsusest ning isegi meeleheitmisest, missugusesse seisukorda tihti satub noor wilumata politseinik temale iga samm peal ettetulewate raskuste, hädaohtude, teotuste ja muude sellesarnaste politseiteenistuse okaste ees.

Need aga, kes, waatamata oma palawama soowi peale eneste ja oma närwide üle täiesti walitseda, endid nõnda ütelda pihku wõtta, arwamisele jõuawad, et niisugune oma iseloomu karastamine, kõwaks, wastupidawaks tegemine neile kättesaamata on, üle nende jõu käib, need, kui oma isiklise õnne ja terwise huwides, nii ka politseiteenistuse huwides, peaksid sellest teenistusest loobuma ja omale otsima teenistust, mis wähem wastutusrikas ja püsiwust nõudew.

## Kuritegude jälgimine.

A. Liit.

(3. järg.)

### 2. Jälgija kiusatused.

Siin kohal tahan lühidalt tähelpanu juhtida suuremate komistuskiiwide peale, mis jälgijale jalgu wõiksid juhtuda. Need on seda kardetawamad, mida kasinamad jälgija kogemused, seega nende tutwustamine eriti tarwilik algajatele.

Kiusatuste hulgas esimesel kohal seisab ennakwaade asja peale (vorgefasste Meinung, предвзятый взгляд) Ennakwaade kujuneb esialgsete muljete põhjal,

millised jälgija kuriteost saab: ülesandja puudulikud seletused, waremalt toimunud analoogilised juhtumised, juhuslikud kuuldused, walesti mõistetud ehk suurendatud asjaolud jne.; ta on seega tagaselja sünnitatud ettekujutus sündmusest. Tegelikult ei saa ju ükski jälgija, kel wähegi huwi oma ülesande vastu, seesugusest ettekujutusest mööda. Ta on näiteks teate saanud suuremast kuriteost, mis toimitud tema asukohast kaugemal; täitsa loomulik, et ta kuriteopaigale minnes esialgsete

andmete waral püüab endale wõimalikku sündmuse käiku ette kujutada, isegi mõnda kombinatsiooni otsida selle lahendamiseks. Kui nüüd hiljem põhjaliku waatluse ehk asjalikkude ülekuulamiste teel tõsiste asjaoludega tutvunetakse, siis saab esialgne ettekujutus muidugi wastawalt parandatud ehk koguni ümber lükatud ja — midagi pole katki. Kuid häda sellele, kes niiwõrd satuks oma ennakwaate mõju alla, et ta selle tõttu wastupidiste asjaolude wastu pimedaks ja kurdiks muutuks: paremal juhtumisel kannataks tema töö ainult ühekülgsuse all, kuna tihti peale ta aga kogu jälgimisega sohu ja rappa ratsutaks.

Kuidas ennast kindlustada ennakwaate kahjuliku mõju wastu? Üks parematest abinõudest on kahtlemata see, kui jälgija ennakwaate hädaohtlikke külgi tundes wastawate ettekujutuste ja oletuste tegemise juures ikka jälle meele tuletab, et ühtki kuriteosse puutuwat ettekujutust, ühtki hüpooteesi ei tohi enne lõpulikult wõtta, kuni selle kindlustuseks leitud kindlad tõendused. Kuni see sündinud pole, ei tohi teisi wõimalusi silmast lasta, waid ümberpöörduvalt — ka nende tõendamiseks ühesuguse energiaga andmeid otsida. Teiseks lasku jälgija ennast kuritegude jälgimisel esimesest silmapilgust peale kuni wiimase punktini juhtida kriminalistide kuldsest lausest: kes, mis, kus, millega, mis otstarbel, kuidas, ja millal? „Kes seda lauset tunneb ja teda omale juhiks wõtab, see ei wõi wähemalt kunagi jameda te eksituste ohwriks langeda“ (Gross).

**Ülespühumine.** Suuremalt osalt on kuriteod äärmiselt proosalised, ei ühtki wäljapaistwat trikki ega kōdistawat asjaolu, mis suure publikumi huwi suudaks äratada ja seega ka jälgija peale tähelepanu tõmbaks. See igapäew korduw lihtne tõde wõib aga nüüd mõnelegi muidu tublile ametnikule komistuseks saada: lihtsat sündmust püütakse weidike illustada, publikumile suupärasemaks teha, ainult kahtluse all seiswat isikut nimetatakse roimariiks, kelle süüdi oleku juures mingit kahtlust ei wõi olla, esimest korda warguse pealt tabatud tembeldatakse wanaks wargaks jne. Kuigi sellel igakord just raskemaid tagajärgi ei ole, kuid üksikul juhtumisel saab ilmsüütult kahtluse alla langenud kodaniku hea nimi kindlasti kannatada ja seda ei anta nii kergesti.

andeks. See õonestaks pikkamööda seltskonna usaldust jälgija wastu ja, mis weel pahem — kohus ei saaks enam tarwilisel määral toetuda seesuguste juurdluste peale. Seepärast — arwestatagu kuritegu jälgides piinliku erapooletusega ainult seda, mis tõesti olemas on, igasugune wärwide paksendamine ja ilustamine on kurjast.

**E d a s i l ü k k a m i n e.** „Tänasida toimetusi ära wiska homse warna!“ See igapäewases elus nii kuldawäärt esiwanemate õpetussõna omab mitmekordse tähtsuse just kuritegude jälgimises. Iga wiivitatud silmapilk häwitab jälgi, annab kuritegijale rohkem wõimalust jälgi segada, wastutõendusid luua, kuriteo läbi omandatud wäärtusi läbi lüüa. Kaotatud tunde tuleb tihti päewade ja nädalatega tagasi wõita. Ometi peame sageli küllalt nägema, et tarwilikud jälgimistalitused ilma tungiwa tarwiduseta edasi lükatakse, ennast petlikult trööstides, et „egasta mul juba käest ei pääse“. Kui aga wiivitus ennast hiljem siiski kurjalt kätte maksab, siis ei jää muud üle, kui otsida wabandawaid põhjuseid.

## II. Kuriteopaik ja waatlus.

Selles peatükis käsitleme talitusi, mis tulewad ette wõtta kuriteopaigal, s. o. kohal, kus kuritegu korda saadetakse. Sellega oleksime wahel jätnud ühe jälgimistalituse, millega harilikult algab kuriteo jälgimine — kahjukannataja ehk ülesandja ülekuulamine. Kuid et nimetatud talitus on lähedalt sugulane muude ülekuulamisega, siis loen otstarbekohasemaks teda paigutada järgmisse peatükki: „Ülekuulamine“.

Kuriteopaika peetakse praegu üheks tähtsamaks jälgimishandiks. Tähendatud auwäärilisele seisukohale teiste jälgimishandite hulgas on kuriteopaik muidugi tõusnud moodsa jälgimistehnika wõitute tõttu, millised õpetasid eluta asju — tumme tunnistajaid — kohtulaua ees tunnistust andma panema, nõnda ütelda „kiwisid kisendama sundima“. Tumme tunnistajaid — mitmesuguseid asitõendusid — wõib aga enamasti igalt kuriteopaigalt leida: looduse seaduste paratamatuse tõttu peab kuritegija kuriteopaigal oma jalga dega maad puudutama, kätega ühte-teist toimetama — sellest tekiwad jäljed, mis tema peale kaebawad; ta unustab ärewuses olles seda-teist oma asjadest ma-

ha — need annavad teda ära; ta teeb oma töö salajas, kuid tema töö tagajärjed jäävad püsima ja nende järele otsustatakse, kuidas ja millega ta tegutses. Lühidalt kokku võttes: kuriteopaik avaldab rea tehteid, mille järele tegewustikku ja tihti ka tegijat ennast võib üles arwata.

Enesestmõistetaw, et mitte iga kuriteopaik jälgijale ühtewiisi tähtis ei ole. Kui näiteks kellelgi turu peal ehk jaamas taskuwarga poolt rahatask ära näpatud, siis on kuriteopaigal jälgimise mõttes kõrwaline tähtsus, sest kuriteo toimimise ja teatawa koha wahel puudub sarnasel juhtumisel oluline side.

Kuriteopaigal leiduwate andmete kogumine sünnib waatluse teel. Kuriteopaiga waatlus seisab selles, et jälgija ilmub isiklikult sündmuse kohale, otsib üles ja wõtab asitõendustena kaasa kõik jäljed ja märgid, millel ühendust kuriteoga ning märgib üles kõik asjaolud, mis kuriteopilti selgitada aitawad, pidades selle juures silmas seaduses ettekirjutatud worminõudeid.

Seda pealt näha lihtsat toimetust nimetab H. Gross oma „Kohtu-uuriija käsiraamatus“ kohtu-uuriija proowikiwiks, sellega alla kriipsutatades waatluse suurt tähtsust. Kui eelmisi ridu, mis iseloomustasid kuriteopaigal leiduwaid andmeid, meele tuletame, siis leiame isegi, et waatlus tõepoolest eksaamiks on, kus waatleja tähelpanelikkus, hoolsus, oskus, teadmised ja leidlikkus kõige paremini awalduda woiwad ja ümberpöördukt — tema hoolimatus ja saamatus päewawalgele tulewad. Tumme tunnustajaid võib ikka üksnes see jälgija üles leida ja kõnelema panna, kes neid ja nende wäärtust tunneb ja nendega oskab õigel wiisil ümber käia. Mis ja kuidas, seda püüawad järgnewad read seletada.

Waatluse toimetamise jaotame kahte peajärku: ettewalmistused ja talitused koha peal.

### 1. Waatluse ettewalmistused.

1. Liikumisabinõud käepärast hoida. Waatlusele tuleb alati asuda wiiwitamata peale kuriteo sõnumi kättesaamist. Wastasel korral wõiksid jäljed kuriteopaigal kaotsi minna. Meie oludes tuleb seda aga tihti küllalt ette, et kuriteopaik asub wõrdlemisi kaugel jälgija elukohast. Kui nüüd jälgijal omal alati sõiduwalmis pee-

tawat liikumisabinõu ei ole, siis teeks ta hästi, kui ta naabruses elutsewate liikumisabinõude omanikkudega kiire küüdi saamise poolest juba aegsasti kokku lepiks. Tarbekorral oleks siis esimene korraldus — kedagi küüdi järele saata.

2. Selgusele jõuda, kas kuriteopaiga läheduses on võimalik seaduses nõuetawaid tunnustajaid ilma suurema ajakuluta leida; eitawal korral tuleb neid tee äärest ühes kutsuda ehk koguni oma elukohast kaasa wõtta.

3. Waatlustarbed kaasa wõtta. Kuriteopaigal waatlust toimetades wajab jälgija nagu pärastpoole näeme, hulga mitmekesiseid abinõusid ja aineid. Need tulewad muidugi kodust kaasa wõtta, sest nagu kogemused näidanud, ei ole neid koha peal enamasti mitte saada wal ja nende otsimine raiskaks igal juhtumisel palju kallist aega ära. Samad kogemused on aga ka seda näidanud, et kuriteo sõnumit saades ja suure rutuga koha peale minekuks ettewalmistusi tehes, jälgija tihti mitugi hädatarwilist asja, mida oleks tarwis olnud kaasa wõtta, maha unustab ning seda siis kohale jõudes ja tööle asudes kibedasti kahetseb. Neil põhjustel on kõige parem kui kõik need abinõud ja ained, mida jälgija waatlusel tarwitab, afati sellekohases tsumadanis ehk kastis walmis hoitakse.

Tarwisminewate abinõude ja ainete nimekiri on järgmine:

#### A. Orienteerimiseks:

- 1) tegewuspiirkonna kaart, võimalikult suuremas mastabis,
- 2) telefoni liinide kaart ja raudtee sõiduplaan,
- 3) hea kompas.

#### B. Kirjutamiseks ja joonistamiseks:

- 1) umbes 15 poognat kirjutuspaberit,
- 2) niisama palju kuiwatuspaberit (ka jälgede kuiwatamiseks tarwilik),
- 3) mõned poognad joonestuspaberit,
- 4) tint, suled, pliiatsid, gummi,
- 5) mõõdupael ja mõõdupulk.

#### D. Jälgede otsimiseks ja kujudamiseks:

- 1) elektri taskulamp wärske batareiga,
- 2) tops tuletikke,
- 3) hea suurendusklaas,
- 4) bronkspulbrid ja näpujälgede foorliad,

5) metall- ehk klaasplaat, klaasike trü-  
kimusta ja kautshukist rullike näpüjalge-  
de wõtmiseks,

6) kinnine plekknõu alebaster gipsiga,  
7) ½ naela waha ja sama palju para-  
fiini,

8) ¼ naela talki ja wati topsike jälgede  
puuderdamiseks,

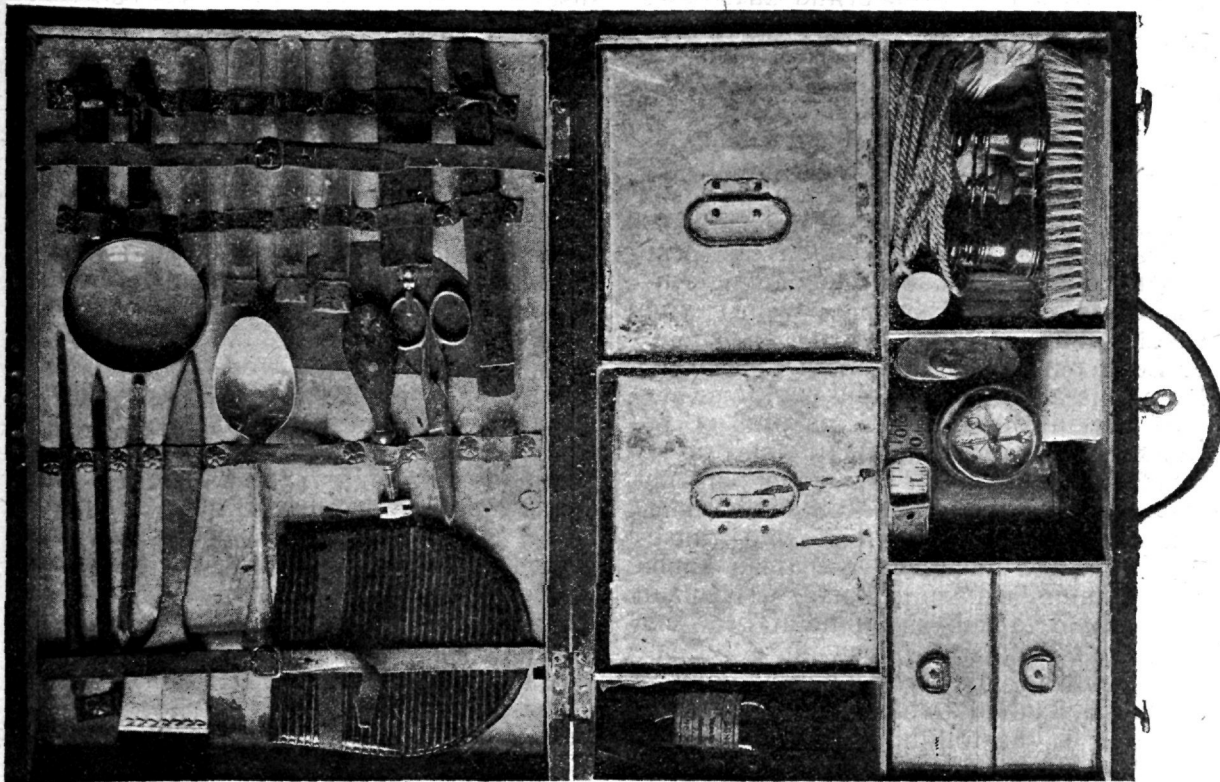
5) mõned siledast paberist kirjaümb-  
rikud,

6) väiksed käärid,

7) mõnesugust pakkimispaberit,

8) paar kergeid käeraudu.

Meie kriminaalpolitseis on möödaläinud  
aastal muretsetud waatlustarbete alal-  
hoidmiseks kastid, mille pikkus umbes



Waatlustarbete kast.

9) klaasike waseliini õliga,  
10) klaasike kontori liimi,  
11) plekknõu gipsi segu valmistamiseks  
ja lusikas,

12) väike pehme pintsel,

13) riidehari.

E. Mitmesuguseks otstar-  
beks:

1) ametpitsat ja kirjalakk,

2) sidumisinööri,

3) klaasinuga,

4) mõned tühjad klaasikesed õhukind-  
late korkidega,

40 cm., laius 30 cm. ja kõrgus 18 cm.  
Muidugi wõiwad kastid ka vähemad olla.  
Kastide hea külg seisab selles, et neid  
tarbekorral ka kirjutuspuldina tarwitada  
wõib, nagu puuduliku mööbliga korteri-  
tes, wabas looduses jne. waatlust toime-  
tades.

4. Waatlusele minnes oma otsekohe-  
sele ülemale sündmusest teatada ja ko-  
dukondsetele ehk naabritele väljasõidu  
koht teatawaks teha, selleks juhtumiseks,  
kui keegi wahepeal uue kiire ülesandmi-  
sega peaks ilmuma. (Järgneb).

# Wõrdlewad jooned uue Eesti tolliseadustiku ja endise Wene tolliseaduse wahel.

Kokku seadnud Piiriwalwe Staabi ülem J. Anderson.

(7 järg.)

Transiidina üle Eesti territooriumi weetawate kaupade ja bagaashi kohta käiwad määrused on krupeeritud käesolewa peatüki lõppu (§§ 365—392) ja on kindlaks määratud ainult peajoontes. Kuna see kaubanduse ala meil alles uus ja wälja arenemata ja selle tõttu meil loomulikult sellekohased kogemused alles puuduwad, siis on ka arusaadaw seaduseandjate tagasihoidlikkus sellel alal. Nii on wõimalik wäljamaa kaupa ja bagaashi, mis tolli järewalwe alla kuulub, wedada üle Eesti territooriumi erilises nõndanimetatud transiidi korras, missugune wedu wõib sündida mitmesugusel wiisil; tähendab, et Eesti piirides liigub teatud juhtumistel kaup, mis allub tollile, mille pealt aga ülepiiri tulekul toll siiski ära makstud ei ole. Kui sarnane kaup wäljamaalt tulles on sihitud, kas wäljamaalt otsejoont mõnda Eesti sisemaal asuwasse kohta, siis nimetatakse seda kohalikuks sisseweo transiidiks; kui aga niisugune wäljamaa kauba wedu sünnib transiidi korras sisemaal wäljamaale tagasi, siis nimetatakse seda kohalikuks tagasiweo transiidiks. Peale selle wõiwad Eestist wäljasaadetawad (eksport) kaubad tolliasutuse poolt rewideeritud ja äratollitud saada ühes kohas, kuna ülepiiri wäljamaale laskmine koguni teises tolliasutuses sünnib, niisugust transiiti nimetatakse kohalikuks wäljaweo transiidiks ja tema lahkumine kohalikust tagasiweo transiidist seisab selles, et wäljaweo transiidi aineks on Eesti kaup, kuna tagasiweo transiidi aineks wäljamaa kaup on. Need kolm eelpool nimetatud transiidi weoliiki moodustawad siiski wähema tähtsusega osa kogu transiitkaubandusest, kujutades enesest transiiti selle sõna laiemas mõttes. Transiit kitsamas mõttes tähendab wäljamaa kaupade ilma tollita wedu üle teatud riigi maa-ala ühest wäljamaa riigist teise. Näituseks mõne Lääne Euroopa wõi Ameerika riigi kaupa weetakse üle Eesti maa-ala Wenemaale, kusjuures kaup liigub Tallinna tolliasutusest Narwa tolliasutusesse, ilma et Tallinnas sisseweo- ehk Narwas wäljaweotolli Eesti riigile maksetakse. Meie uus tolliseadustik nimetab niisugust kauba wedu „läbikäigu transiidiks“ ja see wiimane liik transiidi-

weost ongi meile, kui piiririigile meie geograafilise seisukoha tõttu erilise tähtsusega.

Kõik transiidina weetawad kaubad ja bagaash saadetakse oma sihtkohale ainult erilise tollikindlustuse all ühes eriliste tolli saatedokumentidega (§367). Transiidina weetawad kaubad peawad olema täiesti terwes olekus ja peawad oma kaalu poolest wastama dokumentidel olewatele andmetele. Nagu juba eelpool öeldud, wõib transiidina läbilastawaid kaupu wedada nii ilma tollimata kui ka tollirewideerimata, kusjuures wiimased, s. o. tollirewideerimata kaupu ainult terwete partiide kaupa on lubatud wedada. Transiidina saatmine sünnib kaubakäsutaja eriliste ülesandekirjade põhjal. Kõik transiit saadetised käiwad peale määratud kohale jõudmist samasuguste tingimiste ja tähtaegade alla, nagu teised üldiste määruste järele tolliladudes hoitawad kaubad, kuid selle iseäraldusega, et arwesse ei wõeta saadetise teeloleku aega.

Transiidiwedu raudteel wõib sündida ka ilma kaubakäsutaja ülesande kirjjata, lihtsalt raudtee-esitaja poolt tolliasutusele ettepanud üldise kaupade nimekirja järele. Sarnane lihtne kord on maksew siis, kui kaup, mis wäljamaalt raudteel piiriäärsesse tolliasutusesse pärale on jõudnud, on määratud raudteedokumentide järele teise Eesti jaama, mis piiriäärsega otseühenduses on. Transiitkaupadega laetud wagunid warustatakse tolliasutuse poolt wastawate kindlustusplommidega, millede korrashoidmise eest raudteewalitsus wastutaw on. Kaubad, mis raudteel liiguwad mitte otseühenduses olewate jaamade wahel, toimetatakse raudtee poolt edasi ainult tolliasutuse erilisel korraldusel. Reisijatega transiidina kaasasolewat bagaashi wõib saata reisijate sellekohasel soowil ja nende kulul erilises lihtsaadetise korras, mille hõlbustus peaasjalikult seisab selles, et siin ei nõuta kirjalikku ülesandmist, waid lepitakse suusõnalise teadaandega. Merel wõib tagasiweo-, läbikäigu- ja kohaliku wäljaweotransiitid toimetada niihästi Eesti kui ka wäljamaa laewadel. Kohalik sisseweotransiit, kui wedu Eesti territooriumil, on lubatud ainult Eesti laewa-

del ning neilsamadel alustel, kui rannasõit, kui selles asjas erilisi rahvusvahelisi lepinguid makma pandud ei ole. Kaupade transiitwedu merel on lubatud ainult sel tingimisel, kui laewaomaniku või kaubakäsitaja poolt on kindlustatud tolli ja muude sellega seotud maksude tasumine, mis sünnib tagatissummade maksmise näol. Laewadel weetawad transiitsaadetised peawad olema mahutatud võimalust mööda laewa kaubaruumesse, mis tolliasutuse poolt pitseeritakse. Transiitsaadetise hukksaamise puhul laewaõnnetuse tõttu, käiakse üldiste rahvusvaheliste meresõidu määruste ja kombeõiguse järele. Kauba hukkumise korral antakse tagasi kõik enne sõidu algust kaubakäsitaja või laewaomaniku poolt sissemaksitud tagatissummad. Transiitwedu järwedel ja jõgedel sünnib samasugustel alustel, nagu transiitwedu merel, s. o. ülemalkirjeldatud korra järele. Maanteedel ja teistel teedel, näituseks õhuteel transiitweo korra ja lähemad tingimised töötab välja tollidirektor ja kinnitab rahaminister kohalikkude olude nõuetele wastawalt.

Uue tolliseadustiku V peatükk käsitleb kaupade ja asjade wedu ühest Eesti sadamast teise, kusjuures ka seesugune wedu tolli järelewalwele allub. Kuid uue tolliseadustiku järele on rannasõidu, s. o. Eesti sadamate wahelise reisijate ja kaubaweo järelewalwet lihtsustatud. Nii on lubatud kalameeste paatidel ja vähematel laewadel (mahutusega kuni 5 brutto register-tonnini) sõitused ette wõtta ilma eriliste laewadokumentideta, kuna nõutakse ainult seesuguse weoriista registreerimist kohalikkude piiriwalwe kohuseid täitwate wõimude juures. Suurematelt rannasõidu laewadelt nõutakse was-

tawaid laewapasse, kas iga üksiku sõidu või terve nawigatsiooni aja peale, mis-sugused samuti tolliasutuste poolt välja antakse ehk kus wiimaseid olemas ei ole — sadamakaptenite või piiriwalwe poolt. Eesti sadamate wahel weetawate kaupade tolli järelewalwe sünnib lihtsustatud korras vähema formaalsusega kui üldises korras ettenähtud juhtumistel. Eesti sadamate wahet sõites, on kaptenitel keelatud merel mingit wäljamaa kaupa oma laewale peale wõtta, ehk Eesti sadamast peale wõetud kaupa merel oma laewalt ära anda (välja arwatud awarii juhtumised). Esimesel juhtumisel, s. o. kui paberite järele pealelaaditud kaup omas terwes ulatuses sihtsadamasse päralt toodud ei ole, langeb laewa kapten wastutuse alla, kui salakauba wäljawedaja; teisel juhtumisel, s. o. kui sihtsadamasse jõudwal laewal on wäljamaa kaupa, mis paberite järele saatejaamast laewale laaditud ei ole, langeb laewa kapten wastutuse alla, kui salakauba sissewedaja.

Laewade rannasõidu edendamise huvides on muidugi otstarbekohane wastawat tollijärelewalwet teostada võimalikult lihtsalt, kuid seda koguni ära kaotada siiski võimalik ei ole, vähemalt senikaua, kui meil puuduwad oma lähemate naabritega ühtlased tollitariifid. Ka mereteed meie ja naabrite wahel on lühikesed ja rannikud wõrdlemisi sopilised, ning võimaldawad järelewalwe puudusel kiiretel mootorpaatidel ilma takistamata kõige suurejoonelisemalt salakaupa sisse- ja wälja wedada, missugune asjaolu aga käesolewa seaduse üldise sihiga otsekohesest wastolus oleks.

(Järgneb).

## Enesetapmisest.

Enesetapmise all mõistetakse harilikult oma olemise teadlikku või teadwusetut lõpetamist, organismi surmatoowalt wigastades või organismi niisugustesse füüsilistesse oludesse asetades, kus organismi elulised funktsioonid kas kohe või aegamööda kustuwad. Juriidilises mõttes wõtab aga enesetapmise mõiste oma alla piiratuma juhtumiste liikide välja, nimelt mõistetakse selles mõttes enesetapmise all ainult niisuguseid oma elu wägiwaldseid lõpetamisi, kus seda teadlikult ja oma enese wabal määramisel tehakse, s. o. ilma wõitmatu wälise jõu (näiteks nälja) surweta ning

mitte mõistuse pimestamise tõttu, mis tingitud mõnest hingelisest haigusest.

Enesetapmine teadliku enesehäwitamise mõttes on võimalik ainult inimeste juures. Wähemalt peab seda ütlema karistusõiguse mõttes.

Siiski leidub ka selle waate poolehoidjaid, et ka loomade juures teadlikka enesetapmisi ette tuleb. Õige sageli jutustatakse põlewate süte ringi keskele asetatud skorpiooni enesetapmisest. Kuid selle juhtumise kohta arwatakse, et siin tegemist skorpiooni organismi liht refleksiga, mis välja

kutsutud põlewatest sütest hoowawast kuumusest.

Enesetapmine ei ole mitte üksi uuema aja tsiwilisatsiooniga käsikäes sammuw nähtus, waid ta juurdub kahtlemata juba eelajaloolistest aegadest. Seda oletust kinnitawad peale ajaloos leiduwate teadete weel tähelepanemised praegusaja loodusrahwaste juures. Enesetapmine ei ole sugugi wõõras metsrahwastele, kuid arwatakse, nagu seda andmed tõendawad, et enesetapmine kannab nende juures rohkem altruistlist (ligemisearmastuse) ilmet, mis end ilmutab, näiteks, haigete ja wanakeste enesetapmises, et lähedaid isikuid päästa tüütawast hoolitsemisest. Sellejuures võib tähendada, et loodusrahwaste arenemisega enesetapmist arw nende juures mitte üksi ei wähenenud, waid isegi suureneb.

Enesetapmise tarwitamine on peegeldust leidnud wanade rahwaste õiguslistes kommetes ja seadusandlustes.

Greekamaal ei loetud enesetapmist autuks teoks, kuid ta oli lubataw ainult walitsuse nõusolekul, sest kodaniku elu arwati seal nagu riigi omanduseks. Kes sellest korrast kinni ei pidanud, selle mälestust loeti autuks ning enesetapja korjust ei wõinud auga maha matta.

Roomas arwati austatawatel põhjustel kordasaadetud enesetapmist kiiduwäärilisteks tegudeks. Eriti kõrgele asetati enesetapmine Seneka filosoofia mõjul. Rooma keisrite seadusandluse järele loeti kuritegeliseks niisugust enesetapmist, mis korda saadeti määratud karistusest peaseamiseks, ning sõdurite enesetapmist. Sarnased enesetapmised töid karistusena kaasa waranduse konfiskeerimise, testamendi makswusetuse ning õiguse kaotamise auga maetud saada. Mitte üksi Hommikumaa wanas ajaloos, waid ka keskaja algul loeti mitmete rahwaste (germaanide ja slaawlaste) juures enesetapmist austamise wääriliseks teoks.

Ainult ristiusu mõjul hakati enesetapmise kui jumalawastase ja kõlbluseta teo peale waatama. Kirikuisade poolt õigustati ainult niisuguseid enesetapmist, mis jumala käsul toimetatud (näit. Simson), samuti ka neitsi wabasurma oma puutumatus peastmiseks. Kõikidel teistel juhtumistel kaotasid enesetapjad õiguse kirikuliselt maetud saada. Kiriku waljud määrused leidsid wastukaja keskaja seadusandlustes. Enesetapmist peeti raskeks kuriteoks. Leiti üles isegi häbistaw wiis wabasurma läbi lahkunud isikute korjusi ühes raihetega matta (sepultura asinina seu canina).

Wenemaal karistati Peeter Suure ajal sõjawäe seaduste järele enesetapjaid sellega, et enesetapja korjust kas jalgupidi üles poodi ehk timuka kätte anti, kes ta siis „autule kohiale“ wedas ja seal ta mulda kaewas. Soldatid ja matrusid ka-

ristati alatuil põhjustel ette wõetud enesetapmist katsete eest isegi surmanuhtlusega.

Waade enesetapmise kui kuriteo peale hakkas aegamööda taganema peajasjalikult XVIII aastasaja mõtteteadlaste õpetuste surwel.

Kuid kuni senini ei ole endise waate jäljed seadusandlustest kadunud, waid karistusseadustes leidub weelgi paragrahwe, milledes selgesti endise waate õhku tundub.

Meil maksw Wene nuhtlusseadus loeb enesetapmist süüteoaks ja ähwardab enesetapjaid õiguse kaotamisega kristliku kombe järele maetud saada ning peale selle nende testamentide ja teiste surmaelsete korralduste tühjastunustamisega (§1472). Ettewaatomata enesetapmine ei ole karistataw. Samuti ei ole karistataw enesetapmine, mis korda saadetud 1) meeletuses; 2) hullumeelsuses wõi 3) mõnesugustest haiguste hoogest tingitud meelemärkuseta olekust kui ka 4) suuremeelsest isamaa tundest kordasaadetud enesetapmised riigi saladuste hoidmise otstarbel ja teistel sarnastel juhtumistel ehk 5) naisterahwa enesetapmine oma süütuse ja au hoidmiseks wägiwalla eest, mida teisiti wõimata oli kõrwaldada (§§ 1472 ja 1474). Tähenatud juhtumistel ei ole karistataw ei enesetapmise katse ega kordasaadetud enesetapmine (§ 1473). Ei ole karistataw ka enesetapmise katse, millest wabatahtlikult loobutud; takistatud katse toob enesega kaasa kiriklise kahetsemise (mis meil muidugi aset ei wõi leida).

Mis puutub osawõtusse enesetapmisest, siis wõrrandatakse enesetapmisele ässitamine (подстрекательство) ja kaasaaitamine (пособничество), kaasaaitamisele kawatsetud tapmise juhtumistel (§ 1475).

Eraldi on seaduses ette nähtud juhtumised, kus wanemad, eestkostjad ja teised sarnase wõimuga warustatud isikud oma wõimu kurjasti tarwitamise läbi neile usaldatud isiku wiiwad enesetapmisele (§ 1476).

Mis puutub eriti politsei ülesannetesse enesetapmise juhtumistel, siis peab siin järgmist tähendada:

Kuigi enesetapmine ja selle katse ei käi nende tegude hulka, mille eest seadus karistuse ette näeb (enesetapmisega ja selle katsega seotud eel-pooltähendatud tagajärgi ei wõi karistuseks lugeda nuhtlusseaduse mõttes; mis puutub näiteks § 1472 määrust enesetapja testamendi makswusetuse kohta, siis peab selle peale Wene senati seletuse järele waatama mitte kui karistuse, waid kui enesetapmisega seotud tswiiltagajärgede peale, mis määratakse mitte kriminaal- waid tswiilkohtu poolt [1877/19]) wõiwad sellega kaasas käia teod, mis ette nähtud N. S. §§ 1475 ja 1476. Sellepärast peab politsei igal niisugusel oma elu



kallale kippumise juhtumisel juurdluse toime panema, mida Kr. khpd. s. § 253 järele muidu ei wõi lõpetada, kui prokuratuuri nõusolekul. Kui ilmsiks tulewad §§ 1475 ja 1476 tähendatud andmed, saadab politsei asja kohtu-uurijale ehk nende puudumisel wastawale prokuröörile, kellest olenewad edaspidised korraldused. Nisuguste asjade saatmiseks kohtu-uurijale, milles ei ole selgunud ülaltähendatud kuriteod, ei ole seaduslist põhjust, sest Kr. khpd. s. § 250 järele teatatakse kohtu-uurijatele kuriteo wõi üleastumise tundemärka sisaldawatest juhtumustest, ning sama seaduse § 262 hakkab kohtu-uurija uurimist toimetama küllaldaste põhjuste olemasolul, nende puudumisel teatab ta aga § 309 põhjal, uurimist mitte alustades, prokuröörile. Järjekul ei ole tarwidust nisugustel juhtumistel kui karistatava teo tundemärka ei ole leitud, juurdlust kohtu-uurijale saata. Mõnedel juhtumistel, kui tarwis tarwitusele wõtta N. S. §§ 95 ja 96 ettenähtud abinõu-

sid, wõib prokuröör kohtule otsekohe ette panna politsei juurdluse (Senati üldk. ja kass. dep. sel. 1905 a. nr. 28).

Praegu lõpulikul wäljatöötamisel olewa kriminaalseadustiku eelkawas on enesetapmisele kaks paragrahwi pühendatud, nimelt §§ 418 ja 419. Esimese järele karistatakse süüdlast abinõu kättetoimetamises enesetapmiseks, kui selle tagajärjeks enesetapmine oli, wangimajaga mitte üle kolme aasta. Teine lausub: „Süüdlast selles, et ta enesetapmisele awatles isikut alla kahekümne aastas wanaduses, wõi isikut, kes teadwalt oma teo iseloomust ja tähendusest ei wõinud aru saada wõi oma tegewust juhtida, wõi et ta sarnase isiku enesetapmisele kaasa aitas nõuga wõi juhatusega, abinõu kättetoimetamisega wõi takistuse kõrwaldamisega, kui selle tagajärjeks enesetapmine wõi selle katse oli, karistatakse: sunnitööga mitte üle kaheksa aasta.“

J. K-w.

## Õigusteadusest.

### Tsiwiil-kohtupidamine.

Wann. adw. K. Mikfeldt.

Kohtuposlini (lõiwu) ei wõeta tsiwiilnõudmise eest, mis kriminaal protsessis awalatud.

Wabastatud on kohtuposlinidest ja tempelmaksudest riigi ja omawalitsuse asutused; peale selle weel tööstusettewõtete tööliste (ehk nende perekonnaliigete) kahjutasu nõudmised Töökaitse sead. põhjal wigastuste eest, mis õnnetutel juhtumistel saadud (§880<sup>1</sup>).

Waesuse õigus. Wõib aga ette tulla, et nõudjal wõimalust ei ole kohtuposlini ja teisi maksusid ära tasuda. Sarnasel juhtumisel wõib tema rahukogu paluda temale waesuse õigust tunnistada. Seesama kohus tunnistab erakorras waesuse õiguse, kellele asi allub. Waesuse tõenduseks wõiwad olla paluja ametliku wõi omawalitsuse ülemuse ehk rahukohtuniku tunnistused. Rahukohtuniku tunnistuse saamiseks tuleb wastawale isk. rahukohtunikule palwe (tempelmargita) sisse anda, juurelisades politsei tunnistust oma waranduslise seisukorra kohta; selle tunnistuse asemel wõib ka tunnistajaid üles anda, kes awalikul kohtuistungul saawad ülekuulatud.

Kohtumääruse peale waesuse õiguse

tunnistamise kohta edasikaebtust ei ole. Saab asi selle kasuks otsustatud, kellele oli waesuse õigus antud, siis nõutakse riigi poolt kõik kohtumaksud sisse kas wäljamõistetud warandusest wõi kostja käest. Kaotab nõudja asja, peab tema ikkagi wastasele poolele kohtukulud ära maksma (§§ 879—890).

Nõudja palwet kätte saades, waatab rahukohtunik wõi rahukogu esimees, kas wastab tema ka kõikidele wormaalsetele tingimustele. Wastasel korral antakse nõudjale ta palwe tagasi wõi ei anta sellele käiku (оставляется безъ движения).

Tagasi antakse nõude palwe ainult järgmistel juhtumistel:

1) kui ei ole tähendatud, kelle poolt ja kelle wastu nõudmine sisse antakse; kostja peab täpselt ära tähendatud olema ja nõudja ei wõi mitte mitu alternatiivset kostjat üles anda;

2) kui tema ei ole nõudja enese poolt sisse antud ja teisel isikul nõudmise siseseandmiseks wolitust ei ole;

3) kui palwes tähendatud ei ole, mida nõudja palub; niisamuti kui palwe nii segaselt kirjutatud, et seda wõimata lugeda;

4) kui nõudehinda ei ole (väljaarwatud, kui selle määramine võimata);

5) kui asi allub teisele kohtule (§§ 53 ja 266).

Tagasiandmise juures teatab kohus palujale palve mittewastuwõtmise põhjustest. Kohtuesimehe wastawa määruse peale võib nõudja edasi kaebata 2 nädala jooksul, sellest päewast arwates, kui temale esimehe korraldus kuulutatud. Saab palve tagasi antud, siis tähendab see, nagu seda üldse ei oleks olnud.

Palwele ei anta käiku kuni täiendawate lisade wõi andmete saamiseni:

1) kui kostja elukoht ei ole täpselt tähendatud wõi sugugi üles ei ole antud, ning öeldud ei ole, et ta nõudjale teadmata;

2) kui nõudepalwel, tema ärakirjadel wõi ettepanud dokumentide ärakirjadel tarwilikud tempelmaksud puuduwad;

3) kui palwel need lisad puuduwad, mis selles tähendatud;

4) kui ärakirjad wastasele poolele täielisel arwul ette ei ole pandud; kuid see reegel ei puuduta neid dokumenta, mis kohtuistangul ärakirjadeta ette pannakse,

— neid dokumenta kohus lihtsalt wastu ei wõta;

5) kui kohtuposlinid ehk raha kostja väljakutsumiseks juure lisatud ei ole;

6) kui paluja elukoht ei ole tähendatud.

Puuduwate andmete ehk lisade ettepanemiseks antakse nõudjale 7 päewane tähtaeg (§§ 269—270).

Kui nõudmine saab wastu wõetud, siis arwatakse see sisseantuks sellest päewast, millal palwe kohtusse sisse tulnud. Kuid protsessuaalne wahekord mõlemate poolte ja kohtu wahel tekib ainult sellest momendist, kui kostjale kohtu poolt nõudmisest teatatakse. Sellest momendist ei wõi nõudja oma nõudmist ilma kostja nõusolekuta tagasi wõtta, et pärast, võib olla, sedasama nõudmist uuesti sisse anda; nõudjal on õigus ainult jäädawalt oma nõudmisest loobuda. Teiseks ei wõi nõudja nõudmise alust muuta ning omi nõuanguid suurendada, mis nõudepunktis awaldatud; tema võib neid aga vähendada, selgemini väljendada, % nõuda ehk waeluse all olewa wara wäärtuse äratsumist nõuda, kui kostja seda warandust on kaotanud wõi wõõrandanud, sellest kohtule esimesel istangul teatades (§§ 332—334).

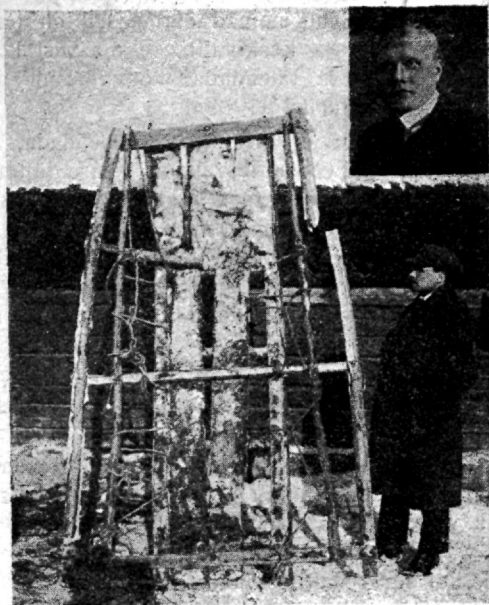
## Lühikene kirjeldus kriminaal-politsei ametniku J. Wiljak'i tapmisest.

Karl Niin pani 11. weebr. s. a. Mõisakülas Näripää juures linadewarguse toime.

Pärnu krim.-politsei noorem ametnik Jakob Wiljak tabas Niin'e kell 1 öösel wastu 12. weebr.



Karl Niin'e tabamisest osawõtjad tapmise koha lähedal.



Karl Niin'e regi ühes ree laudade wahale peidetud kirwega ja weriplekkidega; ree juures kohtu-uuriija B. Sepp. Ülewal nurgal krim.-politsei ametniku Jakob Wiljak'i päewapilt.

s. a. Woltweti Punapargis tööliste öömajas ja ilma konwoita wiis tema wahialusena umbes 4 wersta kaugel olewasse arestimajas, Kilingi-Nõmme alewisse.

12. weebruaril kell 12 päewal sõitsid mõlemad Kilingi-Nõmmest Mõisakülasse, walides metsateed. Poole tee peal lõi Niin Wiljak'ile kirwega



Murdwaras ja rööwmõrtsukas Karl Ado p. Niin, krim.-pol. ametniku Wiljak'i tapja.

hoobi pähe, kusjuures Wiljak haawata sai. Siis tõmbas Niin Wiljak'i taskust rewolwri wälja, laskis temale kaks kuuli pähe. Surnukeha peitis metsa lume alla, kuna ise Lätimaale katsus põgeneda.

Samal päewal alati Niin'e ja Wiljak'i otsimist, kusjuures telegrammid igale poole saadeti, ka Lätimaale.

13. weebruaril kell 5 peale lõunat tabati Karl Niin Läti piiri lähedal.

(Pikem kirjeldus sellest ilmub järgmises numbris.)

## Ametlik osa.

### Omawalitsuse asjade peawalitsuse ringkiri 16. II. 24 a. Nr. 330 linna-, maakonna- ja alewiwalitsustele.

Omawalitsuste sundmäärustel on riigi kohalikus walitsemises, kodanikkude ühiseluliste wahakordade ja kohustuste normeerimises suur tähtsus. Juriidiliste tagajärgede poolest on nad õieti kohaliku walitsemise seadused. Arusaadawalt peab siis ka omawalitsuste sundmääruste sisulise ja wormilise külje wastu samad nõudmised üles seadma, kui üleriiklikkude seaduste ja määruste wastu. Seni korduwad iga linna-, maakonna- ja alewi-omawalitsuste sundmääruste wäljaandmisel mitmesugused juriidilised, kui ka määrustehnilised wead ning puudused, mis takistawad nende wäljakuulutamist wõi jälle raskeks teewad nende käsitamise kodanikkudele, järelwalwewõimudele kui ka kohtule. Nii, näiteks, tuleb ette juhtumisi, kus maakonnawalitsused

muudawad alewiwolikogude määruste teksti, ilma, et neil selleks õigust oleks. Samuti tuleb ette juhtumisi, kus wolikogu wõi nõukogu sundmääruse tekstis tehtud wigu parandatakse wastawa walitsuse poolt määruse lõpul allkirjade ees ning määrus tähendatud kujul awaldamiseks esitatakse jne. Iseäranis palju tehnilisi wigu on alewiwolikogude määrustes (pealkirjad puuduwad jne.).

Kuna omawalitsuste sundmäärused siseministeeriumi kontrolli alla käiwad ja siseministeeriumi kaudu kohtuministeeriumile „Riigi Teatajas“ awaldamiseks saadetakse, palub siseministeeriumi omawalitsuse asjade peawalitsus, et sundmääruste wäljakuulutamist takistawaid ning nende käsitamist raskendawaid wigu ja puudusi ära hoida, sundmääruste wäljaandmisel silmas pidada järgmist:

1. Omawalitsused wõiwad sundmäärusi wälja anda ainult nendes asjades, mille kohta omawa-

litsuste määrusandline õigus makswates seadustes otsekohe ette nähtud. Sellepärast peaks igas sundmääruses tähendama, missuguse seaduse ja paragrahwi põhjal määrus välja antakse. See tähendus võiks olla kohe sundmääruse pealkirja all.

Näiteks: Antud N. . . . . seaduse Nr. . . . . § . . . . . põhjal).

2. Sundmäärus ei või olla wastolus makswate seadustega, samuti ka Wabariigi Walitsuse või wastawa ministri poolt seaduste põhjal antud määrustega. Sellest järgneb, et

- a) sundmäärus ei või seadusi ja keskwalitsuse määrusi laiendawalt ega kitsendawalt seletada;
- b) sundmääruses ei või korrata nõudmisi, mille täitmine makswate seadustega ette kirjutatud, sest nende nõudmiste täitmine on isenesest kohustaw, ilma et selleks omawalitsuse korraldust nõutaks;
- c) sundmäärusega ei või kellegi kasuks mingit ainuõigust (monopooli) luua;
- d) sundmäärus on kohustaw kõikidele elanikkudele ja asutustele selle omawalitsuse piirkonnas, kes ta välja annud, mispärast ei ole lubatud määruses erandit teha üksikute isikute või asutuste kohta;
- e) sundmäärusega ei või luua ning elanikkudele peale panna maksusid ja naturaalkoormatusi;
- f) sundmääruses ei või leiduda juhatuskirja laadi määrusi omawalitsuse täidesaatwatele organidele;
- g) sundmääruses ei või üles võtta mingisuguseid taksisid;
- h) sundmäärust võib välja anda ainult tulewiku kohta, sest sundmäärusel ei ole aja suhtes tagasiulatawat jõudu;
- i) sundmääruses võib sundmääruse mittetäitmise eest ainult kohtulikule wastutusele wõtmist nuhtlusseadustes tähendatud paragrahwide järele ette näha (R. N. S. § 29 või erikaristused mõnede süütegude eest). Igasugused karistuse ähwardused administratiiv teel ei või sundmääruses aset leida, (näit., rahatrahwid, lubade ärawõtmised alaliselt või ajutiselt, õiguste kitsendamised waranduste kasutamises jne.);
- k) sundmääruses ei või normeerimisele wõtta wahekordi, mis juba normeeritud wastawate seaduste, Wabariigi Walitsuse või ministrite määrustega. See tähendab, et sundmäärus ei või korrata seaduste ja keskwalitsuse määruste sisu või koguni neid määrusi sõnasõnalt üles wõtta.

Kui seda lubada, siis tekiks sarnane olukord, et omawalitsused makswa pandud

sundmääruse muutmise ja täiendamise korral, mida ainult nemad õigustatud on tegema, seadusi ja keskwalitsuse määrusi koha peal muuta ja täiendada wõiwad, mis aga nende wõimupiiri ei kuulu.

- 1) Sundmääruses ei ole tarwis tähendada, et poliitseil walwe suhtes sundmääruse täitmise järele need või teised õigused ja kohustused, sest poliitsei õigused ja kohustused on wastawates seadustes ette nähtud. Kui tahe-takse aga järelwalwet peale poliitsei weel omawalitsuse ametnikkude peale panna, siis tuleb sellest määruses otsekohe öelda.

Sundmäärused ei või ka poliitsei peale muid kohustusi panna, mis seadusega poliitsei ülesandeks ei ole tehtud.

3. Omawalitsuse sundmäärust võib täiendada, muuta ja tühistada ainult samas korras, milles ta wastu wõetud ja awaldatud. Sellest järgneb, et juba wastuwõetud sundmääruse tekstis võib sisulisi, kui ka redaktsioonilisi parandusi teha ainult wastaw woli- või nõukogu, mitte aga omawalitsuse walitsus, või järelwalweasutus.

4. Sundmääruse normid positiivsete nõudmistega ja ettekirjutustega näol peawad olema väljendatud lühidalt ja selgelt, et nende käsitamisel ei wõiks tekkida lahkarwamisi.

Sundmääruse käsitamise hõlbustamiseks peaks:

- a) sundmäärused olema krupeeritud nende omawalitsuse seadustes ülesloetud asjade kohaselt, mille kohta omawalitsusel õigus on sundmäärusi välja anda (iga normeeritawa asja kohta ise sundmäärus), samuti peaks olema kokku seatud osades või peatükikes ja iga osa või peatükk paragrahwides;
- b) sundmääruse pealkirjas tähendama, et käesolew määrus „sundmäärus“ on (näiteks: N. . . . . alewiwolikogu poolt . . . . . wastu wõetud . . . . . sundmäärus. Antud N. . . . . seaduse ja N. . . . . § . . . . . põhjal).
- c) sundmääruses ütlema, missuguse seaduse ja paragrahwi põhjal ta välja antud;
- d) sundmääruses tähendama, mis ajast ta makswa hakkab;
- e) sundmääruses nimetama määruse rikkumise kohta käiwad karistusnormid;
- f) sundmääruses tähendama, missugused seni makswad sundmäärused või nende üksikud osad selle maksmahakkamisega oma jõu kaotawad;
- g) makswa sundmääruse osalise muutmise ja täiendamise sundmäärus redigeerima nii, et näha oleks, missugused §§ seni makswast määrusest muudetakse ja missugune on nende uus redaktsioon:

Näiteks: N. . . . . sundmäärus muudetakse järgmiselt:

§ 6 (Tekst uuel kujul);

§ 8 (Tekst uuel kujul), kusjuures muutmise sundmääruses nimetatud jäänud §§ arusaadavalt muudetavast sundmäärusest loetakse. Kui uusi §§ juure võetakse, siis täiendatakse maksvat sundmäärust ja need nummerdatakse muudetava sundmääruse §§ järjekorras. Kui mõned osaliselt muudetavale sundmäärusele juurelisatawad uued paragrahvid sisu järele sundmääruse lõppu ei sünni ja sellepärast tarvidus tekib neid endiste paragrahvide, näiteks 8 ja 9 wahele paigutada, siis nummerdatakse need paragrahvid järgmiselt: §§ 8<sup>1</sup>, 8<sup>2</sup>, 8<sup>3</sup>, 8<sup>4</sup> jne.).

5. Sundmäärused tulewad nende wastuwõtmise järele kanda täpselt algusest kuni lõpuni wõi nõukogu protokollile, „Riigi Teatajas“ awaldamiseks saadetakse eksemplarid peawad täpselt wastama ülemaltähendatud protokollile ja ei tohi eneses sisaldada sisulisi ega ka redaktsioonilisi parandusi, wõrreldes algkirjaga protokollis. Selle täpsuse eest wastutawad walitsused. Ka järelwalweasutus ei tohi mingisuguseid parandusi teha.

6. Et redaktsioonilisi ja õigekirjutuse wigu ära hoida, peab omawalitsustele kindlasti soowitama sundmäärused, nende üksikud osad, parandused wõi täiendused enne lõpulikku wastuwõtmist wõi nõukogus lasta lõpuwormis tarwilikult redigeerida ja parandada.

7. Alewiwolikogu poolt wastuwõetud sundmääruste siseministeeriumile saatmisel tuleb maakonnawalitsustel neile juure lisada õigeks tunnistatud ära kiri alewiwolikogu wastawast protokollist. See on tarwilik wõrdlemiseks, sest on juhtumisi ette tulnud, et maakonnawalitsused muudawad järelwalwe korras alewi omawalitsuste wastuwõetud teksti.

8. Omawalitsuste sundmäärusandlisest korrast tuleb kindlasti eraldada wastawate woli- ja nõukogude otsused, millega kindlaks määratakse mõnede maksude määrad ja nende maksude sissenõudmise kord wastawalt sellekohastele maksuseaduste nõuetele. Otsused maksumäärade kohta, mis seni siseministri kinnitust wajanud, on soowitaw ühes kinnituse märkusega awaldada ka „Riigi Teatajas“, kuid mitte sundmääruse kujul, waid omawalitsuse esituskogu lihtotsuse kujul. Sellejuures on üks kõik kuidas pealkiri wormuleeritakse. Igatahes ei wõi see aga sundmääruse nime kanda.

(Näiteks: N. . . . wolikogu (nõukogu) poolt wastu wõetud . . . . maksumäärad ja nende sissenõudmise kord). Arusaadavalt ei wõi need lihtotsused ka karistusnorme sisaldada, näiteks R. N. S. § 29, nagu mõned omawalitsused seni on teinud, sest maksude tasumatajätmise tagajärjed

näeb maksuseadus ette (mitmekordne sissenõudmine, wiiwitusprotsent).

Juriidiliselt on maksumäärade otsus õieti teadanne kodanikkudele, et wastawa seaduse alusel on neile määratud nii ja nii kõrge maks, mida nad peawad tasuma teatawal ajal. Kui tähtajal ei tasu, nõutakse wastuwaidlemata korras suuremal määral sisse. Ses otsuses ei ole arusaadavalt mingisugust normi, mis karistataw sundmääruse korras. Sellepärast ei wõi need otsused ka sundmäärusandlised olla.

9. Ei wõi punkt 8 tähendatud otsusi maksumäärade kohta ühendada asjadega, mis normeeritawad sundmääruslikes korras ja saata neid ühises tekstis awaldamiseks „Riigi Teatajas“, nagu seda mõned omawalitsused seni teinud. Sundmäärus on erilise tähtsusega ja eriliste tagajärgedega omawalitsuse esituskogu otsus ja ta ei wõi olla segatud muude otsustega. Sundmääruse nõuete täitmatajätmise tagajärjeks on karistus § 29 korras, wõi karistusseadus mõne teise § korras. See pärast ei wõi sundmääruse teksti mahutada otsusi, mille täitmatajätmise tagajärjed karistusseaduste paragrahvide järele karistatawad ei wõi olla.

### **Kelle peal lasub Eestisse opteeritud isiku eest hoolekandmise kohustus, kui see isik kogukonda elama asub, kus ta alaliselt elanud ega kelle liikmeks ta olnud ei ole?**

Wenemaalt opteeris Eestisse keegi Kristjan Upsi, kes Rakwere linna oma õe juure elama asus. Upsi oli abitarwitawas seisukorras täitsa tööwõimetu ja õde katsus tema eest esialgu jõudumööda hoolitseda. Et see talle lõpuks raskeks läks, siis pööras ta palwega Rakwere linnawalitsuse poole, et wiimane ta wenna oma hoolekande alla wõtaks. Linnawalitsus leidis, et ta Upsi eest hoolitsema kohustatud ei ole ja jättis palwe rahuldamata. Töö-hoolekandeministeeriumile käesolewas asjas antud kaebtuse peale, tunnistas tähendatud ministeeriumi hoolekande osakond K. Upsi Rakwere linnawalitsuse hoolealuseks ja tegi wastawa korralduse tema linnawalitsuse hoolekande alla wõtmiseks.

Rakwere linnawalitsus andis selle ministeeriumi korralduse peale protesti Riigikohtule, kus asi 21. detsembril möödäinud aastal harutusel oli ja ministeeriumi korraldus tühistati, sest et tal seadusline alus puudub.

Riigikohus toob oma otsuse põhjenduseks järgmist ette.

Maksimate seaduste järele on iga kogukond kohustatud oma waaseks jäänud liikmete eest hoolt kandma (W. S. k. XIII Hoolekande Sead. § 585). Kuid K. Upsi, kes kunagi Rakwere linna kogukonna liikmeks ei ole olnud ega Rakwere linnas alaliselt elanud, ei saa Rakwere linna kogukonna waaseks jäänud liikmeks lugeda, kelle eest tähendatud kogukond oleks kohustatud hoolt kandma.

On wastawad Wabariigi Walitsuse asutused K. Upsi täitsa töowõimetuna ja waranduseta seisukorras opteerinud ja Eesti Wabariigi piiridesse sisse lasknud, siis ei saa säärase isiku eest hoolekandmise kohustust selle kogukonna peale panna, kuhu kogukonda see töowõimetus isik heaks arwab elama asuda. Waid kohustus langeb kas selle kogukonna peale, kelle nõusolekul töowõimetus isik sai opteeritud, ehk riigi enda peale. D:

„Riigi Teataja“ nr. 31—34 sisu:

Nr. 31/32 on awaldatud: Määrus osalise sõjaseaduse kaotamise kohta. — Määrus reisijate piletite pealt raudteedel Eesti Punase Risti maksu

wõtmise määruse muutmise kohta. — Teadaanne sõja- ja haridusministri Wab. Wal. liikme kohuste täitmisest wabastamise kohta. — Järwamaa postiaamade nimekiri. — Jõgewa alewivolnikkude ja nende kandidaatide nimekiri.

Nr. 33. Määrus Tartu maakonna wallapiiride muutmise kohta. — Korraldus õpetööde wahealgade ning kooli- ja klassikursuste lõpetamise kohta 1924 a. — Teadaanne Mustwee wallakohtu ümbernimetamise kohta. — Ametisse määramised, nimetused, ametist wabastused. — Teadaanne Mustwee wallakohtu ümbernimetamise kohta.

Nr. 34. Määrus elukorterite ehitamiseks antawa riikliku chituslaenu määruste muutmise kohta. — Määrus riigikeskasutuste käskjalgade, uksehoidjate, kutsarite ja autojuhtide wormiriite kohta. — Määrus kulla ja hõbeda analüseerimise eest wõtewa maksu kohta. — Määrus kaupade wäljawaewo tollimaksude kohta. — Määrus Aru mõisa maakasutajailt nõuetawa liikumata war. maksu õiendamise kohta. — Teadaanne Pankjawitsa apteegi awamise ja pidamise õiguse wabanemise kohta. — Teadaanne apteekide wõrgu täiendamise kohta. — Teadaanne uute apteekide awamise ja pidamise lubade wäljaandmise kohta. — Teadaanne riigi- ja omawalitsusasutustele postisaadetiste ja telegrammide kättetoimetamise asjus. — Järwa maakonnanõukogu liigete nimekiri. — Õiendused.

## Küsimused ja kostmised.

Nr. 293. „E. P.“ lugeja O. E. küsimused.

1) Politseiametnik sai teada, et keegi on teadimata isiku päralt olewa asja leidnud, kuid ei teatanud leiust tähtaja jooksul. Ametnik ilmus leidja juure, kellele wiimane ka leiu wälja andis. Asja omanik (kaotaja) jäi leidmatuks. Kes saab leitud asja omale? Kas saab leidjat kohtulikult karistada? Juhtumine on endise Eesti kubermangu piirides.

2) Kui palju on praeguse maksimate seaduse järele kriminaal-politsei agendil õigus ametsõitudel päewaraha saada („R. T.“ nr. 43 — 1923 a.), kas tuleb arwata, kui 8—11 astme palgasaajal 250 marka päewas wõi kui 12—16 astme alamteenijal 200 mrk.

**Wastused:** 1) Süüdlane selles, et ta leitud warast ettenähtud korras kolme nädala jooksul kohalikule politseile ei teatanud, langeb R. N. S. § 179 ettenähtud karistuse alla, kui tähendatud tähtajast mitte ikaks

aastat möödunud ei ole (Wene Krim. Kass. dep. sel. 1868 a. nr. 358).

Mis puutub leitud asja omanduse küsimusse, siis tuleb seda lahendada B. E. S. § 739 ja 740 järele.

Endise Eestimaa kubermangu piirides langeb leitud asi wõi selle müügist saadud raha B. E. S. § 739 järele leidja omandusse, kui asja omanik politsei kuulutuses wõi tähtajalise aasta jooksul (tähtajaline aasta, waata B. E. S. §§ 3059 ja 3060) ei ole ilmunud, selle juures kannab asja hoidmise kulud leidja. Kui leiust politsei poolt weel kuulutatud pole, siis tuleb seda teha.

2) „R. T.“ nr. 43 — 1923 a. awaldatud Riigiteenijate ametsõitude tasuseaduse osalise muutmise ja täiendamise seaduse § 10 p.p. e ja f redaktsioon õigustab nii üht kui ka teist päewaraha saamise wiisi. Kuna aga alamteenijad nimetatud p. f, kus ette nähakse 12—16 astme palgasaajaid,

siis ei näi põhjust oletamiseks, et ka p. e tähendatud 8—11 astme palgasaajad alamteenijate hulka võiksid saada arvatud. Sellepärast on „E. Politseileht“ arwamisel, et kriminaal-politsei agentidel on õigus saada päewaraha palgaastme järele.

**Nr. 360. Jsk. ülema S. küsimus.** Kas kohtupristawite taksi § 1 põhjal on pristawi k. t. politseiametnik õigustatud tasu saama ka sel korral, kui hoolekande-kohtu poolt sai temale sisse antud sunnitäitmise nõudmine: ühelt päranduse wara hooldajalt päranduse wara ära wõtta ja

teisele, uuele, üle anda, mille täidewiimiseks ametnik wälja sõitis, kuid mis temast ärarippumata põhjustel täitmata jäi?

**Wastus:** Kohtupristawite taksi („R. T.“ nr. 33/34 — 1923 a.) § 1 täpse teksti järele wõetakse maksu kohtupristawite kasuks nõudmiste asjades. Järjelikult ei wõi seda maksu wõtta päranduswara hoiu asjades. Kõne all olewal juhtumisel wõib kohtupristaw tasu saada kohtupristawi taksi § 12 järele ning peale selle päewaraja sõidurahad. (§13.)

Wäljaandja: **Toimetuskomisjon.**

Wastutaw toimetaja: **E. Maddison.**

Tegelik toimetaja: **K. Kogermann.**

## K u u l u t u s e d.

### Tunnustatakse maksusetuks järgmised isikutunnistused:

Weilens, Marie Mihkli t., w. a. Massu wallawal. 22. 5. 22 a. nr. 1097. (15388)  
 Pann, Jaan Sofie p., w. a. Kodijärwe wallawal. 31. 12. 19 a. nr. 284. (16965)  
 Wornik, Oskar Jaani p., w. a. Kongota wallawal. 13. 12. 19 a. nr. 97. (16966)  
 Aint, Aliide Hendriku t., w. a. Tartu l. pol. 2. jsk. 4. 3. 20 a. nr. 12102. (16968)  
 Wiilu, Emilie Jaani t., w. a. Walguta wallawal. 18. 12. 19 a. nr. 257. (16970)  
 Karo, August Jaani p., w. a. Rõngu wallawal. 6. 12. 22 a. nr. 871. (16969)  
 Weske, August Jaani p., w. a. Pühajärwe wallawal. 29. 11. 21 a. nr. 52. (16972)  
 Mägi, Peeter Mattu p., w. a. Hellenurme wallawal. 11. 12. 19 a. nr. 32. (16971)  
 Käär, Walter Juhani p., w. a. Paaswere wallawal. 11. 12. 19 a. nr. 276. (17049)  
 Kurberg, Hans Mihkli p., w. a. Porkuni wallawal. 25. 2. 21 a. nr. 1313. (17050)  
 Tõkke, Liisa Juhani t., w. a. Suuremõisa wallawal. 15. 12. 19 a. nr. 461. (17194)  
 Wöörtmann, Marie Ado t., w. a. Keina wallawal. 18. 5. 21 a. nr. 150. (17193)  
 Wesmes, Joonas Madise p., w. a. Emmaste wallawal. 10. 1. 20 a. nr. 242. (17195)  
 Maar, Peeter Peedu p., w. a. Suuremõisa wallawal. 17. 12. 19 a. nr. 1002. (17196)  
 Sauer, Hilda Mihkli t. (17197)  
 Kuldwere, Woldemar Jakobi p., w. a. Rakwere l. pol. jsk. 14. 2. 22 a. nr. 6609. (17281)  
 Pinkowsky, Paul Karli p., w. a. Rakwere l. pol. jsk. 26. 3. 20 a. nr. 4992. (17282)  
 Rebane, Liisa Andrese t., w. a. Rakwere l. pol. jsk. 5. 5. 20 a. nr. 5204. (17283)  
 Saukas, Jakob Hansu p., w. a. Rakwere l. pol. jsk. 25. 9. 22 a. nr. 94. (17285)  
 Angelius, Liisi Jüri t., w. a. Krootuse wallawal. 9. 2. 20 a. nr. 445. (17286)  
 Roos, Aleksander Alfredi p., w. a. Tall. l. pol. 1. jsk. 13. 2. 22 a. nr. 497-b. (17287)  
 Hinno, Elfriede Tooma t., w. a. Rakwere l. pol. jsk. 9. 12. 19 a. nr. 782. (17288)  
 Katkina, Anna Wassili t., w. a. Rakwere l. pol. jsk. 16. 11. 22 a. nr. 88/6701. (17289)

Wirbitski, Sofie Jaani t., w. a. Rakwere l. pol. jsk. 21. 3. 22 a. nr. 6648. (17290)  
 Wolke, Liine Mardi t., w. a. Rakwerel l. pol. jsk. 20. 12. 19 a. nr. 3138. (17291)  
 Kirofson, Oswald Karli p., w. a. Rakwere l. pol. jsk. 15. 1. 20 a. nr. 4275. (17292)  
 Weermann, Armand Jaani p., w. a. Ropka wallawal. 29. 6. 20 a. nr. 559. (17347)  
 Põltsamaa, Natalie Madise t., w. a. Tartu l. pol. 2. jsk. 4. 2. 20 a. nr. 11525. (17348)  
 Ais, Liisa Mardi t., w. a. Laewa wallawal. 12. 12. 19 a. nr. 260. (17349)  
 Kriier (Näpp), Kadri Andrese t., w. a. Tartu l. pol. 1. jsk. 28. 11. 19 a. nr. 939. (17350)  
 Rosenthal, Elisabet Eduardi t., w. a. Tartu l. pol. 2. jsk. 3. 12. 19 a. nr. 2835. (17351)  
 Otsa, Johannes Gustawi p., w. a. Tartu l. pol. 2. jsk. 6. 6. 22 a. (17352)  
 Preiholm, Klaara Jüri t., w. a. Tall. l. pol. 1. jsk. 13. 12. 19 a. nr. 5115. (17637)  
 Lentsmann, Arnold Aleksandri p., w. a. Harku wallawal. 17. 6. 21 a. nr. 1664. (17638)  
 Kuulmann, Liisa Karli t., w. a. Wiimsi wallawal. 16. 1. 20 a. nr. 20. (17647)  
 Kask, Aleksander Juhani p., w. a. Harku wallawal. 3. 2. 20 a. nr. 334. (17648)  
 Eisenschmid, Riina Jüri t., w. a. Tall. l. pol. 3. jsk. 11. 12. 19 a. nr. 2820. (17701)  
 Arunõmm, Alfred Marie p., w. a. Tall. l. pol. 3. jsk. 13. 8. 20 a. nr. 11938. (17702)  
 Kulo, Pauline Ano t., w. a. Tall. l. pol. 3. jsk. 15. 1. 20 a. nr. 5524. (17703)  
 Jalakas, Aleksander Jaani p., w. a. Tall. l. pol. 3. jsk. 9. 1. 20 a. nr. 5114. (17704)  
 Priimann, Triina Jaani t., w. a. Tall. l. pol. 3. jsk. 2. 3. 20 a. nr. 7986. (17705)  
 Menschikow, Iwan. (17706)  
 Oinling, Aleksander Juuli p., w. a. Kahkwa wallawal. 7. 5. 21 a. nr. 8. (17707)  
 Puusepp, Karl Jaani p., w. a. Tall. l. pol. 3. jsk. 24. 11. 19 a. nr. 819. (17708)  
 Polm, Jüri Jakobi p., w. a. Tall. l. pol. 3. jsk. 19. 10. 21 a. nr. 14898. (17709)  
 Kõnnel, Eliise Mihkli t., w. a. Tall. l. pol. 3. jsk. 15. 3. 20 a. nr. 8862. (17710)  
 Kutter, Johann Jüri p., w. a. Tartu l. pol. 3. jsk. 26. 5. 22 a. nr. 14204. (17711)

Loomann, Amanda Jaani t. w. a. Taewere wallawal. 31. 1. 20 a. nr. 738. (17712)  
 Sagorodnoi, Konstantin Gerasimi p., w. a. Narwa l. pol. ülevalt 19. 11. 20 a. nr. 26796. (17713)  
 Kiwikas, Juuli Jakobi p., w. a. Tall. l. pol. ülema poolt 28. 2. 20 a. nr. 13524. (17714)  
 Hirmukas, Johannes Jaani p., w. a. Rakwere l. pol. jsk. 28. 11. 19 a. nr. 185. (17715)  
 Lorents, Johannes Mardi p., w. a. Tall. l. pol. 6. jsk. 9. 1. 20 a. nr. 5028. (17716)  
 Lang, Rudolf Jaani p., w. a. Tall. l. pol. 3. jsk. 6. 12. 21 a. nr. 15179. (17717)  
 Pähkel, Peeter Magnuse p., w. a. Tall. l. pol. ülema poolt 21. 2. 20 a. nr. 10565. (17718)  
 Dooner, Johannes Ado p., w. a. Tall. l. pol. 3. jsk. 28. 8. 23 a. nr. 1688/108914. (17719)  
 Tõigast, Ella Jüri t., w. a. Wiljandi l. pol. jsk. 11. 12. 19 a. nr. 2999. (17720)  
 Sulg, Jüri Kristjani p., w. a. Tall. l. pol. 6. jsk. 15. 3. 20 a. nr. 6343. (17721)  
 Mukk, Jaan Mihkli p., w. a. Walga maak. pol. ülema poolt. (17722)  
 Leht, Amanda. (17723)  
 Kattenberg, Woldemar Jüri p., w. a. Tall. l. pol. 4. jsk. 18. 6. 20 a. nr. 13413. (17724)  
 Maehle, Johanna Andrese t., w. a. Tall. l. pol. 3. jsk. 20. 1. 23 a. nr. 5774. (17725)  
 Tsaled, Strasch, w. a. Tall. l. pol. 3. jsk. 1. 12. 20 a. nr. 12911. (17726)  
 Ellermann, Pauline, w. a. Tall. l. pol. 6. jsk. 27. 7. 20 a. nr. 7634. (17727)  
 Hausmann, Emilie Joosepi t., w. a. Kunda-Malla wallawal. 5. 10. 20 a. nr. 1397. (17728)  
 Strikmann, Karl Karli p., w. a. Tall. l. pol. 3. jsk. 13. 8. 23 a. nr. 1598/108408. (17729)  
 Walberg, Jüri. (17730)  
 Waldmus, Anton Anna p., w. a. Tall. l. pol. 3. jsk. 12. 12. 19 a. nr. 2759. (17731)  
 Jõuk, Johan Johani p., w. a. Tall. l. pol. 3. jsk. 31. 3. 20 a. nr. 9793. (17732)  
 Walter, Marie Tõnise p., w. a. Tall. l. pol. 3. jsk. 27. 4. 20 a. nr. 10591. (17733)  
 Kirmann, Alfred Jaani p., w. a. Tall. l. pol. 3. jsk. 8. 9. 22 a. nr. 335. (17734)  
 Wilbiks, Woldemar Jaani p., w. a. Tall. l. pol. 3. jsk. 24. 4. 20 a. nr. 10498. (17735)  
 Luigenberg, Hilda Jaani t., w. a. Tall. l. pol. 3. jsk. 7. 1. 20 a. nr. 4261. (17736)  
 Ellermann, Johannes Otto p., w. a. Tall. l. pol. 3. jsk. 3. 5. 22 a. nr. 15831. (17737)  
 Waldmann, Karl Karli p., w. a. Paide l. pol. jsk. 24. 12. 19 a. nr. 1469. (17738)  
 Ermann, Helene. (17739)  
 Andreje w, Boris Leonidi p., w. a. Tall. l. pol. 3. jsk. 17. 4. 20 a. nr. 10229. (17740)

## Teadaanne.

Wiru maakonna politsei Jõhwi jaoskonna ülem annab teada, et 17. märtsil 1924. a. kell 10 hommiku müüdakse Tudolinna wallas, Oonurme külas enam-pakkumise teel **Kaarel Ruuben'i** päralt olew warandus, mis koos seisab 1) üks uus raud telgedega mustaks wärwitud nelja rattaga korwwanker, 2) üks kahehobuse heina niidu masin, 3) üks üliehobuse loo reha ja mis hinnatud 11,000 marga peale, tee paranduse maksu sissenõudmiseks.

Müüdawaid asju võib näha oksjoni päawal 17.3.24. Pakkumine algab hinnatud summast.

Jõhwi alewis,  
 26. weebruaril 1924. a.  
 Nr. 2281.<sup>23</sup>

Jaoskonna ülem:  
 Allkiri.

# Teadaanne.

Tartu maakonna politsei I jaoskonna ülem annab teada, et 7. märtsil 1924. a. kell 10 hommiku müüdakse Kawastu asunduses, Kawastu wallas, enam-pakkumise teel **Kusta Madise poeg Saar'e** päralt olew warandus, ja nimelt: kõrb tiine mära, 6 a. w., hinnatud 20.000 marga peale, temalt ja **Liisa Saar'elt** mitmesuguste maksude sissenõudmiseks.

Müüdawaid asju võib näha oksjoni päawal müügi kohal. Pakkumine algab hinnatud summast.

Tartus, 22. weebruaril 1924. a.  
 Nr. 5073<sup>II</sup>, 7475<sup>II</sup> ja 7327<sup>II</sup>.

Tartu maak. politsei I jaoskonna  
 24352 ülem: Haugas.

## Teadaanne.

Tartu maakonna politsei I jaoskonna ülem annab teada, et 4 märtsil 1924 a. kell 10 hommiku müüdakse Ropka wallas Kämara talus

### enampakkumise teel

Johan Konsa päralt olew warandus, ja nimelt: üks ristwedruka sõiduwanker, mis hinnatud 4000 marga peale, tema wõlgnewa liikumata warand. maksu sissenõudmiseks.

Müüdawaid asju võib näha oksjoni päawal müügi kohal.

Pakkumine algab hinnatud summast.

Tartus, 22. weebr. 1924. a.  
 Nr. 7706<sup>II</sup>

Tartu maakonna politsei  
 I. jaoskonna ülem: Haugas

### TEADAANNE.

Tartu maakonna politsei I jaoskonna ülem annab teada, et 4 märtsil 1924 a. kell 10 hommiku müüdakse Kawastu wallas Poksi asunduses enam-pakkumise teel **Jaani Gustawi** pg. Kõlu päralt olew warandus, ja nimelt: üks must lammast kahe tallega, mis hinnatud 1000 marga peale, kohtusse ilmumata jäämise eest trahwi sissenõudmiseks.

Müüdawaid asju võib näha oksjoni päawal müügi kohal. Pakkumine algab hinnatud summast.

Tartus,  
 22. weebr. 1924. a. Tartu maakonna politsei I. jaoskonna  
 Nr. 7375 ülem Haugas.

## Kuulutus.

Tartu maakonna politsei I jaoskonna ülem kuulutab sellega, et 5. märtsil s. a. kell 10 e. l. saab Kawastu wallas, Tõrwasoo talus, **Joosep Matsi** päralt olew raudtelgedega wanker ja uus rautamata regi, 3000 marga peale hinnatud, enam-pakkumise teel otsekohe wäljamaksetawa raha eest ära müüdüd, tema wõlgnewate tulu-, liikumata waranduste maksu ja kohtu trahwi tasuks.

Müüdaw warandus on oksjoni päawal sealsamas näha.

Tartus, 20. weebruaril 1924. a.  
 Nr. 6998, 701<sup>II</sup> ja 7488<sup>II</sup>.

Tartu maak. politsei I jaoskonna  
 17149 ülem: Haugas.

## Akna klaase

soowitab

## Joh. Lindemann

Tallinn, Rataskaewu t. 8.