



EESTI POLITSEILEHT

Administratiiv-õigusline aegkiri.

Nr. 51/52 (107/108).

22. detsembril 1923 a.

III. aastakäik

Ilmub üks kord nädalas — igal laupäeval.
 Tellimise hind: aastas Mk. 800.—
 poole aastas 400.—
 weerand aastas 200.—
 Üksik nummer maksab Mk. 20.—

Tellimised — järgmise kuu esimesest päevast.
 Toimetus ja kontor: Tallinn, Toompea lossis. Tel. 5-15.
 Awatud kell 1/2 9 — 1/23. Toimetaja kõnetunnid k. 12—1.

Kuulutuste hind:
 1/1 lehek. Mk. 3000.— 1/4 lehek. Mk. 800.—
 1/2 " 1500.— 1/8 " 400.—
 1/3 " 1000.— 1/16 " 200.—
 1/32 lehek. Mk. 100.—

Lehe eesküljel 75%o, tekstis 100%o kallim.
 Adressi muutmine 10 mk.
 Adress kirjade jaoks: Tallinn, Postkast nr. 338
 Jooksew arwe Eesti panga Tall. osak. nr. 543

Sisu: 1) W. Smetanin, Linnawolikogu walimiste seaduse tehnilised puudused. 2) J. Anderson, Wõrdlewad jõoned praeguse makswa tolliseaduse ja uue Eesti tolliseadustiku wahel. 3) O. Suursõõt, Registreerimisbürood Saksamaal. 4) O. Angelus, Wiini politseimuseum. 5) Politsei raiooni ülemate XII kursus. 6) K. Mikfeldt, Õigusteadusest. 7) Ametlik osa. 8) Dr. Schneickert, Wargad uimastusainetega. 9) Küsimused ja kostmised. 10) Kuulutused.

„EKA” EESTIMAA KINNITUS-ARTSIA-SELTS „EKA”

JUHATUS: TALLINN, PIKK T. 6.

Kõnetr. 12-59 ja 22-1.

Tule-, transpordi-, tööliste- ja elukinnituste juure on üles wõetud

ÕNNETUSJUHUSTE KINNITAMINE:

üksikute isikute igasuguste õnnetusjuhuste kinnitamine, spordiseltsi liikete, tuletõrjajate j. n. e kollektiivkinnitamine,

autobiilis sõitjate kinnitamine,

õhusõidurilistadel reisijate kinnitamine, 17215

reisi-õnnetusjuhuste kinnitamine.

Teateid saab igaüks, kes asjast huwitet, maksuta ja täitsa mittekohustawalt.

Linnawolikogu walimiste seaduse tehnilised puudused.

Tallinna linna statistika büroo juhataja W. Smetanin.

(Lõpp.)

Senised walimised I. ja II. Riigikogusse ning rahwahääletamine näitasid, et esimesel walimise päewal käib walijatest oma häält äraandmas keskmiselt 14—18%, teisel walimise päewal keskmiselt 36—38% ja kolmandal — 12—16%. Üldiselt on walimistest keskmiselt 60—75% osa wõtnud. Kui linnawolikogu walimisi wõtame, siis näeme, et osawõtmine neist on märksa leigem. Nii 1919 a. walimistest wõtsid osa 35,2%, ja 1921 a. 55%. Ehk küll see leigus osalt ka muude asjaoludega seletataw on, kuid siiski ei wõi eitada, et hääletamise võimaluse puudus kolmandal päewal ka teatud mõju awaldab. Enamwähem kindlasti wõib ütelda, et selle tõttu linnawalimistest 10% walijaid vähem osa wõtab. Sellepärast on soowitaw ka linnawolikogu walimisi suuremates linnades kolmel päewal toimetada, kuna keskmistes ja väiksemates linnades endiselt kaks päewa wõiwad jääda.

Üheks tähtsamaks seaduse puuduseks tuleb ka seda pidada, et seaduses § 14 ei ole äratähendatud, missugustele tingimistele peawad sisseantawad kandidaatide nimekirjad wastama ja missuguseid andmeid peawad teated kandidaatide ja soowitajate kohta sisaldama. Juhatuskirjas p. 10 on see küll öeldud, kuid on soowitaw, et need põhimõttelised küsimused seaduses tähendust leiaksid. Sellega saaks aga ka ühtlasi alus wõetud arusaamatuste ja mõtete lahkimise tekkimisele selle kohta, kuiwõrd laialt on siseministeerium õigustatud seadust seletama. Peale selle tuleks tähelepanu juhtida § 14 selle osa kohta, mis käsitab kandidaatide nimekirjade sisseseadmise wiimast tähtpäewa. Seadus lubab nimekirju hiljemalt 10 päewa enne walimisi sisseanda. Arwesse wõttes, et nimekirju wõib trükki anda ainult pärast nimetatud tähtaega, jääb nende trükkimiseks ja walijatele koju kättesaatmiseks väga vähe aega. Kõiki töösid tuleb suure kiirusega toimetada, ning selle tõttu wõib palju wigu tekkida, mis walijate poolt suuri rahulolematusi wälja kutsub. Sellepärast oleks väga tarwilik kandidaatide nimekirjade wastuwõtmist lõpetada 20 päewa enne walimisi ja nende wastuwõtmist ainult 5 päewa jooksul toimetada. Täitsa üleliigne operatsioon on § 14 lõpus ettenähtud kandidaatide nimekirjade awal-

damine üldiseks teadmiseks, sest igale walijale saadetakse kõik kandidaatide nimekirjad koju kätte. Nimekirjade wäljakuulutamisel on ainult siis otstarwet, kui hääletada ilma nimekirjadeta, ainult numbritega, nagu see 1917 a. linnawolikogu walimistel sündis, mis aga ainult sarnasel juhtumisel wõimalik on, kui kandidaatide allakirjutamisest loobuda, millega siis ka nimekirjade trükkimise wajadus kaob.

Ühenduses nimekirjade wastuwõtmise tähtaja lõpuga seisab § 17 ettekirjutus, et walimise kaardi ja walimise sedeli saab iga walija linnaametist. Kui nüüd kandidaatide nimekirjade trükkimise peale arwata kolm päewa, siis peawad elanikud seitsme päewa jooksul oma walimise materjali wälja wõtma, mis walijate rohkust arwesse wõttes, täiesti läbiwiimata on. Sellepärast on otstarbekohane, kui walimise kaart ja sedel saadetakse walijatele koju kätte, nagu ülalpool juba kord tähendasin. Seda teed on peale Tallinna linnawalitsuse ka seniajani teised linnawalitsused käinud, ja sellele wastawalt tuleks seadus muuta.

Arusaamatuste ärahoidmiseks tuleks § 19 vähe muuta. See § kinnitab, et tegelikult walida wõiwad ainult need isikud, kes on § 8 ettenähtud nimekirjadesse üleswõetud. Kuna § 8-as on jutt esialgsetest nimekirjadest, milledest mitmed walijad paranduste tõttu wälja langewad ja palju uusi walijaid üles wõetakse, oleks õigem § 8 asemel § 11, kui seda kustutatakse, siis § 10 äratähendada.

Kõige suuremaks walimiste üllatuste ja arusaamatuste tekkimise allikaks tuleb kahtlemata aga kandidaatide nimede allakriipsutamise õigust pidada, mida walijale § 20^a annab. Teoreetilisest seisukohast wäljaminees ei saa teatawat mõtet allakriipsutamisel eitada; see peab mingisugune abinõu olema partei distsipliini, õigem partei keskkomitee diktatuuri wastu ning selle läbi awaneb walijatel võimalus oma äranägemise järele soowitada kõige kohasemat isikut, nimekirja piirides ja sellele oma hääle esimeses järjekorras anda. Seniste walimiste praktika aga on näidanud, et allakriipsutamine mingisuguseid otstarbekohaseid tagajärgi annud ei ole; mitte kordagi pole ükski kandidaat nii palju kriipsusid saanud, mis oleks walimise

jagaja arwule wastanud ja sellega siis esimeses järjekorras walituks tunnistatud. Küll aga on allakriipsutamise tagajärjel üllatusi olnud kandidaatide walituks tunnistamise suhtes, mille juures § 28⁷ harutamisel lähemalt peatun. Allakriipsutamise wähenen tarwitamine näitab aga, et meil see süsteem pinda ei leia, ja sellest rohkem kahju, kui kasu on. Pealegi nõuab see süsteem, et walimise sedeliks oleks kandidaatide nimekiri, millede trükkimine nimekirjade rohkuse ja wördlemisi suure kandidaatide arwu juures linnawalitsustele koormawaks kuluks muutunud on. Kui allakriipsutamise õigust kustutada, siis kaob ka tarwidus kandidaatide nimekirja trükkimiseks walimiste sedeliteks, milledeks umbes sama suuri paberi lehtesid wõiks tarwitada, nagu rahwahääletamisel, ainult selle wahega, et sõnade „wastu“ ja „poolt“ asemel walija kirjutaks selle partei nimekirja numbri, kelle poolt ta hääletab, nii nagu see 1917 a. sündis. Kui aga allakriipsutamist ikkagi tarwilikuks tunnistatakse, siis tuleks seaduses mõnda täiendust ja redaktsioonilist muudatust ette wõtta. Kõige lihtsam oleks muidugi, kui kriipsude tähtsust ainult siis arwesse wõtta, kui nende arw üksikul kandidaadil walimise jagaja wälja teeb ehk kui ei ole üksikut kandidaati äratähendamata üldise hääli antud, missugune juhus § 28⁹ ettenähtud on. Kui aga allakriipsutamisi wähemal arwul on ja ei ole § 28⁸ ettenähtud juhtumisega tegemist, siis wõib walituks tunnistamisel kandidaatide järjekorra kindlaksmääramisel kriipsude tähtsust täitsa annuleerida. Kui aga ka niisugune lihtsustamine soowitaw ei ole, siis peame sellega leppima, et § 28⁷ käsitamise juures üllatusi tulla wõib, kus mõne kriipsuga ehk ka ühe kriipsuga kandidaat nimekirja lõpust peab walituks tunnistama, kuna nimekirjas eespool seisew kandidaat aga kõrwale jääb. Toon selleks järgmise konkreetse juhtumise: 1921 a. Tallinna linnawolikogu walimistel sai nimekiri nr. 7 — Rahwaerakond — üldiselt 2676 häält, neist nimelisi — (kriipsudega) 175 ja üksikut kandidaati märkimata 2501 häält. Walimise jagaja oli — 452. Nimekirjast pidi 6 kandidaati walituks tunnistama. Talitades § 28⁷ korras, jäi pärast wiendat kandidaati ülejääk 286, mis selle nõudmisega kokkukõlas selle kandidaatide kasuks pidi arwatama, kes wördlemisi rohkem kriipsusid on saanud. Niisugune kandidaat seisis nimekirjas aga 42 kohal 9 kriipsuga ja

teda tunnistati walituks. Ka üks ahnus kriips annab wõimaluse wiimasena nimekirjas seiswat kandidaati walituks tunnistada. Kui näituseks 174 kriipsu oleks esimene, teine, kolmas, neljas ja wiies kandidaat ja 1 kriipsu wiimasel kohal (77) nimekirjas seisew kandidaat saanud, kuna teistel kandidaatidel, nimelt 6 — 76 — kriipsud puuduksid, siis oleks pidanud ülejääki wiimase kandidaadi kasuks arwama, sest temal on ikkagi 1 kriips, kuna eelseiswatel, peale I, II, III, IV ja V niisugused puuduwad. Peab ütleva, et § 28⁷ eitab seda, mis § 20² kinnitab. Sest wiimase § põhjal, kui walija walimisedeli muutmata kujul ära annab, tähendab ta sellega, et ta on nimekirja kandidaatide järjekorraga nõus. Toodud näitusest näeme aga, et ühel kriipsul, ühe walija soowil, on rohkem tähtsust, kui 2501 walijal, kes walimise sedeli muutmata kujul ära andsid ja seega ka § 20² korras kandidaatide järjekorra heaks kiitsid. Et niisugust wastastikust eitamist kaotada, on tarwis ühte neist muuta; kõige otstarbekohasem oleks, kui seda teeks § 28⁷-ga ja nimelt ülaltähendatud lihtsustamise teel kriipsude tähtsuse piiramisega.

Raskusi sünnitab ka § 28³ käsitamine, nimelt selle teine osa. Kui näituseks on waja ühte kandidaati linnawolikogu liikmeks walituks tunnistada juhtumisel, kui teatawas iseseiswas kandidaatide nimekirjas oma kandidaate enam ei leidu. Täpselt §§ 28³ ja 28² kokkukõlas tuleb selleks walimise jagaja leida, tarwitades § 28² formuli — „häälte arwu, mis igale nimekirjade ühendusele, samuti ka igale iseseiswale kandidaatide nimekirjale antud, jagatakse järgimööda arwudega 1., 2., 3., 4. jne. jagamisel saadud arwudest eraldatakse nii mitu kõige suuremat arwu wälja, kui palju linnawolikogu liikmeid walitakse“. Et käesolewal juhtumisel on meil ühe kandidaadi walituks tunnistamisega tegemist, siis tuleb walimise jagajaks wõtta ainult esimene kõige suurem arw, tähendab kõige suuremat häälte arwu, mis iseseiswale nimekirjale ehk nimekirjade ühendusele antud, mille tõttu kõige suurem rühm eesõigustatud seisukohta paigutatud ning wõimalus temale antud oma wolikogu liigete arwu teiste arwul suurendada. Kui aga korraga mitu kandidaati täiendawalt tuleb walituks tunnistada, siis on ka wähemate häälte arwuga rühmadel teise erakonna päranduse jagamisest lootus osa wõtta. Nii siis, kui üksi-

kult täiendawalt walituks tunnistatakse, saab kõige suurem rühm kõik kohad omale, kui aga mitu kohta korraga wabad on, siis wõiwad ka wäiksemad rühmad omale koha juure wõita. Et niisugust ühe erakonna ebaloomulikku kaswamist teiste erakondade arwel ei wõi kuidagi otstarbekohaseks pidada, on arusaadaw, sest ta wiib walimise proportsionaalse põhimõtte eitamisele wälja. Sellepärast on tarwilik, et § 28^s teise osale antaks uus redaktsioon, mis wäljenduks kõikide erakondade õigust wabade wolinikkude kohtade täitmisel selles osas ettenähtud juhtumistel proportsionaalse põhimõttele wastawalt osa wõtta.

Niisamuti tuleks ka talitada asjaolu juures, mis § 28^s, teises osas ettenähtud, nimelt, kui üheski nimekirjade ühendusse kuuluwas kandidaatide nimekirjas wabanenud linnawolikogu liigete kohtade täitmiseks ei ole enam kandidaatisid. Selle järele jaotatakse wabanenud kohad kõige pealt kõigi teiste ühenduste wahel, wiimaste puudumisel wõi kui neil kandidaatidest puudus on, siis alles tuleb teiste iseseiswate nimekirjade järjekord. Siin on arusaamata, mispärast seatakse eesõigustatud seisukohta nimekirjade ühendusi. Wõib juhtuda, et walimistel saab mõni nimekirjade ühendus nii wähe hääli, et ta mitte ühtegi kandidaati wolikogusse ei wii, kuna selle peale waatamata on tal eesõigus iseseiswate nimekirjade ees teiste nimekirjade ühenduste päranduse peale, ning wõib teise ühenduse arwel, mitte üksi wolikogusse peaseda, waid terve teise nimekirja ühenduse esituse omale saada. Kujutame enesele ette järgmise konkreetse juhuse. Wõtame, näituseks, et Tallinna linnawolikogu walimistel on kaks nimekirjade ühendust: üks A ja B parteide nimekirjad ja teine C ja D nimekirjad. Esimene ühendus sai walimistel 12.000 häält ning wolikogusse wiis läbi 30 wolinikku, kuna teine mitte ühtegi kohta ei saanud, sest ta sai ainult 250 häält. Ajajooksul aga mitmesugustel põhjustel astub suur hulk esimese ühenduse wolinikke tagasi, nii et nende asemel ka nimekirjadest kandidaate ei leidu. Wõib olla likwideeritakse terve esimese ühenduse esitus wolikogus. § 28^s põhjal saadab siis esimese ühenduse asemel teine ühendus oma kandidaatisid wolikogusse ja wõib ka terwelt 28 kandidaati oma 250 häälega läbi wiia, kuna teised iseseiswad kandidaatide nimekirjad, kes isegi 13.000 ehk 10.000

häält saanud, ei wõta esimese ühenduse päranduse jaotamisest aga osa. Peale selle tuleb veel seda alla kriipsutada, et § 28^s ei ole loogiliselt kokkukõlas § 28^s, kus öeldud, et kui mõne iseseiswa kandidaatide nimekirja kohta rohkem linnawolikogu liigete kohti langeb, kui selles nimekirjas kandidaatisid on üles antud, ehk kui hiljem mõnes iseseiswas kandidaatide nimekirjas wabanenud linnawolikogu liigete kohtade täitmiseks kandidaate ei leidu, siis jaotatakse ilma mingisuguse eesõigusega kohad § 28^s korras teiste iseseiswate kand. nimekirjade ja nimekirjade ühenduste wahel ära. § 28^s peetakse proportsionaalsuse põhimõttest kinni, kuna aga § 28^s seda alust eitab, ning nimekirjade ühendusele rohkem õigusi annab, kui iseseiswatele. Niisugune nimekirjade ja ühes sellega parteide eesõigustatud seisukohta seadmine, mis päris juhuslikkudes momentidest oleneb, peaks tingimata kõrwaldatud saama.

Kui oletada, et allakriipsutamise jäätakse sellel kujul maksma, nagu see § 28^s on ettenähtud, siis oleks aga wäga tarwilik seaduses kahe küsimuse lahendamist ette näha, mis praktikas tekiwad. Kõige pealt, kas tuleb pärast walimisi, wolikogu liikmeks tunnistamise juures nimelised hääled arwesse wõtta wõi mitte, ja teiseks — kui keegi kandidaat tagasi astub, kuidas tuleb tema nimelisi hääli arwata, kas arwata neid nimelt häälte hulka, wõi jääwad nad nimelisteks aga ilma subjektitä.

Lõpuks loen tarwilikuks peatada veel walijate nimekirjade juures. Seaduses ei ole mitte öeldud, missuguseid andmeid peawad nimekirjad sisaldama, küll aga leidub selle kohta näpunäiteid juhatuskirjas p. 4. Selle p. nõudmise järele peawad nimekirjad kokku seatud olema walijate nimede, eesnimede ja isanimede tähestiku järjekorras ning iga walija kohta tuleb äramärkida wanadus, tsensus, aadress ja järjekorra nr. Arwesse wõttes seniseid walimiste kogemusi, peab otsusele jõudma, et nimekirjad mitte tähestiku järele kokku ei seataks, waid walija elukoha — walimise jaoskonna piirides uulitsate, majade ja korterite järele. Niisugune nimekirjade kokkuseadmise wiis kergendaks suuresti nende parandamist ja täiendamist, kuna teiselt poolt aga wäheneksid tuntawalt nimekirjade kokkuseadmise kulud, nimeliste tunnistuste sorteerimise kulud jääksid ära jne. Walimistel walija nime

äramärkimisel on pea teguriks järjekorra nr., mille all walija nimekirjasse on üleswõetud. Ka siis kui nimekirjad on walija elamise koha järele kokku seatud, nummeeritakse walijad ära ning nende nimede leidmine sünniks sama kiirusega kui wana sorteerimise wiisi juures.

Peale selle oleks soowitaw kustutada juhatuskirjas p. 8 ettekirjutus, et walijate

nimekirjad, kui linn walimiste jaoskondadesse jaotatud, peawad järelwaatamiseks wälja pandud walimiste jaoskondades olema. Tehniliselt on aga see tarwilikkude wabade ruumide puudumisel, iseäranis siis, kui walimised toimetatakse talwel, kui koolide ruumisid wõimata tarwitada, läbiwiimata. Sellepärast tuleks ka niisugusest nõudmisest loobuda.

Wõrdlewad jooned praeguse makswa tolliseaduse ja uue Eesti tolliseadustiku wahel.

Kokku seadnud Piiriwalwe Staabi ülema k. t. J. Anderson.

(3 järg.)

Eelkirjeldatud korda Wene tolliseaduse wastawate paragrahwidega wõrreldes, näeme, et uus kord wanast just selles erinebki, et uues tolliseadustikus ei nõuta kaptenilt konossamentide ja saatekirjade sisseandmist tolliasutustele kaupade kohta, mis üldse Eesti sadamasse adresseeritud on, waid lepitake ainult deklaratsiooniga; kui aga kapten tarwilikuks peab täiendada deklaratsioonis awaldatud andmeid konossamentide ärakirjade juurelisamisega, siis wõib tema seda omal soowil teha, kusjuures see temale kohustuseks muutub ainult seadustikus ettenähtud juhtumistel (§ 49 p. 2). Nähtawasti awaldab uus tolliseadustik üldse rohkem usku laewakapteni deklaratsioonisse, kuna selles sisaldawate andmete täienduseks mitte enam iseäralisi teisi dokumenta ei nõuta (näit. eraldi nimekirja laewa moona ja tarbeasjade kohta, reisijate kohta jne.). Kapteni deklaratsioonile sunduslikult juurde lisatawate dokumentide kohta peab ütleva, et need ka Wene seaduses ette on nähtud, kuid selle erandiga, et sanitaar tunnistust uue tolliseadustiku järele nõutakse ainult siis, kui seda käesolewal momendil erilised määrused nõuawad, kuna aga Wene seaduse wastawas paragrahwis niisugune kitsendaw täiendus puudub, millest järeldama peame, et Wene seaduse järele sarnast nõuet alati teostama pidi.

Jõgesid ja järwesid mööda wäljamaalt sissetulewate laewade kohta on uues tolliseadustikus pea samasugused määrused makswad nagu mere kaudu wäljamaalt tulewate laewade kohta (§ 132—135), mis näitab, et ka siin Wene tolliseadus meie olude kohaselt ümbertöötatud on.

Uus tolliseadustik toob ka muudatusi wäljamaalt tulewate raudtee rongide suh-

tes nende ülepiiri sissesõidu puhul. Uue tolliseadustiku järele annab kauba- ehk segarongi sissesõidul raudtee esitaja wastawale tolliametnikule üldise täpipealse kaupade nimekirja, kuid selle juures jääb tolliametnikule õigus kahtluse korral kauba saatekirjade ettenäitamist nõuda kaupade nimekirjaga wõrdlemise otstarbeks. Wäljamaalt tulewate reisijate rongide üle piiri sissesõitmisel antakse raudteeagendi poolt tolliasutuse esitajale nõndanimetatud bagashi leht, mis on sarnane kaubarongide juures tarwitusel olewale kaupade nimekirjale ja milles on ära tähendatud andmed kõigi rongil olewa bagashi kohta (§§ 97, 98). Käesolewa peatüki järgmiseks lahku minekuks Wene tolliseaduse wastawast kohast on laewade sundusliku läbiotsimise äramuutmine, mida seadustikus küll otsekohe öeldud ei ole, kuid uue tolliseadustiku § 54 sisust näha on; selle paragrahwi järele wõetakse iga wäljamaalt tulew laew esialgu ainult tolliwalwe alla. Aga tolliwõimudel jääb selle juures õigus tarbekorral toime panna ka laewa üksikasjalist läbiwaatamist kaupade, asjade ja moona kindlakstegemise otstarbel. Laewade läbiwaatamine muutub tolliasutuste sunduslikuks, kui andmed on olemas et laewalt salakaupa maale järjekindlalt toimetatakse ehk kui laew rannasõidu peale üle läheb wõi sadamasse talweks jääb (§ 59).

Ei saa tähendamata jätta, et sarnane igakord mitte sunduslik laewade läbiotsimine laewa kaptenile suureks wastutulekuks on, kuid küsitawaks jääb, kas sellega ka salakauba maale walgumise kõrwaldamiseks kõige otstarbekohasem lahendamise wiis on leitud.

Mis nüüd puutub teistesse käesolewas

Riidekauba tarvitajaid

rahuldab hea kaubaga, suure walikuga ja odawate hindadega

Helsingi riidekauplus.

W. Karja t. nr. 7/24. Kõnetr. 1209.

peatükis äratähendatud tollitegewuse aladesse, siis peab ütleva, et nendes sisulisi lahkuminekuid wanast Wene tolliseadusest ei ole, muidugi wälja arwatud sarnased Wene tolliseaduse paragrahwid, mis meie seisukohast waadates ülearused wõi mitte kohased on ja selle tõttu ka uuest tolliseadustikust täielikult wälja on jäetud.

Üheks tähtsamaks uue aja liikumise wähenemiseks on praegusel ajal läbikäimine õhu teel, kuna nimetatud läbikäimine alles peale ilmasõja lõppu majanduslise tähtsuse on omanud, mispärast ka loomulik, et sarnane läbikäimine tolliwalwe suhtes ka uues tolliseadustikus ettenähtud on. Wene tolliseaduses üleüldse ülepiiri liikumist õhus ettenähtud ei ole. Uues tolliseadustikus on sisse- ja wäljawedu õhu teel II peatüki lõppu paigutatud (§§ 150—165). Et see alaosa tolliseadustikus täieline uudis on, siis peatame selle juures wähe üksikasjalisemalt. Kõik wäljamaalt tulewad lennukid tohiwad maanduda ainult neil lennuplatsidel, mis selleks on määratud lennu ettewõtete poolt kokkuleppel kohaliku tolliasutusega. Harilikult peab asuma sarnasel lennuplatsil ka eriline tolliwalwepunkt. Juhtumisel, kui niisugune tolliwalwe punkt puudub ehk kui lennuki maandumine sünnib wäljaspool lennuplatsi, siis peab lennu ettewõtte esitaja kohalikele tolliasutusele sellest aegsasti teatama, et võimaldada tolliametnikkude komandeerimist lennuki mahatuleku kohale. Wiimasel juhtumisel pannakse tolliametniku komandeerimise kulud kas lennu ettewõtte esitaja, lennuki omaniku wõi lennuki kapteni (piloodi) peale, samuti kui igasugune muu tolliseadustikus ettenähtud tolliametniku töö wäljaspool tollioperatsioonide raiooni ehk wäljaspool harilikku tööaega. Maandumise juures wäljamaalt tuleku puhul on lennuki kapten kohustatud tolliametnikule ära andma kirjaliku deklaratsiooni, mis on umbes selletaoline, nagu laewakapteni poolt sisseantaw deklaratsioon. Õhu teel sissetulnud reisijate ja nende bagashide rewideerimine sünnib ka kõigil teistel liikumise teedel tarwitusel olewa korra järele. Kaubad aga, mis õhu

teel on sisse toodud, wõetakse tolliasutuse korraldusse pärast nende wõrdlemist piloodi deklaratsiooniga. Pärast wäljalaadimise lõpetamist waadatakse lennuk ise tolliametniku poolt läbi, kusjuures lennuki kapten kohustatud on kätte näitama kõik lennuki ruumid, kandes wastutust samuti kui laewakapten wastawal juhtumisel. Kirjeldatud korrast on näha, et lennukite suhtes enam karmimad määrused ette on nähtud, mis ka arusaadaw on, sest et lennuki liikumise võimalused hoopis awaramad on, kui näituseks laewal wõi maad mööda liikuwail weoabinõudel. Lennumasinate wõi nende osade salajast üle piiri sisse- ehk wäljaweo ärahoidmiseks on uues tolliseadustikus eriliste juhtnõude maksmapanemine rahaministri poolt ettenähtud. Kõik lennukid, mis wäljamaalt lähewad, tohiwad ainult selleks määratud lennuplatsidelt õhku tõusta, kusjuures tolli järewalwet nende juures teostatakse üldiselt samasuguse korra järele, kui wäljamaalt sissesõidu puhul (§§ 156—160).

Kõikide sõjalennukite kohta on määratud samasugused määrused, mis meresõidu jaoks sõjalaewade kohta tolliseadustiku § 60 ettenähtud.

Lennukite maandumine läbisõidu puhul Eesti territooriumil ehk Eesti territoriaalwetes on keelatud kohtadel, kus tolliasutused puuduwad. Kui aga seesugune maandumine on tingitud äärmisest tarwidusest, näit. mootori rikkimine, tormisest ilmast jne., siis ei tohi lennuki kapten midagi oma lennukilt maha ehk peale laadida. Juhtumisel, kui tal võimalik ei ole kõige lühema aja jooksul oma reisi jätkata, on ta kohustatud sellest teatama kohalikele politseiwõimudele, omawalitsusele wõi sõjawäe wõimudele, kes otsekohe lennuki kõigi temal olewa kauba ja asjadega oma walwe alla wõtawad ja sündmusest lähemale tolliasutusele teatawad. Wastawa teadaande saamisel komandeeritakse tolliasutuse poolt tolliametnikud maandumise kohale ehk tehtakse mingi muu korraldus asjaolude nõuete kohaselt. Kõik sarnastest maandumistest tekkinud kulud pannakse lennuki omaniku ehk selle kapteni peale. Lennuki täielise hukkamise korral Eesti piirides wõetakse tarwitusele määrused, mis käiwad merelaewade hukkamise kohta.

Harilikkude mittewaba sadamate kaudu sissetulewate kaupade hoidmist tolliladudes, nende rewideerimist, äratollitamist ja

wäljalaskmist tolliladudest käsitab tolliseadustiku III peatükk (jagu). Kõige pealt, mis puutub tolliasutuse korraldusse wõetud kaupade ja багаashi kollide hoidmisesse, siis peab tähendama, et selleks otsustatakse kasutatakse tolliladusid, mis wõiwad kuuluda kas riigile ehk eraisikutele. Riigile kuuluvad ladupaigad ja laod jagunenud omakord tolliametkonna omadeks ning teiste ametkondade päralt olewateks; ainult lahtised ladupaigad wõiwad ka linna- ja maaomawalitsuste päralt olla. Kaupade riigiladus hoidmise eest wõetakse maksu, kindlaksmääratud suuruse järele; era ladukohtades, ehk linna wõi maa omawalitsuste päralt olewates lahtistes ladupaikades hoitawate kaupade pealt tasub ladu- ehk kaubaomanik riigile niisuguste hoiupaikade jaoks ülewal peetawa tolliwalwe kulud. Juhtumisel, kui niisugused hoiukohad asuwad wäljaspool tolliraiooni, peab kaubaomanik tasuma ka kõik teised sellest tingitud kulud, nagu näituseks tolliametniku komandeerimisega seotud sõidu- ja päewarahad, ületunni töö eest maksetawa tasu jne. (§ 167). Kõigi sarnaste maksude juures tolliseadustik üksikasjalisemalt ei peata, waid ütleb ainult, et selle reguleerimiseks ja kindlaksmääramiseks eriline juhtkiri maksma pannakse. Tolliwalwele alluwaate kaupade pea hoiukohaks on loomulikult riigi ladu kohad ja paigad, kuna eraladudesse paigutamine lubatud on ainult ruumi puudusel riigi ladukohtades ehk kui kaupade iseäralised omadused nende eraldi hoidmist tingiwad. Eraladukohtadest wõiwad ainult niisugused tolliladudeks tarwitatud saada, mis peale wastawa järeelwaatuse tolliasutuse poolt tolli huwides sündsaks ja kindlaks on tunnistatud ja kaupade rewideerimiseks tarwisminewate abinõudega on warustatud (§ 171). Riigi wõi kellegi teise päralt olewasse ladukohta wastuwõtmise juures

kaalutakse kohe kõik kaubad, mida mitte arwu järele ei registreerita wõimalust mööda brutto kaalus, s. t. ühes pakkimise materjaaliga (ümbrikuga); niisuguse korra alla käiwad ka tingimata sarnased kaubad, mis on rikutud olekus wõi mitte kokkukõlas dokumentidega (§ 172). Riik ei wastuta riigi ladu kohtades hoitawate kaupade loomuliku wähenemise ega rikkimineku eest, kui sarnane asjaolu ei ole tolliwalitsusest wõi asutusest, kelle päralt ladu on. Samuti ei wastuta riik kunagi kahjude eest, mis on sündinud tuleõnnetuse läbi, kuna kauba käsutajal-omanikul õigus on kaupad omal kulul kinnitada; nõndasamuti ei wastuta riik kahjude eest, mis on tekkinud kaubakäsutaja enese poolt tööle pandud tööliste süü läbi. Kõigil teistel põhjustel, mis on seotud kauba tolliladus hoidmisega, tasub riik kaubaomanikule kaotsi ehk rikki läinud kauba hinna, niisuguses suuruses, nagu see kauba ülesande kirjal on märgitud. Arusaadaw, et riik seesuguse kahju mitte enese kanda ei jäta, waid süüdiolewalt ametnikult wõi ladukoha juures töötawa wastutawa tööliste artelli juhatuselt sisse nõuab (§ 173). Eraladukohtades hoitawate kaupade eest ei kanna riik milgil juhtumisel mingit wastutust, waid kaubaomanik peab ka kaotsi- ja rikkiläinud kaupade eest kõik maksud maksma, samuti kui terwete eest. Tolliladudes hoidmise ajal on tolliasutuse poolt rewideerimata kaupadele juurepeasemine keelatud ja kaubaomanikul on lubatud ainult hädatarwilikkude abinõude tarwitusele wõtmine, kaupade häwinemise ja rikkimineku ärahoidmiseks, nagu näituseks wettinud kaupade kuiwatamine, rikutud ümbrikkude parandamine jne. Muid toimetusi kaupade suhtes wõib ette wõtta ainult rahaministri sellekohase loaga.

(Järgneb.)

!!! „Eesti Politseilehe“ lugejatele !!!

**Toimetus palub lehe tellimistega uueks aastaks rutata, et lehe
saatmises takistusi ei tuleks.**

Registreerimisbürood Saksamaal.

O. Suursööt.

Meil on seaduseelnõu registreerimisbüroode sisseadmise ja registreerimise ametite korraldamise kohta wist Riigikogule juba esitatud. Kahjuks ei ole mina selle seaduseelnõuga tuttaw, aga arwatawasti on temal palju sarnadust wastawate seadustega õhtu-riikides, missugustes juba teatud kogemused sellel alal olemas. Et aga asutustel, kelle kohuseks on tulewikus wastawate registrite pidamine ja, meie rahwa elus tähtsamate sündmuste seaduslik tunnistamine, teada oleks, kuidas on see talitus korraldatud wanemates riikides, katsun siin lähemalt Saksamaa registreerimisbüroode (Standesamt) sisemist korraldust walgustada

Saksamaal on registreerimise seadus juba 1875 a. wälja antud, sellega on nende registreerimise ametitel ligi poolesaja aastane kogemus sellel alal.

Surmute, sündinute ja abielluastujate registreerimine sünnib ainult wastawate registreerimise ametkohtade läbi ja selleks seatud ametnikkude poolt, sellega on kohe seaduse esimeses § ära öeldud, et kirikul nende talitustega midagi ühist ei ole.

Registreerimise ringkonnad on: kas üksikud omawalitsuse piirkonnad ehk mitu sarnast ühenduses, ehk jälle ühe omawalitsuse piirides enam kui üks ringkond. Preisimaal on näituseks, registreerimisringkonnad, ametiringkondade (Amtsbezirk) piiridega ühendatud, see oleks meie oludes umbes kihelkonna piirides. Iga registreerimisbüroo peale on üks registreerija ja selle asetäitja määratud. Waimulikud, see on kirikuõpetajad ja köstrid, ei wõi selle ameti peale määratud saada. Waldades, kus registreerimise ringkond walla piiridega ühte langeb, on wallawanem kohustatud seda ametit pidama, wallawanema asemele wõib aga ka mõnda teist isikut registreerijaks määrata. Kui üks registreerimise ringkond mitme walla piirides asub, siis on nende waldade wallawanemad kohustatud registreerimise ametit wastu wõtma.

Registreerijad saawad wastawat tasu, missugune wastawa walla ehk waldade kanda on, ühtlasi peab walla omawalitsus (ehk wallad) ka teised registreerimisbüroo kulud kandma nii: küte, walgustus, kanteleli tarbeained jne. Registreerimise raamatud ja wormulaarid annab aga riik tasuta. Wiimane tingimine on ka meil tarwilik juba sellepärast, et kõik registrid ja wormulaarid üle riigi täitsa ühesugused oleksid.

Tasu registreerijatele määratakse kindlaks, linnades linnawolikogude ja waldades maakonnakoogude poolt.

Riikline järelwalwe on waldades maakonnawalitsuse esimehe (Landrat) ja linnades linnapea käes. Kõrgem riikline järelwalwe ja korraldus re-

gistreerimise alal on siseministri käes. Riiklise järelwalwe ametnikkudel (maakonnawal. esimees, linnapea ja siseministeerium), on Saksamaal ka karistusõigus distsiplinaarkorras teatud piirides. See oleks üldine registreerimisbüroode korraldus.

Nüüd aga waatame lähemalt weel registreerimistöö ja registriiraamatute ning wormulaaride korraldust.

Registriiraamatud on kolmesugused, nii nimetatud: sündimise-, surma- ja abieluregistrid.

Registreerimine sünnib jookswate numbrite järjekorras, tähtsamad arwud saawad tähtedega kirjutatud, tühjad kohad lehtedel tulewad raamatupidamise korra järele kriipsudega täita.

Registreerimise raamatud peawad iga aasta lõpetatud saama.

Registrid peawad sisaldama:

1. Registreerimise kohta ja aega.
2. Registreerimisele ilmunud isikute nimed.
3. Registreerija märkus ilmunud isikute isiku kindlakstegemise kohta.
4. Märkus selle üle, et registreerimise sisu nendele ette on loetud.
5. Registreerimisele ilmunud isikute allkirjad ehk kirjaoskamatusel wastaw märkus.
6. Registreerija ametniku allkiri.

Igasugused parandused ja mahakriipsutused kantakse märkuste lahtrisse ja kinnitatakse allkirjades.

Iga talitusest peab ärakiri kõrwalregistrisse kantama.

See kõrwalregister peab aasta lõpul, ehk õigeminini uue aasta algul, järelwalwe asutusele saadetama, missugune seda kohtule, Preisimaal rahukohtule, alalhoidmiseks saadab. Kui pearegistrisse pärastpoole weel mõned märkused saawad tehtud, siis peawad need järelwalweasutuse poolt ka kõrwalregistrisse kantama.

Registreerimise talitus ja wastawad tunnistused on ilma tasuta ja ei kuulu ka tempelmaksu alla. Dublikaadid ja muud teistkordsed õiendused kuuluwad aga maksu alla.

Nüüd läheme aga üksikute registreerimisharude juure.

Sündimiste registreerimine. Lapse sündimisest peab ühe nädala jooksul, peale sündimist, suusõnaliselt wastawa registreerimisbüroole teada andma. Teadaande tegemiseks on kohustatud:

- 1) lapse isa (abielus sünd. lapsel);
- 2) sünnitamise juures olnud ämmaemand;
- 3) sünnitamise juures olnud arst;
- 4) iga teine isik, kes sünnitamise juures olnud;
- 5) lapse ema, kui tema terwisline seisukord seda lubab.

See ülesloetud järjekord tähendab, et kui isal võimalik ei ole teada anda, ehk jälle isa teadmata on, siis seda järgmine tegema peab ja kui sellel võimalus selleks puudub, siis jälle järgmine selleks kohustatud on. Lapse ema kohta ei ole nõudlane tähtaeg maksew, waid terwisline seisukord.

Sünnitamise üle haigemajades, sünnitusasutustes, wangimajades jne. on kohustatud teatama wastawa asutuse eestseisja ehk juhataja. Sarnane teadaanne võib ka kirjalikult, ametkirjaga, sündida.

Sünnimise registrisse kantakse:

1) teadaandja perekonna- ja eesnimi, elukoht ja amet ehk seisus;

2) sünnitamise koht, päew ja kella aeg;

3) poeg- või tütarlaps;

4) lapse eesnimi;

5) lapse wanemate (väljaspool abielu sünninul, ema nimi) ees- ja perekonnanimi, usk, amet ehk seisus ja elukoht.

Kui lapse eesnimi weel teada ei ole, kantakse see hiljem sisse, kuid mitte hiljem kui kaks kuud pärast sünnimist.

Surnult sünninud ehk sünnitamise ajal surnud lapse üle peab teadaanne järgmisel päewal tehtama, see saab aga ainult surnute registrisse kantud.

Wäljaspool abielu sünninud lapse omakstunnitamine ehk omaks lapseks wõtmine peab kohtu ees ehk registreerimisbüroos sündima, sellest tehakse wastaw märkus sünnimise registrisse.

Kes sünninud lapse leiab, on kohustatud seda politseile kohe ehk vähemalt järgmisel päewal üle andma, kes omakorda registreerimisbüroos nõuetawa teadaande peab tegema.

Abielude registreerimine.

Abielu registreerimise eel käib awalik kuulutus.

Awalik kuulutus tehakse registreerimisbüroo poolt. Kui 6 kuu jooksul, kuulutuse awaldamise päewast arwates, ei ole abielu järgnenud, kaotab kuulutus oma maksuse. Kuulutus peab sellesse registreerimisbüroosse antama, missuguses piirkonnas abielluda soowijad asuwad ehk üks nendest alaliselt asub. Awalik kuulutus wastab kiriklisele kihlusele. Kuulutuse andmiseks peawad mõlemad abielluda soowijad registreerimisbüroosse ilmuma ja oma sünnimise tunnistused ning, kui kumbki nendest ehk mõlemad selles eas on, et nendel abiellumiseks wanemate ehk eestkostjate nõusolekut waja on, siis ka wastawad nõusoleku tunnistused kaasas olema.

Registreerimise ametnikul on lubatud, sellel juhtumisel, kui isikud temale tuntud ja teatud, ka ilma tunnistusteta kihluse kuulutust vastu wõtta.

Kihluse kuulutuses peab ära tähendatama: abielluda soowijate ees- ja perekonnanimed, amet ehk seisus ja elukoht, niisama ka nende wanemate elukohad ja nimed. See kuulutus peab 2 nädala

kestwusel registreerimisbüroo juures ehk mõnes teises awalikus, kohas seisma. Hädalistel juhtumistel võib see aeg lühendatud saada. Kui kumbki abielluda soowijatest wäljamaalt on, peab ühes sealses lehes kihlusest awalikult teatama; see võib aga ka ära jääda, kui sealne asutus teatab, et kihluseks ja abiellumiseks takistusi ei ole.

Kui abielu mitte selles büroos ei registreerita, missuguses kihluse kuulutus tehti, peab selle büroo ametnik teisele teadaande andma, kihluse kuulutuse ajast ja kas abiellumiseks takistusi on või ei. On abiellumiseks takistused (kummagi poole juba abielus olemine, päranduse asjad lastega eelmisest abielust jne.) olemas ja wastawad teated registreerimisbüroosse sisse tulnud, siis ei tohi registreerija abielu registreerimist ette wõtta. Kui takistusi olemas ei ole, ehk on need kõrwaldatud, siis sünnib abielu registreerimine järgmiselt: Mõlemad abielluda soowijad peawad ühel ajal registreerimisbüroosse ilmuma ja kaks tunnismeest ühes wõtma. Registreerija peab kummagi laulatatawa käest üksikult küsima, kas nemad abielluda tahawad ja jaatawal korral neid seaduslikes abielus olewateks tunnistama.

Abielu registrisse kantakse:

1) abiellujate ees- ja perekonnanimed, usk, wanadus, amet ehk seisus, sünnimise ja praegused elukohad;

2) nende wanemate ees- ja perekonnanimed, amet ehk seisus ja elukohad;

3) tunnistajate ees- ja perekonnanimed, amet ehk seisus, wanadus ja elukohad;

4) abiellujate soowiawaldus selleks;

5) registreerija abielu kinnituse lause ja allkirjad.

Abiellujatele peab kohe tasuta wastaw tunnistus wälja antama.

Abielu lahutamise puhul peab abielu registrisse wastaw ääremärkus tehtama.

Surmajuhtumiste registreerimine.

Igast surmajuhtumisest peab juba järgmisel päewal registreerimisbüroosse teada andma.

Perekonna pea on kohustatud suusõnaliselt teatama. Kui perekonnapea puudub ehk jälle teadaande andmiseks on takistatud, on teadaannet kohustatud andma see, kelle majas ehk ruumides tuli surmajuhtumine ette.

Surmajuhtumistest haigemajades, wangimajades, kasarmutes jne. on kohustatud teatama nende asutuse juhatused. Wiimastel juhtumistel võib teadaannet ka kirjalikult teha.

Surmajuhtumiste registrisse kantakse:

1) teadaande andja ees- ja perekonnanimi, amet ehk seisus ja elukoht;

2) surmajuhtumise koht, päew ja kella aeg;

3) surnu ees- ja perekonnanimi, usk, wanadus, amet ehk seisus ja elukoht;

4) surnu perekonnaseis ehk tema abikaasa ees- ja perekonnanimi;

5) surnu wanemate ees- ja perekonnanimi, amet ehk seisus ja elukoht.

Kui mõned andmed teadmata on, tuleb registrisse wastaw märkus teha.

Surnut ei tohi enne registreerimisbüroos äraantud teadaannet maha matta, kui see aga siiski peaks juhtuma, siis peab registreerija enne registrisse kandmist sellest järewalwe asutusele teatama ja alles selle loaga registrisse wastawad sissekandmised tegema.

Sündimiste ja surma juhtumiste registreerimise kord merelolewatel laewadel.

Sündimise ja surma juhtumised merelolewal laewal peawad laewa kapteni poolt registreeritama. Wastawad andmed tulewad kahe tunnistaja juuresolekul laewa päwaraamatusse kanda. Registreerimine peab laewal sündimise ehk surma juhtumisel hiljemalt järgmisel päewal sündima.

Esimesel wõimalusel peab 2 kinnitatud ära kirja igast laewal tehtud registreerimisest selle laewaametile ära andma, kuhu laew sadamasse jõuab. Laewaamet peab ihe nendest ära kirjadest sellele registreerimisbüroole saatma, kus sündinud lapse wanemate ehk jälle surnud isiku elukoht on. Registreerija ametnik on kohustatud seda teadaannet wastawasse registrisse kandma. Kui laew oma riigi sadamasse jõuab, peab laewa päwaraamat ära kirja tegemiseks kohalisele registreerimise järewalwe asutusele antama. Järewalwe asutus saadab tehtud ära kirja omakord wastawale registreerimisbüroole endise sissekande wõrdluseks.

Wäljamaal elawate kodanikkude registreerimine on usaldatud esitajate (saadikute) hooleks. Saatkondades peetakse igast registrist kaks eksemplaari, missügustest aasta lõpul üks oma riigivalitsusele saadetakse. Sissekanded tulewad niisama teha kui registreerimisbüroodeski.

Registreerimisbüroode teadaannetest hoolekandekohtutele.

Registreerijad ametnikud on kohustatud hoolekandekohtule teatama:

1) kui nende juures isiku surmajuhtumine registreeritakse, kellel alaealised lapsed järele jääwad;

2) kui nende juures lapse sündimine, pärast selle isa surma registreeritakse ehk kui wäljaspool abielu sündinud laps registreeritakse;

3) kui abielluda soowib naisterahwas, kellel alaealine laps;

4) kui nende juures laps registreeritakse, kelle wanemad teadmata (leitud laps, politsei teadaanne).

Kõigi nende teadaannete jaoks on wastawad wormulaarid olemas ja tasuta registreerimisbüroodel tarwitada. Need teadaanded tulewad anda kohaliku rahukohtuniku nimele, kes siis nad wastawale hoolekandekohtule edasi saadab. Kui on kohtu peal waestelaste komisjon olemas, siis on soowitaw, et see omalt poolt märkuse teeks hooldajate määramise asjus (keda soowitaw oleks määrata jne.).

Sunduslise registreerimise seaduse järele on kirikline laulatus enne registreerimisbüroos sissekandmist waimulikkudele keelatud ja kui nemad paari laulatusele wõtawad ilma registreerimisbüroo laulatuse tunnistuseta, langewad nad selle eest karistuse alla ning see abielu ei ole seaduslik. Ainult registreerimisbüroos sissekantud abielu on seaduslik. Kirikline laulatus pärast registreerimist ei ole keelatud. Kui waimulik raske haiguse juhtumise korral kihlatute juures laulatuse ette wõtab, siis ei ole see juhtumine karistataw, aga ega sarnasel kujul seotud abielu ikkagi seaduslik ei ole.

Wastawate teadaannete mitteandmise ehk jälle waleteadete andmise eest on wastawad karistused ette nähtud.

Sarnane oli ennerewolutsiooniaegne registreerimisbüroode korraldus ja tegewuse juhtnõõrid. Peale 1918 a. poliitilist pööret Saksamaal, on ka registreerimisbüroode korralduses mõned muudatused ette wõetud, üldiselt on aga nende büroode tegewus endiseks jäänud.

Sellega oleks lühidalt walgustatud registreerimisbüroode korraldus ja tegewus Saksamaal. Kui palju sarnane kord meie oludes wastuwõetaw on, ehk mida wõiksime meie sellest korrast omada, selle juure tahan weel edaspidi tagasi tulla.

Wiini politseimuseum.

Cand. hist. Oskar Angelus.

Wiibides käesolewa aasta septembrikuul Wiinis, oli minul muu seas ka juhus Wiini politseimuseumis käia.

Mis Wiini politseimuseumis otsekohe silma paistab (wastandina, näituseks, Berliini muuseumile), on tema sisseseade

omapärane jaotus. Wiini muuseum on, nagu minule näib, määratud mitte niihästi lihtsate sensatsioonide armastajate wõeraste uudishimu rahuldamiseks, kui just politseiametnikkudele enestele ja kõige pealt õppiwatele politseiametnikkudele.

Muuseum on eeskujuliseks illustratsiooniks sellele, mida teoreetiliselt läbi mindakse ja õpetatakse.

Et see aine minule iseenesest wõeras, siis ei saa mina muuseumis hoitawate asjade ja nende tähtsuse hindamise juures politseile peatada; tahaksin ainult niipalju, kui minul meeles ja kui palju ära märkida jõudsin, muuseumi inventariseerimise ja katalogiseerimise kohta kõnelda ja sellega, wõib olla, ühe ehk teise kasuliku näpunäite anda.

Wiini politseimuuseum (õigemini küll kriminaal-politsei muuseum) jaguneb oma sisseseade poolest 18 ossa.

I osa moodustawad kunstitööd: õlimaalid, akwarellid, joonistused jne.

II — on politsei ajaloo osa. Siia kuuluvad asjad, mis ühenduses warema aja politsei teenistusega, nagu wanaaegsed politseimundrid, wanasti tarwitusel olnud käsisojariistad, wananenud politseiinstruktsioonid, õppe- ja käsiraamatud, kõiksugused dokumendid ja kirjatööd, millel veel ainult ajalooline wäärtus.

See osa on iseenesest tähtis sellepärast, et tema waatlemisel ja temaga tutwunemisel wõib kõige piltlikumalt selgusele jõuda, mispärast, näit. üks ehk teine raamat enam ei kõlba, mispärast endine kord olgugi omal ajal eeskujulik, praeguse elu nõuetele ei wasta, kuidas politsei kord aeg-ajalt muutunud ja missuguseid arenemisastmeid läbi teinud.

Teine osa annab, ühe sõnaga, pildi sellest suurest tööst, mis seljataga, sellest pikast teest, mis käidud, et elust mitte maha jääda; just see osa peaks kodanikkude, kes muidu harjunud on uudishimuliselt ainult kõiksuguseid hirnsaid asju politseimuuseumites otsima, aukartust äratama töö ees, mis lõppude lõpuks ja kõik sama kodanikkude heaks ja kasuks tehtud.

III. Wõltsimine. Selles osas on wälja pandud järele tehtud metall- ja paberrahad, wäärtpaberid, postmargid jne. Siin tuleb tähendada, et Austria on üks nendest Euroopa riikidest, kus eriti wana postmarkide wõltsimine õitseb, millel wäärtus kollektsioonide jaoks. Paljud eksemplaarid äratavad imetust hää ja tõesti korraliku töö poolest.

IV. Pettus. Kõiksugu petistega: juhuste otsijatega, dokumentide wõltsijatega jne. ja nende „tööga“ ühenduses olev materjal.

V. Murdwargus, taskuwargus, palituwargus. Wiimane haru on niihästi Saksa maal kui ka Austrias näpumeeste tähelepanemiswäärt eriala. Siia ossa on mahutatud kõiksugused waraste tööriistad.

VI. Salaküttimine. Salaküttide laskeja terariistad, löksud lindude püüdmiseks ja muud abinõud; muu seas nägin huwitawa jalutuskepi, mis mõne nupu peale wajutamisel ja mõne windi kruwimisel eeskujulikuks jahipüssiks muutus.

VII. Keelatud sõjariistad. Nende hulgas kõige pealt käsisojariistad, mida ühtlasi löök- kui ka laskeriistadena wõib tarwitada, näit. rewolwer, mille otsas puss.

VIII. Mõrtsukatöö. Wälja on pandud mitmesugused riistad, milledega on inimesi tapetud, samuti asjatõendused, millede abil mõrtsukate süütegu kindlaks tehtud.

IX. Kurjategijate käekirjade kollektsioon. Siia on mahutatud ainult käekirjad kriminaal aktidest, mis kriminaal-psüko loogiliselt seisukohalt õppeabinõuna wõiwad tarwitatud saada. Kollektsoon tahab näidata, et inimest iseloomustawate omaduste ja tema käekirja wahel lähedane ühendus olemas.

X. Otsimisosakond. Kõige pealt kuulub sellesse ossa kurjategijate päewapiltide album, mille rutuline käsitamine palju harjumust wajab; siis kõik materjal, mis ühenduses kurjategijate kindlakstegemisega näpuijalgede ja keha mõõtude abil (daktiloskoopia ja antropomeetria).

XI. Päewapildistamine. Illustratsioon päewapildistamise tarwiduse tähtsuse ning edurikka kasutamise kohta politseiliseks ja kohtuliseks otstarbeteks.

XII. Kohtuline arstiteadus. Pealuu walatiseid kõiksuguste wigastustega; surmaga nuheldud kurjategijate pealuu walatiseid, kusjuures need pealud kõik degeneratsiooni tundemärke näitawad; keemilised ja mikroskoopilised preparaadid.

XIII. Kombluswastased kuriteod. Pornograafilised trükitööd, sama laadi päewapildid ja pildid. Siia kuulub ka loomuwas tase sugulusse puutu w materjal.

XIV. Lõhkeainete kogu. Praegusel ajal tarwitusel olevate lõhkeainete ja lõhke riistade mustrid ja mudelid.

XV. Kuritegude jälgimine. Kuriteo jälgede ja toimepandud süüteo wõi ümbruses maha jäänud tõendusasjade (corpora delicti) otsimine, kindlakstegemine ja kurjategijate tabamine nende abil. Osa näitab wäga piltlikult, kui suurel määral isegi esi-

mesel silmapilgul tähtsuseti paistwad leitud asjad süüdlaste otsimisel wõiwad abiks olla.

XVI. Wangimajad. Asjad, millede walmistamine kinnipeatawate poolt keelatud ja asjad, mis välispoolt salaja sisse toodud ning wangide ärapõgenemise aitamiseks määratud.

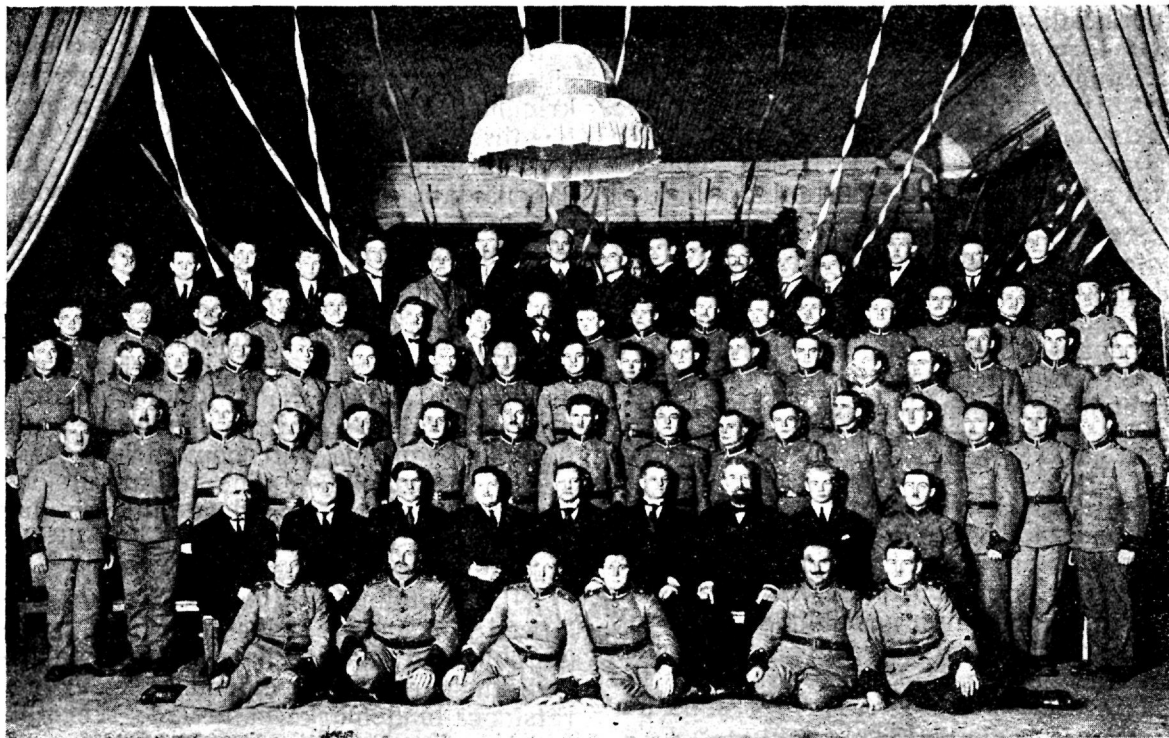
XVII. Raamatukogu, milles ainult raamatud, mis politseikoolidele õppeabinõuks määratud.

XVIII. Politsei kursused (kooli saal). Seinatahwlid skemaatiliste ja graafiliste kujundustega signaalide õpetusest; udu-piltide aparaat peetawate loengute illustreerimiseks.

Politsei raiooni ülemate XII. kursus

29. novembril lõppes politsei raiooni ülemate XII. kursus. Kursus kestis 46 tööpäewa, seega kõige pikem senistest kursustest. Seda tuleb seletada asjaoluga, et kursusel wõeti ainult läbi kõrgemate politseiametnikkude õppeprogrammi järele ja sellele

Esimene töö oli alla keskmist, kuna teised wõrdlemisi paremad olid, nii sisu kui ka wälmise kuju poolest. Praktilised tööd olid välispolitsei tegewuse alalt ja need aitawad palju kaasa, et juurdlust toimetaja silmaringi laiendada ja süünd-



Pahemalt poolt all teises reas: Krim. pol. peawal. ülema abi Liit, Krim. pol. ülem. Kuus, Tall.-Haapsalu rahukogu esimees Rõuk, Kohtupalati prokuröör Wälbe, Siseministri abi Kübarsepp, Pol. peawal. ülem Reimann, Eesti keele õpetaja Mihkelson, spordi instruktor Idia, kursuste juhataja E. Mets.

lisaks oli weel Eesti keel ja spordi harjutused (dshuidshitsu). Kursuslasi oli eksamil 90 inimest, missugune arw senistest kursustest kaugelt suurem. Peale ettelugemiste korraldati 5 praktilist tööd — juurdlust. Peab tähendama, et see üks tähtsam osa kursusest on, mida senini õige wähe praktiseeriti. Sellegi wõrdlemisi wäikese arwu praktiliste tööde juures wõis tähele panna nende tagajärgi.

must õieti ja täpselt edasi anda. Tehtud wead õpetawad edaspidi tähele panema, mille peale rõhku panna ja mida harilikult kahe silma wahel jäeti. Weel aitawad need kaasa, et meie tegewus juurdluste toimimisel ja juurdluste wäline kuju ühtlaseks kujuneb.

Peale kirjatööde käidi Kriminaal-Politseis ja Statistika Keskbüroos nende tegewusega tutwunemas, kus lahkesti seletusi ja näpunäiteid anti.

küsimuste kohta, millega politsei otsekohe kokku-
puutumist on.

Mis puutub eksamitesse, siis olid seal nõudmi-
sed hoopis suuremad, kui senini. Nagu öeldud,
peeti ettelugemisi kõrgemate politseiametnikkude
õppeprogrammi järele, siis olid nõudmised eksa-
mitel pea samasugused, kui kõrgemate politsei-
ametnikkude kursustel, ehk wahest mitte nii
üksikasjalised.

Kursuse lõpetasid hästi — 15, rahuloldawalt —
68 ja nõrgaks tunnistati — 7 kursuslast. Nendest
suurem osa nõrku olid wabakuulajate — eraisi-
kute seast. Ootamata rahuloldawalt teadsid wa-
bakuulajad — kordnikud, kellest üks koguni
hästi lõpetas. See asjaolu näitab, et meil tuleks
tulewikus uute raiooni ülemate ametisse wõtmisel

teist rada käia, nimelt katsuda kordnikkude seast
raiooni ülemaid kaswatada, kelle haridus nõue-
tele wastab, seda rohkem, et neil juba teatud ko-
gemused omal alal on ja jaoskonna ülem waba-
neks suurest tööst — uuesti ametisse astunute
õpetamisest, kes teenistuses wilumatud.

Üldiselt oleks öelda, et kursused oma iseloomu
poolest ja olude tõttu ei saa neid nõudeid täita,
mida wõiks teha kool, nagu seda Lääne-Euroop-
as näeme, waid kursused annawad materjaali
ja algandmed, mille põhjal igaüks ennast koha peal
peab täiendama. Teiseks laiendawad kursused sil-
maringi ja annawad peajoontes sihi, kuidas tu-
leb seadusi ja politsei ülesandeid teostada ning
neist õieti aru saada.

—mens.

Ametlik osa.

Riigikohtust.

Omawalitsuse ametnikkude ametist tagandamise kord.

Riigikohtu administratiiv osakond harutas neil
päiwil Aleksander Sepp'a rewisjoni kaebust Wil-
jandi-Pärnu rahukogu otsuse peale 5. oktoobr. 1921
a. tema kaebuses Wiljandi maakonnawalitsuse otsu-
se peale tema teenistusest wabastamise asjus. Riigikohtus leiab, et riigiteenistuses olewate amet-
nikkude kohta maksew teenistuse seadus (W. S. K. III k.) ei ole meil seni seadusandlisel teel laiendatud omawalitsuse asutustes teeniwate ametnik-
kude peale. Ei ole meil ka erilist omawalitsuse amet-
nikkude teenistuse seadust seni välja antud, mil-
les oleks ette nähtud mittewalitawate omawalitsuse
ametnikkude teenistusest lahtilaskmise kord. Ka aluseta on kaebaja tugenemine ses mõttes Wene
semstwo seaduse § 117 peale, et S. K. III köide on omawalitsuse asutustes teeniwate ametnikkude
kohta maksew, sest tähendatud paragrahwis ei
räägita sõnagi mittewalitawatest semstwo amet-
nikkudest, (sead. ja korr. kogu 8. juulist 1917 a.
§ 870). Sellest, et meil omawalitsuse asu-
tustes teeniwate mittewalitawate ametnikkude
kohta mingit eriteenistusseadust weel välja ei ole
antud ja et nende peale ka S. K. III köide laiendatud ei ole, tuleb järeldada, et omawalitsuse asu-
tused ja kus teeniwad mittewalitawad ametnikud,
on teenistuslepingulises wahekor-
ras, mispärast nende ametnikkude teenistusest
wabastamine wõib sündida ainult B. E. S. § 4186
ettenähtud korras, nagu seda ka rahukogu kaeba-
tud otsuses õigesti tähendab.

Sellepärast otsustas riigikohtus Aleksander
Sepp'a kaebuse tagajärieta jätta.

„Riigi Teataja“ nr. 142—146 sisu.

Nr. 142 on awaldatud: Seadlus piiriwalwe oh-
witseride, sõjawäe ametnikkude ja walwurite ihu

katte ja rakmetega warustamise seadluse täienda-
mise kohta. — Määrus Saaremaa maakonna poli-
itseil Orissaare jaoskonna ülema asukoha muut-
mise üle. — Õiendus määrusele kaupade tollimär-
kidega warustamise kohta tolliasutustes. — Lin-
namaksu määrad Tallinnas. — Sundmäärus ehi-
tuskruuntide plaanide kohta Narwa linnas. — Tea-
daanne Harju maakonnanõukogu walimiste nime-
kirjades leiduwate trükiwigade kohta. — VIII jsk.
töökaitse kommissari ringk. kinnitusameti teada-
anne.

Nr. 143. Koolimajade ehitusfondi suurendamise
seadus. — Määrus posti ja telegraafi määrustikku
de osalise muutmise ja telefonimaksude wastuwo-
tmise korra kohta. — Sunduslikud ehitusmäärused
Antsla alewis. — Riigiteenijate ja nende perekon-
naliikmete arstiabi tasumäärad.

Nr. 144. Pariisi rahwuswahelise 20. märtsi 1883
a. tööstulise omanduse kaitse konwentsiooniga
ühinemise seadus. — Konwentsioon. — Määrus
wälismaaliste ajalehtede tellimishinna tagasimaks-
mise kohta. — Määrus Pärnu maak. politsei II
j sk. ülema asukoha muutmise üle. — Määrus wäl-
jaspool linnu wõetawa 1924 a. liikumata waran-
duste maksu õiendamise tähtaegade muutmise
kohta. — Sundmääruse täiendus uulitsate ja teede
korraspidamise ja parandamise kohta Kilingi-
Nõmme alewis. — Teadaanne 1924 a. tulumaksu
asjus maja- ja maapidajatele. — Teadaanne au-
rukatlamaksu asjus. — Nimetused. — Kohtuminis-
teeriumi ja postipeawalitsuse teadaanded.

Nr. 145. Ilma sõjawäelise õppuseta tagawara-
wäkke arwatud kodanikkude kaitsewäeteenistusse
kutsumise seadus. — Merilaewade positsioonlater-
nate ja udu-signaalide seadus. — Ebaõigete kauba-
nimetuste keeluseadus. — Määrus puulaewade
ehitamise toetamise seaduse tarwitamise kohta. —
Teadaanne rahukohtute tööpiirkondade kohta.

Õigusteadusest.

Tsiivil-kohtupidamine.

Wann. adw K. Mikfeldt.

Järelwalwe kohtuasutuste üle.

Meie kohtute wõimupiirid on väga laiad ja suured, sellepärast ei tohi ka nende tegewus pahausklik, hooletu ehk aeglane olla. Et aga iga kohtuasutus oma kohustusi korralikult täidaks, peab tema üle teataw järelwalwe olema. Iga järelwalwe sisu seisab: 1) järelwalwes, et temale aluwiad asutused ja isikud oma kohustusi täpselt täidaksid, seaduste ettekirjutustest mitte kõrwale ei läheks, 2) rikutud korra jalaleseadmises, ja 3) kui rikkumine kellegi süü pärast sündinud, siis süüdlaste wastutusele wõtmises. Järelwalwet kohtute üle teostades peab aga silmas pidama, et selle juures mitte nende rippumatus ja iseseiswus ei kannataks.

Kohtuasutuste järelwalwe on järgmine:

I. Kõrgemate kohtuasutuste järelwalwe alamate üle (prokuratuur wälja arwatud) nimeit: a) Riigikohtul on üldine järelwalwe kõikide kohtuasutuste ja ametnikkude üle. Temal on õigus kohtutele juhtnõore anda sisemise asjaajamise suhtes, mis seadusliselt pole kindlaks määratud; b) Kohtupalatil — on järelwalwe õigus kõikide kohtute ja nende ametnikkude üle (wälja arwatud kohtupalati wanem esimees ja departemangude esimehed), d) Rahukogul — kõikide ametnikkude üle, peale esimehe. — Kõrgem kohus wõib temale alluwa isiku wõi asutuse käest kõiki tarwilikke andmeid ja seletusi nõuda. Leides mõnda ettetulnud korrapäratust wõi kuritarwitust, seletab kõrgem kohus ära, milles korrapäratust wõi minetamine seisawad, muudab määrusi ja korraldusi, kui selle juures kohtupidamise seadused rikutud ei saa, ning tarwitab kõik abinõud rikutud korra jalaleseadmiseks; tarbekorral aga alustab distsiplinaar toimetust (Kohtuas. sead. §§ 249—250).

II. Kohtuasutuse sisemine järelwalwe. — Igas kohtus on järelwalwe asjade rutulise ja korraliku liikumise, ning ametnikkude kohustuste täitmise üle kohtu esimehele usaldatud. Minetamisi tähehpantes, kõrwaldab tema neid wasta-

wate korraldustega ehk wõtab süüdlasi distsiplinaar wastutusele (Kohtuas. sead. § 251). Kohtupalati wanem esimees walwab asjade korraliku liikumise üle rahukogudes ja rahukohtutes.

III. Prokuratuuri järelwalwet tuleb mõista selles mõttes, et prokuröride kohustus seisab järelwalwes, et seadus kellegi poolt rikutud ei saaks. Sellepärast teatawad nemad kõikidest märgatud minetamistest kohtuesimehele wõi kohtupalati prokuröörile, kes siis juhtumist kohtuministrile ette kannab (Kohtuasut. sead. § 253).

IV. Kohtuministril kui kindralprokurööril on üldine järelwalwe kõikide kohtuasutuste ja ametnikkude üle. Sellepärast wõib tema kohtuametnikkude käest tarwilikke teateid ja aruandeid nõuda. Teada saades, et mingisuguses kohtuasutuses on palju asju otsustamata, ehk nende liikumine aeglaselt wõi mitte seaduslikus korras sünnib, paneb kohtuminister wastawale esimehele ette, mainitud wäärnähtusi kõrwaldada ja nende kohta oma seletusi anda; tarbekorral aga annab süüdlastele juhtnõore wõi wõtab neid wastutusele. Kohtuministril on ka õigus kohtuasutuste rewideerimist ette wõtta — isiklikult wõi oma abi kaudu, rahukogude rewideerimist aga kohtupalati liigete peale panna (Kohtuas. sead. §§ 254—256).

Kohtuasutuste tegewus.

Kohtud asuwad selleks määratud hoonetes, milledes ka kohtuistanguid peetakse. Rahukohtunikud aga peawad oma jaoskonna piirkonnas, igas kohas ja igal ajal palwed (suusõnalised ehk kirjalikud) wastu wõtma ja tarbekorral ka asja sealsamas harutama, kus tema tekkinud. Kriminaal-asjade harutamiseks tuleb rahukogudele (I aste) istanguid awada mitte ainult linnades, kus nemad asuwad, waid ka teistes kohtades nende ringkonna piirides (Kohtuasut. sead. §§ 41², 137 ja 138).

Kohtuistangud on järgmised:

I. Korraldawad istangud (распорядительн. засѣданія). Nendel istangutel harutatakse ja otsustatakse küsimusi, mis kohtuasutuse sisemise korrasse

puutuvad, protsessuaal küsimusi, mis kohtupidamiste seaduste põhjal korraldawatel istangutel otsustada tuleb, ja mõn. teised; üldse kõik need küsimused, millede otsustamisest kohus ise rohkem huwitatud, kui asjaosalised; sellepärast on korraldavad istangud kinnised.

II. Tähtsamate küsimuste otsustamiseks, mis Kohtuas. sead. § 160 ettenähtud, nagu uue kohtuniku walimiseks, aastaaruande läbiwaatamiseks jne. kutsutakse seaduse põhjal n. nim. kohtu üldkoosolek (общее собрание) kokku — kõikidest kohtuliigetest. Peale selle võib üldkoosolekut kokku kutsuda kohtu esimees oma äranägemisel. Sarnased üldkoosolekud on kinnised, kui aga üldkoosolek kohut mõistab, on tema awalik.

Eraldi, tuleb tähelepanekut pöörata Riigikohtu üldise koosoleku peale, kellele alluvad esimeses ja lõpulikust astmes peale sellekohastes seadustes ettenähtud asjade: a) asjad annetatud waranduste kohta, mis endise Wene riiginõukogu esimese departemangu käes olid otsustada; b) Wabariigi Walitsuse liigete kuriteod ning wägede ülemjuhataja, riigikontrolööri, Riigikohtu liigete ja m. t. riiklised kuriteod („R. T.“ nr. 82/83, sead. nr. 164). Niisamuti otsustab üldkoosolek kohtuministri ettepanekul küsimusi, mida üksikud kohtud omapidi otsustawad.

III. Kohtuistangud (судебные заседания) on awalikud: nendest wõtawad juba osa asjaosalised, kes oma seletusi kohtule anda wõiwad; siin lahendatakse sisuliselt poolte waielusi ja asjast tekkiwaid eraküsimusi. Nendel istangutel on õigus pealtkuulajana wiibida iga kodanikul. Kohtuistanguid peetakse kas igapäew või ainult teatawatel päewadel. Rahukogu II aste istangud on perioodilised, ning nendest kuulutatakse warem „Riigi Teatajas“.

Kõikidest kollegiaalkohtute istangutest peawad kõige vähemalt kolm kohtunikku osa wõtma, kusjuures otsustamine sünnib lihtsal hääleteenamusel. Mõnedes riikides, näit. Saksamaal, wõtawad teise astme kohtuistangutest 5 ehk rohkem kohtu liiget osa. Peale selle peab igal kohtuistangul sekretäär wiibima, kes protokolli kirjutab.

Kohtunik kude tagandamine ja kõrwaldamine (отводъ и устранение судей). Kohus peaberapooletu olema. Selleks otstarbeks näeb seadus juhtumisi ette, kus asjaosalistel õigus on kohtunikke

tagandada ehk kus kohtunik ise peab ennast kõrwaldama: a) ühest ja sellesamast kohtuistangust ei tohi osa wõtta kohtunikud, kes omawahel otsesugulusjoones seisawad, külissugulased kuni 4 astmeni ja hõimlased (свойственники) kuni 2 astmeni (Kohtuas. s. § 148); b) kohtunikud (ja prokuröör) peawad ennast ise kõrwaldama ja pooled wõiwad neid tagandada järgmistel juhtumistel:

1) kui kohtunik, tema naine või tema sugulased otsesugulusjoones ilma piiri panemata, aga külissugulased neljast esimestest ja hõimlased kolmest esimestest astmetest, niisamuti ka kui tema kasulapsed — asjaosalised on;

2) kui kohtunik ühe asjaosalise eestkostja on ehk tema asju walitseb või kui asjaosaline kohtuniku asjade ehk omanduse üle walitseb (завѣдываетъ);

3) kui kohtunik ehk tema naine seaduse järele mõne asjaosalise kõige ligemad pärijad on ehk kui nemad ühe asjaosalisega kohtus käiwad.

Pooled awaldawad tagandamist mitte hiljemine, kui esimesel kohtuistangul, olgu siis, et tagandamise põhjus pärast tekkis. Tagandamist võib teha kas kirjallikult iseäralises palwekirjas või suusõnaliselt, mis siis protokolli sisse kantakse. Jätab kohus sarnase palwe tähelepanemata, võib tema määruse peale kolme päewa jooksul kaebtust sisse anda (Tsiw. kpd. s. §§ 195, 667—680).

Asjade nimekirjad, mis igal kohtuistangul (välja arwatud on ainult rahukohtunik kude istangud) harutamisele tulewad, saawad kohturuumides välja pandud, kuid asjade järjekord ripub eesistujast ära. Sellepärast peawad pooled ja tunnistajad kohtukutsetes äratähendatud tunnil koha peal olema ja järjekorda ootama.

Kohtuistangud awab ja lõpetab esimees (предсѣдатель) ehk tema puudusel eesistuja (предсѣдательствующий) wanem kohtuliige (Kohtuas. s. § 144). Eesistuja juhatab istangut ja walwab selle üle, et saalis kord ja rahu walitseksid; kõik kohtuistangul wiibijad — asjaosalised ja pealtkuulajad peawad tema käskusid ja korraldusi wastuwaidlemata täitma. Selles juures on temal õigus kõiki korrarikkujaid saalist eemaldada ja isegi 24 tunniks arreterida. Sünnib aga rahurikkumine suurema hulga poolt, siis võib esimees kõiki pealtkuulajaid saalist välja saata, tarbekorral politseid ehk sõjawäelasi abiiks kutsudes. (Järgneb.)

Mitmesugust.

Wargad uimastusainetega.

Dr. jur. Hans Schneickert — Berliinis.

Wiimasel ajal on korduvalt kuulda, et rööwliid ja wargad omi ohwreid uimastusainete abil paljaks riisuwad. Kas on uimastusained uueks sõjariistaks kuritegijate kätes? Ja kust tuleb see hädaohtlik meetod kuriteo kergemaks läbiwiimiseks ohwrit esmalt wõitluswõimetuks teha ja meele-märkuseta olekusse panna. Kaua peeti uimastusainete tarwitamist kuritegijate juures legendiks, millest ainult kuulujuttude ja kriminaalromaanide kaudu oli kuulnud. Tänapäew aga ei kahtle keegi enam selle kurwa asjaolu juures. Endine Pariisi kriminaal-politsei ülem Macé toob meile tõenduse selle kohta, et juba wiiekümne aasta eest, kui meie juures sarnastest kuritegija konksudest veel aimugi ei olnud, Pariisis, Londonis ja Chikagos wargad ja rööwliid uimastusainetega opereerisid. Ta kirjeldab meile ühes omas teoses (juba 1886 a kokku seatud) kuritegijate erialade üle, millele ta pealkirjaks on annud „Üks kena maailm“, kloroformistide, anestesistide ja „uinutajate“ erialade kohta tähelepanuwäärilisi üksikasju. Kui mõne aasta eest sarnased hädaohtlikud erialad ka meil pinda leidsid, siis teame vähemalt, kust need saatanlikud kunstid pärit on ja tõesti on ka harilikult wäljamaa kuritegijad need, kes riisumise juures uimastusainete abil tarwitusele wõtawad. Kui ka wahest mõni kodumaalane sarnase kuriteo korda saadab, siis wõib kindlasti öelda, et see järelaimamise tõttu on sündinud, sest „halwad eeskujud rikuwad head kombed“, kui seda wanasõna analoogiliselt kuritegijate kriukade suhtes üldse tarwitada wõib.

Siin juures tuleb eraldada kahte pealiiki: wargad, kes narkootiliste uimastusainetega töötawad ja päris kloroformistid.

Esimene grupp otsib omi ohwreid alkoholisoõp-rade seast, kellel kas alaliselt wõi juhuslikult suuremad rahasummad tarwitada. Ohwrid pannakse kas oopiumi sisaldawa tubaka ehk salaja joogile juurelisatud uimastawate ainete abil magama ja rööwitakse siis paljaks. Eriti soodne pind sarnaste kuritegude kordasaatmiseks on igasugused kõrtsid, kus kelmid tegetsemisele tawaliselt mingisuguseid takistusi ei tehta.

Kas inimest unes uimastada wõib, on isegi arstide seas veel waieluskuimuseks, ühed jaatawad seda, teised selle wastu eitawad ehk jällegi peawad seda erakorraliselt raskeks ülesandeks. Sellest arwamiste lahkuminekust wõib järeldada, et magaja inimese kloroformeerimine wõimaluste piirkonnas asub ja edu ehk ebaedu ainult lähemast ümbruskonnast ja asjaoludest ära ripub. Kas joobnud ehk mingil muul wiisil joowastanud iskut klo-

roformeerida wõi jälle kainet inimest harilikus unes, on muidugi suur wahe. Macé ütleb nende waieluskuimuste kohta, et kloroform-rööwliite edu üleliigseks teeb õpetlaste teoreetilised kaalumised, sest esimesed mõistawad igatahes kloroformi wäga osawalt ja edurikkalt tarwitada.

Kloroform-rööwliid leidub nii raudteerongidel kui ka suurtel okeaniaurikutel ja hotellides. Reisis moodustawad peaosad nende elust, nad on selletõttu wäga osawad kõnes, räägiwad mitu keelt, tunnewad kõiki rikaste kogumiskohti ja oskawad end, osawa juhina seletusi ja juhtnõõre andes, seltskonnas warsti koduseks ja lugupeetud isikuteks teha. Kloroformist kuulub intelligentsete kuritegijate kategooriasse, ta on omandanud teadmisi keemias ja arstiteaduses, mõnikord on ta koguni ajutiselt üliõpilane kusagil ülikoolis, nagu näiteks ka praegu redusolew ameeriklase Nakow'i kihwitaja-mõrtsukas, nimega Witold Müller, kes samuti wäljamaalane. Need rööwliid on eriti osawad soodsate saagijuhuste wäljanuuskimises ja isikliku suhete sobitamises enne ohwri reisu ja selle wältusel. Nende silmas on inimene ainult rahatask, keda nad taga ajawad. Raudteerongis teeb kloroform-rööwel katset oma juba ennemalt soodsa objektina wäljawalitud ohwrit oma reisueinest osa wõtma paluda, saab see tagasi lükatud, katsub ta õnne mingisuguse joogiga ehk sigariga, mis uimastusainega prepareeritud. Põlgab ohwer ka annid ära, siis ei pääse ta ometigi oma kahtlust äratawa reisikaaslase sigari uimastawast lõhnast. Niipea kui ohwer magama uinunud, wõttab rööwel kloroformipudelike, mille sisu ta ohwri hingamisorganide peale mõjuda laseb. Ühel ajal sellega paneb ta õhukese pergamentpaberi lehekese ohwri suu peale, et wärske õhu juurepääsu takistada ehk vähemalt nõrgendada. Nii kaotab inimene meelemärguse ja rööwimise silmapilk on saanud.

Järgmises peatuskohas lahkub kuritegija rongilt. Ettewaatus pärast ei riisu ta ohwrit mitte kõiki wäärtasju, jätab talle mõned ehteasjad, nagu sõrmused jne., ka osa sularahast, et ohwer ärkamise juures rööwimist niipea ei märkaks. Täitsa paljaks rööwitud isik tõstaks arusaadawalt kohe lärmi, mis wargale, niisugusel juhtumisel, kui ta weel rongilt lahkuda ei ole jõudnud, hädaohtlikuks wõiks saada.

Auriku peal, millelt uimastusainetega opereerija waras mitte oma tahtmise järele ei wõi lahkuda, peab ta oma rööwimistaktikat pisut muutma ja leiab ka sealt peatselt poolehoidjaid ja ohwreid. Samuti peab ta wõerastemajades oludekohaselt

tegutsema. Nii hotellrööwlitelt kui taskuwarastelt on korduvalt väikseid kloroformipudelikesi leitud, mida nad kübarasse ja riidesse osawalt ära peita ning kinniwõtmise korral salaja eemale wisata mõistawad. Ka uimastamiseks kasutatud taskurätik ja käsn on kuriteo tegewuskohalt leitud.

Kloroform-rööwlite meetodid wõiwad ju samuti nagu teistegi kuritegijate liikide juures wahelduda ja kuigi ei ole nende läbiwiimiswiiside peale koguni mitmeaastase praktika jooksul rõhku pandud, ei wõi seda weel eitada, et algajalt uued meetodid ka sellel kuritegewuse erialal tarwitusele wõetakse. Igatahes kinnitab Macé, et tema seda kuritegewus-eriala juba mitme aasta eest on tundma õpinud, nii et selle allika järele kloroformi abil rööwimist Prantsusmaal kuni 1870 aastani jälgida wõib.

Chikagos wiibimisel sai Macé kuulda ühest hästi organiseeritud kloroform-rööwlite salgast, kes

endid omawahel iseäraliste märkidega tunnetawaks tegid ja ühisel rööwkäigul kõnelesid salamärkide abil.

Edasi on ka erilisel huwitaw ülalnim. Pariisi asjatundja wäide, et ka awalikud naisterahwad (femmes galantes) sellel rööwimis-erialal katseid teewad, kuna neilt warguse pealt tabamisel kloroformipudelikesi on leitud. Ka Berliinis on wiimastel aastatel sarnaseid juhtumisi ette tulnud.

Just kloroform-rööwel on tõenduseks sellele, et nimelt wäljamaalt igasuguseid kardetawaid kuritegewus-erialasid sisse tuuakse, mille wastu nagu külgehakkawate haiguste wastu energiliselt peaks wõitlema. Selle asemel aga röömusteleb rahwuswaheline kuritegija nüüd nagu ennegi kohtute ja seaduste heldemeelsuse üle, sest mõiste „internatsionaal-kuritegija“ on küll tuntud kriminalistikas, ent mitte nuhtlusseadustes.

Küsimused ja kostmised.

Lugeja T. K. Küsimused. 1) „Riigi T.“ 1920. a. nr. 147/148 awaldatud seaduse järele tulewad R. N. S. §§ 38, 42, 43 ja 117 rikkumises süüdlased otseleel wahi alla wõtta ja ühes asja kohta kokkuseatud protokollidega 24 tunni jooksul rahukohtuniku juure saata. Karistuseks tähendatud üleastumiste eest on arest ehk rahatrahw.

Kuidas tuleb seda wahi alla wõtmise seadust käsitada sarnases kohas, kus süüdlase rahukohtuniku juure konwoerimine vähemalt kolm päewa tarwitab?

Selle wastu rahukohtunikud ei ole sugugi nõudlikud süüdlaste ettetoomisest ja karistawad neid politsei kaudu kodu kätte saadetawa käskotsusega. Kas politsei on õigustatud oma äranägemise järele süüdlasi wabaks jätma?

2) Rah. tr. sead. § 117 põhjal on peale trahwi ka laskeriista ärawõtmine ette nähtud.

Kohtuasutuste seletuste järele tuleb selle all laskeriista ajutist ärawõtmist mõista, seniks kuni laskeriista omanik wastawa loa selle hoidmiseks ja kandmiseks muretseb. Kui nüüd laskeriista omanikul korda ei lähe laskeriista luba saada, siis kui kaua tuleb politseil laskeriista alal hoida. Kas Balti Eras. §§ 739 ja

741 ette nähtud, wõi üldise wananemise termini kestel?

Wastused. 1) Küsimuses tähendatud seaduse põhjal tulewad süüdlased wahi alla wõtta, kuna protokoll ühes wahi alla wõtmise määrusega 24 tunni jooksul wastawale rahukohtunikule tuleb saata. Selles seaduses ei räägita aga midagi politsei poolt oma äranägemise järgi wabastamisest, järjekult tuleb wastawaid kohtukorraldusi ära oodata.

2) Üldise wananemise tähtaja järgi.

Nr. 2474. Lugeja K. K. Küsimus. Kohtuasutused saadaw kohtu kutsetähed alewipolitsei raiooniülemale kutsutawatele kätteandmiseks. Kui aga keegi kutsutawatest on alewist maale, walda, elama asunud, kumbale on siis kohustatud alewi raiooniülem kutsetähte kutsutawale kätteandmiseks edasi andma, kas wallawalitsusele wõi walla politsei raiooniülemale?

Wastus. Kr. Kp. S. §§ 56 ja 270 on nii politsei kui ka walla ja teised omawalitsuse asutused kohtu korraldusi kohtukutsete laialisaatmises täitma. Täitmine oleneb järjekult sellest ära, kelle poole kohtuwõimud teatawal juhtumisel pööravad; käesolewal juhtumisel lasuks see ülesanne politsei peal.

Wäljaandja: Toimetuskomisjon.

Wastutaw toimetaja: E. Maddison.

Tegelik toimetaja: K. Kogermann.



Kuulutused.

Tunnustatakse maksusetuks järgmised isikutunnistused.

- Jõudu, Anna Gustawi t., w. a. Kooraste wallawal. 8. 12. 19 a. nr. 428. (10227)
- Mark, August Jaani p., w. a. Tall. l. pol. 5. jsk. nr. 12358. (10228)
- Sääsk, Marta Jaani t., w. a. Tartu l. pol. 2. jsk. 5. 10. 20 a. nr. 15516. (13237)
- Kull, August Johani p., w. a. Wiljandi wallawal. 15. 12. 19 a. nr. 199. (13198)
- Sukk, Nadeshda Jaani t., w. a. Wiljandi l. pol. jsk. 14. 12. 19 a. nr. 4804. (13238)
- Paasmaa, Mihkel Ado p., w. a. Kärla wallawal. 23. 10. 20 a. nr. 1080. (13239)
- Wanak, Johann Hendriku p., w. a. Wiljandi l. pol. jsk. 17. 12. 19 a. nr. 5238. (13240)
- Gröön, Aleksander Karli p., w. a. Wiljandi l. pol. jsk. 29. 4. 20 a. nr. 6501. (13241)
- Luhaäär, Johann Jaani p., w. a. Wiljandi l. pol. jsk. 24. 9. 20 a. nr. 7191. (13242)
- Kitse, Ella Jaani t., w. a. Wiljandi l. pol. jsk. 15. 12. 19 a. nr. 4454. (13243)
- Soosepp, Hilda Johani t., w. a. Oisu wallawal. 28. 3. 20 a. nr. 390. (13244)
- Aur, Jaan Peetri p., w. a. Wiljandi l. pol. jsk. 28. 11. 19 a. nr. 83. (13245)
- Sepp, Margarete Hansu t., w. a. Tall. l. pol. 4. jsk. 28. 8. 20 a. nr. 14029. (13246)
- Muska, Anna Marie t. (13247)
- Kreewald, Helene Karli t., w. a. Wana-Antsla wallawal. 13. 12. 19 a. nr. 157. (13876)
- Leetus, Karl Andrese p., w. a. Wana-Antsla wallawal. 30. 4. 20 a. nr. 1382. (13877)
- Höim, Oskar Juhani p., w. a. Walgjärwe wallawal. 15. 2. 20 a. nr. 377. (13879)
- Susi, Ado Reinu p., w. a. Walgjärwe wallawal. 14. 2. 20 a. nr. 913. (13880)
- Kilter, Mihkel Jaani p., w. a. Wana-Antsla wallawal. 12. 12. 19 a. nr. 494. (13881)
- Ambros, Robert Gustawi p., w. a. Sutlepa wallawal. 1. 12. 21 a. nr. 604. (13973)
- Speichler, Agnes Karli t. w. a. Tall. l. pol. 4 jsk. 3. 1. 20 a. nr. 5342. (13974)
- Ponn, Johannes Jüri p., w. a. Rakwere l. pol. jsk. 29. 11. 20 a. nr. 5777. (13975)
- Kasekamp, Mart Hansu p., w. a. Tall. l. pol. 3. jsk. 16. 3. 21 a. nr. 13618. (14829)
- Limberg, Richard Mardi p., w. a. Esna wallawal. 16. 12. 19 a. nr. 33. (14830)
- Haakana, Andreas Mattini p., w. a. Järwa maak. pol. ül. poolt 14. 12. 22 a. nr. 732 (14831)
- Spaidel, Matilde Juliuse t., w. a. Järwa m. pol. ül. poolt 10. 1. 23 a. nr. 109. (14832)
- Aaw, Iwan Elena p., w. a. Hellamaa wallawal. 20. 3. 20 a. nr. 291. (15090)
- Schmuul, Anton Madise p., w. a. Muhu-Suure wallawal. 13. 1. 20 a. nr. 257. (15091)
- Soontag, Jüri Jüri p., w. a. Paatsalu wallawal. 17. 1. 20 a. nr. 418. (15378)
- Klaus, Helene Jaani t., w. a. Tall. l. pol. 4. jsk. 4. 3. 20 a. nr. 9940. (15449)
- Ehkmann, Aleksander Johani p., w. a. Kohila wallawal. 15. 12. 19 a. nr. 536. (15450)
- Kruusberg, Anton Hansu p., nr. 401. (15529)
- Holm, Alide Augusti t., w. a. Illuka wallawal. nr. 1250. (15618)
- Jürma, August Ado p., w. a. Kohila wallawal. nr. 1448. (15619)
- Ewertson, Artur Aleksandri p., w. a. Walga l. ja m. pol. ül. poolt nr. 9780. (15620)
- Loffard, Aleksander Jaani p., w. a. Raudt. poi. ülemalt 12. 12. 19 a. (15621)
- Juksar, Oskar Hendriku p., w. a. Tartu l. Treial, Oskar Ewa p., w. a. Tall. l. pol. ül. nr. 11353. (15623)
- Kipasto, Salme Mihkli t., w. a. Raudteede pol. ül. nr. 5882. (15624)
- Allebras, Wilhelmine Gottliebi t., w. a. Tall. l. pol. ül. (15625)
- Kirsipuu, Aleksandra Peetri t., w. a. Tall. l. pol. 3. jsk. 14. 8. 22 a. nr. 14467 (15664)
- Maamees, Julius Jüri p., w. a. Narwa l. pol. ül. 22. 4. 20 a. nr. 22196. (15665)
- Raawik, August Andrese p., w. a. Saulepi wallawal. 20. 12. 19 a. nr. 58. (15666)
- Lowal, Alma Jakobi t., w. a. Jõhwi pol. jsk. 15. 1. 21 a. nr. 1128. (15667)
- Waks, Madis Pawli p., w. a. Tall. l. pol. ül. 26. 6. 20 a. nr. 12144. (15668)
- Pahel, Helmeritse Juliuse t., w. a. Tall. l. pol. 1. jsk. 7. 1. 20 a. nr. 6261 (15669)
- Seren, Marie Hindreku t., w. a. Rae wallawal. 18. 2. 20 a. nr. 1077. (15670)
- Hawik, Richard Jüri p., w. a. Tall. l. pol. 1. jsk. 13. 12. 21 a. nr. 12698a (15671)
- Wiin, Johanna Jaani t., w. a. Tall. l. pol. 1. jsk. 27. 1. 21 a. nr. 12450. (15672)
- Pruwli, Eugen Karli p., w. a. Tall. l. pol. sadama jsk. 17. 2. 20 a. nr. 359. (15672)
- Leps, Walter Hansu p., w. a. Tall. l. pol. 1. jsk. 7. 1. 20 a. nr. 6625. (15674)
- Puhtwend, Marie Kirilli t., w. a. Tall. l. pol. 1. jsk. 29. 7. 20 a. nr. 9480. (15675)
- Teiste, Marie Gustawi t., w. a. Tall. l. pol. 1. jsk. 16. 6. 20 a. nr. 10824. (15676)
- Birkan, Hendrik Hansu p., w. a. Tall. l. pol. 1. jsk. 1920 a. nr. 8993. (15677)
- Karlowa, Prokofja Awsei t., w. a. Tall. l. pol. 1. jsk. 5. 3. 23 a. nr. 53272/573. (15678)
- Käbi, Jaan Liisa p., w. a. Tall. l. pol. 1. jsk. 18. 5. 21 a. nr. 12674. (15679)
- Reedel, Kamilla Mardi t., w. a. Tall. l. pol. 1. jsk. 22. 1. 20 a. nr. 8056. (15680)
- Kaplur, Herbert Peetri p., w. a. Tall. l. pol. 1. jsk. 19. 1. 20 a. nr. 7890. (15681)
- Tõshko, Konstantin Andrei p., w. a. Tall. l. pol. 1. jsk. 7. 7. 20 a. nr. 25. (15682)
- Solowjew, Sinaida Aleksandri t., w. a. Tall. l. pol. 1. jsk. 10. 8. 21 a. nr. 13276. (15683)
- Kool, Rudolf Mihkli p., w. a. Tall. l. pol. 1. jsk. 28. 7. 20 a. nr. 11169. (15684)
- Kuum, Aleksander Leena p., w. a. Tall. l. pol. 5. jsk. 20. 9. 21 a. nr. 14543. (15685)
- Klausson, Elisabeth Andrei t., w. a. Tall. l. pol. 6. jsk. 9. 3. 21 a. nr. 8955. (15686)
- Schtscherbatkin, Wladimir Jaani p., w. a. 8. 11. 21 a. nr. 13653. (15687)
- Krosberg, Elwiine Stefani t., w. a. 19. 12. 19 a. nr. 12221. (15688)
- Allik, Jaan Jaani p., w. a. Tall. l. pol. ül. 12. 2. 20 a. nr. 8207. (15689)
- Allik, Anna Otto t., w. a. Tall. l. pol. ül. 12. 2. 20 a. nr. 8208. (15690)
- Ankrowits, Sinaida Johani t., w. a. Tall. l. pol. 1. jsk. 30. 12. 20 a. nr. 12194. (15691)
- Tarkin, Mihkel Jaagu p., w. a. Lümmada wallawal. 4. 5. 20 a. nr. 673. (15692)

- Johanson, Feliks Johani p., w. a. Tall. 1. pol. 1. jsk. 17. 6. 21 a. nr. 13070. (15693)
- Hopfelt, Heinrich Mihkli p., w. a. Tall. 1. pol. 1. jsk. 3. 4. 20 a. nr. 9629. (15694)
- Israel, Marie Johani t., w. a. Tall. 1. pol. 5. jsk. nr. 8322. (15695)
- Nurk, Anna Leena t., w. a. Tall. 1. pol. 1. jsk. 10. 12. 19 a. nr. 3004. (15696)
- Kerdmann, Martin Jaani p., w. a. Tall. 1. pol. 1. jsk. 19. 3. 20 a. nr. 8394. (15697)
- Martinson, Aleksander Johani p., w. a. Tahkuranna wallawal. 14. 10. 21 a. nr. 385. (15698)
- Strauss, Pauline Johani t., w. a. Tall. 1. pol. 1. jsk. 11. 12. 19 a. nr. 3433. (15699)
- Post, Herman Jakobi p., w. a. Tall. pol. 1. jsk. 5. 4. 21 a. nr. 12713. (15700)
- Loik, Alide Willemi t. (15975)
- Koolmann, Helene Augusti t. (15974)
- Murumägi, Gustav Hindreku p. (15976)
- Solowjewa, Aleksandra Andrei t., w. a. Narwa l. pol. ül. 27. 12. 19a. nr. 20937 (16038)
- Roberg, Meeri Jaani t., w. a. Jõeletme wallawal. 17. 1. 20 a. nr. 814. (16039)
- Tomson, Aksel Nikolai p., w. a. Tartu l. pol. 1. jsk. 5. 10. 20 a. nr. 9496. (16040)
- Grünwaldt, Erich Mihkli p., w. a. Peetri wallawal. 19. 12. 19 a. nr. 798. (16042)
- Eer, Aleksander Johannese p., w. a. Alawere wallawal. 4. 1. 20 a. nr. 488. (16043)
- Kaal, Aleksander Karli p., w. a. Kuidajõe wallawal. 10. 3. 20 a. nr. 997. (16044)
- Roodemann, Johannes Hermi p., w. a. Kodasu wallawal. 30. 12. 19 a. nr. 244. (16047)
- Uesson, Helene Jaani t., w. a. Tall. 1. pol. 3. jsk. 1. 7. 20 a. nr. 11603. (16080)
- Kadaja, August Jakobi p., w. a. Tall. 1. pol. 2. jsk. 3. 3. 20 a. nr. 6858. (16081)
- Finkbeiner, Julie Wilhelmi t., w. a. Tall. 1. pol. ül. 28. 1. 20 a. nr. 3405. (16082)
- Grossholm, Martha Ado t., w. a. Tall. 1. pol. 4. jsk. 31. 12. 21 a. nr. 17002. (16083)
- Poska, Valentine Gabrieli t., w. a. Tall. 1. pol. 6. jsk. 4. 5. 20 nr. 7089. (16084)
- Luther, Helene Aleksandri t., w. a. Tall. 1. pol. 2. jsk. 1. 11. 22 a. nr. 2771. (16085)
- Romberg, Marie Johani t., w. a. Tall. 1. pol. 6. jsk. 26. 1. 20 a. nr. 5952. (16087)
- Tammist, Helma, w. a. Baltiski pol. jsk. nr. 1393. (16107)
- Traut, Rudolf, w. a. Kloostri wallaw. nr. 67/536. (16106)
- Lember, Mihail, w. a. Leisi wallawal. nr. 16106-16108. (16108)
- Liiwe, Hilde Johanna, w. a. Baltiski pol. jsk. nr. 1290. (16109)
- Pruul, Wiida Mihkli p., w. a. Kodijärwe wallawal. 10. 2. 21 a. nr. 21. (16177)
- Luht, Märt Johani p., w. a. Kirepi wallawal. 22. 12. 19 a. nr. 147. (16176)
- Jurak, Karl Samueli p., w. a. Kawilda wallawal. 9. 12. 19 a. nr. 35. (16180)
- Keiss, Jaan Jüri p., w. a. Pühajärwe wallawal. 31. 12. 19 a. nr. 182. (16182)
- Kortik, Marta Aleksandri t., w. a. Isaku wallawal. (16207)
- Wiira, Miili Karli t., w. a. Wiljandi wallawal. 19. 12. 19 a. nr. 646. (16312)
- Ungerson, Liis Jaagu t., w. a. Tarwastu wallawal. 14. 1. 20 a. nr. 1141. (16313)
- Oja, Jaan Martini p., w. a. Wiljandi wallawal. 1920 a. (16314)
- Mägi, Rosalie Markuse t., w. a. Karski wallawal. 15. 6. 21 a. nr. 80. (16369)
- Uisk, Marie Johani t., w. a. Tall. 1. pol. 2. jsk. 24. 3. 23 a. nr. 475. (16520)
- Rahumeel, Leontine Aleksandri t., w. a. Kuresaare pol. jsk. 10. 12. 19 a. nr. 1685. (16529)
- Kips, Elisabet Mardi t., w. a. Kaarma-Suure wallawal. 30. 6. 20 a. nr. 145. (16533)
- Kane, Elisabet Feodori t., w. a. Kaarma-Suure wallawal. 1921 a. (16534)
- Widewik, Karl Danieli p., w. a. Wastselina wallawal. 14. 5. 21 a. nr. 1391. (16678)
- Paat, August Tooma p., Rõuge wallawal. 29. 4. 20 a. nr. 659. (16679)
- Nõgel, Helene Kusta t., w. a. Wõru l. pol. jsk. 3. 12. 19 a. nr. 1754. (16680)
- Sawisaar, August Jaani p., w. a. Wõru m. pol. 1. jsk. 31. 8. 22 a. nr. 50. (16681)
- Siitka, Juuli Ado t., w. a. Wõru wallawal. 2. 3. 20 a. nr. 1129. (16682)
- Laur, Magda Pääro t., w. a. Awanduse wallawal. 22. 12. 19 a. nr. 747. (17009)
- Lossmann, Toomas Mihkli p., w. a. Awanduse wallawal. 31. 12. 19 a. nr. 1165. (17010)
- Meihbaum, Hilda Johani t., w. a. Paaswere wallawal. 11. 12. 19 a. nr. 302. (17012)
- Suworowski, Nikonor Mihkli p., w. a. Mustwee alewiwal. 28. 11. 19 a. nr. 105. (17015)
- Mathiesen, Ewald Jaani p., w. a. Porkuni wallawal. 15. 4. 20 a. nr. 1334. (17016)
- Kerwes, Johannes Gustavi p., w. a. Suuremõisa wallawal. 7. 1. 20 a. nr. 1219. (17015)
- Pihel, Mihkel, w. a. Kõrgesaare wallawal. 5. 5. 20 a. nr. 854. (17152)
- Jõemaa, Andrei, w. a. Suuremõisa wallawal. 16. 12. 19 a. nr. 698. (17153)
- Kraawik, Johannes Siimu p., w. a. Keina wallawal. 5. 5. 20 a. nr. 774. (17154)
- Treialt (Hang), Marta, w. a. Suuremõisa wallawal. 6. 4. 20 a. nr. 1363. (17155)
- Kiibus, Eduard, w. a. Emmaste wallawal. 10. 1. 20 a. nr. 1174. (17156)
- Weski, Julie, w. a. Kõrgesaare wallawal. 5. 1. 20 a. nr. 218. (17157)
- Tuwi, Liisa, w. a. Tall. 1. pol. 1. jsk. 10. 1. 20 a. nr. 6846. (17160)
- Luup, Liisa, w. a. Emmaste wallawal. 10. 1. 20 a. nr. 1174. (17158)
- Allik, Akulina, w. a. Suuremõisa wallawal. 12. 12. 19 a. nr. 132. (17161)
- Järw, Andrei Ado p., w. a. Keina wallawal. 3. 3. 20 a. nr. 136. (17162)
- Kwarnström, Almire Gustawi t., w. a. Haapsalu l. pol. jsk. 26. 11. 19 a. nr. 724. (17163)
- Mäeumbaed, Johannes Peetri p., w. a. Kõrgesaare wallawal. 17. 9. 21 a. nr. 142. (17165)
- Raasemann, Karl Karli p., w. a. Kärda alewiwal. 30. 12. 19 a. nr. 122. (17164)
- Mägi, Toomas Hindreku p., w. a. Rakwere l. pol. jsk. 3. 12. 20 a. nr. 5798. (17251)
- Klammer, Salme Hansu t., w. a. Küti wallawal. 16. 9. 21 a. nr. 998. (17254)
- Ernits, Hilda Karli t., w. a. Rakwere l. pol. jsk. 13. 2. 20 a. nr. 4737. (17253)
- Puusepp, Hugo Gotthardi p., w. a. Rakwere l. pol. jsk. 8. 12. 19 a. nr. 2114. (17252)
- Nüchtern, Boris, w. a. Tall. 1. pol. 4. jsk. 26. 5. 20 a. nr. 13141. (17478)
- Puermann, Marie, w. a. Wao wallawal. 6. 9. 21 a. nr. 1889. (17479)
- Klemmer, Edgar, w. a. Tall. 1. pol. 2. jsk. 1918 a. (17480)
- Ott, Bernhard Johannese p., nr. 14973. (17482)
- Korpusowa, Jadwiga Osipi p., nr. 2274 (17483)
- Korol, Jaan Jaani p., nr. 4366. (17484)
- Saar, Johannes Jüri p., nr. 99. (17485)

- Oras, Emilie Mihkli t., w. a. Tall. 1. pol. 2. jsk. 1922 a. (17486)
- Kaado, Johannes, Jüri p., w. a. Tall. 1. pol. 4. jsk. 8. 3. 20 a. nr. 10145. (17488)
- Jakobson Roha-Blume, w. a. Tall. 1. pol. 4. jsk. 17. 11. 21 a. nr. 16865. (17554)
- Petrow, Juuli Reinu t., w. a. Tall. 1. pol. 5. jsk. 9. 12. 19 a. nr. 2621. en (17555)
- Aunapuu, Helmut Pauli p., w. a. Tall. 1. pol. 4. jsk. 1919 a. (17556)
- Neufeld, Adele Johani t., w. a. Kõo wallaw. 22. 12. 19 a. nr. 621. (17558)
- Lohmann, Johannes Mihkli p., w. a. Tall. 1. pol. 4. jsk. 1923 a. nr. 161. (17560)
- Pluart, Adele Andrese t., w. a. Tartu 1. pol. 3. jsk. 1920 a. aprillikuus, nr. 17813. (17561)
- Grossberg, Johannes Otto p., w. a. Narwa 1. pol. ülemalt 7. 12. 20 a. nr. 27045. (17501)
- Linke, Otto Leopoldi p., w. a. Tall. 1. pol. 1. jsk. nr. 11977. (17502)
- Gusew, Aleksander Nikolai p., w. a. Wiitina wallaw. 29. 6. 20 a. nr. 774. (17503)
- Wolberg, Jaan Jaani p., w. a. Tall. 1. pol. 1. jsk. 12. 10. 22 a. nr. 441. (17504)
- Awikson, Adele Aleksandri t., w. a. Pärnu 1. pol. jsk. 22. 11. 19 a. nr. 414. (17505)
- Tellisikiwi, Aleksander Juhani p., w. a. Ingliste wallaw. 23. 2. 20 a. nr. 649. (17506)
- Lustholler, Georg Jüri p., w. a. Tall. 1. pol. 1. jsk. 24. 8. 20 a. nr. 13354. (17507)
- Reunhold, Arnold Jaani p., w. a. Rakwere 1. pol. jsk. 1921 a. (17562)
- Massmann, Ferdinand Hansu p., w. a. Tall. 1. pol. 2. jsk. 2. 12. 19 a. nr. 989. (17563)
- Allmann, Peeter Karli p., w. a. Tall. 1. pol. 4. jsk. (17564)
- Tomson, Mihkel Jüri p., w. a. Tori wallaw. 9. 6. 21 a. nr. 90. (17565)
- Sommer, Juuli-Alide Willemi t. (17566)
- Nõmmann, Rudolf Hansu p. (17567)
- Allak, Jüri Hansu p. (17568)
- Wakker, Marta Gustawi t., w. a. Tall. 1. pol. 4. jsk. 13. 1. 20 a. nr. 7233. (17569)
- Saar, Julie, w. a. Baltiski pol. jsk. nr. 522. (17571)
- Reinhold, Jüri Jüri p., w. a. Tall. 1. pol. 4. jsk. nr. 3875. (17572)
- Mitt, Aleksander Andrese p., w. a. Raudtee pol. 1. jsk. 4. 8. 20 a. nr. 9310. (17573)
- Tihanowitsh, Nikolai Timofei p., w. a. Kolga wallaw. nr. 1094. (17601)
- Metsis, Priidik Johani p., w. a. Nehatu wallaw. 10. 2. 20 a. nr. 247. (17602)
- Aunwert, Priidik Reinu p., w. a. Tall. 1. pol. ülema poolt 14. 2. 20 a. nr. 8052. (17603)
- Toom, Anette-Kristine Willemi t., w. a. Harku wallaw. 2. 3. 23 a. nr. 971. (17604)
- Ahtsigo, Oskar Juhani p., w. a. Kärdda wallaw. 20. 12. 20 a. nr. 117. (17605)
- Tamm, Jüri Jüri p., w. a. Rae wallaw. 27. 2. 20 a. nr. 1482. (17607)
- Westmann, Liisa Gustawi t., w. a. Rae wallaw. 5. 2. 20 a. nr. 934. (17608)
- Sauemägi, Gustaw, w. a. Nehatu wallaw. 12. 3. 20 a. nr. 763. (17609)
- Raud, Jaan Johani p., w. a. Harku wallaw. 27. 11. 22 a. nr. 1841. (17610)
- Aug, Liisa Mihkli t., w. a. Wiimsi wallaw. 2. 2. 20 a. nr. 237. (17611)
- Mikitalo, Iwan Nikita p., w. a. Petseri wallaw. 28. 2. 20 a. nr. 23/13.
- Pihlamägi, Alekset, w. a. Slobodka wallaw. 21. 5. 20 a. nr. 3261.
- Strelkow, Grigori Efimi p., w. a. Slobodka wallaw. 18. 3. 20 a. nr. 2911.
- Lilleniit, Ilja, w. a. Slobodka wallaw. 12. 12. 19 a. nr. 276.
- Tswetnikow, Iwan Fadei p., w. a. Slobodka wallaw. 30. 12. 19 a. nr. 826.
- Sulaoja, Mihail, w. a. Slobodka wallaw. 21. 1. 20 a. nr. 766.
- Nedolgow, Jakob, w. a. Slobodka wallaw. 29. 1. 20 a. nr. 1001.
- Lakso, Iwan Wassili p., w. a. Petseri 1. pol. jsk. 27. 4. 20 a. nr. 965.
- Uja, Semjon Timmo p., w. a. Petseri wallaw. 28. 1. 20 a. nr. 819.
- Jolkin, Iwan Feodori p., w. a. Wilo wallaw.
- Puhm, Stepan Mihaili p., w. a. Petseri wallaw. 25. 9. 20 a. nr. 11329.
- Uwarow, Aleksander Semjoni p., w. a. Panikowitshi wallaw. nr. 4640.
- Ortlich, Gustaw Johani p., w. a. Panikowitshi wallaw. nr. 213.
- Romanowski, Aleksander Stepani p., w. a. Irboska wallaw. 19. 2. 20 a.
- Rammel, Peeter Peetri p., w. a. Tartu 1. pol. 3. jsk. 20. 1. 20 a. nr. 8467.
- Sandt, Rudolf Jaani p., w. a. Zooru wallaw. 16. 12. 19 a. nr. 144.
- Postow, Emilie Jakobi t., w. a. Tartu 1. pol. 1. jsk. 31. 12. 19 a. nr. 6973.
- Fulm, Ado Johani p., w. a. Ropka wallaw. 11. 8. 20 a. nr. 818.
- Jürgenson, Mihkel Peetri p.
- Suits, Erich Karli p., w. a. Tartu 1. pol. 3. jsk. 28. 12. 20 a. nr. 12454.
- Johantson, Aleksander Joosepi p., w. a. Pärnu 1. pol. jsk. 1. 12. 19 a. nr. 1197.
- Tulus, Anton Juhani p., w. a. Tartu 1. pol. 3. jsk. 8. 12. 19 a. nr. 3117.
- Matsina, Olga Mihkli t., w. a. Tartu 1. pol. 3. jsk. 15. 12. 21 a. nr. 13687.
- Reinhold, Irene-Johanna Tõnise t., w. a. Tartu 1. pol. 3. jsk. 26. 9. 22 a. nr. 14507.
- Treifelt, Walli, w. a. Tartu 1. pol. 2. jsk. 29. 12. 19 a. nr. 8345.
- Reinhold, August Widriku p., w. a. Tartu 1. pol. 2. jsk. 15. 12. 19 a. nr. 5725.
- Kohhal, Johannes-Andres Johannese p., w. a. Meeri wallaw. 17. 3. 21 a. nr. 726.
- Karro, Johannes Jüri p., w. a. Tartu 1. pol. 3. jsk. 6. 12. 19 a. nr. 2684.
- Jaik, Peeter Andrei p., w. a. Karula wallaw. 16. 10. 20 a. nr. 1424.
- Naaris, Rosalie Siimu t., w. a. Hummuli wallaw. 27. 11. 19 a. nr. 317.
- Tammik, Elisabet Toomase t., w. a. Sangaste wallaw. 21. 12. 19 a. nr. 531.
- Waher, Tiio Matsi t., w. a. Sangaste wallawal. 12. 1. 20 a. nr. 1165.
- Bindsche, Andres Jaani p., w. a. Kaagjärwe wallaw. 16. 6. 20 a. nr. 789.
- Gustawson, Wladimir Kirilli p., w. a. Pärnu 1. pol. jsk. 31. 12. 19 a. nr. 8540
- Soon, Hans Hansu p., w. a. Wana-Kariste wallaw. 3. 1. 20 a. nr. 424.
- Graff, Jaan Johani p., w. a. Woltweti wallaw.
- Nemtinow, Grigori Wassili p., w. a. Järwa mk. pol. ülemalt 1921 a.
- Aus, Mart Mardi p., w. a. Wana-Kariste wallaw. 13. 2. 20 a. nr. 474.
- Makko, Alwiine, w. a. Narwa 1. pol. ülemalt. nr. 27912.
- Tshurkin, Wassili, w. a. Narwa 1. pol. ülemalt, nr. 23139.

- Laas, Adolf, w. a. Narwa l. pol. ülem. nr. 13851.
 Smirnowa, Eudokia, w. a. Narwa l. pol. ülemalt, nr. 10717.
 Filipowa, Aleksandra, w. a. Tall. l. pol. 2. jsk. nr. 460.
 Tschaschkin, Olga, w. a. Tall. l. pol. 4. jsk. nr. 12512.
 Reinberg, Anette, w. a. Paaswere wallaw. nr. 719.
 Unt, Georg, w. a. Narwa l. pol. ülem. nr. 11488.
 Põld, August, w. a. Narwa l. pol. ülem. nr. 25596.
 Unt, Magda Jaani t., w. a. Woltweti wallawal. 6. 12. 19 a. nr. 347.
 Kombach, Herman Mardi p., w. a. Tartu l. pol. 3. jsk. 1. 4. 20 a. nr. 10256.
 Reppo, Gustaw Aleksandri p., w. a. Tartu l. pol. 3. jsk. 21. 1. 20 a. nr. 9006.
 Mey, Pauline Georgi t., w. a. Saadjärwe wallawal. 21. 3. 20 a. nr. 780.
 Kahemi, Johannes Jaani p., w. a. Martna wallawal. 21. 12. 20 a. nr. 845.
 Lüdig, Kristjan Jakobi p., w. a. Taali wallawal. 15. 12. 19 a. nr. 327.
 Ots, Julie Jaani t., w. a. Pärnu l. pol. jsk. 10. 12. 19 a. nr. 4889.
 Jaakson, Jüri Mihkli p., w. a. Tall. l. pol. 3. jsk. 1921 a. nr. 14940.
 Tiit, Lilli Mihkli t., w. a. Pärnu l. pol. jsk. 8. 2. 22 a. nr. 14431.
 Tomson, Johann Tooma p., w. a. Mõisaküla alewiwal. 15. 5. 22 a. nr. 190.
 Korjus, Jaan Jaani p., w. a. Tall. l. pol. 6. jsk. 10. 4. 20 a. nr. 6160.
 Metsaots, Mari Jüri t., w. a. Pärnu l. pol. jsk. 30. 12. 19 a. nr. 8685.
 Kalbus, Elli Andrei t., w. a. Pärnu l. pol. jsk. 29. 12. 19 a. nr. 7868.
 Allik, Liina Peetri t., w. a. Wõlla wallawal. nr. 527.
 Tint, Iwan Wassili p., w. a. Petseri wallawal. 3. 5. 23 a. nr. 42/20.
 Kännimaa, Iwan Bogdani p., w. a. Petseri wallawal. 28. 1. 20 a. nr. 62/12.
 Baikow, Stepan Andrei p., w. a. Raudtee pol. 5. jsk. nr. 6946.
 Baikow, Marie, w. a. Petseri wallaw. nr. 162/9.
 Mäesarapu, Jegor Iwani p., w. a. Petseri wallaw. 3. 5. 20 a. nr. 41/20.
 Lohinowa, Fewronia Feodori t., w. a. Panikowitshi wallaw. nr. 1765.
 Pettai, Karl Karli p., w. a. Petseri wallaw. 20. 6. 23 a. nr. 215.
 Weselow, Maksim, w. a. Irboska wallaw. nr. 2595.
 Balalajewa, Aksenja, w. a. Irboska wallaw.
 Belenkow, Timofei, w. a. Irboska wallawal. nr. 3834.
 Pawliankowa, Eudokia, w. a. Petseri wallaw. nr. 48/22.
 Selenow, Wassili, w. a. Petseri wallaw. nr. 124/19.
 Grusnowa, Darja, w. a. Irboska wallawal. nr. 7260.
 Ledowa, Maria, w. a. Irboska wallaw. nr. 2854.
 Lewin, Feodor, w. a. Irboska wallaw. nr. 65/4768.
 Tulino, Iwan, w. a. Irboska wallaw. nr. 2210.
 Niklus, Endla Mihkli t., w. a. Walga m. pol. ül. 1922 a. nr. 294.
 Päew, Marie Mardi t., w. a. Walga m. pol. ül. nr. 6453.
 Missik, Ida Jüri t., w. a. Walga m. pol. ülem. 1920 a. nr. 3788.
 Sermat, Karl Samueli p., w. a. Raudteede pol. ülemalt, nr. 5489.
 Saar, Johann Else p., w. a. Kaagjärwe wallawal. 1920 a. nr. 681.
 Rästas, Aleksander Peetri p., w. a. Walga m. pol. ülemalt, nr. 1752.
 Samuel, Aleksander Pauluse p., w. a. Raudtee pol. ülemalt 21. 1. 19 a. nr. 6329. (1931)
 Kallas, Martin Jüri p., w. a. Tall. l. pol. 4. jsk. 1. 3. 20 a. nr. 10361. (10229)
 Sauer, Ida Jüri t., w. a. Tall. l. pol. 6. jsk. 29. 12. 21 a. nr. 10003. (12994)
 Rosenfeld, Linda Jüri t., w. a. Tall. l. pol. 6. jsk. 28. 4. 21 a. nr. 164. (12997)
 Nielender, Hilda Mihkli t., w. a. Tall. l. pol. 6. jsk. ül. 8. 3. 20 a. nr. 6217. (12998)
 Siimowart, Johannes Jaani p., w. a. Tall. l. pol. 6. jsk. 7. 11. 21 a. nr. 9827. (12999)
 Mühlerberg, Arnold Emanueli p., w. a. Tall. l. pol. 6. jsk. 8. 12. 19 a. nr. 2647. (13000)
 Ramp, Julius Ida p., w. a. Waabina wallawal. 21. 10. 22 a. nr. 905. (13890)
 Laane, Alma Hendriku t., w. a. Waabina wallawal. 1920 a. nr. 99. (13882)
 Wald, August Jüri p., w. a. Antsla wallawal. 12. 12. 19 a. nr. 469. (13884)
 Kolon, Paul Johannese p., w. a. Wana-Roosna wallawal. 23. 3. 19 a. nr. 213. (13885)
 Purlan, Aleksander Jüri p., w. a. Wana-Antsla wallawal. 17. 9. 20 a. nr. 1565. (13886)
 Kraaw, Olga Hendriku t., w. a. Wana-Antsla wallawal. 5. 6. 20 a. nr. 1463. (13887)
 Jaanimägi, Rosina Hendriku t., w. a. Urwaste wallawal. 20. 2. 20 a. nr. 527. (13888)
 Jaanimägi, Kristian Samueli p., w. a. Urwaste wallawal. 21. 1. 21 a. nr. 667. (13889)
 Leppik, Juuli Andrei p., w. a. Haapsalu l. pol. jsk. 28. 11. 19 a. nr. 831. (13977)
 Ojasson, Ilse Otto t., w. a. Haapsalu l. pol. jsk. 18. 12. 19 a. nr. 2394. (13978)
 Katto, Marie Jakobi t., w. a. Kloostri wallawal. 28. 2. 20 a. nr. 796. (14490)
 Kwuuk, Tiina Mihkli t., w. a. Kihelkonna wallawal. 16. 2. 20 a. nr. 974. (14492)
 Trummel, Alma Willemi t., w. a. Tall. l. pol. 2. jsk. nr. 46. (14835)
 Armuth, Jaan Willemi p., w. a. Wõhmuta wallawal. 29. 4. 20 a. nr. 497. (14836)
 Lissen, Heinrich Mardi p., w. a. Albu wallawal. 16. 12. 19 a. nr. 105. (14837)
 Keerles, August Daaweti p., w. a. Albu wallawal. 22. 12. 19 a. nr. 409. (14838)
 Keerles, Amalie Jüri t., w. a. Albu wallawal. 16. 12. 19 a. nr. 77. (14839)
 Spiridonow, Iwan Kirilli p., w. a. Järwa mk. pol. ül. 2. 11. 21 a. nr. 374. (14840)
 Seemann, Wassili Jakobi p., w. a. Kilingi-Nõmme wallawal. 8. 3. 20 a. nr. 507. (14841)
 Samler, Gustaw Hansu p., w. a. Koigi wallawal. 1920 a. nr. 58. (14842)
 Kohelik, Jaan, w. a. Nõmme pol. jsk. nr. 3298. (14920)
 Siimon, Hilda, w. a. Woka wallawal. nr. 633. (14921)
 Länebach, Selma, w. a. Nõmme pol. jsk. nr. 1948. (14922)
 Eichen, Erwin Theodori p., w. a. Tall. l. pol. 1. jsk. 22. 3. 20 a. nr. 9048. (15001)
 Kotberg, Jüri (15002)
 Lemberg, Pauline Karli t., w. a. Tall. l. pol. 3. jsk. 29. 3. 20 a. nr. 9585. (15003)
 Saga, Rudolf Jüri p., w. a. Tall. l. pol. 3. jsk. 28. 8. 22 a. nr. 266. (15004)
 Korjus, Oskar Märdi p., w. a. Tall. l. pol. 3. jsk. 27. 1. 23 a. nr. 392/33317. (15005)

- Lind, Julius Hansu p., w. a. Tall. I. pol. 3. jsk. 13. 1. 21 a. nr. 13247. (15006)
- Sommer, Hugo Otto p., w. a. Tall. I. pol. 3. jsk. 12. 3. 23 a. nr. 683/56040. (15007)
- Andrejew, Iwan. (15008)
- Westenberg, Walli Artemi t., w. a. Tall. I. pol. 3. jsk. 22. 1. 20 a. nr. 7476. (15009)
- Enok, Leena Jüri t., w. a. Tall. I. pol. 3. jsk. 12. 1. 20 a. nr. 4365. (15010)
- Sammul, Liisa Klaasi t., w. a. Tall. I. pol. ü. 26. 2. 20 a. nr. 1248. (15011)
- Loorenson, Helene Jakobi t., w. a. Tall. I. pol. ü. 9. 2. 20 a. nr. 6280. (15012)
- Lorenson, Wiktor Jakob-Wilhelmi p., w. a. Tall. I. pol. ü. 2. 2. 20 a. nr. 6179. (15013)
- Issak, Salme Ernsti t., w. a. Tall. I. pol. 3. jsk. 3. 12. 19 a. nr. 1341. (15014)
- Blumkwist, Joosep. (15015)
- Raklis, Woldemar Johani p., w. a. Tall. I. pol. 3. jsk. 21. 1. 20 a. nr. 6855. (15016)
- Pihlakas, Marta Wilhelmine Jüri t., w. a. Tall. I. pol. 2. jsk. 1. 3. 20 a. nr. 6575. (15017)
- Waino, Richard Hansu p., w. a. Tall. I. pol. 3. jsk. 9. 6. 22 a. nr. 15985. (15018)
- Toiker, Marta Otto p., w. a. Tall. I. pol. 2. jsk. 5. 6. 20 a. nr. 9705. (15019)
- Lang, Helene Karli t., w. a. Tall. I. pol. 4. jsk. 21. 1. 20 a. nr. 8842. (15020)
- Palm, August Jakobi p., w. a. Tall. I. pol. 3. jsk. 17. 3. 23 a. nr. 721/56455. (15021)
- Blacher, Emmi Frantsi t., w. a. Tall. I. pol. 3. jsk. 11. 10. 21 a. nr. 14854. (15022)
- Käbi, Sonni. (15023)
- Sepp, Andres Siimu p., w. a. Nehatu wallawal. 23. 7. 20 a. nr. 1086. (15024)
- Targam, Marie Rosalie Karli t., w. a. Tall. I. pol. 3. jsk. 14. 2. 21 a. nr. 13444. (15025)
- Tamm, Wiktorie Priidiku t., w. a. Kloostri wallawal. 4. 6. 21 a. nr. 1633. (15026)
- Kallas, Helene Rudolfi t., w. a. Tall. I. pol. 3. jsk. 13. 5. 21 a. nr. 13936. (15027)
- Jänes, Aleksander Jüri p., w. a. Tall. I. pol. ü. 27. 2. 19 a. nr. 14003. (15028)
- Embekk, Elisabeth Wilhelmi t., w. a. Tall. I. pol. 3. jsk. 9. 3. 20 a. nr. 8413. (15030)
- Kesa, Walter. (15030)
- Elwes, Aliide Johani t., w. a. Leebiku wallawal. 17. 1. 22 a. nr. 852. (15031)
- Maripuu, Anna Mihkli t., w. a. Tall. I. pol. 1. jsk. 25. 11. 20 a. nr. 12012. (15032)
- Kutnik, Aliide Johannese t., w. a. Kolga wallawal. 30. 12. 19 a. nr. 448. (15033)
- Naap, Anna Jaani t., w. a. Tall. I. pol. ü. 4. 2. 20 a. nr. 5005. (15034)
- Nõurus, Eduard Jüri p., w. a. Rapla wallawal. 19. 5. 21 a. nr. 2763. (15035)
- Link, Linda Aliise Nikolai t., w. a. Tall. I. pol. 3. jsk. 30. 4. 20 a. nr. 9179. (15036)
- Kriig, Hans Hansu p., w. a. Tall. I. pol. ü. 20. 2. 20 a. nr. 10713. (15037)
- Kraamann, Johanna Hansu t., w. a. Tall. I. pol. 3. jsk. 3. 12. 19 a. nr. 1630. (15038)
- Wunderlich, Richard, w. a. Tall. I. pol. 3. jsk. 10. 12. 19 a. nr. 3795. (15039)
- Fuchs, Theodor, Tall. I. pol. 4. jsk. 20. 9. 22 a. nr. 18335. (15040)
- Kriakwin, Nikon Jegori p., w. a. Tall. I. pol. 3. jsk. 2. 3. 22 a. nr. 15589. (15041)
- Zopf, Adalbert Peetri p., w. a. Tall. I. pol. 3. jsk. 25. 8. 21 a. nr. 14565. (15042)
- Niimann, Rudolf Johani p., w. a. Tall. I. pol. 3. jsk. 2. 9. 22 a. nr. 291. (15043)
- Brosin, Weera Grigori t., w. a. Tall. I. pol. 3. jsk. 11. 11. 21 a. nr. 15626. (15044)
- Mikkow, Julie. (15045)
- Arhipowa, Aleksandra, w. a. Tall. I. pol. ü. (15046)
- Piisel, Ignati, w. a. Tall. I. pol. ü. (15047)
- Willamow, Eugen Leonidi p., w. a. Tall. I. pol. 3. jsk. 20. 6. 21 a. nr. 14175. (15048)
- Lind, Hans Mardi p., w. a. Tall. I. pol. 2. jsk. 16. 4. 20 a. nr. 10193. (15049)
- Luts, Nadeshda Aleksei t., w. a. Tall. I. pol. 2. jsk. 7. 12. 21 a. nr. 14261. (15050)
- Kukk, Melanie Fedori t., w. a. Maasi wallawal. 23. 5. 22 a. nr. 404. (15092)
- Lepp, Anna Jüri t., w. a. Paadremaa wallawal. 16. 1. 20 a. nr. 163. (15379)
- Peelmann, Amalie Jaani t., w. a. Paadremaa wallawal. 28. 1. 20 a. nr. 419. (15380)
- Randmann, Ljuba Priidiku t., nr. 9645. (15532)
- Masa, Hans Jüri p., nr. 80. (15532)
- Andrekson, Tõnis Tõnise p. (15532)
- Intelmann, Peeter Mardi p. (15548)
- Reismann, Olga Hindreku t., nr. 437. (15548)
- Ringsberg, August Mardi p., nr. 666. (15548)
- Nõmmik, Marta Jüri t. (15549)
- Wäik, Albert Jüri p., nr. 282. (15548)
- Putk, Johannes Priidu p., w. a. Pihla wallawal. (15626)
- Raudsep, Marie Juhani t., w. a. Tall. I. pol. ü. nr. 6300. (15627)
- Sawina, Praskowia Nikita t., w. a. Tall. I. pol. ü. (15628)
- Wau, Marta, nr. 845. (15923)
- Leppson, Hilda, nr. 1030. (15924)
- Kaasik, Ida, nr. 1389. (15925)
- Kalberg, Johannes Hansu p., w. a. Kolga wallawal. 17. 2. 20 a. nr. 1010. (16048)
- Laigar, Helmi Johannese t., w. a. Jõeletme wallawal. 12. 4. 20 a. nr. 1056. (16049)
- Oja, Miili Kadri t., w. a. Tall. I. pol. 2. jsk. 1. 12. 19 a. nr. 2463. (16088)
- Antow, Alfred Gustawi p., w. a. Tall. I. pol. 6. jsk. 17. 4. 20 a. nr. 6235. (16089)
- Metswah, Helmuth Adami p., w. a. Tall. I. pol. 6. jsk. 11. 6. 21 a. nr. 9301. (16090)
- Rauchwardt, Herda Johani t., w. a. Tall. I. pol. 6. jsk. 17. 8. 22 a. nr. 10682. (16091)
- Koemetswarnike, Elisabeth Hermani t., w. a. Tall. I. pol. 3. jsk. 19. 1. 20 a. (16092)
- Ehrlich, Heinrich Willemi p., w. a. Tall. I. pol. 6. jsk. 5. 4. 23 a. nr. 22/56933. (16093)
- Pekker, Aleksander Jaani p., w. a. Tall. I. pol. 6. jsk. 4. 12. 19 a. nr. 1905. (16094)
- Ehrenwerth, Anna Karli t., w. a. Kabala wallawal. 31. 12. 19 a. nr. 293. (16095)
- Künk, Pauline Priidu t., w. a. Tall. I. pol. 6. jsk. 21. 12. 19 a. nr. 3602. (16096)
- Arbe, Magdalena Juliuse t., w. a. Tall. I. pol. 6. jsk. 2. 12. 19 a. nr. 1809. (16097)
- Langel, Tõnu Peetri p., w. a. Koigi wallawal. 7. 1. 22 a. nr. 17. (16098)
- Tamm, Rudolf Jüri p., w. a. Pärnu I. pol. jsk. 19. 11. 19 a. nr. 12533. (16099)
- Kodrek, Jaak Jaani p., w. a. Wiljandi I. pol. jsk. 10. 12. 19 a. nr. 3012. (16100)
- Malõshew, Stepan Iwani p., w. a. Jõhwi pol. jsk. 19. 7. 21 a. nr. 1090. (16223)
- Schnewel, Domat Frantsi p., w. a. Petseri I. pol. jsk. (16316)
- Taar, Mart Mardi p., w. a. Uue-Wõidu wallawal. (16317)
- Mahlapuu, Tõnis Simmu p., w. a. Lõwe wallawal. 22. 12. 19 a. nr. 70. (16379)
- Mardwalt, Eduard Hendriku p., w. a. Aakre wallawal. 17. 2. 21 a. nr. 17. (16380)

- Raik, Aleksander Jüri p., w. a. Kihelkonna wallawal. 25. 4. 22 a. nr. 1384. (16502)
- Eitea, Fedor Kirilli p., w. a. Loona wallawal. 1920 a. (16535)
- Lõhmus, Emil Johani p., w. a. Pihla wallawal. 9. 1. 20 a. nr. 90. (16538)
- Koow, Aleksander Mihkli p., w. a. Kaarma-Suure wallawal. septembrikuus 1922 a. nr. 1056. (16538)
- Kesu, Mihkel Tõnise p., w. a. Kihelkonna wallawal. 6. 2. 19 a. nr. 815. (16539)
- Wiimik, Aleksei Aleksandri p., w. a. Kärla wallawal. 27. 8. 20 a. nr. 486. (16540)
- Silts, Marie Mihkli t., w. a. Lümmada wallawal. 8. 1. 20 a. nr. 603. (16543)
- Winnal Hans Anu p., w. a. Nursi wallawal. 9. 12. 19 a. nr. 32. (16684)
- Nagel, Edgar Jakobi p., w. a. Rõuge wallawal. 8. 3. 21 a. nr. 557. (16685)
- Lepp, Anna Mihkli t., w. a. Orajõe wallawal. 5. 11. 20 a. nr. 1401. (10231)
- Heilman, Karl Jaani p., w. a. Märjamaa wallawal. 31. 12. 19 a. nr. 314. (14495)
- Alberg, Anna Tõnise t., w. a. Wigala wallawal. 29. 12. 19 a. nr. 260. (14493)
- Pimenow, Gregor Johani p., w. a. Tartu l. pol. 2. jsk. 19. 12. 19 a. nr. 7192. (14746)
- Ers, Helen Kusta t., w. a. Tartu l. pol. 2. jsk. 3. 3. 20 a. nr. 12092. (14747)
- Tigane, Karl Mihkli p., w. a. Tartu l. pol. 2. jsk. 24. 11. 19 a. nr. 153. (14748)
- Kriisberg, Peeter Karli p., w. a. Tartu l. pol. 2. jsk. 16. 12. 19 a. nr. 6468. (14749)
- Kirs, Eduard Jüri p., w. a. Tartu l. pol. 1. jsk. 27. 11. 19 a. nr. 751. (14750)
- Sraub, Minna Willemi t., w. a. Tartu l. pol. 2. jsk. 10. 12. 19 a. nr. 4534. (14751)
- Lange, Karl Jakobi p., w. a. Tartu l. pol. 2. jsk. 2. 6. 20 a. nr. 14338. (14752)
- Adamson, Antonie Peetri t., w. a. Tartu l. pol. 2. jsk. 26. 1. 21 a. nr. 16674. (14753)
- Ladwa, Otto Gustawi p., w. a. Tartu l. pol. 2. jsk. 19. 12. 19 a. nr. 6269. (14754)
- Reimann, Pauline Jaani t., w. a. Ropka wallawal. 30. 12. 21 a. nr. 1148. (14755)
- Toiger, Ida Jaani t., w. a. Tartu l. pol. 2. jsk. 4. 5. 20 a. nr. 13734. (14756)
- Wiidik, Friedrich Karli p., w. a. Tartu l. pol. 2. jsk. 3. 1. 20 a. nr. 8373. (14757)
- Tikk, Edgar Jaani p., w. a. Rannu wallawal. 10. 12. 19 a. nr. 194. (14758)
- Tohu, Liisa Gustawi t., w. a. Tall. l. pol. 4. jsk. 20. 1. 20 a. nr. 8959. (14759)
- Schulzenberg, Anton Mardi p., w. a. Tartu l. pol. 2. jsk. 26. 11. 19 a. nr. 1117. (14760)
- Erikson, Aleksander Johani p., w. a. Tartu l. pol. 2. jsk. 29. 11. 19 a. nr. 2256. (14766)
- Mölder, Helene Peetri t., w. a. Tartu l. pol. 2. jsk. 26. 11. 19 a. nr. 1261. (14762)
- Jõgower, Weera Andrese t., w. a. Tartu l. pol. 2. jsk. nr. 1742. (14763)
- Grünberg, Aurora Johannese t., w. a. Tartu l. pol. 2. jsk. 28. 11. 19 a. nr. 1388. (14764)
- Pastarus, Anna Johani t., w. a. Hommuli wallawal. 26. 11. 19 a. nr. 275. (14765)
- Toon, Johann Liine p., w. a. Tähtwera wallawal. 14. 12. 19 a. nr. 234. (14767)
- Lauren, Johannes Toomase p., w. a. Tartu l. pol. 1. jsk. 2. 1. 20 a. nr. 6268. (14761)
- Waher, Emilie Peetri t., w. a. Wana-Otepää wallawal. 19. 12. 19 a. nr. 77. (14768)
- Ankipow, Julie Jakobi t., w. a. Tartu l. pol. 3. jsk. 1921 a. nr. 13309. (14769)
- Markus, Marie Hendriku t., w. a. Tartu l. pol. 3. jsk. 26. 5. 20 a. nr. 11109. (14770)
- Janson, Anna Gustawi t., w. a. Tartu l. pol. 2. jsk. 20. 12. 19 a. nr. 7867. (14771)
- Kangro, Eduard Peetri p., w. a. Tartu l. pol. 2. jsk. 20 a. (14772)
- Patahow, Peeter Mihkli p., w. a. Tartu l. pol. 2. jsk. 20. 12. 19 a. nr. 7387. (14773)
- Sotnik, Adele Peetri t., w. a. Meksi wallawal. 18. 2. 20 a. nr. 826. (14775)
- Kusnetsow, Nikolai Nikolai p., w. a. Tartu l. pol. 2. jsk. 25. 8. 21 a. nr. 17925. (14776)
- Tonnison, Salme Jaagu t., w. a. Tartu l. pol. 2. jsk. 9. 5. 21 a. nr. 17306. (14777)
- Petrow, Feodor, w. a. Tartu l. pol. 2. jsk. 25. 5. 21 a. nr. 199. (14792)
- Kwarnström, Anna Peetri t., w. a. Haapsalu pol. jsk. 6. 10. 20 a. r. 2846 (13979)
- Sepp, Anna Karli t., w. a. Haapsalu pol. jsk. 4. 6. 21 a. nr. 3221. (13980)
- Lasmann, Marie Tooma t., w. a. Tall. l. pol. 6. jsk. 20. 2. 20 a. nr. 5901. (13982)
- Teder, Nikolai Wassili p., w. a. Muhu-Suure wallawal. 21. 4. 20 a. nr. 623. (15095)
- Tarwis, Elena Iwani t., w. a. Muhu-Suure wallawal. 5. 1. 20 a. nr. 90. (15096)
- Tuul, Mihail Georgi p., w. a. Muhu-Suure wallawal. 10. 3. 20 a. nr. 592. (15097)
- Mikkoff, Marie Priidiku t., w. a. Maasi wallawal. 13. 9. 21 a. nr. 333. (15098)
- Brenner, August Sergei p., r. 350. (15550)
- Neumann, Erika Karli t. (15550)
- Reimann, Herbert Johani p., nr. 150. (15927)
- Elmann, Johannes, nr. 754. (15928)
- Prok, Joosep, nr. 857. (15929)
- Tamm, Peeter Johani p., w. a. Wana-Otepää wallawal. 13. 2. 20 a. nr. 249. (16190)
- Kõll, Amanda Peetri t., w. a. Wana-Otepää wallawal. 14. 11. 22 a. nr. 588. (16189)
- Puijat, Minna Jakobi t., w. a. Tartu maak. pol. ül. 15. 12. 19 a. nr. 1487. (16185)
- Lestmann, Johann Mihkli p., w. a. Luke wallawal. 27. 1. 22 a. nr. 11. (16184)
- Matina, Marie Wassili t., w. a. Mustwee alewial. 19. 2. 20 a. nr. 324. (16186)
- Ausing, Jakob Tõnise p., w. a. Walguta wallawal. 18. 12. 19 a. nr. 202. (16188)
- Prussakow, Dementi Artamoni p., w. a. Peipsijärwe wallawal. 26. 2. 20 a. nr. 742. (16192)
- Kena, Olga Peetri t., w. a. Jõhwi pol. jsk. 31. 1. 20 a. nr. 922. (16227)
- Saarest, Marie Aado t., w. a. Narwa l. pol. ül. poolt. (16228)
- Napp, Anna Reeda t., w. a. Loodi wallawal. 30. 12. 19 a. nr. 157. (16320)
- Rothberg, Johann Jaani p., w. a. Wiljandi wallawal. 16. 1. 19 a. nr. 284. (16321)
- Mänd, Johann Märdi p., w. a. Kõpu wallawal. 29. 12. 19 a. nr. 599. (16322)
- Kimmel, Wiktor Jüri p., w. a. Wastsemõisa wallawal. 19 a. (16324)
- Reinhold, Jaak Jaagu p., w. a. Wiljandi l. pol. jsk. (16325)
- Jaanson, Anna Enno t., w. a. Wiljandi wallawal. (16326)
- Terien, Hans Mihkli p., w. a. Taewere wallawal. 20 a. (16327)
- Ilus, Johann Johani p., w. a. Tuhalaane wallawal. (16328)
- Kokkas, Elisabet Toomase p., w. a. Ruhnu wallawal. 30. 10. 21 a. nr. 24. (16547)
- Ruus, Alfred Peetri p., w. a. Uderna wallawal. 21. 3. 21 a. nr. 713. (16692)

- Peterson, Jaan Mardi p., w. a. Wõru l. pol. ül. 27. 11. 19 a. (16693)
- Kõõbi, Jaan Johani p., w. a. Wastseliina wallaw. 23. 12. 19 a. nr. 227. (16696)
- Telk, Alfred Jaani p., w. a. Loosi wallaw. 5. 5. 22 a. nr. 11. (16699)
- Kenk, Eduard Gustawi p., w. a. Loosi wallawal. 14. 10. 20 a. nr. 371. (16700)
- Mandschurits, Iwan Iwani p., w. a. Kastre-Wõnnu wallawal. 23. 12. 19 a. nr. 859. (17058)
- Oolo, Anna Leena t., w. a. Luunja wallawal. 12. 1. 20 a. nr. 218. (17059)
- Sunter, Marie Marie t., w. a. Wana-Kuuste wallawal. 28. 1. 22 a. nr. 901. (17060)
- Kooskora, Joosep Jaani p., w. a. Ahja wallawal. detsembrikuul 1919 a. (17061)
- Romanenko, Ermolai Dementi p., w. a. Kastre-Wõnnu wallawal. 26. 2. 20 a. nr. 1074. (17062)
- Raamat, Linda Jaani t., w. a. Raadi wallawal. 3. 5. 21 a. nr. 1184. (17063)
- Marga, Kristjan-Eduard Hansu p., w. a. Kastre-Wõnnu wallawal. 21. 9. 20 a. nr. 2606. (17064)
- Rosin, Johann Hansu p., w. a. Kastre-Wõnnu wallawal. 10. 1. 20 a. nr. 666. (17065)
- Pomin, Saweli Grigori p., w. a. Peipsiäärse wallawal. 11. 3. 20 a. nr. 946. (17066)
- Klaos, Dawet Jaani p., w. a. Ahja wallawal. 25. 1. 21 a. nr. 921. (17068)
- Sura, Jakob Karli p., w. a. Luunja wallawal. 29. 1. 20 a. nr. 540. (17069)
- Goiden, Awdosia Artamoni p., w. a. Kastre-Wõnnu wallawal. 26. 2. 19 a. nr. 1089. (17070)
- Laaber, August Eduardi p., w. a. Haaslawa wallawal. 18. 11. 20 a. nr. 837. (17071)
- Sülluste, Minna Peetri t., w. a. Suuremõisa wallawal. 16. 12. 19 a. nr. 598. (17170)
- Wafno, Amanda Mihkli t., w. a. Rapla wallawal. 1920 a. nr. 2342. (17487)
- Eilmann, Luise Willemi t., w. a. Wõhmatu wallawal. 7. 2. 20 a. nr. 192. (17521)
- Saar, Friedrich Madise p., w. a. Tall. l. pol. 1. jsk. 26. 8. 21 a. nr. 13369. (17522)
- Orro, Eduard Johani p., w. a. Tall. l. pol. ülemalt 6. 2. 20 a. nr. 3907. (17523)
- Mitt, Jüri Jaani p., w. a. Tartu l. pol. 3. jsk. 26. 11. 19 a. nr. 1141. (17524)
- Wolf, Paul Friedrichi p., w. a. Tall. l. pol. 1. jsk. 21. 11. 21 a. nr. 13701. (17525)
- Puskar, Lidja Jaani t., w. a. Tall. l. pol. 1. jsk. 20. 8. 20 a. nr. 11381. (17526)
- Wäljar, Jüri Jüri p., w. a. Rakwere l. pol. jsk. 2. 12. 19 a. nr. 1420. (17527)
- Silberg, Eduard Jüri p., w. a. Tall. l. pol. 1. jsk. 4. 7. 22 a. nr. 2. (17528)
- Littosk, Gustaw Wiido p., w. a. Meksi wallaw. 24. 9. 21 a. nr. 1383. (17529)
- Altberg, Gustaw Jüri p., w. a. Tall. l. pol. 1. jsk. 9. 4. 20 a. nr. 9707. (17530)
- Schoberg, Amalie Juhani t., w. a. Tahkuranna wallawal. 19. 5. 20 a. nr. 140. (17590)
- Persis, Karoline Jaani t., w. a. Mõisaküla ale-wiwal. 26. 4. 22 a. nr. 181. (17591)
- Lappert, Alma Peetri t., w. a. Raudteede pol-ülemalt 4. 12. 19 a. nr. 2090. (17592)
- Tups, Rosalie Gustawi t., nr. 924. (17617)
- Adamson, Miina Otto t., nr. 19. (17618)
- Orlow, Elisei, nr. 641. (17619)
- Altsep, Johann Hansu p., w. a. Juuru wallawal. 9. 12. 19 a. nr. 64. (17808)
- Kuusemets, Ann Mihkli t., w. a. Raiküla wallawal. 23. 6. 20 a. nr. 266. (17809)
- Risow, Aleksander Jegori p., w. a. Irboska wallawal. 14. 3. 22 a. nr. 9744. (17810)
- Sepp, Mihkel Jüri p., w. a. Lümmada wallawal. 10. 2. 20 a. nr. 433. (17869)
- Lagerest, Hans Reinu p., nr. 1465. (18001)
- Rauks, Hindrek Jaagu p. (18001)
- Meerbach, Miina Mihkli t., w. a. Tall. l. pol. 4. jsk. (18420)
- Tamm, Salme Karli t., w. a. Tartu l. pol. 1. jsk. (18421)
- Kaarmann, Hugo Matsi p., w. a. Tall. l. pol. 5. jsk. 7. 5. 21 a. nr. 13841. (18422)
- Israel, Emilie Tõnu t., w. a. Tall. l. pol. 4. jsk. nr. 3560. (18423)
- Bataškowa, Maria Konstantini t., w. a. Tall. l. pol. 5. jsk. 1922 a. nr. 15454. (18425)
- Bebing, Aurelie Ludwigi t., w. a. Tall. l. pol. 4. jsk. 1922 a. (18426)
- Wilheim, Marie Jaani t. (18427)
- Wälja, Jaan Mihkli p. (18428)
- Allik, Gustaw Jüri p. (18429)
- Kala, Mart Karli p. (18430)
- Millwenk, Helene Tooma t., w. a. Tori wallawal. 21. 2. 20 a. nr. 484. (18431)
- Berendsen, Aliide Hermani t. (18432)
- Meibaum, Karl Jakobi p. (18433)
- Sikk, Karl Jaagu p., w. a. Kaubi wallawal. 12. 1. 21 a. nr. 186. (18434)
- Israel, Hans Johani p., w. a. Tall. l. pol. 4. jsk. (18435)
- Hiiemets, Johannes Jakobi p., w. a. Mustwee wallawal. 16. 12. 19 a. nr. 837. (18438)
- Piile, Wladimir Jaani p., w. a. Taali wallawal. 22. 7. 20 a. nr. 326. (18439)
- Selling, Olga Antoni t., w. a. Taali wallawal. 13. 12. 19 a. nr. 284. (18440)
- Mühlberg, Johanna Jaani t., w. a. Tall. l. pol. 3. jsk. 1919 a. nr. 5847. (18441)
- Kiiker, Mihkel Mihkli p., w. a. Tall. l. pol. 4. jsk. nr. 10634. (18442)
- Mäemurd, Emilie Jüri t., w. a. Tall. l. pol. 4. jsk. 1922 a. nr. 16903. (18443)
- Toompuu, Leida Priidiku t., w. a. Tall. l. pol. 3. jsk. (18444)
- Kiselew, Stepan Arhipi p. (18445)
- Loorents (Kalmus), Julie Eduardi t., w. a. Tartu l. pol. 1. jsk. 19. 1. 20 a. nr. 7384. (17866)
- Endemann, Eduard Abrami p., w. a. Kõnnu wallawal. 9. 1. 20 a. nr. 360. (19419)
- Wõörmann, August Ado p., w. a. Kuiwajõe wallawal. 26. 1. 20 a. nr. 247. (19417)

Tunnustatakse maksusetuks järgmised tunnised:

- Wisas, Karl, kärumehe tunn., w. a. Tall. linna-walits. nr. 184. (5382)
- Kään, August, sõjawäest wab. tunn. (7145)
- Lindeberg, August Henno p., reserwitunnist., w. a. Wiljandi sõjawäe haigem. 31. 3. 20 a. nr. 3925. (13875)
- Urwaste w. raiooniülema Kristjan Jaanimägi ametitunnist., w. a. Wõru maak. pol. ülema poolt 27. 6. 22 a. nr. 36. (13878)
- Kesküla, Priidu Juhani p., sõjawäest wab. tun-nistus, w. a. rahwawäe ja k.-l. ülemalt 13. 11. 20 a. nr. 103391. (13976)
- Toompuu, Johann Andrei p., isikutunn., w. a. Maasi wallawal. 20. 4. 20 a. nr. 73 ja reserwi-tunnistus, w. a. Tall. tagawara polgu ülemalt 14. 4. 20 a. nr. 11708. (15089)
- Rossmann, Eduard Matsi p., laskeriista tun-nistus, w. a. Harju maak. pol. ülemalt, nr. 327/833.

- Rebane, Paul Peetri p., reserwitunnistus, w. a. Harju m. rahwawäe komm. 1920 a. (16036)
- Toomberg, Hans Hansu p., sõjaw. wab. tunn., w. a. l. suurtükiwäe polgu staabist 14. 4. 20 a. nr. 1656.
- Kolga Kalameetse seltsi korjanduse lehed nr. nr. 6, 41 ja 73 — 1922 a.
- Õun, Karl Willemi p., w. a. Rägawere wallawal. 13. 5. 21 a. nr. 1184, ja sõjaw. wabast. tunnist., w. a. Wiru maak. rahwawäe ülema poolt. (15741)
- Windberg, Johannes Johani p., sõjawäest wab. tunn., w. a. 6. ranna patarei ülema poolt 17. 6. 22 a. nr. 687. (15747)
- Saar, Aleksander Jakobi p., dokument E. W. aktiisi walitsuse kaaskiri Pada nr. 22 piirituse wabriku keldrist wäljalastud transp. peale 6. 3. 23 a. nr. 176. (15748)
- Eichmann, Aleksander, sõjaw. wabastamise tunnistus nr. 559. (15909)
- Kolga Kalameeste Seltsi poolt wälja antud 3 korjanduse lehte 1922 a. nr. nr. 57, 84 ja 59. (16021)
- Lindström, Isak Jüri p., isikutunnist., w. a. Kiiu wallawal. 27. 10. 22 a. nr. 1138, ja ranna-sõidu kapteni tunnist., w. a. Baltiski merekooli poolt 1914 a. (16025)
- Wahter, Toomas Mihkli p., isikutunnist., w. a. Jõeletme wallawal. 12. 4. 20 a. nr. 1058, ja sõjaw. wab. tunnist., w. a. Harju m. rahwawäe komm. poolt 25. 10. 20 a. nr. 1592. (16026)
- Glubakow, Terenti Mihaili p., sõjaw. wabast. tunnistus, w. a. rahwawäe ülema poolt 12. 12. 20 a. nr. 34066. (16027)
- Klamann, Julius Johani p., reserwitunnistus, w. a. Lennuwäe ülema poolt 9. 4. 20 a. nr. 1714. (16104)
- Post, Oswald Jaani p., isikutunnistus, w. a. Pühajärwe wallawal. 10. 6. 20 a. nr. 140, ja sõjawäest wab. tunnistus, w. a. wäljapatarei nr. 8 ülemalt 15. 4. 20 a. nr. 1409. (16174)
- Rilmann, Theodor Leena p., isikutunn., w. a. Undla wallawal., ja sõjawäest wab. tunnist., w. a. Harju maak. rahwawäe ülemalt 9. 2. 21 a. nr. 3963. (16301)
- Lapp, Johann Johani p., sõjaw. wabast. tunnist., w. a. 8. jalawäe rügemendi ülemalt 27. 4. 20 a. nr. 10649. (16300)
- Rõuk, Hans Hansu p., sõjaw. wabast. tunnist., w. a. Peipsi laewastiku ülemalt 21. 4. 20 a. nr. 859. (16299)
- Freiberg, Jaan Jaani p., isikutunnist., w. a. Suure-Kõpu wallawal., ja sõjaw. wab. tunnist., w. a. Wiljandi maak. rahwawäe ja k.l. ülemalt 20. 10. 20 a. nr. 12248. (16298)
- Krüger, Johannes Jaani p., sõjawäest wab. tunnistus, w. a. inseneri pataljoni ülemalt 8. 10. 21 a. nr. 5545. (16292)
- Ross, Karl Johani p., isikutunnistus, w. a. Tartu l. pol. 1. jsk. 15. 4. 20 a. nr. 8291, ja sõjawäest wab. tunnistus, w. a. l. jal. polgu ülema poolt 20. 9. 22 a. (16203)
- Oja, Peeter Hansu p., sõjaw. wab. tunnistus, w. a. Pärnu m. rahwawäe ülemalt 20. 1. 21 a. nr. 1208. (16307)
- Tilk, Jaak Peetri p., hobusepass, w. a. Taagepera wallawal. 23. 1. 23 a. nr. 4434. (16364)
- Kask, Aleksander Mihkli p., reserwi tunnistus, w. a. l. ratsawäe polgust 19. 5. 21 a. nr. 4171, ja isikutunnistus, w. a. Kaarma-Suure wallawal. 28. 12. 21 a. nr. 881. (16509)
- Peel, Johannes Tooma p., isikutunnist., w. a. Mustjala wallawal. 12. 1. 20 a. nr. 407, ja reserwi tunnistus, w. a. Saaremaa rahwawäe ja k.-l. ülemalt 15. 1. 19 a. (16512)
- Allas, Aleksei Feodori p., reserwi tunnistus, w. a. suurtükiwäe diw. ülema poolt 10. 8. 20 a. nr. 3378. (16516)
- Sannik, Johann Peetri p., reserwi tunnistust., w. a. soomusrongi kapt. „lrwe“ ülema poolt 22. 4. 20 a. nr. 1489. (16514)
- Promet, Aleksander Jaani p., isikutunn., w. a. Wiljandi raudtee pol. jsk. 1920 a., ja sõjawäest wab. tunnistus, w. a. Harju maak. rahwawäe komisjonist 1920 a. (16638)
- Schmiedemann, Aleksander Otto p., hobusepass, w. a. Wõhmuta wallawal. 21. 12. 20 a. nr. 201. (16853)
- Kristmann, Karl Priidiku p., sõjawäest wab. tunnistus, w. a. l. jalawäe polgust 28. 4. 22 a. nr. 5183. (17001)
- Seeberg, Georg Tooma p., sõjaw. wab. tunn., w. a. Saaremaa rahwawäe ülemalt 3. 1. 21 a. nr. 2145. (16046)
- Kapp, Jaan Johani p., sõjaw. wab. tunn., w. a. Tartu maak. rahwawäe ülemalt 24. 5. 19 a. (16179)
- Margusson, Peeter Jaani p., isikutunn., w. a. Pühajärwe wallawal. 31. 12. 19 a. nr. 313, ja laskeriista luba, w. a. Tartu maak. pol. ülemalt 16. 5. 23 a. nr. 1065/5638. (16181)
- Kurwits, Jaan Jakobi p., isikutunn., w. a. Walga m. pol. ülemalt 3. 10. 21 a. nr. 10057, ja sõjaw. wab. tunn., w. a. Walga maak. rahwawäe ülemalt 14. 12. 20 a. nr. 7254. (16183)
- Reisberg, Anton Tõnu p., sõjaw. wab. tunn., w. a. Tall. kaitse liidu ülemalt 1921 a.
- Buxhoeveden, Alfons Otto p., jahipüssi luba, w. a. Saare maak. pol. ülemalt, nr. 321/4134. (16530)
- Jõemaa, Andrei, sõjaw. wab. tunn., w. a. Lääne maak. rahwawäe komm. 12. 2. 20 a. nr. 1410. (17159)
- Esop, August Jaani p., isikutunn., w. a. Tall. l. pol. ülemalt, ajapikenduse tunnist., w. a. Harju m. rahwawäe komm. 1922 a. (17493)
- Kruuk, Jaan, sõjawäest wab. tunnistus, w. a. 8. jalawäe polgu ülemalt 14. 4. 20 a. nr. 9651. (17606)
- Tobi, Oskar, hobusepass nr. 11, w. a. Anna wallawal.
- Rebane, Juhan Jakobi p., isikutunnist. ja hobusepass, mõlemad w. a. Uulu wallawal.
- Kruusem, Johann Jaani p., isikut., w. a. Wee wallawal. 25. 1. 21 a. nr. 236, sõjaw. wab. tunn., w. a. sõjawäe intend. walits. kraamilad ülemalt 20. 5. 20 a. nr. 3819.
- Kruusem, Jaan Juhani p., 2 hobusepassi nr. nr. 171 ja 172, w. a. Wee wallawal. 15. 12. 20 a.
- Kirkmann, Jaan Mihkli p., laskeriista tunnist., w. a. Pärnu m. pol. ülemalt 10. 7. 22 a. nr. 1543.
- Paabo, Märt Liisa p., hobusepass, w. a. Kambja wallawal. 11. 1. 21 a. nr. 76.
- Mihkelson, Hans, isikutunnist., w. a. Lelle wallawal. 29. 4. 20 a. nr. 245 ja hobusepass nr. 23, w. a. 7. 4. 20 a.
- Kaljapulk, Peeter Jaagu p., laskeriista hoidmise ja kandmise luba, w. a. Pärnu maak. pol. ülemalt 17. 5. 22 a. nr. 928.
- Kartau, August Andrese p., sõjaw. wab. tunn., w. a. 6. jalawäe polgust 28. 4. 20 a. nr. 14414.
- Lüll, Eduard Jüri p., isikutunnistus nr. 17, w. a. Koonga wallawal. ja sõjawäest wabastamise tunnistus.
- Zimmermann, Hans Franzi p., sõjawäest wab. tunnist. nr. 1551, w. a. Walga maak. rahwawäe ülemalt.
- Sermat, Karl Samueli p., sõjawäest wab. tunnistus, w. a. 5. jalawäe polgu ülemalt.

Kuulutus.

Harju maakonna politsei Rapla jaoskonna ülem kuulutab, et oktoobri kuus s. a. on Kohila alewikust leitud nahast rahatasku vähese rahaga, mis hoiul sama jaoskonna kantseleis, kust omanik võib seda kätte saada. Kui 30. oktoobriks 1924 a. omanik ei ilmu, saab leiuga talitatud B. E. S. § 739 kohaselt.

Raplas, 7. detsembril 1922 a. nr. 4086.

Politsei Rapla jaoskonna ülem: J. Wiikmann.
20966

Kuulutus.

Harju maakonna politsei Rapla jaoskonna ülem kuulutab, et septembri kuus s. a. on Kohila laada platsilt leitud taskuraamatu kaaned vähese rahaga, mis hoiul sama jaoskonna kantseleis, kust omanik võib seda kätte saada. Kui 20. septembriks 1924 a. omanik ei ilmu, saab leiuga talitatud B. E. S. § 739 kohaselt.

Raplas, 7. detsembril 1923 a. nr. 3164.
Politsei Rapla jaoskonna ülem:
20965 J. Wiikmann.

KUULUTUS.

Tartu maakonna politsei 3. jaoskonna ülem kuulutab sellega, et 29. detsembril 1923 a. kell 12 saab Elwas jaoskonna kantselei juures Karl Siimi päralt olew

mära hobune,

1500 marga peale hinnatud, enampakkumise teel otsekohe maksetawa raha eest ära müüdüd koolitrahwi tasuks. Müüdaw warandus on oksjoni päewal sealsamas näha.

Elwas, 14. dets. 1923 a. Nr. 9146 ja 9153.

Tartu maakonna politsei
3. jaoskonna ülem S a r a p.

Kuulutus.

Tartu maakonna politsei 3. jaoskonna ülem kuulutab sellega, et 29. detsembril 1923 a. kell 12 saab Elwas, jaoskonna kantselei juures Jaan Koppa päralt olew mära hobune, 1200 marga peale hinnatud, enampakkumise teel otsekohe maksetawa raha eest ära müüdüd koolitrahwi tasuks. Müüdaw warandus on oksjoni päewal sealsamas näha.

Elwas, 14. dets. 1923 a. Nr. 9148 ja 9150.

Tartu maakonna politsei
3. jaoskonna ülem S a r a p.

Kuulutus.

Tartu maakonna politsei 3. jaoskonna ülem kuulutab sellega, et 29. detsembril 1923 a. kell 12 saab Elwas jaoskonna kantselei juures Jaan Pulges'e päralt olew ruun hobune, 300 marga peale hinnatud, enampakkumise teel otsekohe maksetawa raha eest ära müüdüd tulumaksu trahwi tasuks. Müüdaw warandus on oksjoni päewal sealsamas näha.

Elwas, 14. dets. 1923 a. nr. 7723.

Tartu maakonna politsei 3. jaoskonna ülem S a r a p.

EESTI KELL

Wiru tän. nr. 23.

20464

Kellade, kuld- ja hõbeasjade kaupl. ja parandustööd.

Spetsiaal-tööjõud, hinnad wõistlemata odawad. Töö täieliku wastutuse all. W. Karja tän. nr. 2.

Austusega **P. Eichelmann.**

Ostan kulda ja hõbedat.

20452

Akna klaase

soowitab

Joh. Lindemann,
Tallinn, Rataskaewu t. 8.

Wiru t. 20.

Wiru t. 20.

N. Zipukoff, Tallinnas.

Wiru t. 20.

Soowitab suures walikus mitmesuguseid tasku-, laua- ja seinakellasid, kuld-, hõbe- ja ehtasju odawa hinnaga.

Laulatuse sõrmused.

KÕIGE KASULIKUMALT OSTATE

G. PETENBERGI
WEINIKAUPLUSEST.

ASUT. 1849.
BÖRSEKELDER, PIKK TÄN. 17,
KÕNETR. 16-02

17235

O.-Ü.

„EMLO”

Tallinnas, Pikk tänav 17,
Börsekelder.
Kõnetr. 16-02.

Esimehe ja kõige vanem
ettevõtte Eestis. Eriala:

K o d u m a a
marjaliköörid,

walmistatud ainult puhtest oma-
tehtud marjamahladest. Eksport.

17235

Kohtutele ja kantseleidele!

„Riigi Teatajad“ saavad tugevasti ja moodsalt
linasesse riidesse köidetud. Kaaned trükitud.

Hinnad mõõdukad.

J. Reimanni köitekoda

Heeringa tän. 12, Tallinnas.

Tellim. vastuvõtmine Harju t. 34, kaupl.

Ida Kaubamaja

Tallinnas, Wiru tän. 4, Kino all.

Telegr. aadress: I K K O.

Telefon 9-73.

Import.

Eksport.

Suuremal arvul alaline suur väljavalik
kõiksugu maja- ja kööginõusid: alumi-
niumist, emaleeritud, portselaanist, wal-
gest plekist. Teras- ja rauakaubad.

Manufaktuuri- ja pudukaubad. 20475

Suur saadetus

Prantsuse eht Lyoni

Crêpe de chine

kõrges headuses ja kõigis wärwides kohale jõud-
nud ja soowitab parafate hindadega

K-m. J. A. Schukleper

Wäike Karja tän. nr. 3.

20460.

Wäga head ja aroomilised
on paberossid

Sultan Flor, Ekstra

20 tükki — 30 marka

10 tükki — 15 marka

20468

Eestimaa Tööstuse ja Kaubanduse Pank

Peakontor Tallinnas, Suure Karja t. 7.

O s a k o n n a d : Haapsalus, Narwas,
Pärnus, Petseris, Rakweres,
Tartus, Walgas ja Wiljandis.

Telegr. aadres: INDUSTRIEBANK.

Aktsia - kapitaal Emk. 200.000.000.

Tagawara - kapitaal Emk. 100.000.000.

Pank toimetab kõiksuguseid pangaoperatsioone sise- ja väljamaal.

17219

Eesti Mehaaniline Puutööstuse Aktsiaselts

A. M. LUTHER

TALLINNAS

**Walmistab: m õ õ b l i t , wineer-kartonge,
-kohwrid, -koolirantsaid, -aktimappe,
-käsitrumlid, -toolipõhju, -platesid, -labidaid jne.**



Müügikohad: Tallinnas: Wana Posti tänav nr. 9.
Tartus: E. W. Jürgens'i juures, Wana tänav nr. 17.
Walgas: P. Saretok'i juures, Moskwa tänav nr. 15.
Petseris: E. Nassar'i juures, Kaubareas. Wiljandis: R. Eitelberg'i juures. Wõrus: J. Kiesler'i juures, Jüri tänav nr. 12-b. Rakweres: Roman Jürgens'i juures. Pär-
nus: J. D. Ammende juures.

17233

Ford sõidu-, weo- ja omnibusautod, Fordson traktorid, Fiat sõidu-
autod, Laurin & Klement autod, Daag weoautod

Clayton & Shuttleworth lokomobiilid igas suuruses

” ” rehepeksu garnituurid

” ” aurukatlad

” ” naftamootorid

” ” traktorid

” ” ristikehina seemne peksumasinad

Keigley gaasigeneraatorid ja mootorid. Saekaatrid igas suuruses

Oliver kahehobuse adrad. Randaalid 28 taldrekuga, traktorite jaoks.

Traktorite eriadrad soo, uuemaa jne. kündmiseks, wedruäkked.

Igasugused keemiaained kodumaa tehastele. Toiduaineid nagu:

Ameerika nisujahu, suhkrut, riisi jne. peab jookswalt
ladus ja müüb wõistlemata hindadega

WÄLISKAUBANDUSE KONTOR

HANS WINNAL — TALLINNAS,

S. TATARI T. Nr. 1.

Kõnetraat 3-42 ja 3-72.

16912

R. Wolf'i lokomobiilid selswad, weetawad ja isesõitjad 3—800 PS
patent küllastud ja ülekuumendatud auruga
kõiksugu tööstuse ja põllumajanduse otstarbeks.

R. Wolf'i rehepeksumasinad 3—20 PS 4- ja 5-kordse tuulepuhas-
tusega on meie maa nõuetele was-
tawalt ehitatud, sellepärast nõuawad neid praegusel ajal kõik põllume-
hed ja töösturid.

Weipert'i gööpliga rehepeksumasinad on põllumeeste poolt väga otsitud.

Heiligenbeil'i sahad on ainsad, milledega meie suur- kui ka wäike-
põllupidajad rahul on.

Massey-Harris originaal „Hawa“ süsteem Deering wilja- ja
Ameerika ja heinaniidumasinad on ker-
ged ja wastupidawad.

DWF kuulilaagrid ja teraskuulid.

Alaline suur ladu: raua, terases, plekkides, katuse- ja seinapappides, katusetõrwa,
põllutõõ ja teistes masinates, ehitusmaterjaalides, kõiksugu teras- ja rauakaupades,
käsitööriistades, masinarihmades, määrdõilides jne. Sahaterad, naelad ja wankri-
assid walmistatakse omas wabrikus.

Kaupmeestele kõige kasulikum sisseostukoht.

A.-S. W. SCHNEIDER & Ko.,

Tallinnas, Wiruwärawa puiestee nr. 19.

14201

H. MARKOWITSCH,

Kuulsa Junghans'i wabriku ainuesitaja Eestis. :: Tallinn, Wiru tänaw 24.

Soowitan omast ladust suuremal ja vähemal arwul kõiksugu moodsaid

seina-, laua-, mängu- ja äratuskellasid,

kõiksugu kellade ja uuride osasid ja tööriistu, sama igasugu kuld- ja hõbeasju.

Wõtan tellimisi wastu kõiksugu Junghans'i
wabriku kellade peale wabriku hindadega.

20472

Äriraamatuid,

walmistatud omas suurraamatu-kõitmisäris, laitmatult väljatöötatud,
kõige paremast materjaalist,

soowitab

Walter Tegeler

Raekoja plats 17, kõnetr. 20-50.

20471

Kohased jõulukungiks:

Täidetawad sullepead, kuldsulega

Taskupliiatsid Eversharp ja teised

Kirjutuslaua garnituurid

Kirjapaberid

Pildiraamid

Kirjataskud

Portfellid

Naister. käetaskud

Taskunoad ja käärid

Wäiksed arwestamismasinad 450 m. alates

Wärwikastid

Wärwipliatsid

Mängukaardid j. m.

Soowitab

Philipp Schaefer

Tallinnas, Harju tän. 21.

Kõnetr. 12-12.

20463

Wukssaage

„Ameerika nr. 1000“

Inglise „John Kenyon & Co“

Saksa „JERMAK“

Ameerika rinna- ja tillpuurmasinad

Inglise saewiilised

Inglise lihunikunuge „WILSON“

Inglise „putkega peitleid 1“

Soome kirweid

Kruuwwõtmelid ja metallsaeraamisid

Rootsi ja Soome hõowliraudu ja peitleid

Spiraaluurised ja plekikärisid

Rootsi liimipottisid

Kõiksugu tangisid

Klaaspaberit

Schmirgelriiet

Mööblilukkused

Mööblikruwisid ja siltsid

Mööblinaelu wasest oxüdeeritud

Sadulsepa ja polsterdamise naelu

Schmirgelscheibisid sae teritamiseks

Rootsi jootmiselampisid

Petrooleumkõõke tahtidega „Graetz“

Priimuseid „IRIS“

soowitab mõõdukate hindadega vähemal
ja suuremal arwul

AXEL MUSSO

Pikk tän. 13, kõnetr. 21—49 Tallinnas.

20462

K-m. Karl Lemberg

Tallinn, Wiru tän. 3.

Kõnetr. 5-24.

Kõnetr. 5-24.

Jõulu basaar

Kuni jõuluni antakse ostjatele teatud summade juures

h i n n a t a

õhugummipallid, seinakalendrid, ärarebitawaid tasku blokknootisid.

KAUPADE JAOSKONNAD:

Bürootarbed. Kirjutusmaterjalid. Kontori raamatud. Joonistuse abinõud. Marmorkunstasjad. Reisisarbed. Muusikariistad. Faberid ja papid. Parfümid. Soome tapeedid.

— Müük en gros ja en detail. —

Hindasid ei ole kõrgendatud!

A. KAKIT

Mundi tän. 1,

Kõnetraat 11-11,

soovitab pühadeks:

wärsket ja kuiw. puuwilja,

maius-kaupu,

kala-, puuwilja- ja

aiawilja-konserwe,

weine, napse ja

koloniaalkaupu.

!! Hinnad mõõdukad !!

20474

A. Tiits, end. E. Lohan

kella-, kuld- ja hõbeasjade

kauplus,

Tallinn, Kinga tän. Nr. 1,

soovitab oma alasse puutuvaid kaupu pühadeks, mõõdukate hindadega.

== Aus teenimine. ==

Aupaklikult

A. Tiits.

20466

E. Günther

Vana turg Nr. 8. Kõnetraat 15-99

soovitab:

Jõulupuu ehteid

„ küünlaid ja küünlahoidjaid

Lõhna õlid

„ weed

„ seebid

Kosmeetika kaubad:

Saksa-, Prantsuse- ja sisemaalt.

Tualett kaubad:

Juustele

Nahale

Hammastele

Küüntele

Habemeajamise garnituurid ja muud pühade kaupa.

20467

G. SCHEEL & Ko.

Tallinnas.
ASUTATUD 1884. A.



Toimetab kõiksugu pangaärilisi
:: transaktsioone. ::



Vanem Tallinna martsipaani- ja shokolaadivabrik

Pikk tän. 16

GEORG STUDE

Kõnetr. 10-92

Asut. 1864 a.

