

**Üliõpilaskandidaatide valikuid  
mõjutavad tegurid  
Sisseastumise Infosüsteemi (SAIS)  
andmete põhjal**

**Uuringu lõpparuanne**

Koostanud Tuuli Kaldma ja Helina Riisalu

Toimetanud Anneli Lorenz ja Siret Rutiku

ISBN 978-9949-481-57-6

november 2013



**Primus**

## Sisukord

|  |    |
|--|----|
| Sissejuhatus.....  | 3  |
| Lühendid.....  | 4  |
| Põhitulemused .....  | 5  |
| 1. ANDMESTIK JA METOODIKA.....   | 6  |
| 2. TULEMUSED .....   | 9  |
| 2.1. KANDIDEERIMISVÕIMALUSED SAISIS.....   | 9  |
| 2.2. KANDIDAATIDE TAUST .....  | 11 |
| 2.3. KANDIDEERIMISAKTIIVSUS.....   | 16 |
| 2.3.1. Mitmesse õppeasutusse mitmele konkursile kandideeritakse.....   | 16 |
| 2.3.2. Kandideerimisaktiivsuse seos eduka kandideerimisega .....   | 18 |
| 2.3.3. Avalduste tühistamine vastuvõtuperioodil.....   | 20 |
| 2.4. KANDIDEERIMIS- JA ÕPPIMISVALIKUD.....   | 22 |
| 2.4.1. Õppevaldkond .....  | 22 |
| 2.4.2. Õppetöö asukoht.....  | 28 |
| 2.4.3. Õppevorm.....   | 30 |
| 2.4.4. Õpingutest loobumine.....   | 31 |
| 2.5. KONKURSIPÕHISED ERISUSED.....   | 32 |
| 2.5.1. Õppekohad ja nende täitmine.....  | 32 |
| 2.5.2. Sisseastumiskatsetel osalemine .....  | 35 |
| 2.5.3. Õppimatuleku kinnitamine.....   | 36 |
| 3. SAISI KUI KANDIDEERIMIS- JA VASTUVÕTUKANALI VÕIMALIK MÕJU KANDIDEERIMIS- JA VASTUVÕTU-<br>PROTSESSILE.....                        | 37 |
| Kasutatud allikad .....  | 40 |
| LISA 1. 2013. aasta uuringu andmepäringu kirjeldus .....   | 41 |
| LISA 2. Õppeasutuste vastuvõtu põhinäitajad (õppekavade ja konkursside arv, õppekeel, õppevorm, avalduste<br>esitamise periood)..... | 44 |
| LISA 3. Ettepanekud edasisteks andmepäringuteks .....  | 46 |

## Sissejuhatus

Sisseastumise Infosüsteem (SAIS) on e-teenus, mille abil saavad Eesti kodanikud SAISis osalevasse kooli esitada sisseastumisavalduse elektroonselt interneti teel. SAIS on seotud riiklike andmekogudega ning seetõttu saavad kandidaadid, kelle eelnev haridustee, riigieksamite tulemused ning koolilõpuhinded kajastuvad riiklikes registrites, esitada oma avalduse SAISis ilma, et peaksid haridusandmeid täiendavalt dokumentidega tõendama.

Üliõpilaste vastuvõtul on SAISi kasutatud alates 2005. aastast. Kui algselt oli SAISiga ühinenud 12 kõrgkooli, siis 2013. aastal kasutas SAISi 18 kõrgharidust andvat õppeasutust (16 kõrgkooli ja 2 kutsekooli) 26-st. SAISis toimus vastuvõtt 272-le kõrghariduse esimese astme õppekavale, s.o 89% kõigist õppekavadest, millele esimese aasta üliõpilasi 2013. aastal immatrikuleeriti (Haridus- ja Teadusministeeriumi esialgsete andmete kohaselt 306 õppekava). SAISiga seotud kõrgharidust andvatesse õppeasutustesse (edaspidi: õppeasutus) asus õppima 95% kõrghariduse esimesele astmele immatrikuleeritud üliõpilastest (9907 üliõpilast 10 478st).

SAIS koondab endas seega väga suurt osa kõigist avaldustest, mida kõrghariduse esimesele astmele sisseastujad esitavad, võimaldades analüüsida sisseastujate kandideerimis- ja õppimisvalikuid. Kui seni on kõrgharidusvalikuid uuritud kahe ulatusliku sotsioloogilise uuringuga (Must 2006, Mägi ja Nestor 2012), siis käesolev uuring võimaldab neid täiendada statistiliste andmetega kandidaatide tegelikust käitumisest vastuvõtuprotsessis.

Uuring keskendub Eesti päritolu ja haridustaustaga isikute valikutele kõrghariduse esimese astme õppekavadele kandideerimisel. Uuringu eesmärkideks on:

1. analüüsida SAISi andmete põhjal sisseastujate käitumist kõrgharidusõppekava valikul;
2. analüüsi alusel teha järeldusi senise vastuvõtukorralduse eesmärgipärasuse kohta;
3. selgitada välja vajalikud tegevused tulevaste aastate vastuvõtuprotsesside parendamiseks ja tõhustamiseks;
4. anda sisend uue SAISi arendusülesandesse, et kujundada SAISist teiste allikate kõrval (EHIS, ÕISid) kõrgkoolidele ja riigile kõrghariduse strateegiliseks arendamiseks kasutatav analüüsibaas.

Uuring teostamist toetas Euroopa Liit Euroopa Sotsiaalfond Sihtasutuse Archimedese programmi Primus kaudu.

## Lühendid

|      |   |
|------|---|
| DA   | Veebikeskkond <i>DreamApply</i>                             |
| EHIS | Eesti Hariduse Infosüsteem                                  |
| HS   | Humanitaar- ja sotsiaalinete õppesuund (üldhariduskoolis)   |
| HTM  | Haridus- ja Teadusministeerium                              |
| LRT  | Loodus-, reaal- ja tehnoloogia õppesuund (üldhariduskoolis) |
| SAIS | Sisseastumise Infosüsteem                                   |
| ÕIS  | Õppeinfosüsteem   |

## Õppevaldkonnad

|      |                                   |
|------|-----------------------------------|
| HAR  | Haridus                           |
| HUM  | Humanitaaria ja kunstid           |
| SOTS | Sotsiaalteadused, ärimus ja õigus |
| LOOD | Loodus- ja täppisteadused         |
| TEHN | Tehnika, tootmine ja ehitus       |
| PÕL  | Põllumajandus                     |
| TERV | Tervis ja heaolu                  |
| TEEN | Teenindus                         |

## Põhitulemused

- SAISi kaudu kandideeris kõrghariduse esimesele astmele 15 065 Eesti taustaga isikut. Neist 10 739 (71%) osutus vähemalt ühele õppekavale vastuvõetuks ning 9291 (62% kandidaatidest) kinnitas oma õppimatulekut SAISis vastuvõttu korraldavas õppeasutusse.
- Eesti taustaga isikud esitasid kõrghariduse esimesele astmele kokku 39 742 kandideerivat avaldust, mis teeb keskmiselt 2,6 avaldust isiku kohta (meeste ja naiste võrdluses siinkohal erisusi ei ole). 41% kandidaatidest esitas avalduse vaid ühele konkursile (meestest 38%, naistest 42%). 10% kandidaatidest esitas avalduse rohkem kui viiele konkursile.
- Eestis 2012/13. õppeaastal gümnaasiumi lõpetanutest (HTMi esialgsetel andmetel 9130 isikut) 65% kandideeris SAISi kaudu kõrghariduse esimesele astmele. Vastsed gümnaasiumilõpetanud moodustasid 40% kõikidest kandidaatidest. Vastsete lõpetanute üldine vastuvõetuks osutumise määr oli 56% (5119 isikut) ning õppimatuleku kinnitamise määr 50% (4590 isikut). Vastsete lõpetanute kohene edasiõppimise määr on vähenenud. HTMi andmetel oli see 2010. aastal 62% (Tõnisson 2011), 2013. aastal 52%.
- Mida rohkem aega on möödunud üldhariduskooli lõpetamisest, seda kindlam on kandidaadi soov õppida ühte kindlat eriala ning seda vähem avaldusi esitab ta erinevatele konkursidele. Vastsed lõpetanud on valmis rohkemateks alternatiivideks ning esitavad keskmiselt rohkem avaldusi kui varem lõpetanud – seda jaotust ei mõjuta riigieksamite tulemused, üldhariduskooli õppekeel ega üldhariduskooli õppesuund.
- Mida vanemad on kandidaadid, seda kindlam on nende õppetöö asukoha eelistus. Kui alla 20-aastastest kandidaatidest 52% esitasid avaldused vaid ühes linnas või maakonnas asuvasse kõrgkooli, siis 30-aastastest ja vanematest kandidaatidest olid 92% õppetöö asukoha suhtes kindla eelistusega. Tallinn oli selgeks eelistuseks Harjumaa, Hiiumaa ja Raplamaa kandidaatidele, Tartu oli selgeks eelistuseks Tartumaa ja Põlvamaa kandidaatidele.
- Vastuvõetuks osutumise tõenäosus tõuseb vastavalt esitatud avalduste arvule. Kui ühe avaldusega kandidaatidest osutus vastuvõetuks 54%, siis kuni kaheksa avaldusega kandidaatidest osutus vastuvõetuks 71%. Rohkem kui kaheksa avaldust ei suurenda aga kandidaadi võimalusi kõrgkooli sisseaamiseks.
- Vastuvõetute osakaal nooremate kandidaatide hulgas oli oluliselt kõrgem kui vanemaealiste hulgas. Alla 20-aastastest kandidaatidest osutus vastuvõetuks 86% ning õppimatuleku kinnitas 90% vastuvõetutest. Üle 35-aastastest kandidaatidest osutus vastuvõetuks 56% ning õppimatuleku kinnitas 94% vastuvõetutest, st vanemaealised kandidaadid võtsid tõenäolisemalt õppekoha vastu, samas kui nooremad loobusid.
- 52% õppima tulijatest (4857 isikut) on loobunud vähemalt ühest teisest õppimisvõimalusest. Nendest, kes osutused vastuvõetuks nii ülikooli kui rakenduskõrgkooli, otsustas 57% (871 isikut 1525-st) õppimatuleku ülikooli kasuks. Kui isik osutus vastuvõetuks mitmesse asukohta, siis eelistati Tallinna ja Tartut teistele asukohtadele ning Tallinna veidi enam Tartule.
- 13% (1448 isikut) kõigist Eesti taustaga kõrghariduse esimesele astmele vastuvõetutest loobus kõikidest õppekohtadest ning ei asunud õppima SAISis vastuvõttu korraldanud õppeasutusse.
- 52% kõigist õppimisotsustest on tehtud juuli teises pooles. Juuli lõpuks oli oma lõpliku õppimisvaliku langetanud 72% kõigist õppimatuleku kinnitanutest.
- 9029 õppekohta (79%) olid seotud päevase õppe vastuvõetuga ning 2345 õppekohta kaugõppe või õhtuse õppega või konkurssidega, kus lubati kandidaadil õppevorm valida. Samas 43% kandidaatidest (6494 isikut) olid vanemad kui 22 aastat, st vanuses, mis lubab eeldada, et nad käivad ka tööl<sup>1</sup> ning seetõttu sobiks neile pigem paindlikud õppimisvõimalused.

<sup>1</sup> Uuringu "Üliõpilaste sotsiaalmajanduslik olukord 2005/2006" alusel oli alla 22-aastaste töötamise määr alla 50%, kuid 22-aastastest töötas juba 63%.

## 1. ANDMESTIK JA METOODIKA

Uuring põhineb SAISi kaudu kõrghariduse esimesele astmele esitatud avalduste andmetel. Andmestikus kajastuvad kõik kandideerimiseks esitatud avaldused, st avalduse on sõltuvalt õppeasutuse vastuvõtu seadistusest kinnitanud kandideerivaks kas kandidaat või vastuvõtutöötaja (tabel 1). Uurimus ei hõlma avaldusi, mis on SAISi sisestatud, kuid jäänud kandideerimiseks kinnitamata. Samuti ei arvestata uuringus avaldusi, mis tühistati või lükati õppeasutuse poolt tagasi enne avalduste esitamise perioodi lõppu.

Tabel 1. Andmestiku põhinäitajad

| Tunnus  | Arv    |
|---|--------|
| Õppeasutused                                      | 18     |
| Õppekavad   | 272    |
| Konkursid   | 406    |
| Avaldused   | 52 088 |
| ..sh kandideerivad avaldused                      | 40 281 |
| ..sh <i>DreamApply</i> kaudu esitatud avaldused   | 433    |
| Isikud  | 16 054 |
| ..sh kandideerivad isikud                         | 15 541 |
| ..sh <i>DreamApply</i> kaudu kandideerivad isikud | 397    |

Andmepäringusse on võetud kõik perioodil 01.01.2013–16.09.2013 esitatud avaldused. Päring koostati 16.09.2013 kuupäeva seisuga, seega ei kajastu andmestikus hiljem lisatud avaldused ning muudatused avalduste olekus ja staatuses (päringu kirjeldus on lisas 1). Hilisem oleku muutmine puudutab kõige enam Eesti Infotehnoloogia Kolledži kaugõppe vastuvõttu, millele avalduste esitamise tähtaeg oli 16.09.2013. Andmestikus on esindatud kaugõppe avaldused, kuid mitte vastuvõtuks ette nähtud 100 õppekoha vastuvõtuotsused ning õppimatuleku kinnitused. Samuti ei kajastu SAISis Euroakadeemia vastuvõtuotsused, sest õppeasutus kasutas SAISi vaid avalduste vastuvõtu kanalina.

**Eestis ja välismaal kooli lõpetanute esindatus andmestikus.** 16 õppeasutust kasutas SAISi täies mahus ehk võtsid SAISi kaudu vastu kõikidele õppekavadele kõikidesse õppevormidesse ning lisasid paberil esitatud avaldused SAISi. Välismaalaste vastuvõtuks ja menetlemiseks kasutasid suuremad õppeasutused välisüliõpilaste vastuvõtuks loodud veebikeskkonda *DreamApply* (DA). DA kaudu laekunud avalduste ületoomisel SAISi kasutasid õppeasutused erinevaid praktikaid: mõned tõid üle kõikide kandidaadiks kvalifitseerujate avaldused, mõned ainult õppimatuleku kinnitanud isikute avaldused.

**Andmestiku kontroll ja täiendamine.** Enne andmeanalüüsi kontrolliti konkursside kasutamist kõrghariduse esimese astme vastuvõtul. Analüüsist eemaldati üks täienduskoolituse konkurss (27 avaldust) ning topelt-avalduste eemaldamiseks ühisõppekava mittekoordineeriva õppeasutuse konkurss (34 avaldust).

Andmestikku täiendati järgmiste tunnustega:

1. õppekava kood, õppevaldkond ja õppekavagrupp EHISe andmetel;
2. õppeasutuse tüüp ja omandivorm EHISe andmetel;
3. õppetöö asukoht – aluseks konkursiga seotud õppeasutuse või selle struktuuriüksuse asukoht. Lisaks kontrolliti konkursside nimetusi ning lisati sealse info põhjal õppetöö asukoht;
4. eelnevalt lõpetatud üldhariduskooli asukoht – EHISe ning Tartu Ülikooli õppeinfosüsteemi õppeasutuste registri alusel. Puuduolevate koolide asukoha lisas andmetöötleja täpsusega Eesti kool/välisriigi kool.

**Avaldused.** Andmestikus on kokku 52 088 avaldust, kuid kõiki neid ei käsitleta uuringus kandideerivate avaldustena. Avalduste esitamise perioodil oli isikul võimalik juba esitatud avaldus tühistada ning uuesti esitada kas samale või teisele konkursile. Samuti on õppeasutused andmete parandamiseks avaldusi tühistanud ja taasesitanud. Uuringus on mittekandideerivaks loetud kõik isiku varasemad avaldused samal konkursil ning enne konkursile seadistatud avalduste esitamise perioodi lõppu tühistatud või tagasi lükatud avaldused, mille asemel oli kandidaadil võimalik esitada uus avaldus teisele õppekavale.

**Kandideerivate avaldustena on uuringus käsitletud isiku viimast avaldust konkreetsel konkursil, mis ei ole tühistatud või tagasi lükatud enne avalduste esitamise perioodi lõppu.** Lähenemisest tulenevalt on kandideerivaks loetud ka avaldused, mis lükati pärast avalduste esitamise perioodi õppeasutuse poolt tagasi kandideerimisnõuetele mittevastavuse tõttu (näiteks puudusid haridusandmed, minimaalne punktisumma kandideerimiseks või mõni teine eeltingimus). Õppeasutustes, mis kasutasid väga pikka avalduste esitamise perioodi (näiteks Estonian Business School, Euroakadeemia õppeaasta alguseni) või kus konkursside tähtaega

pikendati või muudeti täiendava vastuvõtu korraldamiseks, võivad aga mõned tegelikult kandideerinud avaldused olla seetõttu arvatud mittekandideerituteks (kuna need tühistati enne uuendatud avalduste esitamise tähtaja lõppu (tabel 2)).

Tabel 2. Õppekavade, konkursside ja avalduste arv õppeasutustes

| Õppeasutus                        | Õppekavad  | Konkursid  | Kõik avaldused | Kandideerivad avaldused | DA kaudu kandideerinute avaldused |            |
|-----------------------------------|------------|------------|----------------|-------------------------|-----------------------------------|------------|
|                                   | N          | N          | N              | N % kõigist             | N                                 |            |
| Eesti Infotehnoloogia Kolledž     | 3          | 2          | 1227           | 1116                    | 91%                               |            |
| Eesti Kunstiakadeemia             | 20         | 25         | 886            | 729                     | 82%                               |            |
| Eesti Lennuakadeemia              | 5          | 5          | 642            | 415                     | 65%                               |            |
| Eesti Maaülikool                  | 19         | 25         | 4803           | 4035                    | 84%                               | 31         |
| Eesti Mereakadeemia               | 6          | 6          | 1200           | 990                     | 83%                               |            |
| Estonian Business School*         | 3          | 6          | 526            | 329                     | 63%                               |            |
| Euroakadeemia                     | 6          | 15         | 552            | 375                     | 68%                               |            |
| Kaitseväge Ühendatud Õppeasutused | 3          | 8          | 238            | 186                     | 78%                               |            |
| Lääne-Viru Rakenduskõrgkool       | 6          | 11         | 1474           | 1141                    | 77%                               |            |
| Sisekaitseakadeemia               | 4          | 6          | 1231           | 926                     | 75%                               |            |
| Tallinna Majanduskool             | 2          | 3          | 1041           | 701                     | 67%                               |            |
| Tallinna Tehnikakõrgkool          | 13         | 45         | 2946           | 2173                    | 74%                               |            |
| Tallinna Tehnikaülikool           | 45         | 48         | 9364           | 6757                    | 72%                               | 178        |
| Tallinna Tervishoiu Kõrgkool      | 8          | 10         | 2452           | 1771                    | 72%                               |            |
| Tallinna Ülikool                  | 55         | 100        | 10052          | 7773                    | 77%                               | 123        |
| Tartu Tervishoiu Kõrgkool         | 6          | 6          | 2022           | 1675                    | 83%                               |            |
| Tartu Ülikool                     | 64         | 81         | 11279          | 9062                    | 80%                               | 101        |
| Võrumaa Kutsehariduskeskus        | 4          | 4          | 153            | 127                     | 83%                               |            |
| <b>Kokku</b>                      | <b>272</b> | <b>406</b> | <b>52088</b>   | <b>40281</b>            | <b>77%</b>                        | <b>433</b> |

\* Estonian Business School'i kõik avaldused ei kajastunud SAISis. Eesti kandidaatide avaldustest oli SAISis 88%. Väliskandidaatide avaldusi DAst SAISI üle ei toodud.

**Piirangud andmete tõlgendamisel** võivad tuleneda ühelt poolt õppeasutuste vastuvõtu seadistustest ning teisalt kandidaati puudutavatest andmetest, mis on sisestatud SAISI käsitsi. Andmeanalüüsil lähtutakse neist andmetest, mis õppeasutus on konkursile seadistanud, näiteks kui päevase õppe konkursiga on vastu võetud ka muudesse õppevormidesse, siis analüüsis on käsitletud konkursi siiski ainult päevase õppe konkursina.

Kandidaati puudutavaid andmeid võib üldiselt pidada heaks, kuna valdav osa olulistest isikuandmetest, sh haridusandmed pärinevad riiklikest registritest. 94% kandidaatidest tegi avaldust esitades päringu riiklikest registritest, 397 isiku andmed on üle toodud DAst, 599 inimese kõik andmed on sisestatud õppeasutuses.

Analüüsi seisukohast on puudulikud andmed kandidaatide varasemate õpingute kohta. 2% Eesti päritolu kandidaatidel ei kajastu andmestikus info eelnevalt lõpetatud kooli kohta. Andmete puudumine võib olla tingitud andmepäringust, sest andmeid paluti konkreetsete õppetasemete lõpetamise (üldkeskharidus, kutsekeskharidus ja keskhariduse järgne kutseõpe) kohta ning kui avalduse sisestamisel oli isikule lisatud vale haridustaseme kood, jäi lõpetatud kool päringust välja. Õppeasutustes sisestati andmed, kui kandidaat esitas avalduse isiklikult või ei kajastunud kandidaadi haridusandmed (lõpetatud kool) EHISes. Alates 2004. aastast Eestis kooli lõpetanute haridusandmed pärinevad EHISest juhul, kui isik on SAISI kaudu ise avalduse esitanud. 84% kõigist Eesti isikukoodiga kandidaatidest on esitanud avalduse SAISis ning lõpetanud gümnaasiumi või kutsekooli ajavahemikus 2004–2013. Nende puhul võib eeldada, et haridusandmed on kindlasti korrektsed.

**Andmestiku põhjal genereeriti kaks uut faili:**

1. isikupõhine andmestik, mille alusel analüüsiti kandidaatide valikuid kandideerimisel ja õppimatuleku kinnitamisel;
2. konkursipõhine andmestik, mis oli aluseks kandideerimisvõimaluste ning üldise avalduste statistika analüüsimisel.

Lisaks paluti õppeasutustel vastata küsimustikule, et saada taustaandmeid vastuvõtu läbiviimise kohta. Haridus- ja Teadusministeeriumist saadi taustaandmeid üldhariduskooli lõpetanute ning 2013. aastal kõrghariduse esimesele astmele immatrikuleeritute kohta.

Andmeanalüüsis kasutati programme MS Excel ning SPSS.



## 2. TULEMUSED

### 2.1. KANDIDEERIMISVÕIMALUSED SAISIS

2013. aastal võeti Eestis kõrghariduse esimesele astmele üliõpilasi vastu kokku 26 õppeasutuses. SAISI kaudu oli võimalik kandideerida 18 kõrgharidust andvasse õppeasutusse<sup>2</sup>.

SAISI kaudu toimus vastuvõtt kokku **272** kõrghariduse esimese astme õppekavale. HTMi esialgsetel andmetel immatrikuleeriti esimese aasta üliõpilasi 306-le kõrghariduse esimese astme õppekavale, st SAISI kaudu sai kandideerida 89% õppekavadest. Vastuvõtuks oli seadistatud kokku **406 konkurssi**. Kahel kolmandikul juhtudest (181 õppekaval) viidi vastuvõtt läbi ühe konkursiga. 90 õppekaval oli seadistatud mitu konkurssi (sh 66 õppekaval kaks). Põhjusi mitme konkursi seadistamiseks on erinevaid:

- erinevatesse õppevormidesse (päevane, kaugõpe) toimus vastuvõtt erineval ajal. Samaaegse vastuvõtu korral kasutati eraldi konkurssidega vastuvõtt seetõttu, et tagada sobiva suurusega õppegrupid ning lähtuda vastuvõtul sihtgruppide erinevustest (näiteks kaugõppe kandidaatidel ei ole alati esitada riigieksamite tulemusi, mida nõutakse vastuvõtul päevases õppes);
- sama õppekava alusel toimub õppetöö õppeasutuse erinevates regionaalsetes üksustes ning optimaalse suurusega õppegruppide moodustamiseks oli vajalik eraldi vastuvõtt;
- pärast põhivastuvõttu kuulutati õppekaval välja täiendav vastuvõtt ning selleks kasutati eraldi konkurssi;
- üldkeskharidusest erineva haridusliku taustaga kandidaatidele loodi vastuvõtuks eraldi konkurss;
- üksikudel juhtudel loodi eraldi vastuvõtud õppekava sees erialati või õppekeeleli.

Enamasti saab kandidaat ühte õppeasutusse esitada ühe või kaks avaldust, kuid kui vastuvõtt toimub erinevatesse õppevormidesse erineval ajal, siis võib avalduste hulk ulatuda ka kuni nelja avalduseni isiku kohta.

**Õpingute finantseerimine, õppekeel ja õppevorm.** 91% kõigist õppekavadest (248), millele SAISI kaudu üliõpilasi vastu võeti, olid eestikeelsed ning tasuta õppekohtadega. Ainult tasulisse õppesse toimus vastuvõtt

21 õppekaval, neist 9 olid eraõppeasutuste õppekavad ning 12 avalik-õiguslike ülikoolide võõrkeelsed õppekavad. Lisaks tasulistele õppekavadele oli võõrkeeles (vene keeles) võimalik õppima asuda ka kolmel tasuta õppekaval (tabel 3).

Tabel 3. *Õppekavade jaotus seadistatud õppekeele ning finantseerimise alusel*

| Õppekeel       | Finantseerimine |           |            |
|----------------|-----------------|-----------|------------|
|                | Tasuta          | Tasuline  | Kokku      |
| Eesti          | 248             | 3         | 251        |
| Inglise        |                 | 11        | 11         |
| Vene           | 3               | 1         | 4          |
| Eesti või vene |                 | 6         | 6          |
| <b>Kokku</b>   | <b>251</b>      | <b>21</b> | <b>272</b> |

**Õppevorm.** 254 õppekaval (93%) oli võimalik õpinguid alustada päevases õppes, st vastuvõtuks oli seadistatud päevase või statsionaarse õppe konkurss või oli konkursi õppevorm määramata. Õhtu-, tsükli- või kaugõppesse toimus vastuvõtt 61 õppekavale (22% kõigist õppekavadest), neist 55-l toimus vastuvõtt tasuta õppesse ning 6 õppekaval tasulisse õppesse.

Õppetöö asukoht määrati õppeasutuse või selle struktuuriüksuse asukohast lähtuvalt. Lisaks kontrolliti konkursside nimetust ning lisati sealse täpsustuse põhjal õppetöö asukoht. Ühe õppekava alusel võib õppetöö toimuda mitmes kohas. 150 õppekaval (55%) toimub õppetöö Tallinnas, 83 õppekaval Tartus. Väljaspool kahte suuremat linna saab õppida 49 õppekaval (tabel 4).

**Eelnev haridustase kandideerimisel.** Kõrgkooli õppima asumise eelduseks on lõpetatud üldkeskharidus või kutsekeskharidus. Enamikul juhtudel (93% õppekavadel) ei olnud konkurssidel eelneva hariduse nõue diferentseeritud, st üldkeskhariduse ja kutseharidusliku taustaga inimesed kandideerisid samal konkursil. 18 õppekaval toimus eraldi vastuvõtt kutseharidusliku taustaga kandidaatidele. Eraldi konkursside kasutasid rakenduskõrgkoolid ja Tallinna Ülikool kutsepedagoogika õppekaval. Eesti Kunstiakadeemia arhitektuuri

<sup>2</sup> SAISI ei kasutanud 2013. aasta vastuvõtul Arvutikolledž, EELK Usuteaduse Instituut, Eesti EKB Liit Kõrgem Usuteaduslik Seminar, Eesti Ettevõtluskõrgkool Mainor, Eesti Hotelli- ja Turismikõrgkool, Eesti Metodisti Kiriku Teoloogiline Seminar, Eesti Muusika- ja Teatriakadeemia, Tartu Kõrgem Kunstikool.

ja linnaplaneerimise õppekaval oli eraldi vastuvõtt Tallinna Tehnikakõrgkooli rakenduskõrgharidusõppe lõpetajatele neljanda aasta üliõpilaseks asumiseks.

**Kandideerimiseks vajalikku minimaalset punktisummat** ehk punktiipiiri, mille ületajad arvatakse kandidaatideks ning mitteületajad konkurentsist välja, kasutas vastuvõtul Tallinna Ülikool (60–75 punkti 100-st või lävend, kui õppekohtade arv oli määramata) ja Tartu Ülikool (läbivalt 60 punkti 100-st). Ülejäänud õppeasutustel ei olnud minimaalset punktisummat seadistatud. Samas võisid õppeasutused kasutada piiranguid, mis ei kajastu SAISIS.

**Õppekohtade arv.** Üldjuhul oli õppekohtade arv konkursil fikseeritud. Täielikult lävendipõhist vastuvõttu kasutas vaid Tallinna Ülikooli 12 õppekava vastuvõttu, st fikseeritud oli õppimaasumiseks vajalik minimaalne punktisumma ning õppekohtade arvu polnud välja toodud. SAISIS oli seadistatud vastuvõtt 10 028 tasuta ning 1346 tasulise õppekoha täitmiseks. Õppekohtade koondarvu leidmisel jäeti välja konkursid, mis olid seadistatud täiendavaks vastuvõtuks ning millel oli olemas eelnev põhivastuvõtu konkurss.

**Kandideerimiste tähtajad.** SAISIS oli võimalik avaldusi esitada 1. veebruarist 16. septembrini 2013. Enamasti kasutasid õppeasutused lühiajalisi fikseeritud avalduste esitamise perioode, kuid näiteks eraõppeasutustesse sai avaldusi esitada kuni õppeaasta alguseni septembris. Mitmed õppeasutused kasutasid ka vastuvõtu tähtaja pikendamist. Vastuvõtu põhiperiood jäi juuni lõpust poole juulini, mil toimus avalduste vastuvõtt kümnesse õppeasutusse (lisa 2).

**Täiendavad konkursid ja avalduste esitamise tähtaja pikendamine.** Täiendavat vastuvõttu kasutati 54 õppekava (20%) vastuvõtul 9 õppeasutuses. Täiendavaks vastuvõtuks kasutati erinevaid strateegiaid:

- pikendati või muudeti avalduste esitamise tähtaega (15 õppekaval);
- seadistati eraldi konkursid täiendava vastuvõtu läbiviimiseks (39 õppekaval).

Tabel 4. Õppekohad ja konkursid õppetöö asukoha lõikes

| Õppetöö asukoht | Õppekavad | Osa-kaal | Konkursid | Osa-kaal |
|-----------------|-----------|----------|-----------|----------|
| Tallinn         | 150       | 55%      | 240       | 59%      |
| Tartu           | 83        | 30%      | 101       | 25%      |
| Ida-Virumaa     | 13        | 5%       | 14        | 3%       |
| Lääne-Virumaa   | 9         | 3%       | 16        | 4%       |
| Viljandimaa     | 9         | 3%       | 11        | 3%       |
| Läänemaa        | 5         | 2%       | 7         | 2%       |
| Pärnumaa        | 4         | 1%       | 7         | 2%       |
| Saaremaa        | 4         | 1%       | 4         | 1%       |
| Võrumaa         | 4         | 1%       | 4         | 1%       |
| Helsingi        | 1         | 0%       | 2         | 0%       |

## 2.2. KANDIDAATIDE TAUST

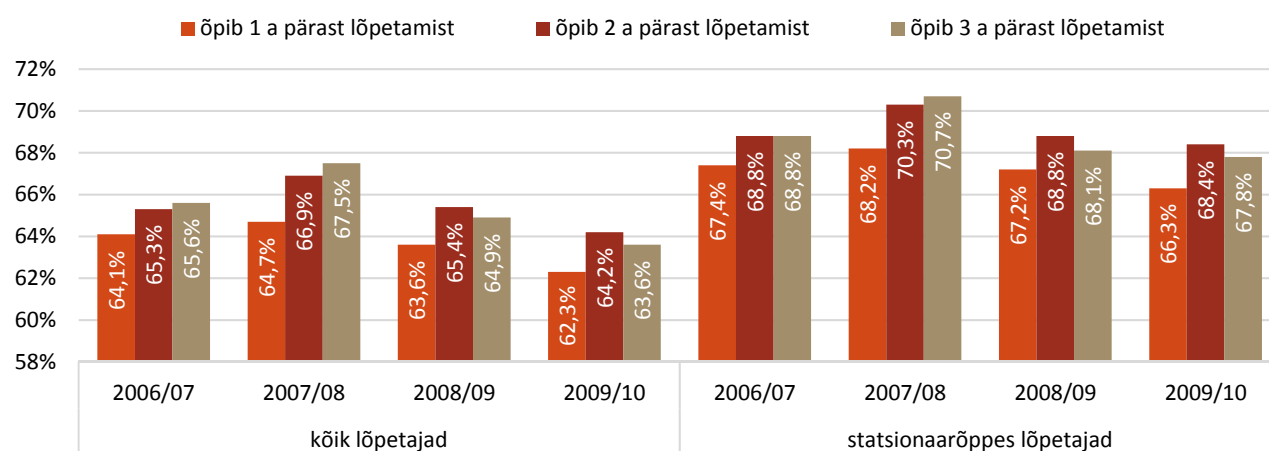
Kõrghariduse esimesele astmele esitas kandideerivaid avaldusi kokku 15 541 isikut. 15 065 (97%) kõikidest kandidaatidest oli Eesti taustaga, st neil oli Eesti isikukood ja nad olid lõpetanud üldhariduskooli või kutseõppeasutuse Eestis<sup>3</sup> (tabel 5). 476 kandidaati (3% kandidaatidest) olid välismaa taustaga (isikul puudus Eesti isikukood või ta oli lõpetanud üldhariduskooli välismaal, sh Eesti päritolu välismaal kooli lõpetanud). Tegelik välismaalt pärit kandidaatide osakaal oli mõnevõrra suurem. Välisüliõpilaste vastuvõtuks kasutasid õppeasutused välisüliõpilaste vastuvõtuks loodud veebikeskkonda *DreamApply* või õppeasutuse enda süsteemi ning kõiki kandideerivaid avaldusi SAISI üle ei toodud. **Edasises analüüsis käsitletakse ainult Eesti taustaga kandidaate.**

Tabel 5. Kandidaatide jaotus lõpetatud kooli järgi

|                                 | Isikute arv | Osakaal kõigist kandidaatidest | Osakaal Eesti taustaga kandidaatidest |
|---------------------------------|-------------|--------------------------------|---------------------------------------|
| KÕIK KANDIDAADID                | 15541       | 100%                           |                                       |
| Eesti taustaga kandidaadid      | 15065       | 97%                            | <b>100%</b>                           |
| Lõpetanud üldhariduskooli       | 13277       | 85%                            | <b>88%</b>                            |
| Vastsed gümnaasiumilõpetanud    | 5961        | 38%                            | <b>40%</b>                            |
| Varem lõpetanud                 | 7316        | 47%                            | <b>49%</b>                            |
| Lõpetanud kutseõppeasutuse      | 1498        | 10%                            | <b>10%</b>                            |
| Lõpetatud kooli andmed puuduvad | 290         | 2%                             | <b>2%</b>                             |
| Välismaa taustaga kandidaadid   | 476         | 3%                             |                                       |

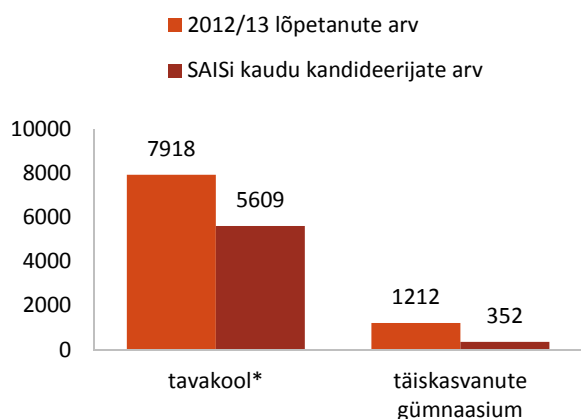
**Lõpetatud kool.** Eesti taustaga kõrghariduse esimese astme õppekavadele kandideerijatest 88% olid lõpetanud üldhariduskooli ning 10% kutseõppeasutuse. 2% kandidaatide kohta eelnevalt lõpetatud kooli andmed puuduvad.

40% kõikidest kandidaatidest (5961 isikut) olid vastsed gümnaasiumilõpetanud. Nendest omakorda 352 isikut (6%) olid lõpetanud täiskasvanute gümnaasiumi. Haridus- ja Teadusministeeriumi (HTM) esialgsel andmetel lõpetas 2012/13. õppeaastal üldhariduskooli 9130 isikut, sh 1212 täiskasvanute gümnaasiumi. Gümnaasiumilõpetanute seas on järjest suurenenud trend, et kõrgkooli ei astuta kohe pärast gümnaasiumi lõpetamist, vaid alles aasta pärast (joonis 1).



Joonis 1. Õppeaastatel 2006/2007–2009/2010 üldhariduse omandanute edasiõppimine Eestis kõrghariduse tasemel ühe, kahe ja kolme aasta jooksul pärast gümnaasiumi lõpetamist. Allikas: HTM

<sup>3</sup> Kui andmed lõpetatud üldhariduskooli kohta puudusid, võeti aluseks Eesti isikukood.



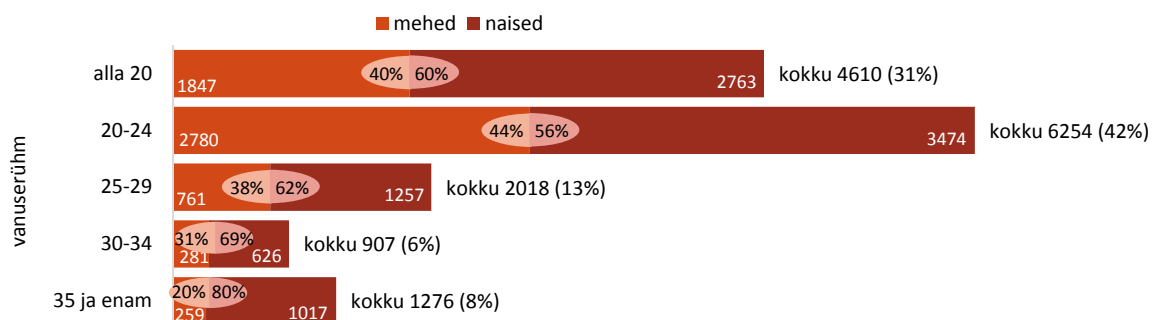
\* tavakooli hulka on arvatud ka filiaalid (kandideeris 10 16-st) ja hariduslike erivajadustega õpilaste koolid (kandideeris 12 26-st)

Joonis 2. 2012/13. õppeaastal üldkeskhariduse omandanute arv ja SAISi kaudu 2013. aastal kõrghariduse õppekavale kandideerinute arv kooli liigi lõikes (n=9130)

SAISi kaudu kõrghariduse õppekavale kandideerijate osakaal vastsete lõpetanute seas oli 65%, seejuures tavakooli lõpetanute seas 71% ja täiskasvanute gümnaasiumi lõpetanute seas 29% (joonis 2). Tavakooli kandideerijate osakaal on kooskõlas 2011. aastal läbi viidud koolilõpetajate uuringu tulemustega, mis näitasid, et 70% gümnaasiumilõpetajatest soovib jätkata õpinguid Eesti kõrgkoolis (Mägi ja Nestor 2012, lk 17).

5112 kandidaati (34%) on varem õppinud kõrgkoolis, sh 1275 nendest on lõpetanud kõrghariduse esimese astme õppe, 224 magistriõppe ning viis isikut ka doktoriõppe. Eeldatavalt võib olla kõrgkoolis õppinute ja lõpetanute arv mõnevõrra suurem, sest andmestikus kajastuvad üldjuhul ainult EHISest pärit kõrgharidusõpingute kirjed. Kui isik esitas avalduse paberil või tema kõrgharidusõpingud ei kajastu EHISes, siis tõenäoliselt neid avaldusele ei lisatud.

**Kandidaatide vanuseline ja sooline jaotus.** Kõige enam oli kandidaatide seas 20–24-aastaseid isikuid (42%). Kokku umbes 3/4 kandidaatidest olid alla 25-aastased, üle 35-aastaseid kandidaate oli 8%. Kõigi kandidaatide keskmine vanus oli 23,6, sh meeste keskmine vanus 22,6 ning naiste keskmine vanus 24,3. Kõikidest kandidaatidest 61% olid naised. Mida vanemad isikud, seda suurem oli naiste osakaal kandidaatide hulgas. 35-aastaste ja vanemate kandidaatide hulgas oli naiste osakaal 80% (joonis 3).

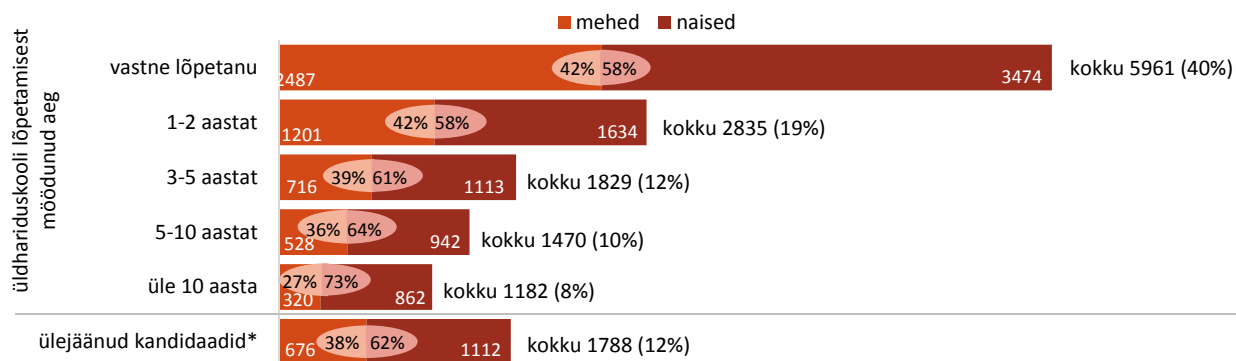


Joonis 3. Kandidaatide sooline ja vanuseline jaotus (n=15 065)

Vaadates eraldi üldhariduskooli lõpetanuid ning kutseõppeasutuse lõpetanuid, selgus, et vanemaealiste kandidaatide osakaal oli suurem just kutseõppeasutuse lõpetanute hulgas, kus 35-aastased ja vanemad moodustasid ligi kolmandiku (31%) kandidaatidest. Kui üldhariduskooli lõpetanud kandidaadi keskmine vanus oli 22,1, siis kutseõppeasutuse lõpetanud kandidaadi keskmine vanus oli 25,8.

**Üldhariduskooli lõpetamisest möödunud aeg.** 40% kõikidest kandidaatidest olid vastsed gümnaasiumilõpetanud, 49% kandidaatidest olid üldhariduskooli lõpetanud varem kui 2013. aastal. 12% kandidaatidest olid lõpetanud kutseõppeasutuse või nende kohta eelneva kooli lõpetamise andmed puudusid (joonis 4).

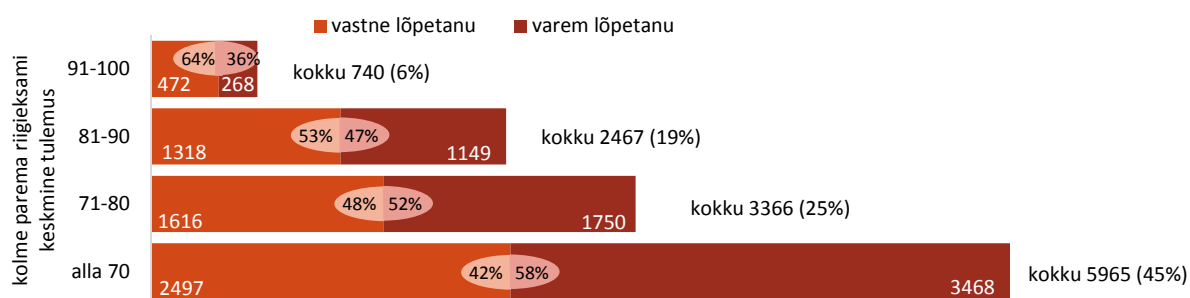
Üldhariduskooli oli medaliga lõpetanud 1036 isikut (8% üldhariduskooli lõpetanud kandidaatidest). Kulmedaliga lõpetanuid oli mõnevõrra vähem kui hõbemedaliga lõpetanuid (48% vs 52%). Medaliga lõpetanute osakaal oli suurem vastsete gümnaasiumilõpetanute hulgas (10%), 1–2 aastat tagasi lõpetanute hulgas oli see 6% ning varem lõpetanute hulgas 5%.



\* kutseõppeasutuse lõpetanud ja need isikud, kelle kohta eelneva kooli lõpetamise kohta andmed puudusid  
 Joonis 4. Kandidaatide jaotus üldhariduskooli lõpetamisest möödunud aja lõikes (n=15 065)

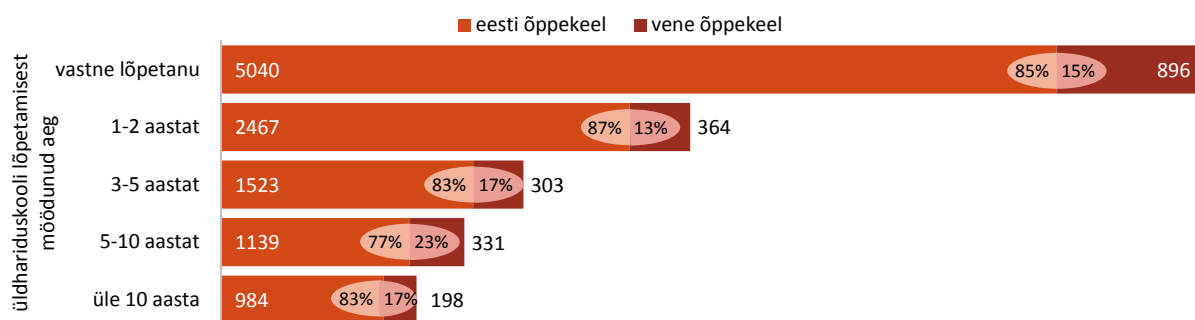
**Riigieksamite tulemused.** 94% (12 538 isikut) kõigist üldhariduskooli lõpetanud kandidaatidest on SAISis kajastuvate andmete põhjal teinud vähemalt kolm riigieksamit. Kui võrrelda üldhariduskooli lõpetanud kandidaatide eelnevaid õpitulemusi, siis vastsete gümnaasiumilõpetanute riigieksamite tulemused olid kõrgemad kui varem üldhariduskooli lõpetanud kandidaatidel. Vastsete gümnaasiumilõpetanute kolme parema riigieksami keskmine tulemus oli 71,9, üldhariduskooli varem kui 2013. aastal lõpetanute kolme parema riigieksami keskmine tulemus oli 68,2.

Neid, kelle kolme parema riigieksami tulemus oli üle 90 punkti, oli kõikide üldhariduskooli lõpetanud kandidaatide hulgas 6%. 45%-l üldhariduskooli lõpetanud kandidaatidest, kellel oli tehtud vähemalt kolm riigieksamit, jäi kolme parema riigieksami keskmine tulemus alla 70 punkti (joonis 5).

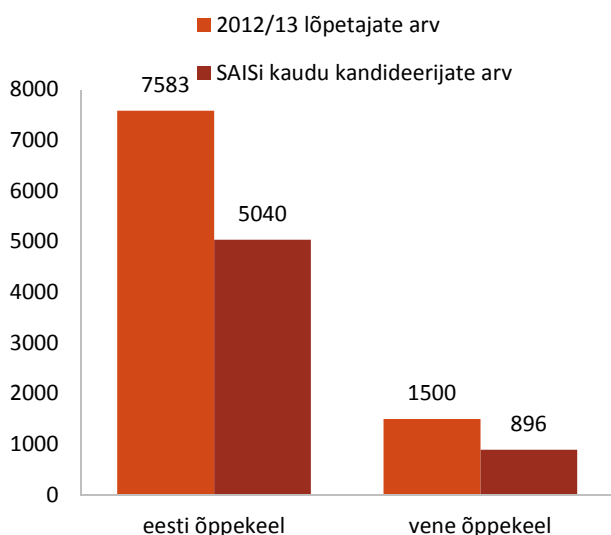


Joonis 5. Üldhariduskooli lõpetanud kandidaatide arv kolme parima riigieksami keskmise tulemuse lõikes (jooniselt puuduvad isikud, kes on teinud vähem kui kolm riigieksamit, n=12 538)

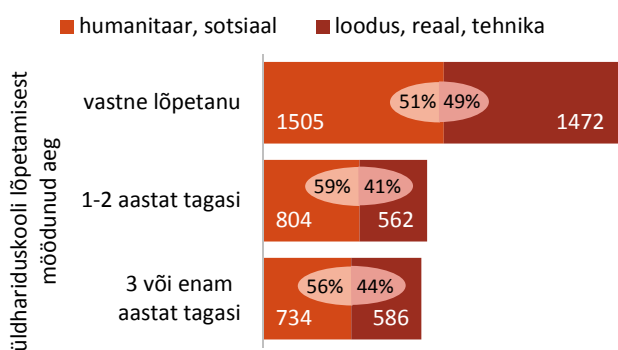
**Õppekeel.** Üldhariduskooli lõpetanud kandidaatidest 84% omandas hariduse eesti keeles, 16% vene keeles (joonis 6). Lisaks oli 32 isikut lõpetanud ingliskeelse õppe. Vene õppekeelega kooli lõpetanute seas oli mõnevõrra enam varem lõpetanud kandidaate. Kolm või enam aastat tagasi oli üldhariduskooli lõpetanud 40% vene õppekeelega kandidaatidest ning 33% eesti õppekeelega kandidaatidest. Vastsete lõpetanute osakaal vene õppekeelega kooli lõpetanute seas oli 43% ja eestikeelse kooli lõpetanute seas 45%.



Joonis 6. Üldhariduskooli lõpetanud kandidaatide üldhariduse õppekeel üldhariduskooli lõpetamisest möödunud aja lõikes (n=13 245)



Joonis 7. 2012/13. õa üldhariduse omandanute arv ja SAISi kaudu 2013. aastal kõrghariduse õppekavale kandideerivate arv õppekeele lõikes (n=9083)



Joonis 8. Üldhariduskooli lõpetanute arv üldhariduse õppe-suuna ja lõpetamise aja lõikes (n=5663)

Kui vaadata vastsete lõpetanute kandideerimist õppekeele lõikes, siis on eesti keeles õppinute kandideerimisaktiivsus mõnevõrra suurem (66%) vene keeles õppinute omast (60%) (joonis 7).

**Üldkeskharidusõpingute õppesuund** kajastus 6233 isiku avaldusel. Neist 5663 isikul oli võimalik märgitud õppesuund ümber kodeerida kas humanitaar- või sotsiaalainete õppesuunda (HS) või loodus-, reaals- või tehnoloogia õppesuunda (LRT). Paljudel juhtudel ei olnud märgitud õppesuund üheselt ümberkodeeritav (näiteks kodunduse, tippspordi, pragmaatiline õppesuund, e-gümnaasium) või oli märgitud õppesuund olemuslikult vastandlik (näiteks matemaatika-inglise keele õppesuund). Sellistel juhtudel jäeti õppesuund kodeerimata.

Kodeeritud õppesuunaga isikud moodustasid 43% kõigist gümnaasiumilõpetanutest. 53% õppesuunaga kandidaatidest olid vastsed lõpetanud, 24% lõpetanud aasta või kaks tagasi, ülejäänud on lõpetanud varem.

HS taustaga isikuid oli kandidaatide seas mõnevõrra rohkem (54%) kui LRT suuna lõpetanuid (joonis 8). HR taustaga kandidaatidest 65% olid naised, LRT taustaga kandidaatide seas oli mehi ja naisi võrdselt.

**Regionaalne päritolu.** Vastsete gümnaasiumilõpetanute päritolu näitamisel on aluseks võetud lõpetatud gümnaasiumi asukoht<sup>4</sup>, teiste kandidaatide päritolu näitamisel on aluseks võetud kandidaadi poolt avalduses märgitud elukoha maakond.

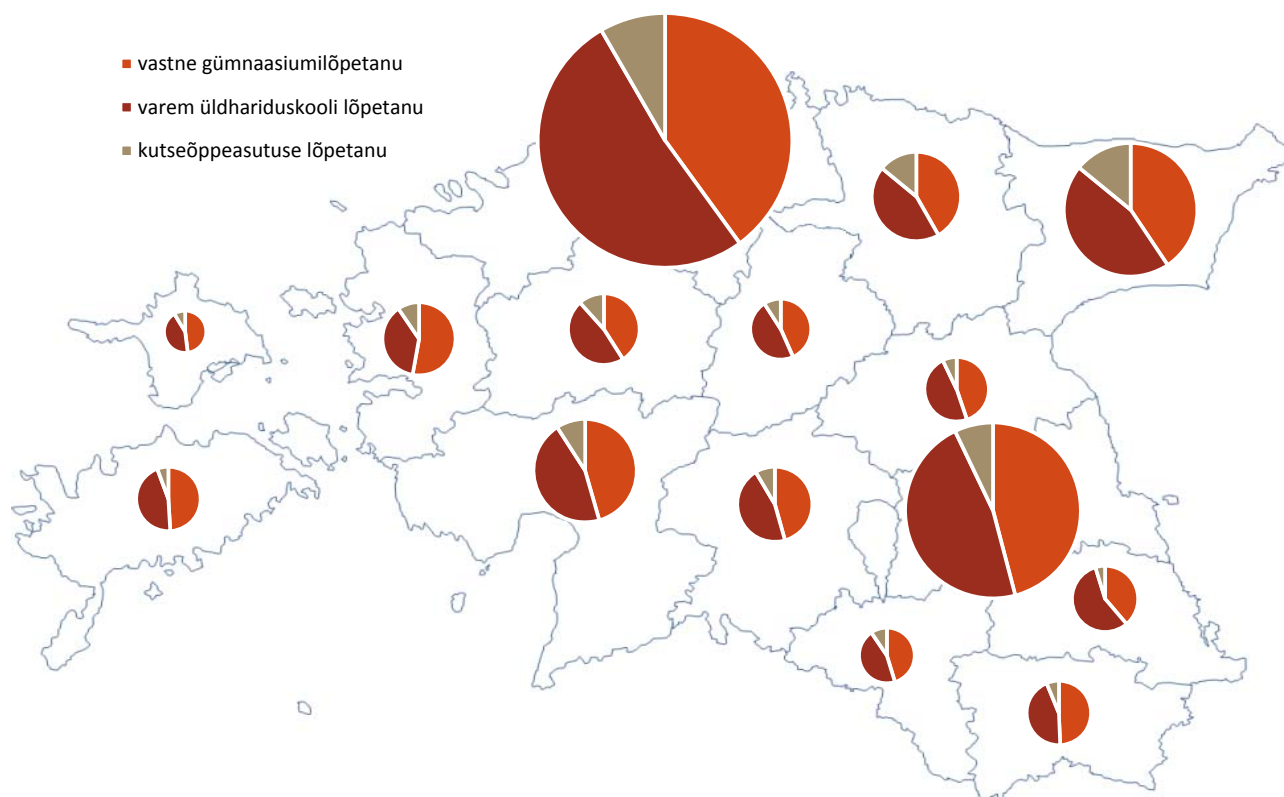
39% kandidaatidest oli pärit Harju maakonnast, 16% Tartu maakonnast, 9% Ida-Viru maakonnast, 6% Pärnu maakonnast. Ülejäänud kandidaadid (31%) jaotusid suhteliselt võrdselt teiste Eesti maakondade vahel (tabel 6).

Kutseõppeasutuse lõpetanuid oli proportsionaalselt kõige rohkem Ida-Virumaalt (14%), Lääne-Virumaalt (14%) ning Raplamaalt (11%) pärit kandidaatide hulgas. Vastsete gümnaasiumilõpetanute osakaal oli suurim Läänemaalt (52%), Saaremaalt (49%), Võrumaalt (49%) ning Hiiumaalt (48%) pärit kandidaatide seas. Põlvamaa ning Harjumaa eristusid teistest maakondadest eelkõige varem üldhariduskooli lõpetanute osakaalu poolest (Põlvamaalt pärit kandidaatidest 56% olid lõpetanud üldhariduskooli varem kui 2013. aastal, Harjumaaalt pärit kandidaatide hulgas oli see osakaal 50%) (joonis 9).

<sup>4</sup> Vastsete lõpetanute puhul on aluseks võetud lõpetatud kooli asukoht seetõttu, et õpilasarände tõttu võib nende side kooli asukohaga olla olulisem kui elukohaga. Pealegi puudub 6%-l vastsetest gümnaasiumilõpetanutest SAISis märgitud elukoha maakonna kohta, kuid on olemas andmed lõpetatud gümnaasiumi maakonna kohta. 7%-l erineb lõpetatud gümnaasiumi maakond SAISis märgitud elukoha maakonnast (50% ulatuses puudutab see Tartus õppinud gümnaasiste, kes olid pärit enamasti Valgamaalt, Jõgevamaalt või Põlvamaalt).

Tabel 6. Kandidaatide päritolu maakondade ning eelnevalt lõpetatud kooli lõikes

| Päritolumaakond    | Vastne gümnaasiumilõpetanu | Varem üldhariduskooli lõpetanu | Kutseõppeasutuse lõpetanu | Lõpetatud kool pole teada | Kokku         |
|--------------------|----------------------------|--------------------------------|---------------------------|---------------------------|---------------|
| Harju maakond      | 2271                       | 2932                           | 474                       | 175                       | 5852          |
| Hiiu maakond       | 50                         | 45                             | 9                         | 1                         | 105           |
| Ida-Viru maakond   | 536                        | 598                            | 186                       | 12                        | 1332          |
| Jõgeva maakond     | 138                        | 148                            | 22                        | 4                         | 312           |
| Järva maakond      | 134                        | 147                            | 28                        |                           | 309           |
| Lääne maakond      | 149                        | 106                            | 27                        | 4                         | 286           |
| Lääne-Viru maakond | 294                        | 311                            | 99                        | 4                         | 708           |
| Põlva maakond      | 115                        | 168                            | 14                        | 5                         | 302           |
| Pärnu maakond      | 380                        | 378                            | 76                        | 6                         | 840           |
| Rapla maakond      | 141                        | 163                            | 40                        | 6                         | 350           |
| Saare maakond      | 166                        | 153                            | 19                        | 1                         | 339           |
| Tartu maakond      | 1074                       | 1099                           | 166                       | 26                        | 2365          |
| Valga maakond      | 129                        | 129                            | 27                        | 1                         | 286           |
| Viljandi maakond   | 209                        | 210                            | 39                        | 6                         | 464           |
| Võru maakond       | 175                        | 158                            | 22                        | 5                         | 360           |
| Maakond pole teada |                            | 571                            | 250                       | 34                        | 855           |
| <b>Kokku</b>       | <b>5961</b>                | <b>7316</b>                    | <b>1498</b>               | <b>290</b>                | <b>15 065</b> |



Joonis 9. Kandidaatide regionaalne päritolu lõpetatud kooli lõikes (joonis ei hõlma kandidaate, kelle kohta SAISis elukoha maakonna märge puudub, n=14 210). Võrdluseks: kõige enam kandidaate oli Harjumaalt (5852), kõige vähem Hiiumaalt (105).

## 2.3. KANDIDEERIMISAKTIIVSUS

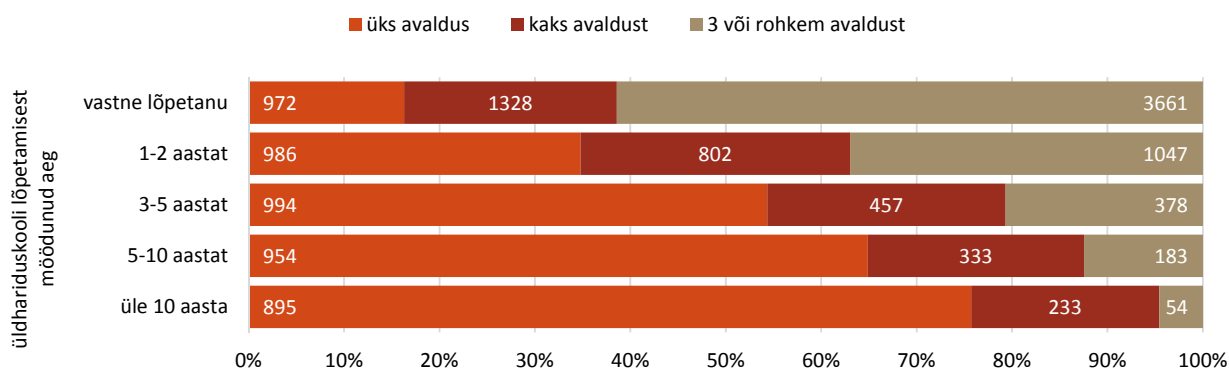
### 2.3.1. Mitmesse õppeasutusse mitmele konkursile kandideeritakse

Eesti taustaga isikutelt oli SAISis kokku 39 742 kandideerivat avaldust, mis teeb keskmiselt 2,6 avaldust isiku kohta (meeste ja naiste võrdluses siinkohal erisusi ei ole). 41% kandidaatidest esitas avalduse vaid ühele konkursile (meestest 38%, naistest 42%). 10% kandidaatidest esitas avalduse rohkem kui viiele konkursile. Veidi üle 200 inimese esitas avalduse kümnele või rohkemale konkursile (83% nendest olid vastsed gümnaasiumilõpetanud), üks kandidaat esitas isegi 22 avaldust. Kuni kuue avaldusega isikud moodustasid kõikidest vastuvõetutest juba 94%. Kuni kümne avaldusega isikud moodustasid kõikidest vastuvõetutest 99% (tabel 7).

Tabel 7. Kandidaatide poolt esitatud avalduste arv

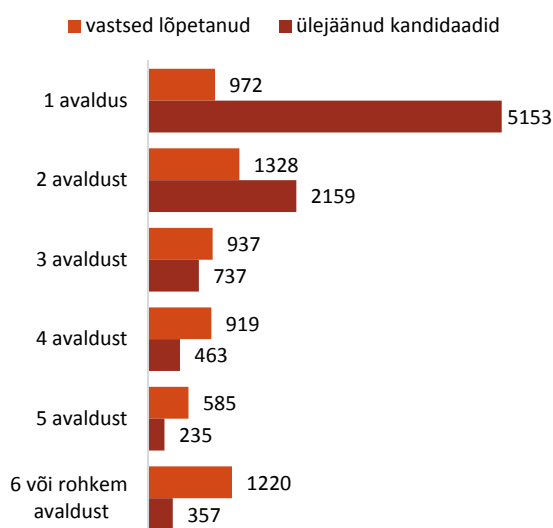
| Esitatud avalduste arv | Isikute arv                  |                       |               | Osakaal     | Kumulatiivne osakaal |
|------------------------|------------------------------|-----------------------|---------------|-------------|----------------------|
|                        | Vastsed gümnaasiumilõpetanud | Ülejäänud kandidaadid | Kokku         |             |                      |
| 1                      | 972                          | 5153                  | 6125          | 41%         | 41%                  |
| 2                      | 1328                         | 2159                  | 3487          | 23%         | 64%                  |
| 3                      | 937                          | 737                   | 1674          | 11%         | 75%                  |
| 4                      | 919                          | 463                   | 1382          | 9%          | 84%                  |
| 5                      | 585                          | 235                   | 820           | 5%          | 90%                  |
| 6                      | 456                          | 148                   | 604           | 4%          | 94%                  |
| 7                      | 276                          | 81                    | 357           | 2%          | 96%                  |
| 8                      | 193                          | 61                    | 254           | 2%          | 98%                  |
| 9                      | 104                          | 27                    | 131           | 1%          | 98%                  |
| 10                     | 82                           | 10                    | 92            | 1%          | 99%                  |
| 11                     | 41                           | 15                    | 56            | 0%          | 99%                  |
| 12                     | 29                           | 3                     | 32            | 0%          | 100%                 |
| 13                     | 17                           | 4                     | 21            | 0%          | 100%                 |
| 14                     | 12                           | 2                     | 14            | 0%          | 100%                 |
| 15                     | 3                            | 1                     | 4             | 0%          | 100%                 |
| 16                     | 2                            | 3                     | 5             | 0%          | 100%                 |
| 17                     | 2                            | 1                     | 3             | 0%          | 100%                 |
| 19                     | 2                            | 1                     | 3             | 0%          | 100%                 |
| 22                     | 1                            |                       | 1             | 0%          | 100%                 |
| <b>Kokku</b>           | <b>5961</b>                  | <b>9104</b>           | <b>15 065</b> | <b>100%</b> |                      |

**Lõpetatud kool.** Lõpetatud kooli lõikes ilmnes erinevusi üldhariduskooli ja kutseõppeasutuse lõpetanute kandideerimisaktiivsuses. Üldhariduskooli lõpetanud esitasid keskmiselt 2,8 sisseastumisavaldust, kutseõppeasutuse lõpetanud keskmiselt 1,4 avaldust. Need kandidaadid, kes on juba varem kõrgkoolis õppinud, esitasid keskmiselt 2,0 sisseastumisavaldust.

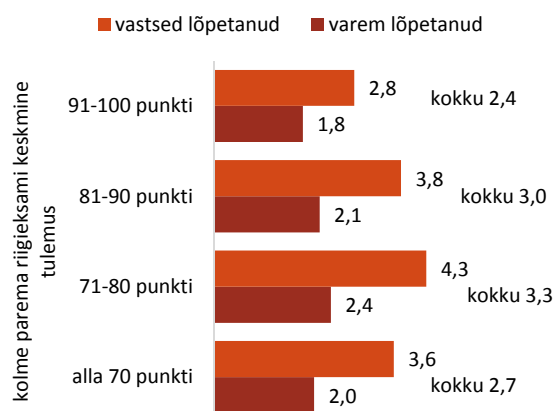


Joonis 10. Eestis üldhariduskooli lõpetanute jaotus üldhariduskooli lõpetamisest möödunud aja ning esitatud avalduste arvu lõikes (n=13 277)





Joonis 11. Vastsete gümnaasiumilõpetanute ja ülejäänud kandidaatide poolt esitatud avalduste arv (n=15 065)



Joonis 12. Üldhariduskooli lõpetanud kandidaatide poolt esitatud avalduste keskmine arv kolme parema riigieksami keskmise tulemuse ja üldhariduskooli lõpetamisest möödunud aja lõikes (jooniselt puuduvad kandidaadid, kellel on tehtud vähem kui kolm riigieksamit, n=12 538)

### Üldhariduskooli lõpetamisest möödunud aeg.

Mida rohkem aega on möödunud üldhariduskooli lõpetamisest, seda kindlam oli kandidaadi soov õppida ühte ja kindlat eriala ning seda vähem avaldusi esitas ta erinevatele konkurssidele. Kui vastne gümnaasiumilõpetanu esitas keskmiselt 3,8 sisseastumisavaldust, siis isik, kellel on üldhariduskooli lõpetamisest möödunud rohkem kui 10 aastat, esitas keskmiselt 1,3 avaldust. Kolm neljandikku nendest, kes on üldhariduskooli lõpetanud üle kümne aasta tagasi, esitas avalduse vaid ühele konkursile, samas kui vastsetest gümnaasiumilõpetanutest oli ühe avaldusega kandidaate vaid 16%. 54% vastsetest lõpetanutest esitas kuni kolm avaldust, viiendik aga kuus või enam avaldust (joonis 10 ja joonis 11).

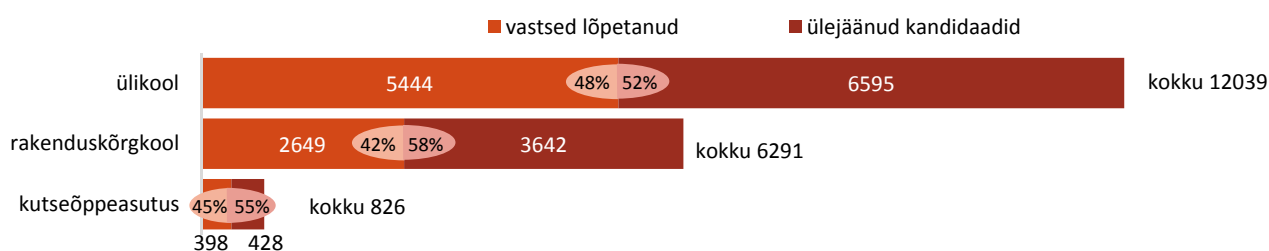
**Riigieksamite tulemused.** Vaadates üldhariduskooli lõpetanud kandidaatide eelnevaid õpitulemusi (kolme parema riigieksami keskmist tulemust), esitasid keskmiselt kõige rohkem avaldusi need, kelle riigieksamite keskmine tulemus jäi 71 ja 80 punkti vahele. Need kandidaadid esitasid avalduse keskmiselt 4,3 konkursile. Kandidaadid, kellel kolme parema riigieksami keskmine tulemus on üle 90 punkti, esitasid avalduse keskmiselt 2,8 konkursile. Üldhariduskooli lõpetamisest möödunud aja lõikes proportsioonid ei muutu – riigieksamite tulemustest sõltumata esitasid vastsed lõpetanud keskmiselt rohkem avaldusi kui varem lõpetanud (joonis 12).

Lõpetatud üldhariduskooli õppekeel ning õpesuund ei oma samuti mõju kandideerimisaktiivsusele. Olenemata õppekeelest ja õpesuunast esitasid umbes pooled vastsetest lõpetanutest kuni kolm avaldust ning pooled varem lõpetanutest ühe avalduse.

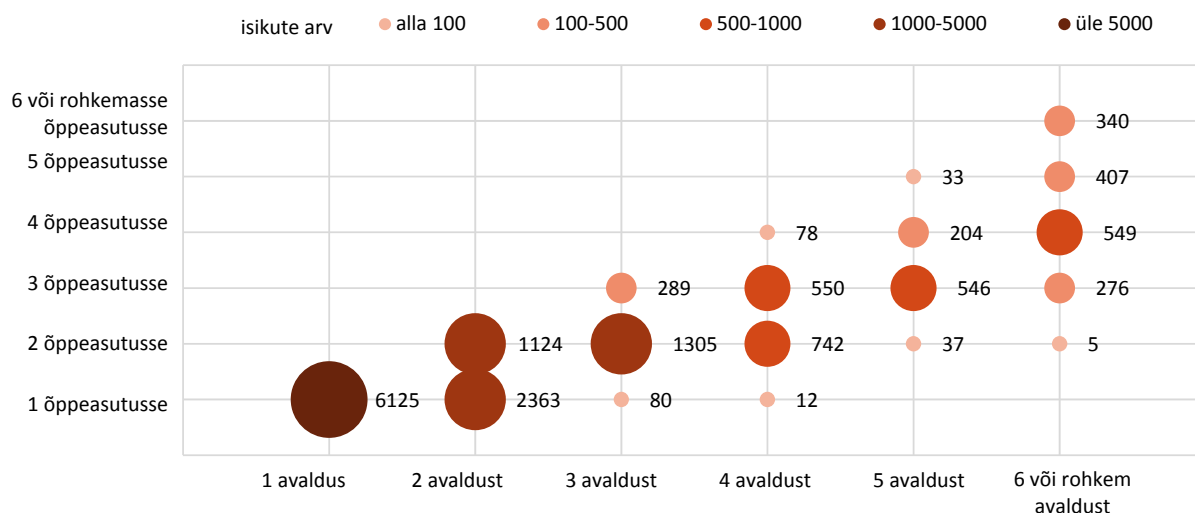
**Õppeasutuse tüüp.** 80% (12 039 isikut) kõikidest kandidaatidest esitas avaldused ülikooli õppekavadele, 42% (6291 isikut) rakenduskõrgkooli õppekavadele ning 5% (826 isikut) kutseõppeasutuse kõrgharidusõppekavadele (joonis 13).

75% (11286 isikut) kandidaatidest piirdus kokku kuni kolme avaldusega kokku kuni kolme kõrgkooli. 41% (6125 isikut) kandidaatidest esitas vaid ühe avalduse ühte õppeasutusse (joonis 14). Üks kandidaat esitas ka 22 avaldust 12 erinevasse õppeasutusse.

14% vastuvõetutest (1525 isikut) osutus vastuvõetuks nii ülikooli kui rakenduskõrgkooli. 57% (871 isikut) otsustas sellisel juhul õppimatuleku ülikooli kasuks.



Joonis 13. Vastselt gümnaasiumi lõpetanud ja ülejäänud kandidaatide arv õppeasutuse tüübi lõikes (n=15 065)



Joonis 14. Erinevatesse õppeasutustesse avaldusi esitanud isikute arv (n=15 065)

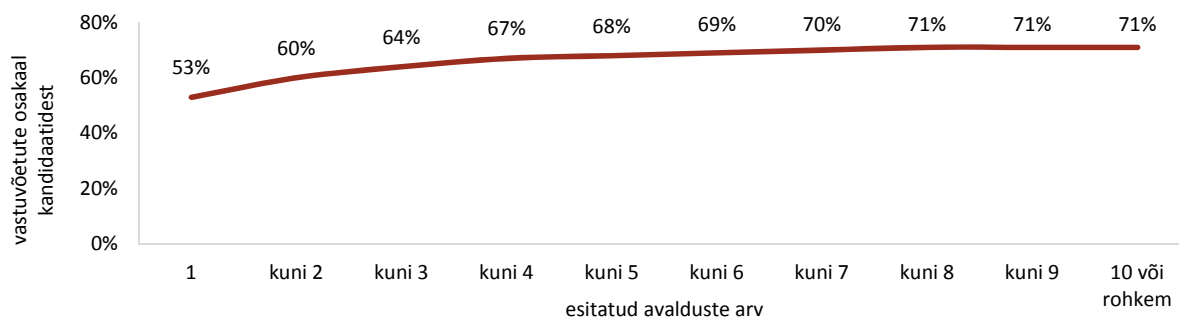
### 2.3.2. Kandideerimisaktiivsuse seos eduka kandideerimisega

15 065 kandidaadist osutus vastuvõetuks 10 739 isikut (71% kandidaatidest) ning nendest õppimatuleku kinnitas 9291 isikut (62% kandidaatidest). 1448 isikut loobus SAISI kaudu pakutud õppimisvõimalus(t)est. Õppekohast loobumine ei tähenda tingimata loobumist kõrghariduse omandamisest või edasiõppimisest. Loobunud võisid kandideerida ja õppima asuda õppeasutusse, mis ei võtnud üliõpilasi vastu SAISI kaudu, või loobuda esimese astme õpingutest magistri- või kutseõpingute kasuks. Täpsemalt käsitletakse loobujate tausta ja alternatiivseid valikuid alapeatükis 2.4.4 Õpingutest loobumine.

Mida rohkematel konkurssidel isik kandideeris, seda suurem oli tõenäosus, et ta osutus vastuvõetuks ja kinnitas õppimatuleku. Isikutest, kes esitasid avalduse vaid ühele konkursile, osutus vastuvõetuks 53% ja tuli õppima 45%, kuid nendest, kes esitasid avalduse kuuetele või rohkemale konkursile, osutus vastuvõetuks 97% ja kinnitas õppimatuleku 88% (tabel 8).

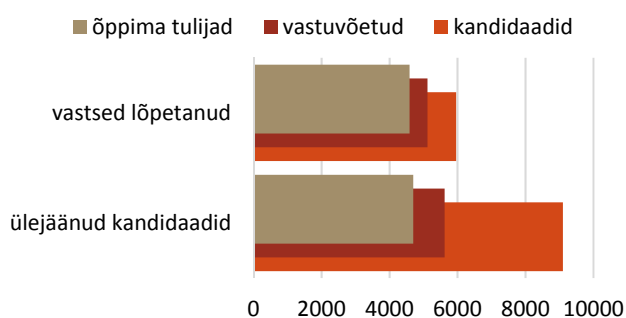
Tabel 8. Kandidaatide, vastuvõetute ja õppima tulijate arv ning osakaal esitatud avalduste arvu lõikes

| Esitatud avalduste arv | Kandidaatide arv | Kandidaatide osakaal avalduste arvu lõikes | Vastuvõetute arv | Vastuvõetute osakaal kandidaatidest | Õppima tulijate arv | Õppima tulijate osakaal kandidaatidest | Õppima tulijate osakaal vastuvõetutest |
|------------------------|------------------|--|------------------|-------------------------------------|---------------------|--|--|
| 1                      | 6125             | 41%  | 3242             | 53%                                 | 2745                | 45%                                    | 85%                                    |
| 2                      | 3487             | 23%  | 2557             | 73%                                 | 2202                | 63%                                    | 86%                                    |
| 3                      | 1674             | 11%  | 1395             | 83%                                 | 1178                | 70%                                    | 84%                                    |
| 4                      | 1382             | 9%   | 1245             | 90%                                 | 1106                | 80%                                    | 89%                                    |
| 5                      | 820              | 5%   | 766              | 93%                                 | 673                 | 82%                                    | 88%                                    |
| 6 või rohkem           | 1577             | 10%  | 1534             | 97%                                 | 1387                | 88%                                    | 90%                                    |
| <b>Kokku</b>           | <b>15065</b>     | <b>100%</b>                                | <b>10739</b>     | <b>71%</b>                          | <b>9291</b>         | <b>62%</b>                             | <b>87%</b>                             |

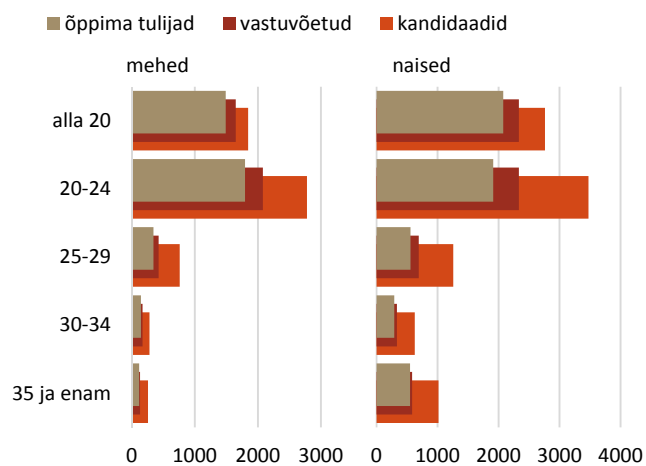


Joonis 15. Vastuvõetute osakaal kandidaatidest vastavalt sellele, kui palju avaldusi kandidaat esitas (n=15 065). Joonisel toodud avalduste arv on kumulatiivne.

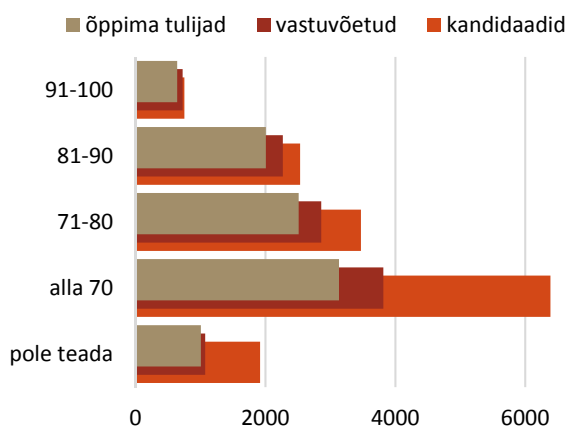
Vastuvõetaks osutumise tõenäosus tõuseb vastavalt esitatud avalduste arvule. Kui ühe avaldusega kandidaatidest osutus vastuvõetaks 53%, siis kuni kaheksa avaldusega kandidaatidest osutus vastuvõetaks 71%. Rohkem kui kaheksa avaldust ei suurenda aga kandidaadi võimalusi kõrgkooli sissesaamiseks, kuna vastuvõetaks osutumise osakaal jääb endiselt 71%-le (joonis 15).



Joonis 16. Vastselt gümnaasiumi lõpetanud ning ülejäänud kandidaatide, vastuvõetute ja õppima tulijate arv (n=15 065)



Joonis 17. Eesti taustaga kandidaatide, vastuvõetute ja õppima tulijate arv soolises ja vanuserühmade lõikes (n=15 065)



Joonis 18. Eesti taustaga kandidaatide, vastuvõetute ja õppima tulijate arv kolme parema riigieksami keskmise tulemuse lõikes (n=15 065)

Kui kandidaatide seas olid vastsed gümnaasiumi lõpetanud vähemuses (40% kõikidest kandidaatidest), siis õppimatuleku kinnitanute seas oli neid suhteliselt võrdselt ülejäänud kandidaatidega (vastavalt 4590 ja 4701). Vastsed gümnaasiumi lõpetanud osutasid suurema tõenäosusega vastuvõetuteks (86% kandidaatidest) ning võtsid tõenäolisemalt õppekoha vastu (90% vastuvõetutest). Ülejäänud kandidaatidest osutasid vastuvõetuteks 62% ning õppima tuli 84% vastuvõetutest (joonis 16).

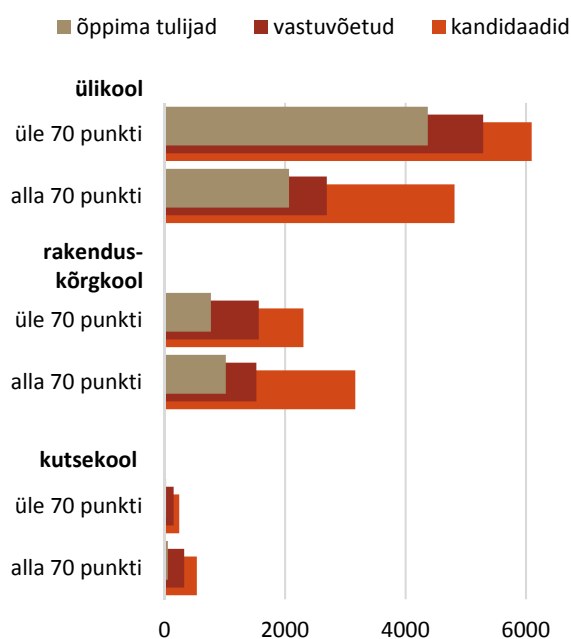
Vastuvõetute osakaal nooremate kandidaatide hulgas on oluliselt kõrgem kui vanemaealiste kandidaatide hulgas. Alla 20-aastastest kandidaatidest osutus vastuvõetuteks 86% ning nendest omakorda tuli õppima 90%. Üle 35-aastastest kandidaatidest osutus vastuvõetuteks 56% ning nendest õppima tuli 94%, st vanemaealised kandidaadid asusid tõenäolisemalt õppima, samas kui nooremad loobusid.

Üldiselt osutasid mehed tõenäolisemalt vastuvõetuteks (75% kandidaatidest) kui naised (69% kandidaatidest). Samas õppima tulijate osa kõigist vastuvõetutest on meeste ja naiste hulgas peaaegu võrdne (vastuvõetutest tuli õppima 87% meestest ja 86% naistest).

Soolises ja vanuselises lõikes eristusid teistest eelkõige nooremaealised (alla 25-aastased) mehed, kellest 81% osutasid vastuvõetuteks ja vastuvõetutest 88% tuli ka õppima. Alla 25-aastastest naistest osutus vastuvõetuteks 75% ning õppima tuli 85% vastuvõetutest. Vanemaealiste kandidaatide osas meeste ja naiste kandideerimisedukuse vahel suuri erinevusi ei ole (joonis 17).

**Riigieksamite tulemused.** Mida kõrgemad on riigieksamite tulemused, seda suurem on vastuvõetute osakaal kandidaatidest. Kandidaatidest, kelle riigieksamite tulemused olid üle 90 punkti, osutus vastuvõetuteks 96% ja õppima tuli 85%. Kandidaatidest, kelle kolme parema riigieksami keskmine tulemus jäi alla 70 punkti (6390 isikut), osutus vastuvõetuteks 60% ja tuli õppima 49% (joonis 18).

Võrreldes omavahel kandidaate, kelle kolme parema riigieksami keskmine tulemus jäi alla 70 punkti, ja neid, kellel see oli kõrgem kui 70 punkti, on ülikoolidesse kandideerimisel kõrgemate riigieksamitulemustega kandidaadid aktiivsemad ning ka edukamad. Kõrgemate riigieksamitulemustega



Joonis 19. Kandidaatide, vastuvõetute ja õppima tulijate arv kolme parema riigieksami keskmise tulemuse ning kõrgkooli tüübi lõikes (jooniselt puuduvad isikud, kellel on tehtud vähem kui kolm riigieksamit, n=13 146)

kandidaatidest osutus vastuvõetuks 87%, õppima tuli 83% vastuvõetutest. Madalamate riigieksamitulemustega kandidaatidest osutus aga ülikoolidesse vastuvõetuks 56%, õppima tuli 77% vastuvõetutest (joonis 19).

Samas rakenduskõrgkoolidesse kandideerimisel olid aktiivsemad madalamate riigieksamitulemustega kandidaadid. Vastuvõetuks osutus neist 48%, õppima tuli 67% vastuvõetutest. Kõrgemate riigieksamitulemustega kandidaatidest osutus rakenduskõrgkooli vastuvõetuks 68%, kuid õppima tulijate osakaal vastuvõetutest oli vaid 49%. Madalamate riigieksamitulemustega vastuvõetud kinnitasid oma õppekoha rakenduskõrgkoolis suurema tõenäosusega kui kõrgemate riigieksamitulemustega kandidaadid.

### 2.3.3. Avalduste tühistamine vastuvõtuperioodil

Lisaks 39 742-le kandideerivaks arvatud avaldusele oli Eesti taustaga kandidaatidel kokku 11 028 mitte-kandideerinud avaldust, neist:

- 2487 (23%) olid õppeasutuse poolt enne avalduste perioodi lõppu tagasi lükatud või konkurentsist välja arvatud avaldused ning
- 8541 (77%) tühistatud avaldused.

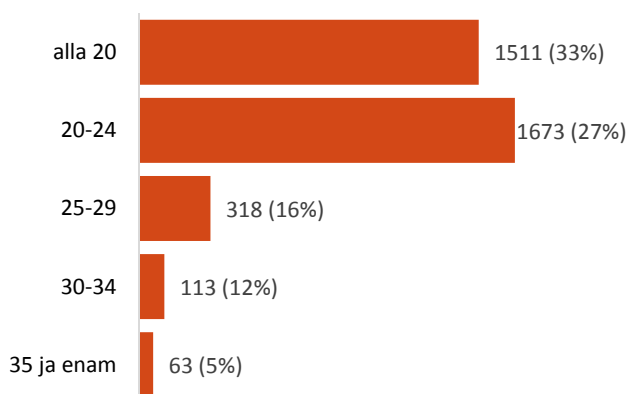
Õppeasutused lükkasid avaldusi tagasi või arvasid konkurentsist välja, kui need ei vastanud vastuvõtutingimustele, näiteks polnud avaldusel eelneva hariduse andmeid, kandidaat ei esitanud kõiki nõutud dokumente või ei ületanud kandideerimiseks vajalikku punktisummat.

Kandidaadid tühistasid avaldusi kahel põhjusel: 1) kandideerimisest loobumiseks või 2) avaldusel olevate andmete parandamiseks. Vastuvõtutöötajad võisid samuti avaldusi tühistada, kuid seda üldjuhul avalduse taas-esitamiseks andmete parandamise eesmärgil. Tühistatud avalduste puhul ei ole siiski tagantjärele võimalik kindlaks teha, kas avalduse on tühistanud kandidaat või vastuvõtutöötaja.

Vähemalt üks tühistatud või tagasi lükatud avaldus oli 4712 isikul ehk 31% kõigist kandidaatidest, seejuures 3295 isikul (22% kandidaatidest) oli tagasi lükatud või tühistatud avaldus sellisel konkursil, millel tal kandideerivat avaldust ei olnud. Nende avalduste puhul on tegu nõ **alternatiivsete kandideerimisvalikutega**, millest kandidaat loobus ise või eemaldas kandidatuuri õppeasutus.

Kuna käesoleva uuringu keskmes on kandidaatide valikud, siis on järgnevalt antud väike ülevaade kandidaatidest, kes tühistasid vähemalt ühe avalduse ning loobusid seega mõnest alternatiivsest kandideerimisvalikust. Kokku oli selliseid kandidaate 2541 ehk 17%. Neist 1445 isikul (57%) oli tühistatud üks avaldus, 515 (20%) isikul kahe erineva konkursi avaldus ning 581 isikul (23%) kolme või enama erineva konkursi avaldus. Kokku oli alternatiivseid tühistatud avaldusi 5260.

Mõnest kandideerimisvalikust loobusid pigem vastsed gümnaasiumilõpetanud, kellest 33% oli tühistanud mõne avalduse. Ülejäänud kandidaatide seas oli vastav osakaal 18%. Tühistamiste arv väheneb vanusega. Kui alla 20-aastastest kandidaatidest oli avalduse tühistanud iga kolmas, siis 20–24-aastastest kandidaatidest 27% ning 25–29-aastastest 16% (joonis 20).



Joonis 20. Tühistatud avaldustega kandidaatide arv vanuse lõikes (n=15 065)

Tühistatud avaldusega kandidaate oli mõnevõrra enam naiste seas ning seda eeskätt vastsete lõpetanute hulgas, kellest 37%-l oli tühistatud avaldus. Vastselt lõpetanud meeskandidaatide seas oli tühistatud avaldus 29%-l.

Mida rohkematele õppekavadele isik kandideeris, seda tõenäolisemalt oli ta tühistanud ka mõne alternatiivse valiku. Ühe kandideeriva avaldusega isikutest 5%-l oli mõni tühistatud alternatiiv, kahe avaldusega kandidaatidest juba 13%-l, kolme avaldusega kandidaatidest 21%-l. Kuue ja enama avaldusega kandidaatidest pooltel oli ka vähemalt üks tühistatud avaldus (tabel 9).

Tabel 9. Tühistatud avalduste arv lähtuvalt kandideerivate avalduste arvust

| Kandideerivate avalduste arv | Kokku kandidaate | Tühistatud avaldusi* pole |            | Tühistatud avalduste* arv |            |            |            |           |              |
|------------------------------|------------------|---------------------------|------------|---------------------------|------------|------------|------------|-----------|--------------|
|                              |                  | N                         | %          | 1                         | 2          | 3          | 4          | 5         | 6 või rohkem |
| 1                            | 6125             | 5830                      | 95%        | 223                       | 43         | 18         | 4          | 3         | 4            |
| 2                            | 3487             | 3017                      | 87%        | 307                       | 90         | 30         | 19         | 8         | 16           |
| 3                            | 1674             | 1319                      | 79%        | 208                       | 79         | 26         | 20         | 9         | 13           |
| 4                            | 1382             | 1006                      | 73%        | 215                       | 89         | 41         | 16         | 5         | 10           |
| 5                            | 820              | 549                       | 67%        | 154                       | 51         | 31         | 15         | 9         | 11           |
| 6 või rohkem                 | 1577             | 803                       | 51%        | 346                       | 163        | 93         | 65         | 38        | 69           |
| <b>Kokku</b>                 | <b>15065</b>     | <b>12524</b>              | <b>83%</b> | <b>1453</b>               | <b>515</b> | <b>239</b> | <b>139</b> | <b>72</b> | <b>123</b>   |

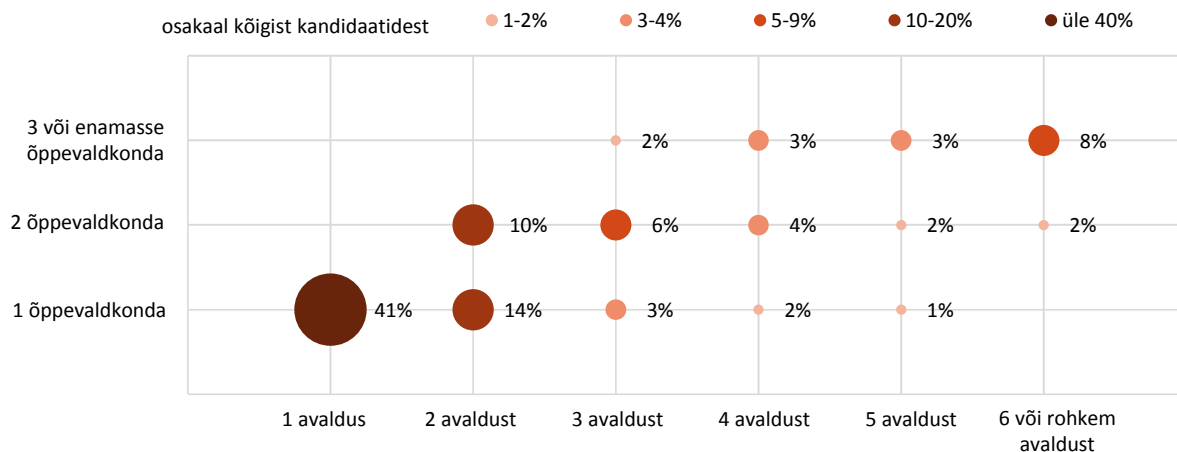
\* Tühistatud avaldused, mis erinevad kandideerivatest avaldustest

Miks avaldusi tühistatakse ja esitatakse teistele konkurssidele? Põhjusi võib olla erinevaid. Avalduste ümber-  
tõstmise võib olla märk ebakindlusest – soovitakse edasi õppima minna, kuid täpselt ei teata mida ning seetõttu mõeldakse avalduste esitamise perioodil ümber. Eelistuste muutmise taga võib olla ka ratsionaalne kalkuleering – kandidaat jälgib pingeridu ning soovib tõsta oma võimalusi vastuvõetuks osutada ning seetõttu kandideerib konkurssidele, kus vastuvõtu tõenäosus on suurem.

## 2.4. KANDIDEERIMIS- JA ÕPPIMISVALIKUD

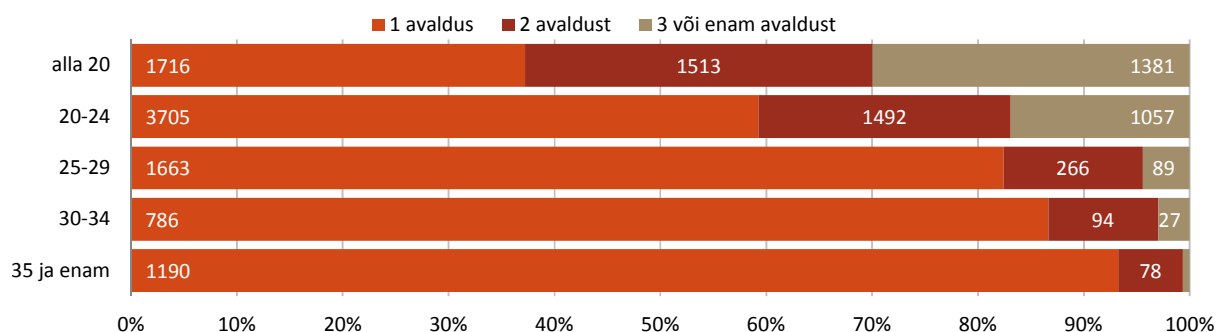
### 2.4.1. Õppevaldkond

Ainult ühte õppevaldkonda kandideeris 60% (9060 isikut) kõigist sisseastujatest, seejuures 41% esitas ka vaid ühe avalduse. 14% (2044 isikut) kandideeris kahe avaldusega ühte valdkonda ning 10% (1443 isikut) kahe avaldusega kahte valdkonda. 8% kandidaatidest (1247 isikut) on esitanud vähemalt kuus avaldust kolme erineva õppevaldkonna õppekavale (joonis 21). Kõigisse kaheksasse õppevaldkonda ei esitanud avaldust üksi kandidaat, kuid 4 isikut kandideeris seitsmesse õppevaldkonda ning 31 isikut kuude õppevaldkonda.



Joonis 21. Erinevatesse õppevaldkondadesse avaldusi esitanud isikute arv (n=15 065)

Ühe kindla valdkonna eelistamine on seotud kandidaadi vanusega. Kui alla 20-aastastest oli kindla valdkondliku eelistusega kandidaatide 37% ning 30% kandideeris kolme või enama valdkonna õppekavadele, siis 20–24-aastastest esitas avalduse(d) ühte valdkonda juba 59% ning vanemate kandidaatide seas oli ühe valdkonna avaldus(t)ega kandidaatide üle 80% (joonis 22).



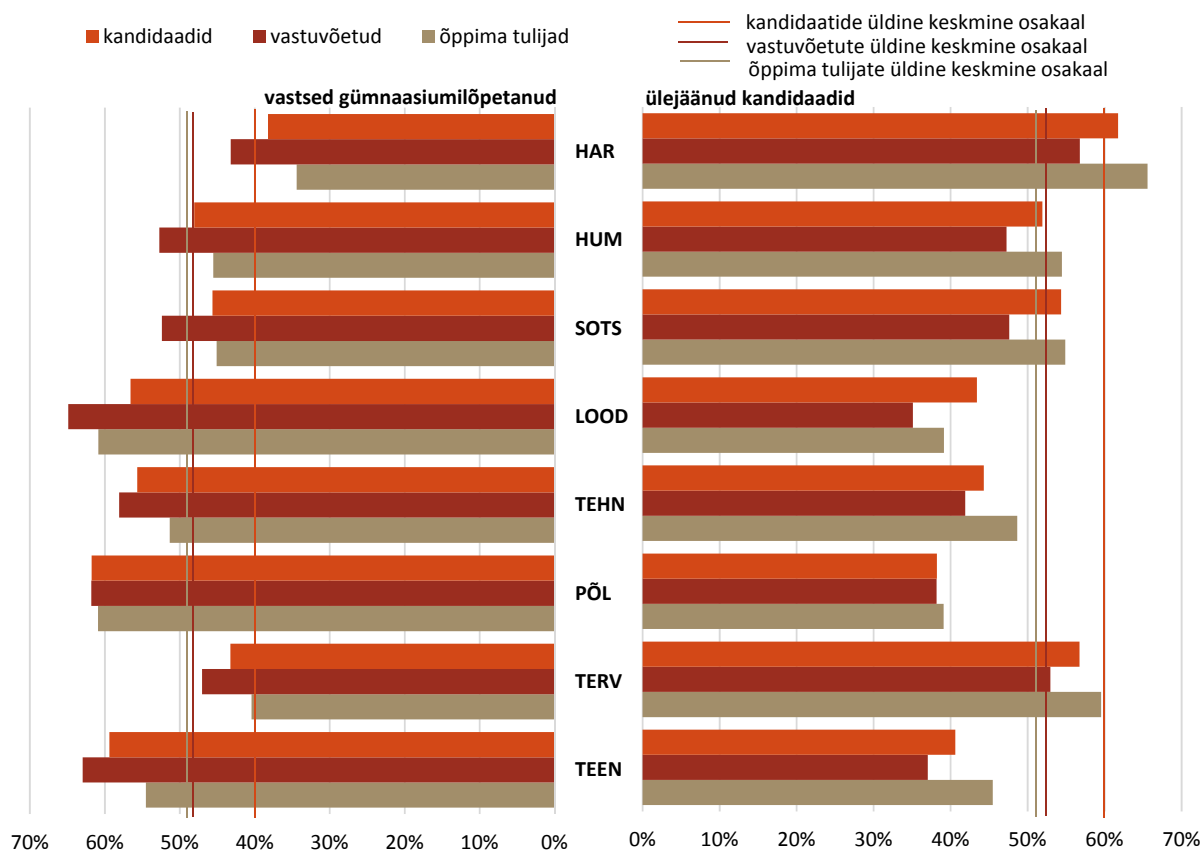
Joonis 22. Õppevaldkondade arv, kuhu avaldusi esitati, vanuserühmade lõikes (n=15 065)

Kõige enam kandidaatide (6417 isikut, 43% kandidaatidest) oli sotsiaalteaduste, õiguse ja ärimajanduse õppevaldkonnas, kus oli 2039 tasuta õppekohta, ning kõige vähem põllumajanduse õppevaldkonnas (748 isikut, 5% kandidaatidest), kus oli 225 tasuta õppekohta. Põllumajanduse õppevaldkonnas oli arvuliselt kõige vähem vastuvõetuid, samas oli põllumajanduse õppevaldkonda vastuvõetute osakaal 89% kandidaatidest, mis on valdkondade võrdluses kõige kõrgem näitaja. Vaadates aga õppima tulijate osakaalu kandidaatidest, on põllumajanduse valdkonna näitaja teiste valdkondadega võrreldes väga madal – vaid 29% kandidaatidest tuli õppima (33% vastuvõetutest). Õppima tulijate osakaal oli madal ka teeninduse õppevaldkonnas – õppima tuli 27% avalduse esitanud kandidaatidest (42% vastuvõetutest) (tabel 10).

Tabel 10. Kandidaatide, vastuvõetute ja õppima tulijate arv ning osakaal õppevaldkondade lõikes

| Õppevaldkond | Kandidaatide arv | Kandidaatide osakaal õppevaldkondade lõikes | Vastuvõetute arv | Vastuvõetute osakaal kandidaatidest | Õppima tulijate arv | Õppima tulijate osakaal kandidaatidest | Õppima tulijate osakaal vastuvõetutest |
|--------------|------------------|---|------------------|-------------------------------------|---------------------|--|--|
| HAR          | 1477             | 10%   | 861              | 58%                                 | 628                 | 43%                                    | 73%                                    |
| HUM          | 2654             | 18%   | 1631             | 61%                                 | 1077                | 41%                                    | 66%                                    |
| SOTS         | 6417             | 43%   | 3411             | 53%                                 | 2080                | 32%                                    | 61%                                    |
| LOOD         | 3250             | 22%   | 2335             | 72%                                 | 1419                | 44%                                    | 61%                                    |
| TEHN         | 3480             | 23%   | 3012             | 87%                                 | 1761                | 51%                                    | 58%                                    |
| PÕL          | 748              | 5%  | 665              | 89%                                 | 218                 | 29%                                    | 33%                                    |
| TERV         | 3671             | 24%   | 1775             | 48%                                 | 1233                | 34%                                    | 69%                                    |
| TEEN         | 3218             | 21%   | 2106             | 65%                                 | 875                 | 27%                                    | 42%                                    |
| <b>Kokku</b> | <b>15065</b>     | <b>100%</b>                                 | <b>10739</b>     | <b>71%</b>                          | <b>9291</b>         | <b>62%</b>                             | <b>87%</b>                             |

Vaadates vastsete gümnaasiumilõpetanute ning ülejäänud kandidaatide (kutsekooli lõpetanute, üldhariduskooli varem lõpetanute) kandideerimisi õppevaldkondade lõikes, ilmneb, et vastsete gümnaasiumilõpetanute kandideerimisavalduste osakaal oli keskmisest tunduvalt suurem põllumajanduse valdkonnas, teeninduse valdkonnas, tehnika, tootmise ja ehituse valdkonnas ning loodus- ja täppisteaduste valdkonnas. Põhjus on ka selles, et vastsed gümnaasiumilõpetanud on esitanud rohkem avaldusi rohkematesse õppevaldkondadesse. Kandidaatide ja vastuvõetute arv on arvestatud iga valdkonna kohta eraldi, st isik on loetud mitmekordselt, kui ta on kandideerinud või vastu võetud mitmesse valdkonda. Ainuke valdkond, mille kandidaatide hulgas oli vastsete gümnaasiumilõpetanute osakaal keskmisest madalam, oli haridus (joonis 23).



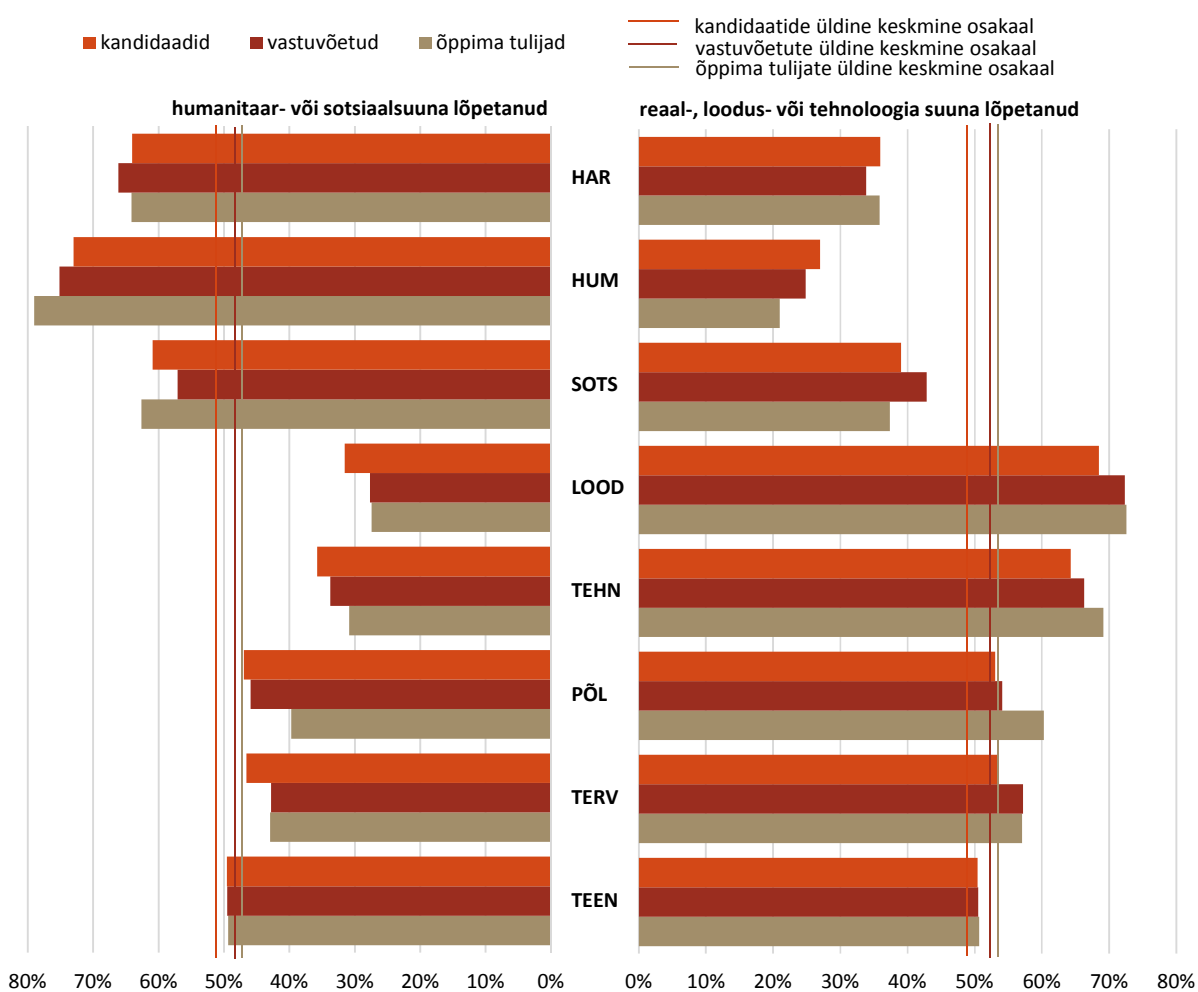
Joonis 23. Vastsetel gümnaasiumilõpetanud ja ülejäänud kandidaatide, vastuvõetute ja õppima tulijate jaotus õppevaldkondade lõikes. Joonisel toodud tulbad näitavad, kuivõrd on kandidaatide, vastuvõetute ja õppima tulijate osakaal eri õppevaldkondades nihkes vastsetel lõpetanud või varem lõpetanud kandidaatide poole (iga tulba kogupikkus on 100%). Kandidaatide üldine jaotus: vastsed lõpetanud 40%, ülejäänud 60%. Vastuvõetute üldine jaotus: vastsed lõpetanud 48%, ülejäänud 52%. Õppima tulijate üldine jaotus: vastsed lõpetanud 49%, ülejäänud 51%.

Kõikidest vastuvõetutest moodustasid vastsed gümnaasiumilõpetanud 48%. Õppevaldkonniti vaadates oli nende osakaal enamikes valdkondades vastuvõetute hulgas keskmisest suurem, välja arvatud tervise ja heaolu valdkonnas ning hariduse valdkonnas.

Kõikidest õppima tulijatest moodustasid vastsed gümnaasiumilõpetanud 49%. Õppevaldkonniti vaadates oli õppimatuleku kinnitanud vastsete gümnaasiumilõpetanute osakaal keskmisest suurem loodus- ja täppis-teaduste valdkonnas, põllumajanduse valdkonnas, teeninduse valdkonnas ning tehnika, tootmise ja ehituse valdkonnas. Vastsete lõpetanute osakaal oli keskmisest oluliselt väiksem hariduse valdkonnas ning tervise ja heaolu valdkonnas ning keskmisest mõnevõrra väiksem sotsiaalteaduste, äriduse ja õiguse valdkonnas ning humanitaaria ja kunstide valdkonnas.

**Gümnaasiumi õppesuunast** olenemata kaldusid vastsed lõpetanud kandideerima mitmesse õppevaldkonda. Ühe kindla valdkonna eelistusega oli 35% loodus-, reaali- või tehnoloogia (LRT) õppesuuna lõpetanutest, 36% humanitaar- ja sotsiaaltaustaga (HS) kandidaatidest ja 39% ülejäänud vastsetest lõpetanutest. Varem gümnaasiumi lõpetanud valisid pigem ühe valdkonna ning seda jällegi sõltumata lõpetatud õppesuunast: HS taustaga kandidaatidest 68% ning LRT taustaga kandidaatidest 66% esitas avalduse ühte valdkonda.

Lõpetatud õppesuuna mõju õppevaldkonna valikule on vaadeldud vastsete gümnaasiumilõpetanute valikutest lähtudes. Konkreetse õppesuunaga lõpetanud kandidaatidest 51% (2977 isikut) lõpetasid HS ja 49% LRT suuna. Vastuvõetute seas olid ülekaalus juba LRT suuna lõpetanud (52%). Õppima tulijate seas oli LRT taustaga isikute osakaal 53%, st LRT suuna lõpetanud on kõrgharidusse kandideerimisel edukamad – vastuvõetuks osutus 94% ning õppimatuleku kinnitas 88% (HS suuna lõpetanute seas olid vastavad osakaalud 85% ja 77%).



Joonis 24. Humanitaar- või sotsiaalsuuna (HS) ja loodus-, reaali- või tehnoloogia (LRT) suuna lõpetanud vastselt gümnaasiumi lõpetanud kandidaatide, vastuvõetute ja õppima tulijate jaotus õppevaldkondade lõikes. Joonisel toodud tulbad näitavad, kui võrd on kandidaatide, vastuvõetute ja õppima tulijate osakaal eri õppevaldkondades niiskes HS või LRT suuna lõpetanud kandidaatide poole (iga tulba kogupikkus on 100%). Kandidaatide üldine jaotus: HS lõpetanud 51%, LRT lõpetanud 49%. Vastuvõetute üldine jaotus: HS lõpetanud 48%, LRT lõpetanud 52%. Õppima tulijate üldine jaotus: HS lõpetanud 47%, LRT 53%. (n=2977)

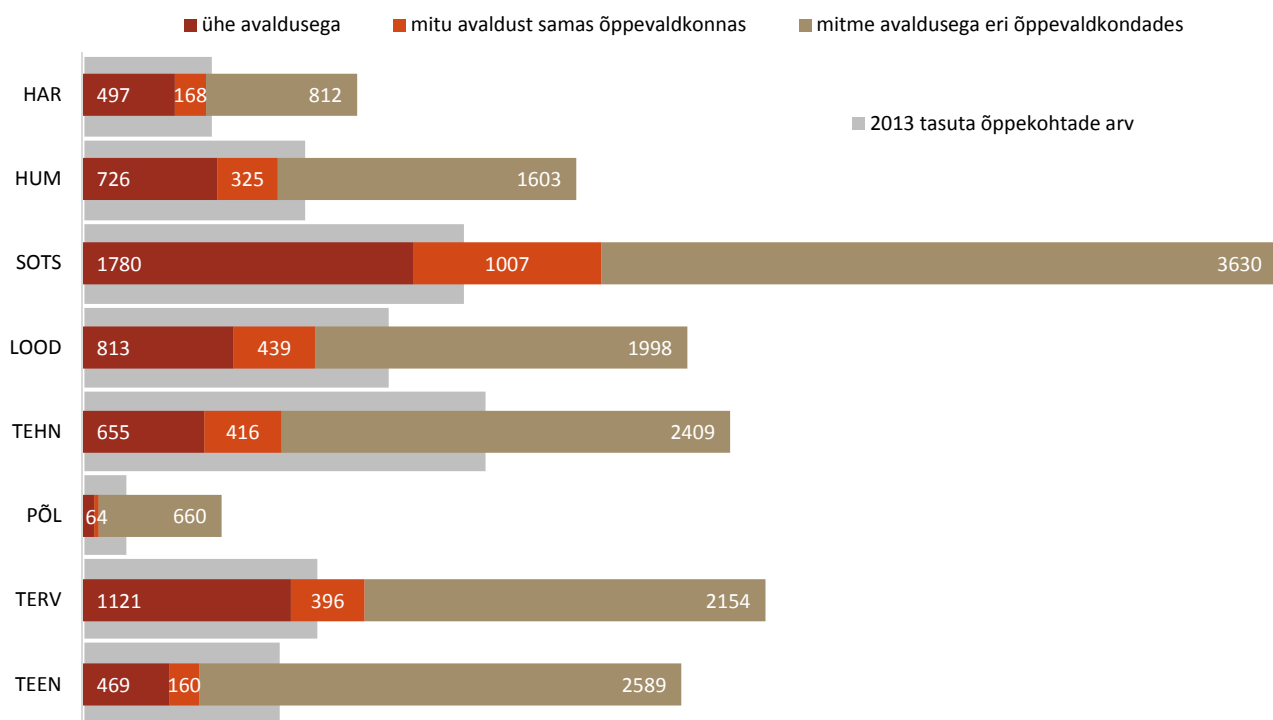


Kui vaadata kindla õppesuuna lõpetanud vastsete gümnaasiumilõpetanute õppevaldkondlikke valikuid, siis võib öelda, et gümnaasiumi õppesuund toetab õpingute jätkamist samas valdkonnas. HS taustaga noored olid selges ülekaalus humanitaaria ja kunstide valdkonnas (73% õppesuunaga kandidaatidest ning 79% õppima tulijatest) ning hariduse valdkonnas (64% nii kandidaatidest kui vastuvõetutest). Sotsiaalteaduste, äranduse ja õiguse valdkonnas oli HS taustaga kandidaate 61%. Vastuvõetute seas vähenes nende osakaal 57%-le, st LRT taustaga kandidaadid olid sotsiaalteaduste, äranduse ja õiguse valdkonnas kandideerimisel edukamad, kuid kuna nad otsustasid valdkonnast loobuda, siis õppima tulijate seas HS taustaga isikute osakaal jälle suurenes (63%) (joonis 24).

LRT taustaga noored olid ülekaalus loodus- ja täppisteaduste (68% kandidaatidest) ning tehnika, tootmise ja ehituse õppevaldkonnas (64% kandidaatidest). Mõlemas valdkonnas olid LRT taustaga kandidaadid edukamad ning õppima tulijate seas oli neid loodus- ja täppisteaduste valdkonnas 73% ning tehnika, tootmise ja ehituse valdkonnas 69%.

Põllumajanduse valdkonnas ning tervise ja heaolu valdkonnas olid LRT taustaga kandidaadid väikeses ülekaalus (53%), kuid neiski valdkondades olid nad HS suuna lõpetanutest kandideerimisel edukamad ning õppima tulijate seas juba selges ülekaalus (põllumajanduses 60% ning tervise ja heaolu valdkonnas 57%). Kõige neutraalsem õppevaldkond oli teenindus, milles nii kandidaate, vastuvõetuid kui ka õppima tulijaid oli gümnaasiumi õppesuundade lõikes üsna võrdset.

**Ühe avaldusega kandidaate** oli arvuliselt kõige enam sotsiaalteaduste, äranduse ja õiguse õppevaldkonnas (1780), kuid proportsionaalselt oli kindla eelistusega kandidaate kõige enam hariduse õppevaldkonnas (497 isikut ehk 34% hariduse õppevaldkonda kandidaatidest esitas vaid ühe avalduse). Teiste valdkondadega võrreldes oli ühe avaldusega kandidaate rohkem ka tervise ja heaolu õppevaldkonnas – 1121 isikut ehk 31% tervise ja heaolu õppevaldkonda kandideerijatest esitas vaid ühe avalduse (joonis 25).

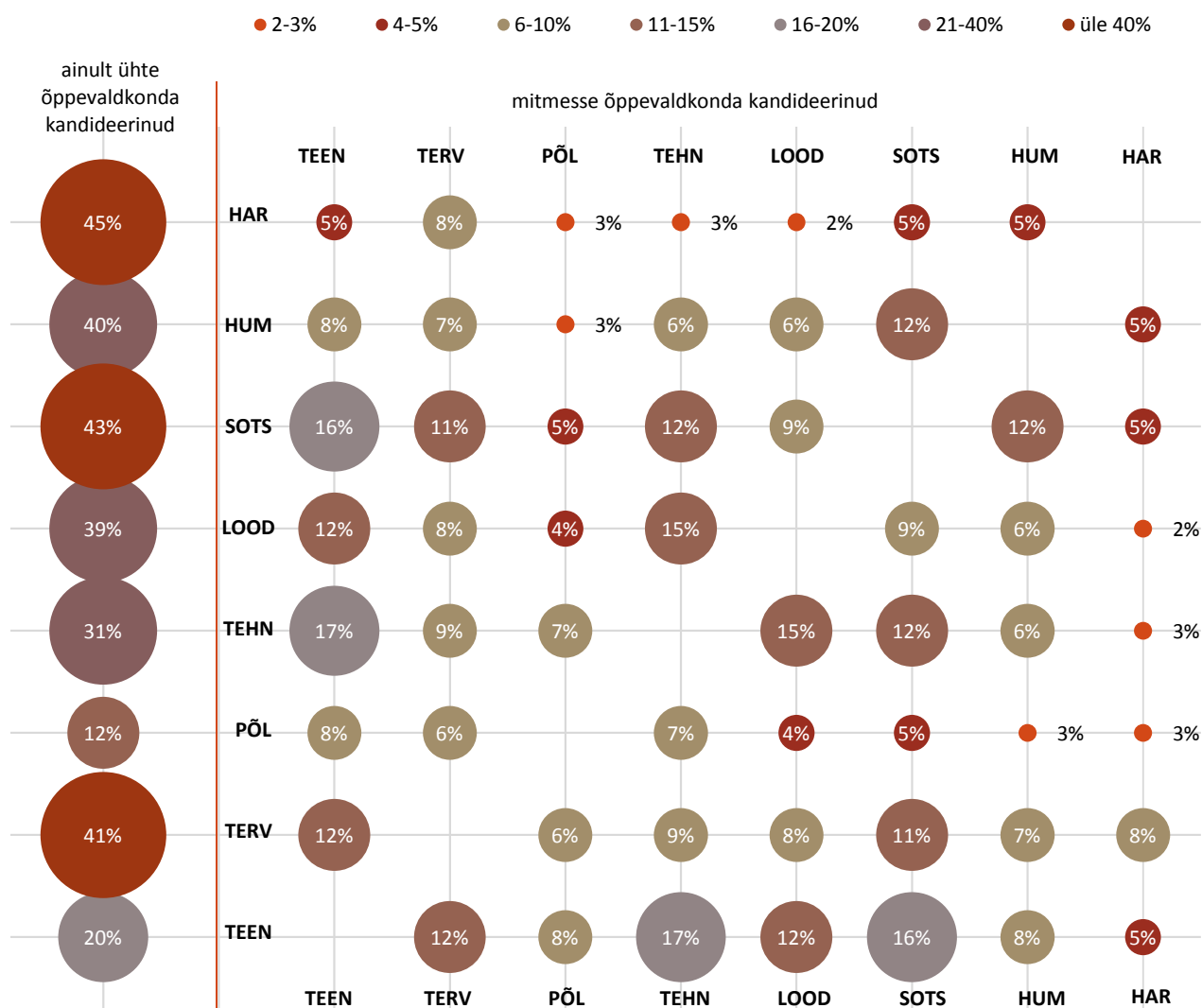


Joonis 25. Kandidaatide arv õppevaldkonniti (n=15 065). Iga tulba taustal on halli värviga toodud tasuta õppekohtade hulk vastavas õppevaldkonnas 2013. aastal.

84% (7608 isikut) ühe kindla valdkonna eelistusega kandidaatidest esitas ühe või mitu avaldust vaid ühte kõrgkooli, sh 6125 isikut ehk 68% kindla valdkonna eelistusega kandidaatidest esitas vaid ühe avalduse. Samas 13% (1133 isikut) esitas avalduse kahte kõrgkooli, 3% (243) kolme kõrgkooli ning ülejäänud 3% nelja või rohkemasse kõrgkooli.

Vaadates kandidaatide kandideerimiseelistusi **õppekavagruppide** põhjal, siis 53% kandidaatidest (8020 isikut) eelistas vaid ühte kindlat õppekavagruppi. Teiste hulgas tõuseb esile äranduse ja halduse õppekavagrupp, mis oli üheks kindlaks eelistuseks 1515 kandidaadile, samuti informaatika ja infotehnoloogia õppekavagrupp, mis oli kindlaks eelistuseks 1007 kandidaadile.

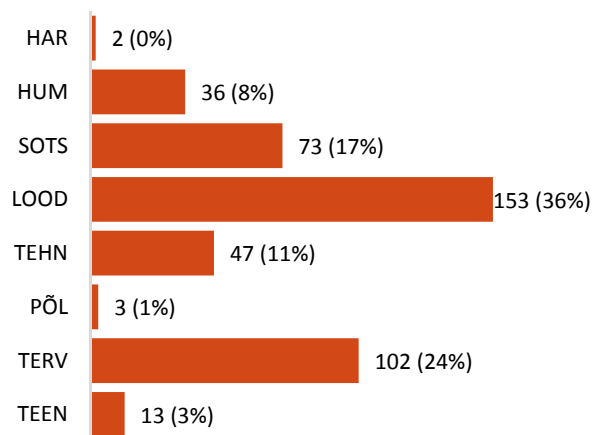
Kui isik esitas avalduse mitmesse õppevaldkonda, siis kõige tihedamalt olid omavahel seotud tehnika, tootmise ja ehituse valdkond ning teeninduse valdkond. Kumbagi õppevaldkonda esitas avalduse üle 3000 isiku, sh 1135 isikut esitas avaldused mõlemasse õppevaldkonda (17% kumbagi õppevaldkonda avalduse esitanud isikute arvust). Samuti olid tihedalt seotud teeninduse õppevaldkond ning sotsiaalteaduste, ärianduse ja õiguse õppevaldkond, kus 1135 isikut esitas avaldused mõlemasse õppevaldkonda (16% kumbagi õppevaldkonda avalduse esitanud isikute arvust) (joonis 26).



Joonis 26. Esitatud avalduste põhjal omavahel seotud õppevaldkonnad (osakaal vastavatesse õppevaldkondadesse avalduse esitanud isikute koguarvust). Vasakpoolses tulbas on toodud ainult ühte valdkonda kandideerinud isikute osakaal vastavas õppevaldkonnas avalduse esitanud isikute koguarvust.

Tabel 11. Õppima tulijate ja loobujate arv õppevaldkonniti

| Õppevaldkond, kuhu tuleb õppima | HAR        | HUM         | SOTS        | LOOD        | TEHN        | PÕL        | TERV        | TEEN       | Kokku       |
|---------------------------------|------------|-------------|-------------|-------------|-------------|------------|-------------|------------|-------------|
| <b>Õppima tulijate arv</b>      | <b>628</b> | <b>1077</b> | <b>2080</b> | <b>1419</b> | <b>1761</b> | <b>218</b> | <b>1233</b> | <b>875</b> | <b>9291</b> |
| Õppevaldkonnad, millest loobuti | HAR        | 108         | 41          | 43          | 12          | 21         | 43          | 19         | 184         |
|                                 | HUM        | 26          | 260         | 200         | 55          | 52         | 9           | 46         | 413         |
|                                 | SOTS       | 37          | 143         | 756         | 171         | 202        | 26          | 114        | 829         |
|                                 | LOOD       | 15          | 49          | 131         | 601         | 250        | 23          | 151        | 705         |
|                                 | TEHN       | 19          | 50          | 165         | 331         | 743        | 56          | 119        | 929         |
|                                 | PÕL        | 12          | 15          | 62          | 37          | 83         | 50          | 50         | 316         |
|                                 | TERV       | 36          | 40          | 96          | 83          | 50         | 16          | 262        | 367         |
|                                 | TEEN       | 46          | 89          | 241         | 176         | 258        | 46          | 108        | 964         |



Joonis 27. Vastsetest gümnaasiumilõpetanutest õppima tulevate isikute arv õppevaldkondade lõikes, kelle kolme parema riigieksami keskmine tulemus oli üle 90 punkti (n=429)

Kui kandidaat osutus vastuvõetuks mitmel konkurssil, siis tuli tal langetada otsus ühe kasuks. Üldjuhul oli loobumisi kõige enam sama valdkonna sees ehk näiteks hariduse valdkonda õppimatuleku kinnitanud loobusid kõige sagedamini mõnest teisest hariduse valdkonna õppimisvõimalusest jne.

Arvuliselt on kõige suuremaks kaotajateks tehnika, tootmise ja ehituse valdkond ning teeninduse valdkond. Tehnika, tootmise ja ehituse valdkonda oleks võinud õppima tulla veel 929 vastuvõetut, kuid kes otsustasid siiski õppima minna mõnda teise valdkonda, sh 331 isikut loobusid loodus- ja täppisteaduste valdkonna kasuks. Teeninduse valdkonda oleks võinud õppima tulla veel 964 vastuvõetut, nendest 258 isikut loobusid tehnika, tootmise ja ehituse valdkonna kasuks, 241 isikut sotsiaalteaduste, ärimise ja õiguse õppevaldkonna kasuks (tabel 11).

**Riigieksamite tulemused.** Vastsete gümnaasiumilõpetanute hulgas oli 472 isikut, kelle kolme parema riigieksami keskmine tulemus oli üle 90 punkti. 429 (91%) nendest tuli ka õppima. Õppima tulijatest 36% valis loodus- ja täppisteaduste õppevaldkonna, 24% tervise ja heaolu õppevaldkonna (joonis 27).

**Õppekavagruppidest** oli parimate lõpetanute selge eelistus meditsiin, kus asus õppima 97 isikut (23%). Loodus- ja täppisteaduste valdkonnas oli parimate lõpetanute seas eelistatuim informaatika ja infotehnoloogia õppekavagrupp, kus asus õppima 71 isikut (tabel 12).

Tabel 12. Vastsetest gümnaasiumilõpetanutest õppima tulevate isikute arv õppekavagruppide lõikes, kelle kolme parema riigieksami keskmine tulemus oli üle 90 punkti

| Õppevaldkond                       | Õppekavagrupp                     | Õppima tulevate isikute arv |
|------------------------------------|-----------------------------------|-----------------------------|
| Haridus                            | Õpetajakoolitus ja kasvatusteadus | 2                           |
| Humanitaaria ja kunstid            | Humanitaaria                      | 14                          |
|                                    | Keeled ja kultuurid               | 15                          |
|                                    | Kunstid                           | 5                           |
|                                    | Muusika ja teatrikunst            | 2                           |
| Sotsiaalteadused, ärimine ja õigus | Ajakirjandus ja infolevi          | 5                           |
|                                    | Psühholoogia                      | 3                           |
|                                    | Sotsiaalteadused                  | 17                          |
|                                    | Õigus                             | 25                          |
|                                    | Ärimine ja haldus                 | 23                          |
| Loodus- ja täppisteadused          | Bio- ja keskkonnateadused         | 30                          |
|                                    | Füüsikalised loodusteadused       | 35                          |
|                                    | Informaatika ja infotehnoloogia   | 71                          |
|                                    | Matemaatika ja statistika         | 17                          |
| Tehnika, tootmine ja ehitus        | Arhitektuur ja ehitus             | 21                          |
|                                    | Tehnika, tootmine ja tehnoloogia  | 26                          |
| Põllumajandus                      | Veterinaaria                      | 3                           |
| Tervis ja heaolu                   | Meditsiin                         | 97                          |
|                                    | Tervishoid                        | 5                           |
| Teenindus                          | Keskonnahoid                      | 3                           |
|                                    | Transporditeenused                | 10                          |
| <b>Kokku</b>                       |                                   | <b>429</b>                  |

## 2.4.2. Õppetöö asukoht

71%-l kandidaatidest (10 646 isikut) oli kindel eelistus õppeasutuse asukoha suhtes. 60% (6351 isikut) esitas avalduse(d) ainult Tallinnas asuvatesse õppeasutustesse, nendest omakorda 60% (3807 isikut) oli pärit Harjumaaalt. 25% (2663 isikut) esitas avaldused ainult Tartus asuvatesse õppeasutustesse, nendest omakorda 42% (1112 isikut) oli pärit Tartumaalt (joonis 28). 29% kandidaatidest esitasid avaldused mitmesse õppeasutusse, mis asusid erinevates linnades või asulates.

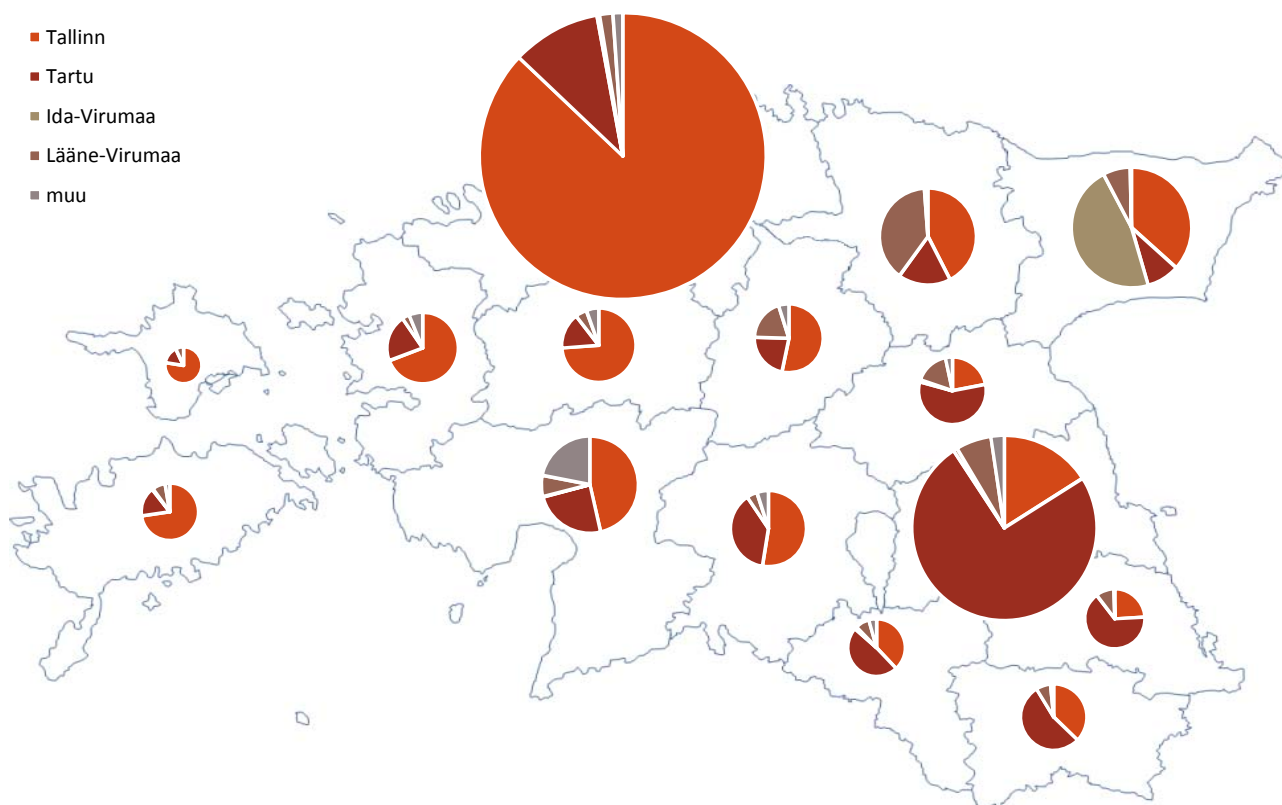
Tallinn oli selgeks eelistuseks Harjumaa, Hiiumaa ja Raplamaa kandidaatidele. Nendest maakondadest pärit kandidaatidest (kokku 6307 isikut) rohkem kui pooled (kokku 4051 isikut) esitasid avaldused ainult Tallinna õppeasutustesse. Tartu oli selgeks eelistuseks Tartumaa ja Põlvamaa kandidaatidele (kokku 2667 isikut), kellest üle 40% (kokku 1232 isikut) esitasid avaldused ainult Tartu kõrgkoolidesse.

Teiste maakondade kõrval paistsid silma Ida-Virumaa kandidaadid, kus kindla õppetöö asukoha eelistusega kandidaatidest 46% esitas avalduse(d) ainult Ida-Virumaal asuvatesse õppeasutustesse.

Mida vanemad on kandidaadid, seda kindlam on nende õppetöö asukoha eelistus. Kui alla 20-aastastest kandidaatidest 52% (2379 isikut) esitasid avaldused vaid ühes linnas või maakonnas asuvasse kõrgkooli, siis 30-aastastest ja vanematest kandidaatidest 92% (2005 isikut) olid õppetöö asukoha suhtes kindla eelistusega.

Võrreldes omavahel üldhariduskooli ja kutseõppeasutuse lõpetanuid, siis üldhariduskooli lõpetanutest 68% ning kutseõppeasutuse lõpetanutest 92% olid õppetöö asukoha suhtes kindla eelistusega.

Õppekeel. Vene õppekeelega üldhariduskooli lõpetanute seas oli ühe õppekoha eelistusega kandidaate enam kui eesti õppekeelega kooli lõpetanute seas (vastavalt 73% ja 67%). Kindla asukoha eelistusega venekeelse kooli lõpetanutest 70% kandideeris ainult Tallinnasse, 17% Ida-Virumaale ning 11% Tartusse. Eesti õppekeelega lõpetanute seas oli samuti enim Tallinnale orienteeritud (58%). Ainult Tartusse kandideerivaid isikuid oli 30%.



Joonis 28. Kandidaatide jaotus elukohamaakonna lõikes, kellel oli üks ja kindel kõrgkooli asukoha eelistus (joonis ei kajasta kandidaate, kellel puuduvad SAISis andmed elukoha maakonna kohta, n=10 353)

Isikutest, kes osutusid vastuvõetuks nii Tallinnas kui Tartus, otsustas 48% õpingute kasuks Tallinnas, 45% Tartus ning 8% loobus õppekohast. Antud juhul on õppimise asukohta valikuid Tallinna või Tartu kasuks raske siduda otseselt isiku elukoha maakonnaga. Välja võib tuua teiste maakondadega võrreldes vaid Hiiumaalt, Läänemaalt, Lääne-Virumaalt ja Saaremaalt pärit kandidaatide eelistuse Tallinna kasuks ning Tartumaalt, Põlvamaalt ja Valgamaalt pärit kandidaatide eelistuse Tartu kasuks (tabel 13 ja tabel 14).

Tabel 13. Vastuvõetute ja õppima tulijate arv õppetöö asukoha lõikes

| Kuhu osutus vastuvõetuks | Kuhu tuleb õppima |             |             | Ei tule õppima | Kokku         |
|--------------------------|-------------------|-------------|-------------|----------------|---------------|
|                          | Tallinn           | Tartu       | Muu         |                |               |
| Ainult Tallinn           | 3894              |             |             | 640            | 4534          |
| Ainult Tartu             |                   | 1967        |             | 463            | 2430          |
| Ainult muu               |                   |             | 1044        | 132            | 1176          |
| Tallinn ja Tartu         | 949               | 884         |             | 149            | 1982          |
| Tallinn ja muu           | 142               |             | 65          | 23             | 230           |
| Tartu ja muu             |                   | 99          | 62          | 31             | 192           |
| Tallinn ja Tartu ja muu  | 91                | 64          | 30          | 10             | 195           |
| Ei osutunud vastuvõetuks |                   |             |             | 4326           | 4326          |
| <b>Kokku</b>             | <b>5076</b>       | <b>3014</b> | <b>1201</b> | <b>5774</b>    | <b>15 065</b> |

Tabel 14. Tallinnasse ja Tartusse vastuvõetud isikute õppimatuleku valikud elukoha maakonna lõikes

| Elukoha maakond    | Õppimatuleku asukoht |            |             |            | Loobunud    |           | Kokku       |
|--------------------|----------------------|------------|-------------|------------|-------------|-----------|-------------|
|                    | Tallinn              |            | Tartu       |            | Isikute arv | Osakaal   |             |
|                    | Isikute arv          | Osakaal    | Isikute arv | Osakaal    |             |           |             |
| Harju maakond      | 368                  | 52%        | 271         | 39%        | 64          | 9%        | 703         |
| Hiiu maakond       | 11                   | 69%        | 3           | 19%        | 2           | 13%       | 16          |
| Ida-Viru maakond   | 75                   | 54%        | 54          | 39%        | 11          | 8%        | 140         |
| Jõgeva maakond     | 22                   | 39%        | 31          | 54%        | 4           | 7%        | 57          |
| Järva maakond      | 26                   | 47%        | 24          | 44%        | 5           | 9%        | 55          |
| Lääne maakond      | 27                   | 64%        | 12          | 29%        | 3           | 7%        | 42          |
| Lääne-Viru maakond | 54                   | 61%        | 29          | 33%        | 6           | 7%        | 89          |
| Põlva maakond      | 13                   | 34%        | 21          | 55%        | 4           | 11%       | 38          |
| Pärnu maakond      | 57                   | 47%        | 49          | 40%        | 15          | 12%       | 121         |
| Rapla maakond      | 15                   | 44%        | 18          | 53%        | 1           | 3%        | 34          |
| Saare maakond      | 43                   | 59%        | 28          | 38%        | 2           | 3%        | 73          |
| Tartu maakond      | 142                  | 35%        | 239         | 59%        | 21          | 5%        | 402         |
| Valga maakond      | 16                   | 36%        | 25          | 56%        | 4           | 9%        | 45          |
| Viljandi maakond   | 46                   | 48%        | 45          | 47%        | 5           | 5%        | 96          |
| Võru maakond       | 31                   | 46%        | 34          | 51%        | 2           | 3%        | 67          |
| Pole teada         | 3                    | 75%        | 1           | 25%        |             | 0%        | 4           |
| <b>Kokku</b>       | <b>949</b>           | <b>48%</b> | <b>884</b>  | <b>45%</b> | <b>149</b>  | <b>8%</b> | <b>1982</b> |



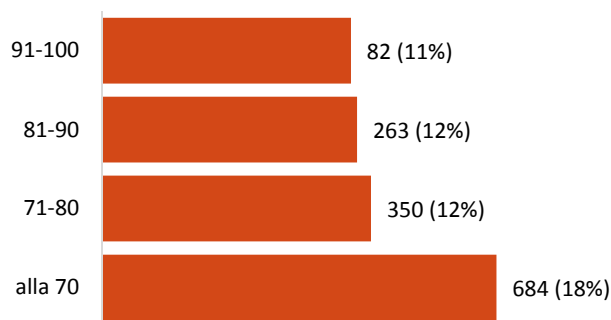
#### 2.4.4. Õpingutest loobumine

Eesti taustaga vastuvõetute hulgas oli 1448 isikut (559 meest, 889 naist), kes loobusid kõigist kõrghariduse esimese astme õppekohtadest, kuhu nad vastu võeti. Seega 13% kõigist Eesti taustaga vastuvõetutest loobus kõrghariduse esimese astme õppekohtadest. SAISI andmete põhjal saab öelda, et vähemalt 139 isikut nendest tuli siiski õppima, aga mõnele teisele õppeastmele (74 kutseõppesse, 65 magistriõppesse). Osa loobumisi võib olla seletatav mõnda välismaa kõrgkooli siirdumisega või astumisega mõnda Eesti kõrgkooli, mille vastuvõtt ei toimunud läbi SAISI. Täpsemad andmed loobumiste selgitamiseks siiski puuduvad.

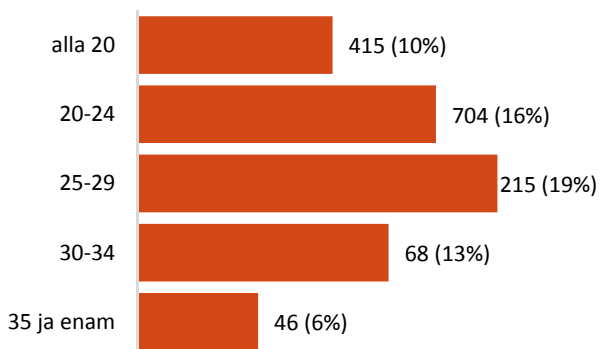
Loobujad on kandideerimisel esitanud keskmiselt 2,8 avaldust, mis on kõrgem näitaja kui kõigi kandidaatide keskmine (2,6). Ühe avalduse esitanuid on loobujate hulgas 497 (34% kõigist loobujatest). Samas oli kõigist õppekohtadest loobujate seas 21 isikut, kes esitasid kümme või rohkem avaldust. Üks isik esitas ka 19 avaldust, millest 9 osutus tegelikult vastuvõetuks.

Eelnevaid õpitulemusi vaadates loobusid kõigist õppekohtadest pigem need vastuvõetud, kelle riigieksamid olid madalamate tulemustega. Nendest vastuvõetutest, kelle kolme parema riigieksami keskmine tulemus jäi alla 70 punkti, loobus 18% kõigist oma õppekohtadest. Kõrgete riigieksamitulemustega (üle 90 punkti) vastuvõetutest loobus 11% kõigist oma õppekohtadest (joonis 32).

Vanuserühmade lõikes oli kõige suurem loobujate osakaal 25–29-aastaste vastuvõetute hulgas, kellest 19% loobus kõigist oma õppekohtadest (joonis 33).



Joonis 32. Vastuvõetud, kuid kõigist õppekohtadest loobunud isikute osakaal kõikidest vastuvõetutest kolme parima riigieksami keskmise tulemuse lõikes (jooniselt puuduvad isikud, kellel on tehtud vähem kui kolm riigieksamit, n=9666)



Joonis 33. Vastuvõetud, kuid kõigist õppekohtadest loobunud isikute osakaal kõigist vastuvõetutest vanuserühmade lõikes (n=10 739)

## 2.5. KONKURSIPÕHISED ERISUSED

Konkursipõhiseid erisusi on vaadatud õppekohtade täitmise võtmes. Vaadatud on finantseerimise, õppeasutuse tüübi, asukoha, õppekeele ja õppevaldkonna mõju ning arvesse on võetud kõik kandideerivad avaldused, sh ka mitte-eesti taustaga kandidaatide avaldused.

### 2.5.1. Õppekohad ja nende täitmine

Õppekohtade täitmise ülevaate eesmärk on vaadelda võimalusi, milles kandidaadid valikuid tegid, ning mil määral oli pakutavate õppekohtade maht kooskõlas kandidaatide valikutega.

SAISi kaudu oli võimalik kandideerida kokku 11 374 õppekohale. Neist 88% ehk 10 028 kohta olid seotud tasuta konkurssidega ning 12% ehk 1346 tasuliste konkurssidega. Lisaks neile õppekohtadele sai kandideerida lävendipõhiste konkursside õppekohtadele, mille arv on piiratud kehtestatud lävendiga. Puhast lävendipõhist vastuvõttu kasutas vaid Tallinna Ülikool 12 õppekaval (22% Tallinna Ülikooli õppekavadest, 4% kõigist õppekavadest SAISis). Lävendipõhise vastuvõtuga täideti kokku 359 õppekohta (196 õppekohta 7 tasuta õppekaval, 163 õppekohta 5 tasulisel õppekaval).

Tabel 15 annab ülevaate tasuta vastuvõtuga õppeasutuste (kõik peale Estonina Business School'i ja Euroakadeemia) õppekohtade arvust eelmise aastaga võrreldes. Õppekohtade koguarv oli 195 võrra (2%) väiksem kui 2012. aasta tegelik immatrikuleeritute arv tasuta ja tasuliste õppekohtadele. Kõrgharidusreformist tulenevalt on muutunud tasuta/tasulise õppe osakaal. Kui 2012. aastal alustas vaadeldud institutsioonides tasuta õppes 63%, siis 2013. aastal 95% immatrikuleeritustest.

Õppevaldkondade lõikes on kõrgharidusreform laiendanud tasuta õppimise võimalust kõige enam sotsiaalteaduste, ärianduse ja õiguse õppevaldkonnas, kus tasuta õppekohtade arv on suurenenud 2,8 korda (732-lt 2039-le), seejuures võrreldes 2012. aasta tegeliku immatrikuleeritute arvuga on õppekohtade arv sotsiaalteaduste, ärianduse ja õiguse valdkonnas 11% vähenenud (2690-lt 2406-le). Õppekohtade arv nii tasuta kui kõikide õppekohtade lõikes on suurenenud humanitaaria ja kunstide (tasuta õppekohti 81% rohkem ning kokku on õppekohti 7% rohkem kui 2012. aastal immatrikuleeritud), hariduse (tasuta 49%, kokku 5%), teeninduse (tasuta 48%, kokku 5%) ning tehnika, tootmise ja ehituse valdkonnas (tasuta 32%, kokku 6%). Loodus- ja täppisteaduste ning põllumajanduse valdkonnas on tasuta õppekohtade arv suurenenud vastavalt 22% ja 42%, kuid kokkuvõttes on õppekohtade arv veidi väiksem, kui 2012. aasta immatrikuleeritute arv kokku. Kõige vähem on tasuta õppekohtade arv suurenenud tervise ja heaolu valdkonnas (9%), seejuures õppekohtade arv on 11% väiksem kui 2012. aasta immatrikuleeritute arv kokku (tabel 15).

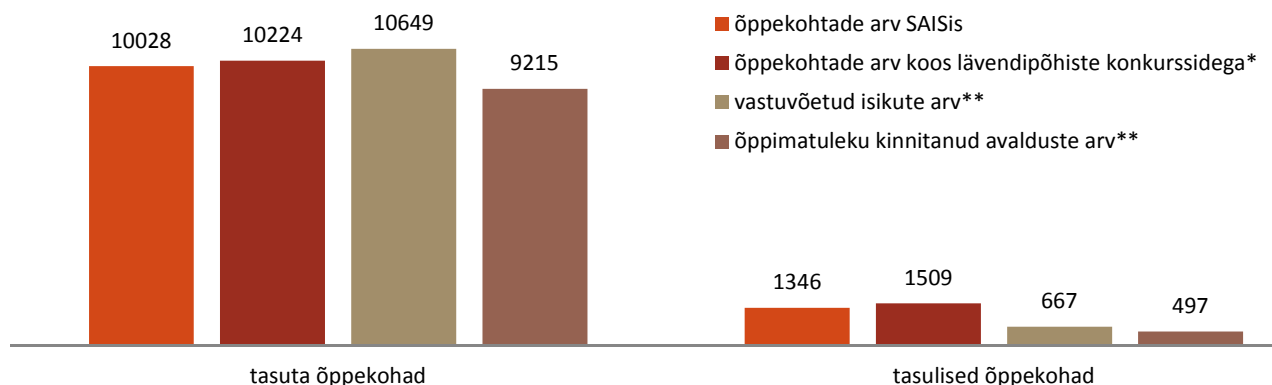
Tabel 15. 2013. aasta õppekohad 2012. aasta vastuvõtu kontekstis, kõik SAIS õppeasutused, välja arvatud Estonian Business School ja Euroakadeemia

| Õppevaldkond | 2012 immatrikuleeritud |             |             | 2013 õppekohad* |              |            | Muutus 2012. aastaga võrreldes |                  |
|--------------|------------------------|-------------|-------------|-----------------|--------------|------------|--------------------------------|------------------|
|              | Kokku                  | Tasuta      | Tasuline    | Kokku           | Tasuta       | Tasuline   | Kõik õppekohad                 | Tasuta õppekohad |
| HAR          | 652                    | 459         | 193         | 684             | 684          |            | 105%                           | 149%             |
| HUM          | 1129                   | 657         | 472         | 1213            | 1186         | 27         | 107%                           | 181%             |
| SOTS         | 2690                   | 732         | 1958        | 2406            | 2039         | 367        | 89%                            | 279%             |
| LOOD         | 1681                   | 1343        | 338         | 1635            | 1635         |            | 97%                            | 122%             |
| TEHN         | 2033                   | 1632        | 401         | 2155            | 2155         |            | 106%                           | 132%             |
| PÕL          | 257                    | 158         | 99          | 255             | 225          | 30         | 99%                            | 142%             |
| TERV         | 1429                   | 1150        | 279         | 1275            | 1251         | 24         | 89%                            | 109%             |
| TEEN         | 996                    | 707         | 289         | 1049            | 1049         |            | 105%                           | 148%             |
| <b>Kokku</b> | <b>10867</b>           | <b>6838</b> | <b>4029</b> | <b>10672</b>    | <b>10224</b> | <b>448</b> | <b>98%</b>                     | <b>150%</b>      |

\* Tallinna Ülikooli lävendiga konkurssidel on õppekohtade arvuna käsitletud õppimatuleku kinnitusega avalduste arvu  
Allikas: HTM ja SAIS



2013. aasta 16. septembri seisuga oli SAISi andmetel täidetud 90% tasuta õppekohtadest ning 33% tasulistest õppekohtadest (joonis 34). Kui arvestada juurde ka Eesti Infotehnoloogiakolledži kaugõppe 100 õppekoha täitmine, siis on üldine tasuta õppekohtade täitmise määr 91%.

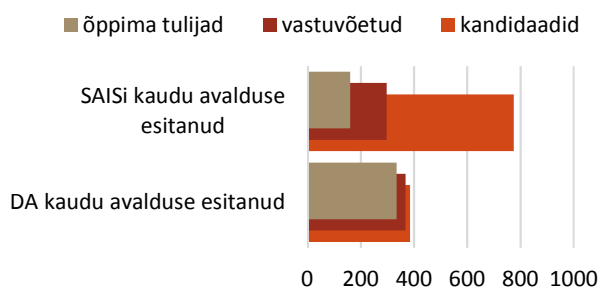


\* Lävendipõhistel konkurssidel on õppekohtade arv võrdne „Tuleb õppima“ olekus avaldustega

\*\* SAISis puuduvad Euroakadeemia vastuvõtuotsused ning osaliselt Estonian Business School'i vastuvõtuotsused

Joonis 34. Õppekohtade, vastuvõetud isikute ja õppimatuleku kinnitusega avalduste arv

**Vastuvõtt tasulisse õppesse.** 21 õppekaval toimus vastuvõtt tasulisse õppesse, sh 9 eraõppeasutuse õppekavale ning 12 avalik-õigusliku ülikooli võõrkeelsele õppekavale (joonis 35). SAISis ei kajastu Euroakadeemia vastuvõtuotsused ning osaliselt Estonian Business School'i vastuvõtuotsused.



Joonis 35. DA ja SAISi kaudu avalduse esitanute osakaal

Tasuta kõrghariduse kontekstis ei ole tasulised õppekohad Eesti taustaga kandidaatide jaoks ülemäära atraktiivsed. Tasulistele õppekavadele kandideeris kokku vaid 5% Eesti päritolu kandidaatidest. 775-st tasulise õppe kandidaadist 173 (22%) kandideeris ainult tasulisse õppesse, 602 ka tasuta konkurssidele.

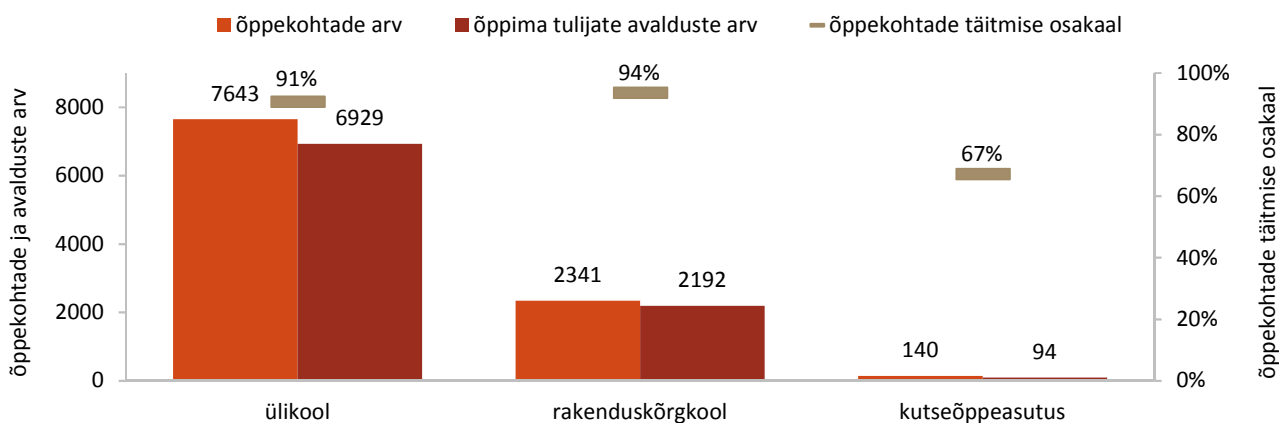
Tasulistele õppekohtadele kinnitas õppimatuleku kokku 496 isikut, neist vaid kolmandik olid avalduse esitanud SAISis. Suurem oli Eesti päritolu isikute tasulises õppes osalemise määr Tallinna õppeasutustes. 161-st SAISi kaudu tasulisse õppesse õppimatuleku kinnitanud Eesti taustaga kandidaadist vaid 3 valisid Tartu õppeasutuse.

Eesti kandidaadid kaldusid loobuma tasulisest õppes tasuta õppimisalternatiivi kasuks. 137 isikut, kes loobus pakutud tasulisest õppekohast, 98 olid kinnitanud SAISis õppimatuleku mõnele teisele kõrghariduse esimese astme konkursile ja üks isik kutseõppe konkursile. Üksikute eranditega oli tegu tasuta konkurssidega.

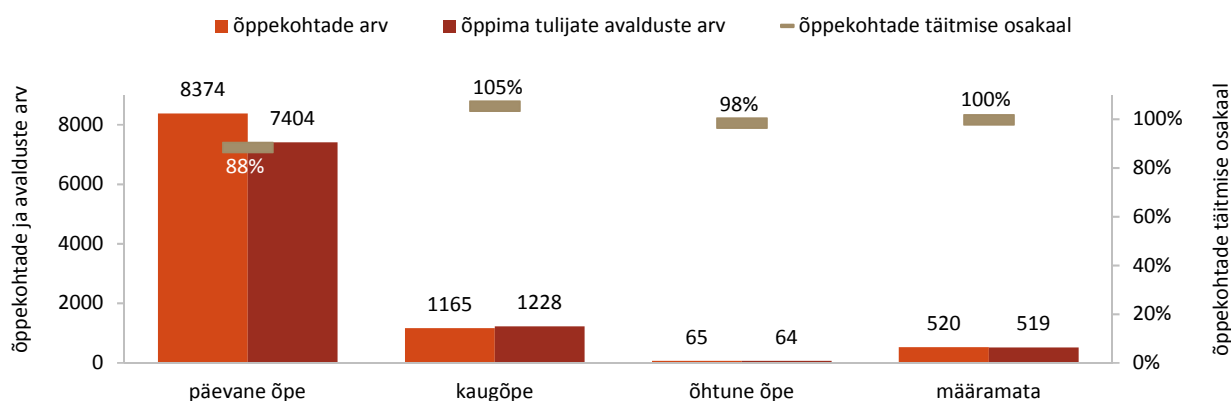
**Tasuta õppekohtade täitmine.** Tasuta õppekohtade analüüsist on välja jäetud Eesti Infotehnoloogia Kolledži kaugõppe konkurss, millel vastuvõtuotsused SAISi andmepäringu hetkel puudusid. Õppekohtade täitmist on vaadeldud üldistatuna, st kui mõnel konkursil oli ületäituvus ja mõnel alatäituvus, siis need üldarvestuses tasakaalustasid üksteist.

Kõigist tasuta õppekohtadest 75% moodustati ülikoolides, 23% rakenduskõrgkoolides ning ülejäänud (veidi enam kui 1%) kutseõppeasutustes. Õppekohtade täituvus oli kõige parem rakenduskõrgkoolides (94%), järgnevad ülikoolid 91%. Kutseõppeasutustes täideti kaks kolmandikku tasuta õppekohtadest (joonis 36).

83% tasuta õppekohtadest oli seotud päevase õppe konkurssidega, 12% õppekohtadest oli loodud kaugõppesse, 1% õhtuõppesse. 5% õppekohtadest oli seotud konkurssidega, millel kandidaat võis valida päevase ning mittepäevase õppevormi vahel. Õppekohtade täituvus oli parem mittepäevastel konkurssidel, ulatudes 100% protsendi lähedale. Päevase õppe konkurssidel täideti 88% õppekohtadest (joonis 37).

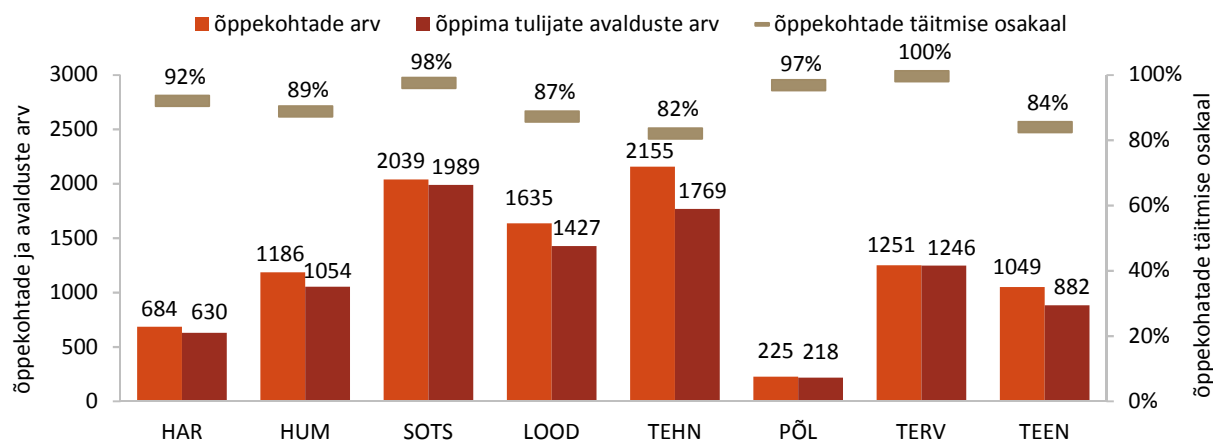


Joonis 36. Tasuta õppekohad ja nende täitmine õppeasutuse tüübi lõikes



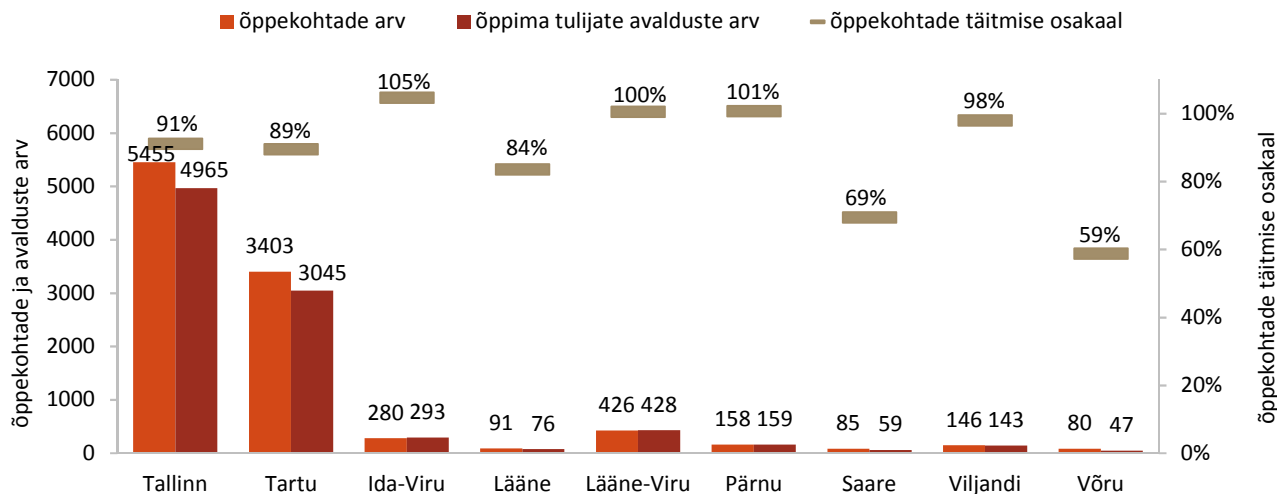
Joonis 37. Tasuta õppekohad ja nende täitmine õppevormi lõikes

Õppevaldkondade lõikes oli tasuta õppekohtade täitmise protsent kõrgeim tervise ja heaolu valdkonnas (100%), sotsiaalteaduste, äriduse ja õiguse valdkonnas (98%) ning põllumajanduse (97%) valdkonnas. Hariduse valdkonnas täideti 92%, humanitaaria ja kunstide valdkonnas 89% ning loodus- ja täppisteadiste valdkonnas 87% õppekohtadest. Kõige madalam oli tasuta õppekohtade täitmise määr teeninduse (84%) ning tehnika, tehnoloogia ja ehituse valdkonnas (82%) (joonis 38).



Joonis 38. Tasuta õppekohad ja nende täitmine õppevaldkondade lõikes

Enam kui pooled (54%) tasuta õppekohtadest loodi Tallinnas asuvasse õppeasutustesse või sealsetesse üksustesse. Tartu õppekohad moodustasid 34%, ülejäänud regioonide õppekohad 12% kõigist tasuta õppekohtadest. Kõige paremini on õppekohad täitunud Ida-Virumaal, Pärnus, Lääne-Virumaal – kõigis oli õppekohtade täitmise määr vähemalt 100%. Viljandis täideti 98%, Tallinnas 91% ja Tartus 89% tasuta õppekohtadest. Ülejäänud maakondades asuvas õppeasutustes jäi õppekohtade täitmise määr madalamale (joonis 39).



Joonis 39. Tasuta õppekohad ja nende täitmine õppetöö asukoha lõikes

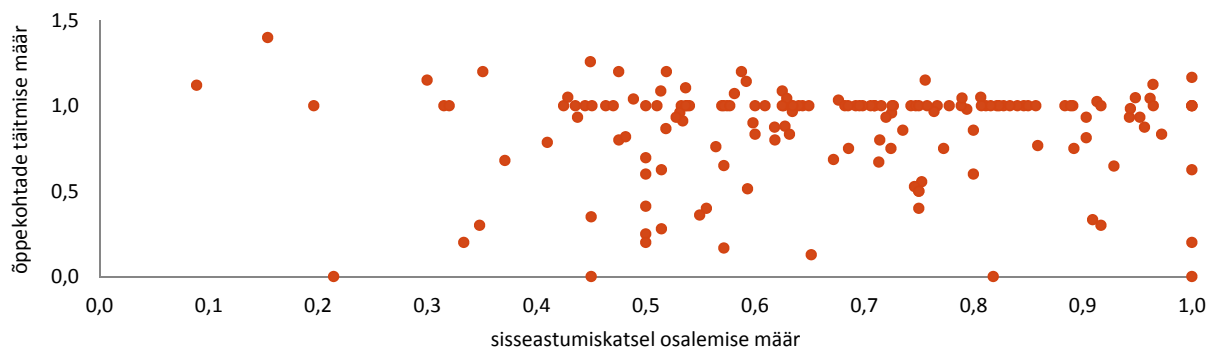
Kuigi tasuta õppimise eelduseks on eestikeelne õppetöö, toimus tasuta õppekohtadele vastuvõtt ka kolmel venekeelsel konkursil. Nendel konkurssidel oli õppekohtade täitmise määr 118%.

### 2.5.2. Sisseastumiskatsetel osalemine

Üliõpilaste vastuvõtul kasutatakse erinevaid sisseastumiskatseid: nii neid, millele eeldatakse kandidaadi viibimist etteantud ajal ja kohas (kirjalik erialakatse, intervjuu), kui ka kandidaadi kohalolu mitte-eeldavaid sisseastumiskatseid (näiteks avaldusega esitatud motivatsioonikirja, essee, portfoolio hindamine). Käesolevas analüüsis ei ole sisseastumiskatse vorme võimalik eristada. Küll saab teha järeldusi selle kohta, mil määral võib sisseastumiskatse mõjutada vastuvõttu.

Üldine sisseastumiskatsel osalemise määr tasuta konkurssidel oli 63%, st nii suurel osal avaldustest kajastus vähemalt 1-punktiline sisseastumiskatse tulemus. Oma osa sisseastumiskatsel loobumisel võis olla selles, et paljud katsed toimusid samaaegselt juuli teisel-kolmandal nädalal ning kandidaadid pidid valima, millisel osaleda. Näiteks oli sisseastumiskatsel osalemine keskmisest kõrgem Eesti Kunstiakadeemia konkurssidel, mille avalduste vastuvõtt toimus veebruaris – katsel osalemise määr oli 79%. Täiendavatel konkurssidel oli osalemise määr samas suurusjärgus üldise osalusega (64%).

Sisseastumiskatsel osalemise määr ei ole väga üheselt seotud õppekohtade täitmisega. On nii õppekavu, kus sisseastumiskatsel osalemise määr on suhteliselt madal, kuid õppekohti täidetakse väga hästi, kui ka neid õppekavasid, kus osalemise määr on kõrge, kuid õppekohad jäävad täitmata (joonis 40).

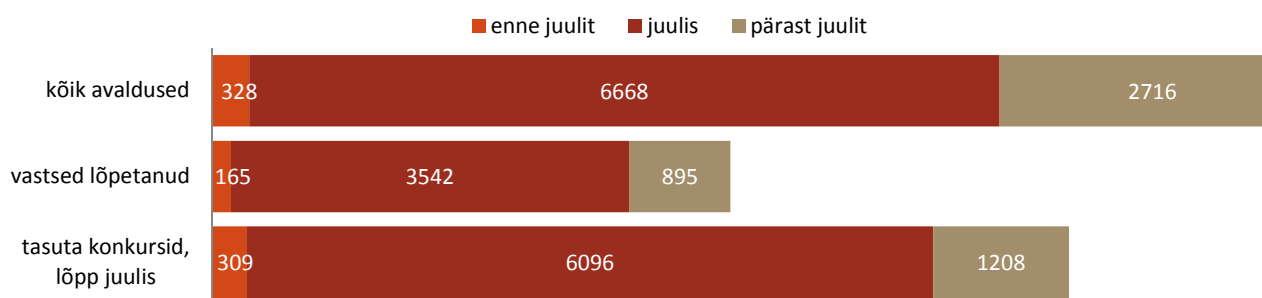


Joonis 40. Sisseastumiskatsel osalemise määra seos õppekohtade täitmisega

### 2.5.3. Õppimatuleku kinnitamine

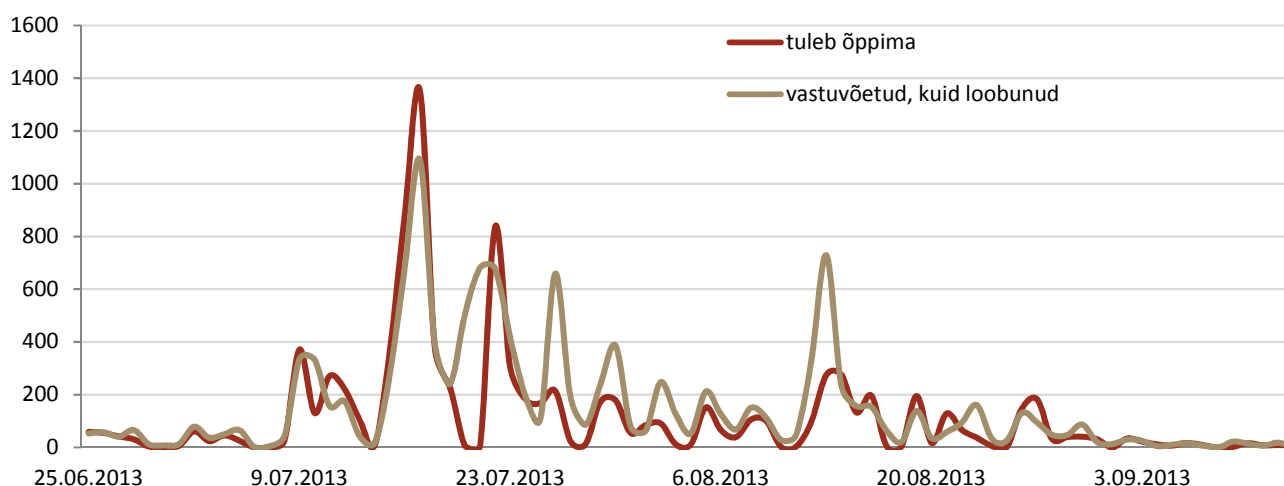
SAISis saab kandidaadil üldjuhul olla samas õppeastmes vaid üks õppimatuleku kinnitusega avaldus. Mitmele õppekavale õppimatuleku kinnitamiseks on vaja, et ühe õppimatuleku kinnitaks õppeasutus. Kahe kinnitatud avaldusega isikuid oli 17, ülejäänutel (9678) oli üks kinnitatud õppimatulek. Kui kandidaat on ühe õppekoha vastu võtnud ning saab ka järgmisele avaldusele vastuvõtuotsuse, siis teisel avaldusel õppimatulekut kinnitades loobub ta esimesest. Kui kandidaat ei soovi teise avalduse õppekohta vastu võtta, võib ta ise loobuda või määratakse ta automaatselt loobunuks, kui õppimatulekut ei kinnitata tähtaegselt (reeglina kolme päeva jooksul).

52% kõigist õppimisotsustest on tehtud juuli teises pooles. Juuli lõpuks oli oma lõpliku õppimisvaliku langetanud 72% kõigist õppimatuleku kinnitanutest. Enam kui neljandik tegid vastuvõtuotsuse augustis, sh ka need isikud, kelle vastuvõtt alles augustis toimuski (näiteks Tartu Ülikooli ja Eesti Maaülikooli kaugõppe vastuvõtt) (joonis 41 ja joonis 42).



Joonis 41. Õppimatuleku kinnitamise aeg

Kui vaadelda tasuta konkursse, mis lõppesid juulis (276 konkurssi ehk 68% kõigist), siis augusti alguseks oli oma õppimisvaliku langetanud 84% vastuvõetutest. Vastsed gümnaasiumilõpetanud tegid samuti oma otsuse valdavalt juuli lõpuks. 18% kinnitasid õppimatuleku augustis, 1% septembri alguses. Pärast 15. augustit kinnitas õppimatuleku 7% vastsetest lõpetanutest.



Joonis 42. Õppimatuleku kinnitamine ja õppekohast loobumine 25. juunist kuni 16. septembrini 2013

### 3. SAISI KUI KANDIDEERIMIS- JA VASTUVÕTUKANALI VÕIMALIK MÕJU KANDIDEERIMIS- JA VASTUVÕTUPROTSESSILE

SAIS on keskkond, kus tehakse valdav osa kõrghariduse esimese astme lõplikest kandideerimisvalikutest ning õppimisotsustest. Mil määral võib SAIS kui keskkond mõjutada sisseastuja kandideerimisvalikuid (avalduste arv, õppeasutuse ja õppekava valik) ning milline on süsteemi mõju õppeasutuste vastuvõtuprotsessile?

Kõrvutades 2012/13. õppeaasta gümnaasiumi päevases õppes lõpetanute SAISi kaudu kandideerimise määra (71% kõigist lõpetanutest) 2011. aasta koolilõpetajate uuringu andmetega, mille kohaselt 70% gümnaasiumilõpetajatest soovis jätkata Eestis kõrgharidusõpinguid (Mägi ja Nestor 2012), võib järeldada, et kõrgharidusõpingutest huvitatud üldjuhul pärast lõpetamist ka kõrgkooli kandideerivad. Kuna 94% kõikidest kandidaatidest on esitanud avalduse isiklikult SAISis, võib öelda, et **avalduse esitamise kanalina on SAIS efektiivne** ning võimaldab kandidaatidel lihtsalt ja mugavalt oma kandideerimisavalduse esitada.

Gümnaasiumilõpetanud kandideerivad suvel rohkematele õppekavadele, kui nad kevadel kavandasid. Koolilõpetajate uuringu põhjal plaanisid abiturientid valdavalt kandideerida kahele-kolmele (keskmiselt 2,7) erialale kahte-kolme kõrgkooli (keskmiselt 2,4) (Mägi ja Nestor 2012, lk 20). SAISi andmetel kandideerisid vastsed lõpetanud keskmiselt 3,8 konkursile ning 2,5 õppeasutusse. Sellegipoolest ei saa öelda, et kandideeritakse ülemäära paljudele õppekavadele. Pigem tuleb tõdeda, et **kandideeritakse suhteliselt piiratud arvule õppekavadele**. Vastsetest lõpetanutest 54%-l oli kuni kolm kandideerivat avaldust, üle kuue kandideeriva avalduse oli 13%-l vastsetest lõpetanutest. Ülejäänud kandidaatidest 88% piirdusid vaid kuni kolme avaldusega.

Ehkki kandideerivate avalduste arv isiku kohta jäi SAISis üldiselt kuni viie avalduse piiresse (90%-l kandidaatidest), tuleb arvestada ka avaldusi, mis olid avalduste esitamise perioodil õppeasutuste poolt tagasi lükatud või mille kandidaat tühistas. Nende avalduste asemele sai kandidaat soovi korral esitada uue avalduse. **Koos tühistatud või tagasilükatud avaldustega tõuseb keskmine avalduste arv isiku kohta 2,6-lt 3,4-le**, st iga kolme kandideeriva avalduse kohta on ka üks tühistatud või tagasilükatud avaldus. Kokku oli tühistatud või tagasilükatud avaldusi 11 028. Neist 6843 (62%) olid esitatud konkurssidele, millel ei olnud isikul kandideerivat avaldust, st isik loobus konkursile kandideerimisest või asendas selle mõne teise valikuga. Selline kandideerimisest loobumine või kandideerimisvaliku muutmine puudutas 22% kandidaatidest.

Kandideerimisvalikute tühistamine ja muutmine on kandidaadi vaatenurgast üks SAISi kasutajamugavusi. **Avalduste tühistamine ja ümbertõstmine teistele konkurssidele on SAISis lihtne ning seda toetab süsteemi läbipaistvus**. Kuna konkursside pingeread uuenevad süsteemis automaatselt, võimaldab see kandidaadil hinnata tõenäosust vastuvõetuks osutada ning vajadusel oma valikuid korrigeerida. Koolilõpetajate uuringu kohaselt on eriala ja õppeasutuse valikul eriala huvitavuse ning tasuta õppimise võimaluse järel tähtsuset kolmas tegur sisseastumise tõenäosus – 60% nimetas seda ühe peamise valikuargumentina (Mägi ja Nestor 2012, lk 21). Seega võib eeldada, et kandidaadid jälgivad sisseastumisel hoolega oma šansse vastuvõetuks osutada ning on valmis oma valikuid muutama.

Mil määral võib SAIS mõjutada kandidaatide õppeasutuse ja õppekava valikut? Kindlasti sünnib SAISis spon-taanseid kandideerimisotsuseid, kuid koolilõpetajate küsitlus lubab eeldada, et suurel osal vastsetest lõpetanutest on avalduste esitamise ajaks kandideerimisvalik põhiosas välja mõeldud. Kokku 22% lõpetajatest lubas erialavaliku otsustada alles pärast riigieksamite tulemuste selgumist ning 8% tunnistas, et kindel erialaeelistus puudub. Kuid ülejäänud kinnitasid, et edasiõppimisvalik on neil kujunenud hiljemalt viimasel õppeaastal (Mägi ja Nestor 2012, lk 20), mis loomulikult ei välista täiendavaid valikuid või korrigeerimisi esialgses plaanides. Kuna kandideerivate avalduste arv vanuse tõustes väheneb, siis võib eeldada, et mida rohkem aega on möödunud kooli lõpetamisest, seda selgemalt on läbi mõeldud kandideerimisvalik ja edasiõppimissoovid. Arvestades, et 83% kandidaatidel ei ole ühtegi tühistatud avaldust, võib eeldada, et **enamik kandidaatidest on üsna selgete kandideerimiseelistustega ning vastuvõtuprotsessis oma valikuid ei muuda**.

**52% õppima tulijatest (4857 isikut) on loobunud vähemalt ühest teisest õppimisvõimalusest**, sh 28%-l on rohkem kui üks loobumine (seejuures 381 isikul vähemalt viis loobunud avaldust). Vastuvõetuks osutus kokku 55% kõikidest avaldustest ning 71% kandidaatidest. Kas nii kõrge vastuvõetuks osutumise ning loobumiste määra juures oleks mõeldav seada sisse õppeasutusteülene avalduste piirarv, et vähendada „õhku“ süsteemis? Kui kandidaat osutub vastuvõetuks mitmele õppekavale, siis on tal reeglina iga avalduse vastuvõetuks märkimise järel kolm päeva aega, et oma õppimatulekut kinnitada. Kui ta ei kinnita ega ka loobu õppekohast,

hoiab ta kolm päeva õppekohta kinni, enne kui seda saab pakkuda järgmisele kandidaadile.

Järgnevalt on välja toodud avalduste arvu piiramise mõju hinnangud:

- Rohkem kui kaheksa kandideerivat avaldust ei suurenda võimalusi kõrgkooli sisseaamiseks. Kandidaate, kes esitasid üheksa või rohkem avaldust, oli 362. Jättes nendest kõrvale kandidaadid, kes osutusid vastuvõetuks kõigile õppekavadele, kuhu nad avalduse esitasid (10 isikut), ning need, kes vaatamata esitatud avalduste arvule ühelegi õppekohale vastuvõetuks ei osutunud (4 isikut), mõjutaks avalduste arvu piiramine kaheksa avaldusega potentsiaalselt 348 kandidaati (3% vastuvõetutest). Nad küll osutusid vastuvõetuks vähemalt ühele õppekavale, kuid mitte kõigile õppekavadele, millele nad soovisid.
- Kui kandideerivate avalduste arv oleks piiratud näiteks viie avaldusega, mõjutaks see potentsiaalselt 1388 kandidaati (13% vastuvõetutest), kes esitasid kuus või rohkem avaldust ning osutusid vastuvõetuks vähemalt ühele õppekavale, kuid mitte kõigile, millele nad soovisid.
- Kui kandideerivate avalduste arv oleks piiratud näiteks kolme avaldusega, mõjutaks see potentsiaalselt 2909 kandidaati (27% vastuvõetutest), kes esitasid neli või rohkem avaldust ning osutusid vastuvõetuks vähemalt ühele õppekavale, kuid mitte kõigile, millele nad soovisid.

### Hinnang vastuvõtukorraldusele

Vastuvõtukorralduse eesmärgipärasuse kohta on antud uuringu põhjal järeldusi teha ei saa, sest see eeldaks lisainfot õppeasutuste vastuvõetuga seotud eesmärkide kohta (näiteks täita kõik õppekohad, võtta vastu motiveeritumad kandidaadid vms). Sisendi olemasolul saaks sellele küsimusele vastuse anda kvantitatiivsete näitajate osas.

Vastuvõtukorraldusele hinnangu andmine peaks lisaks hõlmama ka sisseastujate kandideerimisprotsessiga seotud vajaduste ja rahulolu väljaselgitamist. Oluline oleks teada saada, kas sisseastujad on rahul SAISi võimalustega, millest tuntakse puudust ning kas SAIS võib ka mingis aspektis kandideerimist negatiivselt mõjutada. Vastuvõtu korraldamise osas on vajalik teada saada, kas avaldus(t)e esitamine SAISis oli lihtne, kui kiiresti vastati kandidaatidele, kui kiiresti menetleti kandidaadi avaldust ja kas kandideerija on rahul sellise süsteemiga. Saadava info põhjal saaksid ja võiksid kõrgkoolid ühtlustada vastuvõtu eesmäärke ja korraldust.

### Ettepanekud SAISi arendamiseks

#### Ettepanekud järgmiste aastate vastuvõtu parendamiseks

1. SAIS võiks kujuneda üldiseks edasiõppimise võimalusi tutvustavaks portaaliks, kus on kokkuvõtlik infot kõrgkoolide sisseastumise võimalustest, õppekavadest, erialade tutvustustest jne. Tänapäevane vastuvõtt ja info jagamine on kõrgkoolipõhine, kuid võiks enam lähtuda sisseastuja vajadustest.
2. SAISi võiks olla integreeritud tagasiside moodul, mille kaudu kandidaadid saaksid anda tagasisidet SAISiga seotud probleemidest, ootustest ja vajadustest. SAISi arendamisse tuleks kaasata üliõpilased.
3. SAISis kandideerides peaks sisseastujal olema võimalus keskkonnas küsimusi esitada ja nõu küsida. Vaadates sisseastumisavalduste arvu, võib oletada, et vajadus kandideerimise hetkel täiendavate küsimuste esitamiseks ning nõustamiseks on olemas.
4. Kõrgkoolide vahel tuleks ühtlustada sisseastumise ajakava (sh dokumentide vastuvõtt, õppijaks kinnitamine, nimekirjade avalikustamine, õppimatuleku kinnitamise päevade arv jne).

### Ettepanekud SAISi kui analüüsibaasi parendamiseks

5. SAISi näol on tegu väärtusliku andmebaasiga, mille põhjal saab analüüsida sisseastujate kandideerimis- ja õppimisvalikuid. Andmepäringute tegemine SAISist peab olema selgem, lihtsam ja võimalik.
6. SAISis on vajalik talletada erinevate aastate avaldused, et tagada võimalus aastate lõikes analüüsida teostamiseks ja võrdlusteks. Hetkel kustutatakse kõik avaldused enne uue aasta vastuvõtu algust.
7. Kandideerimisvalikute analüüsiga seoses oleks vaja saavutada kokkulepped õppeasutuste vahel ühiseks praktikaks, et andmestik oleks usaldusväärsem ning andmed üheselt tõlgendatavad. Täiendavalt tuleks kokku leppida SAISis olevate klassifikaatorite kasutamine, et tagada vastuvõtutöötajate tegutsemine vastuvõtu seadistamisel ning avalduste töötlemisel ühtsetel alustel. Mõistete selgitus võiks olla kohe antud sõna juures, mis kergendab arusaamist ja ei sunni terminist arusaamiseks SAISi sees liikuma. Sellega seoses tuleks üle vaadata avalduste staatused ja olekud ning leppida kokku, milliseid võtteid avalduste olekute muutmisel kasutatakse (näiteks avalduste tagasilükkamine vs konkurentsist välja arvamine jms).
8. Analüüsi seisukohast on oluline kokku leppida, milliseid avaldusi käsitleda kandideerivatena ning kuidas neid eristada. Kandideerivad avaldused peaks olema tagantjärele tuvastatavad. Hetkel ei võimalda avalduse staatus ja olek teha järeldusi, kas avaldus tühistati enne või pärast avalduste esitamise perioodi lõppu. Samuti ei ole teada, kas avaldus oli enne tühistamist vastuvõetud olekus või mitte. Kui hetkel on üks tühistatud staatus, siis edaspidi võiks eristada kolme eri tüüpi tühistamist:
  - a. tühistanud kandidaat – kandidaat tühistas avalduse enne avalduste esitamise perioodi lõppu;
  - b. kandideerimisest loobunud – isik on tühistanud avalduse pärast avalduse esitamise tähtaja lõppu;
  - c. tühistanud vastuvõtutöötaja – avalduse tühistas vastuvõtutöötaja. Kuna vastuvõtutöötaja saab avaldust tühistada uue avalduse esitamiseks (andmete parandamiseks), siis ei ole vaja eristada vastuvõtutöötaja tühistamisi enne ja pärast avalduste esitamise perioodi lõppu.
9. Andmete analüüsiks oleks parim, kui SAISist saaks teha kolme erinevat tüüpi andmepäringut (andmepäringute kirjeldusi vt lisa 3):
  - a. avaldustepõhine – andmestiku igal real on üks avaldus ning sellega kaasnevad tunnused avalduse, konkursi ning kandidaadi kohta;
  - b. isikupõhine – andmestiku igal real on üks kandidaat koos taustatunnuste ning üldistatud andmetega kandideerimise kohta;
  - c. konkursipõhine – andmestiku igal real on üks konkurss koos lisaandmetega.

Kõigi kolme andmepäringu tegemise võimalus peaks olema õppeasutuse administraatoril oma õppeasutuse kohta ning SAISi peadministraatoril kõigi SAISi andmete kohta.

### Ettepanekud SAISis andmekvaliteedi parandamiseks

10. SAIS peab olema seotud teiste andmebaasidega (sh EHIS, ÕIS jne), sest ainult siis on võimalik saada õigeid andmeid ja teha vajalikke analüüse.
11. Õppekavade seadistamisel kasutada EHISe õppekavakoode ning lisada juurde õppevaldkonna ja õppekavagrupi tunnus.
12. Kandidaatide õppevormide eelistuste analüüsiks oleks vaja õppevormiti eristada konkursse. Kui sama konkursiga võetakse vastu mitmesse õppevormi, oleks vaja tegeliku õppevormi valiku tunnust, mida oleks võimalik lisada päringusse.
13. Täiendava vastuvõtu läbiviimisel tuleks kasutada eraldi konkursse, sest see võimaldab paremini hinnata täiendava vastuvõtu efektiivsust.

## Kasutatud allikad

Eesti Üliõpilaskondade Liit. (2007). *Üliõpilaste sotsiaalmajandulik olukord 2005/2006*.  
[http://www.evl.ee/public/files/eesti\\_yliopilaste\\_uuring\\_2006.pdf](http://www.evl.ee/public/files/eesti_yliopilaste_uuring_2006.pdf)

Must, O. (2006). *Üliõpilaskandidaatide valikudilemmade hierarhia ja dünaamika. Uurimuse aruanne*.  
<http://www.hm.ee/index.php?popup=download&id=10623>

Mägi, E., Nestor, M. (2012). *Koolilõpetajad ja nende karjäärivalikud. Lõpparuanne*. Praxis.  
[http://praxis.ee/fileadmin/tarmo/Projektid/Haridus/Valikud/HP\\_valikud\\_lopparuanne\\_2012.pdf](http://praxis.ee/fileadmin/tarmo/Projektid/Haridus/Valikud/HP_valikud_lopparuanne_2012.pdf)

Tõnisson, E. (2011). *Kõrghariduse valdkonna statistiline ülevaade*. Haridus- ja Teadusministeerium.  
<http://www.hm.ee/index.php?popup=download&id=11348>



## LISA 1. 2013. aasta uuringu andmepäringu kirjeldus

Andmestik koostati 16.09.2013 Fujitsu poolt.

1. Andmestik on iga avaldus eraldi real. Isikul võib olla mitu avaldust.
2. Päringusse võtta kõrghariduse esimesele ja teisele astmele esitatud avaldused:
  - 2.1. mis on staatusega "Kinnitatud vastuvõtutöötaja poolt", kui konkursi seadistuses on nõutud vastuvõtutöötaja kinnitus;
  - 2.2. mis on staatusega "Kinnitatud kandidaadi poolt", kui konkursi seadistuses ei ole nõutud vastuvõtutöötaja kinnitust;
  - 2.3. mille kandidaat on tühistatud peale kandidaadi või vastuvõtutöötaja poolt kinnitamist (st realselt konkureerinud avaldused; välistada tühistatud avaldused, mida kandidaat ei esitanud).
3. Päringu ajavahemik 01.01.2013 – päringu koostamise kuupäev.

Tabel 1. Uuringu aluseks oleva andmestiku tunnused

| Andmete grupp                                 | Tunnus  | Märkused            |
|---|---|---------------------|
| Isiku ID                                      | Isiku ID  | Genereeritud SAISis |
| Konkursi andmed                               | Konkursi nimi                                       |                     |
|   | Konkursi õppekava nimetus                           |                     |
|   | Konkursi õppekava kood                              |                     |
|   | Konkursi õppeasutus                                 |                     |
|   | Konkursi õppeasutuse teaduskond                     |                     |
|   | Konkursi haridusaste                                |                     |
|   | Konkursi haridustase                                |                     |
|   | Konkursi õppevorm                                   |                     |
|   | Konkursi finantseerimine                            |                     |
|   | Konkursi õppekeel                                   |                     |
|   | Konkursi algus                                      |                     |
|   | Konkursi lõpp                                       |                     |
|   | Konkursi õppekohtade arv                            |                     |
|   | Minimaalne haridustase kandideerimiseks             |                     |
|   | Konkursil on automaatne kinnitus (jah/ei)           |                     |
|   | Minimaalne punktisumma kandideerimisel              |                     |
|   | Konkursil on seadistatud sisseastumiseksam (jah/ei) |                     |
| Avalduse andmed                               | Avalduse nr   |                     |
|   | Avalduse koormus                                    |                     |
|   | Avalduse finantseerimine                            |                     |
|   | Avaldus on esitatud ühisõppekavale (jah/ei)         |                     |
|   | Avalduse staatus                                    |                     |
|   | Avalduse olek                                       |                     |
|   | Avalduse oleku muutmise kuupäev (viimane)           |                     |
|   | Avaldusega seotud kandidaadi punktid (kokku)        |                     |
| Avaldusega seotud sisseastumiskatsete punktid |   |                     |

|                                   |  |  |
|-----------------------------------|--|--|
| Isiku kinnitatud õppimatulek      | Isiku "Tuleb õppima" kooli nimi                                  | Kui isik on kinnitanud õppimatuleku mitmele konkursile, siis tuua välja ka "Tuleb õppima" 2 jne  |
|                                   | Isiku "Tuleb õppima" konkurss                                    |  |
|                                   | Isiku "Tuleb õppima" õppekava                                    |  |
|                                   | Isiku "tuleb õppima" haridustase                                 |  |
|                                   | Isiku "Tuleb õppima" õppevorm                                    |  |
|                                   | Isiku "Tuleb õppima" kinnituse kuupäev                           |  |
| Isikuandmed                       | Isiku sugu   |  |
|                                   | Isiku kodakondsus  |  |
|                                   | Isiku sünniaasta (või kuupäev)                                   |  |
|                                   | Isiku elukohamaa   |  |
|                                   | Isiku elukoha maakond  |  |
|                                   | Isikul on eesti isikukood (jah/ei)                               |  |
|                                   | Isik on teinud päringu riiklikest registritest (jah/ei)          |  |
| Riigieksamite tulemused           | Riigieksam: ajalugu  |  |
|                                   | Riigieksam: bioloogia  |  |
|                                   | Riigieksam: eesti keel (alates 2012)                             |  |
|                                   | Riigieksam: eesti keel (kirjand)                                 |  |
|                                   | Riigieksam: eesti keel teise keelena                             |  |
|                                   | riigieksam: emakeel (kirjand)                                    |  |
|                                   | Riigieksam: füüsika  |  |
|                                   | Riigieksam: geograafia   |  |
|                                   | Riigieksam: inglise keel võõrkeelena                             |  |
|                                   | Riigieksam: keemia   |  |
|                                   | Riigieksam: matemaatika  |  |
|                                   | Riigieksam: prantsuse keel võõrkeelena                           |  |
|                                   | Riigieksam: saksa keel võõrkeelena                               |  |
|                                   | Riigieksam: vene keel (alates 2012)                              |  |
| Riigieksam: vene keel (kirjand)   |  |  |
| Riigieksam: vene keel võõrkeelena |  |  |
| Riigieksam: ühiskonnaõpetus       |  |  |
| Üldkeskhariduse andmed            | Isiku lõpetatud üldkeskharidus: kooli nimetus                    | ISCED 97 aste 3A. EHISE haridustase 310  |
|                                   | Isiku lõpetatud üldkeskharidus: lõpetamise aasta (või kuupäev)   |  |
|                                   | Isiku lõpetatud üldkeskharidus: lõpetatud kiitusega              |  |
|                                   | Isiku lõpetatud üldkeskharidus: õppekeel                         |  |
|                                   | Isiku lõpetatud üldkeskharidus: õppevorm                         |  |
|                                   | Isiku lõpetatud üldkeskharidus: õppesuund                        |  |
|                                   | Isiku lõpetatud üldkeskharidus: välismaa kool (jah/ei)           |  |
| Kutsekeskharidus                  | Isiku lõpetatud kutsekeskharidus: kooli nimetus                  | ISCED97 aste 3B. EHISE haridustase on 314, 323 või 411. Kui isikul on mitu lõpetatud kutsekeskharidust, siis võtta päringusse esimesena lõpetatud. |
|                                   | Isiku lõpetatud kutsekeskharidus: lõpetamise aasta (või kuupäev) |  |
|                                   | Isiku lõpetatud kutsekeskharidus: õppekeel                       |  |
|                                   | Isiku lõpetatud kutsekeskharidus: õppevorm                       |  |
|                                   | Isiku lõpetatud kutsekeskharidus: välismaa kool                  |  |

|                                  |  |  |
|----------------------------------|--|--|
| Kutseharidus keskhariduse baasil | Isiku lõpetatud kutseharidus keskhariduse baasil: kooli nimetus    | ISCED97 aste 4B. EHISE haridustase on 412, 413 või 414. Kui isikul on mitu lõpetatud kutseharidust keskhariduse baasil, siis võtta päringusse esimesena lõpetatud. |
|                                  | Isiku lõpetatud kutseharidus keskhariduse baasil: lõpetamise aasta |  |
|                                  | Isiku lõpetatud kutseharidus keskhariduse baasil: õppekeel         |  |
|                                  | Isiku lõpetatud kutseharidus keskhariduse baasil: välismaa kool    |  |
|                                  | Isiku alustatud õpingute arv kutsehariduses keskhariduse baasil    |  |
| Kõrgharidusõpingud               | Alustatud õpingute arv kõrghariduse esimesel astmel                | EHISE haridustase 501, 502, 503, 511, 512, 513, 514  |
|                                  | Lõpetatud õpingute arv kõrghariduse esimesel astmel                |  |
|                                  | Alustatud õpingute arv kõrghariduse teisel astmel                  | EHISE haridustase 612, 613, 614, 633   |
|                                  | Lõpetatud õpingute arv kõrghariduse teisel astmel                  |  |
|                                  | Alustatud õpingute arv kõrghariduse kolmandal astmel               | EHISE haridustase 732, 733, 734, 7R  |
|                                  | Lõpetatud õpingute arv kõrghariduse kolmandal astmel               |  |
|                                  | Lõpetatud kõrgharidusõpingute arv                                  | Kui isikul on enam kui üks lõpetatud kõrgharidus, siis tuua välja ka "Lõpetatud kõrgharidusõpingud" 2 jne  |
|                                  | Lõpetatud kõrgharidusõpingud 1: kooli nimetus                      |  |
|                                  | Lõpetatud kõrgharidusõpingud 1: omandatud haridustase              |  |
|                                  | Lõpetatud kõrgharidusõpingud 1: õppekava                           |  |
|                                  | Lõpetatud kõrgharidusõpingud 1: lõpetamise aeg                     |  |
|                                  | Lõpetatud kõrgharidusõpingud 1: lõpetatud kiitusega                |  |
|                                  | Lõpetatud kõrgharidusõpingud 1: õppekeel                           |  |
|                                  | Lõpetatud kõrgharidusõpingud 1: välismaa kool                      |  |

## LISA 2. Õppeasutuste vastuvõtu põhinäitajad (õppekavade ja konkursside arv, õppekeel, õppevorm, avalduste esitamise periood)

| Õppeasutus                              | Õppekavade arv | Vastuvõtu algus | Vastuvõtu lõpp | Õppe-vorm  | Õppe-keel          | Konkursside arv | Täpsustus                        |
|---|----------------|-----------------|----------------|------------|--------------------|-----------------|----------------------------------|
| Eesti Infotehnoloogia Kõrghariduskeskus | 3              | 27.06.2013      | 12.07.2013     | Vaba valik | eesti              | 1               |                                  |
|   |                | 9.09.2013       | 16.09.2013     | Kaug       | eesti              | 1               | vastuvõtuotsused puuduvad        |
| Eesti Kunstiakadeemia                   | 20             | 1.02.2013       | 3.03.2013      | Päevane    | eesti              | 13              |                                  |
|   |                | 1.05.2013       | 26.06.2013     | Päevane    | eesti              | 5               |                                  |
|   |                |                 |                | Õhtune     | eesti              | 3               |                                  |
|   |                |                 |                |            | vene               | 1               |                                  |
|   |                | 15.07.2013      | 15.08.2013     | Päevane    | eesti              | 1               | täiendav vastuvõtt               |
|   |                |                 | vene           | 1          | täiendav vastuvõtt |                 |                                  |
|   |                | 16.07.2013      | 15.08.2013     | Päevane    | eesti              | 1               | täiendav vastuvõtt               |
| Eesti Lennuakadeemia                    | 5              | 25.06.2013      | 3.07.2013      | Päevane    | eesti              | 5               |                                  |
| Eesti Maaülikool                        | 19             | 22.06.2013      | 5.07.2013      | Päevane    | inglise            | 1               |                                  |
|   |                |                 |                |            | eesti              | 18              |                                  |
|   |                | 22.07.2013      | 16.08.2013     | Kaug       | eesti              | 2               |                                  |
|   |                | 29.07.2013      | 16.08.2013     | Päevane    | eesti              | 4               | täiendav vastuvõtt               |
| Eesti Mereakadeemia                     | 6              | 25.06.2013      | 12.07.2013     | Päevane    | eesti              | 1               |                                  |
|   |                |                 | 12.08.2013     | Päevane    | eesti              | 1               | vastuvõtu tähtaega on pikendatud |
|   |                |                 | 26.08.2013     | Päevane    | eesti              | 1               | vastuvõtu tähtaega on pikendatud |
|   |                |                 | 3.09.2013      | Päevane    | eesti              | 1               | vastuvõtu tähtaega on pikendatud |
|   |                |                 | 9.09.2013      | Stats      | eesti              | 1               | vastuvõtu tähtaega on pikendatud |
|   |                |                 | 10.09.2013     | Päevane    | eesti              | 1               | vastuvõtu tähtaega on pikendatud |
| Estonian Business School                | 3              | 20.03.2013      | 2.09.2013      | Kaug       | eesti              | 1               |                                  |
|   |                |                 |                | Päevane    | inglise            | 1               |                                  |
|   |                |                 |                |            | eesti              | 2               |                                  |
|   |                |                 |                | Õhtune     | eesti              | 2               |                                  |
| Euroakadeemia                           | 6              | 29.05.2013      | 31.08.2013     | Stats      | vene               | 2               | vastuvõtuotsused puuduvad        |
|   |                |                 | 15.09.2013     | Stats      | eesti              | 6               | vastuvõtuotsused puuduvad        |
|   |                |                 |                |            | vene               | 1               | vastuvõtuotsused puuduvad        |
|   |                | 23.06.2013      | 15.09.2013     | Stats      | vene               | 6               | vastuvõtuotsused puuduvad        |
| Kaitseväge Ühendatud Õppeasutused       | 3              | 25.06.2013      | 7.07.2013      | Päevane    | eesti              | 6               |                                  |
|   |                | 29.07.2013      | 1.08.2013      | Päevane    | eesti              | 2               | täiendav vastuvõtt               |
| Lääne-Viru Rakenduskõrgkool             | 6              | 1.07.2013       | 9.08.2013      | Määramata  | eesti              | 11              |                                  |
| Sisekaitseakadeemia                     | 4              | 1.07.2013       | 11.07.2013     | Päevane    | eesti              | 4               |                                  |
|   |                | 5.08.2013       | 9.08.2013      | Päevane    | eesti              | 2               | täiendav vastuvõtt               |

|                              |            |                    |            |            |                                  |         |         |                                  |                                  |
|------------------------------|------------|--------------------|------------|------------|----------------------------------|---------|---------|----------------------------------|----------------------------------|
| Tallinna Majanduskool        | 2          | 28.06.2013         | 26.07.2013 | Päevane    | eesti                            | 2       |         |                                  |                                  |
|                              |            |                    |            | Õhtune     | eesti                            | 1       |         |                                  |                                  |
| Tallinna Tehnikakõrgkool     | 13         | 25.06.2013         | 9.07.2013  | Kaug       | eesti                            | 14      |         |                                  |                                  |
|                              |            |                    |            | Päevane    | eesti                            | 24      |         |                                  |                                  |
|                              |            |                    |            | 19.08.2013 | Päevane                          | eesti   | 1       | vastuvõtu tähtaega on pikendatud |                                  |
|                              |            |                    |            | 17.07.2013 | 19.08.2013                       | Kaug    | eesti   | 1                                | täiendav vastuvõtt               |
|                              |            |                    |            | 22.07.2013 | 23.08.2013                       | Päevane | eesti   | 1                                | täiendav vastuvõtt               |
|                              |            |                    |            | 26.07.2013 | 12.08.2013                       | Päevane | eesti   | 1                                | täiendav vastuvõtt               |
|                              |            |                    |            | 14.08.2013 | Päevane                          | eesti   | 1       | täiendav vastuvõtt               |                                  |
|                              |            |                    |            | 16.08.2013 | Päevane                          | eesti   | 1       | täiendav vastuvõtt               |                                  |
|                              | 23.08.2013 | Kaug               | eesti      | 1          | täiendav vastuvõtt               |         |         |                                  |                                  |
| Tallinna Tehnikaülikool      | 45         | 6.06.2013          | 6.06.2013  | Stats      | inglise                          | 2       |         |                                  |                                  |
|                              |            |                    |            | 11.06.2013 | 11.06.2013                       | Stats   | inglise | 1                                |                                  |
|                              |            |                    |            | 26.06.2013 | 5.07.2013                        | Kaug    | eesti   | 4                                |                                  |
|                              |            |                    |            |            |                                  |         | vene    | 1                                |                                  |
|                              |            |                    |            |            |                                  | Stats   | eesti   | 26                               |                                  |
|                              |            |                    |            |            |                                  |         | vene    | 2                                |                                  |
|                              |            |                    |            | 7.08.2013  | Stats                            | inglise | 3       | vastuvõtu tähtaega on pikendatud |                                  |
| 12.08.2013                   | 14.08.2013 | Stats              | eesti      | 9          | tähtaega pikendatud/<br>muudetud |         |         |                                  |                                  |
| Tallinna Tervishoiu Kõrgkool | 8          | 1.06.2013          | 4.07.2013  | Päevane    | eesti                            | 8       |         |                                  |                                  |
|                              |            |                    |            | 8.07.2013  | 19.07.2013                       | Päevane | eesti   | 2                                | tähtaega pikendatud/<br>muudetud |
| Tallinna Ülikool             | 55         | 28.06.2013         | 9.07.2013  | Kaug       | inglise                          | 1       |         |                                  |                                  |
|                              |            |                    |            |            | eesti                            | 17      |         |                                  |                                  |
|                              |            |                    |            | Päevane    | inglise                          | 5       |         |                                  |                                  |
|                              |            |                    |            |            | eesti                            | 37      |         |                                  |                                  |
|                              |            |                    |            | 18.07.2013 | Päevane                          | eesti   | 11      |                                  |                                  |
|                              |            |                    |            | 15.08.2013 | 16.08.2013                       | Kaug    | inglise | 1                                | täiendav vastuvõtt               |
| eesti                        | 3          | täiendav vastuvõtt |            |            |                                  |         |         |                                  |                                  |
|                              |            | Päevane            | inglise    | 4          | täiendav vastuvõtt               |         |         |                                  |                                  |
|                              |            |                    | eesti      | 21         | täiendav vastuvõtt               |         |         |                                  |                                  |
| Tartu Tervishoiu Kõrgkool    | 6          | 1.07.2013          | 21.07.2013 | Päevane    | eesti                            | 6       |         |                                  |                                  |
| Tartu Ülikool                | 64         | 8.04.2013          | 21.04.2013 | Päevane    | inglise                          | 2       |         |                                  |                                  |
|                              |            |                    |            | 24.06.2013 | 5.07.2013                        | Päevane | inglise | 1                                |                                  |
|                              |            |                    |            |            |                                  |         | eesti   | 65                               |                                  |
|                              | 5.08.2013  | 16.08.2013         | Kaug       | eesti      | 13                               |         |         |                                  |                                  |
| Võrumaa Kutsehariduskeskus   | 4          | 25.06.2013         | 6.08.2013  | Päevane    | eesti                            | 4       |         |                                  |                                  |
| Õppekavasid/ konkursse kokku | 272        |                    |            |            |                                  | 406     |         |                                  |                                  |

### LISA 3. Ettepanekud edasisteks andmepäringuteks

Kandideerimisandmete analüüsimiseks nii õppeasutustes kui ka üldistatuna, on vaja parendada andmete kättesaadavust SAISist. Käesoleva uuringu kogemusest lähtudes on parandatud/täpsustatud avaldusepõhise andmepäringu kirjeldust (lisa 3, tabel 1).

Kuna kandidaatide valikute analüüsiks on vajalik isikupõhine andmestik ning konkursside võrdlemiseks konkursipõhine andmestik, on välja toodud ka nende andmestike põhistruktuur (lisa 3, tabel 2 ja tabel 3). Käesolevas uuringus on isikupõhine ja konkursipõhine andmestik koostatud avaldusepõhise andmestiku põhjal, kuid edaspidi võiksid andmestikud olla kättesaadavad otse SAISist.

Kõigi kolme andmepäringu tegemise võimalus peaks olema õppeasutuse administraatoril oma õppeasutuse kohta ning SAISI peadministraatoril kõigi SAISI andmete kohta. Lisaks peaks olema võimalus teha päringuid valitud andmete lõikes, näiteks ainult ühe õppeastme, teaduskonna vm lõikes.

Andmete analüüsi seisukohalt on oluline üle vaadata avalduste staatused ja olekud, et päringutes oleks võimalik eristada kandideerivaid avaldusi nendest avaldustest, mis küll kinnitati kandideerimiseks, kuid on tühistatud enne avalduste esitamise perioodi lõppu. Üks võimalus oleks ühe tühistatud staatuse asemel eristada kolme tüüpi tühistamisi:

1. tühistanud kandidaat – kandidaat tühistas avalduse enne avalduste esitamise perioodi lõppu;
2. kandideerimisest loobunud – isik on tühistanud avalduse pärast avalduse esitamise tähtaja lõppu;
3. tühistanud vastuvõtutöötaja – avalduse tühistas vastuvõtutöötaja. Kuna vastuvõtutöötaja saab avaldust tühistada uue avalduse esitamiseks (andmete parandamiseks), siis ei ole vaja eristada vastuvõtutöötaja tühistamisi enne ja pärast avalduste esitamise perioodi lõppu.

Tabel 1. Avaldusepõhise andmestiku tunnused

| Andmete grupp                                       | Tunnus                                    | Märkused            |
|---|---|---------------------|
| Isiku ID  | Isiku ID                                  | Genereeritud SAISis |
| Konkursi andmed                                     | Konkursi nimi                             |                     |
|   | Konkursi õppekava nimetus                 |                     |
|   | Konkursi õppekava kood                    |                     |
|   | Konkursi õppeasutus                       |                     |
|   | Konkursi õppeasutuse teaduskond           |                     |
|   | Konkursi haridusaste                      |                     |
|   | Konkursi haridustase                      |                     |
|   | Konkursi õppevorm                         |                     |
|   | Konkursi finantseerimine                  |                     |
|   | Konkursi õppekeel                         |                     |
|   | Konkursi algus                            |                     |
|   | Konkursi lõpp                             |                     |
|   | Konkursi õppekohtade arv                  |                     |
|   | Minimaalne haridustase kandideerimiseks   |                     |
|   | Konkursil on automaatne kinnitus (jah/ei) |                     |
|   | Minimaalne punktisumma kandideerimisel    |                     |
|   | Vastuvõttu tagav minimaalne punktisumma   |                     |
| Konkursil on seadistatud sisseastumiseksam (jah/ei) |   |                     |

|   |   |  |
|---|---|--|
| Avalduse andmed   | Avalduse nr   |  |
|   | Avalduse koormus  |  |
|   | Avalduse finantseerimine  |  |
|   | Avalduse sisestamise kuupäev                                      |  |
|   | Avaldus on esitatud ühisõppekavale (jah/ei)                       |  |
|   | Avalduse staatus  |  |
|   | Avalduse olek   |  |
|   | Avalduse oleku muutmise kuupäev (viimane)                         |  |
|   | Avaldusega seotud kandidaadi punktid (kokku)                      |  |
|   | Avaldusega seotud sisseastumiskatsete punktid                     |  |
|   | Avaldus on isiku viimane avaldus konkursil (jah/ei)               |  |
| Isiku kinnitatud õppimatulek  | Isiku "Tuleb õppima" kooli nimi                                   | Kui isik on kinnitanud õppimatuleku mitmele konkursile, siis tuua välja ka "Tuleb õppima" 2 jne  |
|   | Isiku "Tuleb õppima" konkurss                                     |  |
|   | Isiku "Tuleb õppima" õppekava                                     |  |
|   | Isiku "tuleb õppima" haridustase                                  |  |
|   | Isiku "Tuleb õppima" õppevorm                                     |  |
|   | Isiku "Tuleb õppima" finantseerimine                              |  |
|   | Isiku "Tuleb õppima" kinnituse kuupäev                            |  |
| Isikuandmed   | Isiku sugu  |  |
|   | Isiku kodakondsus   |  |
|   | Isiku sünnikuupäev  |  |
|   | Isiku elukohamaa  |  |
|   | Isiku elukoha maakond   |  |
|   | Isikul on eesti isikukood (jah/ei)                                |  |
|   | Isik on teinud päringu riiklikest registritest (jah/ei)           |  |
| Riigieksamite tulemused   | Kõigi riigieksamite tulemused eraldi tunnustena                   | 2014. aastast kolm riigieksamit  |
| Eelnev haridus (kõrgharidusele ligipääsu võimaldava lõpetatud hariduse andmed, EHISe tasemed 310-500) | Kooli nimetus   | Kui isik on mitu korda lõpetanud, siis lisada "Eelnev haridus" 2 jne lõpetamise aja järgi, st kõige esimesena lõpetatud haridus on esimene |
|   | Lõpetatud haridustase   |  |
|   | Lõpetamise kuupäev  |  |
|   | Lõpetatud kiitusega   |  |
|   | Õppekeel  |  |
|   | Õppevorm  |  |
|   | Õppesuund   |  |
| Andmed pärinevad EHISest (jah/ei)   |   |  |
| Kõrgharidusõpingud  | Alustatud õpingute arv kõrghariduse esimesel astmel               | EHISe haridustase 501, 502, 503, 511, 512, 513, 514  |
|   | Lõpetatud õpingute arv kõrghariduse esimesel astmel               |  |
|   | Alustatud õpingute arv kõrghariduse teisel astmel                 | EHISe haridustase 612, 613, 614, 633   |
|   | Lõpetatud õpingute arv kõrghariduse teisel astmel                 |  |
|   | Alustatud õpingute arv kõrghariduse kolmandal astmel              | EHISe haridustase 732, 733, 734, 7R  |
|   | Lõpetatud õpingute arv kõrghariduse kolmandal astmel              |  |
|   | Lõpetatud kõrgharidusõpingute arv                                 |  |
|   | Lõpetatud kõrgharidusõpingud 1: kooli nimetus                     | Kui isikul on enam kui üks lõpetatud kõrgharidus, siis tuua välja ka "Lõpetatud kõrgharidusõpingud" 2 jne                                  |
|   | Lõpetatud kõrgharidusõpingud 1: omandatud haridustase             |  |
|   | Lõpetatud kõrgharidusõpingud 1: õppekava                          |  |
|   | Lõpetatud kõrgharidusõpingud 1: lõpetamise aeg                    |  |
|   | Lõpetatud kõrgharidusõpingud 1: lõpetatud kiitusega               |  |
|   | Lõpetatud kõrgharidusõpingud 1: õppekeel                          |  |
|   | Lõpetatud kõrgharidusõpingud 1: andmed pärinevad EHISest (jah/ei) |  |

Tabel 2. Isikupõhise andmestiku tunnused

| Andmete grupp  | Tunnus   | Märkused   |
|--|--|--|
| Isiku ID   | Isiku ID   |  |
| Isikuandmed  | Isiku sugu   |  |
|  | Isiku kodakondsus  |  |
|  | Isiku sünnikuupäev   |  |
|  | Isiku elukohamaa   |  |
|  | Isiku elukoha maakond  |  |
|  | Isikul on eesti isikukood (jah/ei)   |  |
|  | Isik tegi päringu riiklikest registritest (jah/ei)   |  |
| Eelnev haridus (kõrgharidusele ligipääsu võimaldava lõpetatud hariduse andmed, EHISe tase-med 310-500) | Kooli nimetus  | Kui isik on mitu korda lõpetanud, siis lisada "Eelnev haridus" 2 jne lõpetamise aja järgi, st kõige esimesena lõpetatud haridus on esimene |
|  | Lõpetatud haridustase  |  |
|  | Lõpetamise kuupäev   |  |
|  | Lõpetatud kiitusega  |  |
|  | Õppekeel   |  |
|  | Õppevorm   |  |
|  | Õppesuund  |  |
|  | Välismaa kool (jah/ei)   |  |
|  | Andmed pärinevad EHISest (jah/ei)  |  |
|  | Isiku alustatud õpingute arv kutseõppes  |  |
|  | Isiku lõpetatud õpingute arv kutseõppes  |  |
|  | Varasemad õpingud kõrgharidusastmel  |  |
| Lõpetatud õpingute arv kõrghariduse esimesel astmel  |  |  |
| Alustatud õpingute arv kõrghariduse teisel astmel  |  | EHISe haridustase 612, 613, 614, 633   |
| Lõpetatud õpingute arv kõrghariduse teisel astmel  |  |  |
| Alustatud õpingute arv kõrghariduse kolmandal astmel   |  | EHISe haridustase 732, 733, 734, 7R  |
| Lõpetatud õpingute arv kõrghariduse kolmandal astmel   |  |  |
| Lõpetatud kõrgharidusõpingute arv  |  |  |
| Riigieksamite tulemused  | Kõigi riigieksamite tulemused eraldi tunnustena  | 2014. aastast kolm riigieksamit  |
| Avalduste üldarvud   | Tühistatud avalduste arv   |  |
|  | Kandideerivate avalduste arv   |  |
|  | Vastuvõetuks osutunud avalduste arv  |  |
|  | Tuleb õppima olekuga avalduste arv   |  |
| Kandideerivad avaldused  | Avalduste arv õppevaldkondades: iga õppevaldkond eraldi tunnusenä                                  | Eeldab õppevaldkonna lisamist SAISi  |
|  | Avalduste arv õppekavagruppides: iga õppekavagrupp eraldi tunnusenä                                | Eeldab õppekavagrupi lisamist SAISi  |
|  | Avalduste arv õppeasutuse tüübi lõikes: ülikool/rakenduskõrgkool/kutseõppeasutus eraldi tunnustena | Eeldab õppeasutuse tüübi tunnuse lisamist SAISi  |
|  | Avalduste arv erinevates õppetöö asukohtades: iga asukoht eraldi tunnusenä                         | Eeldab õppetöö asukoha tunnuse lisamist SAISis konkursi seadistamisel  |
|  | Avalduste arv haridustasemetel lõikes: iga haridustase eraldi tunnusenä                            |  |
|  | Avalduste arv õppevormi lõikes: iga õppevorm eraldi tunnusenä                                      |  |
| Avalduste arv finantseerimise lõikes: tasuta/tasuline eraldi tunnusenä                                 |  |  |



|  |   |   |
|--|---|---|
| Vastuvõetuks osutunud avaldused          | Vastuvõetud avalduste arv õppevaldkondades: iga õppevaldkond eraldi tunnusena                                 | Eeldab õppevaldkonna lisamist SAISi   |
|  | Vastuvõetud avalduste arv õppekavagruppides: iga õppekavagrupp eraldi tunnusena                               | Eeldab õppekavagrupi lisamist SAISi   |
|  | Vastuvõetud avalduste arv õppeasutuse tüübi lõikes: ülikool/rakenduskõrgkool/kutseõppeasutus eraldi tunnusena | Eeldab õppeasutuse tüübi tunnuse lisamist SAISi   |
|  | Vastuvõetud avalduste arv erinevates õppetöö asukohtades: iga asukoht eraldi tunnusena                        | Eeldab õppetöö asukoha tunnuse lisamist SAISis konkursi seadistamisel                           |
|  | Vastuvõetud avalduste arv haridustasemetes lõikes: iga haridustase eraldi tunnusena                           |   |
|  | Vastuvõetud avalduste arv õppevormi lõikes: iga õppevorm eraldi tunnusena                                     |   |
|  | Vastuvõetud avalduste arv finantseerimise lõikes: tasuta/tasuline eraldi tunnusena                            |   |
| Tuleb õppima kinnitusega avalduse andmed | Tuleb õppima: õppeasutuse nimetus   | Kui isik on kinnitanud õppimatuleku mitmele konkursile, siis tuua välja ka "Tuleb õppima" 2 jne |
|  | Tuleb õppima: konkurss  |   |
|  | Tuleb õppima: õppekava  |   |
|  | Tuleb õppima: õppekava number   |   |
|  | Tuleb õppima: õppevaldkond  |   |
|  | Tuleb õppima: õppekavagrupp   |   |
|  | Tuleb õppima: haridustase   |   |
|  | Tuleb õppima: õppevorm  |   |
|  | Tuleb õppima: finantseerimine   |   |
| Tuleb õppima: õppetöö asukoht            |   |   |

Tabel 3. Konkursipõhise andmestiku tunnused

| Andmete grupp  | Tunnus                              | Märkus  |
|--|-------------------------------------|---|
| Konkursi üldandmed   | Konkursi nimi, kood                 |   |
|  | Konkursi kood                       |   |
|  | Konkursside arv õppekaval           |   |
| Õppekava andmed  | Õppekava nimi                       |   |
|  | Õppekava kood                       |   |
|  | Õppekava haridustase                |   |
|  | Õppevaldkond                        | Eeldab tunnuste lisamist õppekava andmete juurde  |
|  | Õppekavagrupp                       |   |
| Õppeasutuse andmed   | Õppeasutuse nimi                    |   |
|  | Struktuuriüksus                     |   |
|  | Õppetöö asukoht                     | Eeldab õppetöö asukoha seadistamist konkursi juures   |
| Konkursi seadistuse andmed                                   | Algus kuupäev                       |   |
|  | Lõpu kuupäev                        |   |
|  | Õppevorm                            |   |
|  | Õppekeel                            |   |
|  | Konkursi finantseerimine            |   |
|  | Õppekohtade arv                     |   |
|  | Min haridus kandideerimiseks        |   |
|  | Min punktid kandideerimiseks        |   |
|  | Min vastuvõttu tagav punktisumma    |   |
|  | Konkursil on katse                  |   |
|  | Konkursil on automaatne kinnitus    |   |
|  | Konkursiga seotud statistika        | Sisseastumiseksamil tulemuse saanud avalduste arv   |
| Sisseastumiseksamil positiivse tulemuse saanud avalduste arv |                                     |   |
| Maksimaalne punktisumma konkursil                            |                                     |   |
| Viimase vastuvõetu punktisumma                               |                                     |   |
| Avaldused kokku  | Esitatud avalduste arv              | Luu sarnase päringu tegemise võimalus erinevate tunnuse lõikes, näiteks mehed, medaliga lõpetanud, vastsed gümnaasiumilõpetanud jne |
|  | Kandideerivate avalduste arv        |   |
|  | Vastuvõetuks osutunud avalduste arv |   |
|  | Tuleb õppima avalduste arv          |   |