



Juhtkonna roll tööohutuse ja tervishoiu valdkonnas

PRAKILINE JUHEND



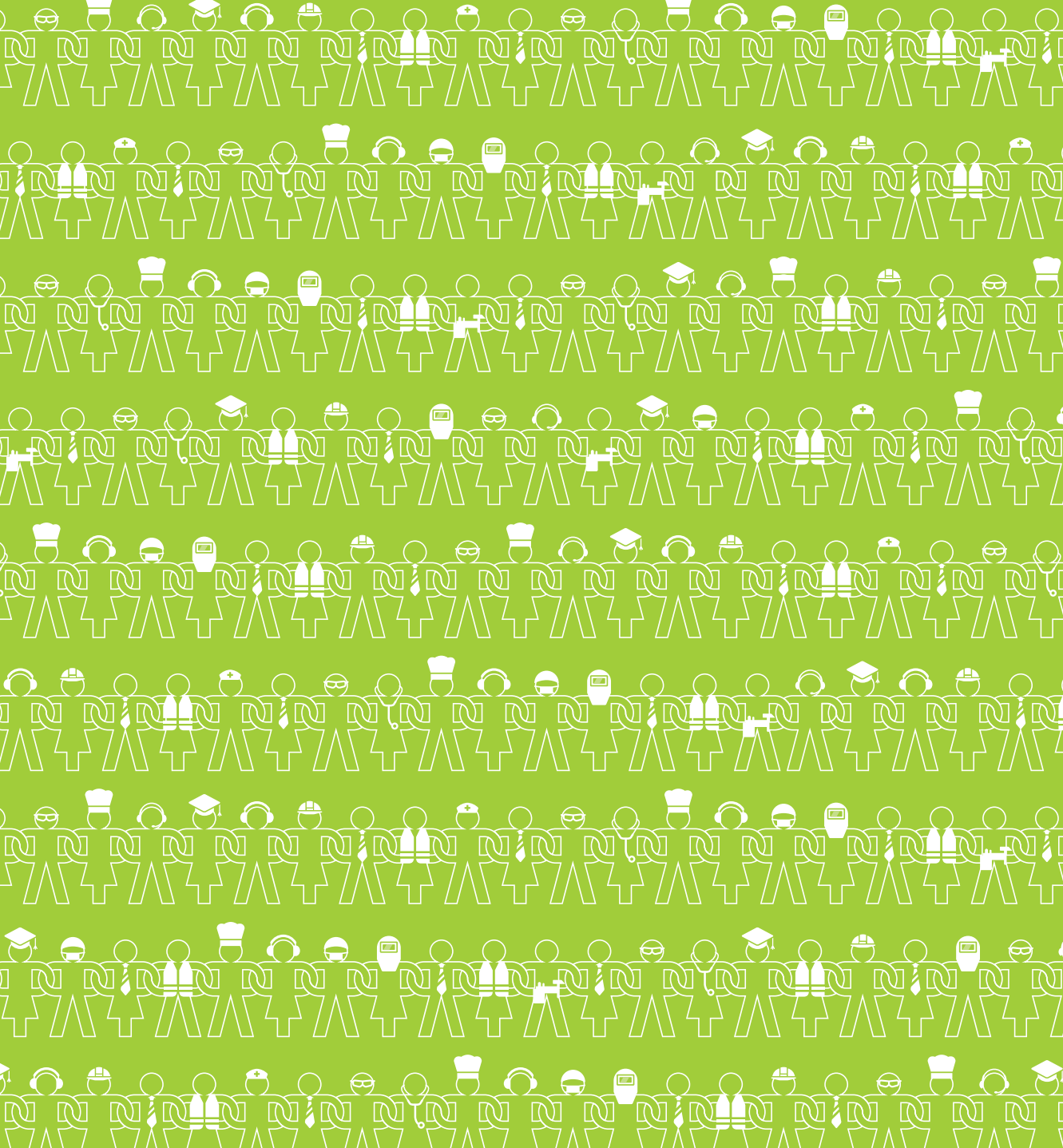
Euroopa Tööohutuse
ja Tervishoiu Agentuur



BUSINESSEUROPE



Tervislikud töökohad



Europe Direct on teenistus, mis aitab leida vastuseid Euroopa Liitu puudutavatele küsimustele.

Tasuta infotelefon (*): 00 800 6 7 8 9 10 11

(* Mõned mobiilsideoperaatorid ei võimalda helistada 00 800 algavatele numbritele või need kõned võivad olla tasulised.

Lisateavet **Euroopa Liidu** kohta leiате internetist (<http://europa.eu>).

Kataloogimisandmed on väljaande lõpus.

© Euroopa Tööohutuse ja Töötervishoiu Agentuur, 2012

Sisukord

Eessõna	4
Sissejuhatus. Miks on tööohutus ja tervishoid olulised?	6
Tööohutusest ja tervishoiust saadav kasu	9
Juhtkonna roll tööohutuses ja tervishoius	10
Tööohutuse ja tervishoiu juhtimist käsitlev enesehindamine	16
Allikad ja lisateave	21
Kampaaniast	22

„21. sajandil peaks ettevõtte juhtkonna kaasatus tööohutusse ja tervishoidu olema iga ettevõtte juhtimises kesksel kohal.“



Eessõna



Christa Sedlatschek,

Euroopa Tööohutuse ja Tervishoiu
Agentuuri direktor



Euroopa Tööohutuse
ja Tervishoiu Agentuur

Kõik Euroopa ettevõtted on viimastel aastakümnetel teinud suuri edusamme tööohutuse ja tervishoiu parendamisel. Edasimineks on osaliselt toimunud tänu juhtkonna arusaamisele, et tööohutuse ja tervishoiu aktiivne juhtimine ei ole oluline ainult õiguslikel või eetilistel põhjustel, vaid ka ärilise usaldusvärsuse tagamiseks. Käesolev juhend on osa EU-OSHA tervislike töökohtade kampaaniast 2012-2013.

Kampaania keskendub küsimusele, kuidas ettevõtted, töötajad, nende esindajad ning muud huvirühmad saaksid teha koostööd, et parendada tööohutust ja tervishoidu. Praktiline juhend „Juhtkonna roll tööohutuse ja tervishoiu valdkonnas“ on mõeldud juhtidele, kes soovivad näidata kõnealuses valdkonnas eeskujut. Juhendis rõhutatakse pidevat vajadust parendada tööohutust ja tervishoidu ning käsitletakse juhtide rolli, kes soovivad olla eestvedajad.

Edukas ärisektor loob töökohti ja jõukust ning tervishoiu ja tööohutuse edukas juhtimine on selle juures väga oluline. Ohutud töötingimused on tootmise ja teenuste osutamise kvaliteedi olulisim element.

Ettevõtte edu sõltub kaalutletud riskide võtmisest. Seejuures on ennetus riskide maandamise tõhusaim vahend. See võimaldab ettevõttel vähendada ootamatusi. Riskide hindamise ja asjakohaste ennetusmeetmete võtmisega saavad ettevõtted suurendada tootlikkust ning seega ka kasumimarginaale.

BUSINESSEUROPE on pühendunud töötajate tervise ja ohutuse kaitsele. Ettevõtetel on ühiskonnas tööandjatena oluline roll. Seda silmas pidades soovime käesolevat juhendit laialt levitada ja tutvustada. Olen veendunud, et see aitab tervishoiu ja tööohutuse riske töökohal edukalt ennetada. Tööandjad peaksid käsitlema tervishoiu ja tööohutuse poliitikat kui osa üldisest juhtimisstrateegiast. Seetõttu kutsume tööandjaid ja nende juhtkondi üles kasutama kõiki võimalusi näidata eeskujutähtsust tervishoiu ning tööohutuse riskide ennetamisel.



A handwritten signature in black ink, which appears to read 'Philippe de Buck'.

Philippe de Buck,
BUSINESSEUROPE'i peadirektor



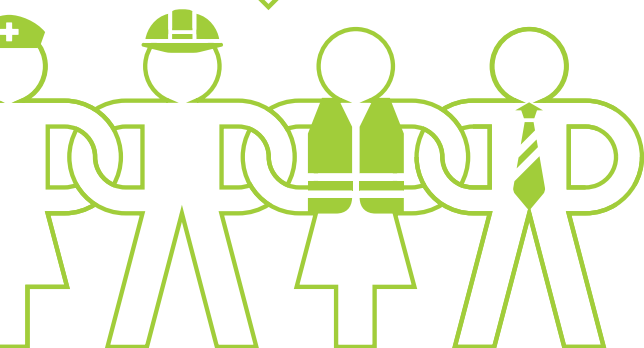
Sissejuhatus. Miks on tööohutus ja tervishoid olulised?

Euroopa Liidus kaotab igal aastal rohkem kui 5550 inimest elu töökohal toimunud õnnetuse tõttu. Kutsehaiguste esinemist ELis on väga keeruline kvantitatiivselt hinnata ning andmete suhtes ei valitse üksmeel. Rahvusvaheline Tööorganisatsioon (ILO) on siiski väljendanud arvamust, et ELis sureb igal aastal 159 000 inimest kutsehaiguste tagajärjel. Euroopa Liidu ettevõtted kaotavad igal aastal töökohal toimunud õnnetuste tõttu umbes 143 miljonit tööpäeva¹. Hinnangud erinevad, kuid sellised õnnetused ja haigused lähevad ELi majandusele igal aastal maksma vähemalt 490 miljardit eurot. Nimetatud arvude vähendamiseks on oluline riskide ennetamine, tõhusate ohutusmeetmete rakendamine ja range järelevalve.

Tööohutuse ja tervishoiu süsteemid on välja töötatud töökohal esinevate riskide kindlaksmääramiseks ja minimeerimiseks. Selliste süsteemide tõhusus mõjutab ettevõtte tulemusi negatiivselt, kui süsteemid on kohmakad ja bürookraatlikud, või positiivselt, kui need on asjakohased ning toimivad tõhusalt. Positiivse mõju saavutamiseks peavad tööohutuse ja tervishoiu süsteemid olema sujuvad ning kooskõlas ettevõtte üldise juhtimisega ning tootmise eesmärkide ja tähtaegade järgimisega.

Eelnevat arvestades on oluline meeles pidada, et tööandjate seaduslik (ja moraalne) kohus on kaitsta töötajate tervist ja tagada nende ohutus, samuti konsulteerida töötajate ja/või nende esindajatega ning võimaldada neil osaleda tööohutust ja tervishoidu käsitlevates aruteludes. Juhtkonna juhtiv roll tööohutuse ja tervishoiu valdkonnas võib sellele kaasa aidata.

„Ennetamine on parem kui tagajärgedega tegelemine.“



¹ „Causes and circumstances of accidents at work in the EU“ (<http://ec.europa.eu/social/main.jsp?catId=738&langId=en&pubId=207&furtherPubs=yes>).





Ennetamine on parem kui tagajärgedega tegelemine

Tööohutuse ja tervishoiu nurgakivi Euroopas on ennetamine. Praktikas tähendab see tööprotsesside analüüsimist, et tuvastada lühemas ja pikemas perspektiivis tekkivad riskid, ning seejärel meetmete võtmist, et neid võimalikult palju vältida või nende mõju vähendada.

Tööohutusest ja tervishoiust saadav kasu

Tervishoiu ja tööohutusega tegelemine võimaldab parendada ettevõtte tulemuslikkust ning kaitsta töötajaid. Mõlemat aspekti on analüüsitud hiljutises Euroopa ettevõtete uusi ja tekkivaid riske käsitlevas uuringus (European Survey of Enterprises on New and Emerging Risks, ESENER)².

Kasu võib hõlmata järgmist:

- vähem kulusid ja riske, vähem puuduvaid töötajaid ja väiksem kaadri voolavus, vähem õnnetusi ning väiksem kohtumenetluste algatamise oht;
- vahejuhtumite, õnnetuste, rikete ja protsesside katkemise vältimise kaudu tagatakse ettevõtte tegevuse parem jätkuvus ning seega suurem tootlikkus;
- parem seisund ja maine varustajate, klientide ning teiste partnerite silmis.



© EU-OSHA/Jim Holmes



© EU-OSHA/Dominic Wigley

„Ennetus seisneb riskide juhtimises. Riske juhivad inimesed, kes teevad koostööd.“



² <http://www.esener.eu>

Juhtkonna roll tööohutuses ja tervishoius



Juhtkond saab näidata töökohal esinevate tööohutuse ja tervishoiu riskide ennetamisel eeskju. Tööohutuse ja tervishoiu tõhustamisel on kõige olulisemad kolm aluspõhimõtet. Need on järgmised:

- tõhus ja tugev juhiroll;
- töötajate kaasamine ja nende konstruktiivne panus;
- pidev hindamine ja ülevaatamine.

Neid kolme punkti analüüsitakse üksikasjalikumalt allpool.

Punkt 1. Tõhus ja tugev juhiroll

Juhina tegutsemine on edu eeltingimus. Ennetav lähenemisviis on tõenäoliselt edukas üksnes juhul, kui seda toetab juhtkond. Tugev ja nähtav juhtimine ning pühendunud juhid igal astmel saavad ennetamist suunata ja sellele kaasa aidata. See näitab igaühele selgelt, et tööohutus ja tervishoid on ettevõtte jaoks strateegilise tähtsusega küsimused.

Praktikas tähendab see, et:

- juhtkonna jaoks on tööohutus ja tervishoid organisatsiooni põhiväärtus ning seda suhtumist edastatakse ka töötajatele;
- juhtidel on täpne arusaam organisatsiooni riskiprofiilist;
- juhtkond annab eeskju ning näitab juhtimise terviklikkust näiteks sellega, et järgib alati kõiki tööohutuse ja tervishoiu eeskirju;
- töökohal tervishoiu ja tööohutusega seotud riskide ennetamise ja juhtimisega tegelevate isikute rollid ja vastutusvaldkonnad on selgelt määratletud ja planeeritud ning neid jälgitakse ennetavalt;
- tööohutuse ja tervishoiu küsimused võivad sisalduda ettevõtte jätkusuutlikkuse ja/või ühiskondliku vastutuse strateegias ning neid võidakse edendada kogu tarneahela ulatuses.

„Ennetav lähenemisviis on edukas üksnes juhul, kui seda toetab juhtkond. Tugev ja nähtav juhiroll ning pühendunud juhid saavad ennetamist suunata ja sellele kaasa aidata.”





Praktilisi näiteid juhina tegutsemisest töetervishoiu ja tööohutuse vallas:

- töökohtade külastamine, et vestelda töötajatega tervishoiu ja ohutuse teemadel (lisaks probleemide esiletoomisele võivad töötajad pakkuda ka lahendusi);
- isiklik vastutus ja hoolimine;
- isikliku eeskuju näitamine;
- raha ja aja andmine võimaluste piires.

HEA TAVA NÄIDE

Naftatöötlemistehas Belgias

Totali naftatöötlemistehas Antwerpenis sõlmis torustike ja masinate hooldamiseks lepingu SPIE Belgium'iga. Peagi selgus, et ettevõtete äri- ja ohutustavades oli suuri erinevusi, mis tuli lahendada, et õnnetusjuhtumite ja haiguspäevade arvu oluliselt vähendada.

Ettevõtte tegid jõupingutusi, et lahendada suurimad organisatsioonilised erinevused, ning keskendusid seejärel töötajate käitumisele tehases. Töötajaid julgustati töötama vastutustundlikult ja iseseisvalt ning koolitati neid näiteks hindama riske enne uue tööülesande alustamist. Äritavade ühtlustamine saavutati tänu intensiivsetele, ehkki enamasti mitteametlikele konsultatsioonidele.

Pärast seda, kui ettevõtted olid omavahel kooskõlastanud parimad tavad, ei toimunud enam ka tööõnnetusi.

Edutegurid

Kahe ettevõtte ohutustavade ühtlustamine oli võimalik üksnes tänu avatud suhtlemisele, heale juhtimisele, töötajate aktiivsele kaasamisele ja uuenduslikele ennetusmeetmetele. Kõrgema juhtkonna osalus näitas töötajatele, kui oluliseks peetakse ettevõttes kõiki tervishoiu ja tööohutusega seotud küsimusi.

Protsessi olulisemad meetmed olid järgmised:

- teabelehed ja teabekorraldus;
- ringkäik ohutuse kontrollimiseks;
- koosolekud töökohal (konkreetselt tervishoiu ja tööohutuse aspekti käsitlevad lühiettekanded töötajatele);
- põhjalik väljaõpe.



Punkt 2. Töötajate kaasamine ja nende konstruktiivne panus

Töötajate kaasamine ja nende konstruktiivne panus on oluline kahepoolne protsess, mis tagab juhtkonna algatuste edu.

ELi õigusnormide kohaselt peavad tööandjad töötajatega tervishoiu ja tööohutuse küsimustes konsulteerima. See hõlmab teabe jagamist, juhendamist ja väljaõpet ning konsulteerimist töötajate ja nende esindajatega. Riiklikest nõuetest sõltuvalt võib tööandjatel lasuda kohustus luua töökeskkonnanõukogu ja töötajate esindaja ametikoht.

Töötajate osalus aitab muuta dialoogi pidamise tavaks. Töötajaid ja nende esindajaid julgustatakse osalema tervishoiu ja tööohutusega seotud otsuste tegemisel. Mõni tööandja on leidnud, et kasulik on teha rohkem, kui nõuavad juriidilised kohustused. Nad edendavad pidevat aktiivset kaasärakimist tervishoiu ja tööohutuse teemadel ning kaasavad töötajaid täiendavalt konkreetsete teemadega tegelevatesse töörühmadesse.

Oluline on tõhus suhtlemine töötajate ja juhtkonna vahel, kui töötajate arvamust kuulatakse ja tegusetakse vastavalt sellele. Samavõrd oluline on, et töötajad mõistavad oma kohustust järgida töökohal tervishoiu ja tööohutuse eeskirju ning suhtlevad juhtkonnaga konstruktiivselt ja abivalmilt. Selline kahepoolne protsess loob õhkkonna, kus tööandjate ja töötajate suhete aluseks on koostöö, usaldus ja probleemide ühine lahendamine. Kui selline õhkkond on välja kujunenud, toetab see edusamme tervishoiu ja tööohutuse valdkonnas.

Töötajate otsesest osalemist ei tuleks näha kui alternatiivi töötajate esindajate süsteemile. Tegemist on kahe kanaliga, mida saab tõhusalt kasutada kooskõlas riiklike raamistikega ja vastavalt töökoha eripärale.

Sellise koostööohustiku kasu võib hõlmata tööõnnetuste arvu vähenemist, kulutasuvaid lahendusi ja viljakamat tööjõudu. Tänu nendele võivad väheneda töölt puudumised ja tekkida parem kontroll töökohaga seotud riskide üle.

Töötajate panus on eriti väärtuslik järgmiste tegevuste käigus:

- riskihindamine;
- poliitika ja sekkumisvõimaluste väljaarendamine;
- asjakohaste märkuste tegemine väljaõppe ja rakendamise ajal.

„Töötajate osalus aitab muuta dialoogi pidamise tavaks. Töötajaid ja nende esindajaid julgustatakse osalema tervishoiu ja tööohutusega seotud otsuste tegemisel.”



HEA TAVA NÄIDE

Strateegia nõelatorkevigastuste ärahoidmiseks rõiva- ja tekstiilitööstusettevõttes

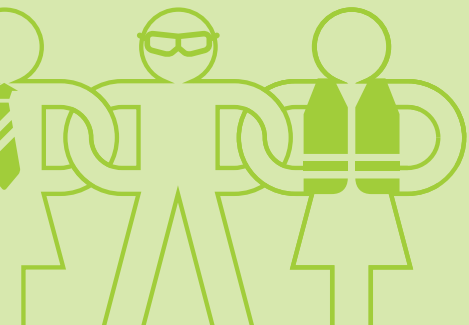
Suurbritannia rõivatootja juhid ja ametiühingud arutasid, kuidas vähendada masinõmblejate ohtraid nõelatorkevigastuste juhtumeid, sest standardsed sõrmekaitse ei kaitsnud õmblejaid piisavalt. Ühel töökohal moodustati väike tööühm, kuhu kuulus ka kaks õmblejat, ning neil paluti kavandada sõrmekaitse, mida saaksid kõik kasutada. Õmblejad kaasati prototüüpide katsetamisse. Sõrmekaitse paigaldamisega lõppesid ka nõelatorkevigastused. See koostöö mõjus positiivselt töötajatele ning oli lisaks ka äärmiselt kasulik, sest tööandja kulutused kompensatsioonidele ja kindlustusmaksetele vähenesid.

Punkt 3. Pidev hindamine ja läbivaatamine

Tööohutuse ja tervishoiu tõhustamisel on jälgimine ja aruandlus äärmiselt olulised. Juhtimissüsteemid, mis hõlmavad näiteks ettevõtte juhtkonnale konkreetsete (st õnnetusjuhtumipõhiste) või rutiinsete tööohutuse ja tervishoiu poliitika eduaruannete esitamist, võivad olla kasulikud küsimuste tõstatamisel, probleemide esiletõstmisel ning seega tööohutuse ja tervishoiu tõhustamisel.

Hea hindamis- ja läbivaatussüsteemi elemendid on järgmised:

- ettevõtte juhtkonna liikmete ja omanike võimalikult kiire teavitamine olulisematest tervishoiu ja tööohutuse probleemidest;
- vahejuhtumite, st õnnetuste ja haiguspäevade täpse ja õigeaegse registreerimise ning nendest teavitamise süsteemid;
- töötajate seisukohtade ja kogemuste kogumine ning nendega arvestamine;
- perioodilised aruanded mõju kohta, mida ennetusskeemid (nt väljaõpe ja hooldusprogrammid) avaldavad tööohutusele ja tervishoiule;
- riskide ennetamise ja juhtimissüsteemi tõhususe regulaarsed auditid;
- hinnangud mõjule, mida sellised muutused nagu uute tööprotsesside või -menetluste kasutuselevõtt või toodete juurutamine avaldavad tööohutusele ja tervishoiule;
- tõhusad menetlused uute ja muudetud õigusnõuete rakendamiseks.



HEA TAVA NÄIDE

Hindamis- ja läbivaatusmenetluste täpsustamine pärast õnnetust Itaalia jahutööstuses

Kolm töötajat sai viga õnnetuses, mis juhtus jahvatusseadme korralise hoolduse käigus. Esialgse kontrolliga tuvastati, et ohutusmenetlusi järgiti ning seadmed olid korras. Küsimus oli masinate ehituses. Tehas kuulus Prantsuse veskitööstusele, mis andis Itaalias Siena provintsis tööd 160 töötajale.

Tööandja otsustas asja edasi uurida koos eri huvirühmadega, kelle hulka kuulusid ka ettevõtte tegevjuhid, töötajate tervishoiu ja tööohutuse esindajad, tervishoiu ja tööohutuse inspeksioon ning piirkondliku haigekassa ametnikud. Töötajate esindajad tervishoiu ja tööohutuse komitees, töötajad ning töö ülevaatajad aitasid tuvastada õnnetuse põhjusi.

Kaasav lähenemisviis väljendus masinaoperaatoritega suhtlemises ja nende poolt masinate ehituse suhtes tehtud parandusettepanekute arvestamises. Kollektiivse uurimise tulemustest nähtus, et parandada tuleb temperatuurinäidiku ehitust. Analüüsis jõuti ka järeldusele, et õnnetus juhtus osaliselt töötajate vähesuse tõttu, samuti rõhutati selles väljaõppega seotud küsimusi. Tööministeerium algatas uurimise tulemusena protsessi, mille eesmärk on tuvastada ohutusstandardite rikkumisi.



© Fotolia/Richard Villaon



© EU-OSHA/Jim Holmes

„Tööohutuse ja tervishoiu tõhustamisel on jälgimine ja aruandlus äärmiselt olulised.“



Tööohutuse ja tervishoiu juhtimist käsitlev enesehindamine

Nii nagu ei ole võimalik ettevõtet ühe päevaga üles ehitada, nõuab pikaajalisi pingutusi ka korraliku ennetuspoliitika väljaarendamine.

Asjakohane on alustada ettevõtte hetkeolukorra kaardistamisest. Alljärgnev enesehindamisküsimustik võimaldab Teil koguda vajalikku teavet ning vaagida olukorra parendamise võimalusi.

Kuidas see toimib?

Hindamise käigus tõstetakse esile ettevõtte tööohutuse ja tervishoiu poliitika teatud aspektid:

- ennetuspoliitika;
- juhtimine;
- ennetusvahendid;
- teave, väljaõpe ja konsulteerimine.

Iga nimetatud aspekti uuritakse kolme elemendi abil. Hinnake iga elemendi puhul, mis taseme neljast kirjeldatust on Teie ettevõtte saavutanud. Märkige iga elemendi kohta, mis kirjeldus (A, B, C või D) vastab kõige paremini Teie ettevõtte olukorrale. Lõpptulemus arvutatakse maatriksi abil.

Kes peaks hindama?

Soovitatavalt peaks hindaja olema tegevjuht isiklikult. Hindamisel võib osaleda ka rohkem inimesi, sel juhul arvutatakse lõpptulemus keskmisena või tuvastatakse arutelude käigus kirjeldus, mis vastab ettevõtte olukorrale kõige paremini.

Kuidas olukorda parendada?

Lõpptulemus annab aimu ennetuse tasemest. Kui tutvute rohkem punkte andvate kirjeldustega, saate küsimustikust ka vihjeid ja konkreetseid näpunäiteid, kuidas olukorda parendada.

„Tulevikus on edukad need ettevõtted, kes praegu suudavad ettenägelikult investeerida ühtaegu nii uuendustesse kui ka oma töötajate tervishoidu ja ohutusse.”



D

C

B

A

Juhtimine				
	A	B	C	D
Juhtimine	Ennetamist ei juhi keegi, sest eeldatakse, et kõik töötajad teavad selle olulisust ise.	Ennetamist juhib ettevõtte tööohutuse ja tervishoiu spetsialist. Tema kehastab kõnealust poliitikat, andes head eeskujulu.	Ennetamise juhtimisega tegeleb juhtkond. See on selgelt sätestatud poliitikadokumendis.	Juhtkond näitab eeskujulu ja on ennetamise valdkonnas võtnud selge juhirolli.
Vastutus	Ettevõttes ei vastuta keegi konkreetselt tööohutuse ja tervishoiu eest.	Tööohutuse ja tervishoiu eest vastutab ettevõtte tööohutuse ja tervishoiu spetsialist.	Tööohutuse ja tervishoiu poliitika eest vastutavad ühiselt ettevõtte tööohutuse ja tervishoiu spetsialist ning osakonna juhatus.	Osakonna juhatus vastutab tööohutuse ja tervishoiu poliitika ellurakendamise eest.
Juhtkond	Töötervishoiu ja tööohutuse teemasid ei arutata juhtkonnas ja/või nõukogu koosolekutel peaaegu mitte kunagi ning need ei ole juhtkonna töö tulemuslikkuse hindamise kriteeriumiks.	Töötervishoiu ja tööohutuse teemasid arutatakse juhtkonnas ja/või nõukogu koosolekutel ainult pärast raskeid õnnetusi ning sel juhul on need juhtkonna töö tulemuslikkuse hindamise kriteeriumiks.	Töötervishoiu ja tööohutuse küsimused on alati juhtkonnas ja/või nõukogu koosolekute päevakorras ning vajaduse korral toimuvad arutelud. Need kuuluvad juhtkonna töö tulemuslikkuse hindamise kriteeriumide hulka.	Töötervishoiu ja tööohutuse küsimused on alati juhtkonnas ja/või nõukogu koosolekute päevakorras, samuti nende järelemeetmed ning nendest teavitamine. Need on olulised kriteeriumid juhtkonna töö tulemuslikkuse hindamisel.



D

C

B

A

Teave, väljaõpe ja konsulteerimine

	A	B	C	D
Töö tutvustamine ja juhendamise	Uued töötajad (k.a ajutised töötajad ja praktikandid) pannakse kohe tööle. Neile jagatakse teavet ja juhiseid siis, kui on aega.	Uued töötajad (k.a ajutised töötajad ja praktikandid) pannakse tööle pärast seda, kui neile on antud kirjalikud juhised.	Enne kui uued töötajad (k.a ajutised töötajad ja praktikandid) pannakse tööle, antakse neile kogu vajalik teave ja juhised.	Enne kui uued töötajad (k.a ajutised töötajad ja praktikandid) pannakse tööle, antakse neile kogu vajalik teave ja juhised ning kontrollitakse, kas nad on neist õigesti aru saanud.
Väljaõpe	Töötajad ja juhtkond ei saa mingit väljaõpet tööohutuse ja tervishoiu valdkonnas. Õpitakse kogemustest.	Töötajaid koolitatakse konkreetselt nende tööga seotud tervishoiu ja tööohutuse küsimustes.	Töötajaid ja juhtkonda koolitatakse konkreetselt nende tööga seotud tervishoiu ja tööohutuse küsimustes.	Iga inimest ettevõttes töötajatest juhtkonna liikmeteni koolitatakse põhjalikult tööohutuse ja tervishoiu küsimustes ning teadmisi värskendatakse regulaarselt.
Konsulteerimine	Ettevõtte tööohutuse ja tervishoiu spetsialist töötab välja ennetuspoliitika ning edastab selle juhtkonnale.	Juhtkond kehtestab ennetuspoliitika, mille tulemused edastatakse töötajatele.	Juhtkond kehtestab ennetuspoliitika pärast konsulteerimist töötajatega (nende esindajatega).	Juhtkond peab töötajatega (nende esindajatega) kõigis tööohutuse ja tervishoiuga seotud küsimustes järjepidevat dialoogi.

Teie punktide arv

Arvutage oma tulemus alljärgneva tabeli alusel.

A-vastuste arv =	x 1	=	
B-vastuste arv =	x 3	=	
C-vastuste arv =	x 5	=	
D-vastuste arv =	x 7	=	
KOKKU		=	

Teie tulemus

61 ja rohkem: Teie ettevõttes on ennetuspoliitika tööohutuse ja tervishoiu valdkonnas küllalt kõrge tasemel. Jätkake samamoodi.

37–60: Te küll tegelete ennetusega, kuid mitmes aspektis on veel parendamise võimalusi.

12–36: Teie ettevõttes on ennetus lapsekingades. Alustage kiiremas korras täiendavate meetmete võtmist.



Allikad ja lisateave

Tervislike töökohtade kampaania veebilehel on eraldi osa, mis sisaldab täiendavaid nõuandeid ja suuniseid juhtidele. See sisaldab linke mitmesugustele väljaannetele ja veebilehtedele, samuti käesoleva juhendi interneti- ja allalaaditavale versioonile.

Käesolev teave on 24 keeles avaldatud veebilehel
<http://www.healthy-workplaces.eu>

Lisateavet saate järgmistelt organisatsioonidelt:

Euroopa Tööohutuse ja Tervishoiu Agentuur (EU-OSHA)

<http://osha.europa.eu>

- Töötajate esindatus ning nendega konsulteerimine tervishoiu ja tööohutuse valdkonnas – Euroopa ettevõtete uusi ja tekkivaid riske hõlmava küsitluse (ESENER) tulemuste analüüs
- Tööohutuse ja tervishoiu juhtimine – Euroopa ettevõtete uusi ja tekkivaid riske hõlmava küsitluse (ESENER) tulemuste analüüs
- Psühhosotsiaalsete riskide juhtimine – Euroopa ettevõtete uusi ja tekkivaid riske hõlmava küsitluse (ESENER) tulemuste analüüs
- Psühhosotsiaalsete riskide juhtimine Euroopa ettevõtetes: tegurite, tõkete ja vajaduste kindlakstegemine ESENERi uuringu tulemuste alusel

<http://osha.europa.eu/en/publications/reports>

BUSINESSEUROPE

<http://www.buinesseuropa.eu>

Rahvusvaheline Tööorganisatsioon (ILO)

<http://www.ilo.org>

Tööohutuse ja tervishoiu juhtimise süsteemid, ILO SafeWork



Kampaaniast

Euroopa Tööohutuse ja Tervishoiu Agentuuri ning tema partnerite juhtimisel rohkem kui 30 riigis toimuv **tervislike töökohtade kampaania** toetab mitmesuguseid meetmeid riikide ja Euroopa tasandil. 2012.-2013. aasta kampaania „**Ennetame riske üheskoos**“ suurendab teadlikkust tööohutuse ja tervishoiu juhtimise ja töötajatepoolse tööõnnetuste ning kutsehaiguste ennetamises osalemise olulisusest.

Olulised kuupäevad

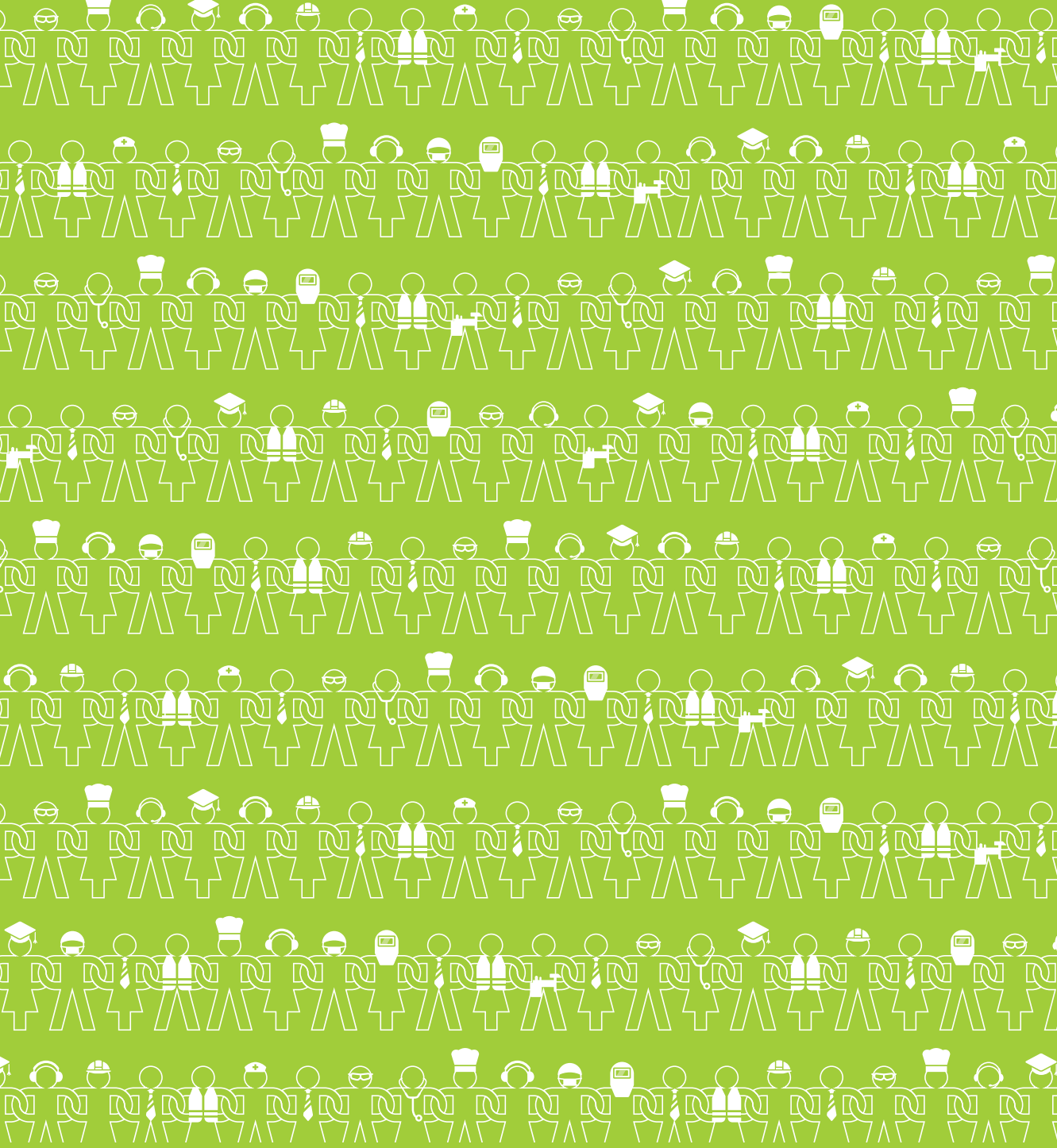
- Kampaania algus: 18. aprill 2012
- Tööohutuse ja tervishoiu Euroopa nädalad 2012. ja 2013. aasta oktoobris
- Hea tava auhindade tseremoonia: 2013. aasta aprill
- Tervislike töökohtade kampaania tippkohtumine: 2013. aasta novembris

<http://www.healthy-workplaces.eu>

Euroopa Tööohutuse ja tervishoiu Agentuuri (EU-OSHA) eesmärk on tööohutuse, tervishoiu ja töö tootlikkuse parendamine Euroopas. Agentuur uurib, arendab ja levitab ohutuse ning tervishoiu kohta usaldusväärset, tasakaalustatud ja erapooletut teavet ning korraldab üleeuroopalisi teadlikkuse suurendamise kampaaniaid. Hispaanias Bilbaos asuv Euroopa Liidu 1996. aastal asutatud agentuur koondab Euroopa Komisjoni, liikmesriikide valitsuste ning tööandjate ja töötajate organisatsioonide esindajaid, samuti juhtivaid eksperte igast EL 27 liikmesriigist ja mujalt.

BUSINESSEUROPE'i liikmed on 35 riigi 41 tööstuse ja tööandjate keskliitu, kes teevad Euroopa majanduskasvu ja konkurentsivõime nimel koostööd. BUSINESSEUROPE esindab väikesi, keskmise suurusega ja suuri ettevõtteid.

BUSINESSEUROPE'il on Euroopas väga oluline roll, sest see on tähtsaim horisontaalne ettevõtlusorganisatsioon. BUSINESSEUROPE esindab 41 liikmesorganisatsiooni kaudu 20 miljonit ettevõtet. BUSINESSEUROPE'i peamine ülesanne on tagada, et ettevõtete huvid oleksid Euroopa institutsioonides esindatud ja kaitstud ning eelkõige, et ettevõtjate konkurentsivõime püsiks ja tugevneks. BUSINESSEUROPE osaleb aktiivselt Euroopa sotsiaaldialoogis, et edendada tööturgude sujuvat toimimist.



Juhtkonna roll tööohutuse ja töötervishoiu valdkonnas. Praktiline juhend

Luxembourg: Euroopa Liidu Väljaannete Talitus

2012 – 22 lk – 17,6 x 25 cm

ISBN 978-92-9191-620-7

doi:10.2802/3595

Idee ja kujundus: Kris Kras Design, Madalmaad

Fotod tehtud Ühendkuningriigis ettevõtetes Baxter Healthcare, Ideal Standard, Pirelli Tyres ja Toyota Material Handling. Täname partnereid toetuse eest.

Paljudamine on lubatud allikale viitamisel.

Juhtkonna roll tööohutuse ja tervishoiu valdkonnas. Praktiline juhend

Ohutud ja tervislikud töökohad aitavad kaasa ettevõtete ja organisatsioonide edule ja jõukusele ning on kasulikud ka ühiskonnale laiemalt. Juhend annab ettevõtete juhtidele praktilist teavet, kuidas tõhusa juhtimise, töötajate kaasamise ja pideva hindamise ning ülevaatusega parandada tööohutust ja tervishoidu ning muuta ettevõtte ja organisatsioonid kõikide jaoks ohutuks ja tervislikuks. Kontrollküsimustik pakub võimalust kontrollida ettevõtte ennetustöö taset ja annab ideid, kuidas olukorda parendada.



Euroopa Tööohutuse ja Tervishoiu Agentuur

Gran Vía 33, 48009 Bilbao, HISPAANIA

Tel +34 944794360

Faks +34 944794383

E-post: information@osha.europa.eu

<http://osha.europa.eu>

BUSINESSEUROPE

Avenue de Cortenbergh/Kortenberglaan 168

1000 Bruxelles/Brussel

BELGIQUE/BELGIË

Tel +32 22376511

Faks +32 22311445

E-mail: main@businessseurope.eu

<http://www.businessseurope.eu>

ISBN 978-92-9191-620-7



9 789291 916207



Väljaannete talitus