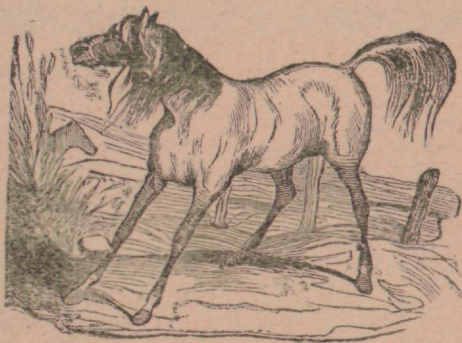


Ilus
pildiraamat
lastele.

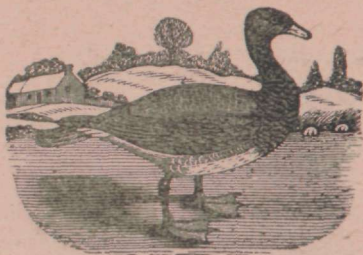


Kolmas trükk.

Hafnerves, 1902.
Nikolai Erna trükk ja kulu.



a



ii

i

a-ni

iii



ii

mu-na

Muna on walge.
Millal teda wärmitakse?

b



p

re=ba=ne

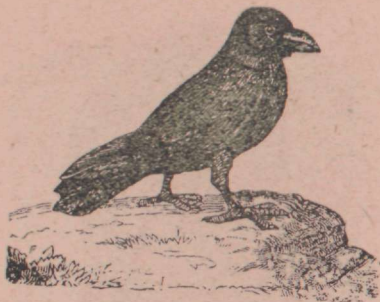
Rebane șa țana varas, —
Püssi pauf sul oleks paras.

f

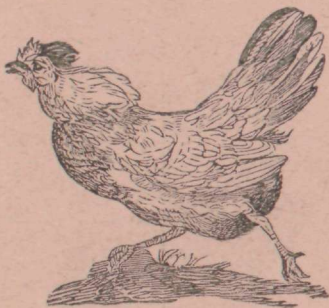


g

ting

r**f**

Ronk ehk kaaren on süsimust. Majas harjub noor ronk kõiksugu hääli järele tegema: naerab kui laps, kaagutab kui kana, uriseb kui koer ja prääksub kui part.

**ka-na**

Kana kaagutab, kui muna loob.

f

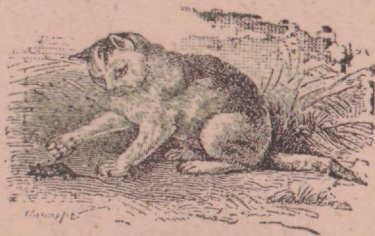


s

fa-su-fas

Rafukat fantakse talwel.

fs



fas

Ras mängib hiirega.

i



h

jaht

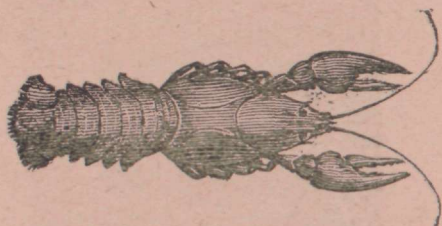
On wäljas juba walge
Kütt paneb püssi palge
Part kukub
Ja upub,
Koer teda wälja toob.



hunt

Hunt on kiskja elajas.

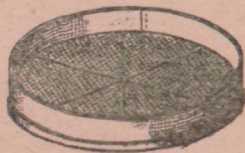
ii



wähk

Reedetud wähk on punane
Jüts läks punaseks kui wähk.

ö



sõel

Sõelaga sõelutakse jahu.



Koer kaitseb maja kurja wargate eest.

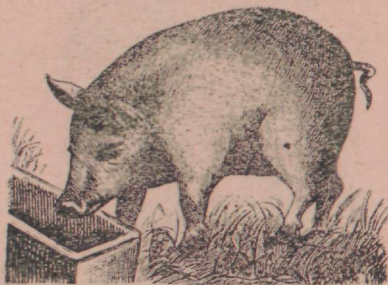
ö



öö=kull

Öökull hulub öösel ja otsib omale saagiks :
konne, hiiri ja ussikesti.

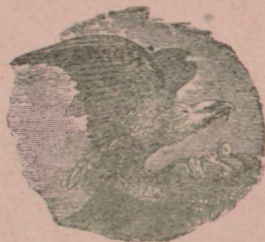
ii



Siga söbb kúna seest.



Konn krooksub enne wihma.



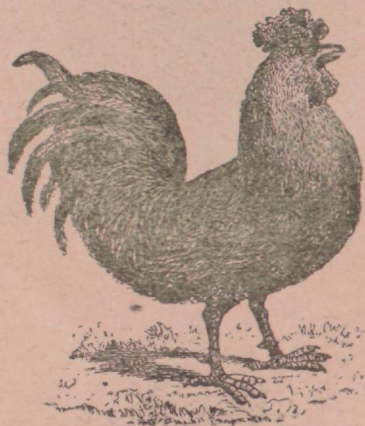
Kull

Kull wiib poegadele toitu. Linnu- ja kanakullid, kes päewa ajal ümber lendawad, on kahjulikud. Dö kullid on kasulikud.



Pääsukeste laul.

Midli Madli
Kudli Kadli,
Õmbliin särge,
Õmbliin kas'ka,
Wiisin aita õrre pääle,
Waras warastas ta ära,
Käändsin kaela kääkst'.



Kuff.

Kufefe, kufefe!
Sa kuldane harjake.
Miks nii wara üles ärkad,
Miks nii waljuste sa laulad,
Zukul une ära ajad?

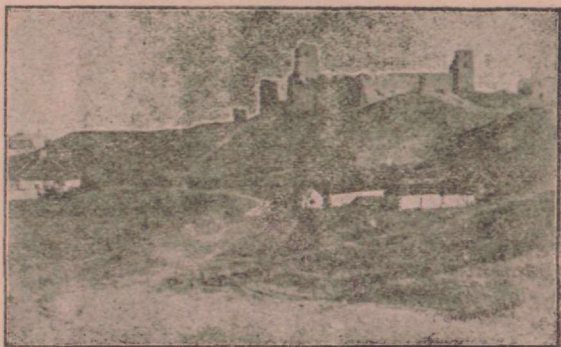


Lammast.

Lammast tunneb iga laps.

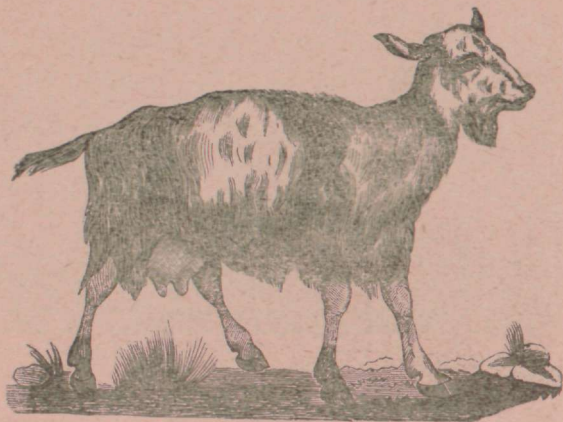


Marja kott.



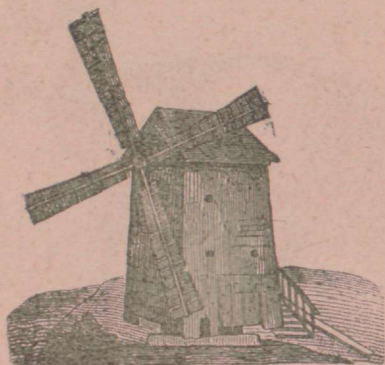
Rakvere vallimäe varemed.

Rakvere linnas elab üle 5000 inimese. Kõik Rakvere elanikud on Gestlased, kui me' mõne saksa perekonna ja mõned kroonu ametnikud maha arvame. Rakveres on peale kohtute linna kool, kihelkonna kool, ja algu kool, peale jelle veel kolm tütarlaste kooli ja mõned era koolid. Rakveres on faks kirikut. Rakvere linn seisab Soolika jõe kahal kaldal.



Rits (sokufene)

Kus sa käisid sokufene?
Bestil käisin herrafene.
Kuda jahwad sokufene?
Suuga jahwan herrafene.
Kuda tagud sokufene?
Sarwedega herrafene.
Kuda pühid sokufene?
Habemega herrafene.
Mida sööd sa sokufene?
Risuleiba herrafene.
Kuda karjud sokufene?
Köfi möfi herrafene.



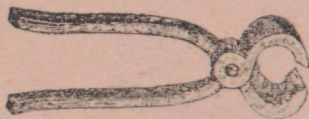
Mis see on?
Hall härg, angud farwed,
feerab fibelfonna ümber?

tuule weske

Tuule weske seijab ikka mäe kingu peal. Tuul tõukab wastu tiivu ning need hakkavad siis ümber käima ja nendega ühes kõik möllid ja rattad weske kajas.

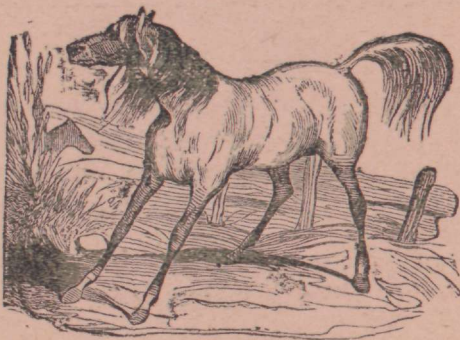


Luiß on walge kui lumi. Ta on wee lind.



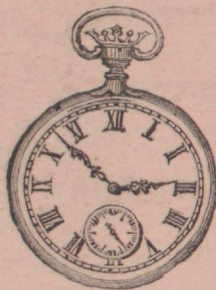
tangid

Tangidega lõmmatakse naelu wälja.



hobune

Hobune hüppas koplisse oma warfa juurde.



tasku kell

Tikk, takk, kell teeb,
Sga üks taht aega näeb.



lamba rauad

Lamba raudadega niidetakse lambaid.



viul

Viul on kõige parem mänguriist.



Päeva piltide valmistamise masin.

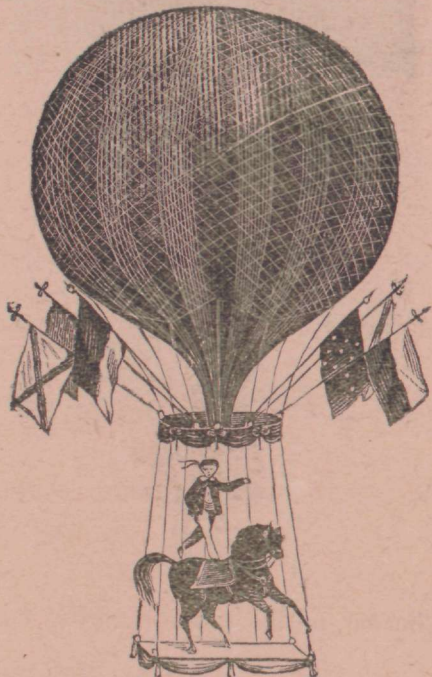
wesi



weskete

Wesi wesket paneb woolaja wesi käima.
Wesi sadab suure wesi ratta peale, ajab
teda ümber ja paneb temaga ühes kõid
tõised rattad ja weske fiwid käima.

Tuule laew ehk õhu pall.





Issand! Sinu peale loodan ma! Ära
jäta mind see päew mitte oma armuta,
waid toida, kata ja kaitse mind. Ma ta-
han Sinu hea laps olla. Amen.



Palmi puu metsad on soojal maal.
Sääl lendawad sooja maa linnud ja libli-
kad; sääl waritsewad werejämülised tiigrid
ja kuninglikud löukoerad.



Waike kena kohaene,
Kõige kallim surmani,
Armas isa majakene
Minu meeles alati.
Minu isa majakene
Linnu pesa sarnane,
Siiski kui üks linnukene
Igatsen ta järele.
Kena ilus kaasik seisab
Temast magust mahla tõin
Pihla puu seal õues õitseb,
Temast magust marja sõin.
Selge hallikas seal jookseb,
Sealt ma lapse põlves jõin,
Kenas koplis paju õitseb,
Sealt ma paju pilli tõin.



Näe! lilled ditsewad, linnud laulavad,
 ſitikad ſumisevad, liblikad lendavad, usfid
 ronivad. Eks ole lõbus?



Ingel walwab,
Ingel ootab,
Linnult sõnumid ta loodab.

Sind 10 kop.