

to 400.
Sõunemaal



J. Ploompuu kirjastus Tallinnas.

Elewant on kõige suurem kuiwamaa loom. Ta saab kuni 9 jalga kõrgeks ja 12 jalga pikaks. Tema nahk on hall, harwade karwadega. Pea on neljakandiline; keha suur, jalad jämedad kui pakud, saba pisike. Nina asemel on tal pikk lont, mida ta väga mitmet moodi tarwitab: sellega paneb ta toitu suhu ja kaitseb ennast ka vähemate waenlaste wastu. Suus on tal kaks süllapikkust kihwa, millest kallist elewandi luud saadakse. Taltsutatud elewant saab koduloomaks, kannab koormat, käib jahi peal jne. Ta on tark loom ja elab 150 aastat wanaks.

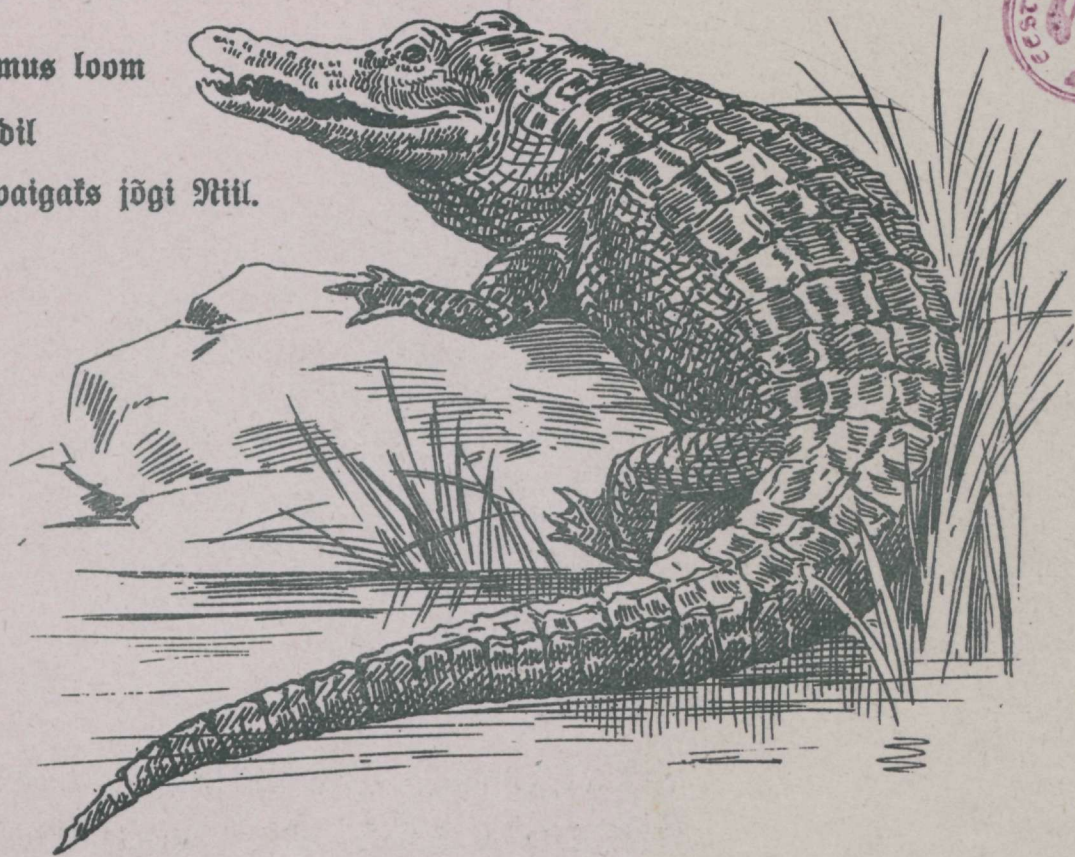
ENSV TA
Kirjandusmuuseumi
Arhiivraamatukogu

37506

Küül hirmus loom

on krokodil

Tal asupaigats jõgi Niil.



Panterkass' siin lurrab waga looma
Kes läheb jänus jõe äärde jooma.



Teijel pool on elewant, kes waga;
Kurjaks' saab, kui kiusatakse taga.



Jõehobu üsna inetu ja kole,
Siisgi wäga kuri ta ei ole.



Toonekured

foredad

Lombis saaki

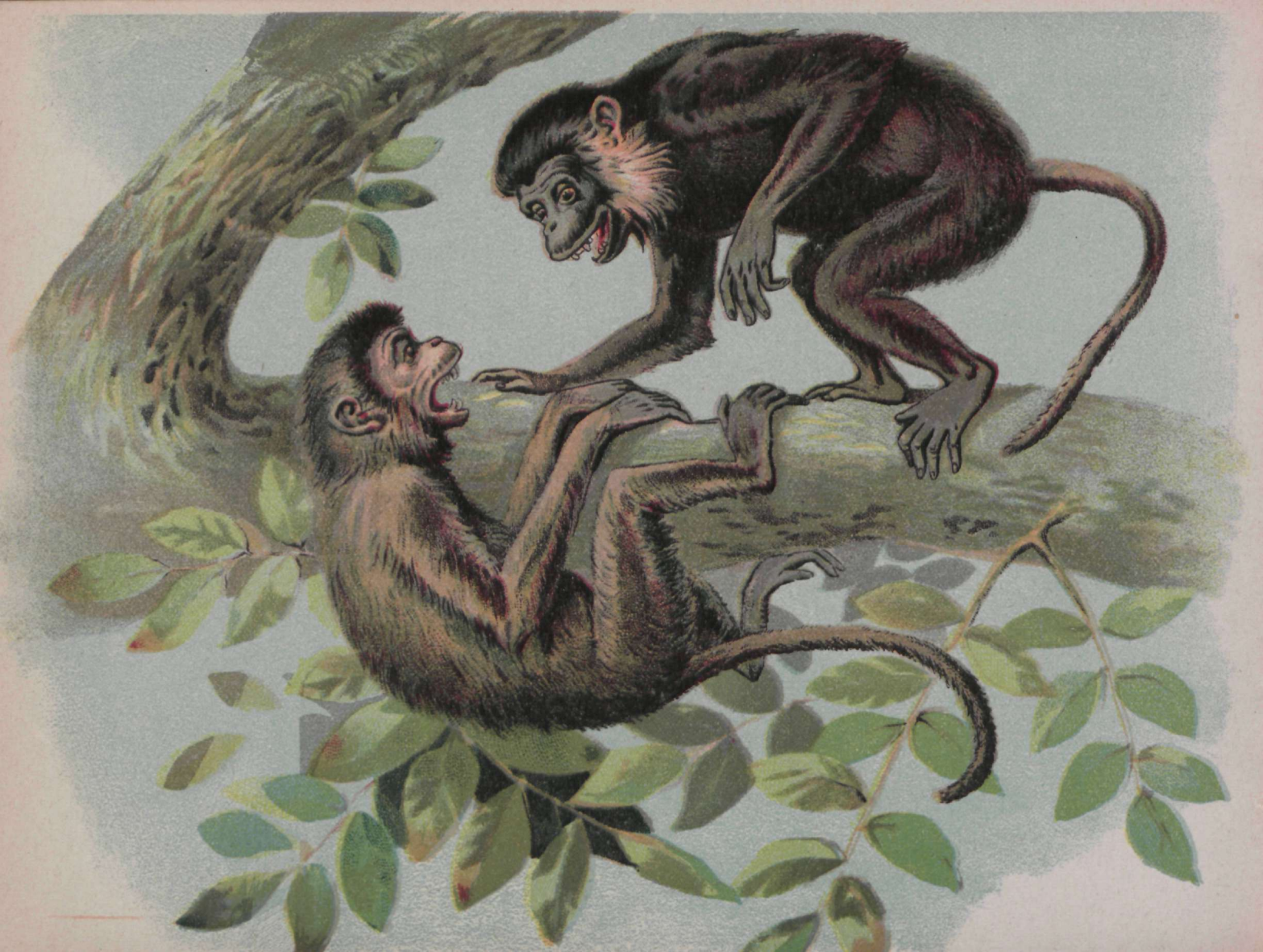
otsiwad.



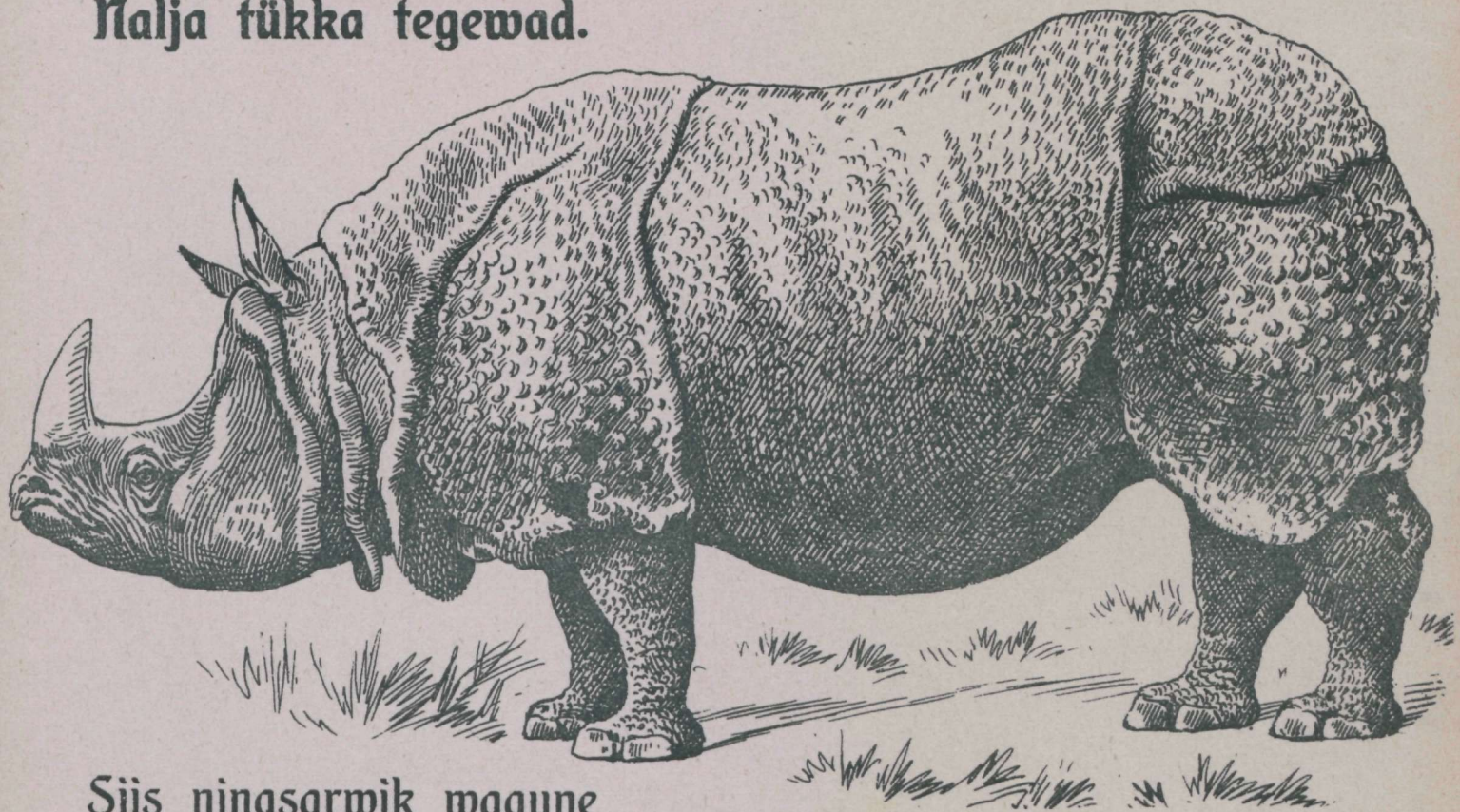


Löwi
förbe
kuningas,
Du luhās
saaki
otšimas.





Ahwiid okstel hüppawad,
Kälja tükka tegewad.



Siis ninasarwik wagune
Kui jätaid tema rahule.



Sebradel on kõrbes kodu ase.
Taltsutada nemad end ei lase.

„Sekretär“

on imeline lind,
Kihvti ussdest ta
toidab end.



Rebane on kanawaras.
Püssi kuul on fale paras.



Rebane on oma kawaluse poolest juba wanast ajast kuulus. Oma kawalust näitab ta niihästi saagi püüdmises, kui ka küti eest põgenemises. Rahwa juttudes ja lauludes on Reinuwader Rebane loomade seas esimene tegelane. Tal on punane karw, suur karwane saba, teraw kuulmine ja hea nuusutamine; ta wõib väga wäledasti jooksta. Ta püüab vähemaid loomi ja linda; kodulindusi murrab ta mõnikord rohkem kui süüa jõuab. Ta koobas on maa sees väga kunstlikult ilustatud.



Trükitud A. Molling & co juures Hannoveris.

Hind 20 kop.