

Kohtuekspertiisi järjekorrad

KONTROLLIARUANNE

nr OSII-2-6/05/120
06.12.2005

Kohtuekspertiisi järjekorrad

Tallinn
2005

Kokkuvõte

Kriminaalasjades teevad ekspertiise kaks asutust: Eesti Kohtuarstlik Ekspertiisibüroo Justiitsministeeriumi valitsemisalas ning Kohtuekspertiisi ja Kriminialistika Keskus Siseministeeriumi valitsemisalas. Ekspertiisiasutuste roll on teha uurijatele kriminaalasjades vajalikke ekspertiise ja uuringuid ning seeläbi anda prokuröridele ning kohtunikele kriminaalasja menetlemiseks vajalikku infot.

2004. aastal tehti Kohtuekspertiisi ja Kriminialistika Keskuses (KEKK) 26 erinevas ekspertiisiliigis kokku 7709 ekspertiisi. Asutuses töötas 110 töötajat ja ekspertiiside tegemisele kulutati 27 miljonit krooni. Eesti Kohtuarstlikus Ekspertiisibüroos (EKEB) tehti kaheksas erinevas ekspertiisiliigis kokku 6460 ekspertiisi. Asutuses töötas 80 töötajat ja ekspertiiside tegemiseks kulutati 22 miljonit krooni.

Kriminaalasjade menetlemisel on viimastel aastatel sagenenud ekspertiiside tellimine, mistõttu kohtuekspertiiside järjekorrad on pikenenud ning ekspertiisidega kriminaalmenetlused kestavad kauem. Pika kestusega kriminaalmenetluse tõttu ei suuda riik tagada õigusemõistmist mõistliku tähtaja jooksul ning seepärast võib kahaneda inimeste usaldus õigussüsteemi vastu.

Auditis uuriti, millistes ekspertiisiliikides on järjekorrad kriitilised, milline on lõpetatud ekspertiiside kestus ja lõpetamata ekspertiiside hulk, miks on järjekorrad tekkinud ning mida saab teha ekspertiiside kestuse vähendamiseks.

Olulisemad järeldused

DNA- ja sõrmejäljeekspertiiside pikad järjekorrad takistavad õigusemõistmise toimumist mõistliku tähtaja jooksul ning seavad ohtu inimeste usalduse õiguskaitseüsteemi vastu. KEKKis on peetud normiks ekspertiisi tegemist ühe kuu jooksul pärast tellimuse saamist. Tegelikult võtab ekspertiisi tulemuste saamine aega mõnest päevast kuni 1,5 aastani. KEKKi DNA- ja sõrmejäljeekspertiisid on kõige pikema kestusega ekspertiisid, esimese kuu jooksul lõpetati neist kolmandik. Suurem osa ajast kulub nende ekspertiiside puhul järjekorras ootamisele, ekspertiisi tegemine ise ei ole nii aeganõudev.

Nõudlus DNA-ekspertiiside järele on suurem kui ekspertiisiasutuste võime neid teha. Perioodil 2002–2004 on nõudlus DNA-ekspertiiside järele seitsmekordistunud. Kui 2002. aastal suudeti täita kõik tellimused, siis 2003. ja 2004. aastal suudeti lõpetada alla poole tellitud ekspertiisidest. Sellest tulenevalt oli 2004. aasta lõpu seisuga lõpetamata DNA-ekspertiiside hulk KEKKis kasvanud 5061-ni. Tingimusel, et ühtegi uut tellimust juurde ei tule, peab KEKKi DNA-labor olemasoleva järjekorra kaotamiseks tegema tööd kaks aastat ja neli kuud.

DNA-ekspertiiside tegemine vajab täiendavaid investeeringuid. Vaatamata sellele et DNA-laborid KEKKis ja EKEBis on suutnud suhteliselt lühikese aja jooksul mitmekordistada ekspertiiside tegemise mahte, ei ole suudetud rahuldada üha kasvavat nõudlust ja järjekorrad aina pikenevad. 2005. aasta novembri lõpu seisuga oli KEKKis järjekorras 6504 DNA-ekspertiisi. Järjekorras olevate DNA-ekspertiiside hulga vähendamiseks ja nõudluse rahuldamiseks on tarvis luua DNA-laborisse uusi töökohti ja investeerida tehnoloogiasse.

Järjekorras on tuhat ekspertiisi, mille vajalikkus on ebaselge. Kohtuekspertiisi ja Kriminialistika Keskuse DNA- ja sõrmejäljeekspertiiside järjekorras on hinnanguliselt 1000 ekspertiisi, mille aluseks oleva kriminaalasja menetlus on lõpetatud tuvastamatuse tõttu. Pole teada, kas kriminaalmenetluse lõpetamine oli põhjendamatu või jäeti lõpetamisel tühistamata ekspertiisi tellimus ning sellest tulenevalt jääb ebaselgeks nimetatud ekspertiiside vajalikkus. Kuna ekspertiisi tellimuste tühistamine ja sellest riiklikele ekspertiisiasutustele teatamine ei toimu õigel ajal, tehakse ekspertiise, mille tulemus võib osutuda mittevajalikuks.

Ekspertiiside tellimise kvaliteet on halb. Vaatamata koolitustele ja juhendite olemasolule ei järgi uurijad ekspertiisimääruse koostamisele ning -materjali esitamisele kehtestatud nõudeid. 2/3 DNA- ja sõrmejälje- ning 1/3 surnute kohtuarstliku ekspertiisi määrustest sisaldas vigu. Ligikaudu pooled

sõrmejälje- ja DNA-ekspertiiside materjalid olid esitatud puudulikult. Hilisem vigade parandamine nõuab palju aega ja selle tõttu pikeneb ka järjekord. Puuduliku ekspertiisimääruse koostamise ning -materjali esitamise tõttu on ekspertiisi tegemine raskendatud.

Olulisemad ettepanekud

- Justiitsministril ja siseministril leida lisaraha Eesti Kohtuarstlikule Ekspertiisibüroole ning Kohtuekspertiisi ja Kriminialistika Keskusele eesmärgiga suurendada DNA-ekspertiiside tegemise mahtu. Vastasel juhul pole võimalik lühendada DNA-ekspertiiside järjekorda ja rahuldada nõudlust nende ekspertiiside järele. Selle tagajärjeks on DNA-ekspertiisiga kriminaalasjade menetlemise pikk kestus.
- Justiitsministril ja siseministril hinnata riiklike ekspertiisiasutuste ressursside kasutamist ka nendes ekspertiisiliikides, mida auditis ei käsitletud. Hinnates perioodiliselt võrreldavat informatsiooni ekspertiiside kestuse, järjekorra ja ekspertiisi tegijate töökoormuse kohta, saab vajaduse korral ümber paigutada ressursse ekspertiisiliikide vahel.
- Justiitsministril ja siseministril kehtestada koostöös riiklike ekspertiisiasutustega kriminaalaja prioriteetsusest, raskusastmest ja vahialuse olemasolust lähtuvad ekspertiiside tegemise tähtajad. Näiteks võiks 90% I astme kuritegudes tellitud DNA-ekspertiisidest olla lõpetatud 30 päeva jooksul. Selged tähtajad annavad riiklikele ekspertiisiasutustele aluse paremaks eelarvestamiseks ning seeläbi tõhusamaks ja mõjusamaks toimimiseks.
- Justiitsministril ja siseministril korraldada koostöös Kohtuekspertiisi ja Kriminialistika Keskuse järjekorras olevate ekspertiiside inventuur. Inventuuri tulemusena tuleb kõikides kriminaalasjades, mille menetlemine on lõpetatud ja ekspertiis mittevajalik, ekspertiisimäärused tühistada ja sellest viivitamatult teatada riiklikele ekspertiisiasutustele. Kui selgub, et ekspertiis on vajalik, tuleb tühistada kriminaalmenetluse lõpetamise määrus. Inventuur aitab välistada mittevajalikuks muutunud ekspertiiside tegemise, hoides kokku aega ja raha ning kiirendades vajalike ekspertiiside tegemist.
- Justiitsministril tagada ekspertiisimääruste tühistamiskannete süsteemne ja korrapärane kandmine kriminaalmenetluse registrisse ning võimaldada riiklikele ekspertiisiasutustele juurdepääs kriminaalmenetluse registrile. Juurdepääs loob riiklikele ekspertiisiasutustele laialdased võimalused ekspertiisi tegemiseks vajaliku info saamiseks (kriminaalasjade prioriteetsus, tühistamise määrad jm) ja edastamiseks (ekspertiisi valmimise tähtaeg, ekspertiisiaktid tellijale jm). Tõhus ekspertiiside tellimise korraldus ja kõigi osapoolte õigeaegne teavitamine aitab välistada mittevajalike ekspertiiside tegemise, hoiab kokku ressursse ning vähendab järjekordi kriitilistes ekspertiisiliikides.
- Siseministril rakendada politseiprefektuurides ekspertiisimääruste koostamise ja -materjalide esitamise eelkontrolli. Enne dokumentide esitamist ekspertiisiasutustele tuleks veenduda, et need on koostatud nõuetekohaselt. Kontrollimisel avastatud puuduste parandamine suurendab korrektsete dokumentide hulka ning selle tulemusena saavad eksperdid keskenduda ekspertiiside tegemisele, ühtlasi lüheneb ka ekspertiiside järjekord.

Justiitsministri ja siseministri seisukohad

Justiitsminister nõustus osaliselt või täielikult kõikide Riigikontrolli ettepanekutega. Minister nõustus probleemipüstitusega, et kriminaalmenetluste lõpetamine tuvastamatuse tõttu pole põhjendatud enne ekspertiisitulemuste teadasaamist. Probleemi lahendamiseks on Riigiprokuratuur koostöös ekspertiisiasutustega alustanud ekspertiisi järjekordade inventuuri, kus vaadatakse üle ekspertiiside põhjendus ja vajaduse korral tühistatakse kriminaalmenetluse lõpetamine või tühistatakse ekspertiisimäärus. Lisaks arvestati ettepanekut tagada prokuratuuri juhiste abil ekspertiiside tellimise põhjendus, edaspidi kasutatakse ekspertiisimääruse tühistamist praktikas erandkorras. Teistest ettepanekutest nõustus

minister kriminaalmenetlusregistri arendustööde kavandamisel ekspertidele registrile juurdepääsu tagamisega. Ettepanekute elluviimise tähtaega polnud ühelgi juhul fikseeritud.

Justiitsminister juhtis tähelepanu sellele, et Riigikontroll ei teinud eraldi ettepanekut sõlmida Justiits- ja Siseministeriumi koostöös kokkulepet DNA-ekspertiiside tegemise tööjaotuse kohta. Riigikontroll on seisukohal, et nimetatud kokkulepe on vajalik praeguse olukorra parandamiseks.

Siseminister nõustus osaliselt või täielikult kaheksa Riigikontrolli tehtud ettepanekuga. Politseiamet on alustanud KEKKi järjekorras olevate ekspertiiside inventuuri ning koostöös Riigiprokuratuuriga kontrollitakse ekspertiisi vajalikkust ning otsustatakse ekspertiisimääruste tühistamine. KEKKi struktuuri ja teenistujate koosseisu hindamine on kavas lõpetada 2006. aasta 1. jaanuariks, ülejäänud ettepanekute elluviimise tähtaega ei ole fikseeritud.

Siseminister ei toetanud ekspertiiside tegemise tähtaegade kehtestamise ettepanekut. Riigikontroll jääb kriminaalasja prioriteetsusest, raskusastmest ja vahialuse olemasolust lähtuvate ekspertiiside tegemise tähtaegade kehtestamise osas oma seisukoha juurde. Lisaks juhtis siseminister tähelepanu asjaolule, et Riigikontrolli ettepanek lisaraha leidmise kohta KEKKile ja EKEBile toob kaasa DNA-ekspertiisiliigi killustamise ja topeltrahastamise. Riigikontroll on seisukohal, et praeguse ilma kindla tööjaotuseta DNA-ekspertiiside tegemise korralduse parandamiseks on vaja Justiits- ja Siseministeriumi koostöös sõlmida tööjaotuse kokkulepe.

Sisukord

SISSEJUHATUS	6
Valdkonna ülevaade	6
Auditi iseloomustus	8
1. ÜLEVAADE EKSPERTIISIDEST	10
1.1. Kohtuekspertiisi järjekorrad erinevad ekspertiisiliigiti	10
1.2. Kriitilised ekspertiisiliigid on DNA- ja sõrmejäljeekspertiis	12
2. EKSPERTIISIDE TELLIMINE	14
2.1. Ekspertiisi määramine on üldjuhul põhjendatud	14
2.2. Järjekorras on tuhat ekspertiisi, mille vajalikkus on ebaselge	15
2.3. Ekspertiisi tellimise kvaliteet on halb	16
3. EKSPERTIISIDE TEOSTAMINE	22
3.1. Kiirenduskirjaga ekspertiise tehakse eelisjärjekorras vaid pooltel juhtudel	22
3.2. Nõudlus DNA-ekspertiiside järele on suurem kui ekspertiisiasutuste võime neid teha	23
3.3. Ekspertiisiaktide kättetoimetamine on aeglane	28
3.4. On olemas eeldused kvaliteetsete ekspertiiside tegemiseks	28
3.5. Tagasiside ekspertiiside kohta on minimaalne	29
LISAD	31
1. Statistiline ülevaade ekspertiisidest	32
2. Töökoormus ekspertiisides	33
3. Auditi meetodika	34
JUSTIITSMINISTRI JA SISEMINISTRI VASTUSED	36

Sissejuhatus

Auditi eesmärk: hinnata kohtuekspertiiside tellimise ja teostamise korraldust, anda sellest Riigikogule ja avalikkusele ülevaade ning teha ettepanekuid selle parendamiseks.

Auditeeritud periood: 2002.–2004. aasta.

Auditirühma liikmed: vanemaudiitor Janno Veskimets ja audiitor Alina Undrits.

Valdkonna ülevaade

Mõisted

Ekspert – isik, kes kohtuekspertiisi tehes kasutab mitteõiguslikke eriteadmisi. Eksperdiks võib olla kohtuekspert, riiklikult tunnustatud ekspert või menetleja määratud muu isik.

Ekspertiisiasutus – riiklik ekspertiisiasutus, mille tegevuse põhieesmärk on teha ekspertiise.

Kohtuekspertiis – menetlusasjas eksperdiks määratud isiku erialane tegevus, mille eesmärk on uurida esitatud materjali ja anda ekspertiisiülesandest lähtudes teaduslikult põhjendatud eksperdiarvamus.

Ekspediariamus – tõendamisel tähtsa asjaolu kohta tehtud ja ekspertiisiaktis väljendatud kategooriline või tõenäoline eksperdijäreldus.

Ekspertiisimäärus – dokumenteeritud otsus tellida eksperdilt ekspertiis. Määruse koostaja püstitab ekspertiisimääruses ekspertiisiülesande, millest lähtuvalt peab ekspert teostama kohtuekspertiisi.

Ekspertiisiakt – kohtuekspertiisi tulemusena valmiv tõendiväärtusega dokument, mille lõpposas esitatakse uuringutele tuginev eksperdiarvamus.

Ekspertiisi kestus – aeg, mis kulub ekspertiisitellimuse (ekspertiisimääruse) registreerimisest ekspertiisiasutuses kuni ekspertiisi valmimiseni (ekspertiisiakt).

2004. aastal registreeriti 53 000 kuritegu, kohtusse jõudis 8600 kriminaalasja. Politseiameti 2004. aasta statistikast selgub, et 91 kriminaalasja oli seotud tapmise või mõrvaga ning kuritegevusega põhjustatud kahju oli kokku üle 700 miljoni krooni.

Üheks põhjuseks, miks kriminaalmenetlus venib, on pikad ekspertiisijärjekorrad.

KEKKis oli 2004. aasta lõpu seisuga järjekorras 5061 DNA-ekspertiisi (79% kõikidest lõpetamata ekspertiisidest) ning 1244 sõrmejäljeekspertiisi (19% kõikidest lõpetamata ekspertiisidest). KEKKis võtab DNA- ja sõrmejäljeekspertiisi tegemine aega kuni 1,5 aastat.

EKEBis oli 2004. aasta lõpu seisuga 304 lõpetamata kohtuarstlikku surnute ekspertiisi (65% kõikidest lõpetamata ekspertiisidest) ning 74 lõpetamata DNA-ekspertiisi (20% kõikidest lõpetamata ekspertiisidest). EKEBis võtab surnute kohtuarstliku ekspertiisi tegemine aega kuni neli kuud ja DNA-ekspertiisi tegemine kuni kuus kuud.

Ühe kuu jooksul suudetakse lõpetada KEKKis 28% DNA-ekspertiisidest ja 25% sõrmejäljeekspertiisidest. EKEBis suudetakse lõpetada ühe kuu jooksul 61% DNA-ekspertiisidest ja 41% surnute kohtuarstlikest ekspertiisidest.

Uurijad, prokurörid ja kohtunikud on varemgi märkinud, et ekspertiiside venimine on oluline menetluse kiirust pärssiv tegur ning et ekspertiisiakt on kohtumenetluses kõige sagedamini kasutatav tõend.¹

Riigi kohustus on tunnustada ja austada iga kodaniku õigust kriminaalmenetlusele mõistliku aja jooksul, kaua kestvad kriminaalmenetlused avaldavad selle kohuse täitmisele negatiivset mõju. Kui õiguskaitseüsteem ei täida talle pandud ootusi, kahaneb tõenäoliselt tema usaldusväärsus.

Eestis teevad kohtuekspertiise Eestis Kohtuekspertiisi ja Kriminallistika Keskus, Eesti Kohtuarstlik Ekspertiisibüroo, harvem ka riiklikult tunnustatud eksperdid. Riiklikult tunnustatud eksperdid on ekspertiisiasutuste koosseisu mittekuuluvad eksperdid, keda saab kasutada menetlusajades eksperdina. Ekspertiisiasutuste roll on teha uurijatele kriminaalasjades vajalikke ekspertiise ning seeläbi anda kriminaalasja menetlemiseks infot prokuröridele ja kohtutele. Näiteks igal tapmisega seotud juhtumil määratakse alati EKEBi kohtuarstlik surnute ekspertiis ning KEKKi DNA- ja sõrmejäljeekspertiis.

Kriminaalasja raames ekspertiisi määramine on muutunud aina sagedasemaks, eriti DNA-ekspertiiside osas, kus tellitud ekspertiiside arv on viimase kolme aasta jooksul mitmekordistunud. Sellega on kaasnud ekspertiisiasutuste suur koormus ekspertiiside tegemisel ja järjekordade kasv. Ekspertiisiakt on objektiivne tõend ning on seetõttu väga väärtuslik. On esinenud juhtumeid, kus kohtus õigeks mõistmine on tuginenud peamiselt ekspertiisiaktile.

Kohtuekspertiisi ja Kriminallistika Keskus

Kohtuekspertiisi ja Kriminallistika Keskus (edaspidi ka KEKK) on Tallinnas asuv Politseiametile alluv üleriigiline politseiasutus. Asutuse põhitegevuseks on kriminallistikaekspertiiside ja uuringute tegemine ning osavõtmine kohtueelse uurimise toimingutest spetsialistina. Samuti on keskuse ülesandeks politseiasutuste kriminallistikategevuse koordineerimine. KEKKi põhiklientideks on Eesti politseiasutused. 2004. aastal tehti erinevates valdkondades 110 töötajaga (sh 80 ekspertiisidega seotud inimest) 27 miljoni krooni eest kokku 7709 ekspertiisi. Keskuse neli osakonda teevad järgmisi ekspertiise:

- dokumendiosakond – dokumendi-, käekirja-, raamatupidamis-, infotehnoloogia-, kujutise töötamise ja hääleekspertiis;
- keemia- ja bioloogiaosakond – alkoholi-, lõhkeaine-, narkootilise aine, põlevvedeliku-, värvkatte-, DNA-ekspertiis ja elektronmikroskoopiauuringud;
- sõrmejäljeosakond – sõrmejäljeekspertiis;
- tehnikaosakond – jalatsi- ja tööriistajälje-, liiklus-, lõhkeseadeldiste ja plahvatuse-, tulekahju- ja tulirelvaekspertiis.

Kokku tehakse asutuses koos alaliikidega 26 erinevat liiki ekspertiise. 2004. aastal telliti asutuselt 10 400 ekspertiisi, mida oli ligi kaks korda enam kui 2000. aastal, kui telliti 6100 ekspertiisi. Enim tellitakse DNA- ja sõrmejäljeekspertiise, mis moodustavad 64% kõikidest tellimustest.

Eesti Kohtuarstlik Ekspertiisibüroo

Eesti Kohtuarstlik Ekspertiisibüroo (edaspidi ka EKEB) on Justiitsministeeriumi valitsemisala ekspertiisiasutus. Büroo põhieesmärk on teha politseile ja kohtutele ekspertiise ning uuringuid. Lisaks Tallinnas asuvale keskusele ja osakonnale on osakonnad veel Pärnus, Tartus ja Kohtla-Järvel. 2004. aastal tehti 80 töötajaga 22 miljoni krooni eest 6460 erinevat ekspertiisi erinevates valdkondades. Peamised ekspertiisiliigid olid järgmised:

¹ Riigikontrolli 21.11.2003. a kontrolliaruanne nr 2-5/03/133 "Kuritegude kohtueelne menetlemine"

- kohtuarstlik ekspertiis – isikute ekspertiis, mille korral määratakse kindlaks, kuidas kehavigastus on tekkinud, või tehakse kindlaks tervislik seisund, ning surnute ekspertiis, mille korral tehakse kindlaks surma põhjused ja sellega seotud asjaolud;
- kohtukeemia ekspertiis – toksiliste ainete määramine bioloogilisest materjalist, nt alkoholi ja narkootikumite määramine verest;
- kohtubioloogia ekspertiis – DNA-ekspertiisid ja bioloogilised ekspertiisid.

Kokku on kaheksat liiki ekspertiise. 2004. aastal telliti büroolt kokku 6925 ekspertiisi, võrreldes 2002. aasta 8342 ekspertiisiga on ekspertiiside arv vähenenud viiendiku võrra. Kõige enam vähenes isiku kohtuarstlike ekspertiiside arv. Enamiku ekspertiisidest moodustasid kohtuarstlikud ekspertiisid, kus isikute ja surnute ekspertiisid moodustasid 90% kõikidest ekspertiisidest.

Kuidas valmib ekspertiisiakt?

Ekspertiisi protsessi võib jaotada tinglikult kaheks: ekspertiisi tellimine ja ekspertiisi tegemine.

Ekspertiisi tellimise etapis, pärast kuriteo tunnuste tuvastamist ning asitõendite kogumist ja pakendamist otsustab menetleja (üldjuhul politsei, vajaduse korral prokurör, ekspertiisi tellimise õigus on mõlemal) ekspertiisi tellimise vajaduse üle, koostades selleks ekspertiisimääruse. Menetleja tellib ekspertiisi, et saada infot kuriteo edasise uurimise jaoks (näiteks vahistamise, läbiotsimise jt menetlustoimingute korraldamiseks). Ekspertiisimääruses kirjeldatakse kuriteosündmust ja kuriteo asjaolusid ning esitatakse eksperdile küsimused. Seejärel saadetakse ekspertiisimäärus koos pakendatud asitõenditega (ekspertiisimaterjal) ekspertiisiasutusse.

Ekspertiisi tegemise etapis, saanud kätte ekspertiisimääruse koos kõikide ekspertiisimaterjalidega, alustab ekspert esimesel võimalusel sõltuvalt kuriteo olulisusest ekspertiisi. Ekspertiisi tulemusena koostab ekspert ekspertiisiakti. Ekspertiisiakti märgitakse uuringute kirjeldus ja eksperdiarvamus. Seejärel edastatakse ekspertiisiakt selle tellinud menetlejale.

Pärast uurimise lõppu edastatakse ekspertiisiakt koos teiste tõenditega prokurörile, kes lisab ekspertiisiakti kui tõendi kohtutoimikusse eelseisva kohtuprotsessi tarvis. Kohtuprotsessis otsustab kohtunik, kas ja millises ulatuses võtab ta kohtuotsuses arvesse ekspertiisiaktis sisalduvat. Vajaduse korral on kohtunikul võimalus kutsuda ekspert kohtuistungile ekspertiisiakti sisu selgitama.

Auditi iseloomustus

Auditi põhiküsimus oli, kas ekspertiisiasutused on suutelised teostama neilt tellitud ekspertiise mõistliku aja (auditeerimise perioodil kehtinud tähtaja) jooksul, ja kui ei, siis mis põhjustel.

Põhiküsimustele vastamiseks otsiti vastuseid järgmistele kolme teema alaküsimustele:

Ülevaade ekspertiisidest

- Millised on järjekorrad erinevate ekspertiisiliikide kaupa?
- Millised ekspertiisiliigid on kriitilised?

Ekspertiiside tellimine

- Kas ekspertiisi määramine on piisavalt põhjendatud?
- Kas ekspertiis on tegemise hetkel endiselt vajalik?
- Kas ekspertiisimäärus on kvaliteetne – vastab kriminaalmenetluse seadustikus sätestatud nõuetele ning võimaldab eksperdil kohe (ilma eelneva lisatööta) ekspertiisi teha?

- Kas ekspertiisimaterjal on kvaliteetne – võimaldab eksperdil kohe (ilma eelneva lisatööta) ekspertiisi teha?

Ekspertiiside teostamine

- Kas prioriteetsemad ekspertiisid tehakse esmajärjekorras ja seejärel ülejäänud?
- Kas valminud ekspertiiside arv ühe ekspertiisi teostaja kohta on aktsepteeritav võrreldes eelmiste perioodidega?
- Kui suur osa tellimustest on igal aastal täidetud?
- Millised on eeldused kvaliteetsete ekspertiiside tegemiseks?

Vastuste leidmiseks analüüsiti Kohtuekspertiisi ja Kriminialistika Keskuse andmebaaside ning Eesti Kohtuarstliku Ekspertiisibüroo registreerimisraamatute andmeid. Ekspertiisimääruste kvaliteedile andsid hinnangu KEKKi keemia- ja bioloogiaosakonna juhataja Anu Aaspõllu ning sõrmejäljeosakonna juhataja Gea Ling, EKEBi Lõuna-Eesti osakonna juhataja Ilona Drikkrit ja Põhja Ringkonna-prokuratuuri juhtivprokurör Lavly Lepp. Korraldati intervjuusid ekspertidega, prokuröridega, politsei-ametnikega, kohtunikuga ja Justiits- ning Siseministeeriumi esindajatega. Detailsem auditi meetodika ja intervjueeritud isikute nimekiri on esitatud aruande lisan 3.

1. Ülevaade ekspertiisidest

1.1. Kohtuekspertiisi järjekorrad erinevad ekspertiisiliigiti

Ekspertiiside kestus on mõnest päevast kuni pooleteise aastani

Ekspertiisi kestuse all mõistetakse aega, mis kulub ekspertiisi tellimisest (ehk ekspertiisimääruse registreerimisest) kuni ekspertiisiakti valmimiseni. Ekspertiisi kestus ei sõltu ainult ekspertiisiasutuse tööst. Juhul kui ekspertiisi tellija on esitanud ühe objekti mitmesse erinevasse ekspertiisi ühe määru-sega (näiteks DNA- ja sõrmejäljeekspertiisi), siis hakkab mõlema ekspertiisiliigi kestus jooksma alates määru-sega registreerimise hetkest. Kui ekspertiisi tellija esitab ekspertiisimääruse, mis pole täpne või mille juurde kuuluvad ekspertiisimaterjalid puuduvad, ei saa ekspert kohe ekspertiisi tegema asuda, mistõttu langeb osaliselt vastutus ekspertiisi kestuse eest ka tellijale. Ekspertiiside soovituslik kestus tuleneb auditeerimise perioodil kehtinud politseipeadirektori käskkirjast² ja Vabariigi Valitsuse ning sotsiaalministri määrustest³.

KEKKis tehtavad ekspertiisid tuli kuni 2004. aasta lõpuni kehtinud politseipeadirektori käskkirja kohaselt ära teha järgmise ajaga:

- vahi all viibiva kahtlusala korral 1–5 päevaga;
- kiirmenetluse asjades 1–15 päevaga;
- ülejäänud asjades kuni 30 päevaga.

Alates 2005. aastast kehtiv käskkiri⁴ ei sätesta enam norme tähtaegade osas, piiratud on vaid ekspertiisi tegemise korralduslike aspektidega.

EKEBis tehtavatele ekspertiisidele seatud tähtajad tulenevad Vabariigi Valitsuse ja sotsiaalministri määrustest, mille järgi peab isikute puhul olema ekspertiis lõppenud 30 päeva jooksul pärast uuringute lõpetamist ja surnute puhul 10 päeva jooksul pärast uuringute lõpetamist.

Et selgitada, milline oli tehtud ekspertiiside kestus, uuriti auditi käigus, milline oli tõenäosus, et ekspertiis valmis ühe kuu, kahe kuu, poole aasta ja aasta jooksul pärast määruse edastamist ekspertiisi-asutusele. Ühe kuu kriteerium tulenes viidatud riigisisestest normidest. Kahe kuu kriteerium tulenes asjaolust, et pärast kahe kuu möödumist suureneb oluliselt tõenäosus, et ekspertiisi aluseks oleva kriminaalaja menetlus lõpetatakse. Poole ja ühe aasta kriteeriumid võeti vaatluse alla järjekorra pikkuse iseloomustamiseks.

Tulemused erinevate ekspertiiside kestuse kohta 2004. aasta lõpu seisuga on esitatud lisa 1.

Lisas toodud ülevaatest on näha, et KEKKis kestis osa DNA- ja sõrmejäljeekspertiise üle ühe aasta; osa hääle-, infotehnoloogia-, raamatupidamise-, video- ja liiklustrassoloogiaekspertiise üle poole aasta; osa liiklustehnilisi ekspertiise üle kahe kuu; osa hõõglambi-, kiu-, metalli-, käekirja-, dokumendi-, autotehnilised, tulekahju-, ballistika- ja liiklusekspertiise üle ühe kuu. Arvestades, et eri liiki ekspertiise on KEKKis kokku 26, nähtub, et enam kui pooled (17) ekspertiisiliigid ületavad ettenähtud ühekuulise tähtaja. Vaadeldes ekspertiisiliike eraldi, selgub, et kõige kriitilisemad on DNA- ning sõrmejäljeekspertiisid, kus ekspertiis valmis ühe aasta jooksul pärast määruse edastamist ekspertiisi-asutusele vastavalt 81 ja 87 protsendil juhtudest.

² Politseipeadirektori 28.12.2001. a käskkiri nr 213 “Kriminalistikaekspertiiside määramise ja tegemise kord”. Alates 2005. aastast KEKKile kindlaks määratud ekspertiiside teostamise tähtajad puuduvad.

³ Vabariigi Valitsuse 13.08.2002. a määrus nr 266 “Tervisekahjustuse kohtuarstliku tuvastamise kord”; sotsiaalministri 07.04.2000. a määrus nr 29 “Surma põhjuse tuvastamise kohtuarstliku ekspertiisi eeskiri”

⁴ Politseipeadirektori 30.12.2004. a käskkiri nr 231 “Kriminalistikaalase töö korraldamise juhendmaterjali kinnitamine”

Erinevalt KEKKist polnud EKEBis ekspertiise, mille kestus ületas poolt aastat. Üle kahe kuu võttis aega kohtuarstlike ja DNA-ekspertiiside ning üle ühe kuu isikute kohtuarstlike ekspertiiside valmimine. Arvestades, et ekspertiisiliike on EKEBis kokku kaheksa, tuleneb, et kolmandik (3) ekspertiisiliikidest kestab enam kui kuu. Kriitilisemad ekspertiisid EKEBis on surnute kohtuarstlik ekspertiis ja DNA-ekspertiis, mille puhul suudetakse ekspertiis teha kahe kuu jooksul vastavalt 84 ja 83 protsendil juhtudest.

Analüüsid koos kõiki ekspertiisiliike, selgub (vt tabel 1), et üle poole ekspertiisidest valmivad esimese kuu jooksul pärast määruse esitamist ekspertiisiasutusse. Olulisim erinevus KEKKi ja EKEBi ekspertiiside kestuse vahel on, et EKEBis ei ole ootejärjekorda ning sellest tulenevalt ei kesta ekspertiisid kauem kui pool aastat (v.a üks juhtum).

Tabel 1. Ekspertiiside kestus

Aeg kuudes	Lõpetatud ekspertiisid	
	KEKK, %	EKEB, %
1	56	62
2	11	28
6	14	11
12	10	0
Enam	8	0

Allikas: Riigikontrolli analüüs KEKKi elektroonilise registreerimisandmebaasi ja EKEBi registreerimisraamatute põhjal.

Järjekorra pikkus varieerub mõnest kuni mitme tuhande ekspertiisini

Järjekorra pikkus on võrdne järjekorras olevate ekspertiiside arvuga. Järjekorra aktsepteeritavaks pikkuseks peeti auditis ekspertiiside hulka, mis suudetakse teostada auditeerimise perioodil kehtinud õigusaktides⁵ ette nähtud tähtaja jooksul.

Tulemused järjekorra pikkuse ehk lõpetamata ekspertiiside hulga kohta ekspertiisiliikide kaupa 2004. aasta lõpu seisuga on esitatud lisa 1.

Ekspertiisiliigid, kus lõpetamata ekspertiiside hulk 2004. aasta lõpu seisuga ületas aktsepteeritavat taset, on välja toodud tabelis 2 (vt ka lisa 1). Tabelist nähtub, et 8 ekspertiisiliigi puhul on lõpetamata asjade hulk suurem aktsepteeritavast tasemest. Näiteks KEKKi DNA-ekspertiiside puhul ületab lõpetamata ekspertiiside hulk 2,2 korda aasta jooksul tehtud ekspertiiside hulka. Teisisõnu, kui DNA-ekspertiise enam juurde ei tellita, läheb asutusel aega üle 26 kuu, et kõik lõpetamata ekspertiisid ära teha.

Tabel 2. Lõpetamata ekspertiiside tegemiseks vajaminev aeg kuudes

Asutus	Ekspertiisiliik	Lõpetamiseks vajaminev aeg kuudes (kui uusi tellimusi ei tule)
KEKK	Hääleekspertiis	3,43
	Infotehnoloogiaekspertiis	1,03
	Raamatupidamiskspertiis	3,20
	Videoekspertiis	1,43
	DNA-ekspertiis	26,74
EKEB	Sõrmejäljeekspertiis	8,99
	Surnute kohtuarstlik ekspertiis	1,33
	DNA-ekspertiis	2,10

Allikad: KEKK, EKEB, Riigikontrolli analüüs.

⁵ Vabariigi Valitsuse 13.08.2002. a määrus nr 266 "Tervisekahjustuse kohtuarstliku tuvastamise kord"; sotsiaalministri 07.04.2000. a määrus nr 29 "Surma põhjuse tuvastamise kohtuarstliku ekspertiisi eeskiri"; politseipeadirektori 28.12.2001. a käskkiri nr 213 "Kriminalistikaekspertiiside määramise ja tegemise kord"

Selgitamaks, millistes ekspertiisiliikides oleval järjekorrad avaldavad suurimat mõju kriminaalmenetlusele, vaadeldi täiendavalt lõpetamata ekspertiiside arvu. Mida rohkem on ekspertiisiliigis lõpetamata ekspertiise, seda suuremat mõju avaldab järjekord kriminaalasja menetluse kestusele. KEKKis oli 2004. aasta lõpu seisuga lõpetamata 5061 DNA- ja 1244 sõrmejäljeekspertiisi ning EKEBis 304 surnute kohtuarstlikku ekspertiisi. Arvestades, et kokku oli lõpetamata ekspertiise 6868, tuleneb, et 96% nendest moodustasid loetletud kolmes ekspertiisiliigis lõpetamata ekspertiisid. Teisisõnu pärines 4% lõpetamata ekspertiisidest ülejäänud 31 ekspertiisiliigist.

Tabelis 2 loetletud kolme ekspertiisiliiki (DNA-, sõrmejälje- ja surnute kohtuarstlikud ekspertiisid) kontseentreerunud lõpetamata ekspertiiside hulk avaldab lisaks pikale järjekorrale enim negatiivset mõju kriminaalmenetluse kestusele. Selle põhjuseks on suur hulk kriminaalasju, milles tellitud ekspertiiside valmimine võtab kaua aega. Seevastu ei avalda ülejäänud ekspertiisiliigid, näiteks hääle- või raamatupidamiskspertiisid, kus lõpetamata ekspertiiside hulk ületab küll aktsepteeritud taseme, kuid lõpetamata asju on vähe, nii suurt mõju ekspertiisiasutuse tööle ega kriminaalmenetluse kestusele.

1.2. Kriitilised ekspertiisiliigid on DNA- ja sõrmejäljeekspertiis

Kriitiliste ekspertiisiliikide kriteeriumid on järgmised:

- ekspertiis kestab üldjuhul kauem kui üks kuu;
- järjekorras olevate ekspertiiside hulk ületab ühe kuu jooksul tehtavate ekspertiiside hulka;
- järjekorras olevate ekspertiiside hulk pikendab kriminaalmenetluse kestust.

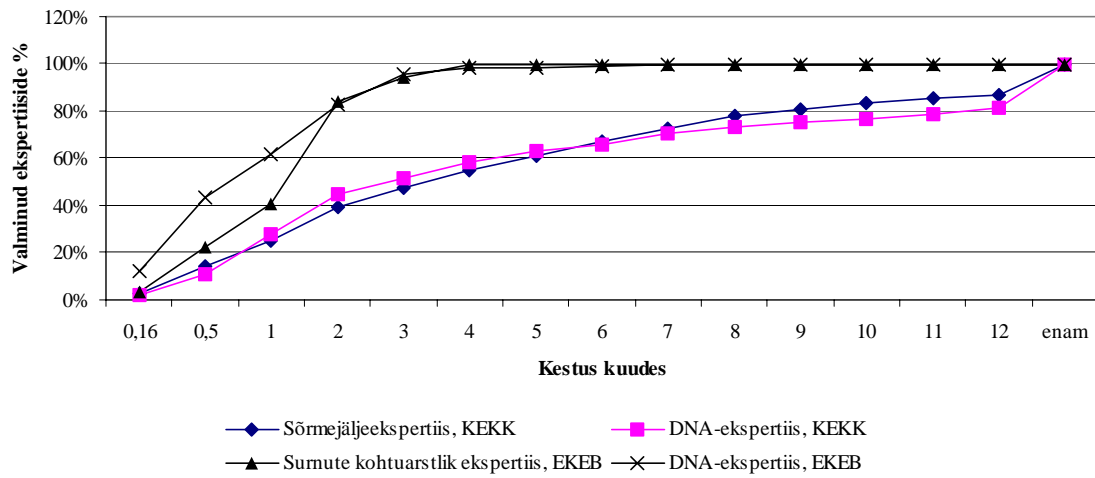
Tuginedes loetletud kriteeriumitele, võib kriitilisteks ekspertiisiliikideks pidada KEKKi DNA-ekspertiisi (2004. aasta lõpus oli järjekorras 5061 ja 2005. aasta novembris 6504 ekspertiisi) ning sõrmejäljeekspertiisi (2004. aasta lõpus oli järjekorras 1244 ja 2005. aasta novembris 1301 ekspertiisi). DNA-ekspertiisid valmisid esimese kuu jooksul pärast KEKKi esitamist 28%-l juhtudest. Lõpetamata ekspertiise oli kokku 5061, nende tegemiseks kulub hinnanguliselt 27 kuud, eeldades, et ühtegi uut tellimust juurde ei tule. Sõrmejäljeekspertiisidest valmis 25% esimese kuu jooksul pärast KEKKi esitamist. Lõpetamata ekspertiise oli järjekorras kokku 1244, nende tegemiseks peaks asutus töötama hinnanguliselt 9 kuud, eeldades, et ühtegi uut tellimust juurde ei lisandu.

Peale kriitiliste ekspertiisiliikide analüüsi ka EKEBis tehtavaid surnute kohtuarstlikke ekspertiise (järjekorras 304 ekspertiisi), kuna need moodustavad olulise osa EKEBi tööst, kuna ühe kuu jooksul tehakse alla poole ekspertiisidest ja lõpetamata ekspertiiside hulk ületab ühe kuu jooksul tehtavate ekspertiiside hulka.

Vähemal määral on aruandes tähelepanu pööratud ka EKEBi DNA-ekspertiisidele. Ülejäänud ekspertiisiliike ei ole käsitletud, sest nende kriitilisus ja olulisus ei nõua seda.

KEKKi DNA- ja sõrmejälje- ning EKEBi surnute kohtuarstlike ja DNA-ekspertiiside kestuse kohta on esitatud detailsem ülevaade joonisel 1. Jooniselt nähtub, et KEKKi DNA- ja sõrmejäljeekspertiiside kestus kuude arvestuses jaotub ühtlaselt, s.t pärast kolmandat kuud suureneb järjekorras oleva ekspertiisi valmimise tõenäosus stabiilselt 2–5% kuus.

Joonis 1. Tehtud ekspertiiside kestus 2004. aastal



Allikad: EKEB, KEKK, Riigikontrolli analüüs.

Vaadeldes EKEBi surnute kohtuarstlikke ja DNA-ekspertiise, nähtub, et need valmivad üldjuhul kolme kuu jooksul. Andmebaaside ja valimite analüüs näitas, et EKEBi DNA-ekspertiisid kestsid kuni 6 kuud (ühel juhul kestis ekspertiis 9 kuud) ja surnute kohtuarstlikud ekspertiisid kuni 4 kuud. KEKKi DNA-ekspertiisid kestsid kuni 19 ja sõmejäljeekspertiisid kuni 18 kuud.

2. Ekspertiiside tellimine

Kohtueelse uurimise asutus, prokuratuur ja kohus tellivad riiklikelt ekspertiisiasutustelt ekspertiise, koostades selleks ekspertiisimäärusi. Ekspertid teevad ekspertiisimääruste alusel ekspertiisiobjektide/-materjalide ekspertiise ja koostavad ekspertiisiakte.

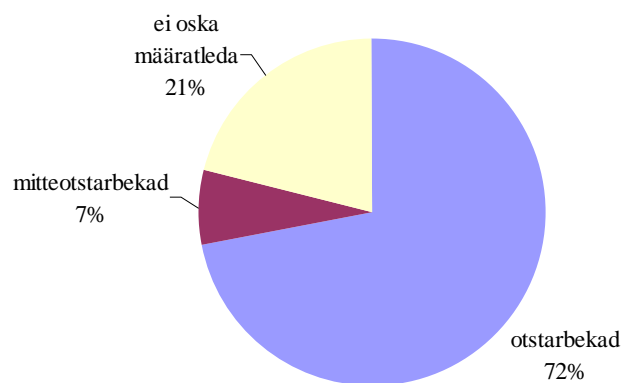
2.1. Ekspertiisi määramine on üldjuhul põhjendatud

Ekspertiiside määramise põhjendatuse hindamisel lähtuti ekspertide ja prokuröride hinnangust ning vaadati ekspertiisimääruse aluseks olevate kriminaalasjade raskusastet ja tekitatud kahju suurust (DNA- ja sõrmejäljeekspertiiside puhul).

7% ekspertiiside määramine ei olnud otstarbekas

Tuginedes kohtuekspertide ja prokuröride hinnangutele, on ekspertiisi määramine mitteotstarbekas 7% juhtudel (vt joonis 2). Ekspertiisi määramist peeti otstarbekaks, kui ekspertiis oli konkreetses menetluses tõendamise seisukohast vajalik. Näiteks peeti mitteotstarbekaks DNA- ja sõrmejäljeekspertiisi määramist ebaotstarbeka menetluse puhul (tühise kahjuga vargused jms) ning surnute kohtuarstliku ekspertiisi määramist vägivallatundemärkideta laiba puhul. Näiteks oli ühes korterelamu keldris toime pandud toiduainevargus kogukahjuga 150 krooni, selle uurimiseks algatati kriminaalasi, võeti sõrmejäljed ja telliti ca 2500 krooni maksev sõrmejäljeekspertiis. Surnute kohtuarstliku mitteotstarbeka ekspertiisi tüüpiliseks näiteks oli juhtum, kus korteris leiti vägivalla tunnusteta 76aastase naisterahva surnukeha, politsei otsustas määrata surnu kohtuarstliku ekspertiisi, kus paluti uurida vigastuste tekke mehhanismi, surma põhjuseks olnud vigastust, narkojoovet jm. Ekspertiisi tulemusena selgus, et surma põhjuseks oli haigus. Toodud näited viitavad sellele, et ekspertiise tellitakse kriminaalasjades, mille tegelik menetlemine on menetlusökonoomikast lähtudes ebatõenäoline. Riigikontrolli hinnangul on määratud mitteotstarbekate ekspertiiside 7% osakaal rahuldav tulemus, sest uurimise algstaadiumis on võimatu saajaprotsendiliselt ekspertiisi otstarbekust kindlaks teha.

Joonis 2. Ekspertiiside määramise otstarbekus



Allikas: Riigikontrolli, kohtuekspertide ja prokuröride analüüs.

25% DNA- ja sõrmejäljeekspertiiside aluseks on kriminaalasjad, kus varaline kahju on väiksem kui ekspertiisi maksumus

Uurijatel on õigus määrata ekspertiise, sõltumata kriminaalasja iseloomust. Vastavad piirangud õigusaktides, sh sisekordades ja teistes eeskirjades puuduvad. Auditis uuriti, milline on ekspertiiside aluseks olevate kuritegude raskusaste ja tekitatud kahju suurus. Uurimisel piirduti DNA- ja sõrmejäljeekspertiisi tellimustega, kuna need moodustasid 40% kõikidest 2004. aastal tellitud ekspertiisidest. Tulemused on esitatud tabelis 3.

Tabel 3. Tellitud ekspertiiside aluseks olevate kuritegude raskusaste ja tekitatud kahju suurus

	DNA (KEKK), %	DNA (EKEB), %	Sõrmejäljed (KEKK), %
I astme kuriteod	23	22	9
II astme kuriteod	77	78	91
sh kahju 0–2000 kr	26	43	21
sh kahju 2000 – 10 000 kr	26	15	37
sh kahju enam kui 10 000 kr	25	20	33

Allikad: EKEB, KEKK, Politseiameti vastus Riigikontrolli päringule, Riigikontrolli analüüs.

Esimese astme kuritegu on süütegu, milles on raskeima karistusena ette nähtud vanglakaristus üle viie aasta. Sagedasemateks esimese astme süütegudeks, milles ekspertiis telliti, olid tapmised, röövid ja narkootikumide käitlemine. Mõlemas ekspertiisiasutuses oli veerandi tellitud DNA-ekspertiiside aluseks esimese astme kuritegu. Sõrmejäljeekspertiiside puhul oli esimese astme kuritegu aluseks 9%-l juhtudest. Arvestades tellimise mahtu, tuleneb, et viiendikul juhtudest oli tellitud DNA- ja sõrmejälje-ekspertiiside aluseks esimese astme kuritegu.

Teise astme kuritegu on süütegu, mille eest on karistusena ette nähtud tähtajaline vangistus kuni viis aastat või rahaline karistus. Teise astme süütegudes, milles ekspertiis telliti, esines kõige sagedamini vargusega seotud kuritegusid, seejärel asja omavolilist kasutamist. Sõltumata ekspertiisiasutusest, oli tellitud DNA-ekspertiiside aluseks kolmveerandil juhtudest teise astme kuritegu, sõrmejälgede puhul oli aluseks teise astme kuritegu 90%-l juhtudest.

Vaadeldes teise astme kuritegudega kaasnevat kahju, selgub, et rohkem kui pooltel juhtudel jääb kahju alla 10 000 krooni ja keskmiselt veerandil juhtudel alla 2000 krooni, mis ühtlasi on keskmiseks DNA- ja sõrmejäljeekspertiisi maksumuseks. Arvestades tellitud DNA- ja sõrmejäljeekspertiiside arvu, tuleneb, et 25% ehk ca 1850 ekspertiisi aluseks on teise astme kuritegu, mille kogukahju ulatub kuni 2000 kroonini.

2.2. Järjekorras on tuhat ekspertiisi, mille vajalikkus on ebaselge

Ekspertiis muutub mittevajalikuks, kui selle aluseks oleva kriminaalasja menetlus on lõpetatud. Justiitsministeerium on seisukohal, et pärast kriminaalmenetluse lõpetamist on kõik edasised menetlustoimingud õigustühised. Isiku tuvastamatus tõttu tohib kriminaalmenetluse lõpetada vaid juhul, kui ei ole võimalik koguda lisatõendeid.⁶ Seega ei tohiks kriminaalasja menetlust lõpetada, kui määrukses ette nähtud ekspertiis on tegemata.

Et selgitada välja, kui mitme ekspertiisi aluseks olnud kriminaalasja menetlus oli lõpetatud isiku tuvastamatus tõttu, esitati valimi põhjal päring Politseiametile (vt metoodikat lisast 3). Ekspertiiside hulk, mis olid järjekorras ja mille aluseks oleva kriminaalasja menetlus oli 2004. aasta lõpu seisuga lõpetatud, on esitatud tabelis 4.

Tabel 4. Ebaselge vajalikkusega ekspertiisid

	Järjekord kokku	Ebaselge vajalikkusega ekspertiisid	%
DNA-ekspertiisid	5061	860	17
Sõrmejäljeekspertiisid	1244	149	12
Kokku	6305	1009	16

Allikas: Politseiameti vastus Riigikontrolli päringule, Riigikontrolli analüüs.

KEKKi ekspertidel puudus info kriminaalmenetluse lõpetamise kohta ning ekspertiisid olid tegemise järjekorras. 2004. aastal määratud DNA- ja sõrmejäljeekspertiisidest on 2005. aasta novembriks tühistatud 104 ekspertiisimäärust. Kriminaalmenetluse lõpetamise põhjuseks märgiti enamasti lõpetamine tuvastamatus tõttu. Riigikontrolli hinnangul oleks kohtueelse uurimise asutus ja prokuratuur koostöös

⁶ Kriminaalmenetluse seadustik, § 200¹ lg 1

pidanud kriminaalmenetluse lõpetamisel tühistama ka kohe ekspertiisimääruse (mõne kriminaalasja menetlus lõpetati juba 2004. a märtsis, kuid ekspertiis oli auditi ajal tegemise järjekorras) või jätta kriminaalmenetluse lõpetamata kuni ekspertiisi tulemuste selgumiseni. Kuna pole teada, kas kriminaalasja lõpetamine oli põhjendamatult või jäeti lõpetamisel tühistamata ekspertiisimäärused, jääb nimetatud ekspertiiside vajalikkus ebaselgeks.

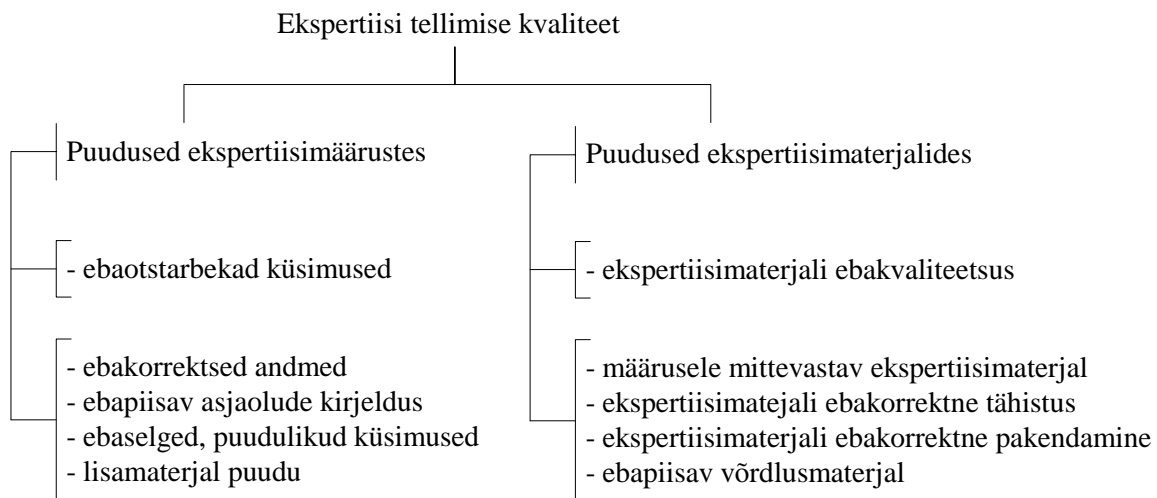
Tulemused näitasid, et 2005. aasta nelja kuu jooksul tehti hinnanguliselt 90 ebaselge vajalikkusega ekspertiisi. 2004. aastal tehti hinnanguliselt kokku 220 ebaselge vajalikkusega ekspertiisi. Kuna info ekspertiiside vajalikkuse kohta ei jõua ekspertideni õigel ajal, on olemas risk, et kohtuekspertiisi järjekordade lühenemisel tehakse ära ka mittevajalikud ekspertiisid. Juhul kui tehakse ära kõik ebaselge vajalikkusega ekspertiisid (üle tuhande), on tõenäoline ajakulu pool aastat.

Kui ekspertiis on määratud, siis võivad ekspertiisiaktiga tulla lisatõendid, mistõttu võib pidada kriminaalmenetluse lõpetamist ennatlikuks. Riigikontrolli hinnangul ei suuda ekspertiiside tellimise praegune korraldus tagada, et ekspertidelt tellitakse ainult edasises kriminaalmenetluses vajalikke ekspertiise. Riigikontroll on seisukohal, et kohtueelse uurimise asutuse ja prokuratuuri koostöös tuleb muuta ekspertiiside tellimise korraldust selliselt, et kriminaalmenetluse lõpetamisel tühistatakse kohe kõik ekspertiisimäärused, mille alusel ei ole veel ekspertiisi tehtud, ning teavitatakse sellest ekspertiisiasutust.

2.3. Ekspertiisi tellimise kvaliteet on halb

Nõuded ekspertiisimääruse koostamisele ning ekspertiisimaterjalide esitamisele on kirjas kriminaalmenetluse seadustikus ning Politseiameti politseipeadirektori käskkirjas. Võimalikud puudused, millele ekspertiisi tellimise juures keskenduti, on esitatud joonisel 3.

Joonis 3. Ekspertiisi tellimise kvaliteedi hindamine



Auditis hinnati koostöös prokuröride ja kohtuekspertidega DNA-, sõrmejälje- ja surnute kohtuarstliku ekspertiisi tellimusi. Detailsem ekspertiisi tellimise puuduste hindamise meetodika on esitatud lisa 3. Alljärgnevates alapeatükkides on järgitud joonisel 3 esitatud struktuuri.

28% ekspertiisimäärustest sisaldab ebaotstarbekaid küsimusi

Harilikult sisaldab üks ekspertiisitellimus (ekspertiisimäärus) enam kui üht küsimust. Sõltuvalt ekspertisist esitatakse tavaliselt 3–20 küsimust. Igale küsimusele vastamine võib eeldada eraldi uuringu ja/või analüüsi tegemist, mille tulemusi saab kasutada ainult ühele küsimusele vastamiseks. Teisalt võidakse kõikidele küsimustele vastus saada ühe analüüsiga. Samas on selge, et mida rohkem esitatakse küsimusi, seda suurem on tõenäosus, et tehakse enam kui üks analüüs või ekspert kulutab ekspertiisi tegemiseks enam aega. Seetõttu on oluline jälgida, et kõik esitatud küsimused oleksid asjakohased.

Ebaotstarbekatele küsimustele vastamine tähendab kohtuekspertide jaoks lisatööd, mis omakorda aeglustab ekspertiisi tegemist. Põhimõtteliselt on eksperdil võimalik vajaduse korral omaalgatuslikult lisada puuduvad küsimused. Ekspertiisimääruses esitatud küsimuste asjakohasusele andsid oma hinnangu kohtuekspertid ja prokurörid.

Tulemuseks saadi, et ekspertiisimääruse küsimused olid

- 62% kõik asjakohased,
- 6% kõik mitteasjakohased,
- 22% osa asjakohased ja osa mitte,
- 10% ei oska määratleda.

Mitteasjakohased küsimused olid tavaliselt ebaloogilised või üksteist kordavad. Näiteks küsiti eksperdilt ainult seda, kas ekspertiisimaterjali alusel saab ekspertiisi teha. Halvemal juhul piirduski ekspertiisimäärus ainult sellise küsimusega.

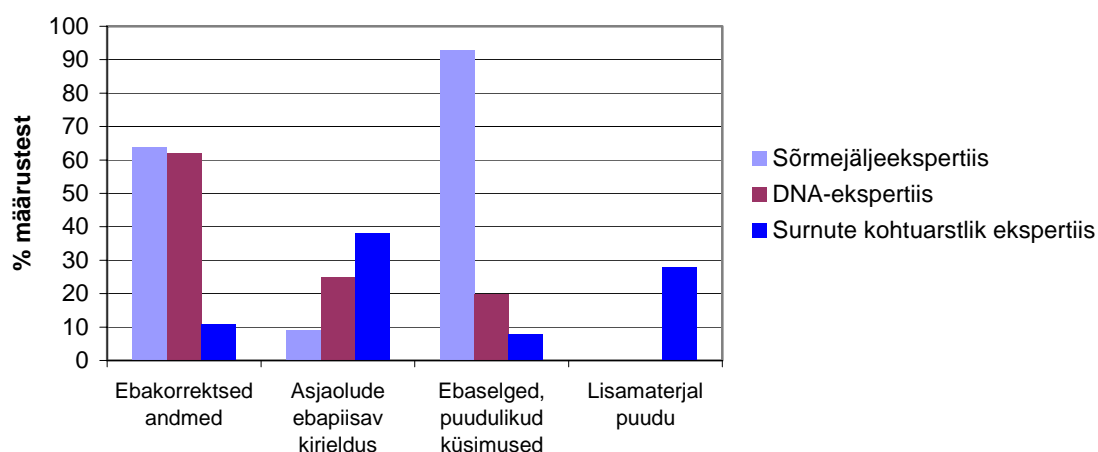
Riigikontrolli hinnangul näitab see, et 28% määrustest sisaldab ebaotstarbekaid küsimusi, et uurijad ei pööra piisavalt tähelepanu küsimuste sõnastamisele. Sellega kaasneb risk, et ebaotstarbekatele küsimustele vastates peab ekspert kulutama põhjendamatu raha ja aega, tegema analüüse, mille kasutegur jääb minimaalseks.

2/3 DNA- ja sõrmejäljeekspertiiside ning 1/3 surnute kohtuarstlike ekspertiiside määrustest ei ole koostatud nõuetekohaselt

Tellijate puudulik ekspertiisimääruste dokumenteerimine tähendab ekspertidele lisatööd, mis omakorda aeglustab ekspertiisi tegemist. Lisatöö seisneb üldjuhul andmete ja küsimuste täpsustamises ning materjalide väljanõudmises.

Riigikontroll uuris, kas ekspertiisimäärus on kvaliteetne, s.t vastab ettenähtud nõuetele⁷ ning võimaldab kohe ekspertiisi teha. Ekspertiisimääruse koostamise puuduste väljaselgitamiseks kasutati kohtuekspertide hinnanguid. Tulemused on esitatud joonisel 4.

Joonis 4. Puudused ekspertiisimäärustes



Allikas: Riigikontrolli ja ekspertiisiasutuste ekspertide analüüs.

⁷ Kriminaalmenetluse seadustik, § 106

Ebakorrektsete andmete tüüpviiga oli nõutavate andmete puudumine. Näiteks puudus sageli info ekspertiisi esitatud objektide arvu ja sõrmejälgede/DNA-proovide võtmise koha kohta. Ekspert peab sellisel juhul esitama kõigepealt järelepärimise ning ootama ära uurija selgitused ja täiendused. Niisuguseid vigu oli DNA- ja sõrmejäljeekspertiiside puhul enam kui pooltel juhtudel.

Asjaolude kirjeldus oli piisav, kui kirjeldusest oli selgelt välja loetav sündmuste toimumuse aeg/vahemik, aadress/koht ja sündmuse liik (tapmine, rööv, vargus jne). Kirjeldus oli ebapiisav, kui loetletud asjaolud olid kirjeldatud puudulikult või kui andmed määrukses ei kattunud sündmuskohajälgede kaardil olevate andmetega. Üheks teguriks, mis tingis ebapiisava asjaolude kirjeldamise, oli see, et määrukse koostas isik, kes polnud sündmuskohal käinud. Nagu määrukse koostamisegi puhul, peab ekspert sellisel juhul küsima uurijalt lisaselgitusi. Jooniselt 4 nähtub, et ebapiisav kirjeldus on toonud kõige enam kaasa lisatööd surnute kohtuarstidele-ekspertidele (38%) ning vähem DNA- ja sõrmejäljeekspertidele.

Ebaselgete ja puudulike küsimuste tüüpviiga oli küsimuse arusaamatu sõnastus. Küsimus sõnastati viisil, millele polnud võimalik vastata, või oli mitu küsimust ühes küsimuses jne. Küsimused olid halvasti esitatud just sõrmejäljeekspertiisimäärustes (93%), vähem DNA-ekspertiisimäärustes. Näiteks tüüpilist jälgede identifitseerimiskõlblikkuse kohta esitatud küsimust ei peeta korrektseks ekspertiisiküsimuseks. Küsida tuleks jälgede kuuluvuse kohta, sest jälgede kõlblikkus iseenesest ei anna menetlejale asja tõendamise seisukohast vajalikku infot.

Lisamaterjali puudulik esitamine on surnute kohtuarstliku ekspertiisi eripära. Tüüpprobleem oli täiendavate dokumentide mitteesitamine ekspertidele. Eduka ekspertiisi eelduseks olevateks dokumentideks on röntgenipildid, haiguslood, hambakaardid jm. Kohtuarstidel-ekspertidel puudub õigus neid dokumente otse valdajalt nõuda, mistõttu teevad nad lisatööd saamaks vajalikud dokumendid kätte menetlejate kaudu. Jooniselt 4 nähtub, et täiendav materjal puudus 28% juhtudest.

Arvestades selliste puuduste esinemise tõenäosust, mida saab parandada ja täiendada vaid ekspertiisitehnikaja ehk menetleja (määrukse puudulikud andmed, ebapiisav asjaolude kirjeldus ja täiendavate materjalide mittesaamine), tuleneb, et 2/3 DNA- ja sõrmejälje- ning 1/3 surnute kohtuarstliku ekspertiisimäärustest on dokumenteeritud puudulikult, s.t ekspertiisi pole võimalik ilma lisatööta alustada. Ekspertidel tuleb kontakteeruda tellijatega, paluda neil andmeid täpsustada või tellimus uuesti esitada – seega suurenevad kokkuvõttes kulutused ekspertiisile ja pikeneb selle kestus. Teisalt pole puudulike määruste probleem uus: juba 2002. aastal pööras Justiitsministeerium oma siseauditiis tähelepanu asjaolule, et nõuetele mittevastavad määrused moodustasid 1/2 kuni 2/3 EKEBile saadetud ekspertiisimäärustest ja sellest tulenevalt olid eksperdid koormatud tööga, mis polnud otseselt nende kohustus.⁸ Probleem ja selle ulatus on olnud teada juba aastaid ning jätkuvalt muutusteta olukord näitab ekspertiisitehnikajate vähest motivatsiooni koostada ekspertiisimäärusi kvaliteetsemalt.

Ekspertiisimaterjali kvaliteet ei võimalda anda vastust 1/3 juhtudest

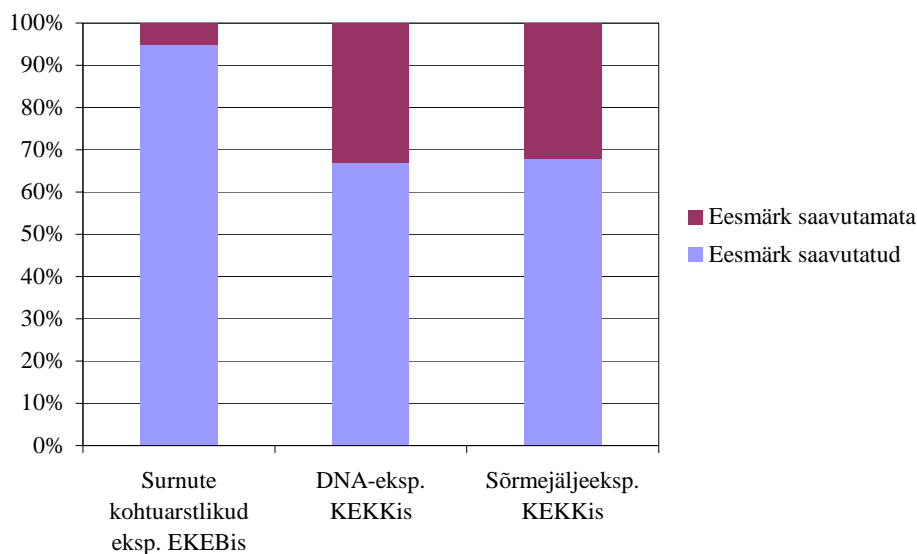
Surnute kohtuarstliku ekspertiisi tulemuseks on surma põhjuse ja asjaolude tuvastamine. DNA- ja sõrmejäljeekspertiiside tulemused jagunevad kolmeks:

- positiivne seos – asitõend loob seose isiku ja/või sündmuskohaga;
- negatiivne seos – asitõend välistab seose sündmuskoha ja/või isikuga;
- nullseos – positiivset/negatiivset vastust ei saa anda.

Üldjuhul ei võimalda halva kvaliteediga ekspertiisimaterjal vastata ekspertiisimäärukse küsimustele. Koostöös riiklike ekspertiisiasutuste kohtuekspertidega uuriti DNA- ja sõrmejäljeekspertiiside ning surnute kohtuarstlike ekspertiiside tulemusi 2004. aastal (vt joonis 5).

⁸ Justiitsministeeriumi tegevusaudit nr 2.2002/5-9 # 99370 "Eesti Kohtuarstlik Ekspertiisibüroo"

Joonis 5. Ekspertiiside tulemused



Allikas: Riigikontrolli ja ekspertiisiasutuste ekspertide analüüs.

Surnute kohtuarstliku ekspertiisi puhul selgitati välja, et surma põhjus tuvastati 95%, tuvastamine ei olnud võimalik 5% juhtudest. Surma põhjust ei olnud võimalik määrata ulatusliku lagunemise tõttu.

DNA-ekspertiisi puhul tuvastati proovide kokkulangevus 21%, tuvastamine ei olnud võimalik 33% juhtudest. Osaliselt tuvastati proovide kokkulangevus 10% juhtudest ning tulevikus on proovide kokkulangevuse tuvastamine võimalik 36% juhtudest.

Sõrmejäljeekspertiisi puhul tuvastati jälgede kokkulangevus 40% juhtudest, tuvastamine ei olnud võimalik 32% juhtudest, osaliselt tuvastati jälgede kokkulangevus 7% juhtudest ning tulevikus on jälgede kokkulangevuse tuvastamine võimalik 21% juhtudest.

Seega ei võimaldanud 1/3 DNA- ja sõrmejäljeekspertiiside puhul ekspertiisimaterjali kvaliteet anda positiivset/negatiivset vastust. Ekspertide sõnul on kahte liiki põhjuseid, miks DNA- ja sõrmejäljeekspertiiside materjalid on ebakvaliteetsed. Ühel osal juhtudest on materjal sündmuskohal seisukorras, mis välistab ekspertiisikõlbliku jälje saamise. Teisel osal juhtudest on materjal sündmuskohal kasutatav, kuid selle võtmisel/edastamisel tehakse vigu, mille tõttu ei ole võimalik ekspertiisimaterjalilt ekspertiisikõlblikku jälge saada.

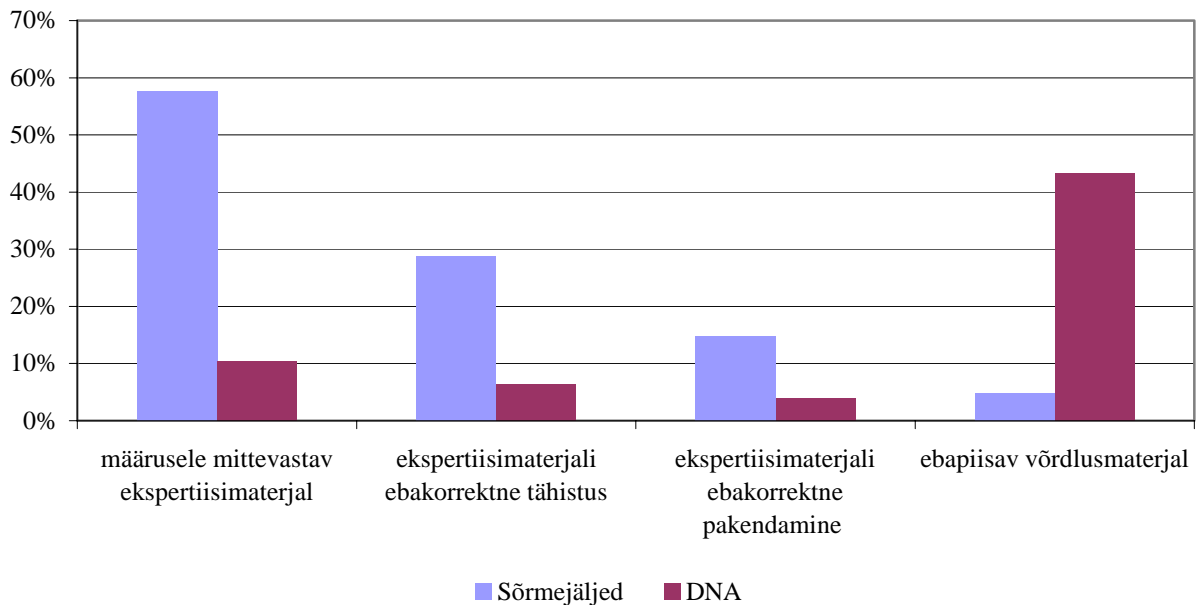
Ekspertiisikulutuste seisukohast ei ole vahet, kas ekspertiis võimaldas vastata määruses esitatud küsimustele või mitte. Ekspertiisi tegemise käigus proovitakse erinevad meetmeid, et saada ebakvaliteetsest ekspertiisimaterjalist piisava kasutamiskõlblikkusega jälge. 1/3 DNA- ja sõrmejäljeekspertiiside puhul jääb uurijal positiivne/negatiivne vastus saamata, kuid ekspertiisiasutus kulutab neile hinnanguliselt ligi 3 miljonit krooni aastas.

Ligikaudu pooled DNA- ja sõrmejäljeekspertiiside materjalid ei ole esitatud nõuetekohaselt

Ekspertiisi tellimisel esitatakse koos ekspertiisimäärusega ekspertiisimaterjal. Ekspertiisimaterjal peab olema nõuetekohaselt esitatud (s.t vastama määrusele, olema korrektselt tähistatud ja pakendatud ning sisaldama piisavas koguses võrdlusmaterjali) ning võimaldama kohe ekspertiisi teha.

Riigikontroll uuris koostöös ekspertiisiasutuste ekspertidega ekspertiisimaterjali esitamise peamisi puudusi. Tulemused on esitatud joonisel 6.

Joonis 6. Puudused ekspertiisimaterjalide esitamisel (% määrustest)



Allikas: Riigikontrolli ja ekspertiisiasutuste ekspertide analüüs.

Üldjuhul esitab materjalid uurija ning vigade korral peab ekspert ootama ära uurija tehtud täpsustused ning täiendava võrdlusmaterjali saabumise.

Näiteks ei vasta ekspertiisimaterjal määrusele siis, kui materjali vastavust määrusele ei saa hinnata, sest ekspertiisimääruses puudub saadetud objektide arv või esitatakse vigane ekspertiisimaterjalide loetelu. Seda tüüpi vigu esines kõige sagedamini sõrmejäljeekspertiiside (58% juhtudel), vähem DNA-ekspertiiside korral.

Ekspertiisimaterjali tähistus on korrektne, kui on täidetud kolm põhinõuet.⁹ Esiteks peavad sündmuskohajälgede kaardile talletatud objektid olema nummerdatud, teiseks peab olema iga objekti juurde märgitud selle võtmise koht ja kolmandaks peavad objektid, nt tõmmiskiled, olema nõuetekohaselt märgitud sündmuskohajälgede kaardile. Kui üht või enamat nõuet on eiratud, peab ekspert enne ekspertiisi alustamist kulutama lisaega andmete täpsustamiseks. Ekspertiisimaterjali tähistus oli ebakorrekne 29% sõrmejäljeekspertiiside, vähem DNA-ekspertiiside korral.

Ekspertiisimaterjali pakendamine oli ebakorrekne, kui pakendamine kahjustas või oleks võinud kahjustada ekspertiisimaterjali. Sõrmejäljeekspertiiside puhul oli levinuim viga, et tõmmised esitati ekspertiisi lahtiselt, s.t need polnud pakitud ettenähtud keskkonda. DNA-ekspertiiside puhul olid vead sarnased, materjal oli pakitud valesse pakendisse, nt kilesse. Pakendamisega seotud vigu oli vähem, sõrmejäljeekspertiiside puhul 15% ning DNA-ekspertiiside puhul vähem. Ekspert saab võimaluse korral nõuda uue DNA-proovi võtmist.

Võrdlusmaterjal on näiteks isikult võetud sõrmejalg või DNA-proov. Võrdlusmaterjal hinnati ebapiisavaks juhul, kui võrdlusmaterjali oli kas liiga vähe või selle kvaliteet oli mitterahuldav. Ebapiisava võrdlusmaterjali puhul saab ekspert esitada uurijale taotluse täiendava võrdlusmaterjali võtmiseks. Seda tüüpi vead esinesid kõige sagedamini DNA-ekspertiiside (43%) ja vähem sõrmejäljeekspertiiside korral.

Ekspertiisimaterjali esitamise seotud puuduste esinemise tõenäosusest tulenevalt võib järeldada, et selliseid puudusi esineb ligikaudu pooltel sõrmejälje- ja DNA-ekspertiisidel. Puudustega ekspertiisi-

⁹ Politseipeadirektori 06.04.2001. a käskkiri nr 71

materjali ekspertiisi ei ole eksperdil võimalik kohe teostada ja ta peab tegema täpsustavaid päringuid või paluma täiendavat ekspertiisi-/võrdlusmaterjali.

Kokkuvõtteks. Järeldub, et ekspertiisitellimuste kvaliteet on halb. Seda näitab suur puuduste hulk ekspertiisimääruste koostamisel ja -materjalide esitamisel. 2/3 DNA- ja sõrmejälje- ning 1/3 surnute kohtuarstliku ekspertiisi määrustest olid koostatud vigaselt. Vaatamata koolitusele ja juhendite olemasolule ei järgi uurijad ekspertiisimääruse koostamisele ja -materjali esitamisele kehtestatud nõudeid. Ekspertiisimaterjalide esitamisel esines puudusi ligikaudu poolte sõrmejälje- ja DNA-ekspertiiside materjalide korral. Hilisem vigade parandamine nõuab palju aega, mistõttu pikeneb ka järjekord. Puuduliku dokumentatsiooni tagajärjel on ekspertiisi tegemine raskendatud.

Ettepanekud

Eesmärgiga parandada ekspertiiside tellimise kvaliteeti, vähendada kriitilise pikkusega kohtu-ekspertiisijärjekordi ja kiirendada kriminaalmenetlust teeb Riigikontroll järgmised ettepanekud:

Justiitsministrile

- Korraldada Kohtuexpertiisi ja Kriminialistika Keskuse järjekorras olevate ekspertiiside inventuur. Inventuuri tulemusena tuleb kõikides kriminaalasjades, mille menetlemine on lõpetatud ja ekspertiis mittevajalik, ekspertiisimäärused tühistada ja sellest viivitamatult teatada riiklikele ekspertiisiasutustele. Kui selgub, et ekspertiis on vajalik, tuleb tühistada kriminaalmenetluse lõpetamise määrus. Inventuur aitab välistada mittevajalikuks muutunud ekspertiiside tegemise, hoides kokku aega ja raha ning kiirendades vajalike ekspertiiside tegemist.
- Tagada ekspertiisimääruste tühistamiskannete süsteemne ja korrapärane kandmine kriminaalmenetluse registrisse ning võimaldada riiklikele ekspertiisiasutustele juurdepääs kriminaalmenetluse registrile. Juurdepääs loob riiklikele ekspertiisiasutustele laialdased võimalused ekspertiisi tegemiseks vajaliku info saamiseks (kriminaalasjade prioriteetsus, tühistamise määrused jm) ja edastamiseks (ekspertiisi valmimise tähtaeg, ekspertiisiaktid tellijale jm). Tõhus ekspertiiside tellimise korraldus ja kõigi osapoolte õigeaegne teavitamine välistab mittevajalike ekspertiiside tegemise, hoiab kokku ressursse ning vähendab kriitilise pikkusega kohtuexpertiisi järjekordi.
- Kehtestada kord, kus DNA- ja sõrmejäljeekspertiisi määramine kriminaalmenetluses tuleb eelnevalt prokuröriaga kooskõlastada. Selle eesmärk on vähendada riski, et määratakse mittevajalikke ja põhjendamata ekspertiise.

Siseministrile

- Korraldada Kohtuexpertiisi ja Kriminialistika Keskuse järjekorras olevate ekspertiiside inventuur. Inventuur vähendab võimalust, et tehakse järjekorras olevaid ekspertiise, mis on muutunud mittevajalikuks kriminaalmenetluse lõpetamise tõttu.
- Rakendada politseiprefektuurides eelkontrolli ekspertiisimääruste koostamise ja -materjalide esitamise üle. Enne dokumentide esitamist ekspertiisiasutustele tuleks kontrollida, kas need on koostatud nõuetekohaselt. Kontrollimisel avastatud puuduste parandamine suurendab korrektsete dokumentide hulka, mille tulemusena saavad eksperdid keskenduda ekspertiiside tegemisele, ühtlasi lüheneb ka ekspertiiside järjekord.
- Kohustada Politseiameti politseipeadirektorit parandama ekspertiisimääruse kvaliteeti pideva järelevalve ning uurijate/kriminialistide koolitamise kaudu. Dokumentide nõuetekohase koostamise tulemusena vähenevad ekspertiiside kestus ja ekspertiiside tegemisega seonduvaid kulutused.

3. Ekspertiiside teostamine

Ekspertiiside kestuse algust arvestatakse hetkest, mil registreeritakse tellimus (ekspertiisimäärus), ja ekspertiis kestab kuni ekspertiisiakti valmimiseni. Ekspertiisi protsessis on sisuliselt kaks etappi: järjekorras viibimine ja ekspertiisi tegemine. Järjekorras viibimise aeg sõltub ekspertiisi prioriteetsusest ja tegemise aeg ekspertiisiasutuse suutlikkusest. Võib eeldada, et mida prioriteetsem on ekspertiisiga seonduv kriminaalasi, seda vähem aega see järjekorras on. Teostamise ajakulu ei sõltu asja prioriteetsusest, vaid konkreetse ekspertiisi sisust. Iga ekspertiisi valmimiseks kulub nii palju aega, kuni ekspertiis on valmis oma ettenähtud tasemel.

3.1. Kiirenduskirjaga ekspertiise tehakse eelisjärjekorras vaid pooltel juhtudel

Prioriteetsusest lähtumise vajadus on seda teravam, mida pikemaks muutuvad järjekorrad. Kui järjekorda pole, ei ole prioriteetsusel suurt tähtsust, kuivõrd kõiki suudetakse rahuldavalt teenindada. Paraku on keskmine aeg olulisemates ekspertiisides ületamas aktsepteeritavat taset. 2004. aastal tehtud sõrmejäljeekspertiisidest valmis ühe kuu jooksul pärast tellimist 25%. DNA-ekspertiiside puhul oli vastav protsent KEKKis 28 ja EKEBis 60. Auditeerimise perioodil kehtinud õigusakti¹⁰ kohaselt oli KEKKis aktsepteeritud see, kui ekspertiisid võtavad aega kuni üks kuu. Olukorras, kus DNA- ja sõrmejäljeekspertiisid võtavad ettenähtust enam aega, on riiklike kriminaalpoliitiliste eesmärkide¹¹ saavutamise seisukohast oluline tagada olulisemate ekspertiiside tegemine eelisjärjekorras.

Kiirenduskiri ja järjekorra juhtimine ekspertiisiasutuses on kaks peamist viisi, mida on praktikas rakendatud, et tagada prioriteetsete ekspertiiside tegemine eelisjärjekorras.

Kiirenduskiri on üldjuhul uurija saadetud kiri, milles palutakse ekspertiisi kiiremat teostamist. Kiirenduskirjaga ekspertiisid on ekspertiisiasutuses kõige prioriteetsemad. Kiirenduskirjaga ekspertiisid peavad olema põhjendatud.¹² Põhjendus võib tuleneda kriminaalasia raskusastmest, vahialuse olemasolust või muudest asjaoludest, mida uurija on ära märkinud. 2004. aastal moodustasid KEKKi kiirenduskirjaga tulnud ekspertiisid 2,86% (140) kõikidest DNA-ekspertiisidest ja 2,44% (42) kõikidest sõrmejäljeekspertiisidest. Riigikontroll uuris kiirenduskirjadega saadetud ekspertiiside aluseks olevate kriminaalasjade sisu. Tulemused on esitatud tabelis 5.

Tabel 5. Vahialuse olemasolu ja kuriteo aste

	% kiirenduskirjadest
I astme kuritegu ¹³ koos vahialusega	16
I astme kuritegu vahialuseta	20
II astme kuritegu ¹⁴ koos vahialusega	3
II astme kuritegu vahialuseta	60

Allikas: Politseiameti vastus Riigikontrolli päringule.

Tabelist nähtub, et esimese astme kuritegudega seotud ekspertiise oli 36% kõikidest kiirenduskirjaga ekspertiisidest. Teise astme kuriteod moodustasid ülejäänud 64% kõikidest kiirenduskirjaga ekspertiisidest, kuid vahialustega teise astme kuriteod moodustasid kõigist kiirenduskirjadega ekspertiisidest vaid 3%. Järelikult pole menetlejad 2004. aastal kiirenduskirju väljastanud ainult eesmärgiga kiirendada kõige ühiskonnaohtlikumate kuritegude menetlemist.

¹⁰ Politseipeadirektori 28.12.2001. a käskkiri nr 213 "Kriminalistikaekspertiiside määramise ja tegemise kord" (kehtis kuni 2004. a lõpuni)

¹¹ Vabariigi Valitsuse 25.07.2000. a protokolliline otsus nr 33 "Kuritegevuse kontrolli põhieesmärkide heakskiitmine aastani 2003"; siseministri ja justiitsministri "Laulasmaa deklaratsioon kuritegevusevastase võitluse eelistustest", 23.08.2005

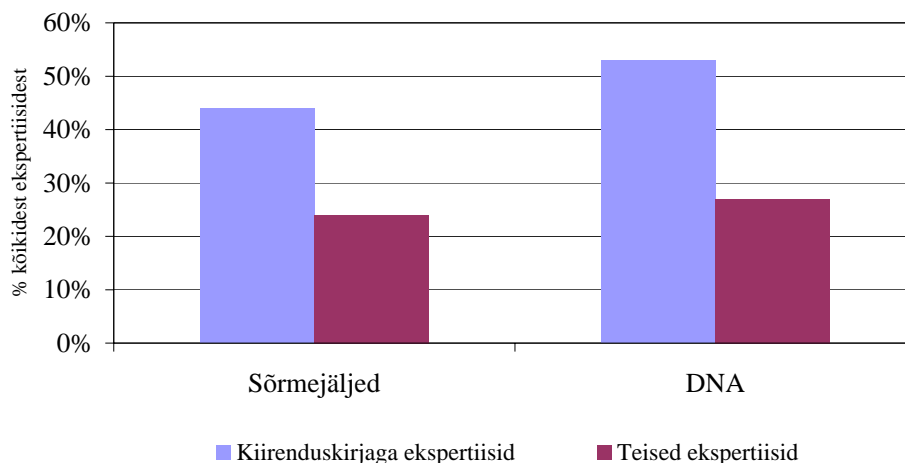
¹² Politseipeadirektori 28.12.2001. a käskkiri nr 213 "Kriminalistikaekspertiiside määramise ja tegemise kord"

¹³ I astme kuritegu on süütegu, mille eest on raskeima karistusena ette nähtud tähtajaline vangistus üle viie aasta, eluaegne vangistus või sundlõpetamine (tapmised, röövid, narkootikumide käitlemine jpm).

¹⁴ II astme kuritegu on süütegu, mille eest on karistusena ette nähtud tähtajaline vangistus kuni viis aastat või rahaline karistus (vargus, asja omavoliline kasutamine jpm).

Lisaks kiirenduskirjade kasutamise põhjendatuse uurimisele analüüsiti, kas kiirenduskirjaga ekspertiisid valmisid ka tegelikult kiiremini kui ilma kiirenduskirjata ekspertiisid. KEKKi DNA- ja sõrmejäljeekspertiisidele tuginedes on tulemused esitatud joonisel 7.

Joonis 7. Ekspertiisi valmimise tõenäosus ühe kuu jooksul sõltuvalt prioriteetsusest



Allikas: Riigikontrolli analüüs, kus võrreldi KEKKi elektroonilise registri andmebaasis olevate kiirenduskirjaga ekspertiiside kestust ilma kiirenduskirjata ekspertiiside kestusega 2004. a.

Jooniselt 7 on näha, et kiirenduskirjaga tellitud ekspertiisidel oli ligi kaks korda suurem tõenäosus 30 päeva jooksul valmis saada kui ilma kiirenduskirjata ekspertiisidel. Samas ei suudeta isegi kiirenduskirjaga ekspertiiside puhul jääda politseipeadirektori käskkirjast tulenenud 30 päeva piiresse. Ligi pooled kiirenduskirjadega ekspertiisid valmisid hiljem, kuni 8 kuu jooksul DNA puhul ja kuni 12 kuu jooksul sõrmejälgede puhul.

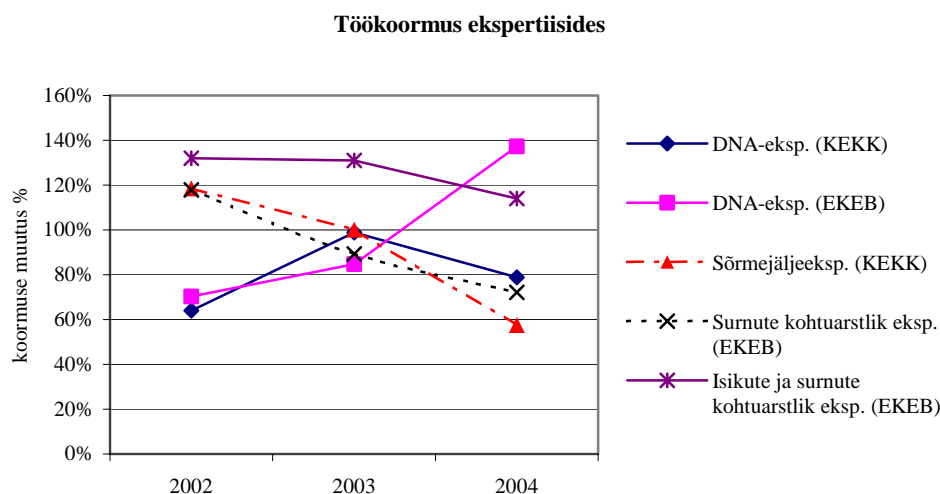
Ekspertiisiasutusesisene järjekorra juhtimine tähendab otsustamist, millal erinevaid ekspertiise (sh kiirenduskirjaga tulnuid) tegemisse saata. Kuna riigi tasandil ei ole kriminaalasjade menetlemise prioriteetsust sätestatud, siis menetletakse KEKKis politseidirektori sõnul esmalt kiirenduskirjadega, siis I astme kuritegude, seejärel vahistatute ja kinnipeetavatega seotud ning viimasena üldjärjekorras olevad ekspertiisid. Loetletud prioriteetsuse tasemed on aja jooksul välja kujunenud, seda eraldi sätestavad kehtivad kokkulepped ja otsused puuduvad. KEKKi politseidirektori sõnul arvestust selle kohta, kas tegelikult on ekspertiise sama loogika alusel tehtud, peetud pole.

Ehkki kiirenduskirjade ja aja jooksul välja kujunenud tava näol on loodud esmased võimalused ekspertiiside prioritseerimiseks, ei ole see Riigikontrolli hinnangul piisav, et tagada olulisemate ekspertiiside tegemist enne vähem olulisi. Puuduvad kehtivad normid, mis annaksid ekspertiisiasutustele aluse teha ekspertiise lähtuvalt kriminaalasja olulisusest. On tähtis, et põhimõtted, millest lähtudes ekspertiisiasutuses ekspertiise tehakse, peegeldaksid riigi kriminaalpoliitilisi eesmärke. Nii on võimalik vältida olukorda, kus vähem olulised asjad viivitavad olulisemate kriminaalasjade menetlemist.

3.2. Nõudlus DNA-ekspertiiside järele on suurem kui ekspertiisiasutuste võime neid teha

Riiklike ekspertiisiasutuste ekspertiiside tegemise suutlikkuse väljaselgitamiseks analüüsiti töökoormust. DNA- ja sõrmejäljeekspertiiside korral võeti töökoormuse hindamise aluseks tehtud ekspertiiside arv ühe ekspertiisi tegemisega otseselt seotud töötaja kohta (ekspertid, assistendid) ning isikute ja surnute kohtuarstlike ekspertiiside korral tehtud ekspertiiside arv ühe kohtuekspertiisi kohta. Tulemused on esitatud joonisel 8.

Joonis 8. Tehtud ekspertiiside ja ekspertiisiliigiga seotud töötajate suhe



Allikas: KEKK, EKEB, Riigikontrolli analüüs.

Joonisel 8 kajastub koormuse muutus erinevate ekspertiisiliikide kaupa. 100% joon märgib Soome ekspertiisiasutuse praktikat / kohtuarstiteaduse arengukava standardeid.¹⁵ Soome kogemus on aluseks võetud DNA- ja sõrmejäljeekspertiiside koormuse kujunemise juures ning standardist tulenevad normid on aluseks surnute ja isikute kohtuarstlike ekspertiiside koormuse kujunemise juures. Detailne meetodika on esitatud lisas 2.

On oluline rõhutada, et käesoleva alapeatüki eesmärgiks on hinnata tellitud ja tehtud ekspertiiside arvu ning töökoormuse muutust ekspertiisiliikide kaupa. Parima praktika näitena on välja toodud Soome kogemus DNA-ekspertiiside tegemisel. Riiklike ekspertiisiasutuste võrdlemisel Soome praktikaga tuleb arvestada, et Soomes on osa tööetappe automatiseeritud ning proovid on hästi ette valmistatud. Riiklike ekspertiisiasutuste omavahelisel võrdlemisel peab silmas pidama, et DNA-ekspertiiside tegemise meetodika ja ekspertiiside keerukuse aste on erinevad.

KEKKi praegused ressursid ei võimalda suurendada DNA-ekspertiiside tegemise mahtu

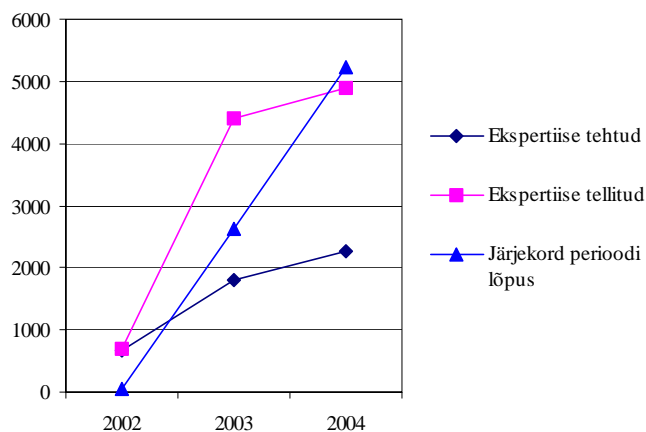
KEKKi DNA-ekspertiiside arv ühe ekspertiisiga seotud töötaja kohta on kasvanud kolmandiku võrra perioodil 2002–2003 (vt joonis 8). Seoses DNA-ekspertiisi meetodika muutusega 2004. aasta alguses on ekspertiiside arv aasta hiljem vähenenud ühe töötaja kohta viiendiku võrra ehk 206 ekspertiisini töötaja kohta. Võrreldes Soome ekspertiisiasutuse kogemusega (100%) nähtub, et 2003. aastal oli ekspertiiside arv võrdne, aasta hiljem oli tingituna meetodika muutumisest mahajäämus Soome kogemusest 20%.

Tehtud, tellitud ja perioodi lõpus järjekorras olevate DNA-ekspertiiside arv KEKKis ning nende muutus perioodide jooksul on esitatud joonisel 9. Jooniselt on näha, et KEKKi DNA-laboris on tehtud ekspertiiside arv suurenenud, kuid mitte piisavalt, jäädes alla nõudlusele. Labor suurendas töömahtu 2004. aasta lõpuks 3,4 korda. Samal ajal on järjekord, mis 2002. aasta lõpus puudus, kasvanud 2004. aasta lõpuks 5061 ekspertiisini. Järjekorra kaotamiseks peaks labor tööd tegema kaks aastat ja kolm kuud tingimusel, et ühtegi uut tellimust juurde ei tule ja töömaht jääb 2004. aasta tasemele.

¹⁵ Rahvusvaheline praktika, mis tugineb Soome kogemusele ja kohtuarstiteaduse arengukavale:

- . Ainult surnute kohtuarstlike ekspertiise tegeva kohtuarsti keskmine töökoormus aastas on 270–290 ekspertiisi.
- . Isikute ja surnute kohtuarstlike ekspertiise tegeva kohtuarsti keskmine töökoormus aastas on 300–370 ekspertiisi (neist 150–200 isikute kohtuarstlikku ekspertiisi, 150–170 surnute kohtuarstlikku ekspertiisi).
- . Sõrmejälgede puhul on keskmiseks töökoormuseks 152 ekspertiisi eksperdi kohta aastas.
- . DNA puhul on keskmiseks töökoormuseks 262 ekspertiisi eksperdi kohta aastas.

Joonis 9. DNA-ekspertiiside arv KEKKis



Allikad: KEKK, Riigikontrolli analüüs.

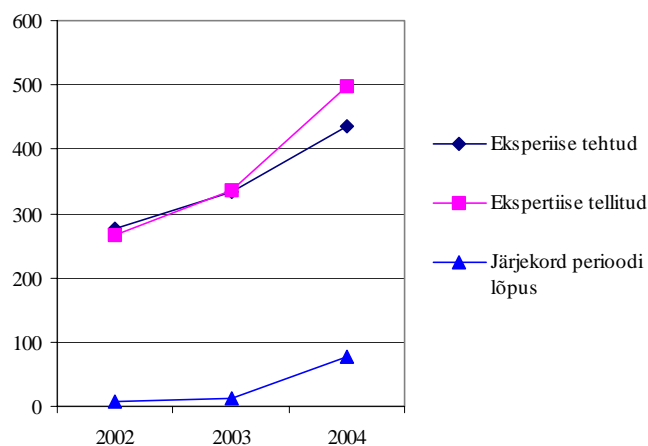
Arvestades DNA-ekspertiiside tellimuste säilimist samal tasemel, ca 4900 ekspertiisi aastas, ei ole reaalne, et täiskoormusega (ca 2860 ekspertiisi aastas) töötavad laborid suudaksid viia järjekorra aktsepteeritava tasemeni. Võttes aluseks DNA-ekspertiiside tellimiste mahu (4900 tellimust aastas), järjekorra (5061 lõpetamata ekspertiisi) ja seni saavutatud töömahu (260 ekspertiisi töötaja kohta), tuleneb, et järjekorra likvideerimiseks on praegu puudu hinnanguliselt kuni 11 DNA-ekspertiise tegevat töötajat koos neile vajaminevate seadmete, tarvikute ja kemikaalidega.

Riigikontrolli hinnangul on hea, et KEKKi DNA-labor on suutnud reageerida nõudlusele ning suhteliselt lühikese aja jooksul mitmekordistada ekspertiiside tegemise mahtu. Lõpetamaks järjekorras olevaid ekspertiise ja rahuldamiseks nõudlust DNA-ekspertiiside järele, mis on kolme aasta jooksul seitsmekordistunud, on vaja luua DNA-laborisse uusi töökohti ja teha vajalikke investeeringuid tehnoloogiasse. Kui ei investeerita uutesse töökohtadesse, siis võib eeldada järjekorra ja ka kriminaalmenetluse kestuse pikenedamist.

EKEBis tehtud DNA-ekspertiiside arv on olemasolevate ressursside juures märkimisväärne

Joonisel 8 nähtub, et ekspertiiside arv ühe otseselt ekspertiisi tegeva töötaja kohta on kasvanud 2004. aasta lõpuks kaks korda. EKEBis tehakse ühe töötaja kohta 360 ekspertiisi, mis on 37% enam ekspertiise võrreldes Soome ekspertiisiasutusega. Tehtud, tellitud ja lõpetamata DNA-ekspertiiside arv EKEBis ning nende muutus periooditi on esitatud joonisel 10.

Joonis 10. DNA-ekspertiiside arv EKEBis



Allikad: EKEB, Riigikontrolli analüüs.

Perioodil 2002–2003 on labori ekspertiiside tegemise maht kahekordistunud. Kuni aastani 2003 on labor suutnud lõpetada kõik samal perioodil tellitud ekspertiisid. 2004. aasta lõpus jäi lõpetamata 13% tellimustest, lõpetatud 435 tellimust näitab ühtlasi ka labori suurimat teostamise mahtu praeguste ressursside juures.

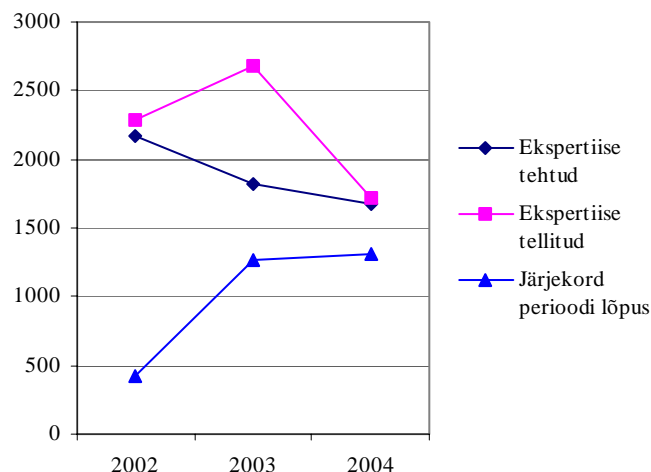
Riigikontrolli hinnangul tegutseb EKEBi DNA-labor märkimisväärse koormusega ühe töötaja kohta, ületades nende näitajate poolest Soome ekspertiisiasutust. DNA-ekspertiiside mahu suurendamiseks vajab EKEB võimsamaid laboriseadmeid, rohkem raha materjali soetamiseks ning olemasolevate inimeste töötamist täisajaga.

KEKKis tehtavate sõrmejäljeekspertiiside arv suureneb tõenäoliselt lähiajal

Jooniselt 8 tuleneb, et lõpetatud sõrmejäljeekspertiiside arv ühe sõrmejäljeekspertiisi tegeva töötaja kohta on perioodil 2002–2004 vähenenud kaks korda, s.o kuni 87 ekspertiisini töötaja kohta. 2002. aastal ja 2003. aasta alguses kasutati sõrmejäljeekspertiiside tegemisel ületunnitööd, mistõttu oli suhe tavapärasest suurem. Järsk langus 2004. aastal oli tingitud osakonna koosseisu suurendamisest 2/3 võrra: lisandus seitse uut töötajat, kelle väljaõpetamiseks võeti aega ekspertiiside tegemise arvelt. Võrreldes Soome ekspertiisiasutuse praktikaga (100%) oli töökoormus 2002. aastal KEKKi sõrmejäljeekspertiisi tegemisel sama, aasta hiljem oli suhe 42% väiksem.

Tehtud, tellitud ja perioodi lõpus järjekorras olevate sõrmejäljeekspertiiside arv KEKKis ning nende muutus perioodide jooksul on esitatud joonisel 11.

Joonis 11. Sõrmejäljeekspertiiside arv KEKKis



Allikad: KEKK, Riigikontrolli analüüs.

Erinevalt DNA-ekspertiisidest on tellitud sõrmejäljeekspertiiside arv olnud kõikum ja kerge kahanemisega. 2002. ja 2004. aastal lõpetati sama arv ekspertiise, mis aasta jooksul telliti. 2003. aastal lõpetati 68% tellitud ekspertiiside arvust. Ekspertiiside tegemise maht aastas on vaadeldud perioodil pidevalt kahanenud, 2004. aasta lõpuks oli ekspertiiside maht veerandi võrra väiksem 2002. aasta tasemest ehk 1661 ekspertiisi. Varasemast perioodist pärinev järjekord on kasvanud ligi kolm korda, seda peamiselt 2003. aastal tellitud, kuid lõpuni viimata jäänud ekspertiiside arvelt.

Riigikontrolli hinnangul on positiivne, et on juurde võetud uusi töötajaid tulemaks toime järjekordade ja ekspertiisitellimuste kõikuva arvuga. On mõisteta, et uute töötajate väljakoolitamine võtab aega, mistõttu on põhjendatud ajutiselt väiksem töökoormus ja personalikulude kasv ekspertiisi kohta. Arvestades tehtavate ekspertiiside arvu kasvu väljaõppejärgsel perioodil, eeldades kergelt langeva trendi jätkumist ja järjekorra olemasolu, on veel vajadus kuni kahe sõrmejäljeekspertiisi järele, et lühendada sõrmejäljeekspertiisi järjekorra pikkust ja ekspertiiside kestust aktsepteeritud tasemeni.

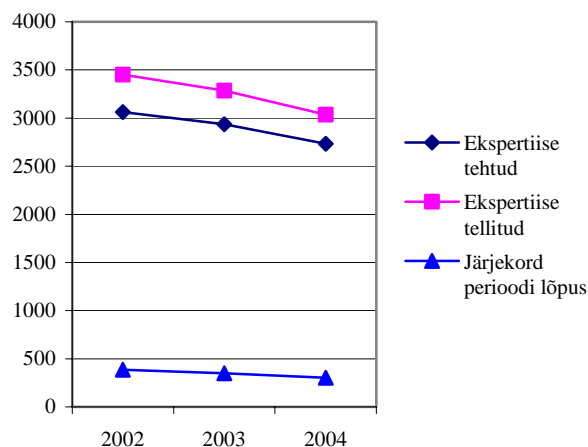
EKEBi kohtuarstide töökoormus on varieeruv

Isikute ja surnute kohtuarstlike ekspertiiside tegemisel on EKEBis kaks erinevat töökorraldust. Esimesel juhul teevad kohtuarstid ainult isikute või surnute kohtuarstlikke ekspertiise, teisel juhul nii isikute kui ka surnute kohtuarstlikke ekspertiise. Ekspertiisi tegemise seisukohast ei ole sel tähtsust, küll aga töökoormuse arvestamise seisukohast, kuna nõuded töökoormusele on erinevad. Enamuse, 86% surnute kohtuarstlikest ekspertiisidest teevad kohtuarstid, kes teevad nii isikute kui ka surnute kohtuarstlikke ekspertiise. Ülejäänud teevad ainult surnute kohtuarstlikke ekspertiise tegevad kohtuarstid, kuigi võrreldes eelnevate aastatega on nende osakaal vähenenud. Kohtuarstiteaduse arengukavas on sõltuvalt töökorraldusest vastavad töönormid mõlemal juhul eraldi fikseeritud.

Joonisel 8 on näha, et surnute kohtuarstlike lõpetatud ekspertiiside arv ühe kohtuarsti kohta on sõltuvalt töökorraldusest erinev, kuid mõlemal juhul pidevalt kahanev. Ainult surnute kohtuarstlikke ekspertiise tegevate kohtuarstide töökoormus on vähenenud pooleteist korda, kuni 202 ekspertiisini aastas, jäädes sellega alla ka kohtuarstiteaduse arengukavas sätestatud normile, s.o 280 (100%) ekspertiisile ühe kohtuarsti kohta. Nii isikute kui ka surnute kohtuarstlike teostavate kohtuarstide töökoormus on kahanenud 18%, tehes ühe kohtuarsti kohta keskmiselt 382 kohtuarstlikku ekspertiisi 2004. aastal. Vaatamata sellele tehakse hinnanguliselt 47 ekspertiisi enam, kui näeb ette arengukavas sätestatud norm ekspertiise ühe kohtuarsti kohta.

Joonisel 12 on näha, kui palju surnute kohtuarstlike ekspertiise on perioodi jooksul tellitud, tehtud ja lõpetamata.

Joonis 12. Surnute kohtuarstlike ekspertiiside arv EKEBis



Allikad: EKEB, Riigikontrolli analüüs.

Surnute kohtuarstlike ekspertiiside teostamise maht on vähenenud proportsionaalselt tellimuste arvuga kuni 2733 ekspertiisini 2004. aastal. Kuu aja jooksul suudetakse EKEBis teha 88% tellitud kohtuarstlikest surnute ekspertiisidest, sõltumata tellimuste arvust. Kuna ekspertiisi teostamine võtab aega pisut üle kuu, siis on normaalne, et 12% ekspertiiside tegemisest kandub üle järgmisesse kuusse. Teisisõnu on järjekorra pikkus aktsepteeritav, kui järjekorra pikkus on väiksem või võrdne 1 kuu jooksul laekuvate tellimuste arvuga.

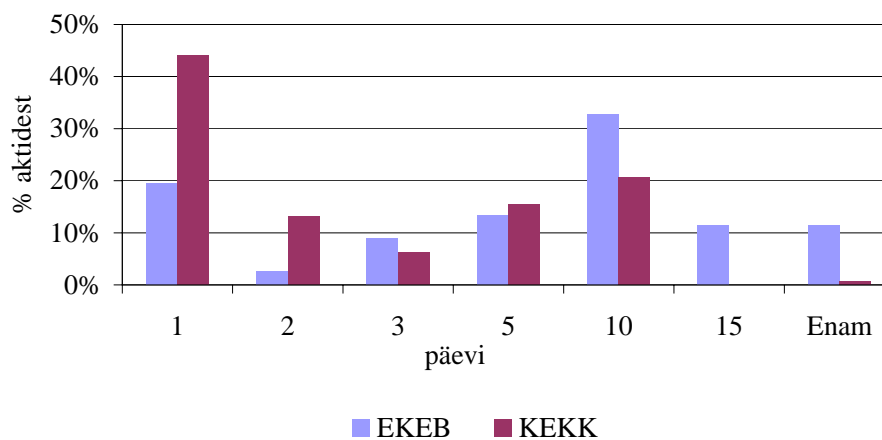
Riigikontrolli hinnangul on hea, et surnute kohtuarstlike ekspertiise tehes on jäädud aktsepteeritava kestuse ja järjekorra pikkuse raamesse. Lisatähelepanu vajab kohtuarstide töökoormus: ainult surnute kohtuarstlike ekspertiise tegevad kohtuarstid on alakoormatud ning isikute ja surnute kohtuarstlike ekspertiise tegevad arstid ülekoormatud. Kohtuarstlike ekspertiiside kvaliteedi ja teostamise aktsepteeritava kestuse säilitamiseks pikas perspektiivis on oluline järgida kohtuarstiteaduse arengukavas sätestatud töökoormust.

3.3. Ekspertiisiaktide kättetoimetamine on aeglane

Pärast ekspertiisi tegemist koostab ekspert ekspertiisiakti, mis edastatakse ekspertiisi tellijale. Ekspertiisiakti väärtus avaldub teabes, mida menetleja saab kasutada kriminaalasja edasises menetluses, ja dokumendi kaalukuses, mida saab kasutada põhjendamaks vahistamist, läbiotsimist ja teisi menetlustoiminguid. Tulenevalt ekspertiisiakti tähtsusest edasises menetluses on oluline, et akt jõuaks selle tellijani viivitamatult.

Auditeerimisel uuriti, kui kaua võtab aega ekspertiisiakti ekspertiisiasutusest väljastamine (tellijale). Uurimise tulemused on esitatud joonisel 13, KEKKis võeti aluseks DNA- ja sõrmejäljeekspertiiside aktid ning EKEBis surnute kohtuarstlike ekspertiiside aktid.

Joonis 13. Ekspertiisiakti väljastamise aeg



Allikad: Riigikontrolli analüüs, KEKKi elektrooniline register ja EKEBi registreerimisraamatud.

Jooniselt 13 on näha, et sõltuvalt ekspertiisiasutusest on praktika erinev. Esimese päeva jooksul väljastatakse EKEBis 19% kõikidest ekspertiisiaktidest, KEKKis 44%. Üle viie päeva võttis aktide väljastamine aega 56%-l juhtudest EKEBis ja 21%-l juhtudest KEKKis.

Erinevad tulemused erinevates ekspertiisiasutustes on tingitud erinevast töökorraldusest. Mõlemas asutuses võtavad ekspertiisiakte välja politseiasutuse töötajad, kes üldjuhul toovad samal ajal asutusse ka uusi ekspertiisimaterjale või -dokumente. Erinevus KEKKi ja EKEBi vahel seisneb selles, et KEKK saadab igal reedel kõik nädala jooksul väljastamata ekspertiisid postiga ekspertiisi tellijale, üldjuhul Politseiametile. EKEBis seisavad ekspertiisiaktid seni, kuni neile järele tullakse, eraldi postiga või teisel viisil akti tellijale ei saadeta.

Arvestades ekspertiisiakti olulisust menetluses, ei ole Riigikontrolli hinnangul põhjendatud, kui ekspertiisiaktide väljastamine tellijale võtab aega üle ühe tööpäeva.

3.4. On olemas eeldused kvaliteetsete ekspertiiside tegemiseks

Kvaliteetsete ekspertiiside tegemise eelduste hindamisel lähtuti järgmisest küsimusest:

- Kas riiklikus ekspertiisiasutuses on olemas kvaliteedijuhtimissüsteemid?
- Kas eksperdid osalevad rahvusvaheliste pädevuskatsete tegemisel?

Kvaliteedijuhtimissüsteemi juurutamine ja rakendamine on täiendav meede, mis aitab tagada töö tulemuste kvaliteedi paranemist. Selleks on ekspertiisiasutused kasutusele võtnud ISO 17025 standardid, mis on välja töötatud kõigi laboratoorseid katseid ja kalibreerimisi tegevate laborite tarvis. ISO 17025 nõuete põhjal antakse ekspertiisiasutuse metoodikatele rahvusvaheline tunnustus, mis on labori ja selle töötajate peamine kvaliteedinäitaja. EKEB on tunnustatud kui toksiliste ainete määraja bioloogilisest materjalist. EKEBi laboris on 30.07.2005. a seisuga rahvusvahelise tunnustuse saanud kaheksa toksiliste ainete määramise metoodikat. KEKK on tunnustatud kui narkootiliste ainete analüüsise tegija. KEKKis on 30.07.2005. a seisuga rahvusvahelise tunnustuse saanud kaks narkootiliste ainete määramise metoodikat.

Pädevuskatseid sooritades saavad eksperdid kontrollida oma teadmisi ja oskusi ekspertiise teha. Katseid korraldavad välisriikide laborid, kes hindavad katse tegemise edukust ja annavad puuduste esinemisel hinnatavale tagasisidet. Ühtlasi on rahvusvahelistes katsetes osalemine üks tunnustamise eeltingimustest. KEKKis on auditeeritud perioodil DNA- ja sõrmejäljeekspertiisikatseid tehtud 10 korral. Nende tulemused on olnud alati õiged, ühel juhul tehti viga vormistamisel. EKEB on osalenud rahvusvahelistes pädevuskatsetes alates 2001. aastast. DNA osas korraldatakse katseid üks kord aastas. Auditeeritud perioodil olid kõik katsed sooritatud edukalt.

Riigikontrolli hinnangul on nii KEKKis kui ka EKEBis auditeeritud perioodil olemas olnud eeldused, mis aitavad tagada ekspertiiside kvaliteedi.

3.5. Tagasiside ekspertiiside kohta on minimaalne

Tagasiside ekspertiiside kohta aitab ekspertiisiasutustel näha vigu, õppida nendest ning seeläbi leida koostöös kasutajatega lahendusi. Auditis uuriti, millist tagasisidet saavad ekspertiisiasutused ekspertiiside kasutajatelt.

Ekspertiisiasutuste juhtide ja ekspertidega tehtud intervjuudest selgus, et ekspertiisiasutused saavad tagasisidet ekspertiiside kohta minimaalselt. Kohtutest saavad nad tagasisidet siis, kui osalevad eksperdina kohtuistungil, selgitades tehtud ekspertiisi. Samas kutsutakse eksperte kohtusse selgitusi andma üksikutel juhtudel. Seega, süsteemne ja korrapärane tagasiside ekspertiiside tulemuste kohta puudub peaaegu täielikult.

Riigikontrolli hinnangul vajavad riiklikud ekspertiisiasutused senisest rohkem tagasisidet ning ekspertiisi tulemuste kasutajad võiksid kaaluda erinevaid tagasiside andmise võimalusi.

Ettepanekud

Eesmärgiga vähendada kohtuekspertiiside järjekordi ning seeläbi kiirendada kriminaalmenetlust tervikuna teeb Riigikontroll järgmised ettepanekud:

Justiitsministrile

- Leida lisaraha Eesti Kohtuarstlikule Ekspertiisibüroole eesmärgiga suurendada DNA-ekspertiiside tegemise mahtu. Vastasel juhul pole võimalik vähendada DNA-ekspertiiside järjekorda ja rahuldada nõudlust nende ekspertiiside järele. Selle tagajärjeks on DNA-ekspertiisidega kriminaalasjade menetlemise pikk kestus.
- Hinnata Eesti Kohtuarstliku Ekspertiisibüroo ressursside kasutamist ekspertiisiliikides, mida auditis ei käsitletud. Hinnates perioodiliselt võrreldavat infot ekspertiiside kestuse, järjekorra ja ekspertitegijate töökoormuse kohta ning vajadust ümber paigutada ressursse ekspertiisiliikide vahel, saab vajaduse korral ümber paigutada ressursse ekspertiisiliikide vahel.

- Kehtestada koostöös Eesti Kohtuarstliku Ekspertiisibürooga kriminaalasja prioriteetsusest, raskusastmest ja vahialuse olemasolust lähtuvad ekspertiiside tegemise tähtajad. Näiteks võiks 90% I astme kuritegudes tellitud DNA-ekspertiisidest olla lõpetatud 30 päeva jooksul. Selged tähtajad annavad ekspertiisiasutustele aluse paremaks planeerimiseks ning seeläbi tõhusamaks ja mõjusamaks toimimiseks.
- Kehtestada Eesti Kohtuarstlikus Ekspertiisibüroos kord, mille kohaselt tehakse ekspertiise kriminaalasja prioriteetsusest lähtuvalt. See tagab ühiskonnaohtlike kuritegude menetlemise enne vähem ohtlikke ja riigi kriminaalpoliitiliste eesmärkide saavutamise.
- Kehtestada Eesti Kohtuarstlikus Ekspertiisibüroos kord, mille kohaselt ekspertiisiaktide väljastamine ekspertiisiasutusest ja kriminaalmenetluse registrisse lisamine toimuks ühe tööpäeva jooksul pärast akti valmimist.

Siseministrile

- Leida lisaraha Kohtuekspertiisi ja Kriminialistika Keskusele eesmärgiga suurendada DNA-ekspertiiside tegemise mahtu. Vastasel juhul pole võimalik vähendada DNA-ekspertiiside järjekorda ja rahuldada nõudlust nende ekspertiiside järele. Selle tagajärjeks on DNA-ekspertiisiga kriminaalajade menetlemise pikk kestus.
- Hinnata Kohtuekspertiisi ja Kriminialistika Keskuse ressursside kasutamist ekspertiisiliikides, mida auditis ei käsitletud. Hinnates perioodiliselt võrreldavat infot ekspertiiside kestuse, järjekorra ja ekspertiisi tegijate töökoormuse kohta ning vajadust ümber paigutada ressursse ekspertiisiliikide vahel, saab vajaduse korral ümber paigutada ressursse ekspertiisiliikide vahel.
- Kehtestada koostöös Kohtuekspertiisi ja Kriminialistika Keskusega kriminaalasja prioriteetsusest, raskusastmest ja vahialuse olemasolust lähtuvad ekspertiiside tegemise tähtajad. Näiteks võiks 90% I astme kuritegudes tellitud DNA-ekspertiisidest olla lõpetatud 30 päeva jooksul. Selged tähtajad annavad ekspertiisiasutusele aluse paremaks planeerimiseks ning seeläbi tõhusamaks ja mõjusamaks toimimiseks.
- Kehtestada Kohtuekspertiisi ja Kriminialistika Keskuses kord, mille kohaselt tehakse ekspertiise kriminaalasja prioriteetsusest lähtuvalt. See tagab ühiskonnaohtlike kuritegude menetlemise enne vähem ohtlikke ja riigi kriminaalpoliitiliste eesmärkide saavutamise.
- Kehtestada Kohtuekspertiisi ja Kriminialistika Keskuses kord, mille kohaselt ekspertiisiaktide väljastamine ekspertiisiasutusest ja kriminaalmenetluse registrisse lisamine toimuks ühe tööpäeva jooksul pärast akti valmimist.
- Leida võimalused Politsei ameti ja riiklike ekspertiisiasutuste koostöö parandamiseks ning perioodilise tagasiside andmiseks. Tagasiside annab ekspertidele vajalikku infot nende töö kohta ning võimaldab tellijate ootustele paremini reageerida.

Lisad

1. Statistiline ülevaade ekspertiisidest

Ülevaade on koostatud 31.12.2004. a seisuga.

Ekspertiisiliik	Määratud	Lõpetatud	Lõpetatud ekspertiiside % esitatud päevade jooksul				Lõpetamata ekspertiiside Lõpetamata valmimiseks ekspertiise kuluv aeg päevades*	
			30	60	180	360	kokku	päevades*
KEKK								
Alkoholiekspertiiis	319	318	98	100	100	100	2	2
Lasujäljeekspertiiis	29	27	93	100	100	100	1	14
Hõõglambiekspertiiis	7	6	83	100	100	100	0	0
Kiuekspertiiis	25	23	83	96	100	100	1	16
Lõhkeaineekspertiiis	36	36	100	100	100	100	1	10
Aineekspertiiis	25	25	96	100	100	100	1	15
Narkootilise aine ekspertiiis	1140	1127	99	100	100	100	5	2
Põlevvedelike ekspertiiis	47	47	100	100	100	100	0	0
Metalliekspertiiis	1	1	0	100	100	100	0	0
Värvkatteekspertiiis	23	21	95	100	100	100	0	0
Rahaekspertiiis	323	324	97	100	100	100	0	0
Hääleekspertiiis	16	14	50	50	71	100	4	104
Infotehnoloogiaekspertiiis	94	116	59	66	82	99	10	31
Käekirjaekspertiiis	334	363	82	93	98	100	21	21
Dokumendi-, muu ekspertiiis	134	140	84	99	100	100	7	18
Raamatupidamiseekspertiiis	14	15	13	27	80	100	4	97
Videoekspertiiis	40	42	14	26	86	95	5	43
Autotehniline ekspertiiis	50	49	84	100	100	100	0	0
Liiklus-, muu ekspertiiis	2	2	50	100	100	100	0	0
Liiklustrassoloogiaekspertiiis	148	149	52	70	90	98	5	12
Liiklustehniline ekspertiiis	173	172	63	90	99	100	11	23
DNA-ekspertiiis	4897	2271	28	44	66	81	5061	813
Tulekahjuekspertiiis	100	103	78	95	100	100	2	7
Sõrmejäljeekspertiiis	1717	1661	25	39	67	87	1244	273
Ballistikaekspertiiis	362	366	88	97	100	100	4	4
Jälje- ehk trassoloogiaekspertiiis	273	291	91	95	97	100	8	10
Kokku:	10329	7709					6397	
EKEB								
Isikute kohtuarstlik ekspertiiis	3176	3092	77	94	100	100	84	10
Surnute kohtuarstlik ekspertiiis**	3037	2733	41	84	100	100	304	41
Isikute kohtukeemiaekspertiiis	179	178	100	100	100	100	1	2
Asitõendite kohtukeemiaekspertiiis	52	48	100	100	100	100	4	30
Bioloogiline ekspertiiis	39	39	92	97	100	100	0	0
DNA-ekspertiiis	499	435	61	83	99	100	76	64
Toksikoloogiaekspertiiis***	2	2	0	0	0	0	2	-
Kokku:	6984	6525					471	

* Eeldusel, et uusi määrusi juurde ei tule.

** Surnute kohtuarstlike ekspertiiiside hulka on arvestatud meditsiinilis-kriminalistilised ekspertiiisid, neid telliti 2004. a 35 korral.

*** Toksikoloogiaekspertiiise hakati tegema 2004. a detsembris, tellitud ekspertiiisid valmisid jaanuaris 2005, kestmine kestus oli 29 päeva.

2. Töökoormus ekspertiisides

Tabel 1. Ekspertiise töötaja kohta

Ekspertiisid	2002			2003			2004		
	Tööta- jate arv*	Tehtud eks- per- tiise	Tehtud eks- pertiisid / töötajad	Tööta- jate arv* tiise	Tehtud eks- per- tiise	Tehtud eks- pertiisid / töötajad	Tööta- jate arv* tiise	Tehtud eks- per- tiise	Tehtud eks- pertiisid / töötajad
DNA-eksp. (KEKK)	4	671	168	7	1814	259	11	2271	206
DNA-eksp. (EKEB)	1,5	276	184	1,5	333	222	1,21	435	360
Sõrmejäljeeksp. (KEKK)	12	2163	180	12	1826	152	19	1661	87
Surnute kohtuarst- likud eksp. (EKEB)	3	990	330	4	1000	250	3	606	202
Isikute ja surnute kohtuarstlikud eksp. (EKEB)	9	3978	442	9	3951	439	10	3820	382

* DNA- ja sõrmejäljeekspertiis on arvestatud ekspertiisiga otseselt seotud töötajate (ekspertid, laborandid jt) täistöökohtade arvu, surnute ja isikute ekspertiis on arvestatud kohtuekspertide täistöökohtade arvu.

Tabel 2. Töökoormuse suhe Soome praktikasse ja kohtuarstiteaduse arengukava normidesse

Ekspertiisid	2002			2003			2004		
	Tehtud eks- pertiisid / töötajad	100% Suhe, %		Tehtud eks- pertiisid / töötajad	100% Suhe, %		Tehtud eks- pertiisid / töötajad	100% Suhe, %	
DNA (KEKK)*	168	262	64	259	262	99	206	262	79
DNA (EKEB)*	184	262	70	222	262	85	360	262	137
Sõrmejäljeeksp. (KEKK)*	180	152	119	152	152	100	87	152	58
Surnute kohtuarstlikud eksp. (EKEB)**	330	280	118	250	280	89	202	280	72
Isikute ja surnute kohtuarst- likud eksp. (EKEB)**	442	335	132	439	335	131	382	335	114

* DNA- ja sõrmejäljeekspertiis on lähtunud Soome ekspertiisiasutuse kogemusest, kus näitajaks on võetud tehtud ekspertiiside suhe ekspertiisiga otseselt seotud töötajasse (sh ekspert, laborant jt).

** Isikute ja surnute kohtuarstlikus ekspertiis on lähtunud kohtuarstiteaduse arengukavas sätestatud normidest kohtuarstide kohta. Sõltuvalt sellest, kas kohtuarst teeb nii isikute kui ka surnute kohtuarstlikke ekspertiise või on ta keskendunud ainult surnute kohtuarstlikule ekspertiisile, on normid töökoormuse kohta erinevad. Ainult surnute kohtuarstlike ekspertiise tegeva kohtuarsti keskmine töökoormus aastas on 270–290 ekspertiisi. Isikute ja surnute kohtuarstlike ekspertiise tegeva kohtuarsti keskmine töökoormus aastas on 300–370 ekspertiisi.

3. Auditi metoodika

Auditeerimise peamiseks meetoditeks olid dokumentide analüüs, intervjuud, valimite moodustamine ja analüüs, statistilised analüüsid, küsitlused, ekspertide kaasamine ja vaatlused. Alljärgnevalt on esitatud auditi detailsem metoodika, lähtudes kontrolliaruande peatükkidest.

Ülevaade kohtuekspertiisidest

Ekspertiiside kestuse ja järjekorra pikkuse kirjeldamisel lähtuti KEKKi puhul nende andmebaasi andmetest. Andmebaas sisaldas kõikide ekspertiiside olulisemaid näitajaid, sh alustamise ja lõpetamise aeg, tellijad jm. Andmed võimaldasid analüüsida soovitud kuupäeva seisuga aastatel 2002–2004 toimunud ekspertiiside kulgu ja lõpetamata asjade hulka.

EKEBis saadi andmed ekspertiiside kestuse ja järjekorra pikkuse kohta registreerimisraamatutest, v.a DNA-ekspertiisid ja Lõuna-Eesti osakonnas tehtud kohtuarstlikud surnute ekspertiisid, mille kohta olid olemas elektroonilised andmebaasid. Registreerimisraamatuid läbi töötades tehti kindlaks lõpetamata ekspertiiside hulk aastalõpu seisuga perioodil 2002–2004 ja ekspertiiside kestus. Ekspertiiside kestuse määramiseks moodustati juhuvaliku teel iga ekspertiisiliigi puhul vähemalt 30 ekspertiisist koosnev valim.

Ekspertiiside tellimine

Ekspertiiside aluseks oleva kriminaalasja raskusastme ja tekitatud kahju selgitamiseks moodustati EKEBi DNA-, KEKKi DNA- ja KEKKi sõrmejäljekspertiiside hulgast valim iga ekspertiisiliigi kohta eraldi. EKEBi DNA-ekspertiiside valimi suuruseks oli 145, KEKKis DNA korral 316 ja sõrmejälgedele puhul 317 tehtud ekspertiisi. Juhuvalemisse sattunud ekspertiiside aluseks olnud kriminaalasja numbrid saadeti Politseiametisse, kes tuvastas iga asja puhul selle raskusastme ja tekitatud kahju.

Ebaselge vajalikkusega ekspertiiside hulga väljaselgitamiseks võeti juhuvalik lõpetamata DNA- ja sõrmejäljekspertiisidest. DNA puhul oli valimi suuruseks 358 ja sõrmejälgedele puhul 297 ekspertiisi. Nimetatud valimite suurus võimaldas teha järeldusi kuni 95% usaldusmäära ja 5% usaldusintervalliga. Koostatud valimid saadeti Politseiametile, kes tuvastas iga ekspertiisi puhul, kas selle aluseks olnud kriminaalasja menetlus oli lõpetatud või mitte.

Ekspertiisimääruste kvaliteedi hindamiseks moodustati juhuvaliku teel valim DNA-, sõrmejälje- ja surnute kohtuarstlike ekspertiiside määrustest. DNA-ekspertiiside puhul koosnes valim 328-st, sõrmejäljekspertiiside puhul 313-st ja surnute kohtuarstlike ekspertiiside puhul 207 määrusest, mille ekspertiisi oli ka 2004. aastal valminud. Valimid võimaldasid teha järeldusi kuni 95% usaldusmäära ja 5% usaldusintervalliga. Nimetatud valimisse sattunud ekspertiisimääruste kvaliteeti hindasid vastava eriala eksperdid nii KEKKist kui ka EKEBist. Hindamisküsimused ja kriteeriumid töötasid audiitorid välja koostöös kohtuekspertidega. Lisaks kohtuekspertidele, kes hindasid ekspertiisimääruste koostamise ja -materjalide esitamise kvaliteeti ning esitatud küsimuste põhjendatust, olid auditisse kaasatud prokurörid Põhja Ringkonnaprokuratuurist. Prokurörid hindasid ainult ekspertiisimäärustes esitatud küsimuste põhjendatust, ekspertiisimääruse koostamise ja -materjali esitamise kvaliteeti nad ei hinnanud.

Ülevaate loomisel ekspertiiside tulemustest piirduti DNA-, sõrmejälje- ja surnute kohtuarstlike ekspertiisidega. Ülevaate andmise aluseks oli ka ekspertiisimääruste kvaliteedi hindamiseks moodustatud valim (vt metoodikat ekspertiisi tellimise juures), mille põhjal analüüsiti iga ekspertiisi määrust ja akti ning seda, kas ekspertiisimaterjali kvaliteet võimaldas anda vastuse.

Ekspertiiside teostamine

Prioriteetsete ekspertiiside kestuse ja põhjendatuse osas lähtuti KEKKi andmebaasist ja Politseiameti andmetest. KEKKi andmebaasi kasutades võrreldi 2004. aastal tehtud prioriteetsete ekspertiiside kestust sama perioodi mitteprioriteetsete ekspertiiside kestusega. Ekspertiisi prioriteetsuse põhjendatuse

hindamiseks tehti Politsei ametile järelepärimine. Selles küsiti iga (kõikne valim) prioriteetse ekspertiisi kuriteo astet ja vahialuse olemasolu.

Töökoormuse analüüsimisel lähtuti kindla ekspertiisiliigiga seotud töötajate arvust ja tehtud ekspertiisidest aastatel 2002–2004. Info Soome ekspertiisiasutuste praktika, sh koormuse kohta saadi KEKKi vahendusel.

Ekspertiisaktide väljastamise hindamisel lähtuti KEKKi andmebaasist ja EKEBi registriraamatutes olevast infost 2004. aastal.

Lisaks vaadeldi dokumente, mis kinnitasid ISO-sertifikaatide olemasolu ja kehtivust, ning dokumente, mis kinnitasid pädevuskatsete sooritamist ja nende tulemusi.

Hinnangu andmisel ekspertiisiasutuste koostööle kohtute, prokuratuuri ja teiste politseiasutustega tugineti olulises osas intervjuudele nende asutuste esindajatega.

Auditi käigus tehtud intervjuud

KEKK

- Rene Vihalem – politseidirektor
- Anu Aaspõllu – keemia- ja bioloogiaosakonna juhataja
- Gea Ling – sõrmejäljeosakonna juhataja
- Merike Rump – kvaliteedijuht

EKEB

- Margus Reintam – direktor
- Ilona Drikkit – Lõuna-Eesti osakonna juhataja
- Anu Adams – Põhja-Eesti osakonna juhataja
- Aime Riikoja – kohtukeemia ja bioloogia laboratooriumi laborijuhataja

Tallinna Linnakohus

- Eha Popova – kohtunik

Põhja Ringkonnaprokuratuur

- Lavly Lepp – juhtivprokurör
- Endla Ülviste – I osakonna vanemprokurör

Põhja Politseiprefektuur

- Elmar Vaher – kriminaalosakonna isikuvastaste kuritegude talituse ülemkomissar

Riigikontroll tänab koostöö eest peale intervjuueeritute ka järgmisi isikuid: Martin Hirvoja, Kaire Jaakson (Justiitsministeerium); Martin Karu, Knut Klais, Aleks Uiho (Siseministeerium); Robert Antropov, Uno Niinsalu, Teo Niklus, Vallo Pensa, Tatjana Satsinskaja, Marilis Sepp, Jaan Tedder (Politsei amet); Marje Gutmann, Elle Hallikas, Epp-Mall Järvesalu, Madis Liim, Merle Sootla, Agnes Võsa (KEKK); Janika Aru, Liisi Heiskonen, Ilme Liivamäe, Jaak Pöder, Eve Sepp, Gunnar Tasa (EKEB).

Justiitsministri ja siseministri vastused



Lp hr Mihkel Oviir
Riigikontrolör
Riigikontroll
Narva mnt 11a
15013 TALLINN

Teie 14.10.2005.a. nr OSII-2-7.1/05/1543

Meie 11.11.2005.a. nr 8-1-04//12701

Audit "Kohtuekspertiisi järjekorrad"

Justiitsministeeriumi seisukohad auditi „Kohtuekspertiisi järjekorrad“ eelnõus toodud ettepanekute suhtes on järgmised:

Ettepanek 1: Riigikontroll soovib Justiitsministril algatada seadusemuudatus kriminaalmenetluse seadustikus (edaspidi KrMS), mille kohaselt kriminaalmenetluse lõpetamisel tuleb ekspertiisimäärus tühistada, kui ekspertiis on lõpetamise ajaks tegemata ja lõpetamisest tuleb viivitamata teavitada eksperti.

Auditi eelnõu alajaotuses 2.2. (lk 14) on juba kajastatud Justiitsministeeriumi seisukoht, et kriminaalmenetluse lõpetamisel on edasised menetlustoimingud õigustühised.

Lisaks on eelviidatud auditi osas selgelt välja toodud kriminaalmenetluse menetluse loogikast johtuv asjaolu, et kui kriminaalmenetlus tahetakse lõpetada kuriteo toimepannud isiku tuvastamata tõttu, siis pole menetluse lõpetamine enne ekspertiisitulemuste teadasaamist põhjendatud. KrMS-i § 201¹ alusel lõpetamine eeldab nimelt olukorda, kus lisatõendite kogumine isiku tuvastamiseks on välistatud. Ekspertiisis tähelepanu all olevaid DNA ekspertiise määratakse reeglina just eesmärgiga siduda konkreetne isik sündmuskohaga või asitõendiga.

Seoses ilmnenu segadustega KrMS-i § 201¹ alusel kriminaalmenetluse lõpetamisel on Riigiprokuratuur juba k.a oktoobris nõudnud KEKK-st välja ülevaate asjakohastest ekspertiisidest. Nimekirja alusel vaadatakse üle ekspertiiside põhjendus ja vajadusel tühistatakse kriminaalmenetluse lõpetamise määrused asjades, kus ekspertiis osutub vajalikuks tõendiallikaks kuriteo toimepannud isiku väljaselgitamisel. Kokku kuulub ülevaatamisele 5845 ekspertiisimäärust. Praegune olukord on põhjustatud suuresti sellest, et KrMS § 201¹ jõustus 01.07.2004.

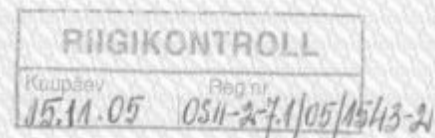
Eeltoodust järeldub, et juba määratud ekspertiisi tühistamine peaks praktikas olema erand. Seetõttu ei ole Riigikontrolli ettepanekule vastava muudatuse lisamine KrMS-i kohane.

Samas ei eita me probleemipüstituse õigsust, sest ekspertiisi teeb menetleja määratud isik, kes ei ole reeglina teadlik menetleja teistest menetlusotsustest. Olulise tähtsusega on siinkohal järgmised aspektid:

- 1) ekspertiisi määramise põhjendus ja ekspertiisitulemuse mõju menetluse lõpetamisele;
- 2) ekspertiisi teavitamine kriminaalmenetluse lõpetamisest.

Esmalt tuleb seega tagada ekspertiisi määramise põhjendus (vt ettepanek 3). Kui ekspertiisi määramise ajal on see põhjendatud, aga hiljem uurimine näitab, et menetlus tuleb kriminaalmenetlust välistava asjaolu tõttu (KrMS § 199) või otstarbekusest (KrMS § 201-204), siis on määrava tähtsusega menetleja ja ekspertiisi vaheline infovahetus (vt ettepanek 2).

CC 004132



Ettepanek 2: Riigikontroll teeb ettepaneku tagada ekspertiisimääruste tühistamise kandmine kriminaalmenetlusregistrisse ja võimaldada ekspertide juurdepääs registrile.

Justiitsministeerium nõustub põhimõtteliselt ettepanekuga. Oleme seisukohal, et (kohtu)ekspertidele tuleb tagada juurdepääs kriminaalmenetlusregistrile. Seeläbi kiireneb ekspertiisimääruse ja ekspertiisiakti edastamine ning lisaväärtusena kaasneb võimalus koguda ekspertiisialast statistikat. Leiame, et kriminaalmenetlusregistri tehnilise lahenduse kaudu saab eksperti teavitada kriminaalmenetluse lõpetamisest ja ekspertiisimääruse automaatselt tühiseks muutumisest. Ettepanekuga on juba arvestatud kriminaalmenetlusregistri arendustööde kavandamisel. Täpset realiseerumise aega ei oska hetkel veel öelda.

Ettepanek 3: Kehtestada kord, kus DNA- ja sõrmejäljeekspertiisi määramine kriminaalmenetluses toimub prokuratuuri eelneval loal.

Nõustume, et prokuratuuri eelnev kooskõlastus teatud liiki ekspertiiside määramiseks aitab vähendada mittevajalike ja põhjendamatute ekspertiiside hulka. Kooskõlastuse kehtestamisel on aga mitu võimalust. Vastava nõude saab kehtestada nt KrMS-i § 213 lõike 5 alusel riigi peaprokuröri üldise juhise vormis. Teine võimalus on lahendada kooskõlastamine prokuröride ja uurijate spetsialiseerumisele tuginedes kuriteoliigiti koolituste ja ühisnõupidamiste kaudu. Selle tulemusena annaks menetlust juhtiv prokurör üldise suunise ekspertiiside määramiseks ja üksikjuhtumitel arutatakse määramise põhjendus vajadusel üle.

Ettepanek 4: Leida lisaraha EKEB-le eesmärgiga suurendada DNA-ekspertiiside tegemise mahtu.

Siinkohal kordame auditi läbiviimisel omalt poolt tehtud, kuid aruandes kajastamata ettepanekut leppida Justiitsministeeriumi ja Siseministeeriumi koostöös kokku täpne DNA-ekspertiiside tegemise alane tööjaotus kahe riikliku ekspertiisiasutuse vahel. Lähtudes kokkulepitud tööjaotusest on võimalik teha konkreetse ekspertiisiliigi arenguplaanid ja tagada vajalik finantseerimine.

Samas peame oluliseks märkida, et kuritegude menetlemise seisukohalt on DNA- ja sõrmejäljeekspertiisid reeglina väga olulise tähtsusega, mistõttu nende määramine võib olla õigustatud ka kuritegude puhul, millega tekitatud kahju on keskmise suurusega. Hinnang ekspertiisi määramise otstarbekusele peab alati lähtuma konkreetse kriminaalasja eripäradest ja prioriteetsusest.

Ettepanek 5: Hinnata EKEB-i ressursside kasutamist ekspertiisiliikides, mida auditis ei käsitletud.

EKEB-i ressursside kasutamine kõigis ekspertiisiliikides on osa Justiitsministeeriumi poolt teostatavast teenistuslikust järelevalvest.

Ettepanek 6: Kehtestada koostöös EKEB-iga ekspertiiside tegemise tähtajad.

Nõustume ettepanekuga kehtestada ekspertiiside tegemise tähtajad riiklikes ekspertiisiasutustes. Vt ka vastust ettepaneku 7 kohta.

Ettepanek 7: Kehtestada EKEB-is kord ekspertiiside tegemiseks lähtudes kriminaalasja prioriteetsusest.

Toetame põhimõtteliselt lähenemist, et ekspertiiside tegemisel tuleb lähtuda kriminaalasja prioriteetsusest, aga peame oluliseks ka ekspertiisiasutuse tõrgeteta töö tegemise võimaldamist. Siinkohal rõhutame, et kriminaalasjade prioriteetide üle laiemalt otsustavad kohtueelsed menetlejad – uurijad ja prokurörid – , mitte ekspertiisiasutus. Seetõttu tuleb hinnata riiklike ekspertiisiasutuste reaalseid ekspertiisimahtusid, millega peavad arvestama ekspertiiside tellijad.

Oleme arvamusel, et mõlemale riiklikule ekspertiisiasutusele, s.o EKEB-le ja KEKK-ile on mõistlik kehtestada samad printsiibid prioriteetide ja tähtaegade arvestamiseks. Töökorraldusliku küsimusena võiks seda reguleerida ekspertiiside läbiviimist reguleerivas seaduses madalamalseisvas õigusaktis. Kuna valdkond puudutab kahe ministeeriumi – Sise- ja Justiitsministeeriumi – haldusala, oleks võimalik prioriteetide arvestamine kehtestada Vabariigi Valitsuse määrusega. Teise variandina on võimalik ekspertiiside kasutamine vastavalt kuriteo prioriteetsusele reguleerida riigi peaprokuröri juhiseiga.

Ettepanek 8: Kehtestada EKEB-is kord, mille kohaselt ekspertiisiaktide väljastamine ekspertiisiasutusest ja lisamine kriminaalmenetlusregistrisse toimuks ühe tööpäeva jooksul pärast akti valmimist.

Ekspertiisiakti väljastamist EKEB-ist 1 tööpäeva jooksul pärast akti valmimist on võimalik korraldada, kuid selleks tuleb EKEB-il eelkõige Politseiametiga leppida kokku konkreetses töökorralduses pidades silmas ökonoomsuse põhimõtet. Ekspertiiside väljastamise korra kehtestamine on EKEB-i direktor ülesanne.

Lugupidamisega

Rein Lang
Minister



Jüri Pihl
Kantsler



LL 000930

Saale Laos 6 20 82 20
Saale.laos@just.ee



SISEMINISTEERIUM

Riigikontroll

14.10.2005.a nr OSII-2-7.1/05/1544
09.11.2005 nr 9.1-4-1/8943

Vastus kontrolliaruande eelnõule” Kohtuekspertiisi järjekorrad”

Koostatud kontrollaruanne on äärmiselt mahukas ning hädavajalik andmaks hinnangut Kohtuekspertiisi ja Kriminialistika Keskuse (edaspidi KEKK) tööle väljapoolt politseisüsteemi. Auditi tegemisel on läbi töötatud suur hulk materjale, mis meie hinnangul annab tõese ülevaate hetkesituatsioonist ekspertiiside järjekordade osas ning sellega seotud probleemidest ning samas ühtivad väljatoodud probleemid meile teadaolevate küsimustega, millele oleme püüdnud leida lahendusi. Kuigi eelnõus on põhiliselt uuritud vaid KEKKi osas sõrmejälje ja DNA ekspertiiside tegemist, on vajalik lahendada kogu ekspertiiside teema komplekselt ning kõiki osapooli rahuldavalt, sh ka ekspertide palgaküsimus, mis tagaks töötajate motiveerituse ning kinnistaks nad tööle pikemaajaliselt. Just pikaajaline kogemus on äärmiselt oluline ekspertiiside efektiivseks teostamiseks.

Täiendavalt esitame omapoolsed seisukohad meetmete ja abinõude tarvitusele võtmiseks Riigikontrolli poolt Siseministrile esitatud ettepanekute täitmiseks:

- „Korraldada Kohtuekspertiisi ja Kriminialistika Keskuse järjekorras olevate ekspertiiside inventuur. Inventuur vähendab võimalust, et tehakse järjekorras olevaid ekspertiise, mis on muutunud mittevajalikuks kriminaalmenetluse lõpetamise tõttu.“

Selle ettepaneku osas teeb Politseiamet koostööd Riigiprokuratuuriga ning käesolevaks hetkeks on Riigiprokuratuurile esitatud andmed kõigi enne 01.05.2005.aastal määratud ja senini lõpetamata DNA- ja sõrmejäljeekspertiiside kohta. Edaspidi kontrollitakse, kas antud ekspertiisimäärused on veel kehtivad ning kas ekspertiisi teostamine on vajalik. Mittevajalikuks osutumisel otsustatakse vastavate ekspertiisimääruste tühistamine, millest teavitatakse ka KEKKi.

- „Rakendada politseiprefektuurides eelkontrolli ekspertiisimääruste koostamise ja -materjalide esitamise üle. Enne dokumentide esitamist ekspertiisiasutustele tuleks kontrollida, kas need on koostatud nõuetekohaselt. Kontrollimisel avastatud puuduste parandamine suurendab korrektsete dokumentide hulka, mille tulemusena saavad eksperdid keskenduda ekspertiiside tegemisele, ühtlasi lüheneb ka ekspertiiside järjekord.“

- Kohustada Politseiameti politseipeadirektorit parandama ekspertiisimääruse kvaliteeti pideva järelevalve ning uurijate/kriminalistide koolitamise kaudu. Dokumentide nõuetekohase koostamise tulemusena vähenevad ekspertiiside kestus ja ekspertiiside tegemisega seonduvaid kulutused.“

SB 045521

Politseiamet koostöös KEKK-iga arvestab koolitusvajaduste väljaselgitamisel Riigikontrolli auditi märkustega, KEKK valmistub koolitama politseiasutuste kinnitatud "kontrollijaid" ning neid pidevalt kursis hoidma toimivate muudatustega. Juba praegu on KEKK menetlejatele koostanud ja Politsei sisevõrgu (Intraneti) kaudu kõigile politseiametnikele kättesaadavaks teinud juhendmaterjalid eri liiki kriminalistikaekspertiiside ettevalmistamiseks ja määramiseks. Nimetatud materjale uuendab KEKK regulaarselt, tagamaks muudatuste kajastamist.

- „Leida lisaraha Kohtuekspertiisi ja Kriminalistika Keskusele eesmärgiga suurendada DNA-ekspertiiside tegemise mahtu. Vastasel juhul pole võimalik vähendada DNA-ekspertiiside järjekorda ja rahuldada nõudlust nende ekspertiiside järele. Selle tagajärjeks on DNA-ekspertiisiga kriminaalasjade menetlemise pikk kestus.“

Politseiamet koostöös Siseministeeriumiga arutab lisarahade leidmise võimalusi KEKK-ile. KEKK on omalt poolt valmis koostama DNA-ekspertiisivaldkonna arengukava. Arengukavas peaksid muuhulgas kajastuma olemasolevad probleemid ning finantseerimisvajadused. Seejuures peab arvestama, et tegemist on nii tehnoloogiliselt kui ka seadusandlikul tasandil väga kiiresti areneva/muutuva ekspertiisivaldkonnaga.

- „Hinnata Kohtuekspertiisi ja Kriminalistika Keskuse ressurside kasutamist ekspertiisiliikides, mida auditis ei käsitletud. Hinnates perioodiliselt võrreldavat infot ekspertiiside kestuse, järjekorra ja ekspertiisi tegijate töökoormuse kohta ning vajadust ümber paigutada ressursse ekspertiisiliikide vahel, saab vajaduse korral ümber paigutada ressursse ekspertiisiliikide vahel.“

Nimetatud Riigikontrolli ettepanek on osaliselt juba rakendatud. Nii on tehnikaosakonna vabale ametikohale palgatud ekspert, kes täidab keemia- ja bioloogiaosakonna eksperdi tööülesandeid. Struktuuri ja teenistujate koosseisu korrastamine on planeeritud 01.01.2006. Samas on vajalik riiklikult tasandil vastu võtta otsused: a) milliseid ekspertiisiliike arendada/milliste ekspertiisiliikide järele on piisavalt nõudlust ka tulevikus, b) milliseid teenuseid oleks väiksemate kulutustega võimalik sisse osta või teha allhanke korras (väljastatud ei ole rahvusvaheline koostöö), c) milliseid teenuseid võiksime ise osutada teistele asutustele väljapool õigussüsteemi, et ressursi paremini kasutada. Samuti tuleks lahendada küsimus, kas KEKK peab jätkama raamatupidamiskspertiisiga, milline tegevus ei vaja laboratoorseid eritingimusi ja mis teistes Euroopa arenenud riikides on üks osa kvalifitseeritud majandusuurijate pädevusest.

- „Kehtestada koostöös Kohtuekspertiisi ja Kriminalistika Keskusega ekspertiiside tegemise tähtsajad. Tähtaegade kehtestamisel tuleks arvesse võtta kriminaalaja prioriteetsust, raskusastet ja vahialuse olemasolu. Näiteks võiks 90% I astme kuritegudes tellitud DNA-ekspertiisidest olla lõpetatud 30 päeva jooksul. Selged tähtsajad annavad ekspertiisiasutusele aluse paremaks planeerimiseks ning seeläbi tõhusamaks ja mõjusamaks toimimiseks.“

Käesoleval ajal ei ole seadusega kehtestatud ekspertiisitähtaegu, kehtiva Kriminaalmenetluse seadustiku alusel kehtestatakse tähtaeg, kui ekspertiis määratakse riiklikust ekspertiisiasutusest väljapool. 30päevane ekspertiisitähtaeg on pärit ajast, kui olid eeluurimistähtsajad. Arenenud Euroopa riikide praktikas ei eksisteeri kehtestatud tähtaegu: ekspertiisile kulutatud aeg ja vahendid on kontrolli all ja analüüsist tulenevalt rakendatakse meetmeid tähtaegade lühendamiseks. Isegi ootejärjekorra puudumisel ei mahu paljuobjektilised, töömahukad ja tehniliselt keerukamad ekspertiisid 30 päeva sisse ning praktikas lepatakse tähtsaja osas menetlejaga kokku. Erinevates riikides on tähtaegu kajastatud pigem tulemuslepingutes, kus püütakse iga-aastaselt määratleda, nt kui suur osakaal ekspertiisidest tehakse 30 päeva jooksul, kuid see sõltub eraldatud rahalistest vahenditest ning samuti väga suurel määral ekspertiiside tellimisest. Seda praktikat on KEKK planeerimisel rakendanud. Ettepanek tähtaegade kehtestamise kohta ei pruugi anda seda tulemust, mida oodatakse: ekspertiisivaldkonnades tehakse tööd vastavalt võimalustele. Pigem tuleb selgitada

välja põhjused, mis ei taga ekspertiisiakti valmimist mõistliku aja jooksul ja leida võimalused nende takistuste kõrvaldamiseks. Kiirusenõude täitmisel võib kannatada kvaliteet.

- „Kehtestada Kohtuekspertiisi ja Kriminialistika Keskuses kord, mille kohaselt tehakse ekspertiise kriminaalasja prioriteetsusest lähtuvalt. See tagab ühiskonnaohtlike kuritegude menetlemise enne vähem ohtlikke ja riigi kriminaalpoliitiliste eesmärkide saavutamise.“

Siseministerium koostöös justiitsministeriumiga esitab Politseiametile iga-aastaselt prioriteetid kuritegevusevastases tegevuses. Esitatud prioriteetid edastatakse kõikidele politseiasutustele ning KEKK kui üks politseiasutus lähtub oma tegevuse kavandamisel sätestatud prioriteetidest.

- „Kehtestada Kohtuekspertiisi ja Kriminialistika Keskuses kord, mille kohaselt ekspertiisiaktide väljastamine ekspertiisiasutusest ja kriminaalmenetluse registrisse lisamine toimuks ühe tööpäeva jooksul pärast akti valmimist.“

Politseiamet otsib koostöös KEKK-iga antud probleemile optimaalset lahendust. KEKK on pakkunud välja erinevaid võimalusi:

- a) Suurendatakse KEKKi postikulude eelarvet ning kõik materjalid (sh ekspertiisiks esitatud objektid) väljastatakse posti teel 1 päeva jooksul;
- b) Eraldatakse KEKKile koos vajalike eelarveliste vahenditega 1 täiendav ametikoht, kelle ülesanne on 1 päeva jooksul akti andmete elektrooniline üleslaadimine andmebaasi;
- c) Iga ekspert, kes koostab ekspertiisiakti, paneb ise andmebaasi üles akti. Samas, andmete üleslaadimine ei eelda eksperdi kvalifikatsiooni, tegemist oleks kõrgelt kvalifitseeritud tööjõu ebaotstarbekohase rakendamisega, samuti väheneb seega aeg, mida ekspert saab kasutada ekspertiisi tegemiseks.

- „Leida võimalused Politseiameti ja riiklike ekspertiisiasutuste koostöö parandamiseks ning perioodilise tagasiside andmiseks. Tagasiside annab ekspertidele vajalikku infot nende töö kohta ning võimaldab tellijate ootustele paremini reageerida.“

Politseiamet nõustub täielikult Riigikontrolli arvamusega koostöö vajalikkusest. Kriminaalmenetluse seaduslikkuse ja tulemuslikkuse eest vastutab vastavalt Kriminaalmenetluse seadustiku sätetele prokuratuur, ekspertiiside määramine on üks kriminaalmenetluse osa, seega on loomulik, et Politseiamet on alati valmis otsima võimalusi koostöö parandamiseks prokuratuuriga, kohtutega, samuti riiklike ekspertiisiasutustega, et tõhustada kriminaalmenetlust. KEKK soovib oma ülesannete paremaks täitmiseks saada tagasisidet nii prokuratuurist, kui ka kohtutest ning on valmis koostama üldise küsimustiku politseiametnikele/ prokuröridele/ kohtunikele ja analüüsima selle kaudu saadavat tagasisidet ning samuti läbi viima pistelist tagasiside küsimist nii juhuvalikuga leitud kui ka konkreetsete menetletavate asjade osas.

Kontrollaruande eelnõus on mitmel korral võrreldud DNA-ekspertiiside tegemist KEKKis ja vastavalt Eesti Kohtuarstliku Ekspertiisibüroos (EKEB) Siinkohal soovime juhtida tähelepanu järgmistele erinevustele kahe asutuse töös:

1. Tulenevalt rahvusvaheliselt praktikast ja asutuses kehtestatud kvaliteedinõuetest hindavad KEKKis iga DNA-ekspertiisi uuringutulemusi ja allkirjastavad ekspertiisiakti (teise eksemplari) 2 eksperti. EKEB sellist praktikast ei rakenda – neil on koosseisus ainult üks ekspert.
2. Ekspertiisi mõistet kasutatakse kõne all olevates asutustes erinevalt. KEKKis on ekspertiisi tegemise aluseks ekspertiisimäärus, samas oleme näinud EKEBs tehtud akte, mille aluseks ei ole ekspertiisimäärus, vaid menetleja kiri. KEKKis käsitletakse selliselt saadetud materjale uuringumaterjalidena, viimaste uuringutulemuste kohta ekspertiisiakti ei vormistata (kuigi sisuliselt viiakse läbi ekspertiisiga samased uuringud ja nendega kaasnevad samuti otsesed

kulutused kemikaalidele, kulumaterjalidele, tööjõule jne). Seega, kui võtta aluseks nn EKEB praktika, tehakse KEKKis sisuliselt rohkem ekspertiise, kui ekspertiiside statistika seda näitab.

3. Ekspertiiside mahud on erinevad. Õigem oleks võrdlemisel aluseks võtta uuritud proovide arv. On ekspertiise, mille käigus analüüsitakse ainult mõnda proovi ja samas on ekspertiise, mille käigus analüüsitud proovide arv võib ületada 100 proovi. Lisaks on oluline hinnata seda, millise protsendi proovidest moodustavad nn võrdlusproovid (suhteliselt lihtsalt ettevalmistatavad, analüüsivad ja interpreteeritavad) ja millise protsendi nn sündmuskohaproovid (ettevalmistus ja interpretatsioon aeganõudvam). Seega näiteks isaduse tuvastamine tsiviilasjades, kus on alati korralik võrdlusmaterjal, on tunduvalt vähem töömahukas kui nt narkolaboriga seotud ekspertiisi tegemine, kus nn sündmuskohaproove võib olla kümneid ja need on sageli kehvast seisukorras ning ka kahtlusaluseid võib olla kümneid. Tulenevalt rahvusvahelistest kvaliteedinõuetest (ENFSI DNA WG Kvaliteeditagamise programm) suurendati 2004. aasta algusest alates KEKKis nn negatiivsete kontrollproovide osakaalu.
4. Proovide ettevalmistamine KEKKis ja EKEBs toimub erinevalt. KEKKis kasutatakse nn sündmuskohaproovide korral enamikel juhtudel aeganõudvat, kuid samas tundlikumat ja tulemuslikumat DNA eraldamismeetodit. Teiseks kvantifitseeritakse KEKKis kõik nn sündmuskohaproovid, mis on rahvusvaheline praktika. EKEBs kasutatakse kvantifitseerimist vaid erijuhtudel (*Justiitsministeeriumi poolt 17.08.2005 esitatud eelnõu ettepanek Kohtuekspertiisiseaduse muutmise kohta ja selle juurde kuuluv seletuskiri*).
5. Tulenevalt rahvusvahelistest kvaliteedinõuetest analüüsitakse KEKKis võimaluse korral (kui algmaterjali on piisavalt) kõik proovid topelt (samuti Soome vastavas laboris). Selline kordusanalüüs tähendab ühelt poolt kvaliteedi tagamist, kuid teiselt poolt kaasnevad täiendavad kulutused: personal teeb lisatööd (aeg) ning iga proovi analüüsimisega kaasnevad lisakulutused materjalidele (kemikaalid, tarvikud). KEKKil puuduvad andmed, millisel määral kasutatakse EKEBs sellist topeltanalüüsi.
6. EKEBs tehakse eraldi kohtubioloogiaekspertiise (näiteks vere, sperma kindlaks tegemine). KEKKis kuulub vere (sh vajadusel inimvere) ja sperma kindlaks tegemine eeltestina DNA ekspertiisi tegemise hulka.

Võrreldes KEKKi ja Soome labori näitajaid, tuleb tähelepanu pöörata ka asjaolule, et Soomes on mitmed tööetapid DNA-ekspertiisi teostamisel automatiseeritud (kasutatakse roboteid), mis tagab efektiivsema töö laboris. Teisest küljest analüüsitakse suuremal määral nn klassikalisi proove, mille interpretatsioon on vähem töömahukas ning ekspertiisid on Soomes politsei (menetleja) poolt paremini ettevalmistatud: Soome politsei kriminalistikateenistustel on pikem traditsioon, parem ettevalmistus, varustus, kõrgem motivatsioon tööks sündmuskohal, mis otseselt mõjutab ekspertiisitöö kvaliteeti. Võrdluses Soomega peab veel ära märkima, et Soome läbis oma kriisi DNA- ja sõrmejälje osas aastaid varem ja praegune tulemus saavutati peale analüüsi ja täiendava ressursi eraldamist. Ka Soomes on olnud DNA-ekspertiiside järjekord üle kahe aasta (samuti ka käekirjaekspertiisi järjekord).

Kokkuvõtteks võib öelda, et KEKKis, EKEBs ja Soome kohtuekspertiisi laboris tehakse DNA-ekspertiise erinevatel alustel ja erinevates tingimustes, mistõttu ei ole mõningad kontrollaruandes toodud näitajad päris üheselt võrreldavad ja vajaksid täpsemat kontrollimist, erinevuste põhjuste väljaselgitamist ja esitamist. Kindlasti peaksid sel juhul olema kaasatud välisekspertid teistest kohtuekspertiisiasutustest.

Samuti peaks kajastuma olulisemate järelduste ning ettepanekute osas, et sama ekspertiisiliigi killustamine eri asutuste vahel ja topeltrahastamine on vastuolus üldtunnustatud rahvusvaheliste põhimõtetega (sellises väikeses riigis ei ole otstarbekohane ressursse kulutada topelt). Aastatel 2000-2002 toimunud Phare projekti käigus pandi alus KEKKi DNA laborile ning projekti tulemit ja võimalikke riske on hinnatud ja kontrollitud Euroopa Komisjoni sõltumatute välisekspertide poolt. Ka selle projekti puhul toodi eksperthinnangutes (Interim Evaluation Report IE.EE.JHA.02.040 Justice and Home Affairs Estonia) ühe riskina välja ekspertiisitöö killustumise erinevate laborite/asutuste vahel ja tehti ettepanek DNA andmekogu silmas pidades koondada kõik kriminaalasjades tehtavad DNA-ekspertiisid KEKKi. See soovitus läheb vastuollu Riigikontrolli poolt tehtud ettepanekutega. Tulenevalt välisekspertide hinnangutest jäi EKEB Phare projektitaotlus rahastamata, kuna see suures osas dubleeris juba KEKKis elluviidavat projekti.. Kuni käesoleva ajani on KEKKile tekitanud segadust ja lisatööd andmete hajutamise kahe asutuse vahel (KEKK haldab DNA andmekogu), mis omakorda ei tule kasuks õiguskorra tagamisele. Seega võiks EKEB roll olla eelkõige keskendumine tsiviilasjades määratud ekspertiiside tegemisele (isaduste tuvastamine) ning näiteks kaasa aitamine surma põhjuste tuvastamisele DNA abil (kaasa arvatud preventiivne meditsiin), mis on äärmiselt vajalik.

Kuigi sõrmejäljeekspertiiside järjekord oli üheks kahest KEKKis auditeeritud valdkonnast, ei ole käesolevas vastuses nimetatud küsimusele keskendutud, kuna auditi läbiviimise ajaks oli KEKK juba rakendanud abinõusid olukorra lahendamiseks, Nimelt 2003. aasta struktuurimuudatusega kaasnenud isikkoosseisu suurenemisega tööle võetud eksperdid hakkavad jõudma kaheaastase kohustusliku koolituse lõpuetappi, mistõttu on 2006. aastal oodata kohtuekspertiisi staatus omavate ekspertide osakaalu suurenemist ning Phare projekti raames hangitud ja selle aasta lõpus installeeritava uue AFIS-süsteemi tööle hakkamine peaks suuresti lahendama ka seni piiratud AFIS võimalused ekspertiiside tegemisel süsteemi ülekoormatuse tõttu. Seega on sõrmejäljeekspertiiside tegemiseks leitud nii inim- kui tehnilised ressursid, mis peaksid ekspertiisitulemit hakkama mõjutama 2006. aastal.

Lugupidamisega



Kalle Laanet
minister



Märt Kraft
kantsler