

EUROOPA KOLLEDŽI LOENGUD

VIHIK NR. 4

Janno Reiljan

**EESTI PÕLLUMAJANDUSE
ARENG JA KONKURENTSIVÕIME
EUROOPA LIIDUGA ÜHINEMISE EEL**

TARTU 2000

Vastutav toimetaja
Liina Kulu

Keeletoimetaja
Leonhard Uuspõld

Kaane kujundanud
Ain Sakk

Käesolev brošüür ilmub koostöös
Riigikantselei Euroopa Liidu infosekretariaadiga
ning PHARE rahalisel toetusel

© TÜ Euroopa Kolledž, 2000
ISBN 9985-60-951-4
Kirjastus AS Võru Täht
Oja 1, Võru

SAATEKS

Eesti valmisolek Euroopa Liiduga ühinemiseks seisneb nii seadusandlus- ja haldussuutlikkuses kui ka majandusliku löhe vähendamises võrreldes Euroopa arenenud riikidega. Samas on Eesti liitumisel Euroopa Liiduga äärmiselt oluline ka inimeste valmisolek teadliku valiku tegemiseks, tuginedes mitmekülgsel informatsioonile ühinemise või mitteühinemise tagajärgede kohta. Seetõttu vajab ühiskond laialdast arutelu selle üle, millised tulemused kaasnevad liitumise või mitteliitumisega nii Eesti jaoks tervikuna kui ka üksikute regioonide ja konkreetsete valdade või teatud elanikkonnakihtide lõikes. Just sellise arutelu algatamine ja edendamine on olnud eurointegratsioonialase rahvakoolituse põhieesmärk.

Koostöös Riigikantselei Euroopa Liidu Infosekretariaadiga alustasid Avatud Hariduse Liit (AHL) ja TÜ Euroopa Kolledž eurokoolituse projektiga 1998. a. sügisel. Tänapäevaks on juba kolme õppesemestri vältel tegeldud eurokoolitusprojekti peamise eesmärgiga – Euroopa Liidu alase huvitatuse ja informeerituse tõstmisega ning Eesti ühinemisprobleemidest ülevaate andmisega. Informatsiooni on leitatud regionaalsel tasandil ning eurokoolitusse on kaasatud kohalikku avalikkust nii AHL koolitusvõrgustiku kui maakondlike Euroopa Liidu infopunktide kaudu.

Eurokoolitusprojekti osalevad lektorid ja õppuste läbiviijad on vastava ettevalmistuse saanud TÜ üliõpilased ja magistrandid ning eurointegratsiooni maakondlikud teabekorraldajad. Iga lektorina esinev üliõpilane või magistrant on läbinud Euroopa Kolledži korraldatud 20-tunnise eurokoolitusprogrammi ja saanud seal teavet nii Euroopa Liidu eri valdkondade kui ka Eesti olude kohta Euroopa Liiduga integreerumise kontekstis. Lisaks sellele on tudengitele õpetatud avaliku esinemise ja täiskasvanute koolituse põhitõdesid.

Rahvakoolituse kuulajate ringi ning kohalike eurodebattide organiseerimine ja õppuste korraldamine on olnud AHL piirkondlike keskuste ülesanne.

Tänu Riigikantselei Euroopa Liidu Infosekretariaadi initsiatiivile ja PHARE finantseerimisele on osutunud võimalikuks hakata publitseerima loenguid, mis põhinevad valdavalt TÜ Euroopa Kolledži 20-tunnise eurokoolitusprogrammi materjalidel. Käesolev vihik on Euroopa Kolledži loengute sarjas ilmuvatest brošüüridest neljas. Sellesse sarja on kavandatud kokku üheksa vihikut. Loengute avaldamise eesmärgiks on suurendada avalikkuse informeeritust Euroopa Liidust ja saavutada asjakohases arutelus uus kvaliteet, mis tugineb argumenteeritud ja akadeemiliselt põhjendatud seisukohtadel. Brošüüridesse on üritatud koondada uuemat informatsiooni, mis annab kasutajale senisest täpsema ettekujutuse Euroopa Liidu poliitikast ja tegevusest Eesti perspektiividest lähtudes. Seega ei ole tegemist pelgalt õppematerjaliga, vaid õppekirjandus on seotud teadusliku lähenemisega.

Head lugemist soovides

Peeter Vihalemm, AHL juhatuse esimees
Raul Eamets, TÜ Euroopa Kolledži asedirektor

SISSEJUHATUS

Eesti põllumajandus on oma arengus läbinud palju murrangulisi muutusi. Tänu saksa suurmaaomanike poolt sissetoodud, arendatud ning kohalikele oludele kohandatud euroopalikule maaviljeluskultuurile oli Eesti põllumajandus juba Vene impeeriumis erandlikult kõrgel arengutasemel. Hoolimata sakslaste suurmajandite lammutamisest ja rohkete väiketalude rajamisest Vabadussõja järel toimunud maareformi käigus, kuulus põllumajandus ka Eesti esimesel iseseisvusperioodil (1918–1940) kõrgelt arenenud majandusharude hulka, mis eksportis Euroopa turgudele kõrgekvaliteedilist toodangut.

Eesti põllumajandus suutis toibuda ka endise Nõukogude Liidu poolt okupeerimisele järgnenud stalinlikust sundkollektiviseerimisest, taluliidi deporteerimisest Siberisse ja motivatsiooni vähendavast tsentraliseeritud käsumajanduse mõjust – 1980-ndate aastate lõpul kuulus Eesti paljude põllumajandussaaduste tootmise tasemelt inimese kohta maailma paremate riikide hulka.

1990-ndate aastate künnisel algas juba kolmas Eesti põllumajanduse poliitiline suurreform käesoleval sajandil – riiklike ja kollektiivsete suurmajandite jaotamine väiksemateks eraettevõteteks. 2000. aasta alguseks oli umbes 300 reformieelse suurmajandi asemele tekkinud 680 põllumajanduslikku ühistut või aktsiaseltsi ning 51 081 talu. Talu keskmiseks suuruseks oli vaid 20,8 hektarit (Eesti statistika aastaraamat ... 2000, lk. 275). Väiketalud ei suuda aga põllumajandustootmise arengusse olulist panust anda. 1998. aastal andsid 56% piimatoodangust 100–600 loomaga ettevõtted ja 47% teraviljatoodangust ettevõtteid, millel oli enam kui 100 ha maad (Eesti Vabariigi ... 1999, lk. 23).

Järjepidevale maaviljeluskultuurile ja heale looduslikule ressursibaasile toetudes elaks Eesti põllumajandus üle ka eelnimetatud poliitilise kataklüsmi. Küsitavaks muudab Eesti põllumajanduse edasise eksistentsi aga Eesti riigi põllumajanduspoliitika mittevastavus maailmamajanduse realiteetidele, mistõttu on 1990-ndad aastad kujunenud Eesti põllumajanduse dramaatilise taandarengu aastateks. Sellise põllumajanduspoliitika jätkumisel ei ole Eesti põllumajandusel lootust konkurentsivõimelisena ja jätkusuutlikuna Euroopa Liitu astumiseni vastu pidada.

Käesoleva brošüüri eesmärgiks on anda hinnang Eesti põllumajanduse arengutendentsidele ja konkurentsivõimele Euroopa Liiduga ühinemise eel. Eesmärgi saavutamiseks tegeletakse brošüüris järgmiste küsimustega:

- majandusharu konkurentsivõime määratlemine ja seda kujundavate tegurite analüüs,
- Eesti põllumajandustootmise ressursipotentsiaali hindamine ning arengutendentside esiletoomine,

- Eesti põllumajandustootmise konkurentsivõimet kujundava keskkonna analüüs Euroopa Liiduga integreerumise eel,
- väliskaubanduse mõju hindamine Eesti põllumajanduse arengule,
- hinnang Eesti põllumajanduspoliitikale.

Probleemne on seejuures majandusharu konkurentsivõime hindamine. Ehkki majandusharu konkurentsivõime probleematikale on 1990-ndatel aastatel pööratud rohket tähelepanu, on siiski tegemist suhteliselt uudse käsitusviisiga. Puudub kindlapiiriline majandusharu konkurentsivõime teooria ning samuti pole välja kujunenud selle analüüsi ja hindamise metodoloogiat ning metoodikat. Seetõttu jääb siinkohal majandusharu konkurentsivõime käsitus mõneti fragmentaarseks. Selle tähtsa majandusteaduse valdkonna arendamiseks rakendatakse Tartu Ülikooli välismajanduse õppetoolis edaspidi palju jõudu ja vahendeid.

MAJANDUSHARU KONKURENTSIVÕIME JA SEDA KUJUNDAVAD TEGURID

Konkurentsivõime käsitlemise teoreetilised alused

Konkurentsivõime määramisel annavad majandusteadlased sellele mõistele erinevaid tähendusi – rõhutatud on näiteks madalaid tootmiskulusid, vahetuskurssi, tehnoloogilist arengut, üldiselt majanduskasvu tempot (vt. ka Boltho 1996, lk. 2; Fröhlich 1989, lk. 22). Seega näeme konkurentsivõime käsitlemisel tüüpilist olukorda, kus konkurentsivõime määramise asemel vaadeldakse hoopis erinevaid konkurentsivõimet kujundavaid tegureid.

Konkurentsi kui subjektide huvide vastandumise seisukohalt määratledes väljendab konkurentsivõime vaatlusaluse subjekti positsiooni teiste subjektide suhtes mingi paremust või halvemust määrava omaduse või tegevuse tulemuse seisukohalt. Selliselt määratletuna võib välja tuua kitsama ja laiema konkurentsivõime käsitluse:

- kitsama käsitluse kohaselt vaadeldakse konkurentsivõimet subjektide huvide vahetu kokkupõrke tingimustes (ühe subjekti huvide realiseerimine ei võimaldaks konkureerival subjektil oma huvisid realiseerida);
- laiem käsitlus haarab ka kaudse ja potentsiaalse (võimaliku) konkurentsi vaatlusaluste subjektide vahel, s.t. subjektide võrdluse (paremusjärjestuse hindamise) otsese huvide vastuoluta valdkondades.

Majandusharude konkurentsivõime hindamisel tuleb eelkõige lähtuda kitsamast käsitlusviisist – ühes harus kasutusele võetud ressursse ei ole võimalik samal ajal ka teises harus rakendada.

Konkurentsivõime kui omadus seondub alati mingi ühiskondliku subjektiga. Subjektid on aga erineva olemusega ning eri subjektidel kujunevad ainult neile omased suhted nii omavahel kui ka väliskeskkonnaga. Seega avaldub konkurentsivõime eri subjektidel erinevalt. Samal ajal võib aga kõigi ühiskondlike subjektide konkurentsivõimes leida ka ühisjooni.

Konkurentsivõime analüüsi tasemete (ettevõtte, majandusharu, riik) käsitlemine erineva taseme subjektidena tekitab aga probleeme. Riik ja ettevõtte on kahtlemata selgelt piiritletud ühiskondlikud subjektid. Majandusharu kujutab endast aga sageli vaid statistilist mõistet – majandusharuks ühendatakse statistikas samalaadse tegevusega, s.t. turul toodete või teenuste seisukohalt konkurentidena esinevad ettevõtted. Majandusharud kujutavad endast iseseisvat subjekti ainult siis, kui majandusharusse kuuluvad ettevõtted on organiseerunud tööandjate liiduna, ametiühinguna vm. vormis ja esinevad mingites majanduslikku konkurentsivõimet puudutavates küsimustes (erialahariduse andmise organiseerimine, teadus- ja arenduspoliitika kujundamine, suhted teiste riikide analoogsete majandusharudega jms.) ühtse jõuna ühiste huvide esindamisel ja kaitsmisel.

Subjekti ühiskondlikust positsioonist ja spetsiifilistest omadustest tulenevalt on erinev nii konkurentsi olemus kui ka väliskeskkond ja seega ka konkurentsivõi-

me hindamise alus. Ei saa rääkida konkurentsivõimest ja selle suurendamisest üldse, vaid konkreetse subjekti konkurentsivõimest sellele subjektile eluliselt tähtsate aspektide lõikes ning temale omases spetsiifilises konkurentsikeskkonnas.

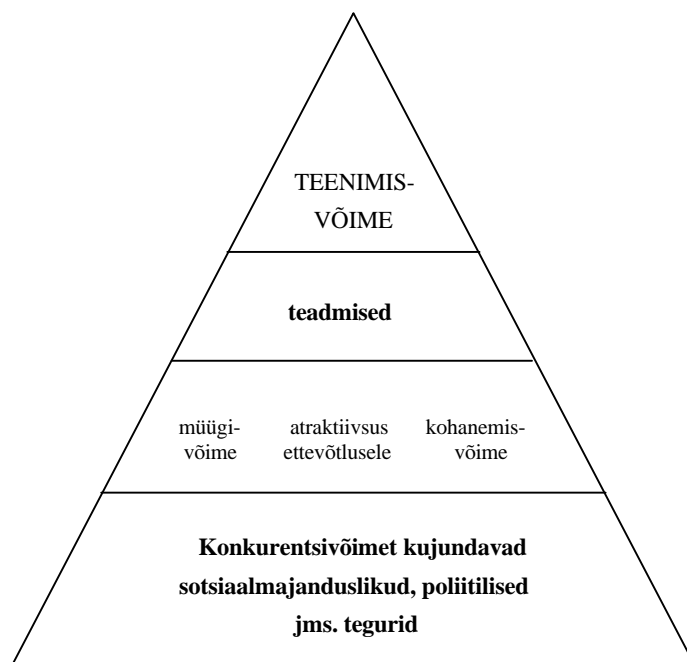
Ettevõtte puhul võib üldise konkurentsivõime ilminguna käsitleda võimet pikaajaliselt toota ja müüa kaupu (tooteid, teenuseid). Sellise võime lõpphinanguks on avatud sektoris ettevõtte (aktsiate) turuväärtus ja selle muutumine. Ettevõtte konkurentsivõime avaldub kahtlemata ka sellistes tema majandusolukorda iseloomustavates näitajates nagu toodangu turuosa suurus, tootmistegavuse rentaablus (kasumlikkus) ning nende muutumine.

Majandusharu kui analoogsete ettevõtete kogumi konkurentsivõime oleks teatavas osas (ettevõtete kogumi väärtus ja rentaablus) analoogne ettevõtte konkurentsivõimega. Samal ajal on aga majandusharu sisemajanduslikult konkurentsisis teiste majandusharudega (konkurentsivõime hindamisel tuleks vaadelda tema osatähtsust riigi sisemajanduse koguprodukti loomisel ja selle muutust) ning välismajanduslikult analoogsete majandusharudega teistes riikides (vaadelda tuleks vastava haru toodangu kulutuste taseme ja kvaliteedi vahekorra eri riikides, ekspordi ja impordi mahu suhet ning dünaamikat).

Erialakirjanduses võib leida mitmeid majandusliku konkurentsivõime kontseptsioone. Kõige süsteemsemalt on konkurentsivõimet käsitlenud H. Trabold, kellele toetudes võib välja tuua viis majandusliku konkurentsivõime aspekti (võrdle ka Trabold 1995, lk.169):

- müügivõime (sh. ekspordivõime),
- atraktiivsus investeringutele (sh. välisinvesteringutele),
- atraktiivsus tööjõule,
- paindlikkus, s.t. kohanemisvõime muutuvate keskkonnatingimustega,
- teenimisvõime, s.t. võime katta sissetulekutega jooksvad kulutused, investeerimisvajadused ja anda omanikutulu.

Need aspektid moodustavad hierarhilise süsteemi, milles teenimisvõime (sissetulekute tase) toetub ülejäänud aspektidele (vt. joonis 1). Selle käsitluse kohaselt kujutab teenimisvõime (sissetulekute tase) majandusharu konkurentsivõime kõige üldisemat indikaatorit, mille suhtes tema müügivõime (sh. ekspordivõime), atraktiivsus (välis)investeringutele ja tööjõule ning kohanemisvõime esinevad teguritena. Samal ajal kujutavad aga ekspordivõime ja atraktiivsus investeringutele endast samuti komplitseeritud nähtusi, millel on iseseisev roll majandusharu konkurentsivõime indikaatorina. Nende taset ja dünaamikat kujundab ulatuslik ja keeruline sisestruktuuriga sotsiaalmajanduslike tegurite süsteem.



Joonis 1. Majandusliku konkurentsivõime kujunemise hierarhiline süsteem.

Arvestades globaliseeruvaid turge tähendab müügivõime üha suuremal määral ekspordivõimet. Eriti kehtib see väikeriigi kohta, kus siseturu piiratus ja objektiivne vajadus kitsamalt spetsialiseeruda seab enamiku majandusharude arengu sõltuvusse välisurgudest. Ekspordi tähtsust majandusliku konkurentsivõime tõstmisel rõhutavad paljud uurijad:

- Konkurentsivõimet saab defineerida kui võimet edendada väliskaubandust; võistelda/konkureerida eksporditurgude pärast; säilitada majanduslik kasv ja tööhõive (Klemetti 1989, lk. 60).
- Majanduslikku konkurentsivõimet samastatakse ekspordivõimega või laiemalt eduga väliskaubanduses (Fagerberg 1996, lk. 40). Vastavalt Flemingi-Tsiangi teooriale on majandusharu konkurentsivõime suurenenud eelkõige siis, kui selle haru ekspordi maht turgudel on suurenenud võrreldes teiste riikide analoogsete majandusharudega (vt. Tsiang 1958).
- OECD rõhutab, et konkurentsivõime on võime toota kaupu ja teenuseid, mis on müüdavad rahvusvahelistel turgudel ning samas tagavad töötajatele kasvava ja püsiva elustandardi (vt. OECD 1992, lk. 237). W. M. Cordeni arvates seaks selline lähenemine aga kaudselt sihiks reaalpalkade kasvu ja seejärel tuleks konkurentsivõime probleemi käsitleda tootlikkuse probleemina – kuidas saavutada tootlikkuse suurenemine, mis tagaks reaalpalkade plaanilise kasvu täishõive või kõrge tööhõive korral.

Väliskaubandus pole siiski eesmärk omaette ja iseenesest pole tähtis, kas majandusharu saavutab edu ja loob inimestele sissetulekuid välis- või siseturule tootes. Majandusharu on muutunud rohkem või vähem konkurentsivõimeliseks, kui kulude ja hindade arengu või teiste tegurite muutuse tulemusel tema võime müüa välis- ja siseturgudel on paranenud või halvenenud (vt. ka Fröh-

lich 1989, lk. 22). Seetõttu vaadeldakse sageli komplekselt majanduslikku konkurentsivõimet ettevõtluse asukohana, mis väljendub avatud majandusega riigis eelkõige investeringute majandusharusse sisse- ja väljavoolu saldona ning nende suhtena selles harus loodud sisemajanduse koguprodukti. Mõnedel autoritel on atraktiivsus investeringutele konkurentsivõime sünonüümiks, teised autorid rõhutavad ettevõtte asukoha valiku teooriat (*Standortstheorie*) ja püüavad selle abil välja tuua eeliseid ja puudusi (Trabold 1995, lk.175).

Konkurentsivõimelisuse oluline tingimus on kasumlikkus, kuid kasumlikkust on raske määratleda ja mõõta (Corden 1994, lk. 267). Tulud kapitalilt ei pruugi eri majandusharudes olla võrreldavad, kuna toodangu kapitalimahukus võib riigiti erineda (Agénor 1995, lk. 6) ja maksusüsteemid põhjustavad samuti suuri erinevusi tulemustes. Maksueelse kasumi arvestamisel on aga probleemiks andmete puudumine ja lünklikkus.

Konkurentsivõime sõltub paljuski riigi/rahva võimest luua keskkond, mis soodustab lisandväärtuse loomist. Seejuures määratakse majandusharu konkurentsivõime olulisel määral majanduspoliitiliselt kujundatavate raamtingimustega. Majandusharu konkurentsivõimet kujundavatest teguritest tuleks eelkõige vaadelda sellele majandusharule sise- ja välismaal loodud tingimusi – maksusüsteemi, otseseid ja kaudseid toetusi, vastavate toodete sisse- ja väljaveo tingimusi riikide lõikes vms. Majanduspoliitiliste soodustuste ja piirangute summaarse mõju väljatoomine võimaldab hinnata, kas tegevuse tulemused vastavad subjektide võrreldavale panusele (töö võrreldavale tõhususele). Samuti on tähtis riigi arengu pikaajaline perspektiiv, mis peegeldub sellistes ühiskonnaelu komponentides nagu haridus, väärtussüsteemid, motivatsioon, mille kaudu kujunebki riigi konkurentsivõime (Garelli 1997, lk. 2).

Riigi konkurentsivõime määrab majanduse avatus

Balti regioon tervikuna oma 8-miljonilise elanikkonna ja suhteliselt madala sissetulekute tasemega kujutab endast enamiku toodete osas liiga väikest turgu, et meelitada ligi suuremahulisi tootmisalaseid investeringuid. Suuremate investeringute asukohana võivad Balti riigid vaatluse alla tulla ainult juhul, kui neist riikidest on vaba juurdepääs välismaistele turgudele, s.t. maailmamajanduse avatuse korral sellele regioonile. Eestile on pikemas perspektiivis lahenduseks integreerumine Euroopa Liiduga, kuid läbirääkimised võimaliku ühinemise tingimuste (sealhulgas integreerumise etappide sisu, järjestuse, ajalise kestuse jms.) üle alles kestavad. Lähima viie aasta konkurentsistrateegiat kujundades tuleb seega arvestada, et tõenäoliselt on Eesti Euroopa Liidu siseturu piiridest väljaspool.

Avatuse poliitikal on ühe riigi seisukohalt vaadatuna väliskeskkonna tingimustega määratud optimaalne tase¹, mille ületamine kahjustab rahvuslikke huve.

¹ Rahvusvahelise kaubanduse teooria kohaselt saavutatakse summaarse heaolu maksimaalne tase absoluutse avatuse korral – kumbki kaubanduspartner ei kasuta mingeid kaubanduspiiranguid. Kaubandustõkete rakendamine ühe partneri poolt vähendab üldist heaolu, kuid lisaks sellele jaotab ülejäänud heaolu lühiajaliselt ümber piiranguid rakendava partneri kasuks. Lühiajaliselt ja pikaajaliselt tasakaalustatud (optimaalne)

Ühepoolne avatus² toob seega välismajandussuhete tasakaalustamatuse kaudu riigile otsest majanduslikku kahju – ebaausa konkurentsi tõttu surutakse tema majandusharude konkurentsivõime õigustamatult alla.

Eesti on oma majanduse väliskonkurentidele täielikult avanud, kuid Eesti peamised kaubanduspartnerid on kaitsetollidega ja teiste kaubanduspiirangutega sulgenud meie tootjatele mitmed tähtsad turud. Topeltollimääradega (võrreldes teistele riikidele kehtestatud) diskrimineerib kogu Eesti majandust Venemaa. Võrreldes aga Euroopa Liidu liikmesriikidega, kuid ka teiste majandusharudega Eestis, diskrimineerivad Euroopa Liidu kaitsetollid ja tootmis- ning ekspordisubsiidiumid Eesti põllumajandus- ja toiduainetetööstust (SITC järgi kaubagrupid 1–24). Seega areneb Eesti põllumajandus tingimustes, kus oluliste välisturgude suletuse tõttu puudub sisuliselt võimalus oma tootmis- ja ekspordipotentsiaali väljaarendamiseks ja tõhusaks rakendamiseks.

Maailmamajandust ei saa pidada Eesti suhtes avatuks ka seetõttu, et sealsed majandustingimuste poliitilistest moonutustest põhjustatud kahjulikud mõjud kanduvad üle Eesti siseturule. Maailmamajanduse pikaajalise avatuse eelduseks on kõikide riikide majandusharude majanduspoliitiliste konkurentsitingimuste võrdsus. Kui aga mõni riik rikub oma majanduspoliitikaga konkurentsitingimuste võrdsuse nõuet, siis tähendab see sisuliselt avatud majanduse vastu suunatud poliitikat.

Eesti jaoks ilmnevad nimetatud probleemid eelkõige avanemisel lääne suunas. Lisaks oma turgude sulgemisele Eesti põllumajandussaaduste ja toiduainetetööstuse toodangu ees, tungivad Euroopa Liidu liikmesriikide firmad riiklikke tootmis- ja ekspordisubsiidiume kasutades samade toodetega Eesti turule. Subsiidiumide tõttu osutub suuremate kuludega valmistatud Euroopa Liidust pärinev toodang konkurentsivõimelisemaks sama kvaliteediga odavalt toodetud kodumaistest saadustest.³ See kujutab endast otsest majanduse avatuse ja vaba-kaubanduse põhimõtete rikkumist.

Maailmamajanduses on kogetud ka seda, et kaubanduspiirangute puudumine võib vähendada regiooni atraktiivsust välisinvesteeringute silmis. Juhul kui otseinvesteeringute eesmärgiks on kaubandustõkete ületamine turu hõivamisel, pole ju mõttekas kanda otseinvesteeringutega seotud kulusid ja riske, kui välismaiste tootmisüksuste toodangut saab selles regioonis piiranguteta turustada. Investeering muutub majanduslikult seda tasuvamaks, mida suuremaid kulusid põhjustavad ekspordimisel kõikvõimalikud välismajanduslikud kaubandustõk-

heaolutaseme saavutamiseks peab diskrimineeritud partner omapoolse majanduspoliitikaga konkurentsitingimused võrdsustama.

² Ühepoolne avatus on olukord, kus riik sallib oma tootjate diskrimineerimist adekvaatseid (konkurentsitingimusi võrdsustavaid) vastumeetmeid rakendamata.

³ 1995. aastal oli Eestis toodetud nisu hind 73%, veiseliha hind 38%, sealih hind 88,6% ja piima hind 47% Euroopa Liidu keskmisest hinnast.

ked. Eestis pole nimetatud aspekt väikese turumahu tõttu enamikus valdkondades – kus optimaalse suurusega ettevõtte toodangu maht on siseturu mahust suurem – olulise tähtsusega. Küll aga tõid aastail 1996–1997 Eesti ettevõtjad Venemaale investeerimise peapõhjuseks esile just Venemaa kaubanduspiirangute ületamise vajaduse.

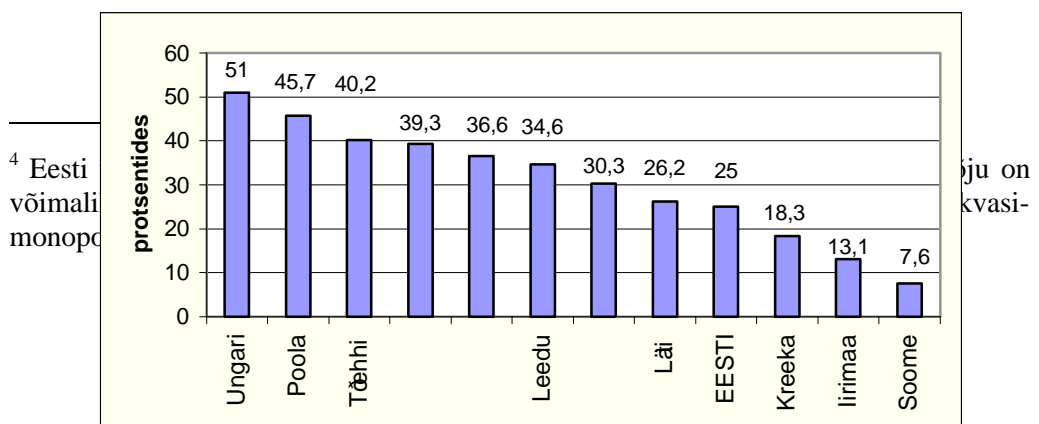
Kaubandustõkete positiivse mõjuga välisinvesteeringute tegemisel võib arvestada eelkõige majandusharudes, kus siseturu tarbeks annab toodangut normaalse konkurentsi tagamiseks piisav hulk ettevõtteid. Ka sellest aspektist vaadatu-
na tuleb Eestis huvipakkuvaks tunnustada just põllumajandus⁴. Just välisurgude suletusest ja ebaausast kaubandusest tingituna on Eesti põllumajandussektor kaotanud oma arenguperspektiivi ja investorite huvi. Arenenud tööstusriikide poolt arengumaade vastu kehtestatud kaubandustõkked moonutavad ka Eesti majanduse struktuuri, vähendavad konkurentsivõimet ja ohustavad sotsiaal-
majanduslikku arengut.

LOODUSLIK RESSURSIBAAS EESTI PÕLLU- MAJANDUSE KONKURENTSIVÕIME ALUSENA

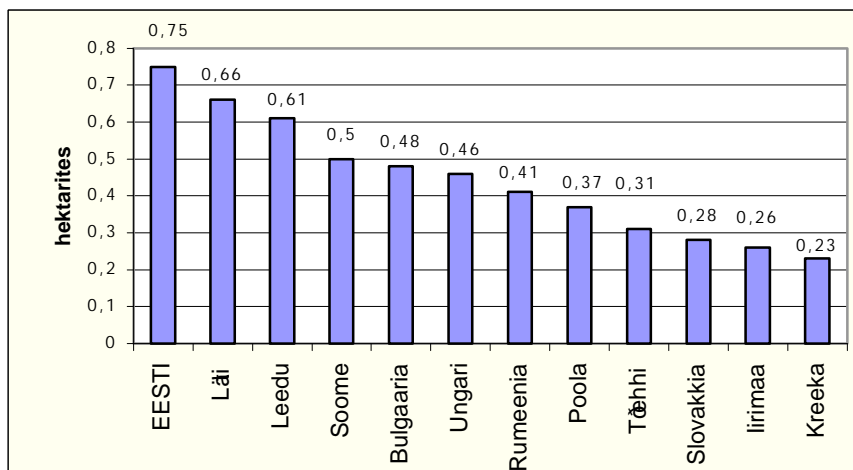
Põllumajanduse ressursivarustus

Võrreldes teiste majandusharudega sõltub põllumajanduse arengupotentsiaal ja osatähtsus majanduses tunduvalt rohkem looduslike ressurssidega varustatusest. Eesti põllumajanduse tulevikuarenguid kavandades saab toetuda heale looduslikule ressursibaasile.

Põllumajanduse seisukohast olulisima loodusressursina tuleb esile tuua haritava maa olemasolu. Väikese asustustiheduse tõttu on Eestil ja teistel Balti riikidel suhteliselt rohkem nimetatud põllumajanduslikku ressursi kui maailmas keskmiselt (Human ... 1998), mis muudel võrdsetel asjaoludel suurendab põllumajanduse osatähtsust majanduse harustruktuuris. Võrreldes teiste Euroopa Liiduga ühinemist taotlevate siirderiikidega on aga haritava maa osatähtsus riigi pindalal Balti riikidel väiksem. Seejuures on Läti Eestiga ligikaudu samal tasemel, aga Leedu ca 40% parema potentsiaaliga. Võrreldes Soomega on Eestis haritava maa osatähtsus pindalast aga üle kolme korra suurem (vt. joonis 2). Analüüsides haritavat maad (hektarites) inimese kohta, on aga suhteliselt hõreda asustatuse tõttu haritavat maad võrreldes nimetatud riikidega kõige rohkem Eestis (vt. joonis 3).



Joonis 2. Haritava maa osatähtsus riigi pindalas 1993. aastal (%).

Allikas: *Human Development Report 1998*.

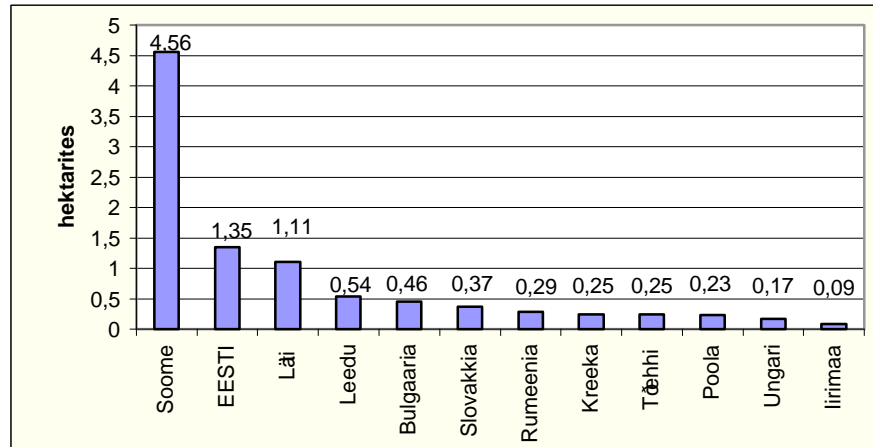
Joonis 3. Haritav maa inimese kohta 1993. aastal (hektarites).

Allikas: *Human Development Report 1998*.

Seega on Eestil suur ressursipotentsiaal põllumajanduse, sealhulgas näiteks maa madalama kasutamistihedusega mahepõllumajanduse arendamiseks. 1999. aasta alguse seisuga oli Eestis 120 mahepõllumajandustalu, mis kasutasid 3630 ha maad (0,25% kogu põllumajandusmaast) ja tootsid 1998. aastal mahetoodetena 1720 tonni teravilja, 1421 tonni kartulit, 440 tonni köögivilja, 2025 tonni piima ja 204 tonni loomaliha (Eesti Vabariigi ... 1999, lk. 41). Nii väikesed tootmismahud ei mõjuta aga oluliselt selle sektori arengut. Ajavahe-
mikul 2000–2006 nõuaks mahepõllumajanduse arendamine vähemalt 30 miljoni euro ulatuses investeeringuid. Praegu ei ole nende investeeringute finantseerimise allikad Eestis veel selged.

Põllumajandusliku arengu seisukohalt on Eestile tähtis mitte ainult põllu-, vaid ka metsamaa olemasolu. Eelkõige just väikestele talumajapidamistele on mets kujunenud oluliseks julgeolekureserviks, mis võimaldab üle elada põllumajandusturule iseloomulikke suuri konjunktuurseid kõikumisi. Metsast saadud tulu arvel suutsid paljud talud säilitada piimakarja piimandusturu kriisiaastatel 1998/1999.

Suur osa (ligikaudu 45%) Eesti pindalast on metsa ja metsamaa all. Arvestades seejuures suhteliselt hõredat asustatust, on Eesti metsamaa hulgal inimese kohta (1,35 hektarit) suhteliselt heades tingimustes metsamajanduse ja puidutööstuse arendamise seisukohalt (vt. joonis 4).



Joonis 4. Mets ja metsamaa (hektarites) inimese kohta 1993. aastal.

Allikas: *Human Development Report 1998*.

Metsamajanduse ressursipotentsiaali ulatuslik rakendamine 1990-ndatel aastatel toetas olulisel määral Eesti põllumajanduse püsimist. Kuna metsandus areneb maailmas üldjoontes vaba ja võrdse konkurentsi tingimustes, on Eesti puidutööstusse viimastel aastatel tehtud suuri (välis)investeeringuid. Ulatuslike investeerimisprojekte on koostatud ka järgnevateks aastateks. Metsamajanduse areng on näide sellest, et võrdsetes konkurentsitingimustes leiab siirdemaade ressursipotentsiaal kohe rahvusvahelise kapitali tähelepanu ja majanduslikku rakendamist. Eesti riigi ülesandeks on saavutada metsamajandusega analoogselt võrdsed konkurentsitingimused ka põllumajandusele ja põllumajandustoodangut väähindavale toiduainetetööstusele.

Põllumajanduse arengunäitajad

Eesti põllumajanduse taandarengust 1990-ndatel aastatel annab kõige parema ülevaate selle majandusharu osatähtsuse pidev vähenemine sisemajanduse koguproduktis (SKP). Eesti Vabariigi Majandusministeeriumi andmetel langes põllu- ja metsamajanduse osatähtsus SKP-s 1991. aasta 16,6%-lt (suuruselt teine majandusharu tööstuse 36% järel) 1995. aastaks 9,1%-le (neljas majandusharu tööstuse, kaubanduse ja transpordi/side järel). Arvestades Eesti suhteliselt madalat arengutaset ei olnud põllumajanduse osatähtsus Eesti majanduses seejuures 1991. aastal sugugi kõrge – mitu korda kõrgema SKP tootmise tasemega Kreekas, Portugalis ja Iirimaa oli põllumajanduse osatähtsus majanduses oluliselt suurem. Samuti oli põllumajanduse osatähtsus SKP loomisel Eestist suurem isegi kõrgelt arenenud tööstus- ja teenindussektoriga hõimumaal Soomes, mis asub ometi Eestist karmimates looduslikes tingimustes.

Paar aastat pärast rahareformi (kuni 1994. aasta keskpaigani) toetas Eesti eksporti ja pidurdas importi Eesti krooni tugev devalveerimine rahareformi käigus. Odavaks tehtud siseraha toetas välisturul kõiki majandusharusid ning andis Eesti tööstus- ja teenindussektorile olulise konkurentsieelise, mis võimaldas katta tootmise restruktureerimise ja uute turgude sissetöötamisega seotud kulusid. Põllumajandusel aitas odavaks tehtud siseraha aga neutraliseerida (tasakaalustada) välispartneritelt lähtuva ebaausa kaubanduse mõju. Odav kroon tasa-

kaalustas siseturul mõningal määral välisriikide toetusi oma põllumajandustootmisele ja nende saaduste ekspordile. Mõningal määral võimaldas devalveeritud siseraha koguni murda välisriikide kaitsetollide ekspordi takistavat mõju.

Devalveerimise mõju on aga paratamatult lühiajaline. Eesti krooni inflatsioon siseturul (1993. aastal 89,8%, 1994. aastal 47,7% – rahareformist kuni 2000. a. juulini 597,6%) tähendab fikseeritud nominaalse vahetuskursi tingimustes sisuliselt selle kallinemist välisturul (reaalse vahetuskursi tõusu). Selle tulemusena on viimasel viiel aastal pidevalt raskenenud ekspordimine ja suurenenud importimine. Peamised välisturud on Eesti põllumajandustoodetele kaitsetollide ja muude kaubanduspiirangutega suletud. Avatud siseturg võetakse aga Eesti tootjate käest väliskonkurentide poolt riiklikult subsideeritud impordi abil ära.

Eesti Statistikaameti andmetel on põllumajanduse taandareng jätkunud ka järgmistel aastatel – 1998. aastal hõlmas põllu- ja metsamajandus vaid 5,2% SKP-st, seejuures põllumajanduse osakaal oli 3,8% ja pidevalt osatähtsust suurendanud metsamajanduse osakaal 1,4% (Eesti statistika ... 1999). Seega on põllumajanduse osatähtsus Eesti majanduses kaheksa viimase aasta jooksul vähenenud ligikaudu neli korda. 1999. aastal langus jätkus – põllu- ja metsamajandus hõlmas 4,9% SKP-st (Eesti statistika aastaraamat ... 2000, lk. 213).

Põllumajanduse osatähtsus on Eesti majanduses mitu korda väiksem, kui oleks normaalne sellise arengutasemega riigile. Seda võib järeltada Eesti põllumajandussektori osatähtsuse võrdlusest Euroopa Liidu liikmesriikide ja kandidaatriikidega (vt. tabel 1). Eestiga ligilähedaselt algpositsioonilt alustanud Läti ja Leedu on suutnud oma põllumajandussektorit tunduvalt paremini säilitada ja arendada. Põllumajandustootmise vähenemine Eestis ei olnud efektiivsuse suurendamisele suunatud sihipärase poliitika tulemus, vaid stiihiline protsess – seda kajastab põllumajanduses rakendatud tööjõu produktiivsuse suhe rahvamajanduse keskmisse tööjõu produktiivsusesse, mis ei kujunenud Eestis oluliselt suuremaks kui Lätis ja Leedus.

Kui põllumajanduse arendamist peetakse majanduslikult mõttekaks Portugalis ja Poolas (tööjõu produktiivsus ainult *ca* 20% rahvamajanduse keskmisest tasemest), siis võiks Eestis põllumajanduse osatähtsus majanduses olla mitu korda suurem isegi majandusliku tõhususe aspektist vaadatuna. Arvestades põllumajanduse tähtsaid sotsiaalseid funktsioone (tööhõive tagamine maapiirkondades, rahva kindlustamine omatoodetud põhitoiduainetega, maastikuhooldus jms.) peaks põllumajanduse osatähtsus olema Eestis praegusest oluliselt suurem. Arvestada tuleks ka seda, et 80% Euroopa Liidu abirahadest suunatakse põllumajanduse ja regionaalsesse arengusse. Mida rohkem on Eestil inimesi ja ettevõtlust maal, seda soodsamaks kujuneb Eestile Euroopa Liiduga toimuvate arvelduste saldo pärast Euroopa Liiduga ühinemist.

**Põllumajanduse osatähtsus sisemajanduse koguprodukti (SKP)
loomisel ja tööhõives 1997. aastal**

Riik	Põllumajanduse osatähtsus (%)		Põllumajanduse efektiivsus majanduse keskmise suhtes (%)
	SKP loomisel	tööhõives	
Eesti (1998.a.)	3,8	6,9	55
Läti	7,6	15,3	50
Leedu	10,2	24,0	43
Taani	4,1	5,0	82
Soome	4,1	7,7	53
Iirimaa	8,0	11,4	70
Kreeka	14,9	20,4	73
Tšehhi	2,9	4,1	71
Sloveenia	4,4	6,3	70
Slovakkia	4,6	6,0	77
Ungari	5,8	8,2	71
Poola	6,0	26,7	22
Bulgaaria	12,8	23,4	55
Rumeenia	19,0	37,3	51

Allikas: Eesti Vabariigi maaelu arengu kava aastatel 2000–2006. Tallinn, 1999, lk. 17; autori arvutused.

Balti riikides kui pika ajaloolise traditsiooniga põllumajandusmaades oli nõukogude industrialiseerimispoliitika loogiliseks tulemuseks põllumajanduses rakendatud tööjõu osatähtsuse põhjendamatu vähenemine – see langes suhteliselt madalale võrreldes mitu korda rikkama Kreeka, Portugali, Hispaania või Iirimaaaga. Agraarsektori osatähtsus tööjõu rakendamisel on Eestis samal tasemel tööstusriikide Itaalia ja Soomega ning ainult veidi kõrgem Jaapani tasemest. Põllumajanduse ülepaisutusest Balti riikides, sealhulgas Eestis, maailmamajanduse üldiste proportsioonide ja arengutendentside taustal rääkida ei saa. Maailmamajanduse haruproportsioonide statistikast lähtudes ei saa argumenteeritult rääkida ka põllumajanduse senise ja tulevase taandarengu paratamatusest Eestis. Põhjusi tuleb otsida Eesti ebaadekvaatsest majanduspoliitikast, mis ei taga Eesti põllumajandustootjaile konkurentidega võrdseid majanduspoliitilisi konkurentsitingimusi.

Põllumajanduse osatähtsus on pidevalt vähenenud ka arenenud tööstusriikides, kuid selle tendentsi aluseks on kaasaegsete tootmis- ja teenindusvaldkondade põllumajandustootmisest kiirem areng. Eesti põllumajanduse taandarengu iseärasuseks on aga asjaolu, et ka absoluutne väärtusloome maht on selles harus viimasel aastakümnel oluliselt vähenenud. 1995. aasta püsihindades väljendatuna vähenes põllumajanduse kogutoodang ajavahemikul 1990–1999 enam kui poole võrra – 1990. aasta 10,3 miljardilt kroonilt 4,8 miljardi kroonini 1999. aastal. (Eesti statistika ... 2000, lk. 275). Analüüsisides ajavahemikku 1990–1998, kannatas eelkõige ekspordile orienteeritud loomakasvatus, mille kogutoodang vähenes 54%. Taimekasvatus kaotas sel perioodil 41% oma kogutoodangust. Loomulikult muutus selle tulemusena oluliselt ka Eesti põllumajandustootmise sektoraalne struktuur – kui 1990. aastal oli loomakasvatuse-taimekasvatuse suhe 62:38, siis 1998. aastal veel ainult 56:44 (Eesti statistika ... 1999).

1990-ndatel aastatel vähenes Eestis peaaegu kõigi põllumajandussaaduste tootmine, välja arvatud rapsi kasvatamine. Ehkki 1980-ndatel aastatel nimetatud õlikultuuri peaaegu ei kasvatatud, ulatus 1999. aastal rapsi külvipind juba 24 147 hektarini (Eesti statistika ... 2000, lk. 276). Õlitehase (*Werol Tehased*) käikuandmine ja tegevus Kesk-Eestis annab sellele tootmisvaldkonnale täiendavat arengulootust. Esialgu on rapsi tähtsus siiski suhteliselt väike – selle kasvupind hõlmab ligikaudu 3% kasutusel olevast põllumaast (Eesti statistika ... 2000, lk. 278; autori arvutused). Teistel tehnilistel kultuuridel aga praegustes tingimustes arengulootust ei ole: Eestile traditsiooniline linakasvatus on kadunud ning majanduslikult ebaõnnestunud on olnud ka suhkrupeedi kasvatamise katsed.

Põllumajanduslik maakasutus on Eestis aga alates 1990. aastast pidevalt vähenenud: kasutusest on välja langenud ligikaudu veerand (25,6% ehk 281 300 hektarit) põllumajanduslikke kõlvikuid – 1990. aasta 1,1 miljoni hektari asemel oli 1999. aastal kasutuses veel ainult 818 700 hektarit. Tera- ja kaunvilja kasvupind oli vähenenud ca 18% võrra, seejuures taliteraviljade kasvupind ligikaudu kahe kolmandiku võrra ja suviteraviljade kasvupind 8%. Kartuli kasvupind vähenes üheksa aasta jooksul veidi üle 30%. Loomade arvu vähenemise tõttu vähenes kolmandiku võrra söödakultuuride kasvupind (Eesti statistika ... 2000, lk. 278). Kuna väetiste ja taimekaitsevahendite kasutamise tagasimineku tõttu langes ka põllukultuuride saagikus, vähenesid kogusaagid kiiremini kui kasvupinnad.

Nagu eespool märgitud, oli langus suurem loomakasvatuses ja väiksem taimekasvatuses. Veiste arv vähenes ajavahemikul 1990–1999 ca 65% – 757,8 tuhandelt 267,3 tuhandeni. Piimatoodete osas oli langus väiksem, kuid lehmade arv vähenes siiski 50,7%. Märkimisväärselt kannatas aga liha tootmine, mille tõttu lihaveiste arv vähenes enam kui 70% võrra, lammaste ja kitsede arv koguni kolmveerandi võrra. Sea- ja linnukasvatuses oli tagasimineku analoogne: sigade arv vähenes aastatel 1990–1999 70,3% ja lindude arv 62,4% (Eesti statistika ... 2000; autori arvutused). Erinevalt taimekasvatusest tõusis nimetatud perioodil loomakasvatuses produktiivsus – piimatoodang lehma kohta natuke alla 1%, munatoodang kana kohta 22% ja villatoodang lambalt 13% (Eesti statistika ... 2000, lk. 281) –, mille tõttu loomakasvatussaaduste tootmine langes siiski vähem võrreldes loomade arvu kahanemisega.

Liha toodeti Eestis 1999. aastal kahe kolmandiku võrra vähem 1990. aastast – 61,1 tuhat tonni 182,5 tuhande tonni asemel. Langustempo oli analoogne loomade arvu kahanemise kiirusega – kõige enam kahanes lamba- ja kitseliha tootmine (ligikaudu 84%), 65,7% võrra langes veiseliha, 67% sealihaga ja 64% linnuliha tootmine (*ibid.*). Ajavahemikul 1990–1999 vähenes piima kogutoodang ligikaudu 48%, munade tootmine 50%, villa kogutoodang 76% ja toodetud mee kogus 44,71%.

Kuigi Eesti elanikkond vähenes aastatel 1990–1998 rohkem kui 128 000 inimese võrra (ligikaudu 9%), langes põllumajandussaaduste tootmine inimese kohta ometi märgatavalt: teravilja 281 kg 605 kg asemel, piima 434 kg 763 kg asemel, liha 42 kg 115 kg asemel, mune 191 tükki 346 tüki asemel, kartuleid

280 kg 391 kg asemel, köögivilja 31 kg 66 kg asemel (Eesti statistika ... 2000, lk. 282). Põllumajandussaaduste tootmine ei kata Eestis ka traditsiooniliste põllumajandussaaduste osas enam sisetarbimise vajadusi.

Eesti põllumajanduse taandarengu põhjuseks pole olnud mitte selle madal efektiivsus või konkurentsivõimetus maailmaturul ja isegi mitte Venemaa turu kadumine ja Euroopa Liidu turu suletus. Peamiseks põhjuseks on hoopis siseturu reguleerimatus, sest maailmaturu hinnakõikumised vähendavad tootjate investeerimismotivatsiooni. Samuti väheneb investeerimismotivatsioon ebaausa kaubanduse tõttu, mis võtab Eesti tootjatelt ka siseturu.

VÄLISKAUBANDUSE MÕJU EESTI PÕLLU- MAJANDUSE ARENGULE

Endise Nõukogude Liidu koosseisus oli Eesti põllumajandus ajaloolistele traditsioonidele ja kliimaatilistele tingimustele tuginedes suunatud sisseveetava sööda väärindamisele liha- ja piimasaadusteks, millest suur osa suunati teistesse liiduvabariikidesse. Üleminekuprotsess, Venemaa-poolne poliitiline diskrimineerimine (soodusrežiimist kaks korda kõrgemad imporditollimäärad) ning majanduslik langus tõmbasid aga oluliselt kokku Eesti põllumajandussaadustele viimastel aastakümnetel väljakujunenud eksporditurgu. Rubla järsk devalveerimine 1998. aasta augustis muutis põllumajandussaaduste Venemaale eksportimise sisuliselt majanduslikult võimatuks. Sellest annab tunnistust ka Venemaa osatähtsuse vähenemine Eesti põllumajandussaaduste ekspordis – 44,9%-lt 1994. aastal 4,4%-le 2000. aasta I poolel (EV Põllumajandusministeeriumi Kaubandusbüroo andmed).

Eesti põllumajandussaaduste ajaloolised eksporditurud Euroopas on tänapäeval kõrgete majandusbarjääridega (imporditollid, riiklikud subiidiumid) sisuliselt suletud. Euroopa Liidu osatähtsus Eesti põllumajandussaaduste ekspordis on alla 30% (Eesti statistika ... 1999). Euroopa Liidu poolt Eestile antud toiduainete soodustollimääraga impordikvoodid on sedavõrd väikesed, et investeringud Euroopa Liidu nõuetele vastava tootmisprotsessi ülesehitamiseks ei tasu end enamasti majanduslikult ära. Ennast Euroopa Liidu standarditega vastavusse viinud Eesti toiduainetetööstuse ettevõtted on sageli majanduslikes raskustes, sest nad ei suuda tagasi maksta pangakrediite.

Täielikult avatud on Eesti põllumajandussaadustele ainult suhteliselt väikesed ja madala ostujõuga Läti, Leedu ja Ukraina turud. Läti ja Leedu on oma toodangu struktuurilt ja tasemelt seejuures pigem Eestile konkurendid ning Ukraina turule pääsemist takistavad oluliselt bürokraatlikud mehhanismid ja moneetaarne barjäär (odav *grivna*). Kaubandustõkete puudumise positiivset mõju ekspordile iseloomustab kõige selgemalt asjaolu, et Läti ja Leedu avatud turud võtavad vastu enam Eesti põllumajandussaadusi kui sadu kordi suurema elanikkonna ja ostujõuga Euroopa Liidu turg. Sarnane tendents avaldub ka Ukraina ja Euroopa Liidu osatähtsuste võrdlemisel Eesti põllumajandussaaduste ekspordis – vähese ostujõuga Ukraina osatähtsus ulatus 1999. aastal ca 50%-ni Euroopa Liidu osatähtsusest (*ibid.*).

Ajavahemikul 1992–1994 kaitses Eesti turgu siiski mõningal määral allahinnatud Eesti kroon. Ehkki 1998. aastal rakendati põllumajanduses otsetoetuste süsteemi piima- ja teraviljatootjatele, moodustasid kõik toetused kokku hinnanguliselt vähem kui 10% põllumajandussaaduste tootmiskuludest, mis katab alla veerandi põllumajanduse normaalseks arenguks vajalike tulude puudujäägist. Euroopa Liidus moodustavad toetused põllumajandusele pidevalt üle 40% tootmiskuludest. Eesti ei suuda aga tootjate subsideerimisel rikaste tööstusriikidega võistelda, mistõttu väliskonkurentidel on kohalike tootjate ees eelis ka Eesti siseturul. Suurte tootmiskuludega Euroopa Liidust pärineb stabiilselt ca 60% Eesti põllumajandussaaduste impordist. Kiiresti on oma osatähtsust Eesti turul suurendanud ka Poola, kes kasutab samuti aktiivselt Eesti vabakaubandusrežiimi, kuid ei ava oma turgu Eesti tootjatele.

Eesti põllumajanduse head konkurentsipotentsiaali maailmaturul iseloomustab kõige paremini asjaolu, et vastastikku avatud turgude puhul on põllumajandussaaduste kaubandusbilanss tugeva ülejäägiga – näiteks Ukraina osatähtsus on Eesti põllumajandussaaduste impordis ca 15 korda väiksem kui ekspordis, Läti puhul on sama suhe üle viie ja Leedul veidi alla kolme korra (Eesti statistika ... 1999). Seega võib pidada tõestatuks, et Eesti põllumajanduse tagasilanguse põhjuseks ei ole mitte madal konkurentsivõime, vaid Eesti tootjate halvem positsioon majanduspoliitiliste konkurentsitingimuste osas.

Ebavõrdsete konkurentsitingimuste tõttu on põllumajandussaaduste väliskaubandusbilanss Eestil pidevalt halvenenud. Alates 1995. aastast veab tugevate põllumajandustraditsioonidega ja arenenud toiduainetetööstusega Eesti põllumajandussaadusi rohkem sisse kui välja (vt. tabel 2). Seejuures kasvas import väga hoogsalt 1997. aastani, ekspordi kasvus aga välisturgude suletuse tõttu hüpet ei toimunud. Põllumajandussaaduste väliskaubanduse aastadefitsiit ulatus 1998. aastal üle 50% Eesti põllumajanduse aastatoodangu mahust, olles valdavas osas põhjustatud tasakaalustamata kaubavahetusest Euroopa Liiduga.

Tabel 2

Eesti väliskaubandus põllumajandussaadustega – SITC järgi kaubagrupid 1-24
(mln. EEK)

Aasta	Ekspord	Import	Saldo
1992	973,5	517,3	456,2
1993	2 498,6	1 741,0	757,6
1994	3 378,6	3 010,7	367,9
1995	3 086,4	3 772,1	-685,7
1996	3 227,8	4 987,2	-1 759,4
1997	3 391,3	6 173,5	-2 782,2
1998	3 476,9	6 189,8	-2 712,9
1999	2 589,9	5 433,5	-2 843,6
2000 I pa	1 361,1	2 482,7	-1 137,1

Allikas: EV Põllumajandusministeeriumi andmed; Eesti statistika ... 2000, lk. 238, 239, 245, 246.

Mitmeid Eesti põllumajanduse probleeme meie jaoks traditsiooniliste toodete – piima ja liha – osas kajastab tootmise ning impordi dünaamika ajavahemikul 1992–1998 (vt. tabelid 3 ja 4).

Tabel 3

Piima tootmine ja import Eestis (tuhat tonni naturaalkaalus)

Aasta	Tootmine	Import
1990	1208,0	27,9
1991	1092,8	0,6
1992	919,3	5,0
1993	807,1	26,0
1994	771,8	50,0
1995	706,9	150,0
1996	674,8	210,0
1997	717,1	380,0
1998	729,5	264,0
1999	626,1	251,6

Allikas: EV Põllumajandusministeeriumi andmed; Eesti statistika ... 2000, lk. 245, 280.

Tabel 4

Liha tootmine ja import Eestis (tuhat tonni)

Aasta	Tootmine	Import
1990	182,2	1,6
1991	151,8	0,1
1992	107,9	0,6
1993	83,7	4,6
1994	69,4	15,0
1995	67,7	16,0
1996	58,6	30,0
1997	53,4	29,9
1998	60,0	30,7
1999	61,1	34,8

Allikas: EV Põllumajandusministeeriumi andmed.

Langus piima ja liha tootmises 1990.–1991. aastal tulenes endise Nõukogude Liidu turu kaotamisest. 1992.–1993. aasta langus peegeldab aga ostujõu vähenemist Eesti siseturul seoses rahareformi ja sellele järgnenud majanduse ümberstruktureerimisega. 1994. aastal majanduslangus peatus ning ajavahemikul 1995–1998 kasvasid siseturul pidevalt sissetulekud ja ostujõud. Teataval määral taastus neil aastatel põllumajandussaadustele uuesti ka Venemaa turg ja avanesid mõningad ekspordivõimalused Euroopa Liitu. Kasvu põllumajandussektoris need muutused aga kaasa ei toonud, sest laienevad turuvõimalused haaras enda kätte importtoodang. Alates 1994. aastast surub import järjekindlalt kodumaist põllumajandustootmist turult välja, põhjustades nii tööpuudust

ning jättes maapiirkonnad ilma majandusliku arengu baasita. Impordiga kaeti 1990-ndate aastate lõpul juba enam kui veerand piimasaaduste turust ja üle kolmandiku lihasaaduste turust. Analoogsed tendentsid avalduvad teravilja ja muude põllumajandussaaduste tootmise ja impordi vahekorda analüüsid. Teraviljabilanss on Eestis alles koostamisjärgus, kuid esialgne ja mittetäielik (puudub kondiitritoodetes sisalduva teravilja hinnang) näitab impordi suurt osatähtsust.

Importtoodangu suure osatähtsuse tõttu turul on Eesti tootjad kaotanud toodanguühiku omahinda alandava mastaabisäästu. Lisaks sellele on subsideeritud ja vanadest laovarudest pärineva odava importtoodangu sissevool surunud ebanormaalselt madalale põllumajandussaaduste hinnataseme. 1998. aastal jõudis põllumajandussektor tervikuna miinuslisaväärtuseni, aga ka varasematel aastatel ei võimaldanud tulukus teha arenguks vajalikke investeeringuid.

HINNANG EESTI PÕLLUMAJANDUSPOLIITIKALE

Riik rahvusvaheliste suhete subjektina peab rakendatava välismajanduspoliitikaga looma oma maa majandussubjektidele maailmamajanduses võimalikult head konkurentsitingimused. Välismajanduspoliitika optimaalseks eesmärgiks on aga konkurentsitingimuste võrdsuse tagamine. Samas kutsub riigivõimu abil väliskonkurentide ees eeliste loomine esile konflikte – süüdistused kõlvatus konkurentsis, välisriikide vastumeetmed vms. Riiklike meetmetega eeliseisundi loomine (rahvusvahelises) majanduslikus konkurentsivõitluses pole sageli pikemas perspektiivis otstarbekas ka seetõttu, et nõrk konkurentsipurve tähendab sageli ka nõrgendatud arengustiimuleid toodete kvaliteedi parandamiseks, kulude vähendamiseks, tehnoloogilisteks uuendusteks ja investeeringuteks.

Otsest majanduslikku ja sotsiaalset kahju tekitab aga oma maa majandussubjektide halvematesse konkurentsitingimustesse jätmine. Et vältida vastavate ettevõtete ja majandusharude taandarengut või koguni hävingut, peab riik hoolitsema selle eest, et võrdsetes tingimustes ei tekkiks rahvusvaheliselt konkurentsivõimelistel ettevõtetel välisriikide diskrimineeriva tegevuse tõttu raskusi.

Põllumajandus ja maaelu on arenenud riikides üks peamistest välismajandusliku kaitse objektidest. Maaelu edendamist saa iseseisvuse säilitamist taotlev riik hinnata ainult majanduslikust tõhususest lähtudes, vaid tuleb arvestada ka poliitilist (näiteks riigikaitse), sotsiaalset ja kultuurilist aspekti. Kahtlemata läheb maa-asustuse säilitamine mõndagi maksma – lisakulusid nõuavad väikesed maakoolid, väikese intensiivsusega kasutatavad sidevõrgud jms. Need on aga arenenud tsiviilühiskonnas riigi majanduspoliitika prioriteetideks.

Tekkimis- ja reformijärgus majandusharude kaitsmine on üks tunnustatumaid välismajandusliku kaitsepoliitika põhjusi. Eesti põllumajandus on sügavas struktuurireformis. Seejuures saab suurtaludel ja optimaalse suurusega osatähtsustel baseeruv efektiivne põllumajandustootmine tekkida ainult pikaajalise laenukapitali baasil. Vastav laenuressurs tuleb reformijärgus põllumajandusse aga ainult riigi toel ja garantiidega. Samuti oleks riiklikul tasandil tarvis kiiresti luua tõhus ja rahvusvaheliselt tunnustatud põllumajandustoodangu kvaliteedi

tagamise ja kontrollimise süsteem. Ilma sellise tugisüsteemita ei saa põllumajandustoodangut arenenud riikidesse eksportida.

Eesti põllumajandusturg on seni valdavas osas reguleerimata ja avatud, kuigi välisriigid mõjutavad seda turgu väga aktiivselt ja mitmekesiste majanduspoliitiliste meetmetega. Sellest tulenevalt võib väita, et Eesti põllumajanduse taandareng on suures osas tingitud Eesti maailmamajanduse realiteetidele mittevastavast põllumajanduspoliitikast. Teatud osa vastutusest langeb ka Euroopa Liidule, kes fikseeris assotsiatsioonilepingu osaks muutunud vabakaubanduslepingus (sõlmiti 1993. aastal) Eestile erakordselt ebasoodsad põllumajandussaaduste kaubanduse tingimused ja tegi väga raskeks nende tingimuste muutmise.

Eesti on sõlminud rea nn. vabakaubanduslepinguid, milles ignoreeritakse ja kahjustatakse Eesti põllumajandussaaduste tootjate huve. Eesti on nendes lepingutes andnud lubaduse mitte rakendada põllumajandussaaduste valdkonnas imporditolle, andes samal ajal kaubanduspartneritele (s.t. väliskonkurentidele) õiguse oma põllumajandussaaduste turg imporditollidega sulgeda. Samadel alustel on koostatud ka Eesti liitumisleping Maaailma Kaubandusorganisatsiooniga (WTO – *World Trade Organization*). Eesti jaoks olid tulemuseks väliskonkurentidest mitu korda madalamad imporditollide määrad ja tootjasubsiidiumide laed. Teistes riikides levinud eksporditoetuste kasutamine on Eestile täielikult keelatud.

Sõlmitud liitumisleping WTO-ga on seetõttu otseses vastuolus Eesti välismajanduspoliitika rahvuslikest huvidest tuleneva eesmärgiga – tagada Eesti tootjatele välisriikidega võrdsed kaubandustingimused nii sise- kui ka välisriikidega. Sellise lepinguga lubab Eesti ebanormaalselt madalaid tollilagesid aktsepteerides oma põllumajandussaaduste turu välisriikidele üle võtta. Mingit kompensatsiooni diskrimineerimise eest põllumajandussaaduste kaubanduses Eesti WTO liitumislepingus välispartneritelt ei saavutanud.

Eesti võtab WTO liitumislepingus endale kohustuse piirata põllumajanduses tootjasubsiidiume 5%-ga üldtoetuste osas ja 5%-ga spetsiaalsete toetuste osas. Kokku on riiklike subsiidiumide laeks seega maksimaalselt 10% tootmiskuludest. Eesti peamine kaubanduspartner Euroopa Liit toetab põllumajandustootjaid aga keskmiselt enam kui 40%-ga tootmiskuludest, s.t. neli korda enam (vt. tabel 5). Euroopa Liidu põllumajandussaadustega ja toiduainetega konkureerimiseks peaks Eestis vastav tootmine olema vähemalt kolmandiku võrra efektiivsem – see on aga põhimõtteliselt võimatu. Pärast WTO-ga lepingu sõlmimist pole Eesti põllumajandustoodetel ja toiduainetel mingit lootust konkureerida Euroopa Liidu vastava toodanguga ei sise- ega ka välisriikidega. Mingit otstarvet ei ole sel juhul ka Euroopa Liidult saadud suuremate tollisoodustustega ekspordikvootidel ühisturule – ebavõrdsed konkurentsitingimused subsiidiumide osas ei võimalda nagunii kasumlikult eksportida.

Assotsiatsioonilepingus andis Euroopa Liit Eestile imporditollide kehtestamiseks aega kaks aastat – seega kuni 1997. aasta lõpuni. Eesti läbirääkimiskõllikkuse hinnangus “Agenda 2000” ütles Euroopa Komisjon Eesti poolt kaubanduspiirangute rakendamise kohta seejuures veel kord sõnaselgelt: “Sellesse ei tuleks suhtuda kui liberaalse suunitlusega kaubanduspoliitika muudatusse,

pigem on see reageering põllumajandussektori väga spetsiifilistele probleemidele.” (Agenda ... 1997, lk. 18). Sellega anti selgelt luba subsideerimise tasakaalustamiseks imporditollidega, kuid seni seda siiski tehtud ei ole. Seega puudub Eesti põllumajandusel sisuliselt arenguvõimalus ja ka Euroopa Liitu integreerumine ei anna võimalust seda taastada, sest kehtestatavad tootmisvõimused lähtuvad ühinemiseelse kolme aasta tasemest. Pealegi kujuneks taastamine väga kalliks.

Tabel 5

Tootjasubsideerimise hinnang (PSE – *Producer Subsidy Estimate*)

	Euroopa Liit		Eesti	
	1998	1999	1998	1999
Nisu	55	58	33	33
Muu teravili	71	67	42	37
Piima	56	58	29	9
Veiseliha	59	60	-49	-29
Sealiha	12	10	5	21
Linnuliha	12	35	29	43
Munad	10	16	21	35

Allikas: EV Põllumajandusministeeriumi andmed.

Maailma Kaubandusorganisatsiooni põllumajanduslepingu artikliga 5 on sätestatud, et liikmesriigid võivad kasutusele võtta kaitsemeetmeid, kui impordimaht ületab etalontaset või kui imporditava toote hind, väljendatuna siseriiklikus valuutas, langeb alla etalontaset (The Results ... 1995, lk. 43). Eestis on põllumajandussaaduste import hoogustunud alles pärast 1993. aastat ja selle maht ületab mitmekordselt suvalise meetodikaga arvatavat etalontaset. Samal ajal on põllumajandussaaduste hinnad kasvanud üldisest inflatsioonitasemest paar korda aeglasemalt ja siingi annab võrdlus etalontasemega Eestile tasakaalutollide kasutamise õiguse. Et vältida enamiku põllumajandustootjate laostumist tulnuks need aga sisse viia enne WTO-ga liitumist.

KOKKUVÕTE

Hõreda asustatuse ja sajanditepikkuse euroopaliku maaviljelus- ja metsanduskultuuri tõttu on Eesti põllu- ja metsamajandusressursiga hästi varustatud. Erinevalt metsamajanduse loodusressursist ei ole Eesti põllumajanduspotentsiaal leidnud aga adekvaatset majanduslikku rakendust. Maailmamajanduse realiteete arvestava põllumajanduspoliitika vajalikkuse ignoreerimise tõttu on see majandusharu jäetud Eestis kaitsetult ebaausa maailmakaubanduse meelevalda. Riikliku toetuseta jäänud põllumajandustootjad ei suuda toime tulla korraga kolme raske probleemikompleksiga:

- suurtootmiselt väiketootmisele üleminek, mis nõuaks ka vastava kaasaegse tehnika ja tehnoloogia rakendamist;
- traditsiooniliste välisturgude (Venemaa) äralangemine;
- Euroopa Liidust pärineva riiklikult subsideeritud toodangu ebaaus konkurents mitte ainult välisturgudel, vaid ka Eesti siseturul.

Nende tegurite koosmõjul toimub alates 1991. aastast põllumajandustootmise pidev langus. Olulise majanduspoliitilise halvemuse tõttu konkurentsitingimustes puudub sisetootjatel kapital selle majandusharu arendamiseks, väliskapital ei tunne selle vastu aga mingit huvi. Põhiliste põllumajandussaaduste – liha-, piima- ja teraviljasaaduste – osas surub kõlvatule kaubanduseelisele toetuv import Eesti tootjad siseturult välja. Peamised välisturud on aga Eesti põllumajandustootjatele impordibarjääridega suletud.

Ainult Eesti ja Euroopa Liidu põllumajanduse konkurentsitingimuste võrdsustamine võimaldaks Eestil täielikult ära kasutada suurt looduslikku ressursipotentsiaali. Selle probleemi lahendamine kujuneb kuni Euroopa Liiduga ühinemiseni Eesti (välis-)majanduspoliitika raskeimaks ülesandeks. Põllumajanduse taandarengu jätkumine tähendaks aga seda, et Eesti ei saaks oma looduslikku ressursi rakendada ka pärast Euroopa Liiduga integreerumist, sest tootmiskvoodid eraldatakse põllumajandusele liitumiseelse tootmistaseme alusel.

Euroopa Liit esitab põllumajandussaaduste tootmisele väga ranged sanitaar- ja keskkonnakaitse nõuded. Nende täitmiseks peaks Eesti põllumajandustootjad tegema miljarditesse ulatuvaid investeeringuid. Nende vahendite akumulatsioon on ebavõrdses konkurentsitingimustes tootvatel ettevõtetel aga võimatu. Euroopa Liidu poolt Eesti maaelu integratsiooniks ettevalmistamiseks pakutavad toetused ei kata aga paraku isegi mitte 5% põllumajandussektori vajadustest. Praeguse majanduspoliitika jätkumisel ei ole Eesti põllumajandusel võimalik jätkusuutlikuna ja Eesti vajadusi rahuldaval tasemel Euroopa Liiduga ühinemiseni vastu pidada.

KIRJANDUS

Agenda 2000. Euroopa Komisjoni arvamus Eesti Euroopa Liidu liikmeks astumise avalduse kohta. Tallinn, 1997.

Agénor. P. R. Competitiveness and External Trade Performance of the French Manufacturing Industry. IMF Working Paper, 1995, December.

Boltho, A. The Assessment: International Competitiveness. Oxford Review of Economic Policy, 1996, Autumn, Vol. 12, No. 3.

Corden, W. M. Economic Policy, Exchange Rates and the International System. Oxford University Press, 1994.

Eesti statistika aastaraamat 2000. Eesti Statistikaamet, 2000.

Eesti statistika aastaraamat 1999. CD-ROM. Põllumajandus. – Eesti Statistikaamet, 1999.

Eesti Vabariigi maaelu arengu kava aastatel 2000–2006. Tallinn, 1999.

Fagerberg, J. Technology and Competitiveness. Oxford Review of Economic Policy, 1996, Autumn, Vol. 12, No. 3.

Fröhlich, H-P. International Competitiveness: Alternative Macroeconomic Strategies and Changing Perceptions in Recent Years. The Competitiveness of European Industry. Routledge, 1989.

Garelli, S. World – The Four Fundamental Forces of Competitiveness. Competitiveness Yearbook, 1997.

Human Development Report, 1998.

Klemetti, T. International Competitiveness and Business Strategies. Helsinki, School of Economics. Arto-Project 1988–1989, 1989, Nr. 31.

OECD Technology and the Economy. The Key Relationships. OECD, Paris, 1992.

The Results of the Uruguay Round of Multilateral Trade Negotiations. Legal Text. WTO, Geneva, 1995.

Trabold, H. Die internationale Wettbewerbsfähigkeit einer Volkswirtschaft. DIW, Berlin, 1995, Nr. 2.

Tsiang, S. C., Fleming, J. M. Changes in Competitive Strategies of Major Industrial Countries. IMF Staff Papers, 1958, Vol. 5.