



1897.



1898.



1898.



1897.

Esimesed auhinnad wälja-  
näitustel saanud.



1897.

**H. r. Kask.**

Esimese Balti mesilaste kasvatuse kaupluse

fujudega ehk piltidega

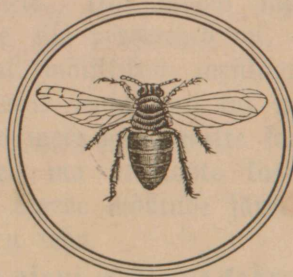
Fr. R. Kautzwardt  
Hof. ENSY KASK  
Kopmalukogu

**hinnakiri.**

2- 121 970

Mesilaste kasvatuse on ajutatud 1886.

Mesilaste  
sugu-  
seltid,  
Raamat-  
mesipuu  
tähtsus,  
mesilase  
elu,



Kõige  
uuemad  
posti ja  
raudtee  
saatmise  
seadused.

Ревельск. общ. сельскаго хозяйства. 1897.

Mesipuu aed on põllumehe lõbutuba.

Прагуне elukoht Kõmal:

**Неве, чер. Балтійскій-Портъ.**

**Ревель.**

Печатано въ типографіи Авг. Миевиць.

Дозволено цензурою. — Ревель, 12-го Апрелья 1899 года.



## Nuustatud lugeja!

Ühe uue ettemõttega astun ma siin Teie ette. Enne oli Cestimaa kuulus oma mee ja wahaga. Nüüd maksavad ka mitmed peremehed oma koha rendi wõi intressid mee rahaga. Mesilaste kaswatus on põllumehele tänuulikum kui mõni muu põllutöö osa. Wiljapuu aedas rohkendawad mesilased ajawilja saaki. Mesilaste aed on lõbusam koht meele lahutuseks. Enne oli mesilaste kaswatus minul kõrwaline toimetus, wiimastel aastatel olen ma seda oma elu ülesandeks pannud. Wanad moodi mesinikud on mesilaste pidajad, seda mesilased rohkem juhivad, kui tema neid. Uut moodi mesinikud on mesilaste kaswatajad, kes nende üle peremehed on, mõistlikult nende eest hoolitsewad. Mesinikul mõistlikus mesilaste kaswatuses on ka omad abinõud ja riistad waja, nii kui mõnes muus talituses. Seie ajani ei ole neid meie maal mitte saada olnud, seda puudust ära kautada, olen ma mesilaste kaswatusse kõrwal töötua fiske seadnud, kus ma õigede mõõtude järel igat seltsi mesipuid, abinõusi ja riistu lasen teha.

Ülepea, mis seia ajani mesilaste kaswatuses on ülesleitud, heaks arwatud ja ära proowitud nii heaste Wälja-, Wene- ja Rodumaal, wõib minu juurest saada. Seäranis suuremat rõhku panen ma nende asjade peale, mida ma ise olen äraproowinud ja hinnafirja ülesse wõtnud. Üleüldiselt on tuttaw, et mesilasi raske on osta: esiteks ei müüda neid sellepärast, et siis pidada mesilaste pidamises õnne ka ühes ära müüma ja teiseks on enamiste paff puud, mis kui seitsme pitsariga raamat kinni on, mille headusest ostja midagi ei tea, mis ta saab. Kolmandaks weel ei pidada wõima igal ajal mesilasi wedada ja koguni kaugele wõimatu.

Kõige nende wigabel ei ole uuema aja teaduse kõrwal mingit tähendust. Mesilaste kasvatuses ei ole suuremat õnne olemas kui mõne muu asjus.

Mina müün mesilasi oma wastutamise peale ja ikka kõige paremad mesipuud. Näituseks, kewade müün siis, kui mesilased on juba puhastus-lennu ära pidanud, peale selle järele waatanud, kas ema on munema hakanud, kas kõik korras on ja siis arwan hinna wäärtuse järele. Iga ostja teab ja näeb, mis ta saab.

Selgemaks arusaamiseks olen mesilaste kasvatuse abindud ja riistad wälja walinud, mida suuremal kui vähemal mesinikul olen leidnud hädaste waja olewad, mis hinnakirja asjade lõppul on ülesse tähendud. Iga asjale olen raskuse juurde lisanud, selle järele võib siis igauks, nii kuidas kellegil hõlpsam ja odavam, kas posti ehk raudteega saata lasta, mida hinnakirja lõppul posti ja raudtee pakki saatmise seadusest näha võib. Olen igatpidi püüdnud võimalikult teha selgesti aru saadawaks, kuidas kõige hõlpsam ja odavam minu käest asjad saada võib. Hinnad olen nii odawad määranud, mida ainult rohke osawõtmiisel võimalik teha.

Terwitagu see hinnakiri iga mesiniku ja mesilaste sõpru ligidal ja kaugel, tehku teed neid furnuid miljonid meie heaks omandada, mis muidu iga aasta looduse rüppe ilma kasuta jääwad, feda soowin

Luupakklikult mesiniku terwitusega

**Dr. Kask.**

## I. Mesilased.

Kanarpiku mesilased, farma poolt mustad, heidavad loomulikult viis kunni kuus peret, iseäranis seal head, kus kanarpiku on, meie maa mesilastega segatud, on usinad mett korjama ja annavad paras jagu peresi.

Kanarpiku-Italia mesilastega segatud on farma poolt osalt mustad, kollased ja kirjud, heidavad eelnimetudest sugu vähem, on väga tululifud.

Italia ja Kaukaasia mesilased, farma poolt kollased, tagumise keha jäul on kulla farma rõngad läbi paistavad, heidavad kolm kunni neli peret, on rohkem ilu mesilinnud, meie maa mesilastega segatud on kõige kasulikumad. Eelnimetud mesilaste suguseltsid, meie maa mesilastega võrreldes on usinamad, nad on hommiku warem ja õhtu hiljem tööl, heidavad ka pilves, vahest üsna weikse uduwihmase ilmaga, kuna meie maa omad ilusat päewa paistet woliwad. Mitmet farma mesilasi ühel mesinikul on suureks abiks nende saladusliku elu ja olu tundma õppimiseks ja õigel ajal röövimise ära tundmiseks.

### Täied mesipuud.

№	Kanarpiku.	Kanarpiku ja Italia.	Italia ja Kaukaasia.	Gestimaa.
	R u b l a d.			
1. Oleformides . . . . .	10	11	13	8
2. Oleformides (Gravenhorst)	13 <sup>1/2</sup>	14 <sup>1/2</sup>	16 <sup>1/2</sup>	10 <sup>1/2</sup>
3. Raamat-, Dzierzoni-, Dathe-, Berlepsche- j. w. m. mesipuudes	15	16	18	12

Sga kümne mesipuu peale annan ühe peale kauba. Rewabel on igatsugu mesilased ehk igat seltsi mesipuud 5 rub. kallimad.

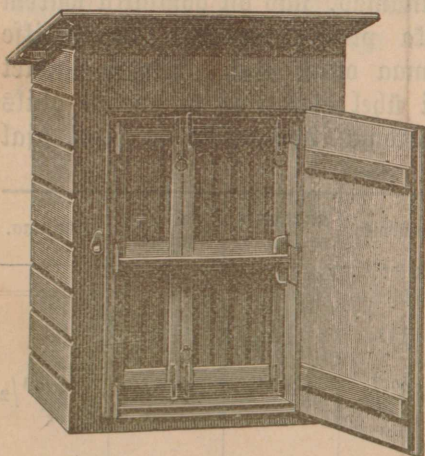
### Mesilaste pered.

№	Ranarpitu, Segatitud ja Cestimaa.		Italla ja Rautafia.	
	Mai, Juni.	Juli, August.	Mai, Juni.	Juli, August.
	R u b l a d.			
4. Pere nael . . . . .	2	1 $\frac{1}{2}$	3	2 $\frac{1}{2}$
5. Oma saadikutega . . . . .	4	2	5	4

Iga kümne naela mesilaste peale annan ühe naela peale kauba. Mesilasi saadan 1. Jüri k. p. kummi 1. Wiina kuu pääwani.

## II. Tühjad mesipuud.

See mesipuu peab olema wõimalikult loomulik; milles talwel paras soojus ja niiskus, puhas õhk ja ka wõimalik mesilaste järel olemat tagawara näha; suwel jahedus, lühikese ajaga ülewaadatum, hõlpus töötada ja igal ajal weetaw ehk saadetaw ilma takistamata.



№ 6.

Need head omandused on kõrwal seiswal mesipuul, milles mesilaste elu wõib kui raamatust kirja lugeda, mida ma sellepärast Raamatmesipuuks nimetan.

a. Raamid on nii wiisi sees, kuidas mesilased loomulikult kärtjed ehitawad, serwiti lennuaugu poole. Ukse awamisel wõib mesilaste seisukorda koge ühe filmapilkamisega ära näha, sest raamid on kõik nähtawal, ja wõib nende wahel waadata. Weel rohkemaks teada saamiseks lasemad raamid endid emba kumba poole lükata, mille läbi suurem wahetamine, kus siis parem wõib näha ja niisama ka soowitawa raami igalt kohalt lahkesti wälja wõtta, täiesid raamisid tühjade wastu ümber wahetada, mesilasi fundida rohkem mett

forjama, pereheitmist takistada ja veel muud. Ühe tõist seltfi raamidega meesipuus võib ainult selle asemel viimase raami külje näha ja kui ligemalt tahad teada saada, pead üksawalt raamid wälja wõtma ja veel mee wäljamõtmise juures saamad kärkepe pealt ära pühitawad, ühed ja needsamad mesilased mitu korda tülitatud, mis läbi nad wiimaks wihaseks saawad. Veel üht tõist seltfi mesipuud pealt wälja wõetawa raamidega võib ainult pealmised raami liistud näha, niisama alt wälja wõetawa raamidega saab ka wähe näha ja peab palju suitsu andma mesilaste tagasi, tõrjumiseks.

Raamatmesipuu on seest  $23\frac{3}{4}$  tolli kõrges ja 14 tolli lai.

Kõrgus on järgmiselt ära jäntud:

lae all tühi ruum . . . . .	$\frac{1}{4}$ tolli	} $23\frac{3}{4}$ tolli.
raamide kõrgus . . . . .	22 "	
liist raamide all . . . . .	$\frac{1}{4}$ "	
tühi ruum põhja pool . . . . .	$1\frac{1}{4}$ "	

Laius on järgmiselt ära jäntud:

tühi ruum wastu eestseina . . . . .	$\frac{1}{4}$ tolli	} 14 tolli.
raamid laiad . . . . .	$9\frac{1}{4}$ "	
tühi ruum raamide ja afna wahel . . . . .	$\frac{1}{4}$ "	
afna raami paksus . . . . .	$\frac{3}{4}$ "	
tühi ruum afna ja ukse wahel . . . . .	3 "	
ukse walts . . . . .	$\frac{1}{2}$ "	

Üks terve raam tuleks 22 tolli kõrges, millega mitte hõlpus ei oleks töötada, wõiks mett wälja wõttes kergest katti minna ja ei ole ka mitte wõimalik igatahes mett wõtta pesaruumist, mis poolde raamide juures wõimalik on, sellepärast olen pooled raamid paremad leidnud olewad, mis 11 tolli kõrged on. Selle kärkepe kõrgusega tulewad mesilased priskeste üle talwe, see on kui nad alt kunni ülesse ligi toitu täis on. Selnimetud raamide laiuse läbi saab pesaruum iga külje pealt ühe laiune, mesilastel on siis wõimalik oma pesa talwel ühe tase sojendada, sest nad hakawad sügijel alt poolt sües üles poole minema, kus nad oma sünnitud sojuse läbi peal pool olewa mee sulga hoiawad. Olen näinud tõistes mesipuudes, kus pesaruum ühe külje pealt laiem ja kõrgus meie pika talwe kohta madal, milledes mesilased mee kärkepe kõrwal on otja saanud, sest kõrwal olew mesi on külma

pärast sukruks läinud, mida mesilased enam üles sulatada ei või ja tõiseks ei tule nad mitte külмага talwel ülewalt alla poole. Raamide ühe tõigest ja seintest paras ühesugune kaugus on raamilahutajatega korraldud, mida puu sees ja afnate külges kumagil neli tükki kümne raami tarwis on, millede külge mesilased paraja kauguse ja wähe külge puutumise pärast raamisi mitte kittiga finni ei tee.

b. Sisemine ruum saab wahelaua läbi pere suurust mööda ükstõise kõrwal olewaks pesa ja meeruumiks jautud. Harilikult on pesaruumis 12 ja meeruumis 6 raami. Kõrwas olewasse meeruumi hakawad mesilased palju ennem töötama, kui üles poole, nii kui mõnes muus puus pruugitaw. Wahelaua sees on emalahutuswõre (millest ema mitte läbi ei pääse), kust läbi mesilased ühest ruumist tõise wõiwad minna ja mis tarwitust mööda on waja awada.

d. Kummagi ruumil on siiwritega aken. Enne afna eest ära wõtmist võib siiwrite awamise läbi mesilased suitsuga kaugemale tõrjuda, siis võib ilma tülitamata mesilaste poolt, soowitawa afna eest ära wõtta, weel tarwitust mööda suitsu anda ja mesilased ongi enamiste tõine pool kinnises ruumis. Siiwrite läbi on hõlpus mesilasi sööta, raamisi raamilahutajate wahel korraldada ja mesinikul wõimalik mesipuu põhja puhastada. Akende taga on põikliist, mis neid tagasilitsumise hoiab, iseäranis wedamise ajal. Ole seinde wahel ei paisu afnad mitte finni, niikui puu mesipuudes.

e. Seinad on 3 tolli paksud, õlgedest presstitud ja weel peale selle  $\frac{3}{4}$ tolliste pakfuste laudadega wälja poolt ära löödud. Oled on talwel soojad ja kuivad, suwel ei mõju palaw päewa paiste mesilaste ega mee peale.

g. Lagi on ka niisama paks kui seinad, õlgedest presstitud, ilma laudadeta. Olest lae läbi läheb talwel aega mööda üle aru niiskus mesipuust wälja. Lae sees on pesaruumi kohas söötmise ehk õhuauk, kust häda korral külmal ajal, mil mesilased mitte alla sööma ei tule, sööta võib ja nende wedamise ajal lahti pidada, kust ülearu soojus wälja läheb. Wuul ajal peab see auk misikiga täidetud olema.

h. Üks on hingedega, mis hõlpus ja waltfiga, mis ilma masgi finni ei paisu ja iseäranis wahet ei sünni kokkukuuwamise läbi.



i. Põhi on kabe tollisest plangust, millest külmi mitte läbi ei mõju.

k. Ratus tollisest laudadest. Üks, põhi ja ratus on niisuguse liimiga liimitud, mis niiskuse ja vihma käes mitte lahti ei anna.

l. Rats lennuauku, mille läbi õht mesipuuks ifka puhas on. Alamine auk põhja peal, kust mesilastel hõlpus musta wälja tasfida (mis küll mesiniku asi peab olema). Lennuaukud on riimidega rohkem ehk vähem lahti teha. Lennuaukude all on lennulaud mesilaste puusse minemise fergituseks.

m. Sügisel saab akende asemele talweks üks ainus õle sein rohkelt pesaruumi laiune pandud. Klaas on talwel külmi, mille peale külma ja soojuste kokkupuutumise läbi niiskus heidab, mis mesilastel kahjulik on. Seda õle seina wõib talwel kahtlasel korral ettevaatlikult ära wõtta, kus siis mesilaste tagawara näha wõib, ilma et nad ülesäratud saawad.

n. Talwel mesipuude wäljas olemisel tulewad lennuaukude peale warjud panna, ilma nendeta saawad mesilased päewa paiste läbi üles äratud ja külmi tuul wõiks muidu otse mesipuusse puhuda.

o. Sgal ajal weetaw ehk saadetaw. Näituseks on waja sell ajal wedada, mill kärje ehitus kas weerand ehk poole raamini ulatab, siis peab raamid ümber pöörama kärjed alla poole ja tühi raami pool üles poole, muidu kufkufiwad kärjed raamide seest wälja. Peale selle on raamid kahte liiki tõine tõise peal ja alumiste raamide all kaks põik liistu kannawad neid ülesse, mis wedades wedrutawad. Ühe kellegi mesipuu seftsil ei ole seda head omandust.

p. Mesipuu karm olgu hall, see on loomulik, enne elastiwad mesilased metsjades õones puudes, mis harilikud hallid on.

r. Raamatmesipuu on meie kliimale kõige kohasem, wõib talweks ilma midagi ümber panemata suwe koha peale seisma jääda, muud kui meerruum, õle seina ja ukse wahel õle rullidega täis toppida. Silmale on ta ka ilus ja oma wäärtuse kohta odaw.

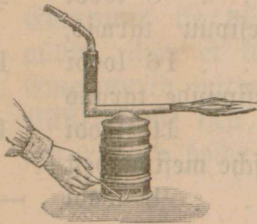
№		R. R.
6.	Raamat-, Dzierzoni-, Dathe-, Berlepjche- mesipuu tükk umbes 2 puuda raske	6.—
7.	Alberti, Lewigki, Dadan-Blatti-, Inglis- Amerika Peterburi mesilaste kasvatuse seltsi poolt heaks arvatud ja veel muud mesipuud tükk umbes 3 puuda	6.50
8.	Gravenhorsti õlekõrw, pillirooga punutud 30—35naela	4.50
9.	Gravenhorsti õlekõrw, paju nidedega punutud 30—35 naela	3.—
10.	Meekast raamidega mis õle korni peale pannakse, kus 12 naelast meeraami sees on 10—15 naela	2.—
11.	Tosin lemmuangu riivid . . . . . 24 loodi	—30
12.	Smalahutuswõre puupappist, millega ema meeruimist ära hoitakse:	
	a. 1 tahwel $4\frac{1}{4}'' \times 29\frac{1}{2}''$ (tolli) . . . . . 12 loodi	—75
	b. 1 " $8\frac{1}{2}'' \times 29\frac{1}{2}''$ . . . . . 20 loodi	1.50
13.	Raamilahutaja Raamatmesipuu jäuks 10 raami laius . . . . . $1\frac{1}{4}$ loodi	—05
14.	Raamilahutaja Gravenhorsti õlekorni jäuks 16 raami laius . . . . . 3 loodi	—10
15.	Raamiliistud igas pikkuses ja laiuses, milledest igaüks võib raamid kokku lüüa $\frac{1}{4} \times 1''$ jala ette $1\frac{3}{4}$ loodi	— $\frac{1}{2}$
16.	Rärjepink Raamatmesipuu tarwis, mille sisse mesipuu juures töötades raamid pannakse . . . . . 4 naela	2.—
17.	Rärjepink tõist seltsi mesipuude tarwis 4—5 naela	1.50
18.	Raamiworm igas suuruses, mille sees hõlpjaste ja õiged raamid võib teha . . . . . 4—6 naela	1.20
19.	Mesilaste mesipuu sisse jooksuland, mida mööda mesilaste pere ja kärgede pealt ärapühitud mesilased mesipuusse jooksewad . . . . . $1\frac{1}{8}$ naela	—50
20.	Rööwimise äraautaw riist, kewadel mesilased kaugele ei lennaks ja sõotmise tarwis:	
	a. . . . . $\frac{3}{4}$ naela	1.—
	b. ühes sõotmise molli ja mantliga $1\frac{3}{4}$ "	1.40

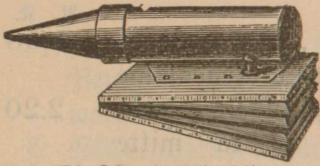
### III. Perepüüdmise ja mesipuu fisseajamise riistad.

N <sup>o</sup>			R. R.
21.	Perekott, mille fisse pere heidab . . . . .	8 loodi	—50
22.	Pere isepüüdav riist, mille läbi perede äralendamine ja mitme pere kokkulendamine saab ära hoitud 2 <sup>3</sup> / <sub>4</sub> naela		2.20
23.	Wast prits pere fisse pritsimiseks, et ta mitte kaugele ei lennaks . . . . .	1 nael	2.20
24.	Plekk prits eelnimetud otstarbega . . . . .	20 loodi	1.—
25.	Udu prits mesilasi piserdada, perede kokkupanemise ja kunstperede tegemise juures . . . . .	8 "	—50
26.	Kulp pere mesipuuksse tõstmiseks . . . . .	20 "	—70
27.	Hari mesilasi kärjede pealt ära pühkida . . . . .	5 "	—45
28.	Sõel ema wälja otsimiseks . . . . .	<sup>3</sup> / <sub>4</sub> naela	1.50

### IV. Kaitse- ja suitsu-riistad.

29.	Näuwari jöhwidest, wõib heaste läbi näha, mesilastel wõimata nõõlata . . . . .	5 loodi	1.50
30.	Näuwari raudriidest ei jää eelnimetatust palju tagasi . . . . .	5 loodi	—75
31.	Kummikindad, milledest mesilane ei wõi läbi nõõlata, randed ulatavad funni warukste peale, kummi rihmaga finni pandawad . . . . .	10 loodi	2 20
32.	Piip mitte-suitsetajale ja suitsetajale on kui loodud, praegu kõikidest kõige parem mesiniku suitsetamise riist . . . . .	10 loodi	1.50
33.	Piip suitsetajale . . . . .	8 loodi	1.40
34.	Suitsu lõõts on üks parematest suitsetamise riistadest . . . . .	1 nael	1.80

N<sup>o</sup> 32.



№ 34. (Sehek. 11).

35. Käesuitsetaja mäda punga suitsu teha, warukse suu külge ripputada; tarmitust mööda peab suitsetaja külges olewat kummi palli pigistama, mis läbi suits sünnib. Ühtlasi ka mesilaste rohitsemise, perede kottupanemise ja kunstperede tegemise piserdamiseks. Tarvitamise juures on suu ja käed priid . . . . . 25 loodi 3.50
36. Käesuitsetaja tubataga suitsetada, eelnimetatust vähem . . . . . 20 loodi 3.—

## V. Lõiku- ja puhastus-riistad.

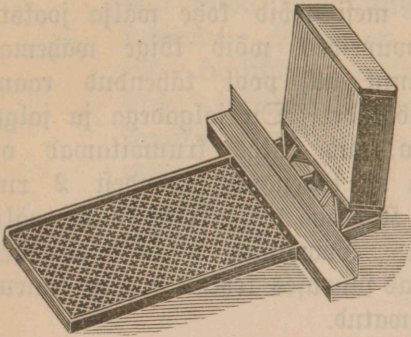
37. Nuga roobiga igat seltsi puude tarwis, kolme lõikuga, millega raamide ja seinde wahelt mesilastest kinni tehtud raamid wõib lahti lõigata, wälja tõmmata, mesipuum puhastada ja weel muud 8 loodi —.80
38. Nuga Gravenhorsti korwi tarwis, millel eelnimetuga üks otstarbe . . . . . 12 loodi —.85
39. Nuga kärje kanni lähti lõigata, enne mee wälja muristamist . . . . . 8 loodi 1.20
40. Wedruga kärje tangid Raamatmesipuu tarwis, raamide puu seest wälja wõtmiseks . . . 16 loodi 1.20
41. Wedruga kärje tangid igat seltsi mesipuumade tarwis . . . . . 16 loodi 1.20
42. Kärje kahwel Dzierzoni, Dathe, Berlepsche mesipuumdest raamisi wälja wõtta . . . . . 8 loodi —.80

## VI. Söötmise- ja jootmise-riistad, seselõksud, emapuudid ja kästriistade kast.

№

R. S.

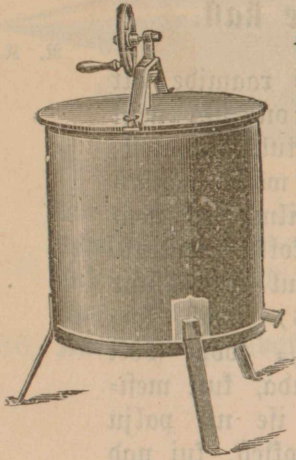
43. Söötmise riist akna ja ukse vahelt raamide alt sööta, on üks neist kõige tululikumatest, jellega võib mesilasi sööta, ilma et nendega kokku puutub. Mesinikul üks suur kergitus, võib korraga  $\frac{3}{4}$  toopi sööki ette anda, kust mesilastele ise nii palju ette jookseb, kui nad jõuavad ära süüa



№ 43.

- |   |                       |       |
|---|-----------------------|-------|
|   | 1 $\frac{1}{8}$ naela | — .80 |
| 44. Klaasiga söötmise kast ülevalt mee ruumist sööta  | 24 loodi              | — .50 |
| 45. Luftballon ülevalt meeruumist sööta, iseäranis õelkorvide tarvis pealt söötmiseks . . . . .   | 1 nael                | — .60 |
| 46. Lennuaugust söötmise riist, Liedloff . . . . .  | 1 $\frac{1}{2}$ "     | — .60 |
| 47. Jootmise pudel kambriga, millega mesilasi iseäranis talvel joodetakse . . . . .               | 1 $\frac{1}{2}$ naela | — .60 |
| 48. Jootmise lapp eelnimetatud otstarbega . . . . .   | 2 loodi               | — .20 |
| 49. Seselõks, millega neid 200 tükki korraga võib kinni püüda . . . . .                           | 10 loodi              | 1. —  |
| 50. Emapuud kärje peale kinnipanemiseks . . . . .   | 2 "                   | — .15 |
| 51. Emapuud ise-püüdav, millega ema võib kinni püüda, ilma et kääga teda puutada . . . . .        | 4 loodi               | — .45 |
| 52. Emapuudid mitmet felti . . . . .  | tükk 3 loodi          | — .25 |
| 53. Kästriistade kast, mille sees on hõlpus igapäevased käsi riistad hoida ja mesilaste aeda viia | 4 $\frac{1}{2}$ naela | 1.75  |

## VII. Meewurrid, ämbrid ja sõelad.



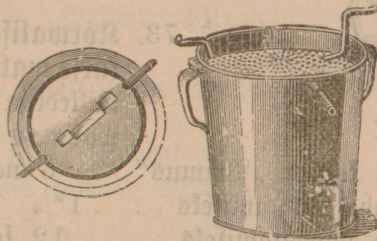
Minu meewurrid on tugewast walgest fiberiplekkist, kummi rõnga õõrumise läbi ümberaetavad, väga kerge ilma mürinata käit, suur töö jõud. Põhi on kettkohast kõrgem, et mesi võib koha välja jooksta. Neis meewurrides võib kõige vähemast raamist kummi all pool tähendud raami suuruseni töötada. On jalgadega ja jalgadeta saada, mis külge kruumitavad on. Jalgadega on tähendud hindadest 2 rub. kallimad. Korruga võib kolm raami välja muristada. Soovimise peale saab meewurri igas suuruses tehtud ja hind suurust mööda arvatud.

N.			R. S.
54.	Meewurr jalgadeta	8 <sup>1</sup> / <sub>4</sub> × 9" raamide tarwis, 1 puud	10.—
55.	" "	9 <sup>1</sup> / <sub>4</sub> × 11" " " "	11.—
56.	" "	10 <sup>1</sup> / <sub>4</sub> × 12" " " "	13.—
57.	" "	12 <sup>1</sup> / <sub>2</sub> × 13" " " "	14.—
58.	" "	11 × 15 <sup>3</sup> / <sub>4</sub> " " " "	15.—
59.	" "	12 <sup>1</sup> / <sub>2</sub> × 16 <sup>1</sup> / <sub>2</sub> " " " "	16.—
60.	" "	12 × 18" " " "	18.—
61.	" "	10 × 19" (Inglis-Amerika raamide tarwis) umbes 1 puud	17.—
62.	Meemember sõelaga.	Meewurrist jookseb mesi meememberisse sõelast läbi, kus mesi waha tükifetestest puhastud saab	2 <sup>1</sup> / <sub>2</sub> naela 2.—
63.	Kärjelahtilõiku taldre	ühtlasi kärje pingi all pruugitaw Selle taldreku peal on hea kärjekannisi lahtilõigata, kus juures kärjed meega ei saa äramääritud. Mett puust wälja wõttes, rippub see taldre kärje pingi all, mille sisse kattisdest käredest mesi võib jooksta ja on ka hõlpus sellega meekärjed mesilaste aiast ära tuua	3 <sup>3</sup> / <sub>4</sub> naela 1.50
64.	Kärje lahtilõiku taldre	ühtlasi päewa käes waha sulataja, on eelnimetatust parem	5 naela 5.—

## VIII. Waha sulatamise abinõud.

Mee ja waha wäljapressimise abinõu on nüüdsel ajal üks kõige parematest. Sellega on wõimalik kõige wähe-  
mat waha jägu kargedest auuruga wälja sulatada. Waha on kohe puhas, kas müügi-  
ehk kunstärje walamise tarwis. Mee  
ärje tükkidest, mis ikka ette tuleb ja  
kanarpiku mesi, mida mitte wurriga ei saa  
wälja wuristada, on hea sellega mett wälja  
pressida. Ka wõib seda marja sahwti  
pressiks tarwitada.

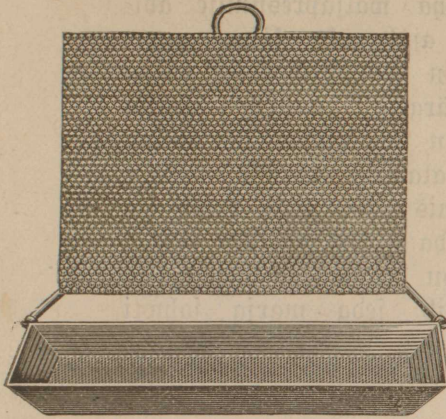
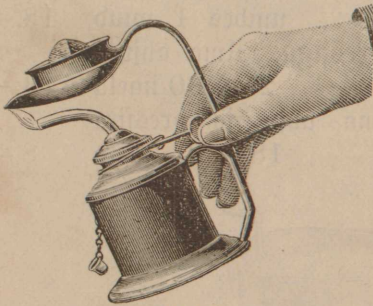
N		R. S.
65.	Gelnimetud waha sulatamise abinõu ahju ja press- siga . . . . . umbes 1 puud	18.—
66.	Waha sulatamise abinõu presssiga, ilma ahjuta 25—30 naela	13.—
67.	Waha sulatamise abinõu ilma ahju ja presssiga 18—20 naela	8.—



№ 68.

68.	Sihtne waha sulatamise riist, wäga hõlpus töötada, wähemale mesinikule soowitatam . . . 6--8 naela	4.50
-----	---	------

## IX. Kunstkärje worm kõrwaliste riistadega ja kunstkärj.

№ 69.  $8\frac{3}{4} \times 10\frac{1}{2}$ .

№ 70.

- № 69. Kunstkärje worm kõrwaliste riistadega  
mid igas suuruses  
□ toll —.15

Kõrwal tähendnd suurus on Raamatmesipuu raami suurus seest, neid kärjefi mõib 9 tükki ühest naelast walada. Kaalub  $11\frac{1}{4}$  naela.  
13 rbl. 80 kop.

70. Kunstkärje külge julataja wälk (Bliß) praegu kõige parem 16 loodi 1.35

71. Kunstkärje ratasnuga, millega hea kärge lõigata 7 loodi —.40

72. Kunstkärje süssejulatus laud, igas suuruses  $\frac{3}{4}$  naela —.15

73. Kõrwalised kunstkärje walamise riistad, milledega hõlpus kärge walada:

a. Petroleumi kamin „Primus“	. 5 naela	4.—	} 7.45
b. Kastrol waha sulatamiseks	. $1\frac{3}{4}$ "	1.70	
d. Sõel waha puhastamiseks	. . 12 loodi	1.—	
e. Kula waha tõstmiseks	. . . 12 "	— .45	
g. Hari wormi puhastamiseks	. . . 5 "	— .15	
h. Ruga kärge wormi pealt lahti lõigata	3 loodi	— .15	

74. Kunstkärje uael . . . . . 1.—



Suuremal mesinikul hädastew-aja olewad abinõud ja riistad:

		R. S.
NõNõ 16, 19, 21, 22, 24, 25, 26, 27, 29, 32, 39,		
40, 43, 49, 50, 51, 52, 53 . . .	18 <sup>1</sup> / <sub>4</sub> naela	19.20
Meewurr ja muud NõNõ 55, 62, 64 . . .	1 <sup>1</sup> / <sub>4</sub> puuda	18.—
Waha fulatus abinõu Nõ 66 . . . . .	<sup>3</sup> / <sub>4</sub> puuda	13.—
Kunstfärje worm 100 □ tolli ja muud abinõud NõNõ		
69—72 . . . . .	12 <sup>3</sup> / <sub>4</sub> naela	16.90
Kunstfärje wormi kõrwalised riistad Nõ 73	7 <sup>3</sup> / <sub>4</sub> "	7.45
Summa 2 puuda	38 <sup>3</sup> / <sub>4</sub> naela	74.55

Wähemal mesinikul hädaste waja olewad abinõud ja riistad:

NõNõ 20, 24, 30, 32, 37, 40, 43, 49, 50, 51	4 naela	8.65
Käsi riistade kast on ka soowitaw Nõ 53 .	4 <sup>1</sup> / <sub>2</sub> "	1.75
Summa	8 <sup>1</sup> / <sub>2</sub> naela	10.40

## X. Meerikkad taimed.

75. Phazelia annab väga head ja rohkest mett, tuleb ruttu õitsemata . . . . .	lood	—05
76. Amerika päewa lill saab rohkest mesilastest õitsetud, on palju õisi . . . . .	lood	—08
77. Boretš Borago officinalis ütlemata hea mee taim . . . . .	lood	—05
78. Eschscholzia californica väga mesilaste meele järele . . . . .	lood	—20
79. Refeida annab palju ja head mett . . . . .	"	—06
80. Ruffi lill terwed päewad istuwad mesilased selle peal . . . . .	lood	—06
81. Thymian, sellel on meerikkad õied . . . . .	"	—06
82. Löwenmaul annab kaunis rohkest mett . . . . .	"	—05
83. Hydrof virgin mesilase maiusroog . . . . .	"	—05
84. Lindiroos (Schleifenblume), hea lõhnaga, mesilastele ütlemata hea . . . . .		—05
85. Mee õhakaš (Honigdistel) ühe ainsa päewaga on nähtud 1000 mesilast sellest mett saanud olewat lood . . . . .		—05

№		R. R.
86.	Segatud mee taimede seemned, mida aedadesse ja põldudele kartuhvlite hulka külwata võib, igale mesi- nikule soovitatum . . . . . lood	—05
87.	Seradella annab heaste mett . . . . . &	—35
88.	Esparsette hea meetaim . . . . . "	—35
89.	Rapfi ei pea mitte ära unustama . . . . . "	—35
90.	Walget ristitkeina on hädaste waja mesilastele nael	—50
91.	Rootsi eht Bastard ristitkein on kiituse wäärt "	—70
92.	Rõige suurem ristitkein (Riesenhonigflee) on rikas mee anni poolest . . . . . nael	1.—
93.	Kure erned annawad ka palju mett . . . 1 puud	1.20
94.	Tatrad on ka meeandjad, millede mesi mitte kõige parem ei ole . . . . . 1 puud	1.20
	Seemnete hinnad on muutuwad.	
	Iga seemne feltfile annan juhatusse kaasa.	

## XI. Mesilaste kirjandus

Eesti-, Wene- ja Saksakeeles, mida võimalikult lühikese ajaga  
kätte toimetan.

95.	G. Daniel, Mesilane . . . . .	—30
96.	A. M. Tönnisson, Mesilaste kaswatus . . . . .	—20
97.	Päts, Kuidas mesilasi pidada . . . . .	—20
98.	G. Daniel, Mesi toiduks ja arsti rohuks . . . . .	—15
99.	A. O. Зубаревъ, Пчеловодство . . . . .	1.45
100.	" Медъ какъ пища и лекарство . . . . .	—08
101.	A. M. Бутлеровъ, Какъ водить пчель . . . . .	—20
102.	" Пчела . . . . .	—75
103.	A. Alberti, Die Bienenzucht im Blätterstock . . . . .	1.50
104.	C. J. H. Gravenhorst, Der praktische Imker . . . . .	2.40
105.	G. Dathe, Lehrbuch der Bienenzucht . . . . .	1.80
106.	Dr. Dzierzon, Rationelle Bienenzucht . . . . .	2.40
107.	J. G. Kanitz, Honig und Schwarmbienenzucht . . . . .	1.20
108.	Berlepsch-Bogel, Bienenzucht nach ihrem jetzigen rationellen Standpunkte . . . . .	1.50
109.	Ujakiri „Põllumees“ 1 kord kuus . . . . .	2.—

№

R. R.

110. Вѣстникъ русскаго общества пчеловодства  
1 kord kuus . . . . . 2.—
111. Leipziger Bienenzeitung, 1 kord kuus . . . . . —.90
112. Praktische Wegweiser für Bienenzüchter 2 kord kuus 1.50
- Peale selle on Wene- ja Saksakeeles suur kirjamara veel olemas.

## XVII. Mesilase elu tähtsamad teadused.

Ühes mesipuu on kolme feltsi mesilasi: ema, töötegijad ja lesed.

Ema hakkab Paastu kuu lõppul munema ja muneb kunni Mihkli kuu alguni.

Ema muneb esimeses ja teises eluaastas: päevas 500—3000, aastas 200,000, mitme aasta jooksul 500,000—1,000,000 muna.

Meljandamal aastal jääb ema munemine vähemaks, sellepärast ei ole mitte kasulik peale kolme aasta teda pidada.

### Mesilase loomu aeg:

	Muna.	Lõul.	Tupp.	Kokku.
	P ä e w a d.			
Ema . . . . .	3	5 <sup>1</sup> / <sub>2</sub>	7 <sup>1</sup> / <sub>2</sub>	16
Töötegija . . . . .	3	7	11	21
Lesk . . . . .	3	6	15	24

Ema 0,16—0,23 grammi raske, 16—19 millimetert pikk, elab 3—5 aastat.

Töötegija 0,11—0,14 grammi raske, 11—13 millimetert pikk, elab talvel 8—9 kuud, suvel töö ajal 4—8 nädalat.

Lesk 0,23—0,25 grammi raske, 15—17 millimetert pikk, elab lehekuisest kunni Lõikuse kuuni.

Ühes naelas on umbes 4500 mesilast ja mesilaste peres, kes mett täis imenud 4000 tükki.

Mesilaste pere raskuse järele on:

	nõrk,	keskmine,	tugew.
Mesilaste peres on:	2—3 naela	3—4 naela	4—7 naela
Emad . . . . .	1	1	1
Töötegijaid . . . . .	8—10,000	12—16,000	17—30,000
Lestki . . . . .	1—200	2—300	3—500

Ühes mesipuu, mis pere heitmise tarwis valmis on 1 ema, 30,000 töötegijat, 1—500 leske, 40—70,000 töötegijate ja lestede kannisid audetega, 1—10 emakannisid audetega.

Nõrk mesipuu korjab päevas waewalt  $\frac{1}{2}$   $\text{h}$  mett, talweks waja 15—20  $\text{h}$  mett, mee saak on 0  $\text{h}$ .

Keskmine mesipuu korjab päewas  $1\frac{1}{2}$   $\text{h}$  mett, talweks waja 15—25  $\text{h}$  mett, mee saak on 20  $\text{h}$ .

Tugew mesipuu korjab päewas 5—6  $\text{h}$  mett, talweks waja 20—30  $\text{h}$  mett, mee saak on 40  $\text{h}$ .

Raamatmesipuu raam on seest  $8\frac{3}{4} \times 10\frac{1}{2}$ “, milles 5100 töötegija ehk 3000 lese kanni; mett täis kaalub 6 naela. Mesi on õie magus, mee leib on lille tolm, waha on mesilaste higi ja kitt on õie ja puu waigu olus. Kärjesid ehitawad mesilased ainult soojal ajal. Ühe naela waha higistamiseks tarwitawad mesilased 8 naela mett, 1 nael lille tolm ja weel mett. Rärg on painuw 25 graadi soojuses ja sulab 50 graadi soojaga.

Ühes korralikus mesipuu on talwel 15—16 graadi sooja Reaumeuri järel. Mesilane taretab ära 6 graadi sooja kunni 8 graadi külmani, rohkem külm on surmaw. Mesilased töötawad suwel wirgaste 15—25 graadi soojuses, 30 graadi soojaga jääwad laisaks. Mesilasi võib ühes puus kahte jägu arwata: noored, kes kodused tööd toimetawad, iseäranis nimelt auduwad, ja wanad, kes tarwiliku wara korjawad.

Õimesel mesilase perel on wana ema ja järel tulewate peredel on noored emad. Sooja päewa paiste ilmaga saab ema väljas lendus lesest sugutud ükskord omas eluajas, mis 3 kunni 8 päewa pärast ilmale tulemist sünnib ja 2 päewa pärast sugutamist hakab ta munema. Peale ema sugutamist ei ole lesti enam mesipuu waja, mesinik peab neid siis ise kohe ära hukama, sest neil ei ole peale sugutamist mingit muud otstarbet.

Mesilaste hõlpsaks läbitäimiseks peavad raamid seindest  $1/4$  tolli ehk 6 millimetert kaugel seisma. Töötajad võivad veel lähedast 4 millimetri laiuselt läbi minna, ema aga mitte. Raamid peavad üks teisest  $7/16$  tolli ehk  $1/10$  meter kaugel olema. Weiksed wahed kittiwad mesilased kinni ja suurde wahele teewad kärjed. Mesipuu lennuaugud peavad lõuna-keskhomiku wahel poole olema.

### XIII. Nus posti seadus.

Uue posti seaduse järele, mis 1. Lehe k. p. 1899 maksma hakas, langewad pakside saadetused kahte liiki:

I Kerged ilma kauguse peale waatamata:

1. Kõige vähemast raskusest kuni 2 naelani . . . . .
2. Rahest naelast kuni 7 naelani

	Balti- ja Euroopa- Wenemaa.	Siberi, Turkestani ja Taga-Kaspija.
1. Kõige vähemast raskusest kuni 2 naelani . . . . .	20 kop.	40 kop.
2. Rahest naelast kuni 7 naelani	40 "	80 "

II. Rasked, peale seitsme naela, 5 kop. naela ette sessamas kubermangus ja töistesse kubermangudesse kauguse järele. Kaugus saab arwatud kubermangu linnast kuni saatuse kättesaamise kohani.

500 werstani . . . . .	5 kop. naela pealt
500—1000 werstani . . . . .	10 " " "
1000—2000 " . . . . .	20 " " "
2000—3000 " . . . . .	25 " " "
3000—4000 " . . . . .	30 " " "
4000 werstast kõige kaugemale . . . . .	35 " " "

Peale eelnimetatud raskuse maksu jääb wanat wiisi 5 kop. kwiitungi ette ja  $1/2$  kop. rubla pealt kuni 600 rublani kinnituse raha maksta.

Särelmaksuga rubla pealt . . . . . 2 kop.  
Kõige vähem järelmaks on . . . . . 10 "

Postiga võib kuni 3 puudani saata.

## XIV. Raudtee seadus.

Keilast kummi nimetud jaamadestse:	Pagasi saadetus.	Tühjad meži- puud.	Mežilaste riistad.	Meewurrib ja waha sulatamise abimõud.	Rutukise fõiduga.
	10 Ɔ	l p u u d.			
Tallinna . . . . . Kop.	1.50	1.08	2.17	1.44	4.33
Lagedile . . . . . "	2.30	1.67	3.33	2.22	6.67
Raafikule . . . . . "	3.05	2.21	4.42	2.94	8.83
Rehrale . . . . . "	3.57	2.58	5.17	3.44	10.33
Negwiidule . . . . . "	4.49	3.25	6.50	4.33	13.00
Lehti . . . . . "	5.23	3.79	7.58	5.06	15.17
Tapale . . . . . "	5.64	4.08	8.17	5.44	16.33
Kabrinale . . . . . "	6.38	4.63	9.25	6.17	18.50
Rakweresfe . . . . . "	7.07	5.13	10.25	6.83	20.50
Kabalasse . . . . . "	8.05	5.83	11.67	7.76	23.33
Sonda . . . . . "	8.63	6.25	12.50	8.33	25.00
Püsi . . . . . "	9.20	6.67	13.39	8.89	26.67
Kohtlasse . . . . . "	9.72	7.04	14.08	9.39	28.17
Jõhwi . . . . . "	10.52	7.63	15.25	10.17	30.50
Waiwarasse . . . . . "	11.44	8.29	16.58	11.06	33.17
Korfi . . . . . "	11.90	8.33	16.67	11.11	33.33
Narwa . . . . . "	12.77	8.33	16.67	11.11	33.33
Salasse . . . . . "	13.51	8.81	17.69	11.75	35.25
Jamburisse . . . . . "	14.03	9.05	18.90	12.20	36.60
Weimarisfe . . . . . "	14.78	9.64	19.28	12.85	38.55
Moloskowitzfasse . . . . . "	15.47	10.09	20.18	13.45	40.35
Wrudasse . . . . . "	16.16	10.54	21.08	14.60	42.15
Wolosowasse . . . . . "	16.75	10.95	21.90	15.00	43.80
Riferinasfe . . . . . "	17.25	11.25	22.50	15.45	45.00
Zelifawetinasfe . . . . . "	17.25	11.59	23.18	16.00	46.35
Woisowitzfasse . . . . . "	17.25	12.00	24.00	18.45	48.00
Tosnasse . . . . . "	20.25	18.84	27.68	17.55	55.35
Pisfinasse . . . . . "	20.25	13.16	26.33	17.10	52.65
Gatšhinasfe . . . . . "	18.75	12.34	24.68	16.45	49.35
Taitsa . . . . . "	18.75	12.75	25.50	17.00	51.00
Krasnoje Selosse . . . . . "	18.75	13.05	26.10	17.40	52.20
Dranienbaumi . . . . . "	21.75	14.36	20.73	19.15	57.45
Wana Peterhofi . . . . . "	21.75	14.14	28.28	18.85	56.55
Uude Peterhofi . . . . . "	20.25	13.99	27.98	18.65	55.95
Strelnasse . . . . . "	20.25	13.76	27.53	18.35	55.05
Sergiwasse . . . . . "	20.25	13.15	27.30	18.20	54.60
Pigowasse . . . . . "	20.25	13.46	26.93	17.95	53.85
Peterburisse . . . . . "	20.25	13.95	27.90	18.60	55.80

	Pagasi saadetus.	Tühjad meist- puud.	Mesilaste riistad.	Me wurrid ja waha sulatamise abindub	Rutulise sõiduga.	
						10 K
Riltsi } . . . . .	Kop.	6.96	5.04	10.08	6.72	20.17
Tamsal } . . . . .	"	7.59	5.50	11.00	7.33	22.00
Rakke . . . . .	"	8.11	5.88	11.75	7.83	23.50
Wägewale . . . . .	"	9.14	6.69	13.25	8.83	26.50
Wögewale . . . . .	"	10.52	7.63	15.25	10.17	30.50
Woldile . . . . .	"	11.79	8.33	16.67	11.11	33.33
Jurjewisje . . . . .	"	13.11	8.55	17.10	11.40	34.20
Olwale . . . . .	"	14.32	9.34	18.68	12.45	37.35
Sangastesje . . . . .	"	15.53	10.13	20.25	13.50	40.50
Walka . . . . .	"	16.22	10.58	21.15	14.10	42.30
Stafelnisje . . . . .	"	17.25	11.55	23.10	15.40	46.20
Wolmarisje . . . . .	"	18.75	12.26	24.59	16.35	49.05
Wönnusje . . . . .	"	20.25	13.24	26.48	17.65	52.95
Ramobjisje . . . . .	"	20.25	13.91	27.83	18.55	55.65
Digatisje . . . . .	"	21.75	14.25	28.50	19.00	57.00
Segewoltisje . . . . .	"	21.75	14.63	29.25	19.50	58.50
Ginzenbergisje . . . . .	"	23.25	15.00	30.15	20.10	60.30
Riitga . . . . .	"	24.75	16.50	33.00	22.00	66.00
Artju . . . . .	"	17.25	11.63	23.25	15.50	46.50
Wörusje . . . . .	"	18.75	12.68	25.25	16.90	50.70
Wiljandi . . . . .	"	21.75	14.66	29.33	19.55	58.65
Pärnu . . . . .	"	21.75	15.00	30.00	20.00	60.00

Pagasi saatmine arwatakse 10 naela wiisi, prahi saatmine nii heaste pikalise kui rutulise sõiduga täied puudad. Peale eelnimetud maksu on weel kõrwalist maksu ilma lauguse peale waatamata 1<sup>1</sup>/<sub>2</sub> kop. puuda peal. Näituseks: 5 puuda tühjasi mesipuid Riltsi jaama saata:

à puud 5,04 kop. . . . .	25,20 kop.	} 44,2 f.
à " 1 <sup>1</sup> / <sub>2</sub> " . . . . .	8 " "	
Stempelmark ühes kwiitungiga . . . . .	11 " "	

Pagasi saatmisel ei ole kõrwalist maksu.

Rutulise sõiduga ei saa asjadel wahet tehtud. Mesilased saadan pagasis ehk rutulise sõiduga.

Järelmaksuga on 1<sup>1</sup>/<sub>2</sub> kop. rubla pealt juurde maksta.

## Saadetuse juures on tähele panna:

1. Ostja kannab saatmise kulud.
2. Sisse pakkimise juures arwan ainult oma kulud.
3. Üsjade juurde №№ 21, 25, 29, 30, 32, 48, 50, 51, 52, 71, 73 g, h ei arwa mitte sisse pakkimist, saadan postiga kätte, mille ette ostjal peale wäärtuse hinna 10 kop. juurde maksta on.

fr. Kass.




---

**Sind 5 kop.**


---