

EESTI KALANDUSPIIRKONDADE ARENGUSTRATEEGIATE KOKKUVÕTE

EESTI RANNAKALANDUSE ARENGUSUUNAD



KALANDUSVÕRGUSTIK

2010



EESTI RANNAKALANDUSE ARENGUSUUNAD



Välja andnud Maamajanduse Infokeskus
Koostanud Ernst & Young, Kalandusvõrgustiku üksus
Kujundanud Aldo Lehtsalu / Wonderland Media
Fotod: Tuuli Tammla, Esta Tamm, Elmo Riig

ISBN 978-9949-9092-0-9

Jäned 2010



4	Sisukord
6	Kasutatud mõisted ja lühendid
7	Eessõna
8	Sissejuhatus
10	Ülevaade strateegiate koostamisest
10	Kalanduspiirkondade strateegiate väljatöötamine
12	Ülevaade hetkeolukorrast
12	Kalanduspiirkondade üldiseloostus
12	Harjumaa kalanduspiirkond
13	Hiiumaa kalanduspiirkond
13	Läänemaa kalanduspiirkond
14	Peipsi järve kalanduspiirkond
14	Pärnumaa kalanduspiirkond
15	Saaremaa kalanduspiirkond
15	Virumaa kalanduspiirkond
16	Võrtsjärve kalanduspiirkond
17	Kalanduspiirkondade peamised probleemid ja vajadused
17	Kalanduse infrastruktuuri halb seisukord
17	Puudulikud kala väiketöötlemise ja turustamise võimalused
18	Kalurite madalad sissetulekud
18	Vähene ühistegevus
19	Rannakülade kasutamata turismipotentsiaal
19	Strateegia tegevussuundade rakendamiseks vajalike teadmiste puudus
22	Arengu visioonid ja eesmärgid
22	Ülevaade kalanduspiirkondade visioonidest
25	Visioonide võrdlus
25	Visioonidevahelised kattuvused ja eripärad
28	Tegevussuunad ja eesmärgid
28	Kalasadamate ja lossimiskohtade uuendamine
28	Vajadus tegevussuuna rakendamiseks
29	Tegevussuuna eesmärgid
30	Toetatavad tegevused



32	Kalandustoodete töötlemine ja otseturustamine
32	Vajadus tegevussuuna rakendamiseks
32	Tegevussuuna eesmärgid
34	Toetatavad tegevused
35	Kalandusega seotud turismi arendamine ja rannaküla taaselustamine
35	Vajadus tegevussuuna rakendamiseks
36	Tegevussuuna eesmärgid
38	Toetatavad tegevused
40	Tegevuse mitmekesistamine
40	Vajadus tegevussuuna rakendamiseks
40	Tegevussuuna eesmärgid
42	Toetatavad tegevused
43	Koolitustegevused
43	Vajadus tegevussuuna rakendamiseks
43	Tegevussuuna eesmärgid
45	Toetatavad tegevused
46	Angerjamajandus (Võrtsjärve kalanduspiirkond)
46	Vajadus tegevussuuna rakendamiseks
46	Tegevussuuna eesmärgid
46	Tegevused
47	Randumiskohtade setetest puhastamine (Võrtsjärve kalanduspiirkond)
47	Vajadus tegevussuuna rakendamiseks
47	Tegevussuuna eesmärgid
47	Tegevused
50	Projektide valimine
50	Projektitoetuste taotluste menetlemine
53	Finantsplaan
55	Kokkuvõte



EKF	Euroopa Kalandusfond
KOV	Kohalik omavalitsus
MTÜ	Mittetulundusühing
Kohalik kalanduse tegevusgrupp	Kalanduspiirkonnas tegutsev mittetulundusühing, mis koondab erinevaid kalanduse valdkonnaga seotud pooli (kutselised kalurid, kalurite ühendused, kalandusettevõtjad, KOV-d, mittetulundussektori organisatsioonid jms)
Lossimiskoht	Koht, kus toimub lossimine (sadam, reid, lauter).
Lossimine	Lasti väljavõtmine (mahalaadimine) laevast.
Meede 4.1	“Euroopa Kalandusfondi 2007–2013 rakenduskava” meede “Kalanduspiirkondade säästev areng”
SWOT-analüüs	Strateegiline planeerimisvahend, millega hinnatakse sisemisi tugevaid külgi (ingl strengths), nõrku külgi (weaknesses) ning väliseid võimalusi (opportunities) ja ohte (threats).





Eesti on mereriik. Vähemalt nii tundub, kui vaadata Eesti kaarti. Samas on rannarahva elulaad olnud vähe nähtav ning rannakalandus küllalt ebaühtlaselt arenenud. Siiski ei saa nõustuda sellega, et rannakalandus oleks hääbunud. Loomulikult on koos kalavarude seisukorra halvenemisega vähenenud viimasel paarikümnel aastal ka kalurite sissetulek ning rannakalanduse populaarsus on olnud madal. Nagu paljudes majandussektorites, kus 90ndate reformide käigus toimus ulatuslik erastamine, on ka rannakalandus käinud läbi ulatuslike reformide tee.

Käesoleva aastatuhande esimestest aastatest on aga järk-järgult suurenenud riigi tähelepanu rannakalandusele ning sealhulgas on põllumajandusministeerium astunud mitmeid samme rannakalanduse toetamisel läbi erinevate, valdavalt EL kaasfinantseeritavate, arenguprogrammide.

Käesoleval, Euroopa Kalandusfondi programmeerimisperiodil 2007-2013, otsustasime koos kalandusorganisatsioonidega luua eraldiseisva meetme rannakalanduse arenguks. Ehk kõige olulisem selle meetme juures on see, et nii programmi vahendite kasutamise strateegia, kui ka üksikprojektide heakskiitmise oleme delegeerinud kalanduspiirkondadele. Üsna valutult moodustasid kohapealsed aktiivsemad kalurid, mittetulundusühingud ning kohalike omavalitsuste esindajad piirkondlikud tegevusgrupid.

Antud otsuse tegemine ei olnud lihtne. Siiski oleme tänaseks veendunud, et see oli õige otsus. Suureks abiks oli siin ilmselt ka ulatuslik koolitusprogramm, mis oli piirkondade võtmeisikutele abiks nii oma strateegiate väljatöötamise organiseerimisel, kui ka kohaliku kogukonna kaasamisel.

Juba täna võime ilmselt väita, et rannapiirkondade organisatsioonid on väga positiivselt selle lähenemisega kaasa tulnud ning mis ehk eriti oluline, võtmas sõna ka laiematel rannaelu arengut puudutavatel teemadel. Tänapäevaks on kõigi piirkondade strateegiad kaante vahel. Samuti on realselt asutud oma meetmeid ka ellu viima. Ei ole ilmselt liialdus väita, et selle meetme raames antavast rahalisest abist on ehk isegi olulisem rannakalurite teadlikkuse tõus ning üha suurenev mõistmine koostöö vajalikkusest. Koos arengu soodustamiseks vajalike vahenditega on tegevusgrupid järjest enam võtnud endale ka vastutust kohaliku arengu eest. Fundamentaalne muutus on toimunud juba ka arusaamises, et tegelemine lihtsalt kalapüügiga, mõtlemata turustamisele ja tarbijatele, ei ole perspektiivikas.

Loomulikult on esmane kaluritele sadamate arendamine, mis on olnud viimasel paaril aastakümnel selgelt alarahastatud. Kuid veelgi olulisem on arendada niinimetatud vertikaalset ja horisontaalset koostööd sektoris. Peamine eesmärk siin on ehk see, et kalur saaks kala eest hinda, mis pikas perspektiivist võimaldab tal jätkusuutlikult investeerida. Võtmesõnadeks siin on koostöö ja ühine turustamine võimalikult lõpptarbijale.

Soovin omalt poolt edu ja selget ja pika perspektiiviga planeerimist ja otsustamist kõigile rannakaluritele.

Toomas Kevvai

Maaelu- ja kalanduspoliitika asekancler
Põllumajandusministeerium



Kalandussektor on Eestis oluline sotsiaalses ja regionaalses võtmes, olles mõnedes piirkondades oluliseks tööhõive ja sissetuleku allikaks. Kalandus on rannapiirkondades ja saartel osa kultuurist, mistõttu on kalandusel sügav sotsiaal-kultuuriline aspekt. Kalandusega seotud piirkonnad Eestis võib jagada kaheks: mereäärsed ja siseveekogude äärsed piirkonnad.

Mereäärsed kalandusega seotud piirkonnad võib jaotada tinglikult kolmeks: Väinamere piirkond (k.a Saaremaa ja Hiiumaa lääneosa), Pärnumaa piirkond ja Soome lahe piirkond. Siseveekogude äärsed kalandusega seotud piirkonnad on Peipsi, Lämmi- ja Pihkva järve piirkond ning Võrtsjärve piirkond¹.

Eesti kalanduspiirkonnad on määratletud järgmiste kohalike omavalitsuste territooriumitega²:

Hiiumaa

Emmaste, Käina, Kõrgessaare, Pühalepa, Kärkla

Saaremaa

Ruhnu, Muhu, Pöide, Laimjala, Valjala, Pihla, Kaarma, Salme, Torgu, Kärla, Lümända, Kihelkonna, Mustjala, Leisi, Orissaare

Pärnumaa

Häädemeeste, Tahkuranna, Paikuse, Audru, Tõstamaa, Varbla, Sindi, Kihnu

Peipsi järve

Värskä, Mikitamäe, Meeksi, Võnnu, Mäksa, Piirissaare, Vara, Peipsiääre, Alatskivi, Pala, Kasepää, Tabivere, Saare, Palamuse, Lohusuu, Tudulinna, Iisaku, Alajõe, Mustvee, Kallaste, Röpina

Soome lahe läänepiirkond

(alljärgnevalt nimetatud Harjumaa kalanduspiirkonnaks)

Padise, Keila, Paldiski, Harku, Viimsi, Jõelähtme, Kuusalu, Loksä

Soome lahe idapiirkond

(alljärgnevalt nimetatud Virumaa kalanduspiirkonnaks)

Vihula, Viru-Nigula, Aseri, Lüganuse, Kohtla, Toila, Vaivara, Narva-Jõesuu, Kunda

Läänemaa

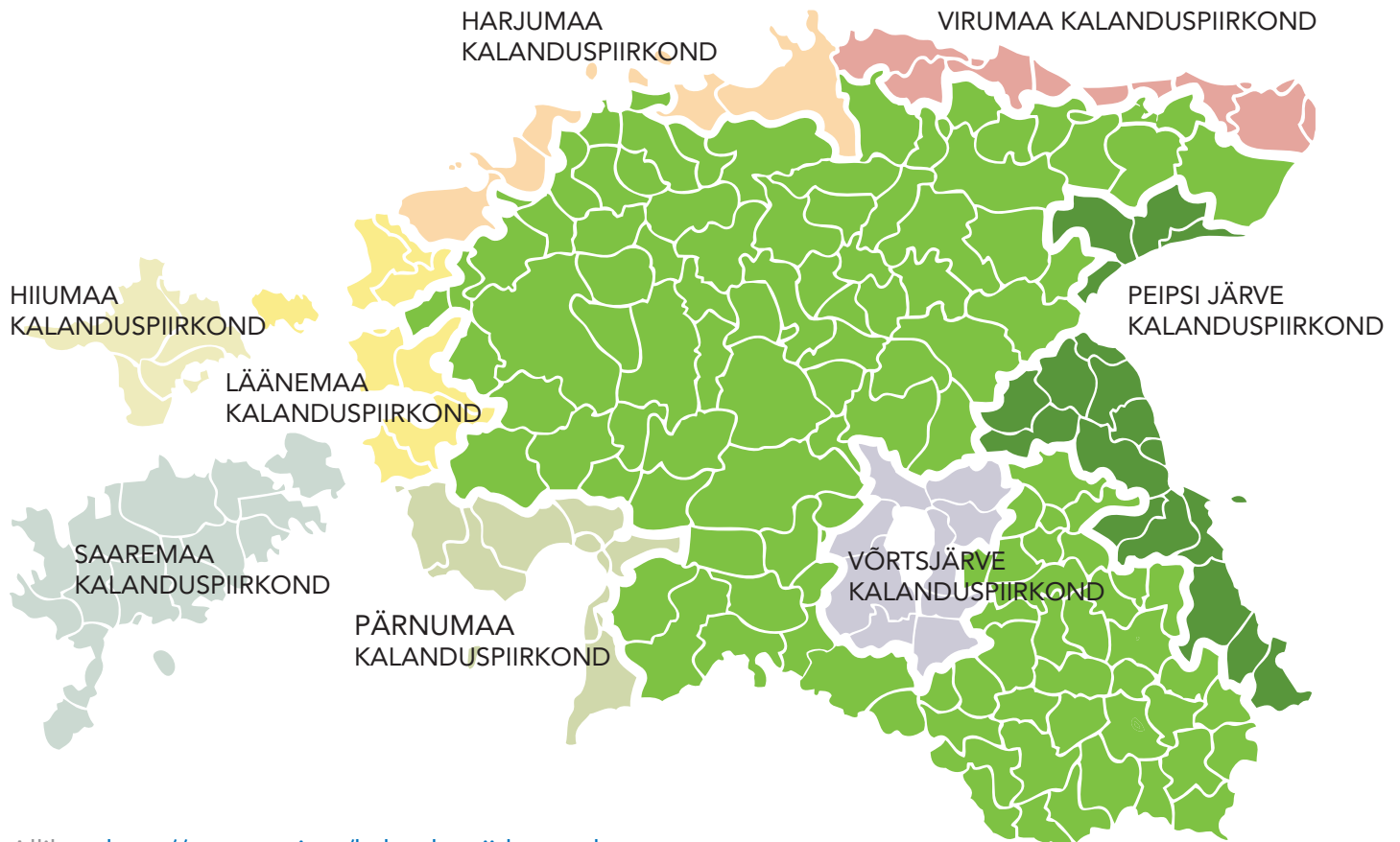
Hanila, Lihula, Martna, Ridala, Vormsi, Oru, Noarootsi, Nõva

Võrtsjärve

Põdrala, Puka, Rõngu, Rannu, Puhja, Laeva, Kolga-Jaani, Viiratsi, Tarvastu

¹ Eesti kalanduse strateegia 2007–2013.

² Allikas: <http://www.agri.ee/kalanduspiirkonnad>



Allikas: <http://www.agri.ee/kalanduspiirkonnad>

Eesti rannakalanduses esineb mitmeid probleeme alates kalanduse infrastruktuuri kehvast olukorrast kuni väikestest saagikogustest ja realiseerimisprobleemidest tuleneva kalapüügi vähesest tasuvusest. See on viinud olukorran, kus kalapüügist saadav tulu on kokku kuivanud ning kalurkond vananeb, kuna madalate sissetulekute tõttu ei ole kutseline kalandus noortele atraktiivne³. Nendele probleemidele koostöös rannapiirkondade elanikega lahenduste leidmisele suunab Eesti riik aastatel 2007–2013 Euroopa Kalandusfondi abiga ligikaudu 400 miljonit krooni. Selleks on seitsmeks aastaks koostatud arengukavas ette nähtud eraldi toetusmeede: kalanduspiirkondade säästva arengu toetus (meede 4.1). Kalanduspiirkondade säästva arengu toetus on suunatud eelkõige piirkondadele, kus on madal asustustihedus, kalapüügi vähenemine või väikesed kalandusega tegelevad kogukonnad. Kalanduspiirkonnaks loetakse piirkonda, mis hõlmab mererannikut, järvekallast, tiike või jõe suudmeala ning kus on kalandussektoris märkimisväärne tööhõive tase⁴. Rahastamisotsuste tegemine on usaldatud kohalike inimeste kätte ning seetõttu toimus antud meetme raames kalanduspiirkondade strateegiate väljatöötamine, mille üheks eesmärgiks on muu hulgas suunata meetme 4.1 toetuste kasutamist kalanduspiirkondades. Strateegiate väljatöötamine leidis aset ajavahemikus 2008–2009 ning selle eestvedajateks olid kohalikud tegevusgrupid⁵.

³ Põllumajandusministeerium, http://www.agri.ee/kalanduspiirkondade_areng

⁴ Vt. <http://www.agri.ee/kalanduspiirkonnad>

⁵ Kohalikud tegevusgrupid on kalanduspiirkonnas tegutsevad mittetulundusühingud, mis koondavad erinevaid kalanduse valdkonnaga seotud pooli (kutselised kalurid, kalurite ühendused, kalandusettevõtjad, KOV-d, mittetulundussektori organisatsioonid jms)



ÜLDVAADE STRATEEGIATE KOOSTAMISEST

Kohalike tegevusgruppide eestvedamisel on kõikides kalanduspiirkondades välja töötatud kalanduspiirkondade strateegiad, millega soovitakse toetada kalanduspiirkondade jätkusuutlikku arengut. Strateegiates määratakse ära kalanduspiirkondade visioonid ja eesmärgid, s.t mida soovitakse saavutada, ning tegevussuunad, mille kaudu loodetakse kokkulepitud eesmärkideni jõuda. Strateegiad sisaldavad ka finantsplaani, kus kirjeldatakse, kuidas plaanitakse piirkonnas kasutada "Euroopa Kalandusfondi 2007–2013 rakenduskava" meetme 4.1 "Kalanduspiirkondade säästev areng" toetusi.

Kalanduspiirkondade strateegiate väljatöötamine

Kalanduspiirkondade strateegiate koostamine sai alguse 2008. aastal „Euroopa Kalandusfondi 2007–2013 rakenduskava“ meetme 4.1 „Kalanduspiirkondade säästev areng“ käivitumisega. Strateegiaid töötasid välja kohalikud tegevusrühmad ning see toimus ajavahemikus 2008–2009. Strateegiate väljatöötamise eestvedajateks olnud kohalikud organisatsioonid on välja toodud.

Tabel 1. Kalanduspiirkondade strateegiate väljatöötamise eest vastutavate organisatsioonide nimekiri

Harjumaa kalanduspiirkond	MTÜ Harju Kalandusühing	Harju Kalanduspiirkonna arengustrateegia 2009-2013
Hiiumaa kalanduspiirkond	MTÜ Hiiukala	Hiiumaa Kalanduspiirkonna arengustrateegia 2009-2013
Läänemaa kalanduspiirkond	MTÜ Läänemaa Rannakalanduse Selts	Läänemaa Kalanduspiirkonna arengustrateegia 2009-2015
Peipsi järve kalanduspiirkond	MTÜ Peipsi Kalanduspiirkond Arendajate Koda	Peipsi Kalanduspiirkonna arengustrateegia 2009-2013
Pänumaa kalanduspiirkond	MTÜ Liivi Lahe Kalanduskogu	MTÜ Liivi Lahe Kalanduskogu tegevuspiirkonna arengustrateegia 2013
Saaremaa kalanduspiirkond	MTÜ Saarte Kalandus	Saare Kalanduspiirkonna arengustrateegia 2009-2013
Virumaa kalanduspiirkond	MTÜ Virumaa Rannakalurite Ühing	MTÜ Virumaa Rannakalurite Ühingu Kalanduspiirkonna arengustrateegia 2009-2020
Võrtsjärve kalanduspiirkond	MTÜ Võrtsjärve Kalanduspiirkond	Võrtsjärve Kalanduspiirkonna arengustrateegia 2009-2013

Allikas: [Kalanduspiirkondade strateegiad](#)

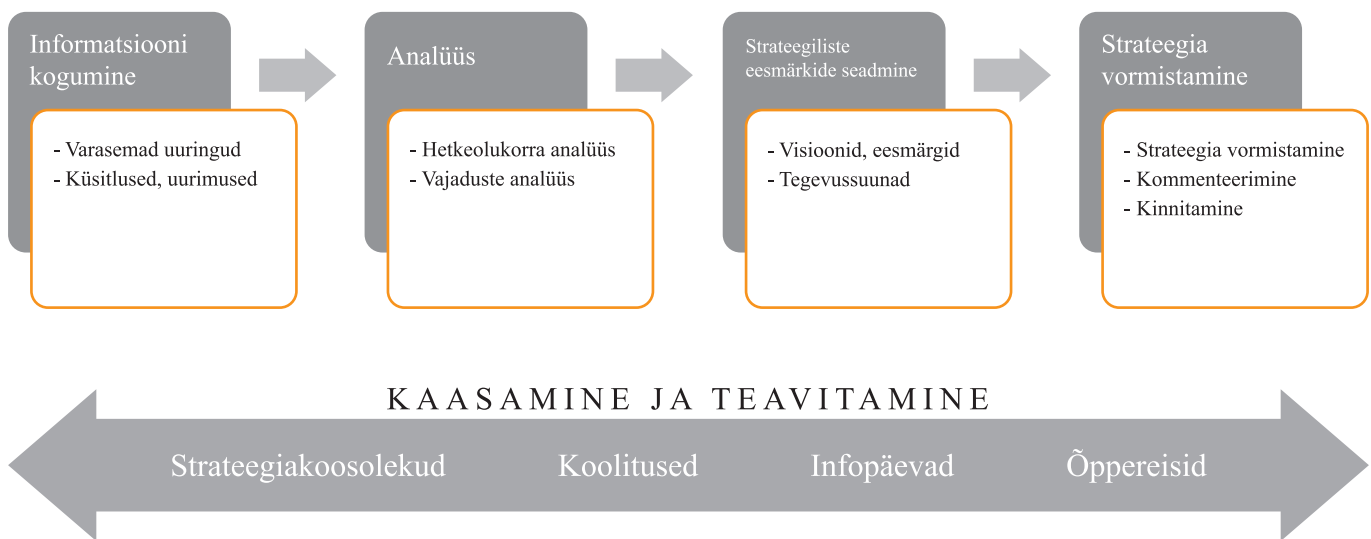
Nimetatud tegevusgrupid hõlmavad muu hulgas kutselisi kalureid, kohalikke omavalitsusi, kalurite ühendusi, kalandus- ja muude tegevusalade ettevõtteid, kalandussektoris tegutsevaid MTÜ-sid, kes olid nende organisatsioonide kaudu strateegiate väljatöötamisse kaasatud. Lisaks nende organisatsioonide liikmetele kaasati strateegia väljatöötamisse ka muid asjast huvitatud organisatsioone või isikuid. Mõned kalanduspiirkonnad kasutasid strateegia väljatöötamisel ka väliste konsultantide abi. Näiteks koordineeris konsultatsioonifirma strateegiaprotsessi Virumaa kalanduspiirkonnas. Läänemaa kalandusstrateegia väljatöötamisele kaasati kaks konsultanti, kes abistasid strateegia ettevalmistamise protsessis. Hiiukala kaasas konsultante strateegiakoosolekute läbiviimisele ning kogu strateegia koostamise protsessi vältel kaasati eksperte mittetulundussektorist. Harjumaa kalanduspiirkonna strateegia väljatöötamisel kasutati välismaiste ekspertide hinnanguid.



ÜLEVAADE STRATEEGIATE KOOSTAMISEST

Üksikasjalik strateegia väljatöötamise protsess oli igas kalanduspiirkonnas erinev, kuid üldjoontes toimus see ühiste põhimõtete järgi. Strateegiate koostamise protsessi üldistatud kirjeldus on esitatud alljärgneval. Jooniselt selgub, et strateegiate väljatöötamine oli terviklik ning analüüsil põhinev protsess, kus tegevussuunad valiti vastavalt piirkondade strateegilistele eesmärkidele, mis omakorda tulenesid analüüsitulemustest. Analüüsi tegemiseks kasutati kalanduspiirkonna olukorda ning vajadusi kirjeldavaid erinevaid teabeallikaid.

Joonis 1. Strateegiate koostamise protsessi üldkirjeldus



Kokkuvõte

Strateegiate väljatöötamine toimus kohalike tegevusgruppide poolt ning jäi ajavahemikku 2008–2009 a. Kõikides kalanduspiirkondades toimus strateegiate väljatöötamine kaasamispõhimõtteid silmas pidades.

- ▶ Strateegiate koostamine põhines kalanduspiirkondade hetkeolukorra kaardistusel. Lähteandmeteks olid varasemad uurimused ning olemasolev teave, kuid korraldati ka uusi uuringuid hetkeolukorra ning vajaduste kohta info kogumiseks.
- ▶ Kõikides piirkondades teostati kalanduspiirkondade SWOT analüüsid, see tähendab, et tuvastati piirkondade tugevused, nõrkused, võimalused ja ohud.
- ▶ Strateegia väljatöötamine, s.t nii hetkeolukorra ja vajaduste analüüs kui ka visioonide väljatöötamine ja eesmärkide seadmine toimus koostöös kalandusvaldkonna osapooltega (kutselised kalurid, kalandusega seotud turismiettevõtjad, kalanduse valdkonna MTÜ-d, KOV-d jne). Strateegiakoosolekud toimusid põhimõttel, et kaasatud oleksid inimesed eri regioonidest.
- ▶ Kõik tegevusgrupid on kalanduspiirkondade strateegiad enda kodulehel avalikustanud.

Kalandustrateegiate koostamisel võeti arvesse riiklikke, maakondlikke ja kohalike omavalitsuste arengudokumente.



ÜLDVAADE HETKEOLUKORRAST

Kalanduspiirkondade strateegiatest selgub, et piirkondade suurimad probleemid ja vajadused seonduvad valdkonna madala tulukuse, kalavarude madalseisu ning infrastruktuuri kehva seisukorraga. Domineerib üksikkalurite tegevusel põhinev ärimudel ning vähene ühistegevus. See on jätnud kalurid kala realiseerimisel nõrgale positsioonile ja võimaldanud kala kokkuostjatel hindu dikteerida. Kalanduspiirkonna elanikud tunnetavad probleeme ning vajadust rakendada meetmeid rannakalanduse hääbumise takistamiseks.

Kalanduspiirkondade üldiseloostus

Alljärgnevalt on esitatud lühiülevaade Eesti kalanduspiirkondadest. Iga piirkonna kohta tuuakse välja lühikirjeldus (sh piirkonnaga hõlmatud territoorium, elanike arv jms). Lisaks on strateegiates kirjeldatu põhjal välja toodud iga kalanduspiirkonna eripära. Peatükis esitatud andmed põhinevad kalanduspiirkondade strateegiatel või kalanduspiirkondade enda poolt esitatud andmetel⁶.

Harjumaa kalanduspiirkond



Harjumaa kalanduspiirkonda kuuluvad Harju maakonna mereäärsed vallad, kuid sinna ei kuulu otseselt Tallinn ja Maardu linn. 2008. aastal elas Harjumaa kalanduspiirkonnas kokku 38 142 inimest, lisaks Tallinn (409 661 elanikku) ja Maardu linn (16 407 elanikku). Kalandustoodete töötlemises ja vesiviljeluses hõivatuid on piirkonnas ligikaudu 1 060⁷. Kalandustoodete töötlemisega tegelevaid mikroettevõtteid on kalanduspiirkonnas neli, otseturustamise võimalused on kolmes kohas ning kalandusturismi teenust pakuvad kolm ettevõtet. Sadamaid ja lossimiskohti on piirkonnas ligikaudu 100, mis on umbes viiendik kõikidest Eesti kalasadamatest. Kutselisi kalureid on piirkonnas 393 ning nende keskmine vanus on 52 aastat. Kalurite arv on pidevalt vähenenud, seda enamasti piirkonna muude ahvatlevamate teenimisvõimaluste tõttu. Piirkonna püügimaht 2008. aastal oli 239 417 kg,

Piirkonna eripära:

- ▶ Piirkonnal on soodne asukoht nii oluliste infrastruktuuride kui ka suurte turgude asupaiga suhtes.
- ▶ Kalanduse osakaal maakonnas kõikidest tegevusaladest on vaid 0,4%.
- ▶ Soome lahe kalandus ei ole koondunud sadamatesse, vaid enamasti toimub hajutatult rannajoonel laurikohtades.
- ▶ Vesiviljelus kalanduspiirkonnas pole eriti laialdaselt arenenud.
- ▶ Olenemata sellest, et Harjumaa rannajoonel paikneb ligikaudu 100 sadamat ja lossimiskohta, on kaluritel sadamakohtadest puudus (mõnedes sadamates on sadamateenused kaluritele liialt kallid, omanik pole huvitatud kalureist, mõnel pool on probleemiks kehv olukord ning elementaarsemate tingimuste puudumine).

⁶ Kalandusstrateegiates puuduva info kogumiseks saadeti kalanduspiirkondadele 2010. a mais infopäringud, millest antud peatükis lähtutakse. Töö koostajad ega Tellija ei ole kalanduspiirkondade poolt esitatud andmete paikapidavust eraldi kontrollinud.

⁷ k. a Tallinn ligikaudu 1000 ja Maardu ligikaudu 30.



Hiiumaa kalanduspiirkond



Hiiumaa kalanduspiirkonnas on 10 097 elanikku, seega on Hiiumaa kalanduspiirkondadest elanike arvult väikseim. Hiiumaa rannikumere võib jagada kolmeks: suhteliselt suletud riimveeline Väinameri, avatud põhjarannik ning liivane ja madal Mardihansu laht. Hiiumaa kutselised kalurid eristavad seitset püügipiirkonda, piirkonna müügimaht 2008. a oli 108 471 kg. Kalasadamaid ja lautrikohti on Hiiumaa kalanduspiirkonnas 67, püügiloa omanikke on 160. Kutseliste kalurite keskmine vanus on ligikaudu 48 aastat. Kala töötlemisega tegeleb Hiiumaa kalanduspiirkonnas üks ettevõtte⁸, vesiviljeluses on hõivatud kaks inimest. Kalaturismi teenuse pakkumisega tegeleb Hiiumaal aktiivselt rohkem ettevõtteid kui teistes kalanduspiirkondades - 21 ettevõtet. Värsket kala on võimalik osta Hiiumaa Tarbijate Ühistu ja AS Hiiumaa Mereagentuur kauplustest ning Kärdla turul asuvast müügipunktist, samuti üheksas sadamas otse paadist.

Piirkonna eripära:

- ▶ 49% Hiiumaa kaluritest kuulub mõnda kalanduse või ettevõtlusega seotud organisatsiooni.
- ▶ Väinameres on viimastel aastatel väljapüük oluliselt vähenenud. Märgatavalt on suurenenud kormoranide ja hüljeste arvukus.
- ▶ Kokkuvõttes on kalavarude seis halb (va mõne liigi, näiteks lesta osas).

Läänemaa kalanduspiirkond



Läänemaa kalanduspiirkond asub Lääne-Eesti suhteliselt hõredasti asustatud rannikualal. Piirkond hõlmab kaheksat valda, 01.01.2008 seisuga elas seal 11 298 elanikku. Enamikus omavalitsustes rahvastik väheneb, kahes vallas püsib elanike arv samal tasemel, ühes vallas elanike arv vähesel määral kasvab. 2009. aasta seisuga oli Läänemaal 177 kutselist kalurit, nende keskmine vanus oli ligikaudu 52 aastat. Kalanduspiirkonnas on 74 sadamat ja lossimiskohta, 2008. a püügimaht oli piirkonnas 101 623 kg. Üks mikroettevõtte tegeleb kalanduspiirkonnas kalandustoodete töötlemisega, selles on hõivatud üheksa inimest. Kalandusturismi teenuse pakkumisega tegeleb üheksa ettevõtet, otseturustamiseks on olemas kaks kioskit (üks Haapsalus ja üks Lihulas).

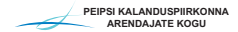
Piirkonna eripära:

- ▶ Piirkonda tervikuna võib hinnata kui ääremaad (välja arvatud Haapsalu linn), palju inimesi töötab väljaspool kodukohta.
- ▶ Piirkond asub eemal Eestit läbivatest olulisematest magistraalidest.
- ▶ Läänemaa sadamate Rohuküla ja Virtsu kaudu toimub ühendus Saaremaa, Hiiumaa ja Vormsiga.
- ▶ Oluline osa Läänemaast on kaitsealune: koos NATURA 2000 hoiualadega on kaitse all 29% Läänemaa territooriumist. Looduskaitse objektide rohkusest tingituna on Läänemaa kaluritele seatud teistest rohkem piiranguid püükidele ja merel liikumisele.
- ▶ Kalanduse osatähtsus oli piirkonnas suhteliselt suur eelmisel sajandil, kuid viimasel kümnendil on see oluliselt vähenenud.

⁸ 2010. a mai seisuga töötajaid puuduvad



Peipsi järve kalanduspiirkond



Peipsi kalanduspiirkond koondab omavalitsusi Ida- Virumaal, Jõgevamaal, Tartumaal ja Põlvamaal. Kalanduspiirkond hõlmab Peipsi, Lämmi- ja Pihkva järve ääres asuvat 15 ning kuus Vooremaa järvede ja Suur-Emajõe äärset omavalitsust. Peipsi kalanduspiirkonna territooriumil on 30 723 elanikku. Kutselisi kalureid 2008. a seisuga oli piirkonnas 335 – 393, kalurkond on keskmiselt noorem kui teistes piirkondades – kutseliste kalurite keskmine vanus on ligikaudu 43 aastat. Kalandustoodete töötlemises ja vesiviljeluses hõivatuid on piirkonnas 263, kala töötlemisega tegelevaid mikroettevõtteid on 11. Kalasadamaid ja lossimiskohti on piirkonnas 72. 2008. a püügimaht oli 2 089 305 kg, mis on kalanduspiirkondade võrdluses üks suurimaid.

Kalandusturismiga tegelevad piirkonnas 13 ettevõtet. Otseturustamise võimalused on järgmised: Röpina turg, Kolkja müügikoht, Katroni, 3Kuldkala ning Mehikoorma, Kallaste, MIF Laine, Omedu Rand, Vasknarva, Lohusuu ja Alajõe sadamad, lisaks viis suitsukala müügikohta.

Piirkonna eripära:

- ▶ Peipsi järve kalanduspiirkond on rikas oma kultuuripärandi poolest. Kultuuripärandi rikkus on suur turismimagnet, kuid seni ei ole osatud seda piisavalt hästi pakkuda.
- ▶ Suureks probleemiks on huvi puudumine ühistöö vastu. Enamik veekogude äärseid maid on erastatud. Pigem panustatakse rohkem enda raha, kui tehakse väiksemate panustega ühistööd.
- ▶ Peipsi sadamate probleemiks on ka nn liikuvad liivad, mis nõuavad kulukate ning mahukate muulide lainetõkete rajamist või regulaarset sissesõiduteede süvendamist.
- ▶ Potentsiaalne koostöö Venemaaga, mis eriti turismi arendamisel annaks võimaluse oluliseks arenguhüppeks (näiteks laevaliikluse tekkimine Eesti ja Venemaa vahel).

Pärnumaa kalanduspiirkond



Tegevuspiirkond asub Pärnu ja Liivi lahe ääres. MTÜ Liivi Lahe Kalanduspiirkonnas elas 1.01.2009 seisuga 22 113 inimest. Piirkond hõlmab seitsme valla ja ühe linna territooriumit Pärnu maakonnas. Tegevuspiirkonnas on 72 sadamat ja lossimiskohta, kutselisi kalureid on piirkonnas 353, kelle keskmine vanus on üle 45 aasta. Kalanduspiirkonna püügimaht oli 2008. a 11 276 251 kg, mis on kõikidest kalanduspiirkondadest suurim. Kalandustoodete töötlemises ja vesiviljeluses hõivatuid on 390, mis on samuti kalanduspiirkondade võrdluses üks suurimaid näitajaid.

Piirkonna eripära:

- ▶ MTÜ Liivi Lahe Kalanduskogu tegevuspiirkond on tuntud kui Eesti kalarikkam piirkond. Liivi laht, mille hulka kuulub ka Pärnu laht, on suurima püügimahuga rannakalanduse piirkond Eestis: 2008. a püüti seal 89% kogu Eesti rannapüügist.
- ▶ Pärnumaa kutseliste kalurite arv moodustab 26,5% kogu Eesti kutseliste kalurite arvust.
- ▶ Pärnumaal on 25% Eesti kalasadamatest ja lossimiskohtadest. Enamikul nendest puudub sadamapass ja sadam ei ole kantud sadamaregistrisse.



- ▶ Pärnu laht on olnud ka üks tähtsamaid ahvena püügipiirkondi Eesti rannikumeres. Pärnu laht on üheks olulisemaks koha kudemisalaks Eesti rannavetes.
- ▶ Pärnumaa tegevuspiirkond on rikas looduslike puhkeressursside poolest, mis annab võimaluse edukalt arendada turismimajandust.

Saaremaa kalanduspiirkond



Saaremaa kalanduspiirkond ühtib oma piiridelt Saare maakonnaga, kuid sinna ei kuulu maakonna keskuseks olev Kuressaare linn. 2008. aastal elas Saaremaa kalanduspiirkonnas 19 889 elanikku. 2008. aastaks väljastati 239 kaluri kalapüügiluba. Kutseliste kalurite keskmine vanus on 61 aastat, mis on kalanduspiirkondade võrdluses kõige kõrgem. Saare maakonna maa-asulates elavate primaarsektoris (põllumajandus, metsamajandus, kalandus) hõivatute osatähtsus on viimase kümne aastaga vähenenud 23,7 protsendilt 14,9 protsendile. Piirkonna püügimaht oli 2008. a 383 000 kg. Kalatöötlemisega tegeleb kolm mikroettevõtet, kala töötlemise ja vesiviljelusega on hõivatud 248 inimest. Kalasadamaid ja lossimiskohti on kalanduspiirkonnas 65, kalaturismi teenuseid pakuvad viis ettevõtet. Otseturustamine toimub TÜ kauplustes, kalapoes, suurtes kaubanduskeskustes ja sadamates otse.

Piirkonna eripära:

- ▶ Saare maakond on üks Eesti juhtivaid turismipiirkondi – külastajate üldarvu järgi neljandal kohal, ent võrreldes elanike arvuga kõige külastatavam maakond.
- ▶ Rannakalandus on Saare maakonnas sajandeid tegevusvaldkonnana olulisel kohal olnud.
- ▶ Viimase kümne aasta jooksul on Saaremaa kalanduspiirkonnas rannakalanduses püütud kalakogused pidevalt vähenenud.
- ▶ Samas on rannapüük Saare maakonnas siiski jätkuvalt sotsiaalselt oluline elatusvõimalus maapiirkondades, kus võimalike elatusallikate arv on üsnagi piiratud.
- ▶ Rannapüüki raskendab kalurite püüniseid lõhkuvate hallhüljeste arvukus, mis on pidevalt kasvanud. Väinameres on rannakalade loodusliku vaenlase, kormorani, arvukuse märgatav suurenemine takistanud kalavarude taastumist.

Virumaa kalanduspiirkond

Kalanduspiirkond hõlmab üheksat omavalitsusterritooriumi Lääne- ja Ida-Virumaal (seitse valda ja kaks linna) piki Eesti põhjarannikut ning Narva jõe kesk- ja alamjooksu vasakkallast Eesti idapiiril. Ida-Virumaal asetatakse majandusliku ja rahvastikulise keskuspiirkonna, s.o selliste suurte linnade nagu Kohtla-Järve, Jõhvi, Sillamäe ja Narva lähedal. Lääne-Virumaa ranna lähedal pole nii suuri linnu, see-eest on seal suurem orientatsioon puhkajatele ja turistidele. Tegevuspiirkonnas elab 18 158 elanikku, rahvastik väheneb ja vananeb. Kutselisi kalureid on kalanduspiirkonnas 239, nende keskmine vanus on ligikaudu 58 aastat. Kalasadamaid ja lossimiskohti on piirkonnas 50, 2008. a püügimaht oli 587 300 kg. Kalandusturismi teenuse pakkumisega kalanduspiirkonnas ei tegeleta⁹, kalandustoodete töötlemisega tegelevad piirkonnas neli mikroettevõtet. Otseturustamiseks on liikuv kalaauto maakohtades, Rakvere, Narva-Jõesuu, Kunda linnaturg.

⁹ 2010. a mai seisuga



Piirkonna eripära:

- ▶ Virumaa rannal paikneb hulk sadamaid ja lossimiskohti, kuid enamik neist on amortiseerunud ja puuduvad tänapäevased kalapüügi teenindamiseks vajalikud seadmed.
- ▶ Kolmanda sektori aktiivsus on pigem tagasihoidlik. Merenduse teemal laiemalt on viimastel aastatel olnud aktiivsed omavalitsused.
- ▶ Vesiviljelusega kalanduspiirkonnas ei tegeleta.
- ▶ Kalavarud on vähenenud.

Võrtsjärve kalanduspiirkond



MTÜ Võrtsjärve Kalanduspiirkond

Võrtsjärv on Eesti suurim siseveekogu. Võrtsjärve kalanduspiirkond hõlmab üheksa valla territooriumit kolmest maakonnast (Tartumaa, Viljandimaa ja Valgamaa). Võrtsjärve kalanduspiirkonnas tegutses kaluri kalapüügiloa omanikke ja abikalureid 1. aprilli 2008. aasta seisuga 41 (sh üks kalakasvataja), nende keskmiseks vanuseks oli 51 aastat. Kokku on kalanduspiirkonnas ligikaudu 18 000 elanikku. Sadamaid ja lossimiskohti on kalanduspiirkonnas 33, mis on kalanduspiirkondade võrdluses kõige vähem (moodustab kokku 6% kõikidest kalasadamatest). Üks mikroettevõtte tegeleb piirkonnas kala töötlemisega ning kalaturismi teenuseid pakub 10 ettevõtet. Kalandustoodete töötlemises ja vesiviljeluses hõivatuid on viis. Piirkonna 2009. a püügimaht oli 338 000 kg. Otseturustamine toimub Viljandi turul.

Piirkonna eripära:

- ▶ Kalamajanduse seisukohalt on Võrtsjärve näol tegemist eripärase veekoguga, kus kõrvuti looduslike kalaliikidega on suure tähtsusega angerjas, mille varude säilitamiseks investeeritakse igal aastal suuri summasid.
- ▶ Olulist rolli mängivad Võrtsjärvega seotud tegevuste kavandamisel ja elluviimisel erinevad Võrtsjärve kaitsega seotud nõuded. Kõige ulatuslikum nendest on Natura 2000 hoiuala.
- ▶ Ametlikel andmetel (sadamaregister) ei ole 2008. aasta detsembri seisuga Võrtsjärvel ühtegi nõuetele vastavat sadamat ega lossimiskohta.





Kalanduspiirkondade peamised probleemid ja vajadused

Alljärgnevalt on kirjeldatud strateegiatest ilmnenuid kalanduspiirkondade suurimaid probleeme ning vajadusi.

Kalanduse infrastruktuuri halb seisukord

Kõik kalanduspiirkonnad tunnetavad vajadust infrastruktuuri ja materiaalse baasi (sadamad sinna juurde kuuluvaga, püügivahendid, paadid, töötlemisvahendid) olukorra parandamiseks tehtavate investeeringute järele.

Kuigi üldjuhul on sadamad ja lossimiskohad olemas (v.a Võrtsjärve kalanduspiirkond, kus 2008. a seisuga nõuetele vastavad sadamad ja lossimiskohad puudusid), toovad kõik kalanduspiirkonnad probleemina välja nende halva tehnilise seisukorra. Sadamate ja lossimiskohtade halb olukord on üheks suurimaks probleemiks kõikides kalanduspiirkondades. Suur osa sadamaid ei vasta sadamaseaduse nõuetele ja mereohutuse tingimustele.

Strateegiatest selgub, et ligipääsud merele (sadamad, lautrid, slipid ja nende juurde viivad teed) on amortiseerunud ning sadamarajatised ja nende juurde kuuluvad infrastruktuurid (vesi, elekter, kütus, reovesi, valve, kala esmatöötlemise võimalused) on sadamatel tihti puudu või olemas vaid osaliselt. Mitmel pool on puudu või amortiseerunud kala töötlemise vahendid (külmhooned, külmkambrid, muud jahutusseadmed, jahutusega varustatud autod/konteinerid, suitsuahjud, jäägeneraatorid, kalaköögid). Sadamates puuduvad võimalused kalapaatide ja püügivahendite remondiks, hoolduseks ja hoidmiseks. Kalurite paadid on vanad ja halvas seisukorras.

Vajaminevate arendustegevuste tegemata jäämise peamiseks põhjuseks on rahanappus. Samas on mõnedes piirkondades probleemiks ka keerulised omandisuhted, konfliktid kalurite, ettevõtjate ja kohalike elanike vahel, mis takistavad ühiste jõududega infrastruktuuri arendamist. See on probleemiks näiteks Saaremaa kalanduspiirkonnas. Võrtsjärve piirkonna strateegia kohaselt valitseb seal kaasanike huvide konflikt, mistõttu on keeruline saavutada kokkuleppeid tegutsemiseks. Pärnumaa kalandusstrateegia toob välja, et paljudes sadamates on sadamaala jaotunud mitme omaniku vahel, mis raskendab investeeringute tegemist sadama infrastruktuuri.

Puudulikud kala väiketöötlemise ja turustamise võimalused

Kala töötlemisega tegeletakse kalanduspiirkondades vähe. See on seotud sellega, et puuduvad tänapäevased tootmishooned, tootmisvahendid ja -liinid, külmutus- ja jahutusvahendid, pakendamislaiinid ning väikeettevõtte tingimustele vastavate ajakohaste tootmistehnoloogia alaste teadmistega inimesed. Rannakalanduse realiseerimisviisidest on esimesel kohal värske esmatöötlemata kala ja otseturustus isiklike kontaktide kaudu. Suuremad värske kala kogused turustatakse otse esmakokkuostjale või kalatööstusele, mis dikteerivad kala hinda vastavalt nõudluse-pakkumise hetkeolukorrale, sest kaluritel pole võimalusi värske kala pikaajaliseks hoidmiseks. See on põhjustanud olukorra, kus kokkuostuhinnad on madalad, kalurite sissetulekud väikesed ja ebastabiilsed ning kalapüügi hooajalisusest tingituna on aastas perioode, kus kaluritel sissetulek puudub. Kalanduse madal tulukus toob aga kaasa kalurite arvu pideva vähenemise ning sellega seoses olulise oskusteabe äravoolu. Seda toovad oma strateegias probleemina välja Saare-, Lääne- ja Harjumaa ning Peipsi järve kalanduspiirkonnad.



Kala väärindamine ja turustuse parem korraldamine võimaldaks kalurite sissetulekuid samade püügimahude juures suurendada. Kalade väärindamiseks on vajalik soetada seadmed ja omandada oskusteave. Kala säilitamis- ja töötlemistingimuste loomine aitaks vähendada hooajalisust, suurendaks ühtlasi piirkonna kalurite ja ettevõtjate sissetulekut ning tagaks piirkonna külastajale aastaringse võimaluse kalasaa-gist osa saada. Seetõttu on vajalik juurutada väikesemahulist kala esmatöötlemist kohapeal ning kala- ja vesiviljelustoodete ühist otseturustamist lõpptarbijale. Rannakalanduses oleks otstarbekas luua oma mikrotööstused, mis on suunatud otseturustusele ning oleksid paindlikud. Oluline on mõelda kalurite ühistegevusele, mille abil on võimalik alandada logistika ja turustamiskulusid, aga ka koostööle näiteks turismiettevõtjatega.

Kalurite madalad sissetulekud

Enamiku kalurite jaoks on kalapüük kõrval- või täiendav tegevus lisaks põhitegevusele. Ainult kalapüügist elatuvate kalurite hulk on väike ning vajatakse lisategevusi oma sissetulekute tagamiseks.

Näiteks moodustab 80% Läänemaa kalurite jaoks kalapüügist saadav sissetulek alla 30% kogusissetulekust. Vaid 8% kalurite jaoks moodustab kalapüügist saadav tulu üle 50% kogusissetulekust. Saaremaa kalanduspiirkonna strateegia kohaselt on ainult kalapüügist elatuvate kalurite hulgaks vaid 3–10% kogu rannakalurkonnast.

Rannakultuuri ja püügitraditsioonide säilimise seisukohalt on oluline, et kalurid leiaksid muid sissetuleku teenimise võimalusi kodu lähedal. Kalurid teenivad täiendavat sissetulekut näiteks turismiteenuseid, käsitöö- ja tööstustooteid jms pakkudes. Niisuguse mitmekesise majandusmudeli teadlik juurutamine aitaks kaasa rannakalanduse ja rannakülade jätkusuutlikkuse tagamisele. Lisaks võimaldab see mitmekesistada piirkonna majandusstruktuuri, vähendada kalapüügi hooajalisusest tulenevaid riske ning tuua piirkonda täiendavat tulu.

Vähene ühistegevus

Rannakalanduses eksisteerib valdavalt üksikkalurite tegevusel põhinev ärimudel ning kalurite ühistegevuse osa on väike. See on jätnud kalurid kala realiseerimisel nõrgale positsioonile ja võimaldanud kala kokkuostjatel hindu dikteerida. Teisest küljest raskendab kalurkonna hajutatuse investeringute tegemist. Kalanduspiirkondades eksisteerib olukord, kus kokkuostuhinnad on madalad ja kalurite sissetulek väike, mistõttu on kalurid sunnitud otsima alternatiivseid sissetulekuallikaid ning toimub kalurkonna vananemine, kuna valdkond ei ole väikese sissetuleku tõttu noortele atraktiivne. Kalanduspiirkonnad tunnevad tungivat vajadust ühistegevuse suurendamise järele. Ühistegevus tagaks parema turu- ja hinnainfo, mis võimaldaks saaki realiseerida õigel ajal õiges kohas ehk saada kala eest väärilist ja õiglast tasu ning vähendada hinnakõikumist. Vajadus on oma kokkuostusüsteemi ja kala väärindamise järele piirkonnas.

Samuti seondub vajadus ühistegevuseks investeringute tegemisega. Üksikkaluri investeerimisvõime on tunduvalt väiksem kui kalurite rühmal. Kalurite väikese sissetuleku ning ühistegevuse puudumise tõttu jäävad tegemata vajalikud investeringud kala töötlemisse, tootearendusse, turustamisse jne. Suuremad investeringud eeldavad koostööd. Ühistuline tegevus annab võimaluse osaleda ühishangetel, mis pakub kalurile olulist kokkuhoidu investeringute tegemisel. Suuremat organiseerumist eeldab ka vajadus astuda konstruktiivsesse dialoogi riigipoolsete kohalike olusid arvestavate kalandusalaste regulatsioonide kujundamiseks.



Rannakülade kasutamata turismipotentsiaal

Kalanduspiirkonnad toovad oma strateegiates välja, et piirkondadel on olemas eeldused turismi arendamiseks. Olemas on traditsioonilised huvitava ajaloo ja kultuuripärandiga rannakülad, kaunis looduskeskkond, enamasti on piirkondades olemas ka turismitooted ning turismiteenuste võrgustik.

Samas leitakse, et rannakülade turismipotentsiaal on suures osas veel kasutamata. Iseloomulik on valdavalt vähene organiseeritus, alternatiivsete turismitegevustega ei ole piisavalt tegeletud. Saaremaa kalanduspiirkonna strateegia toob näiteks välja, et vähe on kohti, kus pääseks merele huvisõidule, kus saaks proovida värskest valmistatud kohalikku kala või veeta lihtsalt aega rannaküla miljöös. Pärnumaa kalanduspiirkond nimetab probleemina kalandussektori, turismiettevõtete ja taluturismiga tegelevate ettevõtjate vahelise nõrga koostöö, mistõttu ei ole välja arendatud ka turismitooteid kalandussektoris. Seetõttu on vajalik tihedam koostöö rannakalurite ja turismiettevõtjate vahel, et kalaturismist kujuneks oluline lississetulekuallikas kaluritele.

Turism rannakülades on omakorda tihedalt seotud rannakülade taaselustamise ja sealsete elutingimuste parandamisega, mis sõltub kohalikust kogukonnast. Paljusid rannakülasid iseloomustab elanikkonna kahanemine ja noori elujõulisi püselanikke on vähe. Et vältida kalurkonna vananemist ja traditsioonide hääbumist, tuleks leida võimalusi kaluriameti populariseerimiseks ning piirata seeläbi noorte äravoolu. Tuleks leida võimalusi piirkonna taaselustamiseks ja atraktiivsemaks muutmiseks.

Strateegia tegevussuundade rakendamiseks vajalike teadmiste puudus

Strateegia tegevussuundade rakendamine eeldab selleks vajalikke teadmisi ja oskusi omava inimressursi olemasolu. Kalanduspiirkonnad toovad oma strateegiates välja, et rannakaluritel puuduvad teadmised kala väiketöötlemise ja turismiteenuse pakkumiseks, samuti jääb puudu projektijuhtimise ja kirjutamise oskustest ning vajatakse nõuandeid ka tegevuse mitmekesistamise alal. Pärnumaa kalanduspiirkonna strateegia toob välja, et tänaseni ei ole rannakalurid saanud piisavalt tutvuda välisriikide kogemustega, näha oma silmaga, milline näeb välja moodsa infrastruktuuriga rannaküla, kalatürg jne. Kogemusi on vaja saada logistikasüsteemide väljatöötamiseks ja rakendamiseks ning turundusahela käivitamiseks. Saaremaa kalanduspiirkonnas tuuakse muu hulgas välja ka kalurite vähene võõrkeelteoskus, mis on nõrkuseks kalaturismiga tegelemisel. Kõigi nende oskuste omandamiseks on väga oluline rõhk täiend- ja ümberõppel. Olulised on projektide koostamise ja juhtimise oskused, selleks, et rahastada koolitustegevusi, samuti leida võimalusi lisategevuste rahastamiseks erinevate programmide ja meetmete alusel väljaspool kalandussektorit.





Kokkuvõte

Eesti on jaotatud kaheksaks kalanduspiirkonnaks. Mereäärsetes piirkondades (Väinameri, Liivi laht ja Soome laht) tegutsevad Harjumaa, Hiiumaa, Läänemaa, Pärnumaa, Saaremaa ja Virumaa kalanduspiirkonnad. Peipsi järve ja Võrtsjärve kalanduspiirkonnad tegutsevad siseveekogude ääres.

Kõikides kalanduspiirkondades tegutsevad kohalikud kalanduse tegevusgrupid, mis aitab kaasa piirkondade arendamisele ning on heaks aluseks ühistegevuse elluviimisele kalurite, ettevõtjate ja kohalike omavalitsuste vahel.

Ülevaade rannakalanduse hetkeolukorrast

Kokku elab Eesti kalanduspiirkondades umbes 170 000 inimest, elanike arvult on suurim Harjumaa ning väikseim Hiiumaa kalanduspiirkond. Kutselise kalapüügiga tegeleb kalanduspiirkondades kokku üle 1 900 inimese. Kõige rohkem kalureid tegutseb Harju- ja Pärnumaa ning Peipsi järve piirkondades, kõige vähem Võrtsjärve kalanduspiirkonnas. Kalanduspiirkondasid iseloomustab pikaajalise kalanduse traditsiooni olemasolu, kuid kalurkond vananeb ning noori lisandub valdkonda vähe. Kalurite keskmine vanus on 51 a.

Enamiku kalurite jaoks on kalapüük kõrval- või täiendav tegevus muu põhitegevuse kõrval. Ainult kalapüügist elatuvate kalurite hulk on väike ning vajatakse lisategevusi oma sissetulekute tagamiseks, mistõttu on oluline toetada tegevuse mitmekesisustamisega seotud projekte.

Kalasadamaid ja lossimiskohti on kalanduspiirkondades kokku üle 530, samas on probleemiks nende halb tehniline seisukord. See on üheks suurimaks probleemiks kõikides kalanduspiirkondades, mistõttu nähakse suurt vajadust sadamate ja lossimiskohtade uuendamiseks tehtavate investeeringute järele.

Kala töötlemisega tegeletakse kalanduspiirkondades vähe, kala töötlemisega tegelevaid mikroettevõtteid on piirkondades kokku 25 (nendest 11 Peipsi järve kalanduspiirkonnas). Rannakalanduse realiseerimisviisidest on esimesel kohal värske esmatöötlemata kala ja otseturustus isiklike kontaktide kaudu. Suuremad värske kala kogused turustatakse otse esmakokkuostjale või kalatööstusele, mis dikteerivad kala hinda vastavalt nõudluse-pakkumise hetkeolukorrale, sest kaluritel pole võimalusi värske kala pikaajaliseks hoidmiseks. See on põhjustanud olukorra, kus kokkuostuhinnad on madalad, kalurite sissetulekud väikesed ja ebastabiilsed. Kalurite sissetulekute suurendamiseks on vaja luua tingimused kala töötlemiseks ja turustamiseks.

Piirkondadel on hea turismipotentsiaal, eksisteerivad ajaloolised rannakülad ning säilinud on mereline pärand, mida on võimalik turismi eesmärgil ära kasutada. Samas pole kalanduspiirkonnad oma turismipotentsiaali ära kasutanud. Kalandusega seotud turismi arendamise ja rannakülade taaselustamise toetamisega loodetakse turismipotentsiaali parema ärakasutamise kaudu võimaldada alternatiivseid tegutsemisvõimalusi kaluritele, turismiettevõtjatele ja teistele kohalikele elanikele, mis aitaks suurendada piirkonna sissetulekuid.

Hetkel domineerib üksikkalurite tegevusel põhinev ärimudel ning vähene ühistegevus. See on jätnud kalurid kala realiseerimisel nõrgale positsioonile ja võimaldanud kala kokkuostjatel hindu dikteerida. Teisest küljest raskendab kalurkonna hajutatust investeeringute tegemist. Seetõttu tunnevad kalanduspiirkonnad tungivat vajadust ühistegevuse suurendamise järele.

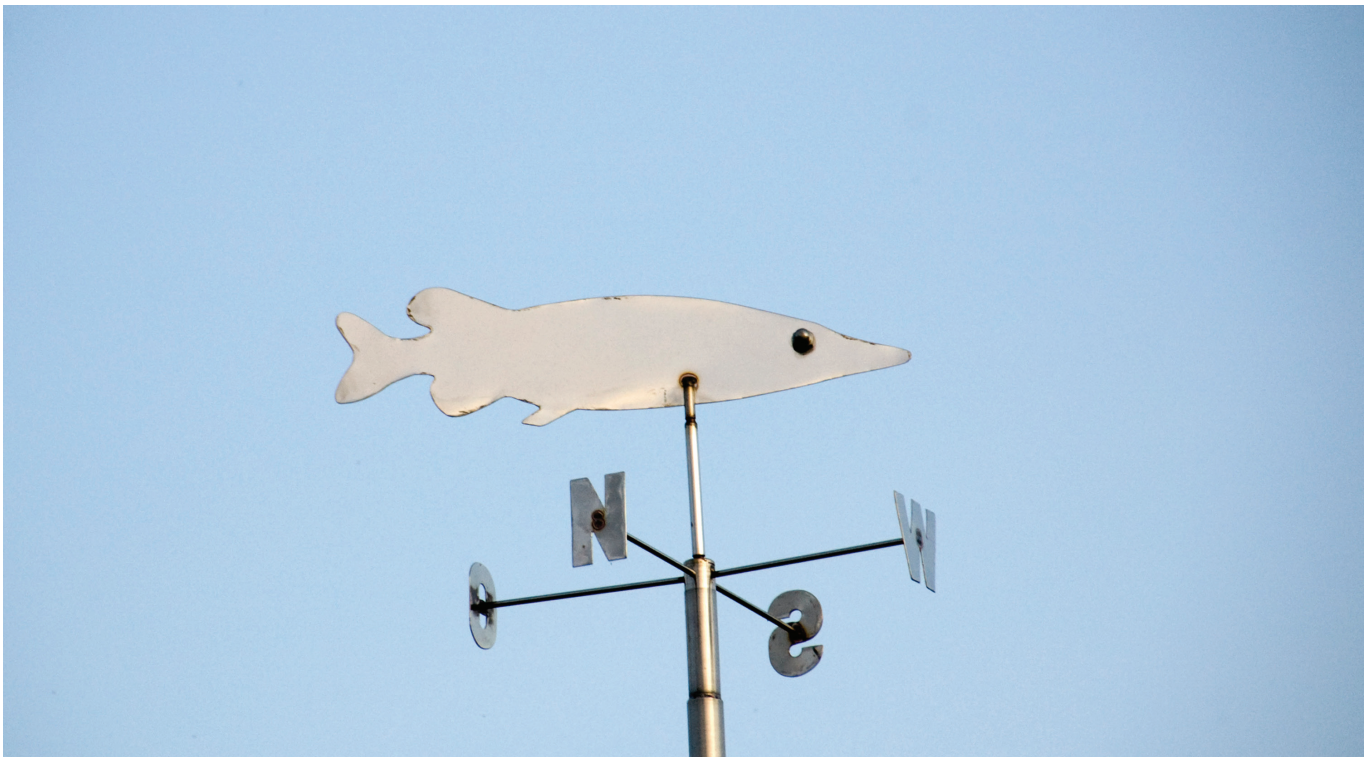


Kokkuvõte

Kokkuvõtlikult on probleemid järgmised:

- ▶ Kalanduse infrastruktuuri halb tehniline seisukord – vajadus kalasadamate ja lossimiskohtade uuendamise järele.
- ▶ Kala väiketöötlemise võimalused puudulikud – vajalik on toetada kalandustoodete töötlemist ja otseturustamist.
- ▶ Kalapüük ei taga kaluritele sissetulekut – vajadus toetada tegevuse mitmekesistamist.
- ▶ Vähene ühistegevus – vajadus suurendada ühistegevust.
- ▶ Rannakülade turismipotentsiaal on suures osas kasutamata – vajadus arendada kalandusega seotud turismi ja toetada rannakülade taaselustamist.
- ▶ Puudus strateegia tegevussuundade rakendamiseks vajalikest teadmistest – vajadus koolitustegevuseks.

Nimetatud probleemidest tulenevad ka kalanduspiirkondade strateegiate rõhuasetused toetatavate tegevuste osas.





ARENKU VISIOONID JA EESMÄRGID

Visioon peab aitama vastata küsimusele, kuhu me läheme ehk milline on edu, mida me taotleme pikemas perspektiivis. Visioon peab esitama väljakutse ja panema inimesed pingutama oma eesmärkide saavutamise nimel¹⁰. Kõikide kalanduspiirkondade strateegiates on määratletud nende visioonid ning eesmärgid.

Ülevaade kalanduspiirkondade visioonidest

Alljärgnevalt on esitatud väljavõtted Eesti kalanduspiirkondade strateegiates välja toodud visioonidest.

Harjumaa kalanduspiirkonna visioon aastaks 2020

- ▶ Harjumaa kalanduspiirkond on elujõuline kogukond, mis kasutab oma piirkonna turueelist. Kalurid kasutavad kalavaru säästlikult, püüdes ja turustades vaid kvaliteetset värsket kala. Rannapiirkonna elanikud vääripdavad meresaadusi ja kannavad endas rannakülade traditsioone ja legende.
- ▶ Harjumaa rannakülade elanikud kannavad edasi rannakülade järjepidevust ja püsiväärtusi. Edukaks on osutunud pärandkultuuri ühendamine arvukate investeeringutega kaasaegsesse merendusse, kalandusse, kalakasvatusse ja puhkemajandusse. Kaluri amet on au sees ning kala on tunnustatud ja kõigile kättesaadav toit.

Hiiumaa kalanduspiirkonna visioon aastaks 2013

- ▶ 2013. aastaks on Hiiumaa välja kujunenud rannakalanduse traditsioone toetava, infrastruktuuri ja teenustega ning mitmekesise, rannakalurile täiendavaid töövõimalusi pakkuva ettevõtlusega saar.
- ▶ Sadamate infrastruktuur ja teenused toetavad olemasoleva kalaressursi säästlikku kasutamist. Suur osa püütud kalast kasutatakse kõrge lisandväärtusega omatoodete valmistamiseks ja turistide toitlustamiseks. Kala kokkuost, säilitamine, töötlemine ja turustamine toimub kalurite ühistegevusena.
- ▶ Rannakalurite initsiatiivil on loodud erinevad, valdavalt kohalikul ressursil ja oskusteabel põhinevad mikroettevõtted, mis turustavad tooteid ja teenuseid Hiiumaal, Eestis ja Läänemere regioonis.
- ▶ Hiiumaa rannikumeri ja laiud on saanud tuntud suviseks mere- ja kalastusturismi harrastajate sihtkohaks, pakkudes meeieelamusi kajaki- ja kanuumatkajatele, purjetajatele, harrastuskalurile ning linuvaatlejatele.
- ▶ Hiiumaa rannakalurite koostööd ja ühist arendustegevust iseloomustavad koostöökontaktid Hiiumaal, Eestis ja Läänemere regioonis, homsele orienteeritus, tänapäevane organisatsioon ning teabelevi korraldus.

Läänemaa kalanduspiirkonna visioon aastaks 2020

- ▶ Läänemaa kalanduspiirkonna rannakülades on säilinud traditsioonilised tegevused ja eluviis. Rannakaluritel on järelkasv. Toimib kalandusega seotud ettevõtlus, sealhulgas turism.

¹⁰ Vt. http://www.fin.ee/failid/SP_kasiraamat_2006_030206.doc. Viimati vaadatud 28.02.2009.



- ▶ On kujundatud piisav väikesadamate ja lautrikohtade võrk koos vajaliku infrastruktuuriga. Saab hästi merele ja merelt maale. Piirkondliku tähtsusega väikesadamatel on mitmekülgne otstarve.
- ▶ Rannakaluritel on mereohutusnõuetele vastavad paadid kalapüügiks ja ka turistidele teenuste osutamiseks ning kaasaegsed navigatsioonivahendid ja oskused nendega töötamiseks.
- ▶ Piirkonnas püütud kala väärintatakse kohapeal ja kalurite sissetulekud ei vähene. Toimib piirkondlik turundussüsteem.
- ▶ Rannakalurid, kohalikud omavalitsused, ettevõtjad, külakogukonnad teevad mitmekülgset koostööd piirkonna väärtuste ja võimaluste paremaks kasutamiseks.
- ▶ Koostöös mõjutatakse seadusandluse ja piirangute mõistlikku kujundamist, et kalavarud oleks kaitsitud ja kalurite püügivõimalused mõistlikult tagatud.
- ▶ Ühiselt aidatakse korraldada ja jälgida seadustest kinnipidamist piirkonnas.
- ▶ Teadlaste, loodus- ja keskkonnakaitsjate, rannakalurite, kohalike omavalitsuste ja piirkonna kogukondade ühiste pingutustega aidatakse kaasa kalavarude säilimisele ja paranemisele.

Saaremaa kalanduspiirkonna visioon aastaks 2020

- ▶ Saaremaa kalanduspiirkonna elujõuline kogukond. Saarlased kannavad edasi rannakülade järjepidevust ja püsiväärtusi koos arvuka osajalise elanikkonnaga. Edukaks on osutunud pärandkultuuri ühendamise arvukate investeeringutega kaasaegsesse merendusse (laevaehitusse), kalandusse, kalakasvatuse ja puhkemajandusse. Kaluriamet on au sees ning kala tunnustatud ja kõigile kättesaadav toit.

Peipsi kalanduspiirkonna visioon aastaks 2015

- ▶ ÜHTNE PEIPSI – Peipsi on omapäraste ja huvitavate kultuuridega säästvalt arenev kalanduspiirkond, kus on kohalikul elanikul hea elada ja töötada.
- ▶ Peipsi kalanduspiirkonnas on säästva kalanduse põhimõtete rakendamiseks välja arendatud nõuete kohased kalasadamad koos juurdekuulava infrastruktuuriga.
- ▶ Peipsi kalanduspiirkonna ettevõtjad väärintavad kala võimalikult suures koguses ja teevad turustamiseks ühist müügitööd.
- ▶ Piirkonnas tegelevad heal tasemel teenindusega kalandusturismi ettevõtjad, kes pakuvad uusi tootepakette. Piirkonna turismi arenguks tehakse ühisprojekte, mis hõlmavad kogu Peipsit. Piirkonnal on tugev identiteet tuntud brändide – järv, kala, sibul, kaunid maastikud jm – näol, mida me aktiivselt kasutame ja millest oskame kasu saada.
- ▶ Peipsi Kalanduspiirkonna Arendajate Kogu on jätkusuutlik arendusorganisatsioon ja usaldusväärne koostööpartner.



Pärnumaa kalanduspiirkonna visioon aastaks 2013

- ▶ Pärnumaa rannaelu on aastaks 2013 muudetud atraktiivseks ja jätkusuutlikuks, piirkonna ettevõtted pakuvad erinevaid teenuseid nii kohalikule elanikule kui ka turistile.

Virumaa kalanduspiirkonna visioon

- ▶ Virumaa kalanduspiirkond on elujõuline, traditsioone väärtustav ja avatud suhtumisega koostööaldis kalurikülade kogukond.
- ▶ Seda iseloomustab puhas keskkond, tugev infrastruktuur, hästi korraldatud kalandus ja turvalisus.

Võrtsjärve kalanduspiirkonna visioon aastaks 2013

- ▶ Kalavarude seisund on stabiilne, ettekasvatatud angerja asustamismaht on vähemalt 350 000 aastas ja asustamine toimub iga-aastaselt.
- ▶ Piirkonnas tegutseb vähemalt üks edukas ja tunnustatud kala väärindamisega tegelev ettevõtja ning tänu kala töötlemisele piirkonnas on kalurite sissetulekud suurenenud vähemalt 20%.
- ▶ Toimib koostöövõrgustik kalurite, ettevõtjate ja piirkonna elanike vahel (MTÜ Võrtsjärve Kalanduspiirkond baasil), mis aitab tagada kalanduspiirkonna jätkusuutliku arengu.
- ▶ Igal aastal korraldatakse vähemalt üks üle-eestilise tähtsusega sündmus, mis seotud kaluritraditsioonide elushoidmisega rannakülades ning Võrtsjärve kalanduspiirkonna tutvustamisega piirkonna küllastajale.
- ▶ Kalandusega seotud ja kaluritraditsioone tutvustavad turismipaketid meelitavad aastaringiselt piirkonda täiendavaid küllastajaid, 2013. aastaks on piirkonna küllastajate arv suurenenud vähemalt 20%.
- ▶ Piirkonnas on vähemalt üks sadamaseaduse nõuetele vastav väikesadam, tänu millele on võimalik osutada nii turistidele kui ka kaluritele vajalikke teenuseid. Läbiviidud uuringute tulemusena on valminud tegevusplaan Võrtsjärve sadamate arendamiseks.





Visioonide võrdlus

Kõik kalanduspiirkonnad on määratlenud oma strateegiates visiooni ehk ettekujutuse sellest, millised soovitakse olla tulevikus. Kalanduspiirkondade visioonid kattuvad suures osas ning on tihedalt seotud kalanduspiirkondade säästva arengu meetme tegevussuundadega, milles kõik kalandusstrateegiad teetsevad.

Kalanduspiirkonnad on enda visioonide jaoks valinud erinevad ajaraamistikud. Aastaks 2020 on oma visiooni sõnastanud Lääne-, Saare-, Viru- ning Harjumaa kalanduspiirkond. Peipsi järve kalanduspiirkond sõnastab visiooni 2015. aastaks ning Hiiumaa, Pärnumaa ja Võrtsjärve kalanduspiirkond aastaks 2013.

Visioonidevahelised kattuvused ja eripärad

Kalanduspiirkondade visiooniks on olla elujõulind kalanduspiirkond, kus on säilinud rannakalanduse traditsioonid ning rakendatakse säästva kalanduse põhimõtteid. Kalanduspiirkondade strateegiates väljatoodud visioonid sisaldavad suures osas sarnaseid komponente. Kalanduspiirkondade visioonid võib kokku võtta alljärgnevalt:

Põhilised visioonelemendid, mida kõikides strateegiates välja tuuakse ning mis kalanduspiirkondade tegevust kujundavad on järgmised:

- ▶ Piirkondade jätkusuutlikkus ja säästev areng
- ▶ Piirkondade traditsioonide ja kultuuri säilitamine
- ▶ Kalurite ühistegevus ning koostöö kohalike elanike, omavalitsuste ja ettevõtjatega.

Lisaks sellele rõhutavad Peipsi järve, Võrtsjärve, Läänemaa ja Hiiumaa kalanduspiirkond oma visioonides kalanduse tegevusgrupi rolli piirkonna jätkusuutliku arengu tagajana. Läänemaa kalanduspiirkonna strateegia toob oma visioonis tulenevalt piirkonna eripärasest kaitsealade rohkusest välja kalavarude kaitse eesmärgid. Võrtsjärve kalanduspiirkonna visiooni oluliseks komponendiks on erinevalt teistest kalanduspiirkondadest angerjamajandus.

Kokkuvõtlikult võib öelda, et kalanduspiirkondade visioonides sisaldub kombinatsioon arengust ning traditsioonide säilitamisest. Ühelt poolt nähakse vajadust kalanduspiirkondade arendamiseks (parandades infrastruktuuri, soodustades ettevõtlust), milles on võtmeküsimuseks ühistegevus ja koostöö kõikide kalandusega seotud osapoolte vahel.

Teiselt poolt nähakse vajadust rannakülade eripärase kultuuri ja kaluritraditsioonide säilitamiseks. Kalanduspiirkonnad tajuvad oma visioonide saavutamisele kaasaaitamisel olulist rolli kalanduse tegevusgruppidel, kelle eesmärgiks on aidata kaasa sätestatud visioonide saavutamisele.

Piirkondade jätkusuutlikkus ja säästev areng

Kõik kalanduspiirkonnad toovad oma strateegias välja, et nende visiooniks on piirkondade jätkusuutlikkuse ja säästliku arengu tagamine. See tähendab, et ühelt poolt soovitakse luua või ajakohastada piirkonna kalanduse infrastruktuur ja teenused. Teiselt poolt peetakse jätkusuutlikkuse ja säästliku arengu all silmas kala väärindamise ja turundussüsteemi toimimise tagamist kalanduspiirkonnas.



Piirkonna jätkusuutlikkuse tagamise seisukohalt rõhutavad strateegiad säästliku kalaressursi kasutamise võimaluste olemasolu ning rannakaluritele õiglase sissetuleku tagamist. Oluliseks komponendiks piirkondade jätkusuutlikkuse tagamisel nähakse kalandusega seotud ettevõtlust, mis pakub rannakaluritele täiendavaid töövõimalusi.

Ettevõtlusega seoses tuuakse visioonides kõige rohkem välja turismipotentsiaali ära kasutamist. Turismiettevõtluse arendamisega seotud eesmärgid sisalduvad Hiiumaa, Läänemaa, Saaremaa, Peipsi järve, Pärnumaa ja Võrtsjärve kalanduspiirkonna visioonides.

Erinevalt teistest kalanduspiirkondadest rõhutatakse Harjumaa kalanduspiirkonna visioonis säästliku kalavaru kasutamise all vaid kvaliteetse kala püüdmist ning turustamise tagamist. Virumaa kalanduspiirkonna visioonis on jätkusuutliku kogukonna üheks osaks turvalisuse tagamine.

Piirkondade traditsioonide ja kultuuri säilitamine

Piirkonna arendamise kõrval toovad kõik kalanduspiirkonnad oma strateegias välja rannakülade eripärase kultuuri ning kaluritraditsioonide säilitamise vajaduse. Ühelt poolt hõlmab see traditsioonilise eluviisi elushoidmist nii kaluriameti väärtustamise kui ka miljööväärtuste säilitamise kaudu. Teiselt poolt selle tutvustamist turismiteenuste arendamise ning piirkonda tutvustavate ürituste kaudu.

Kalanduspiirkonna identiteedi ärakasutamist piirkonna konkurentsieelisena on rohkem rõhutatud Peipsi järve kalanduspiirkonna visioonis, kus tuuakse välja tuntud brändide (järv, kala, sibul, kaunid maastikud) koosmõju aktiivne kasutamine piirkonna jaoks kasu saamise eesmärgil.

Kalurite ühistegevus ja koostöö kalanduse valdkonna osapooltega

Kalanduspiirkonnad tunnistavad vajadust kalurite, kohalike omavalitsuste, ettevõtjate ja kalandusvaldkonna aktivistide ühistegevuseks ja koostööks. Vajalikuks peetakse koostööd kala kokkuostul, säilitamisel, töötlemisel ning turustamisel. Teiselt poolt nähakse vajadust rannakalurite, kohalike omavalitsuste, ettevõtjate ja külakogukondade mitmekülgseks koostööks piirkondade arendamisel ning võimaluste paremal ärakasutamisel.

Erinevalt teistest piirkondadest nimetab Hiiumaa kalanduspiirkond oma visioonis lisaks piirkonnasisesele ühistegevusele koostöökontaktide loomist kogu Eestis ja Läänemere regioonis tervikuna.

Tegevusgrupi jätkusuutlikkuse tagamine

Peipsi järve, Võrtsjärve, Hiiumaa ja Läänemaa kalanduspiirkond

Lisaks eelnevalt nimetatud visioonielementidele tuuakse mõnes kalanduspiirkonna strateegias välja ka vajadus kalanduse tegevusgrupi kui organisatsiooni arendamise järele. Näiteks sätestab Peipsi kalanduspiirkonna visioon, et Peipsi Kalanduspiirkonna Arendajate Kogu on jätkusuutlik arendusorganisatsioon ja usaldusväärne koostööpartner. Organisatsiooni arendamine sisaldub ka Hiiumaa, Võrtsjärve ja Läänemaa kalanduspiirkonna visioonides.



Koostöö kalavarude kaitsmisel

Läänemaa kalanduspiirkond

Läänemaa kalanduspiirkond rõhutab oma visioonis erinevalt teistest kalanduspiirkondadest kaitseaspekte. Kalanduspiirkonna visiooniks on kalandusvaldkonna erinevate osapoolte koostöö kalavarude säilimise tagamise ja parandamise nimel, sh koostöö seadusandluse ja piirangute kujundamise mõjutamiseks selliselt, et tagada kalavarude kaitse ja kalurite mõistlikud püügivõimalused. Ühistegevust soovitakse rakendada ka seadustest kinnipidamise jälgimisel piirkonnas. Läänemaa kalanduspiirkonna visiooni rõhuasetust kalavarude kaitsele on põhjendatud asjaoluga, et oluline osa Läänemaast on kaitsealune – koos NATURA 2000 hoiualadega on kaitse all 29% Läänemaa territooriumist. Looduskaitseliste objektide rohkusest tingituna on Läänemaa kaluritele seatud rohkem piiranguid püükidele ja merel liikumisele.

Ettekasvatatud angerja asustamine

Võrtsjärve kalanduspiirkond

Võrtsjärve kalanduspiirkonna visiooni oluliseks komponendiks on erinevalt teistest kalanduspiirkondadest angerjamajandus. Piirkond sätestab oma visiooniks, et kalavarude seisund on stabiilne, ettekasvatatud angerja asustamismaht on vähemalt 350 000 aastas ja asustamine toimub iga-aastaselt. Sellise visiooni valiku põhjenduseks on asjaolu, et angerjamajanduse tähtsust peetakse Võrtsjärve kalanduspiirkonnas märkimisväärseks. Angerjamajandus on Võrtsjärve kalanduspiirkonna strateegia üheks tegevussuunaks, mille eesmärgiks on saavutada stabiilsus asustatava angerja mahtude osas.

Kokkuvõte

Visioon on nägemus sellest, kuhu soovitakse tulevikus jõuda ehk milline on edu, mida taotletakse pikemas perspektiivis. Kalanduspiirkondade visiooniks on olla elujõuline kalanduspiirkond, kus on säilinud rannakalanduse traditsioonid ning rakendatakse säästva kalanduse põhimõtteid. Kalanduspiirkondade läbivad visioonid on alljärgnevad:

- ▶ Piirkondade jätkusuutlikkuse ja säästliku arengu tagamine – selle all peetakse silmas piirkonna kalanduse infrastruktuuri ja teenuste uuendamist, kala väärindamise ja turundussüsteemi toimimise tagamist kalanduspiirkonnas.
- ▶ Rannakülade eripärase kultuuri ning kaluritraditsioonide säilitamine – selleks peetakse vajalikuks traditsioonilise eluviisi elushoidmist (nii kaluriameti väärtustamise kui ka miljööväärtuste säilitamise kaudu) ning selle tutvustamist turismiteenuste arendamise ning piirkonda tutvustavate ürituste kaudu.
- ▶ Kalurite, kohalike omavalitsuste, ettevõtjate, kalandusvaldkonna aktivistide ühistegevus ja koostöö – vajalikuks peetakse koostööd kala kokkuostul, säilitamisel, töötlemisel ning turustamisel. Samuti nähakse vajadust rannakalurite, kohalike omavalitsuste, ettevõtjate ja külakogukondade mitmekülgeks koostööks piirkondade arendamisel ning võimaluste paremal ärakasutamisel.

Erisused: Peipsi järve, Võrtsjärve, Läänemaa ja Hiiumaa kalanduspiirkondade visiooniks on ka kalanduse tegevusgrupi kui organisatsiooni arendamine. Läänemaa kalanduspiirkonna visioon sisaldab kalavarude kaitse eesmärgi. Võrtsjärve kalanduspiirkonna visiooni käsitleb erinevalt teistest kalanduspiirkondadest ka angerjamajandust.



TEGEVUSSUUNAD JA EESMÄRGID

Vastavalt strateegiatele tegelevad kõik kalanduspiirkonnad oma visioonide saavutamiseks alljärgnevat tegevussuundas:

- ▶ Kalasadamate ja lossimiskohtade uuendamine
- ▶ Kalandustoodete töötlemine ning otseturustamine
- ▶ Kalandusega seotud turismi arendamine ja rannakülade taaselustamine
- ▶ Tegevuste mitmekesistamine
- ▶ Koolitustegevus

Lisaks nimetatud tegevussuundadele on Võrtsjärve kalanduspiirkond määratlenud kaks täiendavat tegevussuunda: angerjamajandus ja randumiskohtade setetest puhastamine. Teised kalanduspiirkonnad peale nimetatud viie tegevussuuna muid tegevussuundi ette ei näe. Kokkuvõtlikult on kalanduspiirkonnad sellised tegevussuunad valinud sellepärast, et kalasadamate ja lossimiskohtade uuendamine on oluline eeldus kalanduse jätkusuutlikkuse tagamiseks piirkondades ning see tuleneb hetkeolukorra kaardistus-est selgunud probleemist, et sadamad ja lossimiskohad on kehvast olukorras. Kalatoodete töötlemine ja otseturustamine, kalandusega seotud turismi arendamine ja rannakülade taaselustamine ning tegevuste mitmekesistamine on tegevussuunad, mille rakendamise peamiseks põhjuseks on sissetulekute suurendamine piirkonnas. Need tegevussuunad on otseselt seotud probleemiga, et kalanduse valdkonna tegevused on vähetulusad, mis kujutab ohtu selle sektori jätkusuutlikkusele. Koolitustegevused toetavad kõiki strateegilisi tegevussuundi ning aitavad kaasa eesmärkide täitmiseks vajaminevate teadmiste omandamisele. Alljärgnevalt on tegevussuundade lõikes välja toodud kalanduspiirkondade eesmärgid ning tegevused, sh on kirjeldatud tegevussuundade valiku põhjendusi.

Kalasadamate ja lossimiskohtade uuendamine

Üheks tegevussuunaks on kõik kalanduspiirkonnad valinud kalasadamate ja lossimiskohtade uuendamise. Alljärgnevalt on kirjeldatud, millest tulenes vajadus selle tegevussuuna rakendamiseks, millised on kalanduspiirkondade eesmärgid seoses kalasadamate ja lossimiskohtade uuendamisega ning millised on planeeritavad tegevused.

Vajadus tegevussuuna rakendamiseks

Kalasadamate ja lossimiskohtade uuendamine on ühe olulise tegevussuunana välja toodud seetõttu, et kõikides kalanduspiirkondades on sadamate ja lossimiskohtade tehniline seisukord halb. Suur osa sadamaid ei vasta sadamaseaduse nõuetele ja mereohutuse tingimustele (sh näiteks Võrtsjärve kalanduspiirkonnas ei olnud 2008. a seisuga ühtegi nõuetele vastavat sadamat või lossimiskohta). Puudulikud on kala esmased säilitamistingimused sadamates, paljudes sadamates ei ole loodud remondivõimalusi ning püüniste ja kalapüügivarustuse hoidmise tingimusi. Saaremaa ja Harju kalanduspiirkondade strateegiad toovad välja ka näiteks hädavajaliku elektri- ja veevarustuse puudumise paljudes sadamates. Sadamate ja lossimiskohtade väljaehitamise soiku jäämise peamiseks põhjuseks on finantsvahendite nappus. Samas on väljapääs maalt merele ning ligipääs merelt maale merelise tegevuse seisukohalt esmase tähtsusega. Jätkusuutliku kalanduse arenguks on hädavajalik arendada välja väikesadamate võrgustik, kus kõik sadamad vastavad mereohutuse ja toiduhügieeni nõuetele ning kus on loodud vajalikud tingimused kalapaatide sildumiseks, kala lossimiseks ja esmatöötlemiseks. Korrastatud väikesadamast saavad kalandusstrateegiate kohaselt lisaks kalandusele kasu mitmed muud tegevusalad.



Strateegiates nimetatakse, et väljaarendatud väikesadamate võrgustik on oluline kogu meremajanduse arendamisele. Kõikide kasutajate vajadusi rahuldav väikesadam suurendab piirkonna konkurentsivõimet ja on rannaküla arengumootoriks, parendades sektori elatustaset ja elukeskkonda.

Tegevussuuna eesmärgid

Antud tegevussuuna eesmärgiks on nõuetekohaste ning piirkonna vajadustele vastavate sadamate või lossimiskohtade olemasolu tagamine. Selleks planeeritakse investeeringud sadamate ja lossimiskohtade infrastruktuuri. Võrtsjärve kalanduspiirkond seab eesmärgiks sadamate ja lossimiskohtade olukorda ja vajadust kaardistavate uuringute läbiviimise. Kalanduspiirkondade konkreetseid eesmärke ning sihte kalasadamate ja lossimiskohtade uuendamise tegevussuunas on kirjeldatud alljärgnevas tabelis.

PIIRKOND	EESMÄRK	SIHTMÄRK
Harjumaa	Harjumaa väikesadamad ja lossimiskohad rahuldavad nii kalurite kui ka teiste huvigruppide vajadused.	<ul style="list-style-type: none">▶ Kalasadamates ja lossimiskohtades on kaasaegsed ja nõuetele vastavad tingimused kalurite teenendamiseks ning kõik uuendatud sadamad on kantud sadamaregistrisse.
Hiiumaa	Sadamate infrastruktuur ja teenused toetavad olemasoleva kalaressursi säästlikku kasutamist.	<ul style="list-style-type: none">▶ Aastaks 2015 on välja arendatud kalasadamate võrgustik, kus pakutakse tugiteenuseid, mis lähtuvad rannakalanduse piirkondlikust eripärast ning vajadustest.▶ Aastaks 2015 vastavad sadamad sadamaseadusega kehtestatud nõuetele.
Läänemaa	Läänemaa rannakalanduse piirkonnas on kujundatud piisav väikesadamate võrk koos vajaliku infrastruktuuriga. Saab hästi merele ja merelt maale. Piirkondliku tähtsusega väikesadamatel on mitmekülgne otstarve.	<ul style="list-style-type: none">▶ Aastaks 2015 on korrastatud 7 põhisadamat.▶ Sadamates korrastatud infrastruktuur ja tagatud põhilised teenused.▶ Korraldatud on sadamate haldamine.▶ Eelisarendatud on sadamad, millel on suurem koostööpotentsiaal, kus on tagatud osutatavate teenuste mitmekülgsus, millega on seotud enam huvigruppe.▶ Sadamate võrgustik tagab Läänemaa rannakalurite juurdepääsu olulistele püügipiirkondadele mõistliku aja jooksul.▶ Sadamad on kujundatud rannaelanike kohtumispaigaks.
Peipsi järve	Sadamate ja lossimiskohtade arendamise tegevussuuna eesmärk on välja arendada optimaalne, nõuetele vastav, Peipsi eripärast tulenev ja ajalooliselt põhjendatud sadamate ja lossimiskohtade võrgustik.	<ul style="list-style-type: none">▶ Optimaalne on 11 kuni 14 sadama renoveerimine piirkonnas.▶ Ujuvliiva takistamiseks tuleb ehitada muulid või teha regulaarselt lahtikaevamisi.▶ Soetatud sadamate sisenemiskohtade süvendaja opereerimine mittetulundusorganisatsiooni kaudu ühistöö heade tavade kohaselt.



PIIRKOND	EESMÄRK	SIHTMÄRK
Pärnumaa	Kala esmakäitlemis- ja kala töötlemistingimuste parandamine, kalalogistika keskuste ning baaside loomine kala otseturustamiseks kõikides väljavalitud lossimiskohtades tagamaks kala kvaliteet.	<ul style="list-style-type: none"> ▶ Kalasadamates ja lossimiskohtades on kaasaegsed ja nõuetele vastavad tingimused kalurite teenindamiseks ning kõik uuendatud sadamad on kantud sadamaregistrisse.
Saaremaa	Saare maakonnas on olemas väikekalasadamad ja lossimiskohad, mis rahuldavad nii kalurite kui ka teiste huvigruppide vajadused.	<ul style="list-style-type: none"> ▶ Vähemalt 6 kalasadamas ja lossimiskohas on loodud kaasaegsed ja nõuetele vastavad tingimused kalurite teenindamiseks ja kõik uuendatud sadamad on kantud sadamaregistrisse.
Virumaa	Igas aktiivses kalurikülas (kus tegutsevad kutselised kalurid) on olemas nõuetekohaselt varustatud ja hooldatud, heade ligipääsuvõimalustega sadam või lossimiskoht. Tagatud on kalapüügaluste ja -vahendite tehnobaasi olemasolu kalanduspiirkonnas.	<ul style="list-style-type: none"> ▶ Vähemalt 10 sadamat ja lossimiskohta on uuendatud (aastaks 2013). ▶ Läbi on viidud 4 sadamate ja lossimiskohtade vajaduste ja infrastruktuuri tehnilise seisukorra uuringut (aastaks 2018). ▶ Läbi on viidud 4 kalapüügaluste- ja kalapüügi vahendite tehnobaasi olemasolu ja vastavuse uuringut (aastaks 2018).
Võrtsjärve	Kalasadamate ja lossimiskohtade uuendamine.	<ul style="list-style-type: none"> ▶ 2013. aastaks on MTÜ Võrtsjärve Kalanduspiirkond eestvõtmisel läbi viidud uuring, mis selgitab välja randumis- ja lossimiskohtadega seotud probleemid ja vajadused ning pakub välja Võrtsjärve piirkonna jaoks optimaalse lahenduse, konkreetse tegevuskava nende arendamiseks. ▶ 2013. aastaks on Võrtsjärve kalanduspiirkonnas vähemalt üks sadamaseaduse nõuetele vastav väikesadam.

Toetatavad tegevused

Antud tegevussuuna alt toetatakse peamise tegevusena sadamate ja nende infrastruktuuride renoveerimist või rajamist. Tegevussuunast rahastatakse meetme 4.1 määruse lisades toodud tingimustele vastavaid sadamaid ja lossimiskohtasid. Erinevalt teistest kalanduspiirkondadest ei planeeri Võrtsjärve piirkond kalasadamate ja lossimiskohtadele meetme 4.1 vahendeid. Meetme 4.1 rahalisi vahendeid saab kasutada suuremahulisteks investeeringuteks, mis eeldavad ka arvestatavat omaosalust, kuid strateegia põhjal puudub piirkonna kaluritel ja ettevõtjatel huvi ja võimalused järgneva viie aasta jooksul sadamaarendusega piirkonnas tegeleda. Kalasadamate ja lossimiskohtade uuendamisevajadust selgitav uuring ning kavandatud investeeeringud on Võrtsjärve strateegia kohaselt planeeritud teha tegevusgrupi vahenditest ja täiendavatest vahenditest. Kokku planeerivad kalanduspiirkonnad strateegiate kohaselt uuendada ligikaudu 60 sadamat ja lossimiskohta. Kalanduspiirkondade lõikes planeeritakse strateegiate rakendamise perioodil sadamate ja lossimiskohtade uuendamisi järgmises mahus:

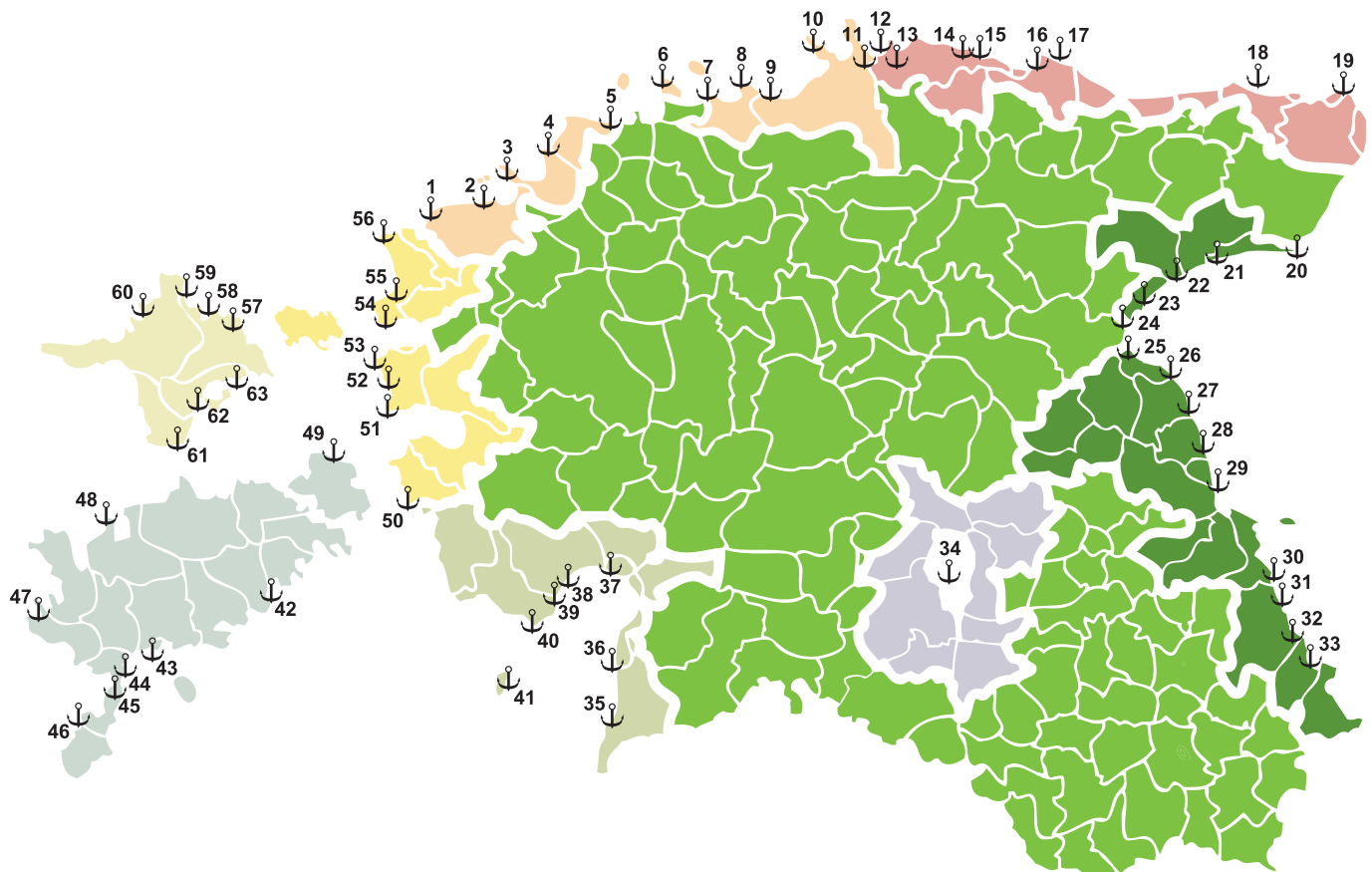
- ▶ Harjumaa: 10
- ▶ Hiiumaa: 7
- ▶ Läänemaa: 7
- ▶ Peipsi järve: 11-14

- ▶ Pärnumaa: 7
- ▶ Saaremaa: vähemalt 6
- ▶ Virumaa: vähemalt 10
- ▶ Võrtsjärve: vähemalt 1



TEGEVUSSUUNAD JA EESMÄRGID

Joonis 2. Kalanduspiirkondade poolt arendatavate kalasadamate kaart



1 Ristna *	17 Mahu	33 Lüübnitsa	49 Võrkaia
2 Kurkse *	18 Toila *	34 ... **	50 Virtsu Vanalinna *
3 Paldiski *	19 Narva-Jõesuu	35 Jaagupi *	51 Puise
4 Lohusalu *	20 Vasknarva *	36 Võiste	52 Topu
5 Tilgu	21 Alajõe *	37 Vana-Sauga	53 Pusku
6 Leppneeme *	22 Rannapungerja	38 Lindi *	54 Österby *
7 Neeme	23 Lohusuu *	39 Liu *	55 Hara *
8 Kaberneeme	24 Kalmaküla	40 Lao *	56 Dirhami *
9 Salmistu *	25 Raja *	41 Kihnu *	57 Suursadama *
10 Tapurla port	26 Omedu *	42 Kungla	58 Hiiesaare *
11 Eru	27 Kallaste *	43 Nasva *	59 Kärkla
12 Käsmu	28 Kolkja	44 Salme	60 Kõrgessaare *
13 Võsu	29 Varnja *	45 Läätsa *	61 Sõru *
14 Eisma	30 Mehikoorma	46 Kaunispe *	62 Orjaku *
15 Karepa	31 Räpina *	47 Atla *	63 Salinõmme
16 Kunda *	32 Võõpsu *	48 Vahuranna	

* registreeritud sadamaregistris

** strateegias ei ole nimetatud uuendatava sadama nime

Saaremaa – planeeritakse uuendada vähemalt 6 sadamat või lossimiskohta. Kaardil on toodud 8 kalanduspiirkonna hinnangul strateegiliselt tähtsamat sadamat.

Virumaa – kaardil on toodud 9 strateegias nimetatud sadamat. Strateegia kohaselt planeeritakse kokku uuendada vähemalt 10 sadamat ja lossimiskohta.



Kalandustoodete töötlemine ja otseturustamine

Kõik kalanduspiirkonnad on pidanud vajalikuks arendada kalandustoodete töötlemist ja otseturustamist. Alljärgnevalt on kirjeldatud, millest tulenes vajadus selle tegevussuuna rakendamiseks, millised on kalanduspiirkondade eesmärgid ja planeeritavad tegevused.

Vajadus tegevussuuna rakendamiseks

Antud tegevussuund koosneb kahest komponendist: kalandustoodete töötlemine kalanduspiirkonnas ning kalandustoodete turustamine tootjalt otse tarbijale või jaekaubandusettevõtjale, kes turustab need tooted otse tarbijale. Selle tegevussuuna rakendamise peamiseks põhjuseks on kalurite sissetulekute suurendamine kala väärindamise ja otseturustamise kaudu.

Kalanduspiirkonnad toovad oma strateegiates välja, et kala töötlemisega tegeletakse piirkondades vähe, mis on põhjendanud selle, et kokkuostuhinnad on madalad, kalurite sissetulekud väikesed ja ebastabiilsed ning kalapüügi hooajalisusest tingituna on aastas perioode, kus kaluritel sissetulek puudub. Samas võimaldaks kala töötlemine tõsta kohaliku kala väärtust, vähendada hooajalisust ning tõsta selle kaudu piirkonna kalurite ja ettevõtjate sissetulekuid.

Paremate sissetulekute ja õiglasema hinna tagamisel on teiseks oluliseks komponendiks otseturustamine, mille kaudu minimeeritakse kalandustoodete võimalik mõju. Praegu toimub otseturustus isiklike kontaktide kaudu ning suuremad värsked kala kogused turustatakse otse esmakokkuostjale või kalatööstusele, mis dikteerivad kala hinda vastavalt nõudluse-pakkumise hetkeolukorrale. See tuleneb sellest, et kaluritel pole võimalusi värsked kala pikaajaliseks hoidmiseks. Seetõttu on vajalik luua tingimused kala töötlemiseks ja turustamiseks, sealhulgas on vajalikud investeeringud hoonetesse ning seadmetesse. Tingimuste loomise kõrval on vajalik ka toodete arendamine ja uute tehnoloogiate kasutusele võtmine.

Tegevussuuna eesmärgid

Kalatoodete töötlemise ja otseturustamise tegevussuunas on kalanduspiirkondade eesmärgiks suurendada piirkonnas kala väärindamisega tegutsevate ettevõtete arvu, luua mitmekesised ja nüüdisaegsed tingimused kala ja vesiviljelustoodete töötlemiseks, tootearendamiseks ja turustamiseks, mis tagaksid toodetele suurema lisandväärtuse.

Tegevussuuna oluliseks eesmärgiks on otseturundussüsteemi väljatöötamine. Näiteks on Peipsi järve kalanduspiirkonna eesmärgiks internetipõhise müügiportaali ja otseturustuspunktide käivitamine. Pärnumaa kalanduspiirkonna eesmärgiks on töötada välja otseturundussüsteem, mis koosneb interaktiivsest, kohapealsest turustamisest ning võrgustiku kaudu turustamisest. Saaremaa ja Harjumaa seavad eesmärgiks kalandustoodete turundamist toetava veebikeskkonna ja trükiste loomise.

Nii töötlemise kui ka turustamise puhul peavad kalanduspiirkonnad oluliseks kalurite ühistegevust. Hiiumaa kalanduspiirkonna strateegia eesmärgiks on, et kala kokkuost, säilitamine, töötlemine ja turustamine toimub kalurite ühistegevusena. Läänemaa kalanduspiirkonna eesmärgiks on, et kalasaadustest vähemalt 40% töödeldakse ja turustatakse kalurite majandusühistute kaudu. Virumaa strateegia toob eesmärgina välja kalurite ühistegevusel baseeruva turustusorganisatsiooni loomise.



TEGEVUSSUUNAD JA EESMÄRGID

Kalanduspiirkondade konkreetseid eesmärke ning sihte kalatoodete töötlemise ja turustamise tegevussuunas on kirjeldatud alljärgnevas tabelis.

PIIRKOND	EESMÄRK	SIHTMÄRK
Harjumaa	Kala ja/või vesiviljelustoodete töötlemiseks, tootearenduseks, turustamiseks on loodud kaasaegsed ja keskkonnasõbralikud tingimused, mis tagavad toodetele suurema lisandväärtuse ja rahuldavad muutuvaid tarbimisharjumusi.	<ul style="list-style-type: none">▶ Piirkonna mikroettevõtetes on loodud või ajakohastatud kala ja/või vesiviljelustoodete töötlemise ja transpordi tingimused. Töötlemiseks vajalikud ehitised on uuendatud või rajatud.▶ Mikroettevõtjate tootearenduse tulemusena on turule lisandunud terve rida uusi tooteid.▶ On olemas kalandustoodete turundamist toetav veebikeskkond ja teavikud.
Hiiumaa	Suur osa püütud kalast kasutatakse kõrge lisandväärtusega omatoodete valmistamiseks ja turistide toitlustamiseks. Kala kokkuost, säilitamine, töötlemine ja turustamine toimub kalurite ühistegevusena. Rannakalurite initsiatiivil on loodud erinevad, valdavalt kohalikul ressursil ja oskusteval põhinevad mikroettevõtted, mis turustavad tooteid ja teenuseid Hiiumaal, Eestis ja Läänemere regioonis.	<ul style="list-style-type: none">▶ Hiiumaal tegutseb vähemalt kolm mikroettevõtet, mille põhitegevusalaks on traditsioonilistel retseptidel põhinevate suure lisandväärtusega kalandustoodete valmistamine (aastaks 2015).▶ Hiiumaa elanikud ja puhkajad saavad regulaarselt osta rannikumerest püütud kala ja Hiiumaal valmistatud kalatooteid selleks otstarbeks ettenähtud kohtadest vähemalt kolmes saare erinevas punktis (aastaks 2015).
Läänemaa	Läänemaa kalanduspiirkonna kalurite püütud kala väärindatakse kohapeal ja kalurite sissetulekud ei vähene. Toimib piirkondlik varumis- ja turundussüsteem. Läänemaa rannakalanduse piirkonna kalurid pakuvad tarbijale aastaringset kõrge lisandväärtusega kvaliteetseid kalasaadusi.	<ul style="list-style-type: none">▶ Luaa Läänemaa rannakalanduspiirkonnas eeldused kala senisest suuremamahuliseks esmatöötlemiseks.▶ Korraldada Läänemaa rannakalanduspiirkonnas kala varumine ja töötlemine, arvestades kalurite huvisid ja turu nõudlust, tuginedes koostööle ja ühistegevusele.▶ Püütud kala esmatöötlemine ja jahutamine toimub võimalikult kiiresti.▶ Kala paremaks müümiseks kasutatakse otseturundust, tootearendust ja kalatooteid.▶ Kalasaadustest vähemalt 40% töödeldakse ja turustatakse kalurite majandusühistute kaudu.
Peipsi järve	Suurendada Peipsi kalanduspiirkonnas kala väärindamisega tegutsevate ettevõtete arvu. Käivitame PKAK internetipõhise müügiportaali ja otseturustuspunktid.	<ul style="list-style-type: none">▶ Aastaks 2013 vähemalt 2 uut firmat, kes tegelevad Peipsi kalanduspiirkonnas kala väärindamisega.▶ Internetipõhise müügiportaali ja otseturustuspunktide käivitamine.
Pärnumaa	Töökeskkonna üldine ja tehniline parandamine ning tootekvaliteedi parandamine. Ajakohastada tuleb turunduskõlbulik kaupade valim, töötada välja toodete bränd. Töötada välja otseturundussüsteem, mis koosneb interaktiivsest, kohapealsest turustamisest ning võrgustiku kaudu turustamisest.	<ul style="list-style-type: none">▶ Aastaks 2013 on MTÜ Liivi Lahe Kalanduskogu tegevuspiirkonnas rajatud toimiv ja tunnustatud otseturunduskett.



PIIRKOND	EESMÄRK	SIHTMÄRK
Saaremaa	Kala, agariku ja/või vesiviljelustoodete töötlemiseks, tootearenduseks, turustamiseks on loodud kaasaegsed ja keskkonnasõbralikud tingimused, mis tagavad toodetele suurema lisandväärtuse ja rahuldavad muutuvad tarbimisharjumused.	<ul style="list-style-type: none"> ▶ 2013. aastaks on kokku kuues mikroettevõttes loodud või ajakohastatud kala, agariku ja/või vesiviljelustoodete töötlemise ja transpordi tingimused. Mikroettevõtjate tootearenduse tulemusena on turule lisandunud vähemalt 10 uut toodet. ▶ On olemas kalandustoodete turundamist toetav veebikeskkond ja trükised (vähemalt 1 trükis igal aastal).
Virumaa	Kala eest kaluritele pakutav hind on turumajanduslikult õiglane ning vastab kalurite ühishuvidetele. Tagatud on mitmekesised kala käitlemis- ja töötlemisvõimalused kalanduspiirkonnas.	<ul style="list-style-type: none"> ▶ Loodud on kalurite ühistegevusel baseeruv turustusorganisatsioon (aastaks 2010 üks kalureid koondav äriühing). ▶ Aastaks 2013 on rajatud vähemalt 5 kalandustoodete esmase töötlemise ja otseturustamisega seotud investeerimisobjekti. ▶ Aastaks 2020 läbi viidud vähemalt 4 kalandustoodete käitlemis- ja töötlemise vajaduste uuringut.
Võrtsjärve	Kalatoodete töötlemine ja otseturustamine.	<ul style="list-style-type: none"> ▶ Võrtsjärve kalanduspiirkonnas tegutseb 2013.aastal vähemalt üks edukas ja tunnustatud kala töötlemisege tegelev ettevõtja. ▶ Kalurite sissetulekud on tänu kala töötlemisele ja otseturustamisele piirkonnas aastaks 2013 kasvanud vähemalt 20%.

Toetatavad tegevused

Vastavalt kalanduspiirkondade probleemidele ja vajadustele planeerivad kalanduspiirkonnad antud tegevussuunas toetada alljärgnevat tegevusi:

- ▶ Kala ja vesiviljelustoodete töötlemiseks vajalike hoonete uuendamine ja ehitamine koos vajalike tehnosüsteemide ja töötlemisseadmetega, sh kvaliteedikontrolli teostamiseks vajalikud seadmed.
- ▶ Kala- ja vesiviljelustoodete tootearendus ja uute tehnoloogiate kasutusele võtmine.
- ▶ Otseturunduskanalite ja lahenduste arendamine, sh vajalike hoonete ehitamine ja seadmete soetamine. Peipsi järve kalanduspiirkonnas nähakse ette internetipõhise müügiportaali ja otseturustuspunktide käivitamine. Pärnumaa kalanduspiirkonnas plaanitakse välja töötada otseturundussüsteem, mis koosneb interaktiivsest, kohapealsest turustamisest ning võrgustiku kaudu turustamisest. Turundust toetatakse veebikeskkonna ja teabematerjalidega (Harjumaa ja Saaremaa). Läänemaa kalanduspiirkond toob otseturustuslahendustena välja näiteks kalaköögi, kalataksu, kalaoksjonid, hotellide otsevarustuse.

Võrtsjärve, Hiiumaa, Saaremaa ja Peipsi järve kalanduspiirkond seavad arvulise eesmärgi kalandusega seotud mikroettevõtete loomisele. Nendes kalanduspiirkondades kokku peaks strateegiate rakendamise järel tegutsema vähemalt 11 kala ja vesiviljelustoodete töötlemisega tegelevat mikroettevõtet.



Kalandusega seotud turismi arendamine ja rannaküla taaselustamine

Turismi arendamise ja rannaküla taaselustamisega plaanivad tegeleda kõik kalanduspiirkonnad. Alljärgnevalt on kirjeldatud, millest tulenes vajadus selle tegevussuuna rakendamiseks, millised on kalanduspiirkondade eesmärgid ja planeeritavad tegevused.

Vajadus tegevussuuna rakendamiseks

Kõikides strateegiates tuuakse kalanduspiirkonna tugevusena välja turismipotentsiaal, s.t piirkondadel on eeldused kala- ja mereturismi arendamiseks – olemas on traditsioonilised huvitava ajaloo ja kultuuripärandiga rannakülad, mitmekesine looduskeskkond, võimalused nii looduse nautimiseks kui ka aktiivseks puhkuseks jms. Samas hindavad piirkonnad ise, et nad ei ole oma turismipotentsiaali täielikult ära kasutanud. Antud tegevussuuna tegevuste rakendamine võimaldaks piirkondadel oma potentsiaali paremini ära kasutada. Kalandusega seotud turismitoodete väljatöötamine ja arendamine võimaldaks alternatiivseid tegutsemisvõimalusi kaluritele, turismiettevõtjatele ja teistele kohalikele elanikele, mis aitaks suurendada piirkonna sissetulekuid.

Teiseks on tegevussuuna rakendamisel positiivne mõju rannakülade traditsioonilise elulaadi säilimisele. Turismi arendamine on tihedalt seotud rannakülade elukeskkondade säilitamise ja taaselustamisega, mis on oluline nii kohalike elanike kui ka turismi seisukohalt. Seetõttu on antud tegevussuuna tegevused olulised rannakalanduse jätkusuutlikkuse tagamise seisukohalt.



Tegevussuuna eesmärgid

Tegevussuuna eesmärgiks on ühelt poolt väärtusliku miljööga elukeskkondade säilimise tagamine ning teisest küljest piirkondade atraktiivsuse tõstmine turismiobjektidena. Kokkuvõtlikult on kalanduspiirkondade sarnased eesmärgid antud tegevussuunas järgmised:

- ▶ Kalandusega seotud turismi soodustava infrastruktuuri ja teenuste loomine ja/või arendamine
- ▶ Traditsiooniliste rannakülade, kultuuripärandi, looduse ja miljööväärtuste säilitamine ja kaitse
- ▶ Kaluritraditsioone, rannakülasid ja kalanduspiirkonda tutvustavate sündmuste korraldamine

Selle kõrval toob Läänemaa kalandusstrateegia eraldi välja, et turismiarendamine peab silmas pidama kultuuripärandi ja looduse säästvat kasutamist. Hiiumaa kalandusstrateegia toob eraldi välja teenuste hooajalisuse vähendamise vajaduse. Pärnumaa kalandusstrateegia näeb antud tegevussuuna eesmärgina ette koostööd erinevate kolmanda sektori institutsioonide vahel (sh LEADERi tegevusgrupp). Kalanduspiirkondade konkreetseid eesmärke ning sihte kalandusega seotud turismi arendamise ja rannaküla taaselustamise tegevussuunas on kirjeldatud alljärgnevas tabelis.

PIIRKOND	EESMÄRK	SIHTMÄRK
Harjumaa	Rannakülad on väärtuslikud elukeskkonnad ja atraktiivsed turismiobjektid.	<ul style="list-style-type: none"> ▶ Kalandusega seotud turismitooted on atraktiivsed ja neid kasutavad peamiselt pealinna elanikud. ▶ Maakonnas on välja arendatud igas piirkonna vallas mõni mõnus rannaküla, mis on nii väärtusliku miljööga elukeskkond kui ka atraktiivne turismiobjekt. ▶ Mere- ja kalanduskultuuripärandi säilitamiseks ja eksponeerimiseks on loodud võimalused. ▶ Piirkonnas toimuvad perioodiliselt kalandus- ja rannaküla traditsioone tutvustavad või taaselustamisega seotud üritused.
Hiiumaa	Hiiumaa rannikumeri ja laiud on saanud tuntud suviseks mere- ja kalastusturismi harrastajate sihtkohaks, pakkudes meeleelamusi kajaki- ja kanuumatkajatele, harrastuskaluritele ning linnuvaatlejatele.	<ul style="list-style-type: none"> ▶ Hiiumaa kalandus- ja turismiettevõtjate koostöös arendatakse välja teenusepakkumiseks vajalik infrastruktuur ning kalandussektor pakub põhitegevuse kõrval kalandus- ja mereturismi teenuseid, mis on tuntud Eestis ja Põhjamaades (aastaks 2015). ▶ Hiiumaa turismiettevõtjad koostöös kalandusettevõtjatega on laiendanud kalaturismiga seotud teenuste pakkumist, teenuste hooajalisus on vähenenud (aastaks 2015). ▶ Hiiumaal toimuvad regulaarsed rannakülade ja kalanduse traditsioone tutvustavad üritused. Taastatakse või renoveeritakse rannakalandusele iseloomulikud ajaloolised sadama- või rannaehitised ning arendatakse rannakalanduse traditsioone tutvustavaid väljapanekuid (aastaks 2015).



TEGEVUSSUUNAD JA EESMÄRGID

PIIRKOND	EESMÄRK	SIHTMÄRK
Läänemaa	Läänemaa kalanduspiirkonnas arenevad rannakülade traditsioonilised tegevused ja merendusega seotud turismiteineteist toetades. Rannakalurid, ettevõtjad, külakogukonnad ja kohalikud omavalitsused teevad mitmekülgset koostööd Läänemaa kalanduspiirkonna võimaluste paremaks kasutamiseks ja selle väärtuste hoidmiseks.	<ul style="list-style-type: none">▶ Kalandusega seotud turismi soodustava infrastruktuuri ja teenuste loomine ja arendamine.▶ Luua eeldused turismi edendamiseks traditsiooniliste rannakülade, kultuuripärandi, looduse ja miljööväärtuste säilitamise ja kaitse abil.▶ Arendada turismimajandust, mis tugineb rannakülade kultuuripärandile ja kohaliku looduse eripärale ja mis samas kasutab kultuuripärandit ja loodust säästvalt.▶ Turismiettevõtjate ja kalurite koostöös arendada turismitooteid, mis pakuvad elamusi turistile, toovad piirkonda säästval hulgal turiste ja annavad kohalikele tegijatele piisava sissetuleku.▶ Rannakalurid, kohalikud omavalitsused, ettevõtjad ja külakogukonnad teevad mitmekülgset koostööd piirkonna väärtuste ja võimaluste paremaks kasutamiseks.
Peipsi järve	Tõsta Peipsi kalanduspiirkonnas kvaliteetse kalandusturismi teenuse pakujate arvu ning töötada välja sihtgruppidele suunatud kalandusturismi paketid.	<ul style="list-style-type: none">▶ Kvaliteetse kalandusturismi teenuse pakujate arvu tõstmine kolmandiku võrra.▶ Töötada välja sihtgruppidele suunatud kalandusturismi paketid.▶ Piirkonda tuleb luua kalandusmuuseum.
Pärnumaa	Arendada koostööd erinevate institutsioonidega, nagu MTÜ Pärnu Lahe Partnerluskoguga, MTÜ Eesti Maaturism, SA Pärnumaa Turism jne. Luua erinevaid turismitooteid, eriline rõhk on siinkohal osalemisturismi arendamisel rannakalanduses, näitamaks traditsioonilisi püügiviise.	<ul style="list-style-type: none">▶ Aastaks 2013 on Pärnumaa rannaelu muudetud atraktiivseks ja jätkusuutlikuks, mis pakub teenuseid nii kohalikule elanikule kui ka turistile nii maal kui ka merel.
Saaremaa	Rannakülad on väärtusliku miljööga elukeskkonnaks ja atraktiivseks turismiobjektiks.	<ul style="list-style-type: none">▶ Kalandusega seotud turismitooted on atraktiivsed ja neid kasutab vähemalt 5000 külastajat aastas.▶ Maakonnas on välja arendatud vähemalt 7 rannaküla, mis on nii väärtusliku miljööga elukeskkonnad kui ka atraktiivsed turismiobjektid.▶ Merekultuuripärandi säilitamiseks ja eksponeerimiseks on loodud võimalused vähemalt 6 kohas.▶ Rannakülades toimub vähemalt 3 kalandustraditsioone tutvustavat ja rannaküla taaselustamisega seotud üritust aastas.



PIIRKOND	EESMÄRK	SIHTMÄRK
Virumaa	Kalanduspiirkonnas on hästi arenenud, mitmekesine ja säästlikele hoiakutele vastav turismimajandus. Piirkonnas on korrastatud infrastruktuur ja hea eluks vajalike teenuste kättesaadavus. Rannaküla elukeskkond on turvaline ja puhas.	<ul style="list-style-type: none"> ▶ Aastaks 2013 on käivitatud vähemalt 10 uut turistidele suunatud kalanduse- ja rannaküla spetsiifikaga seotud teenust. ▶ Aastaks 2015 on loodud vähemalt 5 ajaloo-, loodus- ja kultuurihuvilisele turistile orienteeritud uut turismiettevõtet. ▶ Aastaks 2020 on läbi viidud vähemalt 4 piirkonna turismivaldkonna uuringut. ▶ Aastaks 2013 on rajatud vähemalt 4 rannaküla elukeskkonda parandavat objekti. ▶ Aastaks 2020 on läbi viidud vähemalt 4 kohaliku elanikkonna rahuloluuringut probleemide ennetamiseks ja lahendamiseks.
Võrtsjärve	Kalandusega seotud turismi arendamine ja rannaküla taaselustamine.	<ul style="list-style-type: none"> ▶ Aastal 2013 pakuvad Võrtsjärve piirkonna turismiettevõtted vähemalt kümme Võrtsjärve kalandusega seotud toodet/teenust. ▶ Igal aastal toimub vähemalt üks üle-eestilise tähtsusega Võrtsjärve kaluritraditsioone, rannakülasid ja Võrtsjärve kalanduspiirkonda tutvustav sündmus (aastaks 2013). ▶ Külatajate arv piirkonnas on kasvanud vähemalt 20%, sealjuures on pikenenud piirkonnas viibimise aeg (aastaks 2013). ▶ Rannakülades uute ehitiste rajamisel kasutatakse vanu ehitusvõtteid, materjale (savi, pilliroogu), regulaarselt toimuvad koolitused ja töötoad, et rannakülade ja kalurite traditsioone elus hoida (aastaks 2013).

Toetatavad tegevused

Olulisemad tegevussuuna raames planeeritavad tegevused on alljärgnevad:

- ▶ Kalandusega seotud turismitoodete arendamine (koostöös teiste turismiettevõtjate ja teenusepakujatega).
- ▶ Turistide teenindamisega seotud investeeringute tegemine (toitlustuseks vajalikud seadmed, kalapüügisillad, puhkemajad, piknikuplatsid jms).
- ▶ Kvaliteetse turismiteenuse osutamiseks korrastatud keskkonna loomine (sh kalandusega seotud arhitektuuripärandi renoveerimine, ümbruse korrastamine ja haljastamine; veekogude ja kaldaäärsete puhastamine).



TEGEVUSSUUNAD JA EESMÄRGID

- ▶ Rannaküla taaselustamise ja kalandustraditsioonide tutvustamisega seotud projektid (nt merekultuuripärandi eksponeerimine, rannaküla elavdavad üritused, näiteks plaanitakse Peipsi järve piirkonda rajada kalandusmuuseum jms).
- ▶ Turundusprojektide edendamine (sh kalandusega seotud turismiettevõtjate ühised turundusprojektid).

Võrtsjärve ja Virumaa kalanduspiirkond sätestavad oma strateegiates ka arvulise eesmärgi kalandusega seotud turismitoodete- ja teenuste loomisele. Kummaski kalanduspiirkonnas seatakse eesmärgiks vähemalt kümne sellise uue teenuse ja/või toote pakkumist strateegia rakendamise lõpuks.





Tegevuse mitmekesistamine

Tegevuste mitmekesistamist peavad oluliseks kõik kalanduspiirkonnad. Alljärgnevalt on kirjeldatud, mill-est tulenes vajadus selle tegevussuuna rakendamiseks, millised on kalanduspiirkondade eesmärgid ja planeeritavad tegevused.

Vajadus tegevussuuna rakendamiseks

Antud tegevussuuna rakendamine võimaldab mitmekesistada kalanduspiirkondade majandusstruktuuri, vähendades kalapüügi hooajalisusest tulenevaid riske ning tuua piirkondadesse täiendavat tulu. Tegevuse mitmekesistamine on oluline, kuna tulenevalt kalanduspiirkondade strateegiatest on ainult kalapüü-gist elatuvate kalurite hulk väike ning vajatakse lisategevusi oma sissetuleku tagamiseks. Seoses sellega on vajalik pöörata tähelepanu ka muudele majandusvaldkondadele.

Võimalike lisategevustena väljaspool kalandussektorit nähakse kalanduspiirkondade strateegiates ee-likõige puhkemajandust, toidlustust, teenuste osutamist ning käsitöid. Lisaks toob näiteks Hiiumaa ka-landuspiirkond perspektiivsete tegevustena välja puu- ja plastpaatide ehitamist, püüniste ja võrkude valmistamist, metallitöid. Nende tegevuste rakendamine mitmekesistaks kalurite tegevust ning annaks ka nende pereliikmetele kohapeal tööd ja sissetulekut.

Tegevussuuna eesmärgid

Kõik kalanduspiirkonnad seavad eesmärgiks kalandusettevõtete ning kalurite tegevuse mitmekesista-mise, s.t põhitegevuse kõrval ka alternatiivsetes tegevusvaldkondades tegutsemise. Täiendavate tege-vusvaladena nähakse peamiselt majutust, toidlustust ja käsitöid.

Tegevuse mitmekesistamise eesmärgiks on võimaldada alternatiivseid tegevusi, mis looks kalanduspi-irkonda täiendavaid töövõimalusi. Selle kaudu aidatakse kaasa kogukonna jätkusuutlikkuse tagamisele elanike arvu säilitamise või kasvu kaudu.

Kalanduspiirkondade konkreetseid eesmärke ning sihte tegevuse mitmekesistamise tegevussuunas on kirjeldatud alljärgnevas tabelis.



TEGEVUSSUUNAD JA EESMÄRGID

PIIRKOND	EESMÄRK	SIHTMÄRK
Harjumaa	Rannakülade ettevõtlus on mitmekesine ja toetab kohaliku kogukonna jätkusuutlikku ja tasakaalustatud arengut, mis tagab elanike arvu säilimise või kasvu.	<ul style="list-style-type: none">▶ Kalanduspiirkonna kalandussektori mikroettevõtjad on loonud piirkonnas täiendavaid töökohti.▶ Majutus- ja toitlustusettevõtetele on esitatavate nõuete täitmiseks vajalikud seadmed, sh infotehnoloogiaseadmed.▶ Käsitööks ja tootmiseks vajalikud hooned on uuendatud ja varustatud vajalike seadmetega.▶ Teenindusettevõtete ruumid on korras ning varustatud teeninduseks vajalike seadmetega.
Hiiumaa	2013. aastaks on Hiiumaa mitmekesise, rannakalurile täiendavaid töövõimalusi pakkuva ettevõtlusega saar.	<ul style="list-style-type: none">▶ Hiiumaa kalurid pakuvad põhitegevuse kõrval teenuseid puhkajatele, kohalikele elanikele ja toodavad väikepartiidenä erinevaid pooltooteid või tooteid (aastaks 2015).▶ Hiiumaa kalandusettevõtjad arendavad väiketootmist valdkondades, mis väärtustavad Hiiumaale iseloomulikke loodusressursse ja lähtuvad traditsioonilistest tegevusaladest (aastaks 2015).
Läänemaa	Tegevuste mitmekesistamine loob kalanduspiirkonnas täiendava sissetuleku saamise võimalused, mis aitab kalandussektori ettevõtjatel ja nende peredel leida tööd ja lisateenistust kodus lähedal. Arendatavad tegevused on suunatud nii kohalike elanike kui ka turistide vajadustele. Uued tegevused kasutavad piirkonna ressursse säästvalt.	<ul style="list-style-type: none">▶ Arendada tegevusi, mis põhinevad kohalikel ressurssidel ja koostööl piirkonna ettevõtjatega.▶ Arendada uusi tegevusi, tootmist ja teenuseid, mis arvestavad kohalike elanike ja turistide vajadusi.
Peipsi järve	Laiendada kalanduse mikroettevõtte tegevust majutuse, toitlustamise ja/või käsitööga.	<ul style="list-style-type: none">▶ Vähemalt kahe kalandusega seotud mikroettevõtte tegevuse laiendamine majutuse, toitlustuse ja/või käsitööga.▶ Töötatakse välja piirkonnale omased meenete grupid.
Pärnumaa	Temaatilise kalarestorani rajamine, kus on võimalik läbi viia ka seminare, turundusüritusi ja väiksemaid konverentse. Tekitada võimalus sektorivälisetele alternatiivsetele tegevustele.	<ul style="list-style-type: none">▶ Aastaks 2013 on loodud aastaringiselt toimiv süsteem mitmekesise kalandusega seotud turismitoodete pakumiseks, loodud on toimiv kalarestoran.
Saaremaa	Rannakülade ettevõtlus on mitmekesine ja toetab kohaliku kogukonna jätkusuutlikku ja tasakaalustatud arengut, mis tagab elanike arvu säilimise või kasvu.	<ul style="list-style-type: none">▶ Vähemalt 10 kalandussektori mikroettevõtjat on leidnud täiendavad töövõimalused teeninduses või käsitöövaldkonnas.
Virumaa	Kalanduspiirkonnas on mitmekesine majandustegevus.	<ul style="list-style-type: none">▶ Aastaks 2013 on loodud vähemalt 4 uut kalandusvälise tegevusega ettevõtet.
Võrtsjärve	Tegevuste mitmekesistamine.	<ul style="list-style-type: none">▶ Tööhõive piirkonnas suureneb 2013. aastaks 10%▶ Senistest kalandussektoris hõivatud inimestest 10% on aastaks 2013 leidnud rakendust Võrtsjärve piirkonnas alternatiivsetes tegevusvaldkondades (majutus-, toitlustus-, teenindusettevõtted, käsitöö, tootmine jt).



Toetatavad tegevused

Tegevuse mitmekesistamiseks planeerivad kalanduspiirkonnad peamiselt toetada järgmisi tegevusi:

- ▶ Majutus- ja toitlusettevõtetele esitatavate nõuete täitmiseks vajalike seadmete muretsemine
- ▶ Käsitööks ja tootmiseks vajalike hoonete uuendamine ja seadmete muretsemine
- ▶ Teenindusettevõtete hoonete uuendamine ja seadmete muretsemine

Antud tegevussuunas nähakse ette ka kalanduspiirkondasid tutvustavate meenete valmistamist (Peipsi järve ja Pärnumaa kalanduspiirkond). Läänemaa kalanduspiirkond toob välja, et tootmine, tootearendus, teenuste kujundamine, müük ja koostöö arendamine on oluline siduda koolitustegevusega. Pärnumaa kalanduspiirkond plaanib antud tegevussuunas näiteks temaatilise kalarestorani luua.

Peipsi järve, Saaremaa ja Virumaa kalanduspiirkond seavad oma strateegias arvulise eesmärgi kalandusettevõtete arvule, kes on oma tegevust laiendanud muudesse tegevusaladesse (majutus, toitlustus, käsitöö jms). Kokku plaanitakse nendes kalanduspiirkondades jõuda strateegia perioodi lõppemisel olukorran, kus vähemalt 16 kalandusettevõtet on oma tegevust laiendanud muudesse valdkondadesse.





Koolitustegevused

Koolitamisega plaanivad tegeleda kõik kalanduspiirkonnad. Alljärgnevalt on kirjeldatud, millest tulenes vajadus selle tegevussuuna rakendamiseks, millised on kalanduspiirkondade eesmärgid ja planeeritavad tegevused.

Vajadus tegevussuuna rakendamiseks

Koolitustegevused on olulised tegevussuundade ellurakendamise seisukohalt ehk toetavad kõiki strateegilisi tegevussuundi ning on neid oluliselt võimendavaks komponendiks. Strateegiatest selgub, et kalurid ja piirkonna kalandusega seotud ettevõtjad vajavad projektide koostamise ja kirjutamise koolitusi ning tegevuste mitmekesistamise alaseid nõuandeid. Kaluritel puuduvad oskused töötada välja uusi tooteid ja teenuseid, samuti on puudulikud teadmised kala väiketöötlemise ja turismiteenuse pakkumiseks. Muu hulgas tuuakse näiteks Saaremaa kalanduspiirkonnas välja ka kalurite vähenemise võõrkeelteoskus, mis on nõrkuseks kalaturismiga tegelemisel. Tegevussuund on vajalik rannakaluritele nüüdisaegsete ja uudsete teadmiste jagamiseks ning liikmeskonna silmaringi laiendamiseks. Antud tegevussuuna rakendamine aitaks kaasa uuenduslike lahenduste loomisele kalapüügil, töötlemisel, turustamisel ja kalandusturismi pakkumisel. Vajalik on korraldada nimetatud valdkondi puudutavaid koolitusi, teabepäevi ja koostada õppematerjale. Tegevussuunaga püütakse saavutada, et inimressurss vastaks püstitatud eesmärkidele. Virumaa kalandusstrateegia toob täiendava aspektina välja, et kvaliteetsed koolitused pole seni kättesaadavad olnud kõrge hinna tõttu. Samuti usutakse, et selle tegevussuuna rakendamine julgustab ettevõtlikkust ning era- ja kodanikualgatust kalanduspiirkondades.

Tegevussuuna eesmärgid

Eesmärgiks on kalanduspiirkonnas tegutsevate kutseliste kalurite, kalandussektori töötajate ja turismi-ettevõtjate osalemine koolitusprogrammides, mis on seotud kutseoskuste edendamise ning muude strateegia elluviimisega seotud teemadega (sh koolitused säästvast kalandusest ning uutest võimalustest toodete uuenduslikul arendamisel ja turustamisel). Erinevalt teistest piirkondadest näeb Läänemaa kalandusstrateegia lisaks koolitustel osalemisele ette kalandussektoris tegutsevatele koolitusvajaduse selgitamise ning koolitusvõimaluste tutvustamise. Virumaa kalandusstrateegia nimetab antud tegevussuuna eesmärgina ka piirkonna vilka kodanikuühiskonna ja seltsielu olemasolu. Alljärgnev tabel annab ülevaate kalanduspiirkondade eesmärkidest koolitustegevuse valdkonnas.



PIIRKOND	EESMÄRK	SIHTMÄRK
Harjumaa	Kalanduspiirkonnas tegutsevad inimesed on koolitatud ja tegusad.	<ul style="list-style-type: none"> ▶ Enamik piirkonna kalandusettevõtjaid on osalenud koolitustel, mis on arendanud nende kutseoskusi ja üldist kohanemisvõimet ning parendanud tööoskusi.
Hiiumaa	Koolitustegevus.	<ul style="list-style-type: none"> ▶ Hiiumaa kalandusettevõtjad osalevad regulaarselt kutseoskuste edendamise ja strateegia muude tegevussuundade elluviimisega seotud koolitustel (aastaks 2015).
Läänemaa	Koolitustegevus toetab strateegia tegevussuundade elluviimist. Koolitustegevus toetab rannakülade traditsiooniliste tegevuste, eluviisi ja kultuuri säilimist ning järjepidevuse hoidmist. Koolitustegevus toetab rannakülades uute tegevuste, turismi ja ettevõtluse arendamist. Koolitustegevus aitab kaluritel ja rannakülade elanikel kohanedada ja toime tulla muutustega.	<ul style="list-style-type: none"> ▶ Kalandussektoris tegutsejate koolitusvajaduse selgitamine ja põhjendamine. ▶ Koolitusturu võimaluste selgitamine lähtuvalt strateegia tegevussuundadest ja koolitusvajadusest. ▶ Ühiste koolituste kavandamine valdkondades, mis aitavad tõsta kalandussektoris tegutsejate suutlikkust ja konkurentsivõimet. ▶ Erinevate koolitusvõimaluste tutvustamine kalandussektoris tegutsejatele.
Peipsi järve	Pakkuda Peipsi kalanduspiirkonnas heal tasemel koolitusi säästvast kalandusest ja uutest võimalustest toodete innovatiivsel arendamisel ja turustamisel.	<ul style="list-style-type: none"> ▶ Projekti kirjutamise ja elluviimise koolitused. ▶ Sise- ja välisõppereisid erinevatesse kalanduspiirkondadesse kogemuste ja ideede omandamise eesmärgil. ▶ MTÜ PKAK peab 2013. aastaks olema piisavalt tugev organisatsioon, et peale EKF meetme rahastamise lõppemist suudaks algatatud ühistööd ja kogu piirkonna arendamist jätkata. ▶ Koostatakse organisatsiooni arengukava. ▶ Usaldusväärse ja professionaalse info edastamine sõltumatut infokanalit kasutades. ▶ Koostöö kõigi 8 Eesti kalanduspiirkonnaga.
Pärnumaa	Olla kursis kalandussektori tegemistega mujal maailmas. Korraldada liikmeskonnale vähemalt 2 õppereisi aastas kogemuste omandamiseks.	<ul style="list-style-type: none"> ▶ MTÜ Liivi Lahe Kalanduskogu tegevuspiirkonnas on tagatud järjepidev koolitustegevus nii oma liikmeskonnale kui ka partneritele ja võrgustikule.
Saaremaa	Kalanduspiirkonnas tegutsevad inimesed on kompetentsed ja tegusad.	<ul style="list-style-type: none"> ▶ Vähemalt 100 töötajat on osalenud koolitustel, mis on toetanud nende kutseoskusi, kohanemisvõimet, töölesaamist või muul moel elus toimetulekut.
Virumaa	Kalanduspiirkonna elanik on õppiv ja ettevõtlik. Piirkonnas on vilgas kodanikuühiskond ja seltsielu.	<ul style="list-style-type: none"> ▶ Aastaks 2013 on läbi viidud elanikkonnale ja kaluritele suunatud koolitused (vähemalt 10 nii lühi- kui ka pikaajalist koolitust ning vähemalt 150 koolitavat). ▶ Aastaks 2013 on läbi viidud piirkonnasiseste partnerorganisatsioonidega ühiskoolitusi (vähemalt 10 nii lühi- kui ka pikaajalist koolitust ning vähemalt 100 koolitavat).



PIIRKOND	EESMÄRK	SIHTMÄRK
Võrtsjärve	Koolitustegevus.	<ul style="list-style-type: none">▶ Igal aastal osaleb koolitusprogrammides vähemalt 25% kalanduspiirkonnas tegutsevatest kutselistest kaluritest, kalandussektori töötajatest ja turismi-ettevõtjatest (aastaks 2013).▶ Koolitusprogrammides osalemine on tõstnud piirkonnas pakutavate (turismi)teenuste kvaliteeti ning suurendanud otseselt Võrtsjärve kalandusega seotud teenuste ja pakettide arvu (aastaks 2013).▶ Pakutavatest kursustest ja koolitustest vähemalt 30% on seotud Võrtsjärve kalanduspiirkonna arendamise- ja tutvustamisega (nt kalandusega seotud õpitoad, õppelaagrid jms) (aastaks 2013).

Toetatavad tegevused

Kalanduspiirkonnad planeerivad peamiste koolitustegevustena järgmisi tegevusi:

- ▶ Koolitused, õppe- ja infopäevad kutseoskuste, kohanemisvõime ja konkurentsivõime arendamiseks
- ▶ Koolitused, õppereisid, mis toetavad ühistöö ja koostöö arendamist
- ▶ Kodu- ja välismaiste kogemustega tutvumine

Saaremaa kalanduspiirkonnas tuuakse välja ka näiteks esmase keelelise ettevalmistuse andmine, kuna see on oluline oskus kalaturismiga tegelemisel. Antud tegevussuuna alla kuulub ka koolitusvajaduse tuvastamine ja/või uuringute läbiviimine (Läänemaa, Saaremaa, Pärnumaa).

Saaremaa ja Virumaa kalanduspiirkond toovad välja ka konkreetse eesmärgi koolitatavate arvule. Kokku soovitakse nendes piirkondades strateegia perioodi lõpuks korraldada koolitusi umbes 350 koolitatavale.





Angerjamajandus Võrtsjärve kalanduspiirkond

Angerjamajandus on tegevussuunana määratletud Võrtsjärve kalanduspiirkonnas. Alljärgnevalt on kirjeldatud, millest tulenes vajadus selle tegevussuuna rakendamiseks, millised on kalanduspiirkonna eesmärgid ja planeeritavad tegevused.

Vajadus tegevussuuna rakendamiseks

Angerjamajanduse tähtsust peetakse Võrtsjärve kalanduspiirkonnas märkimisväärseks ning olulisim lahendamist vajav küsimus selles tegevussuunas on, kuidas saavutada stabiilsus asustatava angerja mahutade osas. Kalurite ja ettevõtjate soov on, et asustatava angerja maht suureneks. Selleks soovitakse leida rahastamisvõimalusi. Meetme 4.1 tingimused ei võimalda angerjamaimu ostuks sellest meetmest vahendeid taotleda.

Tegevussuuna eesmärgid

Võrtsjärve kalanduspiirkonna eesmärgiks antud tegevussuunas on, et asustatava angerjamaimu hulk aastaks 2013 on püsinud stabiilsena (ettekasvatatud angerja asustamismaht vähemalt 350 000 aastas) või kasvanud.

Tegevused

Soovitakse leida täiendavaid võimalusi angerjamaimu ostmiseks. Eesmärk on hoida nii angerja kui ka teiste kalaliikide arvukus ja saagid stabiilsena või püüda neid suurendada, leides täiendavaid rahastamisvõimalusi, nõustades kalureid ja kalandusettevõtjaid ning pidades läbirääkimisi vastutavate riigiasutustega.



Randumiskohtade setetest puhastamine Võrtsjärve kalanduspiirkond

Randumiskohtade setetest puhastamine on tegevussuunana määratletud Võrtsjärve kalanduspiirkonna strateegias. Alljärgnevalt on kirjeldatud, millest tulenes vajadus selle tegevussuuna rakendamiseks, milised on kalanduspiirkonna eesmärgid ja planeeritavad tegevused.

Vajadus tegevussuuna rakendamiseks

Võrtsjärve piirkond on antud tegevussuuna eraldiseisvana sätestanud, kuna Võrtsjärve veetaseme kõikumistest tulenevalt on vajadus regulaarseks randumiskohtade setetest puhastamiseks. Meetme 4.1 raames saab rahastada süvendustöid, mis on seotud sadamate ja lossimiskohtade nõuetega vastavusse viimisega. Kalanduspiirkond ei plaani meetme vahendeid selleks tegevuseks kulutada, kuna puuduvad nõuetele vastavad sadamad ja lossimiskohad ning praeguse seisuga puuduvad ka piirkonna kalurite ja ettevõtjate huvi ja võimalused järgneva viie aasta jooksul sadamaarendusega piirkonnas tegeleda. Seetõttu tuleb leida muid rahastamisviise randumiskohtade setetest puhastamiseks ning püüda saavutada kokkulepped Keskkonna- ja Põllumajandusministeeriumiga pikaajaliste tööde rahastamise lepingu suhtes.

Tegevussuuna eesmärgid

Tegevussuuna eesmärgid aastaks 2013 on alljärgnevad:

- ▶ Leitud toimiv lahendus, kuidas regulaarset randumiskohtade setetest puhastamist Võrtsjärve tervikuna käsitledes rahastada.
- ▶ Võrtsjärve kalanduspiirkonnale on soetatud vajalik tehnika, millega teostatakse randumiskohtade setetest puhastamist.

Tegevused

Püütakse leida rahastamisviise randumiskohtade setetest puhastamiseks. MTÜ Võrtsjärve Kalanduspiirkonna rolli selles küsimuses nähakse initsiatiivi võtmises kalurite ja kalandusettevõtjate ühe esindajana.



Kokkuvõte

Kõik kalanduspiirkonnad tegutsevad viies tegevussuunas

- ▶ Kalasadamate ja lossimiskohtade uuendamine
- ▶ Kalandustoodete töötlemine ning otseturustamine
- ▶ Kalandusega seotud turismi arendamine ja rannakülade taaslustamine
- ▶ Tegevuste mitmekesistamine
- ▶ Koolitustegevus

Lisaks antud tegevussuundadele on Võrtsjärve kalanduspiirkond määratlenud kaks täiendavat tegevussuunda: angerjamajandus ja randumiskohtade setetest puhastamine.

Kalasadamate ja lossimiskohtade uuendamine

Kalasadamate ja lossimiskohtade uuendamise vajadus tuleneb nende halvast tehnilisest seisukorrast, seega on tegevussuuna eesmärgiks nõuetekohaste ning piirkonna vajadustele vastavate sadamate või lossimiskohtade olemasolu tagamine. Antud tegevussuuna alt toetatakse sadamate ja nende infrastruktuuride renoveerimist või rajamist.

Kalandustoodete töötlemine ning otseturustamine

Tegevussuunda rakendatakse vajadusest suurendada kalurite sissetulekuid kala väärimise ja otseturustamise kaudu. Tegevussuuna eesmärgiks on suurendada piirkonnas kala väärimisega tegelevate ettevõtete arvu, luua mitmekesised ja nüüdisaegsed tingimused kala ja vesiviljelustoodete töötlemiseks, tootearendamiseks ja turustamiseks, mis tagaksid toodetele suurema lisandväärtuse. Toetatakse investeeringuid kala ja vesiviljelustoodete töötlemiseks vajalikesse hoonetesse, tootearendust ja uute tehnoloogiate kasutusele võttu, otseturunduskanalite ja lahenduste arendamist.

Kalandusega seotud turismi arendamine ja rannakülade taaslustamine

Kalanduspiirkondadel on olemas turismipotentsiaal, kuid seda ei ole ära kasutatud. Tegevussuuna eesmärgiks on ühelt poolt väärtusliku miljööga elukeskkondade säilimise tagamine ning teisest küljest piirkondade atraktiivsuse tõstmine turismiobjektidena. Toetatakse kalandusega seotud turismitoodete arendamist, turistide teenindamisega seotud investeeringuid (sh keskkonna korrastamine), rannaküla taaslustamise ja kalandustraditsioonide tutvustamisega seotud projekte ja turundusprojekte.

Tegevuse mitmekesistamine

Ainult kalapüügist elatuvate kalurite hulk on väike ning vajatakse lisategevusi oma sissetulekute tagamiseks. Tegevuse mitmekesistamise eesmärgiks on võimaldada alternatiivseid tegevusi, mis looks kalanduspiirkonda täiendavaid töövõimalusi. Selle kaudu aidatakse kaasa kogukonna jätkusuutlikkuse tagamisele elanike arvu säilitamise või kasvu kaudu. Tegevuse mitmekesistamiseks toetatakse teenindusettevõtete, majutus- ja toitlusettevõtete, käsitööks ja tootmiseks vajalike hoonete uuendamist ja/või seadmete muretsemist.



Kokkuvõte

Koolitustegevused

Strateegia tegevussuundade rakendamine eeldab selleks vajalikke teadmisi ja oskusi omava inimresursi olemasolu, tegevussuuna eesmärgiks on selle tagamisele kaasa aitamine. Koolituse tegevussuuna alt toetatakse koolitusi, õppe- ja infopäevi, õppereise jms.





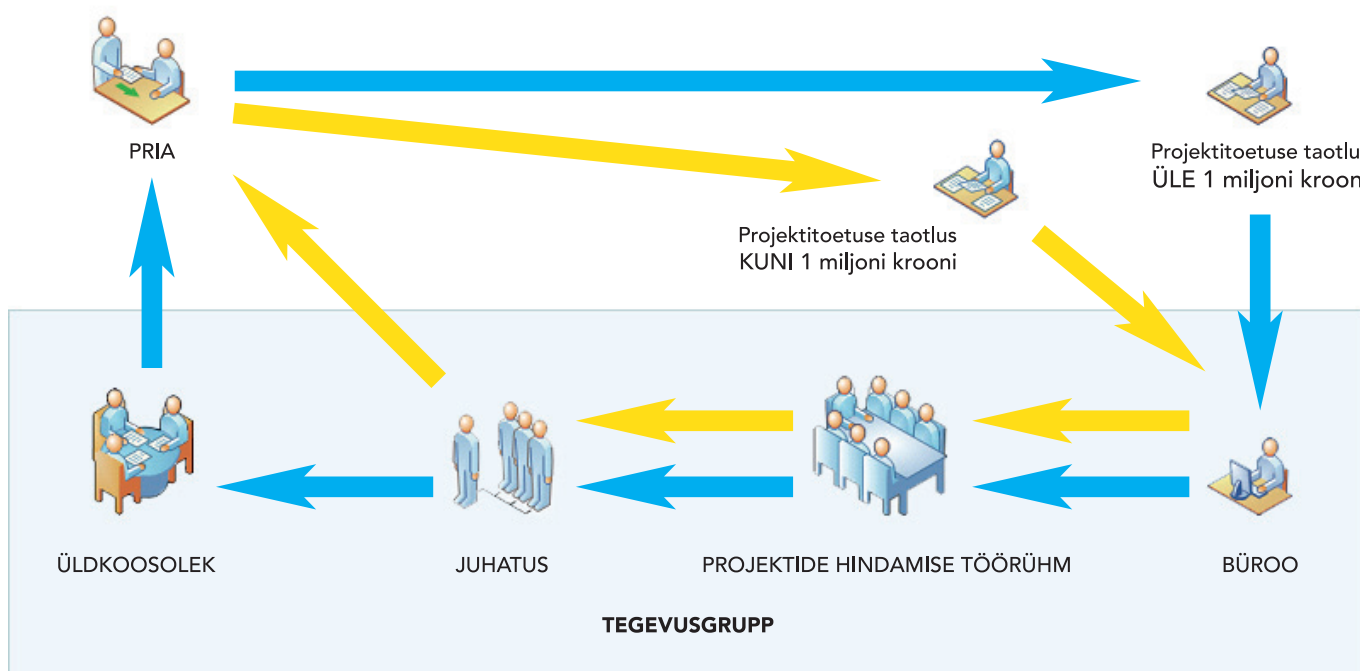
PROJEKTIDE VALIMINE

Strateegia tegevussuunad viiakse ellu projektikonkursside kaudu. Käesolevas peatükis kirjeldatakse toetatavate projektide valiku protsessi, sh kuidas toimub kalanduspiirkondades projektitaotluste menetlemine ning milliseid kriteeriumeid projektide hindamisel kasutatakse.

Projektitoetuste taotluste menetlemine

Vastavalt Põllumajandusministeeriumi poolt välja antud kalanduspiirkondade juhendmaterjalile¹¹ on projektikonkursside korraldamisega seotud pooled ja nendevahelised infoliikumised kirjeldatavad alljärgneva joonisega.

Joonis 3. Projektikonkursside osapooled



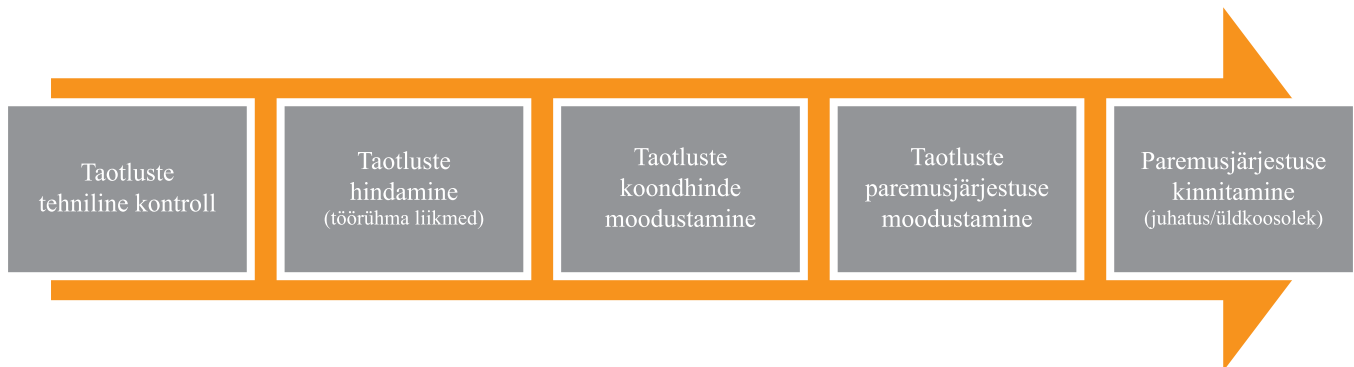
Allikas: Põllumajandusministeerium

¹¹ Põllumajandusministeerium (2008). Kalanduspiirkondade säästev areng. Käsiraamat kalanduse tegevusgruppidele. Kättesaadav: http://www.agri.ee/public/kalanduspiirkondade_kasiraamat.pdf. Viimati vaadatud 20.05.2010.



Projektitaotluste menetlemine, sh projektitoetuste paremusjärjestuse moodustamine toimub kalanduspiirkondades suures osas ühiste põhimõtete järgi. Väiksemaid erinevusi esineb näiteks võrdse punkti-summa saanud taotluste vahel valimise, paremusjärjestusest välja jätmise, projektidele hinnete andmise meetodi vms osas. Kalanduspiirkondades läbiviidava projektitaotluste menetlemise protsessi üldkirjeldus on esitatud alljärgnevalt joonisel.

Joonis 4. Projektitaotluste menetlemise protsess



Allikas: [Kalanduspiirkondade strateegiad](#)

Vastavalt esitatud joonisele teostatakse kõikides kalanduspiirkondades taotluste laekumise järel nende esmane tehniline kontroll, mille käigus kontrollitakse taotlusedokumentide vastavust põllumajandusministri 24.04.2008. a määrusega nr 38 „Euroopa Kalandusfondi 2007–2013 rakenduskava“ meetme 4.1 „Kalanduspiirkondade säästev areng“ raames kehtestatud „toetuse andmise ja kasutamise tingimused ja kord“ nõuetele ja muudele strateegiatest, seadustest vms tulenevatele nõuetele. Vajadusel esitatakse taotlejale täiendavaid küsimusi või palutakse kõrvaldada taotluses esinevad puudused.

Kõikides kalanduspiirkondades hindavad projekte hindamise töörühmad. Nimetatud töörühmadesse kuulub 7–9 põhiliiget, kelleks on nii tegevusrühmade juhatuse liikmed kui ka välised eksperdid. Vajadusel kasutatakse täiendavate ekspertide või spetsialistide abi. Erinevalt teistest piirkondadest on Harjumaa kalanduspiirkonnas iga tegevussuuna jaoks eraldi hindamise töörühm. Peipsi kalanduspiirkonnas eristatakse tervet piirkonda hõlmavate projektide hindamise töörühma ning maakondlikke projektide hindamise töörühmi.

Hindamise vormiks on kõikides piirkondades projektide hindamise töörühma koosolek, enne mille toimumist hindajad taotlustega tutvuvad. Erinevalt teistest piirkondadest külastavad Läänemaa kalanduspiirkonnas hindamise töörühma liikmed enne suurte investeeringuobjektide ja etapiviisiliselt rahastavate investeeringute sisulist hindamist ühiselt neid objekte ja projektialasid.

Iga töörühma liige hindab projekte vastavalt hindamiskriteeriumitele. Hindamislehtede alusel moodustatakse koondhinne, mille põhjal moodustatakse projektide paremusjärjestuse ettepanek. Hindamisel on kõigi levinumaks lähenemiseks see, et täidetakse hindamislehed ja koondhinne arvutatakse hindajate hinnete (kaalutud) keskmisena (nt Harju-, Hiiu- ja Saaremaa ning Võrtsjärve kalanduspiirkonnas). Pärnumaa kalanduspiirkonnas toimub aga peale hindamislehtede täitmist arutelu, pärast mida on liikmetel võimalik esialgseid eelistusi ja punkte muuta. Peipsi järve kalanduspiirkonnas lisatakse hindamise töörühma liikmete poolt antud punktide keskmisele summale ühisotsusena antavad punktid. Läänemaa kalanduspiirkonnas peab hindaja oma hinnangut töörühma liikmetele põhjendama, kui see erineb keskmisest kahe või enama hindepalli võrra.



Paremusjärjestus moodustatakse pingerea alusel, alustades suuremast punktiarvust. Kõik kalanduspiirkonnad on määratlenud kriteeriumid projektide paremusjärjestusse kvalifitseerumiseks. Näiteks Saaremaa, Hiiumaa, Võrtsjärve ja Harjumaa kalanduspiirkonnas on selleks määratletud minimaalne punktisumma. Pärnumaa kalanduspiirkonnas ei kvalifitseeru näiteks taotlus, mis on saanud vähemalt kolme hindamise töörühma liikme poolt 0 hindamispunkti. Virumaa, Läänemaa ja Peipsi järve kalanduspiirkonnas kasutatakse paremusjärjestusse kvalifitseerumiseks kombineeritud lahendust minimaalsest koondhindest ning väga madala hindega taotluste mittekvalifitseerimisest.

Võrdse punktisumma puhul kasutavad piirkonnad erinevaid lähenemisi. Näiteks Saaremaa kalanduspiirkonnas eelistatakse ühistegevust ja mitme organisatsiooni koostööprojekte. Harjumaa, Hiiumaa ja Võrtsjärve piirkonnas korraldatakse võrdse punktisummaga taotlustele teistkordne hindamine. Virumaa kalanduspiirkonnas eelistatakse võrdse punktisumma korral neid projektitaotlusi, mis on laekunud var- em. Läänemaa piirkonnas võrreldakse kriteeriumi „projekti koosõla Läänemaa rannakalanduse strateegia eesmärkidega“ hindeid. Pärnumaa piirkonnas tehakse võrdväärse punktiarvuga projektide korral ettepanek taotletavaid summasid proportsionaalselt vähendada. Peipsi järve piirkonnas on eelistuse aluseks ettevõtte tegutsemisaeg, ühistegevus, jätkusuutlikkus ja uute töökohtade loomine.

Enamik kalanduspiirkondadest lähtuvad põhimõttest, et projektide üldise paremusjärjestuse moodustamisel oleks kõigi strateegia tegevussuundade projektidel võrdsed võimalused (nt Saaremaa, Hiiumaa, Võrtsjärve, Harjumaa, Läänemaa, Virumaa). Selleks on tegevussuundades sätestatud samad maksimaalsed punktisummad. Pärnumaa kalanduspiirkonnas on koolituse tegevussuuna maksimaalne punktisumma väiksem kui teistes tegevussuundades, mistõttu ei ole see tegevussuund üldises paremusjärjestuses võrdne. Peipsi kalanduspiirkonnas jaotatakse erinevalt teistest piirkondadest projektitoetussumma maakondade vahel vastavalt juhatuse koosolekul kinnitatud koefitsientidele. Selle eesmärgiks on vältida toetuste kuhjumist ühte maakonda.

Kokkuvõte

- ▶ Projektitaotluste menetlemise üldprotsessi osadeks on taotluste tehniline kontroll, projektide hindamine, taotluste koondhinde moodustamine, taotluste paremusjärjestuse koostamine ja kinnitamine.
- ▶ Moodustatud on projektide hindamise töörühmad. Hindamise töövormiks on kõikides piirkondades töörühma koosolek.
- ▶ Kalanduspiirkonnad on projektitaotluste hindamiseks välja töötanud hindamissüsteemi ja hindamiskriteeriumid, mis piirkondade lõikes erinevad.



FINANTSPLAAN

Kalanduspiirkonna arengu strateegia eesmärkide saavutamiseks antakse „Euroopa Kalandusfondi 2007–2013 rakenduskava” meetme 4.1 „Kalanduspiirkondade säästev areng” raames toetust järgmiste tegevuste elluviimiseks¹²:

- ▶ Kalasadamate ja lossimiskohtade uuendamine
- ▶ Kalandustoodete töötlemine ning kalandustoodete turustamine tootjalt otse tarbijale või jaekaubandusettevõtjale, kes turustab need tooted otse tarbijale
- ▶ Kalandusega seotud turismi arendamine ja rannakülade taaselustamine
- ▶ Tegevuste mitmekesistamine
- ▶ Koolitustegevus

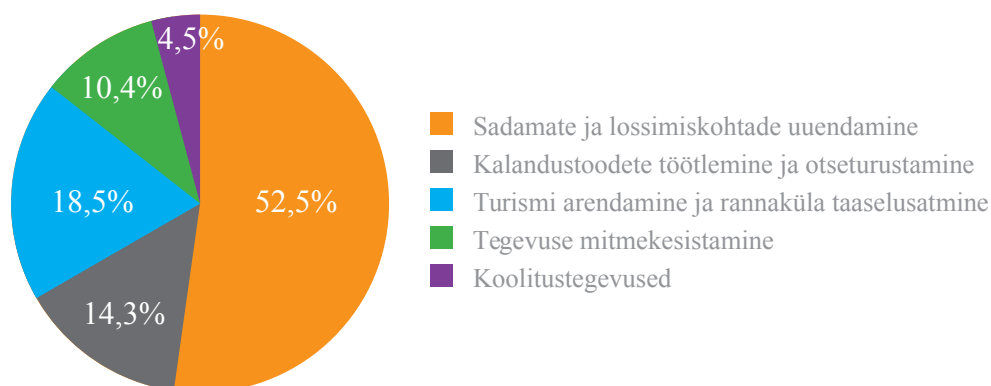
Alljärgneval joonisel on esitatud kalanduspiirkondade summaarsed toetussummad erinevatele tegevussuundadele aastatel 2007–2013. Selgub, et suurimad toetussummad on ette nähtud sadamate ja lossimiskohtade uuendamise tegevussuunale (53% kogu toetussummast). Turismi arendamise ja rannaküla

¹² „Euroopa Kalandusfondi 2007–2013 rakenduskava” meetme 4.1 „Kalanduspiirkondade säästev areng” raames toetuse andmise ja kasutamise tingimused ja kord. Kättesaadav: <https://www.riigiteataja.ee/ert/act.jsp?id=12956779>. Viimati vaadatud 20.05.2010.



taaselustamise tegevussuuna toetus on 19% ning kalandustoodete töötlemise ja otseturustamise tegevussuuna toetus 14% summaarsest toetusest. Kõige väiksem on toetus koolitustegevuste tegevussuunale (5%). Tegevuse mitmekesistamisele on kalanduspiirkondades ette nähtud 10% toetussummast.

Joonis 5. Toetussumma jaotus tegevussuundade vahel (kalanduspiirkondade summaarne toetus)



Allikas: [Maamajanduse infokeskus 2010](#)

Alljärgnevas tabelis on esitatud ülevaade erinevate kalanduspiirkondade eelarvete jagunemisest Kalandusfondi meetme 4.1 toetatavate tegevussuundade vahel perioodil 2007–2013.

Tabel 2. Rahaliste vahendite jaotus strateegia tegevussuundade vahel

Nr.	Tegevussuund	Harju	Hiiu	Lääne	Peipsi	Pärnu	Saare	Viru	Võrts
1	Sadamate ja lossimiskohtade uuendamine	58-59%	51%	50%	60%	70-75%	40%	50%	0*
2	Kalandustoodete töötlemine ja otseturustamine	15-16%	16%	20%	7%	1-2%	17%	25%	40%
3	Turismi arendamine ja rannaküla taaselustamine	9-10%	15%	15%	25%	15-20%	20%	15%	25%
4	Tegevuse mitmekesistamine	8-9%	15%	12%	4%	2-4%	20%	5%	25%
5	Koolitustegevused	7-9%	3%	3%	4%	2-5%	3%	5%	10%

* Kalasadamate ja lossimiskohtade uuendamise vajadust selgitav uuring ning kavandatavad investeeringud on strateegia kohaselt planeeritud teha tegevusgrupi vahenditest ja täiendavatest vahenditest.

Kokkuvõte

- ▶ Kalanduspiirkondade tegevusi toetatakse perioodil 2009 – 2013 kalanduspiirkondade säästva arengu meetme (meetme 4.1) raames kokku umbes 360 miljoni krooni ulatuses.
- ▶ Kogutoetusest üle poole (53%) plaanivad kalanduspiirkonnad kasutada kalasadamate ja lossimiskohtade uuendamisele. Turismi arendamisele ja rannaküla taaselustamisele on planeeritud viiendik toetussummast (19%). Teisi tegevussuundasid toetatakse väiksemas mahu.
- ▶ Kalanduspiirkondade lõikes esinevad toetussummates kõige suuremad erinevused kalandustoodete töötlemise ja otseturustamise tegevussuunas (tegevussuuna toetus varieerub 1–2%-st kuni 40%-ni kalanduspiirkonna toetussummast).



KOKKUVÕTE

Eestis on kaheksa kalanduspiirkonda, millest kõikides on moodustatud kohalikud kalanduse tegevusgrupid. Nimetatud tegevusgrupid on mittetulundusühingud, mis koondavad erinevaid kalanduse valdkonnaga seotud osalisi (kutselised kalurid, kalurite ühendused, kalandusettevõtjad, kohalikud omavalitsused, mittetulundussektori organisatsioonid jms). Kalanduse tegevusgruppide eestvedamisel toimus 2008–2009. a kalanduspiirkondade strateegiate välja töötamine piirkondade jätkusuutliku arengu toetamiseks.

Käesolev dokument „Eesti rannakalanduse arengusuunad“ põhineb kalanduspiirkondade välja töötatud strateegiatel ning selle on Maamajanduse Infokeskuse tellimusel koostanud Ernst & Young 2010. aastal. Dokumendi väljatöötamise käigus anti võimalus kommentaaride ja ettepanekute esitamiseks ka kalanduspiirkondade tegevusgruppidele.

Käesoleva dokumendi esimene osa sisaldab ülevaadet strateegiate väljatöötamise protsessist ning kalanduspiirkondade hetkeolukorrast, sh tuuakse välja kalanduspiirkondade peamised probleemid ja vajadused ning kirjeldatakse nende tugevusi, nõrkusi, võimalusi ja ohte. Teine osa dokumendist keskendub kalanduspiirkondade visioonidele, eesmärkidele ning valitud tegevussuundadele. Selles osas võrreldakse kalanduspiirkondade visioonide ning eesmärkide kattuvusi ja erisusi. Tegevussuundade valikuga antakse ülevaade sellest, milliseid tegevusi plaanitakse kokku lepitud visioonide ja eesmärkide saavutamiseks ellu viia. Dokumendi kolmas osa keskendub tehnilisematele aspektidele, kirjeldades ja võrreldes toetatavate projektide valiku protsessi kalanduspiirkondades ning andes ülevaate finantsvahendite jaotusest erinevate tegevussuundade vahel.



Alljärgnevalt on esitatud kokkuvõtte käesolevas dokumendis sisalduvatest suurematest teemadest

- ▶ **Strateegiate väljatöötamine** – põhines hetkeolukorra analüüsil, mille raames pandi paika piirkondade visioonid ja eesmärgid ning valiti tegevussuunad nende saavutamiseks. Strateegiate väljatöötamine põhines arvukatel uurimustel ning analüüsidel, millesse olid töörühmade ja muude arutelude kaudu tihedalt kaasatud kohalikud elanikud, ettevõtted, omavalitsused ning muud valdkonna spetsialistid.
- ▶ **Hetkeolukorra analüüs** – vastavalt strateegiatele seonduvad kalanduspiirkondade suurimad probleemid valdkonna madala tulukuse ning infrastruktuuri kehva seisukorraga. Domineerib üksikkalurite tegevusel põhinev ärimudel ning vähene ühistegevus. See on jätnud kalurid kala realiseerimisel nõrgale positsioonile ja võimaldanud kala kokkuostjatel hindu dikteerida. Kalanduspiirkonna elanikud tunnetavad probleeme ning vajadust rakendada meetmeid rannakalanduse hääbumise takistamiseks. Nendest probleemidest tulenevad ka kalanduspiirkondade strateegiate rõhuasetused toetatavate tegevuste osas.
- ▶ **Visioonid, eesmärgid** – kuigi iga kalanduspiirkonna visioon ja eesmärgid on erinevad, sisaldavad need ka mitmeid ühiseid komponente. Kokkuvõtlikult võib öelda, et kalanduspiirkondade visiooniks on olla elujõuline piirkond, kus on säilinud rannakalanduse traditsioonid ning rakendatakse säästva kalanduse põhimõtteid. Lisaks visioonidele on kalanduspiirkonnad sätestanud konkreetseid eesmärgid, mis on seotud valitud tegevussuundadega.
- ▶ **Tegevussuunad** – kõik kalanduspiirkonnad tegutsevad viies ühises tegevussuunas, mis on ka Euroopa Kalandusfondi 2007–2013 rakenduskava meetmest 4.1 („Kalanduspiirkondade säästev areng“) toetatavateks tegevussuundadeks. Võrtsjärve kalanduspiirkond on sätestanud kaks täiendavat tegevussuunda (angerjamajandus ja randumiskohtade setetest puhastamine).

Kõikide kalanduspiirkondade ühisteks tegevussuundadeks on:

- Kalasadamate ja lossimiskohtade uuendamine
 - Kalandustoodete töötlemine ning otseturustamine
 - Kalandusega seotud turismi arendamine ja rannakülade taaselustamine
 - Tegevuste mitmekesistamine
 - Koolitustegevus
- ▶ **Projektide valik** – tegevussuundade ellu rakendamine toimub projektikonkursside kaudu. Projektide valik toimub kalanduspiirkondades sarnase protsessi järgi. Kõik kalanduspiirkonnad on projektide hindamiseks määratlenud tegevussuundade lõikes hindamiskriteeriumid.
 - ▶ **Finantseerimine** – Euroopa Kalandusfondi vahendite abiga nähakse kalanduspiirkondade tegevuse toetamiseks perioodil 2007–2013 ette ligikaudu 400 miljonit krooni. Kalanduspiirkonnad planeerivad suurimat toetussummat kalasadamate ja lossimiskohtade uuendamisele, millele on ette nähtud kalanduspiirkondade summaarsest toetussummast 53%. Ka kalanduspiirkondades eraldi vaadeldes nähakse sellele tegevussuunale enamikes piirkondades ette suurimaid toetussummasid. Suuremas mahus toetatakse ka kalandustoodete töötlemise ja otseturustamise tegevussuuna ning turismi arendamise ja rannakülade taaselustamise tegevussuuna tegevusi. Tegevuste mitmekesistamise tegevussuunda ja koolitustegevusi toetatakse väiksemas mahus.



Lisa 1 – Taustainfo

Antud tabel põhineb kalanduspiirkondade poolt esitatud infol (strateegiad ja 2010. a mais infopäringud). Töö koostajad ega Tellija ei ole kalanduspiirkondade poolt esitatud andmete paikapidavust eraldi kontrollinud.

Nr.	Näitaja	Harju	Hiiu	Lääne	Peipsi	Pärnu	Saare	Viru	Võrts
1	Elanike arv kalanduspiirkonnas	38 142	10 097	11 298	30 723	22 113	19 889	18 158	18 000
2	Kutseliste kalurite arv	393	160	177	335 - 393	353	239	240	41
3	Kutseliste kalurite keskmine vanus	52	48	52	~43	> 45	61	58	51
4	Püügimaht (eg. 2008. a)	239 417	108 471	101 623	2 089 305	11 276 251	383 000	587 300	338 000 ¹³
5	Kalandustoodete töötlemises ja vesiviljeluses hõivatute arv	~1060 (sisaldab Tallinn - 1000 ja Maardu - 30)	2 ¹⁴	6	263	390	248	*	5
6	Kalasadamate ja lossimiskohtade arv	~100	67	74	72	72	65	50	33
7	Kalandustoodete töötlemisega tegelevate mikroettevõtete arv	4	1	1	11	*	3	4	1
8	Kalandusturismi teenuse pakkumisega tegelevate ettevõtjate arv kalanduspiirkonnas	3	21	9	13	*	5	*	10
9	Otseturustamise võimalused (olemasolevad otseturustamise võimalused - müügiplaatsid, turud jne.)	3	Värsket kala on võimalik osta Hiiu aia Tarbijate Ühistu ja AS Hiiu aia Mereagentuur kauplustest ning Kärdla turul asuvast müügipunktist ning 9 sadamas otsse paadist.	Otseturustamiseks on olemas 2 kioskit 1 Haapsalus ja 1 Lihulas.	Räpina turg Kolkja müügikoht, Katroni, 3Kuldkala, Mehikoorma, Kallaste, MIF Laine, Omedu Rand, Vasknarva, Lohusuu ja Alajõe sadamad. Lisaks 5 suitsukala müügikohta.	*	Müük TÜ kauplustes, kalapoes Kitzbergi tn., kaubanduskeskustes ja sadamates otsse.	Liikuv kalaauto maakohades, Rakvere, Narva-Jõesuu, Kunda linnaturg.	Viljandi Turg, (Veterinaar ja Toidumett müügi ja tootmisega teavitatud kalandus-ettevõtteid).

¹³ 2009. a seisuga

¹⁴ Vesiviljeluses töötab 2010. a mai seisuga 2 inimest (põhikohaga 1). Kalatöötlejal antud seisuga töötajaid ei ole.

* Andmed nende näitajate kohta puuduvad





EESTI KALANDUSPIIRKONDADE ARENGUSTRATEEGIADE KOKKUVÕTE