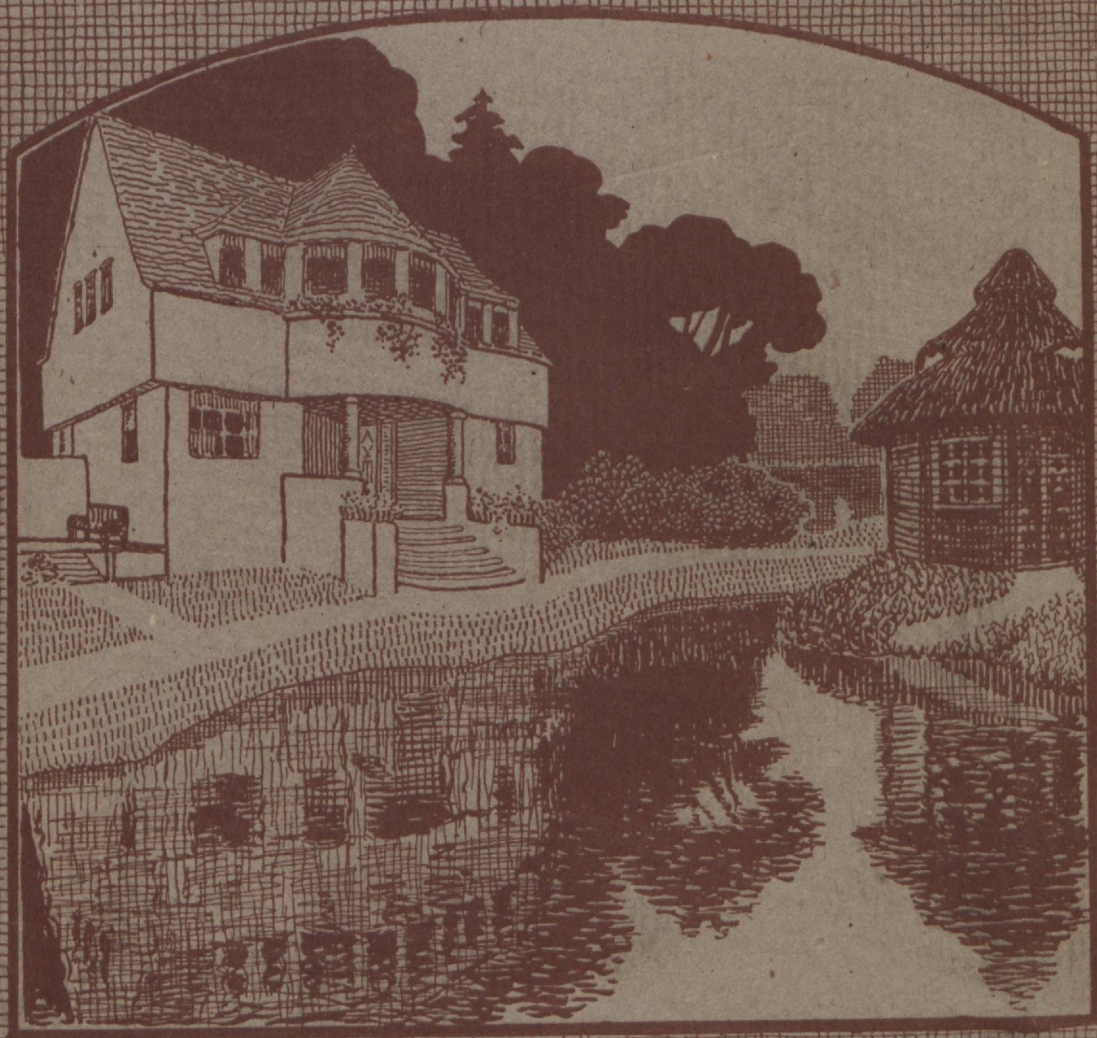


ДАЧНАЯ АРХИТЕКТУРА ЗАГРАНИЦЕЙ ПОД РЕД. В.А. СТОРИ.

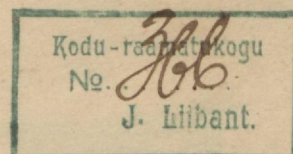


ДАЧИ, ВИЛЛЫ, ОСОБНЯКИ

СПБ, книгоиздат. М.С. СТРАКУНА

ПЕТРОПАС

4839

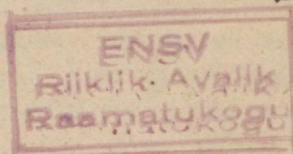


ДАЧНАЯ АРХИТЕКТУРА ЗА ГРАНИЦЕЙ.

Фасады и планы каменных
и деревянных построек
— въ новыхъ стиляхъ. —

Подъ редакціей Вл. Стори.

ДАЧИ, ВИЛЛЫ и ОСОБНЯКИ.



С.-ПЕТЕРБУРГЪ.
Книгоиздательство М. Г. СТРАКУНА,
Невскій проспектъ, № 32.

Типографія А. Бенке,  Новый переулочъ № 2.

EESTI
RAHVUSRAAMATUKOGU
3-08-00853

ТЕМЫ ТАБЛИЦЪ.

Стран.

Отъ редактора	1
Краткій объяснительный текстъ	3
таблицы:	
I. Каменный одноэтажный загородный особнякъ съ жилымъ полуподваломъ; крытъ, какъ и большинство остальныхъ, черепицей	9
II.* Каменный двухэт. особнякъ, можетъ быть приспособленъ и подъ двѣ самостоятельныя квартиры. Очень удобное расположеніе комнатъ	10
III. } Типы каменныхъ особняковъ. Легко могутъ быть приспособлены для пансіонатовъ	11
IV.* }	
V.* Камен. одноэт. особнякъ съ мезониномъ — пригоденъ особенно для помѣщичьяго дома	12
VI.* Камен. двухэт. особнякъ — интересенъ своимъ внутрен. расположеніемъ комнатъ; всѣ жилыя комнаты и даже кухня во II эт. Для большинства русскихъ семействъ планъ требуетъ переработки	12
VII.* Типъ англійскаго коттеджа на небольшую семью. Фасадъ изященъ своей простотой	14
VIII.* Тоже — но болѣе удобное расположеніе комнатъ. Интересна обработка входнаго крыльца въ видѣ грота	14
IX. Двухэт. камен. особнякъ — въ стилѣ англійскаго модерна. Въ виду своей обширности, планъ можетъ быть разработанъ подъ санаторію или пансіонатъ	15
X. Камен. двухэт. жилой домъ легко можетъ быть приспособленъ въ доходный на четыре квартиры. Стилъ модернизованный ампиръ	16

* Планъ въ концѣ книги.

XI.	Каменная вилла съ мезониномъ въ стилѣ англійскаго коттеджа для большого семейства, пансіона или санаторіи.	17
XII.	Особнякъ въ стилѣ нѣмецкаго модерна съ мезониномъ. Ограда изъ проволочной сѣтки	18
XIII.	Часть фасада съ красивой полукруглой верандой	19
XIV.	Небольшой каменный домъ на двѣ квартиры съ самостоят. входами	20
XV.	Каменная вилла въ ново-нѣмецкомъ стилѣ	21
XVI.	Деревян. оштукатуренный особнякъ съ мезониномъ. Ограда или бетонная или каменная съ деревянной рѣшеткой	21
XVII.*	Четыре фасада небольшого каменнаго на гранитномъ фундаментѣ особняка. На стѣнахъ орнаментация изъ цвѣтного изразца	23
XVIII.	Примѣръ обработки сада въ французскомъ стилѣ съ фонтаномъ; дорожки обсажены подстриженными кустами. Вдали замѣтенъ двухэтажный особнякъ	24
XIX.*	Каменный особнякъ на небольшое семейство	25
XX.*	Каменная или деревянная загородная вилла-ресторанъ или санаторія. Интересна обработка ограды съ угловыми бесѣдками. Низъ забора можетъ быть бетонный или каменный; по верху деревянная рѣшетка	26
XXI.*	Небольшой каменный особнякъ съ мезониномъ. Типиченъ для дома въ имѣніи	27
XXII.	Примѣрное расположеніе нѣсколькихъ особняковъ на одномъ земельномъ участкѣ съ общей оградой	28
XXIII.	Часть (средняя) большого дома на нѣсколько квартиръ или для сдачи по комнатамъ	29
XXIV.*	Каменный доходный домъ	30
XXV.*	Каменный особнякъ, хотя и довольно большого размѣра, но крайне неудобное расположеніе комнатъ; необходимо обратить вниманіе на конструкцію раздвижныхъ дверей въ толщинѣ стѣны	31
XXVI.	Каменный домъ-особнякъ, достоинъ вниманія мотивъ желѣзной ограды	32
XXVII.	Вилла въ нѣмецкомъ стилѣ. Низъ каменный, верхъ бревчатый штукатуренный съ деревянными тягами или фахверный. Пригодна для одного большого семейства или для сдачи по комнатамъ	33
XXVIII.*	Вилла одноэтажная съ мезониномъ	33
XXIX.*	Небольшой особнякъ смѣшаннаго типа въ стилѣ англійскихъ коттеджей. Очень удобное расположеніе комнатъ	34
XXX.	Каменная вилла въ томъ же стилѣ на очень большую семью	34

XXXI.*	Каменная или деревянная вилла въ новомъ нѣмецкомъ стилѣ	35
XXXII.*	Тоже. Видъ съ другой стороны	35
XXXIII.*	Каменная вилла въ нѣмецкомъ стилѣ. Съ лѣвой стороны— перспективный видъ ея	36
XXXIV.	Каменный особнякъ въ англійскомъ стилѣ	36
XXXV.*	Каменные виллы въ англійскомъ стилѣ	37
XXXVI.*		
XXXVII.	Вилла каменная или деревянная въ нѣмецкомъ стилѣ	38
XXXVIII.	Вилла въ швейцарскомъ стилѣ съ каменной оградой	38
XXXIX.	Каменная вилла въ новомъ стилѣ	39
XL.*	Деревянная—штукатуренная или каменная вилла	39
XLI.*	Каменный особнякъ—пригоденъ и для города	40
XLII.*	Каменные вилы въ новомъ нѣмецкомъ стилѣ на одно семей- ство, хотя не всѣ планы удобны въ виду того, что нѣтъ корридоровъ и почти всѣ комнаты проходныя. Имѣющіеся при нѣкоторыхъ постройкахъ полуподвалы, могутъ быть обращены и въ жилые	41
XLIII.*		
XLIV.*		
XLV.*		
XLVI.	Небольшой бревенчатый особнякъ, верхъ или холодный обшивной или же теплый, обработанный вагонкой съ тягами	43
XLVII.	Служебныя постройки, внизу могутъ быть каретные сараи и конюшни, на верху помѣщенія для служащихъ. Фасадъ можетъ быть использованъ и для большой дачи	43
XLVIII*.	Деревянный штукатуренный полуособнякъ на двѣ квартиры съ самостоятельными входами. Подъ крышей мезонинъ	44
XLIX.	Небольшой особнякъ съ мезониномъ. Бревенчатый штука- туренный или каменный	44
L.*	Двухэтажный особнякъ въ нѣмецкомъ стилѣ	45
LI.*	Двухэтажный съ полуподваломъ особнякъ. Комнатъ не- много по числу, но значительныхъ размѣровъ	46
LII.	Особнякъ смѣшаннаго типа: низъ каменный; верхъ фохверный или штукатуренный съ деревянными тягами.	47
LIII.*	Того-же типа домъ	48
LIV.	Небольшой каменный особнякъ съ черепичной крышей	49
LV.	Небольшой особнякъ смѣшаннаго типа, низъ каменный, верхъ деревянный	49
LVI.*	Бревенчатый охотничій домикъ въ швейцарскомъ стилѣ	50
LVII.*	Загородный особнякъ. По удобству плана можетъ быть приспособленъ подъ комнатную систему	50
LVIII.	Небольшой охотничій домикъ	51
LIX.)	Различные фасады одной и той же виллы въ швейцар- скомъ стилѣ	51
LX.)		
LXI.	Каменный особнякъ въ новомъ нѣмецкомъ стилѣ	52

LXII.	Небольшой домикъ въ швейцарскомъ стилѣ. Можетъ быть каменный или деревянный. Наверху мезонинъ	52
LXIII.*	Садовый павильонъ; можетъ быть пригоденъ и для лѣтней дачи съ круговой террасой	53
LXIV.*	Деревянная или смѣшаннаго вида вилла; верхъ полумансарднаго типа въ стилѣ нѣмецкаго модернъ; достойна вниманія обработка сада	54
LXV.*	Небольшая загородная вилла. Очень удобная распланировка комнатъ. Помѣщены два фасада, главный и боковой	55
LXVI.*	Тоже. Мотивъ небольшой загороднойвиллы съ мезониномъ. На боковомъ фасадѣ (съ правой стороны) видна рѣшетка изъ дранки для вьющихся растений	55
LXVII.	Примѣръ расположенія усадьбы на косогорѣ	56
LXVIII.*	Каменный домъ на четыре квартиры въ стилѣ англійскаго коттеджа. Представлены два противоположныхъ фасада.	57
LXIX.*		
LXX.*	Вилла каменная съ мезониномъ. Можетъ быть бревенчатая .	58
LXXI.*	Бревенчатый охотничій домикъ въ швейцарскомъ стилѣ. Внизу только зало-столовая и кухня, наверху три спальни и ванна. Удобенъ для загородныхъ приѣздовъ	58
LXXII.*	Каменный особнякъ въ новомъ нѣмецкомъ стилѣ	59
LXXIII.	Каменный особнякъ въ стилѣ англійскихъ коттеджей	59
LXXIV.*	Бревенчатый домъ-изба для большого семейства. Годенъ для сельской школы или пансіона. Имѣется большой залъ для игръ. Можетъ быть приспособленъ и подъ загородный ресторанъ	60
LXXV.	Мотивъ загороднаго полусобняка на двѣ квартиры съ мезониномъ. Каменный или деревянный штукатуренный .	61
LXXVI.*	Двухэтажные особняки въ ложнорусскомъ стилѣ; могутъ быть приспособлены и подъ доходныя дома	62
LXXVII.		
LXXVIII.*	Небольшая служебная надворная постройка: кучерская, конюшня и сарай	64

Отъ редактора.

Предлагаемый вниманію русскихъ читателей сборникъ иностранныхъ архитектурныхъ проектовъ, является первой попыткой ознакомить ихъ съ мотивами иностраннаго зодчества. Здѣсь собраны наиболѣе типичные проекты нѣмецкихъ и англійскихъ архитекторовъ изъ различныхъ альбомовъ, а помѣщаемый ниже текстъ, представляетъ выдержку изъ объяснительныхъ записокъ при проектахъ и вполне знакомитъ насъ съ тѣми требованіями, которыя предъявляются къ дому-особняку западными европейцами, привыкшими къ большому комфорту и удобствамъ, чѣмъ мы, русскіе. Хотя не во всемъ и не всегда можно согласиться съ положеніями нѣмецкихъ авторовъ, однако приходится все же признать ихъ глубокую продуманность и приспособленность къ требованіямъ жизни даннаго народа. Для насъ, русскихъ, большинство помѣщенныхъ здѣсь плановъ не пригодно въ *цѣломъ видѣ*. У насъ совершенно другія жизненныя требованія.

Наша общественная разобщенность даетъ себя знать и въ тѣсномъ кругу семьи и домъ-особнякъ съ проходными комнатами, лишенный спасительнаго корридора, конечно, не скоро нашелъ бы у насъ покупателя или даже съемщика; поэтому на всѣ помѣщаемыя здѣсь проекты слѣдуетъ смотрѣть лишь какъ на схему, которую можно переработать сообразно индивидуальнымъ требованіямъ въ каждомъ отдѣльномъ случаѣ.

Весьма даже возможно, что большинство сможетъ воспользоваться предлагаемымъ здѣсь матеріаломъ лишь въ отношеніи фасадовъ, которые тоже весьма характерны и отличны отъ нашихъ русскихъ даже въ новѣйшихъ стиляхъ.

Въ виду невозможности дать переводъ нѣмецкихъ названій на всѣхъ планахъ, мы помѣщаемъ здѣсь списокъ нѣмец-

кихъ названій съ русскимъ переводомъ и цифрами — которымъ соотвѣтствуютъ цифры на планахъ.

Изъ объясненій нѣмецкихъ авторовъ опущено совершенно все, что касается до строительныхъ матеріаловъ, т. к. эта часть непримѣнима совсѣмъ къ нашимъ требованіямъ.

Всѣ помѣщенныя здѣсь проекты, большей частью относятся къ каменнымъ постройкамъ, хотя могутъ быть пригодны и для деревянныхъ оштукатуренныхъ. Хотя на первый взглядъ и кажется сравнительная дешевизна заграничныхъ построекъ, на самомъ же дѣлѣ, подсчитавъ, выходитъ, что кубическая сажень постройки обходится отъ 90 руб. до 120 руб.

При пользованіи масштабомъ полезно помнить, что 1 погонный метръ равняется почти 1¹/₂ аршинамъ.

Для облегченія пользованія настоящими планами, мой архитектурно-строительный кабинетъ принимаетъ на себя трудъ по переработкѣ ихъ примѣнительно къ требованіямъ русскихъ кліентовъ и законоположеній.

Вл. Стори.

Архитектурно-Строительный кабинетъ

Техника-Строителя

В. Г. СТОРИ

С.-Петербургъ, Лѣсной, Старопарголовскій. № 18.

Городск. Отдѣл. Кавалергардская ул. № 3.

Телефонъ № 224-47.

Принимаетъ на себя составленіе:

Архитектурныхъ проектовъ, смѣтъ, рабочихъ чертежей,

Переработка готовыхъ проектовъ,

Отвѣтственный техническ. надзоръ по постройкамъ,

Техническая консультація,

Постройка дачныхъ и доходныхъ домовъ.

Краткій объяснительный текст *)

При постройкѣ дома никогда не слѣдуетъ забывать, что и въ самомъ маленькомъ домикѣ можно создать уютъ и красоту, соединить изящество и стиль. Но это возможно только въ томъ случаѣ, если мѣсто для постройки будетъ выбрано также осмотрительно и тщательно, какъ будетъ производиться сама постройка и вырабатываться предварительный ея планъ (проектъ).

Главнѣйшія требованія, которымъ должно удовлетворять мѣсто будущей постройки слѣдующія:

1. Высокая сухая мѣстность.
2. Близость питьевой воды.
3. Возможность устройства стоковъ для нечистотъ.
4. Удобныя дороги.
5. Близость аптеки, доктора, школы (или удобное сообщеніе съ ней).
6. Матеріальная обеспеченность поселенцевъ, дабы имѣть возможность въ послѣдствіи разложить повинности на большее количество плательщиковъ.

Слѣдуетъ избѣгать:

1. При гористой мѣстности пльвуна-грунта (опасность оползней и сдвиговъ).
2. Избѣгать сырыхъ и болотистыхъ мѣстъ.
3. При близкомъ сосѣдствѣ большихъ городовъ обслѣдовать исторію мѣста; не была ли здѣсь свалка или кладбище.

*) Извлеченіе изъ книги Генель и Чармана.

4. Избѣгать при планировкѣ поселка ¹⁾ прямыхъ слишкомъ широкихъ улицъ, какъ скучныхъ и однообразныхъ; желательно разбивка улицъ криволинейныхъ въ видѣ аллей.

5. Избѣгать большихъ проѣзжихъ дорогъ, какъ пыльныхъ и слишкомъ шумныхъ.

6. Избѣгать фабричныхъ районовъ.

Желательно выбирать мѣсто на южныхъ склонахъ, защищенныхъ отъ сѣверныхъ и сѣверо-восточныхъ вѣтровъ съ небольшими хотя бы древесными насажденіями (даютъ тѣнь и защита отъ вѣтровъ).

Домъ располагать въ сѣверной части усадебнаго мѣста, дабы оставалась большая площадь солнечная; избѣгать излишней порубки имѣющихся деревьевъ (см. проекты № 22 и 31).

Вообще рекомендуется при выборѣ мѣста обращаться къ специалисту, т. е. архитектору, при разбивкѣ сада — къ садовнику.

Во избѣжаніе излишнихъ расходовъ въ будущемъ, необходимо прежде постройки, основательно продумать планъ, для чего всегда полезнѣе обращаться къ спеціальному архитектору, т. к. деньги заплаченные за хорошій проектъ всегда сторицею вернутся.

Архитекторъ долженъ точно знать всѣ требованія строящагося и вполнѣ проникнуться его желаніями и стремленіями и обязанности архитектора вовсе не заканчиваются съ представленіемъ архитектурнаго проекта, а наоборотъ постройки отъ начала до конца должны вестись подъ непосредственнымъ его надзоромъ и руководствомъ, т. к. всегда является масса вопросовъ, которые не могутъ быть разрѣшены иначе, какъ при совмѣстномъ на мѣстѣ обсужденіи ихъ владѣльцемъ съ архитекторомъ; который долженъ постоянно напоминать кліенту, что всякія измѣненія и дополненія вызываютъ и излишнія расходы, вначалѣ кажущіеся незначительными. Архитектурный проектъ не долженъ быть лишь красивой картинкой, но вполнѣ отвѣчать также и требованіямъ жизни.

¹⁾ Существуетъ противоположная теорія, указывающая на прямолинейность улицъ, какъ на важный факторъ въ смыслѣ естественной вентиляціи (сквознякъ) всего поселка.

Примѣчаніе В. С.

Архитектору необходимо указать число и назначеніе комнатъ въ каждомъ этажѣ, ихъ взаимное соотношеніе, назначеніе подвала, чердака и т. д.

Хотя одноэтажный домъ всегда обходится дороже двухэтажнаго, однако нельзя не указать удобство перваго съ практической точки зрѣнія. Наконецъ необходимо имѣть въ виду общія удобства дома, дабы не обезцѣнивать его въ случаѣ продажи или перехода къ другому владѣльцу и, т. к. однимъ изъ главныхъ лицъ, пользующихся домомъ — является хозяйка, то и необходимо участіе этой послѣдней въ обсужденіи плана дома.

Въ хорошемъ домѣ на среднюю семью необходимо слѣдующее количество комнатъ ¹⁾:

Приемная — небольшая.

Столовая — большая и малая.

Рабочій кабинетъ.

Комнаты для игръ.

Музыкальная комната.

Комната для танцевъ (заль).

Зимній садъ.

Дѣтская для игры.

» » работы.

Спальни въ зависимости отъ числа и возраста дѣтей.

Спальня для родителей.

Ателье (съ потолочнымъ свѣтомъ).

Комната для прислуги.

» » обѣда и дневного пребыванія прислуги.

Къ спальнымъ комнатамъ примыкають — туалетныя ванныя, гардеробъ, в. с.

Желательно особыя умывальныя для прислуги.

Бѣльевая комната и рядомъ небольшая комната для починки бѣлья.

Лѣстничная клѣтка (Diele) должна имѣть жилой уютный видъ и снабжена прихожей и туалетной.

¹⁾ Съ нашей точки зрѣнія назначеніе комнатъ совершенно не соответствуетъ требованіямъ русской жизни и здѣсь мы приводимъ его исключительно для лучшаго ознакомленія русской публики съ требованіями и вкусами средняго европейца.

Между передней и кухней, для избѣжанія чада, долженъ быть коридорчикъ.

Кухня изъ отдѣленій: собственно кухня, судомойня, помѣщеніе для мяса, кладовыя и буфетная. Серебро же должно храниться въ шкафу въ столовой.

Хорошо имѣть особое помѣщеніе для чистки платья и сапогъ.

Въ подвалѣ помѣщеніе для центрального отопленія, угля, керосина; винный погребъ съ прохладной комнатой для питья и отдыха.

Съ южной его стороны дворницкая съ отдѣльнымъ выходомъ.

Затѣмъ надо темное помѣщеніе съ водопроводомъ, гаражъ для автомобиля и велосипедовъ. Необходимо имѣть особый черный ходъ и сѣни, помимо кухни и вообще стараться, чтобы изолировать чисто хозяйственное помѣщеніе отъ комнатъ (см. стр. 2, 4, 11 и 78).

«Куда приходитъ солнце, туда не заглядываетъ докторъ»; поэтому желательно располагать домъ по діагонали къ меридіану, чтобы всѣ комнаты были свѣтлыя; особенно же дѣтскія.

Спальни предпочтительно на Востокъ, т. к. въ нихъ къ вечеру дѣлается прохладнѣе.

Слѣдить, чтобы вѣтромъ не заносило кухоннаго чада въ домъ. При простыхъ отхожихъ мѣстахъ устроить вентиляцію въ особый каналъ при кухонномъ дымоходѣ.

Устройство центрального отопленія необходимо поручать специалисту инженеру заранѣе, дабы во время постройки оставлять необходимыя мѣста для батарей и проч.

Прачечную практично помѣщать на чердакѣ.

Высоту комнатъ англичане обычно дѣлаютъ въ $4\frac{1}{2}$ арш.

Избѣгать слишкомъ большихъ комнатъ, какъ не уютныхъ.

Слѣдуетъ предусмотрѣть проводку горячей воды на верхъ; вообще практично дѣлать въ комнатахъ краны холодной и горячей воды; особенно въ спальняхъ.

Большое удобство также представляетъ внутренній телефонъ, лифтъ для подачи кушаній, если кухня внизу. Необходимо устройство w. c. въ каждомъ этажѣ.

Полезно также пользоваться стѣнами для устройства въ нихъ нишъ и шкафовъ.

Относительно внутренней отдѣлкѣ комнатъ, то она должна отличаться изящной простотой: потолокъ лучше всего гладкій штукатуренный бѣлый съ цвѣтнымъ бордюромъ. Стѣны окрашены масляной краской въ мягкіе спокойные тона въ соотвѣтствіи съ мебелью и наружностью хозяйки.

Террасы, хотя желательны, но удорожаютъ постройку и ихъ могутъ съ успѣхомъ замѣнять комнаты мезонина съ большими окнами ¹⁾).

Что же касается внѣшняго вида дома, то онъ долженъ находиться въ соотвѣтствіи съ окружающими зданіями и стиль дома не долженъ выражаться украшеніями, а долженъ выразиться въ формѣ самой постройки.

Необходимо пользоваться мѣстнымъ строительнымъ матеріаломъ.

Садовая ограда желательно сплошная, дабы пыль, шумъ и чужой глазъ не проникали въ садъ (см. пр. № 30).

Садовая мебель лучше всего простыхъ строгихъ формъ бѣлая лакированная, хорошо выдѣляющаяся на фонѣ зелени.

Вышеприведенныя краткія указанія да послужать къ поднятію того мѣщанскаго строительства, которое свило довольно прочное гнѣздо въ Германіи ²⁾).

1. Speicher — кладовая.
2. Schlafzimmer — спальня.
3. Badstube — ванная.
4. Wohnzimmer — жилая комната.
5. Wintergarten — зимній садъ.
6. Anrichte — буфетная.
7. Speisezimmer — столовая.
8. Diele — центральная комната съ лѣстницей на верхъ, обычно въ два свѣта.
9. Vorplatz — площадка-коридоръ.
10. Empfangszimmer — приемная.
11. Halle — см. № 8.
12. Wohndiele — см. № 8, приспособленное подъ жилье.
13. Offene Veranda — открытая веранда.
14. Geschlossene Veranda — закрытая веранда.
15. Gesellschaftszimmer — гостинная.

¹⁾ Совершенно неправильное мнѣніе.

Примѣчаніе В. С.

²⁾ Последнее слово вполне можно замѣнить словомъ „Россія“. Примѣчаніе В. С.

16. Wohnraum — жилая комната.
17. Flügel — флигель (особнячекъ).
18. Toilette — туалетная (уборная.)
19. Waschküche — судомойня.
20. Küche — кухня.
21. Gastzimmer — комната для приѣзжающихъ.
22. Kinderzimmer — дѣтская.
23. Eiszimmer — ледникъ.
24. Gutestube — маленькая гостинная.
25. Zimmer — комната.
26. Salon — зало.
27. Schrank — шкафъ.
28. Fräulein — гувернантка.
29. Herrenzimmer — комната для молодыхъ людей.
30. Damenzimmer — будуаръ.
31. Arbeitszimmer — рабочій кабинетъ.

Печатается:

Дачная архитектура за границей, ч. II-ая,

содержащая кромѣ проектовъ, также много деталей построекъ и внутренней обстановки.

ИМѢЮТСЯ ВЪ ПРОДАЖѢ КНИГИ

Вл. Стори:

Архитектурный альбомъ:

проекты мельницы, скотнаго двора, птичника, плодохранилища, сушилки для овощей. Цѣна 1 руб.

Мотивы Садовой Архитектуры.

162 рисунка садовыхъ бесѣдокъ, гrotовъ, оградъ, павильоновъ и проч. Цѣна 60 коп. Изданіе 2-е.

Дачная Архитектура.

12 проектовъ дачъ, съ текстомъ и смѣтами. Цѣна 1 руб. 50 коп.

Дешевыя постройки.

115 проектовъ деревянныхъ, каменныхъ, бетонныхъ и др. домовъ, дачъ, служебныхъ построекъ, бесѣдокъ павильоновъ и проч., со смѣтами и пояснительнымъ текстомъ, изд. 3-е. Цѣна 2 руб.

Фасады городскихъ домовъ.

42 таблицы фасадовъ городскихъ домовъ съ планами и текстомъ на мѣловой бумагѣ. Цѣна 3 руб.

Теплый досчатый домъ.

Цѣна 50 коп.

Книгоиздательство М. Г. СТРАКУНА.

С.-Петербургъ, Невскій проспектъ, № 32. (Телеф. 165-20).

КНИГИ ПО АРХИТЕКТУРЪ:

Фасады городекихъ домовъ.

40 табл. домовъ, обществ. зданій и деталей. В. Стори. На мѣлов. бумагѣ.
Спб., 1913 г. Цѣна 3 руб.

Новый стиль

70 проектовъ каменныхъ и деревянныхъ дачъ, особняковъ и загородныхъ домовъ. Подъ ред. Вл. Стори. Спб. Ц. 2 р., на мѣл. бум. 2 р. 50 к.

Дачная архитектура.

12 проектовъ дешевыхъ дачъ со смѣтами. В. Стори. Цѣна 1 руб. 50 к.

Дешевыя постройки.

115 проектовъ домовъ, дачъ, садовыхъ бесѣдокъ, оградъ, купалень, и др. служебныхъ построекъ, съ табл. и смѣтами. В. Стори. Спб. Цѣна 2 р.

Мотивы деревянной архитектуры.

Сборникъ проектовъ дачъ, домовъ, церквей, преимущ. премирован. на конкурсѣ Выс. Худ. Уч. Импер. Акад. Худож. Изд. подъ ред. архит. В. Карповича. Спб. Цѣна 3 р.

Фасады и детали

каменныхъ и дерев. построекъ. Пособіе для компоновки фасадовъ въ разн. стиляхъ. А. И. Тилинскаго. 2-е изящн. издан. Ц. 1 р. 50 к.

Проекты и подробныя смѣты дачъ

въ 750 и 2.500 рублей. А. И. Тилинскаго. Спб. Цѣна 1 руб.

Стиль модернъ.

Проекты зданій. Фасады и детали. Составилъ А. И. Тилинскій. Спб. Цѣна 2 р. Изд. 2-е.

Уловія, договоры и цѣны

на производство строит. работъ, А. И. Тилинскаго. Спб. Цѣна 1 руб.

Сборникъ архитектурн. фасадовъ и деталей,
проф. Отто Вагнеръ (стоящее въ нѣмецк. изд. 100 р.). Цѣна 4 руб.,
въ роск. папкѣ 5 р.

Каталогъ высылается по востребованію.



Табл. II.



Табл. III.



Табл. IV.

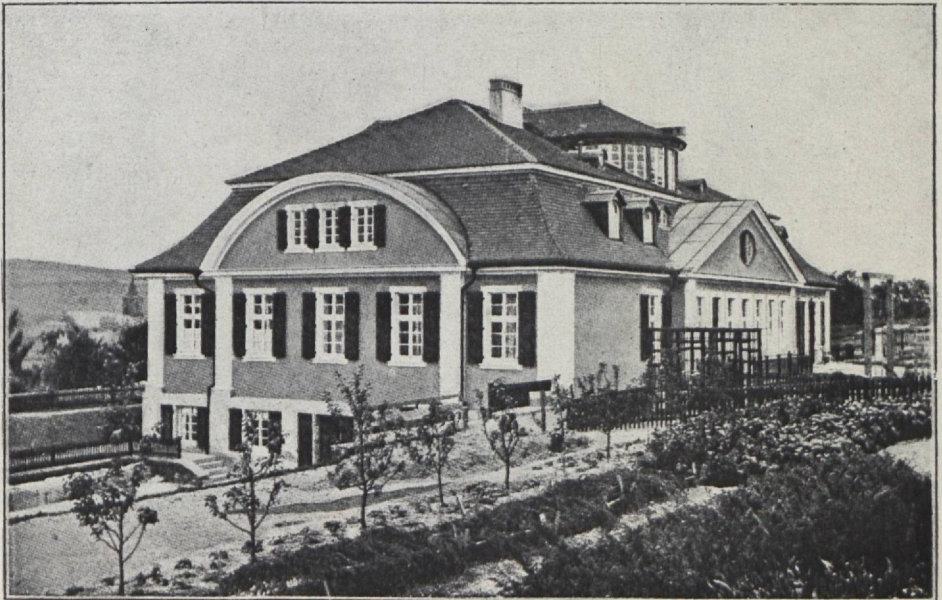


Табл. V.

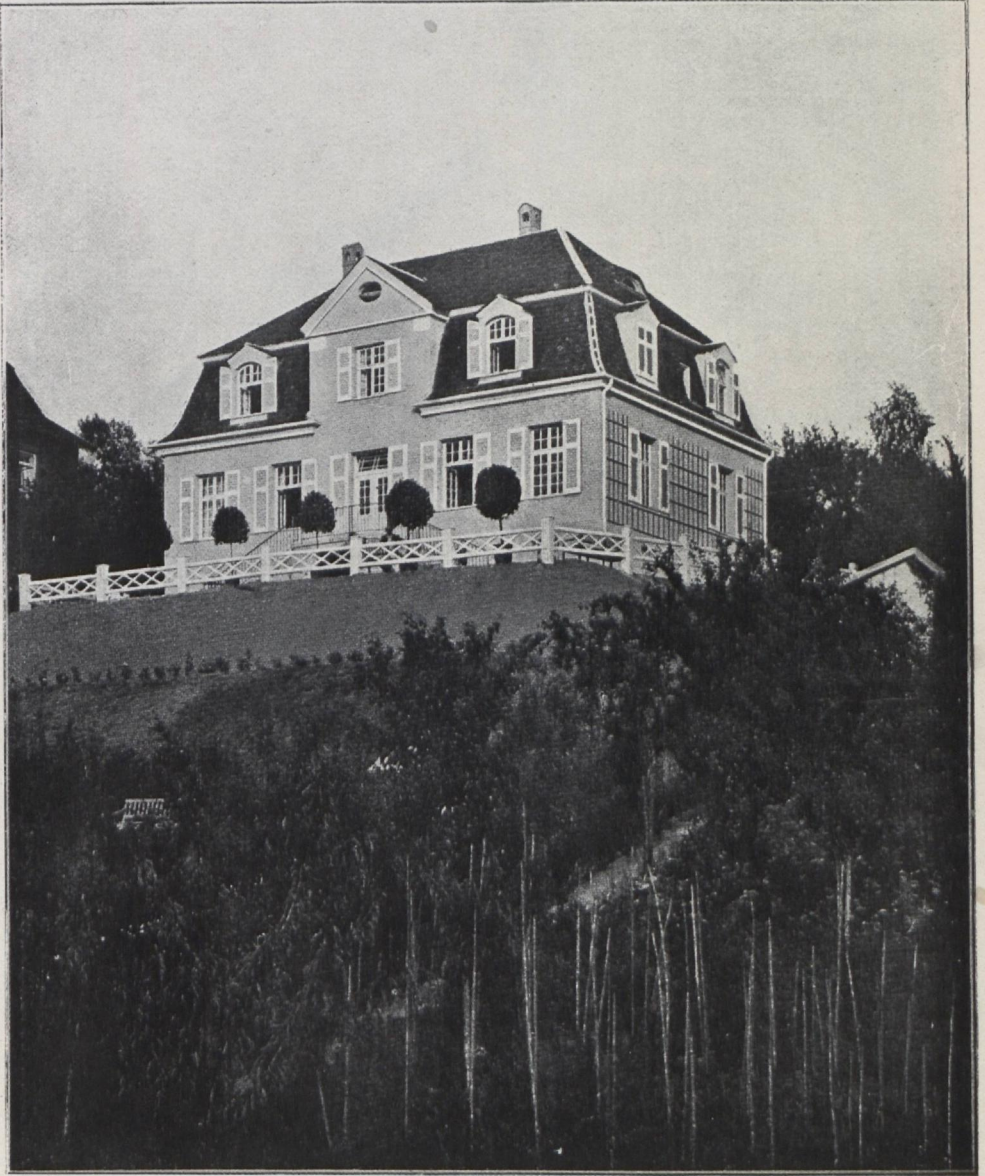


Табл. VI.

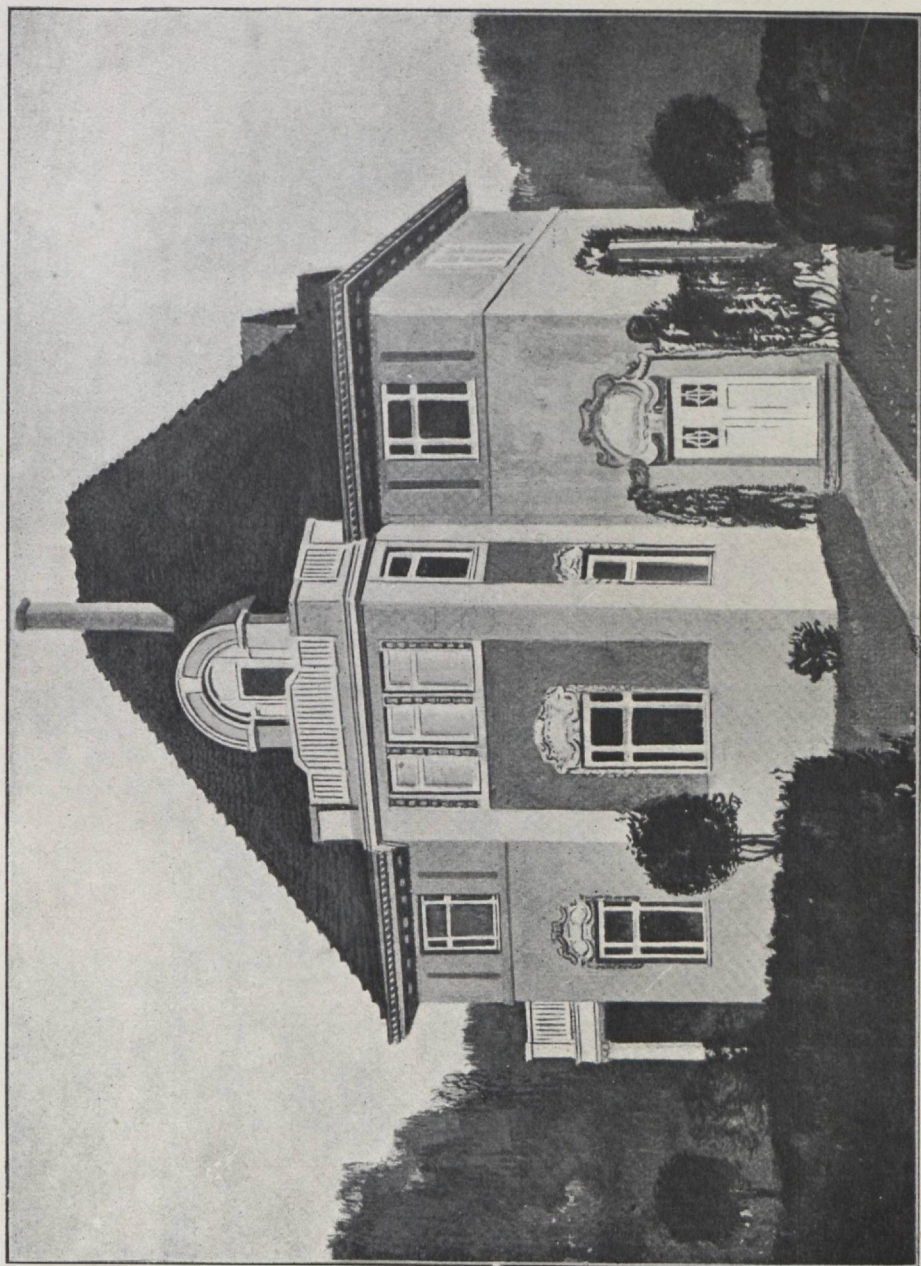


Табл. VII.

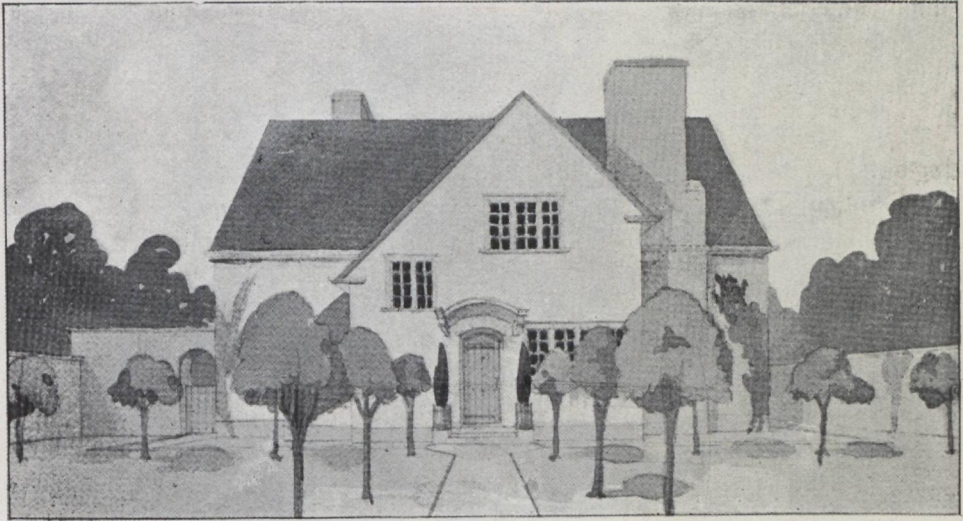
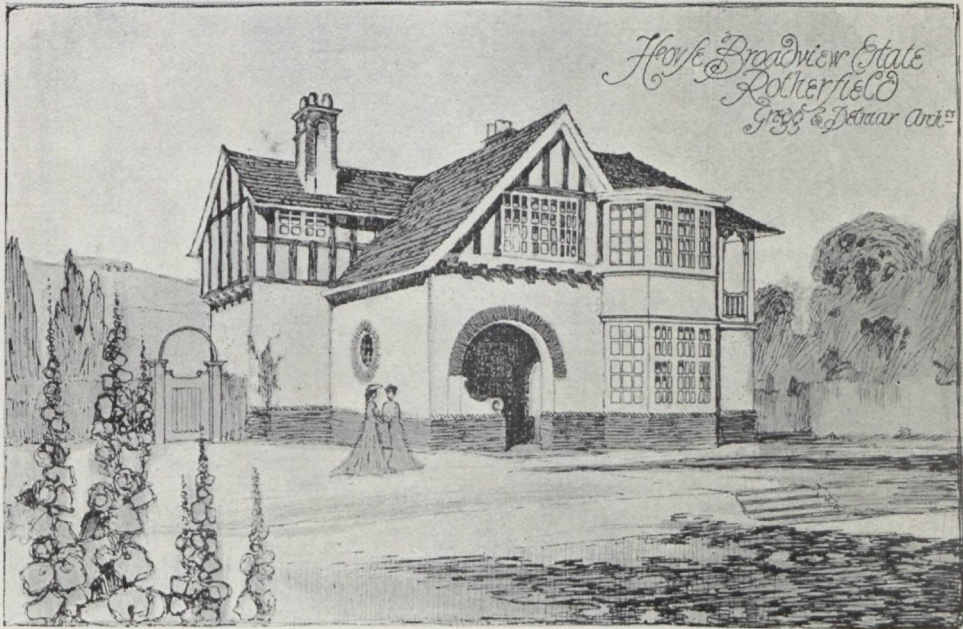


Табл. VIII.



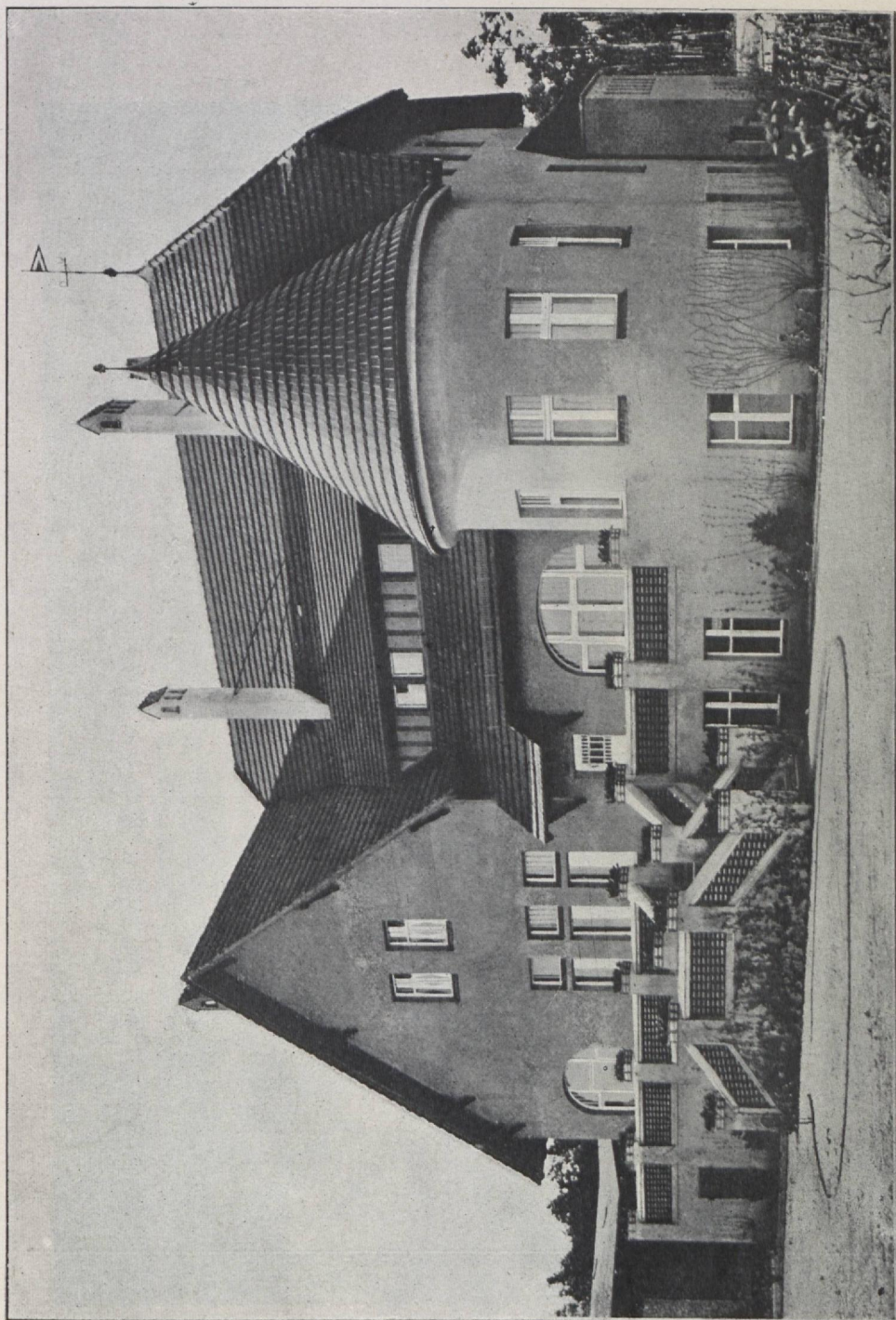
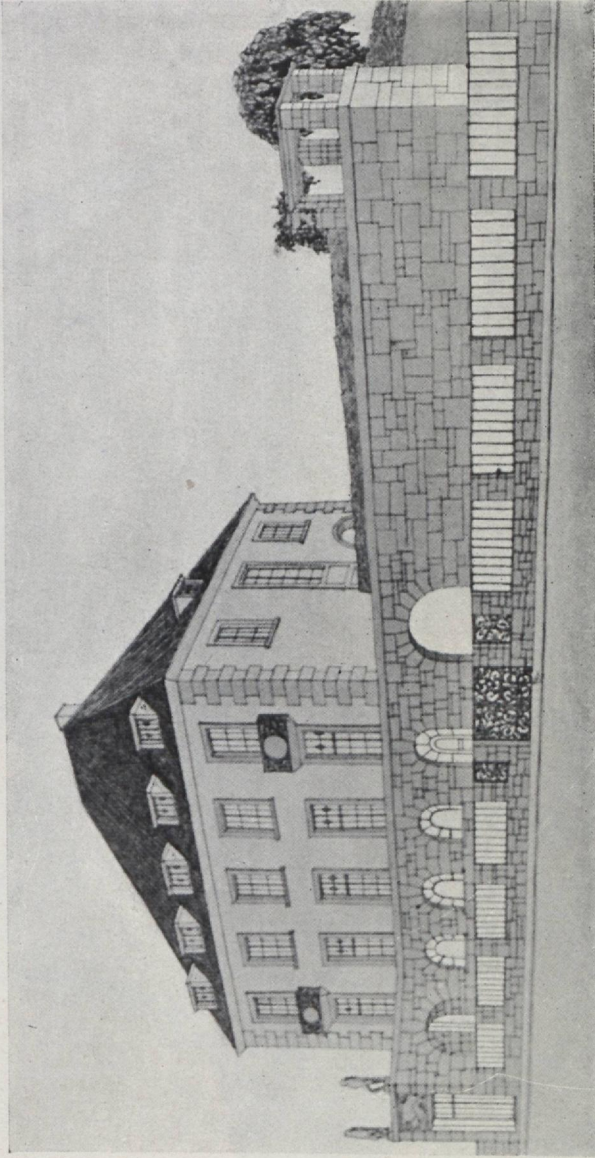


Табл. X.



Табл. XI.



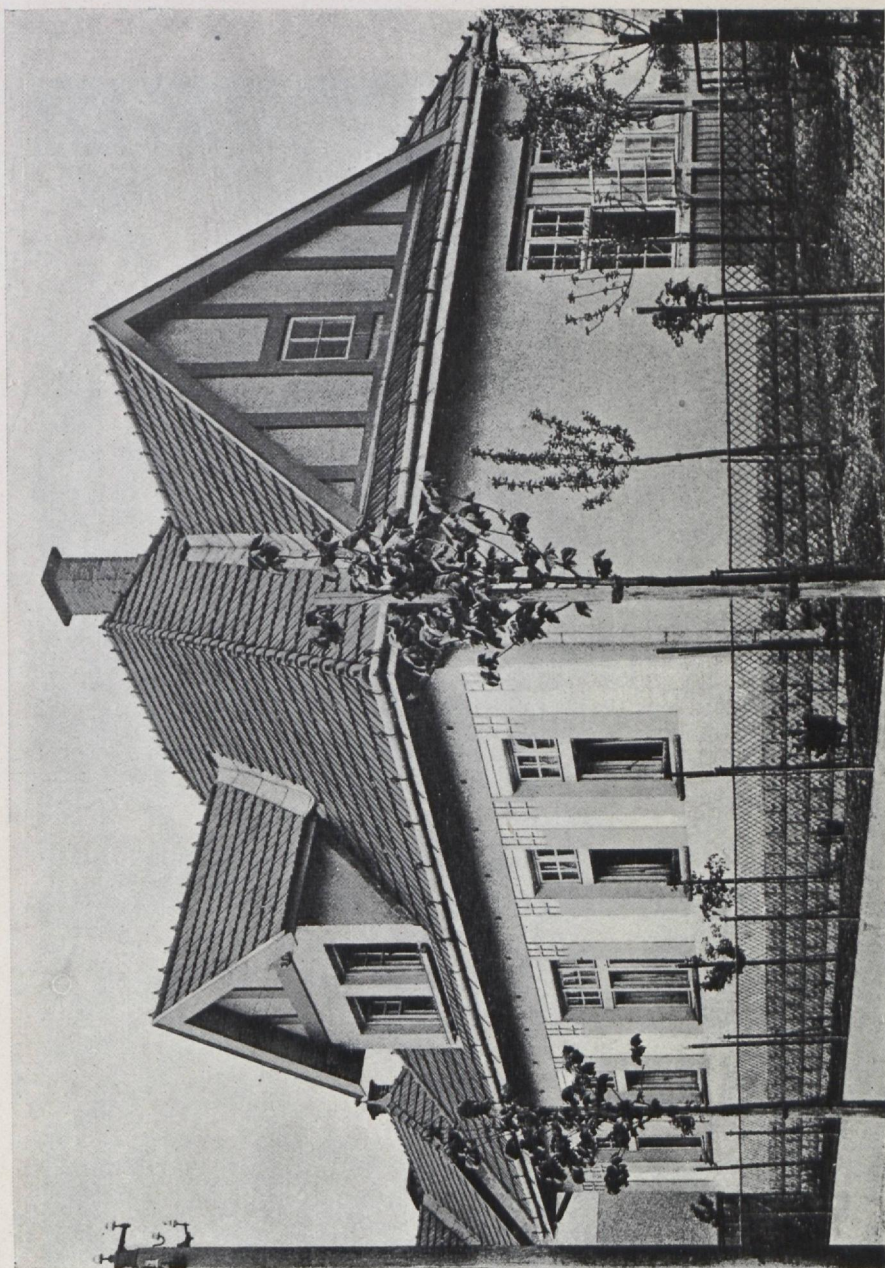


Табл. XIII.

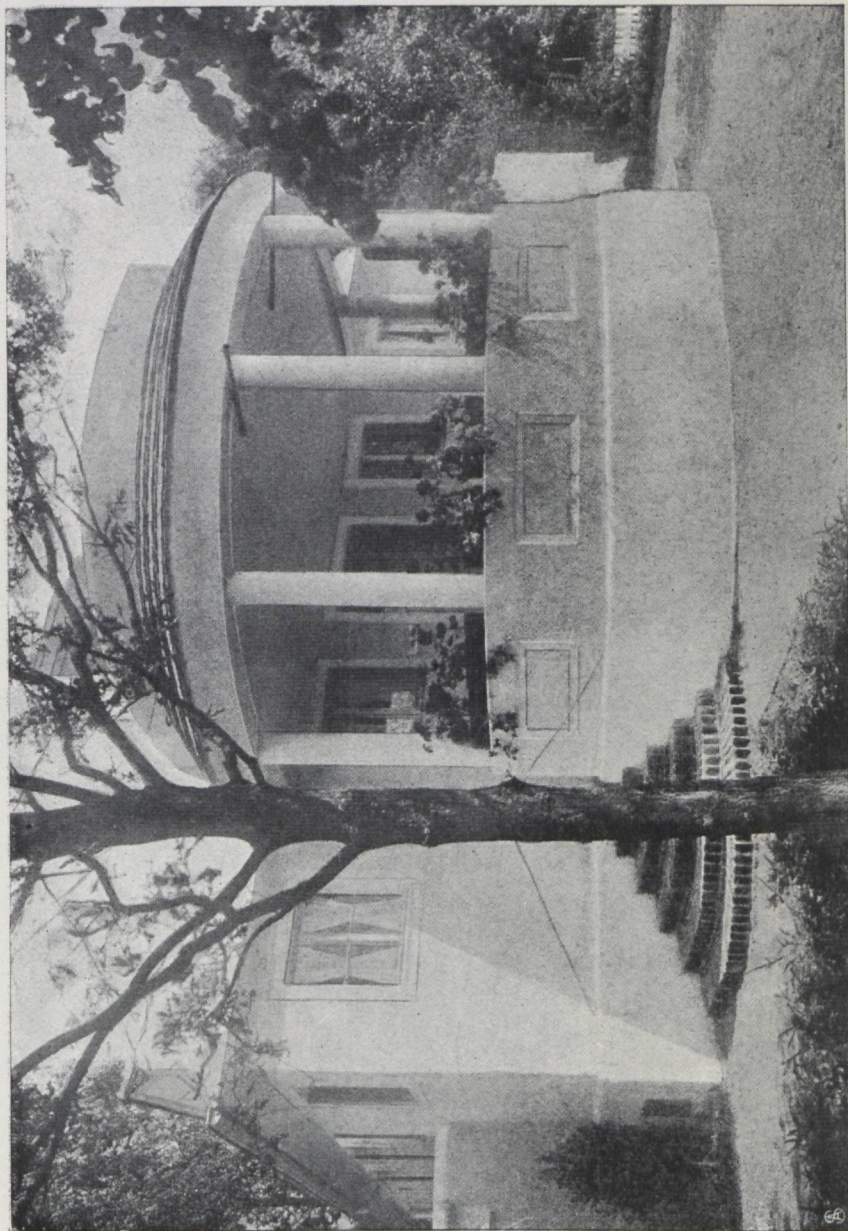
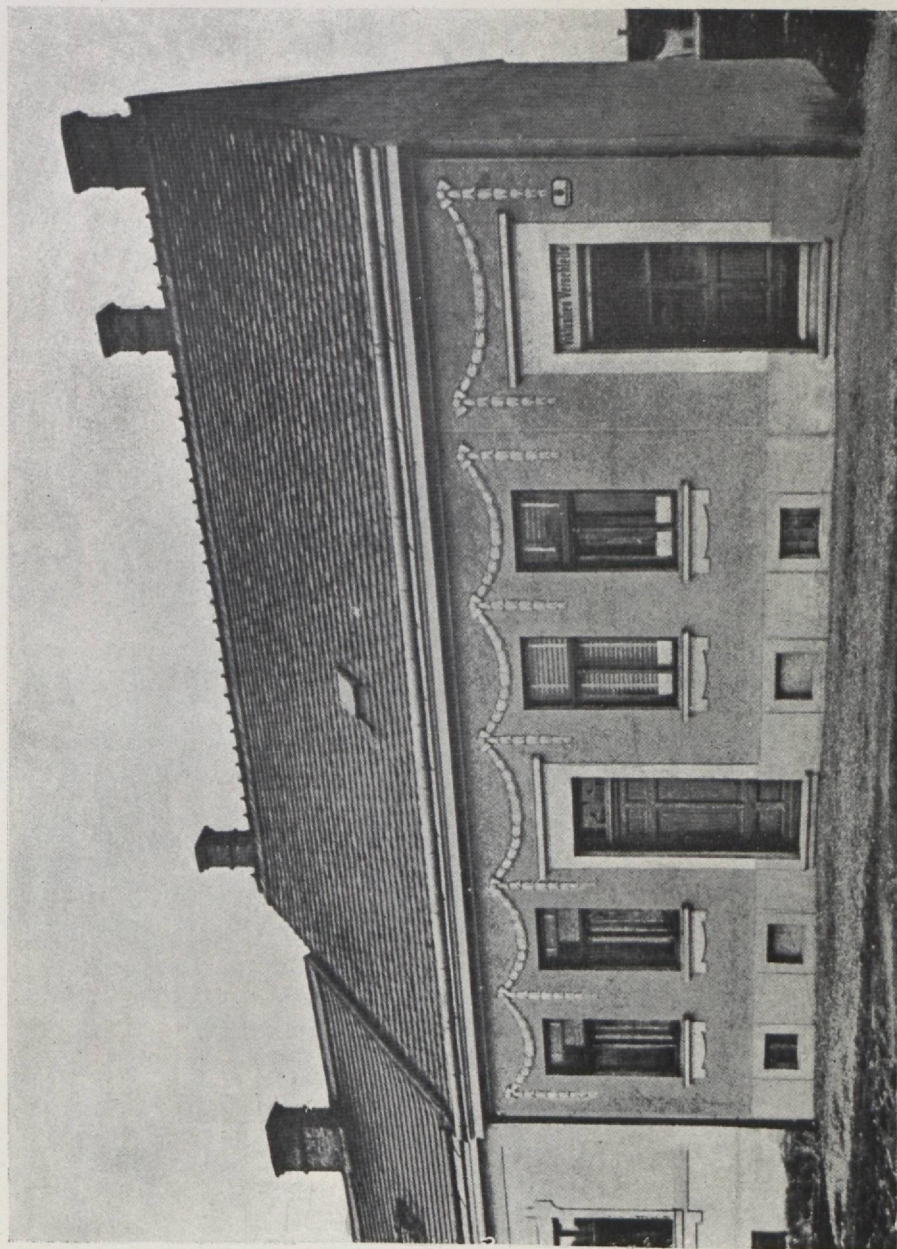
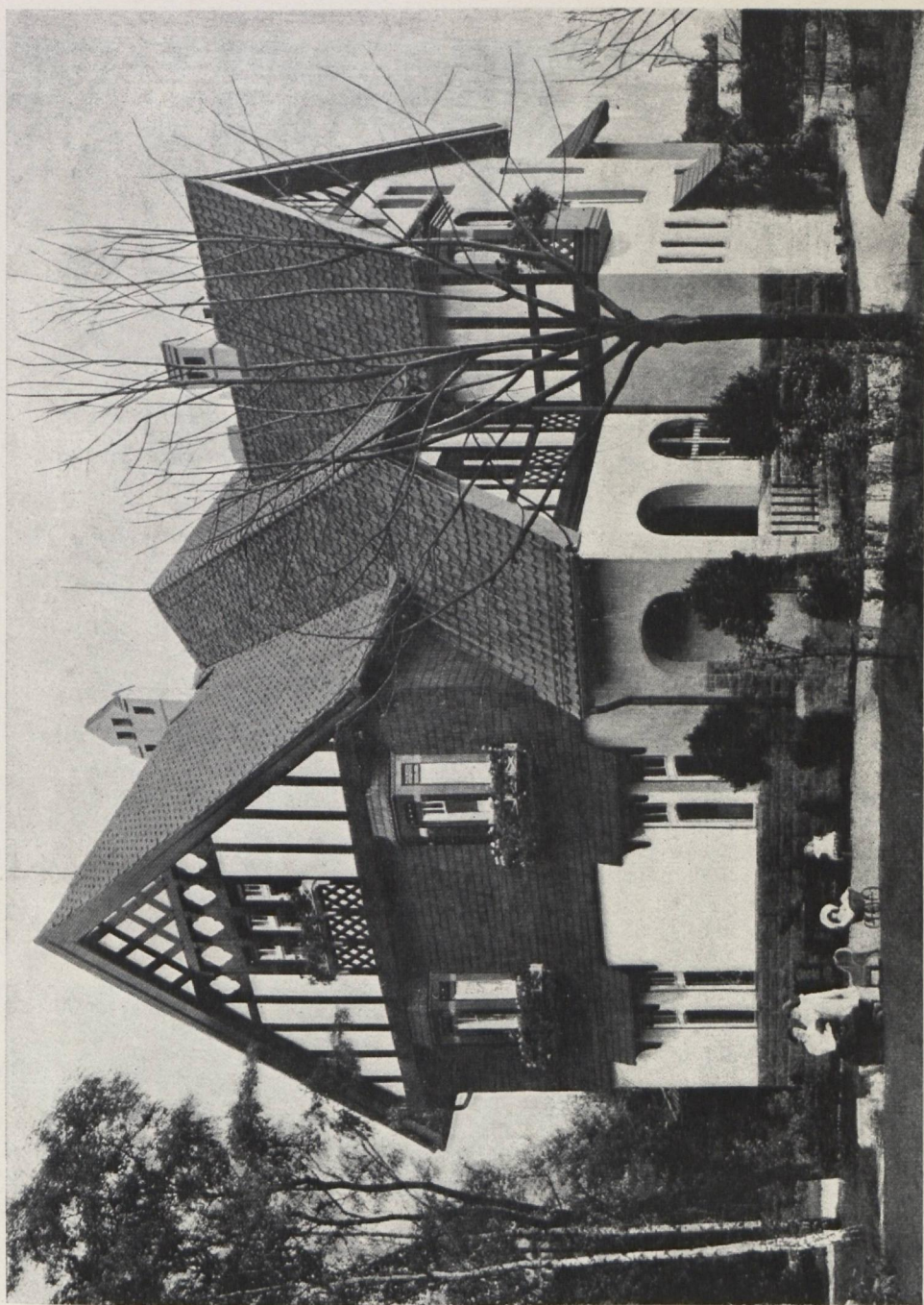
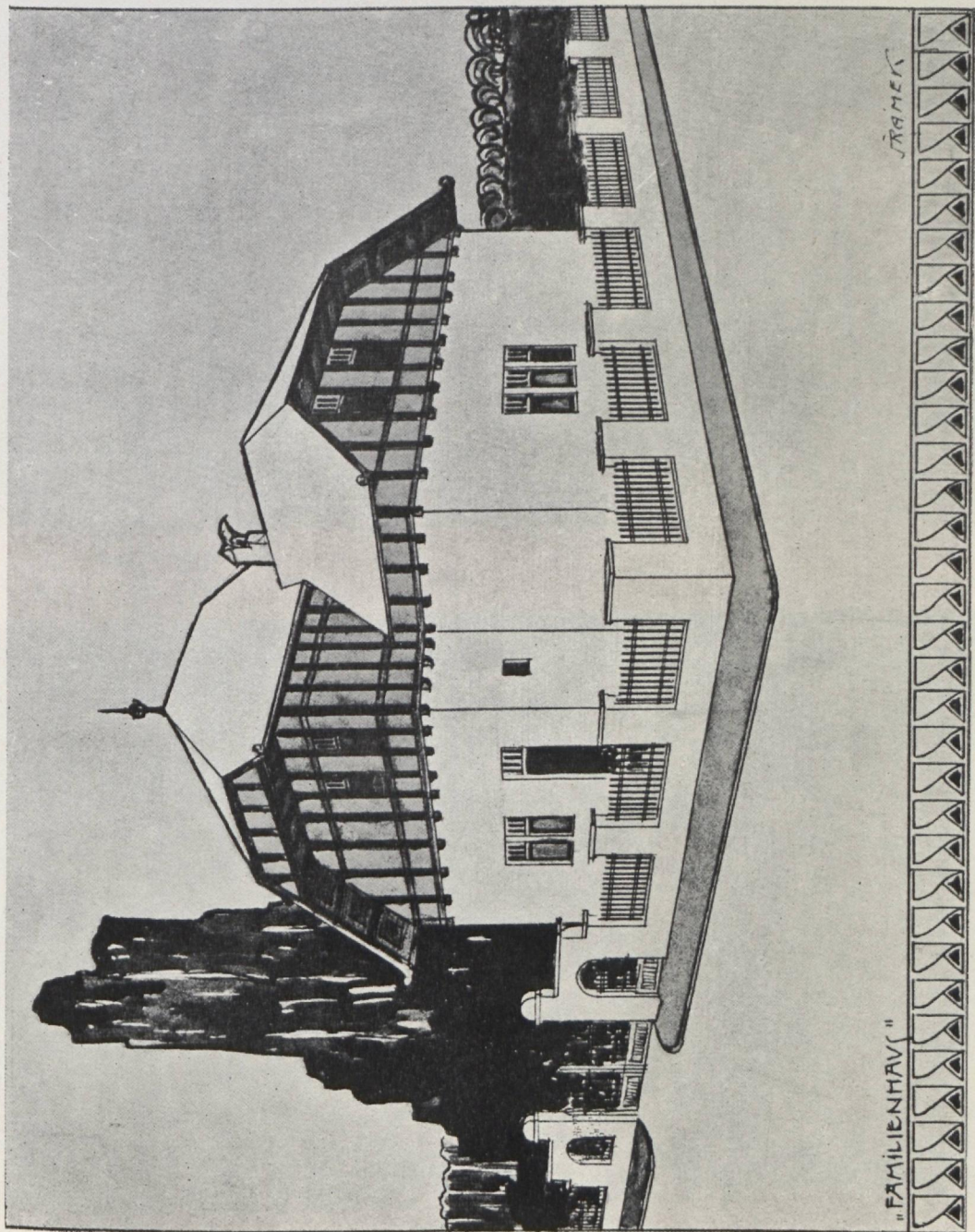
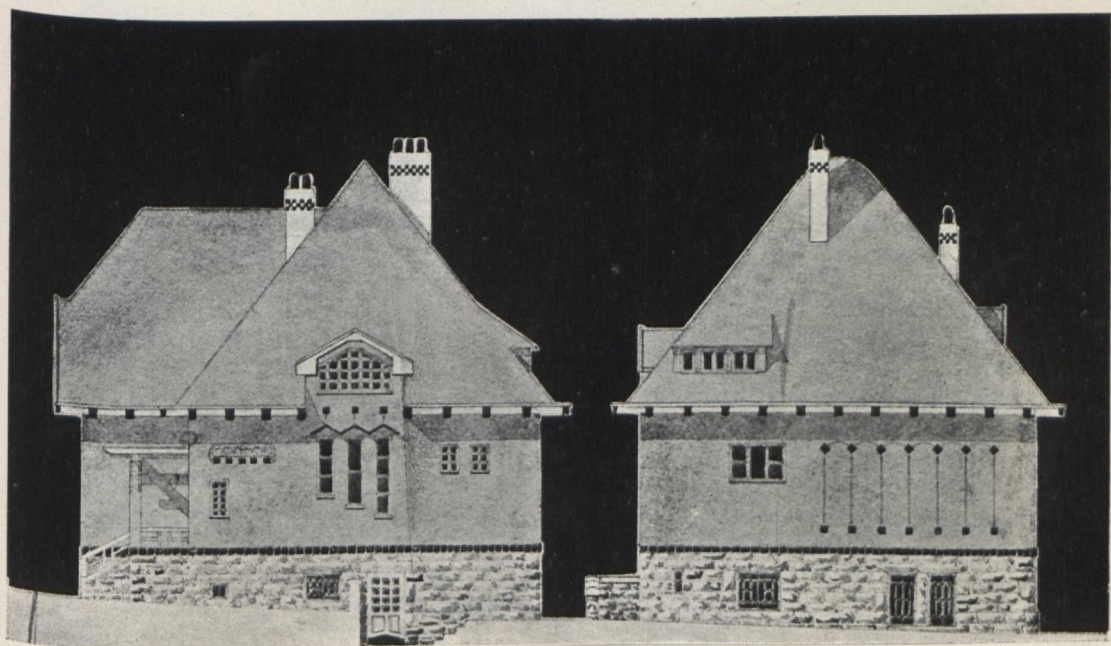
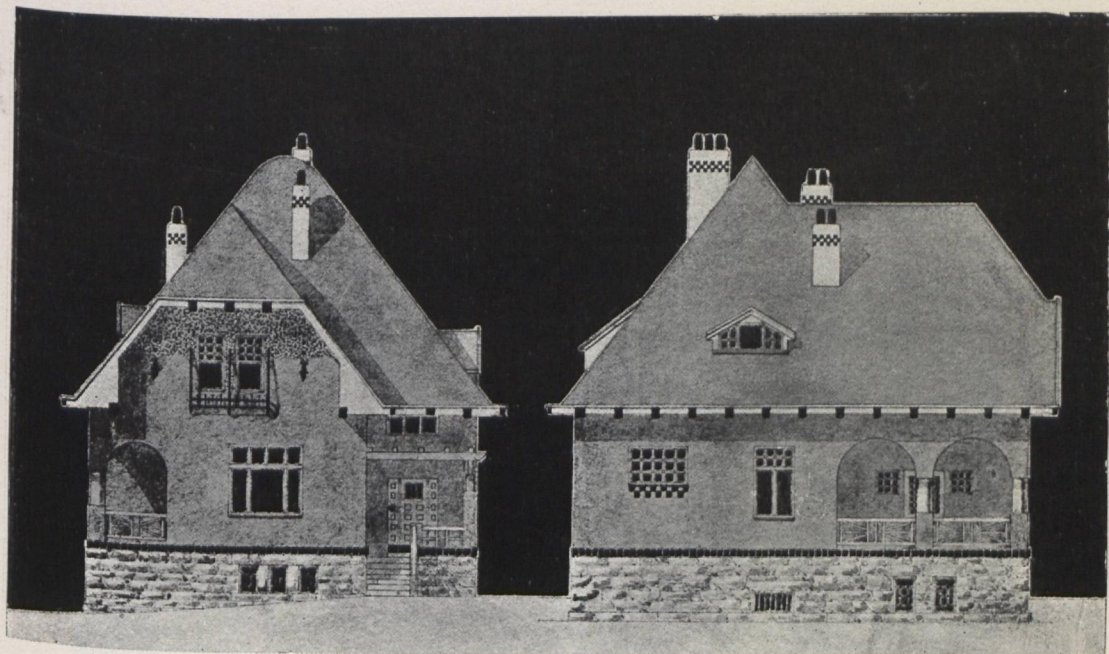


Табл. XIV.









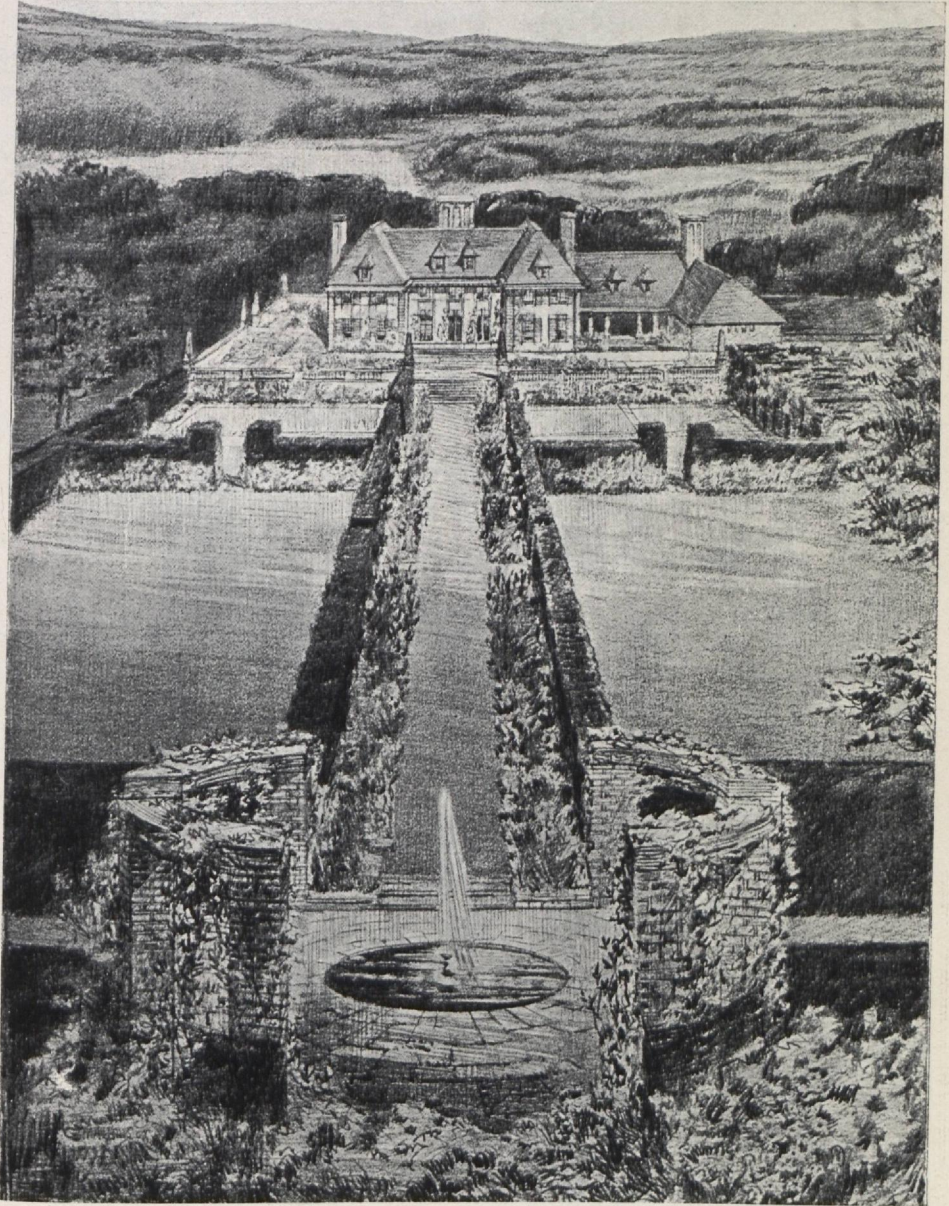


Табл. XIX.

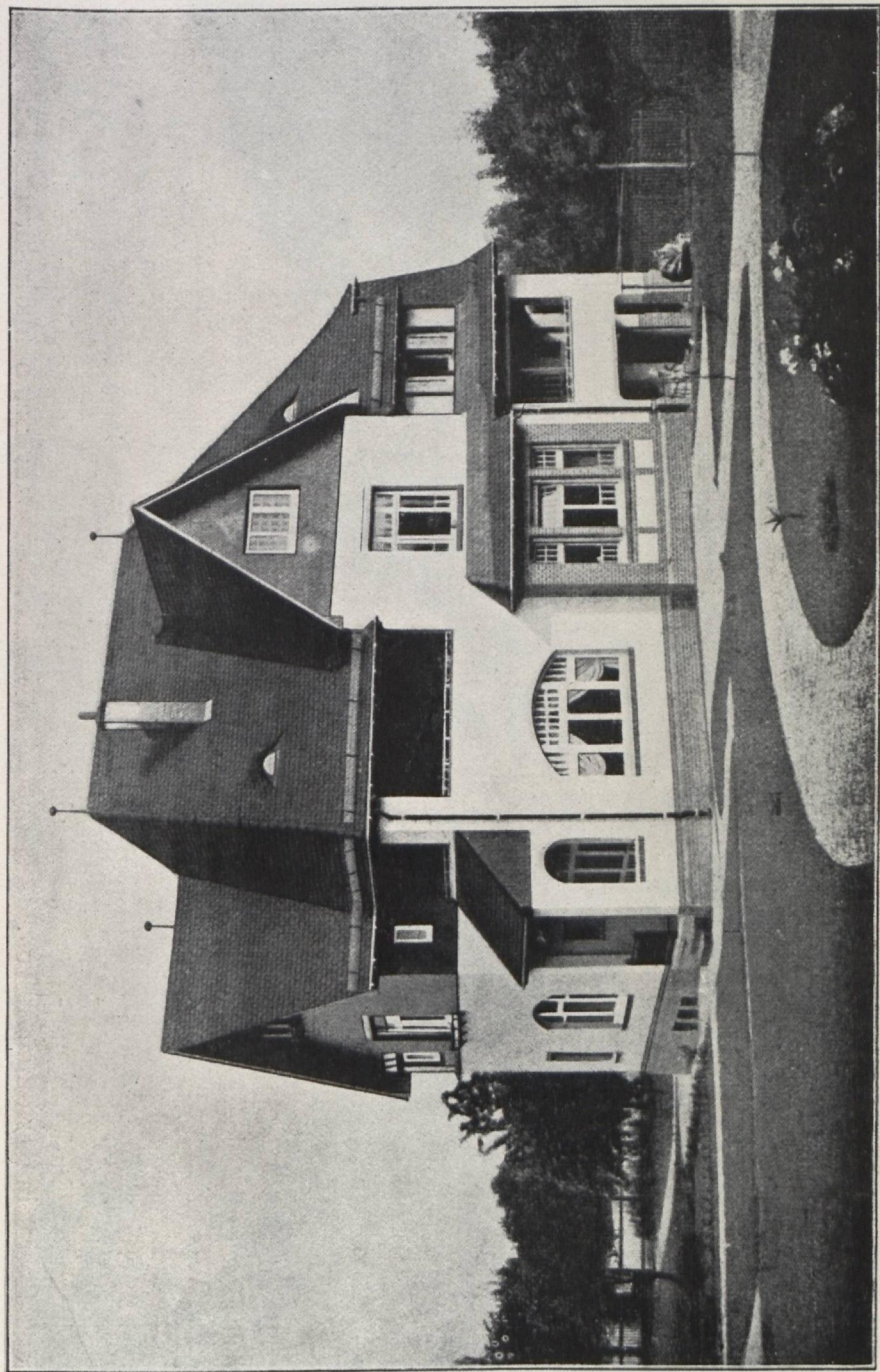


Табл. XX.

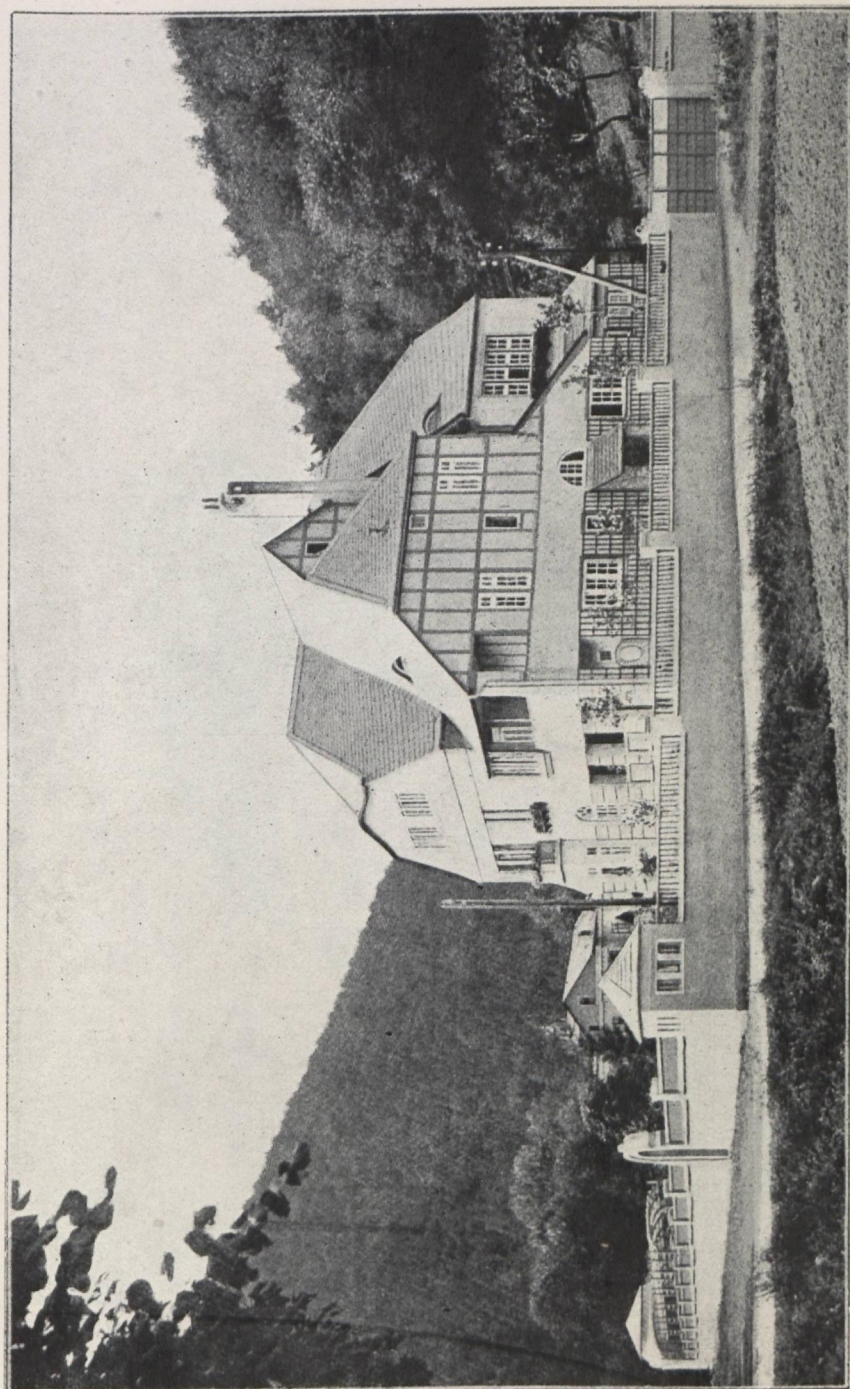
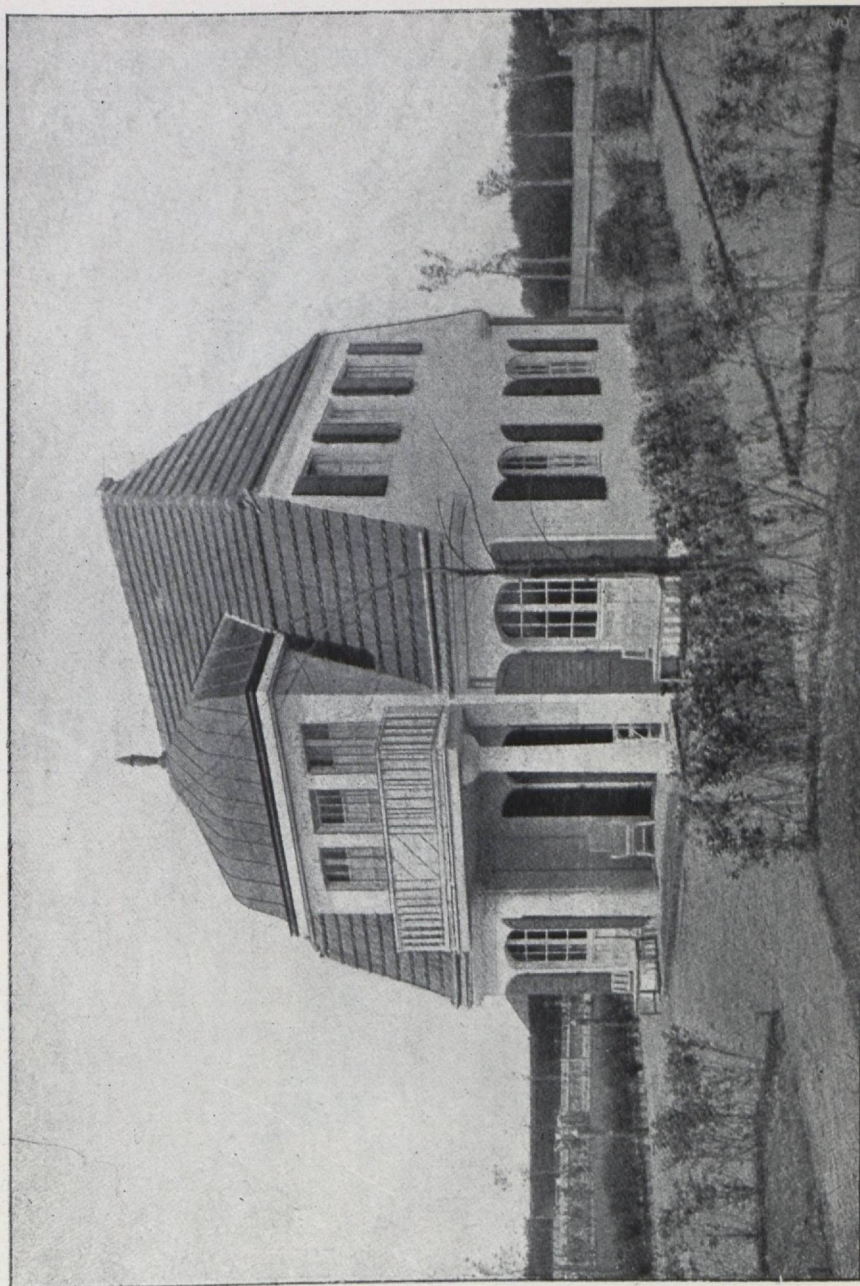


Табл. XXI.



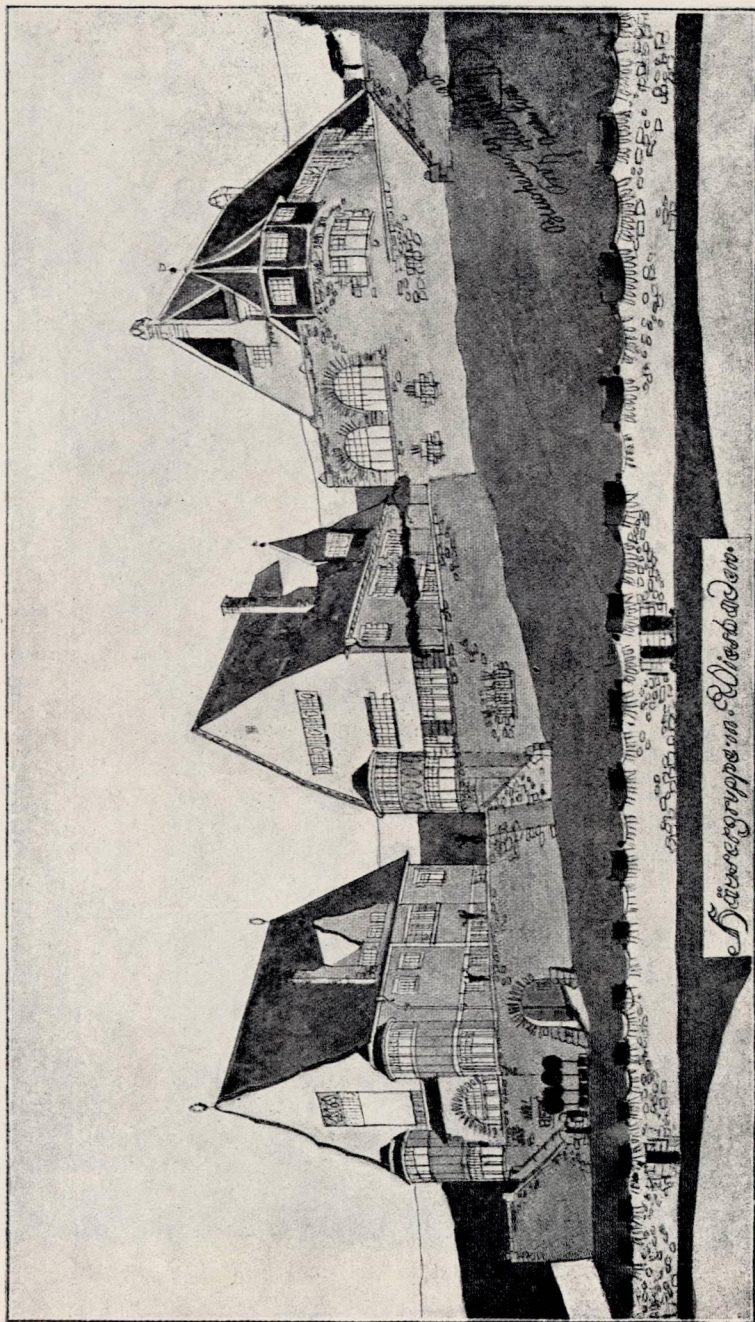


Табл. XXIII.

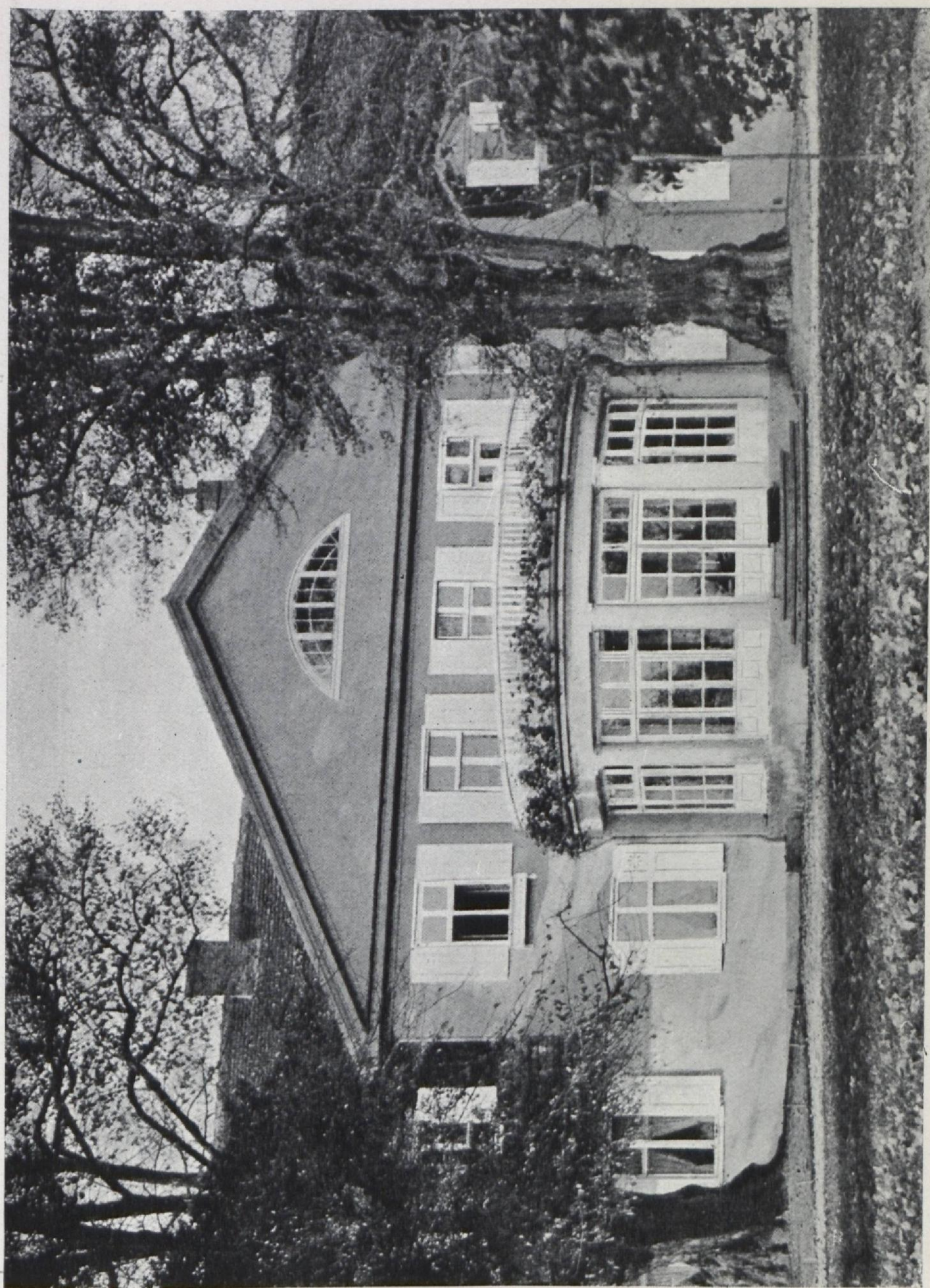


Табл. XXIV.

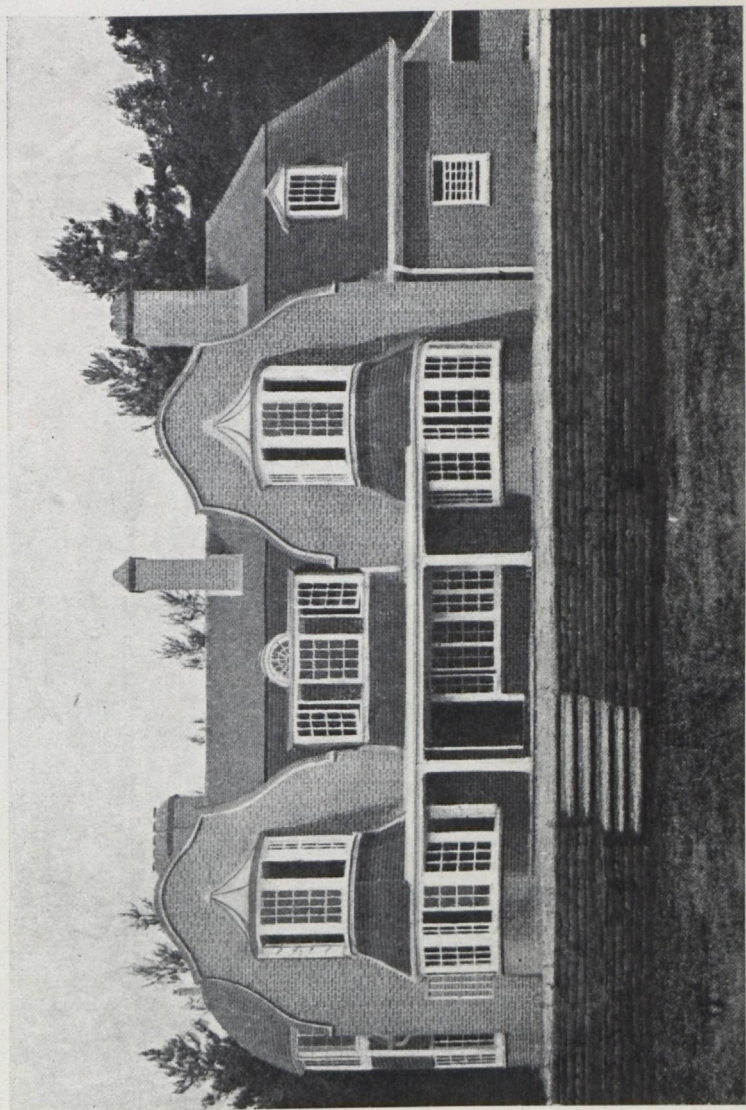


Табл. XXV.

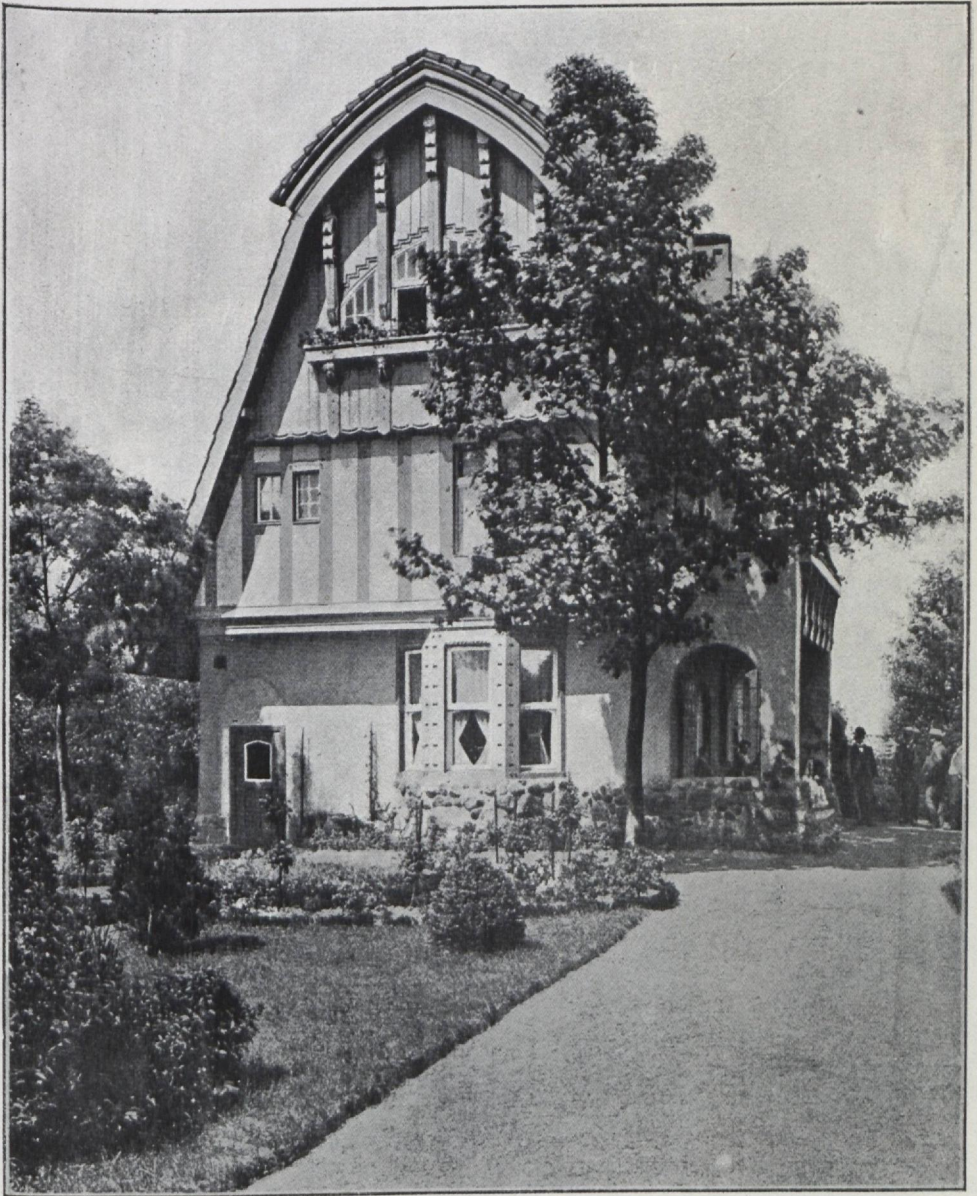






Табл. XXVIII.

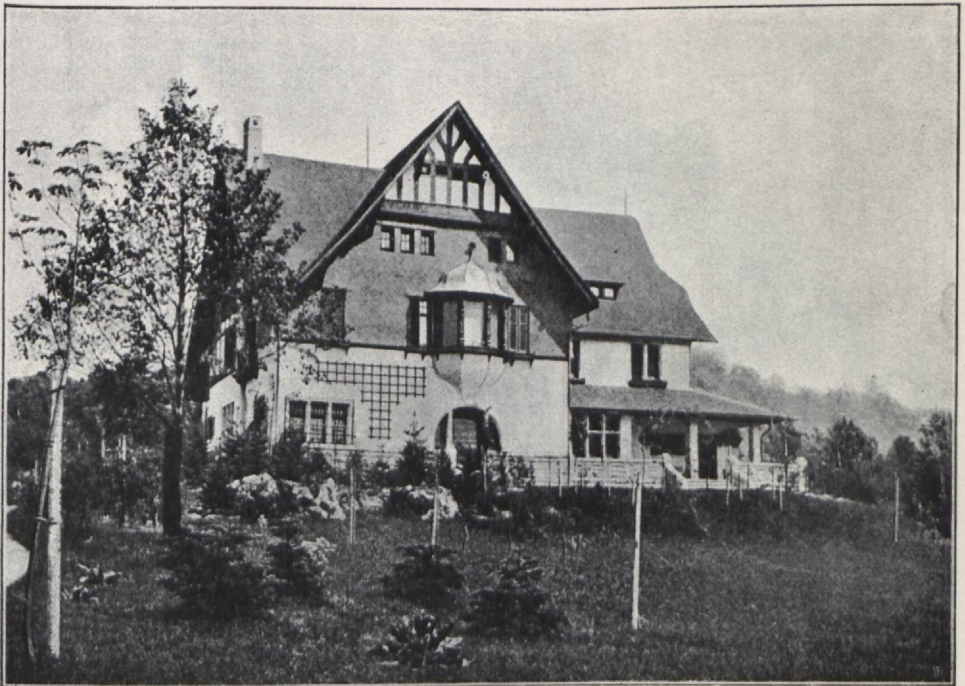


Табл. XXIX.

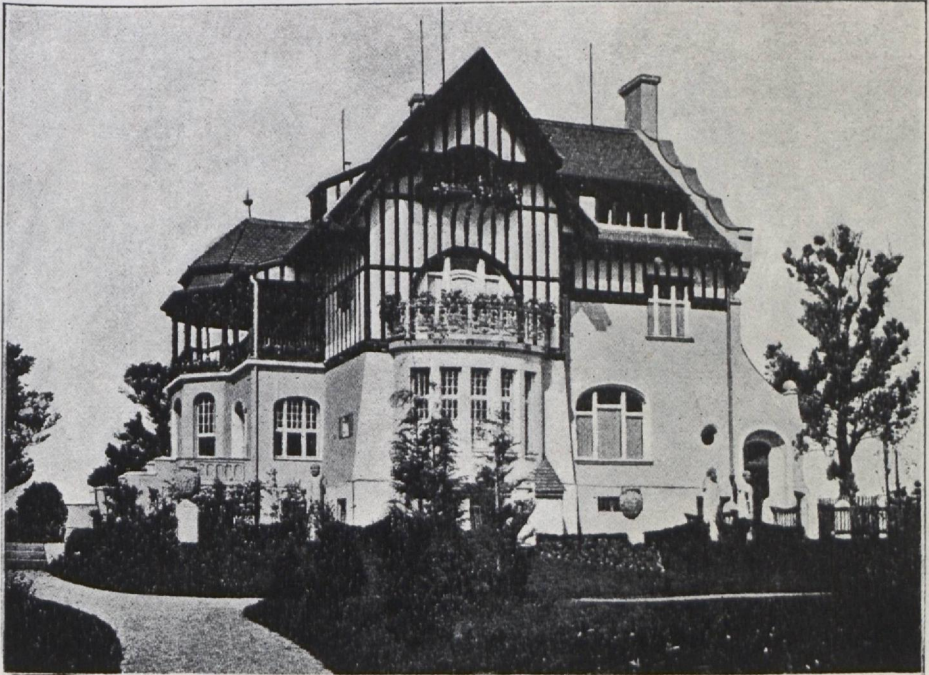


Табл. XXX.



Табл. XXXI.

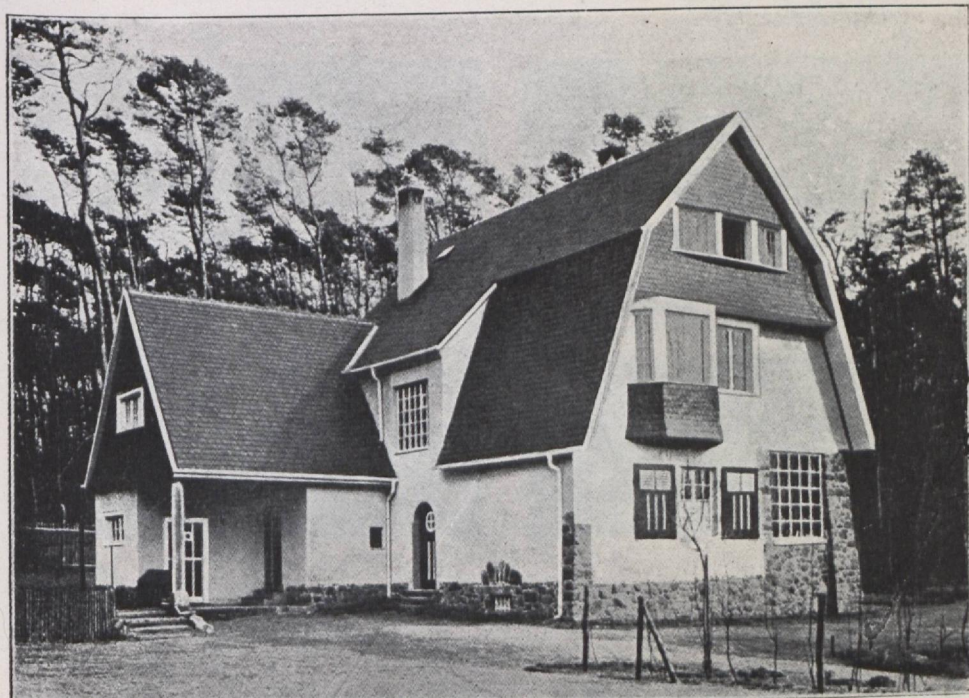


Табл. XXXII.



Табл. XXXIII.

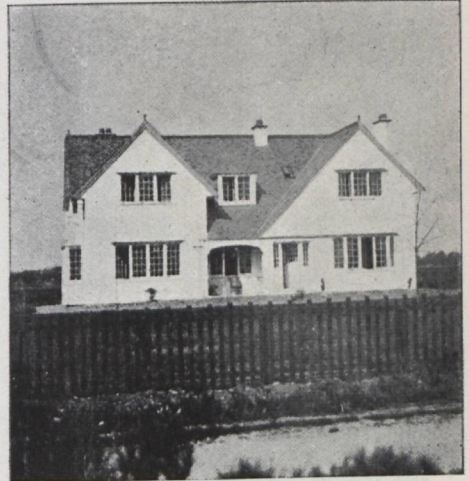


Табл. XXXIV.



Табл. XXXV.

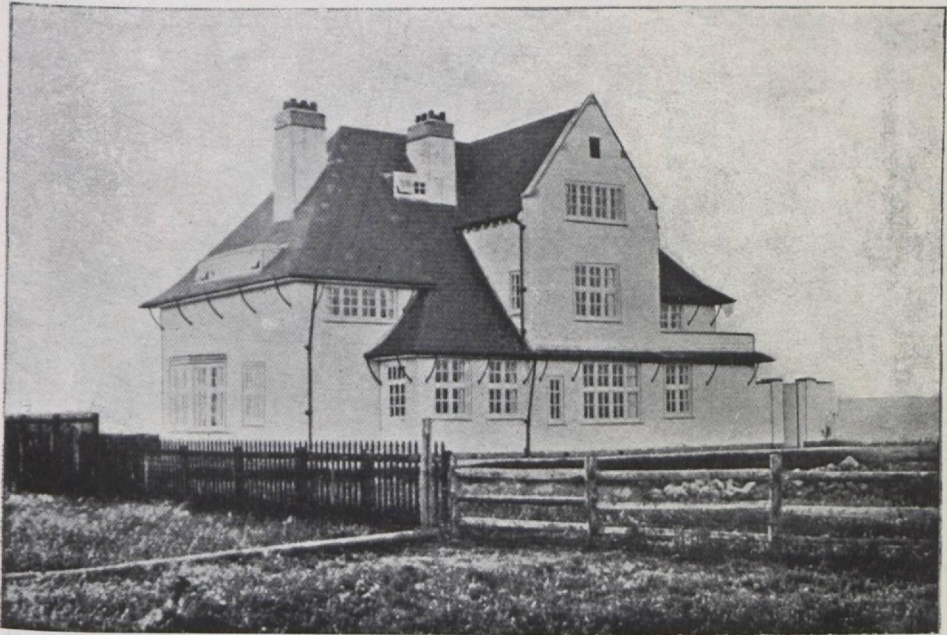


Табл. XXXVI.

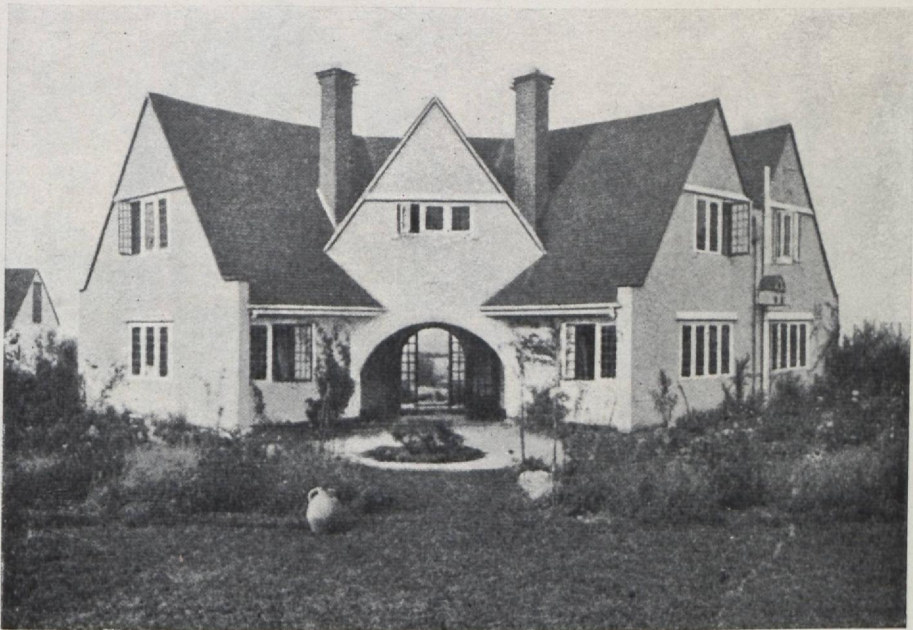


Табл. XXXVII.



Табл. XXXVIII.

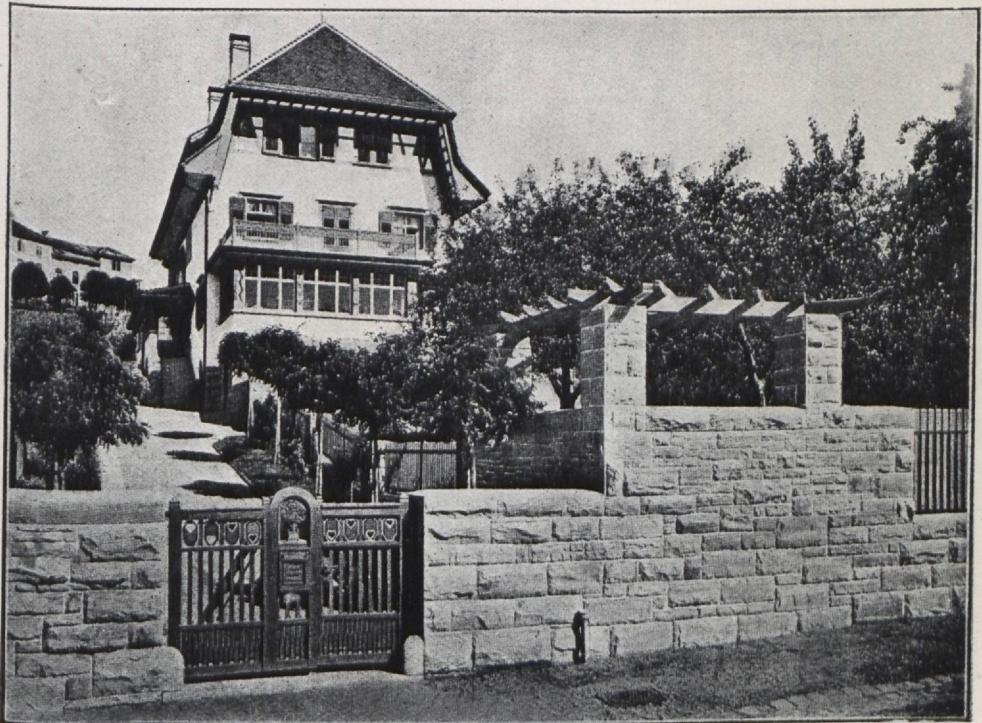


Табл. XXXIX.

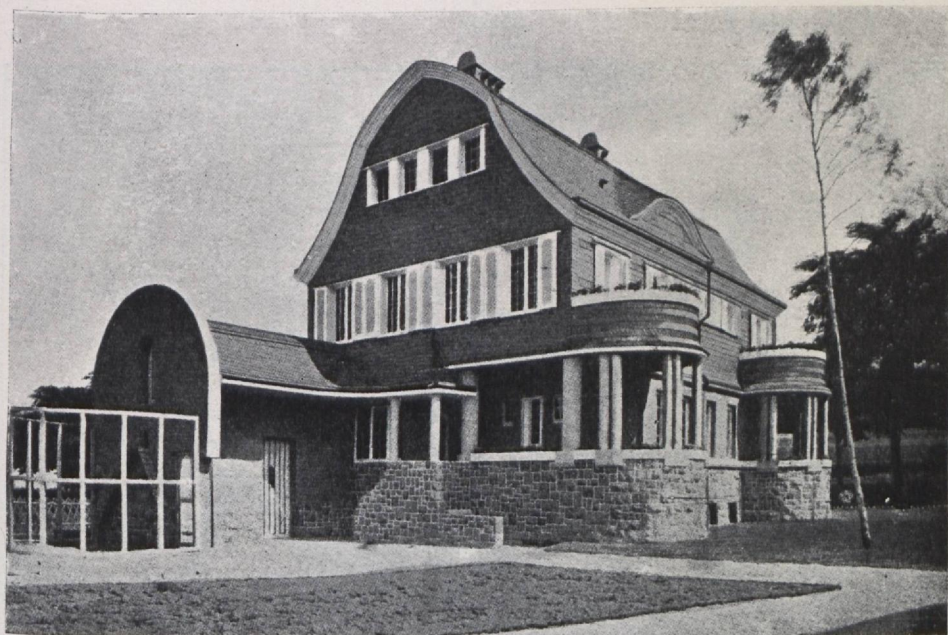


Табл. XL.

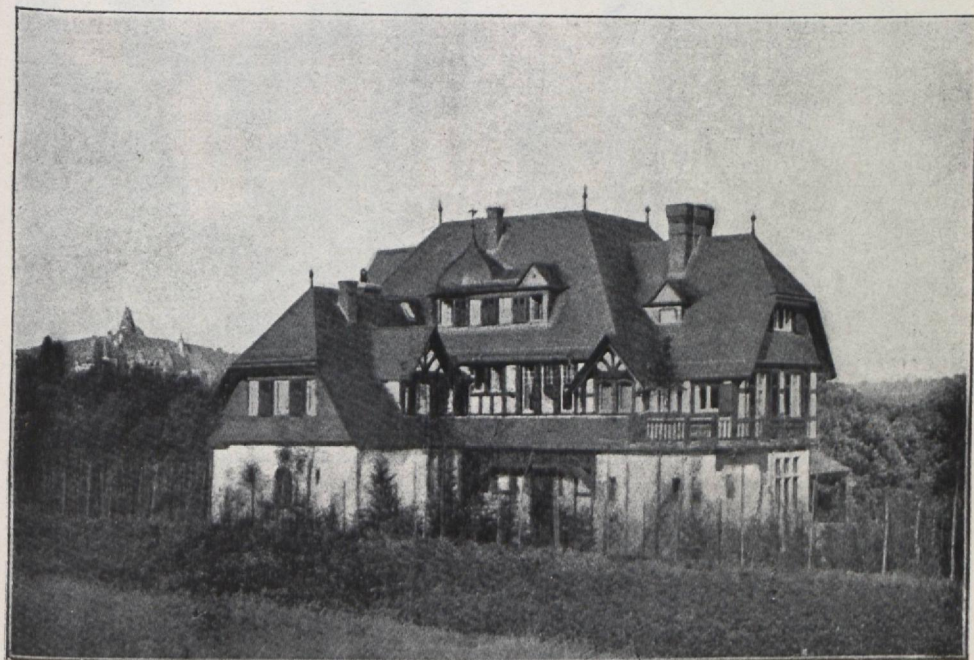


Табл. ХІІ.

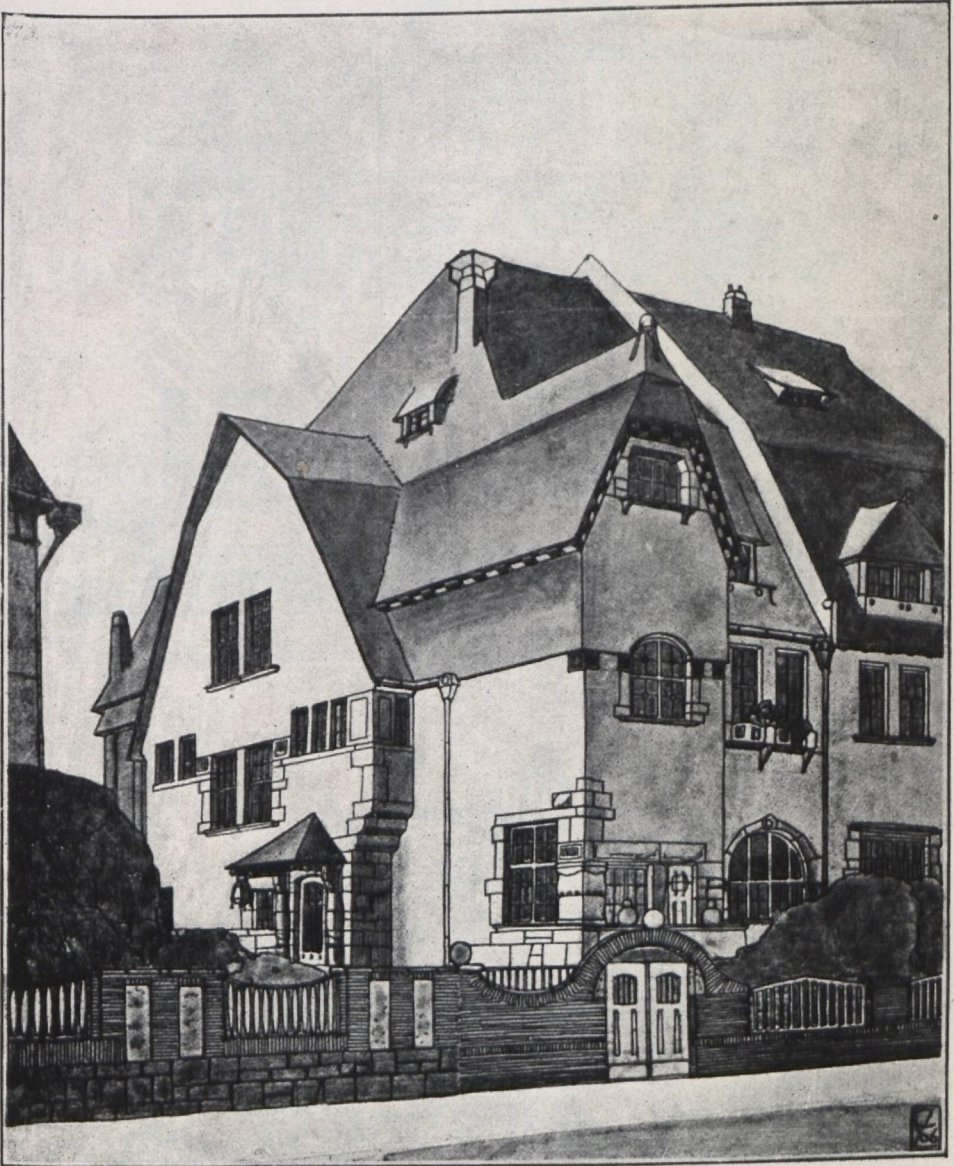


Табл. XLII.

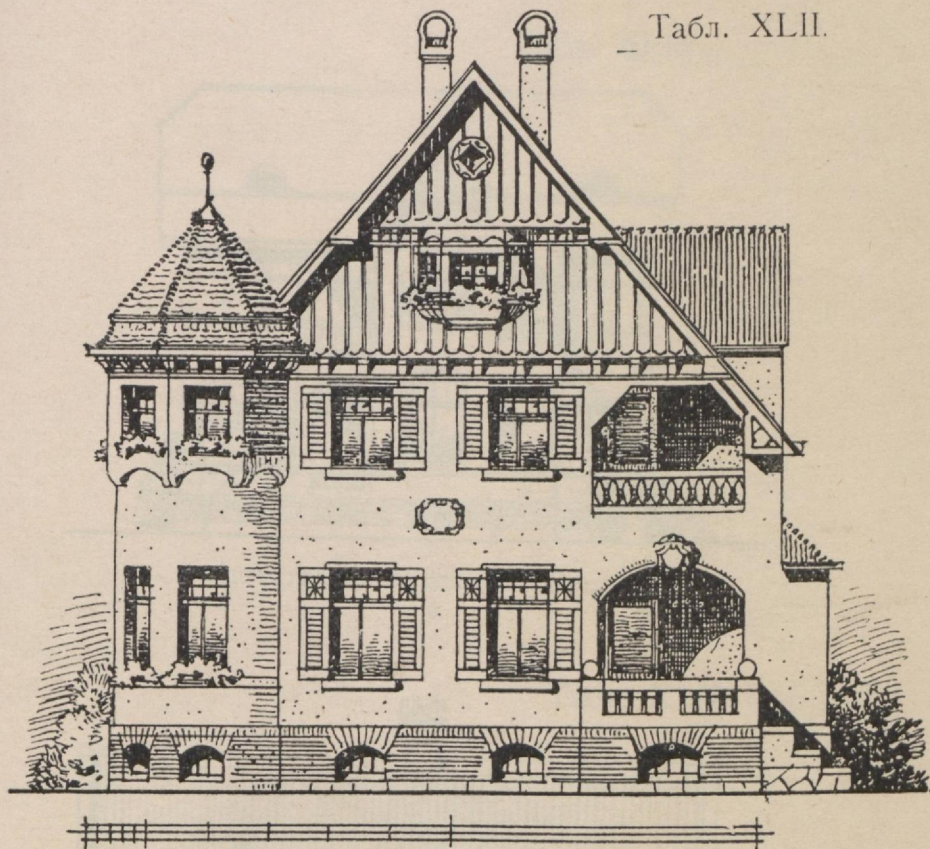


Табл. XLIII.

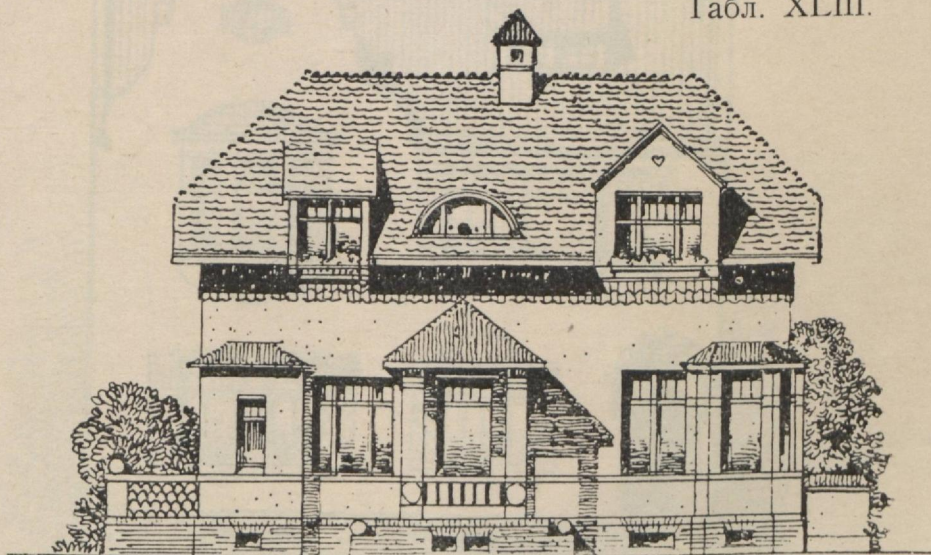


Табл. XLIV.

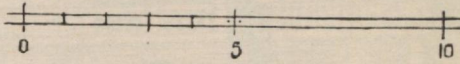
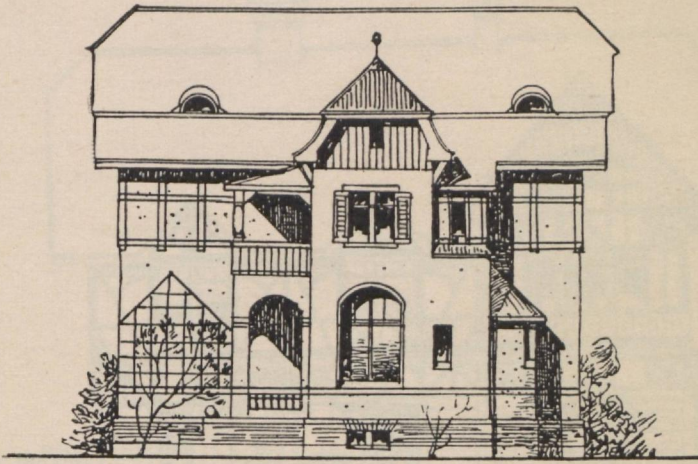


Табл. XLV.

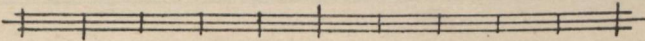
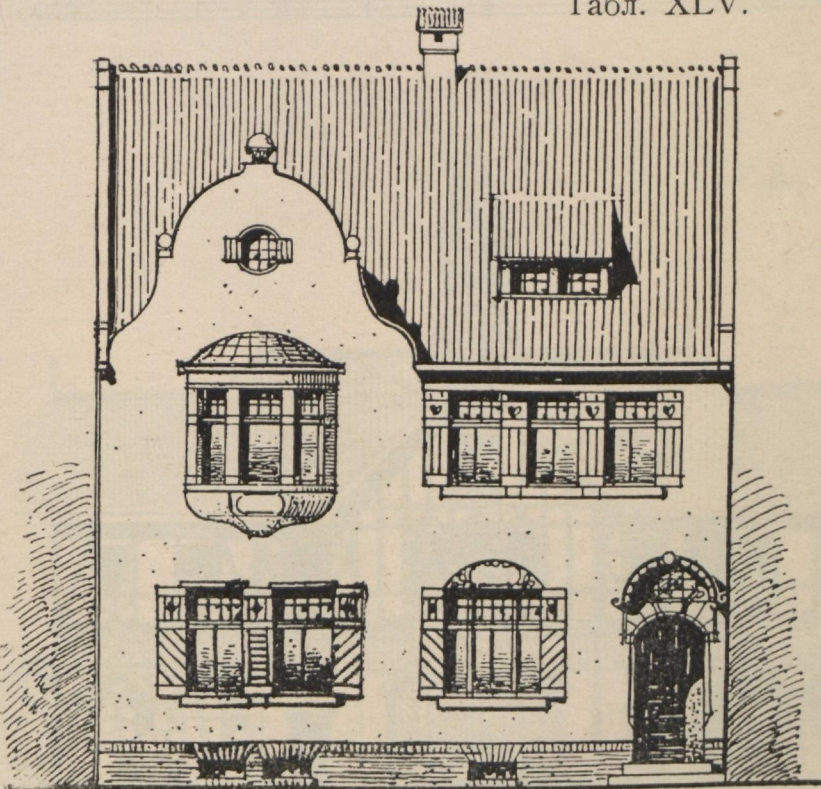


Табл. XLVI.

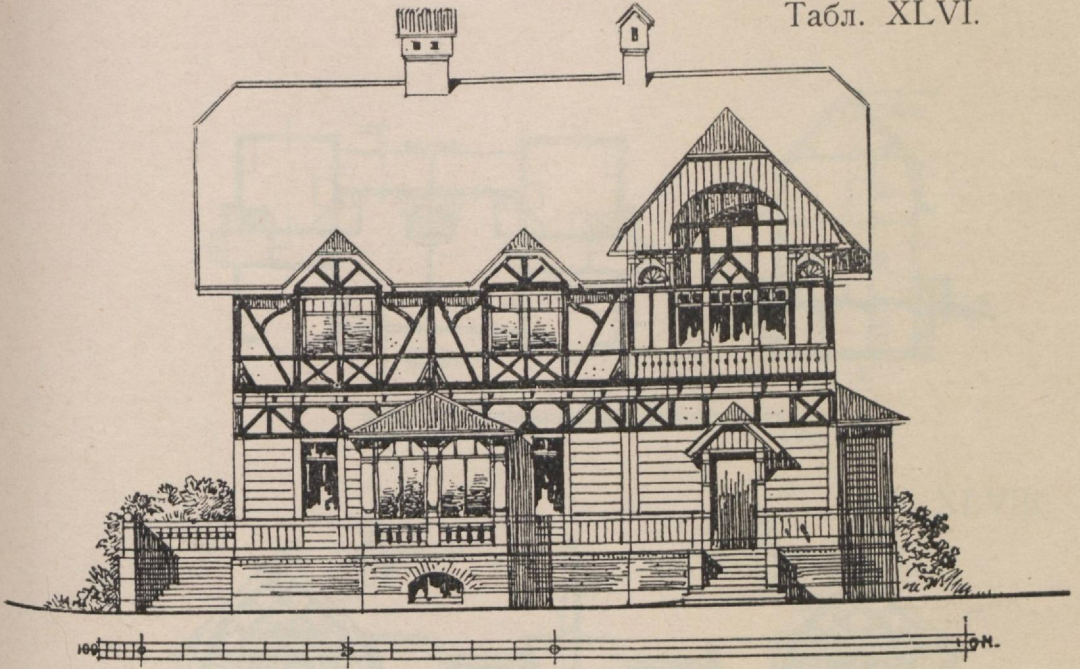
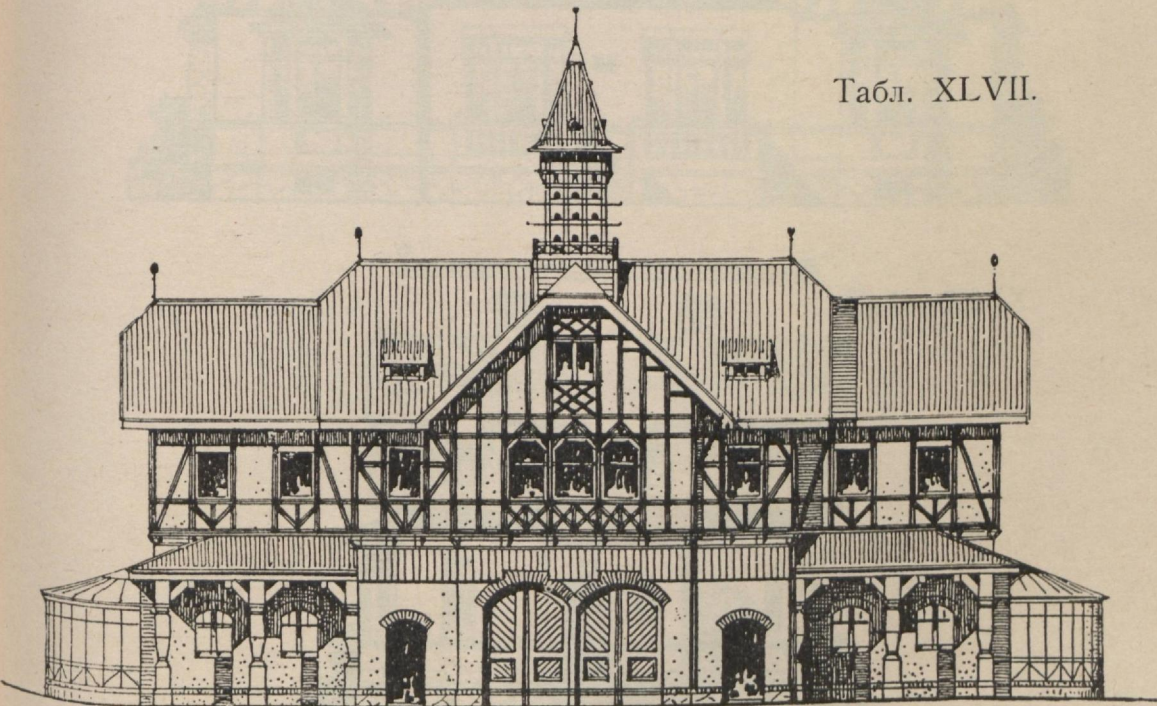


Табл. XLVII.



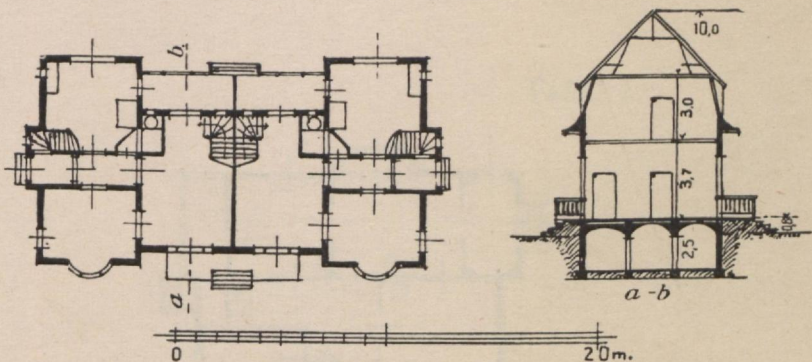


Табл. XLVIII.

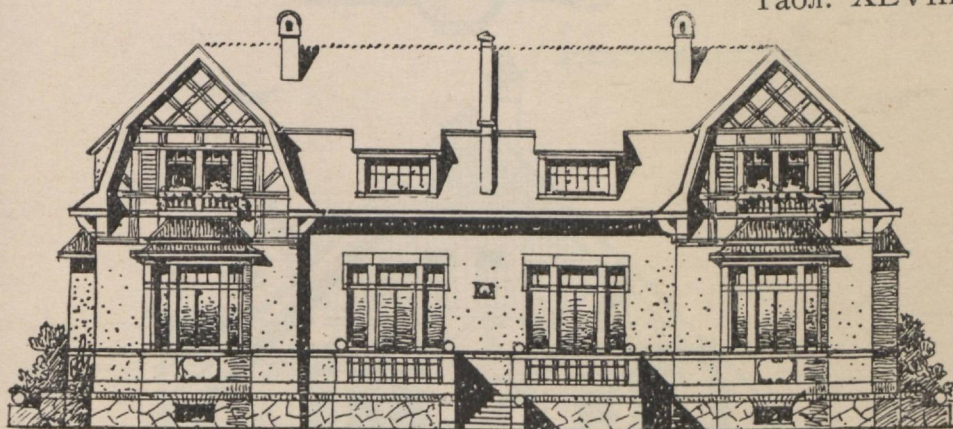


Табл. XLIX.

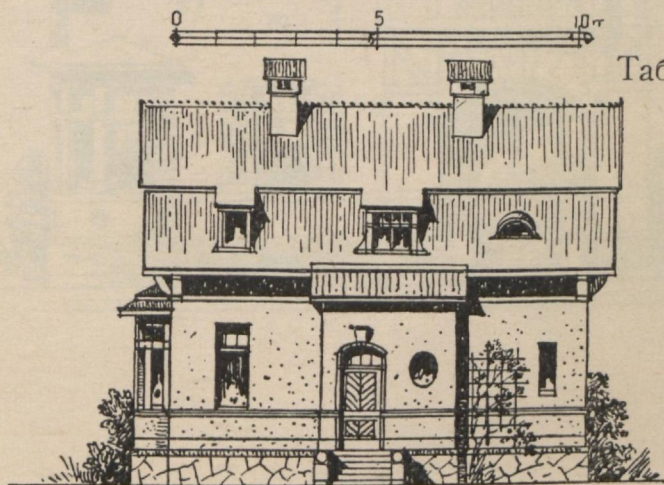


Табл. L.

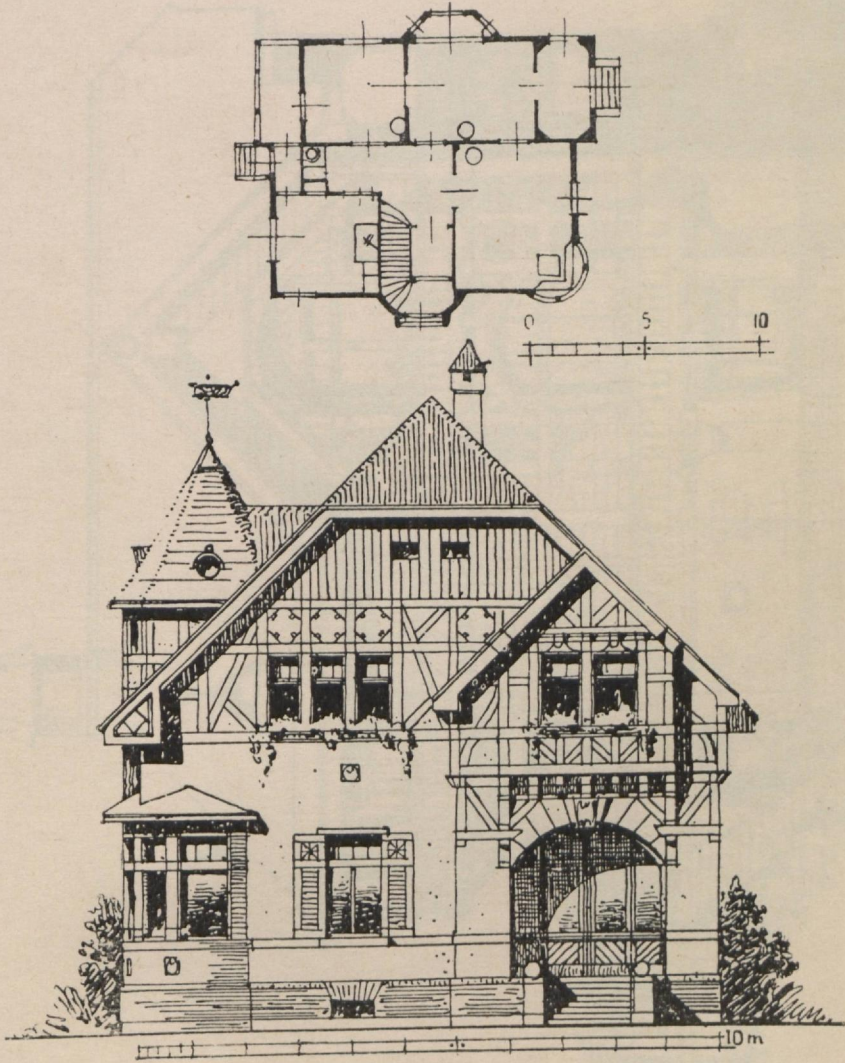


Табл. LI.

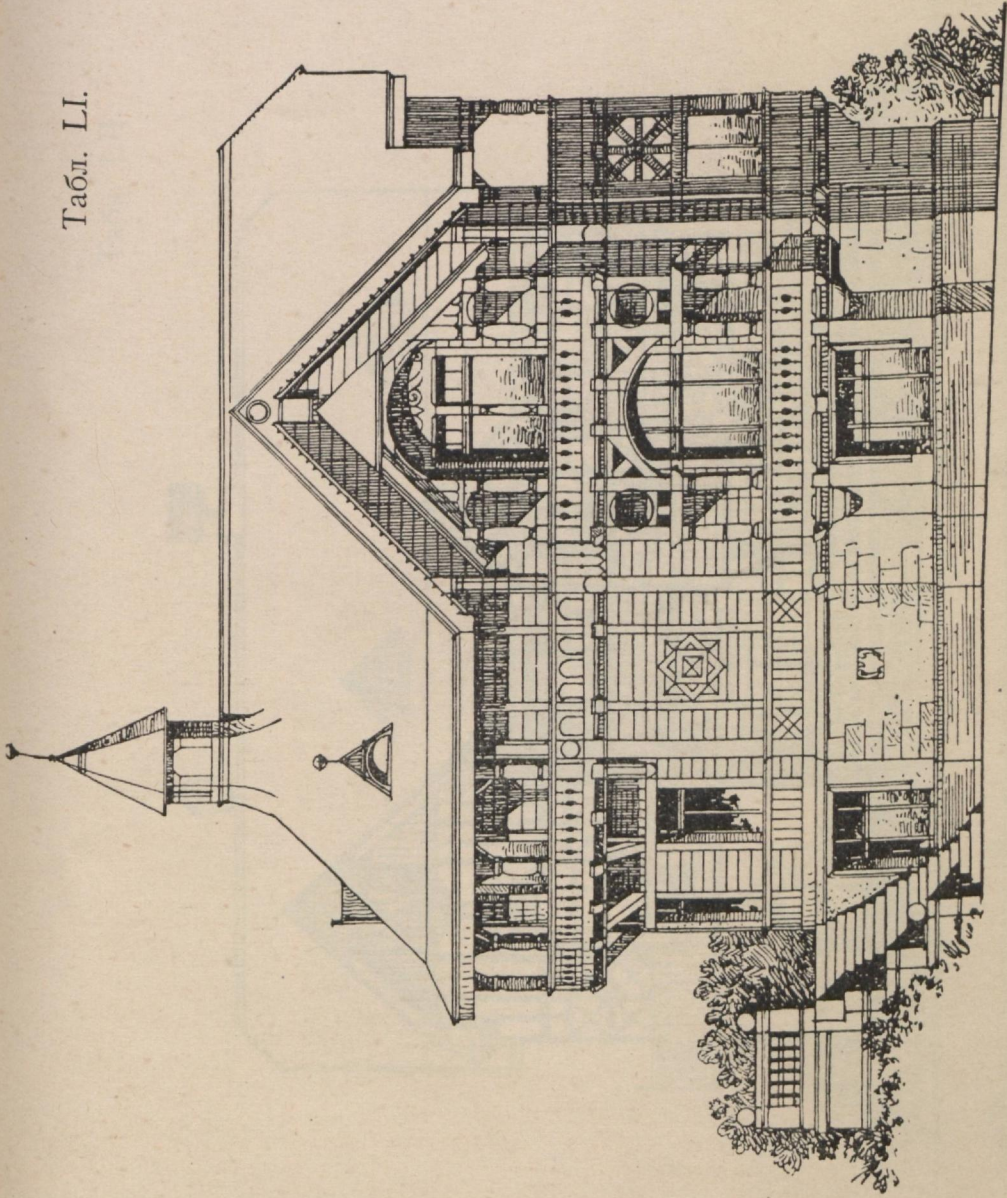


Табл. LII.

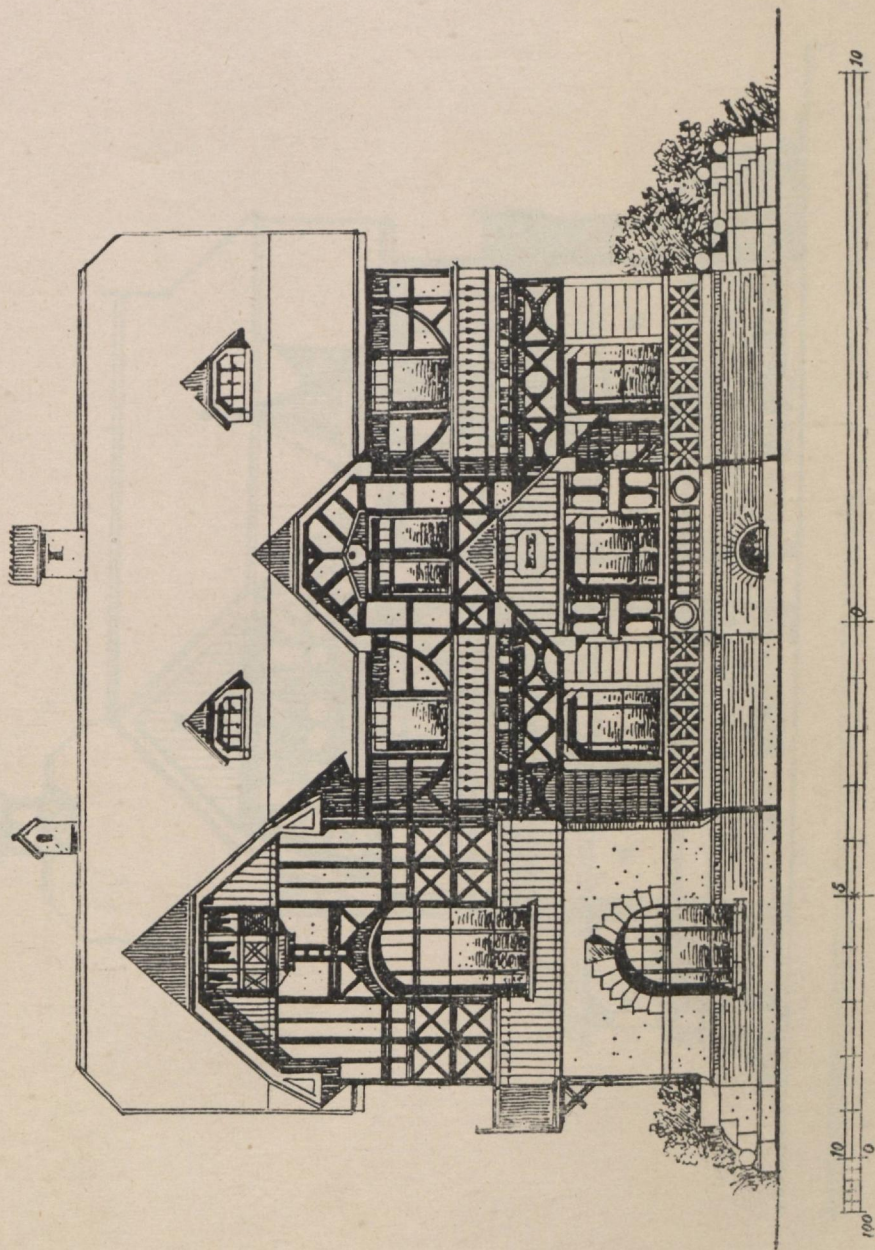


Табл. LIII.

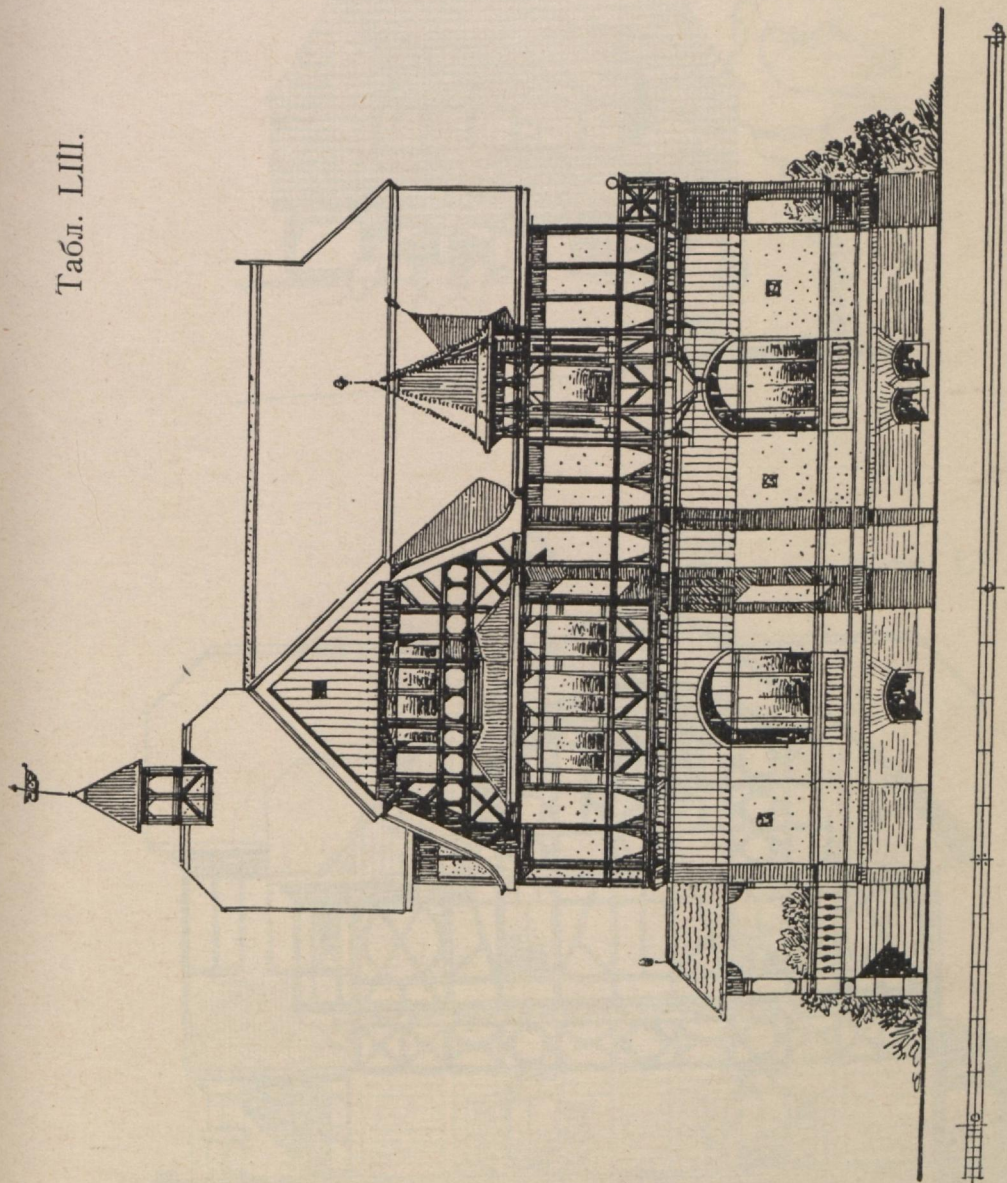


Табл. LIV.

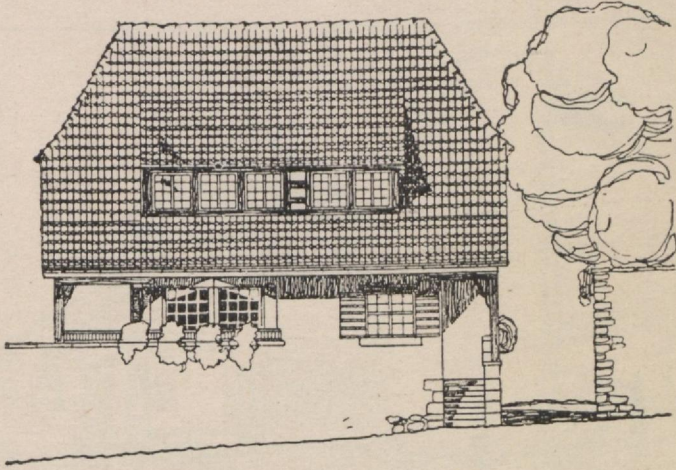


Табл. LV.

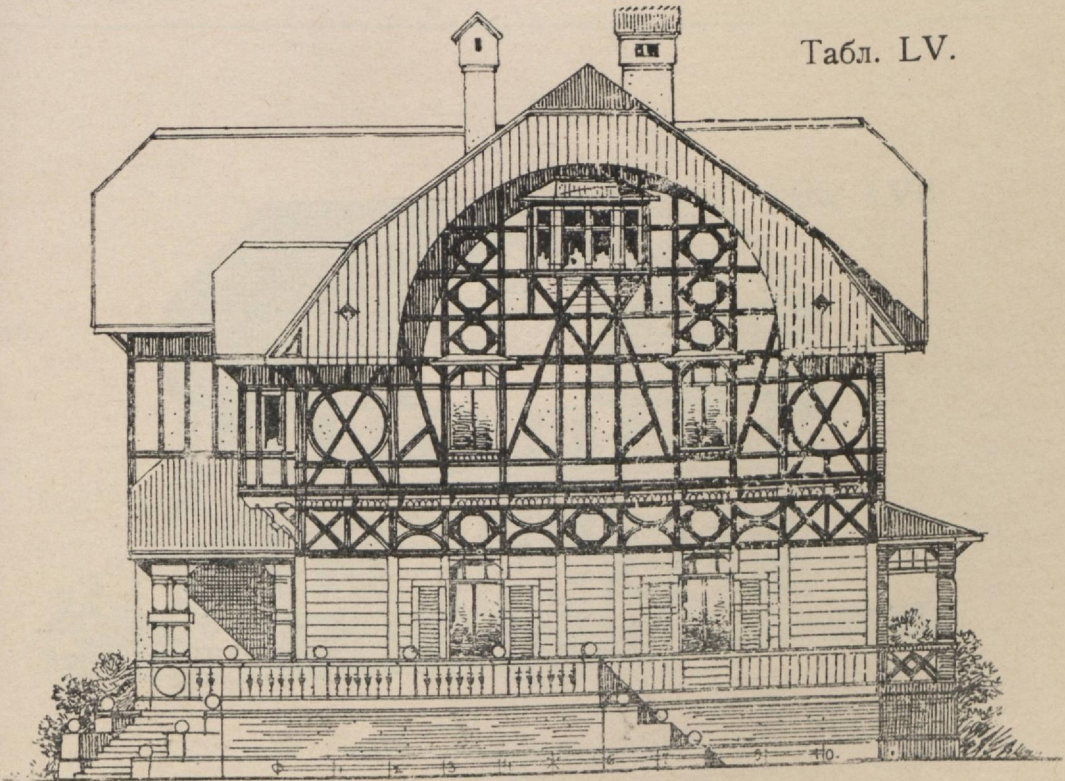


Табл. LVI.

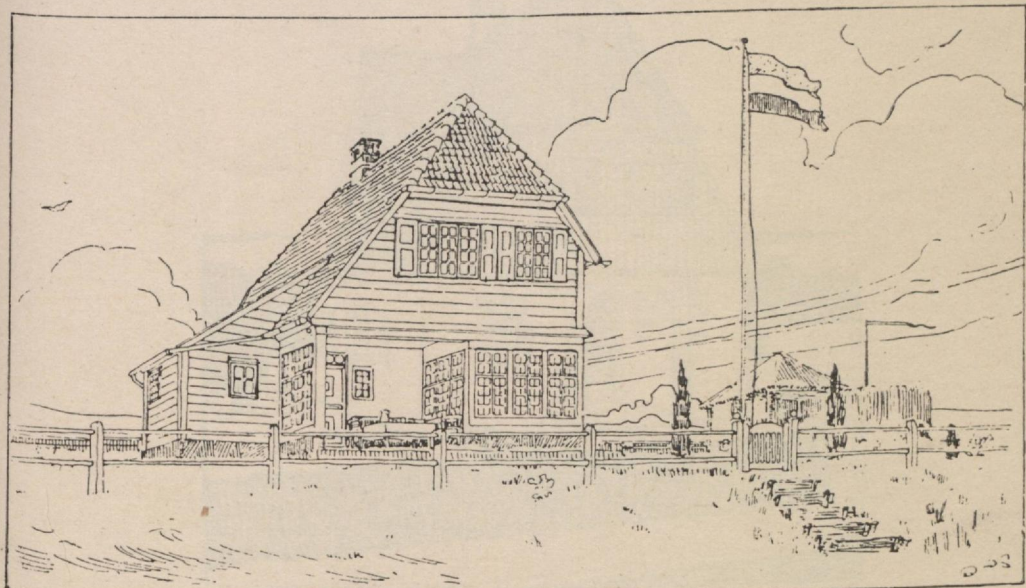


Табл. LVII.

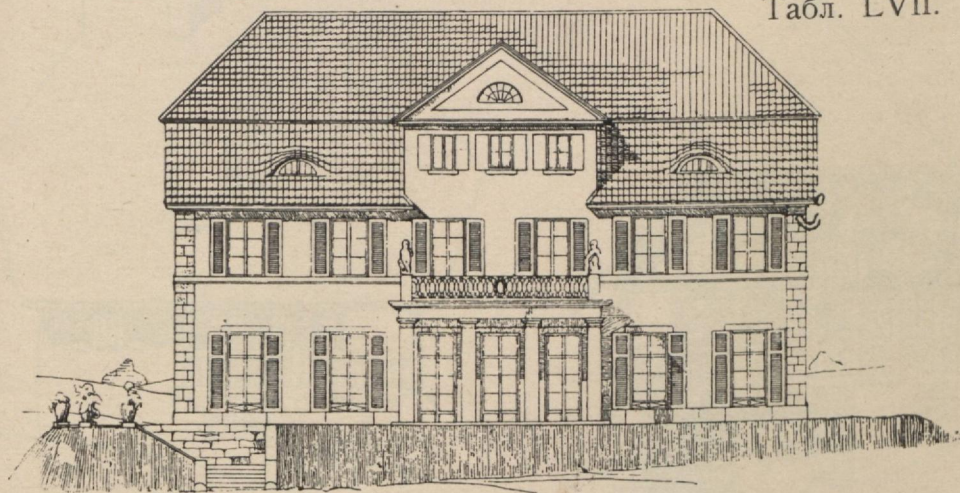


Табл. LVIII.

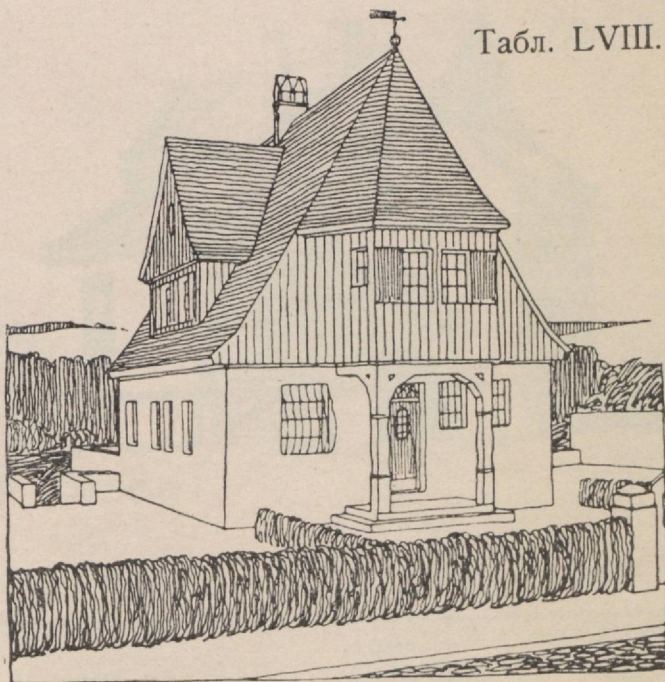


Табл. LIX.

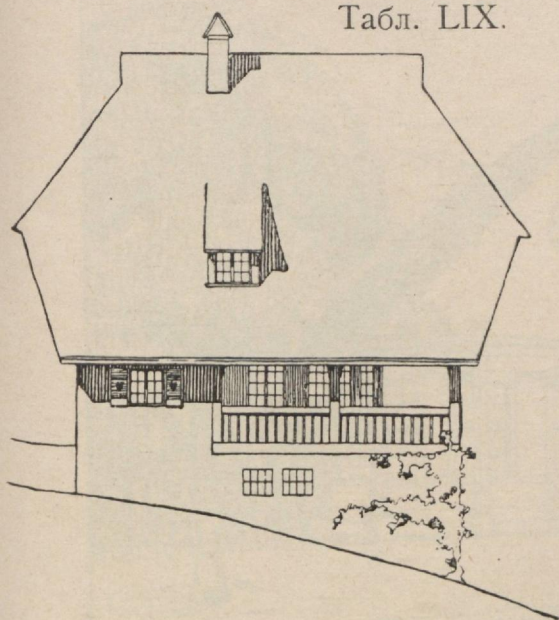


Табл. LX.

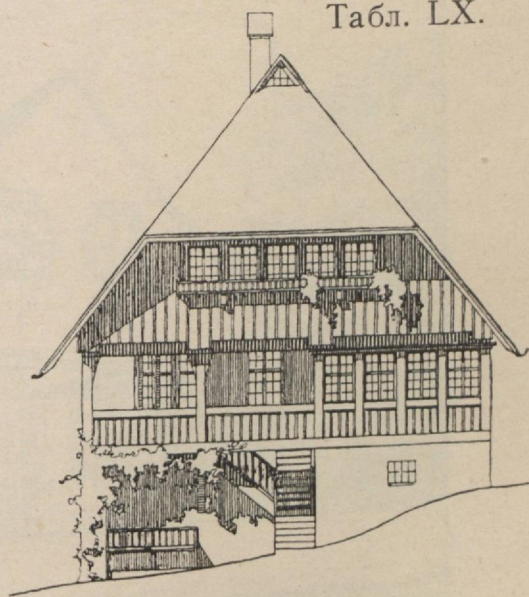


Табл. LXI.

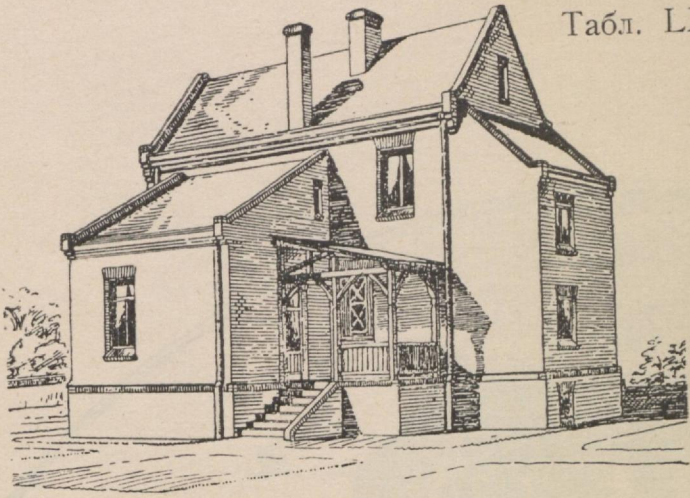


Табл. LXII.

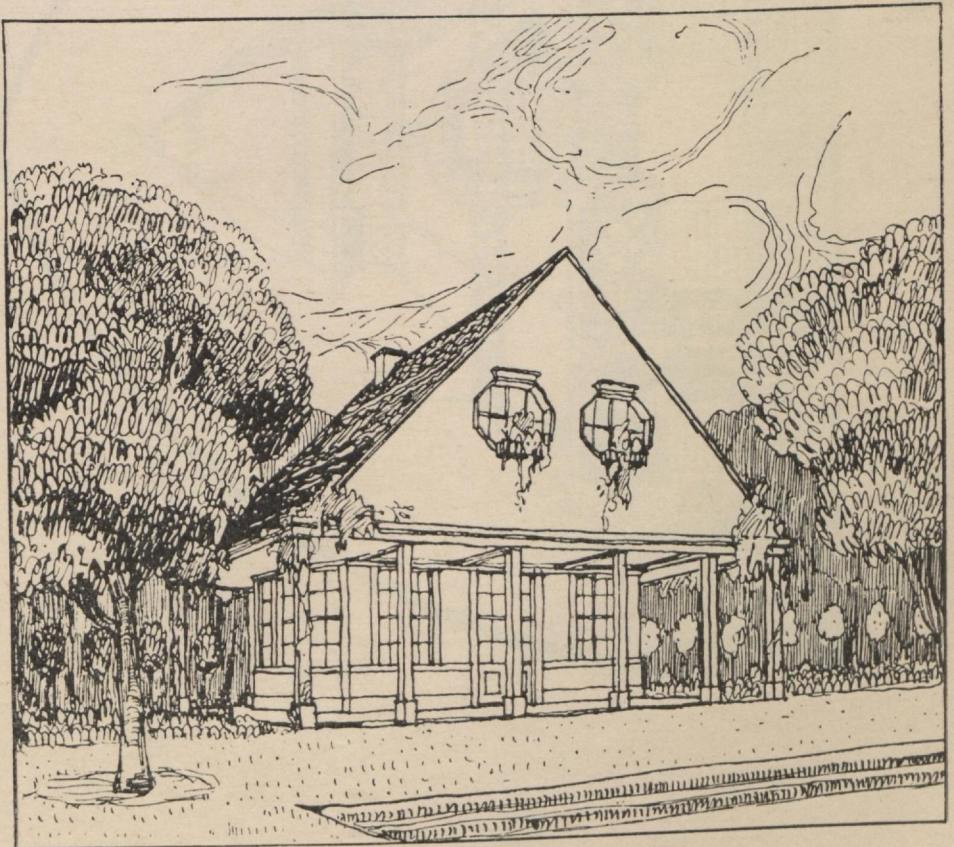


Табл. LXIII.

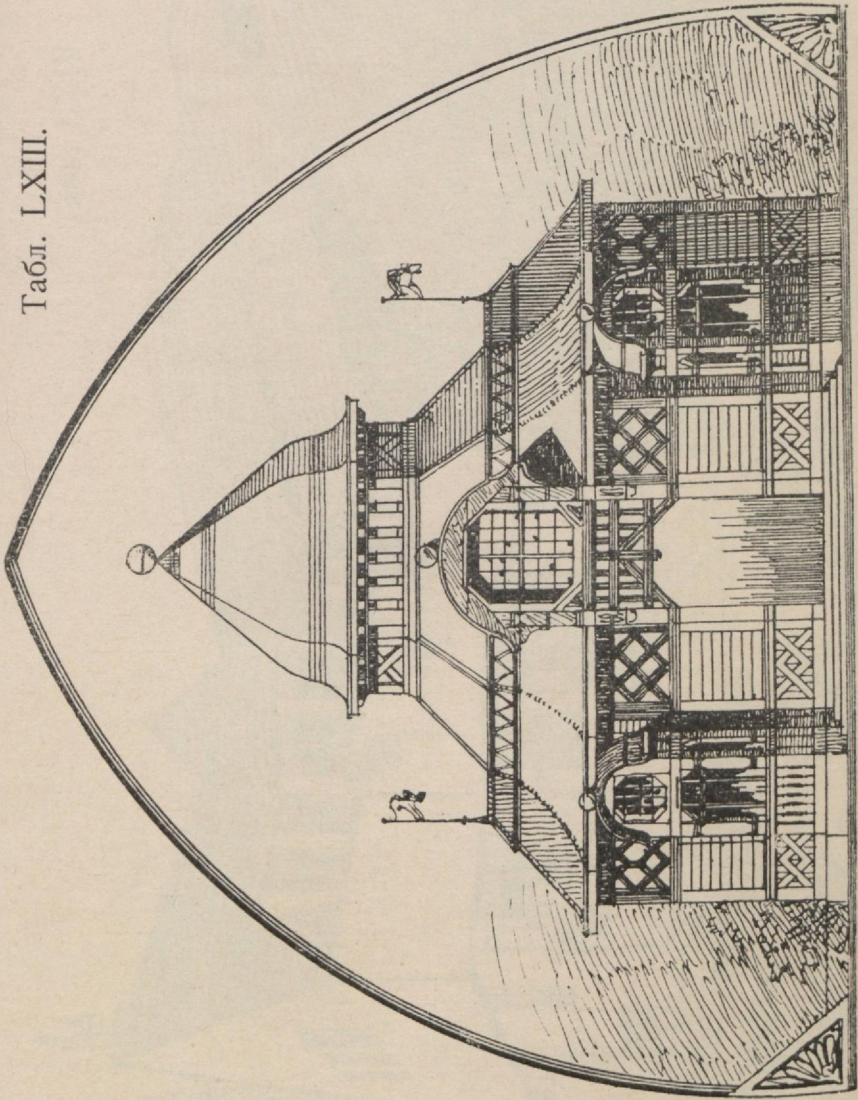


Табл. LXIV.

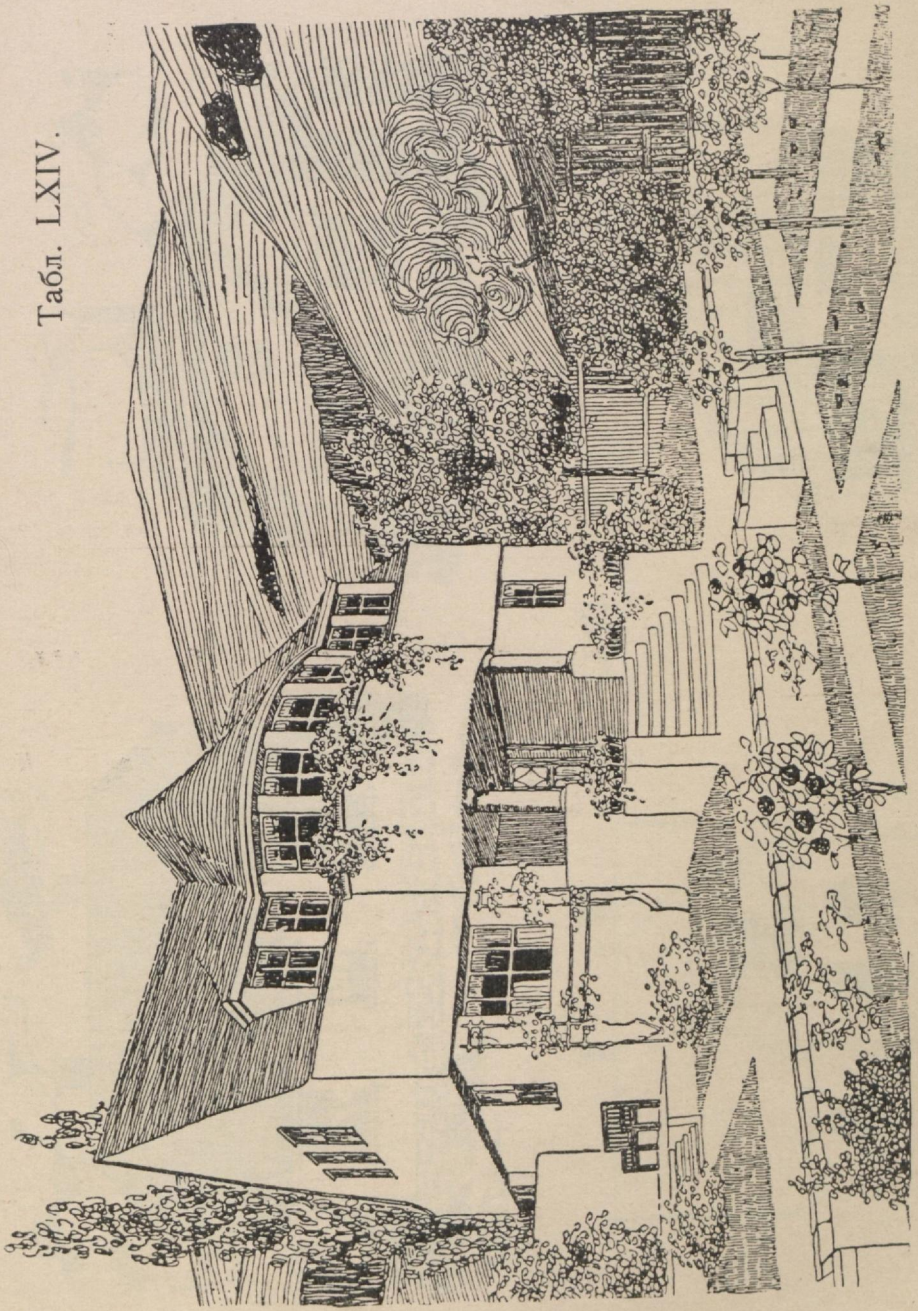


Табл. LXV.

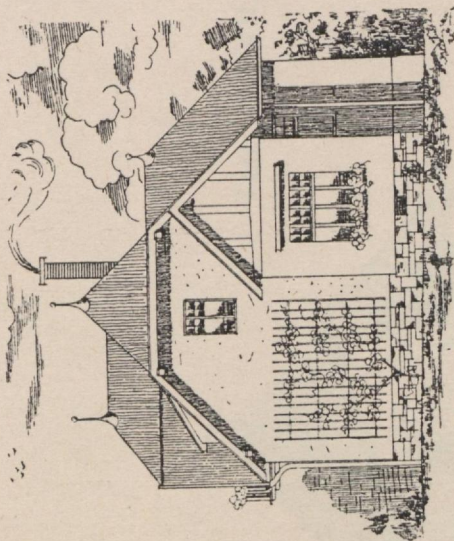
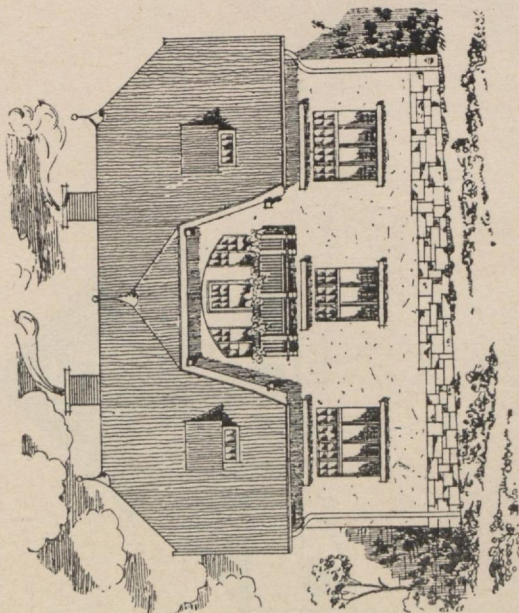


Табл. LXVI.

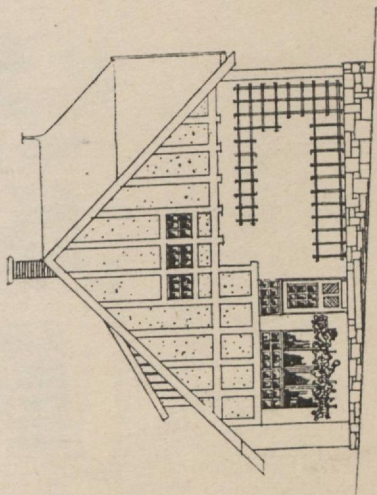
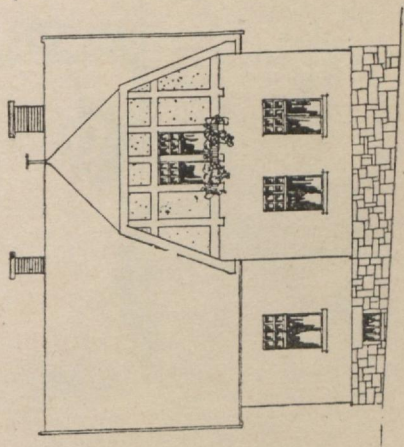


Табл. LXVII.

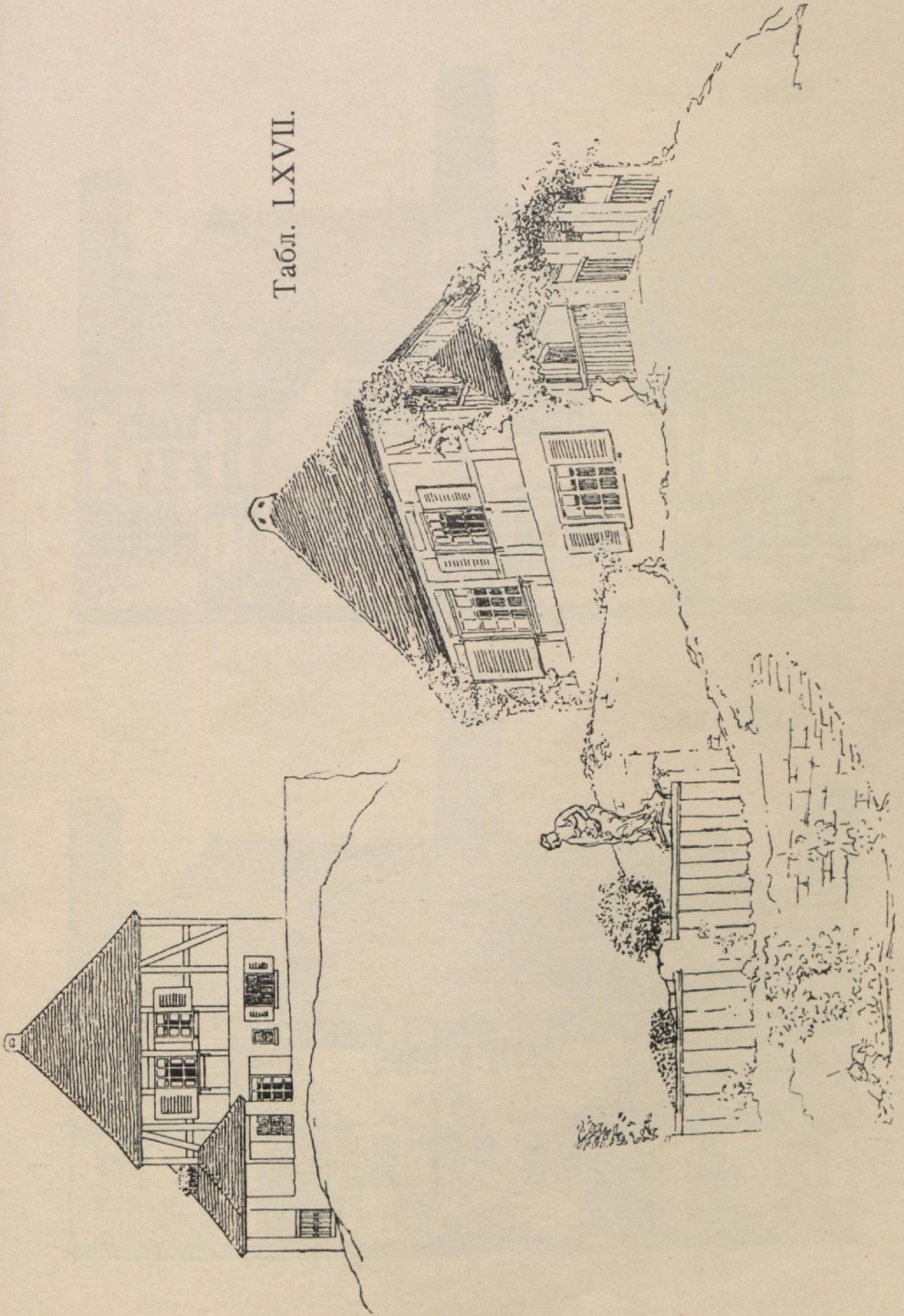


Табл. LXVIII.

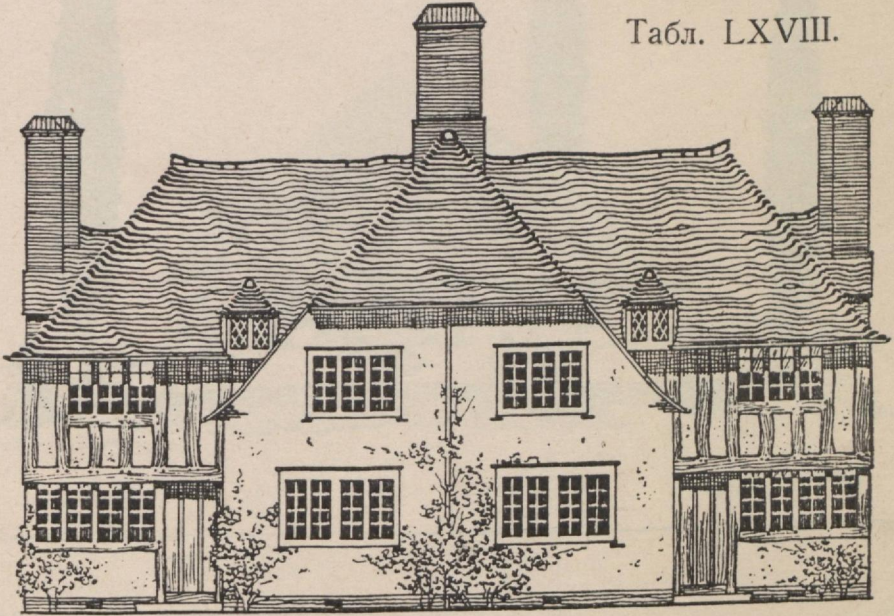


Табл. LXIX.

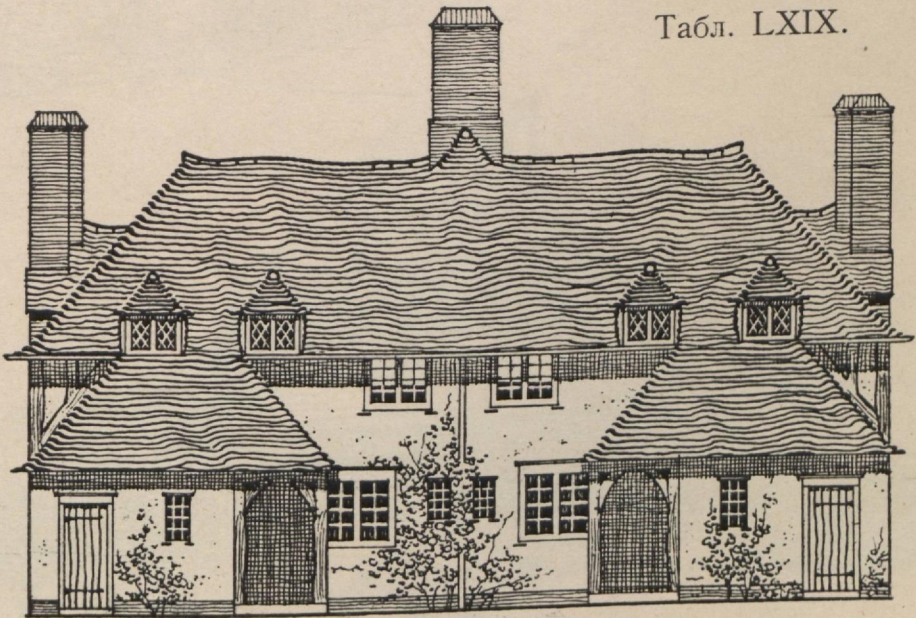


Табл. LXX.

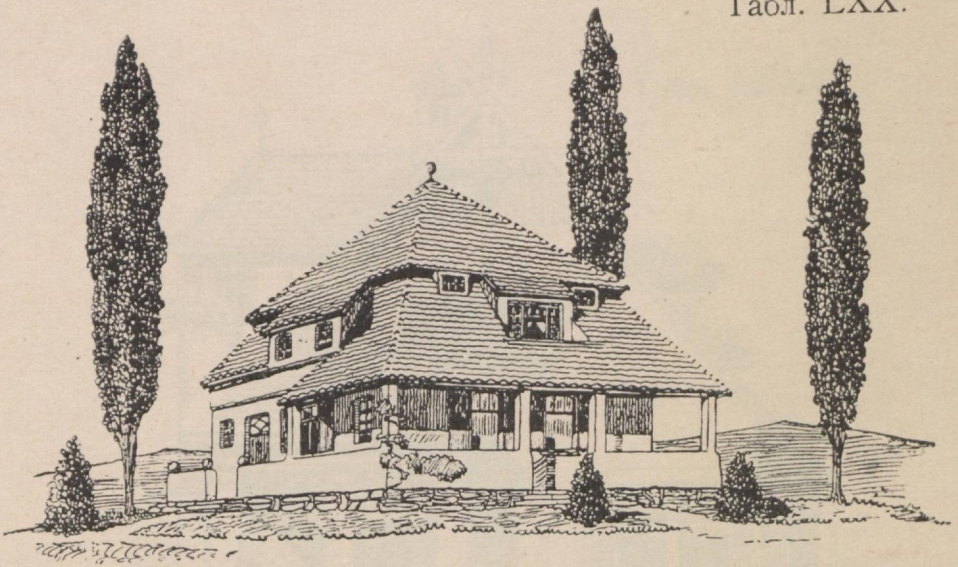


Табл. LXXI.

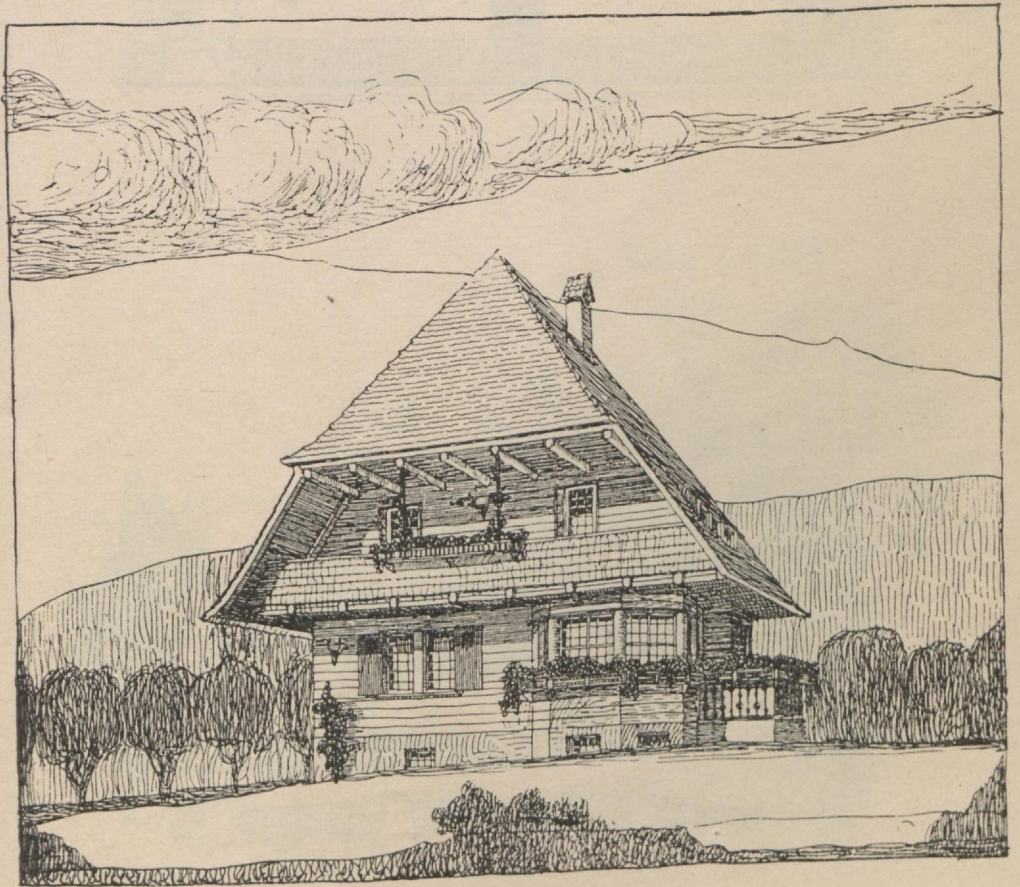


Табл. LXXII.

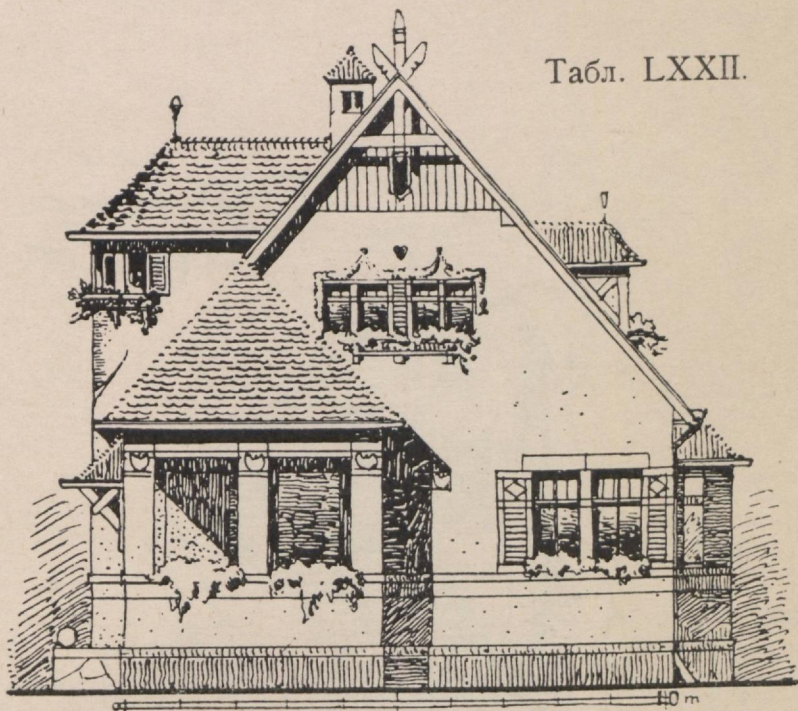


Табл. LXXIII.

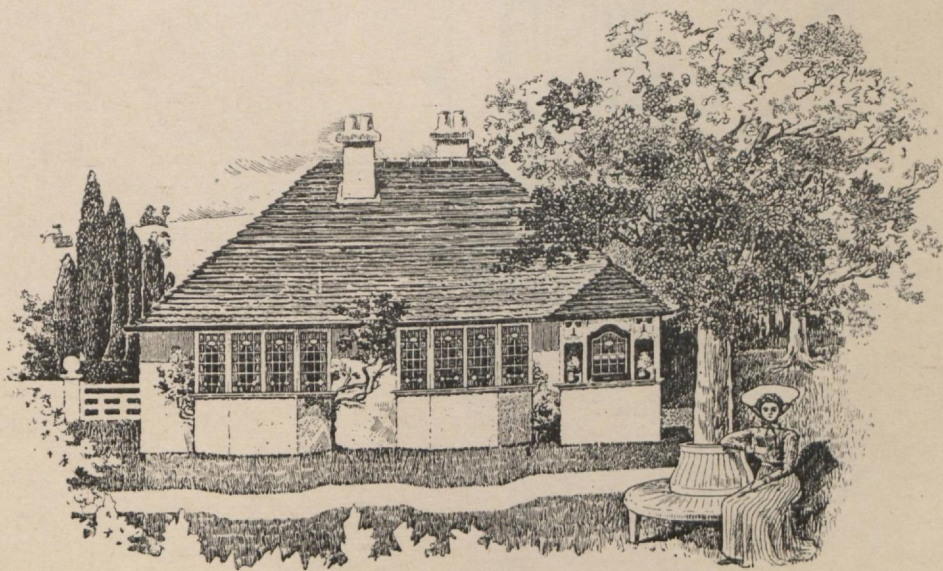


Табл. LXXIV.

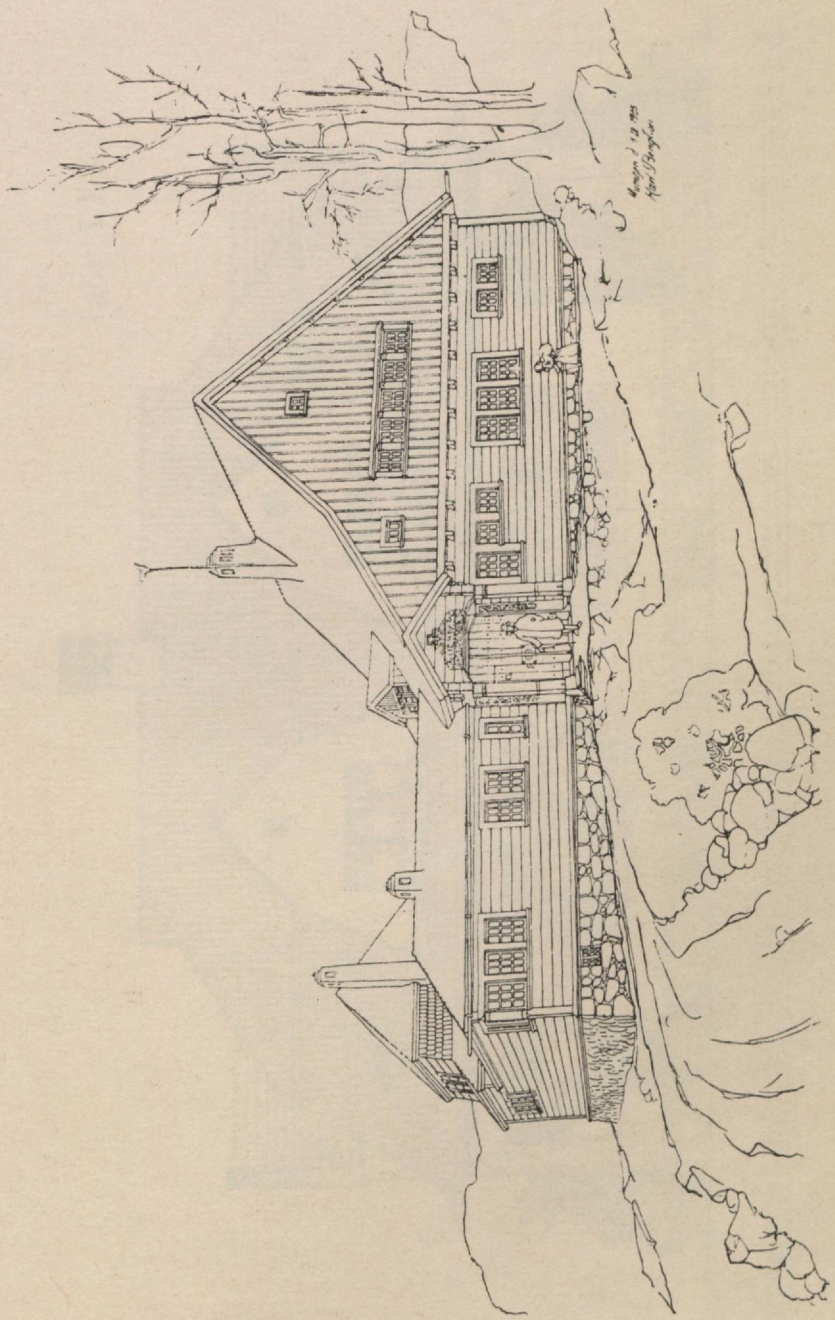


Табл. LXXV.

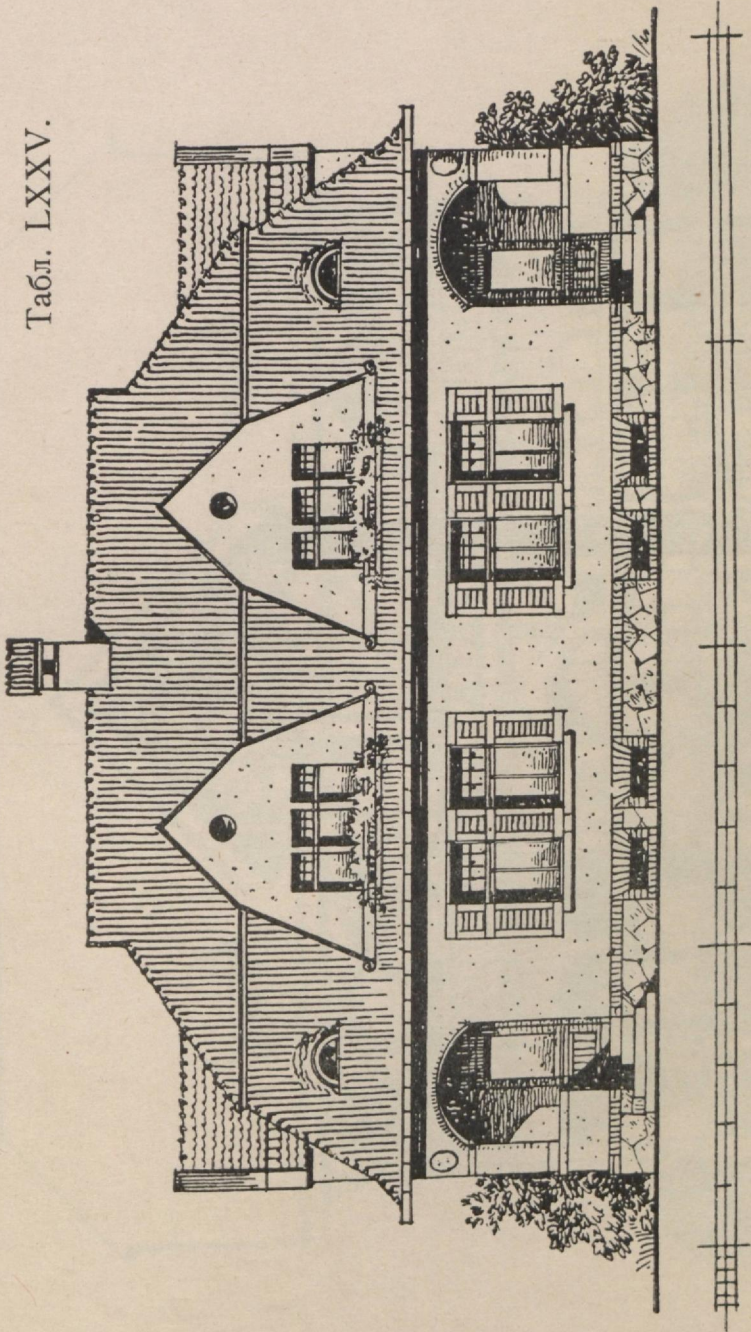


Табл. LXXVI.

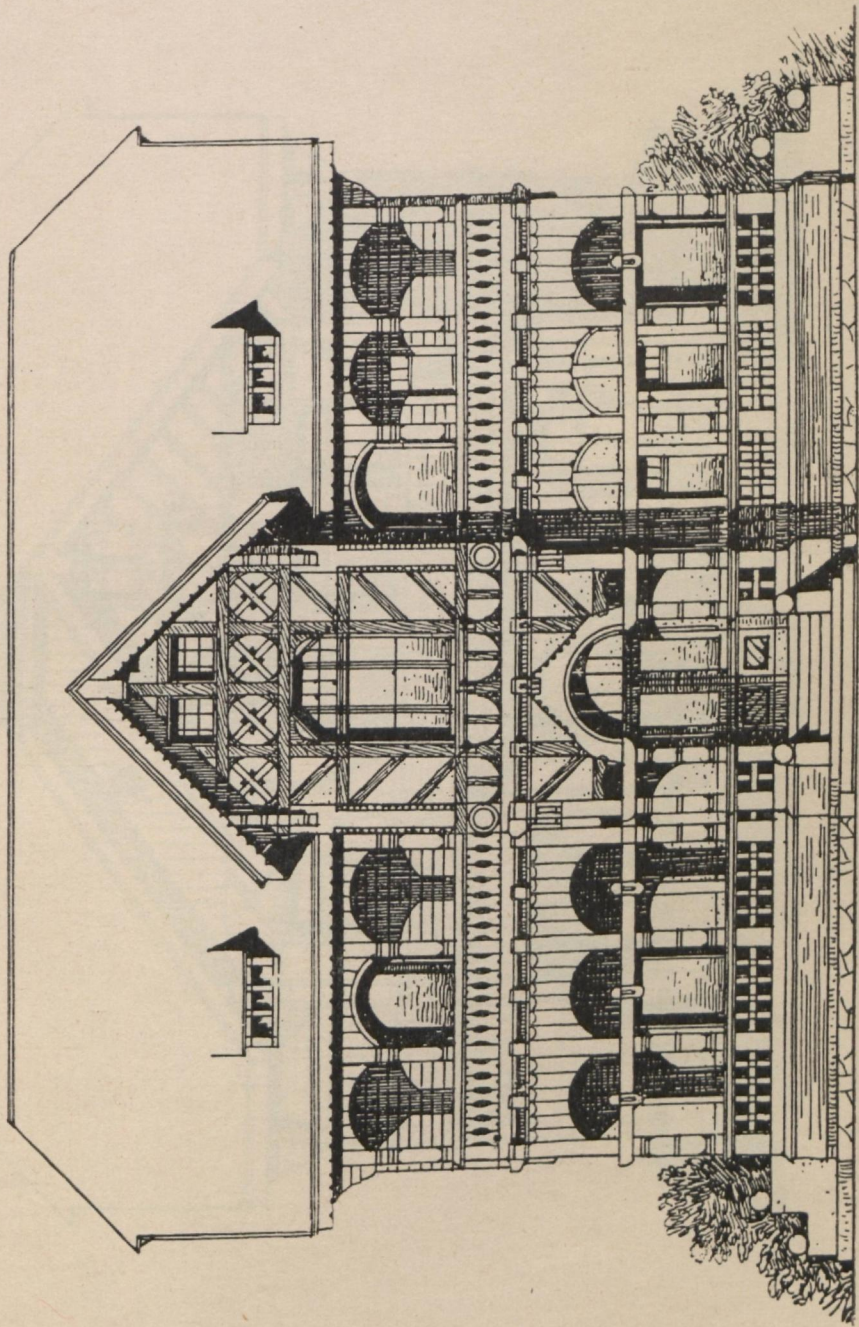


Табл. LXXVII.

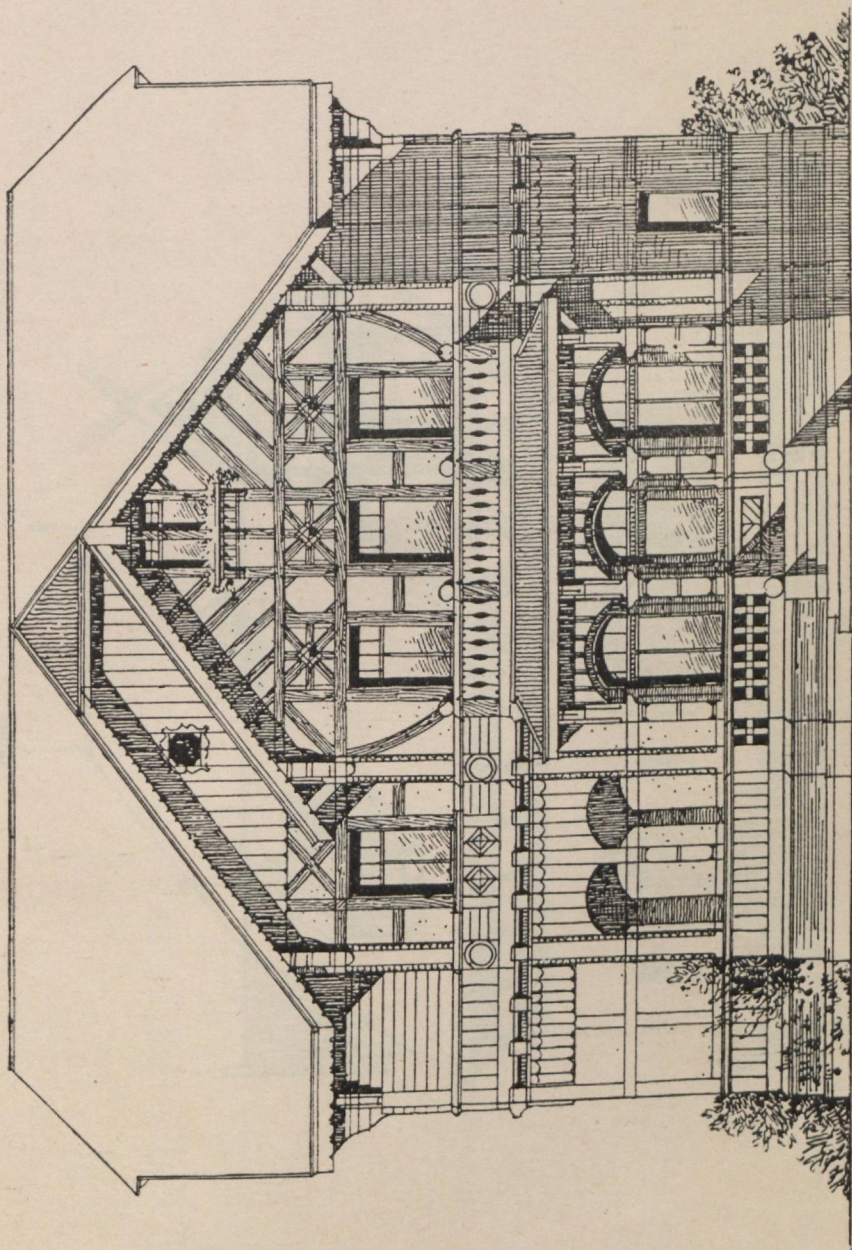
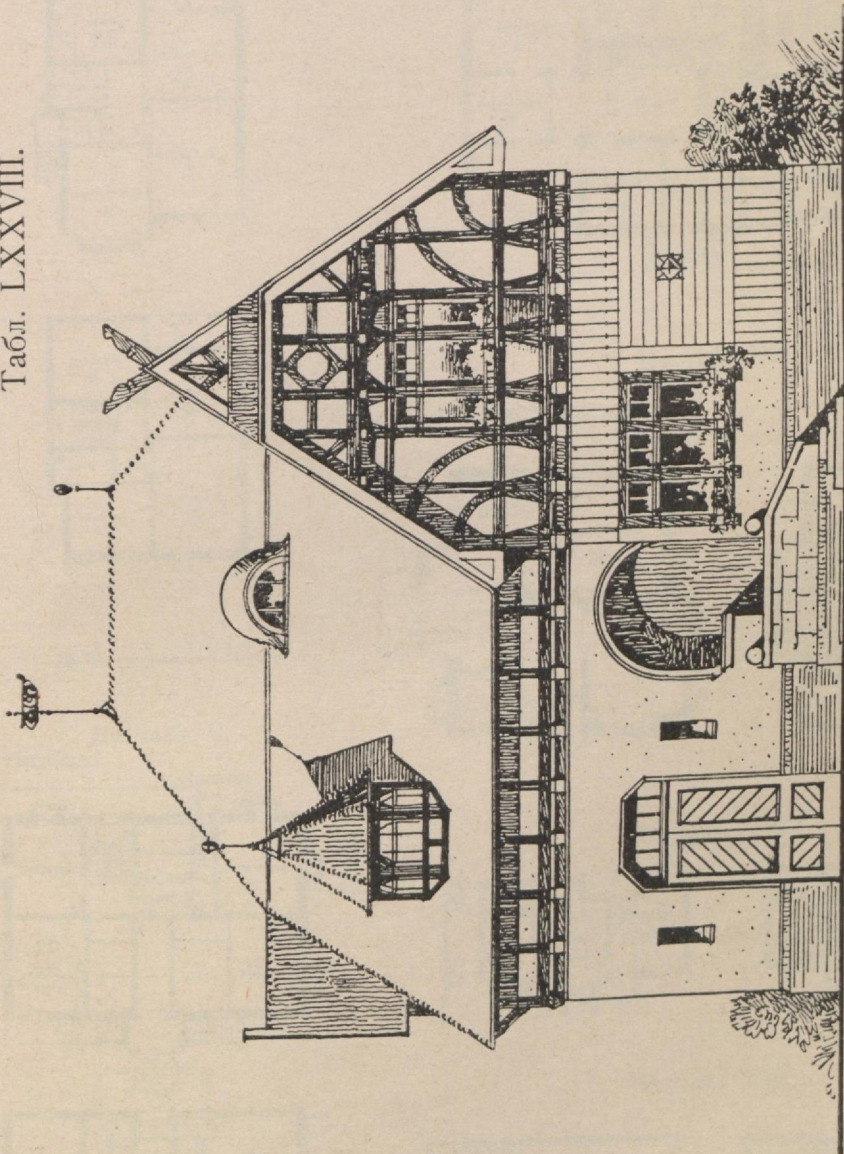
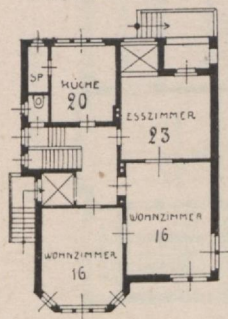


Табл. LXXVIII.

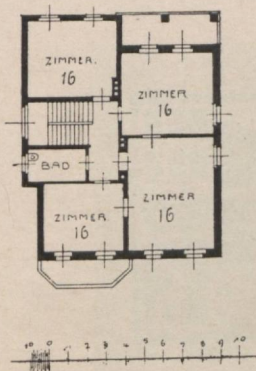
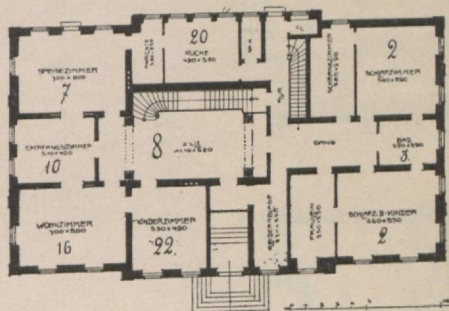


ПЛАНЫ КЪ ТАБЛИЦАМЪ

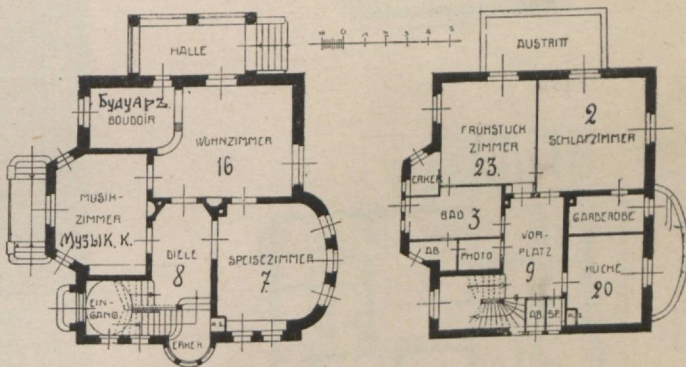
Къ табл. II.



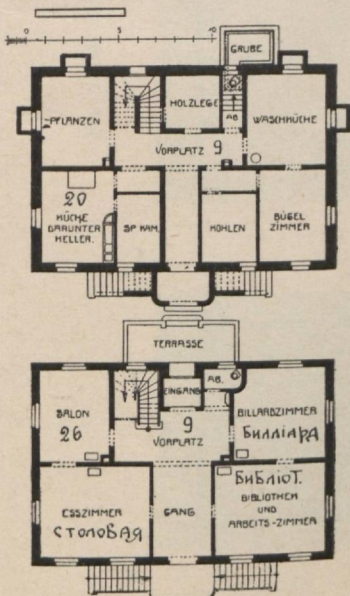
Къ табл. IV.



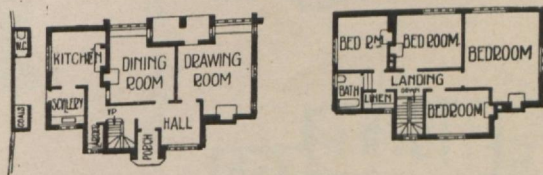
Къ табл. VI.



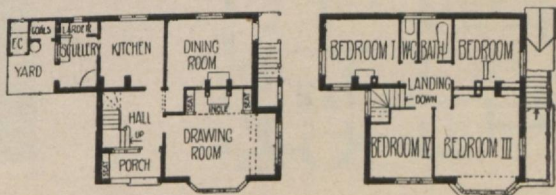
Къ табл. V.



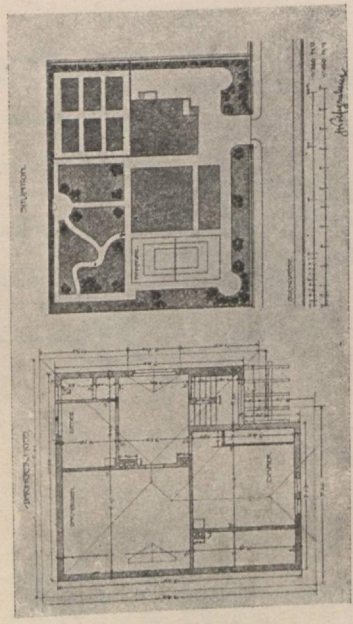
Къ табл. VII.



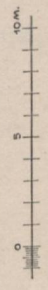
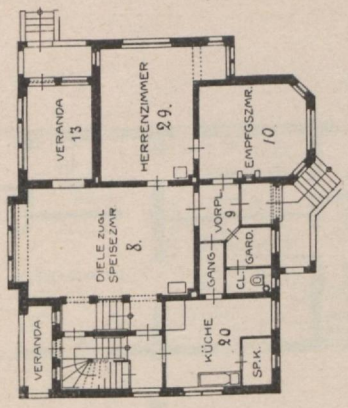
Къ табл. VIII.



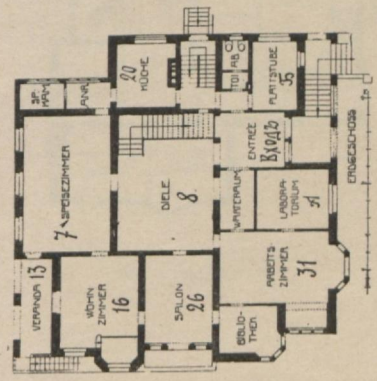
Къ табл. XVII.



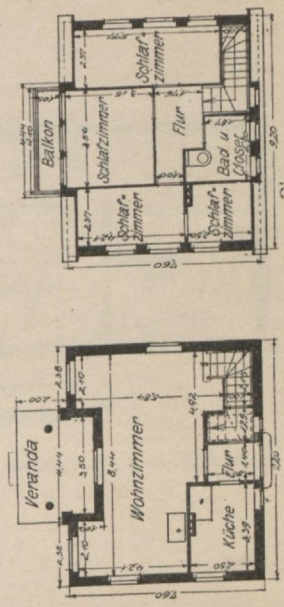
Къ табл. XIX.



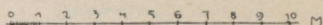
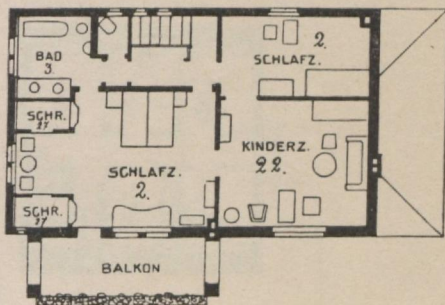
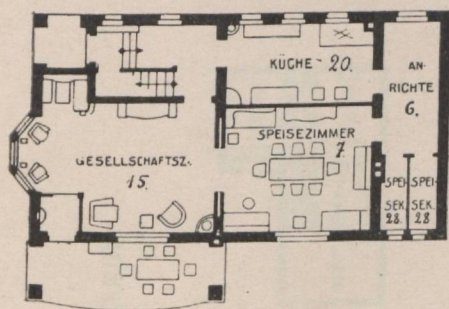
Къ табл. XX.



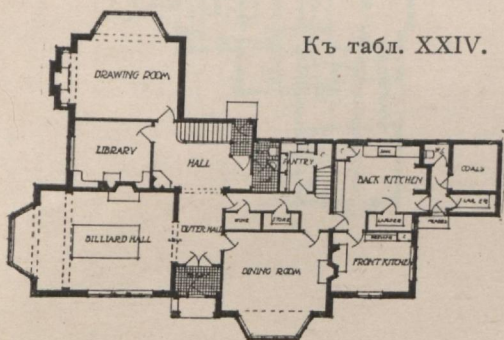
Къ табл. XXI.



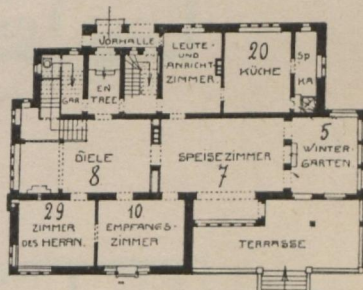
Къ табл. XXV.



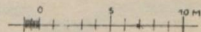
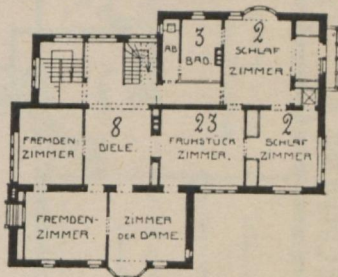
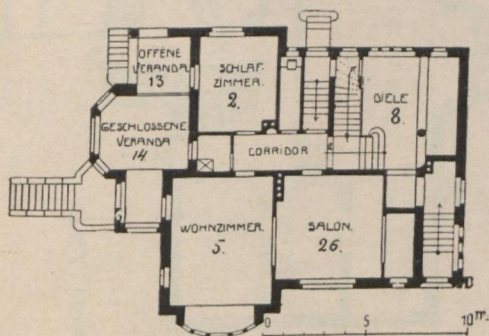
Къ табл. XXIV.



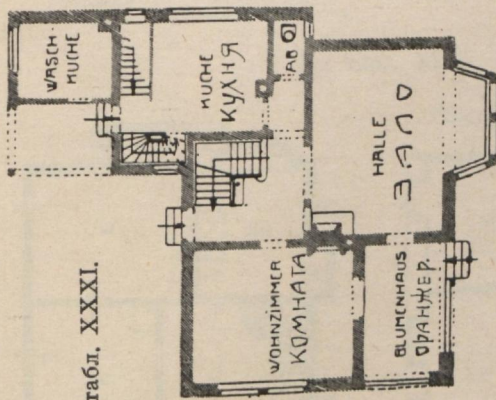
Къ табл. XXVIII.



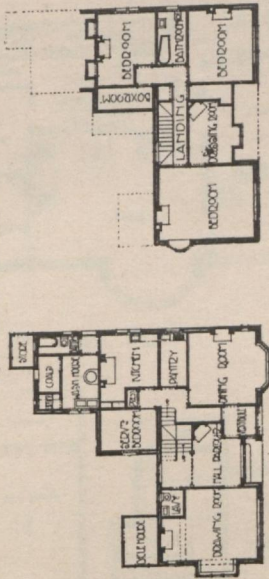
Къ табл. XXIX.



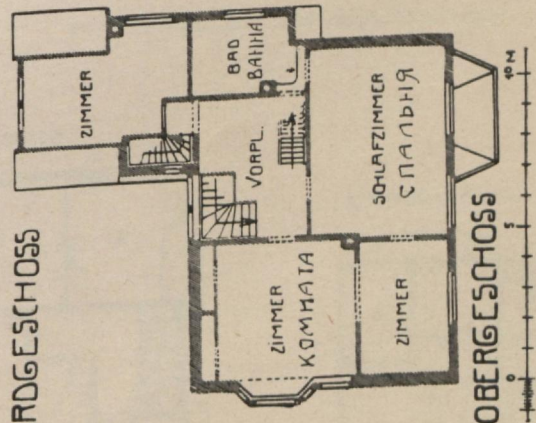
Къ табл. XXXI.



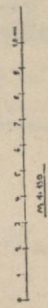
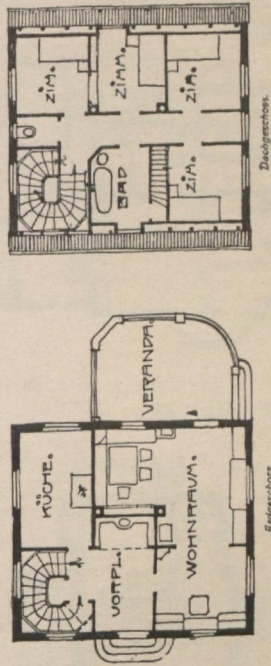
Къ табл. XXXIII.



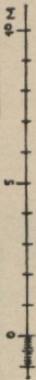
ERDESCHLOSS



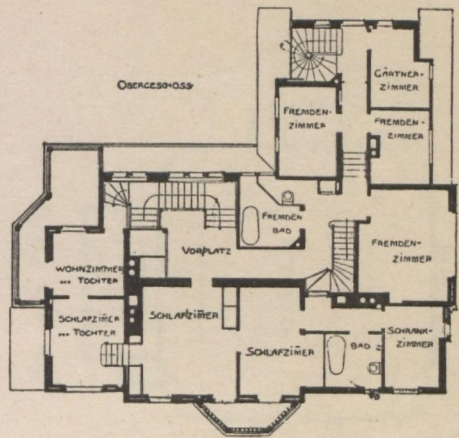
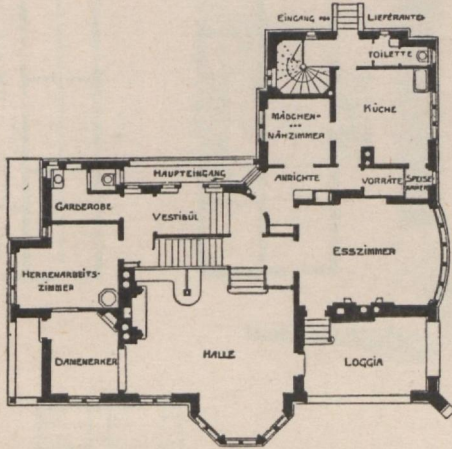
Къ табл. XXXV.



OBERGESCHOSS

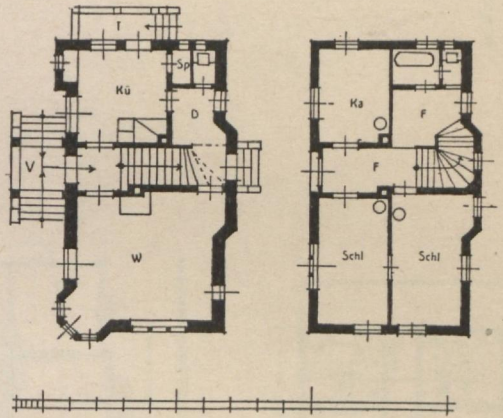
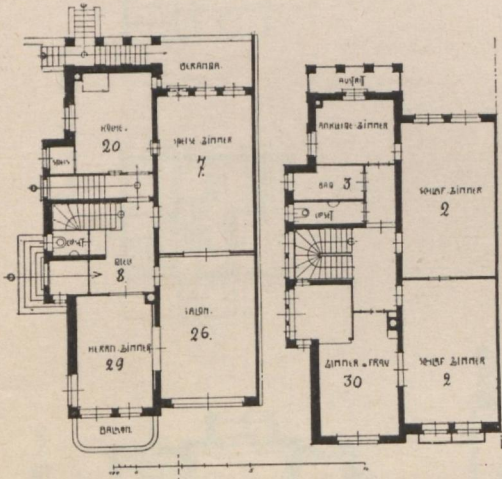


Къ табл. XL.

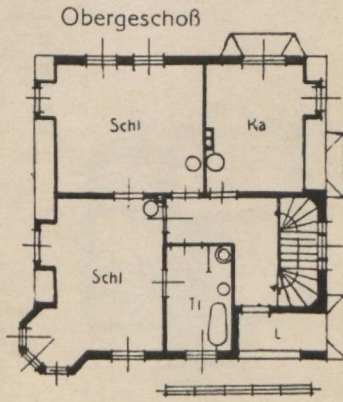
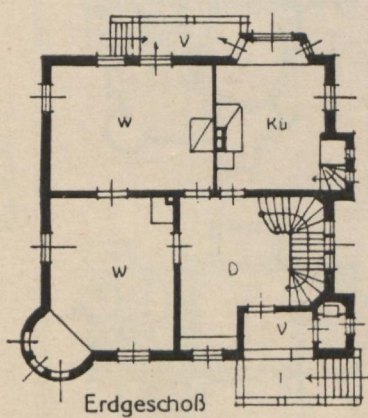


Къ табл. XLI.

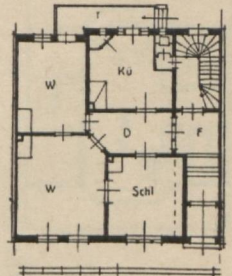
Къ табл. XLIII.



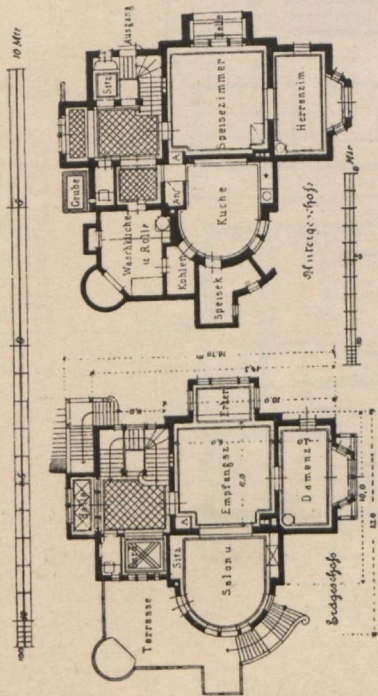
Къ табл. XLII.



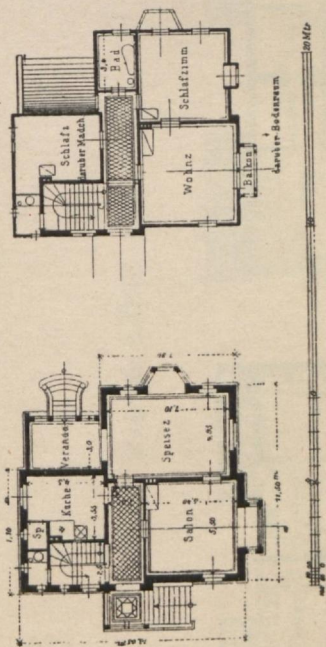
Къ табл. XLV.



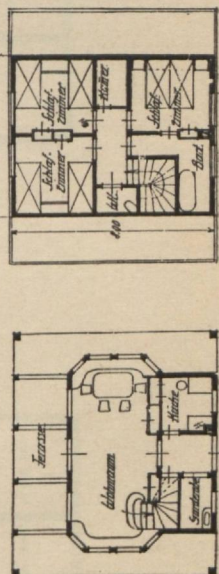
Къ табл. LI.



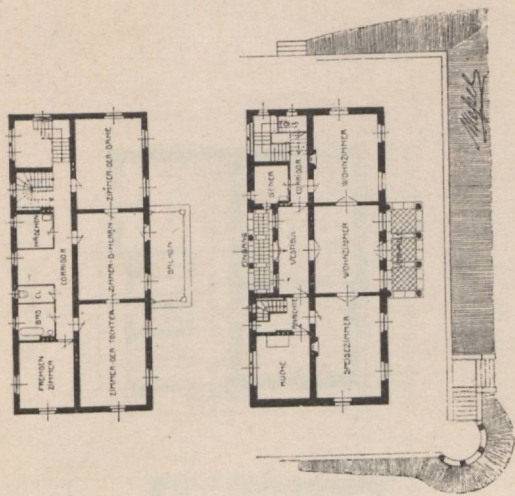
Къ табл. LIII.



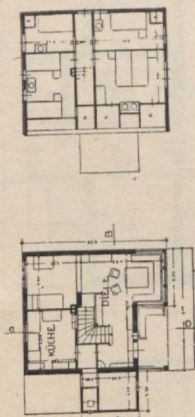
Къ табл. LXII.



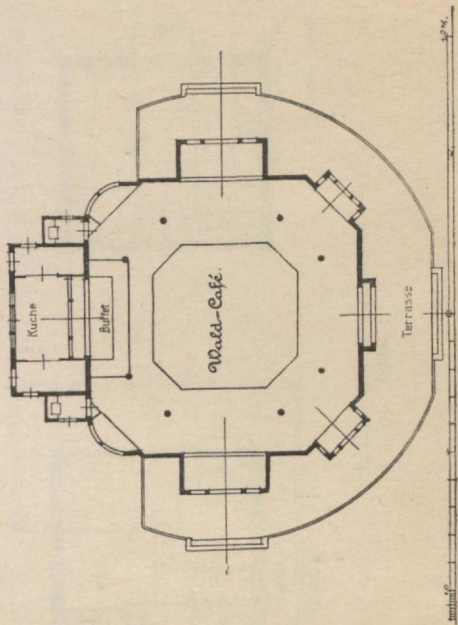
Къ табл. LVII.



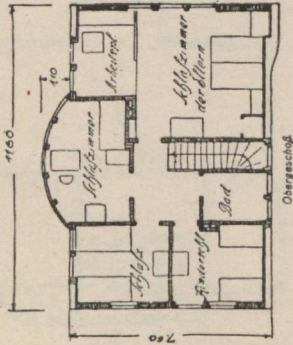
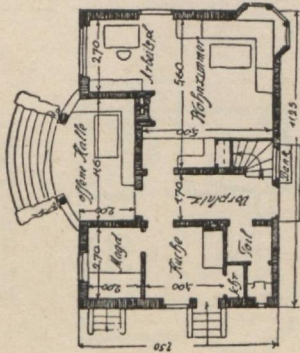
Къ табл. LVI.



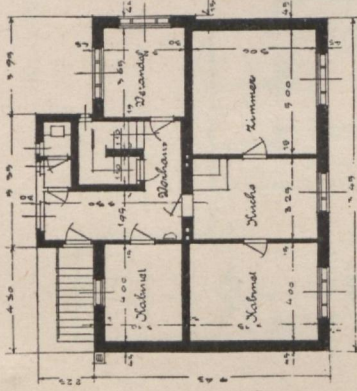
Къ табл. LXIII.



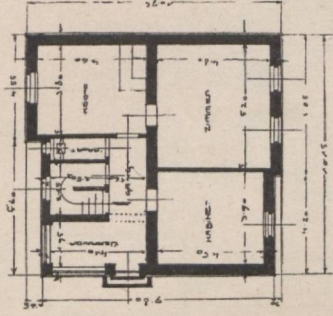
Къ табл. LXIV.



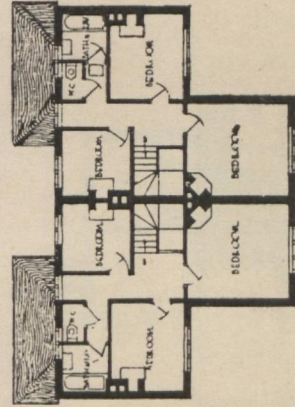
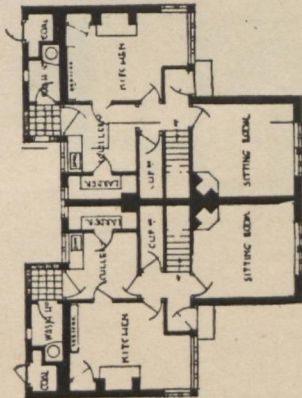
Къ табл. LXV.



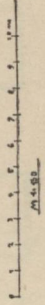
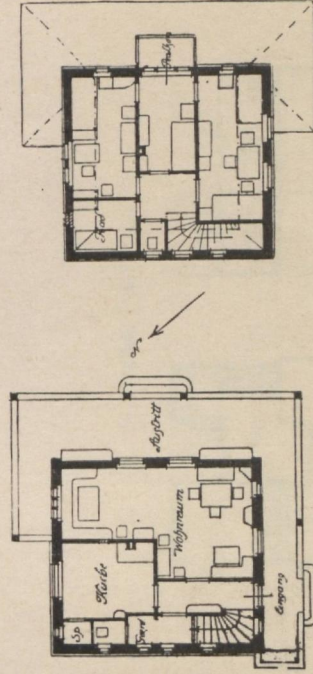
Къ табл. LXVI.



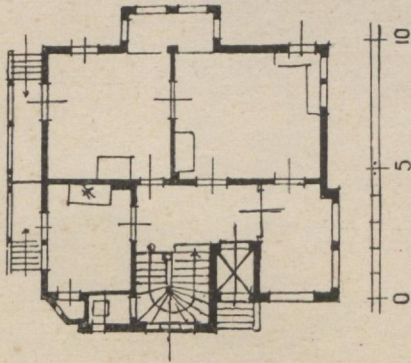
Къ табл. LXXVIII—LXIX.



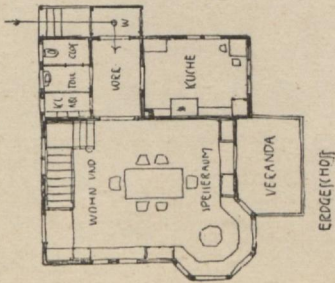
Къ табл. LXX.



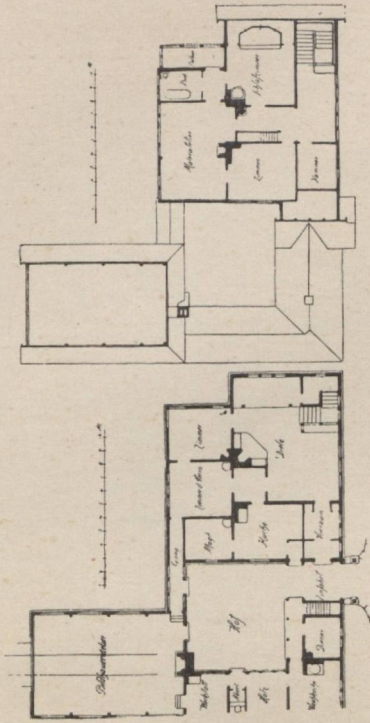
Къ табл. LXXII.



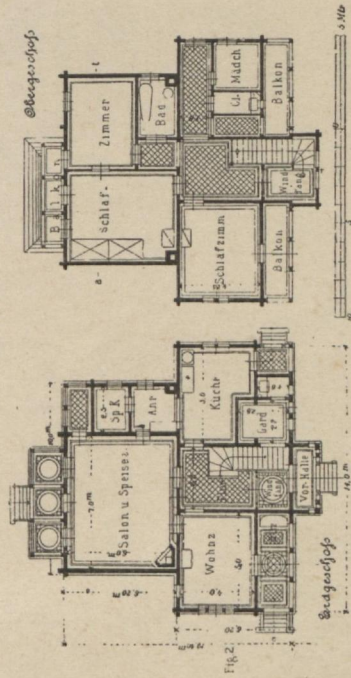
Къ табл. LXXI.



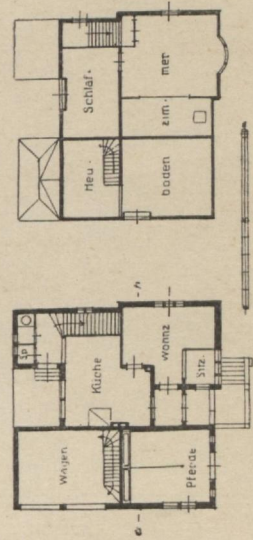
Къ табл. LXXIV.



Къ табл. LXXVI.



Къ табл. LXXVIII.



EESTI RAHVUSRAAMATUKOGU



3-08-00833

Цъна 2 р.