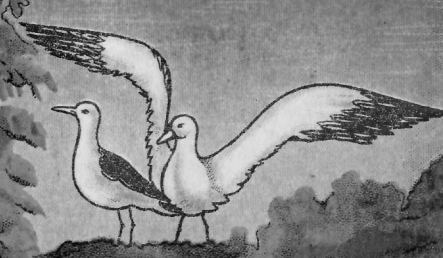
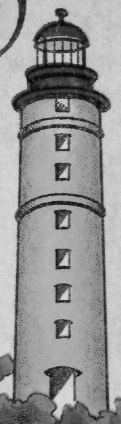


**MATK**  
**SAAREMAALE**  
**JA**  
**VILSANDI**  
**LINNURIKI**



# **KURESSAARE**

## **KUURSAAL**

linnapargis on parimaks  
suve veetmise kohaks.

### **MUUSIKA. TANTS. KABAREE.**

Köök parima koka juhatusel.

Teenimine esmajärguline.

### **HINNAD VÕISTLEMATA.**

Mugavamaid peatuskohti  
turistidel.

**DIREKTSIOON.**

2051

Matk

# Saaremaale

ja

## Vilsandi linnuriiki.

Väljaandja „Saartelaste koondis Tallinnas“

Riigiraamat

Koostanud TH. KALJULAIK.

Nr. ....

~~SE 12044~~

~~42145 (20.7.1937)~~



ENSV  
Riiklik Avalik  
Raamatukogu

91 (47.12)

## Saateks.

Kuressaare ja kogu läänesaari külastajate arv on aasta-aastalt näidanud pidevat tõusu ja seda just saarte tervisparandusliste võimaluste, ajalooliste ja muinsusliste väärtuste tõttu ja arusaadava huviga suhtutakse saarte ellu-ollu.

Kuna aga paljudel siiski teadmata, millised looduslikult kaunid vaatamisväärsused ja muinasvarad leiduvad meie kodumaa läänerannikute kaugeimas sopis, siis on mõeldud käesolev juht just tähelepanu juhtimiseks ja viieks neile võimalusile ja väärtusile.

Kuigi see juht on piiratud võimaluste juures kokkusurutud, puudulikki, ent koostaja loodab siiski, et suudab käesolevaga anda mõndagi juhust matka soodsaille võimalusile.

Soodsate ühendusvõimaluste tõttu on pääs Saaremaale kerge. Tihtigi korraldatakse kodumaa kaugemaist nurgest gruppides ringsõite-matke küll omnibusel, jalgrattail jne. siana. Ja need matkad väärivad end.

Olgu siinkohal vaid öeldud südamlikum tänu kõigile sellele tööle kaasaaidanuile ja kes sellesse häätahtlikult on suhtunud.

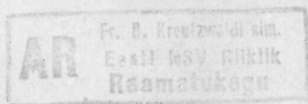
Tallinnas, lehekuul 1937.

**Th. Kaljulaid,**

Saartelaste Koondis Tallinnas  
esimees.

(10.9.37) 211211

Ar 937  
Kaljulaid



12618

---

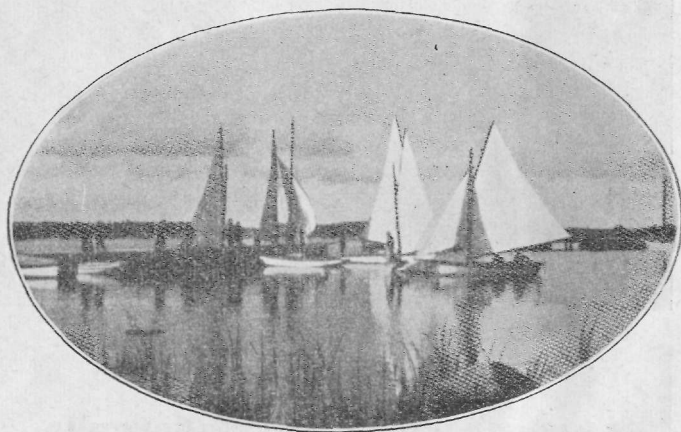
# Tervis

on Teie ülim vara!

## Kuressaare

mudaravi on aastasaja kestel  
annud tagasi tuhandeile nende  
kaotatud tervise ja pakub seda

**ka Teile!**



**Külastage Kuressaart!**

**Suvitage Kuressaares!**

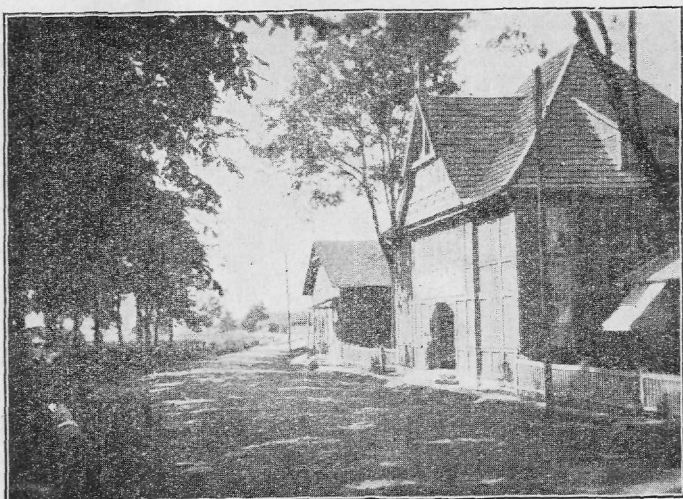
Suvitushooaeg kestab 1. juunist 15. septembrini.

Lähemaid teateid saadab Teie nõudmisel  
**Kuressaare Linnavalitsus**

---

# Parimat ravi

võimaldab



## Kuressaare Linna Mudaravila

Asutatud 1840. a.

Praktiseerivad kodumaa asjatundlikumad arstid mudaravi alal.

Antakse muda-, söehappe-, männieks-trakti-, vahu- ja muid tervisvanne.

Põhjalikult remonteeritud ruumid.

Linnavalitsus.

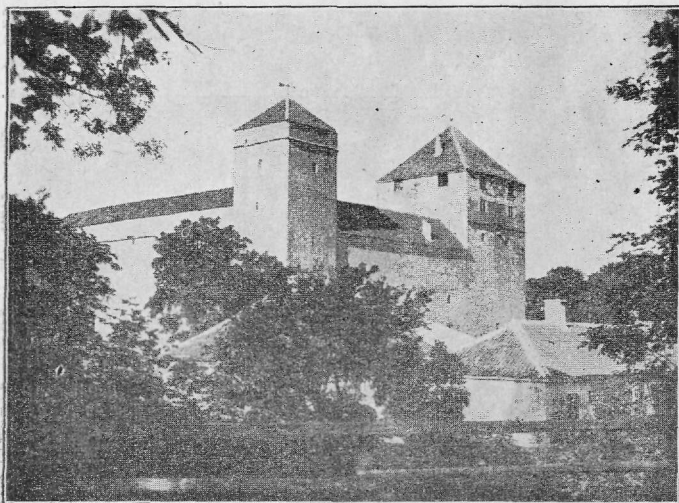
# Külla Saaremaale...

Joh. Perens, Kuressaare linnapea.

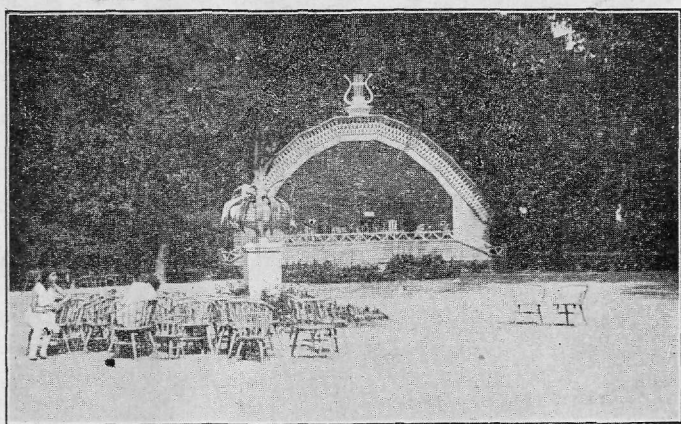
Kevade kosutavad tuuled on ikka puhunud verre rahu-  
tust ja südameisse imelikke soove. Ei suuda enam rahul-  
duda talvised lõbustused kinniste ruumide nelja seina vahel.  
Maailm on täis päikest ja taevas imeliselt kõrgel ning ini-  
meses midagi nagu paisuks ja otsiks pääsu maailma ava-  
russe. Mis see on?

See on kauguste kutse, laiade maanteede hääletud mee-  
litussõnad: inimene, tule ja matka! Pane kõrvale kõik, mis  
sind üheteistkümnne kuu jooksul on rõõmustanud või pa-  
handanud ning tule jagama lillede rõõmu väljal ja lindude  
lustilist laulu all sinise põhjamaa taeva. Haara kadakane  
reiskepp ühte ning sõbra või sõbratari usaldav käsi teise  
kätte ja tulge siis. Või asu teele jalgrattal — kui su kärsitu  
uudishimu kiiremini peab saama rahuldatud ikka uute ja  
seninägemata vaadetega. Või kui aeg liialt piiratud — or-  
ganiseeri seltskond samasuguseid ja tulge autodel! Maantee  
kutsub — kodumaa kaunid maastikud, mererannad, järved  
metsade keskel ja saared teinepool Muhu väina saadavad  
sulle juba ette, nagu igal kevadel nii ka tänavu, oma kü-  
lalislahke tere-tulemast.

Oled kutsutud kõikjale — kuhu — minna? Teed on  
avatud iga nelja tuule peale — üks neist tuleb valida.



Kuressaare loss.

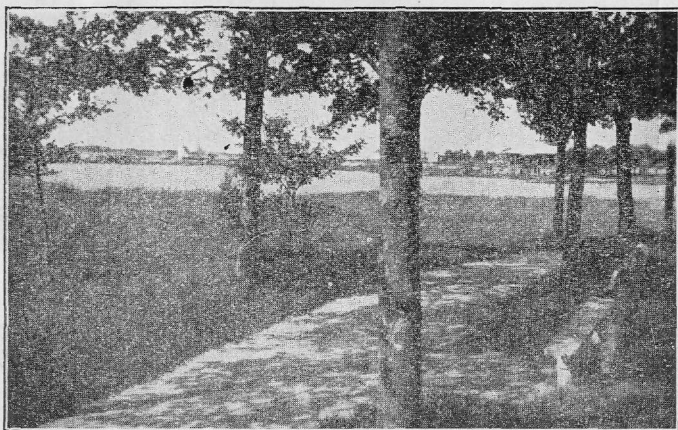


Kõlakoda vanas pargis.

### ... Aga miks mitte Saaremaale, Kuressaare, Vilsandi lindude riiki?

Muidugi — need kohad on tõeliselt väärt võtta sihiks oma suvimatkale. Saaremaa maanteed on parimad, Saaremaa ja Muhu — ise on omapärasemaid maakohti kodumaal oma looduslikult iseäralduselt ja rahva eluviisidelt, omades samal ajal küllaldaselt vaatamisväärsuseid vanade maalinnade, järvede, kõrgete paepankade, vanade kirikute jne. näol.

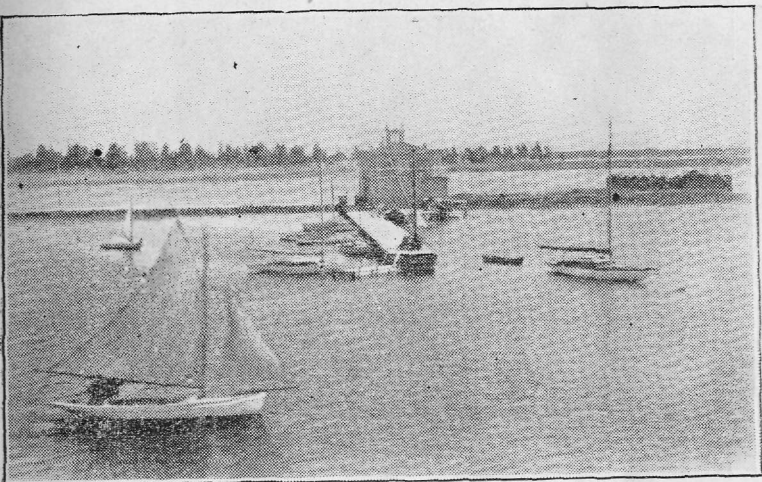
Kuressaare — kodumaa omapärasemaid linnu vaiksete lahtede kaldal, vanapiiskopilossiga, laiade valgusküllaste tänavate ääre reastatud valgete hoonetega punaste telliskivi katuste all, tulvil õisi ja puude rohelust — see üksinda tasub vaatamisväärsusena sõidu Saaremaale. Kuressaare vaiksed õhtud, soojad suviööd — neid ei unusta!



Rannepuistee.



Ja lõpuks Vilsandi — rahvusvahelise kuulsusega lindude kuningriik on midagi sarnast, mida kusagil mujal näha ei saada. Kevade kutse toob su välja kodust. Ühe suvikuu pühendamisega matkale mööda kodumaad toob see lähemale sellele maale ja süvendab sidemeid sellega. Kui sa senini võimalusi ei ole leidnud Saaremaa külastamiseks — tee seda eeloleval suvel. Olgu käesolevas kõigile antud edasi Saaremaa ja Kuressaare külalislahke kutse — tulge matkale Saaremaale, Kuressaare ja Vilsandile!



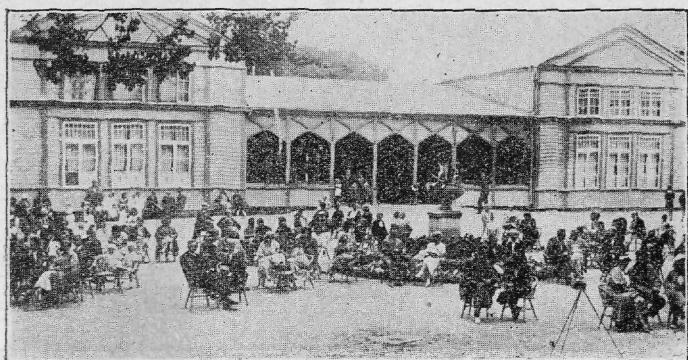
Elu keset merd.

## Kuressaare — viikingite supellinn.

Nagu saarlane oma viikingiminevikuga ja visadusega on uhke rühiga, samuti võib Kuressaare kuurordina ja matkahuviliste lemmikpaigana õigustatult uhkustada kuurortide ees. Uhkustada esijoones igal sammul ja piasjasjus avalduva omapärasusega, ajalooliste väärtustega ja turistidele — suvitajaile käepärast olevate looduslike mugavustega.

Kuressaare ja Saaremaa — see on iseseisev maailm juba oma geograafiliselt asendilt. Kuressaare on ihaldatud Pathmos ja rahulik robinson-saar igale tuberkuloosist ähvardatud või ülepingutatud närvidega linlasele, aastate jooksul büroolaua taga koltunuile ja rheumast, ishiast või muist lugematuist haigusist vaevatuile.

Neid kolme — Saaremaad, Kuressaart ja saarlast kõigis eluavaldusis, välises ilmes on raske kujutella üksteisest eraldi ja lahus. Kõik kolm on vormitud ajalooliselt ja looduslikelt tingimusilt ühtlaselt ja neile annab omapärase tausta ümbritsev ääretu meri. See kirju sündmuste ja vaheldusrikka ajaloo ilmnemine igas piasjasjus lisandubki Kuressaarele ning Saaremaale omapärased erivõlud ja väärtused.

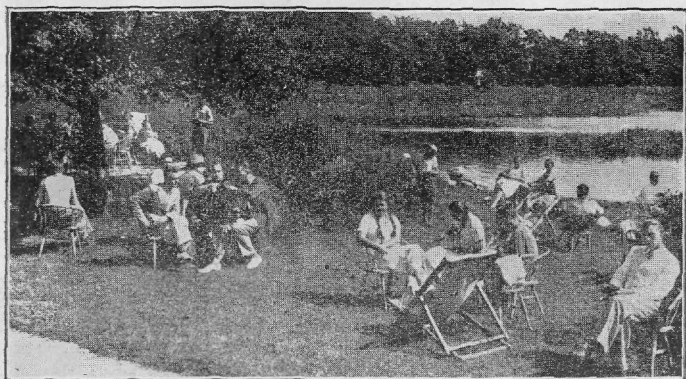


Õhtu kontserdil Kuursaali ees.

Millal hakati Saaremaad ajalooliselt tundma, on raske ütelda, kuid 360 a. enne Kristust kirjutab Kreeka ajaloolane Pütheus suurest „Baltika“ ehk „Basilia“ saarest, milline olla rikas merevaigu poolest ja võimukas. Arvatavasti on selle saare all mõeldud Saaremaad, mis on kaunis tõenäoline, kuna saarlased muinasajal omasid kartmatute sõdijadena, hulljulgete meriröövlitena kuulsuse ümbritsevate suurrahvaste maadel ja kaugetel meredel. Ja nad pälvisid korsaride nime. Praegugi uhkustavad saarlased vägeva Sigtuna vallutamise üle.

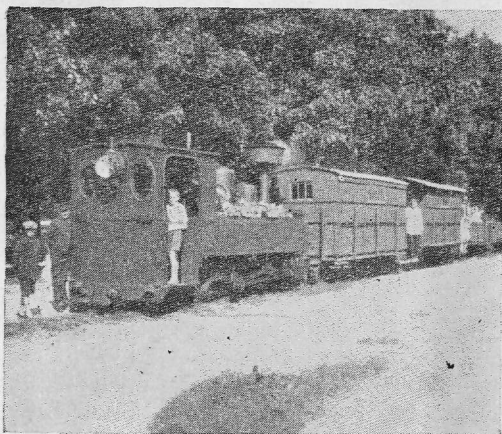
Nüüdisaegsel saarlasel ei ole säilinud enam selkujul see nii kardetud viikingi — korsariveri. Siiski seda on jäänud — ääretu avar meri kutsub teda alati, ent see veri on rahunenud raskete ajaloo katsumiste tagajärjel.

Teinud läbi tapvad sõjad, verised mässud, katkud ja näljad paljude sajandite vältel, on Kuressaare nagu endakaitseks muutunud isesuguseks elustavaks allikaks — haigete Mekkaks, kus ei saarlast ennast ega ka saabunud turiste-suvitajaid ei suuda murda katk ega taud. Uskumatuna näib, et a. 1710 selle tervislätte ääres igapäev suri 30 inimest ja linna elanikest jäi ellu vaid 11.



„Vaikne nurgake“ emelõunasel muusikal.

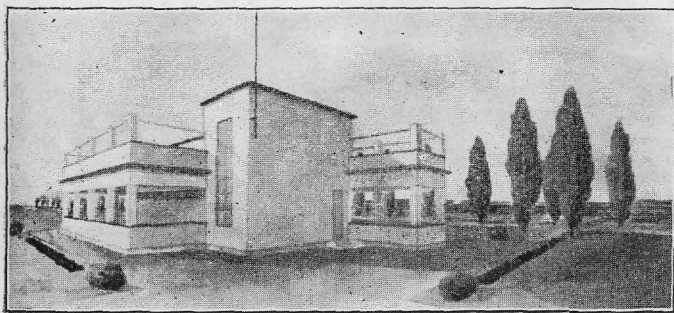
Olgu ajaloo kroonikaga kuidastahes, kuid nüüd pole Kuressaares enam karta taude ja katke. Ajalugu on oma jälgedena jätnud vaid paeluva ja huviküllase miljöö, turistidele — suvitajatele vaatamisväärse piiskopilossi, kindlusemüürid ja palju muud. Tervendav merevesi pooleldi lõunamaine kliima ja lähedal asuv liivarand hoolitsevad selle eest, et mudilaste kui ka raukade koltunud ja kahvatud põsed juba ainsa kuuga omandavad jällegi noorusvärskuse ja puna.



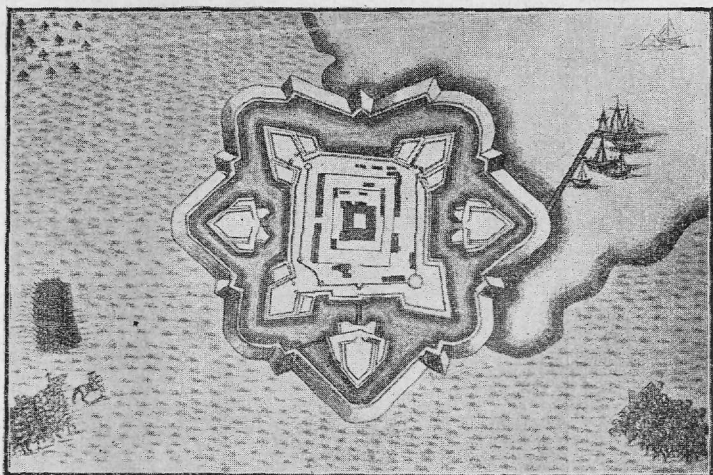
Kuressaare „kiirrong“.

Sõitnud autobusel mannerilt Kuressaare, või tossutanud laeval Roomassaare, — Saaremaa suuremasse sadamasse ja jatkanud lühikest reisi Kuressaare „kiirrongil“, leiab suvitaja enese hoopis erilaadse ilmega linnast, meenutades rohkesti möödunud sajandi saksa väikelinna. Massiivsed paekivi ehitised, punased kivikatused, väljaulatuvad rõdud, laiad tänavad ja avarad põlispuude pargid. Selline oleks vinjett Kuressaarest tõmmatud paari sulejoonega.

Vaatamisväärsusist peab küll esijoones mainima Kuressaare piiskopi lossi ja ümbritsevat kindlust. Siseehitus — piiskopiloss on massiivne kivehitis ja teda ümbritsev sõjakindlus on ehitatud samuti paksust paekivist ja kaetud



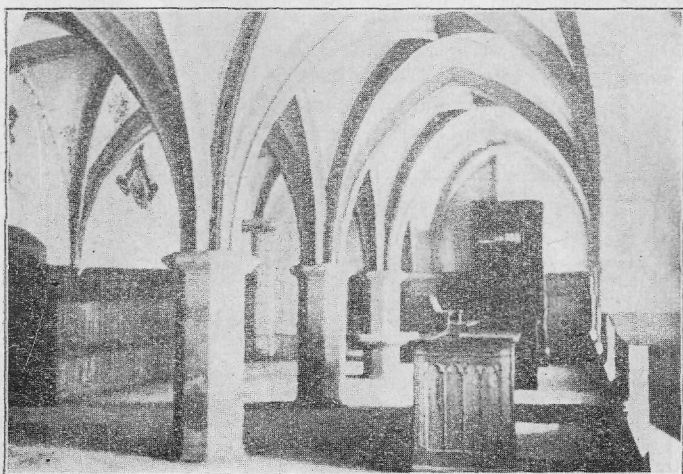
Rannaohone.



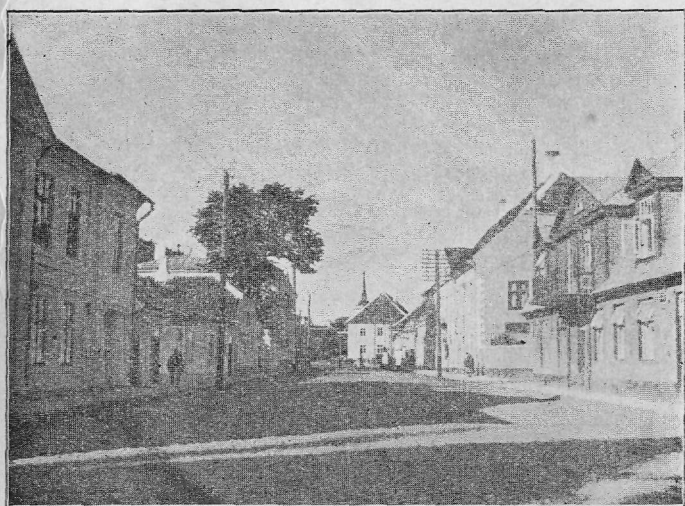
Kuressaare kindluse plaan 1710 a.

mullavallidega. Lossi ehitamise aastaks arvatakse 1345 a. ja hiljem ehitati ümber kindluse vallid lossi kaitseks. Kindlus moodustab nelinurkse bastioni — nelja nurgakindlusega — raveliinidega, mis väljaulatuvad kindlusest kolmnurkseina. Kindlus on ehitatud nurkepidi ilmakaarte suunas, nii et iga nurk suundub eri ilmakaare. Kindlust ümbritseb lai veega täidetud vallikraav, mis nüüd kahjuks osaliselt on ummistunud ja täiskasvanud rooge.

Sissepääs kindlusesse oli vaid ühe värava kaudu, läbi eraldi seisva bastioni. Mullavallele oli asetatud kahurid. Mullavallide all asetsesid võlvitud vangikongid, püssirohu ladud, hauakabelid, keldrid jne. paljud neist võlvistikest on säilinud hästi.



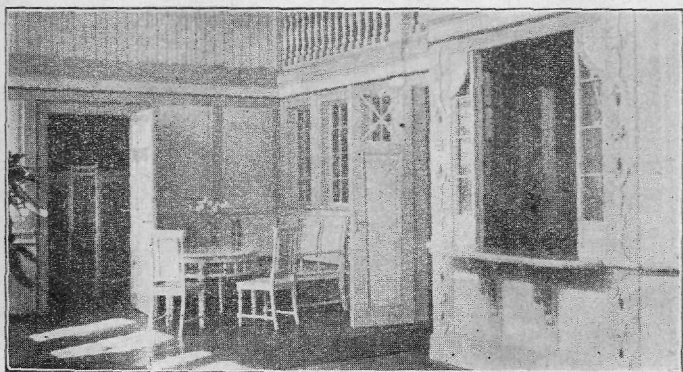
Üks lossi saalidest.



Tänav südalinnas.

Nii peab ütlema, et Kuressaare kindlus õieti kuulub kahte sõjatehnika aegjärku: vanem piiskopiloss ja hilisemaks, — kus tuli arvestada juba kahuritulega — rootsiaegne kindlusevall.

Loss on ehitatud paksudest paekividest ja pikad sõjad, ega ka ilmastik ei ole temale mõjunud, ega suutnud jätta hävitusjälgi. Lossi seesmised ehitused ja ruumid on enamikult säilund algkujus. Osaliselt vaid on muudetud seinailustusi, mööblit jne. Lossiruumid haruldase kuiva õhu tõttu on elamiseks täiesti kõlbulikud. Kauneim ja efektseim on lossi kirik ja sellest ümberehitatud maapäeva saal. Lossi tähtsamad ruumid asetsevad teisel korral. Lossi vähemas tornis on hoitud vange. Sääl on säilinud nn. „lõukoerte auk“, mis olnud raudkisudega ja millesse visatud surmamõistetuid, heites neid lõvidele söödaks.



Nurk linna mudaravila ooteruumist.

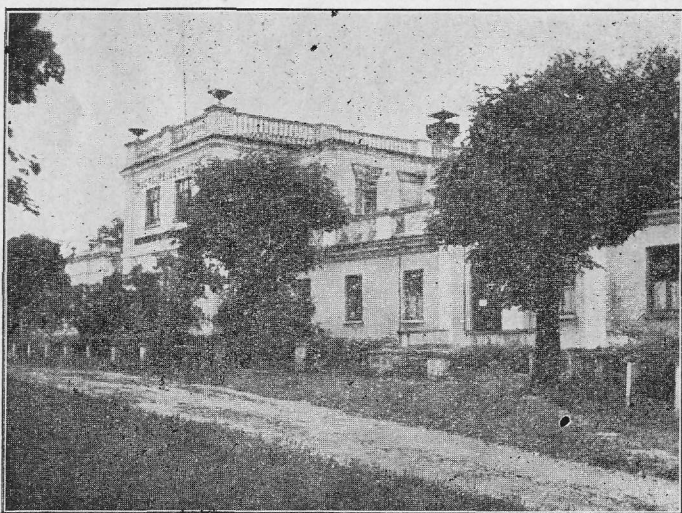
1785. a. lossi keldriruume restaureerides leitud väike ruum, millesse müüritud rüütel, nähtavasti elusalt, kuna leiti tema luukere istuvas asendis massiivsel nahktoolil, ees punaseks värvitud laual veekruus ja kõdunenud paberid.

Lossi all maapõues peituvat võlvidud maaalune käik, mis ulatunud linnast Kaarma kloostrini (praeguse Kaarma kiriku ligidal) ja samuti olnud ühenduses Kuressaares asuva nunnadekloostriaga, milline asunud praeguse Eesti Panga maja kohal Lossi tänaval.

Lossis asub praegu Saaremaa antropoloogiline ja etnograafiline muuseum. Selles leidub täielikum kogu muinasvaru kohalikest vanust haudest ja linnuseist. Muinasleidude hulgas leidub väga kõrge väärtuslikke esemeid, muuhulgas raha a. 978—1016, samuti äratav huvi eelajaloolise inimese sääreluu, millise eest välismaa muuseumid on pakkunud väga kõrget hinda. Veel leidub metshärja kivistunud pealuu, milline on haruldasemaid maailmas.

Suur kogu leidub muinasesemeid kivi- ja pronksajast ja need on pea kõik algupärandid. Peale selle veel on huvipaeluvad kohalikud ja Ruhnu saare rahvarõivad ja viimase saare iseloomustavad esemed.

Eriti pakub huvi Kuressaare raekoda, milline on ehitatud 1670. a. krahv de la Cardie poolt. Viimane tahtis Kuressaarest teha hansalinna ja siis pidi tingimata olema veinikelder ja see asus raekoja all keldris. Ühel ajal ehitati ka turuplatsil asuv trepikujulise otsaga kaalumaja. Nii raekoda kui ka kaalumaja on võetud muinsuskaitse alla ja väärivad tingimata tähelepanu ja vaatmist.



Dr. Mierzejewsky mudaravila.

# Kuressaare lähem ümbrus.

## LOODE TAMMIK.

Looduslikult kaunimaid kohti on Loode põline tammik. Harva leidub kusagil nii palju koos põlistammiki kui siin. Ta asub mõned kilomeetrid linnast lõunapool. Aastaid sadu vanad toredad põlistammed sirutavad omi vägevaid latvu taeva poole, seistes ja mälestades vanu aegu. Nende sekka liibunult kasvavad mitmesugused teised lehtpuud.

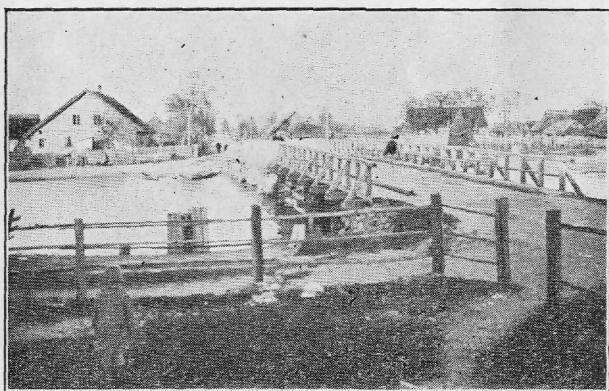
Sõrve maanteelt viib nõorsirge paari kilom. lehtpuu-allee mereni. Liivarand on siin kohane suplemiseks. Tammiku servel asetseb kohvik ja selle läheduses paadisild.

Loode tammik meelitab inimesi linnast põlismetsa alla, siin on mõnus pikutada, ranna liivas päikese vanne võtta ja supelda.

## LINNULAHT.

Loode tammiku kõrval sinetab väike Linnulaht. Siin kuuldu alaline häämitsus ja kisa. Tuhandeid ja tuhandeid linde pesitseb siin rooges. Linnud oma „rüigis“ on nii julged, et ei karda inimestki.

Linnulahe lahutab Suurest lahest maantee. Suurest lahest võetaksegi seda kuulust tervismuda, tõstetakse vagunettidesse ja tuuakse mudaravilaisse. Lahes leidub rikkalikult kalu ja on kalastussportlasile parimaks kalastusekohaks.



Nasva jõe sild.

## JÄRVE RAND.

Siirdudes mööda Loode tammikust Sõrve maanteed, umbes 15 km. eemal linnast, üle Nasva jõe, jõuame ilusaimasse kohta Saaremaal — Järve randa. Eeskujulikumat supelranda vaevalt leidub mujal. See on ehtne suvine paradüüs, kus võib segamatult hingata puhast mereõhku, nautida sinetava taeva ja vaikseltkohiseva mere lainete saatel

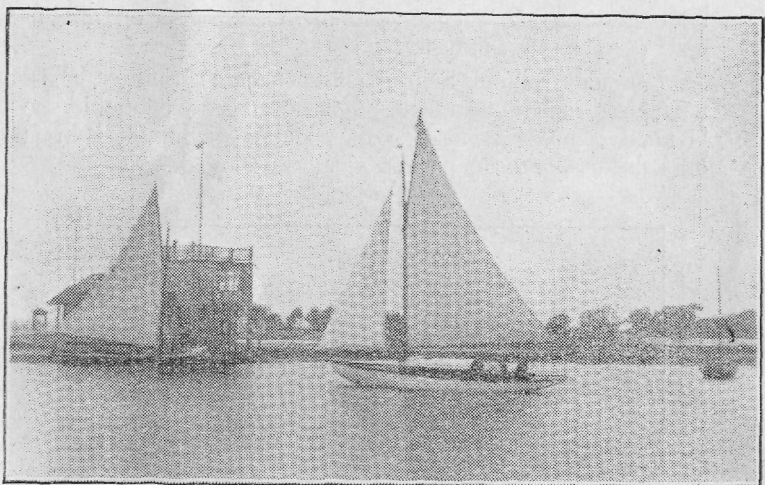
loodusilu. Kõrgemal liivakünkail kasvab üksikuid ja salgusmände, täiendades seda looduse idüllit.

Kuna Kuressaarel endal loomulik liivarand puudub, siis on saanud Järve rand suvitajaile armsamaks väljasõidukohaks ja kuressaarlastele endile nädalalõpu veetmisepaigaks. Toredal liivarannal võib tülitamatult päikesevanne võtta, supelda. Suvipäevil muutub liivarand sedavõrd palavaks, et ei taha peale astutagi, vaid pigemini ruttad jahutama end lainetesse.

Alaline autobuse ühendus linnaga võimaldab odavat ja kiiret sõitu sinna.

## ABRUKA SAAR.

Kuressaar ja meri need on lahutamatud. Saarlase lemmikharrastuseks on ja jääb meri. Siin on väikelinna kohta isegi kaks jahtklubi paljude jahtidega. Paljud omavad suvilõbustusiks isiklikke purjepaate. Suvipäevil kubiseb meri sadama ümbruses süstadest, paatidest, jahtidest, püüdes leida teed suplejate vahelt.



Jahid merel.

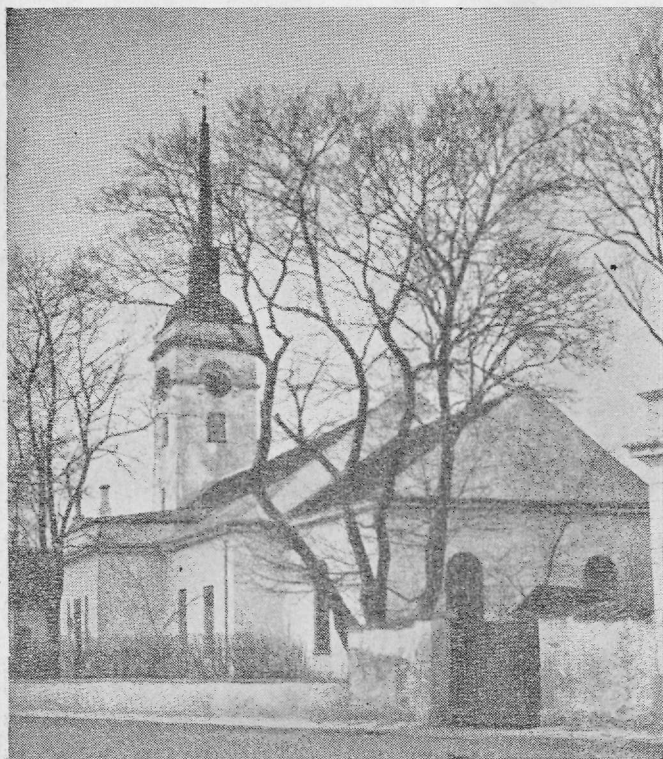
Linnast eemal sinetab Abruka saar, sinna rühivad, liuglevad valendavad purjed. Kuuldub mootorpaadi ühatoonilisi takte. See viib huvimatkaajaid Kuressaarest Abrukasse. Saar asub Kuressaarest umbes 12 klm. eemal. Paras meresõit. Lahtede vahel ei ole meri kunagi tormine ja seepärast ei ole puudu saare külastajaist.

Looduslikult on Abruka saar ilusaim metsasaar. Taimestik on siin palju lopsakam kui Saaremaal ja paljud lõunamaise päritoluga taimi, mida Saaremaal mõnes kohas leidub (manneril hoopis puuduvad) leidub siin rikkalikumalt, nagu jugapuu, luuderohi j. t.



Abruka on kuulus oma metskitsede poolest. Neid õn toodud siia 1878. a. kümne ümber, nüüd aga leidub neid sadade viisi ja on muutunud saare elanikele otse nuhtluseks — see väike ilus arg loomake. Aastaid tagasi toodi siia Saksamaalt veel paar metshirvi. Neid toredaid loomi kohalik rahvas kutsus „valitsuse sõnniks“. Nad on paigutatud eraldi aeda.

• Saare kaldal asetseb tuletorn, kust avaneb tore vaade üle lähema ümbruskonna, üle Saaremaa ranniku ja naabersaarekeste.



Kuressaare Püha Laurentsiuse kirik.

Kuressaare Püha Laurentsiuse kirik on praegusel kujul ehitatud aastal 1836 hilisklassikalikus stiilis. Keskaial asus kirik pargis, linnuse lähedal, mis põles maha a. 1612. Kirikus ja selle ümbruses säilinud hauakividest püstitati XIX sajandil kiriku asukohale monument. Uus kirik praeguses asukohas püstitati XVII sajandil, mis põles maha a. 1710, ning ehitati jälle üles a. 1733, ent põles jällegi a. 1828, millal asuti uue praeguse kiriku ehitamisele.

## V. NELLIS, kullasepatööstus.

KURESSAARES, KAUBA T. 11.

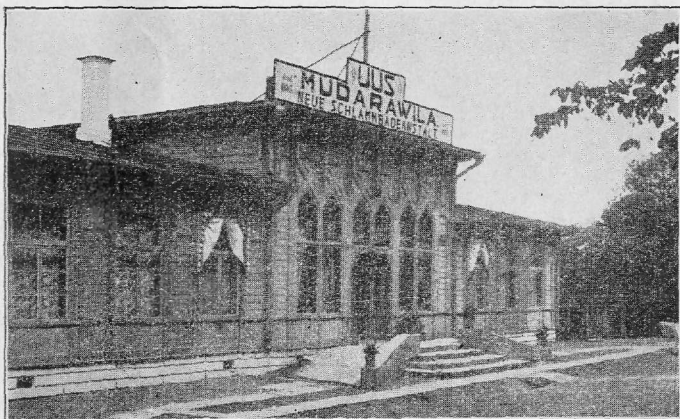
Igasugused tööd kullasepa alal

Kuressaare mälestusehteid.

# Uus Mudaravila

Asut. 1878 a.

Kuressaares, Pargi tän. 2



Ravitakse:

jooksvat, nais- ja närvihaigusi,  
luu- ja liikmetetuberkuloosi

Lähemaid teateid tasuta:

prl. **B. Koost**, Kuressaare,  
S. Sadama 37.

# Matk Saaremaa lääneserva

ja

## peatusi teel Vilsandi linnuriiki

Kevadel valdab matkaja meeli rõõmus kihk. Välja avarasse loodusesse kutsub sind suur ärkamise ja uuestsünni aeg. Siirdud talvistest tubadest, millised nüüd jäänud kitsaiks ja tühjadeks, kas lainetavate vete ääre, mägedesse, või roheliste metsade hõlma, kus palju on säravat päikest, hõiskavat linnulaulu ja miljoneid õisi. Kõikjal keeb ürgjõuline ja vaistlik elu, rutates ja juubeldades, oma igivana ja alati uut iga-aastast tõusuteed. Suur ärkamine kutsub ka matkaja välja loodusesse, välja kevadesse.

Kuressaarest viib maante Saaremaa lääneserva, mida mööda alustad matka. Linnast väljudes ületad Põduste jõe, milline voolab läbi Kaarmalt (Meedla jõgi) ja Sikassaare lahest ja on Saaremaa pikim veesoon. Umbes paari kilomeetri järele riivab maantee Kellamäe mõisat, mille lähedal kõrgemal künkal rahvajutu järele olnud vanasti võllas ja kellatorn. Pärisorjuse ajal hukatud siin linnakohtu või lossiülema korraldusel roimareid ja mässulisi talupoegi ning hukkamisest antud ümbruskonnale teada kella helistamisega. Linnast ja küladest olnud elanikud siis kohustatud tulema karistust jälgima — tunnistama võimu ja valitsejate vägevust. Hukkamise kohta hakatud nimetama Kellamäeks, millest ka mõis hiljem oma nime saanud.

Kellamäe mõisast umbes paar kilomeetrit on vasakul pool teed n. n. „Ookivi“. Eemalt vaadates on kivi täiesti hiigelhobuse sarnane, ainult pea ja jalad puuduvad. Saaremaa muinaskangelase Suur-Tõllu müüdi järele on kivi hobuseks moonduvad pörgulise-pahareti korjus. Kord soovinud põrgu perenaine Babiloona enesele ilusat toaneitsit. Varsti leidnudki otsimisele saadetud pörguline Püha kihelkonnast, Rootsina talust sobiva tüdruku. Oõsel moonduvad ta end hobuseks, nõidunud magava iluduse omale selga ja hakkanud põrgu poole ruttama. Tingistuma talu kukk aga aimanud kurja nõu ja hüüdnud: „Võtke neiu varas kinniää!“ Neiu ärganud ja hakkanud appi karjuma. Suur-Tõll juhtunud parajasti appihüüdeid ja kukelaulu kuulma, rutanud ligi ja löönud kolme pihelga kepiga hobusel pea otsast. Visisedes langenud see maapõhja ja hobuse keha muutunud kiviks. Neiu aga pääsenud koju tagasi.

Ookivist viie kilomeetri kaugusel läbitab tee Tõlli lepiku. Vara hommikul laulavad siin kümmed ööbikud võidu omi armastuslaule. Niipalju ööbikuid üheskoos pesitsemas leidub harva. Kargesse hommikõhku sööstub lakamatult nende kaunis, selge ja puhas juubeldav viis. Kinnisilmi pidada nad laulma omi hümne armsamaile ja kevadele. Hardumusega kuulad väikesi halle linnukesi ja avastad eneseksi kevade.

Läbistanud Tõlli lepiku, lookleb tee üle laia ja lageda Karida välja, milline üle külvatud kivide ja kadakapöösastega. Lambakari ja lehmad nosivad säääl vahel värsket kevadrohtu. Kaugemal tõuseb sinitaeva poole karjaste tule suits. Karjalapsed küpsetavad säääl omale silku ja kartulaid, hüpates võidu läbi paksu kadakasuitsu, kiljudes ja naljatades. Paremal pool paistab üle metsa nooljas Kärla kirik ja varsti lähebki tee üle Kärla jõe. Jõgi voolab Mulutu lahte, ühinedes teiste Karida välja jõekestega ja Kaarmise ojaga, milline läbi jookseb Tõlli lepiku äärest.

Paadla küla juures on maapinna astang — maa muutub siitpeale järsku kõrgemaks. Küla on võrdlemisi ilmetu ja hall. Ainult koolimaja, endine Paadla mõisa, on vaatamisväärne. Kahekordne härrastemaja on 1927 a. ümber ehitatud Paadla 6 klassiliseks algkooliks. Küla lõppedes pöördub suurelt maanteelt II-klassi tee läbi Mõnnuste küla Kärllale.

Mõnnuste küla lähedal asetseb kahe torniga paekivist Mõnnuste ap.-õigeusu kirik, milline püstitatud 1868 a. Kolmainu Jumala ilmumise mälestuseks. Kirik ehitati Mõnnuste riigimõisa maa-alale. Mõis asutati põhjasõja järele 1710 a. Põhjasõja ajal laastas Saaremaad suur katk. Terved külad surid ja põllud jäid sööti. Rootsi ajal oli Kärla kihelkonnas ligi 300 talu, kuid paarikümne aasta pärast leiti asundatult vaid 103 talu. Täiesti tühjadena ja sööti jäänud põldudega seisis samal ajal 191 talu. Tühjaks jäänud talumaile asutati hiljem riigimõisaid, nagu seda on Mõnnuste. 19. sajandil jagati sellest osa maid uuesti talurahvale, kuna suurem osa jäi ap.-õigeusu kirikule.

Mõnnuste kirikust paar kilomeetrit üle karjamaa ongi Kärla. Lage maastik kaob ja algab suur Lääne-Saare segaja okasmetsade piirkond. Kärla kiriku ümbrus on kauni-maid kiriku asukohti Saaremaal. Mis aga Kärla maastiku ilu jõuliselt esile tõstab, teda ainulaadseks ja omapäraseks teeb — see on Kärla jõgi.

Sauerast, kus tammemägi

algab armas Kärla jõgi.

Säält ta jookseb linga-lõnga

ümber mäta, ümber künnga

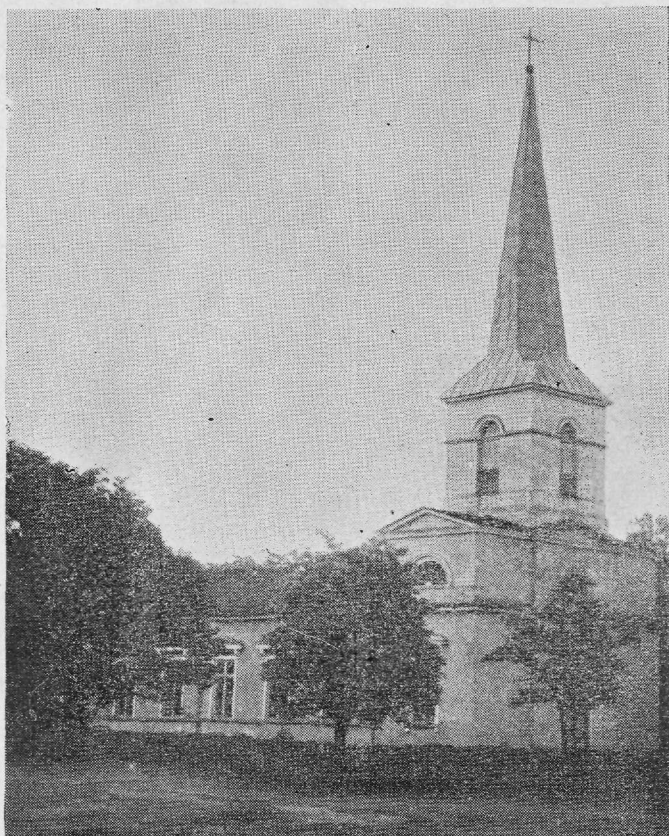
laulab köster-kooliõpetaja Peeter Süda.


Kärla jõgi algab Sauvere astangu jalalt, voolab läbi Jöömpa- ja Kärlassoo, läbi Kärla männiku ja heinamaa,

teeb kiriku juures mitmeid lookeid ja silmuseid, läbibastab Jõe küla, võtab oma käärudesse Kärla ja Paadla mõisad ning suubub viimaks Mulutu lahte. Kõige ilusam on jõgi Saulini poe juures ja Kärla pargis n. n. Lepakoplis. Siin on ta enesele tee murdnud läbi mäe. Mõlemal pool on kõrged liivased kaldad, millised kaetud puude ja pöösastega ning all 2–3 sülla sügavuses lookleb hõbeselge veega jõgi rutates, keereldes ja vulisedes. Nagu keegi hüiglane oleks kaevanud siia mäkke jõeale süngi. Kaldanõlvadel sirutavad omi latvu vee kohale üleni valges õis- lumes toomingad, pihelgad, lepad, saared, ja jalakad ning kõrgemal kasvavad pikad ja sihvakad männid. Kevadel tulevad jõkke tuhanded särjed. Merest rändavad nad suurtes parvedes läbi Nasva jõe Paadla ja Mulutu lahte, kust nad edasi ruttavad jõgedesse kudema. Alaliselt elavad jões haugid, lutsud ja vähjad. Jõevähke on kivide all ja urgastes rohkesti, kuid need on väikesekasvulised. Vähi- katk, mis mandril esineb, on Saaremaal tundmata ja see- tõttu võiks soetada siia vähilavasid.

Kärla park, millest läbi voolab Kärla jõgi, on oma- pärasemaid ja kaunimaid Saaremaal. Lai ja sirge puiestee viib Kärla vallamaja juurest kiriklani. Mõlemal pool teed kasvavad suured põlised vahtrad, laotades omi oksu ka- tu- sena üle tee ja kaugemal on pikad, südamest õõnsaks kō- dunenud lepad, mille tüvedes pesitsevad kuldnokad, hakid, öökullid ja palju teisi linde. Kevadhommikul kajab Kärla park tuhatkeelsest linnulaulust — vilistamisest ja trillerda- dusist, millesse seguneb hakkide lakkamatu kisa: hakk, hakk. Puude õõnsustesse asuvad suvel ka mesipered, millised mesilaist pereheitmisel pagenud ja loonud siia endile tarud. Raske on neid siis mitu sülda kõrgelt lepa sisemusest kätte saada, sest looduse kaitse all olevaid puud ei tohi maha võtta. Need mesipered on talvepakases paratamatult mää- ratud hävimisele. Puiestee ääres, ja ka mujal pargis, on mugavad puhkepingid. Pühapäeviti on park täis jalutavaid noori, kes kirikust tulles naudivad looduse ilu ja kohtuvad põliste puude all. Öhtul lüüakse siinsamas vabas looduses ka tants lahti. Ürgab lõõtspill või mürtsub puhkpillide or- kester, kajavad ringmängu laulud ja helgivad noorte vallatle- miskilked, millele kaugemast pargisopist, läbi kevadöö hä- maruse, vastab pika huikega ära pahandatud ja üpristige öökull. Ent sellest ei hooli keegi, vaid see just tõstabki veel pargi salapärasust ja võlu. Park on Kärla looduslik süda, mille ümber on asetatud Kärla vaimse-, poliitilise ja majanduslikuelu keskused.

Vanimaks ehitiseks Kärلال on kirik, milline pühendatud Maarja Magdaleenale. Kirik on mitu korda maha põlenud. Oma uuemaagekse stiiliga mõjub ta koduselt, on rõõmsa- ilmeline ning valge. Muinasjutu järele on kiriku ehitanud Suur Tõll. Samal ajal olnud Kaarma kiriku püstitamise- ga ametis Suure Tõllu poeg. Ehitamisel tarvitanud mõlemad ühte ja sama haamrit, mida nad vaheldumisi üksteise kätte



Kärla Maarja Magdaleena kirik. 

Kärla kirik on uusimaid Saaremaal, mille pühitsemine toimus 22. juulil 1843. a.

Ajaloolised andmed Kärla kiriku kohta ulatuvad 1313. aastani. Oma nime olevat kirik saanud endises Kärla mõisas asuvast Maarja-Magdaleena nunna kloostrist. 1799. a. kiriku seinasse müüritud kivi endise kiriku kujuga ning ladinakeelse pealkirjaga: „Maarja-Magdaleena kirik, kividest ehitatud ja sisseõnnistatud 1313. a. Maarja-Magdaleena päeval 22. juulil.“ Taaniaja lõpul a. 1556. põlesid jõuluõhtul kirik ja kirikla maani maha, kus hävines ka kiriku arhiiv. Taani kuninga Kristjan IV ajal ehitati uus kirik. Kuid juba a. 1836 oli kirik niivõrd lagunend, et jumalateenistust peeti 7 aastat lähedalasuvas küünis.

visanud. Kärla kiriku asukoha valinud kaksikud härjad, millised olnud sitikmustad. Härjavankrile asetatud kiriku nurgakivid ja võimaldatud härgadel neid vabalt viia kohta, mis vanakurja võimusest vaba. Härjad toonudki kivid Keerula jõe ääre ja jäänud sinna seisma, märgiks, et õige koht leitud. Nii valitud muiste jumalakodadele sobivaid ehituspaiku. Keerula nimest olla hiljem lühendatud Keerla, millest kujunenud Kärla. Keerula tähendas loomulikult keerulist, looklevat jõge.

Kagu pool parki asub Kärla vallamaja, milline ehitatud komisar Kassatsky ajal, nagu teisedki sama tüüpi vallamajad

Saaremaal. Vallas on üle 3000 elaniku. Eriti arenenud on kodukäsitöö. Kuulsad on Kärla aiatoolid ja vikatid. Aiatoole veetakse suurel hulgal mandri suvituskohtadesse.

Vallamaja taga asub Kärla Hariduse Selts „Edu“ rahvamaja, milline ümberehitatud endisest kihelkonna koolimajast. Seltsi ümber on koondunud kõik ümbruskonna paremad jõud, kellel sihiks rahva kultuuriline tõus. Kärlalasi peetakse üldiselt laulurahvaks, kes musikaalselt vara hakkas arenema. Kärla laulukoor oli juba möödunud sajandil võrdlemisi kõrge tasemega ja võttis kõigist Saaremaa üldlaulupidudest osa. Ka puhkpillide orkester muretseti varakult. Kirikus võib kuulda vaimulikku laulu neljahäälselt, mida kogudus laulab noodita.

Vallamaja naabruses on haridustempel — Kärla 6-klassiline algkool, mis ehitati 1912. aastal ministeeriumi kooliks. Koolimaja on kahekordne kivehitis, ent väliselt jätab ta igava, kasarmutaolise mulje. Maja sisemuses aga keeb elu. Siin liigub, töötab ja rõõmutseb Kärla tuleviku lootus — noorus, kes kord asendab vanu manalasse varisenud tööjõude ja ehitab edasi järgnevaile põlvetele.

---

## Saaremaa ilusaim maastik — Karujärv.

Kärla alevikust loodesse lookleb, maantee, milline viib matkaja Saaremaa ilusama järve — Karujärve ääre. Teise klassi tee läbib Kirikuküla ja Paiküla, millised tavalisi Saaremaa asulaid. Vaid Paikülas peatun kirjanik Jakob Mändmetsa sünnitalus „Suureperes“, et tutvuda vara manalasse varisenud tubli saarepoja kasvuradadega ja süveneda tema koduümbrusse.

Siit algabki suur Lääne-Saare okasmets, kus sihvakad kuusehüglased ja saledad männid ulatavad omi latvu sini-taeva avarusse. Siit algabki suur põline laan, mis ulatub Sørve poolsaarest Leisini, ümbritsedes (ja taas leplikult taandudes) külasid, põlde, puisniite ja kadakasi karjamaid. Ainult merekohina eest ta ei taandu, vaid mühab temaga alati kaasa suurt ja võimast hümni.

Veel paar kilomeetrit järveni. Vasakule jääb suur Saatu mets vabarna- ja palukaväljadega ning eespool kerkib varsti Taemägi (Taevamägi) ja kõrge Kõnsa vallseljak, mille nõlvakul punetavad miljonid metsmaasikad, meelitades matkajat ronima mööda kuuma liivast mäekülge kõrgele majustama. Kõnsamäe kõrgemalt kuplilt paistavad selge ilmaga Kures-

saare tornid ja maakirikute nooljad tipud, millised tõusevad kaugete kasesalvide, kuusikute ja männikute tagant üle karja- ja heinamaade, üle külade ja põldude.

Taemäe ja Pidula lahe vahel asubki Karujärv. Juba eemalt paistab läbi lehestiku päikese kiirtes virvenduv hõbedane veeväli. Alt orust paiskub mäele hooti meeldivalt jahedaid puhanguid ja karget järvehõngu. Ruttad, et jõuda randa ja sukelduda voogudesse, et enesest hajutada ihu ümbritsevat higileitset ja karastada päikeses pruunistund keha.

Kuna talundi kohal on laudsile liivane põhi ja tore rand, kus mõnus on supelda ja mugav päikesevanne võtta. Eemalt nagu ei märkagi muud, kui järvevett ja säravat päikest, ent pärast eraldad järvepinnast rohelist saari, millised meelitavad, kutsuvad — meelitavad külastama üle sinava veepeegli. Pead järgnema ürgsele kutsele — suvilooduse uudsesse rüppe.

Mõnusa ja lahke järvekaluri käest saad lameda põhjaga vesisõiduki „lodja“, mis kannab vaigse ilmaga 6—8 inimest ning mille sõidukiirus on inimekäte-mootori võimsusest. Lähed lauluga ja hõisates järvele — järvevõludele vastu.



„Muhu-Madli“ mänd Pidulas.

Esimene tuletornita- ja sadamata saar on „Oinarahu“. Olgugi väike, ent see-eest on ta rikkalik lehtpuumetsa ja kivide poolest. Rahvajutu järele on siin järvekalur söödil hoidnud oma tüsedat oinast, millest ka saare nimi. Igavusest ja igatsusest omasuguste järele karanud aga sarviline isand mõne päeva pärast vette ja ujunud oma koduranda tagasi — otse lambalauta.

„Oinarahust“ tossutab auruta aurik järgmisele saarele — „Linderahusse“, millise nime saar on saanud oma lindude rohkuse poolest. See on partide, ristlindude, kosklate



ja teiste maa- ning merilindude paradiis — nende vaikne pesitsemiskoht. Lehtpuid ja põõsaid, varju ja rahu on siin kõikjal — lindude õnneks.

„Linderahu“ naabriks on avar „Suursaar“, kus kasvab samuti palju lehtpuid ja põõsaid ning pesitseb palju inimeste sulissõpru. Siin asetatakse ka nalja ja naeru saatel mitmeid koormaid lõhnavat heina suvel heinaküüni, kust need talvel üle sileda jäävälja rändavad piimakarja kosutavaks söögiks.

„Oinarahu“ kivise ovaali ümbert ja „Järve-Peetri“ rannavetest leiad vähkide asulaid. Laiade ja osalt ka ümmarguste kivide alla on vähjad uuristanud oma elamud. Ettevaatlikult tõstad kivitakse ühelt vähjatalult ja leiad kolm-neli vana ühes poegadega magusast lõnauinakust. Kiire haare seljast ja üks tüse vanahärra siplebki õhus su käes ja vehib ähvardavalt igasse ilmakaare oma pikkade kääridega. Häda, kui sõrm juhtuks nende tangide vahele! Harjunud vähjapüüdja aga ei karda seda. Seljavõttest ei saa vähk haarata ja kui Juhtubki sõrm kogemata tangide vahele, siis — sõrme ka maha ei lõika. Pisut valus on ja eriti tugeva ning suure pereisa näpistades tuleb veidi verdki. Teatud kiire võttega aga saab sedagi vältida. Samal ajal sibavad teised perekonnaliikmed võistlikult igasse külge laiali. Üle paljaste jalgade tunned hetkeks mitme koibi kiires pagemises. Põgenev vähk aga ei haara kunagi ja siis on just huvitav vaadelda n. n. vähjakäiku — tagurpidi ujumist ja ronimist. Helgeil suvipäeval on mitmekesi vähjapüük lõbus sport, tulvil nalja ja naeru, ebaõnnestumisi ja õnnestumisel väikest uhkustunnetki ja siis ei ole tähtis, kas need inimelu tagurpidi mineku võrdlusloomad maitsevad delikatessina.

Üldse on Karujärv ligi kolm kilomeetrit pikk ja umbes sama palju lai ja temas asub neli suuremat saart — üks kaunim teisest. Ei ole asjata võrreldud Karujärve Tartumaa Pühajärvega. Maastiku ilu poolest on ta kindlasti võimeline võistleva oma kauge mandri õega.

Kuidas on sattunud siia väike veteväli idülliliste saartega? Ei hakkagi siin otsima geoloogilist lahendust, vaid kuuled pigem järvekaluri muinasjuttu.

Kauges minevikus olnud siin kaks küla, mille elanikud olnud üksteisega alalises tülis. Taevataat otsustanud riikaid naabreid karistada, neid hoopis maa pealt hävitada. Ta saatnud kaks hiigla karu, kes samuti riieldes ja veristades, purustanud külad ja kraapinud nende asemele sügavad orud. Siis tulnud määratu suur must pilv ja täitnud orud veega, uputades inimesed ja karud. Karudest jäänud järvele nimi — inimestest aga ei midagi!

Järvega seoses on ka veel teine legend.

Saarlaste kangelane Suur Tõll ja vanapagan olnud veri-vaenlased. Et hiiglast kord kulukas ja raske kaugele põrgu

vedada, otsustanud vanapagan Suure Tõllu ja saarlaste jaoks eraldi põrgu ehitada. Selleks kohaks valinud ta Karujärve. Tuli ja vesi aga ei passi põrguski hästi kokku, seepärast tahtnud vanapagan järvevee merre lasta. Ta hakkanud Teesu rannast magistraali järve poole tampima. Käskjalad aga viinud Suur Tõllule kurjast nõust teate. Kui vanapagan, surmaoda põigiti pea all, parajasti väsimust puhanud, tulnud kangelane ja virutanud kolme pihelga kepiga hüüla hoobi vanapaganale vastu kõhtu. Hirmsas valus löönud vanapagan kukerpalli ja surmaoda läinud katki. Suur Tõll ajanud vanapagana merre, kuhu ta uppunud. Liha söönud tursad ja on sest ajast mustad ning tursunud päadega. Vanapagana sarved aga tulnud hiljem suure kolimaga Kollinga randa. Tänu Suur Tõllule jäänud põrgu ehitamata ja järv on praegugi Saaremaa maastiku pärliks.

Märkamatu ongi päev lõpul. Elu ringkäigu sümbol — päike, sööstub metsa ja kauge mere varjavasse rüppe. Unimiseks valmistub järv ja ta ümbruski, ning nende süda jaheneb märgatavalt. Järve lained vaid sosistavad kordkordalt raugedes — hääd ööd!



Kihelkonna Mihkli kirik.

Kihelkonna kirik on ehitatud gooti stiilis XIV sajandi kesk- või teisel poolel. Põhiplaani on kirik erandlik: lööv koosneb kahest võlvikust, kuid läänesuunas ta on pikendatud veel poole võlviku laiuse ruumi võrra. Seda ruumi eraldab löövist kaar, mis oma mõõtmeilt vastab võidukaarele. Torn on täitsa uus, ehitatud a. 1897—99. Samuti on uus kooriruumi idaküljel asetsev käärkamber. Ajaloolised andmed mainivad Kihelkonna kirikut esimest korda a. 1254 piiskop Heinrichi kokkuleppes orduga, siis veel 1262 a., millal piiskop Hermann annab kiriku patronaadiõiguse ordule.

## Vilsandi linnuriik.

Meie lääneranniku kaugeimas sopis, vabus läänetuulis ja vooges on saari ja saarekesi. Poolkaares üksteise lähedal piiravad need viimased merre eksinud kuivamaatäpikesed suurema saare kaugemat kaljust nurka. Neilgi asetsevad elamud ja valem sihvakas tulitorn.

Väikesed saarekesed on „Vaikad“ — merilindude kaitsekodu; suurim saar tulitorniga — „Vilsandi“.

Vaikad on viimasel ajal tuttavaks saanud merilindude pesitsemispaigana. Vilsandi nime aga tuntakse mälestamatuid aegu merimeeste hulgas kui hädaohtlikumaid ning õudsemaid kohti nende sõiduvees Läänemerel, millest võimajikult kaugemalt püütakse mööduda, sest silmapiirini merre ulatuvad madalikud, üksikud esile kerkivad kaljurahnud ja karid sügavas sõiduvees on saanud hauaks loendamatuile laevule.



Vilsandi tuletorn.

Kõrge ja kaugeleulatuv tulitorn ühendab neid saarekesi üheks tervikuks. Ta asetseb piiril, kus lõpeb inimeste ja algab lindude riik. Ta on oma valem koguga päeval ja võimsa helkiva tulega öösel juhiks ja hoiatuseks ulgumerel sõitvaile laevule, Vilsandi kalureile ja saare elanike hilinenud üle lahe koju ruttavaile paatele. Samuti on torn meelitatavaks ja rahustavaks märgiks väsinud lindudele, kes rühivad kaugelt üle merede ja maade oma sünnimaa, oma saarekeste poole.

## **Kauneid pilte**

Teie võtetest valmistab

# **„FOTO-KESKLA“**

foto amatöörtööde eriasutis

**TALLINN, NUNNE 9.**

Need saarekesed, ehkki üldiselt nimetatud „Vaikad“, jagunevad Alumiseks, Keskmiseks ja Ülemiseks Vaikaks ning peale selle on nende hulgas veel neistki märksa pisemaid vennassaarekesi, nagu Mustpank, Karirahu ja Kullipank. Muide tulitorn püstitati Vilsandile juba 1806. aastal. Tollal oli ta aga palju madalam praegusest ja valgustati paljude puuõli lampidega. Aastal 1869 valmis ta lõplikult oma praeguse kõrguseni, ning a. 1871. peale valgustati teda petrooleumi- ja pärastpoole atsetüleengaasiga. Umbes 10 a. tagasi kõvendati tulitorni valgustusvõimet veelgi ja praegu saadab ta oma 20.000 küünla tugevust hiilgavat „U“ võimast signaali üle määratu mere.

Aastaid sada tagasi varustati Vilsandi kui ülitähtis ning kardetav paik veel teise tuletorniga praegusest pisut põhjapool. Tulitorni valmisaamisel, kui tehti veel sisemisi töid, see uus ehitis langes kokku ja mattis oma alla 12 töolist. Praegu seisavad need teise tuletorni rusud suurte kivimürakate kuhjana alles endisel kohal, olles ühishauaks 5 inimesele. Teised 7 laipa olla kätte saadud ning kalmistule paigutatud.

Kuna näljane meri Vilsandi ümbruses karidel lakka-matult nõudis loendamatuid inimohvreid, siis asutati siia 19. sajandil Vene valitsuse poolt päästejaam, mille meeskond on ennastohverdavalt teinud tööd merehädaliste päästmiseks. Arvestades päästejaama tähtsusega saadeti siia umbes 40 a. tagasi uus punasestpuust ehitatud tolle aja kohta eeskujulikumaid päästepeate, mille arvele aastate kestel tuleb kirjutada ligi 100 päästetud inimelu.

Vaikad oma „elanikkonnaga“ elavad Vilsandi läänepoolsel nurgal suurema saare külje all väga omapärast elu, mis vaheldub ja muutub peamiselt ühes aastaagadega. Tema elanikkond omalt koosseisult, suuruselt suureneb või väheneb olenedes sessoonilt. Võib põhjendatult öelda, et

just viimased aastakümned on toonud ja loonud selle, mida nii laialt mitte ainult Eestis, vaid ka kaugel välismaail tuntakse Vilsandi linnuriigi nime all,

On aastaaeg, mil siin kõikjal vaikineb, — jääb elutuks ja hüljatult seisavad Vaikad — see on sügis.

Vaid üksikud suured merikajakad elutsevad veel siin, liueldes paaridena üle valgeharjaliste lainete, puhates saaril, et taas kaduda mere voogesse. Need on ainukesed siin pesitsevad merelinnud, kes üle talve jäävad Vaigatele.

Neile seltsinevad veel hiljem uued linnud, need on aulid ja väikesed ümmargused valgekirjud jääpardid ujuvad — sukelduvad väsimatult. Kui vahel vaikineb lainete mürin, siis kostub kajastusena lähemalt või kaugemalt „aulikk — aauulikk“.

Vihaselt ja lakkamatult ründavad lained mahajäetud saari. Ei rahune lained talvelgi, ei sedavõrdki, et talvine pakane suudaks oma jäise kaanega sulgeda saarte vahelist merepinda.

Kevade saabumisega on päikesel, tuulel ning merel nagu korraga kahju omast pahatujuulisist vihapuhanguist, vihasest võitlusest täis tormi ja maruhooge. Lained ei kurjusta enam, vaid libisevad ettevaatlikult nagu hellitades, paitudes vastu krobelist saarekest randa, vastu kalda kive. Merigi ümberringi on muutunud, kadunud on rõhuv süinge tuhmjashall värving, mis lasus merel sügise tulekust saadik, asendudes heledama röömsailmelisemaga. Lootusrikkalt sine-tama lööb ta kogu oma mõõtmatus ulatuses. Vaigaste õhuke mullakamar ajab end kohevile päikese meelitavate kiirte all ning haljendama ja õitsele löövad saarekesed ja kogu tulitorni ümbrus.

Vaigaste mitmekesises taimestikuses leidub liike, mis ei asu isegi Saaremaa veel vähem mujal Eesti rannikul. Ääretu meri on nende seemned kaugelt lõunast Vilsandile kannud. Lopsakad merikapsad laiutavad omi tuhmrohelisi lehti, millede keskelt kerkivad esile tugevad varred vahtvalgete õiepuhmadega. Märkamatult ja omaette haljendab väike tagasihoidlik taani merisalat kaljupragudes ja valge kukehari helendab panga serval.

Koirohi tärkab kalju siledal pinnal, kus vilets murukamar suudab vaid osaliselt katta kehva aluspinda. Sini-rõigas, palderjan liivakaer, pujud ja koerputk sirutavad oma kaelu üksteise võidu sinetava taeva ja helendava päikese poole. Lillaõieline kõrge pajupill on vallanud laiaulatuslise pinna Alumise Vaika põhjapoolsel serval, lainetades õitseajal kui lilla järveke. Hulkadena tõuseb varasemaist lillist suuri tumelillaõielisi kuldsilmalisi kannikesi. Põõsastest on sagedasim alpisõstar, seltsinedes mõne roosaõielise kibuvitsa ja paari kadakapõõsaga. Kõvat halli dolo-

miiti katavad rohkete mustade, helehallide, rohekate ning tulikollaste laikudega sammal ning samblik. Viimane sisaldab rohkesti tardunud ja kivistanud ürgaegsete loomade jäänuseid.

Kevade saabudes võõrsil nukrutsevad linnud aimavad, et aeg on alustada matka — ja Vaikad ootavad neid. Merikajakaid näeb juha varakevadel istumas Vaigaste kaljudel. Ehkki nad veedavad Vilsandil kogu talve, pole neid siiski nii püsivalt sääl näha olnud.

Varased on ka koslaste esimesed paarid, kes omale pesakoopaid otsivad ja inimene peab kiiresti sirutama neile oma abistava käe, sest talve tormid ja vihane meri on suurema hulga koobaspeši ära lõhkunud. Peab uuesti seadma kivimürakad lähestiku ning toeks üksteisele, praod ja augud täis toppima adrugaga, et koslapaarid oleks nendega rahul.

Veidi hiljem tulevad ka ristlinnud ja vaatavad, kas mõni korter veel neilegi jäetud.

Kui on kohal juba hahad, siis täitub kõik ümbrus uue eluga. Kõikjal on näha nende kehakaid pruunisi kogusid küll üksikult, küll paarides ühe või kahe valgekirju isalinnu saatel. Pesakoopa, kaljunurga või prao pärast, mida igauks siia tõtates igatsenud, lüüakse tihti lahinguid omavahel. Nii mitmelgi vares, ronk või tõmmukajakas lõhub valmis pesa.

Kõik see aga ei heiduta pesitsemisele ruttavaid hahke, vareseid, tiire ja teisi.

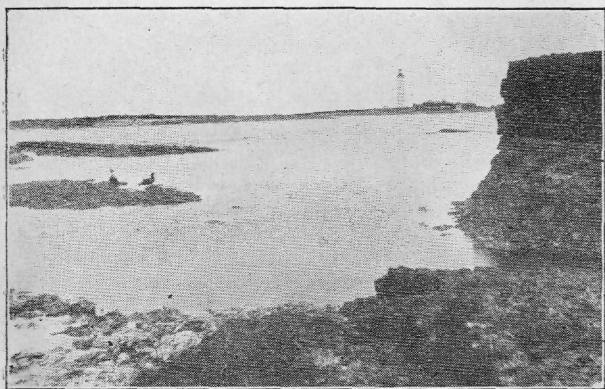
Siit ja sealt tuleb hoolsaid linnuemasid — endi meeled ärevil pesa pärast.

Vaikad on külalislahked iga oma kodaniku vastu, olgugi mõni neist oma sõgedusega teistele tülik ja ühiskonnale kahjuks on. Vaikad pakuvad kaitset kõigile, kes ta piiridesse asuvad. Ega muidu olekski jõudnud nende lindude arv siin sedavõrd kasvada.

„Gauk“ — „gjauk“ — „go-go-go-go-go-go-go-go“ — kostub suurte merikajakate hääld kaugele Vaika kaljudelt juba siis, kui teised linnud, kes samuti igatsevad Vaigastele, neist vaid unistavad. Merikajakad ei karda meie talve külma ega tormi — siin ta elab kõik kaasa. Pika sügise ja talve kestel on näha neid lindusi igal pool — kus on meri, seal on ka nende kodu. Kevade tulekuga siirduvad nad jälle Vaika kaljudele. Oma pesitsemiskohaks on nad valinud Ülemise Vaika kaugeima sopi, kus vähem kuiva maad ja enam merd. Meri see on neile kõik, maad vajavad nad vähe. Pesaks piisab neile vaid randheima, adrut, kõrkjakõrvi, või midagi muud. Igasugu polsterdus puudub seal täiesti, sest merikajaka poeg peab kohe harjuma elu karmustega. Kolm hallikirjut muna munetakse üksteise

järel mõne päeva jooksul. Pikkade tundide kestes istub kajakaema püsivalt kuuma päikese, tuule ja tormi käes — oma suure lootusega. Puhuti see kannatus katkeb, siis surub ta noka vastu kaljuserva, taas tõstatab pea ja laseb esile valju kutsuva hüüde.

Kutsutav isalind kuuletub ja ta asendab kohusetruult hauduvat ema. Viimane sirutab ja ringutab oma roidunud liikmeid, proovib kangestunud tiibu, rutates siis vahutavasse voogesse.



Vilsandi „linnuriik“.

Nii istutakse vaheldumisi pesal, kuni kuulda juba poja häälitusi munas ja see oma terava nokakesega teeb esimese prao munakoore, siis istub juba vahetumalt pesal ema. Ei tunne ta enam nälga ega väsimust — ta suur lootus on teostumas.

Kui esimene poeg on munast väljas, siis tõstab ta oma pea ja laseb kuuldavale juubeldava rõõmuhõiske. Teistele kaaskodanikele on see hääl aga kurjaks kuulutuseks, sest sellest päevast kui merikajakal pojad väljas ei tunne jakad halastust ühegi kaaskodaniku vastu ja teiste lindude poegi hävitatakse suurel hulgal. Asjatut aplust ja hävitus-tungi ei näi sel võimsal linnul siiski olevat. Ta võtab vaid niipalju kui vajab ja on muidu rahulik. Kuigi ta on röövlind, on ta siiski Vaigaste uhkus ja ilu. Ta on looduse poolt nagu määratud valitsejaks teiste lindude üle. Kui puuduks merikajakate valged suurepärased kujud, kaotaksid Vaikad palju oma võlust.

Tõmmukajakad tulid Vaigastele alles paar aastat peale linnukaitse algust. Väliselt näivad nad uhked ja ilusad linnud olevat: kasvult veidi väiksemad merikajakatest. Oma pesade lemmikrajoonis istuvad nad kaljudel valgete kujudena, pilk kiindunud merele. Nii lasevad nad oma seisu muutmata inimese õige lähedale, enne kui laisalt tõs-

tavad tiivad, et liuelda merele. Nende rohekashalle tumepruunide täppidega mune leidub ühe-kahe ja kolmekaupasamuti kui merikajakal, asetatud karedasse pessa, mis paigutatud lagedale kaljule, tihti ka mõne taime või rohupuhma varju. Ehkki tõmmukajak teiste lindude poegade söömisega merikajakast maha ei jää, vaid jõuab isegi ette pesade ja munade hävitamisega, armastavad nad siiski seltsi ja ei ole nii kindlad oma jõule.

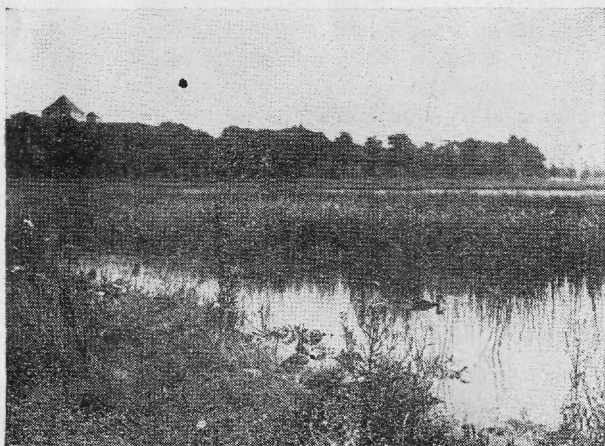
Huvitav on eeejuures asjaolu, et oma naabritega on tõmmukajakal hea läbisaamine. Ta kaitseb isegi naabreid teiste pealetungide eest.

Kisada armastavad tõmmukajakad samuti, vaevalt on kusagil midagi lahti kui tõuseb kisa „kajak“ — „kajak“ — „kajak“ ja juba lendavad nad ülal. Nende teravad silmad selgitavad aga kiiresti olukorra ja siis kostab juba kõrgelt õhust teiste lindude hääliksuste keskelt sügav rahuldatud „ka-ka-ka-ka-ka-ka —“, mis ilmselt selgitab et neid lugu veel ei häiri.

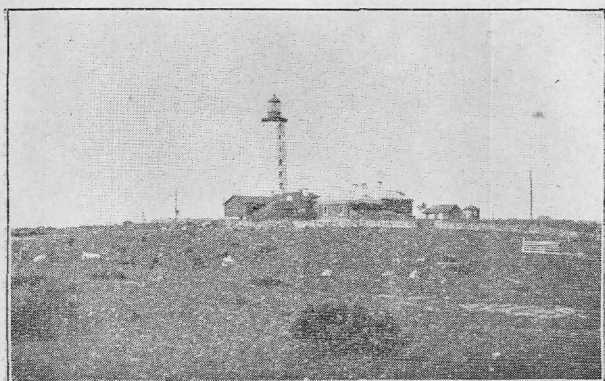
Kui tõmmukajaka pojad on sirgunud juba noorteks kajakateks, algab nende „õppekursus“. Suure parvena lennatakse siis ringi koos vanadega tehes igasugu vigurlende ikka ja jälle neid korrates, sest varsti seisab neil ees teekond üle merede ja maade, sest nemad armastavad meeldi pehmemat kliimat.

Merimees või harilik reisija, kes vähegi on sõitnud laevaga merel, tunnevad valgetiivalisi kriiskava häälega kajakaid, kes parvedena lendlevad laevade järele, meelitades reisijaist, kes viskavad neile leivatükikesi lainetesse.

Need on kalakajakad, valged halli mantliga, kuna tõmmukajakad on palju suuremad tumeda selja ja tiibadega. Kalakajakaid on igalpool rohkem kui tõmmusi, nad on väiksemad ja kärmemad. Samuti on neid rohkem ka Vaigastel.





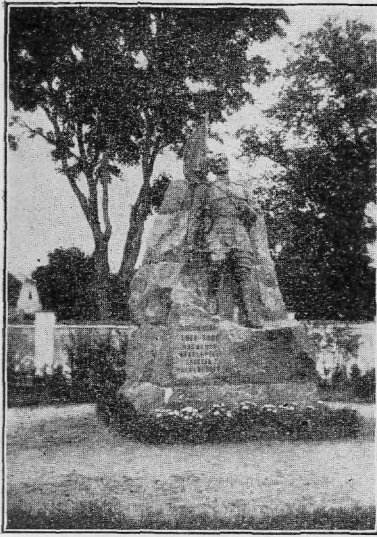


Vilsandi päästejaam tuletorniga.

Nagu tema suuremad suguvennad, ei põlga kalakajakadki teiste kaaslindude mune. Nemad ei tarvita seal juures mitte oma ülevõimu ja jõudu, vaid enam kelmust varguse näol. Et neid aga arvult palju, siis tekitavad nad Vaigastel palju kahju. Eriti haha ja tõmmuvaeratele teevad nad palju muret ja isegi ristlindude ja koslate pesad ei ole nende eest täieliselt kaitstud.

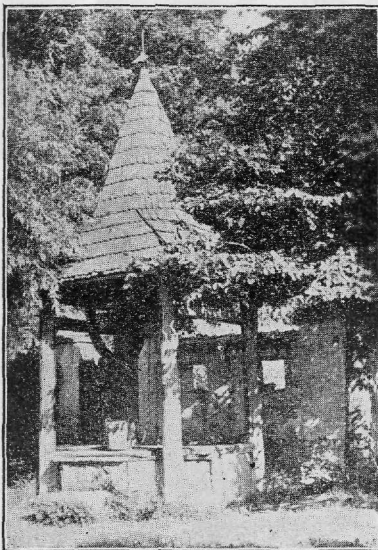
Oma varguse, kärmuse, uudishimu ja kärarikkuse tõttu on nemad teeninud Vilsandil „uulitsapoiste“ nime.

Naerukajakad — need ideelised kommunistid — on Vaigaste hilisemad sisserändajad. Need on kalakajakast veidi väiksemad tumepruunipäised kajakad. Nendel on isegugune krigisev hää, mis naeru meenutab „krr — krrr — — —“. Vaigastele asudes tuli neil enne palju võidelda kui teised vanemad Vaigaste kodanikud neile vähegi eluõigust andsid. Läbi löi ainult nende väsimatu ennastsalgav ühistunne, sest iga naaber astus oma ligimise pesa eest sama südilt välja kui oma eest. See kõikumata üksmeel ja vahvus ei jäänud tasuta. Aastast-aastasse kasvab nende hulk. Pesitsevad Ülemisel Vaikal, peavad ühiselt valvet ja on alati üks kõigi eest ning kõik ühe eest väljas. Naerukajakad elutsevad ka mageda vee ääres ja armastavad pesitseda soistel ja madalatel maadel. Tiir, see väike õrn vahtvalge meripääsuke, nokk peen korallpunane, väikeste madalate jälgadega, tiivad ja kaheharuline saba on hästi pikad ja kitsad, ilmub Vilsandile alles mai kuus, mil hakab kostma tema väljendusrikas hää. Neil on haruldane tahe kohe vahele segada ja appi rutata, kui tüli ja taplus on puhkenud kuskil. Kriiskava kisaga lendlevad nad riidlejate kohale ning jagavad hoope mõlemile. Ka ei suuda nemad jääda siis pealtvaataajks, kui isegi nende vaenlastele tehakse liiga. Oma perkonnaelus on tiirud eeskujulikud. Haudumisest võtavad osa mõlemad, kuna teine pesalistuja kutse peale kohe ilmub. Samuti hoolitsevad mõle-



Vabadussõjas langenute mälestussammas Kuressaares.

Kuressaares Vabadusplatsil turu lähedal keset lilli ja ilupuid vabadussõjas langenud saarlaste mälestuseks on püstitatud nägus mälestussammas. Sammas on ehitatud Saaremaa raudkivist ja pronksist sõdurikuju on kunstnik Amandus Adamsoni valmistatud Itaalias. Mälestussammas avati 29. juulil 1928 a. toleaege se riigivanema Jaan Tõnissoni poolt. Samba tagakülge ehib plaat 167 langenud saarlase nimega.



Vana kaev Kuressaare lossi hoovis.

mad poegade toitmise ja kasvatamise eest. Pojad kasvavad oma sünnisaarel, kuni saavad lennata ja ise enda eest hoolitseda. Juba augustis alustavad nad oma pikka lendu lõunasse: isegi kauge Lääne-Aafrikasse Atlandi kallasteni ruttab osa neist.

Hahad — need suured, heasüdamlised, veidi rumalavõitu, pruunisilmalised parditaolised linnud, on rohkem kui ükski teine Vaigaste kodanikest „merelinnud“. Meri on neile kõik ja miski muu ei meelita neid kuivale maale, kui ainult pesa. Suure karja udusulgsete poegadega sukelduvad nad sealt peatselt jällegi merre. Kuival maal hahk on abitu ning kohmakas. Kõnnak taaruv ühelt jalalt teisele, isegi lend on tal raskepärane. Ainult vees tunneb ta end kodus.

Juba aprillikuus hakab kajama kaugelt üle mere meelolukas hääletsus. Nagu kauge meelitav hüüd kostab isa sügav „o—a—uu“ — „o—a—uuu“ — millele emad vaid rakuliku „go-go-go-go-gorr-gorr“ vastavad. Varakevadel isa hahad ehivad endid eriti toredaiks: valgemust on nende sulgrüü — rinnalt õrn roosa — kuna kõrvu ja põski kurnistavad suured kahvaturhelised sulglaigud. Emad kannavad alati oma ühetasast hallipruuni tagasihoidliku täiskuube.

Hahad on arad ja ei julge Vaigastel üldse püsida. Nad ei tunnusta elumuresi, juba paljas lähenemine maale teeb isa haha rahutumaks. Kaugemale maale, sinna kus emahahad ehitavad pesi ja munevad suuri hallrohelisi mune, ei lähe Vaigaste isahahad. Nad kogunevad vaid suurte hulkadena laiale merele kus kindlam ja ohutum, jättes emahahad koos munadega saatuse hooleks.

Tõmmuvaerad on ikka ja alati koos paaridena kui läheneb paat või juhtub midagi muud, mis nende rahu rikub, ootab isa peaaegu alati, kuidas ema sellesse suh-

Suures valikus igasuguseid postmarke seeriatega viisi kui ka üksikult ja nende tarbeid soovitab

**Postmargijäri E. TIIK**

Tallinn — Saiakang 4.

Tel. 472-78.

Ostan igal ajal igasuguseid Eesti, kui ka välismaa postmarke suuremal arvul.

tub — kas sulpsatab vette, ujub kaugemale või tõuseb paterdades veest lendu — sama teeb siis ka tema. Kordkorralt lähenevad nad ikka enam ja enam rannale ja teevad madalal ringleva lennul paaridena luureretki, kuni leiavad sündsä paiga pesa kohaks — hästi tiheda kadakapõõsa aluse või kõrge tiheda rohu, mis nende valkjatele munadele varjaks oleks. Tõmmuvaera munad on peaaegu valged ja vaenlaste eest varjamiseks on emal suur hool, kattes neid nagu hahkki tumedate udusulgedega. Oma pesad teevad enamasti hästi tuletorni ligidale, kus neil kaja-kaist enam rahu.

Siin tunnevad vaerad endid kindlustatud olevat ja osutavad pesal olles sedavõrd palju usaldust inimesele, et mõnikord isegi peost söövad. Ka paitada lubavad end mõned, teevad ka seejuures tihti õige kurjalt „shiiishsh“ ja haaravad näpustki kinni. Nad hauduvad suurima hoolega ja toitumas ning suplemas käiakse vaid õhtul.

Koos supeldakse põhjalikult, sukeldutakse korduvalt põhja toidu järgi ja siis minnakse tihti veel kohale, kus vesi madalam. Meie sulgseltskond ei unusta nii kergesti oma ema- ja perekonnakohustusi. Viimase vajuva päikese-kiirega kaovad viimased suplejad — pesad kutsuvad. Isalinnud saadavad oma kaasad rannani ja pöörduvad ise tagasi kaugemale kutsuvale merele.

Tuttvart ei unusta ühelgi aastal Vaikaid. Neid on siin arvult küll üsna vähe, kuid 6—10 pesa leidub siiski. Eluviisilt sarnaneb see lind väga tõmmuvaeraga.

Inimesed, kes külastavad Vaikaid, imetlevad pea alati neid imelikke koobasehitisi, mis siin kõikjal silmatorkavad. Need on „koobaspesad“, mida kasutavad ristlinnud, koslad, harvematel juhtudel ka tõmmuvaerad — kord isegi tuttvart. Neil ehitistel on ka oma arenemislugu ja 22 aasta kestel on nad läbi teinud rea muutusi, kuni kujunenud sellisteks, nagu nad praegu on, pakkudes kaitset nende elanikele vareste ning ronkade eest.

Nagu teada, otsib ristlind — kui ka koslaema omale pesaks alati pimedad koopad. Pole siis ime, et nad Vaigastel pea leidsid sündsad pesapaigad.

Nüüd on sääraсте koobaspesade arv tõusnud umbes 300 ümber, ega puudu nende hulgas isegi mitmekordseid. On ka selliseid, kus koridorisüsteem on läbi viidud, s. t. ühe või kahe sissekäiguga. Koridori kõrval asuvad mitmed korter-pesad. Ja tihti elavad naabruses nii ristlind, kui ka koskel. Munemistung on eriti koskail väga suur. Tihti-peale hakkavad ühte koopasse mitu emalindu munema ja siis kuhjuvad koopad sedavõrd oma suurte munadega, et enam ükski munejaist seda hiiglahunikut välja hauduma ei söanda hakata — pesa jääb saatuse hooleks. Kord oli ühes koopas 48 muna ja pandi tähele et need olid 7 linnu omad.

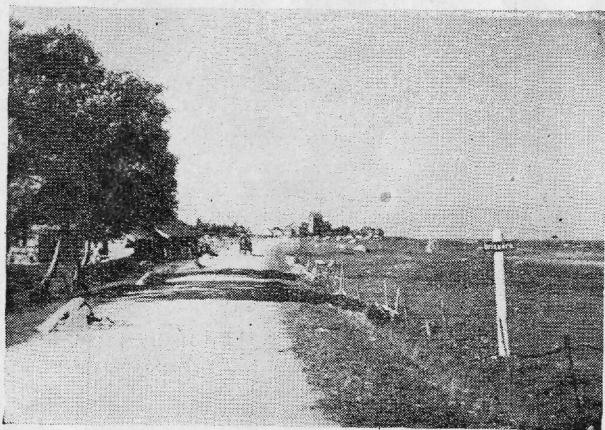
Peale ristpardi ehk ristlinnu teeb pea igal kevadel Vai gastele oma pesa pahlsaba ehk talvepart. Kuid see lind on liiga pelglik ja nii hirmutatakse teda peaaegu ka igal aastal siit minema. Seevastu koostnökk-part loodab vist kõiki oma hiiglanokaga ise eemale peletada. Teda ei hirmuta inimene ega kajakad ja ta näib partlaste hulgast siin kõige julgem ja südime olevat.

Umbes mai alul, kui suurem hulk rändlinde Waigastele jõuavad, asub sinna ka suur kari mustvalgekirjusid meriharakaid ehk „meriskeid“, nagu neid kohapeal hüütakse. Iseloomult on see tüübiline rannalind väga lõbus ja suur askeldaja, kel kogu aeg näib olevat mingi rutt ja midagi mõttes, millega teisi üllatada. Oma tulekuga teiste hulka sünnitab ta tihti nalja. Pikadel punastel jalgadel põlvini vees, astub ta iseteadvalt, nagu püüdes enesele tähelepanu tõmmata. Punase tugeva nokaga leiab ta alati midagi söödavat, puurides sellega sügavalt pehmes rannapinnas, kivide vahel ehk murul.

Suve poole võib näha, et ta pea iga suurema ussikese väljatõmbamise järel vuristades ära lendab ja veidi aja pärast uuesti ilmub; siis on tal Vaikal pojad, kes süüa ootavad. Muidu on ta rahulik ja vaikne lind kes oma südametunnistuse kõigist ilmapahedest arvab puhta olevat.

Ei saa jätta nimetamata ka väikest vilgast „kivirullijat“. Ei paista ta küll millegagi eriti silma, siiski on ta iseloomustavaid ja huvitavamaid rannalinde.

Seegi lind võib elada ainult mere läheduses. Nagu merisk, sulistab temagi väsimatult madalas rannavees toitu otsides, kusjuures tihti kruusa, liiva ja kivikesi laiale lendab. Siit leiab ta omale putukaid ja väikesi meriloomakesi. Ja eks ta nimigi kivirullija — põlvene siit. Sulestik on nii ema, kui isalinnul musta ja valge kirju, emal ainult märksa tuhmim ning värvitum.



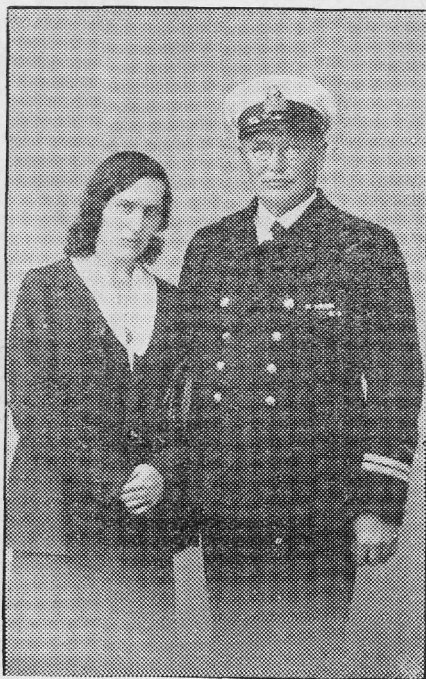
Saaremaa maastik.

On veel ühed väikesed linnud siin rannikul, need on liivariüdid ja tildrid. Tilder ehk rohutilder otsib pesapai-gaks eriti varjulise koha kuskil kõrges rohupuhmastikus. Liivariüüt seevastu teeb oma pesa lahtiselt ja vooderdama-tult nagu meriharakaski lagedale liivale või kruusale.

Ka hatukuked ehk tutkad pesitsesid kord Vaigastel. Kuid kajakad hävitasid nende pesad. Nüüd võib neid näha Vilsandi ning Saaremaa vahel asetsevatel saarekestel. Need heinamaa saarekesed on madalamad, kohati roogudega kat-tunud, kuhu kajakas häämeelega oma pesa ei tee. Ülihu-vitavad on need linnud kevadeti, mil peavad omavahelisi võitlusi. Neil kasvab seks ajaks isegi eriline kõrge sulg-krac, mis tõstetakse hästi kõrgele, kui kohatakse võistlejat.

Vaikad on jäänud kitsaks linnuriigile. Ei saa neid vabu merelinde nagu tsiviliseeritud inimesi suurlinnades kokku kuhjata, üksteise lähedale külgkülje vastu suruda. Neile peab jääma vaba ruum, et omada ja säilitada rahu ning kaitset, mida need linnuriigi kodanikud vajavad selle loo-duse ürgse protseduuri läbiviimiseks, milleks nad kaugelt lõunast on kohale lennanud. Pealegi, kus need linnuliigid on tunduvalt erinevad nii iseloomult kui ka maneeridelt.

Et nende kõigega tutvuneda, ei piisa tunnist ega paa-rist. Vilsandit külastama sõitnud matkaja ei taju kõike seda virrvarri korraga — seda lindude askeldust ja nende elu-rütmi. Tuletorni ülem hra A. Thom — „lindude kuningas“



Lindudekuningas Arthur Toom ühes abikaasaga.

on kogunud saartelt kõike huvitavat Vilsandi muuseumi ja tema lahkel seletusel saab siiski matkaja enam-vähem komp- litseeritud mulje lindude elust-olust, nende hingelaadist, elu- viisidest isegi nende ilmavaatest. Muuseumisse on kogutud linde igast linnuliigist, pealeselle kohapealseid kui ka mere- sügavusest toodud taimeliike. Muuseum on asutatud alles hiljuti, kuid lühikese ajaga on suudetud seda pidevalt täien- dada ja ta suudab pakkuda kõike Vilsandist huvitavat. — ja seda seal on külluses, kellel vaid on silmad looduse jaoks.

Aastaid tagasi riigivanem hra Konstantin Päts külasta- nud Vilsandit jättis külalisraamatusse märkuse: „Vilsandit peab nägema!“ — Vilsandit peab tõesti nägema!

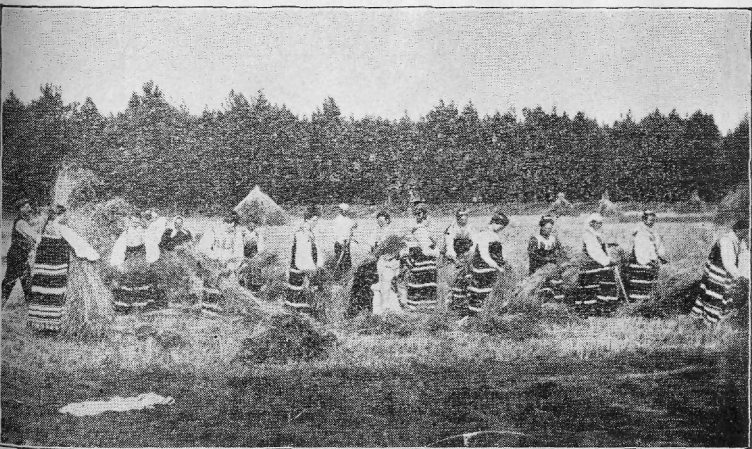
Äsja valminud Vilsandi turistide kodu võimaldab mat- kajail lühemaks või pikemaks ajaks peatuma jääda saarele, et tutvuneda põhjalikumalt Vilsandi omapärasustega ja linnu- riigiga.

Külastanud Vilsandit võib kindel olla, et nähtud paljugi unustamatut ja mõndagi, mida ei osanud endale ettekuju- tadagi. Need huvitavad saared kutsuvad tulema jälle tagasi nautima loodust keset ääretut merd, vabade vahutavate lainete rütmi, keset päikest ja looduseidüllit.

## Saaremaa kõrgemale kohale — Lümända.

Suuremaks keskuseks lääne Saaremaal, pääle Kihelkonna aleviku on Lümända. Kuressaarest sinna on umbes 31 klm. ja on igapäevane kindel autobuseühendus.

Väljudes Kuressaarest mööda Kihelkonna maanteed ja mööda Paadla asundusest, 15 kilomeetri tulba juurest



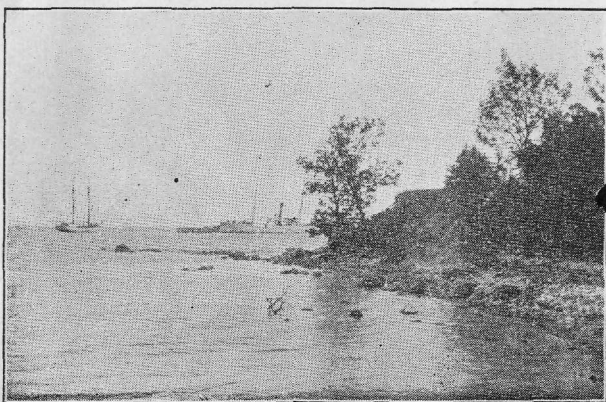
Rukkilõikus: naisterahvad rahvariietes.

keerab 2. klassi maantee vasakule. Kogu aeg tõuseb tee märke ja läbi Käesla seljandiku selle lõunaservale, kus asetseb Saaremaa kõrgeim koht — Viidumägi, mille tipp Suurmägi kuni 50 mtr. tõuseb üle merepinna. Selle mäe otsast pakub ümbrus vaatajaile kauni pildi. Kevadel ja varakevadel on see maakoht muinasjutuliselt ilus, sest vaheldust loob nüühaasti maastik kui ka elav loodus ise. Siia kõrgesse looduse vaatetorni paistab Saaremaa ühelt servalt Kuressaare linn ja teiselt Kihelkonna rannik ja Lümända alevik. Lümändas asub postiagentuur, suur ja nägus kahekordne kivist algkooli hoone, rida kauplusi ja teisi erahoonesid ap.-õigeusu kirik mis on ehitatud a. 1867. Kirik on kivist ehitis plekkkatusega. Lümändast edasi mererannas asub Atla küla. Siin maapõues leidub suuremal hulgal hääd lubjakivi, nagu Jaagarahulgi.

See kivi ei ole niivõrd hää kui Jaagarahul. Mõni aasta tagasi töötati siin kivimurrus üsna suurejooneliselt, ehitati väike sadamasild ja kaevandusraudtee, kuid kapitali ja juhtimise puudusel jäi töö seisma. Igatahes leidub siin väljavaateid suurema kapitali investeerimiseks suurema tööstuse asutamise näol. Atla lähedal, samuti mererannas asetsevad Austla ja Karala külad.

Viimases asub päästejaam päästepaadiga. Karala rand on laevadele hädaohtlik oma kaugeleulatavate liivaseljandikudega. Karidelt eriti sügisel suuremate tormide ajal kostab mässavate murdlainete kohin kümnete kilomeetrite kaugusele ja nende mässavate murdlainete ja liivaseljandikude ohvriks on langenud ajajooksul paljude merimeeste elud. Hukkunute kalme võime leida Kihelkonna koguduse kalmistul.

Ümbruskonna rahvas on selles suhtes väga ennastohverdav, korraldades tundmatuile hukkunud merimehile pidulikke matmisi. Neid muldasängitamisi juhtub tihti, kuna tormine meri nõuab pea alati inimohvreid.



Mõntu sadam. Sillas seisab a-l. „Eestimaa“





Sõrve poolsaare ots ja päästejaam vaadatuna tuletornist.

## Sõrve.

Sõrve poolsaar, see Saaremaa lõunapoolseim osa on laiemalt kohalt 18 kl. ja kitsamalt Salme jõelt vaid 2 klm. lai ja tungib eemale Saaremaa küljest kaugele merre. Salme jõgi ise on kinnikasvamas ja poolsaar ühtub suure saarega.

Vanasti olnud siin väin ja seda vanad saarlased kasutanud peamiselt oma vikinglaevade peidukohaks ja varjupaigaks, kuna siit oli pääs kerge Väina suhu kaubitsemisele või kaugele retkeile Skandinaavia rannikuile, võimaldudes teha kiireid üllatusataake vaenlasile.

Kuna poolsaar strateegiliselt läänemeres väga tähtis, siis oli see maailmasõja ajal ülekülvatud vene kindlustusiga,



Linatalgud Sõrves.

patareidega ja täis uuristatud kaitsekraave, millede jäänu-  
seid ja jälgi veel praegugi leidub külluses. Siin peeti oma-  
päraseimaid maailmasõja merelahinguid. Vene soomusris-  
leja „Slava“ Riialahes ja Saksa sõjalaevastik Läänemeres  
pommitasid vastamisi. Kahju ei teinud üksteisele kumbki,  
küll aga kannatas Anseküla kalmistu ja ümbrus, kuhu  
mürsud langesid.

Üle Salme jõe, läbistades Salme paistab eemalt Anse-  
küla kirik, milline ehitatud 13. sajandil. Siin oli pastoriks  
kuulus kirjanik ja Saaremaa uurija Martin Körber, keda  
tema populaarsuse tõttu sõrulased hästi mälestavad.

Ansekülast läbi Viieristi metsa leiame end „Saaremaa  
Schveitsist“. Kõrge kuusemetsa vahel lookleb maantee,  
et tõusta kõrgesse mäkke, taas vajuda oru põhja. Mägedelt  
sinetab üle metsa, üle puie latvade Riialaht, eemalt oru  
veerust helgib kaunis „Koltse järveke“.

Koht ise on ajalooliselt tähtis. Siin sõlmisid saksa ja  
veneväed 1917 a. sügisel vaherahu, mille mälestuseks ase-  
tati kivitahvel, mis aga hiljem Saaremaa muuseumi paigutati.

Veel mõned kilomeetrid metsateed ja olemegi Mõntus,  
avara Riialahe ääres. Mõntu endises härrastemajas asub



Anseküla Maarja kirik.

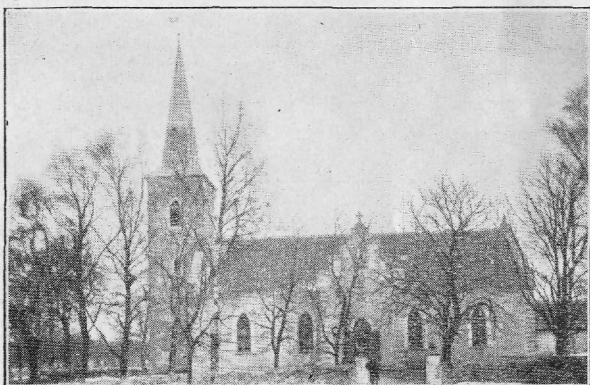
Anseküla Maarja kirik ehitati praegusel nügusal kuiul 1864 aastal.  
Varem, a. 1300, kui ta oli tarvitusel abikirikuna Kärla kogudusele, kandis  
kirik ristimiskabeli nime. Aastal 1560 ehitati ta suuremaks ja teda nime-  
tati kroonikas juba Jamaja abikirikuks. Iseseisva kogudusena nähakse Anse-  
küla alles 1660 aastal. Aastal 1850 oli Anseküla kirik nii armetumas sei-  
sukorras, et teda loeti Baltimaade kõige viletsamaks kirikuks.

nüüd algkool. Hooned asetsevad toredas põlispargis kõrgel merekaldal. Tormine meri tükk-tükilt kisub seda kallast kõige puudega. Samas asub ka Mõntu sadam, mis oli maailmasõja ajal saarte suurima süvisega sadamaid. Nüüd aga on liiv ummistanud sadama, mis kohati 3—4 meetri süvisega.

Edasi siirdudes Säärele paelub tähelepanu valendav tuletorn, massiivne ja kõrge. Tuletorni tipust avaneb tore vaade Kura rannikule, ümbritsevale merele ja üllatav panorama Sõrve poolsaarest. Lähedalt merest läheb sõidetava- maid mereteid. Sääreninast paari kilomeetri ümbruses on meri täis veeluseid karisid ja häda laevule, mis satuvad neile. Säärel tuletorni lähedal asuvad praegu veel vene kindlustuste varemed. Vene valitsuse poolt lammutati Sääre küla ja asemele ehitati kindlustused, millised pidid valvama Riialahe suud.

Tagasi teed Läänemere kaldail leiame end jällegi toredal maastikul. Eriti paelub see Jamajas.

See on rahvarikkamaid kohti Sõrves. Siin asetseb Jamaja ev. luth. kirik, mis on vanemaid ehitisi Saaremaal, kuna tema ehituse aasta arvatakse 1227. — s. o. kohe peale saarlaste vallutamise.

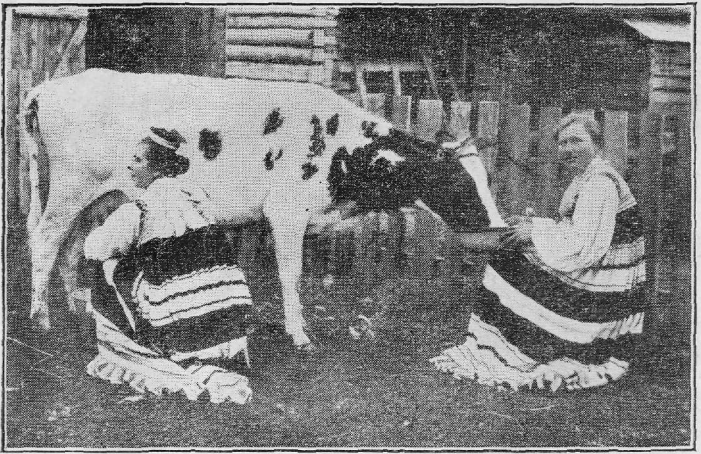


Jamaja Kolmainu kirik.

Jamaja kirik on ehitatud 1864 aastal, pühitsetud sama aasta 27. septembril. Kirik ehitati ümber endise gooti stiili ehitatud kiriku rusudest, mis varises kokku 1. jaanuaril 1764 a. jumalateenistuse ajal. Esimene kirik Jamajas on olnud puuehitis, mis ehitati XIII sajandil kuid hävis tules. Nii on praegune kirik arvult kolmas Jamajas.

Kuna saarlasi antropoloogiliste mõõtmiste alusel peetakse pikemaiks manneri eestlaseist, siis peetakse sõrulasi ka teisisist saarlasist pikemaks. Huvitav ja igal sammul silmapaistev on asjaolu, et sõrulased jagunevad tunduvalt kahte eritõugu — ühed pikemad, blondid kitsama näoga ja teised lühemad, tumedamad ja vähe laiema näoga.

Sõrves on säilinud ja lugupidamises ilus ja maitsekas rahvariie, eriti vanemapõlve juures ja seda kohtab kaunis



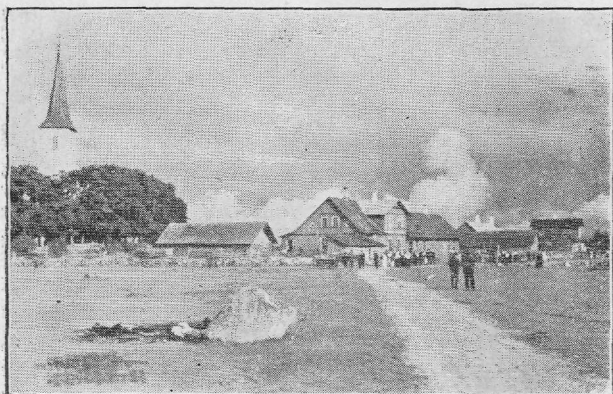
„Pühapäevane lehmälüpsmine“ Torgus.

tihti. Eriti on seda näha pühapäeviti kirikuis. Rahvarõivas on omapärane ja oma iluga menutab vanu vabu aegu ning muistseid mälestusi.

Kuna vähene ja vilets maapind ei võimalda kõigile leiba, siis tunduvalt suurem osa sõrulasi on kalurid. Tuntud ja kuulsad on sõrulased praegugi merimeestena. Juba noorena siirduvad nad kaugele merele, et vanaduses jõukamehena naasida kodusaairele ja veeta omad vanaduspäevad muretult siin isademaal.



Sõrve tuletorn.



Mustjala alevik.

## Mustjalga ja Pangale.

Kihelkonna maanteelt kaheksanda kilomeetri posti lähedalt keerab tee paremale — Mustjalga. Alul tee läbib tavalisi Saaremaa külasid. Sauvere astangul jõuame tore-dasse männimetsa, mis kordkorralt õreneb jõudes Mustjala poole.

Mustjala keskuseks on Mustjala alevik, kahe kirikuga, vallamajaga, rea kauplustega ja ettevõteteiga. Alevik asub mäe astangul, mis põhjapoole alla langeb.

Mustjala ev. luth. kiriku juurest viib tee Võhmale, mida peetakse elamuilt suurimaks ja tihedamini asutatud külaks Saaremaal. Siit edasi mereranda Küdema lahe ääre. Laht on veetlevalt ilus. Erilist naudingut pakub lahe kaldail kasvav sinetav männimets. Ida lahe suus kukub merre järsult kõrge Panga serv, lääne pool lamedamalt Ninase nukk.



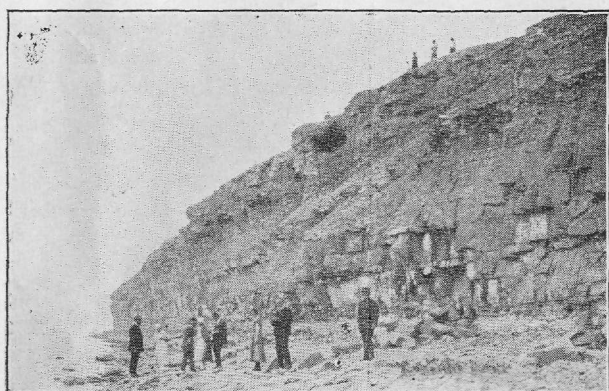
Mustjala Anna kirik.

Mustjala kirik on ehitatud a. 1863, pühitsetud sama aasta 8. novembr. Ehitus on pool gooti stiilis, puuduvad gooti stiilis võlvid ja vastav torni kõrgus. Praegused kirikukoorid on ehitatud 1899 a. Mustjala kirik ei kannu Anna kiriku nime mitte mõne katoliku pühaku järgi, vaid omaaegse Taani kubeneri abikaasa Anna Schesfadi nimest kes laskis ehitada 1605 a. praeguse kiriku kohale kabeli, mis sai Kihelkonna abikirikuks. 1640 a. eraldati Mustjala Kihelkonna kogudusest. Et kabelihoone osutus väikeseks, siis 1794 a. ehitati kabel suuremaks. Ka see kirik jäi väikeseks ja oli ka lagunemas, millest tekkis praeguse kiriku ehitamise mõte.

Jõuame Panga külla. Mööda karget karjamaad tõustes üha kõrgemale Panga rinnakule olemegi Mustjala Pangal. Pank langeb järsult kõrge paelademeina alla merre. Silma ees merel paistab poolringis vahutavad laineharjad, millised kareldes püüavad jõuda kaldale vastu panga kaljusid. Taamal näikse meri tumedangi. Sääil on teine merealune pank, mis langeb sama järsult mere sügavusse.

Mustjala pank kerkib ülesse merest kahes astangus. Üks sakiline ja järsk umbes 25 mtr. üle veepinna ja teine 6—7 mtr. veelgi kõrgemale.

Panka moodustav kalju ei ole ühtlane, vaid koosneb valkjashallest dolomiidi ja kollakaist mergli kihest, üksteisel vaheldumisi.



Mustjala pank.

Merelained pikkamisi uhuvad pehmemaide kohte, uuristades kaljudesse lõhesid ja urkaid ja nende vahel ähvardavaina kaljurahnud, valmis vähemalgi tõukel alla langema. Tormise mere vägevad lained ründavad lakkamatult kaljupanka. Vihaseks keeb ja mässab vahutav meri. See pilt on kaasakiskuv ja meelivaldav. Tundide viisi võib vaadata seda lainete vihast võitlust. Hurvavam on vaade soojal vaikselt suveõhtul kõrgelt pangalt ääretule merele. Eemalt horisondilt sinetab Hiiumaa rand ja mets tumedana. Teisalt Ninasepank, taamal Vilsandi ja kogu Saaremaa. Õhtuse päikese loojenev punane ketas poeb merevoogesse. Merelt vaadatuna Pank siis valendab lumi valgena ja pangakaljudes paljud lubjakivi kristallid sätendavad ja hiilgavad tuhandetena kui puhtamad kalliskivid. See on üllas ja unustamatu pilt.

Rahvajutt pajatab, et pank on meeldinud merejumalale. Viimane nõudnud siit igal aastal inimohvreid, kas elus inimesi või loomi. Igale aastal neelanud meri inimese või looma. Merejumala rahustamiseks heidetud vabatahtlikult merre Panga kaljudelt viina või õlut.

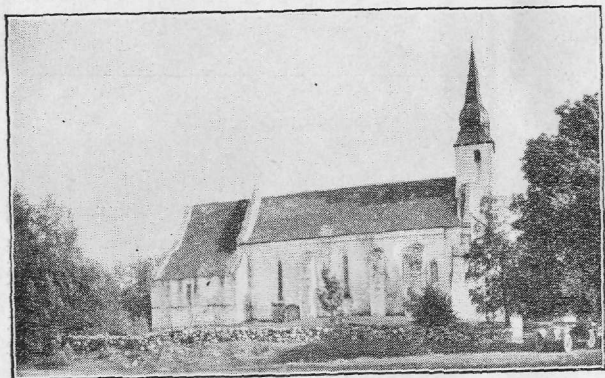
Võhma küla lähedal asetseb Võhma muistne linnus. See on kagusse suunduv ovaal, ehitatud tasasele maale ja piiratud kahe kontsentrilise mullavalliga.

Ohtja küla juures asub nn. „Saaremaa Liibanon“. See on ilusamaid kohti saartel. Tõuseb 48 mtr. üle merepinna ja on kaetud toreda metsaga. Samas läheduses on Ohtja järv ja jõgi, mis kaob Ohtja mõisa juures maaalla ja alles Küdema veski juures tuleb jälle päevavalgele.

## Kaarmale.

Läbistades Upa küla, mõned üksikud metsatukad ja salad, umbes 13 klm. põhjapoole valendab üle metsa Kaarma kirikutorn. Liginedes kirikule moodustavad sine-tav männamets ühelt poolt ja vasemal asuvas kirikla kopolis kasvavad hallilehelised paplid ja pajud huvitava allee.

Kiriku kõrval paremal keset soiset pinda imposantsena seisab vana maalinnus.



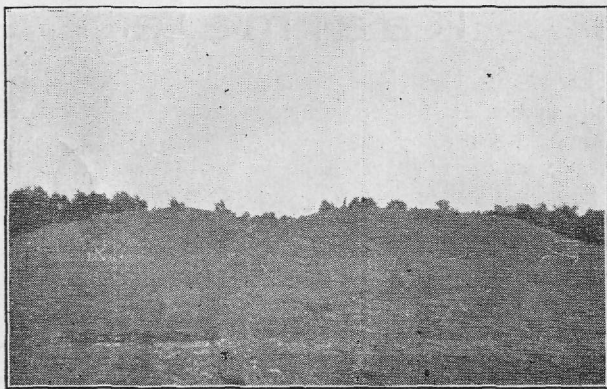
Kaarma Peetri kirik.

Kirikut peetakse vanimaks, kuid ühtlasi ilusamaks ja vaatamisväärsimaks Saaremaal. Samuti ka kalmistu oma omapäraste paekivi hauakividega ja mälestusmärkidega. Kiriku ukse kõrvale seinasse on müüritud tahvel ja sesse raiutud: „Sel astal on se kirk valmis sanud Petri päeval anno 1407“. Daatum kui ka kirjaviis äratab kahtlust. Wana igatahes on see kiri, kuna 1777 a. vanus ürikuis seda juba mainitakse. Kirik ise aga arvatakse ehitatud olevat XIII. sajandil.

Kirik on ehitatud gooti stiilis. Katoliku-ajal on kirik nähtavasti olnud üks pääkirikuist, kuna pääle pääaltari on sääl veel olnud kaks vähemat altarit. Kantsel on kaunistatud kunstimaitseliste puunikerdustega kujutades stseene piiblist. Huvitav on vana altaripilt, mida ehivad 12-ne apostli

kujud, millised on viimistletud ja suure kunstilise väärtusega tööd. Kiriku lael asub lecase, mida olevat kasutanud mungad ja kirikut kaitsnud sõjamehed,

Omapärane ja huvitav on ka pastoraat oma tubade jaosga. Eriti endine õpetaja töötuba võlvehitusena. Kaarmal oli omal ajal õpetajaks praegune piiskop H. Rahamägi, kellest kui edumeelsest eesti õpetajast kaarmalastel unustamatuid mälestusi. Samuti ka O. Kallas, kel Kaarma end. seminaari ja kihelkonna hariduselu tõstmisel palju teeneid.



Kaarma maalinna.

Vägeva nelinurkse kumerusena kerkib üles tugeva mullavallina Kaarma maalinna, muinasaegse hüglasena keset sood. Segased pildid ajaloo tumedast taustast, kaugest hämarusest tõusevad esile, kerkivad silme ette. Kustuva vabaduse eest heitlesid siin vaprad saarlased raudrüütlite ülvõimuga.

1267 a. Ordu, Riia piiskopi, Taani foogti ühendatud väed, koos läti ja manneri abivägedega vallutasid vihase võitluse järele saarlaste kui ka eestlaste viimase kantsi. Eelvõitlus peeti Uduvere lähedal, mis on saartel olnud

## **Fotoateljee *Tilk***

Viru tän. 12, Tallinn. Tel. 473-03.

Igasugused moodsad portreed, grupid, suurendused mõõdukate hindadega

**Amatöörtööde** kiire valmistamine

Avatud igapäev



rikkalikumaks muinasleidude kohaks. See oli viimane vaprate esivanemate võitlus ja sellega langes kogu vaba rahva maa võõraste ikke alla.

Rikkalikude muinasleidude järele Uduverest ja mujalt ümbruskonnast ning paljude kalmete tõttu, peab oletama, et ümbruskond pidi olema siis väga tihedasti asutatud.

Maalinnus asetseb n. n. Linnassoos. Ta oli ümbritsetud soodega, võimalik isegi, et mereabajaga, kuna mõned kilomeetrid Loona mõisa poole kannab jõeäärne end. metsavahi koht „Abaja“ nimetust. Praegugi voolab linnuse külje alt läbi jõgi. Teiselt oli linnus piiratud kraaviga. Valliga piiratud linnuse õu on umbes 4500 rm. suur ja keskpaias paistab praegugi kaevu ase.

Kaarma mõisa lähedal on vana nunnakloostri varemed, milline olnud Kaarma kirikuga ja Kuressaare lossiga maaaluse käiguga ühenduses. Samas läheduses on muistsed pühapaigad — hüemäed.

Kaarmast mõned kilomeetrid edasi peatume Loona vallamaja juures. Selle ümbruses asuvad kuulsad Loona paemurrud, mis võtavad enda alla mõnegi ruutkilomeetri. Mälestamatuid aegu on siin murtud kivi. On rakendatud tööle siia orjadena vaprad saarlased. Siit on veetud kivid Kuressaare lossi ehitamiseks. Raske on kujutelda, millist vaeva ja piina on siin nähtud, kuipalju higi ja verd siin on valatud. Ei kasva siia rohtugi, mõned hõredad kasteheinad ajavad pae äärealt end välja. Metsmaasikas on vaid leidnud endale sobiva kodu.

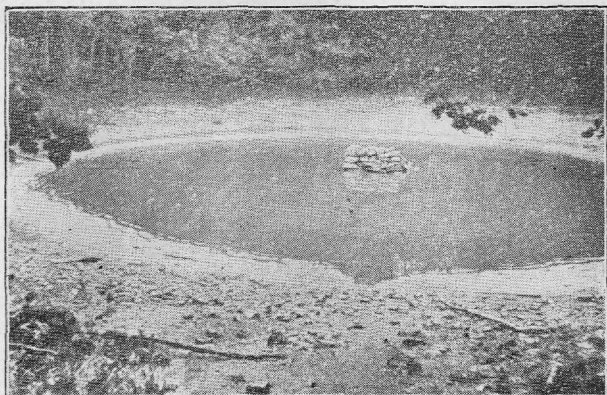
Peale Kuressaare lossi on pea kõik Saaremaa kirikud ja muud kiviehitused tehtud siinsest paest. Veneajal viidi siit kivi laevade viisi Riiga, Tallinna ja mujale. Ka viimasel ajal on paljud ehitused tehtud Loona paest. Saare elamute omapärased väljaraiutud korstnad on siit väljarännanud.

Paemurrule lähenedes kuulduv ühetoonilisi kirve või kirka hoope kilks - kolks, sekka kivitäksi ühetoonilist kurblikku „tik-riiks tik-riiks“. Kõlbmatud kivid on laotud süstemaatiliselt hunnikuisse „patareidesse“ nagu töölisel ise neid nimetavad. Loonalastele on paemurd teiseks koduks. Süldade sügavusel on võetud kive, uuristatakse paest maapinda. Nagu mingi labürint on ehitatud siia ja sattudes sellesse on raskegi orienteeruda ennem kui oled jõudnud jälle kuhugile kõrgemale.

Vallamaja lähedal kasvab vana põline hiietamm ja lähedal kolm hüemäge. Siin vaprad esivanemad hüüdsid ahas-tusepäivil appi jumalaid või võidupäivil ohverdasid neil rikkalikke ohvreid ja ande.

# Kaali järv.

Mõistatuslikum looduse sünnitus  
Läänemere mail.



Ükski turist ja looduseuurija ei rahuldu Saaremaal käies muidu, kui ta pole näinud seda Saaremaa ja kogu Läänemere maade omapärasemat ja ainulaadsemat pinnavormi, mida tuntakse Kaali järve nime all. Nimetat järve asub Kaali algkoolimaja juures Kuressaare—Kuivastu ja Kuressaare—Leisi teede haru vahel kummastki teest kaugel 3 kilomeetrit, keset endise Kaali mõisa lagedaid põlde. Jõudes metsavahe- list teed mööda põldude ääres laiutavale männimetsa veereni juhatab kaunis pärna- ja vahtrapuude allee otse koolimaja ette. Kuid juba selletagi paistab eemalt silma tavalisest met- sast kõrgemad puud. Need on kõrgekasvulised puud: saa- red, vahtrad, jalakad, kuused, kased, pärnad, tammed, nulud, poopuud ja morellid, mis kasvavad nii järve piirava mäe jalal kui ka ta külgedel ja harjal.

Järv ise kujutab endast sõõrjat järvikut, mille läbimõõt 60—100 m., ja sügav üle 4 meetri. Järvikut piirab sõõrjas vall umbes 110 meetrilise läbimõõduga. Valli sisekülgedest paistavad välja suured dolomiidipangad, mis on serviti üles poole, mis nagu jutustaksid vaatajale, et mingi tugev sees- mine jõud on järve keskelt alt tõuganud ja aluspõhja kihtide servad üles paisanud. Teadlaste arvamised lähevad järve tek- kimise mooduse juures lahku. On peetud mõnelt poolt järve avaust mõne kustunud vulkaani kraateri suuks, just eelpool näidatud põhjustel, kuid siiski kaldutakse arvami- sele, et järvik on tekkinud meteoriidi langemisest, sest peale Kaali järve on veel samas ümbruses kaks n. n. Kaali kuivjärve.

Rahvasuus aga on järvikute tekkimine hoopis ise moodi seletatud. Arvatakse et see on tekkinud pinna sisselange- mise teel. Isegi kaks sellekohast legendi käib järvikute kohta. Võib olla pole huvituseta neist legendidest siin kohal lühidalt pajatada.

Esimene legend käib järgmiselt:

Praeguse järviku kohal olnud vanasti samanimeline mõisa härrastemaja. Mõis olnud uhke ja tore, nagu need tihti olid, kuid ilusad polnud selles mõisas elavate sakste kombel. Nad elanud rahva ütelse järele kaunis „ülekae“ — väga kõlvatut elu. Juhtus nüüd, et Kaali mõisa noorhärja kosinud naabrimõisa Kõljala preili omale naiseks. Peetud pulmi toredaid ja suuri, kuid seda enam praalitud, prassitud ning tehtud enne kuulmata ja nägemata roppusi ja kõlvatusi. Sarnane äärmine jumalavallatu elu ei meeldinud Jumalale ja ta võtnud nõuks nurjatuid nuhelda. Keskööl, kui pulmarahvas tervena rahulikult puhanud oma viina väsimust, vajunud mõisahoone nagu tina-tuhka maa alla. Hommikul ümbruskonna rahva suureks imestuseks leitud mõisa asemel lainetav järv. Ja nagu ikka legendide taga tipus tavaliselt, on sellegi legendi lõpus, et igal jaanipäeva ööl, kell 12 täpselt paistvat järvest pruudi ja peiu sõrmustatud käed, mis olla lühikest aega selgesti nähtavad, kuid kaduda siis jälle. Suvel, selgete ilmadega paistvat ka vajunud mõisahoone punane kivikatus.

Teine legend on umbes sama, ainult selle vahega, et Kaali noorhärja kosinud oma õe endale naiseks.

Ka on rahvasuus jutt, et järv olla põhjata. Omal ajal olla proovitud järve sügavust mõõta. Selleks lastud seitse seitsmesüllast köit järve põhja, kuid mida polla kätte saadud. Väljatõmmates olnud köie otsas verine jääraepa.

Üks viimaseist mõisnikest, nimelt Moeller olnud ka maalikunstnik. Ta poeg on teinud järve ääre kivilaua, mis seal praegu olemas. See „laud“ on täis külastajate nimesid ja monogramme. Sama mõisnik tahtnud keset järve ehitada ka järve keskele postamendi, milline töö aga millegi pärast jäänud pooleli. Praegu on nimetatud ehitus veel näha järve keskel kivivare näol.

Rahval on aga selle kohta jälle omasugune seletus kohe valmis. Nimelt räägitakse, et postamendi tööst võtnud osa pikemat aega terve mõisa tööliiskond, kuid mis päeval ehi-

Kõige soodsamate  
tingimustega ostate  
fotoaparaate ja -tarbeid

**KARL SILLAM'I**

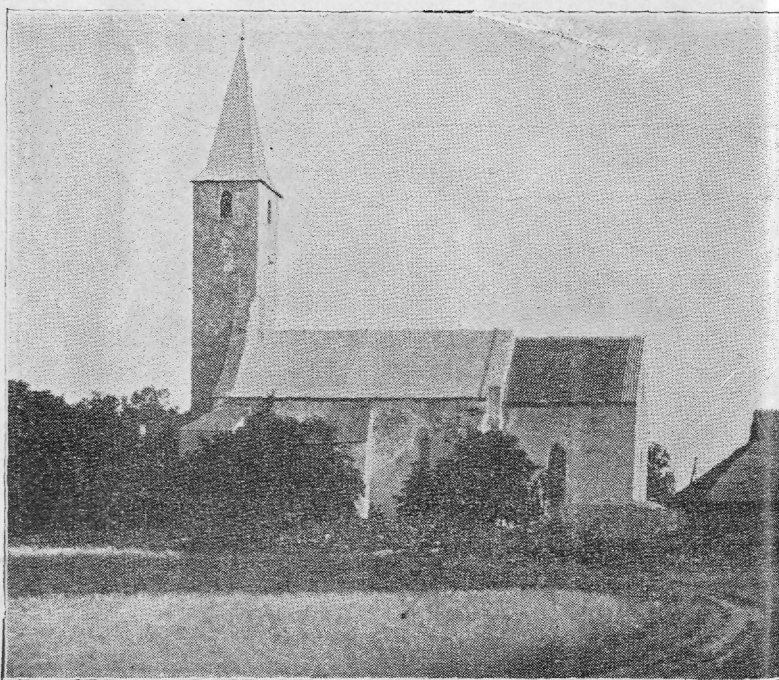
fotoärist, Viru tän. 11, Tallinn.

Kaup hääs kvaliteedis, rikkalik valik parimaist vabrikuist

Amatöörtööde vastuvõtt

tatud, see jälle kistud öösel maha, vajunud ära, sest needus oli pandud järvele. Kanguse pärast aga ei tahtnud mõisnik tööd pooleli jätta, vaid lasknud uued koormad hagu ja kive järviku keskele lasta. Vajumine ööseti pole siiski ära kadunud. Lügsete kulutuste tagajärjel jäänud jonnija mõisnik, kes polnud keegi muu, kui viimase mõisniku vend, pankrotti. See viimane vastab siiski igati tõele. Pankrotis mõisnik andis mõisa oma venna Konradile üle, kelle ajal ka mõis meie omariikluse ajal konfiskeeriti.

Need on jutukesed Kaali kohta. Omapärane ilus ümborus, kaunis kõrge vall (kohati ulatab valli kõrgus kuni 17 m) on teinud Kaali kuulsaks. Pole kooli Saaremaal ja vähe neid üldse, kes poleks külastanud Kaalit. Kuigi ollakse sagedasti veidi pettunud järve pärast, sest see on kaunis



Püha kirik.

Püha kirikut mainitakse kirjalikes allikais esmakordselt a. 1449. Praegune kirik on ehitatud XIV sajandi keskpaiku 1560—1574. aastate vahemikul.

Ehitiselt on kirik gooti stiilis. Käärkambri välississekäik murti a. 1896 läbi müürist. Torn ja koor on ehitatud arvatavasti a. 1603. Alul oli kirik õlgkatusega, mis põletati a. 1576 venelaste poolt nende rüüstekäigul Saaremaale. Aegade jooksul on kiriku välisilmet mitmel korral muudetud. Kirikutorni puust osa on mitmel korral ära põlenud. 1922 a. 3. nov. põles jällegi pikse läbi ära, mis ehitati a. 1924 jälle üles ja varustati siis juba pikse kaitsega. Barokkstiilis altar ja kantsel on ehitatud a. 1800. Kiriku põrand ja külje rõdud on ehitatud a. 1865. Toolide all ja laulukojas leidub mitmeid hauaplaate, neist suurim asub altari ees, sinna alla keldrisse on maetud koguduse õpetajad. Keskajal maeti põranda alla ka aadlikke.

väike ja vesi selles tuletab meele umbtiigi sogast ilmet, kuid seda kaunimad on järsku üles kerkivad vallid, sellel kasvavad mitmekesised suured puud, ja ilus on ka vallil puude vahel looklev poolmetsik jalgrada. Viimast kasutavad eriti noored, kui kevadel õrnad ööbikud löövad laksutavad lugusid ja laulavad laule inimkevade romantikale.

## Karja.

Siirdudes Kuressaarest Leisi poole, möödudes Haeskast — sellest Saaremaa suuremast inimese võimsuse tunnistusest looduse üle, saabume saare omapärasele maastikule. Metsad, soised lagendikud, künkad, neil üksikud elamud õlgkatustega, kuid ka moodsaid mansardkordadega värviüllaseid.

Umbes 38 klm. Kuressaarest, tee veerul end. Karja mõisa hooneis asub saare naiste haridustempel Karja majapidamiskool. Mõne aastase kursuse järele siirdub siit diplomeeritud noori perenaisi kodu tallu või abielludes. Ka



Valjala Martini kirik.

Valjala kirikut meie keskaegsete maa kirikute hulgas peetakse kurnimaks ja ehituskunsti seisukohalt tähtsamaks. Siin on säilinud üks osa, nimelt lääneportaal, mis ainuke tervikuline romaani stiili näide meie kodumaal.

Kiriku välised tunnused lasevad oletada et kirik on XIII sajandil, ümberhitatud romaani stiili kirikust gooti stiili kirikuks. Praegune kiriku koor on aga tingimata juureehitis, arvatavasti XV. sajandi teisest poolest. Ka kiriku torn on juurde ehitatud XVII sajandi algul. Barokkstiili altar on ehitatud ühel ajal kantsliga a. 1820.

Eristat tähelepanu väärib keskaegne kivist ristimisnõu, milline üldine kõrgus koos jalaga on 1,06 m. ja väline läbimõõt 1,15 m. See ristimisnõu on ilusaim ja vanim Eestis säilinud keskaegseist ristimisnõudest.

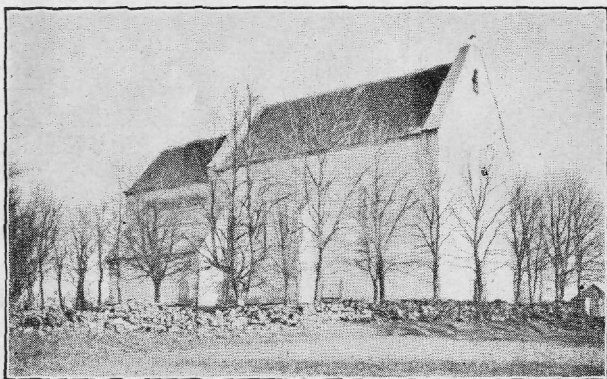
saare mees on nõudlikumaks muutunud. Kui saare naised uhkeldavad, et suudavad toita mehe ja kaks last, siis nähtavasti see nõue on vast „täis hällide“ juures veelgi suurenenud. Seda suurenenud nõuet teadmistega ja oskustega täiendabki nimetatud kool.

Kaugemalt künkalt kerkib otsekui püüdes tõusta kõrgemale kõigest maisest oma valeva kujuga puht gootistilis ehitatuna Karja kirik. Ilma tornita ent siiski imposantsena on ta omapärasemaid. Ta on arhitektuuriliselt kaunimaid ja omaaegse Tartu ülikooli prof. Kjellini arvates ilusamaid Põhja-Euroopas.

Kiriku ehitusaega arvatakse 13. sajandisse. Ta üllatab väliselt oma ehitusstiili ühtlusega ja haruldase harmoonilise suuruste poportsioonidaga. Ehitusstiili lihtsuses ja täiuses peitubki tema omapära — suursugusus. Tornimitteolelus ei tundu puudusena, vaid on otse arhitektooniliseks võiduks.

Esmakordselt Karja kirikusse sisseastujale jätab unustamatu mulje igatsuse — palvuse harduses ülesse kerkiv võidukaar täis skulptuurilisi pühimuskujusid. Kiriku seesmist kaunistab kõikjal valitsev püstjoonte mäng. Neist hoovab palvusigatsust, sisendudes tahestatmatult sisseastujale kõigest maisest lahtikiskuvaina palvemeeleolu.

1923 a. teostati prof. Kjellini poolt kirikus suurem restaureerimine, mille tulemusel keskaegsed seinamaalingud, skulptuurtööd, gravüürid vabanesid lubja ja krohvi alt.



Karja Katarina kirik.

Karja Katarina kirik on ehitatud 1340—1350 a. ajavahemikul rootslaste poolt. 1923—1925 a. ajavahemikul on kirik restaureeritud täielikult.

Välja on toodud krohvi alt ilusad seinamaalingud ja laelustused altariruumis, kantsel on paigutatud ümber, mille tõttu on mõjule pääsenud ilus ornament ühe võidukaare põhjapoolses küljes.

Ajaloolise tähtsusega esemetest on kirikus hästi säilinud a. 1638 pärinev kantsel, XV. sajandist, kroonlühter, mis on olnud juba enne a. 1694. ja muud. Orel on 1882 aastast.

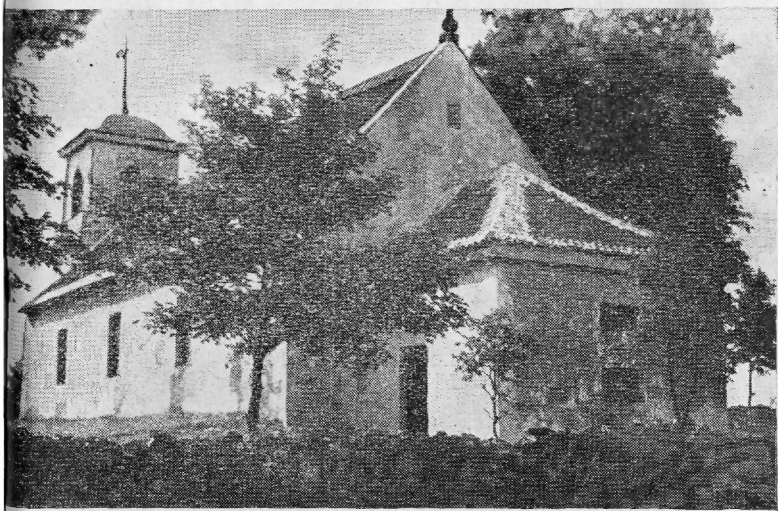
Balthasar Russovi kroonika andmeil saarlased hakkasid ehitama kirikuid ja kindlusi XIV. sajandi keskel (Karja, Põide, Püha ja Kihelkonna kirik). Esimene Karja kirik on ehitatud a. 1227. puust, mis hävis a. 1343. mässuajal.

Prof. Kjellini arvates kirik on ehitatud silmapaistva Ojamaa ehitusmeistri poolt. Eriliselt väärivad kunstilist tähelepanu koori seinamaalingud, milledes domineerub vaid kolm värvi: punane, roosa ja must. Üheski teises kodumaa kirikuis seinamaale ei leidu. Need maalingud ja skulptuurtööd puhtu mõjuvad masendavaina, õudseinagi.

Huvitav on kiriku eeskoja sissekäigu kohale müüritud reljeefkujutis Kristuse ristilöömisest, kus ühel kurjategijal saatan ja teisel ingel hinge suust sikutavad. Samuti äratavad tähelepanu akna maalingud.

Üldiselt on Karja kirik ilusamaid muinasehitusi, millele võrdset vaevalt leida.

Karja lähiskonnas asub ajalooliselt kuulus Pamma maalinus, milles 1344 a. 25000 pealise suuruse Saksa sõjaväe vastu võitlesid 2000 saarlast kuulsa saarlaste vanema Vesse juhatusel, kelle sakslased vallutanud linnuse poosid üles küünarnukke pidi. Linnus tehti maatasa. „Kooljamägedel“ asetseva „Verevälja“ all mälestab vaid praegune põlv kadunud aegu ja vahvaid esivanemaid.



Jaani kirik.

Jaani kirik on ehitatud a. 1741. ja täiendatud 1842. a., millal ehitati torn. Keskajal, kui praeguse Jaani kihelkonna alad kuulusivad ordu valdusse ja olid Maasilinna foogtkonna piirimaiks, ehitati praeguse Jaani kiriku lähedusse väike kabelikirik, mis oli pühendatud varakristlikule pühakule — Aleksandria patriarhhi Johannesele, kes just haigete ja tõbiste cest hoolitseja pühakuna oli keskajal suures lugupidamises.

Praeguses Jaani kirikus väärib tähelepanu barokkstiilis altar, keskel nikerdatud Kristuse-figuur ristil Maria ja Ristiia Johannese vahel, ülal Kristus kahe apostli vahel.

Olgu tähendatud et Jaani on Saaremaa noorim ja pinnaulatusliselt vähem kihelkond. Alles 1675 a. eraldati Jaani Põidest, millele ta kiriklikult seni oli allunud.

## Pöidelt Muhusse.

Vaadanud ringi Saaremaal, leiame end Saaremaa metsa-vaesemas, kuid see eest viljakamas ning jõukamas osas — Pöidel. Saarlased kutsuvadki siinseid põllumehi „nisukuningaiks“. See on Saaremaa jõukam osa. Nägusad hooned, kultiveeritud põllud on tõenduseks selleks. Rahvas on siin väga vastutulelik ja külalislahke. Põllumajanduslikke masinaid leidub igas talus, kuna mujal Saaremaal mõned üksikud küla kohta. Pea iga pöidlane on oma elukindlustanud ja see on siin levinenud ja peetakse pühamaks kohustuseks.

Pöide ühispiimatalitus on suurimaid sellekohaseid, ta on hästi organiseeritud. Pöide kihelkonna keskpaigas asub Pöide Maria kirik. See olevat ehitatud ordulossi asemele, mille saarlased 1343 mässu ajal maatasa teinud.

Ehkki kirik jätab väliselt vormitu kaju tõttu ebameeldiva mulje, siiski seesmiselt on ilus ja huvitav oma kõrgete gootistiilsete võlvidega ja oma katoliku aegse altariga, milline täis igasuguseid nikerdatud kujusid, milliseid mujal vaevalt leida.

1613 a. olevat maetud siia Kopenhaagenis äraandmise pärast hukatud kohalikkude mõisade omanik landrat Heinrich v. Schulmann, selle hukkamise mälestuseks on paigutatud päata mehe kujuga kivitahvel kiriku ette.

Kiriku lähedale on maetud maailma sõja ajal surma saanud saksa luuletaja Valter Flex, kelle haul igal aastal sajad välismaalased käivad.

Pöidelt edasi Väikese-väina kaldal asub Orissaare alevik — „Pöide päälinn“. Siin on rida tööstusettevõtteid, pank, postkontor, apteek, rida kauplusi jne. Sadamasse võimaldub sõita rannasõidulaevul ja see on suurim Põhja-Saaremaal. Alevik on tihedasti asustatud.

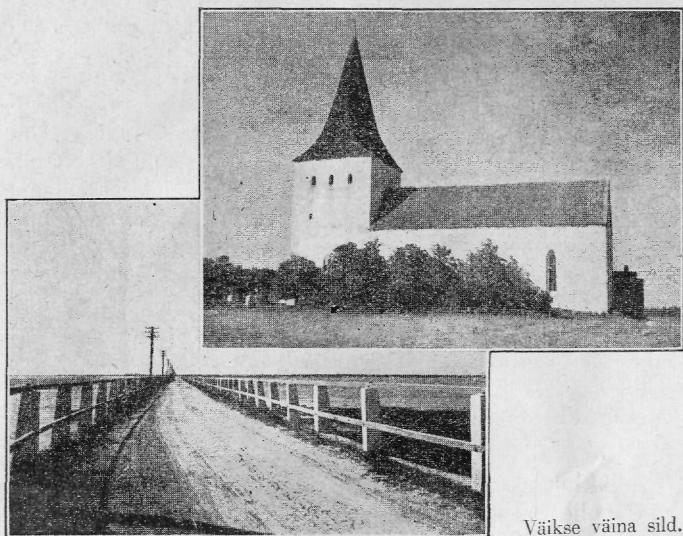
Orissaarest veel mõned kilomeetrid jõuame nn. Sinovjevi tammile, milline on pikk üle 3 klm. ja ühendab Saaremaad Muhuga. Tammi tagajärjel liivub väin ja ei ole kaugel aeg, kus Muhu ja Saaremaa liituvad vennalikult üheks saareks.

Muhu saart piirab mudase põhjaga meri, mis ainult kohati on suurema süvisega. Põhjapoolne osa on kõrge, järskude randvallidega. Randvallide vahel on tasased dolomiitpae legendikud — tasandikud kaetud õhukese mullakamaraga ja mõne üksiku kidura kadaka või sarapuu põõsastikuga.

Kuna Muhus maa ei võimaldu küllaldaselt kasutamist, siis osale muhulasile annab kalapiüük eluülespidamist, ja osa rändab suveks mandrile teenistusse.

Siiski on muhulased nii majanduslikult kui ka muilt arenguult üldiselt saarlasist ees, mida tõendavad nägusad hooned, rohked ettevõtted jne.





Väikse väina sild.

#### Põide Maarja kirik.

Põide Maarja kirik on ehitatud gootistiilis, arvatavasti XIV sajandi<sup>l</sup>, alul oli ta ilma tornita, mis aga hiljem juure ehitati. 1904. a. sai kirik põhjaliku remondi. Väliselt on kirik hästi säilinud ja mõjub oma massiivse torniga väga imposantsena. Praegune kirik on ehitatud 1343. a. mässu ajal mahalõhutud Põide ordulossi jäänustele. Kiriku põhjaportaali kõrval, mis kinni müüritud, on säilinud ühe vanema ümmarkaarega, romaani stiilis portaali jäljed ja kiriku kirdenurgas on väikene ruum, kust algab mingisugune maa-alune käik. Kiriku iseärasusist tuleb märkida, et üksikud võlvikud on pikergused lääne-idasuunas, lõvivõlvid on ilma roieteta, lihtsad servjoonelised ja peaportaal on lõunas, kuna läänes ei ole portaali olnudki.

Kuna Saaremaal rahvariie kadumas, võib seda Muhus alaliselt silmata, eriti vanema soo juures. See on ereda-värviline, silmatorkav — punane. karminpunane. Kantakse lühikesi seelikuid, millesse on pikuti koetud mitmevärvilisi triipe. Pääs kannavad naised punast väljaõmmeldud tanukest. Eriliselt on naistel väljatöötatud sukad, millesse on kootud igasuguseid loomade, lillede, puude ja muid keerulisi kujutisi ja sukad peavad tingimata seeliku alt välja paistma.

Nagu merimehed — randlased ikka, on ka muhulased tugevad — ja eriti mehed pikad. Antropoloogiliste mõõtmete põhjal peetakse muhulasi isegi pikemaiks europlasiiks. Keskmine pikkus on 174,2 cm., kuna rootslastel, keda pikemaiks europlasiiks peetakse on 172,2 cm. Põitse külas Muhus on 47,3% meestest üle 180 cm. pikad.

Muhu saart läbib Väikesest-väinast kuni Kuivastu sadamani 21 km. maantee, milline nõuab vähe korrashoidu, kuna hää kõva ja kruusase aluspõhja tõttu seisab ikka kuiv ja liiklemiseks korras. Selle liiklemismagistraali ääres ja lähiskonnas asuvad Muhu tähtsamad ehitused, asutised ja asulad.

Nii Piiril asuvad Muhu-Suure vallamaja, rahvamaja, siis Rinsi ap. õigeusu kirik, ehitatud 1873. Elueleksiiri müüakse Piiril asuvast viinakauplusest. Muhulane kui põline salapiirituse vedaja ei saa kuidagi ilma viinata läbi. Muhu-Liival asub Muhu Püha Katariina kirik, milline on saartel üks vanimaid. Kiriku lähedal asuvad apteek ja arst. Hellamal ap. õigeusu kirik, asut. 1866 a. ja edasi Hellama vallamaja rea kauplustega, ettevõtteiga jne. Edasi läheneme Muhu puierikkamale osale, läbistades selle jõuame Kuivaste sadamasse milline on peale Kuressaare Roomassaare sadama tähtsuselt teine saartel. Kuivastus asub sadamakontor, postkontor, einelaud, hobupostijaam ja muud. Kuna Muhu saar asub suure laevatee lähedal, siis on saare kalas tihedasti tähistatud tuletornidega. Suurimaid neist on Raugi sihttuled.



Muhu Katarina ew. lutheri kirik.

Muhu evang. luth. kirikust mainitakse esimest korda a. 1267. Praegune kirik on ehitatud arvatavasti XIV. sajandi keskel või teisel poolel. Välisarhitektuuri mõttes on Muhu kirik ilusamaid Saare-Muhu kirikuist, kahjuks rikub ta välispilti a. 1764. ehitatud väike inetu puust haritorn, muidu on ta mõjuv eriti oma ilusate proportsioonide tõttu.

Välismüürid on siin hästi kõrged, samuti ka katus, mille tõttu terve ehitis tundub väga sihvakana. Kirikus on säilinud keskaegseid maalinguid, eriti kooriruumis, selgemalt ja suuremas ulatuses kui üheski teises Eesti keskaegses kirikus.

**Fotoateljee E. LEMBER**

Kuressaares, Lossi tän 10.

Amatöörtööd

# Linnuse maalinn Muhus.

Muhu ajaloolistest mälestusmärkidest on kindlasti huvitavaim ja mõjuvõimsaim Linnuse maalinn, milline asub Linnuse küla põllul, Muhu- ja Saaremaad lahutava Väikese väina lähedal. Maalinna ringvall, mis jalamilt ligi 8 meetrit kõrge, on peaaegu ümmargune. Kindlasti oli see sajandite eest veel palju kõrgem, sest pikkamööda uhuvad vihmad ja lumi vallilt mulla allapoole ja need jäävad madalamaks. Peab imestama, millise püsivusega, tahtejõuga ja ühistundega on sel ajal inimesed enesekaitsele andunud. Kui palju käsi on siin kord virgalt töötanud, kui palju töötunde, higi ja vaeva on siia maetud, et olla kindlustatud vaenlase vastu, et olla vabad! Lagedale väljale ei kerkinud üle 100 meetrilise välise läbimõõduga maalinn mitte ühe-kahe aastaga, vaid arvatavasti ehitati seda aastakümnetega kordkorralt kõrgemaks, kuni viimased ehitajad käed verest nõretades vajusid vallile ja vaenlane üle laipade tungis linnusesse. Sest ajast hakkasid vallid maanduma. Sest ajast jääti nad maha, ja kunagi ei tule keegi enam nende tagant kaitset otsima.

Kord kauges minevikus oli aga Linnuse maalinn võimas kaitsja. Väina lained veeresid siis peaaegu vallideni ja maalinna juures oli ankrus muhulaste sõjalaevastik. Siit võeti ette kaugeid mereretkit. Käidi ühes saarlastega Sigtuna all. Ojamaal, Taani väinades ja kaugemalgi. Sageli purjetasid laevad rikkaliku saagiga tagasi oma sõjasadamasse — Linnuse alla. Ent vahel jõudsid pärale ka ainult tormist või vaenlastest purustatud riismed. Siis hakati ehitama uusi laevu, kohendati linnust ja oodati paremaid aegu.

Kui 1200 aastal tulid läänest raudmehed liivlaste maale ja 1208 aastal need hakkasid mandri eestlasi alistama, nende maalinnu hävitama ja nende jumalaid taga kiusama, siis olid muhulased ja Linnuse maalinn oma hiilguse tipul. Ühes saarlastega käidi mandri suguvendadel sõjas abiks, õhutati neid viimase võimaluseni vabaduse eest võitlema ja ehitati oma linnust tugevamaks.

Liivlased ja lätlased panid vastu ristsõdijatele raudrüütlitele ainult 8 aastat. Mandri eestlased kaitsesid oma vabadust 18 aastat ja pidid alistuma. Nüüd oli järg otsustavaks võitluseks muhulaste-saarlaste käes.

Suure sõjaväega, milles oli umbes 20.000 meest, liikus piiskopp Albert ja ordumeister Folquin üle merejää Linnuse maalinna alla. 29. jaanuaril 1227 aastal jõuti vallideni ja algas meeletu võitlus. Viis päeva pidasid muhulased mehiselt vastu, kuid kuuendal päeval, 3. veebruaril 1227 aastal, ei suutnud väsinud kaitsjad enam raudriides sakslaste tormijooksu pidurdada ja vaenlane tungis maalinna. Linnuseski kestis metsik võitlus edasi. Halastamatult tapeti kõik mehed, naised ja lapsed. Ligi 3000 muhulast langes. Kõik varandus ja loomad rööviti ja mida

ei suudetud kaasa viia, see süüdati ühes linnusega põlema. Ainult üks linnuse kaitsjaist oli saanud kavalusega põgenema. Ta võtnud ristisõdijate kombel leivakoti selga ja lipsanud siis sakslaste vahelt läbi, kes teda ristisõdijaks pidanud. Kes linnuses ei olnud, põgenesid metsadesse ja hoidsid end öösel varjul. Sakslased aga läksid edasi Saaremaad vallutama. Kohutav veresaun alistas muhulased lõplikult. Kuigi sangarlikult võideldi, ometi ei suudetud ülevõimu murda ja muhulased pidid jagama oma mandri suguvendade saatust.

Nüüd ei laksu väina lained enam Linnuse maalinna vallide alla. Meri on taandunud kitsamate kallaste vahele. Endise vikinglaevastiku ankruplatsi asemel on põld ja karjamaa, mille vaheli lookleb läbi Kuressaare—Kuivaste maantee. Suur osa õnnetu maalinna vallist veeti 1894—95 aastal n. n. Sinovjevi tammiks.

Linnuse maalinnas langenud vaprate muhulaste 700 aastaseks mälestuseks püstitasid Tallinnas elavad muhulased ja saarlased 1927 aastal linnuse vallide keskele mälestussamba ja K. L. Muhu malevkonna ning Naiskodukaitse Muhu jaoskonna poolt istutati samba ümber kaks tamme, vabadusvõitlejate sitkuse ja tubliduse tunnistuseks. Kindlasti leegitseb tulevikus igal võidupühal linnuse kõrgemal vallil võidutuli, märgiks langenud kangelaste vaimudele, et ajalooline vaenlane on võidetud ja Muhumaa jälle vaba.

## ROOMASSAARE MUDARAVILA

Asutatud a. 1876.

Allee tän. 11.

Ravitakse:

jooksvat, nais- ja närvihaigusi, luu- ja liikmetetuberkuloosi, skrofuloosi, arthritist j. n. e.

M u d a, söehappe, männieks-trakti ja teised vannid.

Rootsi massaash.

**Uudis!**

## Lgp. koolijuhatajatele!

**Uudis!**

Soovitan enda ajaloo kooli-seinakaartide kogust järgmisi kaarte soodsate hindadega:

Vana maailm Lääne osa.

„ „ „ Ida „

Aleksander Suure riik.

Kreeka.

Rooma riigi kasvamine.

Pärsia riik.

Assüüria riik.

Rahvaste rändamine.

Euroopa V sajandi teisel poolel (Lääne  
[Rooma riigi hukkumine).

„ Teodorich Suure surma ajal a. 526.

„ Justianus Suure surma aastal 585.

Bütsantsi riik 1262 a.

„ „ 1355 a.

Rootsi riik hiilgepäevil 1658 a.

Euroopa 1812 a. Napoleooni aeg.

„ pärast Viini kongressi 1815 a.

„ 16. sajandil.

„ 17. ja 18. sajandil.

„ 1872—1912 a.

„ 1922 maailma sõja järele.

### Eesti ajaloo alalt:

Eestl. vabadusvõitlus 1217—1222 a.

Eestlased ja naabrid XIII sajandil.

Põhja Eesti Taani valdusel, kuni 1346 a.

Vana Liivimaa orduaja lõpul, kuni 1561 a.

„ „ jagun. peale ordu aja lan-  
[gust a. 1562.

Eesti Poola, Rootsi ja Taani valdusel a. 1600.

Eesti vabadussõda.

Ad.: Ajaloo kaartide kogu **Roman Jürgenson**,  
Nõmme, Metsa t. 4—1.

Kaardid saadaval ka koolitarvete ja kirjastusühing  
„KOOLI-KOPERATIIVIST“, Tallinn.

Miks on

# „Päevaleht“

suurim Eesti ajaleht?

Sest „PÄEVALEHT“ on juba enne Eesti iseisvust julgustanud Eesti rahva eneseteadvust ning virgutanud teda parema tuleviku poole.

„PÄEVALEHE“ suur objektiivsus, suurte elutõdede õigesti mõistmine ja eestluse ideaalidest kinnipidamine teevad ta kõigi poolt kõrgesti hinnatavaks.

„PÄEVALEHE“ töötsimise-, tööpakkumise-, ostu-, müügi- jne. kuulutused, mis eriti huvitavad laiu hulki kõigist ringkonnist, väljendavad elavalt ja iseloomustavalt **mitmekesise ja rohkearvulise kuulutajaskonna soove ja nõudeid.**

„Päevalehe“ üksiknumbrite müük, kuulutuste ja tellimiste vastuvõtmine on Saaremaal järgmistes kohtades:

**Kuressaare:** O. Liiv, Pruuli 2.  
A. Hallik, Vabadusplats.  
A. Meier, Turupl. kiosk.

**Kihelkonna:** J. Minnus.

**Muhu-Hellama:** V. Paist, M.-Hellama Tarvit. ü.

**Muhu-Liiva:** M. Kaunmägi.

**Leisi:** H. Varik.

**Orisaare:** J. Kolk.

**Virtsu:** Virtsu jaama einelaud.

# Tallinn – Virtsu – Kuressaare

Sõiduplaan 22. V — 14. IX, ühendus igapäev.

Sõidu hind Kr.	Kella- aeg	Peatuskohad		Kella- aeg	Sõidu hind Kr.	
—	15.10	min.	Tallinn	tul.	13.20	6.75
1.25	15.50		Ääsmäe		12.38	6.15
1.35	16.01		Laitse		12.29	5.95
1.50	16.15		Riisipere		12.15	5.65
1.75	16.30		Ellamaa		12.00	5.35
2.00	16.45	tul.	Risti	min.	11.40	
	16.55	min.		tul.	11.30	4.75
2.60	17.18		Silla		11.02	4.50
3.35	17.58		Lihula		10.20	3.50
3.60	18.10		Karuse		10.05	3.30
3.75	18.17		Hanila		9.58	3.10
4.00	18.30		Virtsu		9.45	2.75
4.75	19.25		Kuivastu		8.50	2.00
5.60	20.10		Orissaare		7.50	1.80
6.10	20.35		Laimjala		7.15	1.35
6.45	21.00		Uue-Lõve		6.50	1.05
6.75	21.45	tul.	Kuressaare	min.	6.25	—

Sõidupiletid sinna ja tagasi: Tallinn—Lihula Kr. 6 —, Tallinn—Virtsu Kr. 7.— — maksavad 3 päeva, pühapäevi kaasa ei arvata.

Sõidupilet: Tallinn—Kuressaare sinna ja tagasi Kr. 12.25 — maksev 5 päeva, pühapäevi kaasa ei arvata.

Lastele kuni 10 a., alg-, keskkooli, gümnaasiumi ja vastavate kutsekoolide õpilastele kuni 20 a. pildiga õpilastunnistuse ettenäitamisel, millel äratähendatud õpilase vanus ja vormis aegteenijatele sõduritele arvestatakse üksikpiletid poole hinnaga.

Koera kaasaveo eest pool sõiduhinda.

Liinipidajad: Tallinn—Virtsu, O.-Ü. „Mootor“, Virtsu—Kuivastu, G. Sergo & Ko., Kuivastu—Kuressaare, Saaremaa liinipidajate ühing.

**Väljasõidukohad:** Tallinnas, Veneturg, tel. 305-45. Kuressaares, postkontori ees.

# Balti Päästeselts

## Eesti Rannasõidu Liin

### 1937. aasta

### suvine sõiduplaan

#### A-I. „EESTIMAA“

Tallinna-Rohuküla-Kuressaare-Riia

Maksev 29. maist kuni 2. septembrini.

MINEK.		TULEK.	
Tallinnast	laupäeviti kell 13.00	Rohukülla	laupäeviti kell 21.00
Rohukülast	„ „ 22.30	Kuressaare	pühapäeviti „ 7.00
Kuressaarest	pühapäeviti „ 20.00	Riiga	esmaspäeviti „ 8.00
TAGASISÕIT.			
Riia	teisipäeviti kell 20.00	Kuressaare	kesknädaliti kell 7.00
Kuressaarest	kesknädaliti „ 18.00	Rohukülla	neljapäeviti „ 2.00
Rohukülast	neljapäeviti „ 3.00	Tallinna	„ „ 10.00

#### A-I. „ENDLA“

Tallinna-Kärdla-Kuressaare-Pärnu-(Kuivastu)

Maksev kuni 31. augustini.

MINEK.		TULEK.	
Tallinnast	kesknädaliti kell 8.00	Kärdla	kesknädaliti kell 16.00
Kärdlast	„ „ 20.00	Kuressaare	neljapäeviti „ 6.00
Kuressaarest	neljapäeviti „ 9.30	Pärnu	„ „ 18.30
TAGASISÕIT.			
Pärnust	reedeti kell 21.30	Kuressaare	laupäeviti kell 6.30
Kuressaarest	pühapäeviti „ 7.00	Kuivastu	„ pühapäeviti „ 12.00
Kuivastust	„ „ 12.30	Kärdla	„ „ 18.00
Kärdlast	„ „ 22.00	Tallinna	esmaspäeviti „ 7.00

Võidupüha ja Jaanipäeva puhul sõidab laev Tallinnast välja kesknädala asemel teisipäeval 22. juunil kell 14.00; saabub Kärdla kell 23.00 ja Kuressaare kesknädalal 23. juunil kell 8.00.

#### A-I. „GRELEN“

Tallinna-Heltermaa-Kuivastu-Virtsu-Laimjala-Kuressaare.

Maksev kuni 30. augustini.

MINEK.		TULEK.	
Tallinnast	teisipäeviti kell 8.00	Heltermaale	teisipäeviti kell 16.30
Heltermaalt	„ „ 17.30	Kuivastu	„ „ 20.30
Kuivastust	„ „ 22.00	Virtsu	„ „ 22.30
Virtsust	„ „ 23.00	Laimjalasse	kesknädaliti „ 3.00
Laimjalast	kesknädaliti „ 5.30	Kuressaare	„ „ 8.30
TAGASISÕIT.			

Kuressaarest	neljapäeviti kell 9.00	Laimjalasse	neljapäeviti kell 12.00
Laimjalast	„ „ 13.30	Kuivastu	„ „ 17.00
Kuivastust	„ „ 18.00	Heltermaale	„ „ 21.00
Heltermaalt	„ „ 22.00	Tallinna	reedeti „ 7.00

Tagasisõidul Kuressaarest sõidab laev tardiduse järgi Virtsu sadamasse sisse.



# A-I. „DAGMAR“

## Tallinna-Orissaare-Taaliku-Triigi-Sõru-Panga-Ninase-Vaigu-Kihelkonna.

Maksev kuni 31. augustini.

MINEK.			TULEK.		
Tallinnast neljapäeviti	kell	8.00	Orissaare-		
Orissaare-			Taalikule	neljapäeviti	kell 19.00
Taalikult	„	21.00	Triigile	„	22.00
Triigilt reedeti	„	8.00	Sõrulle	reedeti	„ 9.00

### TAGASISÕIT.

Sõrult	laupäeviti	kell 18.00	Triigile	laupäeviti	kell 19.00
Triigilt	pühapäeviti	„ 14.00	Taaliku-		
Taaliku-			Orissaare	pühapäeviti	„ 15.00
Orissaarest	„	19.00	Tallinna	esmaspäeviti	„ 6.00

Kaks korda kuus jätkab laev oma reisi Sõrult Panga, Ninase Vaigu kaudu Kihelkonnale. Väljub Sõrult reedeti kell 9.30. Tagasisõit Kihelkonnalt laupäeviti kell 10.00. Võidupüha ja Jaanipäeva puhul sõidab laev Tallinnast välja neljapäev, 24. juuni asemel teisipäeval, 22. juunil, kell 14.00 ja tarviduse korral üle Kärda.

Kasutage sõiduks meie kuulsaimasse tervismuda kuurorti, Kuressaare ja „linnuriiki“. Vilsandisse  
**tolmuta laevateed,**  
**mis võimaldab Teile rahu, puhkust ja tervise kosutamist**  
**juba teel,**

### Laevasõit on odavam sõit Eestis.

Värske mereõhk ja avar närviderahustav veteväli teeb laevasõidu ühtlasi nauditavamaks sõiduks.

A-I. „Eestimaaga“ on Teile võimaldatud odavad puhkuse ringreisid Tallinnast Kuressaare kaudu Riiga. Laev peatub Riias 36 tundi. Riias viibimisel on võimaldatud ööbimine laevas.

Teel Kuressaarest Riiga ja samuti ka tagasisõidul peatub a-l. „Eestimaa“ meie omapärasema Ruhnu saare juures, andes reisijaid maha ja võttes peale.

Kes Lõuna-Eestist soovivad Saaremaale ja „linnuriiki“ Vilsandisse matkata, need kasutavad a-l. „Endla“t. Nägus ja mugav reisijate aurik „Endla“ on ainsaks otseühenduseks Saaremaa ja Pärnu vahel.

Küremaks ja otsemaks laevühenduseks Tallinna ja Saaremaa põhjarrannikul sadamate, Orissaare, Taaliku ja Triigi vahel on a-l. „Dagmar“.

### Laevasõidu piletite hinnad:

	III	II	I	I
	Kr.	Kr.	Kr.	Kr.
TALLINNA—KURESSAARE	4,00	5,00	6,00	7,00
TALLINNA—KUIVASTU	2,50	3,00	—	4,00
TALLINNA—ORISSAARE	2,50	—	—	4,00
TALLINNA—TAALIKU	2,50	—	—	4,00
TALLINNA—TRIIGI	2,50	—	—	4,00
TALLINNA—KIHELKONNA	4,00	5,00	6,00	7,00
ROHUKÜLA—KURESSAARE	3,00	4,00	5,00	6,00
KURESSAARE—PÄRNU	3,00	—	—	5,00
TALLINNA—RIIA	7,00	14,00	16,00	20,00
KURESSAARE—RIIA	6,00	11,00	14,00	18,00
PÄRNU—RIIA	6,00	11,00	14,00	18,00
Edasi-tagasi piletid:				
TALLINN—RIIA—TALLINN	10,00	18,00	21,00	28,00
KURESSAARE—RIIA—KURESS.	10,00	17,00	21,00	27,00
PÄRNU—RIIA—PÄRNU	10,00	17,00	21,00	27,00

— Kasutage sõitudeks ja vedudeks liinilaevu! —



SANGAR kange õlu

Rannasõiduliinid

**G. SERGO & KO**

Tallinn, sad. Baikovi sild, tel. 314-85

**A-l. „Hansi“** Tallinn—Heltermaa—Ori-  
saare—Triigi—Sõru—Puu  
laidu (Orjaku) liin.

**A-l. „Gustav“** Rohuküla—Heltermaa liin.

**A-l. „Rudolf“** Virtsu—Kuivastu liin.

**A-l. „Juku“** Tallinn—Käsmu—Võsu—  
N.-Jõesuu—Narva kaubaveoliin

Lähemalt sõiduplaanis.



# **KANGUR FRIEDEMANN**

TALLINN, PIKK 7—3. TELEFON 463-98

## **Mööbliriided,**

ukse-, aknaeesriided,

## **vaibad,**

lauagarnituurid, sohvapatjad, šallid ja teised dekoratiiv esemed.

— Oma kavandeil,

## **daamide mantliriided,**

— valmis ja critellimisel.

Ar 937  
kaljulaid



**SEIBERLING**  
autokummid

on oma erilise valmistamiseviisi  
tõttu ületamatult vastupidavad.

**ERITI SOBIVAD  
RASKEVEOKS.**

Estus ja ladu:  
**A. SELLING & Ko.**  
Tallinn, Vene 11. Tel. 470-22