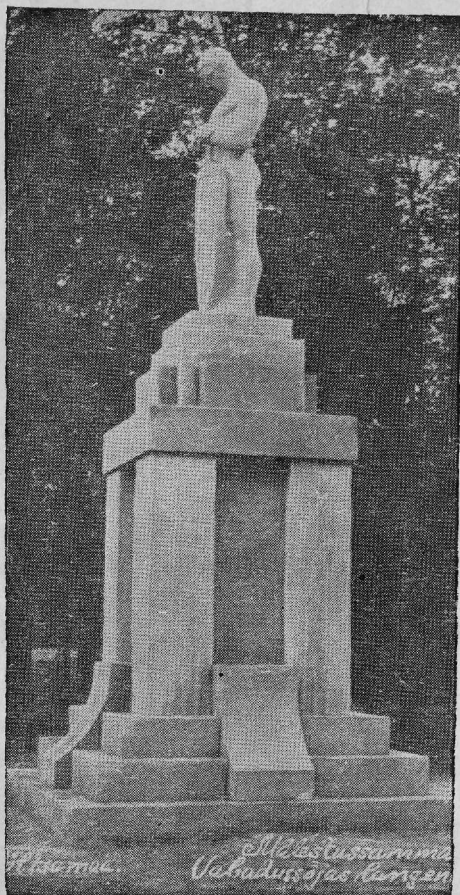


11

K. VERVOLT

PÕLTSAMAA

SÕNAS JA PILDIS



K. VERVOLT

Jul. Peyer

PÕLTSAMAA

SÕNAS JA PILDIS

Paarist

K. VERVOLT'I KIRJASTUS
PÕLTSAMAAL, 1935. A.

Ar 935
Vervolt



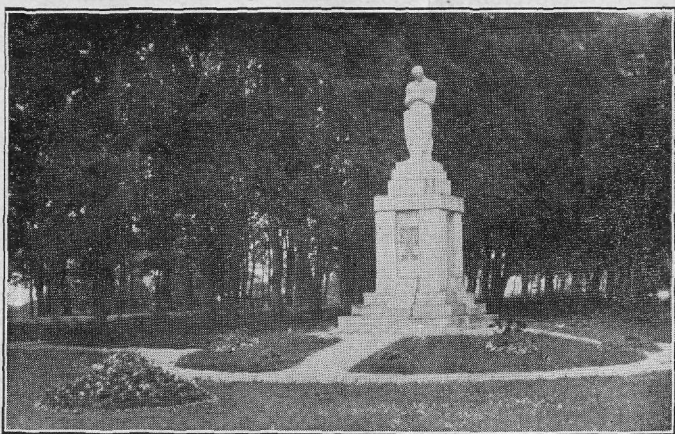
~~SE 13251~~

105 750 *



Põltsamaa vaatamisväärsusi.

1. *Põltsamaa raekoda*, Veski tn. 2, asub end. mõisniku majas.
2. *Põltsamaa Eesti Põllumeeste seltsimaja*, Veski tn. Selts asutatud 1881. a. 8. mail. Maja ehitati 1886. a.—1894. a., 1903. a. suurendati maja saali juurdeehitamise teel. 1928. a. ehitati maja ümber. Jalutusruumi seinailustised maalis kunstnik Joosep Karell, samuti ka lava. Selts korraldas 15. ja 16. sept. 1887. a. esimese põllumajanduse näituse.



Vabadussõja sangarite mälestussammas.

3. *Vabadussõjas langenute Põltsamaa kihelkonna mälestussammas*, Vabadusväljakul, Veski tn., kujur Vold. Melniku töö, püstitati 1924. a. 17. aug. Sammas on valmistatud Saaremaa kivist, kujutab „Puhkavat sõdurit“. Samba hind 5000 kr. autori honoraari ja püstitamiskulusid, peale selle veel alus ja muud tööd. Samba mõtte võttis üles Põltsamaa „Ühistöö“, teostas kohomitee: K. Ver-volt, E. Frey, R. Kamsen, A. Kisla, Vl. Laante. Samba päalkiri: „Langenuile võitluses vabaduse eest 1918—1920.“ ja 68 langenu nime.

4. *Põltsamaa linna 6-kl. algkooli maja* Lille tn. 2. Maja sai valmis 1934. a. augustis. Suurim teene majaehitamisel linnapea G. Koldil. Ehitati ins. E. Sööt'i kavandi järele.

5. *Viljandi maakonna Põltsamaa ühisgümnaasium* asub Veski tn. end. Uue-Põltsamaa lossis. Kool avati 17. det. 1917. a. (kooli aastapäev). Koolis on tänini õpetust saanud ligi 2000 õpilast, gümna. kooli kursuse lõpetanud 450 õpilast.

6. *Vabadussõjas langenuile Põltsamaa ühisgümna. õpilastele* on Põltsamaa gümnaasiumi aula seinal mälestustahvel päälkirjaga: „*Surm kodu eest toob elu kestva meile*“. Tahvlil langenute nimed: A. Vomm (19. 2. 1919 Kiikas), P. Rebane (25. 6. 1919. Stolbenis), Aleks. Kabel (21. 6. 1919. Stolbenis) Jaan Aua (20. 6. Roopas), Arnold Turu (21. 6. 1919. Stolbenis). Tahvel on valmistatud Jürgensi kiviraiumise töökojas Tallinnas, marmorist.

7. *Põltsamaa ühisgümnaasiumi botaanikaaed* korraldatud vastavalt kursuse nõuetele 1925. a. PÜG. pargi taganurka. Aed on korraldatud 3 osakonda: I süstemaatiline osakond, kus taimed on asetatud sugukondade järele: maltsalised, tatralsed, nelkõielised jne. II biomorfoloogiline osakond, III taimegeograafiline osakond, kus palju haruldasi võõramaa taimi (küpress, mammotpuu, korgitamm, amuri pähkklappu jne.) juhataja-korraldaja õpetaja P. Pedoste.

8. *Põltsamaa ühisgümna. ilmajaam*, kus õppeotstarbel korraldatakse sademete, temperatuuri, pilwituse, tuule ja lumekatte vaatlusi. Andmetest saadetakse Tartu ülikooli meteoroloogilisele observatooriumile sademete ja lumekatte vaatlusi.

9. *Põltsamaa loomakliinik*, Veski tn.

10. *A/s. „Paala“ jahu- ja lauatööstus*, Veski tn. Laudade lõikamine, servamine, hõoveldamine, punnimine. Vabrik valmistab: prusse, planke, voordi- ja staaplaudu, latte, põranda, akna ja ukse-liiste.

Jahuveskis valmistatakse kõiksugu jahu sorte, tange, kruupe.

11. „*Torniveski*“, Veski tn., rentnik Parvei, (linna veski), jahu- ja lauatööstus ja villaveski, töötab vee jõul.

12. *Eesti Tarvitajate Keskühisuste Põltsamaa tehased*, Tallinna mnt., asutatud 1921. a. end. Vana-Põltsamaa mõisa piiritusevabrikusse, õllekööki jm. Transpordiolude tõttu likvideeriti kartulihelbe tööstus 1923. a. 1930. a. viidi kohvitehas Tallinna. Praegu töötab veinitehas, mis toodab aastas üle 70.000 liitri marjaveine. Marju saadakse oma 20 Riia wakamaa suurusest aiast, asut. 1922. ja 1923. a. Puukool on üle Eesti tuntud; rohkesti õuna- ja ilupuid. Õunapuudest on esindatud antonovkad, sibulad ja seeringad. Siin on 940 noort viljakandjat erisordilist õunapuud, 8000 marjapõõsast, punaseid sõstraid 1900, valgeid s. 2700, karusmarju 1900, mustisõstraid 1500, erisorte 1000 põõsast.

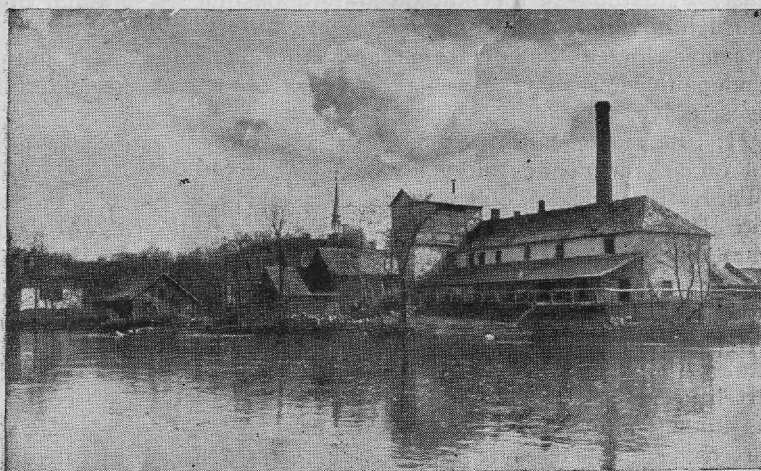
13. *Põltsamaa loss*, kui 18. sajandi kunsti ainuke esitaja Eestis. Tähelepanu vääriavad lossi siseilustised, mis läbi viidud rokokoo stiilis Johann Michael Graffi poolt 1772.—1774. a., kui loss kuulus

majoor Lauwile (1712.—1786.). Lossi müür on hästi säilinud. Lossi tornist avaneb tore vaade Põltsamaale.

14. *Põltsamaa Muuseumi ühingu muuseum* asub lossis, kuhu korjatakse Põltsamaa kihelkonda puutuvaid arhivaale ja esemeid.

15. *Dr. K. A. Hermann*i mälestussammas Põltsamaa linna parkis, kujur A. Zolki töö. Avati 10. 6. 1935. a.

16. *Põltsamaa posti-, telegraafi- ja telefonikontor*, Lossi tn. 4. Postkontor avati Põltsamaale 1882. a., telegraaf 1896. a. Praegu teenivad postk. 12 teenijat. Postkontorile alluvad 6 postiagentuuri: Rutikvere, Pajusi, Tapiku, Lahavere, Adavere, Umbusi. Põltsamaa vahetab posti igapäev omnibusega Jõgeva ja Viljandiga, hobusega Pelistvere ja Võhmaga. Agentuurid saavad posti riigi kulul 6 korda nädalas.



Vaade ETK. tehastele.

17. *Põltsamaa elektrijaam*. Linn ostis 1927. a. A./s. „Paalalt“ mootorjõuga käiva elektrijaama, mis väikeseks jäi. 1928. a. alustati uue ehitamist, mille võime 66 kilovatti, maksab kr. 50.000. Turbiin on Riiast Waldischpühli firmalt, annab 80—135 HP, sekundis läbi-voolava veehulk 3,75—4 m³. Dünamo osteti Tallinnast a.-s. „Woltalt“, annab 110 HP, s. o. 55 klv.-tundi. Peale selle on jaamal veel 2 väikesemat dünamot, mille jõud umbes 41 klv.-tundi. Dünamot veab naftamootor. Jõujaama tarvitasid: 1927. a. 94 abonenti 17.166 kilovatttundi, 1929. a.—139 abonenti 78.103 kilov.-tundi, 1930. a. 176 abon. 136.685 kilovatttundi.

18. *Põltsamaa täienduskool tütarlastele*, end. kihelk. koolimajas, asutatud Viljandi maavalitsuse poolt 1927. a. Kool oli alul

ühklassiline. Nüüd — kaheaastase kursusega, kus õpetatakse kangakudumist, käsitööd, aiatööd, majapidamist jne.

19. *Põltsamaa Piimaühing* Välja tänaval, asut. 1910. a. 7. veebr. On suuremaid ja moodsamaid Eestis. Põltsamaa Piimaühingul oli 1931. a. 207 liiget ja 233 mitteliiget piimatoojat. 2. dets. 1934. a. oli äriseis 132.557,95 kr. 1934. a. toodangust määrati I sorti 98,5% ja II sorti 1,5% võid.

20. *Sümboolne tuletoomine Aidu lahingväljalt*. Vabadussõja Aidu lahingvälja mälestise juurest Aidust (17 klm Jõgeva maantee) toob Põltsamaa malevkond sümboolset tuld igal jaanipäeval (malevkonna aastapäeval), et vabadussõjaaegset vaimu alal hoida ja ülekanda noorematele põlvedele. Lastakse lahingväljal kõnelda. Tule alalhoidmises ja toomise kiiruses võistlevad omavahel á 2 komandot jala-, ratsa- ja ratturkaitseliitlasi, igas komandos 17 kaitseliitlast. Tuld tuuakse tõrvikutega stafetijooksuna — sõiduna. Start Aidu lahingväljal, kus enamlaste pealetung seisma pandi, finiš Põltsamaa linnas Vabadussõjas langenute mälestussamba juures. Tähelepanu vääriv viis, kuis kanda edasi kangelaste meelegendlust põlvest põlve.

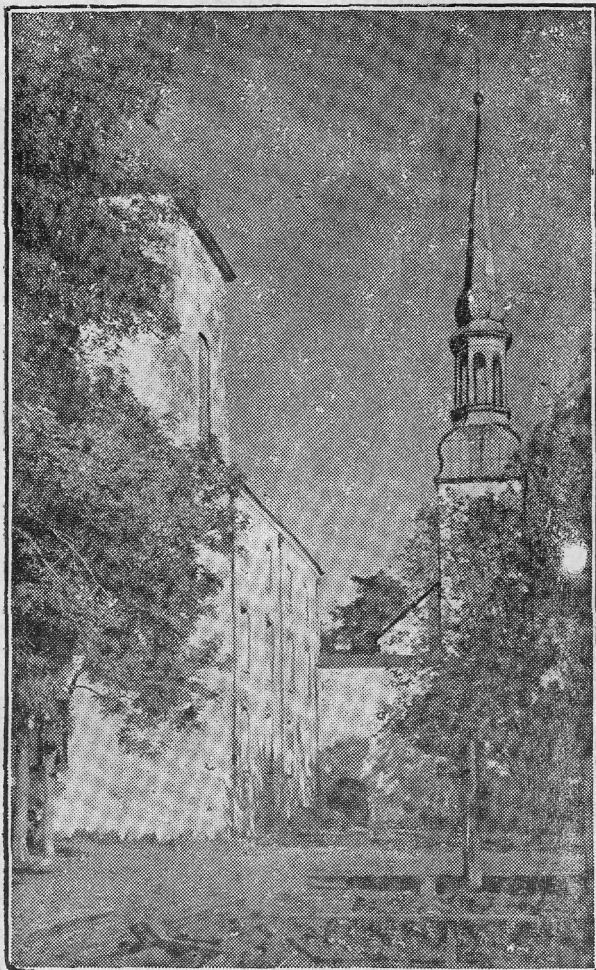
21. *Eesti Aleksandrikoolimaja, Kaarlimõisas*. Eesti Aleksandrikool on ärkamisaegne rahvuslik üritus. Algatati 1860. a. Holstre ja Tarvastu tegelaste poolt — (J. Adamson, H. Wühner). 1860. a. kanti algatus laiemate hulkade ette, asuti selle heaks raha korjama. Kohalikkude saksa ametivõimude vastuseismise tõttu saadi ametlik luba E. A.-le raha korjata keisri otsusega 28. (16.) VIII. 1869. Mõtte algatajad andsid rahakorjamise juhtimise ärkamisaja tegelaste nõupidamisel Tarvastus 1870. a. suvel valitud peakomitee kätte, mille esimeheks sai J. Hurt. Ühenduses selle algatusega rajas Hurt ka eesti emakeelse kooli ideoloogia. Rahakorjamise teostamiseks kutsuti ellu üle 130 abikomitee, mis peale rahakorjamise üli-suurt osa etendasid — levitades ärkamisaja ideid, olles rahvahulkade eneseavaldamisorganiks, täites pea kõiki kohaliku seltsielu funktsioone. Korjandused lõppesid 1885. a., kokku tuli 72.000 rubla, kogu kapital kasvas üle 100.000 rubla. Ohtlikuks kujunesid E. A.-i mõtte saatusele tülid ja lahkkelid eesti tegelaste vahel. Lõplik lõhe kujunes 1883. a., millele välise tõeke andis J. Köleri katse saada E. A.-i kapitalist laenu Krimmis ostetud Kuntangani mõisa ostuvõla tasumiseks. Peakomitee presidendina keeldus Hurt „suurkoosoleku“ poolt laenuks lubatud summat välja andmast. Tagajärjeks lõhe E. A.-i rahakorjamise organisatsioonis — peakomitee presid. valiti J. Köler. Tagajärjeks ametivõimud likvideerisid rahakorjamise. E. A.-i kapitaliga asutasid ametivõimud 1888. a. sellenimelise linna-kooli Põltsamaa lähedal, Kaarlimõisas, kus ka eesti keel paari nä-dalatunniga igas klassis õppeaineks oli. E. A. suleti 1906, ühes eelnenud revolutsioonilise liikumise likvideerimisega.

Praegu on ruumides Põltsamaa Tööstuskool.

Põltsamaa loss,

kui keskaegse sõjalise ehituskunsti näide ja 18. sajandi kunsti esitaja Eestis.

Tähtsat lisa oma relvajõule leidsid meie maad vallutanud sakslased sõjalisest ehituskunstist, mille kandvaimaks ja võimsaimaks



Põltsamaa loss ja kirik.

avaldiseks olid kindluslossid, nn. *linnused*. Nad ehitati enamasti pidevateks sõjalisteks baasideks, strateegilisteks ning administratiivseteks keskusteks. Linnuste üleandeks oli hoida allutatud maad

ja rahvast oma võimu all ning kaitseda oma valdust ka väliste vaenlaste vastu.

Eestlaste maast sai $\frac{1}{3}$ ordu (Sakalamaa, Järvamaa jne.) $\frac{2}{3}$ kirik. Tähtsamate ja suuremate kiriklikkude ühikutena rajati piiskopkonnad, mis kihelkondadesse (parochiae) jagunesid, mille kesk-kohaks oli kihelkonna kirik. Kiriku kihelkondade jaotuse aluseks — vanad eesti kihe.κ. (kyhgundae, kiligundae). Mõnest vanast „kiligundast“ on mitu kirikukihelkonda tekkinud. Aastal 1234 mainitakse paavsti kirjas Tartu piiskopkonnast 7 kihelkonda — Viljandi, Tarvastu, Paistu, Otepää, Palamuse, Moche, Noremegunde (viimased kaks Pelistvere ja Põltsamaa kihelkonnad).

Põltsamaa linnus kuulub vesilinnuste hulka. Ta ehitati arvavasti end. eesti maalinnuse asemele Põltsamaa jõe äärde, kust teda kerge oli ümbritseda veega. Põltsamaa linnuse peahooneks oli kindluslik loss ehk konvendihooned — kolmekordne neljatiivaline hoone nelinurkse sisehooviga ühe nurgatorniga. Lossiga liitus, kaitsedes teda kolmelt küljelt, *eelkindlus* — avar, kõrge ringmüüri piiratud välisõu mitmesuguste väiksemate hoonetega. Eelkindluse ringmüüri kõvendas väljastpoolt veega täidetav kaitsekraav. Poolvaimulikude ordurüütlite ühiselamuna kujutas Põltsamaa ordulinnus kloostrisarnast rüütlikasarmut. Linnuse peakorra ruume ühendas sisehoovi pool suurte kaarakendega ja lihtiste arkaadiavaustega valgustatud võlvgalerii — *ristikäik*, mis ümbritseb kõik kolm korda.

Põltsamaa linnuse juure tekkis Põltsamaa linn, mis oli vaid turuplats kaupmeeste ja käsitöölise majakestega ilma kindlamate kaitseehitisteta. Võimalik, et linna ümber oli muldvall. Linn ise oli ehitatud saartele. Praegused: Naissaar, Saunasaar, Ärilasaar, Kiriklasaar, ja piki Põltsamaa jõe kallast Kamari poole.

Suur-Põltsamaa ajajärk. Orduaeg. Põltsamaa linnuse on ehitatud ordumeister Otto v. Rodenstein 1269.—1272. a. ümber. Tema järglased Põltsamaal 1275. a. Walter v. Nordeck, 1278. a. Ernst v. Rassburg. Paar sajandit ei leia meie Põltsamaa nime ajaloo raamatuis. 1502. a. tegid venelased lossi ja linna maatasa. Põltsamaa linnusele allus Moche ja Nurmekunda, 35 ruut penikoormat suur.

Poolaaeg. Põltsamaa linn sai 1571. a. Liivimaa kuningriigi pealinnaks — P. linnusesse asus kuningas Magnus 1571. a. elama. Poola-Rootsi-Vene sõja ajal 1562.—1582./83. a. sai P. linnus ja P. linn palju kannatada: a. 1574 vallutasid rootslased Põltsamaa. Siit tõrjuti nad aga Joann Julma vägede poolt, kes Magnusele appi tulid, välja. Kuni 1582. a., s. o. Sapolje rahuni Poola ja Venemaa vahel, jäi Põltsamaa venelaste kätte. A. 1577 põgenes Magnus Kuramaale Pilteni Poola-Leedu kaitse alla, kus ta 18. märtsil 1583. a. suri. 1599. a. poola protokollist leiame, et siin olnud bürgermeistri maja, s. o. Põltsamaa oli veel linn. P. oli koguni lipp ja vapp, mida ilustasid ratta, kuke ja roti kujutused. A. 1600 lõhuti

Poola-Rootsi sõja ajal Põltsamaa linn ja kirik maha. 1601. a. algas faktiliselt Rootsiaeg. A. 1623 kinkis Gustav Adolf Põltsamaa staarostkonna kindr.-feldm. H. v. Wrangelile. Pärast tema surma 1643. a. sai Põltsamaa tema poeg Woldemar parun v. Lindenberg, kes ta pärast oma surma lasteta proua Kristinele jättis.

Rootsiaeg ja Suur-Põltsamaa lõpp. 1629. a. saab Rootsi Altmargi rahulepingu järele Liivimaa endale. A. 1668 võtsid poolakad ja leedulased P. linnuse ära ja põletasid maha. 3. mail 1660 Oliva rahu. 1681. a. lõhuti kuninga käsul Põltsamaa kindluse müürid maha ja linnuse garnison saadeti Riiga. A. 1630 lahutati Pilistvere ja a. 1639 Kolga-Jaani kihelkond Põltsamaast — seega lõppes Suur-Põltsamaa ajajärk. A. 1700 puhkes Põhjasõda. 1703. a. purustasid venelased Põltsamaa. 1710. a. 12. ja 13. sept. ilmusid venelased uuesti Põltsamaale, pistisid Põltsamaa ja linnuse põlema.



Põltsamaa Lossi tänav.

Veneaeg. A. 1710 läks Põltsamaa Vene alla. 26. dets. 1720. a. kinkis Peeter I Põltsamaa linnuse ühes kihelkonna maaga riiginõunik Heinrich v. Fickile. Von Fick oli Peeter I paremaks käeks tema reformide läbiviimisel Venemaal. 1750. a. 26. juunil suri von Fick. Põltsamaa sai ta väimees major Johan Wold. v. Lauw (1712—15. 2. 1786). Von Fickil oli veel neli tütart. Võisiku, Soosaare ja Süsivere sai Joakim v. Schultzi abikaasa; Beata Regina, Ernst v. Wietinghofi abikaasa, sai Adavere ühes Võreverega; Maria Friedericke — Otto Reinhold Zoega v. Manteuffeli abikaasa sai Eistvere, Polli ja Vaiküla mõisad; Kristiine, Jakob Henrik v. Lilienfeldti abikaasa, sai v. Ficki vangipõlve ajal lossi külast lahutatud Uue-Põltsamaa (kutsuti Kirikumõisaks) ja Kaavere mõisa päranduseks.

Lauwiaeg oli Põltsamaa õitseae. Põltsamaa muutus Liivimaa tööstuslikuks ja kultuuriliseks keskuseks. Põltsamaa loss, mis 1703. a. varemeis seisis, ehitati 1760.—80. a. vana plaani järele uuesti üles, millisena ta on säilinud praegugi. A. 1764—82 asutas v. Lauw Põltsamaale rea vabrikuid: vasevalamiskoda, klaasivabrikud, peeglivabrik, portselanimanufaktuur, tärklisevabrikud, asutas haigla, kuhu juhatajaks 1766. a. dr. med. Peeter E. Wilde kutsus, kes siia trükikoja asutas ja 1766. a. koos pastor A. W. Hupelega esimese eestikeelse ajalehe „Luehhike oepetus“ välja andis (ilmus 42 nr.). A. 1785 läks v. Lauw pankrotti. 4. dets. 1798. a. kinnitati Vana-Põltsamaa mõis krahv Bobrinski nimele, enne oli ta mõisa avalikul oksjonil 242.550 hõbe rubla eest ära ostnud. Krahv Bobrinski lesk Anna pärandas Põltsamaa lossi ja mõisa 1847. a. oma tütrepoja vürst Gagarinile. G. pärijailt riigistas Eesti Vabariik lossi ja mõisa. Osa mõisa maid sai Vana-Põltsamaa vald, osa Põltsamaa linn ühes Vana-Põltsamaa lossiga.

Rokokoostiili valitsusaega loetakse 1715. a. kuni 1760. a. Selle ajajärgu elutunnet iseloomustab ilutsev mängumine ja muretu elunautlemine. Alamrahva kulul täielikus jõudeolekus elades oli ülemkihi ainsaks mureks igavusepeletamine. Rokokoo — selle kõrgema seisuse luksustiil. Ta harrastas äärmiselt palju ornamentaalseid ilustisi, püüdes võluda oma vormirikkuse ja mitmekesisusega kergemate ja pinnalisemate meeleolude äratamiseks. Lõbus koketerii, pikantne elurõõm, teeseldud süütus, graatsia, elegants, tujukas mängumine — neil keelil mängisid rokokoo kunst ja elutunne.

Ehituskunstile oli rokokoo stiili mänglev laad sisemiselt võõras. Ehituse kande- ja katteosade tõelised ülesanded teda ei huvitanud. Ehituskunstis rokokoo rääkides peame mõtlema esmajoones ikkagi siseruumide ilustamisviisi. Nii ka Põltsamaa lossi juures. Rokokoostiil valitses kuningate ja hoovkondade lossides ja rikaste linnakodanikkude majades. Eesti maaalale jõudsid rokokoomõjud alles 18. sajandi teisel poolel ühes siinse aadli jõukuse tõusuga. 1770. a. paigu selle ajajärgu stiilis ümberehitatud Põltsamaa lossi siseruumid esindavad Eestis oma seinä- ja laekaunistuste elavate vormidega, oma stiliseeritud taimornamentide, medaljonide ja konnakarbimotiividega (rocaille — konnakarp, kust stiili nimigi pärit) peaaegu ainukest tähelepanuväärivad rokokoo kunstilaadi puhtal kujul. Tähtsamad ruumid lossis on teisel korral asetsevad n. n. Marmorsaal ja Rokokoosaal.

Astudes Marmorsaali lööb meile terve sagar väikesi vormimuljeid vastu. On tunne, nagu oleksime astunud laululindude tuppa. Tuhanded pisivormid, väikemuljed hävitavad täielikult ehitise seisva põhiilme. Stiliseeritud viinamarjakobarad, hõljuvad vanikud on asetatud kergelt ilma toeta laele, nagu polekski neil raskust.

Ornament on kaotanud kõik pinnad, muutes nad mängeldes liikuvaiks ehtekobaraiks. See ongi rokokoo pääpüüe: kaotada lõp-

likult raskustunne. Peegleid, mida see stiil eriti armastas, oli siin kaksteistkümmend. Neid ümbritsevad lugematuis kergeis pöördeis väänlevad ja rikkalikult ehitud raamid. Iga viimane kui asi on tantslema pandud. Kujutage veel enesele siia saalidesse ka mööblit, mis siit 1920. a. paiku Tartu viidi. Laudade ja toolide nurgad on pandud kaarduma, painduvad jalad ei toetu mitte otse põrandale, vaid puudutavad seda ainult keksleval sammul. Täienduseks peame veel neisse ruumidesse mõtlema ülespuhvitud, kuid alt õõnsais krinoliinides tippisammul mööda põrandaparketti edasilibisevaid puuderdatud õuedaame, kelle pead katsid lugematuis lakkides sillerdavavad parukad.



Põltsamaa Kohtusild ja jaosk. kohus.

Sellele üldisele kergusmuljele aitasid palju kaasa ka kõikjal valitsevad heledad roosad värvitoonid, millel kõrgete akende kaudu rikkalikult sissevoolav valgus laskis hästi mõjule pääseda. Neisse ruumidesse võisid sobida kõige paremini ainult koketeerivate daamide naeruheli ja ajajärgu lemmikpilli flöödi tuhandeis pöördeis üles-alla libisevad hääled.

Marmorsaal on oma nimest saanud, et ta seinad kunstliku roosa-violett kunstmarmoriga kaetud. Dekoratsioon on Louis XV stiilis läbi viidud. Laelustused on valgest gipsist, igalpool linnufiguurid. Igas friisi nurgas on teokarbimotiiv, mis Louis XV stiili viimasele faasile nii iseloomulised. Tähelepanu vääriavad lastefiguurid, mis mitmesuguses asendis kahe kaupa friisi

ilustavad. Hästi säilinud on lastegrupid mõlema ukse kohal. Marmorsaali ahjud on Louis XVI stiilis, vist Venemaalt toodud.

Marmorsaali kõrvalruum — Rokokoosaal, nurgatuba, on ilustistelt veel rikkalikum. Kuid siin valitseb täielik stiilide segu. Kuna kirju marmoriga kaetud kamin rokokoostilis on, millist stiili meie ka mõnel kohal laes tähele võime panna, valitseb üldiselt siin Ludvig XVI stiil. Kipsist rosetid, maskid, pärjad, urnid, muusika-riistad jne. näitavad peent tööd. Kuid kogu dekoratsioon on halvasti läbi viidud. Ühes nurgas on pilt ahju taha jäänud, teises nurgas on pilt pooleks lõigatud. Rokokoosaali peailustistena on 13 seinamaali lastemotiividega. Puttid esinevad siin muusikeridena, kunstnikena, passadena jne. Kaks maali on lõpetamata. Seinamaalid on ajahamba käes palju kannatada saanud.

Kahe akna avases Rokokoo saalis on kolm reljefbüsti, arvatavasti major Lauw, tema abikaasa ja tütar. Neljas püst on maha lõhutud. Siinse ahi sarnaneb täieliselt Marmorsaali ahjudele.

Trepiruumis tungib teokarbi-motiiv õige silmatorkavalt esile. Ka alumise korra kahes ruumis on sama stiil ja sama meistri Johann Michael Graffi töö. Kuid miks Graff Ludvig XVI toa (Rokosaali) kahes stiilis ilustas? See ja teistsugused küsimused lasevad oletada veel teisi meistreid.

Põltsamaa linnus asub merepinnast 205 jalga kõrgel, torni kõrgus umbes 30 m. maapinnast. Loss on kolmekordne ehitus (peale selle keldriruum) ilma telliskivi vahevoodrita, paekivist, puust põrandate ja lagedega. Lossis on 43 ruumi, mille põrandapind 446,93 ruutsülda. Eluruume on lossis 27. Eluruumi kõrgus esimesel ja teisel korral 2,30 jooksvat sülda ja kolmandal korral 1,5 jooksvat sülda.

Põltsamaa Aidu lahingute päevil.

Vabadussõda algas faktiliselt sellega, et enamlased kiiluna saksa okupatsioonivägede kannul Eestisse tungisid. See sündis esiteks klassisõja, pärast regulaarsõja vormil ja kujul.

Punaväe pealetung areneb kiiresti. Lõunapoolt pealetungivad osad vallutavad 20. det. Tartu, üle Mustvee tulejad Jõgeva 23. detsembril, kes siin püsivad aktiivsust avaldamata 27. detsembrini. Sel ajal kogunevad Põltsamaa rajooni 2. jalaväepolgu osad ühes Tartu linna ja maakonna kaitseliiduga. Polgu staap asub Uue-Põltsamaa lossi, I pataljon — 85 meest — Pajusi mõisa, II pat. — 79 meest — P. alevi, III pat. — 47 meest — Pauastvere külla, ratsakomando — 25 mõõka — Aidu külla. Polgus on 104 ohvitseri, 608 sõdurit ja allohvitseri, 5 raske- ja 11 kergekuulipildujat, Torma-Lohusuu kaitseliidu salk — 33 meest — ja Avi-

nurme 17 kaitseliitlast I pataljoni juures. 2. polgule oli vastu: 3. soome kommunistliku polgu osad 350 jalaväelast, 50 ratsanikku, 5 rasket kuulipildujat, 49. kütipolgu 600 sõdurit 6 suurtüki ja 3 raskekuulipildujaga, — seega enamlastel 950 täaki, 50 mõõka, 6 suurtükki, 8 r.-kuulipildujat.

Maastik määrab ära inimeste töölaadi, rahva jõukuse, isegi inimese enese eluviisi. Sõjaliselt maastik määrab ära operatiivsuunad, taktikalised teotsemisviisid ja -võimalused. Sellepärast tutvume maastikuga. Võrtsjärv ja sellest põhja kuni Endla järveni ulatuv metsade ja soode valdkond jaotab Eesti territooriumi kaheks operatiivosaks, moodustades 10—15 klm. laiuse tükke, kergenda-



Põltsamaa Ühispanga maja.

des kaitset, raskendades pealetungi. Selle ala läbistavad teed: 1. Laeva—Puurmanni—Põltsamaa, 2. Jõgeva—Aidu—Põltsamaa, 3. Painküla—Saduküla—Pikknurme, 4. Vaimastvere—Endla—Tapiku.

Erilise tähtsuse omab Jõgeva—Aidu—Põltsamaa tee, kui lühim tee, mis viib Türi—Viljandi raudteele. Tee ääres Kõpu, Kose, Vägari, Aidu külad, rikkad kiviaedadest ja ehitistest, mis kaitsevad püssi ja kuulipildujate tule eest.

23. dets. 1918. a. sundis vaenlane Balti kompani taanduma Jõgeva m. Kurista mõisa, kust nad 25. dets. lahkusid Paide suunas. 26. dets. asub 2. palgu I pataljon Lahavere külla, III pataljon Aidu külla. I pataljon saadab Avinurme kaitseliidu salga Tapiku mõisa, mis juba varem Põltsamaa kaitseliidu salga eelpostide poolt valla-

tatud. III pataljoni paremale tiivale, Painküla—Saduküla—Lustivere teele, asus 27. dets. Põltsamaa kaitseliidu salk, mis 3. jaan. 75 kaitseliitlasest ja kooliõpilasest koosnes. Neist paremal ltn. Kuperjanovi salk, 32 m., Puurmanni rajoonis. II pataljon ja Põltsamaa k.-liidu salgast kooliõpilasi ja kaitseliitlasi jääb varru Põltsamaale.

III pataljoni staap asus Rehe talus, positsioon Välba talust kuni Silla saunani. Raskekuulipilduja „Nurmekunda“ meiereis, kergekuulipilduja „Levis“ Välba talu kohal, „Colt“ — vasakul tiival. Ratsakomando Oti talus varus. I pataljon ühes Torma-Lohusoo kaitseliiduga Lahaveres; staap Sepa talus.

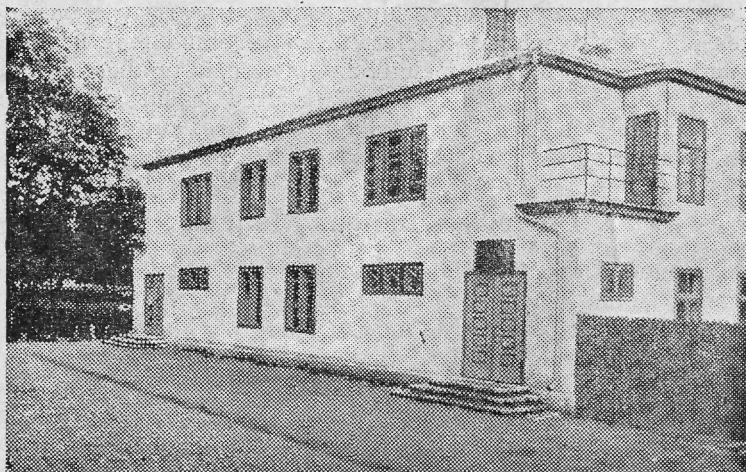
Vastaspool, 3. soome kommun. kütipolgu osad alustavad Jõgevast 104 küüthobusel 27. dets. hommikul sõitu Aidu poole. Kirjase talu kohal minnakse lahingkorda. Algavad hüpped, mis 200 m. Aidust rauguvad. Kell 1 p. l. valguvad enamlased tiibadele, et haarata. Pimeduse tulekul III pataljon taandub Sulustverre, enamlased aga Jõgeva poole. 28. dets. vallutab 2. palgu I pataljon tühja Aidu. Ööl vastu 30. dets. vahetab II pataljon III pataljoni Aidus, III pat. asub Sulustverre, ratsakomando Lustivere mõisa. Neist eespool Sadukülas Põltsamaa kaitseliit, kuhu 31. dets. veel 12 m. lisaks tuli lipn. Milleriga. Aidu külla kiviaia taha tekib positsioon.

2. jaan. 1919. a. alustavad punased teistkordset pealetungi maantee ja Vägari küla suunas. Vaatamata ülekaalule ja suurtükiväele lüüakse pealetung tagasi. Põltsamaa kaitseliidu eelsalk oli Sadukülast 2½ klm. Jõgeva pool (40—50 m.) Lombi talus. Selle salga purustasid enamlased 2. jaan. Metsikut tapeti kl. Rehema ja teised, murti sääreluud, pisteti silmad peast välja, pagunid löödi raudnaelttega öla külge jne. 2. jaan. sai Põltsamaa kaitseliit täiendust n.-ltn. Sepaga. Põltsamaa k.-liidu salk taganes Pudivere külla. 3. jaan. toodi Põltsamaalt P. kaitseliidu salgale (al. kapt. Vervolt isiklikult) tuleliinile k.-kuulipilduja (ainuke!) „Levis“. Ööl vastu 5. jaan. tulid Kuperjanovi mehed Põltsamaa k.-liidu salgale appi ja võeti Saduküla mõis tagasi, kuhu jäi P. kaitseliit, ltn. Piip siirdus Puurmanni mõisa tagasi.

3. jaan. I ja II pat. (2. polgust) teostavad luuret. 4. jaan. alustab vaenlane Aidule kolmandat pealetungi. 49. kütipolk tungib Vägari, 3. soome komm. polk Koseküla-Kaiga suunas ja hõre ahelik Aidu suunas. 3. komm. polgu kallaletung sunnitakse seisma 200 m. läänepool Kose küla. Kuid II pataljoni paremale tiivale Kassi-Mardi talu joonel ilmub 50-meheline punste ratsasalk, millele vastu saadetakse Torma-Lohusoo kaitseliit. 4. jaan. võtab võitlusest osa I pat. 1. rood. Õhtu hämarikus jõuab 4. rood Miku taluni, kus tiibtule alla võtab vaenlase ahelikud Kose külas. Tõnise talu õuele on paigutatud vastase raskekuulipildujad. Enamlased hakkavad taanduma. Rinnetpidi kandub teade taandumisest 49. kütipolgu osadeni, siin kardetakse pimeduses ümberhaaramist ja paa-

niliselt jookstakse Jõgeva suunas, jättes maha 8 surnut, kaasa viies ligi 40 haavatut. Järgmisel päeval tuleb Jõgevalt meeskond ja viib patareid ära. 2. polgu luure hilineb. Ta jõuab pool tundi peale patareide viimist Kaavele.

4. jaan. oli viimane enamlaste pealetung. Võit Aidus jäi meie rahvaväele. 9. jaan. alustas 2. polk edasitungi. Kurista vallavalitsus laseb matta punaväelaste laibad Aidu maantee äärde 150 m. Jõgeva poole Välba talu karjamaale. Taludest said Aidu külas kannatada Oti talu, kuhu läbi kiviseina kahuri mürsuga sisse lasti. Kuul ei lõhkenud. Annuse talu kaevu sattus üks suurtüki kuul ja kaua aega ei saadud vett. Oti talu seinad olid püssikuuli jälgi kui treditähti täis. Sepp Puusempil läbistas suurtükikuul katuse ja



Põltsamaa seltsimaja.

otsa viilu. Aidu inimesed põgenesid kõik Tanisaare tallu Laha-verre.

23. juunil 1929. a. avati Põltsamaa malevkonna pääliku algatusel kunstnik Ed. Järve kavandi järelle Aidu lahingväljale mälestussammas „Ohvri altar“, kus süüdatakse võidutuled Aidu viimasel lahingpäeval, 24. II., Võidupühal. Maa mälestussamba alla kinkis Kitsingu talu.

6. jaan. käisid Põltsamaa ratsamehed Härjanurme ja Pakaste mõisas. Viimases oli kokkupõrge punastega Painküla veskis, kus nad parajasti lehma tapsid. Punased põgenesid Kaarepere poole. Lehm jäi meile. Siin juhtus meie kaitseliitlasel O. Valdmännil õnnetus: hobune kukkus 4 jalaga läbi jää. 8. jaan. teatas Jaani talu peremees, et enamlased taganevad. 9. jaan. vallutasime Painküla

ja 2. polgu maakuulajad Jõgeva jaama. Nüüd hakkas Põltsamaa kaitseliidu salk liikuma 2. polguga. 14. jaan. jõudsimme Äksi kiriku juurde. Siin leidsime metsast enamlaste väliköögi, mis Kaagvere mõisas reele ehitati. See jäi 2. polgu 2. roodu supikatlaks, kui Põltsamaa k.-l. salk peale Reola lahingut käsukirjaga likvideeriti ja 2. polgu alla viidi 16. jaan. 1919. a.

Põltsamaa „äitsmik“.

Põltsamaa on annud suure hulga tähtsaid tegelasi ja paljudele teistes kohtades võrsunud tegelastele on ta olnud tegevusväljaks, kus nad on võinud teha oma elutööd. Õpime neid tundma, sest kõik sünnib isikute läbi ja isikute tarvis. Suured isikud juhivad oma aega. Inimestel on janu suurte isikute tegevuse, kui eeskuju järgi. Õpetagu meid vanad tegelased, elades siin edasi.

Liivimaa kuningas Magnus.

M. sündis Kopenhaagenis 26. aug. 1540. Isa oli Magnusele määranud mõned maaalad Schleswigis, kuid M. vend Friedrich 2. võttis need endale ja ostis Magnusele Saare-Lääne piiskopkonna ja Kuramaa. M. saabus 1560. a. Saaremaale piiskopina. Siit omandas ta Tallinna piiskopkonna. 1565. a. püüab M. kosida Poola printsessi, lootes kaasavaraks saada Riia ja Lõuna-Liivimaa. See ei õnnestu tal. 1570. a. paigu hakkab M. lähenema Venele. Talle lubab Joann Julm abi rootslaste vastu, antakse Liivimaa kuninga tiitel ja naiseks Julma vennatütar Maria. 1571. a. asub M. Põltsamaale, mis sai Liivimaa kuningriigi pealinnaks. Korduvalt 1572., 1575. a. jne. rüüstati Poola ja Rootsi mõjualuseid maakond, kuid Tallinn ja Pärnu jäid vallutamata. Peale 1577. a. astub M. ühendusse poolakatega ja 1578. a. asub M. Poola-Leedu kaitse alla Piltenisse, kus sureb 18. märtsil 1583. a. Magnusel puudus diplomaatlik oskus, energia ja plaanikindlus end maksma panna metsikuma võitluse ajal keset Poola, Rootsi ja Vene pretensioone.

Dr. med. Peeter Ernst Wilde,

sünd. Pommeris 24. aug. 1732. a., õppis Königsbergis teoloogiat, Halles õigusteadust ja lõpuks pühendas end arstiteadusele. Promoveeris 1765. a. Greifswaldis. Hiljem asus elama Kuramaale, sealt Riiga, kust tuligi Põltsamaale. 1766. a. asutas Wilde Põltsamaale trükikoja. Trükikoda asus Kuningamäel mõisa meiereis.

Siin andis Wilde välja arstiteadusliku nädallehe „Lühhike oepetus . . .“ (1766. a.), mis ühtlasi esimene eestikeelne ajaleht, millest ilmus üldse 42 numbrit, iga number 4 lhk. suuruses (4^o) kaustas. Kuningamäele asutas W. ka haigemaja ja kooli.

Aug. Wilhelm Hupel,

sünd. 25. II. 1737. a. Saksi-Weimaris. 1757. a. tuli Baltimaale, 1760. a. Äksi kirikuõpetaja, 1763.—1803. a. Põltsamaa kirikuõpetaja. Haruldase töövõimega ja mitmekesiste huvidega isikuna avaldas H. siin hulk töid. A. 1803 annetas Tartu ülikool talle filosoofia ja 1818. a. teoloogia doktori astme. H. suri Paides 6. jaan. 1819. a. Hupeli ajal oli Põltsamaa Liivimaa vaimliseks keskuseks. Hupeli töid: „Topografische Nachrichten“, „Nordische Miscellanen“ jne.

Joh. Woldemar v. Lauw,

sünd. 1712, surnud 15. II. 1786. a. Kaotas Türgi sõjas 1737. a. pahema käe Očakovi piiramisel ja vabanes majorina väeteenistusest. 1750. a. päris Vana-Põltsamaa mõisa. 1764.—84. a. vahel asutas siia rea vabrikuid: klaasivabrikud, peeglivabrikud, tärklise- ja puudrivabrikud, vasevalamiskoja, portselanimanufaktuuri jne. Põltsamaa muutus Liivimaa tööstuse keskkohaks. P. loss, mis 1703. a. varemeis seisis, ehitati 1760.—80. a. vahel uuesti üles, seal tekkis „hoovielu“ itaalia näitetrupi ja õuekapelliga. 1785. a. läks Lauw pankrotti. L. asutas Põltsamaale haigla ja apteegi, millede juhatajaks ta P. E. Wilde (vt.!) Riias kutsus.

Heinrich v. Fick,

riiginõunik, Vene keiser Peeter I parem käsi tema reformide läbi viimisel ja ettevalmistamisel. 26. dets. 1720. a. kinkis Peeter Põltsamaa lossi H. v. Fickile. 1732.—1741. a. viibis v. Fick Siberis asumisel. 1748. a. kinnitati talle endised mõisad tagasi. F. suri 26. VI. 1750. Ta on maetud Põltsamaa kiriku taha kabeli. Vene ajaloole tähtis isik.

Emil Heinrich August Hörschelmann,

sünd. 12. IV. 1810. a. Viru-Jakobis. Õppis a. 1832—34 Tartus usuteadust, oli Uue-Põltsamaa mõisas koduõpetajaks, Põltsamaa kirikuõpetajaks 1838—1853. mil kutsuti Peterburi Anna koguduse õpetajaks, kus sureb 22. VI. 1854. H. oli esimene eesti helilooja, kes eesti tekstile laule komponeeris. Tubli lauluedendaja, koolideasutaja, kirikuõpetaja.

Martin Wilberg,

sünd. 29. VIII. 1821. a. Põltsamaal Lipsu talus, Magdeburist sisse-rännanud käsitöölise pojana. Õppis Põltsamaal elementaarkoolis 1828.—33. a., 1833.—40. a. Paides maalri juures. Toimis 1840 kuni 1846 Põltsamaa kihelkonnakooli juhatajana, 1846—52 köst-rina Kolga-Jaanis, 1852—99 kösterorganistina ja kihelkonnakooli juhatajana Põltsamaal. W. suri 1903. a. 1840. a. paigu asutas W. Põltsamaale esimese eesti segakoori. Hulk rahvakooliõpetajaid (ka dr. K. A. Hermann) on Põltsamaal sel ajal oma muusikalise ettevalmistuse saanud.

Carl Peeter Ludvig Maurach,

sünd. 24. I. 1824. a. Paistus, õppis 1842—46 Tartu Ülikoolis usu-teadust, oli 1849. a. alates Paistus ja 1853. a. Põltsamaal kiriku-õpetajaks. Suri siin 11. V. 1890. Vaimulik kirjanik. M. täiendas 1860—95 tallinnakeelset kirikulauluraamatut, avaldas trükis „Piibli lugude raamat“ (Tartu 1876), „Salmiramat“ (1873), „Te-roog Jumala sönnast söameestele“ (1880). On avaldanud kirjutisi „Ullmanni Mitteilungen'ites“ ja ajakirjas „Dorpater Zeitschr. f. Theologie u. Kirche“.

Gustav Beermann,

kooliõpetaja, kirikuteehitaja — Tallinna Kaarli, Tartu Peetri, Narva, N.-Jõesuu, Tarvastu kirikud, vabrikud, eramajad jne. Oli kooliõp. Piliistveres ja juhataja Põltsamaa kihelk. koolis. Beer-manni abilistena on teotsenud Põltsamaal dr. K. A. Hermann, praost A. Mohrfeldt (1875.—78.), helilooja J. Kappel, kirjanik Ed. Born-höhe-Brunberg, kirjanik Jakob Pärn (1869.—71.)

B. võttis osa usuvõitlusist, esinedes luteriusu kaitsjana.

Joosep Kapp,

helikunstnik Artur Kappi isa, sünd. 30. 4. 1833. Põltsamaal. Elu-aegne Suure-Jaani kihelk.-kooli juhataja, köster. Eesti Kirjameeste Seltsi asutajaid liikmeid, Aleksandrikooli peakomitee liige. Ümbrus-konna koolielu korraldamisel ja muusika edendamisel suurt tööd teinud. Ta sulest ilmunud: „Geomeetria“, „Eesti ema“. Suri 8. II. 1894.

Dr. K. A. Hermann,

sünd. 11. 9. 1851. Uue-Põltsamaa vallas külasepa pojana. Õppi-nud Anikvere küla ja Põltsamaa kihelk.-koolis. Töötas G. Beer-manni abina kuni 1871. a. Omandas eksternina 1874. küpsustunnis-tuse. 1875. a. astus Tartu ülikooli, siit siirdus 1878. Lepzigi ülikooli,

mille 1880. dr. astmega lõpetas. Siit asus Tartu, kus algas H. mitmekülgne kirjanduslik, seltskondlik ja poliitiline tegevus. 1886.—92. toimetas „Eesti Postimeest“. Alates 1889. oli H. kuni surmani Tartu ülikooli eesti keele lektor. Suri Tartus 29. 12. 1908. Püsivaid tulemusi on saavutanud filoloogilisel alal. H. mõju muusikamehena on suur ja laialdane. (Vaata pikemalt: „K. Vervolt, Dr. K. A. Hermann, 1934. a.“) Põltsamaa linna parki on dr. H. ausammas püstitatud.



Dr. K. A. Hermann.

Johan Mein,

sünd. 10. 6. 1859. Suure-Jaani kihelk. Vastemõisa vallas. Õppinud Suure-Jaani kihelk.-koolis, Hollmanni seminaris Tartus. Õpetajaks Viljandi vallas, 1892. alates Põltsamaal Eesti Aleksandrikoolis lauluõpetajaks (J. Erlemani järele). 1892.—98 Anikvere külakooli õpetajaks. Asutas Põltsamaale segakoori ja Bürgerclubi (saksa) meeskoori. 1896. a. laulupeo võidulaulul sai kooriga I auhinna ja 1894. II auhinna. Suri 27. sept. 1912.

Tõnu Kutsar,

sünd. 20. 3. 1865. Õppinud Anikvere külakoolis, Põltsamaa kihelk.-koolis, lõpetanud Hollmanni seminari. 1886.—1930. Pauastvere algk. juhataja. Tuntud pasunakoorijuht 1898.—1921. Põltsamaal. Pensionil.

Pr. Marie Toom,

sünd. 1859. a. Karlson, Kurista .v. Sulustveres, õpetaja tütre. Õppinud isa juures, Põltsamaa kihelk.-koolis ja Tallinna diakonissi majas. Abiellus 1875. a. Peeter Toomiga, aitas teenida mehe koorile hõbedase taktikepi. Leseks jäädes juhatas Tartus J. Tõnissoni asutatud I eesti lasteaeda, siit siirdus tütre juure Põltsamaale, kus õp. Rennitiga asutas I lasteaia. Põltsamaal juhatas sega- ja naiskoori 5 a. Elab Rannus.

Ferdinand Russi,

sünd. 8. 3. 1872. Järvamaal, Esna vallakooliõpetaja pojana. Õppinud isa juures, Põltsamaa ja Pilstvere kihelk.-koolis, 1888.—1892. Tartu seminaris. Õpetajana töötanud Pilstvere kihelk.-koolis (1891.—1898), Põltsamaa köster (1898—1899.), 1899.—1930. a. Põltsamaa kihelk.-kooli juhataja. Praegu Põltsamaa Tütarlaste Täienduskooli juhataja. Pangategelane.

Ernst Säreava (Peterson),

sünd. 17. 4. 1868. Kadaka koolimajas. Õppinud Vändra ja Tori kihelk.-koolis, 1886.—1889. a. Tartu seminaris. Õpetajana teotse-
nud Vändra kihelk.-koolis, 1891.—1893. Sindis, 1893—1902. Põltsamaa Eesti Aleksandrikoolis. Põltsamaa aastad E. Säreava loomingu on hariaastad. Siin tehtud tähelepanekute põhjal sündis 1898. a. rida novelle „Paised“, 1895. a. esikteos „Ei iialgi“, ühiskondlised-satüürilised novellid „Marjad silmas“, „Ühe härja elulugu“, 1899. a. „Paised II“, kus „Issanda kiituseks“ (novell), 1901. a. kirjutas Säreava „Paisete III“ seeriana novelli „Tulge appi“. Põltsamaal algas Säreava arenemises uus ajajärk. Siit leidis ta huvitavaid sõpru A. Riisi ja vene kirjanduse õpetaja Goveino. Põltsamaalt lahkus S. Kose kih., siit Rakverre. 1918. a. töötab Säreava Tallinna reaalkooli inspektorina. 1904. a. ilmus „Rahvaalgustaja“, 1907. a. „Elsa“, 1920. a. „Sõnajala õis“.

Mihkel Pung,

sünd. 7. 10. 1876. Vana-Põltsamaa vallas. Õppis Aleksandri linna-
koolis Põltsamaal, H. Treffneri gümn. Tartus ja Peterburi ülikoolis õigusteadust. Tuntud õigusteadlane ja poliitiline tegelane. Oli 1920. a. I Eesti Panga president.

Jaan Peterson,

sünd. 8. 6. 1877. Holstres. Hariduse saanud Pirmastu valla ja Paistu kihelk.-koolis, 1892.—96. Tartu seminaris. Õpetajaks: Pilstivere kihelk.-koolis 1896.—99.; alates 1899. a. Põltsamaa algkooli juhataja. Koorijuht. Pangategelane.

Joann Podekrat,

ülempreester ja Viljandimaa apostliku õigeusu praost, sünd. 1878. a. Valga-Karulas. Õppinud Karula õigeusu kihelk.-koolis, Riia vaimulikus koolis ja vaimulikus seminaris, mille 1902. a. lõpetas. Teotse-
nud köstrina 1902.—1904. Rakveres, 1904.—1907. Narva Kreenholmis diakonina, 1907.—1911. Sadukülas preestrina, 1911.—1917. Väändras, 1917. a. alates Põltsamaal ülempreestrina ja Viljandimaa ap.-õigeusu praostina ja Põltsamaa linna algkooli õpetajana.

Georg Kold,

sünd. 1. dets. 1885. a. Pärnumaal, Enge v. Katsioja talus, puutöölise pojana. Õppinud Uduvere ap.-õigeusu kihelk.-koolis. 1902—1905. samas koolis õpetajaks. Teeninud Pärnu talurahva komissari juures asjaajajana, hiljem Riias. 1912. a. Siberis Kirenski linna sõjaväe komissari kirjutaja, kus viibis ka Ilmasõja ajal. Tsaarivalitsuse languse järele valiti K. Vene Ajutise Valitsuse komissariks ja 7. nov. 1918. Kirenski linnapeaks.

1930. a. alates tänini, s. o. teist aega, Põltsamaa linnapea. Eesti Sotsialistliku Töölispartei esindajana valitud.

Erik Julius Hugo Frey,

Põltsamaa luteruse usu kirikuõpetaja, sünd. 20. 6. 1895. Moskvast. Õppinud Moskva Peeter-Pauli kiriku gümnaasiumis, Tartu ülikoolis 1914. a. II semestrist — 1916. I s., siis Vene sõjas. Sõjaväe koolides 1916.—1917. a. Odessas, Tiflisis, Peterburi Vladimiri. Teeninud lipnikuna Rjasanski 69. polgus 1. II. 1918. Eesti Vabadussõjast osa võtnud 1918.—1920. 1919. a. lõpetanud Tartu ülikooli. Prooviaastad pidanud Tartu Jaani kirikus, 1921. a. Tartu parostkonna vikaar. 1922., 1923. a. Viljandi maakoguduse abiõpetaja. 1923. a. tänini Põltsamaa õpetaja.

Alfred Zolk,

kujur, sünd. 19. XII. 1897. a. Krüüdneris, Tartumaal. Lõpetanud „Pallase“ kunstikooli kujurikutsega 1929. a. Omandanud ka keskja kutsekoolide joonistamise ja joonestamise õpetaja kutse. 1931. a. Põltsamaa ühisgümnaasiumi joonist. õpetaja. Viljakas kunstnik. Tema loomingu viljana dr. K. A. Hermannil mälestussammas pronksist portree büstiga graniit alusel Põltsamaa linna pargis.

Eduard Järv,

kunstnik, sünd. 1. 1. 1899. a. Peterburis. Lõpetanud Peterburi kunstide edendamise seltsi kunstikooli. Tuntud kaane- ja raamatute ilustamise autor. Illustreerinud Andersoni muinasjutte jne. Aidu lahingvälja mälestussammas „Ohvri altar“ (1929. a.) on tema töö.

Dr. Jaan Raamot,

Eesti Aleksandrikooli inspektor, hiljem Kõo Põllutöökooli juhataja. Pani aluse meie piimaasjandusele (Imavere meierei I Eestis!).

Mõnda Liivimaa kuningannast.

Kui Põltsamaa oli Liivimaa päälinn.

Kuninganna Maria sündis 1560. a. paigu. Tal oli isaks Juhan Julma lallepoeg Vladimir Andrejevitsch, Bütsantsi tsaarinna Sofia ja suurvürst Joann III lapselaps. Kui 1553. a. Joann Julm oli surmani haige ja bojaaridelt nõudis vannet oma väikesele pojale, kes sündinud Anastasia Romanovist, keeldusid bojaarid seda andmast, seades troonikandidaadiks 20-aastase vürst Vladimiri. Kui Joann Julm paranes, kandis ta kaua kättemaksuiha vürst Vladimiri vastu.

Aastad möödusid. Anastasia Romanova suri. Tekkis Liivimaa sõda. Ilmus Liivimaale Taani kuninga Kristjan III poeg Magnus, kellele määratud oli mängida juhusterikast osa Baltimaade ajaloos. Tema vend kuningas Friedrich II võttis temalt ära Schlesvigi hertsogiriigi, mille vastu ostis talle Saaremaa ja Piltene maakonna. 19-aastasena astus Magnus 1559. a. Liivi ordu rüütliks. Siin omandas Magnus Tallinna piiskopkonna. Liivimaa mõisnikkond, keda ta tahtis tõmmata oma poole, nõudis temalt suuri kulutusi, laiu eluviise. Magnus otsustas parandada rahaasju naisevõtuga. Ta käis kosjas Poolas. Asjata. Siis kutsus Joann Julm ta Moskva. Suure saatjaskonnaga mõisnikest ja sulasist saabus ta 1570. a. Moskva. Julma poolt toimuvate karistuste hulk oli haripunktil. Tsaari metsikuse ohvrite hulgas langes ka tema lallepoeg Vladimir ühes naise ja poegadega. Vürst Vladimirit jäi ellu kaks tütar, keda peeti karmis vangistuses. Julm võttis Magnuse vastu suure pidulikkusega ja kuulutas ta „Liivimaa kuningaks“. Armu pandiks andis Julm Magnusele Põltsamaa, mis sel ajal oli vene vägede käes. Magnus andis Julmale läänimehe vande.

Et Magnust veel rohkem siduda, otsustas Julm anda temale naiseks oma vennatütre — ühe vürst Vladimiri tütardest ühes lubadusega anda suur kaasavara ja viis vaati kulda. Magnusel oli rutt Liivimaale, pulmad lükati edasi. Magnuse asjad hakkasid halvasti

minema. Tallinna piiramine ebaõnnestus. Julm ilmus ise väega sinna. Pärast rohkeid lahinguid tehti 1573. a. rootslastega vahe- rahu. Julmal meeletus naisevõtmine Magnusele, olgugi et Vladi- miri vanem tütar vahepeal oli surnud, sest elus oli ta 13-a. öde Maria. Magnus kutsuti Novgorodi. Teda saatis 200 mõisnikku, hulk dame. Alaealise pruudi tõi Moskvast Novgorodi Julma poeg, kelle isa hiljem enda käega tappis. Tekkis küsimus, kuis laulatada peigmeest protestanti ja pruuti õigeusulist. Lahendus leiti nii, et pruutpaar sõitis õigeusu kirikusse, ja ajal, mil pruut oli kirikus, jäi peigmees eesossa. Ajal, kui vürstinna Mariale laulatustalituse toi- mis õigeusu preester, luges õukonna pastor Magnusele sõnad, mis nõudis protestantlik laulatuskomme. See oli 12. apr. 1573. a. Laula- tuselt siirduti tsaarilossi pidustustele. Esmakordselt said kokku vene bojaarid, bojaarinnad Liivimaa aadlikkude, nende naiste ja tütar- dega. Joodi palju. Külalised sattunud nii hoogu, et tekkinud vaate- pilt, mida rikkumata silmadele-kõrvadele poleks kõlvanud ei näha ega kuulda. Julm oma lubadust kaasavara kohta ei pidanud, venna- tütar sai ainult mõned kastitäie riideid. Noorpaar sõitis koju Põlt- samaale. Teel peatuti Karksis, mis samuti kuulus Magnusele. Ma- ria oli palju läbi elanud: isa, ema, vendade tapmise ja raske vangis- tuse Moskvast. Nüüd oli ta sattunud võõrsile inimeste hulka, kelle keeltki ta ei osanud. Oma meest polnud ta pulmadeni ka näinud. Peab tunnustust andma Magnusele: ta käis rüütlilikult naisega üm- ber ja lõpuks nähtavasti armuski temasse. Kuninganna Maria oli väga kena välimusega, kuid veel täielikult laps. Magnuse vend kir- jutas temast, et küllalt on õunast ja natukesest suhkrust, et teda rahustada. Põltsamaa lossi alla kuulus 1000 talupoega. Et mõisni- kud tasuta teenida ei tahtnud, tuli Magnusel jagada kõik talupojad neile. Varsti jäi tal kõigest 50 talupoega. Puudus isegi korralik söök. Isegi teenrid naersid Magnust. Magnus lasi Mariale moe järele riided õmmelda. Maria juures oli alati vene preester. Elu kestis nii 3 aastat. Magnuse äraolekul tungisid rootslased lossi kallale. Ma- ria põgenes Karksi lossi, kus ta siis harilikult elas. Mees oli sõjas ja käis harva teda vaatamas. Helme asutas Magnus oma sõjakorter- i, kust ta Tartus ja Karksis nooriku pool käis. Liivimaa sõda võttis uue pöörde Stephan Bathory astumisega Poola troonile. Joann Julma võidud läksid kaotsi. Magnus murdis talle ka sõna ja läks poola laagrisse. Venelased purustasid kättemaksuks Põltsamaa. Magnus põgenes 1578. a. ühes naisega Piltenisse. Piltenis sündis 20-a. Marial tütar Jevdokia. Pettunud, väsinud peaaegu vahetpida- mata sõdadest, pöördus Magnus Piltenisse, kus raskesti haigestus. 18. märtsil 1583. a. suri see ainuke Liivimaa kuningas. Ta maeti Pilteni, kust põrm hiljem (1584.? 1662.?) Taanimaale viidi.

Mehe surmaga ei lõppenud kuninganna Maria seiklused. Ste- phan Bathory saatis talle kirja kaastundeavaldusega, kus kutsus teda poola kaitse alla. Maria võttis ettepaneku vastu ja asus Riiga.

Kuid seal vangistati ta kindlusse. Poola kubeneri, kardinal Radzivilli käsul võeti talt kõik varandus ja hoiti teda täielises üksilduses. Ülalpidamiseks talle tütreaga määrati 1000 taalrit aastas. Moskvas olid vaheajal suured muudatused tekkinud. Joann Julm oli surnud. Tsaariks sai ta poeg Feodor, riiki valitses Boris Godunov. Feodori valitsus hakkas nõutama Maria tagasitulekut Moskva. Feodori saadik, inglane, kes Riias külastas Mariat, jutustab sellest kokkusaamisest. See oli noor, ilus 26-aastane tähtsa välimusega ja suurepärase kommetega naine, nagu tõsine kuninganna. Ta rääkis targasti saadikutega. Moskva ahvatles ja hirmutas teda ühtlasi. Mõningate kõhklemiste järele nõustus Maria tagasi pöörduma kodumaale. Moskvas võeti Maria tütreaga suurte auavaldustega vastu. Talle anti rikkalik õu, palju teenreid. Teadmata põhjusil Maria langes viha alla. Temale pandi ette oma valikul minna kas vangla või kloostrisse. Maria pöeti nunnaks ühes naiskloostri kuulsa Troitski Lavra läheduses. Talt võeti isegi 9-a. laps, Magnuse tütar, ära. Laps suri igatsusest ema järele. Sellest ajast Liivimaa kuninganna kaob ajaloo näitelavalt. Ainult kaks korda kostavad veel teated temast. 1609. a., segastel aegadel kaevati, et Maria oli kirjavahetuses Vale-Dimitriga. 1611. a. jutustatakse, et kasakad, kes Moskvas Novo-Dewitschi kloostri riisusid paljaks, kiskusid Mariat riided seljast ja hirvitasid tema üle. Maria surmaaasta ei ole teada.

Põltsamaa hariduse- ja usuelust.

Põltsamaa evangeeliumi luteriusu kirik

oli praeguses Uue-Põltsamaa asund. 1234. a.—1600. a. 1600. a. lõhuti kirik Poola-Rootsi sõja ajal. Seal lähedal, vasakut kätt, jõe ääres praegune sepikoda, mis varem oli kabel ja asutatud 1646. a. tsunfti sellide poolt. 1934. a. lõhuti kabel ära.

Praegune kirik on korraldatud Hermann v. Wrangeli poolt 1624. a., kes ka õpetaja Jacob Deciusu siia kutsus.

Kiriku kellatornis asuva kella pealkiri „Soli Deo Gloria Oberpahlen Anno 1895. Kell maksab 3000 rbl. Kella tila on 1 puud 10 naela raske.

Põltsamaa apostliku õigeusu kirik.

Põltsamaa õigeusu kihelkond on asutatud Püha Sinodi Ukaasi peale 17. 3. 1846. a., nr. 2674. Alul peeti jumalateenistust üürimajas. 1851. a. 19. okt. alates peeti jumalateenistusi Kuningamäel asuvas kirikus, sest et, „selle kiriku alla alevi sees mitte kuskil maad ei antud“. Luteriusulised alevi elanikud seisid kõigest hingest selle vastu, et õigeusu kirik oleks nende elu ja tegevuse keskusse asunud.

Kirik oli palkidest, viie torniga. Kui 1851. a. sai kirik ja kirikuteenijate elumaja ehitatud, asus kihelkonnakool kirikuteenrite majja, kus juba selleks iseäraline tuba oli ehitatud. Kool on asutatud 13. 11. 1850.

Mainitud kiriku plaani valmistas Liivi kuberm. arhitekti ase-täitja Adamson, ehitas Olustvere mõisa rentnik Berirgon riigi kulul. Et kirik parandada ei saanud, jäi ta nii halba seisukorda, et temas pühad anded ära külmetasid, küünlad tõmbetuulest ära kustusid, kirikulised külma pärast ühelt jalalt teisele hüppasid, et sooja saada. Luterlased rääkisid, kui vana kirik kokku variseb, siis lõpeb ka õigeusk Põltsamaal. Õigeusulisi kiusati taga. 1867. a. lõhuti Pajusis õigeusu koolimaja maha. 1875. a. sai kohaliku mõisa valitsuse tahtel õigeusu surnuaed üles kaevatud ja muld mõisa karjalautade põranda tõstmiseks loomadele alla veetud (praost Tsvetikovi kiri 4. 9. 1871. a., Rahvahariduse minist. ajakiri 1895. a. nr. 8). Õigeusulisi sunniti luteri õpetaja, köstri ja koolide heaks maksugi maksma. Kohalik V.-Põltsamaa mõisavalitsus pani tee kinni, mis õigeusu surnuaia taga olevatele väljadele viis ja hakkas surnuaia teed sõnnikuveo teeks tarvitama. Tee läks nii aukliseks, et puu-särgid surnuaiale viies kummuli põrusid.

Kiriku Põltsamaa alevi toomine süninitas kogudusele suuri ras-kusi, sest V.-Põltsamaa mõis ei müünud maad. Alles 26. aug. 1892. a. sai preester Hink maa 2388 rubla 50 kop. eest kogudusele osta. Ka kihelk.-kooli tarvis sai kivimaja ehitatud (praegu haige-maja). 1888.—1895. a. oli vene kihelk.-kool Stepanovi ja Schiele majades, ka jumalateenistust peeti 1893. a. juunist — 1894. a. sept. Schiele majas, hiljem uues koolimajas. Peale kihelk.-kooli oli kogudusel abikoolid: Lustiveres, Pajusis, Nõmaveres. Lustivere kool asutati 5. 12. 1853. Alul oli kool Neanurme Kassi talus A. Leis-manni korteris, 120 lapsega, (lapse peale tuli $1\frac{1}{24}$ kuubikarssinat ruumi!!). Kambris oli mulla põrand, 2 akent á $\frac{3}{4}$ arssinat kõrge, 2 arssinat laiad. Kooliõpetaja magas peremehe ja sulastega koos kitsas suitsutares. 5 a. järele kolis kool Märska tallu H. Pahla juure. $2\frac{1}{2}$ a. järele kolis kool Neanurme kõrtsi, mis vahepeal kinni jäi. Hiljem avati kõrts, kool jäi kevadeni kõrtsi (!). Hiljem paigu-tati kool jälle Kassi tallu, sealt oma majja. Õpetaja sai palga Lusti-vere vallalt — 2 tsetv. rukkit, samapalju otre valla magasiaidast. Vili anti poolhaganane. „See on üleliigne uhkus, kui pops (kooliõp.) puhast leiba sööb,“ ütlesid vallavanemad. Koolis on järgm. õpeta-jad töötanud: A. Leismann, Th. Stvolonski, Pelagia Pimenova, Ivan Prikmann, A. Leismann, Martin Siimann, Mihail Ilmjärv.

Pajusi kool asut. 3. 11. 1878. a. Kuni selle ajani õppisid lapsed kodus ja ilmusid kord nädalas Vana-Kubja tallu, kus preester ehk köster A. Sarlas neid katsumas käisid. Õpiti Uus- ja Vanatesta-menti ja palveid. 1862. a. ehitas Pajusi mõisnik koolile maja. 1866. a. laskis ta aga maja maha lõhkuda. 1878. a. pandi kool uuesti käima

Kalana külas Karvajala talus, 1880.—1882. aastani oli kool Laari talus, 1884. a. Kebja talus, 1886. a. Kirikumäe talus. Õpetajateks olid M. Käsper, 1862.—1882 Anton Jürgenson, 1882.—1892. Jakob Kalits.

Nõmavere kool asut. 7. I. 1871. a. Kool asus Pagi, Viilu, Vahe-metsa talus korteris. Ruumid olid kitsad, niisked, madalad. 1882. a. hävitas V.-Põltsamaa mõisnik terve Nõmavere küla ära, asutas karjamõisa, ühendades küla maad mõisamaa külge. Ka need talud, kus kool korteris oli, hävitati. Kool oli popside juures korteris. Kooliõpetaja rentis mõisnikult $\frac{1}{3}$ dessatini maad, mille eest lõikas mõisale 2 vakamaad rukkit, 2 vakam. suvevilja, 2 vakamaad heina niitis ja kokku pani, peale selle tegi mõisale veel 17 jala päeva, mis eest mõisa veel 4 vakamaad heinamaad, lehma karjamaa, 5 rubla raha, 3 sülda hagu annab. Viimase pidi õpetaja ise tegema. Õpetaja sai palka kuni 1884. a. 35 rubla, siis lisati 50 rubla juure. Õpetajateks olid 1871.—1881. a. Jakob Okkas, 1881.—1892. a. Mihail Ilmjärv, 1892. a. Jakob Luukas.

Preestriteks on olnud Põltsamaa õigeusu koguduses 1846.—1849. Vassili Matvejevits Polistovsky, 1849.—1852. a. Konstantin Horotavin 1852.—1862. a. Simeon Popov, 1862.—1873. a. Aleks. Troitsky, 1873.—1874. a. Ehvin Küppar, 1874.—1876. a. Nikolai Tsvetikov, 1876.—1881. Viktor Beshanitsky, 1881.—1917. Vassili Hink, 1917. a. tänaseni Joann Podekrat.

Põltsamaa õigeusu kogudusest kasvasid 1846.—1852. aa. vahel välja Arusaare, Kiigevere, Saduküla, Kolga-Jaani kihelkonnad.

Põltsamaa kihelk. liikmete arv 1846. a. — 3462, 1853. a. — 1947, 1860. a. — 2401, 1870. a. — 2137, 1880. a. — 2206, 1890. a. — 2466, 1895. a. — 2480, 1935. a. — 1500.

Põltsamaa õitseage 1760.—1780.

Sel ajal elas Põltsamaal kolm tähtsat tegelast: Põltsamaa mõisaomanik Wold. v. Lauw, arst dr. med. P. E. Wilde, pastor A. W. Hupel.

Põltsamaa mõis kujunes Lauwi ettevõttel Liivimaa tööstuse keskkohaks. Vana- ja Uue-Põltsamaa ning kirikumõisa ümber kujunes suur alev. Nii elas 1782. a. Põltsamaa mõisades ja alevis kokku 2333 inimest, neist 1135 meest, 1198 naist. Lauw pidas õuemuusikakoori, itaalia näitetruppi ja õuemaalrit. Muusikakoori nimestikus (vt. „Verzeichniss von allen auf dem Gute Schlozs — Oberpahlen befindlichen Menschen“ (1782), „Põltsamaa lossi deponeeritud arhiiv“ nr. 28 ja 31 Riigi Keskarhiivis) on näit.: musicus Carl Anton Laurenti, harfist Wenzel Prinz, klarnetist Christoph Fuchs. Põltsamaale kutsus Lauw Riiaist dr. med. Wilde, kes siia trükikoja asutas, mis 28. okt. 1766. a. tegevust

alustas Kuningamäel, kus asusid ka haigemaja ja kool, kus ta õpetas noori inimesi kõigil arstiteaduse aladel. Wilde kavatses siia ka põllumajanduslikku kooli asutada. Arstiteaduse kui ka põllumajanduse-koolis pidi teadusi õpetatama ülikooli õpetuse eeskujul, seega pidi Põltsamaale tekkima ülikool.

1770. a. müüs Wilde trükikoja Lauwile. Põltsamaal trükitud tööd olid arstiteaduslikud ja põllu- ning karjamajanduslikud. A. 1766—71 on Põltsamaal trükitud Wilde enda töid. Siin ilmus 1766. a. „Lühhike oepetus mis sees monned rohud teada antakse, ni haesti . . .“ jne., mida loetakse esimeseks eestikeelseks ajaleheks. Ajakirjast on läilinud 3 eksemplari — 2 Eesti Rahva Muuseumi arhiivraamatukogus, 1 Tartu ülikooli raamatukogus. Esimesele numbrile on trükitud ainult ilmumise aasta. „Lühhike õppetud . . .“ on Wilde kirjutatud. Saksakeelse käsikirja tõlkis eesti keelde Põltsamaa õpetaja A. W. Hupel. Wilde asutas ajakirja võitlemiseks väärade arstimisviiside vastu. Siin võideldakse liigjoomise vastu, seega tegi „Lühhike õppetud . . .“ karskustööd. Ajakirjas leiavad puudutamist ka muud talurahva ellu puutuvad küsimused. Õhutatakse hanede kasvatamist, viljapuu-aedade asutamist, eluhoonete ehitamist. Kirjutatakse liigsöömise vastu. Üldiselt on trükikoda rakendatud ümbruskonna, osalt kogu Liivimaa tulunduselu tõstmise teenistusse.

Põltsamaa muistendeid.

Jutt Magnuse puukingadest.

Kord kuulnud Põltsamaa lossi elanikud lossi ülimal korral suurt kolinat. Mindud vaatama, ei kolistajat kuskil, kolin aga kestnud edasi. Viimaks nähtud kuningas Magnuse puukingi iseendast üle põranda sammumas. Hiljem läinud kingad oma hariliku koha peale tagasi. Ühel teisel ööl kordunud samasugune lugu. Kolmandal ööl kuulnud jälle astumist, aga teises toas. Majateenijad avanud ukse ja silmanud piltilusat naisterahvast, kes toas vahaküünalt käes hoides Magnuse puukingades kõndinud. Naisterahvas avanud ühe toast väljuva ukse, mille taha kadunud. Hiljem on mitmel korral puukingi lossis edasi-tagasi kõndimas nähtud, ilusat naist ei ole aga keegi enam näinud.

Vanapaganad Pelgumäel.

Kord eksinud üks mees Pajusi valla Mõrtsi rappa ära. Kesköö paigu märganud mees tuld, mille poole ta sammud pööranud. Tulele lähemale jõudes silmanud mees lõkke paistel kahte meest raha lugemas. Mees kohkunud ja hüüdnud: „Tule Jumal appi, kui palju raha!“ Sellele järgnenud kõva värgatus ja suur raha kõlin. Mees mõistnud, et rahalugejad olnud vanapaganad ja et ta on Pelgu või Rahakirstumäel, kust kergesti tee koju leidis.

Katku tants Koristoja mäel.

Lustivere mõisa ligidal Leisu küla karjamaal on Koristoja mägi. Rahva jutu järele on katk seal mäel kitse moodi tantsinud. Hiljem astunud katk Koristoja tallu, kus pererahvas parajasti sooja leiba ja leent söönud. Katk: „Kirge süüakse ja kirge juuakse!“ Talurahvas vastu: „Ime, et Kido keelil räägib!“ Selle vastuse puhul pole katk midagi teha saanud ja kadunud.

Kadunud peigmees.

Kurista vallas Sulustvere külas elanud kord kaks venda Hanss ja Mats. Mats surnud varsti ära ja jäänud järele ainult Hanss. Venna surm kurvastanud Hanssu nii, et ta kodukülast lahkunud. Mõne aja pärast ilmunud ta tagasi naisterahvaga, keda oma mõrsjaks nimetanud. Varsti asunud Hanss mõrsjaga teele Põltsamaale õpetaja juure laulatusel. Tee läheb matusepaigast mööda, kus Hansu vanemad ja vend Mats puhkavad. Matuseaias tee ääres valendanud palju luid, millest üks pikk sääreluu just tee ääres seisnud. Hanss lükanud luu jalaga kõrvale. Luu seest hüüdnud hääl: „Ära lükka mind ühtigi, tule parem vaatama, kus ma nüüd elan!“ Luu tõusnud püsti ja läinud luukambri poole. Hanss mõistnud, et see venna luu olnud ja astunud järele, mõrsjat surnuaia väravale ootama jättes. Luu astunud luukambri, Hanss järele. Nad läinud keldri, kus luu luugi üles tõstnud, mille kaudu pääsetud pimedasse maalausese käiku. Mindud tükk maad edasi. Korraga oldud klaasmajas, kus hulk küünlaid põlenud. Sellest läbi minnes jõudnud nad hõbedasse tuppa, kus veel rohkem küünlaid põlenud. Siit jõutud kuldseesse tuppa, kus veel rohkem küünlaid põlenud ja inglid laulnud. Mats jätnud siin Hansu seisma ja ütelnud: „See on minu eluase, sest see on kolmas taevas. Need, kes maapeal head teevad, saavad kolmandasse taevasse.“ Mats astunud selle järele teiste hulka laulma. Hanss kuulanud poolteist salmi ära, jätnud venna jumalaga, tulnud tuldud teed tagasi, et oma mõrsjat ka kolmandasse taevasse viia, et sinna igavesti elama jääda. Maapeal pole Hanss mõrsjat kusagilt leidnud. Mõeldes, et mõrsja õpetaja juure läks, läinud ta sinna. Õpetaja vastanud, et ta Hansu mõrsjat pole näinud. Hanss läinud külasse mõrsjat otsima. Imestusega leidnud, et külarahvas nagu õpetajagi kõik võõrad olnud. Oma mõrsja kadumislugu rääkides teadnud keegi vanamees öelda, et umbes 200 a. eest Sulustveres keegi Hanss oma mõrsja surnuaia väravasse jätnud ja ise ära kadunud. Ka õpetaja rääkinud Hansule sedasama. Seda kuuldes läinud Hansu habe ja juuksed halliks. Ta hakanud värisema, kukkunud maha ja heitnud hinge.

Põltsamaa ajaloo kronoloogiline tabel.

Enne Kr. s.

- 2000—1000 Soome-Ugri aeg. Uurali mägede lõuna- ja läänepoolsel maal ühine Soome-Ugri rahvus.
1000—200 Permi-Mordva aeg. Kaama alaosal ja Volga kõverusel ühissoomlased ühes permi ja mordvalastega.
200 e. Kr. s.—350 p. Kr. s. Ühis-Soome aeg. Volga algusmail ühis-soome rahvus.

Muistne Eesti iseseisvusaeg.

Pärast Kr. s.

- 350—500 Eestlased rändavad praegusesse asupaika.
1208—1227 Suur Eesti sõda ja eestlaste allaheitmine.
1224 heitis Saksa Mõõgavendade ordu Põltsamaa enda alla.

Orduaeg 1227—1561.

- 1234 Põltsamaa kiriku ehitamine (praeguse „Paala“ veski taha).
1272 Põltsamaa lossi asutamine ordumeister Otto v. Rodensteini poolt.
1343—1345 Suur Eesti vabadusvõitlus („Jüri-öö mäss“).
1402—1417 Ehitati Kolga-Jaani kirik hussiitlase Johannes Nepomuki mälestuseks.
1494—1537 Volter v. Plettenberg Liivimaa ordumeister.
1502 Tegid venelased Põltsamaa lossi varemeiks.
1522—24 Usupuhastuse tulek meie maale.
1558—1561 Venemaa sõda Liivi orduga.
1558 Riisusid venelased Põltsamaa lossi paljaks.
1559 Taani kuningas Friedrich II ostab oma vennale hertsog Magnusele Saare- ja Läänemaa.
1560 Liivi ordu viimane vägi purustatakse Härgmäel. Viljandi langeb venelaste kätte.

Poolaaeg 1561—1629.

- 1561 a. 28. nov. kirjutati Vilnos alla Liivimaa allaheitmise leping Poolale. Rüütelkond saab seejuures „Privilegium Sigismundi Augusti“. Eestimaa alistub Rootsile.
1562—1582/83 Vene-Poola-Rootsi sõda.
1570 Hertsog Magnus — Liivimaa kuningas.
1571 Sai Põltsamaa Liivimaa kuningriigi pealinnaks — siia asus hertsog Magnus elama.

- 1570 Käis Magnus Moskvast Joann IV juures, kihlas end Eufemia Vladimirovnaaga.
- 1573 Kevadel pidas Magnus surnud pruudi õe Mariaga pulmi.
- 1574 Vallutasid rootslased Põltsamaa.
- 1577 Põgenes Magnus Kuramaale Pilteni Poola varju alla.
- 1578 a. 15. juulil purustasid venelased ja tatarlased Põltsamaa. Hulk naisi ja tütarlapsi viidi Pihkva turule, kus maha müüdi.
- 1583 Suri Magnus Pilteni lossis.
- 1582 Sapolje rahu Poola ja Venemaa vahel. Liivimaal pannakse maksma uus (Gregor.) kalender. „Constitutiones Livoniae“ — uus maavalitsuse korraldus.
- 1583 Pljüssa rahu Rootsi ja Venemaa vahel. Jesuiidid tulevad Riiga, Tartu.
- 1589 Tartust keeldakse eestikeelne jutlus luteriusulistele. „Ordinatio Livoniae I“ (staarostid ainult poolakad ja leedulased, linnad saavad Magdeburgi õigused).
- 1598 „Ordinatio Livoniae II“ (Sakslased poolakate ja leedulastega üheõiguslikud). Algab Poola-Rootsi sõda.
- 1599 Olnud Põltsamaal bürgermeistri maja, Lossi tänav, Mõisa tn., Õpetaja plats.
- 1600 Lõhuti Poola-Rootsi sõja ajal Põltsamaa kirik maha. Põltsamaal elas 34 bürgerit oma maja platsidega.
- 1601 Algas faktiliselt Rootsiaeg.
- 1613 Olid kõik katoliku usu vaimulikud Põltsamaalt kadunud. Rahvas ei teadnud, mis usku ta on.
- 1611—32 Rootsi kuningas Gustav Adolf.
- 1623 Kinkis Gustav Adolf Põltsamaa kindral-feldmarschall Hermann von Wrangelile.
- 1624—25 Kutsus Wrangel siia õpetaja Jakob Deciuze.
- 1625 Võttis H. Wrangel Põltsamaa kirikuehituse käsile (praegune kirik).

Rootsiaeg 1629—1710.

- 1629 Saab Rootsi Liivimaa omale Altmargi rahulepingu järele.
- 1630 Lahutati Pilstvere kihelkond Põltsamaast.
- 1639 Lahutati Kolga-Jaani kihelkond Põltsamaa kihelkonnast. Suur-Põltsamaa lõpp.
- 1657 Suur katkuage.
- 1638 Esimene rootsiaegne maade revisjon.
- 1651—1660 Rootsi kuningas Karl X.
- 1656—1661 Rootsi-Vene sõda.
- 1660—1697 Rootsi kuningas Karl XI.
- 1662 Annetas Karl XI Rutikvere mõisa Pistohtkorsidele.
- 1678 Karl XI kinnitab Liivimaa rüütelkonna eesõigused Ljungbys.
- 1682 Kroonumõisate tagasivõtmise algus Liivi- ja Eestimaal.
- 1687—88 Käsud vakuraamatute kokkuseadmiseks Liivimaal; mõisate võtmine lõplikult.
- 1694 Kaotatakse endine Liivimaa maavalitsuse korraldus.
- 1696 Kolmeaastase viljaikalduse järele suur näljahäda Põltsamaal, Teeääred surnud täis.
- 1697—1718 Karl XII Rootsi kuningas.
- 1703 Purustasid venelased Põltsamaa. Palju aastaid ei jäänud siia keegi elama.
- 1710 12. ja 13. sept. ilmusid venelased uuesti Põltsamaale. Küladest teatati: „Kõik on surnud. Katk.“
- 1720 Kinkis Peeter I Põltsamaa lossi ja mõisa Heinrich v. Fickile.

Veneaeg 1710—1918.

- 1721 Uusikaupunki rahu Rootsi ja Vene vahel, Eesti jääb Venele.
1750 Suri H. v. Fick, loss sai major Lauwile.
1751 Ehitati Põltsama kirikule torn.
1760—80 Ehitati praegune Põltsamaa loss.
1763—1804 Põltsamaa õpetajaks August Wilhelm Hupel, kes meie kodumaa uurimise kallal palju töötas.
1766 Kutsus Lauw Riiast Põltsamaale dr. med. P. E. Wilde, kes siia trükikoja asutas.
1766 Andis P. E. Wilde koos Hupeliga esimese eestikeelse ajalehe „Luehhike oepetus“ välja.
1750—1775 Asutas J. W. v. Lauw Põltsamaale vasevalamise- ja tärkliisevabriku, Rõikale 1774. a. klaasivabriku.
1780—82 Asutas Lauw Kamari peeglivabriku, Põltsamaa lossi portselanivabriku.
1784 Asutas Katarina II 2. detsembril „Viljandimaa“, kuhu peale Viljandi Suure-Jaani, Pilstvere, Kolga-Jaani, Kursi, Laiuse, Palamuse ja Põltsamaa kih. kuulusid. Varem allusid nad Pärnumaale.
1786 Uus maavalitsuse korraldus Vene eeskujul (Statthalterschaft) seatakse sisse.
1796 Pannakse uuesti maksma vana maavalitsuse kord Paul I poolt.
1804 Kinnitatakse Liivimaa „maarahva seadus“ ja Eestimaa „talurahva kohtuseadus“.
1819 (7. apr.) Liivimaa talurahva vabastamine.
1838—1853 Emil Heinr. Aug. Hörschelmann Põltsamaa õpetajaks.
1835 (10. nov.) asutati Põltsama kihelkonnakool.
1840 Asutas Martin Vilberg Põltsamaal 1. eesti laulukoori.
1846 Asutati Põltsamaa õigeusu kogudus.
1849 Kinnitatakse uus Liivimaa talurahva- ja maaseadus.
1851 (23. sept.) sündis Anikveres K. A. Hermann.
1860 Aleksander II kinnitab uue Liivimaa talurahva seaduse.
1865 Asutati Põltsamaale Tõnu Omeli juhat. pasunakoor.
1866 Kinnitatakse uus Liivimaa kogukanna seadus. Pandi alus meie valdadele. Enne seda oli mõisapiirkond.
1867 Asutati Põltsamaa tuletõrje selts.
1870 Kinnitatakse Liivimaa konvendi seadus. Avatakse Tallinna-Peterburi raudtee.
1871 Lubatakse korjandus Aleksandri kooli asutamiseks.
1885 Saksa keele asemele seatakse ametikohtades vene keel.
1887 Põllumajandusnäitus Põltsamaal.
1888 (20. aug.) Põltsamaal avatakse Aleksandri kool vene õpiketelega.
1889 Vene kohtud seatakse sisse.
1905 Ususallivuse manifest; Venemaa saab konstitutsiooni.
1910 Asutati Põltsamaa Piimaühisus ja Põltsamaa Krediidühisus.
1914—18 Ilmasõda.
1917 (17. det.) avati Põltsama gümnaasium.

Iseseisev Eesti 1918—

- 1918 (24. veebr.) Eesti iseseisvuse manifesti ilmumine.
1918 (27. veebr.) Vallutasid Saksa opukatsiooniväed Põltsamaa.
1918 (26. nov.) Põltsamaa Kaitse-Liidu asutamine.
1918 (27. nov.) Lahkusid Saksa väed Põltsamaalt.

- 1918 (28. nov.) kuni 1920 Eesti Vabadussõda.
 1919 (23. apr.) Astus Asutav Kogu kokku.
 1920 (15. juunil) Võeti Asutava Kogu poolt vastu E. V. põhiseadus.
 1920 (25. apr.) on Põltsamaa I alevivalitsuse protokoll kirjutatud.
 1921 Kinnitati sisemin. poolt Põltsamaa alevi administratiiv piirid.
 1921 Avati Aleksandrikooli ruumes Põltsamaa Tööstuskool.
 1922 Peeti I Põltsamaa laulupäev.
 1924 (17. aug.) Avati Põltsamaale Vabadussõjas langenute mälestis.
 1923 Asutati Põltsamaale Laulu- ja Muusikaselts „Leelo“.
 1924 Asus Põltsamaale rahukohus.
 1924 (3. dets.) Asutati Põltsamaale Kaitseliit.
 1925 (30. mail) Ilmus 1. nr. „Põltsamaa Teataja“t“.
 1926 (30. juunil) Nimetati Põltsamaa alev Vabariigi Valitsuse otsusega linnaks.
 1926 Esimene sümboolne tuletoomine Aidu lahingväljalt.
 1927—1930 I Põltsamaa linnapääks kolonel Martin Terras.
 1927 Asutati Põltsamaale Tütarlaste täienduskool.
 1828 Asutati Põltsamaale Majaomanikkude pank.
 1930 (15. nov.) Kinnistati seni linna käes rendil olevad maad linna nimele.
 1930 Põltsamaa linnapääks G. Kold. Asutati Põltsamaa Lavakunsti ühing ja P. Spordiselts „Sport“.
 1934 Sai valmis Põltsamaa linna algkooli hoone (Lille tänaval).
 1934 Avati Põltsamaale keskkool. Kinnitati Põltsamaa linna väpp.
 1935 Avati Põltsamaale linna parki Dr. K. A. Hermannini ausammas (10. VI.)



50
A1 935
Vervolt

Samalt autorilt ilmunud:

1. K. Vervolt. Mõningaid andmeid Põltsamaa ajaloost. 1931. a. Trükk otsas.
2. K. Vervolt. Lühike Põltsamaa ajalugu. — 1931. a.
3. K. Vervolt. Põltsamaa enne ja nüüd. — 1932. a.
4. K. Vervolt. Dr. K.A. Hermann. Põltsamaal, 1934. a. Dr. K. A. Hermanni mälestamise komitee väljaanne. Trükk otsas.
5. K. Vervolt. Põltsamaa sõnas ja pildis. — Põltsamaal, 1935. a.