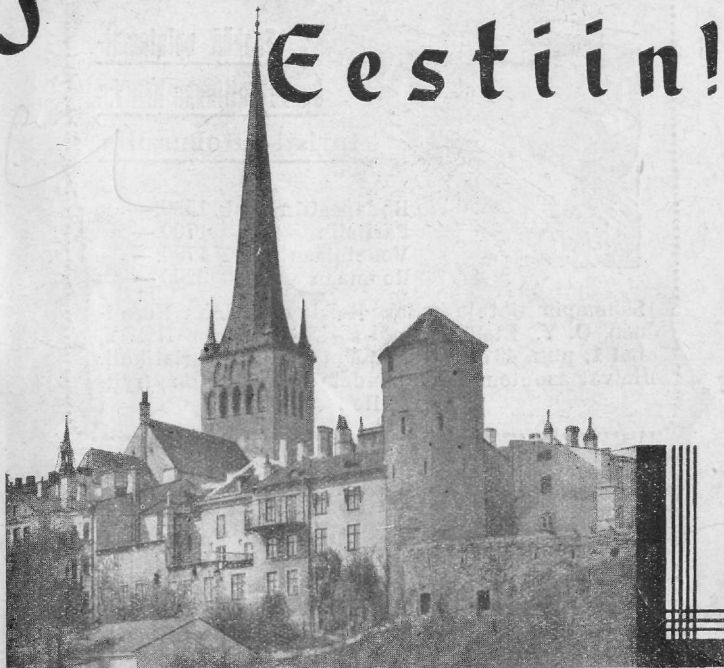


Matkustakaa Eestiin!





Tehkää opintomat-
kanne Tallinnan NMKY:n
turisti-autobussilla

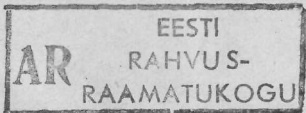
Budapestiin	Smk. 1550:—
Pariisiin	" 1700:—
Venetsiaan	" 1700:—
Roomaan	" 2200:—

Lähempiä tietoja antaa Helsingissä John Nurminen O. Y. Etelä-Ranta 18. Tallinnassa NMKY, Lai 1, puh. 437-15. NMKY:n (YMCA) Turistikoti. Halvat asuntomahdollisuudet retkikunnille (ryhmille).

Valokuvamo *Parikas*

Tallinn, Kuninga 1.

Eestin suurin kuvateosten kustantaja.
Albumeja, kirjoja, postikortteja.



Ar 935
Matkustakaa

423 554x

H/L. SUOMI Kesäaikataulu 1935

Tallinn — Helsinki

MERITOIMI O. Y. Turku.

Tallinnasta joka keskiviikko ja
 ,, lauantai klo 9,30.
Helsingistä joka maanantai ja
 ,, perjantai klo 10.
Matka kestää n. 4 tuntia.

Matkalippujen hinnat:

I luokka (hytti)	Ekkr. 12:—
II „ (salonki)	„ 10:—
III „	„ 8:—

4—10-vuotiset lapset maksavat puoli hintaa, ell'eivät tarvitse omaa hyttipaikkaa. Ryhmässä matkustaville alennus.

Lippuja myy ja lähempiä tietoja antaa:
A. S. Tallinna Laeväuhisus, Suur Karja 18,
puh. 426-90. Tallinn.)

A/S. EESTI REISIBÜROO EESTIN MATKAILUTOIMISTO

Pääkonttori: TALLINN, Kinga 3, puh. 433-20.

Osastot: TARTU, Suurturg 7 puh. 3-72.

PÄRNU, Rüütli t. „Endlan“ talo, puh. 113.

Sähköosoite: „ERBO“, Tallinn, resp. Tartu, Pärnu

Rautatielippujen myynti:

a) kaikille kotimaan asemille.

b) ulkomaitten suurimpiin kaupunkeihin.

Kaikkien Euroopan suurimpien matkatoimistojen asiamies ja edustaja. Kiertomatkalippuja. Rahanvaihto ja -myynti. Ulkomaapassien ja viisumien hankinta. Laivalippujen myynti kaikille kotimaan ja Itämeren linjoille. Lippuja valtamerilaisvoille Englannin, Saksan, Ranskan, Ruotsin ja Amerikan linjoilla kaikkiin maailmanosiin. Lippuja Kanadaan Canadian Pacific Railway Co linjalle. Lentomatkalippuja „Aeron“ ja „Deruluftin“ linjoille.

Käykää ehdottomasti
Narva-Jõesuussa

Pohjoismaiden Rivieralla!

*Eestin kaunein ja suurin meri-
kylpylä.*

Narva-Jõesuussa

*on Pohjoismaiden ainoa ihanteellinen
uimaranta (7 km pituinen.)*

*Hyvät kesähotellit, täysi-
hoitolat, yli 500 täydelli-
sesti kalustettua huvilaa
vuokrattavana, 2 kylpy-
laitosta, leikkikenttiä,
tanssipaikkoja y. m.*



Suotuisa liikeyhteys Tallinnaan.

K Ä Y K Ä Ä

HAAPSALUSSA

ja Te toteatte sen olevan parhaimman kesänviettopaikan ja terveyden lähteen sairaille.

Loma Haapsalussa tulee helpommaksi ja miellyttävämmäksi kuin missään muualla. Haapsalun ihmeitätekevistä terveismudasta kertovat kymmenet tuhannet parantuneet sairaat. Haapsalun meriveden lämmöllä ei ole kilpailijaa Itämeren rannikolla.

Pyytäkää tietoja

HAAPSALU LINNAVALITSUSELTA



SUOMEN

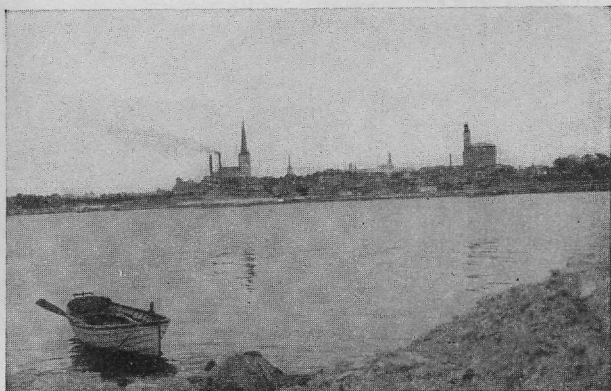
Höyrylaiva Osakeyhtiö

Helsinki.

Matkustakaa h/l. „ARIADNELLA“, „VIOLALLA“ ja „EBBA MUNCKILLA“ **TALLINNAAN** joka sunnuntaina, tiistaina, torstaina klo 10,00, lauantaina klo 12,00 — Tallinnasta joka tiistaina, torstaina ja perjantaina klo 9,30, joka lauantaina klo 15,00. **MATKAHINNAT:** Smk. 100:-, 125:- ja 150:- (h/l. „Ariadnella“ Smk. 125:- ja 150:-). Viikonloppumatkat Smk. 150:-. Ryhmissä matkustaville suuret matka-alennukset.

H/l „Ariadne“ Tallinnan kautta

STETTINIIN

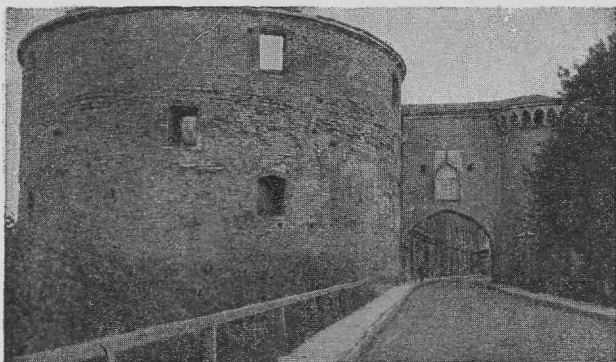


Tallinn, Eestin pääkaupunki — mereltä katsottuna.

Matkustakaa Eestiin.

Eestiläiset suhtautuvat suomalaisiin välittömän sydämmellisesti. Historialliset muistot, suomalaisten apu vapaussodassa, mutta ennen kaikkea heimotunteet ovat täyttäneet eestiläisen mielen kuvaamattomalla lämmöllä, jonka kohteena on jokainen Eestin matkustanut suomalainen.

Mutta matka Eestiin ei ole ainoastaan tunteesyyistä kiintoisa. Se on ensi sijassa huomattava halpuutensa ja mukavuutensa vuoksi. Sinne ei tarvita minkäänlaista ulkomaan pas-



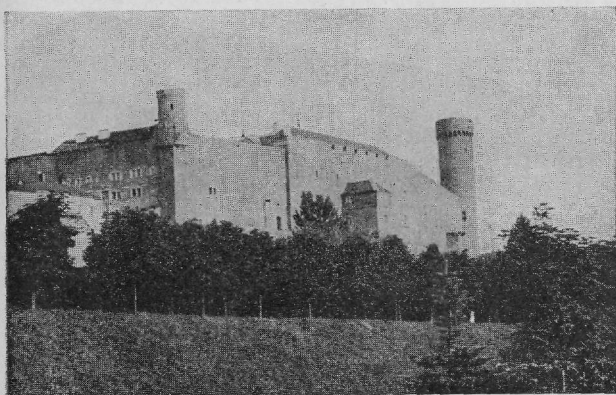
Tallinn — Rantaportti sekä „Paksu Margaretan“ torni.

sia, vaan ainoastaan matkakortti, jonka saa maaseudulla nimismieheltä ja kaupungeissa pokisilaitokselta. Siellä ei suomalainen tarvitse juuri tulkkia, sillä suomea ymmärtää melkein jokainen eestiläinen. Sekä matka että olo Eestissä ovat verrattoman halpoja — seikka, joka nykyisinä vaikeina aikoina ansaitsee huomiota.

Matkustakaa Eestiin, siellä olette kuin kotonanne! Eesti odottaa Teitä!

Sihtasutis

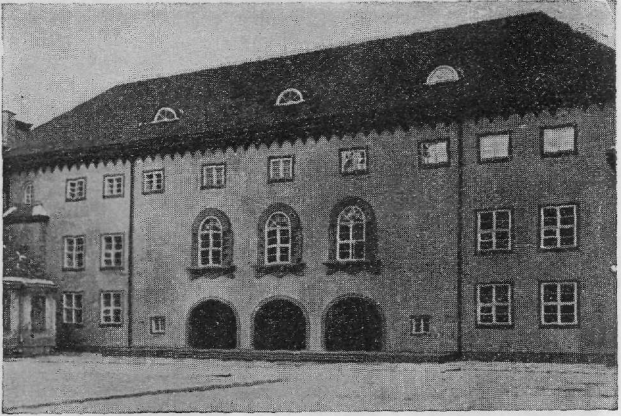
„Turismi Keskkorraldus Eestis“.



Tallinn — Toom-linna, rakennettu 13. vuosisadan alkupuoliskolla.

Kuinka matkustetaan Eestiin.

Suomesta pääsee matkustaja Eestiin enimmäkseen Helsingin kautta joko laivalla tai lentokoneella. Kesäkuukausina, toukokuusta lokakuuhun saakka, välittävät liikennettä Tallinnan ja Helsingin välillä matkustajalaivat „Suomi“, „Viola“, „Ebba Munck“, „Nordland“, sekä „Ariadne“. Matka kestää noin neljä tuntia. Talvisin, vaikeiden jääolojen liikennettä estäessä, suoritetaan matka tavallisesti hl. „Cappellalla“, jolta tällöin kuluu Helsingin ja Tallinnan väliseen taipaleeseen usein 10 tai 15 tuntia. Lentoyhteydestä huolehtivat O. Y. Aeron sekä Ruotsin Aero Transportin lentokoneet, suorittaen lentoja sekä kesällä että talvella. Ainoastaan syksyllä ja keväällä on lennoissa pieni keskeytys. Lentomatka kestää 40 min. Tämän lisäksi voi kesällä kerran viikossa päästä Tallinnaan myöskin suoraan Viipurista ja Kotkasta saksalaisilla hl. „Strassburg“ ja „Brandenburg“, jotka lähtevät Viipurista torstaisin klo 16.00 ja Kotkasta torstaisin klo 18.00. Laivamatka maksaa Smk. 50:—190:— ja lentokonella Smk. 250:—, edestakainen matkalippu huomattavasti huokeampi. Retkikunnille, joihin kuuluu vähintään 15 henkeä, myöntävät laivayhtiöt 25%, ja opiskelevan nuorison retkikunnille 50% alennuksen.



Tallinn — Eduskunnan talo.

Hotellit, ravintolat ja kahvilat.

Tallinnaan saavuttua ajatellaan tietysti ensi tilassa asuntoa ja ruokaa. Asunnon saa joko hotelleissa tai yhteis- ja yksityisasunnoissa, ruokaa tarjoillaan ravintoloissa, ruokaloissa ja kahviloissa.

Hotelleja on kaikissa Eestin kaupungeissa. Joskin ne mukavuuksiensa ja ulkomuotonsa puolesta eivät voi kilpailla huomattavimpien Länsi-Euroopan hotellien kanssa, voi matkustaja kuitenkin saada hyvän ja siistin huoneen melko halvalla. Huone (1 vuode) maksaa Ekr. 2:50 — 6:— (Smk. 16:— — 54:—) ja kahdella vuoteella Ekr. 3:50 — 10:— (Smk. 28:50 — 85:—).

Hotelleista voisi mainita, Tallinnassa: „Kuld Lõvi“, Harju tän. 40, „Bristol“, Rataskaevu tän. 7, „Room“, Narva mnt. 20, „Euroopa“, Viru tän. 24, „Imperial“, Nunne tän. 12, „Peetri“, Vabadusplats 3 ja „Grand Hotell“, Kopli tän. 2. Tartossa: „Grand Hotell“, Vallikraavi tän. 10, „Peterburg“, Ueturu tän. 22, „Liivimaa“, Riia tän. 91. Narvassa: „Peterburg“, Suur tän. 9, „Central“, Suur tän. 30, „New York“, Võorastemaja tän. 36. Rakveressa: „Euroopa“, Lai tän. 26, „Du Nord“, Pikk tän. 2. Haapsalussa: „Peterburg“, Turuplats 5, „Salon“, Turuplats 6. Pärnussa: „Grand Hotell“, Kuninga ja Martna tän. kul-

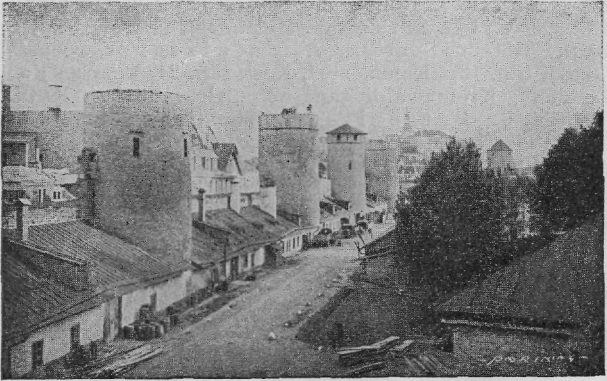
massa, „Bristol“, Rüütli tän. 45, „Central“, Hospitali tän. 6. Viljandissa: „Metropol“, Lossi tän. 7, „Grand Hotell“, Suurturg 8. Valkissa: „Euroopa“, Vaksali tän. 13, „Kommerts“, Kesk tän. 21. Vöruussa: „London“, Kreuzwaldi tän. 52, „Aleksandria“, Katarina tän. 6. Petserissa: „Briand“, Aia tän. 6.

Yhteisasuntoja on Tallinnassa kesäkuukausiksi järjestetty NMKY, Lai tän. 1, NNKY, Harju tän. 48 ja Eestin Punaisessa Ristissä, Niguliste tän. 12, joissa vuode puhtaine lakanoineen maksaa Ekr. 1:——1:50 (Smk. 9:00—13:—) vuorokaudessa.

Ravintoloista, ruokaloista ja kahviloista ei ole Eestin kaupungeissa puutetta. Niistä lähemmin ilmoitusosastossa ja rautatieasemilla olevissa luette-loissa. Ensiluokkaisissa hotelleissa ja ravintoloissa valmistavat mainiot kokit maukkaita ruokia, joihin



Tallinn — Raatihuone.



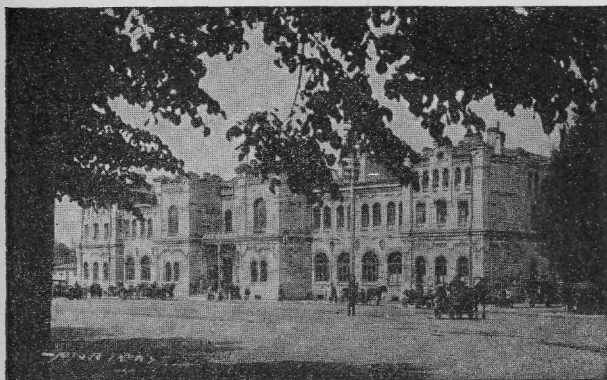
Tallinn — Kaupungin muuri torneineen.

käytetään parhaimpia ja tuoreimpia ruoka-aineita. Toisiin maihin verrattuna on ruoka Eestissä halpaa. Hyvän päivällisen saa jo Ekr. —:60 — 1:25 ja illallisen Ekr. 1:— — 2:50. Ravintoloissa tarjoillaan sekä virkistäviä raittiusjuomia että monenlaisia alkoholipitoisia juomalajeja.

Rautatiet, autobussit ja vuokra-autot.

Junamatkat Eestissä ovat mukavuutensa ja nopeutensa puolesta miellyttäviä. Kolmesti päivässä kulkevat pikajunat Tallinnan ja Latvian pääkaupungin Riian väliä, yhdistäen täten Eestin rautatiet koko Euroopan rautatieverkkoon. Pikajuniin kuuluu II ja III lk matkustajavaunuja, ravintolavaunu sekä I, II ja III lk makuuvaunuja. Vaunut ovat puhtaat ja valoisat. Passi- ja tullimuodollisuudet rajalla supistuvat vähiin. Tarkastus suoritetaan vaunussa, joten matkustajan ei tarvitse siitä ollenkaan poistua. Kotimaan juniin kuuluu II ja III lk matkustajavaunuja sekä yöjuniin siistejä makuuvaunuja.

Junamatkat ovat Eestissä halvimmat koko Euroopassa. Tavallisten matkalippujen lisäksi on vielä edestakaisia lippuja, kiertomatkalippuja ja erikoisia aikalippuja, jotka ovat joko 15 tai 30 päivää voimassa ja oikeuttavat matkaan kaikilla Eestin rautateillä.



Tallinn — Rautatieasema.

Edestakaiset liput oikeuttavat 5% alennukseen paluumatkalla. Kiertomatkalipuilta myönnetään huomattava alennus; matkareitin voi retkeilijä itse valita. 15 päivää voimassaolevat liput, jotka oikeuttavat matkustamaan kaikilla Eestin rautateillä, maksavat II lk Ekr. 30:— ja III lk Ekr. 24:—. Kuukausilipun hinta on II lk Ekr. 50:— ja III lk Ekr. 40:—. Retkikunnille, joihin kuuluu vähintään 5 henkilöä, myönnetään Eestin rautateillä 50% alennus, jos he voivat esittää omassa maassaan olevasta Eestin lähetystöstä tai konsulaattista saamansa todistuksen retkikunnan suuruudesta.

Suomesta Keski-, Länsi- ja Etelä-Eurooppaan matkustaville on sopivin ja mukavin tie Eestin ja Latvian kautta, joka lyhentää matkaaikaa ja lisäksi halventaa matkakustannuksia 20—25%.

„Balti Ekspress“ nimisillä pikajunalla pääsee Tallinnasta Riikaan 8:ssa tunnissa, Berliiniin 27:ssä tunnissa, Brüsseliin 39:ssä tunnissa, Parissin 40:ssä tunnissa, Varsovaan 24:ssä tunnissa, Prahaan 37:ssä tunnissa, Vieniin 37:ssä tunnissa ja Budapestiin 40:ssä tunnissa. „Balti Ekspress“ lähtee Tallinnasta joka päivä kello 16.00 ja saapuu Tallinnaan kello 8.30, ol- len yhteydessä Helsingin ja Tallinnan välisten laivojen kulkuvuorojen kanssa.

Eestin maanteillä, jotka ovat valtion huostassa ja hyvässä kunnossa, välittävät liikennettä mukavat, suu-



Eestin rantaa.

ret autobussit, millä pääsee Eestin syrjäisimpiinkin seutuihin.

Sekä kaupungeissa että kauppaloissa on saatavana tunnettujen autotehtaitten mukavia vuokra-autoja lyhempiä ja pitempiä matkoja varten. Hinta 30 senttiä (Smk. 2.70) kolmen ja 45 senttiä (Smk. 5:00) viiden hengen vuokra-autossa kilometriltä.

Eestin maisemat ja rannikko.

Eestin maisemien monipuolisuus ja vaihtelevaisuus vaikuttavat voimakkaimmin matkailijaan. Pohjois-Eestissä leviää metsien, niittyjen ja viljapeltojen kattama lakeus, jossa virtaavat joet paikoittain sukeltautuvat maan alle, ilmestyäkseen kuitenkin ennen Suomen lahteen saapumista taas ihmisten ilmoille. Tätä lakeutta leikkaa vain kaksi etelästä pohjoiseen kulkevaa ylänköä. Etelä- ja Kaakkois-Eestin harjanteilla kukoistavat sankat metsät, kuvastuen laaksojen sinijärviin. Erikoisen viehättävä on Eestin pohjoisrannikko. Suomenlahden laineet huuhtelevat hiekkarantakaistaletta, josta kohoaa usein 50 m korkea paasiseinä. Toisissa paikoin on jyrkkä rinne paennut kilometrejä sisamaahan. Lukuisat vesiputoukset purskautuvat korkeiden rantaäyräiden välistä. Puhdas rantahiekka tarjoaa mainion uimatilaisuuden.



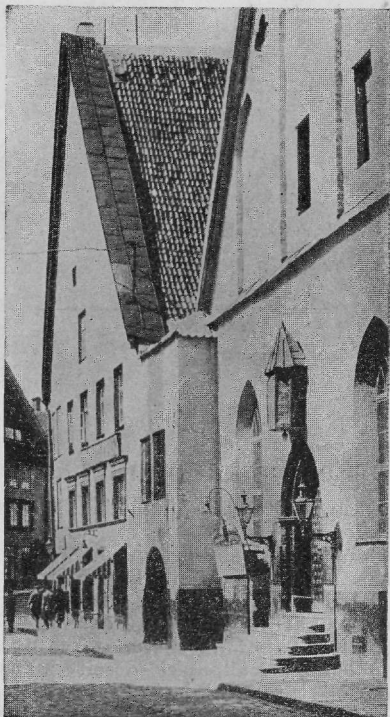
Tallinn — Viruportti.

Eestin kaupunkeja.

Eestin kaupungit ovat kuuluisia vanhoista, historiallisista rakennuksistaan.

Ensiksi on tietysti mainittava pääkaupunki Tallinn, jonka perusti Tanskan kuningas Valdemar II v. 1219 valloittamansa Lindanisan linnoituksen sijaan. Linnoituksen ympärille asettuivat asumaan käsityöläisiä ja kauppiaita. Täten muodostunut asutus sai v. 1248 kaupungin oikeudet. Kaupunki on seitsemänsadan vuoden kuluessa ollut tanskalaisten, saksalaisten, ruotsalaisten ja venäläisten hallussa. Kaikkien näiden kansojen vaikutus ilmenee sekä kaupungin kehityksessä että sen rakennuksissa. Tanskan aikana, 13 vuosisadan ensimmäisellä puoliskolla rakennettu Toompean (Domberg) linna Pikk Hermann nimisine torneineen on säilynyt näihin asti. Tanskan aikaa muistuttavat vielä kolme vanhempaa kirkkoa sekä osittain säilyneet linnanmuurit ja -tornit. Osa niistä sekä raatihuone, kolme kiltojen taloa ja useita asuinrakennuksia on säilynyt Saksan kalparitarien ajoilta, v:sta 1346 alkaen. Ruotsin ajan jälkiä ovat kaupungin muurien ulkopuolella sijaitsevat linnoitukset ja muutamat asuinrakennukset.

Yleensä on vanhoista muureista ja torneista säilynyt noin kaksikolmannesta. Näiden nähtävyyksien



Tallinn — Pörsitalo (entinen Ison killan talo).

lisäksi kiinnostaa matkailijaa Toompean ja Nigulisten vanhat kirkot lukuisine historiallisine muistomerkkeineen ja hautoineen. Toompean kirkkoon on haudattu Ruotsin sotaväenyliapäällikkö ja Narvan valloittaja Pontus de la Gardie puolisoineen, kuningas Johana III tytär, Kustaa Vaasan sisar Hoyan kreivitär Margareta, Ruotsin sotapäällikkö Karl Horn, Ruotsin kuningas Johana III hovimarsalkka Olaf Rynning j. n. e. Kirkossa on lukemattomia Ruotsin ja Saksan kalparitarien ajan muistoja. Nigulisten kirkossa on historiallisesti ja taiteellisesti arvokkaita kenotafeja, paljon hautalevyjä, keskiaikainen katolisen kirkon alttari ja



Tallinn — Olavin kirkko.

joukko vanhoja maalauksia sekä puuveistoksia. 14 vuosisadan alkupuoliskolla rakennettu raatihuone on merkittävä nähtävyys sekä rakennustapansa että taidearsteittensa puolesta. Vanhat maalaukset, kalliit kudokset, puuveistokset, Tallinnan kaupungin avaimet, raatiherrojen juoma-astiat y. m. kuuluvat harvinaisiin historiallisiin muistoihin. Myöskin Pühavaimun kirkko sisältää maalauksia ja puuveistoksia. Mustapeaden killan talon rakennustapa ja killan muistoesineet muodostavat kiintoisan tutkimuskohteen matkailijaille. Museoista mainittakoon Eesti Kunstimuseum etnograafillisine- ja taidekokoelmineen, Provintsiaal Museum, Vapaussodan museo ja Pietari Suuren talo ja museo Kadriorgissa.

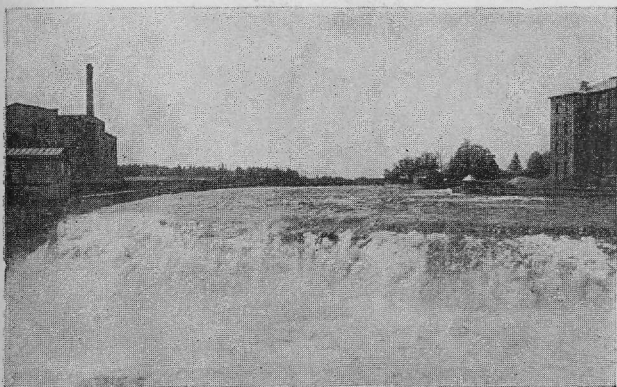
Rautatiematkan pituus Tallinnasta Rakveren kaupunkiin on 104 km. Sikääläiset ritarilinnan rauniot ovat kiintoisat. Linnan perustivat tanskalaiset 13 vuo-



Rakvere — Keskiaikaisen linnan rauniot.

sisadan ensimmäisellä puoliskolla. Sen piti suojata valloittajia sekä maan asukkaita että idästäpäin uhkaavaa vaaraa vastaan. Historiallisten lähteitten mukaan oli linna olemassa jo v. 1352. Myöhemmin kokoontuivat käsityöläiset ja kauppiat asumaan linnan ympäristöön. V. 1343 valloittivat kalpaveljet linnan tanskalaisilta, v. 1558 ottivat sen heiltä venäläiset ja v. 1581 marssivat voittajina sisään ruotsalaiset ylipäällikkö Pontus de la Gardien johdolla. V. 1602—1605 oli linna puolalaisten hallussa. V. 1656 ei ollut linnalla enää mitään sotilallista merkitystä ja joutui se rappiolle. Nykyään on jäljellä linnasta vain rauniot. Rakveren nähtävyyksiin kuuluu vielä Tammikun puisto ja uudenaikainen seminari-talo.

250 km rautatiematkan päässä Tallinnasta on toinen huomattava keskiaikainen Eestin kaupunki — Narva, joka sijaitsee samannimisen joen vasemmalla rannalla, maan koillis-osassa. Narvan perustivat tanskalaiset vuosien 1268 ja 1294 välillä suojaksi maan asukkaita ja idästä uhkaavaa vaaraa vastaan. Tanskalaisen rakentaman linnoituksen sijaan rakensivat kalpaveljet Liivinmaan ritarikunnan päällikön Hermann von Brüggeneyn käskystä uuden ja vankan ritarilinnan korkeine torneineen. Tämä linnoitus on Hermanin linnoituksen nimisenä säilynyt tähän asti. Narvan joen oikealle rannalle, vastapäätä Hermannin linnoitusta

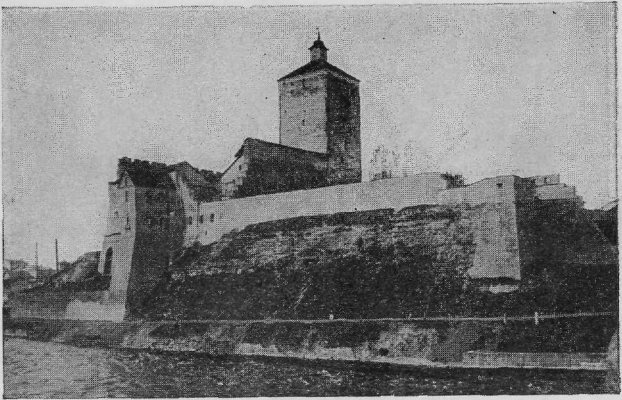


Narva — Koski.

rakennutti Venäjän suuriruhtinas Johana III v. 1492 uuden linnoituksen, joka nimitettiin rakentajansa nimen mukaan Ivangorodiksi. Tämä linnoitus on myöskin melko hyvin säilynyt. Hermannin linnoituksen ympärille muodostui Saksan kalpaveljien vallan aikana huomattava kauppakaupunki, jota ympäröivät muurit tor-



Narva — Venäjän suuriruhtinas Ivan III rakentama linna „Ivangorod“.

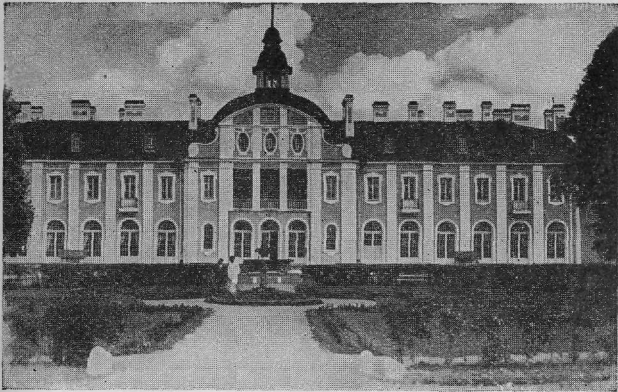


Narva — Hermannin linna.

neineen ja joka oli linnaan yhdistetty sillalla. Sijaiten Venäjän rajalla on Narva ollut alituisesti sotatanteena. Tanskalaiset, saksalaiset ritarit ja ruotsalaiset ovat siellä puolustautuneet venäläisiä vastaan. Sotien hävittämiä ovatkin Narvan kaupungin muurit ja tornit. Ainoastaan ruotsalaisten rakentamat linnoitukset ja taistelujen muistomerkit ovat verrattain hyvin säilyneet.

Huomattavia nähtävyyksiä ovat vielä kaksi vanhempaa kirkkoa, joista yksi on raskennettu 14:nen vuosisadan alussa ja Venäjän vallan aikana muutettu kreikkalais-katoliseksi. Toinen kirkoista on rakkennettu 17:nen vuosisadan ensimmäisellä puoliskolla. Ruotsin aikana, v. 1671 on rakennettu raatihuone, jonka sisäänkäytävää kaunistavat v. 1684 Tukholmassa valmistetut puuveistokset. Melkein kaikki kaupungin vanhemmat rakennukset ovat ruotsinaikuisia, 17:nen vuosisadan barokkityylisiä taloja suurine eteisineen ja veistoksin kaunistettuine ovineen, joten koko kaupunki näyttää 17:nen vuosisadan rakennustaiteen museolta. Edellämainittujen lisäksi ansaitsee huomiota kaupungin arkisto kaupungin historiaa käsittävine asiakirjoineen sekä kaupungin museo ja Venäjän tsaari Pietari suuren talo, joka on nykyään järjestetty museoksi.

Kaupungin läheisyydessä sijaitsevat 3,5—7 m korkeat putoukset, joiden rantoja kaunistaa kolme suurta tekstiili tehdasta.



Narva-Jõesuu — Kasino.

13 km päässä Narvasta on Suomen lahden rannalla kylpylä ja kesänviettokaupunki *Narva-Jõesuu*, kuuluisa 10 km pituisesta puhtaasta hiekkarannastaan, kauniin mäntymetsän siimeksessä olevista lukuisista huviloistaan ja muhkeasta kylpykasinostaan. *Narva Jõesuuta* pidetään Eestin miellyttävimpänä ja halvimpänä kylpylänä ja kesänviettopaikkana. Yli 6000 kesävierasta — niistä paljon ulkomaalaisia — viettää täällä lomansa.

191 km rautatiematka kaakkoon vie kolmanteen tärkeään keskiaikaiseen kaupunkiin *Tartuun*. Muinaisten itsenäisten eestiläisten aikana oli nykyinen *Tartun Toomemägi* eestiläisten pyhä uhrikukkula *Taaramägi*, jolla on ollut tärkeä sija vanhojen eestiläisten uskonnollisessa elämässä. Eestiläisten mytologian mukaan on laulunjumala *Vanemuine* siellä laulanut ensimmäiset laulunsa ja *Taatto* antanut kansoille kielet. *Toomemäen* suuri uhrikivi on säilynyt näihin aikoihin. Jossain *Toomemäen* ympäristössä on aikoinaan sijainnut vanha eestiläisten linnoitus. Venäläisen kronikan mukaan on *Novgorodin* ruhtinas *Jaroslav Viisas* v. 1030 tunkentunut sotajoukkoineen *Liivinmaale*, valloittanut eestiläisten linnoituksen ja rakentanut sille *Jurjev-nimisen* venäläisen linnoituksen. V. 1061 karkoittivat eestiläiset venäläiset maasta pois ja polt-

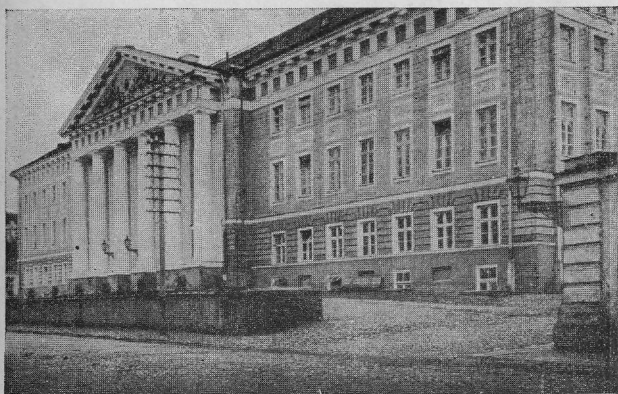


Narva-Jõesuu — Uimaranta.

tivat Jurjevin maan tasalle. Suojellakseen maataan venäläisten ryöstöretkiä vastaan rakensivat eestiläiset Taaramäelle vankan, korkeamuurisen linnoituksen. V. 1212 valloittivat Taaralinnan Riian lahdessa maalle tulleet saksalaiset kalparitarit. Myöhemmin onnistui eestiläisten ajaa heidät pois Taaralinnasta, mutta v. 1924 valloittivat kalparitarit uudelleen sen ja se jäikin heidän haltuunsa. Kalparitarit rakensivat Taaralinnan sijaan Toomemäelle linnoitetun piispanlinnan, jossa asui piispa sotaväkineen ja mistä käsin ryhdyttiin levittämään ristinuskoa maan asukkaiden keskuuteen. Ensimmäinen katolinen piispa Hermann rakentutti XII vuosisadan ensi puoliskolla linnan läheisyyteen suuren katolisen uskonnon pääkirkon, jonka tulipalo hävitti v. 1624. Vielä nykyäänkin antavat rauniot selvän kuvan kirkon entisestä suuruudesta ja voimakkuudesta. Osa raunioita on korjattu ja rakennettu yliopiston kirjastoksi.

Ruotsin vallan aikana, v. 1632, perusti kuningas Kustaa II Adolf Tartun yliopiston, joka työskentelee edelleen ja on opinahjona saavuttanut kuuluisuuden koko Euroopassa.

Entisen linnoituksen rakennukset ovat kaikki tuhoutuneet. Säilynyt on ainoastaan sen sija, Toomemägi, sitä ympäröivine vallihautoineen.

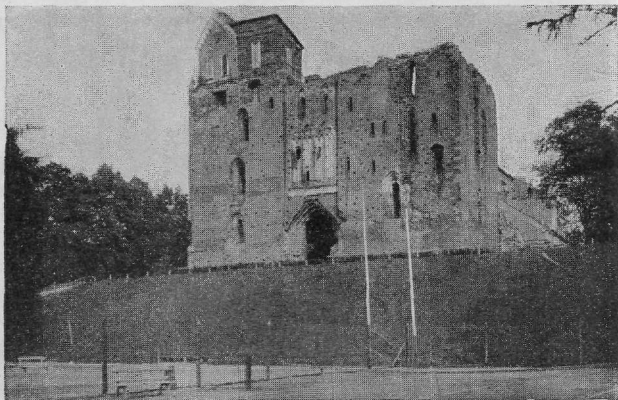


Tartu — Yliopiston päärakennus.

Tarton nähtävyyksistä mainittakoon: Toomemägi ja vallihaudat niillä kasvavine kauniine puistoineen, Toomemäellä sijaitsevat pääkirjon rauniot, yliopiston kirjasto, 13:lla vuosisadalla rakennettu Jaanikirikko, raatihuone, yliopiston päärakennus, yliopiston klassillisten muinaistieteitten opisto ja taidemuseo, luonnontieteellinen museo, maantieteellinen museo, kasvitieteellinen puutarha, tähtitorni, Eestin kansallismuseo täydellisine etnograafillisine kokoelmineen, marsalkka Barclay de Tollin, prof. K. E. Baerin, prof. K. Morgensteinin ja toht. E. Bergmannin muistopatsaat, Emajoen yli vievä Kivisild, Toomemäellä sijaitsevat „Kuradin“ (paholaisen) ja „Inglin“ (enkelin) sillat sekä Vanemuisen teatteritalo.

6 km Tartusta Tallinnaan vievän maantien varrella sijaitsevat hiekkakivessä Arukülan maanalaiset luolat, joiden arvellaan olevan entisien eestiläisten sodan aikaisia piilopaikkoja.

Tartun lävitse virtaa kauniista Pyhäjärvestä alkava, Virtsjärven läpäisevä ja Peipusjärveen suuntautuva tärkein joki Eestissä — Emajoki. Tartusta voi jokeapitkin matkustaa höyrylaivoilla Peipusjärveen ja sieltä edelleen Narvan jokea pitkin Narvaan. Myöskin vastakkaiseen suuntaan, Virtsjärveen, päästään Emajokea pitkin höyrylaivoilla.

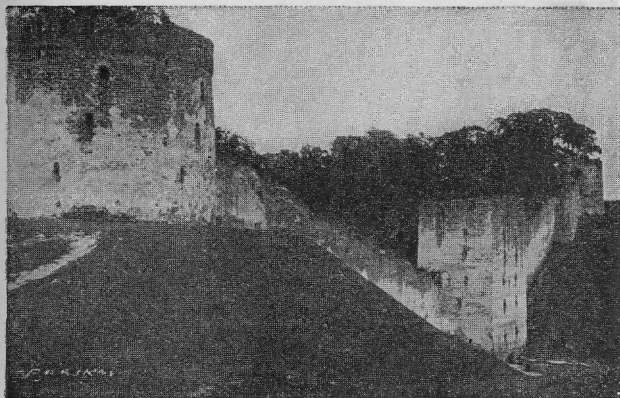


Tartu — Keskiaikaisen roomalais-katolisen pääkirjon rauniot.

Erikoisen kiintoisa on Eestin kaakkois-osassa, Venäjän rajan läheisyydessä, 278 km päässä Tallinnasta sijaitseva Petserin kaupunki ympäristöinen sekä kaupungissa oleva kreikkalais-katolinen luolaluostari,



Petseri — Luostarin pääkirkko.



Petseri — Luostarin muuri sekä tornit.

joka on ainoa laadultaan koko Euroopassa. Kaupunki kuului ennen Eestin itsenäisyyttä Venäjän Pihkovan lääniin ja ovat sen asukkaat enimmäkseen venäläisiä ja settuja (venäläistyneitä eestiläisiä), jotka ovat sivistystasonsa puolesta paljon matalammalla toisia Eestin asukkaita. Petserissä on idän ja lännen sivistyero erikoisesti huomattavissa.

Petserin luostarin perustivat venäläiset v. 1443 ja sijaitsee se syvällä laakson pohjassa. Laakson reunoille rakennettiin v. 1558—1565 vankat suojelusmuurit torneineen. Luostarin erikoisuuksiin kuuluvat sen hiekkakiviseen mäkeen kaivettu pääkirkko sekä samassa mäessä sijaitsevat, osaksi luonnolliset, osaksi kaivetut luolat, joihin on haudattu 5000 luostarin munkkia. Luostarissa löytyy paljon sekä aineellisesti että taiteellisesti kallisarvoisia jumalankuvia, kirkkovaatteita ja -esineitä, joita ovat vuosisatojen kuluessa luostarille lahjoittaneet Venäjän tsaarit ja korkeat virkamiehet. Luostarissa asuu nykyään vain 30 munkkia ja on se annettu Eestin kreikkalais-katolisen synodin haltuun.

Täten kuuluu luostari luolineen Petserin huomattaviin nähtävyyksiin, samoin kaupungin vanhassa osassa sijaitsevat venäjänaikaiset mökit, Eestin aikana rakennetun yhteiskoulun, suojeluskunnan ja Eestin



Viljandi — Keskiaikaisen linnan rauniot.

Pankin talot y. m. Setut värikkäine kansallispukui-
neen muodostavat Petserin erikoisuuden.

20 km maanteiste kaakkoon on Irboskan kauppala,
jossa sijaitsevat Venäjän ruhtinaitten rakentaman kes-
kiaikaisen linnoituksen rauniot ja ruhtinas Truvorin
hauta.

150 km päässä Tallinnasta kapearaiteista rauta-
tietä pitkin sijaitsee Eestin viljavimman ja rikkaimman
maakunnan sydämessä Viljandin kaupunki, jonka
perustivat saksalaiset kalparitarit eestiläisten histo-
riallisen linnoituksen Sakalan sijaan.

Jo v. 1211 ottivat Riian lahdessa maalle nousseet
ja Eestin tunkeutuneet saksalaiset kalparitarit Saka-
lan haltuunsa, rakentaen v. 1224 entisen linnoituksen
sijaan suuren ritarilinnan, jonka muodosti kolme muu-
rein ja syvin vallihaudoin varustettua linnoitusta.
Linnan ympäristöön asettui asumaan kauppiaita ja
käsityöläisiä. Tämä linnoittamuureilla suojeltu uutis-
asutus oli v. 1400 paikkeilla kaupunki, jonka asukas-
luku nousi 3000, jossa oli 6 kirkkoa ja luostaria. V:n
1560 saakka oli Viljandin linna saksalaisten ritarien
tärkein linnoitus Etelä-Eestissä, josta käsin hallittiin
maan etelä osaa. V. 1560 kavallettiin linna venäläisille.
Seuraavan 10 v. kuluessa oli se vuorotellen venäläisten,
saksalaisten, puolalaisten ja ruotsalaisten hallussa.
Alituiset taistelut vahingoittivat linnaa, joka vähitellen



Etelä-Eestin maisemia.

muuttui raunioiksi. V. 1625 valloittivat sen lopullisesti ruotsalaiset, jotka v. 1629 sen korjasivat ja panivat kuntoon. Sodan aikana v. 1703 polttivat venäläiset sekä kaupungin että linnan, josta ovat nykyään jälellä vain rauniot. Kaupunki vaurastui sen jälkeen, kun Venäjän hallitus oli sen v. 1783 julistanut maakunnan pääkaupungiksi. 19:llä vuosisadalla muodostui Viljandi Eestin kansallisen herätyksen ja kansallispoliittisen liikkeen keskuksiksi. Täällä asui ensimmäinen Eestin poliitikko Carl Robert Jakobson, julkaisten ensimmäistä eestiläistä poliittista sanomalehteä „Sakala“.

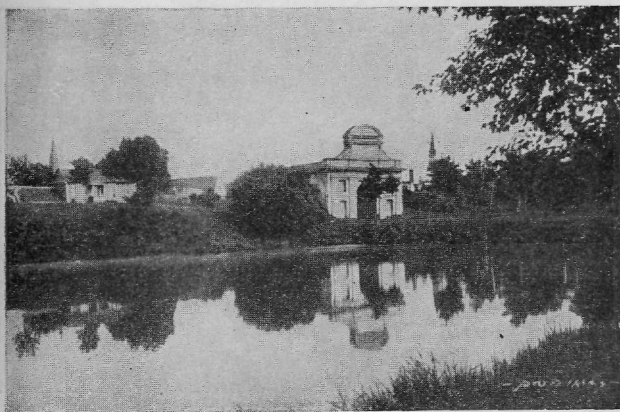
Viljandin huomattavin nähtävyys on tietysti entinen linna, josta ovat säilyneet vain rauniot vallihautoineen. 200 v. kuluessa on tänne kasvanut rehevä puisto. Linnamäeltä avautuu näköala laaksossa olevalle järvelle. Ritarikuntavaltion ajoista on säilynyt eheänä vain yksi rakennus — Jaanikirkko, rakennettu 13:n vuosisadan alkupuoliskolla. Lukuisat tulipalot ja niistä johtuneet korjaukset ovat kuitenkin kirkossa hävittäneet vanhat muistomerkit ja historialliset esineet. Uusimmista rakennuksista ansaitsevat huomiota Viljandin kartanon päärakennus, jossa nykyään sijaitsevat useat sivistysseurat ja virastot; vv. 1863—67 rakennettu kaunis Pauluksen kirkko, Eestin pankin talo, pellavatehdas, tulitikkutehdas y. m.



Pärnu — Uimaranta.

Viljandista etelään sijaitsevat kukoistavan luonnon ympäröiminä Karksin, Tarvastun ja Helmen ritarilinnojen rauniot.

98 km päässä Viljandista ja 146 km Tallinnasta kapearaiteista rautatietä pitkin on satama- ja kylpylä-kaupunki Pärnu. Kaupungin kulmakiven, Vana-Pärnun kauppalan, perusti Saaren ja Läänen maakuntien piispa Heinrich Pärnun lahden ja samannimisen joen oikeanpuoliselle rannalle. V. 1251 rakennettiin tänne tuomiokirkko sekä toisia piispojen ja papiston rakennuksia. Pärnujoen vasemmanpuoliselle rannalle rakennettiin v. 1255 ritarilinnoitus, jota jo v. 1311 ympäröi kaupunki, nimeltään aluksi Emajoen kaupunki (nykyistä Pärnujokea nimitettiin siihen aikaan Emajoeeksi). Koska Pärnu oli tärkeän vesireitin, Pärnu-Viljandi-Tartu-Pihkova, joka kulki Pärnujoen, Viljandin ja Virtsjärven, Emajoen sekä Peipusjärven kautta, päätepaikka, muuttui kaupunki alituisesti taistelutantereeksi vieraitten, maahan tunkeutuneitten sotajoukkojen välillä ja vaihtoi usein isäntää. Niinpä oli esim. vv. 1561—1617 välillä kaupungilla kahdeksan vallanpitäjää, halliten sitä vuorotellen saksalaiset, puolalaiset, venäläiset ja ruotsalaiset. Alituisen taistelujen aikana on kaupunki useita kertoja palanut poroksi, joten kaikkien keskiaikaisten linnoitusten ja rakennusten häviä-



Pärnu — Tallinnan portti.

minen on ymmärrettävissä. V. 1617 alkaen jäi kaupunki kokonaiseksi vuosisadaksi ruotsalaisten halttuun, vaurastuen nopeasti. Pohjan sodan aikana v. 1699—1704 oli Pärnussa väliaikaisesti yliopistokin, joka oli sinne Tartusta siirretty. V. 1710 valloittivat venäläiset lopullisesti Pärnun, joka vähitellen muodostui tärkeäksi puutavaran, viljan ja pellavan vientisatamaksi. Jo Venäjän vallan aikana oli Pärnu tunnettu kylpyläkaupunki, mutta Eestin itsenäisyys loi kaupungille uuden aikakauden kylpylänä ja kesänviettopaikkana. Rakennettiin uusi kylpylaitos, jossa Pärnun lahdesta saatavalla radioaktiivisella terveysmudalla parannetaan vaikeitakin tauteja. Myöskin kaupungin ulkomuotoa kaunistettiin, korjailtiin katuja, järjestettiin puistoja y. m.

Pärnun nähtävyyksistä mainittakoon keskiaikaisen kaupungin ja linnan jäännöksenä ritarilinnan perustus Puuturun vieressä, ent. kaupunginmuurin torni Rüütlinkadun kulmauksessa, Nikolain kirkko, osa kaupungin vallihautaus nykyisen Talvisataman lähellä ja Tallinnan portti. Uudemmissa rakennuksissa mainittakoon Elisabethin kirkko, Endlan teatteritalo, muistopatsas vapaussodassa kaatuneille sotilashautuumaalla, kaupungin kylpylaitos meren rannalla, useat puistot ja kaupungin muinaismuistoyhdistyksen museo neoliittisine ja sivistyshistoriallisine kokoelmineen.

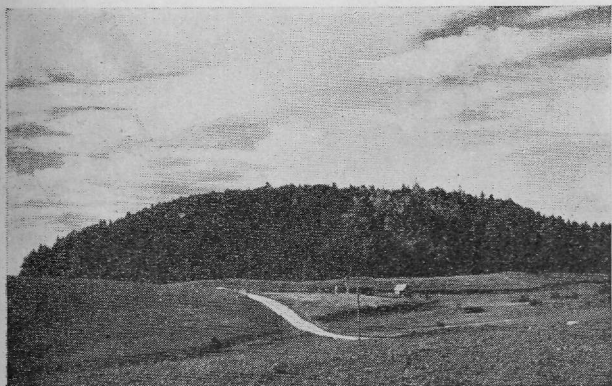


Haapsalu — Keskiaikaisen linnan rauniot.

112 km matka on Tallinnasta Haapsaluun, satama- ja kesänviettokaupunkiin, joka sijaitsee Eestin länsirannikolla, samannimisen lahden eteläpoukamassa, vastapäätä Hiidenmaan ja Vormsin saaria.

V. 1228 rakennutti kalparitarikunnan päällikkö Volquin Schenk von Winterstaedt senaikuiselle eestiläiselle Rotalia maa-alalle Haapsalun linnan, suojellakseen itseään eestiläisten hyökkäyksiä vastaan. V. 1265 siirtyi Pärnusta linnaan asumaan Saarenmaan ja Läänemaan maakuntien piispa Hermann von Buxhoevden, rakennuttaen linnan viereen tuomiokirkon, mikä vieläkin on käytännössä. V. 1279 perusti hän linnan viereen kaupungin, antaen kristityille luvan rakentaa sinne asuntojaan. Haapsalun ympäristössä ovat jo muinaisaikoina raivonneet taistelut eestiläisten ja maahan tunkeutuvien vieraitten sotajoukkojen välillä. Tarinan mukaan voitti Tanskan kuningas Frotho III siellä eestiläisiltä Rotalian linnoituksen ja Ruotsin kuningas Ingvar kaatui taistelussa eestiläisiä vastaan Matsalun lahden etelärannikolla.

Haapsalun kaupunkia ympäröi aikoinaan neljällä porttitornilla varustettu muuri, mitkä tornit hävitettiin v. 1690. Lukemattomat taistelut piispojen ja ritarien, ruotsalaisten ja venäläisten välillä ovat riehuneet linnan ja kaupungin ympärillä, lukemattomia kertoja ovat ne olleet piiritettyinä. Saksalaiset ritarit ja piispat



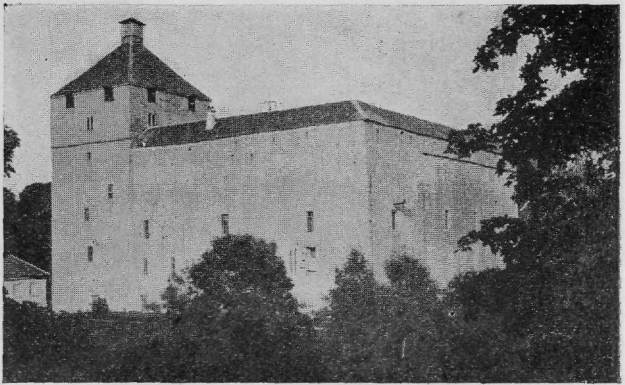
Etelä-Eestin maisemia.

hallitsivat Haapsalua v. 1563 asti, ruotsalaisten hallussa oli se vv. 1563—1710, venäläisten valtikan alla vv. 1710—1910. V. 1784 nimitti Venäjän hallitus Haapsalun maakunnan pääkaupungiksi. Satamakapaupunkina on Haapsalulla merkitystä vain saarien välisessä liikenteessä, kylpyläkaupunkina on se yksi vanhimpia Eestissä. Sata vuotta sitten löydettiin jo Haapsalun lahdesta radiopitoista mutaa, jota menestyksellä käytettiin useiden tautien parantamiseen. Alkoi sairaitten ja raihnaisten vaellus Haapsaluun. V. 1875 annettiin mutakylpyjä jo 14000 henkilölle. Haapsalussa vierailivat usein Venäjän keisarillisen perheen jäsenet ja joukko korkeimpia virkamiehiä.

Haapsalun nähtävyyksistä on mainittava keskikaupungilla sijaitsevat ja de la Gardien puiston sekä vankojen muurien ympäröimät linnan rauniot, joihin päästään linnan portista; linnanmuurien sisällä oleva varjoisa puisto, Katarina II käskystä linnan raunioille rakennettu varastohuone, kaupungin kirkko, raatihuone, yhteiskoulu meren ranta y. m.

Vastapäätä Haapsalua sijaitsee toisella puolen lahtea Noarootsin (Nuckö) niemi ja lahden suussa Vormsin saari, jonka asukkaat ovat enimmäkseen ruotsalaisia.

Sekä Haapsalun että 10 km päässä Haapsalusta sijaitsevasta Rohukülan satamasta päästään matkus-



Kuresaare — Keskiaikaisen linna.

tajalainvoilla Hiidenmaan, Muhunmaan ja Saarenmaan saarille.

Riiian lahden suussa sijaitsevan, 2709 km² suuruisen Saaremaan saaren etelärannalla on keskiaikaisine linnoineen Eestin läntisin kaupunki — *Kuresaare*. Linna on rakennettu entisen eestiläisen Kuresaare nimisen linnoituksen paikalle, jonka valloitti Tanskan kuningas Valdemar II, rakennuttaen v. 1221 sen sijaan puolulinnoituksen, joka kuitenkin v. 1227 poltettiin. Nykyisestä linnasta puhutaan vasta v. 1381 asiakirjoissa. Oletuksien mukaan rakennutti linnan eestiläisten kapinayrityksen jälkeen v. 1345 piispa Hermann von Osnabrügge, pannen sotapäällikkönsä kreivi Arensburgin kunniaksi linnan nimeksi myöskin Arensburg. Linnan ympäristöön sijoittuneitten kauppiaitten ja käsityöläisten siirtokunta muodosti pian kaupungin, jonka perustamisvuotena pidetään v. 1563. Linnassa asuivat aluksi Saaremaan piispat. Vuosien 1341 ja 1560 välillä hallitsi linnasta käsin 30 itsevaltiasta kirkkoruhtinasta Saaremaata, sotien Saksan kalparitarien kanssa maan omistusoikeudesta. Tanskalaiset ostivat Saaremaan ja v. 1560 tuli linnaan vallanpitäjänä Tanskan kuninkaan veli Magnus, joka oli myöskin viimeinen Saaremaan piispa. V. 1645 saivat ruotsalaiset Saaremaan ja toiset saaret. Pohjan sodan aikana, Riiian ja Pärnun antautumisen jälkeen antautui Kuresaaren kaupunki



Etelä-Eestin maisemia.

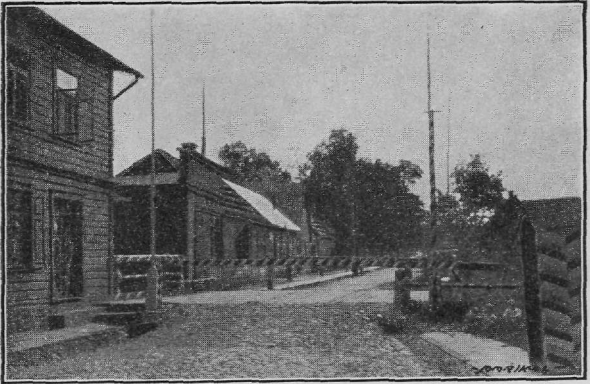
linnoineen taisteluita venäläisille, jotka hävittivät ja polttivat suurimman osan kaupungin rakennuksista. V. 1711 hävittivät venäläiset linnan ulkolinnoitukset. Itse linna on säilynyt näihin päiviin asti. V. 1721 korjattiin se perusteellisesti ja mainittiin se v:n 1836 venäläisten linnoitusten luettelossa.

Kuten Haapsalussa, on Kuressaarenkin lahdessa radiopitoista mutaa, jota kaupunki saa kiittää tärkeydestään kylpylänä ja parantolana. Sen lauhkea ilmasto ja rauhallinen, hiljainen elämä miellyttää tuhansia kylpyvieraita, jotka joka kesä palaavat Kuressaaren.

Kaupungin nähtävyyksiin kuuluu tietysti keskiaikainen piispan linna Ruotsin aikana rakennettun linnoituksen vallihautoineen, ritarisalineen, kirkkoineen, piispan huoneineen ja Saaremaan museoineen. Kaupungissa sijaitsevat Laurentiuksen kirkko, raatihuone, linnanpuisto ja joukko ruotsinaikaisia rakennuksia.

Kuressaaresta päästään autobusseilla Saaremaan etelä- ja länsirannikon luonnonkauniiseen ympäristöön, jokaeroaa huomattavasti mantereen maisemista ja antaa matkailijalle täten uutuuden viehätöksen.

273 km rautatiematkan päässä Tallinnasta sijaitsee Latvian rajalla Valkin kaupunki. Tätä kautta kulkee Eestiä Latviaan ja Eurooppaan yhdistävä rautatielinja. Kaupunki on perustettu 14:lla vuosisadalla ja kuului aikoinaan Tartun hiippakuntaan. Ollen Liivinmaan keskustassa, muodostui kaupunki tärkeäksi



Valk — Eestin-Latvian raja.

kokouspaikaksi. 36 kertaa on täällä esim. pidetty ent. Liivinmaan säätyjen: ritariston, piispojen, saksan kalparitarien ja kaupunkien edustajain välisiä neuvotteluja.

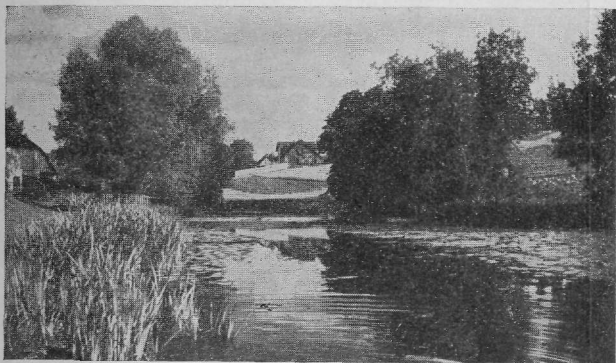
Alituiset taistelut ovat täälläkin jälkensä jättäneet. Kaupunki on useita kertoja palanut poroksi ja hävitetty. Liivinmaan rautatien rakentaminen viime vuosisadan keskivaiheilla edisti kaupungin vaurastumista.

Itsenäisyyden alkuaikoina oli Eestin ja Latvian välisellä rajalla sijaitseva Valk riitakapulana näiden valtioitten välillä, sillä molemmat halusivat saada sen itselleen. Vaikka Valkin asukkaista eestiläiset muodostavat 63% ja latvialaiset vain 26%, vaativat latvialaiset jyrkästi kaupunkia itselleen. Riitaisuudet lopetti puolueettoman englantilaisen Salomonin päätös, jonka mukaan $\frac{1}{3}$ kaupunkia kuuluu Latvialle ja $\frac{2}{3}$ Eestille. Tällainen luonnon raja on haitallisesti vaikuttanut kaupungin taloudelliseen asemaan.

Matkustajalla ei ole Valkissa juuri mitään muuta katseltavaa kuin tuo leikkisä raja, joka kaupunkia kahteen osaan jakaessaan tekee kaikenlaisia mutkia.

Autobussimatka Valkista Viljandiin läpäisee erinomaisen luonnonkauniita maisemia.

54 km rautatiematkan päässä Valkista ja 327 km Tallinnasta sijaitsee Tammulan järven rannalla venäläisten v. 1783 perustama Võrun pikkukaupunki. Võrulla on sivistyshistoriallinen merkitys, sillä siellä



Etelä-Eestin maisemia.

asui ja työskenteli Eestin lauluisä, „Kalevipoeg“in luojaksi toht. Fr. Kreutzwald.

Kaupungissa itsessään ei ole, paitsi Tammulan järven rannalla olevaa puistoa, Kreutzwaldin muistopatsasta ja Kreutzwaldin kotia juuri mitään katseltavaa, mutta kaupungin ympäristö kaakkoiseen ja etelään on luonnonkauneutensa puolesta erikoisen viehättävä. 13 km kaupungista etelään on Eestin korkein vuori, Munamägi (316,6 m) ja 20 km päässä Vastseliinan kalparitarien linnan rauniot.

Eestin maaseutua.

Eestin vaihteleva luonto on manannut esille useita kauniita paikkoja, joiden luetteleminen tämän vihkosen puitteissa on aivan mahdotonta. Mainitsemme niistä vain huomattavimmat.

Suomen lahden jyrkkä rannikko, alkaen Paldiskista ja jatkuen Narva-Jõesuuhun asti, ansaitsee luonnon ystävien huomiota.

25 km Tallinnasta länteen on Suomen lahteen virtaavassa Keilan-Joassa 7 m korkuinen Keila-Joa puhtous, jota ympäröi kaunis, suuri puisto. Tänne luonnonihanuteen vaeltaa sunnuntaisin Tallinnasta tuhansia ihmisiä. Liikennettä välittävät tilavat autobussit.

57 km rautatiematkan päässä Tallinnasta itään on Aegviidun rautatieaseman läheisyydessä järvi ja vuo-



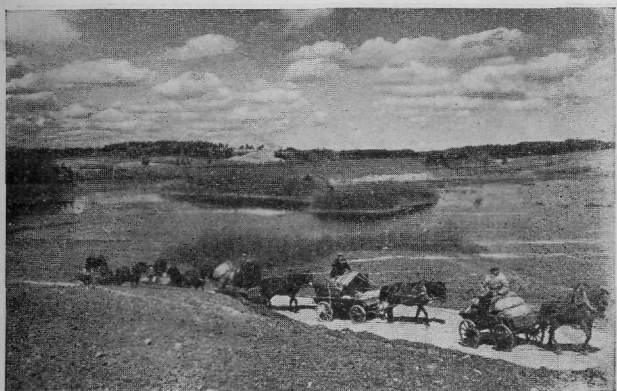
Pohjois-Eestin maisemia.

ristomaisemia, joiden väitetään voivan kilpailla Suomen maisemien kanssa. Aseman lähellä on ravintola ja täysihoitola.

92 km rautatiematka Tallinnasta itään vie meidät Kadrinan asemalle, jonka läheisyydessä sijaitsevat Neerutin järvet ja vuoret laaksoineen, jota käytetään kansanpuistona. Kaunis luonto houkuttelee tänne ihailijoita Tallinnasta ja erittäinkin Rakveresta. Ikävä kyllä, ei läheisyydessä ole ruokailu eikä majoitusmahdollisuuksia.

93 km rautatiematkan päässä Tallinnasta Tamsalun aseman lähellä (6 km) on pikkujärvestä juoksevan joen haarassa sijaitsevalla saarella Porkunin linna puistoineen ja puutarhoineen. Vastapäätä linnaa, joen toisella puolen, on kukoistava kukkula. Saaren toisessa päässä nähdään vanhat piispanlinnan rauniot. Linnassa on nykyään valtion kuuromykkien koulu. Matkailija voi siellä saada ruokaa ja yösijan.

Kauneimmat maisemat ovat kuitenkin ehdottomasti Kaakkois- ja Etelä-Eestissä, Tartun, Petserin, Võrun, Valkin ja Viljandin maakunnissa. Luonnonkaudestaan on kuuluisa Otepään maasto Tartun maakunnassa. Harjanteet, laaksot ja järvireitit antavat sille erikoisen leiman. Otepään maisemien helmi on Pühajärv, jonka kauneus on tunnettu Eestin rajojen ulkopuolellakin. Pühajärveä käyvät kesällä ihailemassa matkailijat ja opintoretkeilijät, jotka viettävät siellä pitemmän



Etelä-Eestin maisemia.

tai lyhemmän ajan. Ent. moision päärakennuksessa ja ravintolahuoneustossa sijaitsee matkailuyhdistyksen täysihoitola, josta voi saada huoneita sekä ruokaa ja virvoitusjuomia. Pitempiaikainen oleskelu muodostuu erikoisen huokeaksi, sillä täysihoito on halpaa. Pühajärven ja Paluperan aseman (228 km Tallinnasta) välistä liikennettä välittävät aikataulun mukaan tilavat autobussit.

260 km Tallinnasta rautateitse sijaitsee Sangasten aseman läheisyydessä ihanassa ympäristössä Sangasten moisio, jonka tilavaan ja muhkeaan linnaan on järjestetty täysihoitola.

221 km Tallinnasta ja 30 km rautatiematkan päässä Tartusta uutta Petseriin vievää rautatietä pitkin on Taevaskojan aseman läheisyydessä Taevaskoda-nimiset metsäiset hiekkamäet, joille viime aikoina vaeltajat suuntaavat matkansa.

Kiertomatkat, oppaat ja muut tiedot.

Kiertomatkoja voi Eestissä suorittaa rautateitse, autobussilla ja osaksi myöskin laivoilla. Kiertomatkoja järjestettäessä on parasta kääntyä „Turismi Keskkoraldus Eestis“ tai „Eesti Turistide Ühingu“ puoleen, joka antaa korvauksetta ohjeita



Pühajärv — Matkailijakoti.

matkareittejä suunniteltaessa. Molempien näiden järjestöjen osoite on: Tallinn, Vene tän. 30.

Tarpeellisten ohjeitten antamiseksi ja oppaitten hankkimiseksi Eestiin saapuvilla matkailijalle on Eesti Turistide Ühing perustanut kaikkiin tärkeimpiin kaupunkeihin toimistoja ja määrännyt asiamiehiä, jotka työskentelevät „Sihtasutis Turismi Keskkorraldus“ tarkastuksen alaisina. Eesti Turistide Ühing on perustanut myöskin oppaitten järjestön, johon kuuluu tarpeellinen määrä vieraita kieliä hallitsevia tottuneita Turismi Keskkorraldus Eestis puolelta annetuilla ammattitodistuksilla varustettuja mies- ja naisoppaita.

Matkalippujen gyyntiä, makuuvaunupaikkojen ja hotellihuoneiden varaamista toimittavat A. S. Eesti Reisibüroo Tallinnassa, Tartussa ja Pärnussa ja Kansainvälisen Makuuvaunuyhdistyksen — Thomas Cookin Eestin osasto Tallinnassa.



Nuorten Naisten Kristillinen Yhdistys

(Y. W. C. A.)

Tallinn, Harju 48. Tel. 437-76.

Ravintola.

Ruoka maukasta,
hinnat kohtuullisia.
Ryhmille hinnan-
alennus.

Turistikoti.

Halpaa majoitusta
ryhmille ja yksityi-
sille matkailijoille.

Nuorten Naisten Kristillisen Yhdistyksen

(Y. W. C. A.)



KESÄKOTI

Viru rannalla Kannukalla,

Vaivaran asemalta 4 klm.

avoinna 22 p. kesäk. — 25 heinäk. Kolme huvilaa:
2 lapsille 10 ikävuodesta alkaen, 1 täysikasvuuisille.

Päivämaksu: lapset Kr. 1.05.

„ täysikasvuiset Kr. 1.30.

Tallinnassa vieraillessanne pistäytykää

KARL SILLAM'in

valokuvausliikkeessä,
Tallinn, Viru 11,
puh. 469-66.

Kaikkia fototarpeita
äärimmäisin halvoihin
hinnoin.

Kaunein
ulko-yöravintola

Riviera-Palais

historiallisessa kreivi
Orlov-Davödovin
linnassa.

Marienberg, puh. $\frac{428-20}{69}$

Joka ilta

KABARETTI.

Tilava huoneusto — ka-
binetteja — ensiluok-
kainen keittiö — halvat
hinnat.

Eestin Matkailijayhdistys

(Eesti Turistide Ühing. Eesti Touring Club)

Tallinn: Vene 30, puh. 450-94

Viru 26 (tornissa), puh. 450-69
(kesäkuukausina)

antaa Eestissä oleskelua ja matkailua koskevia tietoja, hankkii hotellihuoneita, yhteismajoitusta, oppaita, turisti-autoja kiertomatkoja varten, matkalippuja rautateillä, varaa rautatievau-
nuja, laatii matkasuunnitelmia, myy matka-
kirjallisuutta j.n.e. — Kirjeenvaihto suomeksi,
ruotsiksi, englanniksi, ranskaksi, saksaksi,
eestiksi, esperantoksi, venäjäksi j.n.e. j.n.e.

Ed. Taska'n

ateljeeri

Kunstihoone,

Tallinn. tel. 443-58

*Koristeellised nahkateekset
sopivad parhaiten lahjoiksi
ja muisto-esineiksi Gesticid.*

August Pastarus

antikviteetti ja taidekauppa

Tallinn, Vana Posti 7.

1. Antiikkeja huonekaluja, kat-
tokruunuja, mattoja, öljymaa-
lauksia, hopea- ja pronssi-esi-
neitä, porsliinia.
2. Vanhoja eestiläisiä esineitä.
3. Vanhoja venäläisiä ikooneja.

Hotelli **Bristol**

ent. „Peterburg“

Tallinn, Rataskaevu 7.

Puh. 426-33.

Kaupungin uudenaikaisin hotelli. Läm-
mintää sekä kylmää juoksevaa vettä.
Huoneita oman kylpyhuoneen ja W. C:n
kanssa. Kaikki mukavuudet. Puhelin
huoneessa. Ensiluokkainen ruuanlaitto.

Ravintola.

Hyviä ja aistikkaita
valokuvia valmistaa

A. G. KINOF

Kuninga 2, Tallinn.

:—: Telef. 458-84. :—:



Turisteille
matkalaukkuja, naisten
käsilaukkuja, lompak-
koja ja kaikenlaisia
taiteellisia nahkatöitä
ja muisto-esineitä suu-
ri valikoima erikoiseen
halpaan hintaan

O. ZIMMERMANN,

Tallinn, Harju 34
Tartu, Suurturg 4
Pärnu, Rütli 41

ELEGANTTI KÄHVILÄ
MAROKO

Tallinn, Harju 32. Puh. 440-20

Konsertti-trion soittoa
joka päivä.

Aina saatavissa hyvää
kahvia, teetä, kaakaota
j. n. e.

Kaikenlaisia mauk-
kaita konditori - tuot-
teita paraimmista ai-
neista.



SUURIN FOTOTAR-
PEIDEN ERIKOIS-
LIIKE ja FOTOLA-
BORATORIO

AUG. TANSERI

Tallinn, Vene 7
(pääpostitoimiston
vieressä) puh. 430-98



POSTIMERKKEJÄ
KERAILIJÖILLE
E. Eichenthal

TALLINN, KUNINGA 6

NARVA-JÖESUU KUURHOONE

I-LUOKKAINEN KESÄRAVIN-
TOLA JA MATKAILIJAKOTI.
80 MIELLYTTÄVÄÄ HUONETTA
JOKO TÄYSIHOIDOLLA TAI
ILMAN.

Mainio ravintola hyvine ruokineen ■ Koti-
ja ulkomaisia viinilajeja, viinejä ja liköö-
reja ■ Huokeat hinnat. Tarjoilu hyvä ja
nopea ■ Ravintolassa soittoa ja kello vii-
den tanssia.

Dancing-Palace „Gloria“

Tallinn, Vabaduseplats 5. Puh. 452-14.

Estin hierein ja upein huvittelu-
paikka.

Joka ilta

Tanssia ja kabarettia

Esityksen jälkeen tunnelmahetki baarissa.

Corso Café

Tallinn, Vabaduseplats 7. Puh. 454-18.

Suurin ja hierein kahvila Estissä.

Avoimna klo 9 a. p. — klo 12 i. p.

Soittoa klo 5 — 1/2 12 i. p.

Biljardi, shakki, koti- ja ulkomaan-
laisia sanoma- ja aikakauslehtiä.

Hotelli „KULD LÕVI“

Tallinn, Harju 40. Puh. 426-27. Sähköos. Kuld-
lövi Tallinn. Postilokero 347.

V. 1935 täydellisesti — ajanvaatimusten
mukaisesti — uusittu

100 huonetta Kr. 3 — Kr. 15 — 50 huonetta kyl-
pyhuoneineen ja toalettineen.

PUHELIN jokaisessa huoneessa.

RAVINTOLA — Hyvä

HISSI

KEITTIÖ

Neuvottelu-sali.

Kodikkaat ja ilmat huoneet suuria ja pieniä
juhlatilaisuuksia varten.

Kahvila H. FEISCHNER

TALLINN, Harju 45, EESTI.



Parhaat konditori-tuotteet. Ottakaa mu-
kaanne Tallinnasta Feischnerin kakku!



O-ü. „Kodukäsitöö“

Tallinn. Harju 48. Tel. 443-78.

Runsa valikoima eestiläisaiheisiä käsitöitä

An 935

Matkustakoo

Wälholm-Borgor - lake

Pärnu -

Pärnu on kehitty-
nyt täydelliseksi
Eestin-Suomen
kylpyläkaupun-
giksi.

Eestin kaunein kesänvietto-
ja kylpylä-kaupunki.



Kylpykausi 1 p:stä kesäk.
1 p:ään syysk.

Matka Helsingistä Tallinnan
kautta Pärnuun kestää vain
8½ tuntia.

Auringonpaisteinen, kylmil-
tä tuulilta suojattu hiekka-
ranta. Lämmin merivesi.
Ihanteellinen paikka lap-
sille. Moderni kylpylaitos
avattu 15 p:stä toukok. al-
kaen.

Parannetaan: reumaattisia
tauteja, sydän- ja
suoni- sekä nais-
tauteja y. m.

Kaikkien kylpyjen hintoja huomattavasti
alennettu.

Runsaasti huvittelu- ja urheilumahdollisuuksia.
Lähempiä tietoja kaikilta matkatoimistoilta Suo-
messä sekä Pärnun supelinspektorilta osoitteella:
Pärnu, Eesti, supelinspektor.