



TARUPETTAI

KARULA RAHVUSPARGI INFOLEHT nr. 33

talv 2007



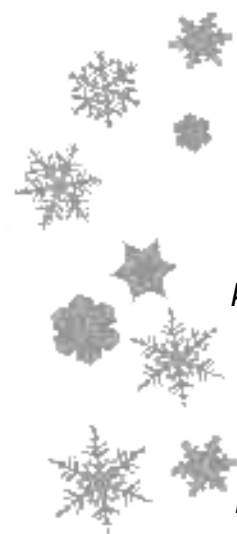
Foto: arhiiv

Hämmär häöss ja pümmevaoss,
külm saina viide saistus.
Latsi lämmistämmä jääss
ahupaistus.


Hanirasva hõõrutass
ahupaistöl latsõ rinda.


Rinna sisen hani esiq
kryyks! ja kryyks! kõõrutas.
Latsõ tüüss
talvõ aol om rüüss.


Lats ei tiiäq lõunõmaast,
rasva rinda hõõrutas.
Hani tiid külq lõunõmaast,
hani rinnun kõõrutas.



Raimond Kolk „Lõunõmaa“

 **Käesoleval aastal
lõppevad mitmed Karulaga
seotud projektid.**

 **Kuidas on kujunenud
Karula kandi talumetsad?**

 **„Tasub lugeda“ on uus
rubriik, kus tutvustatakse
siinse kandiga seotud
trükiseid.**

 **Natuke Karula mustritest ja
veretoitude valmistamisest**

TASUB TEADA

Rahvuspargis uued elanikud

Paar nädalat tagasi (30. novembril) pidasid oma kahekuust sünnipäeva kaksikud Mait ja Mihkel Koobassaarest.

Sel puhul käis väikemeestel ja nende vanematel Rein Kukel (34) ja Eve Rüütliil (28) külas Kaili Preismann. Rein on enamuse oma elust Koobassaares elanud. Ta kolis siia elama 1976. aastal kolme aastaselt koos oma ema ja isa ning kahe vennaga, kuna vanemad said tööd Karula metskonnas. Pärast Tartus metsakasvatuse eriala omandamist 1996. aastal ootas Reinu ees töökoht Karula metskonnas metsnikuna. Metskondade liitmiste tõttu on tulnud tal töötada veel Taheva metskonnas ning praegu töötab ta 2000. aastast alates Antsla metskonnas nüüdseks abimetsa-ülemana.

Eve on põline Tartu tüdruk ning tema kolis siia peale Reinuga tutvumist 2002. aastal peale Eesti Maaülikooli maastikuhoolduse ja kaitse eriala lõpetamist.



Mait ja Mihkel.

Foto: K.Preismann

Kui lapsepõlve peale tagasi vaadata, mis on muutunud ja kas sa oled rahul sellega, mis on muutunud?

Rein: Võrreldes tolle ajaga on inimesi väga väheks jäänud. Tol ajal oli metskond siin Koobassaares ja see toimis külasüdadena. Mäletan, kuidas metsavahid käisid hobusega oma palga järel. Praegu on iga inimene, kes siin elab, suur väärtus. Tore, et noori inimesi viimasel ajal siia juurde kolinud on.

Maastikud on ka vahepeal päris palju muutunud. Siin kandis on veel tänu rahvuspargile hästi läinud, aga Laanemetsa kaudu Valka sõites ei ole vaated enam endised. Mäletan veel aegu, kui siin istus 6 siniraagu traadi peal reas. Peale seda, kui loomi ja põldu enam nii palju ei tehtud, siis kadusid ka siniraad.

Mis on maal elamiseks noorele perele kõige olulisem?

Rein: Kõige olulisem on ikka kool ja see, et koolis oleksid head õpetajad. Tol ajal kui minna Lüllemäe koolis käisin, siis mul olid head õpetajad. Keskkoolis võib ju kuskil kaugemal ka käia, aga põhikool peaks ikka kodu lähedal olema.

Muidugi on muid asju ka, aga need ei ole määravad. Teed on näiteks kehvad, eriti suvel, kui nad tolmuavad ja vahes on selline liiklus, et tolm ei langegi maha. Selline asi tekitab ebavõrdsuse tunnet ja teeb kurvaks. Põhimaanteed peaks olema ikka asfaldi all. Kui siia turiste meelitatakse, peaks sellega ikkagi arvestama.



Rein ja Eve

Foto: K.Preismann

Paljud noored maalt lähevad linna õppima ja enam siia tagasi ei tule, miks teie maaelu kasuks otsustasite?

Rein: Mul oli töökoht siin ootamas peale ülikooli ja kuna terve lapsepõlv sai siin veedetud, siis on ka nostalgial oma osa, sinne kant on armsaks saanud. Lapsena oli siin väga põnev elu.

Eve: Kuna Rein siin juba oli, siis tulin mina ka.

ERDF projekti võib lugeda lõppenuks

Kui see artikkel ilmub, võib Karula rahvusparki aladel kaks aastat väldanud ERDF projekti „Karula rahvusparki niidukoosluste hooldamine ja märgade niitude taastamine” lugeda juba lõppenuks. Mida suudeti ära teha?

Võib öelda, et projekti eesmärgid täideti pea 99% ulatuses. Peamiseks eesmärgiks oli tõhustada Karula rahvusparki niitude hooldust ning võtta kasutusse uusi märgi niite. Karula rahvusparki aladel on inventeeritud 532 ha väärtuslikke niidukooslusi. Kaks aastat tagasi oli pidevalt kasutuses 45% niitude kogupinnast. Märgi niite on inventeeritud kokku 171 ha, millest paar aastat tagasi hooldati vaid 12%. 2006. aastal hooldati niite 342 ha ulatuses. 2007. aastal maksti LKK poolt toetust 82 ha niidukoosluste hoolduseks. LKK Põlva-Valga-Võru regiooni loodushoiu ja -toetuste spetsialisti Jan Ruukeli sõnul ei tähenda see, et varem niidetud niidud oleks jäänud hooldamata. Sellest aastast muutus loodushoiutoetuste maksmise süsteem ja LKK ei oma enam nii täpset infot kui varem, sest maahooldajad võivad väärtuslikke niite hooldada ka PRIA poolt antavate toetuste abil või ei kasuta toetusi üldse. **Niite taastati kahe aasta peale kokku 40 ha ning rajati peaaegu 26 kilomeetrit karjatarasid.** Märgade niitude osas eraldi arvestust veel tehakse.

Niitude hoolduse tõhustamiseks jõudsid jaanipäevaks Karulasse **kaks uut traktorit**. Traktorite hankimisel peeti silmas, et need ei läheks kuplilisel

maastikul kergesti ümber ja komplektis oleks ka **topeltrattad** märgadel niitudel liikumiseks. Samal ajal jõudsid päralt ka **kolm rootorniidukit**, mille abil jõuti juba suvel niitmistööd teha.

Sügiseks jõudis kaante vahele **märgi niite tutvustav trükis**, milles käsitletakse nende väärtusi ning traditsioonilist ja tänapäevast hooldamist.

Kuna traktorite ja niidukite ostuga sai projekti 2006. aastaks planeeritud oma- ja kaasfinantseering otsa, siis tuli edasiste soetustega oodata uute loodushoiutoetuste ja -tööde väljamaksmist. Tänu Riikliku Looduskaitsekeskuse Põlva-Valga-Võru regiooni töötajate tublile tööle võib täna loota, et saame soetada veel **kraaviäärte niitmiseks vajaliku hooldusniiduki**. Vaalutamise tõhustamiseks ja niitude väiksema tallamise huvides ostetakse ka 6,7 meetrit töölaiausega **vaaluti**.

Et projekti vältel tehnika kallines ja inimeste vajadused on samuti muutunud, soetatakse projektist **5 lihaveist**. Kui on olemas nii loomad kui tehnika, siis on oluline, et need ka niitudele jõuaksid. Selles renoveeriti või rajati kokku **kaksteist teetruupi**.

Projektijuhina loodan, et tänu ERDF projektile on mõistetud koostöö ja kokkulepete vajalikkust uuenduste elluviimisel. Väga tänan projekti meeskonda.



Kaire Uiboleht
projektijuht

Karulasse õppima!

Poolteist aastat Karula mail Tartu Ülikooli loodusmuuseumi eesvõttel toimetanud projekt „Maale õppima“ hakkab lõppema. Lisaks Tartus muuseumis toimuvatele tegevustele on projekti käigus korraldatud sihtrühmade õppereis Soome, kolm koolitust Karulas ja valminud 5 õppevahenditega varustatud õppeprogrammi, mida koolid saavad tellida siin elavaltel juhendajatelt. Kolme talumajandusega seotud programmi viiakse läbi Ränna (põlluteema), Rõõmu (koduloomad) ja Värtemäe (ühiselulised putukad) õpialudes ning järveelustikku ja pinnamoodi tutvustavaid programme Ähijärve ümbruses. Juba sel aastal käisid siin õppekäikudel mitusada last. Projekti käigus läbi viidud uuring näitas, et nii õpilased kui õpetajad pidasid vajalikuks, et koolitundidele lisaks saaks õppida ka taludes ja looduses.

Projekti raames toimunud ürituste abil on

kujunenud head suhted Kagu-Eesti õpetajate, õppeprogrammide juhendajate ning LKK spetsialistide vahel. See hõlbustab loodusharidustöö edasist korraldamist ja parandab kindlasti ka õppe kvaliteeti, sest koos toimetades saab tööd paremini planeerida. Meie andekad juhendajad on lisaks laste silmasäralt saanud positiivset tagasisidet ka ajakirjanduse vahendusel.

Projekti üheks suureks õnnestumiseks võib pidada ka seda, et kuigi peale looduskaitse-süsteemi reformimist ei jäänud LKK Karula kontorisse tööle loodushariduse spetsialisti, on projekti tegevused aidanud seda lünka täita ning loodushariduse teemasid Karulas aktuaalsena hoida ja edasi arendada.

Projekti raames on valmimas veel õppevahendite mapp vee-elustiku õpetamiseks ja Karula loodusõppe võimalusi tutvustav trükis. Viimasel koolitusel olid kõne all lisaks õppekäikude

jätkamisele ka muud võimalikud jätkutegevused. Peeti vajalikuks koolitusi ning õppematerjalide ja info kättesaadavust internetis. Leiti, et programmide läbiviimisse võiks haarata veel talusid, laiendades nõnda programmide teemade ringi.

Kui projekti alguses oli väike kahtlus, kas maaelu ja põllumajandusteemade tutvustamine taludes on Eestis sama vajalik, kui projekti idee

algkodus Soomes, siis nüüdseks on selgunud, et maateemade õpetamine vahetu kogemuse kaudu on väga vajalik ka meil ning Karula kogemused võiksid leida järgmist ka mujal Eestis.



Pille Tomson
Projekti „Maale õppima“ juht

Talv tuleb, kütta vaja, laske meil ka elada!

Möödunud aasta juulist kehtib Karula rahvuspargis uus kaitse-eeskiri, mis sätestab järgmist:

§1 Karula rahvuspargi kaitse-eesmärk on:

1. *Lõuna-Eestile iseloomulike metsa- ja järverikaste maastike, pinnavormide, looduse ja kultuuripärandi ning tasakaalustatud kesk-konnakasutuse säilitamine, kaitsmine, taastamine, uurimine ja tutvustamine ning kaitsealuste liikide kaitse.*
2. *Kaitseala maa-ja veeala jaguneb vastavalt kaitsekorra eripärade ja majandustegevuse piiramise astmele kaheks loodusreservaadiks, kahekümne seitsmeks sihtkaitsevööndiks ja kaheteistkümneks piiranguvööndiks.*

Metsad moodustavad enam kui 73% kaitseala kogupindalast ehk 8941 hektarit. Kogu rahvuspargi alal asuvast metsade pindalast kuulub 80% riigile, ülejäänud osa erametsaomanikele. Karula rahvuspargi metsamaast 1,7% kuulub reservaat, 64% sihtkaitsevööndisse ja 34% piiranguvööndisse. Sihtkaitsevööndi metsi ei majandata* ning ka piiranguvööndi metsi majandatakse lähtudes kaitse eesmärkidest. Tulenevalt ülaltoodust ja Karula rahvuspargi kaitsekorralduskava koostamise avalikust arutelust, kus jäi metsade ja kohaliku elanikkonna olukord määratlemata, saigi vajalikuks viia läbi arutelu olukorra lahendamiseks. Koosolek toimus 12.oktoobril k.a. Ähijärvel rahvuspargi saalis, millest võtsid osa Karula rahvuspargi kaitse-eeskirja koostamisel osalenud Eerik Leibak, Rainer Kuuba, Kalle Eller, Kaido Kama jt. Keskkonnaministeeriumi esindasid metsaosakonna töötajad Marku Lamp, Merike Laidvee ja Kadi Kõiv. Kohal olid Võrumaa Keskkonnateenistusest Pille Saarnits, Juhon Joonas ja Tiina Jüris; Valgamaa Keskkonnateenistusest Mart Leosk; Looduskaitsekeskuse Põlva-Valga-Võru regiooni töötajad ning kohalikud metsaomanikud.

Nagu regiooni direktori asetäitja Silver Näkk koosolekut avades ütles, et kaitseala metsade

majandamise ja kaitse probleemid on keerulised ja seadustes selgelt lahti kirjutamata, ongi tarvis meil ühiselt probleemi lahendamiseks seisukohad leida.

Karula rahvuspargi kaitse-eeskirjaga on keelatud ka piiranguvööndis aegjärgsed raied v.a. hall-lepikutes ja kopra kahjustuskohtades. Kaitse-eeskirja koostajad nägid kaitseala metsade majandamisel põhilise raieviisina valikraiet, aga õnnetuseks ilmus uus metsaseadus, mis lubab valikraiet teha ainult üksikute puude väljaraiumise teel kaitsealuste liikide kasvu- ja elutingimuste parandamiseks. Kohalik elanikkond leiab, et liiga palju on moodustatud sihtkaitsevööndeid (kas nad on alati nii väärtuslikud?). Põhiliseks probleemiks ongi kohalikele elanikkonnale küttepuude ja hoonete remondiks vajaliku materjali saamise võimalused omast metsast. Asjaliku arutelu käigus pakuti paljusid võimalusi kaitseala metsaprobleemide lahendamiseks. Kõrvu jäi kohaliku talupapi hüüatus: „Talv tuleb, kütta vaja, laske meil ka elada“.

Lõpuks võeti vastu otsus – vaadata läbi ja viia sisse parandused Karula rahvuspargi kaitse-eeskirjas metsade osas; teha ettepanekuid Keskkonnaministeeriumi looduskaitse- ja metsaosakonnale seaduslike ja kohalike inimesi arvestatavate metsade majandamise seaduste väljatöötamisel.

Raivo Rütli
metsahoiu spetsialist

* Karula rahvuspargi kaitse-eeskiri §12. lõige 3 punkt 4 sätestab, et kaitseala valitseja nõusolekul on lubatud Ödri, Oikunna, Rebäse, Kuigli, Apjasoo, Mädajärve, Vanapalu, Plaagi, Konnumäe, Saarjärve, Tiidu, Kannussaarõ, Pikässaarõ, Peräjärve ja Ubajärve sihtkaitsevööndis metsakoosluse kujundamine vastavalt kaitse-eesmärgile, kusjuures kaitseala valitsejal on õigus esitada nõudeid raieliigi, -aja ja -tehnoloogia, metsamaterjali kokku- ja väljaveo ning puistu koosseisu ja täiuse osas. Toimetuse märkus.

Jahikorraldusest Karulas

Karula rahvusparki valmiv kaitsekorralduskava ajendas erinevaid osapooli ka jahiteemadel arutlema, mistõttu tulid sel sügisel kokku kahe maakonna keskkonnanähtavate, Riikliku Looduskaitsekeskuse ja jahindusorganisatsioonide esindajad.

Looduskaitsete teeb muret eelkõige väikekiskjate ja metssigade suur arvukus, mis raskendab kaitsealuste liikide kaitsmist. Väikekiskjad (kährik, nugis, rebane) kahjustavad kaitsealuseid linnuliike. Mink on otsene toidukonkurent kaitsealusele saarmale. Metssea suur arvukus mõjutab eelkõige kaitsealuseid kanalisi, sest sead hävitavad maaspesitsete lindude kurnasid. Suured seakarjad tuhnivad üles ka väärtuslikke niidukooslusi. Talumeestel on jällegi mure oma viljapõldude pärast. Lisaks sellele ei ole paljud maaomanikud rahul kobrastega, kes uputavad heinamaid ning hävitavad metsa.

Kõikide nende hädade puhul vaadatakse esmalt jahimeeste otsa: miks ometi te midagi ei tee, miks te söödate metssigu ja meelitate neid sinna, kus nad olema ei peaks?

Vastan, et oleme senini tegelenud aktiivselt kobrastega ja metssigade arvukuse reguleerimisega. Mis puutub metssigade söötmisses „ebasobivates kohtades“ siis palun mitte segi ajada üksikute inimeste liigset aktiivsust jahiseltside tegevusega. Jahiseltside sööda-kohtad on kokku lepitud ja registreeritud.

Metssea arvukuse reguleerimisel tuleb arvestada teatud takistustega, milleks on esiteks kaitseala kaitse-eeskirjaga määratud jahikeelualad, kuhu meil asja pole. Teiseks asjaolu, et nii metssigade kui ka kobraste arvukus on looduslikus kõrgseisus, mistõttu ei saa kõike ebameeldivat seostada ainult jahimeestega. Väikekiskjate arvukuse reguleerimisega tegeleme samuti, kuid kindlasti väiksemas mahus, kui seda oleks vaja loodus-

kaitse eesmärkidel. Väikekiskjate ja kopra arvukuse reguleerimist saaks kindlasti parandada, kui kaitsealal oleks lubatud urujaht, kuid urujahi keeld ei tulene rahvusparki kaitse-eeskirjast, vaid hoopis kaitsealadel jahti reguleerivast keskkonnaministri määrusest.

Arutelu kokkuvõtteks said kirja järgmised minu arvates olulised punktid:

1. Kaitseala kaitsekorralduskavas tuleb arvestada kalapüügi kõrval ka jahindusega kui vana traditsioonilise tegevusega.
2. Jahimeestel on soov aidata kaasa kaitsealuste liikide kaitsmisele, reguleerides kõiki neid ohustavaid ulukeid (kährik, mink, nugis, rebane ja ka metssiga). Arvukuse reguleerimine on oluliselt tõhusam, kui seda teha kogu kaitsealal va. muidugi reservaadid. Seega on meie ettepanek muuta kaitseala kaitse-eeskirja nii, et olemasolevatel jahikeelualadel lubatakse ulukite arvukuse reguleerimist 1.sept. kuni 28. veebr.
3. Kaitsealal ei tehta metssigade lisa söötmist „ebasobivates kohtades“, mis on vastuolus maaomanike huvide ja kaitseala eesmärgiga.
4. Vajalik on lubada kaitsealal urujaht vastavalt jahiseadusele. See tähendab väärtuslike mägralinnakute säilitamist, kuid samas võimaldab tõhustada oluliselt väikekiskjate (eelkõige kährik) ja kopra arvukuse reguleerimist.

Jahimees ei ole koll, kelle eest või pärast tuleb midagi kaitsta või neid lausa peljata, vaid parem on teha koostööd. Sedaviisi jõuame mõistlike lahendusteni loodusväärtuste ja ka maaomanike huvide kaitsel.

Rein Drenkhan
kohalike juurtega jahimees

HUVITAVAT

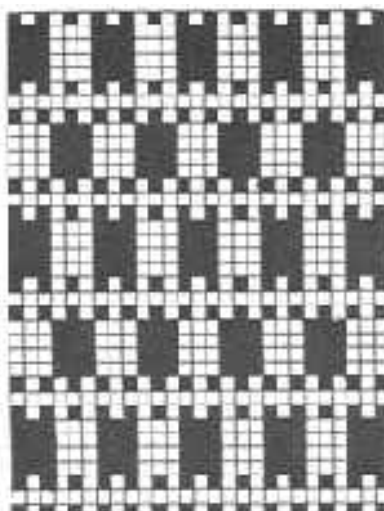
Vanad Karula mustrid

Alljärgneva artikli kirjutamisel on lähtunud esemetest, mis on valmistatud enne 1920. aastaid, sest siis valmistatud esemete puhul on võimalik rääkida just Karulale iseloomulikest joontest.

1920.-30.-tel aastatel hakkasid terves Eestis levima saksa päritolu mustritrükised, albumid ja käsitööajakirjad ning tänu nendele hakati ka meil kasutama rahvusvahelise ilme-ga mustreid, millest arendati oma variandid. Hakati korraldama ka käsitöökursusi. See kõik tõi kaasa pildi ühtlustumise terves Eestis ning pärast 1930-ndaid aastaid on juba üsna raske tuua välja erinevate piirkondade iseärasusi, välja arvatud mõned piirkonnad nagu näiteks Kihnu, Setumaa ja Läänemaa, mis on siiani säilitanud niioelda oma käekirja.

Karula mustrite ja käsitöö kohta üldse leidub üsna palju infot Eesti Rahva Muuseumi arhiivimaterjalides, millest võiks eraldi välja tuua vanavarakoguja Voldemar Haasi üleskirjutused 1920. aastast. Tema poolt kogutud mälestuste järgi Karulas mustritega kaunistatud puuasju eriti olnud ei ole. On küll teada, et Mulgimaalt sisserrännanud peremeestel olevat olnud mõned kirjatud „taoslauad“ (rangipuud), aga eks need olevat arvatavasti Mulgimaalt kaasa võetud olnud. Samas on siiski nimetatud veel ka väikseid noa ja hiljem peitliga tehtud kaunistusi, mida võib leida vanade kirstude pealt. Selliseid kaunistusi kutsuti nimetusega „tsälgakese“ ja need tehti tavaliselt kirstu kaane otsade peale.

Kõige rohkem on kaunistatud erinevaid tekstiilesemeid, millest kõige värvilisemad ja



Kindakiri. Kui tead, kuidas sellist kirja nimetati, siis palun ühendust võtta Oliviaga (tel. 5333 2050).

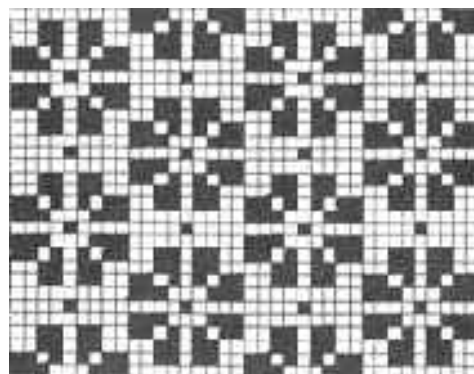
mustrilisemad on triibulised vooditekid, mille taustatriipude vahele on kootud enamasti hambulisi kirju, mida nimetatakse soehambakirjadeks, keerulõnga ning korjatud vöökirju. Keerulõng on tavaliselt valge või hallika ning musta või tumepruuni lõnga kokku keerutamisel saadud jäme lõng, mida on kootud ühe või kahe reana mustritriipude vahele.

Riietuse osas on naiste rätte ornamentidega kaunistatud. Rättidele on kootud sisse maagelõngast siniseid ja punaseid riste. Maagelõng oli punane või sinine puuvillane või linane lõng, mida Eestis 18. sajandi lõpul ja 19. sajandil müütasid vene rändkaupmehed.

Särke võidi kaunistada mõningate väikeste valgest niidist tikkpisteridadega särgi krael ja õlakuäärtel, kuid eraldi ornamente nendele ei tehtud.

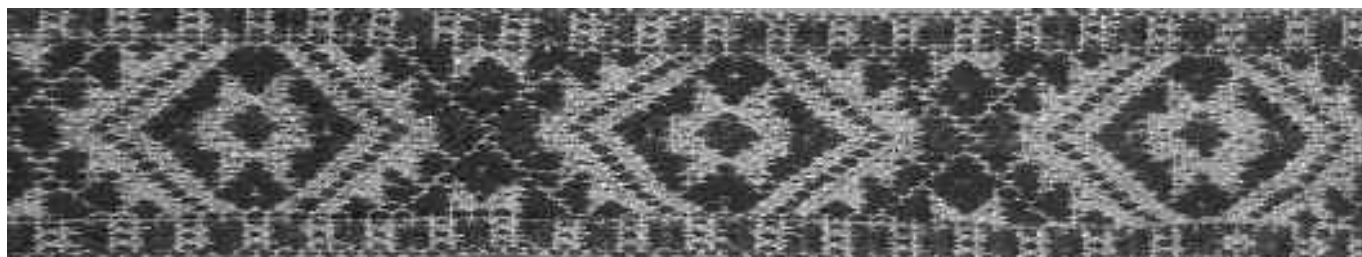
Palju mustreid võib leida ka vanadelt kinnastelt. Karula kindakirjade seas domineerib geomeetiline ornament ning levi-

numateks kirjadeks on vahtralehe kiri, pööraline kiri ning hargiline kiri. Kindakirjad kooti sageli vanade kinnaste järgi ning kirju laenati ka naabritelt. Kooti ka näidiseid ehk proove, kuhu talletati näiteks sõitudel nähtud kindakirju, ise väljamõeldud kirju või loodusest võetud motiividest kirju.



Pööraline kiri (kindamuster).

Tuuli Tubin
Võru Instituut



Naise vöö Karula kihelkonnas.

Foto: O.Till

Talumetsade kujunemisest

Ajaloolises perspektiivis Eesti maastike metsasuse hindamine on keerukas nii metsa mõiste muutumise tõttu ajaloo jooksul kui ka kasutada olevate andmete ebaühtluse tõttu. 17. sajandiks olid välja kujunenud metsade paiknemise põhijooned, suuremad metsaalad asusid maakondade äärealadel ja kihelkondade piirimaal. Eesti metsade ulatuslikku vähenemist 17.–19. sajandil on palju käsitletud. Tollal polnud puudus mitte ainult ehituspuidust, vaid ka küttest ja aedade ehitamiseks vajalikust puidust, mida kulus suurel hulgal igal aastal. Puid kulus palju mõisate viinaköörides ja rehtede kütmiseks.

Talumetsade kujunemisest ülevaate saamiseks meenutagem, et ajalooliselt jagunesid metsad omandivormi järgi era-, ühis- ja riigi- ehk kroonumetsadeks. Enne 19. sajandi keskpaika olid erametsadeks vaid mõisate omanduses olevad metsad ning metsadest oli valdav osa mõisate omanduses.

Ühismetsad olid talupoegade kasutuses olevad külakogukonna metsad. Nimelt olid kuni 19. sajandi teise pooleni karjamaa ja mets küla ühiskasutuses. Külade ühismetsi tohtis kasutada iga külaelanik, kuid ainult oma tarbeks ja oma jõududega. Talumehed said puidu küla ühismetsast. Kui

külametsast vajalikku materjali ei saanud, siis tuli seda tuua mõisa metsast. Elumaja ehituseks andis mõis puidu tasuta, kõrvalhoonete ehituseks tuli see aga välja osta. Küla ühismets oli ka maareserviks, vajadusel rajati sinna alepõlde.

Mõisnikul oli õigus taluperemeest oma suval ühest talust teise üle viia. Seetõttu talumehe oli jaoks talumaade, kuhu puid oli kasvanud, parim kasutusviis seal alet põletada ja korralik viljasaak võtta. Sajandeid oli metsast saadav tulu suurim selle alemaana kasutamisel ja alles saeveskite levikul ületas puitmaterjali väärtus aletamisest saadava tulu. Motiiv talude maadel metsa kasvatada võis talupoegadel tekkida pärast talurahvasaaduse vastuvõtmist 1804. a., sest siis sätestati talu pärandatav kasutusõigus.

19. sajandi keskpaigas algas talu- ja mõisamaade mõõdistamine, millega muudest mõisamaadest eraldati talude kasutuses olnud maa ja jagati seni ühiskasutuses olnud talumaa terviklikeks kruntideks. Sealjuures oli mõisnikul luba seni talude kasutuses olnud maast mõisamaadega liita kõlbmatuid maid, metsa ja sood. Mõisametsa taludemaadele ei liidetud ja talude mets sai seega kujuneda peamiselt põllumajanduslikult kasutatud maadele. Mõisa metsades hakati sel ajal laialdaselt rajama metsakultuure, kuivendama maid ja metsa hooldama.

Karula talumaade metsade kujunemist saab vaadelda erinevate ajaperioodide kaarte võrreldes. Karula rahvuspargi ala talude päriseksostmise kaartidel on märgitud erinevateks puistuteks keskmiselt vaid 1% talude pinnast. Lisaks on tähistatud nõmmed, mille iseloomu ja kasutuse kohta aga andmed puuduvad. Kui lugeda ka need



Karula metsasus on võrreldav 17.sajandi omaga.

Foto: T.Trapido

metsade hulka, oli taludel 19. sajandi lõpul metsamaad keskmiselt 7% talu pindalast. Looduslikud kooslused olid ilmselt ka heina- ja samblasood (kokku 7% talumaadest). Karula mõisast päriseks ostetud talude kaartidel on märgitud puude tingimärke ka võsamaadele (so aleviljeluseks kasutatud kõlvikutele); osadele karjamaadele ja üksikjuhtudel ka heinamaadele. Arvestades ka need metsamaade alla, saaksime tollaste talumaade metsasteks maadeks 20%, koos sooladega 27%. Siiski ei saa neid võsa- ja karjamaid veel püsiva metsana vaadelda, sest kui talukaarte võrrelda 20. sajandi alguses koostatud nn verstase kaardiga, selgub, et karjamaade ja võsamaade puudega aladest oli pool 19. sajandi lõpuveerandil muudetud lagedaks ja lagedatest karjamaadest omakorda kolmandik metsastunud. Võsamaadest oli lagedaks muutunud 70% talukaartidel puudega märgitud maadest ja 19. sajandil lagedana tähistatud võsamaadest oli metsastunud 30%. Seega ei saa 19. sajandi metsastunud karja- ja võsamaid pidada väljakujunenud metsaaladeks. Talude päriseksostmise

järele püüti eelkõige künnimaid laiendada ja talumetsade teadlikum kujundamine algas alles 20. sajandist.

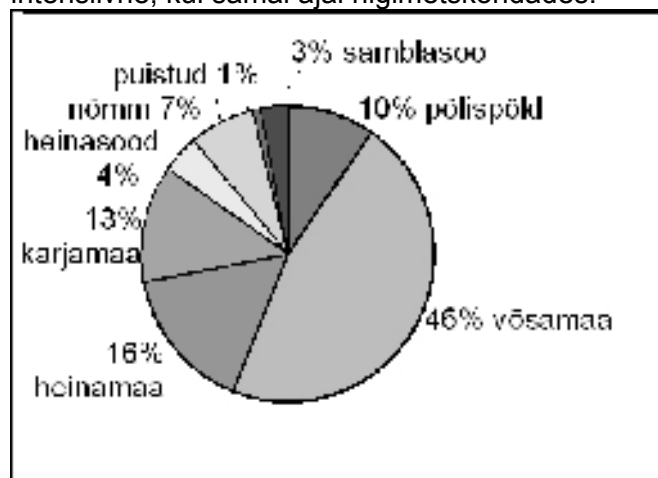
Karula valla talumaad olid kõige lagedamad 20. sajandi algul, kui metsa all oli 24% talumaadest. Sellest veerandi moodustavad metsaalad, mis talukaartidel olid märgitud soodeks, ilmselt oli talude kraavitus metsakasvule hakanud soodsat mõju avaldama. 20. sajandi alguseks metsastunud aladest moodustasid suurema osa (35%) endised võsamaad, järgnevad endised lagedad niisked rohumaad (22%) ja juba Karula mõisa talukaartidel metsasena tähistatud nõmmed (19%). Antsla valla taludes moodustas mets samal ajal keskmiselt vaid kümnendiku talu pinnast.

20. sajandi keskaigaks oli lagedate alade osatähtsus Karula vallas langenud 66%-le, talumaade metsasus suurenes Eesti Vabariigi ajal 10% võrra talu pindalast. Üle poole uutest metsamaadest moodustasid sealjuures põllumaad, mis olid haritud endistest küngastel paiknenud alemaadest ja ilmselt püsivaks künnimaaks väga sobivad polnud. Antsla valla taludel 20. sajandi alguses kujunenud metsad praktiliselt puudusid. Võrdluseks võib tuua, et 1939. aastal moodustas Eestis mets talude üldpindalast keskmiselt 5,2% ja metsa omas vaid 33% taludest; seega võidi Karula talusid tõepoolest metsaseks pidada.

Lageraiet said 20. sajandi alguses teha peamiselt need talud, kellel oli metsastunud nõmmesid, näiteks Ahero ja Mähkli, sest muudele kõlvikutele kasvanud mets oli tollal veel enamasti raieks liiga noor. Arvatavasti pidi suur osa talusid sel ajal ostma talude väljaarendamiseks vajaliku ehitusmaterjali mõisa- ja riigimetsast, seda enam, et endistel võsamaadel ja karjamaadel kasvav puit oli palgi puuks tõenäoliselt sama vähesobiv kui tänane põllumaadele kasvanud mets. 20. sajandi alguses muutus tulutoovimaks põllumajandus- haruks piimakarjakasvatus ja suur osa sel ajal ehitatud lautadest on maakivist, mitte puust. Selleaegne talumetsade, eriti raieküpsete puistute vähesus ja ehitusmaterjali puudus võib olla põhjuseks, miks taluomanikud rõhutasid metsa hoidmise vajadust ja selle põhjal ongi kujunenud tänapäeval levinud arvamus, et talumetsi on läbi aegade majandatud väga säästlikult. 40 aastat on metsa eluaega võrreldes tegelikult lühike aeg.

Teise Maailmasõja ajal ja sõjajärgseil aastail jäid paljud maad sööti ja metsastusid; seetõttu arvati 1950-ndail aastail osa seni põllumajandus- maadena kirjas olnud kõlvikuid metsaks. Edasine mehhaniseerimine kiirendas põllu- ja heinamaade

metsastumist veelgi, kasutusest jäid kõrvale märjad niidud, liiga väikesed kõlvikud ja tugevasti liigestatud reljeefiga alad. Enamik talumaadest jäid ühismajandite maale. Kolhooside ja sovhoosides oli metsamajandus kõrvaltegevuseks ega olnud nii intensiivne, kui samal ajal riigimetsakondades.



Joonis: praeguste talumetsade kõlvikud 19. sajandi talukaartidel.

Tänaseks on lagedana säilinud vaid 28% endistest talumaadest, s.o 38% talumaastike avatud aladest. **Metsa ja avamaastike suhe on muutunud vastupidiseks võrreldes 19. sajandi traditsioonilise maakasutuse aegsete talumaastikega.** Talumaadele kujunenud metsadest moodustavad suurima osa (46%) endistele võsamaadele kujunenud metsad, kolmandik metsadest on kujunenud endistele enamasti niisketele rohumaadele.

Kuigi praegused talumetsad on kujunenud peamiselt põllumajanduskõlvikutest ja enamasti on tegemist alles esimese metsapõlvkonnaga, on need metsad sageli liigirikkamad ja vanuselisel mitmekesisemad, kui suur osa riigimetsa, mida on intensiivselt majandatud juba sellest ajast, kui mets veel mõisale kuulus. Nendes metsades on üksikuid vanemaid puid, palju lehtpuid ja lama- puitu. Seetõttu on endistele võsamaadele kujunenud metsadest 14% määratud Natura 2000 võrgustikus kaitstavateks elupaikadeks. **Kui mujal Eestis sarnaneb tänane metsasus 18. sajandi lõpu metsasusega, siis Karulas on see võrreldav ilmselt 17 sajandi metsasusega.**

Pilk metsakasutuse ajaloole ja vanade kaartide abil saadud ülevaade talumetsade kujunemisest näitab, et **meil pole palju põhjust talupoegade traditsioonilist metsamajandamist loodushoidlikkuse eest kiita ja nende metsakasutuse võimalusi kadestada.**

Pille Tomson
magister

Verised pühad

Jõulud on rahu aeg, millega tähistatakse Kristuse sündi ning talvist pööripäeva. Sel ajal armastavad inimesed nautida küünlavalgust, kuusesära, head seltskonda ja rikkalikku toidulauda. Imemaitsvate roogade valmistamiseks tuli vanasti (ja tuleb ka tänapäeval) tappa siga või mõni muu loom. Ajal, kui loomi peeti pea igas talus, olid nende tapmisega välja kujunenud kindlad traditsioonid, mida tänapäeval enam kõikjal ei teata.

Karula kihelkonnast kogutud pärimuste järgi tapeti sigu jõuluks ja küünlapäevaks. Suurtes taludes veristati aasta jooksul 3-4 *tsiga*. Söödi rohkem sisikonda, liha soolati tünnidesse. Tünnipõhja raputati soola, siis kiht liha, jälle soola jne. Tünni peale asetati kaas, mis ei jäänud tünni küljelaudade peale kandma, vaid oli natuke väiksem. Kaanele pandi vajutuseks kive. Soolvett peale ei tehtud.

Siga tapeti noore kuu pehmel ajal, teistel andmetel kuu teisel veerandil, siis saavat liha keetes suuremaks (muul ajal tapetud looma liha arvati keetes kahanevat) ja keevat paremini pehmeks. Teiste loomade puhul polnud tapmisaeg nii oluline.

Kassile visati ja koerale anti suguorganid, *südamekõrvad* ja haiged kohad, kui neid olemas oli. Kes südant sõi, sel öeldi kasvavat suur süda. Kopsu ei armastatud, kuid söödi, põrn visati mõnel pool ära. Seanina kärsaliha anti lapsele et temast kirjutaja saaks, sest *sig*a kirjutab oma kärsaga kõik maapinnale joonistusi. Üdi oli lastetoit, et laps targaks saaks (EA 13, Haanja vald).

Tapetud looma verd kasutati erinevate toitude valmistamiseks. Verevorste tehti sea-, lehma- ja pulliverest, vasikate verd ei tarvitatud. Vorstipuder

keedeti *suurmist* (odratangudest) koos *tsiapia lihaga*. See keedeti poolpehmeks, maitsestati sibula, pipra, vürtsi ja vorstirohuga ning segati veri hulka.



Verevorstide tegemine.

Foto: K.Preismann

Lambaverest ja *kesvajahust* (odrajahu) valmistati *verekäkke*. Sea- ja lambaverest tehti ka *verekuuke*. Seaverest kooke tehes segati jahu lahjendamata verele hulka. Teravamaitselist lambaverd lahjendati piimaga. Koogid tehti odrajahust, nisujahust või *püüglest* ja praeti neid pliidi peal. Kui siga oli lahja ja rasva vähe, siis küpsetati ülepannikoogid. Kui rasva oli rohkelt, tehti väikesi *luitsakuuke*.

Käkke ja kooke tehti ainult värskest verest, aga vorstiverd võis soolatuna pikemat aega säilitada.

Koostanud Olivia Till

Liisi Jäätsi, Kristel Rattusi ja Helena Graubergi poolt Eesti Rahva Muuseumi kogude põhjal tehtud uurimust kasutades.

Ehituskoolitus 2007

8. septembril toimus Karula rahvuspargis Peräkonnun talus Karula Hoiu Ühingu (KHÜ) korraldatud iga-aastane traditsiooniline ehituse koolitus. Kuna eelnevatel aastatel on huvilisi pisut liiga rohkesti kokku tulnud ja seetõttu toimetamine tülikalt kitsaks läinud, otsustas KHÜ sel aastal üritust mitte üleliia väljapoole kodukihelkonda reklaamida. Kohale tulnud huvilised olidki suures enamuses Karulaga seotud inimesed.

Koolituse alustuseks tegi rahvuspargi territooriumil asetsevatest hoonetest faktirikka ülevaate Henno Peegel. Ettekande lõppedes arenes elav arutelu hoonete taastamiseks sobilikest materjalidest ja vana puidu taaskasutuse võimalustest.

Päeva põhiteemaks oli sel aastal palgitöö. Lootsime vahetada aida hommikupoole külje keskmise palgi. Kohale kutsutud Säästva Renoveerimise Infokeskuse meister Vallo Varik otsustas aga kohapealseid olusid hinnates see palk hoopis proteesida. Vahetamisele läks sama hoone põhjapoolne alumine palk. Küsimusi esitati meistrile rohkesti ja vastused tulid pikad ning põhjalikud, nõnda jäi töö praktiline pool sel korral tahaplaanile.

Palkide varamist, erinevaid tappe, vara ja tappide märkimist ning palgitöötlemitse tänapäevasemaid tehnikaid õpetas kohaletulnutele meister Margus Palolill. Kätt said proovida kõik, kes selleks soovi avaldasid ja proovitööna jõuti kaevuraketega poole peale.

Vanadest akendest-ustest ja nende taastamisest andis korraliku ülevaate Kalmer Lind, Säästva Renoveerimise Infokeskuse meister. Kalmer lükkas ümber levinud seisukohta, et vanasti tehti aknaraamid ainult väga kvaliteetsest puidust. Selgus, et ka siis kasutati vähemkvaliteetsemat puitu ja juhtus „üleotsa“ tegemisi. Meister demonstreeris kohaletulnutele, kuidas aknaraame puhastada, raami proteesida, klaasi kittida ning huvilised said kõike ka ise proovida. Saadi teada, et **kititud klaasiga aken säilib kauem**, sest liistuga aknalt jookseb vesi klaasimisliistu ja raami vahele ja aken hakkab mädanema. Samal põhjusel ei tohi aknaraami kaabliauke puurida. Akendele sobib kõige paremini naturaalne linaõlivärv. **Uste ja akende alumist serva ei maksa värvida**, nii saab puit paremini hingata, niiskuse vahetus toimub kiiremini ja puit säilib kauem. Peräkonna elumaja aknaid üle vaadates

selgus, et vanemaaegne klaas, millel on nn valuvead, on omaette väärtus, mida võiks vanade majade puhul säilitada. Kõrvu jäi mõte, et **vana asja kordategemine algab iseenda suhtumise muutmisest – ei olegi vaja kõike uueks ning täiesti veatuks ja siledaks ümber teha.**

Kokkuvõtteks võib öelda, et oli tegus õppepäev, kus kõik said midagi uut teada või mingi töö selgeks. Omalt poolt tahaksin veel lisada, et minul iseõppijana ja -katsetajana oli tohutult inspireeriv jälgida väärikate meistrite vilunud ja täpselt välja-peatud töövõtteid ning kuulata nende tähelepanekuid ja nõuandeid. Loodan, et Karula rahvusparki ehituskoolitused annavad pere-meestele/perenaistele julgust ja indu taastada järjest rohkem talusid nende endisaegses vägevuses.

Margo Kleimann
Peräkonna talu peremees

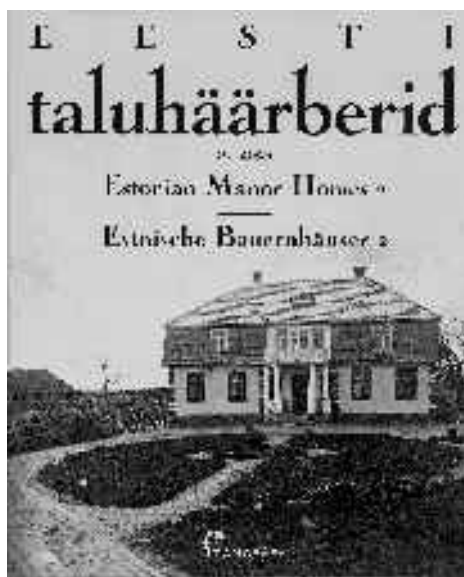
TASUB LUGEDA

Karula taluhäärberid väärivad tutvustamist

Selle aasta augustis nägi ilma valgust Eesti Vabaõhumuuseumi teadusdirektori Heiki Pärdi poolt koostatud raamatu „Eesti taluhäärberid“ II osa.

On väidetud, et kõige paremini peegeldab ühiskonna elulaadi ja mõtteviisi muutumist elamute areng. Seega ei ole juhus, et siis, kui eesti talupered vabanesisid mõisa sõltuvusest, ilmusid meie külapilti vanade suitsuste rehemajade asemel hoopis teistsugused taluelamud, mis erinesid eesti talu võrdkujuna tuntud rehielamutest sedavõrd, et sageli peetakse neid hoopis mõisa-hooneiks. Silmapaistvamaid neist hakatigi mõisa eeskujul kutsuma häärbereiks. Erinevalt praegustest „ühekordse kasutusega“ karpidest ehitati need majad väga pikaks ajaks – „isa eaks ja poja põlveks“.

Kui sama sarja esimeses (2005. aastal ilmunud) raamatus keskenduti põhiliselt nendele maakondadele, kus muutused maaelus hakkasid toimuma varem ja olid ulatuslikumad (Viljandimaa, osaliselt Pärnumaa ja Tartumaa) ning mujalt oli



toodud vaid üksikuid näiteid, siis äsja ilmunud raamatus on peale Lääne- ja Hiiumaa esindatud kõigi maakondade häärberid, sealhulgas ka Võrumaa 13-ne ja Valgamaa 20-ne häärberiga. Kokku on kajastamist leidnud 240 häärberit üle kogu Eesti.

Raamatus on ära toodud 13 Karula rahvusparki jäävat häärberit: **Ala-Tsilimiku, Mäeküla, Tätä, Ähijärve, Alakonnu, Ala-Mändiku, Ansi-Mähkli, Mähkli, Mäekonnu, Mäe-Mändiku, Sora, Vana-Hauka, Väike-Mändiku ja Värtemäe** talude uhked elumajad.

Iga käsitletava häärberi kohta on raamatus foto ning koos talu nimetuse ja asukohaga on antud ülevaade ka häärberi ehitamisest, käekäigust, omanikest ja tänapäevases seisukorrast. Viimast asendab kahjuks paiguti lühike teade – hävinud. Rahvusparki jäävatest raamatus kirjeldatud häärbereist on õnneks kadunud vaid üks – Ala-Tsilimiku häärber.

Kõik, kes raamatu vastu huvi tunnevad, võivad sellega tutvuma tulla Karula rahvusparki kontorisse.

Kaili Preismann
kaitse planeerimise spetsialist

Uus trükis niitudest

Sel sügisel ilmus LKK eestvõttel raamatuke „Märgade niitude kaitsest“. Kaunilt kujundatud trükises on lihtsas keeles avatud pärandkoosluse mõiste ning antakse ülevaade Eestis levinud märgadest niidutüüpidest, nende levikust ja iseloomulikumatest taimeliikidest. Täpsemalt võetakse luubi alla Karula rahvusparki määrjad niidud.

Määrjad niidud on eriti Lõuna-Eestis olnud aastasadu oluliseks elupaigaks ja maastikuelemendiks. Raamatukeses tuuakse välja ohutegurid, mis niite siiani kahjustanud või hävitanud on ning seda ka tulevikus teha võivad.

Ja loomulikult ei puudu kõige olulisem – nõuanded ja hooldusvõtted märgade niitude taastamiseks, säilitamiseks ja kaitsmiseks. Raamatu on kokku seadnud Elle Roosaluuste, Pille Tomson ja Mats Meriste.

Trükis valmis ERDF projekti raames, ilmumist toetas ka Keskkonna Investeeringute Keskus (KIK). Raamatut saab lugemiseks nõutada Karula lähimatest raamatukogudest, seda jagatakse ka Karula rahvusparki Ähijärve külastuskeskuses.



Merike Tsimmer
külastuskorralduse spetsialist



Sirvisin eelmist järelvalvepäevikut, mis ilmus 2007.a suvel. Terve päevikulugu oli suunatud ATV-de vastu. Eks ma olin nende peale omajagu pahane ka. Nüüd ülejäänud suvisele hooajale pilku tagasi heites võisin heameelega tõdeda, et vähemalt ATV-de poole pealt on asi palju paremaks läinud. Aeg- ajalt oli neid näha ja kuulda, aga samas on sõitjad enam-vähem teede peal püsinud.

Suve keskaigas arutasime töökaaslastega olukorda rahvusparkis ja siis töin eraldi välja, et prügi metsa toomine on vähenenud. Vist jätsin kolm korda üle vasaku öla sülitamata. Kohe hakkas üllatusi tulema. Suve jooksul korjasin prügi kokku enam kui kahekümnel korral. Tükk aega murdsin pead selle üle, et kes sõge inimene tassib meie kanti sõiduautode elektroonika juppe. Neid sai kokku korjatud oma 600 liitrit. Saladusele jõudsin jälile 6. septembril, kui kohalike meeste abiga sain kätte Mähkli järve ääres juhtmetest vaske välja põletava mustlase. Vähemalt viimati enda poolt kaasa toodud elektroonika korjas ta ise kokku ja pärast seda pole samalaadset prügi meie maile enam tekkinud.

Suuremaid lõhkumisi oli viiel ja väiksemaid paarikümnel korral. Kui võib veel kuidagi mõista tõkkepuude lõhkumist – kellele need piirangud ikka meeldivad – siis laagripaikade rajatiste hävitamine jääb küll arusaamatuks. 24. või 25. juunil põletati Mähkli laagripaigas kõik pingid ja prügikast. 6. septembril avastas Ubajärve laagripaiga hooldaja, et laavu varikatus on lõhutud

ja autoga on sõidetud järve. Kohalekutsutud Keskkonnainspeksiooni töötajad karistasid laagripaigas viibivaid mehi autoga järve sõitmise eest, aga lõhkumist neile vendadele kaela määrada ei õnnestunud.

Kindlaid andmeid on elektripüügi tegemisest kahel korral. Üht-teist on selgunud ka süüdlaste kohta, aga teolt tabada pole neid õnnestunud. Mõned korrad on infot tulnud ka salavõrkude kohta. Need teated oleme suunanud numbrile 1313 (Keskkonnainspeksiooni valvetelefon). 12.juulil leidsime reidi käigus Mähkli järvest laiba.

Suuremaid metsapõlenguid käesoleval aastal rahvusparkis ei olnud. Ainus teadaolev põleng piirdus mõnekümne ruutmeetriga. 8.augustil märkas üks rahvusparki külastaja, et mingid nagamannid jooksid metsast välja, hüppasid autosse ja kihutasid minema. Kohe oli ka näha metsast tõusvat suitsu – mets oli kahest paigast süüdatud.

25.oktoobril juhtusime peale mitte otsesele rikkumisele, vaid pikem õnnetusele. Ala-Paabo mail oli tiiki kaevav ekskavaator vajunud „silmini“ mutta. Masina kättesaamiseks läks vaja tõsist rasketehnikat ja mudas ligunemisest oli ekskavaatori mootor riknenud.



Mati Urbanik
loodusvaht

Ähijärve kontor ja
külustuskeskus on avatud
E-R 8-17

Address:
Ähijärve küla, Antsla vald,
66420 Võrumaa.

Tel./faks **782 8350**
ja **525 1552**
loodusvaht 529 0388
niiduspets. 5340 8012
metsaspets. 5334 0871
maa- ja planeeringuspets.
516 1479

Riiklik LKK Põlva-Valga-Võru
regiooni peakontor:
Kolga tee 28, Otepää,
67405 Valgamaa,
tel 766 9290,
polva-valga-voru@lk.ee

Valgamaa Keskkonnateenistus:
Kesk 12, Valga 68203,
tel 766 6129,
juss@valgamv.ee

Võrumaa Keskkonnateenistus:
Karja 17a. 65608 Võru,
tel 786 8360,
kkt@mv.werro.ee

Infoleht on välja antud
Sihtasutus
Keskkonnainvesteeringute
Keskus toetusel.

KAASTÖID
JÄRGMISESSE
INFOLEHTE OOTAME
KUNI 1.märts 2008

VAATA MEID KA
INTERNETIST:

www.karularahvuspark.ee

*Vanakuul ragosi tarbe-
puud. Noorekuul pidi
mädanema või
kasuma ajama. Rao
vanal kuul lepistu
maha, kand mädanes
ära, ei tule üldse
võssa, kevade rao,
võssa tule nii et.*

Loo jutustas 1973.aastal
65 aastane Leonhard Iisjan



Jõulupidu Kaikamäel

Kõik meie kandi inimesed on oodatud ühisele jõulupeole 16.detsembril Kaikamäel. Koguneme õhtul kell seitse ja läheme koos metsa, et ehtida loomadele jõulupuud. Selleks võiks iga peoline kaasa võtta oma kingituse metsaloomadele – paela otsa riputatud porgandi, õuna, kapsalehe või midagi muud, mis metsaelanikele rõõmu võiks teha. Naudime koos metsalõket ja sellel küpsetatud suupistet. Siis läheme Kaika koolimajja ning soojendame end mõnusalt lämmi taimeteega. **Lapsed näitavad meile, mis nad kandlega teha oskavad ning laulame koos ringmänge ja jõululaule. Meile tuleb ka külla kandlemeister Ilmar Tiideberg, et lastele kandlemängus eeskujuga anda ja kõigi rõõmuks mängida. Kui soovite midagi ka omalt poolt kaasa võtta, siis **vaagnatäis magusat ja põsetäis mõnusat kulub ikka ära.****

Seekord on ühise jõulupeo korraldamise kord Metsamoori Perepargi ja Kaika Maanaiste Seltsi käes.

Tulge kogu perega, vedame koos mõnusa ja rahuliku jõuluõhtu.

Haabsaares saab õppida pillimängu

Koostöös Võru Muusikakooliga on sellest sügisest saanud võimalikuks pilliõpe siinsamas – Haabsaares. Pärimusmuusikaõpetaja Kadri Laube juhendamisel käivad kandlemängu harjutamas Merlin Ähijärve külast, Kaspar ja Johanna Mähkli ning Karmen Jõepera külast. Kultuurkapitali toel on plaanis kandleid juurde tellida.

Igal pühapäeval algusega kell 15:30 toimub Haabsaare raamatukogus pärimustund, millest võivad osa võtta kõik huvilised – need kellele ei jagunud kannelt või kes veel väga väikesed. Pärimustundides lauldakse regilaule ja tantsitakse vanemaid rahvatantse. Lisaks õpetajatele mängivad laulu- ja tantsusaateks noored pillimehed.

Pillimänguhuvilist last ootab veel ka üks loots – kellel huvi, andke teada – õpetame mängima!

Väikesed kandlemängijad saab tulla kuulama 16. detsembril jõulupeole Kaikamäel.



Lilian Freiberg
Ala-Mähkli talu perenaine

Karula Hoiu Ühingu on uus kodulehekül

Karula Hoiu Ühingu tegemistest saab kõige täpsemat teavet vahetult liikmetelt küsides, aga vaadata tasub ka uut kodulehekülge www.khy.ee.

Leheküljel on esialgu üleval vaid üldine info, kuid proovime sinna jõudumööda üles riputada ka uuringuid Karula kihelkonna loodus- ja kultuuriväärtustest.

„Tarupettäi“ on koostanud ja toimetanud: Olivia Till (5333 2050), Pille Tomson (526 0618) ja Merike Tsimmer (520 1988).

Tarupettäi on loodussõbraliku trüükivärviga trükitud vanapaberist valmistatud paberile.