

Metsanduslikke mõisteid

Istandik ehk istandus – põllumajandusmaale või endisele metsamaale met-
sa kui ökosüsteemi likvideerimise järel
kasvama pandud puude kogum. Istandi-
dikka rajades kasutatakse üht-kaht ko-
dumaist, enamasti aga võõrpuuliiki ja
istutatud puud paiknevad samal pin-
nal ühtlaselt.

Plantatsiooniline metsandus – met-
sapuude kasvatamine, kus peamine ees-
märk ei ole kujundada metsaökosüs-
teemi, vaid saavutada kas maksimaal-
ne puidumass või mõni muu puudega
seotud toodang (viljad, lehed, koor,
vaik jne).

Puidurikked – puidus mitmesugus-
te tegurite mõjul tekkinud muutused
ja kõrvalekalded normaalsest struktu-
rist, mis alandavad puidu kvaliteeti või
muudavad puidu kas osaliselt või täie-
likult kasutuskõlbmatuks.

Sagedasemad rikked on: puu kasva-
misel tekkinud kõverus, kaldkiulisus,
pahklikkus, okslikkus; puu kasvamise

ja puitmaterjali säilitamise ajal tekki-
nud mädanikukahjustused, külmalõhed
ja tõugurikked; puidu niiskusesisalduse
muutumisega tekkinud rikked, näi-
teks lõhenemine; materjali valmistami-
sel tekkinud rikked, näiteks rebend, sis-
selõige, lõhenemine, kaldlõige. Harva
esinevad puidurikked on pahk, radiaal-
laikus, ringlõhed, tulioks, tõrvaspuit,
vaigupesa ja vesipuit.

Paljude puidurikete tekkimist saab
vältida või vähendada, rakendades met-
sa hooldamisel, puidu töötlemisel ja säi-
litamisel õiget tehnoloogiat.

Puupõld – istandiku mõiste süno-
nüm, termin rõhuasetusega keskkon-
nakaitsele, näitamaks istandike erine-
vust metsast (looduslikest ja poolloo-
duslikest puistutest) nii ökoloogilises
kui ka maastikulises mõttes.

Ruumimeeter – virnastatud puidu
mitteametlik mahuühik (rm), tähistab
virna pikkuse, laiuse ja kõrguse korru-
tisena saadavat mahtu, mis sisaldab ter-

vet ja mädanike kahjustatud puitu, pui-
dul olevat koort, praaknotte, raiejää-
meid jne.

Sead (seadu) – istutatava taime asu-
koht teiste taimede suhtes, mis väljen-
datud kahe näitajaga: vahekaugus reas
ja ridade vahekaugus.

Tihumeeter – kuupmeeter tihedat õhu-
vahedeta puitu (tm), mõõdetakse või hin-
natakse ilma kooreta (koore alt – ka) või
koos koorega (koore pealt – kp).

Virn – ühesuunaliselt üksteise kõrvale
ja peale laotud palkide, nottide või muu
ümarpuidu kogum, ka näiteks autokoo-
rem paberipuitu koosneb virnadest.

**Virnatäiuse koefitsient ehk prot-
sent** – suhtarv, mis tähistab kvaliteetse
puidu mahu suhet virna üldruumalase
ehk virnastusmahtu. Suhtarvu väljen-
datakse kümnendmurruna (virnatäi-
use koefitsient) või protsentides (virna-
täiuse protsent).

SM

Mis on laomädanik?

Pärast puu raiumist või kuivamist ta elus-
rakud surevad ja tekivad eeldused surnud
puidus elavate organismide sissetungiks.
Surnud orgaanilises aines elavaid
organisme kutsutakse sapro-
füütideks.

Saprofüütide põhjustatud
mädanikku puidus nimeta-
takse laomädanikuks (mäda-
nik tekib pärast puude raiu-
mist ladustamisel). Laomäda-
nikud põhjustavad puidu värvuse
muutusi ja puidu tugevuse vähenemist.
Olenemata puidu kasutusala-
st, laomädanikuga puitu ei aktsepteerita või lu-
batakse laomädaniku esinemist puidus
vähesel määral.

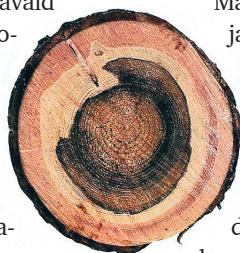
Laomädanik tekib, kui puitu ei kaits-
ta ladustamise ajal selle eest küllalt tõhu-
selt (nt jääb lõigatud puit soojal ajal liiga
kauaks metsa). Ladustamiskahjustus muu-

dab kõigepealt puidu värvust, seejärel vä-
heneb puidu tugevus ning aja jooksul muu-
tub puit toorainena kõlbmatuks.

Mädanik ohustab ka elusaid puid
ja siis nimetatakse mädanikke
metsamädanikeks. Tuntuim
neist, mis põhjustab ka kõige
suuremat majanduslikku kah-
ju, on juurepess, mis nakatab
kasvavate kuuskede ja mändi-
de juuri, juurekaela või tüve tüü-
kaosa koorevõrgastuste kaudu.

Surnud puitu võib ohustada veel see-
nest põhjustatud sinetus – puidu värvuse
muutus, mida klassifitseeritakse kõvamä-
danikuks. Sinetus on puidu iluviga, puidu
tugevus väheneb selle tõttu harva.

Allikas: Jüri Jänese koostatud
“Ümarpuidu mõõtmine ja hindamine”,
Tartu 2001



VIIO AITSAM