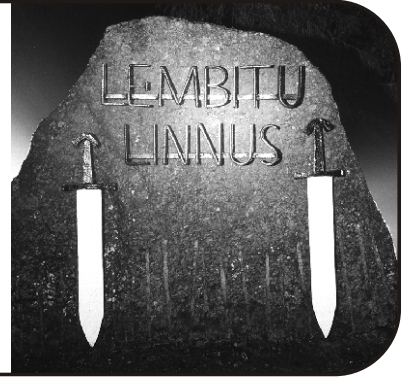


Suure-Jaani linna,
Suure-Jaani valla
ja
Olustvere valla
ajaleht

Nr. 3 (60)
Märts 2005

LEOLE



MÄRTS Anno Domini 2005

Käes on märts - kevade alguse kuu.

Vaatame, kust pärinevad ja mida tähendavad mõned selle kuu nimepäevalaste nimed.

Armin on pärit kas ladina ('sinisilm'), muinasgermaani ('Irmini kaitsealune') või vanasaksa keelest ('kotkassõber').

Virve ja tema teisendid on algselt pärit eesti sõnast virves - 'oksake, kasv'.

Egle on kas itaalia kuju kreeka mütoloogilisest nimest Aigle ('sära, päevavalgus') või pärineb lõunanaabritelt lätlastelt (läti keeles on egle kuusk). Halliki tähendab 'hallaneidu', Helliki pärineb kas eesti sõnast 'hell' või on Helena, Eleonora või Elisabethi lühend.

Elmarid ja Elmod on oma nime saanud vanasaksa keelest (kas Elimar - 'kõikjal kuulus' või Ademar - 'väljapaistev, noobel'). Eimar võib aga olla ka Einari/Eginhardi teisend (muinasgermaani 'tugev mõõgamees' või 'lihtne süda' või muinasskandinaavia 'üksikvõitleja teiste hulgas').

Laila on kas lapi päritolu nimi Soomest või Leila teisend.

Tarmu ja Tarmo seostuvad sõnaga 'tarmukas'.

Rudolf, Ruudi, Ralf ning Raul on pärit muinasgermaani nimest Hrotnwulf ('suure kuulsusega hunt'). Ralf ning Raul võivad aga tuletatud olla ka Randolfist ('koduhunt' või 'kilbiga hunt'). Raul võib tuletatud olla ka Radulfist ('nõukas hunt').

Viilup ja Lepo on tuletatud kreeka nimest Philippos ('hobuste sõber').

Edvin on pärit vanainglise keelest ja tähendab 'omandi sõber'.

Helda ja Heldi on tuletatud kas eesti sõnast helde, Heliodorast ('päikese and') või Hildast, mis on omakorda tuletatud Hildegardist ('julge võitleja', 'kaitsja taplustes').

Ainar, Innar ja Inno on ühed paljudest Heinrichi ('peremees omas kodus' või 'hoovivalitseja') teisenditest. Heinrichi teisend võib olla ka Ain. Innar ja Inno võivad aga olla ka naisenime Inna (vanades vene allikates 'ormine jõgi') meesvasted. Ja Inno võib tuleneda ka Innocentiusest ('süütu'). Aigar on Aivari teisend, viimane tuleneb skandinaavia nimest Ivar, mis on lühend nimest Johannes ('Jehoova on armuline').

Reio tuleneb kreeka Gregoriusest ('valvas, valvelolija').

Ernst (vanasaksa 'tõsine [võitleja]', ka 'ettevaatlik, kärsiv') ja kõik temast tuletatud nimed võivad suguluses olla nimega Arnstein ('kotkakivi').

Matildad-Mildad-Tildad-Metad on oma nime saanud kas vanasaksa Machthildilt ('võimas võitluses') või muinasgermaanlastelt ('võitlev tüdruk'). Maldi võib tuleneda ka eesti sõnast maldav - kannatlik.

Valev ja Valvo on saanud nime eesti sõnast valge - hele.

Herbert ja kõik temast tuletatud nimed on pärit vanasaksa nimest Charibert ('sõjaväelasena hiilgav').

Gertrud ja kõik tema teisendid on seotud muinasgermaani väljendiga 'odanaine' või 'jõuline oda'.

Eduardid ja Eedud oma nime saanud vanainglise Eadwardi järgi ('omandi valvur', 'varanduse valvaja', 'õilis valvur').

Joosepid on oma nime saanud heebrea keelest (Josephel - 'Jehoova lisagu').

Malviina ja Malviine nimed tulenevad kas keldikeelsest sõnast, mis tähendab 'tüdruk', või vanasaksa nimest Madalwine/Mahalwine ('kõnekuusti ja õiguse sõber').



Õnnitlema on tulnud endised töötajad

Palju õnne "Sipsik"!

Küünlakuu kolmandal nädalal pidas Suure-Jaani lasteaed "Sipsik" oma 60. sünnipäeva. Ajalugu lähemalt uurides selgub, et esimene lasteaed tegutses siin tegelikult juba aastal 1908, kuid seda vaid suvekuudel. 1940. aastal avati aastaringne lastesõim ja -päevakodu, aga rasked sõja-aastad ei võimaldanud sellel asutusel kaua tegutseda. Nii õngi lasteaia alguseks arvestatud aasta 1945, kui Suure-Jaani 1022 elanikuga linnas loodi lasteaed ja -sõim. 60-ne aasta sisse mahub palju kasvandikke, töötajaid, mälestusi...

Juubelinädalal oli kõigil vilistlastel, endistel töötajatel, lapsevanematel ja muidu huvilistel võimalus lahtiste uste päeval lasteaeda külastada ning praeguse eluoluga ise tutvuda. Seda kasutasid paljud viimastel aastatel "Sipsiku" lõpetanud lapsed, kes meenutasid lasteaia väiksematega mängides endiseid aegu. Lapsevanemate osavõtt jäi oodatust tunduvalt väiksemaks ja sellest on lasteaia õpetajatel kahju. Oma silmaga nähtu hoiaks ju ära hilisema teadmatuses tekkinud negatiivse kriitika.

Kuigi haigused kimbutasid peonädalal nii lapsi kui kasvatajaid, toimusid kõik plaanitud üritused ja juubeliteod õnnestusid suurepäraselt. Oma mitmekesisest kava, kus näidend, laulud, tantsud ja

luuletused üheks põimitud, esitasid lapsed lausa kolmel korral. Teisipäeval pidutses lasteaia rahvas koos maskott Sipsikuga, esineti ja söödi juubelitorti. Neljapäevaõhtul näitasid lapsed õpitut sõpradele ja sugulastele suurel juubeliteol linnavalitsuse saalis. Seal esinesid muusikaliste üllatustega ka mitmed vilistlased. Reedel tulid "Sipsikule" külla endised lasteaia töötajad ning ümberkaudsete lasteaedade ja asutuste esindajad, nemad said samuti laste etteastet nautida. Mälestuseks kingiti külalistele kleppilte ja laste endi poolt meisterdatud pilte Sipsikust. Endiste töötajate huvitavaid ja naljakaid meenutusi kuulates tekkis kange tahtmine osagi neist kokku koguda ja tuua lugejateni veidi Suure-Jaani lasteaia ajaloo. Õnneks on ju meie seas veel neidki, kes mäletavad, kuidas kõik algas...

See oli tore nädal - kõik said näha ja tunnustada meie laste ja õpetajate tublit tööd, igasse päeva mahtus palju häid soove külalistelt, üllatusi, kingitusi.

Jätkugu teil ikka lapsi majja ja tahet neid õpetada ning kasvatada!

Janika Siim
Hoolekogu esinaine

Pent ja Pendo on oma nimed saanud Benediktist ('õnnistatu, heaks öeldu'). Külllo ja Külvo on eesti muistsete nimede Külltõiv(o) ('lootusrikas'), Küllpäev(i) ('päikeserikas') tuletised.

Viktor ('võitja') ja Viktoria ('võit') on oma nimed saanud ladina keelest.

Aksel on kas taani lühend nimest Absalom ('rahu isa') või tuletatud muinasskandinaavia nimest Askell ('jumaluse kellu').

Albina võib tuleneda kas ladina sõnast albus ('valge') või vanasaksa Albwinist ('haldja sõber'). Maria on pärit heebrea nimest Mirjam, kreekapäraselt Mariamme, ja tähendab 'ülev' või 'valitsejanna'. Ta võib aga tuletatud olla ka nimest Mara - 'kibe, mõru, tõrges'.

Imand ja Imant on eesti nimed, Immo võib tuletatud olla nii neist kui ka Immanuelist ('Jumal

meiega').

Eesti nimi Leida ja kõik tema teisendid tulenevad mõistest 'leitu, leidlaps'.

Nimede Armas ja Kallis tähendus on seletamatagi selge.

Joonas tähendab heebrea keeles 'tuvi'.

Eestilikuna tunduv nimi Pille osutub aga hoopis Sibüllale (kreeka Sibylle, 'ennustaja, tark, sibüll') lühendiks.

Irmgard ja kõik temast tuletatud nimed on alguse saanud muinasgermaani nimest Irmingard ('sõjajumal', 'irminist kaitstud').

Päikest järjest pikenevatesse ja kevade märke ilmutavatesse päevadesse!

Leili Kuusk
leili@suure-jaani.ee

OMAVALITSUSINFO

Suure-Jaani Linnavolikogu 09.02.2005, 17.02.2005

Võeti vastu linnavalitsuse lahkumispalve;

Suure-Jaani linnapeaks valiti Ülo Kõst ja linnavolikogu esimeheks Priit Toobal;

kinnitati viieliikmeline Suure-Jaani Linnavalitsus koosseisus Ülo Kõst, Kersti Bernhardt, Leili Kuusk, Raina Subij ja Tõnu Siimsoo; Suure-Jaani linna, Suure-Jaani valla, Olustvere valla ja Vastemõisa valla ühinemise ettevalmistamiseks moodustatud ajutise ühiskomisjoni koosseisu nimetati Peeter Sadam;

Viljandimaa Omavalitsuste Liidu vanemate kogusse valiti linna esindajateks linnapea Ülo Kõst ja linnavolikogu esimees Priit Toobal;

Eesti Linnade Liidu üldkoosolekule nimetati linna esindajateks Ülo Kõst ja Priit Toobal, asendajateks Leili Kuusk ja Peeter Sadam; Linnade Liidu volikogusse Ülo Kõst ja tema asendajaks Priit Toobal;

Euroopa Liidu Ühtekuuluvusfondi poolt rahastatava Viljandimaa veemajandusprojekti (Viljandi county water management project) lepingu raames moodustatud nõukogusse nimetati linna esindajaks Ülo Kõst ja asendusliikmeks Leili Kuusk;

Suure-Jaani Linnavolikogu liikmete, Suure-Jaani Linnavalitsuse ametiisikute ja ametiisiku ülesandeid täitvate koosseisuvälise teenistujate, linna ametiasutuse juhtide ning nende ametiasutuste hallatavate asutuste juhtide, samuti linna osalusega äriühingu juhatuse ja nõukogu liikmete majanduslike huvide deklaratsioonide läbivaatamiseks ja hoidmiseks komisjon koosseisus: Priit Toobal - komisjoni esimees; Veronika Ringo ja Jaan Vahtra;

otsustati tasuda osaliselt Rein Valdmaa matusekulud; valiti linna 2004. aasta eelarve täitmise aruande auditeerijaks osaihing "Revisor"; võeti vastu linna 2005. aasta eelarve: tulud 16 452 400.- (kuusteist miljonit nelisada viiskümmend kaks tuhat nelisada) krooni; muud näitajad 889 000.- (kaheksasada kaheksakümmend üheksa tuhat) krooni; kulud 16 380 000.- (kuusteist miljonit kolmsada kaheksakümmend tuhat) krooni; finantseerimistingimused 941 400.-

(üheksasada nelikümmend üks tuhat nelisada) krooni; otsustati jätkata 2005. aastal avalikku konkurssi "Värvid linna", kinnitati konkursi juhend ja avalduse vorm.

Suure-Jaani Linnavalitsus 14.02.2005

Kehtestati Suure-Jaani Linna raamatukogu poolt osutatava kuni A4 suurusega materjali skaneerimise teenuse hinnaks 2.- krooni/tk. Failid edastatakse tellija poolt etteantud e-posti aadressile või kopeeritakse tellija disketile;

määrati hooldaja ühele raske puudega isikule;

linnapeaks valimise tõttu kutsuti tagasi osaühingu "Suure-Jaani Hooldus" nõukogu liige Ülo Kõst ja uueks nõukogu liikmeks valiti Leili Kuusk;

määrati 2005. eelarveaastal tööülesannete täitmisel isikliku sõiduauto kasutamise eest hüvitised: Suure-Jaani Kultuurimaja direktorile Maret Aaboja'le 11 kalendrikuu jooksul 1000.- krooni kuus; Suure-Jaani Gümnaasiumi direktorile Peeter Sadam'ile - 10 kalendrikuu jooksul kuni 1500.- krooni kuus. Hüvitist makstakse sõidupäeviku esitamisel läbitud kilomeetraazi alusel ning sõidukilomeetri hinnaks arvestatakse 4.- krooni/kilomeeter. Kui sõidupäevikut ei esitata, makstakse hüvitist 1000.- krooni kuus; määrati renditasu ehitus- ja planeerimisosakonna juhatajale Märt Perve'le isikliku mobiiltelefoniga Suure-Jaani Linnavalitsusele rendile andmise eest 400.- krooni kuus; määrati projekteerimistingimused Välja tn 6 elamukatusrekonstrueerimiseks; otsustati kaks linnakodaniku paigutada hoolduskohale aktiivselt "Suure-Jaani Ravikeskus"; MTÜ-sse Keskk-Eesti Jäätmehoolduskeskus nimetati linna esindajaks Ülo Kõst; Kaire Sülla'le väljastati ehitusluba Supeluse tn 5 elamu rekonstrueerimiseks.

Suure-Jaani Vallavolikogu 16.02.2005

Võeti vastu Rimmi 3 kinnistu I maatüki detailplaneering asukohaga Päraküla külas; esimesel lugemisel oli Suure-Jaani valla 2005. a eelarve; kehtestati „2005. aasta riigieelarve seaduses“ Suure-Jaani valla eelarvele kooli-

lõuna kulude katmiseks määratud 96 000.- krooni Sürgavere Põhikoolis kasutamise kord;

Põllumajandusministeeriumi esitatud taotlus ühistatud vara kompenseerimiseks riigi poolt;

määrati katastriüksuste sihtotstarbed Saare kinnistu jagamisel tekkivatele uutele Saare ja Saaremetsa katastriüksustele ning riigi omandisse jäetavatele vabadele põllumajandusmaadele nr 64, 50, 71, 38, 37 ja 91;

kinnitati rahvaküsitluse korraldamise ning küsitlustulemuste kindlakstegemise juhend;

informeeriti omavalitsuse ühinemise ettevalmistamise olukorrast.

Suure-Jaani Vallavalitsus 01.02.2005

Tamme kinnistu jagamisel tekkivate uute katastriüksuste nimedeks määrati Tamme ja Reegoldi-Kolgioja tee;

AS Elion Ettevõtte antu kasutusluba Reegoldi külas asuvalle fiiberoptilis- ja vasksidekaablile;

määrati projekteerimistingimused Reegoldi külas Suurfarmi kinnistul asuva OÜ Paalale kuuluva Kaasiku lada rekonstrueerimise projekti koostamiseks, Võhmasaare külas Nigula kinnistu II lahustükile Te2 Eesti AS mobiilside masti ehitusprojekti koostamiseks, Koidama külas AS Sakala Saeveski kinnistul asuva puidukuivati juurdeehituse projekti koostamiseks ja uue Lendre F2 15/0,4 kv mastalajaama M50 kVA, 15 kv ja 0,4 kv elektriõhuliini projekti koostamiseks.

21.02.2005

Suure-Jaani vallaeelarvesse riigieelarvest laekunud vahenditest määrati toimetulekutoetust üksi elavatele isikutele ja perekonnale, kelle kuu netosisissetulek on alla kehtestatud toimetulekupiiri, 33 251.- krooni;

Arvi Lohule, Aivar Lohule ja Enno Lohule määrati kompensatsioon õigusvastaselt võrandatud vara eest;

Saare kinnistu jagamisel tekkivate katastriüksuste nimedeks määrati Saare ja Saaremetsa, Saarevälja kinnistu jagamisel tekkivate katastriüksuste nimedeks määrati Saarevälja, Sarapiku ja Riisivälja;

anti nõusolek jätta maatükid nr 64, 50, 71, 38, 37 ja 91

riigi omandisse; Helja Rullingole ei erastata ostueesõigusega Kabila külas asuvat vabat metsamaad nr 143;

Määrati projekteerimistingimused uue Sürgavere Munitside maakaabelliini projekti koostamiseks;

Toetatakse Meinhard Kirmi osalemist XVI maailma meistri võitlustel kergejõustikuveteranidele, mis toimuvad San Sebastianis Hispaanias ning Taavi Türneri õpinguid vahetusõpilasena Saksamaa keskkoolis.

Olustvere Vallavolikogu

Kinnitati Olustvere valla 2005. a eelarvetuuld 14 702 900.- krooni;

kinnitati Olustvere valla 2005. a eelarve kulud 14 702 900.- krooni;

kinnitati Olustvere valla 2005. a eelarve kassatagavara suuruseks 70 000.- krooni ja vaba jääk 58 058.- krooni;

korraldada Suure-Jaani linna, Olustvere, Vastemõisa ja Suure-Jaani valla ühinemise küsimuses elanike arvamuse väljaselgitamiseks rahvaküsitlust;

kinnitati rahvaküsitluse korraldamise ning küsitlustulemuste kindlakstegemise juhend;

tunnistati kehtetuks Olustvere Vallavolikogu määrused.

Olustvere Vallavalitsus

Anti luba Ardi Reinerile temale kuuluvale Ägamäe kinnistule puurkaevu projekti koostamiseks ja väljastati projekteerimiseks vajalikud tingimused ja anti kirjalik nõusolek kuuri püstitamiseks temale kuuluvale Ägamäe küla Riissaare külas asuvas ehitusalune pindala 59 m²; määrati Riissaare külas asuvas Riissaare talu sõnnikuhoidla ehitusprojekti koostamiseks vajalikud projekteerimistingimused;

määrati maaüksuse nimi vastavalt külaelanikele Aimala külas Puhkemaja;

anti nõusolek maa ostueesõigusega erastamiseks Mari-Liis Kõutsile Pori mü Täaksi ja Ülde külas 9,7 ha maatulundusmaana;

anti nõusolek maa ostueesõigusega erastamiseks Margus Jõhvele 1/2 ja Aivar Ventšikov 1/2 Ülde sigala mü. Ülde külas 16779 m² põllumajanduslike tootmishoonete maana;

nõustuti Kuhjaveres külas ligikaudu 170,7 ha maa jätmise-

sega riigi omandisse; arutati Anu Noodi avaldust; moodustati Olustvere valla elanike tunnustamise korra punktis 5.1. tunnustamise ettepanekute läbivaatamiseks ajutine komisjon järgmises koosseisus: Mari-Liis Kõuts, Aita Tammperre, Anu Mikkor, Esta Laos, Mati Adamson, Tiit Kuusik;

aluseks võttes Olustvere valla elanike tunnustamise korda, esitati tunnustamiseks järgmised valla elanikud: Elviira Grosberg, Vaiki Reiner, Aita Tammperre, Sergei Vassiljev, Hele Saareoks, Arnold Pastak, Kaarel Omel, Urve ja Romeo Muck;

lubati Karl Rajamäel ja Peeter Miksonil korraldada Mäelt talu maadel Eesti Meistri võistluste II etapp autokrossis veoautodele ja sõiduautole;

väljastati AS Elion Ettevõtte kasutusluba Olustvere alevikus sidevõrgu konteinerlajaamale, vasksidekaablile ja Olustvere alevikus ja Jaska külas fiiberoptilis-sidekaablile;

Olustvere vallaeelarvesse laekunud vahenditest määrati toimetulekutoetust 46 331.- krooni üksi elavatele isikutele ja perekonnale, kelle kuu netosisissetulek on alla kehtestatud toimetulekupiiri; määrati Aimala külas Puhkemaja teenindusmaa 2040 m² ning nõustuti maa jätmise riigi omandisse, sihtotstarve on äriramaa;

alustati maa kompenseerimise menetlust Olustvere vallas asunud talude kohta Ülearu Rein 21 ja Kesamäe A-27;

kinnitati tunnusnimesid Eesti Vabariigi 87. aastapäeva tänukirja ja meenega väärtuses 500.- krooni järgmised isikud: Vaiki Reiner, Elviira Grosberg, Maret Mölder, Margus Mikkor, Anne Saarka, Arnold Pastak, Sergei Vassiljev, Hele Saareoks, Kaarel Omel, Urve ja Romeo Muck;

nimetada erastamisele kuuluv vaba metsamaa nr 4 Söödi mü Ülde külas 11,88 ha sihtotstarve maatulundusmaana;

nimetada erastamisele kuuluv vaba metsamaa nr 123, Rähni mü Kärevere külas 8,79 ha sihtotstarve maatulundusmaana;

nimetada erastamisele kuuluv vaba metsamaa nr.119 Tedre mü Ülde ja Kuhjaveres külas 12,01 ha sihtotstarve maatulundusmaana.

Pidupäeval Kuhjaveres

Mõni tund enne Vabariigi Presidendi vastuvõtu algust kogunesid kuhjaverelased ja sõprusseltside esindajad Kuhjaveres külanemad poolt

korraldatud Eesti Vabariigi iseseisvuspäeva vastuvõtule. Meie esindasime Koksvere Maanaiste Seltsi. Olustvere Maanaiste Seltsist oli kutsutud esinaine Katti Mees kaasa. Traditsiooniks saanud vastuvõtt toimus Kuhjaveres juba viiendat korda. See on

Muki tervituskõnet ja tänu sõnu kokkutulnuile kõlistati pokaale meie sünnimaa auks ning maitstis suupisteid. Vestlusringis oli põhiteemaks Põhja-Viljandimaa nelja omavalitsuse kavandatav ühinemine.

Meie jaoks oli see omanäo-

line võimalus tähistada Vabariigi aastapäeva ning tunda mõttekaaslaste tuge. Siiraste tänu sõnadega kutse eest

**Tiina ja Viktor Leis
Köö vallast**

Uut dokumenti on lihtne taotleda posti teel

Inimestel, kellel lõpeb isikutunnistuse (ID-kaardi) või passi kehtivusaeg, on kõige lihtsam ja mugavam uut dokumenti taotleda posti teel. Posti teel taotlemise võimalust saavad kasutada inimesed, kellele on varem Kodakondsus- ja Migratsiooniameti (KMA) poolt dokument väljastatud. Kui isikutõendavat dokumenti taotletakse esmakordselt, tuleb pöörduda KMA teenindusbüroosse. Posti teel taotlemiseks on tarvis kokku koguda vajalikud dokumendid ja saata need KMA-le ning kuu möödudes võib sobivasse pangakontorisse või KMA teenindusbüroosse uuele dokumendile järele minna. Isikutõendavat dokumenti taotleda hakates tuleks esmajoonel taotleda isikutunnistust. Pass on eelkõige reisidokument, mis ei ole kohustuslik.

Posti teel taotlemiseks on vaja ümbrikusse panna:

- täidetud taotlusankeet;
- 1 värvifoto, ka siis, kui taotle isikutunnistust ja passi koos;
- riigilõivu tasumist tõendav dokument;

- nimemuutuse korral lisaks nimemuutust tõendava dokumendi (abiolutunnistuse või nimemuutmistunnistuse) koopia.

Välisriigis väljaantud dokument peab olema legaliseeritud või apostilliga kinnitatud või tõlgitud eesti keelde (v.a juhul, kui dokument on inglise või vene keeles). Tõlge peab olema notariaalselt kinnitatud.

Tähtis on meeles pidada, et taotluse koopia esitamisel peab koopia vastavust originaaldokumendile kinnitama allkirjaga koopia iga andmetega leheküljel. Allkirjale lisatakse allkirja andmise kuupäev.

Taotlusankeedi leiab internetiaadressilt www.pass.ee, samuti saab taotlusankeedi KMA teenindusbüroodest. Kui isikutunnistust ja passi taotletakse koos, saab taotluse esitada ühel ankeedil.

Ankeeti on võimalik täita nii arvutis kui ka käsitsi. Pärast arvutis täitmist tuleb ankeet välja printida, allkirjastada ja kleepida ankeedile foto.

Käsitsi täites on vajalik kasutada tumedat kirjutusvahendit, see tagab andmete säilimise ankeedil. Ankeet tuleb täita eesti keeles ladina tähestiku trükitähtedega ning sellel ei tohi olla parandusi.

Täita tuleb kõik väljad, mis on ette nähtud täitmiseks taotleja poolt. Ankeedi ülaserivas asuvasse kasti peab taotleja kirjutama tumeda tindipliiatsiga oma allkirja. Juhul, kui 15- kuni 18-aastase lapse eest esitab taotluse lapsevanem, tuleb ankeedi ülaserivas olevasse kasti kirjutada allkirjanäidis lapsel ja taotluse lõppu andmeid kinnitav allkiri lapsevanemal. Allkiri peab olema kirjutatud ühtlaselt tugeva joonega ning see ei tohi ületada etteantud piire.

Dokumendifoto peab olema pildistatud otsevaates, ilma peakatteta ja erariietes. Neile, kes kannavad kasti kirjutada pildistamist ilma prillideta. Toonitud klaasidega prillid on keelatud. Foto peab olema originaalfoto, see ei tohi olla välja lõigatud teisest fotost või välja trükitud arvutist. Fotol ei tohi olla näpupälgi, kriimustusi ega muid defekte. Foto taha soovitage ettevaatlikult kirjutada nime, jälgides, et pilt ei saaks viga (see on eriti oluline, kui inimesed saavad mitu taotlust koos).

Riigilõivu tasumine. Riigilõiv alla 15-aastase lapse passi eest on 75 krooni ja isikutunnistuse eest 25 krooni. Kui taotletakse isikutunnis-

tust koos passiga, siis 100 krooni.

Riigilõiv üle 15-aastase isikule on passi eest 150 krooni, isikutunnistuse eest samuti 150 krooni. Kui taotletakse isikutunnistust koos passiga, siis 250 krooni. Pangaülekanadega tasumisel:

Saaja nimi: Maksu- ja Tolliamet

Saaja konto:
10052032262003
(Ühispanngas)
221013264340
(Hansapangas)

Viitenumber: 1002146 (Eesti kodanikud)
1002049 (välismaalased)

Selgitus: *märkige toimingut nimetus, mille eest ja isiku nimi, kelle eest riigilõiv tasuti.*

Posti teel taotlemisel tuleb ümbrikusse panna riigilõivu tasumist tõendav dokument või kirjalikud andmed riigilõivu tasumise kohta (sobib ka internetipanga maksekorralduse väljatrükk).

Kui kõik vajalikud dokumendid on kokku kogutud, siis jääb üle need kinnises ümbrikus postitada aadressil:

TAOTLUS
Kodakondsus- ja Migratsiooniamet
Sõle 61a
10313 TALLINN

Ümbriku võib viia ka sobivasse KMA teenindusbüroosse ja panna seal selleks ettenähtud postkasti.

Selle kohta, et dokumendid on jõudnud KMAsse - taotlus registreeritud ja menetlusse võetud - saadetakse taotlejale kirjalik teatis. Kui juhtub, et ankeet on valessti täidetud või puudub mõni vajalik dokument, siis võtab KMA spetsialist täpsustuste tegemiseks täiendavalt ühendust.

Isikutunnistuse ja/või passi taotluse KMA-sse jõudmisest dokumendi väljastamiseni kulub 30 päeva.

Isikutunnistuse või isikutunnistuse koos passiga saab kätte taotlejale sobivast Hansapanga või Eesti Ühispannga kontorist. Sobiva kontori saate valida kodulehelt www.pass.ee ning see tuleb märkida taotlusankeedile. Kui taotletakse ainult passi, siis selle saab kätte KMA teenindusbüroost. Sobiva teenindusbüroo saab samuti valida www.pass.ee ning see tuleb märkida taotlusankeedile.

Lisainformatsioon KMA koduleheküljelt www.pass.ee või KMA infotelefonilt 612 6979.

Elo Allemann
KMA pressiesindaja

Rõõmu südamesse

Traditsiooni kohaselt annavad Suure-Jaani isetegevuslased iseseisvuspäeva eelõhtul n.ö aruandekontserdi. Nii selgi aastal. Esinejaid jagus: rohkem kui kahetunnisesse kontserdi ei mahtunudki veel näiteringi etteaste, mis jäi peoõhtu kavasse.

Nagu tihti juhtub, tundus, et algul ei saanud vedama. Peas vilksatas mõte: „Miiall kord küll lõpp tuleb?“ Kavalend lubas aga hoogsamaidki tantse ja „kõvemat“ muusikat ning lõpetuseks - puhkpilli. Ja aina paremaks läks! Kui viimased puhkpillihelid

kõlanud, täitis südant rõõm. Rõõm sellest, et olin viitsinud kodunt välja tulla ja kõigest osa saanud. Vaatajaidki oli seekord eelmistel aastatel kogetust rohkem, eks põhjuseks eriilmeline kava, mis pakkus igale eale midagi.

Eriti suur rõõm oli uutest esinejatest: kitarriansamblist ja solistist, räpparitest ja rokkaritest. Ja muudugi laste näiteringist. Kaks etteastet olid vaimukale tekstile lisaks veel ka tähtpäevakohased. Ning oh üllatust - päevakohased olid räpparidki. Anu Kivi näiteringi laste esitatud kolm endisaegset Eesti riigimeest sobinuks aga hästi vabariigi aastapäeva vastuvõttude kü-

lalisigi naerutama.

Kitarriansamblit vaadates tuli tõdeda, et Kalev Saarva oskab igal pool, kus ta tegeleb, enda ümber hulga huvilisi koguda. Loodetavasti räägivad lapsevanemad Suure-Jaanis temast varsti samasuguseid legende kui Viljandis.

Noorte esinemistele lisaks tegi erilist heameelt ansambel „Meelespea“ ja tema solist. Lauljate laulust ületas aastatega tekkiva hääle väsimise. Kaheksateist aastat koos käinud ansambel kõlaski hetkeki just kui kaheksateist aastane!

Kes teeb, see jõuab. Tantsima ja laulma ja pilli mängi-

ma. Nii mõnigi esineja jõudis õige mitmel korral lavalaudadele. Ning mõni tantsija oli pärast eelmise aasta kontserdi pilli mängima hakanud ja mõni tantsustiili vahetanud.

Kultuurimaja taidlejatele lisaks astusid üles kolm lineantsu gruppi gümnaasiumist. Nende esinemisest kahjuks suurem osa (sammu-kombinatsioonid) tagumisesse ridadesse ei jõudnud ja üsna vähe erinevad olid ka gruppide esinemisriided. See eest olid esinemislusti täis pist kauem tantsinud proudsimmitantsurühm „Hilised öied“. Neil jätkus energiat isegi kostüüme vahetada ja ballitantsu esitamiseks tuli

põrandale kaksteist kaunist kübaratega daami.

Ning lõpetuseks Suure-Jaani auja uhkus, nagu vahel öeldakse - puhkpill.

Nende juures meeldib see, et kuigi astuti üles ilma dirigent Rein Vendlata, ei tunnetanud kuulaja esinemispinget. Näib, et sellise tasemeni jõuti eelmisel aastal, kui harjutati Poola sõiduks. Meenus jälle kord vana tõde: kuulajal on tore kuulata, kui mängijal on rõõm mängida.

Suur tänu kõigile, kes teisi oma tegemistega rõõmustasid!

Tänu liik kontserdikülaline

Eesti Maaomavalitsuste Liit eile, täna ja homme

Eestis on kohalikud omavalitsused teinud koostööd alates 20. novembrist 1921. aastal, kui moodustati Eesti Maakondade Liit. 1927. aastal muudeti selle põhikiri ja uueks nimeks sai Eesti Maaomavalitsuste Liit. Liitu kuulusid peale maavalitsuste ka vallaomavalitsused. Nõukogude võimu poolt 1940. aastal lõpetatud Eesti Linnade Liidu kui ka Eesti Maaomavalitsuste Liidu tegevus taastati 1990. aastal.

Täna tegutsevad Eestis kaks üleriigilist omavalitsuste liitu - Eesti Linnade Liit (ELL) 47 liikmega ja Eesti

Maaomavalitsuste Liit (EMOL) 173 liikmega. Mõlemad liidud on loodud kohaliku omavalitsuse üksuste liidu seaduse alusel. ELLi kuulub üle poole rahvastikuregistri andmete alusel Eesti elanike arvust ja EMOLisse üle poole Eesti kohaliku omavalitsuse üksustest, kus elab kokku 394 280 inimest, mis moodustab 29% Eesti elanikkonnast. Mõlemad liidud esindavad liitu kuuluvaid kohaliku omavalitsuse üksusi kui tervikut suhetes riigiga, teiste isikute ja rahvusvaheliste organisatsioonidega.

Kuni 2003. aastani seisid Eestis maaomavalitsuste eest kaks ühiste huvidega organisatsiooni - Eesti Maaomavalitsuste Liit (EMOL) ja Eesti Omavalitsusliitude

Ühendus (EOÜ). 14. novembril 2003 otsustasid EMOL ja EOÜ ühendada Paid e Ku l t u u r i ke sk u s e s EMOLi üldkoosolekul (Maapäeval) oma jõud ühiks Eesti kohalike omavalitsuste huvide silmas pidavaks üleriigiliseks liiduks, võttes aluseks Eesti Maaomavalitsuste Liidu ajaloolise järjepidevuse. Osales kokku 173 omavalitsust kahe esindajaga igast omavalitsusest. Maapäeval võeti vastu uus EMOLi põhikiri, valiti esimees ja aseesimehed ning juhatuse, revisjonikomisjoni ja volikogu uus koosseis, kuhu nimetati kaks esindajat igast maakonnast maakonna omavalitsusliitude ettepanekul. Maapäeval vastu võetud otsustena on EMOLi ülesanneteks ja eesmärkideks koondada kohaliku omavalit-

susi nende ühiste huvide ja õiguste väljendamiseks, esindamiseks ja kaitsmiseks.

EMOLi esimeheks valiti Urvarste vallavanem Kurmet Määrsepp ja aseesimeesteks Kambja vallavanem Ivar Tedrema ning Tarvastu vallavanem Jaan Lukas. Lisaks esimehele ja aseesimeestele on juhatuses seitse liiget: Põltsamaa vallavanem Toivo Tõnson, Laheda vallavanem Sirje Tobreluts, Imavere vallavanem Jüri Ellram, Are vallavanem Enn Kuslap, Leisi vallavanem Mart Mäcker, Taebla vallavanem Ülle Erman ja Kohtla vallavalikogu esimees Arno Rossman.

EMOLi tegevus viimase aasta jooksul on saavutanud täishoo. EMOLi büroos on täiskohaga kolm töötajat, järgneva aasta jooksul võe-

takse lisaks tööle kaks uut töötajat. Oma tegevuse rahastamisel ollakse riigist sõltumatu, st EMOLi tulubaas koosneb eelkõige liikmemaksudest. EMOLi liikmemaksu aluseks on 2004. aastal püsi osana 3 000 ning elanike arvuga võrdeline osa - 3 krooni elaniku kohta, 2005. aastal vastavalt 5 000 ja 5 krooni elaniku kohta. Kokku moodustab 2004. aastal EMOLi liikmemaksu m püsi osana 528 000 krooni ning elanike arvu osa 1 206 297 krooni ning 2004. aasta liikmemaks on kokku 1 734 297 krooni. 2005. aastal on Maapäeva otsusena püsi osa 865 000 ja elanike arvu osa 1 980 985 ning kokku summas 2 845 985 krooni.

Järg leheküljel 4

Tääksi Põhikoolis tähistati Tartu rahulepingu 85. aastapäeva

Ajalooõpetaja Hiie Leppiku eestvedamisel toimus Tääksi koolis tore ja omapärane ettevõtmine. Esmalt kõneles õpetaja lühidalt Tartu rahulepingust, mille tulemusena võis Eesti hakata üles ehitama oma riiki.

Seejärel moodustas koolipeere inimketina lipuväljakule Eesti Vabariigi kaardi. IX klassi noormehe Ragnar Heina eestvedamisel sai VII-IX klassi õpilastest valmis mandriosa, VI klassist sai Hiiumaa, V klassist

Muhumaa, IV klassist Saaremaa. I-III klass olid kaardil märkimas Kihnu, Ruhnu ja Vormsi saart. Õpetajad tähistasid suuremate linnade asukohti, kusjuures meie pealinna Tallinna silti kandis direktor Jaan Hansen.

Usutavasti jääb niisugune Tartu rahu aastapäeva tähistamine lastele hästi meelde.

Eda Saaremets
Huvijuht



FOTO: Margus Mikkor

Olustvere lossis tähistati Eesti Vabariigi aastapäeva



Vaiki Reiner tunnustust vastu võtmas

Kolmapäeval, 23. jaanuaril kogunes Olustvere vallarahvas, kohalikud taitlejad ja külalised Soome Vabariigi Jokioise sõprusvallast Olustvere lossi Eesti Vabariigi 87. aastapäevale pühendatud aktus-kontserdile.

Aktus algas Eesti Vabariigi hümniga, tähtpäeva kõned juhatas sisse "Lehola" segakoori vanem Elviira Grosberg.

Sõna sai Olustvere vallavanem Are Aua, kes tegi tagasiwaate Olustvere valla senistele tegemistele ja peatus lühidalt valla tuleviknägemustel.

Järgnes tublimata vallaelu edendajate tunnustamine. Kokku said vallavalitsuse tänukirja, hinnalise raamatu ja lilleõie valla tunnustamise komisjoni poolt esitatud

kümme populaarsemat tegijat. Need olid: rahvatantsujuhendaja Vaiki Reiner, segakoor "Lehola" dirigent-helilooja Maret Mölder, segakoor "Lehola" kauaaegne koorivanem, Olustvere ja Jokioise valdade vahelise sõprusdemete edendaja Elviira Grosberg, Olustvere Põhikooli matemaatikaõpetaja Anne Saarva, Olustvere Põhikooli kehalise kasvatuse õpetaja Hele Saareoks, Tääksi Põhikooli poiste tööõpetuse ja kehalise kasvatuse õpetaja Margus Mikkor, kutse-haridustöö- ja vallaelu edendaja, Olustvere vallavolikogu esimees Arnold Pastak, piirkonna poiste jalgpallitreener Sergei Vassiljev, Kaarel Omel - Olustvere Maanaiste Seltsi võtmeisik, valla kultuurielu jäädvustaja nii vi-

deos kui ka fotos, Urve ja Romeo Mukk - külaliikumise tunnustatud tegijad.

Eraldi tunnustamise osaliseks sai endine Jokioise vallavanem Simo Sääksi, kes teritas sõprusvalla nimel ka Olustvere rahvast.

Kontserdi osa sisustasid segakoor "Lehola", Jokioise veteranide meesansambel "Ukkis", Olustvere valla rahvatantsuansamblid: "Öerutajad", Tääksi ja Olustvere naisrühmad, memmede tantsurühm; pensionäride lauluansambel "Metsalilled" ja Olustvere Põhikooli lastekoor ning -kitarristide ansambel.

Tantsuks mängis ansambel "Boomer".

Mari-Liis Kõuts

Kuidas Vilusi rahvas Kuhjaveres külas käis

Kuhjaveresse mineku mõte hakkas idanema juba suve lõpust peale, siis kui VOKK-rahvas Peipsi äärselt elu kaemas käis. Parimat aega otsides leidsime kõigile mõnusa aja - aastavahetuse - siis on võõrustajad nangunii koos ja ühiselt peetud pidu pakub rõõmu kõigile.

Vilusist suure bussi täit külalasiitjaid kokku ei tulnud. Eks meie küla rahvast ongi ju kokku vaid umbes kaks bussit - novembrikuus kui küla arengukava valmis sai, elas siin 84 inimest. Rahvastiku andmete järgi oli meil siis võrdsest 42 naist ja 42 meest. Küla kõige noorem elanik Ann Aotäht Sarv lõi võrdse. Paraku läks sel kuul üks meeshing manalateele,

nii et nüüd on meid üks nais-terahvas rohkem.

Kuhjaverest tahtsime taipamist saada, kuidas külamaja tegemine käib, mida selle juures silmas pidada - mida teha ja mida tegemata jätta. Teiseks pakkus muidugi huvi, kuidas rahvas endale elatist teenib, mida üheskoos ette võetakse ja mis maa see Põhja-Viljandimaa õieti on.

Tee Tire talusse meie vastuvõtjate Romeo ja Urve Muki juurde oli hästi käänuline. Peale mitmesse taluõue eksikombel sissekeeramist jõudsime külasjääteel autoga uisutades lõpuks õigele õuele. Pidurahvas oli kogunemas, hiljaks me ei jäänud.

Soojad tervitused külavanema poolt nii omadele kui võõrastele juhatasid õhtu sisse. Edasine jätkus juba sööma- lauas. Hea meel oli, et meie

poolt kostiks toodud suitsulatikaid hästi hinnati. Ise tundsin mõnu võõrustajate poolt mitmest perest kokku toodud suupoolisest. Maitsev puder, värskelt küpsetatud sai, võileivatordid, hiiglaslik puuviljajavaagen on esimesed, mis kohe meenuvad. Juba söögilauas hakkasime usutlema, mida teise kandi rahvas teeb, kuidas elab ja mida möödunud aastast hea mälestusena kaasa võtab. Romeo nimetas valitsuse toetust küladele ja veel mitmeid häid tegemisi, mille hulka meie rõõmuks mahtus ka kü-laskäik Peipsi veerde.

Sööma järel said lapsed jõuluanalt laulude-salmide vastu kätte pakid. Ühine laulmine jätkus mõlemalt poolt veel pikemalt. Vilusilased Siim ja Reet Papp aitasid laule üles võtta, Urve tõi laululehed ja

mitmed ilusad laulud nii Peipsist kui Kuhjaverest said ära lauldud. Lutika Viiru laulmine jäi küll pooleli, selle jätku on oodata Mustvee keskkooli lõpuklassi poisitaga koos, kelle lauluõpetaja Reet just niisugust mõnusat laulmist tahab edendada. Suurem ühislaulmine juhtub ehk augusti esimesel nädalal, kui tahame oma külas korraldada Mõnusa Muusika Peo. Seal võib taluõuedes Peipsi veeres igauks teistega koos laulda, ise uusi laule teha ja üldse lihtsalt mõnusal aegaveeta.

Järgmise päeva käikudest jäi meie rahvale sügav mulje käigust Tiina ja Elmar Kivipõllu Uuetoa tatrakasvatuse talusse. Üldist teadmist Eestimaast kasvatasid külastused Suure-Jaani ja Olustveresse.

Kuhjaveres Külamajas ja

Olustvere Maanaiste Seltsi Seltsimajas käimine andis head mõtlemisainet, kuidas oma külamaja nii üles ehitada, et ka ülalpidamiskuludega üheskoos mõnusal toime tulla. Ilmselt tuleb algusest peale mõelda külamaja rentimisele, mis aitab kulude katmiseks vajalikku tulu teenida.

Koduteele asusime hämaruse saabudes, koht Urve keedetud maitsvat suppi täis, peas keerlemas mõtted, mida oma külaga edasi ette võtta. Külalehe väljaandmine on küllap üks esimesi tegemisi, mis kindlasti väärib järgi tegemist.

Suur tänu kõigile vastuvõtjatele, eriti Urvele ja Romeole, kelle kodusoojust nii kenasti ka meile jagas.

**Mikk Sarv ja
Vilusi küla rahvas**

Eesti Maa- omavalitsuste Liit eile, täna ja homme

Algus leheküljel 3

Seda raha kasutatakse oma liikmete huvide eest seis-

miseks, omavalitsusliku haldussüsteemi arendamiseks ning võimu detsentraliseerimiseks, mis lähtub iga piirkonna elanike õigustatud vajadustest ja huvidest ning arvestaks kõikide kohaliku omavalitsuse üksuste arengu iseärasusi. Hinnanguliselt

toob EMOLi liikmete iga 2004. aasta liikmemaaksu kroon 2004. aastal juurde vähemalt 115 krooni ja 2005. aastal 260 krooni, kokku 375 krooni. See tulemus on saavutatud koostöös ELLiga esindades kohalikke omavalitsusi läbirääkimiste

Vabariigi Valitsusega. Iga omavalitsus üksinda võttes ei ole suuteline enda eest seisma ei riiklikul ega ka rahvusvahelisel tasandil.

Viljandi maa konnas on EMOLi liikmeteks kõik vallad, va Saarepeedi vald. EMOL on avatud kõikidele

EMOLi või ELLiga mitteliitunud valdadele, keda seovad ühised huvid ja koostöö ühise eesmärgi nimel.

Täiendavat informatsiooni EMOLi tegemiste kohta saab: www.emovl.ee

Uno Silberg
EMOLi büroo direktor

Pilguheit külarahva tegemistele

Kuidas elab Vihi küla rahvas?

See, et peaaegu kaks aastat tagasi sai ühise otsusena algatatud külaliikumine, kaastates ka Jälevere ja Rääka küla, on selle kandi rahvale toonud palju uusi väljakutseid ja huvitavaid tegemisi. Külavanema valimine üle paljude aastakümnete oli uudne nii külarahvale kui ka Suure-Jaani vallale. See, et mina selle austava ülesande endale sain, oli hetke valik. Kohalolnute otsus, mida tuleb aksepteerida ka neil, kes hääletamisel ei osalenud. Püüan seda ülesannet täita nii hästi kui oskan seni, kuni toimuvad uued valimised. Loodan, et selleks ajaks on arenenud uued külaliidrid ja tegijad. Külarahva ees tunnen vastutust ja kohustust nende elu paremaks muutmiseks ka vallakeskusest eemal elades. Et nad saaksid osa spordi- ja kultuuriüritustest, võimalust suhelda muu maailmaga ja tunda end igati hästi ka oma väikeses külas. Püüan nii palju kui võimalik osa võtta külalaelanike tegemistest ja toimetamistest, lahendada probleeme, mis on külale ja külarahvale vajalikud ja kasulikud. Proovin anda lehelugejatele ülevaate, mida oleme koos hakkaja külarahvaga teinud ja mis meid ees ootab. Nii mõndagi on tehtud ja eks edaspidinegi sõltub suuresti külarahva algatustest, tahetest, koostöösoovist ja küla eelarvest.

Hea meel on koostöö üle Kootsi külaga. Tänan naaberküla külavanemat Linda Võitlat selle eest, et ühise tegevustega meie rahvaga on sujunud. Kaks ühist vastlapäeva on olnud rahvarohked üritused, kus peale liulaskmise sai ühiselt suppi, vastlakuleid ja ube söödud. Olid sportlikud, lõbusad, ühtehoidvad üritused ja edaspidinegi soov vastlapäevi koos tähistada. Oleme koos Kootsi külarahvaga käinud kaks korda Pärnus „Endla” teatris. Teatritükid „Kordusabielu” ja Heino Baskini juubeliäädus „Viimane vint” olid humoorikad ja külarahvale vaheldust pakuvad. Kaks korda oleme „Ugala” etendusi vaadanud.

Põnev päev oli väljasõit Palamuse laadale. Sinna tahtjad oli nii palju, et mõnigi hiline nime kirjapanija pidi sõidust loobuma, sest suur buss oli pilgeni rahvast täis. Kahjuks vähendas ilmataat meie laadaelamusi. Tal oli nagu eriline ülesanne just sel päeval

palju vett alla kallata. Märjad ja porised olime enamuses, aga teel koju külastasime ilmataadi kiuste veel Elistvere loomaparki. Mis siis, et paljud loomad olid halva ilma eest varjus, aga lastele meeldis seal eriti. Ilm ei rikkunud koosoldud päeva.

Lisaks kultuuriüritustele on Rääka ja Vihi külainimestel olnud võimalik käia Sürgavere ja Lahmuse kooli spordikompleksides ennast liigutamas. Tundub, et Kootsi küla oma nooremate meeste ja naistega on seda võimalust rohkem kasutanud. Nii sporti armastavaks külaks, kui Kootsi küla, on meil ära käia veel väga pikk tee. Aga meilgi on esimesed pääsuked teele lastud. Nimelt oleme oma külarahvaga käinud kaks korda Pärnu veekeskuses. Esimene kord oli vähem huvilisi, aga jaanuarikuine sõit tervisevetele tõestas, et soovijaid on. Kes seal korra käinud, see tahab tagasi minna. Kanged naised need meie küla memmed. Tulid liutorust alla nagu viuhki ja võtsid teistestki atraktsioonidest, sauna- ja vannimõnudest osa. Lapsed nautivad seda nagunii, nemed võiks või kogu aja vees liguneda. Kindlasti sõidame sinna veel, sest kolm tundi veekeskuses annab eriliselt hea ja lõõgastava enesetunde.

Tervise edendamine ongi olnud meie külarahva mitme ürituse teema. Oleme kolm korda korraldanud terviseõhtu „Aita End Ise”. See on terviseprogramm, kus kohtutakse arstidega ja tervisevallas nõu andvate inimestega. Nii andis märtsikuus näpunäiteid öde-massöör Eha Valk. Teemal „Kuidas hoida oma südant” rääkis südamearst Ester Keba ja psühholoog Ene Raudla andis nõu mida teha, kui hing on haige. Külarahva ja naaberküla elanike huvi on selliste ürituste tegemisel suur olnud, viimati oli isegi tunne, et küla teabetuba on vaja suuremaks ehitada. Nii palju oli osavõtjaid. Võib olla lisab üritusele vürtsi oma külarahva reisimuljete pajatamine pärast arsti loengut. Nii oleme tänu Koit Lindlale saanud näha diapositiivi ja kuulda lugusid Altai mägi-matkast ja Pamiiri mäestikust. Tiiu Siim rääkis reisimuljeid ja näitas pilte kevadisest Hollandist ja Olavi Udam videofilm Lõuna-Aafrika Vabariigist. Kõik see on tervendav ja üritusele meeleolu lisav. Samas saab külainimene kokku ja natuke teistegagi lobiseda, rääkimata mõnestki vajalikust näpunäitest, mida tohtrid jagavad. Kindlasti tahame selle sarjaga edasi minna. Edaspidised teemad on kevadeni teada:

naerujooga, taluaedade kujundus ja ter visekönd Sakala mägedes.

Oma suuremad üritused oleme saanud pidada Vanaõue puhkebaasis. Aitäh Tõnu Aavasalule, kes on väga kenasti külarahva soovile vastu tulnud ja leidnud tiheda graafiku juures aega ka külalärituste pidamiseks. See on meile suureks abiks, et ei pea üüri maksma. Nii ongi kolm suuremat pidu peetud seal - jaanipäev, aastalõpupidu ja vastlapäev, lisaks veel ümarlaud koos vallaametnikega ja küla arengukava koostamine. Eriliselt meeleolukaks kujunes jaaniõhtu, kus koos külarahva ja teiste huvilistega vaatas kaugete külaliste, Udmurdi folklooriansambel „Tugoko” kontserti umbes 200 inimest. Lisaks hõimlastele olid tantsulusti pakkumas tantsurühmad „Loitsuke” ja „Loits” Suure-Jaanist. See oli üritus, kus küla jaanituli süüdati esimest korda Vabariigi presidendi võidutulest. Selle tõi kohale ja süütas vallavanem Maie Käba. Aastalõpupidu oli üritus, kus sain aru, kui vajalik on külale üks pidu, üks koosviibimine. See, et peole tuli 60 inimest, annab veelkord tõestust, et küla on hakanud elama ja koosolemise rõõmu tundma. Peol olid nii vanad kui noored, kes kõik nautisid nii õhtujuht Uno Jürissoonil naljalugusid kui ka ansambli „Rix” tantsuviise. Kes tahtis, see tantsis, kes ei saanud tantsida, see nautis teiste tantsu. Lauldi ühiseid jõululaule ja juba järgmine päev küsiti: „Kunas on järgmine pidu?”

Egas küla ainult pidutse.

Suurimaks saavutuseks pean külatoa väljaehitamist. Olen selle pärast hurjutamist saanud, küll nurga taga ja ka avalikult, aga koht kus käia, on nüüd olemas. Kaks arvutit ja soe tuba on igat külainimest ootamas. Kuidas keegi seda võimalust kasutab, on tema enda teha. See tuba on ehitatud kõigile külalaelanikele. Ka naaberküla rahvas ja teised valla inimesed, kes tahavad seda kasutada, on alati teretunud. Saan aru, et esialgu on mõte tulla teiste inimeste elamisse võõras ja vastuvõtmatu, aga kui lähemalt uurida, siis vabariigis on kümneid külatubasid, mis on mõnes talus. Selleks et seda külatuba ehitada, tuli õigel ajal õiges kohas olla. Projekt koostada, kokkulepped saavutada, hinnapakumised saada jne. Aitäh veelkord Märt Pervele, kes aitas projekti koostada. Euroopa Liit ei jaga lõpmatuseni sellistele projektidele toetust. Kui ei oleks saanud meie küla seda

tuba, siis oleks see raha läinud ju kuhugi mujale. Ja ehitada suur külamaja poleks meie külale ja vallale võimekohane olnud. Kindlasti ei saa jätta märkimata Suure-Jaani valla osalust külatoa väljaehitamisel. Rahaliselt aitas vald 76 000 krooniga. Kogu ülejäänud raha tuli aga Euroopa Liidult, SAPARD-i külalaelu arendamise programmist. Igatahes on rõõm nende inimeste üle, kes on juba tee siia tuppa leidnud. Loodan südamest, et külatoa kasutus elavneb veelgi. Rõõm on arvutiklubi naiste kooskäimistest igal neljapäeval. Kes rohkem arvutit tunneb, õpetab teisi. Aga hätta ei jää enam keegi. Vajaliku sõnumi saab ikka teele saata, kuigi internetiühendus on õige vilets. Arvuti kasutamise algteadmised tegi selgeks õpetaja Tõnu Siimsoo. Aitäh talle kannatlikkuse ja väga tarvilike näpunäidete eest. Kursusest võttis osa kuus õpihüülist külainimest.

Heameel on veel Tõnis Vahtra ja Jaanus Siimu ühistööst küla loodusobjektide ülevõtmisel. Üle 50 foto kenadest põlispuudest, kividest, rändrahnudest ja teistest loodusobjektidest meie piirkonnas. See on küla kultuurilugu, mida tuleb talletada ja hoida. Siiani on koostatud küla kroonika ka kõigist toimunud ettevõtmistest ja tegemistest. Selgel suvel on mõte fotoobjektiivi kaudu üles jäädvustada kõik Vihi, Jälevere ja Rääka külade talud ning külalaelanikud aastal 2005. Kuidas see toimib, on vaja külainimestega läbi arutada. Need fotod oleks suureks abiks külakroonika koostamisel. Tulevastel põlvedel hea näha, kuidas kunagi elati.

Sedapuhku palungi kõiki, kellel on vanu fotosid ja lugusid Jälevere, Rääka ja Vihiküla inimestest ning taludest, anda sellest märku. Kõik pildid ja kirjatööd tagastatakse, aga kroonika koostamiseks oleks sellest väga palju abi. Kõiki, kellel on vanu mälestusi oma lapsepõlvest siinmail, täheldada või mõne lausega see üles ja aidata sellega ajalugu jäädvustada. See on väga vajalik töö just praegu, sest kahjuks on meie küla elanikkond üpris vana. Mõõdunud aastal läks manalatele kolm külainimest. Noori on maale elama tulemas vähe. Võib-olla hakkab meie piirkonna elu elavnema, kui Vanaõue puhkebaas edasi areneb, rohkem töökohti loob. Siis on ehk mõnel nooremal perel soov külla elama asuda.

Aga hing on meie külalaelanikel väga hea. Ma ei kohta viri-

sevad inimesi. Kõik, kellega olen suhelnud ja koostööd teinud, on rõõmsameelsed. Eriti imetlen memmeklubi „Krööt” liikmeid. Tänu sellele ühendusele ja Luule Lippusele teevad nad oma üritusi ja nautivad vanaduspõlve. Edu neile.

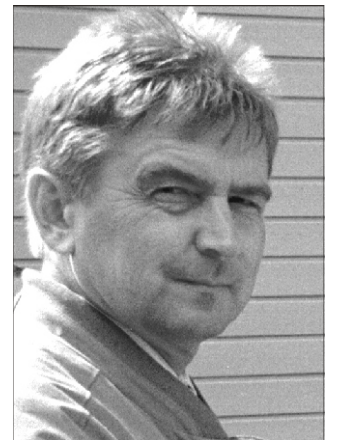
Küla erilist ühtehoidmist ja tegutsemistahet tundsin küla arengukava koostamisel. See, et pidudest võtab rahvas juba osa, ei ole enam üllatav, aga kui arengukava rühmatöös osales 27 külainimest, on ilhe küla edasiarenemiseks vägagi positiivne. Nii palju häid mõtteid, plus sideminiuste vaagimist, kolm tundi ajude ragistamist ja efektiivset grupitööd - peab ju paremini minema!

Edasised plaanid on kohutada vallarahvaga, et arutada valdade ühinemist ja sellest tulenevat muudatust ja probleeme. See oleks väga tähtis otsus, millest sõltub edaspidi paljugi külarahva elu.

Igapäevast tööd teabetoas: see tähendab, et külatuba ootab kõiki esmaspäevast reedeni kell 14.00-20.00.

Kindlasti uusi üritusi, sealhulgas jaanipäev ja aastalõpupidu. Teatrikülastusi ja reise koos Kootsi külaga, sest nii on rahakotile kergem. Kevadel, maa sulades ootab külalamehi ühine töö külasiltide ja infotahvli paigaldamisel Vihi poe juurde. Plaane on veelgi, aga midagi peab ju saladuseks ka jääma. Lõpetuseks tänan kõiki külalaelanikke tehtud töö, ühisürituste organiseerimise ja heasoovlikkuse eest. Suurimad tänud Suure-Jaani Vallavalitsusele materiaalse abi, külateede parandamise ja meie külalaelu heakskiidu eest. Ilma valla abita küla üksi toime ei tuleks ja ei areneks.

Kena kevadet kõikidele „Leole” lehe lugejatele, eriti aga oma külainimestele.



Aivar Siim
Vihi küla külavanem

Mõisapäevadest, mõisatest ja Lahmuse mõisast

Algus „Leole“ 2004. aasta detsembrinumbris

Aastal 1863 kehtestati passiseadus, mis laiendas talupoegade liikumisvabadust. 1866. aastal anti välja valla kogukonnaseadus, oluline koguliste suhte. Koolide ehitamise ja koolmeistrite palgaküsimust ei otsustanud enam mõisnik, vaid vallavolikogu. Koolimaa ja chituspalgid pidi mõis andma ilma maksuta. Nii on olemas 23. aprilli 1873. aasta leping ehk kontrakt, milles antakse Lahmuse mõisa poolt Lahmuse vallale kuueks aastaks rendile Koolimaa talukoht, kus on märgitud talu väärtus ja rendi hind, so. 70.-rbl aastas. Lepingus loetakse üles renditingimused: hooned, katused korras hoida, maad sünda korra peal hoida, heinamaad hagudest puhastada, tööd õigel ajal tehtud, kõrred künatud ja äestatud jne. Koolimaja (talumaja) on üksikult ehitatud, laut ja ait ühe katuse all, va-

hel üks väike karjaait. Mõisal oli igal ajal õigus kontrollida lepingutäitmist. Alla olid kirjutanud mõisa poolt omanik Rathlef ja vallavanem Sassiad. 1885. aastast on teada, et T. Simonlatzer sai mõisalt palgaks 36.- rbl. Ja kogukonna poolt 77.- rbl.

Talupoegade hulgast valiti igasse valda võõrmünder, kes lahendas kooliga seotud küsimusi ja jälgis laste koolikohustuse täitmist. Laste kooliskäimise eest vastutasid vanemad - kes lapsi kooli ei saanud, pidid trahvi maksma või kui raha polnud, valla juures kambrikeses (puuris) istuma.

1880. aastad olid murrangulise tähtsusega koolielus, koos kirjaoskuse levikuga tõrjuti välja vana kirjaviis. Eluõiguse sai käsitöö ja võimlemine poistele sõjaväelise ettevalmistusena. Väga tähtis oli peast rehkendamise oskus.

1892. aastal Taevere valla protokollist võib lugeda, et Tõnno Simonlatzer tellib kooli abiliseks Mart Kestneri, kel on õpetaja tunnistus.

Õppevahendeid oli koolides minimaalselt. Õppevahendite loetelu: Gloobus, Euroopa kaart, Baltikumi provintside kaart, Palestiina kaart, muu-

sikainstrument ja looduspildid.

Lahmuse koolil oli ainult Euroopa kaart.

1884. aastal oli Lahmuse (Enge lapse õppisid ka Lahmusel) koolis poisse 53, tüdrukuid 67, kodusel õppel 40 last, 22 neist ei ole kontrollitud. Suure-Jaani kihelkonna evangeelse luteriusu koolides oli 1884. aastal 2111 koolialast last. Lisaks oli kihelkonnas veel viis vene õigeusu kooli, kus õppetöö toimus vene keeles. Õppeaeg oli pikenenud kolmele talvele.

Kokkuvõtteks võib öelda, et XIX sajandi lõpuks oli eesti lastele alghariduse andmisele alus loodud, olid kinnitatud nõudmised koolmeistritele ja lastele, lastevanematel oli kohustus lapsed kooli saata või kodus õpetada. Seda kontrolliti rangelt. Hindamine oli paika pandud ja kord koolis range.

Kool Lahmuse mõisas

Varasemal ajal töötas kool Lahmusel praegusest koolimajast umbes kolme kilomeetri kaugusel väikeses majas. Maja oli kitsas ja vilets. Seepärast püüdis Taevere vallavalitsus leida paremaid ruu-

me, et oleks võimalik kooli laiendada 6-klassiliseks Sobiva ksuks hooneks osutus Lahmuse mõisahoonet, kus kool pidi avatama 1925. aasta sügisel. Selle tarvis olid välja valitud isegi õpetajad: koolijuhataja Jaan-Jürgen ja õpetajad Jüri Vahtramäe, Johanna Laane, Liisa Kaasik, kuid... Toonase linatööstuse juhid ei soovinud vabastada nende kasutada olnud mõisahoonet. Selle tõttu paigutati õpetajad teistesse koolidesse ning võeti jalge ette koolitöö. Praeguses mõisahoones alustaski kool tööd järgmisel - 1926. aasta sügisel.

6-klassiline kool alustas tööd täiskoorusega 1928./29. õppeaastal. Eelpool mainitud õpetajatele lisandus veel Marie Sova.

1934. aastal sai koolijuhatajaks Johannes Laur ning õpilaste arv oli kasvanud juba 100 - 140 ringi. Koolil oli ka oma internaat, et kaugemal kandil mehed iga päev pikka koduteed ei peaks käima. Ka õpetajad elasid koolimajas.

Ruumide valgustamiseks kasutati petrooleumilampe. Alates 1940. aastast muudeti kool 7-klassiliseks. Kool õitses kuni 1960. aastani, mil Suure-Jaanis avati uus kesk-

koolihoone. Tagajärjeks oli see, et Lahmuse koolist sai jälle algkool.

1962. aastast lisandusid seniste klassidele ka abiklassid ning 1966. aastast sai Lahmuse koolist täielikult abikool.

1968. aastal anti koolile nimetus Lahmuse 8-klassiline Abikool ning alates 1971. aastast tuntakse seda kooli Lahmuse Eriinternaatkoolina.

Koolijuhatajad Lahmuse mõisas:

1926-1934	Jaan-Jürgen
1934-1941	Johannes Laur
1941-1943	Paul Kokk
1943-1948	Jüri Vahtramäe
1948-1951	Liidia Jalvet
1951-1952	Herta Saarepera
1952-1954	Irma Riis
1954-1955	Juta Kerstenson
1955-1960	Anna Liblikmaa
1960-1964	Ilmi Alles
1964-1967	Laine Taat
1967-1987	Laine Tõnisson
1987 -	Aime Hovancaks

Milvi Ruut Lahmuse kooli õpetaja

Pärimusi kaasaega toomas

Meie piirkonna ühisprojekt SUURE-JAANI PÄRIMUSI KAASAEAGA TOOMAS leidis Kohaliku Omaalgatuse Programmi toetust. Projekti kaasfinantseerijad on Suure-Jaani Vallavalitsus, Olustvere Vallavalitsus, Suure-Jaani Linnavalitsus ja MTÜ Loitsuke. Põhitegevus hakkab toimuma Suure-Jaani Linnaraamatukogus ning seda korraldab Kaire Sülla. Osalema ootame kõiki, kel on huvi oma perepärimuse kogumise vastu. Et sihtgrupiks on lapsed alates IV klassist, tuleb igati kasuks kui vanemad või vanavanemad leiavad aega

lapsi toetada. Oma juurte otsimine lähendab perekondi ja on teraapilise mõjuga. Suure-Jaani piirkonnas on olnud kirev seltsielu ning kindlasti selgub uurimusi tehes, kelle vaarema või vaarisa siin elu edendas, milliseid laule laulis, milliseid tantse tantsis, kus ta neid esitas, milliseid rahvarõivaid kandis jne. Asu uurima oma pere pärimust ja Sa oled teinud enda ja oma pere jaoks midagi väga olulist. Esimene kokkusaamine toimus 1. märtsil Suure-Jaani Linnaraamatukogus, kus projekti ekspert Ene Lukka-Jegikjan jagas nõuandeid kuidas koostada OMA PERE PÄRIMUST.

Info - p o s t i t s i

edasaa remets@hot.ee ja telefonidel 5657 7592, 437 2014, 437 7442

Eda Saaremets projektijuht

Projektiga on võimalik ühineda. Siinkohal toome välja juhtnõu, mida pärimuse kogumisel silmas pidada.

PÄRIMUSE KOGUMINE OMA KODUS

Olulisem on kirjapaneku ehtsus: sisult, sõnastuselt, keeleliselt.

Trükiallikatest, raadiost või televisioonist õpitu või kuul-

du-loetu kogumisele ei kuulu.

Küsi oma vanematelt või vanavanematelt või teistelt sugulastelt ja pane kirja vähemalt 3 pärimuslugu ehk pärimusjuttu nende 8 punkti järgi!

Pärimustekst koos taustaga on põhjalikum jäädvustamisviis:

Andmed koguja kohta (Sinu nimi ja vanus).

Kogumisaeg ja -koht.

Andmed pärimusteadja, kellelt küsid, kohta (nimi (edeneiupõlve nimi, hüüdnimi), sünniaeg ja -koht, elukoht ning kes ta on Sulle).

Kogumise situatsiooni kirjeldamine (kus, mis ajal, mil-

lised ajavahemikul, mis meeleolus jne).

Andmed kogutava kohta (kellelt pärimusteadja seda pärimusjuttu kuulis, millal, millega seoses jne).

Pärimusteadja enda arvamus kogutava loo või laulu kohta.

Pärimustekst ise, milles ära unusta nimetada kõigi inimeste nimed: vanaisa August ütles vanaema Almale...

Koguja ehk Sinu enda arvamus kogutud juttude kohta.

Huvitavaid kogemusi ja head oma pere pärimuse jäädvustamist!

Ene Lukka-Jegikjan

Ohvriabi teenus on kõigile kättesaadav

1. jaanuarist 2005 jõustus ohvriabi seaduse II peatükk, mis reguleerib riikliku ohvriabi teenuse osutamist. Õigus ohvriabile on kõigil inimestel, kes on langenud hoolituse või halva kohtlemise, füüsilise, vaimse või seksuaalse vägivalla ohvriks, sõltumata sellest, kas kahju tekitaja on tulnud avalikuks ja kas tema

vastu on algatatud kriminaalasi.

See ametlik ja kuivavõitu teade viitab siiski millelegi väga inimlikule - meist igati uue võimalusele saada nõu ja juhendamist, kui on juhtunud midagi sellist, mis meie tavapärase elu segi pöörab ja mille korrastamiseks oma oskustest puudu jääb, kui ei tea, kuidas pärast ohvriks langemist oma eluga toime tulla.

Sotsiaalkindlustusameti aluvuses alustas tööd 35 ohvri-

riabitöötajat 16. ohvriabikeskuses üle Eesti. Ohvriabikeskus ongi see koht, kus ohver saab esmast nõustamist ja emotsionaalset tuge. Nõu võib küsida nii telefoni teel kui ka ise kohale minnes. Kui inimene soovib, võib ta jääda anonüümseks. Juhtunu arutatakse üheskoos läbi ja otsustatakse, mida edasi teha. Ohvriabitöötaja annab informatsiooni erinevate abi saamise või maluste kohta ning juhendab suhtlemisel asutustega.

Aasta esimesed nädalad on kulunud süsteemi käivitamisele, töösse sisseelamise ja võimalike abistajate leidmisele piirkonnas. Koostöövõrgustiku loomine, elanikkonna teavitamine ja oma kannatustest rääkima julgustamine on pikk protsess, kuid algus on tehtud.

Eesti jaguneb neljaks ohvriabi teenuse osutamise piirkonnaks (Põhja, Lõuna, Ida ja Lääne piirkond). Kodanike vastuvõtt kõikides ohvriabikeskustes on esmaspäe-

val, kolmapäeval ja reedel kella 9-12 ning 13-16.

Viljandi maakonna ohvriabikeskuse kontaktandmed: Vabaduse plats 6 kabinet 403 (Pensioniameti ruumides). Telefon 4330 555

Evelin Leppik
Maiju Margus
Ohvriabitöötajad

Elu ilma elektrita

Suure-Jaani Gümnaasiumi 8. a klassi kirjandeist, kirjutatud 11. jaanuaril 2005

Mida rohkem on inimese ümber elektriga töötavaid masinaid, seda rohkem ta nendest sõltub. Paar aastat tagasi oli mõnes USA suures linnas elekter ära. Inimesi haaras paanika - valgusfoorid ei töötanud, liftid jäid kinni, kuritegevus suurenes, politsei oli segaduses.

See orkaan, mis meid paar päeva tagasi ründas, põhjustas väga palju elektrikatkestusi üle Eestimaa. Pärast tormi selgus, et kõige rohkem oli elektrita elanikke Pärnu- ja Viljandi- maal. Minu kodus läheb vool ära üsna kergelt. Kui on tugev edelatuul, on maja pime. Õnneks ei ole meil elektrikutet. Kui elekter on ära, ei ole nii kiire, sest ega teha pole kusagil midagi. Vahel on kütünlavalgel küll mõnus olla, aga kui voolukatkestus liiga pikaks läheb, ei ole enam nii tore.

Tanel Voormansik

Seoses suure tuulega, mis Eestit räsib, oli meil paar päeva elekter ära. Kõik õhtud istusime kesises kütünlavalguses. Kuna kütünlarasva on väga keeruline hiljem riietelt ja vaibalt maha saada, püüdsime kütünlaltega võimalikult vähe liikuda. Et telekas, raadio ja arvuti eluvaimu ei näidanud, olid mõlemad õhtud väga igavad. Mängisime perega kütünlavalgel täringuid ja üritasime nende pealt täpikesi välja lugeda. See oli kuidagi eriline, sest mängime perega lauamänge suhteliselt harva.

Eriti raske oli emal. Ta pidi välja mõtlema, kuidas toit õhtul laual oleks, sest raske on ilma veeta ja pliidi süüa teha. Õnneks oli võimalus

puuküttega pliidi peal mune praadida.

Silver Aule

Tegelikult ei olnudki nii hull. Mulle lausa meeldis elu elektrita. Kõik oli nii pime ja müstiline. Tore oli kütünlaga ühest toast teise jalutada. Samas minu ema oli õnnetu, sest mingit tööd ei saanud teha. Ainult üks asi mulle ei meeldinud. See, et linn oli kottpime.

Triin Kangro

Ilma elektrita ei ole elu veel päris läbi. Inimesed ei saa küll telekat vaadata, aga selle võrra jääb nende silmanägemine rikkumata. Õhtuti on asjalood muidugi halvemad, aga seda saab ka kuidagi lahendada. Näiteks meie pere mängis lauamänge. Nii saab üksteisele rohkem aega pühendada. Kahju on mul aga sellest, et maainimesed ei saa kuidagi välismaailmaga ühendust ja ei tea, mida ette võtta.

Yürjo Salla

Paljud inimesed on unustanud selle, kuidas vanasti elati ilma elektrita ja saadi hakkama. Õnneks on olemas ka selliseid asju, mille kasutamiseks ei pea juhet seina torkama. On olemas kütünlad ja patareitoitel taskulambid. Kütünlavalgel on põnevam mõnd mängu mängida või õudusjutte rääkida. Kütünlavalguses saab aja maha võtta ja mõelda paljudele asjadele, millele sa varem pole mõelnud.

Ragne Klettenberg

Kui elektrit ei olnud, siis ei saanud end pesta, kuid see oli väiksem probleem. Mul tulid kohe meelde need lapsed, kes seal Indoneesias jäid tsunami kätte. Neil pole kodu, vanemaid, süüa-juua, rääkimata mugavustest. Kui esmaspäeval elekter tagasi tuli,

olin nii õnnelik...

Mari Vasli

Minu pere saab elektrita suurepäraselt hakkama. Meil on vesi, küte. Süüa teeme matka gaasipliidiga. Õhtul pimedas mängime kaarte ja lauamänge. Kui see ära tüütab, vedeleme voodis. See on hea, et koolis saab käia. Me saame helistada, aga mobiiltelefoni aku saab mingil ajal tühjaks.

Einar Mahl

Elu ilma elektrita? Sellel oleks nii positiivseid kui negatiivseid külgi. Positiivne oleks see, et elatud aeg ei oleks lihtsalt teleka vaatamise ja arvutiga mängides veedetud. Siis oleks inimesel rohkem aega tegelda iseenesega või mõne muu meeldiva tegevusega, mis ei oleks nii kahjulik kui endale kui keskkonnale. Ka ei kuluks siis inimestel nii palju raha, sest elektriarveid ju poleks.

Evelin Kralle

Minu kodus Lina tänaval ei ole siiani elektrit. Nii kurb on vaadata, kuidas meie linnas on kõigil teistel juba vool tagasi, aga meil ei ole. Kütünlavalgel lugeda ei saa - rikub silmi. Nii me istumegi vanaemaga päevast päeva, õhtust õhtusse. Tema loeb taskulambi valgelt ja kuulab väikest raadiot, mis töötab patareide abil. Mina torgin näpuga kütünlarasva ja mängin kassiga. Mul ei jää vist muud üle, kui hakata raamatukogus õppimas käima.

Annika Sauga

Elu ilma elektrita on nagu õppetund inimestele, kes on kogu oma elu elektriga elanud.

Kaspar Koks

Katkendid kirjutas välja Helle Saluveer

OMA-LOOMINGUT

Emal

Emal kaunilt juuksed lokkis olid juba siis kui nina nokkis. Ema köögis süüa teeb, juba kartul potis keeb.

Emal peseb ja ka triigib, isa särke sirgeks viigib. Ema kastab aias lilli, näinud on ta mitmeid ilmi.

Emaga võin teha kõike, kasvõi pikki tüütuid sõite. Ema mulle kallis väga. Hüpaku või sillas säga.

Riin Subi
2004

Minu ema töökas memm, tal on kaasas väike kell. Kui ma hüüan: "Memm, too süüa!", Vastab ta: "Too, kui sul kõht on tühi!"

Emal on mul suur ja priske, vahel on ta liiga riskne: jookseb, hüppab, kuidas saab, järsku jalad läinud maalt.

Raigo Koodres
2004

Vabadussõja ausamba püstitamine Suure-Jaanis

Algus „Leole“ juulinumbris

Lõhavere linnamägi

Suure-Jaani linnast 2 km idas asub Lõhavere linnamägi, millel 13. sajandi esimestel aastakümnetel asunud linnus on Eesti muistsetest linnustest ainsana seostatav konkreetse ajaloolise isikuga. Selleks oli Põhja-Sakala sõjapealik ja maavanem Lembitu, kes langes Madisepäeva lahingus 1217. aastal.

“Esmakordselt kaevati linnamäge 1880. aastal J. Jung, mõni kuu hiljem aga Viljandi Kirjandusseltsi esimees T. Schiemann. 1937.-1941. ja 1956.-1962. aastal kaevati linnamäge H. Moora, uurides ümmarguselt 1500 m suurusest õuepinnast läbi umbes kaks kolmandikku, osalt aga ka valli ja linnamäe välisnõlva. Lõhavere on Eestis üks põhjalikumalt ja paremini läbiuuritud linnamägesid” (Lõugas, Selirand 1977).

Linnamägi on loodest kagusse piklik, platoo pikkus 78 m, laius 44 m. Nõlvade kõrgus 8-9 m, loode ja põhjaosas 10 m. Linnuse õue piiras 2,5 m kõrgune liivavall, mille sisekülge kattis palksein. Valli harjal asusid palkidest kaitsehitised. Linnuse piiramise korral said kaitstjad vett linnuse õue rajatud kuni 10 m sügavusest kaevust. Vastu valli sisekülge paiknesid ümber õue enamikus üheruumilised eluhooned raudkividest lao-



Lõhavere linnamägi täna - pärast 9. jaanuari tormi

FOTO: Jaanus Siim

tud ahjuga nurgas. Lõhavere kaevamisel on kogutud üle 8000 erineva leiu.

Linnus on kolmel korral põlenud (1211., 1215. ja 1223. aastal). Viimasel korral lõplikult.

1969. aastal püstitati linnamäele mälestusmärk 1217. aasta Madisepäeva lahingus langenud eesti sõdalastele ja Lembitule endale.

Amandus Adamson

Amandus Heinrich Adamson sündis 12. novembril 1855. aastal Paldiski lähedal Uuga-Rätsepal ning suri 26. juunil 1929. aastal Paldiskis. Maetud on ta Pärnusse.

Ta on loonud palju ja väga mitmesuguseid skulptuure nii Venemaal kui

ka Eestis. Õppis ta Peterburi Kunstide Akadeemias. Venemaal omandas ta skulptorina suure kuulsuse ning nimetati juba 1907. aastal akadeemikuks.

Kui eesti rahvas asus Vabadussõjas langenute mälestuseks monumente püstitama, oli nende loojate esireas Amandus Adamson. Tema loominguks kuuluvad mälestussambad Kuressaares, Narva-Jõesuus, Pauluse koguduse kalmistul Tartus, Pärnus, Rakveres, Valgas ja Viljandis, Suure-Jaanis püstitati vabadussõjas langenute mälestuse jäädvustamiseks Lembitu ja Tartus Kalevipoja kujuga sambad.

“Adamsoni loodud langenutele sõdalastele püstitatud monumentid ju-

tustavad palju. Narva-Jõesuu sambal kaitseb sõdur riigilippu ja riigivappi, Rakvere monumentil hoiab surija sõdalane riigilippu ning teine sõdalane kaitseb esimest. Valga sambal kuulutab sõjakangelane võitu. Tartu sambal on Kalevipoeg valves tugeses mõõgale ja pilk kiindunud kaugusesse. Suure-Jaani sambal näeb surija Lembitu prohvetliku pilguga ette Eesti vabadust” (Taska 1986).

Muidugi lõhuti Adamsoni Vabadussõja monumentid Nõukogude okupatsiooni ajal, kuid praeguseks on mõned neist taastatud.

Suure-Jaani monumentile leidis Adamson rahuliku lahenduse, panes peamise rõhu figuuri ilmekusele, kasutamata üldkompositsioonis kaunistatavaid kõrval detaile, mis olid talvised tema monumentide juures.

“Kunstnik kujutab haavatuna mahalangenud Lembitut, kes surres tõstab mõõga ja ennustab kord saabuvat võitu. Väga emotsionaalselt on antud nägu, mille murelik - mõtliskust ilmest võib nagu ette aimata rasket aega, kuid trotslikult kinnisurunud huuled ja vanema väarikas hoiak sunnivad võitlusele ja vastupanule. Sakala muistse vanema välisel kujutamisel, eriti relvade osas, pole kunstnik arvestanud sellealast etnograafilist materjali. Üldiselt on aga rõivastuse rohked detailid orgaaniliselt seotud figuuriga ja sulavad ühtseks tervikuks” (Nurk 1959).

Liina Mikkor

18. märtsil 2005
kell 13.00
avatakse
Suure-Jaani Gümnaasiumi
juurdeehitus

Kell 16.00 avakohtumine korvpallis:
Riigikogu - Suure-Jaani

KÕIK ON OODATUD!

SUUR TÄNU

Sivar Joandi ja Ivo Lipp
tänuväärse töö eest lumelükkamisel.
Jõudu edaspidiseks ja kannatlikku meelt
minu telefoninumbri nägemisel.

Kirjakandja Kase

XXIX LEHOLA-LEMBITU RATSU

võistlus toimub
26. märtsil 2005 kell 11.00
Suure-Jaani Gümnaasiumis



võrkpallivõistlused

toimuvad Lahmuse Erikooli võimlas
27. märtsil 2005 kell 11.00.

Võistlusele registreerimine
telefonil 5690 8877 kuni 20. märtsini.
Hugo Hommik

Tähelepanu!

Suure-Jaani Vallavalitsus kuulutab
vähempakkumise kuni 500 ruumi
0,5 m pikkuste lõhutud küttepuude ostuks
koos kohaleveoga Suure-Jaani valla piires.
Pakkumised esitada hiljemalt 20. märtsiks
2005. a Suure-Jaani Vallavalitsuse aadressil
Nurme 5, Suure-Jaani.
Täiendav info telefonilt 435 5438.

**LIIKLUSKINDLUSTUSE
POLIISIDE MÜÜK**

Männiku 4 Suure-Jaani
(endine leivakombinaat)
tööpäeval 8.30 - 17.00
Info 433 7797 või 5690 7382 Helle
Samas ka

Reisikindlustus
Õnnetusjuhtumikindlustus
Varakindlustus
Nordicum Kindlustuse AS

FOTOGRAAF Jaanus Siim
teeb Suure-Jaanis, Kõleri tn 3
ateljefotosid
dokumendipildist perepildini.
Eelnev kokkulepe
telefonidel 437 2001 või 517 8704

OLUSTVERE VALLAKODANIKELE

Keskerakonna Olustvere töögrupp pöördub
Teie poole palvega - avaldage meile oma
mured, soovid ja ettepanekud, millised
senine vallavalitsus suutnuks lahendada,
aga pole seda teinud.

Keskerakond esitab sügisestel
omavalitsuste valimisel Olustvere valla
valijatele hindamiseks oma kandidaadid
uude volikokku ja meie programmi. Teie
ettepanekud, mured ja soovid oleksid selle
programmi tuum. Otsiksime uues
volikogus neile lahendusi.

Kirjad palun saata Olustvere asula
postkasti nr 96 Vello Lattiku nimele.
Ettepanekule lisage nimi ja tagasiaadress,
et saaksime teid tänada.

Olustvere valla valijatele soovime:
USU ÕNNELIKKU HOMSESE!

**Õnnitleme
lapse sünni puhul!**



Vabandame vanemate ees, eelmisesse
lehte oli sattunud viga:

Eva Ibrusel ja Toivo Püvil
sündis 11. jaanuaril
poeg **JAKKO** Püvi

*

Ott ja Kristiina Raevul
sündis 25. jaanuaril
tütar **LAURA**

Monika Maripuul ja Tarmo Mülläril
sündis 04. veebruaril
poeg **MAIRON** Müllär

Eve ja Kunnar Jakobsonil
sündis 04. veebruaril
poeg **TANEL**



Mälestame

KARL NAEL 22.04.1931-13.02.2005
HILDA-VILHELMINE NILSON
25.06.1910-11.02.2005
LEILI TUKK 07.04.1937-18.02.2005

**ÕNNITLEME
SÜNNIPÄEVALAPSI!**



SUURE-JAANI LINN

LAURA UUSSAAR	30.03.1918	87
AINO GRÜNBERG	02.03.1924	81
SENTA KIVIPÖLD	24.03.1924	81
ANNA BELOVA	02.03.1925	80
KALJO VARE	28.03.1930	75
MAIE PURJE	20.03.1950	55
KALJU MUHATOV	08.03.1955	50
VLADIMIR HARITONOV	09.03.1955	50
HELVE RATAS	09.03.1955	50
IMBI MÄGI	16.03.1955	50

SUURE-JAANI VALD

LINDA VENTSEL	17.03.1912	93
JUTA HINTS	31.03.1921	84
LINDA KAIS	29.03.1921	84
JOHANNA FELDMANN	18.03.1922	83
JUTA AULE	24.03.1923	82
LINDA SAARETS	12.03.1923	82
LINA VEIKAR	27.03.1925	80
ELMAR KUKK	24.03.1930	75
REIN SEPP	20.03.1930	75
VALVE PAAL	02.03.1935	70
ENDEL KINK	28.03.1940	65
AITA PALU	05.03.1940	65
PEETER ZALID	20.03.1945	60
MARE NILSON	20.03.1945	60
ENDEL JETS	18.03.1945	60
JÜRI KÄRBLANE	20.03.1950	55
LIIA PAJO	30.03.1955	50
MAIMU SEIN	13.03.1955	50
MAIRE TIIT	12.03.1955	50
ARLI AIDAK	07.03.1955	50

OLUSTVERE VALD

AUGUST UNDER	06.03.1909	96
ADELE LOOGUS	02.03.1916	89
MARTA LAAN	12.03.1916	89
LEIDA SIMONLATSER	01.03.1921	84
HELMI TÕNISSON	15.03.1922	83
OSKAR REIMAL	12.03.1924	81
OSKAR MÖLDER	18.03.1925	80
JOHANNES MIKSON	26.03.1925	80
JUTA PANI	13.03.1930	75
TIJU HÄRM	15.03.1940	65
HELDOR RABA	23.03.1945	60
EINAR KOLK	24.03.1950	55
KALJU SOOLÄTE	26.03.1950	55
EDI GRÜNBAUM	11.03.1955	50
ALLAR SOESOO	26.03.1955	50

Reklaamkuulutuse
(kuni 250 tähemärki) hind:
ettevõtjal 150.- krooni,
eraisikul 15.- krooni.
Avaldame vaid reklaami, mille
eest on eelneva kuu viimaseks
tööpäevaks tasutud.
Toimetusel on õigus artiklite
teksti redigeerida-lühendada.

Toimetaja
Leili Kuusk 522 1859
Lembitu pst 42, Suure-Jaani
tel 437 1145 (tööl)
leili@suure-jaani.ee
Toimetaja-abi fotograaf
Jaanus Siim
tel 437 2001, 517 8704
jaanus@suure-jaani.ee

Kontaktisikud:
Suure-Jaani Linnavalitsus
Aili Adamson tel 437 1145
faks 437 1271
suure-jaani@suure-jaani.ee
Suure-Jaani Vallavalitsus
Märt Perve tel 435 5431
faks 435 5439
mart@vald.s-jaani.ee

Olustvere Vallavalitsus
Silvi Raudmets tel 437 4266
faks 437 4389
Olustverevv@alex.vil.ee
Suure-Jaani Gümnaasium
Anneli Kundla
tel 504 1845
faks 437 2050
huvijuht@sjg.edu.ee

Küljendus
Külliky Lohu
5345 3423
kiky@s-jaani.ee

Trükk
OÜ Vali Press tel 775 2491
Pajusi mnt 22, Põltsamaa
vali@estpak.ee

LEOLE Kolme omavalitsuse infoleht
ilmub 1 kord kuus

e-post: leole@vald.s-jaani.ee

http://www.suure-jaani.ee/leole

Sinu kord on otsustada

Eeltöö Suure-Jaani piirkonna omavalitsuste ühinemisel on jõudnud etappi, kus kaasarääkimise ja arvamuse avaldamise võimalus on kodanikel. Valminud on ühinemislepingu projekt, mis seab uuele valitavale volikogule piirid otsustamisel ning kohaliku elu korraldamisel järgneval neljal aastal. Kui siiani on elanike arvamust selgitatud põhiküsimuses - ühineda või mitte, siis seekordne arvamuse väljaselgitamine põhineb ühinemislepingul - ühisel kokkuleppel. Teil on võimalus tutvuda ühinemislepingu projektiga ning toimuvatel rahvakoosolekutel oma arvamust avaldada.

Ühinemisdokumentide ettevalmistamisel on arvestatud eri piirkondade elanike huvidega, samuti on püütud järgida kõigi ühinevate omavalitsusüksuste tasakaalustatud arengut.

Liitumine tekitab suurema omavalitsuse, millel on võimalus kõiki probleeme terviklikumalt lahendada. Suure-Jaani linna ja ümbruse valdade elu on põimunud, palju tegevusi toimub juba praegu ühiselt. Aga seda ühtset asja korraldavad praegu paralleelselt mitu struktuuri - omavalit-

sust. Palju kiirem ja tulemuslikum on, kui kohalikku elu korraldatakse ühest kohast - see on liitumisel üks olulisemaid võite.

Suure-Jaani linn on täna elanike arvult 241 omavalitsuse hulgas 184. kohal, vald 95. kohal, Olustvere vald 160. ja Vastemõisa vald 192. kohal. Uus vald veidi üle 6400 elanikuga on praeguste omavalituste seas 27. kohal, valdadest 8. kohal. Suuremad on Tallinna ümbruse vallad ning eelmistel valimistel ühinenud Rapla ja Märjamaa vallad.

Ühinemisejärgselt on omavalitsuses 47 küla ja vallasisene linn. Kindlasti on uues vallas oma koht külaliikumisel ning erinevate omavalitsuste parim kogemus üldistatakse.

Vallavolikogu on planeeritud 21 liikmeline. Et tagada uue volikogu koosseisus kõikide praeguste omavalitsuste valijate esindatus, on ühiskomisjonis saavutatud kokkulepe, et valimised viiakse läbi ringkonniti. Volikogu mandaadid on jaotatud järgmiselt: Suure-Jaani linn 4 kohta, Olustvere vald 5 kohta, Suure-Jaani vald 8 kohta ja Vastemõisa vald 4 kohta. Ka volikogu alalistesse komisjonidesse peab kuuluma inimesi igast senisest omavalitsusest. Edaspidi ei ole enam "teie" ja "meie" - on ainult "meie",

kes me otsustame, kuidas asju teha, et kogu piirkonna elanikud paremini elaksid.

Ühinemise kõige olulisem põhimõte on see, et ükski teenus, mida osutab kohalik omavalitsus, ei tohi minna halvemaks, kui see on täna - teenuste kvaliteet peaks tõusma. Sellest lähtuvalt on planeeritud teeninduspunktid praeguse Olustvere ja Vastemõisa valdadesse, kus elanikud saavad oma põhitöid teha.

Allasutuste struktuuris ei ole ette nähtud muudatusi, lepingujärgselt jätkavad kõik asutused tööd samamoodi nagu täna. Ka on ühinemislepingus märges, et uue omavalitsuse ametikohad täidetakse eelkõige olemasolevate spetsialistidega.

Omavalitsuste poolt elanikele kehtestatud toetused ja soodustused jäävad alles, suurim soodustuse määr laieneb kõigile.

Praktiliselt hakkab uus vald tööle 2006. aasta algusest. Valmisjärgsel perioodil korraldab volikogu nelja vallamaja tööd.

Töö ühinemiskomisjonis on kulgenud vastastikuse lugupidamise õhkkonnas. Kaasa on aidanud kolme omavalitsuse aastatepikkune koostöö ühinemise nimel, millele on lisandunud Vastemõisa nägemus. Käimasoleva protsessi eestvedajad on veendu-

nud, et ühinemine annab piirkonna arengule positiivse impulsi.

Ootan Teid kõiki aktiivselt koosolekutel osalema.

Silva Anspal

Eesti Regionaalse ja Kohaliku Arengu Sihtasutus ERKAS konsultant

Rahvakoosolekute toimimise ajad:

E 7. märtsil kell 17.00

Täaksi Põhikoolis

E 7. märtsil kell 19.00

Kuhjare külas

K 9. märtsil kell 17.00

Vastemõisa Rahvamajas

N 10. märtsil kell 17.00

Olustvere lossis

E 14. märtsil kell 17.00

Vanaõue puhkebaasis

T 15. märtsil kell 17.00

Paala Rahvamajas

K 16. märtsil kell 17.00

Suure-Jaani Kultuurimajas (linna ja linna ümbruse rahvale)

N 17. märtsil kell 17.00

Sürgavere Põhikoolis

Kõik on oodatud küsima ja arvamust avaldama!

Suure- Jaani piirkonna omavalitsuste ÜHINEMISLEPING

PROJEKT

Võttes aluseks Eesti territooriumi haldusjaotuse seaduse (RT I 1995, 29, 356; 1996, 42, 808; 1999, 93, 833; 2002, 34, 207; 2004, 56, 399) paragrahvi 9¹ ja lähtudes

Olustvere Vallavolikogu 25.11.2004 otsusest nr 26, Vastemõisa Vallavolikogu 15.12.2004 otsusest nr 48,

Suure-Jaani Vallavolikogu 17.11.2004 otsusest nr 137 ja

Suure-Jaani Linnavolikogu 28.10.2004 otsusest nr 92,

sõlmisid Olustvere vald, Vastemõisa vald, Suure-Jaani vald ja Suure-Jaani linn (edaspidi koos nimetatud „Pooled“) käesoleva ühinemislepingu (edaspidi Leping) alljärgnevas

1. ÜLDSÄTTED

1.1 Käesoleva lepinguga sätestavad pooled - Olustvere vald, Vastemõisa vald, Suure- Jaani vald ja Suure-Jaani linn - nelja omavalitsusüksuse baasil uue haldus- ehk omavalitsusüksuse moodustamise aja ja eesmärgid, uue omavalitsusüksuse nime ja staatuse ning sümbboolika kasutamise, uue omavalitsusüksuse tegevuse põhisuunad, ühinenud omavalitsusüksuste õigusaktide kehtivuse, omavalitsusüksuse töötajate ja teenistujatega

seotud küsimuste lahendamise ning haldusterritoriaalse korralduse muutmisega seonduvate organisatsiooniliste, eelarveliste ja teiste varaliste kohustuste ning õigustega seotud küsimuste lahendamise põhimõtted, samuti muude vajalikuks peetavate küsimuste lahendamise.

1.2 Uue haldusüksuse tegevussuundade kavandamisel, eesmärkide elluviimisel, kohalikele omavalitsusüksusele pandud kohustuste täitmisel ja teenuste korraldamisel ning rahaliste vahendite suunamisel lähtub uue omavalitsusüksuse volikogu lepingu kehtivuse ajal käesolevas lepingus sätestatust.

2. ÜHINEMISE AEG

2.1 Lepingu poolte ühinemise ja uue omavalitsusüksuse moodustamise ajaks on 2005. aasta kohalike omavalitsuste volikogude valimiste aeg.

2.2 Uue omavalitsusüksuse kui avalik õiguslik juriidilise isiku õigusvõime tekib alates 2005. aasta kohalike omavalitsuste volikogude valimistulemuste väljakuulutamise päevast. Nimetatud hetkest omab uus omavalitsusüksus kõiki lepingu poolte õigusi ja kannab poolte kohustusi ning lähtub käesolevas

lepingu kokkulepitust.

3. ÜHINEMISE EESMÄRGID

3.1 Piirkonna sotsiaalse, majandusliku, kultuurilise, administratiivse ja territoriaalse tervikkuse saavutamise, säilitamise ning väljakujunenud koostöö arendamine.

3.2 Elanikele võimaluse loomine piirkonna kui terviku toimimise ja arendamise jaoks oluliste küsimuste otsustamisel osalemiseks ning osutatavate teenuste tarbimiseks.

3.3 Paremate võimaluste loomine piirkonna tasakaalustatud arenguks.

3.4 Kõigile uue omavalitsusüksuse elanikele avalike teenuste optimaalse kättesaadavuse ja kõrge kvaliteedi tagamine.

3.5 Võimaluste loomine piirkonna kui terviku arenguprotsesside juhtimiseks ning ettevõtlusele soodsa arenguruumi tekkimiseks.

3.6 Olemasoleva arengupotentsiaali ühendamine piirkonna parema konkurentsivõime saavutamiseks.

3.7 Omavalitsusüksuse majandusliku, poliitilise ja haldussuutlikkuse potentsiaali suurendamine veelgi parema majandussituatsiooni ja arenguperspektiivi tagami-

seks.

3.8 Suure- Jaani linna kui hästi funktsioneeriva tõmbekeskuse võimaluste ärakasutamine uue omavalitsusüksuse keskusena.

4. UUE OMAVALITSUSÜKSUSE NIMI, STAATUS JA SÜMBOOLIKA

4.1 Olustvere valla, Vastemõisa valla, Suure-Jaani valla ja Suure-Jaani linna ühinemise ning nende baasil uue omavalitsusüksuse moodustamisega lõpetatakse ühinevad omavalitsusüksused kui avalik-õiguslik juriidilised isikud.

4.2 Uus kohalik omavalitsusüksus on avalik-õiguslik juriidiline isik valla staatuses.

4.3 Uue avalik-õigusliku juriidilise isiku nimi on Suure-Jaani vald (lepingus edaspidi SUURE-JAANI VALD).

4.4 SUURE-JAANI VALD on kõigi ühinenud omavalitsusüksuste õigusjärglane.

4.5 SUURE-JAANI VALLA keskus on Suure- Jaani linn. Valla omavalitsusorganite ja ametiasutuse asukohaks ning juriidiliseks aadressiks on Lembitu puiestee 42, 71502 Suure- Jaani linn, Viljandi-maa.

4.6 Ühinenud omavalitsusüksuste kõik hallatavad asutused lähevad SUURE-JAANI VALLA alluvusse, ametiasustuste (linna- ja vallavalitsused) tegevus lõpetatakse või reorganiseeritakse.

4.7 SUURE-JAANI VALLA sümboolikana (valla vapp ja lipp) kasutatakse sümboolikat, mille töötab välja ja kinnitab volikogu peale ühinemist. Kuni uue sümboolika vastuvõtmiseni kasutatakse olemasolevat sümboolikat.

5. SUURE- JAANI VALLA TEGEVUSE PÕHISUUNAD

5.1 SUURE-JAANI VALLA tegevuse põhisuunad lähtuvad omavalitsusüksusele Eesti Vabariigi seaduste, nende alusel antud õigusaktide ja rahvusvaheliste lepingutega pandud kohustustest ning elanike õigustatud vajadustest ja on suunatud käesolevas lepingus sätestatud ühinemise eesmärkide elluviimisele. SUURE-JAANI VALLA tegevuse põhisuunad on kogu omavalitsusüksuse ulatuses elukvaliteedi parandamine, infrastruktuuri säilitamine ja arendamine ning kõigile uue omavalitsusüksuse elanikele avalike teenuste optimaalse kättesaadavuse ja kõrge kvaliteedi tagamine.

5.2 SUURE-JAANI VALLA tegevuse põhisuundade elluviimine toimub arengukavade ja käesoleva lepingu alusel.

6. ÕIGUSAKTIDE KEHTESTAMINE JA KEHTIVUS

6.1 Ühinenud omavalitsusüksuste õigusaktid kehtivad SUURE-JAANI VALLA õigusaktide kehtestamiseni edasi selle omavalitsusüksuse territooriumil, kus nad ühinemiseni kehtisid.

6.2 SUURE-JAANI VALLA põhimääruse muutmise või uue põhimääruse kehtestamiseni tegutseb SUURE-JAANI VALD põhimääruse järgi, mille kinnitasid käesoleva lepingu poolte volikogud enne ühinemist. Asjaomaste volikogude kinnitatud SUURE-JAANI VALLA põhimäärus jõustub valimistulemuste väljakuulutamise päevast alates.

6.3 SUURE-JAANI VALLA alluvusse läinud hallatavad asutused tegutsevad kuni uute põhimääruste kehtestamiseni seni kehtinud põhimääruste järgi.

6.4 SUURE-JAANI VALLA arengukava vastuvõtmiseni ja üldplaneeringu kehtestamiseni kehtivad ühinenud omavalitsusüksuste arengukavad ja üldplaneeringud nendel territooriumidel, kus nad enne ühinemist kehtestati.

7. KOMISJONIDE MOODUSTAMINE

7.1 Volikogu alatiste komisjonide (v.a revisjonikomisjon) koosseisu tuleb valida igast ühinenud omavalitsusüksuses vähemalt üks esindaja.

8. HARIDUSE, KULTUURI JA SPORDI KORRALDAMINE

8.1. Haridus

8.1.1 Üldhariduskoolid

Võttes aluseks Viljandimaa Omavalitsuste Liidu vanemate kogu otsusega 17.12.2003 nr 62 heaks kiidetud „Viljandimaa üldhariduskoolide võrgu arengukava põhimõtted aastaks 2010“, jäävad pärast omavalitsuste ühinemist tegutsema kõik piirkonna koolid, kui neis on vähemalt 70% antud tasemega kooli avamiseks minimaalselt nõutud õpilaste arvust: Suure-Jaani Gümnaasium, Kildu Põhikool, Olustvere Põhikool, Sürgavere Põhikool ja Tääksi Põhikool.

8.1.2 Lasteaiad

8.1.2.1 Pärast ühinemist jäävad tegutsema kõik neli lasteaeda: Koidama Lasteaed „Traksik“, Olustvere Lasteaed „Piilu“, Suure-Jaani Lasteaed „Sipsik“ ja Sürgavere Lasteaed „Vembu“.

8.1.2.2. Võttes aluseks „Vastemõisa valla arengukava 2004-2008“, ehitatakse 2006. aastal välja Vastemõisa lasteaed.

8.1.2.3 Võttes aluseks „Olustvere valla arengukava 2004.-2007. aastaks“, ehitatakse Olustvere lasteaiale uus hoone.

8.1.3. Toetame Olustvere Teenindus- ja Maamajanduskooli säilimist ja arengut iseseisva kutseõppeasutusena.

8.2 Huviharidus

8.2.1 Jätkatakse huviringide tegevust üldhariduskoolides ja kultuurimajades/rahvamajades.

8.2.2 Makstakse kohamaksust nende valla elanike registris olevate laste eest, kes õpivad teiste omavalitsuste huvikoolides (spordikoolid, muusikakoolid).

8.3 Noorsootöö

8.3.1 Pärast ühinemist jäävad tegutsema mõlemad olemasolevad

noortekeskused: Sürgaveres ja Paalas.

8.3.2 Rajatakse noortekeskused Olustverre, Suure-Jaani linna ja Vastemõisa.

8.3.3 Jätkatakse noorte- ja lasteorganisatsioonide toetamist.

8.3.4 Jätkatakse noorteprogrammide ja -projektide toetamist.

8.4 Raamatukogud

8.4.1 Pärast ühinemist jäävad tegutsema kõik viis raamatukogu: Olustvere Raamatukogu, Suure-Jaani Linnaraamatukogu, Sürgavere Raamatukogu, Tääksi Raamatukogu ja Vastemõisa Raamatukogu.

8.5 Kultuur

8.5.1 Pärast ühinemist jäävad tegutsema kõik neli kultuurimajarahvamaja: Paala Rahvamaja, Suure-Jaani Kultuurimaja, Sürgavere Rahvamaja ja Vastemõisa Rahvamaja.

8.5.2 Jätkatakse piirkonna traditsiooniliste kultuuriürituste korraldamist.

8.5.3 Pärast ühinemist jätkab tegutsemist Heliloojate Kappide Majamuuseum ja toetatakse teisi vallas asuvaid muuseume.

8.5.4 Toetatakse teemapargi väljaarendamist Olustvere mõisa baasil.

8.6 Sport

8.6.1 Pärast ühinemist jäävad tegutsema Sürgavere Spordihoone ja kõik koolide võimlad.

8.6.2 Jätkatakse piirkonna traditsiooniliste spordiürituste korraldamist.

8.6.3 Noorte sporditegevuse tõhustamiseks suurendatakse koostööd spordiklubidega.

8.6.4 Jätkatakse väljaehitatud spordirajatiste hooldamist ja uute rajamist koolide juurde.

8.7 Ühistegevus

8.7.1 Toetatakse kodukandi- ja külaliikumist ning teiste kodanikuühenduste tegevust. Uue omavalitsuse poolt töötatakse välja toetuste saamise kord.

8.8 Avalikud Interneti-punktid

8.8.1 Pärast ühinemist jäävad tegutsema kõik seitse avalikku Interneti-punkti: Olustvere Raamatukogu AIP, Paala

Rahvamaja AIP, Suure-Jaani Linnaraamatukogu AIP, Vihiküla AIP, Sürgavere Raamatukogu AIP, Tääksi Raamatukogu AIP ja Vastemõisa Raamatukogu AIP. Omavalitsus toetab internetiteenust vallas.

8.9 Ajaleht

8.9.1 Jätkatakse omavalitsuse infolehe väljaandmist.

9. SOTSIAALHOOLEKANDE JA TERVISHOIU KORRALDAMINE

9.1 SUURE-JAANI VALLAS säilitatakse vajalik ja optimaalne sotsiaalhoolekande süsteem.

9.2 SUURE-JAANI VALLA arengukavaga nähakse ette sotsiaalhoolekande arendamine tagamaks kogu valla territooriumil kvaliteetse teenuse kättesaadavus.

9.3 Omavalitsusüksuste ühinemisega luuakse eeldused elanikele osutatavate teenuste efektiivsuse kasvuks ning uute teenuste osutamiseks.

9.4 SUURE-JAANI VALLAS tõhustatakse abinõusid inimestele eri- ja üldarstiabi kättesaadavuse tagamiseks.

9.5 Töö korraldamisel võetakse arvesse spetsialiseerumise vajadust, sh lastekaitsetöötaja, eakate- ja puuetega inimestega töötaja, koduhooldusõde jne. Töö korraldamiseks kindlustatakse töötajatele transport.

9.6 Hoold vajavad sotsiaalhoolekande sihtgrupid kaardistatakse külade ja olude järgi hiljemalt 2005. aasta lõpuks, see kergendab struktuuri planeerimist ja töö korraldamist.

9.7 Kõigile kohta soovivatele eelkooliealistele lastele kindlustatakse lasteaiakoht, et tagada neile tasemel ettevalmistus kooliks (planeeritavad lasteaiaehitused).

9.8 Toetatakse AS Suure-Jaani Ravikeskuse arengut (välja ehitada uus haigekassa finantseerimisel töötav 25 kohaline hooldusravi osakond ja renoveeritavas mõisahoones jätkata hooldusteenuse pakkumist 35 hooldatavale).

9.9 Ravikeskuse kõrval asuva elamu baasil laiendatakse sotsiaalhoolekandeteenuse osutamist vanuritele. (Tühjad korterid saab võtta kasutusele sotsiaaleluruumidena - toiflustamine jt. teenused kindlustada ravikeskuse baasil).

9.10 Säilitatakse kehtivate toetuste tase vastavalt kokkuleppele (Lisa 2).

10. MAJANDUS

10.1 Ühisveevärk ja kanalisatsioon





10.1.1 Investeeringute tegemisel lähtutakse projektis "Viljandi County Water Management Project" ja arengukavades püstitatud eesmärkidest. Rahastamise kaasatakse vahendeid Euroopa Liidu struktuurifondidest ja Keskkonnainvesteeringute Keskusest.

10.1.2 Koostatakse ühinenud valdade ühisveevärgi- ja kanalisatsiooni arengukava.

10.1.3 Vastemõisa vallal puudub kaugküte. Vee- ja kanalisatsiooni ning soojamajanduse korraldamine antakse üle ettevõtjale.

10.1.4 Ühinevatele omavalitsusüksustele kuuluvad äriühingute osad ja aktsiad muutuvad loodava Suure Jaani valla omandiks. Äriühingute tegevussuunad sätestatakse uues arengukavas.

10.2 Jäätmekäitus

10.2.1 Jätkatakse koostööd MTÜga Kesk-Eesti Jäätmehoolduskeskus. Koostatakse ühine piirkonna jäätmekava. Koostatakse olemasolevad jäätmehoolduseeskirjad.

10.3 Teede ja tänavate korras-hoid

10.3.1 Teede ja tänavate arvestuse aluseks on teederegister.

10.3.2 SUURE-JAANI VALD koostab teedevõrgu investeeringu- ja tehoiukava. Prioriteediks on Vastemõisa - Suure-Jaani, Suure-Jaani - Reegoldi ja Jaska - Aimla riigimaanteedele tolmuvaba katte jaoks vahendite taotlemine.

10.3.3 Tagatakse valla teede ja linna tänavate haldamine ja hooldus- ning remonditööd. Erateede hooldamine korraldatakse omavalitsustes kokkulepitud reeglite järgi.

10.4 Ühistransport

10.4.1 Määratakse kindlaks ühistranspordi vajadus ja sellest lähtuvalt korraldatakse õpilasveo marsruudid. Teenuse tingimused peavad jääma samale tasemele.

10.4.2 Kehtivad lepingud vaadatakse läbi tähtaja lõppemisel või poolte kokkuleppel.

11. TEENUSTE KORRALDAMINE

11.1 Kesksete administratiiv-funktsioonide täitmine toimub valla keskses - Suure-Jaani linnas.

11.2 Säilitatakse kõigi praeguste keskasulate optimaalsed keskus-funktsioonid. Selleks luuakse Olustvere ja Vastemõisa valdades teeninduspunktid, kus osutatakse peamisi avalikke teenuseid, s.t tagatakse sotsiaalhoolekandetoimingud, haldustoiminguteks dokumentide vastuvõtmine ja väljastamine ning korraldatakse teeninduspiirkonna igapäevaseid majandusküsimusi. Teeninduspunktid toimivad vähemalt 4 aastat. Selle tähtaja möödudes korraldatakse eelpoolnimetatud avalike teenuste osutamine vähemalt samal tasemel kas teeninduspunktide töö jätkamisena või muul viisil lähtudes elanike vajadustest ning avaliku halduse arengust.

11.3 Ühinenud omavalitsusüksuste poolt teenuste osutamiseks asutatud kõik hallatavad asutused lähevad SUURE-JAANI VALLA alluvusse.

11.4 Looduskaitse objektide ja haljasalade hooldamine jätkub vähemalt senisel tasemel.

12. RAHANDUS JA EELARVE

12.1 SUURE-JAANI VALLA volikogu valimiste tulemuste väljakuulutamise päevast kuni eelarveaasta lõpuni (2005. aasta lõpuni) jätkatakse eraldiseisvalt vastuvõetud eelarvete täitmist. Peale ühinemislepingu kinnitamist vastuvõetavad järgmiste perioodide kohustused kooskõlastatakse lepingu pooltega.

12.2 SUURE-JAANI VALLA eelarve koostamisel tuleb lähtuda käesoleva lepingu punktis 3 sätestatud ühinemise põhimõtetest, kehtivatest arengukavadest ja kõigi ühinenud omavalitsusüksuste huvidest.

12.3 SUURE-JAANI VALLA eelarve koostamisel arvestatakse ühinenud omavalitsusüksuste varasemate prioriteetidega.

SUURE-JAANI VALLA eelarve peab kajastama käesolevas lepingus kokkulepitud tegevuste, teenuste ja asutuste finantseerimist.

13. INVESTEERINGUD

13.1 Investeeringuid tehakse järjades kogu piirkonna tasakaalustatud arengu põhimõtet, arvestades ühinenud omavalitsuste arengukavasid ning Suure-Jaani ühisvalla arengukava, senitehtud investeeringuid ja võetud kohustusi ning arvestades majanduslikke võimalusi, samuti objekti olulisust ning kasutamist piirkonna elanike poolt. Eelistatakse projekte, millel on oluline kaasosalus või lisafinantseering kolmandate isikute poolt. Stabiilses majandusolukorras tagatakse ühinenud omavalitsusüksuste territooriumitel investeeringute senine omaosaluse keskmine maht, mille hulka loetakse ka laenu tagasimaksud.

13.2 Tulenevalt punktis 12.1 toodud põhjendustest on koostatud prioriteetsete investeeringute finantseerimise kava (Lisa 1). Kava realiseerimisel lähtutakse kavandatud oma- ja kaasfinantseeringu proportsioonidest, kavandatud kaasfinantseeringu vähenemisel võib vähendada vastavalt ka omafinantseeringu mahtu ning kaasfinantseeringu suurenemisel vajadusel suurendatakse omaosaluse mahtu vastavas proportsioonis.

13.3 Investeeringud, mida rahastatakse vastavalt riiklikele plaanidele, teostatakse nendest plaanidest lähtudes.

13.4 Kohaliku omavalituse üksuste ühinemise soodustamise seadusega sätestatud ühinemistoetust kasutatakse seadusega ettenähtud korras.

13.5 Taotletakse arengukavade ja üldplaneeringutega ette nähtud prioriteetse infrastruktuuri kaasajastamist, sh riigiteede rekonstrueerimine, elektrivarustuse ja side kvaliteedi parandamisele suunatud objektide ehitus.

13.6 Piirkonna arendamiseks taotletakse siseriiklike ja rahvusvaheliste programmide vahendeid. Ühinemistoetuseks riigi poolt eraldatavaid rahalisi vahendeid kasutatakse ainult omavalitsuste ühinemise otseste kulude katmiseks ja ülejäänud vahendid kasutatakse projektide omaosaluse finantseerimiseks.

14. TÖÖTAJAD JA TEENISTUJAD

14.1 Ühinenud omavalitsusüksuste hallatavate asutuste töötajad lähevad üle SUURE-JAANI VALLA alluvusse. Töölepingu tingimused, mis üleminevatel töötajatel on kehtinud eelmise tööandja juures või tegevuse lõpe-

tanud tööandja juures, on siduvad SUURE-JAANI VALLALE kui uuele tööandjale.

14.2 Ühinenud omavalitsuste ametiasutuste teenistujad jätkavad teenistust põhiliselt oma endises eluvaldkonnas juhul, kui SUURE-JAANI VALLA ametiasutuse või -asutuste struktuurist ei tulene teisiti. Ameti-asutuste töö ümberkorraldamisel ja uute teenistujate teenistusse võtmise vajadusel leitakse personal eelkõige sisevaliku teel, et tagada info, teadmiste ja oskuste kvaliteet ning selle säilimine ja haldusprotsesside tõrgeteta jätkumine. Töötajate vabastamisel ja hüvituste maksimise lähtutakse seadustes sätestatust.

14.3 SUURE-JAANI VALLA ametiasutuse struktuuri väljatöötamisel ja rakendamisel võetakse aluseks ametiasutuse struktuur, mille on heaks kiitnud lepingu poolte volikogud enne ühinemist.

15. LEPINGU JÕUSTUMINE JA KEHTIVUS

15.1 Käesolev leping loetakse sõlmituks, kui selle on kinnitanud kõigi lepingu poolte volikogud oma otsusega. Asjaomaste volikogude otsused on lepingu lahutamatud lisad.

15.2 Leping jõustub 2005. aa-sta volikogu valimistulemuste väljakuulutamise päevast alates.

15.3 Leping kehtib 2005. aastast järgmiste SUURE-JAANI VALLA volikogu korraliste valimiste tulemuste väljakuulutamiseni.

16. VAIDLUSTE LAHENDAMINE

16.1 Käesoleva lepingu täitmisega seonduvad vaidlused lahendatakse seadusega ettenähtud korras.

17. MUUD TINGIMUSED

17.1 Leping kehtestab pooltele kehtivad ja täielikult siduvad kohustused, mis tagavad lepingu tingimusteta täitmise. Kui ühinenud omavalitsusüksuste õigusaktid on vastuolus käesolevas lepingus sätestatud põhimõtetega, loetakse käesolev leping ülimuslikuks ning tegevustes lähtutakse käesolevas lepingus sätestatust.

17.2 Leping on koostatud neljas identses eestikeelses originaal-eksemplaris, millest iga lepingu pool saab ühe originaali. Leping edastatakse ka Viljandi maavanemale ning avalikustatakse iga lepingu poole ametlikul veebilehel ja Riigi Teatajas.

17.3 Lepingu täitmiseks vajalike toiminguid valmistab ette omavalitsuste volikogude esindajatest koosnev ühiskomisjon.

Prioritsete investeeringute finantseerimise kava 2005 kuni 2008

	Projekti maksumus kroonides kokku	OV väline kaasfinantseering	OV omafinantseering
Senine Suure- Jaani linna territoorium			
Vee ja kanalisatsiooni projekt	21 214 000	18 031 900	3 182 100
Gümnaasiumi renoveerimine	6 000 000	4 000 000	2 000 000
Senine Suure- Jaani valla territoorium			
Vee ja kanalisatsiooni projekt	18 902 000	16 066 700	2 835 300
Paala rahvamaja	2 000 000	1 350 000	650 000
AS Suure Jaani Ravikeskus toetamine	7 000 000	6 300 000	700 000
Senine Vastemõisa valla territoorium			
Vee ja kanalisatsiooni projekt	8 090 000	6 876 500	1 213 500
Lasteaed	3 000 000	1 500 000	1 500 000
Senine Olustvere valla territoorium			
Vee ja kanalisatsiooni projekt	12 750 000	10 837 500	1 912 500
Lasteaed	6 000 000	4 000 000	2 000 000
KÕIK KOKKU	84 956 000	68 962 600	15 993 400

*Leida lahendus Sürgavere Spordihoone kompleksi poolleli oleva osa kasutuslevõtuks



Lisa 2

SOTSIAALTOETUSED SUURE-
JAANIVALLAS

Kõikide toetuste osas töötab uus volikogu välja ühtsed korrad ja reglemendid.

Uues omavalitsuses kindlustatakse elanikele alljärgnevad toetused:

1. Lapse sünditoetus 5000 krooni.
2. Matusetoetus 1000 krooni.
3. Tasuta koolitoit ja jõulupakid lastele kuni põhikooli lõpuni.
4. Koolilõputoetus põhikool lõpetajatele 500.- krooni, gümnaasiumi lõpetajatele 1000.- krooni. Medaliga lõpetajate toetamine otsustatakse eraldi volikogu poolt.
5. Toetatakse põhikooli lõpetajaid, kes asuvad õppima kutseõppeasutuses ning gümnaasiumi lõpetajaid, kes asuvad õppima kõrgkoolis.
6. Tagatakse ühekordsed sotsiaaltoetused vähekindlustatud peredele.
7. Küttepuude toetus üksikutele eakatele avalduse alusel.
8. Maapiirkonna eakatele kindlustada bussiringid keskustesse.

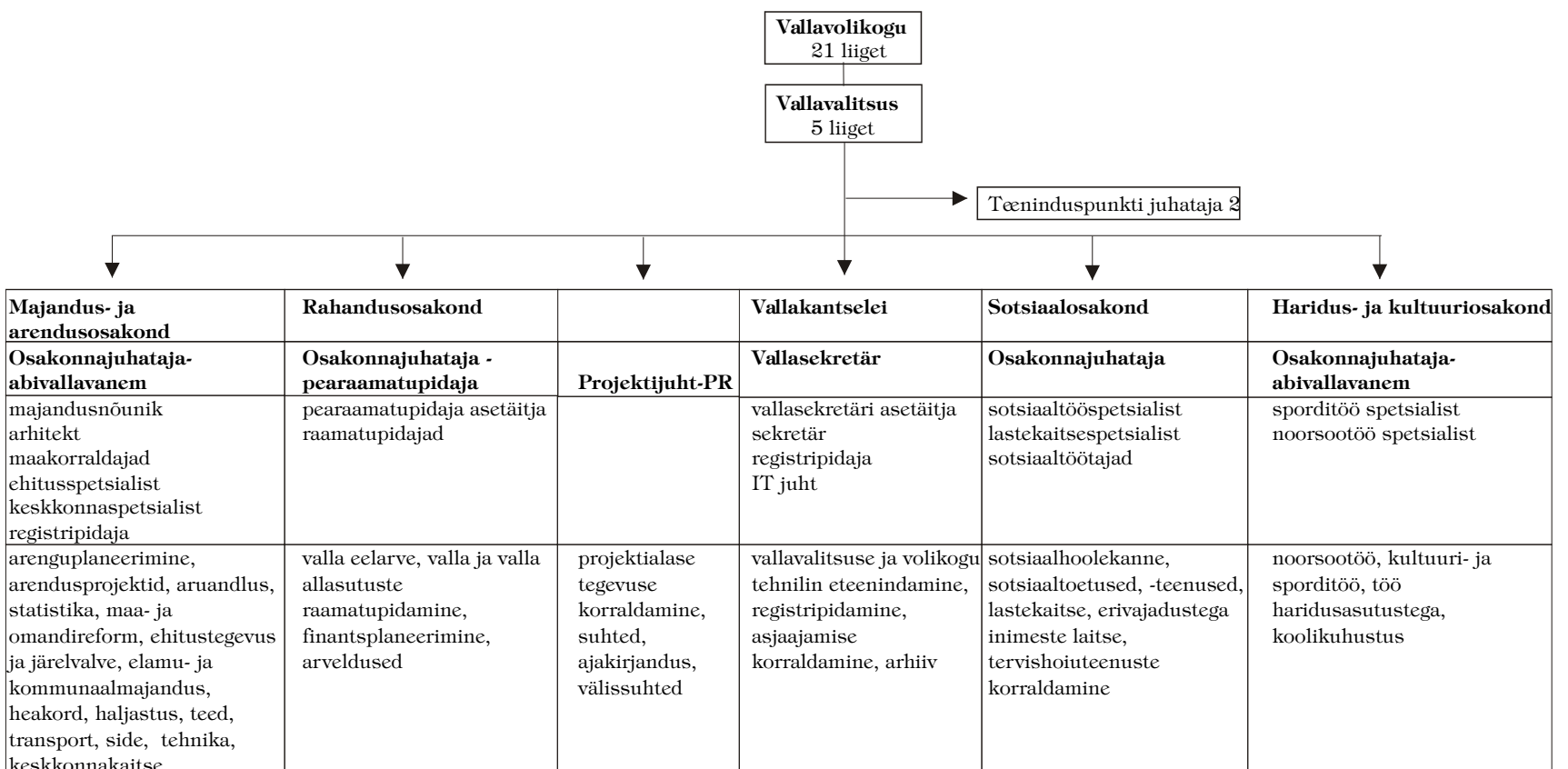
- Arendada edasi meditsiiniteenuste kättesaadavust (sh perearst, massaaž, ravivõimlemine jt vajalikud meditsiiniteenused).

- Leida eakate päevakeskuse tegevuseks sobivad ruumid saun, duss, pesu pesemine, vaba aja tegevuse arendamine).

Jätkata traditsioone

1. Laste sündide pidulik registreerimine.
2. Eakate õnnitlemine sünnipäevadel.
3. Parimate sportlaste jt tegijate tunnustamine.

SUURE-JAANI VALLA JUHTIMISSTRUKTUUR



Ametikohtade arvu võib muuta vastavalt vajadusele.