

H 15963

Duplum

# LIIKLEMIS- MÄÄRUSED

EESTI NSV  
TEEDEL JA  
TÄNAVAIL



RK PEDAGOOGILINE KIRJANDUS

Duulim

# LIIKLEMISMÄÄRUSED

EESTI NSV TEEDEL JA TÄNAVAIL

RK

„PEDAGOOGILINE KIRJANDUS“

TALLINN 1945



71653  
A-15963

Handwritten numbers in purple ink. "71653" is written above "A-15963". The "A" is slightly larger and more prominent than the other characters.

## Eesti NSV Rahvakomissaride Nõukogu

### MÄÄRUS nr. 341

20. aprillist 1945 Tallinnas.

Eesti NSV territooriumil kehtivaist tänavliiklemise juhiseist ja liiklusmärkide (teetähiste) tähenduse kirjeldusest.

Vastavalt NSV Liidu SARK-i TT Miilitsa Peavalitsuse ringkirjale 20. aprillist 1940 nr. 105 Eesti NSV Rahvakomissaride Nõukogu määrab järgmist:

Kinnitada Eesti NSV territooriumil kehtivad tänavliiklemise juhised ja liiklusmärkide (teetähiste) tähenduse kirjeldused käesoleva lisas esitatud kujul.

Eesti NSV RKN-i esimehe asetäitja O. S e p r e.

Eesti NSV RKN-i asjadevalitseja A. B o r k m a n.



„On vaja lõpuks mõista, et kõige hinnalisemaks kapitaliks maailmas, kõige hinnalisemaks ja kõige otsustavamaks kapitaliks on inimesed, kaadrid.“

(STALIN)

„Iga NSVL-i kodanik on kohustatud ühiskondlikku, sotsialistlikku omandust hoidma ja kindlustama kui nõukogude korra püha ja puutumatu alust, kui kodumaa rikkuse ja võimsuse allikat, kui kogu töörahva jõuka ja kultuurse elu allikat.“

(NSVL-i Konstitutsiooni § 131)

**Kõigile liiklusvahendite juhtidele, transpordimajandite juhatajaile, jalakäijaile, kõigile lastevanemaile ja pedagoogidele.**

### **SELTSIMEHEDI**

Noore Eesti Nõukogude Sotsialistliku Vabariigi liiklusvahendite arv kasvab kiiresti. Trammid, autobused ja igat liiki autod on pandud Vabariigi teenistusse, mille tõttu kasvab liiklemise tihedus, mis omakorda nõuab jalakäijailt ja liiklusvahendite juhtidelt kindlat distsipliini, tähelepanu ja liiklusmääruste eeskirjade täpset täitmist, mis kindlustab korra ja julgeoleku liiklemisel.

## Seltsimehed liiklusvahendite juhid.

Pidage meeles, et liiklusmääruste eeskirjade mittemundmise ja mittetäitmise tõttu juhtub nii linnatänavail kui ka maanteedel peaaegu iga päev liiklusõnnetusi inimohvritega.

Nende liiklusõnnetuste tõttu hukub kõige väärtuslikum kõigist väärtustest — **inimesed**. Samuti langevad rivist välja väärtuslikud masinad, mis on sotsialistlikuks omandiks.

Täitke ise ja selgitage ka teistele liiklusmääruste nõuete täitmise vajalikkust. Olge valvsad ja tähelepanelikud tööl, ärge sallige kihutamist ja määratud kiiruse-normide ületamist, olge ettevaatlikud jalakäijate radadel, trammipeatustel, teekäänakuil, kodanike kogunemiskohtadel ja vähevalgustatud tänavail.

Pidage meeles, et teie valvsus väldib liiklusõnnetusi.

# EESTI NSV LIIKLUSMAARUS.

## I. Uldeeskirjad.

§ 1. Liiklemisjulgeolek nõuab liiklusvahendite juhtidelt ja jalakäijailt ranget distsipliini ning alalist valvelolekut. Kõik kodanikud on kohustatud täpselt täitma liiklusmääruste eeskirju ning liiklema vastavalt ülesseatud liiklusmärkidele ja miilitsa-töötajate märguannetele ning korraldustele.

§ 2. Liiklusvahendite omanikel ja kasutajail, selle hulgas ka asutiste, ettevõtete, organisatsioonide juhatajail ja Punaarmee komandöridel ei ole õigust nõuda liiklusvahendite juhtidelt ning juhtidel ei ole lubatud täita käske või korraldusi, mis on vastuolus käesoleva määruse eeskirjadega või mis võivad põhjustada liiklusõnnetusi või liiklusvahendite rikkumist.

§ 3. Eesti NSV SARK-i Miilitsavalitsuse (Riikliku Autoinspeksiooni) korraldused liiklustakistuste kõrvaldamiseks on kohuslikud kõigile kodanikele ja kõigi asutiste, ettevõtete ning organisatsioonide juhatajaile.

§ 4. Liiklemiskitsendused ja -keelud teedel ja tänavail (läbisõidukeeld teatud või kõigile liiklusvahendeile, pöörete tegemise keeld, liikumise kiiruse piiramine jne.) määratakse igal üksikul juhul kindlaks Eesti NSV SARK-i Miilitsavalitsuse (Riikliku Autoinspeksiooni) poolt kohaliku TSN täitevkomitee igakordsel kinnitamisel.

§ 5. Liiklusmärgid ja teetähised liiklusvahendite juhtide ja jalakäijate jaoks seatakse üles Miilitsavalitsuse (Riikliku Autoinspeksiooni) korraldusel. Muud asutised



ja organisatsioonid võivad liiklusmärke ja teetähiseid üles seada ainult Miilitsavalitsuse (Riikliku Autoinspektiooni) loal.

## II. Liikluse reguleerimine ja märguanded.

§ 6. Tänavliikluse reguleerimine toimub valgusfooride ja militsionääride-reguleerijate poolt antavate märguannete ja liiklusmärkide kaudu.

§ 7. Valgusfoori märguannetel on järgmine tähendus:

a) **roheline märktuli** — lubab rööpmeta liiklusvahendeil sõita ristteele edasisõitmiseks otse, paremale, vasakule ja tagasisuunas ning jalakäijail ületada sõiduteed. Tramm võib selle märguande puhul liikuda ainult otse ja vasakule.

Pööre vasakule (sealhulgas ka tagasisuunas) on lubatud roheline märktule ajal § 56, 57 ja 58 nõuete täitmisel, eeldusel, et puudub vasaku pöörde märk;

b) **kollane märktuli** — keelab liiklusvahendeil sõita ristteele ja jalakäijail ületada ristteed. Selle märktule ajal ristteel asuvad liiklusvahendid ja jalakäijad jätkavad liikumist ja vabastavad risttee.

Erandina sellest eeskirjast on lubatud kollase märktule ajal pööre paremale trammile ja temaga samas suunas sõitvaile rööpmeta liiklusvahendeile;

c) **punane märktuli** — keelab liiklusvahendeil sõita ristteele ja jalakäijail ületada ristteed.

Erandina sellest eeskirjast on lubatud rööpmeta liiklusvahendeil pööre paremale tingimusel, et see ei sega vasakult otsesuunas sõitvaid liiklusvahendeid.

§ 8. Militsionäär reguleerib liiklemist oma kehaasendi muutmisega ja parema käe liigutustega.

Parema nähtavuse tagamiseks toimuvad militsionääri-reguleerija märguanded saua (kepi) abil.

Alata liikumist risttee piirilt võib ainult pärast militsionääri lubavat märguannet (liigutus parema käega).

Militsionääri-reguleerija poolt antavail märguandeil on järgmine tähendus:

a) militsionääri-reguleerija asend parema või vasaku küljega liiklusvahendite ja jalakäijate poole, rinnale sirutatud parema käega — lubab rööpmeta liiklusvahendil sõita ristteele edasisõitmiseks otse, paremale, vasakule, tagasisuunas ning jalakäijail ületada sõiduteed. Militsionäär võib käe alla lasta ja see tähendab, et liiklemine jätkub samas suunas. Selle märguande puhul võib tramm sõita ainult otsesuunas;

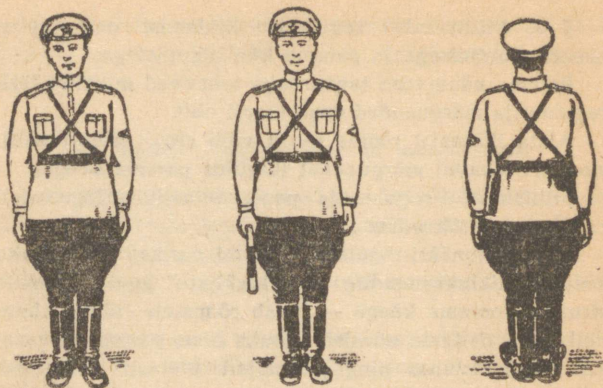
b) militsionääri-reguleerija asend näoga või seljaga liiklusvahendite ja jalakäijate poole, rinnale sirutatud parema käega või allalastud kätega — keelab liiklusvahendil sõita ristteele ning jalakäijail ületada sõiduteed.

Erandina sellest eeskirjast on lubatud rööpmeta liiklusvahendil pööre paremale tingimusel, et see ei sega vasakult otsesuunas sõitvaid liiklusvahendeid;

c) militsionääri-reguleerija asend ettesirutatud parema käega — lubab rööpmeta liiklusvahendil, mis asuvad militsionääril vasakul, sõita ristteele edasiliikumiseks otse, paremale ja vasakule, peatamata risttee keskel.

Militsionääri rinna ja selja pool asuvad liiklusvahendid võivad liikuda ainult paremale.

Militsionääri paremal küljel asuvad liiklusvahendid ristteele sõita ei tohi.



Joonis 1. Valgusfoori punasele märktulele vastav militsionääri asend.

Militsionääri vasakult küljelt liikuvale trammile on lubatud ainult pööre vasakule ja rinna poolt tulevale ainult pööre paremale;

d) militsionääri-reguleerija asend ülestõstetud parema käega — keelab liiklusvahendeil sõita ristteele.

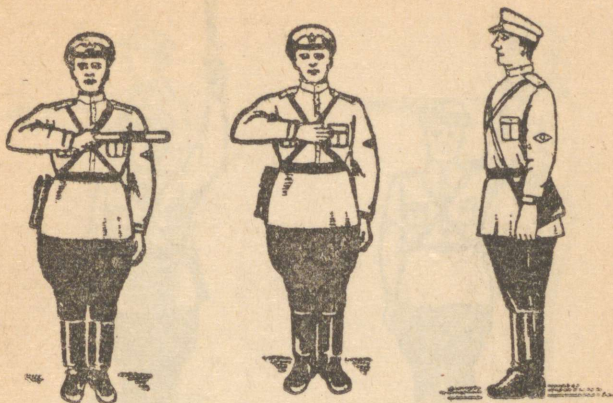
Liiklusvahendid, mis selle märguande algul asuvad ristteel, jätkavad liikumist ja vabastavad risttee.

### III. Jalakäijate ja liiklusvahendite kasutajate kohused.

§ 9. Kõik jalakäijad on kohustatud:

a) käima ainult kõnniteel, hoidudes kõnnitee parempoolsele äärel;

b) kõnnitee või jalgraja puudumisel käima sõidutee vasakpoolsel äärel, näoga vastutulevate liiklusvahendite



Joonis 2. Militatsioonäri asend, mis lubab alata liikumist ristteel parema ja vasaku õla poolt.

poole, et vältida pealesõidu-ohtu tagantsõitvate liiklusvahendite poolt;

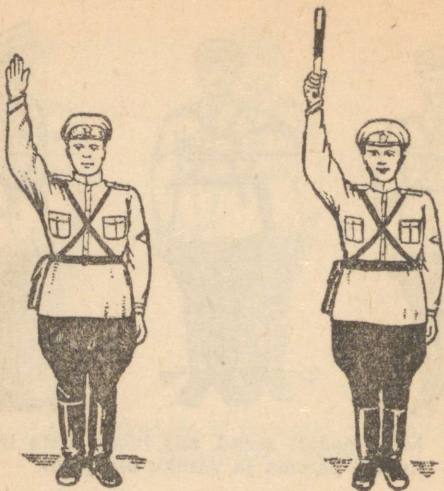
c) sõiduteest üle minema ristteedel kohtades, mis on varustatud tähisega „Jalakäijad“, või kasutama üleminekuks jalakäijate ülekäiguradasid, kus need on olemas.

Sõiduteest üleminekul tuleb hoolsasti jälgida liiklemist, eriti aga liiklusvahendeid, mis sooritavad pööret, ning iga kord veendumata liiklemise ohutuses;

d) enne sõiduteele astumist vaatama vasakule ja jõudes sõidutee keskohta — paremale;

e) ületama sõidutee ristsuunaliselt (täisnurga all);

f) ristteedel, kus liiklemine on reguleeritud, ootama valgusfoori või militatsioonäri lubavat märguannet ja ületama sõidutee, kui ristsuunaline liiklus lõpeb, jälgides



Joonis 3. Valgusfoori kollasele märktulele vastav militsionääri asend, tarvitav ainult erandjuhtudel.

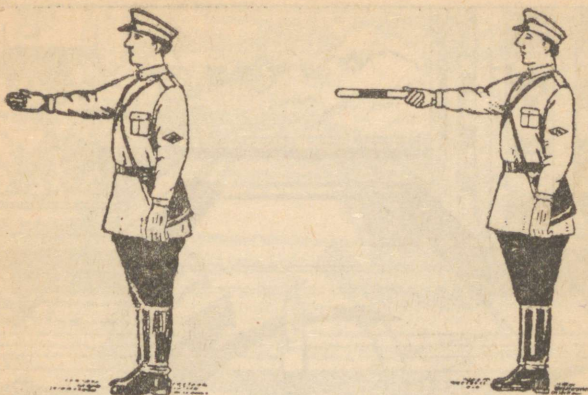
hoolsasti liiklusvahendeid, mis sooritavad pööret, ning mitte püüda ületada sõiduteed, kui liiklusvahendid alustavad liiklemist uuesti.

Keelatud on ületada sõiduteed lähedalsõitva liiklusvahendi ees;

g) sõiduteest üleminekul peatuma liiklusvahendite möödalaskmiseks;

h) sõiduteele astumisel vaadet takistava liiklusvahendi või muu eseme tagant liikuma eriti ettevaatlikult;

i) seisvast trammist mööduma eest, seisvast autobusest — tagant;



Joonis 4. Militsionäri asend, mis keelab liikumise ristteel otsesuunas kolmest küljest ja lubab liiklusvahendeile peatumata pöörde vasakule.

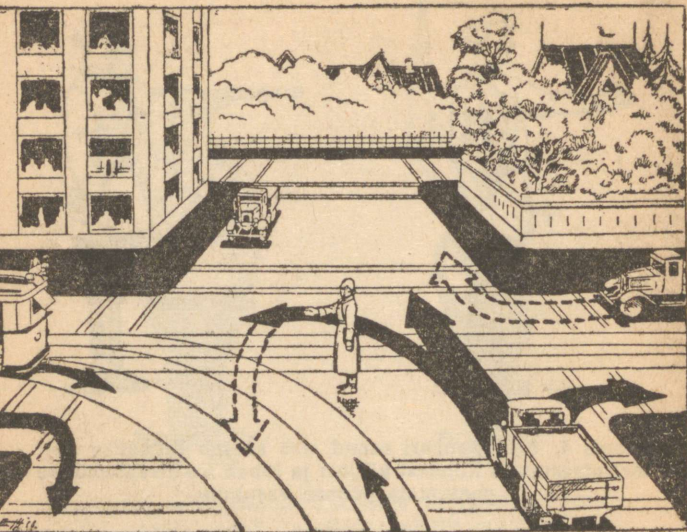
j) suurte või määrivate esemete kandmisel, samuti vankrikesega, kelguga või jalgrattaga käies liikuma sõidutee parempoolsel äärel kõnnitee või teeraja ligi;

k) lastevankritega ja lastekelkudega liikuma kõnniteel;

l) koertega liikudes hoidma neid enda juures lähikese oheliku otsas.

§ 10. Kõik liiklusvahendeid kasutavad kodanikud on kohustatud:

a) ootama trammi või autobust ainult kõnniteel (teerajal) peatuskoha vastas või selleks ettenähtud ooteplatvormil;

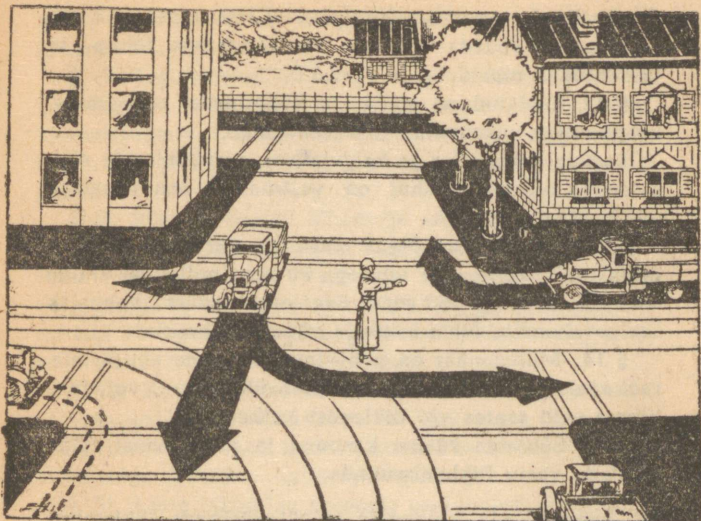


Joonis 5. Militsionääri märguanne, mis lubab ainult temast vasakul olevatel liiklusvahenditel ületada risttee. Neil liiklusvahenditel, mille poole liiklusreguleerija asub näoga, on lubatud pööre paremale.

b) trammi, autobusse või autosse pealeminekul ja mahatulekul ootama, kuni sõiduk on täielikult seisma jäänud, mitte mingil juhul peale ja maha minema sõiduki liikudes;

c) trammist väljumisel vaatama paremale; veenduma täies ohutuses ja minema kõnniteele täisnurga all.

§ 11. Kõigile liiklusvahendite kasutajaile on keelatud:



Joonis 6. Militsionääri märguanne, mille järgi on lubatud pööre vasakule, peatuseta risttee keskel.

- a) peale- ja mahaminek, ning uste avamine enne trammi, autobuse või auto täielikku seismajäämist;
- b) avada autobuste või autode uksi enne, kui ei ole veendunud, et see ei takista teiste liiklusvahendite ja jalakäijate liikumist;
- c) sõita liiklusvahendite astmelaudadel või muudel välisosadel;
- d) peale minna trammile või autobusele esiplatvormilt, omamata selleks õigust (luba);



e) väljuda trammist või autobusest sissemineku uksest;  
f) kaasa vedada trammis või autobuses lõhke- ja tuleohtlikke aineid.

§ 12. Keelatud on sõidu- ja kõnniteedel mängimine, kelgutamine, uisutamine ja suusatamine.

Lastele mängimise ja kelgutamise, uisutamise ja suusatamise lubamise puhul on vastutavad lastevanemad või hooldajad.

§ 13. Pimedail on õigus kasutada varrukal eraldusmärki — kollane side laiusega 80 mm, millel on sinine sõõr läbimõõduga 60 mm. See eraldusmärk kohustab liiklusvahendite juhte erilisele ettevaatlikkusele.

§ 14. Militsionäär on kohustatud osutama abi lastele, raukadele ja invaliididele sõidutee ületamisel, vajaduse korral neid saates või liiklemist katkestades.

§ 15. Sõidutee käsitsi kastmist ja puhastamist tuleb teostada vastu liiklemissuunda.

#### **IV. Rongkäikude, kolonnide ja sõjaväeosade liiklemine.**

§ 16. Rongkäikude ja kolonnide juhid ning sõjaväeosade komandörid on kohustatud:

a) liikuma rongkäikude, kolonnide ja sõjaväeosadega sõidutee parempoolsel äärel ning mitte rohkem kui 4 inimest reas;

b) lastekolonnidega liikuma kõnniteel (teerajal) kahekaupa reas;

c) jätma kolonnide vahele 50 m pikkused vahed rist-suunalise liikumise läbilaskmiseks;

d) sildadel mitte lubama taktsammu käimist või jooksmist;

e) pimedal ajal või tihedas udus peavad kolonni esi-

meses ja viimases reas ning külgedel olema süüdatud laternad või tõrvikud.

§ 17. Reguleeritud liiklusega ristteele lähenemisel on kolonni juht kohustatud käega näitama kolonni edasist liikumissuunda. Kolonn võib ületada risttee ainult märktule või militsionääri-reguleerija lubava märguande puhul.

§ 18. Reguleerimata liiklusega risttee ületamiseks, samuti kolonni liikumissuuna muutmiseks tuleb kolonni juhil kolonn peatada, veenduda ülemineku ohutuses, välja minna risttee või sõidutee keskele ja vajaduse korral käe või lipukese tõstmisega peatada liiklus ning alles selle järel jätkata kolonni liikumist.

§ 19. Rongkäikude, kolonnide, sportlike ürituste ja sõjaväeosade kogunemiskohad ja teekonnad, juhul kui need võivad takistada liiklust, kooskõlastatakse Miilitsavalitsusega (Riikliku Autoinspeksiooniga).

§ 20. Laste liikumine kolonnis on lubatud ainult täiskasvanute saatel.

Lastekolonni üleminek sõiduteest on lubatud ainult jalakäijate ülekäigukohtades.

Lastekolonni sõiduteest ülemineku ajaks peatatakse liiklusvahendite liikumine kuni ülemineku lõpuni.

## V. Liiklusvahendite juhtide kohused.

§ 21. Kõik liiklusvahendite juhid, välja arvatud jalgratturid ja kärumehed, on kohustatud:

a) juhtimise ajal kaasas kandma juhtimisluba, tehnilise passi arvestustalongi ja sõidulehte, üldkasutatavate liiklusvahendite (trammi- või autobuse-) juhid selle ase-

mel maršruudilehte ning sõjaväeosadele kuuluvate jõu-  
vankrite juhid — tehnilist passi;

b) juhtimisloa, sõidulehe (maršruudilehe) või tehnilise  
passi ja tehnilise passi talongi esitama miilitsa-töötajaile  
nende esimesel nõudmisel;

c) hoolikalt kontrollima liiklusvahendi tehnilist sei-  
sukorda, tööriistu ja korrasolekut nii väljasõidu eel kui  
ka tööl (sõidus) olles;

d) oma allkirjaga sõidulehel tõestama liiklusvahendi  
korrasoleku eest vastutamist nii väljasõidu eel kui ka  
vahetuse puhul tööl;

e) sõidulehele õigeaegselt sisse kirjutama iga sõidu,  
märkides ära väljasõidu ja tagasi jõudmise aja;

f) tõrkumata ja viivituseeta täitma liiklusmärkide ja  
-tähiste juhiseid ning miilitsa-töötajate korraldusi, vaata-  
mata teiste isikute näpunäiteile;

g) viivitamata peatama liiklusvahendi:

1. miilitsa-töötajate nõudmisel, kusjuures tuleb pidada  
eriti silmas kõiki peatumise reegleid;

2. sõjaväeosade komandöride ning rongkäikude ja  
kolonnijuhtide märguandmisel ülestõstetud käega või  
lipukesega;

h) tasuta ja tõrkumata andma liiklusvahendi miilitsa-  
töötajate käsutusse, kui nad näitavad ette teenistustõendi,  
järgmistel juhtudel:

1. miilitsa eest põgenevate isikute jälitamiseks;

2. õnnetusjuhtumite puhul tänaval viga saanud isi-  
kute raviasutisse toimetamiseks;

3. avarii, õnnetusjuhtumi või loodusliku katastroofi  
kohale sõitmiseks.

Miilitsa-töötaja, olles kasutanud liiklusvahendit, on

kohustatud tegema selle kohta märkuse sõidulehele oma nime, ametiastme ja teenistustõendi numbriga äramärkimisega.

§ 22. Trammi- või autobusejuhid on kohustatud peatama trammi või autobuse igas alalises peatuskohas, vaatamata vabadele kohtadele. Edasi liikuda võib alles pärast konduktori märguannet ja reisijate mahaminekut.

§ 23. Avarii ja õnnetusjuhtumite puhul on juht kohustatud:

- a) viivitamata peatuma;
- b) abistama kannatadasaanut;
- c) kannatadasaanu või miilitsa-töötaja nõudmisel esitama isikuttõendava dokumendi;

d) teatama juhtumist lähemale postimilitsionäärile, miilitsajaoskonnale või Riikliku Autoinspeksiooni korrapidajale;

e) inimohvritega liiklusõnnetuse puhul ei tohi liiklusvahendi juht kuni miilitsa esindaja kohalesaabumiseni ja tema loata õnnetuseosalist liiklusvahendit paigast liigutada, kui see ei sule liiklemist teistele liiklusvahenditele.

Kui ei ole võimalik esmaabi välja kutsuda, peab juht ise andma vigasaanule esmaabi ja viivitamata toimetama vigasaanu lähemasse haiglasse või ambulantsi, teatades seal enda nime, aadressi ja jõuvankri numbriga.

§ 24. Juhtidel on keelatud:

- a) välja sõita mittekorrasoleva liiklusvahendiga;
- b) tarvitada alkoholi juhtimise ajal või juhtida liiklusvahendit ebakaines olekus;
- c) anda juhtimine üle isikule, kes pole märgitud sõidulehel või kel puudub juhtimisluba.

Kui on olemas sõiduleht, siis tuleb sellele teha märkus juhtimise üleandmise kohta ühes aja märkimisega;

d) lubada veoki veokastis või juhirus kaasa sõita rohkem reisijaid, kui kohti ette nähtud, juhile tuleb arvestada 60 cm, igale reisijale 43 cm;

e) lubada reisijail kaasa sõita korvita mootorrattal, kui sel puudub lisaiste ja jalatoed;

f) lubada kaasa sõita veoauto astmelaudadel ja portiitibadel ning veokastis püsti seistes;

g) alata liikumist enne uste sulgemist või avada uksi enne kui liiklusvahend on täielikult peatunud.

§ 25. Kui juht on kõrvaldatud juhtimisest miilitsatöötaja või oma asutise juhtkonna poolt, annab juht juhtimise üle viimaste poolt määratud isikule, mille kohta tehakse märkus sõidu- (maršruudi-) lehele.

§ 26. Trammi- või autobusejuhtidel on sõidu ajal keelatud:

- a) kõnelemine;
- b) söömine;
- c) suitsetamine;
- d) reisijaid juhirusi kaasa võtta.

## VI. Liiklusvahendi juhi märguanded.

§ 27. Jõuvankrid peavad olema varustatud hästikuuldava, kuid mitte kärelda helisignaalliga.

Esmaabi-, tuletõrje- ja miilitsa-operatiivautod võidakse Miilitsavalitsuse (Riikliku Autoinspektsiooni) loal varustada peale tavaliste veel „sireen“-tüüpi helisignaallidega. Tuletõrjeautod võivad helisignaale anda ka kella helistamisega.

§ 28. Juhid on kohustatud helisignaali kasutama ainult hoiatuseks kokkupõrke või pealesõidu-ohu puhul. Helisignaali andmine muuks otstarbeks (sõitjate väljakutsumiseks jms.) on keelatud.

Signaali andmine ei anna juhile läbisõidu eesõigust ega vabasta teda kõigi ettevaatus-abinõude tarvituselevõttust.

Juht on kohustatud andma helisignaali lähenemisel teekäänakule, mägisel teel ja piiratud nähtavusega kohtades.

§ 29. Tagasõitvate liiklusvahendite juhtide hoiatamiseks peab eesliikuva liiklusvahendi juht andma märku enne liikumissuuna muutmist, kiiruse vähendamist ja liiklusvahendi peatamist. Märguanne toimub suunanäitajaga ja stopptulega või suunanäitajate puudumisel ja stopp-tule rikkisoleku puhul käe väljasirutamisega või juhiruumi ukse avamisega.

Ulaltähendatud märguanded kohustavad järelliikuvaid juhte erilisele ettevaatusele.

Suunamuutmise märguanne tuleb anda linnades ja asulates vähemalt 30 m kauguselt ja maal, maanteedel vähemalt 50 m kauguselt enne suunamuutmist.

## VII. Liikumise kiirus.

§ 30. Liiklusvahendite liikumise kiirus linnades ja asulates ei tohi ületada:

- a) sõiduautodel ja mootorratastel — 40 km tunnis;
- b) trammidel, autobustel ja „Pikap“-tüüpi autodel — 35 km tunnis;
- c) veoautodel — 30 km tunnis;

- d) autodel järelvankritega — 25 km tunnis;
- e) jalgrattureil ja raudrehvidega või -roomikutega jõuvankritel — 15 km tunnis.

§ 31. Maal, maanteedel peab liiklusvahendi juht valima säärase sõidukiiruse, mis vastab sõiduteele ja muudele liiklusoludele, nii et on võimalik õigeaegselt peatuda, kui sõiduteele ootamatult ilmub jalakäija või mingi muu takistus (libisemine jne.).

§ 32. Liiklusvahendi juht võib sõita eeltähendatud kiiruse ülemmääraga ainult siis, kui sõidutee on vaba, hästi nähtav, puuduvad kiirust piiravad märgid ning on tagatud täielik liiklemis-julgeolek.

§ 33. Jõuvankrite liikumise kiirus ei tohi ületada 15 km tunnis:

- a) lähenemisel reguleeritud liiklusega ristteedele;
- b) raudtee-ülesõidu ületamisel;
- c) pukseerimisel painduva puksiiriga.

§ 34. Liiklusvahendite liikumise kiirus ei tohi ületada 10 km tunnis:

- a) lähenemisel reguleerimata liiklusega ristteedele;
- b) valgustus- või heliseadmete või pidurite riknemisel teel;
- c) järskudel teekallakutel;
- d) teekäänakutel;
- e) möödumisel trammist reisijate peale- ja maha mineku ajal, kui möödasõit on lubatud;
- f) kohtades, kus on üles pandud hoiatusmärgid;
- g) möödumisel rongkäikudest, kolonnidest ja sõjaväeosadest ning jalakäijate kogunemiskohtadest sõiduteel;
- h) möödumisel töötegemiskohtadest sõiduteel;
- i) pöördel vasakule ja sõitmisel tagasisuunas;

j) sõitmisel rikkis ruudupühkijaga vihma- ja lumesaju ajal;

k) möödumisel vastutulevast liiklusvahendist pimedal ajal, halva nähtavuse puhul, sajusel ajal, teedel ja tänavatel, kus liiklemine on võimalik ainult ühes reas ning ühes suunas.

§ 35. Liiklusvahendite liikumise kiirus ei tohi ületada 5 km tunnis:

a) pöördel paremale;

b) sõitmisel tagurpidi;

c) sõitmisel õuest tänavale ja tänavalt õue;

d) sõitmisel õues;

e) sõitmisel reguleerimata liiklusega ristteel kõrvaltänavalt (-teelt) peatänavale (-teele), kus on trammi- või autobuseliiklemine;

f) sõitmisel tiheda udu ja tugeva lumesaju puhul.

§ 36. Lähenemisel jalakäijate ülekäiguradadele, koolidele, haiglaile, ettevõtetele ja kohtadele, kus on üles pandud märk „Ettevaatust, jalakäijad“, on juht kohustatud vähendama liikumise kiirust niivõrd, et oleks tagatud ohutu liiklemine ja vajaduse korral liiklusvahendi viivitamata peatamine.

§ 37. Liiklemisel libedal teel (kiilasjääl, sõtkunud lumi, märg sõidutee) tuleb liikumise kiirust vähendada niivõrd, et oleks tagatud ohutu liiklemine.

§ 38. Libeda tee puhul peab trammide vahekaugus üksteisest olema vähemalt 120 meetrit; lähenemisel peatuskohale või takistuse ilmumisel sõiduteele peab trammijuht algama pidurdamist 60 m kaugusel peatuskohast või takistusest.



§ 39. Möödumisel loomakarjadest tuleb liikuda aeglaselt ja võimalikult kaugemal neist. Maanteel loomi saatva isiku märguandel on liiklusvahendi juht kohustatud peatuma.

### VIII. Liiklusvahendite paiknemine sõitmisel tänavail ja väljakutel.

§ 40. Kahesuunalise liiklusega sõiduteedel on kumagi liiklemissuuna jaoks määratud eraldi teosed kõnniteest kuni sõidutee keskjooneni ning sõiduteedel trammiliinidega — kõnniteest kuni trammitee äärmise rööpmeni või ooteplatvormini.

Kui trammitee kulgeb sõidutee ääres, siis kummagi liiklemissuuna jaoks on määratud pool sõidutee laiusast välimise rööpme ja kõnnitee vahel.

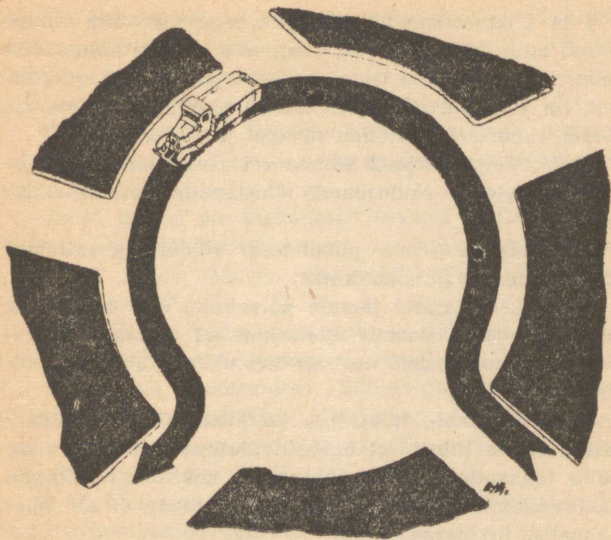
§ 41. Liiklusvahendite liiklemine on lubatud paremal sõidutee poolel ühes, kahes, kolmes või neljas reas, arvates iga sõidurea jaoks vähemalt 3 meetrit.

Üherealise liiklemise puhul on juht kohustatud liiklusvahendiga liikuma mitte kaugemal kui üks meeter kõnnitee servast (teepeenrast).

Kaherealise liiklemise puhul sõiduaudod ja mootorrattad liiguvad vasakpoolses reas ja muud liiklusvahendid parempoolses reas.

Kolmerealise liiklemise puhul sõiduaudod ja mootorrattad liiguvad vasakpoolses ja keskmises reas, autobused — keskmises ja parempoolses reas ning muud liiklusvahendid — parempoolses reas.

Neljerealise liiklemise puhul sõiduaudod ja mootorrattad liiguvad neljandas ja kolmandas reas (arvates



Joonis 7. Sõit väljakul ringliikumisena.

paremalt), autobused ja veoautod — teises ja esimeses reas ning muud liiklusvahendid — esimeses reas.

§ 42. Liiklusvahendi juht peab liikumisel hoiduma eesliikujast säärasel kaugusel, mis võimaldab õigeaegse peatumise eesliikuja ootamatu pidurdamise puhul.

§ 43. Möödumisel vastutulevast liiklusvahendist kitsail tänavail ja teedel on juht kohustatud liikuma eriti ettevaatlikult ning pimedal ajal sõitma mitte üle 10-km tunnikiirusega.

§ 44. Liiklusvahendiga tänavail tagurpidi sõita on lubatud mitte üle 15 meetri, kusjuures juht on kohustatud enne veendumata, kas tee tagantpoolt on vaba. Tagurpidisõit on keelatud ristteedel, teekäänakuil, jalakäijate radadel, raudtee-ülesõitudel, sildadel ja sildade all.

§ 45. Väljakuil peab sõitma vastavalt ülesseatud liiklusmärkidele või sõidusuunda tähistavaile joontele sõiduteel.

Märkide ja joonte puudumisel sõidetakse väljakuil ringliikumisena paremat kätt.

§ 46. Lähenemisel järsule nõlvakule, kust möödaskõit on raskendatud, samuti allalaskumisel sääraseil nõlvakuil peab juht andma teed alt üles sõitvale liiklusvahendile.

§ 47. Esmaabi-, tuletõrje-, tehnilise abi ja miilitsaautod nende liikumisel operatiivülesandeil võivad sisse sõita tänavatele, mis on tõkestatud märkidega „Kõigile liiklusvahenditele suletud“, juhul kui tänav ei ole ühesuunalise liiklusega.

## IX. Sõitmine ristteedel.

§ 48. Lähenemisel ristteele peavad rööpmeta liiklusvahendite juhid ümberrivistumise korras asuma sõidureale, mis vastab nende edasise liikumise suunale, ja nimelt:

a) kui sõidutee laius võimaldab liiklusvahenditel liiklemise kahes reas, siis paremale pöörduvad liiklusvahendid asuvad esimesele sõidureale, arvates kõnniteest, ning otsesõitjad ja vasakule pöördujad — teisele sõidureale;

b) kui sõidutee laius võimaldab liiklusvahenditel liik-

lemise kolmes või neljas reas, siis paremale pöörduvad liiklusvahendid asuvad esimesele sõidureale, arvates kõnniteest, vasakule pöördujad — äärmisele vasakule sõidureale ning otsesõitjad keskmistele sõiduridadele.

Ümberrivistumine vastavale sõidureale peab toimuma mitte lähemal kui 15 m ja mitte kaugemal kui 50 m risttee algusest.

Juhid, kes ei ole õigeaegselt asunud sõidureale, mis vastab kavatsetud sõidusuunale, on kohustatud jätkama liikumist selles suunas, mis vastab sellele sõidureale, kus nad asuvad.

§ 49. Jõudes ristteele märguande ajal, mis liiklemise suleb, liiklusvahendid peatuvad stoppjoone taga.

Stoppjoone puudumisel liiklusvahendid peatuvad 2 meetrit enne jalakäijate ülekäigurada, selle puudumisel aga 2 meetrit enne risttee nurgahoonete nurki ühendavat joont (risttee piir).

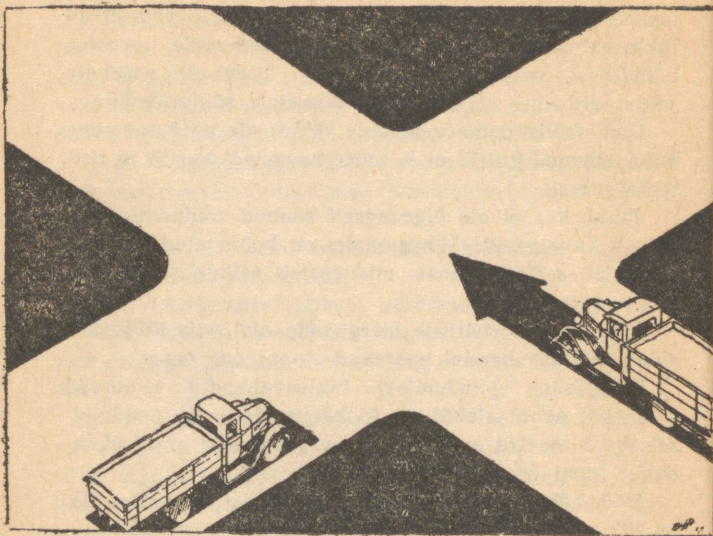
§ 50. Lähenedes ristteele, kus liiklust ei reguleerita, on liiklusvahendite juhid kohustatud:

a) asuma sõidureale vastavalt sõidutee laiusele ja edasisele liikumissuunale, samuti kui reguleeritud liiklusega ristteel;

b) andma eesõiguse läbisõiduks liiklusvahendeile, mis liiguvad peatänavail ja -teedel ning tänavail, kus on trammiliinid.

Liiklusvahendid, mis sõidavad kõrvaltänavail peatänavaille, kus on trammiliinid, peavad vähendama liikumise kiirust 5-le km-le tunnis ja jätkama liikumist, kui on veendunud, et läbisõit on ohutu;

c) andma eesõiguse läbisõiduks liiklusvahendeile, mis liiguvad märke või mäest alla;



Joonis 8. Üheliigiliste liiklusvahendite läbisõidu järjekord ristteel.

d) sooritades pööret, andma eesõiguse läbisõiduks otsesõitvaile liiklusvahendeile.

§ 51. Mittereguleeritava liiklusega üheliigiliste tänavate (teede) ristumiskohale liiklusvahendite üheaegsel lähenemisel kahest või rohkem küljest toimub risttee ületamine järgmises järjekorras:

a) trammid, b) autobused, c) sõiduaudod, d) „Pikap“tüüpi audod, e) mootorrattad, f) veoaudod, g) muud me-

haanilised liiklusvahendid, h) hobuliiklusvahendid, i) jalgrattad ja k) käsikäru.

Mingi liiklusvahendi ristteest läbisõidul ühes suunas on lubatud kõigi teiste liiklusvahendite liikumine vastasuunas.

§ 52. Üheliigiliste tänavate (teede) ristumiskohale üheliigiliste liiklusvahendite üheaegsel lähenemisel kahelt poolt on läbisõidu eesõigus paremalt tuleval liiklusvahendil (juhi poolt arvates) ning trammidest — trammil, millel on suurem liinnumber.

Kui säärasele ristteele lähenevad üheliigilised liiklusvahendid kolmest küljest, siis on läbisõiduks eesõigus liiklusvahendil, mille paremal küljel ei ole teisi liiklejaid, ja temale vastassuunas sõitvaid liiklusvahendeid.

§ 53. Tuletõrje-, esmaabi- ja miilitsa-operatiivautod ületavad risttee väljaspool järjekorda.

Lähenemisel ristteele on eeltähendatud autode juhid kohustatud:

a) andma eri-helisignaali (sireeniga);

b) vähendama liikumise kiirust niivõrd, et see tagab ohutu liiklemise.

§ 54. Valgusfoori rikkisolekul või militsionääri-reguleerija ajutisel puudumisel toimub risttee ületamine nagu see ette nähtud reguleerimata ristteel.

## **X. Liiklusvahendite pöörded ja tagurpidi-sõit.**

§ 55. Pöördel paremale on liiklusvahendite juhid kohustatud: vähendama liikumise kiirust, asuma äärmisele parempoolsele sõidureale ja pärast märguannet pöördeks liikuma ümber nurga jalakäija kiirusega, takistamata

seejuures otsesuunas liikuvaid liiklusvahendeid kui ka tänavat ületavaid jalakäijaid.

Rööpmeta liiklusvahendite juhtidel on keelatud mööduda vasakult liiklusvahendeist, mis on rivistunud risttee algusse selle ületamiseks.

§ 56. Pöördel vasakule (sealhulgas ka liikumiseks tagasisuunas) on juhid kohustatud: vähendada liikumise kiirust, asuma äärmisele vasakpoolsele sõidureale (välja arvatud hobuliiklusvahendid), andma märku pöördeks ja lõikamata nurka sõitma risttee keskele, jäädes seal peatuma nii, et see ei segaks liiklust, ja nimelt:

a) jõuvankrid peatuvad mitte lähemal kui üks meeter lähimast trammirööpmest, rööpmete puudumisel nende liiklusuunas kulgevast tee keskjoonest;

b) hobuliiklusvahendid äärmises liikuvast reas jätkavad liiklemist vaatamata valgusfoori signaalile ja militsionääri märguandele, kuid alles siis, kui lakkab liiklemine otsesuunas.

Kui liiklemist otsesuunas ei ole, siis peatumine risttee keskel ei ole kohuslik.

§ 57. Pööre tagasisuunas rööpmeta liiklusvahendeile on lubatud:

a) ristteedel ja väljakutel, kus puuduvad vasaku pöörde keelumärgid, kuid ilma tagurpidi sõitmata;

b) mitte lähemal kui 50 meetrit risttee nurgast.

Märkus: Esmaabi-, tuletõrje- ja miilitsaautod, kui nad liiguvad operatiiv-ülesandeil, võivad pöörduda paremale, vasakule ja tagasisuunas, vaatamata sellekohaste keelumärkidele, välja arvatud väljakuil ja ühesuunalise liiklusega tänavail.

§ 58. Tänavail ja ristteedel, kus vastavate liiklus-

märkidega on keelatud pööre vasakule, on lubatud vära-  
vaist sisse- ja väljasõit ainult pöördega paremale.

§ 59. Liiklusvahendi ümberpööramine peab toimuma  
igal juhul mitte üle 10 km kiirusega ja nii, et see ei  
takistaks ega ohustaks teisi liiklejaid.

§ 60. Tagurpidisõitmisel on juht kohustatud: isiklikult  
veenduma selles, et tee tagant on vaba, või laskma jäl-  
gida teed teiste kaudu, liikuma jalakäija kiirusega ja  
eriti ettevaatlikult.

## XI. Möödumine eesliikujast.

§ 61. Eesliikuvast rööpmeta liiklusvahendist mööda-  
sõit peab toimuma vasakult, sõidutee keskel liikuvast  
trammist aga paremalt.

Linnatänavail ei tohi eesliikujast möödumiseks sõita  
üle sõidutee keskjoone (telgjoone).

Maal, maanteedel on lubatud eesliikujast möödumi-  
seks sõita tee keskele, kuid juht on kohustatud eelne-  
valt veenduma säärase teguviisi ohutuses.

§ 62. Maal, maanteedel peab juht enne eesliikujast  
möödumist andma helisignaali. Eesliikuva liiklusvahendi  
juht peab signaalile vastama kinnituseks, et ta seda on  
kuulnud, ja võimaldama möödasõitu.

§ 63. Möödasõit eesliikujast on lubatud ainult hea  
nähtavuse puhul ja eeldusel, et möödasõiduga ei segata  
ees- ja vastusõitjate liiklemist ning ei sunnita teisi juhte  
tegema järske pöördeid ega vähendada liikumise kiirust.

Eesliikuja ei tohi kiiruse lisandamisega või mõnel  
muul viisil möödasõitmist takistada.

§ 64. Möödumine eesliikujaist on keelatud:

a) lubatud kiirusnormide ületamisega linnades ja



asustatud kohtades; maal, maanteedel aga üle 60-km tunnikiirusega;

b) jalakäijate radadel ja kohtades, kus on üles seatud märgid „Ettevaatust, jalakäijad“ ja märkide „Oht“ ja „Raudtee-ülesõit“ mõjupiirkonnas;

c) kõikidel juhtudel, kui liikumise kiirus on piiratud 15- — 10- ja 5-km tunnikiirusega;

d) kui eesliikuva liiklusvahendi juht annab märku suunamuutmiseks või stoppsignaali, hetkeni, millal liiklusvahendi edaspidine suund on selgesti eraldatav;

e) säärasest liiklusvahendist, mis ise möödub eesliikujast (kahekordne möödasoit) teedel ja tänavail, kus sõidutee laius võimaldab ainult üherealise liiklemise.

§ 65. Kõigi liiklusvahendite juhid on kohustatud viivitamata andma teed esmaabi-, tuletõrje- ja miilitsa-operatiivjõuvankritele, kui need annavad eri-helisignaali (sireeniga või kellaga).

§ 66. Möödumisel seisvast liiklusvahendist või muust takistusest on juhid kohustatud liikuma eriti ettevaatlikult.

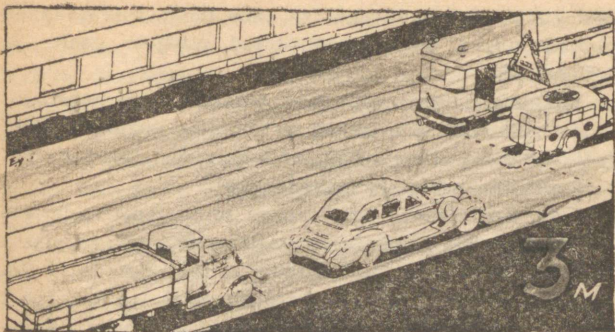
## XII. Sõitmine trammiteedel.

§ 67. Rööpmeta liiklusvahendeil on trammiteedel sõitmine põhimõtteliselt keelatud.

Erandina on trammiteedel sõitmine lubatud järgmistel juhtudel:

a) kui sõidutee laius ühe liiklusuuna jaoks on vähem kui 3 meetrit;

b) eesliikuvast või -seisvast liiklusvahendist möödumisel, kui sõidutee laius ühe liiklusuuna jaoks on vä-



Joonis 9. Trammipeatuskohal, kus on üles seatud trammi-peatuskoha märk, tuleb rööpmeta liiklusvahendid peatada 3 meetri kaugusel viimasest trammivagunist.

hem. kui 6 meetrit, 15 meetri kaugusel eesliikuvast ja 60 meetrit järelliikuvast trammist.

§ 68. Trammitee ületamine on lubatud mitte vähem kui 60 m kaugusel paremalt ja vasakult lähenevast trammist ning kaugenevast trammist — kauguselt, mis võimaldab vastusõitvate liiklusvahendite nägemise.

### XIII. Möödumine trammi peatuskohtadest.

§ 69. Lähenemisel trammi peatumise ajal peatuskohale, kus on üles seatud trammi peatuskoha märk (kolmnurk trammi kujutisega), on rööpmeta liiklusvahendi juht kohustatud peatama liiklusvahendi 3 meetri kaugusel viimasest trammivagunist.

Kui trammi peatumise hetkeks liiklusvahend on jõud-

nud kohakuti trammivaguniga, siis tuleb liiklusvahend peatada nii, et ei oleks takistatud reisijate peale- ja mahaminek.

Liikumist jätkata võib alles pärast trammi uuesti liikuma hakkamist. Kui tramm on sunnitud peatuma jääma (näit. tehnilise rikke tõttu), võib trammist mööduda pärast reisijate peale- ja mahaminekut.

§ 70. Kui trammi peatuskohas on ooteplatvorm või kui seal puudub trammi peatuskoha märk, siis rööpmeta liiklusvahendi kiirus möödasõidul ei tohi ületada 10 km tunnis. Trammi juhuslikul peatumisel peatuskohast eemal, reisijate peale- ja mahamineku ajal, võib liiklusvahend jätkata liikumist, vähendades kiirust niivõrd, et see tagab ohutu liiklemise.

Kui peatuskohas trammi ei ole, siis möödasõidul liiklusvahendi juht peab kiirust vähendama niivõrd, et see tagab ohutu liiklemise.

Keelatud on sõita mööda trammist, kui see on jõudnud peatuskohta, kus on üles pandud märk „Trammi peatuskoht“.

§ 71. Tuletõrje-, esmaabi-, tehnilise abi ja miilitsaoperatiivautod võivad mööda sõita kõikidest trammi peatuskohtadest kiirusega, mis tagab ohutu liiklemise.

#### XIV. Raudtee-ülesõidud.

§ 72. Kõik raudtee-ülesõidud linnatänavail (nii laia- kui ka kitsarööpmelised) peavad olema varustatud hoitava valgussignalisatsiooniga ja tõkkeseadmetega.

Väljaspool linnapiire asuvad raudtee-ülesõidud peavad olema varustatud signaal- ja tõkkeseadmetega vastavalt liiklemise sagedusele ja teolukorrale.

Raudtee-ülesõitute varustamine seadmetega on raudteevalitsuse ja raudteed ekspuaterivate ettevõtete ülesandeks. Signalisatsiooni ja tõkkeseadmete tüüp määratakse kindlaks kokkuleppel Miilitsavalitsusega (Riikliku Autoinspeksiooniga).

§ 73. Juurdesõiduteed raudtee-ülesõitutele peavad olema äärestatud valgeks-mustaks värvitud ühe meetri kõrguste postidega.

§ 74. Raudtee-ülesõitute signalisatsiooni- ja tõkkeseadmete ehitus ja korrashoid, samuti ülesõidutee korrashoid (lume ja jää kõrvaldamine ning liiva puistamine talvel jne.) on raudtee ekspuaterija ülesandeks.

Trammi ja raudtee ristumiskohtade korrashoid on trammivalitsuse ning raudtee ja ülesõitute ekspuaterija ülesandeks.

§ 75. Tõkkepuud peavad olema alla lastud ainult selleks ajaks, mis on vajalik rongi (veduri, dresiini jne.) läbisõiduks.

§ 76. Uute raudtee-ülesõitute kasutusele võtmine, signalisatsiooni ja tõkkeseadmete tüüp määratakse kindlaks kokkuleppel Miilitsavalitsusega (Riikliku Autoinspeksiooniga).

§ 77. Keelatud on seisma jätta rongide koosseise kohtades, kus raudtee ristub tänavate või maanteedega. Samuti on keelatud manööverdamisel välja sõita tänavale ja teedele, kus kulgevad trammi- ja autobuseliinid.

§ 78. Lähenemisel raudtee-ülesõidule on liiklusvahendi juht kohustatud:

a) vähendama liikumise kiirust 10 km-ni tunnis valveta raudtee-ülesõidule lähenemisel;

b) ületama ülesõidu ühes reas kiirusega kuni 15 km

tunnis, kui eelnevalt on veendunud, et liiklemine on ohutu, ja on lülitatud sisse aeglasem käik. Käigu vahtamine ja siduri lahtilülitamine raudtee-ülesõidul on keelatud.

§ 79. Eesliikujast möödumine on keelatud nii raudtee-ülesõidul kui ka enne ülesõitu märgi „Raudtee-ülesõit“ mõjupiirkonnas.

## XV. Peatumine ja parkimine.

§ 80. Liiklusvahendite peatamine on keelatud:

- a) ristteedel ja ligemal kui 5 m ristteele, välja arvatud läbisõidu ootamisel;
- b) teekäänakuil;
- c) jalakäijate radadel;
- d) sildadel ja sildade all;
- e) teeosadel, kus nähtavus on piiratud;
- f) õue sissesõitude ja väravate ees;
- g) trammi ja autobuse peatuskohtadel;
- h) raudtee-ülesõitudel;
- i) kohtades, kus on välja pandud peatumise keelumärgid.

Liiklusvahendi seismajäämisel tehnilise rikke tõttu tuleb ta asetada sõidutee äärde, nii et see ei segaks liiklemist.

§ 81. Peatumisel tuleb liiklusvahendid seisma jätta piki sõidutee äärt täiesti vastu kõnniteed, liiklussuunas ja ainult ühes reas.

§ 82. Trammi- ja autobusejuhid on kohustatud peatuma reisijate peale- ja mahaminekuks ainult selleks määratud peatuskohtades.

§ 83. Trammi ja autobuse peatuskohad määratakse kindlaks kokkuleppel Miilitsavalitsusega (Riikliku Autoinspeksiooniga).

§ 84. Liiklusvahendite parkimine on keelatud:

a) kohtades, kus on välja pandud parkimise keelumärgid;

b) tänavail, kus sõidutee laius ühe liiklusuuna jaoks on vähem kui 6 m. Tänavail, kus sõidutee laius on vähem kui 6 m, kuid rohkem kui 3 m (kui ei ole trammi-liini), on parkimine lubatud ainult paarisnumbrite küljel, olenemata parkiva liiklusvahendi suunast;

c) ettevõtete, asutiste ja ühiskondlike hoonete uste ees;

d) lähemal kui 15 m kaugusel risttee nurgast, trammi ja autobuse peatuskohast, bensiinjaamast ja raudtee-ülesõidust;

e) järskudel tõusudel ja langustel;

f) teekäänakuil;

g) jalakäijate radadel;

h) õue sissesõitude ja väravate ees;

i) sildadel ja sildade all.

§ 85. Trammi- ja autobusejuhid on kohustatud lõpppeatustes liiklusvahendid paigutama täpselt määratud korras ja nii, et nad ei segaks teiste liiklusvahendite ja jalakäijate liiklemist.

Tänavate nimestik, kus liiklusvahendite parkimine on keelatud, määratakse kindlaks Miilitsavalitsuse (Riikliku Autoinspeksiooni) poolt kokkuleppel linna täitevkomiteega.

§ 86. Auto parkimisel peab juht käsipiduri peale panema.

Jõuvankrist lahkumisel peab juht mootori seiskama ja ära võtma süüte- või käivitusseadme võtme.

Tuletõrje-, esmaabi-, tehnilise abi ja miilitsaautod võivad operatiivülesannete täitmisel peatuda ja parkida kohtades, kus on välja pandud peatumise ja parkimise keelumärgid.

§ 87. Hobuliiklusvahendite ja hobuste parkimisel on keelatud neid jätta valveta või kinni sidumata.

§ 88. Seisev liiklusvahend võib alata liikumist ainult siis, kui see ei takista tagantpoolt tulevaid liiklusvahendeid.

## **XVI. Liiklemine tihedas udus.**

§ 89. Tihedas udus peavad jõuvankrid liikuma ja seisma süüdatud laternatega. Juhid peavad kokkupõrgete vältimiseks andma helisignaale ja vastama teiste jõuvankrite helisignaalidele.

§ 90. Jõuvankrite sõidukiirus ei tohi ületada 5 km tunnis, hobuliiklusvahendid peavad liikuma sammu.

§ 91. Möödumine eesliikujast ja sõitmine trammitedel on keelatud.

§ 92. Tõusudel või langustel peavad jõuvankrid sõitma esimese või teise käiguga.

§ 93. Rongkäigud, kolonnid ja sõjaväeosad peavad liikuma kõnniteel (tee ääres). Esimeses ja viimasel reas peab sõiduteepoolne isik kandma süüdatud laternat või tõrvikut.

§ 94. Lõhkeainete ja muude ohtlike ainete vedu, pukseerimine ja õppesõidud on keelatud.

## XVII. Õppesõidud.

§ 95. Jõuvankri juhtimise õpetamine võib toimuda ainult sõiduõpetaja juuresolekul, kes peab istuma õpilase kõrval ja peab kaasas kandma Miilitsavalitsuse (Riikliku Autoinspeksiooni) poolt välja antud auto- (mootorratta-) sõidu õpetamise luba.

Auto- (mootorratta-) sõidu õpetamise loa omamine on kohuslik ainult koolide ja kursuste sõiduõpetajaile.

Automajandi juhil on õigus teha ülesandeks vilunud jõuvankrijuhile, kuigi viimasel puudub sõiduõpetamise luba, ette valmistada üksikuid isikuid üksikväljaõppe korras jõuvankri juhtimise loa taotlemiseks.

Jõuvankrijuhtide üksikväljaõpe automajandis toimub vastavalt NSVL RKN-i määrusega 3. aprillist 1943. a. nr. 352 kinnitatud „Juhend autojuhtide üksikväljaõppe kohta autotranspordis“.

Automajandi poolt toimetatavail õppesõitudel peab sõidulehel olema märgitud sõidu otstarve ja autojuhi ning õpetatava isiku nimi.

§ 96. Autokoolide ja -kursuste õppeautod peavad olema varustatud siduri ja piduri lisapedaalidega ning teise ruudupühkijaga sõiduõpetaja jaoks. Auto peab kandma ees ja taga pealkirja või eraldi silti pealkirjaga „Õppeauto“, tähtede kõrgusega vähemalt 100 mm. Pimedal ajal peab pealkiri olema valgustatud.

§ 97. Õppeautodega õppesõitude ajal kõrvalisi isikuid vedada on keelatud. Õppesõidul veoautoga ei või veokastis olla üle 5 õpilase.

§ 98. Esialgse harjutussõidud mootorrattal peavad toimuma liikluseks suletud platsidel (staadionid ja muud



taraga ümbritsetud maa-alad) ja üksikuil tänavaosadel, milliste nimestik määratakse kindlaks Miilitsavalitsuse (Riikliku Autoinspeksiooni) poolt. Väljasõit avalikule teele on lubatud alles siis, kui õpilane on omandanud küllaldase vilumuse mootorratta juhtimises; sel juhul peab vahetus kauguses õpilase taga sõitma sõiduõpetaja.

§ 99. Õppesõitudel toimuvate liicluseeskirjade rikku-  
mise ja õnnetuste eest kannab vastutust sõiduõpetaja.

§ 100. Õppesõitude kord trammidel määratakse kind-  
laks kokkuleppel Miilitsavalitsusega (Riikliku Autoins-  
peksiooniga) antud juhendiga.

§ 101. Õppesõit on keelatud:

a) tänavail, mille nimestik määratakse kindlaks Mii-  
litsavalitsuse (Riikliku Autoinspeksiooni) poolt;

b) tiheda udu ja tugeva lumesaju puhul.

## XVIII. Pukseerimine.

§ 102. Liiklusvahendite pukseerimine (järeleveda-  
mine) on lubatud järgmistel tingimustel:

a) pukseeritavat liiklusvahendit peab juhtima juhti-  
misluba omav isik;

b) ühenduslüli pukseeriva ja pukseeritava liiklusva-  
hendi vahel ei tohi olla lühem kui 4 ja pikem kui 6 meet-  
rit ning see peab olema nähtavalt tähistatud;

c) painduva ühenduslüli puhul liikumise kiirus ei  
tohi ületada 15 km tunnis;

d) pukseeritaval liiklusvahendil peab olema korras  
rooli- ja piduriseadis ning pimedal ajal valgustus ees ja  
taga;

e) mittepainduva ühenduslüli (metallkang) puhul võib see olla lühem kui 4 m ja pukseeritava liiklusvahendi pidurid võivad olla rikkis; liikumise kiirus pukseerival liiklusvahendil ei tohi ületada 15 km tunnis;

f) üle ühe liiklusvahendi võib pukseerimiseks järele võtta ainult Miilitsavalitsuse (Riikliku Autoinspektsiooni) loal;

g) rööpmeta liiklusvahendite pukseerimisel peab juht vältima trammi- ja autobuseliiklusega tänavaid;

h) pukseerimine on keelatud tiheda udu puhul.

## XIX. Inimeste vedu veoautodel.

§ 103. Inimeste vedu veoautode veokastis lubatakse järgmistel tingimustel:

a) auto peab olema tehniliselt korras ja puhtaks pestud;

b) veokasti luukide haagid peavad olema kinnitatud erilinkidega või traadiga;

c) sõidulehel peab olema garaaživanema või tema asetäitja ja sõidu eest vastutava isiku allkirjaga märkus: „Kõlblik inimeste veoks“. Kauba lahtris peab olema märgitud veetavate isikute arv, mis peab olema alla kirjutatud veo eest vastutava isiku poolt;

d) autot peab juhtima I või II liigi autojuht, nende puudumisel III liigi autojuht sõidupraktikaga mitte alla 2 aasta;

e) kui veokastis veetakse rohkem kui 6 inimest, peab veokast olema varustatud kindlalt veokasti külge kinnitatud pinkidega. Pingid peavad olema valmistatud hõõvel-

datud laudadest, paksusega vähemalt 50 mm ja laiusega 250 mm, ning peavad asetsema vähemalt 15 cm madalamal veokasti luukide ülemisest äärest. Tagumisel pingil peab olema kindel seljatugi;

f) inimeste vedu veoauto veokastis püsti seistes või istudes veokasti luugil on keelatud;

g) inimeste arv ühe auto kohta ei tohi ületada:

autol kandejõuga 1,5 t — 16 inimest

„ „ 3 t — 20 „

„ „ 5 t — 30 „

h) lapsi võib veoautol vedada ainult täiskasvanute saatel ja arvul, mis võimaldab küllaldast järelevalvet laste üle;

i) ühes kaubaga või pakendiga võib vedada ainult laadijaid või kaubasaatjaid, kusjuures nende nimed peavad olema märgitud sõidulehel või vastaval veodokumendil;

\* j) reisijate pagasi või majakraami veol on lubatud kaasa sõita omanikel või pagasit saatvail isikuil. Säärasel juhul peab kaasasõitja jaoks olema varutud istekoht, mis asub vähemalt 15 cm allpool veokasti ülemisest äärest;

k) reisijate veol juhtimise ajal on autojuhil suitsetamine keelatud;

l) liikumise kiirus ei tohi ületada 30 km tunnis.

Veoad autod, mis veavad reisijaid, ja kaubataksod reisijatega võivad liigelda veokitele suletud teedel.

Eeskirjad inimeste veoks sõjaväe-autodel määratakse kindlaks sõjaväe haldusaparaadi poolt erijuhenditega.

## XX. Kergestisüttivate ja muude ohtlike ainete vedu.

§ 104. On keelatud vedada lõhkeaineid või anda liiklusvahendeid lõhkeainete veoks, jättes täitmata lõhkeainetega sooritatavate tööde kohta kehtivad julgeoleku eeskirjad (Üleliidulise Ametiühingute Kesknõukogu määrus 2. aprillist 1935. a.) ning ilma Eesti NSV SARK-i Miilitsavalitsuse igakordse eriloata.

Garaažjuhatajad, nende asetäitjad ja autojuhid on kohustatud enne igat sõitu kontrollima kergestisüttivate ja ohtlike ainete (mürgised ained, surugaasid jms.) veoks määratud jõuvankrite tehnilist seisukorda ja tulekaitse ning julgeoleku varustust.

Jõuvankri korrasoleku ja kõlblikkuse kohta eeltähen-  
datud ainete veoks tehakse erimärkus sõidulehele.

§ 105. Kergestisüttivate ja ohtlike ainete vedu võib toimetada ainult täiesti korras liiklusvahendiga, mis on varustatud kaitseabinõude ja -seadmetega vastavalt vee-  
tavate ainete omadustele.

Jõuvankrid peavad olema varustatud kahe vastava tulekustutajaga ja muude tulekustutamisinõudega (lii-  
vapuistajad liivaga).

Summutaja peab olema viidud ette radiaatori alla.

Erandjuhtudel, kui jõuvankrit ei kasutata alaliselt oht-  
like ainete vedamiseks, võib summutaja olla harilikul  
kohal, kuid siis peab ta olema varustatud kaitsekattega  
ja seadmetega, mis juhivad väljuvad gaasid allapoole.

§ 106. Kergestisüttivate ja põlevate vedelike veova-  
hendid peavad kandma mõlemal küljel ja taga pealkirja  
(või eraldi silti pealkirjaga) „Tuleohtlik“. Tähtede kõr-  
gus peab olema vähemalt 200 mm.

Jõuvankrid (välja arvatud tsisternid) peavad olema varustatud peale esilaternate veel kahe valge lisatulega ees ja ühe punase tulega veokasti tagaküljel. Tähendatud tuled peavad põlema pimedal ajal ja halva nähtavuse puhul.

§ 107. Kergestisüttivate ja ohtlike ainete veoks võib kasutada ainult täiesti kindlaid ja vilunud juhte, kes hästi tunnevad teed.

Ohtlikke aineid vedavate liiklusvahendite juhid peavad saama koorma vastuvõtukohas juhiseid nende ainete vedamise ning mahalaadimise kohta. Juhid on kohustatud neid juhiseid täpselt täitma.

Peale selle peab ohtlike ainete vedamisel sõitma kaasa isik, kes hästi tunneb veetavate ainete omadusi ja oskab neid käsitada.

§ 108. Veetav koorem peab olema hästi laaditud, seotud ja kaetud, nii et see teel ei hakkaks lekkima ega nihkuks paigast. Ohtlik koorem peab olema laotud pehmele alusele ja selle peale- ja mahalaadimisel ei tohi tarvitada metallist tõstekonkse ega metallist tööriistu.

§ 109. Keelatud on reisijate või kauba või esemete vedamine, mis ei ole märgitud koorma pealevõtukohas täidetud sõidulehel, välja arvatud kütteaine tagavarand.

§ 110. Juhul, kui pakendi vigastuse tõttu ohtlikke aineid satub sõiduteele, on juht kohustatud viivitamata peatuma, hoiatama läheduses viibijaid ja kohe asuma ohu kõrvaldamisele. Uhtlasi on ta kohustatud sellest teatama lähemale postimilitatsioonäärile või kojamehele.

§ 111. Liikumise kiirus ohtlike ainete vedamisel me-

haaniliste liiklusvahenditega määratakse kindlaks vastavate eri-eeskirjadega.

§ 112. Kergestisüttivate ja ohtlike ainete vedamisel on juhtidel keelatud:

a) süüdata tuld, suitsetada sõidu ajal ja peatusel või parkimisel, kaasas kanda tuletikke või kergestisüttivaid esemeid;

b) järsult sõita kohalt;

c) eesliikuvast liiklusvahendist mööda sõita;

d) järsult pidurdada;

e) sõita väljalülitatud siduriga ja vabakäiguga;

f) lahkuda veoki juurest peatuskohtades;

g) viia koormaga veok garaaži.

§ 113. Kergestisüttivate ja muude ohtlike ainete vedamisel on bensiini võtmine keelatud. Pikkadel sõitudel võib teel bensiini võtta, kuid ainult seisva mootori puhul.

§ 114. Kõik käesoleva peatüki eeskirjad on kehtivad ka kergestisüttivate ja ohtlike ainete pakendite vedamisel, kui pakendid ei ole eelnevalt puhastatud ja ohutuks tehtud.

## **XXI. Reisijate vedu trammides ja autobustes.**

§ 115. Trammivagunid ja liiniautobused peavad vastama järgmistele nõuetele:

a) peavad kandma ees ja taga valgustatud liininumbrit ning liinitunnustulesid;

b) peavad kandma paremal küljel pealkirja liini nimetusega;

c) reisijateruum peab olema küllaldaselt valgustatud ja köetud.

§ 116. Juhid on kohustatud peatama trammi ja autobuse igal alalisel peatuskohal, vaatamata vabadele kohadele.

Märkus: Nõudepeatustel tuleb tramm ja autobus peatada reisijate nõudmisel.

Trammi- ja autobusejuhid võivad nende liiklusvahenditega alata edasiliikumist pärast konduktori märguannet ja sõitjate mahatulemist.

§ 117. Trammi- ja autobusekonduktor peab teatama sõitjaile järgmise peatuskoha nimetuse ja ootekohas ootavatele kodanikele teatama, kas vabu kohti on või ei ole, ning mitte lubama:

- a) kaasa sõita isikuil, kes rikuvad üldist korda;
- b) maha minna tagumiselt platvormilt;
- c) liikumise ajal peale ja maha minna ning avada uksi;
- d) sõita trammi ja autobuse astmetel ja muudel välisosadel.

§ 118. Trammi- ja autobusejuhid on kohustatud mitte lubama:

- a) sõitjail peale tulla esimeselt platvormilt, välja arvatud miilitsa-töötajad ja isikud, kellel on selleks eriluba, ning sõitjad väikeste lastega;
- b) sõitjail viibida mootorvaguni esimesel platvormil, välja arvatud isikud, kellel on selleks vastav luba, kuid arvult mitte üle 3 isiku.

## XXII. Sõit jalgrattal.

§ 119. Jalgrattasõit avalikel teedel ja tänavail on lubatud alates 13. eluaastast.

Jalgratas peab olema varustatud:

- a) piduriga,
- b) signaaliga (kell või pasun),
- c) esilaternaga ja refleksklaasiga või punase tulega taga (liiklemisel pimedal ajal).

§ 120. Jalgrattur peab sõitma sõidutee parempoolsel äärel kõnnitee (teepeenra) lähedal.

Liikumise kiirus ei tohi ületada 15 km tunnis.

§ 121. Jalakäijate kogunemiskohtadel, väljasõitmisel väravast, samuti väljasõitmisel elava liiklusega teedele ja tänavatele või teedele ja tänavatele, kus on trammiliiklus, peab jalgrattur jalgrattalt maha astuma ning ta võib edasi liikuda alles siis, kui ta on veendunud, et edasiliikumine on ohutu.

§ 122. Jalgratturil on keelatud:

- a) sõita kõnniteedel ning parkide, aedade ja puistike jalakäijaile määratud teedel;
- b) sõita trammiteedel;
- c) sõita tänaval võidu;
- d) sõita kahe- või mitmekesi kõrvuti;
- e) õppida jalgrattasõitu elava liiklusega tänavail ja väljakuil;
- f) sõitmisel vabastada käsi juhtimisseadiselt;
- g) lasta jalgratast teistest liiklusvahenditest järele vedada ja sõita liiga lähedal eesliikuvale liiklusvahendile;
- h) sõita üheistmelisel jalgrattal kahekesi. Lapsi kuni 9 a. vanuseni võib võtta kaasa, kui jalgrattal on vastav lisaiste;
- i) vedada esemeid, mis takistavad juhtimist või võivad teisi liiklejaid takistada;



j) sõita tänavail, kus see on keelatud vastavate liiklusmärkidega.

Grupisõitudel jalgratturid peavad sõitma üksteise järel, vahemaaga vähemalt 2 meetrit.

Sõjaväeosad ja jalgratturite kolonnid peavad liiklema kolonnide ja rongkäikude kohta antud liikluseeskirjade kohaselt, aga mitte rohkem kui neljakesi kõrvuti.

### XXIII. Hobuliiklusvahendite liiklemine.

§ 123. Hobuliiklusvahendite juhid on kohustatud:

a) pidama liiklusvahendid heas korras ja puhta välimusega;

b) koormaga veokite puhul mitte ületama lubatud gabariite;

c) mitte sõitma rautamata regedega tänavail ja teedel, kus on jõuvankrite liiklemine;

d) jäätanud ja libeda tee puhul võtma tarvitusele hobuste jääraud (stollid);

e) mitte jätma liiklusvahendeid ja hobuseid tänavale ja teedele valveta või kinni sidumata;

f) juhtimise ajal hoidma ohje ja istuma, või käima liiklusvahendi paremal küljel;

g) liiklemisel asuma alati äärmises parempoolses reas kõnnitee (teepeenra) ligi;

h) koormaga liikudes sõitma mitte kiiremalt kui 5 km tunnis;

i) jätma vahemaad iga veoki järel vähemalt 1 meeter ning vooris liikudes veel 6 m iga kolme veoki järel.

Hobuveokid õhukummidel peavad olema varustatud piduritega.

## XXIV. Mehaaniliste liiklusvahendite tehniline seisukord.

§ 124. Keelatud on liiklemiseks kasutada autosid, autobusi ja mootorrattaid, kui esinevad järgmised puudused:

- a) rooli vabakäik üle  $36^{\circ}$ ;
- b) mitteküllaldaselt kinnitatud roolisammas, roolimehanismi karp või rooliratas;
- c) loksumine roolivarbade ühendustes;
- d) loksumine tugikahvli munak-ühendis (autodel „Gaz“ ja „Ford“);
- e) kõverdunud esitelg;
- f) mitteküllaldaselt kinnitatud vedrude kronsteinid;
- g) liigne loksumine esirataste laagrites;
- h) rikkis või reguleerimata pidurid;
- i) liiga kulunud käändtelje poldid ja puksid ning nende puudulik kinnitus;
- j) rataste ja rattakilpide puudulik kinnitus;
- k) esirataste ebaloomulik kokku- ja lahkujooks;
- l) valgustusseadme rike või mitteküllaldane valgustus liiklemisel pimedal ajal;
- m) stopptule või helisignaali rike;
- n) küljeluukide ja uste kinnitiste rike;
- o) vigased vedrud;
- p) ruudupühkija rike liiklemisel vihma ja lumesaju ajal (kui ei ole võimalik tuuleklaasi üles tõsta);
- r) mitte õige õhusurve kummides;
- s) veohaagi rike järelvankriga liiklemisel. Veohaak peab omama riivi, mis tagab kindla ühenduse. Kaheteljelised järelvankrid peavad olema varustatud piduritega;

t) bensiini ja õli lekkimine, samuti gaasiseadme rike gaasiballoon-autodel;

u) veejooks jahutajast joana;

v) ilma summutajata või rikkis summutajaga;

õ) paks suits summutajast;

ä) autobused — ilma liinisiltideta ees ja küljel, rikkis sisevalgustusega ja mittekorras istmetega.

Jõuvankri riknemisel teel on juht kohustatud rikke kohe kõrvaldama. Kui parandus teel ei ole võimalik, peab juht koorma või reisijad viima ettenähtud kohale ja selle järel sõitma garaaži.

Juhul, kui rike võib ohustada liiklemisjulgeolekut, peab juht vähendama liikumise kiirust ja sõitma äärmise ettevaatlikkusega.

§ 125. Autod, trammid ja mootorrattad peavad olema varustatud tahavaate-pegliga.

§ 126. Kõik mootorsõidukid peavad olema varustatud standard-esmaabiapteegiga, autobused ja veoautod peale selle veel tulekustutajatega.

§ 127. Keelatud on liiklemiseks kasutada trammivaguneid järgmiste puudustega:

a) rikkis pidurid (elekter-, õhk- ja käsipidurid);

b) rikkis bandaaži kammid (mootorvaguneil peavad olema bandaaži kammid vähemalt 12 mm kõrged ja 10 mm paksud, haakvaguneil — vähemalt 10 mm kõrged ja 8 mm paksud);

c) kui piduriklotsi ja bandaaži õhuvähe on üle 3 mm;

d) rikkis või tühjad liivaseadmed;

e) rikkis mootor või kompressor-mootor;

f) rikkis vooluvastuvõtja (look): nõrk kinnitus, hamuline ja tugevasti kulunud libistaja;

g) rikkis kontrollid (leegid, sise põlemised ja sööbinud kontaktid);

h) rikkis välis- ja sisevalgustus (liiklemisel pimedal ajal);

i) rikkis ruudusoojendaja (talvel);

j) rikkis automaat- ja käsilülitaja;

k) rikkis vagunivaheline liitseadis;

l) ilma vagunivaheliste ja vagunialuste kaitsevõrkudeta;

m) ilma looganööri kinnitusseadmeta;

n) rikkis heliseadis;

o) ilma esi- ja küljesiltideta.

Kategooriliselt on keelatud liiklemiseks kasutada liiklusvahendeid, millel on kasimata välimus.

## XXV. Mootorsõidukite valgustus.

§ 128. Autod, autobused ja veotraktorid peavad olema varustatud vähemalt kahe esilaternaga, ühe tagalaternaga ja stopptulega, järelvankrid — tagalaternaga ja stopptulega, traktorid, mootorrattad ja tee-ehitusmasinad — esilaternaga ja tagalaternaga.

§ 129. Pimedal ajal ei ole lubatud liigelda:

a) autodel, autobustel, trammidel, veotraktoritel ja mootorrattastel, kui nad ei ole varustatud valgustusseadmetega vastavalt tehaste tehnilistele tingimustele;

b) traktorid ja tee-ehitusmasinad — ilma ühe esi- ja ühe tagalaternata.

Esilaternad peavad olema valge või kollase valgusega ja peavad valgustama teed vähemalt 100 m kaugusele; mootorsõidukitel, milliste maksimaalne sõidukiirus

ei ületa 30 km tunnis, peavad esilaternad valgustama teed vähemalt 30 m kaugusele.

Tagalatern peab olema punase valgusega ja ta peab valgustama numbrimärki nii, et märk on selgesti loetav 30 m kauguselt.

Stopptuli peab olema nähtav vähemalt 30 m kauguselt.

c) kaheteljelised järelvankrid — ilma tagalaternata;

d) jõuvankrid ja järelvankrid, millede laius (koormata või koormaga) on üle 2,6 meetri, ilma kahe valge või kollase gabariidituleta liiklusvahendi ees ja kahe punase tuleta taga.

§ 130. Veoautodel isetühjendamis-seadmega, tsister-niga või alaliselt üheteljelise järelvankriga töötamisel, samuti veotraktoritel paigutatakse tagalatern ja stopptuli juhuruumi tagaseina vasakusse ülemisse nurka säära-selt, et numbri- ja stopptuli oleksid koormaga jõu-vankri puhul nähtavad eelmises paragrahvis määratud kaugustel.

§ 131. Tuletõrje-, esmaabi- ja teised eriotstarbelised jõuvankrid võivad Miilitsavalitsuse (Riikliku Autoinspeksiooni) loal evida täiendavaid lisatulesid vastavate tähistega.

§ 132. Pimedal ajal või halva nähtavuse puhul on mootorsõiduki juht kohustatud valgustuse sisse lülitama.

§ 133. Sõitmisel valgustatud teedel, kui inimesed ja liiklusvahendid on selgesti nähtavad, samuti ristteedel on juht kohustatud sõitma lähistuledega (pooltuledega) või seisutuledega.

§ 134. Pimedal ajal valgustamata tänavail ja teedel seismisel peab juht süütama seisu- või lähistuled ning punase tule taga.

§ 135. Vastusõitvate liiklusvahendite lähenemisel on juht kohustatud mitte vähem kui 150 m kaugusel vastu-  
liikujast esilaternate valgustuse ümber lülüma lähistule-  
dele või seisutuledele (või kustutama tuled), et mitte  
pimestada vastusõitvate liiklusvahendite juhte, kusjuu-  
res liikumise kiirust tuleb vähendada niivõrd, et on taga-  
tud ohutu liiklemine.

Õhuohu ja õhuhäire puhul linnas toimub mehaaniliste  
liiklusvahendite valgustus vastavalt liiklusmääruste  
XXXI peatükis tähendatud korrale.

## XXVI. Liiklusvahendite gabariit ja kaal.

§ 136. Ilma Miilitsavalitsuse loata on keelatud lii-  
gelda avalikel teedel ja tänavail:

a) mehaanilistel liiklusvahenditel, milliste laius koor-  
maga või koormata on üle 2,6 m või kõrgus (arvates  
teepinnast) üle 4 m jõuvankreil ja üle 3 m hobuveokeil;

b) kui koorem ulatub üle veokasti ääre tahapoole  
üle 2 m või kui koorem lohiseb vastu maad;

c) kahe või rohkema järelvankriga;

d) raudrehvidega liiklusvahendeil, kui surve teepin-  
nale ületab 150 kg rehvi tallalaiuse 1 cm kohta;

e) õhukummidega liiklusvahendeil, milliste teljesurve  
ületab 7,5 tonni;

f) liiklusvahendeil, milliste metallist rehvidel või  
veolintidel on ribad, kidad, poldid või teravad ääred —  
liiklemisel permanentkattega teedel ja tänavail.

Metallist rehvide ääred peavad olema ümarad ja sõi-  
dutee pinda puutuvail rehvide ja veolintide välispindadel  
ei tohi olla ebatasasusi, mis võivad rikkuda teekatet.

§ 137. Alalised või ajutised kitsendu ed liiklusvahendite gabariidi ja kaalu kohta üksikuil teedel, teesadel ja ehitiste juures määratakse kindlaks Miilitsavalitsuse teadmisel teedeosakondade poolt, kes on kohustatud üles seadma vastavad hoiatustähised, millised vajaduse korral peavad olema valgustatud.

## XXVII. Täiendavad liiklus-julgeoleku eeskirjad.

§ 138. Miilitsavalitsuse (Riikliku Autoinspeksiooni) loata on keelatud:

a) maha laadida sõidu- või kõnniteele mistahes kaupu või materjale;

b) sulgeda kõnniteid, välja arvatud nende parandamiseks ja jalakäijate kaitsmiseks ohu vastu;

c) sooritada sõiduteel töid (sealhulgas töid, mis on seoses luukide avamisega) ja asetada tööks vajalikke materjale sõiduteele. Loa taotlemisel tuleb kokku leppida peatuskoha ja -viisi suhtes;

d) jätta tee-ehituse abinõusid, masinaid ja muid esemeid tänavale ja teedele ilma neid hoiatustuledega piiramata;

e) liigelda tänavail ja teedel iseliikuvail tee-ehitusmasinail (mehaanilised teerullid, ekskavaatorid), traktoril ja muil raskeil masinail;

f) paigutada sõiduteele ja lähemale kui 20 m ristteengast kioskeid, kaubaputkasid jm. kaubapunkte.

Tänaval kauplemise kohad määratakse kindlaks kohalike täitevkomiteede poolt kokkuleppel Miilitsavalitsusega;

g) korraldada avalikel teedel ja tänavatel võidujookse, võidusõite ja muid massisportlikke üritusi.

§ 139. Koormate peale- ja mahalaadimine peab toimuma õuedes ja ainult ühenduse puudumisel õuega võib see toimuda tänavail, kuid nii, et see ei takistaks liiklemist.

§ 140. Koorem peab olema kindlalt kinnitatud ja laotud, nii et vedamisel ei tekiks müra. Koorem peab olema pakitud või kaetud nii, et ei tekiks tolmu, prügi ja ei leviks halbu lõhnu.

§ 141. Mullatööde ning pealmaa- ja allmaa-ehitiste tegemine sõiduteel ning raudteede remont ja rekonstrueerimine linnades on lubatav ainult linna täitevkomitee arhitektuuri-planeerimise osakonna kirjalikul loal, milline antakse kokkuleppel Miilitsavalitsusega (Riikliku Autoinspeksiooniga).

Pealmaa-ehitiste kaevamise ja püstitamise töid võib toimetada ainult loal tähendatud ulatuses.

Tööde sooritamise koht, kui see segab liiklusvahendite ja jalakäijate liiklemist, peab olema piiratud tõkkepuudega ja päeva ajal hoiatusmärgiga „Oht“ ning pimedas ja tiheda udu puhul — punaste laternatega. Laternad paigutatakse kaeviku otstesse; tiheda liiklusega tänavail paigutatakse laternad kogu kaeviku pikkuses iga 50 m vahemaa järele. Kui tööde sooritamise koht asub trammiteel, siis peab see olema piiratud vastavate eritõkete ja signaalidega. Signaalid peavad asetsema 30 m kaugusel kohast, kus tramm tuleb peatada.



## XXVIII. Riiklikud numbrimärgid ja pealkirjad liiklusvahendeil.

§ 142. Liiklusvahendid peavad olema varustatud:

a) jõuvankrid — kahe riikliku numbrimärgiga — ees ja taga, millised peavad olema selgesti loetavad vähemalt 30 m kauguselt.

Ümberlükatava veokastiga veoautodel (isekallutajad), tsistern-autodel ja alaliselt üheteljelise järelvankriga töötavail veoautodel ning traktoreil kinnitatakse tagumine numbrimärk juhiruumi tagakülje ülemisse vasakpoolsesse nurka.

Järelvankrid omavad ühte numbrimärki — taga vasakul pool;

b) pealkirjaga veoauto tagumisel luugil, milline koosneb autole määratud riikliku numbrimärgi tähtedest ja arvudest.

Pealkiri peab olema värvitud valge värviga tagaluugi või -külje keskohta, kõrgusega 200 mm, tähe ja arvu laiusena 130 mm ning joone paksusega vähemalt 30 mm.

Garaažinumbrid võivad olla märgitud ainult juhiruumi ustele või esimese tuuleklaasi peale, kõrgusega 100 mm.

Pealkiri „Tehniline abi“ võidakse teha auto külgedele ainult Miilitsavalitsuse (Riikliku Autoinspeksiooni) kirjalikul loal.

Reklaami-iseloomuga pealkirju ja ettevõtte nimetus võidakse märkida veokasti küljeluukidele või kere külgedele;

c) kõik hobusõidukid, jalgrattad ja käsikärud — ühe riikliku numbrimärgiga taga;

d) katsetamisel olevad autod — riiklike numbrimärkidega „Proov“;

e) autod, mis on autotehastest kohale toimetatud omal jõul — riiklike numbrimärkidega — „Transiit“;

f) NSV Liidu territooriumil ajutiselt viibivad välismaa autod, vastavalt rahvusvahelisele autode konventsioonile, vastavates maades tarvitusel olevate numbrimärkidega ja vastavalt maad tähistava ovaalse eraldusmärgiga;

g) trammid ja autobused — inventarinumbrite pealkirjadega, milliste värvus, kuju ja suurus määratakse kindlaks kohaliku täitevkomitee transpordiosakonna poolt kokkuleppel Miilitsavalitsusega (Riikliku Autoinspeksiooniga);

h) hobuveokid — numbrimärgiga looga esikülje vasakul pool, arvates liiklussuunas; loogata rakenduse puhul aga istekohal ning ettevõtte nimetusega või omaniku nimega looga esiküljel ja tema täieliku aadressiga ja telefoninumbriga looga tagaküljel.

Loogata rakenduse puhul peavad eeltähendatud pealkirjad olema tehtud metallist tahvlikesele, milline kinnitatakse veoki vasakpoolsele välisküljele.

§ 143. Keelatud on:

a) kasutada liiklemiseks liiklusvahendeid, millel riiklikud numbrimärgid puuduvad, on määrdunud või ei ole selgelt loetavad vähemalt 30 m kauguselt märgi vigastumise või värvi mahapudenemise tõttu;

b) numbrimärkide külgekinnitamisel neist läbi lüüa polte arvude ja tähtede vahekoahas (poldi pea peab olema märgiga ühte värvust);

c) painutamise või muul viisil muuta märgi kuju ja mõõtmeid;

d) ümbritseda märke äärtega, teha neile lisatähistusi või asetada nad eri raamidesse;

e) katta märke tselluloidiga või muu, ka täiesti läbi paistva kattega;

f) paigutada numbrimärke ühelt liiklusvahendilt teisele.

§ 144. Posti-veoautodel peavad olema tunnusmärgina veokasti kolmel küljel valged diagonaaltriibud paksusega 5 cm ja veokasti tagaluugil riikliku numbrimärgi tähistus.

Posti-sõiduautod peavad omama tunnusmärgina esistel sideembleemi kujutist.

Sõjaväeautode tunnus- ja numbrimärgid määratakse kindlaks sõjaväe haldusaparaadi erijuhenditega.

## **XXIX. Bensiinivõtmise bensiinijaamas.**

§ 145. Bensiinivõtmiseks bensiinijaamas on jõuvankrite juhid kohustatud:

a) seadma oma jõuvankri järjekorda üldise liikluse suunas ja nii, et see ei segaks möödasõitjaid;

b) jätma vahemaad bensiinivõtva jõuvankri ja järgmise vahel vähemalt 6 m ja teiste järjekorras olevate jõuvankrite vahel vähemalt 1 m;

c) bensiinivõtmise ajaks mootori seisma panema.

§ 146. Esmaabi-, tehnilise abi, miilitsa-operatiivautod ja liiniautobused võivad bensiini saamiseks bensiinijaama ette sõita väljaspool järjekorda, kuid ettesõit peab toimuma järjekorras ootavate jõuvankrite liikumise suunas.

§ 147. Bensiini võtvate ja järjekorras ootavate jõuvankrite juhtidele on keelatud:

- a) lahkuda jõuvankri juurest;
- b) suitsetada lähemal kui 15 m jaamast;
- c) reguleerida, lahti võtta või parandada mootorit lähemal kui 15 m jaamast;
- d) üle viia mootorit ühelt kütteaine liigilt teisele (gaasilt bensiinile või vastupidi) lähemal kui 15 m jaamast.

§ 148. Gaasiballoon-autodele gaasi võtmisel tuleb lisaks eelmistele täita järgmisi eeskirju:

1. Keelatud on sõita gaasivõtmise kohta (jaama), kui seal on välja pandud leppemärk või silt gaasiandmise katkestamise kohta.

2. Jõuvankri juht peab teadma ja täpselt täitma gaasi-jaama sisekorra eeskirju.

3. Enne gaasi võtmist tuleb gaasiseadme täite-tugimutter hoolikalt puhastada õlist, niiskusest ja porist.

§ 149. Kui mootori käivitamisel lähemal kui 15 m jaamast tekib paukumine või turtsumine, tuleb mootor kohe seisma jätta ja jõuvanker jaama piirkonnast välja lükata või vedada.

### **XXX. Transpordi-ettevõtete juhatajate kohused.**

§ 150. Garaažide, parkide ja kolonnide juhatajad ning asutiste, organisatsioonide ja ettevõtete juhatajad, milles puuduvad transpordi alal vastavad ametiisikud, samuti liiklusvahendite omanikud on isikliku vastutuse alusel kohustatud:

a) hoidma liiklusvahendid täiesti liikluskõlblikus seisukorras;

b) igale väljasaadetavale liiklusvahendile kaasa andma sõidulehe ja tehnilise passi talongi; trammile ja liiniautobusele — maršruudilehe ning igale sõidulehele (maršruudilehele) märkima, et liiklusvahend on korras ja juhil on lubatud välja sõita, kinnitades seda oma allkirjaga.

Sõidulehele (maršruudilehele) kantakse juhi nimi, tema tabelinumber, liiklusvahendi riiklik numbrimärk, trammidel ja liiniautobustel — inventarinumber, väljasõidu ja tagasijõudmise aeg. Sõiduleht kirjutatakse alla garaaži (pargi) juhataja või liiklusvahendite väljasaatmise eest vastutava ametiisiku poolt. Sõiduleht peab olema varustatud transpordivaldaja asutise või ettevõtte pitsseriga või templiga;

c) enne garaažist väljalaskmist kontrollima, kas liiklusvahend on liikluskõlblikus seisukorras;

d) mitte võimaldama liiklusvahendi juhtimist isikule, kellel selleks puudub juhtimisluba (välja arvatud jalgratturid ja kärumehed) ning mitte lubama tööle juhte, kes on ebakaines olekus;

e) juhi määramise korral uut liiki jõuvankrile tutvustama teda selle juhtimise erinevustega;

f) instrueerima juhte sõidutehnilistes küsimustes, eriti juhtimises libeda tee, udu ja muude eriolukordade puhul.

§ 151. Trammi- ja autobuse-ettevõtete ning tänavapuhastamise osakondade juhatajad on vastutavad trammi ja autobuste peatuskohtade ja nendele juurdesõiduteede lumest puhastamise ja liiklemise eest.

§ 152. Liiklusõnnetuse korral on garaaži (pargi) või asutise, organisatsiooni, ettevõtte juhataja või liiklusvahendi omanik kohustatud liiklusõnnetusest teatama Miilitsavalitsuse Riikliku Autoinspeksiooni korrapidajale. Peale selle on garaaži juhataja kohustatud viivitamata, igal juhul mitte pärast liiklusvahendi garaaži tagasijõudmise hetke, teatama liiklusõnnetusest Riiklikule Autoinspeksioonile garaaži (pargi) asukoha järgi.

Suurema õnnetuse puhul peab ettevõttest üks transpordi-ala juhtivaid isikuid õnnetuskohale välja sõitma.

### XXXI. Liiklusvahendite liikumine õhuhädaohu olukorras.

§ 153. Alates õhuohu väljakuulutamisest on jõuvankri juhid kohustatud:

- a) varustama jõuvankrite laternad ja stopptuled piimendamiskatetega vastavalt õhukaitse (KÕ) eeskirjadele;
- b) kandma kaasas individuaal-kaitsevahendeid keemiliste ründeainete vastu ja oskama neid käsitseda;
- c) oskama toimetada jõuvankri esialgset mürkärastamist.

§ 154. Õhuhäire (ÕH) märguande puhul on trammi- ja autobusejuhid kohustatud:

- a) liiklusvahendi seisma jätma;
- b) hoolitsema, et reisijad saaks kiiresti lahkuda liiklusvahendist ja varjuda;
- c) trammil vooluvastuvõtja alla tõmbama;
- d) tegutsema vastavalt KÕ eeskirjadele.

§ 155. Kategooriliselt on keelatud jätta seisma liiklusvahendit: ristteedele, sildadele, väljakutele, tuletõrje-

komandode ja raviastutiste ning õuevāravate ja hoonete uste ette.

§ 156. Kategooriliselt on keelatud jōuvankritele koguneda kahjustuskollete lähedusse ja oodata seal kahjustuskolde likvideerimistōode lõppu. Juhid on kohustatud nendest kohtadest eemalt mōōda sõitma KÕ ja miilitsaorganite juhatause kohaselt.

§ 157. Keemilise (gaasi-) hāire (KH) puhul on kōik kahjustuskolde piirkonnas asuvate liiklusvahendite juhid kohustatud vastu vaidlemata taitma kōiki KÕ ja miilitsaorganite nōudmisi.

### **XXXII. Vastutus liiklusmāāruste rikkumise puhul.**

§ 158. Kodanikke, kes on sūūdi jalakāijate liiklemise ja ūhiskondlike liiklusvahendite (tramm, autobused) kasutamise eeskirjade rikkumises, trahvitakse miilitsatōōtaja poolt kohapeal rahatrahviga kuni 10 rublani.

§ 159. Mehaaniliste liiklusvahendite juhte, kes on sūūdi liiklusmāāruste eeskirjade rikkumises, karistatakse kas rahatrahviga miilitsatōōtaja poolt kohapeal kuni 25 rublani vōi administratiivkorras Eesti NSV SARK-i Miilitsavalitsuse Riikliku Autoinspeksiooni poolt.

Automajandite juhatajaid, trammi-direktoreid, transpordi-ettevōtete juhatajaid, asutiste ja ettevōtete juhatajaid, kellele kuuluvad liiklusvahendid, era-jōuvankrite omanikke ja teisi isikuid, kes on vastutavad liiklusvahendite seisukorra ja eksploatatsiooni eest, karistatakse liiklusmāāruste eeskirjade rikkumise eest administratiivkorras Eesti NSV SARK-i Miilitsavalitsuse Riikliku Autoinspeksiooni poolt.

§ 160. Hobuliiklusvahendite ja käsikärude juhte karistatakse liiklusmääruste eeskirjade rikkumise eest miilitsa-töötaja poolt kohapeal rahatrahviga kuni 25 rublani või administratiivkorras rahatrahviga kuni 100 rublani või täitevkomiteede administratiiv-komisjonide poolt paranduslikele töödele määramisega kuni 30 päevaks.

§ 161. Jalgrattureid, kes rikuvad liiklusmääruste eeskirju, karistatakse miilitsa-töötaja poolt kohapeal rahatrahviga kuni 25 rublani.

§ 162. Raudteid ekspluateerivate ettevõtete juhatajaid karistatakse liiklusmääruste eeskirjade rikkumise eest miilitsa-töötaja poolt rahatrahviga kuni 300 rublani.



# EESTI NSV LIIKLUSMÄRKIDE KIRJELDUS.

## I. HOIATUSMARGID.

**Märkide kuju — võrdkülgne kolmnurk. Külje pikkus  
700 mm.**

Hoiatusmärgid seatakse üles 150—250 m kaugusele ohtlikust kohast. Kui erandjuhtudel märk seatakse üles lähemale kui 150 m (olenevalt ümbrusest), siis kinnitatakse märgi alla valgeks värvitud ääriseta tahvlike suurusega 300×200 mm, millele on tähendatud kaugus märgist kuni ohtliku kohani.

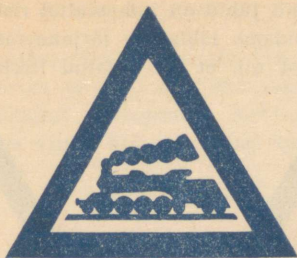
Hoiatusmärgid kohustavad liiklusvahendi juhte vähendama liikumise kiirust niivõrd, et on tagatud ohutu liiklemine ning vajaduse korral oleks võimalik viibimata peatuda.

### 1. „Raudtee-ülesõit“.

See märk seatakse üles kõikide raudtee-ülesõitude juurde. Kummalegi poole ülesõitu seatakse kaks märki (paremale) teepoolele; esimesed märgid 150—250 m kaugusele, teised — 40—60 m kaugusele äärmisest rööpmest.

Linnapiirides pannakse üks märk kummalegi poole ülesõitu.

Kui ülesõidud asuvad üksteisest vähem kui 150 m kaugusel, siis teise ülesõidu märk asetseb kohe pärast esimest ülesõitu, kusjuures (märgi all tahvlikesel) on näidatud kaugus kuni ülesõiduni.



Enne valveta raudtee-ülesõidu ületamist on juht kohustatud peatama liiklusvahendi. Liikumist jätkata võib alles siis, kui juht on veendunud, et tee on vaba.

Selle märgi mõjupiirkonnas on keelatud möödasõit eesliikujast. Liikumise kiirus ei tohi ületada 10 km tunnis.

## 2. „Risttee“.

Risttee märk seatakse üles säärase ristteede juurde, kus teede ristumiskoht ei ole küllalt hästi nähtav 150—250 m kaugusele kummaski liiklemisruunas.



Liiklusvahendi juhid on kohustatud risttee ületamisel rangelt kinni pidama läbisõidu järjekorrast, vähendades liikumise kiirust nii, et on tagatud liiklemis-julgeolek.



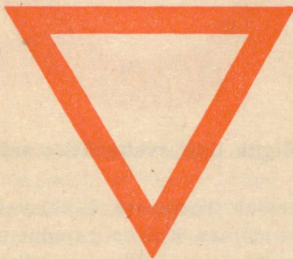
**3. ja 4. „Pööre paremale“ ja „Pööre vasakule“.**

Need märgid seatakse üles järskude teekäänakute (kurvide) ette, samuti kohtadesse, kus tee korduvalt pöörduv (mitmekordne kurv). Märgil asetsev nool näitab suunda, kuhu poole tee pöörduv.



## 5. „Oht“.

Märk seatakse üles kohtadesse, kus on vajalik piirata liikumise kiirust niivõrd, et oleks tagatud ohutu liiklemine. Möödumisel töötegemise kohtadest sõiduteel ei tohi liikumise kiirus ületada 15 km tunnis.



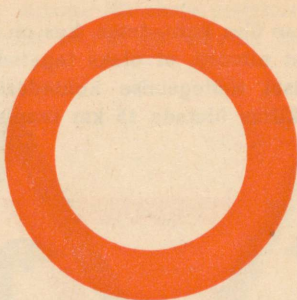
## 6. „Väljasõit peateele“.

Märk seatakse üles kõrvalteele enne ristumist peateega. Peateel liikuvail liiklusvahenditel on läbisõidu eesõigus.

## II. KEELUMÄRGID.

Keelumärgid seatakse üles vahetult kohtadesse, kust alates kehtib keeld või piiramine.

Märkide kuju — sõõr läbimõõduga 700 mm. Märkide värvus on valge, 120 mm laiuse punase äärisega. Sõõris asetsevate kujutiste värvus on must.



### **7. „Kõigile liiklusvahendeile suletud“.**

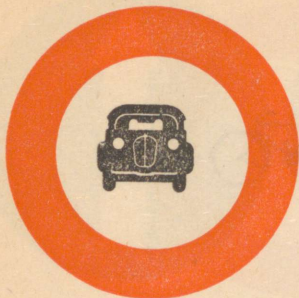
See märk keelab rööpmeta liiklusvahendeil liikuda märgiga suletud suunas. Kui on vajadus sõita kohta, mis asub selle märgi taga, siis võib sisse sõita lähimast põik-tänavast, selle puudumisel aga lähima tänava otsast.

Sissesõiduks tänavale, mis on suletud mõlemast otsast eeltähendatud märkidega, peab juhil olema Riikliku Autoinspektsiooni poolt väljaantud luba.

### **8. ja 9. „Jõuvankreile läbisõit keelatud“.**

Märk seatakse üles tänavale, millised on suletud läbisõiduks kõigile jõuvankreile.

Selle märgi puhul võib liiklusvahend sisse sõita tänavale kauba peale- ja mahalaadimiseks ning sõitjate peale- ja mahaminekuks.



Märgi alumises servas võib olla pealkiri „1 t“, „2 t“ jne. See tähendab, et vastav tänav on suletud läbisõiduks veoautodele alates kandejõust, mis on märgil tähendatud (olenemata sellest, kas auto on koormaga või koormata). Nii näiteks märgi puhul pealkirjaga „1 t“ võivad läbi sõita autod kandejõuga 0,5 tonni („Pikapid“, kaubatõllad) ja märgi puhul pealkirjaga „2 t“ võivad läbi sõita autod kandejõuga 1,5 tonni.

Märk pealkirjaga „1 t“ ja „2 t“ keelab läbisõidu ka hobuveokitele.

Märk ei keela läbisõitu reisijateveoks veoautodele (kui need vastavad kehtivaile eeskirjadele), eri veokastiga toiduainete-autodele, juhuveo veoautodele ja posti-autodele.



**10. „Läbisõit jalgrattal keelatud“.**

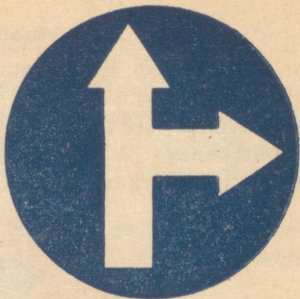
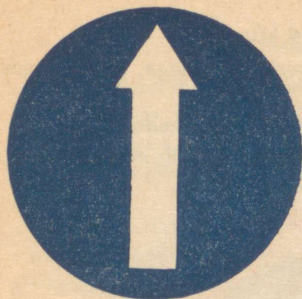
Märk keelab läbisõidu jalgrattal.

Kui jalgratturil on vajadus jõuda kohani, mis asub selle märgi taga, tuleb tal astuda jalgrattalt maha ja lükata seda käe kõrval.



**11. „Läbisõit hobuliiklusvahendeile keelatud“.**

Märk keelab läbisõidu kõigile hobuliiklusvahendeile ning ratsa- ja koormakandjaile loomadele. Kohalik sisseõit on lubatud.



### 12. ja 13. „Lubatud suund“.

Märk tähistab kohalikku liiklemissuunda ristteel: ühtlasi keelab märk liikumise suunas, mis ei ole märgil noolega tähendatud.

Märk „Ainult otsesuunas“, kui see asub risttee ees, keelab pöörded vasakule ja tagasisuunas nii ristteel enesel kui ka sellele järgneva kvartaali ulatuses.





#### 14. „Piiratud kiirus“.

Märk keelab liikuda suurema kiirusega, kui see on märgil näidatud.

Märgi mõjupiirkond on maal, maanteedel 1 km, linnapiirkonnas — 1 kvartaal. Kui märk asub asula alguses, siis ta mõjupiirkond ulatub kogu asulale.



#### 15. „Peatumine keelatud“.

Märk keelab peatumise ükskõik kui lühikeseks ajaks ja ta mõjupiirkond on üks kvartaal.



## 16. „Parkimine keelatud“.

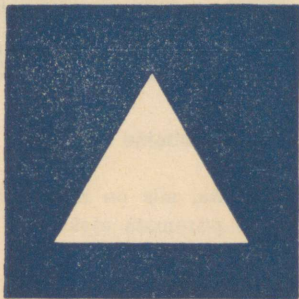
Märk keelab liiklusvahendite pikemaajalise peatumise, lubades lühiaegse peatumise reisijate peale- ja mahaminekuks ning koorma peale- ja mahalaadimiseks. Märki mõjupiirkond on see kvartaal, mille ees asub märk.

Juhul, kui parkimine on keelatud ainult teatud tänavaosal, tähendatakse märgile täht „P“ alla märgi mõjupiirkonna ulatus meetrites.

### III. OSUTAVAD MÄRGID.

Märkide kuju — ruut, mille külje pikkus 700 mm.

Märgid on sinised, kujutused märgi sees — valged.



## 17. „Ettevaatust, jalakäijad“.

See märk seatakse üles kohtadele, kus on võimalik jalakäijate suurema arvuline kogunemine, nagu koolimajade, tehaste, turgude jne. juures.

Liiklemise juhised kohustavad liiklusvahendite juhte vähendama liikumise kiirust niivõrd, et on tagatud ohutu liiklemine ning et vajaduse korral oleks võimalik viibimata peatuda.

Selle märgi mõjupiirkonnas on keelatud möödasõit eesliikujast.



### **18. „Parkimine lubatud“.**

Märk tähistab kohta, mis on määratud liiklusvahendite seismajätmiseks piiramata ajaks.

### **19. „Trammi peatus“.**

Märk seatakse üles neis trammi peatuskohtades, kus juht on kohustatud rööpmeta liiklusvahendi peatama 3 meetri kaugusel viimase vaguni tagumisest platvor-



mist. Liikumist võib jätkata pärast trammi liikuma hakka-  
mist või viimase sunnitud peatumise puhul — pärast  
sõitjate peale- ja mahaminekut.



## SISUKORD.

	Lk.
Määrus nr. 341 . . . . .	3
Kõigile liiklusvahendite juhtidele jne. . . . .	5

### Eesti NSV liiklusmäärus.

Uldeeskirjad . . . . .	7
Liikluse reguleerimine ja märguanded . . . . .	8
Jalakäijate ja liiklusvahendite kasutajate kohused . . . . .	10
Rongkäikude, kolonnide ja sõjaväeosade liiklemine . . . . .	16
Liiklusvahendite juhtide kohused . . . . .	17
Liiklusvahendi juhi märguanded . . . . .	20
Liikumise kiirus . . . . .	21
Liiklusvahendite paiknemine sõitmisel tänavail ja väljakutel . . . . .	24
Sõitmine ristteedel . . . . .	26
Liiklusvahendite pöörded ja tagurpidi-sõit . . . . .	29
Möödumine eesliikujast . . . . .	31
Sõitmine trammiteedel . . . . .	32
Möödumine trammi peatuskohtadest . . . . .	33
Raudtee-ülesõidud . . . . .	34
Peatumine ja parkimine . . . . .	36
Liiklemine tihedas udus . . . . .	38
Õppesõidud . . . . .	39
Pukseerimine . . . . .	40
Inimeste vedu veoautodel . . . . .	41
Kergestisüttivate ja muude ohtlike ainete vedu . . . . .	43
Reisijate vedu trammides ja autobustes . . . . .	45
Sõit jalgrattal . . . . .	46
Hobuliiklusvahendite liiklemine . . . . .	48

	Lk.
Mehaaniliste liiklusvahendite tehniline seisukord . . .	49
Mootorsõidukite valgustus . . . . .	51
Liiklusvahendite gabariit ja kaal . . . . .	53
Täiendavad liiklus-julgeoleku eeskirjad . . . . .	54
Riiklikud numbrimärgid ja pealkirjad liiklusvahendeil	56
Bensiinivõtmine bensiinjaamas . . . . .	58
Transpordi-ettevõtete juhatajate kohused . . . . .	59
Liiklusvahendite liikumine õhuhädaohu olukorras .	61
Vastutus liiklusmääruste rikkumise puhul . . . . .	62

### **Eesti NSV liiklusmärkide kirjeldus.**

Hoiatusmärgid . . . . .	64
Keelumärgid . . . . .	67
Osutavad märgid . . . . .	73

Vastutav toimetaja M. Tiitus.

Ladumisele antud 8. VI 1945. Trükkimisele antud 14. VIII 1945. Paber 61 : 86 cm  $1/32$ . Trükiarv 15 200. Trükitähti trükipoognas 27 200. Trükipoognaid 5. Arvutuspoognaid 3,38. MB-03720. Trükikoda „Punane Täht“, Tallinn, Pikk tänav 54/58. Tellimise nr. 559.

На эстонском языке. Правила движения.



T. 4,

## Õiendusi.

	On trükitud:	Peab olema:
Lk. 30, rida 15 ül.	äärmises liikuv vas reas	äärmises parempoolses liikuv vas reas
Lk. 54, rida 12 alt	peatuskoha	paigutuskoha

Rbl. 2.—

A-15763

N