

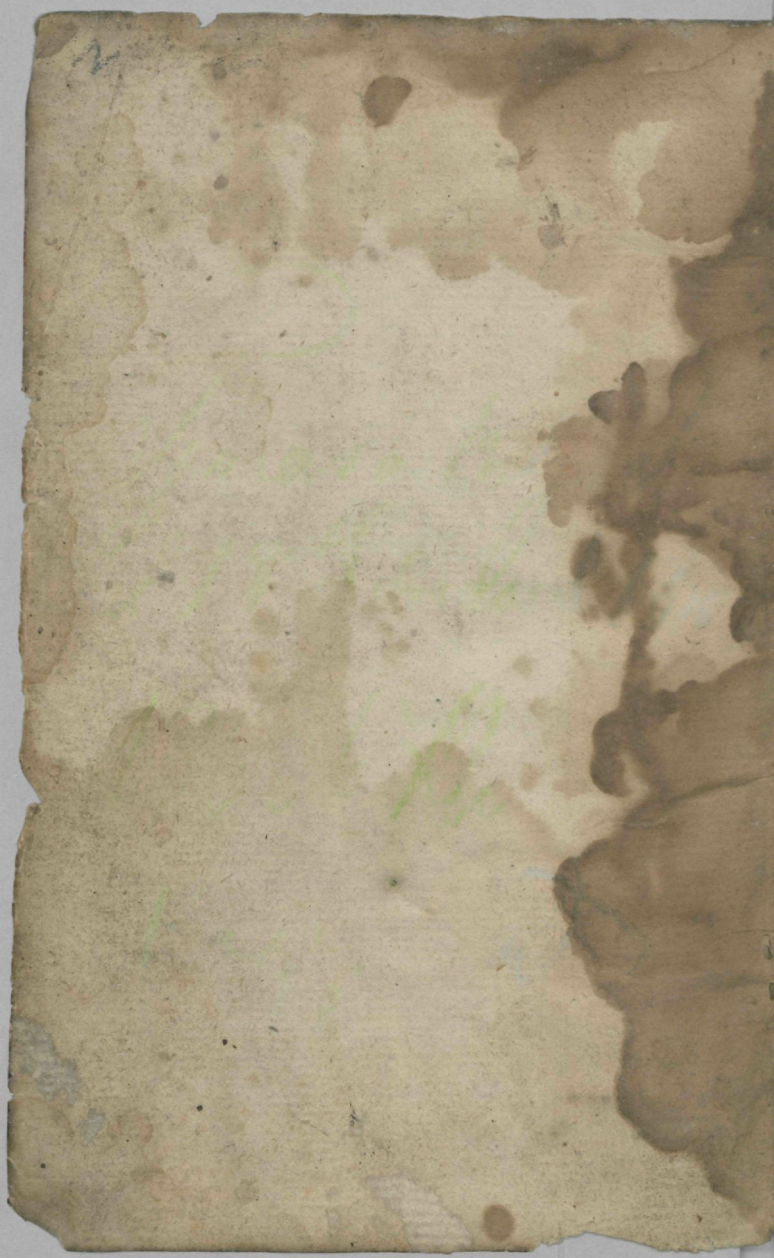


Thomas. Mit

Sec 13. Webern

Holderm

17



Lühikenne ja selge

D P P E T U S

Rüüsimiste ja Rostmistete Sannadega

Nende hinge kassuks üllespandud,
kes ennast pühha usso-dppetuste sees
hästi tahtwad kinnitada,

Mis jure weel on pandud
kolm waimulikkud laulud.



TAALJANNAS,
trükkitud Lindmorse kirjadega, 1776.

Armas sööber.

Sesinnane pissokenne ramat, mis sa ühhe alwa hinna eest woid sada, on issearranis nende kasfuks üllespandud, kes jubba luggemas ja Jummal armul on olnud, et nemmad ka parrast sedda, neid üllemaid usso-öppetusfi sa gedaste ueste woivad mele tulletada. Sinna leiad siin 1) mitto küssimissi, mis sul Katekismusse-ramatust teada on, agga 2) mitto wägga tarwilissi küssimissi, mis käl Öppetajast luggija-lastele su-sannaga on ärraselletud, agga mitmest jälle, parrago Jummal! pea sawad ärra unustatud. 3) leiad sinna keit öppetused Jummal pühha kirja sannadega kinnitatud, mis sinna nenda pead prugima, et kui sinna esmalt sedda küssimist ja kostmist öked luggenud, siis ka parrast sedda nende pokstawi-de ehk tähhefeste juhhatamisse järrele, mis nende kostmiste wahhele on trükkitud, neid salmisid pead luggema, kus sinna sedda samma tähhefest leiad ees feismas. Jummal andko et ka sesinnane pissokenne ramat mitmele hingele suurt kasso iggawesseks elluks woiks sata, ja se rahho Jummal, kes surmüst on wälja tonud, sedda lammaste suurt karjast, iggawesse seadusse werre läbbi, meie Issandat Jefust, se walmis tago meid, keige hea teggude sees temma tahtmist tehha ja saatko meie sees sedda, mis temma mele parrast on Jefusse Kristusse läbbi; sellele olgo au iggaweste iggawesseks aiaks.

Amen.



I. Kes on keik Usjad lonud ?

Se suur Jummal, Issa, (a) Poeg,
(b) nina pühha Waim. (c)

(a) Meil on üks Jummal, se Issa, kellest keik Usjad on, ja meie temma sees, ja üks Issa sand Jesus Keistus, kenne läbbi keik Usjad on, ja meie temma läbbi. I Kor. 8, 6.

(b) Algmisses olli se Ganna, ja se Ganna olli Jummal jures, ja se Ganna olli Jummal. Gesamma olli Algmisses Jummal jures. Keik Usjad on temma läbbi tehtud, ja ilma temmata ep olle ühtegi tehtud, mis tehtud on. Joh. 1, 1-3.

(c) Jehowa Ganna läbbi on Taewad tehtud, ja temma Su Waimo läbbi keik nende Wäggi. Paul. 33, 6.

2. Dus ennam kui üks Jummal ?

Üks ainus Jummal on (a) aqaa kolm temma Ollemisse sees, Issa, Poeg, ja pühha Waim, ja need kolm on üks. (b)

(a) Kule Israael : Jehowa meie Jummal on üks. 5 Mos. 6, 4.

(b) Kolm on kes tunnistawad taewas, Issa Ganna, ja pühha Waim, ja need kolm on üks. I Joh. 5, 7.

3. Mis on Jummal ?

Jummal on üks Waim (a) selge Armastus (b) pühha (c) ja õige (d) iggawenne (e) keigewäggewam (f) tõssine (g) helde ja armolinne (h) kes keige paigus on (i) kes keik Usjad näab (k) ja keik targaste seab. (1)

(a) Jummal on üks Waim, ja kes tedda kumardawad, need peawad Waimus ja Tões kumardama. Joh. 4, 24.

(b) Kes ei armasta, se ei olle Jummalat mitte tunnud ; Sest Jummal on Armastus. 1 Joh. 4, 8.

(c) Teine hüdüs teise wasto, ja ütles : Pühha, Pühha, Pühha on wäggede Jehowa ! Keik ma ilm on temma Au täis. Jes. 6, 3.

(d) Sa armastad õigust ja wihtad Dälust. Laul. 45, 8.

(e) Enne kui Mäed sündsid, ja (enne kui) Ma ja ma ilm lodi, siis olled sinna Jummal iggawesest iggaweste. Laul. 90, 2.

(f) Meie Jummal (on) Taewas temma teeb keik, mis ta tahhab. Laul. 115, 3. Jes. 48, 13.

(g) Jehowa Sanna on õige, ja keik temma Tõ on Tõssidusses. Laul. 33, 4.

(h) Armolinne ja üks hallastaja (on) Jehowa, püka melega, ja suur Heldusses. Laul. 145, 8.

(i) Kuhho pean ma minnema sinno Waimo eest ? ja kuhho pean ma pöggemema so Palle eest ? Kui ma astuksin Taewa, (siis olled)

olled) sinna seäl; Kui ma peaksin Usset tegema Pörgusse, wata, (siis olled) sinna seäl. Laul. 139, 7. 8. 9. 10.

(k) Jehowa! sa kiusad mind läbbi, ja tunned mind. Laul. 139, 1.

(l) Selle aino targa Jummalale olgo Du Jeesusse Kristusse läbbi iggaweste! Amen. Rom. 16, 27.

4. Mitmesuggused on need loomad?

Kahhesuggused, näggematta ja nähtawad loomad.

Temma läbbi on keik lodud, mis Taewaste sees, ja mis Ma peäl (on) mis nähtawad ja näggematta (on) Kol. 1, 16.

5. Kes on need illemad neist näggematta loomadest?

Need Inglid.

6. Mis on need Inglid?

Nemmad on Waimud Jummalast lodud.

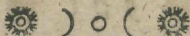
Keik (head Inglid) on teniad Waimud, wälja läkkitud tenistusfeks nende pärrast kes önnistust peawad pärrima. Ebr. 1, 14.

7. Mitmesuggused on need Inglid?

Kahhesuggused, teised head; teised furjad Inglid.

8. Mis tewad need head Inglid?

Nemmad kiitwad Jummalat (a) tewad temma Tahtmist (b) ja hoidwad Innimesst. (c)



- (a) Ja äkkitselt olli se Inglisea Saewa Söawäe Hulf, need kiitsid Jummalat, ja ütlesid: Nu olgo Jummalale kõrges, ja Ma peäl Rahho, Innimestest hea Meel. Luk. 2, 13.
- (b) Kiitke Jehowat, teie temma Inglise, teie wäggewad wähwad, kes teie temma Sanna järrele tete, temma Sanna heale kuuldes. Paul. 103, 20. 21.
- (c) Temma tahhab ommad Inglise sinno pärrast käsida, et nemmad sind peawad hoidma, keitke so Tede peäl. Kätte peäl peawad nemmad sind kandma, et sa omma Jalga Kiwori wasto ei tauka. Paul. 91, 11. 12. Paul. 34, 8.

9. Mis tewad need kirjad Inglise?

Nemmad pannewad allati Jummalat wasto (a) ja piüdwad Innimesse hukka sata. (b)

- (a) Kui nüüd ka meie Armo Öppetus on kinnikaetud, siis on se nende sees kinnikaetud kes hukka sawad. Kelle sees sellesinnatse Ma ilma Jummal nende uskmatta Rahwa Meled söggedaks teinud, et neile ei pea paistma Armo Öppetusse Walgus Kristusse Muust, kes on Jummalat Kuio. 2 Kor. 4, 3. 4.
- (b) Olge kassinad, waltwage sest teie Waenlane, se Kurrat käib ümber kui mõiraja loukoer, ja otsib, kedda temma woiks ärranelda. 1 Petr. 5, 8.

10. Dns Jummal ka need kurjad Inglið Ionud?

Ja, on Ionud, agga mitte kurjaks, waid heaks, ja ilmapattota.

Ja Jummal watas keige se peäle, mis ta olli teinud, ja wata se olli wägga hea. 1 Mos. 1, 31.

11. Kuida nemmad siis on kurjaks sanud?

Nemmad on Jummalast ärratagga-nenud.

Teie ollete Issast, sest Kurratist, ja omma Issa Himmude järrele tahhate teie tehha, temma on üks Innimesse Tapja olnud alg missest, ja ep olle mitte seisma jänud Ede siisse, sest Eõt ei olle mitte temma sees; Kui ta Wallel rägib, siis rägib temma ommast, sest ta on Wallelik, ja Wallelikko Issa. Joh. 8, 44.

12. Kes on need nähtawad lomad?

Keik, mis meie filmaga näme.

13. Kes on need üllemad neist nähtawaisi lomades?

Need Innimesed.

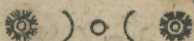
14. Kust on Jummal esimesse Innimesse Itho Ionud?

ühhest Mullatükist.

Ja Jehowa Jummal walmistas sedda Innimesest, mis Põrm on, mullast. 1 Mos. 2, 7.

15. Kust temma Hinge sai?

Jummal puhhus temma ninnase ühhe ellawa hinge.



Ja, Jehowa puhhus temma minnase ellawad
 Ohko: nenda sai Innimenne ellawaks hin-
 gekš. 1 Mos. 2, 7.

16. Kelle sarnatseks on Jummal Innimest lonud
 Hinge polest?

Jummal on Innimest ennese sarnat-
 seks lonud (a) nenda, et temma olli püh-
 ha, oige ja õnnis. (b)

(a) Ja Jummal loi se Innimesse omma Nao
 järrele, Jummal Nao järrele loi ta ted-
 da, Mehheks ja Naeseks loi temma neid.
 1 Mos. 1, 27.

(b) Agga teie peate ueks sama omma Melewai-
 mus, ja (enneste) peale wotma sedda uut
 Innimest, kes Jummal sarnatseks on lo-
 dud tõssise Digusse ja Pühhitsusse sees.
 Ewes. 4/ 23. 24.

17. On Innimenne Jummal sarnatseks jänud?
 Ei olle mitte jänud.

18. Mikspärrast mitte?

Sepärrast, et temma Kurrati Pet-
 tuse, ning Kawwalusse läbbi Jumma-
 la Käshust ärratagganes, ja sõi sest är-
 rakeeldud Puust.

Ja se Naene näggi, et se Pu hea olli Koaks,
 ja et ta filmadelle Himmo teggi, ja et se Pu
 olli armas, et ta pididi targaks teggema;
 siis wotris ta temma Wiljast, ja sõi, ja an-
 dis ühtlase ka omma Mehhele, ja temma soi.
 1 Mos. 3, 6.

19. Käs se olli nüüd ni hirmus suur Patt ?

Ja olli. Sest Innimenne tagganes foggone Jummalast ärra, ja ei kuulnud temma Sanna.

20. Kelle sarnatseks on temma siis sanud ?

Kurrati sarnatseks.

Teie ollete Isast sest Kurratist. Joh. 8, 44.

21. Dns siis Abama Patto läbbi keif Innimesseb Kurrati sarnatseks sanud ?

Ja, on sanud, Jummal parrago!

Ofsekui ühhe Innimesse läbbi Patt on Ma ilma sisse tulnud, ja Patto läbbi Surm, nenda on ka Surm keikide Innimeste sisse läbbi läinud, kelle ühhe sees nemmad keif on Patto teinud. Rom. 5, 12.

22. Mis on siis Patt?

Keif, mis Jummal Kässo wasto on. Jggauks, kes Patto teeb, se teeb ka sedda, mis Kässo wasto on, ja Patt on se mis Kässo wasto on. 1 Joh. 3, 4.

23. Mitmesuggune on Patt ?

Kahhesuggune : Parris - ja Teggo - Patt.

24. Mis on parris Patt ?

Se on se suur Hinge Hädda, mis meie ommast wannemist parrime, et meie ommast wäest ei kolba head teggema, agga usfinad ja walmis olleme kurja teggema.

Wata, üllekohto sees ollen ma sunnitud, ja
Patto sees on mo Emma mind sojalt sanud.
Laul. 51, 7.

25. Mis on Teggo: Patt?

Keik mis mele ja Mõtte (a) Sanna ja
Kõnne (b) Tõ ja Teggudega (c) Jum-
mala Kaskude wasto tehakse.

(a) Seespidi Innimeste Süddamest lähhes
wad wälja kurdad Mõttlemissed. Marc.
7, 21.

(b) Minna ütlen teile, et Innimesed pea-
wad arro teggema kohto Päwal iggauh-
best tühast Sannast, mis nemmad on rä-
ginud. Matth. 12, 36.

(c) Urowalikud on Lihha teud, mis on need:
sinnatsed: Abbiellorikminne, Horus, No-
jus, Kimalus, woära Jumjala Tenistus,
Noidus, Waen, Riud, Kaddewihha,
Wihhastellemissed, Riidlemissed, Lahku-
missed, seggased Öppetussed, Kaddedus,
Tapmissed, Liigjominne, Prassiminne,
ja mis nende sarnatsed on, mis minna teile
enne ütlen, nenda kui minna ka enne ollen
üttelnud, et need, kes nisuggust tewad, ei
pea mitte Jumjala Riki pärrima. Kal. 5,
19=24.

26. Mitmesuggune on Teggo: Patt?

Kahhesuggune; 1) Mõddrusse; ja 2)
Melega: patt.

27. Mis

27. Mis on Nõddrusse = Patt?

Kui üks wagga Innimenne teadmat-
ta kombel, koagematta ja ilmatahtmatta
Jummala Kässo wasto juhtub etfima.

Wennad, kui Innimenne ka ühhe Ekstusse
sisse sattuks, siis parrandage nisuggust jäl-
le tassase waimoga, kes teie waimolikkud ol-
lete, ja wata hästi isstienese peäle, et sind
ka ei kiusata. Kal. 6, 1.

28. Mis on Melega = Patt?

Mis Innimenne tädawal kombel hea
Mele ja Nougaga, Jummala Kässo wasto
teeb.

Kes Patto teeb, se on Kurratist; Sest Kur-
rat teeb Patto algmissest. Saks on Jum-
mala Poeg awalikkuks sanud, et temma
Kurrati Teud pididi ärrarikkuma. Ei ükski,
kes Jummalast on sündinud ei te Patto.
Sest temma Seme jääb temma sisse, ja ta
ei woi Patto tehha, sest ta on Jummalast
sündinud. I Joh. 3, 8. 9.

29. Kas keif Pattud on ühhe surused?

Ei olle mitte, monned Pattud on ras-
kemad kui teised.

Jesus kostis (Pilatusselle); Sinnul lep olleks
ühtegi Melewalda minno ülle, kui se sinnu-
le ei olleks antud üllewelt. Sepärrast on
sellel, kes mind sulle on ärraannud surem
Patt. Joh. 19, 11.

30. Mis

30. Misfuggused on need raskemad Pattud ?

Need Taewa pole kissendawad Pattud.

31. Misfuggused on need, mis Taewa pole
kissendawad ?

1. Need werre süüd ja Pattud.

Sinno Wenna Werre heäl kissendab minno
pole Maa peält. 1 Mos. 4, 10.

2. Need Sodoma Linna Rahwa Pattud,
kes keige hirmsama lihharoppusse
fees ellasid.

Ja Jehowa ütles : Et se Kissendamisse Heäl
Sodamast ja Komorrast suur on, ja et
nende, Pattud wägga rasked on, sepa-
rast tahhan ma alla minna. n. t. s. 1 Mos.
18, 20. 21.

3. Baeste liigwaewataminne.

Ja Jehowa ütles : Käl ma ollen 'näinud om-
ma Rahwa Willetsust, mis Egyptusses, ja
ollen kuulnud nende Kissendamist nende
Sundiatte pärrast, sest ma tean keik nende
Wallo. 2 Mos. 3, 7.

4. Arrakeeltud Palk Töteggijattelle.

Wata, nende Töteggiate Palk, kes teie Maid
on ärraleiskanud, mis teitest on kinnipetud se
kissendab, ja leikajatte Kissendamised on
tulnud Wäggede Issanda Kõrwade. ette.
Jal. 5, 4.

32. Mis on teife raskem Patt ?

Se Patt, mis pühha Waimo wasto tehakse.

Sepärrast ütlen minna teile: igga Patt ja Teis taminne antakse Innimestele andeks; Algga Teotaminne pühha Waimo wasto ei anta Innimestele mitte andeks. Ja kes ial ühhe Sanna rägib Innimesse Poia wasto, sellele peabsedda andeks antama; aggakes ial mido dagi rägib pühha Waimo wasto, sellele ei peasedda mitte andeks antama, ei selsunnatsel egga tullewal ajal. Matt. 12, 31. 32.

33. Mis on se Patt pühha Waimo wasto ?

Kui Innimenne sedda mis Jummalatõ on ütleb kurrati tõ ollewad.

Sis todi üks kurrast waimust waewatud temma jure, se olli pimne ja keletõ; ja temma teggi tedda terweks, nenda et se pimne ja keletõ nihästi räkis kui näggi. Ja keif rahwas ehmatas, ja ütles: Eks, sesinnane olle Taweti poeg? Algga kui need Wariserid sedda kuulsid, ütlesid nemmad: Sesinnane ei aia kurje waimusid muido welja, kui Peeltses buli kurja waimude illema läbbi. Matt.

12, 22. 23. 24.

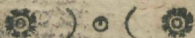
34. Kas Innimenne woib ka teiste pattude ossas lüskes sada ?

Ja.

35. Kuida siis ?

I. Kui Innimenne teisele käsib Pattud tehha.

Ja



Ja se sündis homiko, et Tawed ramato kirjotas Joabile, ja lakkitas sedda Uriaga ärra. Ja ta olli Ramatusse kirjotanud ja võlnud: Pange Uria keikakangema taplusse Kohta ja taggange temma takka ärra, et tedda mahhaluakse, et ta surreb. 2 Sam. II, 14. 15.

2. Kui Innimesel hea Meel on teise Patto veäle.

Ja kui Tehwanusse so Tunnistaja Berri är rawallati, seisin minna ka isse seäl liggi, ja mul olli temma Hukkamisest hea Meel. Apostl. Teud. 22, 20.

3. Kui Innimenne teise Patto: Tõdd Kitab ja wabbandab.

Nemmad, (kawwalad Prowetid) rägiwad tühjad hooplikkud Sannad, ja ahwatawad lihha himmude läbbi Kimalusses neid, kes ollid tõeste ärrapõggenenud neist, kes Ekstusses käiwad; Ja tootawad neile wabbandust, ehk nemmad kül isse kadduwa asja orjad on. 2 Petr. 2, 18. 19.

4. Kui Innimenne teise Patto ärra-salgab.

Ja kui üks hing Patto teeb, et ta ühhe Wande heäle on kuumud, ja ta on isse Tunnistusse Mees, et ta sedda ehk näinud, ehk muudo teab, kui ta sedda ei anna teada, siis peab ta omma Üllekohto Süüd kandma. 3 Mos. 5, 1.

5. Kui

5. Kui Innimenne teise Patto ei nomi.
 Sa pead omma liggimest julgeste nomima, et
 sa temma parrast Patto ei kanna. 3 Mos.
 19, 17.

36. Kas se ka Patt on, kui Innimenne head
 Eddõ mahhajättab ?

Ja.

Kes moistab head tehha, ja ei te sedda mitte,
 selled on se Pattuks. Jak. 4, 17.

37. Kas sa ussub, et sa ka Pattune olled ?

Ja, minna ussun, ma ollen Pattune.

38. Kust tunnukse Patt ?

Jummala künneft Kaskudest.

Kasõ läbbi tulled Patto tundminne. Rom.
 3, 20.

(Siin tulletago igga ühks ennese
 mele / mis Aatetismusse ramat /
 esimesse peatükis õppetab.)

39. Mis tenib Innimenne omma Pattudega ?

Jummala Bihha ja Nuhtlust (a)
 ajalikko Surma (b) ja iggawest Hukka-
 tust. (c)

(a) Kanger hirno ja Bihha neile kes riakad
 on, ja Edefanna ei kule; agga wotwad ülle
 kohto Sanna kuulda. Willerssus ja Abhas-
 tus tulled iggawihhe Innimesse hinge peäle,
 kes kurja teeb. Rom. 2, 8.9.

(b) See

(b) Sepärrast otse kui ühe Zunnimesse läbbi Pato on Mailma sisse tulnud, ja Pato läbbi Surm, nenda on ka Surm teikide Zunnimesse sisse läbbi läinud, kelle ühe sees nemmad teik on Pato teinud. Rom. 5, 12.

(c) Minge ärra minnust, teie ärranetud, iggawesse tulesse, mis walmistud on kurratille ja temma inglidelle. Matt. 25, 41.

40. Agga kuida meie sest nuhtlussfest ärrapäseme?

Tõestisse Pattustpõdrmissse läbbi.

Agga kui se, kes Däl, pörab teikist ommast Pattudest, mis ta teinud, ja peab teik mo Seadmisse, ja teeb mis Kohhus ja Digus on: Se peab tõeste ellama, ei mitte surrema. Esek. 18, 21.

41. Mis on Pattustpõdrminne?

Mele ja Süddameparrandaminne.

Parrandage Meelt; sest Taewa-riik on liggi tulnud. Matt. 3, 2.

Ärge woitke mitte sesinnatse Mailma sarnatse olla, waid muutke ennast omma Mele Uendamisse läbbi, et teie woite katsuda mis Jummal hea, ja melepärralinne ja täis tahtminne on. Rom. 12, 2.

42. Mitto Lükki on Pattustpõdrmissse jures tarwis?

Kats: Esmalt Patoaherseminne, ehk Melehaigus Pato pärrast (a) Teiseks, Ust Kristusessisse (b) ja se järrele tulles uus Sanna fulmine, ehk Elloparrandaminne. (c)

(a) Mo

(a) Mo Gilmad on ärrakuinud Melehaigusse pärrast. Laul. 6. 7. 8.

(b) Eestinnatsest Jesussest tunnistanavad keik Prohwetid, et temma Nimme läbbi keik kes temma sisse usjuwad, peawad Pattude andeks andmist sama. Apost. Teud. 10, 43.

(c) Sepärrast kandke õiget Mele parrandamisse Wilja. Ugga Kirwes seisab ka jo Pude jure külges; Sepärrast igga Pu, mis head Wilja ei kanna, rajutakse mahha, ja wisjatakse Tullese. Matt. 3, 8-10.

33. Mis on esimesne Pattust pöörmisje Lük?

Pattokahhetseminne.

44. Mis on Pattokahhetseminne?

Seon, kui Innimenne, kes omma Pattohädda tunneb (a) se pärrast süddamest kurwastab, ja wihkab Pattud. (b)

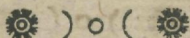
(a) Minna tunnen omma Ülleastumissed, ja mo Patt on mo ees allati. Paulo Kam. 51, 5.

(b) Se naene, kes pattune, fastis Jesusse jallad omma silmarwega, ja kuiwatas neid omma juustega. Luc. 7, 37. 38.

45. Kas sa kahhetseid ommad Pattud ka?

Ja, minna kahhetsen neid keikest Süddamest.

Ma ollen ärrawessinud ommas äggamisses, keike se õ uiutan ma omma Wodi, omma
B
Sils



Silmaweega leutan ma omma Sängi. Mo
Silmad on ärrakuinud melehaigusse pär-
rast. Laul. 6. 7. 8.

46. Agga, kas sest kül saab, et sa ommad Pattud
kahhetsed?

Ei sa mitte; waid minna pean ka
Kristusse sisse uskuma.

47. Mis on Kristusse sisse uskuma?

Jesandad Jesust Kristust keige tem-
ma kalli tenistussega wasto wõtma, ja
temma lunnastamisse peäle lootma.

Nimitto kui tedda wastowotsid, neile andis
temma Melewalda Jummalala lapsiks sada,
kes temma Nimme sisse uskwad. Joh. 1, 12.

48. Mitmesuggune on siis usk?

Kahhesuggune: Walle ja tõsine Usk.

49. Mis on Walleusk?

1. Walle Oppetus.

2. Se tühhi Mõtte, kui need Jnni-
messed ommast Pattust ei põra, (a) ja
ommeti mõttlewad, et nemmad Jum-
mala peäle lootwad, ja õnsaks saa-
wad. (b)

(a) Kes temma sisse ussub, tedda ei moisteta
mitte hukka, agga kes ei ussu mitte, jubba
se on hukka moistetud. Sest temma ep olle
usknud Jummalala ainosündinud Poia Nim-
me sisse. Agga se on se hukkamõistminne,

et walgus on tulnud ma- ilma sisse, ja
innimesed armestasiid pimmedust ennani
kui sedda walgust; Gest nende teud ollid
kurjad. Gest iggawks kes kurja teeb, wi-
hab sedda walgust, ja ei tulie walgusse
jure, et temma teggusiid ei pea laidetama.
Joh. 3, 18-19, 20.

(b) Mis kasso on sest, mo wennad, kui legi
utl. b enneselle usko ollewad, agga teggusiid
ep olle temmale, kas se ust woib tedda on-
saks tehha. Ust kui temmal ei olle teggusiid,
on isfienneses surnud. Jak. 2, 14-17.

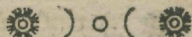
50. Mis on siis tdsinne Ust?

Se on üks kindel lotus Jummalala ar-
mo peäle, (a) ehk se Jummalala wäggi (b)
mis läbbi innimenne, kes omnia patto-
hädada diete tunneb (c) Jesussest, kui om-
mast aino Onnisteggust abbi oisib, om-
ma patto waewas temma armo peäle lo-
tab (d) ning temmast ka ükspäines ab-
bi otab (e) ning saab. (f)

(a) Ust on kindel lotus nende asjade peäle, mis
weel odetakse, ja nende asjade märkoand-
minne, mis ei nähta. Hebr. II, 1.

(b) Jesus wastas: Se on Jummalala teggo,
ei teie ussute selle sisse, kedda temma on läl-
kitanud. Joh. 6, 29.

(c) Urka ülles; kes sa maggad, ja touse ülles
surnust, siis wõttab Kristus sind walgusta-
da. Ewef. 5, 14.



- (d) Jehowa olle mulle armolinne, sest ma olen rammoto, te mind terweks Jehowa, sest mo lukontid tundwad hirno. Laul. 6, 3.
- (e) Jeesus ütles selle alwatud wasto: Olle julge minno Poeg, sinno pattud on sulle andeks antud. Matt. 9, 2. Ja selle naese wasto, kannel kaks teist kummend aastat weritõbbi olnud: Olle julge Tüttar, sinno usk on sind aitnud. v. 22.
- (f) Ugga mis mulle kassuks olli, sedda ollen ma Kristusse pärrast kahjuks arwanud. Ja tõeste minna arwan ka keik kahjuks minno Jeesanda Jeesusse Kristusse wägga kalli tundmisse wasto, kelle pärrast ma keik ollen kahjuks arwanud, ja arwan sedda keik pühmed ollewad, et ma Kristust woiksin kassuks sada, ja et mind temma seest leitakse, et mul ei olle omma õigust, mis kassust tulleb, waid mis Kristusse usso läbbi tulleb, se õigus mis Jummalast tulleb usso läbbi. Wilipp. 3, 7. 8. 9.

51. Kes on Jeesus Kristus?

Temma on Jummal Poeg (a) tõsine Jummal (b) ja tõsine inimenne. (c)

- (a) Wata heäl ütles taewast: Eesinnane on minno armas Poeg, kellest mul hea meel on. Matt. 3, 17.
- (b) Kristus tulleb wannemist lihha polest, kes on ülle keikide Jummal, kidetud iggaweste, Amen. Rom. 9, 5.

(c) Et

(c) Et nüüd lapsokessed lihha ja werre ossalis-
sed on, otse nenda on temma ka isse sest ossa
sanud, et ta piddi surma läbbi sedda, kel
surma ülle woinus olli, se on kurratid, tüh-
jaks teggema. Hebr. 2, 14.

52. Kuida on Jeesus Kristus tõsine Jummal?

Et temma Jummalast ommast Jeesast
iggawest on sündinud.

Jehowa on mo wasto ütelnud: Ea olled mo
Poeg, minna ollen sind tänna sünnitanud.
Laul. 2, 7.

53. Kuida on temma tõsine innimenne?

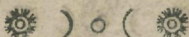
Et temma neitsist Mariast on ilmale
todud.

Wata üks neitsid saab kaima peäle, ja toob
Poja ilmale, ja peab temmale pannema se
nimme Immanuel. Jes. 7, 14.

Ja se ingel Kaabriel ütles Maria wasto:
Wata, sa pead kaima peäle sama, ja poja
ilmale toma, ja sinna pead temmale nimme
pannema Jeesus. Luc. 1, 31.

54. Mikspärrast piddi Jeesus Kristus tõsine Jummal
ja tõsine innimenne ollema?

Et temma widdi meie Jeesand ollema,
kes meid ärrakaddunud, ja hukkamoi-
stetud innimesst piddi peästma, ja lunnas-
tama.



55. Kelle kääst piddi temma meid peästma, ja lunnastama?

Keikist Pattust, Surmast, ja Kur-rati Wäest.

Surm, kus on sinun astel? Pörgohaud, kus on sinno woimus? Algga Surma astel on pat, ja patto wäggi on kääst; Algga tanno Jummalalle, kes meile woimust annab meie Jesanda Jesusse Kristusse läbbi. 1 Kor. 15, 55. 56. 57.

Ma tahhan neid ärrapeästada pörgo kääst, ja tahhan neid lunnastada surmast; Kus on keik so katk, oh Surm? Kus on so huk-kamine, oh Pörgo? Ps. 13, 14.

56. Misga on tenima meid lunnastanud?

Ei mitte kulla ehk hõbedaga, waid omma wühha kalli werrega, ja omma ilma süta kannatamisse ja surmaga.

Ja teie teate, et teid ei olle kadduwatte asja dega, ei hõbedada egga kullaga lunnastud teie tuhjast ellamisest, mis teie ollete wan-nemist oppinud, waid Kristusse kui ühhe ilma wiggata ja puhta Talle kalli wärrega. 1 Petr. 1, 18. 19.

57. Mikspärrast on siis Jesus Kristus meid lunnastanud?

Sevärrast, et meie temma ommad wid-dime ollema, ja temma rikis temma al ellama, ja tedda tenima iggawesse Di-gusse, Waggadusse ja Onnistusse sees.

Temma

Temma on keikide eest ärrasurnud, et need kes ellawad, ei pea ennam ennestele ellama, waid sellele, kes nende eest on ärrasurnud, ja ülles ärratud. 2 Kor. 5, 15.

58. Agga, kas meie woime ommast wäest Jesusse Kristusse sisse uskuda?

Ei woi mitte. Sest ükski Innimenne ei woi ommast melest ja wäest Jesusse Kristusse omma Issanda sisse uskuda, egga temma jure sada.

Ükski ei woi Jesusst Issandaks nimmetada, kui agga pühha Waimo läbbi. 1 Kor. 12, 3.

59. Kes sadab Usko?

Se pühha Waim.

60. Kes on se pühha Waim?

Temma on se kolmas Jummalas olles mieste sees, üks ainus tõssine Jummal, Issa ja Pojaga.

Petrus ütles: Ananias, mißparrast on Sadan sinno süddame täitnud, et sa olled pühhale Waimule wallet rākinud; sinna ei olle walletanud innimeste, waid Jummalas ette. Apost. Teg. 5, 3. 4.

61. Kuida sadab se pühha Waim Usko?

Kui se pühha Waim meid Ewangeli-
ummi ehk armo-õppetuse läbbi kut-
sub (a) omma annetega walgustab (b)

ja diae usso sees pühhitseb (c) ja hois
ab. (d)

(a) Uff tulleb kulutamisest, agga kuluta-
minne Jummal sanna läbbi. Röm. 10,
17. Jummal ei olle meile mitte annud arg-
dusse waimo, waid wäe, ja armastusse
ja moistlikko mele waimo, kesmeid on õn-
saks teinud, ja kutsnud pühha kutsmissega.
2 Tim. 1, 7. 9.

(b) Jummal kes käsks walgust pimmedusse
seest wäljapaista, on Se, kes meie südda-
me sees paistnud, et meie woiksimme teisi Jum-
mala au tundmisega Jeesusse Kristusse palle
sees walgustada. 2 Kor. 4, 6.

(c) Agga kui Jummal meie Õnnisteggia hel-
dus ja armastus innimeste wasto ilmus, siis
on temma meid õnsaks teinud ei mitte õigus-
se teggudest, mis meie ollime teinud, waid
õmma hallastusse parrast, uesündimisse pes-
semisse, ja pühha Waimo uendamisse läb-
bi, kedda temma on wälja wallanud meie
peäle rohkeste, Jeesusse Kristusse meie Õn-
nisteggia läbbi, et meie temma armo läbbi
õigeks tehtud, iggawesse ello parraks pid-
dime sama lotusse järrele; se on ustaw san-
na. Tit. 3, 4. 5. 6. 7.

(d) Se keige armo Jummal, kes meid on
kutsnud õmma iggawesse au sisse Kristus-
se Jeesusse sees, se parrandago, kinnitago,
tehko wahwaks, ja rajago teid tuggewas-
te, kui teie ürrikeste sate kannatanud: Sel-
lesams

lesammale olgo au ja wäggi iggaweste igga-
wesfeks ajaks, Amen. I Petr. 5, 10, 11.

62. Mis on Ewangelium?

Se on need rõõmsad sannumed et
Jummal omma Poja keikile innimeste-
le on annud lunnastajaks ja Onnisteg-
giaks, ja et ta keik, kes temma sisse us-
suwad, tahhab õnsaks tehha.

Minna ei häbbene mitte Kristusse armo-
petusfest; sest se on Jummal wäggi, õn-
nistusfeks iggaühhele, kes ussub. Rom.
1, 16.

63. Õns siis Jummal omma Poja keikile innimes-
tele annud lunnastajaks?

Ja on annud.

Sest nenda on Jummal ma- ilma armastanud,
et temma omma aino sündinud Poja on an-
nud, et ükski, kes temma sisse ussub, ei
pea hukka sama, waid et iggawenne ello tem-
male peab ollema. Joh. 3, 16.

64. Kui Jummal omma Poja keikile innimestele on
annud lunnastajaks, eks siis keik õnsaks ja?

Et sa mitte.

65. Mikspärrast mitte?

Sevärrast et se sureim hulk armo-
petusse sanna ärravõlgab, ja ei tahha
keikist pattust pöördä, ja Kristusse sisse
uskuda.

Keif ei wotta armo = õppetusse fanna mitte kuulda. Rom. 16, 16.

66. Eks meie ei olle jo ristmisse sees õnsaks sanud?

Ja olleme.

Jummal on meid õnsaks teinud uesündimisse pessemisse ja pühha Waimo uendamisse läbbi. Tit. 3, 5.

67. Agga mis teeb Jummal ristmisse sees innimessega?

Temma teeb ühhe seäduuse.

Se ristminne teeb meid nüüd ka õnsaks ei mitte rojusse ärrasaatminne lihha peält, waid heafüddame = tunnistusse julge küssi minne Jummalala käest, Jesusse Kristusse illestousmisse läbbi. I Petr. 3, 21.

68. Mis tootab Jummal se seäduuse sees innimessele?

Temma tootab innimessele pattud andeks anda, pühha Waimo läbbi tedda pühhitseda ja, iggaweste tedda õnsaks tehha.

69. Agga mis tootab innimenne jälle Jummalalle?

Temma tootab ärrawanduda kurra: tid, temma tööd ja teggo (se on keif patto) ja uskuda Jummalala se Issa, ja se Poja, ja se pühha Waimo fisse.

70. Kas sa olled fiiis sedda ka tootanud?

Ja ollen tootanud.

71. Ugga, kas sa olled ka sedda piddand?

Ei mitte, Jummal parrago!

72. Kuida sa woid nuud jälle omma ristmisse seadust uendada?

Süddamelikke pattustpöörmissse ja usso läbbi.

73. Mis nou läbbi woid sa omma usko finnitada?

Jummala sanna ja pühha altari-sa-kramenti läbbi.

Ja Apostlid ütlesid Jssanda wasto: Kaswasta meie usko. Luf. 17, 5.

74. Kuida sa pead Jummala sanna tähhele pannema?

Minna pean sedda süddamest tähhele pannema, heal meel kuulma ja õypima (a) ja omma ello se järrele parrandama. (b)

(a) Himmustage otse praego sündinud lapsoksesjed sedda Jummala sanna selget pima, et teie selle läbbi woite kaswada. 1 Petr. 2, 2.

(b) Jesus ütles: Õnsad on need, kes Jummala sanna kuulwad ja sedda tallele pannewad. Luf. 11, 28.

75. Kuida sa pead pühha õhto-sõmaaja prugima?

Minna-pean omma süddant hästi läbbi katsuma, (a) pattust pöörma (b) ja tõs-

tõõsise usfoga Jesusse Kristusse Jhho
ja Berre wasto wotma. (c)

(a) Uuga innimenne katsko issiennast läbbi,
ja nenda sõgo temma sest leiwast, ja jogo
se karrika seest. Sest kes kõlwato sõõb ja
joob, se sõõb ja joob issiennesele nuhtlust,
sest et temma ei te wahhet Jssanda Jhho
wahhele. I Kor. II, 28. 29.

(b) Parrandage meelt, sest Taewa-riik on lig-
gi tulnud. Matt. 3, 2.

(c) Eesfinnatsest Jesussest tunnistawad keik
Prohwetid, et temma nimme läbbi keik, kes
temma sisse usowad, peawad pattude-
andeksandmist sama. Apostl. Tegg. 10, 43.

76. Mis on Altari-Sakrament?

Se on meie Jssanda Jesusse Kristusse
tõõsine Jhho ja Berri leiwa ja wina al
meile ristri-rahwale süa ja jua Kristus-
sest ennesest seätud.

77. Kes on sedda seädnu?

Meie Jssand Jesus Kristus.

78. Mil ajal?

Sel õsel, mil tedda ärraanti.

79. Kellele on Kristus sedda seädnu?

Keikile Ristri-rahwale.

80. Kes on üks tõõsine ristri-innimenne?

Se on üks tõõsine ristri-innimenne, kes
Je-

Jesusse Kristusse, siise ussub, kelle sees
pühha Waim on, kes pattude andets
andmist on sanud, ja ka omma pattus-
te himmude wasto panneb, ja neid sur-
retab.

81. Mis annab siis Kristus pühha dhto-sõdmaaja
sees ?

Zemma annab meile leibaga omma
tõsüst Jhho, ja winaga omma tõsüst
Werd.

82. Mis sa leibaga ühtlase sõdd ?

Jesusse tõsüst Jhho.

83. Mis sa winaga ühtlase jood ?

Jesusse tõsüst Werd.

84. Kas sa sedda ka ussub ?

Ja, minna ussun sedda kindlaste
Kristusse sanna peäle.

85. Sawad siis keif, kes pühha dhto-sõdmaajale
käiwad Jesusse Kristusse tõsüst Jhho
ja Werd ?

Ja, nemmad sawad.

86. Ugga, kas keigile üks kasso sest saab ?

Ei sa mitte.

87. Mitmesuggused on siis need wastowotjad ?

Kahhesuggused, teised on head, teised
on kurjad wastowotjad.

88. Kes

88. Kes on need head wastowotjad?

Need Usklikud: kes omma patto-
hädä diere tundwad, neid süddamest
kahhetsewad, Kristusse süsse kundlaste
usfuiwad, ja wühha Waimo läbbi omma
ello parrandawad.

Pöra ümber sa ärrapöördud Israel, ütleb
Jehowa, süs ei tahha minna ennese sil-
mi ei mitte lasta wihha pärrast teie peäle
näotumaks sada, sest minna ollen helde,
ütleb Jehowa; ei ma tahha mitte igga-
west wihha pidada. Agga öppi tundma
omma üllekohhut, et sa Jehowa omma
Sunnala wasto olled ülleastnud. Jer. 3,
12. 13.

Peske ennast, puhastage ennast, saatke om-
mad kurjad teud mo silma eest ärra, seis-
ke kurja teggemast. Öppige head teggema,
noudke mis kohhus, saatke ülleannetumad
öige tele, moistke kohhut waeste lastele,
selletage leske näeste asiad ärra. Et tulge
süis, ja selletagem ommad asiad isfikes-
kes ütleb Jehowa: Kui teie pattud on
kui ellepunnased rided, süiski peawad nem-
mad ni walgeks sama kui lummi: kui nem-
mad punnased on kui werrefarwa rie, pea-
wad nemmad ommeti walge willa farnat-
seks sama. Jes 1, 16. 17. 18.

Menda ütleb se kõrge ja illem, kes iggaweste
ellab, ja kelle nimmi pühha on: Ma ellan
kõrges

fõrges ja pühhas paikas ja nende jures,
kes rõhitud ja waimus allandikkud on,
et ma allandikkude waimo ellawaks teen,
Jes. 57, 15.

89. Kes on need kurjad wastowotjad?

Need, kes uskmatta: Kes omma pat-
to: hädda ei tunne, ommad patrud ei
kahhetse, Kristusse sisse ei usju, ja omma
ello ei parranda.

90. Kuida wotwad siis Usklikud sedda pühha
õhto-sõmaaja?

Omma pattude: andeksandmisse kin-
nitusseks ja iggawesseks elluks.

91. Kuida wotwad siis need kes Uskmatta on
sedda wasto?

Omma iggawesseks hukkatusseks.
Sest kes kolwato sõõb ja joob, se sõõb ja joob,
isfiennesele nuhtlust. I Kor. 11, 29.

92. Mikspärrast tahhat sa nüüd Jummalä Armule
minna?

1. Et minna saan pattude andeksand-
misse ja usso kinnitust.

2. Et minna saan ello parrandamisese
joudo

93. Mis

63. Mis peäle pead sa mõttlema, kui sa pühha õhtosõmaajale lehhet?

Jesuse Kristuse kiltbedad kannatamisse ja surma peäle.

Sedda tehke minno mällestusseks. I Kor. II, 24.

93. Kas sa pead ka sedda sagedaste prugima?

Ja pean.

Nimittoford, kui teie ial sedda jote.

95. Eks siis palwe sinna jure ka tarwis ei lähhe?

Ja, kowwaste, Sest süddamelikko palwe läbbi, same meie Jummalala käest sedda oiget usio, ja keiksuggused muud annid.

Kui kellelgi teie seast tarkust pudub, se pallugo Jummalala käest, kes keikle üksipiddisest melest annab, ja ei haukuta, siis antakse sedda temmale. Jak. 1, 5.

96. Dns Jummal ka käsknud palluda?

Ja, on käsknud.

Palluge, siis peab teile antama, otfige, siis peate teie leidma, kopputage, siis peab teile lahiti tehtama. Matt. 7, 7.

97. Kelle kohhus on palwet tehha?

Keikide innimeste kohhus.

98. Ugga, kas keik kolbawad palwele?

Ei kolba mitte.

99. Kes

99. Kes ei kolba palwele ?

Se ei kolba palwele, kes melega omma rummalusse ja patto: ello sisse tahhab jääda.

Ja kui teie ommad käed wälja lautate, hoian ma ommad silmad teie eest warjule, kui teie ka mitto palwet loete, ei kule ma mitte: teie käed on täis werresüüd. Jes. I, 15.

100. Kes woib süis Jummalale mele pärrast palluda ?

Se pallub Jummalale mele pärrast, kes omma patto: hädda tunneb, ommast rummalussest, ja pattust pödrab, ja Jesusse Kristusse käest abbi otseb.

Agga meie teame, et jummal pattusid ei kule, waid kui kegi jummalakartlik on, ja teeb temma tahtmisse järrele, sedda kuleb temma. Joh. 9, 31.

101. Kuida peame meie palluma ?

Waimus ja Edes.

Jummal on üks Waim, ja kes tedda kummardawad, need peawad Waimus, ja Edes kummarutama. Joh. 4, 24.

102. Kelle nimmel peame meie palluma ?

Jesusse nimmel.

Mis teie ial minno Issalt pallute minno nimmel, sedda annab temma teile. Joh. 15, 16.

Mis teie ial pallute minno nimmel, sedda tah-
han minna tehha et Issa saaks auustatud
Poja sees. Joh. 14, 13.

203. Mil. ajal?

Tagal ajal.

Palluge lõpmatta Jummalat. I Tess. 4, 17.

104. Kui sa nüüd, pühha Shto-sõmaajal olled olnud,
mis peab se järrele tullesma?

**Uus sannakulminne, ehk ello-parran-
damine.**

105. Kus sa olled sedda tootanud?

Pahho ehk pihti sannade sees: „Min-
„na tahhan Jummalala armo, ja pühha
„Baimo abbi läbbi, omma pattuse ello
„parrandada, pattude eest ennast hoida,
„ja nenda ellada, kui wagga risti-inni-
„messe kohhus on.

106. Kas sa pead ka sedda meles piddama?

Ja vean.

Tasfu ärra selle kääkõrgemale ommad tootus-
sed. Laul. 50, 14.

107. Kas sinna siis pead neid wannad pattud
weel teggema?

**Ei mitte, waid minna pean omma
ello parrandama.**

108. Mis on ello parrandaminne?

Kui inimenne kurja mahhajättab,
ja head teeb.

Geis.

Seiske kurja teggemast, õppige head teggema.
Jes. 1, 16. 17.

109. Agga, kas sa woib omma ello ennese wäest
parrandada ?

Ei woi mitte.

110. Kes woib sind siis aitada ?

Se pühha Waim.

111. Kas Jummal tahhab meile pühha Waimo
anda ?

Ja tahhab.

Se taewane Issa tahhab pühha Waimo anda
neile, kes tedda palluwad. Luf. 11, 13.

112. Mis sadab pühha Waim süddame siise ?

1. Keitnuggust jummalikko wägge,
ristiunnimeste kombel ellada, kannatlik-
kult kannatada, ja õnsaste surra.

Arm ja rahho sago teile rohkeste Jummalala
ja Jესusse meie Issanda tundmisse sees.
Nenda kui temma jummalik wäggi meile on
armo anniks annud keik mis elluks ja Jum-
mala kartusseks tarwis tulleb, selle tundmisse
läbbi, kes meid on kutsnud omma au ja
wäggeta nou läbbi. 2 Petr. 1, 2. 3.

2. Keitnuggust jummalikko trosti ja
rõmo, willetuste sees.

Ritedud olgo Jummal, ja meie Issanda Je-
susse Kristusse Issa, se süddamelikko hal-
lastusse Issa ja keike trõstimisse Jummal,

Kes meid tröstib keike meie willefsuste sees,
 et meie woime tröstida neid, kes keigesuggu-
 se willefsusse sees on, se tröstimisega, mis-
 ga meid endid Jummalast tröstitakse.
 I Cor. I, 3. 4.

113. Agga kas inuimenne woib ka sebda kallist hinge-
 armo ja õnnistust jälle ärra kautada?

Ja woib.

Paulus ütleb, et monningad on usko ja head
 süddame tunnistust ärrapõlnud, ja usk on
 nende käest kui laew hukka läinud. I Tim.
 I, 19.

Teie ollete Kristussest lahti sanud, kes teie käs-
 sö läbbi tahhate õigeks sada: teie ollete ar-
 must ärralangenud. Kal. 5, 4.

114. Agga mis inuimenne peab teggema, kui temma
 tahhab sebda õnnistust piddada?

**Temma peab õige usso läbbi Kristusse
 sisse kindlaste jama (a) ja wühha Wai-
 mo juhhatamisse järrele ellama. (b)**

(a) Jäge minno sisse, ja minna teie sisse; ot-
 sekui winapu oks; ei woi wilja kanda isfien-
 nefest, kui temma ei jä winapu külje, nenda
 ka teie, kui teie ei jä minno sisse. Minna
 ollen winapu, teie winapu oksad, kes minno
 sisse jääb, ja minna temma sisse, se kannab
 paljo wilja; Gest minnota ei woi teie ühte-
 gi tehha. Kui kegi minno sisse ei jä, sebda
 heidetakse wälja kui winapu oks, ja kuwab
 ärra, ja neid koggutakse kotto, ja heidetak-
 se

se tullesse, ja põlletaks ärra. Joh. 15, 4=6.

(b) Kui teid Waimust juhhataks, siis ei olle teie mitte kässo al. Kal. 5, 18.

Nimitto kui Jummalala Waimo läbbi juhhataks, need sinnatsed on Jummalala lapsed. Rom. 8, 14.

115. Mis temma peab omma ello märkiks wotma?

Jummalala sanna, (a) Jesusse Kristusse ello, wisid, ja kumbed. (b)

(a) Misga teeb üks noor innimenne omma teeradda selgeks? Kui ta ennast peab sinno sanna järrele. Lauk. 119, 9.

(b) Sesamma suggune meel olgo teie sees, mis Kristusse Jesusse sees ka olli. Wilip. 2, 5.

116. Mis temma peab ärrasalgama ja mahhajätma?

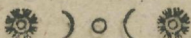
Keik Jummalala kartmatta ello, ja ilmalikkud himmud.

Jummalala arm, mis õnnistust satab, on ilmunud keikile innimestele, ja juhatab meid, et meie peame ärrasalgama jummalakartmatta ello, ja ilmalikkud himmud, ja peame moistlikkult, ja diete ja jummalakartilikkult ellama sesinnatses maailmas. Tit. 2, 12.

117. Mis asjast temma peab ennast iggapäwa puhataks teggema?

Keikist lihha ja waimo rojussest.

Et meil nüüd nisuggused tootused on, minno armad,



armad, süs tehkem ennast keikest lihha ja waino rojussest puhtaks, ja löppetagem sedda puhhitsemist Jummalala kartusse sees. 2 Kor. 7, 1.

118. Mis temma peab risti löma?

**Omma lihha, himmude ja ihhalda-
mistega.**

Kes Kristusse pärrast on, need on omma lihha risti lönud ihhaldamistega ja himmudega. Gal. 5, 24.

119. Kelle wasto temma peab pannema?

Omma hinge waenlaste, se on: kurrati (a) ma-ilma (b) ja omma lihha ja werre, ehk patto wasto. (c)

(a) Olge kassinad ja walwage, sest teie waenlane, se kurrat, käib ümber, kui mõiraga loukoer, ja otsib, kedda temma woiks ärra neelda. Selle wasto seiske kindlaste uskus. 1 Petr. 5, 8.

(b) Keik mis Jummalast on sündinud, woidad ma-ilma ärra, ja meie usk, se on se woimus, mis ma-ilma on ärra woitnud. 1 Joh. 5, 4.

(c) Argo wallitsego pat mitte kui kunningas teie surrelikko ihho sees, et teie wottaksite temma sanna kuulda temma himmude sees. Röm. 6, 12.

Pat maggab ukse ees, ja temma himmo käib se peal, agga sinna pead temma ülle wallitsema. 1 Mos. 4, 7.

120. Kas peavad ka waggad ristii-innimesed sin ilma peäl ristii ja willetsust kandma ?

Ja, sest nemmad peavad mitme willetsusse läbbi Jummal riki minnema.

Paulus ja Parnabas kinnitasid Jüngritte hinged, ja mannisestid neid usso sisse jada ; ja et meie mitme willetsusse läbbi peame Jummal riki minnema. Apostl. Tegg. 14, 22.

121. Mikspärrast panneb siis Jummal nende peäle ristii ?

Nende usso katsumisest (a) ja hingedest (b)

(a) Teie usk, kui se saab läbbikatsetud, peab leitama paljo üllema ollemast kui kuld, mis kaub, ja siiski tulles läbbi katsetuse, kitusest, ja auuks, ja auustamisest, kui Jesus Kristus ilmub. I Petr. 1, 7.

(b) Kes lihhas on kannatanud, se on patto mahhajatnud. I Petr. 4, 1.

Gesinnane (waimude Jssa) annab meile hirmo meie kassuks, et meie temma pühhitsemist peame kätte sama. Hebr. 12, 10.

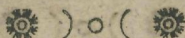
122. Kas Jummal siis nende peäle ennam panneb, kui nemmad sudawad kanda ?

Ei mitte.

Jummal on tru, kes neid ei lasse kiusata ennam, kui nemmad sudawad kanda. I Kor. 10, 13.

123. Kas Jummal neid ristii sees jättab ilma rõmustamatta ?

Ei jätta mitte.



Otsego neil Kristusse kannatamissi paljo on,
nenda rõmustakse neid ka rohkesti Kristusse
lâbbi. 2 Kor. 1, 5.

124. Mil aial siis need waggad keikist willetsussest
pâsewad ?

Õnsa surma lâbbi.

125. Kes woib siis õnsaste surra ?

Kes usso, ja jummalatartlikko ello siis-
se otsani jääb, sesinnane saab õnsaks.

Kes otsani jääb kannatama, sesinnane peab
õnsaks sama. Matt. 10, 22.

Olle ustaw surmani, siis tahhan ma sulle ello
froni anda. Joh. 3lm. 2, 10.

126. Kuhho sawad siis need pühhad ?

Iggawesse ellusse.

Se waene Laatsarus surri, ja tedda kanti in-
glidest Abraami süllese. Luk. 16, 22.

Õnsad on need surnuud, kes Issandas surredwad
sest ajast ; Edest, ütleb se waim, et nemmad
peawad hingama ommast waewast, ja nen-
de teud kâiwad ka nende järrel. Joh. 3lm.
14, 13.

127. Kuhho sawad need kurjad ?

Iggawesse hukatusse.

Kuningas wottab õõlda neile kes pahhemal
kâel on : Minge ärra minnust, teie ärrane-
tud iggawesse tullese, mis walmistud on
furratile, ja temma inglidete. Ja need sin-
natsed lähhawad iggawesse wallusse, agga
need kes õiged iggawesse elluse. Matt. 25,
41-46.

Mein

Mein Heyland nimmt die Sünder an.

Wiß! Nüüd risti-rahwas laulage.

Neid ~~Wiß!~~

I.

Neid ärrapõltud pattusid, Kes kuski rahho leid-
nud, Neid kedda pattud waewasid, Kell
ükski abbi näitnud, Kes käsust hukka moistetud,
Ja põrgo-tukkiks arwatud, Neid wottab Jesus
wasto.

2. Kes ennese ees läilaks läind, Kell ma ja
taewas kitsaks, Kes enmast waimus kohtus näind,
Kell rõmud sanud witsaks; Kes ei sand abbi sõb-
bradest, Ei maast, ei taewast, inglidest: Neid
wottab Jesus wasto.

3. Ja tulli emma-heldusfest, Ja jättis mah-
ma taewa, Sai needeks meie patto eest, Ja
kandis meie waewa; Ja waius meie häddase
Ja rõhbutige surmase: Nüüd wottab ta meid
wasto.

4. Ja risti lödud käd nüüd, On lahked wasto
wõtma, Neid kedda sõwad patto süüd, Ja on
nüüd walmis tõtma, Neid werre merres kasta-
ma, Ja Issa kohtus wastama: Ja wottab
pattust wasto.

5. Ja wib neid Issa filmile, Ja näitab onmad
hawad, Ja Issa wottab armule, Siis pattud
andeks sawad, Ja annab lapse-õigusse, Ja tae-
wa-riki rikkusse: Waat Jesus wottab wasto.

6. Oh nägfid temma süddant sa, Mis pattust
heldest otab, ni hästi kui weel efsib ta, Kui siis
kui nuttes lotab; Tõlneri jure tõttas ta, Ka
Marja filmi kuiwata: Ja wottab waesed wasto.

7. Mis lahkest Petrust melitas, Kes rasket patto teinud, Kas ta ta langmist nimmetas? Ta polle teiseks lainud, Baid on sesaimma abbi mees, Kes olli olles ilma sees; Pattused wottab wasto.

8. Et tulle siis kes pattune, Ning kedda pattud söwad: Ei Jesus olle wastane, Kui siind sind mahha löwad. Kuis tahhab ikka eksida, Ja põrgo hauda waiuda? So Jesus wottab wasto.

9. Oh tulge pattust formatud, Ni kuida kegi teab! Et olled mahha rõhnutud, Sind Jesus isse weab, Et tülled wäeti kummarkul, Ja woibund käsipoesakil; Ta wottab haiged wasto.

10. Ta südda lähti allati, Se ette nuttes astu, Ta iggatses sind ammogi, Nüüd tulleb emalt wasto, Ei rägi endsest patto tõöst, Ja pühhib filmad nutto weest: Ni lahkest wöttab wasto.

11. Siis ärra mõtle kurwaste: Ma ollen liaks lainud, Ta armo pilland kurjaste Ja kauaks kurja teinud, Mind kaua nurja kutsuti, Usjata armo pakkuti? Ei mind kül woeta wasto.

12. Ja Jesus wottab praego weel, Kui agga tõssidusses, So filmadega nuttab meel Pattude kurwastusses; Ta aitab kui ei ükski sa. Cull' enam abbi näidata: Ta wottab ikka wasto.

13. Nüüd agga ärra mõtle ka: Ehk annab aega mulle, Weel üht, teist himmo katsuda. Ta tulleb tänna sulle. Kes tänna maggab hõleta, Ehk se jääb homme armota: Nüüd wotaks ta sind wasto.

14. Siis

14. Siis tomma meid nüüd weggewast. Sa soebber pattustelle! Et toettaksime wallusast, Si wallus Jeesusfelle. Oh olgo meie filma ees, So haw mis sinno külje sees; Meid Jeesus wotstab wasto.

15. Sab pattune ni pöranud, Ja lahti teh tud waewast, Sab Jeesus filmi pühkinud, Siis saiab rõmo taewast, Siis laulab taewa seltsiga, Uendud mele, kelega: Mind wöttis Jeesus wasto.

Mein Salomo, dein freundliches Regieren ic.

Omnia Wisil.

I.

Mo Salomo, so heldest wallitussest, Ma kei ges wallus, hinge jahhutan, Kui arga meelt so pole kergitan, Siis sinno rahho-waimo melitussest, So peäle waatmisses, ma sullaks san, Ja kartma, ahvastama löppetan.

2. Oh jah! ma san mo söbbrast andid antud Mis keik ma-ilm ei joua iggada: Waat ilma-maad, waat temma rikkust ka, Ei sa ta wässind hinge rahhul pandud; Mo Jeesus woib, ta sadab rahhule Kui keik ma-ilm sind jättab häddase.

3. Mis maggus olled sa, oh söbber! selle, Kes kässo al jo ärrawoibunud, Ja sülle, hinge ello! töttanud Ja maitseb sinno imme-heldust jälle, Mis ahvastust ja hädda löppetap Ja rahho, rõmoga meid jahhutab.

4. Toest söbber! kui so armo melitussest Mo waese süddand heldest willotand Ja toessist wal gust

gust mulle suttitand : Siis tunnun ma so Jesa hallastused ; Ma tunnen et pat andeks annetud Ja armo jöed mo sisse wallatud.

5. Kui ennam südda Jesa pole peab Mi enam joudo, õnnistust ka sab Ja tühia asiä röm-
fast unnustab, Mis muudo süddant ilma pole weab ;
Kui ennam südda armust maggo sab, Siis en-
nam ennast pattust puhastab.

6. Se armo hallikas, mis hinges touseb Sab
sinnus ello kaewuks minnema Ja wolast ello
merres langema, Rust ello wessi rohkest wälja
joseb ; Ja joseb sul se wessi allati, Siis waimo
willi touseb peagi.

7. Sab Jesa selgus, selgest sinnust nähtud,
Se heldus, mis ta palle tehendab, Siis se, sind
pattus surnud, ellatab, Se salla tarkus sab sul
labti tehtud, So süddaki ta kujuks walmistud,
Ja patto mäsfaminne kautud.

8. Mis kässo sannad suindes sinnust püüdsid
Se hakkab armust isse kaswama, Sa püad puh-
has ellus ellada, Arm kånab teisiti so ello wisid,
Sull rammo rammo peäle jaggades Ja kannas-
tusse sees sind tallotes.

9. Oh! et ma agga Jesust nähha saaksin!
Et tulle mind, mo päilik! katsuma, Ja sada
mind so walgust näggema Et armo uskuda ma
usfaldaksin, Ei sago ükski sü ni jälledaks, Mis
mind so armo uskumast pelletaks.

10. Kui minno pat, mull' sinno wiikka näitab
Ja lapse waimo mo sees lämmatab, Kui käs-
so need, mo usko hirmutab, Ja minno süd-
dant kartussega taidab : Siis näita sa, et
emma

emma südda sul Et joud ja lotus jälle touseks mull'.

11. Ma hingan süs, mo õnnistus! so süles, Sa isse pead mull' rahhuks ollem. So armo süsse ennast mässin ma, Mo ello on, et rippun sinno külges Ja et sa keikes mulle keikiks läind, On mull sest kül et sa mind ommaks teind.

Wie wohl ist mir, wenn ich an dich gedanke ic.

Wifil: Pääw lüppeb nüüd ic.

I.

Mul rahho on, kui Jesus mõtted täidab, Ja minno hing, ta hawadesse heidab. Mo Jesussest, ma ütši rõmo näen, Kui temma wäest, ma ilma woitiaks jäen.

2. Mul rahho on, sind Jesust iggatsedes, Ja allati, so liggidale jädes, Kui sinnoga, jäen ikka ühhendud, Ja ennesest saan järgest labutud.

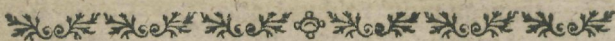
3. Mul rahho on, kui omma risti kannan, Ja rõmsast keik, mis wihtad ärra annan. Oh! talota mind armsal kitsal teel, Kui tännini, ka edespidi weel.

4. Mul rahho on, kui palwes so ees pollen Ja waikine, mo Jummal! so ees ollen. Oh! wotta mind, nüüd keikist lahuta, Et ma ei muust, kui sinuust rõmusta.

5. Mul rahho on, kui ilm mind alwaks peab Ja kui mo meel, ta sõbbrust põlgda teab Oh! sa süs nüüd mo ommaks täieste, Ma p'tahha muud, kui sind mo Jesuke.

6. Mul rahho on, kui lahkun ilmast ärra, Süs lõppeb kord se tühhi ilma karru, Süs saan kus

Kus ma end walgis ridis näen, Ja lõpmata so-
rahho sisse jäen.



Uks Palwe,

Kui sinna Jummal sanna sad
õppinud ning kuulnud.

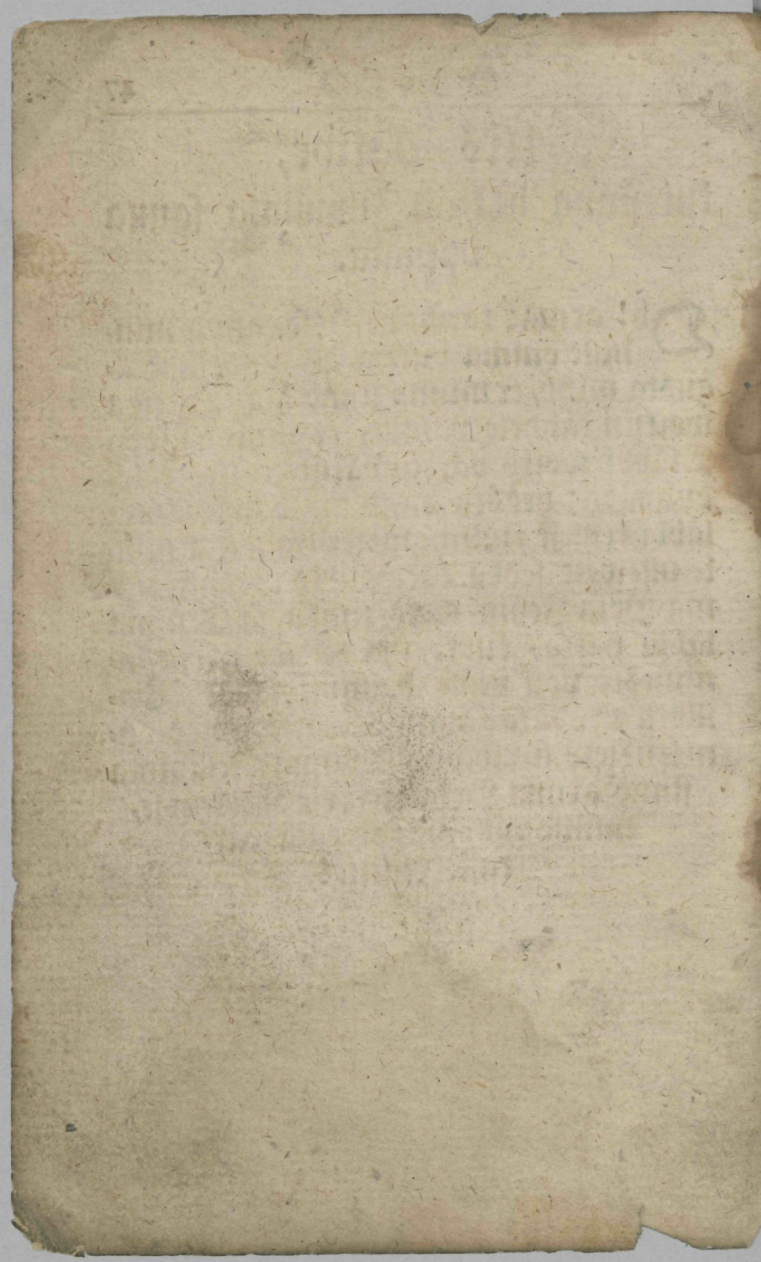
Dh! armas taewane Jõsa, minna
tõnnan sind, et sinna omma kalli
sanna minno waese hinge heaks olled an-
nud, se läbbi mind sedda õiget teed õp-
petad; Minna pallun sind süddamest,
anna omma sannale, mis minna nüüd
ollen kuulnud, ning tähhele pannud,
wäage, et minna sedda järgeste woiksin
meles widdada, ning se läbbi pääw pä-
walt õwida, kuida minna pean Jeesuse
sisse diete uskuma, temma sees waggaste
ellama, ja temma läbbi iggaweste õn-
faks sama. Parranda nüüd keige wäa-
gewam Jummal! omma sanna järrele
minno süddant ning keik minno tõd ning
teago Jeesuse Kristusse minno kalli On-
nisteggia pärrast. Amen.

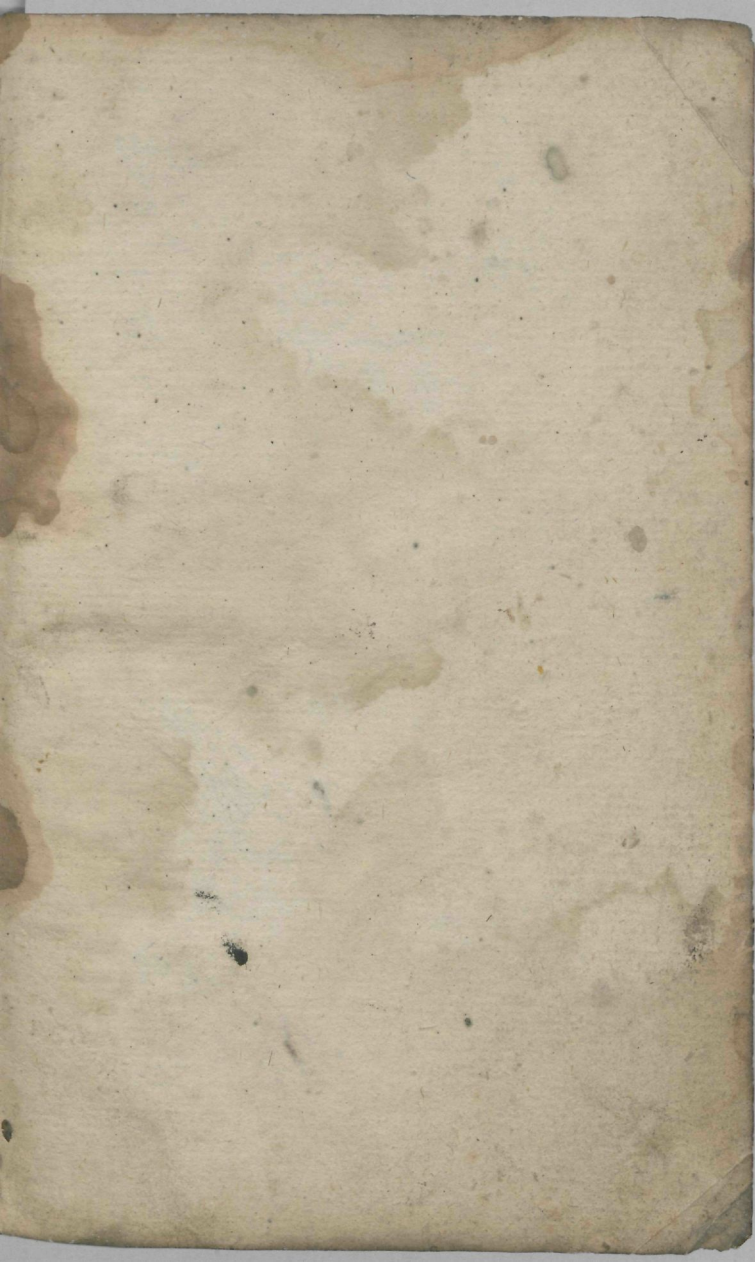
Uks Palwe,

kui sinna hakkad Jummalala sanna
õppima.

Oh! armas taewane Jēsa, anna min-
nile omma pühha Waimo, ja wal-
gusta mind, et minna sinno sanna nenda
woiksin tähhele panna, et minno südda
se läbbi woiks parrandatud ja ueste lo-
dud sada; peästa mind sinno kalli sanna
läbbi keigest rummalusesest, ja anna mul-
le illewelt sedda taewalikko tarkust om-
ma Poia Jესust diete tunda ja Tenima
läbbi patto, kurrati ja keikide kurja in-
nimeste nou peäle woimust sada. Õn-
nista nendatao minno waese hinge õn-
nistusseks sinno pühha sanna, sesamma
sinno armsa Poia Jესusse Kristusse,
minno kalli õnnisteggia pär-
rast. Amen!







W

M



REB-776

Schnell

R 25.672

