

Nr. 8

1924

Eesti Ekspeditsiooni Aktsiaselts

endine

KNIEP & VERNER

Tallinn, Lai tän. 9. Kõnetr. 11-05. Tel. aadr.: „Kniver“

.....
Oma suured laduplatsid
ja kiviaidad riigiraud-
-- teega ühenduses --
.....

Riias: Sped. A.-S. Agrak Kniep & Verner,
Latvija.

Eesti Pank

Osakonnad kõikides
maakonna linnades.

Arvete seis 30. novembril 1924

Aktiva.

Passiva.

KASSA:			
a) pangatähed	502.677.600.—	Põhikapitaal	250.000.000.—
b) riigikassatähed, vahetusrahajne	295.696.747.50	Tagavarakapitaal	143.714.310.—
Väärtpaberid	88.174.254.—	Amortisatsiooni kapitaal	2.666.787.50
Kulla arve väljamaal	539.065.950.—	Pangatähed	2.250.000.000.—
Välisvaluuta	75.251.462.—	Riigikassa	2.378.113.979.—
Laenud välisvaluutas	313.860.998.—	Hoiusummad	1.430.851.797.—
Diskonteeritud vekslid	1.523.097.680.50	Väljamaa korresp. „Nostro“	124.291.552.—
Konto-korrent arved	3.131.573.467.50	Korresp. välisvaluuta „Loro“	33.381.098.50
Garantiide ja akkrediitide laenud	627.954.345.—	Korrespondendid „Loro“	7.645.697.50
Väljamaa korresp. „Nostro“	135.671.115.—	Akkrediitivid ja garantiid	489.443.464.—
Korresp. välisvaluuta „Loro“	153.098.405.50	Osakonnad	62.528.942.—
Korrespondendid „Loro“	1.288.528.50	Mitmesugused arved	500.975.555.—
Osakonnad	51.526.228.—		
Mitmesugused arved	234.676.381.—		
	<u>7.673.613.182.50</u>		<u>7.673.613.182.50</u>
Väärtused depoo	1.196.394.476.—		
Inkasso dokumendid	279.096.395.50		

Juhatus.

-- Pank toimetab kõiki pangaoperatsioone kodu- ja väljamaal --

A.-S.
BALTI PUUVILLA
ja
SINDI KALEVI
VABRIKUTE LADU

Tallinnas, S. Karja tän. nr. 13

Kõnetraat:

Juhatus 24-66
Üldine 2-41
Arveosakond 31-58



Igasugu pleekimata puuvilla riide müük

nagu bjas, sarge, mitkal barhi marled, lõimed ja vatt kui ka lina- ja purjeriie. Samuti müüb ladu ka OMA VABRIKUS ÜMBERTÖÖTATUD (pleegitud) MITME-SUGUSES HEADUSES PESURIJET, ning rikkalikus mustrite väljavalikus igatseltsi BLUUSI- ja KLEIDIRIIDEID, kui ka satääni, põlleriideid ja pearätikuid.

Kalevi osakonnas suures väljavalikus igatseltsi villast riidet odavamalt ja kõige kallimat samuti ka villaseid tekstiilid ja suurrätikuid.

Peale selle EESTI NIIDIMANUFAKTUURI ÕMBLUSNIIT kõigis numbrites.

Müük ainult suurel arvul.



A.-S.

Rotermanni tehased

Tallinnas, Jaama tän. 1 - - Kõnetraat 3-73, 29-10.

Esimene nisupüüli veski Eestis

Rukkijahu ja püüli veskid. — Auru kruubi veski.
Auru leivavabrik.

Ostame kodumaa vilja igal ajal

ja müüme ladust nende saadused (nisupüüli, rukkijahu, rukkipüüli, sepikujahu, kruubid, tangud ja igatsorti leiba) suurel ja väiksel määral.

Eesti Raudteelaste Tarvitajateühisus

Kauplused asuvad:

Tallinnas:

1. Balti jaama taga.
2. Teliskivi tän. 23.
3. V. Kalamaja t. 20.
4. S. Ameerika t. 15.

Tapal:

Lai tänav 8.

Narvas:

Joala tänav 11/18.

Nõmmel:

S. Pärnu mnt. 48.

Raudteel:

Tallinna-Haapsalu,
Baltiski - Narva ja
Irboska vahel liiguvad
vagun-poed.

Kõik kaubad müüakse õiglaste hindadega, on otsekohe esimestest kättest muretsesud ja täieväertuslised.

Juhatus.

— KAUBAMAJA —
KARL LEMBERG
— TALLINNAS —

■ **SOOME PABERILADU** ■

VIRU TÄNAV 3 - - - - - KÕNETRAAT 5--24

KIRJUTUSTARBED -- JOONISTUSE ABINÕUD
MARMOR ja KUNSTASJAD

MUUSIKARIISTAD: Viiulid - Gitarred - Mandoliinid
Harmoonikad mitmet sorti -- -- Keeled keelpillidele

REISI- ja NAHAKAUBAD: Tshummadanid -- Kohvrid
Käekotid -- Portfellid -- Rahakotid

SOOME TAPEEDID -- -- PAPIID ja PABERID

ASUTUSTELE ja KAUPMEESTELE HINNAALANDUS



HARJU PANK A.-S.



TALLINN

HARJUTANA 33

TEL. 4-06 ja 19-35

JAOSKONNAD:

RAKVERES, NARVAS, PÄRNUS, TARTUS

KOPLIS ja KOHTLA-JÄRVEL

KAPITAALID ÜLE MK. 66.000.000.—

Tolli- ja ekspeditsiooni Osakond

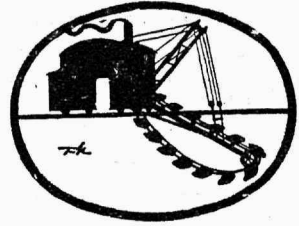
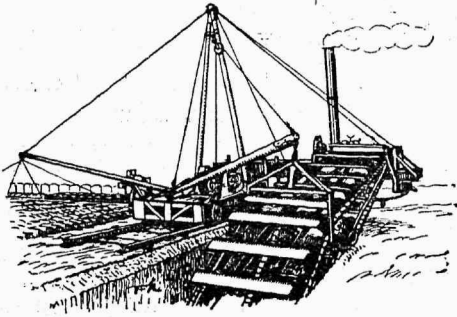
Kaupade tellimine ja saatmine maakonna linnadesse

OMAD LADUD TALL NNAS

KINNITUSE OSAKOND

Tule-, transport-, elu- ja õnnetu-juhuste
kinnitused --- Kinnituse Aktsia-Seltsi
EESTI LLOID PEAGENTUUR

Telegrammide aadress: „HARJUPANK“



Orenstein ja Koppel A/s.

BERLIIN.

Raudtee tarbejaod, vedurid, vagunid, pöörangud, kraanad, turbamasinad, bagerid, roopad j. n. e.

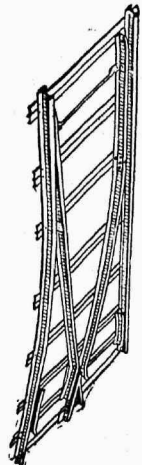
Ladu Tallinnas, Estonia puiestee 19.

Rauatööstuse-masinad
Ernst Krause ja Ko. A-G. Berlin.

Plekitööstuse-masinad
Erdmann Kircheis, Aul.

Puutööstuse - masinad

Ladus rohkes väljavalikus!!!



Peaesitus Eestis

A/s. V. SCHNEIDER & Ko.

Tallinnas, Estonia puiestee 19. Tel. 26-34, 18-42 ja 4-01.

SIDE

Eesti raudteelaste ja posti-telegraafi-telefoni teenijate kutseorganisatsioonide häälkandja

Tellimishind:		Ilmub 2 korda kuus Üksiknumber 20 mk.	Kuulutuse hinnad:	
1/4 aasta peale	Mk. 60.—		1/4 lehekülge	Mk. 3000.—
1/2 " "	" 120.—	1/2 lehekülge	" 1500.—	
1 " "	" 240.—	1/4 "	" 750.—	

Tellimisi võetakse vastu igas raudteejaamas, -raamatukappides, ladude kontorites, raudteelaste ja posti-telegraafi teenijate kutseorgan. juhatuste juures, raudteetehastes, kõigis postkontorites ja lehetellimiskohtlil Toimetus ja talitus: TALLINNAS, Tehnika tän. 16 (end. trükikoja ruumides). Telefon Balti Keskjaam 201.

Nr. 8

Detsember 1924 a.

I. aastakäik

Isamaa ilu hoieldes.

Isamaa ilu hoieldes, varijesid vaprad vennad...

Igavene mälestus krooniga neid! Mu neile — aatavõitluses langenuile!

Merine tulekahju, mis hävitaravasse lõõma heita ahwardas meie nii kaua ihaldatud ja niijuure waeraga kättevõidetud priiuje — oli lõtkamas. Aga erkjalt püüsid waltwel meie parimad pojad, erkjalt püüsid waltwel ja astusid julgelt hädaohule vastu. Ning määrasid fohutawa kolli, ehkki ohwerdas nii mõnigi oma elu seejuures.

Oma hõõguwad, truid südamed kandsid nad isamaa pühale altarile.

Ning ei unusta neid tänulik isamaa!

Ei jäänud loiuks pealtwaatajaks neil kriitilijil hetkeil ka raudteelane. Kohujetruilt seis ta lõõgivalmilt omal postil, tehes kõik, mis inimwõimuses, et ei warjutats järeawat wabaduspäikest sünge despotismi pilw.

Aga juured teened ei sünni ohwriteta.

Ja ohwreid niitks jurm meilegi — raudteelaste — ridadest.

Kuid wõime keltimata kõnelda omist juurteeneist. Wõime keltimata kõnelda nendest — ja pealegi tegema jeda, sest nii käseb südame-tunnistus ja tahe — langenuid kaasteenijaid austada, igat kahtluse plekki nende mälestusest pühkides.

Ei olnud ammu see, kui raudteelase meelusest kahtlewalt kõneldi juleti, ijegi seal, kus jeda milgi tingimusel teha ei oleks tohtinud. Mjuti ei puudunud palju, et tembelbada raudteelast täielikuks kommunistiks, kes tegutjeda joomib 3. internatsionaali põhimõtetel. Jmeelikuna paistis see meile, — imelikuna, ülefoh-

tujena ja haanawana, jeda enam, et jellest teha püüiti jääraft numbrit, mis raudteelase riigi wõdraslapjeks teha arwitaks, ehk küll iga-ihel selgesti meeles oleks pidanud olema need ennastjalgawad teened, milliseid raudteelane üles näitas raskeil riigi loomise päewil.

Aga raudteelane on kannatlik. Ta kannatab ära ülekohtu, kannatab jelle ära niijama herooilijelt nagu majanduslikedki kitsikused, kui jeda wiimast ohwrit nõuab üldriikline heaford ja tarbe.

Nüüd aga, näidates wõitluses langenud kaastaste peale, tahame küsida: „Kuidas wõisid nad olla isamaa waenlased?“ Ja, konsta-teerides kõitide teiste raudteelaste üksmeelset, hoogjat tööd kriitilisel 1. detsembri ööl ning pärast, — tahame korrata sama küsimust, jekt pole wiht küll jeda kodaniku, kes jalata tahaks raudteetegelaste hiiglateeneid mäsju-katse tõkestamisel ja anulleerimisel.

Jah, meil ei wõi ega tohigi olla midagi ühijst jultumtega, kes, wäljaastudes tööliste proletariaadi lipu all, neidsammu töölist, jedajama proletariaati oma tapaohwriteks teewad. Sest, kas pole need kodumaa kaitsjad, kes ülepiiri isjsetunginud wägivalle ehitajate wastu wälja astusid ja oma keltiwa isamaalikkuse eest langesid, — kas pole need just sama proletariaat, kellede lippu nii furjasti tartwita-wad komisarid ning nende kannupoisid?

Wõib olla, raudteelase isamaalikkuse juures annawad kahtlemijeks põhjust need organi-jatjioonid, need profesjionaalsed liidud, määrased kindlasti rajatud on raudteelaste üksmeeljel pingutusel? Kuid jarnaft arwamist wõitks arwaldada ainult wõhjt: meie ühingu-



† Teedeminister Karl Kark.

on mõeldavad ainult puht-majandusliste sihtide saavutamiseks, igasugune riiginähtane mõte on neist sama kaugel kui kuu päikest.

Kuid, milleks need arutused üldse? Meie ei tarvitse pausandada oma meelsusest, meie

wäljendame seda tegelikult: riiki loodi — meie tõmbasime kaasa, riiki laitsti — meie jäime kaljutruiks, jäime igakõks oma kohale, algades kõrgeima juhi — ministriga, ja lõpetades kõige alama ametnikuga. Kas pole illoomulik,

ei ole paljas oletus, vaid mujalpool tõestunud asi. Nii wiisid alles hiljuti Läti organiseeritud raudteelased 20-protjendilise palgakõrgenduse läbi, ilma et oleks karmitõnuud streiki wälja kuulutada: jatkus juba jellestki, et riigiwalitsus jelle wõimalusega arwestas.

Terawamaks kujunes asi Austrias, kus walitjuse kõhklew seiwukoht sundis streiki algama. Seda oli hõlbus täide saata, sest wiimane kui raudteelane kuulus wõimsasse kutseühisusse ja allus jelle korraldajale. Kuid mitte kaua ei tuuritud jäärane ebanormaalse seiwuford, sest mõne tunni jooksul järgnes täielik kokkulepe, mis raudteelaste nõudmisi täitsa rahuldab.

On käärimas ka Saksja raudteelaskond. Ka siin ähwardatakse juba streigiga, mis, raudteelaste hea organisatsiooniuures, hõlpsalt läbiwiidaw, kuid ometi awaldatakse arwamist, et rahulijel teel kokkulepet saawutada suudetatakse. Saksja raudteelased juba enesega mängida ei luba, jelleks on neil liig kaaluw sõna kaasa öelda: raudteelaste keskkliitu kuulub neil üle 80.000 liikme, Bayer weel wälja arwatud, — ja see on juba terve sõjawägi, mis, üksmeel olles, palju suudab ära teha.

Ei wõi nurijega ka Soome raudteelaste organiseerumise tagajärgede üle. Mendegi liit on niiwõrd tugew, et oma liikmetele soodjad elu-

mustingimused on jautnud kätte wõidelda. Soome wedurijuhid aga on alles käesolewal aastal igas punktis omad nõudmised ellu wiinud.

Minult meil Gestis on raudteelane, samuti ka postiteenija jäänud senini jaatuse mängukanniks, kelle soowidega ei arwestata rohkem kui mõistmatu lapse kapriisiga. Ja keda jelles jündistada? Jeeinast, ainult ijeemast! Ja ometi oleks nii lihtne ja berge — anda kätt üks-teijele wääramata liiduks! Jäägu kõrwale ijtlik jonn, raputage õlult loibus, wirguge ühistele huwidele, jett ühijute huwid on ka igaihe huwid eraldi.

Mitte üstjnda majandusliji huwisi ei jaawuta meie, kindlaks üstjuteks organiseerudes, vaid ka waimlik-kultuurilij, jett ühingu tugewa tiiva all leiaks warju ja kaitset igasugused heategewad, abistawad, hariduslikud ja muud rühmitused, jeltid ja astutused. Lätis, näiteks, tegutses käänuwääridijest raudteelaste sanatoorium, mis täielikult ülalpeetaw raudteelaste organisatsioonide omal kulul ja jõul, mis riikides leidub weel juuremaid ja kulukamaid etewõtteid ja astutusi, mis loodud raudteelaskonua nõul ja jõul ning hiilgawalt edenewad hulga organiseeritud tahtel. M. K.

Läti Kaitjeliidu esitajad Tallinnas.

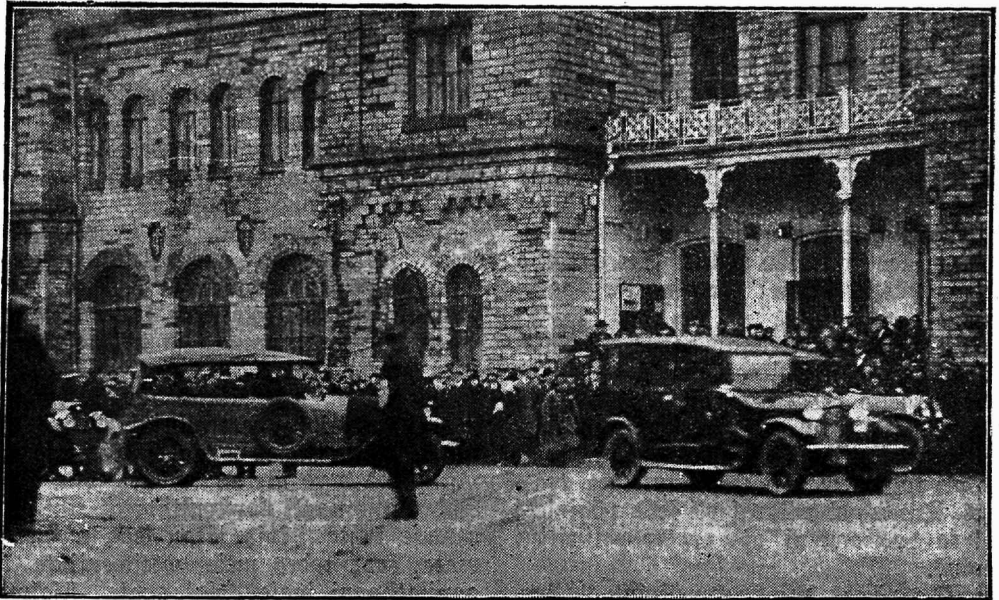


Wastuwõtmine jaamas.

Läti Kaitseliidu esitajad Tallinnas.



Esimesed termitused.



Õpit linna.

Postiteenijate internatsionaal.

D. Nõu.

Arvatavasti ei tea juurem hulk meie postiteenijast, et on olemas posti-, telegraafi- ja telefoniteenijate Internatsionaal. See on rahvusvaheline unioon, liit, mille peameesmärk on kõigi maade posti-, telegraafi- ja telefoniteenijate organisatsioonide koondumine rahvusvaheliseks koostöötamiseks.

Iga haritud inimene teab, et viimase aja evolutsioon oma hiigla tehnika ja arvutustega (eriti läbikõnnis tehnika alal) ajetas inimkonna järnajasje seisukorda, kus rahvuslised ja riiklised piirid kühaks muutusid, kus küsimusi tuli rahvusvahelises ulatuses arutama ja lahendada hakata ning jellepärast rahvusvaheline koostöödamine paratamatuks jäi. Nõnda sündisid rahvusvahelised organisatsioonid ehk Internatsionaalid, nagu: Rahvusvaheline Punane Rist, Ametiühenduslikud Internatsionaalid, Rahvaste Liit j. t. Nõnda sündis ka P. T. T. Internatsionaal, mille liikmeks ka Eesti postiteenijate organisatsioon lähemal ajal astub.

Ei ole huvitav jälgida selle viimase Internatsionaali arenemiskäiku.

Praegune P. T. T. Internatsionaal on võrreldes „Rahvusvahelise post- ja telegraafiametnike Liiduga“, mis tegutses enne ümardada. Selle liidu juhatus ajus Bernis ja tema hingeks ning tähtsamaks meelajeks oli Felix Koch.

Mainitud liidul oli oma prantsusekeelne ajakiri „Bulletin mensuel“, mida masinatrijas paljudadki liitu astunud organisatsioonidele latali jaadeti. Toimetajaks ja väljaandjaks oli muidugi wapper Felix Koch. See ajakiri oli veel õige labane nii siia, kui programmi poolest: puudusid ju igajugused kogemused jellel alal. 25. märtil 1912. a. jaatis Felix Koch liiduliikmetele organisatsioonidele efinese ringkirja, milles kaastööd palus. See kaastöö pidi seisma postiteenijate elu-olu kirjelduste jaatmises.

Neis kirjeldustes etendab rahvuslik-kultiline seisukoht peaosja. Ükjaba otjutakse neis suuri rahvusvahelisi probleeme. See on ka päris loomulik. Oli see ju tol ajal, kui ametiajutuste-teenijate organisatsioonidel mõnes riigis veel keelatud oli rahvusvaheliste küsimustega tege- mist teha. Tuntaval määraval oli selle põhjuseks muidugi ka postiametnike eureske poliitiline arenematus.

Ülmardada näitas aga ka ametiajutuste te- nijatele, misjugaesje kuristikuks rahvas wõib

jaatuda, kui riigitiiri juures wälke, kühjarima- line liidkond on ja kui jellele lubatakse rahva- jaatusega wabalt mängida. Riigi- ja omavalit- suse teenijate peresse tungis waba, demokraat- lik waim: tuntu end mee ja arwama ülmardorra kodandluna, aga mitte enam rahvusliku kodan- luse töbristana; ühllasti jõuti ka arwajamisele, et ametiajutuste teenijad wja töbräest on ja jellepärast nad töölisliikumist teatawais küsi- mujis toetama peavad.

Arwajadewasti tuli siis praeguse P. T. T. Internatsionaali loomisel endise „Rahvuswa- helise post- ja telegraafiametnike Liidu“ platiworni muuta ja märkha arwaramad sihid üles seada. Ükjasse pidi tungima uus waim, uued meetodid.

P. T. T. Internatsionaal tegutses juba wiiendat aastat. Selle aja jooksel on tal kor- da läinud juure oja postiteenijate organisat- sioonidest enese ümber koondada. Hiigla töö on ära tehtud. Kindlasti wõib emustada, et juba lähemal ajal kogu ilma postiteenijate pere jellese organisatsioonise koondub ja P. T. T. Internatsionaal iihets juuremaks ning tege- wõimjamaks rahvusvaheliseks organisat- sioniks kujuneb.

P. T. T. Internatsionaali juhatus ajub Wiinis. Korrespondents tuleb aadresseerida järgmiselt: „An das Sekretariat der Inter- nationale des Post-, Telegraphen- und Telephonbetriebe, Wien 18, Peter Jordan- straße 96“.

P. T. T. Internatsionaalil on oma hääle- kandja: „Internationale P. T. T.“, mis kind- lasts määrataba waheegade järgi eraldi kol- mes (Eckja, Prantijuse ja Ingliste) keeles ilmub. Seni on ilmunud 9 wõtku.

Selles ajakirjas on rikas ja wäärtsulik ma- terjal postiteenijate jottiaal-küsimuste kohta. Demas ilmuvad aegajalt ka P. T. T. Internat- sionaali juhatusje istangute protokollid, sekreta- riadi tegewusaruanded ja mitmekesine statisti- line materjal.

P. T. T. Internatsionaali 3. kongress oli j. a. 14. kuni 17. septembrini Wiinis. Päewa- korras olid mitmed wäga tähtjad referaadid.

Jääks wast übelda mõni sõna P. T. T. Internatsionaali konstruktioonil, sihidide ja te- gewuse kohta, kuid jätan jeda meeleldi tege- mata, joomitades meie postiteenijate kujseor- ganisatsoonil igale osakonnale ülalmainitud ajakiri aboneerida.

Meie postiametkonna juhi wahetuse puhul.

Wanus wiikes, kus igal ametkonnal omad traditsioonid, oma aastate jookkul wäljakujuenud siisionoomia on, ei ole mõne ametkonna juhi wahetus jedawõrd tähtis juundmus, et jellest jona wõtta tarwitjaks. Isegi ametkonna teenijate seas ei jünnita see seal kuigi palju elewust ja kõneainet.

Meie praegune oluford on aga hoopis teine. Ametkondade korraldamistöö on weel poolleli, nii ütelda, teelahtmel. Sellepärast ei ole juugi ükskõik, kelle kätte ametkonna juhtimine jätub ja misjuures juunas uus juht edasi rühkima hakkab. Mit on siis ka päris loomulik see kühin-kahin, mis meie postiteenijate peres illemuse wahetuse puhul walitjeb.

Misjuures on uue juhi karwatjused ja sihid, näitab muridugi tulewik. Siin tahar waid pilgu tagasi heita endise juhi tegewuse peale.

Sakja okupatsioon häwitas Gestis postitelegraafi tegewuse peaaegu täielikult. Ka asjute inventaar konti laiali ja palju jellest läts kaduma. Telegraafi-telefonit liine hoiti korras niipalju, kuipalju see tarwik oli rongide liikumiseks ning okupatsiooni wäesjade wahel ühenduse pidamiseks. Miisjuugustel waretel tuli piistitada Gestis postitelegraafi-telefon, panma liikuma see tähtis jideaparaat ja anda talle rahuldaw asjaajamise fford.

Et jarnastel oludel postiametkonna organiseerimine kerge ülesanne ei olud, on ijenejelt aruajaadaw. Ja kui meie postitelegraafi-telefon lihitse aja jookkul korralikult töötama hakkas, siis peame tunnistama, et hr. Rikand jelle ülesandega killalt hästi woine jai. Muridugi aitas jün tuntuwalt kaaja ka teenijate enastjalgaaw töö ja waimustus, mis kõiki riigi rajamisel waldas, kuid see ei wahenda hr. Rikandi teeneid Gestis postiametkonna organiseerimistöö.

Ametkonna ijemise korra loomisel ei olud aga härra Rikandi käsi kangeliski nii õnnelik.

Seks olid mitmesjuures põhjujed. Peapõhjujeks oli kahtlemata küll see asjolu, et hr. Rikand oma kauaageles Wene riigiteenistujes liig ametliku ilmarawaate oli omandanud. Pooldades ennesõjaagest Wene postiametkonna ijemist korra, tahtis ta jeda ka meil maksma panma, hoolimata, et ajad muutunud ja et meil hoopis teine riikline fford. Wiimaks ijegi aru jaades, et see ebaloomulik, pehmentas ta küll wähe jeda reihimi ning piilibis ka teenijate oluforda parandada, kuid see kõik kujunes nii poolikuna, ametuna. Tarwitseb ainult meele tuletada tööaja ning pühapäewarahu korraldamist. Kes ei oleks jün näha tahtnud midagi paremat, radikaaljemat. Wiimaks pidi ijegi teedeministri riini juhatus end asjasse jegama ja nende küsimuste lahendamiseks korraldusti tegema.

Kõikwõdetult wõib ütelda: Meie postiametkond on wälimijest juba kindla korra ja kuju omandanud; ijemijest on ta aga alles arenemisel ning palju tuleb enne weel ära teha, kui ta ka ijemijest kindla konstruktiooni jaab.

Mit siis — uuel postiametkonna juhil jefjab ees tiif rasket tööd. Wodame aga, et uus illemus, kes wälismaade posti-telegraafi korraldust hästi tunneb, jellega peagi woine jaab. Wodame weel, et uus illemus ka teenijaskonna jowidega rohkeim arwestab ja et kongresside resolutsioonid tulewikus enam paberile hallitama ei jää.

Üks on aga kindel, et postipeawalitjus, kelle õhkkond wiimajel ajal õige jumbumaks muutus, tulubatud jaab ja et niilib wast alles postiametkonna tõsine korraldamistöö algada wõib, mida jeni wäiklane jonn ja hõõrumijed takisbassid.

Selleks uuele postiametkonna juhile jõudu ja edu!

D. R.

Oktoober. 1924.

Raudtelaste Reskühingu Jeisukoht raudteewalitjuse ühendamise puhul.

10. oktoobril j. a. Tartus ärapeetud liikumisojafonna jaamaametnikkude kutseühjuse nõukogu koosolekul jai teataraaks, et Pärnu-Dallinna kitjarõõpalise raudtee teenijatel olla karwatjus Riigiwanimale ja Riigikogule meie kahe raudtee walitjuse liitumise wastu mingijugust märgukirja jaata. Et asi riiklises mõttes üldtähtsijega, raudteewalitjuse ühendamise kawa ijegi juba rahwaestijuse poolt

heaakkiitmiist leidnud ja jeda peaaasjalikult koosjeijude kofkutõmbe ijhis teostada mõeldud, — ei arwanud kutseühjuse nõukogu tarwikijeks mainitud küsimust arutadagi, jättes jeda Reskühingu hoolde, et wiimane ije jelle kofhta oma arwamiist awaldaaks, kuna Reskühingus kõik raudtee teenistusala teenijate kutseühingud esitatud. Oktoobrikuu lõpul jaabuski jelle, Pärnu-Dallinna raudtee teenijate märgu-

kirja ära kirja raudteelaste kehtühingu juhatuses, mis adrešeeritud oli Riigivanemale ja Riigikogule, ära kirjas raudteelaste kehtühingule. Selle lõpp sõnaldas lauset: „Algkirja peal järgnevad Pärnu-Tallinna raudtee teenijate allkirjad.“ (Arakiri, kui seejuguine, oli algkirjaga õigeks tunnustamata, polnud tähendatud ka, kes nimelt algkirjale alla kirjutanud.)

Pidades jeda Pärnu-Tallinna raudtee teenijate märgukirja eesialgu ainult märgukirja kavaks, ei teadnud E. Raudteelaste Kehtühing jeniikaua nimetatud asja oma seijukohtagi avaldada, kui kindlaks tehti, et kiri adrešsaatidele juba ära saadetud, mille üle mõnes ajalehtes omal ajal ka märkusi leidis.

Märgukirja, mis siuliselt raudteevalitjaste ühendamise vastu sõltud, läbiwaadates, jõudis kehtühingu juhatus järgmijele seijukohtale.

Kirja kokkuseadmine ja saatmine on sündinud hingimata selle algatusel, kes isiklikult Pärnu-Tallinna raudteevalitjuse alalajäämijest humitatud, kelleks raudteelaste kehtühingu juhatus käesolewal juhtumijel ojutub pidada eeskätt praegust Pärnu-Tallinna raudteevalitjuse.

Seltoodud wäide leiti põhjendatuks esiteks jellega, et mööduunud juwel esitati teedeministeeriumile Pärnu-Tallinna raudteevalitjuse ära kaotamise vastu Pärnu bõrjekomitee nimel jamaajihiline kiri, milles toonitati, et Pärnu raudteevalitjuse ära kaotamine Pärnu kaupmeeskonna tegewust kirjendaks.

Kirjas esitatud wastulauseid raudteevalitjaste liitumijele juhtes olid nii kaalumata, et neid isegi iga asjatundmata oleks juutnud ümberlikkata. Ministeeriumi poolt antud wastutjega oli Pärnu bõrjekomitee lõpuks rahuldatud ja wakis. Järelepärimijel selgus, et liitumijele ülesmõtjateks on olnud Pärnu raudteevalitjuse juhtimad jõud.

Teiseks, et teenijate nimel, oktoobri lõpul j. a. saadetud märgukirja sõnaldas andmeid, mis mõidijel jaadawad olla ainult Pärnu raudteevalitjusest, kus statistika pidamine nõrk ja selle tõttu ka esitatud wõrdlusandmed ebadoiglastena ojutujid.

Kolmandaks, et see „teenijate“ märgukirja ei ole kirjutatud jugu alanteenijaskonna huwadekohajest, mida wõib lugeda riidest, mis pühendatud teenijaskonna arwu wõrdlemiseks laiarööpalijega, kus näidata püütud, et laiarööpalijele teenijate arwu ligi juur olewat, millest arwamist kehtühing igatahes pooldada ei jaa ja rõhutada tahab, et teenijate arwu meie raudteedel ülbje äärmijeni on piiratud.

Edasi — et märgukirja sõnaldas lauset: „Raudtee ametnikkude koosseijud juureneid jurt on Pärnu kitarööpalijest teest. Doime-

tus) iga aasta wabariigi walitjuse ettepanekul, Riigikogu loaga jne., mis oletada annab, et see ütelus igatahes nende poolt sõjse wõetud, kes teenijate koosseijuu juurendamijele wastu olnud ja jeda juurendamijest nüüd wabariigi walitjuse arwale püütawad kirjutada. Neljandaks, — et kes märgukirjas andmeid ette tuuakse, mis kõrwalistele, kes raudtee asjandust ei tunne, nii jelda: „prügi silma riputab“, ning wõrdlusi lugedes tahes wõi tahtmata mõtlema paneb: mis otstarbel tuleks pidada meie raudteedel, ühendatud raudteevalitjuse puhul rõhkem teenijaid, kui Pärnu kitarööpalijele tee üksikult 33 prot. wähe arwuga lepiib. Siis, — et räägitakse ka asjaajamijele lihtjastamijest, milleks jällegi Pärnu kitarööpalijele wõiwat eeskujuu anda. (Kehtühingu poolt korjatud andmed näitawad aga juust wastupidijel: Pärnu raudteel on aruanete kokkuseadmine iga päewa eest, laiarööpalijele aga kuude wiisi, järelikult — lihtjamgi). Wiindaks, — et protesteerides 100 ametnikku ametijest wallaldamijele wastu, mis ette jaaks wõetud kahe raudteevalitjuse ühendamijele puhul, on märgukirja saatjad toonitanud, et selle hulgale, wastu talwet teenistuskõhti ei leiduks, kuna jamas märgukirjas esinetakse ettepanekuga: laiarööpalijele wõiku eeskujuu Pärnu raudteel ja lihtjastagu oma asjaajamijest, siis wõida teenijustest lahti lasta terwelt 1250 teenijat!.. (Kuhu peaks siis need inimesed nüüd minema, kus talw juba käes?) ja lõpuks, — et ajalehes „Raja“ 9. skp. ilmus jõnuum, milles tähendatud, et Pärnu raudteevalitjuse Teedeministeeriumile raudteevalitjaste ühendamijele wastu juba omal algatusel märgukirja jaatnud.

Kõik eeltoodud kirjeldus näitab, et pärnuaste märgukirja on saadetud ainult Pärnu raudteevalitjuse kaitsjeks, kuna teenijate huwdest jelles juttugi ei ole. Järelikult, teenijad on teinud jeda raudteevalitjuse ette dikteerimijel.

Edasi leiti Pärnu raudtee „teenijate“ kirjas, muu jeas, ka palju andmeid, mis täiesti tuulest wõetud ja laiarööpalijele tegewust walesti walgustawad. Olgu toodud siin, näitujeks, waiimine nende kirjas järgmistele asjaolude üle:

Pärnu teel on kogu aeg makset olnud kallim wõo tariif kui laiarööpalijele, reisirjate wõos 50% ja kaubawõos — 25%. Kui selle tõttu oleks tuludes ülejääkijest saamutatud, siis ei wõi jeda mitte „lihtjama eksploateerimijele“ arwale panna.

Magu liigistatud statistilistest andmetest näha, oleks lihtjale tariifi juures laiarööpalijele Pärnu teel isegi tuntamad puudujäägid olnud.

Kui Pärnu teel on tuludest ülejääki saavutatud, samal ajal aga teesjad nõutaval määral korda jeadmata, mille tõttu ühekorraga teed kordajeadmijeks riigist suuremaid summe nõutakse (3 aasta programmi järele on nõutud 239.000.000 marka, millest 1925. aasta peale 80.000.000 marka), siis ei tohi ka tulude ülejääkide saavutamist teed kordajeadmise piiramise arvel koguni õigesti pidada.

Laiarööpaline raudtee on oma kuludega enasti mitte ainult korras hoidnud, vaid ka korda jäänud. Igamees mäletab ka millistes seisukorras teed katklastest üle võeti. Laiarööpalise teed tamm on üle 60 % kallim, kui kitsarööpalise oma ja seega tema korras hoidmine sama võrra ka suuremakululine.

Wäljaminees Pärnu raudteeteenijate poolt ettetoodud võrdlusühustes, oleks soodjam olnud neil eeskujul võtta mitte Pärnu raudteelt, vaid Port-Kunda ehk Sonda Jõepere teeharult või koguni Riisepere-Wärjamaa kitsarööpaliselt metsateelt.

Pärnu raudtee „teenijate“ poolt on ettetoodud andmed, milles aga ka suuremad efektid leiduvad. Need on, arvatavasti, meeleldi järele võetud, et laiarööpalise tegevust teistiti hinnata. Näituseks, bakaasi jaadetiste arv laiarööpalisel teel on 242.000 asemel näidatud 168.000 (74.000 jaadetist vähem) ja kaubasaadetiste arv 388.000 asemel 280.000 (vähem ligi 100.000) jne. Siin peab tähendama, et ei anna ühtegi õiget võrdluse alust reisirijate ja toonide arvud üleüldiselt, veel vähel, kui jeda iga teenija peale rehkendada. Selle asemel tuleb võtta töövõrkust, kus arvestama peab võetud maa pikkusega, s. o. toonifilomeetrite ja reisirijafilomeetritega.

Laiarööpalise ülesandeks on pikemaulatuse lised teed, piiristi-piirini, kuna kitsarööpaline sijaama tarvis ehitatud. Sellepärast peaks laiarööpaline saavutus nõrgem olema, kuna ta osalt ka rahvusvahelise tegevusse raskendatud, kuid siiski näitavad siin toodud tabelid täpselt, et kõigi ebasoodsate tingimiste peale vaatamata, laiarööpalise eksploateerimise tulemused edurikkamad on.

Pärnu raudteeteenijate väide, nagu kannataks ainult Pärnu teed koosseisude koondamise juures, ei vasta tõele. Pärnu teed teenijate arv on vähendatud 103 ehk 9%, kuna laiarööpalisel teel on vähendatud 434, ehk 10,6%. Ka see väide, nagu laiutaks laiarööpaline oma teenijate koosseisu, et vastu tõele. Särghemas tabelis ettetoodud andmed näitavad, et vaatamata töö suurendamise peale, ei ole teenijate arv mitte kasvanud vaid kahanenud.

Wõrdluse tabel laiarööpalise ja Pärnu raudtee tegevuse üle.

1. Pärnu teed tulud aruannete järele (riigimaks 20% maha arvatud, milleks Pärnu teel areotariifid kallimad: reisirijaf 50% ja kaubatarif 25%) olid:

1921. aastal:

Tulud	Mk.	143.194.164. --
Rulud	"	142.864.739. --
Ülejääk	Mk.	347.405. --

1922. aastal:

Tulud	Mk.	177.933.343. --
Rulud	"	176.298.465. --
Ülejääk	Mk.	1.634.878. --

1923. aastal:

Tulud	Mk.	192.707.094. --
Rulud	"	204.318.603. --
Puudujääk	Mk.	11.611.509. --

Kui reisirijate tariif kallim oleks olnud mitte 50% vaid ainult 25%, nagu kaubatarif, 20%-lise riigimaksu katteks, siis oleks reisirijate võest vähem tulud olnud 1921 aast. umbes 8.000.000 mk., 1922 aastal umbes 9.000.000 marka ja 1923 aastal umbes 10.000.000 marka, nii et Pärnu raudtee oleks kogu aeg puudujääkidega töötanud.

Need andmed näitavad, et tulude ülejääk Pärnu teel ei ole mitte lihtjama eksploateerimise viisi, vaid lihtsast kõrre gemate tariifide saavutus.

Et õiget pilti töörohku üle iga teenija peale jaada, jagame toonifilomeetrid teenijate arvu peale ja saame järgmise pildi:

Laiarööpalisel:

1921 a.	311.153.457 tkfm. = 65.176 tkfm.
	4774 teenijat
1922 a.	381.086.588 = 90.476 tkfm.
	4212 teenijat
1923 a.	395.008.959 = 92.573 tkfm.
	4267 teenijat
1924 a.	379.000.000 = 90.302 tkfm.
	algeelar-4179 teenijat
	we järele

Kitsarööpalisel:

1921 a.	58.454.100 tkfl. = 64.877 tkfm.
	901 tenijat
1922 a.	62.755.900 = 69.673 tkfm.
	901 teenijat

1923 a. $\frac{69.053.490}{901 \text{ teenijat}} = 76.641 \text{ tkfm.}$
 1924 a. $\frac{74.430.000}{901 \text{ teenijat}} = 82.608 \text{ tkfm.}$

Need andmed näitavad, et laiarööpalisel, iga teenija peale, rohkem tööd lajub kui kitsarööpalisel.

Et õiget pilti saada, kumb raudtee on kasulikumalt eksploateeritud, vaatame kui kalliks on läinud ühel kui teisel teel tonnikilomeetri oma hind. Selle väljaarvamiseks võttes lihtsamat formulat, kogu eksploatsioonile kulu jaotamist tonnikilomeetrite peale, lugeb üht reisirööpalisele võrdseks ühe tonnikilomeetri, jaame järgmise pildi:

Laiaarööpalisel:

1921 a. kulu $\frac{743.432.398 \text{ mk.}}{311.153.457 \text{ tonnikm.}} = 2,39 \text{ mk.}$
 1922 a. kulu $\frac{739.796.162 \text{ mk.}}{381.086.588 \text{ tonnikm.}} = 1,90 \text{ mk.}$
 1923 a. kulu $\frac{888.595.643 \text{ mk.}}{395.008.959 \text{ tonnikm.}} = 2,25 \text{ mk.}$
 1924 a. kulu $\frac{866.743.000 \text{ mk.}}{379.000.000 \text{ tonnikm.}} = 22,4 \text{ mk.}$

Kitsarööpalisel:

1921 a. kulu $\frac{142.846.759 \text{ mk.}}{58.454.100 \text{ tonnikm.}} = 2,44 \text{ mk.}$
 1922 a. kulu $\frac{176.298.465 \text{ mk.}}{62.775.900 \text{ tonnikm.}} = 2,80 \text{ mk.}$
 1923 a. kulu $\frac{204.318.603 \text{ mk.}}{69.053.490 \text{ tonnikm.}} = 2,95 \text{ mk.}$
 1924 a. kulu $\frac{191.980.300 \text{ mk.}}{74.430.000 \text{ tonnikm.}} = 2,98 \text{ mk.}$

Need andmed näitavad, et laiaarööpalise raudtee eksploateerimine on kasulikumalt jündinud, kui Pärnu kitsarööpalise oma. Laiaarööpalise tonnikilomeetri omahind on kogu aeg odavam.

Pärnu raudteelaste väite, et laiaarööpalisel raudteel teenijate arvu laintakse, liikuvad ümber järgmised tegelikud andmed:

A s t a	Reisi aete kilomeetrite arv	Reisi aete arv	Rauba tonni m. arv	Teenija.e arv
1921	185.267.275	672.209	125.886.182	5479
1922	206.625.434	755.436	174.396.547	4774
1923	252.422.434	937.429	142.580.730	4212
1924 a. a'gul 1. oktoobrist	(Andmeid ei ole käsitada)			4179 3768

Need andmed näitavad, et laiaarööpalise töö on järk-järgult suurenenud, kuna ka teenijate arv samal ajal on vähenenud.

Peale selle sai Rekkühingu juhatus täpsed teated, et Pärnu raudtee tehniline ehitus nõuab võrd võltsas seisukorras olla, et võimalust pole 1000-puudalise kandne jõuga waguneid nende täie kadumise laadidagi, see kuna 60% peale on vahendatud, järjekindlalt tuleb sellega juur muudatus ka rong- ning tonnikilomeetrite andmestikkus, kusjuures pooltühjavagunite jooks samuti ka mõjuvaid kahjusid toob.

Kõiki neid andmeid kokku võttes, jõudis Raudteelaste Rekkühing otsusele, et Pärnu raudtee teenijate märgukiri Riigivanemale ja Riigikogule on järelekaalumata kokku seatud, ei paku midagi reaalist ja kaitses ainult Pärnu raudteevalitsuse 50 ametnikku teenistusse edasijäämist. (Raudteevalitsuste ühendamise puhul kaotaks omad kohad viisi umbes 50 ametnikku, mitte 100, nagu Pärnu „raudtee teenijad“ seda toonitavad).

Wäljaminees riiklikelt, kui ka teenijate üldhuvidest, leidis Raudteelaste Rekkühing raudteevalitsuste ühendamise tingimata tarviliseks, mida teostama peaks juba lähemas tulevikus ja ilma mingi viivitujeta, sest nii hästi riigi majanduslikest, kui ka kaitseseisukohast väljawaadates on tähtis, kui riigi peaparaati juhiks üks valitsus, aga mitte mitmesugused paralleel-ajutused.

Et teenijaid äkilise teenistusest wallandamise läbi niilõpsel töö kriisi ajal mitte raskesti seiskordada panna, leiti tarvilikuks, paluda Wab. Valitsust, et see koosseisude kokkutõmbemise puhul wallandamisele määraks eestkätt neid teenijaid, kes majanduslikest enam-vähem joodamata tingimustega kindlustatud.

Ühtlasi sellega leiti tarvilikuks juhtida Teedeministeeriumi vastavet tähelepanu ka selle peale, et uue raudteevalitsuse moodustamisel (s. t. praeguse laiaarööpalise raudteevalitsuse koosseisju käändamisel) oleks soovitarv näha juhtivalt kohaldada ikkagi ainult neid jõude, kes jaks kohaseid ja kellel riiklikel huvidel tähtsamad, kui iseenele omad, nagu see kahjus praegusel juhtumisel avalikuks tuli, kus mõned Pärnu raudteevalitsuse tegelased riiklikel huvitel kõrvale jättes, rohkem iseenda huvide jälgima tõttasid.

Läbikäimine välismaade raudteelastega ja EŽE.

Itka rohkem ja rohkem võtab praegusel ajal hoogu Lääne-Euroopa raudteelaste omavaheline läbikäimine ja sõbraliku koostöö edendamine.

Edasi, Soome ja Läti raudteelaste vastastikused külastäigud möödunud aastatel näitajid meile tegelikult, kui tarvilik on teiste rahvaste raudteelastega läbi käia ja juhteid edendada.

Et võimalikult laiemas ulatuses teostada raudteelaste lähenemist, on ajutatud rahvusvaheline raudteelaste-esperantlaste liit (Internacia Asocio de la Esperantistaj Fervojistadaj, lühendatult MEF.)

Käesoleval aastal oli Wiinis raudteelaste rahvusvaheline kongress, kus MEF juhatusse valiti järgmised Juugoslaavia tuiingriigi raudteeametnikud:

Prejident: Stevan Stojnic, Belgrad, Kolonija Min. Saobrae 17.

Abiprejident: Slija Buhalo, Zagreb, Zejuitska ul. 1.

Sekretar: Pavao Butkovic, Zagreb, Zejuitska ul. 1.

Kassahoidja: Emil Slawicef.

Remident: Stjepan Sobota.

Remident: Katica Scuka ja assejor, Stjepan Muzinic.

Et juhatusse valiti ainult juugoslaavlased, on tingitud asjaolust, et produktiivjema töö jaarutamiseks peavad juhatusliikmed olema

ühes riigis. Selmine juhatus seisib koos austelastest ja tšhechoslowaaklastest.

Geesti raudteelased soovivad oma väljamaa kolleegadega tihedat ühendust pidada ja ajutajid selleks raudteeametnik. kultuur- harid. jeltfi „Raudami“ juure Geesti raudteelaste esperantfo-grupi „Estonia Ferwojista Esperanto-Grupo, lühendatud EŽE.)

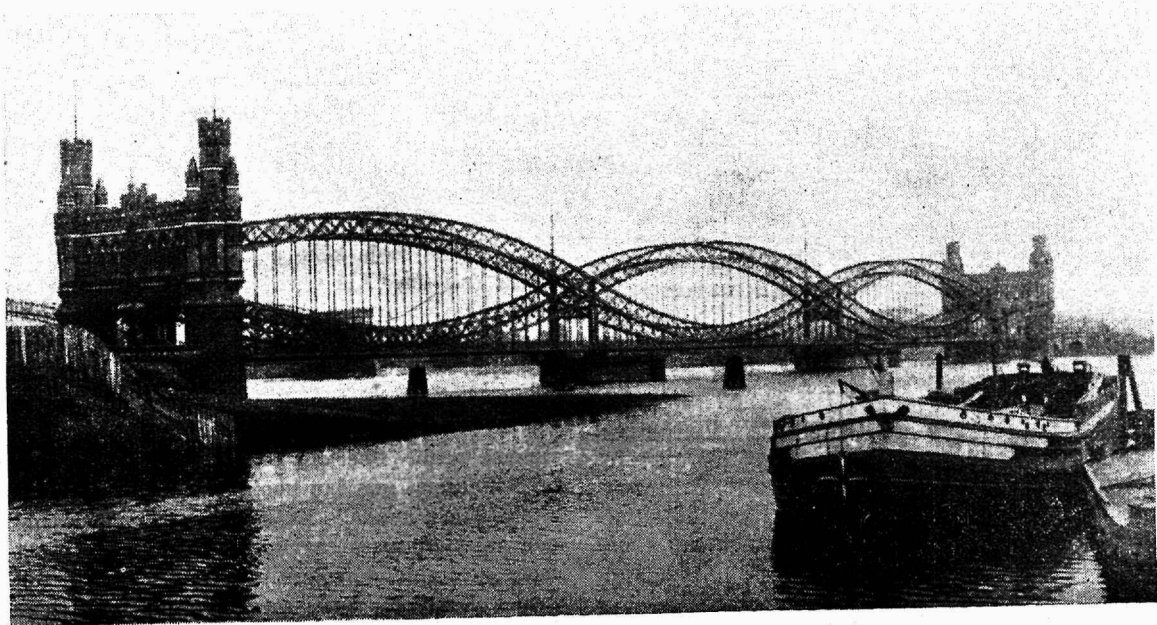
Väljamaalastega läbikäimises on väga tarvilik rahvusvahelise keele Esperanto tundmine, mille õppimiseks on EŽE'i poolt kurjus korraldatud.

EŽE üldijel koosolekul 7. nov. valiti juhatusse esimeheks A. Bung, Weeojafonna walitjuse asjaajaja, sekretariks A. Sömw, Liusmisofonna tehnilise jaoskonna wanem rongide liikumiskorraldaja ja ametita juhatusliikmeks A. Püttjepp, Liikumisofonna wanem tagawaraagent.

EŽE kiratjeb peale keelekurjuse weel korraldada mitmesuguseid üldteadusliji kõnedhtuid ja koosolekuid, korraldada ekskurjivone ja pidada kirjawahetust väljamaa raudteelastega.

EŽE juures on ajutatud raamatulogu ja tema kawatjeb edaspidi võimaluste jäwele algujst panna ka Geesti raudteede muuseumile, mis oleks väga tarvilik ja paluks raudteelastele nii mõndaagi õpetlikku.

EŽE-laste koosviibimine on üksford nädalaz, igal weedel kella 19—21, Raudteewalitjuse ruumes, tuba nr. 10. EŽE-lane.



Suur moodne jild Elbe jões Hamburgis.

Mitmesugust.

E. N. Keelühingu juhtause tegemise.

Septembrikuus korraldas Raudteelaste Keelühingu juhatus rida koosolekuid, et oma tegemise aruanda ja väljaspool Tallinna elutsemaile-keelühingute liikmeile. Koosolekuid peeti Narvas, Tapal, Tartus ja Valgas.

Oktoobris oli keelühingu juhatuse esimehe ajatäitjal hr. E. Müllerhofil (kuna esimees hr. M. Birn teenistussuhetuse tõttu Võrru elama ajus) muuseas tähtsamaks ülesandeks riigiteenistusseaduse juhtes Riigikogu rühmale tarvilist informatsiooni anda.

Oktoobris jäi Riigikogule ja Wabariigi Walitjusele kaks märkiraja jaadetud, esimene lijalpala maksmise kohta, ühefordseks toetuseks, mis ka tähelepanu vääris, teine — riigiteenijate koosseisude kasutamise seaduse osalise muutmise üle, mille tagajärg veel teadmata. Mõlemad märgukirjad esildati ühes posti-telegraafi-telefoni teenijate keelühingu keeljuhatusega kolettiivajelt.

Novembrikuu algul, kui teatawaks jäi, et Teedeministeeriumil olewat kawatjus eirdise Tehnika koolihooneid, Tallinnas, Haridusministeeriumile üle anda, et neis riiklist rauaja puutööstuse kooli awada, jäi Keelühingu juhatuse poolt Riigivanemale sellekohane seletuskiri jaadetud, milles ära näidatud, et raudtee tehnika kooli hooned on raudteelaste warandus, raudteelaste palga mahaarwetest koondunud kapitaliga, Wene raudtee poolt ehitatud ja õigus nende peale on raudteelastel, aga mitte kellegil muul. Ühtlasi sellega paluti, et neist kooliruumidest üks üleantaks Keelühingule.

Tagajärg teadmata, kuid ruumide üleandmine Haridusministeeriumile on jennini teostatamata.

Samal ajal teatas Raudteewalitus, et ta ühe ruumi endises triiktoja hoones Keelühingu juhatusele on annud.

Novembri esimestel päewadel esitas Keelühingu juhatus Rkl. hr. Martnale palwe, et ta kirjumise üles tõstaks, miks uutest raudteemajades, Tallinnas, mõned korterid olid lubatud mitte raudteelastele. Kirjumus oli Riigikogus 10. nov. ja andis osalt ka tagajärgi.

14. ja 18. novembril wõttis Keelühingu esitaja M. Michelson wsa Riigikogu töökaitse komisjoni koosolekuteft, mis ära peeti Tallinnas, Toompeal esimehe rahwuswahelise töökonnerevnti poolt Washingtonis wastuwõetud tööstusettawõdet 8-tunnilise tööaja kindlaks määramise seaduse 3. lugemise eel.

Juhan Kirjumi,

Tallinna sadamajaama ülem, kes Laiemas

ringkonnas kuulsaks jaanud oma hiljutise „diendusega“ „Waba Maas“ Laarmanni taebtuse puhul, on oma jaamateenijatele ärakeelanud igajuguseft keelühingust wsa wõtmise, nagu see tõendatud jäi 10. oktoobril s. a. Tartus ärapeetud jaamaametnikkude kongressil. Keelühingu juhatus otjustas jeda kõigile kaasteenijatele „Side“ läbi teatawaks teha.

TEENIJATE VAHEKORD KITSARÖÖPALISEL.

Meie raudteelaste pere omas suuremas osas on õige laiali pillatud, mis organiseerimise tööd raskendab; olgugi, et sideks telegraas ja telefon tarvitada. Kõne ei ole muidugi tehastest ja depoodest, kus teenijad enam-wähem koondatud, vaid just liiniteenijatest. Aga ka see laiali olek ei mängi suurt osa, tähtsam tegur on siin nimelt: *vastolud üheskoos töötavate teenijate vahel*. Vähe on jaamu, kus need vastolud ühel ehk teisel viisil ei avalduks, kuid pea igal pool on just jaamaülemad need, kelledel kord ühe, kord teisega igasuguseid kokkupõrkeid tekib. Enamasti igalpool on jaamaülem omas jaamas jumal ja keiser, ja häda sellele, kes selle üle kahtlema juhtub. Kui see kahtleja veel mõni alam teenija, siis tähendatakse varsti, et 24 tunni jooksul võib ta end propelleriga leida ja ei wõi ütelda, et neil seejuures õigust ei oleks. Näitusi selleks on väga palju. On ka juhtumisi olnud, kus jaamaülemad kaasteenijate ja publikumiga isegi kättega on rääkinud. Paljud jaamaülemad, küsimuse peale, miks nad niisugust üle öla ümberkäimist harrastavad, vastavad õige lihtsalt: Mina olen ise sarnase kooli läbi teinud, ja mind pressiti kui sidrunit, sellepärast teeme nõnda, ja kui teie kord ka nii kaugele jõuate, siis tehke nõndasamuti.

Ühingust osavõtt on väga loid, misjuures peapõlli siin mängid majandus, muidugi hanijalgades. Kes on juba sooja koha peal, ja kes loodab sinna saada (nii ühed kui teised tahawad armu leida), need hoiavad organisatsioonidest kõigest hingest eemale. Veetakse koormat vähja, haugi ja luige eeskujul. Et see ühisele asjale kasulik, usub vaevalt keegi, ja vaevalt võib ka uskuda, et asi ses sihis lähemas tulevikus paraneks. Aga paranema peab. Ühel ehk teisel viisil peaks kokkulepe sündima, sest iga kuningriik, mis iseenesega riius, läheb hukka. Kuigi viimast mõõdupuud siin täies ulatuses tarvitada ei wõi, siiski põhimõte — divide et impera — maksab ka siin rohkem kui mujal. Vene survest oleme lahti, tema bürokratism on aga alles, ja kord siin, kord seal tõstab ta veelgi oma pead. Aeg oleks sellest lahti saada.

Homo sum.

Eeltoodud kirjutus on toimetusele saadetud Pärnu—Tallinna kitsarööpiliselt. Muuseas on autor nimetatud tee mõne jaamaülesõidukohta kirjutanud niisuguseid ennekuulmata lugusid, mis otse imestama paneb. Et nende avaldamine kaasteenijatele pisut piinlik oleks, sellepärast jätame selle edaspidiseks, lootes et käesoleva kirjutuse

puhul ka raudteevalitsus oma järeldusi tegema hakkab ja teenijate vahetõrgete parandada püüab. Ei saaks see järgnema, siis avaldame need lookesed tulevasel ajal ka „Sides.“

Raudteelane peab korrektne ja viisakas olema niihästi oma kaasteenija kui ka kõrvalise isiku vastu!

Kiri toimetusele.

Ajakirja „Side“ väga austatud toimetusele.

Posti, telegraafi ja telefoni teenijate Kutseühisuse Keskjuhatus s. a. 6. septembri kirjas nr. 49 avaldatud soovi peale, erasummade kasutamise õiget seisukorda ajakirjas „Side“ valgustada, pööran austatud toimetuse poole palvega, järgnevatele andmetele Teie ajakirjas lahkesti ruumi lubada.

Publikum nõuab postiasutustes sagedasti kirjapaberit, ümbrikke, pildipostkaarte ja m. s. asju, mida riik mitte ei valmista ega ei müü. Sellepärast on hra teedeministri 1922. a. 30. sept. määrusega nr. 366 korraldatud, et amekond neid n. n. „eraartikleid“ nende artiklite eneste müügist saadud summadest valmistaks, mille juures müügist saadud puhaskasu ametkonna erasummadeks arvatakse, riigisummadest lahus arvestatakse ja posti peavalitsuse äranägemisel kasutatakse kassa puudujääkide katteks, abi ja toetuse andmiseks ametkonna teenijatele varguste, tulekahjude ja muude õnnetuste puhul, ametkonna kultuurilisteks otstarveteks ehk ka asutuste sisseseade täiendamiseks, kui krediitid seda ei võimalda.

Nende „erasummade“ läbikäik eraartiklite müügi algusest kuni 1924. a. 1. juulini oli järgmine:

Sisse tulnud müügi algusest	
kuni 1924. a. 1. juulini	2.559.069 mk.
Välja läinud:	
Eraartiklite valmistamiseks	1.576.707 mk.
Mitmesugusteks abi- ja toetusrahadeks:	
a) peavalitsuses	5.901 „
b) asutuste teenijatele ja nende perekondadele	124.479 „
	<hr/>
	130.380 „

Ergutusrahadeks:

- a) peavalitsuses (J. Keks — riigikontrolli revidendi k. t. ja peavalitsuse erasummade kaasrevideerija — 9500 mk., ametnikud Kadaja, Tieseln, Vark

ja Kanter à 2000 mk., Soo	
500 mk. ja Streff ning Vaino	
à 5000 mk.)	28.000 „
b) asutustes	16.594 „
	<hr/>
	44.594 „
Kultuurilisteks otstarveteks (ajalohetede ja ajakirjade tellimiseks asutetes)	6.065 „
Postikuludeks	10.707 „
	<hr/>

Kokku kulusid 1.768.453 „

üle jääb 1. juuliks 1924. a. 790.616 „

Sellest summast, 790.616 margast, oli peavalitsuse kassas 585.402 mk. ja asutuste kassades 205.214 mk. Peale selle oli asutuste käes suurema summa peale *eraartikleid naturas*.

Et asutuste aruanded juulikuul eest veel üleriikliselt kokku võtmata, augustikuu eest aga veel kõik läbi kontroleeritud ei ole, siis ei saa üldandmeid kaugemale kui 1. juulini anda. Peavalitsuse kassasse aga on juulis ja augustis sisse tulnud 198.079 mk., välja läinud artiklite valmistamiseks 68.210 mk., abirahadeks tulekahju (Tarvastus) ja muudel juhustel ning kassa kahjude katteks 99.153 mk. (siin hulgas 26.928 mk. hra Streffile reiskuludeks Moskvasse Eesti-Vene rahaliste arvete õiendamisel tekkinud arusaamatuse väljaselgitamiseks ning kõrvaldamiseks) ja ergutusrahadeks 1200 mk.; peale selle asutuste summadest lubatud abirahadeks maksta 9000 mk.

Asutustes kogunevad erasummad olid täiesti asutuste eneste tarviduste peale ette nähtud. Nende vähesusel ehk täielisel puudumisel ja tõsise vajaduse kordadel anti nendele peavalitsuse summadest lisa (abirahadeks). Muidu aga oli mul peavalitsuses korjuvate eraartiklite summade kohta oma tulevikukavatsus olemas. Nimit olen ma juba peaaegu Eesti postiametkonna algusest peale mõtet hellitanud, kas ei saaks postiteenijate jaoks kuidagi kodu-sanatooriumi asutada. Nii tegin ma juba 1919. a. 13. mail ja 16. juulil põllutööministeeriumi kirjade puhul, kus asutuste jaoks vajalise *aiamaa* kohta tea-

teid nõuti, korraldused, peale aiamaa ka sanatooriumi asutamiseks maa nõutamiseküsimust üles võtta. Ka pärastpoole olen ikka jälle seda mõtet õhutanud ja korutanud (samuti, nagu ma Eesti elu alguses kaks korda teenijaid õhutasin kooperatiivi asutama ja sellele raha muretsesin, seda ka oma vekslid vastu pangast laenates). Veel 1923. a. augustis ning tänava samal kuul pöördusin ma ülemale poole sanatooriumi asutamise küsimuse suhtes. Et aga selle asutuse avamine täies ulatuses riigile praegu küllalt raske oleks, siis oli minul mõte, et siin vast erasummade abil mõndagi ära teha saaks, kui neid hoogsalt kasvatada suudetakse.

Mis puutub tasusummadesse mittesunduslikel ajal antud telefonikõnede eest, siis on neid summe algusest, s. o. 1920. a. 1. oktoobrist, peale kuni 1923. a. 1. oktoobrini (viimane jagamine) sisse tulnud üle kõige 1.652.241 mk., sellest välja jagatud asutuse teenijale 1.313.394 mk. ja peavalitsuse teenijale 338.847 mk.; sama aja eest veel võlgu jäänud, s. o. ametkonnal veel saada olevaid summe 11.699 mk.

Tasusumme asutustele tuli jagada tülitamise kordade arvu järele. Sest kõneandja lähtejaam kasseeris raha sisse, aga sama kõne eest tuli maksta ka vahe- ning sihtjaamdele, kui kõneandmine nende asutuste mittesunduslikkudel töö-

tundidel sündis. Tülitamise korra eest said asutused kohaliku kõne pealt umbes 2 mk. ja kaugekõne pealt selle järgi, kuidas taksid ja sissetulekud võimaldasid (viimasel jagamisel 23 mk. 70 pn. kõne pealt). See jaotamine on õige üksikajaline töö ja nõudis ka peavalitsuse ametnikelt mitte vähe öötööd, seda enam, et tuli arvestada mitmesuguste taksimääradega.

Antavad tasusummad tulid, tehtud tööle vastavalt, üksikute asutuste ning, järelikult, ka nende teenijate peale väga mitmekesised. On asutusi, kes veel 1923. a. kõigest mõnisada marka said, kuid on rohkesti asutusi, kus korraga 7000—8000 mk. ja veel rohkemgi asutuse peale tuli. Nii said viimasel jagamisel (postikulud maha arvamata): Jõgeva 37.383 mk., Elva 18.878 mk., Põltsamaa 19.073 mk., Nõmme 17.894 mk., Rapla 16.666 mk., Tapa 16.562 mk., Keila 15.329 mk. jne. Kõige suurem summa, mis üksiku teenija peale asutuses korraga on tulnud, oli 10.000 mk., mitu isikut on saanud korraga 5000 mk. ümber, mitmed 4000 mk., 3000 mk. jne. Ajakirjanduses tehtud etteheidete peale, nagu oleks ma ise omale neist summadest ergutusraha või tasu määranud, kinnitan, et see lihtsalt vale on.

H. Rikand.

Tallinnas, 15. sept. 1924. a.

Omas asjas.

Et „Side“ paarikuuline seisak paljudes kahtlust äratas, kas ehk raudtee- ja postiteenijate kutseorganisatsioonide häälekandja oma ilmumise juba lõpetanud ja mõni wast huwitatud oleks küsimusega: kuis on waated „Side“ edaspidise väljaandmise kohta, tahaks selle kohta järgmist informatsiooni anda. „Side“ mitteilmumine oktoobri ja nowembri kuudel oli põhjendatud eestkätt sellega, et üks Keskühingust lahkunud kutseühing (waata „Side“ nr. 7) awaldas nõusolekut Keskühingusse tagasi tulekuks rea ühingustega, milliste hulgas muuseas ka „Side“ toimetaja küsimus. Nimelt, nõudis see kutseühing, et „Side“le“ peaks kutsutama milgil põhjusel kaks toimetajat, kelledest üks ühingumata oleks isand S., ehk wastawal korral lõpetagu Keskühing „Side“ väljaandmise; põhjuseks nimetati praeguse toimetaja mitte küllalt „erapooletust.“ Mõistes, et siin minu isikus, nii öelda: „tüliõuna“ nähti, ei pidanud ma kohaseks toimetajaks sel puhul edasi jääda, waid lahkusin. Sellest teatasin Keskühingule juba sep-

temprikuu lõpul. Et Keskühing oma praegustel oludel aga wõimalust ei leidnud toimetajat wäljaspoolt palgata, tegi ta mulle hiljem ettepaneku: toimetaja kohuseid edasi jätkata, seni kui ajakirja wäljaandmise kui ka toimetaja küsimuse otsustab märtsikuus kokkukutsutaw raudteelaste kongress. Teiseks põhjuseks oli ka majanduslik kriis, sest nagu teada, kallinesid wahepeal trükitööde hinnad, mille tõttu „Side“ wäljaandmine oli sunnitud harwenema. Keskühingu juhatuse ettepanekule wastu tulla, et ära hoida „Side“ jäädawalt seismapanekut, tahan ma toimetamist sel wiisil edasi jätkata, kui seda jõud lubab, kuid ühtlasi sellega palun ka kõiki, kel „Side“ olemasolemise tähtsuses tcsine arusaamine, et need teda toetaks nii kaastööde kui ka tellimistega.

1925 aastal ilmut „Side“ üks kord kuus, iga 15-mal. Käesolewal aastal ettemaksetud tellimise rahade järele saadetakse puuduäänud numbriid 1925 aastal.

A. Michelson,
„Side“ toimetaja.

A. Brandmann'i

suurendatud shokolaadi-, kompveki-
ja biskviiditehase saadused
maitsevad kõigile.

Kauplus asub Väike Tartu mnt. 6.

A. EINPAUL

Plimaäri, karja ja põllusaaduste eksport

Meierei ja kontor:

Tallinnas Siimeoni tän. nr. 19. Kõnetraat 22-24 ja 20-14

Osakonnad:

Paid-s, Vene tän. nr. 10,

Käsmus, üle Kadrina

O S T A B

kõrge päevakursiga väljaveoks: eksport ja Pariisi **võid, kana-**
mune, kaseini, juustu ja muid karjasaadusi

Shokolaadi, kompveki ja biskviidi tehas

R. KLAUSSON

Tallinn, Toom-Vaestekooli tän. 1. Kõnetraat 19-05.

Soovitan suures väljavalikus tuntud headuses kõiksugu monpasje,
:- karamell ja shokolaadi kompvekke, shokolaadi ja biskviiti. :-
Müügil igas suuremas äris. Jällemüüjatele kõigeparem ostukoht

Põllumajandusline Keskühisus

ESTONIA

Ainus ühistegeline põllu-, karja- ja linnu-
kasvatuse saaduste wäljaweo äri Eestis.



OSTAB:

wõid, mune, linde, elusloome, sigu jne.
ja maksab kõrgemat päewa hinda.

KAUPLUSED:

Jaani tän. nr. 3. Tel. 8-45
Narwa mnt. nr. 42. Tel. 27-42
Üues Laenupanga majas, Müüriwahe
tän. 10. Tel. 23-09

Jakobsoni tän. nr. 4. Tel. 5-18
Koplis, Wene-Balti teh. majas nr. 21
Nõmmel, Jaama t. 14. Masingi majas
Pelgulinna, Tarabella tän. nr. 28

Ajakiri „SIDE“

on riigi sideteenistuse ametnikkude ja teenijate ainuke häälekandja, selle-
pärast toetab teda igäuks riigiteenija oma kaastöö ja tellimisega.

— „SIDE‘T“ —

wõib tellida igast postkontorist ja raudtee jaamast.

1925. a. ilmub „SIDE“ järjekindlalt ükskord kuus (iga 15-mal) ja saade-
takse wälja, peale alaliste üksiknumbrit müügikohta, ka kõigi riigiteenijate
kutseorganisatsioonide juhatustele, kus ta saadawal üksiknumbritena 15 m.

„Side“ tellimishind:

1 aasta peale: postiga Mk. 180.—; postita Mk. 150.—
1/2 „ „ „ „ 100.—; „ „ 80.—

1924. aasta tellijatele saadetakse saamata jäänud numbrid, wastawalt
tellimisrahadele, 1925. aastal.

Masinawabrik

Franz Krull

Aktsiaselts — Tallinnas

Ehitab erialana:

Turbamasinaid ja lokomobiile, aurumasinaid, pumpe, katlaid, reservuaare ja kõiki katelsepatööd.

Põllutöö- ja majatarbeid nii kui atru, pliite, siibreid, reste, wankripusse, ahjuuksi, sahati, adrahõlmi ja kõiksugu walamise ja sepatöid.

Täielikke wiinawabrikute sisseseadeid, rektifikatsioon, tärklisewabrikuid, puudestillierimise-, linaseemneõli-, põlewkiwiõli-sisseseadeid, nahawabrikuid jne.

Kunstjää ja külmetussisseseadeid igasuguseks otstarbeks: liha, kala, puuwilja alalhoidmiseks; õlle-wabrikutele, meiereidele, keemiawabrikutele, haigemajadele, wagunitele, laewadele jne.

Riigi Turbatööstus

Juhatus Tallinnas, Kohtu tän. nr. 8, telef. 26-16 ja 19-40.

Warustab küttetarwitajaid

Ellamaa, Aruküla ja Lawassaare turbatööstuste odawa ja kõrgewäärtuslise **pressturbaga.**

Toidab Ellamaa kaugemaa elektriyaamast Haapsalu-Tallinna ülekande liini ning Tallinna linna piirides asuwaid tööstusettevõteteid ja teisi walguse ning energia tarwitajaid

elektrienergiaga ning elektriseerib põllumajandust.

Muuseas warustab elektrienergiaga Tallinna-Pääsküla elektri raudteed, raudtee ning sõjawäe tehaseid ja ka paljuid teisi suuremaid eratööstusi.

Aastane turbatoodang ligi 4.000.000 puuda.

Ellamaa jõujaama võime 2200 hobusejõudu.

A.-S. „SILVA“

Tallinn, Merepuiestee nr. 17

Kõnetraat: kontoris 9-29, 31-27 ja 13-80; kaupluses 18-09

Telegrammide aadress: „SILVA—TALLINN“

Igasuguste põllutööriistade ja masinate, kunstpõllurammu,
— — — soola j. n. e. ladu ja müük. — — —

Igasuguste ehitusmaterjalide, nagu palkide, laudade,
lubja, tsemendi, gipsi, katusepapi, katusepleki, igat
sorti raua, raudtalade, naelte j. n. e. ladu ja müük.

Igasuguste metsamaterjalide ostmine, ümbertöötamine, müük ja eksport.

Igalpool müügil kõige paremad

Paberossid:

„Raadio“	20 tk.	mk.	20.—
„Kuulipilduja“	20	„	20.—
„Eva“	20	„	40.—
„Mefisto“	20	„	40.—
„Salon“	20	„	40.—
„Gracia“	20	„	40.—
„	10	„	20.—
„Briljant“	20	„	50.—

Tubakad:

„Laevnik“	1/8	⊞	mk.	35.—
„	1/4	⊞	„	70.—
„Ottomann“	1/8	⊞	„	45.—
„	1/4	⊞	„	90.—
„Pöder“ nr. 1	1/8	⊞	„	45.—
„	1/4	⊞	„	90.—
„Suhum“	1/8	⊞	„	60.—
„	1/4	⊞	„	120.—
„Kasino“	1/8	⊞	„	75.—
„	1/4	⊞	„	150.—
„Gavalla“	1/4	⊞	„	180.—
„Arkadia“	1/4	⊞	„	250.—

Need tubakad on puhtamaitselised; nende suitsetamine ei hakka keele
ega rindade peale.

O.-ü. „TUBAK“.