

Tuletõrje Teated



TULEKAITSE
ERINUMBER

EESTI ÜLERIIKLIKU TULETÕRJE LIIDU
VÄLJAANNE

Eesti Omavalitsuste Kinnitus Aktsia Selts



„OMA“



Asutatud 1920 aastal.

Põhi- ja tagavara kapitalid üle Kr. 520.000.— Oma majad Tartus ja Viljandis.

Toimetab

**tule-, elu-, rahe-, klaasi-, kodu-
loomade ja murdvarguse vastu**
kindlustusi soodsatel tingimistel.

Edasikindlustuste vastuvõtmine valla kindlustusseltsidelt.

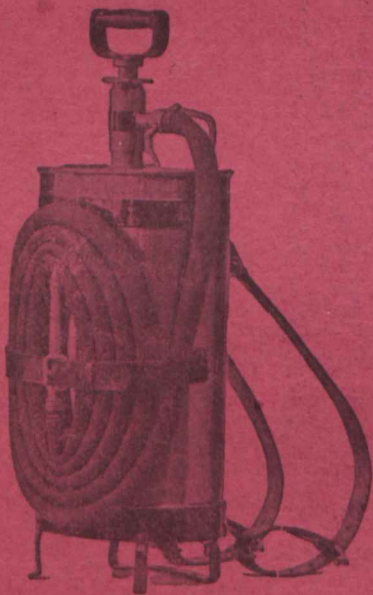
Seltsi aktsionärideks on linna ja maa omavalitsused, paljud alevi- ja vallavalitsused.

Seltsi juhatus: TARTUS, Riia tn. 41, omas majas, — kõnekr. 3-44 ja 5-62.

Peaagentuurid: Tallinnas, Väike-Karja 3, kõnekr. 437-59.

Rakveres, Viru Panga juures, kõnekr. 1-09.

AGENDID KÕIGIL POOL.



Seljas kantav hüdropult

Tule alguses on kõige hõlpsam
tuld kustutada hüdropuldiga.

Uuem tulekustutus-riist on
seljas kantav hüdropult.

Tuletõrjed, kandke hoolt et
igas külas ja igas talus oleks
oma tuletõrje, seljas kantavate
hüdropultidega. Seljas kantava
hüdropuldiga saab jalgrattal
sõites kõige kiiremini tulekahju
kohale.

Seljas kantavad hüdropuldid ühes 4 meetri pikkuste
kummist 20 m/m läbimõõduga voolikutega saada

Liidu laost hinnaga Kr. 66. —

TULETÖRJE TEATED

Kuukiri.

Toimetus ja talitus Tallinnas, Narva mnt. 12.
Tel. 312-65 Äritunnid k. 9 h. — k. 4 p. l.

Aadress igasugustele saadetistele: Tallinna,
Narva mnt. 12, Kuukiri „Tuletõrje Teated“.

Tellimishind: aastatellijaille, kes tellimishinna
ette tasuvad 1 kr., teistele 1 kr. 20 senti.

Vastutav toimetaja A. Sork.

Väljaandja: Eesti Üleriiklik Tuletõrje Liit.

Kuulutuste hinnad (kroonides).

	1 lhk.	1/2 lhk.	1/4 lhk.	1/8 lhk.
Kaane väliskülg . . .	35.—	18.—	—	—
Teksti ees ja sees . . .	28.—	15.—	8.—	4
Kaane sisekülg . . .	25.—	13.—	7.—	3.50
Teksti järele . . .	20.—	11.—	6.—	3.

Hinnaalandus kuulutuse ilmumisel ühesuguse tekstiga 3—5
korda 5%, 6—8 korda — 10%, 9—11 korda 15%, 12 korda — 20%

Nr. 9 (92).

September 1932.

10. aastakäik.

Sisu: Korraldatava tulekaitsenädala puhul. Meie tuletõrje arenemise sihtjooned. Tulekaitse ülesanded ja nõuded. Tulekahjude põhjused. Sundmäärus tuleõnnetuste vastu võitlemiseks maal. Järeelvalve teostamisest sundmääruse täitmise üle j.n.e.

K. EINBUND.

RIIGIVANEM.

E. Ü. TULETÕRJE LIIDU KÕRGEMA HOOLSUSMÄRGI OMANIK.



19. juulil s. a. kinnitas Riigikogu uue valitsuse ametisse. Uues valitsuses on Riigivane- maks Karl Einbund, mille üle meie tuletõrje pere eriti rõõmustab, on ju K. Einbund alati heatahtlikult suhtunud tuletõrjesse. Tema siseministriks olemise ajal pandi maksma

tuletõrje seadus, kinnitati ametisse tuletõrje instruktor, võeti siseministeeriumi kanda instruktori palga summad jne. Hra K. Einbundi suuri teeneid

meie tuletõrje edendamises hinnates, annetas E. Ü. T. Liit K. Einbundile 1928. a. kõrgema hooldsusmärgi.

Korraldatava tulekaitsenädala puhul.

Meie riiklikus elus funktsioneerib tuletõrje, perelt suurema organisatsioonina. Ta võtab vabatahtlikult enda kanda teatavaid kohustusi, võitleb meie kardetavaima vaenlasega, pakkudes võimalust mööda kodanikkudele julgeolekut. Organisatsioon taotleb neid ideid mis teostuvad ligimese kasuks, jumala auks, tuletõrje oma lipukirja järele.

Tuletõrje vajab oma olemasolu kindlustuseks majanduslikku tagatist, vahendeid oma kõrgete mõtete teostamiseks. Osa organisatsioone saab nimetatud materjaalse kindlustuse riikliku- või omavalitsuse toetuse näol, kuna teine osa peab ilma jääma ja selle all kannatama või leppima piskuga. Nende viimaste hulka kuulub Eesti tuletõrje.

Meie teame, et organisatsiooni rahalisest seisukorrast oleneb ta teguvõimsus, ja nõnda on see ka tuletõrjes. Iga kodanik näeks teda elujõulisemana, et ta saaks igas olukorras panna maksma oma tahet tule üle, aga see oleneb instrueerimisest, ja liigete väljaõppest, mis oleneb omakord tuletõrje üksuste rahalisest seisukorrast ja siin vajame avitavat kätt.

Me ise moodustame tuletõrje pere vabatahtlikult osavõtvaist kodanikkudest, igaüks võtab osa ta tegevusest vähemalt kaudselt, aga pahatihti unustatakse ta igapäevases askelduses täiesti. Tekiks uus kahtlus ta vajaduseski. Organisatsioonile vaadatakse kui võõrüksusele millel puudub olenevus rahvast endast ja tooks vaid kaela kohustusi millel pole otsesest vastutasu. Alles järelmõeldes jõuab kodanik veendumusele ta vajalikkuses, et siin sünnib kõik ta enda huvides, et üksikult või tulekaitse vahenditeta distsiplineerimata hulk on võimetu tulega võitlemiseks, aga eelnimetatud nõuete läbiviimine nõuab raha ja seda peaks annetama rahvas enda huvides.

Suure tähtsuse tuletõrje majanduse kindlustamiseks omab igal aastal korraldatav tulekaitse-nädal. Sellal astub tuletõrje välja avaliku korjandusega ja selle tulemustest oleneb, kuivõrd täituvad me tuleviku plaanid. Instrueerimine nõuab kulusid ja kodanik juba enda huvides peaks vähemalt selgi nädalal pöörama tähelepanu tuletõrjele. Pahatihti lastakse see nädal tähelepanematult mööduda ja see ei sünni mitte ükski väljaspool tuletõrje peret, vaid on sageli omane tuletõrjujatele endile. Ei propageerita küllalt nädala tähtsust kuna jäädakse pigem passiivseks pealtvaatajaks; see pole tuletõrje lipukirja kohaselt talitatud. Sel nädalal peab kogu Eesti tuletõrje pere tegema ühiseid pingutusi kodanikkude poolehoidu võitmiseks; peaks püüdma selgitada rahvale tuletõrje määratud kasust rahva ja riigi seisukohtadelt.

Kodanikkudes tekib vast arvamine, kui oleks otstarbetu iga-aastane toetusnädalate korraldamine, kuid kunagi pole toetussummad tõusnud hädalistegi tarvete rahuldamiseni, kuna tulest tekitatud kahjusummad igal aastal aina kerkivad ja nende pidurdamiseks peame tegema kõik.

Rahalised raskused takistavad ühingu tegevust, instrueerimist ja väljaõpet. Tuletõrje, liigetelt peaaegu kõige suurem organisatsioon, on ainukene väljaspool poliitikat seisev. Temas liituvad kõik kihid ja selle erapooletuse tõttu ei pöörata talle vajalikku tähelepanu ning on jäetud riiklises toetuses võõraslapseks.

Tulekaitsenädala puhul ärge pööraku keegi korjajale selga, vaid pangu juba varem, kas või kõige väiksempi summa valmis, äraandmiseks. Nõnda kergendame korjajate tegevust ja hoiame kaudselt kokku, sest kodanikkude endabis leiame praegu tuleõnnetuste ärahoidmiseks väljapääsu.

A. Sork.

Tuletõrje on

meie iseseisvuse ja omariikluse alustugesid.

Meie tuletõrje arenemise sihtjooned.

Tulekahjude arv on aasta aastalt kasvanud, nüüd on rohkem tulekahjusid kui oli varemalt. Tingitud on see tehnika arenemisega. Tuli, mitmesugusel kujul, küll jõu, soojuse ja valguse andjana on inimeste toimingutes uuemal ajal palju enam tarvilikul kui varemalt. Tule lahtipuhkemise võimalusi on nüüd palju rohkem. Tulekaitse ei ole aga tehnika arenemisega pidanud sammu, meil on igal pool vanu hooneid ja maju, mis ehitatud tulekardetavalt. Tulekaitse nõudeid ei peeta silmas uutegi ehituste juures. Tulekaitse nõuded püüavad alles end panna maksma, nad pole veel leidnud igal pool ja igapähe juures tunnustamist. Sellepärast tuleb arvestada tulekahju võimalustega ja valmistada võitlusele lahtipääsenud tulega. Tuleb organiseerida tuletõrjet.

Tuletõrjete arv Eestis. Eestis on praegu 570 tuletõrje organisatsiooni. „Tuletõrje seaduse“ nõue, et igas omavalitsuse piirkonnas oleks vähemalt üks tuletõrje, on varsti täidetud. Kuid sellest pole veel küll, meil on valdu, kelle piirkond on väga laialdane, ühest valla otsast teise on mitukümmend kilomeetrit, üks tuletõrje nii laialdases piirkonnas ei suuda pakkuda mõjuvat kaitset tuleõnnetuse puhul. Et abi igale ühele oleks kindlustatud, selleks on vaja veel palju tuletõrje organisatsioone.

Tulekustutus piirkonnad. Tuletõrje tuleb organiseerida piirkondade viisi. Selleks tuleb üle maa iga omavalitsuse ala jaotada tulekustutus piirkondadeks. Kui suured need piirkonnad on, oleneb kohalikudest oludest. Põhimõte on see, et tuletõrjel peab võimalik olema kiiresti, vähemalt 10—20 minuti jooksul, jõuda oma piirkonna kaugemasse ossa. Piirkonnad võivad olla külade kaupa, ehk üks kõik kus aga inimesi tihedamalt koos, nagu väikesed alevikud, tööstuse kohad jne.

Üksikute ühingute arenemise sihtjooned. Igas tulekustutus piirkonnas peaks asuma tuletõrje. See ei tarvitse olla iseseisev ühing vaid ühingu jaoskond, rühm, nagu see juba paljudes kohtades ongi ja selles sihis käibki praegu arenemine maal. Igas tulekustutus piirkonnas asuv ühingu jaoskond peab aga olema iseseisev tulekustutus üksus. Kui omavalitsuse piirides on mitu iseseis-

vat tuletõrje ühingut, kes täidavad tuletõrje ülesandeid kustutus piirkondades, siis peab üksikute ühingute vahel valitsema kõige sõbralikum vahekord ja kindel koostöö. Iga üksiku ühingu eesmärgiks on: 1) muretseda omale ajakohased kustutus abinõud, 2) korraldada ühes valla omavalitsusega laialdane teadaandmise sidevõrk (telefonid, signaal pasunad, lokulauad, vabrikute viled, kirikukellad jne.), et võimalik oleks kiiresti teatada tulekahjust ja veel kiiremini häirida tuletõrje meeskonda. Tulekustutusetöö hea tagajärg on kiirusest, millega tuletõrje jõuab alata oma tööga. 3) Tarvilik arv veevõtmise kohti. Siin peavad tuletõrjele abiks tulema varanduste omanikud ja omavalitsus. 4) Hästi väljaõpetatud ja distsiplineeritud meeskond, kes tunneb oma asja ja oskab jagu saada tulest.

Maakondlikud tuletõrje kogud. Üsikuud tuletõrje ühingud ühinevad maakondade ehk ringkondade viisi. Maakondliku tuletõrje koondise ülesandeks on ergutada üksikute ühingute tööd, korraldades võistlusi, peameeste päevi, maakondlikke kursusi jne. Maakondlikud kogud ühes maavalitsusega asutaks ka ringkondlikud ehk maakondlikud tuletõrje lentsalgad, mis suuremas piirkonnas suudaks abi anda suuremate tuleõnnetuste puhul. Lentsalgad oleksid varustatud löökautodega (autoprits veepaigiga) ja väikse arvulise elukitselise meeskonnaga. Lentsalgas oleks alaline valve ja ta oleks telefonilises ühenduses kõigi oma ringkonna tuletõrjetega ja tihedamalt asustatud keskkohadega. Juhtub kusagil suurem tuleõnnetus, sõidaks löökauto viibimata kohale. Autopritsi tööpiirkonna raadius võiks olla 30—50 kilomeetrit. Sarnaseid lentsalku on korraldatud Saksamaal, Austrias, Ungaris jne.

Maakondlikud tuletõrje kogud valiks ka esindajad Üleriikliku Tuletõrje Liidu nõukokku, proportsionaalselt maakonnas asuvate ühingute arvule.

Linnade tuletõrje. Linnade tuletõrjed on meil kõik juba vanemad ja kogenenud, kes varustatud enam vähem tarvilikkude ajakohaste abinõudega ja kelle arenemine käib edasi. Linna ja maa tuletõrjete vahel valitsegu alati hea vahekord ja koostöö. See

koostöö avalduks kõige paremaid tagajärgi maakondlikus ulatuses. Maakondlikkudes tuletorje kogudes on linna tuletorje kogemused, tulekustutusabinõud ja vilunud meeskonnad, harjunud tegelastega väga tarvilikud ja kasulikud maatuletorjetele. Rõõmustaval viisil ongi meie maakonna linnade tuletorjed asunud maakondlikus liikumises etteotsa, korraldavad maakondlikke kursusi ja tuletorje päivi jne.

Üleriiklik Tuletorje Liit. Üleriiklik Tuletorje Liit ühendaks ja ühtlustaks kõigi tuletorjete tööd. Selleks töötaks E. Ü. Tuletorje Liit välja ühtlasi juhatusi ja määrusi harjutuste, võistluste jne. kohta. Ü. T. Liidu ülesandeks oleks tuletorje üldhuvide kaitse riigi keskasutuste ees, uute tarvilikkude seaduste ja

määruste kavade väljatöötamine. Tulekustutus abinõude ühtlustamine ja võrdlevate katsete toimetamine. Ü. T. Liidu juures asuks kaubaladu, tuletorje keskraamatukogu, tuletorje muuseum jne.

Ü. T. Liit annaks välja tuletorje häälekandjat, kirjastaks tarvilikke tuletorje õperaamatuid, juhiks oma instriktorite kaudu tuletorje vaimlist külge. jne.

Eriti oleks Ü. T. Liidu ülesanne hoolitseda tuletorje juhtide väljaõppe ja koolitamise eest, selleks korraldades vastavaid kursusi, avades koole, saates üksikuid tuletorje tegelasi välismaale õppima jne.

See oleks lühidalt meie tuletorje arenemise kava.

Tulekaitse ülesanded ja nõuded.

Tulekaitse ülesandeks on takistada tule lahtipääsemist, vähendada lahtpääsenud tule levinemise võimalusi, hõlbustada tuletorje tööd ja kaitsta inimesid.

Et täita neid ülesandeid, selleks on tarvis teostada rida tulekaitse nõudeid.

Ehituste ja hoonete asetus. Tulekaitse töö on väga laialdane, see peaks algama juba ehituste ja majade asetusplaanide valmistamisel. Meil asutati ja asutatakse veelgi uusi asunikke kohti, nende uute talude rajamisel peaks meelespidama ka tulekaitse nõudeid. Miks juhtub Petseri maal nii palju suur-tulekahjusid, põlevad maha terved külad, miks põles maha Sviby küla Vormsi saarel? Sellepärast, et nende külade ehitamisel ja asutamisel pole arvestatud tulekaitse nõuetega.

Hooned ja majad tuleks ehitada üksteisest nii kaugemale, et juhtuva tuleõnnetuse korral üks hoone ei süütaks teisi. Tulekaitse nõue on, et üksikud hooned ja majad oleks ehitatud teatud vahemaadega. Majade vahele on soovitatav istutada puid, eriti lehtpuid, mis oleks talu õuele iluks, ühtlasi aga takistaks ka tule levinemist. Ei ole kuidagi soovitatav, et ehitatakse elumaja, rehi, karjalaut jne kõik ühe katuse alla.

Linna ehitusmäärustes on täpselt kindlaks määratud üksikute ehituste

vahemaa meetrites. Ridamajade ja naabri kruntidel asuvate majade vahel nõutakse tulemüüri, samuti tulevad suuremad ja pikemad majad jaotada üksikutesse osadesse tulemüüri. Tulemüüri otstarbe on takistada tule levinemist.

Maal tuleks rehe, kuivatustare, sepi-koda, saun jne. tingimata ehitada eemale elumajast ja teistest hoonetest.

Ehitusmaterjal. Oleks soovitatav kui hooned ja majad ehitataks mittepõlevast materjalist, kivist, savist, tsemendist jne. Kuid ka puu ei ole tulekaitse seisukohalt sugugi nii halb ehitusmaterjal, puu tulekardetavus oleneb peamiselt ehitusviisist. Kerged laud ehitused, saepuru, turbamulla jne. vahetäitega on enesestki mõista nõrgad tulele vastu panema. Massiivsed, palkehitud on aga küllalt vastupidavad tulele, pealegi on võimalik teha puud mitmesuguste abinõudega tulele enam vastupidavaks.

Katused. Tulekaitse seisukohalt ei ole õle, laastu ja sindli katused kuidagi vastuvõetavad, linnades on need täiesti keelatud (Tallinnas). Et maal nii palju tulekahjusid juhtub, selles on süüdi väga suurelt osalt tulekardetavad katused. Tulekaitse üheks ülesandeks on siis ka — võitlus õle, sindli ja laastu katuste vastu.

Tuleasemed. Tuleasemed olgu ehitatud nii tulekindlalt, et tuli neist kunagi

ei pääseks välja. Linna ehitusmäärustes on tuleasemete kohta ülesseatud rida nõudmisi, missuguseid tuleks arvesse võtta ka maal. Ahju ja pliidi soojamüürid, suitsu lõõrid ja korstnad olgu kindlasti eraldatud ehituse puuosadest, mitte põleva ainega, saviga, teliskiviga. Korstnad krohvitud seest ja väljaspoolt.

Korstna pühkimine. Korstna pühkimisel on tulekaitse seisukohalt väga suur tähtsus. Maavalitsuse sundmääruse paragrahve 20. ja 21. tuleb täpselt täita. Korstna pühkimisel avalikuks tulnud vead tuleasemete juures viibimata kõrvaldada.

Elektri seadeldised. Elektri seadeldiste kohta maksma pandud tulekaitse määrustest peetagu alati meeles, et kõiki rikkeid ja vigu parandagu ainult asjatundja. Soomes, Rootsisis, Norras jne. on elektri seadeldiste üle valvamas sellekohane elektrivalve. Meil käivad elektri jõujaamad ja suuremad elektri mootorid ning seadeldised tehnikalise järeivalve seltsi valve alla.

Mitmesugused erimäärused. Tuleõnnetuste ärahoidmiseks on maksmapandud erimäärused kinode kohta. Samuli on maksmas erimäärused lõhkeainete ja tulekardetavate vedelikkude hoidmise kohta.

Vabrikute ja tööstuste kohta on tulekaitsel suuremad nõudmised ka maal, mille täpset täitmist tuleb nõuda (vaata maavalitsuse sundmäärus § 23), kui tahetakse ärahoida suurtulekahjusid, mis viimasel ajal nii tihti juhtuvad.

Üldised tulekaitse nõuded. Tuli hakkab ja levineb ainult siis, kui tal on kättesaadaval süütematerjali. Sellepärast on ka tulekaitse üks tähtsam nõue, et iga tuleaseme läheduses ja igal pool kus töötatakse lahtise tulega ei tohi olla mingisuguseid kergesti tuldvõtvaid aineid, need olgu kaugemal. Puhutus ja heakord igal pool — see on ka tulekaitse nõue.

Tulekaitse nõue, mis käib iga inimese kohta, olgu ta vana ehk noor on see, et tulega tuleb olla alati ettevaatlik ja valvas. Tuli on hea sulane, kui ta on meie käsutuses, ilma tuleta ei saa meie läbi päevagi, kuid tuli on halb peremees, kui ta saab võimuse oma kätte, siis ta teeb ainult hävitustööd ja tule hävitustöö on suur.

Abinõud esimeseks abiandmiseks. Kus on karta, et tuli võib kuidagi lahti pääseda, nagu rehepeksmisel, sepikojas,

tööstuses jne. seal olgu käepärast abinõud, millega saaks kustutada tuld kohe juba selle alguses. Selleks nõutaksegi, et igas talus seisaks valmis veeam ämbritega, hüdropult, ehk mõni teine käsikustutaja, et igas tööstuses oleks tulekustutusprits voolikutega, tarvilikud veevõtmise kohad jne.

Tulekaitse tähtsam ülesanne. Tulekaitse kõige tähtsam ülesanne on kaitsta inimesid, kindlustada nende julgeolekut. Selleks on teatríte, kinode, seltsimajade, haiglate, koolide, lastekodude, võõrastemajade jne. kohta tulekaitsel ka suuremad ja valjemad nõuded. Iga maja, mis määratud suurema hulga inimeste kogumiseks ehk elamiseks olgu ehitatud tulekindlalt. Maja üksikud korrad ja osad olgu tule- ja suitsu kindlalt eraldatud üksteisest. Väljapääsuteed olgu avarad, trepid ja käigud ilma keeruliste soppideta ja pöördeta. Tingimata olgu veel tagavara uksi, rõdusid jne., et inimesed õnnetuse korral võiksid pääseda ruttu ja takistusest välja. Samuti peavad niisugustes majades kindlasti olema kohal ja korras tulekustutus abinõud esimeseabi andmiseks. Teatrites, kinodes ja seltsimajades on nõuetav, et pidude ja etenduste ajal oleks kohal tuletõrje valve. Inimelude kaitseks on pandud maksma rida määrusi, need tuleks veel täiendada ja kõvendada.

Kelle ülesanne on teostada tulekaitset? Tulekaitse tegevusest võtavad osa riik, omavalitsused, tuletõrjeühingud, varanduste omanikud ja kõik kodanikud. Riik annab välja tarvilikud seadused, omavalitsused panevad maksma sundmäärused ja korraldused, tuletõrje juhhib tähelepanu vajalikkudele korraldustele, võtab osa ühes politseiga ja vallavalitsuse ametnikkudega järeivalvest sundmääruste ja seaduste täitmise üle. Varanduste omanikud muretsevad tarvilikke tulekustutuse abinõusid ja peavad silmas tulekaitse nõudeid hoonete ja majade püstitamisel. Iga kodaniku kohus on täita maksmapandud seadusi ja määrusi ning kaasa aidata, et tuli ei pääseks hävitama inimeste vaevaga kogutud vara ega hukutama inimeste tervist ja elu.

Tulekaitse on üldise heakorra ja julgeoleku üks tähtsamaid tingimusi.

Tulekaitse nõudeid täites saame meie kindlasti vähendada tulekahjude arvu, kuid täiesti ärahoida tulekahjusid

meie praegu veel siiski ei saa. Sellepärast tuleb hoolitseda tuletõrje eest. Tuletõrje ülesanne on kustutada lahtipääsenud tuld, piiripanna selle levimisele, kaitsta ümbruskonda tule hävituse eest.

Mida paremal järjel on tuletõrje, mida kiiremini jõuab ta õnnetuse kohale,

mida paremad ja ajakohasemad ta tulekustutus abinõud, mida paremini väljaõpetatud ja distsiplineeritud tuletõrje meeskond, seda julgem ja kindlam on iga varanduse omaniku, iga kodaniku seisukord. Kui toetate tuletõrjet, siis kindlustate sellega iga-üks ise oma seisukorda.

— n.

Tulekahjude põhjused.*)

Tulekaitse ja tuletõrje seisukohalt on äärmiselt tähtis teada, kuidas algavad tulekahjud. Selleks tuleb tundma õppida tulekahjude põhjuseid. Uuemal ajal püütakse tungida iga asja juurteni, püütakse selgitada iga juhtumi algpõhjuseid. Arstiteadus otsib haigust tekitavaid pisilasi, uurib neid tingimusi mis soodustavad pisilaste arenemist ja paljunemist. Kui on need teada, siis leitakse ka abinõusid pisilaste hävitamiseks, rohtu haigusele. Samuti tuleb talitada ka tuletõrjes; on vaja täpselt kindlaks teha, kuidas ja miks algavad tulekahjud. Kui on teada põhjused, siis leia me ka abinõusid nende kõrvaldamiseks. Et tulevikus ärahoida tulekahjusid, peame korraldama ka oma võitluseviise paremini, siis saavutame ka tulekustutamisel kindlaimaid tagajärgi.

Riigi statistika keskbüroo andmetel on möödunud aastal juhtunud Eestis ühte kokku 1321 tulekahju; nendest tekitasid kahju 1175 tulekahju. Tulekahjude üldarv on jäänud 1930. a. tasemele, mil oli kokku 1313 tulekahju ja nendest tekitasid kahju 1137 tulekahju. Üldine kahjusumma oli möödunud aastal 2.647.495 krooni; see on hulga vähem kui 1930. aastal, mil kahjusumma oli 4.461.533 krooni. Siis tegi aga Rotermanni tulekahju üksinda juba üle miljoni krooni kahju.

Kui meie möödunud, 1931. aasta, tulekahjusid jaotame tähtsamate põhjuste järele, siis juhtus üle riigi, igast sajast tulekahjust:

	tulekahju
Hooletuse läbi	39,8 „
Korratute tuleasemete läbi	21,5 „
Sädemete ja tahma põlemise läbi	7,6 „

*) E. Tetsmanni Viljandi maakondlikul kursusel peetud loengu kokkuvõte.

	tulekahju
Pikse läbi	5,2 „
Süütamise „	12,3 „
Arvatava süütamise läbi	4,9 „
Teadmata põhjustel „	8,7 „

Kui võrrelda neid arvusid maa ja linna vahel siis saame järgmiseid vahekordi:

Iga 100 tulekahju põhjused olid:

	maal	linnas
Hooletus	37	49
Korratud tuleasemed	22,9	10,7
Sädemed ja tahmapõlemine	7,8	8,8
Pikne	5,7	1,0
Süütamine	14,3	6,5
Arvatav süütamine	5,2	1,4
Teadmata	7,1	15,2

Neist arvudest näeme, et linna rahvas on tulega ümberkäimises hooletum kui maal. Maal selle vastu on korratuid tuleasemeid rohkem, samuti tuleb süütamisi maal palju rohkem ette kui linnas. Aga linnas jääb seevastu palju tulekahjusid tekitavaid põhjusi teadmatuks.

Kõige rohkem tulekahjusid tekib hooletuse läbi. 39,6 see on 40% kõigist tulekahjustest möödunud aastal on alguse saanud hooletusest ja see hooletus läks meile maksma üle miljon krooni.

Kui meie lähemalt vaatame, mis sugused need hooletused olid, siis näeme, et esimesel kohal seisab hooletus kütmisel ehk puudulik järelvalve kütisel. Ahi pannakse küdema või tehakse tuli pliidi alla ja siis minnakse üle teisele toimingule ehk naabri perre, kuna tuli jääb valveta. Tukid kukuvad ahju ehk pliidi suu ette maha, kus harilikult on puud ja laastud, või haokubu. Need võtavad tuld ja siin ongi üks tuletakkimise põhjus. Sarnase hooletuse tõttu juhtus möödunud aastal

156 tulekahju. Kõige rohkem sarnaseid juhtumisi tuli ette Petserimaal, nimelt 59 tulekahju. Sarnase hooletuse vastu võitlemiseks on tarvis maksma panna igas majas kindel kord: Küdev ahi ehk pliit ei tohi jäeda järevalveta, puud, laastud ja haod ei tohi jäeda ahju ehk pliidi ette, vaid kõrvale ehk kaugemale. Ahjuesine põrand olgu kivist ehk savist, või puu põrand ülelöödud plekiga.

Liigkütmise läbi algas 50 tulekahju. Liigkütmise juures on eriti kardetavad just plekkahjud ja plekk suitsutorud. Raudplekk on nõrk tulele vastupanema ja kui niisugune raudplekisttoru läheb lae ehk puuseina lähedusest läbi, võib varem ehk hiljem kindlasti oodata tulekahju. Liigkütmisel on see plekk ahju juures peaaegu mööda-pääsmatu. Liigkütmine saab kardetavaks, kui raudahju läheduses on rippumas riided, ehk ahju ja seina vahele laotud kuivama puud. Kui sarnaste tulekahju tekitavate põhjuste eest hoidutakse, väheneks ka tulekahjud liigkütmise tagajärel.

Üsna rohke arv tulekahjusid juhtub laste läbi. Tuletikud hoitakse lastele kättesaadavas kohas. Lapsed on uudishimulikud, tuli huvitab neid, nad tahavad sellega mängida ja süütavad oma lapselikus rumaluses elumaja, lauda ehk küüne. See põhjus on igas peres erandita, vähesegi järelevaatuse või hoole juures kõrvaldatav.

Mahavisatud paberossiots ehk põlev tuletikk on süütanud mõnegi suur-tulekahju. Kuid siin tuleb tähelepanna üht. Põlev paberossiots ehk tuletikk sütitab ainult siis, kui ta satub mingisugusele tuldvõtvale ainele. Puhta põranda ehk sileda maapeal kustub paberossiots ja tuletikk iseenesest. Tähendab, niisugustest tulekahjust saaks hoiduda, kui maja sees ja maja ees, ning kõigi hoonete ümber valitseb eeskujulik puhtus ja kord. Et puhtus ja kord, on kasulikud ka teistel põhjustel siis tuleb seda eriti nõuda.

Viimastel aastatel on pahatihti tulekahjusid mis alguse saavad b e n s i i n i p l a h v a t u s e s t.

Linnas, kui ka maal on tarvitusel palju igasuguseid mootoreid, traktoreid, autosid mootorrattaid, mis tarvitavad bensiini kütteks. Tikustrustist saadik on „välgumihklid“ pea igal suitsumehel tarvitusel. Nende juures on jällegi vaja

bensiini. Naised tarvitavad bensiini riiete puhastamiseks ja mõned „targad“ tarvitavad bensiini isegi arstimiseks. Nii on bensiin kõikjal tarvitusel, kuid paljud ei arvesta bensiini tulekardetavusega. Bensiin on mootori kütteiniks väga tarvilik, sest ta plahvatab kergesti, — kuid teda tuleb hoida suure ettevaatusega.

Igasugune gaas ehk põleva vedeliku aur plahvatab tule sädemega kokku puutudes siis, kui seda gaasi ehk auru on teatud protsent õhuga segunenud. Kui gaasi ehk auru on kas liig vähe ehk liig palju õhus, siis ei plahvata see enam. Nii plahvatab vesinik, kui seda õhus on vähemalt 9,5%. Kui on vesinikku rohkem kui 66,5 %, ei plahvata ta. Harilik valgustus-gaas plahvatab põlema kui seda on õhus 8—19%.

Bensiini on vaja auruna õhus ainult 2,7% ja segu võib plahvatada. 1 liitrist bensiinist võib tekkida 250 liitrit bensiini auru ja see on küllalt ühe kantmeetri õhu bensiini auruga küllastamiseks. Plahvatamiseks on aga vajalik vaid $\frac{1}{10}$ — $\frac{1}{5}$ liitrit bensiini. Tühi bensiini vaat on nõnda alati plahvatuseks kardetav. Et bensiini vaati puhastada bensiini aurust, tuleb see täita veega. Õnneks on bensiini auru plahvatuse piir kaunis väike. Kui bensiini auru on üle 5% õhus, siis ta ei plahvata.

Bensiin on kiire aurama ja selle poolest on ta plahvatusest või süütumisel 4 kohal.

Bensiini aur on 2,8 korda raskem kui õhk, sellepärast hoiab ta põranda ligi ja kui tahetakse bensiini aurust tuulutada ruumi, siis tuleb teha lahti nii ukсед kui aknad.

Bensiini üheks omanduseks on veel see, et tema aurab ka 20—30° külma juures.

Bensiin tuleks hoida alati raudnõus ja eriruumis, kui teda on suuremal määral. Vähemat hulka võib hoida pudelis, kindla korgi all.

Bensiini läheduses ei tohi suitsetada ega „välgumihklit“ tarvitada, kuna juba väike säde tekitab plahvatuse. Tule lähedal — kui valgustuseks küünla ehk petroleumi tuli — ei tohi bensiini valada.

Üldse oldagu bensiini tarvitamisel väga ettevaatlik.

Linnades, ka maal tarvitatakse elektrit peale valgustuse veel koduses majapidamises. Triikimisel, keetmisel jne. Kui siin unustatakse vool katkestamata,

võimaldame tulekahju tekitava põhjuse. Elektri triikraua läbi on Tallinnas juhtunud õige mitu tulekahju.

Hooletusi tulega ümberkäimisel on väga palju. Inimesed on unustajad, hajameelsed, ettevaatamatud ja sellepärast juhtub tulekahjusid nii tihti. Hooletuse vastu võidelda on aga kõige raskem, ei aita siin sundmäärused ega karistused. Siin aitab vaid inimese arusaamine ärahoida võimalikke hooletusest tingitud varalisi kahjusid.

Järgmine suurem tulekahjusid tekitav põhjus on korratud tuleasemed. Nende läbi juhtus 1931. aastal 267 tulekahju ja saime selle läbi kahju 387.547 krooni. Korratute tuleasemete läbi tekkis tulekahjusid kõige rohkem Petserimaal nimelt 116.

Korratuid tuleasemeid on maal kaks korda rohkem kui linnades. See näitab, et linnades maksab ehitusseadus ja ehitusmäärused, kus silmas peetud tulekaitse nõudeid. Samuti on linnades korstna-pühkimise korraldus parem kui maal, mistõttu ka seda liiki tulekahjusid palju vähem. Tulekahjusid korratute tuleasemete läbi oleks võimalik täiesti ärahoida, nagu näitab välismaa praktika. Nii näiteks Schlesvig-Holsteini ringkonna tulekindlustus-selts laseb maja kindlustusele võtmisel asjatundjat järele vaadata maja tuleasemed, kui leitakse puudusi, tehakse majaomanikule kohuseks leitud vigu ja puudusi viibimata kõrvaldada. Kui majaomanik seletab, tal puudub raha, siis laenab kindlustusselts talle, ehk laseb laenu eest tarvilikud parandus-tööd ära teha. Tulemuseks on, et Schlesvig-Holsteinis tulekahjusid korratute tuleasemete läbi väga harva ettetuleb.

Meil on palju räägitud sunduslikust tuleasemete järelevaatusest, kuid see on kahjuks jäänud, ainult rääkimiseks. Tarvilik see oleks. Maal ehitatakse tulekaitse suhtes väga hooletult.

Väga sagedased on tulekahjud katkise korstna läbi. Üks tulekaitse nõudmine on, et korsten peab olema krohvitud nii seest kui väljaspoolt. See ei ole suur nõudmine, ega lähe selle täitmine palju maksma. Kuid maal on enamasti korstnad seest kui ka väljaspoolt krohvimata. Nimelt see osa, mis on pööningul ja kellegile ei paista, silma. Krohvimata korsten kogub oma külge tahma, tekivad tahma põlemised, korsten läheb palavaks ja pööningul

on korstna ümbruses igasugust kolu ehk koguni õlgi, põhku ja tulekahju tekibki. Kui tuletõrjed oma ringkonnades, nagu seda mitmelt poolt on soovitatud, tahavad toimetada tuleasemete järelevaatusi, siis tuleks neil küll eriti juhtida tähelepanu korstnale, iseäranis pööningul.

Tuleks hoolitseda korraliku korstna pühkimise eest, millel tulekaitse mõttes suur tähtsus.

Sädemete läbi juhtus möödunud aastal 127 tulekahju ja saadi kahju 178.530 krooni. Sädemed on eriti kardetavad maal, kus majadel õlg- ja laastu ehk sindli katused. Vormsi saare, Sviby küla hävines just selle tõttu, et kõik hooned olid õle katustega. Tuletõrjel tuleb igal pool soovitada õle — sindli ja laast-katuste asemele papi, — pleki ja tsement-kivi katuseid. Need on küll kallimad aga ajajooksul tasuvamad, nad on vähemalt sädemete vastu tulekindlad.

Tulekahju ajal lendavad sädemed kaugele ja võivad sütitada maja kuni kilomeetri kauguses. Sellepärast tuleb tulekahju ajal olla valvel peri tuult.

Iga maja juure mees veeämbriga ehk hüdropuldiga! Kõik lahtised luugid ja aknad, ukсед, küüni väravad jne. tulevad sulgeda, sest sinna kisub õhuvoolus sädemeid. Lahtise luugi läbi süttis möödunud aastal isegi Tallinnas Viru uul. suure kivimaja pööning.

Õige mitu maja ja talu on hävitanud isesõitjaist lokomobiilidest tekitatud tuleõnnetus. Nendega tuleb olla ettevaatlik ja töötades täpselt täita maavalitsuse ja tehnikalise järelevalve seltsi poolt väljaantud sundmäärusi.

Pikse läbi juhtus möödunud aastal 62 tulekahju ja saadi kahju 170.490 krooni. Pikse tulekahjusid oleks võimalik ära hoida kui muretsetakse piksekaitseid. Ei ole vaja kullatud otsadega pikse vardaid, vaid sama otstarbe täidavad odavamad ja lihtsamad.

Väga palju tulekahjusid saavad alguse süütamisest. Möödunud aastal oli 144 tulekahju, mis alguse said kiritahlikust süütamisest ja 59 tulekahju mis arvatavasti said alguse süütamisest, kuigi seda päris kindlaks ei saanud teha.

Nende 203 tulekahjude, läbi saadi kahju 666.952 krooni. Mis määratu suur summa. Süütamiste vastu võitlemisel on kõige parem abinõu see, kui ükski süütaja

ei pääse oma karistusest. Nõnda on iga tuletõrjuja kohus igati kaasa aidata, et iga süütamine tuleks avalikuks. Tuletõrjujad saavad siin palju kaasa aidata politseile. Tuletõrjujad jõuavad ikka esimesena kohale, ja saavad teha ka esimesi tähelepanekuid.

Mida paremini on organiseeritud tuletõrje, seda vähem tuleb ette kuritahtlisi süütamisi. Linnades on tuletõrje paremini korraldatud kui maal, suurem osa tulekahjusid kustutakse juba alguses, seetõttu ka linnades palju vähem süütamisi.

Möödunud aastal oli maal iga saja

tulekahju kohta 14,3 süütamist ja 5,2 arvatavat süütamist, linnades aga iga saja tulekahju kohta 6,5 süütamist ja 1,4 arvatavat süütamist.

Kaunis suur hulk tulekahjusid algavad teadmata põhjusil. Mineval aastal oli sarnaseid tulekahjusid 117 ja kahju saadi nende läbi 341.929 krooni

Üldse peaks iga tuletõrje peamees iga tulekahju juures püüdma selgitada kuidas algas tulekahju.

Kui meil on teada tulekahjusid tekitavad põhjused, küll siis leiame ka abinõusid nende kaotamiseks ja edaspidiste õnnetuste ärahoidmiseks.

E. T.

Sundmäärus tuleõnnetuste vastu võitlemiseks maal.

§ 1. Igaühe kohuseks on ettevaatlikult ümber käia tule, tuletikkude, keemiliste tulesüütajate, plahvatavate ning muude kergesti süttivate ja põlevate ainetega.

Isikud, kellele kuulub teiste järelvalve, kohustatakse valvama, et nende valvealused tarviliku ettevaatusega ümber käiksid tähendatud ainetega.

§ 2. Keelatakse hoida § 1 loetletud aineid lastele ja nõdrameelsetele kättesaadavates kohtades, usaldades lahtiselt põlevat lampi või küünalt lastele ja nõdrameelsetele ning jätta lapsi ja nõdrameelseid kui ka loomi järelvalveta ruumidesse, kus lahtiselt põlev tuli ei ole asetatud neile kättesaamatusse kohta.

§ 3. Keelatakse jätta järelvalveta lahtist tuld ahjudesse ja pliitade alla, eriti vihtlemissaunadesse, kuivatustaredesse, pesu- ja sepikodadesse, kui ka sütega köetavaid tee- ja kohvimasinaid ning triikraudu eluruumidesse, koridoridesse, eeskodadesse, trepikodadesse, treppidele, töökodadesse, kuuridesse ja mujale, kus väljakukkuvad söed ja väljalendavad sädemed võivad langeda tuldvõtvale ümbrusele ning süüdata selle põlema.

Samuti keelatakse jätta järelvaatseta lahtise taeva all tehtud tuld, olgu see metsas, karjamaal, heinamaal, väljal või mujal; lahkudes jälgitagu hoolega, et tehtud tuli oleks täielikult kustunud.

§ 4. Keelatakse visata põlevaid tikku-, paberossi- ja sigariotse, kui ka puhastada põlevaid piipusid kohtades, kus

on kergestisüttivaid aineid, nagu õled, heinad, valminud vili, kuiv rohi ja kanarbik, kuivad puud, põõsad, turvas ja muud sarnased. Eriti maksab see keeld metsakohtades suve ajal.

§ 5. Keelatakse bensiini, petroleumi, piirituse, eetri ja teiste sarnaste kergesti süttivate vedelikkude valamine tulle. Samuti keelatakse igasuguste kergesti süttivate ja põlevate ainetega hoidmine lähemal kui 1 meeter tuleasemetest, aurukateldest, küttetorudest ja korstnatest, eriti katuste alustel, kui ka paberijätiste, kaltsude jne, hoidmine soojamüüride korstna ja seinte vahel.

§ 6. Keelatakse tuletegemine väljas hoonete ja kergesti põlevate ning süttivate ainetega hoiukohtade juures lähemal kui 35 meetrit.

§ 7. Keeta ja valmistada tõrva ja muid tulehädadohtlikke aineid võib ainult tulekindlates ruumides; erandina võib seda teha ka väljaspool, kuid vaigse ilmaga ja vähemalt 25 meetri kauguses hoonetest, puuriitadest, hao, turba, õle- ja heinakuhjadest, risuhunnikutest, valminud viljapõldudest, metsast ja turbarabadest.

§ 8. Aurukatelde korstnad olgu töötamisel varustatud korrapäraste sädemepüüdjatega või sädemekustutajatega. Valvatagu hoolega, et juhuslikult välja lendavad tulesädemad ei tekitaks tuleõnnetust. Töölava aurukatla juures olgu tulekustutusabinõud: kas harilik tuletõrjeprits või vähemalt tooberprits (hüd-

ropult), mis täidetud veega, või üks täidetud keemiline käsitulekustutaja.

§ 9. Tuleõnnetuste, iseäranis metsapõlengute ärahoiuks varustatagu säde-meid andvate jõuvankrite ja muude masinate korstnad korrapäraste sädemepüüdjatega (näit. traatvõrguga), ja ahjude ning tuhakastide ukсед olgu terved; hoonetest, metsadest ja turba-maadest mööda- või läbisõidul hoolit-segu juhid, et ei lendaks tulesädemeid ega küttekoldest ei kukuks välja põle-vaid küttejätiseid.

§ 10. Keelatakse kanda süsi ja tuhka tuleasemetest kustutamata ja jahtu-matult tuldkardetavatesse kohtadesse. Tuhk ja söed hoitagu kustutamiseks ja jahtumiseks tulekindlast materjalist valmistatud ning tulekindla kaanega varustatud nõudes, niisugustes ruumi-des, kus põrand samuti tulekindlast materjalist, nagu kivi, savi, muld, liiv — tulekardetavatele ainetele mitte lähemal kui 1 meeter.

§ 11. Keelatakse müüa lastele alla 14 a. tulevärki. Samuti keelatakse lubada neil mängida tule, püssirohu ja muude sarnaste asjadega.

§ 12. Keelatakse tulevärgi tegemine metsas kui ka hoonete ja kergesti põle-vate ning süttivate ainete hoiukohtadest lähemal kui 35 meetrit.

§ 13. Elektri sisseseaded peavad vas-tama maksmapandud nõuetele.

§ 14. Tuldhakkavate lagedega ruu-mides varustatagu põlevad lae- ja sei-nalambid klaasi kohalt kaitsevarjuga või löödagu lagi lambi kohalt kaitse-plekiga (mitte tsinkplekigä) ja asetatagu lambid sinna alla mitte lähemale kui 1/2 m., lambi klaasi ülemisest otsast arvatult.

§ 15. Ruumides, kus hoitakse ker-gesti põlevaid ja süttivaid aineid, kohu-satakse tarvitama laternaid, millesse tulepesa kõvasti kinnitatud tule juhus-likult väljakukkumise ärahoidmiseks.

16. Rehtedes, tallides, lautades, küü-nides, puukuurides, lakkades, puutöö-kodades, katuste alustel ning üldse igas kohas, kus on kergesti põlevaid aineid, nagu heinu, linu, laaste, õlgi, kaltse, paberijätiseid jne., tarvitatagu valgus-tamiseks ainult kinniseid laternaid, mis pandud põlema väljaspool neid ruume.

Keelatakse suitsetada nendes ruumi-des kui ka üldse kergesti põlevate ja süttivate ainetega tegutsemisel, samuti

katuse töödel ja rehepeksmisel, olgu see hoones või masinga väljas.

§ 17. Rehekütmisel valvatagu hoo-lega tule järele ja hoitagu seal lähedal igaks juhtumiseks suurem nõu veega. Ähet ei tohi asetada lähemale 1 meet-rit ahjust. Reheahjul olgu vähemalt 1/2 meetri kaugusele ulatav võlv üle ahju-suu.

Märkus: Reheahjud, mis ei vasta eelnimetatud nõuetele, tulevad ümber-ehitada 1 aasta jooksul arvates sund-määruse maksma hakkamisest.

§ 18. Ahjud pliigid, korstnad ja tule-müürid ehitatagu täiesti tulekindlad ja hoitagu alati puhtad ning korras eriti avalikkudes asutistes ja tööstus-ette-võtetes. Pliitide kohal olev sein ja lagi isoleeritagu tulekindlalt.

§ 19. Ahjude ja pliitide ette, kus ei ole tulekindlaid põrandaid, naelutatagu vähemalt 45 sm. laiad metall-lehed, mis ulatavad kütteavause kummagi poole 25 sm.

§ 20. Majaomanikud või nende ase-mikud hoolitsegu, et iga kahe kuu järele, töökodades aga igal kuul kord korstnaid ja lõõre korralikult puhasta-takse.

Tahma põletamine korstnates võib sündida vaikselt ilmal tuletõrje üksuse peamehe või tema asetäitja teadmisel.

§ 21. Majaomanikud või nende ase-mikud vastutavad oma majades olevate korstnate, ahjude, pliitide, lõõride või truupide ja muude tuleasemete korra-likkuse eest.

Ürnikud, kelle korteris korstnate, ahjude, pliitide, lõõride või muude tule-asemete juures leidub vigastusi või muid puudusi; on kohustatud teatama sellest kohe majaomanikule või tema asemikule.

§ 22. Olikütte ja malmahjude kui ka õli ja piirituse köökide tarvitamisel iso-leeritagu nad tuldkartvatest ehitusosa-dest tulekindla katte abil või tulekind-lal alusel vähemalt 1 meetri kaugu-sesse asetamisega.

§ 23. Igas suuremas äri- ja tööstuse ettevõttes, nagu kaubaladudes, puu-hoovides, saeveskites, samuti avalikkudes asutustes, kõikides avalikkudes rahva- ja seltsimajades, olgu hädatar-vilikud tulekustutus abinõud.

Tulekaitseks tarvilikud abinõud ja nende asetuse tähendatud ettevõtetes ja asutistes määrab komisjon, koosnev maavalitsuse esindajast, politsei esinda-

jast ja tuletõrje esindajast, ettevõtte või asulise juhataja või selle asemiku osavõtul. Komisjoni liikmed on õigustatud ka selle paragrahvi nõuete täitmistõljal ajal kontroleerima.

§ 24. Talu- ja majaomanikud on kohustatud pidama oma majade juures tulekahju kustutamise tarvis a) pange b) veevaadi või tõrre vähemalt 10 pangelise d) pootshaagid, mille raudosa vähemalt 1 meeter pikk e) raudkangi g) kirve f) 2 redelit (ühe 4 meetrit pika ja teise kõrgema hoone katuseräästa ulatuseni) ja i) tugevajõulise helisignaali — lokulaua, signaalpasuna või muu kohaliku vallaomavalitsuse määramisel.

§ 25. Tuleõnnetusest teatatagu kohe signaali andmisega kohaliku vallaomavalitsuse poolt määratud alarmimise viisil; naabrid, kes signaali kuulevad, on kohustatud seda edasi andma.

Teatatagu tuleõnnetusest viibimata kohalikule tuletõrjele ja politseile.

§ 26. Küla või aleviku elanikke kohustatakse oma kodakondsetega, veo- ja tulekustutus abinõudega viibimata tulekahju kohale appi ruttama ja seal alluma tuletõrje juhataja, kui see aga kohal ei ole, siis politsei või vallaomavalitsuse esindaja kustutamistööde korraldustele.

Veo- ja tulekustutamise abinõud, mis tulevad kaasavõtta tulekahju kohale appi minnes, määrab ette kindlaks kohalik vallaomavalitsus.

§ 27. Käesoleva määruse täitmise järevalve valdades kuulub peale politsei ja nende kes selles määruses eriti nimetatud (§ 23), vallavanematele, nende abidele ja tuletõrje ühingu juhatuse liigetele.

§ 28. Käesoleva sundmääruse rikujad võetakse vastutusele rahukohtu nuhtlusseaduse § 29 järgi, kui nad ei lange muude eriti ettenähtud karistusele.

§ 29. See sundmäärus hakkab maksma viieteistkümnendal päeval pärast avaldamist „Riigi Teatajas“.

Järevalve teostamisest sundmääruse täitmise üle.

Eelpool äratoodud sundmääruse, mis saadeti siseministeriumi administratiiv osakonnalt maavalitsustele 27. sept. 1928. a., on vastuvõtnud kõik maavolikogud, nimelt: Pärnu 27. okt. 1928. a., Petseri 27. okt. 1928. a., Tartu 30. okt. 1928. a., Järva 8. dets. 1928. a., Saare 10. dets. 1928. a., Valga ja Viru 1928. a., Viljandi 6. märtsil 1929. a., Võru 16. märtsil 1929. a., Harju 19. märtsil 1929. a., Lääne 9. aug. 1931. a.

Sundmääruse § 27. järele on selle täitmise üle järevalve pandud: „peale politsei, veel vallavanematele, nende abidele ja tuletõrje ühingu juhatuse liikmetele.“

Sellega on tuletõrje ühingu juhatuse liikmed seatud ühesugusele seisukohale valitsuse ja omavalitsuse ametnikkudega, politseiga ja vallavanematega. Neile on antud selle sundmääruse suhtes samasugused õigused kui politseile ja vallavanematele. Seda õigust tuleb kasutada ja tuletõrje ühingute juhatuse liikmed peavad sellega arves-

tama. Tuleb valvata, et sundmäärused tulekahjude ärahoidmiseks leiaks täitmist.

Kui seda sundmäärust lähemalt vaadelda, siis näeme, et ta on võrdlemisi täielik. Kui kõik kodanikud täidaks ülalnimetatud nõudmisi, oleks meil tulekahjusid hulga vähem.

Kahjuks eksitakse selle sundmääruse vastu igapäev, igas talus ja igas majas. Inimesed on ekslikud, unustajad, hajameelsed, nad eksivad sagedasti tahtmatult vana harjumuse tõttu. Järevalvet teostada, et igaüks täpselt täidaks sundmäärust, pole sugugi nii kerge. Selleks tuleks panna järevalvaja iga inimese kannule ja et asi täiesti kindel oleks siis peaks kolmandaks veel kaasas olema tuletõrjuja hüdropuldiga, et tarbikorral kohe abi anda. Meie ei taha sellega sugugi öelda, et sundmäärused asjatud on ja neist mingit kasu pole, vaid ainult näidata, kui raske on teostada järevalvet nende täitmiseks. Püüame kõige pealt inimesi tutvustada sundmäärusega. Praegu on küll määruse-

sed väljaantud, aga suuremale hulgale kodanikkudele on need täiesti tundmatud. Kodanikud ei teagi, et nad rikuvad sundmäärusi. Tuletõrje ülesanne on hoolitseda, et iga kodanik tunneks sundmääruse sisu ja teaks mis keelatud. See on esimene samm järevalve teostamises.

Edasi on sundmääruses paragrahve, mille peale eriti tuleb tähelepanu juhtida, §§ 8. ja 9. räägivad aurukatelde korstnatest ja tuletõrje abinõudest töötava aurukatla, isesõitja või lokomobiili juures. Nende paragrahvide täitmist tuleb kindlasti nõuda ja nende täpse täitmisega hoiame ära suure hulga tulekahjusid.

Samuti on väga tähtsad §§ 17—21. Meie oleme sagedasti kirjutanud ja rääkinud tuleasemete ülevaatusel tarvilikkusest ja tähtsusest. Need sundmääruse paragrahvid annavad tuletõrje ühingu juhatusel liikmetele täieliku seadusliku õiguse tuleasemete, ahjude, pliitide, lõõride ja korstnate ülevaatusi toime panna ja leitud puuduste kõrvaldamist nõuda. Neid ülevaatusi tuleb korraldada ühes politseiga ja vallavanematega, siis on asi mõjuvam. Eriti agaralt tuleks seda teha nüüd tulekaitsenädalal, aga ka hiljem kui selleks leidub aega. Kui siin energiliselt ja hoolega tegutseda, siis kaoks meil varsti tulekahjud katkise korstna ja korratute tuleasemete läbi.

Väga tähtsad on ka §§ 24, 25, 26, mille täitmise üle tuleb tuletõrje ühingutel lähemasse kontakti astuda vallavalitsustega. Nende paragrahvides tähendatud nõudmistele täitmine viiks meie tulekaitse ja tuletõrje seisukorra maal palju edasi. Tuletõrje ühingud ja vallavalitsused peaks siin käima käsi-käes, et üheskoos sundmäärust täita ja tulekaitse — tuletõrje asja parandada.

Tuletõrje ühingu juhatusel liikmetel on soovitatav olla kaaskodanikkudega heas vahekorras, sellepärast ülevaatusi toimetades juhtige sõbralikult majaoomaniku ehk taluperemehe tähelepanu leitud puuduste peale. Andke neile nõu ja juhatus ning ka aega puuduste kõrvaldamiseks ja vigade parandamiseks. Kui aga kontrollimisel leiata, et antud aja jooksul pole midagi tehtud, tuleb võtta tarvitusele karmimad abinõud ja sundmääruse rikkumisest teatada rahukohtunikule, süüdlaste vastutusele võtmiseks.

Sundmääruse rikkujad võetakse vastutusele Rh. tr. s. § 29. järele, mis näeb ette raha trahvi, korduvatel ja raskeematel juhtumistel aga ka aresti ja vangistust kuni ühe aastani.

Seadused ja määrused on antud selleks, et neid täidetakse. Tuletõrje ühingu juhatusel liikmetele on antud õigus valvata, et sundmäärus tulekahjude vastu võitlemiseks maal leiaks täitmist. Sellepärast tuletõrje tegelased tarvitage oma õigust ja täitke oma kohust! Olge kindlad, kui teete seda, siis vähenevad ka tulekahjud!

Miks ei valvata sundmääruste täitmise järgi?

27. sept. 1928. a. Nr. 475 all saadeti Siseministeriumi administratiiv-osakonnalt kõigile maavalitsustele tuleõnnetuste vastu võitlemise sundmääruse eelnõu, mida soovitati maavolikogudel vastu võtta ja maksma panna. Kõik maavolikogud on nimetatud sundmääruse vastu võtnud, kuid suureks kurvastuseks ei valva ükski enda poolt väljaantud sundmääruste täitmise üle. Milleks siis vaja anda välja üldse seadusi ja sundmäärusi kui neid ei täideta.

Minu ees seisab käsitamiseks Harju maavolikogu poolt 1929 a. (R. T. nr.

46. 1929 a.) väljaantud „Sundmäärus tuleõnnetuste vastu võitlemiseks Harjumaal“ Sundmäärus iseendast võrdlemisi täielik, kuid see osa mis jäetud maavalitsuse hooleks, on seni veel täitmata. Võtaksin nimetatud sundmäärusest üksikud §§ kõne alla, mis seni ei ole leidnud vastavate asutuste endi poolt täitmist.

Sundmääruse § 23 järgi peab olema igas suuremas tööstuse ettevõttes nagu vabrikutes, tehastes, veskites jne. samuti süttivate materjalide ladudes puuhoovides jne. harilik tuletõrje prits,

ühes tarvilikkude veesaamiste võimalustega; avalikkudes asutustes, nagu võõrastemajades, haigemajades, hoolekande asutustes, kõikides avalikkudes rahva, ja seltsi majades ning muis kohtades, kus korraldatakse avalikke ettekandeid ja rahvakogumisi, olgu saadaval kergemad mehaanilised tulekustutuse abinõud, nagu hüdropult minimax või mõni muu sarnane abinõu. Tulekaitseks tarvilikud abinõud ja nende asetuse tähendatud ettevõtetest ja asutustes määrab sellekohane komisjon kus maavalitsusele esitaja esimeheks, samuti on õigus komisjonil ka selle paragraafi nõuete täitmist igal ajal kontrollida.

On sellest ajast juba mitu aastat möödunud, kui ülemaal nimetatud määrus maksma pandi, kuid kahjuks maavalitsus ei ole leidnud selleks aega, et eelpool nimetatud tulekustutus abinõude nimekirja, millised peavad kusaigil olema, kokkuseada. Ei maksa rääkida siis veel järelvalvest. Omal ajal nõudis maavalitsus valdadelt küll vastavaid andmeid tööstuste jne. kohta, paludes ühtlasi ära tähendada, milline tulekustutus abinõu oleks kuhugile vajalik, kuid kahjuks need andmed on jäänud „kalevi“ alla ja asi endast pole edasi nihkunud. Samal ajal võime aga kahjatsusega lugeda, kuidas põlevad tööstused. Kui oleks tulekaitse vabrikutes ja tööstustes paremini korraldatud ja järelvalve kindlam, siis oleks tingimata tulekahjude arv tööstustes väiksem. On tulnud isegi juhtumusi, kus saeveskites ning üldse tulehädadohtlikumates kohtades leidub küll prits, kuid selle korrashoiu eest ei hoolitse keegi, puuduvad voolikud jne. Sarnane lohaku tuleb kirjutada kõik järelvalve asutuste hooletuse arvele. Oleks tarvis kindlamat järelvalvet ja nõuda kindlal käel määruse täitmist.

Ülemaal nimetatud sundmääruse järgi on kohustatud iga talupidaja, kui ka majaomanik muretsema tarvilikumad vahendid tulekustutamiseks, nagu: a) pange b) veevaadi või tõrre d) pootshaagi e) redelid jne. Peale selle tarviliku signaali vahendi, millise tüübi määrab vallaomavalitsus. Samuti on

kohustatud vallaomavalitsused tegema kindlaks alarmeerimise viisi ja sellest teatama kõigile elanikele. Vallaomavalitsused peavad peale selle kindlaks määrama tulekustutus piirkonnad, kus kohal on sunduslik kõigi kodanikkude osavõtt tulekustutus tööstest, samuti teatavaks tegema vahendite nimetused, millised tulevad kaasa võtta tulekustutusele minnes.

Need nõuded on üksikud vallad täitnud ja vastavad juhised kui ka signaalide kaardid lasknud trükkida ja laiali jaganud elanikele, kuid siin peab jällegi nimetama, et järelvalve on liig nõrk.

Tulekahjud vähenevad üksnes siis, kui nende ärahoidmiseks on tehtud vastavat selgitustööd. Rahvale tuleb teha selgeks, et iga peremees, kes annab välja mõne krooni vastavate abinõude muretsemiseks, kindlustab seega enda vaevaga korjatud vara tuleõnnetuste vastu. Võiks tähendada, et isegi maavalitsused ei ole muretsenud endi asutustele nõutud tulekustutuse vahendeid. Ometi peaks ju nemad olema rahvale selles asjus eeskujuks. Järelvalve asutustel tuleks toimetada kindlamat kontrolli tuletõrjesse puutuvais asjades, siis võime olla kindlad, et tulekahjude arv meil väheneb. Liiategi praegusel raskel majanduslikul ajal kus on meil iga sent ütlemata kallis, oleks tuleläbi saadud kahju ränk kanda. On ju meeles kõigil hiljutine tulekahju Vormsi saarel kus jäi peavarjuta hulk perekondi, kas ei tuleks ka see tuleõnnetus kirjutada nõrga järelvalve arvele?

Arno Kärner.

Raasiku V. T. Ü. peamehe abiline

Toimetuse märkus: Mitmed maavalitsused on § 23. nõudeid täitnud osaliselt. Nii näiteks Viljandi maavalitsuse esitaja käis tänava aastal jaanuari kuus ühes kohalikkude konstaablitega ja vallavanematega ülevaatamas maakonnas asuvaid avalikke asutusi ja tööstusi. Ajalehtede sõnumite järele puudusid aga nendel ülevaastustel tuletõrje esitajad.

Rohkem tählpantu tulekindlatele katustele.

Tuli hävitab meil igaastal üle 3 miljoni krooni väärtusi.

Viimaste kuude jooksul on juhtunud Eestis terve rida suuremaid tuleõnnetusi, mis nüüdsel raskel ajal eriti rasketena ja kohutavatena tunduvad. Neil tulekahjudel on üldine põhjus: tulekardetavad katused.

Kord sõitis talust mööda isesõitev lokomobiil, mille sädemest süttis taluhoone katus, teine kord toa suitsukorstnast sattus säde katusele, kolmas kord põles terve küla maani maha, sest tuli pääsis kerge vaevaga katuste kaudu ühest külaotsast teise jne, pea igalpool meie suviste tulekahjude suures ulatuses on süüdi peamiselt tulekardetavad katused.

Nagu 1929 a. põllumajandusliku üleskirjutuse andmetest näha, on meil umbes 130.000 talu, mille hoonetest umbes 53% on kaetud laastudega ja sindlitega, umbes 42% õlgedega ning ainult 5% kaetud kividega, plekiga ja muu tulekindlama ainega. Nõnda, et 95% taluhooneid on alaliselt tulehädaohus.

Hiljutised tulekahjud kohustavad meie tulekinnitusseltse, keskasutusi, organisatsioone (põllutöökoda), ja ehitajaid abinõusid käsile võtma, et uutel ehitustel pandaks vaid tulekindlad katused, samuti ka vanad õle ja laastukatused peaks aja jooksul tulekindlateks ümbertehtama. On ju olemas meil võimalus kodumaa ainetest valmistada tulekindlaid katuseid.

Täiesti tulekindlad katusematerjalid on: põletatud savikivid, tsementkivid, asbest tsementkivid (nüüd enam Eestis ei tehta); osalt tulekindlad on: plekk ja katusepapp. Nende ainete kohta peab tähendama, et omal ajal väga head olid põletatud savikivid, kuid nüüd nad on võrdlemisi kallid ja praegusel ajal enam peaaegu ei leidu häid, korralikke kive. Tsementkividest katus tuleb odav ja neid kive on võrdlemisi lihtne valmistada. Katusekivide ladumisel peab tähele panema, et kivid vahed tihendataks ja et kivid saaks korralikult traatidega roovlattide külge kinnitatud. Tsementkivikatuse ladumine ei nõua kuigi

suurt oskust, mida ei või öelda plekkkatuse kohta; pealegi tuulise ilmaga plekkkatuse õudsel paugub.

Mis puutub hindadesse, siis üksikute katuseüüpide hind (katusematerjal+töö) 10 ruutmeetri kohta on umbes järgmine:

savikividest 25—40 Kr.
tsementkividest..... 10—25 “
tsinkplekist 22—27 “, millest umbes 75% läheb väljamaale.

Sellejuures peab tähendama, et kui ise teha ja laduda tsementkatusekiva (mis just maaelanikkudele kohane), siis 10 m² valmistamiseks läheks vaid 1/2 pütti tsementi ja veidi traati, nõnda et kogu väljaminek võiks 4-5 krooni ümber olla. Alla seda hinda ei saa ka korralikku pilpa ega sindlikatust; viimane läheb maksma 5—10 krooni 10 m², vastavalt sellele, mis hinnaga materjali ja tööjõudu saadakse

Sellest lühikesest kokkuvõttest on selge, et meie oludes kõige kohasem katus on just tsementkividest: see on odav, tulekindel, põline, nägus ning aitab välisvaluutat kokku hoida.

Kahjuks peab tähendama, et viimasel ajal meil lähevad moodi maal — sindli ja pilpa katused, alevites ja linnades — plekkkatused. Esimesed on tulekardetavad, teistega kurname enda riigikassat, ja pumpame välisvaluutat väljamaale, ühtlasi vähendame endi tööväimalusi. Viimastel aegadel oleme iga-aasta üle 50 miljoni sendi eest katuseplekki ostnud, teiste sõnadega, oleme 50 miljonit meie tööliste eest võtnud ja väljamaale andnud. Tulekahjude läbi, mis osalt tulekardetavate katuste tõttu sündinud, meie rahvamajandus kaotab iga-aasta ligi 3 miljoni krooni eest väärtusi.

Tõesti, katuste probleem on üks tähtsamatest küsimustest, millele tuleb tõsiselt tählpantu pöörata.

A. Grauen.
dipl. ins.

Abinõud tulekahjude vähendamiseks.

Tulekahjud sünnitavad meile igal aastal määratu suuri kahjusid. Hävinevad öitsevad talud ja tööstused, varisevad kokku armsad kodud, töölisel kaotavad töö ja ülalpidamise allika. Tules hukub igal aastal hulk inimesi, nende hulgas väikesi lapsi, kellel oli ees veel terve elu. Kas siis tõesti ei ole abinõusid, et ära hoida tulekahjusid, vähemalt vähendada nende arvu ja kahjumummat?

Tuletagem meelega, kui suuri tagajärgi on annud, näiteks, kavakindel võitlus mitmesuguste külgehakkavate haiguste vastu, missugused tarvilikkude abinõude ja tervishoiu propaganda tõttu, on täiesti kadunud. Seda eesmärki silmas pidades võime olla kindlad, et kavakindel võitlus tulehädadohu vastu annab samasuguseid tagajärgi. Meil on võimalik tulekahjusid ära hoida ja kaitsta miljonite väärtuses varandusi tule eest. Tulekahjude vähendamiseks saab kaasa aidata heal tahtmisel iga inimene. Olgu siin juhutatud mõned abinõud ja „sõjariistad“ tule hädadohu vastu võitlemiseks:

1. **Ära jäta kunagi tuld järelvalveta**, sest mõne minuti jooksul võib tuli teha suurt hävitustööd, mis teeb suurt kahju Sulle ja Su omakstele ning lisaks veel Su naabritele. Ära millalgi jäta tuld lõpuni kustutamata, kui selle oled teinud kusagil väljas, metsas. Mõnigi unustatud tule ase on põhjustanud suure metsapõlemise ja teinud suurt kahju rahvale ja riigile.

2. **Ära kunagi usalda tuld laste hoolde**. Tuletikud hoida tingimata niisuguses kohas, kust lapsed neid ei saa kätte. Tuli ja tuletikud ahvatlevad lapsi mängima tulega, mis on paljude raskete tuleõnnetuste põhjuseks. Õpeta lapsi varakult nii kodus kui koolis tule hädadohtlikuses. Hoida ja kaitse lapsi, eriti kui on laste peod, ilutulestikud, jõulupuud, kui lastel kerged pidurõivad, mis võivad kergesti süttida.

3. **Ära mine lahtise tulega niisugusesse ruumi** kus on kergesti süttivaid aineid. Pea alati meelega, et tulekardetavate vedelikkude, nagu eeteri, bensiini, piirituse ja tärpentiini aurud on väga liikuvad ja plahvatavad kergesti. Neid süütab ainukene säde ehk kuum õhk. Tulekardetavate vedelikkude juures tarvita ainult täiesti kindlaid elektri

valgustuse seadeldisi. Ole ettevaatlik tulega tselluloidist asjade läheduses ja neis kohtades kus on tunda gaasi lõhna (valgustus ehk atsetüüliin gaas).

Kergesti võib plahvatada bensiin või petrooleum, kui teda tarvitatakse tulesüütus vahendiks. Kuuma tuha sees peidus olev tulesäde võib tekitada plahvatuse. Ettevaatuse pärast hoida petrooleum ja bensiin ainult metallist nõus.

Lahtise tulega külmanud veetorude lahti sulatamine on tekitanud nii mõnegi tulekahju, sellepärast ettevaatust!

4. **Ära viska järelmõtlematult tuletikku ega paberossi otsa minema**, kui Sa ei ole kindel, et nad on kustunud. Püüa mõjuda oma sõpradele ja tuttavatele, et nemadki seda peaks alati meeles.

5. **Koldest ja pliidi alt võetud tuhka ja õliseid pühkelappisid** hoida ainult selleks otstarbeks määratud, kaanega varustatud, metallist nõus. Tuha sees võivad tulesõed ja sädemed peidus olla päevade kaupa ja esimesel tuule puhangu hakata leegitsema. Õlised ja rasvased riide kaltsud võivad ise süttida, osalt hapnemise, osalt bakteriate mõjul. Isesüttimisi on juhtunud ka siis kui värnits ehk linaõli sattus põrandale ehk seinale täiteks olevasse saepurusse ehk turbamulda. Tuli võib ka tekkida kui heinad on kokku pandud niiskelt.

6. **Elektri seadeldiste sisse seadmisel** tarvita ainult õppinud asjatundjaid ja lase neid oma sisseseadeid aeg ajalt kontrollida. Katkesta kohe elektrivool kui Sa seda enam ei tarvita, sest kui masin, aparaat jne. jääb pikemaks ajaks voolu mõju alla, lähed see nii kuumaks, et sütitab oma läheduses olevad asjad. Isegi põlema unustatud elektrilamp kaubapakkide ja kastide vahel äris ehk ladus on tekitand tulekahju. Elektrivooluga tuleb olla ettevaatlik!

7. **Ära arva, et tuleasemed ja korstnad** on sarnased asjad, mis kestavad igavesti ja ei tarvita millalgi kontrollimist ja parandamist. Hoopis selle vastu, tulevad need sagedasti järelvaadata ja leiduvad vead parandada. Hoolitse, et korstnad saaksid korralikult puhastatud. Hoida ahjust, tulelööridest ja korstnast eemale kõik tuldvõtavad ained, eriti valva seda pööningul ja laduruumides.

8. Kustutamata lupja ja karbiiti hoi niiskuse ja vee eest. Veega kokkupuutusdes võivad nad sütitada tule.

9. Kui ehitad ehk asutad tööstuse, sepi koha, autokuuri, laoruumi, siis küsi nõu ka tuletõrje tegelasilt, kuidas ehitada, et poleks karta tuleõnnetust.

10. Võta tarvitusele jälle isaisade viisi, et enne magama heitmist, käi läbi kõik ruumid ja vaata, kas kodus ja talus on kõik korras nii et iga hädaoht oleks kõrvaldatud. Kui on tunda kusa-gil suitsu lõhna, uuri järele, kust see tuleb. Kus suitsu seal tuld.

11. Võta õpetust igast tulekahjust millest kuuled. Pane tähele, millest al-

gavad tulekahjud ja vaata järele kas ei ole ka Sinu hoole alla usaldatud korteris, majas ehk talus samasuguseid ebakohti, mis teises kohas põhjustasid tulekahju.

12. Hooletus ja korratus on tulekahju alatised liitlased. Ära salli sellepärast mingisugust korratust, prügi, paberi ja jäänuste hunnikuid ahju ees, või maja ümbruses, töökojas. Igal pool valitsegu puhtus ja hea kord, siis pole karta ka õnnetust.

Täida ise kõik sundmäärused ja tulekaitse nõuded ja valva selle järele, et seda täidaks ka Su pere.

Kui teed nii, siis vähenevad tulekahjud.

Ajakohane maja vooderdamise viis tulekindlate plaatidega.

Seniajani vooderdatakse meil puumaju välispoolt peamiselt laudadega, mis pärast värvitakse. Mõneskohas on vooderdatud puuseinu ka telliskividega. Viimasel ajal, eriti Lõuna - Eestis, on hakanud levima otstarbekohane, odav ja tulekindel vooderdamise viis betoonplaatidega, missugune viis peaks leidma ka mujal, eriti linnades, rohket tarvitamist, sest ta on odav, aitab vähendada tulekinnitusemaksu, hoone värvimisekulu, ning tõstab hoone soojust ja väljanägemise ilu.

Betoonplaadid valmistatakse segust 1 : 5 — 1 : 7, paksud 3—5 cm, vastavalt liiva headusele ja hoone kõrgusele. Plaatid võib teha igasuguses suuruses ning vormis, vastavalt maitsesele ja hoone mõõtudele. Harilikult tehakse nad umbes 30—40 cm pikad ja 15—25 cm laiad. Valmistamiseks tarvitatakse lihtsat, puuliistudest tehtud, raami, mis kahest nurgast käib lahti.

Plaadi valmistamiseks raam asetatakse põrandale, laudadele, või lihtsalt tasan-datud liivaalusele; raamivahe tambitakse segu täis (muld-niiske) ja silutakse pealt tasaseks; siis võetakse raam lahti, pannakse kõrvale maha, ning edasi kestab betoonplaatide tegemine endisel viisil. Värsked plaadid jäävad kivinema alusele ehk põrandale, neid tuleb hoida niisked; kahe - kolme päeva pärast on nad juba nõnda kõvad, et neid võib la-

duda serviti kivinema; 10 päeva jooksul tuleb neid kasta.

Tarvitusele peab võtma hästi kivine-nud plaate, mis vähemalt 4 nädalat vanad.

Vooderdada tohib ainult hästi vaju-nud maja. Betoon vooder peab jääma 2—4 cm. seinast eemale: vastu puu seinu ei ole soovitatav plaate asetada, sest mõni plaat võiks vihma niiskust läbi lasta ning sellega soodustab puu mädanemist. Plaadid toetuvad vundamendile ja seinetele löödud, fenolaadiga võõbatud, 1" püstliistudele. Seinad alumist palki peab fenolaadiga võõpama. Liistude vahe on 1/2 plaadi pikkust, nõnda et iga plaat toetub kolmele liistule.

Plaadid asetatakse horisontaalrida-dena, sidossegu peal, kus 1 osa tsemendi peale on 4—5 osa liiva ja 1/2—1 osa lupja. Naelad, milledega plaadid hoi-takse seinale küljes, jäävad peaga plaa-tide vahele, sidossegu. Võib ka teha värske plaadi sisse naelaugu, kust kaudu kinnitada plaati.

Kui seinad pikkus on üle 6 meetri, soovitatakse panna plaatide vahele hori-sontaalselt raudtraati, mis kaitseb betoonvoodrit pragunemise vastu.

Et sidossegu hästi tugevneks, tuleb esimestel päevadel seinad hoida niiskena, 3—4 nädala pärast on vooder täitsa kõva. Siis tuleb seinad pind tasase plaaditükiga üle hõõruda, et mahakraapida kõik väl-

japaistvad konarlused. Nüüd jääb ainult värvida. Selleks on olemas mitmesuguseid võimalusi. Kõige lihtsam oleks vöõbata tsement-lubi-ooker värviga, mil lele, veekindluse tõstmiseks, „Biber-FF“ juure lisada. Kui soovitakse värvida õlivärviga, siis peab betoonseina enne kruntima tsinkvitriöli lahusega (1 kg. tsinkvitriöli 2, 5 liitri puhta vee peale): peale kruntimist, 2 — 3 päeva pärast pühkida seinalt tolm maha ja siis võib õlivärviga värvida.

Kui mitte kruntida tsinkvitriooliga siis vaba lubi lahustab õlivärvi ära ja värv langeb ajajooksul maha.

Soovikorral võib seina ka krohvida, kuid see oleks üleliigne.

Betoonplaatidega vooderdatud maja näeb välja kui kivimaja; see vooderdus on põline, tulekindel, vastupidav. Hinna poolest ta tuleb odavam laudvooderdusest umbes 25%: ajajooksul ta osutub veelgi kasulikumaks, andes kokkuhoidu kütte- tulekinnituse- ja remondikulude arvel.

Kes soovib ise plaate valmistada siis esialgsel arvutusel peab võtma 1 pütt tsementi iga 18 m² seina peale, kui plaadi paksus on 4 sm ja seguvahekord 1:7.-

A. Grauen.
dipl. ins.

Tuletõrjujad ja alkohol.

Tuletõrje on tähtis ja lugupidamist vääriiv organisatsioon; tuletõrje töö on ennast ohverdav, ligimese armastav töö, millel suur tähtsus rahva ja riigi elus. Iga tuletõrjuja võib olla uhke enda kuuluvuse üle nimetatud tähtsasse organisatsiooni. Olla tuletõrjuja, tähendab võtta oma peale ka suured ja rasked kohustused. Ei tule mitte ainult kanda tuletõrjuja nime, vaid tuleb olla ka selle nime vääriiline. Iga tuletõrjuja kohus on end alati nii ülalpidada, et see oleks auks tuletõrjele ja aitaks võita ning alalhoida seltskonna poolehoidu ja lugupidamise organisatsiooni vastu.

Seltskond otsustab teatud organisatsiooni kohta, seejärgi, kuidas esinevad ja end ülalpeavad avalikus elus selle organisatsiooni liikmed.

Vaatamata tuletõrje suurele ja ilusale eesmärgile, vaatamata tuletõrjujate ennastohverdavale ja kasulikule tegevusele, on seltskonnal ühes asjas tuletõrje kohta pisut halb arvamine. Sest „arvatakse, et tuletõrjujad on kõik kanged jooma mehed,“ et tuletõrjes tarvitatakse liig ohtralt alkoholi. Kuigi tuletõrjes eriliselt karskust ei harrastata, on see arvamine siiski liialdatud. Küll aga tuleb arvesse võtta üksikuid juhtumisi, kus tuletõrje pidudel ja aasta päevadel ette tuleb korrarikkumisi alkoholi põhjustusel. Alati ei ole küll korrarikkujad tuletõrjujad, aga et need korrarikkumised juhtuvad tuletõrje pidudel ja aastapäevadel, siis langeb vastutus ikkagi tule-

tõrjele, kuna ajalehed toovad niisugustest juhtumistest sõnumeid ikka suure pealkirjaga: „Verine tuletõrje aastapäev,“ „Suur kake-lus tuletõrje peol“ jne.

Sellepärast tuleb seda küsimust võtta õige tõsiselt. Tuleb meelespidada, et iga korrarikkumine ja kakelus tuletõrje peol ehk aastapeol pannakse arvesse kogu tuletõrjele ja sellejärele otsustab seltskond. On täiesti selge, et erariides joobnud isik, kes tuigerdab tänaval ehk teel või läl-lutab kusagil seltsimajas, sünnitab ebameeldivust, mis haavab iga korraliku kodaniku tunnet. Aga kaks korda ebameeldivam on, kui tuigerdab ja läl-lutab keegi mundrikandja, olgu ta tuletõrjuja, kaitseliitlane ehk sõdur. Joobnud mundrimees ei alanda mitte ainult ennast, vaid kogu seda mundri kandjate korporatsiooni ehk organisatsiooni kuhu ta kuulub. Üksikute järele otsustatakse terve kogu kohta. „Üks kärnane lammas võib rikkuda terve karja,“ seda vanasõna tuleb meelespidada ka siin.

Lugupeetud tuletõrjetege-lased, joobnute korrarikkumiste-le tuletõrje pidudel ja aastapäevadel tuleb tehalõpp! Tuleb sõda kuulutada korrarikkumistele, mille põhjuseks on alkohol. Tuleb kindlasti ja valjult nõuda, et joobnud olekus ilmumine teenistusesse, harjutusele, koosolekule, vahikorrale ei ole luba-

tud. Joobnud isik tuleb viibimata kõrvaldada, tema hooleks ei või usaldada mingit kohusetäitmist. Samuti tuleb valjult nõuda, et kõik tuletõrjujad oma pidudel ja aastapäevadel end ülal peaks väärikalt.

Oldagu alkoholi võtmises tagasihoidlikud, eriti need, kes seda ei kannata. On palju inimesi, kes alkoholi üldse ei tohiks pruukida.

Iga tuletõrjuja pidagu alati meeles, et ta oma ülalpidamisega ei riivaks oma ühingu au. Siin tuleb juba ühiselt valvata, et üksik liige ei rikuks korda ega teeks häbi teistele. Iga jaoskond, iga rühm hoolitsegu selle eest, et nende hulgas valitseks eeskujulik kord, et nad oleksid auks oma ühin-

gule. Nõrgemaid tuleb hoiatada ja hoida, sõbrad ja seltsimehed pidurdage üksikuid, et nad ei läheks liiale! Kes aga ei suuda korda pidada, enda üle valitseda, ega taha alluda kaasvõitlejate korraldustele, neil tuleks organisatsioonist lahkuda enne, kui välja heidetakse.

Tuletõrje ei või lubada, et üksikute joobnud lärmajate järele otsustatakse terve organisatsiooni üle.

Kadugu igasugused korrarikkumised tuletõrje pidudelt ja aastapäevadelt! Näitame kõigile, et tuletõrje oskab ja saab korda pidada! Näitame, et meie ka alkoholi tarvitamisest loobumiselsuudame olla teistele heaks eeskujuks!

E. T.

E. Ü. Tuletõrje Liidu juhatuse tegevusest.

Juhatuse koosolek 17. aug. 1932. a.

Koos olid: Hrad B. Melts, K. Lorenz, S. Songi, A. Sork, H. Klaus, P. Hausvalter, A. Tani, A. Pallon ja E. Vares.

Peameeste päeval valitud komisjoni tegevuse alguseks. Peameeste päeval, Tapal, valitud komisjoni tegevuse algust otsustati teha kirjalikult.

Liidu tööd. Liidu tööd jaotati esimehe ettepanekul, üksikute juhatuse liikmete vahel järgmiselt:

Tuletõrje raamatukogu, muuseumi ja kirjanduse ala — hra S. Songi.

Ühingute normaal põhikirja muutmine — hra E. Vares.

Liidu põhikirja muutmine — hra K. Lorenz.

Ühingute kodukorra kava — hra A. Pallon.

Kindlustus - preemia maksustamise kava — hra A. Sork.

Voolikute ja nende ühendajate ühtlustamise kava — hra A. Sork.

Kaubalao korraldamine — hrad A. Sork ja E. Vares.

Instrueerimise ala — hrad B. Melts, H. Klaus, P. Hausvalter ja A. Sork.

Vana võlgade sissenõudmise ala — hra H. Klaus.

Liidu juhatuse liikmete ametite jaotuse täiendamine ja muudatus. Liidulaekahoidjaks valiti ühel häälrel hra H. Klaus.

Liidu sekretäriks hra P. Hausvalter ja abisekretäriks hra A. Pallon.

Radiokõned. Otsustati paluda tulekaitsenäda la puhul raadios kõnelema hrasid A. Sork'i, ja A. Timosko't

Riiklik toetus. Otsustati majandusministri ees esineda palvega, et tuletõrje toetus riigi poolt 1932. a. kohta Kr. 5000 jääks kärpimata, samuti paluda, et tuletõrje instruktori ülalpidamiseks riigi eelarvesse võetaks üles vastav summa.

Voolikute ühendajate hinda alandati. Otsustati Liidu laos olevate vooliku ühendajate hinda alandada 75 senti paari pealt.

Liidu lao kauba hindade alandamine. Otsustati jätta varahoidjate A. Sorki ja E. Varsele õigus Liidu laos olevate kaupade hindasid alandada selle võrra, kui palju neid saadakse odavamalt sisse osta.

Uued Liidu liikmed. Uuteks Liidu liikmeteks otsustati vastu võtta järgmised tuletõrje ühingud:

Asuküla v. t. ü. Läänemaal.

Ridala v. t. ü. Läänemaal.

Uus Liidu abiladu. Otsustati asutada Liidu abiladu Jõgevale hra A. Tani juure.

Hoolsusmärkide saajad: Vastavate ettepanekute põhjal otsustati annetada hoolsusmärke järgmistele tuletõrjujatele:

Kõrgem hoolsusmärk otsustati annetada Jõhvi v. t. ü. tegelasele hra Gustav Siimonile.

Ambla v. t. ü. Hõbemedal: Oskar Adler, August Krabi, Gustav Kikermann.

Anikatsi v. t. ü. Hõbemedal: Paul Viira.

Lehtse v. t. ü. II. järgu rist: Jaan Leer, Gustav Sooserv. Kuldmedal: Juhan Kiison.

Toila v. t. ü. III. järgu rist: Jaan Tammik. Kuldmedal: Albert Palmberg, Anton Heints. Hõbemedal: Paul Leufeldt, Philip Otto, Bernhard Vodja.

Narva kalevi vabriku t. k-do. II. järgu rist: Rudolf Peltser, Georg Valter. Kuldmedal: Aleksander Ivanov. Hõbemedal: Johannes Säkk, Vassili Ivanov, Karl Lepp, Johannes Tassa.

Narva-Jõesuu v. t. ü. I. järgu rist: Jüri Brokberg, Robert Konga. II. järgu rist: Voldemar Alasi. Kuldmedal: Voldemar Neimann. Hõbemedal: Anatoli Liibert, Aleksander Nikolaev, Karl Lust, Friedrich Roode, Vjätšeslav Abramof, Boris Hendrikson.

Narva v. t. ü. III. järgu rist: Artur Treiberg. Hõbemedal: Hermann Allik, Mihkel Laas, Rudolf Valdmann, Friedrich Bormann.

Mõisaküla v. t. ü. II. järgu rist: Hendrik Lange. Kuldmedal: Karl Ivsov. Hõbemedal: August Meri, Alfred Podnek, Jakob Tohver.

Vändra v. t. ü. I. järgu rist: Ernst Tõnisson.

Kadrina v. t. ü. Hõbemedal: Aleksander Raik, August Reinbaum.

Türi v. t. ü. III. järgu rist: Peeter Vill. Hõbemedal: Voldemar Ruiso, Gustav Perillus, Richard Oja.

Petseri v. t. ü. I. järgu rist: Ivan Dondukof, Michail Lavreshin. II. järgu rist: Ivan Laine, Michail Konstantinov. III. järgu rist: Nikolai Gussev. Kuldmedal: Vassili Agrusov. Hõbemedal: Nikolai Beljavsky, Mihail Semjonov, Peter Rätsep, Pavel Blinov, Vassili Gerasimov, Ivan Firсанov, Vladimir Isakov, Georg Morosov, Eduard Keisk, Nikolai Buriilin, Jevdokius Kornev, Pavel Turkov, Aleksander Lepik, Pavel Gorski.

Tapa v. t. ü. III. järgu rist: Hans Tire. Hõbemedal: Alfred Leinberg, Evald Tents, Jaan Kaalmann, Johannes Kroon.

Haljala v. t. ü. Hõbemedal: Toomas Uukkivi, Aleksander Viitmann, Johannes Viitmann.

Narva Kreenholmi t. k-do. III. järgu rist: Eduard Alun. Hõbemedal: Nikolai Timosko.

Tõrva v. t. ü. III. järgu rist: Artur Freivald, Jaan Pöder, Aleksander Lammas. Kuldmedal: Johan Oost, Märt Staalberg, Mats Napits, Aleksander Milstein. Hõbemedal: Johan Maasik, Karl Sökk.

Laekvere v. t. ü. I. järgu rist: Eduard Reimann, Voldemar Peets, Kaarel Biltse. II. järgu rist: Johannes Riisbach.

Jõhvi v. t. ü. I. järgu rist: Liborius Kammer. II. järgu rist: Ruuben Vaabel, Grisch Jants. Kuldmedal: Anton Värava, Heinrich Trankmann. Hõbemedal: Leopold Lokota.

Narva linavabriku t. k-do. II. järgu rist: Johannes Kellner. Hõbemedal: Johannes Tensuda.

Narva-Jaani v. t. ü. I. järgu rist: Friedrich Verberg, Gustav Vahnits. II. järgu rist: Andrei Saharov. III. järgu rist: Feodor Volkov, Mihail Kruglov. Kuldmedal: Ivan Matvejev, Jefim Nikandrov, Sahar Drushinin, Georg Gasatsko, Johannes Kask, Aleksander Sedov. Hõbemedal: Glafira Semenov, Lydia Kuusik, Irina Dembovsky.

Tähelepanuks

ÜHINGU JUHATUSTELE!

Igal ajal olen valmis välja sõitma, et jäädvustada pildile Teie ühingu tegelasi ja tegevust, nagu aastapäevi, manöövreid, harjutusi. ★ Teatada palun vähemalt 3 päeva enne väljasõitu.

Tallinn, Pikkjalg 6

Päevapiltnik A. LUKAS

Miks tekivad tulekahjud ?

Meile kirjutab vana tuletõrje tegelane:

Lisaks ja vastuseks „Tuletõrje Teated“ kirjutusele Nr. 12—1931. a.:

Kindlustuspreemia lisamaksu seadus tuleõrje toetamiseks vaha viibimata ellu viia.

On enam kui õige, et tuleõrje korrahoidmine nõuab suuri kulusid. Riigi toetus on väike ja seltskond on ka juba hellaks tehtud korjandustega, kuid tuli hävitab siiski igal aastal rohkem ja rohkem.

Elame ju vabas Eestis, kus igas asjas peaksime kokku hoidma, varandusi koguma ja kaitsma, tulele kindlad piirid ette tegema, et tuli tekkida ei saaks. Aga meil on nüüd praegusel ajal hoopis rohkem tuleõnnetusi, kui ennem. Loeme sageli ajalehtis siin ja seal tuletekkimise põhjusi, kus tulekahju tekkinud vigasest korstnast, katkiseast ahjust ja korstnast tulnud sädemest. Olen ise paar kolm korda kustutamiseast osa võtnud, kus oli leivaahju köetud, et leiba küpsetada, et aga korsten vigane ehk ahi lagunenu, siis läks maja põlema ja leiva küpsetaja, kes vast leivad ahju sai, ei teadnudki, et põõningult suits ja leek katusest välja löid kui vast hiljem väljast hädakisa temani kostis — „maja põleb“. Põlesid maha vallasvara tubades; majast süttisid kõrvalhooned, nendest naabri taluhooned ja nii ikka edasi. Kahe kolme tunni jooksul oli 4—5 taluhoonet kõige sees oleva riide ja muu varandusega tuhaks saanud, sarnaseid õnnetusi juhtub maal kõige rohkem, peale selle õnnetud juhtumised, siis süütamised.

E. T. kirjeldusest saan aru, et meil peaks rohkem tuleõrje ühinguid, rohkem pritse ja rohkem voolikuid olema, kuid see aitab kahjuks vähe. Nagu „Tuletõrje Teated“ kirjutab: on tegevliikmete elukohad laiali pillatud, teolud jätavad palju soovida, pritsid ei ole korras, voolikud vigased ja lühikesed. Peale selle puudub paljusid kohtades vesi, ei aitaks palju kui kustutajaid rohkem oleks, puuhooned, pilpa ja õle-

katustega, kui leek on väljas, siis läheb nii kaugel kui tulematerjal ees on. Peame teise abinõu teoks tegema.

Minu ettepanek oleks: iga elumajale peaks ehitusteadlane plaani tegema, kütte kohtade paigutamiseks seadus maksma, et iga suvi ahjud, pliidid ja korstnad parandatud saaksid, kes seda ise ei tee, siis peab moodustama komisjoni järelevaatama kus kütte kohad vigased. Tulekardetav maha kiskuda ja uued teha, sarnane komisjon peaks moodustatud saama omavalitsuse esitajaist, politsei, potisepp, korstnapükiija ja tuleõrje esitaja. Sarnane komisjon käiks kevadel varakult kahtlustäratavais majades (alevi kui ka küla elanikud teavad umbes kus tulekardetavaid ahjusid ja korstnaid olemas,) et seal oma peale võetud kohustused maksma panna. See korraldus on tarvis kõige ennem maksma panna ja ühes ka tuleõrje korraldada. Kui tuleasemed korras, siis võib loota, et kolme aasta pärast meil tuleõnnetusi hoopis vähem on kuid nüüd ja see korraldus ei maksa veeranditki tuleõrjega võrreldes, kui veel tuleõrjajate aeg ka arvesse võtta, siis oleks see palju kallim.

Veel üks näide: õnnetus juhtus kahekordses kivimajas, kus ka põõningukambrid ehitatud olid. Majaomanik, ehitaja oli ise töömees, kes elumaja juures oma ameti tööd tegi. Sisemised vaheseinad olid saejahuga täidetud) laudsein oli pliidi müüri külge tehtud. Kui pliit köetud sai läks ka laudsein palavaks. Ühel õnnetul päeval peale kütmist oli korteri elanik linna sõitnud, kui tema äraolekul laudseina vahel saejahu põlema hakkas. Oli pühade aeg ja kõik elanikud olid väljas, siis ei teadnud kustutajad, kus tulepesa olemas. Tulepesa oli maja otsas, kuid teisest maja otsast hakati lõhkuma, laudu ja toolisi kolmandalt korralt alla loopima. Kahju oli suur. Sellepärast on tarvis, et ehitused seaduse järele ehitatud saaksid.

I. V u.

CO+O=CO₂

Arnold Kõiv.

Keemilis-füsioloogiline vestlus.

Võib olla nii mõnigi, kes ei armasta — keemiat, — teeb seda vormel-pealkirja nähes hapu näo, aga et siin just vingust ning ta poolvennast süsihappegaasist jutt ongi, siis tohiks mu artiklike teatava määrani küll huvitada tuletõrjeskonna enamikku, sest kõigist mürkgaasidest valmistavad just ving ja süsihape tuletõrjajale kõige rohkem peavalu — ja seda nii otseses kui kaudses mõttes.

Süsihapend.

Vingu hüüab keemik „süsihapendiks“ ja kirjutab nii: CO. Selle sama valemiga on asjatundjale öeldud, et kõneall olev aine (antud juhul — gaas) koosneb süsinikust ehk söest (C) ning hapnikust (O) ja et mõlemate liitosade kaaluline suhe on 3:4.

See vahekord pole mainitud elementide kohta päris täiuslik, sest süsi ikkab enesega ühendusse saada rohkem hapnikku. Igasugune aine (tähendab, ka söe) ühinemist hapnikuga nimetatakse aga igapäevases elus põlemiseks, nii siis tahaks süsinikku sisaldav materjal põledes saada kaunis ohtralt hapnikku, s. t. õhku. On õhu juurevool küllaldane — põleb süsinik n. ö. lõppproduktiks, millisest teeme juttu allpool. Kuid mitte alati ei saa põletismaterjal rahuldatud oma hapniku-isu külluseni: piiratud õhu-hulga tõttu võib leida aset hapnikunälg — ja sellise nälja-aja lapsena sünnibki söest keemiline vördjas — ving.

Nagu iga vördjas, on ka ving ebaloomulikkude kalduvustega. Hirmus tige ja mürgine nimelt. Jatkub juba äärmiselt kasinast CO lisandist õhus, et tuua kindlat surma. Vähem kui 1% lisandus süsihapendit õhus toob silmapilkselt surma. Kuna süsihapendit suurel määral tekib ka lõhkeainete plahvatamisel, siis pakuvad juhused maailmasõjast küllalt kujukaid näiteid selle gaasi tapvusest. Nii lõhkes kord mürsk inglise sõjalaeva siseruumis — ja mitu sada meest hukkus, kusjuures neid ei tapnud mürskukillud, vaid plahvatusel levinud ving! Samuti mürgistuvad tihtipeale laskurid tankide umbses sisemuses (kuulipritsi gaasidest eralduva CO tõttu) ja allveelaevade miinikambris.

Vingu on märganud küll igaüks sel momendil, kus ta parajasti võtab enesele lisaks toda puudujäänud hapniku osa, s. t. edasi põleb, ümbermuutudes kõrgema-astmeliseks „normaalseks“ produktiks. See protseduur teostub igas ahjus, hõõgsüte kohal hubiseva õrninaka leegikese näol. Ka valgustusgaasi seguosaks on süsihapend, millest tingitudki valgustusgaasi mürgisus. Eriliselt palju vingut tekib kaevandusgaaside plahvatusel ja mitmekesistes keemiatööstusis.

Nagu vanapiiga, kes pole leidnud „hingelist tasakaalu kangema poole näol,“ nii ka näitsik Ving, vaevleb alaliselt, otsides soodust juhtumi hapnikuga ühinemiseks. Muu parema puudumisel lepib ving kas või punase vereliblega, sõlmides selles leiduva hämogloobiiniga nii kindla abielu, et veri õhust hapnikku enam vastu võtta ei suuda — ja inime, kelle soontes niisugune vingustatud veri voolab, paratamatult peab surema. Säärane oleks peajoontes vingumürgisuse põhjus füsioloogilisest küljest, s. t., surm järgneb hingamise kaudu teostuva ainetevahetuse katkestuse tõttu. Vinguses atmosfääris tunneb inimene esmalt peapööritust ja tuikavat valu kolbas, siis algab hingeldus, varsti kaob meelemärkus ning tuleb halastamatu lõpp. Muuseas tähendan, et vinguhvriks langenu laiba nahk on iseloomulikult helepunane.

Ving on salakaval tapja: ohver ei suuda oma meelte varal tajuda tema olemasolu, sest tal puuduvad nii värv kui lõhn. Vahel küll räägitakse „vingu haisust“ (kui ahju siiber liig vara suletud), ent siin on tegemist suitsu, mitte vingut enese lõhnaga. Ving aga hiilib kehha tasa, ning kui ilmnevad esimesed mürgituse sümptoomid — on uima ohver endapäästmiseks pahatihti juba võimetu. Veelgi ohtlikumaks teeb vingut see, et ta vastu ei aita hariliku kurnaga gaasimaskid: nende aspiraator ei absorbeeri süsihapendit. Küll aga võib vinguses ruumis viibida hapniku-aparaadiga varustatud isik, kes ümbritsevast atmosfäärist eraldatud ning kes hingab sisse aparadi reservuaaris sisaldavat hapnikku.

Nagu juba öeldud, puuduvad süsihapendil värv ja lõhn. Peale muu puudub tal ka viisakas kaalgi, sest ta on õhust kergem. See on aga ta hea omadus — ta ainus hea omadus, sest oma väikese erikaalu tõttu ta hajub vabas õhus jalamaid, kinnisest ruumist aga laseb end väga hõlpsasti välja tuulutada. Tähendab: vingusesse ruumi tungides või seal esmaabi andes, avatagu otsekohe aknad, ukсед ja ventillaatorid. Mis puutub esmaabisse vingustunud uile, siis siin peatagu mees järgmist: 1) hoolitseda ventilatsiooni eest (parem — kantagu õnnetu värskesse õhku), 2) tehtagu kunsthingamist, 3) pritsitagu mürgistatu nahka külma veega, 4) ärritatu ninakoobast ja kurku, kutsudes esile aevastust ja kõha (seda saavutada kas sulega kōditades või kangelõhnaliste ainetega, nagu tubakas, salmiakpiiritus jne.) Vahest toibub vingustunu alles mõnetunniliste äratamiskatsete järele, mistõttu kunstliku hingamist tehtagu lakkamatult ja kaua.

Süsihape.

Keemiku keel on kapriisne keel. Mõni mannetu kirjatäheke räägib ja muudab siin palju ning põhjalikult, nagu käesolevalgi korral: süsihapend ja süsihape. Mis on süsihapend ja kuidas ta sünnib, seda me teame. Ja et „süsihape“ moodustub, kui kirjutada „süsihapend“ kahe viimase täheta, seda näeme siin paberil silmaga ja hääldates kuuleme kõrvaga. Kuid ehkki nimetusis vahe paistab nii tühisena, esinevad mõlemad ained tegelikult ometi sootuks erinevaina, olgugi, et mõlemad sejuures jäävad veresugulasiks. Nimelt ongi süsihape too lõpp-produkt, mis tekib siis, kui C (süsi) saab põledes tarvilise määrani hapnikku, või kui „poolik“ produkt süsihapend (CO) ise edasi põleb (hapnikuga ühineb). Viimast reaktsiooni keemiku maitse kohaselt kujutabki selle vestluse pealkiri:



Vaba süsihapet (CO₂) leidub looduses väga palju. Esiteks, kihiseb ta seltersipudelist, teiseks, hingavad teda välja kõik loomad ja inimesed, mistõttu teda normaalse seguosana vähesel hulgal alati sisaldub õhus (0,04%). Inimene, näiteks, hingab välja 20 ltr. süsihapet tunnis. Siis tekib ta põlemisel, (tulikahjud!)

mādanemisel, kōdunemisel, käärimisel. Kohati imbub süsihapet välja otse maa seest. Teda tekitavad paljud tööstuslikeemilised protsessid jne. Loetella kõiki CO₂ sünnitingimusi on otse võimata, tähendame ainult, et ka lõhkeainete plahvatusel vabaneb peale vingu veel ohtrasti süsihapet, millest järgneb, et tema ongi üks neid agente, mis püsirohu süttimisel lõhuvad kivi või tõukavad kaurkuuli lendu. Nagu näeme, sünnib süsihappe gaasi alaliselt ja väga suurel määral. Kuid ta protsent õhu lisaosana on ikkagi püsiv, mis seletatav sellega, et ka süsihappe kulu looduses on väga suur: teda vajavad nimelt taimed. Tuletan vaid meelde, et taimede hingamine sünnib vastupidiselt loomade ja inimese hingamisele: taim neelab süsihapet, lahustab selle ja eraldab hapniku.

Süsihape on õhust raskem gaas, mis pärast ei lenda laiali nagu vingu, vaid koguneb maapinna kohale ja nõgudesse, tõrjudes õhu eemale. Seetõttu inimene süsihappes lämbubki, ehk küll süsihape enesest pole mürgine. Teatava määrani sarnleb see surm uppumisele, kui vee asemele mõelda nägematut gaasi. Järjekult: esmaabi nagu uppunule!

Itaalias on kuulus „Penikoobas“. Selle kaljukoopa pōrandast imbub süsihapet, mis voolab nägematu, umbes meetri sügavuse „jōena“. Inimene seal koopas tunneb end normaalselt (pealmine kehaosa ulatab süsihappest välja), koer aga, kui madalam, hukkub. Sellest koopa nimetuski. Sageli tuleb ette sääraseid õnnetusjuhte: tööline laskub alla kaevu (või tunneli, keldrisse jne.), äkki kaotab meelemärguse, variseb kokku ja sureb, kui abi ei saabu aegsasti. Selles on jällegi süüdi CO₂, mis madalasse kokku valgunud. Runa CO₂ ei edenda hingamist, siis, loomulikult, lämmatab ta ka leegi. Nii siis, proovitagu kahtlaseid kohti (näit. kaevu) enne tööle asumist tulega: lastagu nõõri otsas alla põlev küünel. Peaks see kustuma, siis peitub seal lämmastavat süsihappegaasi.

Süsihappelises atmosfääris tarvita-takse maski, millede aspiraator sisaldab lehelisi. Muidugi, peab sellise maskiga varustatud olema iga tuletõrjuja, sest põlevas hoones on kokkupuutumine süsihappe gaasiga paratamatu. Karde-tavaks muutub süsihappegaas alles siis, kui teda õhus üle 10%.

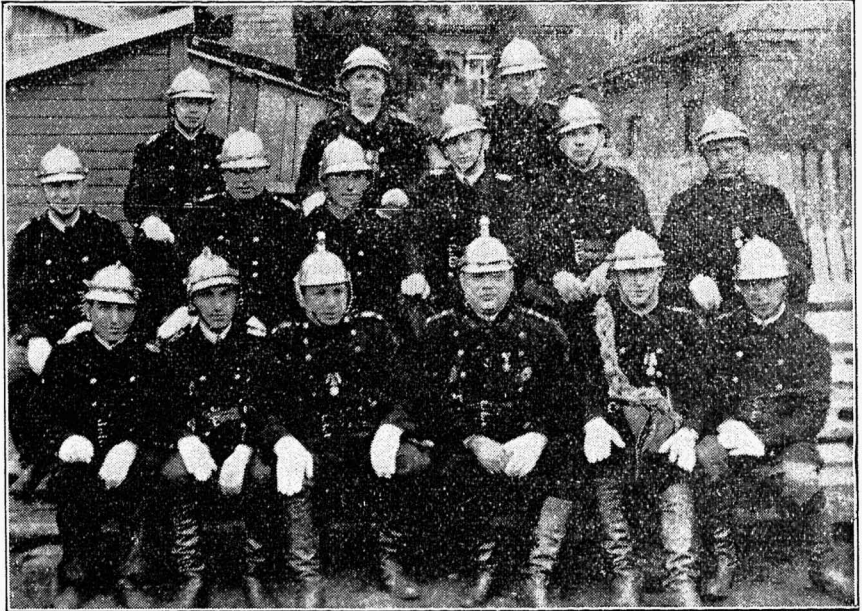
Viljandi v. t.ü. „Mootor“ II. (juudi) jaoskond 10. aastane.

Jaoskond asutati 14. sept. 1922. a. „5. pritsijaoskonna“ nime all. Jaoskonnas oli siis 12 meest, juhatajaks valiti N. Perlemann, abiks M. Donde, kes olidselle jaoskonna asutamise mõtte algatajad ja teostajad. Aasta jooksul olid varustatud kõik mehed mundritega, mida muretses jaoskond ise. Ta korraldas pidusid ja korjandusi. 1924. a. muretseti jaoskonnale ühingu poolt käsipritsi, millega asuti hoolega harjutama. 1927. a. tekkis mõte muretseda mootorprits, mis saigi teoks

1929. a. kui osteti väike „Rosenbaueri“ mootorprits. Pritsi ostmiseks oli jaoskond ise kogunud kr. 1000 ja ühingult saadi ka kr. 1000. Samuti muretses ühing käru, kuhu asetati mootorprits.

Möödunud aastal lahkus Viljandist jaoskonna juht Perlemann, kelle asemele valiti M. Donde ja tema abiks R. Blumberg. Tänavu aastal tekkis peamehe hra J. Rebase õhutusel mõte — muretseda autoalus, millele asetatakse mootorprits ja juure ehitatakse veepaak.

Selleks otstarbeks on juba lühikese aja jooksul kogutud kr. 300. Tulevaks aastaks loodetakse see kavatsus täide viia.



Mootor II. jaoskond.

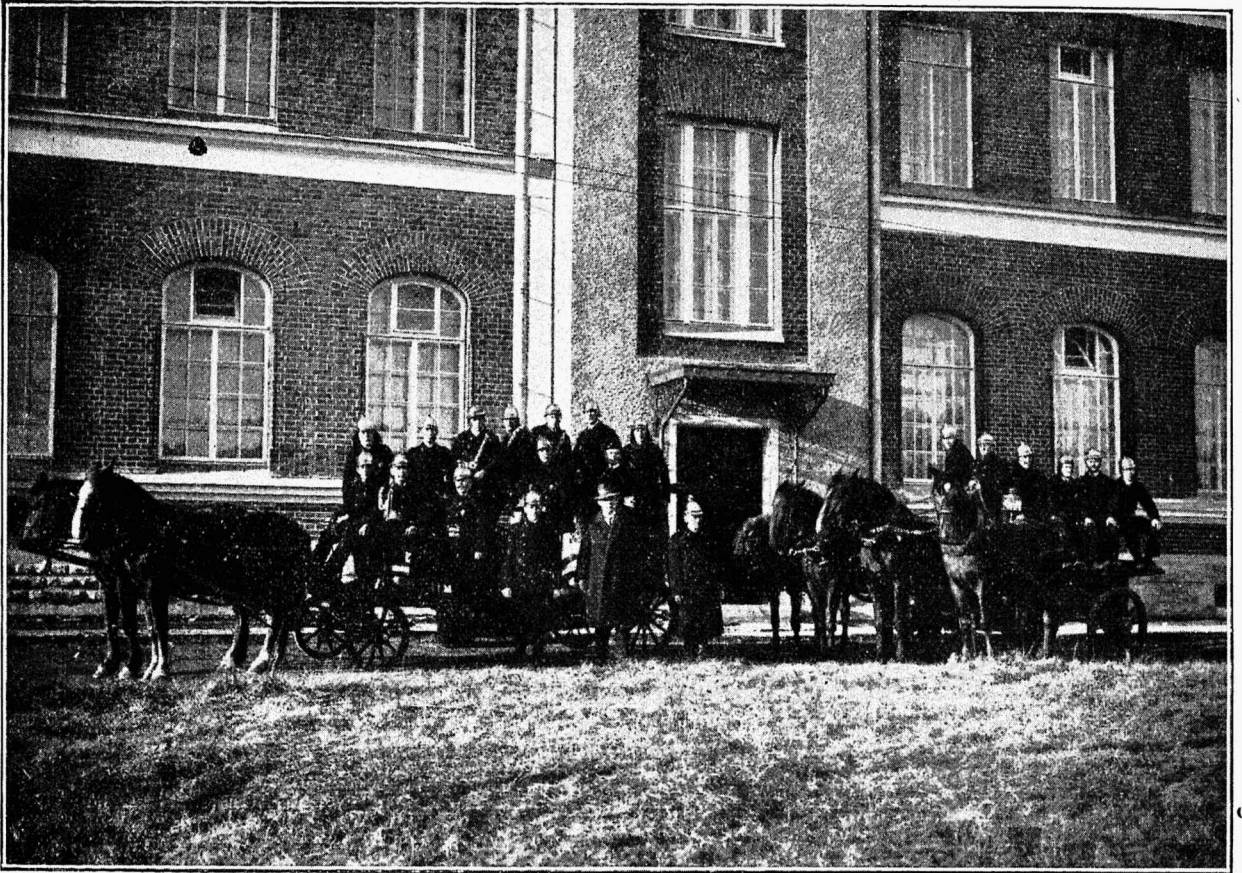
Peab tähendama, et jaoskond väga energilist tegevust avaldab, eriti just tulekahjudel, mil pea eranditult „Mootor II.“ esimesena pritsimaja õuest välja sõidab. Seletatav on see osalt sellega, et jaoskonna meeskond elab pritsimajale kõige lähemal südalinnas, aga rohkem veel praeguse energilise jaoskonna juhi hra M. Donde tõttu. Kümne aasta juubeli puhul soovime agarale jaoskonnale õnne ja edu edaspidiseks tööks.

K.

Viljandi vabatahtliku tuletõrje ühingu aastapäev.

Viljandi vabatahtlik tuletõrje ühing pühitses 20. aug. k. a. oma 64. aastapäeva mis puhul peeti paraad vanal turuplatsil, mille vastu võttis linnapea hra. A. Maramaa, pidades päevakohase kõne. Pärast linnapea kõne jagati

välja meeskonnale hoolsus- ja teenisusmärke, mille, järele asuti rongikäigule, mis viis läbi linna „Ugala“ saali peosöögile, kus ülevas meeleolus viibiti hilisööni.



Narva Kreenholmi vabriku tuletõrje komando.

Narva Kreenholmi vabriku tuletõrje komando pühitses 27. augustil oma 75. aastast juubelit. Kreenholmi vabriku tuletõrje komando on vabrikute tuletõrje komandodest üks vanemaid, ainult Narva kalevivabriku tuletõrje komando on temast vanem.

Kas autokuurid (garaashid) on kõik korras?

Auto pole enam ainult linnades tarvitusel, vaid autosid, nii sõidu kui veo autosid, omnibusse ja mootorrattaid on juba igas alevikus ja külas. Sellepärast pole ülearune meeletuletada määrusi ja nõudeid, mis tuleb silmas pidada autode hoidmisel:

1. Ruumi, mis on määratud auto hoidmiseks — garaashiks — ei või kasutada ühekski muuks otstarbeks.

2. Ruum peab olema ehitatud tulekindlate seintega, laega ja põrandaga ning tulekindla katusega. Öhu puhastamiseks olgu õhuaugud põranda lähedal. Kui põrand on maapinnast madalamal, tuleb võtta tarvitusele elektri õhupuhastajad ehk muud mehaanilised õhupuhastajad (ventilaatorid) mis ei ole tuleohtlikud.

3. Ruumis ei tohi olla tuleaset. Kütmine sündigu väljaspoolt.

4. Valgustuseks võib tarvitada kahekordse kupliga elektrilampe, mille katkestajad ja voolusulgejad on õhukindlalt kaitstud. Liikuva tulena võib tarvitada ainult elektri käsilampe.

5. Auto laternaid ei või süüdata ega pidada põlemas autogaraashis.

6. Tarvitatud puhastamise lapid ja puuvilla narmad tulevad visata ainult selleks määratud kindla kaanega raudplekist astjasse. Puhastamise juures ei või tarvitada bensiini.

7. Autogaraashis ei või suitsetada ega tõmmata tikust tuld ega tarvitada välgumihklit. Sellekohane keelu-määrus seisku nähtaval kohal, samuti ukse välis kui ka sisepoolel.

Pidage alati meeles, et bensiin on tulekardetav vedelik ja võib hõlpsasti plahvatada.

Petseri vabatahtlik tuletõrje 45. aasta juubel.

Petseri vabatahtlik tuletõrje ühing pühitseb 11-septembril, 1932. a. oma 45. juubelipäeva. Ühing on asutatud 1887. a. kohaliku kaupmeeste ja seltskonna tegelaste poolt. Tol ajal, mil asutati ühing,

ühingu töövõime mitmekordselt. Praegune ühingu varanduse väärtus ligineb 25.000-kroonile. Ühingul on neli käsipritsi, 8 suuremat veevaati, mootorprits ja mitmesugune tarvilik inventar. Tegevliikmeid on



Vasakult paremale: Varahoidja abi — V. Kossin; juhatusliige ja sekretär — S. Lavrešin, juhatuseliige — V. Fedorov; laekahoidja abi — P. Rätsepp, varahoidja — A. Rumjanzev, komando peamees — F. Mets, esimees — I. Dondukov, esimehe abi — M. Gerasimov ja laekur I. Egorov.

Petseri linn oli väike alev mis takistas ühingu arenemist, sest alevi valitsusel ei olnud võimalus ühingut toetada ja ühingul omalt poolt puudusid ka allikad, kust võiks hankida. Selle peale vaatamata arenes ühing enam vähem rahuldavalt. Väikesi rahasummasid saadi Pihkva kubermangu valitsuselt ja korjati elanikudelt korjanduse teel. Päris uus pööre ühingu elus oli, kui Petseri linn sai Eesti vabariigi maakonna linnaks. Linna valitsusest saab ühing iga aasta toetussumma mis võimaldab mõnedel aladel ühingule kindel olla nagu inventaari ostmise aladel. Mootor-pritsi ostmisega kasvas

225. — Ühingu esimehena tegutseb Ivan Dondukov, kes on teotsenud mitmetel aladel alates jaoskonna ülemast ja lõpuks ühingu esimeheks. Komando peameheks on Fedot Mets — kes ka on ühingu vana liige ja viimasel ajal oli mootor-pritsi ülem. Mets valiti ühes teistega ühingu juhatusesse erakorralisel koosolekul 20. märtsil 1932-a. Juubeliks saab ühing juhatuse poolt kingiks veoauto, milleks raha saadi korjanduse teel ja toetus linnavalitsuse poolt. Lähemas tulevikus on kavatsus ühingu juhatusel veoauto ümber teha autopritsiks.

Käsipritside proov.

E. Ü. Tuletõrje Liit korraldab septembri kuu lõpul Tallinnas suurema käsipritside proovi. Sellest võtavad osa kõik meie käsipritside valmistajad ärid: Möllmann,

Jürgens, Tehnik, Tegur, Seiler, Pärnu rauatööstiste artell, Läänemaa tööstuse kool jne. Eesmärgiks on selgitada meie pritside omadusi, nende töövõimet jne.

Kõigile Pärnumaa tuletõrje ühingutele.

1930. a. korraldas Pärnu vabatahtlik tuletõrje ühing esimese tuletõrje kursuse Pärnumaa tuletõrje ühingute juhtivtegelastele, missugune kursus elavat osavõttu leidis ja ka teatavaid tulemusi andis. Teise samasuguse maakondliku lühiajalise kursuse, kuid laiaulatuslisema kavaga korraldab Pärnu vabatahtlik tuletõrje ühing Üleriikliku Tuletõrje Liidu soovitusel **17. ja 18. septembril s. a. Pärnus** ühes Pärnumaa tuletõrje päevaga. Kursusel leiavad käsitamist hädatarvilikumad ained tuletõrje alalt ja kursuse tööd on seotud näitlikkudeõppuste ja tuletõrje riistade demonstratsiooniga. Kursuse õppejõududena esinevad Üleriikliku Tuletõrje Liidu instruktorid ja kohalikud jõud. Tuletõrje päev on mõeldud lähemate sidemete loomiseks Pärnumaa tuletõrje ühingute ja nende tegelaste vahel, ühiste hädade arutamiseks ja lahendusviiside leidmiseks. Kursus ja tuletõrje päev lõpeb Pärnu tuletõrje paraadi ja manöövriga, millele järgneb ühine koosviibimine.

Et kõneall olev algatus Pärnu tuletõrje arvates virgutavalt võiks mõjuda tuletõrje arenemisele Pärnumaal, siis kursusest ja päevast rohket osavõttu lootes, palub Pärnu tuletõrje juhatus Teid lahkesti teatada **hiljemalt 12. septembriks s. a.**, kas Teie ühing ja kui mitme tegelasega võtab osa kursusest. Kellel kursuslastest puudub korter, tuleb samaks ajaks Pärnu tuletõrjele teatada ühiskorteri muretsemiseks. Sel korral tuleb ligi võtta omal tekk ja padi.

Kursus on tasuta, samuti osavõtt koosviibimisest, kuhu Pärnu tuletõrje poolt on palutud kõik kursusest ja tuletõrje päevast osavõtjad.

Kursuse algus on laupäeval, 17. septembril s. a. kell 8 hommikul pitsimajas, Pärnus, kuhu tuleb kõigil osavõtjail ilmuda.

Kõige austusega

Esimehe k. t. E. Oja

Peamees: K. Lorenz

Sekretär: R. Klaus

Pärnumaa tuletõrje kursuse ja päeva

k a v a

17. ja 18. septembril 1932. a. Pärnus.

Laupäeval, 17. septembril 1932. a.

Kell 8 Kursusest osavõtjate registree-rimine pitsimajas.

- „ 9 Kursuse avamine.
Tuletõrje organisatsioonid ja nende ülseanded.
E. Oja.
- „ 9,30 Tuletõrje ajalooline arenemine, arenemis sihtjooned, tähtsus ja distsipliin.
E. Tetsmann.
- „ 10,30 Tuletõrje seadus.
V. Peterson.
- „ 11 Voolikute kasutamine, hoidmine ja parandamine.
P. Sirvinsky.
- „ 12 Tuletõrje riistade demonstratsioon ja nendega tutvunemine. (Hüdropult, käsiprits, mootorprits, ja automaat tulekustutajad).
K. Lorenz.
- „ 1—3 Lõuna vaheaeg.
- „ 3 Tuletõrje taktika ja päästetöö.
V. Peterson.
- „ 4,30 Veega varustamine ja valvekorrad.
H. Tugetam.
- „ 5 Esimene arstiabi õnnetu juhtumistel.
Dr. A. Normann ja P. Sirvinsky.
- „ 6 Riviõppus riistadeta ja riistadega. Harjutused riistadega.
K. Lorenz, R. Greinert ja H. Tugetam.

Pühapäeval, 18. septembril 1932. a.

Kell 8 Tuletõrje riistadel tekkivad rikked ja nende kõrvaldamine.
K. Lorenz.

„ 9 1. Tuletõrje päeva avamine ja juhatuses vaiimine.
2. Referaat „Puudusi meie tuletõrjes ja abinõud nende kõrvaldamiseks.“
E. Tetsmann.

3. Referaat „Tuletõrje ja tulekaitse.“
V. Peterson.

4. Pärnu maakondliku tuletõrje kogu asutamise küsimus. E. Tetsman n.
- „ 12 5. Läbirääkimised. „ 1 Pärnu tuletõrje manööver ja paraad.
- „ 3,30 Ühine koosviibimine.

Vääna vab. tuletõrje ühingu kiire kasvamine.

Vääna vald oli mõnegi arvates kohaks kus arvati olevat seltskondlikul töö ebaedu, kuna möödunud pühapäev andis sellele arvamisele paljude silmis koguni teise suuna.

Paari aasta eest asutati Väänas v. t. ü. ja selle mõtte algatajaiks ja teostajaiks olid: h-rad Mirka, Liivak, Rondik ja Värk. Ühing on kogunud oma lipu alla ligi sada liiget ja omab kolm töövõimsat käsipritsi. Avaldatud distsipliini ja väljaõpet arvestades loodame ka edaspidi ta edule.

Ühing korraldas möödunud pühapäeval peo, kuhu sajusele ilmale vaatamata sõitis Nõmme v. t. ü. peamees hr. Sirotkin, et rahvale demonstreerida masina-

tehas M/T „Laverna's“ valmistatud autopritsi käsitust ja töövõimet. Autopumba ja selle hinna kohta andis seletust autopritsi ehitaja hra Kalju. Autopritsi võimsuse demonstreerimiseks juhiti vee jõuga katusele, mis kutsus esile rahvalt kiidutormi, kuna vesi lennutas katusekive. Sarnaseid autopritse on valmistanud m/t „Laverna“ juba mitu ja nad rahuldavad täiesti ülesseatud nõuded, kuna ehituselt, jõuit ja hinnalt võivad kõvasti konkureerida välismaa omadega.

Ühingut tänas tehtud töös ja soovis edu edaspidiseks Ü. T. L. esitajana hra A. Sork.

Uuemad nõuded tuletõrje asjanduses Saksamaal.

Schleswig Holsteini provintsis pandi maksma tänavu uued politsei määrused tuletõrjes. Nende määruste järele peavad tuletõrjed muretsema kõigile vanadele pritsidele ühtlased ühendajad.

Uusi käsipritse ei muretseta enam vaid väiksemaks üksuseks on mootorprits, mis minutis võib anda 400 liitrit vett 60 meetri kõrgusele.

Iga pritsi kohta tuleb muretseda vähemalt 150 meetrit voolikuid. Voolikutest on lubatud ainult 52 m/m ja 75 m/m. Ühtlaseks ühendajaks on Storz ühendaja.

Igal tuletõrjel peab olema tarvilik arv tulekahjust teatamise kohti, mis sellekohaste siltide abil teatavaks tehtud rahvale. Häire korraldus peab võimaldama võimalikult kiiresti tuletõrjet kokku kutsuda.

Küllaldasel arvul veevõtmise kohti mille arv määratakse kindlaks elanikkude tiheduse, hoonete tulekardetavuse ja tulekustutus-riistade töövõimete kohaselt.

Peale selle nõutakse teatud arv redeleid ja mitmesuguseid muid tulekustutus abinõusid, pootshaakisid, harke, kustutusluudasid 3,5 meetri pikkuse varrega jne.

Igal pritsil peab olema voolikute vanker ehk küllaldaselt voolikute aspleid.

Vähemalt 6 kergemat suitsumaski ja raske suitsu aparaat, tarvituse järele.

Tuletõrjuja isiklikuks varustuseks on: Kiiver kuklakaitsega, nahast vöö karabiiniga, kõie rõngas, kirves, signaal vile ja päästehaak ehk päästenoör.

Omapärane veereservuaar

sai Paide tuletõrje poolt Paide turuplatsile maa sisse asetatud.

Paide kesklinn ja turu ümbrus koosneb enamikus puuehitustest ja ei oma läheduses peale väga sügavate puurkaevude mingit ohtramat vee-
kogu esimeseks abiks lahtipuhkeva tulekahju puhul. Ka lammutati teoksil oleva turuplatsi ümbersillutamise tõttu seal senini asunud maapealne, umbes 4000 liitrit mahutav betoonpaak, mis-
sugune vähemalt soojal aastajal esimese, kuigi minimaalse veesaamise võimaluse tuletõrjele kindlustas.

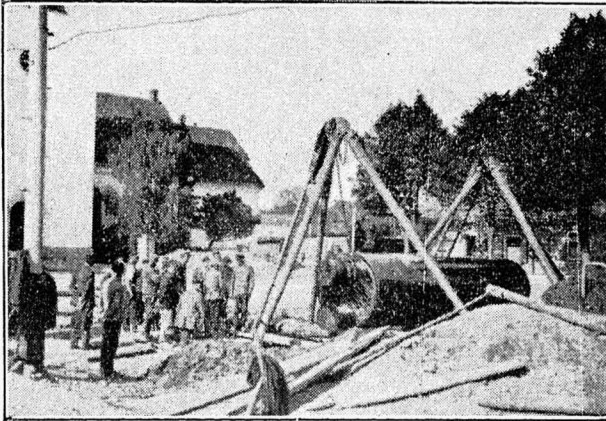
Kuna maaaluste betoonreservuaaride ehitus väga suuri kulusi nõuab ja need pealegi, nagu paljud kogemused mujal näidanud, maa külmetamise ja kerkimise mõjul pragunemisele kalduvad, tuli Paide tuletõrje, õigem selle peamees hra Grünberg, algupärasele mõttele, kasutada reservuaariks üht vana (lamavat) müüri-aurukatelt.

Seesugune, $\frac{4}{5}$ tolli paksusest raudplaatidest, 26 jalga pikk, $5\frac{1}{2}$ j. läbimõõduga ja 14.000 liitrit mahutav, um-

bes 250 puuda raske mürakas oligi varsti leitud ja P. tuletõrje ühisel jõul kohale toimetatud.

Pärast kõige ülelligsete avauste kinilappimise ja tihenduse sai katel rooste

kaitseks väljaspoolt asfalt-pigi seguga ja seest tsemendiga ülevõõbatud ja umbes 11 jala sügavusse savisesse maasse asetatud; ligipääs sünnib küllalt avara tsementeeritud müüri-
ga ümbritsetud ja maapinnani pikendatud kahekordsete raudkaanetega varustatud n. n. katla doomi kaudu.



Kirjeldatud veeriist, milline ilma mullatöödeta P. tuletõrjele umbes 500 krooni maksma läks, tohiks asjatundjate arvamiste järele julgesti 5—6 aastakümnet vastu pidada ja tema täitmine on ettenähtud mootorpritsi abil linnaserval olevast jõest.

Kuna külmakindlate veereservuaaride küsimus nii mõnelegi tuletõrje ühingu-
gule muret teeb ja vanu müürikatlaid küllaldaselt vana rauana müüa pakutakse, tohiks Paide tuletõrje õeskujuga mujal järeלטegemist leida.

—s—

Iga tuletõrjuja

muretseb omale Leo
Pesonen'i raamatu:

„Tulekustutamise õpetus“

Kes raamatu hinna, 50 senti, saadab
kas rahas ehk markides, väljaandjale:

E. Tetsmann, Tallinn, Uus Kalamaja nr. 19—4,
sellele saadetakse raamat koju kätte.

21. Saksa tuletõrje kongress Karlsruhes.

21. Saksa tuletõrje kongress, Karlsruhe 5—8. augustil, on hästi korda läinud. Kongressist on osavõtnud üle 10.000 Saksa tuletõrje tegelase, peale selle esitajad Austriast, Ungarist, Tsehho-Slovakkias, Schweitsist. Kongressist võttis osa ka Rahvusvahelise Tuletõrje Liidu president oberst Poudereaux Pariisist, kes tervitas Saksa tuletõrjujaid ka Prantsuse tuletõrje nimel, soovides et Saksa ja Prantsusmaa vahel valitseks sõbralik vahekord ja koostöö inimsoo heaks.

Kongressil peeti suur hulk teaduslikke tuletõrjesse puutuvaid referaate.

Järgmine Saksa tuletõrje kongress peetakse 1937. a. Danzigis.

Saksa Üleriiklik Tuletõrje Liit.

Karlsruhes 5—8. augustil 21. Saksa tuletõrje kongressil, Liidu esimehe Eckeri poolt ettekantud aruande järele on Saksa Üleriiklikus Tuletõrje Liidus 30 Tuletõrje Liitu 80.774 tuletõrjega ja 1.485.865 liikmega. 1 Austria Tuletõrje Liit 4612 tuletõrjega ja 198.333 liikmega ning 1 Tsehho-Slovakkia Tuletõrje Liit 3790 tuletõrjega ja 204.533 liikmega. Aruande järele on mootorpritside arv jõudsasti kasvanud. Üks kuuendik Saksa tuletõrjetest on varustatud mootorpritsidega. Kasvanud on ka kõrgerõhu veevõrkide hulk. Veevärgid on mootorpritside kõrval tähtsamateks sõjariistadeks lahti pääsenud tule vastu.

=====
**Kodanikud, kui toetate tuletõrjet, siis kindlustate ise-
 oma seisukorda!**
 =====

Kinnitusselts „MAJA“

Tallinna Majaomanikkude Panga juures,
 Tallinn, Harju 29, telef. 444-00.

Toimetab soodsatel tingimustel

**tule-, murdvarguse-
 ja klaasikinnitusi.**

**Hoidke vaevaga kogutud varandust,
 seda kinnitades K.-S. „MAJAS, Harju tän. 29.**

Esitajad: Tartus, Suur-Turg 3. Pärnus,
 Majaomanikkude Pank. Türil, Paide 6.

„POLARIS“

EESTI KINNITUS-AKTSIA-SELTS

Võtab vastu järgmisi kinnitusi:

**tule-, murdvarguse-, veo-, väärtasjade-,
kasko- (laevakerede) ja klaasikinnitusi.**

Seltsi põhi- ja tagavarakapitalid ületavad **Kr. 780.000.—**

Seltsi asutamisest peale on kahjude eest väljamaksetud üldkokku **Kr. 3.803.290,90**

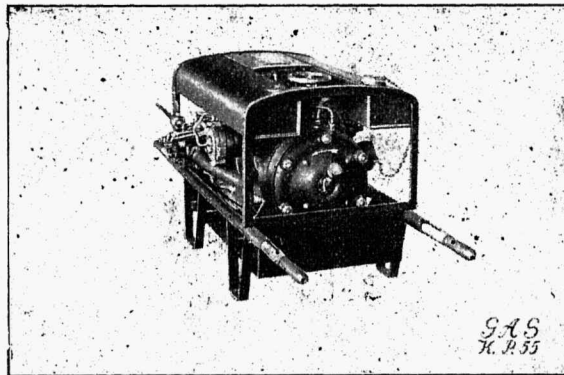
Soliidne edasikinnitus! Kahjud likvideeritakse viivitamata!

Juhatus asub TALLINNAS, Vana Viru t. nr. 12. Kõnetr. 426-66

Telegrammi-aadress: „POLARIS“

Osakond asub TARTUS, Lihaturg nr. 7. Kõnetr. 6.75

AGENDID kõigis linnades ja maakohtades.



Mootorpritse,

kantavaid ehk auto järel veetavaid.

Autopritse ja Löökaautosid

(veepaagiga varustatud autopritse)

VALMISTAB

G. A. Serlachius A/S.

Vabrik, Mänttä, Soomes.

EESTI PUNASE RISTI

SAMARIITLANE

Eesti Punase Risti samariitlaste häälekandja.

Vastutav toimetaja Dr. B. Voogas.

Ilmub „Tuletõrje Teated“ lisana üks kord kuus.

Nr. 9.

September

1932 a.

Punase Risti Samariitlaste Üldjuhi korraldused.

1. Avaldan sügavamalt tänu kõigile, kes esimese Punase Risti Samariitlaste laagri kordaminekuks kaasa aitasid.

2. Tallinna Koonduse VI. kolonni konsultant Dr. Hans Viinapuu asudes uuele ametkohale Jämejala haigla lahus Tallinna Koondusest.

Tallinna Koonduse nimekirjast mahakustutada konsultant Dr. H. Viinapuu, arvates 1. septembrist 1932 a.

Avaldan temale tehtud töö eest suurimat tänu.

3. Lähen 1—25 septembrini puhkusele. Minu aset täidab Dir. J. Nyman.

Dr. B. Voogas.

Punase Risti Samariitlaste Üldjuht.

Hädaohtudest mis varitsevad tuletõrjujat.

Korduvalt on Punase Risti kui ka Tuletõrje juhtide poolt pööratud tähelepanu vastastikusele koostööle. See koostöö ongi käimas, on ka juba vilja kannud ning muutub järjekindlalt tihedamaks. Selle vajadust nõuavad ja tõstavad esile meie aeg ja elu. Suure kiirusega areneb tehnika; seal, kus ennem töö nõudis rohkesti inimjõudu, saab nüüd väheste inimestega läbi, sest tehnika on andnud igasuguseid masinaid ja aparate nii põllumajanduses, tööstustes, koduses talituses, arstiteaduses kui ka muudel aladel. Moodsad liikumisvahendid võimaldavad kiiret ühendust. Eriti on aga keemiline industrii võimsalt tunginud rahvamajandusse. Laiemad rahvahulgad vaevalt aimavad, missugune põhjanev pööre on tekkinud ja veelgi süveneb meie aja elutingimustes.

Kõik see nõuab rahvalt rohkesti eriteadlasi ning eriorganisatsioone, kuid ainult siis on töötulemustel ka tagajärgi kui kõik need organisatsioonid moodustavad lahutamata harmoonilise üksuse.

Arenev tehnika nõuab aga rohkesti ohvreid. Õnnetute juhtumiste arv on kohutavalt tõusnud võrreldes endise ajaga.

On vaja suuremal arvul kvalifitseeritud esmaabiandjaid — samariitlasi.

Esimeneabi on saanud meie ajal tähtsaks probleemiks eriti sõjagaaside tarvitamise tagajärjel. Kuigi esimeseabi põhimõte on üks, kuid siiski teatavil juhustel on olemas omi iseäraldusi nii olukorra mõttes, kus esimest abi antakse kui ka õnnetute juhtumite suhtes, ehk teises olukorras ette tulevad nii nagu abiandmine — sõjarindel, tulekahju katastroofidel, lennuväljadel, spordi- väljadel, tööstustes jne.

Tuletõrje teenistuses tuleb ette väga mitmesuguseid õnnetusi, olgugi, et nende arv mis selles raskes ja ohtlikus teenistuses palju suurem võiks olla, võrdlemisi väike on, tänu arenenud tuletõrje tehnikale ja tuletõrjujate vilumusele.

Tuletõrje teenistuses tulevad ette peamiselt järgmised õnnetused:

Autoõnnetused liiklemisel de-
poost tulekahju kohale ja tagasi, kuna
tuletõrje autosõidu kiirus on suur.

Igasugused vigastused töötamise
juures: kriimustused, naha marastused
(iga kriimustus võib anda veremürgi-
tuse!), muljumised, põrutused, haavad,
luumurded, sisemiste elundite vigas-
tused jne.

Eriliselt tuleb mainida kukkumisi
suurtelt kõrgustelt, mis seotud
raskemate vigastustega (pealuu, selgroo-
vaagna ja teiste luude murded, sisemi-
sed verejooksud, peaju põrutus jne.)

Vigastused klaasi kildudest, maha-
langevate hoonete osadest.

Vigastused ja lämbumine rusude
alla jäämisel.

Vigastused ja põletishaavad auru-
katelde lõhkemisel, lõhkeainete plah-
vatusel jne.

Põletishaavad.

Elektrilöök kõrgepinge voolust
segi paisatud traatidest ja juhedest.

Mürgitused tulekahjude puhul
keemilistes tööstustes.

Mürgitused sõjagaasidest
nii sõja kui ka rahu ajal.

Lämbumised ehk hingamise vere-
ringjooksu ning ergukava häired, mis
tekivad vingu, suitsu ja hingami-
seks kõlbmatute gaaside läbi.

Haigestused ja põletikud, eriti hin-
gamisorganides järsu temperatuuri
vahetuse tagajärjel.

Tuletõrje teenistusesse ei tohiks mitte
vastu võtta isikuid, kes raskemaid
südame ja kopsu, samuti ka ergukava
haigusi põevad.

Arvesse võttes neid mitmesuguseid
õnnetusi, mis tuletõrje teenistuses ette-
tulevad, on tarvilik, et ka iga tule-
tõrjuja oleks tuttav vähemalt
üldjoonteski esimese abiand-
misega.

Dr. B. Voogas,
Punase Risti Samariitlaste Üldjuht.

Samariitlased

lugege, tellige ja soovitage teistele samariitlaste endi poolt väljaantavat ajakirja

„Caritas“

Hind 25 senti nummer.

Hea kaastöö on tervitatud.

Toimetus ja talitus asub E. Punase Risti ruumes **Tallinn, Niguliste 12.**

Vähemaid tuletõrje abinõusid, mütsiembleeme, märke nõöpe, ja kirjandust: põhikirju aruande lehti, liikme raamatuid, müüakse Liidu laohinnaga:

Tartus:

Vana uul. nr. 1 A. Reinkordti äris, tel. 790.

Narvas:

Joala tän. nr. 26 Jaan Essensoni puduk. tel. 207.

Rakveres:

Pikk tän. 11 Roman Jürgensi äris, tel. 247.

Pärnus:

Rüütli tän. nr. 41 K. Lorenzi äris. Telefon 31.

Võrus: Jüri tän. 14 S. Songi, tel. 130.

Paides: K. Thomson, H. Kulli kpl., Turuplats.

Viljandis:

Tartu t. 22, J. Rebase riidevärv. vabrikus. Tel. 55.

Jõgeval: A. Tani juures.

Samas kohtades võetakse vastu ka tellimisi igasuguse muu tuletõrjate varustusele.

Tähelepanuks tuletõrje ühingutele.

Käsipritse

== vask õhukatliga ==

mitmesuguses suuruses on alati saada
Liidu laos, Tallinnas, Narva mnt. 12,
hinnaga

Vaskkupliga, tsil. läbimõõt	100 mm.	—	Kr. 400.—
"	"	"	100 mm. — " 450.—
"	"	"	88 mm. — " 350.—
Malmkupliga	"	"	100 mm. — " 350.—

Voolikud tulevad eraldi muret-
seda, neid pritsiga kaasa ei anta.

Hinnakiri

Üleriikliku Tuletõrje Liidu laos olevate tuletõrje-abinõude kohta.

Lao asukoht: Tallinnas, Narva mnt. 12. Telefoni nr. 312-65.

N I M E T U S	Hind kr.	N I M E T U S	Hind kr.
Adjutandi-paelad, suured . . . tk.	11.—	Põhikirjad, normaal tk.	—,05
Auto-märgid "	—,60	Rinnamärgid väiksed, kuld ja hõbe	—,75
Faklid, petroleumi, vasest . . . "	5,50	Suitsumasked "	25,—
Hüdropult vasest kaaneta . . . "	35,—	Suitsumaski tagavara filtrid . . . "	3,50
" kaanega "	38,—	Signaal-pasunad, suured 42 cm. "	5,25
Hüdropult vasest, kaanega seljas		" " 17 cm. nikeld. "	2,—
kantav "	66,—	" " 180/mm. 2 hääi "	4,25
" raudplek. k- ta "	33,—	Tulekahju teatamiskoha sildid . . . "	1,50
Hoolsusmärk, kõrgem "	50,—	Tärnid, pagunid, suured, kullat. "	—,50
" I. klassi rist "	8,—	" väikesed, hõbet. "	—,35
" II. hõbe "	6,50	Teenistus-märgid, kõik aastad . . . "	1,50
" III. "	6,—	Tõrvikud "	55s.ja75s
Isoleer-tangid "	2,50	Veetorujuhe 2 ^a vindiga ehk Storz	20,—
Jaoskonna märgid I. "	0,20	" 2 ^{1/2} Storz "	22,—
" II.—V. R. W. "	0,28	Voolikud-spiraal 32 mm (1 ^{1/4}) meet.	5,—
Karabiiner keskmine "	2,50 ja 3,50	" " 38 " (1 ^{1/2}) " "	6,25
" väike "	—,90	" " 44 " (1 ^{3/4}) " "	7,25
Karguprits "	60,—	" " 52 " (2) " "	7,75
Kiivrid, meesk., nahkrihm. "	10,—	" " 57 " (2 ^{1/4}) " "	9,—
Kiivrid meeskonnale "	11,50	" " 63 " (2 ^{1/2}) " "	10,—
" ronijatele "	13,—	" " 74 " (3) " "	15,—
" ülematele "	17,—	" " 88 " (3 ^{1/2}) " "	18,—
" peamehele "	18,—	" väljaviske	
Kiivri embleem "	2,—	" 32 mm (1 ^{1/4}) "	1,50
" roset "	.50	" 38 " (1 ^{1/2}) "	1,70
Kirves, töömehe, varreta "	3,50	" 44 " (1 ^{3/4}) "	1,90
Kirve-tupp nahast "	2,25	" 52 " (2 ^a) kuni 12 atm. "	2,—
" vasest "	4,—	" 57 " (2 ^{1/4}) " 12 " "	2,40
Kukla-kaitsed "	2,50	" 63 " (2 ^{1/2}) " 12 " "	2,50
Kummirõngad 2 ^a "	—,20	" 70 " (2 ^{3/4}) kuni 25 atm. "	2,75
" 2 ^{1/2} "	—,25	" 74 " (3 ^a) " 12 " "	3,00
" 3 ^a "	—,35	Vooliku parand. nõõbid, vasest tk.	—,30
Käesidemed juhatusel liikmetele "	20.—22.—	" riie meeter	1,50
Käesidemed korrapidajatele "	2,50	" lappim. lam. 44 " (1 ^{3/4}) " "	1,—
Lipuvarda kullatud otsad "	22,—	" " 52 " (2 ^a) " "	1,10
Liidu-märgid, hõbetatud,		" " 63 " (2 ^{1/2}) " "	1,25
juhatusel liikmetele "	1,50	Vööd meeskonnale tk.	4,25
bronks, lihtliikmetele "	1,50	" " voodriga tk.	6,—
Labidad, terasest "	—,50	Vöö-riie meeter	1,50
Mundri-nõõbid suured —kullatud "	— 10	Vöö-rõngad vask tk.	3,75
" —kuldamata "	— 8	Ämbrid-puldaniist "	3,50
" väiksed —kullatud "	—, 8	Ühend. vindiga 32 mm (1 ^{1/4}) "	6,25
Medal, kuld "	5,—	" " 38 " (1 ^{1/2}) "	7,—
" hõbe "	4,50	" " 44 " (1 ^{3/4}) "	7,25
Mütsi-märgid, kullatud "	—,40	" " 52 " (2 ^a) "	7,75
Nõõrid ronijatele "	8,50	" " 52 " (2 ^a) Storz "	7,25
Pootshaagid "	2,40	" " 63 " (2 ^{1/2}) " "	11,75
Käsiraamatud "	1,25	" " 74 " (3 ^a) " "	18,25
Liikmekaardi raam. "	—,50	Aruande planketid tk.	—,05
Kontrollraam. "	—,08	Tuletõrje hymni noodid pasuna-	
		koor. kompl. "	—,60
		Tulekaitse "	—,10

Ostu juures tuleb ettenäidata seltsi poolt väljaantud volitus, sest laost võõrastele ei müüda.