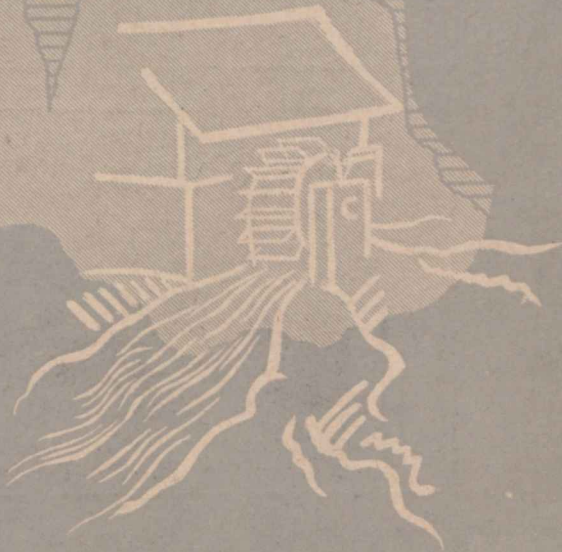
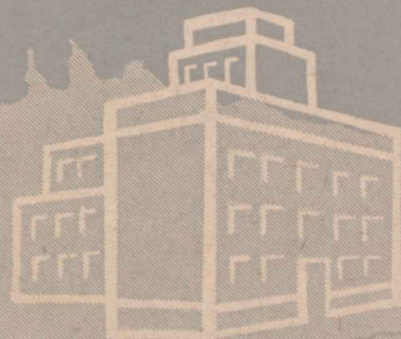
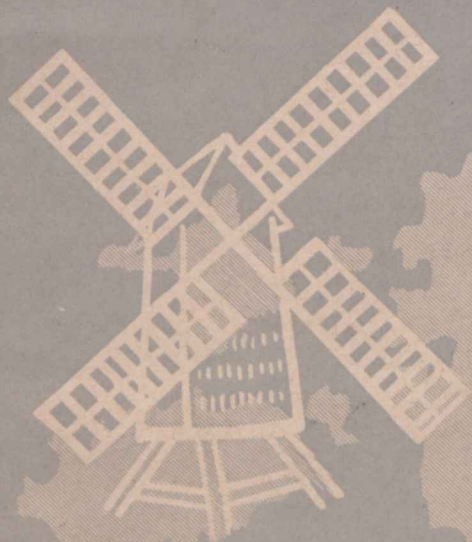


EESTI VESKI



SISU:

- Jahvatusvilja eelpuhastamisest* H. Tults
- Veski laboratooriumi ülesannetest ja sisustusest* M. Pill
- Päevaküsimusi saeveskite töö alalt* K. Ruubel
- 1938. a. nisusaagi hinnang* M. Pill
- Veskitööst. arvepidamisest*
- Veski Eesti rahvaajuttudes* R. Viidalepp
- Suvinisu sortidest* M. Pill
- Korraldage akulaadimise jaamu veskite juurde* M. Pukk
- Eesti veskimajanduse ajaloost* E. Lageda
- Veskipidajate organiseerumise tähtsusest*
- Ühingu tegevusest*
- Majanduslik ringvaade*
- Seadused, määrused, maksundus*
- Mitmesugust*

NR. 4

DETSEMBER

1938

Avatud tellimiste vastuvõtmine

VESKIASJANDUSE AJAKIRJA

«Eesti Veski» peale 1939. aastaks.

- Ajakiri ilmub 1939. aastal endiselt 4 korda aastas: märtsi-, juuni-, septembri- ja detsembrikuus.
- Sisuliselt püüab „EESTI VESKI“ 1939. aastal pakkuda ülevaadet kõikide veskiasjanduse küsimuste alalt. Eriti tahab toimetus uuel aastal tehnilist osa välja arendada.
- Ajakirja tellimishind 1939. a. peale on endine, s. o. 2 krooni aastas.
- Tellimisi palutakse ära anda: 1) makstes tellimisraha kr. 2.— Üler. Veskipidajate Ühingu postijooksvale arvele nr. 2396 siinjuures leiduva sissemaksu kaardiga, või 2) tellides ajakiri postil harilikus ajakirjade tellimise korras.
- 1939. a. tellimised palutakse ära anda võimalikult kohe.
- Piiratud arvul on saada veel ka 1938. a. numbreid 1—4, hinnaga 2 kr.

„EESTI VESKI“ talitus Tartu, Kompanii 2 ● Posti jooksev arve nr. 2396

Alatine suur ladu

šveitsi püülisiidi

Püülijahu kotte,
viljakotte ja
viljakotiriidet,
igasugseid
purje- ja
presentriideid,
valmispresente
igas suuruses

Veskipidajad, pidage meeles, et
soodsaim ostukoht on

F-ma

M. Jänes

Tartus, Kaubahoov 8-9-10-11-12, telef. 5-91



EESTI VESKI

VESKIASJANDUSE AJAKIRI

Väljaandja: Üleriiklik Veskipidajate Ühing. Ilmub neli korda aastas.

Toimkond: V. Tamman, ins. Ferd. Peterson, ins. H. Tuuts, ins. H. Viirman, agr. M. Pill, dr. V. Sumberg, vann. adv. H. Sumberg, K. Parvei, G. Aavik, R. Siil, P. Jänes, H. Tiels, H. Rink. Toimkonna juhatus: V. Tamman, vastutav toimetaja, ins. H. Viirman, ins. H. Tuuts, K. Parvei ja H. Rink, sekretär. Toimetuse ja talituse aadress: Tartu, Kompanii 2, telef. 1-93. Tellimishind 1938. a. peale 2 kr., üksiknumber 60 senti. Kuulutuste hinnad: 1 lk. 25 kr., 1/2 lk. 15 kr., 1/4 lk. 10 kr., väikekuulutused 4 kr. ja 2 kr., kaanel ja tekstis 20% kallim. Ajakirja tellimisi võtavad vastu postiasutused ja ajakirja talitus. Posti jooksev arve nr. 2396.

NR. 4

Riigiraamatukogu.

DETSEMBER 1938

I AASTAKÄIK

№ 33681

Sf 5184



*Rõõmsaid jõulupüühi
ja
head uut aastat!*

*Soovivad kõigile lugupeetud lugejatele
ja veskipidajatele*

*Ajakiri „Eesti Veski“
Üler. Veskipidajate Ühing*

Jahvatusvilja eelpuhastamisest

Dipl. ins. H. Tuuts.

Harilikult ei ole müügilolev vili ilma puhastamata kohane korraliku jahu valmistamiseks. Korralik vilja puhastus ei võimalda üksnes valget jahu valmistada, vaid on tingimata vajalik ka teravishoidlikult seisukohalt.

Kui varematal aegadel veskites vilja puhastusele erilist rõhku ei pandud, siis nüüd suur võistlus jahu turul sunnib mõldreid seks järjest uusi masinaid ja sisseseadeid tarvitusele võtma. Halvasti puhastatud viljast ei ole ühelgi jahvatusmasinal võimalik korralikku jahu valmistada.

Vilja puhastus jagatakse kahte järku:

1) Eelpuhastus, kus eraldatakse viljast tolm, sõkled, võõrterad, umbrohuseemned, kivid jne.

2) Pärispuhastus, kus eraldatakse lõplikult tera külge kleepunud mustus, hõõrutakse teralt lahtine tselluloosikiht ja valmistatakse tera jahvatamiseks ette.

Viljas leidub järgmisi võõrkehi ja -teri, mis eelpuhastuses eraldada tuleb:

- 1) õlekõrred, kotinöörid, kassimustus jne.;
- 2) tolm, liiv, kivid;
- 3) metallitükid;
- 4) võõrterad, nagu nisus — odrad, kaerad jne., odras — kaer jne.;
- 5) oad, herned, peluskid, vikid, lapergused vikiid ehk n. n. kurehersed, rukkililleseemned ja muud ümmargused umbrohu seemned;
- 6) lusted;
- 7) tungalterad;
- 8) haiseva nõgipea terad;
- 9) kasvanud terad.

Pärispuhastuse ülesanne on:

- 1) tera küljes, tera-habemes ja -pilus olev tolm ja haiguseidud,
- 2) lahtine kest,
- 3) idud eemaldada;
- 4) tera niiskuse sisaldavuse reguleerimine;
- 5) jahvatuseks ettevalmistamine — kondititsioneerimine.

Eelpuhastus.

Eelpuhastus toimub nii, et tera idanemisvõime selle all ei kannataks. Vastavalt kõrvaldatava võõrkeha füüsilistele omadustele eraldatakse need:

- 1) raskuse;
- 2) suuruse;
- 3) terakuju ja
- 4) erikaalu järele.

Kõik viljapuhastuse masinad kasutavad üht või mitut eelloetletud erinevust. Raskuse järele puhastab tuulamisemasin, suuruse järele — sõelad, terakuju järele triöörid ja erikaalu järele n. n. teravaliija (Paddy-valiija).

Õlekõrred, kotinöörid jne.

Need püütakse juba sissevalamise kolus 20—25 mm. suuruste aukudega sõela abil kinni, et nad siiberid ja torusid ummistama ei pääseks. Läbipääsenud võõrkehad püütakse kinni aspiraatori eelsõelal, millel 35×7 mm. augud.

Tolm, liiv ja kivid.

Lahtine tolm kõrvaldatakse tuule abil. Tera küljes kleepuvat tolmu aitab lahti hõõruda terade omavaheline hõõrumine torudes, elevaatorites ja tigudes. Liiv kõrvaldatakse aspiraatori liivasõelal läbi pikerguste aukude 15×1 mm.

Viljaterast suuremad kivikesed lähevad üle aspiraatori hernesõela välja, mille augud rukki jaoks 25×4 mm. ja nisu jaoks 25×5 mm.

Raskusi valmistab viljatera suuruste kivide eraldamine. Neid on võimalik eraldada:

- a) erilliste aspiraatoritega, kus nii tugev tuul, et terad kaasa võtab ja raskema erikaaluga kividest eraldab;
- b) pesemismasina kivieraldajas, kus nad põhja vajuvad;
- c) teravaliijas, kus nad raskema erikaalu tõttu teradest eralduvad.

Kivikeste eraldamine on eriti tähtis, kuna nad jahvatamisel peenendatakse ja jahus hammustamisel kergesti tuntavad on. Mannasse ja sõrepüüsilisse jätavad kivid pealegi tumedaid täppe.

Siinkohal paar sõna teravaliijast (Auslesetisch, Paddyausleser), missugune puhastusemasin eesti mõldrile veel täiesti tundmata.

Teravaliija töötab juba vanal ajal tuntud ja laialt tarvitusel olnud seemnevilja valimise põhimõttel, et terade käega viskamisel raskema erikaaluga, s. o. seemneks väärtuslikumad terad kaugemale kukuvad. Nii sorteeriti mõisate rehtedes ju aastasadasiid vilunud käe abil ilma mingisuguse masinata seemnevilja. Teravaliija töötab samuti viskamise põhimõttel. Tera visatakse risti kaldpinnal edasi-tagasi vastu kolmnurkseid pinde, mille vastu põrgates kergema erikaaluga ja elastemad terad kaldpinda mööda üles, kuna tihedad terad alla rändavad.

Metallitükid.

Metallitükke esineb viljas peaaesjalikult raudnaelte, kruvide, mitmesuguste põllutöömasinate murdunud osakestena jne. kujul. Raudtükid eraldatakse magneti abil. Raudtükid võivad koorimis- masinas sädemeid tekitada ja tolmu süüdates tuleõnnetusi põhjustada, samuti rikuvad raudtükid masinaid. Samuti võivad teravad raudnaelad kliidega loomadele söötes neile raskeid vigastusi tekitada.

Võõrterad.

Võõrterad ei ole igakord tervishoidlikust seisukohast jahuvalmistamisel just kahjulikud, kuid korralik mölder kõrvaldab need siiski, et tarvitajale võltsimatut kaupa pakkuda. Tehnilisest seisukohast on samuti tarvilik võõrterad kõrvaldada, näiteks odrad nisust, kuna odra teravad söklad püüsiidi rikuvad.

Kergeid võõrteri, nagu kaeru on võimalik tuule abil eraldada. Muidu sünnib see triööridega, kuna võõrterad puhastusel olevatest teradest harilikult pikkuse järele erinevad

Kaerad ja suurem osa otri saab nisust eraldada 8½—9 mm., kaeru otradest 10—11 mm. aukudega triööriga. Odratriöör eraldab nisust ka suurema osa rõikheina pulki.

Oad, herned, vikid ja umbrohu-seemned.

Oad, herned eraldatakse viljast aspiraatori eel-sõelaga, harilikud vikid ja ümmargused umbrohu seemned nisust 4¾ mm. aukudega, odrast 6½ mm. aukudega triööriga.

Suuri raskusi valmistab aga nisust laperguste vikkide eraldamine, kuna need tihti suuruselt nisuteraga ühte lähevad. Selleks tarvitatakse suuremate aukudega triööre 5—5½ mm. Kuna vikkidega palju vähemaid nisuteri kaasa läheb, siis tulevad need 3¾ mm. aukudega järeltriööriga ja vikitiguga uuesti lahutada.

Laperguste vikkide eraldamine on päris rahuldavalt võimalik ka peale harilikku vikitriööri üles-seatud vikisõela abil, millel 4 mm. läbimõõduga augud. Sõel võib edasi-tagasi liikuda või nagu plaansõel tiirelda. Vikisõel töötab põhimõttel, et terad aukudest püsti läbi mahuvad, kuna vikid üle sõela libisevad. Kui vastavalt tera jämedusele vastava aukudega sõelu tarvitada, õnnestub laperguste vikkide eraldamine päris rahuldavalt, kuid aega viitvalt.

Lusted.

Samuti nagu suvenisus vikid põllumehe hoolestust tõendavad, näitavad taliviljas sama lusted. Neid esineb tihti nii palju, et mölder tõesti ei tea, mida puhastada, kas rukist lustest või lustet rukkist.

Lusteid saab eraldada aspiraatori tuule ja liiva-sõela abil. Kui see veel ei aita, võib nende jaoks nagu vikkidele erilise sõela üles seada pikerguste 1—1½ mm. laiuste aukudega.

Tungalterad.

Tungalterad sisaldavad mürki ja tulevad seepärast leivaviljast täielikult kõrvaldada. Kujult on nad tublisti teradest pikemad ja nende eraldamine sõela ja triööri abil võrdlemisi lihtne.

Nõgipea terad.

Haiseva nõgipea esinemine on viimastel aastatel tänu hoogsale selgitustööle ikka harvemaks jäänud. Kuid leidub siiski veel maanurke, kus põllumehed haiget seemnevilja hoolimatult ilma peitsimata maha külvavad ja sellest mitmekordset kahju kannatavad: esiteks kaotavad tunduva osa saagist ja teiseks on hädas nõgipease nisu müümisega, mille eest loomulikult enam täit hinda ei saa.

Terved nõgipeaterad on kerged ja kujult veidi ümmargusemad ja lühemad kui nisuterad. Kõige enne tuleb need katsuda tugeva aspiraatori tuule abil viljast eraldada ja selleks kas või mitu korda üle aspiraatori lasta. Samuti nopib neid vikitriöör ühes vikkidega välja. Üldse tuleb neid katsuda niipalju kui võimalik enne nende katkiminemist eemaldada ja seda saab üksnes eelpuhastuses teha. Pesemismasinas ujuvad nad oma kerguse tõttu vee peal, kust neid kerge eemaldada on, kuid pesemismasin peab siis eelpuhastusse lülitatud olema.

Kasvanud terad.

Meie niiske kliima tõttu kujutab kasvanud terade küsimus endast erilise probleemi. Juhtub ikka vahetevahel sääraseid aastaid, kus leivaviljas niipalju kasvanud teri, et pagarid selle jahust korralikku leiba ja saia ei suuda valmistada. Möldri ülesanne on kasvanud teri jahvatusest võimalikult rohkem eemaldada. Sabadega teri on võrdlemisi lihtne sõela ja triööri abil eraldada, kuid kui sabad maha hõõrdunud või tera otsad ainult lõhkenud, ei ole see enam võimalik. Siin saab otstarbekohaselt rakendada teravalijat, mis kasvanud terad kui kergema erikaaluga tervetest eraldab.

Veski laboratooriumi ülesannetest ja sisustusest

M. Pill

Jõgeva Sordikasvanduse juhataja.

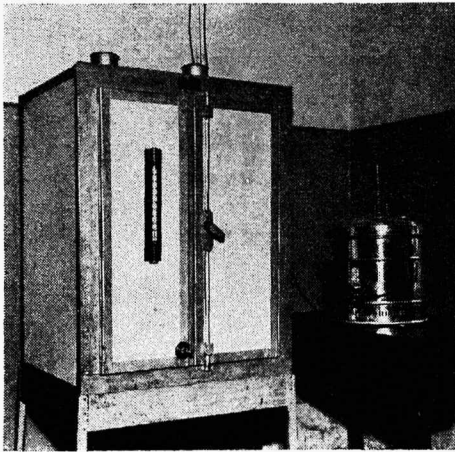
Praegune aeg, kus veskite võrk juba kaunis tihe, nõuab veskipidajalt, et ta oleks teadlik oma töös ja töö tulemustes. Et olla võistlusvõimeline ja valmistada saadusi, mis tarvitajaskonda rahuldab, selleks peab ta

õppima tundma neid abinõusid ja võtteid, mis aitavad kaasa paremate töötulemusteni jõudmiseks.

Üks säärastest ettevõtetest, mis veskipidajaid oma eesmärgile aitab jõuda lähemale,

on veski laboratoorium, kus on olemas abinõud selleks, et kõigekülgselt hinnata tera- ja veskisaadusi.

Iga vähem veskipidaja ei jõua muidugi täielikku laboratooriumi sisseseadet muretseada, see oleks tal ülejõu. Mõned tera- ja



Taigna kergitamise termostaat ja laual elektri küpsetusahi

veskisaaduste hindamise abinõud peaksid tal siiski olema. Vähemate veskite pidajad peaksid aga koos asutama ühise laboratooriumi, mis oma sisustuse ja tera- ning veskisaaduste hindamise võtete poolest võiks olla küllalt täielik.

Alljärgnevad read juhivad tähelepanu omadustele, mis tera- ja veskisaaduste juures veski laboratooriumis hindamisele tuleksid ja toovad ehk nimetavad ära viise, kuidas või kelle järele hindamise töö tuleks teostada. See loetus pole ammu täielik. Siin jäävad näiteks nimetamata tera puhtuse, 1000 tera kaalu, erikaalu jne. määramine. Ka jahu värvuse poolest hindamisest pole siin juttu.

Alustame mahukaaluga.

Mahukaal on juba ammu saadik viljakaubanduses vilja väärtuse hindamise abinõuks. Vene ajal kuulsime tsetverti-, vaka- ja hollandi kaalust. Viimane on veel praegugi siin ja seal tarvitusel. Praegu on meie vilja ostu-müügi juures tarvitusel liitrikaal. Juhtnõore ja tabeleid, kuidas mahukaale ümber arvestada, leiame riigi seemnekontrolljaama juhataja J. Juhansi artikleist „Põllumehe tasku-kalender-käsiraamatust“.

Kuigi mahukaalud ei hinda vilja kõigekülgselt ja sagedasti on mahukaalu kui vilja väärtuselt hindamise abinõu kohta kahtlust avaldatud, siiski on mahukaal üks hindamise abinõu, mis tera sisemise ehituse üle ülevaate

annab. Sest mida tihedamini tera sisemus kasvuajal toitainetega täidetud sai, seda raskem on ta mahukaal. Tera sisemuse ehitusest oleneb aga jahu väljaand. Mida tihedam tera, seda raskem mahukaal. Mahukaalu järele võib siis vilja ostja ette arvata, kui suur selle vilja jahu väljaand on. Ameerika andmeil on jahu väljaand järjest tõusnud ühes vilja mahukaalu tõusuga. Nii on kõrvuti tõusnud nisu partiidel:

hl-kaal kg: 63,7, 65,0, 66,8, 67,7, 69,0, 70,3, 71,5, 72,8, 74,0, 76,0;

jahu väljaand %: 67,37, 63,46, 69,09, 68,98, 69,74, 70,28, 71,53, 72,01, 73,55, 75,22.

Tõus pole küll täiesti ühtlane, aga küllalt märgatav. Mahukaal näitab jämedates joontes jahu väljaandi, aga saadud jahu väärtuse, nimelt selle jahu küpsetusomaduste kohta ei anna tera mahukaal küll mingit kindlamat otsust.

Ärakasvanud või idanenud terade rohkust on määratud lihtsalt nende väljakorjamise ja ärakaalumise abil. Idanenud teradeks on loetud neid teri, millel kas idukest katki, idu otsaga väljas või neid, kust idu küljest ära murdunud. Nagu uurimused näitavad, pole see määramine viis kuigi täpne. Terad, kus ainult idukest lõhki, mõjutavad küpsetusvõimet vähem kui idudega terad ja äramurdunud iduga terad mõjutavad küll rohkem kui ainult lõhkise idukes-



Teraliimi määramine

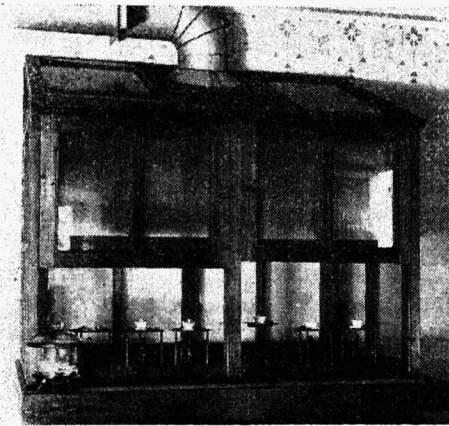
taga, aga vähem kui idudega terad. Sellepärast on selle lihtsa lugemise või väljakorjamise ja kaalumise abil ärakasvanud terade määramise viisi asemele leitud keemilisi määramise viise, mis arvesse võtavad ka terade imbustumist, mis aga välispidi ei tarvitse

veel nähtav olla. Üks ärakasvanud terade keemiline määramise viis on väljatöötatud J. E. Lindbergi poolt Svalöfis Rootsis ja sääl tarvitusel.

Tera klaasisuse ja jahususe määramisel on tarvitusel terakäärid. Klaasised terad on enamasti proteiinirikkamad ja ühtlasi ka küpsetusomaduste poolest paremad. Terade klaasisuse ning jahususe määramiseks lõigatakse tera risti pooleks ja löikepinna järele otsustatakse, kas tera on klaasine, jahune või vahepealne. Et kiiremini talitada, selleks on olemas n. n. terakäärid, mis võimaldavad kiiresti hulk teri korruga risti pooleks lõigata ja löikepinna järele terade klaasisuse astet hinnata.

Jõgeva Sordikasvandusel on need käärid küll olemas, oleme aga siiski eelistanud terade noaga poolitamist — annab ilusama löikepinna.

Niiskuse määramine terades ja jahus on väga tarvilik, sest liiga niiske tera ja jahu võivad hukka minna, niisket tera on raske jahvatada ja jahuväljaand on tal väiksem kui kuivemal teral. Et paremini eraldada kestaosi toitkoest, selleks niisutatakse teri enne jahvatamist kuni teatava niiskuse sisalduse protsendini. On terad niiskemad, siis kulub niisutamise vett vähem ja jahu väljaand jääb kaalult ka väiksemaks, nagu näha siintoodud Ameerika andmeist.



Jahu põletamine tömbekapi all

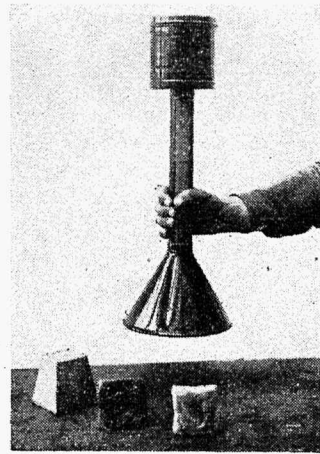
Terade niiskus enne niisutamist %: vähem 11%, 11,0—11,9%, 12,0—12,9%, 13,0—13,9%, 14,0—14,9%;

Jahusaadusi kokku %: 102,08%, 101,02%, 100,42%, 99,54%, 99,36%.

Niiskuse määramiseks terades ja jahus on tarvilik k u i v a t u s k a p p, kus väljakaalu-

tud terad ja jahu 105° C juures 3 tundi kuivatatakse (kindla kaaluni).

Kui soovitakse niiskust määrata rutem ja kui proove on palju, siis tarvitatakse kiirniiskuse määramise aparate, mis töötavad mitmel põhimõttel.



Proovipätsi mahumääramise riist

Kesta määramiseks kaalutakse 5 g teri. Neid leotatakse 40—45° C juures 0,02 n piimahappe sees 48 tundi. Peale selle muljutakse ja pigistatakse (mitte hõõruda!) neid teri tihedal sõelal ja uhutakse veekraani all seni, kui vesi selgeks jääb. Uhtumisega läheb tähtsaks välja. Teraliimi lahutamiseks pannakse kestad veel ööpäevaks piimahappesse likku. Uhutakse lõplikult siis veega puhtaks, kuivatatakse 105° C juures (kindla kaaluni) ja kaalutakse.

Tuha sisalduse protsendi järele hinnatakse jahu väärtust. Terade ja jahu põletamise juures põlevad orgaanilised ained, järele jäävad aga mineraalained, nn. tuha näol. Mineraalaineid on kõige rohkem tera välistes osades, kestad. Jahvatamise juures püütakse kesta eraldada toitkoest. Kui jahu sees on rohkem kestaosi, siis on sellel jahul ka tuha sisalduse protsent suurem. Nii siis, kui tuha protsent madal, siis on jahus kestaosi vähem, jahu on parem, on aga tuha protsent suurem, siis on kestaosi jahus rohkem, — jahu on halvem.

Terade ja jahu põletamine tuhaks toimub tiigli sees tömbekapi all kõrge temperatuuri käes.

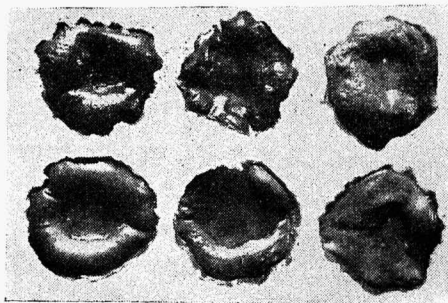
Üldproteiini sisalduse protsent saadakse, kui Kjeldahli järgi leitud lämmastiku protsent korrutatakse 6,25 või 5,7. Meil ja Saksas on korrutatud 6,25.

Üldproteiini määratakse terades ja jahus. Kus seda rohkem, neid teri ja jahu loetakse paremaks, nende küpsetusvõime on üldiselt ka parem.

On määramisel palju proove, siis tööatakse mikro-Kjeldahli järele.

Polarimeter on tärglise määramiseks vajalik. Teraviljas polarimetri abil tärglise määramine toimuvat kõige paremini von Evers'i eeskirjade järele.

Sõeladekogugu, mis koosneb mitme suurusega aukudega sõeladest, peab igas veskilaboratooriumis muidugi olema. Et saada õigeid võrreldavaid tulemusi, peaks sõelumise töö toimuma mitte käsitsi, vaid mehhaanilisel teel.



Kuivatatud teraliimi tükid

Teraliimi saame nisujahust kätte sel teel, et jahust teeme vett juurde lisades paraja taigna. Seda taigna tükki pigistame ja muljume käe peal teise käega, kraanist tulev veejoa all, kuni uhtub välja kõik tärglis. Järele jääb teraliim, mis kuivalt koosnevat 92—98% proteiinist. Uhtumise tööd tuleb teha tiheda sõela kohal, kust langevad teraliimi osakesed jälle kergesti kättesaadavad on. Enne kaalumist pigistatakse vesi välja. Kaalutakse, kas kuivatamata või kuivatatult ja arvutatakse märja või kuiva teraliimi protsent välja.

Teraliimi rohkuse ja ta sitkuse määramise abil hinnatakse veskites jahu väärtust.

Katseveski ei tohiks suuremas laboratooriumis puududa. Ainult katseveski abil avaneb võimalus nisu väärtust juba enne jahvatamist kõigi hindamise viiside, isegi prooviküpsetuse abil kindlaks teha. Et katseveski võiks täita oma ülesannet, peab ta olema käsitamiseks lihtne ja peab võimaldama nõutavate omadustega (tuha % jne.) jahu tarvilikul määral väljajahvatamist.

Katseveskeid valmistab hulk tööstusi.

Prooviküpsetus on parim abinõu nisu küpsetusomaduste määramiseks. Seda on küll raskem ja kulukam läbi viia, aga tema otsus on kõige kindlam.

Prooviküpsetuse läbiviimiseks on veski laboratooriumi sisustust tarvis täiendada proovipätsi jaoks taigna tegemise riistadega, ahjuga proovipätsi küpsetamiseks, pätsi mahu mõõtmise riistaga, proovipätsi sisu urbsuse hindamise kavaga jne. Ka termostaat proovipätsi kergitamiseks on tarvilik.

Proovipätsi valmistatakse mitmel viisil. Ühed võtavad aluseks teatava kaalu jahu ja lisavad sinna tarviliku kõvadusega taigna saamiseks nõutava hulga vett juurde; teised võtavad aluseks teatava hulga vett ja segavad sinna vajadust mööda jahu hulka. Ühed teevad proovipätsi kunstlikke parandusabinõusid juurde lisades, teised teevad ilma nendeta. Ühed küpsetavad proovipätsi vormi sees, teised vormita jne.

Prooviküpsetusega hinnatakse taigna väljaandi, saia väljaandi kaalult ja mahult, kookuse ja sisu ehitust ning värvust.

Farinograph, fermentograph ja teised „graphid“, „isemärkijad“, on viimasel aastakümnel sordiaretusjaamades, suurveskites, suurpagariärides ja teaduslike asutiste laboratooriumides rohkesti levinenud.

Farinograph märgib taigna tegemisel tarvitatud jahu omadusi, paisumist, sitkust jne., fermentograph märgib aga taigna kerkimise ajal tekkinud gaasi rohkust. Nende aparatuuride ehitaja on ins. C. W. Brabender Duisburgis Saksamaal. Neid aparate käsitavas raamatus „Mehlphysik“ võrdleb ta tainast ja selle kerkimist mängu-kummipalliga. Kui meie tahame seda palli suureks teha, siis puhume tema õhku täis. Kui tahame, et ta lõhki ei läheks, siis võime puhuda ainult nii palju, kui kummist palli seinad vastu suudavad panna. Palli suurus oleneb siis temasse puhutud õhu hulgast ja kummi tugevusest, vastupidavusest.

Sama lugu on ka taignaga kerkimise ajal. Kerkimise ajal tekib taignas gaas, mis taigna tüki ikka suuremaks ajab. Kerkimine jõuab gaasi mõjul haripunktile siis, kui taigna sitkus või vastupanu on lõppemas. Ei ole gaasi rohkus ja taigna sitkus võrdsed, siis langeb taigen kokku.

Farinograph märgib jämedates joontes öeldes taigna sitkust, fermentograph — gaasi rohkust taigna tegemise ja kerkimise aja jooksul.

Need aparaadid või masinad hindavad jahu ja taigna omadusi kõige täpsemalt ja erapooletult. On aga küllalt kallid.

Nii palju veski laboratooriumi ülesannetest ja sisustusest. Eelpool loetud määramistest nõuab osa vee varustust, gaasi, elektrit. Keemiliste määramiste jaoks on tarvis tõmbekappi ja mitmesuguseid nõusid. Reaktiivid ei tohi muidugi ka puududa.

Missuguse meetodi järele üht kui teist

omadust hinnata, oleks enne tarvis kindlaks teha. Ka oleks ajakohane, kui ära määrataks näiteks, kas kõik andmed arvutame kuivaine kohta, missugust faktorit (6,25 või 5,7) tarvitame üldproteiini määramisel, kuidas toimetame prooviküpsutuse tegemisel. Seda on tarvis selleks, et saaksime võrreldavaid andmeid. Praegu töötavad välismaal laboratooriumid ühes riigis üht-, teises teist-moodi, andmed pole võrreldavad.

Päevaküsimusi saeveskite töö alalt

Karl Ruubel

Ü. V. Ü. Saeveskite Sektsiooni esimees

Millal esimene saeveski Eestisse ehitati, on senini täpselt kindlaks tegemata. Pärnumaal on olnud 1779. aastal 11 saeveskit, neist Pärnu kihelkonnas 4. Iseäranis tulutoovad olnud Voltveti ja Vändra saeveskid.

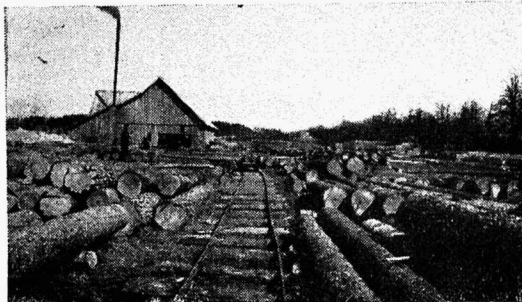
1938. a. Statistika Keskbüroolt ja Majandusministeeriumilt saadud andmete põhjal on Eestis ligi 400 saeveskit. Käesoleval aastal äritunnistusi võtnud ja tööil olnud on linnades 55 ja maal 271 saeveskit, nendest väiksemaid, 7. ja 8. järgu äritunnistusega 255 saeveskit, kuni 1335 töölisega, kes on töötanud siseturu tarvis; suuremaid, — 2., 4., 5. ja 6. järgu äritunnistusega on töötanud 68 era- ja 3 riigi saeveskit, kuni 2110 töölisega. Kogusummas on tegutsenud 326 saeveskit kuni 3445 töölisega. Seismas oli Pärnus, Narvas ja mujal kümnekond suurt ja hulk vähemaid saeveskeid. Et lauamaterjalide hinnad välismaal madalad olid, sellepärast turustati talumetsi vähesel arvul, ja võib arvata, et eelmisel aastal, mil hääde hindade tõttu müüdi palju talu metsi, võis saeveskite tööliste arv tõusta 5000 inimesele. Need 5000 töölist ühes oma perekondadega, keda nad toidavad, moodustaks vähemalt 10.000 elanikuga linna.

Et saeveskeid üldarvult hoopis rohkem on, kui ametlikud andmed seda praegu näitavad, on kindel, sest näiteks on 1926. aastal Pärnumaal töötanud 80 saeveskit, neist 12 Pärnu linnas. Tänavused arvud on aga ainult 29 ja 4. Vist ei eksi, kui usume, et üle Eesti umbes 100 väikest registreerimata saeveskit leidub ja et üldine arv on 500, nendest umbes 100 eksport- ja 400 väikest saeveskit.

Üldolukorda arvesse võttes võiks eksportsaeveski hinnaks ühes hoonete ja platsidega võtta 12.000 krooni, väikeste saeveskite hinnaks 2000 krooni, kokku 500 saeveskit 2 miljonit krooni. Sellest nähtub, et saeveskid on küllalt kaaluv majan-

dusharu Eestis, milline peaks leidma vastavate asutiste ja juhtide tõsist tähelepanu.

Viimasel Üleriikliku Veskipidajate Ühingu peakoosolekul tuli aga hääli kuuldavale, nagu ei oleks saeveskite tulevik kuigi kindel, sellepärast otsustati asutada Ühingu Saeveskite Sektsioon ja valiti sellele ka juhatus. Viimane pidas novembri alul Tartus koosoleku, kus pikemate läbirääkimiste järele otsustati Majandusministeeriumilt nõutada uute eksport-saeveskite ehitamise keeldu, kuna ole-

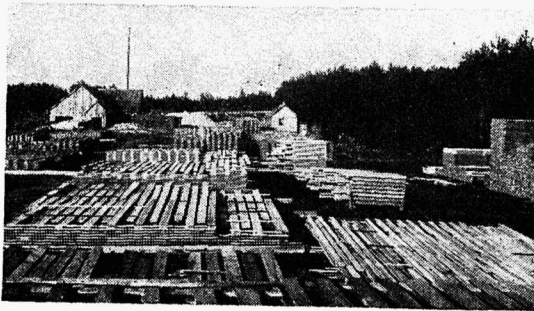


K. Ruubeli Taagepera saeveski, Valgamaal

masolevad ligi 100 eksportsaeveskit on küllalt võimalised läbi saagima Eesti metsade toodangut, nagu nad seda senini aastakümnete jooksul on teinud. Kohati ületab saeveskite töövõime turu nõuded 3—4 kordselt, üldiselt aga vähemalt kahekordselt, sest ka suurematel Eesti metsa raiumiste hooaegadel on meie saeveskid alati võimalised olnud etteantud palke ümber töötama. Nii ei ole üldiselt uute saeveskite järele enam mingit vajadust.

Viimastel aastatel on riigimetsade kasutamise alal Eestis järsk pööre toime tulnud: erametsatöösturite asemele on asunud riiklik metsatööstus.

See sünnitas erametsatöösturite ringides suurt ärevust, iseäranis võõrastesse rahvustesse kuuluvad eksportöörid kuulutasid riiklikule metsatööstusele kadu. Teisel seisukohal asusid aga Eesti oma rahvusesse kuuluvad metsatöösturid, kes nägid riikliku metsatööstuses ausat, ustavat eksportööri, kellega võib paremaid usaldusvahekordi luua, kuna muulased viimaste aastakümnete jooksul paljusid Eesti metsatööstureid ja saeveskiomanikke on kerjuseks teinud. Selles kindlas teadmises on hulk eestlasi-saeveskiomanikke riikliku metsatööstusega kontakti astunud ja rahuloldavate tagajärgedega töötada saanud, mis seda kergem on olnud,



K. Ruubeli Karksi „Tindi“ saeveski, Pärnumaal

et Põllutöoministeeriumil riigi metsatööstuse juhtide valikul õnnelik käsi on olnud. Suurte praktiliste teadmistega esimene Riigimetsatööstuse juhataja hra P. Saks ühes oma abide hrade R. Kruuse ja Karl Keerdojaga näitas, et riik väga hästi võib metsatööstur olla ja sellel alusel rajas tookordne Põllutöominister hra N. Talts uue suure aktsiaseltsi „Eesti Metsatööstuse“, kes on asunud nüüd muulastest eksportööride asemele ise meie riigi metsi ülesse töötama. Tundes täit vastutust, meie suurema loodusvara realiseerimisele asumisel A.-S. „Eesti Metsatööstuse“ kaudu, astus minister hra N. Talts ise selle peadirektori kohale, direktoriteks kutsuti hrad P. Saks ja A. Buldas. Eksportosa-konda juhib hra N. Küttis, tema abi on hra Kaimre.

Et esimene neist on omandanud praktilised teadmised lauakaubanduse alal Inglismaal ja tema abi on vilunud asjatundja samal alal, sellepärast on A.-S. „Eesti Metsatööstusel“ saetud materjalide müük välismaale hästi õnnestunud, vaatamata sellele, et meie muulastest eksportöörid on välisturgu meile kahjustanud.

Üleriikliku Veskipidajate Ühingu Saeveskite Sektsiooni juhatuse järelepärimise peale seletasid A.-S. „Eesti Metsatööstuse“ juhid, et on asjata kartused, nagu sooviks nad üle maa uusi saeveskeid ehitama hakata. Pärnusse kui A.-S. „Eesti Metsatööstuse“ ekspordi keskusesse tuleb osta suurem maa-ala laudadele, samuti ka moodsale saeveskile, et ümber töötada Pärnu jõgikonna palke, — iga aasta umbes 70.000 tihumeetrit. Et praegused Pärnu saeveskid ükski korralikku platsi ega sisseadet ei oma, ei saa A.S. „Eesti Metsatööstus“ neid osta. Tallinnas ja Tartus on olemas neil omad saeveskid, samuti Sarus. Mujal jääb kõik endiselt ja ei olevat A.-S. „Eesti Metsatööstusel“ mingit saeveskite ehitamise kava, — „mina ei hakka ometi mitte 25 saeveskit Eestisse ehitama,“ lõpetas peadirektor hra N. Talts seletuse. — Nagu eelmisest näib, võivad meie saeveskid rahulikult edasi töötada. Ainult Pärnu saeveskitel, mis enamuses kuuluvad muulastele, kuid on Pärnu asukoha tõttu fassaadiks Eesti saeveskitele välismaa asjatundjate ees, kes Pärnut kui suuremat lauakaubanduse keskust Eestis külastavad, tuleb osalt ruumi anda riigi uuele moodsale saeveskile. Suurte riiklike ümberkorralduste ajal vaevalt saab kõigi puutumast hoida, pealegi kui on tegemist enamuses muulastega.

Üleriikliku Veskipidajate Ühingu Saeveskite Sektsioon loodab, et hea suhtumine A.-S. „Eesti Metsatööstuse“ poolt meie Eesti saeveskite omanikkude vastu alaliseks püsima jääb ja sõbraliku koostöö õhkkonnas läbi rääkides meil kunagi lahuminekuid ei teki. Selleks jõudu ja head tahet kõigile saeveski omanikkudele ja A.-S. „Eesti Metsatööstuse“ juhtidele.

1938. a. nisusaagi väärtusest

M. Pill,

Jõgeva Sordikasvanduse juhataja

Välismaail avaldatakse iga aasta peale vilja-saagi suuruse ka andmed sama aasta saagi väärtuse kohta. Seitsmendat aastat teeb seda Jõgeva Sordikasvandus ka meie vilja saagiga. Peamiselt on meil hinnatud toiduvilja — rukist ja nisu. Seda tööd on tehtud Riigi Viljasalve ja tema eelkäija ülesandel.

Toome siin 1938. a. talve- ja suvinisu saagi väärtuse andmed Jõgeva Sordikasvanduse ja tema Kehra abijaama saakide hindamise järele.

Talinisu.

Sula maaga lume alla jäämise peale vaatamata talinisu elas Jõgeval ja Kehras kenasti ületalve ja

andis rahuldava saagi, ka selle peale vaatamata, et ta suurte sadude pärast lamandus. Küpsuse ja koristamise aeg oli soodne.

Saagi andmed on toodud tab. nr. 1. Seal näeme, et peale Svea II on teistel sortidel ha-saak madalam olnud kui eelm. aastate keskmine. Käesoleva kasvuaasta hea talve järele on nõrgema tal-

miselt. Hinnatud sortidest on raskema 1000 tera kaaluga ka Luunja.

Tera klaasisus on käesoleva aasta saagil märksa suurem kui eelmistel aastatel. Klaasise teraga on sortidest Luunja. Luunja tera on 8 eelmise aasta keskmiselt Jõgeval 45,5% olnud klaasine, 1938. a. saagil aga 84,0%.

Tab. nr. 1. Talinisu sortide saagid Jõgeval ja Kehras.

Sordid	Sordikasvanduses Jõgeval			Kehra
	Luunja	Kuusiku 75	Svea II	abijaamas Luunja
Terasaak:				
9 eelm. a. keskm. kg ha-lt	3176	3379	2912	2976
1938. a. kg ha-lt	3142	3002	3221	1776
Põhusaak:				
9 eelm. a. keskm. kv. ha-lt	69,8	78,4	57,1	55,8
1938. a. kv. ha-lt	93,8	96,7	65,5	31,2

Tab. nr. 2. Talinisu sortide saagiväärtus Jõgevalt ja Kehrast.

Sordid	Sordikasvanduses Jõgeval			Kehra
	Luunja	Kuusiku 75	Svea II	abijaamas Luunja
Liitrikaal g:				
6 eelm. a. keskm. 1)	796	780	756	786
1938. a.	818	787	770	800
1000-tera-kaal g:				
9 eelm. a. keskm. 1)	39,20	34,70	35,70	39,20
1938. a.	40,10	32,59	35,76	39,50
Tera klaasisus %:				
8 eelm. a. keskm. 1)	45,5	22,0	15,3	40,3
1938. a.	84,0	54,0	46,0	81,6
Teraliimi % (märg):				
8 eelm. a. keskm. 1)	29,0	26,3	22,6	30,4
1938. a.	34,0	31,0	27,4	33,6
Üldproteiini %:				
8 eelm. a. keskm. 1)	12,9	12,5	12,1	13,2
1938. a.	15,2	15,1	13,5	15,5
Idanenud terade %:				
8 eelm. a. keskm. 1)	2,42	2,29	1,71	9,05
1938. a.	0,00	0,00	0,00	0,00

1) Kehrast 4 a. andmed.

vekindlusega sort Svea II esimesele kohale tulnud, andes 3221 kg teri ha-lt 2912 kg asemel.

Saagi väärtuse hindamise andmed on toodud tab. nr. 2 ja 3. Hinnatud on saaki mahu- ja 1000 tera kaalu, tera klaasisuse, teraliimi-, üldproteiini- ja idanenud terade sisalduse ning küpsetusomaduste poolest.

Mahukaal on toodud liitrikaalu alusel, sest meie vilja ostu-müügi juures on tarvitusel liitrikaal. Nagu tab. nr. 2. toodud andmeist näha, on 1938. aasta talinisu saak mahukaalult raskem kui eelmiste aastate oma, niihästi Jõgeval kui ka Luunjas. Hinnatud on Jõgeval kolme sorti — Luunja, Kuusiku ja Svea II, Kehral — Luunjat üksinda. Raskema liitrikaaluga on Jõgeval Luunja nisu.

1000 tera kaalu poolest on 1938. aasta saak ka natuke raskem kui eelmiste aastate kesk-

Teraliimi (märga) on 1938. aasta saagis ka rohkem kui eelmistel aastatel. Suurema teraliimi sisaldusega sordil Luunjal on 8 eelmise aasta keskm. märja teraliimi sisalduse protsent 29,0, 1938. a. saagil aga 34,0%.

Üldproteiini sisaldus on ka tuntuvalt suurem 1938. aasta saagil kui eelmiste aastate keskmisel. Kõrgema üldproteiini protsendiga Luunja nisul on üldproteiini sisaldus eelmistel aastatel olnud 12,9%, 1938. aastal aga 15,2%.

Idanenud teri pole 1938. a. saagis üldse olnud, sest küpsuse ja koristamise aeg oli kuiv.

Küpsetusomaduste hindamise andmed on toodud tab. nr. 3.

Saia väljaand kaalult on 1938. a. saagil üldiselt natuke suurem kui eelmistel aastatel. Suurema väljaanniga on olnud Svea II, nagu eelmistelgi aastatel. Svea II on 1938. a. saagi 100 g

jahust andnud 142,0 g saia, eelmise aasta 141,2 g vastu.

Saia väljaand mahult on 1938. a. talinisel üldiselt väiksem kui eelmistel aastatel, ainult Luunja nisu on 100 g 1938. a. saagi jahust andnud 376 sm³ saia eelmiste aastate 360 sm³ asemel. Et proovipätsi maht 1938. a. saagil madalam on kui eelmiste aastate keskmine, tuleb osalt vist ka sellest, et 1938. a. saagi hulgas ärakasvanud terad täiesti puuduvad. Kasvanud terad on kui linnased, mis, jahule juurde lisades, panevad taigna paremini kerkima.

järele. Suinisu kasvas Jõgeval rahuldavalt, aga põud küpsetas saagi enneaegselt valmis. Et see nii oli, seda näitavad suinisu kasvujärgude pikkused 1938. aastal Jõgeval, mis toodud tab. nr. 4. Nagu sealt näha, on suinisu kasvuaaja pikkus külvist kuni loomiseni 1938. aastal sama pikk kui 10 eelmise aasta keskmiselt, Diamandil näiteks 57 päeva. Kasvuaeg loomisest küpsuseni on aga 14 päeva võrra lühem, kui eelmistel aastatel. Keskmiselt oli selle kasvuaaja pikkus Diamandil 45 päeva, 1938. aastal aga ainult 31 päeva. Sedavõrd jäi ka Diamandi kasvuaeg 1938. a. lühemaks kui enne.

Tab. nr. 3. Talinisu sortide küpsetusandmed Jõgevalt ja Kehrast.

Sordid	Sordikasvanduses Jõgeval			Kehra abijaamas
	Luunja	Kuusiku 75	Svea II	Luunja
Pätsi kaal g:				
8 eelm. a. keskm. 1)	138,7	140,0	141,2	137,4
1938. a.	138,5	141,5	142,0	139,0
Pätsi maht sm ³ :				
8 eelm. a. keskm. 1)	360	340	348	373
1938. a.	376	317	328	288
Pätsi kooruke (5 = hea) 1):				
8 eelm. a. keskm.	3,6	3,2	3,4	3,9
1938. a.	5,0	4,0	4,0	4,5

1) Kehrast 4 a. andmed.

Tab. nr. 4. Suinisu sortide kasvujärgud päevades Jõgeval.

Sordid:	Diamant	Kitchener	Janetzki varane
Külvist loomiseni päevi:			
10 eelm. aast. keskmiselt	57	58	58
1938. a.	57	58	58
Loomisest küpsuseni päevi:			
10 eelm. aast. keskmiselt	45	45	45
1938. a.	31	30	31
Kasvuaaja pikkus päevi:			
10 eelm. aast. keskmiselt	102	103	103
1938. a.	88	88	89

Pätsi koorukese siledust ja värvust on hinnatud 5-pallilise kava järele eelmistel aastatel ja ka tänavu. 1938. aasta saagist valmistatud proovipätside kooruke on märksa parema numbri osaliseks saanud kui eelmiste aastate keskmiselt. Näiteks on Luunja nisu eelm. aastate proovipätside koorukese hindamise keskm. number 3,6, 1938. a. saagil aga 5,0.

Kokkuvõttes võime nende Jõgeval ja Kehras kasvatatud saakide hindamisel ainult 1938. aasta talinisu saaki väärtuse poolest pidada heaks, osalt nimelt mahu- ja 1000 tera kaalu, tera klaasisuse, teraliimi, üldproteiini ja kasvanud terade sisalduse, kui ka kaalult saia väljaanni ning pätsi koorukese poolest, märksa paremaks kui talinisu saak väärtuselt on olnud eelmiste aastate keskmiselt.

Suinisu.

Suinisu 1938. aasta saagi väärtust hindame ka Jõgeval ja Kehras ning Luunjas, kasvanud saagi

Terasaagi poolest 1938. aastal olid Jõgeva Sordikasvanduse Luunja katsepõllud esikohal. Seal andis Diamant 2590 kg teri ha-lt. Luunjale järgneb Jõgeva — 2144 kg ja Kehra abijaam — 1508 kg.

Väärtuselt hindamiseks võtame Jõgevalt kolme sordi — Diamandi, Kitcheneri ja Janetzki varase, Kehrast ja Luunjast Diamandi saagi.

1000 tera kaal on (vt. tab. nr. 5) 1938. a. suinisu saagil niihästi Jõgeval kui Luunjas natuke kergem kui eelmistel aastatel, mis seletatav enneaegse küpsemisega. Diamandil oli enne keskm. 1000 tera kaal Jõgeval 32,8 g, 1938. aastal aga 30,5 g.

Liitrikaalult on kõik siin toodud sortide saagid märksa kõrgemad, kui eelmistel aastatel. Nii on Diamandil Jõgeval eelm. aastate keskmiselt liiter kaalunud 797 g, 1938. a. saagil aga 816 g.

Idanenud või ärakasvanud teri pole 1938. a. nisu saagil üleüldse olnud.

Klaasisus on 1938. a. suinisu saagi teradel natuke väiksem kui eelmistel aastatel. Nii on Diamandi teradel Jõgeval enne klaasisus olnud 80,3%, 1938. a. aga 75,5%.

Sedasama peab ütlema ka teraliimi ja üldproteiini sisalduse kohta.

Teraliimi (märga) oli näiteks kaheksa eelmise aasta keskmiselt Diamandil Jõgeval 33,4%, 1938. a. aga 30,0%.

Saia väljaandi mahult on suinisu proovidel hinnatud 5-pallilise kava järele, kus 5 tähendab väga head. Nagu näha tab. nr. 6 toodud andmeist, on peale Kitcheneri kõigil saia väljaand mahult olnud väga hea (5), endise kaunis hea asemel.

Koorukese siledust ja värvust on peale Kitcheneri kõigil 1938. a. proovidel hinnatud ka väga hea numbriga (5).

Tab. nr. 5. Suinisu sortide saagiväärtus Jõgeval, Kehras ja Luunjas.

	Diamant	Kitchener	Janetzki	Diamant	Diamant
	Jõgeva Sordikasvandusest			Kehrast	Luunjast
1000 - tera - kaal g:					
10 aasta keskmiselt 1) . . .	32,8	33,7	33,6	30,8	32,8
1938. a.	30,5	31,1	32,4	31,0	31,1
Liitrikaal g:					
9 aasta keskmiselt 1) . . .	797	785	784	783,6	771,7
1938. a.	816	807,5	807,5	813	817
Tera klaasisus %:					
9 aasta keskmiselt 1) . . .	80,3	45,6	70,3	81,1	81,2
1938. a.	75,5	32,4	67,0	91,6	75,5
Teraliimi (märg) %:					
8 aasta keskmiselt 1) . . .	33,4	24,4	29,7	33,9	37,4
1938. a.	30,0	23,0	27,6	27,6	27,4
Üldproteiini %:					
9 aasta keskmiselt 1) . . .	14,7	12,6	14,4	16,5	16,0
1938. a.	15,0	12,8	14,4	13,3	12,9

1) Kehras ja Luunjas 4 a. andmed.

Tab. nr. 6. Suinisu küpsetusandmed Jõgeval, Kehras ja Luunjas.

	Diamant	Kitchener	Janetzki	Diamant	Diamant
	Jõgeva Sordikasvandusest			Kehrast	Luunjast
Pätsi kaal g:					
9 aasta keskm. 1)	141,4	142,6	140,6	141,4	139,0
1938. a.	138,0	139,5	140,5	140,0	139,0
Pätsi maht (5 = hea):					
9 aasta keskm. 1)	3,6	2,8	3,8	4,0	4,5
1938. a.	5,0	3,0	5,0	5,0	5,0
Koorukese siledus ja värv (5 = hea):					
9 aasta keskm. 1)	4,2	3,3	4,0	4,6	4,5
1938. a.	5,0	3,5	5,0	5,0	5,0
Sisuehitus (5 = hea):					
9 aasta keskm. 1)	3,5	3,5	3,5	4,1	3,6
1938. a.	4,5	5,0	5,0	4,3	4,0
Sisu värv (5 = hea):					
9 aasta keskm. 1)	3,8	3,1	3,6	3,5	3,6
1938. a.	5,0	5,0	5,0	5,0	4,5

1) Kehras ja Luunjas 4 a. andmed.

Üldproteiini sisaldus on 1938. a. suinisu sortidel Jõgeval pea sama suur kui enamalt või osalt isegi kõrgem, madalam kui enne on see aga käesoleval aastal Kehras ja Luunjas.

Prooviküpsetuse andmed kõigil proovidel on toodud tab. nr. 6.

Saia väljaand kaalult on peaaegu kõigil proovidel natuke väiksem kui eelmistel aastatel. Diamandil Jõgevalt on enamalt saia väljaand 100 g jahust olnud 141,4 g, 1938. aasta saagil aga ainult 138,0 g.

Sisu ehitus ja värvus on kõigil 1938. a. saagi proovipätsidel ka hea kuni väga hea hinnangu osaliseks saanud.

Kokkuvõttes tuleb toodud andmeil ka 1938. a. suinisu saaki oma väärtuselt väga heaks tunnustada, mis meie oludes harva ette tuleb, sest küpsuse- ja koristamiseaegsed vihmad sagedasti alandavad meie nisu saaki väärtuselt.

On 1938. a. saak üldiselt hea, siis peame rõõmsad olema, et meil seda head nisu üle jääb tulevaseks toitlusaastaks, sest kes teab, missuguse väärtusega nisusaagi meie 1939. a. saame.

Veskitööstuste arvepidamisest

Igale ettevõttele, nii ärile kui tööstusele, on tema eduka tegevuse peamiseks tingimuseks otstarbekohane ja korralik arvepidamine. Arvepidamine annab ettevõtjale igal ajal selge ja ülevaatliku pildi ettevõtte majanduslikust seisukorrast, näitab arendatavaid äritegevuse häid külgi ja hoiatab eksisammude eest. Arvepidamise varal saavad ettevõtjad lahendada omavahelisi kõige keerulisemaid vahakordi, nende esitamisega maksuasutistele saavutatakse õiglane maksustamine ja nende abil kaitstakse kohtutes oma õigusi kõige kindlamalt.

Tegelik elu on juba senini veskipidajatele otstarbekohase ja korraliku arvepidamise puudumist niivõrd valusalt tunda annud, et organiseeritud veskipidajad on korduvalt pidanud arvepidamise küsimust arutama oma Ühingu koosolekutel ja otsusi vastu võtma lihtsa arvepidamise koostamiseks, mis oma lihtsuse täiuslikkuse juures siiski vastaks üldistele arvepidamise nõuetele ja oleks vastuvõetav maksuasutistele ja kohtutele. Elu aga läheb edasi ja omas arenemises seab üles ettevõtjatele ikka uusi ja uusi nõudmisi arvepidamise järele. Maksuseadustes on juba kujunenud peaaegu üldiseks nähtuseks, et olgu see uus seadus või kehtiva seaduse muutmine, nähakse seal ikka ette, et maksu määramise aluseks on ärimaksu komisjoni poolt kindlaks määratud läbikäik ja läbimüük. See läbikäik määrab ettevõtte maksustamise ulatuse peaaegu kõikide maksude alal ja igal juhul, olgu ta õige või ebaõige, kuna vaielused selle vastu ei ole tunduval tagajärgi annud ilma korraliku kõiki nõudeid rahuldava arvepidamiseta.

Senini kehtinud ärimaksu seadus andis äripidajatele õiguse otsustada, kas esitada oma ettevõtte arvepidamist maksuasutistele või mitte. Uus, juba Riigi Teatajas avaldatud ärimaksu seadus, mille kehtima panemine praegu päevakorral, kaotab aga selle soodustuse. Sellest tekkivas uues olukorras on küsitav, kas äripidajad võivad tulevikus neilt arvepidamise esitamise nõudmisel ilma trahvita õigustada arveraamatute mitteesitamist nende mittepidamisega.

Uus ärimaksu seadus näeb ette veel rea teisigi ümberkorraldusi maksustamisaluste ja läbikäikude kindlaks määramise alal, mis asja uudsus tõttu võivad maksjale esile tuua nii mõndagi arusaamatust maksuasutustega ja millede lahendamine oleks kerge korraliku arvepidamise omamisel.

Sellest seisukohast välja minnes on eriti soovitatavad veskites tarvitusele võtmiseks Tallinna-Harju abimaksuinspektori A. Jürgensi poolt koostatud ja kirjastatavad arveraamatud. See arvepidamine on ette nähtud peamiselt võõra töö eest saadud töötasude arvestamiseks, kuid mõnesuguste lisaraamatute abil võimaldab ka omal arvel töötamise arves-

tamist. Ta koosneb jahuveskitele 4, saeveskitele 3 ja villatööstustele 3 raamatust.

Raamatute arv tekitab küll esialgul arusaamist, nagu oleks see arvepidamine suur ja keeruline, aga tegelikult peab nende kohta ütleva just vastupidist: suurim lihtsus ja selgus nende pidamiseks on siin saavutatud just sarnase arvu raamatutega. Siin võib märkida, et Üleriikliku Veskipidajate Ühingu esimees peale tutvunemist nende raamatutega tunnistab, et ta poleks uskunud, et sellist probleemi saab nii lihtsalt lahendada.

Selles arvepidamises on ette nähtud jahuveskile: tööraamat, mativilja laoraamat, mativiljast saadud jahu ja tangu laoraamat ja kassaraamat; sae- ja villaveskitele: kassaraamat, tööraamat ja tööliste palgaraamat. Neile lisaks on lubatud veel trükkida tellimisarvu suurenemisel inventari nimekirja vihik, mis lahendab vaielused amortisatsiooni küsimusis ettevõtte tegevuses 10 aastaks.

Arvepidamise juures ei ole tähtis mitte üksnes raamatute vorm ja lihtsus, vaid ka nende korralik ja usaldusväärne pidamine. Selle viimase saavutamiseks on raamatud varustatud seletustega võimaluse piires.

Ka korraldab Üleriiklik Veskipidajate Ühing 28. det. s. a. kell ½11 hom. Tartus, Kompanii 2 veskipidajatele erikoosoleku, kus raamatute koostaja hr. A. Jürgens annab seletusi nende arveraamatute korra kohta.

Arvepidamise suurt tähtsust näeme ka pilku heites oma ümbrusesse, tegelikku ellu. Kaubanduses võistlevad ühistegevus ja erakaubandus. Neist ühistegevus on sisse seatud korralik arvepidamine, erakaubandusel suuremas osas aga puudub see peaaegu täielikult. Arvepidamise varal on viimasel ajal hoopis kadunud pankrotid ühistegevuses, viimaste kaubandus tõuseb järk-järgult õitsele ja teeb nii mõneski kohas edusamme. Erakaubandus aga selle vastu kannatab arvepidamise puuduse pärast.

Õige äripidamine, olgu see kaubanduses või tööstuses, ei ole praegusel ajal mõeldav ilma arvepidamiseta. Arvepidamine on talle tuiksooneks, mis elu üleval peab. Teisest küljest valmistab ka elu ette uusi noori ettevõtjaid, kes juba äripidajajaks sarnaselt kasvatatud, et nad ei oska äripidamist üldse ette kujutada ilma arvepidamiseta. Nende võistlusvõime on arvepidamise tõttu suurem ja sellega tuleb arvestada neil, kes arvepidamise vastu ükskõiksest suhtuvad.

Sellepärast soovitame kõikidele veskipidajatele sisse seada oma käitis korraliku ja otstarbekohase arvepidamise ja selleks kasutada eelnimetatud arveraamatuid.

Veski eesti rahvajuttudes

R. Viidalepp

Oskus vilja jahvatada ulatub tagasi eelajaloolisse aega. Kõige vanem veski on käsikivi, sellele järgnes vesiveski ja veel hiljem tuulik. Kõik need on ühel või teisel viisil äratanud lihtsa inimese huvi ja erutanud ta fantaasiat. Seetõttu on veskiga seoses mitmesuguseid rahvaluule-tooteid: vanu rahvalaule, rahvamänge, mõistatusi, kõnekäände, jutte, kombeid jne. Seekord võtame vaatlusele, mis määral puutuvad veskitesse eesti rahvajuttude.

1.

Juba õige algelinegi veski (näit. käsikivi) tähendas suurt murrangut rahva tootluses ja majanduses. Jahvatatud toitu hinnati tugevaks ja jõuduandvaks toiduks. Veskile, mis seda muutust põhjustas, hakati vaatama kui maagilise võimega masinale. Küllap sellest samast on lähtunud kujutelm muinasjutulistest imeveskist, mis jahvatab kõike, mida omanik soovib, näit. soola, kulda, õrne jne. Imeveski motiiv esineb Skandinaavia saagades juba väga kauges minevikus (13. sajandil). Uuemast ajast on imeveskist pajatavaid rahvamuinasjutte kirja pandud paljudelt Euroopa rahvastelt; peale eestlaste veel soomlastelt, liivlastelt, laplastelt, rootslastelt, sakslastelt, prantslastelt, tšehhidelt jt. Muinasjutuline imeveski jahvatab omanikule küll kõike, mis ta soovib, kuid omanik peab oskama veskit käsitada, nimelt õigel ajal seisma panna. Vastasel korral lõpeb asi halvasti. Harilikult lõpevadki siiakuuluvad muinasjutud traagiliselt: keegi kapten või muu merimees viib imeveski laevale ja käseb soola jahvatada. Kuid käskija ei suuda veskit enam seisma panna — laev täitub soolaga ja läheb põhja ning veski jahvatab sealgi edasi. Siit järgneb ühtlasi rahvapärane seletus, miks merevesi on soolane.

Järgnegu siin näitena muinasjutt isejahvatavast käsikivist, mida vaene pops käib põrgust toomas, mis läheb suure rahasumma eest rikka venna valdusse ja sellelt lõpuks edasi meremehele.

Rikas ja vaene vend.

Kord elasid kaks venda, üks oli rikas taluperemes ja teine vaene pops, kellel midagi ei olnud ja elas rikak venna saunas. Kord tuli vaene vend rikka juurde ja palus: „Anna mulle üks kints liha pühadeks, mul pole midagi suhu pista.“ Rikas

vastas: „Minu pärast võid põrgu minna!“ Ja ei andnud talle midagi¹⁾.

Vaene vend läks kurva meelega ära ja kõndis külasse minema. Tee pealt nägi ta tee ligidal mehe, kes põrgu puid raius. Vaene vend läks puuraiuja juurde ja kõneles sellele oma häda. Puuraiuja juhatas ta põrgu ja kinnitas, et ta muud ei tohi sealt küsida kui käsikivi, mis kõike jahvatab, mis inimene iia! himustab.

Mees läks ja sai käsikivi puuraiuja õpetuse järele. Esimene asi oli tal nüüd koju minna sööki jahvatama. Rikka venna lapsed tulid sauna juurde ja nägid, et vaene saunaline, väga uhkesti sööb. Kui nad mäele tagasi jooksid, oli esimene asi sellest isale kõnelda.

Rikas vend läks alla ja leidis asja õige olema. Kohe hakkas ta vaese venna käest käsikivi omale kauplema. Vaene vend küsis kaheksa tuhat rubla. Kange kauplemise järele müüs ta siis käsikivi viimati kuue tuhande rubla eest ära rikkale vennale.

Rikas vend saatis kõik pere kodust heinamaale, jäi ise üksinda koju ja lubas tangu suppi keeta. Kuidas lubatud, nii ta ka laskis käsikivil hakata suppi jahvatama. Käsikivi aga jahvatas siis ikka edasi, kui peremees juba kõik riistad täis oli tõstnud, sest et peremees ei osanud teda seisma panna. Varsti oli tuba üleni suppi täis ja peremees põgenes ahju peale. Supp tõusis toas ikka kõrgemale ja kõrgemale kuni ahju peale ulatus. Sealt tõstis ta peremehe üles, ujutas ta uksest välja ning jõe kombel edasi voolates viis ta kuni heinamaale, kus teised inimesed ta supijõest välja püüdsid ja lasksid endisel vaesel vennal käsikivi seisma panna. Nüüd ei sallinud peremees enam oma kalli rahaga ostetud käsikivi, vaid müüs selle ühele meremehele ära.

Meremees viis käsikivi laeva peale ja laskis hakata soola jahvatama. Käsikivi jahvatas seni soola, kuni laev läks kõige täiega mere põhja, sest ka uus omanik ei osanud käsikivi enam seisma panna. Mere põhjas jahvatab käsikivi ühtelugu edasi — ja sellepärast ongi merevesi nii väga soolane.

(H II 28, 120/2 (3) < Äksi.)

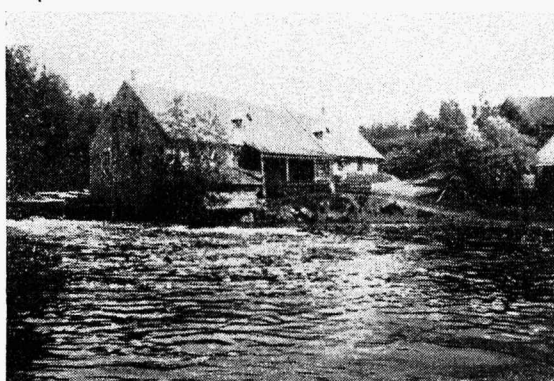
Ühes teist tüüpi muinasjuttu jutustatakse imelisest käsikivist, mis on saadud jumalalt. Käsikivi saajaks on jällegi vaene mees. Mõisnik võtab vaeselt tema käsikivi ära, kuid on pärast siiski sunnitud selle endisele omanikule tagasi andma. See muinasjutt näib olevat eriti populaarne Kagu-Eestis ja võiks ehk põlvneda Venest. Esitame siin näiteks ainult alguse ühest sellisest jutust, mis on pandud kirja Lutsi eestlastelt:

¹⁾ Mõne teisendi järgi on jutt ühenduses jõudega, mil vaene vend läheb rikkalt seakintsu paluma. Rikas annab talle ühe kintsu ja käseb kõige põrgu minna. Põrgus saab vaenemees seakintsu eest imeveski,

Vaesemehe jahvekivid.

„Elas ennemuiste vaene mehikene, ei tal olnud riidet, ei süüa. Tuleb öömajale Jumal — ennemuiste jumal käis sandina. Mees otsib kokku, mis tal majas on, leiab paari palukest, annab sandile õhtust süüa, annab öömaja ka.

Teisel hommikul sant tänab öömaja eest, hakkab minema, annab peremehele enne kolm sütt, annab talle kivikese, ise õpetab: „Üks süsi heida ahju, teine aita, kolmas kambri; kiviga jahvata leiba.“ No hüva! Jumal läks minema. Mees võtab söed, heidab ühe ahju: ahi köetud, tuba soe, küpsis visiseb ahjuaugus; heidab teise kambri: kammer täis söögi-joogikraami; küll seal oli nisu-leiba, küll kala, küll õlut! Kolmandama söe heidab aita: salved täis vilja laeni. Jahvekivi jahvatab ära, mis jahvatada tuleb, ei sul pole kätt tarvis külge pista. Mees rikas ühekorraga.



E. Verro Sõmerpalu veski Võrumaal

Elas mees, elas; mõisa sai aru, vaene peremees olla rikkaks saanud; tal olla kivi, mis öödpäevad jahvatada. Isand tuli, võttis jahvekivi ära, viis mõisa.“

Kuid vaesel oli tubli kukk, se läks mõisa ja vaevas härrat seni kaua, kui ta jahvekivi tagasi andis. (Vt. O. Kallas, Kaheksakümmend Lutsi Maaraha Muinasjuttu, nr. 25.)

2.

Jutud imeveskitest (e. nõiaveskitest) — nagu jutud mitmesuguseist muistki imeasjadest — kuuluvad nn. imemuinasjutude hulka. Muinasjutuks teatavasti nimetatakse vabal fantaasial põhinevat rahvajuttu, mis pole seotud mingi kindla aja ega kohaga ja milles ka kõik üleloomulik esitatakse loomulikuna ja võimalikuna. — On veel teine liik rahvajutte, mille nimeks muistendid ehk saagad. Need on enamasti seotud teatava kindla kohaga, isikuga või ajaga ja neid võetakse tõestisündinud juhtumustena. Muistendid kajastavad ka rahva usundit ega rända nii hõlpsasti ühelt rahvalt teisele kui muinasjutud.

Peale muinasjuttude on veskitega ühenduses veel muistendeid; viimaseid on roh-

kemgi kui esimesi, ja nad on juba seetõttu huviäratavamad, et on kindlamini kinni meie oma Eesti maapinnas, siinseis loodusmoodustises ja eri paikades.

Algelisteski oludes elavail inimestel on tung seletada, miks üks asi on nii ja mitte teisiti. Nii tekib seletusmuistendeid mägede ja orgude, jõgede ja järvede, kivide ja varede kohta. Mõnes kivivares, mis võib tõeliselt olla loodusmoodustis, on rahvas uskunud nägevat jäänuseid muinasaegsete hiidude ettevõtteist ja ehitistest, nimelt hiidude poolt rajatud veskist. Üheks muinasaegseks veskimeistriks eesti muistendites osutub Kalevipoeg. Temast kõnelevad kaks juttu. Neist esitame siin esimese peaaegu tervikuna, teise aga palju lühendatult.

Kalevipoeg ehitab veskeid.

Tapalt hakkab minema nisuke mägi, läheb vist üle kümne versta, tee läheb piki mäe ja ümberringi on soo. Kalevipoeg sinna teinud selle mäe. Tal olnud korraga ehitusel kaks veskit, üks siinpool, teine Pihkvas. Et soost olnud tülikas läbi minna, ehitanud ta siit kõrge tee läbi.

Kui Kalevipoeg Peipsi järvest läbi läinud Pihkvasse veskit ehitama, siis ta peksnud vastaseid, kes tulnud teda kiusama, lapiti laudadega ja peksnud kõik lauad katki. Siil põõsast õpetanud: „Peksa servi laudadega!“ Kalevipoeg peksnud servi laudadega ja saanud vastastest võitu.

(ERA II 13, 234/5 (4) Simuna).

Kalevipoja veski Rõuge Pärlijõeel.

Kord toonud Kalevipoeg üle Peipsi järve ühe koorma laudu ja hakanud siis Rõuge kihelkonda Pärlijõe peale veskit ehitama. Paari nädala pärast olnud juba veski valmis. Kalevipoeg jahvatanud kümme vakka rukkeid jahuks, teinud leivaks ja kavatsenud Peipsi äärde onule külla minna, et sealt leivakõrvast hankida. Enne seda aga palganud ta veski peale tubli selli, kes kivi jõudnud üles tõsta ja teravaks raiuda — kivi olnud süld paks ja kaks sülda lähimöödus.

Peipsi ääres käinud Kalevipoeg onuga järvel kalu püüdmas. Ta kavatsenud sealt veel Tallinna poole edasi minna. Kuid veskisell tulnud kodust kurva teatega: sortsilased kaevanud sinna uue jõe ja juhtinud vee Kalevipoja veskist mööda, mis vee puudusel seisma jäänud. Kalevipoeg sellest vihastunud, lõhkunud seismajäänud veski maha, võtnud lauad kaenlasse, tammepakud turjale, veskikivid parema käe otsa ja sammunud Peipsi poole tagasi. Teel saanud ta ühe sortsilase kätte. Sellele pannud Kalevipoeg veskikivi kaela ja lasknud ta siis Munamäelt alla Vaskna järve.

Sänna vallas on Pärlijõe peal veel praegugi palju kiva seal kolme jõe häru kohal, kus Kalevipoja veski olnud.

(E 43 464/8 < Rõuge.)

Rohkem eesti rahvajutud Kalevipojast kui veskimeistrist ei tea. Kuid see motiiv tundub rahvapärane. Kui Kalevipoja aineid oleks kunagi päris süstemaatiliselt kogutud, siis

küllap leiduks sest kirjapanekuid rohkemais teisendeis.

M. J. Eisen on avaldanud trükis jutu „Vanapagana veske“ („Eesti kohalikud muistejutud“, lk. 109—110). Selle järele tahtnuvat vanapagan kord Ahja jõe le Lääniste küla kohale veskit ehitada. Järel olevat ainult üks nurgakivi — „tondikivi“. See muistend tundub sisaldavat aga rohkesti üleskirjutaja enda fantaasiat, mispärast jätame ta siin trükkimata.

3.

Vesiveskid on ehitatud jõgede äärde. Ehitamise puhul on võinud kerkida küsimus sobivast ja sobimatust ehituspaigast. Nagu vanasti elumaja aset on valitud hoolikalt, nii arvatavasti veskeidki ei rajatud juhuslikult. Vesiveski asukoht oli peale muu tingitud veel asjaoludest, et valitud paigas jatkuks vett, et paisu ehitamine oleks hõlpus, et koht poleks teedest kaugel jne. Kui veel usuti haldjaid ja vaimu, siis võis juhtuda, et koht, kus neid oli esinemas nähtud või kuulnud, jäeti kõrvale kui ebasobiv.

Olen rahvaluulekogudest leidnud ühe jutu, milles kajastub vesiveski rajamine vaimude asukohta, mistõttu veskis hakkab kummitama ja möldri elu muutub väljakannatamatuks. Kuigi see lugu pole seotud ühegi nimepidi tuntud veskiga, maksab seda paremate teisendite puudusel siiski tähele panna. Jutus nimetatakse kummitusi „kurjadeks vaimudeks“. Nii kõlab uueaegne terminoloogia. Vanem vaade oli kindlasti see, et veski ehitamisega pahandati vesihaldjat, ja kummitused olid põhjustatud sellest. Teiselt poolt on veskite kohta käivaid kummitusjutte põhjustanud veskite eraldatud asend, sageli küladest ja elamuist kaugel.

Ennemuiste hakanud üks mees ühe jõe käänu pääle veskit ehitama. Kole hääl hüüdnud veest: „Ära tee oma peldikut meie söögilaua pääle!“ Mees ütles, et tema kurje vaimusid ei kartvat: „Tehku nad mis tahavad, aga mina ehitan ikka omale veski siia.“

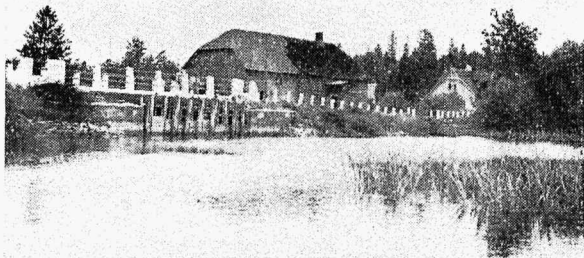
Veski sai valmis. Kurjad vaimud hakkasid möldrile öieti kolli tegema. Iga öösi oli veskis hirmsaid häáli: kassi näugumist, looma ammumist, lamba möökimist, koera haukumist. Vahel koguni pisteti pikad sarved läbi akna veskisse. Mölder tegi palvet, luges issameiet tagurpidi, aga midagi ei aidanud. Asi läks ühtelugu halvemaks. Viimaks saatis mölder naise ja lapsed külasse elama ning jäi ise üksinda veskisse. Ütles: „Ega mina kurjasid ei karda. Saagu mis saab, tulgu mis tuleb — veski on ikka minu.“

Ühel õhtul heitis mölder magama. Õhtul polnud ühtki kotti veskis — hommikul veski kotte täis. Mille külge puutus, see muutus kassiks või koeraks. Hääl ütles jälle möldrile: „Kui sa siit oma konta ei korista, siis hoia oma nahk!“

Õhtul heitis mölder jälle magama. Aga öösi tuli veski kurivaimu täis, need tegid kõige hirmsaimaid häáli, nii et mölder värises kui haavaleht. Kauemini ei jõudnud mölder enam kannatada, vaid vedas veski sealt ära ja ehitas teise kohta.

(H. II 50, 597/9 (3) < Torma.)

Ebasobivasse kohta rajatud veski võis põhjustada tõsisemaidki konflikte, eriti niisugusel juhul, kui rahvas oli mõnda jõge eriliselt austanud, teda koguni pühaks pidanud, millest aga veskiehitaja mõisnik ei hoolinud vähematki. Siin sobib näiteks üks tõeline sündmus aastast 1642, seega ligemale 300 aastat tagasi. See juhtus Urvaste kihelkonnas ja on saanud eriti kuulsaks seetõttu, et tolle-



G. Tamme Purtsi veski, Aakre v., Tartumaa

aegne Urvaste kirikuõp. Johann Guts-laff kirjutas selle mõjul eri teose eestlaste ebausku kohta.

Anname sellest sündmusest kokkuvõtliku kirjelduse V. Reimani sõnadega¹⁾:

„Et ta oma ametit suure hoolega pidas (nimelt õp. Guts-laff), oli ta peagi rahva keele ära õppinud ja rahva arvamiste ja ebausku kommetega tuttavaks saanud, mille vastu ta kanget sõda algas. Pagana-usk õitses veel lopsakalt, paganuse jätid ei kartnud lausa päevavalgetki. Lõunahommiku pool austati iesäranis Võhandut, Vood ehk Pühajõge. Temale viidi ohvrit, teda kummandati jumalikult, sest teda peeti korralise ilma saatjaks ja vilja õnnistajaks. Keegi ei tohtinud jõge ega hiit tema hallikal rikkuda ehk reostada. Sääli ehitas Sõmerpalu mõisa Pühajõe pääle Osila külasse veski. Viha värin käis läbi maa. Ja kui järgmisel aastal ilmad ütle mata külmad ja vihmased olivad ja täieline ikaldus suurt näljahäda sünnitas, siis oli selge, et see jõe isanda karistus oli. Salk talupoegi tungis pühahas vihas veski pääle ja tegi ta puupaljaks.

¹⁾ V. Reiman, Kivid ja killud I (1907), lk. 8.

Tuli hävitas jumalateotamise koha viimised jäljed. Ei puudunud palju, siis oleks Pühajõe pärast 1642 mäss lahti läinud. Sellegipärast jäi Pühajõe kummardamine pea soiku ja Pikse au tõusis, kellelt kõik õnnistust oodati, nimelt ka hääd viljavoosi, mis ju põlluharija rahav suurem südametunne on.“

4.

Möldrite ebausust on kahjuks väga vähe teada. Kuuldavasti on olnud päevi, millal ei tohtinud jahvatada (näit. toomapäeval). M. J. Eisen kirjutab: „Majahaldjad asuvad kõigis eluruumides, aga ka veskite s, rehtedes ja isegi kirikus“ (Eesti mütoloogia, lk.



J. Iibak'i veski Häädemeestel, Pärnumaal

74). Oleks siis võimalik, et veskihaldjat vahel ohvritegagi meeles on peetud. J. Jungi teatel olevat möldrid vanasti tõnisepäeval siku või oina tapnud, ja selle liha söödud veskivil kogu perekonna osavõtul (Kodumaalt nr. 6, lk. 38—39). See oleks küll ohvrisööming. Kuid mispärast ohverdati? Seda valgustab jutuke, mis jäädvustatud Põlva kihelkonnast ja esineb ühtlasi sealses keelemurdes. Jutt, mis olevat küll juba paljude aastate eest kuulnud, kujutab siiski hilisemat aega, mil kõik perekonnaliikmed ei võtnud ohverdamist enam tõsiselt.

Tilse veski om ligi Põlva kerkot. Möldre ja möldrenaane tennuva mustale Toomale kivi pääle sööki, et Toomas palles jumalat, et tules pallu veskilisi.

Tapetu must kikas — pidi olema must nigu üdsi, praaditu too ära, ja sõir pidi olema ja piim keedetü — ja kõik mustale Toomale. Veski siseh, õkva tolle kivi pääle, millega jahvatedas. Teine kivi ollu üles nõstetu. Kell 12 ollu valmis, et must Toomas tule ja sööse.

Ütskord tütrikul ja sulasel süa täis, et tetas ja praaditas mustale Toomale ja meile ei anta. Sis ka söönuva söögi är ja sulane võtnu vesivärava eest ära ja lasknu kõik puruss. Ja möldre mõtelnu, et must Toomas on vesivärava eest ära võtnu... Et kikas es olnu häste must.

Möldrenaane ütelnü: Ta oll ju must ku üdsi! Siis sulane ka ütelnü: No must Toomas iks tõmmas! Vast tol kikkal iks oll mõni sulg hall vai valge.

(Jutt kuulnud Tilsu veskil paljude aastate eest. ERA II 63, 35/6 (35) < Põlva).

5.

Veskid on ehitised, kus käiakse ainult töötamas; alaliselt neis ei elata. See ja veel asjaolu, et veskid on sageli elamuist kaugel, üksikus paigas, võiks põhjustada eelarvamusi, likku kartust veski kui ajuti tühjaltseisva hoone vastu. Siiski on veskitega seotud tondijuttudest väga vähe kirjapanekuid. Sagedamini on nähtud viirastusi hilisõhtul ja öösi veskilt koju minnes. Veskiliste kodutee võis ju mööduda tavalistest kummituskohtadest, nagu surnuaedadest, vanust varemeist, mõisarehtedest jne. Olla ööpimeduses üksinda teel, väsinuna ja uneraugena mööduda kardetud kohtadest — selles on ju häid eeldusi viirastuste ja kummituste nägemiseks.

50 a. tagasi on ühe tarvastlasega juhtunud järgmine lugu.

Mustla kõrtsi sulane tullu üitskõrd Pikru veske pääle jahvatama ja jäänu säält hildase õhtu pääle kodu minema. Kirikuaiast mööda minnen astunu üits pikk valge inimese kogu üle aia müüri temä hobesa kõrva ja minnu hobesa kõrvan ikki edesi, ehk küll mees hobesale rooska andan ja hobene tuhatnellä joosken. Mees kuuldan ainult temä rõõvaste kahinat ja ta pikä kepi krabinat lume pääl. Nõnda minnu temä hobesa kõrvan kõrtsi lähikese ruusaauke kotale, kost ta ärä ruusaauku käänd. — Mees ollu ehmätuse pärast paar nädälit haige.

(H. III 6, 259 < Tarvastu.)

Palju sagedamini kui tondijutte on veskitega seoses näki jutte. Näkk võib siin esindada pahandatud vesihaldjat. Kuid veskipaisud moodustavad kunstliku takistuse tõttu ka sügavamaid veekogusid, kuhu inimesi võis õnnetuste puhul uppuda. Mõni koht võis selles mõttes saada kardetavalt kuulsaks, nagu tõendavad järgnevad jutud.

Orus Oti-veski jões, pealpool veski tammi, kuulnud heinalised pajupõõsas väikese lapse nuttu. Vaatama minnes ei leitud sealt kedagi. Teisel päeval peale selle uppus samasse paika mees ära.

Teinekord on samas jões nähtud pikavarrega Rakvere piipu vastu vett ujuvat. Ja peale selle uppunud jällegi sinna mees ära.

(ERA II 10, 703/4 (13) < Kose.)

Orus Oti veski juures jões on näkk ennast korra meesterahva näul näidand. Pest ennast kivi otsas suure sebitükiga ja kui puhas old, viskand seebitüki ülekae jõkke. Varsti peale seda nähtust on seal ligidal üks mees ennast ära poond.

(H II 57, 318 (9) < Kose.)

Orus Oti veski juures jões olla ette tulnud sagedasti uppumisi ja neid tulla veelgi ette. 1918. a. püüdsid Oti veski möldri poeg — Kotkas — nimega — ja tema sõber, üliõpilane Liivak õngedega jõest

kalu. Seal kuulsid nad teinepool jõe pajupõõsas raginat. Kalastajad arvasid, et seal keegi inimene käib, hõiksid: „Kes seal on?“ — Vastust aga ei saadud. Teisel päeval uppunud mõlemad noored mehed selle pajupõõsa kohta jõkke ära, kus nad eelmisel päeval raginat kuulsid.

(ERA II 31, 439/40 (9) < Kose.)

80 a. tagasi näind Oti veski mölder Laks allpool jõe silda suurte rindega naisterahvast ennast pesema. Mölder võtnud ruttu püssi, pand hõbe preesi sisse ja lasknud selle naisterahva peale. Ja kohe kadunud naisterahvas vette. Kus ise öelnud veel: „Ei soa sina ega sinu lapselapsed mind enam näha!“

(ERA II 31, 440 (10) < Kose.)

6.

Möldriamet on tõsine amet; mölder peab hästi tundma oma ala, et töötartitajaid rahuldada, ta peab olema hoolas ja töökas. Et tuulik töötab mõnikord vahetpidamata ööd ja päevad, seda juhtub sagedasti. Või juhtus vähemalt siis, kui tuulik oli meil tavalisemaks veski-tüübiks. Praegu on nende arv suuresti vähenenud.

Et mölder on tõsine ja auväärne ametmees, siis puutuvad temasse väga vähe rahvanaljanid, naljajutud. Rätsepanaljad on üldtuntud, ka kingsepa, (raud)sepa ja muude ametmeeste arvel tehakse nalja, kuid möldri arvel ainult harukorral. Seetõttu on siin võimalik esitada ainult üks jutuke, kus mölder esineb koomilises olukorras. Tõeliselt tundub isegi siin olevat tõtt rohkem kui nalja.

Kord juhtunud ühele tuuleveski möldrile see õnetus, et veski parajasti siis käima hakanud, kui mölder tiiva peal olnud purjesid seadmas. Korda kolm käinud mees ringi. Iga kord, kui tiivaga alla tulnud, karjunud mölder: „Tuhka!“ — „Tuhka!“ Ta tahtnud sellega ütelda, et võlli kaela alla tuhka pandaks. Tiib läinud aga jälle kiiresti üles, rohkem pole saanud hüüda. Kui veski seisma pandud, tulnud mölder tiiva pealt maha ja ütelnud: „See vast oli söit! Üleval katsusin juba taevast!“

(E 6004 (6) < Tapa.)

Teine naljand sobiks siia ehk seetõttu, et selle peategelaseks on veskiline ja tegevuspai-gaks veski.

Kolm korda aevastada.

Üks mees, talumees, tundis ennast aiglane olevad ja läks siis arsti juurde, et mis arst ütleb. Arst ütles: „Aigus on sul raske. Kui kolm kord aevastad, siis sured.“

Mees läks arsti juurest koju ja vaatas jahu ja tangu ja leidis, et jahu on veidi, naine ei saa matuse leibagi teha; ma pean veskile minema. Pani terad kotti ja läks veskile.

Tee peal aevastas korra. Pidas siis obuse kinni ja mõtles: „Üks kord on nüüd läbi, kaks korda on veel; mis ma nüüd teen, lähen või mitte? Aga noh, olgu, ma lähen siiski, ehk jõuan ära jahvatada.“

Sai veskile ja sai jahvatuse-korra kohe kätte ka ja akkas jahvatama. Siis jahu akkas juba tulema kivi alt, pani kotti alla ja — aevastas teist kord.

„Noh, nüüd üks kord on veel aevastada, mis teha? — No ehk jõuan ära jahvatada, enne kui kolmas kord tuleb.“

Aga saand veel paar kühvlitäit, kui tulndki kolmas kord. Siis aevastas kolmat kord ja kukkus maha. Silmad lahti, näeb kõik, aga arvab, et on surnud.

Möldri sead tulnud veskisse, lõhkund teiste kotte ja söönd selle mehe jahu ka. Mees üteld põrandal: „No kurat, kui ma elaks, küll ma teile näitaks!“

Viiimaks oli kolu tühi, kell kõlises ja mölder tuli sinna.

„Mis sa ull mees teed! — Sead veskis ja ise selili maas.“

„Jah, kui ma elaks, küll ma neile näitaks, aga nüüd olen surnud.“

Mölder tõstnud ta üles ja üteld: „Sa ju elad, tõbras, tunned ju, et seisad püsti?!“

Mees saand ise ka lõpuks aru, et elu sees, läind koju, eland veel mitu aega.

(ERA II 54, 200/2 (201) < Ta-Maarja.)

Praegused moodsad auru- ja mootorveskid töötavad teisiti kui nende puurattalised, tuule või vee jõul liikuvad esivanemad. Muistsed veskid jahvatasid aeglaselt, kägisedes ja nagesedes. Siis oli veskilistelgi rohkem aega selle üle mõtteid mõlgutada, kas need veski „hääled“ poleks kuidagi võreldavad inimkeele sõnade ja lausetega. Niisugused mõtestatud veski „hääliitsused“ või „kõned“ on sisuliselt naljandid, nagu selgub paarist näitest.

Toots Puidakul oli veski. Kui veski käima hakkas, ütles algul: „Toots — Toots! Toots — Toots!“ Kui juba kiiremini käis, siis: „Kas Puidak kotun om? Kas Puidak kotun om?“ Õige kiiresti töötades ütles aga: „Seh seajahu! Seh seajahu!“ (Puhjast.)

Kui Kolga-Jaani veski töötama hakanud, siis algul käinud õige aeglaselt ja nägisenud: „Kui tääs, mis tees, kas lääs või jääs; kui tääs, mis tees, kas lääs või jääs.“ Siis juba kiiremini: „Taht nakata, taht nakata, taht nakata!“ Ja lõpuks õige kiiresti: „Mats võta matt, Mann too kott! Mats võta matt, Mann too kott!“ (Kambjast.)

Nagu eelöeldust selgunud, on veskitega ühenduses mitmesuguseid rahvajutte, alates muinasjuttudega ja lõpetades naljanditega. Kuid need kõik puutuvad ainult jahuveskitesse, mitte aga sae- või villaveskitesse. Viimased liigid on niivõrd noored ja uueaegsed, et rahvaluule ei kõnele neist mitte midagi. Sõna „veski“ on teatavasti tekkinud lühene-mise teel liitsõnast „vesikivi“. See on veejõul töötava jahuveski vana nimetus, vastandina käsikivile. Alles hiljem on sama mõiste laiendatud ka saagimisele ja ketramisele.

Veskil on rahvajuttude suhtes tähtsust veel selles mõttes, et seal on vanasti palju jutustatud. Veskil tuli korda oodata; sinna

kogunes palju rahvast. Hea jutumees oli seal teretunud, teda kuulati huviga. Veski oli koht, kus pajatati küla uudiseid, jutustati tõtt ja nalja. Seal liikus rahva juturepertuaar suust suhu. Mitte ilma põhjusega pole eesti vanema põlve väljapaistvam kirjamees J o h. V. J a n n s e n nimetanud Vana-Vändra veskituba oma „suurkooliks“. Veskiliste ootetoas, kus alati viibis rahvast jahvatamisjärge ootamas, õppis Jannsen oma pildirikka rahvaliku keele ja naljakad kõnekäänud, mis on väga iseloomustavad tema pärastisele sõnastusstiilile.

Jannseni isa oli teatavasti Vana-Vändra mõisa vesiveski mölder. — Vahel puutub Eesti Rahvaluule Arhiivis leiduvate rahvajuttude juures silma märkmeid, et jutt olevat kuulnud seal või teal veskil. Mõned möldrid, näit. M. Siipsen Rõugest, on ka ise rahvajutte ja muud rahvaluulet kirja pannud ja vanavarakogudesse saatnud. Sedalaadi kaastöö oleks nüüdseltki möldritelt ja veskipoistelt väga soovitatav¹⁾.

¹⁾ Saata Eesti Rahvaluule Arhiivile, Aia tn. 42. T a r t u.

Suvinisu sortidest

Jõgeva Sordikasvanduse võrdluskatsete andmeil

M. Pill

Jõgeva Sordikasvanduse juhataja.

Peale maailmasõda, eriti viimastel aastatel, on Eestis suvinisu kasvupind imekiiresti suurenenud. Kui meil enne maailmasõda suvinisu all oli ainult natuke üle 4000 ha, siis tõusis ta 1936. aastal ligi 48.000 ha-rini, s. t. kasvas ligi kaheteistkümne-kordseks. Paaril viimasel aastal on märgata jälle väikest langust talinisu kasuks.

Peale madalama tootmiskulu ja väärtuselt parema saagi võrreldes talinisu, on suvinisu kasvatus laienemisele rohkesti kaasa mõjunud kohased sordid. Kui meil enne malt kasvatati peamiselt kohalikku pruuni peaga ohtega suvinisu, siis on nüüd tänu meie katseasutiste mitmeaastasele tööle leitud sordid, mis saagi suuruselt, saagi väärtuselt ja saagi kindlustuse poolest ületavad kohaliku suvinisu.

Enne 1922. aastat polnud meie maal ühtegi kavakindlat suvinisu sortide võrdluskatset korraldatud. Jõgeva Sordikasvanduses alustati selle tööga 1922. aastal. Esimene aruanne ilmus 1929. aastal. Selle ajavahe miku joksul hinnati ja võrreldi Jõgeval hulk kodu- ja välismaa sorte ja proove. Üht neist pikemat, teist lühemat aega. Lühema aja võrdluse järele jäeti kõrvale need sordid, mis oma pikema kasvuaaja pärast meil kasvatamiseks ei sobinud. Nende hulgas oli hulk Prantsusmaalt päritolevate Japhet- ja Bordeaux-nisudest aretatud ja nende nimesid kandvad või teiste nimede all väljalastud sordid.

Selles esimeses katses paremaks osutunud viie ja välismailt saadud kuue uue sordiga

alustati 1929. aastal Jõgeval teine suvinisu sortide võrdluskatse, mis on osalt kestnud kuni senini. Siis võrdlusesse võetud 11 sordist on pärit: Eestist 1 — kohalik, Rootsist 4 — Rubin, Diamant, Västgöta ja Fiskeby, Lätist 1 — Imanta, Saksast 3 — Janetzki varane, Heine Kolben ja Rümkeri varane, Austraaliast 1 — Aurore, ja Kanadast 1 — Kitchen.

Et osa neist sortidest kas oma madala saagianni, halvema väärtuse või puuduliku saagikindlustuse (pikk kasvuaeg, nõrk kõrs) poolest meil kasvatamiseks pole kohased, siis toome siin ainult nelja parema, meil juba ka levinenud, sordi hindamise andmed võrdluseks meie kohaliku sordiga, kuigi ka osal neist on omad puudused.

Püüame neid sorte Jõgeva Sordikasvanduse andmeil hinnata põllumehe kui kasvataja, möldri kui ümbertöötaja ja pagari kui tarvitaja seisukohalt. Vähe on sellest, kui üks sort suudab põllumeest-kasvatajat rahuldada saagianni, saagiväärtuse ja saagikindlustuse poolest, tarvilik on, et selle sordi saak rahuldaks hea jahu väljaanni poolest ümbertöötajat — veskipidajat ja esmajoones muidugi ka pagarit, andes talle selle sordi jahu tarvitamisel kaalult ja mahult rohkesti head ilusat maitsvat saia.

Põllumehe seisukohalt on kõige pealt tähtsad kohane kasvuaeg ja hea seisukindlus. Pikema kasvuaajaga sordid võivad meil valmida küll pika suve jooksul, lühema jooksul jätavad aga saagita, või annavad viletsa saagi. Seisukindlus on eriti tähtis nisul, sest la-

mandunud nisu annab väikese ja sademete-rikkal ajal alaväärtusliku saagi. Kasvuaja ja seisukindluse hindamise andmed ühes tera-ja põhusaagi andmetega on toodud tab. nr. 1.

Tab. nr. 1. Suviniisu sortide saagi suuruse ja saagi kindlustuse andmed.

	Kasvu- päevades	Seisu- kindlus 10—0	Tera saak kg ha-lt %	Põhu- saak kv ha-lt	
Diamant	98	9,5	2210	100,0	42,9
Kitchener	100	9,5	2222	100,5	45,1
Janetzki varane	100	9,5	2113	95,6	46,0
Rubin	99	9,0	1975	89,4	39,0
Kohalik	94	8,0	1920	86,9	37,5

Sortide saagikindlustus ja saagiand.

Kasvu-aeg on kõige lühem meie kohalikul suvinisul. Aastate keskmiselt 94 päeva. Kohalikule järgneb Diamant, 98 päevaga. Kitcheneril ja Janetzki varasel on kasvu-aeg natuke pikem, 100 päeva.

Seisukindlust on hinnatud 10-pallilise kava järele, kus 10 kõige parem ja 1 kõige viletsam. Seisukindluse poolest paremad ja üheväärsed on Diamant, Kitchener ja Janetzki varane. Aastate keskmiselt on nende seisukindlust hinnatud väga häa numbriga, 9,5.

Siin toodud sortidest on halvema seisukindlusega meie kohalik suvinisu, on saanud hindamise numbriga 8.

Kuna kasvuaja pikkuse poolest nimetatud 5 sorti meie ülades kõik oleksid vastuvõtavad, tuleb aga seisukindluse poolest meie oma kohalikku suvinisu pidada nõrgaks, eriti sel põhjusel, et suvinisu vajab rohkesti lämmastikku, mis seisukindlust nõrgendab.

Teraannilt on esikohtadel Diamant ja Kitchener. Nad on andnud hektaarilt peaaegu võrdset terasaaki, 2210—2222 kg. Diamandist on vähemat saaki andnud Janetzki varane ligi 5% võrra, Rubin ligi 11% võrra ja kohalik peaaegu 13% võrra.

Põhuanni poolest on esikohal Janetzki varane — 46,0 kv. ha-lt. Kõige vähem põhku on andnud kohalik — ainult 37,5 kv.

Sortide saagi väärtuselt hindamine.

Saagi väärtuse hindamise andmed on toodud tab. nr. 2 ja 3.

Tab. nr. 2. Suviniisu sortide teraväärtuse hindamise andmed.

	Idanenud terade %	1000 tera kaal g	hollandi kaal nl.	tera üht- luse %	tera kes- ta %
Diamant	0,20	32,5	135,2	85,1	12,8
Kitchener	0,05	33,3	133,2	84,5	13,4
Janetzki varane	0,13	33,7	132,9	93,8	13,1
Rubin	0,04	30,4	130,7	80,5	13,4
Kohalik	0,25	29,4	132,9	79,8	13,1

Idanenud või ärakasvanud teri on kõige vähem Rubinil ja Kitcheneril, ainult 0,04—0,05%. Janetzkil on idanenud terade protsent natuke suurem, 0,13, Diamandil — 0,20% ja kohalikul — 0,25%, veelgi suuremad, aga selle juures küllalt veel madalad, et küpsetusomadusi ei riku.

1000 terakaal on kõige raskem Janetzki varasel — 33,7 g, sellele järgnevad: Kitchener — 33,3 g, Diamant — 32,5 g, Rubin — 30,4 g ja kohalik — 29,4 g.

Hollandi kaalult on kõige raskem meil võrdluses olnud suvinisu sortidest Diamant — 135,2 n., temale järgnevad: Kitchener — 133,2 n., Janetzki ja kohalik — 132,9 n. ja lõpuks Rubin — 130,7 n.

Tera ühtluselt on parem sortidest Janetzki varane — 93,8%, temale järgneb Diamant — 85,1%. Halvema ühtlusega on kohalik nisu — 79,8%.

Kesta on kõige vähem Diamandil — 12,8%. Diamandist natuke suurema kesta protsendiga on Janetzki ja kohalik suvinisu, kõige kestarikkamad on Kitchener ja Rubin — 13,4%. Vähema kesta protsendiga sortidel peaks jahu väljaand olema suurem kui kõrgema kesta protsendiga omadel.

Tera klaasisus, üldproteiini ja teraliimi sisalduse andmed, mis on toodud tab. nr. 3, aitavad juba sordi küpsetusvõimet ette määrata. Klaasisema teraga nisud on enamasti valgu- (proteiini-) rikkamad, valgurikkamatel on aga küpsetusvõime enamasti parem.

Klaasisus on suurim Diamandi teradel, 77,3%. Väga häa klaasisus on ka kohalikul suvinisul, 73,7%. Kaunis klaasine on ka Janetzki varase tera — 68,7%. Kitcheneri tera on aga siin nimetatud sortidest vähem klaasine — 44,0%, teise sõnaga, ta tera on kõige jahusem.

Üldproteiini, valku, on kõige rohkem Diamandil — 14,7%. Kohalik suvinisu on ka küllalt valgurikas — 14,4%. Janetzki varasel, sel Saksamaa valgurikkal sordil on valku kaunis rohkesti — 14,3%. Kõige vähema üldproteiini sisaldusega on Kitchener — 12,5%.

Teraliimi on ka vastavalt üldproteiini sisaldusele. Sortidel, kus tera klaasisem ja üldproteiinirikkam, on teraliimi, niihästi märja kui kuiva teraliimi sisaldus suurem. Nii tulevad märja ja kuiva teraliimi sisalduse poolest esikohale Diamant (vastav. 30,0% ja 10,2%) ja kohalik (vastav. 29,5% ja 10,6%), keskmistele kohtadele jäävad Janetzki ja Rubin, viimasele kohale jääb, tähendab kõige vähem teraliimi sisaldab Kitchener — vastav. 22,5% ja 8,6%.

Tab. nr. 3. Suviniisu sortide tera klaasisuse ja valgu ning teraliimi sisalduse andmed.

	Tera klaasisus %	Üldproteiini %	Teraliimi märg %	Teraliimi kuiv %
Diamant	77,3	14,7	30,0	10,2
Kitchener	44,0	12,5	22,5	8,6
Janetzki varane	68,7	14,3	27,7	9,5
Rubin	48,6	13,3	26,4	9,6
Kohalik	73,7	14,4	29,5	10,6

Klaasisuse, valgu ja teraliimi sisalduse järele peaksid küpsetusomaduste poolest olema paremad Diamant ja kohalik, Janetzki ja Rubin oleksid keskpärased, Kitchener oleks aga küpsetusomaduste poolest kõige halvem sort.

Sortide küpsetusomadustest.

Prooviküpsetuse jaoks jahvatati iga aasta igast sordist laboratooriumi veski abil ühte viisi jahu, püüli. Iga sordi 100 g püülist valmistati proovipäts. Laboratooriumi valtsidega veskilt saadud jahu värvuse kui ka proo-

Tab. nr. 4. Suviniisu sortide jahu ning proovipätsi hindamise andmed.

	Jahuvärvus	Jahu veenõudlus 100 g pääle	keskmise aeg min.	Andmed proovipätsi kohta				
				Kaal g	maht sm ³	kooruke	Sisu ehitus	värvus
Diamant	3,6	71,1	75,0	143,1	354,0	3,8	3,4	3,4
Kitchener	3,7	68,8	95,0	142,9	316,0	2,6	3,1	3,3
Janetzki varane	4,1	69,3	87,0	141,9	345,0	3,7	3,4	3,6
Rubin	3,9	67,4	74,0	141,9	346,0	3,0	3,6	3,8
Kohalik	3,0	70,0	72,0	142,7	328,0	3,9	2,6	3,3

vipätsi hindamise andmed on toodud tab. nr. 4.

Värvuse poolest parem jahu on saadud Janetzki varaselt. Viie pallilise kava hindamise järele on Janetzki jahu hinnatud aastate keskmiselt 4,1-ga. Keskmise hindamise andmed on saanud Rubin — 3,9, Kitchener — 3,7 ja Diamant — 3,6, halvema numbril siin toodud sortidest on saanud kohalik — 3,0.

Paisunud paremini või taina tegemisel kõige rohkem vett on nõudnud Diamant — 100 g jahu kohta 71,1 sm³ vett ja kohalik — 70 sm³ vett.

Proovipätsid on valmistatud, küpsetatud ja hinnatud samuti kui taliniisu sortide hindamisel, millest oli jutt selle ajakirja kolmandas numbris.

Kaalult on saia väljaand kõige parem olnud Diamandil — 143,1 g ja Kitcheneril — 142,9 g. Väheha väljaanniga on Janetzki ja Rubin — 141,9 g. Kohalik nisu on selle poolest vahepealne, tema 100 g jahust on saadud aastate keskmiselt 142,7 g saia.

Saia väljaand mahult on kõige parem jällegi Diamandil — 354 sm³. Temale järgnevad Rubin — 346 sm³ ja Janetzki varane — 345 sm³. Vahepealse mahuga on ko-

halik — 328 sm³, kõige vähema suuruse (mahu) poolest saia väljaanniga on Kitchener.

Kooruke on proovipätsidest kõige ilusam kohalikul, mis viie-pallilise kavaga hinnates on saanud numbril 3,9. Umbes samasuguse numbril on saanud ka Diamandist valmistatud proovipätsi kooruke — 3,8. Kauris kena kooruke on ka Janetzki varasel — 3,7. Kitcheneril on kooruke välimuselt olnud kõige vähem isuäratav, on saanud ainult number 3 osaliseks.

Proovipätsi sisu ehituse poolest on Rubin esikohal — hinnatud 3,6-ga. Temale järgnevad Diamant ja Janetzki varane — 3,4-ga. Kõige halvema sisuehitusega on kohaliku suviniisu proovipäts — 2,6.

Sisuvärvuse poolest paremad on Janetzki varane — 3,6 ja Rubin — 3,8. Neil oli jahu värvuse poolest ka parem. Halvema

sisu värvusega on Kitchener ja kohalik — 3,3. Vahepealse sisuvärvuse hindamise numbril on saanud Diamant — 3,4.

Tera klaasisuse ja valgu ning teraliimi sisalduse järele töötusid küpsetusomadustelt paremad olla Diamant ja kohalik ja halvem Kitchener. Tegelikult, nagu andmeist näeme, on Diamant küpsetusomaduste poolest küll kõige parem ja Kitchener kõige halvem, aga kohalikku ei saa nende andmete järele parimate hulka küpsetusomaduste poolest küll lugeda. Ta jääb ühes Janetzki varase ja Rubiniga vahepealsete hulka.

Kokkuvõtte.

Nüüd on ülevaade viie suviniisu sordi võimete kohta käes. Missugust võiks neist soovitada kasvatamiseks, missuguse saak suudaks rahuldada kasvataja ja tarvitaja õiglasi nõudeid?

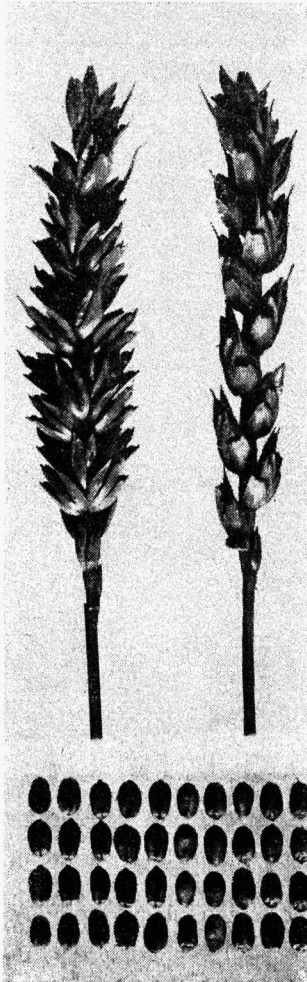
Kasvataja seisukohalt peaks kohalik suviniisu, mis küll lühema kasvuaajaga ja klaasise, valgu- ning teraliimirikka teraga, oma nõrga seisukindluse ja vähese teraanni pärast kõrvale jääma, pealegi kus ka ta küpsetusomadused nii mõnegi punkti poolest jätavad soovida. Ka kümmekond aastat tagasi soovita-

tud Rubiniga tuleks sedasama teha. Rubiniil on teraand väike, hallandi kaal on madal ja väärtuselt ei kuulu ta ka paremate hulka, kuigi ta jahu ja saia sisu värvuselt ning proovipätsi mahult ning sisu chituselt kuulub paremate hulka. Järele jääksid kolm — Diamant, Kitchener ja Janetzki varane.

Janetzki varane on küll andnud viie protsendi võrra vähema terasaagi ha-lt kui Dia-

vida. Ta kasvatamine võiks kõne alla tulla seal, kus kasvatusvõtete abil osatakse ta viimati mainitud omadusi parandada.

Järele on jäänud Diamant. Teda tuleb olemasolevail andmeil niihästi saagiannilt, teraväärtuselt kui ka küpsetusomadusilt meil võrdluseks olnud suvinisu sortidest lugeda kõige paremaks ja teda võiks kasvatamiseks esmajoones soovitada.



Janetzki varase pea ja terad



Diamandi pea ja terad

mant ja Kitchener, aga tera väärtuselt kui ka küpsetusomadusilt on ta keskmine sort ja teda võiks kasvatada seal, kus ta senini rahuldava tulemusega korda on läinud.

Kitchener on saagiannilt kolmest kõneall olevast sordist kõige ees. Temal on idanenud terade protsent õige madal, mis ka ta heaks omaduseks, samuti on tal 1000 tera- ja hollandi kaal rahuldavad, aga tera sisemised ja küpsetusomadused jätavad paljugi soo-

Diamant on aretatud Rootsis Svalöfi sordiaretusjaamas. Pea on tal peeneldane pruun, ohtetu, terava otsaga.

Kitchener on Seager Wheeleri poolt aretatud Kanadas. Kõrs on Kitcheneril punakas. Pea kaunis pikk, ohtetu, valge, ladvast enamasti tõmbi otsaga.

Janetzki varane on C. Janetzki poolt aretatud Sileesias. Pea valkjaskollane, kaunis pikk, ohtetu.

Korraldage akulaadimisjaamu veskite juurde

M. Pukk

Raadioaparaatide arv on viimase paari aasta jooksul uskumata kiiret tõusu näidanud. Kuigi seni aparaatide enamik asub linnades, on viimasel ajal ka maal nende arv kiirelt kasvanud ja Riigi Ringhäälingu andmeil on juba üle 20.000 patarei-raadio-aparaadi tarvitusel. Tööstuste kavades on järgneval aastal seda arvu veel mitmetuhande võrra suurendada. See on ka normaalne ja vajalik, et just maal, eemal elu ja kultuuri keskustest, oleks ühendus välismaailmaga raadio kaudu olemas ja seega võimalus osa saada kultuuri hüvedest. Suuremaks takistuseks raadio levikule maal on aga akulaadimise küsimus. Akulaadimisjaamu on Riigi Ringhäälingu lahel hoolitsemisel küll hulk üles seatud ja peetakse ka eraettevõtete poolt üleval, — kuid nendest on veel vähe, et teha akulaadimist käepäraseks ja kergesti kättesaadavaks. Praegu on veel küllalt kohti, kus peab akut mitmekümne kilomeetri kauguselt laadimas käima. Et laadimisi vähe, see väide ei või jaama asutamisel takistusena kõne alla tulla, sest kui on laadimise võimalus, küll si-ginevad siis ka laadimishimulised.

Teiselt poolt aga pole veel kaugeltki kõik võimalused laadimisjaamade asutamiseks ära kasutatud. Meil on maal hulk veskeid ja veskitööstusi, kus juba dünamod tööstuse valgustamiseks on olemas, või kus neid hõlpus ja vajalik on üles seada. Neis koh-tes, kus dünamo olemas või üles seatakse, on tun-givalt vajalik asutada ka akude laadimise jaam. Harilikult on tööstustes dünamod alalisvoolule ja laadimisjaama asutamiseks on vaja vaid muretseda vastav automaatselt töötav seade, mis teeb laadi-mise hõlpsaks ja kõrvaldab võimalikud akude tüh-jenemised ja valesti laadimised.

Mitmesugused juhuslikud ja koduste abinõu-dega korraldatud laadimiskohad võivad, nagu oma tähelepanekutest tean, palju tuska ja pahandust tekitada ja tuleks likvideerida või ümber korraldada või parem asendada nõuetekohase korraliku sead-mega.

Selleks otstarbeks eriti konstrueeritud seade on varustatud peale hariliku lülilja, kaitsete ja amper-meetri veel automaatselt töötava polariseeritud re-leega, mis dünamo seisma jäämisel või pinge lan-gemise puhul laadimisvoolu katkestab ja dünamo käimaminekul, kui pinge küllaldase kõrguseni on tõusnud — jälle akud laadima lülib. Peale selle hoolitseb relee automaatselt, et akud valepidi lae-tud ei saaks, sest polariseeritud relee lülib akud laadima ainult siis, kui seade vooluvõrguga on õieti ühendatud. Seade on nägusal värvitud metall-alu-sel ja kindla konstruktsiooniga, ega vaja ülessead-miseks eriteadlast, vaid seda võib igati iseseis-va teha kaasaantava õpetuse järele.

Kui asja vaadelda majanduslikust küljest, siis näeme, et näiteks linnas laadimisjaamade sissetule-kud on mitusada krooni aastas. Kuna tööstustes, kus dünamo teiste masinate kõrval jookseb, selleks erilisi väljaminekuid ei ole palju, siis võib, nagu seda siiani mõnes tööstuses asutatud laadimisjaama tegevusest nähtub, anda akulaadimise tasu üsna suurt sissetulekut.

Kui tööstuse omanikul on laadimine käepärast, siis endastmõistetavalt käiakse meelsamini selles tööstuses, kus muu töö kõrval saab ka ühtlasi aku laetud, ega pole selleks vaja erisõitu teha. Veskite omanikel ja pidajail peaks olema selge, et laadi-misjaam üheski tööstuses puududa ei võiks. Kui seda senini pole tehtud, võib-olla teadmatusest, või sellepärast, et pole olnud, kes selle hakkama seab ja korraldab, siis on nüüd uue laadimiseseade konst-rueerimisega need mured kõrvaldatud.

Kui lugupeetud lugejad soovivad ja sellest tea-tavad, siis võin järgnevates „E. Veski“ numbrites avaldada täieliku õpetuse akude laadimise, korras-tamise ja ümberkäimise kohta.

Ligemate andmete saamiseks ja nõuküsimis-teks palun pöörduda otse autori poole suusõnal või kirjalikult.

*Valmistan odavalt
polariseeritud releega*

akulaadijaid

alalisvoolule, või releesid eraldi ja
lampalaldajaid vaheldavvoolule

Tehniline nõuanne

Nõudke lähemaid andmeid

M. Pukk

Elektrotehn. dipl. raadiomeister

Valgas, Pedeli tän. 2-a

Eesti veskimajanduse ajalooost

Edg. Lageda

Raske on koostada ajaloolisel taustal tervikulist ülevaadet Eesti veskimajanduse kohta, kuna puudulikud ajaloolised sageded ei paku pidevat sündmustikku, jättes perspektiivi lünklikuks. Ei ole ju veskimajanduse ajalugu Eestis varemalt üldse uuritud ja pole ka mingisuguseid ülevaateid sellelt alalt avaldatud. Ühte võib aga siiski juba alguses kohe öelda, et Eesti veskimajanduse algmed tagasi ulatuvad kaugemasse ajaloolisse minevikku, vahest isegi eelajaloolisse aega. Et saada täielikumat ülevaadet, peame heitma pilgu oma otsese ülesande kõrval ka veel Eesti toitlusmajanduse ajalukku ja põllunduse arengukäiku.

Kuna varemalt valitsevaks arvamiseks oli, et meie esivanemad on oma praegusesse asukohta rännanud alles 3. või 4. sajandil pärast Kristuse sündimist, või veelgi hiljem — alles 5. ja 8. sajandi vahemikul, tänapäeval keeleteadlased tõendavad aga meie esivanemate asumist Läänemere kaldail juba paartuhat aastat enne Kr., siis püüame pilku heita ka sellesse kaugesse minevikualda, kas ei puutu silma sealt mõningaid algmeid veskimajanduse arengu kohta.

Võttes alguseks soome-ugri tõu asumisele praegusesse asukoht noorema-kiviaja, kestvusega 3000—1300 aastat e. Kr., ei leia meie veel üldse esivanemate juures väljakujunenud põllundust. Rahvas tundis siis küll juba otra ja võimalik, et ka juba nisu ja alemaadel edukalt kasvavat naerist, kuid neid kultuurtaimi ei kasvatatud veel kindlate põllutaimedena. Rahvas elutses peamiselt veekogude ääres ja metsade piirkonnis, elatades end kalapüügist ja jahindusest. Et alemaad parimad saagiandjad, naeris aga just eriti seesugust maad armastab, siis selle tõttu varemalt ka naerist eriti kasvatati rohkem kui praegu.

Kindlamaid ja mitmekülgsemaid andmeid põllunduse ja toitlusmajanduse arengu kohta saame aga juba pronksiajast, mille kestvust arvatakse 1300—500 a. enne Kristust. Kuigi viljakasvatamist veel eriliselt ei harrastatud ja rahvas ikka veel suuremate veekogude piirkonnis, nagu Võrtsjärve põhjarannikul, Läänemaal ja Saaremaal asus, võime märgata aga siiski juba teatud põllunduse tõusu. Põletati juba alet, ehk küll neid metsamaast ülesharitud põlde ainult ajutiselt kasutati, senikaua kuni nad veel väljakurnatud polnud. Alatiselt haritavaid põlde nähtavasti veel polnud, sest kui metsamaast haritud põld juba välja kurnatud sai, jäeti ta maha ja otsiti põlluvilja alla uusi maatükke.

Et aga seegi algeline põllundus juba teatud määral terasaakidest kõnelda võimaldas, kuna sel ajal juba kindlasti otri ja nisu kasvatati, siis kujunes vajalikuks ka terasaagi ümbertöötamine. Et sellest ajajärgust on tuntud nimetused: suurmed (tangud), ja karask, samuti karokk, mis tähendas jahukõrti või suurmeist suppi, siis need nimetused juba ise tõendavad, et tol ajal jahvatamine või terade peenendamine tuntud pidi olema. Ja tõesti on teada pronksiajast, et sel ajal teri löödi välja peadest (rabati) vastu seinu ja saadud teri siis jahvatati jahuks või tambiti uhmrise petkeliga suurmeiks. Ja sellesse ajajärku ulatub tagasi ka juba esimeste primitiivsete käsikivide tarvitamine.

Seega näeme, et areneva põllunduse tõttu Eestis on jahvatamisega tegelema asunud juba umbes tuhat aastat enne Kristust, ehkki jahvatamiskunst ja vahendid primitiivseiks on osutunud, nagu on olnud algeline ka põllundus ise.

Järgnevad eelrooma raua-aeg ja rooma raua-aeg, 500 a. e. Kr. — 400 a. peale Kr., näitavad juba kindlamat tõusu põllunduse arengu alal. Nii leiame esimestel sajanditel peale Kr. rahva koonduvad olevat juba Eesti viljakamatele maa-aladele Kesk- ja Ida-Eestis, kus tegeldakse juba kindlakujulise põlluharimisega ja terasaagi tootmisega ja seda nimelt põlise põllukasutamise alusel. Kasvatatavate viljaliikide arvu näeme juba suurenenuna, kuna on juurde tulnud hernes ja arvatavasti ka veel rukis ning kaer. Germaanlastelt on laenatud ka juba seesugused sõnad, kui agan, taigen ja leib. Käsikivide ja petkeli osatähtsus terade peenendamisel on suurenenud, samuti kui on täienenud ka käsikivid ise oma kujult ja töötamisvõimelt.

Ja kui truuks jääda varemale arvamusele, siis rooma raua-aja kohta võime öelda kindlasti ka juba seda, et siis soome-ugri tõug, millest välja kasvanud ka praegune eesti rahvas, on kindlasti juba Läänemere kaldail asunud. Keskmise raua-aeg (400—800 a. p. Kr.) on rahvaarvu tugevaarvulise juurdekasvu tõttu maa asustamist ainult tihendanud.

Noorem raua-aeg, kestvusega 800—1200 a. p. Kr., esitab meile Eestis kõiki praegu tuntud viljaliike. Toite- ja söödateraviljadele varemast ajajärgudest on tulnud juurde Venemaal veel tatar, mida kasvatatakse alemail, kuna kiudtaimist kasvatatakse lina ja vähesel määral ka kanepit. Põldude väetamist ja sõnniku kogumist ning hoidmist sel ajal veel ei tuntud.

Veskimajanduse areng ja olukord ordu- ning Taani ajal.

Esimeste jahuveskite asutamisaja, samuti kui asukohtade üle meil kahjuks otsesid andmeid kasutada pole. Arvatakse, et veskite ehitamiskunsti on Eestisse toonud Eesti omad viikingid, ja selle nimelt pealegi Aasia mailt, kuid rohkem võib vahest uskuda, et veskite ehitamisoskuse edasiandjajaks olid Läänemere maade ristiusustajad ja maavallutajad, olgu siis kas vaimulikud või ristirüütlid.

Kui jälgida F. G. Bunge ja R. v. Tolli varaaegsete ürikute ärakirjade, tõlgete ja väljavõtete kogusid „Ehst- und Livländische Brieflade“, siis nende rohkearvuliste ürikute kogudes leiame rea andmeid ka veskite ning nende omanikkude kohta. Ja et suur osa veskite asukohti on mainitud seoses Düüna jõe ja Dünamunde piirkondade nimetustega, ordumeistritega ja piiskoppidega, tsistertsordudega ja kloostritega, siis sunnib see asjaolu just eriti arvama, et veskite ehitamiskunsti meie maale toomine tõenäolikkult on seoses ristiusustajatega.

Vanema märkuse nimetatud ürikute kogudes leiame 13. sajandi teiselt poolelt, mil märgitakse Jõelähtme kihelkonnas Koogil asuvat junkrule Conradile kuulunud veskit, mille omandanud (ostnud) Oelrich, Lidulf ja Lambert, keda ka veskiomanikkudena mainitakse. Et see veski Eestimaa põliste päraldiste hulka arvatud, siis tuleb uskuda, et nimetatud veski juba varemalt ehitatud ja ka tegutsenud on. Ka praegu asub samas kohas veski, „Koogi veski“ nime all, mille omanikuks A. Looberg.

Samuti vanimaks teateks veskite ajaloos osutub kokkulepe Tallinna piiskopi Theodereich'i (nimetatud ka Torchill'iks) ja Dünamunde kloostrinõukonveniitide vahel ühe vesiveski ja sellega seoses olevate kalastamisõiguste asjus, missuguse veski asukohana märgitud tolleaegse nimetuse järel „Sagentake“. Ei ole aga selgust, kas selle veski asukohaks on olnud Eesti- või Liivimaa osa. See kokkulepe on pärit 1. juunist 1254. a., kuid üriku sisu järele otsustades on veski ise juba märksa varemalt ehitatud.

Ürikus, mis kannab kuupäeva 5. juunist 1286. a., märgitakse isegi juba kolme veskit Harjumaal, missugused veskid Taanimaa asekuningas Waldemar III, kinnitanud ühes muude päraldistega Tallinna tsistertslaste nunnakloostri omanduseks. Nende veskite asukohtadena on märgitud Russalu (Russel), Maardu (Merto) ja Perila (Perill), kõik tolleaegses Mihkli kihelkonnas. Üldse on ordu ajal jahuveskid kloostrite majanduses tähtsat osa etendanud, sest ka Tallinna lähedal asuval Püha-Brigitta (Pirita) naiskloostri on olnud oma jahuveski. See on ka arusaadav, sest kloostritele kuulusid ordu ajal laialdased maa-alad terve rea küladega.

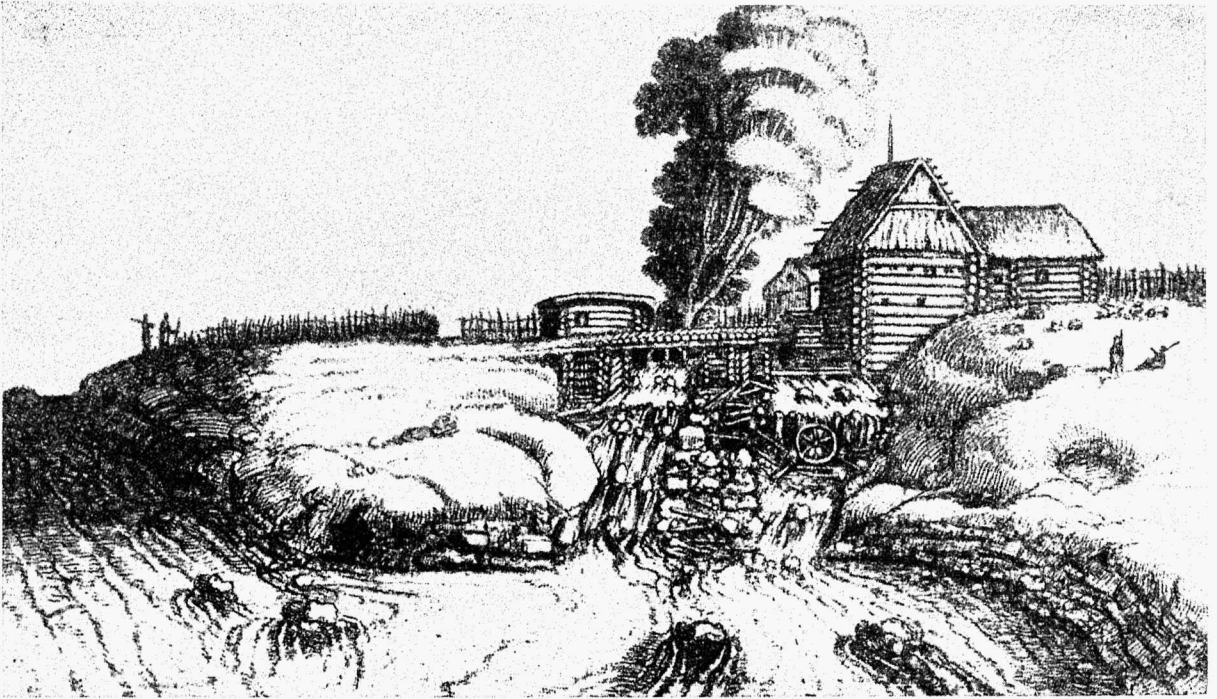
Edasi, 25. augustil 1304. a. Taani kuningas Erich VI Menved annab laenuks lääniõiguse alusel Winand von Standfordele veski, missuguse veski W. v. Standforde omandanud Johann von Hyldensemilt. Et siingi tegemist vanema veskiga, tõendab asjaolu, et varema veski omanikuna juba Johann v. Hyldensemise isa mainitakse.

Need on vanemad teated Eestimaa veskite kohta. Alates 14. sajandi lõpust muutub veskite mainimine eelnimetatud F. G. Bunge ja R. v. Tolli ürikute kogus juba õige sagedaseks. Üldse sisaldavad 34 ürikut andmeid umbes poolesaja veski kohta ordu- ning Taaniajal, asukohaga Eesti- ja Liivimaaal. Tegelik veskite arv pidi olema muidugi veelgi suurem, sest pole mainitud veskipidajaina ega -kasutajaina vasalle, ei ka talupoegi.

Et veskimajandus aga juba ordu-ajal laiaulatusliku ja ka tulunduslikult suure osatähtsuse pidi omama, tõendab see visa võitlus vasallide ja talupoegade vahel veskiõiguste pärast, mida H. Bosse arvanud arenevat veel 15. s. või 16. s. lõpul. Kuigi talupojad näidata püüdsid, et veskite asutamise õigus neile kuulub, mitte aga vasallidele, kes selle õiguse ühes muude eesõigustega oma kätte olid kiskunud, lõppes see võitlus ometi maavaldajate võiduga. Eriti kaua vältas see võitlus veskite asutamise õiguste pärast Saare-Lääne domeenide valitsuse ja talupoegade vahel, nagu ju ka hiljemgi mõisad sageli talupoegade põlisõigusi vägivaldselt ja hoolimatult oma kätte kiskusid.

Kuigi veskid päraldistega põlisõiguse alusel otsestelt talupoegadele oleksid pidanud kuuluma, said nad orduajal veskeid kasutada ainult rentnikkudena. Seda nimelt raharendi alusel. Seega kujunesid veskid maavaldajatele heaks tuluallikaks, mispärast ka nende asutamise ja otsese kasutamise eesõigust kuidagi talupoegadele loovutada ei raatsitud. Talupojad muutusid jurisdiktsiooniõigustega varustatud vasallide kohtuallamaiks. Kasutades oma kohtuvõimu, riiklike ülimusõigustega varustatud vasallid võisid maahärradest sõltumatult lisada talurahvale uusi koormisi.

Kuid ka mitte kõik talupojad ei pääsenud veskirentnikkudeks, vaid ainult vabatalupojad. Vabatalupoegi oli kahte liiki — väikeläänimehed ehk maavabad ja harilikud vabatalupojad. Neist ühiskondlikult kõrgema kihi moodustasid läänitabade ja eriõiguste alusel väikeläänimehed ehk maavabad, kellel oli kasutada isegi vähesel määral maad. Seesugusteks maavabadeks talupoegadeks olid peamiselt endised maavanemad ja nende järglased, kes olid olnud muistse Eesti iseseisvuse ajal rahva juhtijad ja säilitanud maahalduses ning õiguse mõistmises tähtsa koha veel isegi 13. sajandi jooksul, eriti Saaremaal, kus endisil maavanemal 1255. a. oli kõguni oma pitsat. Nende võim murti alles peale 1343.—45. a. sündmusi. Rahvas nimetas neid kohati isegi „kuningaiks“, näiteks Kose, Pärnu-Jaa-



Eestimaa veski XVII saj., Narva jõel, Kreenholmil, kus praegu vabrikud.

gupi ja Saarde kihelkonnas, Saaremaal, samuti veel mõnes muuski kohas.

Juba 13. sajandi keskel oli isegi Harju-Viru vasallide hulgas eestlasi umbes 4 protsenti. Rohkesti pääses eesti algupäraga mehi ka Saaremaa väikeaadlisse. Isegi kõrgevasallide ja pärisaadli ridadesse pääses eestlasi, kus nad aga ka kohe saksastusid.

Seesugustele maavabadele talupoegadele on kuulunud jahuveskid juba isegi lääniõiguse põhjal, nagu vasallidele ja aadlikele. Täpsemad andmed seesuguste eesti soost veskiomanikkude arvu kohta aga puuduvad.

Teist liiki talupoegade hulka kuuluvad vabatalupojad rekruteerusid majanduslikult jõukamale järjele tõusnud talupoegkonnast, kes oma vabaduse kui ka jõukuse tõttu võrdlemisi arvurikka osa veskirentnikkudest moodustasid. Vabatalupoegade arvu kohta pole täpseid andmeid. Läänemaal näiteks arvestatakse vabatalupoegade arvu 16. sajandi alul ühele kümnendikule talupoegade üldarvust. Võimalik, et neid mõnes kohas isegi veel suuremal arvul esines. Ja Harjumaal Ruilas oli 99 talupere-mehest isegi 30 vabatalupoega, seega ligi kolmandik talupoegade üldarvust. Muidugi peale mõldrith andis vabatalupoegade seisus ka veel kõrtsmikke ning muid käsitöölisi ja ametimehi.

Mis puutub üldiselt ordu- ja taaniaegsesse tootlusmajandusse, siis 14. ja 15. sajandi kohta käivail andmeil on teada, et siis peatoiduseks oli rukkileib, mille kõrval esines ka pudrusid tatra- ja odratan-

gudest. Nisu esines harva, kuna väetamata ja väljakurnatud põllud seda nähtavasti hästi ei kasvatanud. Sellepärast siis ka isegi kõrgemate seisuste juures nisuleiva tarvitamine osutus haruldaseks. Riia kaubanduses osutub näiteks nisu nimetus esimest korda ettetulevaks alles 1428. aastal.

Kuigi ordu- ja Taani ajal esines juba rida jahuveskeid, ei vähendanud nende tegevus kaugeltki mitte käsikivide osatähtsust. Talupoegadele jäid käsikivid pea ainsamaiks jahvatamisvahendeiks samuti kui petkelid tangude (suurmete) valmistamiseks.

Nagu mujal, nii ka meil esimesi jahuveskeid on olnud vesiveskid. Saartel sellevastu esimesteks jahuveskiteks on olnud väikesed pukk-tuulikud. Et Saaremaal kui ka teistel saartel areneda pole saanud vesiveskid, see on tingitud veejõu vähesusest. Esinedes madala tasase saarena, mille üksikud kõrgemad kohad vaevalt üle 50 m merepinnast ja üldpindala vaid 2700 ruutkm, ei või Saaremaa omada kuigi laialdast vetevõrku ega suuri veerikkaid jõgesid. Sademetena maapinnale langeva vee ülejääk nõrgub merre vähemate ojakes-tena, mis voolavad aeglaselt saare tasasel paesel pinnal madalais kivisängides. Ja needki vähesed veed kuulusid varemalt kõik mõisadele. Väikeste pukkveskite ehitamist on ka mõjutanud Saaremaa majapidamises veel kuni viimase ajani ilmenenud kodumajanduslik iseloom ja tuuleveskite te- gutsemist eriti soodustav tuulerohkus ja püsivail- meline tuuletugevus.

Poola ja Rootsi aja hüvesid ja pahesid.

Poola ja Rootsi ajal 16. ja 17. saj. esines tegutsevate jahuveskite võrk Eestis juba võrdlemisi tihedana. Põllumajandustehniliste uuenduste tõttu maakasutamine intensiivistus tunduvalt ja tõusis ka maaviljus. Mõisades tõusid viljatoodangud isegi sedavõrd, et oma tarvidusest vilja suurel määral väljavedamiseks üle jäi. Langes ju keskajal põllumajanduslikus produktioonis üldse pearõhk teraviljatootmisele, ja seda mitte üksi mõisades, vaid viimaste eeskujul ka taludes. Teravili lõikusena põlispõllus andis juba 3- kuni 4-kordse saagi, alemail veelgi rohkem.

Et teraviljatoodangud suurenesid, siis see just tingiski uute jahuveskite asutamise. Et Poola ajal jõgederikastes kohtades tarvitusel oli võrdlemisi rohkesti vesiveskeid, seda tõendavad Poola revisjoni andmed 1582. aastast, näiteks Tartu staarostkonna kohta, kus üksi ligi poolteise-saja vesiveski ümber leidunud. Enamasti on selles revisjonis märgitud veskid väikesed, ühe vesirattaga ehitised.

Kuigi tuuleveskeid keskaja kohta kusagil otseselt mainitud pole, ei ka varajasematest aegadest, pole siiski mingisugust kahtlust selles, et ka neid juba keskajal olemas oli. Nähtavasti on ka tuuleveskid olnud keskajal väikesed pukkeskid, mis tarvitusel Lääne-Eesti mandril ja saartel veel tänapäevani.

Ajalooliste isikutega ja sündmustega seoseid olevaist vesiveskeist võiks mainida veskit Runnave jõe peal, mis oli seal juba 1507. a. ja mille juures nimelt rootslased 1567. a. peetud lahingus Poola mõisameeste käest lüüa said. Ajaloos mainimist on leidnud ka Harju-Jaani kihelkonnas (tol ajal Sayentacken) asunud Kaunissaare veski, mis sugust nimetatud ka Livekeni soo veskiks (Lieuken Mohle), mille kohta andmeid 1586. aastast. See veski on kuulunud endise Viljandi bürgermeistri Barthold Grulli tütrele Annale, kes abiellunud hilisema Viljandi bürgermeistri Michel Jordaniga. Rootsi revisjoni ajal see veski oli panditud kõigi oma talupoegadega Michel Jordanile, viimasele laenatud rahade kindlustuseks. M. Jordan ise küll on väitnud, et ta seda veskit saanud pole mitte laenu pandina, vaid autasuna Pontus de la Gardie kaudu Rootsi riigile ilmutatud ustavate teenete eest.

Veskimajanduse suurest rahvamajanduslikust osatähtsusest kõnelevad kõige selgemini arvilised andmed Rootsi riigi tulude kohta veskitollide arvel. Veskitoll seati sisse Eesti- ja Liivimaaal Rootsi kuningas Gustav-Adolfi ajal tema kaastöölise 1629. a. tegevusse astunud Liivi, Ingeri ja Karjala kindralkubeneri Joh. Skytte nõuandel ja instruksioonide alusel, et sõjaolukordadel katta Rootsi riigi suuri sõjakulusid. Rahu ajal lubas kuningas need veskitollid riigi heaks kaotada.

Talurahvale tähendas see Gustav-Adolfi veskitoll küll otseselt maksukoormise suurenemist, kuna see toll tabas eeskätt just talupoegi. Siiski olid talupojad maksumääramisel riigi poolt, kuna see maks mitte aadlile ei läinud, kui talupoegade poolt kaunis väärtusetuks tunnistatud kihi elatamiseks, nagu muud tavalised peale langenud kohustised ja maksukoormised, vaid just riigi kuludeks maa heakorra alalhoidmise alal. Ka siis, kui veskitollidest laekuvad riigitulud oleksid läinud kogu ulatuses sõjapidamiseks Saksamaal, oleks olnud talupojal sellest rohkem kasu, kui et nad läinud oleksid aadlimeeste taskusse.

Veskitollidest saadav tulu oli näiteks Eestimaa osas Rootsi riigi suuremaid tulusid, kuna veskitollidest saadava tulusumma ületasid ainult litsentsidest saadavad summad. Peale reduktsiooni mõisade alal vähenesid aga ka veskitollidest saadavad tulud.

Nii sai Rootsi riik enne mõisade reduktsiooni veskitollidena Eestimaalt 1667. a. — 22.988 hõbetaalrit, 1668. a. — 25.137 hõbetaalrit ja 1669. a. — 18.852 hõbetaalrit. Peale mõisade reduktsiooni langes aga Eestimaalt saadav veskitollide üldväärtus märksa. Riigi tulude eelarves arvestati veskitolle 1692. a. näiteks ainult 18.784 hõbetaalrit ja 1693. a. — 18.775 hõbetaalrit. Liivimaa kohta puuduvad vastavad andmed.

Muidugi oli veskitolli sisseseadmisel ka raskusi, nimelt just käsikividega, mis olid meie maal ikka veel rohkesti levinud ja mille tarvitamine veskitolli sisseseadmise tõttu veelgi rohkem hoogu läks. Vähenemist näitas käsikivide arv ainult Poola ajal, kuna 1559. a. Poola revisjonis märgitud ka käsikivid maksustamisobjektidena (tolleaegsel Laiuse alal näiteks mitmes külas). Ja just käsikivide maksustamine viiski alla käsikivide arvu.

Üldse Poola ja Rootsi aeg talupoegade üldolukorras erilisi muudatusi ei ilmuta, ehkki põllundus üldiselt tugevakujulist arengut, viljatoodang tunduvalt suurenemist näitas. Talurahva toitlusolud ja tootmustingimused jäid siiski endisiks. Nii oli aganaleiva tarvitamine maal nähtavasti nii laialdaselt kombeks, et see on äratanud isegi vööraste tähelepanu, eriti ühenduses leivavilja valikuga ja jahvatamiseks ettevalmistamisega. Omapekestud rukkilvilja üldse aganaist ei puhastatud. Aganaleiva ajajärk on oma nähtavad jäljed jätnud isegi meie rahvakultuuri tarbvarasse *tambiküna* ja *tambilabida* (resp. *lasna*) näol. Saaremaal oli *tambiküna* isegi tammepuust. *Tambiküna* *tambiti* nimelt teravaservalise *tambilabida* abil aganad enne veskile viimisti peeneks, et need kergemini jahvatuskivide vahele läheksid. Kuid ka vesiveskeis jahvatamise puhul *tambiti* leivavilja ja aganad enne kodus segi ja viidi siis segu veskile.

Leivahapendamine Saaremaal toimus *leiva-lõimedes* (suurtes puukünades). Leivad ise

tehti kaunis suured, kuni 10-kilo raskused, enamasti pikergused ja igale leivale vajutati peale õuemärk. Seda tehti kas puust lõigatud templiga või lihtsalt sõrmeotsaga. Käsikivisid nimetati Saaremaal ja hvekideks ja nende jaoks oli ehitatud sageli isegi erihoone eeskoja kõrvale (Sörves näiteks) n. n. jahvekamber. Tuuleveskeid nimetati Saaremaal tuulikuiks või tuulinguiks.

Kuigi Rootsi aeg meil tuntud üldiselt „hea“ või „kuldse“ aja nime all, ei ilmne see heaolu ja mugavus ometi talurahva ja nende keskelt võrsunud mõldrite elamistingimustes ja eluolukorras. Üldse keskjal talupoeg kaotas rea endisi vabadusi, ta majapidamine koormati raskete naturaalkoormistega ja teotsemine suruti talumajanduse kitsaisses raamesse.

Kui 1518.—1544. a. vabatalupoegade arv, kelle ridadest peamiselt just veskirentnikud tekkisid, Läänemaal 20 protsenti vakutalusid omavate talupoegade üldarvust moodustas, siis hilisemais vakuraamatus pole enam sõnagi neist vabatalupoegadest. Üldse vähenes viimaste arv Rootsi aja keskel järjekindlalt ja kuivas selle aja lõpuks pikamööda hoopiski kokku.

Mis aga Rootsi aja sallitavaks, hinnatavaks ning tagantjärele isegi kuldsest kiidetavaks muutis, see on nimelt asjaolu, et Rootsi kuninglikud valitsused kohalike aadlike mõjuvõimu talupoegade suhtes üle pea kasvada ei lasknud, vaid talupoegade kurtmisi ning kaebaid kuulda võtsid ja nendega ka tõsiselt arvestada püüdsid. Läbibstab ju punase niidina varemalt talupoegade olukorda ja suhet tolleaegsete mõisnikega võitlus oma õigusliku olemasolu eest, mis eriti teravalt kajastus Rootsi aja lõpuaastakümneil. Suhtumine mõisnikule oli talupojaskonnas vaenulik alati eeskätt maaküsimuse tõttu, millele seltsis vaen liigsete töönormide nõudmistest pärast mõisade poolt. Kuid isegi Rootsi kuningate hea tahe ja püüe korraldada talupoegade olukorda nii majanduslikul kui ka õiguslikul alal, fikseerida nende kohustisi kindlakujulisemalt tulundusreglimendi ja maahindamise kaudu, ei suutnud täielikult kõrvaldada mõisnike ülevõimu talupoegade üle. Rootsi valitsuse tulundusasehaldureil tuli alaliselt isiklikult sõita kohale, et tutvuda talupoegade majandusliku olukorraga, nende elamis- ja töötingimustega ning raskustega.

Tähtsamaist rootsiaegseist riiklikest korraldusist veskimajanduse alal võiks mainida uute veskite asutamise keeldu mõisarentnikele 17. sajandi lõpul antud tulundusreglimendi kaudu. Mõisarentnikkudeks olid rootsi aja lõpul peamiselt endised mõisnikud, kelle mõisad riikliku mõisade reduktsiooni tõttu riigile olid läinud. Et Rootsi valitsus ise oma asutiste, majandusametnikkude ja riikliku aparatuuri tõttu riigile tagastatud mõisaid majandada ja korraldada ei suutnud, siis

jätigi need pärisrendile endisile omanikele. Et mõisnike suur osatähtsus ja mõjuvõim seega suurel määral edasi kestma jäi, siis kujuneski see asjaolu takistuseks talupoegade olukorra parandamiseks, nende õiguste reguleerimisele.

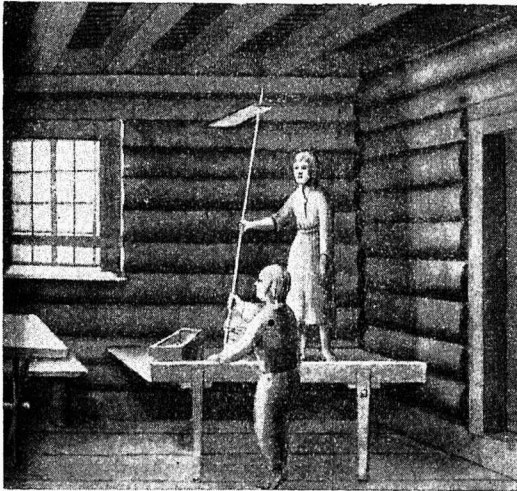
Muuseas ilmneb see ka Rootsi aja lõpul teostatud maahindamise puhul, mida toimetati talupoegadele majandusliku kaitse loomise sihiga. Peale talupoegadele kuuluva maa väärtuse raha peale ümberarvestamise, samuti kui ka talupoegadel lasuvate rahaliste koormiste reguleerimise, oli maahindamise sihiks ka veel talude kõrvalharude, muuseas ka jahuveskite tulukuse õiglane hindamine. Kuid ehk küll ühes talupoegade ja teiste töötajatega mõisa kutsutud mõldreilt vakuraamatusse sissekandmiseks vajalikke andmeid võrdlemisi põhjalikkusega küsida püüti, hinnati siiski veskeid talu kõrvalsissetulekuallikaina kõrgema kasu- või väärtuskraadi alusel, kui see loomulik oleks olnud.

Nagu ei suutnud see maahindamine kõrvaldada üldiselt ebaõiglust talupoegade maksustamise ja kohustistega koormamise alal, nii ei suutnud luua maahindamine ka taluveskite maksustamiseks õiglasid norme. Maksustamine ja töökoormise määramine veskipidajatele ähvardas sageli kujuneda igasugu tegutsemisvõimalusi röövivaks. Seda kõik selle tõttu, et Karl XI ametnikud maa hindamisel vea tegid, kuna nad nii talupoegade mitmesuguste koormiste kui ka veskipidajate tulude ümberarvestamisel võtsid selle suhtväärtuse, nagu oli kujunenud see vastavalt mõisniku hinnangule, ega arvestanud seda, kuidas asi paistis talupoja seisukohalt.

Sellelt aluselt kasvasidki välja siis ka sagedased kaebused talupoegade poolt mõisnike omavoli ja ebaõiglase käitumise üle, missuguste kaebuste arutamiseks ja neis esitatud asjaolude selgitamiseks nii 1683 kui 1684. a. Rootsi valitsuse korraldusel vastavad komisjonid moodustati. Kuid nähtavasti ei suutnud ka Rootsi valitsuse soodustavad korraldused talurahva seisukorda parandada, sest Põhjasõja eel puhkes nii Eesti- kui ka Liivimaal rida talupoegade rahunusi. Üksi Virumaal esines terve rida talupoegade vastuhakkamisi, nagu 1698. a. — Vohnjas, samal aastal — Udrikus, 1695. a. — Koogus ja 1699. a. — Vihulas. 1702. a. protsessisid ka Kundas paljud talupojad mõisnikega maaküsimuste ja mõisade poolt peale veeretatud liigse töökoormise pärast. Üks silmapaistvamaid võitlusi leidis aset 1695. a. Hermamäe ja Tündriküla mõisapidaja Werner Pöppelmanni ning ta talupoegade vahel, mil eriti üks Tündriküla talupoeg Mihkel Hansupoeg, ametilt lihunik, agaralt astub välja Eestimaa kindralkubeneri kaudu oma õiguste eest.

Peab märkima, et tavalise rootsiaegse talurahva hulka on arvanud Rootsi valitsus ka mõldrid, kuna nende peamiseks kutsealaks oli põllupidamine ja mõldriamet ainult kitsama tegevusala moodustas. Et mõldreiks ja veskipidajaks olid vabatalu-

pojad, ehk Rootsi ajal ka muud jõukamad talupojad, kes endid kas täielikult või osaliselt talurahval lasuvast orjusest ja koormisest raha eest vabaks olid ostnud, siis neil tavalist talurahval lasuvat koormist kanda ei tulnud. Kuid õigust nõudjate ja mõisnikkude ülevõimu ning ebaõigluse vastu protestijate talupoegade hulgas leiame siiski ometi ka möldreid või veskipidajaid. Mitmelgi korral olid veskipidajad sunnitud esitama proteste



Lapsed jahvatamas kõrtsitoas Viljandimaal XVIII saj. käsikiviga. — Joh. Chr. Brotze järgi.

otsekohe ka oma maksunormide ja töökoormiste määramise vastu. Ei olnud ju ka veskipidajate või möldrite seisukord Rootsi ajal erilisel kerge, eriti Põhjasõja eelaastate sagedaste viljaikalduste järele, mille halvavad tagajärjed tabasid eeskätt just möldreid. Kuigi veskipidajad Rootsi ajal tavaliselt talurahva koormisest vabad olid, lasus neil siiski rida kohustusi ja koormisi.

Peale veskitolli Rootsi ajal, olid möldreid kohustatud maksma keskajal ka veel rahalist maksu. Nende maksude kõrval oli tüüpilise iga-aastase maksuna mõisa heaks veel nuumsiga. Paiguti olid kohustatud möldreid lisaks eelnimetatud normidele jahvatama aastas veel teatava hulga mõisavilja, seda nimelt tasuta.

Et möldrite majanduslik seisukord kaugeltki kerge polnud, tõendab paljude pastorite kurtmine 17. sajandi lõpust, et mõisnikud talupoegadelt ja möldreilt maksudeks ja kohustisteks kõik ära võtavad ja raskes seisukorras olevaile pastoreile midagi üle ei jätvat. Möldreile oli kujunenud traditsiooniks anda kohalikele pastoreile suuremaiks pühiks erilisi naturaalande. Nii anti pastoreile jõuluks ja teisteks suurteks pühadeks paar pätsi leiba ja üks seasink. Ka jahvatati paljudes veskites ilma tasuta (ilma matita) kogu kirikumõisa vili. Et mõisnikele minev maksukoormis suureks osutus,

pealegi Põhjasõja eelaastate viljaikaldused olukorda raskendasid, siis ei suutnud möldreid oma varemala traditsiooni kohaselt enam kuidagi pastoreile naturaalandeid tasuda.

Hiljem see traditsioon omandas juba maksuilmne, leides isegi valitsusvõimude poolt fikseerimist. 1882. a. maksid möldreid näiteks iga paari veskikivide pealt pastoreile vähemalt 22 naela raskuse suisetatud seasingi. Hageri kihelkonnas Harjumaal arvestati näiteks pastoreile minevate seasinkide üldarvu 1882. a. 30 peale, mille rahaline üldväärtus moodustas 99 rubla. Vene valitsuse ajal möldreid aga seda pastoreile maksunormi meeldi enam tasuta ei tahtnud.

Muidu jäi veskite olukord Rootsi aja lõpul üldiselt ikka samasse traditsioonilisse raamistikku, mis oli kujunenud välja juba varemalt. Tuule ja vee jõul töötavate jahuveskite kõrval mainitakse aga juba ka samadel jõuallikatel töötavaid saeveskeid.

Vene aeg.

Ehkki juba Rootsi aja lõpul talupoegade ja nende hulgast võrsunud möldrite olukord paljudel juhtudel raskeks osutus, halvenes seisukord eriti aga kurnava Põhjasõja ja sellele järgneva Vene võimu maksuvusele pääsemise tõttu 18. sajandi algul. Juba Vene võim ise oma karmusega ja järeleandmatusega mõjus rusuvalt, kuid veelgi masendavama olukorra tekitas mõisnike omavoliline käitumine. Et Vene valitsuselt mingit vahelesegamist ja abi loota polnud, siis rööviti talupoegadelt vähemadki õigused ja rõhuti nad pärisorjusse.

Ja see talupoegade orjastamine ning rõhumine mõisnike poolt Vene valitsuse kaasteadmisel ja sallimisel kestis kaugelt enam kui sada aastat. Täiesti õieti on tunnistanud need, kes talurahva olukorda ajalooliselt uurinud, et Eesti talurahva isiklik vabastus, mis tingitud muutunud majanduslikest, ühiskondlikest ja poliitilistest oludest 18. ning 19. s. vahetusel, tähendas õigupoolest rahva orjastamist uuel kujul. Rüütliid vallutasid Eesti maa alles 1816. a. täielikult, ütleb K. E. von Baer, kes ise nende rüütlite hulka kuulus, väga tabavalt. Sest kapitalistlikul alusel arenema hakkav suurmaapidamine, millele 1816. ja 1819. a. seadused tee lahti tegid, proletariseeris kogu talurahva, muutis ta maata teoorjadeks. Kuni 19. s. kolmanda aastakümneni oli Liivimaal kogu põllupinnast ainult väike osa mõisnike kasutada. Ja 1804. a. Liivi talurahvaseadus sihtis sinna poole, et kindlustada talurahva pidamis- ning omandamisõigust tema käes oleva maa kohta. Samuti on teada, et ka Tallinnamaal seadusandluse tendents olude surve all sarnaseks ähvardas kujuneda. Ja see „ähvardav hädaoh“ oligi, mis sundis rüütleid lõpuks rahva vabas-

tamise mõtteid mõlgutama, seletab A. von Gernet. Talurahva vabastamist on nimetatud sellepärast mõisnike kuratlikuks plaaniks, sest talupoeg vabastati ilma maata, aga seoti ometi maa külge, see on pärisorjusse või teoorjusse.

Kuivõrd vilets oli talurahva elujärg pärisorjuse ajal, tõendab kõige paremini tolleaegne toitlusmajandus. Nagu hiljemgi, nii oli ka tol ajal peatoiduseks leib. Eriti tähtsat osa etendas leib nende taluelanikkude toitlustuses, kes mõisas teol käisid. Kuid see talupoja igapäevane leib oli tol ajal äärmiselt vilets. Hupel ütleb: „Eestlased ja lätlased söövad äärmiselt viletsat leiba, mida võib tulega süüdata. Omapekstud rukkivilja aganatest ei puhastata, vaid vili ja aganad jahvatatakse ning küpsetatakse koos. Ainult pidu puhkudeks nad küpsetavad puhtast rukkijahust, kuid kunagi mitte söelutult.“ Seda Hupeli kirjeldust ei peeta sugugi liialdatuks, mille tõenduseks on muidki andmeid, nii tollest kui ka hilisemast ajast. Hupel oma kirjelduses mainib küll ka, et pärisorjuse ajal rikkadki paremat leiba pole söönud kui aganaleiba.

Eestimaa alistamisega Venele 1710. a. kinnitas tsaar Peeter I rüütelkonna ja linnade eesõigused, andes lubaduse, et Baltimaa aadel ja linnad võisid kasutada edasi oma erioigusi, nagu nad olid kujunenud välja Rootsi aja lõpuks. Seetõttu kehtisid Eesti- ja Liivimaa edasi rootsiaegsed õiguslikud normid.

Eestimaal omandas seadusliku kehtivuse Philipp Crusiuse kodifikatsioon „Eestimaa hertsogkonna rüütli- ja maaõigused“, mis tegelikule kasutamisele oli tulnud juba Rootsi ajal, kuigi mitte täiel määral. Nüüd aga hakati sellest koodeksist kasutama neid eeskirju, mis Rootsi ajal üldse kasutamisel ei olnud. Maa õigusliku olukorra suhtes omandasid siinjuures olulise tähtsuse rüütli- ja maaõiguste talupoegi käsitlevad eeskirjad, mille tõttu talupoegade õiguslik seisukord muutus tegelikult palju halvemaks kui oli Rootsi ajal.

Vene valitsus suurelt osalt teadmatuses olles Baltimaade rootsiaegsete privileegide ulatuse suhtes, arvestas neid eeskirju õiguslikult kehtivaina. See ilmneb eriti just Vohnja mõldri Juhani protsessidega mõisniku vastu (1730-ndate aastate lõpus) seoses olevaist Eestimaa ülemmaakohtu seletusist ja Liivimaa resideeriva maanõuniku Roseni deklaratsioonist 1739. a. Vene keskvalitsus tunnistas need seletused, mis temal kergitada aitasid kattet küsimuselt — kui kaugeleminevad on Eesti- ja Liivimaa mõisnikkude õigused oma talupoegade üle, seaduslikult kehtivaiks ja nende alusel siis ka otsustatigi nimetatud Vohnja mõldri protsessid.

Et Vohnja mõldri protsessi kaudu meile selgub, kuidas rüütelkonnal, ära kasutades Vene keskvalitsuse teadmatust, oma sidemeid Vene õukonnas ja oma seisuskaaslaste mõju vastavais kohtu- ja haldusinstantsides, korda läks leida tunnustust

põhimõtteliste seisukohtadele kogu Eesti rahva suhtes, siis pole huvituseta selle protsessikäigu lähemalt käsitlemine. Pealegi selle protsessi kaudu selgub meile, kuivõrd raske olukord valitses Vene valitsuse esimesel sajandil, samuti kui ka see, kuivõrd raskeks osutus talupojaseost mõldril võidelda oma õiguste eest. Kui rootsi ajal vähemalt kaebusigi võis esitada ja neid kas või kuningale enesele, siis Vene ajal jonnakalt oma õigustest kinni pidajad talupojad sunniti alistuma peksu ja muude omavaliliste julmustega.

Vohnja mõldri Juhani protsess mõisaomanik Heinrich von Baeriga.

Nimetatud mõldri õiguse nõudmise ja sellega seoses olevate kohtuprotsesside kohta käivaid andmeid Eesti ja Läti arhiividest on kogunud Läti ajaloolane Juris Vigrabs ning avaldanud 1937. a. Tartus ilmunud teoses „Die Rosensche Deklaration vom Jahre 1739.“

Neil andmeil on Vohnjas veski olnud juba Rootsi ajal, nimelt 1687. a., ühes ¼ adramaa suuruse maa-alaga, mil mõis ühes veskiga kuulunud rootsi krahvile Oxenstiernale. Kasutanud on veskit ja sellele kuuluvat maad mölder Mikk. Kuid tema esivanemad on sellel veskikohal elanud juba üle saja aasta. Kui mõis veskiga kuulus veel rootsi krahvile Oxenstiernale, elas mõldri perekond seal rahulikult, tasudes ilma arusaamatuste ja nurisemiseta oma harilikku renti. Viisteist aastat peale rootsi aja lõppu — 1725. a., kui Vohnja mõisa omandas Christoph Reinhold von Waldeck, oli mõldriks Miku poeg Hans (Anton), kes maksis mõisale aastas otri ja rukkeid, kumbagi 12 tündrit, peale selle ühe nuumsea. Teopäevade tegemist mõldri kohustiseks enam polnud, ainult hobust tuli anda mõisale linnavoorideks 2—3 korda aastas.

Kuid ka Christoph v. Waldeck ei kasutanud mõisat kaua, vaid andis selle üle oma väimehele leitnant Heinrich von Baer'ile. Viimane ei rahuldunud aga enam mõldrilt maksetud endiste maksu-määradega, vaid nõudis vilja juba 30 tündrit (teiste andmete järele isegi 40 tündrit), lisaks sellele veel teopäevi ning 1726. a. alates isegi 700 tündri kruupide jahvatamist, seejuures otrade vedamist mõisast veskisse ja kruupide tagasivedu mõisa mõldri oma hobustega. Järgmisel 1727. a. suurenes jahvatada nõutavate kruupide arv veelgi, nimelt 900 tündrile. Muidugi kuulus selle maksu- ja kohustiste koorma hulka ka veel nuumsea andmine mõisale. Et mölder ööd kui päevad läbi koos oma sulastega mõisa vilja jahvatama ja seda siis veel hobustega Tallinna viima pidi, siis arvestas mölder oma aastast kahju 50 rublale.

Ehkki mõldri kohustiste- ja tööhulk mõisa arvel suurenes, võttis Heinrich von Baer mõldrilt

1726. a. sulase ja kui mölder rahulolematust avaldas veokohustiste suurenemise suhtes, siis samal aastal ka veel lehma ning 1727. a. isegi teise lehma. Julges mölder seesuguse mõisniku talituse vastu õigustatud protestiga esineda, laskis mõisnik möldrile lisaks veel 6 paari vitsu anda ja heitis ta pool-surnuna viljaaita, kus teda kinni peeti terve ööpäev ilma söögita. Peale selle pidi ta tasuta jahvatama 200 tündrit vilja.

Kui 1727. a. Miku poeg Hans (Anton) kindralkubernerite kantseleile kaebuse esitas mõisniku ebaõiglase talituse ja käitumise kohta, likvideeris kuberner selle kaebuse mõisniku ja möldri vahelise kokkuleppe sobitamise, ehk küll mõisnik juba ise õigeks võttis, et möldri andmed maksude liigse suurendamise, lehmade ja sulase äravõtmise ning möldrile ihunuhtluse andmise asjus õiged.

Et mõisnikul Vene valitsusametustest poolt midagi karta ei olnud, siis H. v. Baer peagi loobus kokkuleppe tingimustest kinnipidamisest, mis põhjustas uusi kokkupõrkeid ja tüliküsimusi möldri ja tema vahel. Kui kokkuleppe alusel mölder vabastatud pidi olema teopäevade tegemisest, vori-kohustistest ja muudest erikoormatistest ja tema otsese kohustiste hulka kuulus ainult mõisale 30 tündri vilja ja ühe nuumsea andmine ning ühekordse ülesandena mõisale uue veski ehitamine ja selle sisustamine, nõudis mõisnik möldrilt ometi veel teopäevade tegemist, alatist veovoori hobuste andmist ja 400 tündri linnaste jahvatamist ning Narva vedamist. Uue mõisaveski oli mölder Hans suutnud ehitada valmis ja ka sisustada täiesti lepingu kohaselt — kahe aasta jooksul.

Julges mölder uuesti nurinat avaldada väljastpool kokkulepet pealelangenud erikoormatiste pärast, laskis mõisnik teda ihunuhtlusega karistada ja seda isegi kahel korral. Ihunuhtlus oli niivõrd raske, et mölder selle tagajärjel kaotas hingelise tasakaalu, muutudes vaimliselt haiglaseks. Isegi Hansu poja Juhani kujunes mõisnikul vahakord teravaks, nii et viimane mõisniku poolt oma elule hädaohtu kartes kodunt põgenema oli sunnitud. Vana veski jättis mõisnik traditsioonide vastaselt kaks aastat parandamata. Hans (Anton) kohendas selle suuremalt osalt oma kulul uuesti üles.

Parandust olukorda ei toonud ka Juhani kaebus kindralkubernerile, vaid viimane isegi manitses, et Juhan möldrina oma härrastele sõnakuulelik oleks. Ka siis, kui temale ülekohutki tehtavat, tulevat esmajoones härraseid paluda, mitte aga ametivõime kaebustega tülitada. Et sarnases olukorras rahulikust töötamisest juttugi polnud, vaid mõisnik nüüd juba sihikindlusega mölder Juhani taga kiusama asus, oli sunnitud viimane häda sunnil ka veel hiljem valitsusvõimudelt abi otsima. 1737. a. juulis läks ta isegi jala Peterburi, kus ta justiits-kolleegiumile kaebekirja esitas. Ka õnnestus tal kohtuda isiklikult tolleaegse keisrinna Anna

Joannovnaga, kellele oma häda kurtis. Peale selle oli Juhanil kohtumine kantseleinõunik von Breverniga.

Ehk küll selle käigu tulemusena kindralkubernerite korraldusel Viru-Järva meeskohus Juhani kaebuste arutamisele ja hädade selgitamisele asus, sõites selleks isegi 3. okt. 1737. a. Vohnja, ei lõppenud seegi Peterburi ja keisrinna enese kaudu toimunud õiguste otsimine Juhani võiduga. Vastuoksa, maaõiguse alusel loeti just mõisniku tegevus õigeks ja seaduslikuks, kuigi mõisnik peale muukujulise tagakiusamise ja orjastamise vahepeal isegi Juhani koduveski aidad lahti murda oli lasknud, sealt vilja ära vedanud, lehmi ära võtnud, hobuseid veovoori nõudnud, lõpuks Juhani koos isaga veskitest välja ajanud ja Juhani isegi ihunuhtlust lasknud anda. Et isegi seesuguse ranga õigluste ja ülekohtu juures möldri Juhani kaebused ometi põhjendamatult tunnistati, temale isegi ihunuhtluseks 10 paari vitsadeandmist avalikult Kadriina kiriku juures kogu kihelkonnarahva juuresolekul määrati ja lõpuks veel aasta otsa Tallinna karistusvanglas kinni istuda lasti, näitab, kuivõrd võimatuks osutus Vene valitsuse päevil talupojal omale elu- ja olemasolu õigusi nõuda. Vanglas tuli istuda möldril pealegi omal kulul, milleks ta ära müüma pidi oma varanduse.

Karistus jäi Juhanil tegelikult küll kandmata, kuna tal põgeneda õnnestus peale 7-nädalast kinnistumist, kuid nüüd langes temale ka juba valitsusametist kahtlus. Sellepärast siis ka, kui Juhanil 1739. a. septembris politsei hoolsast valvest ja takistustest hoolimata õnnestus pääseda jala teiskordselt Peterburi ja esitada seal ka järjekordse kaebekirja, tunnistati see nüüd ilma pikema kaalumisetähtaegata otsekohe alusetuks. Ta ise määrati 1740. a. justiits-kolleegiumi poolt eluks ajaks galeeri-sunnitööle.

Seegi karistus jäi kandmata keiserlikkude valitsejate troonivahetamise puhul antud amnestia tõttu. Pääsenud polnud Juhan aga ometi mitte lõplikult. Järgnesid uued tagakiusamised mõisniku poolt, ühtlasi mõisniku enese kaebused Juhani vastu valitsusametitele, uus Peterburi külastamine Juhani poolt, seega juba kolmandat korda ja pealegi kolme Vohnja taluniku saatel, kes Juhani kaebekirja tõestasid. Üldse oli see uus kaebekiri esitatud 12 Vohnja talupidaja poolt, kelle poolt Baeri rohkem talupoegade mõrtsukaks kui mõisahärraks tunnistati. See ilmneb ju ka otseselt Juhani enesega ja tema isaga käitumise puhul. Kui juba Hansu (Antonit) pekseti korduvalt ja taga kiusati, nii et ta vaimliselt kui ka kehaliselt põdema jäi, siis poja Juhani elu ähvardas juba täielik hädaoht. Peksmise ohus oli Juhan vahetpidamatult. Kui kord Juhan lahtiriidetatult peksete käest põgenema pääses ja alasti üle jõe pidi ujuma, ajas leitnant von Baer teda kolme mehega taga, kuni tal ka

õnnestus põgenikku tabada. Nüüd toimus peksmine eriti toorelt, kusjuures von Baer ise Juhani jalgadega sõtkus ja tal isegi hambaid suust välja löi.

Protsess Viru-Järva meeskohtus oli maksma läinud möldri perekonnale 20 rubla, peale selle tunnistajate ülevälpidamine, kuid õigust ta siiski ei olnud saanud. Nagu mõisnik ähvardanud oli, et Juhani lõplikult ruineerib ja isegi ta veski põlema laseb panna, nii see suuremalt osalt ka sündis. Vägivaldselt oli mõisnik 1737. a. võtnud Juhani veski, maa ja mahakülvatud seemnevilja — 40 tündrit rukist, peale selle 10 koormat heinu, paari suuri härgi, ühe piimalehma ja omavoliliselt möldri asundanud Kallukse külla ühte tühja tallu.

Juhan teab tõendada ka neid põhjusi, miks ta Viru-Järva meeskohtus õigust pole saanud. Sellepärast nimelt, et von Baer kuberner Douglase kingitustega ära olevat ostnud. Altkäemaksu olevat maksnud mõisnik kubernerile: 10 elus oinast, 5 paari tetri, 1 elusa nuumvasika, 30 tündrit linnaseid, 6 puuda võid, 2 tündrit odratangu ja terve tünnitäie mune. Altkäemaksu suurust seletab Juhani sellega, et Baer pole olnud ülekohtune mitte ükski tema vastu, vaid on ruineerinud üle 30 talupoja. Ka need talupojad olid Viru-Järva meeskohtus koos Juhani esinenud, kuid oma kaebuste kaudu mitte rohkem saavutanud kui tema. Kuna Baer neid talupoegi pärast kohut peksta oli lasknud, siis kartes, et talupojad samuti kaebusi ülekohtuse käitumise kohta esitavad, oligi Baer kubernerile kõrge altkäemaksu annud, mille kuberner ka vastu võtnud. — Ja just kubernerile krahv Douglasele altkäemaksu maksmise jutu levitamise pärast ihunuhtlus ning aastane vangistuse karistus Juhani määratigi.

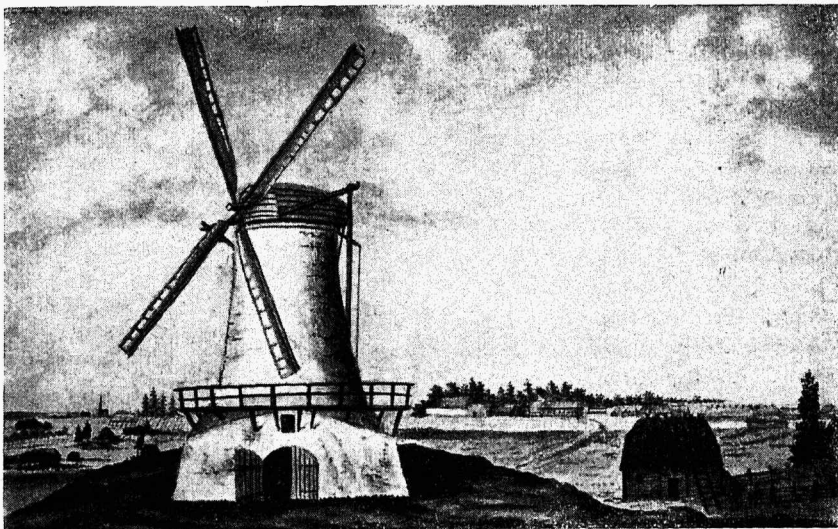
Viimane võitlusjäre ning õiguste otsimise püüe näis esialgu tõesti nagu tulemusi andvat. Asi läks

käiku, kuna keiserlik kabinett ülesandeks tegi asja järele uurida. Otsuse tegemine määrati Baltimaa asjade justiits-kolleegiumi ülesandeks. Justiits-kolleegium võttiski 1739. a. sügisel asja arutamisele. Ta keelas sel puhul krahv Douglasele ja leitnant von Baer'ile Juhani kallal tarvitada igasugust vägivalda, seni kui ta asjas lõpliku otsuse teeb. Selgituse saamiseks pöördus justiits-kolleegium mõlema asjaosalise poole korduvate järelepärimistega. Selgub, et keiserlik kabinet Douglasele ja Eestimaa kubermangu valitsusele mingisuguseid juhtnööre pole andnud, nagu von Brevern Juhani Peterburis varemalt seletanud. Baeriga oli raskusi, enne kui ta üle andis vastavad dokumendid, mida justiits-kolleegium temalt nõudis. Lõpuks korduva kirjavahetuse järele lahenes seegi asjaolu.

Saanud kätte Liivimaa õuekohtu avaldise, võttis justiits-kolleegium juunikuus 1740 protsessi jälle üles. Ja 1. juulil valmis ka kohtuotsus. Justiits-kolleegiumis muude sakslastega segamini istusid ka Baltimaa mõisnikud. Polnud sellepärast siis ka sellelki kolleegiumilt loota head. Jällegi tunnistati mõisniku tegevus õigeks ja isegi seaduslikuks. Justiits-kolleegiumi otsus kõlas umbes nii: Mõlder Juhani pole mingit õigust põhjendamata kaebustega esineda kolleegiumi ees. Viru-Järva meeskohtu otsus, mille krahv Douglas Juhani suhtes täide viinud, olevat maa seaduste ja õigustega täiesti põhjendatud. Sellepärast tulevat Viru-Järva meeskohtu poolt juba tehtud otsus Juhani kohta täide viia. Põhjendamata kaebuse pärast tulevat aga Juhani veellisaks mõista eluajaks galleeri-sunnitööle.

Paremini ei käinud ka Juhani kaaslaste käsi. Kahekümnele mõisnik Baeri tegevuse suhtes rahul-

Tarakvere mõis ja tuulik Tor-
mas XVIII saj. — Joh. Chr.
Brotze järgi.



olematust avaldanud talupojale määrati ihunuhtluse 15 paari vitsu ja seda mitte üksi kaebajaile enestele, vaid ka kahe kaebaja isale. Peterburis käinud talupoegi aga karistati Kadrina kiriku juures avalikult 20 paari vitsadega. Peale ihunuhtluse andmise saadeti osa talupoegi veel Tallinna karistuse kandmiseks vanglasse.

Peasüüdlane Juhan aga, keda korda polnud läinud kätte saada, tabati ühes paari kaaslasega Peterhofis ja saadeti samuti Tallinna. Ehk küll Tallinna saatmine raudus käsi sündis, õnnestus Juhanil põgeneda. Vabadus ei kestnud aga kaua, kuna ta uuesti tabati. Lisakaristusena määrati temale nüüd veel 40 paari vitsu.

Galeeri-sunnitööst õnnestus Juhanil siiski vabaneda keiserliku kabineti vahelesegamise tõttu, kes kohtuotsusest vähemalt niigi palju aru sai, et justiitskolleegiumi härrad oma seisuslikele huvidele ja tunnetele suuremat tähelepanu ja järeleandlikkust olid pühendanud kui õigusele. Sellepärast siis ka keiserlik kabinet otsustas saata asja seisukohavõtmiseks senatisse. Ja viimane ka tühistaski justiitskolleegiumi otsusest selle osa, mis määranud Juhani eluaegelt galeeriorjaks. Muus osas jäi aga meeskohtu poolt määratud karistus jõusse.

Vohnja Juhani protsess oli seega lõpule jõudnud. Jõukas eesti mölder, kellelt mõisnik järkjärgult oli võtnud varanduse, sünnitades talle kahju üle 500 rubla väärtuses, oli kulusid ja raskusi kartmata oma õiguse eest protsessinud Vene senatini, selleks, et aastatepikkuse protsessi järele veenduda nende lootuste petlikkuses, mis ta Vene valitsuse peale pani, uskudes, et Vene valitsus eesti talupoegadele tehtava ühekohtu vastu sama meeleldi välja astub, kui Rootsi kuningad omal ajal.

Vohnja Juhani edaspidise saatuse kohta on teada veel niipalju, et ta Orenburgi kubermangu sunniasumisele saadeti.

Tähelepanuväärivaks osutub Juhani kohtuotsuse aluste kujundamine ja motiivide otsimine. Asjakäigu lahendamisel nimelt sattus justiitskolleegium põhimõttelise küsimuse ette: kas on Eestimaa mõisnikul õigus oma talupoegade koormisi oma heaksarvamise järgi tõsta või mitte? Selle küsimuse lahendamisest tehti olenevaks siis ka otsus Juhani ja leitnant von Baeri vahelises protsessis. Viiks pikale käesolevas ülevaates kõigi üksikasjade käsitlemine ja nende keerdkäikude tundmaõppimine, mis kasutamisele olid võetud selleks, et luua mõisnikkude huvidele igakülgelt vastav kohtuotsus. Ühte ei saa siiski mainimata jätta, kui baasist sellele kohtuotsusele, nimelt Roseni deklaratsioon.

See ülitähtis ja tuntud deklaratsioon, mille koostajaks oli sel ajal Liivimaal resideeriv maanõunik O. F. von Rosen ja kaastöölisena ning ideede and-

jana O. F. v. Roseni järglasena resideeriv maanõunik J. B. von Campenhausen, saigi otsustandvaks üldprobleemi lahendamisel terve eesti rahva saatuse kohta. Kokkuvõetuna sisaldab see deklaratsioon järgmisi põhimõttelisi seisukohti: 1) et eesti ja läti talupojad on olnud mõisnikkude pärisorjad ja ihu pärisorjad juba Baltimaade ristiusustamisest saadik. Sellest ajast peale olevat mõisnikul õigus neid oma tahtmise järgi pärandada, müüa jne.; 2) talupoegade vara olevat samuti, nagu talupoeg ise, mõisniku täielik pärisomand — talupoeg ei saavat midagi endale hankida, vaid ainult mõisnikule. Mõisnikud võivad talupoegade varaga talitada oma suva järgi, nagu oma „mujal asuva“ omandiga; 3) härrased olevat küll talupoegade olukorda pehmenanud, määrates neile teatavad koormised maksude ja teotegemise näol talude eest; nad olevat hoolsuse ergutamiseks talurahval võimaldanud nautida seda, mis ta oma töö ja vaevaga on kogunud. Kuid kõik see on toimunud mitte loobudes oma põhimõttelisest õigusest talukoormisi ära määrata oma suva järgi. Teisiti see ei saavatki olla, sest mõisnik vastutades riigimaksude laekumise eest, pidavat vähendama selle talupoja koormisi, kes neid ei jõua kanda, pannes nad jälle teistele, kes seda suudavad; 4) mõisnikud olevat õigustatud oma talupoegi oma suva järgi karistama kõige kõrgemas ulatuses, ainult talupoegade eksimused kriminaal-asjades olevat nad rootsi ajal loovutanud kroonule.

Tunnustades Roseni deklaratsiooni põhimõtteid, võttis keskvalitsus talupoegadelt igasuguse kaitsevõimaluse mõisniku vastu. Talupoegade kaebused mõisniku vastu keelati üldse ära. Kuigi senat ära muutis raske lisakaristuse Juhanil, mis temale justiitskolleegiumi poolt mõistetud, siis ometigi see Vene kõrgeim kohtuasutis asus Roseni deklaratsiooni, ja nimelt Liivimaa rüütelkonna ametliku ajaloolise vale, alusele. Oli ju rüütelkonna eesmärgiks alandada ühte oma kaasseisust ebainimlikku olukorda, mispärast ka õieti Roseni deklaratsioon koostatud oli, dokument, mis selle autoreile igatahes vähe au teeb.

*

Mõisnikkude ülekohtune käitumine ja tõsiasiade sihilikult valesti tõlgendamine ilmneb teravakujuliselt ka veel hiljemgi. Isegi käesoleva sajandi algul esineb mõisnike poolt oma õiguste ja seaduste valesti tõlgendamisi, et säilitada ja au sees hoida omale sajandite jooksul armsaks saanud ja mugavusi võimaldavat käitumist ja üleolekut. Nii nimetab alles 1903. a. „Olevik“, kuidas Voltveti vallas mõisnik kohtu abil ühe kohaliku taluniku veski seisma pannud, esinedes samas asjas pikema selgitava kirjutusega ja mainides, et mitmed rüütlimõisade mõisnikud talude müümisel lepinguis ühe tingimusena üles seadnud talupidajate lahtiütlemise

oma talu maa peal veskipidamise õigusest. Kuigi seesugune tingimus lepinguis täiesti seadusevastaseks osutus, olevat ometi endised kihelkonnakohtud neid ebaseaduslikke lepinguid kõikjal kinnitanud. Peale selle olevat mõisnikud kreeka-õigeusku talunikega sõlmitud rendilepinguisse võtnud sisse ka veel kohustise lutheri usu kirikuile ja nende vaimulikele erimaksude tasumiseks ning töökoormiste kandmiseks. Kuigi kreeka-õigeusuliste kohta käivad erikohustised ja -maksud ministrite nõukogu kõrgema riikliku võimu kinnitamisel, 14. märtsil 1886. a. tühistas, jäi maksuma teiste eelnimetatud tingimuste ebaseaduslikkuse osa. Nimelt ei saanud talunikud käesoleva sajandi algul kasutada veel seaduslikku veskipidamise õigust oma maa peal. Ometi oli ju ka tol ajal maksev, nagu on seda veel praegu, BES §§ 1047, 1048 ja 1050, mis üldsõnaliselt väljendatuna näevad ette, et veskipidamise õigus ei saanud kuuluda kuidagi ainult suurpõllumeestele-mõisnikele ja olla nende eriliseks eesõiguseks.

Kuid kõik võitlused aegade kestel oma olemasolu ja tegutsemisõiguste eest on karastanud eesti soost mõldrite mehiste meelt, on tõstnud nende iseteadvust, nagu on läbi võitluste ja raskuste kauge-
mast minevikust kuni iseseisvuseni karastunud üldse eestluse vastupanuvõime allaheitmise püüdele. Eesti mõlder on sammunud võitjana läbi

raskete aegade, on suutnud rajada jõulise ja laiaulatusliku iseseisva Eesti veskitööstuse, mis kõigi Eesti veskipidajate ühiseks tervikuks koondumise kaudu esitada võib suure osatähtsusega rahvamajandusliku ala.

See veskite majandusliku osa arenemiskäik möödunud sajandist kuni käesolevani, seega uue-
maaegeil perspektiivil, ühes arvuliste andmetega, vajab aga juba eraldi käsitlemist.

Kasutatud kirjandust: Eesti Kirjanduse Seltsi — „Eesti Ajalugu“ I ja II, 1937. a.; „Eesti Majandusajalugu“; K.-ü. „Loodus“ — „Eesti Rahva Ajalugu“; E. Rosenberg — „Virumaa“; Eesti Kirjand. Selts — „Saaremaa“ I ja II, 1933. a.; F. G. Bunge — „Est- und Livländische Brieflade“ I und II Theil, 2 Abt. 1. u. 2. Bd. 1856—1885; „Beiträge zur Kunde Est-, Liv- und Kurlands“ VIII; „Ajalooline ajakiri“ — 1935. ja 1937. a.; Ajakiri „Sõdur“ (H. Sepa ja O. Liivi ajaloolised kirjutised) — 1936. a.; Th. Schiemann — „Der älteste schwedische Kattaster Liv- und Estlands“ — 1882; F. G. Bunge — „Est-, Liv- und Curländisches Urkundenbuch, 1853; „Virulane“ — 1882; Dr. A. Agthe: „Ursprung und Lage der Landarbeiter in Livland“; A. von Gernet: „Geschichte und Systeme des bäuerlichen Agrarrechts in Estland“; Juris Vigrabs: „Die Rossensche Deklaration vom Jahre 1739“.

Veskipidajate organiseerumise tähtsusest

Meie veskipidaja on võidelnud enese minevikust olevikuni ja loonud endale meie majanduselus küllalt tähtsa seisukoha. Üksi tegutsevate jahuveskite arv tõuseb praegu tuhandeni, rääkimata rohkearvulistest sae- ja villaveskitest. Meie rahvamajandusega ja eriti põllundusega omab veskitööstus väga tiheda sideme. Veskitööstuste asutamise ja ajakohaste seadeldiste soetamise kaudu neile tööstusile veskipidajate poolt on lahendatud suureulatuslik probleem meie põllunduse huvides, antud tuge selle arengule ja edasi viidud ka meie rahva toitlusmajandust.

Veskimajanduse olevik kohustab meid aga mõtlema ka tulevikule. Eesti veskitööstuste edu põhjendab oluliselt veskipidajate isetegevusel, algatusvõimel ja leplikul ühistööl. Tänapäeval pole mõeldav enam ükski kutseline üritus, kus võiks jõuda edukale lõppsihile lahus ridadega. Iseseisvalt teostamine annab teatavaid isiklikke tulemusi, kuid jõud moodustub alles nende iseseisvate üksuste, isikute ühinemisel.

Tegeliku elu nõuded on tinginud vajaduse arendada ning süvendada organiseerumist töö erialade järgi. Praegusel ajal tekib töö erialadel järjest rohkem oma küsimusi ning ülesandeid. Nende lahendamise nõuab sageli ulatuslikumat küsimuste uurimist ning läbitöötamist ja eriliste aktsioonide läbiviimist. Selge on, et niisugune töö peab koondatud olema vastava tööala organisatsioonisse. Sellest tähtsast vajadusest ja kogemusist tingituna kaks aastat tagasi rajati alus ka veskipidajate organiseerimisele — Üleriikliku Veskipidajate Ühingu näol, üleriiklikus ulatuses ja kujul, sest ainult siis, kui organisatsioon koondab kõiki töötavaid veskipidajaid, liidab neid tervikuliseks kutsekoondiseks, võib tal olla küllaldane kaal ning autoriteet selle ala huvide edustajana.

Kaks aastat ei ole pikk aeg, mis võimaldaks esitada suuri nõudmisi töötulemuste kokkuvõtte suhtes. See on õieti aeg, mis vajaline organisatsiooni organiseerimiseks ja tema töö korraldamiseks. Kuid siiski peame tunnistama, et kaheaas-

tane tegevus on õigustanud ühingu olemasolu. Ta on suutnud kujuneda juba teatud ühiskondlikuks teguriks, evides vastavat kaalu veskimajanduse korraldamise alal nii mõneski osas. Kuid see ühiskondlik kaal peab veelgi tugevnema veskipidajate eneste veel tihedama koostöö, arvuliselt suurema organiseerumise kaudu, et ühing muutuks oma alal igakülgseks juhtivaks organisatsiooniks. Sellisena ta siis saaks avaldada vajalikku mõju veskimajanduse suuna kujunemisele ka tulevikus, samuti ka esitada otseseid majanduslikke hüvesid oma liikmetele.

Veskipidajate kutsetöö alal huvitab meid esmajoones veskimajanduse poliitika. Nagu teada on osutunud tarvilikuks valitsusasutiste reguleeriv samm jahuveskite võrgu korraldamisel uute jahuveskite ehitamise keelu maksmapaneku näol. Sellele sammule peab järgnema organiseeritud veskimajanduse sisemiste jõudude isetegev ülesehitav töö. Viimasest on sõltuv järgmiste korralduste suund meie veskimajanduse tulevikule. Positiivne veskimajanduse poliitika peab lähtuma põllumajanduse edendamise ja selle tarviduste rahuldamise vajadusest ja teiseks veskitööstuste huvidest nende suurema arengu ja vastava tasuvuse saavutamiseks. Veskimajanduse poliitikalise sisu andmisel on väga tähtis veskipidajate organiseeritud üleriikliku ühingu olemasolu.

Veskipidajate ühistööle seatavad sihid ja praktilised ülesanded tulevikus paratamata veel laienevad ja mitmekesisustavad. On tarvilik veskipidajate tutvustamine kogu veskimajanduse olemusega tema kõigis avaldustes, sündigu see siis kas elavas sõnas veskipidajate päevade, ettekannete, kursuste, nõuande jne. kaudu, või trükisõna abil vajalikeks osutuvate trükiteodete kirjastamise, ajakirja väljaandmise teel jne. Veskipidajate koondis moodustab selle jõu, mis aitab muuta võimalikuks ja teostatavaks nende küsimuste uurimise ja süstemaatilise lahendamise.

Tuleb tunnustada, et veskipidajate organisatsiooni elujõud ja saavutused olenevad reaalsest mõ-

just, mida ta oma tegevusalal enesele võita ja enesest avaldada suudab. Esiteks väljendub see oma õigustatud soovide avaldamise ja nende teostamise võimaluses ja määras ameti- ja valitsusasutiste juures. On nimelt küsimusi, mille lahendamiseks kutsealal teotsejad kaastöö ja ettepanekutega ametiasutistele abiks peavad astuma. Organisatsiooni mõju nendes küsimustes seob organisatsiooni ja ametiasutisi koostööl ja on võimalik algatuste läbi viimine, mis tarvilikud kutseala töötamise huvides. Tähtsaks osutub siin koostöö Kaubandus-tööstuskogaga, kui töösturite ja nende organisatsioonide avalik-õigusliku vahendajaga valitsusasutiste suhtes. Teiseks organisatsiooni tegevuse edu ja elujõu pandiks on see reaalne aineeline jõud, mida ta ise koondada suudab oma liikmete näol. Et majanduslike huvid taotlemisel organisatsioon tugev ja kindlustatud oleks, selleks on vaja oma liikmete koondamise kaudu koondada ka ainelisi vahendeid, mis võimaldaks organisatsioonil igakülgseks ning mõjuvalt tegevust arendada. Igasugune tegevus ja väljendus, liikmeskonnale paremuste saavutamine, hüvede kätte võitmine jne., nõuab kulusid. Selleks on tarvilikud esiteks liikmete poolt tasutavad liikmemaksud, mis annavad ühinguile need minimaalsed ainelised võimalused, ilma milleta pole organisatsiooni olemasolu võimalik, rääkimata aktiivsest tegevusest. Järgnevalt võivad organisatsioonides aineliste vahendite koondamiseks võimalust mööda kõne alla tulla eri kapitalide moodustamised, muud majanduslikud algatused.

Kuna käesoleva numbriga täitub „Eesti Veski“ esimene ilmumisaasta, siis veskipidajail peaks olema juba teatud pilt ka ühingu väljaandel ilmuva „Eesti Veski“ tähtsusest, kui asendamata tegurist meie veskimajanduse edasiviimiseks. Oma ajakirja kaudu võib olla teadlik sammudest meie veskimajanduse korraldamise alal. Selle kaudu levivad ka veski-asjanduslikud oskused ja teadmised.

Teadmises, et mitte ainult mõte, vaid teod ja saavutused on, mis veskimajanduse edu ja arengut edasi kannavad, koondugu kõik veskipidajad oma üleriikliku ühingu ja ajakirja „Eesti Veski“ ümber.



Selgituskoosolek veskipidajatele arveraamatute pidamise ja maksunduse küsimustes Tartus, 28. dets. 1938. a.

Üler. Veskipidajate Ühingu korraldusel peetakse 28. dets. 1938. a. algusega kell 10.30 homm. Tartus, Kompanii tn. 2 Ühingu asukohas selgituse ja ettekande koosolek veskipidajatele veskite arveraamatute pidamise ja maksunduse küsimuste kohta. Kuna hra abimaksuinspektor A. Jürgensi poolt on koostatud ja välja antud arveraamatud veskitel ja paljud veskipidajad neid raamatuid on tellinud ja soovivad 1. jaan. 1939. a. alates arvepidamist sisse seada, siis otsustas ühingu juhatus kokku kutsuda veskipidajate eri kosooleku, kus hra A. Jürgens ise juhtnööre annaks arveraamatute kasutamise üle. Ühtlasi on palutud ka hra A. Jürgensit anda selgitusi mõningates maksunduse küsimustes, nagu uuest ärimaksuseadusest, brutotöötasude ja tulude teatelehtede koostamisest (mis tulevad uue aasta alul esitada maksuametile) jne., niipalju kui see tarvilik veskipidajatele. Koosolekust palutakse osa võtma tulla kõiki veskipidajaid, kellel see võimalik, nii liikmeid kui ka mitte-liikmeid. Ka on võimalik samal ajal arveraamatuid saada.

Jahuveskite tegevuse korraldamine uute veskite ehitamise keelu ajal.

Üler. Veskipidajate Ühingu poolt pöörduiti hiljuti Majandusministeeriumi Tööstusosakonna poole, esitades arvamisi mõnede küsimuste kohta, mis üles kerkinud ühenduses praegu maksva ajutise uute veskite ehitamise keeluga ja mis puudutavad olemasolevate veskite tegevust. Ühingu poolt paluti Tööstusosakonda võtta neis küsimusis seisukoht. Ühingu poolt on saabunud Tööstusosakonnalt vastus, millest selgunud mõningad asjaolud, millega veskipidajatel arvestada tuleb.

On teatatud juhtudest, nagu oleks viimasel ajal tegevusesse astunud mõned uued veskid ja ka sääraseid veskeid, mis vahepeal pikemat aega seisnud. Tööstusosakond on selles asjas teatanud, et need nähted ei ole lubatavad keelu määruse ja Tööstusseaduse § 14 alusel. Tegevuslubade kontrollimisel ilmneb, kas saab sääraseid juhtumeid olla.

Kõigil tegutsevail veksitel peab olema tegevusluba. Tööstused, millistel tegevusload puuduvad, võidakse politsei poolt otse või Tööstusosakonna korraldusel sulgeda vastavalt Tööstusseaduse § 25.

Tööstusseaduse elluv. ja teostamise määruse § 32 alusel on tööstusettevõtte pidaja kohustatud tegevusloa üleandmist teisele isikule registreerima ja teatama kahe nädala jooksul. Seda peab tegema ka ülevõtja. Seda tuleb silmas pidada ka kõigil veskipidajatel.

Juhul, kui veski hävineb tuleõnnetuse läbi, ei ole keelatud selle ülesehitamine, kusjuures ülesehitatav veski ei või ülemasse liiki kuuluda võrreldes hävinenud veskiga. Ehitamiseks peab luba olema.

Veskite ümberpaigutamine võiks lubatav olla kitsamas piirkonnas ja vähema maa peal, milleks

peab Tööstusosakonnalt samuti enne luba muretsema.

Olemasolevate ja tegutsevate veskite täiendamise küsimuses on asunud Tööstusosakond seisukohale, et see on lubatud, kuid sellega ei tohi veski alamast liigist üle minna kõrgemasse liiki. Täiendamiseks peab Tööstusosakonnalt luba muretsema.

Ühingu pikem selgituskiri on antud edasi jahuveskite uurimise komisjonile, kus on praegu käsil veskite olukorra uurimine keelu küsimuse edaspidiseks otsustamiseks.

Missuguseks kujuneb komisjoni otsus ja ettepanekud, ei ole veel midugi selgunud, kuid ühingu arvates tuleks keeldu pikendada 4 aastaks. Majandusministeeriumi juurde tuleks luua järgnevateks aastateks eriline veskitööstuste komitee, kuhu kuuluksid Majandusministeeriumi, Kaubandus-tööstuskoja, Põllutöökoja ja Üler. Veskipidajate Ühingu esindajad ja missuguse komitee ülesandeks peaks jääma uute veskite ehitamise keelu pikendamise maksvuse ajaks kõigi veskitööstuste võrgu korraldamisega ühenduses olevate küsimuste kaalumise ja otsustamine, nagu tööstuste täiendamise, paiguti uute veskite ehitamise lubade andmise jne. küsimused.

Ü. V. Ühingu Saeveskite Sektsiooni

juhatus pidas oma koosolekut Tartus, 9. nov. s. a. Sektsiooni esimeheks valiti hr. K. Ruubel Karksi-Nuiast. Sektsiooni esialgsest tegevusest leiavad lugejad ülevaate sektsiooni esimehe kirjutusest samas numbris teisel.

Ü. V. Ühingu Villaveskite Sektsioon ja läbikäigumaks.

Ü. V. Ühingu Villaveskite Sektsiooni juhatus pidas oma koosolekut Tartus, 9. nov. s. a. Sektsiooni esimeheks valiti hr. A. Kask Väike-Maarjast.

Sektsiooni poolt otsustati hr. majandusministrile scata palve ajutise läbikäigumaksu asjus villaveskitelt ja paluda hr. ministrit kaaluda võimalust villakraasimise ja -ketruuse tööstuste vabastamiseks ajut. läbikäigumaksust või vähendada senist maksunormi.

Jahusortide määramise komisjon

mis valiti II üler. veskipidajate päeval Viljandis, oli koos nõupidamiseks tegevuse ja töö korraldamise asjus temale seatud ülesandes. Komisjon on astunud ühendusesse Põllutöoministeeriumi Põllumajanduse Osakonnaga, kus on teostamisel jahusortide uurimine.

Möldrrite kutsehariduslik kursus.

Üler. Veskipidajate Ühingu poolt on koostatud lühiaegse Möldrrite kutseharidusliku kursuse õppekava ja esitatud see Haridusministeeriumi Kutseoskuse Osakonnale kinnitamiseks ühes palvega lubada ühingul kursust korraldada 1939. aastal. Haridusministeeriumi Kutseoskuse Osakond on hiljuti selle kursuse korraldamiseks oma põhimõtteliku

nõusoleku andnud. Kursus tuleb korraldamisele 1939. a. kevade-poolel. Kursuse õppekava ja muud tingimused ning teated tulevad avaldamisele „Eesti Veski“ nr. 1 — 1939. a. Samuti saab kursusest teatatud ajalehtedes.

Ü. V. Ühingu Osakondade koosolekud

peeti Läänemaa Osakonnas Märjamaal 30. okt. s. a. ja Viljandimaal Viljandis 3. dets. s. a. Läänemaa Osakonna juhatuse valiti hrad A. Järbach, G. Kokla, K. Adamson ja O. Riive. Võeti vastu eelarve. Tööhindade suhtes otsustati jääda möödunud aastal Ü. V. Ühingu poolt kindlaks määratud hindade alusele. Viljandimaa Osakonna juhatuse valiti hrad H. Peips, K. Ruubel ja J. Schvede. Tööhindade suhtes otsustati välja töötada keskmised tööhinnad ja otsida abinõusid hinnarikkumiste vastu, kuna praegu tööhindadest kõik mitte kinni ei pea. Mõlemas Osakonnas on peale selle puudutatud õppinud veskitöölise puudust ja tunnistatud vajalikuks sammude astumist õppinud tööliste ja möldrite ettevalmistamiseks Ü. V. Ühingu poolt.

Veskipidajate koosolek Petseris

peeti 6. nov. s. a., kus kõne all oli peamiselt jahuveskite tegevuslubade ja veskite korraldamise küsimused uute veskite ehitamise keelu maksvuse ajal.

Tunnistati tarvilikuks, et kõikidel veskitel peaks olema tegevuslubad, millede olemasolu tuleks kontrollida.

Töövahenduse jätkamine 1939. a.

veskipidajatele möldrite leidmiseks kavatsetakse korraldada Ü. Veskipidajate Ühingu poolt laiemale alusele. Töövahendust, millega sügisel algust tehti, ei ole möldrite puudusel sel aastal saadud küllalt välja arendada. Loodetavasti suudetakse uuel aastal veskipidajaid selles suhtes enam rahuldada.

Üler. Veskipidajate Ühingu aasta-peakoosoleku

aeg, mis pidamisele tuleb 1939. a. alguses, ei ole veel kindlaks määratud. Koosolekust saab teatatud sellekohaste eri kutsetega.

„Eesti Veski“ 1939. aastal

jätkab Üler. Veskipidajate Ühingu väljaandel ilmumist endiselt 4 korda aastas, ilmudes märtsi-, juuni-, septembri- ja detsembrikuus. Sisuliselt püüab toimetuse ajakirja väljaarendamist kõigiti jätkata, et lugejaid võimalikult rohkem rahuldada. Tellimise hind 1939. a. peale on endine, s. o. 2 kr. aastas. Tellimised palutakse ära anda võimalikult lähemal ajal.

Majanduslik ringvaade

Vilja kasvatus ja tagavarad

Meie ajakirja eelmises numbris käsitatud teravilja kokkuostu küsimuse kohta on avaldatud vahepeal rida seisukohti, mis täiendada võiksid varem valgustatud probleemi.

Esijoones tähelepanuväärivaks osutuvad Riiginõukogu majanduskomisjoni seisukohad teraviljamajanduse korraldamise alal, mis leidsid avaldamist Riiginõukogu sügisese istungjärgu avamisel, mil esimesel koosolekul arutusele võeti Riigi Viljasalve laenude eest tagatise andmise seadus. Arvestades teraviljamajanduse korraldamise suure osatähtsusega, tekitas selle seaduse arutamine Riiginõukogus ka õige elavaid mõtteavaldusi.

Seaduse aruandja J. Puhk avaldas lisaks Riigivolikogu poolt esitatud seaduse eelnõule veel oma seisukohtade ja soovidena:

1) et valitsus hoolitseks selle eest, et põllumeestel oleks kättesaadav mõõdukate hindadega maailmaturu hindade alusel seemnevilja ja jõusöötloomadele;

2) et valitsus oma hinnapoliitikaga mõjutaks põllumehi kasvatama teravilja inimtoiduks üldiselt ainult sel määral, nagu see on tarvilik meie siseturu varustamiseks; kasvatada teravilja ekspordiks ei ole meil otstarbekohane, sest tootmiskulud lähevad meil kallimaks kui paljudes teistes teravilja produtseerivates maades.

3) et a) teravilja kokkuostmisel peetaks silmas, et kokkuostetud vilja ei koondataks ülemäära suurtes kvantumites üksikutesse keskkohadesse ja b) et valitsus kannaks hoolt, et põllumehed hakkaksid hoidma teravilja suuremal määral tagavaraks.

Veel mainis J. Puhk, et teraviljamajanduse korraldamise alal põhimõttelikult ei tuleks asendada eraettevõtlikkust eesõigustatud riiklike ettevõtetega.

Et ostetud teravilja ei koondataks ülemäära suurtes kvantumites üksikutesse keskustesse, seda J. Puhki seisukohta toetasid ka veel riiginõukogu liikmed A. Kask ja A. Oinas, leides, et otstarbekohasem oleks püüda luua viljatagavarasid põllumeeste endi juures või siis hoida ladudes laiali üle maa. Täiendavalt J. Puhkile rkl. A. Oinas leidis, et piiramatult teravilja kokkuost võib asjatult forsseerida teravilja külvipindala suurendamist, eriti nisu kasvatamise osas, mis aga nisu madala hinnataseme juures oleks rahvamajanduslikult kahjulik. Rkl. J. O. Rütli pidas samuti tarvilikuks, et seemnevilja muretsemine sünniks just Riigi Viljasalve kaudu.

Eelpool nimetatud sooviavalduse punkt 2. juures, milles on öeldud, et valitsus oma hinnapoliitikaga mõjutaks põllumehi kasvatama teravilja üldiselt ainult sel määral, nagu on see tarvilik meie siseturu varustamiseks, esines märkusega rnl. kindral J. Laidoner. Ta arvas, et see nõudmine on ehk liigselt kategooriline. Teravilja peaksime produtseerima niipalju, et halbade lõikuste puhul ei pruugiks seda sisse vedada. Kui on väike ülejääk, siis ei ole sellest kahju, sest oma leib on väga suure tähtsusega sõja korral. Vilja ekspordimine pole üldse kõnealunegi, vaid riigi olemasolu ja rahva toitmise rahuldamiseks küllaldaselt jätkuva toitlusvilja tootmine on üheks praegusaja suuremaks rahva ja riigi julgeoleku kaitsevahendiks. Meil võib olla väga hea rahvuslik sõjavägi ja relvastus,

aga kui rahvas jääb sõja korral nälga, siis on tema vastupanu väike. Kuid mitte ükski sõjaväe toitlustamine pole kõige raskem sõja korral, vaid rahva toitlustamine nõuab isegi suuremaid pingutusi: eriti suurte linnade elanike toitlustamine. Tulefades meelde septembrikuu ärevaid sündmusi Euroopas, märkis kindral J. Laidoner, et kui sõda oleks puhkenud ja olgugi et meid ei oleks kistud sõtta, oleks Läänemeri ometi kinni olnud ja väljast poleks saanud enam midagi sisse vedada. Järelikult kerkivad ka niisugusel korral, kui meie sõjas ei olegi, üles küllalt teravalt rahva toitlustamise probleemid — ja õnnelikud on need riigid, kel on oma teravilja tagavaraks. Seepärast ei peaks sooviavaldusest, mis esitatud, aru saama nii, et teravilja kasvatatakse ainult oma aastaste nõuete rahuldamiseks. Teatavad vähemad, või heal lõikusaastal suuremad ülejäägid on väiksem pahe kui see, et meil tuleks tähtsamast toiteviltast — rukkist, kunagi puudus. Pealegi pole meie lõikused kõik ühesugused: ühel aastal on ta keskmine, teisel halb, kolmandal hea. Ja seepärast peab teravilja kasvatama nii palju, et halbade lõikuste ajal ei pruugi seda sisse vedada. Väikest ülejääki, mis tekib, saab ikkagi mahutada. Kui meie toiteteravilja kasutame ka loomatoiduks, pole sellesti suurt kahju. Aga kui meie peame teravilja vedama sisse, on see meie riigi julgeolekule hädaohtlik, kriipsutas kindral J. Laidoner oma sõnavõtu just eriti alla.

Majandusministeeriumi seisukohti eeltoodud küsimusis esitas majandusministri abi E. Vendelin, kes majandusministri nimel teatas, et Riigi Viljasalv on varustanud senini põllupidajaid odava jõusöödaga ja teeb seda ka edaspidi. Riigi Viljasalve arvates olevat eriti valgurikaste jõusöödate sissevedu esialgu tarvilik, kuna meil valkuisaldavaid viljasid veel vähe kasvatatakse.

Mis puutub teravilja kokkuostu hinnapoliitikasse, mis suhtes avaldatud soovi, et valitsus oma hinnapoliitikaga mõjutaks põllumehi kasvatama teravilja inimtoiduks ainult sel määral, nagu see on tarvilik meie siseturu varustamiseks ja et teravilja ei ole meil otstarbekohane kasvatada ekspordiks, kuna tootmiskulud meil lähevad kallimaks kui paljudes teistes teravilja produtseerivates maades, siis sellekohta seletas majandusministri abi, et Riigi Viljasalv on avalikkude kuulutuste kohaselt seni kokku ostnud ainult teravilja, mis ületab tootja omatarviduse. Üldse meie toodangutaseme juures ei võinud oletada, et ülejäävat teravilja kokku tuleb rohkem kui tarvis inimtoiduks.

Käesoleval aastal on aga selgunud, et kokkuostetava vilja hulk käesoleva aasta tarvituse ületab, eriti nisu alal ja seda peamiselt hea lõikuse tõttu.

Kuid majandusministeeriumil on tekkinud sel alal isegi teatavaid kartusi: kas pole põllupidajad soodsate riigi poolt maksetavate hindade tõttu oma toiduviljade toodangut liigselt forsseerinud oma karjasöödaviljade arvel. Majandusministeeriumi arvates ei oleks aga loomulik, kui need põllupidajad, kes ise suurel määral müüvad riigile kallilt rukkist, nisu ja kaera, kohe odavat jõusööta tagasi nõuavad nendesamade toitviljade sisaldusega. Majandusministeeriumi arvates võiks talu, kus teravilja toodang küllaldane ka müügiks, endale ainult valkuisaldavaid sööte nõuda, kusjuures ainult need talud, kus teravilja saagist mitte ainult müügiks, vaid ka omatarviduseks ei jätku, täie õigusega ka toitvilja sisaldavat jõusööta nõuda võivad ja ka rahuldatud peavad saama. Neid põhimõtteid tahabki majandusministeerium tulevikus jõusöödatega varustamisel maksma panna, kuna vastasel korral te-

kiks talumatu, kunstlik olukord, kus riik ei teaks, kuhu inimtoidust ülejäävat kallist vilja panna, varustades aga samal ajal maad samade odavate sisesevoinetega.

Mis puutub teravilja-ladudesse, siis teatas majandusministri abi, et valitsusel olevat juba omad kavad. Kui tahetakse soetada üle riigi ladusid, siis tekiks teatavaid raskusi vilja kokkuostmisega. Kui seda teostada järkjärgult neli kuni viis korda aastas, sügisel, enne jõulu ja kevadel, siis võiks see vilja kokkuostmise kulud väga kõrgele viia.

Arvesse võttes Riiginõukogu koosolekuil avaldatud sõnavõtte, seisukohti ja ettepanekuid, kusjuures rkl. A. Kask veel teatavaks tegi Riiginõukogu majanduskomisjoni seisukoha, et põllumeestel peaks alati vähemalt ühe-aastane viljatagavara olema, võeti Riigi Viljasalve tegevusvõimaluste kohta käiv seadus lõplikult vastu.

Vahepeal on jätkanud ka põllumehed ise oma seisukohtade ja ettepanekute esitamist teravilja kokkuostmise ja selle üksikasjalikuma teostamise kohta. Nii on viimastel kuudel Vändra, Audru, Valga, Kuressaare, Märjamaa, Helme ja Elva põllumajanduskonvendid, samuti kui Viru- ja Järva-maa põllumehed kokkuvõttes leidnud: 1) Käesoleva aasta viljasaak on rohke korraliku kasvu-aasta ja hoogsaks muutunud uudismaade harimise tõttu, mis ka viljapakkumise Riigi Viljasalvele suureks paisutanud; 2) Riigi Viljasalve vilja vastuvõtu päevad on senini liigselt hilja alanud ja vastuvõtupunkte leidub liiga hõredalt. Et põllumeestel sügisel varakult raha hädasti tarvis, tuleb järgnevatel aastail vilja kokkuostuga sügisel märksa varemalt alata; 3) vilja ostetagu pikemaajaliselt, soovivat isegi läbi aasta, et põllumeestel ei tuleks öid läbi ja vihmaste ilmade puhul viljasabades (Kuressaares koos korraga 300 hobusekoormat) oodata, mis ebaratsionaalne, eriti kui autot vilja kohaleveoks kasutatakse. Pealegi öö-päeva viljakoormaga vihma käes seismine muudab vilja niiskeks; 4) praegune lühiajaline liikuvate toimkondade viljaost tuleb asendada teistsuguse korraldusega, soovivat kohalikkude ostupunktidega ja kohalikkude ladudega, mis praegust üksikute kohtades ka juba läbi viidud (Abjas, Jõgeval, Raplas, Viljandis, Tartus, Rakveres ja Pärnus).

Põllumeestele on viljaost nende majanduselus praegu esmajärgulise küsimusega, sellepärast on isegi delegatsioonid viljakokkuostu ümberkorraldamiseks majandusministeeriumi ja Riigi Viljasalve saadetud, kusjuures senistes ettepanekutes soovitud, et kohapealseteks viljaostjateks oleks nimelt kohalikud ühistegelised ettevõtted (majandus- ja tarvita-jateühingud).

Lõpuks on ka Riigi Viljasalve direktor J. Koorits, kes ka Riiginõukogus majanduskomisjonile seletusi andmas oli, oma seisukohta ajakirjanduse kaudu avalikkusele teatavaks teinud. Kohalikkude ladude suhtes on dir. J. Koorits seletanud, et nende võrku liiga suureks ajada ei saavat. Ja kui anda vilja kokkuostu kohalikkude ettevõtete kätte, siis on seda võimalik teha ainult seal, kus kokkuostvad ettevõtted raudteejaamade läheduses asuvad. See juba ise piiravat kohalikkude kokkuostupunktide arvu. Peale selleolevat kohalikel ettevõttele kasutamiseks vastavaid tööabinõusid, ei ka vastavat hulka tööjõude. Ka ei suutvat raudteejaamad suure pakkumise puhul nii palju vaguneid anda kui vaja. See kõik põhjustavat ummistuste tekkimist suureks paisunud pakkumise puhul ja põhjustaks senisest veelgi suuremat ajakaotust sabades seismise kaudu.

Läbi aasta vilja vastuvõtmist ei poolda dir. J. Koorits sellepärast, et hiljem vilja kokkutoomine nõivõrd väheulatuslikuks muutuks, et lao- ja veo kõrgeid kulusid enam kuidagi katta ei suudaks.

Dir. J. Koorits on leidnud, et kohalikkude ettevõtete kaudu vilja kokkuostmise mõte küll heaks osutuvat, kuid selle tegelik rakendamine põrkavat vastu ülepääsmatuid takistusi. Selleks olevat Riigi Viljasalvel juba kogemusi.

Metsahindade noteerimine ja uued normimõõdud metsamaterjalidele

Et talupidajatele metsa eest kindlustada õiglast hinda, andis Vabariigi Valitsus 8. juulil k. a. määruse, mille alusel tuli moodustamisele metsahindade noteerimise komisjon. Komisjon on nüüd asunud tegelikele töödele. Komisjoni esimeheks on riigi metsade talituse direktor J. Luik, Majandusministeeriumi esindajana kuulub komisjoni ins. H. Uuemõis, riigikontrollist A. Mei, Eesti Metsatööstusest dir. P. Saks, Kehra sulfaadivabriku poolt dir. O. Hinto, põllutöökojast agr. K. Erenurm ja metsaühingute liidust teaduslik sekretär Mut. Komisjoni sekretäriks on Põllutööstusministeeriumi metsakasutuse büroo juhataja A. Vaharu.

Komisjon on kogunud väliskui ka siseturult metsamaterjalide hindade ja turukonjunktuuri kohta põhjalikke andmeid. Enamik metsamaterjalide üksikliike noteeritakse Tallinnas ja Pärnus kui kahes suuremas metsamaterjali väljaveo sadamas. Need noteeringud on aluseks, mille järgi tuletatakse kohapealsed hinnad.

Komisjonil loomulikult puuduvad võimalused noteeritud hindade sunniviisiliseks kehtima panemiseks metsamaterjali eraturul. Noteeringhindad on metsa ostmisel kohustuslikud Kehra vabrikule, a.-s. Eesti Metsatööstusele ja teistele riigi ettevõtetele, kus aktsiate enamus on riigi käes. Komisjon ühtlasi onpidanud läbirääkimisi ka suuremate eratööstustega, mis suuremal arvul metsamaterjali kokku ostavad. Seniste läbirääkimiste põhjal on saavutatud kokkulepe a.-s. A. M. Lutheriga, kes nõustus talupidajatelt eeloleval hooajal metsamaterjali ostma noteeringhindadega. Põhja puupapivabrikuga seni veel pole kokkulepet saavutatud.

Juhul kui eratööstused ja metsaärid talupidajatelt metsa ei osta noteeringhindade alusel, vaid taotlevad madalamaid hindasid, riigi enamuskapitaliga töötavad ettevõtted ostavad talupidajatelt pakutava metsamaterjali kokku, millega talupidajatele metsa eest igal juhul on kindlustatud konjunktuurile vastav hind.

Seni on metsahindade noteerimise komisjon pidanud kaks koosolekut kokkuostetavate metsama-

terjalide tehniliste tingimuste väljatöötamiseks ning kindlaksmääramiseks.

Mitmete metsamaterjalide eriliikide mõõtude juures on maksma pandud uued normid, mis on kohandatud turu nõuetele.

Palkide pikkuseks on määratud 4—8,5 m, kuna keskmiseks pikkuseks oleks 5,2 m. Jämeduse järgi liigitatakse palgid nelja sorti. 1. sort läbimõõduga 33 sm alates, 2. sort 25—32 sm, 3. sort 17—24 sm ja 4. sort 13—16 sm. Mõõtude juures ei arvestata koorekihti.

Saepalgid on jagatud nelja liiki. Plokk ehk männi-tüvpalgiks on esimene palk kändust arvates. Neid palke ostab meilt peamiselt Saksa mööbli- ja vineeritööstus, makstes praegu korralikku hinda. Saepalkide 1. liigi alla arvatakse 4—10 m pikad, läbimõõduga 25 ja enam sm jämedad palgid. 2. liik — läbimõõduga 30 sm ja üle selle. Esimesel sordil on oksad lubatavad vaid palgi ülemise kolmandiku, teisel sordil ülemise poole ulatuses. Siia kuuluvad ka välismaale eksporditavad liipripakud, millelt nõutakse teravat kanti. Kodumaa liipripakkusid tänava ei noteerita, kuna raudtee eeloleval aastal liipreid ei osta.

Paberipuude ja kuusepakude juures komisjon jagab materjali kahte sorti. Puude pikkuseks määrati 2,14 ja 2,44 m. 1. sorti kuuluvad puud läbimõõduga 15 sm ja üle selle, 2. sorti läbimõõduga 10—14 sm. Propside pikkuseks on määratud 2,14 ja 2,44 m. Männipropside läbimõõduks on 5—19 sm, kuuskedel 5—10 sm. Sulfaattsel-luloosi puude pikkuseks jääb 1 m, 2,14 ja 2,44 m, jämedusega 5 sm ja üle selle.

Kodumaa vineeripakud jagunevad viide hinnagruppi. 1. liiki kuuluvad pakud pikkusega 4,20 m ja üle selle, läbimõõduga 25 sm alates. 2. sordi pikkuse mõõdud on samad, läbimõõduks 20—24 sm, 3. sordil pikkus on 3,10 ja 3,60 m, läbimõõt 20 sm ja üle selle, 4. sordil pikkuse alamääraks 4,20 m, läbimõõduks 16—19 sm, 5. sordil pikkusemõõtudeks 1,30, 2,10 ja 2,70 m, läbimõõduga 16—19 sm.

Lepapakude pikkuseks määrati 3,30 ja 6,70 m. Esimesse hinnagruppi kuuluvad pakud läbimõõduga 23 sm alates, 2. sort 21—22 sm, 3. sort 19—20 ja 4. sort 17—18 sm läbimõõduga.

Tikupakud jagunevad kolme hinnagruppi, millel pikkusemõõdud on ühtlased — 1,60 m, 1,90 m, 2,20 m ja 2,50 m. Esimene sort algab läbimõõdust 25 sm, 2. sort 23 ja 3. sort 20 sm. Peale jämeduse võetakse tikupakkude juures arvesse veel okslikkus, kõverus ja mädasüda.

Värtnapuud on liigitatud kahte, küttepuud viide sorti. Küttepuude sortides on juure tulnud uus pikkusenorm — 1 m, kuna varem pikkuse ülemääraks oli 75 sm. Muudatus tehti selleks, et tseluloosulfaadiks sobimatuid puid võiks turustada ka küttepuudena.

Seadused, määrused, maksundus

Naturaalpalga arvestamine haiguskindlustusmaksu tasumisel.

Kuidas arvestada haigekassamaksu tasumisel töölisel natuuras antavat palka, selle määrab iga aasta kohta kindlaks kinnitusamet, kelle poolt maksma pandud natuurasantavate töötasude määrad on kohustuslikud kõigile tööandjatele. Nende mää-

rade alusel arvestatakse kogu tööliste palk ümber rahale ja arvutatakse siis välja haigekassamaks; sel teel saadud tööliste palga võtab haigekassa aluseks ka töövõimetuse puhul abiraha maksmisel.

Näiteks 5. jsk. tööinspektori ringkonnas (Tartus ja Tartumaal) on need normid 1938. a. järgmisel (vt. RT 1938, 12, 108):

päevane valmistoit linnades täiskasvanutele 90 senti, alla 17 a. vanustele 80 senti; maal

täiskasvanutele 75 senti ja alla 17 a. vanustele 60 senti;

K o r t e r: a) ühes küttega — linnades 20 protsenti palgast, maal 15 prots. palgast; b) ühes valgustusega — linnades 17 prots. palgast, maal 12 prots.; c) ühes kütte ja valgustusega — linnades 22 prots. palgast, maal 16 prots. palgast; d) ilma kütte ja valgustusega — linnas 17 prots. palgast, maal 11 prots. palgast.

Üksikasjaliselt on kindlaks määratud ka üksikute naturas antavate esemete hinnad, näit. rukis 10 kg 1.50 kr., piim 11 s. liiter, säärsaapad meestele 19 kr., pastlad 1.80 kr., meesterahva villane ülikond 50 kr., kasepuud (71 sm. pikad) kuupmeeter 6.50 kr. jne.

Igatahes peaksid tööandjad, kes haigekassa alla kuuluvale töölisele maksavad palka kas osaliselt või täieliselt naturas, selle rahale ümberarvestamisel täpselt kinni pidama eeltähendatud määradest, sest vastasel korral võivad nad isegi sattuda karistuse alla haigekassale valeteadete andmise pärast (karistusena vangistus kuni kuue kuuni).

Saab aga tööline palgaks selliseid esemeid, millest rahaline väärtus pole kindlustusameti poolt kindlaks määratud, siis tuleb selle eseme rahaline väärtus kindlaks määrata tööandja ja töölise vahelisel kokkuleppel vastavalt selle eseme kohalikkudele turuhindadele.

Töölise palgaraamatu pidamine.

Töölise palgaraamatu täitmine on üsna lihtne: töölepingu osas on kõik küsimused ette trükitud ja palga arvutuse osas on ka kõik vastavad lahtrid ette nähtud. Lisaks sellele on palgaraamatu ees ära toodud veel juhtnöörid selle täitmiseks. Kui trükitud küsimused ja juhtnöörid läbi lugeda, siis ei peaks kellelgi olema raskusi palgaraamatu õigeks täitmiseks. Tegelikus elus aga näeme küllalt palju valesti ja korratult peetud palgaraamatuid, mis

suures enamuses tuleb just hooletusest ja ükskõiksusest. Sellest peaks aga hoidutama, sest selle all võivad esiteks kannatada mõlemate poolte huvid ja teiseks võidakse tööandjat karistada palgaraamatu mitte korraliku pidamise pärast kuni 500-kroonise rahatrahviga.

Töölisele naturas makstav palk tuleb alati rahale ümber arvata ja vastavalt palgaraamatuse sisse kanda.

Palgaraamat peab alati olema töölise käes, kellel sellega on alati võimalik kontrollida sissekannete täpsust ja tööle vastavust. Selles suhtes peaks tööline palgaraamatut juba enda huvides alati kontrollima. Ainult makstava palga sissekandmiseks tuleb palgaraamat anda tööandja kätte. 1—4 töölisega töötavas käitises 1 päevaks, 5—50 töölisega töötavas käitises 3 ja üle 50 töölisega töötavas käitises 7 päevaks. Selline olukord, et töölise palgaraamat seisab alati tööandja käes või käitise kontoris, on seadusevastane.

Ärimaksus 1939. aastal ei tule muudatusi.

Teatavasti kuulutati k. a. välja uus Ärimaksuseadus, mida kavatseti maksma panna 1. jaan. 1939. a. Nagu nüüd kuuldu, ei jõuta Ärimaksuseaduse maksmapanemise seadust sel aastal enam vastu võtta. Sellespärast jäävad tõenäoliselt muudatused järgmisel maksuaastal ärimaksuseaduse suhtes tulemata ja neid on oodata alles 1940. aastal. Seega tulevad eelolevaks aastaks äritunnistused (patendid) veskitööstustele lunastada endisel alusel, samuti on endised ka puhtakasumaksu määramise alused jne. Mis puutub läbikäigumaksuseaduse muutmisesse 1939. a. kohta, mida on ü. Veskipidajate Ühingu poolt palutud villaveskite osas, siis otsused selle kohta ei ole veel selgunud.

Mitmesugust

Teravilja loomukaalu määramisest.

Ühe liitri loomukaalu määramiseks on meil ametlikeks kaaludeks loomukaalud 1 liitri ja ½ liitri mahutavusega. Täpne loomukaal on kallis. Kuid saab ka koduste abinõudega toiduteraviljade loomukaalu määrata üsna täpselt. Nii on Riiklikus Proovikojas võrreldud hariliku liitrimõõduga ja loomukaaluga mõõdetud loomukaalu, kusjuures selgus, et väikese harjutamise järele läks korda ka hariliku tembeldatud liitrilise nõuga loomukaalu üsna täpselt määrata. Selleks tuleb võtta tembeldatud liitriline nõu (kõrge) ja sellesse valada viljateri, nii et nõul teradest kuhi peal. Nüüd koputatakse väidetud nõud 3 korda kergelt vastu lauda ja kui variseb osa teri maha, siis täita nõu uuesti kuhjaga ja nüüd kuhi siledaäärelise joomlauaga mööda serva tasaseks tõmmata. Siis kaaluda nõu ühes teradega harilikul tembeldatud poekaalul ja hiljem liitrine nõu tühjalt. Saadud vahe lähebki üsna täp-

selt ühte erilisel loomukaalul saadud vilja loomukaaluga. Poekaal reageerib juba 5-grammilisele raskusele tunduvalt ja kuna vilja loomukaalu 10 gr annab hinnale lisa või vähendab vilja kg hinda 1% võrra, siis saame poekaaluga, kui see korras on, ja tähtajal uuesti tembeldatud, üsna täpselt vilja loomukaalu määrata umbkaudseks koduseks kaalu teadasaamiseks. Niiviisi on võimalik määrata nisu ja rukki loomukaalu, kuna teiste viljade kohta pole võrdlusi tehtud.

Uus leivavili — rukki ja nisu vahepealsete omadustega

Kogu maailm katsetab uute ja paremate viljasortide aretamisega, mis alal üha üllatuslikumaid tulemusi saavutatud. Meil Eestiski on tehtud järjekindlaid katseid taliodra aretamisega (Kehras), rukki isetolmlejaks muutmise (Sangastes) ja rida katsetamisi toimub Jõgeva sordikasvanduses, kus samuti igal sammul üllatuste osaliseks võib saada.

Veelgi üllatavamaiks on osutunud maailmale Viini prof. dr. E. Tšermacki pikemaajalised uuri-

mused ja katsed uue leivavilja tootmise alal, mis-sugusel viljal oleks korraka nii rukki kui ka nisu head omadused. Selle uue leivavilja aretamine on toimunud rukki ja nisu risttolmutamise kaudu. Toodangu rohkusele oleks see uus leivavilja võrdne nisule ja vastupidavuselt talvele—võrdne rukkile. Jahu sarnanevat nisujuhale, mille tõttu ka küpsetatud leib tavalise nisuleiva omadustega olevat. Uue leivaviljale on pandud suuri lootusi maailma toitlustamise alal tulevikus.

Mitmeaastasest nisust.

Mõni aasta tagasi läbis ajalehti teade, et on õnnestunud aretada uut nisusorti, milline annab lõikust mitu aastat ühest külvist.

Eriti suurt tööd on sellel alal tehtud Venemaal. Vaatame lühidalt, missugused väljavaated on uuel nisusordil ja mida sellega tegelikult on juba saavutatud.

Nisu mitmeaastaseks taimeks muutmiseks tarvitavad sordiaretajad ristlemist nisu ja orasheina vahel; nagu teada, orashein ei ole kuigi nõudlik ilmastiku, mullastiku ja väetamise suhtes; peale selle orasheina taimed on kaunis terved — immuun-sed mitmesugustele seenhaigustele, nõgipeale, rooste-le ja teistele haigustele. Juba osa neistki omadustest edasi andes uuele nisule tähendaks suurt võitu. Arvestades veel orasheina suurt sigivust, on selgitatud, et orasheina taimeist on võimalik saada kuni 10.000 ja rohkem seemet aastas.

Mitte kõik orasheina liigid ei ole selleks kohased; roomav orashein on osutunud vähem sobivaks.

Esimene aasta nisu-orasheina värrad on rohkem orasheina sarnased ja vähem viljakad kui mitme-aastased; risteldes edasi nisuga saame juba rohkem nisusarnaseid taimi.

Seni on saadud aastate vältel nisu-orasheina ristlemisel kõrgesaagilist haigustekindlat head tera-omadustega suviniisu ja mitmeaastast talvniisu. On uuritud ja hinnatud ka nisu-orasheina värdele, tera-, jahu-, küpsetamis- ja maitseomadusi, millest on selgunud, et mitmetel värtdadel need omadused on hulga paremad kui senistel nisusortidel.

Nisuorasheina värtdade jahu on enamasti sõre või poolsõre, värvus valge ja kreemikas-valge, terad kergesti jahvatatavad.

On avastatud, et peale nisu teraliimi sisaldavad ka orasheina liigid. Teraliimi rohkus on olulise tähtsusega küpsetamisel. Orashein sisaldab keskmiselt poolteist korda rohkem teraliimi kui paremad nisusordid ja see on kõrge väärtusega.

Nisu-orasheina värtdadest küpsetatud sai on osutanud väga häid omadusi: suur maht, ühtlane valge sisu ja väga meeldiv maitse. Üldiselt nisu-orasheina värrad jahvatuse ja küpsetuse omaduste poolest võistlevad täiesti kõige paremate nisusortidega.

Ka meil on tehtud neid katseid Jõgeva Sordikasvanduses ja on saadud ka esimesed nisu-orasheina värrad, missuguseid tuleb aga veel edasi aretada; ühtlasi on saadud mujalt vastavaid orasheina liike, millistega tuleb ristlemistööd teha.

Iga senine ajakirja „Eesti Veski“ tellija telligu „Eesti Veski“
ka 1939. aastaks ning soovitagu juurde üks uus tellija

Kõik veskipidajad ja möldrid «Eesti Veski» tellijateks!

Eesti Veski 1938

SISU:

Nr. 1. 1. Saateks. 2. H. Viirman: Veskite arenemisloost. 3. H. Tuults: Viljast, jahust ja leivast. 4. V. Sumberg: Leib ja tervis. 5. M. Pill: Põllumehed, koostööle veskipidajatega. 6. V. Tamman: Veskitööstusliku kutsehariduse korraldamine. 7. Kuningas ja mölder. 8. H. Sumberg: Veekõrguse määramisest veskipaisudel. 9. R. Truupõld: Veskipidajate kohustused tööliste suhtes. 10. Veskipidajate mõtte-avaldusi. 11. Tehnilised märkmed ja kogemuste vahetus. 12. Ühingu tegevusest. 13. Seadused, määrused, maksundus. 14. Majanduslik ringvaade.

Nr. 2. 1. H. Tuults: Jõu ülekannet veskis. 2. M. Pill: Suvi- ja talvniisu võrdlus. 3. R. Viidalepp: Rahva usukombeid vilja hoidmisel ja jahvatamisel. 4. H. Anderson: Tera- ja kaunvilja helbed. 5. Tera-viljamajandus Eestis. 6. Tehnilised märkmed ja kogemuste vahetus. 7. Ühingu tegevusest. 8. Seadused, määrused, maksundus. 9. Majanduslik ringvaade.

Nr. 3. 1. M. Pill: Meie jahu uurimise ja standardimise vajadusest. 2. E. L.: Söödateravilja jahvatuse ja jahuveskid. 3. Jahu hindamise andmed Rootsist. 4. Veemajandus ja veskite veejõud. 5. Jahu ja tema toiteväärtus. 6. Veskid, vilja kokkuost ja viljaturu korraldus. 7. M. Pill: Taliniisu sortidest. 8. Veejõud Eestis. 9. Ühingu tegevusest. 10. Majanduslik ringvaade. 11. Seadused, määrused, maksundus. 12. Mitmesugust.

Nr. 4. 1. H. Tuults: Jahvatusevilja eelpuhastamisest. 2. M. Pill: Veskilaboratooriumi ülesannetest ja sisustusest. 3. K. Ruubel: Päevaküsimusi saeveskite töö alalt. 4. M. Pill: 1938. aasta nisusaagi hinnang. 5. Veskitööstuste arvepidamisest. 6. R. Viidalepp: Veski eesti rahvajuttudes. 7. M. Pill: Suviniisu sortidest. 8. M. Pukk: Korraldage akulaadimise jaamu veskite juurde. 9. E. Lageda: Eesti Veskimajanduse ajaloo. 10. Veskipidajate organiseerumise tähtsus. 11. Ühingu tegevusest. 12. Majanduslik ringvaade. 13. Seadused, määrused, maksundus. 14. Mitmesugust.

Ilmus trükist 21. dets. 1938.

Avatud tellimiste vastuvõtmine

VESKIASJANDUSE AJAKIRJA

«Eesti Veski»

peale 1939. aastaks.

- Ajakiri ilmub 1939. aastal endiselt 4 korda aastas: märtsi-, juuni-, septembri- ja detsembrikuus.
- Sisuliselt püüab „EESTI VESKI“ 1939. aastal pakkuda ülevaadet kõikide veskiasjanduse küsimuste alalt. Eriti tahab toimetus uuel aastal tehnilist osa välja arendada.
- Ajakirja tellimishind 1939. a. peale on endine, s. o. 2 krooni aastas.
- Tellimisi palutakse ära anda: 1) makstes tellimisraha kr. 2.— Üler. Veskipidajate Ühingu postijooksvale arvele nr. 2396 siinjuures leiduva sissemaksu kaardiga, või 2) tellides ajakiri postil harilikus ajakirjade tellimise korras.
- 1939. a. tellimised palutakse ära anda võimalikult kohe.
- Piiratud arvul on saada veel ka 1938. a. numbreid 1—4, hinnaga 2 kr.

„EESTI VESKI“ talitus Tartu, Kompanii 2 ● Posti jooksev arve nr. 2396

Alatine suur ladu

šveitsi püülisiidi

Püülijahu kotte,
viljakotte ja
viljakotiriidet,
igasugseid
purje- ja
presentriideid,
valmispresente
igas suuruses

Veskipidajad, pidage meeles, et
soodsaim ostukoht on

F-ma

M. Jänes

Tartus, Kaubahoov 8-9-10-11-12, telef. 5-91

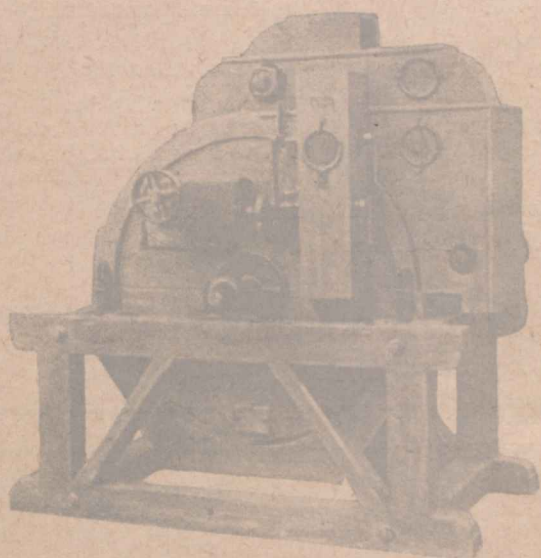
3 3681

P. JÄNES'E

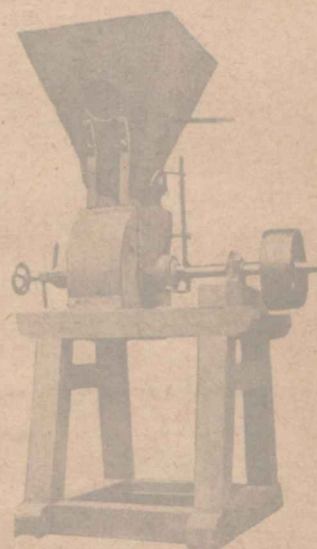
veskimasinate tööstus

Tartu, Tiigi tänav 61 • Telefon 4-99

TÄIELIKUD JAHUVESKI SISSESEADED, IGASUGUSED VESKIMASINAD
JA VESKITARBED



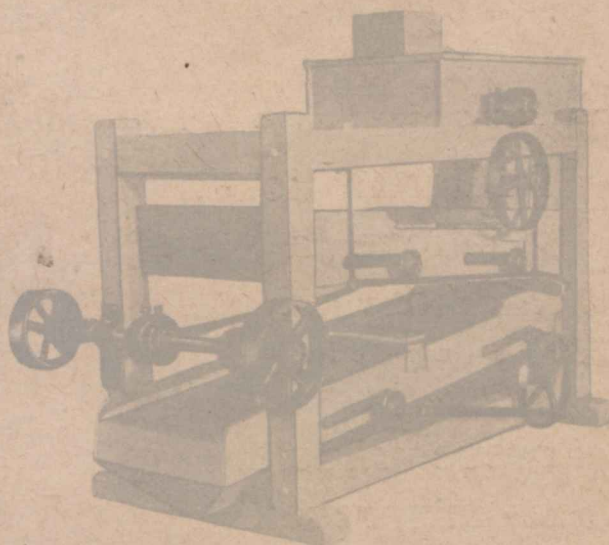
Kruubimasin



Servikivi veski



Kapp-filter



Tangusorteerija