



A A S T A R A A M A T
2 0 0 8

RMK LÜHIDALT

Eesti on ilus ja roheline maa. Metsaga on kaetud ligi pool meie maismaast. Alates möödunud sajandi keskpaigast on metsa pindala pidevalt suurenenud.

**Riigile kuuluvat metsa hoiab
ja majandab RMK.**

RMK
TEGEVUSVALDKONNAD ON:

metsahaldus
metsamajandus
puiduturustus
loodushoid ja puhkemajandus
taimla- ja seemnemajandus
jahimajandus



RMK metsanduslike ülesannete hulka kuulub **riigimetsa kaitsmine ja valvamine**, uue metsa **istutamine** ja **kasvatamine**, **metsatööde korraldamine** ning **puudu müük**. RMK hoiab korras metsateid ja kuivendus-süsteeme ning jälgib tuleohtu riigimetsas.

Loodushoiuga tegelevad inimesed RMKs teevad omalt poolt kõik, et riigimets pakuks võimalikult **mitmekesiseid puhkevõimalusi** ning sealjuures ei saaks kahjustada sealne elustik. RMK rajab metsa matkaradu, hooldab ööbimiskohti, tähistab kauneid puhkepaiku ning valmistab ette laagri- ja lõkkeplatse. Puhkevõimaluste loomise kõrval jagab RMK ka **loodusharidust**.

RMK taimla- ja seemnemajanduse valdkond **kasvatab puuistikuid** ning hoolitseb selle eest, et Eestil oleks olemas piisav **metsaseemnete varu**.

Jahimajanduse korraldajana organiseerib RMK oma jahimaadel jahipidamist ja aitab kaasa elujõuliste ulukiasurkondade säilimisele.



M I S S I O O N

RMK on Eesti riigile kuuluva **metsa hea peremees**, kes talle usaldatud varade ning väärtuste hoidmisel **kindlustab tasakaalu** keskkonnakaitseliste, majanduslike ja sotsiaalsete põhimõtete vahel.

V I S I O O N

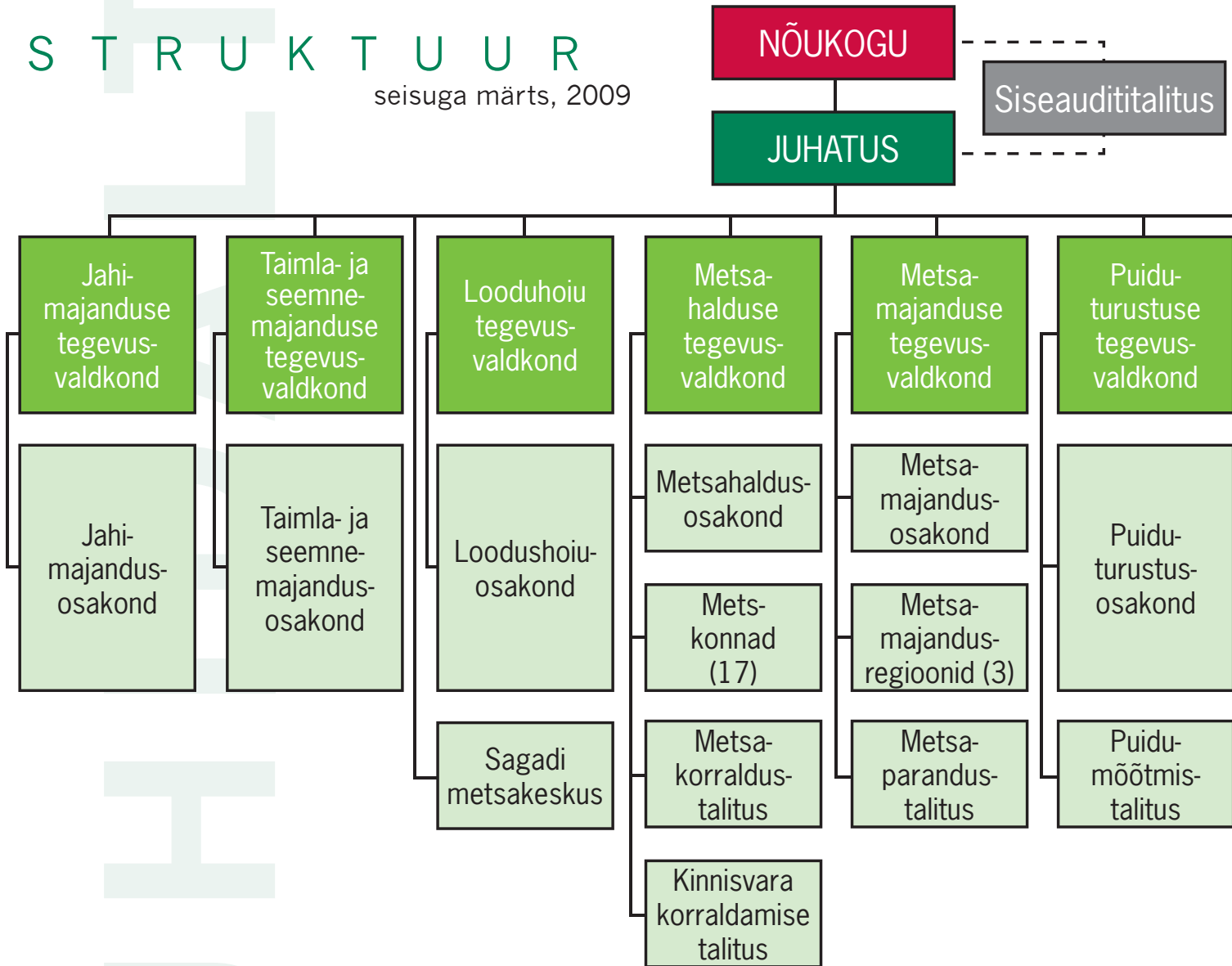
RMK majandab riigimetsa selliselt, et **iga metsaosa saab oma parima väärtuse**.

P Õ H I V Ä Ä R T U S E D

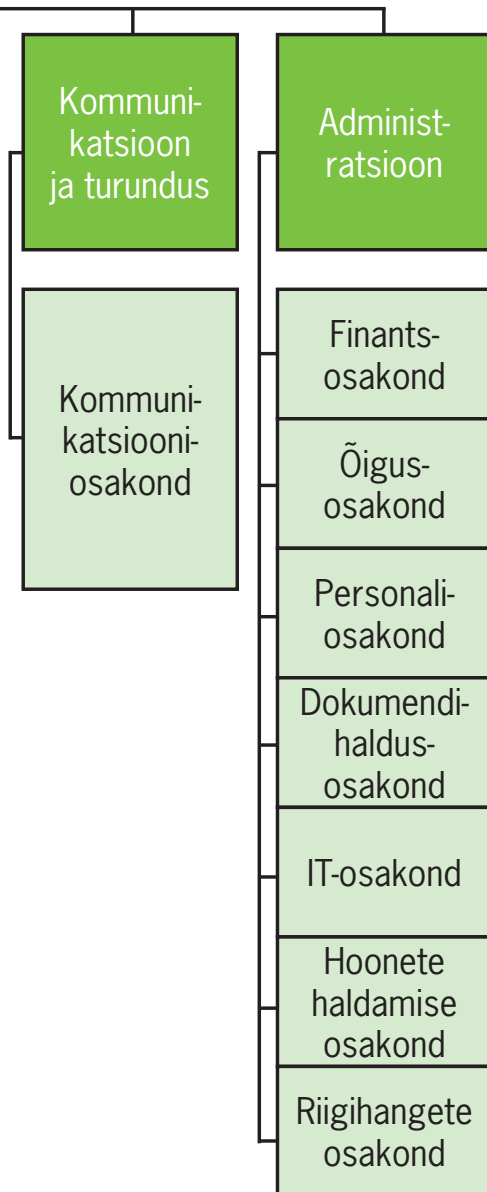
RMK hindab oma tegevuses kõrgelt ausust, positiivsust ja meeskonnatööd.

STRUKTUUR

seisuga märts, 2009



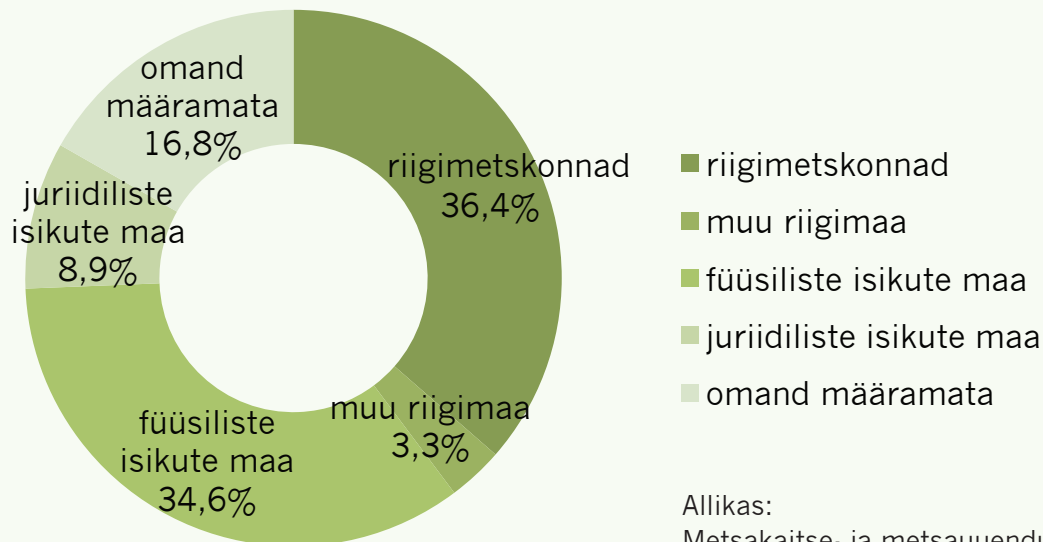
M I S A A S T A G A M U U T U S ?



2008. aasta jooksul viis RMK läbi ulatuslikud ümberkorraldused oma põhitegevuse ja tugivaldkondade juhtimisel. Struktuuris lahutati metsa majandamisega kaasnevad ärilised ning avalikud ülesanded, mille tulemusel tekkis senise metsamajanduse osakonna asemel kolm eraldi üksust – **metsahalduse, metsamajanduse ja puiduturustuse üksused**. Seeläbi kaotati konflikt metsanduse pika- ning lühiajaliste eesmärkide vahel, loodi eeldused riigimetsa majandamise kvaliteedi tõstmiseks ning saavutati halduskulude kokkuhoid.

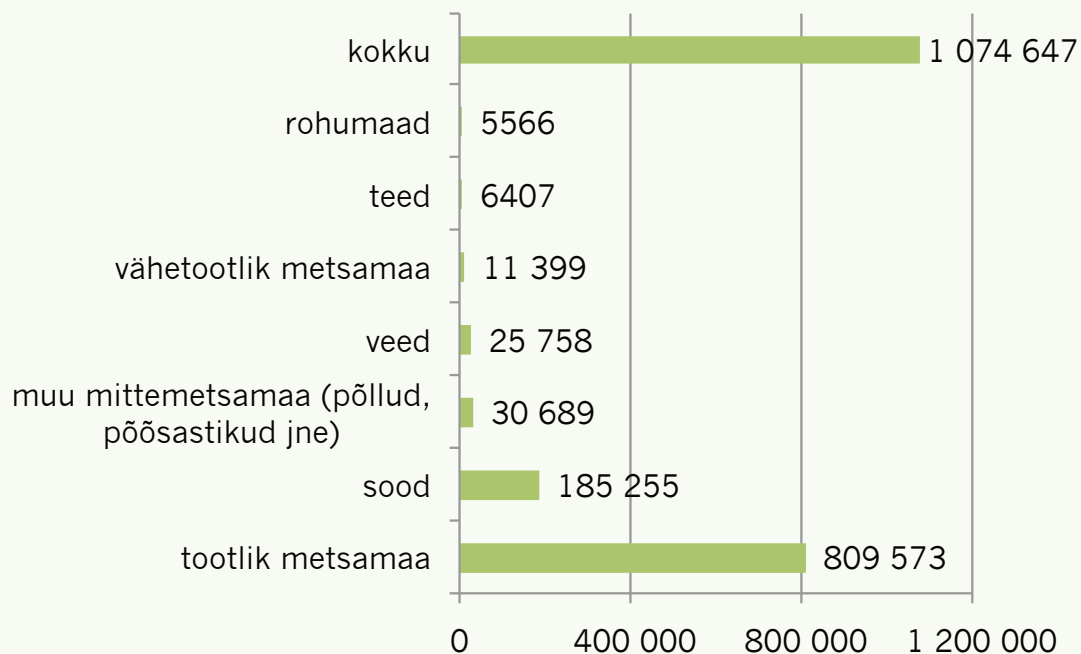
2008. aastal sai RMK endale ka kaks uut üksust – taimla- ja seemnemajandusosakonnaga liideti **Tartu puukool** ja loodushariduse võimaluste avardamiseks võeti Eesti Metsaseltsilt üle **Elistvere loomapark**.

E E S T I M E T S A M A A J A O T U S (%)



Allikas:
Metsakaitse- ja metsauuenduskeskus, 2007

R M K H A L L A T A V A R I I G I M A A J A O T U S (ha)

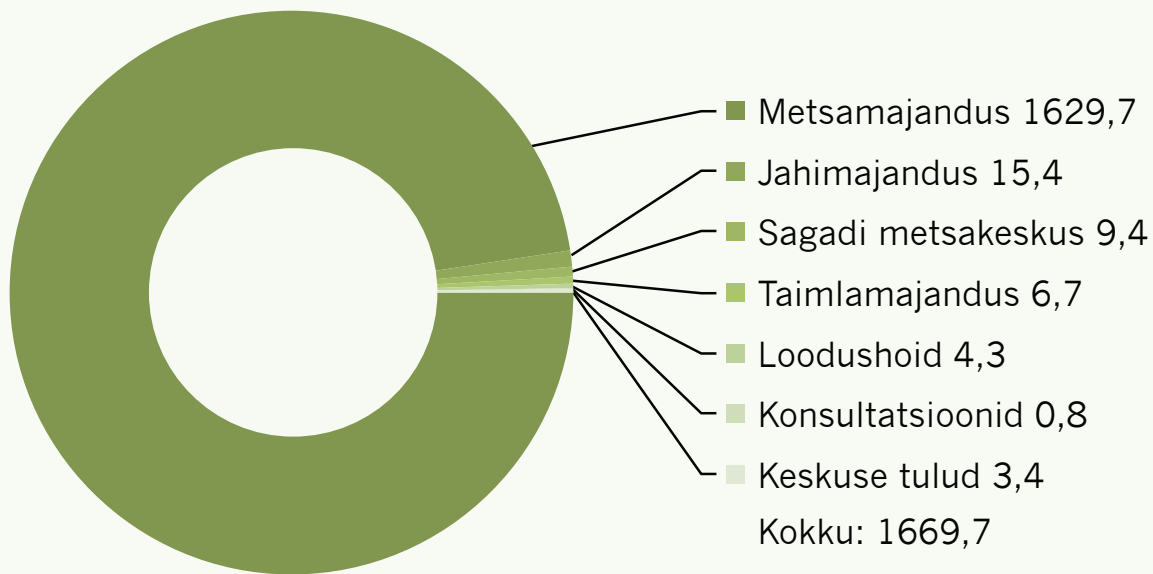


A A S T A

N U M B R I T E S

RMK hallatav riigimaa	1 074 000 ha
... sellest riigimetsamaa	809 800 ha
Käive	1 669 mln kr
Kasum	110,7 mln kr
Maks metsatulult	216,2 mln kr
Investeeringute kogumaht	135,1 mln kr
Metsauuendustööde ulatus	5026 ha
Istutatud taimi	11 miljonit
Külastuskordi RMK puhkealadele	790 000
Töötajaid	861
Metskondi	17
Metsamajanduse regioone	3
Taimlaid	8
Puhkealaid	13
Looduskeskusi	15

ÄRITULUDE JAOTUS (mln kr)



RMK RESSURSIKASUTUS

Valdkond	elekter (kWh)	vesi (m ³)	kanalisatsioon (m ³)	kütus (tööülesannete täitmiseks) (l)	kütus (kütmiseks) (l)	prügi (m ³)
Metsamajandus	3 177 223	1581	1797		103 636	2857
Taimlamajandus	86 745	942	930		23 999	40
Loodushoid ja puhkemajandus	444 341	1135	1162		720	953
Sagadi metsakeskus	613 664				6000	81
Kokku	4 321 973	3658	3889	2 577 733	134 355	3930



F

L

A

D

E

E

S

E



10 TEGUSAT AASSTAT

1999

- 2280 töötaja ning 92 metskonnaga RMK alustab mitmete asutuste õigusjärglasena tegevust.
- Tuhatkond metsasõpra osaleb esimest korda toimunud Hiiesti matkapäeval.

2000

- Hoo saab sisse koostöö riigimetsa majandajatega üle Euroopa.
- RMK ja Statoil hakkavad lastekodulastele heategevuse korras viima jõulukuuski ja kingipakke.

2001

- Käivitub riigimetsa majandamist tervikuks siduv metsainfosüsteem MIS.
- Kasutusele võetakse RMK uus logo, metsasildid ja muu sümboolika.
- Koostöös MTÜ Timuriga kutsutakse ellu heakorrakampaania „Mets puhtaks“.
- Eesti koolidele jagatakse 14 000 looduses liikumise käsiraamatut „Ränduri aabits“.

2002

- RMK saab säästliku metsanduse sertifikaadi FSC ja keskkonnajuhtimissertifikaadi ISO 14001.
- Toimub esimene teavituskampania, millega rõhutatakse, et jõulukuuse varumine metsast peab toimuma kokkuleppel omanikuga.
- RMK esitleb õppe- ja vaatefilmi “Jaht Eesti moodi”, mis tutvustab Eesti jahipidamise viise, jahitraditsioone ja jahieetikat.

2003

- Riigimetsas hakkab kehtima kevadine raierahu.
- Neljas Eesti kohas korraldatakse koostöös kohalike elanikega metsaistutamist.
- Avatakse 6 RMK teabepunkti.

2004

- Tööd alustavad RMK metsakorraldajad, mistõttu paraneb ülevaade riigimetsas toimuvast.
- Metsaistutustalgutel paneb 20 000 vabatahtlikku kahe nädala jooksul riigimetsa kasvama miljon puud, aktsiooniga tähistatakse Eesti astumist Euroopa Liitu.

2005

- Ellu kutsutakse õpilaste loodusmäng „Metsasemu“, millest võtab ava-aastal osa 43 klassi.
- Eesti Keskkonnaühenduste Koda ja RMK sõlmivad omavahel edasist koostööd reguleeriva hea tahte kokkuleppe.

2006

- Vastu võetakse riigimetsa kuivendusstrateegia, mille kohaselt uusi kuivendussüsteeme tulundusmetsadesse ei rajata, piirdudes vaid vanade korrashoiuga.
- RMK kuulutatakse Eesti kõige konkurentsivõimelisemaks põllu- ja metsamajandamisettevõtteks.
- Otepääl toimuvad 27. raie maailmameistrivõistlused, millest võtab osa 28 riiki.
- Sagadi metsamuuseum kolib uutesse avaratesse ruumidesse.

2007

- Kaitseministeeriumiga sõlmitud kokkuleppe alusel alustab RMK metsade majandamist kaitsejõudude harjutusväljadel.
- Harjumaale rajatakse kolm maastikusõidurada.
- Lääne-Virumaal RMK Kullenga taimlas avatakse arukase katmikala seemla, kust saadava kaseseemne kogusega on võimalik rahuldada Eesti taimlate seemnevajadus kuni 2 miljoni kasetaime tootmiseks.
- Koolid saavad üle 6000 raamatu „Väike metsanduskursus“, mille kirjutas RMK palvel Eesti Maaülikooli metsanduse emeritprofessor Ivar Etverk.
- Mitme aasta pikkuse töö tulemusel on neljas Eesti maakonnas kaardistanud üle 5000 pärandkultuuri objekti, ilmub „Väike pärandkultuuri käsiraamat“.

2008

- Kodanikualgatuse „Teeme Ära!“ käigus koristatakse Eesti metsadest enam kui 10 000 tonni prügi, RMK toetab väärt aktsiooni tööjõu ning 2,7 miljoni krooniga.
- RMK võtab oma hoole alla Elistvere loomapargi.
- Töö ümberkorraldamise tulemusel jääb Eestis alles 17 metskonda.
- Brüsselis Euroopa Metsamajas avatakse Eesti Vabariigi 90. sünnipäevale pühendatud metsandusteemaline fotonäitus.
- Riigimetsa pannakse kasvama 11 miljonit metsataime, metsaistutuses löid taas kaasa ka vabatahtlikud.
- Lääne-Virumaal Reolas avatakse 1927. aastal ehitatud ja nüüdseks restaureeritud käbikuivati, mis hakkab tööle muuseumina.
- Metsandushariduse toetamiseks asutatakse Heino Tederi nimeline stipendium magistriõppe soodustamiseks Eesti Maaülikoolis ja Toomas Ehrpaise nimeline stipendium Luua Metsanduskoolis.
- Teavituskampaania “Metsaga mestis“ kutsub inimesi nautima suvist metsapuhkust, ent käituma sealjuures mõistlikult. Kõik, kes läbivad RMK poolt korraldatava metsatarkuse lühikoolituse, on oodatud liikmed metsasõprade klubis.
- RMK alustab koostöölepete sõlmimist looduspuhkust korraldavate firmadega, tagamaks säästlike põhimõtete järgimist metsapuhkusel.
- Unikaalne rändnäitus „Jälg metsas“ ringleb üle Eesti, kutsudes kooli-



Metsasõber Vladislav Koržets



Rändnäitus „Jälg metsas“

lapsi mõtisklema metsa kaitsmise ja kasutamise tasakaalu üle.

- Eesti Metsaselts, Keskkonnaministeerium ja RMK korraldavad Pärnus Endla teatris juubelikonverentsi “90 aastat eestikeelset ja eesti-meelset metsandust”.
- RMK teadusnõukogu otsustab rahastada metsanduslikke rakendus-uringuid 3 aasta jooksul 3,2 miljoni krooniga.
- Jõulude eel toimuvad organiseeritud kuuseretked riigimetsa, jõulukuuse leiab endale seeläbi üle 2500 eestimaalase.



Aigar Kallas
RMK juhatuse esimees

AMBITSIONIKALT TEISE KÜMNENDISSE

Mets on Eesti suur väärtus. Selle hoidmine, kaitsmine ja võimalikult mitmekülgne kasutamine on RMK südameasi.

Suure organisatsioonina – 2008. aasta lõpu seisuga andis RMK tööd 861 inimesele – panustavad meie inimesed ühtviisi nii sellesse, et eestimaalastel ikka looduses puhata meeldiks, kui sellesse, et metsamüügist saadav tulu riigi rahakotti täidaks. Kõige selle juures pöörab RMK suurt tähelepanu loodushoiule ja -kaitsele, kusjuures looduskeskkonna hoidmist ja metsa majandamist saab vaadelda ühtse tervikuna, kus üks ei ole teist mitte välistav, vaid võimalusel hoopis

toetav tegevus. Säästva metsamajandajana, kes RMK ka rahvusvaheliselt tunnustatud FSC sertifikaadi põhjal on, on kogu meie tegevuse läbivaks märksõnaks tasakaal. Tasakaalu saavutamine keskkonnakaitseliste, sotsiaalsete ning majanduslike põhimõtete vahel on RMK tegevuse selgroog.

Nii nagu maja ehitamist on mõistlik alustada vundamendist, pidi ka RMK 2008. aastal selleks, et riigimets Eesti inimeste huve veel pikalt ja tulemuslikult teeniks, asuma muutma mõningaid organisatsiooni alussambaid.

2008. aasta jooksul viidi läbi ulatuslikud ümberkorraldused RMK põhitegevuse ja tugivaldkondade juhtimises. Struktuuris lahutati metsa majandamisega kaasnevad ärilised ning avalikud ülesanded, muutes töökorralduse piirkondliku printsiibi asemel funktsionaalseks.

RMK-le pandud metsamajanduslikke ülesandeid täidavad alates 1. juulist 2008 kolm üksust: metsa haldamise, metsa majandamise ja puidu turustamise üksus. Metsa haldamise üksus peab arvestust Eesti

riigimetsa varu üle ning ütleb, mida ja kui palju võib raiuda ning istutada. Metsa majandamise üksus teostab kõik vajalikud tööd ning puidu turustamisega tegelev üksus vastutab puidu müügi ja tootearenduse eest.

Muudatuste ajendiks oli eelkõige vajadus tagada, et soov kiiret tulu saada ei ohustaks meie metsade pealekasvu. Tõsta tuli ka metsatööde korraldamise efektiivsust, sest Eesti vastavad näitajad jäid kõvasti alla naaberriikidele.

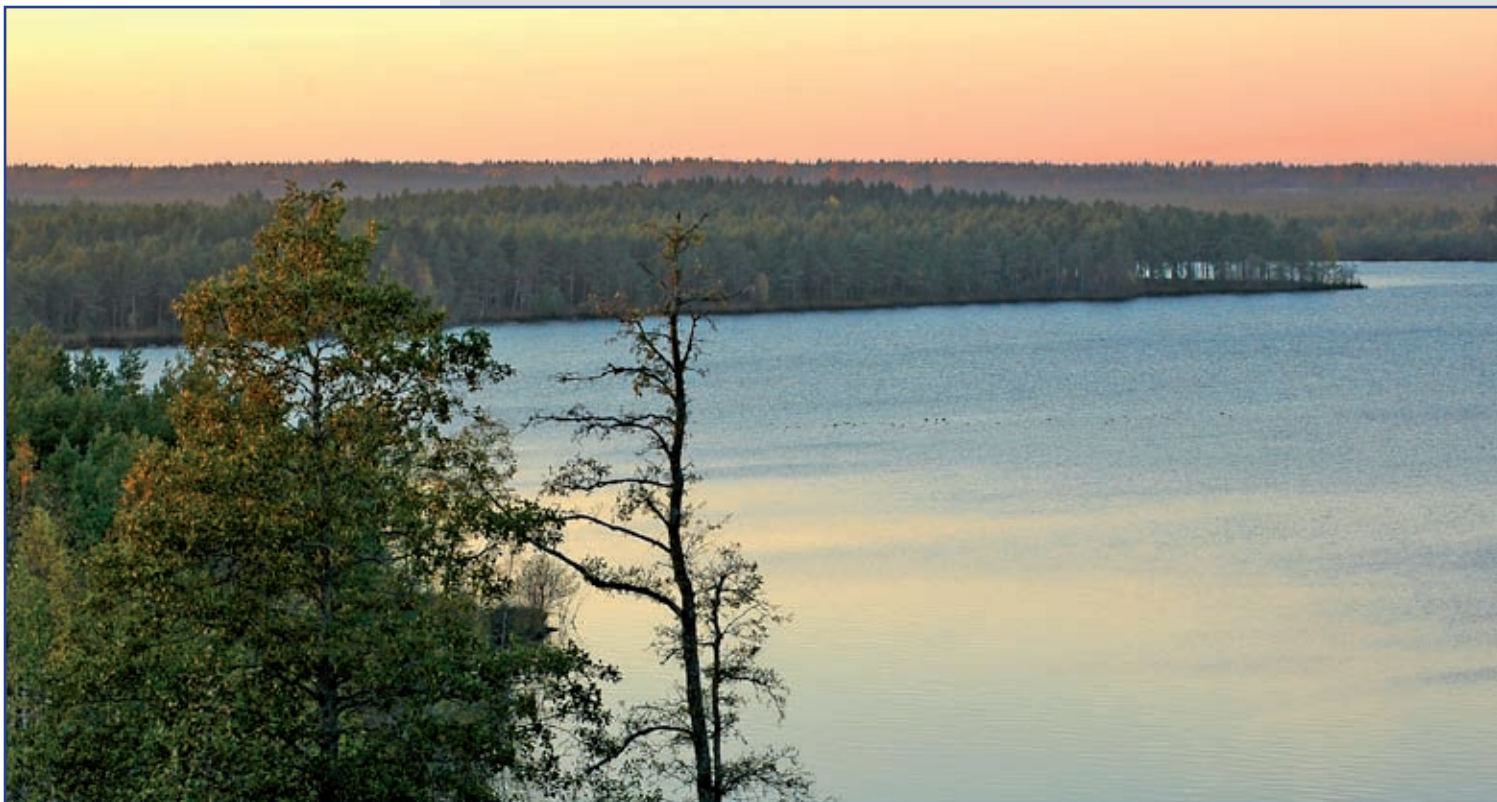
Praeguseks on selge, et uus töökorraldus annab märgatavat kokkuhoidu ja mis peamine – lubab olla kindel, et hüved, mida riigimets meile täna võimaldab, on kättesaadavad ka meie lastele ja lastelastele.

Lastest ja peredest rääkides on rõõm tõdeda, et 2008. aastal võttis RMK oma hoole alla Elistvere loomapargi Jõgevamaal. Jätkuvalt panustame looduspuhkuse võimaluste pakkumisse riigimetsas. Uue üksusena lisandus RMK koosseisu Tartu puukool.

Niisiis oli 2008. aasta suurte ja oluliste ümberkorralduste aasta. Panime „kasvama“ uue töökorralduse, nüüd tuleb selle eest väärilt hoolt kanda. Seda tehes keskendub RMK eesmärkidele, mis koondatud värskelt vastu võetud organisatsiooni arengukavasse aastateks 2009–2012.

R M K O L U L I S E M A D S I H I D L Ä H I A A S T A T E K S :

- majandatava riigimetsa pindala suurendamine kuni 20% maismaa pindalast
- Eesti metsade elurikkuse säilitamine
- rahvusvahelistele säästva metsanduse nõuetele vastav toimimine
- metsa mitmekülgseks kasutamiseks jätkuvate võimaluste loomine
- tõhus juhtimise korraldamine, töötajaskonna motiveeritus
- metsandusteadlikkuse tõstmine ühiskonnas
- metsanduslike rakendusuringute ja metsandushariduse toetamine



Uljaste järv Ida-Virumaal

Kui hoiame kurssi valitud suunal, saab RMK tegevuse läbi kasu nii iga Eesti inimene kui majandus, looduskeskond ja ühiskond tervikuna. Esimene kümnend RMK tegutsemise loos on läbi saanud, kuraasi ja pealehakkamist jagub küllaga. Sestap on meie järgmise kümnendi eesmärgiks saavutada Euroopa parima riigimetsa majandaja staatus. Selleks on RMKs nii tublisid inimesi, tugevat tahet kui vajaminevaid oskusi.



LOODUSLIKUD VÄÄRTUSED

Eesti on metsade osakaalu poolest riigi pindalas Euroopas neljandal kohal. Metsarikkus on suur väärtus, mida tuleb targalt hoida ja kasutada. Riigimetsa hea peremehena pöörab RMK oma tegevuses looduskaitsele suurt tähelepanu.

RMK hoolib keskkonnast.

A A S T A N U M B R I T E S

1728	ha võrra kasvas rangelt kaitstavate riigimetsade pindala aastaga
1321	ha võrra kasvas majanduspiirangutega riigimetsade pindala aastaga
2598	ha võrra vähenes majanduspiiranguteta riigimetsade pindala aastaga
5879	vääriselupaika on riigimetsas registreeritud
49	liiki võeti aasta jooksul kaitse alla; kokku on kaitsealuseid liike riigimetsas 316
11	miljonit taime istutati riigimetsa, neist 7,6 mln kasvatati RMK taimlates
1650	kg uut seemet varuti riigimetsa uuendamiseks
5768	kg on Eesti seemnevaru jääk, mis katab seemnevajaduse 4 aastaks
27 633	km hooldati tulekaitseribasid



Sügisvärvid Kõrvemaal

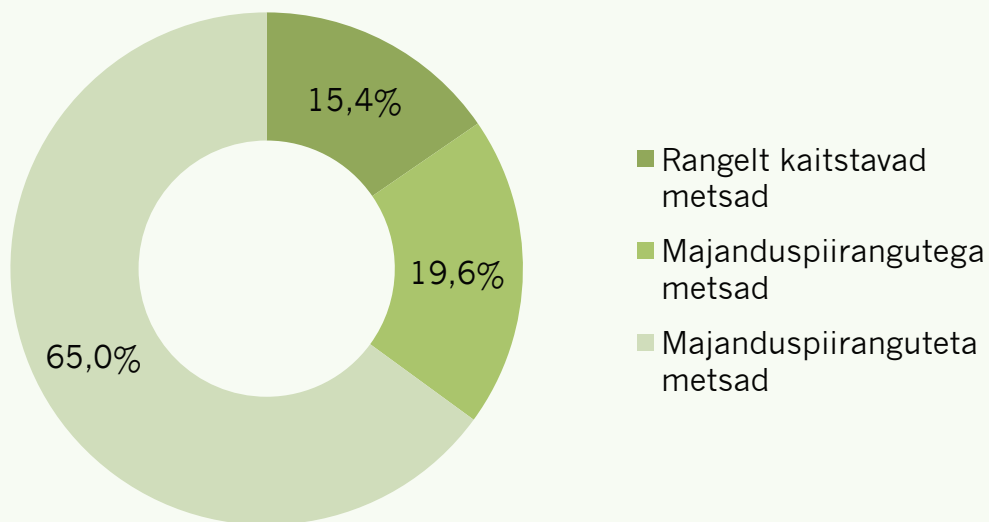


Talv üllatas sügist Raudojal, Kõrvemaal

RIIGIMETSAD E JA OTUS (%)	2004	2005	2006	2007	2008
Rangelt kaitstavad metsad	14,4	14,7	14,7	15,2	15,4
Majanduspiirangutega metsad	18,2	18,2	18,7	19,5	19,6
Majanduspiiranguteta metsad	67,3	67	66,6	65,3	65

RIIGIMETSAD E JA OTUS (ha)	2004	2005	2006	2007	2008
Rangelt kaitstavad metsad	119 919	119 801	119 476	124 368	126 096
Majanduspiirangutega metsad	151 102	149 269	152 801	159 081	160 402
Majanduspiiranguteta metsad	558 871	545 285	542 886	533 126	530 528
KOKKU	829 892	814 355	815 163	816 575	817 026

RIIGIMETSADE JAOTUS 2008. a



Kogu riigimetsamaast 15% moodustavad rangelt kaitstavad metsad, kus on eesmärgiks loodusliku mitmekesisuse ja kaitstavate liikide soodsa seisundi säilimine. Majandustegevust neis metsades ei toimu. Rangelt kaitstavate metsade alla kuuluvad nt kaitsealade reservaadid, sihtkaitsevööndid ja kaitsealuste liikide elupaigad. 20% riigimetsades kehtib leebe kaitsereežiim, mis tähendab, et arvesse võetakse kaitse-eeskirjades ja kaitsekorralduskavades kehtestatud metsa majandamise piiranguid. Majanduspiiranguid pole 65% riigimetsades, ent mõistagi lähtutakse ka nende alade puhul säästva ja tasakaalustatud metsanduse põhimõtetest.



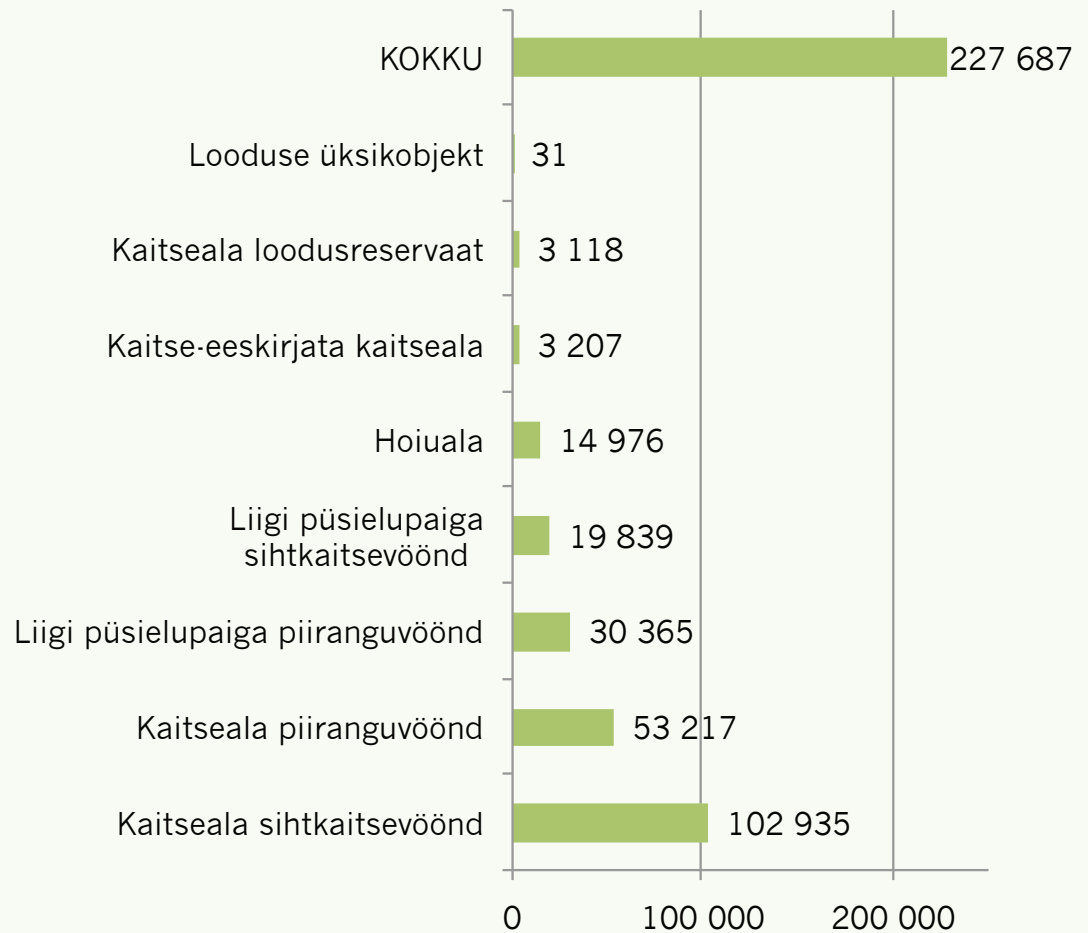
Bioloogilise mitmekesisuse spetsialist Renno Nellis

RMK majandatavas metsas on registreeritud **5879 vääriselupaika** kokku 12 827 hektaril. Need on kaitse alla võetud alad, kus kohtab suure tõenäosusega ohustatud, ohu alla sattuda võivaid või haruldasi liike. Vääriselupaikadena on tähistatud nt paljude väikesete veekogude ja allikate lähiümbrus, väikesed lodud, põlendikud ja soosaared, liigirikkad metsalagendikud, metsa kasvanud kunagised aiad jms.

2008. aasta lõpu seisuga elutseb riigimetsas **316 kaitsealust liiki**, mida on 49 võrra rohkem kui 2007. aasta lõpus. Näiteks leiti aasta jooksul riigimetsast ja võeti kaitse alla odajas astelsõnajalg, roheline hiidkupar, leht-kobartorik, muda-lahnarohi, euroopa naarits, nõtke näkirohi ja taigapässik. Esimese kaitsekategooria liikidest lisandus kõige rohkem leiukohti must-toonekurel, merikotkal, limatünnikul, väikekonnakotkal ja lendoraval.

Esimesse kategooriasse kuuluvaid hävimisohus liike on riigimetsas leitud 35, teise kategooriasse kuulub 152 ning kolmandasse 129 liiki.

RIIGIMETSAS ASUVAD KAITSEALAD (ha)



KESKKONNASÕBRALIKUD TÖÖVÕTTED

RMKs on juurutatud ISO 14001 standardile vastav ja kogu organisatsiooni hõlmav keskkonnajuhtimissüsteem, mille ülesandeks on ohjata ja maandada RMK tegevuse keskkonnariske ning tagada kehtivate keskkonnanõuete täitmine. Selle süsteemi osana on kehtestatud **keskkonnanõuded riigimetsas töötavale metsatehnikale ning teostatavatele metsatöödele**, mis kehtivad nii RMK-le kui RMK töövõtjatele. Näiteks on metsamasinatel nõutav lisaks tehnilisele korrasolekule ka absorbendi, tulekustutus- ja esmaabivahendite olemasolu ning esmane reostustõrje võimekus õli- või kütuselekete neutraliseerimiseks.

Tulenevalt nii metsaseadusest kui RMK-le omistatud FSC säästva metsanduse sertifikaadist jäetakse elurikkuse hoidmiseks raietel lankidele alles **säilikipuid** ning **lamapuitu**. Lisaks sellele viib RMK perioodiliselt läbi koolitusi nii oma personalile kui töövõtjatele, mille raames käsitletakse seadustest tulenevaid ja ka RMK poolt kehtestatud keskkonnanõudeid, tööohutust jne.



Säilikpuu



Vääriselupaik

Kokku korraldas RMK 2008. aastal keskkonnakoolitusi 107 koostööpartnerile ja 87 oma töötajale.

Metsaelustiku häirimise vähendamiseks, metsamulda-
de kaitseks ja seenhaiguste leviku tõkestamiseks on
riigimetsades kehtestatud **raierahu 15. aprillist
15. juunini**. Sel ajal ei toimu metsas lageraieid, välja
arvatud alusmetsata puhtpuistutes sambliku, kanarbi-
ku ja pohla kasvukohatüüpides.

TEGIME ÄRA!

2008. aastal võeti Eestimaa koristamine ette suurejoonelisemalt kui eales varem. Kodanikualgatuse „Teeme ära!“ käigus ühendas enam kui **50 000 inimest** 3. mail jõu ja nõu ning puhastas Eesti koledatest prügihunnikutest metsas, maanteeserval ja kraavipervel. Ühe päevaga koristati ära rohkem kui **10 000 tonni rämps**.

Üleriigilises prügikoristuskampanias osales ka RMK, kes toetas projekti **2,7 miljoni krooniga**. Lisaks aitasid RMK töötajad kaardistada prügistatud kohti, osalesid talgupäeval ning korraldasid võimaluse piires prügi-vedu.

RMK maadel asus 2900 koristuspunkti, vabatahtlike abil sai riigimets sel päeval puhtamaks **1500 tonni olmeprügi** ja **3500 autorehvi** võrra.

Suuraktsioonide kõrval koristab RMK aastas metsadest keskmiselt 400-500 tonni prügi, kulutades selleks ligikaudu miljon krooni.



Üle-eestilistel koristustalgutel koristati ühe päevaga üle 10 000 tonni prügi.

N Ä P U D M U L D A

RMK lähtub oma tegevuses põhimõttest uuendada mets igal raielangil. 2008. aastal pandi riigimetsa kasvama **11 miljonit väikest puustikut**. Enamus tööd tehti ära RMK enda ja alltöövõtjate jõul, ent aprilli lõpust mai keskpaigani toimunud talgupäevadel löid selles kaasa ka vabatahtlikud. Kokku osales RMK kevadisel metsaistutusel üle Eesti **3000 vabatahtlikku**, kes panid kasvama **266 000 metsataime**. Valdavalt oli tegu kuuseistikutega, sest nende istutamine on kõige kergem.

Ühisest metsaistutusest on kujunenud iga-aastane traditsioon paljudele ettevõtetele, koolidele ja sõpruskondadele. RMK korraldab talgupäevi 5. aastat.

T U L E K A H J U D R I I G I M E T S A S					
	2004	2005	2006	2007	2008
Arv (tk)	43	46	134	36	25
Pindala (ha)	251,6	43,4	1785	73,8	837,2*
Keskmine põlengu pindala (ha)	5,9	0,9	13	2	33,5**
Periood esimese ja viimase põlengu vahel (päev)	112	164	160	89	67

* sellest Vihterpalu suurpõleng 803,7 ha

** ilma Vihterpalu suurpõlenguta 1,4 ha



Riigimetsa pandi kasvama 11 miljonit puud, kaasa löid ka vabatahtlikud.



SOTSIAALSED JA KULTUURILISED VÄÄRTUSED

Mets oma mitmekesisuses pakub ammendamatu võimalusi puhkamiseks ja hingekosutuseks. Metsal on olnud alati oluline koht Eesti kultuuris. Käige metsas, aga hoidke metsa – see on juhtmõte, millest lähtuvalt ootab riigimets külla kõiki loodusest hoolivaid inimesi.

RMK kutsub metsa.



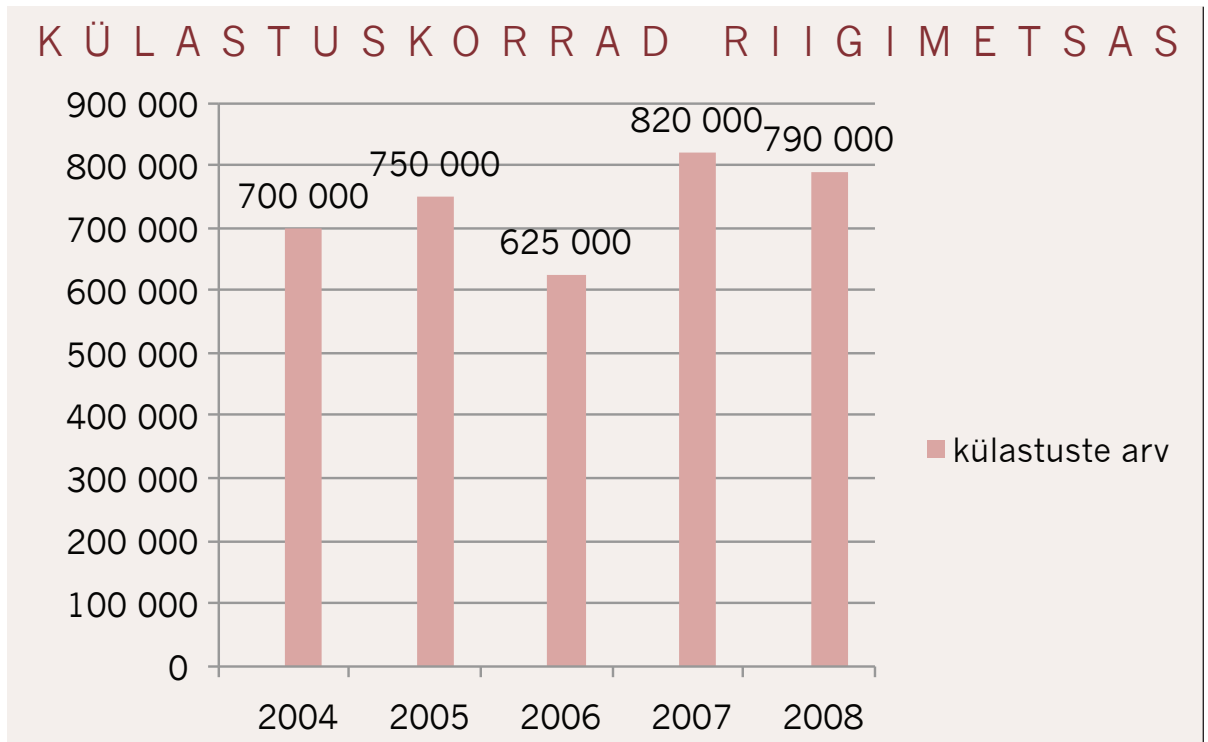
Retkejuht Ester Valdvee

A A S T A N U M B R I T E S

790 000	korda külastati RMK puhkealaid
27 000	inimest sai infot RMK teabepunktidest
4749	inimest peatus RMK puhkemajades
5617	korral kasutati RMK metsamajasid
66	kattega lõkkekohta lisandus riigimetsa
21 000	inimest sai osa RMK loodusharidus- programmidest
6366	pärandkultuuri objekti on RMK poolt kaardistatud
48,5	mln kr kasutati metsapuhkuse ja loo- dushariduse võimaluste pakkumiseks
1045	jahimehele pakkus RMK jahipidamistee- nust



Istepink Sangaste metsapargis



2008. aasta jooksul külastati RMK puhkealasad 4% vähem kui aasta varem, selle peamiseks põhjuseks oli vihmane suvi.



Hollandi turistid Mändjalas



Loodusvaht Harri Pürjema

P U H K E V Õ I M A L U S E D
R I I G I M E T S A S

- 13 puhkeala
- 13 teabepunkti
- 15 looduskeskust
- 4 puhkemaja
- 14 metsaonni
- 13 metsamaja
- 787 km matkaradu
- 231 kattega lõkkekohta



Üks esimesi „Metsaga mestis“ klubi liikmeid oli saatejuht ja pisikeste Toni ja Lotta Mii ema Romi Hasa.

M E T S A S Õ P R A D E L O M A K L U B I

Metsapuhkuse loomise võimalustega käsikäes jagab RMK ka loodusharidust. Seda ikka selleks, et tõsta Eesti inimeste loodusteadlikkust ja oskust metsas käituda. 2008. aastal viidi läbi 1085 haridusprogrammi, millest võttis osa 21 000 huvilist. Eelkõige tutvustati looduse ringkäiku ning metsade hingeelu lastele ja noortele, ent mitte ainult.



Mägironija Alar Sikk



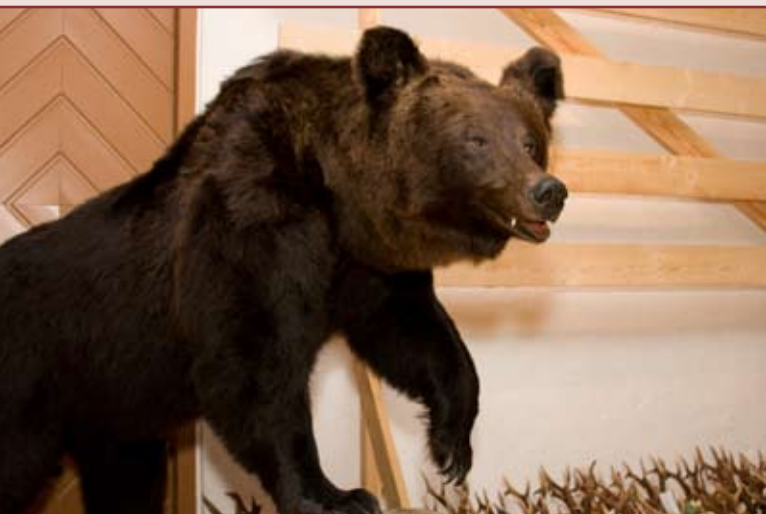
Kodanikuühiskonna edendaja Lagle Perek

Mõeldes kõigile metsasõpradele, hoolimata nende vanusest, asutas RMK 2008. aastal ühe uue klubi. „Metsaga mestis“ metsasõprade klubisse saavad kuuluda kõik need, kes tunnevad aeg-ajalt tõmmet metsa poole ning kes end metsas olles mõistlikult üleval peavad. Klubiga liitumiseks on vaja läbida minikoolitus ja test RMK looduskeskuses või kodulehel. Klubisse astujad saavad kingiks tunnistuse ja rinnamärgi ning neile

hakatakse saatma elektroonilist uudiskirja. „Metsaga mestis“ klubi asutati suve hakul, esimestena kinnitasid oma sinasõprust metsaga saatejuht Romi Hasa, kirglik kalamees ja keskkonnasaadete tegija Vladislav Koržets, mägironija Alar Sikk ja endine poliitik ning tänane kodanikuühiskonna arendaja Lagle Parek. Aasta lõpuks oli klubilisi kogunenud juba 3400.

Teine laiemale avalikkusele mõeldud loodushariduslik algatus rändab üle Eesti alates novembrikuust. Omanäoline rändnäitus „Jälg metsas“ otsib tasakaalu metsa kaitsmise ja kasutamise vahel ning tutvustab metsa mõistliku majandamise olulisust. 11x26 meetrit suurt interaktiivse väljapanekuga näitust sai alates novembrikuust näha eri paigus üle Eesti ning seda külastas kahe kuuga ligi 5000 inimest.

Ühtlasi valmis 2008. aastal ka põhjalik ülevaatenäitus “90 aastat metsandust Eesti Vabariigis”, mis oli eksponeeritud Euroopa Metsamajas Brüsselis, Rahvusraamatukogus ja Sagadi metsakeskuses.

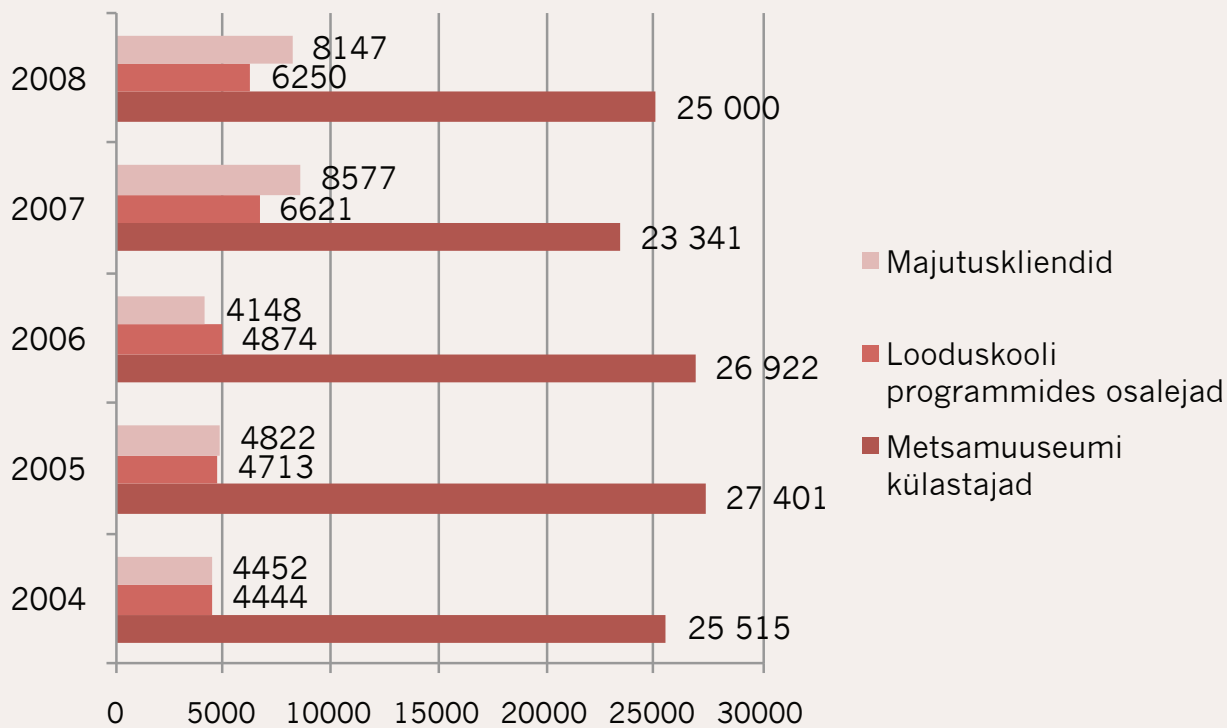


Näitus Sagadis



Jahitrofeede hindamine

SAGADI METSASEKSKUSE KÜLASTATAVUS





Elistvere loomapark

M E T S L O O M A D R M K B I L A N S I S

1. juulil 2008 andis MTÜ Eesti Metsaselts RMK hoole alla Jõgevamaal asuva Elistvere loomapargi. Sel hetkel oli loomapark kodus 53 ulukile ja 48 närilisele. Piirkonna kõige suurema külastatavusega loodusobjekt kuulub nüüdsest RMK Tartu-Jõgeva puhkeala koosseisu.

Elistvere loomapark asutati 1997. aastal loomade turvakodu põhimõttel ning sinna tuuakse abi vajavad metsloomad, et neid ravida ja võimalikult looduslikus keskkonnas hoida. Elistvere loomapargis saab näha **põtra, pruunkaru, piisonit, metskitse, kabehirve, metssiga, ilvest, rebast, kährikkoera, põhjapõtra, faasanit ja oravat**. Siseruumides saab tutvuda näriliste ekspositsiooniga.

Aasta jooksul külastas loomaparki 50 000 inimest.

J Õ U L U K U U S E L E J Ä R E L E

I S E

Riigimetsast leidis endale jõulude eel kena kuuse ligi 5200 peret või asutust. Iseseisvalt toodi metsast üle 3100 kuuse, ühiste kuuseretkede käigus osteti 1485 kuuske ning firmadele ja asutustele müüdi 543 jõulupuud.

Kokku käis RMK poolt organiseeritud ühistel kuuseretkedel riigimetsas 2656 inimest. Enim osales lastega peresid, kellele see oli suurepärane võimalus ühiselt jõuludeks valmistuda.

Kuuski tohib riigimetsas raiuda sealt, kus neil ei ole lootust suureks kasvada – teede ja kraavide servadest, liinide alt.

Jõulukuuskede müügist laekus RMK-le ca 730 000 krooni, raha suunati loodus- ja metsateadlikkuse tõstmisse. Muuhulgas antakse selle eest välja lasteaialastele mõeldud metsaelu aabits praktiliste töölehtedega nii eesti kui vene keeles.

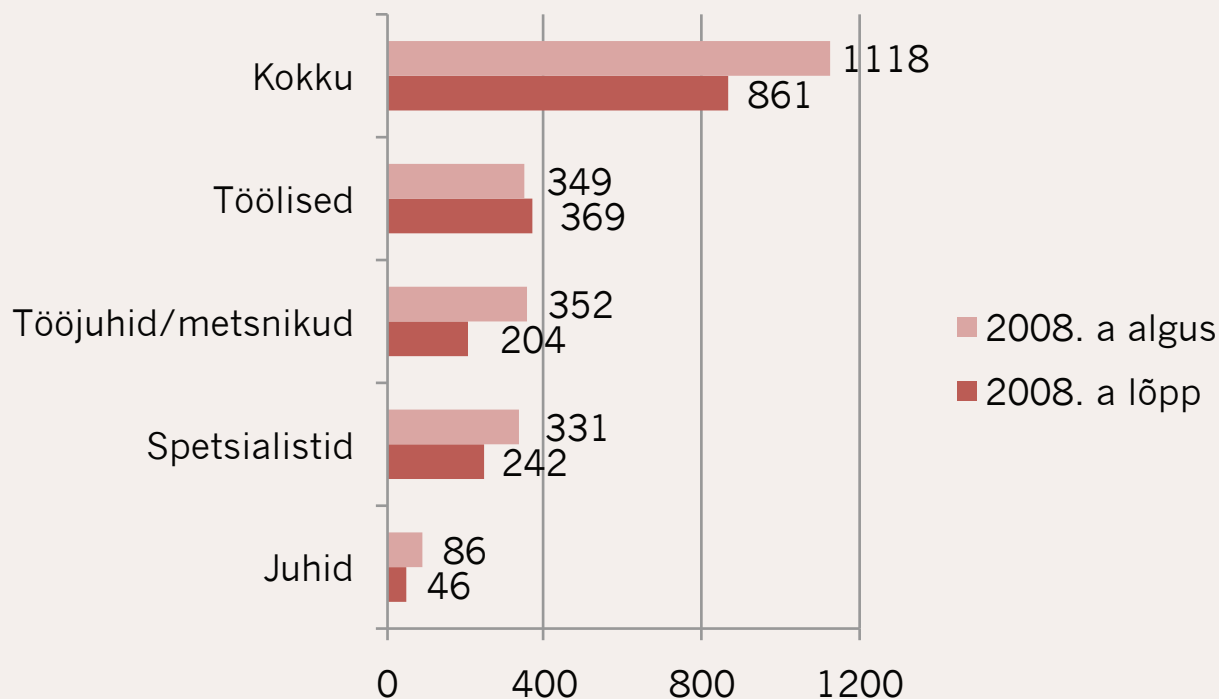


Kuuseretkede käigus said paljud pered endale ise metsast jõulupuu valida.

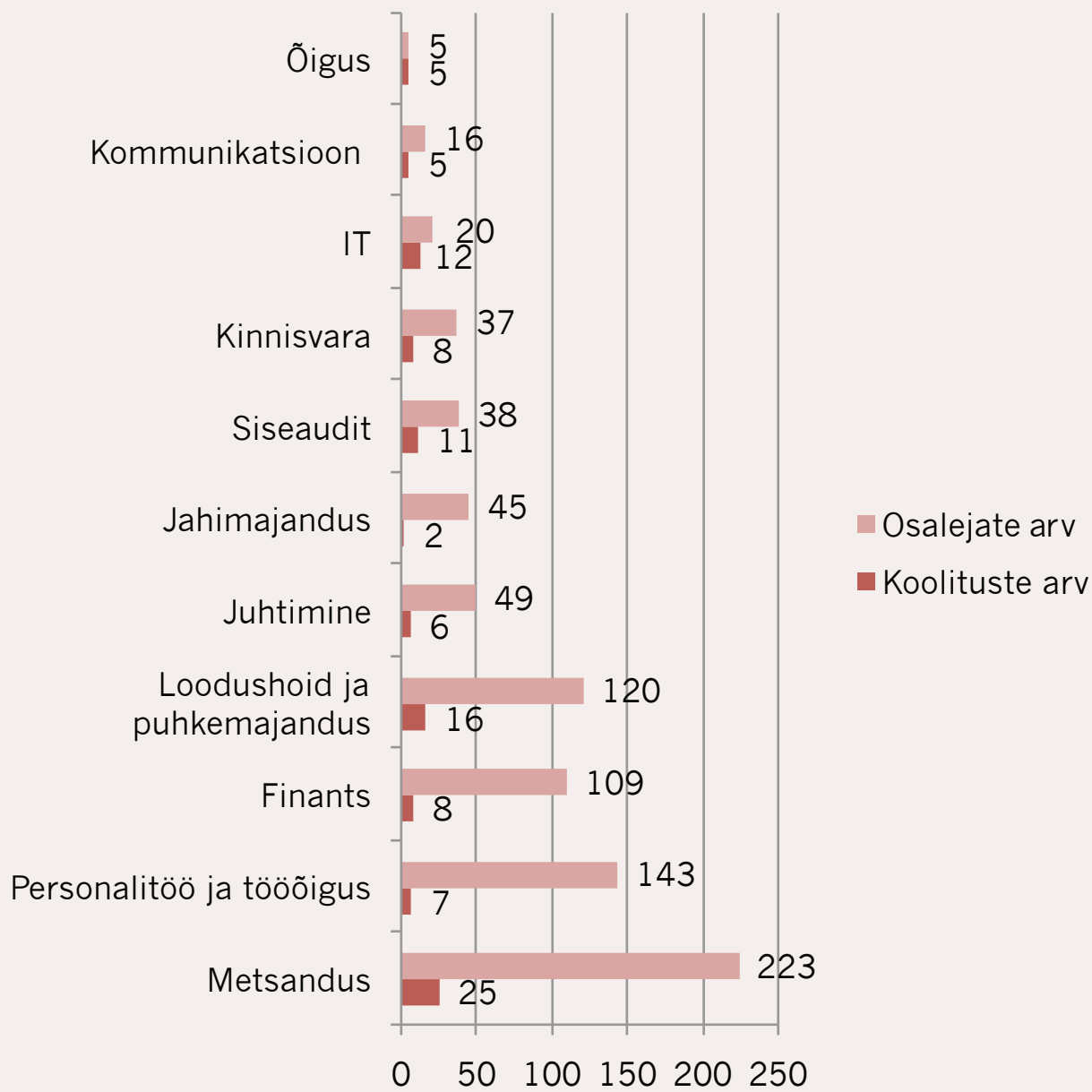
K I N D E L T Ö Ö A N D J A S A D A D E L E

RMKs töötas 2008. aasta lõpuga 861 inimest. Aastaga vähenes töötajate arv 257 võrra, protsentuaalselt enim suurenes tööliste osakaal ning vähenes tööjuhtide ja metsnike osakaal. RMK töötaja keskmine vanus on 45 eluaastat ning tööstaaž 14 aastat.

T Ö Ö T A J A S K O N D A M E T I K O H T A D E L Ö I K E S



LÄBI VIIDUD KOOLITUSED



STIPENDIUMID METSANDUS- HARIDUSE TOETUSEKS

Eesti metsandustraditsioonide elushoidmiseks ja metsandushariduse toetamiseks annab RMK välja **Toomas Ehrpasi** nimelist stipendiumi Luua Metsanduskoolis ning **Heino Tederi** nimelist stipendiumi Eesti Maaülikoolis.

Mõlemad stipendiumid asutati 2008. aastal. Legendaarse metsanduskorüfee Heino Tederi nimeline 50 000-kroonine stipendium antakse kahele Eesti Maaülikooli magistrandile, aitamaks kaasa kõrge kvalifikatsiooniga metsandusspetsialistide ettevalmistamisele. Esimesed stipendiumid määrati Priit Põllumäele ja Mats Varikule.

Luua Metsanduskooli stipendiumifondi eraldab RMK igal aastal 30 000 krooni. Toomas Ehrpasi auks ellu kutsutud toetus antakse igal aastal ühele Luua Metsanduskooli päevase õppevormi õpilasele, 2008. aastal sai selle Rivo Fomotškin.

PÄRANKULTUURI KAITSE SOODUSTAB OMANIKUHOIU TEKET



Puisniit Saaremaal

Pärandkultuuri objektide kaardistamine ja kaitse on RMK jaoks viimaste aastate üks olulisemaid uusi tegevussuundi. Pärandkultuuri all mõistetakse eelmiste põlvkondade tegutsemise jälgi maastikul; selliste objektide kaitse näitab lugupidamist eelmiste põlvkondade vastu.

Kuna metsamaastikul ei ole toimunud nii kardinaalseid muutusi kui avamaastikul, siis võib pärandkultuuri objekte kohata palju just metsas. Samas on raietööd ka potentsiaalne oht objekti hävimiseks. Seepärast on pärandkultuuri säilimise võtmeküsimus maaomanike ja maastikul tegutsejate teadlikkus, mis loob eelduse omanikuhoiu tekkeks.

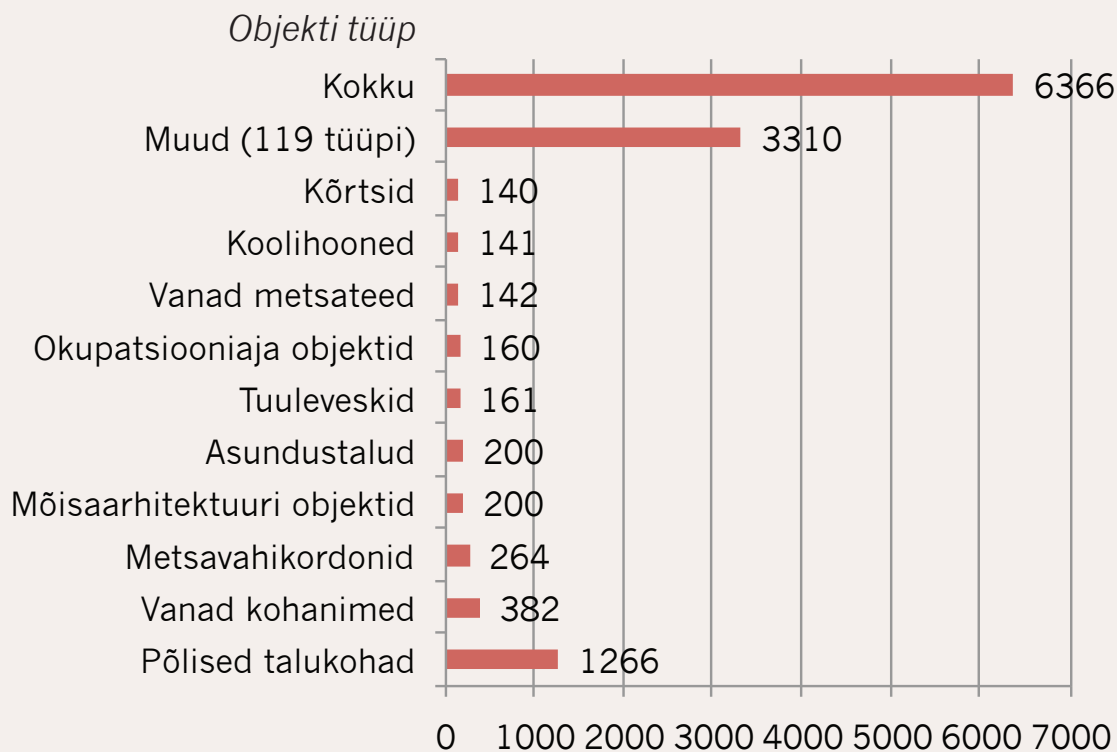
Viimaste aastakümnete pöördelised sündmused on katkestanud meie seni põlvest põlve edasi kantud mälu. Et unustuse hõlma vajunud kultuurimärgid uuesti tähelepanu alla tuua, on RMK algatanud pärandkultuuri objektide inventeerimise.



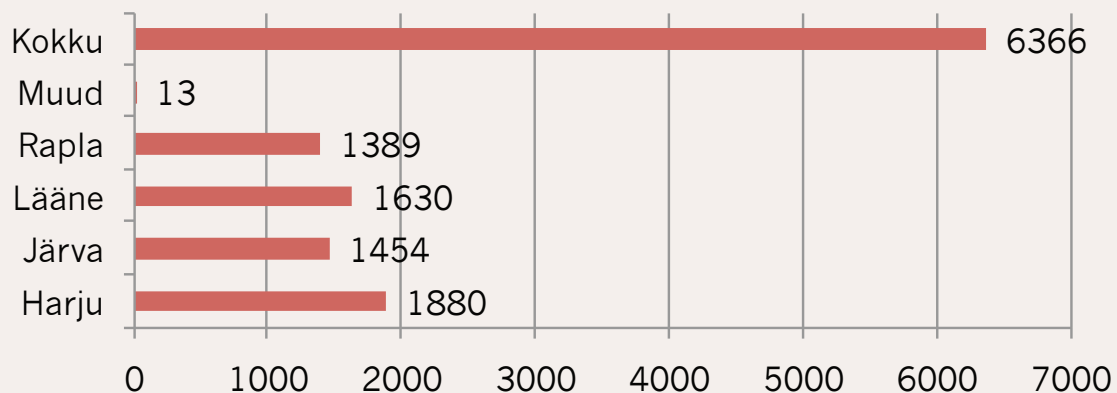
Juhan Liivi sünnikodu Alatskivil

Eesmärgiks on inventeerida kogu Eesti pärandkultuur, sõltumata maa- ja omandivormist. Tänapäevaks on kaardistatud 6366 objekti põhiliselt Harju-, Lääne-, Järva- ja Raplamaal.

K A A R D I S T A T U D P Ä R A N D K U L T U U R I O B J E K T I D E J A O T U S



Maakond





Metskitsed

J A H I T U R I S M A H V A T L E B V Ä L I S M A A L A S I

2008. aastal pakkus RMK jahipidamise võimalust 10 jahimajandis 1045 jahimehele, neist suurema osa (925) moodustasid välismaalased. Jahiteenust pakuti enam kui 3000 jahipäeva ulatuses, korraldatud RMK suuruluki ühisjahtides osaleti ca 8800 jahimehe jahipäeva ulatuses. Suuruluki küttimislube individuaaljahiks müüs RMK üle 1000, neist enim metssigade jaoks. Väikeuluki küttimislube müüdi üle 200.

Aasta jooksul kütiti RMK jahimaadel 3300 sõralist, 36 suurkiskjat ja 2200 väikeulukit. Liigiti kütiti enim – peaaegu 1600 – metssigu, kelle populatsioon on viimastel aastatel soojade talvede tõttu kasvanud.



Lodja jahimaja ja saun



Laika jahil



Metsseapõrsad

Erakordselt palju – 21 – kütiti RMK aladel hunte, eriti arvestades seda, et pea kuuendikul RMK jahimaadest oli hundi- ja ilvesejaht keelatud.

Tasulise teenuse käigus kütiti ca 1400 suurulukit. Jahitrofeesid sai neist enim metskitsedest – 430, metssigadest müüdi trofeesid 300 ja põtradest 170.

2008. aasta jahihooajal hooldas RMK 286 metssigade söötmiskohta, 221 söodasõime ja -hoidlat ning 905 soolakut. Rajati 193 ha ulukite söödapõlde, lisaöödana viidi metsa ca 400 tonni söödavilja. Kulutused ulukihooldele ulatusid 1,65 mln kroonini.

Ulukiliha müüdi aasta jooksul 91,4 tonni.



MAJANDUSLIKUD VÄÄRTUSED

Metsandussektor on Eesti majandusele oluline tululallikas. Metsa säästlik ja jätkusuutlik majandamine on kasulik nii metsale kui riigile.

RMK teenib tulu riigikassasse.

A A S T A N U M B R I T E S

132	mln tm on riigimetsa tagavara
2,1	mln m ³ puitu müüs RMK metsamaterjalina
12 100	m ³ puitu müüs RMK kasvava metsa raieõigusena
135,1	mln kr investeeris RMK aasta jooksul oma tegevusse
1,4	mln kr teeniti metsataimede müügist eratarbijatele
900 000	krooni teeniti tulu kinnisvara müügist
6239	katastriüksust on registreeritud RMK nimele
619	hoonet on RMK valduses
4405	rajatist on RMK valduses
5026	ha suurusel alal uuendati metsa
11 034	ha rekonstrueeriti ja uuendati kuivendussüsteeme
40,2	km rekonstrueeriti ja uuendati kraave
7882,3	km metsateid ja 447 000 ha kuivendussüsteeme on riigimetsamaal kokku
88,5	mln kr investeeriti metsaparandusse



Taksaator Toomas Otsa



Estonia pargiks ristitud iidne hiemägi Raplemaal

RMK MAJANDATAVA METSAMAA PINDALA JA TAGAVARA ENAMUSPUULIIGITI

Enamuspuuliik	Pindala		Tagavara		Hektaritagavara tm/ha
	tuhat ha	%	tuhat tm	%	
Mänd	301,9	43,9	73 187	51,3	242
Kuusk	133,1	19,4	23 683	16,6	178
Kask	189,6	27,6	32 414	22,7	171
Haab	33,2	4,8	8 767	6,1	264
Sanglepp	16,4	2,4	2 878	2,0	176
Hall lepp	11,0	1,6	1 507	1,1	138
Teised	1,9	0,3	179	0,1	92
Kokku	687	100	142 614	100	

Allikas: Metsakaitse- ja metsauuenduskeskus, 2007



Seemnepuud raielangil

R A I E R I I G I M E T S A S (ha)	2004	2005	2006	2007	2008
Uuendusraie	6842	5495	6743	6057	6068
Harvendusraie	8940	5740	6928	7639	9308
Sanitaarraie	7523	22341*	8767	4623	3461
Valikraie	184	116	73	58	9
Raadamine	329	348	578	822	905

* suuresti jaanuaritormi tulemusel

2008. aasta oli metsamajanduslikeks töödeks äärmiselt ebasoosiv. Vihmane ja plusskraadides aasta algus ei võimaldanud raiuda soovitud mahus, vihmavaene mai tekitas omakorda probleeme metsauuenduse kasvama minekus. Sademeterohke suvi läks üle vihmaseks sügiseks ja talveks, mis tõi kaasa kavandatust rohkem metsauuenduse hooldamist ja ei võimaldanud teha planeeritud mahus raietöid.

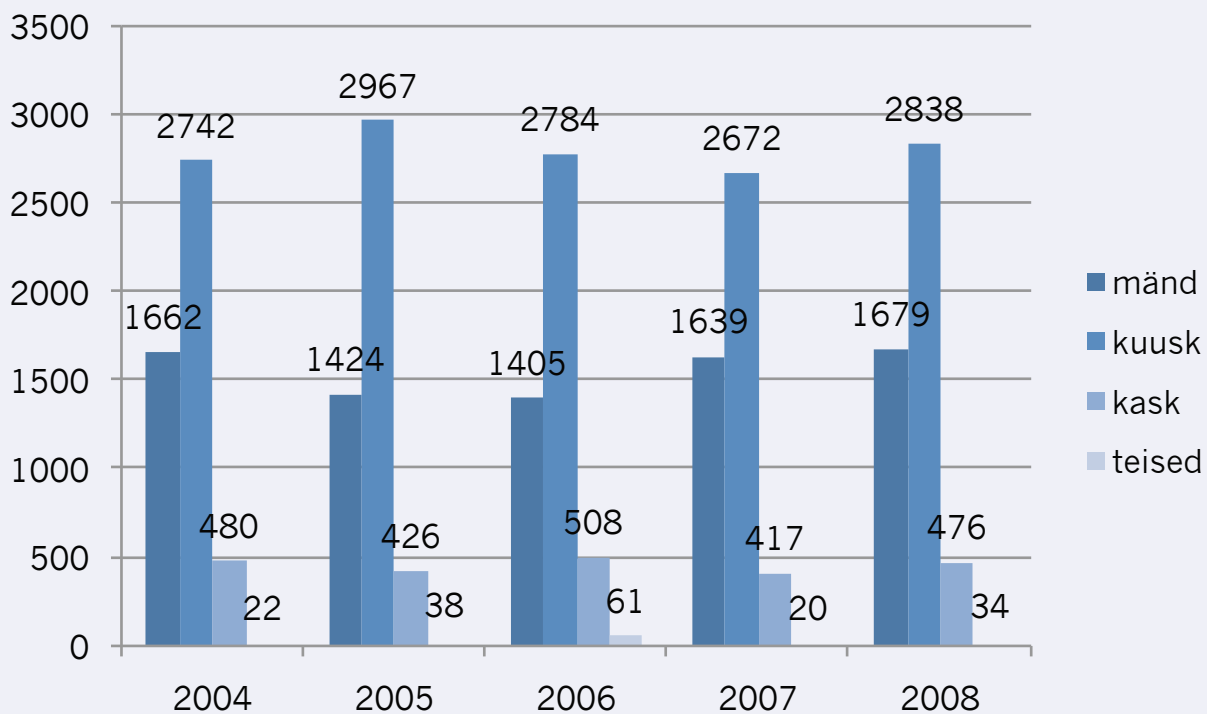


Valgustusraie



Kuuse seemikud Reiu taimlas

METSAUUENDUS PEAPUULIIKIDE LÖIKES (ha)



METSAAUUNDUSE MAHT

	2004	2005	2006	2007	2008
maapinna mineraliseerimine, ha	3705	4113	4352	3944	3500
metsauuendus kokku, ha	4907	4856	4758	4649	4886
... sellest külv, %	20	16	13	14	16
... sellest istutus, %	80	84	87	86	84
istutatud taimi, mln	9,8	9,4	9,9	9,8	10
... sellest konteinertaimed, %	7	22	32	35	40
looduslikule uuendamisele kaasa aitamine, ha	1880	*	*	99	141
metsauuendamise täiendamine, ha	1727	2080	2036	2409	1768
metsauuenduse hooldamine, ha	12 058	12 334	12 090	12 338	13 700

NOORENDI KE HOOLDUS (ha)

	2004	2005	2006	2007	2008
valgustusraie	10 495	10 810	11 357	11 836	14 013

P U I D U M Ü Ü K T O O B T U L U



Puidu eksport Muuga sadamas

RMK suurimaks tuluallikaks on raiete käigus saada-
va puidu müük. Aastakümneid on riigimetsi ühtlaselt
hooldatud ja tänu sellele on ka raiemaht püsinud
stabiilne. Lisaks metsamaterjali ja raieõiguste müügile
pakub RMK klientidele ka raiejäätmeid.

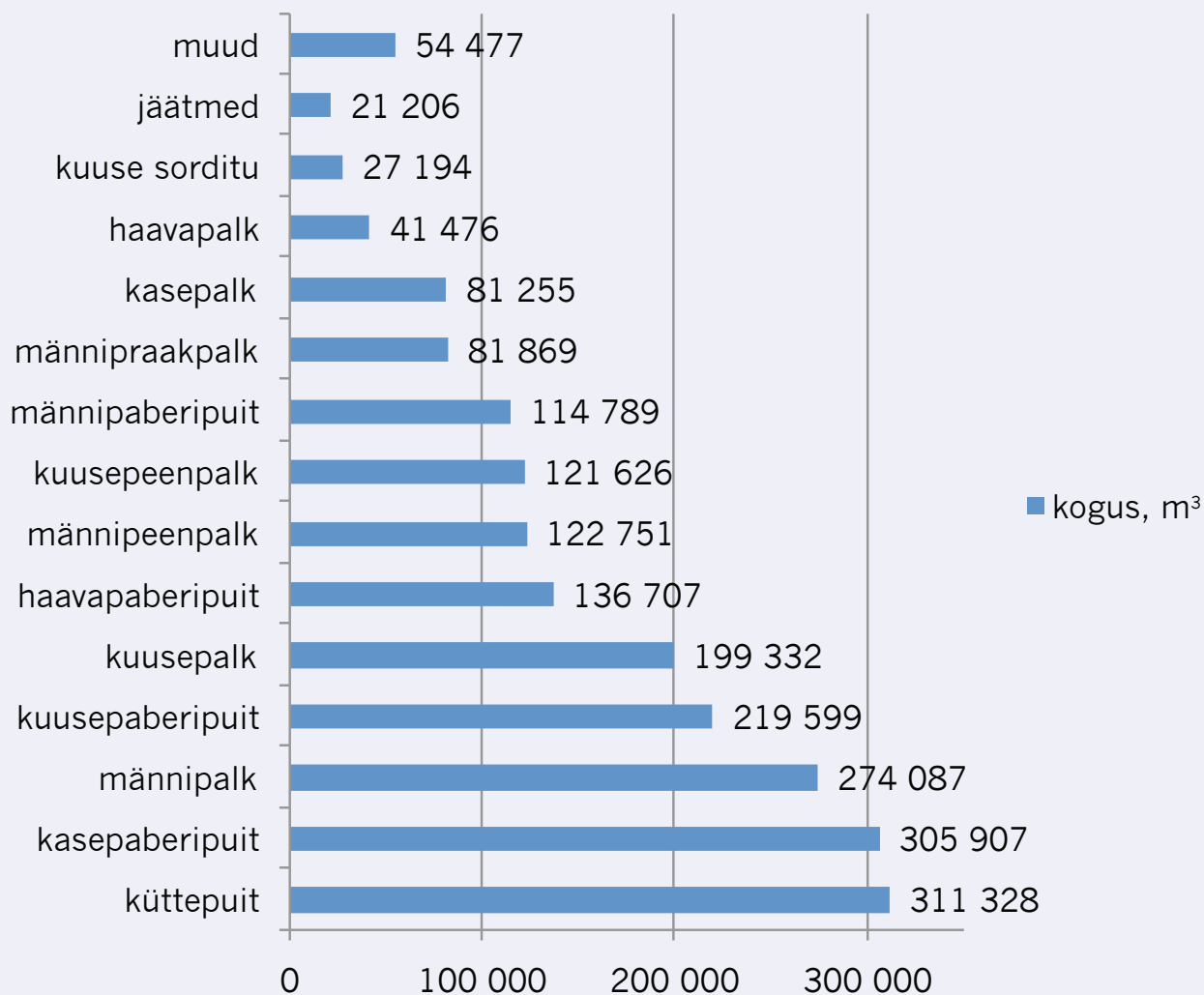
2008. aastal müüs RMK metsamaterjalina 2,1 miljonit
 m^3 puitu keskmise vahelao hinnaga 699 kr/ m^3 ja kas-
vava metsa raieõigusena 12 100 m^3 puitu keskmise
hinnaga 213 kr/ m^3 .

Kasvava metsa raieõigust müüdi sanitaarraiena koha-
likele elanikele küttepuidu varumiseks. Esimesel pool-
aastal müüdi 59% ning teisel poolaastal 41% metsa-
materjalist.

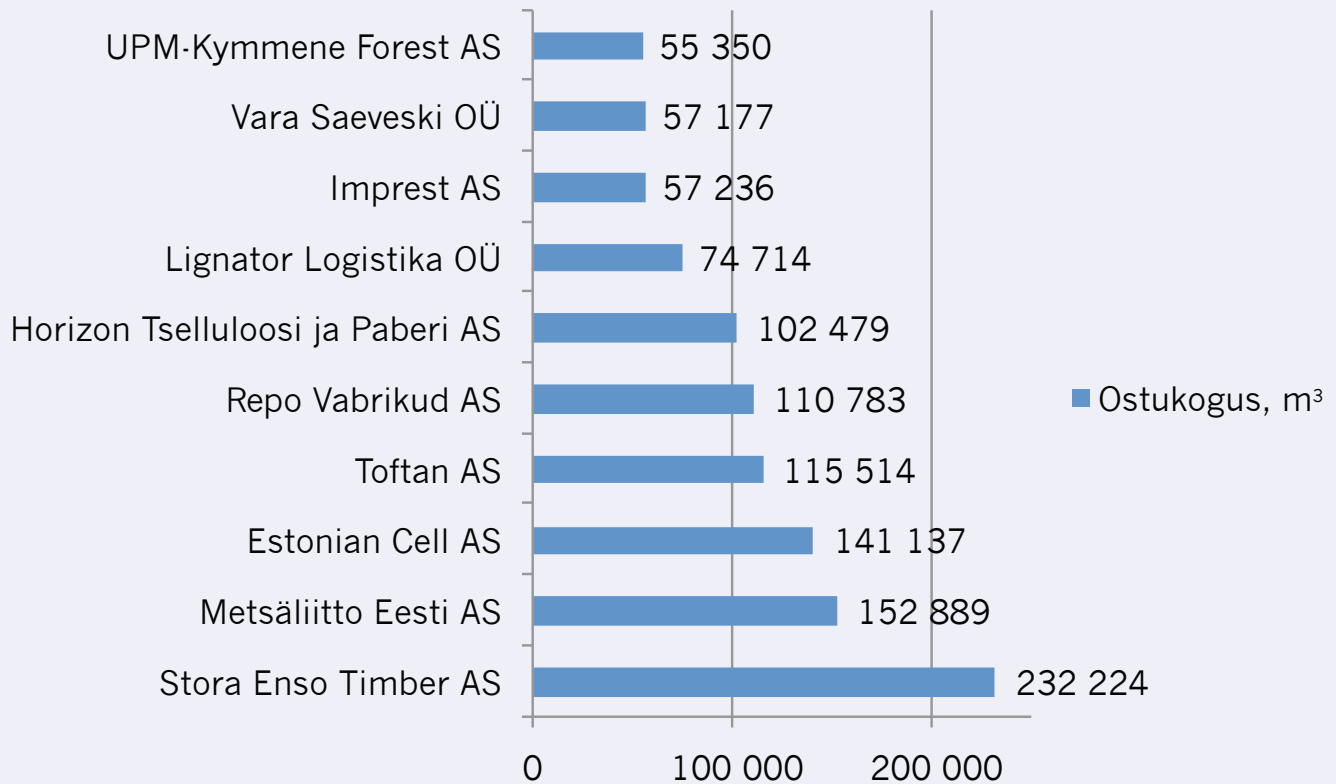
Puidu müügi kõrval suurenevad aasta-aastalt ka liiva
ja kruusa kaevandamise mahud RMK aladel. 2008.
aastal kaevandas RMK 5 karjäärist kokku 11 963 m^3
liiva ja kruusa.



M Ü Ü D U D P U I D U S O R T I M E N D I D



SUUREMAD KLIENDID OSTUKOGUSE JÄRGI



LIIVA JA KRUUSA KAEVANDAMINE* (m³)

aasta/karjäär	Karujärve	Putla	Silgi	Pajaka	Taganõmme	Kokku
2004	200	74				274
2005	1500	56				1556
2006	100	102		4500		4702
2007	2297	160	595	3600	3378	10 030
2008	3328	75	2400	2550	3610	11 963

* Karujärve karjääris kaevandati kruusa, ülejäänutes liiva.

SÄÄSTLIK MAJANDAMINE TOETUB RAKENDUS- UURINGUTELE

Muutuvad keskkonna- ja majandustingimused nõuavad metsa majandajalt paindlikkust ja innovaativsust, aga ka uusi teadmisi muutuvates oludes toimetulekuks. Toetamaks asjakohaste rakendusuringute tellimist, kutsus RMK kokku teadlastest ja erialaekspertidest koosneva teadusnõukogu.

Rahastatavate rakendusuringute valikul on prioriteediks Eesti oludes rakendatav mitmekülgne ja säästlik metsandus, mis hõlmab ökoloogilisi, majanduslikke ja sotsiaalseid uurimisvaldkondi. 2008. aastal valiti teostamiseks välja kolm projekti, mida RMK finantseerib kokku rohkem kui 3,2 miljoni krooniga.



Laialehiseline mets Kübassaares, Saaremaal

TOETATUD PROJEKTID:

Raidmete kasutuselevõttuga ohustatud koore- ja puiduseoselised liigid Eestis

Metsakuivenduse mõju potentsiaalselt ohustatud elustikule

Puistu takseertunnuste juurdekasvu mudelite täiustamine

RMK TEADUSNÕUKOGU KOOSSEIS:

Tartu Ülikooli looduskaitsebioloogia töögrupi juht
Asko Lõhmus

Tartu Ülikooli ökofüsioloogia õppetooli juhataja
professor Krista Lõhmus

Eesti Maaülikooli maastikukorralduse ja loodus-
hoiu osakonna juhataja professor Kalev Sepp

Tartu Ülikooli inimgeograafia ja regionaalplaneerimise õppetooli juhataja professor Rein Ahas

Eesti Maaülikooli metsandus- ja maaehitusinstituudi metsabioloogia osakonna juhataja
Kalev Jõgiste

RMK esindajad Andres Onemar ning Kristjan
Tõnisson



MAJANDUSKOKKUVÕTE

B I L A N S S

(kroonides)	31.12.2008	31.12.2007
AKTIVA		
Käibevara		
Raha ja pangakontod	26 793 018	145 630 445
Lühiajalised finantsinvesteeringud	690 000 000	400 000 000
Nõuded ostjate vastu	113 835 884	184 949 137
Muud lühiajalised nõuded	10 034 636	11 298 148
Maksude ettemaksed ja tagasinõuded	27 497	75 962
Ettemaksed teenuste eest	0	307 348
Varud	48 888 788	35 040 011
Müügiootel põhivara	532 113	248 118
Käibevara kokku	890 111 936	777 549 169
Põhivara		
Pikaajalised finantsinvesteeringud	44 888	73 237
Materiaalne põhivara	955 840 815	953 234 888
Immateriaalne põhivara	5 150 961	7 516 374
Põhivara kokku	961 036 664	960 824 499
AKTIVA KOKKU	1 851 148 600	1 738 373 668

PASSIVA

Kohustused

Lühiajalised kohustused

Sihtfinantseerimine	151 600	516 207
Lühiajalised eraldised	0	6 084 550
Võlad tarnijatele	59 870 892	33 835 786
Maksuvõlad	26 429 805	47 109 570
Võlad töövõtjatele	36 008 378	32 130 007
Muud võlad	916 867	280 950
Saadud ettemaksed	414 754	710 567

Lühiajalised kohustused kokku **123 792 296** **120 667 637**

Pikaajalised kohustused

Sihtfinantseerimine	0	1 042 338
Pikaajalised kohustused kokku	0	1 042 338

Kohustused kokku **123 792 296** **121 709 975**

Netovara

Riigikapital	190 817 959	190 817 959
Eelmiste perioodide kasum	1 425 845 734	1 040 742 605
Aruandeaasta kasum	110 692 611	385 103 129

Netovara kokku **1 727 356 304** **1 616 663 693**

PASSIVA KOKKU **1 851 148 600** **1 738 373 668**

KASUMIARUANNE

(kroonides)	2008. a	2007. a
Müügitulu	1 669 861 957	1 595 395 778
Muud äritulud	16 789 998	18 363 384
Valmis- ja lõpetamata toodangu varude jääkide muutus	14 067 266	14 749 762
Kapitaliseeritud väljaminekud oma tarbeks põhivara valmistamisel	130 037	98 012
Kaubad, toore, materjal ja teenused	921 234 387	710 496 939
Mitmesugused tegevuskulud	242 487 617	179 698 227
Tööjõukulud	365 379 747	273 125 460
Põhivara kulum ja väärtuse langus	108 323 187	98 908 187
Muud ärikulud	3 055 131	1 072 538
Ärikasum	60 369 189	365 305 585
Finantstulud ja -kulud	50 323 422	19 797 544
Aruandeaasta kasum	110 692 611	385 103 129



Ernst & Young Baltic AS
Rävala 4
10143 Tallinn
Eesti

Tel.: +372 6 11 4610
Faks: +372 6 11 4611
Tallinn@ee.ey.com
www.ey.com/ee

Äriregistri kood 10877299
KMKR: EE 100770654

Ernst & Young Baltic AS
Rävala 4
10143 Tallinn
Estonia

Tel.: +372 6 11 4610
Fax: +372 6 11 4611
Tallinn@ee.ey.com
www.ey.com/ee

Code of legal entity 10877299
VAT payer code EE 100770654

SÕLTUMATU AUDIITORI ARUANNE

Riigimetsa Majandamise Keskuse nõukogule

Oleme auditeerinud Riigimetsa Majandamise Keskuse (edaspidi "RMK") raamatupidamise aastaaruannet, mis sisaldab bilanssi seisuga 31. detsember 2008 ning eeltoodud kuupäeval lõppenud majandusaasta kasumiaruannet, netovara muutuste aruannet ja rahavoogude aruannet, aastaaruande koostamisel kasutatud peamiste arvestuspõhimõtete kokkuvõtet ning muid selgitavaid lisasid. Viisime oma auditi läbi kooskõlas rahvusvaheliste auditeerimisstandarditega. Meie 25. märts 2009 järelauditsuses avaldasime arvamust, et nimetatud raamatupidamise aastaaruanne, mille põhjal on koostatud lehekülgedel 72-74 esitatud raamatupidamise aastaaruande kokkuvõte, kajastab olulises osas õigesti ja õiglaselt RMK finantsseisundit seisuga 31. detsember 2008, ning siis lõppenud majandusaasta tulemust ja rahavoogusid kooskõlas Eesti hea raamatupidamistavaga.

Meie arvates on raamatupidamise aastaaruande kokkuvõte kõigis olulistest osades kooskõlas raamatupidamise aastaaruandega, mille alusel see on koostatud ning mille kohta me oleme andnud märkusteta järelauditsuse.

RMK finantsseisundist ja perioodi majandustegevuse tulemustest ning meie auditi ulatusest paremaks arusaamiseks tuleks raamatupidamise aastaaruande kokkuvõtet lugeda koos eespool nimetatud raamatupidamise aastaaruandega ja meie järelauditsusega selle kohta.

Tallinn, 14. mai 2009

Ivar Kiigemägi
Ernst & Young Baltic AS

Erki Usin
Vannutatud audiitor



***STATE FOREST MANAGEMENT CENTRE
Viljandi mnt 18B, Tallinn 11216, Estonia***

***is certified by SmartWood as a well-managed source of wood products
whose forest management practices adhere to strict environmental
and socioeconomic standards in accordance with the
Principles and Criteria of the Forest Stewardship Council (FSC).***

***SmartWood is a program of the Rainforest Alliance accredited by the FSC. This certification was conducted
in collaboration with NEPCo, a partner organization to the FSC accredited SmartWood program
of the Rainforest Alliance.***



**ACCREDITED
FSC-ACC-004**

FSC Trademark © 1996 Forest Stewardship Council A.C.

A handwritten signature in black ink that reads "Wolfram Pinker".

**Wolfram Pinker, Managing Director
SmartWood Program of the Rainforest Alliance
65 Millet Street, Richmond, VT 05477
Valid from: February 1, 2007 to January 31, 2012
Certificate Registration Code: SW-FM/COC-176**

BUREAU VERITAS
Certification



Sertifikaat

Välja antud

RIIGIMETSA MAJANDAMISE KESKUS (RMK)

Viljandi mnt. 18 B, 11216 Tallinn

Bureau Veritas Certification kinnitab,
et eelpoolmainitud ettevõtte juhtimissüsteemi on kontrollitud ja
leitud olevat vastavuses allpoolnimetatud juhtimissüsteemi standardi nõuetega

STANDARD

ISO 14001:2004

KÄSITLUSALA

RIIGIMETSA MAJANDAMINE.

Ilmski kiidetakse 31 Jaanuar, 2002

Sertifikaat kehtib tingimusel, et ettevõtte juhtimisel täidetakse heakskiidetud juhtimissüsteemi nõuded

Sertifikaat kehtib kuni: 31 Jaanuar, 2011

Sertifikaat kehtib kontrollimiseks helistades (+372 6676610)

*Täiendavalt selgitusi annab sertifikaadi käsitlusala ja juhtimissüsteemi nõuete kohaldatavuse kohta saadud kirjalike
sertifikaati arvestusi ettevõttele.*

Kirjeldus 16 Jaanuar, 2008

Sertifikaadi Number: 222952B



008

Väljaandja: Bureau Veritas Eesti OÜ, Tarto tee 79-246, 10113 Tallinn, Eesti
EISINDAJA: Bureau Veritas Certification Denmark A/S, Østerbrogade 18, 7500 Fredericia, Taani



RMK

Viljandi mnt 18b, 11216 Tallinn

telefon 676 7500

faks 676 7510

e-post rmk@rmk.ee

www.rmk.ee

Kasutatud fotod: Jüri Pere, Kaupo Kikkas

Tekstid: KPMS

Kujundus: Baltic FCB