

# MAAKODU

ABILINE KODUS, ASJATUNDJA AIAS! • MAI 2016

6 ideed akende  
taaskasutamiseks

Kevad  
trügib  
taldrikule

MIDA MAIS  
KÜLVATA?

Lopsakad  
lilleanumad

*Kujundusnippe  
ridaelamu aiiale*

LILLESEEMNETEGA ÕNNITLUSKAART

hind 3.50 €

ISSN 0235-6899



9 770235 689028

# MURETULT. UUE KATUSEGA!

Tuleme kohale ja mõõdame. Valmistame ning paigaldame. Üle Eesti.

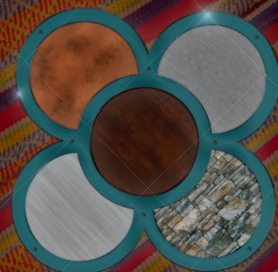


**TEEME KÕIK TÖÖD KORRAGA?  
JÄRELMAKSUGA!**

- intress al. 15,9%
- sissemaks al. 0 €

**Printech**

Eristu unikaalse ja  
soodsa pinnakattega!



**AS TOODE KATUSEABI:**

TELEFON: 659 9400, 800 7000

[www.toode.ee/printech](http://www.toode.ee/printech)

e-kiri: [toode@toode.ee](mailto:toode@toode.ee)

**2016. aasta jooksul AS Toode paigaldatud katustele TASUTA 1-aastane lisagaranti!**

Tutvu tingimustega: [WWW.TOODE.EE/JARELMAKS](http://WWW.TOODE.EE/JARELMAKS) või [lhv.ee/jarelmaks](http://lhv.ee/jarelmaks) ja küsi nõu meie asjatundjalt.

\* Järelmaksu pakub AS LHV Finance. Järelmaksu krediitkulukuse määr on 25,64% aastas järgmistel näidistingimustel: kauba/teenuse maksumus 650 €, sissemaks 0%, krediidisumma 650 €, intress 19,9% jäägilt aastas (fikseeritud), lepingutasu 19,9 €, järelmaksu periood 25 kuud, tasumine igakuiste annuiteetmaksadena, maksete kogusumma 819 €.



32

# MAI 2016

- |   |  |  |
|---|--|--|
| <p><b>8</b> Hüljatud hoonest hubaseks koduks</p> <p><b>20</b> Uus mööbel vanast aknast</p> <p><b>22</b> Vanast aknaraamist uus diivanilaud</p> <p><b>24</b> Arukalt terrassi hooldama</p> <p><b>28</b> Puiduhakkur aitab oksarisust multši toota</p> <p><b>32</b> Ilu ja privaatsus ridaelamu kitsal aiasilul</p> | <p><b>42</b> Zipa talu spaa – ripptool ja iluaed</p> <p><b>46</b> Lillesülemid aeda, rõdule ja terrassile</p> <p><b>52</b> Mais pistame mulda</p> <p><b>54</b> Lilled lipuvarda all</p> <p><b>58</b> Kaardist kasvavad põllulilled</p> <p><b>60</b> Elevantikesed kevadises viljapuuaias</p> | <p><b>64</b> Laineid löövad Laeva Kokk ja Juminda Näkk</p> <p><b>68</b> Rätinukud tahavad mängida</p> <p><b>70</b> Kevadine gurmee</p> <p><b>76</b> Kasulikud loomad, linnud ja putukad aias</p> <p><b>80</b> Mai üritused</p> <p><b>82</b> Ristsõna</p> |
|---|--|--|



46



42

54



76



70

lugeja kirjutab

Head lugejad, ootame teilt kirju, häid nõuandeid ja tagasisidet!  
Kirjutage, mis teile meeldis eelmises ajakirjas või millest sooviksite lugeda, meiliaadressil [maakodu@maakodu.ee](mailto:maakodu@maakodu.ee) või saatke kirjad Narva mnt 13, 10151 Tallinn.



## Head soovid

Seekordne "Aedniku abimees - rahvakalender" ja fotod tuletasid mulle meelde lapsepõlve koduküla. Sigrid Absalonile soovin jätkuvat head tahet, hoolt ja püsivust oma aia "suures maalritöös".

Mõttes soovin talle jõudu Tõstamaalt - üle lahe Tahkuranda.

Tänu ka autorile, kes tore laumängu valmistab ja välja mõtles!

Toimetusele ilusat kevadet!

E. Teras

## Kõitev lugu

Lemmiklugu oli sel korral "Kõitvad suvised ronijad". Plaanin sel aastal kasvatada lehtertapu taimi ja tunbergiat. Ootan huvitavat õitsemist.

Lugupidamisega

Ursula Palts

## Tere!

Seekord meeldis mulle kõige rohkem lugu "Kodu endises ohvitseride garnisonis". On ikka tore, et leidub ettevõtlikke ja hakkajaid inimesi, kes oma ideed ka ellu viivad.

Tervitades

Silvi Mihklisaar

## Nõuandenurgake



On aeg mõelda, kuhu teha hernepeenar. Varajasel külvil ärge kaunviljade seemneid leotage, sest soojust külma sattunud, idanemisjärgus oad-herned ei pruugi tärgata. Ka hilisemal, kuival ajal ei ole herne leotamine otstarbekas, sest muld imab siis hernelist niiskuse endasse ja idu kuivab ära. Samas kui aedhernesid ja põldoad 1. mai paiku mulda pistate, ei lähe nad ussitama. Külvisügavus olgu vähemalt 5-6 cm kergemal ja 4-5 cm raskemal mullal. Sedasi kaitsete külvi lindude eest.

# JAH, soovin tellida ajakirja Maakodu!

MÄRGISTA SOOVITUD PERIOOD	Püsimakseleping	3 kuud	6 kuud	12 kuud
	2,70 €/kuus	7,86 €	15,07 €	29,16 €

Maksja/tellijaja andmed

EESNIMI \_\_\_\_\_

PEREKONNANIMI \_\_\_\_\_

ADDRESS \_\_\_\_\_

(tänav/talu, maja/korter, linn/asula, vald, maakond, sihtnumber)

TELEFON \_\_\_\_\_

E-POST \_\_\_\_\_

Kingisaaja andmed

EESNIMI \_\_\_\_\_

PEREKONNANIMI \_\_\_\_\_

ADDRESS \_\_\_\_\_

TELEFON \_\_\_\_\_

Tellimuse sooviv algus\*

ESIMESEL VÕIMALUSEL  ALATES

KUUPÄEV/ ALLKIRI: \_\_\_\_\_

MARGISTATA  
Litsents nr 971

MAKSTUD  
VASTUS EESTI

AS Ekspress Meedia  
Narva mnt 13  
10151 Tallinn

MAAKODU

\* Tellimus jõustub pärast arve tasumist

# TERRAMOL®

NIISKUSE KONTROLLIGA  
MULLAPARANDUSGRAANULID

TAMREX

Kopenhaageni  
Botaanikaaed  
**SOOVITAB**

**TOODETUD  
TAANIS**

**MULLA-  
DRENAAZ**

- ÕHUTAB MULDA
- SOODUSTAB  
JUURDUMIST

Päinveetikate fossiili suurus  
(Arachnoidiscus).

**TERRAMOL®** mullaparendaja  
on 100% looduslik mineraal  
mille valmimisprotsess  
on kestnud 54 miljonit  
aastat.

**NIISKUSE  
KONTROLL**

- VÄHEM KASTMIST
- HARVEM VÄETAMIST

Kobediatomiit  
ehk ränisetted on pärit  
Moler-nimelisest diatomiitmullast.  
Neil väikestel vetikfossiilidel on unikaalsed  
vett salvestavad omadused, mis vastavad  
ideaalselt tänapäeva aiandustööstuse vajadustele.  
**SOODSAM KASVUKESKKOND –  
TERVEMAD TAIMED**

**100%  
LOODUSLIK**

✓ AIANDUSSE

✓ HALJASTUSSE

✓ KÖÖGIVILJANDUSSE

- ✓ **NEELAB VEE** Terramol® imab massiivsetes kogustes vett, parandades vee siduvust kuni 15%. Toimib ideaalselt juurte veevarude säilitajana.
- ✓ **SÄILITAB TOITAINED** Väärtuslikud toitained imatakse koos veega kambrikestesse. Hiljem vabanevad need järk-järgult pinnasesse.
- ✓ **TOIMIB DRENAAZINA** Olles lõpuks täielikult veega küllastunud, parandab Terramol® mulla vee läbilaskvust.
- ✓ **VENTILEERIB MULDA** Terramol® toimib mulla ventilatsioonina. Õhutab juuri, ennetades mulla paakumist ja raskeks muutumist.
- ✓ **KEEMILISELT INERTNE** Miski Terramol® keemilisest koostisest ei mõjuta taime tervist. See on mittetoksiline ja inertne.
- ✓ **JUURDUMISEKSPERT** Terramol® soodustab taime juurdumist maksimaalselt. Sobib suurepäraselt pinnasesegudesse.
- ✓ **TÄIESTI LOODUSLIK** Terramol® on täiesti looduslikust materjalist. Ei sisalda sünteetilisi või nanoosakesi, mis võivad kahjustada loodust.

**TERRAMOL®**

TE 65 K

Granuleeritud, kaltsineeritud  
kobediatomiit (ränisetted)

**5kg**



art 1811040

**11.50**

SOOVITUSLIK JAEHIND

Edasimüüjad:

**ESPAK**  
EESTI EHTUSMATERJALIKAUPLUSTE KETT

**DECORA**  
TAVALISEST PAREM EHTUSPOOD

**hansaplant**  
SINU AIANDUSKESKUS

TAMREX OHUTUSE OÜ

Tel 654 9900 Faks 654 9901 e-post: tamrex@tamrex.ee www.tamrex.ee

TALLINN | Laki 5, Pärnu mnt 130, Katusepapi 35 | TARTU | Aardla 114, Ringtee 37a | PÄRNU | Riia mnt 169a, Savi 3 | RAKVERE | Pikk 2 | VIJANDI | Riia mnt 42a | JÕHI | Tartu mnt 30 | VÕRU | Piiri 2 | VALGA | Vabaduse 39 | NARVA | Tallinna mnt 19c | HAAPSALU | Ehitajate tee 2a | PAIDE | Pikk 2 | JÕGEVA | Tallinna mnt 7 | TÜRI | Türi-Alliku



## Naabriga sõbraks!

Sattusin hiljuti sotsiaalmeedias lugema üht kirglikku vestlust, kus inimesed rääkisid oma naabritest ja üksteisega läbisaamisest. Paljudel jätkus naabrite kohta vaid kiidusõnu: aetakse juttu, käiakse külas või grillitakse koos suveõhtutel. Enamik näis aga üleaedsetega püsti hädas olevat, et mitte öelda suisa sõjas. Peamiseks tüliõunaks on saanud ühine aiapiir. Kurdeti, et naabrite kõrge hekk varjab nende aeda tuleva lõunapäikese, teised jälle olid istutanud ise heki, mis nüüd naabrite valguse ära võtab. Kel olid mureks üle aia kõrguvad suured puud, mis lehti ja prahti ajavad, lärmavad lapsed batuudil, naabri koera junnid jne. Kes kastnud naabri istutatud kuusehekki soolveega, kes kahtlustab elupuuehki pruuniks tõmbumist kemikaalide kasutamisega. See tundub uskumatu.

Eestlane on loomult erak ja parema meelega toimetaks õuel nii, et ei tunneks kuklas uudishimulikku silmapaari. Tõelist privaatsust pakub linnakorter – selles võid elada kas või kümme aastat, ilma et kõiki elanikke näeks või tunnekski. Või siis talu metsade ja laante vahel, kus ainsateks üleaedseteks metsloomad.

Naabrid on kui pereliikmed, keda ise oma ellu alati valida ei saa. Aga hea naaber on suur väärtus. Kogukonnas on hea läbisaamine ja üksteisest lugupidamine kõikide tegemiste nurgakivi. Vanasti, kui maju, laevu ja muid suuri töid tehti talgute korras, olid inimesed kogukonnast sõltuvad. Tuli anda, et vastu saada. Tänapäeval taolisi sotsiaalseid kohustusi pole. Oleme muutunud iseseisvaks, samas ehk ka suuremaks egoistiks.

Usun, et enamik inimesi pole oma sügavas loomuses nii õelad ja halvad, et nendega üldse vestelda ei saaks. Küsimus on eestlaste jonnis, mis meie soontes sügaval vemmeldab. Ütlus “targem annab järele” ei mahtunud lapsepõlves mulle sugugi pähe, ent selles on sügav iva. Kui üks pool seda teeb, astub sammu ka teine. Alustage väikestest asjadest, pisikestest heategudest, mis aitaksid naabritega suhteid parandada. Küpsetage kook ja minge neile külla, kutsuge naabrid suvisele aiapeole või korraldage ühised kevadtalgud.

Saage naabritega sõbraks!

*Kadri Tramm*

Maakodu peatoimetaja



## MAAKODU

Toimetuse aadress: Narva mnt 13, 10151 Tallinn.

Levi ja tellimine 680 4444, klienditugi@lehed.ee  
Peatoimetaja Kadri Tramm  
661 3370 kadri.tramm@maakodu.ee  
Tegevtoimetaja Kristel Kirss  
661 3373 kristel.kirss@maakodu.ee  
Toimetajad  
Marju Vitkar 661 3374 marju.vitkar@maakodu.ee

Jaan Mettik jaan.mettik@maakodu.ee  
Jana Rand 661 3375 jana.rand@maakodu.ee  
Keeletoimetaja Ene Leivak 661 3356  
Korrektor Merike Järvelepp 661 3372  
Kujundaja Piret Väljataga  
Reklaam Kersti Kuldma 680 4646  
kersti.kuldma@ekspressmeedia.ee

Väljaandja Ekspress Meedia AS. Trükk AS Printall  
Kaanefoto Birgit Püve

**Maakodu.ee**  
Sinuga toas ja õues!

# Suvila stiilseim koht

Lihtne paigaldada, tühjendada ja kasutada. Kekkilä uue põlvkonna kuivkäimlad muudavad tunnustatud disaini iga suvila argi- ja pidupäeva osaks. Loe lisa: [kekkila.ee](http://kekkila.ee)



Vaata ka  
teisi  
tooteid!



## Termokomposter 225 l

Termokomposter võimaldab kompostida köögi biojätmeid aasta ringselt. Toote esinduslik disain on justkui koduõue jaoks loodud ja sobib kokku prügikonteineritega.



## Kompostiv kuivkäimla 100 l

Kompostiv 100-liitrine kuivkäimla on stiilne toode, mida saab hõlpsasti kasutada suvilates nii siseruumides kui ka välikäimlas.

# Hüljatud hoonest

Tekst **Kristel Kirss**

Fotod **Karin Kaljuläte**

Tõnu ja Ebe-Liis Rattasepp leidsid oma maakodu Saulepa külast. Selle ees on allee ning terrassilt ja akendest avaneb vaade Pärnu lahele. Nüüdki on pererahval raske mõista, kuidas küll nõnda läks, et nii kaunis kohas maja tühjaks jäi.

Rebeca, Ebe-Liis, Tõnu, Henrico ning taks Dixi naudivad elu oma kaunis maakodus. Kunagi ei puudu söögilaualt peremehe hangitud jahisaagist valmistatud lihatooted. Köök, kus pilt tehtud, on sisekujundushuvilise perenaise planeeritud.



# hubaseks koduks





Henrico toa aknast on kõige toredam merele vaadata. Siin on selleks ka mõnus aknaalune istumiskoht.

**P**ärnakad Ebe-Liis ja Tõnu, kes on kolme lapse vanemad, tundsid ammugi vajadust oma maakodu järele. Tegelikult oligi neil Tõstamaal juba aastaid oma suvekodu.

Paraku jäi selle asukoht iga aastaga justkui kaugemale. Meelehärrmi valmistasid ka metssead, kes nende äraolekul palju pahan dust tegid ning muutsid ilusa majaümbruse lausa songermaaks. Nii juhtuski, et kui Ebe-Liis oma töö tõttu ühel päeval Saulepa külla sattus ning kohtus seal poolvalmis mansardkatuse ja puitakendega tellismajaga, milleni viis võssa kasvanud remmelgatest ja tammedest allee, hakkas see koht talle meeldima.

Tookord oli merevaade võsa ja kõrge roostiku tõttu vaid aimatav.

Nähtud hoonest, alleest ning potentsiaalsest merevaatest Tõnule rääkides hakkas ka mehele mõte Pärnule märksa lähemal asuvast maakodust meeldima. Lapsedki – Henrico, Robin ja Rebeca – rõõmustasid maaelu rõõmude üle, eelkõige seetõttu, et nad ei jää oma Pärnus elavatest sõpradest väga kaugele. Nii otsustas tigi majakarp ära osta.

### Vaade merele ja keldrisse

Maja oli päris tühjana seisnud aastaid. Uutel omanikel tuli kandvate seinte vahele ehitada toad, paigaldada põrandad ning ehitada küttekahad. Tormituulte naabrusele mõeldes paigaldati ka maaküte.

1980ndatel ehitama hakatud hoonet koduks sättima asudes tuli ette igasugu üllatusi, mis värsketes majaomanikes küsimusi tekitasid. Näiteks ei saadud aru, miks ei olnud majast korralikku vaadet sissesõidutee ega mere poole. “See oli üllatav, et enamik akendest vaatas võsa poole. Küllap oli majaehitaja merest vist väga tüdinenud,” oletab Ebe-Liis naerdes. Samas puitraamid olid kõik korralikud ning vahvate vanas stiilis aknaaakide ja kinnitustega.

Üks esimesi töid oligi mõne akna ümbertõstmine, et toas olles saaks merd vaadata.

Ent ega sellest üski piisanud. Õues raiuti hooliga võsa ning lisaks toodi oma mereäärsetele maadele mägiveised, kes tõhusalt roogu hävitasid.

Sellest kõigest oli kasu. Nüüd näeb mere eri ilmeid nii avatud planeeringuga köögist kui ka elutoa aknast. Lisaväärtuseks on üle lahe pais tev suvepealinna siluett, mis hämaruses ja tuledäras on lausa lummas. “Oleme mere kohal lendamas näinud isegi merikotkaid, rääkimata luikedest ja haigrutest,” märgib Tõnu. Vaatluste tegemiseks osteti koguni teleskoop. Linnuhuvi on uues kodus kõigil suurenenud.

Üks aken aga paigutati hoopis põrandasse. See üllatab kõiki, kes neile esimest korda külla tulevad ja esikus oma üleriideid nagisse panevad.

Ebe-Liis ja Tõnu olid esmalt päris imestunud, kui selgus, et kelder oli planeeritud kohe



Kunagisest võssa kasvanud majakarbist on saanud mõisa meenutav kodu. Naabruses asusidki kunagi Audru mõisa saviaugud, kust kaevandati mõisa telliste tegemiseks savi.



Keldriaken ei tundu Dixile usaldusväärse pinnana, kus seista või kõndida.



Lõdiseva ja hüljatuna lumehangest leitud taks Dixi naudib oma peret ja kodu.

peasissekäigu alla. “Välisukse ees trepi ülemisel astmel oli metallplaat, millest kõik pidevalt üle kõndisid. Kui meistrimehed selle ühel päeval üles tõstsid, olid nad päris jahmunud. Selle all oli suur tühi ruum, mis osutus sügavaks,” meenutab Ebe-Liis. Tõnu usub, et sinna oli eelmine peremees plaaninud solgitünni paigutada. Õnneks ei jõutud seda veel teha.

Nii ehitaski uus peremees pörandi alla hoopis veinikeldri. Toreduse pärast paigaldati heledaks krohvitud esiku kivipörandasse aken. Sellest saab nüüd uuendada Tõnu tehtud õunaveini pudeleid ning jahisaaki. “Mina üksi sinna ei saa. Kutsun alati abikaasa, kui kedrist midagi vaja – see kiviplaatidega luuk on väga raske, ma ei jaksa seda üles tõsta,” naerab Ebe-Liis. “Olen sõbrannasid hoiatanud – kui ma kaua kadunud olen, siis peavad nad vaatama tulema, et ega ma kogemata keldrisse kinni ole jäänud.”

Kuigi aknakese klaas on ülitugev, tekitab see mõnes külalises ka kõhedust.

Isegi pererahva elavaloomuline lemmik, kääbustaks Dixi ei taha väga sellel klaasil seista. Kui teda sinna pildistamise ajaks tõsta üritatakse, põgeneb ta kiirelt eemale ning jääb edasitoimuvat uudistama.

Ebe-Liis räägib, et kääbustaks oli nende juurde sattudes lausa kuri. Ta oli naksanud kõiki, eriti lapsi.

Nad hakkasid teda isegi Piraajaks hüüdma. “Ta on leidlaps, jäeti kutsikana südatalvel Selveri kõrvale lumehange. Lisaks külmale sai ilmselt ta hingetrauma, et kurjaks muutus,” räägib Ebe-Liis. “Mõtlesime leitud koera varjupaika viia, enne aga tegime kodus vahepeatuse ning hoopis meie tuttav võttis ta endale. Paraku selgus, et tuttava kass ja taks ei saa omavahel läbi. Kui Dixi teist korda mu autos oli, tundus tema varjupaika viimine nii ülekohtune. Tõnu, kes alguses ei tahtnud koera, nõudis samuti – olgu taks tagasi koju toodud.”

Nüüd niuksub ja hüpleb Dixi kõikjal rõõmust ning kipub sülle, isegi külalistele.

### Kodu nägu sünnib koostöös

Kodu sisekujundus sündis abikaasade koostöös ning oskajate meistrimeeste abiga.

Selles, et Ebe-Liisil oli kindel visioon, lisaks hea värvitunnetus ning ruumivaist, Tõnu ei kahelnud.

Mees tunnistab muigega, et vahel ta avaldas ikka vastupanu ka ning osa otsuseid on langetatud kodusõja käigus. “Mina tahtsin siia vaid krohvitud ja värvitud seinu. Ebe aga armastab tapeete,” toob ta näite. “Olen elu jooksul ära õppinud, et kui naist ei ole ligiduses, tuleb omamoodi ära teha. Pärast ütled: “Ups, juhtus.” Samas ei või sellega väga hoogu ka minna, muidu tuleb ümber tegema hakata!”

Perenaist inspireeris sisekujunduse stiili valides allee, mis oli jäänud esmamuljena meelde – nagu sõidaks mõisa poole. “Kindlasti andis

TAMREX

# TEEME SEDA JÄLLE!



Kui ostad 100 € eest  
SNICKERS Workwear  
tavahinnaga tooteid,

ANNAME SULLE

**PUSA** art 8015/1704

# TASUTA

(Väärtus 96 €)



SNICKERS Workwear  
A.I.S fliisist Body Mapping

Keha järgiva lõikega soe  
ning väga mugav fliispuusa.  
Ruudulise struktuuriga fliis-  
kangas hingab väga hästi.  
Et õhk liiguks paremini, on  
kaenlaalustes kasutatud  
kergemat kangast.

art 8015/1704  
**TAVAHIND 96 €**

Kampania kehtib kuni 31.08.2016,  
või kuni tasuta pusašid (art 8015/1704) jätkub ja AINULT  
SNICKERS Workwear TAVAHINNAGA  
toodete ostu puhul!

**Snickers**  
WORKWEAR



TAMREX OHUTUSE OÜ

Tel 654 9900 Faks 654 9901 e-post: tamrex@tamrex.ee www.tamrex.ee

TALLINN

Laki 5, Pärnu mnt 130, Katusepapi 35

TARTU

Aardla 114, Ringtee 37a

PÄRNU

Riia mnt 169a, Savi 3

RAKVERE

Pikk 2

VIJANDI

Riia mnt 42a

JÕHI

Tartu mnt 30

VÕRU

Piiri 2

VALGA

Vabaduse 39

NARVA

Tallinna mnt 19c

HAAPSALU

Ehitajate tee 2a

PAIDE

Pikk 2

JÕGEVA

Tallinna mnt 7

TÜRI

Türi-Alliku



Külastetuba on ühtlasi ka kabinet kirjatööde tegemiseks. See mööbel on kunagi valmistatud Viisnurga-nimelises mööblivabrikus.



Peremehe kaugelt toodud jahitrofee.

inspiratsiooni ka Pärnus asuv sisustuspood Mööblisahver. Sealne kontseptsioon “Tule poodi, võta aega ja istu kaunitult sisustatud kohvinurgas, vestle ilusate asjade keskel sisekujundusteemadel vahvate teenindajatega, vaata ilusaid tapeete ja aksessuaare” andis palju energiat, ning koju jõudes tuli taas mõte mõni idee teostada,” räägib Ebe-Liis.

Kuna teatavasti ei kulge majaehitus kiiresti, kõik loksus paika pika aja vältel, siis oli muidugi ka aegu, mil innukus ei olnud kogu aeg haripunktis.

“Neil hetkedel oligi abiks lihtsalt diivanile maha istumine ja ajakirjade lappamine. Sealt hakkasid ideed jälle jooksuma. Ilusate piltide vaatamine tõi motivatsiooni tagasi,” tõdeb Ebe-Liis, kelle lemmikuks olid eelkõige Inglise ja Prantsuse ajakirjad.

Kõigest sellest lähtuvalt otsustati – majas peab olema avarust, valgust, triibulisi tapeete, maleruudulisi kivipõrandaid, veidi vanutatud lauast põrandaid, laerosette, luksuslikke valgusteid ning heledat mööblit.

Ebe-Liis unistas ammu avatud planeeringuga köögist-elutoast, kus kraanikauss on akna all. Nüüd näebki ta nõusid pestes, kuidas autod alleelt hoovi pööravad või lapsed koolist koju tulevad.

Köögimööbli hinnapakumisi küsides sai perele selgeks, et mööbel tuleb ise teha.



Maja läbivad ilusad valgusküllased koridorid.

“Kui kuulsime, et köögi eest küsitakse 5000–6000 eurot, võtsime paberi, tegime ise joonised, ostsime ehituspoest materjali ning meie meistri-mehed panid selle kokku,” meenutab perenaine.

Tõnis, kes hea meelega serveerib külalistele roogi metsloomalihast, pani rõhku küttekehade välimusele. Need pidid olema vanas stiilis ning muidugi krohvitud.

“Meie pottsepp Villu oli väga loomingu-line ning andis head nõu. Ta joonistas meile kavandi, kuidas võiks selles majas küttekehad välja näha ning need ideed sobisid meile,” kiidab peremees.

Nii sündisid ka orvakesed soemüüri sisse. Üks nendest jääb esiku poolele, teine, kaarega orvake, on pliidi ja kamina vahel. Seal on kind-

lasti talvel hea selga soojendada. “Selle tegi meile ahjumeister kindla eesmärgiga,” selgitab Ebe-Liis naerdes. “Pottsepp ütles ja näitas ka ette, et istudes on hea juttu ajada, aknast välja vaadata ning samas pannil praadivaid kartuleid segada. Tegelikult oleme seda meetodit häbematult vähe kasutanud.”

Kivid, mis köögis suurt kaminat, pliidi kohal olevat kaart kaunistavad, on majaperemees Soomest lume alt ise kohale toonud. “Bussi vedrud olid tagurpidi, kui esimese koormaga kohale jõudsin. Pottsepp aga ütles “vähe!”. Ei jäänudki muud üle, tuli veel kord minna.”

Kaminahi on tõesti hiiglaslik. Siia mahuvad põlema 1,2 meetri pikkused puuhaldud. Ometi ei



**MULLAD  
TAIMED E SOOVE  
ARVESTADES!**

[www.matogard.ee](http://www.matogard.ee)



**Kõrge kvaliteet hobiaednikule!**

**BIO-KOMPOST**

- suurendab mulla bioloogilist aktiivsust
- taime toitained on seotud, neid ei uhuta liigse kastmisveega välja
- kiirendab taime arengut
- leevendab ebasoodsatest kasvutingimustest tingitud kasvustressi

**Kastmisgeel**

- tagab vee kiire imendumise
- tagab vee ühtlase jaotumise substraadis

**Kontrollitud lahustuvusega väetis**

- kindlustab taimedele ühtlase toitainetega varustamise kogu kasvuperioodil
- väldib toitainete väljauhtumist mullast

Matogard OÜ, Tori vald, Pärnumaa



Vannitoa luksuslik sisustus meelitab pesema. Vanakraami hulgast leiti tore näopesukauss kannuga, lähemal uurimisel osutusid need Villeroy & Bochi toodeteks.

pea mees nende tuppa vedamist tüütuks. Vastupidi – see meeldib talle!

Tõnu veedab palju aega õues. Allee puud on vanad, seal on pererahval sel kevadel palju tööd.

Samuti on peremees kirglik jahimees. Ühelt reisilt Alpidest, kus ta koos sõbraga jahil käis, tabas kaljukitse ehk kempsi. Kuid looma kättesaamine viis mehed ikka väga kõrgele mägedesse, kus tuli hõredas õhus väga libedatel kivinukkidel ronida. Kõrval haigutas kuristik ehk 300 meetrit vabalangemist. “Napilt läks. See jahisaak tuletab nüüd meelde, et pole mõtet sinna minna, kuhu sind pole loodud elama,” tõdeb Tõnu.

### Rahu- ja lõõgastuskorrus

Klaasist silmadega kaunis kitseke asub maja mõttelises keskpunktis. Tema kõrvalt saab suunduda kabinetti – soliidsse vana mööbliga sisustatud külalistetuppa, kööki-elutuppa või tõusta teisele korrusele.

Maja ehitanud inimesed ilmselt ei olnud planeerinud teist korrust eluruumideks. Uute omanike saabudes pääses põõningule vaid väikesest luugist.

Nüüd on teisel korrusel pikk valgusküllane koridor, millest pääseb magamistubadesse ja sauna.

Just siin pääsevad mõjule ilusad laudpõrandad. Perenaisele oli oluline, et põrand jätkaks vanaaegse mulje.

Kõikides tubades valitseb värvide, valgustite, tapeetide ja sisustustekstiilide vahel harmoonia.

→ lk 18



Pere keskmise lapse Robini tuba.



# KUI VARUSTUS JA KVALITEET ON OLULISED



cee'd 



The Power to Surprise

## Euroopa kvaliteedi- ja rahuloluuuringutes esireas. Tutvu uute Kia GT Line seeria mudelitega.

Stiilne ja sportliku välimusega tipptasemel tehnoloogiat kasutav auto, mille loojaks on Euroopa projekteerimismeeskond ja mis köidab pilke kõikjal maailmas? Uus ja täiustatud Kia cee'd. Veelgi sportlikuma välimuse ihalejatele mõeldud GT Line annab uuele Kia cee'dile täiesti uue dünaamikataseme. Aga oma silm on kuningas!



**TALLINN:** Viking Motors Ülemiste, Ülemiste tee 1; Viking Motors Tammsaare, Tammsaare tee 51. **TARTU:** Autospirit Tartu, Turu 47. **PÄRNU:** United Motors, Tallinna mnt 82. **HAAPSALU:** Tradilo, Tallinna mnt 73. **KOHTLA-JÄRVE:** United Motors, Järveküla tee 22. **RAKVERE:** Rakvere Autotehnika, Rägavere tee 44. **NARVA:** Analan Auto, Tiimani 5. **VILJANDI:** Rael Autokeskus, Tallinna tn 97. **KURESSAARE:** Kuressaare Autoteenindus, Kalevi pöik 2. **VALGA:** Salome Valga, Pihlaka 2.

Kia 7-aastane / 150 000 km garantii kehtib kõikides ELi riikides (lisaks Norras, Šveitsis, Islandil ja Gibraltaril). Vastab kohalikele nõuetele ja tingimustele. Kütusekulu (l/100 km) / CO<sub>2</sub> (g/km): linnas alates 4,2/109 kuni 6,2/143, maanteel alates 3,4/89 kuni 4,2/105, keskmine alates 3,6/94 kuni 4,9/115.



Saun on ruumikas ja vanniga. Laes on Türgi reisilt toodud valgustid.



Magamistubade ukсед on klaasist aknaga ja vägevate tihenditega. Selgub, et need on tegelikult tehtud välisusteks. Pere otsustas nende kasuks, kuna hulgi ostes saadi need soodushinnaga. Samas on see otsus end igati õigustanud. “Need ukсед sulguvad nii hästi, et magades ei häiri ükski heli und,” märgib Ebe-Liis. “Vajalike ja ilusate asjade leidmiseks ei pea alati rahakott puuga seljas olema, küll aga tahtmist ja indu kõikvõimalikke pudipadipoodede läbi kammida. Mõnes mõttes on kodu sisustamine olnud justkui elustiil. Selleks tuli muidugi kõvasti ringi kapata.”

Pika koridori lõpus on vanniga saunaruum, mida võiks koduseks spaaks nimetada. Luksust lisavad Türgi reisilt toodud valgustid. Nende toomine on perenaisel hästi meeles. Lennukis ei julgenud nad neid pagasi hulka panna ja nii nad Tõnuga hoidsidki pika lennu ajal kupleid süles.

Ebe-Liis töödeb, et saunaruum on neil rohkem naiste ehk siis tema ja Rebeca päralt. Tõnu ei hoolivat elektrikerise leilist. Mees tahab peagi hoovi ehitada eheda ahjuga sauna. Perenaine loodab, et majas asuvast saunast saab peagi astuda katuseterrassile. Plaane, mida võiks ja peaks veel tegema, on siinsel perel palju. Uue maakodu asukoht ja maja ise on mõjunud neile inspireerivalt.

Kui maja suudaks rääkida, avaldaks see ilmselt ülevoolavalt tänu teda kodustanud perele. Kääbustaks Dixi igal juhul ei hoia tagasi ning näitab iga päev välja oma rõõmu toredasse perre kuulamise eest. ☼



## KEVADKUUDE KUUEKÜMNED

Volvo XC60 ja V60 Cross Country stiilne skandinaavialik disain, jõuline neljarattavedu, mugavus ja kompromissitu turvalisus tagavad Sulle eduka sõidu nii linnatänavail liigeldes kui metsateid läbides.

Nüüd Info-Autos rikkalikult varustatud Volvo 60ned kevadsoodustusega kuni **12 790 eurot**.

Volvo XC60 Inscription T5 (245 hj) AWD AT  
**Soodushind 44 900 €** (tavahind 55 750 €)  
**Kevadsoodustus 10 850 €**

Volvo V60 Cross Country Inscription T5 (245 hj) AWD AT  
**Soodushind 39 900 €** (tavahind 52 690 €)  
**Kevadsoodustus 12 790 €**

VAATA KAMPAANIA TINGIMUSI [VOLVOCARS.INFOAUTO.EE](http://VOLVOCARS.INFOAUTO.EE)

\*Volvo XC60 Inscription T5 AWD AT lisavarustuses: metallikvärv, alarm, automaatselt tumenevad välispeeglid, navigatsioonisüsteem, automaatsed bi-ksenoon kurvituled, Ambient salongivalgustus, 7-tollise ekraaniga High Performance audio Bluetooth kättevabad süsteemiga, soojendusega klaasipesurite düüsid, tagaistmete soojendus, soojendusega rool, esiklaasi soojendus, pimenurga hoiatussüsteem BLIS, juhi valvussüsteem automaatsete kaugtuledega, adaptiivne püsikiiruse hoidja, elektriline tagaluuk, kotihoidja pagasiruumis, 12V pistik pagasiruumis.

\*Volvo V60 Cross Country Inscription T5 AWD AT lisavarustuses: metallikvärv, alarm, automaatselt tumenevad välispeeglid, navigatsioonisüsteem, automaatsed bi-ksenoon kurvituled, Ambient salongivalgustus, 7-tollise ekraaniga High Performance audio Bluetooth kättevabad süsteemiga, soojendusega klaasipesurite düüsid, tagaistmete soojendus, soojendusega rool, esiklaasi soojendus, pimenurga hoiatussüsteem BLIS, juhi valvussüsteem automaatsete kaugtuledega, adaptiivne püsikiiruse hoidja. Pildid on illustratiivsed. Kampania kehtib kuni 31.05.2016. CO<sub>2</sub> heide: 157 g/km; Keskmise kütusekulu: 6,7 l/100 km

Info-Auto

TALLINN Järve Pämu mnt. 232 tel. 671 0020 [infoauto@infoauto.ee](mailto:infoauto@infoauto.ee)  
TARTU Turu 27 tel. 737 1890 [tartu@infoauto.ee](mailto:tartu@infoauto.ee)  
PÄRNU Tallinna mnt. 89a tel. 447 2777 [parnu@infoauto.ee](mailto:parnu@infoauto.ee)

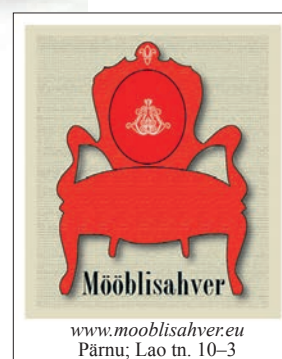
[volvocars.infoauto.ee](http://volvocars.infoauto.ee)  
[facebook.com/infoautovolvo](https://www.facebook.com/infoautovolvo)

# VANAST AKNARAAMI

Tekst **Kristel Kirss**, foto **Birgit Püve**



Mööblisahvri kauplus-salongis nägime diivanilauda, mille tegi põnevaks vana kuueruuduline aknaraam. Leidliku lahendusega laua oli valmistanud Bert Lepik.



# ST UUS DIIVANILAUD

**K**aupluses sai kinnitust tõsiasi – aknaid uute vastu vahetades tasub vanad raamid enne äraviskamist üle vaadata. Neist saab midagi vahvat meisterdada. Kui paljude mööblitükkide tegemine nõuab tiserioskusi, siis kaupluse ühe perenaise Laili Randmaa väitel on sellise diivanilaua tegemine jõukohane paljudele.

Naine teab, mida räägib, sest nägi laua sündi pealt. Mööbli meisterdanud Bert on Laili poeg.

“Selleks tööks on vaja vana aknaraami, mis tuleb vanast värvist puhastada. Tarvis on kuumaõhupuhurit, pahtlilabidat ning värvieemaldusvedelikku, mida müüakse ehituskauplustes,” vahendab ta.

Esmalt tuleb vana värv pehmeks soojendada ning eemaldada see ettevaatlikult pahtlilabidaga. Kui mingi osa vanast värvist on ikka veel väga kinni, kasutage värvieemaldavat kemikaali, mille abil saate pahtlilabida servaga viimasedki häirivad värvikriimud eemaldada, kuni puitraam nähtavale tuleb. Seejärel tasub aknaraam õlitada, sest muidu hakkab puit ajapikku koledaks muutuma ja tolmu koguma. “Meie laua jalad on metallist. Need keevitas Bert koos sõb-

raga kenaks raamiks ning värvis siis spreivärviga üle. Jalgade vahekauguse ehk laua suuruse määras aknaraam, mille peale asetati purunematust klaasist lauaplaat,” meenutab Laili.

Diivani ette sobiva kohvilaua pealisosa mõõtudeks said 90×50 cm, kõrguseks 55 cm. Sellise kõrgusega laud ei pea ilmtingimata vaid elutuppa sobituma.

Soovi korral võib isetehtud lauda kasutada näiteks avaras esikus konsoollauana, kuhu õuest tules toetada oma käekott või autovõtmed.

Laili teab küll, et mõnda võib ehmatada keevitustöö. “Tegelikult saab sellise aknaraami toetada ka hoopis taaskasutuspuidust jalgadele. Nende värvimiseks on ideaalne kasutada kriitvärve. Siis saab laua jalad toredaks vanutada, anda aknaraamiga sobivalt vana ilme,” pakub ta.

Kui teil on käepärast kauneid vanu aknaraame, tasub need üle vaadata ning korda teha. Nendest võib päris mitmeid andekaid sisustusesemeid luua. “Aknaraamidest saab toredaid, kodu kaunistavaid peegli- ja pildiraame. Vaja on vaid veidi pealehakkamist,” julgustab Laili. ✨

# B<sup>o</sup>PON

## Spetsiaalsed väetised Sinu aia-, toa-, ja rõdutaimele

### Graanulväetised

Sisaldavad vajalikke toitaineid aialillede, köögi- ja puuviljade, muru ning okaspuude intensiivse kasvu soodustamiseks. Graanulid on lihtsasti kasutatavad. Kiiretoimeline ning kohene mõju hoiab Sinu taimi tervete ja tugevatena kogu hooaja vältel.



### Väetisepulgad

Lihtsasti kasutatav väetisekontsentraat pulkadena katab täielikult taimede toitvajaduse ning hoiab neid aastaringselt tervete ja ilusatena. Pulgad soodustavad pungumist, taimede ilusat värvi ja intensiivset õitsemist.



### Vedelväetised

Spetsiaalselt tasakaalustatud koostisega tõhusad väetised on mõeldud hoolditsemise Sinu toa-, rõdu- ja aiaaimede eest. Soodustavad taimede intensiivset kasvamist ja õitsemist.

# Uus mööbel vanast aknast

Fotod Birgit Püve, Sven Arbet

Vanad aknaraamid on leidliku meistri käes juba pool mööblit. Pensionile saadetud raamide võlu ja ilu ära tundnud inimeste kodudes oleme kohanud mitmeid nendest tehtud toredaid mööbliesemeid.



↑ ↓ Piret ja Lauri Kaare kodus Sakus on vanad aknaraamid au sees.





Vaiste rannahäärberi peremees Jüri Vainukivi kasutab vanu aknaid ära näiteks peeglitena.



Häärberi köögis püüab pilku helesinine vitriinkapp. Kapi klaasused on tehtud vanadest, Pärnu kiirabihoone lammutuselt saadud akendest.



Disainer Krõõt Nõmmela-Mehide kodus on vanad aknaraamid säilitatud köögikappide usteks. Mahakraabitud värviga uste välimus mitte ei riku seda, vaid lisab oma võlu.

# Arukalt terrassi h



Terrassi ja rõdu puitpõrandaid on lihtsam kaitsta kui remontida. Ent kui ajanappuses sügisel mõned tööd tegemata jäid, on nüüd aeg kahjud üle vaadata ning kõrvaldada.

Tekst **Kristel Kirss**  
Fotod **Sven Arbet,**  
**Shutterstock**

**I**lmastiku meelevaldas puitpõrandad, isegi kui need on tehtud süvaimmutatud materjalist, võivad meie kliimas muutuda tuhmiks ja halliks. Ere kevadpäike, sulalumi ning sademed saavad kaitsevahenditest paari aastaga jagu

ning põrand hakkab üsna ruttu koguma niiskust ja saastet.

Terrasside ehituse ja hooldusega tegeleva Terrass.ee töötaja Heikki Kilksen soovitab igal kevadel puhkenurgahooaega alustada põranda puhastamisest. “Esmalt tuleks suure koguse puhta veega terrass üle pesta. See on lihtne, vesi nõrgub kõik kenasti pragude vahelt minema,” räägib ta. “Määratud pinnad vajavad muidugi põhjalikumat kasimist ning siis tuleb kasutusele võtta terrassile mõeldud puhastusvahendid. Need tuleks põrandale pihustada, lasta veidi toimida, siis harjaga üle hõõruda ning viimaks



# ooldama



Iga terrass vajab mingi aja tagant värskendust.

suure veega maha pesta. Kui seda ei tehta, võib puhastusvahend hiljem hakata viimistlusõliga reageerima.”

Ehitus- ja aiakeskuse Bauhof siseviimistluse ja ehituse arendusjuht Martin Mägi on eelkõnelejaga samal seisukohal ning ütleb, et korralik puhastus peaks enne värskendavat viimistlustööd igal juhul tehtud saama.

“Ma kindlasti ei soovita hakata puidust terrassi survepesuriga pesema. Pahatihti lastakse veejuga nii lähedalt ja täissurvega peale, et kahjustatakse puidu pehmemaid kihte ehk põrandapinda omakorda. Kahjuks on see väga levinud.”

Ka Heikki Kilkson pesemiseks survepesurit appi ei võtaks, ent peab seda mugavaks abiliseks puhastusvahendi mahaloputamisel. “Vett peab selleks tööks tõesti palju olema. Kindlasti ei tohi veejuga põrandale liiga lähedalt lasta ning surve võiks olla sarnane nagu tavaliselt vesi kraanist jookseb,” täiendab ta.

## Puhastusvahendid appi

Kui põrand on väga määrdunud, peab Martin Mägi arukaks lähenemiseks spetsiaalselt terrassile mõeldud pesuainete kasutamist.

Kõige loodussõbralikumaks puhastusvahendiks nimetab ta BioCombi pesuvahendit, mis tuleb toime ka hallituseostega. “Eesti inimene alles õpib käituma loodussäästlikumalt, samas neile, kes mõtlevad homsele, tehakse üha enam selliseid tooteid,” märgib ta.

Nimetatud pesuvahendiga tuleb terrassipõrand üle teha ning lasta sellel 10–15 minutit toimida, alles seejärel tuleb põrand harjaga puhastaks nühhkida.

Harja valikul tuleb tema sõnul olla hoolikas. Kindlasti tasuks kasutada pehmemate harjastega varianti, et ei tekiks traatharja efekti, mis põrandalauad ära kriibib. Pikeaalist terrassipõrandat soovides tasub sellele mõelda.

Vanemate ning tugevalt määrdunud põrandate puhul vajatakse tugevatoimelisemaid pesuvahendeid, mis saaks hakkama ka bioloogilise saastega.

Näiteks juhtudel, kui põrandalauad on hullusti rohekaks muutunud, võib kaupluseriulist puhastamiseks haarata Pinotex Terrace Cleaneri.

“See tuleb kindlasti igasuguse mustusega toime ning elimineerib vetikad ja hallituse. Ouline on, et ei lastaks sellel vahendil liiga kaua toimida. Suure pinna puhul on soovitatav korraga mitte üle viie ruutmeetri puhastada. Vastasel korral ei jõua soojal kevadpäeval seda enne ära puhastada, kui vahend on juba liialt puidu sisse imbunud. Nii võivad viimistledes näha jääda kohatised toonierinevused,” märgib Mägi.

Igal juhul mõjub see toode puidule pleegitavalt, kasutamise ajal tuleb kindad kätte panna, mis tähendab ka, et hooldusõlitusest ei pääse.

“Puhastusvahendis sisalduv seebikivi “keedab” vana õli jäägid ning ka kõik sambla- ja hallitusalged “seebiks”,” näitlikustab Heikki Kilkson selle tööpõhimõtte. “Kui ühest korrast ei piisa, põranda värvitoon pole ühtlustunud, tuleks tegevust korrata. Üldjuhul need seebikiviga puhastusvahendid on tõhusad!”

## Viimistlus nagu uus kleit

Terrassilaudu on kõige mõistlikum viimistleda, seega ka kaitsta hallituse ning puidusine eest, neid õlitades. Pärast hooldusõlitust on terrass taas justkui uus.

Enne pestud põranda õlitamist tuleb veenduda, et põrandalauad oleks ikka kuivad. Niis- ket lauda töötlemas asudes võivad pahalaste



Survepesuriga võivad puidust terrassi puhastada vaid need, kes seda oskavad. Vastasel korral võib kasu asemel kahju teha.

## *Looduslik õli jätab oma kätega tehtud asjale vahvama välimuse.*

mikroorganismid taas arenema hakata, seda hooldusõlitamisest hoolimata.

Tööga pihta hakates võiks ilm olla soe, õhutemperatuur 15–20 kraadi juures.

Puhastatud põrandal võib kasutada loodusõbralikke variante, näiteks kaitseks ja iluks sobivad tõrvaõlid, mis sisaldavad lisaks kändtõrvale ka looduslikku vaiku, linaõli, männitärpentini. “Mõnda võib häirida tõrvaõlide üsna kaua püsiv tugev lõhn. Mina olen sellega töödeldud laste mänguväljakut – looduslik, ja jätab oma kätega tehtud asjale kuidagi vahvama välimuse,” mainib Martin Mägi. Looduslikud terrassiõlid ei pruugi aga kaua ilusad püsida. Samuti peavad need, kellele tõrva lõhn ei meeldi, hooldustoote leidma terrassile sobivate hooldusõlide hulgast. Nende seas on ka toonitavaid variante.

“Eesti terrassipõrand on valdavalt pruun, lahustipõhise ja hallitusevastase õliga töödeldud,” teab Mägi.

Heikki Kilkson soovib kindlasti enne viimistlusvahendi pealekandmist uurida ilmaprognoosi. “Kui on teada, et tuleb mitu sooja ja päikeselist päeva, on õige aeg töö ette võtta. Hommikul, kui on jahedam, saab terrassi puhtaks pesta, ning kui põrand on kuivanud, õli peale kanda. Seda tööd tuleb teha n-õ puidupinna küllastamiseks, mitte uputamiseks. Õlitades ei tohi lauale jääda loike! Üleliigne tuleb ära koristada.”

Süvaimmutatud terrassilaudade hooldusõlitusega pole kiiret. Sellise töötlusega põranda-

lauad võivad paar kuud kuni aasta päikese käes pleekida. Siis, kui puidu kõige suurem vaenlane päike on juba kahjustanud põrandat ehk pealmistest kihtidest on viimistlusaine kadunud, on hoolduseks kõige sobilikum aeg. Siis pääseb terrassiõli juba puitu kaitsma tungida.

Termotöödeldud pinda võib ka kohe pärast paigaldust õlitada, eriti kui on soov lauale teine toon anda.

Martin Mägi soovib õli peale kanda lauast veidi laiema pintsliga, siis saavad ka laua servad ehk põrandapraod kaitstud. “Pintsel aitab õli paremini põrandalaua sisse imenduda.”

Kilkson lisab, et termotöödeldud ning sügavimmutatud põranda puhul võib õli peale kanda ka svammi või rulliga.

Samas on ta märganud, et mõned inimesed on vanas kinni ning kasutavad terrassiõlide asemel Pinotexi-nimelist lasuurvärvi. “Paljud on sellega oma terrassipõranda ära rikkunud,” räägib ta. “Pinotex on ühe tootesarja nimi, kuid Pinotex Classic ja Ultra ei sobi põrandale, küll aga sobivad sellised tooted näiteks hästi piiretele. Terrassil hakkab see kooruma, puidukiud liiguvad sellega kaetult ilmastikumõjude tõttu liiga palju. Paraku ei saa enamasti sellest muud moodi vabaneda, kui vaid lihvides. Aga olid ajad, mil vaid seda kõikjal puidust pindadel kasutati.”

Kes pesemise ja õlitamise töövõtteid õppida soovivad, neil tasub kiigata veebilehele [www.terrass.ee](http://www.terrass.ee), kus on vastav õpetlik videomaterjal, mis salvestati “Maahommiku” saate tarbeks, või leida juhiseid terrassihoolduseks Bauhofi [www.meistrikubi.ee](http://www.meistrikubi.ee) nõuandeblogist. ☼

# AJAKOHANE MAAKELDER LOODUSLÄHEDUSE AUSTAJATELE



*Eestis hakati maakeldreid ehitama kartulikasvatuse laienemisega 19. sajandi II poolel. Peatselt jõudsid keldritesse ka kapsa- ja kurgitünnid ning moosi- ja mahlariiulid.*

*Nõukogude ajal kasvatati oma pere tarbeks köögi- vilju, mis vajadis ületalve säilitamiseks hoiukohta.*

*Tänapäevased ehituslahendused ja materjalid on muutnud keldri rajamise meistritele palju hõlpsamaks. Säilinud traditsioonid ja ehitise pikaajalisus loovad väärtust mitmele põlvkonnale.*

Maakelder24 on tänapäevane arhitektuurilahendus, mille väljatöötamisel on pikaajalise betoonitööde ehitamise kogemusega ettevõtte arvestanud klientide soove. Läbimõeldud disain sulandub maastikku ja aitab krundil ruumi kokku hoida. Sisemuses asuv kasulik pind on avar, sobides ka väikese maatükiga suvilakruntidele.

Keldri täisvalmishitus toimub tellija krundil ühe päevaga. Pärast tööde lõpetamist näeb kelder välja nagu väike kompaktnes kungas, millest soovitame teha silmailu pakkuva alpimäekese.

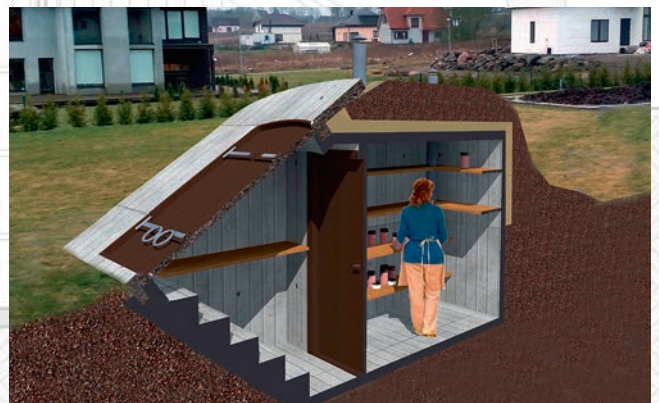
Maakelder24 ei nõua selliseid kulukaid lisatöid ega ehitisi nagu vundament, suured mullatööd keldri katmiseks või kulukad tööd fassaadiosa viimistlemiseks ja kaunistamiseks. Keldri põhikomplekt sisaldab lõpuleviidud fassaadilahendit, mis vastab tellija igasugustest lisakuludest.

Meie kelder sobib paigaldamiseks ka kõrge põhjaveetasega kohtadesse. Tugevast betoonist ja aktiivsest lisandist hermeetiline konstruktsioon tagab rajatise veekindluse ja pikaajalise kestvuse. Läbimõeldud niiskusisolatsiooniga aluspõrand välistab keldri liigniiskuse, takistab ruumis hallituse teket ja hoiab kahjurid eemale.

Maakelder hoiab ühtlast naturaalselt jahedust. Maakelder24 optimaalne temperatuuri- ja niiskusrežiim (aasta ringi 2–5 kraadi, suhteline niiskus 85–95%) tagab ideaalsed säilitustingimused nii toiduainetele (õun, kartul, soolakurk, tomat, moos jne) kui ka veini- ja õllepudelitele.

Meie kelder ei nõua eraldi lisavundamenti. Kelder rajatakse pooleldi maa alla. Välisseinad ja katus soojustatakse vahtplastiga, mis ennetab keldriruumi niiskumist ja külmumist.

Meie keldritel on loomulik ventilatsioon. Toote valmistamise ja kokkupaneku kvaliteet vastab kõrgele kvaliteediklassile AA ning Euroopa normidele ja standarditele (EVS-EN13670:2010).



100 2200 100 566 250 250 250 250 456



## Maakelder24

Conex Finance OÜ, Suur-Sõjamäe põik 4  
tel 5629 6504, info@maakelder24.ee  
[www.maakelder24.ee](http://www.maakelder24.ee)

# Puiduhakkur aitab

Tekst **Ain Alvela**, fotod **Sven Arbet**, Shutterstock

Oksahakkurisse  
tuleks sööta  
toorest puitu.



Väike mobiilne oksapurusti võib osutuda tõhusaks abimeheks koduaia multšivajaduse rahuldamisel, tarvis on ainult ümbruskonnas piisavalt võsa ja oksa omada.

Väikesed, peaaesjalikult elektrimootoriga varustatud oksapurustid on mõeldud aeda, kus aeg-ajalt tekib mingi kogus puudelt-põõsastelt kärbitud vesivõsud ja muidu sellist peenemat oksakraami, millest näiteks roosi- või marjapõõsaste alla multši hekseldada.

Suuremad, sisepõlemismootoriga käitatavad puiduhakkurid on aga mõeldud kütteks kasutatava hakkpuidu tootmiseks. Need eeldavad loomulikult ka suuremat puidukogust, sest selline riist suudab tunnis toota sõltuvalt jõudlusest 3–12 kuupmeetrit haket. Ja muidugimõista pole mõtet aianurka seisma osta 10 000 eurot maksvat masinat, kui aastas on talle sisse sööta vaid paar sületäit oksaraisu.

## Hakkuritel kaks tööpõhimõtet

Elektrimootoriga oksapurusteid on kahe tööpõhimõttega. Kõige väiksematel, millele võib sisse sööta kuni nelja sentimeetri jämedusi oksa, on sees pöörlev võll, mis giljotiini põhimõttel tükeldab oksa kolme-nelja sentimeetri pikkusteks tükikesteks. Igaks juhuks on selliste riistade sissesöötmisslehtrite ava tehtudki selliselt, mis ei võimalda masinasse liialt jämedaid roikaid toppida.

Teist tüüpi hakkurite tööorganit iseloomustab lõiketeradega varustatud pöörlev ketas, mis on sisestatava puunoti suhtes 45kraadise nurga all. Kui esimesena kirjeldatud seade murrab või purustab puitu, siis teine ikkagi juba lõikab.

Nii esimese kui teise variandi puhul ei pea oksa kolusse täie jõuga suruma, piisab, kui tera on seda lõikama asunud – tehnoloogia on sätiitud nõnda, et oks tõmmatakse ise edasi. Mõne hakkuri terad on kahepoolsed – kui üks pool nürriks muutub, ei pea seda kohe teritama hakkama, piisab sellest, kui kaks kruvi lahti keerata ja tera ringi tõsta.

Austria aiatehnika tootja Viking seadmeid Eestis müüva OÜ Aiatäht juhatuse liige Arvi

# oksarisust multši toota

Ratassepp ütleb, et sellise puupurusti toodetud oksapudi sobib näiteks marjapõõsa alla või maasikapeenraste taimede vahele puistamiseks või ka lihtsalt kompostihunnikusse segamiseks. Ratassepa sõnul on teema, mida teha pügatud okstega, eriti aktuaalne just tiheasustusaladel, kus nende põletamine on üldjuhul keelatud. Just sellistes aedades ongi väike puiduhakkur igati kohane abimees.

“Kodukasutajale ongi mõeldud elektrimootoriga hakkurid, sest kusagil väliobjektidel lihtsalt elektrit pole ning on vaja kasutada mobiilsemaid, bensiini- või diiselmootoriga varustatud masinat,” kirjeldab Ratassepp. “Viimaseid kasutavad näiteks mõne linna kommunaalfirmad ning arboristid.”

Ta soovib oksapurusti ostmist kaaluda mitme eramaja peale – kulud ühele kasutajale on väiksemad, hakkuri kasutegur on aga tublisti suurem.

## Enne ostu proovi järele

Praegu ma ei kasuta oksapurusteid. Aga varasemast kogemusest usaldan Boschi firma kallimaid masinaid. Oma uues aias kasutasin palju selliselt purustatud puitu – see on hästi hea ja odav multš.

Kui keegi oksapurusti vastu huvi tunneb ja plaanib seda osta, siis messidel, kus on tootesitlused, tasub neid kindlasti enne valiku langetamist testida ja proovida. Pimesi sellist ostu teha ei soovita!



Maris Paalvelt,  
OÜ Aiaabi juhataja



Andres Vaasa, dendroloog

## Multšiks sobib lehtpuu

Ma ise ei ole oksapurustitega kokku puutunud. Küll aga olen multšiks taimede ümber kasutanud lehtpuude purustatud oksid.

Okaspuudest saadav purustatud hake pole vaigusisalduse tõttu taimede ümbruse multšimiseks sobiv, seda võib kasutada aiateede katmisel.

TUNNETA

ERINEVUST

## MURUNIITMINE EI PEA ENAM OLEMA AEGANÕUDEV

Ülihea manöövervusvõimega, kiire ja võimas John Deere Z525E muudab niitmise lihtsaks ja sujuvaks. Nullpööreraadius-tehnoloogia abil saab niita takistuseta põõsaste, puude ja peenarde ümbruses.

Kuni 50% kiirem niidutulemus!

**Baltic Agro**  
MACHINERY

www.balticagromachinery.com



**JOHN DEERE**

www.johndeere.ee



Valik elektrimootoriga oksapurusteid, mis kõik mõeldud kodukasutajale ja mille hinnavahe on 300–500 eurot.

Oksahakkuri kasutamise juures tasub tähele panna, et sinna sisse söödetaks ikkagi toorest puitu. Metsakuiva või lausa lõpuni kuivanud okste hakkimisel lähevad terad palju kiiremini nüriks. Ja muidugi peab vältima metalli, liiva, mulla ja tolmu sattumist lõiketerade ette.

Kui ikkagi peaks juhtuma, et sisestatud oks on liialt jäme ja lõikeketas või trummel kinni kiilub, siis tänapäevastel hakkuritel on selle jaoks spetsiaalne ohutuskaitse, mis kaitseb ka mootorit ega lase sel pingesse minna ja kokku karsata. Kui selline asi toimub, tuleb seade võimalikult kiiresti vooluvõrgust lahti ühendada, kolu pealt lahti võtta, tera ja selle ümbrus korralikult ära puhastada ning ka kõik muu üle kontrollida.

### Küla peale piisab ka ühest

Väärrib veel märkimist, et oksapurusti võib osutada just selliseks aiatööriistaks, mida alati polegi ehk otstarbekas endale koju osta, sest eri ettevõtted tegelevad ka nende rentimisega. See otstarbekus sõltub kasutamise sagedusest – orientiiriks olgu ette antud, et keskel läbi maksab elektrimootoriga puidupurusti rentimise



Kahe etteandeavaga oksapurusti sisevaade – pealmine ketas koos teradega on peenikese oksapudi jaoks, alumisse võib lasta jämedamaid roikaid.

ööpäev 25–30 eurot. Sääraste seadmete jaemüügihind salongides jääb 250 ja 500 euro vahemikku.

Eespool mainitud suuremad, tootlikumad ja võimsamad puiduhakkurid võimaldavad hekseldada juba sedavõrd suurtes kogustes oksamaterjali ja isegi peenemaid puid, et seda hulka võib kasutada koduse hakkpuiduküttega katlamaja lisakütusega varustamiseks. Kõige selle eeldus on aga piisava koguse tooraine olemasolu. Pelgalt kodu- a materjalist selleks kahtlemata ei piisa.

Bensiinimootoriga oksapurustitega saab peenestada vähemalt 8cm diameetriga oksti. Päril arvestatava tööstusliku tootmisvõimsusega on aga näiteks Tšehhi firmas Laski toodetud 35hj diiselmootoriga puiduhakkur, mis võimeline vastu võtma kuni 16cm diameetriga puidunotte. Ideaaltingimustes toodab selline seadeldis kuni tosin kuupmeetrit haket tunnis. Riist võimaldab teha kas purustatud või hakitud puidupudi, hakke fraktsiooni suurus jääb üldjuhul 0,5 ja 2 sentimeetri vahemikku.

Sellised hakkurid on üldjuhul paigaldatud haagisele, mis ka sõiduauto järel veetavad. ☼

# Suveks valmis!

Hea peremees hoiab oma tööriistu ikka selliselt, et need kestaks aastaid ja oleks vajadusel alati töövalmis. Et kõik kevad-ja suvehooajaks vajalikud masinad töökorras oleks on tähtis kasutada õiget bensiini. Asendades oma aiatehnikas tavabensiini ASPEN kütuse vastu, võite olla kindel, et teie tehnika teid alt ei vea. Enam ei ole muret tahmunud küünalde ega vaigustunud bensiiniga, sest võrreldes tavabensiiniga on Aspen alkülaatbensiinis tervelt 90% vähem probleemseid kahjulikke aineid. Samuti võite rahulikult jätta bensiini masinasse ka pikemaks perioodiks, sest ASPEN hoiab mootori kolvid ja küünlad puhtana ja säilitab põlemisomadused 3 aastat, samas kui tavabensiin säilib ainult 3 kuud.

Kasutage oma aiatehnikas Aspen alkülaatbensiini ning seadme käivitamine on taas lihtne ja ka tehnika jooksvaks korrashoiuks kulub vähem raha.

*Aspen on müügil kõigis aiandus ja ehituspoodides, Olerexis, Flexoilis ja Husqvarna esindustes.*



*Ago Anderson*

- Näitleja ja kirglik aednik.

Aspen bensiini ametlik esindaja Eestis on Flexoil OÜ  
[www.flexoil.ee](http://www.flexoil.ee)



Mahlakas sööm kevadisi värve: noorte lehtedega põisenelas 'Angel Gold' koos tulpidega.



# Ilu ja privaatsus

## ridaelamu kitsal aiasiilul

Ridaelamu aed võib olla kujundaja jaoks paras pähkel – kuidas varjata kodu rohelist eluruumi kõrvaliste pilkude eest, panna kinni tuuled, sobitada taimede ja inimeste soovid kokku päikese liikumisega.

Tekst **Kaja Kurg**  
Fotod **Birgit Püve,**  
**Helena Christiansen**

**U**ue kodu otsingutel jäi Christiansenide perele silma ridaelamu vaikses aedlinnas. Eriti meeldis neile see, et krundil oli ka “mägi” – nimelt lõppes tagaaed kõrgel liivasel seljakul suurte mändide all.

Noored leidsid, et siin oleks hästi tore kasvada nende väikesel tütrele. Mõtles, talvel saaks

oma aias kelgutada! Suvel jällegi on tore liivasel künkal mängida ja “metsas” kõndida.

Selleks et tühjal krundil oleks esialgu veidigi silmailu, istutas perenaine maja ette mõned roosid ja sirelipõõsa. Tagaia ühele servale pandi vaate varjamiseks elupuud, teisel pool oli naaber elupuuheki juba rajanud.

Aga edasi? Kuidas jätkata, et nii ees- kui taga-aias oleks ilus ja mõnus olla? Nüüd läks vaja juba professionaalset abi.

Aiakujundaja Pille-Riin Villem vaatas krundi üle ja üle-eelmisel sügisel läks töö lahti. Juba mullu kevadel tegi aed perele palju rõõmu, kui õuel puhkes kirev tulbimeri ja enelad muutusid õiekuhjadeks. Tänavu on kõik hulga lopsakam ja värvikam. Mõne aasta pärast on vaated





kinni kasvanud ning aiast on saanud hubane ja privaatne roheline elutuba.

Uurisime Pille-Riin Villemilt, kuidas sündis aia kujundus ja millised probleemid tuli seejuures lahendada.

### **Eesaed – avatud vaade naaberaeda**

Ees- ja tagaaedade eraldamiseks oli arendaja püstitanud võrkaiad. Koduõuele privaatsuse saamiseks on esimene asi rajada krundi piiridele hekid.

Vasakpoolne naaber oli oma aia serva juba istutanud elupuud, paraku küll üsna suurte vahedega, kuid esmapilgu varjamiseks on sellestki abi.

Teisel pool oli aga lage võrkaed ja otse selle taga naabri parkimisplats. Ei ole ju mõnus kodu-

õuel peesitada, kui mõne meetri kaugusel käivitatakse autot ja liiguvad inimesed. On oma aed ja samas ei ole ka.

**LAHENDUS.** Vaate varjamiseks istutati võrk-  
aia ette elupuuhekk. Istikud olid 1.20 m kõrgu-  
sed. Eesmärk on kasvatada kahe meetri kõrgune  
hekk. Sellepärast nii kõrge, et ka terrassil viibi-  
des jääks vaade võraste pilkude eest varjatuks  
ja seal oleks end hea tunda. Terrass on maapin-  
nast mõõdetuna 30 cm kõrgune.

Hekid on vajalikud ka teisel põhjusel – muidu  
oleks õuel ebameeldivalt tuuline, kuna pikk sirge  
tänav koos ühes rivis olevate elamutega on kui  
loodud tuulekoridori tekkeks. Hekid ja kõrge-  
mad puud n-ö hakivad tuult ja nõrgestavad tema  
jõudu.

**Vaade eesaiale. Esimene kevad uue kujundusega. Värvid ja kooslused rõõmustavad silma.**

## Aias kasutatud taimi

### OKASPUUD

- Harilik elupuu (*Thuja occidentalis*) 'Brabant'.
- Pfitzeri kadakas (*Juniperus × pfitzeriana*).

### LEHTPÕÕSAD

- Aedhortensia (*Hydrangea paniculata*) sordid.
- Jaapani enelas (*Spiraea japonica*) 'Goldmound', 'Goldflame'.
- Harilik sirel (*Syringa vulgaris*).
- Lodjap-põisenelas (*Physocarpus opulifolius*) 'Angel Gold'.
- Rodod (*Rhododendron*), igihaljad ja heitlehised.
- Roosid (*Rosa*).
- Must sõstar (*Ribes nigrum*).
- Siberi kontpuu (*Cornus alba*) 'Elegantissima', 'Cream Cracker'.
- Tuhkur enelas (*Spiraea × cinerea*) 'Grefsheim'.
- Tõmbilehine viirpuu (*Crataegus laevigata*) 'Paul's Scarlet'.
- Ungari sirel (*Syringa josikaea*).
- Värdenelas (*Spiraea × vanhouttei*).

### PÜSIKUD

- Astilbed (*Astilbe*).
- Hosta (*Hosta*) 'Golden Tiara'.
- Päevaliilia (*Hemerocallis hybrida*) 'Stella de Oro'.
- Sibullilled.





Eesaia kaunis tulbikaar. Taga kõrgemad, ees madalamad sordid. Istutati nii varaseid kui hiliseid õitsejaid, et ilu jätkuks pikemaks ajaks.

### Suur kivipind, igav muruplats

Eesaias oli kaks suurt igavat pinda: väravast majani ulatuv kivilisillutisega parkimisplats ja lage muruväli selle kõrval. Vaid terrassi ees oli noor sirelipõõsas ja väike ringikujuline roosipeenar.

LAHENDUS. Selleks et muruplatsi veidi huvitavamaks muuta, rajati selle äärtele looklevate servadega istutusosalad. Vabakujulised peenrad aitavad muruplatsi ka liigendada.

Ühe sellise paigutas kujundaja terrassi juurde parkimisplatsi äärde. Sinna istutati rühm tuhkruid enelaid 'Grefsheim', et terrassil istudes ei jääks vaatesse ainult autod ja kivipind. Mais õitsemise ajal tekib siia kohev valge õiekuhi. Lisaks enelatele õitsevad siin ka valged nartsissid. Kevadine valge õiemeri kosutab terrassil istujate silma ning seda saab imetleda ka elutoast vaadates.

Roosipõõsad, mis enne kasvasid maja ees, tõteti elupuuheki ette peenrassa. Mõned peenra-roosid istutati veel juurde, et suve keskel tekiks tumeda elupuuseina taustale korralik värvilaik. Roosidel on selles kohas väga mõnus olla, sest kogu päeva paistab siia päike ja selja tagant kaitseb põhjatuule eest hekk.

Roosid said kaaslasteks kollaste lehtedega jaapani enelad 'Goldmound', mis õitsevad samuti suve keskel. Istutati ka püsililli: hostasid, astilbesid, päevaliiliaid. Kevadel toovad peenrale rammusaid värve idahüatsindid.

Nartsisside ja tuhkrute enelate 'Grefsheim' võluv kooslus. Enelapõõsad kasvavad kuni kahe meetri kõrguseks, aga soovi korral võib neid lõikamisega hoida ka madalamana.



15. mail 2016 kell 10

Võhma vaba aja keskus VII lillepäev

## „KAUNID, KAUNID PRIIMULAD”

Näitustel „Kaunid, kaunid priimulad” ja „Punutised” saab imetleda lõikelilli.

10.00 Väike lilleturg vaba aja keskuse ees

13.00 Kontsert

14.00 Oksjon

Näituse pilet 1 euro

Korraldaja: MTÜ Võhma Aiandusselts Kanarbik

Müüjateks on seltsi liikmed ja sõbrad.

Lisainfo: 528 4655, info@vaskanarbik.ee



## Aiaomanik Helena Christiansen:

Kodu ostmisel sai suuresti määravaks krunt. Maja taga olev põliste mändidega väike kõrgendik ja fakt, et keegi ei ehita tulevikus oma elamist meetri kaugusele minu akendest.

Et krunt on väike ja suhteliselt keeruline ning et saavutada maksimaalselt hea ja kaunis tulemus, ei hakanud ma algaja aednikuna katsetama eri lahendusi, vaid pidasin nõu targematega.

Esmapilgul tundub, et spetsialistide kaasamine on mõttetult kulukas – et parem teen ise. Mina aga arvan, et spetsialistide abiga on võimalik hoopis kokku hoida, sest ära jäävad katsetused ja isetegija "ämbrid". Kui sisse kolisime, oli maja ees kolm tumepunast roosi ja sirel, nüüdseks on meil aias kevadlilled, hortensiad ja teised ilupõõsad, mis üht aeda kaunistavad.

Ehitasime maja tänavapoolsesse külge nn päikese-terrassi, samas aiapoolsele terrassile on ehitatud uus katus, et seda ruumi saaks vihmase ilmaga kasutada avatud toana.





Väike Amanda Maire  
ja Helena saavad  
hubaseks sisustatud  
terrassilt nüüd  
nautida vaadet ilusale  
kevadisele aiale.  
See, et elatakse  
naabritega lähedisku,  
ei tule enam meeldegi.

Täname abi eest  
Aitanduskeskust Hortes.



Vaade tagaiaiale.



Varjuline nurk köögiakna all sai kivisillutise. Siin oli sobiv koht ka rododele ja hortensiatele.

Istutusalalet jäeti meelega ka veidi tühja ruumi, et soovi korral saaks sinna panna suvelilli.

Tänavapoolsel küljel on piirdeks tume laudis. Et siia heledust tuua, istutati kollaste lehtedega põisnelaid 'Angel Gold' ja kirjulehiseid siberi kontpuu sorte. Põõsastikku täiendavad värd-enelas ja harilik sirel (oli enne maja ees), mõlema õitsemine rõõmustab silma varasuvel. Ettepoole sai madalam rivi jaapani enelatest 'Goldflame'.

Põõsaste ette pandi mulda ohtralt tulpe, et kevadel, enne kui põõsad lehte lähevad, oleks siin aianurgas juba värve.

### Otsevaates naabri garaaž

Täpselt terrassi vastu üle tänava jääb naabermaja garaaž. Sellises kohas on kogu aeg liikumist, auto läheb ja tuleb, inimestel on tegemist. Terrassil olles oli see kõik näha ja häiris.

**LAHENDUS.** Silmsidet garaaži ees askeldavate inimestega aitab vältida tõmbilehine viirpuu 'Paul's Scarlet'. Puu kasvab paari-kolme meetri kõrguseks, millest täielikult piisab ebamugavust tekitava vaate sulgemiseks. Juunis katub 'Paul's Scarlet' karmiinpunaste õitega ja on siis ülimalt kaunis.

### Mured tagaaias

Tagumine terrass on küll mõnusalt suur, kuid lõpeb ära köögiakna all. Sinna jääb nurk, kus on kogu aeg varjuline. Muru oli seal hõre ja väga sammaldunud, lisaks oli seda soppa ebamugav niita.

**LAHENDUS.** Muru asendati kivisillutisega. Kivipinna elustamiseks rajati kõrvale rodopeenar. Koht oli neile väga sobiv, sest igihaljaid rodosid ei pea siin maja varjus kevadtalvel päikese eest varjutama. Ka köögis toimetades on varasuvel õitsevaid rodosid kena vaadata. Suve teise poole silmarõõmuks istutati peenrale aedhortensiaid.

### Hõre hekk

Tagaiaia ühel serval oli tänu naabritele varjav hekk juba olemas. Teisele poolele oli meie noor pere istutanud elupuud 'Smaragd', aga hõredalt, puude vahelt oli elu naaberaias hästi näha.

**LAHENDUS.** Terrassi kõrvale jäeti mõned kauni oksastikuga 'Smaragdid' alles, ülejäänud rida asendati 'Brabantidega', et saada naaberkrundi vahele tihe varjav müür. Selle kõrgus võib

# MIS PÄEVAKS SINA iMOW ROBOTNIIDUKI PAIGALDUSE KOKKU LEPPISID?



VIKING - STIHL grupi liige

Veel intelligentsem on raskem olla! Lihtne programmeerimine ja laitmatu niitmistulemus. Vikingi robotniiduk iMow pakub Sulle vabadust - sel ajal kui iMow Sinu muru niidab, saad Sina samal ajal aega veeta sõprade seltsis, mängida lastega või puhata. Nagu enamus robotniidukeid töötab ka iMow vihmaga. Ja öösel. Ja järskudel kallakutel. Ja keerukalt kujundatud aedades. Elementaarne ju! Innovatsioon otse Austriast, tuleviku robotniiduk juba täna Sinu aias! Tutvu iMow ja ajaplaneeringuga [www.farron.ee](http://www.farron.ee)

 **VIKING®**



Kadakad, jaapani enelad jm taimed ei lase liival enam murule valguda. Mõne aasta pärast on taimed kokku kasvanud ja nõlva katab värvikas vaip. Paekivist astmed viivad üles tagumise väravani, kust pääseb sõiduteele. Mäe otsas on leidnud koa ka kuur.

tulevikus olla vabalt ka üle kahe meetri, kuid sellist hekki on juba keerukam pügada.

Pille-Riin Villem: "Tuleb endale selgeks teha, kui kõrget hekki suudate ise hooldada. Juhul kui kutsute kellegi appi ning saate kasutada redelaid ja platvorme, võib heki kasvatada ka 4–5meetriseks. Samas hakkab see varjama naabri hoovi, ning nendel kuudel, kui päike käib madalalt, jääb naabri aeda vähe päikest. Lep-pige heki kõrgus naabriga kokku, et ei tekiks probleeme."

### Liiv valgub nõlvalt murule

Seljandik tagaia lõpus on üle nelja meetri kõrge. Seda kattev liiv valgus kogu aeg murule. Mändide all polnud peaaegu mingit taimestikku, mis oleks liiva kinni hoidnud.

LAHENDUS. Erosiooni tõkestamiseks istutati nõlva päikeselisse ossa madalaid kadakaid ja enelaid, mändide alla varju vähenõudlikke põiseneid, kontpuid, ungari sireleid jm lehtpõõsaid. Põõsastik varjab ühtlasi ka vaadet naaberaeda.

Nõlvale paigaldati madalad valgustid. Pimedal ajal on neid valguspunkte toast tore vaadata, need tekitavad hubase ja koduse tunde.

Nõlva jalamile istutati mustasõstrapõõsaid ja kuumaasikaid, et aias oleks midagi ka suhu pista. Mängumaja oli juba varem olemas, nüüd tehti juurde veel liivakast.

Tagaaed jäeti meelega põhiliselt muru alla, et oleks ruumi liikuda. Lille- ja köögiviljapeenraid siia ei tehtud. Suvelilli ja aedvilja saab kasvatada terrassil kastides.

### Alasti tagaterrass

Ümber krundi võib rajada tihedad hekid, kuid teise korruse aknast vaadates on ridaelamus kõigil naabritel oma üleaedsete elu kui peo peal. Terrassil pidutsedes või päevitades tahaks aga privaatsust. Mida teha?

LAHENDUS. Hekki ei saa majakõrguseks kasvatada, sest siis tekib vari. Ainuke võimalus on terrass osaliselt katta kerge varikatusega. Et selle all liiga pime poleks, võib kattematerjalina kasutada polükarbonaati ehk kihtplasti. ☼



**MULLAD  
TAIMED SOOVE  
ARVESTADES!**

[www.matogard.ee](http://www.matogard.ee)



**UUS TOODE!**



Matogardi maheaiamuld on bioloogiliselt aktiivne üldmuld koduaia taimedele.

Aiamuld parandab kasvumulla bioloogilisi omadusi aastateks!



Matogard OÜ  
Tori vald, Pärnumaa



# Naudi elu, las teised niidavad

Usaldusväärne ja mugav GARDENA robotniiduk annab Sulle ilusa muru ja rohkesti vaba aega.

Lihtne paigaldada. Töötab iseseisvalt, vaikselt ja kohusetundlikult – isegi siis kui vihma sajab.

**R40Li/R45Li/R50Li/R70Li/R80Li** kuni 800m<sup>2</sup> suurustele murupindadele.  
**SILENO/SILENO+** keerulisematele, kuni 1600 m<sup>2</sup> suurustele murupindadele.

 **GARDENA**<sup>®</sup>

[gardena.ee](https://gardena.ee)



# Zipa talu spaa – ripptool ja iluaed

Tekst **Kristel Kirss**, fotod **Birgit Püve**

Kohe kui päike soojemalt paistma hakkab, näeb Angela ja Ago Sillamäed aias rassimas. Seda tohutut tööde hulka ei kadesta vast keegi, samas võib kadedus närima hakata, kui neid puhkamas nähakse.

“**T**eised sõidavad puhkusereisidele, meie käime siin ning kõik säästud lähevad sellesse tallu. Kulutad, aga kui vaatad, siis ei saa nagu arugi, et kuhu see läks,” räägib Ago. Zipa talus, mis asub Kanasaare külas, on mehe suguvõsa elanud põlvest põlve. Praegu on see talu Angelale ja Agole koduks peamiselt nädalavahetustel.

Abielupaar tunnistab, et ühel päeval plaanivad nad päriks Zipale kolida. Selleks on ka juba aastaid ettevalmistusi tehtud.

## Pisut puhkust enne uut tööd

Kõrvalhooneid ja elumaja ühendavad looklevad korralikud kividest laotud teed, mida omakorda raamivad lillepeenrad. Neid on maja ja tiigi ümber uhkesti rajatud. Pole ka ime – perel on sõpru palju ning küllatulistatel on sageli midagi kingituseks näpus. Enamasti on selleks mõni taimepojake, roosipõõsas või püsilill, millele siis kiiresti peenras koht leitakse.

“Mulle meeldib rohkem aias mütata, töötan seal hea meelega, pliidi ääres mulle väga ei meeldi,” tunnistab Angela. Selgub, et kuna Ago viibib töö tõttu sageli kodunt kaugel, tuleb Angelal paljuga ise hakkama saada.

See pole tema jaoks mingi murekoht, sest elavaloomuline hing ei lase nagunii paigal püsida.



Toreduse pärast on ripptoolil ka ajakirjatasku ning päevavari.



EESTI KAUNEIM  
MAAKODU  
2015  
FINALIST

Nõnda tulebki vaid imestada, et kõik maakividega ääristatud kõnniteed on suures osas naise tehtud. Ago teha jäid eeltööd. Ta kooris traktoriga maapinna ära, aitas kruusa ja kivituha tee põhjaks laiali laotada ning selle raske rulliga üle käia.

Siis laotas Angela teele geotekstiili, et takistada umbrohu läbitungimist, ning viimaseks tööks sai kivide paika ladumine.

Maakividest ääred tariti siia eelkõige seepärast, et poest ei olnud võimalik dekoratiivseid teekattekive nii palju osta. Ent tulemus saigi sel moel omanäolisem.

Pärast suurt rahmeldamist tuleb aeg maha võtta ning tehtut nautida. Istumiskohti on aeda tehtud mitu. Kõige erilisem istekoht on ripp-

tool, mis püüab kõigi pilke. Angela, kes töötab hambaravi assistendina, tegeleb töö kõrvalt mitme huvialaga n-ö hobi korras. Viimase kümne aasta jooksul on ta end täiendanud mitmel koolitusel. Tekstiilitöö õpingutel saadud teadmiste ja oskuse tulemus ongi linasest kangast ning linasest niidist heegeldatud katusega kiik, millel on isegi ajakirjade paigutamiseks parajalt suur tasku. Esmalt tegi ta sirelipõsast võetud okstega kiige minimudeli, mis ripub nüüd aida kaunistusena.

Seejärel palus ta Agot, et too teeks ripptoolile kadakast karkassi. Sellele valmistas Angela istumispõhja džuudist ribadest, mida punus nagu laastkorvi põhja. Seejärel õmbles linasest kangast

→ lk 47

**Zipa talu kõige erilisemas ripptoolis kiikumiseks tuleb selle autoril Angela Sillamäel aiatööde kõrvalt aega näpistada.**



Elumaja juurde viib looklev kividest laotud tee.





Vana aida ühte tiiba, kus praegu on Angela ja Ago suvetuba, plaanitakse lähitulevikus ka saun ehitada.

kiigele ülejäänud osad, ka pea toetamiseks padjakese. Toreduse pärast lisas linasele tekstiilile pitsidest kaunistused ning päevavarju. “Natuke varjab ja natuke laseb päikest läbi,” märgib meister ning jätkab naerdes. “Aga abikaasa ütles, et rikkusin oma tekstiiliga tema kiige karkassi ära!” Vihmaga tuleb kiik tupp viia.

#### Suветuba lõögastumiseks

Ripptooli valmimise protsessist on naisel albitäis materjali. See on tegelikult tema tekstiilööpingute lõputöö, juhendajaks oli Ulve Kangro.

Tahtmise või vajaduse korral saab Angela selliseid tekstiilist kiikesid veelgi teha.

Enamik aega kulub siiski taluümbruse korras- tamisele, mille juures hoitakse tagasihoidlikku ja maalähedast joont.



Tiigi kaldale rajatud lillepeenras kasvab võimsalt kaunis roniroos.

Tasapisi ja jõudumööda on vanu hooneid kor- rastatud, ning taas mõeldi nende tegemiste käi- gus puhkehetkedele. Suvine kambrike sätiti sel- leks puhuks vanasse aita. Siin näeb, et ega roi- gastest mööbli kokkupanekki naisele üle jõu käi. Aita tegi ta roigastest riuli. Naabriteks nõukaaegsed mööb- litükid ja diivanikatted, mis olid veel terved ning mida saab praegu kasutada.

Pika talustiilis laua taga, mille keskmes perenaise heegeldatud linik, on hea juttu vesta. Peretut- tavad ja sõbrad on aida omaks võtnud. Tulevikus plaanib Ago aidamaja teise tiiba, kus praegu on panipaik, veel ka sauna ehitada. Arvata võib, et siis on Zipal külalisi veelgi rohkem. ☼

*Rikkusin oma tekstiiliga mehe tehtud kiige karkassi ära.*

ANGELA SILLAMÄE



Suures vaagnas särab roosa koheva kuhjana kaksikkannus (*Diascia barberae*), mille tagasihoidlikuks kaaslaseks on lamav käokuld (*Helichrysum petiolare*). Käokulla pikad kaarduvad varred valguvad maaliliselt üle serva ja tema hõbehall sametine lehestik aitab naabri erksal õievärvil veelgi enam särada. Samas tuleb ka käokulla hõbedane ilu eriti hästi esile just kirkavärviliste õite kõrval.

# Lillesülemid

## aeda, rõdule ja terrassile

Tekst **Kaja Kurg**, fotod **Birgit Püve**

Millistest suvelilledest kujundada õuele lopsakaid anumaid ja kuidas sobitada kokku värve?

**A**lgamas on kevadlaadad, kus kasvatajad pakuvad alati ka rikkalikus valikus lilletaimi. Praegu ongi paras aeg teha valmis väike plaan, milliseid suvelilli ja kuhu võiks istutada ning mõelda välja ka sobivad värvikooslused. Eelmisel suvel külastasime Viljandi lähistel Järve aiandustalu, mille aeda kaunistas lisaks peenardel kasvavatele lilledele ka terve hulk vahvaid vaase, kaste jm anumaid suvelilledega. Ilusad lillesülemid oli kujundanud perenaine Merike Rosenberg. Ehk leiata neid vaadates selleks suveks mõne hea kujundusidee! ✨

### Ilunipp

Segage istutamise ajal mulda iga taime kohta üks supilusikatäis pikatoimelist väetist. Sellest jätkub toitaineid umbes kuueks kuuks, seega pole suve jooksul vaja lilleanumaid väetada. Siiski tasub rikkalikult öitsevaid taimi aeg-ajalt kosutada ka spetsiaalse suvelilleväetisega. Kuna pikatoimeline väetis on juba mullas, siis kasutage poole väiksemat kogust, kui on pakendil soovitatud.



Mida rohkem, seda uhkem – öisi olgu ikka terve vankritäis! Kollaste õiekorvikute ja ilusate sügavalt lõhestunud lehtedega harfiõis (*Euryops*) kasvab poole meetri kõrguseks laiaks puhmaks. Püstised varred harunevad tugevalt. Harfiõis armastab päikeselist kasvukohta ja talub hästi tuult. Anumas kasvades ei meeldi talle aga sugugi, kui muld läbi kuivab. Kui harfiõie kõik soovid on täidetud, öitseb ta suve algusest kuni püsivate külmadeni hilissügisel. Esimesed kerged öökülmad teda ei riku.



Suure tünni kohal hõljub justkui pilvetäis öisi. Kujundaja sobitas siia kokku feerulalehise ruse (*Bidens ferulifolia*) oranži ja valge sordi. Mõlemat on kolm taime, sest vähemaga nii uhket tulemust ei saavuta.

Ruse on hästi tänuväärne suvelill anumas kasutamiseks. Ta kasvab ruttu, õitseb rikkalikult nii päikeselisel kui ka poolvarjulisel kohal. Talub lauspäikest, tuult ja kuivust. Kui ruse jääbki mõneks ajaks kastmata, taastub ta edukalt. Närbunud öied pudenevad ise ära, neid ei pea noppima.

Kuna ruse ei karda kergeid miinuskraade, võib ta juba mais õue panna. Ka sügisel elab ta esimesed väikesed öökülmad üle ning õitseb vapralt edasi.



Feerulalehine ruse (*Bidens ferulifolia*) on oma küllusliku õitsemise, peenekoelise lehestiku ja nõtkete vartega nii tore välimusega suvelill, et efektse lilleanuma saamiseks piisab täiesti ka ühest sordist. Vaid taimi peab olema kõvasti rohkem kui üks, muidu lopsakat öiesülemit ei saa. Selles tünnis on kaheksa taime.



# Kui soovid üllatada...

[www.hotelliveeb.ee](http://www.hotelliveeb.ee)

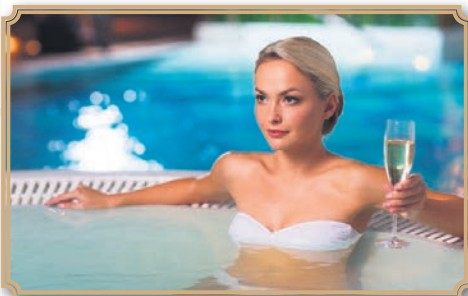
tel 684 3330,  
5697 0330

E-R kell 9-17

Kingi elamusi - parim valik selleks on  
Hotelliveebi kinkekaart.

**Suurim valik spaa- ja  
lõõgastuspakette Eestis.**

**Hinnad kuni  
60%  
soodsamad!**



**Kinkekaardi ostmine ja kättesaamine võtab vähem aega kui 2 minutit**

1. Avage [www.hotelliveeb.ee](http://www.hotelliveeb.ee) portaal
2. Valige sobiv kinkekaart ja tasuge e-panga kaudu
3. Valmis! Kinkekaart saadetakse kohe Teie e-mailile



Hübriidpetuunial (*Petunia × hybrida*) on tore sordirühm Million Bells, mille sortidel on armsad pisikesed õied (läbimõõt vaid 3 cm), ja nagu sordirühma nimigi viitab, on neid ühel taimel tohutult palju.

Kohev õiemüts postamendi otsas on moodustunud kolme taime õitest, poti läbimõõt on 25 cm. Pisikesed petuuniaõied justkui helendaksid tänu põnevale värvimaalingule: äärest on õis heleoranž, keskel punane.

Väikesed õied taluvad paremini tuult ja vihma ega lähe nii kergesti koledaks nagu suureõielistel petuuniatel. Sordirühma Million Bells väärt omadus on seegi, et puhmik moodustab kompaktse palli. Varred kasvavad 30–40 cm pikkuseks.

Närbunud õied varisevad ise ära, pole vaja vaeva näha nende korjamisega nagu teiste petuuniate puhul.



Suureõieline nemeesia (*Nemesia strumosa*) ehk sitsilill on läbi aegade olnud armastatud peenralill, aga ta sobib värvika padjandina hästi ka suure tünni otsa. Tihedad puhmikud kasvavad 20–40 cm kõrguseks. Sortide värvivalik on rikkalik. Nemeesiad õitsete seda kaunimalt, mida hoolsamalt nopite ära närbunud õisi. Kui taimed n-õ ära väsisid, löigake nad tugevalt tagasi. Uued võrsed kasvavad ruttu ja taim õitseb taas. Ohtlik on läbikuivamine, sellest nemeesiad taastuvad vaevaliselt.



Sellise uhke õiesülemi on kasvanud hariliku kaksikkannuse (*Diascia barberae*) neli taimet. Õrnade, veidi lõvilõuga meenutavate õite ja habraste varodega kaksikkannus tahab palju juua, vaid siis püsib ta ilus ja õitseb rikkalikult. Kuivale jäänud taimed muutuvad rääbakaks. Kui see juhtus, kärpige neid. Kastke korralikult ja mõne aja pärast nad taastuvad. Kaksikkannuse hea omadus on see, et tuul ja vihm tema väikesi õiekesi eriti ei riku.

## Aiakultivaator

- mugav
- ergonomiline
- umbrohu hävitaja
- suurepärase käsitööriist



## Pirrulõikur

- ohutu
- kerge kasutada
- mugav
- suurepärase abimees



**Toodetega saab lähemalt tutvuda  
13.–14. mail Pärnu taimelaadal,  
28.–29. mail Jänedal  
aia- ja lillepäevadel.**

Lillekastides voogab sinise pulbitseva ojana sinilobeelia (*Lobelia erinus*), kollased laigud serval kuuluvad petuuniale sordirühmast Million Bells. Sinilobeelia moodustab koheva mättataolise puhmiku, mille läbimõõt ulatub paarikümne sentimeetri. Kui pärast esimest õitsemishoogu muutuvad taimed näotuks, kärpige neid julgelt. Varsti tekivad uued võrsed ja õitseng jätkub. Hoidke muld ühtlaselt niiske. Liiga palavas kohas jääb sinilobeelia lühiealiseks ning isegi tagasilõikamine ei erguta teda enam õitsema.

tel 5879 7182

kaspar.kais@razojam.lv

www.razojam.lv/ee

www.facebook.com/aiakultivaator



Tekst Marju Vitkar  
Foto Sven Arbet

# Mais pistame mulda

Mai on veel suurepärase aeg külvata kurke, kõrvitsaid ja kõiki nende sugulasi. Samuti võib juba teha korduskülve hernele ja porgandile. Miks ka mitte mõni põnev lilleseemnelint maha panna.

**1. NÄLKJAJD JA TIGUSID PELETAV LILLESEEMNESEGU.** Üheaastaste, kergesti kasvatatavate värvikate lillede segu, mis hoiab teod ja nälkjad peenrast eemal. Lillesegu on soovitatav köögiviljaaias, kus kasvavad kapsad, salatid, spinatid või muud tigude maisupalad. Segus olevad lilleliigid sobivad omavahel ideaalselt. Seemnelindile on lisatud väetis. Nelja meetri pikkusest lindist saab ligikaudu 230 kvaliteetset istikut.

**2. MELON 'OUTDOOR WONDER'.** Ideaalne sort ka meie tingimustes avamaal kasvatamiseks. Viljad on väikesed, ent mahlased, roheka viljalihaga. Avamaale võib istutada pärast öökülmade möödumist. Pakis viis seemet.

**3. HARILIK KURK 'BABY H'.** Väga varajane, viljakas, väikeseviljaline salatikurgi tüüpi isetolmlev hübriid. Kasvatatakse potis – avatud rõdul või

kilekasvuhoones. Viljad on mõruaineta ning hea maitsega. Hübriid on resistentne viirus- ja seenhaigustele, mis võimaldab mitte kasutada kemikaale ja siiski saada head saaki. Pakis 10 seemet.

**4. KURK 'LEMON'.** Ümmargune kurk, mis annab ka avamaal rikkaliku saagi. Tegu on tõeliselt ajaloolise sordiga, mille aretusajaks pakutakse koguni aastat 1894. Küpsed kurgid on kollased ja meenutavad pisut sidrunit. Sobib nii söömiseks värskena kui ka hoidistamiseks. Kasvukohale istutada pärast öökülmade möödumist.

**5. SUHKRUHERNES 'GOLDEN SWEET'.** Lillakaspunaste õite ja kuld kollaste kauntega hernesort sobib ka dekoratiivtaimeks. Pilgupüüdvate punakate sõlmekohtadega varred võivad kasvada kuni 1,8 meetrit kõrgeks. HERNED süüakse koos kaunadega enne täisküpsuse saavutamist. Pakis 100 seemet.

**6. ARBUUS 'SUGAR BABY'.** Varajane, kiirekasvuline, meie tingimustes sobiv sort. Tõusmetest valmimiseni kulub keskmiselt 75 päeva. Viljaliha on väga magus ja mahlane. Sort on vastupidav taimehaigustele. Soovitatav kasvatada arbuusi katteloori all. Pakis umbes 10 seemet.

**7. PORGAND 'DEEP PURPLE H'.** Külvatakse varakevadest kuni kesk-suveni iga paari nädala tagant. On magus ja mahlane, säilitab oma eriskummalise lilla värvi ka pärast termilist töötlemist. Sort sobib pikaajaliseks säilitamiseks.

**8. KÕRVITS 'UCHIKI KURI'.** Mahlase, sügavalt värvunud ja magusa viljalihaga kõrvitsasort. Keskmine kõrvitsa kaal on 1-2 kg. Taimed kasvatada ette ja istutada avamaale rammusasse mulda, soovitatavalt kõrgpeenrasse pärast öökülmade möödumist. Pakis viis seemet.

# Terves pinnases terve taim

KASVUTURVAS TOMATILE, KURGILE,  
ISTIKUTELE JA TOALILLEDELE.

Saadaval kõigis suuremates kauplustes.



AS EESTI TURBATOOTED

Ramsi, Viljandimaa

tel 434 0243, 506 0576, faks 434 0231

e-post tiit@estpeat.ee



## Raske töö ei ole kunagi olnud nii kerge

# TALPIRID®

Patendeeritud

## MUTILÕKS



Kiire paigaldamine



Turvaline ja vastupidav



Kahepoolsed lõuad, maksimaalne tulemus

Saadaval E-poes



[www.mullamutt.ee](http://www.mullamutt.ee)

Tel: 56 484 868

# Lilled lipuvarda all

Iga kauni kodu visiitkaart on korralik lipumast. Kuidas aga kujundada lipumasti alust maad ja milliseid taimi sinna istutada?

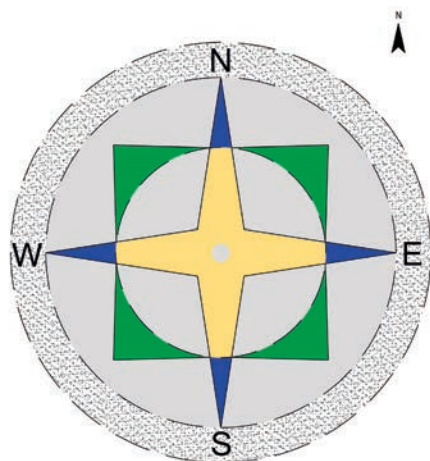
Tekst ja joonised **Eneli Niinepuu**, maastikuarhitekt, Sala Terrena OÜ, fotod **Jaan Mettik, Shutterstock**

**L**ipumasti kinnitamiseks pole vaja tegelikult kuigi suurt ala – kuue meetri kõrguse lipuvarda betoneerimiseks vajaliku ala läbimõõt on ca 40 cm ja betoneeritud ala sügavus ca 70 cm. Lipuvardamüüjad pakuvad ka varda alaosa ümber paigaldatavaid rõngaid, mida võib täita mullaga ja istutada sinna näiteks võorasemaid või kuumaasikaid.

Siin on mõned ideed, kuidas lipumasti alust kujundada. Peenra läbimõõduks on arvestatud 3 meetrit. Istutuskauused on taimeliigiti erinevad, arvestada tuleks taimede täiskasvanud suurusega. Kui taim on suurena läbimõõduga 40cm, siis istutuskauus võiks olla 15–25 cm.

## 1. Ei mingeid taimi

Esimene kujundusnipp on neile, kes taimedega tegelda ei soovi, aga ometi nagu midagi tahaks. Masti alla on kavandatud tänavakividest ilma-kaari kujutav mosaiik. Oluline on selline kujundus tegelike ilmakaarte suhtes õigesti paigutada. Taolist mosaiikpinda paigaldatakse nagu tavalist tänavakivi. Kes arvab, et töö on liialt keeruline, võib abi paluda tänavakive paigaldavatest ettevõtetest. Kui aga ilmakaared tunduvad igavad, võib kividest laduda ka päikesekella, kus lipuvarda vari õiget aega näitama hakkab.



## 2. Sinimustvalge püsikupeenar

Kuna turule on tulnud palju nn mustade õite või mustjaspunaste lehtedega toredaid püsililli, otsustasin teha ühe näidispeenra Eesti lipu värvides. Lipu värvides triipe peenras välja toodud ei ole, lähtutud on taimede kõrgusest, struktuurist ja värvist. Lipu heiskamiseks ja lipumasti hoolduseks vajalikule alale on paigutatud looduslikust materjalist astekivid. See on näidispeenardest kõige liigi- ja sordirikkam. Valitud on vastupidavate ja vähenõudlike taimede hulgast.

Sinistest taimedest kõrgeim on virgiinia männasmalilase (*Veronicastrum virginicum*) sinakaslillade õitega sort 'Fascination'. Virgiinia männasmalilasest madalam ja õhulisem on laiuv, siniste õitega põõsa hariliku perovskia (*Perovskia atriplicifolia*) sort 'Blue Spire'. Sügise poole on peenras pilgupüüdjaks Carmichaeli käokinga (*Aconitum carmichaelii*) intensiivselt siniste õitega sort 'Arendsii'. Sinistest madalaim on aga püsik-sininukk (*Jasione laevis*), mis on vaid 30 cm kõrge ja ehib peenra serva oma siniste õietupsudega.

Mustade õitega taimedest on eriti huvitav mägijumika (*Centaurea montana*) sort 'Black Sprite', mis on sinise õiega mägijumikast madalam. Mägijumikate puhul on oluline äraõitse-

nud õied eemaldada ja pärast õitsemist maapealsed osad tagasi lõigata – siis moodustavad nad kiiresti uue kena mätta ja õitsevad samal aastal ka teist korda. Mustadest õitest on peenras kasutatud veel ka aed-päevaliilia (*Hemerocallis* hyb.) sorti 'Sweet Hot Chocolate', mis õitseb kaua ja on kenade heleroheliste lehtedega.

Ülejäänud taimed on valgete õitega, neist kahel on aga punakaslillad lehed. Sõrmkübarja peekerlille (*Penstemon digitaalis*) sort 'Husker Red' on 74 cm kõrgune püstine taim. Aas-kurereha (*Geranium pratense*) sort 'Purple Ghost' on õrnade valgete õitega ja väga dekoratiivse lehestikuga.

Teiste lillede vahele on istutatud suure tähtputke (*Astrantia major*) valgeõieline sort 'Shaggy', mis annab oma tähekestega peenrale justkui sädeluse. Peenra servas särab ja pakub mustade õitega mägijumikale kontrasti suureõieline härjasilm (*Leucanthemum × superbum*) 'Little Princess'. Kauni murtudsüdame (*Dicentra formosa*) valgeõieline madal sort 'Aurora' sobib peenart ääristama põhja poolt, kuna armastab kasvada poolvarjus. Selle kauni murtudsüdame sordi lehestik on hallikasroheline.



õieline härjasilm (*Leucanthemum ×*

*superbum*) 'Little Princess'. Kauni murtudsüdame (*Dicentra formosa*) valgeõieline madal sort 'Aurora' sobib peenart ääristama põhja poolt, kuna armastab kasvada poolvarjus. Selle kauni murtudsüdame sordi lehestik on hallikasroheline.

→ lk 56





Virgiinia männasmilane.



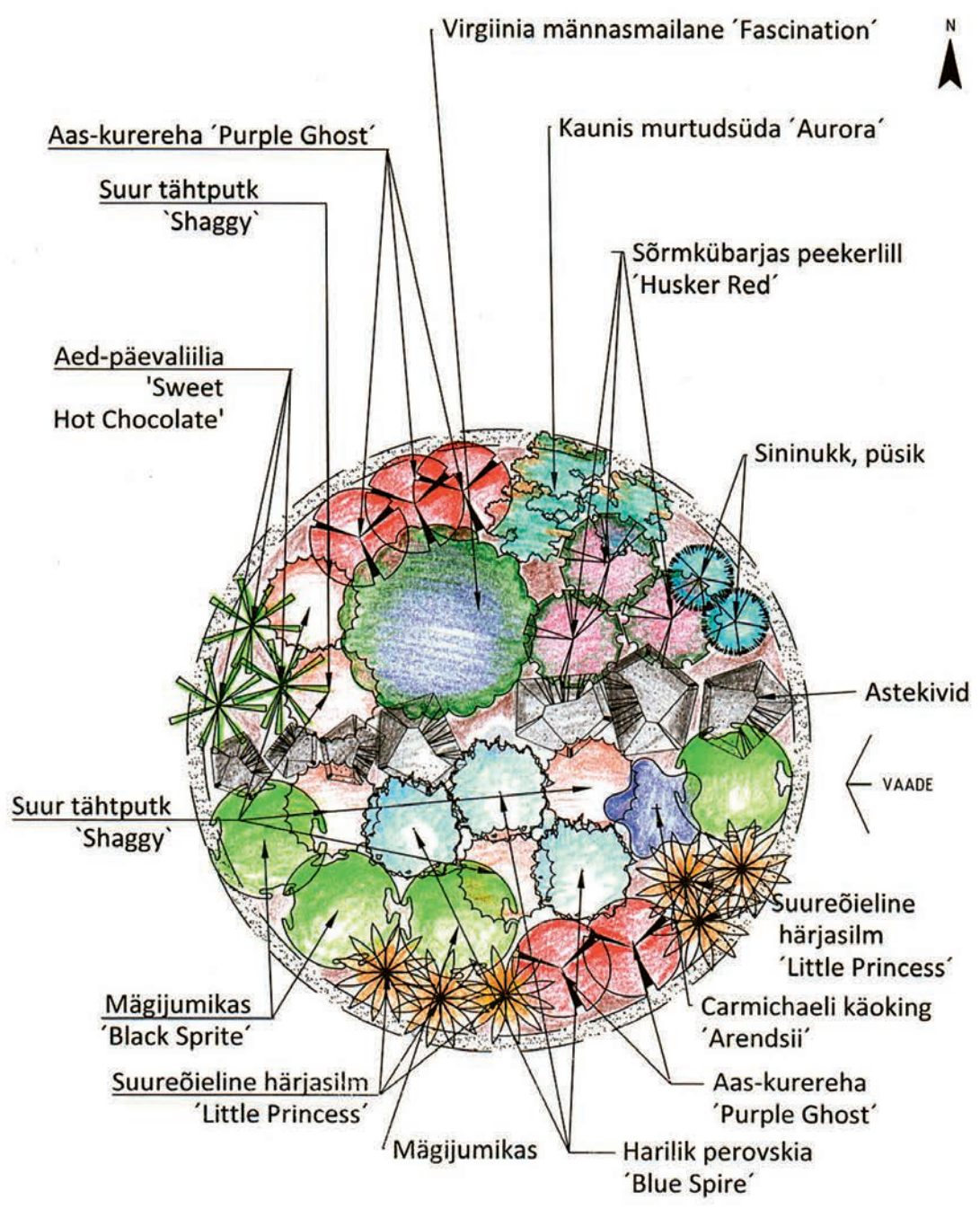
Harilik perovskia.



Carmichaeli käoking.



Sininukk.



Mägijumikas.



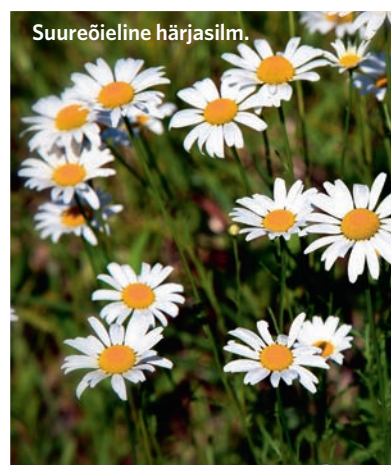
Aed-päevaliilia.



Sõrmkübarjas peekerlill.



Kaunis murtudsüda.



Suureõieline härjasilm.



Suur tähtputk.



Aas-kurereha.



Juus-stepirohi.



Hall haguhein.



Ametüst-aruhein.



Rohelubikas.



Ripshelmikas.

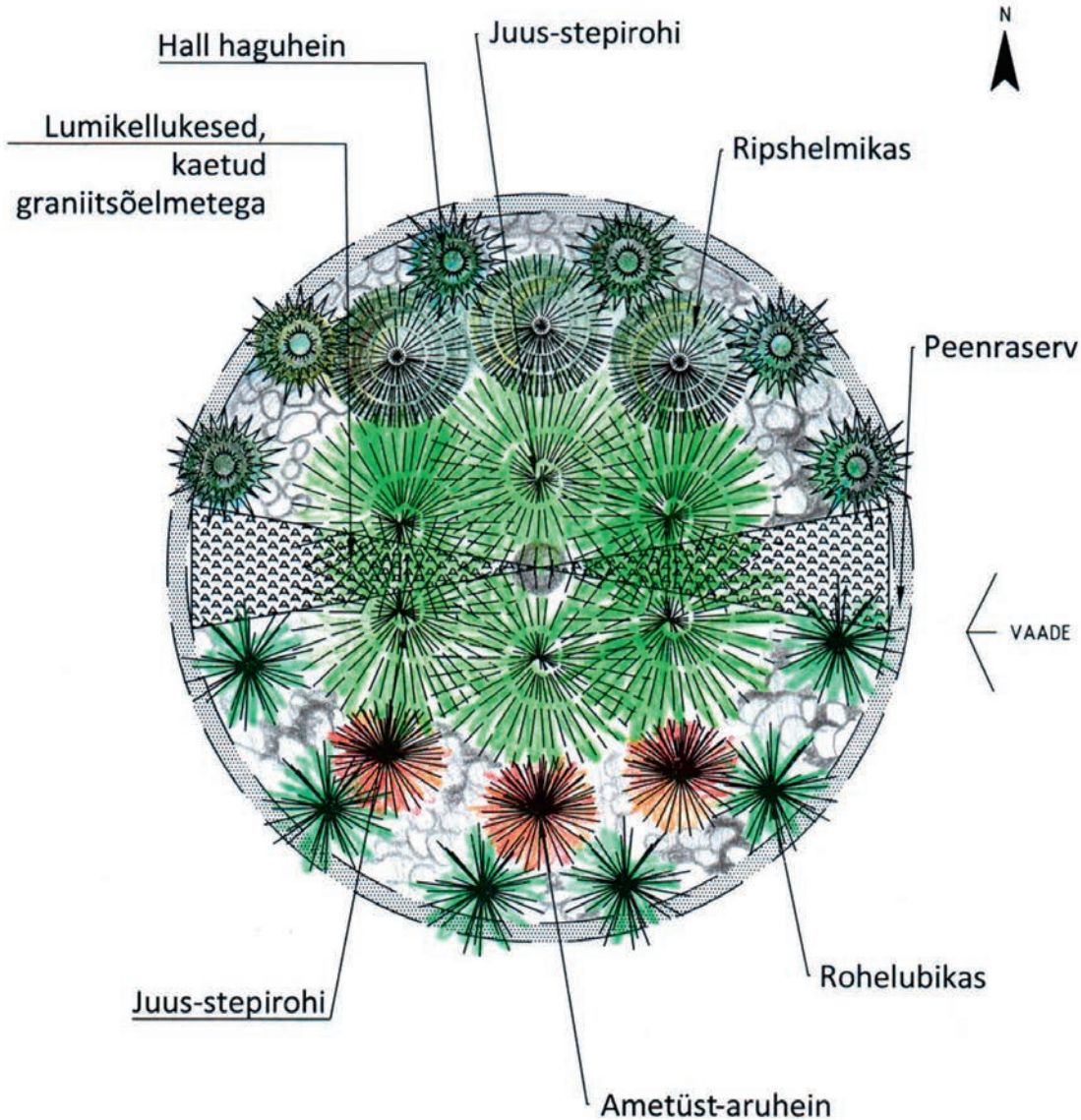
### 3. Klibuaed ehk mäng kivide ja kõrtega

Klibuaed sobib kuiva ja lubjarikka pinnasega alale. Kui istikud istutada läbi kanga ja multšiks kasutada kive, võib taimede erilisust rõhutada kividest mustritega. Kui aga on soov, et kevadel õitseksid kõrreliste vahel sibullilled, näiteks lumikellukesed, siis kangast kivide all kasutada ei saa, või tuleb määrata kindel ala, kuhu sibullilled panna. Et sibullilli on lihtne ümber istutada, võib need paigutada lipumasti hoolduseks vajaminevale alale ja katta näiteks graniitsõelmetega. Kõrred on kenad ka talvel, hooldusloikus neile tehakse kevadel.

Taimed on valitud valguse ja lubjalembeste kõrreliste hulgast: juus-stepirohi (*Stipa capillata*), hall haguhein (*Koeleria glauca*), ametüst-aruhein (*Festuca amethystina*), rohelubikas (*Sesleria heufleriana*), ripshelmikas (*Melica ciliata*).

Selline kahisev peenar on eriti edev näiteks mereäärsel krundil, kus tuul kõrsi kiigutab ja pinnas loomu poolest lubjarikas. ☼

Jätub järgmises numbris







# ORIGINALAAL MULDVÄRV

Ei vaja immutamist ega kruntimist



**FALU VAPEN**

100% HINGAVAD FASSAADIVÄRVID

[www.faluvapen.ee](http://www.faluvapen.ee)



Idanevuskontroll meistrikojas.

Iga seemnepaberipartii idanevust kontrollitakse kohapeal.

# Kaardist kasvavad põ

Tallinna vanalinna piiril, otse linnamüüri vastas asub Ukraina kreeka-katoliku kirik. Selle ümber on tekkinud põnev kogukond koos meistrikodadega – isegi kolm kana nokivad väikeses aias rõõmsalt.

Tekst **Marju Vitkar**  
Fotod **Veronika Vanova**

**S**ealsamas asuvad Tallinna Kalligraafia Kool ja trükikoda Tallinna Paber, kus kasutatakse 400 aastat vanu meetodeid, et valmistada paberit algusest lõpuni. Hollandi biiter segab paberimassi valmis nii ümbertöötatud vanapaberist, puuvillast kui ka linast ja kanepist.

Üks põnevamaid tootegruppe, mis sellest väikesest paberivabrikust oma tee ka polettidele leiab, on seemnepaberid. Neist omakorda valmistatakse õnnitluskaarte ja kalendreid, samuti ümbrikke, kuhu saab kingituseks peita rahatähe.

Seemnepaber sünnib käsitööna samas meistrikojas, kus valmivad ka kõik ülejäänud Tallinna Paberi tooted, kuid selle teeb eriliseks üks pisike tehnoloogiline lisa. Nimelt pannakse sellisel juhul tegemise käigus paberimassi sisse põllu-

lillede seemnesegu. Nii saab koos õnnitluskaardiga kinkida ka lilli ja kaardi saaja saab need ise kasvama panna.

Seemnepaber on valmistatud taaskasutatud paberijääkidest, mis mulda sattudes ja korralikult kastes lagunema hakkavad ning niiskust hoiavad, võimaldades seemnetel idaneda.

Olenemata kaardi kujundusest, on Tallinna Paberi seemnepaberis alati põllulillede segu, milles sisaldub *Myosotis arvensis* (meelespea), *Papaver rhoeas* (moon), *Antirrhinum* (lõvilõug), *Leucanthemum vulgare* (harilik härjasilm) ning *Silene noctiflora* (öö-põisrohi).

Seesugune valik ei ole sugugi juhuslik, need seemned on leitud sadade katsetuste tulemusena. Oluline on, et nad oleksid piisavalt väikesed, et paberimassis püsida ning hilisemat trükki mitte segada. Samuti peavad seemned olema sobivalt keskpärase idanemisajaga, mis on väga oluline paberi kuivamisel – ükski neist ei tohi selle aja jooksul niiskust saades veel elule tärkata. Vastasel juhul ei ole nende hilisem kasvamahakkamine enam võimalik.

Lisaks sellele on üllatusliku paberi tegemisel kasutatud just selliseid seemneid, mida on

## Kuidas seemnepaber kasvama panna?

Kui olete saanud seemnepaberist kaardi ja tundnud õnnitlustest rõõmu, võib paberi maha istutada – kas terve kaardi või kaardi küljest ära rebitud perforeeritud osa.

- Asetage paber potti või peenrale mulla peale.
- Puistake paberile natuke mulda ja kastke korralikult.
- Seemned hakkavad idanema 7-14 päeva pärast.

# Ilulilled

võimalik ka välismaale saata, seega ei ole probleemi, kui on soov selline imeline tervitus seal elavate sõpradeni toimetada. Idanevuse pärast pole samuti vaja muret tunda, kuna iga valmiv ports seemnepaberit saab sealsamas mitmekordselt testitud ning selle kvaliteet on alati kontrollitud.

Paberikoja peremees Nestor Ljutjuk räägib, et tegelikult saab paberisse peita, lisaks seemnetele, muudki põnevat. Katseid on tehtud nii müntide, õiekroonlehtede, kuivatatud lillede kui ka värviliste helmestega. “Oluline on, et paberisse pandud lisand hiljem kõrgtrükipressi ei kahjustaks või ise kannatada ei saaks,” lisab ta.

Kõrgtrükipressiga saab käsitöökaartidele kaunis muster, kusjuures mitmevärviliste trükkide puhul peab iga värv pressi alt eraldi läbi käima. Selline trükkimine vajab ülimat täpsust ja puhtust ning tõsist silmaosavust. Tulemus on kaunis, õhuline ning tundub sõrme all katsudes pisut reljefne.

Kogu kõnealune tehnoloogia ja tootmismõte on tulnud Ameerika Ühendriikidest. Seal toodetakse käsitööpaberit väga palju ning just sellised paberikojad on osutunud erakordselt popu-



Näidiseid seemnepaberist valmistatud kaartidest.

laarseks. Ka meil on väike seemnepaberitootmine juba saanud tunnustuse – aastal 2014 leidis see äramärgimist “Aasta keskkonnasõbraliku toote” konkursil.

Seemnepaberist õnnitluskaarte võib leida Tallinnas Vene tänav 18 asuvast Labora poest, kauplusest Les Petites Tellisikivi Loomelinnakus, Nu Nordikust, Muuseumipoest, Parlamendi poest, Eesti Disaini Majast, Stockmanni Kaubamaja lillepoest, Krunnipea butiigist, Tartus Disainimaja poest ja Viljandis Lossikambrist. ☘

# Elevandikesed kevadises viljapuuaias

Pimeduse varjus aias toimetavad õielõikajad ei vii mitte õisi vaasi, vaid ohustavad hoopis teie maasika-, vaarika- ja õunasaaki.

Tekst **Eha Kruus**,  
taimekaitse doktor, EMÜ,  
fotod **Astrid Lepik**,  
Shutterstock, repro

**A**prillikuises soojas videvikus ronivad talvitumiskohtadest kuiva leheprügi alt või koorepragudest välja pika koonuga 3–4 mm pikkused pruunikashallid putukad. Nad tajuvad, et temperatuur on tõusnud üle 7° ja tunnevad vastupandamatut tungi üles otsida õunapuud. Kuu aega hiljem, kui kraadiklaas näitab 13°, järgivad nende eeskju pisikesed mustad hallika udemega kaetud sugulased, kes püüavad leida maasikaid. Saame tuttavaks – need on õielõikajad.

## Munemiskohaks on õis

Mitmetoidulise kahjurina tuntud kõrvkärsaka vastsed toituvad pinnases taimede juurtel, õielõikajad seevastu närvivad õiepungadesse auke ja munevad õie põhja ühe muna. Nad on välja kujundanud tiheda seose peremeestaimega, mis väljendub näiteks kärsaku sobivas pikkuses.

Hoolikas munemiskoha valik tagab, et noored kaitsetud vageltõugud saavad turvalise elukoha ja piisavalt küllusliku toidulaua. See aga ei tähenda sugugi, et õielõikajad oleks tingimusteta armastavad lapsevanemad: mõne kärsaklase emasloomad söövad suisa omaenese mune. Tõsi küll, vaid neid, mis enneaegu sattusid valesse kohta.

Nende seast tunneme kõige paremini õunapu-õielõikajat (*A. pomorum*) ja maasika-õielõikajat (*A. rubi*). Vähem on teada, et Eestis on kokku tosinkond sama perekonna esindajat. Enamik neist toitub roosõieliste puude (viirpuu, pihlaka ja toominga) õitel, aga osa ka roht-



taimedel (mõõl, tedremaran, soopihl, angervaks, drüüas). Õielõikaja liigid võivad asustada jalakate õiepungi ja isegi okaspuude noori käbisid.

## Armastavad jahedust

Mitme liigi puhul on teada, et nad eelistavad külma niisket elukohta. Ka õunapu-õielõikaja, kes minu Põhja-Eestis asuva lapseõlve-kodu soojale liivmullale rajatud aias nägemata jäi, on praeguses maakodus Lõuna-Eestis raskest liivsavi tõsine kahjur.

Samuti soodustab tugeva kahjustuse tekki- mist külma jahe kevad, mille tõttu õitsemine viibib ja teeb munemispai- ka otsivatele emastele sobivas staadiumis õiepungad pikaks ajaks kät- tesaadavaks.

Õielõikajate elutsükkel on enam-vähem sarnane, kuid käitumine erinev. Maasika-õielõikaja emane närib muna paigaldamise järel õiera- õie aluse lähedalt läbi ja see jääb varrele rippu. Õunapu-õielõikaja munast koorunud vastsed söövad



Õunapuu-õielõikaja on tuntud kahjur ning selliste piltidega tutvustas teda ja tema kahjustust 1913. aastal Tallinnas ilmunud "Aiatöö õpperaamat".

See, et õunapuu-õielõikaja kärsaklaste sekka kuulub, on näo järgi lihtsalt tuvastatav.

tolmukaid ja emakaid ning lõikavad õieosade alused läbi, mistõttu õied ei puhke.

Ajaks kui pruunistunud õienupud kuivavad ja võivad variseda, on vastsed end täis söönud ja jäävad nukkuma. Nädala või paari pärast koorunud noormardikad siirduvad lehestikule toituma, et siis suve lõpul peitu pugeda ja talve oodata.

Õielõikajad peavad enne suguküpsaks saamist läbima puhkeseisundi ja nad annavad igal aastal ainult ühe uue põlvkonna. Nii käib kahjuri areng käsikäes peremeestaime eluringiga ja putuka järglaskond saab alati sama kvaliteetset värsket toitu.

### Kurikaval vastane

Õielõikajad on kärsaklased, kelle kõik eluavaldused (kehaehitus, bioloogia, valdavalt öine elulaad) on suunatud ohtude vältimisele ja nii on nad taimekahjurina ülimalt keerulised vastased. Kontaktsete pestitsiidide kasutamisest pole kasu, sest vastsed on varjunud taimekedede

sisse. Süsteemsete (taimesiseste) taimekaitsevahendite kasutamine viiks aga mitte-sihtliikide mürgitamiseni ning hukka saaks ka mesilased jt tolmeldajad.

Lisaks on putuka varjatud eluviisi tõttu kogu nende süü tihti omistatud hiliskülmale, rahele või mõnele muule tegurile.

Enne sünteetiliste taimekaitsevahendite kasutuselevõttu Teise maailmasõja järel oli õunapuu-õielõikaja Euroopas õunamähkuri järel kahjurina tähtsusetel teisel kohal. Nüüdseks on DDT-tüüpi kloororgaanilised pestitsiidid oma ohtlikkuse tõttu keelatud. Need ühendid häirivad organismide närvisüsteemi tööd ning see lõpeb kesk-närvisüsteemi ülirma erutumisega.

Närvisüsteemi haigustest arvatakse samalaadse põhjusega olevat nt auraga migreeni, epilepsiat, skisofreeniat, Alzheimeri tõbe, Parkinsoni tõbe jmt.

Praegu õielõikajate vastu kasutusel olevad pestitsiidid kuuluvad püretroidide hulka ja mõjutavad samuti närvisüsteemi. Erinevalt kloororgaanilistest ühenditest pole aga andmeid, et need koguneks organismi.

Lisaks ei tohiks vähemalt mõned ühendid sellest rühmast mullast välja leostuda ja peaks taime pinnal lagunema 5–7 päevaga. Püretroidid on siiski äärmiselt ohtlikud kasuritele ja vee-elustikule, samuti kassidele, kelle maksas puudub teatav toksiini väljutamist soodustav ensüüm. Ka laborihiirtel on pärast püretroididega kokku puutumist täheldatud seisundit, mis sarnaneb inimeste aktiivsus- ja tähelepanuhäirega (ATH).

## Õielõikajad on kärsaklased

Kärsaklaste sugukonda peetakse putukamaailmas üheks arvukamaks: neid on kirjeldatud rohkem kui 40 000 liiki. Kärsaklaste pea eesosas asub pikem või lühem kärsak, millele kinnituvad põlvjad tundlad. Rekordjuhul on kärsak kehast isegi kolm korda pikem. Vene keeles kutsutakse neid seetõttu hellitavalt "pikkninakesteks" – *долгоносики* või "elevandikesteks" – *слоники*. Kärsaku tipus on mardikatele iseloomulikud haukamissuised. Valdavalt öise aktiivsuse tõttu me neid aias peaaegu ei märkagi. Küll aga võime näha nende tegevuse tagajärgi – kärsaklased võivad kahjustada taimi nii vastsete kui valmikutena.



Maasika-õielõikajad ei kahjusta teie marjakultuure mitte õelusest, vaid selleks, et oma sugu jätkata.

## Loodussõbralikumad vahendid

Õunapuu-õielõikaja võib sagedamini kahjustada metsikumates aedades või metsa- ja kaitseistandike, samuti maheaedade vahetus läheduses. Seevastu moodsas, siledatüveliste viljapuudega korralikult hooldatud aias pole talvitumiseks vajalikke varjupaiku. Puhkevate pungade lõhn meelitab mardikad kohale ka paarikümne meetri kauguselt.

Kevadise invasiooni ajal võib valmikute püüdmiseks puu juurekaela ümber käärdada ajalehepaberi nutsakaid, mille kurdude vahele pahalased hommiku saabudes peituvad. Järgmisel päeval saab neid sealt üsna hõlpsasti purki pudistada.

Taimekaitsevahendiga on näiteks Hollandis soovitatud pritsida alles siis, kui kahjustatud on üle 10% õiepungi. Looduslikest preparaatidest on olnud mõningast kasu Derrise ja Kvasia ekstraktidest.

Maasika-õielõikaja mardikad toituvad munesperioodil tolmukatest ning seepärast kahjustuvad rohkem kahesuguliste õitega ja vähem emasõielised sordid. Emasõielisi, s.t tolmukateta vorme tärkab kultuursortide seemnepaljundusest, kuid tolmeldamise probleemsete tõttu pole neid praktikas enam eriti propageeritud. Tähelestatud on ka varajaste sortide, nt 'Venta' tugevat kahjustumist. Seetõttu võiks probleemidega istandikes kasutada varaseid sorte püüniskultuurina.

Ameerikas on soovitatud sealse kohaliku maasika-õielõikaja liigi *A. signatus* meelitamiseks maasikais-tandike lähedal kasvatada Kanada juudapuud (*Cercis canadensis*). See õitseb maasikatest pisut varem, mistõttu mardikad siirduvad esmalt sellele tolmukaid sööma.

Kuna kärsaklastel on refleks häiringu puhul surnut teeselda ja taimelt maha pudeneda, asetatakse juudapuude alla püügilinad, neile raputatakse mardikad ning kogutakse kokku ja hukatakse. Sama võtet soovitatakse varastel maihommikutel proovida õunapuu-õielõikajate vastu, kui õunapuud pole selleks liiga suured ja jäigad.

Euroopa maasika-õielõikaja võib toituda ka vaarikal, mõõlal ja kibuvitsal, ent paraku on need kõik maasikast hilisemad õitsejad. Mõõla liikide potentsiaali maasika-õielõikaja püüniskultuurina maksaks siiski uurida. Tõhusam ja käepärasem oleks aga ehk maasikapeenarde varjutamine kattelooriga.

Mardikate arvukust võib pisut vähendada ka käsitsi ära noppimine, kuid tuleb meele pidada, et neid mõne millimeetri pikkusi tegelasi pole lihtne märgata. Pealegi pannakse suur osa "kuritegudest" toime õhtuhämaruses. Kahjustatud õiepungi pintseerides (*näpistades* – *toim*) ja kokku korjates eemaldame uue kahjurite põlvkonna. ☘



Kuulutus neile, kellel on  
peenrad, köök, mesilased ja suitsuahi!

# Maarahva Pood

Maarahva Poe seemned on valdavalt sellised,  
mida ei müü Eestis mitte keegi teine peale meie!

Seemnekartulid ja sibulad. Sõnnikuusside toodetud viljakas  
vermikompost, parim looduslik põlluramm! Külvikud. Suured ja odavad  
mahlapressid, suured kääritustünnid. Veinipärmid madeira, šerri ja  
burgunderi pruulimiseks. Siidri-, õlle- ja kaljapärmid. Kuivjuuretis ja  
leivasegud. Vorstisooled ja juustulaap. Suitsulaastud ja lihavõrgud.  
Vorstiprits, juustupress ja destillaator. Ilmavaatluse ja kohaliku ilma  
ennustamise keskused. Ja see on alles algus!

## Teid oodatakse!

Keila Maarahva Pood · Pärnu Maarahva Pood · Väandra Maarahva Pood  
Rakvere Maarahva Pood · Viljandi Maarahva Pood · Tartu Maarahva Pood  
Rapla Maarahva Pood · Haapsalu Maarahva Pood · Jõgeva Maarahva Pood



[www.sordiseeme.ee](http://www.sordiseeme.ee)

# LAINEID LÖÖVAD LAEVA

Kui juhtute mõnes eksklusiivses joogipoes märkama käsitööõllesid, mille sildil nimetused Laeva Kokk, Kalamees, Vana Kalur või Juminda Näkk, on selles tunda selget vihjet merele.

Tekst **Jana Rand**  
Fotod **Sven Arbet**

**N**eed õlled on pruulinud OÜ Veldi ja Tütred Juminda poolsaarel, kus pruulikoja aknast paistab meri, ja kui märjakeseteoga parasjagu kõik joonel, käib pruulikoja peremees Ulvar Veldi merel võrke laskmas. Mere lähedus on igal juhul inspireeriv ning see oli ilmselt ka üks põhjus, miks Veldide pere juba kümme aastat tagasi otsustas linnast päriselt Jumindale elama asuda. Maal tuleb tavali-

selt endale ka töö välja mõelda ja nii otsustaski Ulvar hakata õlut pruulima.

Firmale nime andnud Veldide pere kolmest tütrest nooremad on alles koolitüdrukud ja selles eas, kus õlut enamasti veidraks kibedaks olluseks peetakse. Aga kindlasti on uhke tunne olla osaline oma pere vahvas ettevõtmises. Seda enam et maal elades jagub kodu juures tööd ja tegemist kõigile. Ning kui asju õigesti ajada, võib pruulikojast saada ettevõtte mitme põlvkonna jaoks. Ulvari arvates ongi kõige õigem viis laste kasvatamiseks nende kaasamine kõikidesse pere töösse ja ettevõtmistesse.

“Meie ühiskonnas on hetkel see seis, kus paa-niliselt võideldakse alkoholi liigtarbimise vastu ja arvatakse, et selleks, et noored vähem jook-sid, tuleks kaupluses justkui alkoholipudelid

Risto Kokk ja Ulvar Veldi võivad kevadel asju veel veidi rahulikumalt võtta, suvel peab aga pruulikoda täie auruga töötama.



# KOKK JA JUMINDA NÄKK

kardinatega ära peita. Tegelikult peaks rohkem rõhku panema hoopis laste kasvatamisele. See, milliseks alkoholitarbijaks saab järgmine põlvkond, sõltub ju meist, sest meie anname neile eeskuju. Kui joo me end käpuli, siis ei maksa loota, et meie lapsed on teistsugused. Kui aga oskame tarbida mõõdukalt ja intelligentselt, siis see ongi joomiskultuur,” arwab Ulvar, kes ise on nii väike alkoholitarbija, et teda võiks lausa karsklaseks kutsuda, kui mitte arvestada käsitööõlut, mida ta ametialase huvi ja uudishimu tõttu siiski mekib.

“Õlu ja kangem kraam on tuhandeid aastaid meiega olnud ja ilmselt jääb nii ka edaspidi. Kuigi nüüd juba arutatakse isegi seadusandjate tasemel, et ehk võiks näiteks kanepi legaliseerida – olevat alkoholist ohutum. See on küll kõige veid-

ram ja valem asi, mida teha võiks,” arwab Ulvar, kes on suurema osa oma töömeheelust teeninud narkopolitseis, toimetanud trellide taha terveid narkojooke, konfiskeerinud kilode kaupa mõnuaineid ning näinud, kui haledasse seisusse võivad inimese viia narkootikumid.

## Käsitööõllede kuldaeg

Käsitööõlu on hetkel Eestis oma populaarsuse tipul. Väikesi pruulikodasid ilmub nagu paisu tagant ja õllesortide pikad rivid hästivarustatud poodides võtavad silmad kirjaks. Tänu uutele valikuvõimalustele on tekkinud hulgakaupa ka asjatundlikke tarbijaid, kes on laiatarbeõlle pruukimisega lõpu teinud ja täielikult astunud õllegurmaanide ridadesse.

*Kui aga  
oskame tarbida  
mõõdukalt  
ja intelligentselt,  
siis see ongi  
õllekultuur.*





Õllemeister Risto Kokk sulgeb pudeleid.

Pisikesel õlletööstusel pole ülemäära uhket sisseseadet vaja.

Sellisel tihedal turul enda maksmapanek pole kuigi kerge ja lihtsalt mütsiga lööma minna ei tasu. Võimalik, et tarbija annab sulle vaid ühe võimaluse. Ta ostab suhteliselt kalli pudeli õlut, proovib seda, ja kui see talle ei maitse, valib järgmisel korral lihtsalt mõne teise sordi.

Ulvar Veldi arvates peabki õllemeister käima kaasas tarbija maitsega või olema sellest pool sammu ees, et ära arvata, millistest maitsetest on tarbija juba tüdinemas ja mida ta võiks järgmisena tahta.

Õlle valmistamiseks on põhiliselt vaja vett, linnaseid, humalaid ja pärm, ning neid komponente segades ja koguseid timmides pannaksegi paika iga õllesordi maitse, värvus ja iseloom.

Õnneks pole tänapäeval lähteainetega muret, sest kõike saab interneti vahendusel tellida. Veldi tellib tooraine Kuppari talu peremehe Ardi Kadaniku e-poe Pruulimine.ee kaudu.

Põhiliselt tulevad linnased ja humalad Saksamaalt ja Belgiast, aga erilisemaid maitseid võib kohale tellida lausa Uus-Meremaalt.

“Viimasel ajal on trendikas teha hästi humalasi õllesid. Aga väga paljudele see humalaga liialdamine üldse ei meeldi. Seepärast olen oma õlled puhul püüdnud ikka mahedamat joont hoida,” selgitab Veldi.

### Huvilisest ettevõtjaks

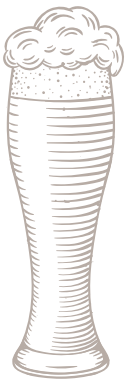
Ulvarile on õlleteol abiliseks Risto Kokk. Kahe mehega saab tehtud kogu tööprotsess, alates retseptide väljamõtlemisest, katsetamisest, käärimisest, pudeldamisest kuni kauplustesse ja muudesse müügikohtadesse toimetamiseni.



Väikesest pruulikojast tuleb tööline käsitööõlu, sest tööd tehakse käsitsi.

Pruulikoda on mugavalt elamu kõrval, tootmishoone sisustati õlleteoks vajalike seadmete ja mahutitega. Ulvar toonitab, et midagi väga uhket ja kiiskavat neil ei ole, alustuseks ei soovinud ta suurt laenu võtta ning proovis natuke tagasihoidlikumalt alustada. Muidugi oli möödapääsmatu ost korralik kääritamistank, kuhu mahub korraga 800 liitrit õlut.

Sellises väikeses tootmises tehakse endiselt väga palju asju käsitsi, alates pudeldamisest kuni siltide kleepimiseni. “Nüüdseks on aga selge, et toodangut võib suurendada ja siis tuleb ka uusi investeeringuid tegema hakata,” jutustab Ulvar ning lisab, et kavatseb selleks otstarbeks ka euro-raha taotlema hakata.





## Levinumad õlletüübid

### ■ Pinnakääritusega õlu (ale-tüüpi)

Ale on klassikaline üldnimetus pinnakääritusega õlledede. Ale õlu võib olla nii hele, tume kui vasekarva. Olenevalt piirkonnast, kääritamisaaja pikkusest, humalasisaldusest ja kasutatavast toorainest on ale-tüüpi õllesid väga mitmeid sorte: *Brown Ale, Mild Ale, Old Ale, Indian Pale Ale (IPA), Amber ale, American Pale Ale, Burton Pale Ale, English Bitter, Irish Red Ale, Strong pale Ale, American Strong Ale, Scotch Ale* jne.

Stout ehk porter ja nisuõlu.

### ■ Põhjääritusega õlu ehk laager:

pilsner, Ameerika tüüpi laager, bock ehk tume laagriõlu, jääõlu.

Juminda pruulikoja toodangu hulk kuude lõikes kõigub tublisti, sõltuvalt aastajast alates neljast tonnist kuni kuueni. Koguvõimsus on hetkel kuni kümme tonni õlut kuus.

Kui uusi väiketootjaid muudkui juurde tekib, pole õllemeistrite jaoks kõige põletavam probleem enam tooraine hankimine või aktsiisiloo saamine, vaid just nimelt üha tihenev omavaheline konkurents.

“Aktsiisiloo jaoks paberite tegemine võttis ehk kaks päeva, kuid midagi ülikeerulist seal ei olnud. Vaja on lihtsalt kõik korralikult läbi mõelda, mida tahetakse, ja kui kõik seadusepügalad olid täidetud, saime loa ning müük võis alata.”

## Uus sort nõuab katsetamist

Uue õllesordi tegemine on üsna loominguiline töö. Tavaliselt kasutatakse ühe õllesordi valmistamiseks mitut linnasesorti.

Õlletüübile paneb aluse keetmise tehnoloogia ning linnaste, pärmi ja humalate valik. Sõltuvalt pärmist tehakse põhjakääritusega ehk laager-tüüpi või pinnakääritusega ehk ale-tüüpi õlut. Juminda pruulikojas valmistatakse enamasti just viimast tüüpi õlut.

Linnaste mitmekesist maailma peab aga eriti hästi tundma. Lõpliku maitse ja värvi saab linnas alles töötlemise lõpul.

Näiteks magusa linnase valmistamiseks pannakse oder idanema, kuid poole idanemise pealt, kui ensüümid on teras vallandunud, see kuivatatakse ning röstitakse.

Röstimise intensiivsusest oleneb nii linnaste maitse kui ka värvus. Kõvemal kuumusel linnased karamellistuvad ja värvuvad tumedaks. Tumeda õlle saab juba siis, kui kogu linnasemasile on vaid 2% tumedat õllesortist lisatud.

Veldi sordivalikus on kaks tumedat õlut ja kaks IPA- ehk Indian Pale Ale tüüpi õlut. Viimati mainitud õlu on oma aromaatses puuviljase maitsega hetkel õllesõprade üks soosikuid. Seda õlut sobib pakkuda roogade kõrvale nagu veinigi.

Kui Veldi õlled mujalt silma ei hakka, siis suvel tasub põhjarannikul seigeldes kindlasti vaadata Leesi poodi, seal peaks oma küla õlut ikka leiduma. Sest kõige paremini maitseb käsitööõlu just seal, kus ta on valmistatud, manustades juurde ka natuke kohalikku eluolu ja kaunist merevaadet. ☼

## Veldi ja Tütardes õllesordid:

Vana Kalur – porter,  
Juminda Tume – stout,  
Merihärg – IPA,  
Sagadi Mõis – ale,  
Põdrajaht – red ale,  
Laeva Kokk – Belgia ale,  
Metsavana – ale,  
Juminda Näkk – nisuõlu,  
Kalamees – IPA,  
Paadisadam – laager.

lastetuba



Iti Mari ja Adele-Maria armastavad pärast koolitunde väga uute nukkudega mängida.



# Rätinukud tahavad mängida

Väikestele televaatajatele, kes on näinud mängufilmi "Nukitsamees", tuleb see näputöö kindlasti tuttav ette. Filmis tegi lti toreda rätipoisi, kes mängu ajal justkui ellu ärkas.

Tekst **Riine Plees**, Vaarikas vahukoorega  
Foto **Karin Kaljuläte**

**R**ätinuku valmistamine on tore ja vahva tegevus, millega osavamad saavad ise hakkama, väiksemad võivad kutsuda appi ema, vanema õe või venna.

See nukuk valmistatakse kiiresti ning seega võid hoogu sattudes valmis teha koguni rätinukkude perekonna, kuhu lisaks emale-isale kuulub veel palju lapsi.

## VAJA LÄHEB

- Õhukesi puuvillaseid kangajäake (suuremate nukukude jaoks 50×70 cm ja väiksemate jaoks 50×50 cm).
- Nuku pea täitmiseks villa, vatti, väiksemat lõngakera või riidejuppe.
- Sidumiseks rebi samast kangast 1–2 cm laiune ning 1–2 m pikkune riba. Selle riba pikkusest oleneb, kui tugeva kehaga nukuk rätist tuleb.
- Juusteks läheb vaja lõnga ja sukanõela.
- Silmadeks väikesi nõöpe.

## TÖÖ KÄIK

Suuremast kangatükist saab teha emasid ja isasid, väiksemast aga väikesi tüdrukuid ja poisse. Vastavalt sellele, kas teed ema-isa või lapsnukke, vali kanga ja pea materjal.

Tee nukule ümmargune pea. Kui kasutad villa, vildi viltimisnõelaga või keera villaloor niisama ümmarguseks palliks ning seo lõngaga kinni. Samuti saab lõnga kasutada pallikuju kinnitamiseks siis, kui riidejuppe kasutad.

Voldi riidetükk kahekorra nii, et alumine pool oleks umbes 15 cm pikem kui pealmine.

Aseta peapall ülemise serva keskkoha ja seo see tehtud kangaribaga palli alt kinni. Ülejäänud osa sidumispaelast jäta hetkel ootele.

Tee igasse rätiku otsa sõlm.

Võta sidumisriba ja sõlmi nii eest, tagant kui ka jalgade vahelt nukuk kokku, lõppu tee sõlm ning peida otsad keha sisse.

Kui soovid nukule juukseid, keri näiteks ümber tooli seljatoe vähemalt 10 tiiru lõnga (paksu lõnga korral vähem). Lükka lõngast nüüd üks jupp sukanõela taha ja tõmba rätinuku peast läbi. Selle lõnga vahele seo kõvasti kinni eelnevalt keritud lõngavihk. Nii saad nukule pikad juukseid. Kui soovid teha lühemaid juukseid, siis piisab, kui kerid lõnga kas või ümber oma käe.

Viimasena õmble rätinukule nõöpidest silmad. Nüüd saab sellega mängima asuda.

Üks osa mängust on riide tegemine. Rätinukkudele meeldib väga, kui neile kehakatted selga pannakse. Eriti rätitüdrukud, nemad armastavad kleite ja seelikuid. Kleidi tegemiseks pane riie kahekorra ning asetä siis oma nukuk selle peale. Nii saad teada, kui pikka ja laia riidejuppi vaja on. Lõika sobiv tükk välja ning tee üles pea tarbeks auk. Kui keskelt selle nüüd ilusa paelaga kinni seod, ongi kleit valmis.

Soovi korral saab kingakarbist teha oma rätinukule voodi. Rõõmu rätinukkudega mängimisest kõigile! ☼



# Kevadine gurmee

Loodus pakub kevadel rikkalikku toidulauda ja maitsmismeeled soovivad midagi erilist. Värskendav metsajook kuusevõrsetega, kanasupp rohelise karriga või grillitud seakeel sütel – kõlab kevadise gurmeena.

Tekst ja fotod **Kärri Jürisson**

## Rohelise karri- kookospiima kanasupp

Salakaval supp, kus leebe kookospiim peidab suud õhkama panevat rohelist karrit ja tšillit. Võib tekitada soovi veeklaasi järele!

- 450 g broileri kintsuliha
- 400–500 ml kookospiima
- 1 pakk rohelist karripastat
- 1 hakitud sibul
- 1 hakitud küüslauk
- 1 tl riivitud ingverit
- 1 hakitud porgand
- 1/3 hakitud suvikõrvitsat
- 3 cm hakitud tšillikauna
- 2 tl laimimahla
- pisut laimikoort
- praadimiseks oliiviõli

Lõigake broileri kintsuliha kuubikuteks ja pruunistage pannil. Lisage porgand, sibul, küüslauk, tšilli ja seejärel karripasta. Individuaalpakendites müüdav roheline karripasta on tihti palju kangem kui purgipasta, sestap pange esialgu 1 sl ja seejärel võite maitse järgi juurde lisada. Eraldi soola supi sisse panna pole vaja. Kui karripasta on pannil ära segunenud, võib supitegemist jätkata kõrge servaga pannil või kallata ümber potti. Lisage ülejäänud komponendid ja keetke, kuni porgand on piisavalt pehme. Kui supp tundub liiga paks, lisage keeva vett.

## Värviline kokteil kuusevõrsetega

Maikus leidub üha rohkem aia- ja metsasaadusi, mida toidulauale panna. Kuu teises pooles tasub metsas silmad lahti hoida ja vaadata, kas on juba märgata värskaid kuusevõrseid. Noored vitamiinirikkad võrsed on pehmed, helerohelised, kergelt hapuka maitsega – suurepärase salatites, jookides, maitsevõides ja meega segatuna. Sügavkülmutades saab kuusevõrseid nautida aasta ringi.

Pange kuusevõrsed ööseks veega purki, et hommikul enne uue päevaga alustamist juua sööm värskendavat metsajooki.

- 1 peotäis kuusevõrseid
- 1 peotäis jõhvikaid
- 1 kuubikuteks lõigatud rabarber
- 400 ml allikavett



Maakodu köögirubriiki toetab Kaubamaja Toidumaailm.



kaubamaja

*üks ja ainus*



## Grillitud keeled suitsuse BBQ-kastmega

Kevade päikeselised päevad meelitavad järjest enam ja enam õue ning ka söögitegemine liigub värskesse õhku. Grillihooaeg on alanud! Sütel röstitud seakeeled koduses BBQ-kastmes vajavad lõplikuks valmimiseks kõigest 15 minutit. Enne peab aga pisut eeltööd tegema.

- 5 seakeelt
- 1 tl soola
- 5–6 vürtsitera
- 1 loorberileht

Pange seakeeled potti ja lisage vett nii palju, et see ulatuks mõni sentimeeter üle keelte, lisage maitseained ja keetke 1,5–2 t. Vahepeal kontrollige, et vett oleks piisavalt.

### BBQ-KASTE

- 200 g tomatipüreed
- 4–5 musta küüslaugu küünt
- 1 hakitud sibul
- 1 tl riivitud ingverit
- ½ klaasi hakitud kuivatatud aprikoose
- 2 sl oliiviõli
- ½ tl soola
- 1 tl palsamiädikat
- 2 sl laimimahla
- 1 kl õunamahla
- 1 tl Dijoni sinepit
- 1 tl suitsutatud paprika pulbrit

Pange kõik komponendid potti, v.a õunamahla, mida lisage jaokaupa kogu valmistamise käigus. Laske segul madalal temperatuuril podiseda umbes 30 minutit, vahepeal segades ja vajadusel vedelikku juurde lisades. Õunamahla võib osaliselt asendada veega.

Seejärel blenderdage või töödelge saumikseriga. Kastme järelmaitse on kergelt suitsune, aga kui soovite juurde magusamat tooni, lisage soojale kastmele pisut mett.

Kui musta küüslauku pole käepärast, võib kodus küüslauku röstides saada samuti kergelt magusa ja suitsuse variandi. Selleks pange terve küüslauk fooliumi sisse ja hoidke vähemalt 4 tundi 80–90kraadises ahjus. Eriti mugav on seda teha puuküttega ahjus, kus küüslauk võib olla isegi üle öö.

Kallake pool kastmest tükkideks lõigatud keelte peale. Hoidke külmkapis.

Grillige 3–4 tunni pärast, või veel parem, järgmisel päeval.

Serveerige röstitud keeled ülejäänud grillikastme ja köögiviljadega. Kõige pehmemad ja mahlasemad on keeled soojalt!



# Suur valik AIAMÖÖBLIT

ROOSTEGARANTII  
ALUMINIUM  
KERGE TÖSTA  
ILMASTIKUKINDEL  
KAUAKESTEV KVALITEET  
EI ROOSTETA

0€

E-POES TASUTA  
TRANSPORT!



Lebolad al 490€  
Pildil lebola ROYAL (1590€)



Ripptoolid al 149€  
Pildil ripptool PANGOLIN (429€)



Aiakiiged al 89€  
Pildil aiakiik MONTREAL (319€)

Aiadiivani komplektid al 449€  
Pildil komplekt PAVIA (1190€)



Päikesevarjud al 44<sup>90</sup>€  
Pildil päikesevari CAPRI (259€)



6 tooliga  
komplektid al 249€  
Pildil komplekt BASIC (395€)

Võrkkiiged al 11<sup>90</sup>€  
Pildil ripptool HIP (39€)



Varikatused al 89€  
Pildil varikatus LEGEND (329€)



TALLINN: Home4you Rocca al Mare keskus, Paldiski mnt 102 (tel 665 9091)  
Home4you Tähesaju City, Lasnamäe, Tähesaju tee 31 (tel 530 891 29)  
Home4you Laagri Maksimarket, Pärnu mnt 558a (tel 586 060 11)

RAKVERE: Home4you Põhjakeskus, Haljala tee 4 (tel 52 09 511)  
JÕHVI: Home4you Jewe mööblimaja, Raudtee 3 (tel 58 501 288)  
NARVA: Home4you Fama keskus, Tallinna mnt 19c (tel 58 501 287)  
TARTU: Home4you Tartu E Kaubamaja, Tehase 16 (tel 58 501 286)  
PÄRNU: Home4you Sillakeskus, Papiniidu 5a/1 (tel 53 317 751)

[www.home4you.ee](http://www.home4you.ee)





## Krõbe päklikook

Kook, mille iga tüki võib kaunistada erinevalt, lisades šokolaadilaaste, maasikaid, mandleid või teisi värvilisi marju, kaunistab toidulauda nii emadepäeval kui ka lasteaia- ja koolilõpu pidulike hetkede tähistamisel koduringis.

### PÕHI

- 100 g taluvõid või kookosrasva
- 2 munakollast
- 0,5 dl kookospalmisuhkrut
- 1,5 dl kookospiima
- 2 tl küpsetuspulbrit
- 2,5 dl mandlijahu

### KATE

- 2 munavalget
- nootsaga soola
- 1 sidruniviilu mahl
- 1 tl mett
- 2 peotäit hakitud pähkleid

### KREEM

- 2,5–3 dl kookospiima
- nootsaga vanilliseemneid
- 2 tl mett

Vahustage või kookospalmisuhkruga, seejärel lisage munakollased, piim ja jahu koos küpsetus-

pulbriga. Segage läbi ja katke küpsetuspaberiga kaetud ahjuplaat ühtlase kihina.

Munavalgetele lisage nootsaga soola ja vahustage elektrimikseriga, vahepeal pigistage juurde sidrunimahl ja vahustage tugevaks vahuks, viimaks lisage vedel mesi ja mikserdage veel mõni sekund.

Määrige munavalgevaht juba pannil oleva taina peale. Raputage vahu peale pähkleid. Eriti meeldiva maitse annavad sarapuu-, pekani- või kreeka pähklid.

Küpsetage 175 kraadi juures 30–40 minutit. Munavalgevaht peaks olema pealt kergelt krõbe. Vajadusel pikendage küpsetusaega ja vähendage kuumust.

Lõigake kook kaheks võrdseks ristkülikuks. Laske jahtuda. Ühele osale määrige peale kreem ja soovi korral ka näiteks toormoosi. Tõstke peale teine kiht.

Kaunistage puuviljade või riivitud šokolaadiga.

Kreemi valmistamiseks vahustage mikseriga kookospiima paksem, tahkem osa, millele on lisatud vanilliseemneid ja pisut mett. ☼

*Nipp.*  
400ml kookospiima-  
purgi vedelamat osa  
kasutage koogipõhja  
valmistamiseks,  
rammusamat kreemi  
valmistamiseks.



## Gurmeeaed Kõige maitsvamad köögiviljad

LENA ISRAELSSON

Lena Israelssoni kutsutakse Rootsi aiamaade kroonimata kuningannaks. Ta lubab endale seda luksust, et kasvatab oma koduaias ainult kõige maitsvamaid köögivilju. Milleks muidu vaeva näha! Sellest tasub eeskujuga võtta, peaaegu kõiki raamatus nimetatud taimi saab Eestiski kasvutada. Taimi tutvustades ja kasvatusnõuandeid jagades tugineb autor enda ja oma aednikest sõprade kogemustele. Taimervalikus on palju maitsvaid pärandsorte, väga huvitavad on Aasiast pärit taimed ja ühe- või mitmeaastased lehtköögiviljad. Hõrkude köögiviljaroogade jaoks, mille retseptid raamatut täiendavad, on autor inspiratsiooni saanud Iraanist, Koreast, Taist, Vietnamist, Itaaliast jm.



### Taimedega värvitud lõng

ASTRID LEPIK

Eestis on vähemalt 100 taimeliiki, millega saab värvida villast lõnga. Raamatu autor Astrid Lepik töötab Tartu botaanikaaias aednikuna. Taimedega lõnga värvimine on tema hobi. Ta kinnitab, et taimi, mis annavad omavahel hästi sobivaid, pehmeid ja pastelseid toone, leiab nii koduaiast, toaililledest kui ka aasalt ja metsast. Raamat õpetab taimi koguma, värvileent valmistama, lõnga peitsima ja värvima.



### Koduaiapäevik

Koostaja MEELI MÜURPEAL

See raamat ei ole kalender, see on päevik. Asja mõte on selles, et panna kuskile (mitte kollastele paberitükkidele) kirja ja leida pärast ka üles sortide nimed, istutus- ja külviajad, taimekaitsetööd ja väetamiskorrad, saagi algus ja suurus. Aed on jaotatud tähtsamateks osadeks ja alateemadeks ning sealt leiab soovitusi, mida tasub aia kohta üles märkida. „Koduaiapäevik” on asjalik kingitus ennekõike iseendale!



### Peenramaa spikker

Köögiviljakasvatuse koduaias

Koostaja KAJA KURG

Kevadest sügiseni on aiapidajal väga kiire. Sageli on ruttu vaja vastust lihtsatele küsimusele. Viljavaheldust tuleb järgida, aga kuidas? Kui sügavale külvata hernest? Millal küüslauk üles võtta? See raamat on nagu hea spikker, mis aitab aiataarkuste raudvaraga kiirelt hädast välja. Iga taime kohta on raamatusse kogutud vaid kõige olulisemad näpunäited.



### Kuidas teha peenart

EVA LUIGAS

Lillepeenar on osa aiast. Selleks, et aed mõjuks ühtse tervikuna, peavad aia kõik üksikosad harmooniliselt kokku kõlama. Ära ei tohi unustada ka vaateid. Aiakujundus on seega üsna keeruline teadus. Peenraraamat on kirjutatud algajale aiavilisele, et ta oskaks lillepeenra aeda sobitamise, rajamise, taimede valimise ja hooldusega ise hakkama saada.



### Maalehe hortensiaaraamat

ELLE AHSE

Hilissügiseni õitsevatest põõsastest on kõige kaunimad kindlasti hortensiad. Hortensiaaraamatu autori Elle Ahse aias on kokku üheksa liiki ja 44 sorti hortensiaid! Ta ütleb, et ükski teine ilupõõsas pole nii vastupidav, ilus ja nõnda pika õitsemisajaga. Elle Ahse õpetab, kuidas hortensiaid kasvatada. Eriti palju uusi põnevaid sorte on aedhortensiaal ja suurelehisel hortensiaal.



### Maalehe kirsiraamat

Ahvatelevad kirsid koduaiast

HELJO JÄNES. KERSTI KAHU

Paljud tahavad oma aias kirsse kasvatada ning ilusate ja maitsvate kirssidega magusa kirsipuu sorte on Polli aiandus-uuringute keskuse sordiaretajatelt viimastel kümnenditel üha juurde tulnud. Head sordid on näiteks 'Arthur', 'Polli murel', 'Kaspar', 'Meelika', 'Tontu' jpt. Heljo Jänes ja Kersti Kahu õpetavad kirsipuid koduaias kasvatama ja hooldama ning tutvustavad kirsipuu paremaid sorte.

kaaslane

# KASULIKUD

loomad, linnud ja putukad

# AIAS

Tekst **Liisi Veske**, aednik  
Fotod **Rauno Volmar**,  
Shutterstock



Aed on mitmekesine elupaik taimedele, loomadele ja putukatele. Selles mitmekesisuses on kasulik teada, kes on aedniku sõbrad ja mida nad aia heaks teha saavad. Kui tahta, et aed enda eest ise hoolt kannaks, on tarvis sinna koguda kasulikke abilisi, mis omakorda nõuab vajalike elamistingimuste olemasolu.



## Siil

Siil on aias elutsev tuntud ja armastatud kasulik loom. Ta on putuktoiduline, taimset toitu üldjuhul ei söö. Siil toitub tigudest, vihmaussidest, lüljalgsetest ja teistest selgrootutest. Aeda saab neid hõlpsasti meelitada, jättes sinna sobilikku toitu. Kindlasti ei tohi toitumiseks kasutada piima ja leiba. Piima joomine võib põhjustada kõhulahtisust, mis halvimal juhul lõpeb siili surmaga. Siilile võib anda muna, värtsitamata liha, juustu, koera- ja kassitoitu, sobivad nii konservid kui krõbinad. Jälgida tuleks, et janu kustutamiseks oleks olemas nõu puhta veega. Kuna siil on öise eluviisiga, vajab ta varjulist kohta, kus päeval magada. Öösel suundub ta putukate ja tigude jahile. Selleks et siil aias ka üle talve elaks, tuleb sügisel aianurka jätta lehti ja oksahunnik, mille alla ta endale taliuinakuks pesa saab ehitada. Soovi korral võib ehitada ka siilimaja.

## Linnud

Linnud pakuvad lisaks abikäele ka ilu silmale ja kõrvale. Levinumad putuktoidulised liigid on tihased, linavästrikud, kuldnokad, hallrästad, puukoristajad ja kärbsenäpid. Nad toituvad putukatest, tõukudest, ämblikest, tigudest, nälkjatest ja teistest selgrootutest. Linde aitab aeda meelitada sobilike pesitsuspaikade rajamine (pesakastid, puuõõnsused, hekid). Lindudel peab olema kohti, kuhu nad saavad varjuda – näiteks tihedamad põõsad ja hekid. Jälgida tuleks, et pesitsuspaikade juurde ei pääseks kiskjad. Lisaks tuleks lindudele tagada puhta joogivee olemasolu. Talvel võib Eestis talvituvatele lindudele anda ka lisatoitu.

## Nahkhiir

Salajane ja müstiline nahkhiir sööb samuti putukaid. Meelistoiduks on sääsed, ööliblikad ja mardikad. Ka nahkhiired on öise eluviisiga, päeval magavad nad puuõõnes, põõningul, lindude pesakastides ja mujal varjulistes kohtades. Osa liike talvitub Eestis, jäädes taliuinakusse koobastesse ja keldritesse.

## Konn

Toiduahela väga oluline lüli on konn. Ta toitub kahjulikest putukatest ja on söögiks suurematele loomadele. Nende toidulaua moodustavad mardikad, sääsed, kärbsed, tirtsud ja nälkjad. Saaki püüavad nad pika kleepuva keele abil. Inimeste arusaam, et konnad söövad maasikaid, on ekslik. Taimset toitu nad ei söö. Konnad püüavad saaki enamasti öösi, sombuste ilmadega ka päeval. Päikeselistel päevadel on nad peidus põõsaste, oksahunnikute ja kivide all, väga hea elukoht on kompostihunnik. Väga palju konnasid hukkub inimeste tähelepanematusse tõttu muruniitmisel ja autorataste all.



## AIA HOOLDAMISEL TULEKS JÄRGIDA MÕNINGAID REEGLEID

- Kõigile kasulikele loomadele ja putukatele võib saatuslikuks saada mürgkemikaalide kasutamine, seega tuleks seda vältida. Kindlasti ei tohi putukatõrjet kasutada päeval, kui on tolmeldajate lendamise aeg. Igasuguste taimekaitsevahendite kasutamist tuleks pigem vältida ja kaaluda loodussõbralikke võimalusi.
- Aias võiks olla mingi osa, mida ei hooldata – see tagaks kõigile eluks sobilikud tingimused.
- Enne muru niitmist tuleks niidetav plats läbi kõndida, et kasulikud loomad minema peletada. Aiapidajale on see väikene lisatöö, mis võib päästa nii mõnegi elu.
- Aia taimestik tuleks hoida võimalikult mitmekesine, et kõigile jätkuks toitu ja elupaiku.
- Olgem looduse suhtes hoolivad ja hoolitsevad oma koduses aias ning ka väljaspool seda.



### Putukad

Ehkki putukad on toiduks paljudele teistele, võib ka neist endist kasu olla. Üks tuntumaid aiapidajate sõpru on lepatriinu, kes toitub täidest, lestadest, karilastest, poilaste vastsetest ja nukkunud vastsetest ning lutikate munadest. Kiilid püüavad lendavaid putukaid nagu sääsed, kärbsed ja liblikad. Putuktoidulised on nii valmikud kui vastsed. Kiilassilma vastsed toituvad lehetäidest, valmikud nektarist ja õietolmust. Kõrvahargid toituvad lestadest ja lehetäidest, kõrge arvukuse korral, kui toitu napib, söövad ka taimi. Usinad putukate hävitajad on ka ämblikud ja herilased.

### Sisalik

Üks ohustatumaid putuktoidulisi aiaasukaid on sisalik. Aedades võib leida arusisalikke, kes toituvad mitmesugustest putukatest, tigudest ja röövikutest, nad ei ütle ära ka liblikatest ja tirtsudest. Sisalikud on kõigusoojased ja armastavad seetõttu saaki varitseda päikesepaistelises kohtades, neid võib toidujahil leida ka heintaimedes ja puutüvedel. Talvel sisalikud aktiivselt ei tegutse, nad poevad peitu hiireurgudesse või sambla alla. Sisalikele sobilike paikade loomiseks aeda tasub päikesepaistelisse kohta asetada jämedaid puuoksi, neile meeldivad ka puuriidid ja kivi-hunnikud. Oluline on, et koht oleks päikese käes ja samas olemas võimalus vaenlaste eest kusagile varjuda.





## Mesilased ja kimalased

Mesilased ja kimalased on ühed olulisemad elanikud meie aias. Nende tegevusest sõltub taimede tolmeldamine ja seega ka saagikus. Tolmeldajate meelitamiseks tuleb aeda istutada õitsvaid taimi. Hea oleks, kui taimedega saaks kindlustatud neile toidulaud varajasest kevadest sügiseni. Lisaks tuleb jälgida, et oleks sobilikke kohti pesa loomiseks. Kimalased kasutavad ära ka karihiirte urgusid ja linnumaju. Kuna kimalased ja mesilased on aia seisukohalt väga tähtsad, ei tohiks nende tegevust segada ega pesasid hävitada.

## Karihiir

Väikene, aga ablas karihiir on oluline putukate arvukuse vähendaja. Erinevalt teistest närilistest on karihiired rangelt loomtoidulised. Nende toidulaua moodustavad putukad ja teod. Kiire ainevahetuse tõttu peavad nad sööma iga paari tunni tagant. Olles ööpäev ringi toidujahil, võivad nad hävitada oma kehakaalust suurema koguse putukaid ja tiguseid. Karihiired kasutavad elamiseks teiste loomade urgusid, vanu kände ja mädanenud puutüvesid. Vajadusel kaevavad nad ise varjulisse kohta uru. Talveund nad ei maga. Karihiirte suured vaenlased on tühjad pudelid, kuhu nad võivad toiduotsingutel sisse ronida ja nälga surra. Kassidele meeldib neid jahtida, kuid toiduks nad karihiiri sobilikuks ei pea.

## Vihmaussid

Vihmaussid on olulised mullaviljakuse säilitajad. Nad liiguvad, neelates mullas olevaid taimejäänuseid koos mullaosakestega. Kõdunevad taimejäänused seeditakse läbi, söögiks kõlbmatu osa eristatakse. Vihmauss tirib oma käikudesse ka maapinnal olevaid rohukõrsi ja lehti. Osa neist sööb ta ära, osa jääb käikudesse. Mullas liikudes segab ta mullakihte. Vihmaussi kobestatud ja peenestatud mulda pääsevad kergemini hapnik ja vesi ning taimejuurtel on lihtsam mulda tungida. Vihmaussi väljaheide on väärtuslik huumust sisaldav looduslik väetis. ☘

Pärnu  
**TAIMELAAT**  
**VALLIKÄÄRU**  
**AASAL**

REEDE,  
**13. MAI**  
KELL 9-19

LAUPÄEV,  
**14. MAI**  
KELL 9-17

KORRALDAJA  
MTÜ Pärnu Aiaklubi  
[www.parnuaiaklubi.ee](http://www.parnuaiaklubi.ee)

# Mai üritused



- 1. V on kevadlaat Eesti Vabaõhu-muuseumis.
- 1. V on maaturismiettevõtete avatud uste päev.
- 1. V joostakse 87. korda ümber Viljandi järve.
- 1. V peetakse Setumaal lihavõttepühi.
- 2. V on üleriigiline talgupäev "Teeme ära!".
- 4.-7. V kestab rahvusvaheline kirjandus-festival Prima Vista.
- 6. V toimub Rakvere Maxima emadepäevalaat.
- 6.-8. maini toimub Luigel maaelu näitus-laot.
- 7.-8. V on Valga ja Valka piiril heategevuslik piirilaot ning vorsti-ja grillifest "Piirideta grill".
- 8. V on emadepäeva laot Jõgeva Spordikeskuse Virtus naabruses.
- 13. V on Narvas Maxima lillelaot.
- 13.-14. V on Kuressaares aiandus-ja lillepäevad.
- 14. V toimub Tallinnas Telliskivi loomelinnakus mess "Maale elama".
- 14. V toimub Sakus kevadlaot.
- 14. V kella 18-23 muuseumiöö Eesti Vabaõhumuuseumis. Muuseumiöö raames on paljud muuseumid üle Eesti avatud tasuta külastuseks.
- 14. V on Kanepis kevadlaot.
- 14.-15. V on Kihlepa külas Neitsiraba külastuskeskuses võilillefestival.
- 19.-21. V toimub Tartus alternatiivkultuuri festival Indiefest.
- 20. V toimub Pärnus Maxima taimelaot.
- 20.-22. V on Türi lillelaot.
- 21.-22. V elustatakse Eesti Vabaõhu-muuseumis ajalugu ning MTÜ Lonkava Hundi Koda eestvedamisel saab muinasajast rännata keskaega.
- 21. V joostakse SEB maijooksu.
- 21. V saab teoks rohevahetus Värskas Seto Talumuuseumis.
- 21. V toimub Valgas SA VIKP territooriumil rahvusvaheline vanavara ja käsitöö laot.
- 21. V on Valgamaa laulupidu.
- 21. V on Viljandimaal Heimtalis käsitöölaot.
- 21. V peetakse Karksi-Nuias Viljandimaa memme-taadi pidu.
- 22. V on Lavassaares vanavara laot ja pasunakooride ülevaatus.
- 22.-23. V on Raiekivi säärel Kuressaares aiandus- ja lillepäevad.
- 26.-29. V kestab Tallinnas kirjasõna festival.
- 27.-28. V on Ulge puhkealal "Võrtsjärve suvefest 2016".
- 27. V - 5. VI on Vilsandi Rahvuspargis Saaremaa III orhideefestival.
- 28. V toimub võrukeelne laulu-ja rahvapidu Uma Pido.
- 28. V on Hiiumaal Kärkla sadamas tuulekala festival.
- 28. V toimub Keila laot, selle raames Eesti Grilliliidu korraldatavad Eesti meistrivõistlused šašlõkigrillimises.
- 29. V on Värskas suviste käsitöö-ja maalaot.
- 29. V toimub Tartus Raadi mõisapargis Tartumaa tantsupidu "Hingepuu".
- 31. V on Tartus Tamme staadionil võimlemispidu.

Uudiseid ja eelteateid ootab iga kuu 10. kuupäevani toimetaja **Kadri Tramm**. Tel 661 3370, e-post [kadri.tramm@maakodu.ee](mailto:kadri.tramm@maakodu.ee).



Toetajad:

**FISKARS®**



**BOSCH**

Loodud kestma

# EESTI KAUNEIM MAAKODU 2016

## Ajakiri Maakodu ja Bosch otsivad Eesti kauneimat maakodu

KATEGOORIAD

### EESTI KAUNEIM MAAKODU 2016

Peaauhind: **BOSCHI TÖÖRIISTAD**

**VÄÄRTUSES 2000 €**

Tutvu valikuga: [www.bosch.ee](http://www.bosch.ee)

### KAUNEIM SUVEKODU

Auhind: **AIAMÖÖBLIKOMPLEKT**

**VALORA** firmalt [Home4you.ee](http://Home4you.ee)

(VÄÄRTUS 1090 €)

### KAUNEIM AED

Auhind: **KILEKUPPEL KOOS  
PÄIKESEKATTEGA** firmalt **Vivero**

(VÄÄRTUS 900 €)

### KAUNEIM KÕRVALEHITIS







(terrass, lehtla, väli puhkeala)

Auhind: **TOOTEID FIRMALT FISKARS**

(VÄÄRTUSES 600 €)

VAATA LISA: [maakodu.ee/konkurss](http://maakodu.ee/konkurss)



	tehis-krabilihha		rohttaim	lihalõik	<b>K</b>	liiter	laid Orissaare lähedal	amper	aasta	tülis olema	imaginaarühik	“Öös on ...” (M.Unt)		maaelu arengukava	anno domini	väljaulatuv osa
meeter		teravilja-talumatus Hiina diktaatorist liider											endine suusataja European Air Group			
Itaalia viulimeistrite perekond						loe irdunud osa		tugevad sulghäälikud	raadius Vice President		arranzeering liiklusõigus					
taim pildil															lämmastik küla	
taim pildil														kõide		
Aserbaidžani maatahis			näitleja, nimi, in ilma tasuta töötaja						linn lehtkõogivili							
	Eesti Vabariik õllesort			Dumb End User mina					liitium lõuna							
kirjanik ja keeleteadlane						Raveli orkestriteos		Poola ulmekirjanik .... Palmiste								
pildil olev taim								hektar Ameerika filminäitleja, eesnimeliga								
... asja!				lihatoode												ulatus, tegevusala
	jalgrattamark troopiline lehtpuu			vald Ida-Virumaal												
fosfor		aar ohtlik viirus		maitse- ja õlitaim tonn												
pildil olev taim																
kloostriülem				c-noot aktsiaselts				National Soccer League esivokaal								
Sloveenia end raha							linn Samoal Leedu jõgi									
inglise-ameerika naisenimi								rahvusrühm Tansaania suurvõistlus								
kitarrist				elund sotsiaal-rahvuslik partei						alus kalapüügi-vahend						
neutrum		roomaja	külapidu alev													alluv, allpool olev
	naisenimi avaus							piiblitegelane jõuallikas								
sarnased vokaalid			valuvaigisti sarnased tähed													
ilmasti-kunähtus				USA osariik tütar												
koera elupaik					päike, ingl k					milli-						



Lahendusi ootame 16. maini aadressil **Maakodu, Narva mnt 13, 10151 Tallinn** või e-posti teel [kristel.kirss@maakodu.ee](mailto:kristel.kirss@maakodu.ee). Lisage vastuse juurde ka oma selle numbri lemmiklugu.

**Õige vastus oli:** uhkelt õitsevad orhideed, *ibaguense, radicans, centropetalum, ciliare*. Loosiõnn naeratas Esta Räämetile, kelle auhinnaks on raamat “Puude ja põõsaste lõikamine”. Järgmise ristsõna lahendaja auhinnaks on Asi Ajakirjade Kirjastus välja antud raamat “Kevadlilled”, autor Aarne Kähr.



## Üks masin, sada töövahendit ja palju töövaldkondi.

Vaata lisa: [www.avanttecono.com/www/ee](http://www.avanttecono.com/www/ee)

Avanti laadur saab hakkama kõigi füüsiliselt raskete farmitöödega. Ka keerulistel aegadel oli Avant paljudes farmides viimane masin, millest loobuda. Avantil on oma suurusklassis parim ümberminekukoormuse ja tõstevõime suhe. Mitmekülgsed omadused koos madalate käitus- ja hoolduskuludega teevad Avantist kõige universaalsema ja tähtsama masina farmis.

# AVANT®



Harjumaa, SAUE 76505, Tule 20.  
Tel 670 9621, 528 2732, 521 8462

Valgamaa, VALGA 68204, Petseri 40.  
Tel 524 1759

**SAMI**  
MASINAKESKUS  
[www.sami.ee](http://www.sami.ee)



UKSEPROFF



UKSEPROFFI NÄIDISTE  
STENDI LEIAD JÄRVE KESKUSE  
ESIMESELT KORRUSELT!

[ukseproff.ee](http://ukseproff.ee) | [info@ukseproff.ee](mailto:info@ukseproff.ee) | +372 56 498 378