



TÖÖINSPEKTSIOON

TÖÖKESKKONNA ÜLEVAADE 2014



SISUKORD

EESSÕNA	2
TÖÖKESKKOND AASTAL 2014	3
2014 aasta kokkuvõte	4
TÖÖTERVISHOID JA TÖÖOHUTUS	6
Töötervishoiu ja tööohutuse järelevalve	6
Töökeskkonna kontrolli tulemused	7
Ettevõtetes antud hinnangud töökeskkonna ohuteguritele ning tööandja tegevusele	8
Töökeskkonna järelkontrolli tulemused	10
Kaebused	11
Töötervishoiu ja tööohutuselased rikkumised	11
Registreeritud tööõnnetused	14
Muud tööõnnetuste asjaolud statistiliselt	21
Tööõnnetuste läbi kaotatud tööpäevad	23
Kutsehaigestumised ja tööst põhjustatud haigestumised	24
TÖÖSUHTED	28
Töösuhete järelevalve	28
Järelevalve mereteenistuse seaduse üle	29
Sunniraha rakendamine töösuhete järelevalves	30
Taotlused tööinspektori nõusoleku saamiseks	30
Sõidukijuhtide töö- ja puhkeaja kontroll	31
Sõidukijuhtide ühis-sihtkontroll PPA ja EMTA-ga	33
VÄÄRTEOMENETLUSED, TRAHVID	34
NÕUSTAMISTEGEVUS	35
Juristi infotelefon (640 6000)	35
E-kirjadele vastamine	35
Nõustamine vastuvõtul	36
TÖÖVAIDLUSED	37
Töövaidlustes esitatud nõuded	39
Rahalised nõuded	40
ÜLERIIGILINE ENNETUS- JA TEAVITUSTEGEVUS	41
Ennetus- ja teavituskampaaniate läbiviimine	41
Tööinspeksiooni tegevused EU-OSHA raames	42
TEABEPÄEVAD, KOOLITUSED JA TEISED TEAVITUSÜRITUSED	43
TEABEMATERJALID	44

EESSÕNA

Iga numbri taga on inimene

Ligikaudu 625 000 eestimaalast käib tööl täis- või osalise ajaga. Üle poole oma elust veedabki inimene tööd tehes. Tööl käimine on osa rutiinist, heas mõttes turvatunde looja. Me läheme igal hommikul tööle, et öhtul rahuleva ja tervena koju naasta.

Paraku alati see nii ei ole.

2014. aastal toimus üle 4600 registreeritud tööõnnetuse, 900 neist olid rasked.

Rasketest tööõnnetustest pea 700 juhul oli õnnetuse põhjuseks samal tasapinnal libisemine, komistamine või kukkumine. Selle tagajärjena on suur osa töötajaid sunnitud olema töölt eemal 1–3 kuud, diagnoosiks luumurd. Samas on ju tegu selliste õnnetustega, kus töökeskkonna parandamine ei nõua suuri kulutusi. Liig tihti on tööõnnetuse põhjuseks vedelema unustatud juhe või kast, kinnitamata põrandakate, maha kukkunud ese, kuivatamata jäetud põrand või tööks sobimatute jalatsite kandmine – kõik asjad, mis nõuavad eelkõige hoolimist ja märkamist, mitte suurt rahakotti.

Tööõnnetustes sai eelmisel aastal surma 16 inimest.

Selleks et pilt oleks aus, tuleb aga rõhutada, et tegu ei olnud töövaldkondadega kus eeldatakse suuremat riski, näiteks sõjaväelase, politseiniku või tuletõrjuja ameti puhul. Oma elu jätsid õpetaja, ehitaja, ventilatsiooni paigaldaja, autojuht, lukksepp, farmitöölaine, elektrik, treener, bussijuht ja vedurijuhi abi.

Tööl tervisekahjustuse saamine ja elu kaotamine ei ole pelk statistika.

Iga numbri taga peitub inimene koos oma pere ja lähedastega, keda see sündmus mõjutab. Seetõttu peame tegema kõik võimaliku, et juba lähitulevikus oleks tunduvalt vähem neid perekondi, kes tööõnnetuse tõttu on pidanud kannatama.

Turvalisse töökeskkonda peavad panustama nii tööandja, töötaja kui ka riik.

Töötingimused on Eesti Vabariigi põhiseadusest tulenevalt riigi kontrolli all ning riigi ülesanne on teostada töökeskkonna järelevalvet - teavitada töösuhte pooli töökeskkonna riskidest ning nõustada kuidas nende riskidega tervist hoides toime tulla.

Tööinspeksioon laiendab aastal 2015 oluliselt järelevalvet ning nõustamise- ja konsultatsioonitegevust.

Kuidas aga panustad Sina?

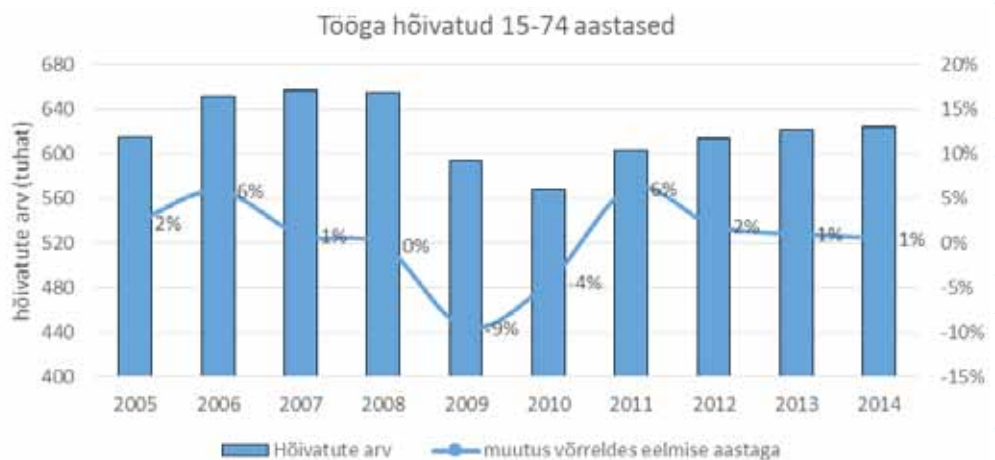


Maret Maripuu
Tööinspeksiooni peadirektor
Märts 2015

TÖÖKESKKOND AASTAL 2014

Tööinspektsiooni järelevalve valdkonna tegevust mõjutab otseselt nii tööga hõivatud inimeste kui ettevõtete arv erinevates tegevusvaldkondades. 2014. aastat võib iseloomustada kui head aastat, mil tööga hõivatute arv näitas jätkuvat tõusutrendi. Võrreldes 2013. a oli tööga hõivatuid 3500 võrra rohkem.

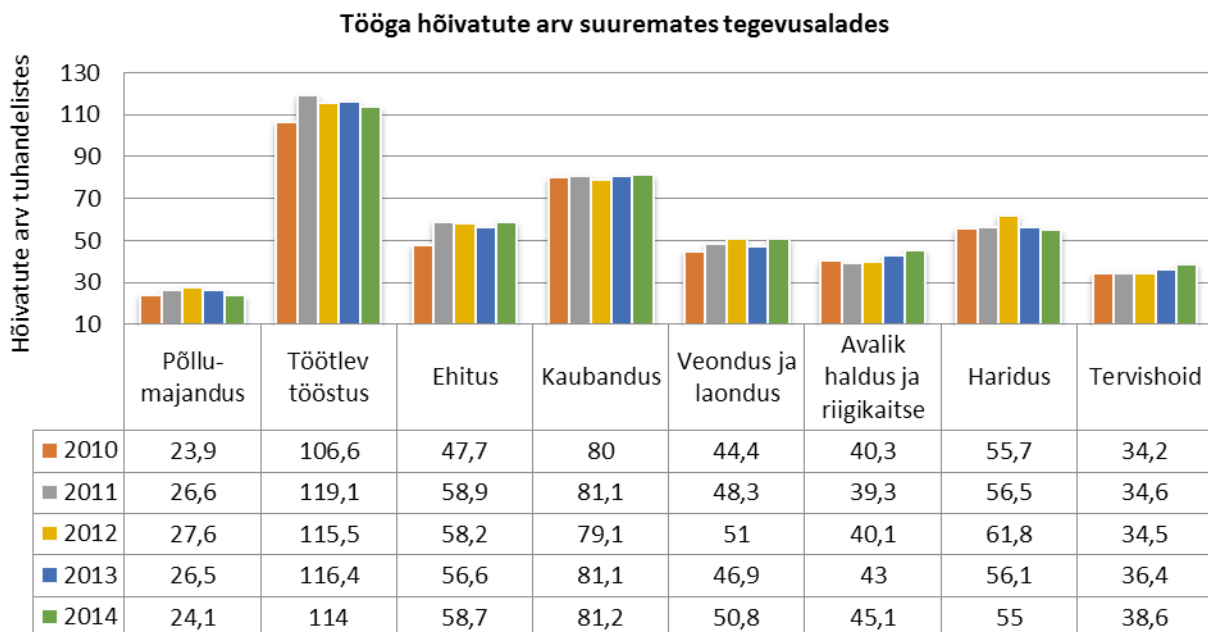
Statistikaameti andmetel liigub tööturg struktuursete muutuste suunas, kus kahaneb nooremate ning kasvab vanemaealiste töötajate arv. Viimase kümne aastaga (2004–2014) kasvas vanemaealiste (50–74) töötajate arv 39 000 võrra, samas kui nii noorte (15–24) kui ka keskmises tööeas (25–49) töötajate arv kahanes mõlemal puhul 8000 võrra.



Joonis 1. Tööga hõivatute arv (15-74 aastased) ja hõivatute arvu muutus võrreldes eelmise aastaga

15–74-aastaste tööhõive määr oli 2014. aastal 63,0%. Võrreldes varasema aastaga kasvas hõivemäär 0,9 protsendipunkti võrra. Lisaks majanduskasvule soodustas hõivemäära kasvu ka rahvaarvu kahanemine, rahvastiku vanuserühmade ebaühtlane suurus, pensioniea järkjärguline tõus ning mitmed muud tegurid.

Tööhõive muutust mõjutasid 2014. aastal enim hõivatute arvu suurenemine eelkõige info ning side, majutuse ja toitlustuse tegevusaladel, jaekaubanduses, tervishoius ning veonduses ja laonduses (posti- ja kullerteenused), kuid ka hõivatute arvu langus põllumajanduses, töötlevas tööstuses ning finants- ja kindlustussektorid.



Joonis 2. Tööga hõivatute arv (15-74 aastased) suuremates tegevusalades 2010-2014

Majanduse käekäiku iseloomustab ka lisandunud ettevõtete arv. Nagu näha jooniselt 3 oli tegutsevate ettevõtete arv kõige väiksem aastal 2010. Aastatel 2011-2014 on ettevõtete arv kasvanud. Positiivse aspektina saab välja tuua, et kasvutrendi ei näita mitte ainult mikroettevõtete arv (ühe-kahe töötajaga), vaid ka äsja asutatud ettevõtetesse palgatakse üha rohkem töötajaid. Seega kuulus Tööinspektsiooni järelevalve alla aastal 2014 ligi 500 üle 5 töötajaga ettevõtet rohkem kui aastal 2013. Riiklikust järelevalvest viidi 87% 2014. aastal läbi ettevõtetes, kus oli rohkem kui 5 töötajat, ülejäänud järelevalvest toimus mikroettevõtetes.



Joonis 3. Üle 5 töötajaga ettevõtete arv

Riikliku järelevalve ulatuse määramisel arvestame järgmisi asjaolusid: hõivatute ning ettevõtete arvu muutus, töökeskkonna muutus läbi töötuse ning tööhõive määra, tööealise elanikkonna ja noorte töötajate osakaalu suhe ning majandusosalduindeksi muutused. Just majandusosalduindeksi ning töötajate ja tööandjate omavaheliste probleemide, sh töövaidluste arvu suhe näitab ilmekalt, et mida kõrgem on usaldus majanduse üldise käekäigu vastu, seda vähem on probleeme töötajate ja tööandjate vahel ning vastupidi.

2014 aasta kokkuvõte

Statistikaameti andmetel oli tööturul 2014. a pisut rohkem tööga hõivatuid kui eelneval aastal, samuti lisandus uusi ettevõtteid. Ka Tööinspektsioon hõlmas oma kontrollidega ettevõtteid mõnevõrra rohkem kui 2013. aastal. Järelevalves kasvas temaatiliste sihtkontrollide osakaal, mis andis rohkem võimalusi suunata tähelepanu konkreetsemalt probleemsematesse valdkondadesse.

Töökeskkonna hinnangutest lähtuvalt on Eesti ettevõtetes kõige sagedamini probleeme töötajate väljaõppe ja juhendamisega, tervisekontrolli korraldusega ning töötervishoiu ja tööohutusega tegelevate töötajate valimise ja määramisega. Kõik need kolm tegevust on aga määrava tähtsusega, et ettevõttes ei toimuks tööõnnetusi või töötaja ei kahjustaks oma tervist. Probleeme on endiselt liikumisteedega ning ohtlike kemikaalide käitlemisega. Mõnedes sektorites on paranenud olukord seoses raskuste käsitsi teisaldamisega, kuid see ohutegur on endiselt aktuaalne põllumajanduses ja toiduainetööstuses.

Kasvanud on töökeskkonnaalaste kaebuste arv, mis omakorda tähendab, et nii töötajad kui ka kaaskodanikud, ei jäta teavitamata töökeskkonnas esinevatest probleemidest. Selline teadlikkuse tõus ning probleemidele tähelepanu juhtimine mõjutab pikas perspektiivis omakorda töökeskkonna paranemist tervikuna.

Riikliku järelevalve käigus tuvastati rikkumisi küll arvuliselt rohkem kui aasta varem, kuid ettevõtete osakaal rikkumiste osas ei suurenenud - rikkumisi tuvastati jätkuvalt 84% ettevõtetes kus järelevalve läbi viidi.

Igas kolmandas ettevõttes tuvastatud rikkumised olid ettevõtte töökeskkonna riskianalüüsi puudumine või selle ebakorrektsus ning igas neljandas ettevõttes esines puudujääke töötajate esma- või täiendjuhendamises ning väljaõppes.

Tööinspektorite hinnangul on liialt märkimisväärne hulk tööandjaid, kes enne inspektori külastust oma töökeskkonda ei panusta, kuid positiivselt poolelt võib nentida ning ka järelkontrollide tulemustest on näha, et enamike ettevõtete töökeskkond paraneb oluliselt peale tööinspektori külastust. 2014 aastal täideti 91% tööinspektorite ettekirjutistest tähtaegselt ning seega on vähenenud sanktsioonide rakendamise vajadus.

Töökeskkonna peamiseks indikaatoriks olev registreeritud tööõnnetuste arv absoluutarvudes, kasvas võrreldes 2013. a 452 juhtumi võrra. Suhtarvuna 100 000 töötaja kohta toimus 2014. aastal 742 tööõnnetust (2013. a – 673). Surmaga lõppes 16 tööõnnetust.



Registreeritud tööõnnetuste arvu kasvu üheks põhjuseks võib lugeda nii tööandjate kui töötajate teadlikkuse olulist tõusu tööõnnetusest teavitamise ja registreerimisega ning Tööinspeksioon planeerib jätkata viimastel aastatel tegeletud tööõnnetuste teavitustegevusega, mille eesmärk on vähendada varjatud tööõnnetuste osakaalu.

Töövaidluseid oli 2014.a rekordiliselt vähe, kokku esitati aasta jooksul 2364 töövaidlusavaldust ning see on viimase kümnendi madalaim vaiete arv, kuid endiselt laekub neid enim ehituse, kaubanduse ning transpordisektori sektorist.

Euroopa Sotsiaalfondi toel viidi teavitustegevuse raames üle Eesti läbi töökeskkonna ja töösuhete alaseid teabepäevi, ning töökeskkonnaspetsialistidele ja väikeettevõtete juhtidele suunatud koolitusi. Regulaarselt anti välja ettevõtetele suunatud infokirju ning jagati infot nii kohalikes lehtedes kui ka mujal. Tööinspeksiooni Jätkuv tegevus on parimate praktikate kogumine ning nende ettevõtete tunnustamine, kes on töökeskkonna parendamiseks võtnud ette erakordseid samme.

Tegevusvaldkonnad, mis on järgnevatel aastatel suurema tähelepanu all:

- Tööohutusalaalastest rikkumistest lähtuvalt - ehitussektor, kaubandus, metallitööstus, puidutööstus, toidlustus, transport;
- Tööõnnetustest lähtuvalt – metallitööstus, kaubandus, transport, puidutööstus ning halduse ja abitegevuse valdkond;
- Tööga seotud haigestumistest lähtuvalt - metallitööstus, puidutööstus, põllumajandus ja toiduainetööstus;
- Töövaidlustest lähtuvalt – ehitus, kaubandus, transport.

TÖÖTERVISHOID JA TÖÖOHUTUS

Töötervishoiu ja tööohutuse järelevalve

Töötervishoiu ja tööohutuse järelevalve käigus külastati 2014.a kokku 2970 ettevõtet, mis hõlmas 20% üle 5 töötajaga ettevõtetest Eestis.



Joonis 4. Töötervishoiu ja tööohutuse kontrolli käigus külastatud ettevõtete arv

Külastatud ettevõtete arv on aasta jooksul kasvanud 305 ettevõtte võrra. Lisaks kogu töökeskkonda hõlmavatele kontrollidele viidi läbi 1795 sihtkontrolli, millede eesmärgiks oli välja selgitada töökeskkonnaga seotud valdkondade üksikasjalikumate nõuete täitmine ning selle kaudu tööandjate teadlikkuse tõstmine. Heaks märgiks on, et selliste temaatiliste sihtkontrollide roll on järelevalves muutunud aina olulisemaks, kuna sihtkontrollide lõppedes tehakse põhjalik analüüs ning juhitakse nii tööinspektorite kui ka avalikkuse tähelepanu sihtkontrolli käigus ilmnenuid probleemidele.

2014.a läbiviidud üleriigilisteks sihtkontrollideks olid:

- libisemise ja komistamise sihtkontroll;
- puidu- mööblitööstuse sihtkontroll;
- tööõnnetuste uurimise sihtkontroll;
- tervisekontrolli sihtkontroll;
- öötöö sihtkontroll;
- avaliku sektori sihtkontroll.

Lisaks eeltoodutele viidi 2014.a läbi regionaalsed sihtkontrollid:

- töövahendite ohutus toiduainetööstuses;
- raskuste käsitsi teisaldamine

Kokkuvõtted sihtkontrollide tulemustest on kättesaadavad Tööinspeksiooni kodulehelt: <http://www.ti.ee/est/meedia-trukised-statistika/statistika/tookeskkonna-ulevaated/2014/>

Tööinspeksiooni järelevalve alla kuuluvad veel uute ehitiste ülevaatused ning isikukaitsevahendite turujärelevalve, mida viidi läbi vastavalt 185 ja 28 korral. Kaebuste alusel külastati 2014.a ettevõtteid 159 korral (2013.a 113 korral) ning kutsehaigestumiste või tööõnnetuste uurimiseks kokku 349 korral.

Töökeskonna kontrolli tulemused

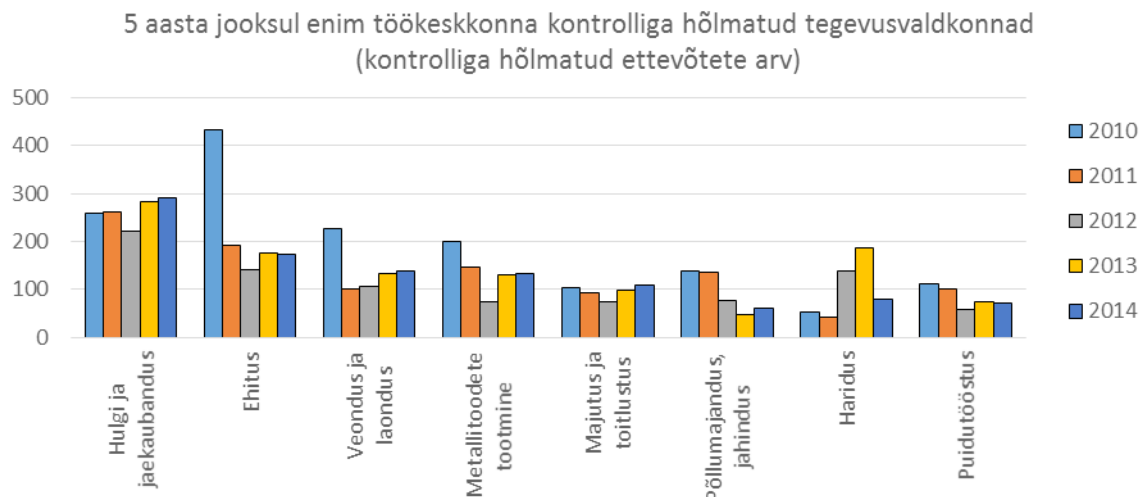
Kolmandat aastat järjest viidi planeeritud töökeskonna kontrollle läbi ettevõtete riskihinde alusel. Riskihinne sõltub ettevõtte tegevusvaldkonnale omistatud riskitasemest, viimasest ettevõtte külastuse ajast, varasemate kontrollide tulemustest, töötajate arvust ning tööõnnetuste, kutsehaigestumiste ja tööst põhjustatud haigestumiste arvust ettevõttes. Lähtuvalt nendest näitajatest kujuneb igale konkreetsele ettevõttele oma riskihinne mille järgi valitakse kontrollimiseks kõrgema riskihindega ettevõtted ja asutused.

Töökeskonna kontrollle koos hinnangute andmisega töökeskonnale ja tööandja tegevusele viidi 2014. aasta jooksul läbi 1493, ehk kontrolliti 10% üle 5 töötajaga ettevõtetest¹ (2013.a – 1634 e. 11%).

Tegevusaladest külastati 2014.a enim järgmiste tegevusalade ettevõtteid ning järgnev valik ning proportsioonid tulenevad just ettevõtete riskihinnetest:

- hulgi- ja jaekaubandus - 291 ettevõtet (11% kaubanduse tegevusala ettevõtetest);
- ehitus - 173 (10% ehitusettevõtetest) ning lisaks 475 ehitusplatside sihtkontrolli;
- veondus ja laondus - 139 (12% transpordiga tegelevatest ettevõtetest);
- majutus- ja toitlustus – 133 (13% majutus- ja toitlustusettevõtetest);
- põllumajandus – 109 e. (15% põllumajandus ettevõtetest).

Joonisel nr 5 on loetletud tegevusvaldkonnad mida on viimase viie aasta lõikes enim kontrollitud. Suurimad muutused riskihinde kasutuselevõttust alates ongi toimunud just ehituse ning hariduse sektoris. Kasvanud on aga nii kaubandussektori, transpordi kui majutusasutuste kontrollimise osakaal. Ehitussektori kontrollle mõjutas aga kontrollitaktika muutus nii, et enam ei teostata ehitussektoris niivõrd palju üldisi ehitusettevõtete kontrollle, vaid keskendutakse konkreetsetele ehitusplatsidele ja selline taktika võimaldab varasemast enam tuvastada rikkumisi, mis põhjustavad otseselt tööõnnetusi.



Joonis 5. 2010-2014 enim kontrollitud tegevusalad Eestis

¹ Üle 5 töötajaga ettevõtete arv (15 229) Tööinspektsiooni infosüsteemi (ITI) andmetel

Ettevõtetes antud hinnangud töökeskkonna ohuteguritele ning tööandja tegevusele

Kõiki tegureid üldiselt arvestades on tööinspektorid esmase kontrolli käigus ettevõtete töökeskkonda hinnanud järgmiselt:

	2010	2011	2012	2013	2014
Hea	53%	59%	58%	61%	59%
Pigem hea	26%	22%	23%	20%	21%
Pigem halb	13%	11%	9%	10%	11%
Halb	8%	7%	10%	9%	9%

Tabel 1. Töökeskkonna kontrolli käigus antud hinnangud

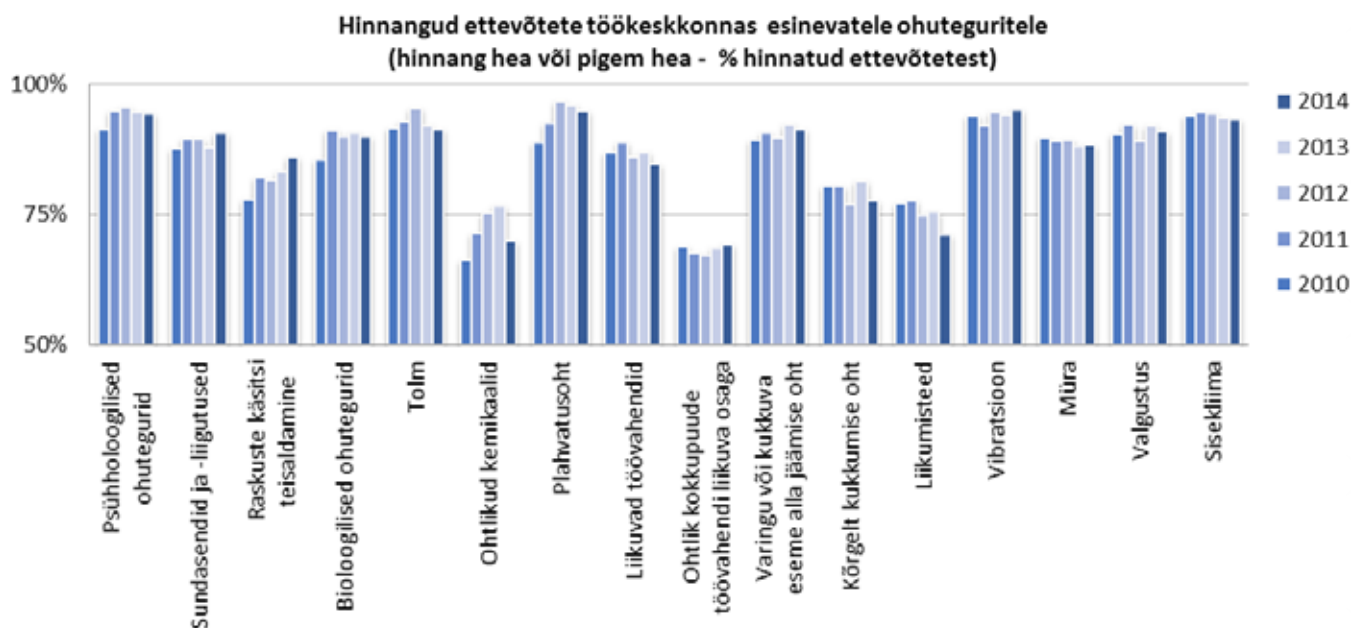
Kokkuvõtvalt hindasid tööinspektorid keskmiselt 80% ettevõtetes töökeskkonnaga seotud tegevusi positiivselt ning selline tendents (80/20) on püsinud läbi aastate samal tasemel. Kui tulemusi võrrelda 2010 aasta hinnanguga siis on märgata tulemuste paranemist, kuid samas viimased neli aastat näitavad siiski suhteliselt sarnast seisut. Seega võime tõdeda, et enamus tööandjatest on ise huvitatud ohutu töökeskkonna loomisest ilma, et selleks oleks vaja tööinspektori eelnevat kontrolli ettevõttesse, kuid jätkuvalt leidub tööandjaid, kes tööohutuse valdkonnaga enne tööinspektori sekkumist pigem ei tegele. Tööandjatel puuduvad enim teadmised kohustustest tagada töötajatele nõuetekohane väljaõpe ja juhendamine, et töötajad peavad läbima tervisekontrolli või et ettevõttes tuleb luua ohutu ja tervist säästev töökeskkond. Kõik need kolm tegevust on aga määrava tähtsusega vältimaks tööõnnetusi või kutsehaigestumisi.

Järelkontrollide käigus selgus, et enamus tööandjatest viib peale tööinspektori külastust ettevõtte töökeskkonna nõuetega vastavusse, kuid siiski on keskmiselt 6% ettevõtteid kus töökeskkonnaalane tegevus hinnatakse ka järelkontrolli käigus jätkuvalt halvaks või pigem halvaks.

Illustreerimaks viimase 5 aasta jooksul toimunud muutusi on alljärgnevatel joonistel toodud välja hinnangud ettevõtte töökeskkonna ohuteguritele (Joonis 6) ning tööandja tegevustele (Joonis 7). Joonistel väljatoodud protsendid on arvatud hinnatud ettevõtete arvust, kus ohutegur esines või kus tegevus oli nõutav. Joonis 6 on näha, et hinnangud ettevõtete töökeskkonnas esinevatele ohuteguritele on võrreldes varasemate aastatega suhteliselt sarnased. Tegevused, mis on enim probleeme valmistanud juba viis aastat tagasi on kõige probleemsemad ka täna ja nendeks on: ohtlike kemikaalide käitlemine, kokkupuute oht töövahendite liikuvate osadega, kõrgelt kukkumise oht ning probleemid liikumisteedega.

Vaadates aga muutuseid, võib esile tuua olukorra paranemise seoses raskuste käsitsi teisaldamisega ning sellise tulemuse üheks peamiseks põhjuseks võib lugeda tõhusat teavitustööd. Nimelt on viimastel aastatel väga palju räägitud luu- ja lihaskonna haigustest ning nende tekkepõhjustest. Tööinspektsiooni teavitustegevuste raames on ettevõtetele jagatud erinevaid infomaterjale kuidas raskuseid tõsta ja teisaldada nii, et see töötaja tervist ei kahjustaks. Samuti rõhutatakse riskianalüüsi hindamisel alati, et raskuste käsitsi teisaldamisega seotud riskid peavad olema hinnatud ning ohuteguritena alati arvestatud.

Küll ei saa täielikult väita, et 2014.a hinnatud ettevõtetes oleks olukord võrreldes varasema aastatega oluliselt halvenenud, sest kontrollitud ettevõtted on erinevad ning tööinspektorid on neile ohuteguritele üha suuremat tähelepanu pööranud. Negatiivse näitena toovad inspektorid välja olukordi kus ohtlike kemikaalidega käitlemisel ei teata tänini, et töötajale tuleb tutvustada ohutuskaardi andmeid. Vähe on neid ettevõtteid kus kemikaalide käitlemise osas on tõesti kõik korras. Selleks, et tööandjate ja töötajate tähelepanu juhtida ohtlike kemikaalide käitlemisega seotud probleemidele on 2015 aastal kavas sihtkontrollid tegevusvaldkondades, kus töötajad enim ohtlike kemikaalidega kokku puutuvad ning samuti pööratakse teemale eritähelepanu Tööinspektsiooni teavitustegevustes.



Joonis 6. Hinnangud töökeskkonnas esinevatele ohuteguritele 2010-2014

Aspekt, mis võib teatud ohutegurite määra oluliselt mõjutada on külastatud ettevõtete tegevusvaldkond. Kui aasta jooksul on võrreldes eelmise või varasemate aastatega sattunud oluliselt suurem hulk selliseid ettevõtteid kus kemikaalide kasutamine on igapäevane, siis on ka tulemused seda kriitilisemad. Näitena võib tuua hooldekodusid, haiglaid ja ka lasteaedu kus desovahendid on pidevas kasutuses, kuid tähelepanu pööratakse pigem sellele, et mitte kahjustada kliente, kuid oluliselt vähemal määral on aga tagatud töötajate endi ohutus, puidutöötlemise ettevõtetes on samuti kasutusel erinevad kemikaalid ja kui neis juhtub olema ka probleeme ventilatsiooniga, siis tulemus ongi halb. Lisaks kuuluvad ohtlike kemikaale käitlevate ettevõtete sekka: keemilise puhastusega tegelevad ettevõtted, pesumajad, piimakarjakasvatusega tegelevad ettevõtted ja keemiatoodete tootmisega tegelevad ettevõtted.

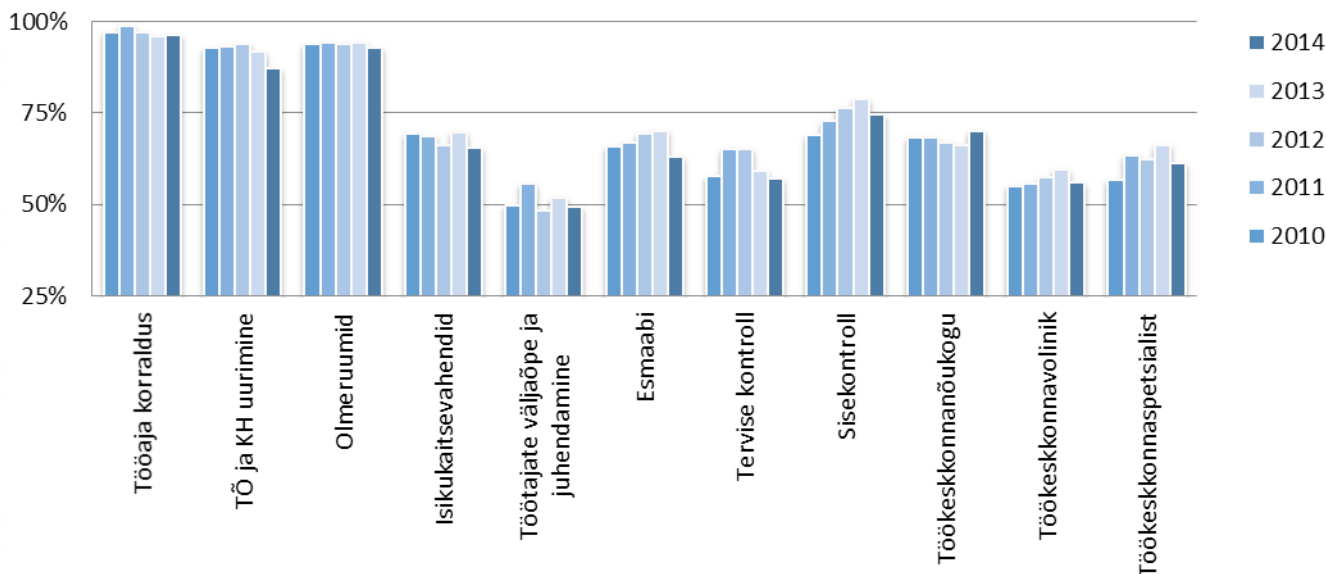
Kukkumise ohu ja liikumisteedega seotud probleeme tuvastavad tööinspektorid jätkuvalt liiga palju. Märkimisväärne hulk on ettevõtteid kus töökeskkonnas puuduvad kaitsepiirded, lahtised avad on märgistamata või puuduvad kaitsekatted, liikumisteed ei ole nõuetekohaselt märgistatud vms. Vähem kui varem on tuvastatud selliseid rikkumisi nagu liikumisteedele ladestatud voolikud, kaablid või muud esemeid, mis võivad põhjustada kukkumist. Loodetavasti ei ole selle põhjuseks vaid asjaolu, et tööandjale teatakse külastusest piisavalt pikka aega ette ja tööandjal tekib seeläbi võimalus oma töökeskkond korda teha.

Hinnangute muutumise ühe põhjusena toovad inspektorid välja ka nende endi parema ettevalmistuse. Seoses läbiviidud sihtkontrollidega „Ohtlike kemikaalide kasutamine“ ning „Libisemine, komistamine, kukkumine“ on inspektorid saanud põhjaliku koolituse ning tänu sellele osatakse neid ohutegureid ka oluliselt teadlikumalt märgata ja hinnata.

Hinnangutest tööandja tegevusele (Joonis 7) on samuti sarnaselt varasematele aastatele probleemsemad aspektid ja tegevused jäänud samaks. Kõige sagedamini hinnatakse jätkuvalt halvaks või pigem halvaks tegevust seoses töötajate väljaõppe ja juhendamisega. Negatiivse hinnangu on 2014. a saanud lausa pooled hinnatud ettevõtetest ning võrreldes eelmise aastaga on see hinnang veelgi langenud. Endiselt on puudulik töötajate väljaõpe ning juhendamine ja just see on tööõnnetuste toimumise üheks peamiseks põhjuseks. Rahul ei saa jätkuvalt olla ka töötajate tervisekontrolli suunamisega. Kui eelmisel aastal saime veel öelda, et tööandjate tegevus seoses esmaabi korraldusega on muutunud ettevõtetes aina paremaks, siis 2014. a leidis selliseid ettevõtteid taas rohkem, kus esmaabiandja oli määramata või esmaabi korraldus ettevõttes puudulik.

Paraku tuleb tõdeda, et enamik aspekte mida tööandjate tegevuse juures hinnatakse on saanud madalama hinnangu kui eelmisel aastal. Ühest küljest võime küll tõdeda, et järelevalve ongi muutunud sisulisemaks, kuid teisest küljest mõjutab seda ka asjaolu, et tänu ettevõtete riskihindamisele külastatakse aina rohkem selliseid ettevõtteid kus esineb enim probleeme.

**Hinnangud tööandja tegevusele
(hinnang hea või pigem hea - % hinnatud ettevõtetest)**



Joonis 7. Hinnangud tööandja tegevusele 2010-2014

Töökeskkonna järelkontrolli tulemused

Järelkontrolli viidi aasta jooksul läbi 374 ettevõttes, mis on 13% varem külastatud ettevõtetest. Järelkontrollide osakaal on aasta-aastalt langenud ning selle on tinginud asjaolu, et esitatud nõuded täidetakse ettevõtjate poolt aina paremini. Paranenud on ka tähtjaks täidetud nõuete osakaal. Kui aastal 2009 täideti tähtaegselt 67% esitatud nõuete, siis tänaseks on tähtaegselt täidetud nõuete protsent 91%. Seega, kuna tööandjad ise on suhtunud nõuete täitmisesse korrektsemalt on ka Tööinspeksioonil olnud vähem põhjust järelkontrollide läbiviimiseks.

Järelkontrollide käigus antud hinnangud töökeskkonna ohuteguritele ja tööandjate tegevusele olid järgmised:

Tabel 2. Järelkontrolli käigus antud hinnangud

	2010	2011	2012	2013	2014
Hea	65%	71%	69%	70%	70%
Pigem hea	28%	23%	25%	25%	24%
Pigem halb	4%	3%	4%	3%	4%
Halb	2%	2%	3%	2%	2%

Seega järelkontrolli tulemuste põhjal võib öelda, et keskmiselt 94% ettevõtetes hinnati töökeskkond heaks või pigem heaks. Vaadates hinnangute muutust aastate lõikes on märgata positiivseid arenguid - aastal 2010 hinnati peale järelkontrolli töökeskkond heaks 65% juhtudest, aastal 2014 aga juba 70% juhtudest.

Suurimad sisulised muutused mis esmase ja järelkontrolli vahel ettevõtetes tehakse on seotud just tööandja tegevustega ehk korraldusliku poolega, näiteks korraldatakse töötajate väljaõpe ning viiakse läbi juhendamise seotud tegevused. Kui esmase kontrolli käigus oldi selle tegevusega rahul vaid pooltes ettevõtetes, siis järelkontrolli käigus on töötajate juhendamine viidud õigusaktidega kooskõlla enamikes ettevõtetes. Samuti on tööandjad reeglina pööranud tõsist tähelepanu isikukaitsevahendite olemasolule ja nende kasutamise kontrollimisele, korraldatakse ka esmaabiandjate määramine ja väljaõpe ning parandatakse tervisekontrolli korraldust. Märkimata ei saa jätta ka muutuseid seoses töökeskkonnas esinevate ohuteguritega – parandatakse oluliselt müra ja valgustusega seotud probleeme, tehakse korda liikumisteed, hinnatakse ohtlike kokkupuute võimalusi liikuvate töövahenditega, tarvitusele võetakse abinõud kokkupuute vältimiseks ohtlike kemikaalidega jne. Seega toob tööinspektori külastus ettevõttesse igal juhul töökeskkonda kaasa positiivseid muutusi.

Samas on problemaatilisi tegevusi millega tööandjad antud tähtaja piires üldjuhul hakkama ei saa, näiteks tervisekontrolli korraldust ja sisekontrolli läbi viimist ei suudetud rakendada vastavalt 25% ja 13% järelkontrolliga hõlmatud ettevõttes ning nende ettevõtetele tuleb tööinspektoril tööd teha seni, kuni nõuded on täidetud.

Kaebused

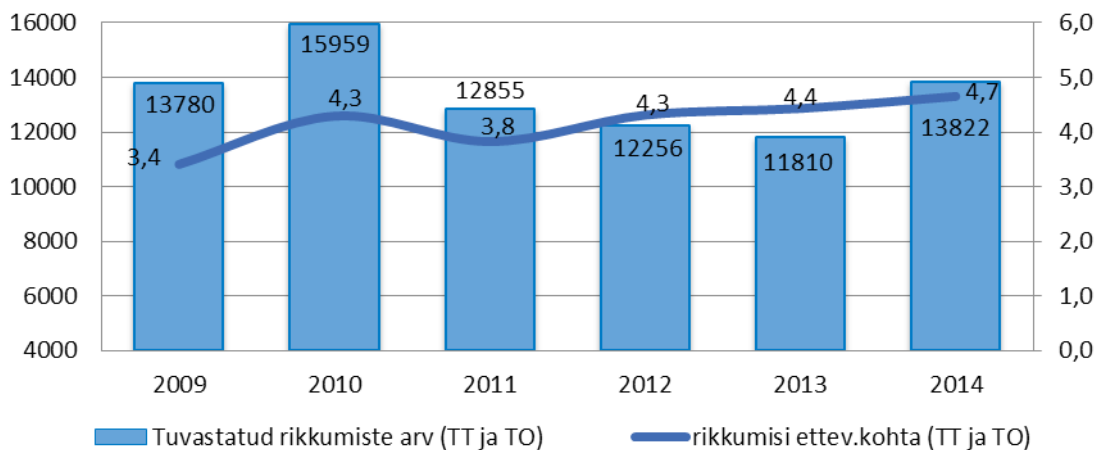
Kaebuste alusel viidi 2014.a tööinspektorite poolt läbi 159 ettevõtte külastus (2013 aastal 113 külastust). Suurem osa kaebusi laekub Tööinspeksioonile ehituse ning kaubanduse sektori kohta, mis oma olemuselt on avalikkusele kõige rohkem silmapaistvamad töökeskkonnad. Kaebuste arvu järjepideva tõusu taga näeme nii kaaskodanike kui töötajate endi teadlikkuse tõusu. Kaebuse esitajaks on reeglina kas töötajad ise, kes ei ole rahul oma töökeskkonnaga või tähelepanelikud kodanikud, kes märkavad probleeme. Kuigi on esinenud juhtumeid mil kaebus ei ole olnud põhjendatud ja rikkumisi ei tuvastata, annab selline kiire reageerimine võimaluse näiteks ehitusplatsil kiiresti töö peatada kui oht kellegi tervisele või elule on kinnitust leidnud. Tööinspeksioon on sellise info eest väga tänulik, sest just niimoodi suudame kiiresti reageerida ning hoida ära õnnetusjuhtumeid.

Töötervishoiu ja tööohutusalased rikkumised

Rikkumisi erinevate õigusaktide suhtes tuvastati eelmisel aastal järelevalve käigus 13 822 korral (2013.a - 11 810), millest 65% fikseeriti ettekirjutustes. Võrreldes 2013.a on tuvastatud rikkumiste arv arvuliselt küll kasvanud, kuid suurenenud on ka kontrollitud ettevõtete arv. Rikkumisi tuvastati 84% külastatud ettevõtetest nagu ka 2013. aastal. Aasta jooksul külastatud 2970-st ettevõttest ei fikseeritud ühtegi rikkumist 490 ettevõttes.

Tööandjad kõrvaldasid tähtaegselt 91% tuvastatud rikkumistest, mis on väga hea tulemus, näiteks aastal 2009 oli tähtaegselt täidetud nõuete tase vaid 67%. Seega on hea tõdeda, et tööandjad on hakanud rohkem tähelepanu pöörama tööohutusalaste nõuete täitmisele ning rikkumiste tuvastamisel täidetakse nõudeid korrektsemalt kui varem.

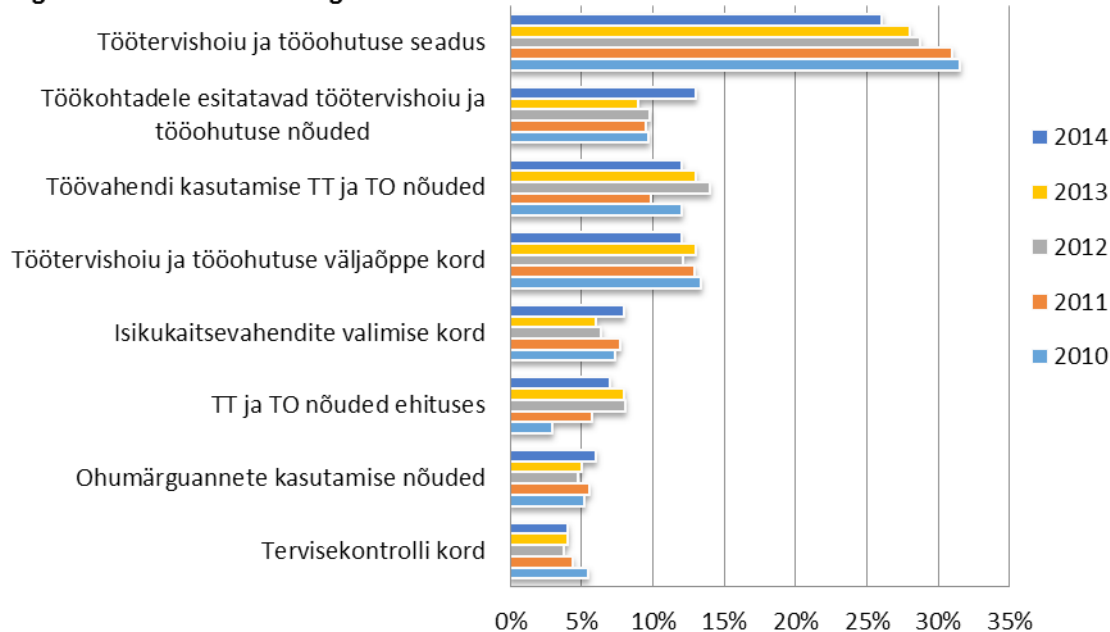
TT ja TO rikkumiste arv ja keskmine rikkumiste arv ühe ettevõtte kohta



Joonis 8. Tööohutuslaste rikkumiste arv ja keskmine tuvastatud rikkumiste arv ühe ettevõtte kohta

Ettevõtete põhjalikum kontrollimist näitab ka avastatud rikkumiste arv ettevõtetes. Kui 2009.a tuvastati ühe ettevõtte külastuse käigus keskmiselt 3,4 rikkumist, siis viimasel aastal on see näitaja keskmiselt 4,7. Analüüsid rikkumisi õigusaktide lõikes, selgub, et viimase viie aasta jooksul on oluliselt vähenenud otseselt Töötervishoiu ja tööohutuse seadusest tulenevate nõuete rikkumiste osakaal, kuid kasvanud on töökohtadele esitatavate nõuete rikkumised. Mõnevõrra rohkem kui eelmistel aastatel on tuvastatud ka isikukaitsevahendite ning ohumärguannete kasutamise nõuete rikkumisi. Joonisel 9 on toodud kõige sagedasemad rikkumised õigusaktide lõikes.

Sagedasemad rikkumised õigusaktide lõikes



Joonis 8. Tööohutuslaste rikkumiste arv ja keskmine tuvastatud rikkumiste arv ühe ettevõtte kohta

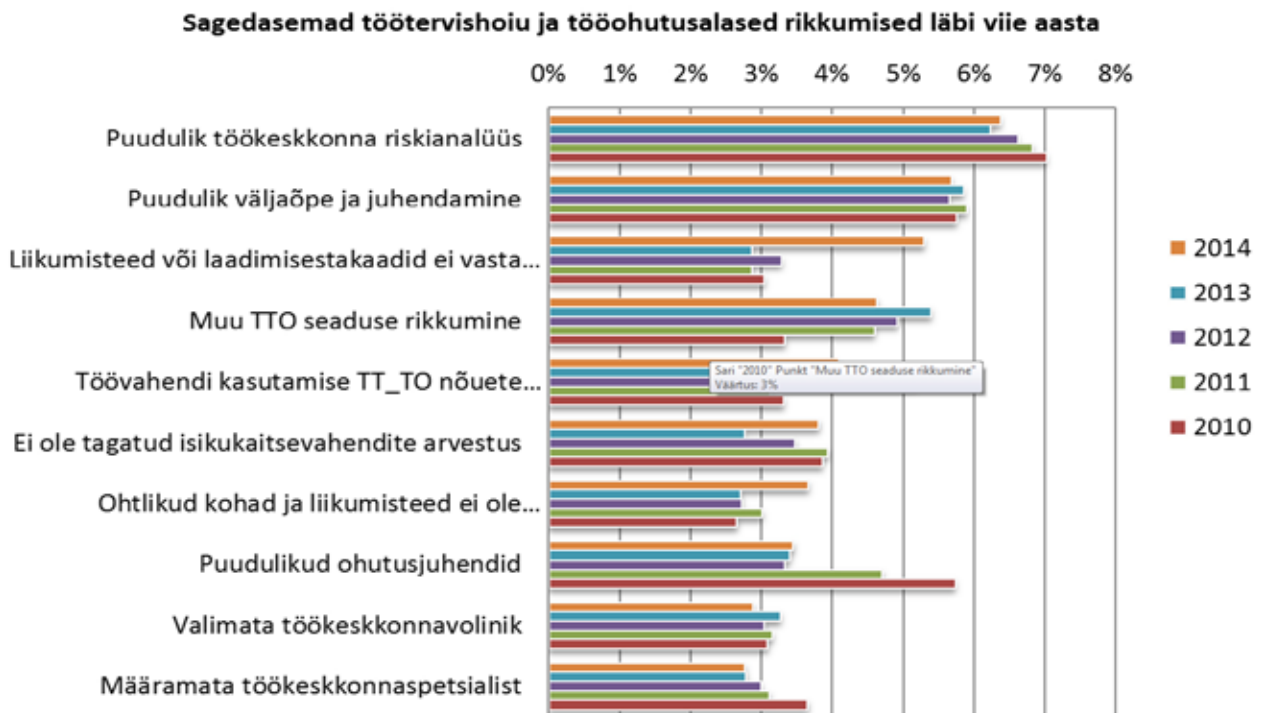
Vaadates õigusaktidest tulenevaid rikkumisi detailsemalt, siis endiselt on esikohal probleemid töökeskkonna riskianalüüsi korraldamisega. Ettevõttes riskianalüüs kas puudub täielikult või on see puudulikult korraldatud või vajab see täiendamist. Ettevõtteid kus selliseid rikkumisi tuvastati oli kokku 880, ehk probleeme riskianalüüsiga oli igas kolmandas külastatud ettevõttes. Hea märk on küll see, et nende ettevõtete arv ja osakaal kus riskianalüüs üldse puudub, aasta-aastalt väheneb, kuid samas näeme aina rohkem probleeme neis ettevõtetes, kus riskianalüüs on küll korra läbi viidud, kuid selle ajakohasus ei vasta enam muutunud töökeskkonnale. Tööinspeksioon juhhib tööandjate tähelepanu asjaolule, et ettevõttes ei saa töökeskkonna riskianalüüs olla vaid ühekordne paberile kirja pandud dokument, vaid see peab käima kaasas ettevõtte arengu ja muutustega.

784 korral ehk igas neljandas ettevõttes tuvastati, et töötajate esma- või täiendjuhendamist ja väljaõpe ei ole nõuetekohaselt läbi viidud ja registreeritud, kuid just see tegevusetus on otseses seoses tööõnnetuste toimumisega.

Arvuliselt on kolmandal kohal rikkumised mis on seotud ebarahuldavate liikumisteede või laadimisestakaadidega ning neid rikkumisi fikseeriti kokku 731 korral. Selline suur rikkumiste tuvastamise arv tuleneb kindlasti sellest, et 2014. aastal viidi läbi üle-euroopaline kampaania „Libisemine, komistamine samal tasapinnal“ ning 426 avaliku sektori asutuses viidi läbi sihtkontroll, mille põhitähelepanu alla olid just liikumisteed ning kukkumistega seotud tööõnnetused

Töökohtadele esitatavate nõuete rikkumised puudutasid lisaks liikumisteedele ja nende märgistusele probleeme tööruumide akende ning põrandatega, valgustuse, ventilatsiooni ja olmeruumide olukorraga.

Alloleval joonisel on aga välja toodud sagedasemad töötervishoiu ja tööohutusnõuete rikkumised olenemata aluseks olevast õigusaktist:



Joonis 10. Sagedasemad töötervishoiu ja tööohutusnõuete rikkumised

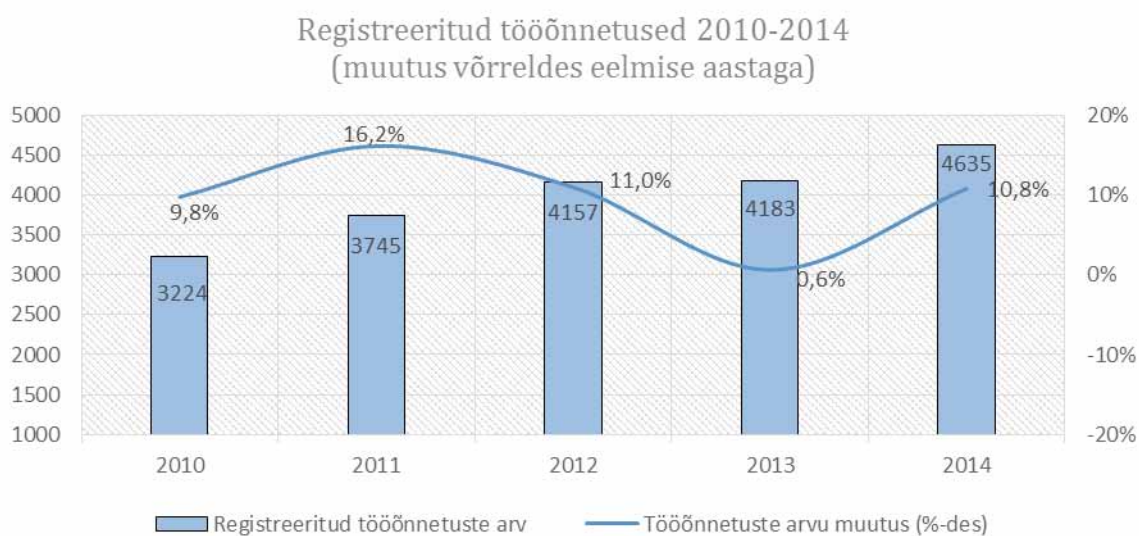
Tegevusvaldkondade lõikes tuvastati arvuliselt kõige rohkem rikkumisi ehitussektoris, kokku 2126 korral (2013.a -2061) ning kõige sagedasemad rikkumised selles sektoris olid: kõrgustes töötamise ohutuse tagamata jätmine, isikukaitsevahendite kasutamata jätmine või puudused nende hoidmisel, hooldamisel või nende üle arvestuse pidamisel ja nõuetele vastavate olmeruumide puudumine. Kaubanduses tuvastati 2009 rikkumist (2013.a – 1544), millest enamlevinud olid: puudulik töötajate esma- või täiendjuhendamine, töökeskkonna riskianalüüsi puudumine või selle täiendamata jätmine, liikumisteede nõuetele mittevastavus. Metallitööstuses tuvastati 975 rikkumist (2013.a – 1088), millest peamised olid: töövahendite kasutamisel töötervishoiu ja tööohutuse nõuete eiramine, liikumisteede või laadimisestakaadide nõuetele mittevastavus ning rikkumised seoses isikukaitsevahendite kasutamise ja arvestusega. Suurte rikkumiste arvuga paistsid silma ka: puidutööstus, toitlustus- ning transpordisektor.

Rikkumiste kõrvaldamiseks peatati töö 235 korral ning töövahendite kasutamine keelati 420 korral (2013.a vastavalt 287 ja 534). Töövahendi kasutamine keelati sagedamini juhul, kui töövahendi ohutust tagavad seaded - tösteseadmed või ajutiseks kõrgustes töötamiseks ettenähtud töövahendid, ei vastanud nõuetele. Hea märk on see, et 2014.a oli vajadus töö peatada mõnevõrra vähemal juhtudel kui eelnevatel aastatel. Enamik töö peatamise juhtudest toimus ehitustöödel, kui seal ei tagatud ohutust kõrguses töötamisel või ei kasutatud isikukaitsevahendeid. Muudel tegevusaladel peatati töö eelkõige juhtudel, mil töövahendite ohutust tagavad seadised (kaitsekatted) ei vastanud nõuetele või olid eemaldatud.

Sunnirahaga hoiatati nõuete täitmata jätmise eest kokku 395 korral, kogusummas 87 020 eurot ning täitmisele pöörati sunniraha 22 korral, summas 5 600 eurot (2013.a vastavalt 59 korral summas 11 170 eurot). Sunniraha täitmisele pööramise vajadus oli oluliselt vähenenud, kuna paranenud oli tööinspektorite tehtud ettekirjutiste täitmine.

Registreeritud tööõnnetused

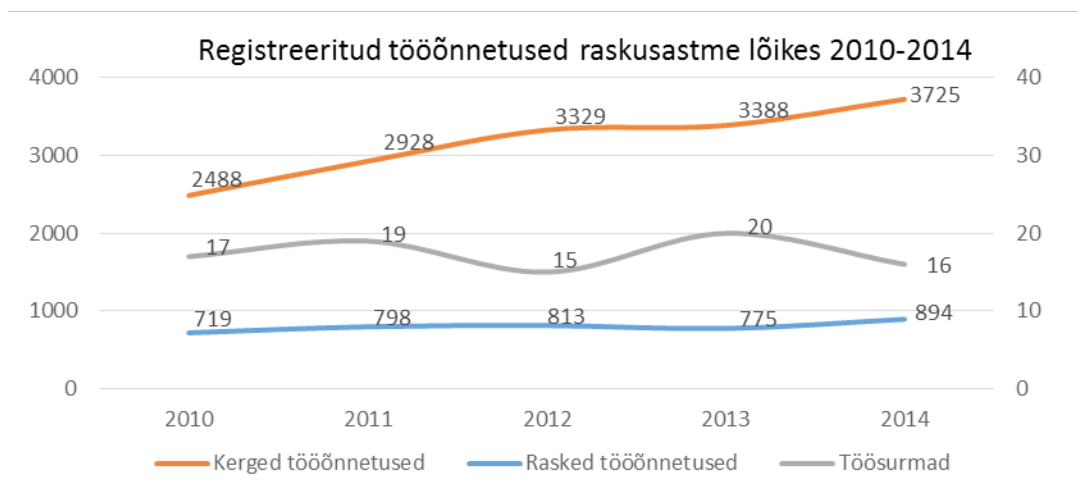
Tööinspeksioonile teatati 2014.a 4635 tööõnnetusest, millest 3725 juhul said töötajad kerge kehavigastuse, 894 juhul raske kehavigastuse ning 16 tööõnnetust lõppes töötaja surmaga. Võrreldes 2013.a on registreeritud tööõnnetuste arv kasvanud 452 juhtumi võrra.



Joonis 11. Registreeritud tööõnnetuste arv ja muutus võrreldes eelmise aastaga

Juhime tähelepanu, et Tööinspeksiooni poolt koostatud tööõnnetuste statistika põhineb ametlikult tööandjate poolt esitatud tööõnnetuste raportite andmetel. Hinnanguliselt registreeritakse ametlikult Eestis tööõnnetusi mõnevõrra vähem kui neid reaalselt aset leiab ning seetõttu tuleb Tööinspeksioonil jätkuvalt tegeleda sellega, et suurendada nii tööandjate kui töötajate teadlikust tööõnnetuste raporteerimise olulisusest.

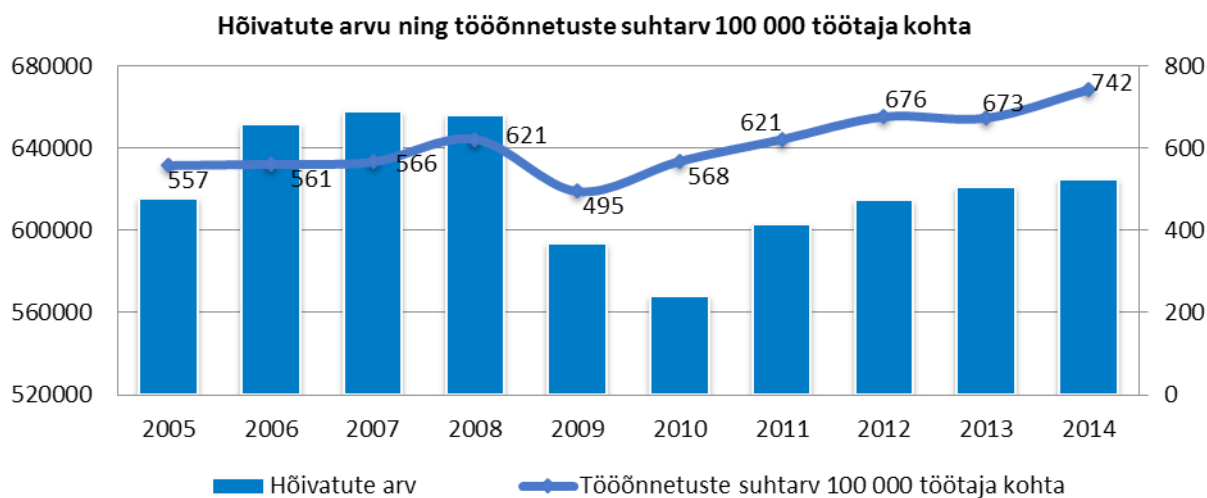
Tervisekahjustuse raskusastme lõikes registreeriti 2014 aastal 80% tööõnnetustest kergete tööõnnetustena. Positiivsena saab välja tuua, et kergete tööõnnetuste osakaal kogu tööõnnetuste arvust on viimaste aastate jooksul pigem kasvanud, mis viitab tööõnnetuste varjamise vähenemisele. Raskete tööõnnetuste arv kasvas aastaga 15% ning surmaga lõppenud tööõnnetusi registreeriti 4 juhtumi võrra vähem kui aasta tagasi.



Joonis 12. Registreeritud tööõnnetuste arv raskusastme lõikes

Tööõnnetuste suhtarv 100 000 töötaja kohta kasvas aastaga 10,2%. Suhtarv on seotud 15-74 aastaste tööga hõivatute arvuga. 2014.a andmetel oli Eestis tööga hõivatuid ligi 625 000 (2013.a 620 000). Seega 100 000 töötaja kohta on tööõnnetuste suhtarvuks 742. Kergete tööõnnetuste suhtarvuks 596, raskete 143 ning surmaga lõppenud tööõnnetuste suhtarvuks 2 (2013.a vastavalt 673 tööõnnetust 100 000 töötaja kohta, kergeteid 545, raskeid 125 ning surmaga lõppenud tööõnnetusi 3). Selle näitaja järgi on tõeasutus töökeskkonnas vigastada saada, suurenenud.

Erilist tähelepanu tuleb pöörata uutele töötajatele (alla aastase tööstaažiga), sest suur osa tööõnnetustest toimub just vähem kui aasta tööl olnud töötajatega. Et vältida või vähendada tööõnnetuste toimumise võimalust on väga oluline uute töötajate väljaõpe ja juhendamine.



Joonis 13. Tööga hõivatute arv (15-74 aastased) ja tööõnnetusi 100 000 töötaja kohta

Maakondadest registreeriti arvuliselt enim tööõnnetusi Tallinnas ja Harjumaal ning Tartumaal. Registreeritud tööõnnetuste arv on kasvanud pea kõigis maakondades, vaid Hiiumaa, Viljandi- ja Järvamaal on registreeritud mõni tööõnnetus vähem.

Tabel 3. Tööõnnetused Eesti maakondade lõikes 2010-2014

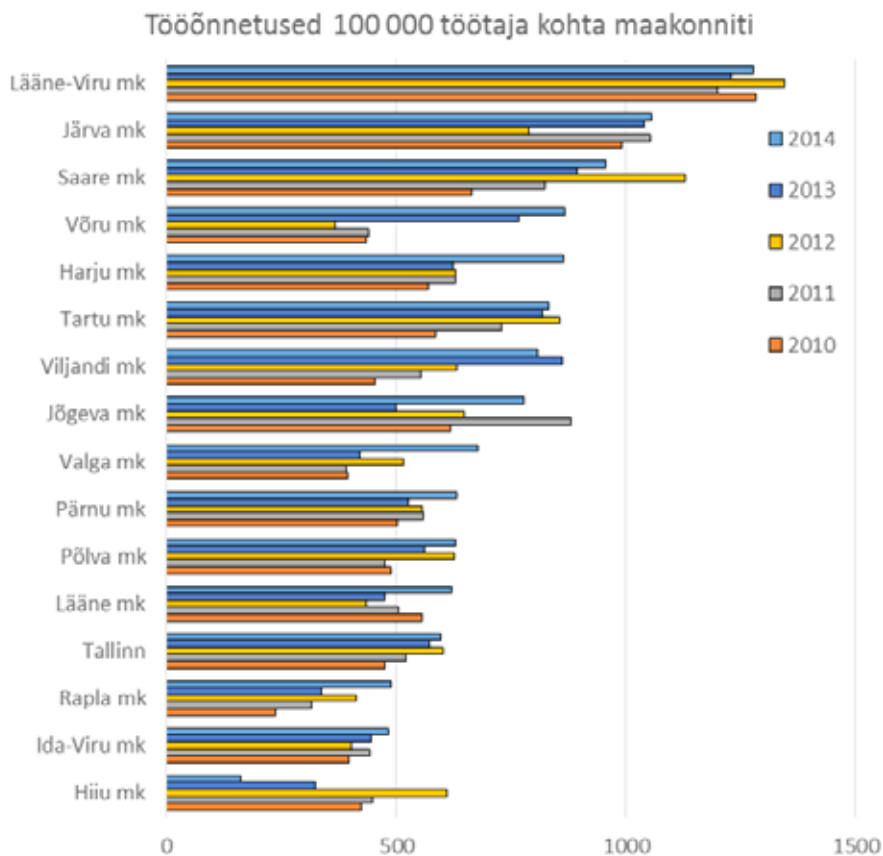
TÖÖÕNNETUSED EESTI MAAKONDADES

TOIMUMISKOHA MAAKOND	2010	2011	2012	2013	2014	TREND
Tallinn	910	1063	1269	1209	1290	
Harju mk	406	496	516	517	697	
Tartu mk	375	500	587	601	630	
Lääne-Viru mk	327	308	362	333	337	
Ida-Viru mk	227	275	246	272	284	
Pärnu mk	176	199	205	196	236	
Viljandi mk	98	125	139	172	166	
Järva mk	125	141	115	154	152	
Saare mk	89	111	158	126	133	
Võru mk	56	59	48	92	111	
Jägeva mk	73	102	81	67	105	
Valga mk	50	45	52	51	86	
Rapla mk	37	51	68	54	77	
Lääne mk	55	57	49	55	70	
Põlva mk	45	49	65	60	68	
Hiiu mk	14	17	22	12	6	

Suhtarvuna 100 000 töötaja kohta võib suurima tööõnnetuste arvuga maakonnaks pidada jätkuvalt Lääne-Virumaad, kus suhtarvuks on 1276, kõige vähem registreeriti 2014 aastal tööõnnetusi 100 000 töötaja kohta Hiiumaal, kokku 162 juhtumit. Kõrge tööõnnetuste suhtarvu põhjuseks Lääne-Virumaal võib lugeda head koostööd tööandjate ja arstidega, kes maakonnas juhtunud tööõnnetustest Tööinspektsiooni teavitavad. Tööandjad on harjunud teavitama ka kergetest tööõnnetustest. 2014. aastal oli Statistikaameti andmetel Lääne-Virumaal tööga hõivatuid 26 400 inimest. Tööõnnetusi registreeriti maakonnas kokku 337. Kuigi Lääne-Virumaa ei ole suurima tööhõivega maakond Eestis, siis just seal paiknevad suured toiduaine- ja puidutööstused, kus paraku toimubki rohkem tööõnnetusi.

2014.a oli Statistikaameti andmetel Lääne-Virumaal tööga hõivatuid 26 400, tööõnnetusi registreeriti maakonnas kokku 337. Lääne-Virumaa ei ole suurima tööhõivega maakond Eestis, kuid just seal paiknevad sellised suured tööstused nagu toiduainete- ja puidutööstus kus paraku toimubki rohkem tööõnnetusi kui vähemohthelikel tegevusaladel.

Võrreldes 2013. aastaga on tööõnnetuste suhtarv 100 000 töötaja kohta enim kasvanud Jõgeva- Valga-, Rapla- ja Läänemaal. Kõikides neis maakondades registreeriti tööõnnetusi rohkem, vaid Rapla- ja Läänemaal mõjutas suhtarvu ka töötajate arvu langus.



Joonis 14. Tööõnnetuste suhtarv 100 000 töötaja kohta maakondade lõikes

Eesti töötajatega väljaspool Eesti Vabariiki toimunud tööõnnetuste arv on aasta aastalt kasvanud. 2014 oli veidi parem aasta, mil väljaspool Eestit toimus 23 tööõnnetust vähem kui aasta varem. Surmaga lõppes 2014 aastal üks tööõnnetus, mil töölähetuses olnud ning mikrobussi juhtinud treener sattus Läti Vabariigis avarisse ning hukkus. Enim toimub Eesti töötajatega tööõnnetusi Soomes ning seda peamiselt ehitajatega. Rootsis toimunud tööõnnetustest teavitatakse meid enim veoautojuhtide ning erinevate laevade meeskonnaliikmtega toimunud juhtumitest. Väljaspool EL riike toimunud tööõnnetustest on läbi aastate enim teatatud riigikaitse sektorist. Nimelt loetakse rahuvalvemissioonidel toimunud õnnetusjuhtumid Eestis samuti tööõnnetuste hulka. 2014 aastal väljaspool EL riike toimunud 25 juhtumist 16 on registreeritud riigikaitse sektoris ning peamiselt oli neil juhtudel tegemist kergete vigastustega.

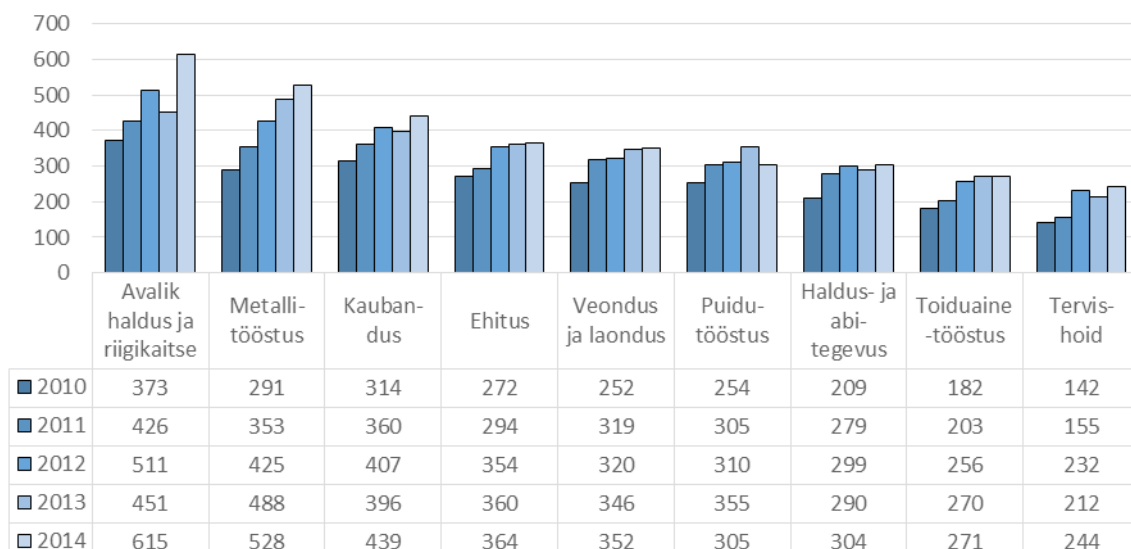
Tabel 4. Tööõnnetused väljaspool Eesti Vabariiki

TOIMUMISKOHT	2010	2011	2012	2013	2014
Soome	63	69	64	87	80
Väljaspool EL riike (riik määramata)	39	22	54	61	25
Rootsi	21	9	18	15	26
Läti	4	7	16	13	27
Norra	5	10	3	11	8
Saksamaa	2	11	3	8	4
Prantsusmaa	3	2	5	5	2
Poola	8	2	3	3	0
Leedu	5	4	0	2	4
Taani	3	3	3	1	2
Muud EL riigid	8	7	6	4	9
Kokku	161	146	175	210	187

Tegevusalade lõikes registreeriti aastal 2014 enim tööõnnetusi avaliku halduse ja riigikaitse sektoris ning metallitööstuse sektoris, kus tööõnnetuste arv on võrreldes viie aasta taguse ajaga pea kahekordistunud. Avaliku halduse ning riigikaitse tegevusest lähtuvalt registreeritakse selles valdkonnas enim tööõnnetusi politsei, päästeameti ja kinnipidamisasutuste töötajatega ning riigikaitse sektori kaitseväelastega.

Vaadates tööõnnetuste arvu muutust viimase viie aasta lõikes, siis enim on tööõnnetuste arv suurenenud metallitööstuses, majutuse ja toidlustuse valdkonnas ning tervishoiu sektoris. Ehitussektoris on tööõnnetuste arv viimasel kolmel aastal püsinud samal tasemel - suurusjärgus 360 tööõnnetust aastas, suurim õnnetuste arv selles sektoris registreeriti nn ehitusbuumi ajal - aastal 2008 registreeriti selles sektoris ligi 500 tööõnnetust aastas. Positiivse aspektina saab veel välja tuua, et ehitussektoris registreeritakse aina rohkem kergeid tööõnnetusi, mida varasematel aastatel ei peetud oluliseks Tööinspeksioonile teada anda ning et raskete tööõnnetuste arv on langustendentsis.

Suurima tööõnnetuste arvuga tegevusalad Eestis



Joonis 15. Suurima tööõnnetuste arvuga tegevusvaldkonnad Eestis

Avalik haldus ja riigikaitse – antud valdkonnas juhtunud tööõnnetuste arvu mõjutasid enim tegevteenistujate ja ajateenijatega juhtunud tööõnnetused, mida hakati registreerima alates 2014. aastast. Kui varasematel aastatel toimus avaliku halduse ja riigikaitse sektoris enim tööõnnetusi politseinike, päästjate või vangivalvuritega, siis 2014. aastal nendes ametites juhtunud tööõnnetuste arv vähenes. Sellest tulenevalt võib tohutu tööõnnetuste arvu kasvu põhjuseks selles sektoris lugeda riigikaitse sektoris ajateenijate kerge vigastuste registreerimise². 615-st ajateenijatega juhtunud tööõnnetusest 546 klassifitseerus kergeteks tööõnnetusteks.

Metallitööstus – Viimase viie aastaga on tööõnnetuste arv metallitööstuse sektoris kasvanud 81%. Üheks kasvu põhjuseks võib lugeda kindlasti tööõnnetuste varjamise vähenemist selles sektoris. Kui aastal 2009 registreeriti metalli töötlemisega tegelevates ettevõtetes 200 kerget tööõnnetust, siis 2014. aastal üle 400. Raskete tööõnnetuste arv on kasvanud oluliselt vähem – aastal 2009 registreeriti 79 rasket tööõnnetust, 2014. aastal 104. Kasvanud on aga kasutatavate masinate ja seadmetega, teravate käsitööriistadega ning

² 01.04.2014 jõustuma hakanud Kaitseväeteenistuse seadus erinormina ajateenijatega ja ka teiste kaitseväelaste õnnetusjuhtumite vormistamise suhtes erisust ette ei näe. Seega tuleb lähtuda TTOS-ist kui üldnormist ning ajateenijaga juhtunud tööõnnetuse korral teenistuskoha asutusel esitada Tööinspeksioonile tööõnnetuse raport lähtudes TTOS nõuetest

materjalide teisaldamisega seotud tööõnnetuste osakaal. Seetõttu tuleks antud sektoris rohkem tähelepanu pöörata masinate ning seadmete teravate, liikuvate osadega kokkupuutumisel tekkivate riskide maandamisele. Samuti peavad erinevatest materjalidest ja tootmisjäakidest puhtad olema ettevõtte territooriumil asuvad liikumisteed, et vähendada töötajate libisemise, komistamise või kukkumise riski.

Majutus, toitlustus – Majutusasutustes juhtus enim tööõnnetusi töökohal libisemise, komistamise või kukkumise tagajärjel. Toitlustusettevõtetes vigastasid töötajad end enim teravate nugade ja katkiste klaasidega. Ka toitlustuse sektoris võib täheldada tööõnnetustest teatamise kasvu. Rasked tööõnnetused olid peamiselt põhjustatud libisemisest, komistamisest või kukkumisest. Seega tuleks ka majutus- ja toitlustussektoris tegutsevates ettevõtetes tähelepanu pöörata meetmetele (nagu liikumisteede üleliigsetest esemetest vaba hoidmine), mis aitavad vähendada libisemise, komistamise ja kukkumisega seonduvaid riske.

Tervishoid – Tervishoiu sektoris juhtunud tööõnnetuste peamisteks põhjusteks olid libisemine, komistamine ja kukkumine. Samuti toimus selles sektoris ka vägivaldast tingitud tööõnnetusi. 2014. aastal toimus ligikaudu 50 tööõnnetust, mille põhjuseks on märgitud vägivald või kallaletung.

Ehitus – Kasvanud on tööõnnetuste arv, mille põhjuseks on kontrolli kaotamine kantava objekti üle või jala väänamine kukkumata. Sellist tüüpi tööõnnetuste arvu kasvu peamiseks põhjuseks on juhtunud kergetest tööõnnetustest teatamiste kasv. Kasvanud on ka samal tasapinnal juhtunud liikumisega seotud kergete tööõnnetuste arv. Vähenenud on aga kõrgelt kukkumisega seotud tööõnnetuste osakaal. Sageli aga lõpevad sellist tüüpi õnnetused surmaga. 2014. aastal olid kaks surmaga lõppenud tööõnnetust seotud kõrgelt kukkumisega. Kokku oli 2014. aastal ehitussektoris 5 surmaga lõppenud tööõnnetust:

- Elektrik töötas ehitusobjektidel, kus ta kaabli paigaldamise käigus kaotas tasakaalu ning kukkus 2 meetri kõrguselt põrandale. Kannatanu sai raskelt vigastada ning suri.
- Kortermaja ehitusobjekti ladustati katusele parapeti plekist paneele. Kõrvalasuvas töötsoonis tegi keevitustööd monteeriija/keevitaja, kes märkas, et üks püstasendisse paigaldatud ning puitkiiludega toetatud paneel kaotas püsivuse. Kevvitaja otsustas siseneda paneelide ladustamistsooni, astus paneeli küljes olevale metallist kinnituskonstruktsioonile ning püüdis 3- tonnise paneeli tasakaaluasendis hoida. Küljeli vajuv paneel tõukas aga keevitaja hooga paari meetri kaugusele üle neljanda korruse katuseääre. Töötaja hukkus kukkumise tagajärjel saadud vigastustesse kohapeal.
- Ehitusobjektidel, kus tehti vaiatöid, purunes vaiamasina Fundex F-12S liifttõstuki kinnituskonksu lukusti. Selle tagajärjel kukkus liifttõstuk puurlaua platvormile, kus samal ajal viibis töötaja, kes märkis torule kõrgusmärke. Töötaja suri sündmuspaigal.
- Töömees kukkus ventilatsiooni šahtist alla betoonpõrandale saades raske peavigastuse.
- Toimus liiklusõnnetus, kus haagisega veoauto pörkas kokku raudtee-ülesõidul rongiga. Ehitusettevõtte autojuht hukkus kohapeal.

Ehitussektoris väärib eraldi ära märkimist tööõnnetuse tüüp, mis on seotud purunemisega liidestest (näiteks tõstetrosside purunemine, tõstetava eseme alla kukkumine ning redelite ja tellingute purunemine, mille tagajärjel saab töötaja vigastada). Sellist tüüpi tööõnnetused viitavad tehniliselt mittekorrast töövahendite kasutamisele.

Halduse ja abitegevuse sektor – Kui 2009. aastal registreeriti selles tegevusvaldkonnas 181 tööõnnetust, siis aastal 2014 juba 304. Siinkohal on oluline jälgida juhtunud tööõnnetusi ametialade kaupa. Selles tegevusvaldkonnas registreeritud tööõnnetused on peamiselt juhtunud turva- ning renditöötajatega.

Turvatöötajate puhul olid paljud juhtumid seotud vägivaldast tingitud õnnetustega. Samuti on kasvanud ka samal tasapinnal kukkumistega seotud juhtumite arv.

Renditöötajate puhul on juhtumeid ametiala kaupa analüüsida keerulisem, sest tööõnnetused toimusid erinevatel ametialadel töötavate inimestega erinevates tegevusvaldkondades. Eeskätt paistavad silma puhastusteenindajate, reisi- ja lennusaatjate ning laeva tekimeeskonnaga juhtunud tööõnnetused. Renditöötaja tööõnnetusse sattumise tõenäosus on palju suurem seetõttu, et neile ei korraldata sageli piisavat tööohutusalast juhendamist ja väljaõpet. Samas on seaduses ettenähtud, et ettevõtte, kes kasutab renditöötajaid peab tagama töötervishoiu ja tööohutuse nõuete täitmise.

Tööõnnetuste absoluutarvudest annab parema ülevaate töökeskkonna ohutusest aga tööõnnetuste suhtarv 100 000 töötaja kohta.

2014. aasta andmete põhjal on tegevusalade lõikes suurim tõenäosus tööõnnetusse sattuda puidutööstuse ettevõtete, halduse ja abitegevuse ning veevarustuse valdkondade ettevõtete töötajatel. Tuletame siinkohal meelde, et keskmiselt toimus Eestis 2014. aastal 100 000 töötaja kohta 742 tööõnnetust.

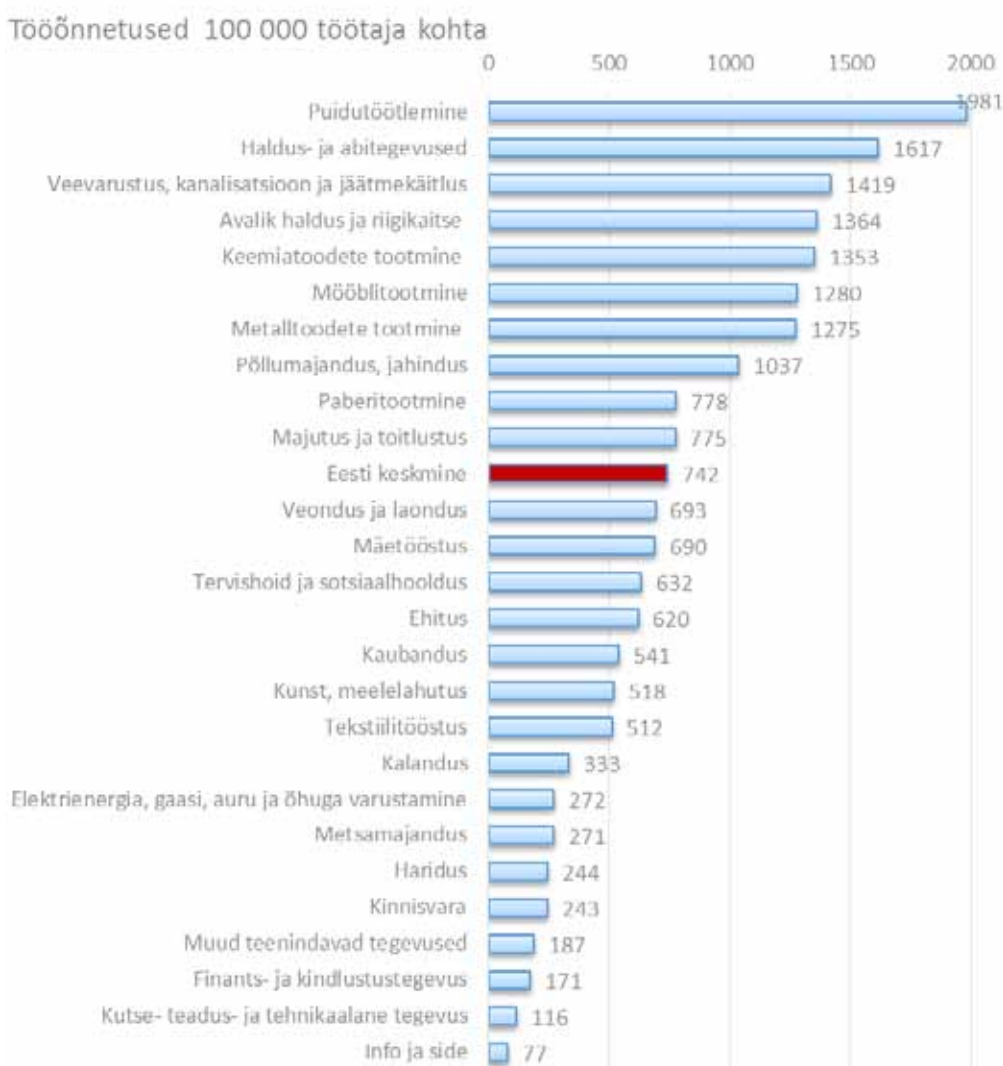
Kuna suhtarvu mõjutab oluliselt ka hõivatute arvu muutus tegevusalas, siis mida väiksem on töötajate arv konkreetses sektoris seda rohkem mõjutab iga toimunud tööõnnetus ka selle sektori tööõnnetuste suhtarvu.

Võrreldes aastaga 2013 on nii puidutööstuse kui veevarustuse tegevusalas suhtarv 100 000 töötaja kohta siiski mõnevõrra langenud. Kuid nii halduse- ja abitegevuse, avaliku halduse ja riigikaitse ning teistes suuremates valdkondades on see näitaja tõusnud. Kõigis neis sektorites on suhtarvu mõjutanud pigem registreeritud tööõnnetuste arvu kasv kui hõivatute arvu muutus.

Ehitus, mis on valdkond, kus toimub samuti palju tööõnnetusi ei ole aga 100 000 töötaja kohta arvestatuna nii ohtlik tegevusvaldkond kui võiks eeldada. Siinkohal võib ühe põhjusena välja tuua ehitussektori tööõnnetuste suure varjamise osakaalu. Nimelt Statistikaameti poolt kaalutud andmete põhjal võib oletada, et ehituses toimub tegelikkuses tööõnnetusi oluliselt rohkem kui neid ametlikult registreeritakse.

Raske kehavigastusega lõppenud tööõnnetusi registreeriti 894 ehk 119 juhtumi võrra rohkem kui aasta tagasi ning 100 000 töötaja kohta arvestatuna aga 143 tööõnnetust (2013 aastal 125). Enim toimus raskeid tööõnnetusi metallitööstuses, transpordisektoris, puidutööstuses ning ehituses. Kõigis, v.a ehituse sektoris, on rasketes tööõnnetuste arv ka järjepidevalt kasvanud ning seda vaatamata asjaolule, et järelevalve nende sektorite üle on järjest suurenenud. Sellised tulemused näitavad, et inspeksiooni järelevalvest üksi jääb tööõnnetuste vältimiseks siiski väheseks - töökeskkonna ohutusse peavad igapäevaselt panustama nii tööandjad kui ka töötajad.

Kolmandiku rasketest tööõnnetustest moodustavad kukkumisega seotud juhtumid. Teisel kohal on juhtumid, kus inimene ise nagu midagi valesi ei teegi, kuid saab vigastada kas mõne teise töötaja tegevusest tingituna või saab ta vigastada näiteks kukkuvalt esemelt lööki saades. Kolmandal kohal on õnnetusjuhtumid masinatega töötamisel ja töödeldava materjali käsitlemisel - käsi või sõrmed jäävad masina töösoonis liikuvate teravate osade vahele, kaotatakse kontroll töödeldava materjali üle, töötajale kukub midagi jalale vms. Lisaks põhjalikule esmajuhendamisele ja täiendkoolitustele on selliste õnnetuste vältimiseks suureks abis töökorralduse muutmine, vältimaks töötajal tekkida võivat rutiini, üleväsimust ning tähelepanu hajumist. Samuti on selliste tööõnnetuste vältimiseks oluline pidada regulaarseid puhkepause.



Joonis 15. Suurima tööõnnetuste arvuga tegevusvaldkonnad Eestis

Surmaga lõppes 2014.a 16 tööõnnetust, ehk suhtarvuna 100 000 töötaja kohta 2,6.

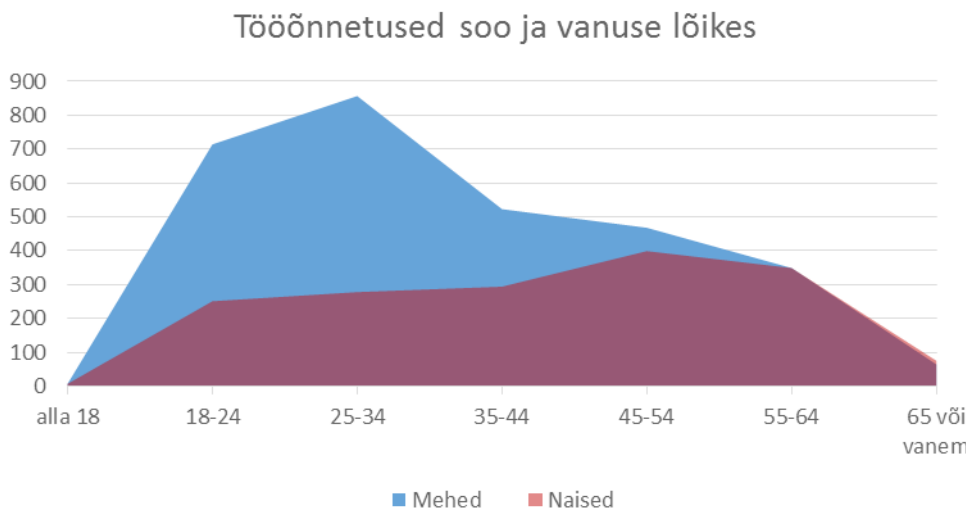
Tegevusalade lõikes toimus surmaga lõppenud tööõnnetusi enim transpordi (6) ning ehituse sektoris (5). Eesti esimese koolitulistamise käigus sai surma õpetaja, liiklusavariis hukkus Läti teel olnud treener, kaevanduses hukkus allmaa koristustöölaine, põllumajanduses farmitöölaine ning kopplaadurit remontinud ettevõtte juhatuse liige.

Lähtudes asjaolust, et aastal 2014 sai kolm töötajat surma ettevõttesisesel territooriumil liikluse korraldamatuse tõttu, võtab Tööinspeksioon 2015 aastal suurema tähelepanu alla just liikumisteed ja töökorralduse ettevõtete territooriumitel. Sihtkontroll hõlmab erinevaid tegevusvaldkondi, eesmärgiga vältida just selliseid tööõnnetusi.

Tööõnnetuste, sh surmaga lõppenud tööõnnetuste, põhjused võib üldistatuna kokku võtta nii, et pooltel juhtudel ei kontrolli tööandja piisavalt töökoha või töövahendi ohutusnõuetele vastavust ning ettevõttes puudub süsteemne töökeskkonna sisekontrolli korraldus. Teiselt poolt on aga tööõnnetuse vältimise eest vastutav ka töötaja ise, kes peab kinni pidama ohutusnõuetest või keelduma tööde teostamisest, mis võivad kahjustada tema tervist. Seetõttu on tööõnnetuste ennetamisel oluline roll nii töötajate kui tööandjate koostööl ning vajadusel pidevalt ohutusnõudeid järgida. Sama oluline on ka, et töökeskkonnas oleksid riskid hinnatud ning toimiks töökeskkonna sisekontroll, mis hõlmab ka tööohutuse nõuete rikkumise tuvastamisel abinõude tarvitusele võtmist ja rakendamist. Võtmetähtsusega on, et töötajad saaksid enne tööle asumist ja vajadusel perioodiliselt asjakohast väljaõpet ja juhendamist.

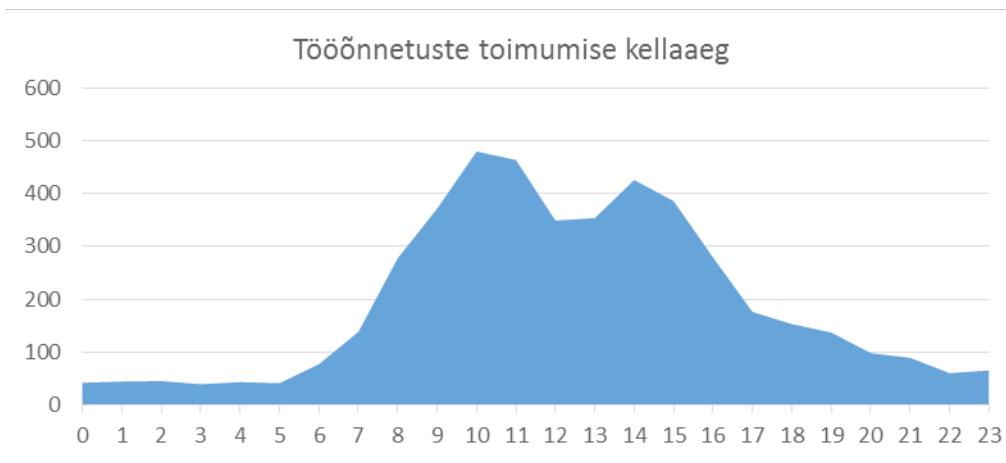
Muud tööõnnetuste asjaolud statistiliselt

2014.a sai tööõnnetuse tõttu kannatada 2982 meest ning 1653 naist, mis tähendab, et 64% tööõnnetustest toimus meestega (2013.a vastavalt 2635 meest ja 1548 naist, meeste osakaal oli 63%). Enim toimus tööõnnetusi 25-34 aastaste vanusegruppi kuuluvate meestega. Naistega toimus enim tööõnnetusi 45-54 aastaste vanusegrupis. Vanim tööõnnetuses kannatanu oli 82 aastane. Alaealistega toimus 2014 aastal 15 tööõnnetust, neist noorim oli vaid 16 aastane (2013 samuti 15 tööõnnetust ja noorim kannatanu oli samuti 16 aastane).



Joonis 17. Tööõnnetustes kannatanud soo ja vanuse lõikes 2014

Tegevusvaldkondades kus meestega toimunud tööõnnetuste arv oli oluliselt suurem, oli ehituse- ja mäetööstuse sektor. Finants- ja kindlustustegevuse valdkonnas, hariduse ja tervishoiu sektoris oli aga oluliselt rohkem naistega toimunud tööõnnetusi. Elkkõige on see seletatav sellega, et nimetatud valdkondades on vastavast soost töötajate osakaal märkimisväärselt suurem.



Joonis 18. Tööõnnetuste toimumise kellaeg

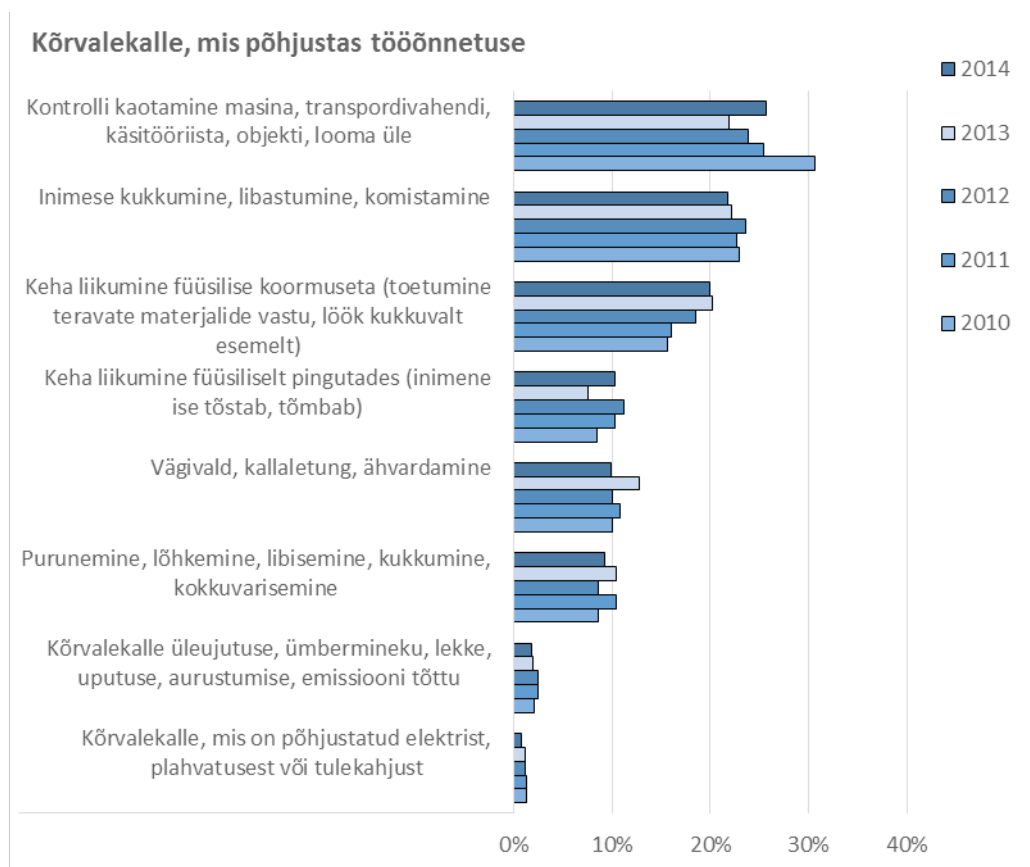
Tööaeg millal tööõnnetused kõige sagedamini toimuvad on ajavahemikul 10-11 ja pealelõunasel ajal, ehk umbes kella 14 paiku päeval.

Tööinspeksioon kogub tööõnnetuste andmeid vastavalt Euroopa Statistikaameti (Eurostat) metoodikale.

Tööõnnetusi analüüsitakse lähtuvalt asjaolude kirjeldusest millest põhjustatuna tööõnnetused juhtuvad. Olulised märksõnad siinjuures on: konkreetne füüsiline tegevus ehk mida täpselt töötaja tegi kui tööõnnetus juhtus; kõrvalekalle - ehk mis läks valesti, et tööõnnetus sai juhtuda ning kokkupuute- vigastuse laad mille läbi töötaja kannatada sai.

Läbi aastate on enim tööõnnetusi põhjustanud kontrolli kaotamine masinat, tööriistad, transpordi-vahendite või loomade üle, 26% ehk 1189 juhtumit on registreeritud just sellistel põhjustel.

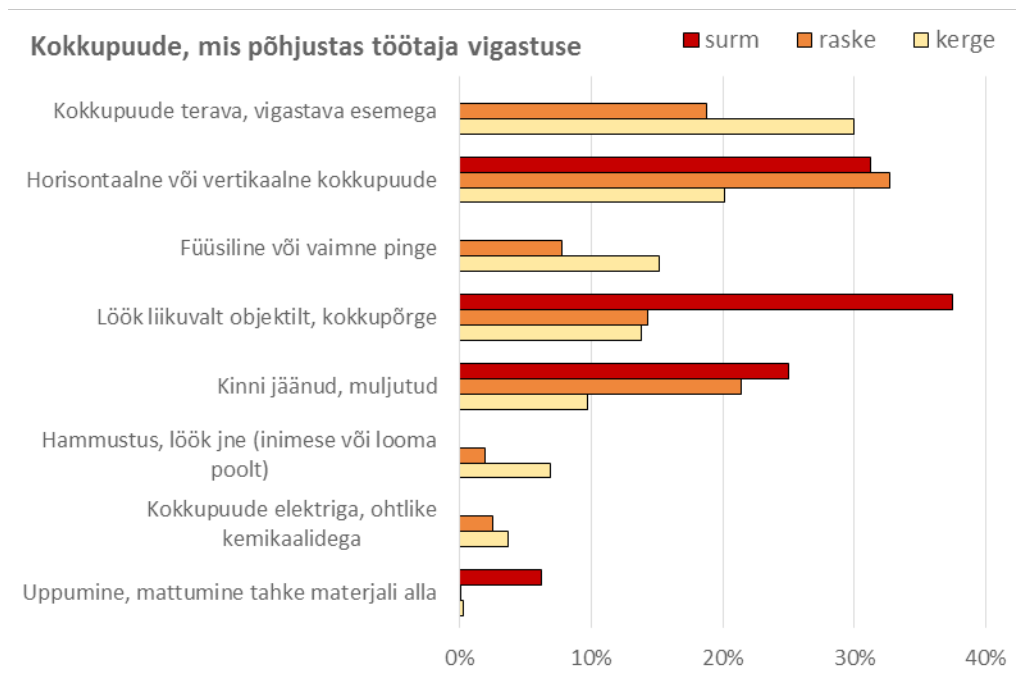
Teisel kohal on libisemise, komistamise ja kukkumisega seotud tööõnnetused, seda tüüpi õnnetused moodustavad 22% kogu tööõnnetuste üldarvust ning rasketest tööõnnetustest moodustavad sellised juhtumid lausa kolmandiku (2013 aastal 34%).



Joonis 19. Kõrvalekalle, mis põhjustas tööõnnetuse 2010-2014

Võrreldes varasemate aastatega on kasvanud ka selliste õnnetuste osakaal, kus töötaja ise sisuliselt tegeleb küll oma tööprotsessiga ning midagi valesti ei teegi, kuid näiteks tähelepanu hajumise tõttu libastub tööpinnal või toetub mõne ebastabiilselt paigutatud eseme vastu mis töötajale peale kukub.

Jooniselt 20 on näha, kuidas erinevad tegurid põhjustavad erineva raskusastmega kehavigastusi. Näiteks kergeid vigastusi on saanud enim kokkupuutest teravate esemetega, raskeid kehavigastusi diagnoositakse enim kukkumiste tagajärjel ning surmaga lõppenud tööõnnetusi on enim põhjustanud erinevate objektide kukkumine kannatanu peale või kokkupõrge liikuvate esemetega (nt liiklusõnnetuse puhul loetakse seda kokkupõrkeks transpordivahendiga).

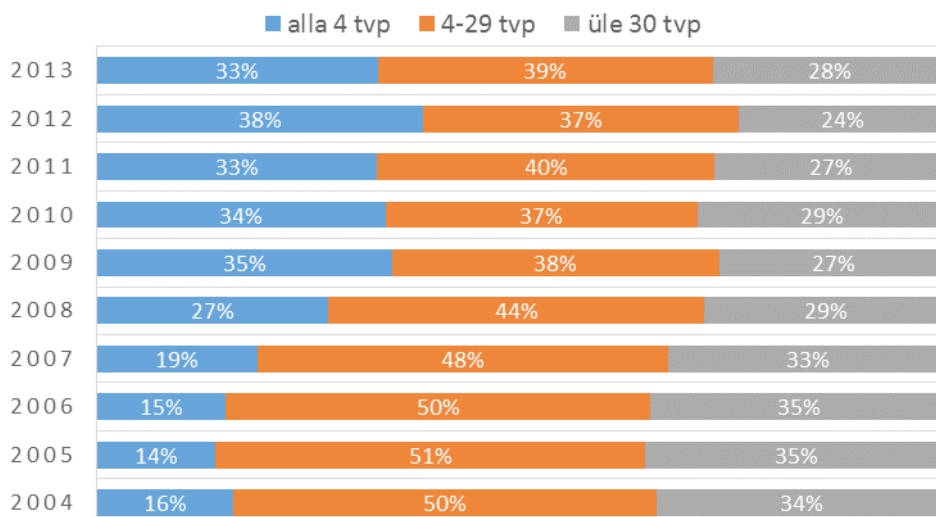


Joonis 20. Tööõnnetuse põhjustanud kokkupuute osakaal, mis põhjustas töötaja vigastuse raskusastme lõikes 2014

Tööõnnetuste läbi kaotatud tööpäevad

Andmed töövõimetuspäevade kohta laekuvad Tööinspektsioonile suure viitega, mistõttu saame hinnata andmeid kuni aastani 2013.

Vaadates tööõnnetustest põhjustatud töövõimetuspäevade keskmist arvu, on näha kuidas nende osakaal muutub aastate lõikes. Kui arvestada asjaolu, et kergeteks tööõnnetusteks võib lugeda selliseid juhtumeid mil haiguslehte kas ei võeta või on see väga lühiajaline, siis sellised pisivigastused moodustasid 2004.a vaid 16% kogu tööõnnetuste üldarvust, 2012 aastal oli aga selliste juhtumite osakaal juba 38%.



Joonis 21. Töövõimetuspäevade osakaal 2004-2013

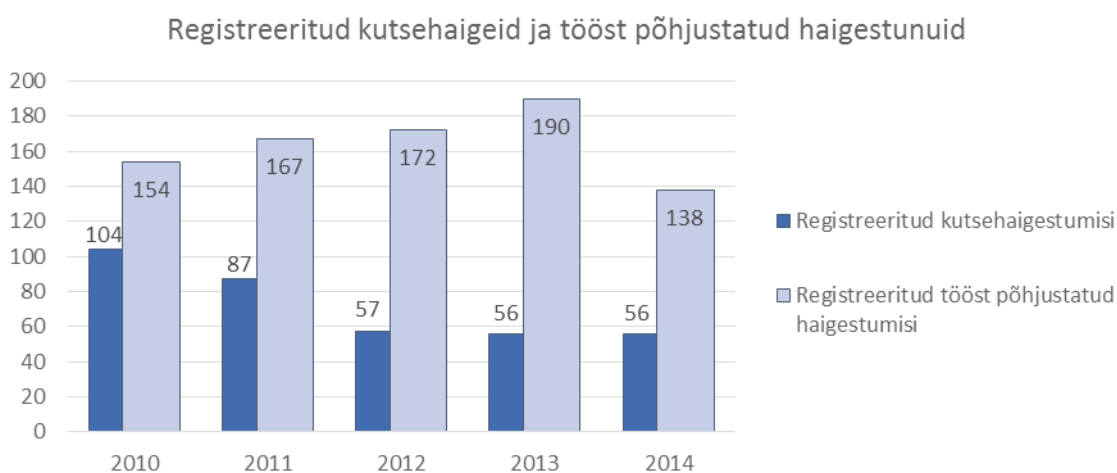
Euroopa Liidu ühtne tööõnnetuste statistika võtab arvesse vaid need tööõnnetused mille tõttu võetud töövõimetuspäevad on pikema kestvusega kui neli päeva. Kui aastal 2004 oli selliste juhtumite osakaal 84% kogu registreeritud tööõnnetuste arvust, siis aastal 2013 oli see 67%.

Rasketeks või tõsiste tagajärgedega tööõnnetusteks võib selle näite puhul lugeda juhtumid mil töötaja viibis töövõimetuslehel üle ühe kuu.

Eeltoodud numbritest lähtuvalt saame järeldada, et tööõnnetuste varjamine väheneb ning üha rohkem teavitatakse Tööinspektsiooni ka kergematest tööõnnetustest.

Kutsehaigestumised ja tööst põhjustatud haigestumised

2014 aastal saabus Tööinspektsiooni teatisi kutsehaigestumise diagnoosimisest 56 töötaja kohta ning tööst põhjustatud haigestumiste (TPH) teatisi registreeriti 138 juhtumi kohta.

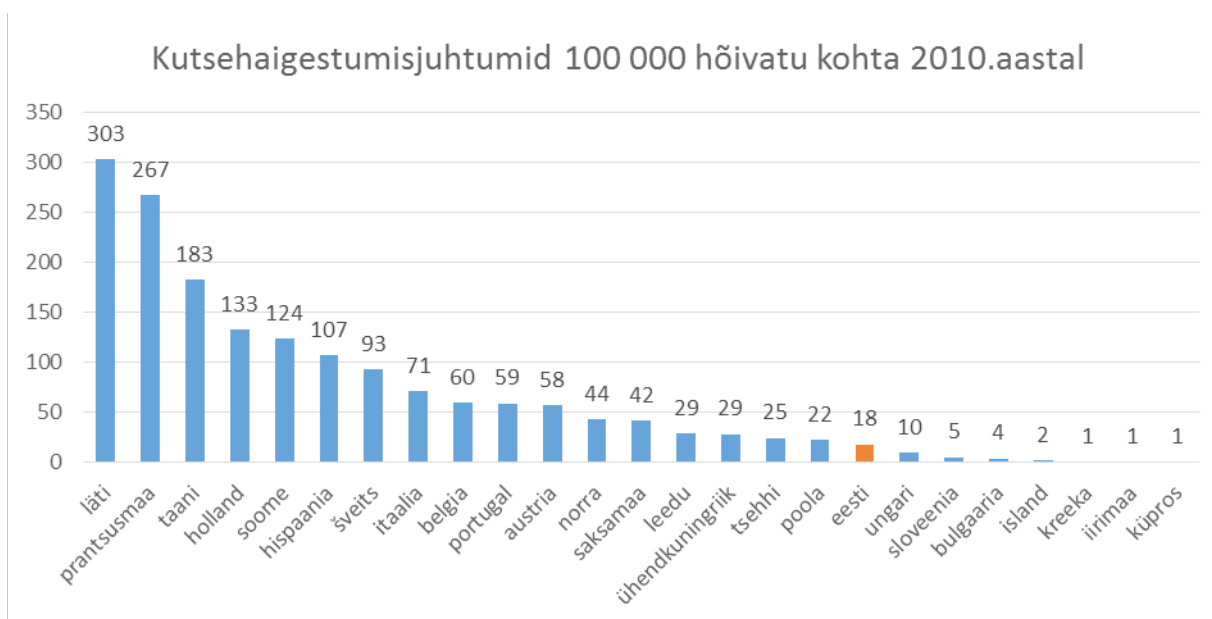


Joonis 22. Registreeritud kutsehaigestumisi ja tööst põhjustatud haigestumisi

Võrreldes 2013. aastaga on kutsehaigestumiste diagnoosimiste arv jäänud samaks, paraku aga ei saa lugeda selle põhjuseks töökeskkonna paranemist. Põhjusteid tuleb eelkõige otsida kutsehaigestumiste diagnoosimisega seotud protseduuridest ning samuti on mõningaseks probleemiks ka töötervishoiuarstide leebevõitu suhtumine juba tervisekahjustusega töötajate tööle lubamisel. Seda näitas ka 2014. aastal tööinspektsiooni läbiviidud sihtkontroll, mis uuris töötervishoiuteenuse korraldamisega seotud küsimusi. Sellest uuringust selgus, et on ette tulnud olukordi, mil töötervishoiuarstid lubavad tervisekahjustusega töötajal töötada „jõudumööda“ ja „vastavalt oma võimetele“. Kui aga töötaja oma võimeid üle hindab või töötaja töö on tööprotsessi üks osa ning tema tööst sõltub kogu ülejäänud kollektiivi töö, siis võib õnnetus kergesti juhtuda. Samuti ei pruugi töötervishoiuarstid piisava põhjalikkusega tutvuda töötaja e-tervise sissekannetega või ei saa nad tööandjalt kätte töötajate eelmisi tervisekontrolli otsuseid.

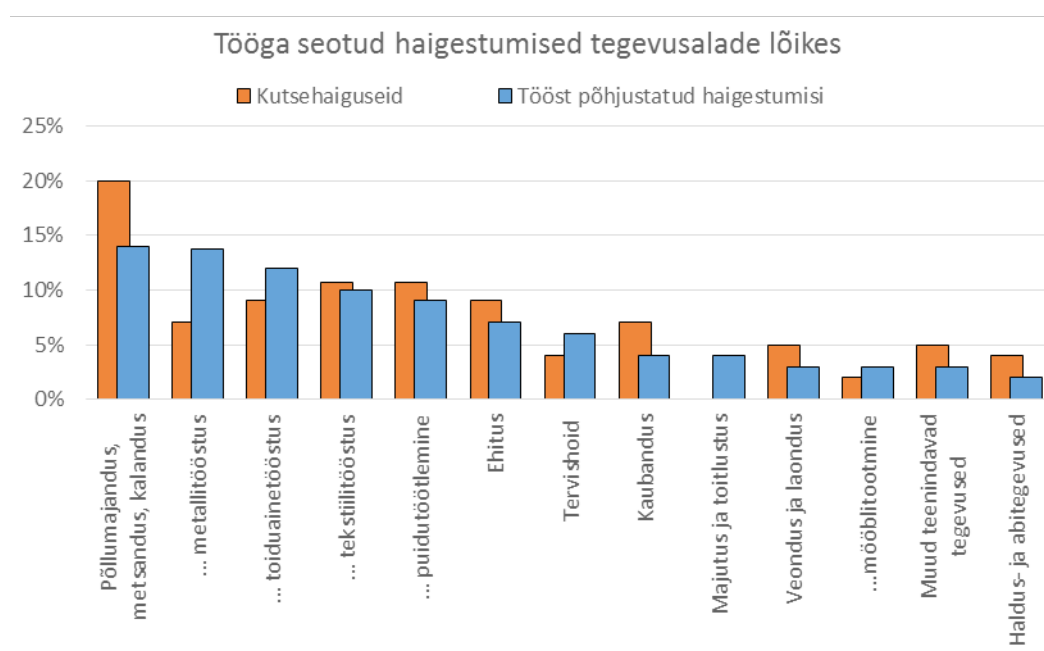
Vähenenud on ka tööst põhjustatud haigestumiste (TPH) arv, mis enamasti võib küll olla kutsehaigestumisele eelnevas diagnoosiks, kuid mitte alati. Kuivõrd diagnoositakse TPH enamasti perioodiliste tervisekontrollide käigus, mida tööandjad on kohustatud korraldama vastavalt töötajate tervisekontrolli korrale, on ka TPH esinemine siiski ohumärgiks, et tööga seotud haigestumised ühiskonnast kuhugi ei kao.

Tuleb aga endiselt nentida, et võrreldes Eesti haigestunute hulka teiste Euroopa riikide vastavate arvudega, on ilmselge, et Eestis diagnoositakse tööga seotud haigestumisi liiga vähe (vt joonis 23).



Joonis 23. Registreeritud kutsehaigestumise juhtumid 100 000 hõivatu kohta 2010. a Euroopa riikide võrdluses

Ettevõtete tegevusalade lõikes näitavad tulemused, et just põllumajanduse, metallitööstuse, toiduainetööstuse ning puudutööstuse töötajatel on kõige suurem oht saada tööga seotud tervisekahjustus.

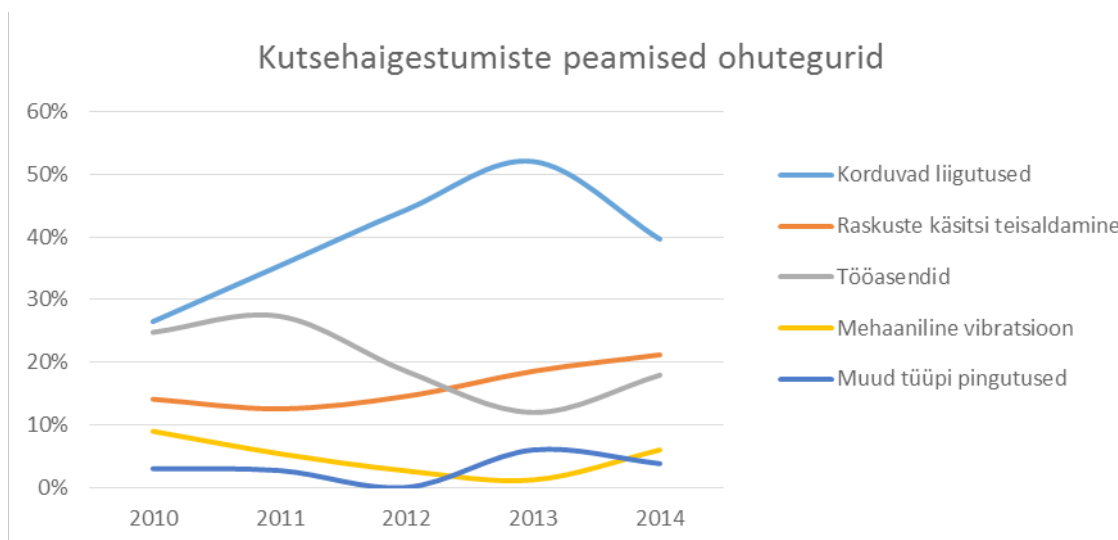


Joonis 24. Tööga seotud haigestunute osakaal tegevusalade lõikes 2014

Vaadates kutsehaigestumise põhjuseks olnud töökeskkonna ohutegureid, on suurim osakaal olnud jätkuvalt korduvatel stereotüüpsetel liigutustel. Vast tõesasendist põhjustatud haigestumised on viimasel paaril aastal küll vähenenud, kuid 2014. a diagnoositi just sellest ohutegurist põhjustatud haigestumisi taas rohkem. Kasvanud on ka raskuste käsitsi teisaldamisest tingitud kutsehaigestumiste osakaal.

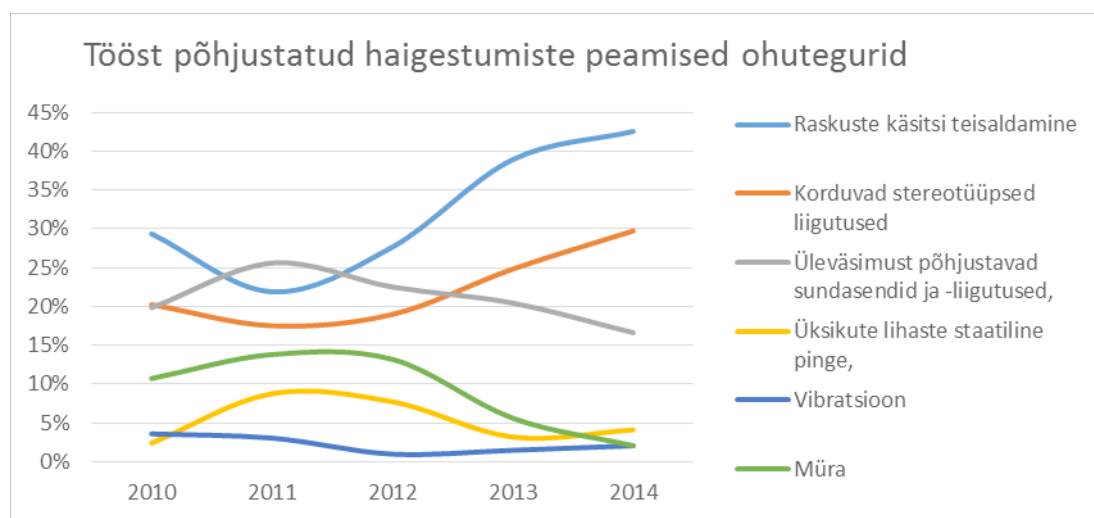
Kui viimase 5 aasta jooksul võis täheldada müra ja vibratsioonist põhjustatud kutsehaigestumiste diagnoosimise vähenemist, siis 2014. aastal diagnoositi vibratsioonist põhjustatud haigestumisi taas mõnevõrra rohkem. Müra ja vibratsioon on ohutegurid, mida on kergem hinnata ja mille mõju tervisele suudetakse endale küllalt hästi ette kujutada. Samuti on lihtne nende kahjustava toime vältimiseks rakendada mitmeid abinõusid, olgu nendeks siis vaiksemad ja vähemvibreerivad töövahendid, meetmed tööruumides või isikukaitsevahendite väljastamine.

Hoopis keerulisem on aga teadvustada, et korduval liigutused või ebasoodne tööasend mõjub tervisele halvasti. Sageli ei osata märgata seost füüsilise ülekoormuse ning sellest põhjustatud tervisehäirete vahel, pigem seostatakse valutavat selga või kaela enamasti vanuse, mitte töötingimustega.



Joonis 25. Peamised ohutegurid, mis põhjustavad kutsehaigestumisi

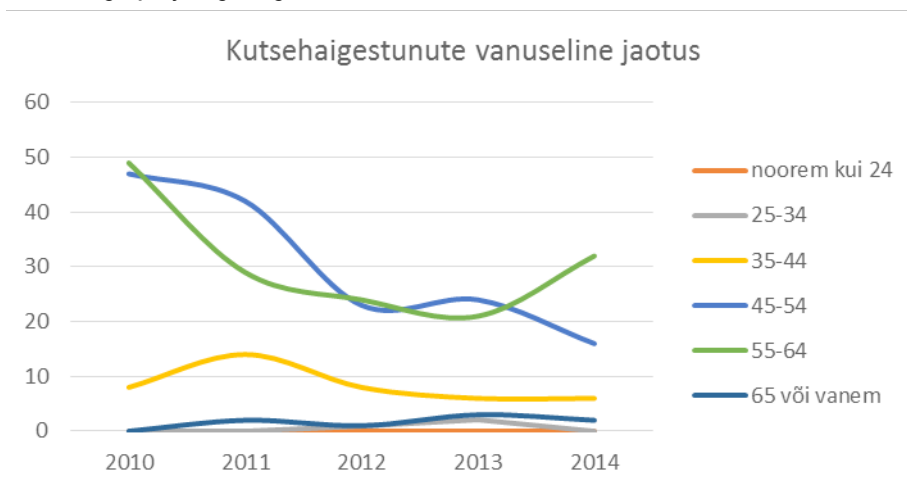
Tööst põhjustatud haigestumiste diagnoosidest nähtub, et enim mõjutavad töötajate tervist füsioloogilised ohutegurid: raskuste käsitsi teisaldamine, üleväsimust põhjustavad sundasendid ning korduvad stereotüüpsed liigutused. Vaadates muutusi aga viimase 5 aasta lõikes, siis sarnaselt kutsehaigestustega on müra põhjustatud töötajate tervisehäired oluliselt vähenenud, kuid raskuste käsitsi teisaldamise terviseriskidele ning sellega seotud paremale töökorraldusele tuleks oluliselt rohkem tähelepanu pöörata ning selle terviseriski eiramine on tõsine probleem.



Joonis 26. Peamised ohutegurid, mis põhjustavad tööst põhjustatud haigestumisi

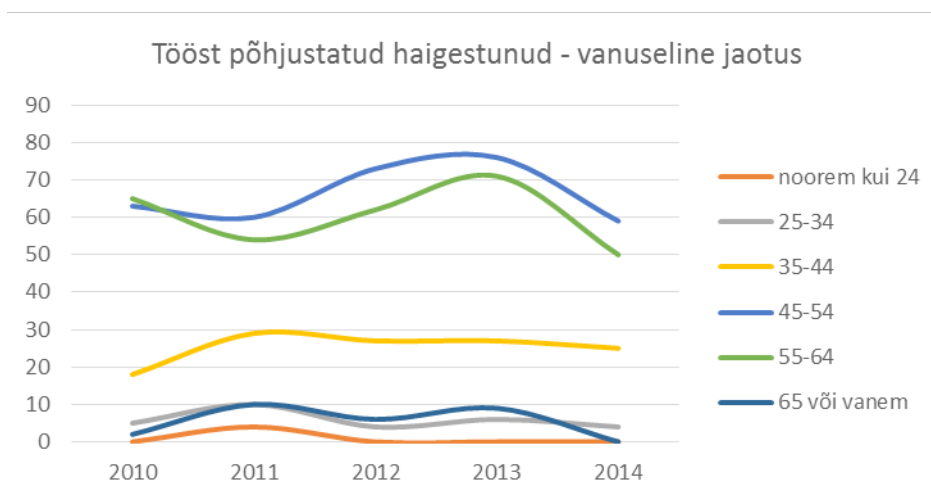
Ametialade lõikes diagnoositi nii tööst põhjustatud haigestumisi kui ka kutsehaigestumisi 2014 aastal enim erinevate masinate ja seadmete operaatoritel (õmblejad, jalatsi-, tekstiili- või toiduainetööstuse töötajad), tootmise lihttöölistel ning mootorsõidukite juhtidel. Kõikidele neile töötajatele on ühiseks ohuteguriks töötamine sundasendis, liialt monotoonne töö või raskuste käsitsi teisaldamine.

Vaadates kutsehaigete vanuselist jaotust, siis näeme, et viis aastat tagasi diagnoositi kutsehaigus sagedamini pigem 55-64 aastaste vanusegruppi kuuluvatel töötajatel. Vahepealsel ajal sellises vanuses töötajate arv küll vähenes, kuid möödunud aastal näeme selles vanusegrupis jällegi haigestumiste tõusu.



Joonis 27. Kutsehaigestunute arv vanusegruppide lõikes

Tööst põhjustatud haigestumisi diagnoositi eelmisel aastal enim 45-54 aastaste töötajate seas ja kuigi vanemaaliste haigestunute arv on vähenenud, ei ole vähenenud nende osakaal. Samuti näeme, et igal aastal saab tööst põhjustatud haigestumise diagnoosi ka ligi 30 töötajat vanuses 35-44. Kui aastal 2011 diagnoositi tööst põhjustatud haigestumine neljal korral ka noorematel kui 25 aastastel töötajatel, siis viimasel kolmel aastal nii noorte töötajate kohta enam teateid ei ole tulnud.



Joonis 28. Tööst põhjustatud haigestunute arv vanusegruppide lõikes

Kui vaadata eraldi veel tööst põhjustatud haigestumisega mehi ja naisi, siis silma paistab asjaolu, et naistel diagnoositakse kutse- või tööst põhjustatud haigestumine sagedamini pigem nooremas vanusegrupis kui meestel, mille puhul võib arvata, et naised kas jõuavad tervisekontrolli varem või suhtuvad oma terviseprobleemidesse tõsisemalt ning julgevad nendest ka tervisekontrolli läbiviijale rääkida.

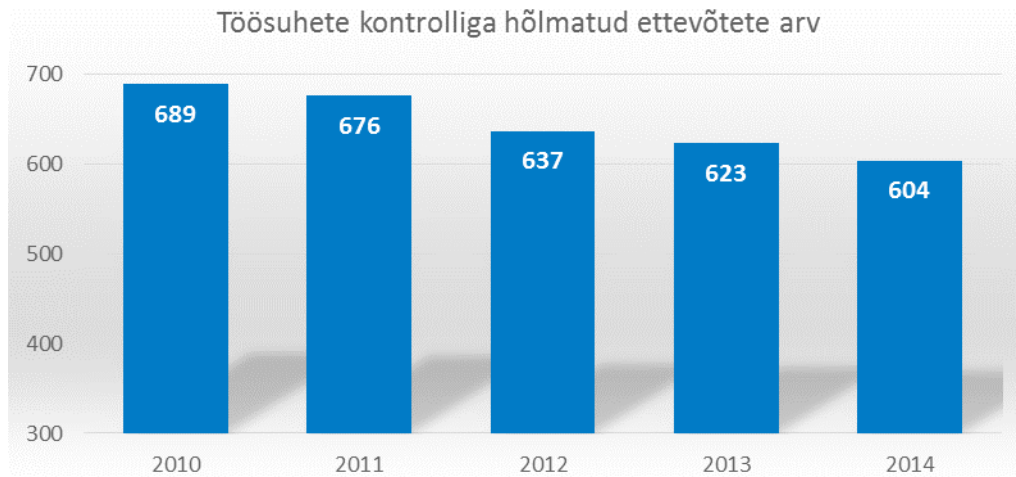
Põhjalikumaid ülevaateid kutsehaigestumistest ning tööst põhjustatud haigestumistest haiguste lõikes koostab alates 2011. a Terviseamet. Kokkuvõtteid tööga seotud haigestumiste kohta saab lugeda järgmiselt veebiaadressilt: <http://terviseamet.ee/tervishoid/toeotervishoid/aruanDED.html>

TÖÖSUHTED

Töösuhete järelevalve

2014. aastal külastasid tööinspektor-juristid ja tööinspektorid töösuhete järelevalve läbiviimiseks 604 ettevõtet. Neist 138 ettevõttesse tuli tööinspektoritel naaseda järelkontrolliks, veendumaks kontrollimise käigus tuvastatud puuduste kõrvaldamises. Ettevõtteid kus tööinspektor töösuhetega seotud rikkumisi ei avastanud oli 77.

Kontrollimiste käigus tuvastati kokku 1967 töösuhetealast rikkumist, tööandjale kohustav ettekirjutus tehti 944 rikkumise



Joonis 29. Töösuhete kontrolliga hõlmatud ettevõtete arv

kõrvaldamiseks. Võrreldes 2013. aastaga on avastatud rikkumiste arv mõnevõrra kasvanud, kuid nende puuduste arv mille kõrvaldamiseks tuli tööandjale teha ettekirjutus, kasvanud ei ole. Tähtjaks täideti 88% esitatud nõuetest.

Ainuüksi Töölepingu seaduse (TLS) rikkumisi oli kokku 1437. Nagu ka varasematel aastatel, on 2014 aastal avastatud töölepingu seaduse rikkumistest valdav osa TLS paragrahvi 5 lg 1 nimetatud tingimustest teavitamata jätmisega. See tähendab, et tööandja ei ole teavitanud töötajat töölepingu seaduses ette nähtud kohustuslikest andmetest või ei vasta töötajale esitatud andmed tegelikkusele.

13 ettevõttes avastati juhtumid, kus tööandja ei olnud töötajale töölepingu kirjalikku dokumenti koostanud ega ka töötajale esitanud, vaatamata sellele, et pooled teadsid algusest peale, et töösuhe kestab üle kahe nädala. Kirjaliku töölepinguta töötas 63 töötajat. Järelevalve käigus ilmnes sageli tööandja väär arusaam töölepingu seadusest. Kui seadus eeldab, et töölepingu andmed esitatakse töötajale enne tööle asumist ja TLS § 4 lg 5 võimaldab suulise kokkuleppe sõlmimist vaid juhul, kui töölepingu kestus ei ületa kahte nädalat, siis tööandjate seas on levinud ekslik arvamus, et töölepingu kirjaliku dokumendi võib koostada kahe nädala jooksul alates töötaja tööle asumisest.

TLS § 5 lg 1 punkti 5 ja Euroopa Nõukogu direktiivi 91/533/EMÜ tööandja kohustuse kohta teavitada töötajaid töölepingu või töösuhte tingimustest eesmärgist lähtudes, peab töötaja olema teadlik oma töötasust, selle arvutamise viisist ja palgapäevast. Töötasu arvutamise viisi teavitamise kohustus ei piira sisuliselt töötasu arvutamise viisi valikut ja määramist, kuid oluline on töötaja teavitamine, millisel viisil arvutatud ning millise suurusega töötasu talle töösuhetes makstakse. Samal teemal jõustus 2014. aastal Tartu Ringkonnakohtu otsus 2 aastat kohtu menetluses olnud haldusasjas nr 3-12-1362.



Tööandjad püüavad vältida töö tasustamise süsteemide läbipaistvust, eelistades töölepingusse kirjutada tüüptingimuse, mille kohaselt töötaja saab tavaliselt alammääras baastasu ning lisaks võib tööandja maksta muud töötasu komponenti, mille maksmise tingimusi üheski kirjalikus dokumendis hiljem ei täpsustata. Üldjuhul on tööandjal seejuures konkreetsed põhimõtted muude töötasu komponentide arvutamiseks olemas, kuid töötajatele neid ei avaldata. Lisaks unustatakse töötajale teatamata ka tööandja makstavad ja kinnipeetavad maksud ning maksed: sotsiaalmaks, tulumaks, töötuskindlustusmaksed jne.

Vabariigi Valitsuse poolt kehtestatud alammäärast madalama töötasumäära sätestamine, tuvastati 19 tööandja juures³.

Järjest enam kohtab töösuhete järelevalve käigus neid juhtumeid, kus töötaja töötab summeeritud tööajaarvestuse alusel, kuid töölepingus puudub kirjalik kokkulepe, mida eeldab TLS § 6 lõige 6. Samuti leidub vastupidiseid olukordi, kus töötaja on näiteks tööle asunud kokkuleppega töötada summeeritud tööajaarvestuse alusel 12-tunnistes vahetustes, kuid tegelikult töötab 8-tunniste tööpäevadega ning teeb lisaks kuundal päeval ületunnitööd. Sellisel juhul ei ole tegemist tööaja summeerimisega, sest tööaeg ei jagune ebavõrdselt ning amuti on sellise tööaja rakendamisel rikutud TLS § 52 sätestatud iganädalase puhkeaja nõuet.

Jätakuvalt on probleeme alaealiste töötingimustega. Endiselt esineb tööandjaid, kes ei saa aru, et laps ei ole täiskasvanuga võrdse vastutusvõime ega füüsilise võimekusega ning seetõttu ei saa temaga sõlmida ka töövõtu- või käsunduslepingut, milles lepingu täitja peab vastutama kõige eest ise. Alaealise piiratud teovõime ei luba sellist vastutust lapsele seada. Alaealisega saab sõlmida ainult töölepingu ning seejuures tuleb arvestada seadusega lubatud ning keelatud tööde loetelu. Alaealisele ei sobi raske füüsiline töö, samuti töö, mille käigus puutub alaealine kokku alkoholi- või tubakatoodetega. Näiteks on keelatud saata 10-aastast last 7 kilogrammise jäätisekastiga suvel palavaga randa jäätist müüma, samuti ei sobi lapsel müüa autode vahel joostes ajalehti või ajakirju. Lapse heaolu ja tervise säilimise eest peavad seisma nii tema vanemad kui ka ettevõtjad kes sellist tööd alaealistele pakuvad.

Uue teemana võttis Tööinspeksioon 2014. aastal luubi alla Eestisse lähetatud töötajate töötingimused. Alates 2010. aastast vahetab Tööinspeksioon infot Eestist lähetatud töötajate kohta teiste Euroopa Liidu riikide järelevalveasutustega. Saades infot Eesti tööandjate poolt Eesti töötajatele tagatud töötingimuste kohta välismaal, on ilmne, et teadlikkus lähetatud töötajatega seotud erisustest ja nende õigustest on madal. Olukorra parandamiseks viis Tööinspeksioon läbi ka vastavateemalise kampaania ning andis välja infobrošüüri. Detsembris viis Tööinspeksioon läbi vastavateemalise sihtkontrolli ka Eestis, mille käigus ilmnes, et meil töötab nii poolakaid, itaallasi, sakslasi kui ka soomlasi ja väga erinevates ettevõtetes. Kahjuks ilmnes, et ka töötajad vastu võtvate ettevõtete teadlikkus oma kohustustest ning kehtivast Eestisse lähetatud töötajate töötingimuste seadusest on kasin. Seetõttu jätkatakse lähetatud töötajate õiguste tegelemisega aktiivselt koostöös naaberriikidega. Piiriülene koostöölepe on sõlmitud Soome Vabariigi Lõuna Töökaitseametiga.

Järelevalve mereteenistuse seaduse üle

Teist aastat on Tööinspeksioonis ametis mereteenistuse tööinspektor. Mereteenistuse tööinspektori peamiseks ülesandeks on teostada riiklikku järelevalvet laevadel töötavate isikute tööohutuse, töötervishoiu ja töösuhete õigusaktide täitmise üle ning kohaldada riiklikku sundi seaduses ettenähtud korras ja tingimustel.

³ Töötasu alammäär oli 2014.aastal 2,13 eurot tunnis ja 355 eurot kuus.

Laevapere liikmete töötamise tingimusi reguleeris kuni 30. juunini 2014 mereteenistuse seadus, kuid alates juulist 2014 kehtib uus meretöö seadus. Tegemist on töölepingu seaduse ning töötervishoiu ja tööohutuse seaduse suhtes eriseadusega, mis annab tööinspektorile ka õiguse kontrollida laevapere liikme töökeskkonna ja töösuhete nõuete täitmist. Uue seaduse jõustumine tõi kaasa palju küsimusi ning selgitamise vajaduse. Mereteenistuse tööinspektoril oli selgituste andmisel suur roll ning hea koostöö reederite ning laeva kaptenitega ehk laevapere liikmete tööandjatega.

2014 aastal viis mereteenistuse tööinspektor läbi 65 kontrollkülastust 51 ettevõttes. Seejuures kontrolliti töötingimusi 42 laeval. Tööinspektor avastas kontrollimiste käigus 455 rikkumist 49 tööandja juures, millest 126 kõrvaldamiseks tegi tööandjale ettekirjutuse.

Avastatud rikkumistest paistavad sagedamini silma järgmised rikkumised: töötaja teavitamata meretöölepingu kirjaliku dokumendiga lisaandmetest; ohutusmärgite nõuetekohane paigaldamata jätmine ja ohtlike kohtade ning liikumisteede nõuetele kohane märgistamata jätmine; meretöölepingu nõuetele mittevastavus; puuduvad teadetetahvlid laeva töökorraldusega ning puudulik töötajate esma- või täiendjuhendamise või selle registreerimata jätmine.

2014 aastal viidi läbi erinevate sektorite töösuhete sihtkontrolle 4 korral:

- sõidukijuhtide ühis-sihtkontroll PPA ja EMTA-ga kaubavedude osas;
- bussiettevõtete ühis-sihtkontroll PPA ja EMTA ja maanteeametiga;
- Eestisse lähetatud töötajate sihtkontroll;
- öötöötajate töö- ja puhkeaja sihtkontroll Põhja-Eesti piirkonnas.

Detailsem ülevaade sihtkontrollide tulemustest on kättesaadav Tööinspeksiooni kodulehelt: <http://www.ti.ee/est/meedia-trukised-statistika/statistika/tookeskkonna-ulevaated/2014/>

Sunniraha rakendamine töösuhete järelevalves

Töösuhete järelevalve käigus tuli sunniraha hoiatusega ettekirjutuse täitmine tagada kokku 94 korral, üldsummas 22 610 eurot. Sunniraha hoiatusega ettekirjutused täideti üldjuhul tähtaegselt, sunniraha pöörati täitmisele 14 juhul kogusummas 8 180 eurot. Võrreldes 2013. aastaga on nii sunniraha hoiatuste arv kui täitmisele pööramise vajadus vähenenud, mis omakorda tähendab, et ka töösuhete vallas on tööandjad seadusekuulekamad ning varmamad ettekirjutusi täitma (2013.a pöörati sunniraha täitmisele 21 korral kogusummas 7320 eurot).

Taotlused tööinspektori nõusoleku saamiseks

Töölepingu seaduse § 8 lg 3 kohaselt peab tööandja taotlema töölepingu sõlmimiseks 7-14 aastase alaealisega eelnevalt tööinspektori nõusoleku. Nõusoleku saamiseks peab tööandja esitama Tööinspeksioonile vastava taotluse. Tööinspektori ülesanne on taotluse menetlemise käigus välja selgitada alaealisele pakutava töö tingimused ning teha kindlaks, et töö on alaealisele lubatud, et alaealise töötingimused on kooskõlas seaduses nimetatud nõuetega ning et alaealine ise soovib seda tööd teha.

Taotluste arv alaealiste tööle lubamiseks on aastast aastasse tõusnud. Kui 2010. aastal esitati Tööinspeksioonile 92 taotlust 1160 alaealise tööle lubamiseks, siis 2013. aastal laekus juba 107 taotlust 1959 alaealise tööle lubamiseks. 2014 aastal saabus Tööinspeksioonile 146 taotlus 2057 alaealise tööle lubamiseks. Peamiselt taotlevad tööinspektori nõusolekut 7-14 aastaste laste töötamiseks kohalikud omavalitsused ja õpilasmalevad, harvem erasektori tööandjad.

Nõusolek anti 1869 töölepingu sõlmimiseks 7-14 aastase lapsega. Keelduv otsus tehti 188 alaealise osas. Tööinspektori nõusoleku andmisest keeldumise põhjuseid oli mitmeid. Kõige rohkem keeldumisi oli tingitud sellest, et tööandja taotles ekslikult nõusolekut ka 15-17 aastase noore tööle võtmiseks, kuigi seadus näeb tööinspektori nõusolekut ette ainult alla 15-aastaste noorte tööle lubamiseks, alates 15 eluaastast piisab alaealise tööle asumiseks lapsevanema nõusolekust. Keelduva otsuse andmise tingis sageli ka alaealise pakutava töö sobimatus tema vanust ja arengut arvestades. Näiteks keelduti nõusoleku andmisest 12-aastase lapse tööle asumisest suurürituse piletikontrolöriks, samuti alaealise töölevõtmiseks hotelli teenindajaks, kuna selle töö käigus puutunuks alaealine kokku alkoholi- ja tubakatoodetega.

Vähemalt 13-aastased lapsed lubati tööle hotelli hommikusöögilaua teenindajaks (seda tingimusel, et tööga ei kaasne raksuste teisaldamist ega kokkupuudet alkoholiga); kauplustesse hinnasiltide kleepimiseks; kergeteks puhastus- ja koristustöödeks lasteaia territooriumil; juur- ja puuvilja sorteerijaks; koduloomade hooldajaks ning ka lõigete joonistajaks. 7-12 aastastele lastele on lubatud ainult väga kerged tööd kultuuri, kunsti ja spordi valdkonnas. Näiteks anti nõusolek treeneri abistamiseks ning etendusel osalemiseks täiskasvanu järelevalve all.

Kokkuvõttes on hea meel tõdeda, et leidub tööandjaid, kes noortele inimestele töökogemuse omandamise võimaluse annavad, kuid seejuures tuleb järgida seaduse nõudeid ning jälgida asjaolu, et alaealist ei saa lubada tööle mis ei vasta tema vaimsele või füüsilisele arengule ning on ohtlik. Kuigi tööandja poolt alaealisele pakutav töö võib lühiajaliselt ja lapsevanema järelevalve all olla noorele igati sobiv, ei tähenda see, et noor võib sama tööd teha töölepingu raames, alludes kindlas ajavahemikus tööandja juhtimisele ja kontrollile ehk sisuliselt tehes seda siiski iseseisvalt ja ise vastutades.

Sõidukijuhtide töö- ja puhkeaja kontroll

Sõidukijuhtide töö- ja puhkeaja kontrollle viidi 2014 aastal üle Eesti läbi 102 korral. Kokku kontrolliti 1539 sõidukijuhi töö- ja puhkeaja nõuete täitmist 67 256 tööpäeva ulatuses (2013.a vastavalt 1535 ja 64 021).

Kontrolli eesmärgiks oli välja selgitada, kuidas on ettevõtetes korraldatud sõidukijuhtide töö- ja puhkeajad, kas peetakse kinni kehtestatud sõidu- ja puhkeaja normidest tagamaks liiklusohutus maanteedel. Ettevõtjate juures kontrolliti tööajakorraldust, juhtide ööpäevast sõidu- ja puhkeajaga, vaheaegu ja iganädalasi töö-, sõidu- ja puhkeajaga, kahenädalase sõiduaja kohta kehtivaid piiranguid ning sõidumeerikutega salvestatud andmete vastavust nõuetele.

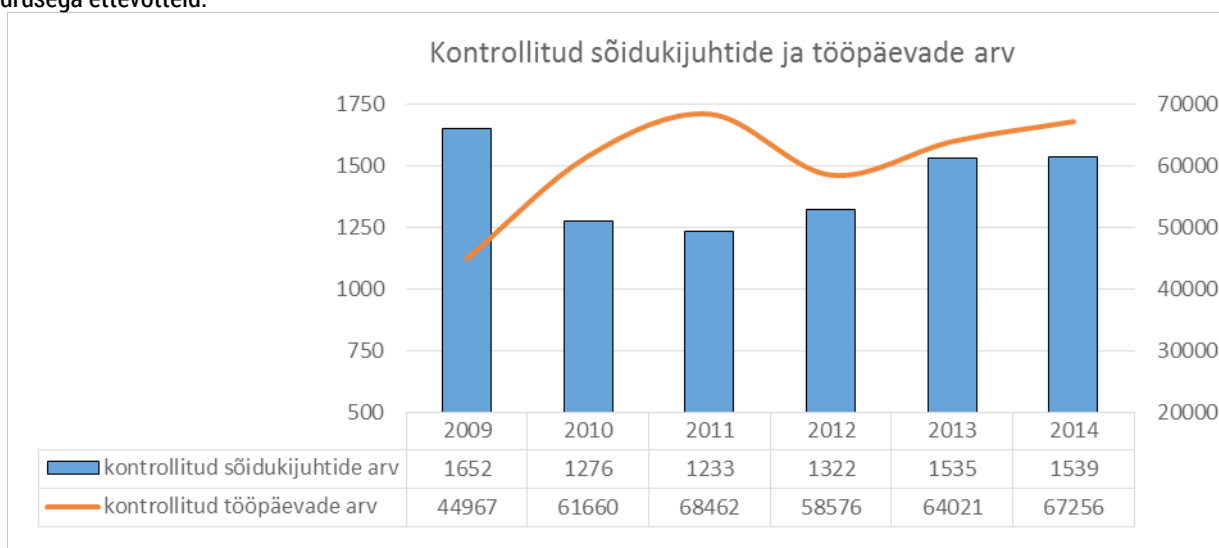
Tabel 5. Kontrollitud sõidukijuhte ja kontrollitud tööpäevi 2014

VEO TÜÜP	KONTROLLITUD JUHTIDE ARV	KONTROLLITUD TÖÖPÄEVADE ARV
Reisijatevedu	89	2 690
Kaubavedu	1450	64 566
Kokku	1539	67 256

Vastavalt Vabariigi Valitsuse 21.10.2010 määrusele nr 151 „Mootorsõidukijuhi töö-, sõidu- ja puhkeaja järelevalve korralduslikud nõuded“ § 5 lõigetele 1 ja 2 ning Euroopa Parlamendi ja nõukogu määrusele (EÜ) nr 561/2006, mis käsitleb teatavate autovedusid käsitlevate sotsiaalõigusnormide ühtlustamist, edastab Majandus- ja Kommunikatsiooniministeerium igal aastal Tööinspeksioonile oma ekspertide poolt väljaarvutatud miinimummahud autojuhtide töö-, sõidu- ja puhkeaja nõuete täitmise osas ettevõtjate juures. Seega kontrollitavate tööpäevade arv on Tööinspeksioonile ette antud, kuid samas ei ole keelatud Tööinspeksioonil rohkemaid tööpäevi kontrollida.

Viimaste aastate tulemusi hinnates võib öelda, et kontrollitud sõidukijuhtide arv on suures osas jäänud samaks kuid suurenenud on kontrollitud tööpäevade arv. Kontrollitud tööpäevade arvu tõusu on tinginud tööplaani tõus, kuna Eestis on määruse (EÜ) nr 561/2006 kohaldamisalasse kuuluvate sõidukite arv iga aastaga tõusnud, siis sellest tulevalt peab ka Tööinspeksioon kontrollima rohkemate juhtide tööpäevi.

Viimase paari aasta kontrollitud sõidukijuhtide arvu tõus on tulenenud pigem suuremate ettevõtete kontrollist, kus töötab rohkem juhte ning need on ka rikkumiste arvult silmatorkavamad - seda nii Politsei- ja Piirivalveameti andmetel, kui ka Majandus- ja Kommunikatsiooniministeeriumi andmete kohaselt. Samas kontrollitakse jätkuvalt ka keskmise ja väikese suurusega ettevõtteid.



Joonis 30. Kontrollitud sõidukijuhtide ja kontrollitud tööpäevade arv

Tabelis 6 on väljatoodud kõik rikkumised viimase 5 aasta lõikes. Enim avastatud rikkumisteks läbi aastate on olnud ööpäevase puhkeaja rikkumised veoseveol, kuid palju probleeme on esinenud ka vaheaegade puudumisega veoseveol. Suur muutus rikkumiste arvus sõitjateveo osas on tingitud andmesisestuse põhimõtete muutusest Tööinspeksioonis. Kuni aastani 2010 sisestati rikkumisena iga salvestuslehe kasutamise nõuete rikkumine, kuid viimastel aastatel loetakse see üheks rikkumiseks ettevõtte kohta.

Tabel 6. Sõidukijuhtide rikkumised 2010-2014

RIKKUMISED	2010	2011	2012	2013	2014
VEOSEVEDU:					
Määruse 561/2006 art8 ööpäevase puhkeaja rikkumine	335	315	253	226	332
Määruse 561/2006 art7 lühem vaheaeg	48	127	173	106	92
Määruse 561/2006 art6 ööpäevase sõiduaja rikkumine	168	119	117	81	122
Määruse 561/2006 art7 puudub vaheaeg	254	123	95	62	75
Määruse 561/2006 art8 nädala puhkeaja rikkumine	96	102	77	78	229
Määruse 3821/85 art15 lg3 töö- ja puhkeaja registreerimise nõuete rikkumine	1	24	48	21	32
Määruse 561/2006 art10 lg5 andmete talletamise ja inspektorile ligipääsetavuse rikkumine	18	38	24	35	42
Määruse 561/2006 art6 nädalase sõiduaja rikkumine	7	8	7	6	16
Määruse 561/2006 art6 järjestikuse nädalate sõiduaja rikkumine	25	15	4	35	42
SÕITJATEVEDU:					
Määruse 561/2006 art8 ööpäevase puhkeaja rikkumine	6	34	15	17	14
Määruse 561/2006 art8 nädala puhkeaja rikkumine	2	2	14	6	12
Määruse 561/2006 art7 lühem vaheaeg	0	1	8	17	0
Määruse 561/2006 art7 puudub vaheaeg	11	92	6	7	6

Määruse 561/2006 art6 ööpäevase sõiduaja rikkumine	2	25	4	0	0
Määruse 3821/85 art15 lg3 töö- ja puhkeaja registreerimise nõuete rikkumine	284	30	3	4	7
Määruse 561/2006 art16 töögraafiku nõuete eiramine	0	0	3	0	0
Määruse 561/2006 art16 puudulikult koostatud töögraafik	0	4	2	0	0
Määruse 561/2006 art10 lg5 andmete talletamise ja inspektorile ligipääsetavuse rikkumine	142	16	0	7	6
Määruse 561/2006 art6 nädalase sõiduaja rikkumine	0	0	0	0	0
Määruse 561/2006 art6 järjestikuste nädalate sõiduaja rikkumine	1	0	0	0	3

VEOLIIK EI OLE ERISTATUD:

Määruse 3821/85 art15 lg2 salvestuslehe kasutamise nõuete rikkumine	147	37	15	2	7
Määruse 3821/85 art15 lg5 salvestuslehele andmete kandmise nõuete rikkumine	279	76	15	7	5
Määruse 3821/85 art15 p1 määratud või rikutud salvestuslehtede asendamine	17	3	0	0	1

RIKKUMISI KOKKU

1843 1191 883 717 1028

Sagenenud on ka olukorrad kus tööinspektori külastusel ei esitata tööinspektorile andmeid töö-, sõidu- ja puhkeaja kohta ja väidetakse, et andmed on hävinud või kadunud. Selline käitumine toob aga kaasa väärteomenetluse alustamise juriidilise isiku suhtes või veokorraldaja olemasolul, füüsilise isiku suhtes. Lisaks jäävad sellised järelevalvemenetlust takistavad ettevõtted Tööinspeksioonile lähiajal uuesti kontrollitavate ettevõtete nimekirja ning nende seadusekuulekust kontrollitakse uue andmete kontrolliga.

Lisaks Tööinspeksiooni kontrollidele viiakse koostöös Politsei- ja Piirivalveametiga (PPA), Maksu- ja Tolliametiga (EMTA) ja Maanteeametiga läbi ka ühiskontrolle. 2014 aastal viidi üle Eesti läbi 4 ühisoperatsiooni veoseveo ja sõitjateveoga tegelevates ettevõtetes. Selliseid ühiskontrolle on planeeritud neljal ametkonnal koostöös jätkata ka 2015 aastal.

Sõidukijuhtide ühis-sihtkontroll PPA ja EMTA-ga

2014 aastal on toimus 4 ühiskülastust: 2 Harjumaal, 1 Lõuna-Eestis ning 1 Ida- ja Lääne-Virumaal. Kokku kontrolliti 10 ettevõtet, millest 2 olid sõitjateveo ettevõtted ja 8 veoseveo ettevõtted. Kontrollitud ettevõtete põhilised rikkumised ja puudused olid seotud sõidu-, töö- ja puhkeaja andmete säilitamisega.

Tööinspeksiooni poolt alustati füüsilise isiku suhtes 9 väärteomenetlust, millest 8 on jõustunud:

- 3 korral määrati rahatrahvid füüsilisele isikule vahemikus summas 280 eurot kuni 300 eurot Liiklusseaduse § 243 lg 1 alusel;
- 1 korral määrati rahatrahv füüsilisele isikule summas 160 eurot Liiklusseaduse § 244 lg 1 alusel;
- 5 korral määrati rahatrahvid füüsilisele isikule vahemikus summas 240 eurot kuni 400 eurot Karistusseadustiku § 279 alusel.

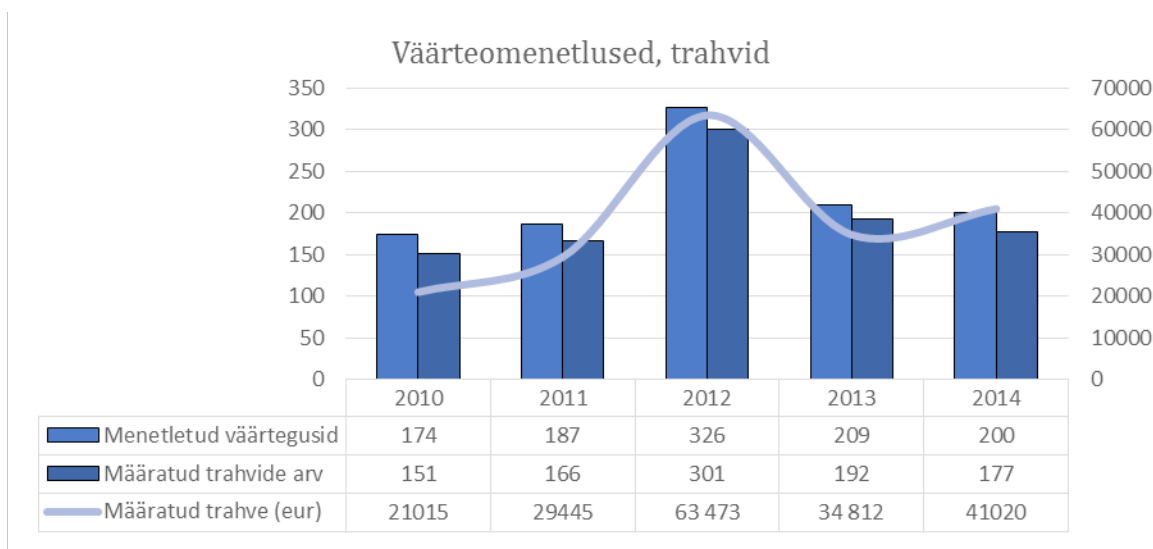
Võrreldes 2013 aastaga on reide tehtud rohkem tänu maakonna liinivõrgu ühiskontrollidele kus tööinspektorid kogusid andmeid oma piirkonna bussiettevõtete kohta. 2014. aastal ei täitnud eesmärki maakonnasiseste liinivedude kontroll, kuna 2015 aastal ei jõustu liiklusseaduse muudatus, mis kehtestaks alla 50 km liini teenindavatel bussidel sõidumeerikud. Järelevalve läbiviimist on raskendanud ka haldusmenetluse nõue, et andmeid võib esitada hiljem - mõistliku tähtaja piirides.

2014. aastal toimus koostöös PPA, EMTA ja Tööinspeksiooniga bussiettevõtete liinivõrkude 3 ühis-sihtkontrolli Ida-Virumaa, Lääne-Virumaa, Harjumaal ning Lõuna-Eesti maanteedel, mille käigus kontrolliti busside tehnilist olukorda ning juhtide sõidu-, töö- ja puhkeage.

Iga ettevõtte juures läbi viidud kontrolli tulemused ja tuvastatud rikkumised on alati aluseks edaspidiste kontrollide kavandamisel. Lisaks võtab Tööinspeksioon arvesse järelevalve kavandamisel ja ettevõtete valikul Majandus- ja Kommunikatsiooniministeeriumi ettepanekuid, Politsei- ja Piirivalveameti maanteekontrolli andmeid ning teiste riikide pädevatelt asutustelt laekunud rikkumisi puudutavat teavet.

VÄARTEOMENETLUSED, TRAHVID

Nii töötervishoiu, tööohutuse kui töösuhete järelevalve käigus menetleti 2014 aastal väärteoasju kokku 200 korral, millest 76 juhul algatati väärteomenetlus juriidilise isiku vastu ning 124 korral füüsilise isiku vastu.



Joonis 31. Väärteomenetluste ja trahvide arv

Kõige rohkem, ehk üle poole, menetleti väärteoasju töötervishoiu ja tööohutuse seaduse alusel - kokku 106 korral (2013.a vastavalt 120 korral). Töötervishoiu ja tööohutuse nõuete rikkumiste puhul karistati väärteomenetluse käigus põhiliselt kolme tüüpi rikkumiste eest:

- töökohtadele kehtivate töötervishoiu ja tööohutuse nõuete eiramine;
- tööandjapoolne töötervishoiu ja tööohutuse nõuete täitmata jätmine;
- turvamata ohtlik kokkupuude töövahendi liikuva osaga või oli tööülesannete täitmiseks eraldatud ebasobiv töövahend.

Töölepingu seaduse alusel menetleti väärteogusid 57 korral ehk 29% väärteomenetlustest. Töölepingu seaduse nõuete rikkumise puhul menetleti väärteogusid enim TLS §§ 126 ja 127 lg 1 alusel, ehk igapäevase või iganädalase puhkeaja nõuete rikkumise eest ning TLS § 128 lg 1 alusel, ehk informeerimise ja konsulteerimise kohustuse täitmata jätmise eest töölepingute kollektiivsel ülesütlemlisel.

Tabel 7. Menetletud väärteogude arv seaduste lõikes

	2012	2013	2014
Töölepingu seadus (TLS)	81	52	57
Töötervishoiu ja tööohutuse seadus (TTOS)	221	120	106
Töötajate usaldusisiku seadus (TUIS)	3	2	2
Karistusseadustik (KarS)	3	1	0
Liiklusseadus (LS)	18	30	32
Ametiühingute seadus (AÜS)	0	3	1
Väärteomenetluse seadustik (VTMS)	0	1	1
Kemikaaliseadus (KemS)	0	0	1
Menetletud väärteogude arv kokku	326	209	200

Trahve määrati 2014.a jooksul kokku 177 korral summas 41 020 eurot, millest juriidilistele isikutele 67 korral summas 25 525 eurot ning füüsilistele isikutele 110 korral summas 15 495 eurot. Suurem osa juriidilistele isikutele määratud trahvidest oli seotud tööõnnetuste ja kutsehaigestumiste uurimise tulemustega. Suurim trahv juriidilisele isikule töötervishoiu ja tööohutuse nõuete rikkumise eest oli 1300 eurot ning füüsilisele isikule 100 trahviühikut ehk 400 eurot.

Töösuhetega seoses oli suurim füüsilisele isikule määratud rahatrahv TLS §-de 127 lg 1 ja Karistusseadustiku §279 kvalifitseeritavate tegude eest (iganädalase puhkeaja võimaldamata jätmise nõuete rikkumine) summas 220 eurot. Juriidilisele isikule määratud suurim rahatrahv oli liitkaristusena töö- ja puhkeaja nõuete rikkumise eest, summas 650 eurot.

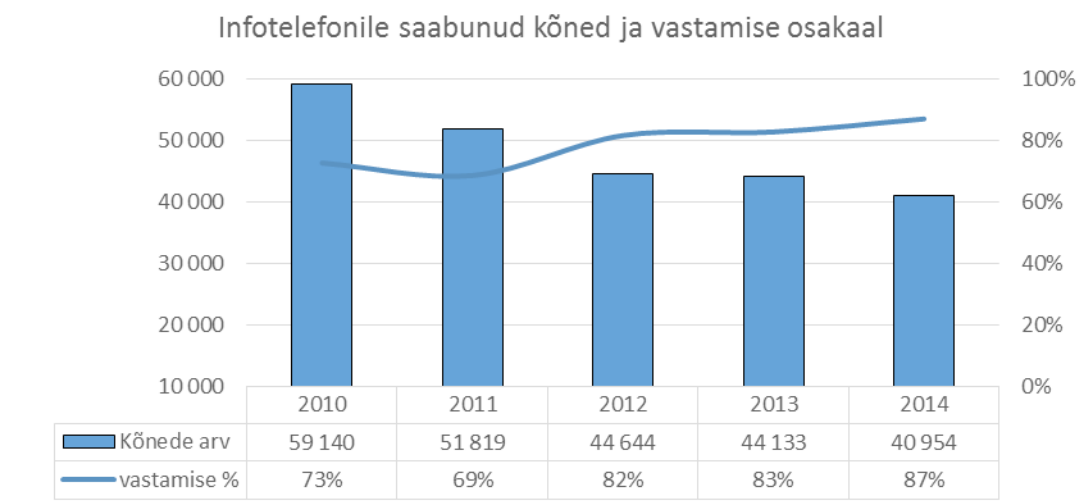
NÕUSTAMISTEGEVUS

Juristi infotelefon (640 6000)

Infotelefon on tänaseks töötanud juba seitse aastat ja vajadus nõustamisteenuse järgi on endiselt olemas.

2014. aastal tehti infotelefonile kokku 40 954 kõnet ning juristid vastasid neist 32 652-le, ehk 87% kõnejärgkorras olevatest kõnedest.

Et võimaldada kõikide abivajajate kõnedele vastamist, pikendati infotelefoni töötamise aega. Alates 2014.a novembrist on infotelefonile võimalik helistada ajavahemikul 9.00 kuni 16.30 ning lisati infotelefonile vene keele valik mis tõstab omakorda info edastamise ja vastuvõtu kvaliteeti. Ühes kalendrikuus helistatakse Tööinspektsiooni infotelefonile keskmiselt 3400 korda.



Joonis 32. Infotelefonile saabunud kõned ja vastamise osakaal

E-kirjade vastamine

Lisaks infotelefonile nõustab Tööinspektsioon abivajajaid ka e-kirja teel. Tööinspektsiooni juristidele saabus e-posti aadressile jurist@ti.ee aasta jooksul 4 664 e-kirja (2013.a vastavalt 4 474).

Tööinspektsiooni nõustamisteenuse kohta läbiviidud rahulolu- uuringust selgus, et e-kirja teel nõustamist soovivad pigem nooremajaloolised töötajad - vanuses 16-34, infotelefonile helistavad aga pigem üle 35 aastased. Uuringust selgus ka, et need, kes kasutavad e-kirja teel nõustamist, eelistavad seda ka edaspidi teistest infokanalitest enam.



Nõustamine vastuvõtul

Lisaks infotelefonile ja e-kirja teel nõustamisele on võimalik Tööinspektsiooni kohale tulla ning saada nõustamisteenust ka juristi vastuvõtul. Tööinspektsiooni spetsialistid võtavad töötajaid ja tööandjaid vastu: Tallinnas, Tartus, Viljandis, Jõgeval, Põlvas, Valgas, Võrus, Narvas, Jõhvis, Rakveres, Pärnus, Haapsalus, Paides, Raplas, Kärdlas ja Kuressaares. Aastal 2015.a avatakse lisaks 17 uut nõustamisbürood Eesti väikelinnades.

2014. aastal nõustati Tööinspektsiooni esindustes kodanikke kokku 3931 korral.

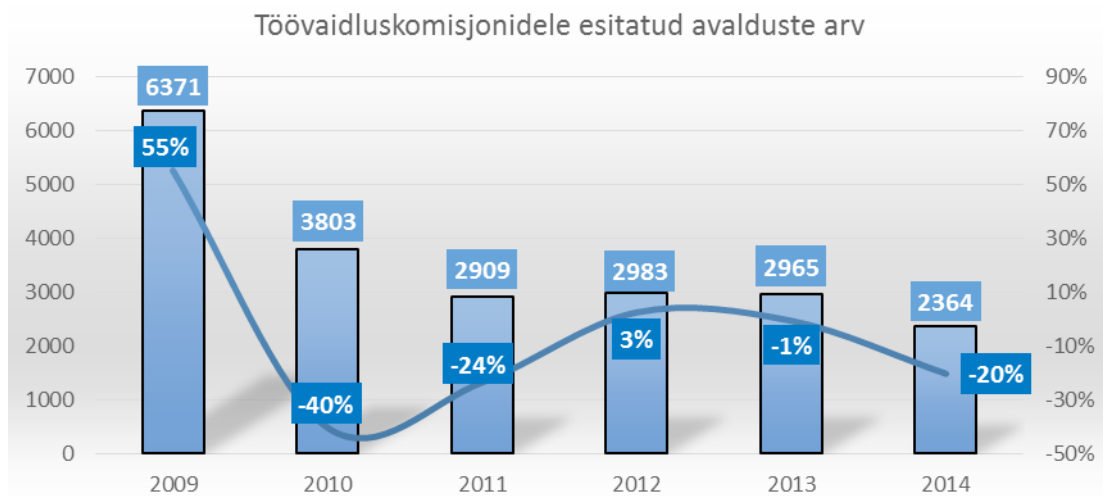
Rahulolu-uuringust selgus, et vastuvõtul eelistavad käia pigem töötajad, valdavalt eestlased ja vanuses 18-74.

Viimaste aastate peamised Tööinspektsiooni spetsialistide nõustamist vajavad teemad on olnud seotud töölepingu ülesütlemise (27%), puhkuse (20%), töötasu (18%) ja tööaja (17%) probleemidega.

Tööinspektsiooni nõustamisteenus on endiselt populaarne ning muutub iga aastaga aina kättesaadavamaks ja kvaliteetsemaks. Seda kinnitasid ka rahulolu-uuringu tulemused millest selgus, et 95% uuringus osalenutest on valmis Tööinspektsiooni nõustamisteenuseid soovitama ka teistele töötajatele ja tööandjatele. Tööinspektsiooni nõustamisteenust hinnatakse vastanute sõnul kõrgelt, sest teenus on töötajate ja tööandjatele abiks tööõiguse mõistmisel, tööinspektor-juristide vastused on usaldusväärsed ja abi tekitab turvatunnet.

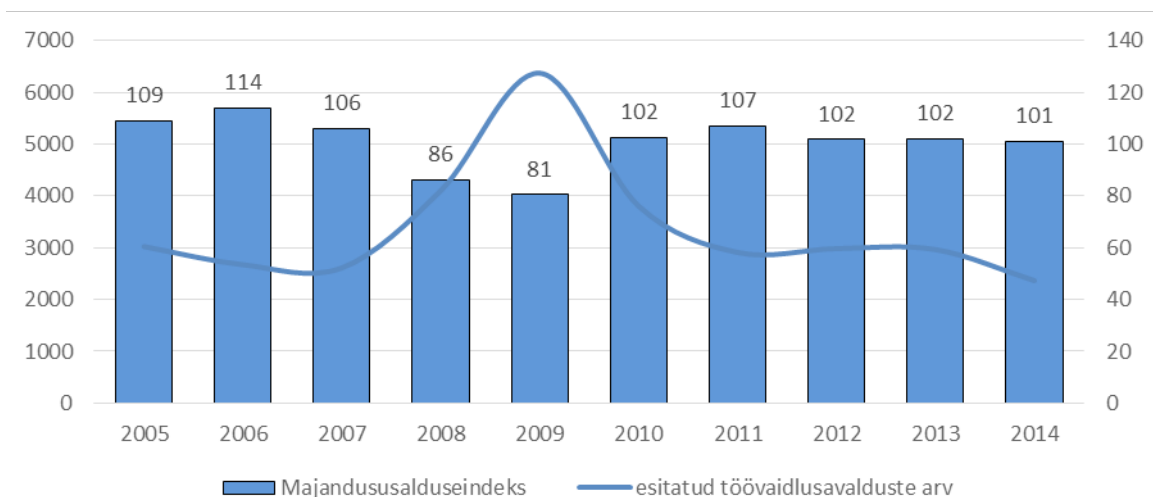
TÖÖVAIDLUSED

Töövaidluskomisjonidele (edaspidi TVK-dele) esitati 2014.a kokku 2364 töövaidlusavaldust, ehk viiendiku võrra vähem kui aasta varem. 2014 aasta lõpuks oli töövaidluskomisjonidel (koos varem esitatud avaldustega) menetluses kokku 2639 avaldust (2013.a lõpus 3231). Aasta jooksul jõudis lahendini 91% kogu lahendamisel olnud avaldustest (2013.a 92%).



Joonis 33. Laekunud töövaidlusavalduste arv ja muutus võrreldes eelmise aastaga

Töövaidluste arv on aastate lõikes märkimisväärselt vähenenud, võrreldes aastaga 2009, mil usaldus majanduse käekäigu vastu oli ka kõige väiksem, on see arv vähenenud suisa 4000 vaide võrra. Üheks indikaatoriks töövaidlusavalduste arvu muutuste jälgimiseks on majandusosalduindeks. Nagu näha joonisel 34, muutub töövaidluste arv seda suuremaks mida rohkem kahaneb inimeste usaldus majanduse üldise käekäigu vastu ja vastupidi - kui majandusosalduindeks märkimisväärselt langeb, muutuvad keerulisemaks ka tööalased suhted. Ettevõtetal tekib töö ümberkorraldamise vajadus, koondamisvajadus ning tekivad probleemid töötasude maksmisega. Seega võime järeldada, et stabiilses ning rahulikus majanduskeskkonnas on Eesti keskmine töövaidluste arv ligikaudu 3000 aastast.



Joonis 34. Majandusosalduindeks ja laekunud töövaidlusavalduste arv

Töövaidluste menetlusaja pikkus on suuresti sõltuv laekuvate töövaidlusavalduste arvust ja seda vaatamata sellele, et töövaidlusavaldus tuleb läbi vaadata hiljemalt ühe kuu jooksul. 2014.a keskmiseks menetlusaja pikkuseks kujunes 36 päeva. Menetlusaegade pikkus on Eesti eri piirkondades üldjoontes ühtlustunud, kuid mõned erinevused on siiski komisjonide löikes jäänud.

Ühe kuu ehk 30 päeva jooksul suunati istungitele 70% esitatud avaldustest. Kõige madalam oli ühe kuu jooksul istungile määratud avalduste osakaal Jõhvi Töövaidluskomisjonis, 57%. Osakaalu erinevus on peamiselt põhjendatav töövaidlusmenetluste arvuga konkreetses piirkonnas ning sõltub ka väljasõiduistungite arvudest.

Maakonniti laekus eelmisel aastal enim avaldusi Tallinnas ja Harjumaal (1321 avaldust), Tartumaal (266) ning Ida-Virumaal (234) korral töötajate ja tööandjate poolt. Kõige vähem vaidlesid töösuhetest tulenevate asjaolude üle Hiiumaa ja Valgamaa töötajad ja tööandjad, neis piirkondades registreeriti vaid 16 töövaidlusavaldust.

Tabel 8. Töövaidluste arv maakondade löikes 2010-2014

MAAKOND	2010	2011	2012	2013	2014	muutus võrreldes 2013.a
Harju mk	1933	1470	1532	1800	1321	-479
Tartu mk	458	374	455	328	266	-62
Ida-Viru mk	428	411	295	222	234	12
Pärnu mk	210	180	164	151	129	-22
Saare mk	137	95	152	102	64	-38
Lääne-Viru mk	177	87	99	76	71	-5
Viljandi mk	108	87	49	41	63	22
Jõgeva mk	61	38	55	39	41	2
Rapla mk	52	36	39	41	33	-8
Järva mk	46	28	30	58	36	-22
Võru mk	37	35	28	41	22	-19
Valga mk	46	21	34	26	16	-10
Põlva mk	56	12	14	18	30	12
Lääne mk	45	23	22	17	22	5
Hiiumk	10	12	14	5	16	11
Kokku avaldusi	3803	2909	2983	2965	2364	-601

Kui vaadata Eestit tervikuna, siis töövaidluste arv on võrreldes eelmise aastaga vähenenud pea kõikides maakondades. Oluliselt on töövaidluste arv vähenenud Tallinnas ja Harjumaal ja seda vaatamata asjaolule, et just Tallinnas asuvatesse TVK-esse laekus aasta jooksul 56% kogu riigis esitatud avaldustest.

Kuna Ida-Virumaal vähenes 2013.a töövaidluste arv võrreldes varasemate aastatega oluliselt, siis sisemise töökorralduse analüüsi alusel otsustati alates märtsist 2014 sulgeda Narvas asuv TVK tingimusega, et kogu Ida-Eesti töövaidlusi lahendab alaliselt Jõhvis asuv TVK. Sarnane otsus tehti ka Saaremaal asuva TVK-ga, mistõttu alates 2015.a lahendab Saaremaa töövaidluseid Pärnus asuv TVK. Töökorralduse muutus ei mõjuta töövaidluse osapoolte jaoks menetluse kohta ning töösuhete osapooled saavad pöörduda jätkuvalt töövaidluste lahendamiseks Narva või Kuressaarde, sest teiste piirkondade TVK töötajad viivad istungeid jätkuvalt läbi ka eelnimetatud linnades.

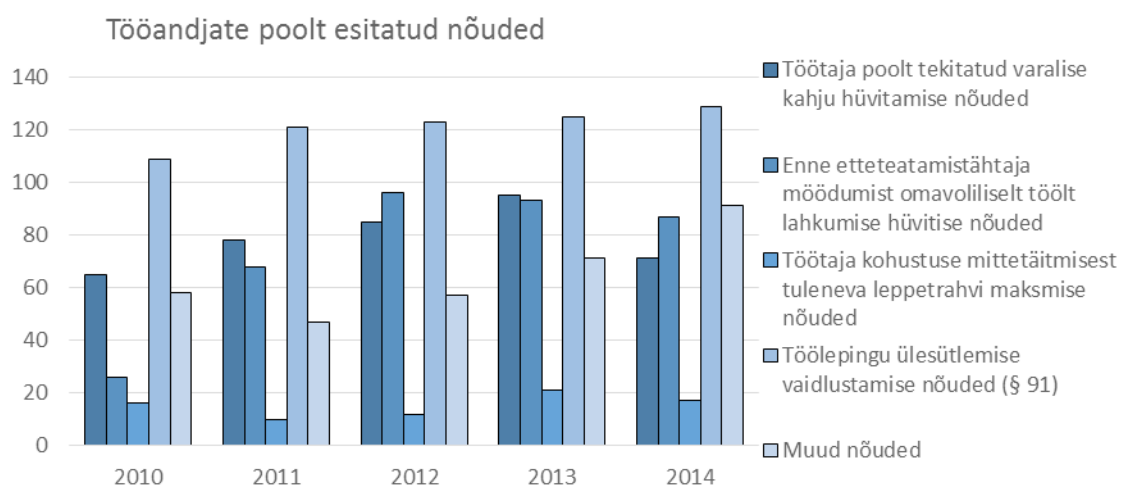
Töövaidlustes esitatud nõuded

Tööandjad esitasid 2014 aastal kokku 307 töövaidlusavaldust e. 13% esitatud avalduste koguarvust (2013.a vastavalt 349 avaldust e. 12% avaldustest). Võrreldes varasemate aastatega on tööandjate poolt esitatud avalduste osakaal iga aastaga kasvanud, näiteks 2010.a moodustasid tööandjate avaldused vaid 6% kogu esitatud avaldustest. Tööandjapoolsete nõuete arvu suurenemine on jätkuvalt seletatav 2009 aastal selgemaks muutunud õigusraamistiku ning tööandjate teadlikkuse tõusuga.

Tööandjad pöördusid töövaidluskomisjonide poole sagedamini järgmiste nõuetelega:

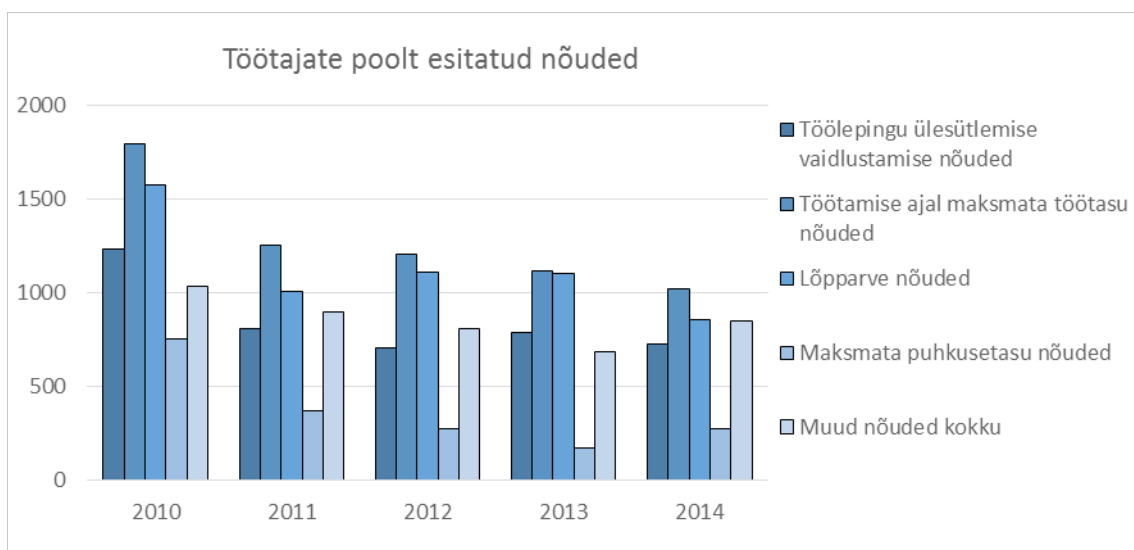
- töölepingu ülesütlemise vaidlustamiseks – 129 korral (ehk et see nõue sisaldus igas teises avalduses);
- töötaja tekitatud varalise kahju hüvitamiseks – 71 korral (ehk igas neljandas avalduses);
- enne etteteatamistähtaja möödumist omavoliliselt töölt lahkumise hüvitise nõudega – 87 korral (ehk samuti igas neljandas avalduses).

Allolevas graafikus on näha, et kasvanud on ka teiste nõuete osakaal. Seoses sellega muudab Tööinspeksioon alates 2015.a nõudetüpe detailsemaks, et saada paremat ülevaadet muutustest, mida antud nõudetüübid enam hästi ei kajasta.



Joonis 35. Töövaidlustes esitatud nõuded

Töötajad esitasid 2014.a töövaidluskomisjonidele 2057 avaldust ehk 559 avaldust vähem kui aasta varem. Jätkuvalt olid esikohal rahalised nõuded - töötamise ajal maksmata töötasu ning lõpparve nõuded ning selliseid nõudeid sisaldas lausa iga teine esitatud avaldus.



Joonis 36. Töötajate poolt esitatud nõuded

Töölepingu ülesütleamise vaidlustamiseks esitati kokku 726 nõuet ehk selline nõue sisaldus igas kolmandas avalduses. Õigusliku aluse järgi vaidlustati töölepingu ülesütlemine nt töötajast tulenevatel põhjustel oma kohustuste rikkumise tõttu 250 korral, tööandjapoolse kohustuste rikkumise tõttu 234 korral, majanduslikel põhjustel 58 korral, raseda, rasedus- või sünnituspuhkuse õigust omava naise või lapsehoolduspuhkust kasutava isiku õiguste rikkumise tõttu 5 korral, töötajate esindaja õiguste rikkumise tõttu 3 korral, töölepingu ülesütleamise piirangu rikkumise tõttu 7 korral. Maksmata puhkusetasu nõudeid esitati kokku 274 korral.

Ka 2014 aastal on jõudnud töövaidluskomisjoni vastaspoolena tööandjaid kes sõlmivad töötajaga töölepingulise tunnustega lepingu muu võlaõigusliku lepingu nime all, peamiselt siis kas käsunduslepingu või töövõtulepinguna. Samuti on jätkuvalt tavapärase, et töötaja palub tuvastada töösuhet, sest töö on tehtud vaid suulise lepingu alusel.

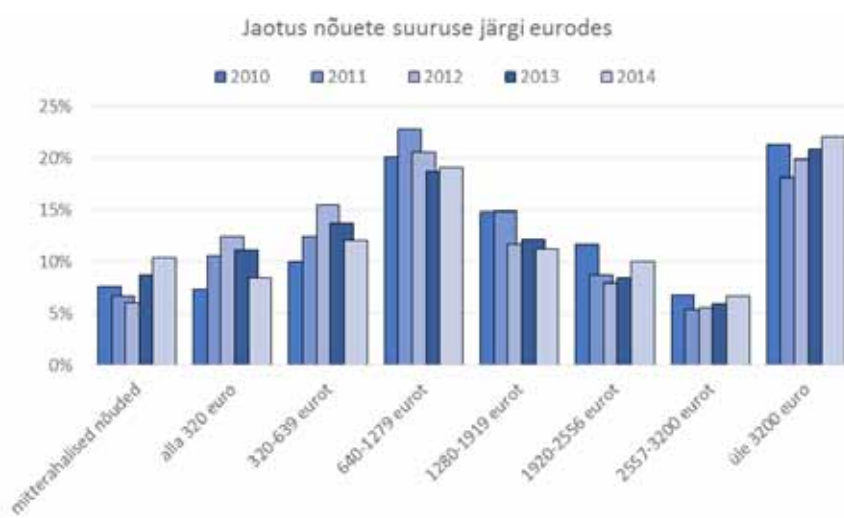
Rahalised nõuded

Eelmisel aastal on rahalistes nõuetes suurenenud üle 3200 euro suuruste nõuete osakaal ning peamiselt on selles suurusjärgus nõuete sisuks saamata jäänud lõpparved.

Väiksema summa ulatuses nõudeid esitatakse pigem töötamise ajal saamata jäänud töötasu kohta.

Kasvanud on ka mitterahaliste nõuete osakaal mille sisu on enamasti töölepingu ülesütleamise vaidlustamine, kuid mis on tihti oma olemuselt keerukamad kui rahalised nõuded.

Vähenenud ei ole ka töövaidlused, kus käsitletakse töötasu maksmata jätmist töö mitteandmisel tööandjast tuleneval põhjusel, milleks kohustab TLS § 35. Töövaidluste lahendamisel osutub keeruliseks tõendamise, kas töötaja ei teinud tööd endast tuleneval põhjusel või pole tööd võimaldanud tööandja.



Joonis 37. Nõuete jaotus suuruse lõikes

Problemaatilisteks töövaidlusteks on jätkuvalt ka välisriigis tööülesandeid täitnud töötajate nõuded. Nende vaidluste raskuspunkt on selles, et kirjalikud töölepingud kas puuduvad üldse, või ei ole neis korrektseid töötasu kokkuleppeid.

Ametialade lõikes laekus 2014.a enim avaldusi ehitustööstelt, veoautojuhtidelt ja müügiga tegelevatelt töötajatelt (müüjad, klienditeenindajad, juhid müügi- ja turundusalal, müügiesindajad, kliendinõustajad). Seega, juba mitmendat aastat järjest on probleemsemad tegevusalad töövaidlustes: ehitussektor, kaubandus ning transpordisektor, samuti ei ole erandlik, et nimetatud sektorites esineb sageli puudujääke ka korrektse töötaja arvestuses.

Töövaidluste lahendite järgi rahuldati aasta jooksul 680 avaldust, osaliselt rahuldati 821 avaldust ning 335 avaldust jäeti rahuldamata. Osaliselt rahuldatud avalduse sisu tähendus kujuneb üldjuhul selliselt, et ühes avalduses on esitatud erinevaid nõudeid millest kõik ei ole olnud tõendatud, või on esitatud küll üks nõue teatud summa ulatuses, kuid selles rahuldati vaid osa nõutavast summast.

Avalduse vastuvõtmisest keelduti või menetlus lõpetati 568 juhul, mille peamiseks põhjusteks olid kas avaldaja loobumine nõudest või avaldaja istungile mitteilumise. Keskmiselt loobuti 2014 aastal igast kuendast esitatud avaldusest (2013 aastal igast viiendast avaldusest).

Kui nii tööandjate kui töötajate poolt esitatud rahuldatud avalduste osakaal on mõlema osapoolle puhul sama - ligikaudu 30% nõuetest, siis avaldus jäeti rahuldamata tööandjate avaldustest 24% juhtudest, töötajate avaldustest aga on 12% juhtudest. Menetlus lõpetati avaldaja mitteilumise tõttu – tööandjate puhul 3% juhtudest, töötajate puhul 5% juhtudest. Avaldaja loobumine nõudest moodustas tööandjate puhul ligi 15% avaldustest, töötajate puhul aga 16% avaldustest.

Alates 01.07.2014 jõustus seaduse muudatus, mille alusel teeb töövaidluskomisjon kandeid jõustunud töövaidluskomisjoni otsuse alusel töötamise registrisse järgmiste andmete lisamiseks või muutmiseks: töötaja tööle asumise aeg, töötamise aluseks olnud õigussuhte liik, töölepingu lõppemise kuupäev ja töölepingu lõppemise õiguslik alus. 2014.a laekunud töövaidlusasjadest on 110 korral tehtud otsus, mis on seotud kandega töötamise registris (eelkõige seonduvalt töösuhete tuvastamise ja töölepingu lõppemise tuvastamise nõuetega).

ÜLERIIGILINE ENNETUS- JA TEAVITUSTEGEVUS

Tööinspeksiooni üheks põhiülesandeks lisaks järelevalvele on tegelemine üleriigilise ennetus- ja teavitustööga töötervishoiu-, tööohutuse- ja töösuhete valdkonnas, eesmärgiga muuta töökeskkonda ohutumaks ning tõsta tööelu kvaliteeti.

Ennetus- ja teavitustöö hõlmab:

- meediasuhtluse korraldamist ning avalikkuse ja sihtgruppide teavitamist ohtudest ja parimast praktikast töökeskkonnas;
- teabepäevade, seminaride, koolituste ning muude ürituste korraldamist;
- Tööinspeksiooni veebilehe, Tööelu portaali ja sotsiaalmeediakanalite haldamist;
- Euroopa Komisjoni ja välispartneritega, sealhulgas EU-OSHA infovahetuse koordineerimist.

Teavitus- ja ennetustööd rahastati 2014. aastal suures osas Euroopa Sotsiaalfondi (ESF) programmist „Tööga seotud terviseriskide vähendamine ja töösuhete kvaliteedi parandamine 2010 – 2014“. Samuti viidi läbi teavitusüritusi Euroopa Tööohutuse ja Töötervishoiu Agentuuri (EU-OSHA) kampaania „Vähem stressi“ ning Euroopa Vanemtööinspektorite Komitee (SLIC) kampaania „Libisemine ja komistamine samal tasapinnal“ raames.

Ennetus- ja teavituskampaaniate läbiviimine

Vanemtööinspektorite Komitee (SLIC) otsustas 2014. a läbi viia üleeuroopalise kampaania teemal libisemine ja komistamine samal tasapinnal. Kampaania ettevalmistamiseks ja koordineerimiseks moodustati Eesti poolt juhitud töörühm kuhu kuulusid veel Iirimaa, Poola, Taani ja Ühendkuningriigi ning Euroopa Tööohutuse ja Töötervishoiu Agentuuri esindaja. Töörühma ülesandeks oli ette valmistada nii tööandjatele kui töötajatele suunatud järelevalve kui ka teavituskampaania ning igal osaleval riigil jäi ülesandeks see omal kodumaal ellu viia. Kampaanias osales kokku 26 riiki ning kampaania materjalid tõlgiti 23 keelde.

Kampaania eesmärgiks oli ennetada libisemisest ja komistamisest põhjustatud õnnetusi ning see oli suunatud majandusharudele nagu toiduainetetööstus, metallitööd, tervishoid, HoReCa, jaemüük, hulgimüük (sh laondus). Üle Euroopa külastati järelevalve käigus üle 11 000 ettevõtte ning kokkuvõtte järelevalve tulemuste kohta avaldatakse 2015 aastal. Käesoleval aastal toimub kõikide kampaanias osalenud riikide osalusel lõpukonverents Eestis, kus tehakse kokkuvõtteid läbiviidud kampaaniast. Teavitustegevuste raames koostati õpetlik interaktiivne arvutimäng olukordadest, kus libisemine ja komistamine on võimalik ning nende ennetamise võimalustest - pöranda kleebis, mis hoiatab libisemise ja kukkumise eest ja kampaania kalender 2015. aastaks. Eestis saadeti kalendrid aasta lõpus neile ettevõtetele, kellel 2014 aasta seisuga oli töökeskkonnas juhtunud enim tööõnnetusi libisemise või komistamise tagajärjel. Teavitustööd toetas ka 2013. a valminud EU-OSHA Napo video libisemise ja komistamise kohta, mis on kättesaadav: http://www.napofilm.net/et/napos-films/multimedia-film-episodes-listing-view?set_language=et&filmid=napo-018-no-laughing-matter

Lisaks üleeuroopalistele tegevustele tõstis Tööinspeksioon teadlikkust libisemise ja komistamise teemal ka ESF programmi toel, viies läbi 5 teabepäeva üle Eesti ning ka laiaulatuslikku meediakampaania „Kukkumist tagasi ei pööra“. Meediakampaania avati pressiuuritusega 12. novembril ning läbi artiklite, intervjuude, sotsiaal-, tele-, välimeedia ning raadio pöörati järgnevate nädalate jooksul tähelepanu eelpool nimetatud teemale. Eestis viidi kampaania raames läbi külastused ligi 200 ettevõttesse. Kokkuvõtet kontrolli tulemustest saab lugeda aasta ülevaate lisast „Üleriigilise sihtkontrolli libisemine ja komistamine samal tasapinnal kokkuvõtte“. Kuna 2014. aasta jooksul toimunud tööõnnetused näitasid väga suurt libisemisest ja komistamisest põhjustatud tööõnnetuste osakaalu avalikus sektoris, siis kuulutati november 2014 avaliku sektori kuuks ning sarnane sihtkontroll viidi läbi ka 246 avaliku sektori asutuses. Ka avaliku sektori sihtkontrolli kokkuvõtet saab lugeda TI kodulehelt „Avaliku sektori sihtkontrolli kokkuvõtte“.

Kogu info kampaania kohta ning interaktiivne mäng on kättesaadav <http://www.ti.ee/est/meedia-trukised-statistika/teavitustegevus/slic-kampaania-2014/> rohkem infot libisemise ja komistamise kohta leiab Tööelu portaalist <http://toelu.ee/et/Tookeskkond/ohutegurid/Libisemine-ja-komistamine>

Teine suurem kampaania, mis puudutas laiemat avalikkust oli „Tunne oma õigusi – lähetatud töötaja“. Kampaania tunnuslauseks oli: „Ära tööta pimeduses!“

Kampaania eesmärgiks oli lähetatud töötaja teadlikkuse tõstmine nii töötajate endi kui ka tööandjate seas. Ennetuskampaania viidi läbi koostöös sotsiaalpartneritega: Eesti Haigekassa, Maksu- ja Tolliamet, Sotsiaalkindlustusamet, Töötukassa, EURES Estonia, Politsei- ja Piirivalveamet, MTÜ Living for Tomorrow, Eesti Personalirendiettevõtete Liit, Eesti Tööandjate Keskliit ning Eesti Ametiühingute Keskliit.

Kampaania raames toimus nii meediakampaania, ümarlaud sotsiaalpartneritega kui ka 15 teabepäeva, lisaks anti välja nii eesti kui vene keelne infbrošüür.

Kampaania raames toimus 08.09.2014 seminar „Tunne oma õigusi – lähetatud töötaja“ Soome suunduv laeval M/S Superstar. Seminaril rääkis Tööinspektsiooni peadirektor Maret Maripuu lähetatud töötajate kaitsest. Sotsiaalkindlustusameti esindaja tutvustas sotsiaalkindlustust lähetuse ja mitmes riigis töötamise puhul. MTÜ Living for tomorrow esindaja rääkis välisriigis töötamise riskidest ja kuidas nendest hoiduda. Lisaks olid seminaril kohal ka nõustajad Maksu- ja Tolliametist ning töövahendusvõrgustikust EURES. Seminaril osales kokku 37 inimest. Tagasisidena toodi välja, et infot võiks olla ka teistes keeltes (vene ja inglise keeles) ning sellealast teavet tuleks veelgi rohkem jagada.

Lähetatud töötajate õiguste kaitsmisel ei piisa ainult Tööinspektsiooni panusest, sest probleeme esineb ka maksude maksmise, sotsiaalkindlustussüsteemi mõistmise, pensionite arvestamise ja veel paljude teiste küsimustega ning just seetõttu olid nimetatud kampaaniasse kaasatud ka Tööinspektsiooni sotsiaalpartnerid.

Lähetatud töötaja teema kohta leiab rohkem infot <http://toelu.ee/et/Toosuhted/paindlikud-toovoimalused/lahetatud-tootajad>

Tööinspektsiooni tegevused EU-OSHA raames

2014. aastal algas Euroopa Tööohutuse ja Töötervishoiu Agentuuri (EU-OSHA) kahe aastane kampaania „Tervislikud töökohad – vähem stressi“, mille raames EU-OSHA Eesti koordinatsioonikeskus koostöös Tööinspektsiooniga korraldas kampaaniat tutvustava pressikonverentsi, 3 psühhosotsiaalsetele ohuteguritele keskenduvat seminari ning Töötervishoiupäeva ja filmiõhtu. Kokku osales erinevatel üritustel 480 inimest. Vähem stressi teavituskampaania keskendus psühhosotsiaalsete riskide teadvustamisele ja vähendamisele töökohal. Eestis oli fookuses töösuhted ning töö- ja eraelu tasakaal.

Ülemaailmsel tööohutuse ja töötervishoiu päeval, 28. aprillil, toimus pressikonverents, kus teavituskampaania „Tervislikud töökohad – vähem stressi“ raames võtsid sõna Tööinspektsiooni peadirektor, tööandjate ja töötajate esindajad ning tööpsühholoogia ekspert, kes rääkisid oma kogemuste põhjal murekohtadest seoses psühhosotsiaalsete ohuteguritega töökohtadel. Pressikonverentsi ettekanded on üleval Tööelu portaalis <http://toelu.ee/et/eu-osh/kampaania-vahem-stressi-2014-2015/vahem-stressi-kampaania-pressikonverents>.

Juunis viidi läbi 3 praktilist seminari - Tartus, Pärnus ja Jõhvis, psühhosotsiaalsete ohutegurite teemadel, mis olid mõeldud töökeskkonnaspetsialistidele, töökeskkonnavolinikele, ettevõtte juhtidele ja kõigile teistele, kes ettevõtetes töötervishoiu teemadega tegelevad. Osalejatele jagati kohapeal kampaania brošüüre ja Napo DVD-sid. Kõik seminaride materjalid on kättesaadavad Tööelu portaalist <http://toelu.ee/et/eu-osh/kampaania-vahem-stressi-2014-2015/vahem-stressi-seminarid>

Üle-euroopalise tööohutuse ja töötervishoiu nädala raames toimus 21. oktoobril Eesti Rahvusraamatukogus XVI Töötervishoiupäev, kus osales ligi 300 inimest. Osalejateks olid peamiselt töökeskkonnaspetsialistid, ettevõtete juhatuse liikmed, keskastmejuhid, personalijuhid ja üliõpilased. Töötervishoiu päeval käsitlesid oma ala eksperdid selliseid teemasid nagu olulised valukohad ja tööstressi põhjustavaid psühhosotsiaalsed ohutegurid töökohal, tööstressi olemus, tekkepõhjused, ennetus ja tagajärjed ning jagati praktilisi kogemusi nende ennetamisest.

Töötervishoiupäeval kuulutati välja töökeskkonna auhinnakonkursi „Parim praktika 2014“ kolm parimat ning anti välja eripreemia tööõnnetuste problemaatika kajastamise ja diskussiooni tekitamise eest populaarsele Eesti teleseriaalile Õnne 13. Kõik ürituse materjalid on kättesaadavad Tööelu portaalis <http://toelu.ee/et/eu-osh/kampaania-vahem-stressi-2014-2015/xvi-tootervishoiupaev>

Viimase kampaania üritusena toimus 22. oktoobril kinos Artis töökeskkonna alane filmiõhtu, kus näidati katkendeid filmist „C(us)todians” (mis võitis 2013 aasta Lepzigi filmifestivalil esikoha) ning arutleti teemal „Psühhosotsiaalsed ohutegurid töökohas – mida need endast kujutavad ning kuidas neid märgata”. Igale filmiõhtul osalejale anti kaasa filmi DVD, „Vähem stressi” kampaania brošüür ja teisi EU-OSHA jaotusmaterjale.

„Vähem stressi” kampaania jätkub 2015 aastal.

TEABEPÄEVAD, KOOLITUSED JA TEISED TEAVITUSÜRITUSED

Libisemine ja komistamine samal tasapinnal

Libisemise ja komistamise teema paremaks kajastamiseks Eestis toimus 5 teabepäeva. Teabepäevadel anti ülevaade, kuidas pöörata tähelepanu libisemise ja komistamise ennetamisele ning neid põhjustavate ohtude vähendamisele – miks juhtub ja mida teha, et ei juhtuks. Teabepäevadel selgitati, millistes olukordades toimuvad õnnetusi põhjustavad libisemised ja komistamised ning millistele aspektidele tuleb pöörata tähelepanu ennetamiseks õnnetusi. Tutvustati nii teoreetilisi kui praktilisi lahendusi vältimaks libisemisi ja komistamisi. Osalejatele jagati brošüüre „Libisemine ja komistamine – kuidas ennetada õnnetusi” ja NAPO libisemise ja komistamise teemalisi ohutusvideoid. Teabepäeva sihtgrupiks olid ettevõtete juhid, töökeskkonnaspetsialistid, personalitöötajad, töötajate esindajad, töökeskkonnavolinikud, töökeskkonnanõukogu liikmed, ühiskondlikud organisatsioonid, tugigrupid jne. Kokku osales teabepäevadel ligi 200 inimest.

Lähetatud töötaja

Lähetatud töötaja teemal toimus üle Eesti 15 teabepäeva, mille sihtgrupiks olid nii tööandjad kui töötajad. Teabepäevadel anti ülevaade õigusaktide rakendamisest töötajate osas, kes välismaale tööle lähetatakse ja tööandjate seas, kes töötajaid lähetavad. Samas käsitletakse lisaks töötajate lähetamist Eestisse. Kokku osales teabepäevadel ligi 500 inimest.

Teabepäevad töövaidluskomisjonide kaasistujatele

Töövaidluskomisjonide kaasistujate pädevuse tõstmiseks ja paremaks töö korraldamiseks töövaidluskomisjonis tutvustati individuaalse töövaidluse aktuaalseid probleeme. Üksnes töövaidluskomisjoni kaasistujatele suunatud teabepäevi ei ole varem korraldatud. Teabepäevade eesmärgiks oli informeerida töövaidluskomisjonide kaasistujaid kehtivatest õigusnormidest ja rakenduspraktikast, tuues näiteid lahendatud kaasustest. Teabepäeval selgitati töövaidluskomisjoni aktuaalseid probleeme, kaasistuja rolli tähtsust ning samuti pöörati tähelepanu menetluslikele protsessidele töövaidluste lahendamisel. Tutvustati ka töövaidluskomisjonide ja kohtute töövaidluste lahendamise praktikat peamiselt lahendatavate nõuete raames. Eesmärgiks oli, et teabepäeval osalenutel on paremad teadmised nii töövaidluskomisjonide töö korralduse osas kui sisuliste tööõiguslike aspektide osas. Kokku viidi läbi 15 teabepäeva erinevates piirkondades, kus osales 149 inimest. Teabepäevadel osalenute seas olid töövaidluskomisjoni kaasistujad, töötajate ameti- ja kutseliitude ühenduste (keskliitude) ja tööandjate keskliitude juhtorganite esindajad.

Põhikooli viimase klassi ja gümnaasiumiõpilaste teavitamine töösuhete regulatsioonist

45-minutiline loeng põhikooli viimases või gümnaasiumi klassides õppivatele noortele tutvustas nende õigusi ja kohustusi, selgitas vanusest tulenevaid erisusi ja rõhutas riskantseid kohti, millele tähelepanu pöörata jms. Samuti said õpilased infot tööelu puudutavate seaduste ning vastava valdkonna riigiasutuste kohta. Pärast ettekannet oli õpilastel võimalus esitada loengupidajale küsimusi. 2014. aastal viidi Eesti erinevates koolides läbi 16 loengut (neist 4 vene keeles) kus osales kokku 771 õpilast.

Töösuhete teemalised infohommikud

2013.a alguse saanud töösuhete alased infohommikud osutusid väga populaarseks. Seetõttu viidi 2014.a jooksul üle Eesti läbi 41 infohommikut milles osales kokku pea 800 inimest. Infohommikute peamiseks teemadeks on töölepingu sõlmimine, töö- ja puhkeaeg, töötasu, puhkused ja töölepingu lõppemine. Infohommik oli 2-tunnine teavitusüritus, kus ettekandja tutvustas konkreetsel teemal seadusest tulenevaid nõudeid ning vastatakse osalejate küsimustele. Kuigi infohommikule registreerunutele pakutakse alati võimalust saata enda küsimused enne toimuvat infohommikut ette, kasutatakse seda võimalust siiski oodatust/loodetust vähem.

Töökeskonnaspetsialistide koolitused

2014 oli viimane aasta kus Tööinspeksioon viis läbi tasuta koolitusi väikeettevõtete juhtidele ning töökeskonnaspetsialistidele. Aasta jooksul toimus 8 töökeskonnaspetsialistide mõeldud koolitust, mille läbis 187 osalejat ning 13 väikeettevõtete juhtidele mõeldud töökeskonna alast koolitust, kus osales 281 inimest.

Lisaks viidi aasta jooksul läbi 8 valikmooduli koolitust, mille teemadeks olid „Tööõnnetus ja kutsehaigus. Nende tekkepõhjused, ennetamine, tagajärjed, uurimine“ ning „Töövahend“. Valikmooduli koolitused läbis edukalt 170 osalejat.

Koolituste korraldusega on osalejad läbi aastate väga rahule jäänud. Osalejate tagasiside põhjal võib öelda, et Tööinspeksiooni poolt valitud lektorid olid väga head ja asjalikud. Loengute ajal oli võimalus koheselt oma ettevõttest lähtuvalt praktilisi ülesandeid teha ning osalejate sõnul oleks selliseid koolitusi rohkem vaja. Tööst tulenevalt valmistas aga nii mõnelegi osalejale probleeme töölt eemalolek. Osalejate sõnul on ka väga hea saada infot otseselt ameti kaudu, kes sama valdkonda kontrollib ning üsna oluliseks peeti ka võimalust saada koolitusi tasuta.

Läbiviidud koolitusi ja teabepäevi analüüsid võime nüüdseks öelda, et lähtuvalt Tööinspeksiooni ühest strateegilisest eesmärgist tõsta koolitus- ja teavitustegevusega töötajate teadlikkust töötervishoiu, tööohutuse ning töösuhete valdkonnast, oleme oma koolitus- ja teavitustegevusega hõlmanud otseselt või kaudselt ligikaudu 50% kogu töötajaskonnast.

Aastatel 2009-2014 on Tööinspeksiooni poolt läbiviidud töökeskonnaspetsialistide ja väikeettevõtete juhtide koolitustel osalenud 3656 töökeskonnaspetsialisti või väikeettevõtte esindajat. Teabepäevadel osalejate arv on kokku lausa 14 000. Välistades neid ettevõtteid kust töötajad käivad mitmel erineval Tööinspeksiooni poolt korraldataval teabepäeval või koolitusel, saame öelda, et oleme viie aasta jooksul oma teavitus- ja koolitustegevusega hõlmanud 5111 erinevat ettevõtet. Seega juhul, kui koolituse läbinud või teabepäeval osalenud töötaja oma töökeskonna või töösuhete alaseid teadmisi ka reaalselt rakendab, saame väita, et Tööinspeksiooni poolt jagatud töökeskonna või töösuhete alane teave on mõjutanud juba vähemalt 270 000 Eesti töötaja töökeskonda. Seetõttu peab Tööinspeksioon oma teavitustegevust sama oluliseks kui järelevalve alast tegevust.

Messidel osalemine

Tööinspeksioonil osales 2014. aastal kokku 20 messil ning selle käigus külastati messiboksi/stendi ligikaudu 8000 inimest, mis oli üle kahe korra rohkem kui aasta alguses prognoositi. Osaleti suurtel ehitus, haridus ja põllumajandus teemalistel messidel kui ka väiksematel infomessidel maakonnakeskustes ning töömessidel, mida korraldas Töötukassa. Kõikidel messidel said huvilised küsida Tööinspeksiooni boksist või lauast nõu, võtta kaasa trükiseid ning liituda Tööinspeksiooni infokirjaga. Messidel esindab Tööinspeksiooni jurist, tööinspektor ja teabetöötaja.

TEABEMATERJALID

Trükised

Uute trükistena andis Tööinspeksioon 2014. aastal välja brošüürid „Alustava ettevõtja abc“, „Töö- ja puhkeaeg“, „Töölähetus ja töötajate lähetamine“ ja „Tööohutus ehitusplatsil“. Samuti Tööinspeksiooni kliendiportaali tutvustava voldiku ning 2 plakati, mille teemadeks olid „Soovitused raskuste käsitsi teisaldamiseks“ ja „Võimlemisharjutused töökohal ja puhkehetkel“. Täiendatuna ilmusid kordustrükist brošüürid „Uus töötaja ettevõttes“, „Töölepingu lõppemine“, „Isikuandmed töösuhetes ja reeglid töökorraldusele“, „Rahalised nõuded töösuhetes“, „Eelista töölepingut“, „Töövaidluse lahendamine töövaidluskomisjonis“, „Töötajate juhendamine ja väljaõpe“ ja „Tööstressist vabaks!“. Lisaks Tööinspeksiooni tutvustav voldik ning samuti voldikuformaadis „Tellingu ja redeli kasutamise meespea“.

Brošüürid on alla laetavad Tööinspeksiooni kodulehelt ja Tööelu portaalist. Tööinspeksiooni trükiste kogutiraaž 2014. aastal oli 158 000 eksemplari. Noorte sihtgrupi teavitamiseks avaldas Tööinspeksioon kolm reklaami koolinoortele suunatud Valemivihikutes järgnevatel tööeluga seotud teemadel: „Lubadused ei pea vett. Tööleping kaitseb!“, „Kuidas kemikaalidega ohutumalt töötada?“ ja „Tööelu.ee – kogu tööalane info ühes kohas!“. Reklaamid ilmusid füüsika, keemia ja matemaatika ainegruppide valemivihikute tagakaantel, mille tiraaž oli kokku 33 000 vihikut.

Alustavale ettevõttele suunatud infokiri

Alustava ettevõtja infokiri on mõeldud alustavale ettevõtjale, eesmärgiga ennekõike aidata tööandjal mõista töökeskkonna juhtimise vajalikkust ning suunata tema tegevus ohutute ja tervislike töötingimuste loomisele ning korrektsete töösuhete kujundamisele. Infokirja saadetakse laiali elektrooniliselt kord kvartalis. 2014. aasta jooksul saadeti infokiri 19 324 ettevõttele. Alustava ettevõtte infokiri on kättesaadav Tööinspektsiooni kodulehel: <http://www.ti.ee/est/meedia-trukised-statistika/teavitustegevus/alustavale-ettevotjale/> Lisaks anti samal teemal välja brošüür paber kandjal „Alustava ettevõtja abc“ (eesti ja vene keeles).

Tööinspektsiooni infokiri

Tööinspektsiooni elektroonilises infokirjas, mis ilmub kuus korda aastas, kajastatakse aktuaalseid teemasid ja uudiseid, mis on suunatud nii tööandjatele kui ka töötajatele. Sealt leiab erinevaid artikleid, nõuandeid töösuhete ja töökeskkonna teemade kohta, samuti uudiseid käimasolevate kampaaniate ja teiste teavitussürituste kohta. Uudiskirja lugejaks saab registreerida ennast Tööinspektsiooni kodulehel <http://www.ti.ee/est/infolisti-liitumine/>

2014 aasta lõpuks oli infokirjaga liitunud 3011 inimest. Kõik seni ilmunud infokirjad on leitavad: <http://www.ti.ee/est/meedia-trukised-statistika/teavitustegevus/tooinspektsiooni-infokiri/>

Õppefilmid

Koostöös Tallinna Ülikooli Balti Filmi- ja Meediakooliga valmis Tööinspektsioonil 3 animatsiooniklippi: „Töövaidlus töövaidluskomisjonis“, „Lähetatud töötaja“ ja „Uus töötaja“ (<http://tooeu.ee/et/Videod>). Samuti viis virgutusvõimlemise klippi (<http://tooeu.ee/et/Videod>) ja kuus taskuhäälingut ehk podcasti (<http://tooeu.ee/et/Taskuhaaling>) ning kolm teabepäeva salvestust teemal „Töölepingu seaduse 5 aasta rakenduspraktika“, „Töö- ja puhkeaeg“ ja „Töölepingu lõppemine“. Videoklipid on nähtavad: <http://tooeu.ee/et/Videod/Video/id/65>

Töökeskkonna parimate praktikate kogumine

Tööinspektsiooni üks parimaid traditsioone on koguda kokku ettevõtelt parimaid töökeskkonna alaseid praktikaid, mida omakorda jagada läbi kodulehe ja Tööelu portaali teistelegi ettevõtetele. Kokku on käesoleva programmi raames kogutud 210 parimat praktikat, mis kõik on tõlgitud ka vene keelde.

2014.a viidi juba viiendat korda läbi aasta jooksul Tööinspektsioonile laekunud parimate praktikate vahel konkurss ning autasustati esikolmikut. Siiani on igal aastal koosnenud auhinnad tööohutuse ja töötervishoiu teemalistest raamatutest ja nii ka sellel korral said ettevõtted kastitäre kasulikke raamatuid. 21. oktoobril – töötervishoiupäeval, tunnustas Tööinspektsioon konkursi esikolmikut:

- Jeld-Wen Eesti AS „Töötajate teavitamine juhtunud tööõnnetustest“
- Skanska AS „Mängu abil reeglid selgeks“
- Toode AS „Näitlik tööohutuskoolitus tulevaste tööõnnetuste vältimiseks“

Töötervishoiu ja Tööohutuse võrgustik

Tööinspektsioon kuulub Eesti Töötervishoiu ja Tööohutuse võrgustikku, mis taasloodi 2012 aastal. Võrgustiku eesmärk on töötervishoiu ja tööohutuse valdkonna arendamine pakkudes raamistikku, mis võimaldab töötervishoiu ja tööohutuse alase teabe, kogemuste ja teadmiste tõhusamat kasutamist võrgustiku liikmete vahel. Võrgustikku kuulub üle kahekümne liikmesorganisatsiooni (kõrgkoolid, riigiasutused, teenuseosutajad, esindusorganisatsioonid jne, kes soovivad anda oma panuse töökeskkonna ja tööohutuse parendamisse ning info ja kogemuste vahetamisele erinevate osapoolte vahel. Tööinspektsioon on aktiivselt osalenud võrgustiku üritustel ning teabekirja koostamisel, mis ilmuvad kolm korda aastas. Eesti Töötervishoiu ja Tööohutuse võrgustiku kohta rohkem infot ning teabekirjad on leitavad Tööelu portaalis: <http://tooeu.ee/et/viited/tootervishoiu-ja-toohutuse-vorgustik>.

Ülevaade meediakajastustest

Tööinspeksiooni kajastati 2014. aastal erinevates meediakanalites üle 2200 korra, kõige enam oli kajastusi aprillis, kõige vähem detsembris. Tööinspeksioon andis 2014 aastal välja ligi 100 pressiteadet, millest kõige enam ilmus kajastusi online väljaannetes.

Kõige populaarsemateks teemadeks olid tööõnnetused ja töösuhete alased teemad (nt töövaidlused). Väga hästi levisid aasta vältel erinevates meediakanalites igal esmaspäeval välja saadetavad juristi küsimus-vastus, kus lugeja on küsinud nõu või selgitust kas töösuhete või töökeskkonna alase probleemi kohta ning Tööinspeksiooni spetsialist on sellele vastanud. Need küsimused on tihti pikemad kirjeldused keerukamate olukordadest, kus ei pruugi seaduse lugemisest inimesele abi olla, vaid seadust tuleb juba kontekstipõhiselt tõlgendada. Samuti anti välja selgitavaid pressiteateid ja artikleid aktuaalsetel teemadel, nt enne riiklikke tähtpäevi, millal on tööpäev lühendatud ja millal mitte, seakatku puhangu esinemisel Eestis tuletas Tööinspeksioon meelde, et seakatku ennetamisel kemikaalidega tuleb järgida ohutusreegleid jne. Lisaks eelnevale levisid meedias Tööinspeksiooni poolt välja saadetud operatiivteated, näiteks töösurmade ja sihtkontrollide kohta.

Tööinspeksioon sotsiaalmeedias aastal 2014

Sotsiaalmeedia roll Tööinspeksiooni teavitustegevustes on aastatega üha suurenenud. 2014 aastal haldas Tööinspeksioon nelja sotsiaalmeedia kanalit, milleks on: Tööelu portaali Facebook konto ja Tööinspeksiooni Facebooki kontod (eesti ja vene keeles) ning Tööinspeksiooni Twitteri konto.

2014 aasta lõpuks oli Tööinspeksiooni (eesti keelse) Facebooki jälgijate arv üle 2200, ehk aastaga on lugejaid lisandunud 1175 võrra. Statistikat vaadates võib välja tuua, et lugejateks on peamiselt naised (naisi 79%, mehi 21%) ning suurim arv lugejaid on vanusegrupist 25-34 (29%) ja 35-44 (23%). Enim lugejaid on Eestist (90%), kuid Tööinspeksiooni FB fänne on ka Soomes, Ühendkuningriikides, Rootsis, Venemaal, Saksamaal, Austraalias, Norras jm. Facebookist on saanud ka üks kanaleid, mille kaudu esitatakse Tööinspeksioonile töökeskkonna ja töösuhete alaseid küsimusi.

Enim huvitab jälgijaid üldinformatiivne ja operatiivne teave, nt riiklike pühi, ürituste toimumist jm teemasid puudutavad küsimused. Kasutajad on hinnanud tööinspeksiooni FB lehte 5 tärniga viiest. Venekeelse Facebooki lehe jälgijate arv oli 2014 aasta lõpus veidi üle 300, mis tähendab, et venekeelsete infotarbijateni tuleb veel rohkem jõuda.

Tööelu portaali Facebookis oli 2014 aasta lõpu seisuga jälgijate arv samuti üle 2000, neist oli naisi 83% ja mehi 16%. Suurim arv lugejaid on jällegi vanusegrupist 25-34 (31%) ja 35-44 (24%). Enim lugejaid samuti Eestist (94%), kuid Tööelu portaali Facebooki fänne leidub ka Soomes ja Belgias (ülejäänud riikide osakaal on marginaalne). Lisaks võib välja tuua, et Tööelul on 182 vene keelt emakeelena kõnelevat lugejat. Tööelu portaali postitustega antakse märku kui Tööelu portaali on ülesse pandud kas uus teemaleht, lähijal on toimumas mõni töökeskkonna alane koolitus või teabepäev, Tööinspeksioon on valmis saanud uue tööohutuslase video vms.

Tööinspeksiooni Twitteri kontol oli 2014 aasta lõpu seisuga 48 jälgijat ja aastaga oli lisandunud vaid 2 jälgijat. Twitteris Tööinspeksiooni jälgijaskond koosneb peamiselt eraisikutest (90%).

Kokkuvõtteks võib öelda, et kuigi Twitter ei ole just eriti populaarne infokanal, siis Facebookis eestikeelne Tööinspeksiooni konto ja Tööelu konto on väga aktiivsed ning tulemuslikud teavitustegevuse kanalid.

Ti koduleht

2014.a oktoobrikuust läks Tööinspeksiooni koduleht üle ühtsele valitsusasutuste visuaalile, saades uue ilme ja väljanägemise, mis seob seda teiste riigiasutustega. Kokku oli 2014. aastal Tööinspeksiooni kodulehe külastusi 322 417. Kõige enam otsiti kodulehelt infot töölepingu seaduse selgituste, töövaidluskomisjoni avalduse esitamise vormi ja ohutu tööelu tarkvara ehk OTT-i kohta.

Tööinspeksiooni kodulehelt on võimalik leida kogu vajalik info Tööinspeksiooni tegevuste ja toimimise kohta, alates vastuvõtuaegadest kuni avalduste esitamiseni. Muud teabematerjalid nagu juhendid, õppevideod, pikemad teemalehed jne on edaspidi leitavad Tööelu portaalist.

Tööelu portaal

2014. aastal tõusis Tööelu portaali külastajate arv võrreldes 2013.a märgatavalt ehk rohkem kui kolm korda. Kokku külastas portaali üle 310 000 kasutaja, mis teeb keskmiselt päevaseks külastuste arvuks 849. Kasutajate arvu kasvu mõjutasid eelkõige järgmised tegevused: 1. märtsist 2014 sai avalikuks Tööelu portaali venekeelne versioon; novembris ja detsembris viis Tööinspeksioon läbi Tööelu portaali tutvustuskampania ja paralleelselt Tööelu portaali tutvustuskampaniaga toimus teavituskampania libisemisest ja komistamisest samal tasapinnal. Portaalile on hakanud rohkem viitama ka Tööinspeksiooni koostööpartnerid. Järjepidevalt on Tööelu kontol Facebookis jagatud infot uute teemade ja uudiste osas ning erinevate teavitustegevuste tulemusel on teadlikkus portaali olemasolust tõusnud.

Enim külastatakse portaalis erinevaid teemalehti, millest populaarsemad on töölepingu lõppemine tööandja algatusel, töölepingu lõppemisega seotud küsimused ja vastused, uudiseid, info seminaride/koolituste/teabepäevade toimumise kohta, teenuseosutajate kontakte jne.

2014. aastal lisandus Tööelu portaali ka hulgaliselt uusi teemalehti nagu vabatahtlik töö, libisemine ja komistamine töökohal, töösuhe ajateenistuse ajal, Töötervishoiupäeva ettekanded jms. Uue tegevusena hakkas septembrist iga kahe nädala tagant ilmuma rubriik „Juhtunud, kuid võinuks juhtumata jääda“, milles kirjeldatakse ühte juhtunud tööõnnetust ning antakse nõu, kuidas tulevikus sarnaseid õnnetusi vältida. Samuti lisandus palju uusi videosid, uuringuid ja teisi töökeskkonna teemalisi materjale. Tööelu portaali külastatavuse statistilised näitajad annavad tunnistust sellest, et Eesti tööealine elanik, tööandjad ning paljud töökeskkonna või muude tööelu aspektidega kokku puutuvad professionaalid, juristid ja personalitöötajad vajavad infot, mida portaal pakub.

Tööinspeksioon soovib ohutut töökeskkonda - meile kõigile!



Euroopa Liit
Euroopa Sotsiaalfond



Eesti
tuleviku heaks

MÄRTS 2015