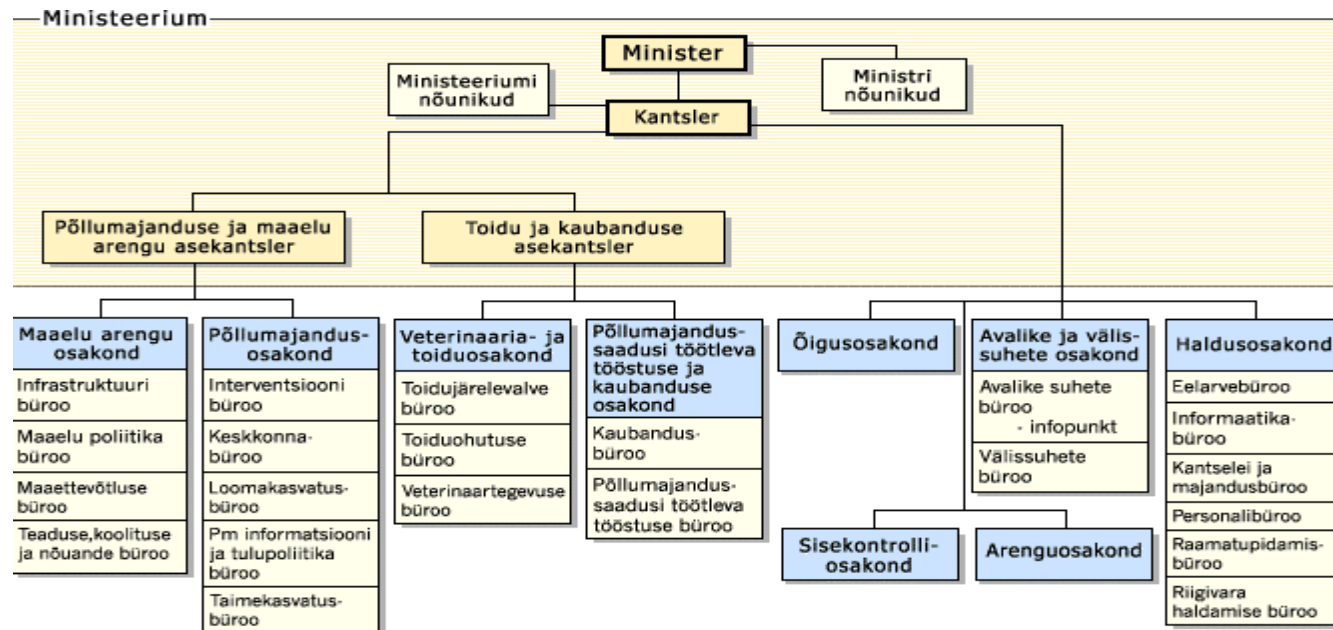


Lisa 1. Põllumajandusministeeriumi struktuur 2000. aastal



LISA 2.VABARIIGI VALITSUSE TEGEVUSKAVA EUROOPA LIITU INTEGREERUMISEKS AASTATEL 2001-2003

7. PÕLLUMAJANDUS¹

7.1. Siseturg

7.1.1. Alavaldkond: Veterinaaria ja toit

Sissejuhatus

Veterinaaria- ja toidusektoris on 2000. a lõpus kolm põhilist kehtivat seadust: *veterinaarkorralduse seadus*, *loomatauditõrje seadus* ja *toiduseadus*. Koos 2001. a alguses jõustuva *loomakaitseadusega* on kogu veterinaaria- ja toidusektor ammendavalt EL-is kehtiva seadusandlusega ühtlustatud seadustega kaetud. 2001. a jätkub töö eelkõige uue *loomakaitseaduse* alaste rakendusaktide, aga ka seni puudu olevate teiste seaduste alusel kehtestatavate aktide väljatöötamisega. Jätkuvalt tegeldakse seaduste uuendamisega võttes arvesse vastavaid muudatusi EL-i õigusruumis.

Loomseid saadusi töötleva tööstuse olukord

Olukord on keeruline toiduaineid töötlevas sektoris, mis peab kohanema seadusandlikult kehtestatud nõuetega. Veterinaar- ja Toiduameti andmetel on Eestis 2000. a detsembri alguse seisuga 262 lihatööstus-, 125 kalatöötlemis- ja 41 piimatöötlemisettevõtet. EL-i poolt tunnustatud ja selle nõuetele vastavaid on nendest vaid 7 piima- ja 21 kalatööstust.

Lihatööstust iseloomustab suur kontsentreeritus – ca 90-95% toodangust tuleb neljast ettevõttest, piima- ja kalatööstuste osas on kontsentreeritus väiksem. Toiduainetööstuse ettevõtete koguarv on väga suur – peale Ida-Euroopa kaotust (1990. aastate alguses ning hiljutise Vene majanduskriisi tõttu) langes toodangu maht, kuid mitte ettevõtete arv, mille tulemusena on sektoris probleemiks suured ülevõimsused. Vastavalt EL-i nõudeid järgivale toiduseadusele peavad toiduainetööstuse ettevõtted 1. jaanuariks 2003. täitma kõiki hügieeninõudeid.

Alavaldkond: Veterinaaria

Eesmärgid 2001. aastaks

¹ Käesolevas peatükis on kasutusel järgmised lühendid ja sümboolid:
VVTK - Vabariigi Valitsuse tegevuskava;
PM - Põllumajandusministeerium;
VTA - Veterinaar- ja Toiduamet (PM haldusalas);
TTI - Taimetoodangu Inspeksioon (PM haldusalas);
PRIA - Põllumajanduse Registrate ja Informatsiooni Amet (PM haldusalas);
TMKK - Taimse Materjali Kontrolli Keskus (PM haldusalas);
VTL - Veterinaar- ja Toidulaboratoorium (PM haldusalas);
TKA - Tarbijakaitseamet (Majandusministeeriumi haldusalas);
TKI - Tervisekaitseinspeksioon (Sotsiaalministeeriumi haldusalas);
* - tähistab 2000. a VVTK-st ülekandunud õigusakte

Seadusloome

2001. aastasse kandus 2000. aastast üle kolme valdkonda reguleeriva seaduse - *veterinaarkorralduse seaduse, toiduseaduse ja loomatauditõrje seaduse muutmise seadus*. Seaduse eelnõu eesmärgiks on korrastada kolmes seaduses läbivalt importi ja eksporti puudutav terminoloogia viies see vastavusse *tolliseadusega*, ühtlustada referentlaboratooriumide volitamisega seonduvad sätted, sätestada välismaal veterinaarhariduse omandanud isikute Eestis töötamise tingimused, sätestada riikliku loomatauditõrje programmi koostamise alused ning täpsustada seadustest tulenevaid volitusnorme valdkondade kiiremaks ja efektiivsemaks reguleerimiseks vastavalt ELi direktiivide sätetele. Seaduse eelnõu on ettevalmistatud ja saadetakse 2001. aasta alguses teistesse ministeeriumidesse kooskõlastamisele.

2001. aastal jätkub 2000. aasta 1. jaanuaril jõustunud *veterinaarkorralduse seaduse ja loomatauditõrje seaduse* ja kolme seaduse muutmise seadustesse sissetoodud rakendusaktide väljatöötamine.

Olulisemad valdkonnad, mis reguleeritakse vastavate allaktide väljatöötamise ja nende rakendamise:

- 1) loomakasvatushoonetele ja –rajatistele ning loomade pidamiseks piiritletud aladele ning loomade pidamisele esitatavad veterinaarnõuded ning tunnustamisele kuuluvate loomakasvatuseettevõtete (kunstliku seemenduse jaamad, haudejaamad jt) tunnustamise kord (loomade pidamise veterinaarnõuete all käsitletakse ka nõudeid loomadele ning nende tõuaretusega seotud tegevustele nagu haudemunade tootmine ja hautamine ning kunstliku seemenduse jaamade tegevus ning sperma käitlemine);
- 2) loomahaiguste tõrje eeskirjad lähtuvalt nende olulisusest Eesti loomatervishoiualase olukorra säilitamisel ja parandamisel;
- 3) ravimsöötade käitlemisele ning ravimite ja ravimsöötade loomahaiguste ennetamiseks ja raviks kasutamisele esitatavad nõuded;
- 4) toitlustusasutuste jäätmete loomasöödana kasutamisele esitatavad nõuded;
- 5) veterinaarjärelevalve teostamiseks tapamajades kaasatavatele abilistele ja nende koolitusele esitatavad nõuded;
- 6) reguleeritakse kiiritatud toidu käitlemisega seonduv ning kehtestatakse ametlikud proovivõtu ja analüüsimeetodid piima ja piimatoodete ning külmutatud toidu nõuetekohasuse hindamiseks.

Alustatakse loomakaitse seaduse alusel koostatavate allaktide väljatöötamise ja rakendamise. 2001. aasta jooksul töötatakse välja põllumajandusloomade pidamisele, transportimisele ja tapmisele ning loomkatsete läbiviimisele esitatavad nõuded (erinevate jõustumistähtaegadega, mis selguvad 2001. a jooksul, võimalik, et kuni aastani 2004).

Jätkatakse loomade ja loomsete saaduste importi reguleerivate veterinaarnõuete vastavusse viimist EL-is kehtivate normidega.

Haldussuutlikkus

Järelevalve tõhustamiseks käivitatakse Veterinaar- ja Toiduameti järelevalveametnike ja volitatud loomaarstide pideva täiendkoolituse süsteem. Veterinaar- ja Toiduamet jätkab järelevalvetoimingute (kaader, materiaalne baas) vastavusseviimist ELi siseturu- ja impordikontrolli nõuetega.

Loomse päritoluga toidu käitlemise üle järelevalvet teostavate järelevalveametnike ja volitatud veterinaararstide koolituse läbiviimiseks ja varustamiseks järelevalve teostamiseks vajalike vahenditega ning laboritele vajalike seadmete hankimiseks on taotletud toetust Phare 2001 projekti "Toidujärelevalvesüsteemi tugevdamine" raames.

Loomatervishoiu ja loomakaitse valdkonnas korraldatakse järelevalveametnike ja volitatud veterinaararstide koolitamiseks seminare ja täiendõpet (kasutades bilateraalselt projekti Taaniga) uutest rakendusaktidest tulenevate nõuete osas.

Rakendamine

Põhirõhk 2001. aasta tegevuses on suunatud jõustatud õigusaktide rakendamisele ning järelevalve tõhustamisele. 1999. ja 2000. aasta jooksul vastuvõetud seadustest ja nende allaktidest tulenevate kohustuste rakendamisel on erinevates valdkondades 2001. aasta prioriteetideks:

veterinaarjärelevalve

- 1) Infosüsteemide arendamine - veterinaar- ja toidujärelevalvega tegelevaid riiklikke institutsioone ühendava infovõrgu arendamine ning ettevalmistuste jätkamine ALERT, ANIMO, SHIFT ja ADNSi täielikuks kasutuselevõtmiseks;
- 2) põllumajandusloomade riiklikku registrisse kandmine – jätkub 01.10.2000 jõustunud põllumajandusloomade identifitseerimist ja registreerimist reguleeriva põllumajandusministri määruse rakendamine. Veiste osas peab 2001. aasta jooksul jõudma olukorda, kus kõik loomad on arvel riiklikus registris. Jätkub riiklikku registrisse kandmise ja loomade arvele ja arvelt mahavõtmise süsteemi täiustamine ja tõhustamine sigadel, lammastel ja kitsedel ning teiste põllumajandusloomade liikidel;
- 3) piiripunktide vastavusse viimine – alustatakse meie piiripunktide EL-i nõuetega vastavuses olemise tunnustamise taotlemist Euroopa Komisjonilt. Jätkub tehnilise ja materiaalse baasi arendamine riigipiiril.

Loomatervishoid:

Väljatöötatud situatsiooniplaanist tulenevate põhimõtete rakendamine, nii et oleks tagatud kõikide asjasse puutuvate isikute teadlikkus ja tegutsemisvalmidus ning materiaalne baas tegusemaks taudiolukorras.

Loomse päritoluga toit:

Jätkub loomse päritoluga toidu käitlemisettevõtete tunnustamine lähtuvalt toiduseadusest tulenevatest nõuetest ning ettevõtete hindamine SAPARD-programmi raames taotletavate investeeringutoetuste saamiseks koos järelevalvega ettevõtete poolt koostatud vastavusse viimise ajagraafikutest tulenevate kohustuste täitmise üle.

Mitme sektori hõlmavad meetmed:

1. juulist 2000. a tohib järelevalve käigus võetud proove analüüsida ainult selleks volitatud ametlikes laboratooriumides. 1. novembri 2000. a seisuga omavad vastavat volitust 17 laboratooriumi. 2001. a jätkub laboratooriumide volitamine.
1. juulist 2000. a teostavad volitatud laboratooriumide üle järelevalvet selleks volitatud referentlaboratooriumid. 1. novembri 2000. a seisuga omavad vastavat volitust 5 laboratooriumi. 2001. a jätkub referentlaboratooriumide volitamine.

2001. a jätkub toidu kvaliteedi ja ohutuse seire kõigis nendes valdkondades, millega tegeleti ka 2000. a. Uute valdkondadena lisanduvad 2001. a:

- 1) geneetiliselt muundatud organismide (GMO) seire toiduainetes;
- 2) seire mahlade ja nektarite ning eritoitude nõuetele vastavuse hindamiseks.

Kõik teised seiratavad valdkonnad laienevad analüüsitava näitajate osas.

Alustatakse salmonelloosi seire programmiga. Seire käigus uuritakse elusloomadest veiseid, sigu ja linde, loomsetest saadustest värsket liha tapamajades ja lihalõikusettevõtetes ning teisi suurema riskiga loomse päritoluga toiduaineid ja loomasööta käitlemisettevõtetes lõpptoodanguna.

Jätkub loomsete jäätmete nõuetekohase käitlemise reguleerimine vastavalt loomatauditõrje seaduse §19 alusel kehtestatud põllumajandusministri määrusele loomsete jäätmete liigitus, nende käitlemise veterinaarnõuded ning käitlemisega tegelevate ettevõtete tunnustamise kord. 2001. aasta jooksul tuleb loomade matmispaigad viia vastavusse määrukses esitatud nõuetega. Alates 01.01.02 tohib loomseid jäätmelid mätta ainult Veterinaar- ja Toiduameti poolt nõuetele vastavaks tunnustatud matmiskohtades.

Eesmärgid aastateks 2002-2003

2002. aasta lõpuks tuleb jõuda olukorda, kus kogu valdkond on reguleeritud seadusandlusega ja edasine seadusloome tegevus seisneb olemasolevate määruste täiendamises tulenevalt uutest Euroopa Liidu õigusaktidest. Planeeritud tegevused seadusloomes 2002. aastaks on reguleerida lõplikult loomade pidamise, sealhulgas embrüote siirdamise veterinaarnõuded ning välja töötada puuduvad loomatauditõrje eeskirjad. Loomse toidu valdkonnas tuleb reguleerida ja rakendada veiselihha märgistamise erinõuded. Mitut sektorit hõlmavate meetmete osas täiustatakse laboratooriumide tööd reguleerivat seadusandlust, sätestatakse analüüsimeetodid ning laiendatakse seire programme uuritavate zoonooside ja nende mahtude lõikes.

Põhirõhk langeb rakenduslikule poolele, jätkub järelevalveasutuste ja laborite töö täiustamine ning tugevdamine.

Käivitub loomsete jäätmete käitlemise süsteemi kolmas etapp, kus nähakse ette:

1. loomsete jäätmete käitlemise süsteemi ehitus (01.04.2002 – 01.04.2003);
2. loomsete jäätmete käitlemise süsteemi seadistamine (01.04.2003 – 01.10.2003);
3. personali koolitus (01.08.2003 – 01.10.2003);
4. loomsete jäätmete tsentraalse tehase testimine (01.10.2003 – 01.11.2003).

Alavaldkond: Toiduained

Põhieesmärgid 2001. aastaks

Planeeritavad õigusaktid

1. jaanuaril 2000. a jõustus 25. veebruaril 1999. a Riigikogu poolt vastu võetud *toiduseadus*. Samal ajal jõustus ka enamuse *toiduseaduse* rakendusakte. 2001. a alguseks on kehtestatud kõik vajalikud *toiduseaduse* rakendusaktid ning sellega Eesti seadusandlus suures osas ühtlustatud vastava valdkonna Euroopa Liidu õigusaktidega. Õigusaktide väljatöötamise osas on 2001. a kavandatud veel ühtlustamata nn

vertikaalsete direktiivide (ühte kindlat toidugruppi käsitlevad direktiivid) alusel kolme täiendava Vabariigi Valitsuse määruse kehtestamine (täpne kava on toodud järgnevas tabelis).

Haldussuutlikkuse parandamine

Haldussuutlikkuse parandamiseks jätkatakse kõigi toiduseaduse alusel järelevalvet teostavate järelevalveametnike koolitamist ning seeläbi tõhustatakse kehtestatud õigusaktide efektiivset rakendamist (vaata ka "rakendamine ja täitmine").

Rakendamine ja täitmine

Vastavalt uuele toiduseadusele muutus järelevalveasutuste ülesannete jaotus. Veterinaar- ja Toiduametile lisandusid täiendavad ülesanded, mida senini täitis Tervisekaitseinspeksioon (mitteloomse päritoluga toitu töötlevate ettevõtete ning toidutoorme ja toidu ladustamisega tegelevate ettevõtete järelevalve). Veterinaar- ja Toiduamet hakkas uusi ülesandeid täitma alates 1. detsembrist 2000. a.

Vastavalt toiduseadusele tohib alates 1. juulist 2000. a üldjuhul teha järelevalve käigus võetud proovidest analüüse vaid vastavateks analüüsideks volitatud laborites. 2000. a esimesel poolaastal käivitati laborite volitamine (vaata täpsemalt alavaldkond "Veterinaaria", mitut sektorit hõlmavad meetmed). Samas vajab laborite tehniline tase endiselt täiustamist.

Kuna 2001. a alguseks on kehtestatud kõik olulised toiduseaduse rakendusaktid, on järgnevaks peamiseks eesmärgiks kehtestatud nõuete efektiivse rakendamise tagamine. Selleks on vajalik nii Veterinaar- ja Toiduameti kui ka Tervisekaitseinspeksiooni ja Tarbijakaitseameti töötajate pidev täiendkoolitus, samuti tehnilise varustatuse parandamine. Lisaks sellele on vajalik järelevalveasutuste vahelise infovahetuse parandamine ning riiklikku veterinaar- ja toidujärelevalvet teostavaid institutsioone ühendava infovõrgu arendamine.

Järelevalveametnike koolituse läbiviimiseks, inspekteerimiskäsiraamatute väljatöötamiseks, ametnike varustamiseks järelevalve teostamiseks vajalike vahenditega ning laboritele vajalike seadmete hankimiseks on tehtud vastav taotlus Phare 2001 projekti "Toidujärelevalvesüsteemi tugevdamine" käivitamiseks.

Eesmärgid aastateks 2002-2003

Ajavahemiku 2002-2003 eesmärgiks on harmoneerimata direktiivide harmoneerimine, seda nii praegu kehtivate kui lisanduvate direktiivide puhul. Praegu teadaolevatest valdkondadest vajavad harmoneerimist direktiivid, mis käsitlevad erukhappe piirkoguseid õlides ja rasvades (76/621/EMÜ, 80/891/EMÜ) ning osaliselt direktiiv 67/427/EMÜ, mis käsitleb tsitrusviljade pinna töötlemiseks kasutatavate säilitusainete analüüsimiseks kontrollproovide võtmist ning analüüsimist.

Euroopa Liidu edasiste direktiivide ja uute põhimõtete (*EU White Paper on Food Safety (COM (1999) 719 final)*) harmoneerimiseks on planeeritud viia toiduseadusesse sisse vajalikud muudatused ja täiendused. Muutmisel lähtutakse Phare 2001 projekti raames planeeritava Eesti õigusaktide ning Euroopa Liidu direktiivide ja põhimõtete vastavuse ekspertiisi tulemustest.

Endiselt peab jätkuma järelevalveasutuste ja laborite töö täiustamine ning tugevdamine.

7.1.2. Alavaldkond: Fütosanitaaria

Sissejuhatus

Seadusandlus

Eesti seadusandlus on enamasti ühtlustatud EL-is fütosanitaaria valdkonda reguleerivate õigusaktidega, kusjuures valdav enamus seda valdkonda reguleerivaid Eesti õigusakte on vastu võetud aastatel 1998-2000. Käesolevaks hetkeks on kõik baasseadused fütosanitaarsektoris olemas.

Antud sektoris on järelvalve funktsioon Taimetoodangu Inspeksioonil, mis on fütosanitaaria sektoris Eestis riikliku järelvalve tagamise eest vastutav ametkond.

Osa seadusi vajavad aastal 2001 olulist muutmist, vastamaks Euroopa Liidu seadusandlusele. Suurimad muudatused on planeeritud *söödaseaduses*, kus suhteliselt hiljuti jõustatud kehtiv seadusandlus on läbimas Phare EUIP projektist taotletud ekspertiisi, mis annab konkreetse aluse muudatuste sisseviimiseks. Sama projekti raames viiakse läbi taimekaitse seaduse ja selle rakendusaktide ekspertiis, mille tulemusena võib tekkida vajadus kehtivate õigusaktide mõningaseks täiendamiseks.

Euroopa Liidu seadusi täiendatakse pidevalt, mistõttu on vaja ka Eesti õigusaktidesse vastavate muudatuste tegemine. Selle töö tegemiseks planeeritakse 2002. a vähemalt ühe täiendava spetsialisti töölevõtmine Taimetoodangu Inspeksiooni (TTI) või Põllumajandusministeeriumi koosseisus seemne ja paljundusmaterjali, taimeterwise, taimekaitsevahendite ja loomasööda sektoris.

Fütosanitaarijärelvalve

TTI siseselt on käivitatud inspektorite koolitus vastavate osakondade ametnike poolt seadusandluse rakendamiseks. See protsess on pidev. Lisaks sellele on käivitatud mitmeid välisprojekte, mis on suunatud inspektorite koolitusele, millest ülevaade on toodud järgnevalt:

1) Fütosanitaaria sektoris on käimas 4 väliskoostööprojekti eelkõige EL-i seadusandlusega ühtlustatud õigusaktide rakendamiseks ning EL-i nõuete kohase järelvalvesüsteemi väljaarendamiseks ja tagamiseks Eestis, millele on 2001. a riigieelarvest ette nähtud Eesti poolne kaasfinantseerimine Phare 1998. a programmist Saksa-Soome-Eesti *twinning* (1999 –2001):

- kogu EL-i *acquis* fütosanitaaria valdkonna seadusandluse ühtlustamise alane nõustamine;
- taimeterwise (fütosanitaarse) kontrolli- ja järelvalvesüsteemi vastavusse viimine EL-i nõuetega, tootjate registri asutamine, taimepasside väljastamise käivitamine;
- fütosanitaarset kontrolli teostavate piiripunktide spetsialistide väljaõpe;
- Taimse Materjali Kontrolli Keskuse laborite spetsialistide väljaõpe.

Eesti osalus (riigieelarvest) 2001 – 300 000 EEK

2) Taani *Plantedirectorate*'i – Eesti Taimetoodangu Inspektsiooni vaheline bilateraalne koostööprojekt (2000-2002) – projekt, mis näeb ette kahe sarnastes valdkondades riikliku järelevalve eest vastutava organisatsiooni vahelise koostöö järgmistes valdkondades:

- seemne ja paljundusmaterjali sertifitseerimine ja kontroll;
- sordikaitse ja sortide registreerimine;
- taimetervise kontroll (ohtlike taimekahjustajate leviku seire ja monitooring, EL-i liikmesriikide vastastikune taimetervise alane teavitamine);
- sööda- ja väetiste tootmise ja turustamise kontroll;
- järelevalve otsetoetuste taotlejate üle kooskõlas EL-i nõuetega; ning
- järelevalve mahepõllumajandusliku tootmise üle,

kujuures koostööprojekti esimesel aastal toimus rida TTI vastutavate spetsialistide õppereise Taani *Plantedirectorate*'i ja selle piirkondlikesse keskustesse, 2001. aastal on planeeritud Taani spetsialistide osalusel läbiviidavad seminarid ja õppused Eestis, mille tulemusena peab saama antud hinnang TTI tööle kooskõlas EL-i nõuetega (sisuliselt tunnustamine). Eesti osalus (riigieelarvest) 2001 a. – 100 000 EEK.

3. Taimekaitsevahendite registreerimise alane Eesti – Taani ühisprojekt (2000 –2001), mis käsitleb taimekaitsevahendite EL-i nõuete kohast registreerimist Eestis. Eesti osalus (riigieelarvest) 2001 - 80 000 EEK.

4. Eesti–Taani ühisprojekt “Taimekaitsevahendite efektiivsuskatete viimine vastavusse Hea Katse Tava põhimõtetega”. Eesti osalus (riigieelarvest) 2001. a - 100 000 EEK.

2001-2002 perioodi prioriteediks on ka TTI IT arendamine järelevalve tõhustamiseks.

Ülevaade sektoritest

Seeme ja taimne paljundusmaterjal

Plaanid 2001. aastaks

Seemne ja taimse paljundusmaterjali seaduse (jõustus 01.07.1998) ning selle rakendusaktidega on valdkonda käsitlev seadusandlus praktiliselt ühtlustatud EL-i omaga. Seaduse paremaks toimimiseks ja EL-i nõuete kohase sertifitseerimise tagamiseks ning peale seaduse vastuvõtmist EL-i jõustatud õigusaktide harmoneerimiseks on 2001. a siiski vaja *seemne ja taimse paljundusmaterjali seadusesse* viia sisse rida parandusi.

Alustatud on tootjate/pakkijate (seemnekeskuste) registri loomist ja seadusekohaste tegevuslubade väljastamist, milleks täiustatakse vastavaid arvutiprogramme. Sellega parendatakse sertifitseerimise andmebaasi riskasutuse võimalusi teiste andmebaasidega, hõlbustamaks otsetoetuste ja seemnetoetuste maksmist ning seemnete impordi kontrolli.

Alates 1997 a. on Eesti ühinenud OECD Teraviljaseemne, Õli- ja Kiudtaimede Seemne ning Söödakultuuride Seemne Skeemidega ning osaleb vaatljana Kõögiviljaseemne Skeemis. EL-i ekvivalentsi taotlemine on kavas 2001. a.

Seemnekontrollilaboratooriumi uus akrediteerimine ISTA poolt algas 2000. aastal ja jõuab ametliku tunnustuseni 2001. a alguses.

Plaanid aastateks 2002-2003

Seadusandluse rakendamiseks jätkatakse pidevat spetsialistide koolitust, koostöös EL-i liikmesriikidega, seda eriti hübriidide seemne sertifitseerimisel, mille järele on seoses sortide turule tulekuga kasvav nõudlus.

Seos SAPARD-i ja riiklike põllumajandustoetustega

SAPARD-programmi raames toetatakse investeringuid seemnetöötlemis-tehnoloogiasse. Riiklikku toetust rakendatakse sertifitseeritud heina- ja kartuliseemne tootmiseks. Sertifitseeritud seemne kasutamist toetatakse tera- ja kaunviljade ning õlikultuuride kasvatamisel.

Taimetervis

Plaanid 2001. aastaks

Taotletud on *taimekaitseaduse* (15.03.2000) ja selle rakendusaktide ekspertiis Phare EUIP projektist. Lisaks on ka EL-s sisse viimisel rida muudatusi taimetervist reguleerivatesse seadusandlikesse aktidesse (täpsustatud nõuded piirikontrollil, koostöö tolliametiga jne). Eeltoodut arvesse võttes jätkub Eesti vastavate õigusaktide täiendamine.

2001. aastal alustatakse EL-s eriti ohtlikeks tunnistatud kahjustajate monitooringut ning sellekohase informatsiooni edastamist Euroopa Komisjonile.

Tagamaks paremat ülevaadet fütosanitaarkontrolli alla kuuluvate kaupade liikumise üle ja järelevalve efektiivsuse tõstmiseks viiakse TTI taimetervise osakond ja Piiriteenistus 2001. a ühtse käsuliini alla, samuti viiakse piiri-inspektorid üle TTI maakonnabüroode koosseisu. Nimetatud muudatuste tulemusena väheneb tööaja kulu, kuna senine 24 h ööpäevas piiril viibimine asendatakse piiripunkti teenindamisega väljakutsel. Kontrollile kuuluvad kaubasaadetised muutuvad kuni sihtkohani paremini jälgitavaks ja teatud juhtudel, kus nõutud, ka järgmistel aastatel kasvuaegselt.

Töötatakse välja inspektorite tööjuhendid taimetervise kontrolli läbiviimiseks. Rakendatakse Riiklik Taimetervise Register ja alustatakse tootjate registreerimisega.

TMKK koosseisu kuuluva taimetervise laboratooriumi tehniline varustamine lõpeb 2001. a, mil tarnitakse viimased Phare 1998. a programmi raames ostetud laboriseadmed. Sama projekti raames viiakse 2001. a I poolaasta jooksul läbi seadmetealane koolitus.

Uute meetoditena on 2001. a taimetervise laboratooriumis kavas ohtlike bakterhaiguste *Clavibacter michiganensis ssp sepedonicus*(93/85/EE), *Ralstonia solanacearum* (98/57/EÜ), *Erwinia amylovora* bulletin (OEPP/EPPO 22, 225-231(1992)) määrangute läbiviimise juurutamine vähemalt 2 meetodil (ELISA, IF); regulaarsete mükoloogiliste uuringute juurutamine (mikroskopeerimine, kasvatamine söötmel, ELISA); geelelektroforeesi rakendamine viirushaiguste, nematoodide ja seenhaiguste

määramiseks; ning PCR tehnilise varustuse ülesseadmine ja kontrollanalüüside teostamine.

Plaanid aastateks 2002–2003

Tagamaks tõhusamat järelevalvet fütosanitaarkontrollile kuuluvate kaupade liikumise üle, jätkatakse sisemisi struktuurimuudatusi TTI-s.

TMKK taimetervise laboratooriumi akrediteerimise ettevalmistamine ja akrediteerimisprotsessi alustamine. Taimetervise laboratooriumis on kavas juurutada ka kromatograafilise meetodi rakendamine mükoloogias (*Bulletin OEPP/EPPO* 19, 157-169, 1989), PCR meetodika praktiline rakendamine virusoloogias, bakterioloogias, entomoloogias ja nematoloogias, biotesti meetodi rakendamine virusoloogias, mükoloogias, bakterioloogias ja nematoloogias (64/464/EMÜ, 69/465/EMÜ, 93/85/EMÜ, 98/57/EÜ) ning sortide identifitseerimine geelelektroforeesi meetodil (95/51 EÜ).

Taimekaitsevahendid

Plaanid aastaks 2001

Taimekaitsevahendite valdkonda reguleerib Eestis *taimekaitseseadus* (15.03.2000) ning selle alusel vastu võetud rakendusaktid. Kuna suur osa taimekaitsevahendite kuuluvad kemikaalide hulka, on nende kasutamine lisaks eelnimetatud õigusaktidele reguleeritud ka teiste seadustega (*kemikaaliseadus* ning selle rakendusaktid, *toiduseadus* ja selle rakendusaktid).

Tugevdatakse taimekaitsevahendite efektiivsuse uuringuid teostavate teadus- ja uurimisasutuste materiaalset baasi, mis võimaldab järgida Hea Katse Tava põhimõtteid taimekaitsevahendite katsetamisel.

Aastal 2001 on planeeritud TMKK koosseisu kuuluva jääkide ja saasteainete labori akrediteerimine (ISO 17025 järgi) meetodite osas, mis on kaetud järgmiste normdokumentidega kõikide jääkide osas:

- taimekaitsevahendite jääkide sisalduse määramine puu- ja köögiviljades – 79/700/EMÜ, 90/642/EMÜ, 91/414/EMÜ;
- mükotoksiinide sisaldus taimses materjalis – 93/351/EMÜ, 98/53/EMÜ, 1999/29/EMÜ;
- Jälgelemendid:
- mikroelemendid söödas – 78/633/EMÜ;
- raskemetallid – 93/351/EMÜ, 90/515/EMÜ, EÜ Nõukogu määrus 315/93, EÜ Komisjoni määrus 194/97, 1566/99.

Lisaks sellele on kavas installeerida uued gaasikromatograafid (GC/ECD-NPD, GC/MS) taimekaitsevahendite jääkide määramiseks puu-, köögi- ja teraviljades, kõrge rasva sisaldusega taimses materjalis ning vedelikkromatograaf ja õhukesekihi kromatograaf mükotoksiinide sisalduse määramiseks (aflatoksiinid, vomitoksiin, ohratoksiin).

Plaanid aastateks 2002–2003

Taimekaitsevahendite potentsiaalse ohtlikkuse hindamiseks enne nende turule toomist (oht inimesele, loomadele, keskkonnale, põhjaveele, pestitsiidijäägid taimsetes ning loomsetes saadustes jne) luuakse TTI koosseisu toksikoloogi ametikoht.

Jätkatakse järelvalveinspektorite koolitust, samuti seadusandluse uuendamist kooskõlas vastava arenguga EL-i seadusandluses.

Seos SAPARD-i ja riiklike põllumajandustoetustega

SAPARD-programmi raames toetatakse investeringuid taimekaitsetehnoloogiasse, mis võimaldab põllumajandussektoril kohaneda täiendavate nõuetega taimekaitsevahendite kasutamisel. Riiklikult toetatakse nõustamist, mis katab taimekaitsevahendite kasutamise ning kahjurite identifitseerimine.

Sordikaitse

Plaanid 2001. aastaks

Seadusandlikult reguleerivad valdkonda *sordikaitseadus* (jõustunud 01.07.1998) ja selle rakendusaktid. Seadusesse viidi 2000. a sisse parandused, samuti ratifitseeris Riigikogu UPOV-i (Rahvusvahelise Sordikaitse) Konventsiooni. Eeltoodu tulemusena sai võimalikuks Eesti liitumine UPOV-ga 2000. a septembris.

Täiustatakse Kaitsealuste Sortide Riikliku Registrit TTI sordikontrolli osakonnas.

Plaanid aastateks 2002–2003

Sordikontrolli osakonna spetsialistide ja DUS katsete praktikas läbiviijate koolitus. Seadusandluse uuendamine kooskõlas vastava arenguga EL-i seadusandluses.

Loomasööt

Plaanid 2001. aastaks

Seadusandlikult reguleerib valdkonda *söödaseadus* (jõustunud 01.01.1999) ja selle rakendusaktid. Kontrolli teostamist kõnealuses sektoris alustati esmakordselt alles peale söödaseaduse jõustumist. 2000. a taotleti ekspertiis Phare 4 MEUR projektist ning asuti välja töötama uut *söödaseaduse* eelnõu. Uus ELi nõudeid järgiv *söödaseadus* jõustatakse 2001. aastal. Planeeritava seaduse ja selle rakendusaktide muudatuste tulemusena aastal 2001 lisandub ühe täiendava funktsioonina TTI söödakontrolli osakonnale sööda tootmise ja importimisega tegelevate ettevõtete tunnustamine, mis toob kaasa veel ühe täiendava ametikoha komplekteerimise.

Alustatakse söötade käitlemisega tegelevate ettevõtete tunnustamist.

Plaanid aastateks 2002–2003

Tunnustatakse kõik sööda tootmise ja käitlemisega tegelevad ettevõtted, järgides vastavaid EL-i nõudeid.

Jätkatakse järelevalveinspektorite koolitust, samuti seadusandluse uuendamist kooskõlas vastava arenguga EL-i seadusandluses.

Mahepõllumajandus

Valdkonda reguleerivad *mahepõllumajanduse seadus* (jõustunud 1997) ning kaks selle rakendusakti mahemärgi etalonkirjelduse väljaandmise tingimuste ja kasutamise korra kehtestamine ja mahepõllumajanduse seaduses sätestatud õigusaktide kinnitamine (jõustunud 1998). Õigusaktide koostamisel võeti aluseks Euroopa Liidu *acquis* seisuga 1. juuni 1995. a.

Plaanid 2001. aastaks

Vabariigi Valitsuse tegevuskava raames jätkatakse *mahepõllumajanduse seaduse* ning rakendusaktide muutmist vastavalt EL-i *acquis*'le. Kuna kehtiva *mahepõllumajanduse seaduse* ülesehitus erineb oluliselt Euroopa Liidu mahepõllumajanduse määrusest (EMÜ 2092/91), töötatakse 2001. a välja uus mahepõllumajanduse seadus, mille raames sätestatakse riiklik järelevalvesüsteem.

Kehtiva seaduse alusel väljastavad mahemärgi kasutuslubasid põllumajandusministri käskkirja alusel selleks õiguse saanud eraorganisatsioonid. Euroopa Liit kehtestas 1995. a nõude, et eraorganisatsioonid võivad väljastada kasutuslubasid vaid juhul, kui nad on akrediteeritud kooskõlas EN 45011 nõuetega. Riiklikku kontrollsüsteemi on otstarbekam üles ehitada, saavutamaks tunnustamist Euroopa Liidu liikmesriikide poolt. Eksportimise esmane nõue on järelevalvesüsteemi vastavus EL-i nõuetele.

Seoses riikliku kontrollsüsteemi rakendumisega jätkatakse järelevalveametkondade Taimetoodangu Inspeksiooni (TTI) ja Veterinaar- ja Toiduameti (VTA) koosseisu suurendamist ning haldussuutlikkuse tugevdamist. Inspektorid varustatakse kaasaegsete side- ja transpordivahenditega ning erialaste käsiraamatutega. Asutatakse mahepõllumajanduse register TTI-s.

Järelevalvesüsteemi väljaarendamiseks jätkub kaheaastane koostööprojekt TTI ja Taani Taimeinspeksiooniga, mis ei ole aga inspektorite koolituseks piisav. 2001-2003. a planeeritakse käivitada vastav välisprojekt järelevalveasutuste TTI, VTA ja EL-i liikmesriigi vastava ala institutsiooni vahel.

Seaduse eduka rakendumise aluseks on tõhus põllumajandustootjate ning nõustajate koolitus, mis jätkub riigieelarve ning Taani-Eesti välisprojekti vahenditest.

Plaanid aastateks 2002-2003

Jätkub Eesti seadusandluse harmoneerimine EL-i mahepõllumajandust reguleerivate määrustega, vastavalt EL-i seadusandluse arengule. Taimetoodangu Inspeksiooni ning Veterinaar- ja Toiduametis luuakse täiendavaid töökohti. Jätkatakse

järelevalveinspektorite koolitust ning koostööd EL-i liikmesriigi mahepõllumajanduse kontrollasutusega.

Väetised

Plaanid aastaks 2001

Kontrolli teostamist kõnealusel sektoris alustati peale väetiseseaduse jõustumist 1997. aastal, kui tolleaegses TTI söötade ja väetiste osakonnas oli tööl 2 väetiste kontrolli eest vastutavat spetsialisti. 1999. a lõpus moodustati eraldiseisev väetiste kontrolli osakond TTI koosseisus. Lisaks komplekteeriti väetiste osakonnas täiendav kolmas töökoht.

2001. a. jooksul on kavas viia läbi kehtiva seadusandluse ekspertiis selle EL-i nõuetele vastavuse kontrollimiseks.

Plaanid aastateks 2002–2003

Jätkatakse järelevalveinspektorite koolitust, samuti seadusandluse uuendamist kooskõlas vastava arenguga EL-i seadusandluses.

7.2. Ühine põllumajanduspoliitika

Sissejuhatus

Seadusandlus

Aastal 2000 võeti vastu *maaelu ja põllumajandusturu korraldamise seadus*, mis annab täiesti uude seadusandliku baasi praktiliselt kõigile Eestis rakendatud põllumajanduspoliitika meetmetele, välja arvatud tollirežiim. Seaduses sisaldub ka alusmeetmete Eestis seni mitterakendatud põllumajandustoetusmeetmete kehtestamiseks.

Teine oluline seadus, mis võeti samuti vastu 2000. aasta lõpus on *aiandustoodete seadus*, mis on oma rakenduselt lähedane puu- ja köögivilja ühtse turuorganisatsioonisüsteemiga EL-s.

Nimetatud seaduste rakendusaktide väljatöötamine on lülitatud valdavalt aasta **2001 tööplaani**.

Kuna EL-i ühise põllumajanduspoliitika seadusandlus ei ole liitumiseelselt otseselt rakendatav, siis on üheks Eesti strateegiliseks eesmärgiks liitumiseelsete põllumajandustoetuskeemide administratiivse rakendamise lähendamine vastavatele EL-i skeemidele. See tähendab, et rakendatakse niipalju kui võimalik EAGGF meetmete administreerimisele esitatavaid nõudeid liitumiseelselt rahvuslike toetuskeemide rakendamisel.

Seoses Eesti poolt WTO lepingus võetud kohustustega ei saa liitumiseelselt rakendada kõiki EL-i turukorralduslikke meetmeid. Maaelu ja põllumajandusturu korraldamise seadus annab aluse kahe meetme, riikliku kokkuostu ning eraladustamise rakendamiseks.

Vastavad rakendusaktid on samuti plaanis välja töötada 2001. aasta jooksul. Samuti on planeeritud alustada kvootide administreerimise rakendamise ettevalmistamisega, sealhulgas vastava seadusandluse ja protseduurireeglite välja töötamisega ja andmebaaside loomisega.

Eestis konkreetsete põllumajanduspoliitiliste otsuste aluseks on valitsuse poolt heaks kiidetud Eesti põllumajanduse arengu strateegia ning põllumajandustootjate ja Vabariigi Valitsuse esindajate vahelised läbirääkimised.

Haldussuutlikkus

Aasta 2000 suurimaks administratsiooni arengu väljakutseks oli Põllumajanduse Registrite ja Informatsiooni Ameti (PRIA) asutamine ning selle sees riiklike ning SAPARD-programmi raames antavate toetuste administratsiooni väljaarendamine. Sama asutus on planeeritud haldama liitumisjärgselt Euroopa Põllumajanduse Arendus- ja Tagatisfondi vahendeid. 2000 aasta lõpu seisuga on ameti 114 töökohast komplekteeritud 102. 2001. aastal on planeeritud tõsta ametikohtade arv vähemalt 157-le.

Põllumajandusministeeriumi struktuurimuutusega 2000. a aprillis loodi üksused, mis tegelevad põllumajandussaaduste töötleva tööstusega, põllumajanduskeskkonna küsimustega ning interventsioonisüsteemi ettevalmistamisega.

Aastal 2001 luuakse PRIA struktuuriüksusena interventsiooniagentuur. Selle ülesandeks jääb lisaks väliskaubanduse meetmete rakendamisele ka tootmiskvootide administreerimine. Aasta alguses võetakse tööle interventsiooniagentuuri juht, kes töötab välja interventsiooniagentuuri arenguplaani ning kelle ülesandeks jääb edasise tegevuse ja erinevate PRIA üksuste ja muude institutsioonide koostöö koordineerimine. Oluline on teiste PRIA üksuste (registrite-, toetuste kontrolli, toetuste-, finants- ja siseauditi osakond) töötajate kaasamine protseduuride väljatöötamise. Vastavalt loodavate rakendusaktidega sätestatavatele nõuetele töötatakse välja protseduurireglid meetmete rakendamiseks. Aasta II poolel luuakse lisaks juurde neli töökohta, mis tegelevad taime-, piima-, liha- ja töödeldud toodete sektorite ettevalmistamisega.

Aiandustoodete standardite rakendamise järelvalve tagamiseks luuakse Taimetoodangu Inspektsiooni juurde järelevalveüksus, mille ülesandeks on järelevalve puu- ja köögiviljastandardite rakendamise üle nii imporditavate kui ka kohalike toodete osas.

2002-2003 jätkatakse interventsiooniüksuse arendamist, et tagada ülejäänud meetmete rakendamine alates liitumise hetkest. Interventsiooniüksuse loomisel taotletakse ekspert- ning tehnilist abi Phare 2001 programmi raames.

Põllumajandusregistrid ja infosüsteemid

2000. aasta oktoobris jõustus põllumajandusloomade registreerimise määrus (Vabariigi Valitsuse määrus nr 184 6. juunist 2000 põllumajandusloomade registri asutamine), mis annab seadusandliku aluse põllumajandusloomade registreerimise viimiseks kooskõlla EL-i nõuetega.

PHARE põllumajandusinfosüsteemide *twinningu* raames on oluliselt parendatud nii põllumajanduse majandusliku arvestuse (EAA), põllumajandussaaduste hinnainfo kogumise, kui põllumajandusliku raamatupidamise andmebaasi (FADN) toimimist. **2001. aastaks** on Riigi Statistikaameti poolt ette nähtud põllumajandusloenduse läbiviimine, mis parandab oluliselt nimetatud infosüsteemide adekvaatsust. *Maaelu ja põllumajandusturu korraldamise seaduse* alusel töötatakse välja ja rakendatakse vastav seadusandlik baas FADN-le. 2001. aastal moodustatakse FADN rahvuslik komitee.

Aasta 2001 olulisimaks põllumajandusadministratsiooni arendamise projektiks on PHARE *twinningu* raames kavandatud projekt, mille peamiseks elementideks on põldude kaardi ning vastava andmebaasi viimine EL-i nõutud tasemele, samuti PRIA erinevate osakondade ametnike ning kontrolliinspektorite koolitus tulutoetuste (sh vastavad põllumajanduskeskkonnatoetused) kontrollimisel.

Põllumajandustoetusmeetmed

Nagu eespool mainitud ei ole Eestis enne liitumist EL-ga võimalik rakendada ÜPP meetmeid vastavalt EL-i seadusandlusele. Seega on kõik siinkirjeldatud meetmed (va SAPARD) enne liitumist rakendatavad nn rahvusliku toetusena.

2000. aastaks rakendatud toetusskeemidele lisandub 2001. aastal põllumajanduskeskkonna programm (pilootprojektina) ja SAPARD (esialgu planeeritud 2000. aastaks). Põllumajandus-keskkonnaprogrammi täpsem ülevaade on esitatud maaelupoliitika alajaotuses.

Lisaks eelpoolnimetatutele on planeeritud aastal 2001 ette valmistada riikliku kokkuostu ja eraladustamise korraldamiseks vajalik seadusandlus (sh kvaliteedinõuded ning luua vastav haldusstruktuur PRIA koosseisus).

Standardid ja klassifikatsioonid (sektoriti)

Lihasektor

2001

Kavas on jätkata ettevalmistusi sea-, veise- ja lambarümpade klassifitseerimise rakendamiseks. 2001. aastal tehakse searümpade dissektsioon, töötatakse välja alternatiivne klassifitseerimismeetod väiketapamajadele, trükitakse vastavad infomaterjalid, korraldatakse seminare ja praktilist koolitust klassifitseerijate ning peainspektorite väljaõppeks ning tootjate, töötajate ja ametnike informeerimiseks.

2002-2003

Kavas on maaelu ja põllumajandusturu korraldamise seadusesse sisse viia alussätted süsteemi rakendamiseks ning jõustada vastavad rakendusaktid. 2002. aastal luuakse kaks rümpade klassifitseerimise peainspektori ametikohta. Jätkatakse erinevate koolituste korraldamist. Rahastamisallikateks on riigieelarve, abi Soomest ja Taanist ning osa kuludest katab Eesti Lihaliit.

Aiandus

2001

Eesmärgiks on kehtestada turustatavatele aiandussaadustele kindlad kvaliteedikriteeriumid. Samuti reeglid nende pakendamisele, märgistamisele ja esitlemisele. Reeglite kehtestamisega kaasneb järelevalvesüsteemi loomine. Luuakse paremad võimalused tootjate osalemiseks puu- ja köögivilja turustamise reguleerimisel, toetades tootjate ühenduste teket ja nende planeeritud tegevust.

Teravili

2000. aastaks on Taimse Materjali Kontrolli Keskus akrediteerinud kõik EL-i interventsioonisüsteemis vajalikud teraviljakvaliteedianalüüsi meetodikad.

2001. aasta eesmärgiks teravilja kvaliteedinõuete sätestamine EL-i interventsiooninõuete rakendamisel.

Integreeritud administratsiooni ja kontrolli süsteem (IACS)

2001. aastal käivitub Phare 2000 projekt (*Development of Agricultural Support System Administration*), millest suur osa on suunatud Integreeritud Administratsiooni ja Kontrolli Süsteemi (IACS) ülesehitamisele. Projekt lõpeb juulis 2002 ning selle eesmärgiks on saavutada IACS toimimine vastavalt EU nõuetele.

Projekti koostisosadeks on infotehnoloogia (IT) vahendite hankimine, ortofotode tellimine ja põllumajanduslike kõlvikute digitaliseerimine, PRIA piirkondlikele büroodele autode soetamine ning *twinning* komponent (ekspertabi, koostöö, tarkvaraarendus).

Olulisemad planeeritavad õigusaktid:

- 2001. aastal valmistatakse ette *maaelu ja põllumajandusturu korraldamise seadusest* tulenevad määrused põllumajandustoetuste registri loomiseks;
- 2001. aastal viiakse sisse muudatus *maaelu ja põllumajandusturu korraldamise seadusesse*, mis annab aluse riikliku põldude registri loomiseks vajalikele määrustele. Samuti valmistatakse ette eelpoolnimetatud määrused.

Rakendamine ja täitmine

IACS eest vastutavaks ametkonnaks on PRIA.

2001. aastaks on planeeritud järgmised tegevused:

Kõigi olemasolevate andmekogude täiustamine vastavalt EL-i reeglitele. Esmaseks ülesandeks on põllumajandustoetuste registri loomine vastavalt loodavatele määrustele ning EL-i määrustele (3508/92, 3887/92) ning täiendava riist- ja tarkvara soetamine.

Piirkondades, mille kohta puuduvad EL-i nõuetele vastavad ortofotod (14225 km²) sooritatakse ülelend ja valmistatakse piisava täpsusega digitaalsed ortofotod. Jätkatakse juba alustatud digitaliseerimise pilootprojekte ning peale uute ortofotode valmimist alustatakse ka nendes piirkondades digitaliseerimisega.

2002 - 2003

Jätkatakse põldude digitaliseerimisega. Vajadusel kasutatakse lisatööjõudu ülesande kiiremaks lõpetamiseks.

Kõiki olemasolevaid andmekogusid täiendatakse jooksvalt ning tegeletakse tarkvaraarendusega.

Piirkondlike büroode ja PRIA keskuse vahel uuakse andmeside, mis võimaldab toetuste taotluste *online* sisestamist andmebaasi. Sama süsteemi kasutatakse ka põldude andmekogu ja loomade registri andmete efektiivseks edastamiseks.

7.3. Maaelupoliitika***Eesmärgid 2001***

Peamisteks eesmärkideks aastal 2001 on:

- 2000. aasta oktoobris Riigikogu poolt vastu võetud maaelu ja põllumajandusturu korraldamise seadusest tulenevate maaelu arengu toetamise meetmete rakendusaktide vastuvõtmine ning vastava administratsiooni väljaarendamine;
- SAPARD-programmi raames rakendatavate maaelu arengu toetusmeetmete rakendamine. Olulist tähtsust omab kogu meetmete rahastamisskeemi rakendamine koos Makseagentuuri töö alustamisega (vt ptk SAPARD ja Makseagentuur).

Kuna EL-i maaeluarengu toetuskeemid ei ole enne liitumist seadusandlikul tasandil harmoneeritavad, on peamiseks eesmärgiks just haldussuutlikkuse loomine, mis võimaldab vastavate meetmete rakendamise liitumise järgselt. Selle tagamiseks on seatud eesmärgiks viia nn rahvuslike maaelu arengu meetmete administreerimine võimalikult lähedaseks vastavate EL-i meetmete administreerimisskeemidele.

Maaelu ja põllumajandusturu korraldamise seadus annab aluse järgmistele maaelu arengu toetusmeetmetele:

- *koolitustoetus***;
- *põllumajandusekeskkonnatoetus**;
- *noore põllumajandustootja starditoetus***;
- nõuandetoetus;
- *võimalus määrata vähemsoodsad piirkonnad ja diferentseerida sel alusel toetusi***;
- *investeeringutoetused****;
- *toetus vähelevinud loomaliikide ja –tõugude kasvatamise jätkamiseks*;
- toetus laenuintresside kompenseerimiseks;
- kindlustustoetus;
- põllumajandustootjate ühise majandustegevuse toetus (toetus tootjaorganisatsioonidele);
- põllumajandusmaa lupjamise toetus.

* - rakendatakse 2001 pilootaladel

** - ei rakendata 2001

*** - rakendatakse SAPARD-programm raames

Loetelus kursiivis esitatud toetusmeetmed on oma olemuselt lähedased EL määruse 1257/99 raames võimaldatavatega.

Haldusstruktuuride areng

Riiklike maaelu arengu toetusskeemide seadusandliku baasi väljatöötamisel ning rakendamisel järgitakse võimaluste piires Euroopa Põllumajanduse Arendus- ja Tagatisfondi (EAGGF) poolt finantseeritavate vastavate skeemide administreerimisnõudeid pöörates erilist tähelepanu kontrollile, protseduuridele, finantsdistipliinile ning sisekontrollile. Koolitatakse PRIA vastavaid ametnikke EL-i nõuete osas. Põllumajandusministeeriumis ja PRIA-s määratakse vastutavad ametnikud ülesandega koordineerida vastavat tegevust toetusskeemide väljaarendamisel meetmeti.

Vähemsoodsad alad (less favoured areas, LFA)

2001. aasta jooksul töötatakse välja vähemsoodsate alade määramise printsiibid vastavuses EL-i põhimõtetega ning kooskõlastatakse need Euroopa Komisjoniga aastatel 2002-2003. Kuni Eesti liitumiseni Euroopa Liiduga rakendatakse maaelu ja põllumajandusturu korraldamise seadusega sätestatud vähemsoodsate alade määramise skeemi.

2001. aastal käivituva PHARE projekti raames IACS-i arendamiseks arendatakse välja põldude ja loomade digitaalne andmebaas, mis võimaldab tehniliselt administreerida LFA-ga seotut.

Põllumajanduse keskkonnameetmed

Euroopa Liidu maaelu arengu määrusest (EÜ/1257/99) tulenevalt on põllumajanduse keskkonnameetmete väljaarendamine ja rakendamine liikmesriikidele kohustuslik.

2001. a rakendatakse põllumajanduse keskkonnameetmeid pilootaladel, mis annab võimaluse nende testimiseks enne ulatuslikumat rakendamist ja vastava seadusandluse väljatöötamist. Selleks võetakse vastu määrus põllumajanduse keskkonnatoetuse andmise tingimuse ja korra kohta. Jätkub ka teatud meetmete üleriigiline rakendamine.

Põllumajanduse keskkonnameetmete laiemaks rakendamiseks aastast 2002 muudetakse maaelu ja põllumajandusturu korraldamise seadust (vastu võetud 11.10.2000. a). Ning Vabariigi Valitsusele esitatakse kinnitamiseks riiklik programm "Eesti põllumajanduse keskkonnaprogramm".

Põllumajanduse keskkonnatoetuste administreerimine on PRIA pädevuses ja 2001. aastal jätkub vastav arendustegevus. Põllumajanduse keskkonnatoetuste rakendamiseks koolitatakse programmi administreerijaid, nõustajaid, koolitajaid ning seire teostajaid. Täiendavalt on vajalik käivitada koostööprojekte Euroopa Liidu liikmesriikidega.

Maakasutuse planeerimine

Üleriigiline teemaplaneering koostatakse aastatel 2001–2002 eeldatavalt Agraarökonoomika Instituudi poolt. Alused teemaplaneeringu koostamiseks töötati välja EL-i Phare DERTEALUP projekti raames 1998–2000. Teemaplaneering tugineb mullastiku seaduse eelnõus (praegu projekt) sätestatud põhimõtetele ja digitaalandmetele (Eesti mullakaart digitaliseeritud mõõtkavast 1: 200 000 ja Eesti Baaskaardi maakasutuse

kihile, mille täpsus vastab 1: 50 000), maafondi tegelikule kasutusele viimastel aastatel ja keskkonkaitselistele piirangutele.

Viljandi maakonnas alustati väärtuslike põllumaade määratlemise pilootprojekti rakendamist. Sellealased suunised anti ka teistele valdadele. Viljandi kogemuste alusel täpsustatakse planeeringute rakendusskeeme.

Bilateraalse koostöö raames toimub LEADER+ programmi põhimõtete tutvustamine maakondades ja kohalike arengugruppide koolitus, samuti on kavas alustada esimeste LEADER+ põhimõtetele vastavate projektide välja töötamist.

Eesmärgid aastateks 2002-2003

SAPARD-i uute meetmete järk-järguline rakendamine.

Maaelu ja põllumajandusturu korraldamise seaduse täiendamine põllumajandus-töötajate varajase pensioni skeemi sätestamiseks.

Jätkatakse Eesti seadusandluse ühtlustamist Euroopa Liidu põllumajanduse keskkonnatoetusi käsitlevate seadustega ning paranduste/täienduste sisseviimist seoses võimalike muudatustega EL-i seadusandluses.

Põllumajandusministeeriumi ning PRIA-t täiendatakse vajalike ametikohtadega ja tehniliste vahenditega. Jätkub administreerijate, nõustajate, koolitajate ning seire teostajate koolitus (sealhulgas väliskoolitus).

2003. aastast käivitub SAPARD-programmi raames uue alategevusena põllumajanduse keskkonnatoetuste pilootprojekt vastavalt EAGGF garantiisektsiooni administreerimisreeglitele. Eelnevalt akrediteeritakse vastava meetme rakendamiseks PRIA.

Kuna liitumisel peab Eesti esitama uue Maaelu Arengu Kava (vastavalt määrusele 1257/1999), mis vastab juba liikmesriikide nõuetele ja võimalustele, alustatakse sellel perioodil ka uue kava tegemist.

Metsandus

[Vt "Metsade kaitse" ptk 22.5. looduskaitse.]

Lisa 3. Põllumajandusministeeriumi valitsemisala eelarve
1999.- 2001. aastal (tuhandetes kr)

	1999. a	2000. a	2001. a
Põllumajandusministeeriumi valitsemisala kokku	672 351,70	682 412,40	694 621,00
Põllumajandusministeerium	436 349,40	401 320,90	404 712,00
s.h ülalpidamiskulud	22 404,20	25 932,10	26 382,00
riigi poolt ostetavad tööd ja teenused	73 620,10	61 994,80	50 990,00
sellest välisprojektide kaasfinantseerimine	4 443,00	5 443,00	9 620,00
toetused	8 735,00	6 885,00	6 500,00
sellest : talupidajate koolitus- ja konsulent-			
teeninduse kulud	1 953,00	1 953,00	2 000,00
ühistegevuse toetuseks	2 182,00	2 432,00	2 000,00
põllumajandustootjate mittetulundus-			
likele organisatsioonidele	4 600,00	2 500,00	2 500,00
rahvusvaheliste organisatsioonide liikmemaksud	1 899,00	2 099,00	2 220,00
sihtotstarbelised ülekanded põllumajandustootjatele	329 691,10	304 410,00	318 620,00
sellest SAPARD-i projekti kaasfinantseerimine	0,00	55 725,00	63 090,00
Töötasuvahendid tulemusjuhtimise rakendamiseks	0,00	0,00	6 274,40
Maaparandusbürood	47 426,54	42 719,24	36 608,00
s.h ülalpidamiskulud	15 720,24	15 012,94	11 658,00
riigi poolt ostetavad tööd ja teenused	29 602,30	25 602,30	22 950,00
sellest дренаazi korrastamise projekti			
kaasfinantseerimine	7 840,00	3 840,00	3 590,00
maaparandusühistute- ja liitude tegevuse toetuseks	2 104,00	2 104,00	2 000,00
Maaparanduse Ehitusjärelvalve- ja Ekspertiisibüroo	1 123,96	1 123,96	1 062,00
s.h ülalpidamiskulud	1 123,96	1 123,96	1 062,00
Riigiteadusasutused	2 024,30	10 096,30	8 402,00
s.h tegevuskulud	2 024,30	2 024,30	1 892,00
omatulude arvel tehtavad kulud	0,00	8 072,00	6 510,00
Jäeneda Õppe- ja Nõuandekeskus	5 785,60	8 611,30	8 539,00
s.h ülalpidamiskulud	5 715,70	5 100,00	6 409,00
riigi poolt ostetavad tööd ja teenused	0,00		1 000,00
õppevahendid, sõidusoodustused, stipendiumid	69,90	21,30	0,00
omatulude arvel tehtavad kulud	0,00	3 490,00	1 130,00
Põllumajandustehnikumid	28 171,20	0,00	0,00
s.h ülalpidamiskulud	25 797,00		0,00
õppevahendid, materjalid, sõidusoodustused, stipendiumid	2 374,20		
Õppe-Metoodikakabinet	831,50	0,00	0,00
s.h ülalpidamiskulud	831,50		0,00
Põllumajandusmuuseumid	4 998,70	5 381,70	5 499,60
s.h ülalpidamiskulud	4 943,10	4 943,10	5 054,60
materjalide soetamine	55,60	55,60	55,00
omatulude arvel tehtavad kulud	0,00	383,00	390,00
Veterinaar- ja Toiduamet	31 249,50	68 630,10	67 697,00
s.h ülalpidamiskulud	28 263,20	63 685,10	62 407,00
ravimite ja materjalide soetamine	47,10	0,00	
toitlustamine	684,20	1 040,00	1 040,00
riigi poolt ostetavad tööd ja teenused	2 255,00	2 255,00	3 250,00
omatulude arvelt tehtavad kulud	0,00	1 650,00	1 000,00
Veterinaar- ja Toidulaboratoorium	13 614,70	23 595,10	25 809,00

s.h ülalpidamiskulud	11 286,40	15 257,10	14 829,00
ravimite ja materjalide soetamine	2 328,30	5 517,00	7 020,00
omatulude arvel tehtavad kulud	0,00	2 821,00	3 960,00
Taimetoodangu Inspeksioon	20 605,00	21 519,00	25 140,00
s.h ülalpidamiskulud	19 636,70	20 312,00	23 420,00
toitlustamine	768,30	728,00	660,00
ravimite ja materjalide soetamine	40,00	79,00	100,00
riigi poolt ostetavad tööd ja teenused	160,00	160,00	960,00
omatulude arvel tehtavad kulud	0,00	240,00	0,00
Taimse Materjali Kontrolli Keskus	8 254,30	12 868,50	13 575,00
s.h ülalpidamiskulud	7 719,80	9 127,00	8 755,00
materjalide soetamine	306,50	906,50	1 400,00
riigi poolt ostetavad tööd ja teenused	228,00	228,00	220,00
omatulude arvel tehtavad kulud	0,00	2 607,00	3 200,00
Tõuaretusinspeksioon	12 442,00	14 622,30	14 514,00
s.h ülalpidamiskulud	2 571,00	2 622,30	2 514,00
sihtotstarbelisteks ülekanneteks tõuaretusele	9 871,00	12 000,00	12 000,00
Jõgeva Seemnekeskus	0,00	4 631,00	0,00
s.h ülalpidamiskulud		1 349,00	
materjalide soetamine		547,00	
omatulude arvel tehtavad kulud		2 735,00	
Riigi Traktoriregistrikeskus	6 770,50	0,00	0,00
s.h ülalpidamiskulud	6 758,50		
riigi poolt ostetavad tööd ja teenused	12,00		
Põllumajanduse Registrate ja Informatsiooni Keskus	12 379,00	16 986,30	13 337,00
s.h ülalpidamiskulud	12 379,00	13 296,30	9 027,00
omatulude arvel tehtavad kulud	0,00	3 690,00	4 310,00
Põllumajanduse Registrate ja Informatsiooni Amet	0,00	5 439,70	26 242,00
s.h ülalpidamiskulud		5 439,70	26 242,00
Põllumajandusministeeriumi valitsemisala investeringud	28 027,00	37 066,00	27 840,00
s.h ehituseks	4 734,00	4 684,00	
kapitaalremondiks	15 574,00	24 003,00	22 000,00
soetuseks	7 719,00	8 379,00	5 840,00
Infotehnoloogiakulud	3 848,00	7 626,00	9 370,00
Muud kulud	8 450,50	175,00	0,00

Aastatel 1999 - 2000 toimusid Põllumajandusministeeriumi valitsemisalas mitmed struktuurilised muudatused, mis kajastuvad ka valitsemisala eelarves.

1999. aastal lõpetati Õppe-Metoodikakabineti tegevus ja vajalikud tööülesanded tulid üle Põllumajandusministeeriumile.

2000. aasta lõpul lõpetati kahe asutuse tegevus: Eesti Agraarökonomika Instituudi (osa tööülesandeid anti üle Jäneda Õppe- ja Nõuandekeskusele) ja Jõgeva Seemnekeskuse (liideti Jõgeva Sordiaretuse Instituudiga).

Haridusministeeriumi valitsemisalasse anti üle kõik kutseõppeasutused ning Teede- ja Sideministeeriumi valitsemisalasse Riigi Traktoriregistrikeskus.

Uue valitsusasutuse moodustati Põllumajanduse Registrate ja Informatsiooni Amet, kelle tegevusvaldkond on riiklike ning Euroopa Liidu põllumajanduse ning maaelu arengu toetuste andmise korraldamine, seadusega ettenähtud põllumajandusega seotud riiklike registrate ja muude andmekogude pidamine, nende andmete töötlemine ning analüüsimine. Amet moodustati maaparandusbüroode ning Põllumajanduse Registrate ja Informatsiooni Keskuse baasil.

Alates 2000. aastast on lülitatud arvestuslikult riigieelarvesse asutuste majandustegevusest saadavad tulud ja nende arvel tehtavad kulud (omatulude arvel tehtavad kulud).

EELARVE

	1999	2000
Ministeeriumi riigi poolt ostetavad tööd ja teenused	72870,10	61 994,80
s.h turu-uuringud	500,00	500,00
toiduteravilja ost	14591,00	5 491,00
toiduteravilja ost	2000,00	
hoiukulud	17714,00	15 244,00
teraviljaprogramm	8636,00	
muud riiklikud programmid (ilma nõuand+A41etoetus)	27581,10	34 068,80
riiklik seemnereserv	1848,00	1 248,00
välisosalus		5 443,00
Tootjate toetused	329 691,12	304 410,00
s.h nõuandetoetus	1 539,90	
toetus põllumajandustootjatele	256 500,00	226 835,00
aktsiis	52 601,22	0,00
katseprojektide kaasfinantseerimine	1 850,00	1 850,00
lupjamine	17 200,00	
SAPARD		55 725,00
koolipiim		4 000,00
ühistulise ettevõtluse toetus		16 000,00
Maaparandusbürood		
s.h riigi poolt ostetavad tööd ja teenused	29 602,30	25 602,30
sellest: elekter (uuendamine)	7 000,00	6 618,00
riigi äriühingud	881,00	881,00
riigi hooldusel olevad veejuhtmed	3401,00	3 401,00
infrastruktuur	2618,00	3 000,00
drenaaz	7 840,00	3 840,00
maaparandussüsteemide hooldus	4 600,00	4 600,00
maaparanduse rakenduslikud uurimistööd	3 262,30	3 262,30
Renoveerimine on kinnitatud	37 064,00	41 743
s.h maaparanduse ostetud tööd:	21 740,00	17 740
elekter	7 000,00	6 618
riigi äriühingud	881,00	881
veejuhtmed	3 401,00	3 401
infra	2 618,00	3 000
drenaaz	7 840	3 840
Renoveerimine jääb (37064-21740) + 250 Öisu	15 574,00	
Muud kulud :	8451,45	175,00
ETKL võistlused	32,00	50,00
Sihtasutus	249,48	

mahepõllumajandus	380,00	
konkursikomisjoni kulud	107,00	125,00
Maaelu Laenude Tagamise Sihtasutus	3150,00	
maade vormistamine	471,36	
laenude kustutamine	30,61	
Riigikantseleist koolitus	31,00	
Eurointegratsiooni kulud	4000,00	

Testettevõtte olulisemad majandustulemused 1998.-1999. aastal

M. Aamisepp, V. Loko

Testettevõtete andmete põhjal on kahe aasta, 1998 ja 1999, kohta tehtud kokkuvõtte vastavalt Euroopa Liidu poolt ettenähtud metoodikale. Metoodika lühiülevaatega on võimalik tutvuda eelmises aastaraamatus, väljaandes "Testettevõtete majandusnäitajad 1998" ja Jänedä Öppe- ja Nõuandekeskuse koduleheküljel.

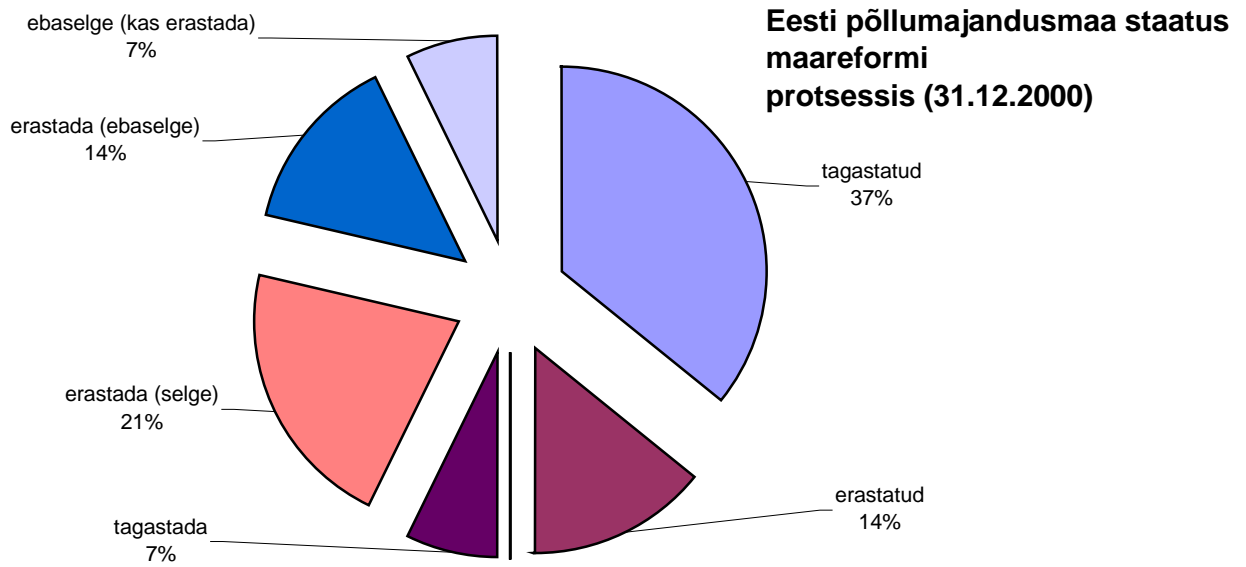
Üldised tulemused

Lisa 4. Testettevõtete olulisemad majandusnäitajad 1998. ja 1999. aastal testettevõtete kohta

Näitajad	Aasta	Taime- kasvatus	Piima- tootmine	Segatüüp	Kõik
SYS 02 Esindatud põllumajandustootjad		1564	1248	1825	4719
SYS 03 Testettevõtted	1998	31	72	49	159
	1999	97	142	109	366
SE 005 Majanduslik suurus	1998	12,8	28,2	19,4	20,3
	1999	7,5	25,3	18,3	17,1
SE 010 Tööjõud - aastaihikutes	1998	3,7	8,6	5,6	5,9
	1999	1,9	6,7	5,0	4,4
SE 025 Kasutatava põllumaa pind - ha	1998	92,46	180,60	125,80	127,03
	1999	81,94	176,60	124,37	122,26
SE 131 Kogutoodang	1998	364 714	900 171	784 561	717 980
	1999	292 679	679 298	674 176	573 338
SE 135 Taimekasvatustoodang	1998	291 062	204 544	247 414	247 571
	1999	247 900	182 270	229 325	220 037
SE 206 Loomakasvatustoodang	1998	53 681	672 789	504 023	444 921
	1999	11 487	470 270	421 455	325 855
SE 265 Majandisisene kasutamine	1998	61 132	220 573	195 901	154 174
	1999	35 324	232 764	195 202	149 275
SE 275 Vahetarbimine (eri+üldkulud)	1998	249 282	614 774	528 449	495 406
	1999	214 778	533 871	513 178	439 912
SE 600 Subsidiidumid ja maksude bilanss	1998	73 103	128 709	92 727	94 175
	1999	43 496	80 262	65 002	61 101
SE 410 Bruto-lisandväärtus	1998	188 535	414 106	348 839	316 750
	1999	121 397	225 689	225 999	194 528
SE 360 Kulum	1998	44 859	66 785	48 460	53 086
	1999	48 084	68 081	63 608	59 273
SE 415 Neto-lisandväärtus	1998	143 676	347 321	300 378	263 664
	1999	73 313	157 608	162 391	135 254
SE 425 Neto-lisandväärtus tööjõuühiku kohta	1998	38 833	40 307	53 593	45 067
	1999	39 466	23 559	32 535	30 490
SE 700 Palgaliste töötasu aastas	1998	24 963	33 802	37 961	34 381
	1999	32 122	32 927	44 486	38 175
SE 703 Tinglik kasum	1998	63 578	37 803	79 986	58 754
	1999	-11 746	-102 537	-74 269	-63 928
SE 704 Tinglik kasum toodangu kohta %	1998	20,94	5,56	13,59	10,42
	1999	-4,56	-22,96	-15,51	-15,08

Bruto-lisandväärtus tööjõuühiku kohta	1998	50 957	48 058	62 239	54 141
	1999	65 351	33 736	45 279	43 852

Lisa 5.



Lisa 6. Põllumajandussaaduste eksport 1994-2000 a (ilma reekspordita), mln kr

	1994	1995	1996	1997	1998	1999	2000
EFTA	21,5	31,9	49	37,3	70,6	88,4	275,5
EL	780,5	931,7	757,5	1025,4	902,9	792,2	1252,0
Läti	315,1	201,1	214,6	436,2	686,1	526,5	561,2
Leedu	213,9	161,1	207,4	240,7	325,2	286,8	381,2
Läti, Leedu							
Ukraina	159,4	277,6	429,0	429,5	535,9	375,5	179,5
Tsehhi, Slovakkia, Sloveenia, Türgi, Poola, Ungari, Fääri saared	68,4	48,1	48,8	33,0	43,1	61,5	64,1
Muud riigid	1 819,8	1434,9	1521,5	1189,2	913,1	458,9	380,1
s.h Venemaa	1 517,1	1130,3	1189,5	964,5	596,4	226,0	130,8
Kokku (EKN 1-24)	3 378,6	3 86,4	3 27,8	3 391,3	3 476,9	2 589,9	3 093,6
s.h EL-i osakaal (%-des)	23,1	30,2	23,5	30,2	26,0	30,6	40,5

Lisa 6. Põllumajandussaaduste import 1994-2000 a (vabaks ringluseks), mln kr

	1994	1995	1996	1997	1998	1999	2000
EFTA	46,2	109,7	250,1	434,8	228	205,2	219,9
EL	2122,6	2410,3	2879,1	3651,7	3575,4	3206,0	3800,9
Läti	57,9	147,8	181,9	235,1	243,4	211,6	254,5
Leedu	51,6	96,0	149,9	144,3	265,5	251,3	321,5
Läti, Leedu							
Ukraina	89,5	102,9	270,8	74,1	69,3	60,9	83,5
Tsehhi, Slovakkia, Sloveenia, Türgi, Poola, Ungari, Fääri saared	100,7	137,8	308,5	322,3	416,1	521,2	603,3
Muud riigid	542,2	767,6	946,9	1311,2	1392,1	977,3	898,2
s.h Venemaa	164,2	190,5	182,6	161,0	244,2	213,6	255,2
Kokku (EKN 1-24)	3010,7	3772,1	4987,2	6173,5	6189,8	5433,5	6181,8
s.h EL osakaal	70,5	63,9	57,7	59,2	57,8	59	61,5

Lisa 7. Põllumajandussaaduste (EKN 1-24) kaubavahetus 2000. a riikide ühenduste lõikes (mln kr)

	EKSPORT			IMPORT		
	1999	2000	Muu- tus % (+/-)	1999	2000	Muu- tus % (+/-)
EFTA	88,4	275,5	3,1 korda	205,2	219,9	107,2
EL	792,2	1 252,0	158	3 206,0	3 800,9	118,6
Läti, Leedu	813,4	942,4	115,9	462,9	576,0	124,4
Ukraina	375,5	179,5	47,8	60,9	83,5	137,1
Tsehhi, Slovakkia, Sloveenia, Türgi, Poola, Ungari, Fääri saared	61,5	64,1	104,2	521,2	603,3	115,8
Muud riigid	458,9	380,1	82,8	977,3	898,2	91,9
s.h Venemaa	226,0	130,8	57,9	213,6	255,2	119,5
Kokku (EKN 1-24)	2 589,9	3 093,6	119,4	5 433,5	6 181,8	113,8

Lisa 7. 2000. aasta põllumajandussaaduste (EKN 1-24) ekspordimahtude (ilma re-ekspordita) võrdlus 1999. aasta ekspordimahtudega kaubagrupiti

		1999. a		2000. a		2000. a/ 1999. a
		Maksu- mus (mln kr)	% ekspor- dist	Maksu- mus (mln kr)	% ekspor- dist	%
01	Elusloomad	12,9	0,5	27,2	0,9	210,9
02	Liha ja toidukõlbulikud subproduktid	151,6	5,9	229,7	7,4	151,5
03	Kalad ja vähilaadsed	590,6	22,8	922,6	29,8	156,2
04	Piim ja piimatooted, linnunad, naturaalne mesi	599,2	23,1	762,3	24,7	127,2
05	Muud loomsed tooted	3,8	0,1	7,6	0,2	200,0
06	Eluspuud ja muud taimed	10,8	0,4	16,0	0,5	148,1
07	Kartulid ja köögiviljad	21,9	0,8	37,0	1,2	168,9
08	Toiduks kasutatavad puuviljad, marjad, pähklid	38,6	1,5	44,9	1,5	116,3
09	Kohv, tee, mate ja maitseained	76,3	2,9	68,4	2,2	89,6
10	Teravili	17,1	0,7	34,7	1,1	202,9
11	Jahu, tangud ja kruubid; linnased, tärglis; inuliin, nisuvalk	43,8	1,7	38,8	1,3	88,6
12	Õliseemned ja õliviljad	26,8	1,0	22,6	0,7	84,3
13	Šellak; kummivaigud, vaigud ja muud taimemahlad	5,4	0,2	8,7	0,3	161,1
14	Taimsed punumismaterjalid	7,8	0,3	9,4	0,3	120,5
15	Loomsed ja taimsed rasvad ja õlid	14,8	0,6	81,6	2,6	551,4

16	Liha- ja kalatooted	424,1	16,4	277,3	9,0	65,4
17	Suhkur ja suhkrust kondiitritooted	68,1	2,6	57,0	1,8	83,7
18	Kakao- ja kakaotooted	56,6	2,2	44,3	1,4	78,3
19	Linnastest, jahust, tärklisest ja piimast valmistatud tooted	61,3	2,5	34,2	1,1	55,8
20	Köögi- ja puuviljadest, pähklitest ning teistest taimeosadest tooted	26,2	1,0	17,2	0,6	65,6
21	Mitmesugused toidukaubad	83,9	3,2	100,3	3,2	119,5
22	Karastus-, alkohoolsed joogid ja äädikas	238,6	9,2	230,8	7,5	96,7
23	Toiduainete tootmise jäägid ja jäätmed	9,5	0,4	20,8	0,7	218,9
24	Tubakas ja tööstuslikud tubakaasendajad	0,2	0,0	0,2	0,0	100,0
	Kokku	2 589,9	100,0	3 093,6	100,0	119,4

Lisa 7. (järg) 2000. a põllumajandussaaduste (EKN 1-24) impordimahtude võrdlus 1999. aasta impordimahtudega kaubagrupiti

		1999. a		2000. a		2000. a/ 1999. a
		Maksu- mus (mln kr)	% ekspor- dist	Maksu- mus (mln kr)	% ekspor- dist	%
01	Elusloomad	13,0	0,2	14,9	0,2	114,6
02	Liha ja toidukõlbulikud subproduktid	444,5	8,2	567,7	9,2	127,7
03	Kalad ja vähilaadsed	251,7	4,6	322,5	5,2	128,1
04	Piim ja piimatooted; linnunud; naturaalne mesi;	203,5	3,7	262,7	4,2	129,1
05	Muud loomsed tooted	34,7	0,6	26,0	0,4	74,9
06	Eluspuud ja muud taimed	91,7	1,7	102,9	1,7	112,2
07	Kartulid ja köögiviljad	195,5	3,6	190,3	3,1	97,3
08	Toiduks kasutatavad puuviljad, marjad, pähklid	436,0	8,0	459,8	7,4	105,5
09	Kohv, tee, mate ja maitseained	388,9	7,2	393,0	6,4	101,1
10	Teravili	105,7	1,9	246,0	4,0	232,7
11	Jahu, tangud ja kruubid; linnased, tärklis; inuliin, nisuvalk	215,9	4,0	233,8	3,8	108,3
12	Õliseemned ja õliviljad	42,9	0,8	66,4	1,1	154,8
13	Sellak; kummivaigud, vaigud ja muud taimemahlad	10,0	0,2	6,5	0,1	65,0
14	Taimsed punumismaterjalid	0,2	0,0	0,3	0,0	150,0

15	Loomsed ja taimsed rasvad ja õlid	290,7	5,4	276,5	4,4	95,1
16	Liha- ja kalatooted	76,8	1,4	109,6	1,8	142,7
17	Suhkur ja suhkrust kondiitritooted	296,7	5,5	391,7	6,3	132,0
18	Kakao- ja kakaotooted	192,9	3,6	198,9	3,2	103,1
19	Linnastest, jahust, tärklisest ja piimast valmistatud tooted	271,5	5,0	276,1	4,5	101,7
20	Köögi- ja puuviljadest, pähklitest ning teistest taimeosadest tooted	313,5	5,8	324,2	5,2	103,4
21	Mitmesugused toidukaubad	310,9	5,7	346,0	5,6	111,3
22	Karastus-, alkohoolsed joogid ja äädikas	631,7	11,6	696,2	11,3	110,2
23	Toiduainete tootmise jäägid ja jäätmed	235,2	4,3	318,6	5,2	135,5
24	Tubakas ja tööstuslikud tubakaasendajad	379,4	7,0	351,2	5,7	92,6
	Kokku	5433,5	100,0	6181,8	100,0	113,8

Lisa 8. Lähteriikidesse tagasi saadetud kaubad 2000. a(kaubapartiide arv)

Põhjused	EKN kaubagrupp							KOKKU
	O1	O2	O3	O4	10	16	23	
	elusloomad	liha	kala	piim, munad, mesi	teravili	kala- ja lihatooted	jõusööt	
dokumentide mittevastavus nõuetele	8	83	82	63	41	30	215	522
veotingimuste mittevastavus nõuetele	-	3	7	3	-	-	-	13
kauba mittevastavus saatedokumentidele	-	8	24	3	2	4	5	46
kauba mittevastavus nõuetele	-	-	1	-	-	1	-	2
täiendav kontroll	-	155	1	2	1	-	2	161
KOKKU	8	249	115	71	44	35	222	744

Lisa 9. Lihatööstus

Maakond	kese võimsusega ettevõtte		suure võimsusega ettevõtte
	punast liha töötlevad ettevõtted	linnuliha töötlevad ettevõtted	
Harjumaa	41	3	3
Hiiumaa	2	-	-
Ida-Virumaa	18	-	-
Jõgevamaa	24	1	2
Järvamaa	24	-	-
Läänemaa	14	-	1
Lääne-Virumaa	19	7	3
Põlvamaa	7	1	-
Pärnumaa	16	-	-
Raplamaa	9	2	1
Saaremaa	8	1	1
Tartumaa	23	1	2
Valgamaa	7	1	2
Viljandimaa	27	2	1
Võrumaa	4	-	1
Kokku	243	19	17

Kalatööstus
Pagaritööstus
Piimatööstus

%		%		%	
ettevõtetst	ettevõtete : %	ettevõtetst	ettevõtete : %	ettevõtte	ettevõtete : %
17	47	35	60	31	10
1	6	4	3	2	3
6	4	3	15	8	2
10	-	-	8	4	3
9	10	7	5	3	2
5	14	10	16	8	-
10	2	1	6	3	3
3	25	19	18	9	4
6	3	2	4	2	1
4	-	-	3	2	3
4	17	13	5	3	1
9	7	5	29	15	6
4	-	-	2	1	1
11	-	-	9	5	2
2	-	-	8	4	3
100	135	100	191	100	44

100 27 (61,4%)

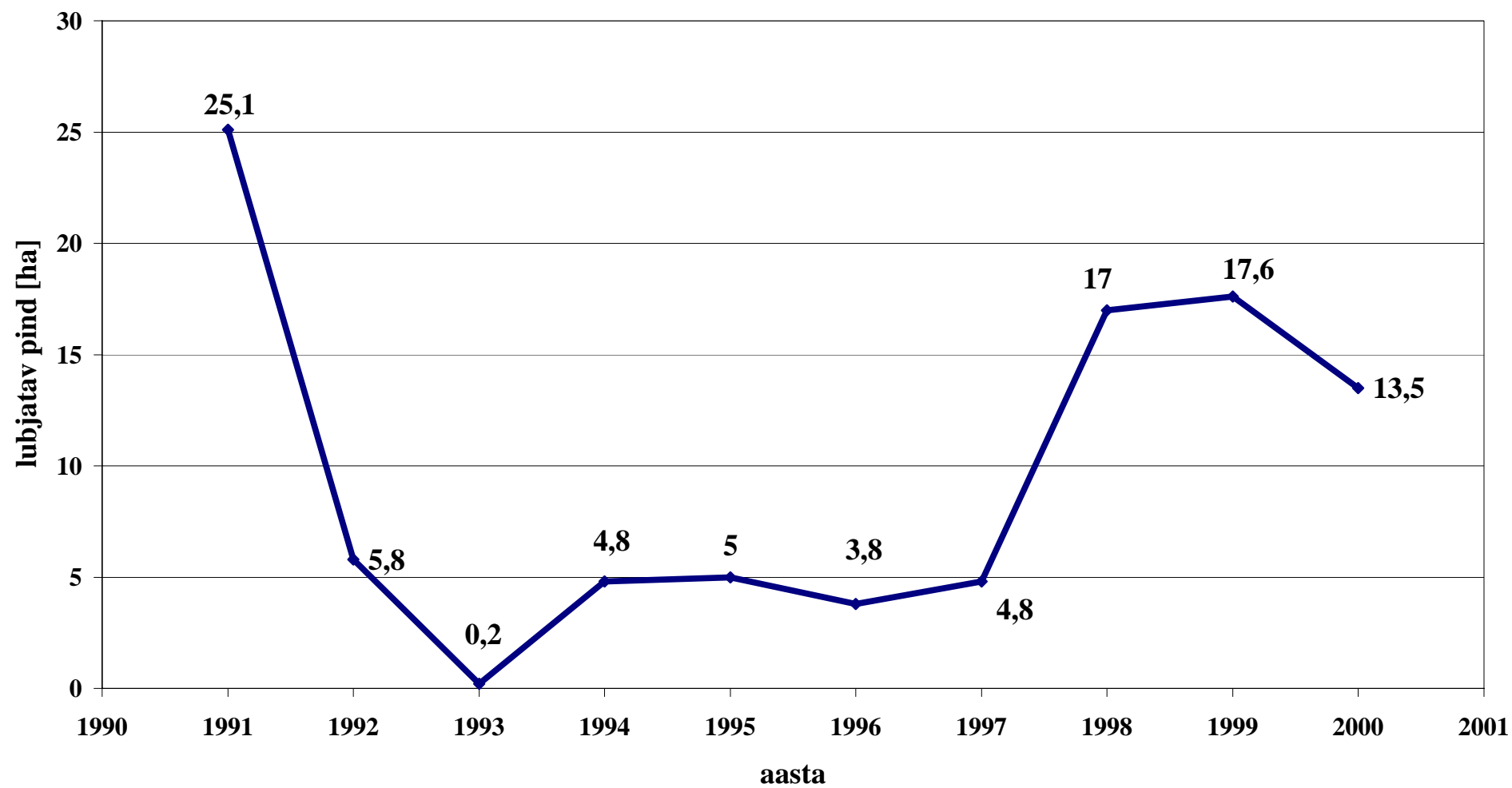
Lisa 9. Toiduainetööstuse ettevõtete arv 2000. aastal

Maakond	Lihatööstus				Kalatööstus		Pagaritööstus		Piimatööstus		
	väikese võimsusega ettevõtted		suure võimsusega ettevõtted	% ettevõtetest	ettevõtete arv	% ettevõtetest	ettevõtete arv	% ettevõtetest	ettevõtete arv	%kõigist ettevõtetest	suure võimsusega
	punast liha töötlevad ettevõtted	linnuliha töötlevad ettevõtted									
Harjumaa	41	3	3	17	47	35	60	31	10	23	5
Hiiumaa	2	-	-	1	6	4	3	2	3	7	1
Ida-Virumaa	18		-	6	10	7	15	8	2	5	2
Jõgevamaa	24	1	2	10	4	3	8	4	3	7	3
Järvamaa	24	-		9	-	-	5	3	2	5	1
Läänemaa	14	-	1	5	14	10	16	8	-	-	-
Lääne-Virumaa	19	7	3	10	2	1	6	3	3	7	3
Põlvamaa	7	1	-	3	3	2	18	9	4	9	3
Pärnumaa	16	-	-	6	25	19	4	2	1	2	1
Raplamaa	9	2	1	4	-	-	3	2	3	7	1
Saaremaa	8	1	1	4	17	13	5	3	1	2	1
Tartumaa	23	1	2	9	7	5	29	15	6	14	3
Valgamaa	7	1	2	4	-	-	2	1	1	2	1
Viljandimaa	27	2	1	11	-	-	9	5	2	5	1
Võrumaa	4	-	1	2	-	-	8	4	3	7	1
Kokku	243	19	17	100	135	100	191	100	44	100	27(61,4%)

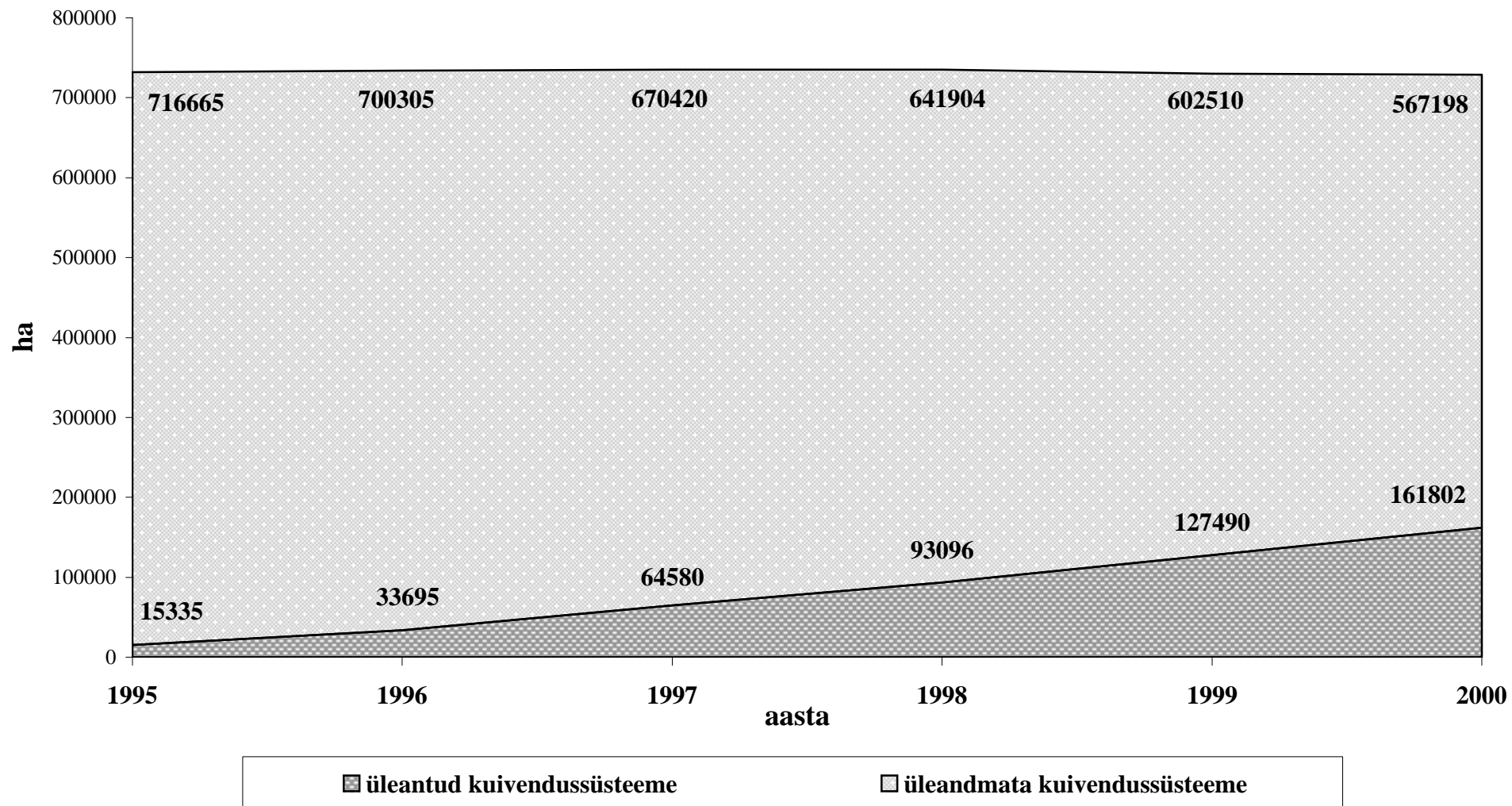
Lisa 9.

Harjumaa	41	3	3	47	17
Hiiumaa	2	-	-	2	1
Ida-Virumaa	18		-	18	6
Jõgevamaa	24	1	2	27	10
Järvamaa	24	-		24	9
Läänemaa	14	-	1	15	5
Lääne-Virumaa	19	7	3	29	10
Põlvamaa	7	1	-	8	3
Pärnumaa	16	-	-	16	6
Raplamaa	9	2	1	12	4
Saaremaa	8	1	1	10	4
Tartumaa	23	1	2	26	9
Valgamaa	7	1	2	10	4
Viljandimaa	27	2	1	30	11
Võrumaa	4	-	1	5	2
Kokku	243	19	17	279	100

Lisa 10. LUBJATUD PÕLLUMAJANDUSLIK MAA



Lisa 10. (järg) KUIVENDUSSÜSTEEMIDE ÜLEANDMINE MAAOMANIKELE



Lisa 10.

Tööde mahud maaparanduse ja infrastruktuuri objektidel

Aasta	Drenaazi korrastus ha	Ituurtehnil tööd ha	Teed km	Joogivee- kaevud tk	Elekter objektide arv	Side objektide arv	Riigi hooldus veejuhtmet renoveerimine km
1991		5 669	154,0	242	154		323
1992		1 933	96,0	259	159		258
1993		855	100,9	318	160		213
1994		355	14,7	160	126		218
1995		143	48,6	185	119	207	490
1996	4 216	139	23,8	169	111	406	100
1997	18 942	89	13,6	168	133	301	51
1998	23 434	52	11,9	149	168		98
1999	21 531	176	15,0	116	128		211
2000	10 325	72	10,8	122	183		232
Kokku	78448	9483	489,3	1888	1441	914	2194

el olevatel el tehtud
hooldus km
1 352
1 049
1 401
1 526
1 728
1 498
1 461
1 086
670
693
12464

Lisa 11. Tööhõive maal maakonna järgi, II kvartal 1999 (tuhat)

Maakond	Tööealisi kokku	Töötajaid	Hõivatud	Töötud	Mitteaktiivsed	Hõiveäär, %	Töötuid, %
Harju	60,4	41,5	38,7	2,8	18,9	64,1	6,7
Hiiu	5,8	3,9	3,4	0,5	1,9	58,2	12,8
Ida-Viru	17,8	10,6	8,9	1,7	7,2	50,1	16,0
Jõgeva	20,7	11,4	9,7	1,7	9,3	46,6	15,5
Järva	17,5	11,0	9,4	1,6	6,5	53,7	14,4
Lääne	12,7	8,3	7,7	0,6	4,4	60,4	7,2
Lääne-Viru	32,8	19,3	18,3	1,0	13,5	55,9	5,2
Põlva	18,2	9,3	7,6	1,7	8,9	41,5	18,9
Pärnu	32,3	18,0	16,4	1,6	14,3	50,7	8,9
Rapla	24,8	14,9	12,9	2,0	9,9	52,2	13,3
Saare	18,7	10,3	8,3	2,0	8,4	44,6	19,4
Tartu	32,6	18,6	15,1	3,5	14,0	46,3	18,7
Valga	12,1	6,9	6,2	0,7	5,2	51,0	10,1
Viljandi	24,0	13,8	12,2	1,6	10,2	50,9	11,3
Võru	17,9	8,6	7,5	1,1	9,3	41,7	12,7
KOKKU	348,4	206,4	182,3	24,1	142,0	52,3	11,7

Allikas: "Tööjõud 1999".

Lisa 12. Maaettevõtete arv Keskäriregistri andmetel seisuga 08.09.00*

maakond	ettevõtteid kokku	ettevõtteid 1000 elaniku kohta
Harju	4 162	33
Hiiu	475	71
Ida-Viru	1 444	28
Jõgeva	1 297	40
Järva	1 383	47
Lääne	954	58
Lääne-Viru	2 322	46
Põlva	945	36
Pärnu	1 965	43
Rapla	1 356	43
Saare	1 315	62
Tartu	2 217	46
Valga	1 025	48
Viljandi	1 820	49
Võru	1 027	41
Kokku	23 707	42

** välja arvatud maakonnakeskuste, Kohtla-Järve ja Narva ettevõtted.*

Lisa 12. Põllumajandusministeeriumi valitsemisalas olevate teadusasutuste riiklik finantseerimine aastatel 1996-2000 (tuh kr)

Asutus	aasta	sihtfinantseerimine	infrastruktuur	grandid	kokku	tööde ja teenuste ostmiseks
Eesti Maaviljeluse Instituut	1996	1 508	566	426	2 500	1 131
	1997	1 324	342	475	2 141	2 428
	1998	1 300	342	507	2 149	1 375
	1999	1 585	385	335	2 305	2 004
	2000	1 427	385	405	2 217	3 292
Jõgeva Sordiaretuse Instituut	1996	1 492	564	285	2 341	2 087
	1997	1 178	1 032	100	2 310	2 255
	1998	1 500	1 032	190	2 722	2 400
	1999	1 860	1 059	100	3 019	2 595
	2000	1 720	1 041	111	2 872	3 958
Eesti Põllumajanduse Mehhaniseerimise Instituut	1996	323	130	141	594	744
	1997	0	84,1	112	196,1	1733
	1998	0	84,1	159	243,1	1 636
	1999	0	76,4	15	91,3	1 618
	2000	0	96,3	110	206,3	2 046
Eesti Agraarökonomika Instituut	1996	479	166	110	755	430
	1997	0	364	140	504	873
	1998	0	364	180	544	1 073
	1999	0	366	0	366	693
	2000	0	394	185	579	1 334
Eesti Agrobiokeskus	1996	917	355	365	1637	0
	1997	0	168	374	542	475
	1998	0	168	282	450	1 000
	1999	0	138	292	430	99
	2000	300	108	216	624	300
KOKKU	1996	4 719	1 781	1 327	7827	4 392
	1997	2 502	1 990,1	1 201	5 693,1	7 764
	1998	2 800	1 990,1	1 318	6 108,1	7 484
	1999	3 445	2 024,3	742	6 211,3	7 810
	2000	3 447	2 024,3	1 027	6 498,3	10 930

Lisa 14. Konkursss riigieelarvelistele kohtadele EPMÜ-s 2000. aastal (diplomi- ja bakalaureuseõppesse)

eriala	vastuvõtt	avaldusi	konkurs
maastikuarhitektuur	15	262	17,47
loodusvarade kasutamine ja kaitse	20	318	15,90
maamajanduse juhtimine ja ühistegevus (D)*	15	224	14,93
maastikukaitse ja -hooldus	25	363	14,52
aiandus	15	164	10,93
metsamajandus	30	290	9,67
piimatehnoloogia	10	92	9,20
põllumajandussaaduste tootmine ja turustamine	20	161	8,05
metsatööstus	25	191	7,64
maamõõtmine	20	152	7,60
veemajandus	15	111	7,40
lihatehnoloogia	10	68	6,80
väikeettevõtte tehnika	12	76	6,33
ergonoomika (D)	13	76	5,85
veterinaarmeditsiin	35	203	5,80
maaehitus	20	107	5,35
energiakasutus (D)	20	100	5,00
agronoomia	20	93	4,65
põllumajandus- ja ettevõtetehnika	25	114	4,56
loomakasvatus	20	77	3,85
kinnisvara planeerimine ja hindamine	20	404	20,20
KOKKU	405	3646	9,00

*D - diplomiõpe

Lisa 14. Konkursss riigieelarvevälistele tasulistele kohtadele päevasesse õppesse EPMÜ-s 2000. aastal

eriala	vastuvõtt	avaldusi	konkurs
veterinaarmeditsiin	5	41	8,20
maastikuarhitektuur	15	56	3,73
maastikukaitse ja -hooldus	15	48	3,20
põllumajandussaaduste tootmine ja turustamine	10	27	2,70
metsatööstus	25	66	2,64
loodusvarade kasutamine ja kaitse	25	65	2,60
kinnisvara planeerimine ja hindamine	30	75	2,50
metsamajandus	25	62	2,48
põllumajandusraamatupidamine ja rahandus	45	90	2,00
aiandus	15	30	2,00
agronoomia	10	17	1,70
veemajandus	15	24	1,60
põllumajandusökonomika ja ettevõtlus	45	72	1,60
maamõõtmine	15	24	1,60
põllumajandus- ja ettevõtetehnika	33	33	1,00
maamajanduse juhtimine ja ühistegevus	15	25	1,66
maaehitus	25	25	1,00

väikeettevõtte tehnika	20	20	1,00
energiakasutus	17	17	1,00
loomakasvatus	17	17	1,00
lihatehnoloogia	12	12	1,00
ergonoomika	12	12	1,00
piimatehnoloogia	12	12	1,00
KOKKU	458	870	1,89

Lisa 15.

Õpilaste vastuvõtt maamajanduslikesse kutseõppeasutustesse 2000/01 õppeaastal

Põllumajandus

KOOL	ÕPPEKAVA	TASE	KEEL	KAVA	TEGELIK
Kallaste Kutsekeskkool	talumajandus	KKPB	E/V	30	14
Kuressaare Ametikool	talumajandus*	KKPB	E	16	9
Kuremaa Tehnikum	põllumajandus	KKPB	E	25	15
Olustvere TMK	põllumajandus	KKPB	E	30	8
	põllumajandus	KKKB	E	35	14
Põltsamaa KPK	talumajandus*	KKPB	E	15	5
	talumajandus	KKPB	E	15	0
Taebla Kutsekeskkool	talumajandus*	KKPB	E	10	12
	kodu- ja talumajandus	KKPB	E	30	26
Tihemetsa Tehnikum	põllumajandus	KKPB	E	25	10
	talumajandus	KKKB	E	30	0
Türi TMK	põllumajandus	KKPB	E	30	25
Vana- Antsla Kutsekeskkool	kodu- ja talumajandus	KKPB	E	30	12
	talumajandus*	KKPB	E	10	11
				331	161

Aiandus

KOOL	ÕPPEKAVA	TASE	KEEL	KAVA	TEGELIK
Räpina Kõrgem. Aianduskool	aiandus	KKPB	E	30	28
	aiandus	KKKB	E	75	84
Suuremõisa Tehnikum	aia- ja maastikukujundus	KKPB	E	10	7
				115	119

Metsamajandus

KOOL	ÕPPEKAVA	TASE	KEEL	KAVA	TEGELIK
Luua Metsanduskool	metsamajandus	KKPB	E	35	31
	metsamajandus	KKKB	E	40	32
	forwarderioperaator	KKKB	E	13	8
Tihemetsa Tehnikum	metsandus	KKPB	E	25	18
				128	106

Kalandus ja laevandus

KOOL	ÕPPEKAVA	TASE	KEEL	KAVA	TEGELIK
Eesti Mereakadeemia Ametikool	sisevete laevajuht-meh.	KKKB	E	15	17
	laevajuht-püügimester	KKPB	E	24	24
	laevajuht-püügimester	KKKB	E	24	24
	laeva külmutusseadmed	KKPB	E	24	25
Kallaste Kutsekeskkool	sisevete kalandus	KKPB	E/V	25	23
Suuremõisa Tehnikum	kalur-laevajuht	KKPB	E	15	9
				127	122

Kodu- ja puhastusteenindus s.h Kodumajandus

KOOL	ÕPPEKAVA	TASE	KEEL	KAVA	TEGELIK
Taebla Kutsekeskkool	kodumajandus*	KKPB	E	10	7
Kose Teeninduskool	kodumajandus*	KKPB	E	12	8
Türi TMK	kodumajandus	KKPB	E	30	29
Põltsamaa KPK	kodumajandus*	KKPB	E	15	5
				67	49

Nõuandetoetuse lepingud 1996-2000

Maakond	1996	1997	1998	1999	2000
Harjumaa	120	140	149	132	119
Hiiumaa	18	24	35	39	18
Ida-Virumaa	63	70	71	90	67
Jõgevamaa	94	189	175	142	83
Järvamaa	153	254	281	264	217
Läänemaa	63	91	99	76	75
Lääne-Virumaa	114	116	185	180	132
Põlvamaa	270	166	187	172	153
Pärnumaa	100	170	219	218	131
Raplamaa	223	391	437	453	416
Saaremaa	50	109	142	215	235
Tartumaa	154	192	243	168	136
Valgamaa	124	134	221	181	207
Viljandimaa	142	201	278	206	195
Võrumaa	135	159	172	153	166
Kokku	1823	2406	2894	2689	2350

