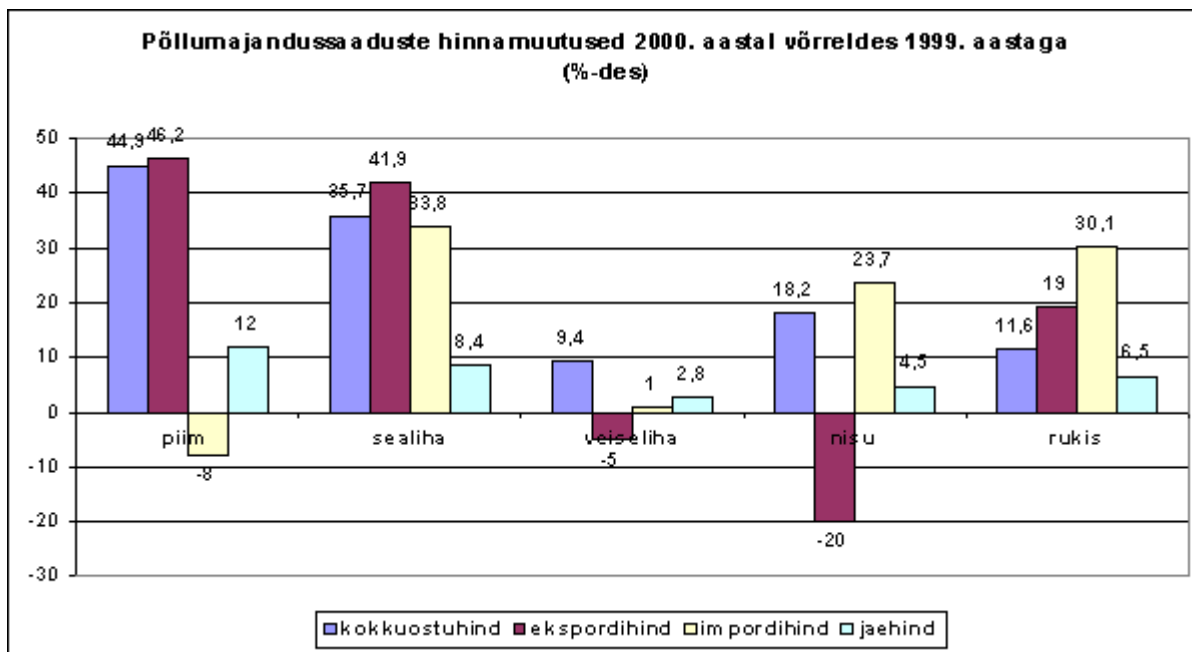


4. Põllumajandussaaduste turg ja kaubandus

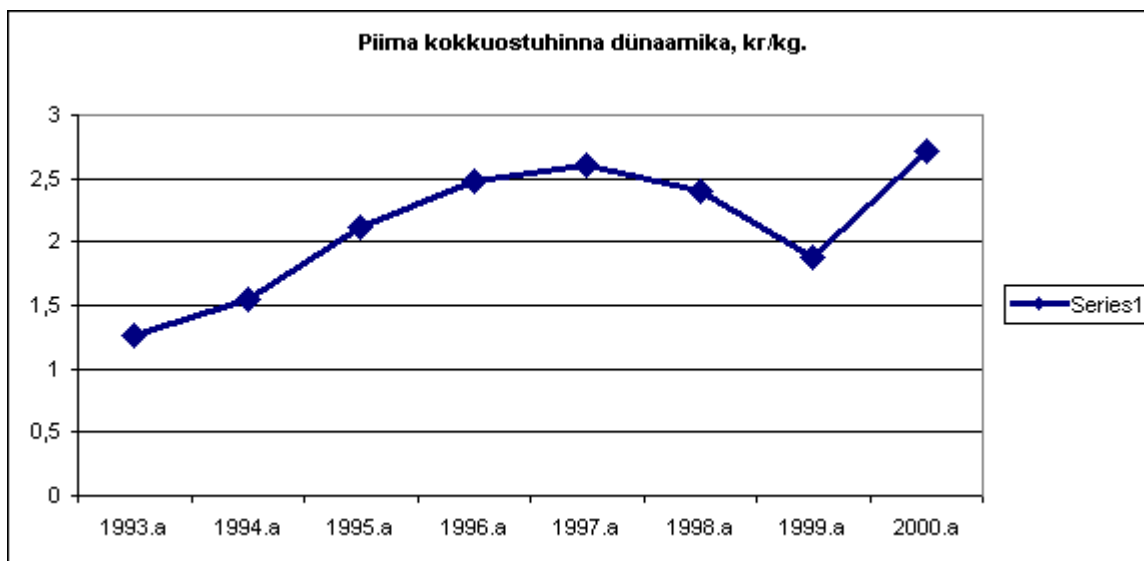
4.1. Hindade areng

Põllumajandussaaduste turg Eestis arenes 2000. aastal suhteliselt soodsates tingimustes, nõudlus kasvas nii sise- kui välisurul. Maailmaturu soodne konjunktuur tingis tootjahindade tõusu ning kohalike tootjate turuolukord paranes. Kõikide tähtsamate põllumajandussaaduste kokkuostuhinnad kasvasid oluliselt (piimal 44,9%, sealihal 35,7%, veiselihal 9,4%, nisul 18,2%, rukkil 11,6%), kusjuures toidu tarbijahinnaindeksi muutus 2000. aastal võrreldes 1999. aastaga oli Eestis tervikuna vaid 2,6%, mis näitab ilmekalt, et turul osalejatel ei ole võrdset kaalu hindade kujundamisel ja põllumajandussaaduste tootjad olid reeglina nõrgim lüli ahelas, mille tulemusena on tootjahinnad allasurutud. 2000. aastal toimus tänu maailmaturu konjunkturi muutustele hindade arengus murrang.

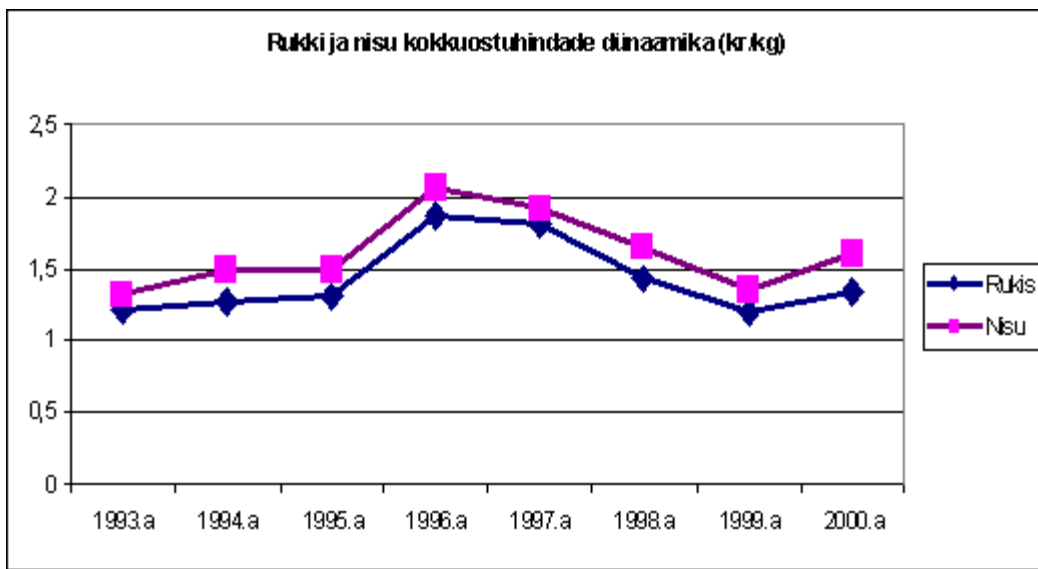
Joonis 1.



Joonis 2.



Joonis 3.

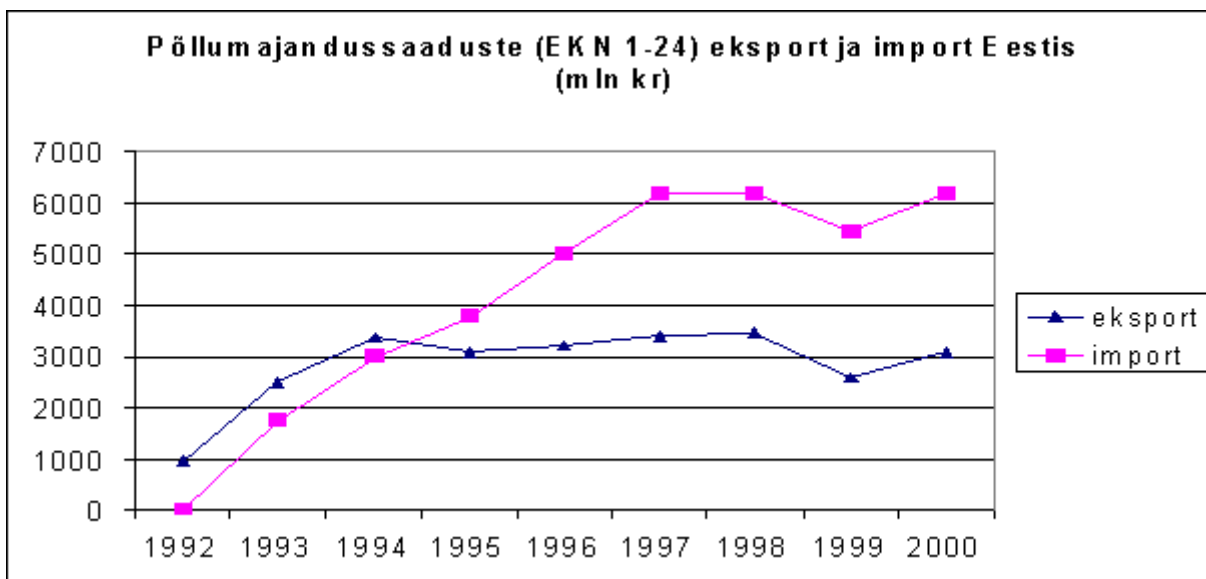


4.2. Põllumajandussaaduste eksport ja import*

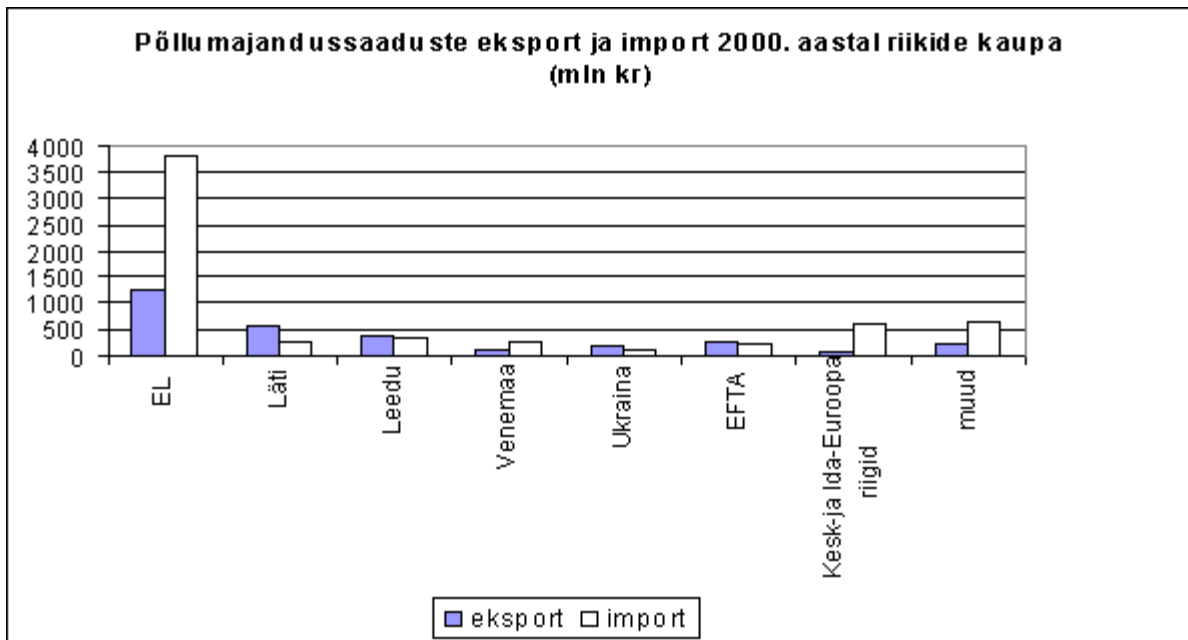
Võrreldes 1999. aastaga suurenes EKN kaubagruppide 1-24 eksport 19,4% ja import 13,8%.

Tervikuna jäi väliskaubandusbilans endiselt negatiivseks, põllumajandussaadusi eksporditi 3093,6 mln krooni eest ja imporditi siseturu tarbeks 6181,8 mln krooni eest.

Joonis 4.

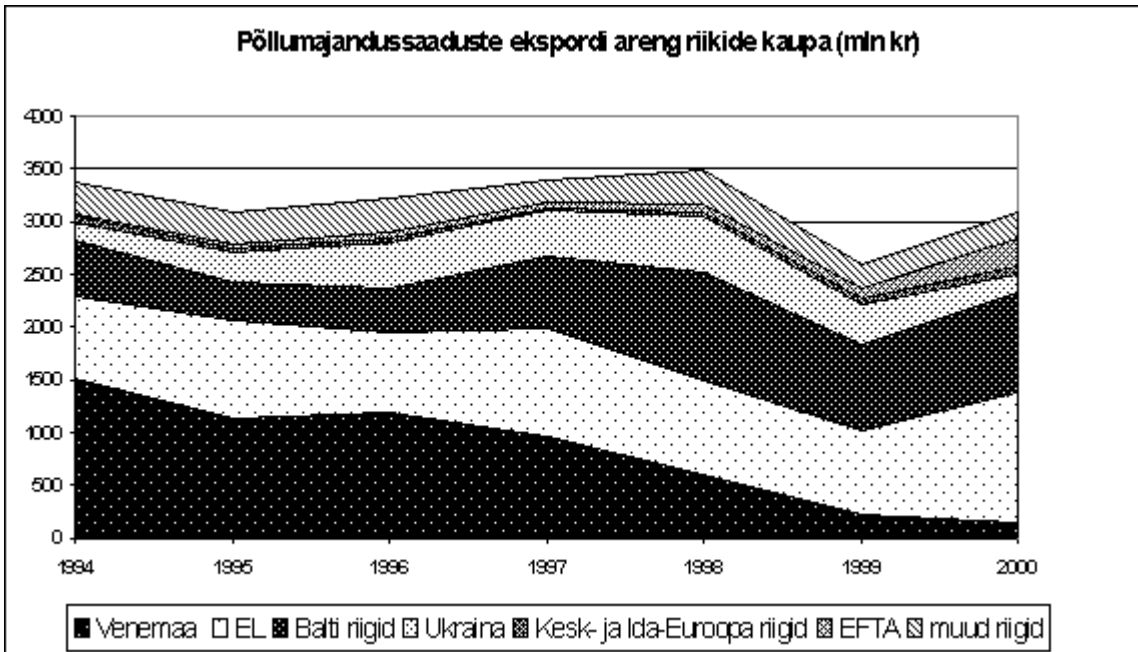


Joonis 5.



2000. aastal toimus kiire põllumajandussaaduste ekspordi kasv EFTA ja EL riikidesse, 1999. aastaga võrreldes vastavalt 3,1 ja 1,6 korda. Suhteliselt kiiresti suurenes eksport teistesse Balti riikidesse - eelmise aastaga võrreldes 16%. Põllumajandussaaduste väliskaubandusbilanss oli esmakordselt negatiivne Venemaaga, kuna, Eesti kaupade eksport Veneturule vähenes võrreldes 1999. aastaga 42% ning moodustas vaid 4,2% ekspordi kogumahust (1994. aastal oli see 44,9%). Eksport Ukraina turule vähenes võrreldes 1999. aastaga 52%, kuid bilanss jäi Eesti jaoks siiski positiivseks.

Joonis 6.

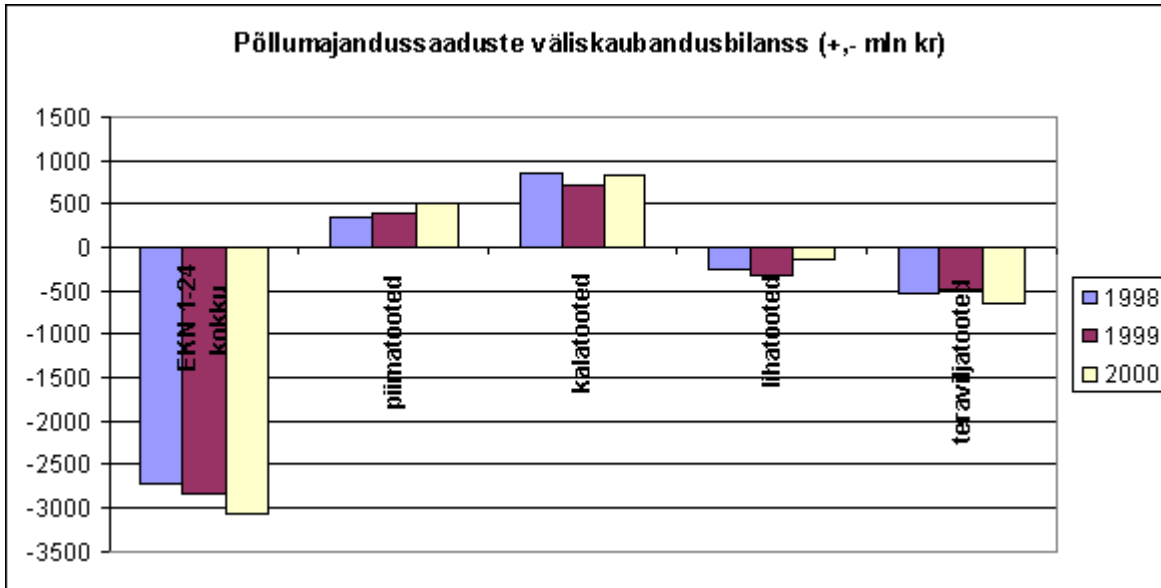


Tervikuna võib ekspordi kiiret kasvu Euroopa Liidu ja EFTA liikmesriikide turule 2000. aastal pidada igati positiivseks, arvestades nii eelseisvat liitumist EL-ga kui ka nende turgude maksevõimet ja suhtelist stabiilsust. Senisest enam tähelepanu tuleb pöörata Kesk- ja Ida-Euroopa riikide turgudele.

Ehkki eksport nendesse riikidesse kasvas (4%), pole sõlmitud vabakaubanduslepingutest tulenevaid võimalusi piisavalt kasutatud.

Suurima osatähtsusega olid toidukaupade ekspordis traditsiooniliselt kala ja kalatooted ning piimatooted, moodustades vastavalt 38% ja 25,1% toidukaupade ekspordist. Nende toodete osas oli ka väliskaubandusbilanss positiivne.

Joonis 7.

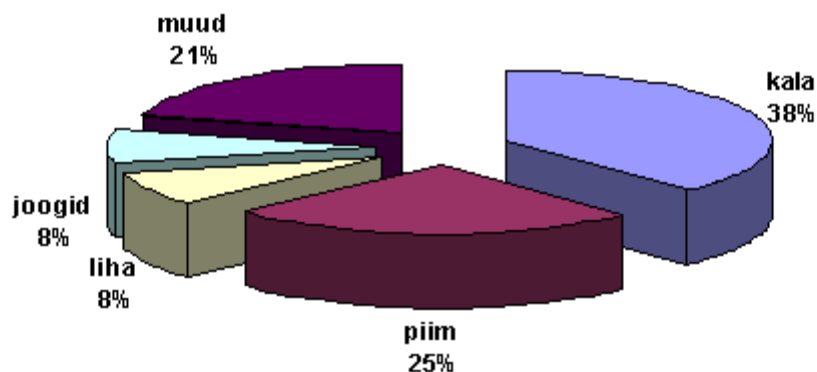


Võrreldes 1999. aastaga suurenes piimatoodete ekspordi rahaline maht kokku 29% ning seda eeskätt ekspordihindade kasvu arvel. Lõssipulbri, või ja juustu hind ekspordimisel oli 1,5 korda kõrgem kui 1999. aastal. Samal ajal vähenes lõssipulbri ekspordikogus võrreldes eelmise aastaga tervikuna 18%, või kogus 44% ja juustu kogus 16%.

2000. aasta 1. juulist jõustunud uus kaubandusrežiim Eesti ja Euroopa Liidu vahel avardas oluliselt meie põllumajandussaaduste ekspordivõimalusi Euroopa Liidu turule. 2000. aastal eksporditi Euroopa Liitu 40,5% (1999. aastal 30,6%) Eesti toidukaupade koguekspordist ning ekspordi maht kasvas võrreldes 1999. aastaga 1,6 korda. Eriti tuntav on kaubandusrežiimi mõju piimasektoris, kus ühena vähestest põllumajandussaadustest on tootmismahd suurem siseturu vajadusest ning soodsad eksporditingimused stabiilsetele ja maksujõulistele välisturgudele tagavad sektori elujõu ja arengu. Uued piimatoodete ekspordikvoodid võimaldavad suurendada piimatoodete müüki Euroopa Liidu turule eelmise aastaga võrreldes 2,6 korda, kusjuures Euroopa Liidu osa piimatoodete ekspordis kasvas 67,6%-ni (1999. a 33,5%). Piimapulbri ekspord (tonnides) Euroopa Liidu turule suurenes võrreldes 1999. aastaga 46,2%, või ekspord 87,6%, juustu ekspord 165 korda. Ainukesena assotsieerunud riikidest on Eestile avatud ka hapukoore, rõõsa koore, jogurti ja kohupiima kvoodid, mis võimaldab realiseerida suurema lisandväärtusega tooteid tollimaksuvabalt Euroopa Liidu turule.

Joonis 8.

**Põllumajandussaaduste ekspordi struktuur 2000. a (% EKN
gruppide 1-24 summast)**



2000. aastal kasvas kiiresti ka lihatoodete eksport - rahalises väljenduses 44% võrreldes eelmise aastaga. See on seotud sealiha ekspordi 1,6 kordse suurenemisega, kusjuures keskmine hind kasvas 1,4 korda ning 99% sealihast eksporditi Lätisse ja Leedusse.

Lihatoodeteid imporditi 2000. aastal 40 600 t (1999. aastal 40 300 t), mis moodustas 46% siseturu tarbimismahust. Netoimport moodustas 35% siseturu tarbimismahust.

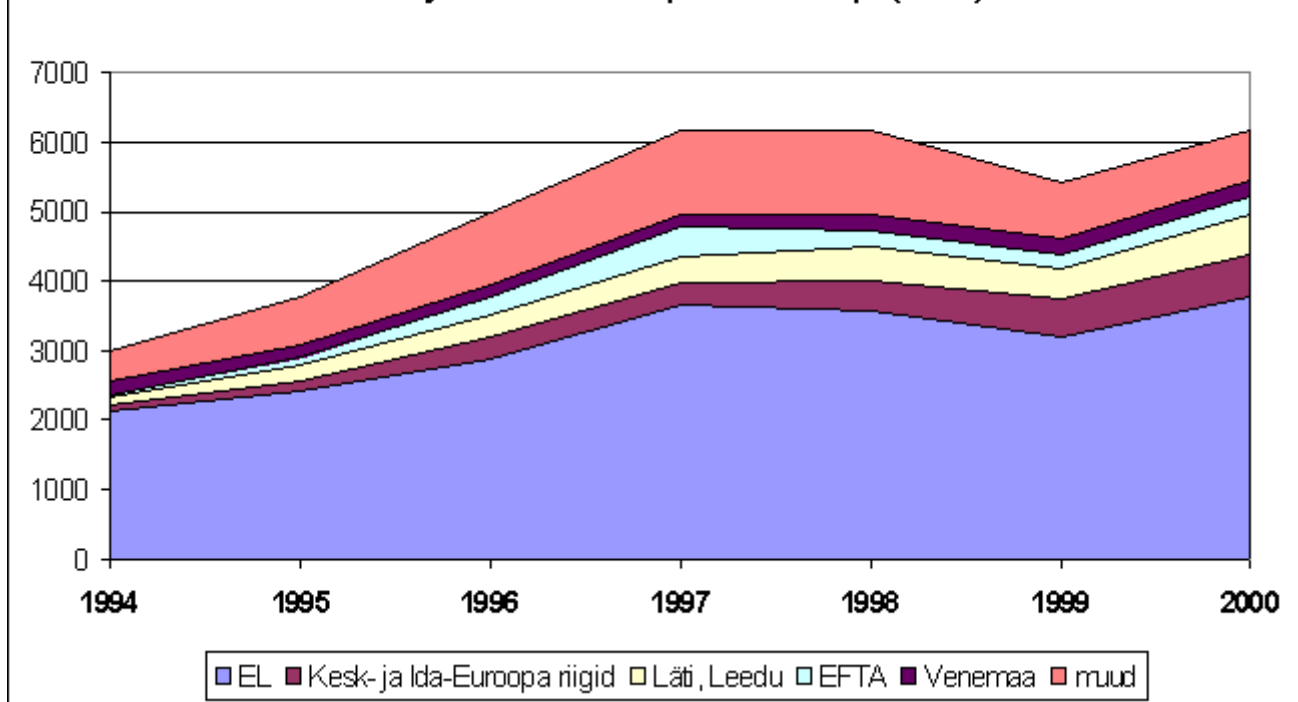
Teravilja ja teraviljatooteid imporditi 222 000 t ehk 1/3 siseturu tarbimismahust. Import suurenes võrreldes 1999. aastaga 56 500 t ehk 34%. Märkimisväärne on, et import nendest riikidest, mille suhtes rakendati tollimakse, moodustas vaid 3% impordi kogumahust. 1999. aastal oli nende riikide osatähtsus 26,1%. 2000.aastal imporditi 91% teraviljast Euroopa Liidu riikidest, kasv võrreldes eelmise aastaga oli kahekordne.

Piimatooteid imporditi 44 000 t (1999. aastal 77 000 t), mis moodustas siseturu mahust 10%.

2000. aasta 1. jaanuarist kehtima hakanud tollimaksud Eestiga vabakaubanduslepingut mitteomavate riikide suhtes olid esimeseks sammuks Eesti senise liberaalse kaubanduspoliitika muutmisel. Kuna riikide osakaal, mille suhtes tollimaksud rakendusid, ei ole toidukaupade impordis tervikuna määrava tähtsusega, jäi ka tollimaksude majanduslik mõju ettearvatult tagasihoidlikuks.

Joonis 9.

Põllumajandussaaduste import riikide kaupa (mln kr)



Muudatused toimusid eeskätt impordi päritoluriikides - import vähenes nendest riikidest, mille suhtes tollimaksud rakendusid ning suurenes nendest riikidest, millele tollimaksud ei rakendunud. Näiteks vähenes koguseliselt liha ja subproduktide import riikidest, millele tollimaksud rakendusid 45%, piima import 19%, kartuli ja köögivilja import 35%, teravilja import 77%, jahu ja tangainete import 97%, lihast ja kalast toodete import 60% jne. Nn kolmandate riikide osatähtsus oli 2000. aastal impordis 14,5% 1999. aasta 17,8% asemel. Riigieelarvesse laekus oodatavast vähem tollimaksu - planeeritud 90 mln krooni asemel 35,3 mln krooni.

*Märkus: Analüüsid on koostatud ESA (veebbruar 2001) esialgsete andmete kohaselt.

4.3. Majandussuhted Maailma Kaubandusorganisatsiooniga.

Eesti osaleb Maailma Kaubandusorganisatsiooni (WTO) töös alates liikmestaatuse hetkest 13. novembril 1999. aastal. WTO eemärk on kaubandustingimuste ühtlustamine ja järk-järguline liberaliseerimine. Nimetatud eesmärgi saavutamiseks annavad WTO lepingud, sealhulgas põllumajandusleping, liikmesriikidele volituse jätkata reformiprotsessi ning alustada uusi mitmepoolseid läbirääkimisi turulepääsu, kodumaise toetuse, ekspordisubsiidiumide, spetsiaal- ja erikäsitluse, ning mitte-kaubandusküsimustes (inglise keeles non-trade concerns).

Esimesed kolm teemat on sätestatud põllumajanduslepingus ning kõikide liikmete poolt võetud kohustustes. Spetsiaal- ja erikäsitluse sisuks on tagada eriseisundiga riikidele paindlikumad võimalused põllumajanduspoliitika kujundamiseks (mis üldjuhul tähendab erandeid toetusmeetmete vähendamiskohustuste osas). Siiani eksisteerivas põllumajanduslepingus on erikäsitluse õigus antud arengumaadele. Eesti ja teiste Kesk- ja Ida-Euroopa riikide huvi on saavutada uues läbirääkimistevoorus erikäsitluse õigus ka nn üleminekuriikidele, mille põllumajandusel on spetsiifilisi vajadusi tulenevalt kiirest üleminekust tsentraalselt plaanimajanduselt turumajandusele. Mitte-kaubandushuvide all mõistetakse WTO kontekstis vajadust säilitada nende riikide põllumajandus, mis piiratud ressursside tõttu pole konkurentsivõimelised. Siia kuuluvad suurimad põllumajandustoodete netoimportijad, sealhulgas ka Eesti alates 1995. aastast. Erikäsitluse soovi põhjendatakse sellega, et

põllumajandus pakub ühiskonnale mittekommertslikke hüvesid, mida ei saa otseselt mõõta majanduslike kriteeriumitega (näiteks maastikuhooldus, toiduainetega isevarustamine, maaelu säilimine, keskkonnakaitse jne).

2000. aastal alustas WTO mitmepoolseid läbirääkimisi üldise põllumajanduslepingu uuendamiseks. Alates märtsist 2000. a toimuvad kõrvuti põllumajanduskomitee regulaaristungitega eristungid, mille töös osaleb aktiivselt Eesti delegatsioon. 2000. a toimus neli eristungit - märtsis, juunis, septembris ning novembris.

Põllumajandusministeerium on vastutav WTO põllumajanduslepingust ning sanitaar- ja fütosanitaarmeetmete rakendamise lepingutest tulenevate kohustuste täitmise eest. 2000. a esitati teatis ekspordisubsiidiumide mitterakendamise põllumajandustootjatele (samasugune teatis esitati ka 1999. a kohta) ning teatis ekspordikrediidi mehhanismide administreerimisest Eestis.

2000. aastal valmistati ette ja esitati Põllumajandusministeeriumi poolt teatis toiduainete importijate litsenseerimisest, mis tulenes muudatustest toiduainete ja põllumajandussaaduste importijatele litsentsi väljaandmise korras.

WTO põllumajanduskomitee regulaaristungitel esitatud küsimustest selgub, et paljud riigid jälgivad täpselt kohalikus ajakirjanduses avaldatud materjale sisemiste diskussioonide ja seisukohavõttude kohta.

Neli korda aastas toimuvad WTO sanitaar- ja fütosanitaarmeetmete (SPS) komitee kohtumised. Istungite käigus sõelutakse läbi liikmesriikide sanitaar- ja fütosanitaarmeetmete teatised ning vastatakse küsimustele, mis on esitatud teiste liikmesriikide poolt. Kõrvuti ametliku istungiga toimub Euroopa Liidu ja kandidaatriikide koordineerimine. Eesti jaoks on see oluline, kuna seadusandluse harmoneerimise käigus peab Eesti harmoneerima ka sanitaar- ja fütosanitaaralase seadusandluse EL-i vastava seadusandlusega. Nimelt baseeruvad WTO reeglid sanitaar- ja fütosanitaarmeetmete vallas rahvusvaheliste standardiorganisatsioonide (IPPC, OIE, Codex Alimentarius) poolt väljatöötatud standarditel, EL-i standardid aga ei jälgi 100%-liselt rahvusvahelisi. WTO läbirääkimistel on esindatud neli huvigrupi: Euroopa Liit, Cairns grupp (pooldab täielikku liberaliseerimist) koos USA-ga, arengumaad ning mitte-kaubandushuvide kaitsjad (Norra, Šveits, Jaapan, Korea, Mauriitsius jt).

Igal huvigrupil on omakorda alamgrupid: näiteks on Kesk- ja Ida-Euroopa riikide, sealhulgas Eesti, huvid suhteliselt lähedased Euroopa Liidu huvidega, mis on ka eurointegratsiooni kontekstis mõistetav. Arengumaade hulgas on mitmeid erihuvidega alamgruppe (toiduainete netoimportijad, vähemarenenud maad ja riigid, mis objektiivsete majandusnäitajate poolest ei peaks tegelikult olema arengumaadena klassifitseeritud, näiteks Korea, Mehhiko jt).

Eesti läbirääkimispositsioonide kujundamiseks on Välisministeeriumi juhtimisel loodud ministeeriumidevaheline WTO ümarlaud. Põllumajandusläbirääkimiste operatiivsete küsimuste arutamine ning otsustamine toimub põhiliselt Põllumajandusministeeriumi ning Välisministeeriumi koostöös. Eesti on ühinenud Kesk- ja Ida-Euroopa riikide ettepanekuga turulepääsu tingimuste osas ning selle grupi riikidega, mis esindavad mitte-kaubandusküsimusi. Lisaks on Eesti passiivselt (sõnavõttudega) avaldanud poolehoidu Kesk- ja Ida-Euroopa riikide ettepanekule kodumaise toetuse osas. Ettevalmistamisel on toetussõnavõttud Euroopa Liidu, Norra, Šveitsi ning Jaapani ettepanekute kohta ja liitumine erikaitsemeetmeid käsitleva ettepanekuga Kesk- ja Ida-Euroopa riikide grupilt.

Euroopa Liiduga assotsieerunud riigina on Eestile olulisim koostöö Euroopa Liiduga, samas ei välistata diskussioone Eesti huvidest kaugemal asuvate

WTO liikmesriikidega. 2000. a septembris toimus Põllumajandusministeeriumi ekspertide delegatsiooni osavõtul seminar USA Põllumajandusministeeriumis (USA initsiatiivil) riikide positsioonide ühishuvide väljaselgitamise eesmärgil. Ministeeriumi ekspertidel on tihedamad koostöökontaktid ka Läti ja Leedu kolleegidega.

2000. a juunis-juulis toimus Norras Ullensvangis põllumajanduslääbirääkimiste alane konverents, millest võtsid osa Põllumajandusministeeriumi esindajad. 2001. a jaanuaris organiseeris Eesti seminari Norra, Eesti, Läti ja Leedu ekspertidele, eesmärgiga diskuteerida mitte-kaubandusküsimuste üle lähtuvalt Baltimaade majandushuvidest. Ettevalmistamisel on konverents Kesk- ja Ida-Euroopa riikidele ning SRÜ riikidele, eesmärgiga populariseerida mitte-kaubandusküsimuste kontseptsiooni riikide hulgas, millel on Eestiga sarnane taust ja mis on juba WTO liikmesriigid (Kõrgõzstan, Gruusia) või saavad liikmestaatuse tulevikus. Mainitud konverentsil on Eesti roll olla vahendajaks Lääneriikide ja SRÜ riikide vahel.

4.4. Vabakaubanduslepingud

Eesti on sõlminud vabakaubanduslepingud Kesk- ja Ida-Euroopa riikidega, (Poola, Tšehhi, Ungari, Sloveenia, Slovakkia, Ukraina, Läti ja Leedu) EFTA (Norra, Šveits, Island, Liechtenstein) ja Türgiga. Pariteetsetel alustel on lepingud sõlmitud Ukraina ning Balti riikidega.

Riikidele, millega on sõlmitud põllumajandustoodete suhtes mittepariteetsed lepingud, ei ole Eesti poolt kehtestatud koguselisi piiranguid. Samas ei ole Eesti põllumajandustoodete ekspordil märkimisväärseid soodustusi.

Eesti on huvitatud tagama tulevikus lepingute igakülgse tasakaalustatuse. Tollimaksude kehtestamiseks ettenähtud aeg, sätestatuna lepingutes, hakkab mitme lepingu puhul lõppema, või on juba lõppenud. Kuna Eesti poolt WTO-s seotud tollitariifide maksimaalsed laed on suhteliselt madalad, on lepingute tasakaalustamiseks tollimaksude kehtestamise kõrval üheks suuremat majanduslikku mõju omavaks abinõuks Eesti ekspordi suhtes kaubandustingimuste liberaliseerimine. Põllumajandusministeerium esitas kõikidele eelnimetatud riikidele taotluse laiendada Eesti põllumajandustoodete suhtes rakendatavaid sooduskvoote ning alandada kvoodi piires kehtivaid tollitariifimäärasid.

2000. a arutati eksporditingimuste parandamist Poola, Türgi, Tšehhi ja Slovakkiaaga sõlmitud lepingute ühiskomiteedes (institutsioon, mis vastutab lepingute tingimuste, täitmise jälgimise ja lepingute muutmise eest). Poola ja Türgiga on uutes tingimustes kokku lepitud, teiste riikidega jätkuvad läbirääkimised 2001. a. Käesolevaks ajaks on läbirääkimised lõppenud ka Slovakkiaaga. Alates 01. 01. 2001 jõustusid uued sooduskaubandustingimused Poolaga. Türgiga on muudatuste jõustamine veninud Türgi poolse aeglase siseriikliku menetlusprotseduuri tõttu.

2000. a detsembris toimus Eesti ja Bulgaaria vabakaubanduslepingu läbirääkimiste delegatsioonide kohtumine, kus ühe küsimusena olid arutlusel vastastikused põllumajanduskaubandussoodustused. Läbirääkimisi jätkatakse 2001. aastal.

2000. a jaanuaris jätkusid Balti vabakaubanduslepingu ühiskomitees läbirääkimised kaitsemeetmetest, mida Läti rakendas sealihaga impordi piiramiseks. Eesti ja Leedu surve loobus Läti kaitsemeetmete rakendamisele 2000. juunis.

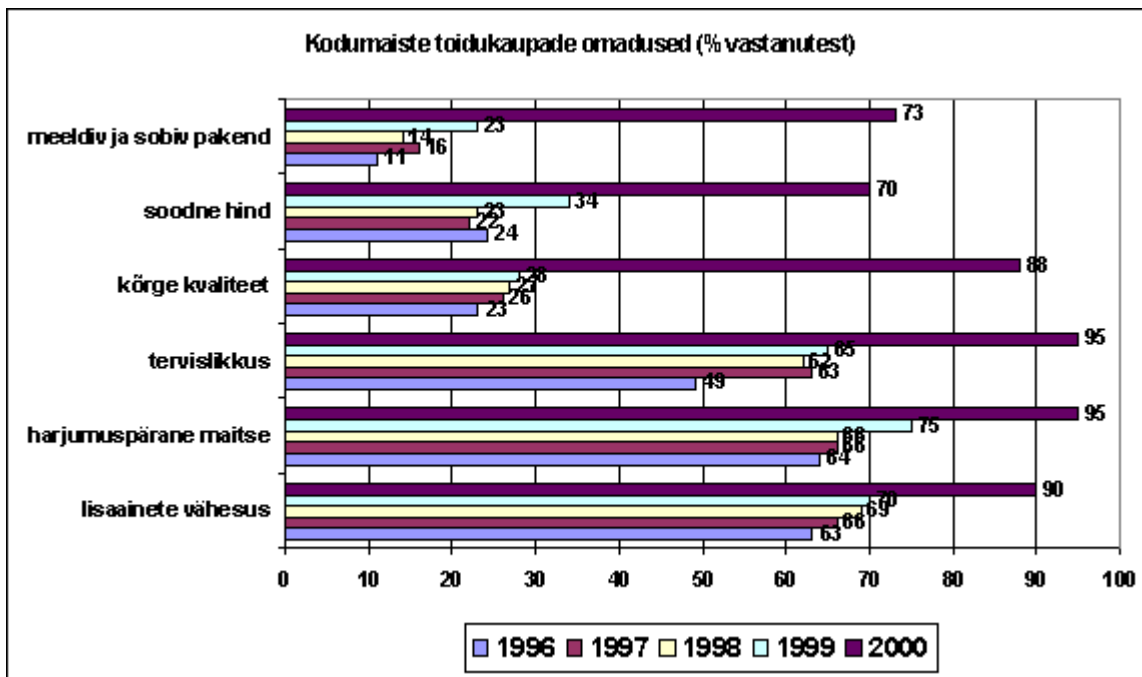
4.5. Tarbijate ostueelistused

Hindamaks kodumaiste toidukaupade positsiooni siseturul ja elanikkonna ostueelistusi sõltuvalt kaupade päritolust on Eesti Konjunktuuriinstituut

viinud alates 1994. aastast põllumajandusministeeriumi tellimisel läbi vastavaid uuringuid ja küsitlusi. Selgus, et kodumaiste kaupade sortiment kauplustes on pidevalt suurenenud. Kõige enam on laienenud jäätise, jogurti, kohupiima, keeduvorstide-viinerite, suitsuvorsti, suitsuliha, leiva ja küpsiste osa. Kui 1994. aastal pakuti kauplustes vaid keskmiselt 3 nimetust kodumaist jäätist, siis 2000. aasta novembris oli neid 49. Kodumaise jäätise osakaal müügis on kasvanud samal ajal 34%-lt 86%-ni. Teiseks edukamaks tooteks on jogurt, mille puhul kodumaise toote osakaal kaupluste müügikäibes on 38%-lt suurenenud 81%-ni. Paljude kaubagruppide lõikes toimub tootjate vahel terav konkurents ning selle tulemusel tuuakse turule üha uusi tooteid. Kõige suurem valik kaubagruppide osas on Tallinna kauplustes, kuid valik suureneb pidevalt ka maakauplustes. Teatud kaubagruppide (makaronid, margariin, toiduõli, linnuliha) osas on kohalik turg importtoodukaukade käes. Toiduõli osas on seoses tootmise käivitumisega Eestis kodumaise toodangu osakaal tunduvalt paranenud ning tõusnud aastaga 3%-lt 29%-ni.

Jälgides toidukaupade sortimendi muutumise trendi võis täheldada, et 2000. aastal saavutati juustu, jogurti, kohupiima, keeduvorsti, suitsuvorsti, suitsuliha ja alkoholi osas tarbijat rahuldav optimaalne sortiment.

Joonis 10.



Eestimaine toidukaup on tarbijate poolt eelisatatud tervislikkuse ja meelepäraste maitseomaduste tõttu. Võrreldes 1998. aastal läbiviidud küsitlusega oli 2000. aastal märgata elanikkonna kasvavat huvi toidukaupade päritolu kohta. Ilmselt on see seotud hoogustunud tervisliku toitumise liikumisega. Elanike rahulolu kodumaiste kaupade valikuga on 5 aastaga paranenud. Tarbijate arvates peaksid ettevõtted tootearenduses pöörama tähelepanu eelkõige hindade madalal hoidmisele ja toodete tervislikkusele ning et tooted oleksid müügil nii suur- kui väikepakendis.

Toidutootjad peavad silmas pidama, et turul edu saavutamiseks on suureks toeks tarbijate positiivne eelhoiak ning selle saavutamiseks tuleb teha kulutusi. Eesti toiduaineturul on süvenenud vajadus väärtustada kodumaise päritoluga tooteid ning sellest tulenevalt töötati 2000. aastal Eesti Põllumajandus-Kaubanduskoja poolt välja eestimaist päritolu ja kõrget kvaliteeti tähistav märk "Tunnustatud Eesti Maitse". Päritolumärk antakse toodetele, mille põhitoeaine on 100%-liselt eestimaise päritoluga ning mis on edukalt läbinud laboratoorse ja sensoorse hindamise. Kõikide toiduainete puhul ei ole tooraine kodumaisuse päritolu nõuet võimalik ega ka otstarbekas rakendada (nt kondiitritooted, karastusjoogid jne), selle tõttu jäi kasutusele ka senine kvaliteedimärk.

2000. aastal toimunud positiivsete arengute jätkumiseks põllumajandussaaduste turul oleks vajalik suurem koostöö tootjate ja töötajate vahel, mis oleks suunatud kogu sektori konkurentsivõime tõstmisele nii sise- kui välisturul.