

# **Tartlaste kokkupuudetest sõjaväe, sõjahaavatute ja - põgenikega 1914-1916 aastatel "Postimehe" peegeldustes**

**Peeter Piik**

Vaatamata sellele, et Eesti alal ei leidnud aset olulisi sõjalisi ja poliitilisi aktsioone, oli Esimene maailmasõda oluliseks sõlmpunktiks Eesti ajaloos. Selles sõjas varises kokku Euroopas valitsenud poliitiline süsteem ning seeläbi avardusid seni suuremal või vähemal määral rõhutatud väikerahvaste sh eestlaste iseseisvumispüüdlused. Veniv ja kurnav sõda laastas nii Venemaa kui ka tema pearivaali Saksamaa majanduslikku ja poliitilist potentsiaali, pakkudes siinsele põlisrahvale suurepärase võimaluse nii majanduslikuks, poliitiliseks kui kultuuriliseks iseseisvumiseks. Sõja otseseks tulemuseks oli oma sõjaväelise kaadri kujunemine, kes peagi puhkenud Vabadussõjas maa sõltumatuse eest võitles.

Kahetsusväärset on Esimese maailmasõja kajastamine eesti ajalooteaduses jäänud ülekohtuselt tahaplaanile. Üksikud Teise maailmasõja eel ilmunud teosed puudutasid eeskätt sõja poliitilist- ja militaarjalugu, maailmasõja aegseid tagalaolusid käsitlevad uurimused sisuliselt puuduvad ning seda lünka üritas käesoleva artikli autor oma 1998. aastal kaitstud ülikooli lõputööga mingilgi määral tasandada. Käesolev artikkel kujutabki refereeringut tollasest põhjalikumast uurimusest, kus tähelepanu all on tartlaste kokkupuuted sõjaväega, kehtestatud piirangud, abiandmine sõjahaavatutele ja Tartusse saabunud läti sõjapõgenikele.

Artikli esmaseks, ühtlasi olulisemaks allikaks on Tartu "Postimees", mille lehekülgedel leiduvast kirevast infohulgast on murdosa jõudnud allpool olevatele ridadele.

## **Kokkupuuted sõjaväega**

1914 aasta suvel vallandunud ja 1918 aasta hilissügiseni kestnud üle-euroopaline tapatalg haaras ühes 38 riiki, kokku rohkem kui 1,5 miljardi elanikuga. Mobiliseeriti 73 315 000 meest, neist Venemaalt 18 miljonit, Eestist ca. 100 000. Seega iga teine kolmas eesti mees oli püssi all, iga kaheksas langes, iga viies sai haavata.

Eestist kujunes sõja-aastail Põhjarinde lähim tagala. See asjaolu avaldas tugevat mõju siinsele majanduslikule olukorrale ja poliitilistele sündmustele, kuna siin paiknesid reservid, siin formeeriti, varustati ja õpetati välja uusi väeosasid. Suured

garnisonid asusid Narvas, Valgas, Võrus ja Tartus; neis dislotseeruvate sõjaväelaste arv kasvas 1917 aasta alguseks kuni 100 000 inimeseni.<sup>1</sup> Tohtu Põhjarinde tagala rajoon hõlmas peale Eesti veel paljusid Venemaa kubermange ning allus Põhjarinde ülemjuhatajale. Kogu sellel rajoonil, eriti Petrogradil ja Eesti kubermangul oli tihe kokkupuude Balti laevastiku madruste ja Põhjarinde sõjaväelastega.<sup>2</sup>

## **Kehtestatud piirangud**

Sõjaga kaasnes rida olulisi muudatusi. Välja kuulutatud sõjaseisukord tähendas kõrgema sõjaväelise võimu kehtestamist: sõjaväe juhtkond võis anda korraldusi kõikides tsiviilelu puudutavates küsimustes, tsiviilametnike primaarseks ülesandeks sai kaasaaitamine sõjaväevõimude tegevusele. Tegevusse lülitusid sõjakohtud, mille põhifunktsioonide hulka kuulus võitlus riigireetmise, diversioonide ja sabotaažiga. Keelati sanktsioneerimata koosolekute pidamine. Ajakirjandusväljaanded allutati 1914. aasta 28. juulil tsensuurile, sõjaseadustega pahuksisse läinud ajalehti-ajakirju ähvardati sulgemisega. Sõjaväevõimudel oli kaasarääkimise õigus ka haridusasutuste küsimuses ja voli neid sõjaseaduse kestuse ajaks sulgeda.<sup>3</sup> Sandarmid said loa “igal ajal ja igal pool” maju läbi otsida, asju arrestida ja iga kahtlasena tunduv isik arretereida.<sup>4</sup>

Järgnevatel kuudel kehtestati rida mitmesuguseid piiranguid, mis jäid suures osas kehtima Veebruarirevolutsiooni murranguliste sündmusteni.

3. augustil 1914. aastal avaldati Liivimaa kuberneri määrused, millega rahaträvi või kolme kuulise vanglakaristuse ähvardusel keelati kõik sõjaväevastased meelevaldused, sanktsioneerimata avalike- ja erakoosolekute pidamine, alkoholi tarvitamine ja müük. Määruses on klausel, milles peeti lubamatuks elanike ühe osa ülesässitamist teiste vastu, ehkki samas viidi ellu ägedat baltisakslaste vastu suunatud kampaaniat.<sup>5</sup>

Sõjatsensoreid volitati kirju läbi lugema, mistõttu laialdaselt levis salamärkidega kirjade vahetamine. Kuna sellised “salakirjad” valmistasid tsensoritele kõva peamurdmist, siis käskis kuberner, ähvardades karmi karistusega, nende

---

<sup>1</sup> Eesti ajalugu. Kronoloogia. Koost S Vahre. Tallinn, 1994. Lk 132.

<sup>2</sup> Takkin, A. Eesti Esimese maailmasõja aastail. Tallinn, 1961. Lk 94.

<sup>3</sup> Postimees, 25; 28. 07. 1914.

<sup>4</sup> Samas, 25. 07. 1914.

<sup>5</sup> Samas, 07. 08. 1914.

kirjutamisele lõpu teha.<sup>6</sup> Erapostisaadetised tuli edaspidi lahtisel kujul postkontoritesse toimetada, et vastavatel ametnikel oleks võimalik suurema vaevata neis sisalduvaga tutvuda.<sup>7</sup>

Karmi karistust lubati ka kuulujuttude levitamise eest, milleks loeti eeskätt teateid Vene vägede ebaedust rindel.<sup>8</sup>

Kohalikku sandarmeeriesse lähetati ringkirju keelatud kirjanduse kohta.<sup>9</sup> 1915 aasta jaanuaris lõpetati sõjaväetsensuuri nõudmisele vastu tulles Tartu linna eestipärase nime kasutamine, edaspidi jäi ainsaks lubatud ametlikuks nimevormiks Jurjev.<sup>10</sup>

Sõjaväevõimude erilise tähelepanu all olid strateegilist tähtsust omanud objektid, esmajoones raudtee, mis võeti sõja esimestel päevadel diversioonide kartuses relvastatud valve alla.<sup>11</sup> Põhjalikult kontrolliti Emajõe raudteesilla alt läbi sõitvaid laevu ja lotje; lootsikutel ja mootorpaatidel sillale lähenemine, rääkimata silla alt läbi sõitmisest oli rangelt keelatud, seda sõltumata päevaajast. Laevadel võis sillast mööduda vaid päevavalges, hea nähtavuse korral ning sillakaitsjate valvsa pilgu all. Laevalael võis viibida vaid laevajuht, kes pidi hoolt kandma ka selle eest, et illuminaatorid ja aknad kindlalt suletud oleksid.<sup>12</sup> Hoiatati ka päevapiltnikke, et nad hoiduksid sildade, teede ja muude sõjalist tähtsust omavate objektide pildistamisest.<sup>13</sup> Mõnevõrra hiljem tohtisid fotograafid oma tööd teha vaid fotoateljeedes.<sup>14</sup>

Üllatusliku faktina mõjub jalgrattal sõitmise lubamine vaid linna piires<sup>15</sup>; ilmselt omistati tollaste liiklusvahendite seas küllaltki olulisel kohal olnud jalgrattale teatavat sõjalist tähtsust. Mõõnus tehti Põhja-Liivimaa Põllutöö Keskseksi agronoomidele, tõenäoliselt tingis vastava järeleandmise nende töö spetsiifika<sup>16</sup>.

Põhjarinde ülemjuhataja korraldusele alludes toimetasid linlased enda käes olevad külm- ja vintrauuga tulirelvad politseisse; relvad korjati kokku ka relvakauplustest ja pandimajadest.<sup>17</sup>

---

<sup>6</sup> Samas, 05. 01. 1915.

<sup>7</sup> Samas, 23. 02. 1915.

<sup>8</sup> Samas, 23. 01. 1915; 03. 02. 1917.

<sup>9</sup> Samas, 26. 08. 1914.

<sup>10</sup> Samas, 02. 01. 1915.

<sup>11</sup> Samas, 31. 07. 1914.

<sup>12</sup> Samas, 13. 06. 1915.

<sup>13</sup> Samas, 31. 07. 1914.

<sup>14</sup> Samas, 13. 06. 1915.

<sup>15</sup> Samas, 07. 08. 1914.

<sup>16</sup> Samas, 11. 08. 1915.

<sup>17</sup> Samas, 25. 09.; 02. 11. 1915.

Sõjaväeametnike pädevusse kuulus muuhulgas ka sügavalt tsiviilelu valdkonda kuuluvate toimingute reglementeerimine: näiteks keelas Tartu politseipristav oma päevakäsuga tantsimise kuni sõja lõpuni; piirati ka pidustuste ja mitmesuguste koosviibimiste ajalist kestvust.<sup>18</sup>

Lisaks kitsendustele hakkas kehtima rida kopsakaid, sageli absurdseid rahalisi preemiaid: miinide leidmise ja kahjutuks tegemise eest lubati sõltuvalt miini võimsusest tasuda 50- 200 rubla, vaenlase lennuki tabamise eest 5000 rubla ning 1000 rubla õhulaeva-zeppelinini eest.<sup>19</sup>

## **Sõjahaavatute eest hoolitsemine**

### **Haigemajadest**

Tartu oli Põhjarinde tagalas üks olulisemaid keskusi, kus haavatutele oli võimalik ajakohast abi osutada, seda eeskätt tänu ülikoolile, millel olid aastakümnete jooksul kujunenud tihedad kontaktid Vene ja Euroopa kõrgkoolide eesrindlike meditsiinikoolkondadega. Sõjaeelsetel aastatel valmisid ülikoolile eraldatud Maarjamõisas kaks uut, moodsa sisseseadega haiglahoonet sisehaiguste ja hospitaalkliinikute jaoks, muretseti uut tehnikat.<sup>20</sup>

Tegevusse lülitus Venemaa Punase Risti Seltsi Liivimaa osakond, millega oli orgaaniliselt seotud ka Tartu Punase Risti komiteede tegevus (vt lisa1). Punase Risti komiteede pädevusse kuulusid järgmised ülesanded:

- a) haigemajade asutamine; ülikooli kliinikute ja muude ruumide kohandamine hospitalideks
- b) haiglaruumide sisseseadmine erakorteritesse
- c) ravimite jms hankimine
- d) põetajate koolitamine

Tartu Vabaülikooli juurde loodi “Haavatud ja haigetele sõjameestele abiandmise komitee”, mille funktsioonid üldjoontes kattusid eelpooltooduga.<sup>21</sup>

Laatsarettide sisseseadmisel polnud ruumipuudust karta, ilmselt kujunes esialgu märgatavalt teravamaks rahapuudus. Nii teatas ülikooli nõukogu võimalusest organiseerida seni haavatute vastuvõtuks ette valmistatud 300-le voodikohale lisaks

<sup>18</sup> Samas, 29. 12. 1914; 04. 09. 1915.

<sup>19</sup> Samas, 08. 10.; 01. 12. 1941.

<sup>20</sup> Tartu ülikooli ajalugu, 1632-1982. Toim K. Siilivask. Tallinn, 1985. Lk 115.

<sup>21</sup> Postimees, 28. 07. 1914.

veel ca 300 voodikohta, kui leitakse raha vajaliku sisseseade muretsemiseks.<sup>22</sup> Paljud naissoo esindajad ja kooliõpilased pakkusid ennast haigepõetajateks, lükates seega kõrvale võimaliku personalipuuduse küsimuse.<sup>23</sup> 27. juulil 1914. aastal asuti põetajate kursustest osavõtta soovijaid registreerima ning juba sama päeva õhtuks ulatus nende arv 180 inimeseni.<sup>24</sup> Kuna kursuste raames tuli sooritada rida eksameid, siis eeldati tulevastelt haigepõetajatelt vähemalt neljaklassilist haridust. Kuuenädalase väljaõppe (mille käigus tutvuti inimese anatoomia, füsioloogia, hügieeni, kirurgia, haavasidumise, farmakoloogia jms) ja eksamid edukalt läbinud said haigepõetaja tunnistuse ning ühes sellega loa hospitalides tööle asuda.<sup>25</sup>

Aktiivselt osalesid kavandatavate haigemajade asutamises Tartu üliõpilased: mitmed tudengiorganisatsioonid ("Estonia", "Livonia", "Fraternitas Rigensis" jt) loovutasid oma ruumid Punase Risti käsutusse; naistekliinikus avati 40 voodikohaga nn üliõpilashaigla, mille ülalpidamist kohustus iga üliõpilane viiekümne kopikaga kuus toetama.<sup>26</sup> Esimese, "Livonia" ruumesse rajatud laatsareti sisseõnnistamine toimus 1914. aasta augustis. Hoone esimese korruse kolmes ruumis paiknes 32 voodit sõdurite ning kaks ohvitseride jaoks, samale korrusele sisustati operatsioonisaal ja söögituba. Teine korrus kohandati haigepõetajate ja teenijate vajadustest lähtuvalt.<sup>27</sup> 1914. aasta oktoobris Filosoofi tänaval "Lettonia" ruumes tegevust alustanud hospitali sisseseade ja 12 haige ülalpidamise kulud (sisustuse maksumus 15 000 rubla, 12 haige tohterdamine ja ülalpidamine 350 rubla kuus) kandsid korporandid. Laatsaretis oli 16 kohta operatsiooni mittevajavate kergemalt, haavatute tarvis; lisaks palatile kuulus haavatute käsutusse sidumisruum ja vannituba. "Lettonia" laatsareti juhtimise võttis tasu nõudmata enda õlule professor A. Ignatovski.<sup>28</sup>

Üliõpilaste kõrval avas Tartu Punase Risti naiskomitee 12 voodikohaga laatsareti senise Õnne tänaval asunud varjupaiga ruumides.<sup>29</sup> Korporatsioon "Sakala" hoonesse asus 30 voodikohaga nn talupoegade laatsaret, mille käigus hoidmiseks annetasid ümberkaudsed vallad 23 800 rubla.<sup>30</sup> Initsiatiivikust demonstreerisid ka

---

<sup>22</sup> Samas, 28. 07.; 02. 08. 1914.

<sup>23</sup> Samas, 28. 07.; 14. 10.; 09. 12. 1914.

<sup>24</sup> Samas, 28. 07. 1914.

<sup>25</sup> Samas, 20. 08. 1914.

<sup>26</sup> Tartu Riikliku Ülikooli ajalugu. II osa. Toim K. Siilivask. Tallinn, 1982. Lk 312.

<sup>27</sup> Postimees, 23. 08. 1914.

<sup>28</sup> Samas, 06. 10. 1914.

<sup>29</sup> Samas, 20. 11. 1914.

<sup>30</sup> Samas, 22. 12. 1914.

mõned linnakodanikud: kolme kohaga haigemaja avas Tolstoi tänaval proua Vasiljev; paraku oli ta peagi ühes Punase Risti naiskomitee laatsaretiga sunnitud oma tegevuse rahapuudusel lõpetama.<sup>31</sup> Analoogsel põhjusel suleti rida Tartu maakonnas tegutsenud Punase Risti hospidale: 25 kohaga Sangaste, 6 kohaga Uderna ja 3 kohaga Saadjärve mõisates eksisteerinud haigemajade patsiendid toimetati Tartu linna laatsarettidesse.<sup>32</sup>

1915. aasta varakevadel avati Aia tänaval kaks suurt ja hästivarustatud haiglat; üks neist, mis suutis mahutada kuni 600 haavatut, seati sisse Tartu Ülikooli Geoloogia Instituudi ruumesse.<sup>33</sup>

Kuna haavatute arv oli linnas 1914-1915. aastal tagasihoidlik (1915. aasta sügisel olid linnas asuvate laatsarettide 1477 voodikohast täidetud vaid 307<sup>34</sup>), siis lõviosa haigemajadest seisis tühjalt. Kolm Riias Tartusse evakueeritud hospidali: Riia õppeasutuste, Vene Slaavi Seltsi ning vene arstide ja rahandusministeeriumite ametnike laatsareti ei taastanud sel põhjusel oma aktiivset tegevust<sup>35</sup>; 30 voodikohaga Riia Püha Troitse-Sergei naiskloostri laatsaret kolis aga Sise-Venemaale.<sup>36</sup>

Haavatute arv hakkas kasvama 1916. aastal. Siis laiendati seni 35 kohaga Punase Risti eesti haigemaja 60 voodikoha võrra.<sup>37</sup>

Ülikooli haavakliinikus asunud laatsareti voodikohtade arv pidi kasvama seniselt 85-lt 400-le, vajaduse korral nähti ette haavakliiniku kui ka üliõpilaste ühiselamu vabade ruumide hõivamist.<sup>38</sup>

## Haavatutest

Esimesed haavatud, kuus reameest, jõudsid Tartusse 1. septembril 1914.aastal. Järgnevalt nende arv sujuvalt kasvas: 1914. aasta lõpus viibis Liivimaa kubermangu 144 haigemajas 1250 reameest ja 7 ohvitseri.<sup>39</sup> Valdavalt oli tegemist kergemini vigastatutega; raskelt haavatud paigutati kosumiseni rindelähedasematesse hospitalidesse, kuna transportimine võis neile saatuslikuks saada. Pilt mõnevõrra

---

<sup>31</sup> Samas, 10. 08. 1915.

<sup>32</sup> Samas, 18. 07. 1915.

<sup>33</sup> Samas, 02. 03.; 28. 03. 1915.

<sup>34</sup> Samas, 14. 09. 1915.

<sup>35</sup> Samas, 14. 09. 1915.

<sup>36</sup> Samas, 15. 09. 1915.

<sup>37</sup> Samas, 14. 03. 1916.

<sup>38</sup> Samas, 03. 05. 1916.

<sup>39</sup> Samas, 11. 11. 1914.

muutus 1915. aastal, mil rinne Eesti piiridele lähemale nihkus. Kompaktse ülevaate haavatute saabumisest Tartusse 1914- 1915. aastal annab alljärgnev tabel:

**Tabel 1. Haavatute saabumine Tartusse (sügis 1914-sügis 1915)\***

HAAVATUTE TARTUSSE SAABUMISE AEG	ARV	RAHVUS
02. 10. 1914	288	valdavalt kaukaaslased (grusiinid, armeenlased)
14. 11. 1914	406	venelased, paar eestlast
02. 12. 1914	250	haavatute hulgas üks Kaukaasia eestlane
11. 12. 1914	197	?
13. 03. 1915	380	valdavalt venelased ja tatarlased, mõned poolakad ja kreeklased
30. 03. 1915	256	?
03. 04. 1915	163	?
14. 04. 1915	88	?
29. 04. 1915	192	?
19. 05. 1915	5	?
04. 07. 1915	302	venelased, üks eestlane
13. 07. 1915	420	poolakad, venelased, armeenlased, juudid, paar eestlast
20. 07. 1915	147	?
27. 09. 1915	407	venelased, ka 4 haavatud saksa sõjavangi
06. 10. 1915	483	?

\* Koostatud: Postimees. Oktoober 1914-oktoober 1915.

Tudengite, kooliõpilaste ja Punase Risti initsiatiivil korraldati haavatute heaks mitmesuguseid meelelahutusüritusi, kontserte ja korjandusi, milles linlased agaralt osalesid.<sup>40</sup> Eriti suurejoonelised olid Punase Risti päevadel läbi viidud korjandused, millest saadud tulud läksid laatsarettide käsutusse.<sup>41</sup>

Tartlased suhtusid linnas viibinud haavatutesse hoolitsevalt ja heatahtlikult, ehkki esines lööminguid paranenud sõjameeste ja kohalike vahel, mille põhjustajateks võisid olla tartlannad, kelle tähelepanu üritasid nii ühed kui teised pälvida.

## **Tartu eesti seltside laatsaret**

1914. aasta sõjasuvel tekkis Tartu eesti seltskonnas mõte oma, eesti seltside laatsareti asutamiseks. 14. augustil 1914. aastal “Vanemuises” läbi viidud eesti seltside koosolekul võetigi vastu otsus 20 sõduri ja ühe ohvitseri jaoks ette nähtud voodikohaga haigemaja asutamise kohta, mille ülalpidamise eest vastutaksid eestlaste organisatsioonid.<sup>42</sup> Vastavasuunaliseks asjaajamiseks valiti üheksa liikmeline ajutine Punase Risti komitee, kuhu kuulusid H. Koppel, J. Tõnisson, F. Aule, K. Parts, pr A.

<sup>40</sup> Samas, 06. 10.; 04. 11. 1914; 12. 01. 1915.

<sup>41</sup> Samas, 11. 09.; 02. 10. 1915.

<sup>42</sup> Samas, 14. 08. 1914.

Lõhmus, pr M. Reisik, pr M. Raamot, F. Kangro ja K. Sööt.<sup>43</sup> Loodava laatsareti meditsiinilise järelvalve võtsid tasu nõudmata enda peale eestlastest arstid dr H. Koppel ja dr A. Schulzenberg; haigla naisjuhataja kohusetäitjaks sai õppinud põetaja pr A. Lõhmus. Majapidamist asus juhtima preili M. Põld. Oma abi haigete põetamisel pakkusid ülikooli arstiteaduskonna tudengid ja kooliõpilased; ruume pakkus EÜS.<sup>44</sup>

Haigemaja asutamine põrkus ka mõningasele vastuseisule. Punase Risti Seltsi kohaliku osakonna juhatus pidas seniste kohalike Punase Risti komiteede kõrvale veel ühe asutamist tarbetuks raha raiskamiseks. Lähtudes tollal linna saabuvate haavatute suhteliselt tagasihoidlikust arvust oli nende seisukoht ka põhjendatud. Vaatamata sellele saadi Liivimaa kubernerilt vastav luba ning haigla rajamine hakkas üha enam ilmet võtma.<sup>45</sup>

Tulevase haigla inventar pidi plaanide kohaselt moodustuma eeskätt annetuste ja kingituste teel: laatsareti tarbeks lubasid linna puutöökojad tasuta valmistada 10 voodikappi, voodipesu õmblustöö võtsid enda peale eesti naisseltside liikmed, mõned südikad proudad olid valmis koguni oma voodilinald laatsaretile loovutama.<sup>46</sup>

Kalkulatsioonide kohaselt ulatusid haigla ülalpidamiseks tehtud väljaminekud ühes kuus 500-600 rublani, millest toidu peale kulutati 300 rubla, põetajatele ja teenijatele 115 rubla, pesupesuks jms ca 25 rubla. Vajaminevad rahasummad saadi lõviosas mitmesugustelt organisatsioonidelt annetuste näol (vt tabel 2).<sup>47</sup>

**Tabel 2. Venemaa Punase Risti Seltsi Tartu Eesti Komitee sissetulekute peamised allikad (1915- 1916. aasta)\***

ANNETUSTE JA MUUDE SISSETULEKUTE ALLIKAD	AASTA	SUMMA
seltsid, kogudused, rahaasutused	1915	6500 rbl
	1916	7236 rbl 19 kop
sõjameeste eest hoolitsemise komitee	1915	3239 rbl 35 kop
	1916	2753 rbl 73 kop
Eraisikute annetused peale korjanduste	1915	427 rbl 66 kop
	1916	411 rbl 67 kop

\* koostatud: Postimees, 31. 10. 1916.

<sup>43</sup> Samas, 14. 08. 1914.

<sup>44</sup> Samas, 18. 08.; 30. 08. 1914.

<sup>45</sup> Samas, 14. 08.; 19. 08. 1914.

<sup>46</sup> Samas, 18. 08. 1914.

<sup>47</sup> Samas, 18. 08.; 18. 09. 1914.



Haigemaja sisseõnnistamine EÜS-i majas viidi läbi 17. oktoobril 1914. aastal.<sup>48</sup>  
 1914. aasta novembris inspekteeris haiglat Punase Risti peavalitsuse esindaja krahv Fersen, kes jäi nähtuga rahule.<sup>49</sup>

Esimesed haavata saanud sõjamehed saabusid ravile 1914. aasta novembris; alljärgnev tabel peegeldab haavatute arvu 1914. aastast 1916. aastani.

**Tabel 3. Punase Risti Seltsi Tartu eesti seltside haigemajja saabunud haavatute arv (sügis 1914- sügis 1916)\***

	jaanuar	veebruar	märts	aprill	mai	juuni	juuli	august	september	oktoober	november	detsember
1914	-	-	-	-	-	-	-	-	-	-	21	4
1915	?	26	23	37	1	?	40	2	18	64	14	35
1916	55	30	44	29	27	23	38	50	37	69	-	-

\* koostatud: Postimees, 31. 10. 1916

Haigla ülalpidamiseks kulutati 1914. aastal 2490 rubla 60 kopikat, 1915. aastal 9968 rubla 61 kopikat ning 1916. aastal 11 828 rubla 25 kopikat; kokku 24 287 rubla 46 kopikat.<sup>50</sup>

### **Sõjapõgenike laine 1915. aasta suvel**

1915. aasta suvekuudel tungisid Saksa väed Baltikumi ning jõudsid peagi Riia alla. Vene vägede lahinguvõime oli madal ning näis, et peagi okupeeritakse kogu Lätimaa. Seetõttu kavatseti kogu piirkond teha lagedaks kõigest, mis sakslastele kasulik võis olla. Riia vabrikute sisseseade kõrval veeti minema kirikukellad, üldse kogu metall, mida oleks saanud kahuriteks valada.<sup>51</sup> Osalt sunniviisiliselt, osalt mõjutatuna Vene ametnike üleskutsetest, osalt olude sunnil jätsid sajad- tuhanded lätimaalased maha oma talud ja viljapõllud ning lahkusid sõja jalust kodumaalt. Algas Läti ajaloo “põgenike aeg”, mille käigus ainuüksi Kuramaa 800 000-st elanikust lahkus oma kodudest umbes 400 000.<sup>52</sup> 1915. aasta hilissügisel viibis Läti Sõjapõgenike Abistamise Komitee andmetel Riias 30 000 sõjapõgenikku, mujal Liivimaal 75 000, Eestimaal 5000, Pihkva kubermangus 45 000, Novgorodi

<sup>48</sup> Samas, 18. 10. 1914.

<sup>49</sup> Samas, 14. 11. 1914.

<sup>50</sup> Samas, 31. 10. 1916.

<sup>51</sup> Dellingshausen E.v.. Kodumaa teenistuses. Tallinn, 1994. Lk 149.

kubermangus 20 000, Petrogradi kubermangus 10 000, Vitebski kubermangus 60 000, Moskvast 30 000 ja Petrogradis 50 000.<sup>53</sup>

## Sõjapõgenikud Tartus

1915. aasta juulis astus Riia raudteejaamas vagunitesse tuhandeid inimesi Riist, Kuramaalt ja teistest Lätimaa piirkondadest, asudes teele Petrogradi, Moskva, Orjoli, Vitebski, Pihkva ja Tartu suunas.<sup>54</sup> Tartusse saabuvatele ja siit läbisõitvatele rongidele osteti neil päevil Riia vaksalist kuni 13 000 piletit.<sup>55</sup>

15. juuli pärastlõunal jõudis Tartusse esimene perekond Kuramaalt pärit sõjapõgenikke; huvitava juhusega oli tegemist Lätimaa eestlastega, kes asusid Kuramaale elama vaid mõned aastad enne sõja puhkemist.<sup>56</sup> Esimene suurem grupp sõjapõgenikke, 230 inimest Riist, võeti vastu 19. juulil.<sup>57</sup> Juulikuul teisel poolel hakati Jaani kirikus lätikeelseid jumalateenistusi läbi viima, järelikult oli linnas viibivate lätlaste arv kasvanud märkimisväärseks.<sup>58</sup> Rohkete Kuramaa ja Riia ametiasutuste evakueerimisega Tartusse (vt lisa 2 ), saabus siia tuhandeid ametnikke koos perekondadega; ainuüksi Riist oodati 7-8000 inimest.<sup>59</sup>

Üldjoontes kasvas Tartu elanike arv 1915. aasta suvekuudel umbes 15 000 inimese võrra.<sup>60</sup> Ühes asutustega toimetati siia ka nende arhiivid. Evakueeritud institutsioonide majutamist käis 29. juulil 1915. aastal inspekteerimas Liivimaa kuberner, peatudes lühikest aega üliõpilaste ühiselamus.<sup>61</sup>

Sõjapõgenike ja ametiasutuste saabumisega kaasnes terav korteripuudus, mis süvenes eriti 1915. aasta sügisel, koolilaste ja tudengite saabudes. Hoogsalt kerkisid korteriüürid, ulatudes mõnel pool 70 rublani möbleeritud toa eest kuus. Arvestatav hulk korteripinnast oli ka sõjaväelaste käsutuses.<sup>62</sup>

Kuna Tartu suutis suuremale sõjapõgenike hulgale vaid ajutist peatuspaika pakkuda, liikus lõviosa sõjapõgenikest edasi Peterburi või Tallinnasse, leides

---

<sup>52</sup> Germanis, U. Läti rahva elurada. Tartu, 1995. Lk 175.

<sup>53</sup> Postimees, 07. 11. 1915.

<sup>54</sup> Samas, 24. 07. 1915.

<sup>55</sup> Samas, 23. 07. 1915.

<sup>56</sup> Samas, 16. 07. 1915.

<sup>57</sup> Samas, 20. 07. 1915.

<sup>58</sup> Samas, 01. 08. 1915.

<sup>59</sup> Samas, 22. 07. 1915.

<sup>60</sup> Samas, 22. 07. 1915.

<sup>61</sup> Samas, 30. 07. 1915.

<sup>62</sup> Samas, 15. 09. 1916.

teenistust sadamatöödel ja vabrikutes.<sup>63</sup> Osa põgenikest suundus põllutöödele Peipsi-äärsetesse mõisatesse.<sup>64</sup> Tartusse jäid eeskätt siia evakueeritud institutsioonide ametnikud ja mõned jõukamad inimesed, peamiselt Riia kaupmeeste näol, kellele olid taskukohased väga kõrgeks aetud üürihinnad.<sup>65</sup>

Sõjapõgenike arvu 1915. aasta hilissügisel peegeldab alljärgnev tabel:

**Tabel 4. Sõjapõgenike arv Tartu linnas ja maakonnas 1915. aasta novembri seisuga\***

ELUKOHT	MEHED	NAISED	LAPSED	KOKKU
Tartu I linnajagu	155	293	244	692
Tartu II linnajagu	230	473	344	1047
Tartu III linnajagu	211	267	534	1012
Tartu eeslinnad	398	483	463	1344
Elvas	kokku mehi ja naisi 315		176	491
mujal Tartumaal	kokku mehi ja naisi 483		284	767

\* koostatud: Postimees, 19. 11. 1915.

### **Abi osutamine sõjapõgenikele**

Tartusse asunud sõjapõgenikud kannatasid mitmesuguste puuduste käes, kuna neil ei olnud tööd, sageli ka inimväärset eluaset. Põgenike keeruline olukord tõstas vajaduse sõjapõgenike heaks tegutsenud asutuste ellukutsumiseks, 1915. aasta augustis saadi vastav luba Liivimaa kubernerilt.<sup>66</sup> Esimese organisatsiooni lükkasid 15. augustil üliõpilasorganisatsiooni "Lettonia" ruumes käima Tartus asunud sõjapõgenike üldarvust rõhuva enamuse moodustanud lätlased.<sup>67</sup> Läti Sõjapõgenike Abistamise Komitee (ka Läti Komitee) tegevus oli korraldatud järgmisel moel:

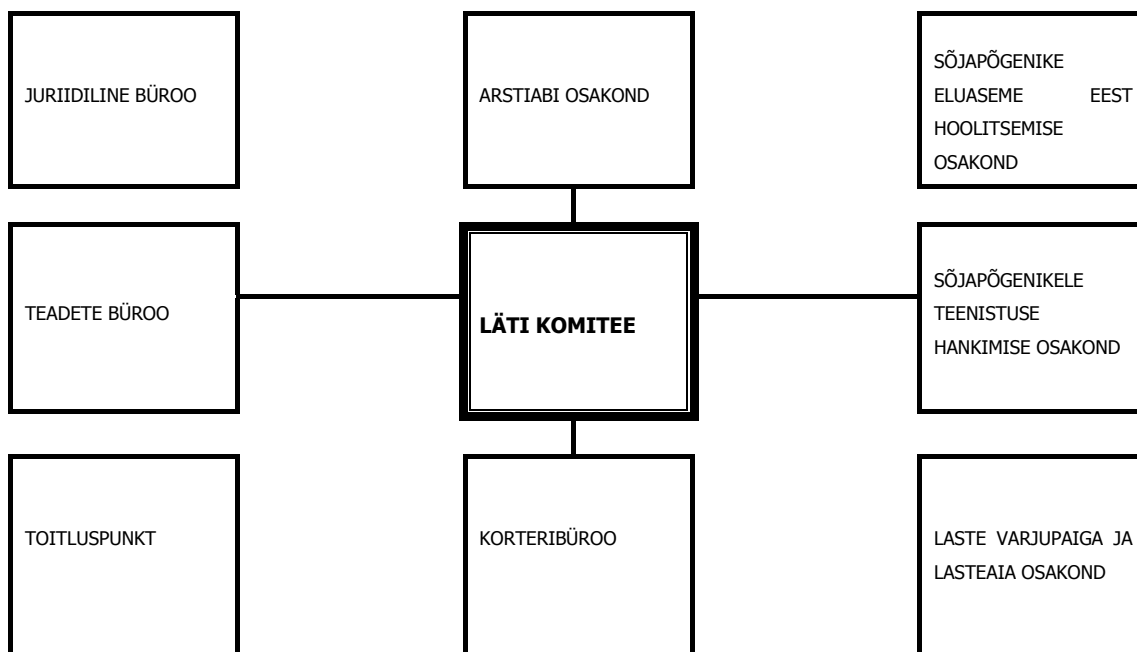
<sup>63</sup> Samas, 08. 01. 1916.

<sup>64</sup> Samas, 06. 08. 1915.

<sup>65</sup> Samas, 08. 01. 1916.

<sup>66</sup> Samas, 14. 08. 1915.

<sup>67</sup> Samas, 15. 08.; 17. 09. 1915.



\* Koostatud: Postimees, 17. 09. 1915.

Komitee esmaseks ülesandeks seati peavarju hankimine põgenikele, sellelaadseid probleeme lahendati üheskoos Tartu linnavalitsuse ja ülikooliga. Teiselt poolt otsiti põgenikele teenistust, seda eeskätt ümbruskonna taluperemeestelt, kellel alanud sügistöödel töökäsi sageli nappis.<sup>68</sup>

14. septembriks 1915. aastal otsis Läti komiteelt teadete büroo statistika põhjal abi 1847 põgenikku, toitluspunktis jagati tasuta süüa 9581 korral (kuni 574 portsu päevas). Komitee varjupaigas ööbis 1251 inimest, kellele jagati ka tasuta hommiku- ja õhtusööki.<sup>69</sup> Lastele ja töötutele jagati komitee poolt söögiraha, 15-20 kopikat inimese kohta päevas.<sup>70</sup> Komitee tööbüroo poole pöördus 414 töötajat, kellest 94-le suudeti tööd ka pakkuda.<sup>71</sup> Seega näeme, et Läti komitee tegi põgenike raske olukorra leevendamiseks tõhusat tööd.

<sup>68</sup> Samas, 18. 08. 1915.

<sup>69</sup> Samas, 17. 09. 1915.

<sup>70</sup> Samas, 29. 01. 1916.

<sup>71</sup> Samas, 17. 09. 1915.

Paralleelselt Läti Sõjapõgenike Abistamise komiteega alustas 1915. aasta suvel tegevust Peterburi Leedu Seltsi Tartu osakond, abistamaks leedulastest sõjapõgenikke, neile elamispiinda ja teenistust hankides.<sup>72</sup>

Läti sõjapõgenike raske olukord ning sõjategevuse võimalik kandumine Eesti territooriumile viis Tartu eesti seltskonna mõttele luua organisatsioon sõjapõgenike toetamiseks ning eesti rahva omaabiks. Kavandatava Eesti Komitee tegevusväli pidi ulatuma üle terve Vene impeeriumi. J. Tõnisson pöördus vastavasisulise palvega Liivimaa kuberneriga. Kui viimane, viidates oma vähestele võimupiiridele, sellist luba ei andnud, pöördus J. Tõnisson otse keskvalitsuse poole, saades sealt 1915. aasta augustis nõusoleku Põhja-Balti Komitee nime kandva organisatsiooni asutamiseks. Nimevorm Eesti Komitee oli vene šovinistidest valitsusametnikele vastuvõetav.<sup>73</sup> Põhja-Balti Komitee põhikiri kinnitati siseministeriumis 23. augustil 1915. aastal ning selle järgi oli komitee põhifunktsiooniks eestimaalaste ja Eesti territooriumil viibivate sõjapõgenike abistamine, rahva evakueerimise korraldamine Eesti territooriumi võimaliku okupeerimise korral, põgenike eest hoolitsemine uutes elukohtades ning sõjaohu möödudes inimeste tagasipöördumise korraldamine.<sup>74</sup> Kõige selle kõrval pehendas komitee oma tegevusega rekvisitsioone, hoidis ära Vene Põhjarinde ülemjuhataja poolt 1916. aastale kavandatud kogu maa evakueerimise ning võitles ägedalt Tartu Ülikooli evakueerimise vastu.<sup>75</sup> Põhja-Balti Komiteest kujunes oluline rahvuslikku liikumist elavdanud organisatsioon, mille tegevus ulatus üle kogu Eesti territooriumi ning mille tähtsust Eesti autonoomia mõtte teostamisel ei saa kuidagi alahinnata.<sup>76</sup>

Nimetatud organisatsioonide tegevuse efektiivsus oli suures osas seotud neile tehtud annetuste suurusega; seega oli märkimisväärne ka tartlaste roll sõjapõgenikele abi osutamises.

## **Kokkuvõte**

Käesolev artikkel illustreerib ilmekalt väidet, et vaatamata tsensorite järelvalvele, suudavad sõja ajal ilmunud perioodikaväljaanded pakkuda rikkalikke ja huvitavaid fakte tollase igapäevaelu kohta.

---

<sup>72</sup> Samas, 30. 07. 1915.

<sup>73</sup> Töös ja võitluses. Koguteos J. Tõnissoni 70. Sünnipäeva puhul. Toim H. Kruus. Tartu, 1938. Lk 72, 73.

<sup>74</sup> Postimees, 28. 08. 1915.

<sup>75</sup> Tõnisson, J. Eesti autonoomia tuleku päevilt. Mälestused iseseisvuse võitluspäevilt. I osa. Revolutsioon ja okupatsioon 1917-1918. Tallinn, 1927. Lk 7.

<sup>76</sup> Vt lähemalt Lind, M. Põhja-Balti Komitee. Seminaritöö. Tartu, 1995.

1914. aastal vallandunud sõda muutis oluliselt inimeste senist igapäevaolu. Kuna Eesti oli Põhjarinde lähimaks tagalaks, siis avaldusid sõjaga kaasnevad nähtused koheselt ka siin, ehkki otsesest sõjategevusest jäädi esialgu kõrvale.

Riigis kehtestati sõjaseisukord, millega kaasnes kogu tsiviilelu allutamine sõjaväevõimude range järelvalve alla. Ajakirjandusväljaanded läbisid tsensorite töölaudu; ilmusid ringkirjad keelatud kirjanduse kohta. Linna strateegilistele objektidele, eeskätt raudteele, seati relvastatud valvepostid.

Tänu ülikoolile kujutas Tartu endast olulist keskust Põhjarinde tagalas, kus sõjahaavatutele oli võimalik ajakohast abi osutada. Linnas avati rida laatsarette, seda nii Punase Risti Seltsi kui mitmesuguste alternatiivsete organisatsioonide initsiatiivil. Oma haigla sisustati linna eesti seltside poolt EÜS-i ruumesse. Linna lähetatud haavatute arv 1914-1915 aastal oli võrdlemisi tagasihoidlik, mistõttu suur osa sõjahaavatute vastuvõtuks valmis seatud laatsarettide voodikohtadest seisid tühjalt. Haavatute arv hakkas mõnevõrra kasvama 1916. aastal, tõstes päevakorda vajaduse suurendada haigemaja voodikohtade arvu.

1915. aasta suvel, mil Saksa sõjamasin oli okupeerinud suure osa Lätimaast ning ähvardas Riit, tabas Tartut ootamatu sõjapõgenike voog. Tuhandete tsiviilelanike kõrval leidsit siit peavarju kümned Riist ja Kuramaalt evakueeritud ametiasutused ühes personaliga. Üldjoontes pakkus Tartu 1915. aasta suvekuudel ulualust umbes 15 000 inimesele, kellest valdav enamus jätkas oma teekonda Peterburi ja Tallinna suunas, et sealt teenistust ja elukohta leida. Kuna sõjapõgenikud kannatasid mitmesuguste puuduste käes, siis loodi nende olukorra leevendamiseks mitmeid abiorganisatsioone. Neist esimene, Läti Sõjapõgenike Abistamise Komitee, seadis oma esmaseks ülesandeks hädas olevatele kaasmaalastele töö ja peavarju hankimise. Paralleelselt Läti Komiteega lükati käima Peterburi Leedu Seltsi Tartu osakond leedulastest sõjapõgenike toetamiseks. Läti sõjapõgenike raske olukord ning lahingute reaalne kandumine Eesti territooriumile ajendas eesti rahvuslasi eesotsas J. Tõnissoniga asutama eesti rahva omaabiks eelnevatele analoogse institutsiooni. Loodud Põhja-Balti Komiteest kujunes oluline rahvuslust propageerinud organisatsioon, mille tegevusväli ulatus üle kogu Eesti territooriumi.

**Lisa 2. Lätimaalt evakueeritud ametiasutusi, koole ja haiglaid tartus 1915.aasta juulist-septembrini\***

<b>INSTITUTSIOON</b>	<b>ASUKOHT TARTUS</b>
AUTSI (AUCE) LAATSARETT	TÜ LASTEKLIINIKUS VESKI TN
AUTSI TULETÕRJESELTSI LAATSARET	FILOSOOFI TN
DUNDAGA MEREKOOL	JAANI TN
JELGAVA LAATSARET	VAKSALI TN (SAADETI EDASI N-NOVGORODI)
JELGAVA LÄTI SELTSI LAATSARET	TÄHE TN, HOTELL "KOMMERTS"
JELGAVA MAKSUVALITSUS	PETROGRADI TN
JELGAVA MEREKOOL	LEPIKU TN
JELGAVA, LIEPAJA LINNAPOLITSEI	SAMAS
JELGAVA, VENTSPILSI MAAKONDADE POLITSEI	TARTU VETERINAARINSTITUUT
KURAMAA KUBERMANGU TALURAHVAASJADE KOMISJON	SAMAS
KURAMAA KUBERMANGUVALITSUS	TÜ PEAHOONE
KURAMAA KUBERMANGUVALITSUSE ARSTIOSAKOND	SAMAS
KURAMAA KUBERMANGUVALITSUSE EHITUSOSAKOND	SAMAS
KURAMAA KUBERMANGUVALITSUSE LINNAASJADE KOMISJON	SAMAS
KURAMAA KUBERMANGUVALITSUSE VETERINAARIAOSAKOND	SAMAS
KURAMAA KUBERNERI KANTSELEI	SAMAS
LIIVIMAA "KUBERMANGU TEATAJA" TOIMETUS	TIIGI TN
LIIVIMAA KROONUPALAT	VÕORASTEMAJA "JAKOR"
LIIVIMAA KUBERMANGU AKTSIISIVALITSUS	KASTANI TN
LIIVIMAA KUBERMANGU EVAKUATSIOONI KOMITEE	SAMAS
LIIVIMAA KUBERMANGU RAHVAKOOLIDE DIREKTORI KANTSELEI	AIA TN
LIIVIMAA KUBERMANGU REKVISITSIOONIKOMISJON	GILDI TN
LIIVIMAA KUBERMANGU SANDARMIVALITSUS	AIA TN
LIIVIMAA KUBERMANGU TEEDEKOMISJON	SAMAS
LIIVIMAA KUBERMANGU VANGLATE INSPEKTSIOON	JAKOBI TN
LIIVIMAA KUBERMANGUVALITSUS	TARTU ÜLIKOOLI ÜHISELAMU
LIIVIMAA KUBERMANGUVALITSUSE ARSTIOSAKOND	SAMAS
LIIVIMAA KUBERMANGUVALITSUSE EHITUSOSAKOND	SAMAS
LIIVIMAA KUBERMANGUVALITSUSE JOONISTUSOSAKOND	SAMAS
LIIVIMAA KUBERMANGUVALITSUSE PUNASE RISTI SELTSI OSAKOND	LIHATURG
LIIVIMAA KUBERMANGUVALITSUSE TRÜKIKODA	SAMAS
LIIVIMAA KUBERNERI KANTSELEI	SAMAS
LIIVIMAA TALURAHVAASJADE KOMISJON	SAMAS
LIIVIMAA VABRIKUASJADE JA TÖOLISTE KINNITAMISE KOMISJON	SAMAS
LIIVIMAA VANEMA VABRIKUINSPEKTSIOONI KANTSELEI	TÄHE TN
LIIVIMAA VETERINAARINSPEKTORI KANTSELEI	SAMAS
LOMONOSSOVI NAISGÜMNAASIAM	LAI TN SPORDISAALIS
R. MISINA NAISGÜMNAASIAM	PEETRI TN
RIIA EVAKUEERIMISE KOMISJON	ALEKSANDRI TN
RIIA GRIWINGI MUUSIKAKOOL	?
RIIA HAIGETE-JA HAAVATUD SÕJAMEESTE VARJUPAIK, INVALIDIDE MAJA	RESTORAN "OLYMPIA"
RIIA HALASTAJATE ÕDEDE ELISABETHI ÜHISUSE II HOSPITAL	MAARJAMÕISAS, TÜ KLIINIKUS
RIIA HERMANNI REALKOOL	GILDI TN
RIIA KEISERLIK MUUSIKAKOOL	PEPLERI TN (?)
RIIA LINNAGÜMNAASIAM	VÕORASTEMAJA "VICTORIA" AURULAEVA TN
RIIA MAAKONNA SÕJAVÄEÜLEMA KANTSELEI	MAGASINI TN
RIIA MOLDOHERI NAISGÜMNAASIAM	GILDI TN

RIIA NIKOLAI I POEGLASTE GÜMNAASIUM	?
RIIA POLÛTEHNIKUMI KANTSELEI	LOSSI TN
RIIA POSTI-JA TELEGRAAFIRINGKONNA LAATSARET	?
RIIA R. MINSARAIS` I PROGÜMNAASIUM	VESKI TN
RIIA RINGKONNAKOHUS JA PROKURATUUR	"BÜRGERMUSSE"
RIIA SADOVSKAJA NAISGÜMNAASIUMI KANTSELEI	KALDA TN
RIIA SUPPLUSASUTUSTE POLITSEIVALITSUS	LAI TN KOOLIÕPETAJATE SEMINAR
RIIA TAILOWA NAISGÜMNAASIUMI KANTSELEI	RIIA TN
RIIA TROITSE-SERGI LAATSARET	TOLSTOI TN KOOLIÕPETAJATE INSTITUUDIS
RIIA VANGLATE KANTSELEID	JAKOBI TN
RIIA VANGLATE KANTSELEID	JAKOBI TN
RIIA ÕPPEASUTUSTE LAATSARET	SAMAS
RIIA ÕPPERINGKONNA KURAATORI KANTSELEI	RIIA TN, REALKOOL
RIIA ÕPPERINGKONNA VALITSUS	TÜ PEAHOONE AKTUSESAAI
RIIA-VALMIERA RAHUKOHTUKOGU	VESKI TN
WEISEROISSI NAISGÜMNAASIUM	VESKI TN

\* Koostanud: Postimees, 22. 07.-03. 09. 1915.

P.S. esitatud nimekiri ei ole täielik.