

1. Põllumajandus

1.1. Põllumajanduse üldolukord

2003. a põllumajandustoodangu väärtuseks koos toetustega kujunes ekspert hinnangute kohaselt 6 676 mln kr. Sellest moodustas taimekasvatustoodang 41%, loomakasvatustoodang 42% ja muu tootmine 17%.

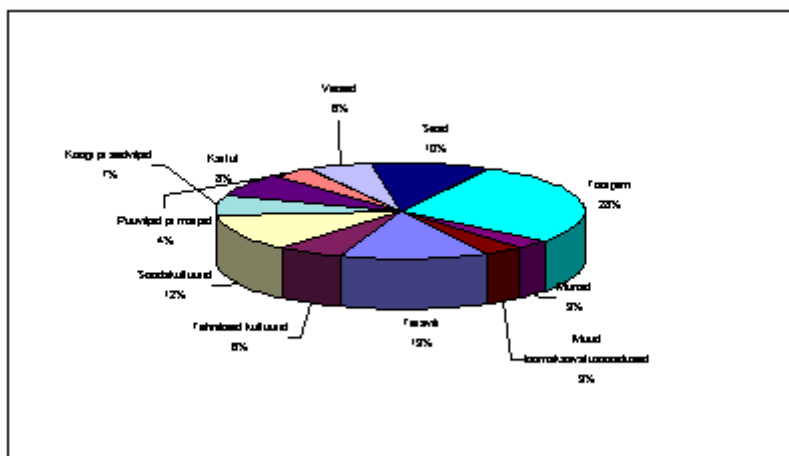
2003. a kolme kvartaliga loodud lisandväärtus põllumajanduses ja jahinduses kokku oli 1 919,9 mln krooni (2000. a püsivhindades), mis on võrreldes 2002. a sama perioodiga 45,4 mln kr ehk 2,3% väiksem.

Tabel 1. Põllumajanduse osatähtsus SKP-s ja tööhõives 1998-2002

	1998	1999	2000	2001	2002
Põllumajanduse ja jahinduse lisandväärtus jooksevhindades (mln kr)	2 810	2 584,2	2 682,8	2 976	2 957
Osatähtsus SKP-s (%)	4,3	3,7	3,4	3,4	3,1
Põllumajanduse ja jahinduse lisandväärtus 2000. a püsivhindades (mln kr)	2 909,7	2 680,8	2 682,8	2 665,7	2 618
Osatähtsus SKP-s (%)	4	3,7	3,4	3,2	3
Hõivatud põllumajanduses ja jahinduses (tuh)	43,5	38,2	31,5	29	30,1
Tööhõive (%)	6,9	6,2	5,2	5	5,1

Allikas: Eesti Statistikaamet (ESA)

Joonis 1. Põllumajandustoodangu väärtuse struktuur 2003. a



Allikas: ESA, Põllumajandusministeerium

1.2. Taimekasvatuse

2003. a oli põllukultuuride kasvupind 461 500 tuh ha. Aasta-aastalt on see vähenenud. 1990. a, põllumajandustootmise kõrgperioodil, kasvatati põllukultuure 1,1 mln ha-l, 2001. a 644 200 ha-l ja 2002. a 588 100 tuh ha-l.

Kõigi põllukultuuride 2003. a kasvupinnast (461 500 tuh ha) kasvatati teravilja kokku 267 500 tuh ha-l, millest taliteravili moodustas 46,4 tuh ha ehk 17,3%. Kaunviljade pind oli 2,9 tuh ha, millele lisanduvad segaviljad ca 7 tuh ha-l. Kaunviljade pinna laiendamine on oluline teraviljade külvikorras, katkestades teraviljade haigustsüklid ja avaldades mõju kõrreliste umbrohtude eemaldamiseks, mis seetõttu vähendavad vajadust jätta põlde kesa alla.

Rapsi ja rüpsi külvati 2003. a Eesti Statistikaameti (ESA) andmetel 47,2 tuh ha-le, õli- ja kiulina kasvupind oli kokku 125 ha, kartulit kasvatati 14,3 tuh ha suurusel pinnal, avamaa köögivilja 2,1 tuh ha-l ning mitmeaastasi põldhein 117 tuh ha-l. Kui teraviljade ja õlikultuuride pinnad eelmise aastaga võrreldes suurenesid, siis söödakultuuride oma vähenes enam kui poole võrra.

Tabel 2. Peamiste taimekasvatustaaduste tootmine 2001., 2002. ja 2003. a (esialgne)

Kultuur	2001			2002			2003 (esialgne)		
	kasvu- pind (tuh ha)	kogus (tuh t)	saagi- kus (kg/ha)	kasvu- pind (tuh ha)	kogus (tuh t)	saagi- kus (kg/ha)	kasvu- pind (tuh ha)	kogus (tuh t)	saagi- kus (kg/ha)
teravili kokku	274,1	558,4	2 037	259,2	524,7	2 024	267,5	502	1 877
s.h rukis	20,9	42,9	2 047	17,9	41,5	2 313	13,7	27,4	2 000
taliniisu	25,5	57,3	2 249	27,8	74	2 666	23,9	52,6	2 200
suvinisu	34,1	75,5	2 216	36,7	74,4	2 027	48	98,4	2 050
oder	134,3	270	2 011	130	249,4	1 919	131,8	234,4	1 778
kaunvili kokku	3,6	6,5	1 780	2,4	5	2 115	2,9	5,8	2 000
suviraps	27,3	41,1	1 506	31,6	61,4	1 944	47,2	70,8	1 500
kartul	22,1	343,1	15 503	16	210,9	13 160	14,3	214,5	15 000
avamaa köögivilja	3,3	40	12 023	3	27,3	9 050	2,1	23	11 000
mitme- aastane põldhein	301,9	x	x	265,0	x	x	117	x	x
põllu- kultuuride kasvupind	644,2	x	x	588,1	x	x	461,5	x	X
kasutatav põllumaa kokku	677,8	x	x	613,7	x	x	483,9	x	x

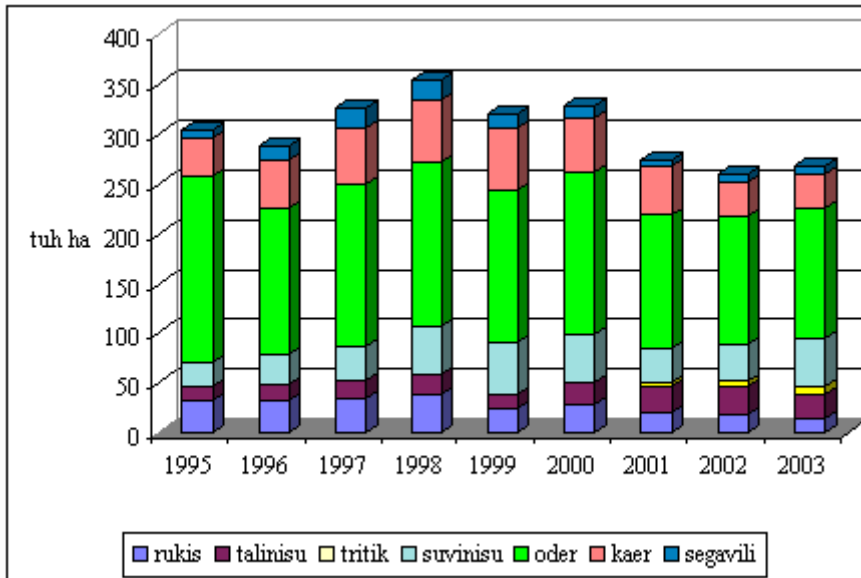
Allikas: ESA, Põllumajandusministeerium

Teraviljakasvatuse

Teraviljade kasvupind suurenes 2003. a 3% võrreldes eelneva aastaga,

moodustades kokku 267,5 tuh ha. Sellest 13,7 tuh ha oli rukist, 23,9 tuh ha talinisu, 8,4 tuh ha tritikut, 48 tuh ha suvinisu, 131,8 tuh ha otra, 34,4 tuh ha kaera ja 6,9 tuh ha segavilja. Peamiste teraviljaliikide kasvupinnad aastate lõikes on toodud alljärgneval joonisel.

Joonis 2. Teravilja kasvupinnad liikide lõikes aastatel 1995-2003



Allikas: ESA, Põllumajandusministeerium

Analüüsist selgub, et on vähenenud rukki ja ka odra kasvupind ning suurenenud suvinisu kasvupind. Taliviljade pinna vähenemine on tingitud viimaste aastate halbadest talvitustingimustest. Suvinisu osas on tekkinud aga nõudlus nii veskite poolt toiduviljana kasutamiseks kui ka linnukasvatatelt proteiinirikka söödana tarbimiseks. Viimastel aastatel on uue kultuurina hakatud kasvatama tritikut.

2003. a teravilja kogutoodanguks prognoositi 528,2 tuh t, sellest 21,7 tuh t rukist, 156,9 tuh t nisu, 262,6 tuh t otra, 62,4 tuh t kaera ja 24,6 tuh t muid teravilju (tatar, tritik, segavili).

Teravilja saagikus on olnud viimastel aastatel keskmiselt 2 t/ha, mis mulla looduslikku viljakust ja sordipotentsiaali arvestades on suhteliselt madal. Selle peamisteks põhjusteks on nõrk väetamine ja puudulikud hooldustööd.

Testetevõtete majandusnäitajate analüüsi (Jäneda Õppe- ja Nõuandekeskus 2003, FADN andmebaas) järgi kasutati 2002. a taimekasvatuse suunaga taludes ja põllumajandusettevõtetes mineraalväetisi keskmiselt 560 kr/ha, tegevaines 70-75 kg/ha ja 0-40 ha suurusrühma taludes keskmiselt 374 kr/ha, mis vastab tegevaines kogusele 45-50 kg/ha. Teravilja saagikuse 3,5 t/ha juures, millest kõrgemal tasemel muutub tootmine tasuvaks, eemaldatakse mullast toiteelemente keskmiselt 170 kg/ha tegevaines.

Kuna 2003. a koristusperiood oli sademeterohke, jäi osa saaki koristamata ning keskmine saak langes eelmise aastaga võrreldes 7%. Liigniiskuse tõttu kannatas oluliselt ka teravilja kvaliteet. Viimaste aastate soodsad sügised on tekitanud paljudes tootjates lootuse, et teravilja on võimalik koristada võimalikult hilises, täisküpsuse faasis, mistõttu kuivatuskulud jääksid võimalikult madalaks. Eelmise aasta niiske sügis andis aga õppetunni. Paljud teraviljakasvatavad loobusid mõttest koristada teravilja kvaliteetseks toiduteraviljaks ning kasutasid saaki loomasööda või piiritusetööstuse toorainena. Põllumajandusuuringute Keskuse (PUK) laboratooriumis analüüsitud proovide langemisarv, mis on üks olulisemaid kvaliteedi parameetreid, vähenes iga koristamisega hilinenud päevaga.

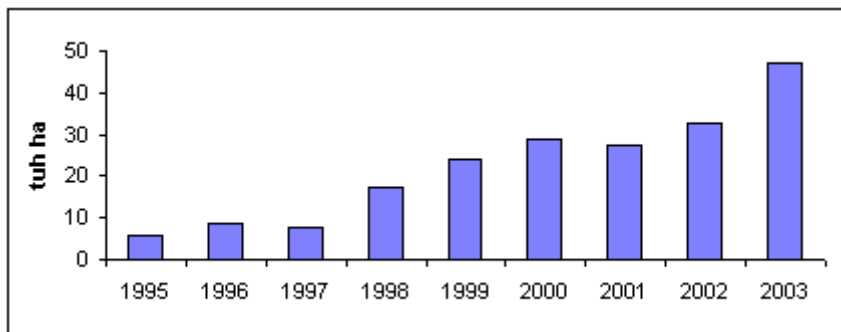
TMKK poolt aastatel 1998-2003 läbi viidud mükotoksiinide monitooringu

põhjal oli näiteks 1999. a Eestis toodetud toiduteraviljas ja sellest valmistatud toodetes mükotoksiine 30,3% ning söödateraviljas ja söödasegudes 58,1% proovides. 2000. a oli mükotoksiine kodumaises toiduteraviljas ja sellest valmistatud saadustes 51,6% proovides. Pisut parem oli olukord 2000. ja 2001. a teraviljaga. Praktikas esines Eestis aastatel 1997-2002 toksiliste söötade kasutamise tõttu mitmeid loomade haigestumise ja suremise juhtumeid.

Õlikultuuride kasvatus

Suvirapsi kasvatati 2003. a 47,2 tuh ha-l, mis on 43% enam kui 2002. a.

Joonis 3. Rapsi kasvupind aastatel 1995-2003



Allikas: ESA, Põllumajandusministeerium

Põllumajandustootjate poolt kogutud teatiste alusel hävis 2003. a looduskahjude tagajärjel rapsi ja rüpsi 2,9 tuh ha-l (sellest Tartumaal, Järvamaal ja Viljandimaal kokku üle ühe tuh ha).

Taimetoodangu Inspektsiooni andmeil toodeti 2003. a rapsi ja rüpsi sertifitseeritud seemneid 91,5 tonni. Seega vaatamata ebasoodsale aastale on käesoleva aasta 50 tuh ha külviks Eestis seeme siiski olemas.

Kogu toodetud rapsist ja rüpsist üle poole ostis AS Werol Tehas toiduõli ja söödaproteiini toormeks. Osa aga eksporditi. (Eesti Konjunktuuriinstituudi andmeil eksporditi rapsi jaanuarist kuni oktoobrini kokku 10 494 tonni, keskmise hinnaga 3 948 kr/t). Samal ajal imporditi rapsi 24 492 tonni keskmise hinnaga 4 441 kr/t. Detsembris oli meie rapsi hind keskmiselt 3690 kr/t, mis on 6% madalam kui aasta tagasi.

Rapsiseemnete õlisisaldus ja kvaliteet on tootjatel erinev. Laboriandmed tõendavad, et aastate lõikes on suurema õlisisaldusega ning parema kvaliteediga (umbrohupuhtam jne) seeme ühtedel ja samadel tootjatel. Keskmine õlisisaldus rapsis oli 2003. a 40% ja rüpsis 38,7% (s.o 1 060 proovi aritmeetiline keskmine). Proteiinisaldus oli neis proovides keskmiselt 22,6 kuni 22,8%, mis on madalam kui eelmisel aastal.

Kartulikasvatus

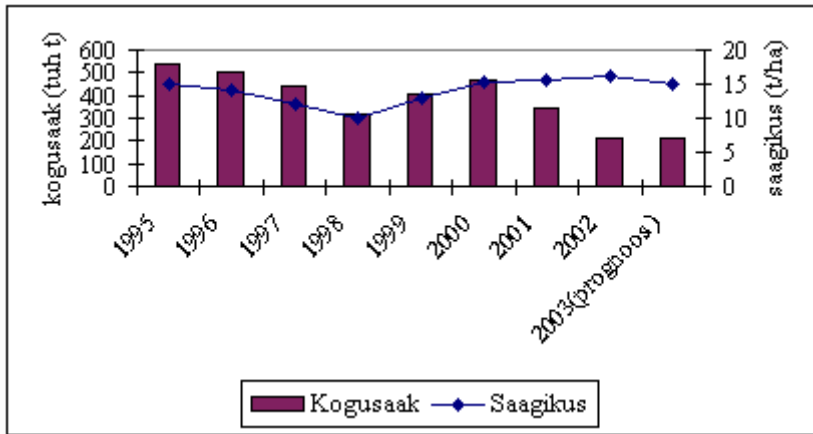
2003. a kasvatati kartulit 14 300 ha-l, millelt kogusaagiks prognoositi 215 000 tonni mugulaid, saagikuseks 15 tonni kartulit ha-lt.

Eesti Maaviljeluse Instituudi (EMVI) kartulikatsete all olevatelt paljudelt katsepindadelt ulatus saak üle 50 tonni ha-lt. Ka paljudel tootjatel oli küllalt kõrge kartulisaak, välja arvatud Ida-Virumaa tootjail, kus saak jäi põldudel vee alla ning hävis.

Piirkonniti võis kujuneda probleemseks koristatud kartulisaagi säilitamine,

eriti juhul, kui esines pruun- või märgmädanikust nakatatud mugulaid.

Joonis 4. Kartuli saagikus ja kogusaak aastatel 1995-2003



Allikas: ESA, Põllumajandusministeerium

Seemnekartuli kasvupind on aastaid olnud väiksem seemneuuenduseks vajalikust mahust ning ka 2003. a ei muutunud olukord paremaks. Seemnekartuli kasvupind on aasta-aastalt vähenenud: 2001. a – 110 ha, 2002. a - 103,6 ha ja 2003. a 83,9 ha.

2003. a esitati põldtunnustamiseks 22 tootja 61 seemnekartuli põldu (kokku 83,9 ha); põllu keskmine suurus oli 1,4 ha.

Suurem tunnustatud seemnekartuli kasvupind on sordil 'Sante' 12% tunnustatud pinnast (10,2 ha), sellele järgnevad 'Latona' 11% (9,4 ha), 'Milva' 9% (7,8 ha), 'Quarta' 9% (7,5 ha) ja 'Agria' 7% (6,0 ha).

Seemnekartuli kasvupind hakkab suurenema tõenäoliselt alles siis, kui tarbekartuli tootjateni jõuab arusaam, et ostes ja kasutades mahapanekuks sertifitseeritud seemnekartulit tagatakse kõrge ning kvaliteetne haigusteta saak.

Avamaa köögiviljakasvatus

Avamaaköögiviljade pind oli Statistikaameti andmetel 2003. a 2 100 ha - seega eelmise aastaga võrreldes tuhat ha vähem. Kasvupinna vähenemine on tingitud eelnevate aastate kasvutingimusi negatiivselt mõjutanud teguritest (põud ja rajud) ning suhteliselt odavate köögiviljade (sibul, kurk, kapsas jms) sisseveost.

Suhteliselt jahe ja hiline kevad põhjustas külvi- ja istutustööde hilinemise tavaliste aastatega võrreldes 1,5-2 nädala võrra. Seega hilines 2003. a ka varajase köögivilja saak, mis tähendas impordiga võrreldes väiksemaid müügi võimalusi ning madalamaid hindu.

Külvid tõrkasid siiski hästi ja taimest kasvatatud ning istutatud viljad läksid kõik hästi kasvama. Saak kujunes aga väga erinevaks - näiteks oli Laheotsa talu söögipeedi, porgandi ning peakapsa saak rahuldav ning isegi hea. Kapsas kasvas varem pea, see oli suurem kui varasematel aastatel ning koristus ei hilineud. Porgand, söögipeet ja mugulsibul kasvasid samuti jõudsalt.

Kasin köögiviljasaak oli aga Ida-Virumaal, mille põhjustas liigvesi (samal ajal kui põud kahjustas Lääne-Eesti köögiviljapõlde).

Ekspert hinnangute järgi oli avamaa köögivilja kogusaak ca 38 tuhat tonni, millest kapsas moodustas 16, porgand 12, söögipeet 5 ja muud avamaa

köögiviljad kokku 5 tuh tonni. Katmikala köögivilja kogusaak oli 13 tuh tonni, millest kurki 7,5, tomatit 4,5 ning muud köögivilja ja maitserohelist 1 tuh tonni.

Puuvilja- ja marjakasvatus

Puuvilja- ja marjasaak kujunes hinnanguliselt alla keskmise. Eksperthinnangu kohaselt oli kogusaak 23, 2 tuh tonni. Puuviljade kogusaagiks hinnati 17 tuh tonni, millest õunad ja pirnid moodustasid 15 tuh ning ploomid ja kirsid 2 tuh tonni. Aedmarjade kogusaak oli 6,2 tuh tonni, sellest maasikas 1,8 tuh, vaarikas 500, must sõstar 1,5 tuh, punane sõstar 1,5 tuh, karusmari 500 ja muud marjad 400 tonni.

Madala saagikuse põhjustas 2002. a põuale järgnenud suhteliselt külm talv. Suurimat kahju tekitasid ebasoodsad ilmastikutingimused ploomi- ja kirsipuudele, osa varasemate vigastustega puudest raagusid ja hävisid.

Õunapuud talvitusid 2002/2003 a talvel rahuldavalt, kuid saagikus jäi eelnevate aastatega võrreldes väiksemaks. Õunasaagi kvaliteet osutus rahuldavaks, kuigi viljadel esines palju õnakoi ja puuviljamädaniku kahjustusi. Sobival pritsimisajal olid ööd jahedad ning taimekaitsevahendite toime jäi seetõttu väheseks. Sügis oli saagikoristuseks suhteliselt soodne.

Maasikaistandike seis erines piirkonniti ja sorditi, sõltudes nii talvel lumikatte paksusest, mulla niiskusest, temperatuuri miinimumidest kui ka taimede vanusest ja hooldatusest. Paremini talvitusid nooremad taimed ja istandikud, mida 2002. aasta põuasel suvel kasteti. Suurt kahju tekitas 2003. a maasikaõielõikaja. Vihmastest ilmadest tingituna levis hahkhallitus, saaki rikkus ka seemnenäkk, samuti maasika- ja kedriklest. Maasikasaak kujuneski poole väiksemaks, kohati saadi vaid 10-20% loodetud saagist. Vaarikasordid talvitusid hästi ning saak kujunes heaks. Ka hästihooldatud sõstra- ja karusmarjaistandikes saadi korralik saak.

Vegetatsiooniperioodi iseloomustus

Jõgeva agrometeoroloogide vaatluste alusel oli looduse areng pärast külma ja mulla sügava külmumisega talve tavalisest aeglasem. Talviljade kasv algas harilikust poolteist nädalat hiljem ja muldade tahenemine jäi hiljaks.

Suviviljad külvati tavalisest hiljem ja mai lõpuks oli areng jõudnud valdavalt kolmandasse lehte - võrsumise faasi, olles seega keskmisest mõne päeva, eelmisest aastast aga kokku 2 nädalat maha jäänud. Suvivilja orased olid ühtlaselt ilusad. Vaatamata rohketele vihmadele pikaajalisemat liigniiskust enamasti ei tekkinud, kuna kevadel oli veevaru sügavamates mullakihtides väike. Kohati, kus esinesid aga väga tugevad sajud, võis näha veeerosiooni; põldudel ja kokkukantud pinnast madalamates lohkudes esines sügavaid veevooluradasid, mis matsid taimed enda alla. Neis paikades esines pikaajalisemat liigniiskust, paiguti jäi vesi põldudele mitmeks päevaks püsima.

Põldheina kasvuks niiskust jätkus ja hilise punase ristiku valdavaks kõrguseks mõõdeti Jõgeval kuu lõpus 27 cm, mis on mõned sentimeetrid vähem paljude aastate keskmisest.

Pea kogu juuni oli tavalisest jahedam. Kuu keskmine temperatuur jäi paljude aastate keskmisest ligi 2 kraadi madalamaks ja maksimumid ei tõusnud üle 23 kraadi. Eriti jahedad olid kuu esimesed päevad, mil esinesid ka tugevamad öökülmad. Kuna kuu alguse tugevamate külmade aegu olid külmaõrnemad kultuurid (kartul) veel enamasti tärkamata, siis olulisi kahjustusi need ei põhjustanud.

Kartuli massiline mahapanek toimus tavalisest hiljem ja keskvalmivad sordid olid kuu lõpuks alles tärkamise faasis. Kartul pandi põhiliselt maha alles mai viimasel dekaadil, mistõttu läks kaduma 20. maiks kogunenud 136-kraadine aktiivne soojushulk. Samuti jäi mullatemperatuur 10 cm sügavusel juunikuus paljude aastate keskmisest 2 kraadi madalamaks.

Ka juulis oli sademeid väga erinevalt. Juba kolmandat kuud järjest jäi Eestimaa lääneosa tunduvalt kuivemaks kui idaosa. Saartel ja Lääne-Eestis tuli vihma ainult mõnikümmend millimeetrit ja kõik kuivas, samal ajal Kagu-Eestis ja Viljandi ümbruses uputas - sademete summa ulatus 191 mm-ni.

Taimedele kasulikku soojust kogunes Jõgeval juuli lõpuks kevadest alates 943 kraadi, mis on tavalisest 64 kraadi enam ja vastab looduse arengus 5-6-päevasele edumaale. Kuumade ilmadega oli taimede areng väga kiire, eriti kuu teisel poolel. Kui talirukki piimküpsus saabus tänavu tavalisest enam kui nädala võrra hiljem, siis vahaküpsus jõudis kätte juba tavalisele lähedasel ajal. Nii kiire valmimine jättis leivavilja tera peeneks, mistõttu loodetud saak vähenes. Samuti nappis sel ajal mullas niiskust. Lääne-Eestis jäi suvivilli põua tõttu madalaks ja hõredaks. Kartul jõudis juulis õisikute moodustumise ja õitsemise faasi, millega kaasnes mugulate moodustumine ja kasv ning veetarbe suurenemine. Juuli kahel esimesel kümpäeval püsis produktiivne veevaru poolemeetrises kihis kartuli all optimaalsena, kuu lõpuks aga tekkis põud.

Kuumus ja kuivus jätkus augusti esimestel päevadel. Alates 4. augustist muutus ilm jahedamaks ja sajusemaks. Erakordselt rohke sadu esines 5.-6. augustil Kirde- ja Ida-Eestis. Jõhvi ilmajaama andmetel sadas vähem kui ööpäevaga maha 131 mm, mis vastab pooleteise kuu normile. Sama vaatlusjaama kogu kümpäevaku sademete summa - 180 mm - moodustab enam kui kaks kuu normi. Põhjarannikul Toila ja Kohtla vallas tekkisid suured üleujutused ning liigniiskus jäi põldudele pikemaks ajaks püsima.

Looduskahjust

Loodusõnnetuse tagajärjel tekkinud kahjust ülevaate saamiseks moodustati Põllumajandusministeeriumis hindamise komisjon, mille liikmed tutvusid looduskahjustega enam kannatadasaanud maakondades: Hiiumaal, Saaremaal, Ida-Virumaal, Pärnumaal ja Läänemaal.

Põuakahju esines 2003. a eelkõige neis piirkondades, kus mullaniiskus eelmise suve kestavast põuast tingituna oli vähene: näiteks Hiiumaal, Saaremaal, Harjumaal, osaliselt Pärnumaal ja Läänemaal. Suvel tõusid õhutemperatuurid EMHI andmeil kohati üle +27° C. Kõrgete temperatuuridega suvine põuaperiood oli paljudele kultuuridele (heintaimedele, suviteraviljadele, õlikultuuridele, linale jt) ebasoodne.

Kohapealsete vaatluste põhjal võis väita, et Hiiumaal ja Saaremaal oli põua tõttu rohumaade taimestik kuivanud, paljudes kohtades rohumaadelt teist niidet ei saadud, mistõttu tuli osa talveks varutud söötasid loomadele juba suvel ära sööta. Osa loomi, sh isegi lüpsilehmi, tuli seetõttu ka lihakombinaatidesse viia.

Augustikuu paduvihm Ida-Virumaal tekitas aga üleujutusi. EMHI andmeil sadas seal ühe ööpäevaga 1,5 kuu keskmine norm - 130 mm sademeid. Komisjoni liikmed nägid, kuidas liigvesi kattis nii teravilja-, rapsi- kui kartulipõlde.

Kõrvutades Statistikaameti väljaannetes "Kevadkülvipinnad 2003" ja 14. jaanuaril 2004. a ilmunud "Sügispõllutööd 2003" avaldatud andmeid, selgub külvi- ning koristuspindade võrdlusel, et vabariigis jäi kokku koristamata 12 281 ha ehk 4,6% teravilja, 2 926 ha ehk 6,2% rapsi ja rüpsi ning 442 ha ehk 3,1% kartulit.

Arvestuslik kahjusumma toodi välja põllumajandustootjate, kultuuride ja maakondade lõikes. Looduskahjude hindamise komisjoni otsusest lähtudes võeti arvesse ainult need teatised, kus toodangumahu põhjendatud vähenemine oli üle 30% võrreldes eelneva kolme aasta keskmisega (tuleneb WTO lepingust). Kahjusummaks saadi 45 mln kr, mille hüvitamiseks tegi Põllumajandusministerium Vabariigi Valitsusele ka ettepanekud.

1.3. Loomakasvatus

Statistikaameti esialgsetel andmetel oli Eestis 2003. a 31. detsembri seisuga 260 tuh veist, 340 tuh siga, 36 tuh lammast ja kitse ning 1,912 tuh lindu 2003. a võrreldes eelmise aastaga piimalehmade, sigade ja lindude arv ja suurenes veiste, lammaste ning kitsede arv. Võrreldes 2002. aga vähenes veiseliha tootmine 18%, sealih tootmine 12% ja lamba ning kitseliha tootmine 10%. Linnuliha tootmine suurenes samal ajal 23%, kuid mune saadi 9% vähem kui 2002. a.

Tabel 3. Loomade ja lindude arv tuhandetes

	31. dets 2002	31. dets 2003	+,- võrreldes eelmise aastaga	%, 2002=100
Veised	253,9	260	+ 6,1	102
sh lehmad	115,6	113,5	- 2,1	98
Sead	340,8	339,6	- 1,2	99,6
Lambad ja kitsed	33,8	35,8	+ 2	106
sh kitsed	3,9	4,3	+ 0,4	110
Linnud	2 096,3	1 912,2	- 186,1	91

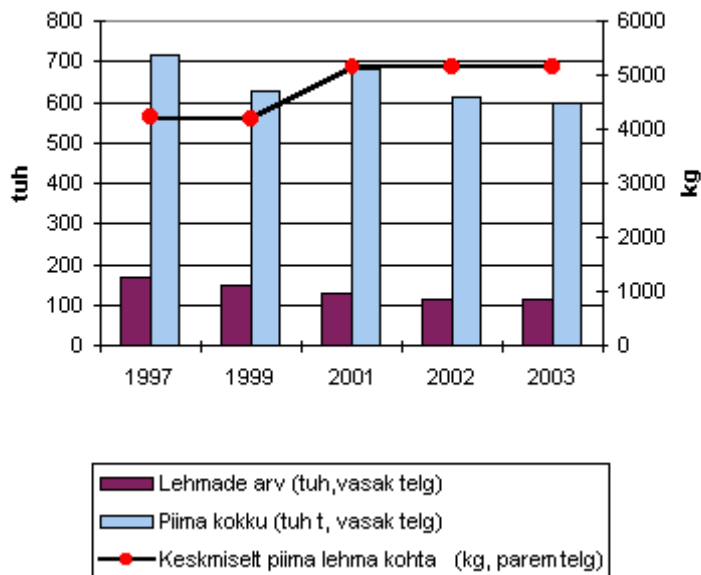
Allikas: ESA

Piimatootmine

2003. a toodeti 596 tuh tonni piima. Halvenenud turuolukorrast ja ebasoodsatest ilmastikutingimustest tingituna vähenesid 2002. a võrreldes nii piimalehmade arv, kogutoodang kui ka piima kokkuost. Tootmise üldise langustendentsi tingis varutava toorpiima kokkuostuhindade madal tase, peegeldades hästi maailmaturu üldist halba konjunktuuri. Alles oktoobrikuu teises pooles tõusis piima kokkuostuhind tootjaid rahuldava tasemeni. Negatiivselt mõjus ka suvine põud Saaremaal, Hiiu maal, Läänemaal ja Pärnumaal ning augustikuine liigniiskus Ida-Virumaal.

Positiivseks 2003. a piimatootmises oli keskmise väljalüpsi suurenemine lehma kohta (see oli 10 kg suurem kui eelmisel aastal ning küündis 5 148 kg-ni). Paranes ka kokkuostetava piima kvaliteet.

Joonis 5. Lehmade arv, piima kogutoodang ja piima lehma kohta aastatel 1997-2003



Piimalehmade arv vähenes 2002. a võrreldes 2,1 tuhat looma võrra ehk 2%. 31. detsembril 2003. a oli meil 113,5 tuhat lehma. See langustendents oli siiski tunduvalt väikesem eelmisest aastast (2002. a vähenes lehmade arv 2001. a võrreldes 12,2%). Lehmade arv kahanes 2003. a peamiselt mõnede väiketootjate piimatootmisest loobumise arvel. Põhjuseks oli suutmatus teha piima madala kokkuostuhinna juures tootmise jätkamiseks hädavajalikke investeeringuid või piima realiseerimisvõimaluste puudumine.

Esialgsetel andmetel toodeti 2003. a piima 596 tuhat tonni, mis 2002. aastaga võrreldes on 3% ehk 16 tuhat tonni vähem.

Piima kogutoodangu ja lehmade arvu vähenemise juures ulatus piimalehmade keskmine väljalüps 2003. a 5148 kilogrammini. Maakondadest oli kõige kõrgem piimatoodang lehma kohta Järvamaal - 6146 kg, järgnesid Põlvamaa - 5877 kg, Tartumaa - 5613 kg, Jõgevamaa - 5504 kg ning Lääne-Virumaa - 5391 kg. Võrreldes eelmise aastaga tõusis keskmine piimatoodang lehma kohta enim Järvamaal (259 kg), Tartumaal (197 kg) ja Jõgevamaal (105 kg).

EL piima ja piimatoodete turukorralduse aluseks oleva piimakvoodi süsteemile ülemineku valmiduse tagamiseks, sealhulgas vajalike andmete kogumiseks ning praktiliste kogemuste omandamiseks, rakendati Eestis alates 2003. a 1. aprillist piima tootmiskvoote. PRIA poolt määrati 2444 piimatootjale 641499 tonnine piimakvoot, millest 618856 tonni on tarnekvoot piimatööstustele ning 22643 tonni otseturustuskvoot. 9 kuuga täideti kvoodist 374916 tonni ehk 58%. Piimatööstuste poolt osteti kokku 365631 tonni ehk 59% aastasesst kvoodikogusest. Otse lõpptarbijale tarniti 9285 tonni ehk 41% aastasesst otseturustuskvoodist. Loodetav aastakvoodi täitmine võib jääda 80% piirimaile.

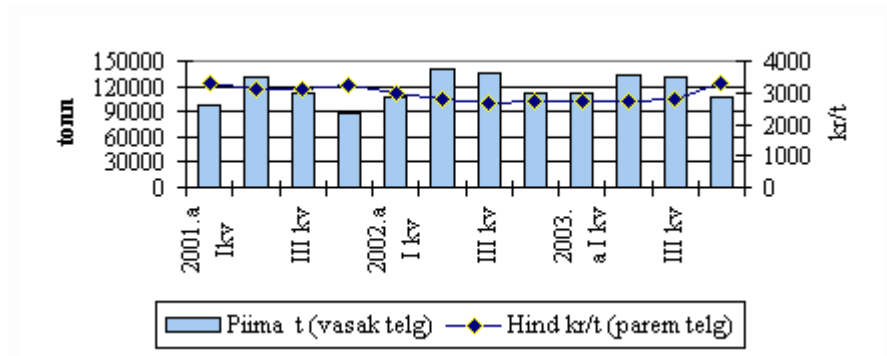
Piima kokkuost

Piimatööstustele müüdi 485 tuhat tonni piima ehk 2,1% vähem kui 2002. a. Samal ajal piima kaubalisus suurenes. Kui 2002. a müüdi piimatööstustele 79,8% kogutoodetud piimast, siis 2003. a oli vastav näitav 81,4%. Kokkuostetud piimast kuulus eliit- või kõrgemasse sorti 93% (sellest 41% eliitsorti) ning I sorti 6,3%. Varutud piima rasvasus oli 4,1% ja valgusisaldus 3,3%.

Tänu IV kvartalis toimunud hinna olulisele tõusule kujunes piima

kokkuostuhinnaks 2 882 kr tonni kohta, mis oli 82 kr suurem kui 2002. a.

Joonis 6. Piima kokkuost aastatel 2001-2003



Allikas: ESA

Lihatootmine

2003. a toodeti liha kokku 63,1 tuh tonni. Võrreldes 2002. a oli see 5,2 tuh tonni e 7,6% vähem. Vähenesid nii sea-, veise- kui ka lambaliha tootmine. Oluliselt (23%) kasvas linnuliha tootmine.

Tabel 4. Lihatootang tapakaalus (tuh t)

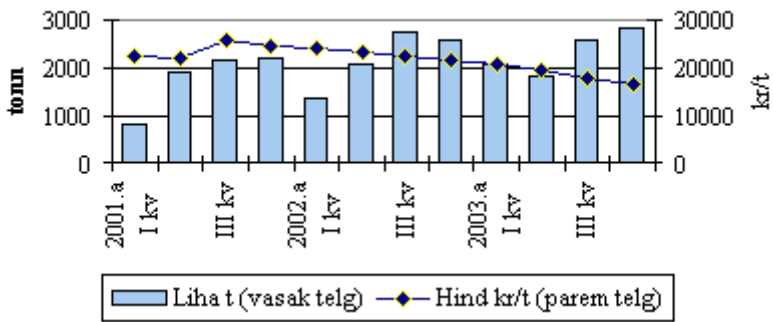
Liha liik	2002. a	2003. a	%, 2002=100
Veiseliha	16,5	13,6	82
Sealiha	39,9	35,1	88
Lamba-, kitse- ja küülikuliha	0,4	0,3	75
Linnuliha	11,5	14,1	123
Kokku:	68,3	63,1	92

Allikas: Põllumajandusministeeriumi prognoos

Veiseliha toodeti 2003. a 13 600 tonni. Võrreldes eelmise aastaga vähenes tootang 18%. Viimase kümne aastaga on veiste üldarv Eestis oluliselt vähenenud. Kui toona oli vabariigis 614 000 veist, siis eelmise aasta 31. detsembril oli see arv kahanenud 260 tuh-ni.

Veiseliha tootmise vähenemine on põhiliselt tingitud madalatest kokkuostuhindadest ja tihti ka veiste realiseerimisvõimaluste puudumisest. Kui 2002. a maksti veiseliha tonni eest keskmiselt 22 637 kr, siis 2003. a ainult 18 436 kr ehk 19% vähem.

Joonis 7. Veiseliha kokkuost aastatel 2001-2003



Allikas: ESA

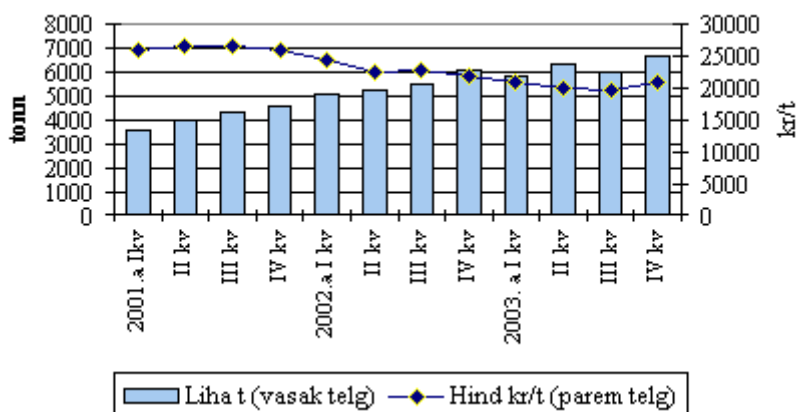
Eesti taasiseseisvumise järel on tekkinud huvi spetsiaalsete lihatõugu veiste kasvatamiseks. 31. detsembril 2003. a oli PRIA registris üle 9 tuh lihaveise. Enamlevinud tõuks on 'hereford', järgnevad 'limusiin' ja 'angus'. Maakonniti on kõige enam lihaveiseid Saare-, Lääne-, Rapla- ja Pärnumaal.

Alates 2001. a makstakse lihaveisekasvatajatele ammalehma tulutoetust ning 2003. a taastati ka nuumveisetootus.

Sealiha toodeti 2003. a 35,1 tuh tonni. Tootmine vähenes hindade languse ja turu ebastabiilsuse tõttu. Sealihatootjatele makstavad hinnad sõltuvad avatud turu tingimustes maailmaturul toimuvatest hinnamuutustest. Vaatamata kokkuostuhindade langusele sigade arv siiski oluliselt ei vähenenud. Kui 31. detsembril 2002. a oli 340,8 tuh siga, siis 31. detsembril 2003. a 339,6 tuh siga ehk 99,6% eelmise aasta tasemest. Suurem osa neist kasvatati Viljandimaal (100 tuh ehk 30%). Lääne-Virumaal oli sigu 52,7, Jõgevamaal 24,1, Tartumaal 23,7 ja Järvamaal 23,1 tuh.

Olgugi, et sealiha tootmine vähenes võrreldes 2002. a 12%, on sealiha osatähtsus liha kogutoodangus oma 56%-ga kindlalt esikohal. Kui sealiha keskmine kokkuostuhind oli 2002. a siiski veel 22 912 kr/t, siis 2003. a oli see veelgi madalam (20 355 kr). Lihatööstuste poolt osteti sigu 2003. a kokku 324,4 tuh, mis oli 37 tuh sea võrra rohkem kui 2002. a.

Joonis 8. Sealiha kokkuost aastatel 2001-2003



Allikas: ESA

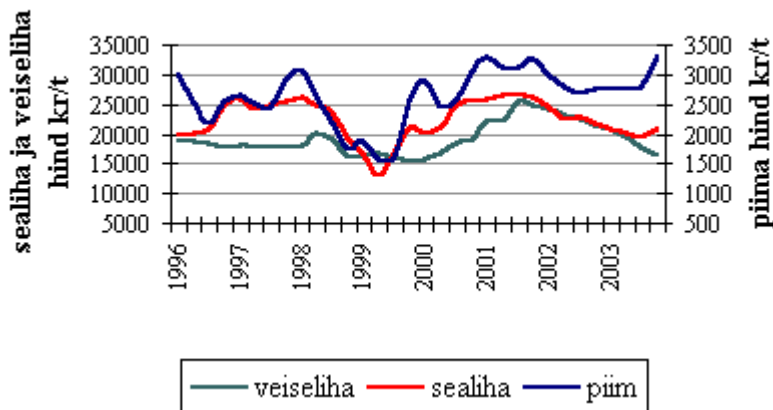
Lambaliha tootmine ja tarbimine Eestis on endiselt äärmiselt tagasihoidlik. 2003. a toodeti meil vaid 624 tonni lamba- ja kitseliha, mis moodustab ca 450 g ühe elaniku kohta. Tänu ute- ja kitsekasvatajatele tulutoetuse maksmisele on lammaste arvukus mõnevõrra siiski suurenenud. Kui 2002. aasta 31. detsembril oli meil 33,8 tuh lammast ja kitse, siis 2003. a 31. detsembril 35,8 tuh.

Linnuliha tootmine kasvas oluliselt (23%). Möödunud aastal toodeti Eestis 14,1 tuh tonni linnuliha, mis on 2,6 tuh tonni enam kui 2002. a. Tootmise suurendamist võimaldas ekspordi kasv Lähti ning Leetu. Oma osa on kindlasti ka sobilikul 'Ross' 208 tõumaterjalil.

Mune toodeti 2003. a 229,8 mln tükki, mis oli eelmise aastaga võrreldes 22,9 mln ehk 9% vähem. Munapulbrit valmistati 129 tonni ning vedelaid munaprojekte 1 034 tonni.

Loomakasvatussaaduste kokkuostuhindade langus jätkus ka 2003. a. Piima keskmine hind oli 2 896 kr/t, veiseliha hind 18 436 kr/t ja sealiha hind 20 334 kr/t. Eesti siseturu hindu mõjutavad tsükliliselt muutuvad maailmaturu hinnad. 2000. a alguses peamised loomakasvatussaaduste kokkuostuhinnad tõusid märgatavalt ning saavutasid 2001. a III kvartalis viimaste aastate kõrgeima taseme. Alates 2002. a algusest aga hakkasid hinnad jällegi langema. 2003. a jooksul jätkus veise- ja sealiha hinnalangus ning alles IV kvartalis toimus sealiha kokkuostuhinna väike tõus. Piima kokkuostuhind püsis 2003. a eelmise aasta tasemel ja IV kvartalis algas lõpuks uus tõus.

Joonis 9. Peamiste loomakasvatussaaduste kokkuostuhinnad aastatel 1996-2003



Allikas: ESA

1.4. Majandustulemused

Hinnang majanduslike tulemuste kohta EAA alusel.

Käesolevas peatükis on esitatud esialgsed arvestused põllumajandussektori majandusliku tulemuslikkuse kohta 2003. a. Analüüs on tehtud koostöös Statistikaametiga põllumajanduse majandusliku arvestuse meetodika EAA (*Economic Accounts for Agriculture*) alusel, mis on välja töötatud Euroopa Statistikaametis.

Arvestuste kohaselt moodustas põllumajandusega tegelevate ettevõtjate tulu 2003. a 169,6 mln kr (võrreldes 2002. a vähenes see 56% ehk 212 mln kr). Tulu suur vähenemine oli tingitud põllumajandustoodete hindade

langusest, palga kasvust ja toetuste vähenemisest (2002. a maksti erakorralisena põua poolt tekitatud kahju osalise hüvitamise toetusena 101 mln kr).

Eksperthinnangute kohaselt kujunes 2003. a põllumajandustoodangu väärtuseks koos toetustega 6,68 mld kr. Võrreldes eelneva aastaga oli vähenemine jooksevhindades 1,1%. Toodangu maht küll kasvas 0,7%, kuid toodangu hind vähenes 1,8% ulatuses. Vahetarbimine vähenes 1,6% ulatuses, kuna vahetarbimise kogused langesid 3% (kuigi hinnad tõusid eelmise aastaga võrreldes 1,5%). Netolisandväärtus alushinnas vähenes 3,4%, mille põhjustas hindade langus 12,9% ulatuses, kuigi kogused suurenesid 10,9%.

Kogu põllumajandustoodangu väärtusest moodustas 2003. a taimekasvatustoodang 41,3%, loomakasvatustoodang 41,8% ja muu tootmine 16,9%.

Taimekasvatustoodangu väärtus suurenes eelmise aastaga võrreldes umbes 9%. Suurem oli kasv köögivilja (29%), sööda (24%) ning õlikultuuride (14%) osas.

Loomakasvatustoodangu väärtus aga vähenes 11,8%. Sealiha tootmise väärtus langes ca 26%, veisekasvatus 17,2% ning piimatootmine 4,8%. Lambaliha ja linnuliha osas toodang kasvas vastavalt 22,2% ja 3,6%.

Tootetoetused (tulutoetused, keskkonnatoetuse alt makstav Eesti tõugu hobuse kasvatamiseks makstav toetus) kasvasid 2003. a 15,4%, s.h taimekasvatussaadustele 3,9% ning loomakasvatusele makstavad toetused 26,4%. Muud toetused vähenesid aga tervelt 47% ulatuses - põhjuseks 2002. a erakorraliselt makstud ilmastikukahjude kompensatsioon.

Vahetarbimise väärtus (peamiselt muutuvad kulud) vähenes 2003. a ca 2%. 2003. a kasvasid kulutused ostetud seemnetele 27%, taimekaitsevahenditele 10%, väetistele 6% ning energiale ja kütusele ca 5%. Vahetarbimise väärtuse languse põhjuseks oli söödakulutuste vähenemine ca 10% võrreldes eelmise aastaga.

Tabel 5. Põllumajanduse majandusliku arvestuse näitajad jooksevhindades aastatel 2000-2003 (mln kr)

	2000	2001	2002	2003 esialgne
Taimekasvatussaadused	2 413,8	2 328	2 524,6	2 757,4
sh taimekasvatustoetused	124,8	112,3	112,6	117,1
Loomakasvatustoodang	2 680	3 358,3	3 144,7	2 791,9
sh loomakasvatustoetused	115	114,8	116,6	147,4
Põllumajandusettevõtete toodang	6 041,3	6 796,5	6 751,6	6 675,8
Vahetarbimine	3 811,1	4 385,4	4 711,3	4 638
Brutolisandväärtus alushinnas	2 230,2	2 411,1	2 040,3	2 037,9
Amortisatsioon	650,4	669,8	706,2	749,1
Netolisandväärtus alushinnas	1 579,8	1 741,3	1 334,1	1 288,8
Muud maksud	71,8	73,8	77,7	77,6
Muud toetused	31,4	41,8	165,8	87,6
Faktortulu	1 539,4	1 709,3	1 422,2	1 298,8
Palk koos maksudega	731,5	871,5	951,1	1 035,1

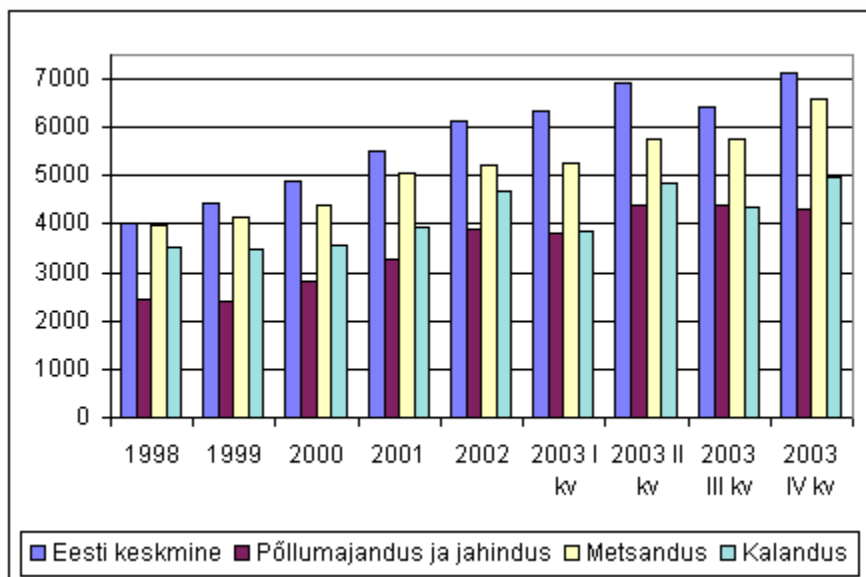
Makstud rent	23,9	36,2	25,8	27
Makstud intress	50,5	54,2	63,4	67,1
Ettevõtjate tulu	733,4	747,4	382,0	169,6

Allikas: Põllumajandusministeerium, ESA25.01.2004

Põhivarade amortisatsioon kasvas seoses põhivara uuendamisega 2003. a ca 6%. Kulutused tööjõule suurenesid 2003. a 9%, eelkõige töötasu kasvu tõttu.

Võrreldes teiste majandussektoritega oli brutokuupalk põllumajanduse ja jahinduse sektoris ka 2003. a madalaim. 2003. a I kvartalis oli see 3 805 kr, mis moodustas vabariigi keskmisest tasemest vaid 60%, II kvartalis 4 372 kr (moodustades 63%), III kvartalis 4 410 kr (69%) ning IV kvartalis 4 314 kr (61%).

Joonis 10. Keskmine brutokuupalk majandussektorite lõikes



Allikas: ESA, Põllumajandusministeerium

2003. a kasvas brutokuupalk põllumajanduses ja jahinduses kokku keskmiselt üle 9% võrreldes 2002. a.

Põllumajanduse tootjahinna- ja ostuhinnaindeksid

Põllumajandussaaduste tootjahinnaindeks iseloomustab Eestis toodetud põllumajandussaaduste müügihindade muutust. Vastava indeksi muutus oli 2003. a IV kvartalis võrreldes 2002. a IV kvartaliga $-0,8\%$, s.h taimekasvatases $7,4\%$ ja loomakasvatases $-2,4\%$. Kõige enam tõusid 2003. a IV kvartalis värsked puuviljad ja marjad ($57,7\%$), lillede ($22,9\%$) ning värsked köögiviljad ($21,4\%$), langesid aga veiseliha ($11,5\%$) ja munade ($6,6\%$) müügihinnad. Vaadates 2003. a kvartali indekseid, näeme, et kvartalite lõikes on tõusnud vaid piima hind, teiste Eestis toodetud põllumajandussaaduste hinnad on teinud suurema muutuse II või III kvartalis. Kõikide põllumajandussaaduste hinnaindeksid olid II kvartalis negatiivsed, IV kvartaliks oli aga enamus hindu tõusnud, välja arvatud veise- ja sealihahind.

Tabel 6. Põllumajandussaaduste tootjahinnaindeksi muutus võrreldes

eelmise aasta sama perioodiga

Põllumajandussaadus	I kvartal	II kvartal	III kvartal	IV kvartal
Tera- ja kaunvilid	-5,9	-6	2,9	1,7
Rühvelkultuurid	11,6	-34,5	27,2	6
Veised lihaks	-11,7	-11,5	-12,3	-11,5
Sead lihaks	-14,6	-12	-12,9	-6,4
Linnud lihaks	1,5	-6,6	-2,7	0,1
Piim	-9,2	-8,6	-7,1	0,6

Allikas: ESA

Põllumajandussaaduste tootmisvahendite ostuhinnaindeksi muutus 2003. a IV kvartalis võrreldes eelmise aasta sama kvartaliga oli 0,1%. Vastav indeks iseloomustab põllumajandusäriühingute kuluartiklite hinnamuutusi. Enim tõusid võrreldes eelmise aasta sama perioodiga veterinaarteenuste hinnad (3,4%), langesid väetise ja allapanu hinnad (-6,9%). Enamus põllumajanduse tootmisvahendite hindu muutusid 2003. a kvartalite lõikes (tõusev hinnatendents oli vaid seemnel). Kõige enam suurenesid põllumajandussaaduste tootmisvahendite hinnad I kvartalis, s.o 2,2% ning vähenesid II kvartalis (0,2%).

Tabel 7. Põllumajandussaaduste tootmisvahendite ostuhinnaindeksi muutus, võrreldes eelmise aasta sama perioodiga

Kaubagrupp	I kvartal	II kvartal	III kvartal	IV kvartal
Kokku	2,2	-0,2	0,9	0,1
Seeme	-10	-8,2	-6,9	1,7
Loomad	-2,5	2	1,1	3,1
Energia, kütus, määrdeained	14,4	2,6	0,5	1,8
Väetis ja allapanu	-0,8	0,5	0,1	-6,9
Taimkaitsevahendid	-6,3	-6,6	1,1	0,4
Loomasööt	2,7	-0,1	1,6	-0,9
Veterinaarteenus	3,4	4	4,1	3,4
Materjal ja väikevahendid	-2,2	-3,1	1,5	2,5
Ehitiste ja seadmete	-3,1	-3,2	-0,9	-1,5

hooldus ja remont				
Üldkulud	-1,2	1,7	1,9	1,1

Allikas: ESA

Põllumajandusettevõtete majanduslik jätkusuutlikkus

Põllumajandussektori jätkusuutlikkust iseloomustavad investeeringute maht sisemajanduse kogutoodangu kohta ja maksuvõlad. Alates 2000. a on investeeringud põllumajandusse suurenenud ja 2002. a saavutatud tase vastab enamike Euroopa Liidu liikmesmaade tasemele.

Siiski ei iseloomusta keskmine tase erinevate sihtrühmade majanduslikku jätkusuutlikkust. Testettevõtete majandusnäitajate analüüsist (Jäneda ÖNK 2003) selgub, et talude suurusrühmas kuni 40 ha vähenes omakapital 2002. a 18 540 kr ehk teisisõnu - majandustegevus jätkus põhivarade vähenemise arvelt.

Tabel 8. Investeeringute maht ja suhe lisandväärtuse SKT kohta %

	1999	2000	2001	2002
Põllumajandussektori investeeringud	431	596	887	973
s.h ettevõtted	171	335	637	733
FIE*	261	261	250	240
SKP jooksevhindades	2 584	2 683	2 976	2 957
Investeeringute maht/SKP %	16,7	22,2	29,8	32,9
Investeeringute maht ettevõtetes/SKP %	6,6	12,49	21,41	24,81

* hinnanguline

Allikas: ESA

Põllumajandustootjad deklareerisid 2003. a 508,5 mln kr makse. Sellest 298,7 mln kr moodustas sotsiaalmaks, 162 mln kr füüsilise isiku tulumaks ja 21,7 mln kr käibemaks.

Põllumajanduses tegutseva juriidilise isiku kohta deklareeriti 2003. a keskmiselt makse 291,3 tuh kr ja FIE kohta keskmiselt 1,3 tuh kr (2002. a oli juriidiliste isikute kohta makse 4,8 tuh ja FIE-de kohta 1 tuh kr rohkem).

Tabelist on näha, et põhilise osa põllumajandussektori maksudest (96%) maksavad juriidilisest isikust ettevõtjad, füüsilisest isikust ettevõtjate poolt deklareeritud maksud moodustavad vaid 4% kogu põllumajandussektori maksudest.

Aastaga on põllumajandusega tegelevate ettevõtjate maksusumma vähenenud 1% võrra, kusjuures juriidiliste isikute arv on suurenenud 12% ja FIE-de arv 31%.

Tabel 9. Põllumajandusega tegelevate ettevõtjate poolt 2003. a deklareeritud maksud (tuh kr)

Maksu liik	Juriidilised isikud	Füüsilisest isikust ettevõtjad	Kokku
Käibemaks	40 367	-18 680	21 688
Sotsiaalmaks	263 427	35 282	298 710
Füüsilise isiku tulumaks	155 025	6 940	161 965
Füüsilise isiku tulumaks (tagastamisele kuuluv)	0	-4 808	-4 808
Ettevõtte tulumaks	9 019	1 947	10 966
Töötuskindlustusmaks	10 976	646	11 622
Kohustusliku kogumispensioni makse	3 356	172	3 529
Kokku	482 172	21 500	503 671
Põllumajandustootjate arv	1 655	16 814	
Keskmiselt põllumajandustootja kohta	291,3	1,3	

Allikas: Tolli- ja Maksuamet, Põllumajandusministeerium

2003. a oli põllumajandusega tegelevate ettevõtjate seas kokku 6 230 maksuvõlglast, mis on 106 võlglast ehk 2% rohkem kui 2002. a. 2003. a 31. detsembri seisuga moodustas ettevõtjate maksuvõlg kokku 234 mln kr. Eelmisel aastal samal perioodil oli võlg 325,5 mln kr, s.t et aastaga vähenes maksuvõlg 28%.

2003. a 31. detsembri seisuga oli kõige enam maksuvõlglasti Viljandimaal (698 ettevõtjat), järgnesid Harjumaa (610) ja Tartumaa (579). Kõige vähem oli maksuvõlglasti Hiiumaal (107). Ka aasta varem oli kõige rohkem maksuvõlglasti Viljandimaal ja kõige vähem Hiiumaal.

Erinevate maksude võla osa koguvõlgnevusest on olnud suhteliselt püsiv. Kõige suurema osatähtsusega on sotsiaalmaksu võlg, mis moodustas koguvõlgnevusest nii 2002. kui ka 2003. a üle 40%. Järgnevad käibemaksuvõlg (osatähtsus veidi üle 30%) ja füüsilise isiku tulumaksu võlg (osatähtsus 14%). 2003. a siiski põllumajandustootjate koguvõlgnevus vähenes.

Tabel 10. Erinevate maksude võla osa koguvõlgnevusest (tuh kr)

					FIE					
--	--	--	--	--	-----	--	--	--	--	--

	Tulu- maks	%	Käibe- maks	%	tulu- maks	%	Sotsiaal- maks	%	Muud maksud	%	KOKKU
31.12.2002											
Juriidilised isikud	5 395	2	91 360	32	45 239	16	133 685	47	9 118	3	284 797
FIE-d	6 933	17	11 387	28	1 282	3	17 079	42	4 062	10	40 743
Kokku	12 328	4	102 747	32	46 521	14	150 764	46	13 180	4	325 540
31.12.2003											
Juriidilised isikud	4 472	2	67 635	36	32 358	17	78 614	42	6 122	3	189 201
FIE-d	9 929	22	12 752	28	1 099	2	16 771	37	4 204	9	44 755
Kokku	14 401	6	80 387	34	33 457	14	95 385	41	10 326	4	233 956

Allikas: Tolli- ja Maksuamet, Põllumajandusministeerium

1.5. Toetus põllumajandustootjatele

2003. a jooksul maksti põllumajandustootjatele riiklikke toetusi 385 mln kr, katmaks osaliselt põllumajandussaaduste arvestuslikult saamata jäävat tulu. Võrreldes OECD riikidega on Eesti põllumajandus ebasoodsamates majanduslikes tingimustes, mille tõttu jääb meil põllumajandussektoris saamata hinnanguliselt 850-900 mln kr aastas. Majanduslike tingimusi iseloomustav põllumajanduse subsideerimise ekvivalent (näitab põllumajandussaaduste hindade ja toetuste taset) oli viimase viie aasta jooksul Eestis 11%, OECD riikides keskmiselt 33%, Lätis 18%.

Suurematele toetust saavatele valdkondadele (piimakarja- ja teraviljakasvatuse) on nii 2002. kui 2003. eraldatud kummalegi aastas ca 110 mln kr. Võrreldes 2002. a suurendati 2003. a toetuse summasid maaparanduse hooldusele (10 mln kr) ja põllumajandusliikule keskkonnatoetusele (11,2 mln kr). Uute toetatavate valdkondadena lisandusid 2003. a noor- ja nuumveise kasvatamine, mida toetati 28,6 mln kr ja puu-, kõogivilja ning marjade kasvatamine toetussummaga 5 mln kr.

Nagu märgitud, maksti 2002. a erakorralisena looduskahjude hüvitamise toetust 101 mln kr ulatuses, kuid 2003. a eest Vabariigi Valitsuselt looduskahjude hüvitamiseks taotletud 45 mln kr pole senini eraldatud.

Tabel 11. 2002.-2003. a makstud toetused (mln kr)

	2002	2003
Piimalehma kasvatamise toetus	109,9	110
Tera- ja kaunvilja, rapsi, rüpsi ning seemne- ja kiulina kasvatamise toetus	109,9	109,9
Ammlehma kasvatamise toetus	3	4
Noor- ja nuumveise kasvatamise toetus	-	28,6
Ute ja kitse kasvatamise toetus	3	3,8
Sertifitseeritud seemne tootmise toetus	2,7	2,1

Puu- ja köögivilja ning marjade kasvatamise toetus	-	5
Looduskahjude hüvitamine	101	-
Intressitoetus	20,5	13,1
Põllumajanduskindlustustoetus	0,6	0,4
Põllumajandusmaa lupjamistoetus	15,1	14,2
Maaparanduse hooldustoetus	5,7	15,7
Põllumajanduslik keskkonnatoetus	29	40,2
Nõuande-, koolitus- ja praktikatoetus	3,5	4,7
Koolipiimatoetus	10,6	18,4
Põllumajandusloomade aretustoetus	15	14,6
Põllumajandustootjate ühise majandustegevuse toetus	0,2	0,3
Kokku	429,7	385,0

Allikas: Põllumajandusministeerium 20.02.2004

Piimalehma kasvatamise toetus

2003. a maksti taotlejatele piimalehma kasvatamise toetust kogusummas 110 mln kr. Toetuse määraks kujunes 1 085 krooni piimalehma ja 2 600 krooni maakarja tõugu lehma kohta. Toetust maksti 2 728 loomapidajale lehmade koguarvuga 100 989 (s.h 351 maakarja tõugu).

Kõige arvukamalt oli toetuse saajaid 2003. a Pärnumaal (392 loomakasvatajat, s.o 14% tootjate koguarvust), kes said toetust 11,2 tuh lehmale kogusummas 12,4 mln kr. Suurim lehmade arv, kelle kasvatamise eest toetust maksti, on jätkuvalt Järvamaa, kus 2003. a maksti 16,8 tuh lehma eest kogusummas 18,3 mln kr.

Suurima lehmade arvuga kari, millele piimalehmatoetust maksti, oli 2 011-pealine Järvamaal kasvatatav kari. Üle tuhande lüpsilehmaga karjasid oli piimalehmatoetuse saajate hulgas kuus.

Tabel 12. Piimalehmatoetuse taotlemine ja maksmine maakondade lõikes

Maakond	Taotluste arv			Loomade arv				
				Esitatud taotlustel		Rahuldatud taotlustel		%
	Esitatud	Rahuldatud	%	Kokku	s.h maakari	Kokku	s.h maakari	Kokku
Harjumaa	146	144	98,63	6 644	17	6 450	17	97,08
Hiiumaa	77	77	100	712	1	706	1	99,16
Ida-Virumaa	82	81	98,78	2 384	3	2 367	3	99,29

Jõgevamaa	233	230	98,71	10 403	0	10 351	0	99,5
Järvamaa	193	191	98,96	16 879	12	16 822	6	99,66
Läänemaa	144	141	97,92	3 157	5	3 116	4	98,7
Lääne- Virumaa	177	175	98,87	11 397	18	11 328	18	99,39
Põlvamaa	117	112	95,73	5 992	2	5 946	1	99,23
Pärnumaa	397	392	98,74	11 263	164	11 232	158	99,72
Raplamaa	232	228	98,28	7 090	38	7 018	35	98,98
Saaremaa	301	295	98,01	5 594	72	5 572	53	99,61
Tartumaa	131	128	97,71	6 042	12	5 999	12	99,29
Valgamaa	106	104	98,11	3 136	6	3 126	4	99,68
Viljandimaa	230	228	99,13	7 498	27	7 478	27	99,73
Võrumaa	204	202	99,02	3 537	12	3 478	12	98,33
Kokku	2 770	2 728	98,48	101 728	389	100 989	351	99,27

Allikas: PRIA

Füüsilisest isikust toetusesaajate karjades oli 2003. a keskmiselt 11 lehma, äriühingute hulgas oli vastav näitaja 241 lehma. Kõige rohkem oli piimalehmatoetuse saajate hulgas nn väikelehmapidajaid, neist enim kahe lehmaga – 328 (eelmisel a 285).

Tabel 13. Toetussummade maksmine maakondade lõikes

Maakond	Väljamakstud toetussumma kr		%
	Kokku	s.h maakarjale	Toetussumma osatähtsus
Harjumaa	6 997 194	44 200	6,3
Hiiumaa	767 525	2 600	0,7
Ida-Virumaa	2 567 586	7 800	2,2
Jõgevamaa	11 219 453	0	10,1
Järvamaa	18 263 130	15 600	17,4
Läänemaa	3 382 699	10 400	3,1
Lääne- Virumaa	12 300 747	46 800	11,1
Põlvamaa	6 426 711	2 600	5,8
Pärnumaa	12 426 090	410 800	11,2
Raplamaa	7 642 383	91 000	6,8
Saaremaa	6 125 915	137 800	5,6
Tartumaa	6 510 788	31 200	6
Valgamaa	3 397 770	10 400	3
Viljandimaa	8 154 535	70 200	7,3
Võrumaa	3 791 810	31 200	3,4
Kokku	109 974 336	912 600	100

Allikas: PRIA

Ammlehma kasvatamise toetus

Ammlehma kasvatamise toetust väljastatakse eesmärgiga toetada Eestis järgmistele lihatõugude kasvatamist: 'hereford', 'limusiin', 'abertiin-angus', 'õarolee', 'õoti mägiveis', 'piemont', 'Blonde d'Aquitaine', 'simmental', 'belgia sinine' või ristand lihatõug. Ammlehma kasvatamise toetuseks oli 2003. a riigieelarve vahenditest eraldatud 4 mln kr. Toetust maksti lihatõugu lehmade, üle 8 kuu vanuste lihatõugu lehmmullikate; lihaste jõudluskontrolli all olevate piimatõugu lehmade, kes imetasid vähemalt 50%-lise lihatõuvereusega kuni 8 kuu vanust vasikat; piima- või piima-lihatõugu veise ristamisel lihatõugu veisega saadud lehmade, kes olid lihaste jõudluskontrolli all ning piima- või piima-lihatõugu veise ristamisel lihatõugu veisega saadud üle 8 kuu vanuste lehmmullikate, kes olid lihaste jõudluskontrolli all, kasvatamise eest.

Toetust maksti 491 loomapidajale, kes kasvasid 3 190 noor- või lihaste. Toetuse suuruseks kujunes 1 253 krooni looma kohta.

Tabel 14. 2003. a ammlehma kasvatamise toetus maakondade lõikes

Maakond	Rahuldatud taotluste arv	Loomade arv	Toetussumma kroonides
Saaremaa	115	486	608 958
Läänemaa	49	434	543 802
Raplamaa	43	332	415 996
Pärnumaa	58	285	357 105
Viljandimaa	39	265	332 045
Hiiumaa	33	250	313 250
Lääne-Virumaa	27	247	309 491
Harjumaa	15	229	286 937
Valgamaa	22	220	275 660
Võrumaa	31	144	180 432
Tartumaa	15	99	124 047
Jõgevamaa	15	67	83 951
Põlvamaa	14	61	76 433
Järvamaa	9	58	72 674
Ida-Virumaa	6	13	16 289
Kokku	491	3 190	3 997 070

Kogu toetussummast 15% maksti Saare maakonna lihavesikasvatajatele: toetust sai 115 loomakasvatajat, kes kasvasid kokku 486 lihaveist. Toetussumma suuruse alusel reastades oli järgmiseks Läänemaa 49 rahuldatud taotluse ja 434 loomaga. Kui võrrelda rahuldatud taotluste arvu toetust saanud loomade arvuga, siis selgub, et suurimad karjad olid Harju (keskmiselt ühel toetusesaajal 15 looma) ja Valga maakonnas (keskmiselt 10 looma karjas).

Toetuse saajate hulgas oli 64% väikeloomapidajaid (kasvatas 1-4 looma). Viie kuni üheksa looma kasvatajad moodustasid toetuse saajatest 17% ning rohkem kui 20 looma oli karjas vaid 7% toetuse saajatest.

Esitatud andmete kohaselt taotleti toetust kokku 1 565 lehmale ja 1 796 üle kaheksa kuu vanusele lehmmullikale. Lehmade grupis oli kõige rohkem 'herefordi' (38%) tõugu loomi, järgnesid 'aberdiin-anguse' (18%) ja 'limusiini' (16%) tõugu loomad. Lehmmullikate grupis oli samuti kõige rohkem 'herefordi' (39%) tõugu loomi, järgnesid 'aberdiin-anguse' ja limusiini tõugu loomad vastavalt 31 % ja 24 %.

Noor- ja nuumveise kasvatamise toetus

Noor- ja nuumveise toetust maksti 2003. a esmakordselt. Toetust sai taotleda põllumajandusloomade registris registreeritud nõuetekohaselt märgistatud vähemalt seitsme kuu vanuse pulli või härja kohta. Seda liiki toetust saab taotleda ainult üks kord pulli või härja elu jooksul.

Toetuse taotlusi võeti PRIA-s vastu 1. aprillist kuni 15. septembrini. Taotlejal oli sellel ajavahemikul võimalik kokku esitada viis taotlust, milledega sai toetust taotleda kuni 90 üle seitsme kuu vanuse pulli või härja kasvatamise eest. Taotleja pidi taotluses nimetatud loomi karjas pidama vähemalt kaks kuud pärast taotluse esitamist.

Aluseks võttes rahasumma suurust ning nõuetekohaselt toetust taotletud loomade arvu kehtestas põllumajandusminister toetuse ühikumääraks looma kohta 1 286 kr.

Tabel 15. Noor- ja nuumveise kasvatamise toetuse maksmine maakonniti 2003. a

Maakond	Taotluste arv	Nuumveiste arv	Toetus-summa EEK	Osatähtsus toetus-summast %
Harjumaa	97	1 350	1 736 100	6,1
Hiiumaa	86	526	676 436	2,4
Ida-Virumaa	66	638	820 468	2,9
Jõgevamaa	262	1 967	2 529 562	8,8
Järvamaa	168	1 438	1 849 268	6,5
Läänemaa	192	1 405	1 806 830	6,3
Lääne-Virumaa	266	3 046	3 917 156	13,7

Põlvamaa	194	1 166	1 499 476	5,2
Pärnumaa	335	2 038	2 620 868	9,2
Raplamaa	281	2 072	2 664 592	9,3
Saaremaa	473	1 838	2 363 668	8,3
Tartumaa	129	1 077	1 385 022	4,8
Valgamaa	207	853	1 096 958	3,8
Viljandimaa	291	1 928	2 479 408	8,7
Võrumaa	271	901	1 158 686	4
KOKKU	3 318	22 243	28 604 498	100

Allikas: PRIA

Kõige arvukamalt oli toetuse saajaid Saaremaal (14,3% kõikidest noor- ja nuumveise toetuse saajatest) ning kõige suurem toetuse summa maksti välja Lääne-Virumaale (13,7% noor- ja nuumveise toetusest). Kõige vähem taotlejaid oli Ida-Virumaal (2%) ning kõige väiksem toetuse summa saadi Hiiumaal (2,4%).

Ute ja kitse kasvatamise toetus

2003. a maksti ute ja kitse kasvatamise toetust 3,8 mln kr. Aasta alguses kasvatati Eestis 33 8 tuh lammast ning kitse, neist 23, 3 tuh ehk 69% olid emasloomad. Lambakasvatusel on oluline tähtsus looduslike rohumaade kasutamisel. Seda on näha ka tabelis 16 olevatest osakaaludest selgub, et lammaste ja kitsede arv on suur nendes maakondades, kus ka looduslike rohumaade osakaal on suur (Saaremaa, Viljandimaa, Pärnumaa) väiksem aga seal, kus looduslike rohumaade osatähtsus madalam. Ka Võru ja Valga maakonnas on lammaste osatähtsus suur, sest kuppelmaastikud on lammaste karjatamiseks igati sobivad.

Tabel 16. Looduslike rohumaade pind 2002. aastal ja lammaste ja kitsede arv 2003. a alguses

	Looduslikud rohumaad	Lammaste ja kitsede arv	Looduslikud rohumaad	Lammaste ja kitsede arv
	ha	tuhandetes peades	%	%
Harju	3 881	2,6	6,4	7,7
Hiiumaa	2 979	1,8	4,9	5,3
Ida-Viru	3 378	1,2	5,6	3,6
Jõgeva	3 804	1,4	6,3	4,1
Järva	3 947	1,7	6,5	5
Lääne	5 445	1,9	9	5,6
Lääne-Viru	4 631	1,3	7,7	3,8
Põlva	2 408	2	4	5,9

Pärnu	6 391	2,9	10,6	8,6
Rapla	2 855	2	4,7	5,9
Saare	5 093	5,2	8,4	15,4
Tartu	3 259	1,6	5,4	4,7
Valga	2 044	2,4	3,4	7,1
Viljandi	7 399	3,2	12,2	9,5
Võru	2 932	2,6	4,9	7,7
Kokku	60 446	33,8	100	100

Allikas: ESA

Toetust maksti 1 073 loomapidajale, kes kasvatasid 17 147 utte või kitse, s.o 51,5% kogu lammaste ja kitsede koguarvust ehk 11,5% rohkem kui 2002. a. Selleks eraldatud summa suurenes eelmise aastaga võrreldes 27%. Toetust saanud loomapidajate arv kasvas 19% võrra ning loomade arv 32%. Toetuse ühikumääraks looma kohta kujunes 222 kr, mis oli võrreldes 2002. a ühikumääraga (230 kr) 3,4% väiksem. Ute ja kitse kasvatamise toetuse ühikumäära vähenemine oli tingitud loomade arvu üle 30%-lisest suurenemisest.

ESA alusel kasvatati maakondadest kõige enam uttesid ja kitsi Saaremaal, kus paiknes 15% kogu Eestis kasvatatavatest uttedest ja kitsedest. Võrreldes 2002. a on 2003. a suurenenud toetust saanud loomapidajate arv igas maakonnas, välja arvatud Järva maakond. 2003. a said Põlva, Saare ja Tartu maakonna loomapidajad toetust kõigi kasvatatud uttede ja emaskitsede eest. Madalamad toetuste osakaalud olid Ida-Virumaal, Lääne-Virumaal ning Harjumaal.

Tabel 17. Uttede ja emaskitsede arv tuhandetes peades ning toetust saanute osakaalud maakonniti

Maakond	2002. a alguses ESA	Toetust saanud	Toetust saanute osakaal (%)	2003. a alguses ESA	Toetust saanud	Toetust saanute osakaal (%)
Harju	1,9	0,5	26,3	1,5	0,7	46,7
Hiiu	1,3	0,8	61,5	1,2	1,1	91,7
Ida-Viru	0,8	0,2	25	0,7	0,2	28,6
Jõgeva	0,9	0,4	44,4	1,2	0,8	66,7
Järva	1	0,7	70	1,1	0,6	54,5
Lääne	1,3	0,7	53,8	1,5	0,9	60
Lääne-Viru	0,8	0,2	25	0,9	0,4	44,4
Põlva	2	1,2	60	1,4	1,4	100
Pärnu	2,2	1,3	59,1	1,9	2	84,2
Rapla	1,2	0,4	33,3	1,1	0,9	81,8
Saare	4,2	2,9	69	3,5	3,5	100
Tartu	1,8	0,8	44,4	1,1	1,1	100
Valga	1,2	0,5	41,7	1,6	1	62,5
Viljandi	1,9	1,1	57,9	2,3	1,5	65,2
Võru	2,2	1,3	59,1	2,3	1,6	69,6

Allikas: ESA ja PRIA

Kui 2002. ja 2003. a oli toetuse andmise aluseks see, et taotleja karjas pidi olema vähemalt 5 utte või kitse, siis alates 2004. a hakatakse ute ja kitse

kasvatamise toetust andma tootjaile, kelle karjas on vähemalt 10 utte või kitse. 2003. a oli 5-9-pealistes karjades 3 772 looma ehk 22% loomadest (2002. a oli samas suurusgrupis loomi 4% rohkem). Tulenevalt 2003. aastal 5-9-pealise karja loomade arvu vähenemisest, võib järeldada, et 2004. a väheneb selles suurusgrupis loomade arv samuti ca 4-6%. Seega jääks 2004. a rakenduvate ute ja kitse toetuse maksmise uute aluste korral toetuseta ca 16-18% loomadest.

Tera- ja kaunvilja, rapsi, rüpsi ning seemne- ja kiulina kasvatamise toetus

Taotlemiseks oli õigus põllumajandustootjal, kes kasvas taotlemise aastal vähemalt viiel ha-l (kasutuses õiguslikul alusel) puhas- või segukülvis toetusõiguslikke kultuure (harilikku nisu, rukist, otra, kaera, tatart, hernest, lina, tritikut, põlduba, rapsi, rüpsi). Toetust võis taotleda põllupinna kohta, mille suurus oli vähemalt 0,3 ha ja umbrohtumus kuni 15%. Erinevalt eelmisest aastast pidi toetuse taotleja pidama põlluraamatut.

2003. a maksti tera- ja kaunvilja, rapsi, rüpsi ning seemne- ja kiulina kasvatamise toetust (edaspidi teraviljatoetus) 109,95 mln kr. Toetuse suuruseks kehtestas põllumajandusminister 2003. a 335 kr hektari kohta (2002. a 357 kr/ha). Sellest 30% suurem hektarimäär ehk 435,5 kr/ha arvestati sertifitseeritud seemnega külvatud põldude kohta ja 100% suurem s.o 670 kr/ha rukki kasvatamise eest. Rahuldati 4 296 ehk 99,4% taotlustest kokku 288 518 ha-le.

Sarnaselt eelmistele aastatele maksti suurim osa ehk 15% toetuse kogusummast Lääne-Virumaa tootjatele, järgnesid Tartumaa 13% ja Järvamaa 11%-ga. Taotluste arvu ja arvestatud toetussumma võrdlusest võib näha, et suurimad keskmised toetussummad ja samuti toetusalused pinnad taotluse kohta olid Järva, Harju ja Lääne-Viru maakondades.

Teraviljadest kasvatati 2003. a kõige enam otra (41,2%), sellele järgnesid nisu (21,7%) ja raps (15,5%).

2003. a maksti sertifitseeritud seemnega külvatud põldudele 30% kõrgemat toetust. Toetust maksti 1123 taotlejale kogupinnaga 92 438 hektarit. Võrreldes 2002. a on sertifitseeritud seemnega külvatud kultuuride pind suurenenud 23 053 ha võrra. Sarnaselt eelmiste aastatega on kõige enam sertifitseeritud seemnega külvatud rapsi – üle 40 tuh ha ning selle osatähtsus kogu sertifitseeritud seemnega külvatud pinnast on võrreldes eelmise kahe aastaga kasvanud, moodustades ligikaudu 44%. Ka sertifitseeritud odra osakaal oli suur, moodustades umbes 31% kogu sertifitseeritud seemnega külvatud pinnast.

2003. a maksti ühikümäärast 100% kõrgemat ehk kahekordset toetuse määra põldudele, kus kasvatati rukist. Kokku said heakskiidu 751 teraviljatoetuse taotlejat, kes kasvasid rukist kokku 13 334 ha-l. Maakondadest oli suurim rukki külvipind Tartumaal, moodustades kogu külvatud rukkispinnast 24,4%.

Tabel 18. Teraviljatoetuse maksmine maakonniti

Maakond	Taotluste arv			Toetatav pind	Toetussumma kr
	Kokku	Heak-kiidetud	%		
Harju	184	183	99,5	17 773	6 919 752

Hiiu	35	35	100	1 077,1	407 731
Ida-Viru	106	104	98,1	6 071,4	2 357 325
Jõgeva	400	400	100	27 184,8	10 370 483
Järva	308	308	100	31 981,7	12 205 034
Lääne	156	155	99,4	7 677,9	2 803 020
Lääne-Viru	478	477	99,8	44 131,8	16 941 704
Põlva	336	333	99,1	20 106,8	7 526 612
Pärnu	291	291	100	18 453,9	7 105 103
Rapla	286	285	99,7	14 958,7	5 774 416
Saare	236	233	98,7	6 560,1	2 388 373
Tartu	410	408	99,5	36 151,2	14 486 797
Valga	289	282	97,6	13 815,9	5 116 024
Viljandi	433	430	99,3	29 927	11 443 906
Võru	375	372	99,2	11 263,1	4 100 595
Kokku	4 323	4 296	99,4	287 134,2	109 946 874

Allikas: PRIA

Kartuli, puu- ja köögivilja ning marjade kasvatamise toetus

Kartuli, puu- ja köögivilja ning marjade kasvatamise toetust maksti 2003. a samuti esmakordselt. Riigieelarve vahenditest oli selleks eraldatud 5 mln kr. Köögivilja ja marjade kasvatamise toetust oli õigus taotleda äriühingutel, füüsilisest isikust ettevõtjatel ja põllumajandusministri poolt nimetatud põllumajanduslikku haridust andvatel õppeasutustel.

Põllumajandustootja, kes soovis toetust saada, pidi pidama põlluraamatut ja kasvatama kokku vähemalt 1 ha õiguslikul alusel tema kasutuses oleval avamaal järgnevaid kultuure: valget või punast peakapsast, káharpeakapsast, lillkapsast, spargelkapsast, nuikapsast, rooskapsast, hiina kapsast, pekingi kapsast, porgandit, kaalikat, naerist, söögipeeti, redist, rõigast, sibulat, küüslauku, porrulauku, rabarberit, salateid, tomatit, kurki, kõrvitsat, kabatõokki, paprikat, aeduba, sellerit, peterselli, tilli, maasikat või vaarikat.

Toetust sai taotleda vähemalt 0,1 ha suurusele põllule ja see pidi vastama järgmistele nõuetele:

- köögivilja kasvatamisel ei tohtinud põllu umbrohtumus ületada 30%;
- maasikate kasvatamisel pidi istutatud maasikataimede tihedus põllul olema vähemalt 27 taime 10 jooksva meetri kohta ja istutusribade vahe mitte üle 1,5 meetri;
- vaarikate kasvatamisel pidi teise aasta saaki andvate vaarikavarte tihedus põllul olema vähemalt 4 vart 1 jooksva meetri kohta ja istutusribade vahe mitte üle 4,5 meetri.

Köögivilja ja marjade kasvatamise toetuse taotlusi võeti vastu 19. maist kuni 30. maini 2003. a.

Põllumajandusminister kehtestas 28. augustil kartuli, puu- ja köögivilja ning marjade kasvatamise toetuse ühikumäärad köögivilja- ja marjapõldude ühe hektari kohta. Köögivilja kasvatamist toetati 3 000 kr ja marjade kasvatamist 2 000 kr ha kohta.

Aasta lõpul kehtestas põllumajandusminister oma 12. detsembri käskkirjaga täiendavaks ühikumääraks 695 kr ha kohta kõigile isikutele, kes olid selle aasta jooksul juba kartuli, puu- ja köögivilja ning marjade kasvatamise

toetust saanud.

Köögivilja ja marjade kasvatamise toetuse saamiseks laekus 2003. a 289 taotlust. Toetus määrati neist 279-le, kellest omakorda üheksa said toetust vähendatud määras.

Kartuli, puu- ja köögivilja ning marjade kasvatamise toetust taotleti kokku 1 439 ha-le, millest köögivilja kasvupind moodustas 1 143 ha ja marjakultuuride kasvupind 296 ha.

Rahuldamata jäid 10 taotleja taotlused. Põhjusteks olid järgmised puudused:

- kahel juhul oli taotletav pind väiksem kui 1 ha;
- kahel juhul ei olnud tegemist ettevõtjatega;
- üks taotleja ei pidanud põlluraamatut;
- viiel juhul oli taotlusel märgitud ühe põllu pindala üle 20% väiksem kui tegelik põllu pindala.

Toetatavat pinda vähendati köögiviljakasvatajatel 1,9 ha (kokku 3 taotlejal), mille korral oli umbrohtumus üle 30% või jäi põld alla minimaalset nõutavat suurust. Marjakasvatajatel vähendati toetatavat pinda 0,77 ha: viiel juhul oli põld alla 0,1 ha ja ühel taotlejal oli maasikate istutustihedus alla 27 taime 10 jooksva meetri kohta.

Suuremad väljamakstud toetussummad olid Harju-, Tartu- ja Pärnumaal. Enim taotlejaid oli Tartumaal - 43 taotlust, järgnesid Pärnumaa 40 ning Viljandimaa 36 taotlusega.

Kõige enam taotleti toetust valgele peakapsale (34%), järgnesid porgand (29%) ja söögipeet (14%). Kogu toetatavast pinnast 1% või alla selle taotleti toetust järgmistele kultuuridele: porrulauk, rõigas, spargelkapsas, salatid, kõrvits, seller, petersell, kabatõokk, punane peakapsas, aeduba, küüslauk, naeris, rabarber, redis, nuikapsas, tomat, pekingi kapsas. Toetust ei taotletud kährepeakapsale, rooskapsale ja paprikale.

Marjakultuuridest sai taotleda toetust vaarika ja maasika kasvatamiseks. Marjakultuuride vahel jagunes toetus järgmiselt - maasikale 76% ja vaarikale 24%. Vaarikaistanduste puhul oli oluline ka istanduste vanus. 23% vaarikaistandustest oli rajatud 2000. a, 22% 2001. a. Vanimad istandused pärinevad 1996. aastast – 3% toetatavast vaarika pinnast.

Sertifitseeritud seemne kasvatamise toetus

2003. a väljastati sertifitseeritud seemne kasvatamise toetusi 2 086 546 kr ulatuses, mis on üle 632 tuh kr vähem kui eelmisel a.

Sertifitseeritud seemne tootmise toetust said taotleda põllumajandustootjad, kelle 2002. a kasvatatud heina- või kartuliseeme oli sertifitseeritud. Kui eelmisel aastal maksti toetust pindala alusel, millel seemet kasvatati, siis sellel aastal maksti toetust sertifitseeritud seemne koguse pealt. Üleminek ühelt süsteemilt teisele lähtus EL kehtiva seemnetoetuskeemi nõuetest.

Taimetoodangu Inspeksioon (TTI) kontrollis kõiki sertifitseeritud seemne kasvatamise toetuse taotlusi, võrreldes neid oma vastavate andmetega.

2003. a laekus PRIA-le kokku 52 sertifitseeritud seemne tootmise toetuse taotlust (neist ühel taotleti toetust nii seemnekartuli kui heinaseemne kasvatamiseks), millest positiivse otsuse said 49 taotlust (94%). Taotluste arvud ja sertifitseeritud seemne kogused maakondade lõikes on esitatud tabelis 19.

Toetuse suuruseks ühe kg kohta kehtestas põllumajandusminister 0,43 kr seemnekartuli, 2,57 kr raiheina, 12,42 kr põldtimuti, hariliku aruheina, punase aruheina, hariliku keraheina ja nurmika liikide ning 25,27 kr lutserni liikide, ida-kitseherne ning punase ja valge ristiku sertifitseeritud seemne korral.

Suurim osa sertifitseeritud seemne kasvatamise toetusest maksti Tartu maakonna põllumajandustootjatele, järgnes Järvamaa. Tartu-, Järva-, Saare- ja Raplamaal ületas toetussumma osakaal heakskiidetud taotluste osakaalu, millest võib järeldada, et neis maakondades on taotlejate keskmised seemnekasvatuspinnad ja/või saagikus teiste maakondadega võrreldes suuremad.

Sarnaselt eelmise aastaga oli heinaseemne osakaal seemnekartuliga võrreldes suurem. Heakskiidetud taotluste võrdluses oli sertifitseeritud heinaseemne tootmiseks 39 taotlust (74%) ja seemnekartuli tootmiseks 14 taotlust (26%).

2002. a oli taotluste arv vastavalt 21 taotlust (62%) ja 13 taotlust (38%). Toetussumma jagunes heinaseemne ja seemnekartuli vahel vastavalt 85% ja 15%.

Tabel 19. Sertifitseeritud seemne tootmise toetuse taotlemine, heakskiidetud taotlused ja toetussummad

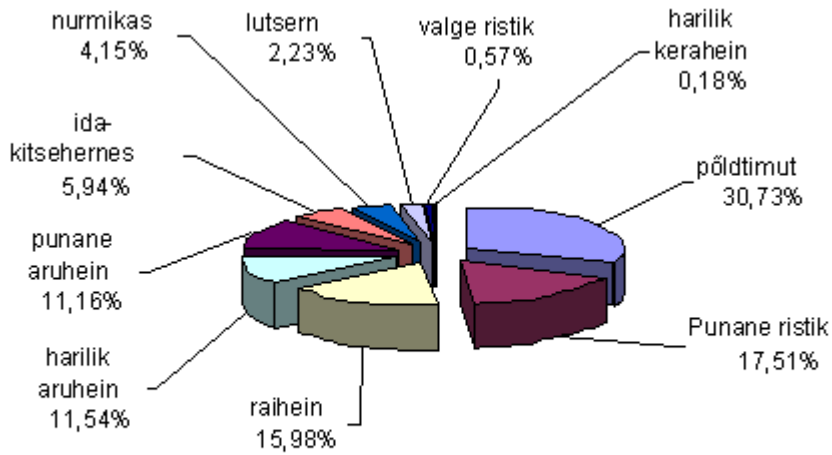
	Esitatud	Heakskiidetud	Seemne kogus	Toetatud seemne	Toetus-	Osatähtsus
Maakond	taotlusi	taotlusi	taotlusel (kg)	kogus (kg)	summa kr	%
Harjumaa	6	6	56 750	56 750	95 537	4,58
Ida-Virumaa	1	1	945	945	23 880	1,14
Jõgevamaa	3	3	7 288	7 288	53 629	2,57
Järvamaa	4	4	17 940	17 940	236 893	11,35
Lääne-Virumaa	3	2	38 120	10 120	68 562	3,29
Põlvamaa	5	4	33 821	7 990	61 980	2,97
Pärnumaa	7	6	89 095	85 645	190 909	9,15
Raplamaa	2	2	308 100	308 100	135 481	6,49
Saaremaa	3	3	12 246	12 246	151 913	7,28
Tartumaa	10	10	365 787	365 787	933 901	44,76
Valgamaa	2	2	1 145	1 145	20 903	1
Viljandimaa	4	4	59 827	59 827	80 294	3,85
Võrumaa	2	2	2 630	2 630	32 665	1,57
Kokku	52	49	993 694	936 413	2 086 547	100

Allikas: PRIA

Sertifitseeritud heinaseemne toetuse saajad kasvasid kokku kümnet erinevat liiki ja 45 erinevat sorti heintaimede seemneid. Liblikõielistest heintaimedest kasvatati punase ja valge ristiku, ida-kitseherne ja lutserni sertifitseeritud seemet, kõrrelistest heintaimedest põldtimuti, hariliku ja punase aruheina, hariliku keraheina ning nurmika ja raiheina sertifitseeritud seemet. Eelmisel aastal kasvatatud sortidele lisaks kasvatati hariliku keraheina ja valge ristiku sertifitseeritud seemet.

Liikide lõikes kajastab toetatud heinaseemne koguse jaotust joonis 11. Kõige rohkem kasvatati raiheina seemet, mis moodustas kogu toetatud sertifitseeritud heinaseemne kogusest 52,22%, järgnesid põldtimut ja harilik aruhein - vastavalt 20,78% ja 7,8%.

Joonis 11. Toetatud heinaseemne koguste jaotus heintaimeliikide lõikes.



Sertifitseeritud seemnekartuli toetuse saajad kasvasid kokku 18 erinevat sorti (eelmisel aastal 14 sorti), neist varajast seemnekartulit üheksa, keskvalmivat viis ning hilist kartulit neli erinevat sorti.

Seemnekartuli kogusest valmimisaja järgi moodustas 40% varajane, 16% keskvalmiv ja 44% hiline kartul.

Intressitoetus

Intressitoetust maksti põllumajandustootjatele ja kalakasvatajatele ning kutselistele kaluritele, kes on tootmise arendamiseks vajaliku põhivara soetamiseks kasutanud pikaajalist laenu või liisingut.

2003. a maksti 926-le põllumajandustootjale, kalakasvatajale ja kalurile 13 mln kr, et hüvitada osaliselt 2 353 laenu- ja liisingutoetuse intressid (eelmisel aastal maksti 1 959 laenulepingu kohta 20,5 mln kr).

2003. a väljamakstud toetusega hüvitati 2002. a tasutud laenu- või liisinguintressid vahemikus 6,87-16,87%. Kokku olid toetust saanud ettevõtjad võtnud laenu 1,3 mld kr, millelt nad maksid eelmisel aastal intresse 52 mln kr suuruses summas. Keskmiseks laenu suuruseks oli pool mln kr ja keskmiseks intressimääraks 10%. Laenuintressid jäid vahemikku 3-0%.

Ettevõtjad taotlesid toetust 2 648 laenulepingu intresside hüvitamiseks. Toetust ei makstud 295 lepingu kohta, kuna laenu- või liisingu otstarve ei vastanud toetuse saamise tingimustele. Toetuseta jäi ka 69 sellist taotlust, mille laenuintressid jäid alla 6,87% ehk alla toetusega hüvitatava intressimäära.

Maakondade lõikes maksti suurim summa (ligi 1,7 mln kr) intressitoetust Lääne-Virumaa ettevõtjatele, suurim väljamakstud summa ühe toetuse saaja kohta oli aga Harjumaal – keskmiselt 23 228 kr.

Tabel 20. Intressitoetuse jaotus maakonniti 2003. a

Maakond	Toetuse saajate arv	Väljamakstud summa kr	Väljamakstud summa ühe toetuse saaja kohta keskmisena kr
Lääne-Virumaa	101	1 658 620	16 422
Järvamaa	90	1 555 004	17 278
Viljandimaa	102	1 322 056	12 961
Harjumaa	56	1 300 790	23 228
Jõgevamaa	66	1 248 281	18 913
Tartumaa	68	1 222 650	17 980
Pärnumaa	84	1 029 083	12 251
Põlvamaa	57	877 281	15 391
Saaremaa	53	832 479	15 707
Raplamaa	73	770 263	10 552
Valgamaa	57	462 655	8 117
Võrumaa	57	313 392	5 498
Ida-Virumaa	23	208 956	9 085
Läänemaa	28	167 180	5 971
Hiiumaa	11	96 175	8 743
Kokku	926	13 064 863	14 109

Allikas: PRIA

Põllumajanduskindlustus

Põllumajandustootjad maksid kindlustusperioodil põllukultuuride ning tõu- ja produktiivloomade kindlustamise eest kindlustusfirmadele kokku 1 022 610 kr kindlustusmakske.

Põllumajanduskindlustustoetusena maksti tootjaile 134 taotluse alusel 40% kindlustusmaksest ehk kokku 409 044 kr. Eelmisel aastal maksti kindlustustoetust 117 taotlejale 156 kindlustuslepingu alusel 613 tuh kr.

Põllumajanduskindlustustoetust makstakse põllumajandustootjatele, kes on loodusõnnetuse (näiteks põua, üleujutuse, tormi, rahe jne) vastu kindlustanud põllukultuurid või tõu- ja produktiivloomad. Samuti loodusõnnetuse vastu kindlustanud kalakasvatajatele. Toetust maksti 40% kindlustussummast, mille taotleja oli kindlustuslepingu alusel tasunud 2002. a 20. juunist kuni 2003. a 19. juunini.

Tabel 21. Kindlustustoetuseks makstud summad maakonniti 2003. a

Maakond	Heakskiidetud kindlustuslepinguid taotlustel	Makstud toetus kr	Osakaal summast %
Harju	1	800	0,2
Hiiu	2	9 185	2,2
Ida-Viru	6	4 280	1
Jõgeva	17	74 590	18,2
Järva	17	96 291	23,5
Lääne	1	3 944	1

Lääne-Viru	9	77 810	19
Põlva	10	18 510	4,5
Pärnu	34	33 216	8,1
Rapla	10	47 655	11,7
Saare	7	5 674	1,4
Tartu	11	21 714	5,3
Valga	7	10 489	2,6
Viljandi	2	805	0,2
Võru	5	4 081	1
Kokku	139	409 044	100

Allikas: PRIA

Kõige suurem oli väljamakstud toetussumma Järva, Lääne-Viru ja Jõgeva maakondades (neis maksti vastavalt 23,5%, 19,0% ja 18,2% kogu toetussummast). Lääne-Viru- ja Jõgevamaa olid kõige suuremad toetusesaajad ka 2001. ja 2002. a. Protsentuaalselt suurenes 2003. a kõige rohkem toetuse summa Võru maakonnas, mõningane suurenemine oli ka Järva maakonnas, mujal jäi toetuse summa samaks või langes. Kõige suurem langus toimus Viljandi ja Harju maakonnas, Läänemaal jäi toetuste summa samaks.

2003. a oli toetuse saajate poolt tasutud kindlustusmaksete summa 1 022 611 kr, millest hüvitati kindlustustoetuse näol 40%. 2002. a maksti toetuse saajate kindlustusmaksetest 67% Ergo Kindlustuse AS-le, järgnes IF Eesti Kindlustus 25% ja Sampo Kindlustus 5%-ga. 2003. a jagunesid kindlustusmaksed seoses Sampo Kindlustuse liitumisega IF Eesti Kindlustusega ning Bico-Leks Kindlustuse liitumisega Ergo Kindlustuse AS-ga, kolme firma vahel – Ergo Kindlustuse AS 52%, IF Eesti Kindlustus 44% ja Salva Kindlustus 1%.

Sõlmitud kindlustuslepingute arvu poolest oli esikohal IF Eesti Kindlustus 105 lepinguga, järgnes Ergo Kindlustus 30 lepinguga. Ergo Kindlustus on ainus kindlustusselts Eestis, kus sõlmitakse lepingud põllumajanduskultuuride saagi kindlustamiseks.

Tõu- ja produktiivloomade kindlustamiseks oli toetusesaajatel sõlmitud 133 kindlustuslepingut, millega kokku kindlustati 41 222 looma. Kõige enam oli kindlustatud veiseid ja sigu (mõlemaid 47%). Kindlustatud tõu- ja produktiivloomadest annab ülevaate tabel 22.

Tabel 22. Kindlustatud tõu- ja produktiivloomade arv

Kindlustusobjekt	arv	%
Hobused	5	0,0
Lambad	49	0,1
Veised	19 344	46,9
<i>sh lehmad</i>	<i>3 163</i>	<i>7,7</i>
<i>lehmad- ja pullid</i>	<i>2 161</i>	<i>5,2</i>
<i>noor- ja nuumloomad</i>	<i>1 245</i>	<i>3,0</i>
<i>Liik täpsustamata</i>	<i>12 775</i>	<i>31,0</i>
Sead	19 409	47,1
loomad (täpsustama)	2 415	5,9
Kokku	41 222	100

Allikas: PRIA

Põllumajanduskultuuride kindlustamiseks oli toetuse saajatel sõlmitud 6 kindlustuslepingut. Kõige rohkem kindlustati rapsi (95,4% kogu kindlustatud pinnast).

Tabel 23. Kindlustatud põllumajanduskultuuride pind (ha)

Kindlustusobjekt	arv	%
Astelpaju	2	0
Raps	1 760	95
Teravili (täpsustamata)	82	4
Kokku	1 845	100

Allikas: PRIA

Maaparandussüsteemi hooldustoetus

Esmakordselt maksti 2003. a ka maaparandussüsteemi hooldustoetust. Seda taotles 635 põllumajandustootjat ning mittetulundusühingut. Maaparandussüsteemi hooldustoetuseks oli ette nähtud 17 mln kr.

Toetusega hüvitatakse osaliselt maatulundusmaale või põllumajandussaaduste tootmiseks kasutatavale eluasemekohtade maale rajatud maaparandussüsteemi hooldustööde maksumus.

PRIA maksab toetuse välja 30 tööpäeva jooksul pärast seda, kui taotleja on esitanud PRIA-le kinnituse hooldustööde tegemise kohta. Vormikohane kinnitus tuleb esitada viie päeva jooksul pärast hooldustööde lõpetamist, kuid mitte hiljem kui sama aasta 15. novembril. Kinnitus esitatakse alles siis, kui kõik maaparandussüsteemi hooldustööde aastakavasse märgitud tööd on nõuetekohaselt ning terves mahus teostatud. PRIA vaatab kinnitused läbi ja esitab maaparandusbüroodele kontrollimiseks nimekirja vähemalt 10% taotlejatest.

Esimene väljamakse tehti 15. augustil, mil 18 taotlejale maksti toetust kogusummas 401,2 tuh krooni.

SAPARDi toetus

2003. a laekus 1 158 investeringutoetuse taotlust toetussummaga kokku 936,2 mln kr, mille abil sooviti teha investeringuid rohkem kui 1 859,7 mln kr ulatuses. Heakskiidu sai 815 taotlust. Heakskiidetud taotluste toetussumma oli kokku 719,8 mln kr, mille abil sooviti investeerida 1 466,3 mln kr ulatuses. Välja maksti toetust 512 tootjale kogusummas 389,9 mln kr, mille abil investeeriti 800,5 mln kr.

Põllumajandustootmise investeringutoetusele (meede 1) laekus 2003. a 553 taotlust toetussummaga 425,8 mln kr, mille abil sooviti teha investeringuid rohkem kui 869,0 miljoni krooni ulatuses. Heakskiidu sai 499 taotlust. Heakskiidetud taotluste toetussumma oli kokku 374,2 mln kr, mille abil sooviti investeerida 765,2 mln kr ulatuses. Välja maksti toetust 381 tootjale kogusummas 243,2 mln krooni, mille abil investeeriti 502,2 mln kr.

Kolme SAPARDi toetust makstud aasta jooksul esitati kõige rohkem taotlusi (55%) põllumajandustootmise investeringutoetuse saamiseks. 859 taotlust on ka heaks kiidetud. Kõige rohkem on heakskiidetud rohusööda tootmise masinate oste - 327, järgnevad 307 traktori ja 169 adra ostu toetamist.

Põllumajandustootmise investeeringutoetust on välja makstud 350 mln kr ning selle abil investeeritud ca 800 mln kr.

Kolme aasta jooksul heakskiidetud taotluste summast said suurima osa ehk 16% 1. meetme kogusummast endale Lääne-Virumaa põllumajandustootjad, järgnevad Tartumaa 12% ning Järvamaa põllumehed 11%-ga.

1.6. Maaelu Edendamise Sihtasutuse (MES) tegevus

MES väljastas 2003. a laene kogusummas 329 mln kr.

Laenud jagunesid järgmiselt:

- Krediidiasutuste (pankade ja liisingfirmade) vahendusel väljastati laene 285,3 mln kr ulatuses;
- Sihtasutusest otse maa ostuks on väljastati laene 43,7 mln kr.

82,6% laenudest läks põllumajandusele.

2003. aasta jooksul garanteeris MES laene kogusummas 243,4 mln kr.

1.7. Euroopa Liidu ühise põllumajanduspoliitika reformi mõju hinnang Eesti põllumajanduse majanduslikele tulemustele

2003. aasta juunis leppisid Euroopa Liidu põllumajandusministrid kokku põllumajanduspoliitika reformi põhimõtetes ja kriteeriumites. Euroopa Liidu ühise põllumajanduspoliitika (ÜPP) reformi mõju põllumajandussektorile ja maaelule Balti riikides analüüsiti ühiselt Eesti, Läti ja Leedu põllumajandusministeeriumi, Läti Agraarökonomika Instituudi, Leedu Agraarökonomika Instituudi ning Jämeda Öppe- ja Nõuandekeskuse teadlaste ja ekspertidega. Tulemuste hindamiseks kasutati kolme erinevat andmebaasi:

- põllumajanduse majanduslik arvestus (*Economic Accounts of Agriculture - EAA*);
-
- põllumajandusliku raamatupidamise andmebaas (*Farm Accountancy Data Network – FADN*);
-
- Läti põllumajanduse simulatsiooni mudel (*Latvian Agricultural Simulation model – LASIM*).

Nimetatud meetodite kombinatsioonid võimaldasid hinnata ÜPP reformi peamisi elemente:

- põllumajandussektori konkurentsivõime tõstmine läbi sekkumishindade alandamise (puudutab peamiselt piimasektorit);
- ühendatud hektarimaksete skeemi rakendamine läbi toetuste lahtisidumise tootmise mahust;
- põllumajandustootjale makstavate otsemaksete vähendamine ehk modulatsioon.

- põllumajandussektori konkurentsivõime tõstmise läbi sekkumishindade alandamise (puudutab peamiselt piimasektorit);
-
- ühendatud hektarimaksete skeemi rakendamine läbi toetuste lahtisidumise tootmise mahust;
-
- põllumajandustootjale makstavate otsemaksete vähendamine ehk modulatsioon.

ÜPP reformi mõju hindamiseks Eesti põllumajandussektorile tervikuna ning tootja tasandil lähtuti kahest erinevast stsenaariumist:

- stsenaarium A ehk *Agenda 2000*: eeldusel, et alates 2006. aastast hakkavad kehtima Kopenhaagenis kokku lepitud liitumislepingu tingimused ning ÜPP jääb muutumatuks;
- stsenaarium R ehk ÜPP reform: eeldusel, et ÜPP reform rakendub EL liikmesriikides juba 2004. a vastavalt Nõukogu määrusele (EÜ) nr 1782/2003, mis hakkab mõjutama ka uusi liikmesriike, sealhulgas Eestit, Lätit ja Leedut.
- stsenaarium A ehk *Agenda 2000*: eeldusel, et alates 2006. aastast hakkavad kehtima Kopenhaagenis kokku lepitud liitumislepingu tingimused ning ÜPP jääb muutumatuks;
-
- stsenaarium R ehk ÜPP reform: eeldusel, et ÜPP reform rakendub EL liikmesriikides juba 2004. a vastavalt Nõukogu määrusele (EÜ) nr 1782/2003, mis hakkab mõjutama ka uusi liikmesriike, sealhulgas Eestit, Lätit ja Leedut.

Arvestuste tegemiseks valiti kokkuleppe kohaselt baasaastaks 2001. aasta ning eeldati, et põllumajandussaaduste tootmise ja põllumajandustootjate üldkogumi struktuur tulevikus ei muutu.

EAA analüüsi tulemusena selgus, et Eesti põllumajandussektor võidab nii Agenda 2000 kui ka ÜPP reformi stsenaariumi rakendumisel 2001. a võrreldes peale EL-ga liitumist peamiselt kokkuostuhindade suurenemisest. Samas, ÜPP reform võib avaldada negatiivset mõju netolisandväärtuse (v.a toetused) tasemele, mis võib väheneda Agenda 2000-ga võrreldes 2006. a ca 403 mln kr ja 2010. a ca 294 mln kr. Netolisandväärtuse (v.a toetused) vähenemine on peamiselt tingitud piima sekkumishinna vähenemisest, mis omakorda on tihedalt seotud või ja lõssipulbri sekkumishindadega.

ÜPP reformi kohaselt vähendatakse või sekkumishinda 25% nelja aasta jooksul alates 2004. aastast, mis on 10% võrra rohkem kui Agenda 2000 korral. Lõssipulbri sekkumishinda vähendatakse kolme aasta jooksul kokku 15%, mis on võrdne Agenda 2000-ga. Isegi toetuste märkimisväärne suurenemine 2006. a 113 mln kr ei korva täielikult netolisandväärtuse (v.a toetused) vähenemist, mis üldkokkuvõttes viib tulu vähenemisele põllumajandusest 290 mln kr võrra Agenda 2000-ga võrreldes.

EAA tulemuste põhjal avaldab ÜPP reform positiivset mõju Eesti põllumajandussektori tulukusele pikemas perspektiivis ehk pärast 2006. aastat, seda tänu toetuste olulisele suurenemisele 2010. a.

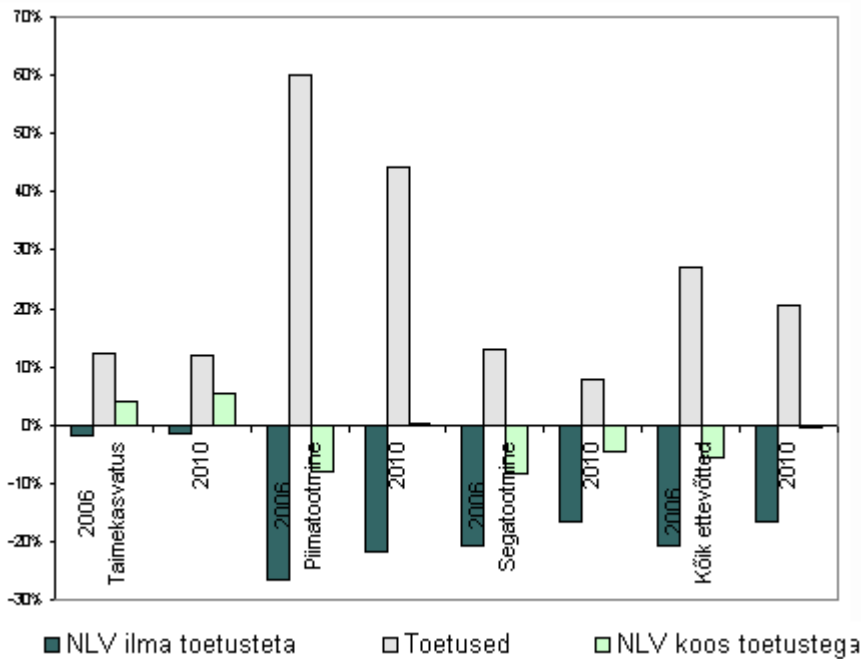
Tabel 24. Põllumajanduse sissetulekute muutumine võrreldes Agenda 2000-ga

	2006		2010	
	tuh kr	%	tuh kr	%
Põllumajandusettevõtete toodang	-290 493	-3,3	98 272	1,1
Netolisandvärtus ilma toetusteta	-403 655	-16,5	-294 096	-12,9
Otsetoetused	113 162	15,9	392 368	33,5
Tulu põllumajandusest	-290 493	-8,7	98 272	2,7

Allikas: Põllumajandusministeerium EAA meetodika alusel

Võrreldes ÜPP reformi mõju erinevate tootmistüüpide lõikes, selgub, et kõige rohkem peaks see mõjutama piimatootmisettevõtteid seoses hinnakärbetega piimandussektoris aastatel 2004-2007. Taimekasvatuseettevõtteid peaksid võitma ning sega- ja piimatootmistüübilised kaotama võrreldes Agenda 2000 ja ÜPP reformi tulemusena arvestatud netolisandvärtuse.

Joonis 12. Netolisandvärtus (NLV) ja toetuse muutumine võrreldes Agenda 2000-ga tootmistüüpide lõikes %



Allikas: Jäned OÄK

Ühendatud hektarimaksete skeemi rakendamine

ÜPP reformi üheks põhiliseks elemendiks on ühendatud hektarimaksete skeem, mille puhul mitmed praegused toetused võetakse kokku ühtsesse hektarimaksesse. Pärast selle süsteemi rakendumist võib

põllumajandustootja toota just temale sobivamaid põllumajandussaadusi, kusjuures temale makstava toetuse suurus ei sõltu tootmise mahust. Samas on otsetoetusi saav põllumajandustootja kohustatud järgima kohustuslikke põllumajandustootmisele esitatavaid nõudeid ja täitma keskkonnakaitse tingimusi.

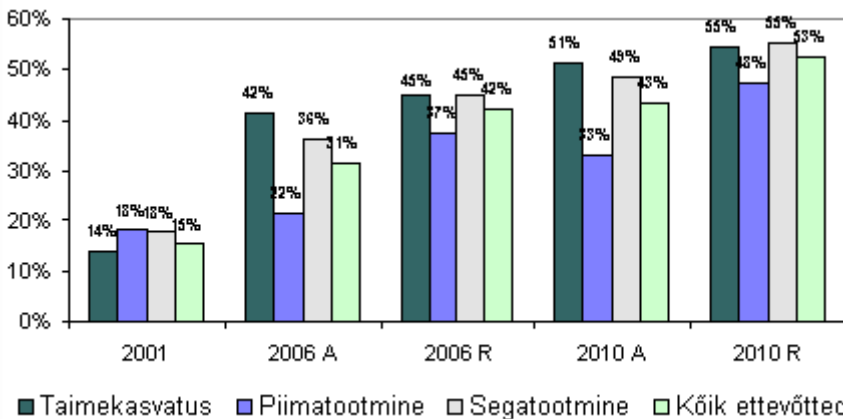
Tootmise mahust toetuste osa otsemaksete lahtisidumise tulemusena suureneb netolisandväärtus kõigis ettevõtetes tootmistüübist sõltumata (võrreldes ÜPP reformi stsenaariumi Agenda 2000-ga). Suurim on see piimatootmisele spetsialiseerunud ettevõtetel (15,9% 2006. a ja 14,5% 2010. a). ÜPP reformi kohaselt peaks toetuste osa olema suurim taime- ja segatüübilistel ettevõtetel: vastavalt 44,9% ja 45% aastal 2006 ning 55,1% ja 54,6% aastal 2010.

Ühendatud hektarimaksete skeemi rakendamine

ÜPP reformi üheks põhiliseks elemendiks on ühendatud hektarimaksete skeem, mille puhul mitmed praegused toetused võetakse kokku ühtsesse hektarimaksesse. Pärast selle süsteemi rakendumist võib põllumajandustootja toota just temale sobivamaid põllumajandussaadusi, kusjuures temale makstava toetuse suurus ei sõltu tootmise mahust. Samas on otsetoetusi saav põllumajandustootja kohustatud järgima kohustuslikke põllumajandustootmisele esitatavaid nõudeid ja täitma keskkonnakaitse tingimusi.

Tootmise mahust toetuste osa otsemaksete lahtisidumise tulemusena suureneb netolisandväärtus kõigis ettevõtetes tootmistüübist sõltumata (võrreldes ÜPP reformi stsenaariumi Agenda 2000-ga). Suurim on see piimatootmisele spetsialiseerunud ettevõtetel (15,9% 2006. a ja 14,5% 2010. a). ÜPP reformi kohaselt peaks toetuste osa olema suurim taime- ja segatüübilistel ettevõtetel: vastavalt 44,9% ja 45% aastal 2006 ning 55,1% ja 54,6% aastal 2010.

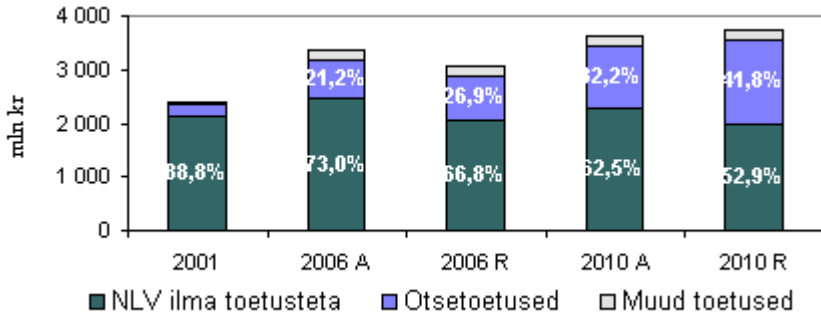
Joonis 13. Toetuste osa muutus kogu NLV-s tootmistüüpide lõikes %



Allikas: Jäneda ÕNK

Agenda 2000-ga võrreldes toob ÜPP reform kaasa ka teatud muutusi põllumajandusettevõtjate tulude struktuuris. Analüüsi tulemused näitasid, et netolisandväärtus (v.a toetused) kogu tulude struktuuris pidevalt väheneb: 2001. a 88,8%-lt kuni 52,9%-ni aastaks 2010; otsetoetuste osa aga kasvab 2001. a 9,4%-lt 41,8%-ni 2010. a.

Joonis 14. Põllumajandusettevõtja tulu struktuuri muutus eri stsenaariumide puhul mln kr ja %



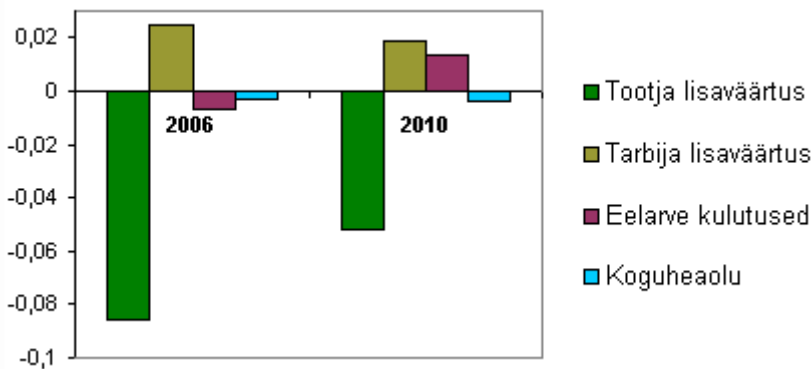
Allikas: Põllumajandusministeerium

LASIM mudeli arvestuse tulemused näitasid, et ÜPP reform võib üldiselt avaldada negatiivset mõju põllumajandustootjate heaolunäitajatele ehk nende lisaväärtusele, mis võib väheneda ca 8,6% (350 mln kr) 2006. aastal ja ca 5,2% (260 mln kr) 2010. aastaks võrreldes Agenda 2000-ga.

Reformitud ÜPP rakendamine avaldab positiivset mõju tarbijate heaolule, tõstes nende lisaväärtust 2,5% (302 mln kr) aastal 2006 ja 1% (219 mln kr) aastal 2010. Tänu põllumajandussaaduste ekspordi mahtude suurenemisele võib ÜPP reform kaasa tuua ka riigi eelarveliste kulutuste kasvu 2010. a 1,3% ehk 17 mln kr.

ÜPP reformi üldine mõju Eesti majandusele võib jääda enam-vähem samaks võrreldes Agenda 2000-ga.

Joonis 15. ÜPP reformi mõju heaolunäitajatele võrreldes Agenda 2000-ga %

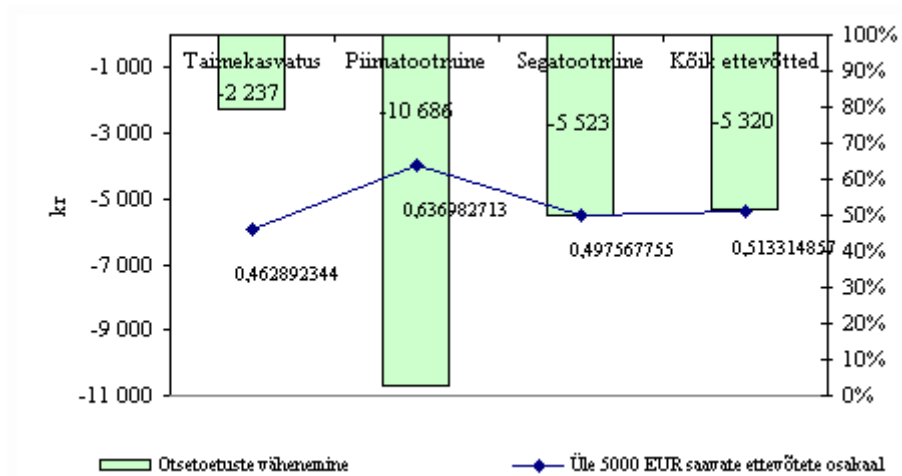


Allikas: Jäned OÕNK

Vanalt toetuste süsteemilt üleminekul uuele (modulatsioon) vähendatakse suurtele põllumajandustootjatele makstavaid otsemakseid sel juhul, kui otsemaksete kogusumma aastast ületab 5000 eurot ehk 78 233 kr (kusjuures 5000 eurot on modulatsiooni mehhanismist vaba). Uue süsteemi (modulatsiooni) meetme rakendamise esimestel aastatel on otsemaksete vähendamise määr erinev: esimesel, 2005. a 3%, 2006. a 4%, 2007. ja järgnevatel aastatel 5%. Üleminekul vabanev finantsressurss suunatakse EAGGF tagatisfondi maaelu arengu meetmete finantseerimiseks. Uutes liikmesriikides, kaasa arvatud Eestis, ei rakendata modulatsiooni enne, kui otsetoetuste tase on jõudnud EL tasemele (alates 2013. a).

Reformi tulemusena vähenevad otsetoetused Eestis 2013. a 44,13 mln kr ning see võib puudutada 51% ettevõtetest. Otsetoetused vähenevad keskmiselt 5 320 kr ettevõtte kohta. Samas, kui arvestada, et modulatsiooni rakendamise tulemusena tekkinud rahasummast vähemalt 80% tuleb tagasi (erinevate maaelu toetavate toetuste näol), siis tegelik modulatsiooni mõju Eesti põllumajandussektorile tervikuna jääb väikeseks.

Joonis 16. Reformi mõju otsetoetuste suurusele tootmistüüpide lõikes kr



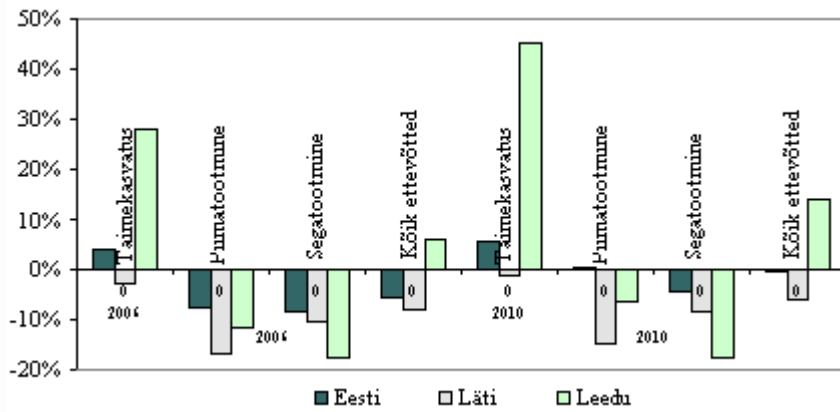
Allikas: Jäneda ÕNK

Analüüsi tulemusena selgus, et ÜPP reformi ettepanekud võivad Eesti, Läti ja Leedu põllumajanduse arengule erinevat mõju avaldada. ÜPP reform peaks positiivselt mõjutama keskmist Leedu põllumajandustootjat, kelle netolisandväärtus suureneb 5,8% 2006. a ja 14,4% 2010. a, samas toob reform kaasa netolisandväärtuse vähenemise Eesti ja Läti keskmisel tootjal (vastavalt 5,6% ja 8,2% aastal 2006 ning 0,3 ja 6,2% aastal 2010).

Võrreldes ettevõtteid tootmistüüpide alusel, selgus, et ÜPP reformi mõju võib tootmissuunast sõltuvalt olla üsna erinev. Reform hakkab kõige rohkem mõjutama piima- ja segatootmistüübilisi ettevõtteid ning vähem taimekasvatusele spetsialiseerunud tootjaid, kusjuures Läti taimekasvatustüübiliste ettevõtete netolisandväärtus peaks suurenema isegi kuni 28,3% 2006. a ja 45,2% 2010. a Agenda 2000-ga võrreldes.

Joonis 17. NLV muutus Eestis, Lätis ja Leedus võrreldes Agenda 2000-ga tootmistüüpide lõikes

Allikas: Jäneda ÕNK



Kokkuvõte

2003. a ei olnud põllumajandussaaduste tootmiseks Eestis soodne. Seda mõjutasid ebasoodne turukonjunktuur ja ilmastikutingimused, mis olid piirkonniti väga erinevad – lääne osas põud, kirdes üleujutused, mis põhjustasid saagi osalise ikalduse või hävingu.

2003. a toodeti Eestis 595 800 tonni piima (2002. a 611 600 tonni) ja 229,8 mln muna (2002. a 252,8 mln). Majapidamistes tapeti või müüdi lihatöötlemistevõtetele 98 300 tonni (eluskaalus) loomi ja linde (2002. a 107 900 tonni).

Sektori madala tulutaseme poolest jäi keskmine brutopalk oluliselt madalamaks riigi keskmisest brutopalgast, kuigi sektorisiselt see eelmise aastaga võrreldes tõusis.

Katmaks osaliselt põllumajandussaaduste tootmisest arvestuslikult saamata jäävat tulu, maksti põllumajandustootjatele ka 2003. a riiklike toetusi. Ilmastikust tingitud kahjude oodatud kompensatsiooni pole aga seni saadud, ehkki vastav taotlus Vabariigi Valitsusele esitati.