

9. Loomatervishoid, loomakaitse ja veterinaarravimid

Olev Kalda

1. Õigusloome

1999. aasta 16. juunil võttis Riigikogu vastu kaks veterinaariaalast seadust - veterinaarkorralduse ja loomatauditõrje seaduse. Koos uue toiduseaduse ja väljatöötamisel oleva loomakaitse seaduse eelnõuga kujundavad nimetatud õigusaktid uue kvaliteediga õigusruumi veterinaar- ja toidukontrollialaseks tegevuseks. Veterinaarkorralduse seaduse ja loomatauditõrje seaduse jõustumisel 2000. aasta 1. jaanuaril muutub kehtetuks 1992. aastal vastuvõetud veterinaarteenistuse seadus.

Peamiseks põhjuseks, mis tingis uute eelnõude väljatöötamise, oli vajadus lähendada Eesti veterinaarseadusandlus Euroopa Liidus (EL) kehtivatele ja ka teistele rahvusvaheliselt üldtunnustatud normidele. Kõne all olevate seaduste objektiks on nii looduses vabalt kui ka tehistingimustes elavad loomad ning loomsed saadused.

Võrreldes veterinaarkorralduse seadust seni kehtinud veterinaarteenistuse seadusega, võib öelda, et uue seaduse eesmärgiks on tunduvalt põhjalikumalt reguleerida veterinaartegevuse (loomade ja inimeste tervise kaitseks ning loomade heaolu tagamiseks rakendatavate abinõude süsteemi, mis hõlmab loomatervishoiu-, loomsete saaduste hügieeni- ja loomakaitsealaseid toiminguid) aluseks olevaid õiguslikke suhteid. Seadus sätestab veterinaarjärelevalve ja veterinaarpraksise korralduse alused ning vastutuse seaduse ja selle alusel kehtestatud õigusaktide rikkumise eest. Mainimist väärib järelevalveametniku õiguste sätestamine seaduse tasandil, mis on aluseks kogu veterinaarjärelevalve süsteemi efektiivsele funktsioneerimisele. Seaduses on uudsena esitatud "volitatud veterinaararsti" määratlus, mis praktilises elus asendab nn valla veterinaararsti. Sätestatud on veterinaararstide volitamise kord koos alustega, volitatud veterinaararsti õigused (sealhulgas õigused teatud sotsiaalsetele garantiidele) ja kohustused. Reguleeritud on ka volituste piires tehtud toimingute tasustamine.

Veterinaarkorralduse seadusega muudetakse ravimiseadust kujul, mis laiendab nimetatud seaduse reguleerimisala ka veterinaarias kasutatavatele ravimitele ja nende käitlemisega seonduvale. Siinkohal on arvestatud arenenud riikide (sealhulgas EL-i liikmesriikide) kogemustega, mis on näidanud, et otstarbekohasem ja ökonoomsem on humaanmeditsiinis ja veterinaarias kasutatavate ravimite käitlemist ning kasutamist reguleeriv õigussüsteem ja järelevalve ühitada. Põhieesmärgiks on siiski tagada efektiivne ja kõikehõlmav järelevalve ravimite käitlemise üle, vältimaks kõikvõimalikke kahjulikke mõjutusi loomadele ja loomsete saaduste kasutajatele. Muudatuse kohaselt hakkab Sotsiaalministeeriumi haldusalas tegutseva Ravimiameti pädevusse kuuluma ka veterinaarias kasutatavate ravimite käitlemise järelevalve kuni selliste ravimite jõudmisel tarbija ehk veterinaararsti või loomaomaniku kätte. Sellest hetkest edasi kuulub ravimite kasutamise kontroll juba loodava Veterinaar- ja Toiduameti järelevalvealasse.

Kuigi oma olemuselt on kõik Riigikogus vastuvõetavad seadused võrdväärsed, tugineb loomatauditõrje seadus suures osas veterinaarkorralduse seadusele, olles teatud kitsamat valdkonda (loomataudi tõrje, selle meetmed ja nende rakendamine, tõrje riigipoolne finantseerimine, loomataudist põhjustatud kahjude hüvitamine) reguleerivaks eriseaduseks.

Eesti Vabariigi veterinaarteenistus on seadnud endale eesmärgiks säilitada ja võimaluste piires ka parandada head loomade nakkushaigustealast olukorda riigis. Sellise tegevuse tulemuslikkusest annab tunnistust asjaolu, et vaatamata ümberringi toimuvale on suudetud säilitada Rahvusvahelise Episootiate Büroo (OIE) määratletud eriti ohtlikest ehk nn A-nimekirja haigustest vaba maa staatus, rakendades seejuures mittevaktsineerimise

poliitikat. Kauplemisel loomade ja loomsete saadustega võimaldab see Eestil asuda positsioonile, millelt on õigustatud esitada nõudmisi lisagarantiide saamiseks ka teistelt riikidelt.

Loomatauditõrje seaduses sisalduvate normide eesmärk on luua alus sellise süsteemi funktsioneerimiseks, mis aitaks ühelt poolt veterinaarnõuete olemasolu ja järgimise ning teiselt poolt eri veterinaarmenetluste kaudu ära hoida ja likvideerida loomade nakkushaigusi, samuti kaitsta inimest loomadega ühiste ja loomade kaudu levivate haiguste eest. Seaduses on pearõhk asetatud loomataudide ärahoidmiseks rakendatavatele meetmetele.

Loomsete saaduste kõrval käsitleb seadus ka loomseid jäätmeid - loomade korjuseid ja inimtarbeks sobimatuid loomseid saadusi -, mis oma ohtlikkuse tõttu nii inimeste kui loomade tervisele nõuavad erikäitlemist. Hetkel puudub Eestis ettevõtte, mis vastaks kõrge riskiastmega loomsete jäätmete töötlemise puhul esitatavatele nõuetele. See võib aga lähemal ajal kujuneda üheks ja mitte kergelt ületatavaks takistuseks nõndanimetatud eurotunnustuse saamisel meie loomseid saadusi töötlevatele ettevõtetele.

Kuna üheks loomataudide tõrje ja inimeste tervise kaitse meetmeks on püüda vältida taudide sissetoomist teistest riikidest, reguleerib seadus loomade ja loomsete saaduste impordi- ja transiidiküsimusi. Oluliseks tuleb siin pidada ka profülaktilise karantiini nõude sätestamist seaduse tasandil. Veterinaarnõuded konkreetsetele kaupadele kehtestatakse seaduse alusel jõustatavates rakendusaktides.

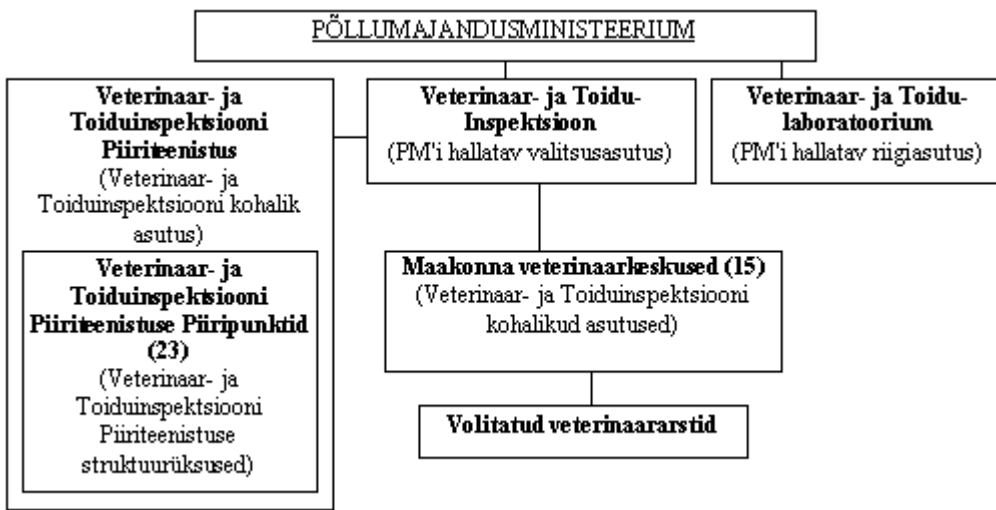
Eraldi osana on seaduses käsitletud loomataudi tõrjeks tehtavate kulutuste ja loomataudist põhjustatud kahjude hüvitamist. Vaieldamatult on riigil odavam hüvitada loomataudide tõrje ja profülaktika kulud kui taluda võimalikke majanduse tagasilööke, mida võib põhjustada loomataudi levik ning seetõttu toimuvad ulatuslikud loomade hukkamised ja kehtestatavad toodangu turustamise piirangud.

2. Institutsioonid

Ministeeriumi haldusalas oleva valitsusasutuse Veterinaar- ja Toiduinspektsiooni (VTI) tegevusvaldkond on veterinaaria ja toiduohutuse riiklik järelevalve.

Läbi Vabariigi Valitsuse seaduse §64 lõike 2 muutmise sätestab juunis vastuvõetud veterinaarkorralduse seadus VTI reorganiseerimise Veterinaar- ja Toiduametiks koos uuest toiduseadusest, veterinaarkorralduse ja loomatauditõrje seadusest ning ameti staatusest tuleneva pädevusega. Suurim muudatus - toiduohutusealase järelevalvepädevuse laienemine - leiab aset 2000. aasta jooksul.

VTI moodustavad keskasutus (23 töötajat) ja 16 kohalikku asutust - 15 maakonnakeskust (kokku 113 töötajat) ja VTI Piiriteenistus (118 töötajat). Oluline osa järelevalvetegevuses on tegevusluba omavatel veterinaararstidel (200), kellele VTI on andnud volituse järelevalveobjekti seisundi kontrollimiseks.



Selliselt ülesehitatud järelevalvevõrgustik on tõestanud oma funktsionaalsust ning seda on aktsepteerinud ka veterinaarjärelevalve süsteemi inspekteerinud missioonid välisriikidest, sealhulgas EL-ist.

VTI loomatervishoiualases tegevuses 1999. aastal pandi suurt rõhku nende loomataudide uurimisele, mille puhul Eestil on tulenevalt harmoneeritavast EL-i seadusandlusest väljaajateid riigile eristaatuse või lisagarantiide taotlemiseks. Selliste haiguste loetellu kuuluvad Maedi-Visna, klassikaline sigade katk, Newcastle'i haigus jt. VTI järelevalveametnike ja volitatud veterinaararstide poolt võetud proovidest tegi Veterinaar- ja Toidulaboratoorium loomataudide uurimiseks kokku 13 601 mikrobioloogilist või parasitoloogilist uurimist ja 87 731 seroloogilist analüüsi. 1997.-1999. aasta võrdluses on nakkushaiguste uurimiseks võetud proovide maht pidevalt vähenenud. Kõige suuremas mahus on langenud seroloogiliseks uurimiseks toodud proovide arv. Põhjuseks on asjaolu, et varem uuriti seroloogiliselt peamiselt vereproove, järjest enam uuritakse aga piimaproove, mida võetakse koondproovidena ning see vähendab proovide koguarvu märgatavalt. Samas on proovide arvu vähendamise üheks olulisemaks põhjuseks loomataudide seire optimeerimine ressursside ökonoomsemaks kasutamise seireks.

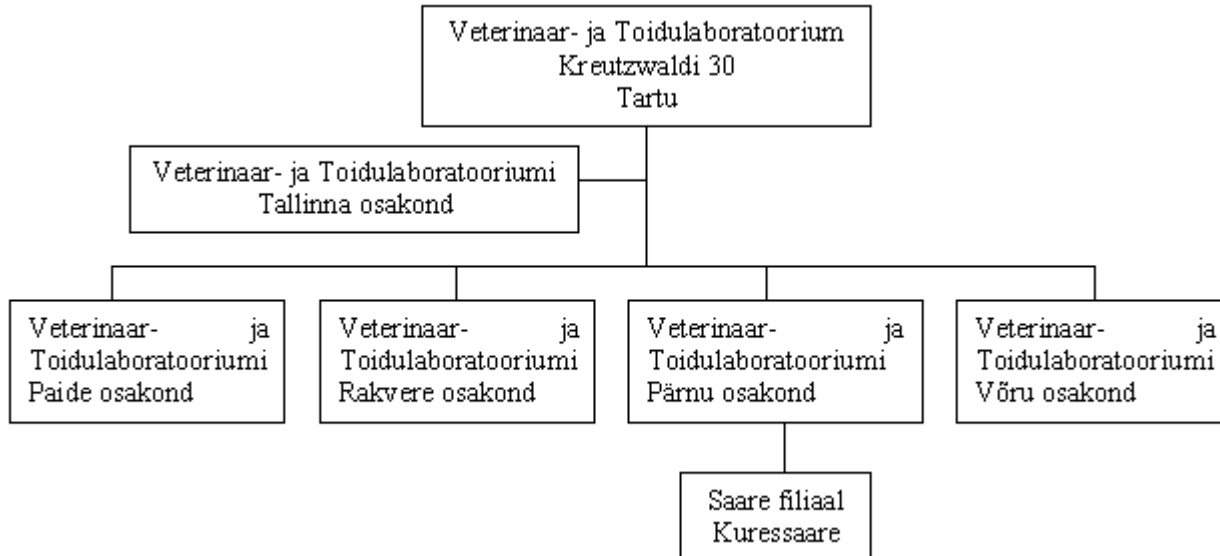
1999. aastal vähenes veterinaar- ja fütosanitaarkontrolli korraldavate piiripunktide arv 28-lt 23-le. Sellega jätkati tegevust, mille eesmärgiks on järelevalve koondamine paremini varustatud piiripunktidesse. Et Eesti ka edaspidi (EL-i liikmesriigina) saaks kontrollida kaupu impordil ja transiidil, suurendades sellega riiki läbivaid kaubavoogusid ning elavdades majandustegevust, peavad piiripunktid järelevalve korraldamiseks vajaminevad rajatised ja tehniline varustatus vastama kindlatele nõuetele. Nii selgitasid EL-i eksperdid Eesti ja Hollandi koostööprojekti PSO98/ES/9/1 raames Luhamaa piiripunktis välja järelevalve rahvusvahelistele nõuetele vastavusse viimiseks vajalikud muudatused ning koostasid eskiisjoonised hoonete ümberehituseks. Hollandi osapoole kanda on ka ümberehitatud hoonete vajalike seadmetega varustamine. Kuna riigieelarves puudus raha sellisteks ümberehitusteks, pikendati projekti 2000. aasta 1. juulini.

Põllumajandusministeeriumi hallatava riigiasutusena tegutseva Veterinaar- ja Toidulaboratooriumi (VTL) põhiülesanneteks on uuringute tegemine loomade haiguste diagnoosi määramiseks, loomse toorme, toiduainete ja söötade ohutuse ja kvaliteedi laboratoorne kontroll, tehistingimustes ja looduses vabalt elavate loomapopulatsioonide tervisliku seisundi uurimine ja hindamine vastavate seireprogrammide raames. Lisaks sellele osaleb VTL nakkushaiguste leviku selgitamisel koduloomade, -lindude ja ulukite populatsioonides ning samuti saasteainete ja ravimijääkide esinemist loomsetes toiduainetes selgitavates seireuuringutes vastavate

järelevalveprogrammide raames. Oluliseks tegevuseks on võrdluskatsete korraldamine loomset tooret töötlevate ettevõtete laboratooriumide analüüside tulemuste ühtlustamiseks. Koostöös Eesti Põllumajandusülikooli ja teiste teadus-arendusasutustega tegeleb VTL ka teadusliku uurimistööga.

Tegutsedes iseseisva juriidilise isikuna ja olles riigi poolt finantseeritud, on VTL säilitanud sõltumatuse oma klientidest ja teistest laboriteenusest huvitatud isikutest.

VTL-i struktuuri kuulus 1999. aasta algul 7 osakonda kokku 127 töötajaga. VTL-i kesklaboratoorium ja juhtkond asuvad Tartus. Teatud analüüside osas kannab kesklaboratooriumi kohustusi ka VTL-i Tallinna osakond. Lisaks nimetatutele asuvad VTL-i osakonnad Rakveres, Paides, Pärnus ja Võrus. Kuressaares tegutseb VTL-i Pärnu osakonna filiaal (VTL-i struktuur on toodud skeemil). Tallinna, Tartu ja Pärnu osakonnal on Eesti Standardiameti akrediteerimistunnistus. 1999. aastal alustati akrediteerimist Rakvere ja Paide osakonnas.



1999. aastal hindas VTL-i tegevust Ukraina akrediteerimisorgan ning tunnistas selle taseme piisavaks, et riiklikult aktsepteerida VTL-i uurimistulemusi.

Üha suuremat tähelepanu on pööratud VTL-i osakondade spetsialiseerumisele, mis võimaldab efektiivsemalt kasutada olemasolevaid ressursse ning nõuetekohaselt täita ka teatud riiklikult olulisi ülesandeid. Nii on VTL-i Tartu osakond referentlaboratooriumi kohustustes veiste, sigade ja lammaste OIE A-, B- ja C-nimekirja haiguste ning toiduainete raskmetallide sisalduse määramisel, samuti liha ja lihasaaduste, kala ja kalasaaduste keemia ja mikrobioloogia osas. VTL-i Tallinna osakond aga täidab samu ülesandeid hobuste ja lindude OIE A, B ja C-nimekirja haiguste ning ravimjääkide sisalduse määramisel toiduainetes, samuti piima ja piimatoodete keemilisel ja mikrobioloogilistel uurimistel.

1999. aasta lõpuks lõpetati VTL-i Võru osakonna tegevus seal uuritavate proovide väikese arvu tõttu. Selline samm sai võimalikuks ka tänu omandatud kogemusele proovide transpordi korraldamisel.

VTL-i materiaaltehnilise baasi parandamisel on oluline osa 1998. ja 1999. aastal Maailmapanga laenu raames hangitud laboratooriumiseadmetel.

Lisaks riikliku järelevalvega võetud proovide ning loomakasvatajate ja toiduainete töötlemise ettevõtete enda vajadustest tulenevalt laboratoorseks uurimiseks saadetud proovide uurimisele annab VTL konsultatsioone veterinaarasutustele, veterinaararstidele ja järelevalveametnikele, samuti loomaomanikele ja ettevõtetele loomade haiguste laboratoorse diagnostika ning loomsete toodete ohutuse ja kvaliteedi küsimustes.

Inimesele ja loomadele ühiste nakkuste tõrjel, samuti toiduohutuse küsimustes teeb VTL koostööd riigi tervisekaitse asutustega. Koos Tervisekaitseinspeksiooniga on leitud optimaalne lahendus toidukontrolliga tegelevate laborite paiknemises ja tööjaotuses.

Rahvusvahelisel tasandil teeb VTL koostööd Soome, Rootsi, Inglismaa, Saksamaa, Prantsusmaa, Hispaania, Hollandi, Läti, Leedu jt. riikide vastava valdkonna esindajate ja asutustega.

Jäätmekäitlus

Tulenevalt EL-i õigusaktidest peab igal liikmesriigil olema võimalus kõrge riskiastmega loomsete jäätmete töötlemiseks või kahjutustamiseks. Lähtudes samades õigusaktides sätestatust, ei ole Eestis ühtegi täiel määral nõuetele vastavat jäätmekäitlusettevõtet.

Eespool toodust lähtuvalt ning tulenevalt Vabariigi Valitsuse tegevuskavast Eesti integreerumisel EL-i ja ka Eesti keskkonnategevuskavast, algatas Põllumajandusministeerium 1997. aastal koostöös Taani Toidu-, Põllumajandus- ja Kalandusministeeriumiga valminud jäätmekäitluse ettevõtte rajamise majandusliku otstarbekuse analüüsi ja teostatavusuuringu läbivaatamise ja edasiarendamise. Kuna teema väljub Põllumajandusministeeriumi valitsemisalast ja on seotud riigipoolsete investeeringutega, moodustati Põllumajandusministeeriumis vastavasisulist tegevust koordineeriv komisjon, kuhu kuuluvad lisaks Põllumajandusministeeriumi esindajatele veel Keskkonnaministeeriumi ja Rahandusministeeriumi esindajad.

1999. aasta suvel alanud teostatavusuuringu ülesanneteks on:

1. välja selgitada Eestis tekkivate loomsete jäätmete kogused ja liikide hulk (käesoleval hetkel ja tulevikus);
2. selgitada loomsete jäätmete töötlemisvõimalused Eestis käesoleval ajal ning nende vastavus Euroopa Liidu nõuetele;
3. olemasolevatele loomsete jäätmete kogustele ja liikidele sobiva töötlemise tehnoloogia väljaselgitamine;
4. välja selgitada tsentraalse loomsete jäätmete käitlemise ettevõtte võimalik asukoht, arvestades seejuures ka keskkonnakaitse nõudeid;
5. välja selgitada loomsete jäätmete süsteemi ja selle üksikosade orienteeriv maksumus ning selle rajamise võimalikud finantseerimisallikad.

Teostatavusuuringu lõpptähtajaks on planeeritud 2000. aasta veebruar. Suurimaks põhimõtteliseks erinevuseks eelmiste uuringutega võrreldes on see, et orgaaniliste jäätmete (hukkunud loomad, loomsed jäätmed töötlevast tööstusest, toitlustamisjäätmed, kanalisatsioonirasvad) käitlemise probleemile lähenetakse tunduvalt süsteemsemalt, alustades selle kogumisest ja lõpetades töödeldud jäätmete kasutamisevõimalustega.

Tegevuse järgmiseks etapiks on tsentraalse tehase võimaliku asukoha keskkonna ekspertiis ja selle tehase projekteerimine. Ehituse alguseks on

planeeritud 2001. aasta esimene pool, süsteemi käivitamise tähtajaks on 2002. aasta.

Kuna käesoleval hetkel peavad suuremad lihatööstused esmatähtsaks investeringuid oma sisseseade ning hoonete vastavusse viimiseks Euroopa Liidu nõuetele, ei ole nad võimelised tagama 140 mln kroonist (süsteemi hinnanguline maksumus) investeringut loomsete jäätmete süsteemi rajamiseks. Seetõttu on eeldatavateks finantsallikateks EL-i vastavad fondid ning et ettevõtte saab olema kasumit tootev, siis ka võimalikult soodsatel tingimustel võetavad laenud.

Veterinaarharidus

Tulenevalt asjaolust, et veterinaararsti kutse (koos arsti, ämmaemanda, hambaarsti, inseneri ja arhitekti kutsega) on EL-is reguleeritud õigusaktidega, toimib EL-is veterinaararsti diplomi automaatse tunnustamise põhimõte, mis on vastavate erialaspetsialistide vaba teenuseosutamise ja asutamise aluseks. Automaatne tunnustamine toimub eeldusel, et kõikides liikmesriikides antava hariduse tase on ühtlaselt hea. Selle taseme kontrollimine on usaldatud mitmesuguste erivolitusi omavatele organisatsioonidele näiteks *European Association of Establishments for Veterinary Education (EAEVE)*, mis sisuliselt viivad läbi vastavat diplomit andvate õppeasutuste akrediteerimisi. Programmi nimetus on *European System of Evaluation of Veterinary Training*.

Eesti Põllumajandusülikooli loomaarstiteaduskonna suhtes on Euroopa Veterinaaride Liidu ja EAEVE ekspertide hinnangud olnud üsna kriitilised. Kuigi ei eitata õppekava kui dokumendi vastavust esitatud nõudmistele, nähakse probleemi selle rakenduslikus pooles – kaadris ja materiaalses baasis.

Põllumajandusministeeriumile on probleem märksa ulatuslikum kui lihtsalt teatud hulga erialaspetsialistide vaba teenuseosutamise õigus. Veterinaarspetsialistide põhi- ja täiendõppega seonduvate probleemide lahendamine on otseses seoses kogu riikliku veterinaarteenistuse nii EL-i poolse kui ka muul rahvusvahelisel tasandil tunnustamisega. Sisuliselt ollakse nõus tunnustama pädevaks vaid sellist ametkonda, kus töötavad spetsialistid on omandanud oma teadmised EL-i tasemel aktsepteeritava õppekava alusel ja õpetamiseks vajalike tingimuste olemasolul. Hetkel on see võtmeküsimuseks loomade, loomsete saaduste ja toiduainete ekspordil. Kuid tulevikus võib sellest kujuneda üsna oluline takistus Eesti loomade, loomsete saaduste ja toiduainete siseriikliku (ühenduse sisese) käitlemise-, ekspordi- ja transiidialasele tegevusele, sest tulenevalt EL-i ühtse siseturu reeglistikust (sh ühtne ja ühtlase tasemega kontrollisüsteem) ei pea nimetatud riikide ühendus olukorda ilmselgelt aktsepteeritavaks.

Kvalifikatsiooni tõendavate ametlike dokumentide tunnustamisega seoses puudutab probleem muidugi ka praktiseerivaid veterinaararste. Liitudes EL-iga enne EPMÜ-s antava veterinaarhariduse tunnustamist, ei ole Eesti riigil mingit alust takistada teistes liikmesriikides vastava hariduse omandanud erialaspetsialistide sisserännet. Kuid samas ei suuda meie veterinaararstid pakkuda neile võrdväärset konkurentsi, omamata ka seejuures võimalust osutada veterinaarteenust väljaspool Eestit. Ja seda nii riiklikus süsteemis kui erapraksises.

Probleemi lahendamiseks on Põllumajandusministeerium algatanud mitmepoolset arutelu, mille eesmärgiks on jõuda olukorda lahendava praktilise tegevuseni. Kaasatud on selles Haridusministeerium, Põllumajandusülikooli loomaarstiteaduskond, Tartu Ülikool ja Eesti Loomaarstide Ühing. Juba toimunud kohtumistel on jõutud ühisele seisukohale, et Eesti riigile on oluline jätkata akadeemilise veterinaarhariduse andmist.