

### 3. Põllumajanduse ja maaelu poliitikate rakendamine

#### 3.1 Põllumajandusministeeriumi eelarve

Marika Kongas

Eelarve on oluline riigi majanduslikku ja sotsiaalset arengut mõjutav poliitikavahend. Selle koostamisel on võetud aluseks järgmised põhimõtted:

- Valitsus määrab tegevusvaldkondade ja majandusharude vahelised kulude proportsioonid, arvestatakse riigi prioriteetseid arengusuundi;
- Põllumajandusministeerium määrab majandussektorite ja tegevusvaldkondade vahelise jaotuse. Planeerimisel võetakse arvesse:

- seaduste jõustumiseks ja riiklike programmide täitmiseks vajalikke kulutusi;

- prioriteetseid tegevusalasid ja arengusuundi;

- valitsuskomisjoni ja tootjate esinduse vaheliste läbirääkimiste tulemusi. Läbirääkimistel lepitakse kokku järgmiseks aastaks planeeritavad toetuste liigid ja määrad lähtudes valitsuse poolt aktsepteeritud üldsummast.

- Valitsus arutab eelarve projekti, arvestades ministeeriumid poolt esitatud lahkkelisid, märkusi ja ettepanekuid ning esitab selle menetlemiseks ja kinnitamiseks Riigikogule.

(tuh krooni)

<b>Põllumajandusministeeriumi valitsemisala eelarve</b>			
	1997. a	1998. a	1999. a
<b>Põllumajandusministeeriumi</b>			
<b>valitsemisala k o k k u</b>	<b>315 518,60</b>	<b>570 535,44</b>	<b>646 165,64</b>
<b>Põllumajandusministeerium</b>	<b>14 789,70</b>	<b>14 470,00</b>	<b>23 267,00</b>
<b>Riiklik maaparandusteenistus</b>	<b>29 934,20</b>	<b>42 148,20</b>	<b>47 154,20</b>
sh ülalpidamiskulud	15 916,90	16 285,90	17 187,90
riigi poolt ostetavad tööd ja teenused kokku	12 158,30	23 758,30	27 862,30
sellest .			
riigi omandis olevate maaparandus-			
süsteemide hoolduseks	6 600,00	6 600,00	4 600,00
omanikele tagastatava maa kuivendusseisundi hindamiseks	396,00	396,00	
happeliste muldade lupjamiseks	4 400,00	14 000,00	20 000,00
maaparanduse rakenduslikeks uurimistöodeks	762,30	2 762,30	3 262,30
toetus maaparandusühistutele	1 859,00	2 104,00	2 104,00
<b>Riigiteadusasutused</b>	<b>2 102,10</b>	<b>1 990,10</b>	<b>2 024,30</b>
<b>Jäneda Õppe- ja Nõuandekeskus</b>	<b>5 637,30</b>	<b>6 295,20</b>	<b>5 836,30</b>
<b>Põllumajandustehnikumid</b>	<b>48 992,00</b>	<b>52 789,40</b>	<b>62 370,80</b>

Õppe-metoodikakabinet	601,10	698,60	831,5
<b>Põllumajandusmuuseumid</b>	<b>3 905,00</b>	<b>4 492,60</b>	<b>4 998,70</b>
<b>Riiklik seemnereserv</b>	<b>2 000,00</b>	<b>2 000,00</b>	<b>2 000,00</b>
<b>Toiduainete julgeolekuvaru</b>	<b>28 721,00</b>	<b>30 446,00</b>	<b>19 714,00</b>
<b>Riiklikud programmid kokku</b>	<b>25 738,90</b>	<b>35 923,00</b>	<b>38 942,00</b>
sh teraviljamajanduse arenda-			
mise riiklik programm	9 970,00	9 664,00	8 736,00
kartulikasvatuse ja töötlemise			
programm	1 000,00	1 300,00	1 235,30
linakultuuride kasvatamise			
ja töötlemise programm	1 100,00	330,00	760,2
õlikultuuride kasvatamise ja			
taimeõli töötlemise programm	1 400,00	1 500,00	1 425,30
põllumajandusliku nõuandete-			
nistuse programm	4 509,90	5 010,00	4 078,40
põllumajandusliku nõuandeteenistuse toetus			1 909,90
Eesti osalus välisprojektides	1 650,00	2 550,00	4 543,00
testettevõtete süsteemi loomine			
põllumajanduses	473,00	1 073,00	1 400,40
riiklik programm "Piim"	3 700,00	3 700,00	3 515,80
põllumajandustehnika siht-			
programm	836,00	836,00	794,4
säästav arengu tagamine põllu-			
majanduses	100,00	100,00	393,2
rakendumikrobioloogia	1 000,00	1 000,00	950,20
aianduse arengu kava		1 500,00	1 425,30
toidu kvaliteedi ja ohutuse seire-			
programmid		7 360,00	7 774,60
<b>Toetus tõuaretusele</b>		<b>11 284,80</b>	<b>11 343,50</b>
<b>Toetus põllumajandustootjatele</b>		<b>189 892,00</b>	<b>256 500,00</b>
<b>Talumajanduse arendamine</b>	<b>13 615,40</b>	<b>6 635,00</b>	<b>7 885,00</b>
sh toetus Eesti Ühistegelisele			
Liidule	1 000,00	1 000,00	1 500,00
Eestimaa Põllumajandustootjate			
Keskliidule	1 000,00	1 000,00	1 500,00
<b>Veterinaar- ja Toiduinspeksioon</b>	<b>26 640,80</b>	<b>28 645,60</b>	<b>31 431,90</b>
sh tauditõrjeüritusteks	2 255,00	2 055,00	2 755,00
<b>Veterinaar- ja Toidulaboratoorium</b>	<b>11 709,70</b>	<b>11 973,00</b>	<b>13 790,40</b>

Taimetoodangu Inspektsioon	13 465,50	15 189,68	20 275,80
Taimse Materjali Kontrolli Keskus	6 240,00	5 800,22	8 361,50
Tõuaretusinspektsioon	14 953,80	2 516,00	2 622,30
Põllumajandus-Kaubanduskoda	2 653,00	2 500,00	2 200,00
Maaelu Laenude Tagamise Sihtasutus		12 094,00	3 150,00
Riigi Traktoriregistrikeskus			5 773,80
Põllumajanduse Registrite ja Informatsiooni Keskus			12 379,00
Põllumajandusministeeriumi valitsemisala investeeringud kokku	56 419,50	75 297,00	51 447,00
sh ehituseks	8 970,00	5 862,00	4 734,00
kapitaalremondiks	43 729,80	62 173,00	37 869,00
soetusteks	3 719,70	7 262,00	8 844,00
Põllumajandusministeeriumi valitsemisala muud kulud kokku	7 399,60	7 648,54	7 837,00
Maade riigi omandisse vormistamine		574,00	
Õppelaenude kustutamiseks		7,00	29,64
Euroopa Liitu integreerumise kulud		9 225,50	4 000,00

1998. aastal riigieelarvest eraldatud vahendid kasvasid võrreldes 1997. aastaga 79,1% võrra. Esmakordselt eraldati riigieelarves vahendeid põllumajandustootjatele toetuste maksmiseks (piimalehma ja teravilja toetus). Samuti kaeti osaliselt saakide ikalduse kahjumit. Käivitati riiklik programm "Aianduse arengukava" ning toidukvaliteedi ja ohutuse seireprogramm.

1999. aastaks riigieelarvest eraldatud vahendid kasvavad võrreldes 1998. a 13,3%. 1999. a riigieelarve kava koostamisel lähtus Vabariigi Valitsus prioriteetidest, mille hulka kuulusid haridus- ja kultuuritöötajate palgad, otsetoetused põllumajandustootjatele, mootorikütuseaktsiisi kompenseerimine ning Põllumajanduse ja Maaelu Krediteerimise Fondi kaudu kapitalitoetuste maksmine.

Seadusega "1999. aasta riigieelarve" eraldatud vahendid lähevad uue Vabariigi Valitsuse ettepanekul vähendamisele.

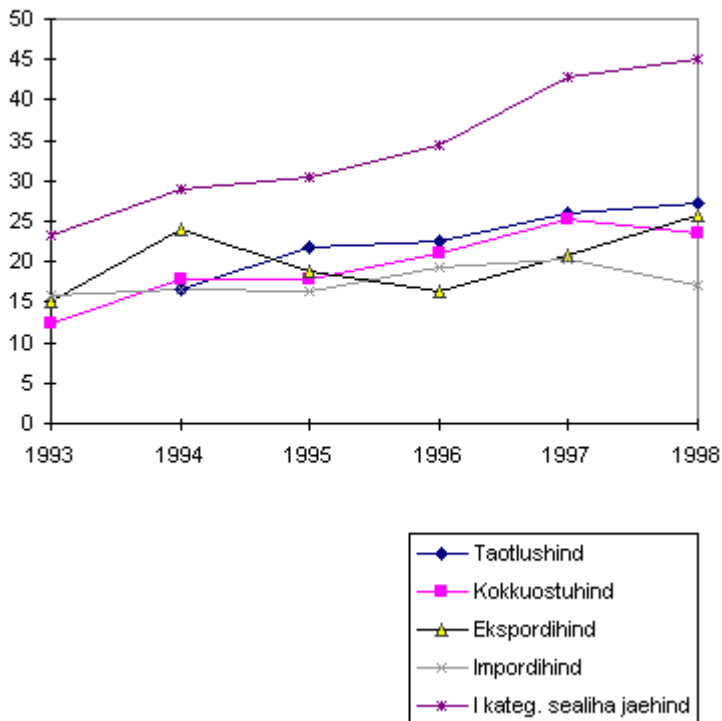
### 3.2 Maareform 1998. aastal

Maareformi põhieesmärk on olnud Eesti Vabariigi territooriumi omanikustamine. Selleks oli planeeritud esmalt riigi- ja munitsipaalomandisse jäetava maa defineerimine, siis õigusvastaselt võõrandatud maa tagastamine ja kompenseerimine, algselt ka asendamine (põhiosas tegelikult kompenseerimine ja erastamine) ja seejärel omanikuta jäänud maafondi erastamine.

Kuue aasta jooksul on riigi maafondi registreerimisega jõutud lõpusirgele, samuti tagastamisega ning erastaminegi on hoogu kogunud. Et aga katastris on registreeritud ca 1,8 miljonit hektarit vajalikust 4,3 miljonist (Eestimaa üldpindala ilma suuremate järvedeta), on erastamise käigus palju veel teha jäänud ja protsess võib kujuneda pikaldaseks. Põllumajandusmaa osas peaks protsessi oluliselt kiirendama aastavahetusel käsitletud maareformiseaduse muudatus.

Joonis 1

### SEALIHA HINDADE DÜNAAMIKA (kr/kg)

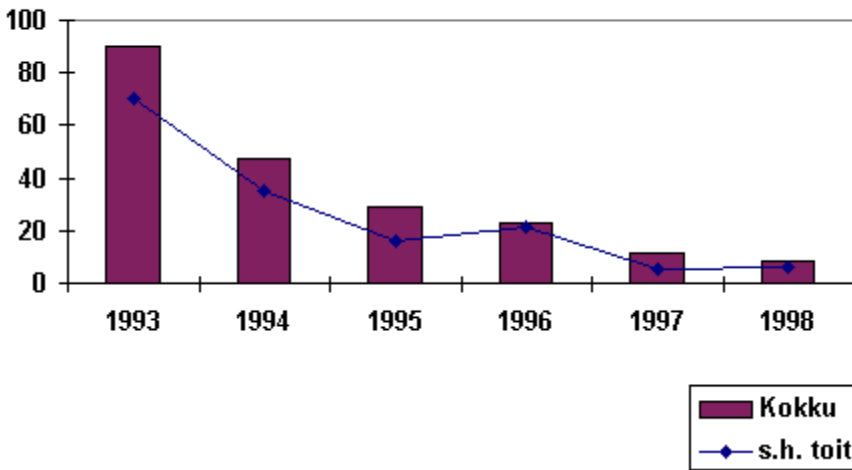


Kuigi katastris registreerimine peegeldab ainult maareformi lõppfaasi, on sisuliste andmete puudusel võimalik analüüsida siiski vaid katastri tulemusi ning vastav numbriline info on pärit Riigi Maa-ameti Interneti-koduleheküljelt (<http://www.maaamet.ee/>).

1998. aasta jooksul registreeriti katastris 78 622 katastriüksust pindalaga 646 558,9 hektarit (keskmine üksus 8,2 ha). Kogu seni registreeritust (182 708 katastriüksust 1 799 242,7 hektarit, keskmine 9,8 ha) moodustab see 35,9%. Registreerimise tempot tervikuna võib lugeda heaks. Eriti tuleb märkida ostueesõigusega erastamise osakaalu kiiret tõusu viimasel kahel aastal, aga samas ka seni stabiilselt suurt riigimaa vormistamise osakaalu registreerimistes.

Joonis 2

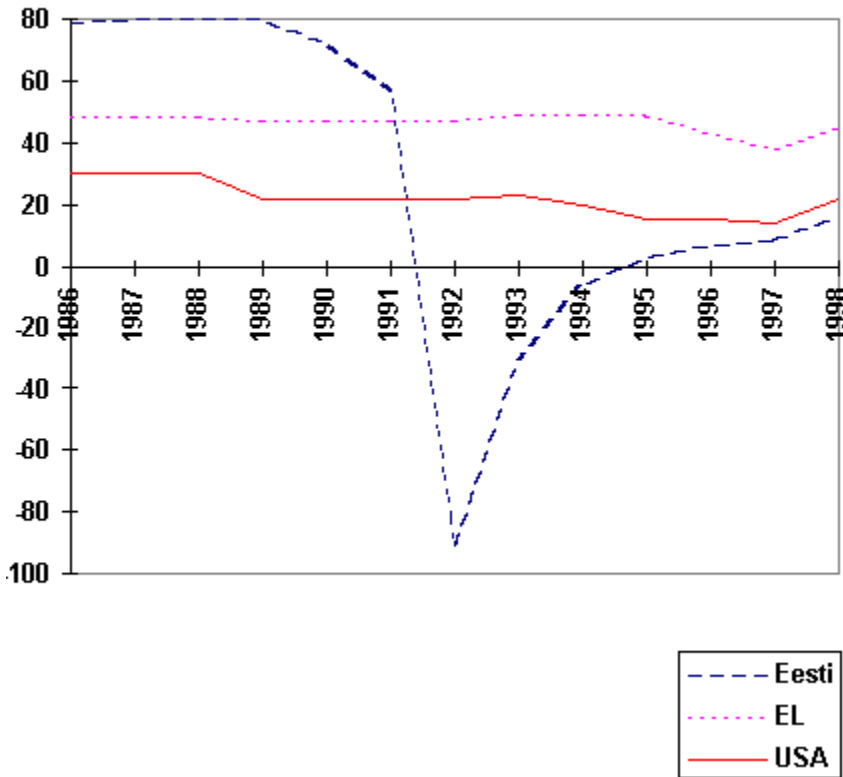
**Tarbijahinnaindeksi muutus  
(% võrreldes eelmise aastaga)**



Erastati kokku 53 546 maaüksust, mis pindalas moodustab küll vaid 117 742,2 hektarit (keskmine üksus 2,2 ha) kuid see moodustab registreerimistest kokku 68%, mis on 1,52 korda enam kui registreeriti eelnenud aastatel kokku ja maht on ligikaudu kahekordistunud võrreldes 1997. aastaga. Stabiilselt on kasvanud ka keskmine erastatava maaüksuse suurus mis peegeldab ostueesõigusega erastatavate kruntide kõrvale lisanduvat erastatavat põllumajandusmaad. Siiski on keskmine erastatav maaüksus kolm korda väiksem kui tagastamise puhul ning kruntide erastamine suuremates linnades on seni alles algaasis.

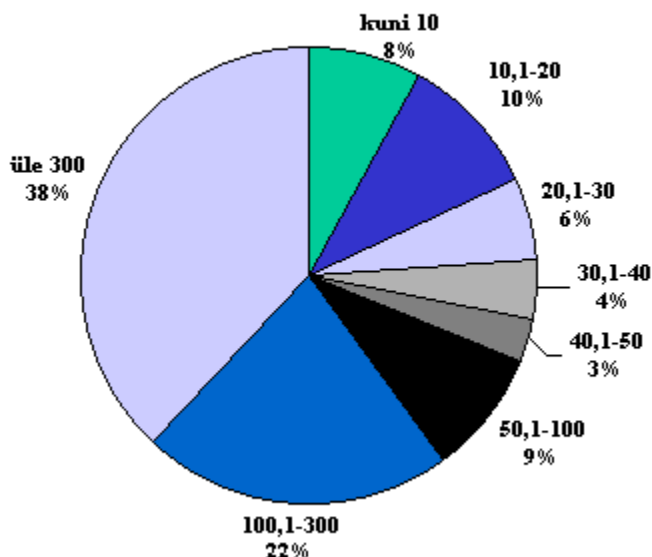
Joonis 3

**Tootmise toetamise näitarvu (PSE) dünaamika (%)**



Maa tagastamise vormistamise maht, mis püsis 1996. ja 1997. praktiliselt samal tasemel (ca 175 000 ha) on viimasel aastal veidi kahanenud (ca 160 000 ha), mis peegeldab ilmselt protsessi jõudmist lõppfaasi. Siiski võib arvata, et tegelikult tagastamiste lõpetamiseni on veel küllalt pikk tee, kuna sisuliselt nende üksuste osas, kus omanikud või pärijad on olnud asjast tõsiselt huvitatud, on suudetud protsess edukalt lõpetada ja järele on jäänud need juhtumid, kus maamajanduse vähese tulususe tõttu ei nähta põhjust vormistamisega kiirustada või kus pärijad pole suutnud leida kompromisse päranditülide lahendamisel.

## Teravilja otsetoetuse taotlejate teraviljapind ha



Riigi- ja munitsipaalvaldusse jäetava maa keskmisest oluliselt suuremad katastriüksused (algselt kuni 10 ha, kolme viimase aasta jooksul jätkuvalt üle 100 ha) näitavad, et oluline osa maareformi eduna esitatavast registreeritud pindalast on saavutatud riigimetsamaade katastrisse kandmise tulemusena.

Joonis 4

Kõnealust tendentsi aastatel 1996-1998 ei saa küll puhtalt negatiivseks pidada, kuna vastavalt maareformi ideoloogiale peab riik esmalt määratlema oma huvid ehk riigile jäetava maa ning seejärel asuma ülejäänud maid erastama. Küll aga pole päris korrektne esitada selliselt saavutatud registreerimistempot maareformi edu näitajana. Samas on selle tendentsi põhjuseks ilmselt nii maamõõtjate kaadri hõivatus kui vastava alalõigu ebapiisav finantseerimine riigieelarvest. Kuigi riigile jäetavate maaüksuste arv on veel kasvanud, on samas kahanenud ka riigile jäetava maa registreerimise pindala. Kuna ka riigiomandisse registreeritud metsamaa pindala hakkab lähenema metsaseaduses fikseeritud 20% piirile üldpindalast, võib eeldada vastava mahu olulist kahanemist edasistel aastatel. Selle kahanemise peaks kompenseerima maareformiseaduse äsjastest muudatustest lähtuv põllumajandusmaa erastamise mahu kasv, mis viiks registreeritud põllumajandusmaa pindala seniselt ca 350 000 hektarilt vähemalt kahekordseks lähema aasta jooksul.

### 3.3 Põllumajandustoetused

#### Tulutoetused

Sirli Jurjev

1998. aasta riigieelarve seadusega oli Põllumajandusministeeriumile ette nähtud põllumajandustootjatele otsetoetuste väljamaksmiseks 190 miljonit krooni. Nimetatud summa jagunes:

piimalehma otsetoetuseks	70 miljonit krooni
teravilja otsetoetuseks	120 miljonit krooni

Otsetoetuste summa jaotamine arutati läbi põllumajandustootjate esindajate ja valitsuskomisjoni vahelistel läbirääkimistel mille alusel tehti ettepanek valitsusele.

Vabariigi Valitsuse 30. detsembri 1997. a määrusega nr 265 kinnitati 1998. aastaks põllumajandustootjatele otsetoetuste maksmise kord ja korralduskulud 2% eraldatud vahenditest ning seetõttu maksti 1998. aastal tootjale:

piimalehma otsetoetust –	69 954 808	krooni
teravilja otsetoetust –	118 109 268	krooni
<b>Kokku</b>	<b>188 064 076</b>	<b>krooni</b>

Vastavalt 1998. a põllumajandustootjatele otsetoetuse maksmise korrale maksti tera- ja kaunvilja, rapsi, rüpsi ja seemnelina (edaspidi teravilja) otsetoetust taotlejale juhul, kui:

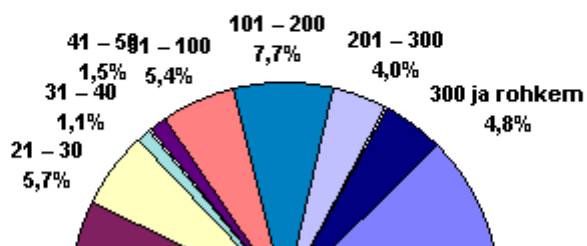
- taotleja teravilja pind oli vähemalt 5 ha;
- taotleja oli täitnud agrotehnika ja taimekaitse nõuded, umbrohtumuse tase oli alla 20% kultuurtaimede arvust;
- taotleja esitas Maksuameti õiendi riiklike maksude tähtajalise tasumise kohta 1. mai 1998. a seisuga;
- taotleja esitas taotluse enne 10. juunit 1998. a asukohajärgsesse maaparandusbüroosse.

Teravilja otsetoetuseks kujunes 406,1 krooni teraviljapinna ühe hektari kohta. Kokku sai toetusi 7 574 teraviljakasvatajat teravilja kogupinnaga 290 837,9 ha. Toetuse saajatest oli füüsilisi isikuid 6 996 teravilja kogupinnaga 132 863,8 ha ning juriidilisi isikuid 578 teravilja kogupinnaga 157 974,1 ha. Kõige rohkem saadi toetust Lääne-Viru maakonnas (14,9% üldmahust), Järva maakonnas (11,0%), Tartu (10,9%) ja Jõgeva maakonnas (10,2%). Ülejäänud maakondades moodustas toetuse summa alla 10 protsendi riigi toetuse kogusummast.

Toetust taotlenud füüsilistel isikutel – taludel olid teraviljapinnad keskmiselt vahemikus 12–30 hektarit (keskmisena 15 ha). Kõige suuremad pinnad olid Harju (29,9 ha), Lääne-Viru (26,6 ha), Tartu (29,4 ha) ja Viljandi (20,4 ha) maakonnas, ülejäänud maakondades oli keskmine kasvupind alla 20 hektari talu kohta.

Äriühingutel on teravilja kasvupind vahemikus 31–545 ha. Kõige suuremad olid pinnad Jõgeva ja Järva maakonnas (üle 500 hektari). Kõige väiksem oli ettevõtetal teravilja kasvupind Hiiumaal. Keskmine kasvupinna suurus oli ettevõtetal 200–300 hektarit.

### Piimalehma otsest toetust saanute jagunemine lehmade arvu järgi



Rahaliselt said aga kõige rohkem toetust suurtootjad. Üle 100 hektari teravilja kasvupinnaga tootjad said toetuse kogusummast 60 protsenti.

1998. a maksti piimalehma otsetoetust taotlejale juhul, kui:

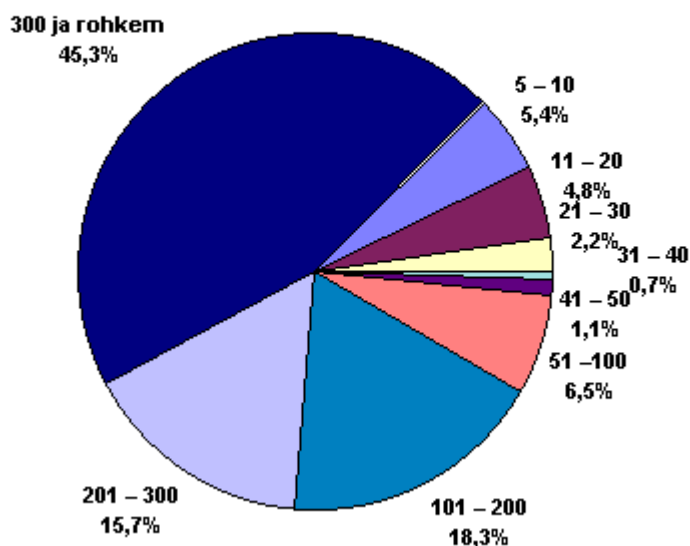
- taotleja aastalehma keskmine toodang jõudluskontrolli andmetel oli kokku vähemalt 260 kg piimarasva ja -valku, aga Valga, Võru, Põlva, Lääne, Ida-Viru, Saare ja Hiiu maakonnas vähemalt 230 kg piimarasva ja -valku;
- taotleja 1997. a kontrollaasta lehmade arv oli 5 või enam ning kari oli 1. jaanuari 1998. a seisuga jõudluskontrolli all;
- taotleja esitas Maksuameti õiendi riiklike maksude tähtajalise tasumise kohta 1. veebruari 1998. a seisuga;
- taotleja esitas taotluse enne 15. märtsi 1998. a Põllumajanduse Registre ja Informatsiooni Keskusele.

Piimalehma otsetoetuse suuruseks kujunes 817 krooni lehma kohta. Kokku sai toetusi 1 392 loomaomanikku lehmade koguarvuga 85 624. Toetuse saajatest oli füüsilisi isikuid 1 117 lehmade koguarvuga 16 561 ning juriidilisi isikuid 275 lehmade koguarvuga 69 063. Kõige rohkem anti toetusi ettevõtete ja talude arvu järgi Pärnu (148), Rapla (141) ning Järva (136) maakonnas. Lehmade arvu järgi aga Järva (16 087), Jõgeva (9 809) ja Lääne-Viru (9 257) maakonnas. Kõige rohkem saadi toetust Järva maakonnas (18,8% üldmahust), Jõgeva maakonnas (11,4%) ja Lääne-Viru maakonnas (10,8%). Ülejäänud maakondades moodustas toetuste summa alla 10 protsenti riigi toetuste kogusummast.

Piimalehma otsetoetust saanud füüsiliste isikute keskmine karja suurus oli 15 lehma ja äriühingute 251 lehma. Toetust saanute arvu järgi said kõige enam toetusi väiksema lehmade arvuga tootjad. 5–20 lehmaga kari moodustas ligi 70% toetust saanud loomade üldarvust.

Joonis 2

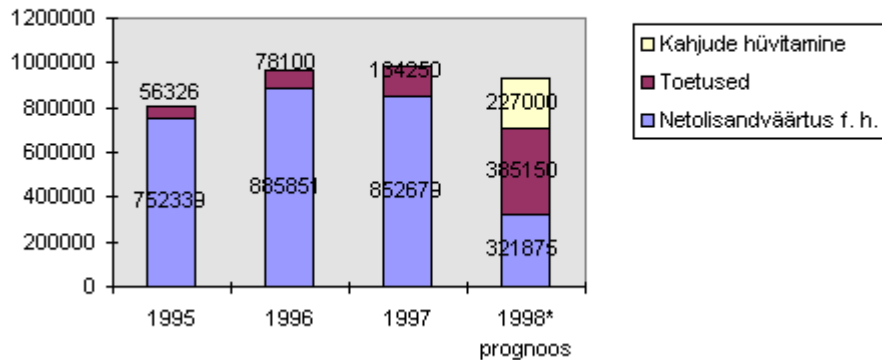
### Piimalehmade otsetoetuste summa jagunemine lehmade arvu järgi



Rahaliselt said aga kõige rohkem toetust suurtootjad. Üle 100 lehmaga tootjad said toetuse kogusummast üle 79 protsenti. Väiksema loomade arvuga tootjatest said toetusi kõige rohkem Valga maakonna lehmapidajad, kus 5–10 lehmaga toetuse saajate toetussumma moodustas maakonna toetussummast üle 37%, teistes maakondades oli see näitaja tunduvalt väiksem.



### Põllumajanduse netolisandväärtus tuhat EEK



1998. aasta riigieelarve seadusega oli põllumajandustööl kasutatava mootorikütuse aktsiisimaksu hüvitamiseks ette nähtud 89 miljonit krooni, sellest korralduskuludeks 600 000 krooni. Aktsiisimaksu hüvitisteks maksti välja 88,4 miljonit krooni. Hüvituseks kujunes keskmiselt 131,24 krooni külvipinna hektari kohta. Kokku sai hüvitist 12 401 taotlejat kogupinnaga 673 572,6 ha. Toetuse saajatest oli füüsilisi isikuid 11 704 (kogupind 295 948,1 ha) ning juriidilisi isikuid 697 (kogupind 377 624,5 ha). Väljamakstud hüvitiste üldmahust (88 400 000 krooni) maksti füüsilistele isikutele 45,5% ja juriidilistele isikutele 54,4%.

#### Kaudsed toetused

Andres Ottas

#### Intressitoetus

1998. aasta riigieelarve seadusega oli Põllumajandusministeeriumile ette nähtud põllumajandustootjate pikaajaliste pangalaenude intressihüvituseks 20 miljonit krooni. Intressihüvituse maksmise aluseks on Eesti Vabariigi rahandusministri, põllumajandusministri ning Eesti Panga presidendi 1992. aastal kinnitatud juhend "Põllumajandustootjate krediteerimise korra kohta". Nimetatud juhendi alusel hüvitati 1998. aastal põllumajandusega tegelevatele ettevõtetele sihtasutuse Põllumajanduse ja Maaelu Krediteerimise Fond kaudu pankade poolt 1997. aastal pikaajalistelt laenudelt arvestatud intressid kogusummas 15,3 miljonit krooni.

#### Kapitalitoetus

1998. aasta riigieelarve seadusega oli kapitalitoetuseks ette nähtud 52 miljonit krooni, mis jaotati maakonniti haritava pinna alusel vastavalt statistilistele andmetele. 1998. aastal laekus 571 avaldust kapitalitoetuse saamiseks, millest rahuldati 457 avaldust ehk 80,2%. Kõige rohkem esitati taotlusi Pärnu ja Viljandi maakonnast. Keskmiselt esitati maakonnast 38 taotlust.

Taotluste üldsumma oli 136,3 miljonit krooni, mis teeb maakonna kohta 9,0 miljonit krooni. Sellest rahuldati 3,4 miljonit krooni maakonna kohta.

1998. aastal tehti kapitalitoetuse abil 410 miljoni krooni eest investeeringuid, mis on võrreldes eelmise aastaga 136 miljoni krooni võrra rohkem.

Kuna kapitalitoetust võis taotleda ka kaks aastat tagasi alustatud investeeringutele, moodustub toetus 10,8% 1996.-1998. aastani tehtud investeeringute mahust, mis on suhteliselt väike, arvestades tegelikku vajadust põllumajandussektoris. Eelmisel aastal oli toetuste osa investeeringutest 10,5%, mis näitab seda, et proportsioon on jäänud samaks. Kõige suurem osa investeeringutest on tehtud loomakasvatussektoris, mis moodustas investeeringute mahust 42%. Taimakasvatuses taotleti kapitalitoetust tootmishoonete ehitamiseks ja rekonstrueerimiseks. Loomakasvatuses taotleti kapitalitoetust tootmishoonete rekonstrueerimiseks.

Kuna **1/3 koguinvesteeringutest on tehtud ainult omavahenditest**, siis näitab see seda, et

**põllumajandussektorisse on küllaltki raske laenu saada.** Võrreldes omavahenditest tehtud investeeringu osakaalu eelmise aastaga, näeme omavahenditest tehtavate investeeringute osakaalu tõusu 1998. a. Selle taga võib olla toetuste osa suurenemine ja samuti intressimäärade üldine tõus, mis pidurdas laenu saamist ja võtmist.

### **Põllumajanduse ja maaelu krediteerimine sihtasutuse PMKF kaudu.**

1993. aastal asutati Vabariigi Valitsuse poolt Põllumajanduse ja Maaelu Krediteerimise Fond (PMKF), mis on peamine põllumajanduse ja maaelu krediteerimise vahendite allikas.

1998. aastal väljastatud laenude kogumaht oli 165,5 miljonit krooni, sellest pikaajalisi 96 miljonit ja lühiajalisi 69,5 miljonit.

PMKF poolt 1998. aastal väljastatud pikaajalistest laenudest läks 72% põllumajandussektorisse. Ettevõtluvormi järgi anti kõige rohkem laene aktsiaseltsidele 40% ja osaühingutele 28%.

### **Maaelu Laenude Tagamise Sihtasutus**

Garantiifondi tagatise abil on 1998. aasta detsembri lõpu seisuga väljastatud laene kogumahuks 42,2 miljonit krooni ja heaks on kiidetud veel laene 5,2 miljoni krooni väärtuses. Garantii maht 1998. aastal oli kogusummas 24,4 miljonit krooni. Heakskiidetud laenu keskmine suurus oli 894 000 krooni ja keskmine garantii oli 517 000 krooni. Heakskiidetud laenude mahust annab suurima osa (60%) põllumajandustootmine. Metsanduse ja puidutöötlemise projektid moodustavad portfelist 11% ja kalanduse projektid 11%.

Sõlmitud garantiilepingutest on 31% talupidajate, 45% osaühingute ja 24% aktsiaseltside laenude peale. Osaühingute ja aktsiaseltside osakaal on tõusnud seoses faktooringepingute tagamisega, pikaajaliste põllumajanduslaenude osas on talunike esindatus märksa suurem.

1998. aasta mais registreeriti põhikirjaparandus, mis võimaldab Garantiifondil tagada lühiajalisi laene ning faktooringuid. See põhikirjaparandus osutus eriti tänuväärseks möödunud aasta teisel poolel, mil põllumajandusettevõtted ja toiduainetetööstus sattusid likviidsuskriisi ja olid sunnitud pangalaenu või faktooringu abil käibekapitali hankima.

### **3.4 Põllumajanduse informatsioonisüsteemid ja tulupoliitika**

Katrin Noorkõiv

Põllumajandusministeeriumi ülesandeks on põllumajanduse infosüsteemide arengu koordineerimine ning nimetatud süsteemidest tulenevate andmete põhjal analüüside tegemine ja sektori arengu erinevate stsenaariumide väljatöötamine. Ministeerium koordineerib Põllumajanduse Registrite ja Informatsiooni Keskuse (PRIK), administratsiooni ja kontrolli integreeritud süsteemi (IACS) tegevust, Eesti Agraarökonomika Instituudi, Jäneda Öppe ja Nõuandekeskuse, testettevõtete süsteemi (FADN) ja põllumajanduse kogutuluarvestuse (EAA) alast tegevust ning teeb tihedat koostööd Põllumajandus-Kaubanduskoja ning Eesti Konjunktuuri Instituudiga turuinfo saamiseks ja Statistikaametiga, kust saadakse statistilised andmed põllumajanduse kogutoodangu, müügihindade, tööjõu ja põllumajandussaaduste bilansside kohta. Viimasest on küll tänaseks kasutamiseks valmis vaid teraviljabilanss.

Põllumajandusstatistikat puudutav seadusandlus oli ka 1998. aastal üheks sõelumis- objektiks käimasolevatel EL seadusandluse sõelumisel. Statistikaamet on ka vastutav 2001. aastal põllumajandusloenduse läbiviimise eest, mille ettevalmistustöödega on juba alustatud.

Testettevõtete süsteemi eesmärk on anda valimi alusel terviklik iseloomustus põllumajanduse majanduslikust olukorrast. Selle töö teostajaks on olnud peamiselt Eesti Agraarökonomika Instituut. Raamatupidamise andmeid taludest on kogunud Jäneda Öppe ja Nõuandekeskus. Paraku on seda

tehtud juhusliku valiku alusel ja andmed on saadud nendelt taludelt, kes on vajanud raamatupidamise alast konsultatsiooni. Tuleb tõdeda, et selline valim ei anna üldistavat pilti Eesti põllumajandusest, sest testettevõtete ja testtalude valik ei esinda veel küllaldaselt nende terviklikku kogumit. Ministeerium on asunud täiustama süsteemi, kasutades põllumajanduse otseste toetuste esitamisel täiendavaid küsitluslehti, mille alusel saab määrata ettevõtete ja talude tootmise suuna ning sobivuse testettevõtteks. Täieliku ülevaate ettevõtetest ja taludest saame aga põllumajandusloenduse käigus 2001. aastal. Seega kujuneb 1999. aastal kõige tähtsamaks ülesandeks testettevõtete valimite täiustamine.

Turuhindasid koguvad nii Statistikaamet kui ka Eesti Konjunktuuri Instituut (EKI). Kui Statistikaamet kogub hindasid vaid tööstusettevõtetelt siis EKI kogumise haardeulatus on laiem ning tihedam. Seetõttu kasutatakse analüüsiks mõlemaid andmeid, kuid erinevatel eesmärkidel.

1998. aastal alustati ka ühikutoetuste maksimisega, milleks olid piimalehma ja teravilja otsetoetus. Kogu süsteemi rakendamiseks asutati PRIK, millise kaudu hüvitati ka põllumajandustootjate diiselkütuse aktsiisimaksu. Tänu nimetatud süsteemile on meil olemas andmebaas kasutatavast põllumajandusmaast ning jõudluskontrolli all olevatest lehmadest.

Kogu eelpoolnimetatud informatsiooni kasutatakse EAA ehk põllumajanduse kogutuluarvestuse kokkupanemisel. Seega võib kindlalt väita, et EAA ei ole vaid statistiline kogutuluarvestus. EAA põhineb rahvusvahelisel põllumajanduse kogutuluarvestuse meetodikal, mida rakendatakse kõikides maailma riikides vastavalt OECD ja Eurostati poolt väljatöötatud juhenditele. EAA-d on Eestis juurutatud Saksa LV ASA Instituudi kaasabil, kuid analüüsides tegemisel ei ole veel Eestis nimetatud süsteemi täie võimsusega rakendatud. 1998. aasta saavutuseks võib lugeda seda, et meie büroos valmis saksa ekspertide abiga kogutuluarvestus 1997. aasta kohta ning 1996. aasta andmete põhjal tehti koos ASA Instituudiga analüüs erinevate stsenaariumite kohta, mis käsitleb Eesti liitumist ELga.

Alljärgnevalt esitan lühiülevaate kalkulatsioonidest, mis baseeruvad 1996. aasta kogutuluarvestusel.

Kui Eesti ühineb ELga, siis puutub ta kokku senisest täiesti erineva põllumajanduspoliitikaga. EL tootjahindu toetatakse mitmete sekkumismehhanismidega: institutsioonilised hinnad, turuinterventsioon, siseturu kaitse ja eksporditoetused, mis aitavad hoida hindu kõrgemal maailmaturu tasemest. Üldjoontes tõuseksid põllumajandustoodete hinnad Eestis märkimisväärselt. Kas Eesti põllumajandustootjad hakkaksid saama ühtse põllumajanduspoliitikaga seotud otsetoetusi EL tasemel, see on läbirääkimiste objekt.

Põllumajanduse sissetulekute hindamisel võib aluseks võtta neli erinevat hüpoteetilist stsenaariumi, millega Eesti võib arvestada:

- CAP 1996 market
- CAP 1996+comp.
- Agenda 2000 market
- Agenda 2000+comp.

Tabel 1

**Sissetulek põllumajandusest erinevatel stsenaariumidel ( miljon ECU)**

	EstAPO	CAP 1996 market	CAP 1996 +comp.	Agenda 2000 market	Agenda 2000 +comp.
Positsioon	1ECU=15,2086EEK				
<b>I Põllumajandus</b>					
Taimekasvatuse kogutoodang	67	72	72	67	67

Loomakasvatuse kogutoodang	205	419	419	363	363
Kogutoodangu väärtus	272	492	492	430	430
Vahesisendid	153	254	254	252	252
Kogu lisandväärtus (GVAm)	119	237	237	178	178
Hektaritoetus			34		70
Loomühikutoetus			7		40
Muud toetused	5	5	5	5	5
Maksud	5	5	5	5	5
Amortisatsioon	55	55	55	55	55
Puhas lisandväärtus (NVA)	63	182	223	123	233
Põllumajandustootjate tulu		<b>119</b>	<b>160</b>	<b>60</b>	<b>170</b>

Kui Eestis rakendada kehtivaid EL hindu (CAP 1996 market), siis taimekasvatustoodangu hind tõuseks keskmiselt 8,4%. See on suhteliselt tagasihoidlik tõus võrreldes loomakasvatusega, kus tootjahinnad enam kui kahekordistuksid. Samal ajal sisendite hinnad (peamiselt seeme ja loomasööt) tõuseksid märkimisväärselt. Kuid isegi arvesse võttes tootmishindade tõusu, oleks puhas lisandväärtus (NVA) praeguste EL hinnatingimuste juures ligikaudu kolm korda suurem kui praegune NVA Eestis. Kui siia lisada EL kompensatsioonimaksud, siis tõuseks põllumajandustulu veelgi veerandi võrra.

Kui muudatused, mida näeb ette CAP, toimuvad nii, nagu see on määratletud Euroopa Komisjoni Agendas 2000, siis EL interventsioonihinnad, eriti teravilja, loomaliha ja piima puhul, langeksid märkimisväärselt. Kui neid hindu hakatakse rakendada Eestis, siis taimekasvatustoodangu väärtus ei tõuseks peaaegu üldse, kuid mõju loomakasvatusele oleks siiski märgatav: loomakasvatustoodangu väärtus tõuseks umbes ¼ võrra. See aga tähendaks, et Eesti põllumajandus tervikuna saaks Agenda 2000 tingimustes kasu ja NVA oleks kaks korda kõrgem kui praegu. Kui kõiki Agenda 2000 pakutavaid kompensatsioone makstaks ka Eesti põllumeestele, siis oleks nende kasu kõige suurem.

Analüüsid sektori arengu tulemuste kohta on põllumajanduspoliitika valikute aluseks.

1998. aasta oli põllumajandustootjatele väga ebasoodne: ilmastikutingimused, Venemaa majanduskriis, maailmaturuhindade langus põhjustasid põllumajandussaaduste kokkuostuhindade languse. Prognooside järgi oli sektori lisandväärtus 67% madalam. Tänu tulutoetustele ning aasta lõpul antud täiendavale looduskahjustuste hüvitusele oli sektori lisandunud väärtus vaid 6% madalam kui eelmisel aastal. Lisandväärtust mõjutasid oluliselt põllumajandusele suunatud ühikutoetused.

Kaudseteks toetusteks ehk krediitdivõimelisuse tõstmise toetusteks olid kapitalitoetus, intressihüvitus, täiendav laenuгарantii ning sooduskrediit. Investeeringutoetuse mõju sektorile oli 1998. aastal märgatav, kuna toetuse abil tuli 1997. aastaga võrreldes sektorisse 100 miljoni krooni võrra investeeringuid juurde. Kapitalitoetuse skeem on käivitunud ning töötab hästi. Maakonnatasandil tehtavate otsuste kvaliteet on kahe aastaga oluliselt tõusnud. Ka intressihüvitus on põllumajandussektoris olnud aastate jooksul suureks abiks sektorisse investeerimisel, kuna kõrged laenuintressid on olnud pidevalt probleemiks. Eesti intressitoetuse süsteem ei moonuta oluliselt krediititurgu, kuna hüvitust makstakse eelmise aastal makstud intresside eest.

Kõige efektiivsemaks krediitdivõime tõstmise toetuseks peetakse laenude tagamise süsteemi, mis on ka Eestis väga hästi käivitunud Maaelu Laenude Tagamise Sihtasutuse kaudu. Riigile kõige kallimaks peetakse riigieelarvevahendite suunamist krediititurule.

1999. aastal on ka kavas alustada mikro krediitdivõime arendamist läbi hoiu- ja laenuühistute, mis peaksid tegelema just väikelaenudega, millised on kommertsbankadele mitteatraktiivsed laenud oma

väiksuse tõttu. 1999. aastal on kavas alustada ka kindlustustoetuse maksmist põllumajandustootjatele, kes kindlustavad põllukultuure. Ka see toetus peaks tõstma sektori krediitvõimet, kuna ka kindlustatud saak võiks olla põllumajandustootja lisatagatis laenu saamisel.

Kokkuvõtteks peab siiski nentima - selleks et sektor oleks krediitvõimeline, peab ta olema stabiilne ning tootma kasumit. Möödunud aastad on näidanud, et pelgalt tulutoetustega seda saavutada ei ole võimalik.

## Põllumajanduse kogutuluarvestus (EAA)

Sirli Jurjev

Põllumajanduse kogutuluarvestus on põllumajandussektori tegevust iseloomustav arvestus, mille koostamise meetodika on ühtne kõigis Euroopa Liidu riikides. Vastava arvestuse põhinäitajateks on põllumajandussektoris saadav bruto- ja netolisandväärtus ning puhastulu. Brutolisandväärtus turuhindades on väärtus, mis on lisandunud majandustegevuse, sh teistelt majandusharudelt ostetud kaupade töötlemise ja teenuste tulemusena. Netolisandväärtus saadakse brutolisandväärtusest, kui vastavat väärtust suurendatakse toetuste ning vähendatakse amortisatsiooni ja tootmismaksu võrra. Kogutulu näitab, kui palju saavad omanikud põllumajandussektorist tulu.

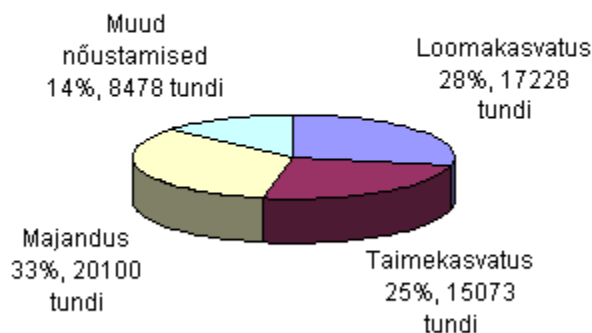
Eestis on põllumajanduse kogutuluarvestust koostatud juba 5 aastat koostöös ASA Instituudiga Bonnist ning selles ajavahemikus on tehtud põllumajanduse kogutuluarvestust 1993.-1997. aasta kohta. 1998. a kohta on tehtud ekspertide poolt prognoos. Vastava andmebaasi alusel on tehtud arvutusi, kuidas mõjutab põllumajandust Euroopa Liiduga ühinemine ning alustatud on ka sama andmebaasiga lühialaliste prognooside tegemist.

1997. a saadi põllumajandussektoris toodangu müügist 4 669,1 miljonit krooni, mis kasvas võrreldes eelmise aastaga 12,8%. Toodangu müügist saadav tulu kasvas peamiselt toodangu mahu suurenemisest. Samas kasvas ka vahetarbimine (seeme, sööt, väetis, taimekaitse jne) 2 331,6 miljonilt 2 793,4 miljonile kroonile, seega kasvas vahetarbimine 1997. aastal 19,8%. Vahetarbimise kasvu põhjuseks võib lugeda seemne, sööda, väetiste jne soetamise hinna tõusu. Brutolisandväärtus, mis leitakse kahe eelneva suuruse vahena kasvas 1997. aastal võrreldes 1996. aastaga 69,1 miljoni krooni ehk 3,8% võrra. 1998. a langes brutolisandväärtus võrreldes 1997. aastaga 28,3%.

Netolisandväärtus oli 1997. a 9 86,9 miljonit krooni ning see kasvas võrreldes eelmise aastaga 2,4%, 1998. a langes netolisandväärtus 5% võrreldes eelmise aastaga. Netolisandväärtust mõjutavad suurel määral toetused, mis on aastatega kasvanud. Jooniselt on võimalik näha, kui suure osa moodustab toetus netolisandväärtusest. Kui vaadelda 1998. aastat, selgub, et ilma toetusteta oleks lisandväärtus olnud 62% väiksem kui 1997. a lisandväärtus ilma toetusteta.

Joonis 1

### Individuaalnõuande jaotus valdkondade kaupa



Põllumajandustöötajate netosissetulek kasvas 1997. aastal võrreldes 1996. aastaga 4%. Statistikaameti andmetel töötas põllumajanduses ja jahinduses 1996. a 52 100, 1997. a 44 500 inimest ning 1998. a Põllumajandusministeeriumi toetuste andmetel 47 000 töötajat. Nende andmete alusel saab arvestada keskmist sissetulekut ühe töötaja kohta kuus. 1996. a oli keskmine sissetulek ühe töötaja kohta 1 433,7

krooni, 1997. a 1 738,6 krooni ja 1998. a 1 533,6 krooni kuus.

## Põllumajandusliku raamatupidamise testettevõtete võrk (FADN)

Urve Valdmaa

Eestis on vaja organiseerida põllumajandusliku raamatupidamisega hõivatud ettevõtete ja talude representatiivne võrk, kust saadavad raamatupidamisandmed annavad põllumajandusest objektiivse ülevaate. Nimetatud võrgust saadud andmed on tarvilikud põllumajanduse arengu modelleerimiseks, põllumajanduspoliitika väljatöötamiseks ning Eesti võimaliku Euroopa Liitu astumise korral info esitamiseks.

Selle ülesande täitmiseks koostati aastateks 1996-2000 riiklik programm "Testettevõtete võrgu loomine põllumajanduses".

Agraarökonomika Instituudis on riikliku programmi käigus välja töötatud põllumajanduse testettevõtete raamatupidamise meetodika koos vastava dokumentatsiooniga, arvesse võttes raamatupidamisest tulenevaid nõudmisi ning Euroopa Liidu maade testettevõtete sellealaseid kogemusi. 1997. ja 1998. aastal on Agraarökonomika Instituudis olnud väljatöötamisel põllumajandusliku raamatupidamise arvutiprogramm ja infotöötlusprogramm ning seda tööd tuleb jätkata 1999. aastal.

Esialgse hinnangu kohaselt peaks Eestis olema testettevõtete võrgus 400 representatiivselt valitud talu ja 100 ettevõtet. 1998. a koguti andmeid 56 ettevõttest ja 60 talust. Kuna puudusid registrid ja struktuuriuuringud, siis valim on juhuslik ning taludest on esindatud tugevama majanduspotentsiaaliga raamatupidamist omavad ettevõtjad. Seega ei saa me antud valimist saadud andmeid laiendada kogu vabariigile.

Antud ettevõtete ja talude andmeid aga töödeldi Euroopa Liidu direktiividega ettenähtud standardtulemuste arvutusvalemitega ning lõpptulemust iseloomustavaks näitajaks on puhas **lisandväärtus, mis sisaldab töötasu ja kasumit**. Lisandväärtus jagatakse töötajate arvule või ka põllumajandusmaa hektaritele ning võimaldab võrrelda ettevõttegruppide majandamistulemusi.

Puhas lisandväärtus ühe töötaja kohta 1997. a oli testettevõtetes 27 776 krooni, testtaludes 40 722 krooni. Sellest ei saa siiski teha ulatuslikumaid järeldusi tootmisvormide erineva efektiivsuse kohta. Esmalt pole, nagu märgitud, valimid küllalt representatiivsed ning seetõttu võrreldavad. Valitud testtaludel oli keskmiselt 60,4 ha põllumajandusmaad, kuid 1997. aasta lõpuks oli kõigi talude keskmine pindala 21,7 ha, millest põllumajandusmaa oli ligikaudu pool.

Testettevõtted on rühmitatud piirkondade viisi. Puhta lisandväärtuse näitaja töötaja kohta oli kõige kõrgem Põhja-Eesti ettevõtetes (38 694 krooni), järgnes Lääne-Eesti piirkond (26 540 krooni) ning kõige madalam **Lõuna-Eestis** (20 437 krooni). Viimases piirkonnas **ei katnud puhas lisandväärtus töötasu ja rendimaksete kulutusi** ning Lõuna-Eesti ettevõtted tervikuna töötasid kahjumiga isegi saadud toetustest hoolimata. Ühtlasi mõjutasid selle piirkonna majandustulemused ebasoodsalt kogu testettevõtete valimi resultaatnäitajaid. Põhja-Eesti piirkonna ettevõtetes olid teistest madalamad tootmiskulud ja toodangumaht pinnaühikule olid kõrgem.

Nii testettevõtted kui ka talud on rühmitatud pindala järgi suurusrühmadesse ning välja on toodud põhilised tootmispotentsiaali ja taset iseloomustavad näitajad. Vaatamata sellele, et meil pole reformijärgselt veel välja kujunenud stabiilseid majandamistavasid, ilmnevad suurusrühmade vahel teatavad reeglipärasused. Täheldada võib näiteks, et nii talude kui ettevõtete puhul on äärmistes suurusgruppides põhivaradega varustus kõrgem kui keskmistes. Ilmselt on äärmiste suurusgruppide majandid ennast veidi paremini leidnud ja ka enam spetsialiseerunud. Eriti selgelt tuleb see välja talude puhul, kus üle 100 ha suured talud on suures osas spetsialiseerunud teraviljakasvatusele. Sellist tendentsi ettevõtete puhul on raskem märgata, kuid mõlemas majandite kategoorias on seakasvatuse koondunud kõige väiksematesse suurusgruppidesse. Huvitava faktina võiks märkida ka seda, et vastupidiselt üldlevinud seisukohale on testtalude ja ettevõtete andmete alusel üldkulud pinnaühiku kohta suuremad hoopis taludes. Samuti on taludes suuremad intressikulud, sest talud on suhteliselt rohkem laenu saanud.

1999. a tegevuskavas on suurendada valimit 100 talu ja 100 ettevõtte kasutades otsetoetustega PRIKis moodustunud andmebaasi, tagamaks valimi suuremat representatiivsust.

Käesoleva aasta lõpus tahame välja anda ka brošüüri testettevõtete võrgust kogutud töödeldud ja

analüüsitud andmetega.

### 3.5 Toidujärelevalve

#### Loomatervishoiu alane tegevus 1998. aastal

Olev Kalda

Kuna Eesti on juba alates 1992. aastast Rahvusvaheline Episooteiate Büroo (OIE) liige, on kogu loomatervishoiualase poliitika kujundamisel ja praktilises tegevuses lähtunud nimetatud organisatsiooni juhistest. Samad juhised on olnud aluseks ka Euroopa Liidu loomatervishoiualaste õigusaktide väljatöötamisel. Seega on Eesti juba aastaid järginud samu põhimõtteid.

Paljud Eestis kehtivad veterinaarnõuded on tulenevalt Eesti heast loomatervishoiualasest olukorrast (Eesti on vaba kõikidest OIE A-nimekirja haigustest) tunduvalt karmimad kui EL õigusaktides sätestatud. Kuna aga seoses ELga liitumisega Eesti on kohustatud üle võtma ELs kehtivad nõuded, tuleb ilmselt loobuda osast loomade ja loomsete saadustega kauplemisel kehtivatest lisagarantiidest, milliseid ühinemise ajaks ei suudeta vastavalt EL õigusaktides sätestatud protseduuridele põhjendada. Samas tuleb siiski jätkata tööd kaitsmaks riiki kõikvõimalike siseturu- ja impordikontrolli meetmetega ning ette näha selliste garantiide saamine tulevikus.

Hetkeolukorda hinnates võib väita, et üheks küllaltki problemaatiliseks valdkonnaks Euroopa Ühenduse (EÜ) nõuete rakendamisel on loomakaitse, millele Eestis senini küllaltki vähe tähelepanu on pööratud. ELs on õigusaktide tasandil reguleeritud loomade kaitse transpordil, tapmisel ja pidamisel. Kõige rohkem vajab ümberkorraldamist, sealhulgas ka kõige rohkem aega ja investeringuid, loomade pidamine.

EÜ nõuete kohaselt peab igal liikmesriigil olema tunnustatud ettevõtte kõrge riskiastmega loomsete jäätmete töötlemiseks. Käesoleval ajal Eestis maetakse ligikaudu 90% jäätmetest spetsiaalsesse matmispaikadesse. Vaid kümnendik töödeldakse või kahjutustatakse tapamajade juures paiknevates jäätmepõletusettevõtetes. Ükski nimetatutest ei vasta hetkel kõikidele sellist laadi ettevõtetele kohaldatavatele EÜ sätetele.

Alates 1998. aasta alguseks lõppes Riigi Veterinaarameti reformimine ning amet nimetati ümber Veterinaar- ja Toiduinspeksiooniks (VTI). Ümberkorraldusega kaasnes ka VTI tegevuse orientatsiooni mõningane muutumine – suurem tähelepanu loomsete saaduste käitlemise järelevalvele.

Mainitud reform puudutas ka Riigi Veterinaarlaboratooriumit, mis toodi Veterinaar- ja Toiduinspeksiooni koosseisust iseseisva riigiasutusena Põllumajandusministeeriumi haldusalasse. Sammu ajendiks oli tagada laboratooriumi kui sõltumatu hindamisasutuse suurem iseseisvus ja seega ka tulemuste suurem usaldatavus. Kooskõlas ülesannete ringi laienemisega muudeti asutuse nimi Veterinaar- ja Toidulaboratooriumiks (VTL). Samas optimeeriti veterinaarlaboratooriumide arvu vabariigis 12lt 7le, millistest kolmel on siseriiklik akrediteerimistunnistus.

VTL osaleb regulaarselt rahvusvaheliste referentlaborite korraldatavates ringtestides, mis võimaldab kontrollida labori taset laiemas mastaabis ning saada nn mitteametlik rahvusvaheline tunnustus oma uuringutele.

1. jaanuarist 1998. aastal anti Vabariigi Valitsuse määrusega kogu toidukauba, toidulisandite ja lisaainete kvaliteedi ja nõuetele vastavuse kindlakstegemine tollivormistamise käigus VTI Piiriteenistuse pädevusse (selle ajani vaid elusloomad, loomne toore ja toit). Sellest, kas meie järelevalvekorraldus ning piiripunktide ehituslik ja tehniline valmisolek vastab tasemele, mis võimaldab teostada veterinaar- ja toidukontrolli EÜ nõuete kohaselt, sõltuvad Eesti võimalused jätkata piirikontrolli teostamist ka EL liikmesriigina. See tähendab Eestile ka võimalust jätkata aktiivsemat majandustegevust. 28 veterinaar- ja toidukontrolli teostavast piiripunktist jääb suure tõenäosusega ELga ühinemisel funktsioneerima 6 või 7.

Tulenevalt osakonna põhimäärusest ja loomatervishoiu büroo tegevusvaldkonnast on nimetatud büroo põhiülesandeks loomatervishoiu, veterinaaravimite ja loomakaitsealaste õigusaktide eelnõude väljatöötamine.

## I Seaduseelnõud

Et kehtiv veterinaarteenistuse, toidu- ja loomakaitse seadus ei anna piisavalt volitusnorme katmaks kogu valdkonda siseturgu ning kaubavahetust reguleerivate seadusandlike aktidega, on büroo spetsialistide koordineerimisel ja osalusel ette valmistatud või ette valmistamisel veterinaar-tegevuse seaduse, loomataudi tõrje seaduse ja loomakaitse seaduse eelnõu.

Loomataudi tõrje seaduse eelnõu esitati Riigikogule käesoleva aasta märtsis, kuid selle menetlemine otsustati edasi lükata ajani, millal jõuab Riigikokku ka veterinaar-tegevuse seaduse eelnõu. Eesmärgiks on nende paralleelne menetlemine omavahelise seotuse tõttu.

Veterinaar-tegevuse seaduse eelnõu on olnud tuliste vaidluste objektiks läbi kogu aasta. Nüüdseks on eelnõu samuti esitatud Riigikogule.

On alustatud loomakaitse seaduse muutmise seaduse ehk sisuliselt uue loomakaitse seaduse eelnõu ettevalmistamisega. Esimest tööversiooni on juba tutvustatud asjast huvitatud ringkondades.

## II Määrused

Paralleelselt seaduseelnõude ettevalmistamisega on loomatervishoiu büroo spetsialistide osalusel või koordineerimisel tegeletud nendest tulenevate uute määruste eelnõude ettevalmistamisega. Nimetatud määrused jõustatakse pärast nende aluseks olevate seaduste jõustumist.

Nii on eelnõu staadiumis kolm loomade nakkushaiguste, üheksa veterinaaravimite, neliteist loomade ja loomsete saaduste impordinõuete alast ja kaks piirikontrollialast määrust ning üks loomade identifitseerimise ja registreerimise määrus.

Valitsuses jõustus kaks piirikontrolli määrust.

Kõikide väljatöötatud seaduste ja määruste eelnõude ettevalmistamisel on arvestatud EÜ vastava ala õigusaktides sätestatud normidega.

## Vabariigi Valitsuse tegevuskava

Mainimist väärrib büroo spetsialistide osalemine Vabariigi Valitsuse ELga liitumise tegevuskava koostamine veterinaaria valdkonnas. Tegevuskavas on püütud prognoosida ka liitumisega seotud võimalikke kulutusi. Tegevuskava väljatöötamisel on tehtud koostööd vastavate ametiasutuste ning tootjate ja töötajate ühendustega.

## Veterinaar- ja fütosanitaarkontroll piiril

Kuna Vabariigi Valitsuse 30. detsembri 1997. a määrusega nr 259 anti kogu toidukauba, toidulisandite ja lisaainete kvaliteedi ja nõuetele vastavuse kindlakstegemine tollivormistamise käigus VTI Piiriteenistuse pädevusse, oli 1998. aasta üheks põhitegevuseks nimetatud valdkonna õiguslik reguleerimine ja praktiline korraldamine. Mainimist väärrib Vabariigi Valitsus määrusega ühtsete piiripunktide kehtestamine, milliste kaudu on lubatud veterinaar- ja fütosanitaarkontrollile alluvate kaupade import ja eksport. Seoses uute nõuetega piiril veterinaar- ja toidujärelevalve läbiviimisel on täpsustatud piiripunktide planeerimise, sisustamise, kaadriga komplekteerimise ja hügieeninõudeid.

## Eesti veterinaarseadusandluse sõelumine e *screening*

Oktoobris toimus Brüsselis Eesti veterinaaralaste õigusaktide vastavuse määramine EÜ



veterinaarseadustikule. Peale õigusaktide hinnati ka struktuuride valmisolekut EÜ nõuete implementeerimiseks ja täitmise kontrollimiseks.

Eesti on võtnud endale kohustuse harmoneerida kõik EÜ õigusaktid. Seadustiku täielik vastavus EÜ vastavasisulistele õigusaktidega on plaanis saavutada aastaks 2002. Kuna Eestil ei ole võimalik aastaks 2002 rakendada kõiki loomsete saaduste ja loomsete jäätmete käitlemise ning loomakaitsealaseid EÜ nõudeid, on nendes valdkondades vaja taotleda üleminekuperioodi.

Nimetatud sõelumisele järgnevad kohtumised, kus jätkatakse Eesti liitumisvalmiduse selgitamist kitsamate valdkondade kaupa.

### **Projektid, koolitused, teabepäevad**

Loomatervishoiu bürool on aasta jooksul toimunud intensiivne koostöö Phare projektiga "Eesti Veterinaar- ja Toiduinspeksiooni arendamine". Projekti välisosapooleks on ADAS Consulting LTD Inglismaalt. Projekti programmilisteks ülesanneteks on:

- abi loomse toidu EÜ nõuetega harmoneeritud veterinaarkontrollialase seadustiku väljatöötamisel;
- Veterinaar- ja Toiduinspeksiooni ning maakondade inspektorite koolitamine, kontrollimaks harmoneeritud nõuete täitmist;
- loomade identifitseerimise ja liikumise järelevalve viimine vastavusse EÜ normidega;
- piirikontrolli reeglite ja protseduuride täiustamine;
- toidukäitlejate registreerimise süsteemi kujundamine ja käivitamine.

Projekti ja ministeeriumi vahelise koostöö tulemusena toimus 1998. aastal kaks seminari.

Augustis toimus Tartus loomade nakkushaiguste situatsioonplaanimise seminar, mille vältel keskasutuste ja maakondade vastava ala spetsialistidele (25) selgitati situatsioonplaanimise põhimõtteid, seost EL seadustikuga ning situatsioonplaanimise olulisust nakkushaiguste tõrjel.

Oktoobris toimunud seminaril käsitleti EL toidu- ja veterinaarseadusandluse arengusuundi, vastavate õigusaktide jõustamist ja toimimist konkreetse liikmesriigi näite varal, kolmanda maa kogemusi kauplemisel ELga, rahvusvahelist kaubandust rõhuasetusega Maailma Kaubandusorganisatsiooni (WTO) sanitaar- ja fütosanitaarlepingu (SPS) sätetele pärast GATTi lepingu Uruguai vooru, ekvivalentsusleppide ning Eesti kaubanduslike suhete hetkeseisu suhetes EL ja WTOga.

Samas on toimunud hulgaliselt töökohtumisi projekti ekspertidega lahendamaks ülekerkinud küsimusi EL õigusaktide harmoneerimisel.

Loomatervishoiu büroo on kontaktisikuga esindatud regulaarselt (3-4 korda aastas) toimuvatel Tehnilise Abi ja Informatsioonivahetuse Büroo (TAIEX) korraldatavatel ELga liituvate maade juhtivate veterinaarameetnike töörühma kohtumistel. Nendel kohtumistel on kajastatud ka Eesti veterinaarseadusandluse hetkeseisu ja arengusuundi.

Kokku on loomatervishoiu büroo spetsialistid 1998. aasta jooksul osalenud üheksal väliskoolitusel (seminarid, konverentsid, õppereisid) Soomes, Rootsis, Taanis, Iirimaa, Inglismaal, Prantsusmaal, Saksamaal ja Slovakkias.

### **Toiduseadusandlus ja toidujärelevalve alane tegevus 1998. aastal**

Martin Minjajev

Toidujärelevalve 1998. a võib põhimõtteliselt jaotada nelja valdkonda.

## I Seadusloome

1998. aastal kehtestas Vabariigi Valitsus järgmised toiduvaldkonda reguleerivad õigusaktid:

- Vabariigi Valitsuse 26. mai 1998. a määrus nr 108 "Toidukauba märgistamise korra kinnitamine" (RT I 1998, 49, 735);
- Vabariigi Valitsuse 14. juuli 1998. a määrus nr 156 "Tehislike lõhna- ja maitseainete loetelu, nende kasutusviisi, piirnormide ja märgistamise korra kehtestamine" (RT I 1998, 67, 1075);
- Vabariigi Valitsuse 5. novembri 1998. a määrus nr 249 "Toidukauba Eestisse importimiseks riikliku tegevuslitsentsi väljastamise korra kinnitamine" (RT I 1998, 100, 1621);
- Vabariigi Valitsuse 26. mai 1998. a määrus nr 106 "Vabariigi Valitsuse 9. oktoobri 1997. a määruse nr 193 "Toidus lubatud lisaainete loetelu ja piirnormide ning märgistamise eeskirja kinnitamine" muutmise" (RT I 1998, 48, 716);
- Vabariigi Valitsuse 16. detsembri 1998. a määrus nr 289 "Vabariigi Valitsuse 9. oktoobri 1997. a määruse nr 193 "Toidus lubatud lisaainete loetelu ja piirnormide ning märgistamise eeskirja kinnitamine" ning Vabariigi Valitsuse 14. juuli 1998. a määruse nr 156 "Tehislike lõhna- ja maitseainete loetelu, nende kasutusviisi, piirnormide ja märgistamise korra kehtestamine" muutmise" (RT I 1998, 111, 1839).
- Samuti valmistati 1998. aastal ette Vabariigi Valitsuse 22. veebruari 1999. a määrusega nr 66 kinnitatud "Toidus lubatud saasteainete loetelu ja piirnormid" (RT I 1999, 21, 342). Projekti kujul on valmis kahe saasteainete järelevalvet puudutava Põllumajandusministri määruse eelnõud, mille lõplik viimistlemine on planeeritud 1999. a esimesse poolde.

Lisaks sellele tuleb rõhutada, et peamiseks ülesandeks ja tegevuse suunajaks oli 1998. aastal uus toiduseaduse eelnõu. Peale pikki arutelusid ja kooskõlastamisi anti toiduseaduse eelnõu oktoobris Riigikogu menetlusse. Seaduseelnõu läbis kokku 3 lugemist ning võeti Riigikogu poolt vastu 25. veebruaril 1999. aastal. Sellest tulenevalt on 1999. aasta põhiülesandeks toiduseaduse rakendusaktide eelnõude väljatöötamine. Kuna põhilised volitused toidujärelevalve reguleerimiseks tulenevad uuest toiduseadusest, siis lasub põhikoormus ka antud valdkonna õigusaktide väljatöötamisel 1999. aastal.

## II Projektid

1998. a alustati või jätkati mitmete toidujärelevalvega seotud projektide läbiviimist. Alljärgnevalt on loetletud mahukamad toidujärelevalvega seotud projektid.

### 1. Maailmapanga laenu nr 3983 EE projektid

1. Seadmete hanke projekt – 1998. a alguses lõpetati projekti esimene etapp, mille raames osteti Veterinaar- ja Toidulaboratooriumile, Taimse Materjali Kontrolli Keskusele ning Jõudluskontrolli Keskusele 10 seadet kogumaksumusega ligi 8 mln krooni. Projekti teise etapi raames ostetakse Veterinaar- ja Toidulaboratooriumile ning Põllumajanduse Registrate ja Informatsiooni Keskusele lihtsamaid peamiselt rutiinanalüüsideks mõeldud seadmeid kokku ligi 11 mln krooni eest. Seadmed jõuavad kasutajateni 1999. a teisel poolel.
2. Toiduproovide võtjate koolituse projekt – Kuna riikliku toidujärelevalve käigus toiduproove võtvate ametnike ettevalmistus on paljuski puudulik, siis on võimalus neid koolitada Maailmapangalt saadava laenu abil. Koolituse esialgne projekt valmis juba 1998. a kevadel ning sai Maailmapanga Järelevalvekomitee heakskiidu ka juuli lõpus toimunud istungil. Maailmapanga spetsialistide soovitusel ei alustata koolitust siiski sellises mahus, nagu algselt planeeriti, kuna raha ilmselt ei jätku. Huvi projekti vastu on tundnud juba mitmed rahvusvaheliselt tuntud koolitusfirmad. Koolituse aeg on 1999. a kevad-suvi ning peaesmärk on õpetada välja inimesed, kes edaspidi oleksid võimelised andma oma teadmispagasi edasi juba teistele toiduproovide võtjatele. Seega peaks 1999. a lõpuks olema põhiteadmised omandanud enamik toiduproovide võtjaid.

### 2. Ühtne toidu kvaliteedi ja ohutuse infovõrk (Food ALERT System)

Üheks olulisemaks küsimuseks toidujärelevalve alase tegevus korraldamises on erinevate ministeeriumide haldusalas olevate toidujärelevalvega tegelevate institutsioonide vahelise koostöö ning

infovahetuse parandamine. Seda asjaolu arvesse võttes otsustati esimese sammuna koondada kõik eelnimetatud institutsioonid ühtsesse infovõrku võimaldamaks kiiret infovahetust nii kriisi- kui ka tavaolukorras. Projekti elluviimiseks on PHARE poolt eraldatud ligikaudu 460 000 eküüd (u 7 mln krooni). 1997. a lõpus alustasid nimetatud infovõrgu projekteerimiseks informatsiooni kogumise ning saadud andmetele tuginedes võrgu kujundamisega firma APT (Arvutisüsteemid - projekteerimine ja teostus) spetsialistid. Projekti nõustasid PHARE väliseksoerdid, kes tutvusid juba tehtud tööga ning andsid omapoolseid juhiseid projekti paremaks rakendamiseks.

Food Alert System tugineb RAPEX ohuteadete edastamisel. Analoogiline süsteem toimib paljudes EL riikides (sh Põhjamaad), kuid tavaliselt edastatakse nimetatud teated edasi ikka veel faksi teel.

Võrku ühendatakse 160 toidujärelevalvega tegelevat institutsiooni (maakonna kontrollasutused ja laboratooriumid, piiripunktid). Programmis on kõikidesse punktidesse võimsate arvutite ja printerite ostmise. Nende installeerimisega alustati 1999. a jaanuari teisel poolel ning kõik arvutid peaksid olema töökohtadel 1999. a aprilli lõpuks. Tarkvara projekteerimine peaks saama valmis 1999. a teisel poolel.

### **3. Ühtne Balti Teraviljavõrgu projekt (Baltic Grain Network)**

1998. käivitatud projekti eesmärgiks on lülitada ühtsesse võrku kõik Balti riikide teraviljaanalüsaatorid ning viia kolmes Balti riigis ühistele alustele teravilja kvaliteedi analüüsidesega seonduv. Sellise võimaluse annab Taani-Rootsi firma Foss Tecator poolt väljatöötatud unikaalne Infratec seadmeistik. Sellise võrgu käivitamisega on põhimõtteliselt võimalik lahendada igipõline teravilja kokkuostuga seotud vastuolu teravilja tootja ja teravilja kokkuostja-töötaja vahel. Projekti elluviimiseks on moodustatud kolmes riigis neljaliikmelised töögrupid ning kogu projekti koordineeriv osa on jäetud Taani firma WIBA Consult kanda. Töögruppide vahel toimus 1998. a kaks kohtumist, kus arutati peamiselt organisatoorseid ning kolme riigi vahelise koostööga seotud küsimusi. 1999. a alguses kirjutati alla ka kolme riigi detailne koostööleping.

Taani aitab 50% ulatuses finantseerida kolme Infratec 1275 seadme ostmist kolme Balti riigi kesklaborisse, mis seejärel ühendatakse vastava süsteemi alusel ühtsel režiimil töötavasse võrku. Võrgu lõplikuks käivitamiseks tuleb Eesti ettevõtetel juurde muretseda veel kuni 15 Infratec seadet.

### **III Toidukaupade importijate litsentsimine**

1. detsembrist 1998. a käivitus toidukaupade importijate litsentsimine. See on tegevus, mis mõjutab ja mõjutab ka edaspidi paljusid toidu käitlejaid. Lähtuvalt Vabariigi Valitsuse 5. novembri 1998. a määrusega nr 249 kinnitatud "Toidukauba Eestisse importimiseks riikliku tegevuslitsentsi väljastamise korrast" moodustati Põllumajandusministeeriumi juurde litsentsikomisjon, mis otsustab litsentside väljastamise üle. Alates 1. märtsist 1999. a on keelatud importida Eestisse toidukaupu, kui selleks puudub litsents. Litsentside olemasolu kontrollivad piiril Veterinaar- ja Toiduinspeksiooni Piiriteenistuse inspektorid, kellele edastatakse regulaarselt infot väljastatud litsentside kohta. 1. märtsiks 1999. a oli väljastatud 390 litsentsi.

### **IV Muu tegevus**

1998. a esimese poole üheks märksõnaks oli "Veterinaar- ja Toidulaboratooriumi reform". Reformi tingis olemasolevate laboratooriumide ebarentaabel tegutsemine ning liigtsentraalne juhtimine. Reformieelne laboratooriumide arv (12) oli Eesti oludes liiga suur ning nende töökoormus tuleviku seisukohalt liiga madal.

Pikka aega käis vaidlus selle üle, kus peaks asuma Veterinaar- ja Toidulaboratooriumi keskus. Enamik maakondlike veterinaarlaboratooriumide esindajaid ei pidanud Tallinna kesklaboratooriumi asukohana sobivaks, kuna geograafiline asend paljudest laboratooriumidest oli ebasoodne. Seetõttu toetati uue kesklaboratooriumi moodustamist Tartu Veterinaarlaboratooriumi baasil.

Reformi tulemusena likvideeriti laboratooriumid Põlva, Rapla, Viljandi, Jõgeva ja Ida Viru maakonnas. Seega on käesoleval hetkel Veterinaar- ja Toidulaboratooriumi koosseisus 7 laboratooriumi – Tartus, Tallinnas, Pärnus, Rakveres, Paides, Võrus ja Kuressaares.

Kogu reformiprotsessi kokkuvõttes võiks veelkord välja tuua need positiivsed küljed, mida on reform endaga kaasa toonud :

- a. liigtsentraalse juhtimise kadumine ning laboratooriumide eneseotsustusvõime suurenemine;
- b. kesklaboratooriumi parem geograafiline asend;
- c. ebarentaablite laboratooriumide likvideerimine ning tugevate piisava töökoormusega laboratooriumide tekkimine.

Oluline sündmus oli 1998. a Brüsselis alanud veterinaaria valdkonna sõelumisprotsess, kus vaatluse all olid ka toidujärelevalve korraldust puudutavad õigusaktid. Üldiselt tundus, et Komisjoni poolsed läbirääkijad olid teadlikud Eesti olukorrast antud valdkonnas, mistõttu suuri probleeme ei tõstatatud.

1998. a alustati mahukate riiklike toidu kvaliteedi ja ohutuse alaste seireprogrammide rakendamist. Seiret alustati mükotoksiinide sisalduste uurimiseks teraviljas ja nende baasil valmistatud jõusöötades, taimekaitsevahendite jääkide sisalduste uurimiseks taimses toidus, lisaainete sisalduste uurimiseks toiduainetes ning saasteainete sisalduste uurimiseks loomses toidus. Esialgsete seiretulemuste põhjal võib öelda, et programmide käivitamine on ennast igati õigustanud, kuna uurimiste käigus avastati paljudes toiduainetes nii saaste kui ka lisaainete sisaldusi üle lubatud piiride (oluline on siinjuures esile tõsta lisaainete seiret, kus lubatust suuremaid lisaainete koguseid avastati peaaegu kõikide lisaainete gruppide korral). Lõplik aruanne 1998. a seirest valmib 1999. a I poolaasta lõpuks, misjärel on võimalik juba täpsemalt välja selekteerida need toiduainete grupid ja uuritavad saaste- või lisaained, millele on lähitulevikus vaja tõsisemalt hakata pöörama tähelepanu.

## **Kokkuvõtteks**

Kokkuvõttes võib möödunud 1998. a nimetada suurte reformide aastaks, mitmete toidujärelevalve seisukohalt oluliste projektide käivitamise aastaks. Veterinaar- ja Toidulaboratooriumiga seotud reformi edukas lõpuleviimine, mitmete toidujärelevalve seisukohalt oluliste projektide käivitamine jne on piisavalt olulised ja mahukad tegevused selleks, et 1998. a lugeda kordaläinud aastaks. Loomulikult ei läinud kõik asjad täpselt selliselt, nagu algselt planeeriti, kuid möödunud aastale tagasi vaadates võib samas aga tõdeda, et paljud asjad jooksid oma õigetesse rööbastesse palju varem, kui seda ehk oodati.

## **3.6 Maaelu toetused**

Jaan Viik

Järk-järgult on suurenenud riigieelarvest maaelu arenguks antavate toetuste summa ja laiienenud toetatavate tegevuste nimekiri. Seoses ettevalmistustega Euroopa Liitu astumiseks kavandatakse maaelu arengu toetuste suurenemist. Maaelu arengukava näeb ette, mille järgi toimub maapiirkondades nii põllumajanduse kui ka muu tegevuse toetamise suurendamine aastatel 2000-2006. On selge, et põllumajanduse toetamise kõrval toetatakse olulisel määral tegevusi, mis parandavad elu- ja ettevõtluskeskonda maapiirkondades, aitavad alustada tavapõllumajandusest erinevate tegevustega, soodustavad mitmesuguse väikese ja keskmise suurusega, eri profiiliga ettevõtluse teket maapiirkondades, toetavad maaelanike ühiskondlikku initsiatiivi külaelu arendamisel ja kultuuripärandi säilitamisel.

Põllumajandusministeeriumi eelarve kaudu toetatakse infrastruktuuri arendamist maapiirkondades. Põhitähelepanu on senini pööratud talude elektrifitseerimisele kvaliteetse joogivee saamiseks puurkaevude rajamise toetamisele, külateede korrastamisele, üksikjuhtudel ka telefoni ja andmeside võrgu laiendamisele. Sellele on kulutatud 7-10 miljonit krooni aastas.

On loodud põllumajandusliku nõustamise süsteem ja konsulenditeenistus. Siseministeeriumi haldusalas oleva Eesti Regionaalarengu Sihtasutuse kaudu toetatakse maaelu arengut põhiliselt kahe regionaalpoliitilise programmi, ääremaade programm ja külaliikumise programmi kaudu. Lisaks sellele on välja arendatud ettevõtluse toetamise tugisüsteem ja maal paiknevad ettevõtted võivad saada ka nn regionaalpoliitilist laenu. On veel regionaalpoliitilised programmid, mis on suunatud teatud kriteeriumide alusel määratud piirkondade arendamiseks. Nendeks on saarte programm, monofunktsionaalsete asulate programm, Ida-Virumaa programm, Kagu-Eesti programm. Kõikide programmide kohta on

võimalik infot saada Eesti Regionaalarengu Sihtasutusest (kodulehekülj <http://www.erd.a.ee/>), maavalitsuste vastavatest struktuuriüksustest, maakondlikest ettevõtluskeskustest.

Ääremaade programmil oli 1998. a kasutada vahendeid 9 miljonit krooni ja 1999. a on 10 miljonit krooni. Selle programmi üldisteks eesmärkideks on majanduse mitmekesistamine, maapiirkondades elutegevuse jätkumisele kaasaaitamine põhimõttel elukoht + töökoht kättesaadavaks. Selleks toetatakse programmi vahenditest ettevõtluseeldusi loova väikeinfrastruktuuri arendamist, objektide muutmist turismiobjektideks, infotehnoloogia ühenduste rajamist, aegunud infrastruktuuri likvideerimist või ümberkujundamist, tehnoloogilise ajaloopärandi taastamist. Lisaks sellele toetatakse programmi vahenditest piirkondlike arendusprojektide, planeeringuid täpsustavate strateegiate ja tegevuskavade väljatöötamist.

Külaliikumise programmil oli 1998. a kasutada 3 miljonit krooni ja 1999. a on selleks 4 miljonit krooni. Selle programmi vahenditest toetatakse elanike omaalgatusi, mis on suunatud küla sotsiaalsele ja kultuurilisele arengule, maanaiste ettevõtluse arendamisele, maanoorte tegevuse toetamisele, külaliikumise rahvusvahelise koostööprojektide toetamisele.

Ettevõtluse toetamise tugisüsteemi eesmärgiks on väike- ja keskmise suurusega ettevõtete abistamine ning uusettevõtluse arendamine kõigis Eestimaa regioonides. Tugisüsteem koosneb sihtasutusest, lepingu alusel miinimumteenust osutavatest ettevõtluskeskustest ja sihtasutuse konsulentide nimekirja kuuluvatest ettevõtluskonsulentidest. Antakse nõustamistoetust, messitoetusi, tasuta konsultatsioone. Nõustamistoetuse kaudu subsideeritakse ettevõtjatele, olenevalt piirkonnast, kus ettevõtte asub, 30-75% nõustamisteenuse maksumusest. Ettevõtluskeskused on igas maakonnas.

Regionaalpoliitilise laenu eesmärgiks on toetada väike- ja keskmise suurusega, üldjuhul alustavaid ettevõtteid äriprojektide elluviimisel regionaalpoliitiliselt olulistest piirkondades, võttes suuremaid riske ja püüdes seejuures maksimaalselt kombineerida nõustamist finantseerimisega. Seda laenu antakse eelistatult ettevõtetele, mis tegutsevad väikesaartel, monofunktsionaalsetes asulates ja regionaalpoliitilise tsoneeringu III guuppi kuuluvate omavalitsuste territooriumil. Laenuintress on 5% madalam Eesti kommertsbankade keskmisest laenuintressist. Seda laenu ei anta põllumajandustootjatele.

Alljärgnevas tabelis esitame andmed regionaalsetele programmidele riigieelarvest eraldatud vahendite kohta aastatel 1997-1999. a (miljonit krooni)

<b>Programmi nimetus</b>	<b>1996</b>	<b>1997</b>	<b>1998</b>	<b>1999</b>
Külaliikumise programm	1,1	2,0	3,0	4,0
Ääremaade programm		8,0	9,0	10,0
Piirialade programm	7,0	8,0	4,0	5,0
Saarte programm	6,0	7,0	10,0	10,0
Monofunktsionaalsete asulate programm	4,0	4,0	5,0	3,0
Ida-Virumaa programm	4,0	4,0	6,0	7,5
Kagu-Eesti programm			10,0	11,5
Setomaa programm			10,0	10,0
Ettevõtluse tugisüsteemile	5,0	3,9	9,5	30,0
Regionaalpoliitiline laen	9,5	12,0	15,0*	10,0*

Äärermaade programm alistas 1997. a. Esimesel aastal kulutati selle programmi vahenditest 5,8 miljonit krooni asundustegevuse poolikute objektide lõpetamiseks. Ülejäänud 2,2 miljonit krooni Ääremaade programmi esimeste objektide finantseerimise toetamiseks. Regionaalpoliitilist laenu väljastati 1998. a ca 5 miljonit krooni. Kuna jääk oli 10 miljonit krooni, siis 1999. a ellarvest täiendavaid vahendeid ei eraldatud ja need vahendid kandusid üle 1999. aastasse.

## **Põllumajandusharidus**

Tõnu Toim

1998. aastal komplekteerusid Põllumajandusministeeriumi valitsemisalas olevad kutseõppeasutused hästi. Seda tänu koolide tugevale enesetuvustavale tööle (nt osavõtt noorte infomessist Teeviit 1998). Nagu nähtub lisast 11, tuli 1 090 kohale 1 295 õppidasoovijat. Seega olid koolid sunnitud tagasi saatma 205 päevasesse õppesse õppima asuda soovijat, kuna Põllumajandusministeeriumile antud vastuvõtu limiit ei võimaldanud rohkemat.

Põllumajanduslike kutseõppeasutuste populaarsusele õppimaasujate seas on kaasa aidanud ka uute erialade lülitamine koolides õpetatavate erialade nimistusse. Noorte tung õppima asuda uutele erialadele sõltub suuresti perspektiivist peale kooli lõpetamist saada töökoht. 1998. aastal oli kooliti uusi erialasid:

Kehtna Kõrgem Põllumajanduskool – arvutid ja arvutivõrgud,

Mõdriku Põllumajandustehnikum – ärijuhtimine,

Olustvere Kõrgem Põllumajanduskool – sekretäritöö ja raamatupidamine,

Suuremõisa Põllumajandustehnikum – rahvuslik käsitöö-dekoreerimine,

Türi Kõrgem Põllumajanduskool – avalik juhtimine; ärijuhtimine.

Konkurss kujunes suuremaks just uudsetele erialadele. Kehtna Kõrgemasse Põllumajanduskooli oli arvutite ja arvutivõrkude erialale õppima asuda soovijate hulk (30 kohta) 70 ja maamõõtmisele (30 kohta) 46. Jätkuvalt on suur konkurss Kuremaa Põllumajandustehnikumi kaubandus-ärindus erialale 102 soovijat (60 kohale). Seoses maamajanduses alternatiivsete tegevuste otsimise ja rakendamise osutus suurimaks konkursiga erialaks Olustvere Kõrgema Põllumajanduskooli turismikorralduse eriala (107 soovijat 30 kohale). Maapoiste seas on jätkuvalt populaarsed autode ja masinate remonditegevused, nt Türi Kõrgemas Põllumajanduskoolis tuli 95 õppidasoovijat 60 kohale. Põllumajanduse üldine olukord põhjustas, et 1998. aastal puht-põllumajanduslikele erialadele, nagu agronoomia-talujuhtimine, talumajandus ja põllumajandussaaduste tootmine ja turustamine oli õppima asuda soovijate arv väike. Põllumajandusministeerium, Õppe-Metoodikakabinet ja ka koolid peavad tunduvalt rohkem tegema tööd ja pöörama tähelepanu puht-põllumajanduslike erialade populariseerimisele maanoorte hulgas. Seoses nn pearaha sisseviimisega koolide finantseerimisel riigieelarvest (finantseeritakse õpilaste arvu järgi, mitte enam gruppide arvu aluseks võttes) ei määratud me 1998. aastal õppegruppide minimaalsuuruseks nagu varem 30 või 25 õpilast, vaid kool sai vabad käed moodustada õppegrupe (seda eriti puht-põllumajanduslike erialadel) väiksema õpilaste arvuga. See on eriti tähtis, kuna õpilased on enamikus pärit kooli lähipiirkonnast ja kaugemale õppima asuda hästi ei taheta. Ka paljudes välisriikides (Soome, Saksa, Taani jne) on puhtpõllumajanduslike erialade õppegruppides tihti 7-10 õpilast. Õpetatud põllumehi on lähitulevikus vaja igal aastal juurde ca 400. Seda siis, kui on moodustunud Eestis 10 000 arvestatavat talu ja ühistut (keskmise põllupinnaga 100 ha). Arvestades põlvkondade vahetust (25 aastat), näeme, et põllumeeste defitsiidiks kujuneb praegu õpetatavate põllumeeste (Põllumajandusministeeriumi kutsekoolides 150 ja Haridusministeeriumi koolides 50) ettevalmistamise korral 200 õpetatud põllumeest aastas. Seega lähemas tulevikus on vaja põllumeeste õpetamist suurendada kahekordseks. 1999/2000 õppeaastal on planeeritud suurendada vastuvõttu puht-põllumajanduslikele erialadele nii päevasesse kui ka kaugõppesse (Olustvere Kõrgem Põllumajanduskool jt). Põllumajandusministeerium lõpetas 1998. aastal õpilaste vastuvõtu Jäneda Õppe- ja Nõuandekeskusesse õpilaste vähesuse tõttu koolis.

Ministeerium koos Õppe-Metoodikakabinetiga on juhendanud ja suunanud kutseõppeasutusi sisse viima uusi alternatiivseid maamajanduslikke erialasid, näiteks rannakalandus-kalatöötlemine, taluturism, turismiteenindus, keskkonnakaitse jne. Seda suunda jätkame ka edaspidi, sest ka tootmine maal muutub mitmekülgsemaks.

Põllumajandusministeeriumi eestvõtmisel toimus 1998. aastal Õppe-Metoodikakabineti reorganiseerimine. Reorganiseeritud Õppe-Metoodikakabineti tegevusvaldkonnaks on maamajanduslike erialade õpetamisega tegelevate kutseõppeasutuste õppekasvatustöö ja organisatsioonilise tegevuse koordineerimine. Struktuuri lisandus õppevahendite laboratoorium õppe- ja infomaterjalide paljundamiseks.

Põllumajandusministeerium ja Õppe-Metoodikakabinet korraldasid 1998. aastal mitmeid õpilasüritusi kutseõppemajandites ja ministeeriumis.

1998. aastal toimusid:

- ainekonkursid nii eriala- kui üldainetes (tehnikaala, kodumajandus, personaalarvuti, majandusõpe jne),
- noorte talunike päevad,
- spordivõitlused (tali- ja suvemängud),
- mälumäng,
- põllumajandusministri vastuvõtt parimatele lõpetajatele Põllumajandus-ministeeriumis.

Samuti organiseeriti ja viidi läbi pedagoogide täienduskoolitus. Korraldati õppepäevi ja seminare:

- erialaõpetajatele (taime- ja loomakasvatus, majandusõpe, arvutiõpe, tehnikaala, kodumajandus);
- üldainete õpetajatele (majandusgeograafia, inimeseõpetus, ajalugu ja kodanikuõpetus, matemaatika, eesti keel ja kirjandus);
- lühikursused koolijuhtidele (direktorid, direktori asetäitjad õppe- ja praktilise väljaõppe alal, osakonnajuhatajad);
- konverents "Kutseõppeasutused muutunud maaelu tingimustes" koos koolide kolme viimase aasta metoodiliste tööde näitusega.

Samuti on pidevalt aasta jooksul toimunud õppe- ja metoodiliste ning infomaterjalide koostamine koostöös kutseõppeasutustega ja paljundamine kabineti õppevahendite laboris.

1998. aastal, seoses ebasoodsate ilmastikutingimustega ja Vene turu äralangemisega, muutus kutseõppeasutuste õppemajandite olukord kriitiliseks. Nagu terves vabariigi põllumajanduses on ka õppemajandites suuri raskusi tootmise jätkamisega. Õppemajandid on võlgu väetiste, seemne, elektri, kütte jms eest. Arvestades praegust majanduslikku, finantsilist ning haridus- ja põllumajanduspoliitilist olukorda, tuleb Põllumajandusministeeriumi kutseõppeasutuste õppemajandite arvu ja olukorda kardinaalselt muuta. Vajadus saada esmane praktika kooli õppemajandis kaasaegsete masinate ja tehnoloogiatega töötamisel on äärmiselt tähtis, kuna üle 50% õpilastest saab põhilise tootmispraktika välismaal või kodumaa suurtaludes töötades. Selleks aga, et töötada nendes majandites, peab esmane tööpraktika olema omandatud kooli (koolide) õppemajandites. On vaja, et meie koolide õppemajandid oleksid samuti täielikult riiklikul ülalpidamisel, nagu seda on õppetökojad autoasjanduse või puutöö alal.

1998. aastal hakkas liikuma lahenduse suunas ka probleem koolilõpetajatele erialase kvalifikatsiooni andmisest. Teatavasti ei ole kutseõppeasutustel õigust anda kutset ja kvalifikatsiooni, õppeasutuse lõpetajad saavad sisuliselt ainult dokumendi selle kohta, et nad on koolis antud eriala õppinud. Eesti Kaubandus-Tööstuskoda alustas 1998. aastal kutsenõukogude moodustamist. Kutsenõukogu on vastasva majandussektori tööandjate, kutseliitude ning ministeeriumide volitatud esindajate koostööorgan kutsekvalifikatsiooni- ja kutseandmissüsteemi väljatöötamiseks ning tööturu nõuete ja vajaduste ning kutsehariduse vastavusse viimiseks akadeemilist kõrgharidust mitte-eeldatavate kutsete osas. Meie koolide kutsekvalifikatsiooni- ja kutseandmissüsteemi peab välja töötama vastavalt Vabariigi Valitsuse 1997. aasta 9. detsembri istungil vastuvõetud otsusele toiduainetööstuse ja põllumajanduse kutsenõukogu.

**Põllumajandusteaduse olukord**

Tõnu Toim

Põllumajanduse teaduslikke uurimistöid tehakse Eesti Põllumajandusülikoolis, Eesti Agraarökonomika Instituudis, Eesti Põllumajanduse Mehhaniseerimise Instituudis, Maaviljeluse Instituudis, Jõgeva Sordiaretuse Instituudis ja Eesti Agrobiokeskuses.

Käesoleval ajal on Eestis 400 teadlast ja kõrgkoolide lektorit, viimastel aastatel on nende arv vähenenud 2,5 korda ja keskmine vanus on 57 aastat.

Põllumajandusministeeriumi valitsemisalas olevates teaduslikes instituutides teostatavad uurimistööd on enamikus rakendusliku iseloomuga. Teadusmahukas tootmine (uued sordid, biopreparaadid, tehnoloogiad jne) on saanud instituutide arengu üheks nurgakiviks. Seda tuleks igati toetada vastavate innovaatiliste projektide ja riiklike programmide vahendite arvel. Tänu riiklikele programmidele ja instituutide oma initsiatiivile ongi praegu võimalik olnud instituutides teadusmahuka tootmisega tegeleda ja seega teadustöö tulemusi kiiresti praktikasse rakendada. Teadusfondidest eraldatav põllumajandusteaduse riiklik sihtfinantseerimine on aasta-aastalt vähenenud.

Järgmisena esitan lühiülevaate viimastel aastatel põllumajandusinstituutidelt praktikale antud teadusuuringute tulemuste rakendamises tootmisesse.

**Jõgeva Sordiaretuse Instituut** viib läbi nii alusuuringuid kui ka tegeleb seemnekasvatusega (sordilehele kantud sortide algseemnekasvatuse ja kõrgpaljundusseemnete tootmine eesmärgiga tagada Eesti isevarustamine enamkasvatatavate tera- ja kaunvilja ning kartuli sordiseemnega). Põllumajandus- tootjate seisukohalt on oluline, et Jõgeval aretatud sortide kõrgpaljundusseemne hind on 4-5 korda odavam kui analoogilistel välismaistel sortidel. Eestis toodetud teravilja kõrgpaljundusseemne maksab 3-4 kr/kg, Soomest või Rootsist sissetoodav 15-18 kr /kg. Kuna Jõgeval aretatud sordid on paremini kohanenud kohalike looduslike tingimustega, on nad ka vastupidavamad taimehaiguste suhtes. See tagab stabiilsema saagi ning vähendab keemiliste taimekaitsevahendite kasutamises vajadust. Siit tuleneb ka nende sortide keskkonnakaitseline tähtsus.

Jõgeva Sordiaretuse Instituudis aretatud sortidest on käesoleval ajal vabariiklikul sordilehel 18 teraviljasorti. Aastatel 1995 - 1998 võeti sordilehele järgmised sordid: talinisu "Sani", kaer " Jaak" ning põldhernesordid "Hitko", "Kirke" ja "Seko". Riiklikus sordikatsetuses on alates 1997. a uued suvinisusordid "Lea", "Helle" ja "Johanna" ning kaerasort "Villu". Alates 1998. a on riiklikes sordikatsetes koostöös Svalöf Weibull ABga kaks uut talirüpsi aretist.

Seoses turu nõudluse muutumisega on asetatud erinevad rõhud ka kartuli sordiaretuses. Käesoleval ajal on eesmärgiks tärglise-, frii- ja krõbekartuli ning kvaliteetse lauakartuli tootmiseks sobivate sortide aretamine. Sordilehele võeti 1997. a sordid "Anti" (toidukartul) ja "Juku" (sobib kartulikrõpsude ja tärglise tootmiseks). 1999. a antakse veel riiklikesse katsetesse frii- ja krõbekartuli tootmiseks sobiv sort. Sordilehele on kantud 10 Jõgeval aretatud kartulisorti. Jõgeval toimub nende sortide säilitusaretus ning meristeemmeetodil saadud viirusvaba kõrgpaljundusseemne tootmine.

Viimastel aastatel on nõudlus kõrgpaljundusseemne järele suurenenud. Sordilehele on kantud 26 Jõgeval aretatud kõrreliste ja liblikõieliste heintaimede sorti.

Jõgeva Sordiaretuse Instituudis viiakse läbi sihtalusuuringuid - rukki lühikõrrelisuse geneetiline analüüs, suvinisu haiguskindluse geenide ülekandmise võimalikkus metsikutelt liikidelt, geneetiliste ressursside uurimine. Põllumajanduskultuuride geneetiliste ressursside kogumine ja säilitamine on Eestile kohustuslik pärast "Biodiversiteedi konventsiooni" ratifitseerimist. Põhjamaade geenipank on realiseerimas Balti projekti, mille raames loodi Jõgeva Sordiaretuse Instituudis geenipank eesmärgiga koguda, säilitada, regenereerida ja passistada Eestis aretatud sorte ning ka väärtuslikemaid aretisi. Geenipangale on soetatud vajalik sisseseade säilikutute lühi- ja pikaajaliseks säilitamiseks.

Sortide registreerimiseks ning loa saamiseks nende turustamiseks välismaale viiakse läbi koostöös teiste riikide sordiaretajatega katsetused sortide eristatavuse, ühtlikkuse ja stabiilsuse määramiseks (DUS test) ning registreerimis- ja majanduskatsed.

**Eesti Maaviljeluse Instituudi** põhitegevus on rakendusuuringute korraldamine. Sihtfinantseerimise ja grantide osa moodustab instituudi aastaeelarvest ainult 1/5, ülejäänud osa kaetakse riiklike programmidega tellitud töödega ja nõuandeteenistuse tellimustega. Samuti saadakse vahendeid sise- ja välisfirmadega sõlmitud lepingute täitmisest. Peab märkima instituudi teadlaste kiiret reageerimisvõimet töösuundade ümberkujundamisel vastavalt muutuvatele välistingimustele.



Nii korrigeeriti seoses käesoleva aasta vegetatsiooniperioodi klimatoloogiliste iseärasustega traditsiooniliselt kasutatavaid tehnoloogiaid. Kiiresti läbiviidud muutused võimaldasid ka möödunud suve ekstreemsetes ilmastikutingimustes edukalt varuda talveks loomasööta. "Silotüübilised" talud ja ühistud said teha teisest niitest rohusilo, mille kvaliteedi kindlustamiseks kasutati laialdaselt odavamaid bioloogilisi kindlustuslisandeid (silomeister, Linda) ja keemilisi konservante (bensoehape, superben, siloben, Niben) ning nende segusid bioloogiliste lisanditega. Niiske ja orasheinaga läbikasvanud viil koristati instituudi teadlaste soovitusel siloks, kasutades bioloogilisi kindlustuslisandeid ja keemilisi konservante. Tunduvalt laiendati tänavu söödavilja ja viljasegude konserveerimist, millega hoiti kokku kütust ja saastati vähem keskkonda. Kõrgetoodangulise lüpsikarja (väljalüps üle 6000 kg aastas) energiatarbe katmiseks taastati teadlaste soovitusel söödamaisi kasvatus.

Sihtfinantseerimise projekte on olnud viimastel aastatel uurimistöös kolm ja nende alusel uuriti:

1. põllu- ja rohumaa kultuuride agrobioloogilisi omadusi, saagivõimet erinevates mullastikutingimustes, agrotehniliste võtete ja viiside mõju saagivõime paremaks kasutamiseks ja kvaliteedinäitajate parandamiseks;
2. taimekasvatuse mikrobioloogia alal säilitati Eestis viljeldavate liblikõieliste kultuuride mügarbakterite kollektsiooni 90 tüve 15 taimeperekonna esindajatele. Kollektiooni täiendati tänavu 22 *Rhizobium meliloti* tüvega. Väljastati mügarpreparaatide tootmiseks 8 tüve kuuete taimeliigile. Katsetatud rohusilo bioloogilised säilituslisandid avaldasid sileerimisel positiivset konserveerivat toimet erinevatele ristikurohketele rohusegudele ja muljutud teraviljale;
3. selgitati Eestis haritava maa muldade ja taimsete põllumajandussaaduste saastatust raskemetallidega (Cd, Hg, Cu, Zn, Mo, Co, Mn).

Selgus, et Eesti põllumullad ei ole raskemetallidega saastatud ning käsitletavaid raskemetalle sisaldub mullas vähem kui biosfääris.

**Grantide** vahendite arvel toimuvad mitmed süvateoreetilised uurimused, seoses muutunud tootmistingimustega viimase ajal, mis on aluseks uutele tehnoloogiatele või olemasolevate täiendamisele.

Need oleks:

- 1) heintaimede bioloogilise toiteväärtuse akumulatsioon rohusöötades;
- 2) Eesti karbonaatkivimite töötlemis- ja tööstusjäätide köögiviljade kasvukeskkonna reguleerijana ning taimetoitainete allikana;
- 3) kõrge kuivainesisaldusega taimse materjali (sh muljutud teravili) sileerivuse selgitamine bioloogiliste vahenditega jt.

**Riikliku programmi "Piim"** täitmisel tehti eelmisel aastal rakenduslikke uurimusi kuues valdkonnas:

- 1) liblikõieliserohkete rohumaa laiendamine ja rohumaa uuendamise tehnoloogia kohandamine erinevates mullastiku- ja majandamistingimustes paiknevates taludes ja ühistutes. Tootmiskatseid rajati enam kui 1000 ha üle kogu Eesti;
- 2) söötade säilitamist kindlustavate bioloogiliste ja keemiliste lisandite kasutamise osas kontrolliti OÜ Biospekter poolt valmistatud bioloogilise sileerimislisandi (silomeister 1 ja 3) partiid, mis võimaldas 36 000 tonni kvaliteetsilo valmistamist;
- 3) erinevate tehnoloogiate alusel valmistatud silo kvaliteedi rakendusüuringuid tehti Juuliku katsefarmis, taludes ja ühistutes, uuriti erineva kuivainesisaldusega silo (säilitatuna kilepallis, kasutades Kvernelandi ja Claas presse, virmas maa peal ja tranšeedes);

4) veiste söötmise ümberkorraldamiseks ökonoomsematele, lihtsamatele ja suurema toiteväärtusega ratsioonidele tehti 3 söötmiskatset, kus võrreldi märg- ja kuivsilu, palli- ja virnsilo ning kileauna silo mitmete kindlustuslisanditega; kontrolliti söödaratsioonide vastavust loomade vajadustele, analüüsiti söötade ja toodangu kvaliteeti kokku 36 talus ja kolmes ühistus;

5) sõnnikumajanduse korrastamise teema täitmiseks rajati kaks pikaajast katset Kuusikul ja Moostes, kus võrreldakse sügaval allapanul saadud sõnniku ja puhaslauda vedelsõnniku mõju külvikorras;

6) söötade laboratoorse kontrollsüsteemi kaasajastamise osas tihendati koostööd teiste laboratooriumidega ja käivitati *on vitro* söödaproovide seeduvuse määramine koostöös soome ja hollandi kolleegidega.

**Kartulikasvatuse ja töötlemise riikliku programmi** raames jätkati Eesti kartulisortide agrotehnika väljatöötamist sõltuvalt saagi kasutusotstarbest (laua-, seemne- ja tööstuskartul).

Õlikultuuride (raps) riikliku programmi raames saadi uusi andmeid ja kogemusi talirapsi uute 00 sortide talvekindluse, saagikuse ja kvaliteedi kohta 1996/97 aasta ebasoodsates talvetingimustes.

**Teraviljamajanduse arengukava riikliku programmi** raames viidi läbi selleks väljavalitud sobivate katsekohtade baasil lepingu täitmiseks 12 erinevat tööd, mis vastavalt töö iseloomule ja töötemaatikale võiks grupeerida kolme eri rühma:

- 1) eelviljad;
- 2) kvaliteet ja väetamine;
- 3) agroökoloogiline olukord ja fütosanitaarne seisund.

Iga läbiviidud töö juures on toodud ära töö eesmärk, rakendusürituse põhjendus, läbiviimise koht ja lühimetoodika ning olulisemad töö tulemused koos evitamise ja publikatsioonidega.

**Riikliku programmi "Põllumajanduslik nõuandeteenistus"** täitmiseks toimus aastaringselt koostöös Põllumajandusministeeriumi maamajandusosakonna ja maakondade talu- ja tootjate liitudega õppusi ja seminare (talveperioodil) ning kevadsuvisel perioodil kandus konsultatsiooni- ja nõustamistegevus rohkem praktiliste õppuste ja põllupäevade korraldamisele ning põllumajandusnäitustel osalemisele. Kokku toimus 75 õppepäeva, 13 põllupäeva ja 5 näitust.

Arvukate artiklite, teaduslike ettekannete, brošüüride kõrval (69 tk) ilmus ka mahukam töö - "Piimakarjapidaja ja konsulendi käsiraamat". Valmistati ka kolm videofilm: "Rohumaade rajamine", "Liblikõielised söödakultuurid - lutsern", "Silost piimani".

**Eesti Agraarökonomika Instituudi** rakenduslikud uurimistööd on tulenenud sellest, et Eesti turumajandusele ülemineku käigus oli vaja ümber korraldada ka põllumajandusökonomika alane uurimustöö ja see rakendada praktikasse. Selleks on tehtud koostööd Soome, Saksa, Läti, Leedu, Taani, Hollandi ja USA põllumajandusökonomikaga tegelevate uurimisasutustega. Oluline abi on olnud ka Euroopa Komisjoni põllumajandusosakonna koordineerivast tegevusest selles valdkonnas. Käesolevaks ajaks võib öelda, et instituut on saavutanud tähtsamate probleemide lahendamisel EL maade lähedase kompetentsuse. Kuna Eesti võimalused on rahaliselt piiratud, siis paljude küsimuste lahendamisel on kasutatud mujalt saadud tulemusi.

Tähtsamad rakenduslikud probleemid, millega instituut tegeleb on järgmised:

- 1) testetevõtete süsteemi loomine;
- 2) põllumajanduse kogutuluarvestus;
- 3) põllumajanduse modelleerimine;
- 4) põllumajanduspoliitika alternatiivsete variantide analüüs.

**Eesti Põllumajanduse Mehhaniseerimise Instituudi** uurimis-katsetööd on valdavalt rakendusuuringud (sihtfinantseerimisraha EPMI pole juba aastaid saanud). Instituudi uurimis-katsetööde eesmärgiks on töötada välja, täiustada ja juurutada taludes ja teistes põllumajanduslikes tootmisüksustes masinatehnoloogiaid ja masinaid, mis võimaldavad olemasolevate, saadaolevate ja loodavate materiaaltehnoloogiliste ning energeetiliste vahenditega toota nii sise- kui välisurule kvaliteetseid ja konkurentsivõimelisi põllumajandussaadusi. Olulisel kohal on Eesti tootmistingimustele sobivate kaasaegsete uute välismaiste (põhiliselt lääne) tehnoloogiate ja masinate väljaselgitamine ja siirdamine Eestisse.

Viimastel aastatel teostatud uurimiskatsetööd on olnud arendus-rakendusliku kallakuga:

- maa harimine ja säästlik kasutamine;
- mullaharimistehnoloogiad ja riistad- masinad teraviljakasvatuseks;
- teravilja kuivatus- ja konserveerimistehnoloogiad ja masinad;
- teraviljakuivatite projekteerimise alused;
- traktori valiku alused;
- investeringuvajadused, masina töökulud ja omahinnad erineva suurusega tootmisüksustes;
- kartulikasvatustehnoloogiad ja riistad;
- rohusöötade koristustehnoloogiad ja masinad;
- väetamistehnoloogiad ja masinad;
- taastuv energia.

**Eesti Agrobiokeskuse** teadurite viimaste aastate töö tulemusena on välja töötatud 18 nimetust sigade ja veiste mono- ja polüvalentseid vaktsiine, milliste katsetootmine on organiseeritud vastavas tootmisosakonnas väljatöötamises osalenud teadurite kontrolli all. Nimetatud vaktsiinid on välja töötatud meie vabariigi loomafarmides sagedamini esinevate nakkushaiguste (salmonelloosid, diplokokkoosid, pastõrelloosid ja kolibakterioosid) profülaktikaks. Nimetatud haigustekitajad on geneetiliselt muutlikud, mistõttu nende poolt põhjustatud haiguste suhtes kõigis maailma piirkondades efektiivselt toimivad vaktsiinid puuduvad. Seevastu instituut kasutab enda väljatöötatud vaktsiinides konkreetsetest vabariigi erinevatest haiguskolletest isoleeritud immunogeenseid tüvesid, mistõttu on saavutatud tunduvalt parem profülaktiline efekt. Instituudi poolt on viimastel aastatel välja töötatud ja evitatud ohtliku nakkushaiguse - tuberkuloosi - diagnoosimiseks vastav loomade tuberkuliin, millist on edukalt kontrollitud mitmetes arenenud põllumajandusega riikides (Inglismaa, Prantsusmaa, Norra) toodetud tuberkuliinidega. Väljatöötamisel on vastav rahvuslik standard. 1998. a lõpul alustati lindude kodumaise tuberkuliini laboratoorse katsetootmist. Instituudi poolt on välja töötatud ja esitatud sigade punataudi ravimiseks vastav hüperimmuniseerum.

Tuleb rõhutada, et kodumaised vaktsiinid ja diagnostikumid on 1,5-5 korda odavamad imporditavatest.

Eesti Agrobiokeskuses on loodud katsetootmise osakond uute bioloogiliste preparaaside kiireks juurutamiseks praktikasse. Teadurite kaasamine teadus-mahukasse tootmisse garanteerib toodete kvaliteedi ja efektiivsuse, teadlastel on sellest otsene kasu, kuna osa nende töötasust saadakse toodete müügist. Teadlaste kaasamiseks teadusmahuka tootmise organiseerimisel analüüsitakse instituudis Taani ja Hollandi vastavaid kogemusi.

1995. aastal käivitas Põllumajandusministeerium riikliku põllumajandusliku nõuandeteenistuse programmi. Nõuandetoetusega võimaldab kasutada riiklikke nõustamisrahasid põllumajandustootjatele kõige vajalikumate ja sobilikumate nõustajate palkamiseks. Üks toetuse saamise tingimustest on, et osa nõuande maksumusest tuleb tasuda tootjal endal. Selline nõuandetoetuse skeem paneb nõuande tarbijatele endale suuremad kohustused nõustajate valikul ja ülesannete määratlemisel. Nõuande maksumuse määravad tootja ja nõustaja kokkuleppeliselt, vastavalt teostatavate tööde mahule ja kvaliteedile. 1998. aastal maksti tootjale toetust kogusummas kuni 3 000 krooni, millest pidi tootja maksuma 15% ning täiendavalt summas kuni 3 000 krooni tootja osalusega 40%.

Riigieelarve vahenditest eraldati nõuandeprogrammile 1996. aastal 4,1 miljonit krooni, 1997. a 4,5 mln krooni, 1998. a 5 mln krooni. Nõuandetoetust kasutas 1998. aastal 2 422 põllumajandustootjat, riigi poolt neile eraldatud rahasumma individuaalnõuande toetamiseks oli 6,46 miljonit krooni.

Tabel 1

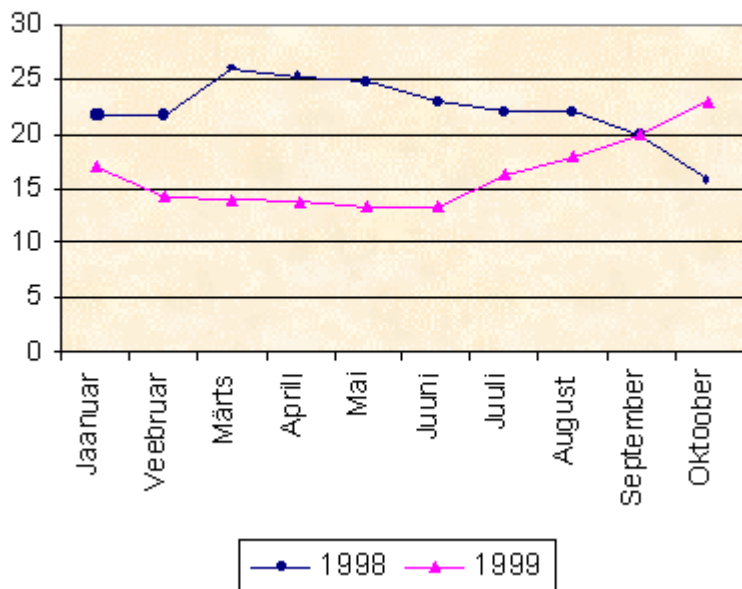
Nõustamislepingud maakondades 1998. aastal						
	Lepinguid kinnitati	Kinnitatud lepingute kogusumma	Tootjad tasusid	Kogusummas nõuandetoetus	Nõustatud tunde kokku	Nõustamise keskmine tunnitasu
Harju maakond	149	418 110	77 218	340 894	4 414	94,7
Hiiu maakond	35	100 000	11 025	81 625	557	103,1
Ida-Viru maakond	71	200 480	37 072	163 783	1 977	101,4
Jõgeva maakond	175	404 500	76 350	326 500	3 637	109,6
Järva maakond	281	755 240	129 612	624 304	5 374	133,4
Lääne maakond	99	280 470	50 221	228 149	2 340	114,9
Lääne-Viru maakond	185	533 850	101 840	432 010	5 021	106,3
Põlva maakond	187	510 300	95 195	413 605	4 987	99,6
Pärnu maakond	219	560 400	102 260	457 340	4 494	124,3
Rapla maakond	437	1 248 100	229 740	1 012 235	9 100	133,5
Saare maakond	142	385 935	62 128	323 807	2 899	133,1
Tartu maakond	221	624 475	121 197	503 579	3 591	166,7
Valga maakond	243	712 280	154 486	557 344	3 834	182,5
Viljandi maakond	278	735 680	128 560	601 166	5 447	128,0
Võru maakond	172	481 300	86 528	391 480	3 207	144,8
Eestis kokku:	2894	7 951 120	1 463 430	6 457 820 kr	60 879	125,1

Tabel 2

Individuaalnõuande jaotus valdkondade kaupa						
	Loomakasv. (h)	Taimekasv. (h)	Majandus (h)	Muu nõustamine (h)	Nõustatud tunde kokku	Nõustamise keskmine tunnitasu
Harju maakond	1 529	850	1 623	412	4 414	95
Hiiu maakond	340	50	34	133	557	103
Ida-Viru maakond	259	933	682	103	1 977	101
Jõgeva maakond	1 242	281	1 802	312	3 637	110
Järva maakond	1 242	1 687	1 876	569	5 374	133
Lääne maakond	939	826	330	245	2 340	115
Lääne-Viru maakond	1 355	1 282	1 963	421	5 021	106
Põlva maakond	1 535	959	1 556	937	4 987	100
Pärnu maakond	573	1 768	1 792	361	4 494	124
Rapla maakond	3 194	1 302	1 475	3 129	9 100	134
Saare maakond	625	592	1 565	117	2 899	133
Tartu maakond	774	848	1 564	405	3 591	167

Valga maakond	1 482	893	985	474	3 834	183
Viljandi maakond	1 107	2 292	1 427	621	5 447	128
Võru maakond	1 032	510	1 426	239	3 207	145
Eestis kokku	17 228	15 073	20 100	8 478	60 879	125

Joonis 1



Põllumeeste puhul on tegemist tingimusega, et tootja peab olema registreeritud ja tegelema põllumajandustootmisega vähemalt riikliku tööajajormi ulatuses. Toetatakse ka maapiirkonnas tavapõllumajandusest erineva suunaga tegelevaid isikuid ning tegevuse käivitamist. Kindlaks on määratud ühe ettevõtte maksimaalne toetus aasta jooksul.

Nõuandetoetusega on peale Põllumajandusministeeriumi hõivatud ka maavalitsuste vastavad spetsialistid, kes vaatavad läbi ja registreerivad nõustamislepingud ning aruanded ja maksavad nõustajatele toetussummad.

Et nõuanne oleks tõesti kõrgetasemeline ja vastavuses põllumeeste nõuetega, peavad nõustajad olema hea ettevalmistusega nii erialaste teadmiste kui ka nõustajaoskuste poolest.

1996. aasta lõpuks oli registreeritud põllumajandusnõustajate nimekirjas 94 firmat kokku 411 nõustajaga ja 125 eraisikust ettevõtjat. Nõuande kvaliteedi tõstmiseks alustati 1997. aastal konsulentide atesteerimist. Komisjon, mille koosseisu kuuluvad Eestimaa Talupidajate Keskliidu, Eestimaa Põllumajandustootjate Keskliidu, Eesti Konsulentide Ühingu ja Põllumajandusministeeriumi esindajad, vaatab läbi konsulendikandidaatide kirjalikud tööd, konsulendioskuste hindamiseks kasutab ekspertide abi ja viib läbi vestluse. Kahe aastaga on atesteeritud 168 konsulenti, nendest 43 said vanemkonsulendiks. Kuigi nõuandetoetuse skeemis tohivad osaleda vaid atesteeritud konsulendid, on Eestis mitmeid teisigi kompetentseid nõustajaid.

Siiski ei jätku nõuandetoetust kõigile maaettevõtetele individuaalse nõuande kasutamiseks. Sageli pole seda ka tarvis, vajalikud teadmised saadakse õppustelt, kursustelt, erialasest kirjandusest ja temaatilistest väljaannetest. Ka seda on riiklikult toetatud, maakondlikul ja riiklikul tasandil on toimunud üle 850 grupiürituse keskmise osalejate arvuga 30-35. On tutvustatud taime- ja loomakasvatussaaduste efektiivset ja kvaliteetset tootmist, on räägitud seadusandlusest ja alternatiivsetest tegevusaladest.

Konsulentide professionaalsuse tõstmiseks on oluline nende pidev enesetäiendamine, selleks korraldatakse kursusi, õppusi ja infopäevi. Konsulentidel on võimalus osaleda nendel üritustel ja õelda

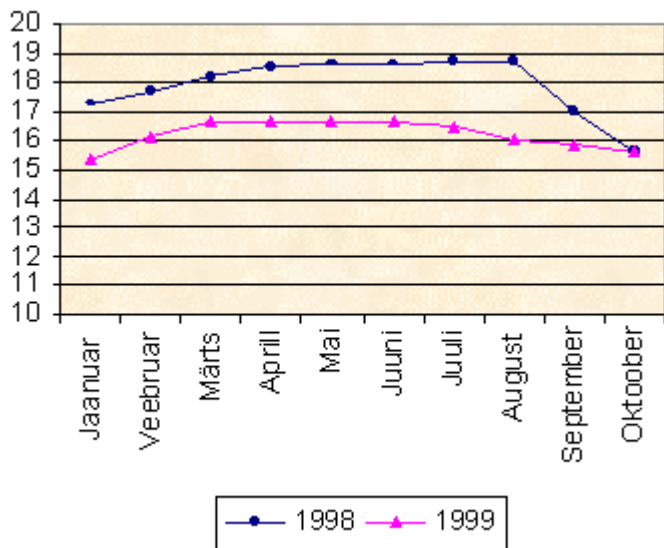
välja oma soovid ja vajadused täiendava info kohta. Osaliselt täidab seda rolli **Eesti Konsulentide Ühing**, mis ühendab tegevkonsulente ja nõustamise arengust huvitatud isikuid. Eesti Konsulentide Ühing on olnud Põllumajandusministeeriumile asjalikuks partneriks nõustajate huvide esindamisel.

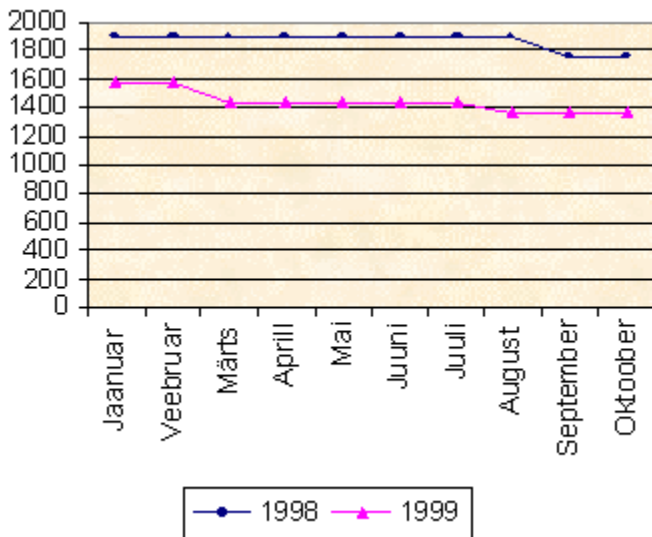
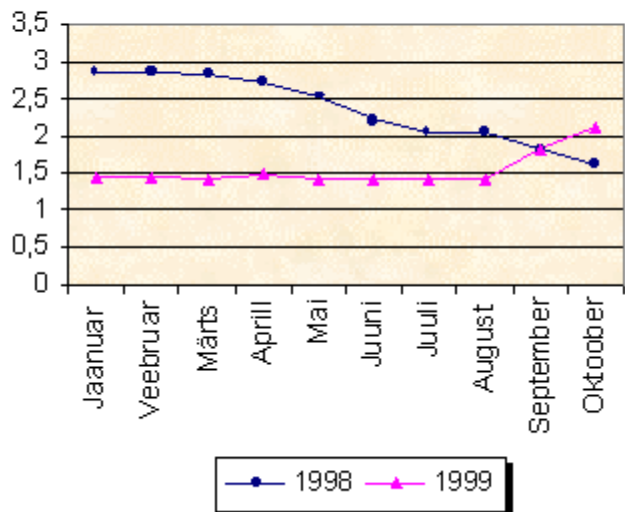
**Taluliitude** nõuandetegevus on suunatud nii neile talunikele, kellel on õigus kasutada nõuandetoetust, kui ka väiketootjatele. Kõikides maakondades sõlmitakse nõustamislepinguid, korraldatakse õppepäevi ja antakse konsultatsioone. **Eestimaa Talupidajate Keskliit** on võtnud oma mureks ka talunikele ja nõustajatele määratud arvutiprogrammide väljatöötamise ning integreeritud süsteemi *Talutark* osad on juba kasutamisel.

**Eestimaa Põllumajandustootjate Keskliidu** koolitus ja täiendõpe toimub kahel tasandil: keskliidu poolt koolitatakse maakondade liitude esimehi ja nõukogu esimehi, maakondade tootjate liidud viivad läbi koolitust oma liikmetele.

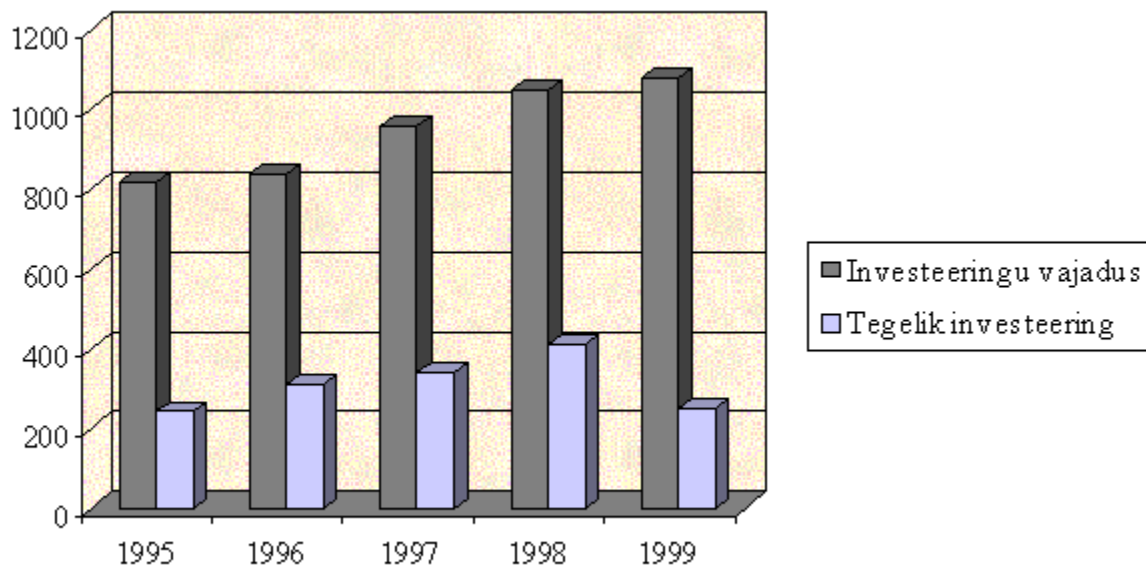
**Jäeneda Õppe- ja Nõuandekeskuses** korraldatakse igal aastal kursusi ja infopäevi, milles osaleb ligi tuhat põllumajandustootjat, konsulenti, põllumajanduskoolide õpetajat ja teisi asjastuhuvitatuid. On koostatud ja välja antud trükiseid, valmistatud nõustamisvahendeid ning abimaterjale (tabeltöötluspaketi *Excel* rakendused). Samuti on olnud partneriks mitmele välisprojektile Taani, Rootsi ja Saksamaaga.

Nõuande kvaliteedi kontrollijaks on Eesti tingimustes nõuande kasutaja, põllumajandustootja. Juba mitu aastat korraldab OÜ Maaelu Arengu Keskus Põllumajandusministeeriumi tellimisel nõuandeküsitlust. Küsitluse eesmärgiks on selgitada nõustamisteenuse tulemusi – tootjate rahulolu taset, teadmiste tõusu ja rahalise tulususe taset. Saadav teave on vajalik nõustamisteenuse kvaliteedi tõstmiseks ja nõustamisteenuse erastamise tagasisideks. Küsimustik saadetakse kõigile nõuandetoetuse skeemis osalenud tootjatele. Küsitluse 1998. aasta olulisemad tulemused on toodud juuresolevatel arvjoonistel.





Selleks, et nõuanne oleks võimalikult sobivam põllumajandustootjale tuleb kombineerida erinevaid nõuande andmise meetodeid ja infokanaleid. Talupidajate poolt enim soovitatavad võimalused nõuande saamiseks on toodud järgmisel tulpdiagrammil.



Eesti riik koos välisabi programmidega on pakkunud välja teatud tingimused ja rahalised vahendid, nõuandeturu edasine areng sõltub võtmerühmadest: tootjatest ja nõustajatest. Lisaks huvirühma üksikesindaja käitumisele on oluline ka huvirühma kui terviku tegevus ning suhtlemine huvirühmade tasandil. Seetõttu on oluline osa nõuandeturu arengus tootjate ja nõustajate organisatsioonidel. Nõuandeturu kiireks väljakujunemiseks ja edaspidi omal jõul (riigi rahalise toetuseta) töötamiseks on oluline tootjate ja nõustajate suhtlemine toodete arendamisel. Tootja, talunik on üks võtmekujusid turul, kus nõuannet müüakse kui kaupa raha eest.

### 3.7 Rahvusvahelised toetusallikad

#### Maailmapanga põllumajanduslaenu kasutamine

Ain Kendra

Lisaks jooksva aasta eelarvele (p 3.1) on põllumajanduse arendamiseks kasutada ka laen Maailmapangast. Algselt oli laenu ideeks ka täiendava krediidiressursi toomine, kuid läbirääkimistel selle tingimuse üle ei jõutud kokkuleppele. Määravaks sai Maailmapanga nõudmine ühtlustada kõigi laenu allikate laenuintressid. Võetud laenupaketi eesmärgiks on põllumajanduse muutmise laenukõlblikuks. Selleks toetatakse nõuandeteenistust, maareformi, maaparandust ja toidukontrolli.

Laenu maht on 22 miljonit saksa marka, laen on võetud 15 aastaks ja makstakse tagasi riigieelarvest.

**Laenuleping** on alla kirjutatud 7. augustil 1996 ja ratifitseeriti 22. jaanuaril 1997.

Praktiline ettevalmistus algas kohe peale lepingu allakirjutamist, laen jõustus märtsis 1997 ja esimesed maksed laenuvahenditest tehti juulis 1997.

**Organisatsioon** – laenu rakendamiseks ja juhtimiseks on moodustatud:

- – **Projekti Rakendusüksus PRÜ** (1996. augustist, kolmeliikmeline, Põllumajandusministeeriumi juures);
- – **Projekti Järelevalvekomitee PJK** (1997. veebruarist, üheksaliikmeline, juhivad põllumajandusminister), istungid toimusid algselt igakuuliselt, 1998. aastast kord kvartalis, vajadusel tihedamini.

Laenul on viis komponenti, millest kolm on Põllumajandusministeeriumi ja kaks Keskkonnaministeeriumi haldusalas, sealhulgas üks Riigi Maa-ametis.

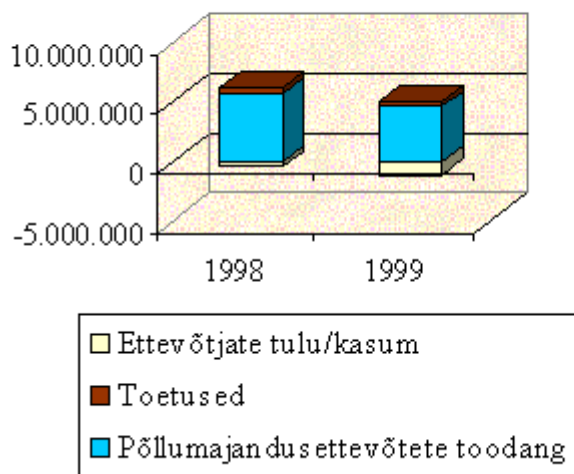
#### Finantseerimine

Eesti Ühispangas (algselt Tallinna Pangas) on avatud laenu eriarve, millele kantakse laenuarvelt Maailmapangast LACI süsteemi raames üle kvartaalselt eeldatavalt vajalikud summad. Projekti finantseeritakse peale laenu ka eelarvevahenditest, EL Phare programmi ja osalt ka põllumeeste endi poolt. Algselt tasuti eriarvele vaid tehtud kulutused, kuid LACI süsteemi rakendamine 1998. aastast lihtsustas protseduure oluliselt.

#### Rahade kasutamine (01.01.1999)

Maailmapangast eriarvele välja võetud 10 miljonit DEM. Sellest on kasutatud 8,02 miljonit marka.  
Joonis 1





Laenu kasutamine on planeeritud järgmiselt:

1997 – 2 miljonit marka (16 mln EEK)

1998 – 6 miljonit marka (48 mln EEK)

1999 – 8 miljonit marka (64 mln EEK)

2000 – 6 miljonit marka (48 mln EEK)

### Laenuprojekti komponendid

komponent	maht kokku	kasutatud seisuga		
		Juuli 98	Jaanuar 99	
Maareform	4.5 mln DEM	0,17	0,21	5%
Drenaažisüsteemide taastamine	8.9 mln DEM	2,80	4,95	56%
Põllumajandusnõustamine	4.2 mln DEM	0,21	0,67	16%
Keskkonnakaitse	1.2 mln DEM	0,73	1,00	83%
Toidu-veterinaarkontroll	2.8 mln DEM	0,06	1,17	42%
Reserv (2 miljonist osa jaotatud)	0.4 mln DEM			
kokku	22.0 mln DEM	3,97	8,02	36%

### Maareform

Komponendi finantseerimises kasutatakse 60% laenuvahendeid ja 40% riigieelarvelisi vahendeid ning projektis on ette nähtud järgmised tegevused.

- Geodeetilise põhivõrgu mõõtmised. Algselt planeeriti põhivõrgu lõpetamine maapiirkondades,

kuid kuna see viiakse läbi täielikult eelarvevahenditega, siis puudub vajadus laenuvahendite kasutamiseks.

- Katastrimõõtmiste eesmärgiks on ca 150 000 ha katastris registreerimine. Üldiselt on maareformi tempo hea (42% katastris – 1,8 miljonit ha), kuid sellest laenuvahendite toel vaid ca 15 000 ha. Probleemid on esmalt selles, et vastavalt seadusandlusele on ette nähtud maakorraldustööde katmine protsessi osaliste poolt täies ulatuses. Kuigi seadus lubab ka riigipoolset subsideerimist, puudus seni vastav kord. Samuti on seni puudunud tähtjad tagastamis- ja erastamisprotsesside lõpuleviimiseks ja ainult EVP kehtivustähtaeg pole ilmselt olnud piisavaks stiimuliks, mis tagaks omavalitsuste ja maaomanike tõsise huvi protsessi kiireks lõpetamiseks.
- Planeeritust oluliselt madalama tempo tõttu otsustas PJK 15.12.1998. a suunata 1 100 000 DEM maaparandustöödeks (laenulepingu järgi oli maamöödutöödeks ette nähtud 5,6 miljonit marka).

1998. a jooksul kasutati komponendi raames kokku 2,5 miljonit krooni.

### Maaparandussüsteemide taastamine

Komponendi raames on ette nähtud korrastada maaparandussüsteemid ca 60 000 hektari ulatuses ning arendada selleks ka ühistegevust.

- Drenaaži korrastamist finantseeritakse laenuvahenditest 80%, eelarvest 20% ning täiendav 20% maakasutajatelt/omanikelt

Ca 63 000 ha objekte on välja valitud ja töös. Projekti raames lõpetatud 2+15+20=37 maaparandusobjekti (41 000 ha) ja 1999. aastal on töös 21 objekti. Komponendi eduka tegevuse tõttu otsustas PJK laiendada mahtu täiendava ca 11 000 ha võrra. Alates aastast 1998 on kasutada ka piiratud vahendid vajalike jooksvate kulude katteks.

- Maaparandusühistute asutamise ja toetuse *konkreetsed kuluartiklid kaetakse 100% laenuvahenditest.*

85 MPd moodustatud, toetamine jätkub:

- *koolitus - maaparandusühistute asutajate ja tugisikute koolitus (üks projekt lõppes edukalt ja teine on käigus aastatel 1998-2000);*
- *uuringud – maaparanduse taastustööde majandusliku tasuvuse (Agraarökonomika Instituut aastatel 1998-1999) uuring valmib projekti vahearuande ajaks (suvi 1999), seni on täheldatud, et kui üldiselt on tasuvus turukonjunktuuri tõttu madal, siis ekstreemsete ilmastikutingimuste tõttu 1998. aastal saavutati tänu taastustöödele oluliselt paremaid tulemusi;*
- *seadmed – kohalikud seadmehanked aastatel 1999-2000 (arvutus- ja paljundustehnika).*
- Rakenduslikud uurimistööd maaparandussüsteemide hoolduskulude vähendamiseks finantseeritakse eelarvevahenditest (EPMÜ).

1998. aasta jooksul kasutati laenukomponendi raames kokku 42,2 miljonit krooni.

### Keskkonnakaitse

Finantseeritakse 100% laenuvahenditest.

- Sookaitsealade strateegia uurimus viidi läbi Norra valitsuse abirahadega aastatel 1996-1998.
- Maaparandussüsteemide taastamise keskkonnaseire

Kogu valitud maht (58) on seirelepingutega kaetud, 17 objekti seire lõpetatud, 21 töös ja valiku tugi. Seire käigus ei ole täheldatud keskkonnaseisundi halvenemist projektiga kaasatud maaparandusobjektidel.

- Keskkonnalaboriseadmete hanked viidi lõpule aastatel 1997-1998 (üldsummas 683 000 DEM).
- Tuleviku drenaažiinvesteeringute uurimuse tulemused saadakse projekti vahearunde ajaks (suvi 1999), kuid vahetulemuste alusel võib väita, et üheaastased pikajuurelised umbrohud mõjuvad maaparandussüsteemide efektiivsusele tunduvalt laastavamalt kui metsastumine, ning et umbes pool poldritest tuleks siiski käigus hoida.

1998. aasta jooksul kasutati laenukomponendi raames kokku 7 253 480 krooni.

## **Põllumajandusnõustamine**

Konkreetne kulu finantseeritakse 100% ühest allikast (kas laenu- või eelarvevahenditest).

- Eranõustamisteenistuse arendamine. ENTAF on subsideeritud eranõustamine.

Töömaht: 1997. a 2 404 lepingut; 1998.a 2 894 lepingut.

Plaanis on teha korrektuur 7,2 miljoni krooni ulatuses komponendisiseselt, kuna aastatel 1997-1998 finantseeriti tegevust põhiosas EL Phare abirahadega. Subsideeritud nõustamislepingute kasutajate küsitlus näitab häid tulemusi.

Avaliku nõustamisteenistuse toetamiseks on viidud läbi rida uuringuid, koolitusi ja seadmehanked.

Maainfokeskuste toetamisel on esimene uurimus ette valmistatud ja põhiprogramm on kavandatud aastateks 1999-2000, mille käigus planeeritakse maainfokeskuste materiaalsel ja meetodilist abistamist.

1998. aasta jooksul kasutati laenukomponendi raames kokku 17,4 miljonit krooni.

## **Toidu- ja veterinaarkontroll**

Konkreetsed kuluartikleid finantseerimine 100% laenuvahenditest.

Eesmärk on abistada ELga liitumiseks vajalike tingimuste täitmisel – laboriseadmete hange ja töötajate koolitus.

Esimene rahvusvaheline laboriseadmete hange lõpetati 1998. a, täiendav bakteriloendur tarnitakse otseostu teel.

Teine rahvusvaheline hange kuulutatakse välja veebruaris 1999.

Koolituse rahvusvaheline konkurss kolmele koolitusgrupile (taimsete ja loomsete materjalide ning piirikontroll) viiakse läbi 1999. a jooksul.

1998. aasta jooksul kasutati laenukomponendi raames kokku 16,4 miljonit krooni.

## **Põllumajanduse ja maaelu arendamise eriprogramm (SAPARD)**

Kaido Kroon

Kuigi Euroopa Liidu struktuurifondid tervikuna avanevad Eestile alles pärast liiduga ühinemist, on Euroopa Komisjon teinud ettepaneku asutada eelstruktuurifondid. Eelstruktuurifondide ülesanne on finantseerida liitumiseelseid projekte, eesmärgiga luua liitumise hetkeks juba toimiv mehhanism

struktuurifondidest raha saamiseks ning selle otstarbekaks, reeglipäraseks ja efektiivseks kasutamiseks.

Joonis 1 iseloomustab Euroopa Liidu abi liitumise ettevalmistamiseks aastatel 2000-2006

Joonis 1

**Liitumiseelne abi on 3 miljardit EUR aastas kõigile liituvatele riikidele kokku,**

**Eestile antava abi suurus ei ole veel teada**

**× 6,38**

**Põllumajanduse ja maaelu arendamise programmi** SAPARD eesmärgiks on toetada EL seadusandluse (*Aquis Communautaire*) rakendamist põllumajanduspoliitikas ning lahendada ELga liitumisel põllumajanduse ja maaelu prioriteetsed probleemid. Programmi eelarve on eraldatud Euroopa Põllumajanduse Arendus- ja Tagatisfondist (EAGGF). Kandidaatriikidele eraldatavad vahendid on planeeritud jagada ühinevate riikide vahel võttes aluseks järgmised näitajad:

- põllumajandussektoris töötavate inimeste arv,
- põllumajandusliku maa suurus,
- SKP,
- piirkondlik eripära.

Kasumit tootvatele projektidele võib avaliku sektori toetus olla kuni 50%. EL osalus projekti kaasfinantseerimises on kuni 75% avaliku sektori kogutoetusest. Ekspertabi on võimalik finantseerida kuni 100% EL poolt. Toetuste rakendamise printsiibid peavad olema kooskõlas EL määrustega, mis sätestavad EAGGF töö põhimõtted. Kandidaatriikidel on kohustus rakendada kõik vastavad järelevalve, sisekontrolli ja auditi mehhanismid, mis on ette nähtud EL abirahade kasutamise jälgimiseks. Programmi juhib vähemalt kaks korda aastas kokku tulev SAPARDi Järelevalvekomitee. Nimetatud institutsiooni kuuluvad esindajad SAPARD rakendamisega seotud ministereeriumidest, omavalitsustest, mittetulundusühingutest ja EK Peadirektoraadist VI.

SAPARDi rakendamise eeltingimuseks on Maaelu Arengu Kava (MAK), mille ettevalmistamine vastavalt Vabariigi Valitsuse korraldusele kuulub Põllumajandusministeeriumi kompetentsi ning seejärel kooskõlastatakse teiste institutsioonide ja huvigruppidega. MAK on programmiline dokument, millega määratletakse põllumajanduse ja maaelu arengumeetmed kõige sobivamal geograafilisel tasandil. Nimetatud kava koostatakse 7 aastaks alates aastast 2000 ja esitatakse EKle kinnitamiseks. Enne seda tuleb MAKle anda ühe EL liikmesriigi erapooletu eelhinnang. MAK peab sisaldama alljärgnevat informatsiooni:

- o valdkonna hetkeolukorra kvantitatiivset kirjeldust, milles on välja toodud puudused, regioonide- ja sektoritevahelised erinevused, vastav arengupotentsiaal ning EL seniste abiprogrammide tulemused,
- o planeeritavate strateegiade kirjeldused, nende kvantitatiivsed eesmärgid ja valitud põllumajanduse ja maaelu arenguprioriteetid,
- o eelhinnang kavale, mis sisaldab oodatavaid majanduslikke, keskkondlikke ja sotsiaalseid tagajärjesid, kaasa arvatud tööhõivega seonduv informatsioon,
- o ülevaatliku tabeli vormis esitatud kokkuvõtte finantsvahenditest, kus on toodud planeeritavate abinõude finantseerimise osalusmäärad ELst, riigieelarvest ja erasektorist aastate lõikes,
- o vajalike abinõude rakendamise ettevalmistamiseks planeeritavad uuringud, ekspertabi ja koolitus,
- o arengukava elluviimise eest vastutavate pädevate ametkondade ja isikute, kaasa arvatud makseasutuste nimetused,

- rakendatava arengukava lõpptarbivate määratlemine,
- kirjeldus meetmetest, mida kavatakse plaanide ja konkreetste abiskeemide realiseerimisel rakendada, kaasa arvatud kriteeriumid, mis on vajalikud konkursitingimuste hindamiseks,
- korrektset rakendamist garanteerivate meetmete kirjeldus: järelvalve, hindamine, kontroll ja sanktsioonid,
- konsultatsioonide tulemused ja sätted, mis on kehtestatud pädevate ametkondade ja isikute, aga ka vajalikul tasemel majandus-, sotsiaalsete ja keskkonnapartnerite kaasamiseks.

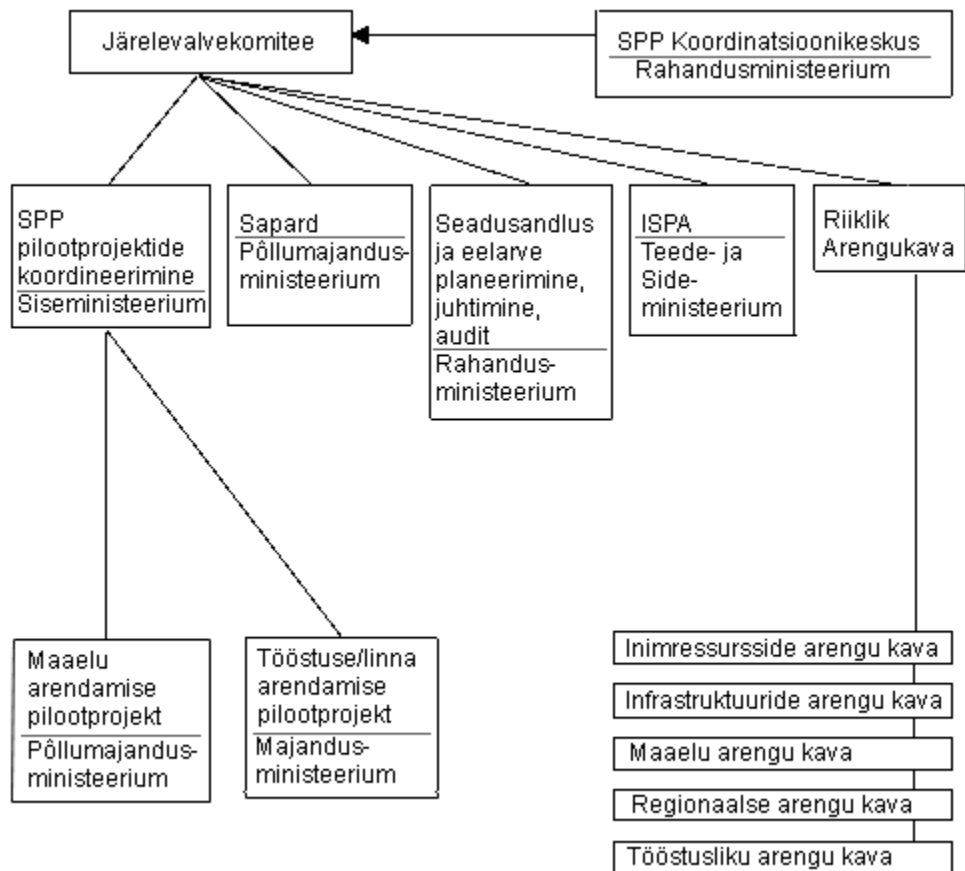
MAK võidakse muuta, kui selle rakendamise käigus on toimunud kiire sotsiaal-majanduslik areng või uue informatsiooni laekumine, kui on vaja koordineerida liitumispartnerluse lepingut (*Accession Partnership*) või rahvusliku tööplaani *Acquis* täitmiseks või kohandada abi hulka.

Kuna SAPARD programm käivitub alles 2000. a, siis on EK teinud ettepaneku 1999. aastal kasutada Kesk- ja Ida-Euroopa riikides SAPARD ettevalmistava programmi (*Special Preparatory Programme*) läbiviimiseks Phare abi. Programmi eesmärgid on:

- riikliku arengukava ettevalmistamine ja kinnitamine,
  - alates aastast 2000 avanevate eelstruktuurifondide programmide kasutamise ettevalmistamine,
  - järk-järguline üleminek Phare programmi protseduuridelt struktuurifondide reeglistikule,
- uute administratsiooniskeemide katsetamine praktikas läbi kahe pilootprojekti.

Joonis 2

**SAPARD ettevalmistava programmi (SPP) tööjaotus**



Phare spetsiaalne rahaabi SAPARD ettevalmistamiseks Eestis on 3 miljonit eurot, millest pool on ette nähtud administratsiooni ülesehitamiseks ja pool kahe pilotprojekti finantseerimiseks.

Põllumajandusministeeriumi ülesandeks on maaelu arendamise pilotprojekti rakendamine, mille eesmärgiks on SAPARD käivitamiseks administratiivtöötajate koolitamine, valitud investeerimisprojektide kaasfinantseerimise ning taotluskemide ja vastavate formularide väljatöötamine. Toetatavad investeerimisprojektid jagunevad oma eesmärkidelt kahte rühma:

### 1. Mittetraditsioonilise põllumajandustootmise arendamine.

Toetatakse eelkõige mittetraditsioonilise põllumajandustootmise käivitamist, aga ka juba tegutsevaid üksusi konkurentsivõime tõstmiseks.

### 2. Maaelu mitmekesistamine.

Toetatakse kohalikele toodetele täiendava väärtuse andmist (nt kohapealne töötlemine, käsitöö jm) ja maaturismi arendamist.

Investeerimisprojektide finantseerimise puhul on kavas kasutada juba Eestis rakendatud kapitalitoetuse skeemi ja kohaldada seda vastavalt EL nõuetele. Pilotprojekti tutvustamisel kasutatakse olemasolevaid nõustajaid ja maakondade ettevõtluskeskusi.

Maaelu arendamise pilootprojekt rakendatakse järgmistes maakondades:

- Valga, Põlva ja Võru maakond tervikuna,
- Tartu ja Jõgeva maakonna Peipsi äärsed vallad, kaasa arvatud Mustvee ja Kallaste linn,
- Viljandi maakonna Läti piiri äärsed vallad.