

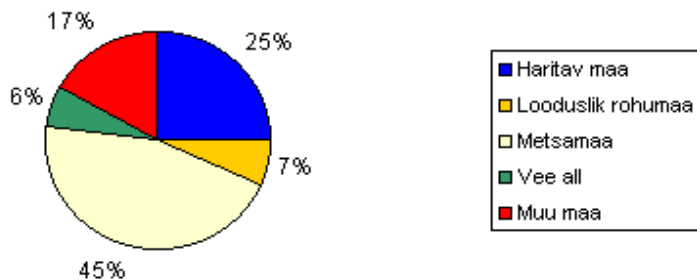
## 2. Olukord põllumajanduse ja maaelu sektoris

### 2.1 Taimekasvatuse tulemustest 1998. aastal

Heino Lõiveke

Maakatastri andmeil oli 1. jaanuaril 1998. a oli põllumajanduslikku maad 1 433 100 ha ehk 32% üldpinnast. Põllumajanduslikust maast oli põllumaad 1 119 780 ha ehk 78%. Põllumaa moodustas kogu territooriumist 24,8%.

Joonis 1



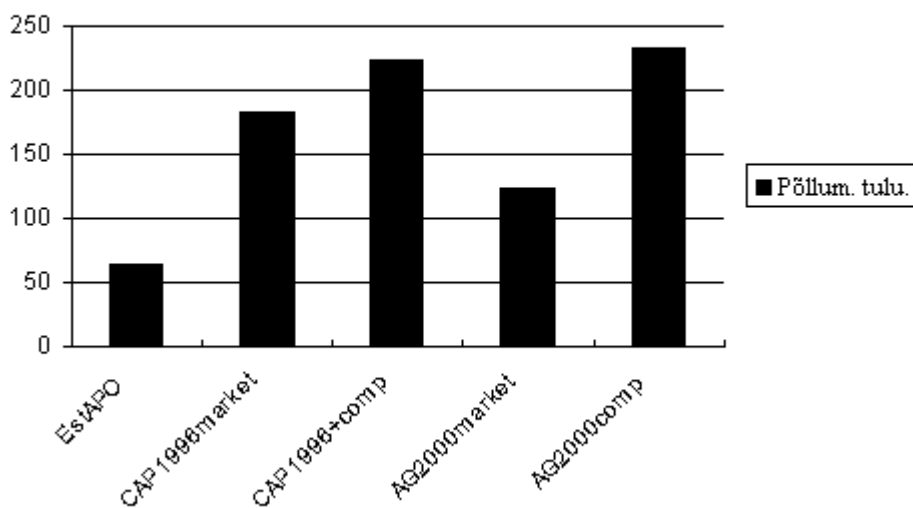
### Põllumaa osatähtsus Eesti territooriumist

Statistikaameti andmetel oli põllukultuuride külvipind 1998. a 859 697 ha, seega 0,5% võrra väiksem kui 1997. aastal. Külvipinnast oli toidutera- ja kaunvilja 108 480 ha ehk 13%, söödateravilja 244 800 ha ehk 28%, söödakultuure 454 898 ha ehk 53%. Muud kultuurid - kartul 32 286 ha, tehnilised kultuurid 15 323 ha ja avamaaköögivilja 3 910 ha moodustasid ülejäänud 6%.

Joonis 2

### Kultuuride külvipind 1998. aastal

Joonis 1: Põllumajandustulu erinevate stsenaariumide puhul  
(NVA = puhas lisandväärtus miljonites ekuüdes)



Toidutera- ja kaunvilja 108 480, söödateravilja 244 800, söödakultuurid 454 898 ja muud kultuurid 51 519 ha.

1998 aastal oli kasutamata põllumaad 226 589 ha, vähenemine eelmise aastaga (231 072 ha) võrreldes 4 483 ha ehk 1,9%.

Põllumaa kasutamist hektarites aastatel 1996-1998 kajastab tabel 1.

Tabel 1

**Põllumaa kasutamine (ha) aastatel 1996-1998**

Põllumaa liigid	1996	1997	1998	% 1998 /1997
Põllumaad kokku	1 127 824	1 119 780	1 119 780	100. 0
Sellest:				
põllukultuuride kasvupind	859 099	864 191	859 697	99,5
kesa	23 798	23 047	31 962	138,7
kasutamata põllumaa	243 460	231 072	226 589	98,1

**Tera- ja kaunvilja** külvipinnast 353 280 ha oli taludes 196 591 ha, ettevõtetes 149 749 ha, ja elanike majapidamistes ainult 6 940 ha.

Tera- ja kaunvilja külvipind suurenes 1997. aastast 18 039 ha võrra ehk 5,4%. Prognooside kohaselt kujunes kogusaagiks 538 100 tonni (1997. a 667 500 tonni) ehk 19,4% eelmisest aastast vähem. Kui 1997. a oli teravilja keskmine saagikus 20,0 ts/ha, siis 1998. a vaid 15,2 ts/ha ehk paljude aastate (1993-1996 keskmine 19,1 ts/ha) madalaim.

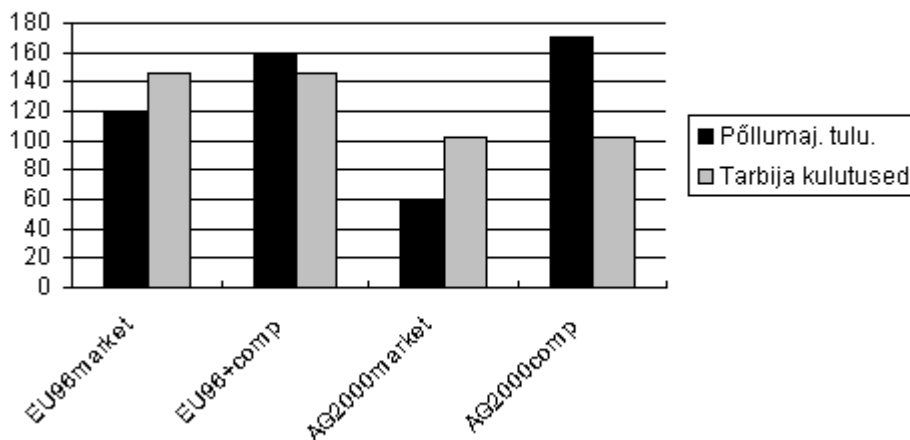
1998.a viljasaak katab loodetavalt siseturu vajadusest (830 000 tonni) umbes 70%. Ebasoodsa ilmastiku tõttu jäi teravilja potentsiaalsest saagist (hinnatud enne looduskahjustusi) saamata umbes 38% ja saagi kvaliteet oli halvenenud. Toiduvilja kvaliteedile vastas umbes 36% rukki- ja nisusaagist (20 000 tonni rukist, 40 000 tonni nisu), ülejäänud oli kõlblik vaid söödaks.

Toiduteravilja vajadus Eestis on toodud joonisel 3.

Joonis 3

**Toiduteravilja vajadus Eestis**

Joonis 2: Põllumajandustulu ja tarbija kulutuste kasv erinevate stsenaariumide puhul (miljoniteküüd aastas)



Toiduteravilja vajadus tuhat tonni: nisu 90, rukis 60, oder 15, kaer 12, kaunvili 5.

Võrreldes saadud kogutoodangut (tabel 2) ja arvestades selle kvaliteeti, tekib kõige suurem vajadus rukki ja nisu sisseveoks. 1997. a saagist kaeti vajadusest omamaise toodanguga rukkist 75% ja toidunisust umbes 60%.

Tabel 2

**Taimikasvatuse toodang aastatel 1997 ja 1998**

Kultuur	1997			1998 (esialgne)		
	pind tuh ha	kogus tuh t	saagikus kg/ha	pind tuh ha	kogus tuh t	saagikus kg/ha
Tera- ja kaunvili	335,2	667,5	1 991	353,3	538,1	1 523
sh rukis	34,3	71,9	2 100	36,8	55,3	1 503
nisu (tali + suvi)	50,9	111,3	2 185	63	110,6	1 756
kaer	54,4	114,7	2 110	60,2	80,9	1 344
oder	165,7	311,7	1 881	163,1	255,6	1 567
segavili	21,2	41	1 928	21,4	27,6	1 290
kaunvili	8,7	16,9	1 945	8,6	8,1	942
Kartul	35,2	437,5	12 415	32,3	314,6	974
Lina seeme	0,3	0,1	303	0,09	0,017	850
Leotamata linavarred		0,064	198	-	-	-
Avamaaköögivili	3,9	44,2	11 281	3,9	46	11 795
Raps	7,4	8,9	1 199	14,7	17,3	1 171
Söödakultuurid	480,8	x	x	454,9	x	x
sh söödajuurvili	6,9	x	x	4,7	x	x
mitmeaastane põldhein	458,6	x	x	413,6	x	x
sh ristik	75	x	x	114,5	x	x
lutsern	12,2	x	x	12,3	x	x
Puuvili ja marjad	11,9	26,5	2854	12	12	998

Teravilja 1998. aasta madala saagi põhjuseks lisaks ilmastikuteguritele on ka madal väetiste ja pestitsiidide kasutamise tase. Viimastel aastatel on Eestis keskmiselt külvipinna ha kohta kasutatud 27-30 kg mineraalväetisi toimeaines ja pestitsiide 0,2-0,24 kg toimeaines. Madala intensiivsuse tõttu, mis põhjustab omakorda madalat saagikust kujunevad tootjahinnad suhteliselt kõrgeks ega võimalda edukalt konkureerida subsideeritud importteraviljaga, mille hindu mõjutavad eksporditoetused ja muud põllumajanduspoliitika abinõud.

1998. a oli teraviljamajanduse arengukava eelarvest planeeritud ja kasutati seemnemajanduse arendamiseks lähtudes OECD nõuetest seemnemajanduseks, seemnetöötlemise materiaaltehnilise baasi arendamiseks 2,7 mln krooni, riigi poolt ostetavateks töödeks ja teenusteks 6,96 mln krooni.

**Kartuli** kasvupind kahanes 1998. a võrreldes eelmise aastaga 2 900 ha võrra, kuid kogusaak eriti oluliselt - 122 900 tonni võrra (28,1%), sest saagikus vähenes 12,4 tonnilt 9,7 tonnile. Kartuli saagikust kahandasid liigsademed, mis takistasid hooldustööde (vahelharimine, umbrohutõrje, kahjurite ja haiguste tõrje) läbiviimist. Kohati liigsademetega (Põlvamaal jm) hukkus kartul täielikult. Kõik see põhjustaski keskmise saagi languse. Tingimustes, kus õnnestus 2-3 korda teha lehemädaniku tõrjet, tõrjuti ka umbrohtusid ja kartulimardikat, saadi 15-55 tonni mugulaid hektarilt, olenevalt sortidest ja väetamisest.

**Õlikultuuride** kasvupind kasvas eelmise aastaga võrreldes 1,9 korda, mis peegeldab jätkuvat huvi rapsi ja rüpsi kasvatamise vastu. Halbade ilmastikutingimuste tõttu viibisid rapsil vajalikud taimekaitsetööd (umbrohtude ja kahjurite tõrje), samuti tekitasid tormituuled lamandumist, haiguste tõttu tekkis kohati kõtrade avanemine ja seemnete varisemine. Potentsiaalsest saagist hävis umbes 30% ja keskmiseks saagikuseks kujunes 1,17 ha. Pinna suurenemise arvel saadi saaki 79,9% enam kui eelmisel aastal.

1998. a saadi rapsi ekspordist realiseerimistasu 34,9 miljonit krooni. Kogu toodangu väärtus realiseerimishindades oli 58,8 miljonit krooni. Õlikultuuride kasvatamise ja taimeõli töötlemise programmi maht 1,5 miljonit krooni moodustab kogu toodangu väärtusest vaid 2,6%. Seega on nimetatud programm realiseeritud väga efektiivselt. Programmi vahenditest kasutati uute, efektiivsemate tehnoloogiate arendamiseks ja rakendamiseks 35,3%, seemnekasvatuse väljaarendamiseks ja kõrgekvaliteedilise sordiseemnega varustamiseks 23,3%, ühistegevuse arendamiseks 20,7%. Rüpsi ja rapsi kasvupinna suurenemine toimuski põhiliselt ühistegevusorganisatsioonide toel. Rahaliste vahendite nappuse tõttu finantseeriti rakendusuuringuid tagasihoidlikult - 120 000 krooni eest ehk 8% programmist.

**Linakultuuride** kasvatamise ja töötlemise 1998. a programmi maht oli vaid 330 000 krooni, millest valdav osa (300 000 krooni) täideti Eesti-Belgia koostööprojekti raames. Lina kasvupind 1998. a oli vabariigis vaid 90 ha, sellest 70 ha kasvatati Eesti-Belgia koostööna. Lina kasvas eriti pikaks ja oli oodata rekordilist kiusaaki, kuid tormituulte ja liigsademetega tõttu lina lamandus täielikult ja koristada õnnestus vaid seemet, kokku 17 tonni, mis võimaldab külvata lina 1999. a 100 hektarile. Programmi raames läbiviidud rakendusuuringutega on selgitatud kõrgesaagilised ja heade kvaliteediomadustega sordid (Belinka, Viola, Viking, Flandria) ning nende agrotehnoloogia iseärasused meie lühikese taimekasvatuseperioodi tingimustes. Sellega on loodud alus linakasvatuse taastamiseks agrotehnoloogilisest seisukohast, kuid lahendamata on lina ümbertöötlemise küsimused. Linakasvatus võib laieneda oluliselt ja osutada tasuvaks vaid siis, kui lina ümbertöötlemine toimub oma riigis ja kasvataja saab leotatud linavarte eest 3 kr/kg.

**Söödakultuuride** kasvuks olid suurte sademetehulga ja piisava soojuse tõttu head kasvutingimused. Heina koristati 314 501 tonni ja silo tehti 1 075 549 tonni. Võrreldes eelmise aastaga tehti silo umbes 2 korda enam ja heina varuti 2 korda vähem. Saadud heina kvaliteet oli sagedaste vihmade tõttu halb, silo kvaliteet keskmine kuni hea, eriti kileruloonitehnoloogia puhul. Söödajuurvilja loodeti saada 105 000 tonni, saadi aga 72 675 tonni.

**Aianduses** istanduste kogupind 1998. a ei muutunud, kuid ilmastikust tingitult kogusaak kahanes prognoositud võrreldes umbes 55% võrra, eriti puuviljanduses. Kui 1997. a oli puuviljasaak 21 700 tonni, siis 1998. a vaid 6 500 tonni. Seejuures saagi kvaliteet oli ohtralt levinud kärntõve ja puuviljamädaniku tõttu halb. Ka marjade, eriti maasika kvaliteeti kahjustasid haigused - hahkhallitus, penitsilloos jt mädanikud. Avamaa köögivilja kasvupind jäi ka 1998. a eelmise aasta tasemele. Sõltuvalt kasvukohast esines liigniiskusest tingitud kahjustusi ja saagilangust nii kapsal, kaalikal kui söögipeedil. Seevastu reljeefi kõrgematel osadel paiknevad soodsa niiskusrežiimiga köögiviljapõllud andsid väga häid saake ja vabariigi avamaaköögivilja kogutoodang oli prognooside kohaselt 46 000 tonni, mis ületas pisut 1997. a kogusaaki (44 200 tonni). Prognooside kohaselt jäi ka katmikalal köögivilja kogutoodang 8 000 tonni piiresse.

Aianduse 1998. a arengukava raames tehti riigieelarvelisi kulutusi 1,5 miljoni krooni. Aiandussaaduste

tootmise ja nende turukonkurentsivõime tõstmise seisukohalt oli olulisemaks saagikamate ja paremate omadustega sortide kõrgpaljundatud algmaterjali sisseostmine ja katsetamine, rakendusuuringud keskkonnasõbralikumate tehnoloogiate väljaselgitamiseks ja evitamiseks. On ettevalmistamisel ja kooskõlastamisel aiandussaaduste turukorralduse seadus, mis on aluseks meie aianduse ümberkorraldamisel EL nõuete kohaselt.

1998 taimekasvatuse aastat mõjutasid oluliselt looduslikud tegurid - tormituuled, tugevad sajud, rahe ja äike.

Kevadised tormituuled tekitasid tuuleerosiooni Hiiumaal, mis hävitas 21,7 ha köögiviljakülve, millele oli tehtud kulutusi 226 000 krooni eest.

22 juuli torm Valgamaal hävitas põllukultuure ja kahjustas hooneid 68 perel, Tartumaal 16 talul. Kokku kahjude summa 1,5 miljonit krooni. Torm ja hiidrahe Põlvamaal hävitas samal ajal põllu- ja aiakultuure ligi 1 900 ha ja kahjude suuruseks hinnati komisjoni poolt 1,2-1,6 miljonit krooni.

Kahjude korvamiseks on Vabariigi Valitsuse poolt korduvalt eraldatud rahalisi vahendeid. Vabariigi Valitsuse 28. juuli 1998. a korraldusega nr 740-k eraldati 849 000 krooni, 10. septembri 1998. a korraldusega nr 865-k 2,3 miljonit krooni. Suurimat abi said taimekasvatajad Vabariigi Valitsuse 18. novembri 1998. a määruse nr 260 alusel, mille põhjal ebasoodsate ilmastikutingimustega seoses maksti põllumajandustöötajatele kahjustuste osalise kompensatsioonina 227 miljonit krooni.

1998. a ebasoodne ilmastik tõstas vajaduse kindlustada istandusi ja külve, mis oluliselt vähendaks taimekasvatuse riskide ja säilitaks selle konkurentsivõime ka ebasoodsa kasvuperioodi korral.

## **Eesti loomakasvatus 1998. aastal**

Matti Piirsalu

**Tapaloomade ja -lindude elumass** oli 98 400 tonni, mis oli võrreldes 1997. a 8,8% ehk 8 000 tonni rohkem.

Ettevotete osa oli 64 900 tonni ehk 66% ning talude ja elanike majapidamiste osa 33 500 tonni ehk 34%.

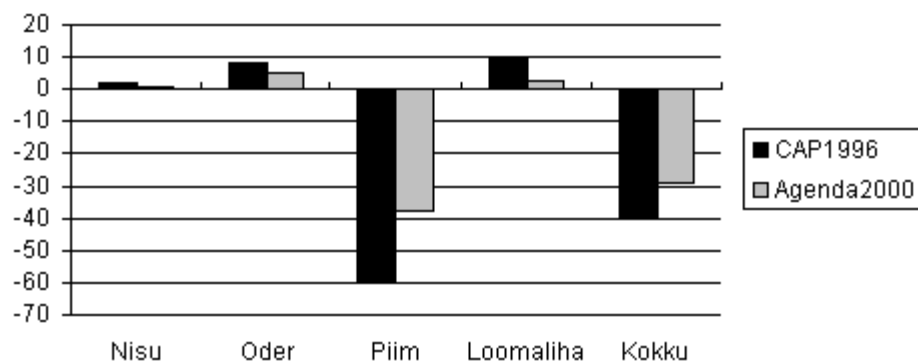
Lihatootmise kasv toimus põhiliselt ettevotetes linnu- ja sealiha tootmise suurenemise teel. 1998. a IV kvartalis suurenes loomade ja lindude realiseerimine lihaks 1997. a IV kvartaliga võrreldes 13,7%. Eriti neis ettevotetes, kus kaasaegne söödavarumistehnoloogia puudub, on tosiseid raskusi loomade säilitamisega ning paljudel juhtudel need realiseeriti IV kvartalis lihaks.

Nii realiseeriti 1998. a lihatööstustele 34 200 tonni liha (tapakaalus), mis on 16% rohkem kui 1997. a. Liha üldkogusest moodustas sealiha 44% ning veiseliha 27%. Koige enam suurenes linnuliha tootmine - 4 400 tonnilt 1997. a 8 100 tonnile 1998. a ehk 1,8 korda.

Joonis 1 iseloomustab lihatootmist 1991.-1998. a.

Joonis 1

Joonis 3: Eelarvekulud ja -tulud erinevate stsenaariumide puhul  
(miljonit ekrüüd aastas)



Kuigi kodumaine lihatootmine tagab elanike praeguse ostuvoime juures isevarustamise 72%, on loomapidajatel raskusi loomade realiseerimisega lihatööstustele.

Tabel 1

**Pohiliste loomakasvatussaaduste tootmine 1998. a \***

	1997. a	1998. a	1998. a vorreldes 1997. a	
			+/-	%
Tapaloomade ja –lindude eluskaal, tuhat t	90,4	98,4	+ 8,0	108,8
sh ettevotted talud, elanike majapidamised	31,5	33,5	+ 2,0	106,3
Piima tootmine, tuhat t	717,1	732,8	+ 15,7	102,2
sh ettevotted talud, elanike majapidamised	397,7	406,6	+ 8,9	102,2
	319,4	326,2	+ 6,8	102,1
Munade tootmine, mln tk	293,9	318,7	+ 24,8	108,4
sh ettevotted talud, elanike majapidamised	181,9	219,5	+ 37,6	120,7
	113,8	99,2	- 14,6	87,2

\* 1998. a loomakasvatuse pohinäitajate kohta on Statistikaametist saadud esialgsed andmed, mis edaspidisel kontrollimisel võivad vähesel määral muutuda.

**Piima toodeti 1998. a 732 800 tonni**, mis oli võrreldes 1997. a 2,2% ehk 15 700 tonni rohkem, sealhulgas 1998. a IV kvartalis toodeti 5 600 tonni piima ehk 6% vähem kui 1997. a IV kvartalis.

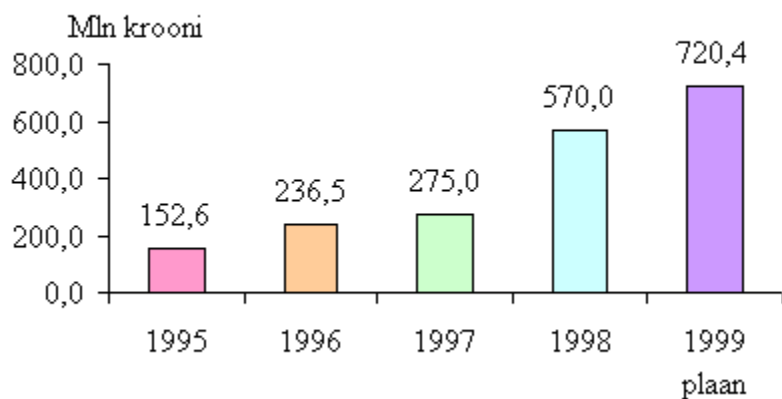
Ettevotetes toodeti 1998. a 406 600 tonni piima, mis on 8 900 tonni ehk 2,2% rohkem kui 1997. a. Taludes ja elanike majapidamistes toodeti 326 200 tonni piima, mis on võrreldes eelmise aastaga 6 800 tonni ehk 2,1% rohkem. Ettevotete osa piimatootmise kogumahust moodustas 55,5% ning talude ja elanike majapidamiste osa 44,5%.

Piimatööstustele realiseeriti 1998. a 531 800 tonni piima, mis oli 3% ehk 14 000 tonni rohkem kui 1997. a.

Piima kogutoodang suurenes lehmade produktiivsuse tõusu tõttu. Kui 1997. a oli piimatoodang lehma kohta 4 210 kg, siis 1998. a oli see 4 429 kg. Kuigi IV kvartalis piima kogutoodang vähenes, oli keskmine piimatoodang lehma kohta 45 kg suurem kui 1997. a samal perioodil.

Joonis 2 iseloomustab piimaootmist 1991.-1998. a.

Joonis 2



Veiste arv vähenes võrreldes eelmise aastaga 4,3 % ja sigade arv suurenes 7,3%

Tabel 2

**Loomade ja lindude arv 01.01. seisuga, tuhandetes**

	1998. a	1999. a	1999. a võrreldes 1998. a	
			+/-	%
Veiste arv - kokku	325,6	311,6	- 14,0	95,7
sh ettevotted	205,8	187,6	- 18,2	91,2
talud, elanike majapidamised	119,8	124,0	+ 4,2	103,5
Lehmade arv - kokku	167,7	158,8	- 8,9	94,7
sh ettevotted	98,0	89,8	- 8,2	91,6

talud, elanike majapidamised	69,7	69,0	- 0,7	99,0
Sigade arv - kokku	306,3	328,8	+ 22,5	107,3
sh ettevotted	256,1	280,6	+ 24,5	109,6
talud, elanike majapidamised	50,2	48,2	- 2,0	96,0
Lammaste ja kitsede arv - kokku				
sh ettevotted	35,6	34,0	- 1,6	95,5
talud, elanike majapidamised	0,2	-	- 0,2	-
	35,4	34,0	- 1,4	96,0
Lindude arv ettevotetes	1542,9	1634,2	+ 91,3	105,9

Lehmi oli 1. jaanuaril 1999. a 158 800, mis on 8 900 ehk 5,3% vähem kui 1. jaanuaril 1998. a.

Hea rohukasv võimaldas 1998. a karjatamisperioodil suurendada piimatoodangut lehma kohta. Söödavarumiseks mittesobilik ilmastik mõjutas aga talveks varutud söötade kvaliteeti. Vähem varutud ja madalama kvaliteediga söödad ning ebaõiglaselt madalad kokkuostuhinnad mõjutavad põhiliselt käesoleva aasta kevadtalve toodangut eeskätt lehmade arvu vähenemise kaudu. Väga suureks muretsemiseks siiski alust ei ole, sest aastavahetusel oli alles ca 8 ts sööta tinglooma kohta.

**1998. a toodeti Eestis 318,7 miljonit kanamuna**, mis oli võrreldes 1997. a 8% ehk 24,8 miljonit muna rohkem.

Ettevotetes toodeti 219,5 miljonit muna, mis oli 37,6 miljonit muna ehk 21% rohkem kui 1997. a. Taludes ja elanike majapidamistes toodeti 14,6 miljonit muna ehk 12,8% vähem. Ettevotete osa munade tootmisel oli 68,9% ning talude ja elanike majapidamiste osa 31,1%.

Korgeklassiliseks tuleb hinnata keskmist munatoodangut kana kohta. Tänu korgetoodanguliste imporditud munakanakrosside kasutamisele ning söötmiskorralduse parandamisele suurenes munatoodang kana kohta 1997. a 280 munalt 300 munale 1998. a.

Linnukasvatuse ettevotetes oli 1. jaanuari 1999. a seisuga linde 91 300 e 6% rohkem kui aasta eest.

Arvestades talveks varutud sööta ning loomakasvatussaaduste varumishindu ja realiseerimisvõimalusi võime 1999. a I kvartaliks prognoosida:

- tapaloomade ja -lindude elusmassiks 24-26 tuhat tonni,
- piima kogutoodanguks 145-150 tuhat tonni,
- munade kogutoodanguks 71-75 mln tk.

## 2.2 Põllumajandussaaduste töötlemine ja tarbimine

### Ettevõtete tehnoloogiline olukord

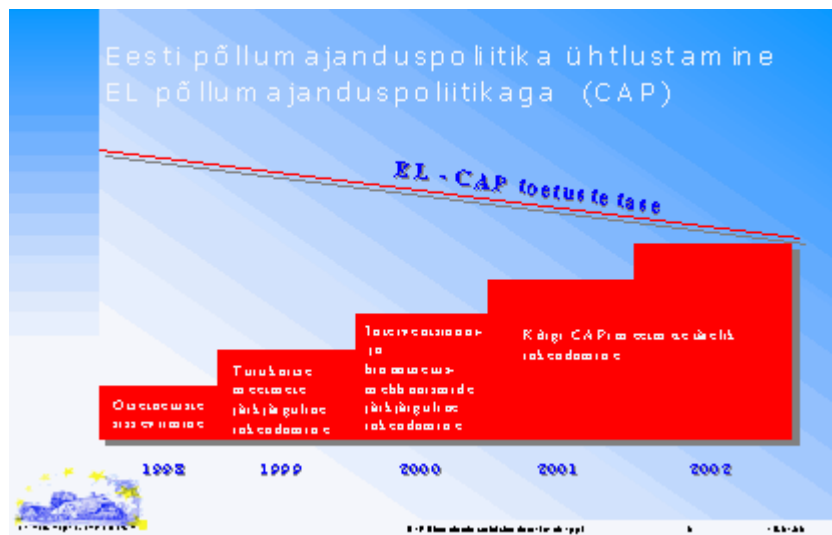
Tiina Saron



Toiduainetetööstus on Eesti juhtiv tööstusharu, andes peaaegu 30% Eesti tööstuslikust kogutoodangust. Eestis on registreeritud 542 toiduained tootvat ettevõtet.

Toiduainete, jookide ja tubakatootmise osa kogu tööstustoodangust on olnud 1992.-1997. a lõikes 26,9-37,7% vahel (joonis 1).

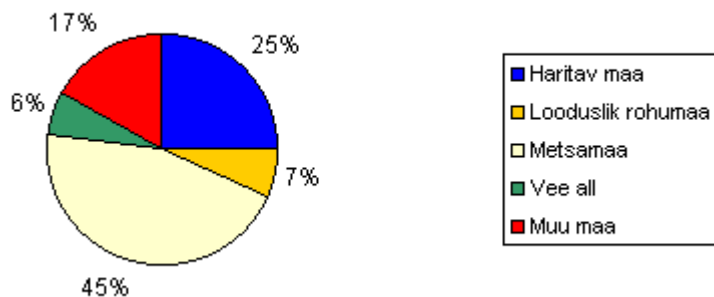
Joonis 1



Peamiste toiduainetetööstuste toodangu maht 1992-1997.a lõikes on ära toodud

joonisel 2

Joonis 2



Statistikaameti andmetel tarbiti 1998. a piimatooteid inimese kohta 286 kg, sealhulgas piima ja hapupiimatooteid 64,9 kg ning võid 2,1 kg.

IDF (International Dairy Federation) andmete põhjal on või tarbimine Eestis suurem kui Hollandis, Suurbritannias ja Austraalias.

Optimaalse ostukorvi korral peaks aastane piima ja piimatoodete tarbimine ümberarvestatuna piimale olema ca 370 kg ühe elaniku kohta, mille põhjal Eesti siseturu vajaduseks võiks hinnata ligikaudu 518 000 tonni aastas.

1998. aasta piima kogutoodang oli 732 800 tonni ja töötlemisettevõtete poolt osteti kokku 531 800 tonni piima.

Aastatel 1995-1998 toodeti Eestis liha elaniku kohta aastas keskmiselt 40,8 kg ja tarbiti 52,8 kg.

Eesti lihatoodang ei kata momendil isegi vähenenud tarbimist, mistõttu puuduv osa kaetakse importtoodetega.

Optimaalse ostukorvi järgi peaks liha tarbimine olema keskmiselt 64 kg inimese kohta (100-200 g päevas). Liha tarbimine Eestis jääb oluliselt maha liha tarbimisest Euroopa Liidu riikides.

1998. aasta teisel poolel nõrgendas Venemaa majanduskriisi toiduainetööstuse majanduslikku olukorda. Ekspertide hinnangutel prognoositi toiduainetööstuses tootmise kasvuks 1998. a 10-12%. See osutus Venemaa majanduskriisi tõttu ebareaalseks. Valdav osa piima-, liha- ja kalatööstuste ekspordist oli suunatud idaturule.

Venemaa majanduskriis näitas selgelt meie ettevõtetele, milliseid ohte toob kaasa orienteeritus ainult ühele turule ning kui oluline on leida uusi turge.

Uueks turuks Eesti toiduainetööstuse ettevõtetele võiks saada Euroopa Liidu turg, millega ühinemise eeltingimuseks on põllumajandussaadusi töötleva sektori kohandamine Euroopa Liidu nõuetele vastavaks. Selleks et Eesti toidukaubad saaksid konkureerida Euroopa Liidu siseturul, peavad meie liha-, piima-, kalatööstused ning tootmisfarmid läbima olulise uuenduskuuri. Kogu tootmisprotsess alates tooraine tootmisest kuni valmistooteni peab vastama nõuetele, mis on kehtestatud hügieeni, tootmisruumide struktuuri, viimistlusmaterjalide, tehnoloogiliste protsesside, seadmete, ladustamistingimuste ja veovahendite kohta. Samuti on nõutav ettevõtte enesekontroll, mis põhineb HACCP (ohu analüüs ja kriitiliste kontrollpunktide ohje) meetodil. See on ennetav süsteem, mille eesmärgiks on toidu ohutuse ja kvaliteedi tagamine. HACCP meetodit on tutvustatud peaaegu kogu toidusektorile ja tänaseks on suur osa ettevõtetest enesekontrollisüsteemi loomist alustanud, kuigi üheski ettevõttes ei ole HACCP täielikult juurutatud

HACCP põhimõtetele enesekontrollisüsteemi loomist ja juurutamist alustati esimesena piimandussektoris 1996. aastal PHARE projekti raames, milles osales kolm piimatööstust. Töö jätkus PHARE kvaliteedijuhtimise projekti alusel liha-, piima-, kala- ja pagaritööstuses ning pilootettevõtetenähtena osales igast nimetatud sektorist kaks ettevõtet.

Käesoleval ajal on **Euroopa Liidu poolt tunnustatud** Eestis registreeritud 524 toiduainetööstuse ettevõttest 14 kalatöötlemisettevõtet ja kalakülmutusalus ning piimatöötlemisettevõtte. Lihasektoris Euroopa Liidu poolt tunnustatud ettevõtteid ei ole.

**Lihatööstusettevõtteid** on registreeritud Eestis Veterinaar- ja Toiduinspektsiooni poolt kokku 281, mis on struktuuri alusel jaotatud suurettevõtete (kokku 17 ettevõtet) ja väikeettevõtete (kokku 264 ettevõtet). Väikeettevõtete arv on suhteliselt suur, kuid nende kogutoodang võrreldes suurettevõtetega ei ole märkimisväärne.

Suurettevõtetest, kus töödeldaks punast liha, on 12 kompleksettevõtet. Seal toimub loomade tapmine, liha lõikamine, lihapooltoodete ja lihatoodete valmistamine ning liha ja valmistoodangu säilitamine ettevõttele kuuluvates külmladudes.

Suureks probleemiks on olemasolevate tootmisvõimsuste kasutamine tapamajades. Olemasolevatest suurtest tapamajadest töötavad täisvõimsusega vähesed ja tapavõimsusi kasutatakse ära umbes 50% ulatuses.

Kolm suurettevõtet toodavad punasest lihast lihatooted. Lihatoodete tootmisvõimsused on kasutatud umbes 90% ulatuses, kuna kasutatakse ka importliha, mis moodustas 1998. aastal 1/3 toorainest.

Üks suurettevõte töötleb linnuliha ja on samuti kompleksettevõte, kus toimub lindude tapmine, liha lõikamine, linnuliha pooltoodete ja lihatoodete valmistamine ning värske linnuliha ja linnulihatoodete säilitamine külmladudes. Üks suurettevõte on tunnustatud külmoona, kus säilitatakse liha ja lihatooted ning toodetakse külmutatud lihasaadusi.

Eesti lihaturg on ettevõtete tootmisvõimsusi arvestades jaotunud väga ebaühtlaselt. Suurema osa toodangust annavad 17 suurettevõtet (umbes 95%), kusjuures 90% kogutoodangust annavad neli suurimat lihatööstust - Rakvere LK, AS Tallegg, Valga LKT ja Saaremaa LPT.

Väikeettevõtteid on kokku 264, millest väiketapamaju on 184. Seal toimub loomade tapmine ja jahutatud liha turustamine. Tapetakse valdavalt tapamajale kuuluvast loomapidamisfarmist pärit loomi ja olemasolevaid tapavõimsusi kasutatakse samuti 50% ulatuses.

Väikeettevõtteid, kus toimub nii loomade tapmine kui punasest lihast lihatoodete valmistamine, on 20.

Punase liha lõikuse väikeettevõtteid on neli. Liha varutakse tapamajadest, lõigatakse, pakitakse ning

müüakse kas tootlustusettevõtetele või jaemüügis.

Lindude tapmiseks on tunnustatud 8 väiketapamaja, mis asuvad linnukasvatusfarmide juures. Tapetakse põhiliselt munakanade põhikarjast välja selekteeritud linde ja ettevõtted töötavad seetõttu 3-4 korda aastas 3-5 päeva korraga.

Linnuliha lõikusettevõtteid on kolm, kus lindude rümbad tükeldatakse, pakendatakse ja müüakse jaemüügis.

Punases lihast ainult lihatoodete valmistamine toimub 37 väikeettevõttes.

Linnuliha lihatoodete valmistamine toimub 8 väikeettevõttes, kus toorainena kasutatakse imporditud linnuliha.

Väikeettevõtted tervikuna töötavad ebaühtlase koormusega ja ajalise planeeringuta.

1999. a veebruari seisuga on suurettevõtetest 16 aktsiaseltsid ja üks usaldusühing. Kui üheksakümnendate algusaastail kuulusid loodud aktsiaseltsid valdavalt Eesti kapitalile, siis käesolevaks ajaks on paljudes lihatööstustes omanikke ka välismaalt (Rakveres Soome HK-Ruokatalo). Paljud lihatööstused on loomisest alates kuulunud osaliselt väliskapitalile (AS Filee Lihatööstus - Soome OY Triomet). Välisomanike on eeskätt suurettevõtetele, väikeettevõtteid on põhiliselt Eesti kapitalil baseeruvad.

Eesti lihatööstused ei vasta Euroopa Liidu nõuetele, samuti on ettevõtete struktuur oluliselt erinev Euroopas eksisteerivast. Ekspert hinnangu alusel on vajalik kogu lihatöötlemisesektori ümberstruktureerimine.

**Piimatöötlemisettevõtteid** on Eestis Veterinaar- ja Toiduinspektsiooni andmetel registreeritud 41, millest 26 ettevõttes töödeldakse aastas rohkem kui 2 miljonit liitrit piima ja need ettevõtted kuuluvad Euroopa Liidu mõistes suurettevõtete hulka.

Ligi 70% piimatööstustest on aktsiaseltsid või osaühingud, ülejäänud piimatööstused kuuluvad piimatootjate ühistutele või on ettevõtluvormilt täisühingud.

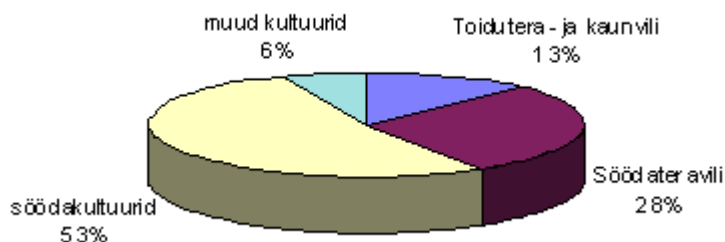
Käesolevaks ajaks on Eesti piimatööstuses ka välisinvestoreid ning mõningate ettevõtete aktsiakapitalist kuulub osa pankade investeerimisfirmadele ja investeerimisfondidele.

1998. aasta lõpul oli Eestis kolm piimatööstuste ühendust. Keskühistu Eesti Piim ühendab 12 piimaühistut, AS Ühinenud Meiereid kuus piimatööstust ja AS ETFC Grupp kaks piimatööstust.

1998. aastal osteti piimatöötlemisettevõtete poolt kokku 531 800 tonni piima, lisaks imporditi umbes 11 000 tonni piima. Toodetakse erineva rasvasisaldusega joogipiima, hapendatud piimatooteid, juustu, võid, piimarasvatooteid, UHT-piima ning pulbreid.

Tootmisvõimsuste kasutamisest annab ülevaate järgmine joonis.

Joonis 3



Piimatöötlemisettevõtete poolt kasutatakse tootmisvõimsusi umbes 60% ulatuses.

Piimatoodete tootmisest (tuhanded tonnid) annab ülevaate tabel 1.

Tabel 1

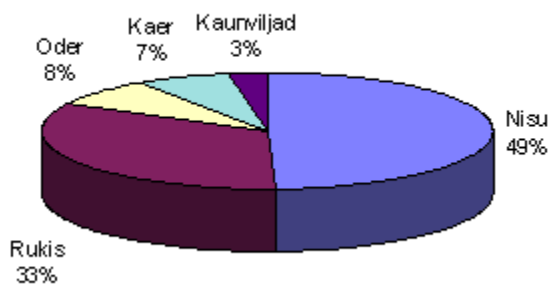
Piimatooted	1996	1997	1998
Pastöriseeritud piim	42,8	54,3	49,2
Juust	8,7	10,3	10,7
Või ja piimarasvatooted	16,8	21,3	12,6
Lõssipulber	21,5	16,1	13,4*
Täispiima ja koorepulber ning segud	0,104	0,592	-
Jäätis	2,22	3,97	4,02*
Piimakonservid (tuh. tingkarpi)	1 221	1 755	1 323*
Täispiimatooted ümberarvestatuna piimaks	208,9	329,7	329,5
Allikad: Eesti Piimaliit; Eesti Statistika Aastaraamat 1998; Tööstus 3/97; Tööstus 3/98 *1998. a. 9 kuu andmed			

Toorpiima tootmine on koondunud suurtesse põllumajandusettevõtetesse ja 71% piimast vastas põhiliste kvaliteedinäitajate osas Euroopa Liidu nõuetele.

Toorpiima kvaliteeti kontrollitakse Eesti standardi 594:94 "Piim. Kokkuostunõuded"

alusel vähemalt kaks korda kuus.

Joonis 4



Eesti toorpiima standardi ja Euroopa Liidus kehtivate toorpiima nõuete võrdlus

EL                      KÕRREM  
                                 SORT

I SORT                      II SORT

<b>Bakterite arv 30° C ml</b>	<b>£ 100 000</b>	<b>£ 100 000</b>	£ 500 000	£ 4 000 000
<b>Som. rakud</b>	<b>£ 400 000</b>	<b>£ 400 000</b>	£ 500 000	£ 750 000
<b>(per ml)</b>				
<b>Erikaal g/l</b>	<b>ma 1028</b>	<b>ma 1027</b>	ma 1027	ma 1027
<b>Külmumistäpp° C</b>	<b>mü -0,520</b>	<b>mü -0,515</b>	mü -0,515	mü -0,515
Pidurdusained		mü 0,01 IU	mü 0,01 IU	mü 0,01 IU
<b>Tööstuste poolt ostetud 1998</b>				
		<b>71%</b>	<b>23%</b>	<b>6%</b>

Suurematel piimatööstustel on oma konsulenditeenistus, mis suhtleb piimatootjatega ning aitab lahendada tekkinud kvaliteediprobleeme. Samuti on ettevõtetele hästi varustatud laboratooriumid, kus on võimalik teha nii mikrobioloogilisi kui keemilisi analüüse.

Euroopa Liidu nõuetele vastab ainult üks ettevõtte - AS Põlva Piim. Lähiajal lisandub ilmselt veel kaks ettevõtet, mis on täiesti uued ehitised. Kolm kuni neli ettevõtet vastavad eksperthinnangu alusel nõuetele 80-90%, ülejäänud ettevõtete (nii suurte kui väikeste) vastavus on umbes 20-50%.

Ka piimatöötlemisesektori põhiprobleemideks on tootmisvõimsuste ülejääk, ettevõtete vähene spetsialiseerumine, tootmishoonete ja -ruumide halb seisukord, lisaks veel piimatoodete ülepakkumine siseturul suvekuudel, tooraine sesoonsus (keskmiselt 1:2) ja eksporditurude mahtude vähenemine

**Kalatöötlemisettevõtteid** on Veterinaar- ja Toiduinspektsiooni andmetel registreeritud 125. Põhilisteks tegevusaladeks on kala fileerimine, pakendamine, külmutamine, soolamine, suitsetamine, preserveid ja konservide valmistamine. Eesti kalatööstuste poolt kasutatakse toorainena nii Läänemere kala, kodumaist mageveekala kui ka imporditud kala ja kalapooltooteid.

1998. aastal püüti 118 100 tonni kala. Vähenenud on ookeanipüük ja suurenenud Läänemere püük, siseveekogude püügimaht on jäänud stabiilseks.

Kogu püütud kalast 60-70% töödeldakse. 1998. aastal valmistati 36 700 tonni kalatooteid ja 197,8 miljonit tingtoosi konserve. Imporditava tooraine osakaal on umbes 40%. Sisse tuuakse peamiselt heeringat, makrelli, heiki, sardiini ja surimit ning sellest kalast tehtud toodang läheb põhiliselt Euroopa Liidu turule.

Eesti kalatööstus kujundati välja endise Nõukogude Liidu tohutu kalatööstuskompleksi osana ja oli kalakonservide põhitarnijaid NSVL turule ligi 250 miljonit tingtoosiga aastas. Suurema osa Eesti konservitehaste toormest tarnis kaugsõidu-külmutustraalerite laevastik, mis töötas Lääne-Aafrika ja Lõuna-Ameerika lähedal ning Põhja-Atlandil.

Pärast seda, kui Eesti taasiseseisvus, on kalatööstus läbinud väga raske perioodi, mille põhjustas varasema kaugpüügimajanditest toorme hankimise süsteemi ja varasemate põhiturgude (Venemaa, Ukraina ja Valgevene) kokkuvarisemine. Tänapäevaks on kalandussektorit taas tabanud kriisilaine, mis raputas ka kõige efektiivsemalt töötanud kalatööstusi.

Vaatamata eelnimetatud raskustele on Eesti kalatööstus näidanud tähelepanuväärset võimet jääda ellu ja kohaneda uute tingimustega. Tööstusharu on leidnud uusi toormetarnijaid ning nii toodangu kui ekspordi mahud näitavad jälle kasvutendentsi. 1998. aastal moodustasid kala ja kalatooted ligi 5% riigi kogueksportidist, kalatöötlemine annab ühe suurima sektorina kodumaisest toiduainetetööstusest tööd ligi protsendile Eesti tööjõust.

Käesoleval ajal vastab Eestis Euroopa Liidu nõuetele 14 kalatöötlemisettevõtet, mis on tunnustatud Komisjoni poolt. Nendest ettevõtetest saadud kalatooteid võib importida Euroopa Liidu turule. Ülejäänud ettevõtted vastavad eksperthinnangu alusel Euroopa Liidu nõuetele 20-40% ulatuses. Lisaks töötlemistingimustele avaldab kalatöötlemisesektorile mõju kalapüügilaevastiku olukord ja selle areng, samuti kalasadamate ja kala maaletoomispunktide vastavus Euroopa Liidu nõuetele.

Meie kalapüügilaevastik on moraalselt ja valdavas osas ka füüsiliselt vananenud. Et olla konkurentsivõimeline Euroopa Liidus, peab kalandussektor olema võimalikult samal kvalitatiivsel tasemel nii kala kvaliteedi kui ka laevastiku ning selle varustuse osas.

Arvestada tuleks eelkõige sellega, et Eesti toiduainete tootmis- ja töötlemistingimused ning valmistooted pakuvad kaubanduspartneritele piisavaid tagatisi ning et meie kaupade pääsemist erinevatele turgudele ei takistaks põhjendamatud kitsendused.

**Põhilisteks probleemideks** meie liha-, piima- ja kalatöötlemisettevõtetes on struktuurinõuete täitmise tagamine: sobilike tööruumide, ladude, riietusruumide olemasolu, tootmisruumide seinte, põrandate, lagede, uste vastavus ettenähtud konstruktsioonile ning sobilike siseviimistlusmaterjalide kasutamine. Ettevõtetes puuduvad sageli piisavad külmaod toodangu säilitamiseks ning ruumid abimaterjalide hoidmiseks. Samuti vajavad uuendamist veevarustus ning kanalisatsioon. Peaaegu kõigis ettevõtetes on probleeme ventilatsioonisüsteemidega ning puuduvad õhu puhastamise seadmed.

Enamik tootmishooneid on ehitatud 20-30 aastat tagasi suurteks kombinaatideks, kasutades tollel ajal saadaolevaid ehitus- ja viimistlusmaterjale. Palju on kohandatud ettevõtteid nii suur- kui väikeettevõtete hulgas ja põhilisteks puudusteks on tootmisruumide planeering, mis sageli ei taga tehnoloogiliste protsesside järjepidevust ega väldi ristsaastumise ohtu. Hiljem tehtud juurdeehitused on olukorda pisut leevendanud, kuigi paljude tööstuste puhul lahendust polegi, kuna asukoht välistab vajalikud juurdeehitused nõuetekohasuse saavutamiseks.

Probleemiks on kaasaja nõuetele vastavate seadmete ja tehnoloogiliste liinide vähesus või hoopis puudumine. Põhiosa seadmetest on 10 või rohkem aastat vana. Tööstused on ostnud ka kasutatud seadmeid Lääne-Euroopast, mis müüdi ära just tänu karmimate nõuete kehtestamisele neis riikides. Samuti iseloomustab töötlevat tööstust spetsialiseerumise puudumine ning suur tootmisvõimsuste ülejääk.

Tapamajades on põhilisteks probleemideks loomakaitse nõuetest lähtuvalt vajalikud tingimused loomade tapaeelseks kohtlemiseks ning kasutatavad uimastamismeetodid.

Lisaks puudub Eestis Euroopa Liidu nõuetele vastav jäätmekäitluse süsteem. Osal lihatööstustel on küll oma jäätmetöötlusosakonnad, kuid jäätme probleem riigis eksisteerib. Tehnilist tooret töödeldakse piiratud koguses ja küllalt suur osa jäätmetest satub keskkonda reostama.

Eesti toiduainetööstuse jätkuvale arengule avaldab mõju rida tegureid, milleks eelkõige on riigi põllumajanduspoliitika, Euroopa Liidu tootmis- ja töötlemisnõuetele vastavuse tagamine ning selleks vajalike investeeringute tegemine ja funktsioneeriv turg. Eesmärkide saavutamiseks on konkurentsivõimelisuse ja efektiivsuse tagamiseks ilmselt vaja toiduainetööstuse erinevate sektorid ümber struktureerida, arvestades prognoositavaid looraine koguseid eriti liha- ja piimasektoris ning väljapüütavaid kalakoguseid. Samuti tuleks hoiduda põhjendamatumest ja mõttetutest investeeringutest

Tootmisprotsessi kaasajastamiseks on aastatel 1997-1998 tehtud investeeringuid lihasektoris 330 mln krooni ja piimasektoris 350 mln krooni.

1998. aastal investeeriti kalatööstusesse ca 137 miljonit krooni, 1999. aastal planeeritakse investeerida ca 154 miljonit krooni. Suurem osa investeeringutest kavatakse kasutada ettevõtete tootmishoonete ja -ruumide kaasajastamiseks. Ajavahemikus 1999-2003 on eksperthinnangute järgi vaja kalatöötlemisettevõtetele investeeritud 650 miljonit krooni, piimatöötlemisettevõtetele 670 miljonit krooni ja lihatöötlemisettevõtetele 1 600 miljonit krooni.

## **Liha-, piima- ja kalatööstuse majanduslik olukord**

Piret Hein

### **Lihatööstus**

Lihasaaduste tootmine moodustas 1997. a kogu tööstustoodangust 4,5% ning toiduainete ja jookide tootmisest 12,8%. Lihasektoris oli 1997. aastal hõivatud 2 425 töötajat ehk 2,8% kogu töötlevas tööstuses hõivatud töötajatest. Lihasaaduste eksport moodustas 1997. aastal kogu müügist 9,3%.

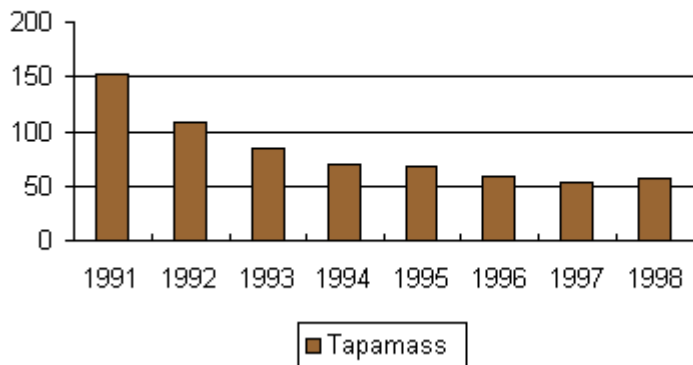
89,9% lihatööstuse toodangust on toodetud 50 ja enama töötajatega ettevõtetes. 100% kogu

lihatoodete ekspordist tuli 50 ja enama töötajaga ettevõtetelt.

Lisandväärtus moodustas netokäibest 1995. aastal 17% ning on vähenenud 13%ni 1996. a ja 12%ni 1997. aastal. Lihatootmise, ekspordi ja kogukasumi dünaamikast 1995-1998 annab ülevaate joonis 1.

Joonis1

### Liha kogutoodang



Lihatööstuse toodang, eksport ja kasum 1995-1998 (kogukasumi skaala on parempoolsel teljel).

Ülevaate sektori struktuurist annab tabel 1, kus on arvestatud kõiki 20 ja enama töötajaga ettevõtteid ning nad on järjestatud antud näitaja alusel ning siis jagatud võrdselt neljaks ehk kolme kvartiili vahel.

1996. aasta netokäibe analüüsist selgub, et 25% ettevõtetest on väiksema käibega kui 8,1 miljonit (1 kvartiil), pooled ettevõtetest on käibega alla 16,5 miljonit (2 kvartiil ehk mediaan) ja 75% ettevõtetest käibega alla 38,6 miljonit krooni. 1997. aastal vähenes kõikide kvartiilide ettevõtete käive, samal ajal suurenes bilansimaht esimese ja kolmanda kvartiili ettevõtetele. Töötajate arv on vähenenud esimese ja kolmanda kvartiili ettevõtetele, tõusnud aga mediaani ettevõtetele.

Tabel 1

	1996			1997		
	1 kvartiil	mediaan	3 kvartiil	1 kvartiil	mediaan	3 kvartiil
Netokäive tuh kr	8102	16524	38579	7814	13698	30285
Bilansimaht tuh kr	2435	5936	11662	3352	5479	13240
Töötajate arv	33	46	103	31	49	86

1998. aastal on hinnangute järgi ettevõtete käive ja bilansimaht suurenenud

Lihatööstusettevõtete võimelisus tasuda lühiajalisi kohustusi (likviidsus) on vähenenud 1998. aastal võrreldes 1997. ja 1996. aastaga, millest võib järeleda, et keskmisel lihatööstusettevõttel võib esineda makseraskusi. Probleemiks lihatööstusettevõtetes on suur võõrkapitali osatähtsus ettevõtte kapitalis, mis põhjustab kõrget finantsvõimendust, eriti väikeettevõtetel. See tähendab, et omakapitali on vähe ning kui kreditorideks on ettevõtte omanikud, siis ongi tulemuseks kõrge finantsvõimendus. See omakorda põhjustab suuri riske antud ettevõtetes ning sel juhul on praktiliselt võimatu saada täiendavat finantseerimist krediitiasutustest.

Lihatööstussektori tootlikkus (investeeringute tasuvus) on langenud võrreldes varasemate aastatega, samuti on see madalam võrreldes kogu töötleva tööstusega.

Sektori efektiivsuse kohta hinnangu andmisel tuleb aga olla ettevaatlik, kuna näiteks vara käibekordaja arvutamisel (käive jagatud varadega) selgub, et teatud osa väikeettevõtteid kasutavad oma vara väga efektiivselt. Siin mõjutab tulemust oluliselt see, et väikeettevõtetel on üldjuhul kasutusel vanad seadmed ja seega on ka nende jääkmaksumus bilansis väike, mis tingibki käibe jagamisel varadele nii kõrge efektiivsuse näitaja. Osal väikeettevõtteid, millel isegi vaatamata eelnimetatud asjaolule on efektiivsus väga madal, on tõenäoliselt raskusi täiendavate investeeringute tegemisega ja sisuliselt puudub neil perspektiiv. Suuremate ettevõtete olukorda iseloomustab soodsam perspektiiv nii omafinantseerimiseks kui ka laenude kättesaadavus.

Finantsnäitajate põhjal võib kokkuvõttes järeldada, et suuremad ettevõtted suudavad ise finantseerida täiendavaid investeeringuid ning ka võõrkapitali kaasata oluliselt paremini kui väikeettevõtteid. Selle järelduse põhjal on selge ka see, et väikeettevõtete väljavaade pole eriti hea ning vajalikud täiendavad investeeringud võrreldes ettevõtte suurusega on suhteliselt suuremad kui suurematel ettevõtetel, mis vähendab ka nendesse ettevõtetesse tehtavate investeeringute otstarbekust.

## Piimatööstus

Piimasaaduste tootmine moodustas 1997. a kogu tööstustoodangust 11%, ning toiduainete ja jookide tootmisest 30,7%. Piimatööstuses oli 1997. a hõivatud 3 819 töötajat ehk 4,6% kogu töötlevas tööstuses hõivatud töötajatest. Piimatoodete eksport moodustas 1997. aastal kogu müügist 40,6%.

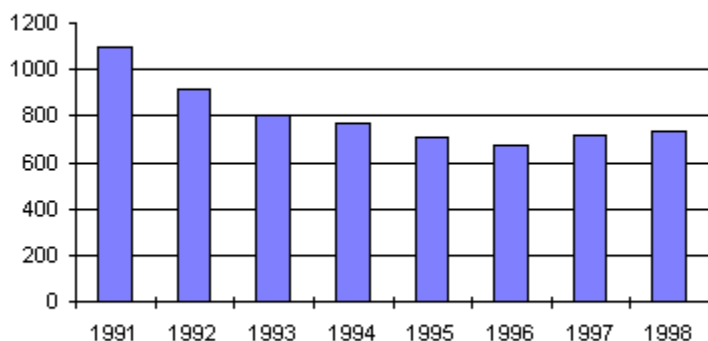
95% piimatööstuse toodangust on toodetud 50 ja enama töötajaga ettevõtetes. 98,9% kogu piimatoodete ekspordist saadi 50 ja enama töötajaga ettevõtetelt.

Piimatööstuse lisandväärtus moodustas netokäibest 1995. aastal 14,3%, ning on vähenenud 9,85%ni 1996. ja 11,1%ni 1997. aastal.

Piimatootmise, ekspordi ja kogukasumi dünaamikas aastatel 1995-1998 annab ülevaate joonis 2. Selgelt tuleb jooniselt välja piimatööstuse toodangu sesoonsus, mis on tingitud tooraine tootmise sesoonsusest (III kvartalis on toodang ning kasum kõrgemad).

Joonis 2

Piima kogutoodang



Piimatööstuse toodang, eksport ja kasum aastatel 1995-1998 (kogukasumi skaala on parempoolsel teljel).

Piimatööstusettevõtete keskmine bilansimaht on aastatel 1995-1997 kasvanud võrreldavates hindades 24%, samuti on eksport kasvanud 24%. Realiseerimise netokäive on kasvanud 22%. Samas on töötajate arv jäänud sisuliselt 1995. aasta tasemele (suurenenud vaid 2 %). Ettevõtete reaalne kogukasum on aga vähenenud üle 2 korra.

Ülevaate sektori struktuurist annab tabel 2. Tabelis on arvestatud kõik 20 ja enama töötajaga ettevõtet ning nad on järjestatud antud näitaja alusel ning siis jagatud kolme kvartiili vahel.

Netokäibe analüüsist 1996. aasta kohta selgub, et 25% ettevõtetest on väiksema käibega kui 10,2 miljonit (1 kvartiil), pooled ettevõtetest on käibega alla 50,7 miljoni (2 kvartiil ehk mediaan) ja 75% ettevõtetest käibega alla 153,3 miljoni krooni. 1997. aastal suurenes kõikide kvartiilide ettevõtete käive, samal ajal suurenes oluliselt bilansimaht mediaani ja kolmanda kvartiili ettevõtetel. Töötajate arv on üldiselt jäänud samaks.

Tabel 2

	1996	1997



	1 kvartiil	mediaan	3 kvartiil	1 kvartiil	mediaan	3 kvartiil
Netokäive tuh kr	10194	50721	153308	28075	86813	188619
Bilansimaht tuh kr	6776	22702	47258	5491	27810	78100
Töötajate arv	33	114	229	37	109	216

1998. aastal vähenes piimatööstusettevõtete kasum. Sama võib öelda realiseerimise netokäibe kohta.

Piimatööstusettevõtete keskmine likviidsus on perioodil 1996-1998 olnud stabiilne, millest võib järeldada, et suuremate ettevõtete suhteliselt madalam lühiajalise võlgnevuse katekordaja (käibevara jagatud lühiajaliste kohustustega) annab tunnistust tõenäoliselt nende ettevõtete monopoolsest seisundist tooraine kogujatena - nad võivad olla tootjatele võlgu pikemat aega ilma, et nad kaotaksid toorainega varustajad.

Keskmine finantsvõimendus on piimatööstusettevõtetel kõrgem kui töötleva tööstuse keskmine, mis tähendab võõrkapitali suurt osatähtsust (eriti väiksematel ettevõtetel). Kõrge näitaja tähendab aga seda, et paljudel ettevõtetel ei õnnestu tõenäoliselt investeringuteks täiendavalt kaasata võõrkapitali.

Piimatööstussektori varade ja omakapitali tootlus (investeeringute tegemise tasuvus) on langenud 1998. aastal võrreldes eelmiste aastatega.

Piimatööstussektori efektiivsuse analüüsil saab paralleele tõmmata lihatööstusega. Varade kasutamise efektiivsuse analüüsist (käive jagatud varadega) selgub, et väikeettevõtted on väga efektiivselt oma varasid kasutanud. Pikemas perspektiivis, siis kui ei teostata täiendavaid investeeringuid, pole nende ettevõtete tootmisvahendid mingil hetkel enam kasutatavad. Kui võrrelda nende ettevõtete seniseid investeeringuid põhivarasse ja täiendavaid vajalikke investeeringuid, siis on näha, et tõenäoliselt pole need ettevõtted võimelised nii palju ise investeerima, et tagada tootmisvahendite kaasaegsus. Arvestades seda, et enamasti on nende ettevõtete finantsvõimendus kõrge ei õnnestu neil ka pangast laenu saada. Suuremate ettevõtete puhul on vastavus kaasaja nõuetele enamasti suurem ning nendes ettevõtetes on investeeringute tegemine ka mõttekam.

## Kalatööstus

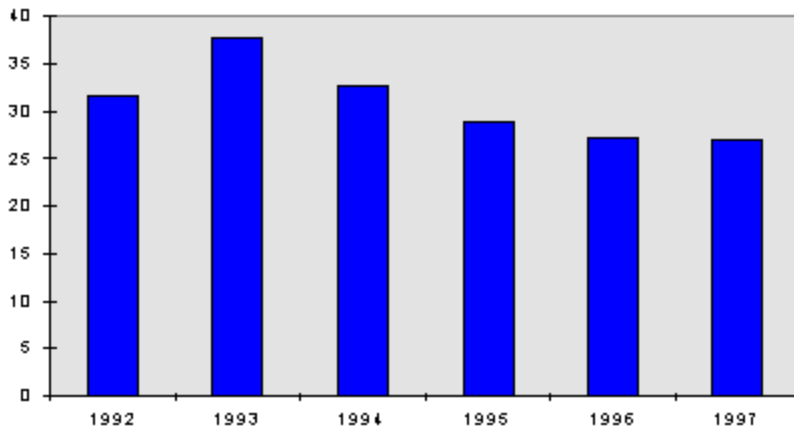
Kalasaaduste tootmine moodustas 1997. a kogu tööstustoodangust 6,6% ning toiduainete ja jookide tootmisest 18,4%. Kalatööstuses oli 1997. aastal hõivatud 6 785 töötajat ehk 7,7% kogu töötlevas tööstuses hõivatud töötajatest. Kalatoodete eksport moodustas 1997. aastal kogu müügist 86,3%, kogu toiduainetetööstuse müügist 43,7% ja kogu töötleva tööstuse müügist 11%.

99% kalatööstuse toodangust on toodetud 50 ja enama töötajatega ettevõtetes. Samuti 99,6% kogu kalatoodete ekspordist tuli 50 ja enama töötajaga ettevõtetelt.

Sektori lisandväärtus netokäibest moodustas 1995. aastal 25,2%, 1996. aastal 23,7% ja 25,5% 1997. a. Kalatootmise, ekspordi ja kogukasumi dünaamikast aastatel 1995-1998 annab ülevaate joonis 3.

Joonis 3

Toiduainetööstuse osa (%) tööstustoodangust



Kalatööstuse toodang, eksport ja kasum aastael 1995-1998 (kogukasumi skaala on parempoolsel teljel)

Kalatööstusettevõtete keskmine bilansimaht on perioodil 1995-1997 kasvanud võrreldavates hindades 3,9% ja eksport 68%. Realiseerimise netokäive on kasvanud 22%. Samas on töötajate arv võrreldes 1995. aastaga vähenenud 10%. Ettevõtete reaalne kogukasum on aga suurenenud (1995. ja 1996. aastal olid kalatööstus kahjumis, 1997. aastal aga kasumis).

Ülevaate sektori keskmisest realiseerimise netokäibest, bilansimahust ja töötajate arvust annab tabel 3.

Tabel 3

	1995	1996	1997
Netokäive tuhat krooni	239078	316327	462758
Bilansimaht tuhat krooni	778120	769578	808731
Töötajate arv	7522	6200	6785

1998. aastal langes kalatööstusettevõtete käive ning kasum märgatavalt. Suur erinevus kahe aasta vahel annab tunnistust sellest, et idaturu äralangemine avaldas kalatööstusele suurt mõju, kuna üle 80% toodangust eksporditakse.

Kalatööstusettevõtete likviidsus oli 1998. aastal üldiselt madal. Samuti on probleemiks kõrge finantsvõimendus, mis tähendab, et osa ettevõtete omakapital on suhteliselt väike ja laenu saamiseks krediidasutusest pole neil ettevõtetel tõenäoliselt erilisi väljavaateid. Kalatööstus, erinevalt liha- ja piimatööstustest, on võimeline tasuma oma lühiajalisi kohustusi ning saama laenu krediidasutusest, teatud osa väiksematest ettevõtetest on samuti võimelised investeerima.

Tootlikkus (investeeringute tasuvus) on kalatööstuses 1998. aastal võrreldes 1997. aastaga oluliselt langenud, sest paljud ettevõtted said kahjumit.

Varade kasutamise efektiivsus on ettevõtetel suhteliselt ühtlane, kuigi on ka väga kõrge efektiivsusega ettevõtteid, mille põhjuseks on tõenäoliselt vanad seadmed.

### 2.3 Põllumajandussaaduste turg

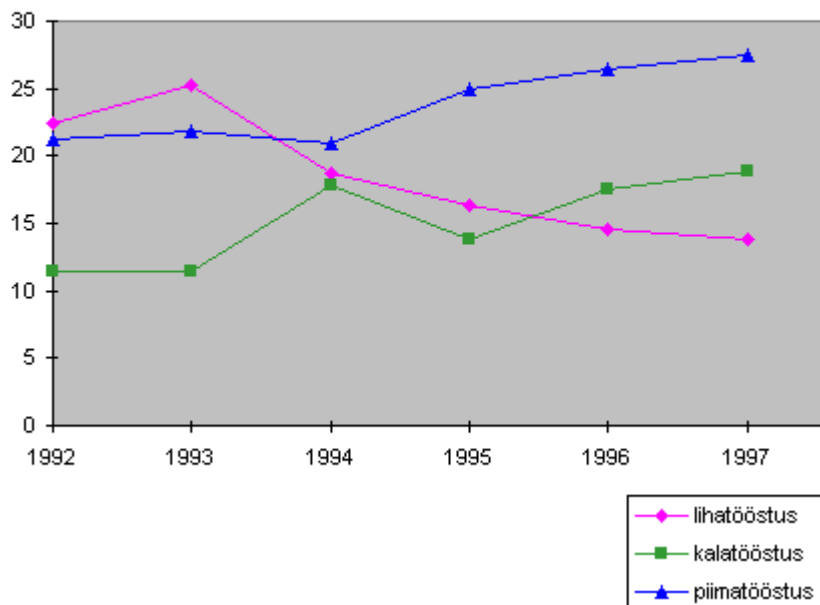
Ene Maadvere

Lisaks ebasoodsatele ilmastikutingimustele mõjutasid 1998. aastal Eesti põllumajandust negatiivselt

eeskätt majandusraskused Venemaal ja sellest tulenevalt sealse toiduainete turu vähene nõudlus. 1998. a teisel poolel vähenes meie toiduainete eksport Venemaale võrreldes 1997. a sama perioodiga 60%.

Joonis 1

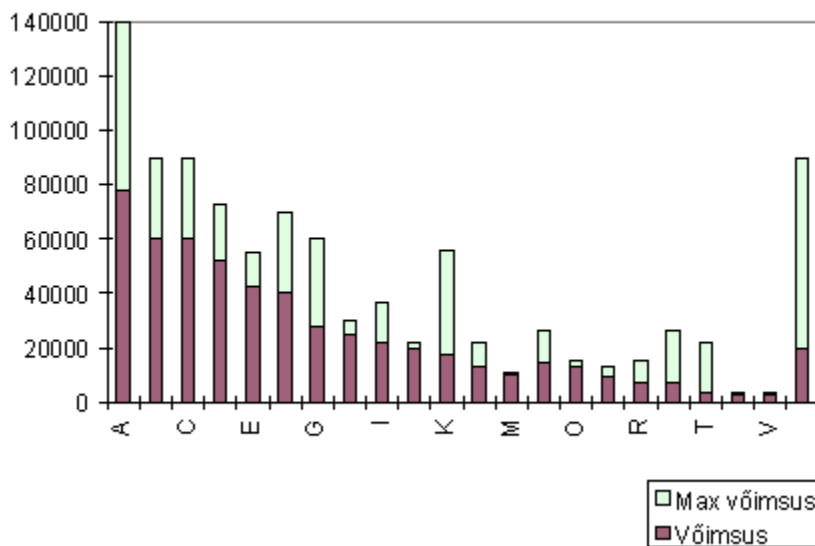
### Toodangu maht (%) toiduainetööstuse kogutoodangust sektorite lõikes



Venemaa osatähtsus põllumajandussaaduste ekspordis, mis moodustas 1997. aastal 28,4%, langes 1998. a 17,2%ni. Samal ajal kasvas eksport suhteliselt jõudsalt Läti ja Leedu Vabariiki ja Ukrainasse, mis on põhjustanud ka teatud probleeme nende riikidega sõlmitud vabakaubanduslepingute toimimisel.

Joonis 2

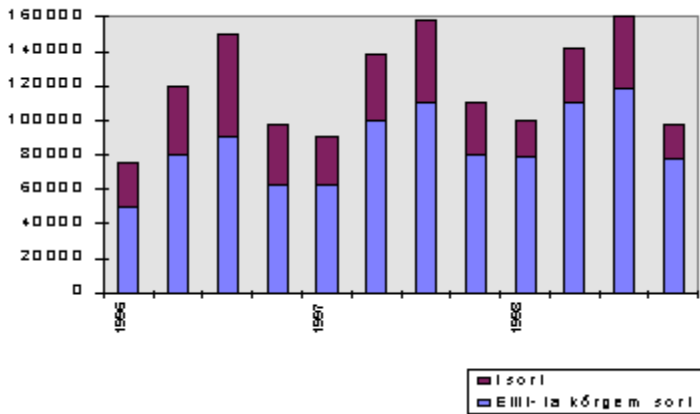
### Tootmisvõimsuste kasutamine



Põllumajandussaaduste (EKN grupid 1-24) väliskaubandusbilanss oli 1998. aastal jätkuvalt negatiivne - import ületas ekspordi 1,8 korda. Impordi kasvutempo küll aeglustus võrreldes eelmiste aastatega ja oli seejuures eeskätt seotud piimatoodete impordi vähenemisega (-13% võrreldes 1997. aastaga), sest II poolaastal polnud importtoorainest valmistatud piimatooteid Venemaale võimalik enam ekspordida ning või sissevedu ümbertöötlemiseks praktiliselt lakkas.

Joonis 3

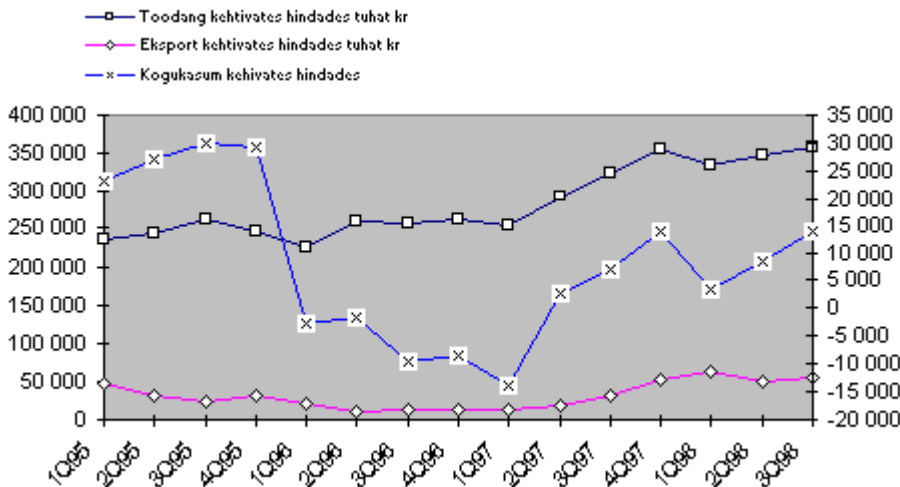
### Toorpiima kvaliteet



Toidukaupade väliskaubanduses oli endiselt kaks suurt gruppi, mille puhul kaubandusbilanss oli positiivne: kala- ja piimatooted, kusjuures nende gruppide osakaal moodustas 32% EKN gruppide 1-24 väliskaubanduse kogumahust.

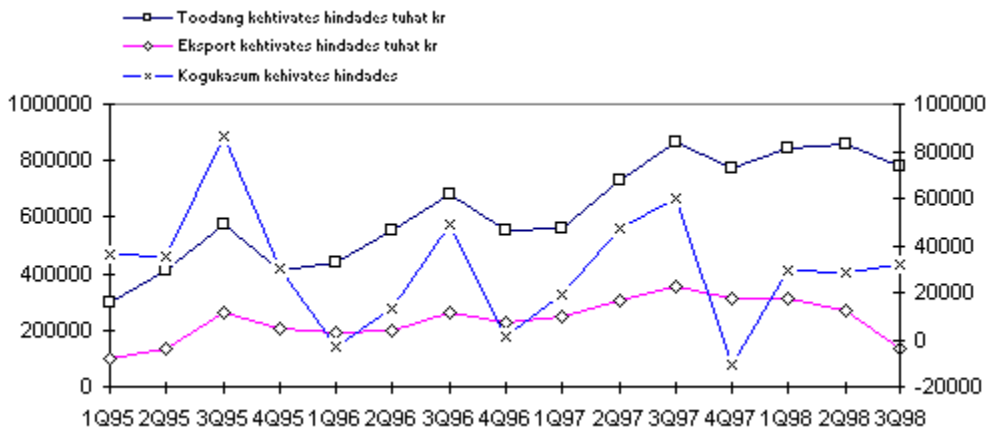
Toidukaupade ekspordis olid esikohal kala ja kalatooted (35,6% toidukaupade ekspordist), mille eksport kasvas võrreldes 1997. aastaga 23,6%, teisel kohal olid piim ja piimatooted (25,7% toidukaupade ekspordist), kuid võrreldes 1997. aastaga vähenes piimatoodete eksport 28,4%. 1998. aastal kasvas oluliselt liha ja lihatoodete eksport - 44,8% rahalises väljenduses eelmise aastaga võrreldes, kusjuures peamised sihtmaad olid Läti, Leedu ja Ukraina. Ehkki mahud olid suhteliselt tagasihoidlikud, põhjustasid need partnerite poolt pretensioone ning taotlusi erinevate piirangute rakendamiseks, tõkestamaks Eesti päritolu liha ja lihatoodete sissevedu nendesse riikidesse. Sealiha imporditi Läti Vabariiki näiteks vaid 2 200 tonni, kuid võrreldes 1997. aastaga oli suurenemine 4,4 korda.

Joonis 4



Piimatoodete ekspordi vähenemist põhjustasid nii meie piimatöötlemisettevõtete mittetunnustamine Euroopa Liidu poolt kui ka teisel poolaastal alanud majanduskriis Venemaal. Et piima toodetakse Eestis tunduvalt rohkem siseturu nõudlusest, põhjustas eksporditurgude äralangemine piima kokkuostuhinna olulist langust, mis 1998. a detsembris moodustas EKI andmetel vaid 49,8% 1997. a detsembrikuu tasemest.

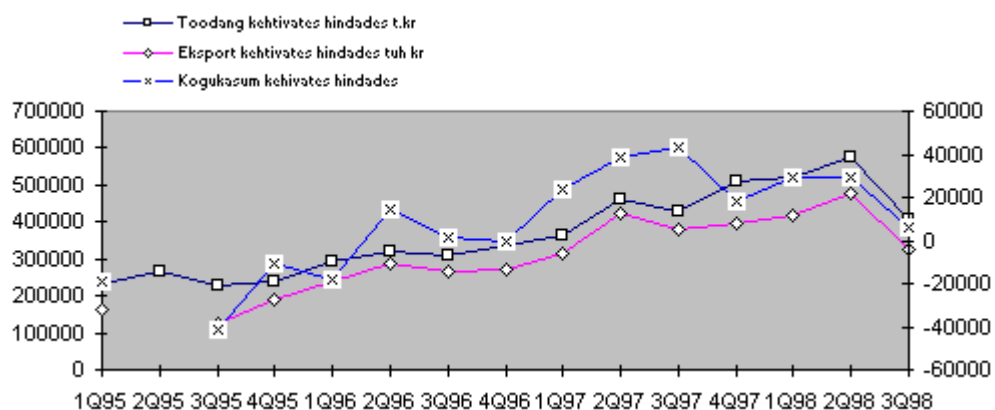
Joonis 5



Lisaks raskustele eksporditurgudel mõjutasid Eestis piima tootjahinda negatiivselt töötlemisettevõtete ülevõimsused.

Ka lihaturul toimunud analoogilised protsessid ja II poolaastal võis jälgida tootjahindade olulist langust.

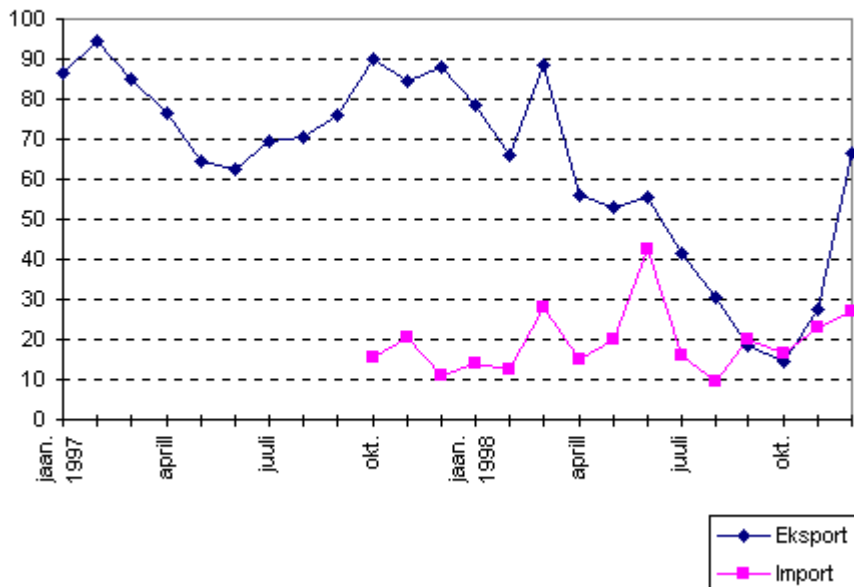
Joonis 6



Enamiku põllumajandussaaduste tootjahindade langusega ei kaasnenud tarbijahindade langust. Võrreldes 1997. aastaga kasvas toidu tarbijahind 1998. aastal keskmiselt 6% ning oli suurem kui vastav näitaja 1997. aastal (5,4%).

Joonis 7

**Kaubavahetuse dünaamika Venemaaga 1997- 1998 (mln kr)**



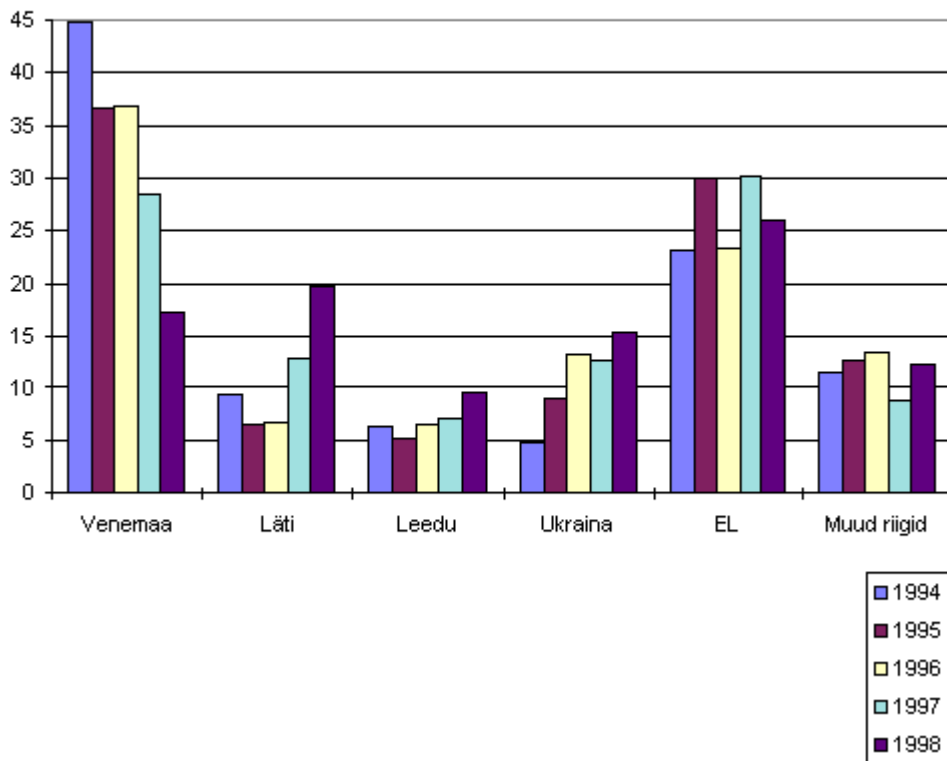
Hindamaks Eestis toodetud toidukaupade positsioone siseturul, teeb Eesti Konjunktuuriinstituut Põllumajandusministeeriumi tellimisel alates 1994. aastast 2 korda aastas uurimuse kodumaiste ja importkaupade osakaalu kohta Eesti kaupluste käibes. Uurimuse põhjal selgub, et piimatoodete puhul on kaks tootegruppi (jogurt ja jäätis), kus eesti toodang on oma osakaalu kaupluste rahalises käibes oluliselt tagasi võitnud. 1994. aastal moodustas Eestis toodetud jogurt käibest 35,6%, jäätis 19,4%, 1998. aasta novembris olid vastavad näitajad 74,2 ja 76,5%. Viimase viie aasta jooksul on importtoiduained võitnud märgatava koha kaupluste käibes. Samas võib täheldada elanike jätkuvalt suurt huvi tarbida kodumaiseid toidukaupu ning paljude kaupade osas ka kindlat eelistamist, mida tõestab samuti EKI poolt aastate 1996, 1997 ja 1998 detsembris läbi viidud uurimus elanike toidukaupade ostueelistuste kohta sõltuvalt kaupade päritolumaast.

1998. aastal käivitus Eesti Põllumajandus-Kaubanduskoja juhtimisel eesti toiduainete kvaliteedi hindamise ja märgistamise projekt. Märki "Tunnustatud eesti maitse" väljaandmise eesmärk on eeskätt kvaliteetsete eesti toiduainete esiletõstmine ning nendele müügitoetuse pakkumine kodu- ja välisest. Samas tuleb Eesti põllumajandusel konkureerida majandusruumis, kus hinnad ja kaupade liikumine on tugevasti moonutatud. Põllumajandussaaduste maailmaturuhindade suur langus on Eesti tingimustes (erinevalt teistest riikidest kaitseta siseturg, mis on oma väiksuse tõttu eriti kergesti haavatav) esmatootjale raskete majanduslike tagajärgedega ning teeb tootmise jätkumise ebavõrdsetes konkurentsitingimustes üldse küsitavaks. Põllumajandussaaduste maailmaturuhindade langus 1998. aastal tõi endaga kaasa kõikides riikides tootmise toetamise näitarvu (PSE) kasvu, mis OECD hinnangul moodustas Eestis 16% (1997. a 9%) ja kujunes eeskätt turuhinnatoetuse (kodumaise tootjahinna ja maailmaturuhinna vahe) arvel.

1998. aastal käivitus Eesti Põllumajandus-Kaubanduskoja juhtimisel eesti toiduainete kvaliteedi hindamise ja märgistamise projekt. Märki "Tunnustatud eesti maitse" väljaandmise eesmärk on eeskätt kvaliteetsete eesti toiduainete esiletõstmine ning nendele müügitoetuse pakkumine kodu- ja välisest. Samas tuleb Eesti põllumajandusel konkureerida majandusruumis, kus hinnad ja kaupade liikumine on tugevasti moonutatud. Põllumajandussaaduste maailmaturuhindade suur langus on Eesti tingimustes (erinevalt teistest riikidest kaitseta siseturg, mis on oma väiksuse tõttu eriti kergesti haavatav) esmatootjale raskete majanduslike tagajärgedega ning teeb tootmise jätkumise ebavõrdsetes konkurentsitingimustes üldse küsitavaks. Põllumajandussaaduste maailmaturuhindade langus 1998. aastal tõi endaga kaasa kõikides riikides tootmise toetamise näitarvu (PSE) kasvu, mis OECD hinnangul moodustas Eestis 16% (1997. a 9%) ja kujunes eeskätt turuhinnatoetuse (kodumaise tootjahinna ja maailmaturuhinna vahe) arvel.

Joonis 8

**Põllumajandussaaduste ekspordi dünaamika riikide kaupa (% kogu toidukaupade ekspordist)**



Seoses eelseisva liitumisega Euroopa Liiduga peab Eesti oma tollitariifstruktuuri viima vastavusse Euroopa Liidu tollitariifimääradega. Selleks et liitumisel Euroopa Liiduga mitte üleöö minna uuele tollikorraldusele, oleks otstarbekas hakata esimese etapina võimalikult kiiresti kohaldama tollimakse kolmandate riikide suhtes, seda nii tolli praktilise kogemuse vajalikkust silmas pidades kui ka arvestades vajadust luua paremad tingimused kohalikele põllumajandustootjatele. Seejuures on oodata järgmisi positiivseid tulemusi:

1) Euroopa Liidu liikmesriigid saavad tuntava eelise turulepääsu osas ning EL on avaldanud valmisolekut suurendada seetõttu Eestile eraldatud sooduskvoote põllumajandussaaduste eksportimiseks EL turule;

2) Tolliamet saab võimaluse hakata praktikas harjutama EL keerulist tollikorraldust;

3) põllumajandussaaduste tootjatel tekib suurem kindlustunne ning teatud väljavaated tootjahinna tõusuks ja sissetulekute kasvuks;

4) suurenevad investeeringud.

## 2.4 Maaelu

### Tööhõive maal

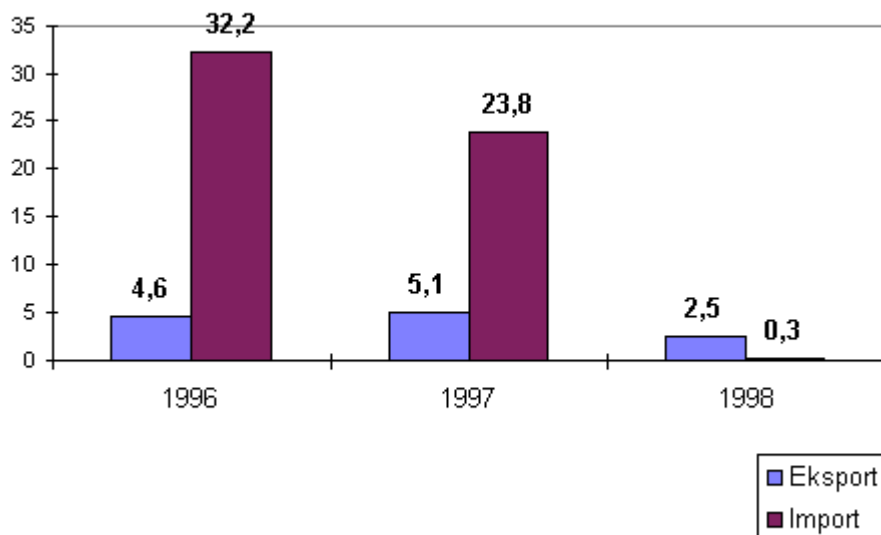
Tõnu Taat

Eesti valdades elas 01.01.1998 seisuga 249 176 tööelist elanikku, mis on 1997. a algusega võrreldes 1,4% rohkem. Valdades elavate töötajate arv on samal ajavahemikul kasvanud 167 352ni (+ 0,7%).

Neist töötas väljaspool valda 55 372 inimest ehk 33,5%. Väljaspool valda töötajate arv on 1997. a jooksul kasvanud 3 196 võrra (6,1%). Eriti suur oli see näitaja Harju (43,7%), Ida-Viru (43,6%), Tartu (41,2%) ja Viljandi (34,8%) maakonnas. Linnaettevõttes pakuvad maaelanikele soodsamaid töö- ja palgatingimusi, samuti väheneb maal ka töökohtade arv.

Joonis 1

**Põllumajandussaaduste ekspordi ja impordi kasv  
(% võrreldes eelmise aastaga)**



Töötavast vallarahvastikust oli 83,1% hõivatud palgatöoga, 6,4% oma abimajapidamises, 6,2% oma talus, 3,1% oma ettevõttes ja 1,2% tegutsesid individuaaltöötajatena või vabakutselisena.

1998. a alguseks oli ametlikult töötuteks registreeritud 2,8% tööelistest. Suurem oli tööpuudus selle metoodika järgi Võru (4,0%), Valga (3,9%), Põlva (3,5%) ja Jõgeva (3,4%) maakonnas. Ülevaate tööhõivest maal saab tabelist 1.

## Tööhõive maal

Tabel 1

	Näitaja	1995	1996	1997	1998
1	Elas maal inimesi	440784	436459	438106	444616
2	Oli tööealisi	237959	236014	245802	249176
3	Omas tööd	172565	167910	166114	167352
4	Töötas väljaspool valda	40692	45856	52176	55372
5	Tööealistest õppis päevakoolis	21555	21128	23351	26145
6	Tööeast nooremaid töötas	145	93	55	68
7	Tööeast vanemaid töötas	13098	12516	10598	11660
8	Tööealistest lapsehoolduspuhkusel	8168	9551	9636	9789
9	Tööealistest I, II gr inv ja pensionärid	8957	10327	11201	12426
10	Arvutuslik töökohtade puudus	39957	39707	46153	45192
11	Ametlikult registreeritud töötuid	7379	6504	7083	6957

Allikas: ESA

Töötute sotsiaalse kaitse seaduse karmidest sätetest tulenevalt registreeritakse töötuks vähem kui pooled tööhõivetalitusse pöördunud töötajad.

Kooskõlas Rahvusvahelise Tööorganisatsiooni (ILO) meetodikaga 1997. a läbi viidud tööjõu-uuring näitas, et II kvartalis oli maal töötuid 19 300 ja töötuse määraks arvestati 9,9% (1996. a - 11,1%). Meeste töötuse määr oli 9,5% ja naistel 10,4%.

Valdade rahvastiku majapidamisarvestuse andmete analüüs näitab, et arvutuslik töökohtade puudus maal (tööealiste arv - töötajate ja tööealiste õppijate, lastehoolduspuhkusel olijate ning I ja II grupi invaliidide ja pensionäride hulk + tööeast nooremate ja vanemate töötajate hulk) on 1997. a jooksul vähenenud 961 võrra (2,1%). 01.01.98 seisuga oli maal arvutuslikult puudu 45 192 töökohta, mis moodustas 18,1% tööealiste arvust. Siia on arvatud kõik tööealised inimesed, kes ei õpi, ei ole invaliidid ega ole ka lapsehoolduspuhkusel. Seejuures peab ära märkima, et suur osa nendest ei soovi saada pidevat tööd ja ei otsigi seda. Need inimesed elavad abirahadest, juhuslikest töötustest ning oma maalapikesel kasvatatavatest saadustest.

Suurem arvutuslik töökohtade puudus oli Viljandi (32,9%), Rapla (27,5%), Võru (24,6%) ja Jõgeva (23,7%) maakonnas ning kõige väiksem Hiiu (10,7%), Järva (11,9%) ning Harju ja Lääne (13,0%) maakonnas.

## Tööhõive valdades 01.01.1998

Tabel 2

Maakond	Tööealisi	1998/ 1997	Töötajaid	1998/ 1997	Ei töötä vallas %	Töötuid ametlik %	Töötuid arvutus- lik %
		%		%			

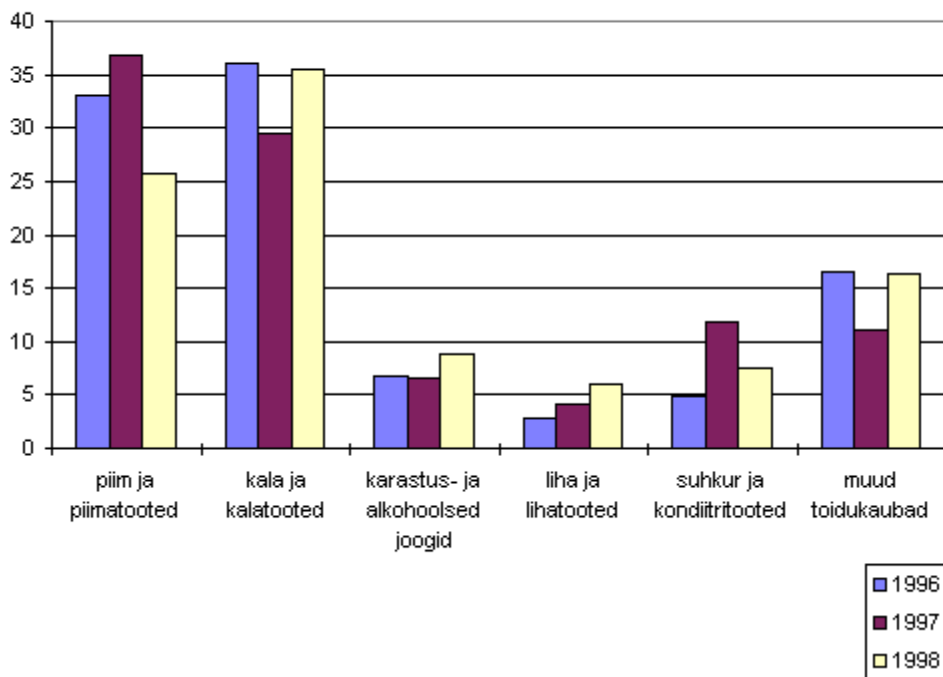


Harju	45 106	101,5	33 182	107,6	43,7	1,7	13,0
Hiiu	4 239	101,3	3 077	101,3	28,3	2,4	10,7
Ida-Viru	12 147	100,1	8 478	102,0	43,6	3,2	19,0
Jõgeva	15 683	100,6	8 974	91,9	26,0	3,4	23,7
Järva	14 159	100,0	10 190	101,9	22,4	2,9	11,9
Lääne	9 505	100,6	7 143	104,6	31,5	2,4	13,0
L-Viru	22 398	103,0	15 350	106,2	25,9	1,4	16,5
Põlva	13 542	99,4	8 909	99,2	29,0	3,5	16,5
Pärnu	21 039	107,3	14 762	106,1	29,5	1,0	13,6
Rapla	14 050	101,5	9 378	89,8	24,0	2,3	27,5
Saare	12 680	100,0	8 886	98,7	32,2	3,1	13,3
Tartu	24 057	101,5	15 719	105,4	41,2	1,1	19,0
Valga	9 164	99,1	6 136	98,0	27,2	3,9	19,4
Viljandi	17 790	100,2	8 788	81,2	34,8	2,6	32,9
Võru	13 617	99,9	8 380	97,9	33,1	4,0	24,6
KOKKU	249 176	101,4	16 7352	100,8	33,5	2,8	18,1

Allikas: ESA

Rahvastiku majandusliku aktiivsuse uurimisel jagatakse tööealine rahvastik kaheks: isikud, kes soovivad töötada ehk majanduslikult aktiivne rahvastik ja isikud, kes ei soovi töötada ehk majanduslikult mitteaktiivne rahvastik. Majanduslikult aktiivne rahvastik ehk tööjõud jaguneb omakorda töötajateks ehk (tööga) hõivatuteks (töösoovijad, kes tööd on leidnud) ja töötuteks (töösoovijad, kes pole tööd leidnud).

**Toidukaupade ekspordi dünaamika  
(% kogu toidukaupade ekspordist)**



Joonis 2

Hindamiseks kasutatakse töäjõus osalemise määra ehk aktiivsuse määra näitajat. Töäjõus osalemise määr on töäjõu suhe tööealisse rahvastikku. Töäjõus osalemise määr oli 1997. a II kvartalis 58,6% (1996. a 63,1%). Meeste töäjõus osalemise määr oli vastavalt 66,3 ja 70,6%, mis oli naiste omast (50,8 ja 55,0%) märgatavalt suurem.

Mittetöötavate ja mitteõppivate tööealiste arv vähenes valdades 1997. a jooksul 2178 võrra (3,3%) ja moodustas 01.01.98 seisuga 25,3% tööealistest maal (63 031 inimest). Kõige suurem oli see näitaja Võru (35,7%), Jõgeva (32,4%) ja Viljandi (32,1%) maakonnas. Paremast olukorras olid Rapla (18,6%), Järva (19,4%) ja Hiiu (19,5%) maakond.

**Mittetöötavad ja mitteõppivad tööealised maal 01.01.98**

Tabel 3

Maakond	Koguarv	% tööealistest	Lapsepuhkusel	I ja II gr invaliidid ja pensionärid	16-24.a. noored,%
Harju	9 210	20,4	1 650	1 688	22,1
Hiiu	828	19,5	213	161	21,1
Ida-Viru	3 357	27,6	426	616	18,2
Jõgeva	5 074	32,4	711	669	20,3
Järva	2 752	19,4	572	502	22,8
Lääne	2 175	22,9	414	522	20,6
Lääne-Viru	5 563	24,8	871	993	23,6
Põlva	3 797	28,0	555	1 007	17,9

Pärnu	4 538	21,6	840	828	20,5
Rapla	2 617	18,6	433	523	19,8
Saare	3 132	24,7	489	952	18,4
Tartu	6 805	28,3	823	1 400	19,3
Valga	2 613	28,5	371	464	18,1
Viljandi	5 702	32,1	790	1 211	19,1
Võru	4 868	35,7	631	890	18,5
KOKKU	63 031	25,3	9 789	12 426	20,1

Allikas: ESA

Mittetöötavatest ja mitteõppivatest tööealistest maal moodustasid 16-24 aastased noored 20,1% (1997. a 21,7%). Rohkem oli neid Lääne-Virumaa (23,6%), Järvamaa (22,8%) ja Harjumaa (22,1%) valdades ning vähem Põlvamaa (17,9%), Valgamaa (18,1%) ja Ida-Virumaa (18,2%) valdades.

1. jaanuari 1998. aasta töötuse andmed kajastavad kõiki tööhõiveametites registreeritud ja töötu sotsiaalse kaitsega hõlmatud isikuid, kelle viimasest tööhõiveameti külastusest ei olnud möödunud rohkem kui 10 tööpäeva. Võimalus tööhõiveameti kaudu tööd leida on küllaltki väike. Riigis tervikuna leidis 1997. a tööd tööhõiveameti kaudu 3,3% registreeritud töötä tööotsijatest. Maakonniti oli tööhõiveameti kaudu töö leidnute osatähtsus suurim Järva (5,8%) ja väikseim Valga maakonnas (1,8%). Töötü abiraha saajate osatähtsus registreeritud töötä tööotsijate hulgas oli maakonniti erinev. Jõgeva maakonnas sai töötü abiraha 75% ja Saare maakonnas 74% registreeritud töötä tööotsijatest, Lääne maakonnas aga vaid 44% ja Valga maakonnas 46%.

## Ettevõtlusest maakondades

Tõnu Taat

Seoses äriregistri rakendamisega on lõpetatud uute ettevõtete registreerimine ettevõtteregistrisse. Toimub ettevõtteregistrisse kantud ettevõtete, asutuste ja organisatsioonide registriandmete aktualiseerimine ja äriseadustiku alusel sundlõpetatuks loetud ettevõtete registrist kustutamine.

Eesti ettevõtteregistris oli seisuga 12. jaanuar 1999. a 18 916 ettevõtet. Samaks ajaks oli sundlõpetamisteade "Riigi Teataja Lisas" avaldatud 14 999 ettevõtte kohta. Nendest asusid 13 703 (91%) Tallinnas, 420 (2,8%) Ida-Viru, 192 (1,3%) Harju ja 173 (1,2%) Tartu maakonnas.

Vastavalt äriseadustikule hakati 1. septembrist 1995 ettevõtteregistrisse kantud ettevõtteid ümber kujundama äriühinguteks (täisühingud, usaldusühingud, osaühingud, aktsiaseltsid, tulundusühingud) või füüsilisest isikust ettevõtjateks.

Seisuga 12. jaanuar 1999 oli keskäriregistrisse kantud 57 560 objekti, nendest oli ettevõtjaid 51 081 ehk 88,7%. 79,7% Eesti ettevõtetest olid äriühingud sh 15,7% aktsiaseltsid. Mittetulundusühinguid oli 6 277 (10,9%).

Välisomandis oli 222 ettevõtet (0,4%). Välisomandis olevatest ettevõtetest asus Tallinnas 190 (85,6%).

Andmed ettevõtjate õigusliku vormi kohta on toodud tabelis 1.

**Ettevõtjad õigusliku vormi järgi, 1. september 1998 /Keskäriregistri andmed/**

Tabel 1

Maakond/ linn	Füüs.isikust ettevõtjad	Täisühin- gud	Usaldus- ühingud	Osaü- hingud	Aktsia- seltsid	Tulundus- ühistud	Välis- maa	Kokku
Harju	1 305	97	60	18 613	4 850	256	203	25 384
shTallinn	788	78	48	16 601	4 270	197	190	22 172
Hiiu	236	1	-	182	54	17	-	490
Ida-Viru	974	30	23	1 763	384	162	1	3 337
Jõgeva	546	5	-	418	107	35	-	1 111
Järva	641	7	-	426	127	25	-	1 226
Lääne	511	10	1	486	129	18	2	1 157
L-Viru	936	9	9	964	295	41	-	2 254
Põlva	352	4	2	428	96	33	-	915
Pärnu	750	3	4	1 894	438	59	4	3 152
Rapla	533	4	-	553	109	40	-	1 239
Saare	687	16	3	712	150	36	-	1 604
Tartu	915	19	20	3 453	811	30	9	5 261
Valga	365	12	3	390	130	24	-	924
Viljandi	990	5	-	702	198	32	1	1 928
Võru	398	6	1	541	129	22	2	1 099
Kokku 10 139 228 126 31 529 8 007 830 222 51 081								

Keskäriregistri andmetel oli Eesti põllumajanduses, jahinduses ja metsamajanduses 12. jaanuari 1999 seisuga 7 782 registreeritud ettevõtjat. Sellest füüsilisest isikust ettevõtjaid oli 5 719 (73,5%), osaühinguid 1 533 (19,7%) ning aktsiaseltsi 284 (3,6%).

Võrreldes neid andmeid Ettevõttere registri 5. jaanuari 1998 arvudega saab järeldada, et aasta jooksul on ümberregistreerimise käigus suurenenud otsustavalt (6,6 korda) osaühingute arv ja suuresti (3,2 korda) vähenenud aktsiaseltside hulk.

Majandusministeeriumi andmetel oli 1997. aastal põllu- ja metsamajanduses ning kalanduses kokku 1 933 väikeettevõtet (kuni 250 töötajat), kus oli hõivatud 30 148 inimest, mis moodustas 9,4% kõigist Eesti väikeettevõtetest hõivatutest. Võrreldes 1994. aastaga on nimetatud ettevõtete arv suurenenud 1,3 korda, kuid neis hõivatute arv on vähenenud 7 543 inimese võrra.

Andmed väikeettevõtete ja neis hõivatute kohta maakonniti põllu- ja metsamajanduses ning kalanduses on esitatud tabelis.

## Väikeettevõtete ja neis hõivatute jaotus maakondades

majandusharude kaupa 1997. a \*

Tabel 2

	Põllumajandus				Metsamajandus				Kalandus			
	Ettevõtted		Hõivatud		Ettevõtted		Hõivatud		Ettevõtted		Hõivatud	
	Arv	%	Arv	%	Arv	%	Arv	%	Arv	%	Arv	%
Tallinn	42	0,3	542	0,3	37	0,3	440	0,2	20	0,2	251	0,1
Harju	134	7,3	1852	6,9	23	1,3	148	0,5	20	1,1	238	0,9
Hiiu	22	9,3	159	5,8	4	1,7	81	2,9	10	4,2	62	2,2
Ida-Viru	65	3,0	845	1,5	45	2,1	387	0,7	24	1,1	392	0,7
Jõgeva	72	13,1	2605	30,7	39	7,1	372	4,4	9	1,6	126	1,5
Järva	65	12,0	1816	16,1	17	3,1	242	2,1	1	0,2	1	0,0
Lääne	44	7,6	718	9,8	12	2,1	92	1,3	25	4,3	253	3,5
Lääne-Viru	128	11,8	2676	14,8	40	3,7	368	2,0	2	0,2	25	0,1
Põlva	52	10,5	1336	18,6	23	4,6	431	6,0	3	0,6	5	0,1
Pärnu	90	4,8	2279	8,9	90	4,8	940	3,7	20	1,1	267	1,0
Rapla	75	13,3	1390	18,9	14	2,5	139	1,9		0,0		0,0
Saare	66	8,5	1077	11,8	10	1,3	53	0,6	32	4,1	344	3,8
Tartu	124	4,1	1688	4,3	75	2,5	616	1,6	10	0,3	397	1,0
Valga	43	7,7	654	9,3	21	3,8	192	2,7		0,0		0,0
Viljandi	115	12,9	2060	16,3	41	4,6	482	3,8	1	0,1	10	0,1
Võru	98	15,0	887	11,2	28	4,3	207	2,6	2	0,3	3	0,0
Kokku	1235	4,4	22584	5,1	519	1,8	5190	1,2	179	0,6	2374	0,5

\* Majandusministeeriumi andmed

Põllumajanduslikes väikeettevõtetes hõivatud töötajad moodustasid märkimisväärse osa kõigist vastava maakonna väikeettevõtetes hõivatutest - Jõgevamaal (30,7%), Raplomaal (18,9%), Põlvamaal (18,6%), Viljandimaal (16,3%) ja Järvamaal (16,1%).

Metsamajanduses hõivatute osatähtsus oli kõige suurem Põlvamaal (6,0%), Jõgevamaal (4,4%), Viljandimaal (3,8%) ja Pärnumaal (3,7%). Kalanduse väikeettevõtetes hõivatute osakaal oli 1997. aastal suurem Saaremaal (3,8%), Läänemaal (3,5%) ja Hiiumaal (2,2%).

**Statistikaameti andmed põllumajandusettevõtete arvu kohta on antud tabelis  
Põllumajandusettevõtete arv, 1. jaanuar, 1994-1998**

Tabel 3

	1994	1995	1996	1997	1998
Ühitud ja riigiettevõtted	1013	983	873	854	803
Põllumaj. abiettevõtted	95	87	52	44	31

Tabel on koostatud töötajate arvu järgi kihistatud ettevõtete valimi alusel, mis moodustati Eesti Ettevõtteregistri andmetel. Valimisse oli võetud 69 kuni 4 töötajaga ja 645 üle 4 töötajaga ettevõtet.

Andmed talude kohta on toodud tabelis 4.

**Talude arv, 1. jaanuar, 1994-1998**

**/Statistikaameti andmed/**

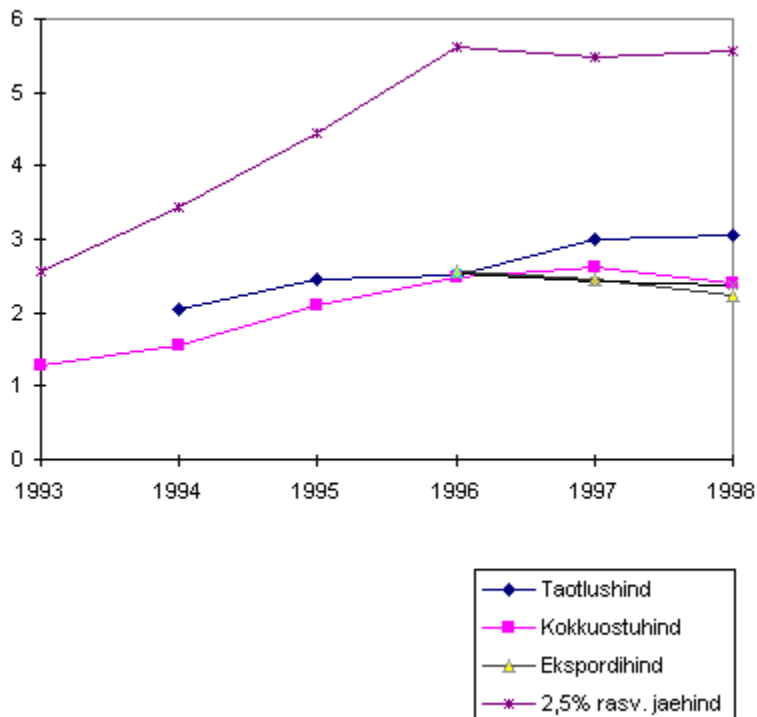
Tabel 4

Üldpind, ha	1994	1995	1996	1997	1998
Kuni 5	818	1 634	3 490	2 901	4 941
5,1-10	1 298	1 827	2 898	3 644	5 865
10,1-20	2 823	3 750	5 272	6 364	9 545
20,1-30	2 191	2 721	3 574	4 299	6 216
30,1-50	2 090	2 488	3 175	3 800	5 519
50,1-100	879	1 027	1 273	1 574	2 347
Üle 100	54	66	85	140	238
Kokku	10 153	13 513	19 767	22 722	34 671
Keskmine suurus	24,8	23,1	20,8	22,0	21,7

Talude üldkogumis on talud, mis on registreeritud maakatastris seisuga 1. jaanuar 1998.

Statistikaameti meetodika järgi tunnistatakse taluks maakatastris registreeritud majapidamine, kus on vähemalt üks hektar põllumajanduslikku või metsamaad.

## PIIMA HINNA DÜNAAMIKA ( kr/kg)



Joonisel on näha, et viimase viie aasta jooksul on talude arvukus kasvanud 3,4 korda. Samal ajal on aga talude keskmine suurus vähenenud 24,8 hektarilt kuni 21,7 hektarini (-12,5%). Kui 1994. a moodustasid kuni 10 ha suurused talud 10,2% üldarvust, siis 1998. aastal juba 31,2%. Üle 50,1- hektarilised talud moodustasid 1994. aastal 9,2%, aga 1998. aastal vaid 7,5%.

Elanike majapidamiseks peetakse niisugust maal või linnas elava pere majapidamist, kellele on vormistatud maakasutuse õigus või kellel on põllumajanduslikke loomi.

Põllumajanduse kogutoodangust /tootjale makstud hindades/ 1997. a moodustas elanike majapidamiste toodang 27% (1 930,3 mln krooni), talude toodang 25,7% (1 834,3 mln krooni) ja ettevõtete toodang 47,3% (3 372,9 mln krooni).

Põllumajanduslikust maast oli 1997. a elanike majapidamiste käes 220 970 ha (15,4%), talude käes 433 376 ha (30,2%) ja ettevõtete käsutuses 390 421 (27,2%).

Äritegevus on kõige elavam Tallinnas ja Loode-Eestis, kõige passiivsem riigi kirde- ja kaguosas. Põhja- ja Lääne-Eestis on eraettevõtlus suutnud tagada elanikele rohkem töökohti. Loode-Eestis, laial Tallinnaga külgneval alal ja Venemaale suunduv transiidipiirkonnas on rohkesti väikeettevõtteid, kus saavad tööd paljud maaelanikud. 1997. a jooksul loodi enam töökohti Tallinnas, Lääne-Viru-, Pärnu- ja Järvamaal. Loodud töökohtadest oli suurem osa kaubanduses, töötleva tööstuse ettevõtetes ja transpordiettevõtetes.

Põllumajandustootmise toetamiseks on valitsus juba mitme aasta jooksul kompenseerinud tootjatele kütuseaktsiisi tõusust põhjustatud hinnavahe. Riigieelarvest eraldati selleks mullu 94 mln krooni, 1999. aastal 140 mln. 1998. a lisandusid tervilja- ja piimalehmatoetused. Kokku maksti möödunud aastal põllumeestele toetusi 190 mln krooni, tänavuses riigieelarves on selleks 276,5 mln krooni, ikaldushüvitusi maksti mullu 227 mln krooni ulatuses. Tänavu lisanduvad toetus noortele (3,5 mln), toetus väiketootjatele (10 mln), toetus noorveiste kasvatajatele (20 mln), toetus emisepidajatele (3 mln), kindlustussoodustus (8 mln), toetus lamba- ja kitsekasvatajatele (2 mln) ja laenu-hoiuühistute starditoetus (2,5 mln). Tulumaksust on vabastatud maal investeringuteks suunatav kasum. Talunikud on vabastatud tulumaksu maksmisest kuni 45 000 kroonise tulu ulatuses. Toetatud on teede, elektri- ja sideliinide rajamist taludele, põldude lupjamist, maaparnadust ja mitmeid regionaalprogramme. Põllumajandusmaa maamaks on piiratud 1%ga maa maksustamishinnast, teiste kõlvikute maamaksu määr on kuni 2,5%. Eelloetletud toetused aitavad eelkõige väikesi ja keskmise suurusega talusid, kus on algkapitali vajadus tootmisühiku kohta tunduvalt kõrgem kui suurtes ettevõtetes.

Rasketes konkurentsivoludes vastu pidanud talud ja ühistud on arenemisvõimelised ning suurendavad oma tootmise efektiivsust ja tõstavad toodangu kvaliteeti.

Alates 1998. aasta novembrist on käivitunud Euroopa Liiduga liitumise eelne maaelu pilootprojekt (SPP), mis on suunatud konkreetsete investeerimisprojektide finantseerimise toetamisele. Finantseeritakse eelkõige mittetraditsioonilise põllumajandustootmisega alustajaid ning ka juba tegutsejaid nende konkurentsivõime tõstmiseks. Maaelu mitmekesistamise eesmärgil toetatakse projekte kohalikele toodetele lisaväärtuse andmiseks (kohalik töötlemine, käsitöö jm) ja maaturismi arendamiseks. Pilootprojekti rakenduspiirkonnas on Põlva, Valga ja Võru maakond, Jõgeva ja Tartu maakonna Peipsi äärsed alad ning Viljandi maakonna Läti äärne ala. Võimaluste tutvustamisel kasutatakse juba olemasolevaid nõustajaid, ettevõtluskeskusi maakondades ja korraldatakse kursusi. Talunike koolituseks ja administratsiooni arendamiseks on ette nähtud 3,48 mln krooni ja konkreetsetesse projektidesse investeringuteks maakondades 8,64 mln krooni.