



Kedriklest punub taimete peene võrgu.



Kilptäi kõva kilp on lehepinnast veidi kõrgem.

■ Punane kedriklest rikub taimete välimust sinna (eelkõige lehe alumisele poolele) peent võrku punudes. Tema tuvastamiseks võtke luup, läbi mille näete tillukesi kaheksajalgseid pahalasi.

■ Kilptäi tunneb ära tema kaitsva ja kõva moodustise kilbi järgi. See on pruunikas ja lehepinnast veidi kõrgemal.

■ Alpikannilesta olemasolust annab aimu lehtede keerdumine ja pruunikad laigud lehtedel. Lehe alumisel poolel võib näha pisikesi helerohelisi kiiresti sibavaid putukaid.

ASTRID LEPIK

Aialeht.ee

KUIDAS TÕRJUDA

Vilttäi turdlehel, kilptäi orhideel

Vastab

TIIU TARANG

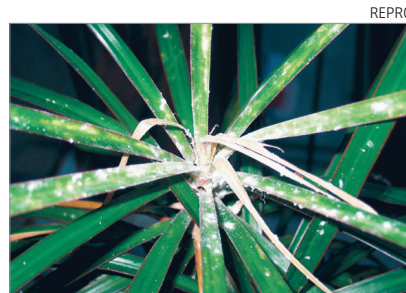
Farmplant Eesti nõustaja

Mida teha vilttäiga nakatunud turdlehega? Actaraga pritsimine ja kastmine ei aidanud. Ehk peaks proovima rohelist seepi? Kui kange lahusega?

Üldiselt oleks pidanud Actaraga kastmine aitama, kuna preparaat läheb taime sisse, liigub seal taimemahlaga ja teeb selle kahjuri jaoks mürgiseks. Ehk oli põhjus lahuse kontsentratsioonis?

Rohelise seebiga võib muidugi ka proovida, kuna see on hästi kleepuv, kinnitub kahjuri külge, ummistades hingamiseks vajalikud õhuavad ning kahjur sureb. Iseenesest roheline seep mürgine pole. Sageli võib aga kahjur peituda sellises kohas, kuhu ei saa seebiga pihta.

Roheline seep on saadaval pastana või vedelana. Lahuse tegemiseks lahustage 1 liitris vees pastat 25–40 g, vedelat seepi 150 ml. Kindlasti tuleb rohelist seepi kasutades pritsimist korrata.



Vilttäi.

Orhidee lehtedele on tekkinud lehest veidi kõrgemad (alla 5 mm) laigud. Küünega lükates tulevad need ära, on sellised pehmed. Kas mõni kahjur loob sinna mingit kodu? Samas lill ise õitseb ilusti. Olen neid laike jõudumööda ära nokkinud.

Selle kirjelduse järgi võib öelda, et teie orhideedel on kallal kilptäid. Tegu on väga tüütute kahjuritega. Suguküpsed emased kinnituvad lehtede ja võrsete külge, pealt on nad vahaja kilbiga. Kahjurid levivad vastestaadiumis, sel ajal on nad väga liikuvad. Kilptäi kahjustab väga

paljusid taimi, eriti palme, loorberipuud, viigipuid jne. Seega on suures ohus ka teised taimed teie kodus. Suure kahjustuse korral lehed kuivavad ja lõpuks taim hakkub.

Kilptäi tõrjeks sobivad ainult süsteemsed preparaadid (kontaktne vahend ei lähe kilbist läbi), millega pritsides või kastes imeb taim preparaadi endasse, tehes taimemahla putukate jaoks mürgiseks. Ilutaimedel võib kasutada preparaate Actara 25 WG või Confidor WG 70.

Kui te kemikaale ei soovi kodus kasutada, võib jätkata küünega eemaldamist. Soovitan panna vati peale ka piiritust ja sellega tupsutada. Sage li on aga kilptäid pugenud kohtadesse, kuhu küünega ligi ei pääse. Kõige kiirem ja lihtsam viis neist lahti saada on taim ära põletada, eriti siis, kui neid tüütuid kahjureid teistel toataimedel pole.

www.aialeht.ee

Aialehe foorumi rubriigist "Spetsialist annab nõu" leiate veel muidki vastuseid kahjurite tõrjumisest toataimedel.

UUDIS

Roosiklubi ootab kevadseminarile

Eesti Roosiklubi ootab huvilisi laupäeval, 19. märtsil kl 11 Viimsi vallamaja (Nelgi tee 1). Else Liventaal räägib rooside hindamise põhimõtetest Tallinna Botaanikaaias, Katrin Ruitlane-Rütli roosireisidest. (Kohale saab Viru keskusest bussiga nr 1A, peatus Viimsi vallamaja.)

Eesti Roosiklubi loodi 21. jaanuaril 1987.

Klubi tööd on juhtinud tuntud roosikasvatavad Rein Joost, Else Liventaal, Mart Ojasalu, Olev Abner. Alates 2009. aasta lõpust on esimees Rea Raus.

Klubi eesmärk on täiendada infopanka Eestis kasvatatavate tänapäevaste roosisortide ja -liikide ning nende kasvatajate kohta. Aga huvi on ka vanade rooside vastu, mis meil vastu pidanud ja kasvanud juba mõisaaedades ning sealt taluaedadesse levinud.

Loodetavasti hakkab aktiivselt toimima ka klubi koduleht www.roosiklubi.eu ja sealne foorum.