

# MATERRA – ROHKEM KUI ÜKS PROJEKT

## Turismi- ja naisettevõtluse arendamisest Põlvamaal

*Anu Laas*

**Materra projekt  
Põlva maavalitsus  
2003**



## Sisukord

Sissejuhatus .....	3
I. Maanaiste ja naisettevõtluse uuringud .....	4
Maanaiste ja ettevõtluse uuringud .....	4
Maanaiste ettevõtlusuuringud Soomes .....	5
II. Ettevõtlus ja ettevõtja .....	6
Naised ettevõtluses .....	8
Ettevõtete arv ja iseendale tööandjate statistika .....	9
III. Naisettevõtlust mõjutavad poliitikad ja programmid .....	10
Tööhõivepoliitika .....	10
Ettevõtluspoliitika .....	11
Soolise võrdõiguslikkuse poliitika .....	11
Piirkondlik arendustöö ja ettevõtlus .....	12
Naised, mehed ja ettevõtluse tugisüsteem .....	13
Naisettevõtjate nõustamine .....	13
Rahvusvahelised naiste ettevõtlust arendavad projektid .....	14
Noored naised lähevad linna .....	17
IV. Materralased ettevõtlusest .....	19
Naised ja mehed ettevõtjatena .....	19
Naiste äriideede toetamine .....	20
Ressursid .....	22
Naisettevõtjate koolitus ja koolitusmeetodid .....	23
Sotsiaalsed võrgustikud ja nende tähtsus ettevõtluses .....	25
Naised kohalikes arendusprogrammides .....	27
Töö- ja pereelu ühitamine .....	28
Kokkuvõte .....	30
Kasutatud kirjandus ja allikad .....	32
Lisa 1. Mõisteid sugupooleuuringutest .....	35
Lisa 2. Mõisteid ettevõtlusstatistikast .....	36

## Sissejuhatus

Kuigi infotehnoloogia saavutused hakkavad hakkama biotehnoloogia ees ja tänastel kahekümnestel on suuri lootusi pidada oma sajandat sünnipäeva, arvatakse kiirestiarenevas Eesti ühiskonnas ikka veel, et maanaine on lehma ja kassi talitaja, pliidikütja, laste järele valvaja ja vanade hooldaja. Loomulikult peetakse seda, et osa neist käib ka õpetaja, müüja või sekretärina lähimas alevis või linnas tööl. Argikõnes kõlab sageli arvamus, et naised ja äri ei käi kokku, äriajamine on ikka rohkem meeste asi. Usutakse, et kui maamees joob, on naine selles süüdi, sest jooma hakatakse kurja naise ja õnnetu elu pärast. Paljud linlased ei tea kaasaegsest maamajandusest 'ei ööd, ei mütsi', nagu Kaire Mets Põlvamaalt tavatseb öelda.

Kaire Mets juhtis kolm aastat Materra projekti Põlvamaal, mille käigus õppis paarkümmend naist aega, ettevõtet ja oma elu juhtima. Projektrühma naiste seas on tuntud turismiteenuse pakkujaid, loodustoodete valmistajaid ning rahvustoitude valmistajaid, kellega kokku puutudes linnavurled oma eelarvamusi maaelust korrigeerima peavad ja välismaalased arvavad, et Eestimaa brändiks on Põlvamaa loodus ja inimesed. Ning Põlvamaa turismiveebil on põhjust kutsuda külalisi ligidalt ja kaugelt looduskaunisse ja arenevasse Põlvasse.

Materra projekti tutvustuses öeldakse, et see aitab välja arendada turismi tugifunktsioone kohaliku kultuuri, kulinaarse pärimuse, metsa- ja aiasaaduste ning looduspärandi baasil Kainuus (Põhja-Soomes), Cilentos (Lõuna-Itaalias) ja Põlvamaal (Lõuna-Eestis). Materra projekti eesmärkideks oli ergutada naisettevõtlust ning algatada turismiettevõtluses tegutsevate naiste koolitust, nõustamist ja koostööd, parandada naiste töövõimalusi seoses turismiga, samuti nende osalemist turismi korralduses ning vahetada teadmisi ja kogemusi omavahelise suhtlemise, praktikumide ja seminaride kaudu osalevate maade vahel ning samuti riikide ja piirkondade siseselt. Materra täitis selle eesmärgi küllaga, sest koolitust saanud naised jagavad oma teadmisi paljudega ning oma tegemistega on nad elavaks eeskujuks ja innustajaks neile, kes veel otsivad oma kohta Põlvamaa ettevõtluses. Põlvamaa inimesed on saanud juurde häid uusi sõpru ning äripartnereid Soomest ja Itaaliast.

Projekti üheks eesmärgiks oli takistuste kõrvaldamine, mida naised ettevõtluse vallas tajuvad. Seda eesmärki ei saa täita paari aastaga, kuid selle eesmärgi poole saab liikuda. Naiste ees seisvad takistused tulenevad seksismist ja ühiskonnas valitsevast sugupoolelepingust, mis määrab naiste ja meeste positsiooni ning naiselikkuse ja mehelikkuse ühiskonnas. Ühiskond kipub üksikisikule peale suruma kirjutamata ja umbisikulist arvamust sellest, mis on naiste ja meeste tööd ning missuguseid rolle nad peaksid täitma. Ettevõtjad on naised ja mehed ning eelarvamuslik ettekujutus tüüpilisest või ideaalsest naisest mõjutab naisettevõtjat igal sammul.

Antud uuringu eesmärgiks oli avada naisettevõtluse eripära ning Materra projektis osalenud naisettevõtjate ning mõnede teiste naiste seisukohti ettevõtjaks olemise ja probleemide kohta. Intervjuude toimumise ajaks oli august-oktoober 2002.

Töö esimeses osas antakse põgus ülevaade maanaiste ja ettevõtluse uuringutest, teises osas selgitatakse ettevõtja mõistet ja seda mõjutavaid tegureid ning andmekogude puudulikkust ja võrreldamatust. Kolmandas osas tutvustatakse naisettevõtlust mõjutavaid poliitika- ja programme ning neljandas osas räägivad materralased projekti algusest, ettevõtte loomisest ja selle ühitamisest oma pereeluga. Töö lõppu on pandud kaks lisa, millest esimene tutvustab sugupooleuuringute ja teine ettevõtlusstatistika mõisteid.

Sellele uuringule on kõige rohkem andnud intervjueritavad, kes olid valmis andma osa endast teistele koos mõtlemiseks. Oma tegemistega olid toeks kõik teised materralased. Eriline tänu kuulub Kaire Metsale, kes on oma analüüsi- ja organiseerimisvõime ning inspireeriva vaimuga olnud alati rohkem kui üks projektijuht ning Materra projekt on just seetõttu ammu kasvanud üle oma seatud eesmärkide ja piiride.

# I. Maanaiste ja naisettevõtluse uuringud

## Maanaiste ja ettevõtluse uuringud

Eestis on sugupooleuuringud, sealhulgas naiste ettevõtlusalased uuringud, alles uueks uuringute valdkonnaks. Selle tõttu on Eestis sotsiaalse soo, naiselikkuse ja mehelikkuse mõjust üksikisikule ja ühiskonnale vähe teadvustatud. Euroopa Liidus ja rahvusvahelistes organisatsioonides kasutatakse mitme aastakümnetepikkuse teadustöö tulemusi ning kavandavad ja elluviivad programmid ja poliitika lähtuvad soolise võrdõiguslikkuse põhimõttest aktsepteerides sealjuures naiste ja meeste eripära ning sugupoolevajadusi (**Lisa 1**).

Ettevõtete uuringud eeldavad andmete olemasolu ning süsteemset kogumist rahvusvaheliselt võrreldaval alusel. Pikk ja tulemusrikas on organisatsiooniuringute ajalugu, kuid ettevõtlusalaste üldandmete kogumine jätab soovida ka arenenud riikides. Selle tõttu peab erinevate maade võrdlemisel olema ettevaatlik. Maaja Vadi on palju teinud Eesti ettevõtete korralduse ja organisatsioonikultuuri uuringute alal. Kuigi naistele peetakse omaseks liigset tagasihoidlikkust, näitavad ettevõtete juhtide uuringud, et üldiselt on eestlastest firmajuhtide jaoks organisatsioonisuhetes tähtsad viisakus ja korralikkus (Vadi 2000; Vadi 2001).

Uuringud näitavad, et Eestis on naiste majanduslik, sotsiaalne ja poliitiline positsioon madalam kui meestel (Laas 2000; Narusk 1999; Narusk ja Hansson 1999; Teel tasakaalustatud... 2000). Eesti tööturule on iseloomulik tugev sooline segregatsioon, mis tähendab seda, et selgelt eristuvad nn naiste ja meeste tööd ning naiste ja meeste positsioon tööorganisatsioonis on erinev (Narusk ja Vöörmann 1995; Vöörmann 2000). Sage on nähe, et naiskollektiivil on meesülemus, mis näitab vertikaalset soolist segregatsiooni.

Titma uurimisrühm Tartu Ülikoolis on uurinud nõukogude pärandit ja põlvkondade elukäiku kaasaegses Eestis. Uuringute tulemused näitavad, et 1980ndate lõpul oli tegelik sotsiaalne kihistumine mitmemõõtmeline ning oluliselt diferentseeriv, viimase kümne aasta jooksul on aga kihistumine kasvanud ning naised on 'võitjate' seas vähem kui mehi (Titma 2001; Titma 2002).

Naistel ja meestel on erinev sotsiaalne ja emotsionaalne kapital, mistõttu on neil küllaltki erinevad sotsiaalsed võrgustikud. Meestel on lisaks tööalasele suhtlemisele rohkem nn 'kasulikke' kokkusaamisi ja sõpradega läbikäimist. Tartu ettevõtlusuuringu andmed näitasid, et naistel jääb vähem aega ärikontaktide arendamiseks, mistõttu neil on raske olla 'õigel ajal õiges kohas', mis aga on päris oluline äriedu pant. Viljandimaa koostööpiirkonna ettevõtluse uuring näitas, et pooled ettevõtjad usuvad, et juhuse osa edu saavutamisel on olnud rohkem kui 20% ning iga neljas vastanu uskus, et juhuse osa on 50% ja enam (Laas 2002). Jonson Ahl on öelnud, et naisettevõtjate ja nende võrgustike toetamine annab naistele võimaluse toetada üksteist ja piirkond saab naised 'kinni hoida' (Jonson Ahl 2002: 60).

Traditsiooniliselt on naistel rohkem kui meestel nn negatiivseid võrgustikke, mis tähendab suhtlemist sugulaste ja tuttavatega, millega tihti kaasneb hoolitsemine ning abistamine (Narusk ja Hansson 1999). Naiste poolt väljaantud ressursid (aeg, energia, raha) ei too tagasi raha, tihti ei tule sealt ka positiivseid emotsioone.

Maanaiste ettevõtlusuuringuid on vähe. Laas (1998) uuris naiste ettevõtlusvalmidust ja naisettevõtjaid Tartumaal, Valgemaal ja Võrumaal. Jõelähtme projekti Woman XXI raames viidi läbi naisettevõtluse uuring Harjumaa kohta (Venesaar ja Taklaja 2001). Viljandimaa naisettevõtlust uuriti aastatel 2001-2002 (Proos et al 2001 ja Pajupuu et al 2002). Kõik need uuringud kinnitavad, et naistel on ärisse tulek paljudel juhtudel suurte barjääride ületamine nii iseendas kui oma kaaskondsetes. Naised peavad olema tublimad ja rohkem vaeva nägema, et neid märgataks, koheldaks kui võrdset äripartnerit ning aktsepteeritaks (Laas 2001).

Rootsi teadlane Jonson Ahl uurib 'naisettevõtja tegemist' ja naisettevõtja kohta käivat diskursust. Ta on avaldanud arvamust, et naisettevõtjate uuringud on naisettevõtjat

konstrueerinud kui *Teist* meesettevõtjast lähtudes (Jonson Ahl 2002). Ta väidab, et portreed naisettevõtjatest kui pidevalt pereprobleemide käes vaevlejatest ning välise toetuse vajajatest, loob neist halva ning ebaõige pildi, mille tõttu naisettevõtjatele võib kasu asemel hoopis kahju sündida. Jonson Ahl väidab, et naisettevõtja institutsioon on alles loomisel. Uuringud rõhutavad liialt naiste erinevat tegevusvaldkonda võrreldes meestega, ettevõtte tagasihoidlikku kasvu ning naisettevõtjatest luuakse stereotüüpne pilt ja rõhutatakse nende erilisust võrreldes 'tavaliste' või 'teiste' naistega. Samas on naisettevõtluse uuringud aidanud kaasa riiklikele ja rahvusvahelistele tugimeetmete süsteemile ning saavutatud on vähemalt kaks väga head asja:

- 1) naisettevõtjad on ühiskonnas nähtavad;
- 2) on teadvustatud meesnormi ettevõtluses ning välja toodud selle puudusi.

Pilvre (2003) ja Past (2000) hoiatavad samuti liigse 'naisolemuse' rõhutamise eest, sest see võib viia naiste getostumiseni või isoleerituseni erinevates eluvaldkondades. Pilvre nimetab seda mõtteviisi essentsialismi lõksuks.

Selleks, et saada aru naisuuringute olulisusest, on vaja tunda teiste maade kogemusi. Kuna Materra projektis osalesid soomlased, siis on huvitav teada, mida on soomlased selles valdkonnas ära teinud.

## Maanaiste ettevõtlusuuringud Soomes

Soomes on Mikkelis asuva Helsingi Ülikooli Maaeluuringute ja Koolituskeskus. Selle suure asutuse direktor on Pirjo Siiskonen, kes on aastaid tegelenud maanaiste ja naisettevõtluse uuringutega ja esindanud Soomet rahvusvahelistes projektides. Siiskonen (2002) ütleb oma pikaajalise kogemuse põhjal, et kahjuks on naiste arendusprojektide põhirõhk erinevatel tegevustel ning uuringud naistest ja maaelust on jäänud tahaplaanile. Samas võiksid erinevad uuringud anda olulise panuse uute projektide kavandamisel, et jõuda sisuka ning läbimõeldud projektideni. Maaelu ning erinevate projektide analüüs aitaks avada maanaiste ettevõtluse ajalugu, protsesse, soolist segregatsiooni maakultuuris ja uute ning vanade naisorganisatsioonide, aga ka erinevate põlvkondade vastuolusid ning erimeelsusi.

Vaatamata palju pikemale sugupooleuuringute traditsioonile, arvab Siiskonen, et Soome naisuurimus on jätnud maanaiste uuringud tahaplaanile. Kui maanaisi ongi uuritud, siis peamiselt vaid talupidajaid. Soome taluperenaiste uuringute esimene laine jääb aastasessse 1979-1982. Selle initsiaatoriks oli Soome soolise võrdõiguslikkuse nõukogu ning uurimisküsimused puudutasid maanaiste diskrimineerimist, naiste võimalusi ning probleeme maapiirkondades. Kõige suurem ja esinduslikum maanaiste uuring tehti 1995. aastal Riitta Högbacka poolt (Högbacka 1995). Högbacka avab maanaiste probleeme tõdedes, et taluperenaised on maaühiskonna väike vähemus, sest põhiosa maanaistest on kas pensionärid või palgatöötajad. Soomes ning mitmetes teistes Euroopa riikides 1997-2000 läbiviidud maaelu uuringud on jõudnud järeldusele, et põllumajandusliku tootmise puhul on maal elavad taluperenaised diskrimineeritud grupiks (Siiskonen 2002). Materra projekti raames valmis nii soome- kui ingliskeelne ülevaade naisettevõtlusest ja turismi ning maapiirkondade arendamisest Soomes, Eestis ja Itaalias (Komulainen 2003).

Samas on nii maanaistel kui –meestel vaja toime tulla ühe suure ühise maaelu probleemiga, milleks on töötus. Ei julge väita, et maal oleks tööpuudus, on palju tööd, mille eest ei ole võimalik raha saada.

Soomes on viimase kümne aasta jooksul toimunud sadu projekte maapiirkondades elavatele naistele. Seal on alates 1991. aastast aktiivselt tegutsenud üleriigiline naiste töögrupp maaelu arendamiseks, mis töötab tugeva võrgustiku põhimõttel, kus koostööpartneriteks on maaelu edendajad siseministeeriumist, aga ka teadlased ja aktivistid. Naiste töögrupp on üks kolmeteistkümnest maaelupoliitika ja –arendamise töörühmast, mis kuuluvad riiklikku maaelupoliitika komiteesse. Toetatakse maanaiste projekte ja antakse välja kvartaalset uudistelehte *Naisuutiset* 2500 lugejale.

Taolist maanaiste organisatsioonide esindajatest, arenguspetsialistidest, poliitikutest, ja teadlastest koostöörühmi oleks tarvis ka Eestis, samas on oluline, et mõeldaks varakult koostöövormide üle, sest ametnikud ja vabatahtlikud ei oma võrdeid ressursse töökoosolekutel osalemiseks.

## II. Ettevõtlus ja ettevõtja

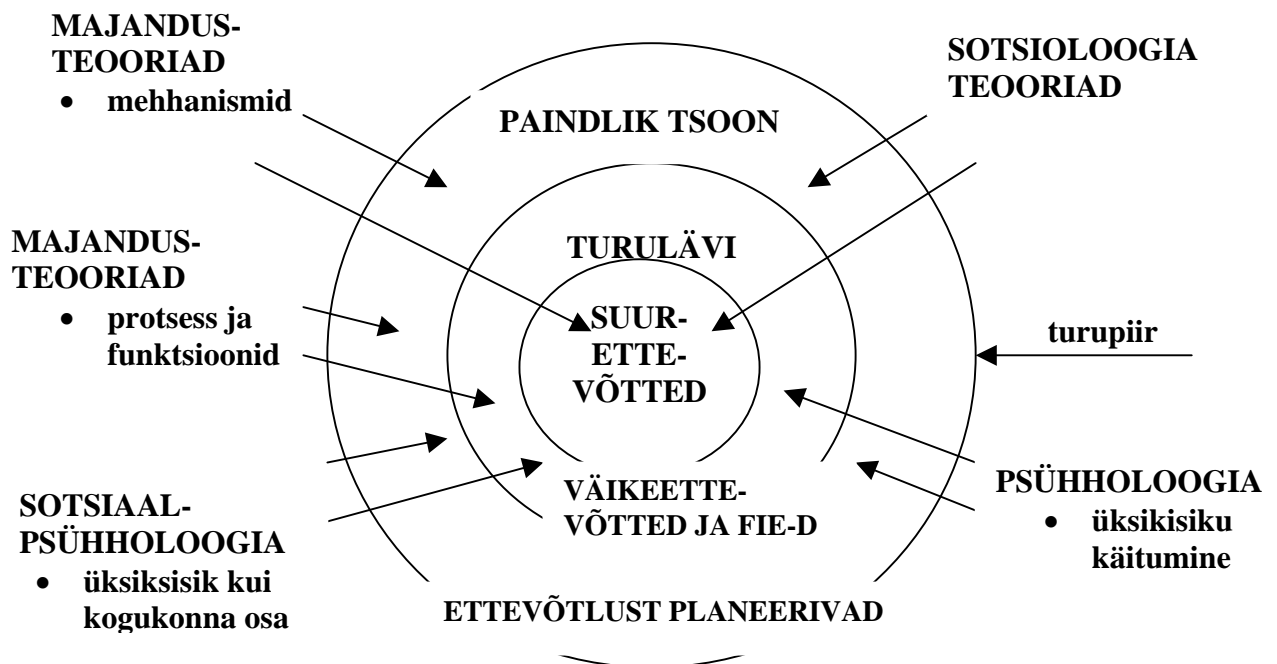
Kui räägitakse ettevõtlusest, siis tuleb defineerida, mida selle all mõeldakse. Äriseadustikus öeldakse, et ettevõtja on füüsiline isik, kes pakub oma nimel tasu eest kaupu või teenuseid ning kaupade müük või teenuste osutamine on talle püsivaks tegevuseks, ning seaduses sätestatud äriühing (Äriseadustik, § 1).

Erinevad teadusvaldkonnad käsitlevad ettevõtlust erinevatest aspektidest ning nende uurimishuvi on erinev. Ettevõtlust uurivad teadusvaldkonnad on majandusteadus, sotsioloogia, sotsiaalpsühholoogia ja psühholoogia (**joonis 1**).

Ettevõtlusel on arengulugu ja uuringutes eristatakse kolme erinevat olulist vormi:

- 1) individuaalne äritegevus;
- 2) ettevõtlikkus, mis viitab isiksuseomadustele ja käitumisele;
- 3) ettevõttesisene ettevõtlikkus, mis on seotud kollektiivse käitumisega.

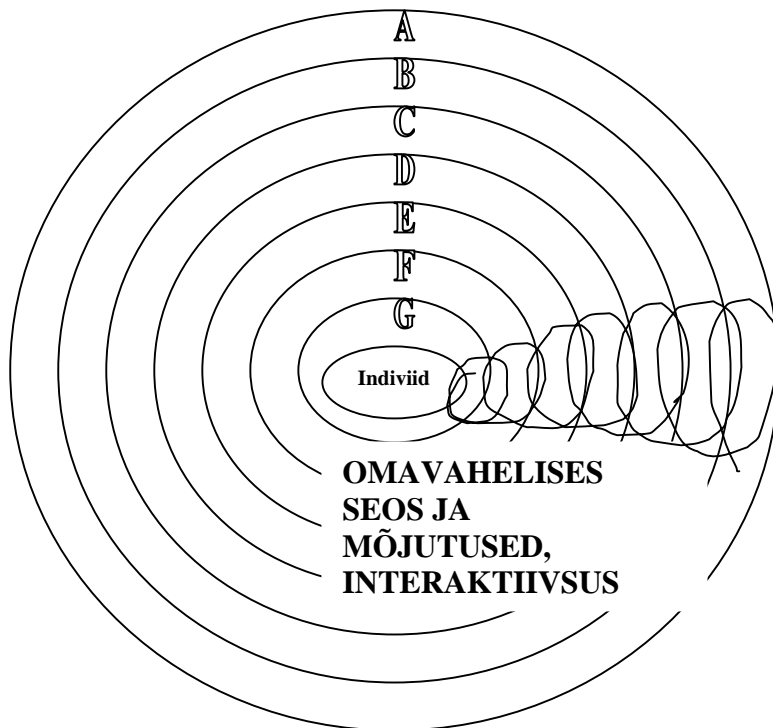
Ettevõtlus kitsamalt tähendab nii väikeettevõtte loomist, omamist ja juhtimist. **Tabelis 1** on esitatud ettevõtjate tüpoloogia, mis näitab kui lai on tegelikult ettevõtja mõiste. Sageli peetakse uuringutes ettevõtjaks siiski vaid inimest, kes omab vähemalt 50% ettevõtetest.



**Joonis 1. Ettevõtlust kirjeldavad teooriad**

Allikas: Kyrö P (1997). Entrepreneurship in Sustainable Development. Internetix.

**Joonisel 2** on kujutatud üksikisikut ümbritsevat keskkonda, mille erinevad osad mõjutavad inimese kõiki ettevõtmisi. Eestis on suureks probleemiks noor ettevõtluskultuur ning ettevõtlust reguleerivate seaduste ja regulatsioonide kiire vaheldumine, mis teeb ettevõtlusega alustanule olukorra eriti keeruliseks.



- A = loodus**  
**B = inimloomus**  
**C = ajastu kultuur**  
**D = ettevõtluskultuur**  
**E = rahvuskultuur**  
**F = inimgrupi kultuur**  
**G = ettevõtlus**

**Joonis 2. Ettevõtlikkust mõjutavad tegurid üksikisikut mõjutavates keskkondades**  
 Allikas: The Circumstances of Women Entrepreneurs (2000). Danish Agency for Trade and Industry.

**Tabel 1. Ettevõtjate tüpoloogia**

	<b>Iseendale tööandja (self-employed)</b>	<b>Ei ole iseendale tööandja (non-self-employed)</b>
Ettevõtja	Iseendale tööd andev ettevõtja  Väikeettevõtete loojad ja omanikud erinevates tegevusvaldkondades (kaubandus, majutus ja toitlustus, erinevad teenindusalad nagu isiku- ja iluteenus, infotehnoloogia teenus)	Kasvava ettevõtte omanikud ja hobiettevõtja (vabal ajal ettevõtja, <i>leisure entrepreneur</i> ) <ul style="list-style-type: none"> <li>• Ettevõtted</li> <li>• Hobiettevõtted (<i>leisure enterprises</i>), näiteks väikesed äriteenuste pakkujad, väikeimportijad jne</li> </ul>
	Võrgustikuettevõtjad: <ul style="list-style-type: none"> <li>• Ettevõtluspartnerid</li> <li>• Palgatöötajate ja ettevõtjate suhtumine ja kultuur</li> </ul>	
Ei ole ettevõtja	Eraettevõtte, mis tegutsevad tegevjuhi juhtimisel ja omanik ise enam palgatööd ei tee <ul style="list-style-type: none"> <li>• Primaarsektor (põllumajandus, metsandus)</li> <li>• Väikeettevõtted linnades, eriti väikesed kaubandusettevõtted, toitlustus- ja majutusettevõtted</li> </ul>	Perekonnale või lähisugulastele kuuluvad ettevõtted <ul style="list-style-type: none"> <li>• Kasvule orienteeritud ettevõtted</li> <li>• Suured tööstusettevõtted</li> </ul>

Allikas: The Circumstances of Women Entrepreneurs (2000). Danish Agency for Trade and Industry

## Naised ettevõtluses

Kas naistel on ettevõtjaks saamisel ja ettevõtjana tegutsemisel soost tulenevaid kitsendusi ja takistusi, mis oleksid oluliselt erinevad meeste ees seisvatest raskustest. Uuringud on näidanud, et naistel võib olla ressursse, nagu inim-, sotsiaalse ja finantskapitali hankimisel, teistsuguseid probleeme kui meestel. Traditsiooniliselt kuulub meestele rohkem kinnisvara, neil on tugevam toetav võrgustik otsustajate seas. Analüüsides inimeste elu- ja karjäärikäike, on Saksa uurijad jõudnud tulemusteni, et naised on oma elus rohkem madala positsiooniga töökohtadel kui mehed ja seetõttu on neil suuremad puudujäägid juhtimisoskustes ja täiendkoolitustes ning neil on väiksemad töökogemused, mis oleksid ettevõtjale suureks kasuks (Jungbauer-Gans ja Preisendörfer 1992). Arenenud riikide uuringud rõhutavad sageli naiste madalamat inimkapitali (haridus, töökogemus, oskused, tervis) kui peamist põhjust, miks naisettevõtjaid on vähem kui meesettevõtjaid (McManus 2001).

Eestis on naistel kõrge haridustase, kuid sageli on haridus niisuguses valdkonnas, mis aitab ettevõtluses ainult kaudselt, sest süsteemne haridus tõstab õpivõimelisust. Sotsiaalsete ressurside osas on naised halvemas olukorras selle tõttu, et enamus otsustajaid on mehed ja naised ei kuulu meeste sõpruskonda. Kuigi sageli öeldakse halvustavalt, et 'naiste loogika' ja 'naised saunas rääkisid...' on tegelikkuses asi hoopis teisiti – mehed räägivad tihti olulisi asju just informaalses seltskonnas saunas olles.

Eestis on otsustajate seas väga levinud eelarvamuslik, kohati kurjustav suhtumine maainimestesse, mille heaks näiteks on tädi Maali diskursus (Jalakas 2001; Leesment 2000, Pallon 2003a; Pallon 2003b; Proos 2001; Toomsalu 2003). Tädi Maalit seostatakse rohkem maaelu kui linnaga. Tädi Maali on väheinformeeritud ja küündimatu ilma asjadest arusaamisel, teda huvitavat ainult tema lehm ning tädi Maali ei oskavat kaasaegses Eesti ühiskonnas toimetada. Ta tahtvat vaid oma päevad rahulikult surmani saata. Tädi Maali nurjavad Euroopa Liiduga ühinemise, sest keeldub saamast eurotädiks. Ilmaasjade selgitamisel olevat tädi Maalile vaja lihtsat keelt ning 'palju primitiivsemat' lähenemist. Niisugune üleolev suhtumine on maaelu ning ettevõtluse edendamisel päris tugevaks vaenlaseks.

Äri ei tehta ettevõtete, vaid inimeste vahel. Inimesed ei ole sootud isikud, nad on naised ja mehed maalt või linnast. Öeldakse, et raha ning äri ei tunne riigipiire, samuti ei taheta tunnistada, et ettevõtjad on erinevatest kultuuridest ning erinevast soost. Kuigi ettevõtja peamiseks eesmärgiks on teenida kasumit, on ettevõtluses siiski palju momente, kus langetatakse otsuseid, mis ei too otseselt materiaalselt kasu.

Just ettevõtja isiksuseomadused ning sugu on olulisteks faktoriteks sellistel juhtudel, kus otsustatakse mingi ürituse või inimese toetamist, tehakse väljaminekuid sotsiaalsete suhete säilitamise või tugevdamise nimel. Naised on oma ressursse (raha, aeg, energia) rohkem kui mehed valmis kulutama sotsiaalsete suhtevõrkude hoidmise ja säilitamise nimel.

Kui kõike mõõdetakse vaid rahaga, siis jääb naiste töö koduses ja avaliku elu sfääris üsna nähtamatuks. Sugupoolekuuluvus on tohutu tähtsusega, seda näitab sooline tööjaotus väga selgelt.

Naiste panust ettevõtluse ja majanduse arengus tuleb analüüsida ning vaadelda struktuuriliste muutuste valguses, sest sellel on nii majanduslik, sotsiaalne kui poliitiline tähtsus (Laas 2001:26; OECD Synthesis 1997)

1. Naiste loodud ettevõtted annavad tööd nii omanikele kui ka ümbritsevatele inimestele. Ühelt poolt annab ettevõtjaks olemine võimaluse enese võimete proovilepanekuks, teiselt poolt on see oluline tööpuuduse vähendamise võimalus.
2. Oma ettevõtte annab naistele võimaluse tasakaalustada töö- ning perekonnaelu sfääre oma äranägemise ja võimaluste järgi. See on perekonna heaolu ning sotsiaalse sidususe tõstmise võimalus.
3. Naiste aktiivne osavõtt majanduselusel vähendab naiste ja meeste vahelist ebavõrdsust, tõstab naiste autonoomiat ning loob eeldused naiste suuremaks kaasrääkimisvõimaluseks oma maa majanduslikus ja poliitilises arengus.



Naisettevõtluse all mõeldakse käesolevas uuringus ennekõike ettevõtete tegevust, millel on naisomanik, mitte niivõrd ettevõtlusalasid, kus domineerivad naisettevõtjad. Ettevõtjaks peetakse antud töös oma ettevõtte loojat, juhtijat ning arendajat. Paljudes uuringutes peetakse naisettevõtjaks ettevõtte omanikku, kelle omandis on vähemalt üle poole ettevõttest. Euroopa Liidus on eraldi projekte ettevõtetele, mida *juhivad, omavad või kontrollivad naised*.

Ei saa rääkida ainult naisettevõtlusest, kuid tuleb aru saada, et naisettevõtjal on oma soost ning ühiskonna soorollihoiakutest lähtuvalt soospetsiifilisi aega ning energiat nõudvaid kohustusi, mida paljudel meesettevõtjatel ei ole. Stereotüüpne ning traditsiooniline vaade naiste ja meeste soorollidele ühiskonnas loob naistele palju suuremaid barjääre mitmekülseks eneseteostuseks ning ühiskonna tipp-positatsioonidele jõudmiseks.

Viimastel aastatel läbiviidud Tartu ettevõtlusuuringud näitavad seda, et naisi on ettevõtete tippjuhtide seas umbes viiendik ning omanikud neist on kolmveerand (Murakas 2000). Teades naiste väga head haridustaset, tekib küsimus, kus on siis naisettevõtjad, miks neid on meestega võrreldes mitu korda vähem? Vastus tuleneb soolisest lepingust või vaikivast kokkuleppes ühiskonnas, mis näeb naistele ja meestele ette erinevaid tegevusvaldkondi. Kaasaegne maailm on neid arusaamu korrigeerimas, kuid igas erinevas kultuuris on soorollihoiakute ning –sfääride ümberjagamine pikk ning aeganõudev protsess.

## Ettevõtete arv ja iseendale tööandjate statistika

Ettevõtja on isik, kes tegutseb äris kasu saamiseks ja kannab sellesse ärisse tehtud isiklike investeeringute kaotamise riski. Ettevõtte (firma, käitis) on tööjõu ja kapitaliga varustatud iseseisev majandusüksus. Iseseisva majandusüksuse tunnusteks on varade lahusus, oma bilanss, raamatupidamine ja juhtimine. Positivistliku majandusteooria järgi on ettevõtte eesmärgiks võimalikult suure kasumi teenimine. Kaasaegse majandusteooria erinevad suunad tunnistavad ka võimalust, et kasumi maksimeerimine ei pruugi olla iga ettevõtja peamiseks liikumapanevaks jõuks (Gustafsson 1997). Ettevõtjaks võivad olla ka inimesed, kellele on rahast olulisemaks teha midagi ära valdkonnas, kus nad näevad suurt puudujääki või vajadust, kuigi ettevõtte ei teeni selles valdkonnas suurt kasumit, kuid suudab tulla ots-otsaga kokku ja pakub tegijale töökoha. Eriti puudutab see sotsiaal-, kultuuri- ja haridusvaldkonda.

Äriseadustiku järgi on äriühinguteks aktsiaselts, osaühing, tulundusühistu, täisühing ja usaldusühing. Äriregistri andmetel oli Eestis 7 529 aktsiaseltsi, 48 468 osaühingut, 912 tulundusühistut, 318 täisühingut, 539 usaldusühingut (Äriregister 01.12.2002).

Juriidiliseks isikuks on ka füüsilisest isikust ettevõtja (FIE), kelleks võib olla iga füüsiline isik. FIE kantakse Äriregistrisse tema nõudel. FIE tuleb kanda Äriregistrisse, kui ta on maksukohustuslasena registreeritud Maksuametis vastavalt käibemaksuseadusele (aastakäive ulatub üle 250 000 krooni), kuid võib sätestada muud juhud, mil FIE peab olema kantud Äriregistrisse.

2001. aasta jaanuariks oli Eestis end registreerinud üle 53 000 FIE, kellest tuludeklaratsiooni eelmise aasta kohta esitas 48 000 (Teder 2002). Maksuametis registreeritud FIEde arv 2001. aasta lõpul oli 58 698 (Aastaraamat 2001: 4) ja 2002. aasta lõpul 61 842 (päringule saadud vastus 28.01.2003), kellest 20 517 olid arvel Äriregistris (01.12.2002), mis näitab jätkuvalt trendi, et umbes kaks kolmandikku FIEdest on arvel vaid Maksuametis.

Kui arvata kokku kõik äriühingud koos 353 välismaa äriühingu filiaaliga ning FIEde, siis oli 2002. aasta lõpul Eestis 120 015 äriühingut ja FIEt, mis näitab tegelikult väga kõrget ettevõtlikkuse taset (seda mõõdetakse tavaliselt ettevõtete arvuga 1000 elaniku kohta).

FIEks olemine ei näita ettevõtte suurust ega ettevõtluse taset. FIE ettevõtte võib olla nii mikro-, väike-, keskmine kui vähemalt teoreetiliselt ka suurettevõtte. Üksikettevõtjate seas on ka palju osaühingute juhatajaid või juhatuse liikmeid ning osaühingul tegelikult teisi alalisi töötajaid ei ole. Väita, et osaühing on suurem, rahakam ja seetõttu prestiižikam ettevõtte kui

FIE, on ekslik. Eestis tegutseb rohkesti osatühinguid, kus on vaid üks omanik ja sisuliselt käitutakse FIEna.

Ettevõtluse olukorda analüüsides saab FIEga seoses tekkida segadusi ka ettevõtlikkuse hindamisel. Näiteks on inimene vormistanud end ettevõtjaks (FIEks), kuid sisuliselt on ta mingi firma (endine) töövõtja, sest teeb allhanketööd vaid ühele ettevõttele. Paljud ettevõtted on oma töötajaid sundinud kirjutama lahkumisavaldusi ja jätkama tööd FIEna. Taoline 'varjatud' tööandmine on levinud metsanduses, transpordis, isikuteenuste pakkumisel ja muudes ärivaldkondades. Statistikas kajastub see kõik kui ühe ettevõtte töötajate koondamine ja teiselt poolt ettevõtluse kasv samas piirkonnas, tegelikult aga toimus töövõtuviisi ümberkorraldamine. **Lisa 2** selgitab ettevõtlusstatistikas kasutatavaid mõisteid. Mida suuremaks läheb tööandjal töövõtjaga seotud vastutus ja maksukoormus, seda rohkem taolisi muutusi tööturul toimub.

Ettevõtlusvormi ja tegelikult ettevõtjana tegutsemise kohta on edaspidi tarvis sügavamalt analüüsi, sest juhatuse või nõukogu liikmeks olek ei pruugi viidata tegelikule juhtimisele. Eestis on mitmeid naisi aktsiaseltside nõukogudes täites vaid formaalset rolli ning omaniku soovi – nn 'ämmad ja abikaasad nõukogus', et ärisaladused ei lekiks ja nõukoguliikmed ei segaks ainuvalitsemist. Ojasson (2001) tõdes, et isikukoodide järgi Äriregistrist firmajuhte otsides leidis ta vaid 47 naisjuhatajaga firmat, kuid juhatuse liikmena oli firmade B-kaardil kirjas üle 13 000 naisenime. Naisettevõtjad ise arvavad, et nende osakaal ettevõtjatest on kolmandik või neljandik.

Väidetakse, et Eestis on ettevõtlikkus liiga madal ning tahetakse tõestada ettevõtluse ergutamise programmide vajalikkust. Tegelikult on asi selles, statistilised väljaanded kajastavad sageli vaid äriregistrisse kantud ettevõtjaid ja Maksuametis registreeritud FIE jäävad seetõttu arvestusest välja. Samuti võib mõni autor lähtuda seisukohast, et FIE pole ikka päris õige ettevõtja ja teadlikult arvestada vaid äriühinguid. Kuskilt sealt on pärit väited, et Eestis on vaid 3-4% naisettevõtjaid (Vöörmann 2000; Projekt Womancraft 2001). Tartu, Räpina ja Lääne-Virumaa ettevõtlusuuringud on tehtud ilma FIEdet.

Kui mujal maailmas räägitakse mikro- ja väikeettevõtetest, siis võetakse alati arvesse ka iseendale tööandjad ehk nn sooloettevõtjad, kellel pole ettevõtjale lisaks ühtegi töötajat. Ka Eestis on ammu aeg teha põhjalik ettevõtjate ja ärijuhtide uuring, siis saaks rohkem väita ka nais- ja meesettevõtjatest, kavandada ettevõtlust soodustavaid ja arendavaid projekte.

### III. Naisettevõtlust mõjutavad poliitikad ja programmid

#### Tööhõivepoliitika

Eestis kuulub tööhõivestrateegia EV Sotsiaalministeeriumi haldusalasse. Eestis on eraldi tööhõivepoliitika riiklikke kavu tehtud aastateks 2002 ja 2003 (EV tööhõive 2002; EV tööhõive 2003). Tööhõivepoliitika riiklik raamkava on saanud oma suunised **Euroopa Liidu tööhõivestrateegiast** (*European Employment Strategy*), mis tugineb neljale tööhõive põhisuunale ehk sambale:

- 1) inimeste tööga hõivatuse suurendamine (*improving employability*);
- 2) ettevõtluse toetamine (*developing entrepreneurship*);
- 3) ettevõtete ja nende töötajate kohanemise toetamine (*encouraging adaptability of businesses and their employees*);
- 4) võrdsete võimaluste tagamine naistele ja meestele (*strengthening equal opportunities policies for women and men*).

Lähtuvalt nendest põhisuundadest ja igal aastal uuendatavatest detailsetest juhistest tuleb EL liikmesriikidel igal aastal koostada ja rakendada tööhõive tegevuskava. Riiklikud tegevuskavad on üles ehitatud vastavalt Euroopa Liidu tööhõivepoliitika põhisuundadele, arvestades sealjuures Eesti tööturu hetkevajadusi. Näiteks ei ole Eestis niivõrd probleemiks

koduperenaiste tööturule meelitamine ja nende üldharidustaseme tõstmine, mis on siiani probleemiks paljudes Euroopa riikides.

Saavutamaks täistööhõivet, on Euroopa Liit seadnud endale eesmärgiks jõuda aastaks 2005 tööhõive määrani 67% ning naiste tööhõive määrani 57%. Aastaks 2010 on eesmärgiks jõuda vastavalt 70%-ni ja 60%-ni (EV tööhõive 2003). Eestis on naiste tööhõive määr kõrgem kui Euroopa keskmine ja ületab juba praegu aastaks 2005 seatud sihid.

## Ettevõtluspoliitika

Ettevõtluspoliitikat Eestis koordineerib EV Majandusministeerium programmdokumendi *Ettevõtlik Eesti* alusel ja riikliku sihtasutuse Ettevõtluse Arendamise Sihtasutus (EAS) kaudu. Ettevõtluspoliitika raames makstakse koolitustoetusi, konsultatsioonitoetusi, stardiabi, investeeringute toetusi jm. Ettevõtluse alustamiseks on alates 2001. aastast võimalik saada stardiabi, kuid ettevõtte peab olema tegutsenud alla ühe aasta. Pikemaajaline stardiabi andmise kogemus on riiklikel tööhõivetalituste kohalikel büroodel, kuid nende toetus on olnud rahaliselt väga väike (8000-20 000 krooni) ning sihtgrupiks on neil olnud töötud.

Ettevõtluspoliitika on suunatud eelkõige väike- ja keskmise suurusega ettevõtetele. Väike- ja keskmise suurusega ettevõtted on omakorda jagatud kolme kategooriasse: mikroettevõtted, väikeettevõtted ja keskmised ettevõtted. Lisaks olemasolevate ettevõtete toetamisele on mitmed meetmed suunatud ka alles alustavatele ettevõtetele ning potentsiaalsetele ettevõtjatele, lähtudes vajadusest toetada uute ettevõtete loomist.

Väike- ja keskmise suurusega ettevõtete arendamisele suunatud riikliku poliitika eesmärkideks on soodustada ettevõtlikkust ja uute töökohtade loomist ning tõsta Eesti ettevõtete konkurentsivõimet. Eesmärkide täitmisel lähtutakse tasakaalustatud regionaalse arengu põhimõttest.

Tegevusalade osas eelistusi ei seata. Erandiks on põllumajandusega tegelevad ettevõtted, kes ei kuulu ettevõtluspoliitika sihtgrupi hulka. Põllumajandussaaduste ja -toodete turu tasakaalustatud arenguks, põllumajandussaaduste tasuvaks tootmiseks ja maapiirkonna muu majandustegevuse arendamiseks antavate riiklike toetuste liigid ning nende taotlemise, määramise ja maksmise alused on sätestatud maaelu ja põllumajandusturu korraldamise seadusega.

Maainimestel ja maaettevõtjatel tekib ettevõtlustoetuste saamisel probleeme, sest EAS ei toeta põllumajanduslikku tootmist, seda teeb põllumajandusministeerium läbi oma allasutuste. Põllumajanduse Registrate ja Informatsiooni Amet (PRIA) on EV Põllumajandusministeeriumi valitsemisalas olev valitsusasutus, mis korraldab riiklike põllumajanduse ning maaelu arengu toetuste andmist ning Euroopa Liidu SAPARD programmi toetuste administreerimist.

Samas toetab EAS põllumajandustoodete töötlemist. Ettevõtluse valdkonna ja enesemääramise probleemid tekivad turismitalul, kus on säilitatud põllumajanduslik tootmine. Reeglite sage muutmine ja institutsionaalsed reformid on väga suureks takistuseks noorele ja kiirestiarenevale ettevõtlusele.

## Soolise võrdõiguslikkuse poliitika

Sugude võrdõiguslikkusega seotud küsimused on muutunud. Kui meestel ja naistel on tööelus sama positsioon, siis peaks muutuma nende suhe ka teistes valdkondades. Sugude võrdõiguslikkuse raskeskese peaks sugudevaheliselt sõjalt pöörduma võitluseks väärtuste eest (Lorentzen 2001). Esmajärjekorras tähendab see võrdset vastutust laste eest ning meeste ja naiste suhteid, mis põhineksid võrdsel austusel, pühendumisel, avatusel ja hoolimisel.

Eestis ei ole veel vastu võetud võrdõiguslikkuse seadusi. Soolise võrdõiguslikkuse poliitika on Eestis alles väljatöötamisel. Soolise võrdõiguslikkuse poliitika alusdokumentide

väljatöötamine ja eri ministeeriumide töötajate väljaõpetamine selles valdkonnas kuulub EV Sotsiaalministeeriumi haldusalasse, kuhu on asutatud juba 1996. aastal võrdõiguslikkuse büroo.

Eestis on probleemideks seksism ja sooline ebavõrdsus, kus naised ei taheta hinnata meestega võrdväärsusteks. Võrreldes meestega on naistel raske leida samaväärset aktsepteerimist ja positsiooni. Samas iseloomustab Eestit paljude avaliku elu tegelaste, meediafiguuride ning teiste arvamusi liidrite ignorantne püüe väita, et soolist ebavõrdsust ei esine.

Eesti ajalukku lähevad soolise võrdõiguslikkuse ja üldise võrdõiguslikkuse seaduse menetlemine Riigikogus aastatel 2001-2003, mille stenogrammid on jäädvustanud meie rahvaesindajate arvamus ja arusaamu naiste ja meeste võrdõiguslikkusest. Seisukohavõetud naiste ja meeste võrdsetest võimalusest kisub koguni seksismi õhutavaks ja õigustavaks. Olgu ühe ja teise eelnõuga, kuidas on, nende menetlusprotsess ise on näidanud, millised määratud puudujäägid meie ühiskonnas valitsevad võrdõiguslikkuse mõistmisel (Tarand 2003). Kaarel Tarand ahhetab, et kui juba üldiselt informeeritud riigikogu liikmete hulgas leidub täielikku ignorantsust antud teemal, siis miks peaks rahvahulgas linnades ja külates paremini mõistma. Külainimesed ei pruugi sugugi asju halvemini mõista kui linlased, see on küll selge.

Väidetavalt on Eestis välja töötatud naiste ja meeste võrdõiguslikkust edendav metoodika ja indikaatorite kogu, mis puudutab tööhõive, tööpuuduse, hõivestaatuse, tööturu segregatsiooni, palgaerinevusi jt tööelu aspekte, töö- ja pereelu ühitamise, vägivalda jms. tunnuseid. Indikaatorite süsteemiga on kaetud naisettevõtluse edendamise seotud meetmed, tööhõivealaste toetuskeemide ning tööturuteenuste jagunemine (EV tööhõive 2003).

## Piirkondlik arendustöö ja ettevõtlus

Kuigi turism moodustab sisemajanduse koguproduktist umbes seitsmendiku, on riiklikud võimalused turismi arendustööks piiratud. Põlvamaal on viimastel aastatel tehtud suurt ja sihipärast tööd turismi arendamisel nii riiklike kui ka rahvusvaheliste programmide toel. Põlvamaa turismi arengutööst peamine osa on tehtud projektide baasil (Mets 2002: 2):

- 1) antud välja turundusmaterjale;
- 2) parandatud viidamajandust;
- 3) edendatud turismimajandusega seotud naisettevõtlust;
- 4) astunud samme turismiklastrite arendamiseks.

Aastal 2001 töötati välja Põlvamaa turismi arengustrateegia ja kava aastani 2006, kus on sõnastatud visioon (Kagu-Eesti... 2001: 26):

*Aastal 2006 on Põlvamaa Läänemere regioonis tuntud ja siseturul tunnustatud turismi- ja elukeskkond ja ökoturismi sihtkoht, mis pakub hästi säilinud ja mitmekesiseid looduskooslusi ning omanäolist kultuuripärandit.*

Ilma andekate ja tublide arendustöö tegijate ja ettevõtjateta seda visiooni ellu ei vii. Rõõmustav on see, et üksikud omavalitsused on tellinud turismi arendamiseks uuringuid ning lasknud kaardistada piirkonna turismipotentsiaali. Põlvamaal on tehtud Kanepi, Räpina ja Värska piirkonna turismipotentsiaali uuringud. Postitee projekti raames selgitati piirkonna turismipotentsiaali, sihtgrupe ja nende turismiteenuste tarbimisharjumusi ning uuriti ühise turunduse arendamisvõimalusi.

Põlvamaa turismi arendamise strateegilisi eesmärgi on pikk loetelu, sealhulgas peetakse oluliseks arengu tõhustamist ja tasakaalustamist kogu maakonnas ning maakonnale turismis antava mainesõnumi kaudu Põlvamaa kui atraktiivse sihtkoha tutvustamist. Põlvamaa turismiarenduse põhieesmärgiks on tagada turismiteenuste müügi ning siseturismi arendamise kaudu jätkusuutlik majanduskasv ja Põlvamaa tuntus Läänemere regioonis ja siseturul tunnustatud turismi- ja elukeskkonna ning ökoturismi sihtkohana. Selleks tahetakse

kaasata aktiivselt ka turismiasjalisi, sidusrühmi ja sotsiaalsed partnereid. Materralased on kindlasti headeks koostööpartneriteks ja visiooni tegelikeks elluvijjateks.

## Naised, mehed ja ettevõtluse tugisüsteem

2002. aasta alguses kinnitas Eesti Vabariigi Valitsus ettevõtluspoliitika aastateks 2002-2006, mille põhidokumendiks on *Ettevõtlik Eesti*, mis on aluseks riigipoolsele ettevõtluse toetamisele. Ettevõtluspoliitika eesmärkideks on soodustada ettevõtlikkust ja uute töökohtade loomist ning tõsta Eesti ettevõtete konkurentsivõimet. Eesmärkide täitmisel lähtutakse tasakaalustatud regionaalse arengu põhimõttest (Ettevõtlik Eesti 2002).

Ettevõtluspoliitikat viiakse ellu ettevõtluse tugisüsteemi kaudu, mille eesmärgiks on toetada mikro-, väikese ja keskmise suurusega **ettevõtjaid** ja uute elujõuliste **ettevõtjate tekkimist** kogu Eestis. Lisaks olemasolevate ettevõtete toetamisele on mitmed meetmed suunatud ka alles alustavatele ettevõtetele ning potentsiaalsetele ettevõtjatele, lähtudes vajadusest toetada uute ettevõtete loomist.

Ettevõtlusorganisatsioonide poolt läbiviidud uurimuste ja seminaride järelkajad on näidanud, et (Raudmets 2002):

- 1) ettevõtlust ja sellega alustamist peetakse Eestis liiga keeruliseks ja riskantseks;
- 2) puudub korrastatud ülevaade ettevõtluse edendamiseks loodud finants- ja toetusmeetmetest ning nende pakkujatest;
- 3) väikeettevõtjate arvates ei suhtuta neisse kui võrdväärsetesse partneritesse nii riigiinstitutsioonide, finantsorganisatsioonide kui ka monopoolsete suurettevõtete tasandil;
- 4) ettevõtjate seas on kujunenud sügavad eelarvamused riigiinstitutsioonide võimekuse, rolli ja nende asjaajamise läbipaistvuse suhtes.

Eestis loodetakse, et väikese toetusrahaga on võimalik käivitada tootmist ning tahetakse toetada innovatiivse toote turuletoojat. Kujunenud on olukord, kus suur osa traditsioonilise tootmise ettevõtjaid ei leia ettevõtluse toetusskeemides sobivat, uue majanduse valdkonda suundujad peaksid olema valmis tutvustama oma äriideed ja koostama äriplaani. Tartus oktoobris 2003 toimunud innovatsioonikonverentsil ütles peaministr Kallas, et kui ettevõtja paneb pool miljonit ise, siis on Eesti riik sinna nõus kümnekorda rohkem juurde panema. Kahjuks ei ole Eesti puulusikanikerdajatel seda vaba poolt miljonit!

Eesti Väike- ja Keskmiste Ettevõtjate Assotsiatsiooni (EVEA) eestvedamisel on käima lükatud projekt Ettevõtluse Aasta, et toetada aktiivselt ettevõtluspoliitikas seatud prioriteetide elluviimist. Ettevõtluse Aasta 2002-2003 eesmärk on koondada ettevõtete ja ettevõtlusele orienteeritud organisatsioonide ühised jõud, et teadvustada väike- ja keskmiste ettevõtete rolli stabiilse majanduskasvu ja tööhõive loojana Eestis ning kujundada positiivset hoiakut ettevõtluse suhtes. Tahetakse propageerida ettevõtlust kui elustiili ja tugevdada erinevate organisatsioonide koostööd.

## Naisettevõtjate nõustamine

Ettevõtlusalast nõuannet on inimestel tarvis siis, kui tahetakse äri alustada ning siis, kui äri kasvab või on tarvis läbi viia muutusi ettevõttes. Kui ettevõtja enda nõust ega jõust ei piisa, tuleb abi otsida väljastpoolt, palgata juurde tööjõudu. Vastasel korral satub firma üpris kiiresti raskustesse. Ärijuhtimine tähendabki oskust hoolitseda ettevõtte ressursside eest ja täiendada neid nii, et olla oma konkurentidest paremas seisus - seda ka juhtimistarkuste osas.

Eestis on loodud üleriigiline ettevõtluskeskuste võrk igasse maakonda koos riiklikult subsideeritud konsultantide võrguga, põllumajandustootjale annavad nõu konsulendid. Naistele eraldi keskust ja naisettevõtluse konsultante Eestis ei ole, aga Rootsisis toimib see süsteem juba aastaid. Seal tunnistati seda, et naistele on tarvis naiskonsultante, keda nad

saavad usaldada ja võivad arutada ka perekonnast tulenevaid takistusi nende ettevõtte arengus.

Eriti naisettevõtjatel kipuvad äri- ja pereasjad väga tihedalt seotud olema, tihti valitaksegi tegevusala, millega on kerge ühitada pereliikmete eest hoolitsemist. Neid kaalutlusi ei saa sisse kirjutada tõsiseltvõetavasse äriplaani patriarhaalses ühiskonnas, ometi eksisteerivad naiste valikutes soost tulenevad probleemid, mida naisettevõtja ei taha meeskonsultandiga jagada. Naiskonsultandiga saab naine arutada pereplaneerimist ja küsida nõu, kuidas ettevõtte säilitaks elujõu ka siis, kui naised poole aasta pärast aastase vahe oma ettevõtte juhtimises tahaksid teha.

Konsultandid peavad olema asjatundlikud ja usaldustsisendavad, neil peavad olema just täpselt sellised võimed ja oskused, mida klient parajasti vajab. Mõnikord on vaja leida vastus kitsale, täpselt määratletud küsimusele, teinekord anda hinnang ettevõtte arenguga seotud laiaulatuslikule probleemile. Firma heaks töötav konsultant võib end mingile konkreetsele valuküsimusele täielikult pühendada, firmajuhil endal pole selline asi tavaliselt võimalik.

Konsultant peab teadma, kuidas aidata klienti muutumisvajaduse tunnistamisel ja probleemide lahendamisel. Ettevõtte vastutavad töötajad on erinevad isiksused, ka arusaam sellest, kuidas konsultandiga käituda, võib neil kõigil erinev olla. Seetõttu peab konsultant hakkama saama õige erinevates suhtlussituatsioonides. Iga konsultant peab lisaks oma erialateadmistele olema ka väga hea suhtlemisoskusega isik. Ta peab mõistma ka ettevõtja eraelu mõju ettevõttele.

Ettevõtte nõustamise olemus on muutunud ja muutub aja jooksul vastavalt uutele tingimustele. Industriaalühiskonnas oli konsultandi põhiliseks ülesandeks ratsionaliseerimine ja tõhusate tootmismehhanismide kavandamine. Postindustriaalses ühiskonnas siirdub rõhk inimsuhetele, üldisele õhkkonnale ettevõttes, firmakultuurile. Kui äritegevuses hakati suuremat tähelepanu pöörama tulemuslikkusele ja mõõdetavusele, võeti omaks tulemus- ja eesmärkjuhtimise teooriad.

Jõelähtme vald lubas projekti Woman XXI raames abimaterjali algavale ettevõtjale ja ettevõtluskeskuse loomist. Valmistati juhendmaterjal alustavale ettevõtjale ja töötajale ning seda jagati ettevõtluskeskustele kõikides maakondades (Pajo 2001). **Naisettevõtluskeskus** loodi Maardusse ja pärast selle käivitamist oleks pidanud Maardu Linnavalitsus leidma vahendid selle toimimiseks, tegelikult aga ressursse sinna ei paigutatud ja ettevõtluskeskus tegelikult ei toimi. See kinnitab selgelt, et omavalitsused on kerged andma lubadusi, kui projekt koos lisarahaga sisse tuleb, kuid ei suuda, ja tihti ka ei soovi, oma lubadusi projekti jätkusuutlikkuse osas täita.

Eestis tegutseb aastaid **MTÜ Naiskoolituse Keskus**, mille aktiivseteks eestvedajateks läbi aastate on olnud Reet Laja ja Riina Kütt. Naiskoolituse Keskus alustas tegevust 1990ndate alguses, selle eesmärgiks aidata naistel orienteeruda ning leida uusi võimalusi ja väljundeid areneva turumajanduse ja demokraatia tingimustes. Oma tegevuse jooksul on läbi viidud nii naiste ärikoolitusi kui demokraatia- ja juhtimiskoolitusi, mobiilsuskoolitusi ja viimastel aastatel ka mentorprogramme. Vastu on võetud ka suuri soolise võrdõiguslikkuse arendamisele suunatud projekte. Organisatsioon on saanud nautida riigi otsest tuge ja esmast informatsiooni tänu liidrite töötamisele samaaegselt ka Sotsiaalministeeriumis.

## Rahvusvahelised naiste ettevõtlust arendavad projektid

Rahvusvahelised programmid lähtuvad naiste ettevõtlikkuse ja majandusalaste teadmiste tõstmisel ning naiste poolt omatavate ettevõtete toetamisel ÜRO ning teiste oluliste regionaalsete liitude, sh Euroopa Liidu, suunistest. ÜRO egiidi all toimunud ülemaailmsed naiste konverentsid on alates 1975. aastast alates tegelenud raamkavade väljatöötamisega erinevates eluvaldkondades ning naiste majandusliku positsiooni parandamine on üks neist.

Nende otsuste valgusel töötavad teised rahvusvahelised organisatsioonid välja oma tegevuskava ja programmid.

Eestis on näiteks alates 1997. aastast toimunud Rahvusvahelise Tööorganisatsiooni (ILO) programm 'Rohkem ja paremaid töökohti naistele'. Programmi aruandes öeldakse, et selle programmi raames on koostatud projektdokument 'Eesti tegevuskava – rohkem ja paremaid töökohti naistele' ja selle raames on võrdõiguslikkuse alase teadlikkuse suurendamiseks korraldatud ligi 50 kursust, seminari ning koolitust riikliku ja kohaliku taseme ametnikele ja kodanikuühiskonna organisatsioonide esindajatele naisettevõtlasteks soodsa keskkonna tagamiseks ja ettevõtluse edendamiseks (EV tööhõive 2003). Regionaalsel tasemel on Viljandimaal ning Valgemaal eraldi tähelepanu pööratud vene keelt kõnelevatele naistele. Loodud on andmebaas, kuhu kuuluvad 120 võrdõiguslikkuse koolituse läbinud inimest, kelle hulgas on nii ametnikke kui sotsiaalpartnerite esindajaid.

Programmi raames on välja töötatud erinevaid strateegiaid naiste ja meeste vahelise sotsiaalmajandusliku ebavõrdsuse ületamiseks Eestis. Koostatud on käsiraamatuid. Kaardistati naisettevõtlaste arenguvõimalusi Viljandimaal (Pajupuu et al 2002).

Kahjuks läheb suur osa selle programmi rahast vahendajatele ja koolitajatele ning sihtrühmale jääb liiga vähe ressursi oma võimekuse tõstmiseks. Näiteks ütles Viljandimaa ettevõtja:

*ILO projekt tuli nagu Tallinna poolt ja Tallinna eestvedamisel. Ja seal küll toimusid koolitused, aga see oli mõeldud jälle nagu teisele sihtgrupile, mõneti ta haaras meie rahvast kaasa, aga mitte ka väga palju. Osa käis hea meelega seal koolitustel. Ma küll ei tea, kuidas sinna rahvast valiti või kuidas see toimus. Oli küll üks päris hea seminar, mis oli päris käsitöölisele suunatud, aga muidu oli niisugune üldine ettevõtlus ja muu.*

OECD maades leidis 1990ndatel aset märgatav naisettevõtlaste toetamine, tagantjärele tuleb tunnustada regionaalsete ehk riikidevaheliste toetusmeetmete edu riiklike meetmete ees (nt Vahemeremaade turismiettevõtlaste arendamine jm teised programmid). Kas ei näita see seda, et riikide valitsused peavad naisettevõtlaste arendamist riiklikul tasandil vähemtähtsaks kui rahvusvahelisel tasandil, sest riikidevahelisi programme rahastati rahvusvaheliste programmide rahaga, tõsi küll kogunenud üksikute riikide sissemaksetest. Ehk näitab see valitsuste suhtumist ning ignorantsust? Naiste programmide eiramine toimub meie endi peas, suhtumistes ning kandub üle meie poliitikatesse ning valitsuse töösse.

EL Phare programmi ECOS-Ouverture rahaga on Eestis toimunud kaks suurt naiste koolituse ja ettevõtlusvalmidust suurendavat projekti – Materra projekt Põlvamaal ja Woman XXI Jõelähtme vallas (kohati on projekti nimeks ka Women XXI, sh vallavalitsuse kodulehel). Jõelähtme valla arendusprojekti algusest kirjutavad selle läbiviijad:

*1998. aasta juunikuus Budapestis toimunud seminaril sündis mõte organiseerida projekt, arvestades põhiliikmete kogemustega ja pidades vajalikuks nende osalemist Ecos-Ouverture programmis. Assotsiatsioon APROMUR tõi seminarile kavandi tulevaste liikmete jaoks, osalema jäid: Itaalia, Rootsi, Eesti ja Hispaania. Eri maade eesmärkide ühtsus aitas meil luua ühisprojekti. /---/ Initsiatiivi projekti teostamiseks näitas üles Hispaania, kellest sai ka liiderliige. Koostööprojekt on loodud liidri, s.o. Hispaania poolt, assotsiatsiooni APROMUR abil, pidades ülejäänud liikmetega sidet faksi, e-maili ja telefoni teel.*

Kuna eri Euroopa riikides valitsev ettevõtluse olukord ja traditsioonid on väga erinevad, siis on ülioluline partnerite asjatundlikkus ja läbirääkimisvõime. Materra projekti puhul võideldi välja investeringute osa ja projektis osalejad (bürokratia keeles 'kasusaajad' ehk 'sihtgrupi liikmed') olid seetõttu rohkem seotud ja motiveeritud kui partnerriikide osalejad samas projektis või osalejad teistes naistele suunatud projektides Eestis. Nii Itaalias kui Soomes olid sama projekti tegevused ja meetodite valik veidi teistsugused, kuigi kõik

riigid tegelesid naisettevõtluse ja turismi arendamisega. Põlvalased andsid lubadusi tasakaalukalt ja väljapeetult.

Materra projektijuht Eestis kaitses teiste projektipartnerite ja Euroopa Komisjoni ees innovatiivset seisukohta, et Eestis ei ole naistele oluline mitte üksnes ettevõtlusaluste ja tootearenduse õpetamine, vaid hädavajalik on saada rahalist toetust seadmete või tehnoloogia ostmiseks. Investeeringisvõimalus andis grupis osalejatele lootust ning samas tõstis ka vastutust.

*Raha on ikka ka vaja! Ega ei saa ju ilma alustada. See projekt oli tõesti hea, et võimaldas investeerida. Ise pidid muidugi masina otsima. No see oli ju niisugune kingitus! Muidugi ei teadnud ju, elus esimest korda puutud kokku selliste asjadega. Ei ole ma ju mingi õmbleja ega midagi. Aga kõike on võimalik õppida! Aga sellist masinat ei oleks ma ise iial saanud, kust ma sellise raha oleks võtnud?*

*Ma ei olnud enne Materrat ettevõtja. Materra projekt oli hea õppimiseks ja enesearenduseks. Tagant sundis vajadus täita need nõuded. Kui Materra projekti ei oleks olnud, siis ma ei oleks vist küll ettevõtjaks hakanud.*

Jõelähtme Woman XXI projekti lubadused on palju suuremad ning retoorika suunatud rahvusvahelisele naiste arendamise lainele, kohati on see lausa loosunglik (Woman XXI):

*Meie programmi põhiülesanne on anda naistele vajalik tuge. Me ei või jääda passiivseteks olukorras, kus meie riik peab kasvama ja arenema. Peame tegutsema ja andma impulsi. Meie programm on selliseks impulsiks ja juba käivitunult jätkub iseseisvalt. Seega on vaja käivitada süsteemi mootor, et see siis ise ja inertsist jätkaks oma liikumist.*

*Sellepärast parandame praegust olukorda ja loome hea aluse arenguks tulevikus ja konkreetselt, naise arenguks meie riigis.*

Lähtedokumentide põhjal oli projekti Woman XXI peamiseks eesmärgiks aidata kaasa väikeste ja keskmise suurusega ettevõtete moderniseerimise ja arengu toetamisele ning naiste osaluse suurendamisele kohalikus majanduses. Eesti puhul on seda lausa kummaline kuulda, sest naiste osa tööhõives on märkimisväärtvalt suur. Jõelähtme vallas toimunud naiste arendamise projekt lubas naiste koolitust, uuringuid, andmebaasi, ettevõtluskeskust ja projekti kogemuste jagamist üle Eesti. Raske on uskuda, et uuringute ja andmebaaside ning pelgalt uute teadmistega olemasolevaid ettevõtteid moderniseerida sai. Projekti oluliseks tulemuseks on mitmed trükised ja mitteformaalne naisettevõtjate koostöövõrgustik. Naisettevõtjate uuring tehti ankeetküsitluse abil ja annab väga hea pildi naiste probleemidest tööhõive ja ettevõtluse valdkonnas (Venesaar ja Taklaja 2001).

1999. aastal toimus Võrumaal AITÜMA projekt Aitame Igal Teotahtelisel Üle Mäe Astuda, mille eesmärgiks oli aktiveerida ja arendada maapiirkondades elavaid naisi, toetada nende initsiatiivi läbi ühise tegevuse ja tõsta maal tegutsevate naiskäsitöölise toodangu turustamise võimalusi. Selleks viidi läbi koolitusi nii ettevõtlusaluste kui käsitöö kvaliteedi kui tootearenduse vallas. Aidati naistel välja töötada turule sobivad tooted ja turustada ühiselt ühise kaubamärgi all (AITÜMA projekt).

Lõuna-Eesti käsitöömeistrite kohalike võimalusi ja ressursse säästvalt kasutava toodangu arendamise ja turustamise rahvusvaheline koostööprojekt AITÜMA (Aitame Ise Tegijatel Üheskoos Meistriteks Areneda) toimus Valgamaal, Võrumaal ja Viljandimaal. Kõikjal loodi projekti tulemusena kas käsitöökojad või –inkubaatorid, mis tegutsevad nii ettevõtjate tugikeskusena kui kauplusena. Projekti eesmärgiks oli korraldada koolitusi projekti kaasatud tegutsevatele või tegutseda tahtvatele kodus töötavatele väikeettevõtjatele (eelstatuna naised) ja siduda nad ühtsesse turustus- ja teabevõrku, mille abil korraldada ühiselt nende poolt toodetud toodangu ja teenuste müüki kohalikes turismiettevõtetes, messidel, laatadel, interneti vahendusel ja käivitada aastaringseks turustamiseks maakondlike poodide töö. Samuti loodi neile tingimused toote arendamiseks ja hooajaks valmistumisel



mikrokrediidi saamiseks, kaasates selleks vastavaid kogemusi omavaid eksperte nii kodu- kui ka välismaalt (AITÜMA Viljandimaa). Projekti rahastati Phare piireülevõetava koostöö (CBC) 1999. aasta programmi Eestis Väikeprojektide Fondi ja Põhjamaade Ministrite Nõukogu kaudu.

Arvatakse, et suurte rahvusvaheliste projektide kavandamisel ja projektide kirjutamisel võiks olla suurem ja konstruktiivsem koostöö:

*Ilmselt tuleks suhelda nende inimestega, kes tunnevad kohalikke olusid. Jube vahva on kirjutada projekte ja mõelda midagi uut välja, aga tegelikult on see juba dubleerimine. Et tegelikult tuleks ikka enne natuke nende inimestega nõu pidada, kes selles valdkonnas juba toimetavad.*

*Kui mõtted on ühised, siis saab ehk asja koos veelgi paremini teha. Asi ei peaks korduma. Tegelikult on ju nende koolitustegagi nii, et on mingid kursused, siis tuleb mingi järgmine projekt ja pakub sisuliselt sama asja. Siis tuleb kuskilt mingi kolmas projekt, kus on jälle samad asjad.*

*Ja tegelikult on mingid asjad, mis jäävad hoopis vajaka ja tegemata.*

Kokkuvõtteks võib öelda, et rahvusvahelistes programmides aktsepteeritakse lähenemist, et naistel ja meestel on erinevad sugupoolevajadused ning seetõttu on naiste ja meeste puhul sageli tõhusad erinevad toetuskeemid, arendusmeetmed. Naised soovivad rohkem kui mehed paindlikku tööaega ning paindlikku töökohta. Meil ei mõisteta Eestis veel üldse uue majanduse toimimist. Naiste ja meeste võrdõiguslikkuse programmi ei osata koostada ja sellesse suhtutakse umbusuga, see tundub nagu mingi tarbetu parteidokument kuskilt nõukogude ajast.

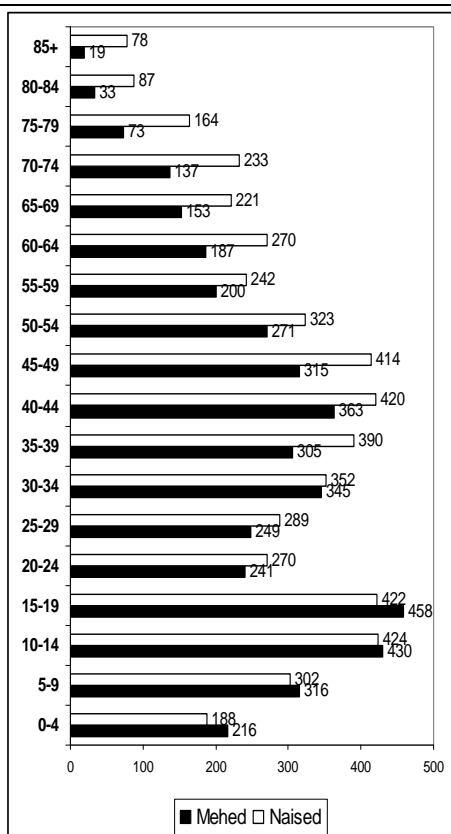
Projekte maanaistele kavandavad ja kirjutavad tihti linnainimesed, kes ise kohalikke olusid ja vajadusi nii täpselt ei tunne. Samuti on riiklikud hindajad ja eksperdid sageli liiga kaugel asjadest, mille üle neile vägi ja voli otsustamiseks on antud. Valitseb ideede puudus, sest püütakse kopeerida juba toimuvaid projekte, eriti eduprojekte, sest ilmselt 'antakse nüüd nendele asjadele raha'. Kopeerimine ei ole õige, kuid õppimine ja eeskujude võtmine on vajalik. Projektide vahel on tarvis suuremat koostööd, kuid see eeldab ressurside jagamist ja niisuguseks altruismiks ei ole Eestis ehk veel aeg küps.

## Noored naised lähevad linna

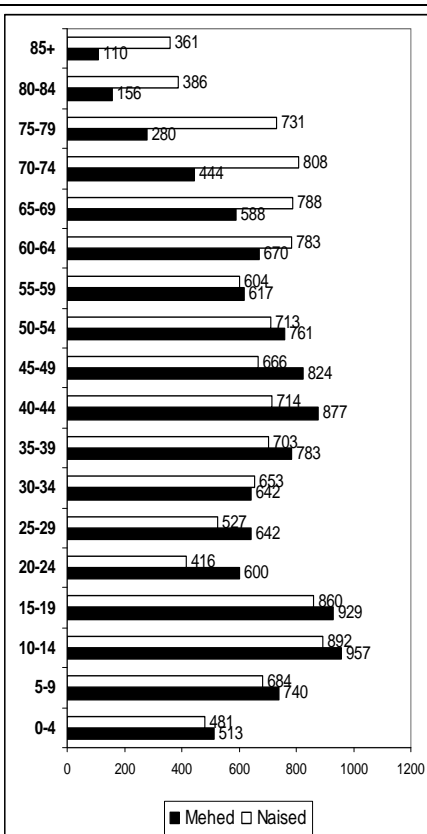
2002. aasta 1. jaanuari seisuga elas Põlvamaal 32 308 inimest, neist olid 52% naised ja 48% mehed. 1990. aasta alguses elas Põlvamaal 36 186 ja 1992. aastal 35 886 inimest. Elanike arv on viimasel kümnel aastal pidevalt langenud nii negatiivse loomuliku kui mehaanilise iibe tõttu. Elanike arvu languse peamiseks põhjuseks on negatiivne rändesaldo, kusjuures lahkuvad peamiselt nooremad teovõimelised inimesed. Rahvastiku vananemine on muutunud oluliseks probleemiks. Elujõuline ja aktiivne rahvastik on arengu aluseks, seega on Põlvamaal eluliselt tähtis pidurdada noorte jätkuv lahkumine ning leida uusi tööhõive- ja eluvõimalusi.

Eesti maapiirkondades on nn pruudiprobleem, sest noored naised on aktiivsemad kui mehed minema linnadesse kooli ja tööle (**joonised 3-4**). Tänu naiste pikemale keskmisele oodatavale elueale on pensionieas naised rohkem nii linnas kui ka maal.

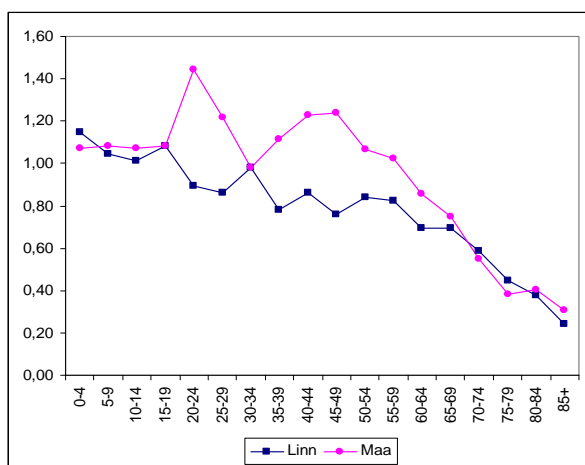
Elanike soolis-vanuselist struktuuri maapiirkondades aitab mõjutada mõtteviisi muutus. Tüdrukutele hakatakse varakult sisendada, mis on neile sobiv töö, antakse mõista, et naistele ei sobi olla võimukas ning meedia toetab igati arvamust, et naise jaoks on kõige tähtsam välimus. Kuigi poistele on auasi varakult selgeks saada mõni tehniline ala, peetakse tüdrukutele tähtsaks hariduse omandamist ja suundumist mõnele 'puhtale' naiste alale näiteks hariduses, meditsiinis, teeninduses. See loob olukorra, kus tüdrukud lähevad maalt linna, õpivad seal kesk- ja kõrgkoolides ning pärast elukutse omandamist on neil maal raske leida erialast tööd ja nad jäävadki linna.



**Joonis 3. Põlvamaa linnade rahvastik soo ning vanusrühma lõikes 2002**



**Joonis 4. Põlvamaa valdade rahvastik soo ning vanusrühma lõikes 2002**



**Joonis 5. Põlvamaa valdade ja linnade soolis-vanuseline struktuur meeste ja naiste suhtarvu järgi**

Aastal 2002 oli Põlvamaa linnades ja valdades naiste ja meeste arv enam-vähem võrdne vanusrühmis 30-34. Kuni 20nda eluaastani on tüdrukute ja poiste suhe nii maal kui linnas üsna sarnane ning poisse on veidi rohkem kui tüdrukuid. 20-24-aastaste vanusrühmis toimub neidude linnaminek ning maale jääb ühe naise kohta peaaegu poolteist meest, samal ajal linnas samaealisi mehi naistele ei jätku (**joonis 5**). Maa ja linna soolis-vanuseline struktuur muutub jälle sarnaseks vanemaalaste naiste ja meeste grupis.

Praktilise ettevõtluse programm peaks olema hästi läbi mõeldud ning õpetus peaks algama juba põhikoolis. Alates 1992. aastast on Eestis *Junior Achievement* programm, mille missiooniks on arendada noortes ettevõtlikkust, otsustusvõimet ja kujundada nendest ausaid majanduslikult mõtlemaid inimesi ([www.ja.ee](http://www.ja.ee)). Taolised arenguprogrammid avaldavad positiivset mõju nii õpilaste karjäärivalikule kui ka piirkonna arengule.

**Tabelis 2** on toodud Põlvamaa ettevõtete arv Äriregistri andmetel. Ettevõtete arv on viimastel aastatel tasapisi suurenenud. Tabelist puuduvad Maksuametis arvel olevad FIEd,

keda on tavaliselt rohkem kui Äriregistris olevaid käibemaksukohustuslikke FIEsid. Maapiirkondades teeb FIEde arvu suuremaks talupidajate kohustus olla Äriregistris, samuti on piirkonnas mitmed ettevõtjad sundinud oma endisi töötajaid vormistama end FIEks, kuid juhivad endiselt nende töökorraldust.

**Tabel 2. Põlvamaa ettevõtete arv**

Ettevõtluvorm	1999	01.01.2000	01.01.2001	2002	01.12.2002*
Aktsiaselts	97	97	94	94	90
Osühing	428	480	491	536	568
Tulundusühistu	33	33	35	35	35
Täisühing	4	5	5	6	6
Usaldusühing	2	2	2	2	2
Füüsilisest isikust ettevõtja (FIE)	354	523	536	625	682
Kokku ettevõtteid	918	1140	1163	1298	1383

Andmete allikas: Eesti Statistikaamet (ESA)

\*Maa- ja linnakohtute registriosakondade keskandmebaasi andmed (www.just.ee).

## IV. Materralased ettevõtlusest

### Naised ja mehed ettevõtjatena

Maal loovad oma ettevõtte inimesed, kes tahavad seal elada, kes armastavad iseseisvust ning oma võimeid proovile panna. Paljudele naistele on tähtis paindlik tööaeg, mis on eriti oluline väikeste laste olemasolul. Samas on alustajaid, kes peavad end veidi ületama, sest nad on kahtlejad ning võib-olla liiga tagasihoidlikud, kuid töötus või arvatav palgatöö kaotus kannustab neid tagant. Ettevõtte loomise motiivid on väga erinevad, kuid kõlama jääb maaetevõtlus kui toimetulekustrateegia.

*Motiveerib maapiirkondade tööpuudus, minimaalsed töötasud, soov ise ennast ja peret aidata, leida võimalus eneseteostamiseks, saavutada majanduslik kindlustatus.*  
/- - -/

*Ettevõtlusvormi valikul on naistel ja meestel samad võimalused.*

Paljudele inimestele on tähtis tunda end elus ja olla nähtav ja tunnustatud oma piirkonnas, suurem kuulsus ning üleriigiline tunnus ei ole paljude jaoks oluline.

*Ja väikeses kohas on see hea asi, et kui sa vähe midagi teed, siis sa nagu oled keegi. Suuremas linnas seda ei ole, seal sa oled lihtsalt anonüümne.*

Küsisime, kas on olemas mingeid ühisjooni, mis naiste ettevõtteid ühendab või eristab teistest?

*Mina arvan, et ei ole. Naisettevõtjaid on väga võimekaid ja ka vähem edukaid. Sama võib täheldada meesettevõtjate puhul. Võimalused ettevõtluseks on kõigil võrdsed, paljude projektide kaasabiga on naised isegi eeliseisus. See on muidugi positiivne, sest vastasel korral jääksid paljud naised ikkagi ainult 'kodumäändžerideks'.*

Ettevõtjaks olemine annab julguse arendada ja laiendada oma ettevõtet või siis liikuda uutesse ettevõtluse valdkondadesse. Ettevõtlikkus kasvatab ettevõtlikkust, sest saab õppida iseenda ja naabrite kogemustest. Ettevõtlik naaber võib tekitada konstruktiivset kadedust. Oma lähikonnas ettevõtjana tegutsev tuttav on väga innustav, sest lõhub müüti ettevõtjatest kui mõisate-lepiksonide-selide pundist, vaid tekib samastamisvõimalus väikselt ja vaikselt alustanud 'täiesti tavalise' inimesega.

*Näiteks on ikkagi nii, et kes ikka on tegijad, need on tegijad. Näiteks on tal mingi oma kauplus ja mingi aja pärast ta teeb uue kaupluse. Või mingi töökoja või midagi. Tal on see kogemus olemas ja ta julgeb nagu edasi minna. Ta ei vajagi seda teenust enam. Samas see algaja ei oska ja ei julge ka sinna küsima minna. Ikka niimoodi aetakse asju, nagu naised omavahel, et kuidas sul läheb ja kuidas sul läheb.*

Kuidas saab naisettevõtja puhkepäevi ja puhkust?

*Ta saab seda ise reguleerida, kuid tavaliselt töötatakse ettevõtjana ennastsalgavalt rohkem, kui näiteks kusagil tööl käies.*

*Öeldakse ju, et kui õpetad naist, siis õpetad tervet küla. Tegelikult naised suhtlevad omavahel ja töötavad koos paremini kui mehed. Et mulle tundub nii.*

*Naised on rohkem koostöövalmis ja kui kellelgi on nagu mingi mõte ja hakkab nagu toimetama, siis liitub sinna juurde ka teine naine oma ettevõttega. Mehed on nagu rohkem selliseid individualistid.*

*Nii et on ikka vaja naisettevõtjatele oma programme.*

## Naiste äriideede toetamine

Kõigepealt on äriidee osas tarvis selgusele jõuda. Kõige hullem asi on nn teiste tegevuse kopeerimine, sest inimeste anded, isiksuseomadused ja võimalused on erinevad. Isegi kui inimene saab kursuste käigus aru, et temast ei saa tegelikult iialgi ettevõtjat, on see väga hea tulemus, sest ta hakkab senisest usinamalt töövõtmisvõimalusi otsima, sest teab, et muud väljapääsu ei ole, vastasel juhul võidakse aastaid tingivas kõneviisis rääkida ja tühjalt uneleda.

*Igal juhul ja nüüd ma leidsin selle õige otsa, sest kõike ju nagunii ei jõua ja nii palju neid asju teha. Mõned asjad ja oskused on vananenud. Peab ikka tänapäevaselt vaatama nendele asjadele. Et mis läheb peale ja mis ei lähe. Mina sain küll palju. Ma kohe leidsin oma tee.*

*Kuigi ma pean ju õppima veel. Aga mul on selge, mis ma tegema hakkam. Muidugi, ega meistriks ei sünni ju üleöö. Ma pean ikka kõvasti harjutama. Et tuleks kõik see toode nii välja nagu ma tahan.*

Naised arvavad, et äriidee nõustamise ja äriplaani vormistamise abi kõrval on sama oluline moraalne tugi ning aktsepteerimine.

*Tarvis on moraalset stardiabi (enesehinnang, äriteadmised, riskivalmidus), äriidee formuleerimist, materiaalselt stardiabi, konsultatsiooni ka firma loomise ajal ning alguskuudel ja -aastatel.*

Väga väärtuslikuks peetakse õppimisvõimalust oma ala meistritelt. Isegi esmapilgul lihtsate käsitööesemete tegemisel on nipid ja kavalused, mida saab õppida ainult praktikutelt.

*Alguses oli vaja seda teoreetilist osa, sest ega see äriplaani tegemine on ikka suur töö. Ei ole teinud neid ja ega ikka ei oska küll, ausalt öelda. Seda oli vaja! Aga teine asi. Ikka praktiliste inimestega. Sa pead täpselt jälgendama neid asju, aga seda, mis on juba tehtud, on ikka õppida küll nende praktikute käest.*

Turustamine on suur probleem. Naiste projektide kaudu on koos õpitud oma oskusi kasutama praeguses ettevõtluskeskkonnas ning õpitud on oma tööd tooteks vormima (lõpetatus, pakendamine, markeering jne).

*Kui niimoodi vaadata, mis pakenditega ma alustasin ja kuidas ma tegin, siis jah... Aga iga aasta ma olen oma pakendit täiendanud ja kogu aeg midagi tuleb juurde. Sortiment täieneb ja nii edasi. Et ma ise näen, et mul on kogu aeg edasiminekuks praegu olnud. Aga kõik sõltub sellest, kuidas see turustamine toimima hakkab.*

*Eestis nüüd hakkab see mahesüsteem käima minema. Kui see hakkab toimima, siis mina ka saan oma asju müüa. Kui see süsteem nagu ei lähe käiku, siis on raskusi, siis ma pean hakkama ise otsima kuhu turustada, aga praegu on ostja olemas. See pakkumine tuli mahepõllumajanduse kaudu. Hollandi inspektorid käisid inspekteerimas ja meid valiti juhuslikult üheks näidistaluks. Ja siis mul oli kohe võimalik näidata kaup ette. Mul oli midagi juba tehtud! Ja sealt siis tekkisid uued sidemed. Mul oli näidata, mul oli olemas! Ja siis saigi nagu kontakte vahetatud ja sealt läkski asi lahti tegelikult.*

Küsisime, kas naised mingit eraldi nõuannet riigilt ja rahastajatelt saavad, et oma ettevõtet luua ja sellega toime tulla ning püsima jääda. Otseselt riigilt ei osatudki midagi väga oodata, kuid riiklikku ja projektipõhist ettevõtluse tugisüsteemi peeti vajalikuks.

*Otseselt riigilt? Ei oska ütelda. Rahastajatelt võib teatud projektide kaudu nõuannet saada. Üldjuhul tuleb abi otsida Ettevõtluskeskusest, Äriabikeskusest, konsultantidelt. Positiivseks näiteks on jällegi minu kogemuste põhjal Materra projekt ja Rápina Äriabikeskus, kust olen saanud igakülgset ettevõtlusalast nõuannet.*

Projekti lõppemisega ei jää elu seisma ning kursuse käigus on õpitud seda, kuskohast otsida vajalikku informatsiooni ning kuhu pöörduda siis, kui nõuande vajadus tekib.

*Praegu ikka ei ole see asi nii hull nagu alguses. Ma arvan, et ma saan sellest üle. Kui ka tuleb tagasilööki, siis proovin kuidagi teistmoodi. Vähemalt algusega võrreldes... Siis ma ikka üldse ei teadnud, et mis ma ikkagi hakkam teema. Siis olid vaid mõned ideed. Ideid on praegu ka, aga nüüd ma ikkagi ka selle reisi põhjal otsustan, et need asjad, mis mõelnud olen, lähevad. /---/ Nagu seal Soomeski oli, et ikka terve suguvõsa nagu aitab kaasa. Kuigi noored ei saa ju jääda minu asju tegema!*

Kuidas peaks või saaks Eestis naiste ettevõtlust rohkem arendada, toetada? Kes peaks olema korraldajateks ja programmide väljatöötajateks?

*Sihtgrupp tugiprogrammidele oleksid naised, kes on pereinimesed.*

*Vabad ja vallalised karjäärinaised, neil on lihtsam seda oma kohta leida.*

*Ja maal on ka ilmselt rohkem kohti meestele. Kui vaadata, et mis maal toimub, siis on näiteks puiduettevõtted ja seal saavad ikka ennekõike mehed tööd.*

*Ja siis naised tahaksid ise millegagi alustada, aga puudus jääb teadmistest ja julgusest. Naine on ikka see, kes tahab, et sõbranna vahepeal patsutab ja ütleb, et sa oled jube tubli. Jätka samas vaimus, see on jube lahe, mis sa teed.*

*Naiste puhul võiks näiteks arvestada laste arvu, paljulapseliste perede emad on olnud pikemat aega hõivatud laste heaks, nad on äri suhtes aega kaotanud.*

Teadmiste ja asjatundja nõuannete hinda peetakse üldiselt kõrgeks. Inimesed imestavad tihti konsultandi päevatasu suuruse üle ning mõtlevad, et see on tema puhastulu. Konsultant ei saa siiski iga oma tööpäeva eest arvet esitada. Tal kulub aega ka oma ametioskuste säilitamiseks ning täiustamiseks, uute kontaktide loomiseks, klientide hankimiseks. Mida asjatundlikum konsultant, seda paremini ta mõistab pideva koolituse tähtsust. Pealegi on konsultandil palju selliseid kulusid, mida ta ei saa otse kliendilt sisse nõuda (nt töövahendite ja seadmete hankimine).

Nõuandeteenuse hind on alustavale ettevõtjale liiga kõrge isegi juhul kui riik sellest poole kinni maksab. Paljudele jääbki üle oma teadmisi ja oskusi tõsta vaid välisprojektides osalemise kaudu.

Riigiabi kasutanud ettevõtja peab olema valmis, et tema äriplaan või turundusplaan (või muu nõustamisaruanne) läheb rahastajate ekspertidest koosneva komisjoni kätte ja konfidentsiaalsus ei ole tagatud. Samas peaks konsultant olema iseseisev ja sõltumatu

asjatundja, kes annab kliendile erapooletut nõu. Kui nõustamisfirma on seotud mõne klientettevõttele olulise organisatsiooniga, tuleb sellest klienti teavitada.

Rahastajad on öelnud, et kui riik annab raha, peavad riigi esindajad olema teadlikud, mille eest täpselt raha anti. Alustaja ettevõtjaga on väga palju tööd, sest tihti on tarvis pikki jutuajamisi ja julgustamist, samas ei jää sellest tööst paberlikku jälge ja selle eest ei saa ka täit nõustamistasu küsida. Selle tõttu on igasugused projektide põhjal tekkivad ettevõtjate võrgustikud väga väärtuslikud, sest lisaks professionaalsele nõuandele võimaldavad need alustajal oma probleeme arutada ja tuge otsida.

## Ressursid

Kõik vastanud on veendunud, et raha ettevõtluse alustamiseks ja arendamiseks ei ole kergesti kättesaadav kellelegi, kõigil tuleb selle kättesaamise nimel ise ennast pingutada. Üksikud projektis osalejad olid juba varem väikesettevõtjad, mõned neist olid talude perenaised, kus mees oli ettevõtjana tööle vormistatud. Nemad arvavad, et tegelikult ei peakski nad eraldi end uuesti ettevõtjaks võtma, sest ettevõtteks on vormistatud talu ja nad maksavad füüsilisest isikust ettevõtja (FIE) makse.

Osa naisi arvas, et ilma projekti toeta nad tänasel päeval veel ettevõtjad ei oleks. Mõned naised olid kindlad, et oleksid oma ettevõtte loomise ette võtnud ka ilma Materra projektita ning neil oli hea meel, et said tōuke.

*Jah, käisin enne seda Rāpina Peipsi-äärsete naiste ettevõtluskoolitusel.*

Kas naisettevõtjatele pōōratakse riigis eraldi tähelepanu?

*Naisettevõtluse arendamise poole pealt pōōratakse küll, kuid ettevõtluse ajal kestvalt ilmselt vähem.*

Kuidas riigis toetatakse maaelu, kas seda vāārtustatakse?

*SAPARD toetab, EAS samuti, kuid riigi ja Tallinna poole pealt jääb maaelu siiski varju.*

*Ega ei ole küll õiget toetust. See väike stardiabi nüüüd on, aga seda ka ju tea, kas veel seda saabki, kui taotled. Seda ju ka, et igaiüks ei jõua neid bürokraatlikke nõudeid ära täita. Ega seda ikka nii lihtne teha ei ole. Tüitar näiteks algas kah, tahab ka seda stardiabi, seda oma firmale...*

Rahastajate kohta arvati, et reegleid võiks veidi rohkem lahti seletada ning kehtestatud reegleid ei peaks pidevalt muutma.

*Heade, innovatiivsete äriideede puhul võiks olla rohkem abi rahastaja enda poolt, et kuidas täpselt oma ideed formuleerida, millised tingimused on eriti olulised, milliste puhul saab teha pisut järelandmisi.*

*Eestis on väikelaenugrupid. Neli naist ühes laenugrupis, arvan, et neil läheb hästi.*

*Mina tahaksin küll väikest raha laenata, kui see väga suure riskiga ei oleks seotud.*

*Aga praegu on mõlematel lapsel laenud kaelas. /---/*

*Ei julgegi ise laenu võtta.*

Kas ja kuidas naised kasutavad uusi ressursivõimalusi nagu Euroopa Liidu programmid ja projektid, riiklikud arendusprojektid, interneti võimalused suhelda kogu maailmaga?

*Neid võimalusi kasutavad ettevõtlikud ja koolitatud naised.*

Naised on hea meelega ise nõus oma oskusi ja kogemusi edasi jagama, aga see peab olema kuidagi tasustatud, päris ilma rahata ei saa teha koolitusi ja osta vajalikke materjale. *Aga ma mõtlen jah, et käsitöö alast värki, et natuke nagu mõtled selle peale ka, et kui mina nüüd olen selle koolituse saanud, siis võiks ju teistele ka pakkuda, õpetada. Ega ma kade ei ole! Ja võib olla siis peredest laste kaudu, sest lapsed tunnevad huvi. Sest need eelküsitled, mida ma tegin koolis, lapsed tulevad nüüd ja küsivad, millal ma tulen. Aga ma vaatasin ka, et ma ei saa nii heategevusena seda võtta. Mul ei ole ju raha, et kõike materjali sinna viia. Nad võtaksid ise ka muidugi midagi kaasa. Aga jällegi mõtlesin, et kuidas ma saaksin alustada, mis ma selle eest saan praegu.*

EAS pakub teatud kitsendustega ärivaldkonna osas stardiabi alla aasta tegutsenud väljaspool Tallinnat tegutsevatele ettevõtjatele, tallinlaste ettevõtmisi toetab linnavalitsuse juures olev ettevõtlusamet. Stardiabi pakkumisega tahetakse aidata ületada alustamisega seonduvaid finantseerimisraskusi ja arendada ettevõtjate võimekust. Riiklik ettevõtete stardiabi eelistab tootmise ja kohaliku toorme väärtustamisega ja turismiteenuse arendamisega seotud projekte. See on ainus riiklik ettevõtlust toetav meede, kus deklareeritakse naisettevõtjate projektide eelistamist. Toetuse suurus on maksimaalselt 75% projektiga seotud investeeringute maksumusest, kuid mitte rohkem kui 100 000 krooni ühe taotluse kohta. Kogu Eestis anti stardiabi aastal 2002 kaheksa miljonit krooni.

Materralane Õie Russak sai stardiabi 2002. aasta sügisel lambanahast- ja villast toodete valmistamiseks. Põlvamaalt on veel toetusi saanud pagaritööstuse sisseseade soetamiseks, majutuskoha kohviku euronõuetega vastavusse viimiseks, taimekoekultuuride laboratooriumi tarbeks, puhketalu ja puhkemaja renoveerimiseks, õmblustöökoja loomiseks ja õmblusmasinate ostuks, gaasikeevitusaparaadi soetamiseks ja hakkepuidu tootmiseks.

Kahjuks ei näita toetusesaajate nimekiri märkimisväärset toetust turismiettevõtetele Põlvamaal. Samas on materralased just seisus, kus neist enamus omab formaalselt alla-aastasi ettevõtteid ja peaksid nüüd oma ettevõtte ning tootearendamisega edasi minema. Loodetavasti saavad nad siis kasutada naisettevõtlusele ja turismi arendamisele lubatud riigiabi.

## Naisettevõtjate koolitus ja koolitusmeetodid

Eestis on naised traditsiooniliselt õpihimulisemad kui mehed, kuid tööturul seni meestest ebaedukamad positsiooni ning palga osas. Naiste tarkusesse ning õpivõimesse tuleb riigil investeerida, naiste ettevõtlikkust ning eluspüsivõimet tuleb tunnustada riiklikul tasemel, sest naistele saab üles ehitada edukaid ettevõtluse kasvamise ning arendamise programme.

*Neid koolitusi ikka toimub ka. Koolitustel on palju naisi. Ja ise olen küll sattunud koolitustele, kus on üks või kaks meest ja ülejäänud on kõik naised. Ja ilmselt on see ka sellepärast nii, et midagi pole teha, et naise koht tööturul on märksa halvemas positsioonis kui mehel. Naine on see, kes on lastega kodus.*

*Algajal on kõikidest äriiga seonduvatest teadmistest puudus. Kursusi korraldatakse praegu piisavalt, kes otsib, see leiab endale kursusi ja ongi lõhe ületatud.*

Viimastel aastatel on ettevõtluskoolituse pakkumine kasvanud, sest vabariigi algusaastatel nappis nii koolitajaid, koolitatavaid kui ka koolitust toetavaid projekte. Eriti kiire on olnud mitmete mittetulunduslike organisatsioonide poolt kavandavate ja läbiviidavate ettevõtluskoolitusprojektide arv. See viitab asjaolule, et kolmas sektor ise pakub töövõimalust paljudele inimestele.

*Arvan, et koolitus on naistele kättesaadav. Infot on võimalik saada kohalikelt infostendidel, i-punktist, internetist. Aega tuleb endal leida, kui asja vastu huvi on. Koht on Räpina keskel. Hinnad on sümboolsed, väga soodsad. Inkubatsiooniettevõtjatele on koolitused kaks aastat tasuta.*

Halb paljude välisrahastuse saanud projektide puhul on see, et kolmandas sektoris toimetavate inimeste taust on väga ebahühtlane ja sageli võetakse ette projekte, mille korraldamiseks napib teadmisi. Väga erinevad on olnud näiteks Räpina naistele mõeldud koolitusprogrammid aastatel 2000-2001, mida viisid läbi Peipsi Koostöökeskus ja Põlva Maavalitsuse kureerimisel toimunud Materra projekt.

*Alustavale ettevõtjale Räpina piirkonnas on pakutud mitmeid koolitusi, ise osalesin aastatel 2000-2001 Peipsi-äärse piirkonna alustavate naistevõtjate koolitusel. Praegu osalen Materra koolitustel. Lisaks pakub Räpina Äriabikeskus alustavatele ettevõtjatele igakülgset ettevõtlusalast abi. Olen Räpina Äriabikeskuse inkubatsiooniettevõtete hulgas. Sellega seoses osalen enamusel sealsetel koolitustel. Seal käivad end koolitamas ka juba toimivate ettevõtete juhid.*

Peipsi Koostöökeskus tegi projektaotluse eeldusel, et 'naistele suunatud projekt kõrge tööpuudusega piirkonnas peaks minema'. Põlva Maavalitsus koostas projekti arvestades partnerriike ja tundes oma piirkonna vajadusi ning prioriteete, projektijuhiks sai ettevõtlustaustaga Kaire Mets. Asjatundlikkus, läbimõeldus ja pühendunud projektijuht olid olulisteks Materra projekti edu pantideks.

Maal on koolitust tegelikult vaja nii naistele kui meestele, vanadele ja noortele ning omavalitsus saaks nii projektide taotlemisel, ruumide leidmisel kui informatsiooni edastamisel arengugruppidele abiks olla.

*Ma ei tea, kas riik on meie ees süüdi, et napib taskukohast süsteemset koolitust. Aga et riigipoolset toetust ei ole, ja võib olla sellest tuleb see ka, et ka vald ei ole huvitatud. Kuna need inimesed, kes otsivad tööd, need ei olegi võimelised kirjutama selliseid projekte. Ja nad ei saagi nagu otsa peale! Nad on nagu ... ajast maha jäänud. Ega seda interneti infot, noh vallas on ka meil, ütleme, olemas internetipunkt. Seal käivad lapsed neid mängu mängimas, sinna ei pääsegi ligi need, kes tahaksidki. Ja veel oleks vaja seda koolitust ka täiskasvanutele, et saaks sinna võrgustikku, sest ega igapäev ei ole ju võimalust, ja minul ju ka ei ole ka seda arvatud. Minul lastel see võimalus on, aga nad elavad nüüd eraldi. Aga et näiteks arvuti kaudu. Ma vaatasin, et korraldatakse nendele pensionäridele. Aga meile oleks täpselt samamoodi vaja. Aga selleks on raha vaja. Näiteks kasvõi need lihtsad pangapäilekanded ja ... Sest koolimajas ta on, aga noh, need on ju ikkagi lastele mõeldud. Aga valdade kõrval ... võiks midagi olla. Ma ei tea, võib olla mujal on paremini, aga meil küll ei ole.*

Tihti ignoreeritakse koolituse korraldamisel koolitavate sugupoolevajadusi, sest Eestis on laialt levinud arvamus, et poliitikad ja programmid ei pea arvestama kahesoolise ühiskonnaga (**Lisa 1**). Arvatakse, et naistel ja meestel on kõikjale võrdne ligipääs ning võimalused, sest tegu on kaasaegse ja lääneliku ühiskonnaga. Tegelikult see nii ei ole, sest osavõtvõimalust võivad piirata esmapilgul nähtamatud ning kaudsed asjaolud – halb laste päevahoiu korraldus, vajadus hoolitseda koduloomade eest, auto ja autojuhilubade puudumine, sidevahendite puudumine või halb kvaliteet kodus, sealhulgas puudulik internetikasutamise võimalus. Lisaks tehnilisele infrastruktuurile mõjutavad ettevõtluse arengut sotsiaalsed suhted ja väljakujunenud tavad ning traditsioonid, naiste ja meeste tööjaotus kodus.

*Arvan, et programmid peaksid naisega arvestama. Kindlasti võib naistel kodust eemalolekuga probleeme olla, kui on väikseid lapsi või muid takistusi. Soovitada ei oska enam midagi, sest Materra projekt ja Äriabikeskus on oma missiooni minu arvates suurepäraselt täitnud.*



Lisaks koolituse sisukusele ja asjatundlikele lektoritele on väga oluline ka koolituse korraldamine. See nõuab koolituse korraldajatel kohalike inimeste ja isegi esmapilgul ebaoluliste olude (transpordivõimalused, elustiil) tundmist.

*Koolituse teebki heaks selle läbimõeldud korraldus. Hea on, kui koolitus on kodu lähedal, tasuta, kui on huvitavad, mitmekülgsed, praktilised koolitused ja kursused, Suurepärane on võimalus tutvuda välisriikide naisettevõtjatega ja on võimalus tutvuda omataolistega, leida äripartnereid, infovahetus kursusekaaslastega, on võimalus saada individuaalset konsultatsiooni.*

*Koolitused, mis saime, olid asjakohased. Mina sain ka Maaturismi Ühingu koolitusele, nii baaskoolitusele ja ka edasijõudnutele. Meil oli see 5000 krooni, mille me saime individuaalselt oma koolitusteks ära kulutada. Ja selle ma kulutasin ära just selle Maaturismi Ühingu koolitusteks. Ise individuaalselt veel raamatupidamise koolitust.*

Maapered, kellel on põllumajanduslik või muu tootmine, on ise alid koolitust otsima. Sageli käivad abikaasad koolitustel koos. Eelarvamuslik suhtumine, et väikeettevõtjad ei ole piisavalt valmis koolitustel käimiseks, on vale.

*Oleme koos koolitustel käinud. /---/*

*Kui raha oli, siis oleme ikka koos käinud kursustel. Nüüd kuidagi see põllumajandus vindub ja talu ka... Kursusi oleme ise otsinud. Näiteks rahvaulikoolide kursusi. Ja sellised täiskasvanute koolitused. Talu kõrvalt oleme õppinud. /---/ ja lihtsalt et kodust välja käia ja kuskil mingi grupiga suhelda, see on vajalik lihtsalt.*

## Sotsiaalsed võrgustikud ja nende tähtsus ettevõtluses

Tänaasel päeval nimetab pea iga organisatsioon oma ühe tegevusena võrgustikus osalemist, selle arendamist või muud sellega seonduvat. Samas tõdevad rakendusuuringud senisest tõhusamat koostöövajadust. Näiteks Lõuna-Eesti ettevõtete tööjõuvajaduse uuring soovitab (Annus et al 2002):

*On vaja rohkem koostööd ettevõtete, piirkonna juhtide, koolitusfirmade ja kutseõppeasutuste vahel tööjõu kvalifikatsiooni küsimustes, eriti kvalifikatsiooni tõstmise küsimustes. Ettevõtete vahelised sidemed peaksid tugevnema läbi mitteformaalsete võrgustike ja haruliitude kaudu.*

Põlvamaa naisettevõtjad teadsid nimetada mitut oma piirkonna koostöövõrku, millesse nad ise kuuluvad. Olulisim oli intervjueritute jaoks **Materra projektgrupist** moodustunud koostöövõrgustik. Materra projekti inimesed said aastate jooksul üksteisega hästi tuttavaks ning võimaluse õppida üksteise edust ja ebaedust.

*Kuulun Materrasse. Vastu annan projektis aktiivse osalemise, olen tänulik, aitan projekti raames korraldatud üritustele omapoolse abiga kaasa. Osalen koostöövõrgustikus.*

Mõned intervjueritud naistest olid osalenud ka **Partnerluskogu** töös.

*Partnerluskogust ei ole küll vist mingit olulist tulu tõusnud. Olin algul väga optimistlik ja püüdsin igal võimalusel osaleda. Hiljem hakkasin aru saama, et olen ainus, kes sõidab koosolekutele oma ettevõtte kõrvalt näpistatud ajast, oma autoga, kannan ise kõik lisakulud. Teised asjaosalised tulid oma asutuste autodega, oma põhitööajast ja neil mingeid lisakulutusi ei olnud. Hakkasin ka tajuma seda, et nendest kooskäimistest on vähe kasu nii mulle kui piirkonnale.*

Materra grupi projektipõhine kooskäimine lõpeb projektiga ning jätkuv koostöö on esialgu informaalne. Mitmed naised on avaldanud arvamust, et kindlasti on tarvis koostööd jätkata ja laiendada.

*Aga et nüüd tahaks seda koostööd jätkata. Ma ei tea, kas kuidagi taoliselt või külaliikumise kaudu.*

Koolitused ja erinevad üritused laiendavad suhtlemisvõrku. Oma tuttavatest on võimalik isegi väikese mitteformaalse turustusketi teke. Hiljem saab vajadusel selle baasilt luua ametliku müügiorganisatsiooni. Turustamiseks on tarvis teadmisi ja kogemusi, kuid esialgu saab müüki alustada ka tuttavatest moodustunud võrgu kaudu erinevates piirkondades ja riikides.

*Ma arvan, et ega see müügitöö nüüd midagi lõbusat küll ei ole. Ma võin ju ise mõelda, et mul on jube hea toode, aga eks aeg näitab, kuidas see toode müüb.*

*Ma arvan Eesti käsitööturg on suhteliselt täis.*

*Tegu on praegu veel väikeettevõttega, et ilmselt saab müüki korraldada oma kontaktvõrgustiku kaudu.*

*Teine asi on see, et tegelikult on nende aastate jooksul kujunenud päris hea isiklik võrgustik Põhjamaades – Soomes, Rootsis... samas ka Ameerikas ja Kanadas. On sellised isiklikud tuttavad, kellega saadame e-maile ja suhtleme.*

*Plaan on selline, et kõigepealt saada oma tooted käegakatsutavaks, siis teha neist ilusad fotod, teha koduleht ja paisata tuttavate hulgas info laiali ja ehk poed ka siis võtavad.*

Kodust väljaskäimise oluliseks eelduseks on transpordivõimalus. Kaasaegsel maanaisel on autojuhtimise oskus ja juhiload. Viimastel aastatel on juhilubade saamine tunduvalt keerulisemaks ja kallimaks läinud. Kasvanud on õppesõidu- ja teoreetiliste tundide arv, eksamitasud ning riigilõiv.

*Ise sõidan 1985. aastast, siis sain load. Ilma maal ei saa. See raudselt mõjutab naise elu. Ma ei saaks üldse ilma liikuma. Ja ma ei kujuta ette elu ilma autota. Kui kogu aeg mees peaks viima ja siis igat liigutust... ja poes käima ja lapsi jälle otsima ja viima või tooma... Ta ei saaks mitte midagi siis talus teha! Paljud asjad ajan ikka mina ära. Laste huviringid kahjuks lõpetasime ära, lihtsalt nii kulukas oli käia. Nad ei saanud põhikoolist ära, et sinna huviringi Põlva sõita. Mõlemaid ma algul panin küll.*

Naistel on endil raske, kuid nad tunnevad meestele kaasa nende suure töökoorma, ebaõnne või vabaaja veetmisvõimaluste puudumise tõttu. Perekonna suhtlusvõrk kipub järjest ahtamaks jääma, sest sageli jääb puudus ajast, võimalustest ja lõpuks ka tahtmisest, sest kaob suhtlemise harjumus ning huvi.

*Ei, mu abikaasa ei pahanda, kui ma kuskile lähen, aga samas ma tahaksin, et temal oleks ka võimalus kuskile minna. Sest praegu tegelikult, me oleme hommikust õhtuni kodus. Maal ei ole sellist töökohta, kus me käime, kus me suhtleme. On mingid omad sugulased, tuttavad ongi. Ja see suhtlusring jääb nii väikeseks. Ja tekib mingi mandumine. Niivõrd kergelt tuleb! Näen, kuidas inimesed vajuvad seal maal nii ära. Ja sa langed ja langed ja sul ei ole mingit väljapääsu.*

*Meestel on minu meelest maal veel hullem kui naistel. Naised käivad koos, aga meestel ei ole mitte kuskile minna, mitte kellegagi suhelda. Ja meil on ümberringi ainult vanapoisid. Ja siis neil on omad niisugused põhimõtted. Ja siis alkohol on neil väga tähtis osa elust.*

Oma küla arendamiseks on tarvis inimesi, ideid, kooskäimiskohta ja küla või mitme küla arengukava. EL programm SAPARD pakub toetust külaliikumisele.

*Probleem ongi selles, et meil oleks vaja küla keskust, kuskohal käia. Seda ma uuringi praegu. MTÜ me saime ära moodustatud. See on üks oluline näitaja. Aga nüüd on*

*teine näitaja, et on vaja küla arengukava. Ja nüüd ma olen täitsa dilemma ees, et kuidas seda küla arengukava nüüd teha, kuna meie seltskond on mitme küla peale. See liikmeskond on koos naaberküladega.*

Külaelanikkond vananeb, samas on tänasel seenioride põlvkonnal teadmisi, oskusi ja kodukandi pärimuse tundmist, mille kasutamatajätmine on märk hoolimatusest ja ressurside raiskamisest maal.

*Meie oleme reaalsuse piiris, oleme nendega, kes meil on. Sest meie elanikkond on ju enamuse pensionärid ja me saame ainult nendega teha. Minu arvates see väärtus, mida need pensionärid saavad anda, on suur. Ja seda edasi anda ja jäädvustada ongi oluline.*

Viljandis on võrgustiku keskmes **Käsitöökoda**, mis on nii infovahetuskoht kui kauplus ja mille ümber käsitöötajad ja ettevõtjad saavad koonduda. Võrumaal on naiste võrgustiku üheks keskuseks **Võru Maarahva Teabetuba**, mis alustas oma tegevust 1994. aastal. Alates 1997. aastast tegutseb Võru Maarahva Teabetuba mittetulundusühingu **Kodukant-Võrumaa** keskusena. Keskus on organiseerinud maanaistele erinevaid kursusi ja seminare, teinud koostööd vallavalitsustega, arutamaks kohaliku demokraatia ja külaliikumise küsimusi. Nüüd vaatlevad nii mõnedki juhtorganid naisliikumist kui maaelu arengu suurt võimalust. Naisseltsid on teabetoa abiga kirjutanud projekte toetuste saamiseks erinevatelt fondidelt

Tartus on tänaseks kaks ettevõtlike naisinimeste organisatsiooni, kahes neist toetäis tublisid äri- ja ametinaisi. **Eesti Ettevõtlike Naiste Assotsiatsioon** (EENA) osakesena ülemaailmsest ärinaiste organisatsioonist **Business and Professional Women International** (BPWI) tegeleb rohkem erialaste oskuste edendamise ja **Ettevõtlike Daamide Assotsiatsioon** (EDA) on rohkem teatud-tuntud oma sotsiaalse tegevuse poolest (koolisööklad ja koolitoit jne)

**Eesti Naisettevõtjate Liit** (ENEL) loodi 2002. aastal koondades naisi, kes on äriomanikud ja tippjuhid erasektoris, põhituumik on praegu koondunud Tallinnasse haarates kaasa ka vene rahvusest naisettevõtjaid. ENEL on alles noor ja kasvav organisatsioon.

Paljudes valdkondades teevad naisorganisatsioonid koostööd, üle vabariigi tegutseb kaheksa naiste ümarlauda. Samas ei ole ühtegi organisatsiooni, mis oleks riigi tasandil suutnud asjatundlikult kaitsta naisettevõtjate ees olevaid probleeme, teinud koostööd seadusandliku – ja täitevvõimu esindajatega. Ühelt poolt ei ole riigipoolset partnerit, kes tahaks läbi rääkida soolise ebavõrdsuse temadel, teiselt poolt on ka senistel organisatsioonidel puudunud vastav programm ja läbilöögivõime.

Uus majandus ja infotehnoloogia areng võimaldavad reaalselt suhelda nii omamaiste kui rahvusvaheliste äripartneritega. Aune Past (2000) ütleb, et suur äri ja kõrged ametid on täna veel Tallinnas, kuid kasutades infotehnoloogia on kõigil pea ammendamatud võimalused.

*Lisaks veel pidev eneseharimine, üksteist toetav koostöö -, siis ilmselt suudame olla ka tasakaalustatud maailmas tasakaalukad partnerid ja meie kooskäimistel on sügavalt emotsionaalne tähendus (Past 2000).*

## Naised kohalikes arendusprogrammides

Missugused on naiste võimalused kaasa rääkida kohalikus ja piirkondlikus arendustöös?

*Ettevõtlikul naisel, arvan, et samasugused, kui meestel.*

Küsimusele, kas naised on kohaliku ja piirkondliku elu üle otsustuste tegemisel ja projektides piisavalt aktiivsed ja esindatud, vastati, et mõned ikka on.

*Räpinas vallavanem Inge Hirno, Äriabikeskuse juhataja Signe Zupsmann, Räpina linna arendusnõunik Marina Tolmik, Savi turismitalu perenaine Eela Jää, Põlva maavalitsusest Kaire Mets.*

*Kaire on ikka väga hea juht. Tema on ikka nii asjalik. Väga palju on aidanud. Küsid ükskõik mis asja, ikka võid pöörduda tema poole. Alati ta juhendab ja suunab. Minu meelest väga hea projektijuht.*

Sageli ei ole naistel piisavalt vaba aega, et poliitikas ja arendustöös osaleda. Ausalt öeldes, mul ei ole mitte mingit suhet vallavalitsusega. Nad ei takista ettevõtlust, aga ma ei ole ka selle peale tulnud, et sealt midagi küsida.

Nii nagu mujalgi Eestis, tunnistavad mitmed vastanud võõrandumist kohalikest poliitikutest ja võimust.

*Sest praegu käib ju valimiste ettevalmistamine. Vallas on ka kõik nii ... sellisel seisukohal. Ei tea, milline see uus koosseis tuleb. Aga see on ka edaspidi, et ikka sellist inimest sinna luuakse. /---/ see, kes käib Põlvast, ma ei ütle ... Ta teeb oma tööd... väga hästi. Aga ta ei tunne tegelikult üldse seda küla elu, missugune see tegelikult ikkagi on!*

*Ja need töötud ka... No need on nii, et ainult käivad seda abiraha seal otsimas. Aga need, kes on ilma tööta jäänud, palju nad siis saavad sealt tööbüroost! No väga väheseid suunatakse sinna erialalisele koolitusele.*

*Ja mina kogu aeg olen seda meelt, et hoiame neid noori kinni, kes veel on seal külas ja maal. No toetame seda ettevõtlust. Ma ei tea, ükskõik mismoodi. Sellepärast et kui nendel ainukestel huvi ära kaob, siis ainult pensionärid ongi.*

Oldi veendunud, et ettevõtjad peavad otsuseid mõjutama. Kas ettevõtjate hääl on otsustuste tegemisel arvesse võetud ja kuidas saaksid ettevõtjad mõjutada arendusotsuseid? Alustaval või vähetuntud ettevõtjal pole arvatavasti sõnaõigust, kui aga ettevõtja isik on tuntud, ta osaleb mitmetes projektides, programmides või poliitikas, on tal kindlasti parem võimalus otsuseid mõjutada.

Aasta-aastalt on naiste poliitiline aktiivsus kasvanud. 2002. aasta oktoobris toimunud kohalikel valimistel oli poliitikasse pürgimas rekordarv naisi – tervelt 38% kandidaatidest, 1999. aastal oli naiskandidaate 37% ning valituks osutunute seas 28% (Pilvre 2002). Nii et tegelikult ei saa enam öelda, et naistel puuduks soov otsusetegemisel osaleda, vähemalt kohalikul tasandil.

## Töö- ja pereelu ühitamine

Ettevõtja vanus ja perekond mõjutab mikroettevõtet päris palju. Kuna naised on rohkem kui mehed oma pereliikmete eest vastutust võtnud, siis on laste ja lähikondsete igapäevaelu ja toimetulek oluline ettevõtlust mõjutav tegur. Naistel, kelle lapsed on alaealised, on teistsugused mured kui täiskasvanud laste emadel. Korraldada tuleb lapse sünniga tekkiv ettevõtte toimimise 'auk' või aeg 'tippjuhita', laste päevahoid, koolisaamine ja huviringidest osavõtt, laste haiguse perioodidel ettevõtte töö. Vaatamata lastesaamissoovile seab igapäevane eluolu ja majanduslik toimetulek suuri kitsendusi. Oma väikeettevõtet tegev noor naine räägib, et tegelikult oleks hea ka kuskile palgatöötajaks saada, sest see vähendab väikeettevõtte riske algusperioodil ja annab suuremat kindlust tasustatud lapseootamise- ja emapuhkuse saamisel.

*Mõte töökohta otsida on küll olnud. Põhjused puht majanduslikud. Et oleks ikka tarvis mingit stabiilset sissetulekut ja siis selle kõrvalt teeksin oma ettevõtet.*

*Ja kui ma nüüd mõtlen, et mul on endal 4,5-aastane laps ja mida ma siis tegema pean? Kas ma peaksin nüüd pühendumas ettevõttele või karjäärile ja vaatama, kas saaks ametiredelil ronida? Või mõelda teise lapse peale? Ja kui ma mõtlen teise lapse peale, siis ilmselt langeb ära pangalaenu variant, /---/ langeb ära see variant, et ma tööturul keegi oleksin. Praegu on laps just nii suur, et ma saaksin minna tööle ja otsida tööd.*

Naised on harjunud oma pere eest hoolitsema ja enamasti nad ei pea seda endale koormavaks. Isegi küsimus sellest, kas lapsed segavad või toetavad, tundus intervjueeritavatele võõristav ning kohatu.

*Nad on mul piisavalt suured (kolmest lapsest on vanim gümnaasiumis ja noorim viiene), et enam ei sega, ma arvan. Ei nii küll ei saa öelda. Nüüd ikka suuremad aitavad juba ja...*

Väikeste lastega naistele on oluline lastepäevaasutuste ja koolide võrk ning kättesaadavus. Kättesaadavus tähendab lisaks päevahoiuasutuse olemasolule ka kaugust ning teenuse hinda.

*Ja selles suhtes – et seal on lasteaiad ja koolid ja see infrastruktuur on seal nagu paigas ja minu meelest on seal mõnus elada. Ja vahemaad on väikesed.*

*Paljulapselistele maanaistele, kes elavad 10 km või rohkem eemal keskusest ja vanaemadest, ei ole need teenused kättesaadavad. Kui selline pereema paneb lapsed lasteaeda, käib ise bussiga või autoga tööle, ostab peale tööd perele kallist kiirtoitu, on see raiskamine. Odavam on kodus majandada, sest alles jääb lasteaias, transpordi ja kiirtoidu raha. Kuid naisettevõtjal on kodus raske töötada väikeste laste kõrvalt.*

Mujal maailmas on naiste projektide kavandamisel sageli arvestatud päevase lastehoiu vajadusega. Palju naisi sellepärast ettevõtjaks hakkabki, et saaks olla koos lastega ja planeerida oma tööeaga vastavalt perevajadustele. Mitmepäevaste täiendkoolituste puhul on lapsed saanud tulla oma emadega kaasa ning terve päeva saavad naised olla lastega lähestikku, naised õpivad ühes ruumis ning teises ruumis mängivad lapsed kasvataja silma all.

Vanematel naistel on sageli probleemiks meeste vastuseis naiste iseseisvale toimetamisele. Küsisime, kas mees on toeks või takistuseks.

*Jah, mees kurjustab jah. Ega ta ei taha, et ma kodust ära lähen ja veel mõnel reisil käin. Ta teab, et ega ma tegelikult oma jonnid ei jäta, ta peab leppima. Lehmas mees ei lüpsa, siis käib üks naabrinaine, kui mind ei ole. Ma ei saa sellega lapsi ka kiusata, neil on omad asjad ja isegi nii palju tegemist. Ei, loomade pärast küll mure ei ole, nende pärast saaks kodust ära käia küll. Loomad on korras ja kodu pärast muret ei ole. /---/*

*Mees ei taha jah neid minu sekeldamisi. Tema nagu ei usu, et ma sellest nüüd mingit sissetulekut väga saan. Tema mõtleb niiviisi, et pane no käima, hakka tegema, siis näeme, kas sa saad. Tal ei ole nagu usku, et sellega ära elab. /---/*

*Aga minul ei ole temast praegu küll tuge. Siis ta aitab, kui ma selle käima saan. Aga praegu ta ei taha... vastutust. See on minul võetud, siis tee oma rida. Ega ma olen nagu üksinda. Vahepeal oli nii tuge vaja... Lapsed muidugi toetavad, aga neil on ju omad tegemised.*

Arvatakse, et esmane ja peamine vastutus perekonna, laste ja vanade eest hoolitsemisel lasub naistel. Igapäevane arutlusviis kinnitab seda seisukohta ikka ja jälle. Intervjueeritavatel küsiti, et kummal sugupoolel, kas naistel või meestel, on Eestis maal raskem. Kõlama jäi arvamus, et naistel on raskem perekonna ja olemasolevate suhete tõttu. Ühelt poolt on perekond väga oluline ja turvatunnet pakkuv, teiselt poolt on perekonna majanduslik toimetulek sageli murettekitav ning naised tunnevad selles osas suurt pinget.

*Ega nüüd naistel nüüd kerge küll ei saa olema, neil on kodu ja neil on lapsed ja perekond ja...  
Mehel on need põllutööd teha. Puude varumine. Muidugi, neid puid läheb ka palju...*

Naised ei arva, et kui naisel on lapsed ja pere, siis peavad ju ka mehel lapsed ja pere olema. Pigem arvatakse, et pereliikmed peaksid igati mehe toimetulekut toetama, sest meestel üldse on ju raske. Kuigi traditsioonilise soorollijaotusega ühiskonnas lasub sissetulekute hankimise esmavastutus mehel, on naised ammu pehmema soorollijaotuse poolt ja mõistavad meestel lasuva pinge suurust. Naised ise on arvamusel, et mis ka ei juhtuks, naine 'peab' pere toidulaua katmisega ning hädapäraste sisseostude eest vastutama.

*Aga mehed on niiviisi, et kui see ikka viina nahka läheb, siis ta viskab käega. Ja naine peab toime tulema. Mees ei mõtlegi selle peale, kuidas seal toime tulla. Noh, ei ole tööd, siis on nii et madal enesehinnang, siis on kõik teised süüdi. Siis läheb kurjaks. Naisel ei olegi mingit õigust, muudkui vaata kuidas lapsed söönud ja...  
Seal meil näiteks kohapeal on naised, kes on tööle jäänud kehva põllumajandus-ettevõttesse. Need ütlevad, et näiteks selle maa erastamisega seoses, et oma eluaseme krunt ära vormistada, nad ütlevad, et mul ei ole sellest külma, ei kuuma, ma vaatan, et mu laps või lapsed on söönud, ja kooli saadetud, mees tükkib ka raha maha laristama. Kauplusest ostab säääl, maksab juba ette sinna selle oma palgast, mis ta teenib, selle toiduraha, ja tal ei jäägi mitte midagi sealt üle, kuidas ta siis saab veel midagi muud mõelda. Ainult seda, et oleks laual toit. Ja noh, odavate riiete müügist ostavad riided ja... Ja nii ongi nagu mingisugune kinnine süsteem. Ega nad välja ei saagi.*

Naised annavad endale aru, et töö kaotanud mehed või muude pere ülalpidamisraskustega mehed on rahuolematud ja närvilised. Isegi asjaolu, et naine suudab oma töö ning ettevõtluse kaudu perele piisavalt sissetulekut teenida, ei ole piisav peresiseste pingete vältimiseks.

*Mina arvan, et praegu on meestele koolitust vaja. Tõesti on minu arvates praegu meestele palju rohkem vaja. Sest kui mehed on koolitatud ja rahul, siis on naistel ka kergem.  
Sest mehed tunnevad, et nemad on ikkagi see, kes peab seda peret toitma. Ja kui nendel ei lähe, siis on ju kõik-kõik halvasti ja mees ei kannata seda ka, kui..., vähemalt minu mees ei kannata seda, kui mina nüüd hakkam mingit äri tegema, ja temal nagu ei ole tegevust. See on ju täitsa nagu et mina nüüd hakkaks mingiks peretoitjaks või... seda muidugi ei ole..., aga see mõjub õudselt halvasti psüühiliselt meestele.  
Ja siis otsitakse alkoholist seda lohutust. Ta ei oska pinget maha võtta. Tal on niisugune stress, et ta võtab natukene, siis ta saab natuke rahu ja puhkust.*

Naised ei mõtle sugugi vaid lastehoiule või sellele, kuidas nende lapsed toime tulevad. Nad tahaksid, et nende meestel oleks tööd, kooskämimisvõimalusi ja on nõus igati kaasa aitama meeste programmide ja projektide kavandamisel. Õnneks ei ole Materra projekt naisettevõtjate kooselu projektipõhiseks muutnud, aga probleeme on palju ja ühtehoidval perel on praegusel keerulisel ja kiirestimuutuval ajal kergem.

## Kokkuvõte

Antud uuring on ennekõike sotsioloogiline naisettevõtluse uuring, kus on kasutatud ettevõtlusalast teaduskirjandust, eelnevate uuringute tulemusi ja uusi andmeid on kogutud naisettevõtjatega läbiviidud süvaintervjuude kaudu. Kvalitatiivne meetod aitab enam kui

kvantitatiivne kuulda naiste endi häält. Uuringu tulemuste esitamisel on peetud oluliseks mitte ainult seda, mida naised ütlesid, vaid ka seda, kuidas naised millestki rääkisid.

Intervjuueeritavateks olid peamiselt Põlvamaa naisettevõtjad, kes kuulusid Materra projektgruppi, aga kasutatud on ka intervjuusid teistest piirkondadest pärinevate naisettevõtjatega. Kõigile projektis osalejatele saadeti enne struktureeritud küsimustik, kus vastuses sai oma arvamust avaldada mitmete ettevõtjat puudutavate probleemide kohta, kuid kirjalikku vastamisvõimalust kasutas kahekümnest vaid kaks projektis osalenut.

Kas ettevõtluses on tarvis naistele eraldi programme või ei sõltu äritegemine ja äriedu ettevõtja soost? Sellele küsimusele ei ole püütud Eestis anda sisulist vastust. On vaid arvatud, et äris ei ole sugu tähtis. Paljud ametnikud on seda seisukohta väljendanud ning seda on kinnitanud ka mitmed ettevõtjad nii intervjuudes kui päevalehtede artiklites (Past 2000).

Mitmed edukad naisettevõtjad on öelnud, et nad ei taha, et neid kuidagi eriliselt soositaks mingites programmides lihtsalt nende soo tõttu, sest see on kuidagi häbistav ja alandav ning kahandab nende saavutuste kaalu. Sedasama on väitnud mitmed naispoliitikud, kes poliitikas juba koha leidnutena väidavad, et nad tahavad, et hinnataks neid endid, nende tegelike saavutuste järgi ja mitte allahindluskoefitsiendiga, et *'naisinimese kohta on ta ju päris tubli olnud'*. Past, nagu paljud teisedki autorid, hoiatab 'naiste asja' ajamise eest, sest siis ei osale selles enam mehed ja ei ole mõtet muuta mehi ning nende vaateid mehi kaasamata:

*'Naisettevõtlus' ja 'naiste eri' on kui tähelepanutõmbajad, andes märku, et siin on asju kirjeldatud naise seisukohalt. See ongi kõik. Normaalses ettevõtluses ei tohiks see anda ei eeliseid ega luua ka takistusi.*

Naiste programmide ja projektide käivitamisel peab arvestama naiste huvi ja nende sugupoolevajadustega. See võib tähendada laste päevahoiuteenuse pakkumist kursuste ajal, transporditeenust, paindlikku koolituste ajakava. Eestis on oluline mõista traditsiooniliste hoiakute tugevust ja muutusi kiiresti arenevas globaliseerivas maailmas. Euroopa Liidus aktsepteeritav soolise võrdõiguslikkuse põhimõte leiab tänases Eestis veel vastuseisu, kuid ometi ei ole see naiste ja meeste huve kahjustav.

Ettevõtluse alustamise hõlbustamiseks on tarvis toimivat tugiteenuste süsteemi ja kättesaadavust, mida erinevad sihtprogrammid saavad tagada. Ettevõtlusesse jõudnud naised ei jää alla oma meeskolleegidele, rahvusvahelised uuringud näitavad isegi naiste poolt juhitud ettevõtete suuremat ellujäämisvõimet. Naisettevõtetele heidetakse sageli ette nende väiksust ning soovimatust kasvada, kuid jäetakse mainimata, et ka paljude meeste ettevõtted jäävad väikse käibega mikroettevõteteks.

Ettevõtluse elavdamise programmid peaksid tulemuslikkuse mõõtmisel võrdselt loodud ettevõttega hindama ka mittemajanduslikku tulemust, mis tähendab töö kvaliteedi tõusu, kättevõidetud sotsiaalseid garantiisid, perekonna heaolu tõusu ja kasvanud eneseväärikuse tunnet.

Uued programmid peaksid alati uurima ennetoimunute häid ja halbu külgi, õppima eduprojektidest. Materra projekt oli kahtlemata heaks näiteks, kuidas maapiirkonnas on võimalik kolmeaastane programmi elluviimine ühe tuumikrühmaga, ühiste külaskäikudega Itaaliasse ja Soome, korraldada väliskülaliste vastuvõtte – sõnaga, avardunud võimalused ja maailm.

Materra projekt näitas seda, et naiste julgustamine, koolitamine ja rahvusvahelise kogemuse jagamine on vajalik. Mitmed naised, kes enne projekti algust kirjutasid oma CV-sse lastega kodusveedetud aastate kohta vaid ühe sõna – kodune -, kuhu nad ei osanud kirjutada oma tööulesandeid ega saadud kogemusi neist aastatest, on hakanud asju ümber hindama ja nad ei ole enam ainult 'kodused'. Tegelikul on nad olnud 'tasuta töötavateks pereliikmeteks'. Projektgruppi naised õppisid seda, et kui nemad ise ei otsusta oma elu ja tegemiste üle, siis teeb seda keegi teine ning need otsused ei pruugi neile üldse meeldida. Paljudele naistele on tarvis abi ja julgust, et nad saaksid teha olulisi otsuseid, aga ka ettevõtjaks kasvamise teel on esimeseks sammuks otsus hakata ettevõtjaks.

Projekti käigus loodi mitukümmend töökohta ja toimiv ettevõtjate võrgustik. Projekt tõstis elukvaliteeti ja Põlvamaa külastaja võib kohtuda suurima turismiatraktsiooniga – õnneliku ja naeratava kohaliku elanikuga.

Kõige suurem tunnustus projektile on see, kui osalenu ütleb:  
*Enne olin ma mittekeegi. Nüüd ma olen FIE. Ma olen rahul.*

## Kasutatud kirjandus ja allikad

Aastaraamat 2001. Maksuamet. <http://www.ma.ee/ajalugu/MAANNUAL.pdf>

AITÜMA projekt Võrumaal - Aitame Igal Teotahtelisel Üle Mäe Astuda.  
<http://www.vaip.werro.ee/aityma.htm>

AITÜMA projekt Viljandimaal - Aitame Ise Tegijatel Üheskoos Meistriteks Areneda  
<http://www.handicraft.ee/isetegija.html>

Annus T; Ender J; Kliimask J; Koreinik K; Trapido D (2002). Lõuna-Eesti ettevõtete tööjõuvajadus. SA Eesti Kutsehariduse Reform Hariduse ja Tööhõive Seirekeskus: Tallinn.

Eesti Statistikaameti andmebaas. [www.esa.ee](http://www.esa.ee)

Eesti Vabariigi tööhõive tegevuskava 2002. Sotsiaalministeerium.  
<http://www.tta.ee/eesti/docs/thtk2002.htm>

Eesti Vabariigi tööhõive tegevuskava 2003. Sotsiaalministeerium.  
[http://www.sm.ee/gopro30/Web/gpweb.nsf/HtmlPages/THTK2003/\\$file/THTK2003.pdf](http://www.sm.ee/gopro30/Web/gpweb.nsf/HtmlPages/THTK2003/$file/THTK2003.pdf)

Ettevõtlik Eesti 2002. Eesti väike- ja keskmise suurusega ettevõtete arendamisele suunatud riiklik poliitika 2002-2006. Majandusministeerium

Gustafsson S (1997). Feminist Neo-classical Economics: Some Examples In: *Dijkstra G Plantenga J (Ed-s.). Gender and Economics: A European Perspective*. Routledge: London.

Högbacka R (1995). Naisena maaseudulla. Tutkimus naisten asemasta erilaisilla maaseutualueilla. Helsingin yliopiston Maaseudun tutkimus- ja koulutuskeskus, Mikkeli. Julkaisuja 41: Mikkeli.

Högbacka R (1998). Maaseudun työmarkkinat ja sukupuoli. Helsingin yliopiston Maaseudun tutkimus- ja koulutuskeskus, Mikkeli. Julkaisuja 59: Mikkeli.

Jalakas P (2001). Tädi Maali tehakse vägisi investoriks. *Äripäev*, 29.03.2001

Jonson Ahl H (2002). The Construction of Female Entrepreneur as the Other. In: *Czarniawska B and Höpfl H (Ed-s.). The Production and Maintenance of Inequalities in Work Organizations*. Routledge.

Jungbauer-Gans M and Preisendörfer P (1992). Frauen in der beruflichen Selbständigkeit: Eine erfolgreiche Alternative zur abhängigen Beschäftigung? *Zeitschrift für*



*Soziologie*, volume 21, no 1: 61-77.

Kagu-Eesti turismi arengustrateegia ja kava aastani 2006: Põlvamaa (2001). SA Põlvamaa Turismiarenduskeskus: Tallinn.

Komulainen M (Ed., 2003). *Challengies and Materra-paths to Female Entrepreneurship*. Forthcoming

Kyrö P (1997). *Entrepreneurship in Sustainable Development*. Internetix.

Laas A (2000). *Feministlik perspektiiv sotsioloogias*. Tartu Ülikool, Magistritöö: Tartu.

Laas A (2001). *Ettevõtlus on elamise viis. Ettevõtluse aabits*. Väljaandja: Peipsi Koostöö Keskus. TÜ Kirjastus: Tartu

Laas A (2002). *Viljandi koostööpiirkonna ettevõtlusuuring*. SA Viljandi Ettevõtluskeskus EAS Lõuna-Eesti Agentuur: Tartu.

Leesment J (2000). *Intelligentne ühiskond eristaks olulist ebaolulisest*. Kommentaar raadios Vaba Euroopa 04.12.2000.

<http://www.vabaeuroopa.org/artiklid/2000/12/eesti.20001204121603.asp>

Lorentzen J (2001). *Mehed ja vägivald*. ENUTi Uudised 1/2001.

<http://www.enut.tpu.ee/eesti/ajalehed/ArtiklidEN6est.rtf>

McManus P A (2001). *Women's Participation in Self-Employment in Western Industrialized Nations*. *International Journal of Sociology*, volume 31, no 2: 70-97.

Mets K (koostaja, 2002). *Postitee piirkonna turundusvõimalused*. Kõlleste Vallavalitsus: Põlva.

Murakas R (toimetaja 2000). *Tartu ettevõtlus. Sotsioloogiliste uurimuste kokkuvõte*. TÜ Kirjastus: Tartu.

Narusk A (toim, 1999). *Argielu Eestis 1990ndatel aastatel*. Teaduste Akadeemia Kirjastus: Tallinn

Narusk A ja Hansson L (1999). *Estonian Families in the 1990s: Winners and Losers*. Tallinn: Estonian Academy Publishers.

OECD Synthesis (1997). *OECD Conference on 'Women Entrepreneurs in SMEs: A Major Force in Innovation and Job Creation'*. OECD.

<http://www.oecd.org//dsti/sti/industry/smes/prod/synth.htm>

Ojasson M (2001). *Naisettevõtja naljalt ei riski*. *Äripäev* 07.05.2001.

Pajo M (koostaja, 2001). *Ettevõtluse alustamine ja tööotsimine*. Juhendmaterjalide kogumik. ECOS-Ouverture Programm WOMAN XXI: Harjumaa

Pajupuu K; Pettai I; Proos I; Rõigas A (2002). *Naisettevõtluse arenguvõimaluste kaardistamine Viljandimaal*. ILO Rahvusvaheline Programm. Tallinn.

Pallon L (2003a). *Arukas tädi Maali arutleb*. *Kesknädal*, 22.01.2003

- Pallon L (2003b). Tädi Maali vastab. *Kesknädal*, 22.01.03
- Past A (2000). Kas naisettevõtlus on olemas? Äril ja ametil pole mehe ja naise sootunnuseid. *Postimees*. <http://www.postimees.ee:8080/utilliidid/tr/tr000830.htm>
- Pilvre B (2002). Naised trügivad võimupiruka juurde. *Eesti Ekspress*, 03.10.2002
- Projekt Womancraft 1999-2001 (2001). EL Innovatsioonikeskus. SA Archimedes. [http://www.irc.ee/Womencraft\\_leaflet.pdf](http://www.irc.ee/Womencraft_leaflet.pdf)
- Proos I (2001). Tädi Maali on väljasuremise ohus. *Postimees*, 09.04.2001
- Raudmets K (2002). Ettevõtluse Aasta 2002-2003. <http://www.evea.ee/ea.htm>
- Siiskonen P (2002). Rural Women in Research and Projects - a Finnish case. <http://www.mtkk.helsinki.fi/english/index.htm>
- Teel tasakaalustatud ühiskonda: Naised ja mehed Eestis (2002). EV Sotsiaalministeerium, ÜRO Arenguprogramm: Tallinn.
- Teder J (2002). Eestlaste ettevõtlikkust on tublisti alahinnatud. Äripäev, 24.01.2002.
- The Circumstances of Women Entrepreneurs (2000). Danish Agency for Trade and Industry. [http://www.efs.dk/publikationer/rappporter/women\\_entrepreneurs/kap01.html](http://www.efs.dk/publikationer/rappporter/women_entrepreneurs/kap01.html)
- Toomsalu (2003) Riigikogu stenogramm 14.01.03
- Vaesuse leevendamine Eestis. Taust ja sihtseaded (1999). Tartu Ülikool, Sotsiaalministeerium, ÜRO Arenguprogramm (UNDP). Tartu: Tartu Ülikooli Kirjastus.
- Venesaar U ja Taklaja A (toimetajad, 2001). Naisettevõtluse arendamine Harju maakonnas. TTÜ Eesti Majanduse Instituut. EL Phare programm. Tallinn.
- Vöormann, R. (2000). Mehed ja naised Eesti tööturul: palgasuhted. *Teel tasakaalustatud ühiskonda: Naised ja mehed Eestis*. EV Sotsiaalministeerium, ÜRO Arenguprogramm: Tallinn.
- Vadi M (2000). Organisatsioonikäitumine. Tartu Ülikooli Kirjastus: Tartu.
- Vadi M (2001). Väärtuste mõju organisatsioonikultuurile eestlaste ja venelaste hulgas. Ettekanne ESA II, 23-24 november 2001, Tartu. <http://www.ut.ee/SOPL/esa/teesid/vadi.htm>
- Women XXI. Ettevõtluse arendusprojekt "Women XXI". [http://www.ell.ee/international/otseabi/projektid/P6ltsamaa\\_Loss/WomanXXIprojekti%20kirjeldus%5B1%5D\\_MT.html](http://www.ell.ee/international/otseabi/projektid/P6ltsamaa_Loss/WomanXXIprojekti%20kirjeldus%5B1%5D_MT.html)

## Lisa 1. Mõisteid sugupooleuuringutest

**Seksism** (*sexism*) tähendab ühe sugupoole kõrgemalt hindamist ühiskonnas.

**Sugu ehk bioloogiline sugu** (*sex*) viitab naiste ja meeste bioloogilisele erinevusele.

**Sugupool ehk sotsiaalne sugu** (*gender*) viitab naiste ja meestevaheliste suhete sotsiaalsetele erinevustele, mis on õpitavad, väga erinevad eri kultuurides ja ühiskondades ning need sugudevahelised erinevused on ajas muutuvad. Terminit 'sugupool' kasutatakse siis, kui analüüsitakse naiste ja meeste rolle, vastutust, takistusi, võimalusi ja vajadusi arvestades alati ka keskkonda ja asjaolusid.

**Soopime** (*gender blind*) viitab sugupooleaspekti ehk ühiskonna naisteks ja meesteks jagunemise mitteametamisele erinevates poliitikates ja programmides, tihti on need orienteeritud meessoost inimestele. Sageli väidetakse, et niisugune suhtumine on sooneutraalne, kuid tegelikult seda ei ole, sest ei arvestata naiste sugupoolekuuluvusest tulenevate vajadustega (näiteks ühitada ema ja töötaja roll, olla mõned aastad oma tööst eemal seoses lapse ilmaletoomise ja hoolitsemisega).

**Sootundlik ehk sooteadlik** (*gender sensitive/aware*) viitab poliitikele ja programmidele, mis arvestavad ühiskonna kahesoolisust ning bioloogilisest soost tulenevaid erinevusi naiste ja meeste vahel. Inimeste sugupoolevajaduste arvessevõtt võimaldab naiste ja meeste paremat osavõttu avaliku elu sfääris ja ettevõtluses.

**Sooneutraalne** (*gender neutral*) viitab poliitikele ja programmidele, mis põhinevad ühiskonnas valitsevale sooideoloogiale ja sugupoolesuhetele, kus naistel ja meestel on erineva tööjaotus ning soorolliootused neile on erinevad. Niisuguse näiliselt ning väidetavalt sooneutraalse suhtumise toetamine säilitab olemasolevad takistused ja võimalused naiste ja meeste valikutes ning ei võimalda muuta naiste ja meeste positsiooni ühiskonnas.

**Soospetsiifiline** (*gender specific or women specific*) viitab poliitikele ja programmidele, mis on suunatud kas naistele või meestele, et luua või anda neile uusi võimalusi väljakujunenud institutsionaalsete suhete raamistikus. See tähendab näiteks seda, et ühiskonnas valitsevad nn 'lubatud' rollid ja käitumine, mida peetakse sobivaks vastavalt nii naistele või meestele ('õige naine' on tagasihoidlik, ei purjuta ja ei loo abieluväliseid suhteid, 'õige mees' ajab enne korda oma tööasjad ja alles siis läheb oma perekonna juurde jne). Vaid naistele või vaid meestele suunatud eriprogrammid võimaldavad murda kivilinenud arusaamu ning suurendada naiste ja meeste võrdseid võimalusi.

**Sooaspektist läbikukkunud** (*gender failures*) viitab soopimedate poliitike ja programmide tulemustele. Selle ilmekaks näiteks on eeldus, et ettevõtlus ja turg on võrdselt avatud nii naistele kui meestele, et naistel ja meestel on samaväärne ligipääs ressurssidele ja et neile saab osaks võrdne kohtlemine, kus ei arvestata nende sugu. Sooaspektist läbikukkunud programmid näitavad selgesti, et edumaa saavutas vaid üks sugupool ja teistel ei olnud võimalik selles osaleda või halvenes ühe sugupoole olukord.

**Soospetsiifilised sektorid ja tegevusharud** (*gendered sector*) viitavad mingis majandussektoris valitsevatele suhetele ja omadustele, mis on kas naiste- või meestekeskseid. On mitmeid majandusharusid, kus valitsevad kas naised või mehed. Näiteks inimeste eest hoolitsemise alad nagu õendus ja laste päevahoid on naiste alad ja neid iseloomustatakse naiselike omaduste kaudu, hoolitsemist peetakse naiselikuks.

## Lisa 2. Mõisteid ettevõtlusstatistikast

Eesti Statistikaamet kogub andmeid Eestis tegutsevate ettevõtete kohta ja esitab andmeid ettevõtete üldkogumile laiendades. Ettevõtete majandusnäitajad ei sisalda eelarveliste asutuste ega organisatsioonide, füüsilisest isikust ettevõtjate ega talude andmeid. Ettevõtete üldkogumisse kuuluvad majanduslikult aktiivsed ettevõtted. Küsitletakse kõiki riigi- ja kohaliku omavalitsuse ettevõtteid ning 20 või enama töötajaga eraettevõtteid. Ülejäänud Eesti ja välismaa eraõiguslikele isikutele kuuluvatest ettevõtetest tehakse küsitlemiseks lihtne juhuslik valik. Kogutud andmed laiendatakse ettevõtete üldkogumile, s.t arvutatakse üldkogumi näitajate hinnanguline suurus (Eesti Statistikaamet).

Kui statistika esitab **ettevõtete arvu**, siis mõeldakse tegutsevate ettevõtete arvu ehk majanduslikult aktiivseid ettevõtteid, kellel oli aruandeperioodil finantsmajanduslik tegevus (käive, kulud jne). **Statistiline üksus** ehk aruandekohustuslane on **ettevõtte** (v.a finantsvahendusettevõtte) kui iseseisval bilansil olev juriidiline isik.

**Majandustegevuse andmeid** kogutakse valikuuringu meetodil, kasutades kihistatud lihtsat juhuslikku valikut. Üldkogumi stratifitseerimise tunnused on ettevõtte tegevusala ja tööga hõivatud isikute arv (mõnel tegevusalal ka omaniku liik). Tegevusalati on ettevõtted **jaotatud peamiste tegevusalade kaupa Eesti majanduse tegevusalade klassifikaatori (EMTAK)** järgi. EMTAK on välja töötatud Euroopa Liidu tegevusalade klassifikaatori *NACE Rev. 1 (Statistical Classification of Economic Activities in the European Community)* alusel. Tööga hõivatud isikute arvu põhjal kuulusid vaatluse alla kõik 20 ja enama tööga hõivatuga ettevõtted, v.a. tööstus, kus kõikselt vaadeldi 50 ja enama töötajaga ettevõtteid. Väikeettevõtete (vastavalt 1–19 või tööstuses 1–49 tööga hõivatud isikut) hulgast tehti tegevusalade ja tööga hõivatud isikute arvu gruppide kaupa lihtne juhuslik valik.

Analüüsis tuuakse tihti ära niisugust näitajat nagu **realiseerimise netokäive**, mis on kõikide nii **põhi- kui ka kõrvaltegevusena** valmistatud toodete, teenuste ja kaupade müügist saadud või saadaolev müügitulu, mis ei sisalda käibemaksu ega aktsiise. Müügitulu võrdub saadud või saadaoleva tasuga ja arvestatakse tekkepõhiselt. Realiseerimise netokäive ei sisalda dotatsioone (riigi- ja kohalikust eelarvest või Euroopa Liidu institutsioonidelt saadud tegevuskulude sihtfinantseerimine, finantsabi).

Alates 2001. aastast kasutab Eesti Statistikaamet ettevõtlusstatistikas näitajana tööga hõivatud isikute arvu, enne 2001. aastat oli näitajaks töötajate arv. **Töötajate arv** — isikud, kes töötavad tööandjale kokkuleppe (lepingu) alusel ja saavad töö eest tasu.

Kõigi ettevõttes töötavate isikute arv, olenemata nende töönädala pikkusest. **Tööga hõivatud isikute** hulka kuuluvad:

- 1) ettevõttes töötavad omanikud ja nende tasuta töötavad pereliikmed;
- 2) täis- või osalise tööajaga töötajad, kes on töö eest tasu saajate nimekirjas;
- 3) isikud, kes töötavad väljaspool ettevõtet (turustuspersonal jt), kuid kuuluvad ettevõtte töötajate koosseisu ja on töö eest tasu saajate nimekirjas;
- 4) ajutiselt töölt puuduvad isikud (haiguslehel, tasulisel puhkusel, õppepuhkusel olijad, streikijad jt);
- 5) hooajalised töötajad, praktikandid (õpipoisid) ja kodustöötajad, kes on töö eest tasu saajate nimekirjas;
- 6) tööettevõtulepinguga töötavad isikud.

**Tasuta töötavad pereliikmed** on need isikud, kes elavad koos ettevõtte omanikuga ja töötavad ettevõttes regulaarselt, kuid kellega ei ole sõlmitud töölepingut ja kes ei saa tehtud töö eest tasu. Sellesse kategooriasse kuuluvad ainult need isikud, kes ei ole mõnes teises ettevõttes põhikohaga töö eest tasu saajate nimekirjas.

Tööga hõivatud isikute arvu ei lülitata teiste ettevõtete töötajaid, kes tegutsevad kõnesolevas ettevõttes, täites selle tellimusi, samuti pikka aega töölt puuduvaid isikuid

(lapsehoolduspuhkusel ja ajateenistuses viibijad jt). Tööga hõivatud isikute arvu mõõdetakse kvartalikeskmisena.

**Töötatud tundide** hulka arvestatakse täistööajaga ja osalise tööajaga töötajate tegelikult väljatöötatud inимtunnid, kaasa arvatud ületunnid. Siia ei kuulu tundide arv, mis on tasustatud, kuid ei ole tegelikult töötatud (puhkuse ja haiguse aeg jm). Kui tegelikult töötatud tundide täpne arv ei ole teada, siis võib seda määrata hinnanguliselt, tuginedes arvatavale töötundide arvule.

**Tööjõukulud** koosnevad palgast ja sotsiaalmaksust. **Palk** on tasu, mida tööandja maksab kõikidele isikutele aruandeperioodil tehtud töö eest. **Sotsiaalmaksu** maksab tööandja kooskõlas kehtivate seadustega, alates 2002. aastast makstakse ka töötuskindlustusmaksu..

Kui esitatakse ettevõtte varude andmeid, siis tuleb arvestada, et **varudesse** arvatakse: ostetud tooraine ja materjal; lõpetamata toodang; valmistoodang; ostetud kaubad müügiks; hankijatele tehtud ettemaksud varude eest. Varud hinnatakse tegelikus soetushinnas või tootmisomahinnas.

**Tööhõivevõime (employability)** on mõiste, mis hõlmab peamiselt töö-, pensioni- ja hariduspoliitilisi tegevusi, sätteid ning hoiakuid ühiskonna ja üksikisiku tööhõivekõlblikkuse tõstmiseks.

Väike- ja keskmise suurusega ettevõtted (VKE-d) jagatakse töötajate arvu järgi:

- 1) mikroettevõtted (0 kuni 9 töötajat);
- 2) väikeettevõtted (10 kuni 49 töötajat);
- 3) keskmised ettevõtted (50 kuni 249 töötajat).

Segadust või tekitada **regionaalne statistika**, kui ei saada täpselt aru, missugused maakonnad kuskile regiooni kuuluvad. Väga levinud on Eesti jaotamine viieks regiooniks:

- 1) Põhja-Eesti: Harju maakond (sh Tallinn);
- 2) Kesk-Eesti: Järva, Lääne-Viru, Rapla maakond;
- 3) Kirde-Eesti: Ida-Viru maakond;
- 4) Lääne-Eesti: Hiiu, Lääne, Pärnu, Saare maakond;
- 5) Lõuna-Eesti: Jõgeva, Põlva, Tartu, Valga, Viljandi, Võru maakond.

Vabariigi Valitsuse 2001. a 3. aprilli määrusega nr 126 kinnitatud Eesti piirkondlike üksuste statistilise klassifikaatori 3. tasemel esitatud maakondade grupid erinevad Statistikaametis varem kasutatud samanimelistest gruppidest.