

A 07944:9



VAIVARA
PIIMAÜHING

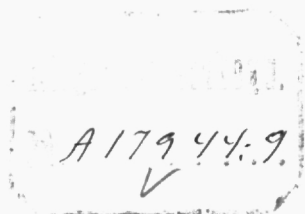
1911. — 1931.



215

VAIVARA PIIMAÜHING

1911. — 1931.



1931
VAIVARA
St. 11961 ✓
+ 

EELLUGU.

Eelseisvad read tahavad pakkuda ülevaadet Vaivara Piimaühingu 20-aastasest tööst.

Nad ei ole mõeldud kiidulauluks enesele, vaid selleks, et jätta materjali ajaloole, pildistada kordaläinut julgustuseks ja nurjunut hoiatuseks—enesele ja teistele tuleviku tööks.

Vaivara piimainajanduse ühiskorraldus on 27 aastat vana. Sellekordsed noored peremehed, Al. Steinmann (†), Joh. Sorro, ja M. Proment, samasuguse noore „Kallasvälja“ talu peremehe K. Rutoffiga eesotsas leidsid, et põllusaagid äärmiselt madalad ja seda teisiti tõsta ei saa, kui tuleb karjapidamisele enam rõhku panna.

Talude väiksus ja karjamaade kitsus ei lasknud lihalooma kasvatust tõsiselt võtta, vaid taheti intensiivsemalt piimakarja arendamisele asuda.

See omakord tõstis müügivõimaluse, turu küsimuse päevakorrale.

Kuna hiljuti Siberist tagasisaabunud noor erameier D. Puu (†) kodukülas, Päites, oma isatalu köögis „meierei“ käima pani, siis lepiti kokku ja hakati tema „koorejaamana“ „Kallasvälja“ talu köögis (nüüd lammutatud) piima kokku võtma. Pea seati koorelahutaja sama talu aidas üles (pilt nr. 1) ja sellest esimesest „meiereist“ kasvas ajajooksul Piimaühing.

Teine, peaharu, tegutses D. Puu eraettevõttena ligemale 20 aastat ja vähehoobil piimatoojaid ühingule liikmetena kaotades, lõpetas tegevuse ümberpöördu osas, ühingu koorejaamana.

Esialgul saadeti vastuvõetud piim otse niisugusena, või ka jälle hapukooreks ümbertöötatuna Peterburi turule ja saadi võrdlemisi rahuldavat hinda.

Kuid ikkagi tulid õige pea eraettevõtte puudused ilmsiks: saaja ja maksja risti vastukäivad huvid ei rahulda pooli. Mis ühele vähe, on teisele palju.

Sellest loodetakse inimeste vahetusega üle saada. D. Puu asemele tuleb H. Böckler, kes tööd jätkab algusel „Kallasväljal“, varsti aga „meierei“ oma talu, endisesse Kitse kõrtsi üle viib. Siin „arenevad“ ruumid: esiteks talu köök (×) ja ait (×× pilt nr. 2) ja hiljem sama talu maal asuv endine valla magasiit (pilt nr. 3). Kuid kõiki ei rahulda, sest lubatud „rohkemmaksmine“ ei teostu.



×
Pilt nr. 1. Vaivara esimene „meierei“.

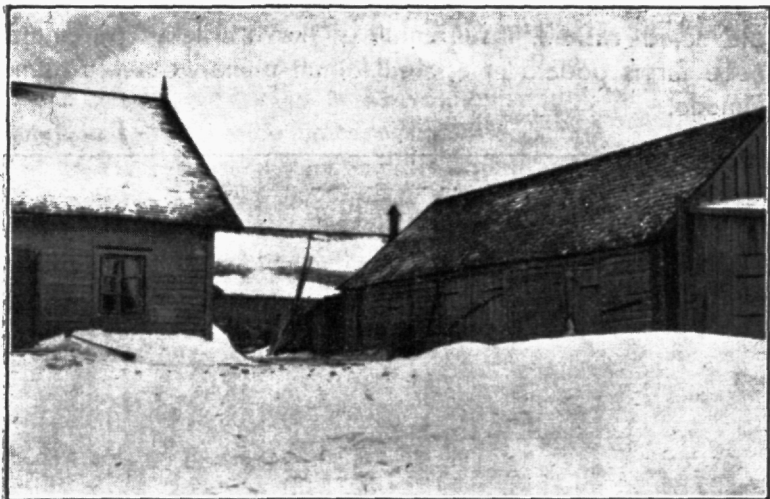
Leitakse, et viga on võistluse puudumises. Teostub see. H. Böckler töötab omas talus edasi, D. Puu aga avab uuesti poe „Kallasväljal“.

Kuid asi ei parane sellest, vaid läheb veel halvemaks. Piimahulga vähenemine ja kahekordsed kulud mõjutavad loomulikult saadavat piimahinda, teiselt poolt halveneb kvaliteet.

Kumbki ei saa piima puhtuse, hoiu ja „ristimise“ suhtes kuigi nõudlik olla, sest vastus on ette teada: kui ei kõlba, ei ole ka väga vajagi — lähen t e i s e juurde.

Ja mindigi.

Kartuses piimatoojal võistlejale kaotada, käiakse nendega kinnastes kätega ümber, oldi sunnitud halba, musta piima vastu võtma, see läks juba teel hapuks ja mis hinda



×

XX

Pilt. nr. 2. „meierei“ H. Böckleri talus.

siis saada — ja järelikult ka maksta võidi. Nähes, et siin mitte üksiku inimese ahnuse ja omakasu püüdega tegemist ei ole, vaid terve süsteem on põhjuseks, kui piima eest täit hinda ei saa — asuti ühingut organiseerima.

ÜHINGU ASUTAMINE.

Põhikiri registreeriti 1911. ja tegevus algas 1912. aastal. Algus oli muidugi raske, nagu ikka, paarkümmend aastat tagasi, kui ühistöös alles esimesi vagusid aeti, veel palju enam kui praegu. Tuli võidelda kahel frondil, väliste ja seesmiste raskustega, võõrastega ja isekeskis. Esimesed lahkuminekid algasid peavarju soetamisel. Üks vool tahtis kaugemale vaadata, kava- ja plaanikindlalt tegutseda, kõigepealt soetada suuremat maaalõ, kuhu kõiki ühistege-

lisi asutisi tulevikus võiks koondada ja teiseks, plaani järele o s a meiereist üles ehitada, millele pärast juurde võiks ehitada, k u i elu peaks sundima tervikut üles ehitama.

Teine vool arvas, et Vaivaral, kui Peterburi värava-esisel ja raudteeäärsel paigal seda kunagi tarvis teha ei ole, ajad rasked, suuremateks kavatsusteks paremaid aegu tarvis oodata ja esialgul ainult piima-vastuvõtu ruum ehitada.



Pilt. nr. 3. Kolmas „meierei“ magasi aidas.

Esimene vool jäi alla ja tema juht, senine organisaa- tor lahkus.

Edasi oli raskemaks mureks piimatoojate kogumine. Peale eelpoolnimetatud nelja oli veel esimesteks piimatoo- jateks: Aug. Valgepea, M. Talli, G. Jurjensberg, K. Ei- mann, J. Annus ja K. Tartu.

Hiljem hakkas vähehoobil juurde tilkuma, kuid ühingu asutamise ajal veel kaugeltki kõik talud ei toonud piima ja ega nendestki veel kõik ühinguga kaasa tulnud.

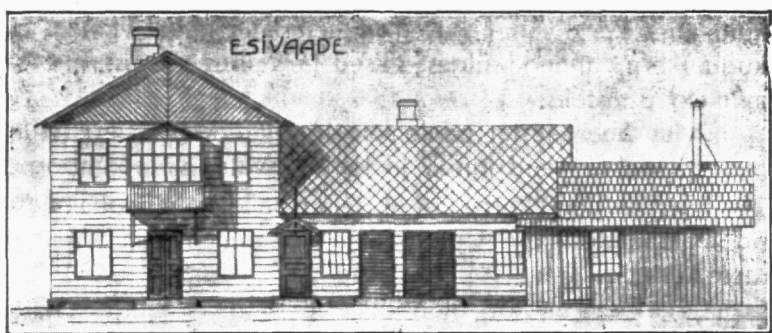
Kuna „Kallasvälja“ grupp ühingu asutajaks oli, siis tulid ka pea kõik kaasa, kuid selle vastu jäid pea kõik teisest leerist äraootavale seisukohale.

Kolmandad olid targad ja lubasid sellele viia, „kumb rohkem maksab.“

Oo, see neetud „rohkem maksmine“ ja „odavam ostmine“! Kui palju see raskust sünnitab ja ühistöö arengut kinni peab.

Tervelt 15 aastat tuli võidelda, enne kui kõigile see lihtne tõde selgus, et enne peab ühinema, piim tuleb enne tuua, see alles maksuvõimaluse loob ja siis alles maksta saab — mitte ümberpöörduvalt!

Vastavalt enamuse soovile ehitati põllumeeste seltsi kaupluse ruumidele jätk juurde (pilt nr. 4 (X)).



Pilt. nr. 4. Ühingu oma esimene maja.

See oli juba päris „tore“ ehitis, tsementpõranda ja jahutusvannidega. Alati Peterburi piima saatmist, kuid raskused ei jäänud tulemata.

Asjaga vilumata tegelased, korraldamata turg, tundmatud ostjad. Korra kadus kaupmees terve kuu piimarahaga ja paratamatult tuli kahju võtta.

Kuid meelt ei heidetud, vaid asuti turgu korraldama. Taheli mõisnikkude eeskujul, kellel Peeterburis oma „pomestshik“ kauba turule saatis, ka Keskühisus asutada ja Vaivara Piimaühing oli üks neist kuuteistkümnest, kes 20 aasta eest vana „Estonia“ asutasid.

Kuid sealgi tuli kooliraha maksta. Algaja vilumatus ja asjaajamise nõrkus tõid siingi kahju. Vaivara Piimaühin-

gul läks hulk piimaveo nõusid kaduma ja hulk aastaid ei tohitud enam „Estonia“ nimegi suhu võtta.

Kuid meeste auks peab ütlema, et nad lambakarjana laiali ei jooksnud, vaid enamus ühingu juurde jäi ja asja edasi aeti.

Pea selgus, et talvine piimavähesus, vähene minek paastuaegadel ja suvekuude piima rohkus kaupmehi ei rahulda, ega ostja ennast selle järele ei sea, vaid müüjal tuleb turu järele käia.

Mureseli siis käsikoorelahutaja ja võimasin, ning töötati üleliigne piim võiks ümber.

Nõnda läks sõjani ja ka veel paar aastat selle kestel, kuid ühes karja vähenemisega vähenes ka piim, viimati jäi koguni ära, ühingu sulges ukсед ja vaibus varjusurma — mitmeks aastaks.

Alles paar aastat peale sõja lõppu ärkab sellest. Piimast saadakse head hinda ja karjakasvatus võtab hoogu.

Ajaratas on korra ringi tehes jälle vahepeal väljastpool elanud esimese eestvõtja ja ühingu asutaja Vaivasse, ühingu eiteotsa tagasi toonud.

Organiseerimistöö algab uuesti.

Piim saadetakse esialgul Narva, kuid see saab pea täis. Siis hakatakse Tallinna A. Einpauli ärile saatma. Kuid pea valgub siia niipalju kokku, et äri seda kõike otse realiseerida ei saa, vaid ümber töötama peab.

See ühelt — päev-päevalt suurenev piimahulk teiselt — ja piimahinda tunduvalt ületav võihind välisturul kolmandalt poolt, sundisid ümbertöötamisele mõtlema, seda enam, et lootused Peterburi turu avamiseks näisid kaduvat.

Löödi suure kiirusega „piimamajale“ katlaruumiks jätk otsa, (pilt 4 (XX) renditi lokomobiil, osteti koorelahutaja ja muu vajalik sisseseade ja pandi koorejaam käima.

Koort hakati esialgul idanaabritele saatma. Kuid juba esimese kuu arved läksid niivõrt lahku ja segi, et saatmine katkestati ja vahekorra lahendus kohtulauani tuli viia. Kohtu otsustamiseni asi siiski, tänu naabri arukale raamatupidajale, ei läinud ja nõutud arve tasuti kokkuleppel.

Nüüd hakati koort P. K. „Estonia“ Kadrina meiereile saatma. Siit peale läks asi libedasti, ja kuna kuludes kokku hoiti, võidi rahuldavat hinda välja maksta.

Ruumid olid aga seevõrt puudulikud ja kitsad, et uute küsimus paratamatult päevakorraile kerkis. Kuid nagu aastate eest, oli nüüdki kodurahu otsas.

Et ehitama peab, selles oldi veel ühel arvamisel, aga mida ja kuidas ehitada — seal oli juba kaks leeri, Aastad 1924.—1926. oma kõrgete võihindadega tõid suure ehituse hooaja.

Ehitati palavikus meiereisid ja koorejaamade taud la-gunes kohutavalt. Ehitati, kuhu tarvis oli, ja kuhu ei olnud Vaivara vaidles: kumb? Iseseisvana edasi või teise koore-jaamana?

Kuna mõlemad naabrid viimast poliitikat ajasid, siis avaldas see muidugi osalist mõju, erili „piirimaadele“. See vool tahtis uue, natuke suurema hoone ehitada ja koorejaamana naabriga ühineda, sest oldi arvamisel: mida rohkem piima kokku saab, seda kasulikum on tööstus!

Teisel, juhtival voolul oli hüüdsõnaks: mida rohkem piima kokku tuleb, seda kasulikum — kuid, lisati juurde, ainult siis, kui piim otse tsentrisse kokku tuleb. Koorejaa-made kaudu igast maailmakaarest kokku aetud piim ei ole enam kasulik, ei ühele ega teisele.

Siin kalkuleeriti ja leiti, et suuremal, mehaanilisel jõul töötaval koorejaamal iseseisvaks töötamiseks puuduv koo-revann ja võimasin on odavam juurde osta, kui naabri juurde vedades, riistade ja veo kulud.

Siin jäädki kangekaelselt seisukohale iseseisvana edasi töötada ja uus meierei ehitada, mida ka tehti, kuna vastu-pidiselt esimesele võitlusele nüüd juhtiv vool enamuse sai.

Raskust tekitab sobiva platsi leidmine ja 12 aasta eest aetud ühepäeva poliitika maksab valusasti kätte. Käed on seotud, kust tahaks, sealt ei ole saada ja ei jää muud nõu, kui mitme miljoni sendine maja lühiajalise rendi maale püstitada. Alles käesoleval aastal läheb korda platsi omanduseks osta, kuid nüüd, „parematel aegadel“

läks poolteist Tallinna vakamaad Kr. 2000.— maksuma. Hoone ehitas instruktor Rinaldi plaani järele ehitusmeister A. Dolgoshev 1926. aastal. (Pilt nr. 5).

Samal aastal, detsembri kuus algab töö uues, moodsas meiereis.

Siit peale on ka jälle rahu majas.



Pilt nr. 5. **Vaivara Piimaühingu meierei.**

Niipea kui asi oli lõpulikult otsustatud ja tööga alatud, kadusid ka lahkarvamised ja otse haruldases üksmeelles viidi ehitus lõpule ja on lõõtatud tänapäevani.

Õnnelikult möõdus ka kohaliku tarvitajateühingu põhjaminek, millist peahoopi otse imena õnnestus niivõrd laialt lüüa, et selle all kedagi otse ei hävinenud, mis aga ühiste kändvate inimeste näol ka piimaühingule oleks võinud saatuslikuks saada. Kuid möõdus õnnelikult — ja ühing võis rahulikult areneda ja praegusele seisukorrale jõuda.

Missugune see seisukord on?

1930. aasta kontrolljaama aastaraamatu andmete järele seisis Vaivara 25 Virumaa Piimaühingu keskel järgmistel kohtadel:

Liikmete arvult	6 dal
I sordi või valmistajana . . .	1 „
Või eest hinnasoojajana . . .	1 „
Piima eest maksjana	13 „
Piimahulga poolest	15 „
Osamaksude suuruselt	4 „
Muude kapitalide summalt . . .	8 „
Varanduse suuruselt	4 „
Võlgade vähesuse poolest . . .	10 „
Kulude % kõrguselt	11 „

Ühingu liikmete arv iseenesest midagi ei ütle, aastaraamat aga piimaloojate arvu liikmetena ja võõrastena eraldi ei näita, siis võrdlusarvu tuua ei saa, kuid et Vaivaras pea kõik, välja arvatud ainult mõned rentnikud ja muud liikuvad inimesed, liikmed on ja nagu aastaraamatus toodud liikmete ja piimatoojate vahekorras arvata võib, on ühing ümbruse usalduse seisukohalt mitte kuuendal, vaid esimesel või teisel kohal.

Või valmistajana oli 1930. aastal ainuke maakonnas, kes 100% I sordi võid turule saatis, loomulikult ka selle eest kõrgema hinna saajana I kohale tuli.

Piima eest maksjana seisab ühing aastaraamatus õnnel 13 kohal, kuid see arv on kindlasti vale ja tingitud arvestusviisist. Nimelt arvestavad paljud ühinged hinna ühes kooritud piimaga, Vaivara aga sellela, siis järelikult peab vahe olema.

Kui silmas pidada, et ühesuguse arvestusviisi juures maakonna suurimad, Vihula ja Jõhvi ei ole suutnud rohkem, vaid isegi kriipsuke vähem maksta, siis ei ole liialdus arvata, et Vaivara ka siingi ühel esimesel kohal seisab.

Harilikult võetakse ühingu suuruse määramisel aluseks kokkutoodud piima hulk, selle järele 15 koht vähe alla keskmist, kui aga arvesse võtta ka kaseiini- ja juustutööstusi, nende tööd ja läbikäike, mida igal ühingul ei ole, peaks keskmine suurus välja tulema.

Kui aga loomulikust piirkonnast võõras koorejaam kaoks, siis võiks ta ka suuruselt esimeste reas seista.

Järgmised punktid kõnelevad ise oma eest, ega vaja selgitust, küll aga kaks eelviimast.

Võlgade summalt ja kulu % kõrguselt 10 ja 11 koht näitab, et ühing nende suhtes keskmisest parem on. Arvud on aga ainult näiliselt nii ja sisult midagi ei seleta. Võlgade sisulise summa juures peab teadma, milleks nad tehtud ja milles muu aktiiva seisab.

Kui kellelgi on pangas Kr. 10.000.— laenu, aga samas ka niisama suur hoiusumma, siis temal sisuliselt võlgu ei ole, kuigi vormiliselt seda on.

Kui Vaivara ühing oleks sunnitud iga hinna eest võlgu vähendama, siis võiks ta seda otsekohe sulaks teha võivat aktivat, raha kassas ja pangas eksportööridelt ja teistelt asulistelt ja isikutelt, kui ka ette antud piimarahha kokkutombamise teel.

Niisugusel korral jääks tal, edasitöötamise võimalusi alles hoides, ümarguselt Kr. 15.000.— võlgu tasuda. Sellist summast on kui Kr. 10.000.— kõrvalasutiste sees, millistel oma sissetulek ja võlatasumise kohustus, mida teistel ühinguil ei ole. Piimaühingu, kui niisuguse tasuda jääks ainult mõnisada krooni ja võiks siingi tugevamate ühingute reas seista.

Niisamuti ei ütle ka tööstuskulu % iseenesest midagi, vaid enne kui öelda, kas keegi kõrge või madala kulu %-ga töötab, peab teadma, mis sellega tehakse.

Kui näiteks üks ühingu arvel piima kokku veab, aga naaber kümnete klm. tagant piimad ja koored naturaalkohustustena kokku võtab, siis peab ju ühe poole kulu suurem olema.

Vaivara veab suvekuudel piima, alates 2 klm. kaugusest, ühingu arvel kokku.

On antud toetusi jaoskonnaagr. ülalpidamiseks, igale liikmele tellitud põllumajanduslik ajakiri, loomade õnnetuse korral toetatud üksikuid liikmeid mitmesaja krooniga, samuti kohalist kontrollühingut, tuletõrjet jne.

Arusaadav, et see kuluarvet mõjutab, kuid sellest hoolimata on kuluarve kogusumma alla keskmist.

Ainult ühes asjas on ühing teistest maha jäänud, koorejaama tal üldse ei ole ja on nende arendamises kindlasti viimane.

Siin saame kokkuvõtte: ilma koorejaamadeta, osa loomulikust piirkonnast isegi naabri koorejaama all, on ühing keskmise piimahulga ja samasuguste kulude juures viie aasta jooksul maakonna suuremate ühingutega ühesugust hinda makstes uue meierei ehitanud, pea kõik selleks tehtud võlad tasunud ja kogutud kapitalide ja varanduste poolest esimeste ritta tõusnud.

Eelpooltoodud arvud ei ole teiste ees hoopleniseks toodud, vaid selleks, et: 1) võrdluses teistega oma elujõulikkust enesele ja muudele tõendada ja

2) andmetega näidata, kui ekslik see väide on, nagu oleks igasugustel tingimustel igast kandist piima kokkuajamine kasulik.

Vaivara piimaühing tahab olla tõenduseks, et korraliku asjaajamise juures ka keskmise piimahulgaga ühing ilma ühegi koorejaamata on täiesti elujõuline, võistlusvõimeline ja kõik see õndsakstegev koorejaamadeusk, mis nii palju meelepaha ja vaenu naabrite vahele toonud on mõtetetu, on enese huvide eitamine, naabritele seal kahju teha, millest omal vähematki kasu ei ole.

Ka Vaivara kannab niisuguse „ühistöö“ tagajärgi, õhtupoolne koorejaamadesüsteemi harrastav suur-naaber arvates 25 klm. eemale ehitatavat meiereid üleliigseks ja enese jõuetuse kätte surevaks, võttis asja üleoleva naeratusega. Kuid sedamööda, kuidas viimane oma elujõudu ilmutas, muutus ka naabri nägu tõsiseks ja kuigi vajalik koostöö puudub, aga et see igal pool nii on, siis peab vahekordi normaalseks ja rahuldavaks arvama.

Teisiti oli lugu ida-naabriga. See, alles hiljutiasutatud noor ühing, hakkas millegipärast arvama, et otse tema on selleks kutsutud ja seatud ja kõiki registreid lahti tõmmates hakkas „mida rohkem, seda parem“ nimel tervet ida-alutagust koorejaamadega õnnistama. Kui palju vanem, töös kogenud ühing ilma jututa uksi sulgeda ei tahtnud, siis läks „ühistegevuse“ nimel agitatsioon lahti.

See kestis seni, kuni juhtiv pesa oma seesmise jõuetuse ja mustuse käes põhja läks, mõnelgi silmad avanesid ja nägid, et iga hiilgav asi ei olegi kuld.

Kui uued, erapooletud inimesed naabri rappa viidud vankrit välja vedama asusid, vaibus ässitus ja kadusid väiklased isiklused, kuid nende „ühistöö“ seisab.

Koorejaam, 3—4 klm. uuest moodsast meiereist eemal, suure maantee kaldal, seisab endiselt, Vaivara ühistöö üle hirvitades ja igale möödaminejale jutustades, kuidas asju ajama ei pea.

Kuid keegi ei kannata igavesti teiste pilget, kõige vähem veel majanduselu, ja küllap seegi, varem või hiljem, ühel või teisel teel oma naeru lõpetab.

Kui aga sellest hoolimata, et ühing siin oma elujõust 10—20% kaotades siiski täiesti rahuldavatele tulemustele on jõudnud, siis peab küsima: millised on selle põhjused?

Igaüks teab, et tööd saab teha mitmel viisil, lohakalt ja hästi, põhjalikult ja pealiskaudselt.

Põllumehed teavad, et mida väiksem maaala kasutada, seda põhjalikum peab olema kultuur.

Siingi seda teha püüdes on algusest peale oma kapitalide kogumise ja kulude kokkuhoiduga üheiti, ja tulude suurendamise püüdega teiselt poolt majanduslikku alust kindlustatud.

Edasi kõiki, liikmeid, juhatust, teenijaid ja masinaid võimalikult rohke tööga koormata, nende jõu täielikuks kasutuseks tööalasiid laiendades ja kõrvaltööstusi ellu kutsumes. Osakapitali suurenduseks peeti iga kuu 2% seni piimarahast kinni, kuni üksiku liikme osamaks 15% aastast piimarahast välja tegi.

Samal, oma kapitalide soetamise otstarbel seati ka kohe kaseiinilööstus sisse.

Viimast tehti isegi kahel sihil.

Esiteks selleks, et loomuliku tööstuse laiendamisega läbikäiku suurendades ettevõtte tulutoovust tõsta ja teiseks — sisemise laenu läbiviimiseks.

Viimast tehti sel viisil, et sunduslikult 30% kooritud piima ühingu kasuks sisse jäeti, see kaseiiniks ümber töötati ja saadud raha vastavalt iga piimatooja arvele laenuna sisse kantli.

Raha eest, teadagi, võidi ka kõik külma piim, või üle

selle kätte saada, või ka jälle ümberpöörduvalt kõik sisse jätta, nagu just kellegi majapidamine vajas.

See asjaolu, et hooaegadel majapidamises üleliigset külma piima otsesaadava raha eest realiseerida võidi, oli ja on ka peale nimetatud sihtide üheks tööstuse headuseks.

Vähemalt alguses oli kaseiinil hea hind, üksik kui ka ühing said hulk raha. Viimane maksis küll sissejääva osa pealt 0, kuid hulga pealt jäi ometi suur summa oma raha, mida kohe välja maksta ei pruukinud, vaid võõraid laene tasuda võidi.

Peakoosoleku otsuse põhjal võidi sellest rahast osamaksude täiendusi ja hilisemal ajal ka loomade kindlustus summe võtta.

Sel teel osamaksude täiendamine, tegi eriti uutele liigetele sisseastumise kergeks, kes harilikku 2% kuus makstes paari aastaga vanadele liigetele järele jõudsid ja praegu on pea kõikidel nõutud 15% sisse makstud.

Sama kergendas ka loomade õnnetuse vastu kindlustust. Hiljemini asuti ka juustu valmistama.

Kuna sigade ja kaseiini hindade languse tagajärjel külm piim poolmuidu käest tuli anda, muutus kalliste heeringate oslmine võimatuks ja mõttetuks ja peale eelmise tööstuse juures nimetatud sihtide, taotleli siin ka omast kraamist odava toiduaine saamist.

See kavatsus osutus õigeaks, sest odav külmapiima juust on nii nõuetav, et seni vajaliselt valmistada ei ole suudetud. Vaevalt on piimatoojaid ja lähemat ümbrust jõutud varustada, turule saata ei ole midagi saadud, kuigi selleks nõuet on.

Tulevikukavatsuseks on juustukellidrit sedavõrt laiendada, et viimast nõuet täita saaks.

Peale nende, oma otsekoheste ülesannete, on piimaühing veel ka kõrvalasutisi loonud.

Nende ellukutsumine oli tingitud, peale tuntud põhjuste, vastava organisatsiooni puudumine, kui ka erilisest vaatevinklist nähtud kohalise majanduselu korraldus.

Aastate eest, piimaühingu asutamise ajal ja enne seda oli Põllumeeste Selts teatud mõttes „Keskselts“, kus pea

kõikide uute ühingute asutamiseks kihutustööd ja esialgsed korraldused tehti ja nooremaid iseseisvale tegevusele õhutati. Selle surmaga kadus korraldaja ja „Keskseksi“ ülesanded langesid piimaühingule, selle vahega, et viimane enam iseseisvaid ühinguid juurde ei loo, vaid ennemini vanu ühendab ja uusi kavatsusi ise teostab.

Selleks on omad põhjused.

Tegelikus töös hakkas juhtivatele inimestele silma paistma, et asja teoreetiline ja praktiline teostus on kaks ise asja.

Teoreetiliselt näib, et üksik ettevõtte siis kõige paremini inimesi ja kapitali kokku saab, kui kõik asjast otsekohe on huvitatud.

Asutati mitmesuguseid ühinguid erialade järele: piima, karjakontroll, loomakasvatuse, turba jne. ühinguid. Tagajärgedest võis näha, et suuremad ja alalt enam erinevad oma jalgel seisvaiks kujunesid, kuna aga väiksemates eluvisalt, nagu tuli toores puus tiksus.

Liigete ja kapitalide vähesus, usalduse puudus oma jõusse, sellest loid osavõtt, nõrk asjaajamine ja puudulik arvepidamine, kuna viimase palkamiseks jõud väike, tasuta töö juhuslik ja korraltu.

Edasi üks igavene koosolekute rodu oma protokollidega ja aruannetega pani mõilema: milleks see kõik, kui tegelased ühed ja samad?

Kui kõik majapidamised piimast sissetulekut saavad, eks nad ole siis ka huvitatud loomakasvatusest, karjakontrollist, aluspõhu turbast jne?

Mõne üksiku pärast ei ole tarvis iseseisvat ühingu luua, ega pruugi üks kuidagi teisele tülis ega kahjuks olla, kui iga eriharju kohta peetava eriarvega ka vastavatulud ja kulud tarvitajate kanda jätta.

Ühise palgalise asjaajaja — raamatupidaja käest võib nõuda ka korralikku tööd, ühine suur liigete kogu oma kapitalidega tagab tarviliku kindlustuse ja raha puudusel ei pruugi midagi tegemata jätta. Kuna ka tegelikult ühtekui teist teed käidud ja tagajärgi nähtud, siis ei olnud enam tarvis oletada, vaid seisti fakti ees.

Vaivara talud on väikesed, 20 ha ümber, sellest um-

bes pool kodust eemal. Talveks sealt heinu saab, kuid suvel loomad peale ei pääse ja karjamaa küsimus terav.

Kui siis Mustaninas, riigimetsa kannustikus asunduskohti planeeriti, asutasid ettevõtlikumad karjapidajad „Loomakasvatuse seltsi“, et ühiseks kasutuseks noorte loomade karjamaad saada. Ja saadigi.

Toodi suur hulk mullikaid ja lambaid kokku, palgati karjane.

Kuid asi ei õnnestunud.

Juhtus vihmane suvi, karjamaa oli märg, kohapeal lauta ei olnud, tuli loomadega 2—3 korda päevas paari klm. kauguselt pori- ja veeaukudest läbi ujudes ulualla käia.

Loomad jäid lahjaks, veelõppe, lambaid sai otsa, tuli enne sügist koju viia.

Ühes sellega kadus ka usk asjasse. Alati küll karjase elumaja ja lauda ehitust, kuid lõpule viia ei jõutud, ei saadud enam kuidagi inimesi kokku ja riigimaade valitsus ähvardas maad ära võtta. Et muudiski ühingutes sama nähe kordus, tuldi varem selgitatud otsusele.

Asuti asulist piimaühinguga liitma.

Kuid see ei läinud nii libedasti, nähti „spekulatsiooni“. Isegi riigikogus päriti aru ja minister Köster sai peapesu: „Kas on valitsusel teada ja mis mõtleb teha jne.“, et niisugused „väärnähtused“ kaoksid? Seekord lasti küll kuidagi läbi, kuid lepingusõlmijaid oldi „ettevaatlikuks“ tehtud, nõuti kolme aasta jooksul kivide ja kändude kõrvaldust jne. Muidugi ei saadud seda läila ja maa võeti käest.

Analoogiline eelmisele on ka

TURBADHINGLI

saatus. Selleks, et tervele ümbruskonnale tarvilik hulk turvast jatkaks on kõik tehtud kuid turbata istume siiski.

Juba aastate eest astusid ettevõtlikumad mehed omavahelise lepingu põhjal kokku. Osteti Auverest tükk sood, mida oma asendi, väärtuse kui ka suurepäraste lõõvõimalustega otse ideaalseks peab nimetama. Ehitati kuur, muretseti masinad, kuid elulooma ei saadud. Üksainus eksitus

sai saatuslikus: hoone ehitati soost kaugele, Vaivara rahvamaja juurde.

Turbaga tuli klm. taha, nagu veskile minna, et siis sama koormaga vahest soo äärde tallu tagasi tulla. See tegi asja tülikaks ja kalliks, teatavasti peab aga turvas odav olema.

Tegutseli kuidagi, siis tuli sõda peale ja asi vaibus nagu kõik.

Hiljemini katsuli asja elustada, kuid usk oli kadunud. Jaguneti kahte leeri, üks osa võtab vastava osa soost ja hakkab igaüks eraldi oma „hingemaad“ kasutama.

Teised, endiselt ühisel alusel töötada tahtjad nokitsevad ka vähehoobil edasi. Võetakse turvast üles ja veetakse koju, kus kirve põhjaga, käsitsi või mehaanilisel jõul käiva purustajaga peenendatakse. Samal alusel ja viisil töötavad ka veel paar muud koondist — Türsamäe kartuli — ja pulli ühingud Ladajala soos, kolmas grupp on koondunud Jogosoole.

Kuid see kõik on hädaasi.

Mitmekordsete käikude, kauplemiste, järelevaatuste ja arvete õiendamistega kulub küll hulk päevi, aga kallid masinad seisavad ja roostetavad tööta ja suurem hulk majapidamisi on turbata.

Piimaühing tahtis ka siin kord asja etteotsa asuda ja tööd korraldama hakata, kuid pörkas takistuste vastu.

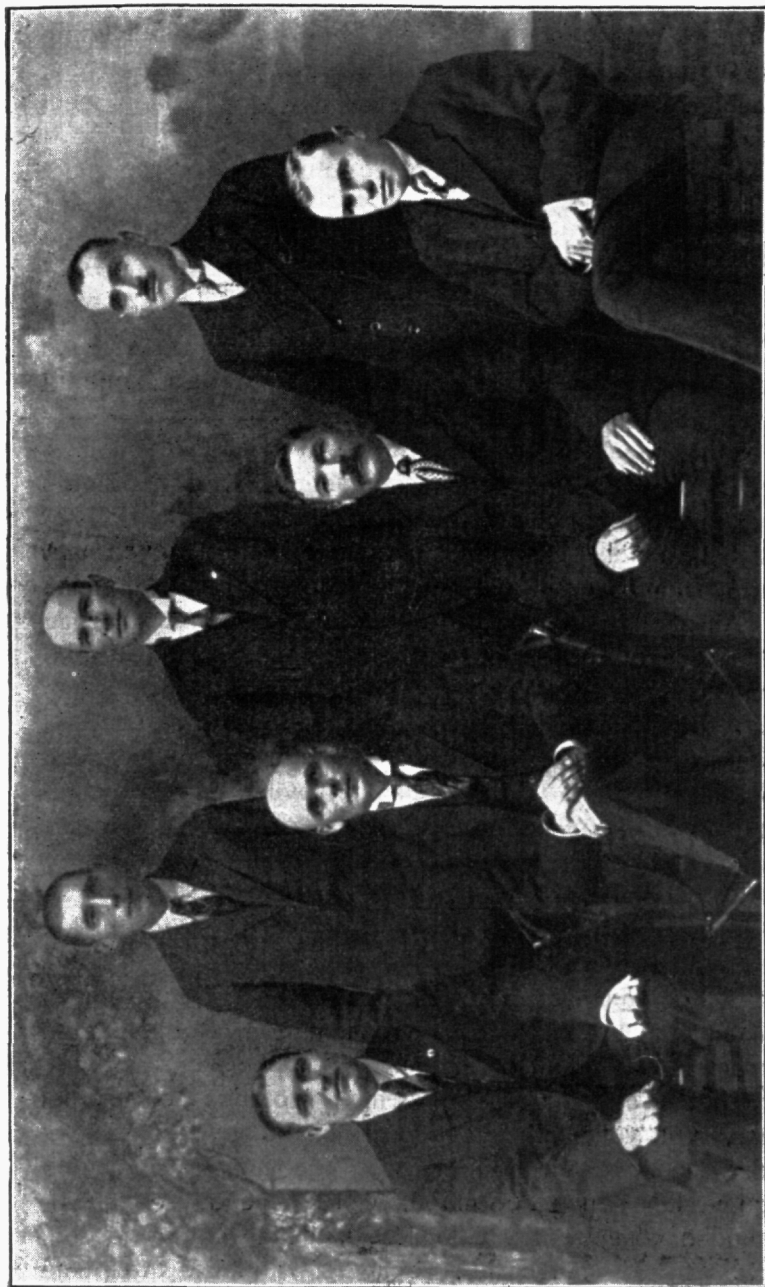
Aktiivsemad, suuremad majapidamised juba kuidagi varustatud olles vähe huvitatud, masinate osanikud ei leia ühist keelt, kuna osa Vaivara, osa Auvere usku ja asi seisab seal, kus ta on.

Neist kahest nurjunud tööst näeme, kui raske on pärast asju korraldada, kui see kohe algusel õigele alusele ei panda.

Kuid tulevik peab ühel või teisel teel takistusest üle saama ja selle hädavaajalise korralduse laiemas ulatuses ja õiges korralduses läbi viima.

KARJA KONTROLLÜHINGU,

kui loomuliku piimaühingu osa liitumine viimasega oli ka



Vaivara Piimaühingu juhatus 1926 — 1930 a.

Pahemall paremale: istuvad: A. Soe. (meller), K. Ruloff. (esimees), M. Vodja. (kassahoidja), J. Ormisson. (sekretär).
Seisavad: R. Voormansik, R. Parra, Ad. Kullamaa.

juba kord päevakorral, kuid et kord juba loodud ühing iseseisvana võrdlemisi korralikult ja elujõuliselt tegutsenud, ei peetud ühinemisi nii väga kiireliseks, kuid küllap seegi tulevikus sünnib.

Lüemalist kavatsustest on teostatud

AIIRU VILJAKUIVATLISE- SORTIMISE- JA LINA- HARIMISE JAAMAD.

Meie kliimas on viljakuivatus paratamata ja kuna endised mõisa kuivatised lagunenud, liig suured, kohatud ja liig kallid, otsiti paremat.

Jääd peatuma uuelüübilise, tema leiutaja taani inveni Dineseni nime järele nimetatud juurde. Kuivatus sünnib siingi kuumu õhuga ja vahe seisab selles, et soojus pikka aega viljast läbi ei imbu, nagu see vana kuivatusviisi juures sünnib, vaid siin sünnib protsess palju kiiremini.

Aurukaitlast juhatakse aur (ka läbitöötatud aur) torude kaudu sellekohasesse soojendusaparaati, mis kütab välisõhu kuumaks ja pressib ventilaatori kaudu viljast läbi.

Asi on lihtne ja paneb imestama, et leda nii hilja „leitakse“, kuid tegelikult on tähtsamaid ja huvitavamaid põllumajanduslikke leidusi ja omab tulevikus kindlasti ainuõiguse, sest tal on endisega võrreldes palju ja suuri paremusi:

- 1) nõuab vähem kütet,
- 2) kuivatusprotsess sünnib 3—4 korda kiiremini kui harilikus kuivatuses.
- 3) Töötamine on hõlpsam: põrandal, toasoojuse juures töötamine, vilja peale- ja mahapanemine ja liigutamine on kergem ja tervislikult kahjutum.

Tööd saab otsiarbekohasemalt jaotada: ei pruugi kõike, või vähemalt teatud osa vilja korraga kohale vedada, milleks ei ole igakord aega ega inimesi, vaid võib nagu veskile minna koormaga, või kümnega, sest kuivatuspind on reguleeritav vilja järele, mitte ümberpöörduvalt, nagu vanades kuivatistes. Selle läbi hoitakse ära pealemuu ka viljaliikide ja sortide segunemine.

Viimane ja suurim hüve seisab selles, et soojust saab reguleerida ja seemnevilja juures kunagi ei ole karta tera kõrvetust.

Soojus on automaatselt nii reguleeritud, et ükskõik kuidas aur ka seisab, tõuseb või langeb, see viljale mõjuda ei saa,

Asjaolu, et siin enam paljast ahjust ja torustikust ei jätku, vaid masinaid vajab, sundis asukohaks meierei valima, millel selleks mitmed sobivused.

1) Keskkoh, kuhu igapäev nii-kui-nii käia ja kerge järjekorra- ja muid teateid saata ja saada.

2) Ühise jõuhallika otstarbekohasem kasutamine, nii ostuhinnalt, ühistarvitamiselt kui ka inimjõult.

3) Teeb võimalikuks ka väiksemate kõrvalmasinate juures mehaanilise jõu kasutamise.

4) Lahendab inimeste küsimuse.

Kõik masinad nõuavad teatud ümberkäimise oskust. Viljakuivatus ja sortimine on hooaja ja mitte järjekindla hooaja töö.

Kuivatus töötab 2 – 3 kuud, sortimisjaam veel pikemalt kuid mitte igapäev, vaid vahedega, nagu vilja kokku tulek, mõnikord ööd-päevad ja siis jälle vahed.

Kust võtta iseseisva ettevõtte juurde nii liikuvat, asjatundlikut personaali, kellele öelda, tule homme või mitte jne. Meieri juures on see küsimus lahendatud. Meier abilistega saavad asja juhtida, ilma, et see neile otsekohest teivaleenistust tähendaks, või kummalegi poolele raskusi sünnitaks, kui töö vahetevahel katkeb.

5) On ühtlasi ka suurepäraline kaseiini-kuivatus ja sellega lahutamata meierei osa.

Edasi leiti, et kui vili juba kord kuivatuses, masinate vahel, kus mehaaniline jõud kasutada, siis vili ka korruga puhastada ja sortida tuleb.

Ehituse ühel otsal asuval koormakaalul võetakse vili vastu ja tõstetakse kõrvalruumi sellekohastesse kuivatuskastidesse.

Need on lihtsad, pörandal asuvad puukastid, võivad

olla igasuguses suuruses, nagu keegi soovib, 1—1½ arsinat laiad, 2—3 sülda pikad nagu just ehitus lubab.

Niisugusesse kasti mahub 25—30 puuda vilja.

Kastidele tehakse umbes 20 tolli maast põikpulgad sisse, millele kotiskuivatuse korral need, lahtise kuivatuse juures aga harilik kuivatusplekk tõmmatakse.

Praktilisem on vilja lahtiselt kuivatada.

Soojendusaparaadist juhitakse vastava torustiku kaudu kuum õhk kastidesse, vilja alla ja ventilaatori kaudu sellest läbi, muutes vilja 2—4 tunni jooksul kuivaks.

Üksik kast on teistest siibri läbi lahutatud ja vilja liigutamise, peale panemise ja mahavõtmise juures suletav, ja nii vahetpidamatult töötades võib öö-päeva jooksul 700—800 puuda vilja kuivatada.

Edasi lükatakse vili labidaga ühest kasti otsast kärusse, sellega viiakse teise, kõrvalolevasse sortimisruumi ja lastakse pörandaalusesse kasti.

Sealt tõstab elevaator vilja üles, kust siis soovi järele otse, või ka sortimismasinate kaudu kotti juhitakse.

Eestis kolme aasta eest, peale seemnevilja ühisuse, neid kuivalisi ei olnud, ja esialgul ei leitud kedagi, kes oleks osanud plaani teha.

„Ja, olla niisugune olemas, kuid lähemalt ei tunne“, öeldi igalt poolt.

Kui ühingu esindaja Tallinnas suuremas metalltööstuses sisseseade pärast kõnelda tahtis, siis vaadati mehe nagu natuke napaka peale, või kotis tahab vilja kuivatada! Viidi tahatuppa, kus „vana põllumees“ püüdis selgeks teha, kuidas vilja kuivatama peab, aga teine oma jonniga edasi ajas, siis mindigi kokkulepeta lahku.

Lõpuks võttis Asunikude Liidu ehitusbüroo seda teha ja hra Pollmanni plaani järele valmistas metallosad A.-S. G. Siegel Tallinnas.

Töö tulemused on kõigiti rahuldavad, hulga peale ka odavam ehitada ja ülal pidada kui üksikmajapidamistes väikesi soetades.

Praegu 5 senti kuivatuse ja ühe masina sortimise puudalt võttes, saab ehituse ja töö kulud kaetud.



Vaivara Piiimaühingu juhatuse 1930 — 1932 a.

Pahemall paremale: Istuvad: raamatupidaja — N. Ruitoff, sekretär — J. Ormisson, esimees — K. Ruitoff, kassahoidja — M. Vodja, meier — J. Soonets. Seisavad: R. Seppar, R. Voormansik, A. Kullamaa, A. Paarmann.

Ainukeseks ja suureks puuduseks on vilja vedu.

Seda kõrvaldada tahtes on viimasel ajal turule ilmunud ratastel liikuv kuivatis „Viku“.

Esimesel pilgul paistab, nagu oleks siin tõesti suur probleem lahendatud. Reklaamteadetes on loendatud suur hulk tema paremusi:

- 1) Ei ole vilja vedu.
- 2) Võimaldab kuivatust kohe peale peksmist.
- 3) Ei riku seemnevilja.
- 4) Hea ühiskasutuse võimalus.
- 5) Ehitus ja kasutus on odav.

Neid paremusi võrreldes näeme, et neli viimast otsekohe ära langevad: siin ei ole tegu mitte mõne uue leidusega vaid Dineseni kuivatuse ratastele konstrueerimisega ja kõike mida ratastele ehitada saab, võib palju paremini ja ka odavamini koha peal teha, sest veovärk maksab ju ka raha ja mehaanilisest kaalu, tõste ja juureveo võimalustest saab ainult kohal juttu olla.

Samuti on ka kohalseisval palju suurem läbilaske ja ühiskasutuse võimalus, kui vedamisega aega viitval liikuväl sellega viimasel ka „otsekohe peale peksmist“ kuivatuse võimalus palju väiksem.

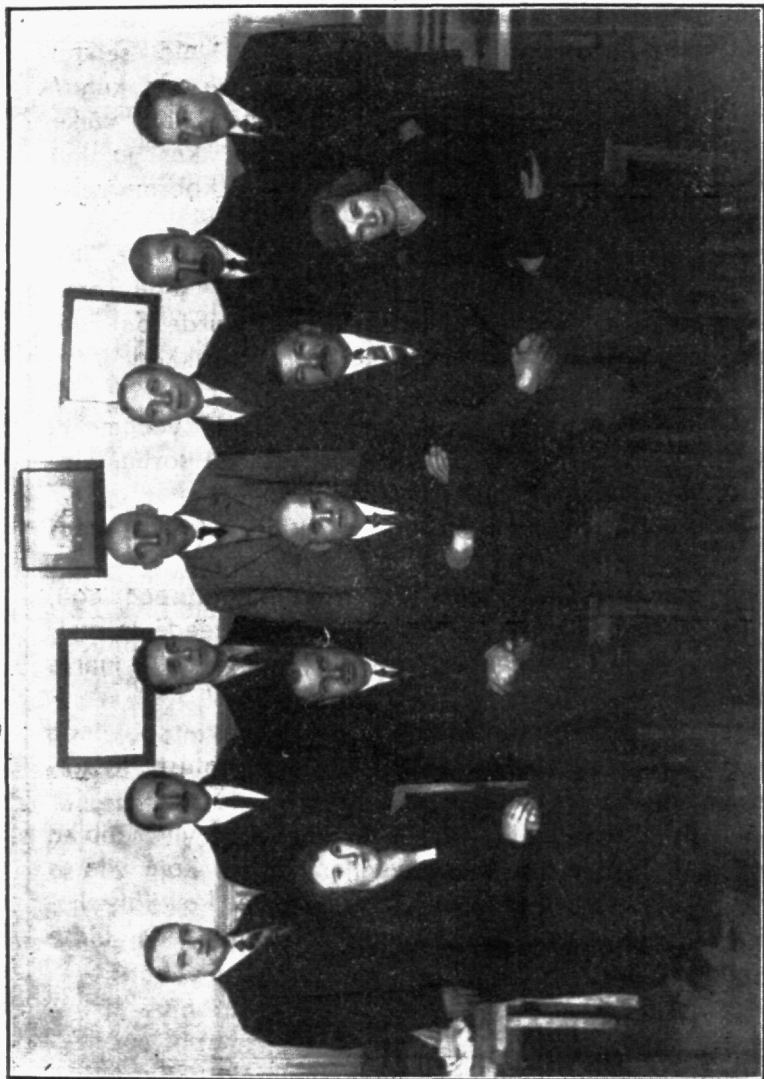
Kuid kas ja kuidas seda üldse teha saab?

Soovituskiri („Tehnika“ põllumajand. 1929.) ütleb: vaja toimetada tallu ühel ajal nii viljapekuja kui ka kuivatis.“ Kas saab seda teha ja pealegi odavasti?

Vaivara piimaühingu piirkonnas, 9—10 külas töötab hooajal umbes samapalju peksumasinaid ja peaasjalikult üks kuivatis jõuab suurema järjekorrata kõike vastu võtta, järelikult lõepoolest kohe peale peksmist kuivatuse võimalus olnud.

Kui nüüd samahinnaline kuivatis ratastel liigub, mis-suguse garnituurt järele ta siis käib, või kuidas iga ühega ühel ajal tallu toimetada saab? Kas on kuivatuse võimalus kohe olemas?

Loogiline järeldus, et iga garnituuri jaoks tuleb ka siis kuivatis osta, kuid kas on ta siis veel ise, või saab tema töö odav olla? Kas ühiskasutuse võimalus on suurem?



Vaivara Piimaühingu juhatus ja teenijaskond 1930 — 1932 a.

Pahemall paremale: istuvad: A. Steinmann, J. Ormisson, K. Ruloff, M. Vodja, N. Ruloff.
Seisavad: A. Parra, A. Paurmann, R. Seppar, R. Voormansik, J. Sooneis, A. Kullamaa ja A. Karro.

Siin näeme siis lähemal vaatlusel, et nii saab odavasti ja kohe küll büroo laua taga vilja kuivatada, teelikult aga mitte.

Ainuke ja tõsine paremus jääb siis vilja vedu. Sellegi väärtus langeb, kui silmas peame:

1) liikuv kuivatis ei tule ka ise koju, vaid sedagi peab vedama ja ka iga kord üles seadima. Ja kuhu? Kui paljudest meie taludel on sellfeks hooned? Kui väike talu korraga 100—150 puuda vilja peksab, kas ja kui suur see võit on hobuse masina, mitte 3—4 koorma vilja ette rakendada?

2) Rahavähesusel püüab põllumees kõik töö ise teha. Täna peks, homme kuivatus, saab ka seda oma perega läbi viia, korraga tehes aga inimesi juurde palgata, vahest isegi kaks masinisti, kuna ju üks masin ikkagi mõni tund ees käib.

3) Mis viljaga tehakse? Kas seda ikkagi vedama ei pea? Kas seemne-, müügi-, leiva- ja muu vili sortimisele, veskile viia ei tule?

Või peab ka sortimisjaamad ja veskid ratastele seadma ja koju tooma?

Kokku võttes võib öelda, et siin sama nähtusega tegu, mis koorejaamadegi juures: kaugel, halbade teede ja metsakolgaste taga võiks temast juttu olla, suurte teede juures teeb asjata töö kalliks.

Kaasvõitlejaile põllumeestele võib julgesti soovitada keskkohdadesse, meiereide juurde peale kuivatuse ja sortimisjaamade ka veel veskid asutada.

Siis on üks vedu ja mitu asja. Kuivatatud vili võib ka otse sortida, osa söögi ja loomavilja jahuna koju viia ja kui kord põllumehed niikaugemale saavad, et ka ühisviljamüügi korraldavad, ei ole müügiks määratud vilja üldse tarvis tagasi koju vedada.

LINAHARIMISE JAAM.

Kuigi maapind ümbruses linakasvatuseks ebasoodne, hind madal jne, kuid et raha vähesusel seda oma jaoks ikkagi kasvatama ja harima peab, siis asutati ka see.

Tööd on küll seni võrdlemisi vähe, kuid et odav, pruugitud masin osteti ja ka muid suuri kulusid ei tehtud, saab väikeste nõuete ja kulude juures rahuldavalt töötades omaga välja tulla.

VÄIKSEMATEST SISEMISTEST

korraldustest võiks veel nimetada vastastikust abiandmist loomade õnnetuse kordadel.

Kui kolme aasia eest ühel talul korraga kriidimürgituses 4 looma otsa said, kerkis loomade kinnitusküsimuseesenesest päevakorrale.

Kuna kinnitusseltsid liig kõrget preemiat võtavad, ainult suurtel õnnetustel tasu maksavad ja formaalsustega rasked käsitada on, siis loodi omawaheline abiandmine.

Nimetatud õnnetuse aastal tasus ühing kahjud, kuid järgmisel registreeriti loomad ja 1,5—2% hindesummast loomaomaniku arvest kinni pidades on viimastel aastatel suudetud kõik 20—25 lehma ja 2—3 hobuse kahjud tasuda.

Peale selle on lubjakelder soetatud, et see meiereis- kui ka majapidamistes tarvilik aine, lubi, alati saadaval oleks, Lubja, kui ka naerimardikate pritsid ja muid ühiskasutuseks vajalikke vähemaid asju on ühing muretsenud ja annab väikese tasu eest liikmetele tarvitada.

Kui siin lühikese aja jooksul võrdlemisi palju on suudetud läbi viia, siis peatume silmapilguks selle põhjuste juures.

Esiteks — liikmete kogu üksmeel. Kuna suurte piiride juures liikmed ühingu koosolekuist osa ei võta, kaugeiks ja võõraiks jäävad, on see väiksema ringkonna juures ümberpöördukt.

Tööd oma asjana võttes, on ka igaüks enam-vähem jõu ja vajaduse kohaselt kaasa aidanud.

See üksmeel on loonud ka püsiva juhatuse. Vaivara piimaühingus ei ole kunagi poliitilisil ega muil kõrvalisil kaalutlusil inimesi ametisse seatud, ega ka välja söödud, vaid asja le kõige kohasemaks peetud on siin aastaid,

isegi kümneid aastaid võinud kavatsusi teha ja neid ka täide viia.

Kuna esimees ka oli ühtlasi raamatupidaja ja teostatavat alati numbrites kontrollida võis, suudis ka juhatus vajalikku sihtide selgust hoida.

Kahekümne aasta jooksul on ühingul olnud ainult 3 esimeest ja sama palju kassahoidjaid.

Esimene paar, J. Klaus esimehena ja J. Sebar kassahoidjana, olid lühemat aega ametis, kuid järgmised, A. Terras ja A. Orav — ivervelt 8 aastat.

27 aasta eest töö algataja ja ühingu asutaja K. Rutoff on viimased 10 aastat ja ka veel praegu, esimehena omal kohal.

Tema kõrval seisab samuli 10 aastat, ausa, ustava ja kõigile vastuvõetava inimesena kassahoidja M. Vodja.

Peale nimetatute on praegu korralikkude töömeestena juhatuses: R. Voormansik, J. Ormisson ja A. Kullamaa kauemat ja A. Paurmann ja R. Seppar lühemat aega. Omavaheline läbisaamine on kõige parem ja kümne aasta jooksul on kõik otsused, väljaarvatud ainult üks juhtum, — ühel häälel tehtud.

Varemini, kauemat aega töötasid juhatuses R. Parra ja A. Valgepea.

Onnelik käsi on ühingul olnud ka teenijate valikul.

Kuna esimesed raamatud sõja ajal kaotsi läinud, ei saa enam selle perioodi kohta andmeid tuua. Väljapaistvat, kauemat aega kohal püsinut kedagi ei olnud, vaid lühemat aega töötasid mitmed.

Ajajärgul peale sõda meieri asetäitjatena töötasid A. Ülesoo ja R. Parra, ega jätnud midagi soovida. Asjaajamine oli korralik, tööstuseraamatud puhtad ja täpselt õiged.

Uue meiereiga tuleb ka uus inimene — A. Soe.

See päikesepaisteline, erakordselt energiline, aus ja korralik, põhjalikult tööd tundev ja inimestega ümber käia oskav inimene loob asutuses koduse õhkkonna ja ühing võlgneb temale tänu oma esialgse läbilöövuse eest. Korraliku, rahuldava töömehena on seni tuntud ka tema järeltulija J. Soonets.

Kiitustteeniva töömehena tuleb nimetada ka masinist A. Parrat.

Päev-päeva kõrval, juba 8 aastat, iga hommiku esimene, ühteki päeva puudumata, ühtegi tundi viibimata, käib nagu kellavärk.

Sedasama peab ütleva ka teisest abilisest neiu A. Steinmannist.

Töökas, energiline, puhas, osav, iga liigutusega midagi edasiviiv, liigub esimesest päevast peale nagu oleks ta siin masinate vahel sündinud.

Laituseta töömees on ka lühemat aega teeniv A. Karro.

Ühingu arenemise numbrilisest ülevaatest möödudes, kuna see aruandeist ja aastaraamatuid kättesaadav, lõpetame ülevaate sooviga, et senine üksmeel ja töötempo ka uuel aastakümnel edasi kehtaks.

Vaivara Pilmaühingu Juhatus.

No 505 (L.V. 11)

RIIGIRAA. NUKOGU.

Ar 932
Vaivars
Piimaühing